

## ส่วนที่ 1

### การประกอบธุรกิจ

#### 1. นโยบายและภาพรวมการประกอบธุรกิจ

บริษัท พี.ซี.เอส. แมชีน กรุ๊ป โฮลดิ้ง จำกัด (มหาชน) (“บริษัทฯ” หรือ “PCSGH”) ประกอบธุรกิจหลักโดยการถือหุ้นในบริษัทอื่น (Holding Company) ที่ประกอบธุรกิจผลิตและจำหน่ายชิ้นส่วน ดังนั้นบริษัทฯ จึงมีรายได้หลักมาจากเงินปันผลที่ได้รับจากการลงทุนในบริษัทย่อย

ปัจจุบัน บริษัทฯ ลงทุนในหุ้นของบริษัทย่อยที่เป็นธุรกิจหลักทั้งหมด 3 บริษัท ได้แก่ บริษัท พี.ซี.เอส. พร็อพเพอร์ตี้ จำกัด (“PCW”) บริษัท พี.ซี.เอส. ได คาสติง จำกัด (“PCD”) และบริษัท พี.ซี.เอส. ฟอรัจจิง จำกัด (“PCF”) ซึ่งเป็นบริษัทที่อยู่ใต้การควบคุมเดียวกันกับผู้ถือหุ้นของบริษัทฯ โดยลักษณะการประกอบธุรกิจของแต่ละบริษัทมีรายละเอียดดังนี้

##### **บริษัท พี.ซี.เอส. พร็อพเพอร์ตี้ จำกัด**

เป็นผู้ผลิตชิ้นส่วนประเภทที่ใช้ความแม่นยำสูง (Machining Products) ประเภทเครื่องยนต์ ระบบเกียร์ และระบบบังคับรถ โดยวัตถุดิบหลักที่ PCW ใช้ในการผลิต ได้แก่ วัตถุดิบประเภทปฐุมภูมิ เช่น เหล็กเส้น และวัตถุดิบประเภททุติยภูมิ เช่น เหล็กแปรรูป เหล็กหล่อ และอลูมิเนียมขึ้นรูป

##### **บริษัท พี.ซี.เอส. ได คาสติง จำกัด**

เป็นผู้ผลิตชิ้นส่วนประเภทอลูมิเนียมขึ้นรูป โดยที่ PCD มีความชำนาญเป็นพิเศษในการผลิตชิ้นส่วนอลูมิเนียมขนาดใหญ่ เนื่องจากเครื่องจักรส่วนมากมีขนาดแรงขีดตั้งแต่ 350 ตัน ถึง 2,500 ตัน ซึ่งสามารถผลิตชิ้นส่วนขนาดใหญ่จำพวก Engine Crank Case, Engine Oil Pan, Engine Cover และ Case Housing เป็นต้น

##### **บริษัท พี.ซี.เอส. ฟอรัจจิง จำกัด**

เป็นผู้ผลิตชิ้นส่วนประเภทเหล็กแปรรูป (Forging Products) ส่วนใหญ่ขายให้ PCW นำไปใช้ต่อในการผลิตสินค้าสำเร็จรูปบางกลุ่มของ PCW โดย PCF มีความชำนาญพิเศษในการผลิตชิ้นส่วนประเภทเหล็กแปรรูปร้อนจำพวก Micro Alloy Steel ซึ่งเป็นเหล็กที่มีลักษณะพิเศษมีความแข็งแรงสูงหลังจากผ่านการขึ้นรูปร้อนแล้ว เช่น Common Rail, ชิ้นส่วนปั๊มหัวฉีดดีเซล, Knuckle, Gear และ Drive Shaft เป็นต้น นอกจากนี้ PCF มีความชำนาญเป็นพิเศษในการผลิตเหล็กแปรรูปร้อนที่มีขนาดใหญ่ มีแรงตีเหล็กสูงตั้งแต่ 750 ตัน ถึง 6,000 ตัน เช่น เพลาข้อเหวี่ยง, Knuckle และเพลาถ่วงสมดุล เป็นต้น

## 1.1 วิสัยทัศน์ วัตถุประสงค์ และเป้าหมายของบริษัท

### 1.1.1) วิสัยทัศน์ของบริษัท (Vision)

“The Manufacturer of Choice for Customers with World Class Quality”

“ผู้ผลิตที่ถูกคัดเลือกด้วยคุณภาพระดับโลก”

บริษัทในกลุ่ม พี.ซี.เอส. แมชีน กรุ๊ป โฮลดิ้ง มุ่งมั่นที่จะเป็นผู้ผลิตที่ถูกคัดเลือก โดยการสร้างความพึงพอใจสูงสุดให้กับลูกค้า และสร้างความเชื่อมั่นไว้วางใจตลอดจนความผูกพันที่ยั่งยืนระหว่างบริษัทกับลูกค้า ด้วยการส่งมอบสินค้าที่มีคุณภาพระดับโลก และบริการที่ถูกค่าประทับใจภายในปี 2562

### 1.1.2) พันธกิจของบริษัท (Mission)

เพื่อให้การดำเนินธุรกิจประสบความสำเร็จตามวิสัยทัศน์ บริษัทฯตระหนักถึงพันธกิจที่มีต่อผู้มีส่วนได้ส่วนเสีย ประกอบด้วยพันธกิจด้านต่างๆ ดังนี้

#### Premium Quality for Customer

ให้ความสำคัญด้านคุณภาพในทุกขั้นตอนตั้งแต่การออกแบบ การผลิตจนถึงการส่งมอบ เพื่อสร้างความพึงพอใจสูงสุดให้กับ ลูกค้า

#### Corporate Governance for Social

จัดให้มีการกำกับดูแลกิจการที่ดีตามมาตรฐานสากลเพื่อสร้างการเติบโตที่ยั่งยืนและช่วยเหลือส่งเสริมชุมชนรอบข้างและ สังคม

#### Shareholder Benefits for Shareholder

ส่งเสริมให้เกิดการขยายธุรกิจ และสนับสนุนกิจกรรมการปรับปรุงพัฒนาต่างๆ เพื่อลดต้นทุนอย่างต่อเนื่อง และสร้างผลตอบแทนอย่างสม่ำเสมอให้กับ ผู้ถือหุ้น

#### Global Supply for growing with Business Partner

สร้างความไว้วางใจจากลูกค้า สามารถเป็นฐานการผลิตและส่งมอบสินค้าให้กับลูกค้าทั้งในและต่างประเทศ เจริญเติบโตไปอย่างมั่นคงพร้อมกับ คู่ค้า

#### Happy Workplace for Satisfy Employee

สร้างเสริมบรรยากาศการทำงานที่ดี มีการพัฒนาศักยภาพบุคลากรอย่างเป็นระบบและต่อเนื่อง เกิดความสมดุลระหว่างชีวิตการทำงานและชีวิตส่วนตัวของ พนักงาน

### 1.1.3) วัฒนธรรมองค์กร (Corporate Culture)

#### Professional

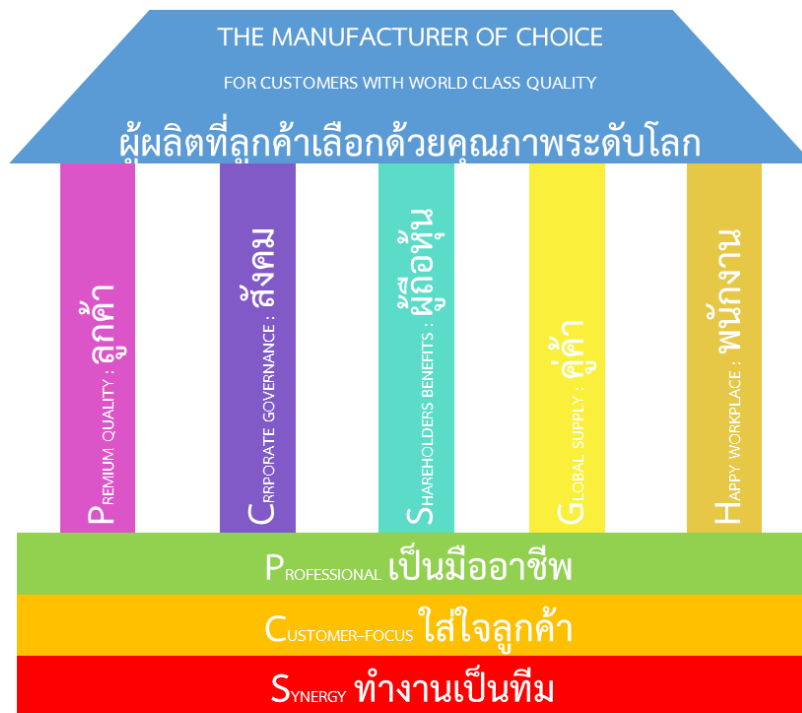
เป็นมืออาชีพ ยึดมั่นคุณธรรม มีความมุ่งมั่นทุ่มเท ทำงานเป็นระบบ มีการวางแผนเชิงรุก และติดตามปรับปรุงพัฒนาอย่างใกล้ชิดและต่อเนื่อง

#### Customer – focus

ใส่ใจลูกค้า และให้ความสำคัญกับลูกค้า มุ่งสร้างความพึงพอใจสูงสุดให้กับลูกค้าทั้งภายนอกและภายในองค์กร

#### Synergy

ทำงานเป็นทีม มีความสามัคคี ร่วมแรงร่วมใจ มีความสัมพันธ์ที่ดี คำนึงถึงผลประโยชน์ของผู้มีส่วนได้ส่วนเสียต่างๆ ไม่ว่าจะเป็นลูกค้า สังคม ผู้ถือหุ้น คู่ค้า และพนักงาน



## 1.2 ความเป็นมาและพัฒนาการที่สำคัญของบริษัทฯ ในช่วง 3 ปี

### ปี 2559

- กรกฎาคม 2559 บริษัทฯ ได้เริ่มผลิตและจ่ายกระแสไฟฟ้าจากโครงการผลิตไฟฟ้าจากพลังงานแสงอาทิตย์ชนิดติดตั้งบนหลังคา (Solar Rooftop) ขนาด 5 เมกะวัตต์ อย่างเต็มระบบ สามารถลดค่าใช้จ่ายด้านพลังงานไฟฟ้าได้ราว 20 – 25 ล้านบาทต่อปี
- 17 สิงหาคม 2559 บริษัทฯ และบริษัทย่อยรวม 4 บริษัท ได้รับรางวัลสถานประกอบการดีเด่นด้านแรงงานสัมพันธ์และสวัสดิการแรงงาน ระดับประเทศ จากกรมสวัสดิการคุ้มครองแรงงาน กระทรวงแรงงาน
- 12 ตุลาคม 2559 สารสนเทศแจ้งตลาดหลักทรัพย์แห่งประเทศไทย เรื่องการลาออกของกรรมการ นายบุญชู เรามานะชัย และการแต่งตั้ง นายธิเบต รุ่งโรจน์กิตติยศ เป็นกรรมการแทน
- 26 ตุลาคม 2559 สมาคมส่งเสริมสถาบันกรรมการบริษัทไทย (IOD) ร่วมกับตลาดหลักทรัพย์แห่งประเทศไทย เผยผลสำรวจโครงการสำรวจการกำกับดูแลกิจการบริษัทจดทะเบียนไทย ประจำปี 2559 (Corporate Governance Report of Thai Listed Companies 2016) ซึ่งบริษัทฯ ได้รับคะแนนการประเมินอยู่ในระดับดีมาก (4 โหล่)
- 11 พฤศจิกายน 2559 บริษัทฯ ได้รับการประกาศให้อยู่ในรายชื่อบริษัทจดทะเบียนที่อยู่ในกลุ่ม “หุ้นยั่งยืน” หรือ Thailand Sustainability Investment 2016 (THSI)
- 22 พฤศจิกายน 2559 สารสนเทศแจ้งตลาดหลักทรัพย์แห่งประเทศไทย เรื่องการเปลี่ยนแปลงโครงสร้างผู้ถือหุ้นรายใหญ่ โดยนางวรรณภา เรามานะชัย ได้ขายหุ้นผ่านตลาดหลักทรัพย์ให้แก่ นายธิเบต รุ่งโรจน์กิตติยศ (บุตร) จำนวน 230 ล้านหุ้น คิดเป็นร้อยละ 15.08 ของจำนวนหุ้นทั้งหมดที่มีสิทธิออกเสียงหักด้วยหุ้นซื้อคืน

### รางวัลแห่งความภาคภูมิใจ

- รางวัลสถานประกอบการดีเด่นด้านแรงงานสัมพันธ์และสวัสดิการแรงงานระดับประเทศ จากกรมสวัสดิการคุ้มครองแรงงาน กระทรวงแรงงาน
- ตลาดหลักทรัพย์แห่งประเทศไทย ประกาศให้เป็นหนึ่งในรายชื่อบริษัทจดทะเบียนที่อยู่ในกลุ่ม “หุ้นยั่งยืน” หรือ “Thailand Sustainability Investment 2016 (THSI)”

### ปี 2558

- สารสนเทศแจ้งตลาดหลักทรัพย์แห่งประเทศไทย เรื่องอนุมัติโครงการซื้อหุ้นคืนของบริษัทเพื่อบริหารทางการเงิน เมื่อวันที่ 7 มกราคม 2558 โดยใช้วงเงินสูงสุดไม่เกิน 400 ล้านบาท เพื่อซื้อหุ้นคืนในจำนวนไม่เกิน 45 ล้านหุ้น ในช่วงระยะเวลาตั้งแต่วันที่ 22 มกราคม 2558 ถึง 21 กรกฎาคม 2558 และแจ้งสิ้นสุดโครงการซื้อหุ้นคืนเพื่อบริหารทางการเงิน ซึ่งบริษัทฯ ได้ซื้อหุ้นคืนแล้วเป็นจำนวนรวม 20 ล้านหุ้น คิดเป็นร้อยละ 1.29 ของหุ้นที่จำหน่ายได้แล้วทั้งหมด โดยใช้เงินในการซื้อหุ้นคืนรวมทั้งหมด 175.02 ล้านบาท

- 2 มีนาคม 2558 บริษัทเข้าร่วมการประกาศเจตนารมณ์เป็นแนวร่วมปฏิบัติของภาคเอกชนไทยในการต่อต้านการทุจริต
- PCSGH เข้าร่วมโครงการสำรวจการกำกับดูแลกิจการบริษัทจดทะเบียนไทย ประจำปี 2558 (Corporate Governance Report of Thai Listed Companies 2015) เป็นปีแรก และได้รับคะแนนการประเมินอยู่ในระดับดี (3 โลโก้)
- 22 กรกฎาคม 2558 บริษัทจัดการประชุมผู้ส่งมอบ (Supplier Meeting) ขยายแนวร่วมและประกาศนโยบายต่อต้านการคอร์รัปชัน
- 2 กันยายน 2558 บริษัททำพิธีลงนามบันทึกข้อตกลงว่าด้วยความร่วมมือด้านการพัฒนาความรู้ และเทคโนโลยีการผลิตกับมหาวิทยาลัยเทคโนโลยีสุรนารี
- 14 กันยายน 2558 สารสนเทศแจ้งตลาดหลักทรัพย์แห่งประเทศไทย เรื่องการลาออกของกรรมการ นายพลเอก รุ่งโรจน์กิตติยศ และการแต่งตั้งนายจักรมณต์ ผาสุกวนิช เป็นกรรมการอิสระ และประธานกรรมการบริษัท
- 29 กันยายน 2558 สารสนเทศแจ้งตลาดหลักทรัพย์แห่งประเทศไทย เรื่องการเปลี่ยนแปลงโครงสร้างผู้ถือหุ้นรายใหญ่ของบริษัทฯ

#### รางวัลแห่งความภาคภูมิใจ

- Ford Q1 Preferred Quality Status
- Delivery Performance Award, Hitachi Automotive System Asia, Ltd.
- The Best Quality FY2014, KYB Steering (Thailand) Co., Ltd.
- รางวัลด้านการพัฒนาและลดต้นทุนโลจิสติกส์ กรมอุตสาหกรรมพื้นฐานและการเหมืองแร่
- รางวัลสถานประกอบการดีเด่นด้านความปลอดภัย อาชีวอนามัย และสภาพแวดล้อมในการทำงาน ระดับจังหวัด กระทรวงแรงงาน

#### ปี 2557

- บริษัท พี.ซี.เอส. แมชีน กรุ๊ป โฮลดิ้ง จำกัด (มหาชน) หรือ PCSGH จัดทะเบียนเข้าตลาดหลักทรัพย์แห่งประเทศไทย เมื่อวันที่ 14 มีนาคม 2557 ด้วยทุนจดทะเบียน 1,545,000,000 บาท
- 4 กันยายน 2557 สารสนเทศแจ้งตลาดหลักทรัพย์แห่งประเทศไทย เรื่องการเข้าซื้อหุ้นของผู้บริหารจากผู้ถือหุ้นรายใหญ่
- 6 พฤศจิกายน 2557 บริษัทฯได้ทำพิธีลงนามบันทึกข้อตกลงทางวิชาการเพื่อการจัดการศึกษาด้านอาชีวะระบบทวิภาคีกับวิทยาลัยเทคนิคสุรนารี
- 9 ธันวาคม 2557 บริษัทฯได้ทำพิธีลงนามบันทึกข้อตกลงทางวิชาการเพื่อการจัดการศึกษาด้านอาชีวะระบบทวิภาคีกับวิทยาลัยเทคนิคนครราชสีมา

## รางวัลแห่งความภาคภูมิใจ

- The Best in Quality FY2013-KYB Steering (Thailand) Co.,Ltd.
- รางวัลด้านผลการปฏิบัติงานดีเด่นในแผนงานที่ 3 การสร้างภูมิคุ้มกันและป้องกันยาเสพติด ประเภทสถานประกอบการสีขาว จากผู้ว่าราชการจังหวัดนครราชสีมา
- รางวัลองค์กรต้นแบบเสริมสร้างความสุขขององค์กร จากสำนักงานกองทุนสนับสนุนการเสริมสร้างสุขภาพ (สสส.)

### 1.3 โครงสร้างการถือหุ้นของกลุ่มบริษัท

#### 1.3.1) นโยบายการแบ่งการดำเนินงานของบริษัทในกลุ่ม

เพื่อให้บริษัทฯ สามารถควบคุมดูแลการจัดการ และรับผิดชอบการดำเนินงานของบริษัทย่อยและบริษัทร่วมได้เสมือนเป็นหน่วยงานหนึ่งของบริษัทฯ และเพื่อให้บริษัทฯ มีกลไกกำกับดูแลบริษัทย่อยและบริษัทร่วมทั้งทางตรงและทางอ้อม รวมทั้งมีมาตรการในการติดตามการบริหารงานของบริษัทย่อยและบริษัทร่วมเพื่อดูแลรักษาผลประโยชน์ในเงินลงทุนของบริษัทฯ โดยให้กรณีดังต่อไปนี้ต้องได้รับการอนุมัติจากที่ประชุมคณะกรรมการบริษัท หรือที่ประชุมผู้ถือหุ้น (แล้วแต่กรณี)

#### เรื่องที่ต้องได้รับการอนุมัติจากที่ประชุมคณะกรรมการบริษัท

(ก) การแต่งตั้งหรือเสนอชื่อบุคคลเป็นกรรมการและผู้บริหารในบริษัทย่อยหรือบริษัทร่วมอย่างน้อยตามสัดส่วนการถือหุ้นของบริษัทฯ ในบริษัทย่อยและบริษัทร่วม โดยให้กรรมการและผู้บริหารที่บริษัทฯ เสนอชื่อหรือแต่งตั้ง มีดุลยพินิจในการพิจารณาความเสี่ยงในการประชุมคณะกรรมการของบริษัทย่อยและบริษัทร่วมในเรื่องที่เกี่ยวกับการบริหารจัดการทั่วไปและการดำเนินธุรกิจตามปกติของบริษัทย่อยและบริษัทร่วมได้ตามแต่ที่กรรมการและผู้บริหารของบริษัทย่อยและบริษัทร่วมจะเห็นสมควรเพื่อประโยชน์สูงสุดของบริษัทฯ บริษัทย่อยและบริษัทร่วม

ทั้งนี้ กรรมการและผู้บริหารตามวรรคข้างต้นที่ได้รับการเสนอชื่อนั้น ต้องมีคุณสมบัติ บทบาท หน้าที่ และความรับผิดชอบ ตลอดจนไม่มีลักษณะขาดความน่าไว้วางใจตามประกาศคณะกรรมการกำกับหลักทรัพย์และตลาดหลักทรัพย์ว่าด้วยการกำหนดลักษณะขาดความน่าไว้วางใจของกรรมการและผู้บริหารของบริษัท

(ข) กรณีที่บริษัทย่อยตกลงเข้าทำรายการกับบุคคลที่เกี่ยวข้องกันของบริษัทย่อย หรือรายการที่เกี่ยวกับการได้มาหรือจำหน่ายไปซึ่งสินทรัพย์ของบริษัทย่อย โดยนำหลักเกณฑ์ที่กำหนดไว้ตามประกาศที่เกี่ยวข้องของคณะกรรมการกำกับตลาดทุนและประกาศคณะกรรมการตลาดหลักทรัพย์แห่งประเทศไทยมาบังคับใช้โดยอนุโลม ทั้งนี้ ต้องเป็นกรณีที่เมื่อคำนวณขนาดของรายการที่บริษัทย่อยเข้าทำรายการเปรียบเทียบกับขนาดของบริษัทฯ ตามหลักเกณฑ์ดังกล่าวแล้วอยู่ในเกณฑ์ต้องได้รับการพิจารณาอนุมัติจากคณะกรรมการบริษัทด้วย

- (ค) พิจารณาการจ่ายเงินปันผลประจำปี และเงินปันผลระหว่างกาล (หากมี) ของบริษัทย่อย
- (ง) การแก้ไขข้อบังคับของบริษัทย่อย

รายการตั้งแต่ข้อ (จ) ถึงข้อ (ฎ) นี้เป็นรายการที่ถือว่ามีความสำคัญ และหากเข้าทำรายการจะมีผลกระทบต่ออย่างมีนัยสำคัญต่อฐานะการเงินและผลการดำเนินงานของบริษัทย่อย ก่อนที่จะมีการประชุมคณะกรรมการของบริษัทย่อย กรรมการและผู้บริหารซึ่งบริษัทฯ แต่งตั้งให้ดำรงตำแหน่งในบริษัทย่อยจะออกเสียงในเรื่องดังต่อไปนี้ ต้องได้รับความเห็นชอบจากคณะกรรมการบริษัทก่อน ทั้งนี้ ต้องเป็นกรณีที่เมื่อคำนวณขนาดรายการที่บริษัทย่อยเข้าทำรายการเปรียบเทียบกับขนาดของบริษัทฯ โดยนำหลักเกณฑ์ที่กำหนดตามประกาศของคณะกรรมการกำกับตลาดทุนและคณะกรรมการตลาดหลักทรัพย์แห่งประเทศไทย เรื่อง การได้มาหรือจำหน่ายไปซึ่งทรัพย์สินมาบังคับใช้โดยอนุโลม แล้วอยู่ในเกณฑ์ต้องได้รับการพิจารณาอนุมัติจากคณะกรรมการบริษัท ซึ่งรายการดังต่อไปนี้คือ

- (จ) การโอนหรือสละสิทธิประโยชน์ รวมตลอดถึงการสละสิทธิเรียกร้องที่มีต่อผู้ที่ก่อความเสียหายแก่บริษัทย่อย
- (ฉ) การขายหรือโอนกิจการของบริษัทย่อยทั้งหมดหรือบางส่วนที่สำคัญให้แก่บุคคลอื่น
- (ช) การซื้อหรือการรับโอนกิจการของบริษัทอื่นมาเป็นของบริษัทย่อย
- (ซ) การเข้าทำ แก้ไข หรือเลิกสัญญาเกี่ยวกับการให้เช่ากิจการของบริษัทย่อยทั้งหมดหรือบางส่วนที่สำคัญ การมอบหมายให้บุคคลอื่นเข้าจัดการธุรกิจของบริษัทย่อย หรือการรวมกิจการกับบุคคลอื่นโดยมีวัตถุประสงค์จะแบ่งกำไรขาดทุนกัน
- (ฌ) การเช่า หรือให้เช่าซื้อกิจการหรือทรัพย์สินของบริษัทย่อยทั้งหมดหรือส่วนที่มีความสำคัญ
- (ญ) การกู้ยืมเงิน การให้กู้ยืมเงิน การให้สินเชื่อ การค้ำประกัน การทำนิติกรรมผูกพันบริษัทย่อยให้ต้องรับภาระทางการเงินเพิ่มขึ้น ในกรณีที่บุคคลภายนอกขาดสภาพคล่องหรือไม่สามารถปฏิบัติตามชำระหนี้ได้ หรือการให้ความช่วยเหลือด้านการเงินในลักษณะอื่นใดแก่บุคคลอื่น
- (ฎ) การเลิกกิจการของบริษัทย่อย

**เรื่องที่ต้องได้รับการอนุมัติจากที่ประชุมผู้ถือหุ้นของบริษัทฯ ด้วยคะแนนเสียงไม่น้อยกว่าสามในสี่ (3/4) ของจำนวนเสียงทั้งหมดของผู้ถือหุ้นซึ่งมาประชุมและมีสิทธิออกเสียงลงคะแนน ก่อนบริษัทย่อยเข้าทำรายการ**

- (ก) กรณีที่บริษัทย่อยตกลงเข้าทำรายการกับบุคคลที่เกี่ยวข้องกันของบริษัทย่อย หรือรายการที่เกี่ยวกับการได้มาหรือจำหน่ายไปซึ่งสินทรัพย์ของบริษัทย่อย โดยนำหลักเกณฑ์ที่กำหนดไว้ตามประกาศที่เกี่ยวข้องของคณะกรรมการกำกับตลาดทุนและประกาศคณะกรรมการตลาดหลักทรัพย์ (แล้วแต่กรณี) มาบังคับใช้โดยอนุโลม ทั้งนี้ ต้องเป็นกรณีที่เมื่อคำนวณขนาดของรายการที่บริษัทย่อยเข้าทำรายการเปรียบเทียบกับขนาด

ของบริษัทฯ ตามหลักเกณฑ์ดังกล่าวแล้วอยู่ในเกณฑ์ต้องได้รับความเห็นชอบจากที่ประชุมผู้ถือหุ้นของบริษัทฯ ตามหลักเกณฑ์ดังกล่าวด้วย

- (ข) การเพิ่มทุนโดยการออกหุ้นเพิ่มทุนของบริษัทย่อยและการจัดสรรหุ้น รวมทั้งการลดทุนจดทะเบียนซึ่งไม่เป็นไปตามสัดส่วนการถือหุ้นเดิมของผู้ถือหุ้นอื่นจะเป็นผลให้สัดส่วนการถือหุ้นทั้งทางตรงและทางอ้อมของบริษัทฯ ในบริษัทย่อยไม่ว่าในทอดใด ๆ ลดลงเกินกว่าร้อยละ 10 ของทุนชำระแล้วของบริษัทย่อยนั้น หรือเป็นผลให้สัดส่วนการถือหุ้นของบริษัทฯ ทั้งทางตรงและทางอ้อมในบริษัทย่อยไม่ว่าในทอดใด ๆ ลดลงเหลือน้อยกว่าร้อยละ 50 ของทุนชำระแล้วของบริษัทย่อยนั้น
- (ค) การดำเนินการอื่นใดอันจะเป็นผลให้สัดส่วนการถือหุ้นของบริษัทฯ ทั้งทางตรงและทางอ้อมในบริษัทย่อยไม่ว่าในทอดใด ๆ ลดลงเกินกว่าร้อยละ 10 ของทุนชำระแล้วของบริษัทย่อย หรือเป็นผลให้สัดส่วนการถือหุ้นของบริษัทฯ ทั้งทางตรงและทางอ้อมในบริษัทย่อยไม่ว่าในทอดใด ๆ ลดลงเหลือน้อยกว่าร้อยละ 50 ของทุนชำระแล้วของบริษัทย่อยในการเข้าทำรายการอื่นใด ที่มิใช่รายการธุรกิจปกติของบริษัทย่อย
- (ง) การเลิกกิจการของบริษัทย่อย ทั้งนี้ ต้องเป็นกรณีที่เมื่อคำนวณขนาดของกิจการบริษัทย่อยที่เลิกนั้นเปรียบเทียบกับขนาดของบริษัทฯ โดยนำหลักเกณฑ์ที่กำหนดตามประกาศคณะกรรมการกำกับตลาดทุนและคณะกรรมการตลาดหลักทรัพย์แห่งประเทศไทย เรื่อง การได้มาหรือจำหน่ายไปซึ่งทรัพย์สินมาบังคับใช้โดยอนุโลม ทั้งนี้ ต้องเป็นกรณีที่เมื่อคำนวณขนาดของรายการที่บริษัทย่อยเข้าทำรายการเปรียบเทียบกับขนาดของบริษัทฯ แล้วอยู่ในเกณฑ์ต้องได้รับการพิจารณาอนุมัติจากที่ประชุมผู้ถือหุ้นของบริษัทฯ
- (จ) รายการอื่นใดที่ไม่ใช่รายการธุรกิจปกติของบริษัทย่อยและเป็นรายการที่จะมีผลกระทบต่อบริษัทย่อยอย่างมีนัยสำคัญ

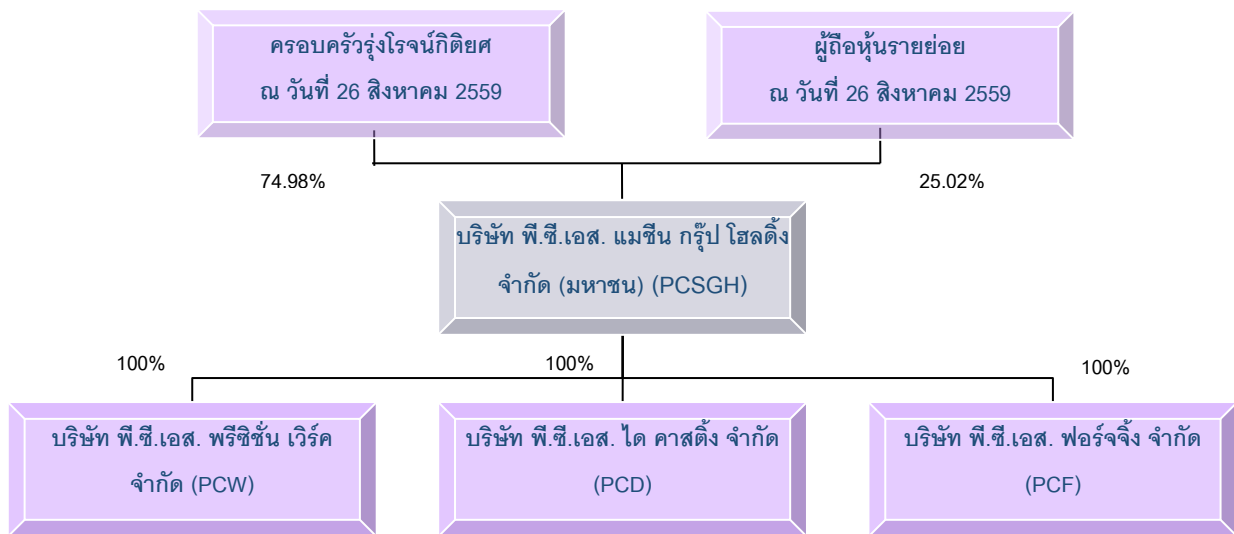
กรรมการของบริษัทฯ จะติดตามผลการดำเนินงานของบริษัทย่อยและบริษัทร่วมให้เป็นไปตามแผนงานและงบประมาณอย่างต่อเนื่อง และติดตามให้บริษัทย่อยเปิดเผยข้อมูลรายการเกี่ยวโยง และรายการได้มาหรือจำหน่ายไปซึ่งสินทรัพย์ต่อบริษัทฯ ตามประกาศที่เกี่ยวข้องของคณะกรรมการกำกับตลาดทุนและประกาศคณะกรรมการตลาดหลักทรัพย์ (แล้วแต่กรณี) มาบังคับใช้โดยอนุโลม อย่างครบถ้วนและถูกต้อง

กรรมการของบริษัทฯ ต้องจัดให้บริษัทย่อยที่ประกอบธุรกิจหลัก มีระบบการควบคุมภายในที่เหมาะสมและรัดกุมเพียงพอ เพื่อป้องกันการทุจริตที่อาจเกิดขึ้นกับบริษัทย่อย รวมทั้งควรให้บริษัทย่อยจัดให้มีระบบงานที่ชัดเจน เพื่อแสดงได้ว่า บริษัทย่อยมีระบบเพียงพอในการเปิดเผยข้อมูล การทำรายการที่มีนัยสำคัญตามหลักเกณฑ์ที่กำหนดได้อย่างต่อเนื่องและน่าเชื่อถือ และมีช่องทางให้กรรมการและผู้บริหารของบริษัทฯ สามารถได้รับข้อมูลของบริษัทย่อยในการติดตามดูแลผลการดำเนินงานและฐานะการเงิน การทำรายการระหว่างบริษัทย่อยกับกรรมการและผู้บริหารของบริษัทย่อย และการทำรายการที่มีนัยสำคัญของบริษัทย่อยได้อย่างมีประสิทธิภาพ นอกจากนี้ ต้องจัดให้บริษัทย่อยมีกลไกในการตรวจสอบระบบงานดังกล่าวในบริษัทย่อย โดยให้ทีมงานผู้ตรวจสอบภายในและกรรมการอิสระของบริษัทฯ สามารถเข้าถึงข้อมูลได้โดยตรง และให้มีการรายงานผลการตรวจสอบระบบงานดังกล่าวให้กรรมการและผู้บริหารของบริษัทฯ เพื่อให้มั่นใจได้ว่า บริษัทย่อยมีการปฏิบัติตามระบบงานที่จัดทำไว้อย่างสม่ำเสมอ

ในปัจจุบันบริษัทฯ ลงทุนในบริษัทย่อย 3 แห่งได้แก่ PCW, PCD และ PCF โดยมีสัดส่วนการลงทุนในทั้ง 3 บริษัท ร้อยละ 100



### 1.3.2) โครงสร้างการถือหุ้นของกลุ่มบริษัท



บริษัท พี.ซี.เอส. แมชีน กรุ๊ป โฮลดิ้ง จำกัด (มหาชน) (“บริษัทฯ” หรือ “PCSGH”) ประกอบธุรกิจหลักโดยการถือหุ้นในบริษัทอื่น (Holding Company) ที่ประกอบธุรกิจผลิตและจำหน่ายชิ้นส่วน ดังนั้นบริษัทฯ จึงมีรายได้หลักมาจากเงินปันผลที่ได้รับจากการลงทุนในบริษัทย่อย

ปัจจุบัน บริษัทฯ ลงทุนในหุ้นของบริษัทย่อยที่เป็นธุรกิจหลักทั้งหมด 3 บริษัท ได้แก่ บริษัท พี.ซี.เอส. ปริซึ้น เวิร์ค จำกัด (“PCW”) ซึ่งเป็นบริษัทแกน บริษัท พี.ซี.เอส. ได คาสติ้ง จำกัด (“PCD”) และบริษัท พี.ซี.เอส. ฟอรัจจิง จำกัด (“PCF”) ซึ่งเป็นบริษัทที่อยู่ใต้การควบคุมเดียวกันกับผู้ถือหุ้นของบริษัทฯ โดยลักษณะการประกอบธุรกิจของแต่ละบริษัทมีรายละเอียดดังนี้

PCSGH's Shares	PCW	PCD	PCF
ปีที่ก่อตั้ง	2545	2547	2546
ทุนจดทะเบียน (บาท)	450,000,000	350,000,000	350,000,000
ขนาดพื้นที่ (ไร่)	72.31	48.92	17.65
จำนวนพนักงาน (ณ วันที่ 31 ธ.ค. 59)	1,314	573	162
ยอดขายปี 2559 (ล้านบาท)	2,459.54	1,249.94	304.68
จำนวนพนักงานของทั้ง 3 บริษัทย่อย และ PCSGH ณ วันที่ 31 ธันวาคม 59 รวมทั้งสิ้น 2,137 คน			

#### 1.4 ความสัมพันธ์กับกลุ่มธุรกิจของผู้ถือหุ้นใหญ่

ชื่อกิจการ	ลักษณะความสัมพันธ์
บริษัท พี.ซี.เอส. เอสเตท จำกัด	เป็นกิจการที่เกี่ยวข้องกัน มีผู้ถือหุ้นและกรรมการร่วมกันกับบริษัท คือ นายศิริพงษ์ รุ่งโรจน์กิตติยศ และนางวรรณภา เรามานะชัย
บริษัท พี.ซี.เอส. แมชีน (ไทยแลนด์) จำกัด	เป็นกิจการที่เกี่ยวข้องกัน มีผู้ถือหุ้นและกรรมการร่วมกันกับบริษัท คือ นายศิริพงษ์ รุ่งโรจน์กิตติยศ และนางวรรณภา เรามานะชัย
บริษัท พี.ซี.เอส.-นิสชิน จำกัด	เป็นกิจการที่เกี่ยวข้องกัน มีผู้ถือหุ้นและกรรมการร่วมกันกับบริษัท คือ นายศิริพงษ์ รุ่งโรจน์กิตติยศ และนางวรรณภา เรามานะชัย
บริษัท เอส ดับบลิว แอนด์ ซันส์ จำกัด	เป็นกิจการที่เกี่ยวข้องกัน มีผู้ถือหุ้นและกรรมการร่วมกันกับบริษัท คือ นายศิริพงษ์ รุ่งโรจน์กิตติยศ และนางวรรณภา เรามานะชัย
บริษัท เอสดับบลิวเอส มอเตอร์ส จำกัด	เป็นกิจการที่เกี่ยวข้องกัน มีผู้ถือหุ้นและกรรมการร่วมกันกับบริษัท คือ นายศิริพงษ์ รุ่งโรจน์กิตติยศ และนางวรรณภา เรามานะชัย
บริษัท ไคราช มัตชิติตะ จำกัด	เป็นกิจการที่เกี่ยวข้องกัน มีผู้ถือหุ้นและกรรมการร่วมกันกับบริษัท คือ นายศิริพงษ์ รุ่งโรจน์กิตติยศ และนางวรรณภา เรามานะชัย
บริษัท พี.ซี.เอส. คาลิเบรชั่น แล็บ จำกัด	เป็นกิจการที่เกี่ยวข้องกัน มีผู้ถือหุ้นและกรรมการร่วมกันกับบริษัท คือ นายศิริพงษ์ รุ่งโรจน์กิตติยศ และนางวรรณภา เรามานะชัย

## 2. ลักษณะการประกอบธุรกิจ

### 2.1 โครงสร้างรายได้

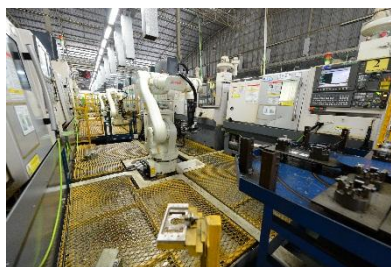
ประเภทรายได้	งบการเงินรวมเพื่อวัตถุประสงค์เฉพาะ				งบการเงินรวม	
	ปี 2558		ปี 2559		ม.ค.-ธ.ค. 2559	
	ล้านบาท	ร้อยละ <sup>1/</sup>	ล้านบาท	ร้อยละ <sup>1/</sup>	ล้านบาท	ร้อยละ <sup>1/</sup>
ผลิตภัณฑ์ Forging (PCF)	420.83	9.23	304.68	7.59	304.68	7.59
ผลิตภัณฑ์ Die Casting (PCD)	1,266.74	24.79	1,249.94	31.14	1,249.94	31.14
ผลิตภัณฑ์ Machining (PCW)	2,870.89	62.98	2,459.54	61.27	2,459.54	61.27
รายได้รวมสามบริษัท	4,558.46	100.00	4,014.16	100.00	4,014.16	100.00
ปรับปรุงตัดรายการซื้อขาย สินค้าระหว่างบริษัทย่อย	466.14		306.93		306.93	
รายได้จากการขายตามงบการเงินรวมเพื่อวัตถุประสงค์เฉพาะ และงบการเงินรวม	4,092.32		3,707.23		3,707.23	

หมายเหตุ: <sup>1/</sup>ร้อยละ ของรายได้จากการขายรวม

### 2.2 ภาพรวมลักษณะผลิตภัณฑ์หรือบริการ

#### 2.2.1) บริษัท พี.ซี.เอส. พรินซ์ตัน เวิร์ค จำกัด

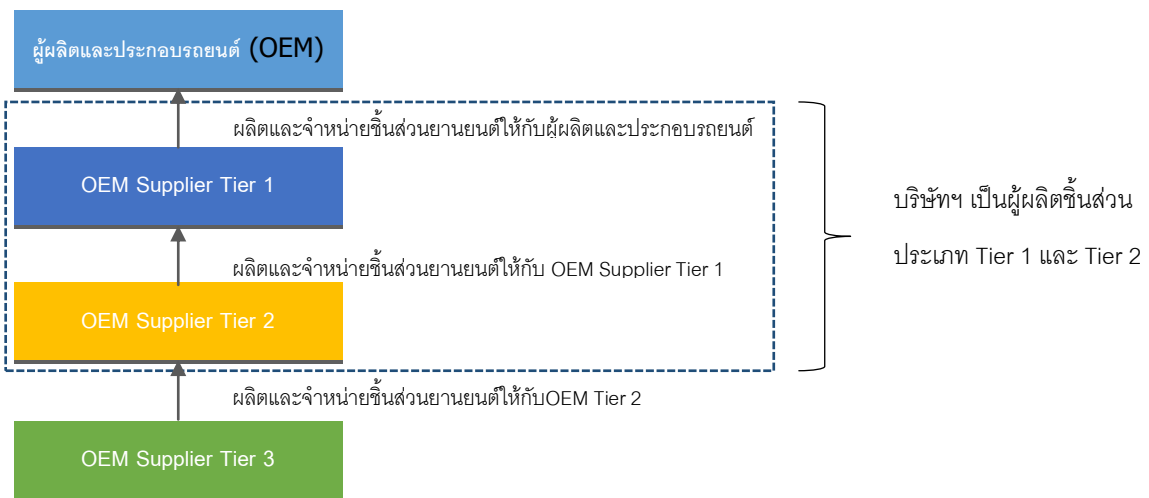
บริษัท พี.ซี.เอส. พรินซ์ตัน เวิร์ค จำกัด (“PCW”) จัดทะเบียนจัดตั้งเมื่อวันที่ 30 พฤษภาคม 2545 ด้วยทุนจดทะเบียน 450,000,000 บาท PCW เป็นผู้ผลิตชิ้นส่วนประเภทที่ใช้ความแม่นยำสูง (Machining Products) ประเภทเครื่องยนต์ ระบบเกียร์ และระบบบังคับรถ โดยวัตถุดิบหลักที่ PCW ใช้ในการผลิต ได้แก่ วัตถุดิบประเภทปฏุนภูมิ เช่น เหล็กเส้น และวัตถุดิบประเภทพุนภูมิ เช่น เหล็กแปรรูป เหล็กหล่อ และอลูมิเนียมขึ้นรูป



กลุ่มลูกค้าของ PCW แบ่งได้เป็นหลักๆ 2 ประเภท คือ

- ผู้ผลิตและประกอบรถยนต์ เช่น Mitsubishi, GM Group, Isuzu Motors, Toyota Motors, Auto Alliance (Thailand), Triumph เป็นต้น ซึ่งในการขายให้ลูกค้าประเภทนี้ PCW จะทำหน้าที่เป็น OEM Supplier Tier 1
- OEM Supplier Tier 1 หรือผู้ผลิตชิ้นส่วนยานยนต์เพื่อจำหน่ายให้ผู้ผลิตและประกอบรถยนต์ในข้อ 1 อีกทอดหนึ่ง เช่น Continental Automotive, GKN, Kayaba เป็นต้น ซึ่งในการขายให้ลูกค้าประเภทนี้ PCW ก็จะทำหน้าที่เป็น OEM Supplier Tier 2

โครงสร้างสายการผลิตของผู้ผลิตและประกอบรถยนต์และผู้ผลิตและจำหน่ายชิ้นส่วนยานยนต์



ประเภทของสินค้าของ PCW จะแบ่งหลักๆ ได้เป็น 3 ประเภท ได้แก่

- กลุ่มเครื่องยนต์ เช่น Camshaft, Engine Gear, Common Rail, Balance Mass Module
- กลุ่มระบบเกียร์ (Power Transmission System) เช่น Transmission Shaft, Transmission Coupling
- กลุ่มระบบบังคับรถ เช่น Knuckle, ABS Rotor, Brake Caliper และ Wheel Spindle



นอกจากนี้ สินค้าที่ลูกค้าส่งคำสั่งผลิตมาให้ PCW มีลักษณะเป็น 2 แบบ คือ

- Module Level ซึ่งเป็นการสั่งชิ้นส่วนยานยนต์ที่ต้องนำชิ้นส่วนยานยนต์แต่ละชิ้นมาประกอบกันเป็น Module ขนาดใหญ่ เช่น Camshaft Assembly, Front Case Cover, Balance Mass Module และ Common Rail Assembly เป็นต้น
- Part Level ซึ่งเป็นการสั่งชิ้นส่วนยานยนต์เป็นชิ้นๆ ไม่ต้องมีการนำชิ้นส่วนยานยนต์มาประกอบกันเป็น Module ขนาดใหญ่ เช่น Gear, Shaft และ Knuckle เป็นต้น

เมื่อได้รับคำสั่งซื้อจากลูกค้าแล้ว PCW ก็จะส่งคำสั่งซื้อวัตถุดิบทุติยภูมิ ให้กับทาง PCF และ PCD เป็นหลักก่อน ขึ้นกับประเภทของสินค้าว่าต้องใช้สินค้าจาก PCF หรือ PCD โดยสินค้าประเภทที่ต้องมีการแปรรูปเหล็ก (Forging) เช่น ชิ้นส่วน Common Rail จะต้องส่งคำสั่งซื้อไปที่ PCF และสินค้าประเภทอลูมิเนียม ต้องส่งคำสั่งซื้อไปที่ PCD และหาก PCF และ PCD ไม่รับผลิต ทางบริษัท PCW ก็จะไปหาผู้รับจ้างช่วงผลิตรถยนต์รายอื่น ปัจจุบัน PCW มีทุนจดทะเบียนที่ชำระแล้ว 450,000,000 บาท แบ่งเป็นหุ้นสามัญ 45,000,000 หุ้น มูลค่าที่ตราไว้หุ้นละ 10 บาท โดยมี บริษัทฯ ถือหุ้นในสัดส่วนร้อยละ 100 ของทุนจดทะเบียนที่ชำระแล้ว

#### 2.2.2) บริษัท พี.ซี.เอส. ได คาสติ้ง จำกัด

บริษัท พี.ซี.เอส. ได คาสติ้ง จำกัด (“PCD”) จัดทะเบียนจัดตั้งเมื่อวันที่ 6 มกราคม 2547 ด้วยทุนจดทะเบียน 350,000,000 บาท โดยประกอบธุรกิจ เป็นผู้ผลิตชิ้นส่วนชิ้นส่วนประเภทอลูมิเนียมฉีดขึ้นรูป

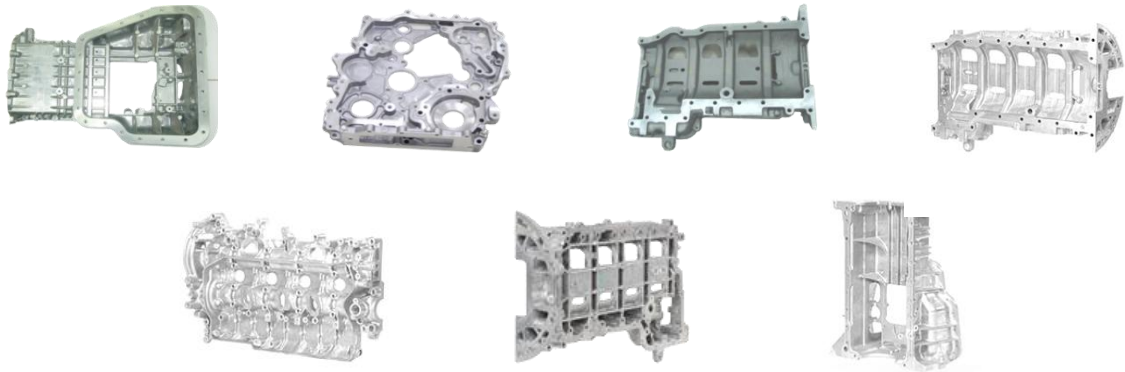


กลุ่มลูกค้าของ PCD แบ่งได้หลักๆ 2 ประเภท คือ

- ผู้ผลิตและประกอบรถยนต์ เช่น Isuzu Motors, Auto Alliance (Thailand), Toyota Motors, Renault Cleon, Nissan, Ducati, Bernina เป็นต้น ซึ่งในการขายให้ลูกค้าประเภทนี้ PCD ก็จะทำหน้าที่เป็น OEM Supplier Tier 1
- OEM Supplier Tier 1 หรือผู้ผลิตชิ้นส่วนยานยนต์เพื่อจำหน่ายให้ผู้ผลิตและประกอบรถยนต์ในข้อ 1 อีกทอดหนึ่ง เช่น PCW, Kayama เป็นต้น ซึ่งในการขายให้ลูกค้าประเภทนี้ PCD จะทำหน้าที่เป็น OEM Supplier Tier 2



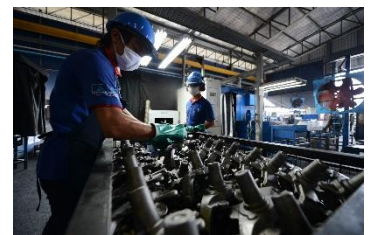
ผลิตภัณฑ์ของ PCD เป็นชิ้นส่วนประเภทอลูมิเนียมฉีดขึ้นรูป โดยที่ PCD มีความชำนาญเป็นพิเศษในการผลิตชิ้นส่วนอลูมิเนียมขนาดใหญ่เนื่องจากเครื่องจักรส่วนมากมีขนาดแรงฉีดตั้งแต่ 350 ตัน ถึง 2,500 ตัน ซึ่งสามารถผลิตชิ้นส่วนขนาดใหญ่จำพวก Engine Crank Case, Engine Oil Pan, Engine Cover และ Case Housing เป็นต้น



### 2.2.3) บริษัท พี.ซี.เอส. ฟอร์จจิ้ง จำกัด

บริษัท พี.ซี.เอส. ฟอร์จจิ้ง จำกัด (“PCF”) จัดทะเบียนจัดตั้งเมื่อวันที่ 21 สิงหาคม 2546 ด้วยทุนจดทะเบียน 350,000,000 บาท โดยประกอบธุรกิจเป็นผู้ผลิตชิ้นส่วน ประเภท OEM Supplier Tier 2 และ OEM Supplier Tier 3 ซึ่งเป็นการผลิตสินค้าจำพวกวัตถุดิบแปรรูปตามคำสั่งของลูกค้า

ปัจจุบัน PCF มีรายได้จาก PCW เป็นสัดส่วนร้อยละ 92.08 ในปี 2559 ทั้งนี้เนื่องจาก PCF จะผลิตชิ้นส่วนประเภทเหล็กแปรรูป (Forging Products) เพื่อขายให้ PCW นำไปใช้ต่อในการผลิตสินค้าสำเร็จรูปบางกลุ่มของ PCW โดย PCF มีความชำนาญพิเศษในการผลิตชิ้นส่วนประเภทเหล็กแปรรูปร้อนจำพวก Micro Alloy Steel ซึ่งเป็นเหล็กที่มีลักษณะพิเศษมีค่าความแข็งแรงสูงหลังจากการผ่านการขึ้นรูปร้อนแล้ว เช่น Common Rail, ชิ้นส่วนปั๊มหัวฉีดดีเซล, Knuckle, Gear, และ Drive Shaft เป็นต้น นอกจากนี้ PCF มีความชำนาญเป็นพิเศษในการผลิตเหล็ก แปรรูปร้อนที่มีขนาดใหญ่ มีแรงตีเหล็กสูงตั้งแต่ 750 ตัน ถึง 6,000 ตัน เช่น เพลาช้อเหวี่ยง, Knuckle และ เพลากล่วงสมดุล เป็นต้น



## 2.3 การตลาดและการแข่งขัน

เพื่อให้สามารถแข่งขันกับตลาดภายนอกได้ บริษัทฯ ได้กำหนดกลยุทธ์ในการขยายธุรกิจเพิ่มเติมไปในกลุ่มชิ้นส่วนที่ไม่ใช่รถกระบะ 1 ตัน และนอกกลุ่มยานยนต์ ซึ่งบริษัทฯ ได้มีการดำเนินการอย่างเต็มที่จนได้รับความไว้วางใจจากกลุ่มลูกค้าใหม่และกลุ่มลูกค้าเดิมที่สำคัญ ชิ้นส่วนที่บริษัทฯ ผลิตนั้น เป็นชิ้นส่วนที่ใช้ความแม่นยำสูงในกระบวนการผลิต จึงทำให้มีคู่แข่งน้อยรายและบ่อยครั้งที่คู่แข่งของบริษัทฯ คือบริษัทลูกค้า หรือบริษัทในเครือของลูกค้าเอง

บริษัทฯ สามารถออกแบบและผลิตชิ้นส่วนได้อย่างครบวงจร (One-Stop Services) มีศูนย์ออกแบบและพัฒนาเป็นของตัวเองโดยวิศวกรเฉพาะทาง ด้วยเทคโนโลยีที่ทันสมัยสำหรับการออกแบบ อาทิเช่น Catia, UG, Solid Work, AutoCAD และยังมีซอฟต์แวร์ที่ช่วยในการวิเคราะห์การออกแบบ เช่น Magma Flow และ Finite Element สามารถออกแบบและทำเครื่องมือที่ใช้ในสายการผลิตได้ด้วยตนเอง เป็นแบบเฉพาะของแต่ละเครื่อง และสามารถปรับแต่งให้สอดคล้องกับสายการผลิตนั้นๆ ซึ่งถือเป็นการลดต้นทุนอย่างหนึ่ง พร้อมทั้งห้องทดสอบและตรวจสอบคุณภาพที่ได้มาตรฐานก่อนส่งมอบชิ้นงานให้กับลูกค้า

ในปี 2559 บริษัทฯ มีโครงการผลิตชิ้นส่วนที่ได้นำใหม่จากลูกค้า ซึ่งได้แก่

2.3.1) โครงการผลิตชิ้นส่วน Pressure Plate มูลค่าโครงการกว่า 90 ล้านบาท สำหรับลูกค้าผู้ผลิตและจำหน่ายรถยนต์นั่งส่วนบุคคล หรือ Passenger Car จากค่ายรถญี่ปุ่น ในช่วงไตรมาส 2

2.3.2) โครงการผลิตชิ้นส่วน Duct EGR และ Bracket Converter มูลค่าโครงการกว่า 12 ล้านบาท สำหรับลูกค้าผู้ผลิตและจำหน่ายรถบรรทุกขนาดใหญ่ หรือ Big Truck จากค่ายรถญี่ปุ่น ในช่วงไตรมาส 4

2.3.3) โครงการผลิตชิ้นส่วน Crank Case มูลค่าโครงการกว่า 200 ล้านบาท สำหรับลูกค้าผู้ผลิตและจำหน่ายรถจักรยานยนต์ขนาดใหญ่ หรือ Big Bike ในช่วงไตรมาส 4

## 2.4 การจัดหาผลิตภัณฑ์หรือบริการ

### 2.4.1) การจัดหาวัตถุดิบ

วัตถุดิบหลักที่บริษัทฯ ใช้ในการผลิต ได้แก่ เหล็ก และอลูมิเนียม แบ่งเป็นสองกลุ่ม ได้แก่

- ก. กลุ่มวัตถุดิบปฐมภูมิ (Primary Material) จำพวกเหล็กเส้น (Steel Bar) นำเข้าจากญี่ปุ่น และอลูมิเนียมแท่ง (Aluminum Ingot) จากผู้ผลิตในประเทศ เพื่อป้อนเข้าสู่สายการผลิตและแปลงสภาพให้เป็นวัตถุดิบทุติยภูมิ หรือสินค้าสำเร็จรูป
- ข. กลุ่มวัตถุดิบทุติยภูมิ (Secondary Material) เช่น ผลิตภัณฑ์ขึ้นรูปร้อน (Hot Forging) ผลิตภัณฑ์อลูมิเนียมฉีดขึ้นรูป (Die Casting) และ ผลิตภัณฑ์เหล็กหล่อ (Iron Casting) จากผู้ผลิตในไทย โดยวัตถุดิบทุติยภูมินี้จะผ่านการแปรสภาพเป็นสินค้าสำเร็จรูปเพื่อส่งมอบให้ลูกค้าต่อไป

#### 2.4.2) กำลังการผลิต

บริษัทย่อย	กำลังการผลิต ปี 2558	อัตราการใช้กำลัง การผลิต ปี 2558	กำลังการผลิต ปี 2559	อัตราการใช้กำลัง การผลิต ปี 2559
PCW	15,036,575	73.83	13,985,234	72.66
PCD	2,976,171	55.50	3,704,623	75.53
PCF	5,940,744	46.30	5,962,666	67.45

#### 2.5 งานที่ยังไม่ได้ส่งมอบ

- ไม่มี -



### 3. ปัจจัยความเสี่ยง

#### 3.1 ความเสี่ยงจากความผันผวนของราคาวัตถุดิบ

วัตถุดิบหลักที่บริษัทฯ ใช้ในการผลิต แบ่งเป็นสองกลุ่ม

- ค. กลุ่มวัตถุดิบปฐมภูมิ (Primary Material) จำพวกเหล็กเส้น (Steel Bar) และอลูมิเนียมแท่ง (Aluminum Ingot) เพื่อป้อนเข้าสู่สายการผลิตและแปลงสภาพให้เป็นวัตถุดิบทุติยภูมิ หรือ สินค้าสำเร็จรูป
- ง. กลุ่มวัตถุดิบทุติยภูมิ (Secondary Material) เช่น ผลิตภัณฑ์ขึ้นรูปร้อน (Hot Forging) ผลิตภัณฑ์ขึ้นรูปเย็น (Cold Forging) ผลิตภัณฑ์อลูมิเนียมฉีดขึ้นรูป (Die Casting) และ ผลิตภัณฑ์เหล็กผงอัดขึ้นรูป (Sintering) เป็นต้น โดยวัตถุดิบทุติยภูมินี้จะผ่านการแปรสภาพเป็นสินค้าสำเร็จรูปเพื่อส่งมอบให้ลูกค้าต่อไป

วัตถุดิบทั้ง 2 กลุ่มดังกล่าว มีลักษณะเป็นสินค้าโภคภัณฑ์ (Commodity) การเปลี่ยนแปลงของราคาจะขึ้นอยู่กับอุปสงค์และอุปทานของวัตถุดิบในตลาดโลกในแต่ละช่วงเวลา ซึ่งอยู่นอกเหนือการควบคุมของบริษัทฯ ดังนั้น ความผันผวนของราคาวัตถุดิบ จึงอาจส่งผลกระทบต่อต้นทุนการผลิตของบริษัทฯ เช่นกัน

โดยทั่วไป บริษัทฯ สามารถเจรจาปรับราคาอันเนื่องมาจากผลกระทบจากการเปลี่ยนแปลงของราคาวัตถุดิบตามรอบระยะเวลาที่ได้ตกลงกับลูกค้าแต่ละราย นอกจากนี้ บริษัทฯ ยังมีการดำเนินกิจกรรมเพิ่มประสิทธิภาพการใช้วัตถุดิบเพื่อลดต้นทุนอย่างต่อเนื่อง

#### 3.2 ความเสี่ยงจากการผันผวนของอัตราแลกเปลี่ยน

บริษัทฯ มีการนำเข้าวัตถุดิบปฐมภูมิประเภทเหล็กเส้นจากประเทศญี่ปุ่นเป็นส่วนใหญ่ และบางส่วนจากยุโรป รวมถึงมีการนำเข้าเครื่องจักรต่าง ๆ จากต่างประเทศอีกด้วย โดยราคาซื้อส่วนใหญ่ถูกกำหนดเป็นสกุลเงินต่างประเทศ เช่น เงินเยน หรือ เงินเหรียญสหรัฐ เป็นต้น ดังนั้นความผันผวนของอัตราแลกเปลี่ยนจึงอาจมีผลกระทบต่อการดำเนินงานของบริษัทฯ

บริษัทฯ สามารถนำเงินตราต่างประเทศที่ได้รับจากการส่งออกชิ้นส่วนให้กับผู้ผลิตรถยนต์ในต่างประเทศมาซื้อวัตถุดิบดังกล่าว เพื่อลดความเสี่ยงโดยตรงจากความผันผวนของอัตราแลกเปลี่ยนได้เช่นกัน (Natural Hedge) สำหรับส่วนที่เหลืออยู่ บริษัทฯ ได้มีการใช้เครื่องมือเพื่อป้องกันความเสี่ยงจากอัตราแลกเปลี่ยนในบางส่วน

สำหรับวัตถุดิบทุติยภูมินั้น ทางบริษัทฯ ซื้อจากผู้ผลิตภายในประเทศเป็นหลัก อาจได้รับผลกระทบจากความผันผวนของอัตราแลกเปลี่ยนบ้างแต่ไม่มากนัก

อย่างไรก็ดี แม้ในปีที่ผ่านมาค่าเงินบาทค่อนข้างมีเสถียรภาพ แต่บริษัทก็ได้มีการเฝ้าติดตามและประเมินผลกระทบที่อาจเกิดขึ้นอย่างใกล้ชิด

#### 3.3 ความเสี่ยงจากการย้ายฐานการผลิตไปยังประเทศอื่นของบริษัทผลิตรถยนต์ที่เป็นลูกค้ารายสำคัญของบริษัทฯ

ประเทศเพื่อนบ้านของไทย โดยเฉพาะเพื่อนสมาชิกในกลุ่มประชาคมเศรษฐกิจอาเซียน (AEC) ต่างมุ่งมั่นพยายามเพิ่มขีดความสามารถในการแข่งขัน เชิญชวนให้ผู้ผลิตรถยนต์รายใหญ่จากต่างประเทศขยายการลงทุน หรือ ย้ายฐานการผลิตไปยังประเทศต่าง ๆ เหล่านั้น ผู้ผลิตรถยนต์รายต่าง ๆ อาจมีความสนใจที่จะย้ายฐานการผลิตไปยังประเทศที่มีต้นทุนต่ำสุด

ประเทศไทยมีการพัฒนาอุตสาหกรรมการผลิตยานยนต์และชิ้นส่วนยานยนต์มาเป็นเวลายาวนาน ความสามารถในการแข่งขันอยู่ในระดับสูง อีกประการหนึ่งรถยนต์สำเร็จรูปเป็นสินค้าที่มีขนาดใหญ่ การขนส่ง การส่งมอบมีความยุ่งยาก และหากพิจารณาประกอบกับความนิยมประเภทของรถยนต์ที่แตกต่างกันในแต่ละภูมิภาค ฐานการผลิตรถยนต์ก็ควรจะแยกประเภทตามความนิยมของแต่ละภูมิภาค เพื่อลดค่าใช้จ่ายในด้านขนส่ง และการส่งมอบ จึงมีความเป็นไปได้ค่อนข้างน้อยที่จะเกิดการย้ายฐานการผลิตออกไปจากประเทศไทย

นอกจากนี้ บริษัทฯ ได้มีการวางแผนระยะกลางในการขยายตลาดเข้าสู่กลุ่มลูกค้าในประเทศอื่นๆ ในภูมิภาคมากขึ้น ไม่ว่าจะเป็นที่อินโดนีเซีย หรือญี่ปุ่น โดยมีแผนที่จะใช้เทคโนโลยีในการผลิตที่มีอยู่แล้วของบริษัทฯ เป็นตัวกลางในการขยายกิจการ

### 3.4 ความเสี่ยงจากสภาวะการแข่งขันที่รุนแรงขึ้นจากการเข้ามาลงทุนของผู้ออกแบบและผลิตชิ้นส่วนต่างชาติที่มีความพร้อมทั้งในเรื่องของเงินทุนและเทคโนโลยีในการผลิต

หลังจากการก้าวขึ้นเป็นประชาคมเศรษฐกิจอาเซียนอย่างเต็มรูปแบบ จะทำให้คู่แข่งรายใหม่จากต่างชาติสามารถเข้ามาแข่งขันกับบริษัทฯ ได้ง่ายขึ้น ผ่านทางการนำชิ้นส่วนเข้ามาขาย หรือการตั้งโรงงานผลิตในประเทศ เนื่องจากการเคลื่อนย้ายของสินค้า แรงงาน และ เงินทุน อย่างอิสระ อย่างไร้กีดกัน บริษัทฯ ยังมีปัจจัยหลายอย่างที่ทำให้ได้เปรียบคู่แข่ง เช่น

- บริษัทฯ มีนโยบายการทำธุรกิจที่มุ่งเน้นการผลิตชิ้นส่วนที่ต้องใช้เทคโนโลยีขั้นสูงในการผลิต เช่น ระบบส่งกำลังในเครื่องยนต์ดีเซล ระบบเบรก และชุดเกียร์ เป็นต้น จึงทำให้มีผู้ผลิตน้อยราย
- ผู้ผลิตชิ้นส่วนเป็นรายใหม่จะต้องผ่านกระบวนการประเมินผู้ผลิตใหม่ทั้งหมด ซึ่งอาจต้องใช้เวลามากและทำให้มีความเสี่ยงในเรื่องคุณภาพของสินค้า
- บริษัทฯ มีความสัมพันธ์อันดีกับลูกค้ามาโดยตลอด โดยมุ่งเน้นเรื่องคุณภาพของชิ้นส่วนและการส่งมอบงานให้ทันเวลา

นอกจากนี้ บริษัทฯ ได้มีการวางแผนระยะกลางในการขยายตลาดเข้าสู่กลุ่มลูกค้ารถยนต์นั่ง (Passenger Car), รถยนต์ที่เป็นมิตรกับสิ่งแวดล้อม (Eco Car) รถบรรทุกขนาดใหญ่ (Big Truck) รถจักรยานยนต์ขนาดใหญ่ (Big Bike) และชิ้นส่วนนอกกลุ่มยานยนต์ (Non-Auto) อีกด้วย

### 3.5 ความเสี่ยงจากการพึ่งพิงการใช้ที่ดินในการดำเนินการจากกลุ่มผู้ถือหุ้นใหญ่

ปัจจุบันบริษัทฯ และบริษัทย่อยทั้ง 3 บริษัท ได้แก่ บริษัท พี.ซี.เอส. พร็อพเพอร์ตี้ จำกัด (PCW), บริษัท พี.ซี.เอส. ได คาสติ้ง จำกัด (PCD) และ พี.ซี.เอส. ฟอรัจจิ่ง จำกัด (PCF) เช่าที่ดินจากบริษัท พี.ซี.เอส. เอสเตท จำกัด ซึ่งมี นายศิริพงษ์ รุ่งโรจน์กิตติยศ และ นางวรรณณา เรามานะชัย เป็นผู้ถือหุ้นใหญ่ และเป็นกรรมการผู้มีอำนาจลงนามของบริษัทฯ เพื่อใช้เป็นที่ตั้งโรงงานทั้งหมด และดำเนินธุรกิจของบริษัทฯ โดยมีสัญญาเช่าที่ดินเริ่มตั้งแต่วันที่ 1 กรกฎาคม 2556 ถึง 31 ธันวาคม 2557 และในวันที่ 30 กันยายน 2556 ได้ทำสัญญาแก้ไขเพิ่มเติม เปลี่ยนอัตราค่าเช่าเป็นราคาตลาดที่ประเมินโดยผู้ประเมินราคาอิสระ มีผลตั้งแต่วันที่ 1 ตุลาคม 2556 ถึง 31 ธันวาคม 2557 และสามารถต่อได้อีก 7 ครั้งๆ ละ 3 ปี ภายใต้เงื่อนไขให้ปรับราคาเช่าตามราคาตลาดที่ประเมินโดยผู้ประเมินราคาอิสระในทุกๆ รอบการต่อสัญญา

บริษัทฯ ถือสิทธิในการเลือกต่อสัญญาเช่าได้อีก 7 ครั้งๆ ละ 3 ปี รวมมีอายุการเช่าทั้งหมดประมาณ 22 ปี 6 เดือน นับแต่วันที่ 1 กรกฎาคม 2556 ถึงวันที่ 31 ธันวาคม 2578 โดยค่าใช้จ่ายที่เป็นค่าเช่าตามสัญญาเช่าปัจจุบันรวมทั้งสิ้นปีละ 15.7 ล้านบาท (คำนวณจากค่าเช่าตารางวาละ 23.5 บาท บนเนื้อที่รวม 138-3 - 49.0 ไร่ หรือ 55,549.0 ตารางวา) คิดเป็นสัดส่วนเพียง

แค่ร้อยละ 0.4 ของรายได้จากการขายของบริษัทฯ ในปีที่ผ่านมา นอกจากนี้การบริหารจัดการทรัพย์สินด้วยการเช่า ยังช่วยให้บริษัทฯ สามารถรักษาสภาพคล่องทางการเงินที่สูงของบริษัทฯ ได้ โดยที่ไม่ต้องนำเงินสดในจำนวนที่สูงมาซื้อที่ดิน และยังส่งผลดีต่อประสิทธิภาพในการดำเนินงานซึ่งสะท้อนจากอัตราส่วนทางการเงิน เช่น อัตราผลตอบแทนจากสินทรัพย์ และอัตราผลตอบแทนจากสินทรัพย์ถาวรที่อยู่ในระดับที่สูง เป็นต้น

ทั้งนี้ ภายหลังจากสิ้นสุดสัญญาดังกล่าว หรือนับตั้งแต่วันที่ 1 มกราคม 2579 เป็นต้นไป บริษัทฯ ต้องมีการตกลงทำสัญญาเช่าที่ดินใหม่กับผู้ให้เช่า

### 3.6 ความเสี่ยงจากค่าเสียหายเนื่องจากปัญหาด้านคุณภาพของสินค้า

ปัจจุบันประเทศไทยมีการประกาศใช้พระราชบัญญัติความรับผิดต่อความเสียหายที่เกิดขึ้นจากสินค้าที่ไม่ปลอดภัย พ.ศ. 2551 (พ.ร.บ.ความรับผิดชอบ) ซึ่ง พ.ร.บ.ความรับผิดชอบนี้กำหนดให้ผู้ประกอบการทุกคนซึ่งในที่นี้หมายถึง ผู้ผลิต หรือผู้ว่าจ้างให้ผลิต ผู้นำเข้า ผู้ขายสินค้าที่ไม่สามารถระบุตัวผู้ผลิต และผู้นำเข้าได้ ต้องร่วมกันรับผิดชอบต่อผู้เสียหายในความเสียหายที่เกิดขึ้นจากสินค้าที่ไม่ปลอดภัยที่ได้มีการขายให้แก่ผู้บริโภคแล้ว ไม่ว่าความเสียหายนั้นจะเกิดจากการกระทำโดยจงใจหรือประมาทเลินเล่อของผู้ประกอบการหรือไม่ก็ตาม เพราะฉะนั้น หากรถยนต์ที่ลูกค้าของบริษัทฯ เป็นผู้ผลิตถูกฟ้องร้องจากผู้บริโภค บริษัทฯ อาจจะต้องร่วมชำระค่าเสียหายด้วย หากความผิดพลาดดังกล่าวเกิดจากความผิดพลาด ในชิ้นส่วนที่บริษัทฯ เป็นผู้ผลิต

ในขณะเดียวกันบริษัทผู้ผลิตรถยนต์ที่เป็นลูกค้าโดยตรงของบริษัทฯ ก็ยังสามารถเรียกค่าชดเชยจากการชำรุดของผลิตภัณฑ์ได้โดยตรงเช่นกัน ซึ่งปกติระยะเวลาการประกันโดยเฉลี่ยของชิ้นส่วนที่บริษัทฯ ผลิตจะอยู่ที่ 3 ปี หรือ 100,000 กิโลเมตร โดยลูกค้าหลักของบริษัทฯ ที่เป็นบริษัทผลิตรถยนต์ชั้นนำจะให้ความสำคัญเรื่องคุณภาพสินค้าและการส่งมอบให้ตรงเวลาเป็นอย่างมาก เนื่องจากความผิดพลาดของชิ้นส่วนในรถยนต์จะทำให้เกิดความเสียหายในวงกว้างและอาจถึงขั้นเรียกคืนรถยนต์ที่จำหน่ายไปแล้วกลับมาทำให้เกิดความสูญเสียทั้งในรูปแบบของตัวเงิน และชื่อเสียง และการส่งสินค้าไม่ตรงเวลาจะทำให้การผลิตต้องหยุดชะงักและไม่สามารถผลิตได้ตามเป้าหมาย ดังนั้น บริษัทผู้ผลิตรถยนต์จึงได้กำหนดกฎเกณฑ์มาตรฐานสำหรับการผลิตชิ้นส่วนรถยนต์อย่างเข้มงวด อาทิ เช่น กำหนดให้ผู้ผลิตชิ้นส่วนต้องได้รับรองมาตรฐานสากล เช่น ISO/TS16949 เป็นต้น และหากไม่สามารถควบคุมมาตรฐานได้ตามที่กำหนด บริษัทฯ อาจถูกลดคำสั่งซื้อและถูกยกเลิกสัญญา ทำให้ส่งผลกระทบต่อผลการดำเนินงานได้

ทั้งนี้ ชิ้นส่วนที่บริษัทฯ ผลิต เช่น ชิ้นส่วนสำหรับเครื่องยนต์ดีเซล กลุ่มระบบส่งกำลัง และ กลุ่มระบบเบรก เป็นกลุ่มชิ้นส่วน ที่จะได้รับการทดสอบประสิทธิภาพอย่างมากจากผู้ผลิตรถยนต์ก่อนส่งถึงมือลูกค้า ถ้าพบปัญหาก็คงพบได้ตั้งแต่สินค้าของบริษัทฯ ยังอยู่ในสายการผลิตของลูกค้าของบริษัทฯ ซึ่งถ้าเกิดปัญหาเรื่องคุณภาพระหว่างสินค้ายังอยู่ในสายการผลิตของลูกค้า ก็จะมีการชดเชยค่าใช้จ่ายในการคัดแยกงานให้กับทางลูกค้าของบริษัทฯ ซึ่งเป็นค่าใช้จ่ายที่เกิดขึ้นจริง ดังนั้น ปัญหาด้านคุณภาพสินค้าที่จะต้องถูกเรียกคืนกลับจากผู้บริโภคจึงมีความเป็นไปได้

แม้จะยังไม่มีเหตุการณ์ถูกเรียกคืนสินค้าจากผู้บริโภคเกิดขึ้นกับบริษัทฯ การรับผิดชอบจากกฎหมายคุ้มครองผู้บริโภคก็ยังคงเป็นประเด็นความเสี่ยงสำคัญที่บริษัทฯ ให้ความสำคัญมาโดยตลอด โดยได้กำหนดแนวทางและมาตรการที่มุ่งเน้นไปสู่การป้องกันปัญหาที่ต้นเหตุ โดยปัจจุบันบริษัทฯ มีการพัฒนาคุณภาพการผลิตอย่างต่อเนื่องโดยมีระบบควบคุมคุณภาพที่ได้มาตรฐานสากล และได้รับประกาศนียบัตร ISO14001:2014 และยังได้รับรองคุณภาพมาตรฐานสำหรับผู้ผลิตชิ้นส่วนยานยนต์ ISO/TS16949 อีกด้วย

### 3.7 ความเสี่ยงจากการเกิดวินาศภัยและภัยธรรมชาติกับโรงงานหรือเครื่องจักรของบริษัทฯ

ความเสียหายต่อโรงงานและเครื่องจักรของบริษัทฯ ที่อาจเกิดขึ้นจากเหตุการณ์ที่ไม่คาดคิด เช่นการเกิดวินาศภัย หรือภัยธรรมชาติต่าง ๆ อาจทำให้บริษัทฯ ไม่สามารถทำการผลิตหรือดำเนินธุรกิจได้ นอกจากจะมีโอกาสสูญเสียรายได้ แล้ว ยังมีความเป็นไปได้ที่จะสูญเสียลูกค้าเนื่องจากลูกค้าจะต้องหาผู้ผลิตรายอื่นมาทดแทนเพื่อให้สายการผลิตของลูกค้าดำเนินไปอย่างต่อเนื่อง

ปัจจุบันบริษัทฯ ได้มีการทำสัญญาประกันภัยเพื่อป้องกันความเสี่ยงของเหตุการณ์ที่จะมีผลกระทบรุนแรงต่อบริษัทฯ ไม่ว่าจะเป็นความเสียหายจากการเกิดอัคคีภัย ภัยธรรมชาติต่างๆ หรือการถูกลักทรัพย์ (All Risk) โดยมีจำนวนเงินเอาประกันภัยครอบคลุมความเสียหายที่จะเกิดกับอาคาร โรงงาน เครื่องจักร สินค้าคงคลัง ฯลฯ กว่า 7,100 ล้านบาท

นอกจากการทำประกันภัยดังที่กล่าวมาแล้วนั้น บริษัทฯ ยังมีระบบบริหารจัดการสิ่งแวดล้อมตามมาตรฐาน ISO 14001:2014 และได้มีการปฏิบัติตามข้อกำหนดของหน่วยงานของรัฐต่างๆ ที่เกี่ยวข้องกับความปลอดภัยอย่างเคร่งครัดเพื่อให้เกิดความปลอดภัยสูงสุดกับบุคลากร เครื่องมือ อุปกรณ์ และสถานที่ประกอบการ

### 3.8 ความเสี่ยงจากการที่รัฐบาลไทยสนับสนุนรถยนต์เพื่อสิ่งแวดล้อมมากขึ้น

ในอดีตรัฐบาลไทยมุ่งเน้นให้รถยนต์เพื่อการพาณิชย์ (Commercial Vehicles) ด้วยการส่งเสริมอย่างจริงจังในฐานะผลิตภัณฑ์เป้าหมาย (Product Champion) จะประสบความสำเร็จอย่างสูง ในปี 2558 ที่ผ่านมามียอดการผลิตรถยนต์ประเภทนี้สูงเป็นอันดับ 6 ของโลก อย่างไรก็ดี แนวโน้มการเปลี่ยนแปลงด้านเทคโนโลยีที่มุ่งเน้นความเป็นมิตรต่อสิ่งแวดล้อม การประหยัดพลังงาน และ ความปลอดภัย ส่งผลให้เกิดการพัฒนาไปในทิศทาง การลดปริมาณการปล่อยก๊าซคาร์บอนไดออกไซด์ (CO<sub>2</sub>) การเพิ่มประสิทธิภาพและสมรรถนะของเครื่องยนต์ ให้มีอัตราการสิ้นเปลืองน้ำมันเชื้อเพลิงต่ำ หรือหันไปใช้พลังงานทดแทนอื่น เช่น เอทานอล และ ไบโอดีเซล ตลอดจนการพัฒนาเทคโนโลยีเพื่ออนาคต เช่น รถยนต์ไฮบริด (Hybrid) ซึ่งเป็นรถยนต์ที่ใช้น้ำมันเป็นเชื้อเพลิงร่วมกับระบบมอเตอร์ไฟฟ้า และการยกระดับมาตรฐานความปลอดภัยเพื่อลดอุบัติเหตุและป้องกันผู้ขับขี่และผู้ใช้รถใช้ถนน (ข้อมูลจากแผนแม่บทอุตสาหกรรมยานยนต์ 2555 – 2559) ภาครัฐมีการสนับสนุนการผลิตรถยนต์ที่เป็นมิตรกับสิ่งแวดล้อม (Eco Car) มากขึ้น โดยจะผลักดันให้เป็นผลิตภัณฑ์เป้าหมายที่สอง ประกอบกับการผลักดันมาตรฐานไอเสียของเชื้อเพลิงที่ใช้ให้ดีขึ้น โดยมีแผนจะนำเชื้อเพลิงมาตรฐานไอเสียยูโร 5 มาใช้ในปี 2558

ด้วยศักยภาพในด้านการผลิตชิ้นส่วนของบริษัทฯ ที่สามารถผลิตชิ้นส่วนสำหรับผลิตภัณฑ์อื่น ๆ ได้เช่นกัน จึงได้มีการวางแผนระยะกลางในการขยายตลาดเข้าสู่กลุ่มลูกค้ารถยนต์นั่ง (Passenger Car), รถยนต์ที่เป็นมิตรกับสิ่งแวดล้อม (Eco Car) รถบรรทุกขนาดใหญ่ (Big Truck) รถจักรยานยนต์ขนาดใหญ่ (Big Bike) และชิ้นส่วนนอกกลุ่มยานยนต์ (Non-Auto) อีกด้วย

## 4. ทรัพย์สินที่ใช้ในการประกอบธุรกิจ

### 4.1 สินทรัพย์ถาวร

จากการที่บริษัทฯ ประกอบธุรกิจด้านการลงทุนโดยการถือหุ้นในบริษัทอื่น (Holding Company) สินทรัพย์ถาวรของบริษัทฯ จะประกอบด้วยสินทรัพย์ถาวรของ PCW, PCD และ PCF ณ วันที่ 31 ธันวาคม 2559 สินทรัพย์ถาวรของบริษัทย่อยทั้ง 3 บริษัทมีมูลค่าสุทธิตามบัญชีหลังหักค่าเสื่อมราคาสะสมและสำรองการด้อยค่าต่างๆ ตามที่ปรากฏตามข้อมูลการเงินของแต่ละบริษัทมีรายละเอียดดังนี้

#### 4.1.1) PCW

รายการ	ลักษณะกรรมสิทธิ์	มูลค่าตามบัญชีสุทธิ (ล้านบาท) <sup>1/</sup>	ภาระผูกพัน
1. อาคารและสิ่งปลูกสร้าง	เจ้าของ	511.78	ไม่มี
2. เครื่องตกแต่งติดตั้งและเครื่องใช้สำนักงาน	เจ้าของ	7.52	ไม่มี
3. เครื่องจักรและอุปกรณ์	เจ้าของ	902.67	ไม่มี
4. เครื่องมือและเครื่องใช้โรงงาน	เจ้าของ	80.75	ไม่มี
5. ยานพาหนะ	เจ้าของ	31.14	ไม่มี
6. สินทรัพย์ระหว่างการก่อสร้างและติดตั้ง	เจ้าของ	77.20	ไม่มี
<b>รวม</b>		<b>1,611.06</b>	

หมายเหตุ: <sup>1/</sup> เป็นข้อมูลจากงบการเงินภายในของ PCW, PCD และ PCF ที่จัดทำโดยผู้บริหารตามมาตรฐานการรายงานทางการเงินสำหรับกิจการที่ไม่มีส่วนได้เสียต่อสาธารณะ (NPAAE)

#### 4.1.2) PCD

รายการ	ลักษณะกรรมสิทธิ์	มูลค่าตามบัญชีสุทธิ (ล้านบาท) <sup>1/</sup>	ภาระผูกพัน
1. อาคารและสิ่งปลูกสร้าง	เจ้าของ	150.28	ไม่มี
2. เครื่องตกแต่งติดตั้งและเครื่องใช้สำนักงาน	เจ้าของ	1.82	ไม่มี
3. เครื่องจักรและอุปกรณ์	เจ้าของ	658.43	ไม่มี
4. เครื่องมือและเครื่องใช้โรงงาน	เจ้าของ	108.29	ไม่มี
5. ยานพาหนะ	เจ้าของ	0.15	ไม่มี
6. สินทรัพย์ระหว่างการก่อสร้างและติดตั้ง	เจ้าของ	78.85	ไม่มี
<b>รวม</b>		<b>997.82</b>	

หมายเหตุ: <sup>1/</sup> เป็นข้อมูลจากงบการเงินภายในของ PCW, PCD และ PCF ที่จัดทำโดยผู้บริหารตามมาตรฐานการรายงานทางการเงินสำหรับกิจการที่ไม่มีส่วนได้เสียต่อสาธารณะ (NPAAE)

#### 4.1.3) PCF

รายการ	ลักษณะกรรมสิทธิ์	มูลค่าตามบัญชีสุทธิ (ล้านบาท) <sup>1</sup>	ภาระผูกพัน
1. อาคารและสิ่งปลูกสร้าง	เจ้าของ	44.91	ไม่มี
2. เครื่องตกแต่งติดตั้งและเครื่องใช้สำนักงาน	เจ้าของ	0.83	ไม่มี
3. เครื่องจักรและอุปกรณ์	เจ้าของ	130.83	ไม่มี
4. เครื่องมือและเครื่องใช้โรงงาน	เจ้าของ	3.09	ไม่มี
5. ยานพาหนะ	เจ้าของ	-	ไม่มี
6. สินทรัพย์ระหว่างการก่อสร้างและติดตั้ง	เจ้าของ	0.73	ไม่มี
<b>รวม</b>		<b>180.39</b>	

หมายเหตุ:<sup>1</sup> เป็นข้อมูลจากงบการเงินภายในของ PCW, PCD และ PCF ที่จัดทำโดยผู้บริหารตามมาตรฐานการรายงานทางการเงินสำหรับกิจการที่ไม่มีส่วนได้เสียต่อสาธารณะ (NPAAE)

## 4.2 นโยบายการลงทุนในบริษัทและบริษัทร่วม

### 4.2.1) นโยบายการลงทุนของบริษัทฯ

เพื่อให้การลงทุนของบริษัทฯ เป็นไปอย่างมีหลักการที่เหมาะสม บริษัทฯ ได้กำหนดนโยบายการลงทุนเพื่อใช้เป็นแนวทางในการดำเนินงาน ดังต่อไปนี้

- บริษัทฯ จะลงทุนในธุรกิจที่เกี่ยวข้องกับการผลิตชิ้นส่วนยานยนต์ หรือธุรกิจที่มีศักยภาพ สามารถทำรายได้ และกำไรที่สม่ำเสมอ และผ่านการวิเคราะห์ความเป็นไปได้ในการลงทุนแล้ว โดยอาจเป็นธุรกิจที่กำลังดำเนินการแล้ว หรือยังไม่เริ่มดำเนินการก็ได้
- ธุรกิจที่บริษัทฯ จะลงทุนต้องมีกระแสเงินสดเพียงพอที่จะจ่ายชำระภาระหนี้ และดอกเบี้ยจ่าย
- ธุรกิจที่บริษัทฯ จะลงทุนต้องให้ผลตอบแทนที่เหมาะสมในความเสี่ยงที่ยอมรับได้
- บริษัทฯ จะจัดให้มีผู้บริหารและบุคลากรที่มีความเชี่ยวชาญ และประสบการณ์ในการทำธุรกิจ นั้นๆ เข้าไปดูแลการลงทุนดังกล่าวของบริษัทฯ
- บริษัทฯ จะจัดให้มีตัวแทนของบริษัทฯ ไปทำหน้าที่กรรมการและผู้บริหารของบริษัทที่ลงทุนเสมอ ทั้งนี้ให้เป็นไปตามสัดส่วนการลงทุนของบริษัทฯ
- บริษัทฯ จะไม่ลงทุนในธุรกิจที่ผิดกฎหมาย หรือผิดหลักศีลธรรม
- การลงทุนของบริษัทฯ ต้องผ่านการพิจารณาอนุมัติจากคณะกรรมการบริษัท หรือที่ประชุมผู้ถือหุ้นของ บริษัทฯ ตามที่ข้อบังคับของบริษัทฯ หรือกฎหมายว่าด้วยบริษัทมหาชนจำกัด หรือกฎหมายว่าด้วยหลักทรัพย์และตลาดหลักทรัพย์ หรือข้อบังคับ ประกาศ คำสั่ง หรือข้อกำหนดของคณะกรรมการกำกับตลาดทุนและตลาดหลักทรัพย์แห่งประเทศไทยที่เกี่ยวข้องกำหนดไว้
- บริษัทฯ จะรายงานผลการดำเนินงานของบริษัทที่เข้าไปลงทุนให้คณะกรรมการของบริษัทฯ รับทราบทุกไตรมาส

#### 4.2.2) นโยบายการลงทุนในบริษัทย่อยและบริษัทร่วม

บริษัทฯ มุ่งเน้นการลงทุนในบริษัทย่อย และบริษัทร่วมที่มีศักยภาพในการเติบโต และสร้างผลตอบแทนที่ดีจากการลงทุน ทั้งนี้ การขออนุมัติเกี่ยวกับการลงทุนจะต้องสอดคล้องเป็นไปตามประกาศคณะกรรมการกำกับตลาดทุน เรื่อง หลักเกณฑ์ในการทำรายการที่มีนัยสำคัญที่เข้าข่ายเป็นการได้มาหรือจำหน่ายไปซึ่งทรัพย์สิน และประกาศคณะกรรมการตลาดหลักทรัพย์แห่งประเทศไทย เรื่อง การเปิดเผยข้อมูลและการปฏิบัติการของบริษัทจดทะเบียนในการได้มาหรือจำหน่ายไปซึ่งสินทรัพย์ พ.ศ. 2547

การลงทุนในกิจการดังกล่าวข้างต้น บริษัทฯ จะเน้นการลงทุนระยะยาว โดยพิจารณาจากปัจจัยพื้นฐานของธุรกิจที่จะเข้าไปลงทุน รวมถึงแนวโน้มของธุรกิจนั้นๆ เป็นสำคัญ นอกจากนี้ บริษัทฯ มีนโยบายการลงทุนในสัดส่วนที่มากพอเพื่อให้สามารถมีส่วนร่วมในการบริหารจัดการและกำหนดแนวทางการดำเนินธุรกิจในบริษัทย่อย บริษัทร่วม และกิจการที่ควบคุมร่วมกันนั้นๆ รวมทั้งการส่งเสริมกิจการที่เข้าลงทุนให้มีการเจริญเติบโตอย่างยั่งยืน

บริษัทฯ อาจมีการลงทุนในธุรกิจอื่นที่เกี่ยวข้องในอนาคต ทั้งนี้ การลงทุนจะต้องมีความสอดคล้องเหมาะสมกับสภาพธุรกิจและแผนยุทธศาสตร์ของบริษัทฯ

ในการตัดสินใจลงทุนใดๆ บริษัทฯ จะทำการวิเคราะห์ความเป็นไปได้ของโครงการและพิจารณาถึงศักยภาพ รวมทั้งความเสี่ยงจากการลงทุน และนำเสนอแผนการลงทุนต่อคณะกรรมการบริษัท เพื่อพิจารณา รวมถึงให้คำแนะนำเพื่อลดความเสี่ยงทางการลงทุนที่อาจเกิดขึ้น

5. ข้อพิพาททางกฎหมาย

-ไม่มี-



## 6. ข้อมูลทั่วไปและข้อมูลสำคัญอื่น

### 6.1 ข้อมูลทั่วไปของบริษัท

ชื่อบริษัท	: บริษัท พี.ซี.เอส. แมชีน กรุ๊ป โฮลดิ้ง จำกัด (มหาชน)
ชื่อบริษัท (ภาษาอังกฤษ)	: P.C.S. MACHINE GROUP HOLDING PUBLIC COMPANY LIMITED
ชื่อย่อหลักทรัพย์	: PCSGH
ประเภทธุรกิจ	: ประกอบธุรกิจหลักโดยการถือหุ้นในบริษัทอื่น (Holding Company) ที่ประกอบธุรกิจผลิต และจำหน่าย ชิ้นส่วน โดยมีสัดส่วนการลงทุน 100% ใน 3 บริษัทย่อย ได้แก่ <ol style="list-style-type: none"> <li>1) บริษัท พี.ซี.เอส. พรชีชั่น เวิร์ค จำกัด เป็นผู้ผลิตชิ้นส่วนประเภทที่ใช้ความแม่นยำสูง (High Precision Machining) ประเภทเครื่องยนต์ ระบบเกียร์ และระบบบังคับรถ</li> <li>2) บริษัท พี.ซี.เอส. ได คาสติง จำกัด เป็นผู้ผลิตชิ้นส่วนประเภทอลูมิเนียมฉีดขึ้นรูป มีความชำนาญเป็นพิเศษในการผลิตชิ้นส่วนอลูมิเนียมขนาดใหญ่ โดยมีเครื่องจักรที่มีขนาดแรงฉีดตั้งแต่ 350 ตัน ถึง 2,500 ตัน</li> <li>3) บริษัท พี.ซี.เอส. ฟอรัจจิง จำกัด เป็นผู้ผลิตชิ้นส่วนประเภทเหล็กขึ้นรูป (Forging Products) มีความชำนาญเป็นพิเศษในการผลิตชิ้นส่วนจำพวกเหล็กแปรรูปร้อนจำพวก Micro Alloy Steel โดยมีเครื่องจักรที่มีแรงดีเหล็กสูงตั้งแต่ 750 ตัน ถึง 6,000 ตัน</li> </ol>
ที่ตั้งสำนักงานใหญ่	: เลขที่ 2/1-4 หมู่ที่ 3 ถนนมิตรภาพ ตำบลโคกกรวด อำเภอเมืองนครราชสีมา จังหวัดนครราชสีมา 30280
โทรศัพท์	: 044-701 300
โทรสาร	: 044-701 399
ที่ตั้งสำนักงานกรุงเทพมหานคร	: เลขที่ 193/105 อาคารชุดเลครัชดา คอมเพล็กซ์ ชั้น 25 ถนนรัชดาภิเษก แขวงคลองเตย เขตคลองเตย กรุงเทพมหานคร 10110
โทรศัพท์	: 02-264 0621-3
โทรสาร	: 02-264 0624
เลขทะเบียนบริษัท	: 0107556000426
เว็บไซต์	: <a href="http://www.pcsgh.com">http://www.pcsgh.com</a>
ทุนจดทะเบียนชำระแล้ว	: 1,545,000,000 บาท

## 6.2 ข้อมูลสำคัญอื่น

นายทะเบียนหลักทรัพย์ : บริษัท ศูนย์รับฝากหลักทรัพย์ (ประเทศไทย) จำกัด  
เลขที่ 93 อาคารตลาดหลักทรัพย์แห่งประเทศไทย  
ถนนรัชดาภิเษก เขตดินแดง กรุงเทพมหานคร 10400  
โทรศัพท์ 02-009 9000 โทรสาร 02-009 9991

ผู้สอบบัญชี : บริษัท เคพีเอ็มจี ภูมิภาคไทย สอบบัญชี จำกัด  
เลขที่ 195 เอ็มไพร์ทาวเวอร์ ชั้น 48-51 ถนนสาทรใต้  
แขวงยานนาวา เขตสาทร กรุงเทพมหานคร 10120  
โทรศัพท์ 02-677 2000 โทรสาร 02-677 2222

- 1) นางมัณฑุภา สิงห์สุขสวัสดิ์  
ผู้สอบบัญชีรับอนุญาตเลขที่ 6112
- 2) นายเจริญ ผู้สัมฤทธิ์เลิศ  
ผู้สอบบัญชีรับอนุญาตเลขที่ 4068
- 3) นายเอกสิทธิ์ ชูธรรมสถิตย์  
ผู้สอบบัญชีรับอนุญาตเลขที่ 4195

ที่ปรึกษาทางกฎหมาย : บริษัท วีระวงศ์ ชินวัตร และเพียงพนอ จำกัด  
เลขที่ 540 อาคารเมอริควีร์ ทาวเวอร์ ชั้น 22 ถนนเพลินจิต  
แขวงลุมพินี เขตปทุมวัน กรุงเทพมหานคร 10330  
โทรศัพท์ 02-264 8000 โทรสาร 02-657 2222