

ส่วนที่ 1

การประกอบธุรกิจ

1. นโยบายและภาพรวมการประกอบธุรกิจ

บริษัท พี.ซี.เอส. แมชีน กรุ๊ป โฮลดิ้ง จำกัด (มหาชน) (“บริษัทฯ” หรือ “PCSGH”) ประกอบธุรกิจหลักโดยการถือหุ้นในบริษัทอื่น (Holding Company) ที่ประกอบธุรกิจผลิตและจำหน่ายชิ้นส่วน ดังนั้นบริษัทฯ จึงมีรายได้หลักมาจากเงินปันผลที่ได้รับจากการลงทุนในบริษัทย่อย

ปัจจุบัน บริษัทฯ ลงทุนในหุ้นของบริษัทย่อยที่เป็นธุรกิจหลักในประเทศไทยทั้งหมด 3 บริษัท ได้แก่ บริษัท พี.ซี.เอส. พรีซิชั่น เวิร์ค จำกัด (“PCW”) บริษัท พี.ซี.เอส. ไค คาสติง จำกัด (“PCD”) และบริษัท พี.ซี.เอส. พอร์จิจ จำกัด (“PCF”) และบริษัทย่อยที่เป็นธุรกิจหลักในประเทศเยอรมนีและฮังการีทั้งหมด 6 บริษัท ได้แก่ บริษัทได้แก่ P.C.S. Machine Group Holding GmbH (“PHG”), P.C.S. Precision Works Germany GmbH (“PWG”), P.C.S. Precision Works Hennef GmbH (“PWH”), P.C.S. Machine Group Holding Hungary KFT (“PHK”), P.C.S. Precision Works KFT (“PWK”), Eisenwerk Heiligenhaus GmbH (“EWH”) ซึ่งเป็นบริษัทที่อยู่ใต้การควบคุมเดียวกันกับผู้ถือหุ้นของบริษัทฯ

1.1 วิสัยทัศน์ วัตถุประสงค์ และเป้าหมายของบริษัท

วิสัยทัศน์ของบริษัท (Vision)

“The Manufacturer of Choice for Customers with World Class Quality”

“ผู้ผลิตที่ลูกค้าเลือกด้วยคุณภาพระดับโลก”

บริษัทในกลุ่ม พี.ซี.เอส. แมชีน กรุ๊ป โฮลดิ้ง มุ่งมั่นที่จะเป็นผู้ผลิตที่ลูกค้าเลือก โดยการสร้างความพึงพอใจสูงสุดให้กับลูกค้า และสร้างความเชื่อมั่นไว้วางใจตลอดจนความผูกพันที่ยั่งยืนระหว่างบริษัทฯ กับลูกค้า ด้วยการส่งมอบสินค้าที่มีคุณภาพระดับโลก และบริการที่ลูกค้าประทับใจ

พันธกิจของบริษัท (Mission)

เพื่อให้การดำเนินธุรกิจประสบความสำเร็จตามวิสัยทัศน์ บริษัทฯ ตระหนักถึงพันธกิจที่มีต่อผู้มีส่วนได้ส่วนเสียประกอบด้วย พันธกิจด้านต่างๆ ดังนี้

Premium Quality for Customer : ให้ความสำคัญด้านคุณภาพในทุกขั้นตอนตั้งแต่การออกแบบ การผลิตจนถึงการส่งมอบ เพื่อสร้างความพึงพอใจสูงสุดให้กับ **ลูกค้า**

Corporate Governance for Social : จัดให้มีการกำกับดูแลกิจการที่ดีตามมาตรฐานสากลเพื่อสร้างการเติบโตที่ยั่งยืน และช่วยเหลือ ส่งเสริมชุมชนรอบข้างและ **สังคม**

Shareholder Benefits for Shareholder : ส่งเสริมให้เกิดการขยายธุรกิจ และสนับสนุนกิจกรรมการปรับปรุงพัฒนา

ต่างๆ เพื่อลดต้นทุนอย่างต่อเนื่อง และสร้างผลตอบแทนอย่างสม่ำเสมอให้กับ **ผู้ถือหุ้น**

Global Supply for growing with Business Partner : สร้างความไว้วางใจจากลูกค้า สามารถเป็นฐานการผลิตและ

ส่งมอบสินค้าให้กับลูกค้าทั้งในและต่างประเทศ เจริญเติบโตไปอย่างมั่นคงพร้อมกับ **คู่ค้า**

Happy Workplace for Satisfy Employee : สร้างเสริมบรรยากาศการทำงานที่ดี มีการพัฒนาศักยภาพบุคลากรอย่าง

เป็นระบบและต่อเนื่องเกิดความสุขระหว่างชีวิตการทำงานและชีวิตส่วนตัวของ **พนักงาน**

วัฒนธรรมองค์กร (Corporate Culture)

Professional

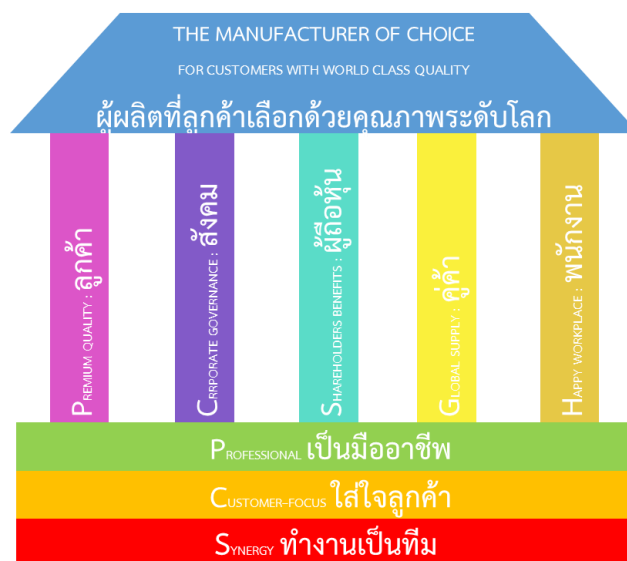
เป็นมืออาชีพ ยึดมั่นคุณธรรม มีความมุ่งมั่นทุ่มเท ทำงานเป็นระบบ มีการวางแผนเชิงรุก และติดตามปรับปรุงพัฒนาอย่างใกล้ชิดและต่อเนื่อง

Customer – focus

ใส่ใจลูกค้า และให้ความสำคัญกับลูกค้า มุ่งสร้างความพึงพอใจสูงสุดให้กับลูกค้าทั้งภายนอกและภายในองค์กร

Synergy

ทำงานเป็นทีม มีความสามัคคี ร่วมแรงร่วมใจ มีความสัมพันธ์ที่ดี คำนึงถึงผลประโยชน์ของผู้มีส่วนได้ส่วนเสียต่างๆ ไม่ว่าจะเป็นลูกค้า สังคม ผู้ถือหุ้น คู่ค้า และพนักงาน



1.2 การเปลี่ยนแปลงและพัฒนาการที่สำคัญ

การเปลี่ยนแปลงและพัฒนาการที่สำคัญเกี่ยวกับการประกอบธุรกิจ และการบริหารงานในรอบระยะเวลา 3 ปี ที่ผ่านมามีตั้งแต่ปี 2559 ถึง ปี 2561 สรุปได้ดังนี้

เหตุการณ์สำคัญปี 2561

- รายการได้มาซึ่งสินทรัพย์ในประเทศเยอรมนีและฮังการี
 - 1 เมษายน 2561 บริษัทย่อย 5 บริษัท ที่จัดตั้งขึ้น ได้เข้าซื้อสินทรัพย์และรับโอนสินทรัพย์ของ SMT,ZEL และ KHU รวมมูลค่าทั้งสิ้น 19,000,004 ยูโร ได้แก่
 - P.C.S. Machine Group Holding GmbH (“PHG”) จัดตั้งขึ้นในประเทศเยอรมนี เมื่อวันที่ 15 ธันวาคม 2560 มีทุนจดทะเบียนจำนวน 12,000,000 ยูโร ได้เข้าซื้อและรับมอบสินทรัพย์ประเภทสังหาริมทรัพย์ของ SMT และ ZEL รวมมูลค่าทั้งสิ้น 7,000,000 ยูโร
 - P.C.S. Precision Works Germany GmbH (“PWG”) จัดตั้งขึ้นในประเทศเยอรมนี เมื่อวันที่ 15 ธันวาคม 2560 มีทุนจดทะเบียนจำนวน 10,000,000 ยูโร ได้เข้าซื้อและรับมอบสินทรัพย์ประเภทสังหาริมทรัพย์ของ SMT รวมมูลค่าทั้งสิ้น 8,000,001 ยูโร
 - P.C.S. Precision Works Hennef GmbH (“PWH”) จัดตั้งขึ้นในประเทศเยอรมนี เมื่อวันที่ 28 กุมภาพันธ์ 2561 มีทุนจดทะเบียนจำนวน 400,000 ยูโร ได้เข้าซื้อและรับมอบสินทรัพย์ประเภทสังหาริมทรัพย์ของ ZEL รวมมูลค่าทั้งสิ้น 1,000,002 ยูโร
 - P.C.S. Machine Group Holding Hungary Kft. (“PHK”) จัดตั้งขึ้นในประเทศฮังการี เมื่อวันที่ 9 มีนาคม 2561 มีทุนจดทะเบียนจำนวน 15,000 ยูโร ได้เข้าซื้อและรับมอบสินทรัพย์ประเภทสังหาริมทรัพย์ของ KHU รวมมูลค่าทั้งสิ้น 1,406,000 ยูโร
 - P.C.S. Precision Works Hungary Kft. (“PWK”) จัดตั้งขึ้นในประเทศฮังการี เมื่อวันที่ 9 มีนาคม 2561 มีทุนจดทะเบียนจำนวน 500,000 ยูโร ได้เข้าซื้อและรับมอบสินทรัพย์ประเภทสังหาริมทรัพย์ของ KHU รวมมูลค่าทั้งสิ้น 1,594,001 ยูโร
- 1 กรกฎาคม 2561 PHG ได้เข้าซื้อสินทรัพย์และรับโอนสินทรัพย์ประเภทสังหาริมทรัพย์ของ HJK รวมมูลค่าทั้งสิ้น 5,000,000 ยูโร
- การจดทะเบียนลดทุนจากโครงการซื้อหุ้นคืนเมื่อวันที่ 24 สิงหาคม 2561 บริษัทได้ดำเนินการจดทะเบียนลดทุนชำระแล้วของบริษัท จำนวน 20,000,000 บาท ต่อกรมพัฒนาธุรกิจกระทรวงพาณิชย์ โดยภายหลังการจดทะเบียนลดทุน บริษัทมีทุนจดทะเบียนจำนวน 1,525,000,000 บาท และทุนจดทะเบียนชำระแล้ว 1,525,000,000 บาท ซึ่งเป็นหุ้นสามัญจดทะเบียนจำนวน 1,525,000,000 หุ้น มูลค่าที่ตราไว้หุ้นละ 1 บาท
- นายประสงค์ อดุลยรัตนกุล ได้ขอลาออกจากตำแหน่งประธานเจ้าหน้าที่บริหารและกรรมการบริษัท มีผลวันที่ 16 พฤศจิกายน 2561 และคณะกรรมการบริษัทได้มีมติแต่งตั้งนายศิริพงษ์ รุ่งโรจน์กิตติยศ รองประธานกรรมการ เข้าดำรงตำแหน่งรักษาการประธานเจ้าหน้าที่บริหาร

- ที่ประชุมคณะกรรมการบริษัทครั้งที่ 6/2561 เมื่อวันที่ 12 พฤศจิกายน 2561 อนุมัติแต่งตั้งนายภควัต โกวิทวัฒนพงศ์ เข้าดำรงตำแหน่งกรรมการอิสระ มีผลวันที่ 16 พฤศจิกายน 2561
- นายปราโมทย์ เตชะสุพัฒน์กุล ได้ขอลาออกจากตำแหน่งกรรมการบริษัท, กรรมการอิสระ, กรรมการสรรหาและพิจารณาตอบแทน และประธานกรรมการตรวจสอบ เนื่องจากมีภารกิจหลายอย่าง ทำให้ไม่สามารถปฏิบัติหน้าที่ได้อย่างเต็มที่ โดยมีผลวันที่ 1 มกราคม 2562
- ประชุมคณะกรรมการบริษัทครั้งที่ 7/2561 เมื่อวันที่ 7 ธันวาคม 2561 อนุมัติแต่งตั้งนายภควัต โกวิทวัฒนพงศ์ กรรมการอิสระ เข้าดำรงตำแหน่งกรรมการตรวจสอบ มีผลวันที่ 7 ธันวาคม 2561 และแต่งตั้งนายจักร บุญ-หลง เป็นกรรมการอิสระและกรรมการตรวจสอบ มีผลวันที่ 1 มกราคม 2562
- 26 ธันวาคม 2561 แจ้งต่อตลาดหลักทรัพย์แห่งประเทศไทยเกี่ยวกับการได้มาซึ่งสินทรัพย์ โดย P.C.S. Machine Group Holding GmbH ซึ่งเป็นบริษัทย่อยที่จัดตั้งขึ้นภายใต้กฎหมายของประเทศเยอรมนี ได้เข้าถือหุ้นใน Eisenwerk Heiligenhaus GmbH (“Eisenwerk GmbH”) บริษัทที่จัดตั้งขึ้นในประเทศเยอรมนี ประกอบธุรกิจก่อสร้างหัตถกรรมจำนวน 21,250 หุ้น มูลค่ารวมของสินทรัพย์ที่ได้มา เท่ากับ 21,250 ยูโร (หรือเท่ากับ 803,303.13 บาท)
- ประชุมคณะกรรมการบริษัทครั้งที่ 1/2562 เมื่อวันที่ 23 มกราคม 2562 อนุมัติการแต่งตั้ง นายภควัต โกวิทวัฒนพงศ์ ดำรงตำแหน่งกรรมการอิสระและกรรมการตรวจสอบของบริษัท เป็นประธานคณะกรรมการตรวจสอบ โดยให้การแต่งตั้งมีผลตั้งแต่วันที่ 23 มกราคม 2562
- 19 ตุลาคม 2561 สมาคมส่งเสริมสถาบันกรรมการบริษัทไทย (IOD) ร่วมกับตลาดหลักทรัพย์แห่งประเทศไทย เผยผลสำรวจโครงการสำรวจการกำกับดูแลกิจการบริษัทจดทะเบียนไทย ประจำปี 2561 (Corporate Governance Report of Thai Listed Companies 2018) ซึ่งบริษัทฯ ได้รับคะแนนการประเมินอยู่ในระดับดีเลิศ (5 โลโก้)
- 31 ตุลาคม 2561 บริษัทฯ ได้รับการประกาศให้อยู่ในรายชื่อบริษัทจดทะเบียนที่อยู่ในกลุ่ม “หุ้นยั่งยืน” หรือ Thailand Sustainability Investment 2018 (THSI) ติดต่อกันเป็นปีที่ 3
- 27 พฤศจิกายน 2561 บริษัทฯ ได้รับรางวัล SET AWARDS 2018 รางวัลดีเด่นประเภทรางวัลบริษัทจดทะเบียนด้านผลการดำเนินงานจากตลาดหลักทรัพย์แห่งประเทศไทย

รางวัลแห่งความภาคภูมิใจ

- บริษัทย่อยในประเทศไทยได้รับรางวัลสถานประกอบการกิจการดีเด่นด้านแรงงานสัมพันธ์และสวัสดิการแรงงานระดับประเทศ ติดต่อกันเป็นปีที่ 3
- PCW : ได้รับรางวัล สถานประกอบการปลอดภัย ปลอดภัย ใจเป็นสุข โล่เงินระดับประเทศ
- PCD : ผ่านการประเมินตามเกณฑ์โครงการธรรมาภิบาลสิ่งแวดล้อมสถานประกอบการอุตสาหกรรมประจำปี 2561
- PCSGH : ได้รับประกาศเกียรติคุณเป็นสถาบันที่ให้ความร่วมมือจัดหาผู้บริจาคโลหิตเป็นหมู่คณะ เพื่อช่วยเหลือเพื่อนมนุษย์อย่างสม่ำเสมอมากกว่า 5 ปี รวมเป็นปริมาณโลหิตที่ได้รับบริจาคเกินกว่า 1,000 หน่วย จากสภากาชาดไทย
- PCD : The Winner TCC TPS In-House Improvement Activity 2018 (Toyota)
- PCD : Q1 Awards (Ford)
- PCW : FY17 Supplier Evaluation Score (KYB)
- PCW : 2017 Quality Achievement (MMTh)

เหตุการณ์สำคัญปี 2560

- 28 เมษายน 2560 ที่ประชุมสามัญผู้ถือหุ้นประจำปี 2560 มีมติอนุมัติให้เพิ่มกรรมการบริษัทอีก 2 คน จาก 9 คน เป็น 11 คน คือ นายกฤษณ์ เรามานะชัย และนายพลเอก รุ่งโรจน์กิตติยศ
- 18 สิงหาคม 2560 บริษัทฯ ได้รับการรับรองเป็นสมาชิกแนวร่วมปฏิบัติของภาคเอกชนไทยในการต่อต้านการทุจริต (Certified Company of Thailand's Private Sector Collective Action Coalition Against Corruption)
- 25 สิงหาคม 2560 บริษัทฯ และบริษัทย่อยรวม 4 บริษัท ได้รับรางวัลสถานประกอบการดีเด่นด้านแรงงานสัมพันธ์และสวัสดิการแรงงาน ระดับประเทศ และได้รับการรับรองมาตรฐานการป้องกันและแก้ไขปัญหาเสพติดในสถานประกอบการ จากกรมสวัสดิการคุ้มครองแรงงาน กระทรวงแรงงาน ติดต่อกันเป็นปีที่ 2
- 12 กันยายน 2560 บริษัทฯ ได้รับประกาศเกียรติคุณเพื่อแสดงว่าได้มุ่งมั่นในการนำหลักการแนวปฏิบัติการใช้แรงงานที่ดี (Good Labor Practices: GLP) มาใช้ในการบริหารจัดการด้านแรงงาน จากกรมสวัสดิการคุ้มครองแรงงาน กระทรวงแรงงาน
- 17 ตุลาคม 2560 สมาคมส่งเสริมสถาบันกรรมการบริษัทไทย (IOD) ร่วมกับตลาดหลักทรัพย์แห่งประเทศไทย เผยผลสำรวจโครงการสำรวจการกำกับดูแลกิจการบริษัทจดทะเบียนไทย ประจำปี 2560 (Corporate Governance Report of Thai Listed Companies 2016) ซึ่งบริษัทฯ ได้รับคะแนนการประเมินอยู่ในระดับดีมาก (4 โลโก้) โดยอยู่ในกลุ่ม Top Quartile: 3,000 – 9,999 MB. Market Cap
- 8 พฤศจิกายน 2560 บริษัทฯ ได้รับการประกาศให้อยู่ในรายชื่อบริษัทจดทะเบียนที่อยู่ในกลุ่ม “หุ้นยั่งยืน” หรือ Thailand Sustainability Investment 2017 (THSI) ติดต่อกันเป็นปีที่ 2
- 21 พฤศจิกายน 2560 แจ้งสารสนเทศต่อตลาดหลักทรัพย์แห่งประเทศไทยว่า บริษัทฯ ได้รับคัดเลือกให้เป็นผู้ผลิตชิ้นส่วนอลูมิเนียมสำหรับยานยนต์ไฟฟ้า 2 โครงการใหม่ มูลค่ารวมตลอดทั้งโครงการกว่า 2,000 ล้านบาท
- 12 ธันวาคม 2560 แจ้งสารสนเทศต่อตลาดหลักทรัพย์แห่งประเทศไทยเกี่ยวกับการได้มาซึ่งสินทรัพย์ โดย P.C.S. Machine Group Holding GmbH, P.C.S. Precision Works Germany GmbH ซึ่งเป็นบริษัทย่อยที่จัดตั้งขึ้นภายใต้กฎหมายของประเทศเยอรมนี และบริษัทย่อยที่จะจัดตั้งขึ้นภายใต้กฎหมายของประเทศไทย จะเข้าซื้อสินทรัพย์จาก H.J. Küpper Metallbearbeitung GmbH (HJK), H.J. Küpper System & Modultechnik GmbH (SMT), Zelter GmbH (ZEL) และ Küpper Hungaria (KHU) รวมเรียกว่า Küpper Group มูลค่า 26.5 ล้านยูโร

รางวัลแห่งความภาคภูมิใจ

- รางวัลสถานประกอบการดีเด่นด้านแรงงานสัมพันธ์และสวัสดิการแรงงานระดับประเทศ จากกรมสวัสดิการคุ้มครองแรงงาน กระทรวงแรงงาน
- ตลาดหลักทรัพย์แห่งประเทศไทย ประกาศให้เป็นหนึ่งในรายชื่อบริษัทจดทะเบียนที่อยู่ในกลุ่ม “หุ้นยั่งยืน” หรือ “Thailand Sustainability Investment 2017 (THSI)”
- มาตรฐานการป้องกันและแก้ไขปัญหาเสพติดในสถานประกอบการ (Awards the standard on prevention and solution to drug)
- ผ่านการประเมินตามเกณฑ์สถานประกอบการปลอดโรค ปลอดภัย ใจเป็นสุข ระดับจังหวัด ในระดับดีเยี่ยม
- ผ่านการประเมินตามโครงการ จังหวัดสะอาด โคราซไร้ขยะ ตามแนวทาง ประชารัฐ ในระดับดีเยี่ยม
- ผ่านการประเมินตามเกณฑ์โครงการธรรมาภิบาลสิ่งแวดล้อมสถานประกอบการอุตสาหกรรมประจำปี 2560
- PCW : The winner outstanding performance supplier in quality (Toyota)

- PCD : Runner up outstanding performance supplier in quality (Toyota)
- PCW : 2017 TCC Safety activity target and achieving audit (Level B)
- PCW : 2017 TCC Risk management activity (Fire & Flood assessment awareness)
- PCW : The best in delivery FY 2016 (KYB Steering (Thailand) Co.,Ltd.)
- PCW : The best in Quality FY 2016 (KYB Steering (Thailand) Co.,Ltd.)

เหตุการณ์สำคัญปี 2559

- กรกฎาคม 2559 บริษัทฯ ได้เริ่มผลิตและจ่ายกระแสไฟฟ้าจากโครงการผลิตไฟฟ้าจากพลังงานแสงอาทิตย์ชนิดติดตั้งบนหลังคา (Solar Rooftop) ขนาด 5 เมกะวัตต์ อย่างเต็มระบบ สามารถลดค่าใช้จ่ายด้านพลังงานไฟฟ้าได้ราว 20 – 25 ล้านบาทต่อปี
- 17 สิงหาคม 2559 บริษัทฯ และบริษัทย่อยรวม 4 บริษัท ได้รับรางวัลสถานประกอบการดีเด่นด้านแรงงานสัมพันธ์ และสวัสดิการแรงงาน ระดับประเทศ จากกรมสวัสดิการคุ้มครองแรงงาน กระทรวงแรงงาน
- 12 ตุลาคม 2559 สารสนเทศเจ้าตลาดหลักทรัพย์แห่งประเทศไทย เรื่องการลาออกของกรรมการ นายบุญชู เรามานะชัย และการแต่งตั้ง นายธิเบต รุ่งโรจน์กิตติยศ เป็นกรรมการแทน
- 26 ตุลาคม 2559 สมาคมส่งเสริมสถาบันกรรมการบริษัทไทย (IOD) ร่วมกับตลาดหลักทรัพย์แห่งประเทศไทย เผยผลสำรวจโครงการสำรวจการกำกับดูแลกิจการบริษัทจดทะเบียนไทย ประจำปี 2559 (Corporate Governance Report of Thai Listed Companies 2016) ซึ่งบริษัทฯ ได้รับคะแนนการประเมินอยู่ในระดับดีมาก (4 โลโก้)
- 11 พฤศจิกายน 2559 บริษัทฯ ได้รับการประกาศให้อยู่ในรายชื่อบริษัทจดทะเบียนที่อยู่ในกลุ่ม “หุ้นยั่งยืน” หรือ Thailand Sustainability Investment 2016 (THSI)
- 22 พฤศจิกายน 2559 สารสนเทศเจ้าตลาดหลักทรัพย์แห่งประเทศไทย เรื่องการเปลี่ยนแปลงโครงสร้างผู้ถือหุ้นรายใหญ่ โดยนางวรรณ เรามานะชัย ได้ขายหุ้นผ่านตลาดหลักทรัพย์ให้แก่ นายธิเบต รุ่งโรจน์กิตติยศ (บุตร) จำนวน 230 ล้านหุ้น คิดเป็นร้อยละ 15.08 ของจำนวนหุ้นทั้งหมดที่มีสิทธิออกเสียง หักด้วยหุ้นซื้อคืน

รางวัลแห่งความภาคภูมิใจ

- รางวัลสถานประกอบการดีเด่นด้านแรงงานสัมพันธ์และสวัสดิการแรงงานระดับประเทศ จากกรมสวัสดิการคุ้มครองแรงงาน กระทรวงแรงงาน
- ตลาดหลักทรัพย์แห่งประเทศไทย ประกาศให้เป็นหนึ่งในรายชื่อบริษัทจดทะเบียนที่อยู่ในกลุ่ม “หุ้นยั่งยืน” หรือ “Thailand Sustainability Investment 2016 (THSI)”
- ได้รับรางวัล 2015 FY Supplier Evaluation Score จากบริษัท อีซูซุ มอเตอร์ (ประเทศไทย) จำกัด

1.3 โครงสร้างการถือหุ้นของกลุ่มบริษัท

1.3.1) นโยบายการแบ่งการดำเนินงานของบริษัทในกลุ่ม

เพื่อให้บริษัทฯ สามารถควบคุมดูแลการจัดการ และรับผิดชอบการดำเนินงานของบริษัทย่อยและบริษัทร่วมได้เสมือนเป็นหน่วยงานหนึ่งของบริษัทฯ และเพื่อให้บริษัทฯ มีกลไกกำกับดูแลบริษัทย่อยและบริษัทร่วมทั้งทางตรงและทางอ้อม รวมทั้งมีมาตรการในการติดตามการบริหารงานของบริษัทย่อยและบริษัทร่วมเพื่อดูแลรักษาผลประโยชน์ในเงินลงทุนของบริษัทฯ โดยให้กรณีดังต่อไปนี้ต้องได้รับการอนุมัติจากที่ประชุมคณะกรรมการบริษัท หรือที่ประชุมผู้ถือหุ้น (แล้วแต่กรณี)

เรื่องที่ต้องได้รับการอนุมัติจากที่ประชุมคณะกรรมการบริษัท

- (ก) การแต่งตั้งหรือเสนอชื่อบุคคลเป็นกรรมการและผู้บริหารในบริษัทย่อยหรือบริษัทร่วมอย่างน้อย ตามสัดส่วนการถือหุ้นของบริษัทฯ ในบริษัทย่อยและบริษัทร่วม โดยให้กรรมการและผู้บริหารที่บริษัทฯ เสนอชื่อหรือแต่งตั้ง มีดุลยพินิจในการพิจารณาออกเสียงในการประชุมคณะกรรมการของบริษัทย่อยและบริษัทร่วมในเรื่องที่เกี่ยวกับการบริหารจัดการทั่วไปและการดำเนินธุรกิจตามปกติของบริษัทย่อยและบริษัทร่วมได้ตามแต่ที่กรรมการและผู้บริหารของบริษัทย่อยและบริษัทร่วมจะเห็นสมควรเพื่อประโยชน์สูงสุดของบริษัทฯ บริษัทย่อยและบริษัทร่วม ทั้งนี้ กรรมการและผู้บริหารตามวรรคข้างต้นที่ได้รับการเสนอชื่อนั้น ต้องมีคุณสมบัติ บทบาท หน้าที่ และความรับผิดชอบ ตลอดจนไม่มีลักษณะขาดความน่าไว้วางใจตามประกาศคณะกรรมการกำกับหลักทรัพย์ และตลาดหลักทรัพย์ว่าด้วยการกำหนดลักษณะขาดความน่าไว้วางใจของกรรมการและผู้บริหารของบริษัท
- (ข) กรณีที่บริษัทย่อยตกลงเข้าทำรายการกับบุคคลที่เกี่ยวข้องกันของบริษัทย่อย หรือรายการที่เกี่ยวกับการได้มาหรือจำหน่ายไปซึ่งสินทรัพย์ของบริษัทย่อย โดยนำหลักเกณฑ์ที่กำหนดไว้ตามประกาศที่เกี่ยวข้องของคณะกรรมการกำกับตลาดทุนและประกาศคณะกรรมการตลาดหลักทรัพย์แห่งประเทศไทยมาบังคับใช้โดยอนุโลม ทั้งนี้ ต้องเป็นกรณีที่เมื่อคำนวณขนาดของรายการที่บริษัทย่อยเข้าทำรายการเปรียบเทียบกับขนาดของบริษัทฯ ตามหลักเกณฑ์ดังกล่าวแล้วอยู่ในเกณฑ์ต้องได้รับการพิจารณาอนุมัติจากคณะกรรมการบริษัทด้วย
- (ค) พิจารณาการจ่ายเงินปันผลประจำปี และเงินปันผลระหว่างกาล (หากมี) ของบริษัทย่อย
- (ง) การแก้ไขข้อบังคับของบริษัทย่อย

รายการตั้งแต่ข้อ (จ) ถึงข้อ (ฎ) นี้เป็นรายการที่ถือว่ามีความสำคัญ และหากเข้าทำรายการจะมีผลกระทบต่อฐานะการเงินและผลการดำเนินงานของบริษัทย่อย ก่อนที่จะมีการประชุมคณะกรรมการของบริษัทย่อย กรรมการและผู้บริหารซึ่งบริษัทฯ แต่งตั้งให้ดำรงตำแหน่งในบริษัทย่อยจะออกเสียงในเรื่องดังต่อไปนี้ ต้องได้รับความเห็นชอบจากคณะกรรมการบริษัทก่อน ทั้งนี้ ต้องเป็นกรณีที่เมื่อคำนวณขนาดรายการที่บริษัทย่อยเข้าทำรายการเปรียบเทียบกับขนาดของบริษัทฯ โดยนำหลักเกณฑ์ที่กำหนดตามประกาศของคณะกรรมการกำกับตลาดทุนและคณะกรรมการตลาดหลักทรัพย์แห่งประเทศไทย เรื่อง การได้มา

หรือจำหน่ายไปซึ่งทรัพย์สินมาบังคับใช้โดยอนุโลม แล้วอยู่ในเกณฑ์ต้องได้รับการพิจารณาอนุมัติจาก คณะกรรมการบริษัท ซึ่งรายการดังต่อไปนี้คือ

- (จ) การโอนหรือสละสิทธิประโยชน์รวมตลอดถึงการสละสิทธิเรียกร้องที่มีต่อผู้ที่ก่อความเสียหายแก่บริษัทย่อย
- (ฉ) การขายหรือโอนกิจการของบริษัทย่อยทั้งหมดหรือบางส่วนที่สำคัญให้แก่บุคคลอื่น
- (ช) การซื้อหรือการรับโอนกิจการของบริษัทอื่นมาเป็นของบริษัทย่อย
- (ซ) การเข้าทำ แก้วไข หรือเลิกสัญญาเกี่ยวกับการให้เช่ากิจการของบริษัทย่อยทั้งหมดหรือบางส่วนที่สำคัญ การมอบหมายให้บุคคลอื่นเข้าจัดการธุรกิจของบริษัทย่อย หรือการรวมกิจการกับบุคคลอื่นโดยมีวัตถุประสงค์ จะแบ่งกำไรขาดทุนกัน
- (ฌ) การเช่า หรือให้เช่าซื้อกิจการหรือทรัพย์สินของบริษัทย่อยทั้งหมดหรือส่วนที่มีสาระสำคัญ
- (ญ) การกู้ยืมเงิน การให้กู้ยืมเงิน การให้สินเชื่อ การค้ำประกัน การทำนิติกรรมผูกพันบริษัทย่อยให้ต้องรับภาระ ทางการเงินเพิ่มขึ้น ในกรณีที่บุคคลภายนอกขาดสภาพคล่องหรือไม่สามารถปฏิบัติการชำระหนี้ได้ หรือการให้ความช่วยเหลือด้านการเงินในลักษณะอื่นใดแก่บุคคลอื่น
- (ฎ) การเลิกกิจการของบริษัทย่อย

เรื่องที่ต้องได้รับการอนุมัติจากที่ประชุมผู้ถือหุ้นของบริษัทฯ ด้วยคะแนนเสียงไม่น้อยกว่าสามในสี่ (3/4) ของ จำนวนเสียงทั้งหมดของผู้ถือหุ้นซึ่งมาประชุมและมีสิทธิออกเสียงลงคะแนน ก่อนบริษัทย่อยเข้าทำรายการ

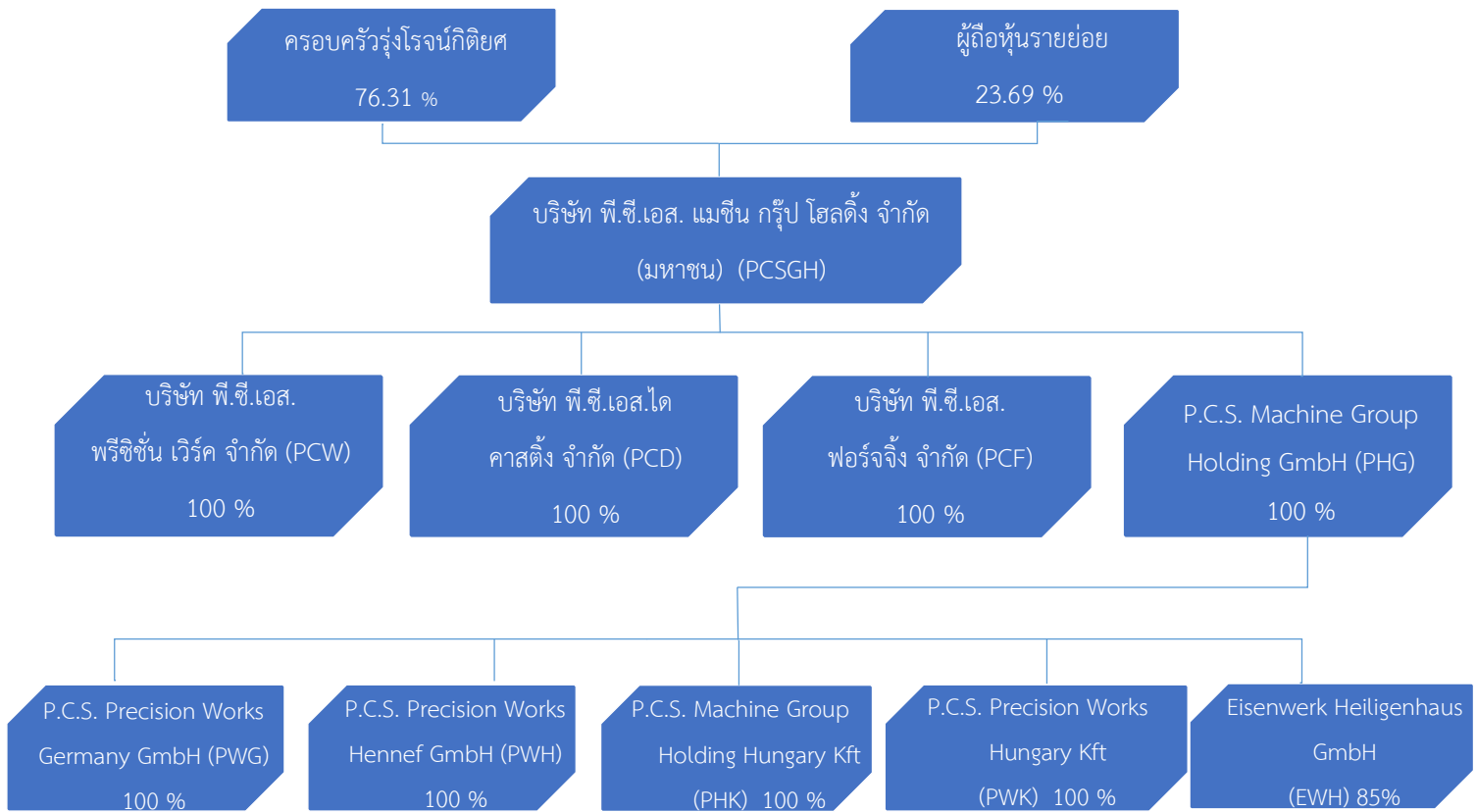
- 1) กรณีที่บริษัทย่อยตกลงเข้าทำรายการกับบุคคลที่เกี่ยวข้องกันของบริษัทย่อย หรือรายการที่เกี่ยวกับการได้มา หรือจำหน่ายไปซึ่งสินทรัพย์ของบริษัทย่อย โดยนำหลักเกณฑ์ที่กำหนดไว้ตามประกาศที่เกี่ยวข้องของ คณะกรรมการกำกับตลาดทุนและประกาศคณะกรรมการตลาดหลักทรัพย์ (แล้วแต่กรณี) มาบังคับใช้ โดยอนุโลม ทั้งนี้ ต้องเป็นกรณีที่เมื่อคำนวณขนาดของรายการที่บริษัทย่อยเข้าทำรายการเปรียบเทียบกับขนาด ของบริษัทฯ ตามหลักเกณฑ์ดังกล่าวแล้วอยู่ในเกณฑ์ต้องได้รับความเห็นชอบจากที่ประชุมผู้ถือหุ้นของบริษัทฯ ตามหลักเกณฑ์ดังกล่าวด้วย
- 2) การเพิ่มทุนโดยการออกหุ้นเพิ่มทุนของบริษัทย่อยและการจัดสรรหุ้น รวมทั้งการลดทุนจดทะเบียนซึ่งไม่เป็นไป ตามสัดส่วนการถือหุ้นเดิมของผู้ถือหุ้นอันจะเป็นผลให้สัดส่วนการถือหุ้นทั้งทางตรงและทางอ้อมของบริษัทฯ ใน บริษัทย่อยไม่ว่าในทอดใด ๆ ลดลงเกินกว่าร้อยละ 10 ของทุนชำระแล้วของบริษัทย่อยนั้น หรือเป็นผลให้ สัดส่วนการถือหุ้นของบริษัทฯ ทั้งทางตรงและทางอ้อมในบริษัทย่อยไม่ว่าในทอดใด ๆ ลดลงเหลือน้อยกว่า ร้อยละ 50 ของทุนชำระแล้วของบริษัทย่อยนั้น
- 3) การดำเนินการอื่นใดอันจะเป็นผลให้สัดส่วนการถือหุ้นของบริษัทฯ ทั้งทางตรงและทางอ้อมในบริษัทย่อยไม่ว่า ในทอดใด ๆ ลดลงเกินกว่าร้อยละ 10 ของทุนชำระแล้วของบริษัทย่อย หรือเป็นผลให้สัดส่วนการถือหุ้นของ บริษัทฯ ทั้งทางตรงและทางอ้อมในบริษัทย่อยไม่ว่าในทอดใด ๆ ลดลงเหลือน้อยกว่าร้อยละ 50 ของทุนชำระ แล้วของบริษัทย่อยในการเข้าทำรายการอื่นใด ที่มีใช้รายการธุรกิจปกติของบริษัทย่อย

- 4) การเลิกกิจการของบริษัทย่อย ทั้งนี้ ต้องเป็นกรณีที่เมื่อคำนวณขนาดของกิจการบริษัทย่อยที่เล็กนั้น เปรียบเทียบกับขนาดของบริษัทฯ โดยนำหลักเกณฑ์ที่กำหนดตามประกาศคณะกรรมการกำกับตลาดทุน และคณะกรรมการตลาดหลักทรัพย์แห่งประเทศไทย เรื่อง การได้มาหรือจำหน่ายไปซึ่งทรัพย์สินมาบังคับใช้ โดยอนุโลม ทั้งนี้ ต้องเป็นกรณีที่เมื่อคำนวณขนาดของรายการที่บริษัทย่อยเข้าทำการรายการเปรียบเทียบกับขนาดของบริษัทฯ แล้วอยู่ในเกณฑ์ต้องได้รับการพิจารณาอนุมัติจากที่ประชุมผู้ถือหุ้นของบริษัทฯ
- 5) รายการอื่นใดที่ไม่ใช่รายการธุรกิจปกติของบริษัทย่อยและเป็นรายการที่จะมีผลกระทบต่อบริษัทย่อยอย่างมีนัยสำคัญ

กรรมการของบริษัทฯ จะติดตามผลการดำเนินงานของบริษัทย่อยและบริษัทร่วมให้เป็นไปตามแผนงานและงบประมาณอย่างต่อเนื่อง และติดตามให้บริษัทย่อยเปิดเผยข้อมูลรายการเกี่ยวโยง และรายการได้มาหรือจำหน่ายไปซึ่งสินทรัพย์ต่อบริษัทฯ ตามประกาศที่เกี่ยวข้องของคณะกรรมการกำกับตลาดทุนและประกาศคณะกรรมการตลาดหลักทรัพย์ (แล้วแต่กรณี) มาบังคับใช้โดยอนุโลม อย่างครบถ้วนและถูกต้อง

กรรมการของบริษัทฯ ต้องจัดให้บริษัทย่อยที่ประกอบธุรกิจหลัก มีระบบการควบคุมภายในที่เหมาะสมและรัดกุมเพียงพอ เพื่อป้องกันการทุจริตที่อาจเกิดขึ้นกับบริษัทย่อย รวมทั้งควรให้บริษัทย่อยจัดให้มีระบบงานที่ชัดเจน เพื่อแสดงได้ว่า บริษัทย่อยมีระบบเพียงพอในการเปิดเผยข้อมูล การทำรายการที่มีนัยสำคัญตามหลักเกณฑ์ที่กำหนดได้อย่างต่อเนื่องและน่าเชื่อถือ และมีช่องทางให้กรรมการและผู้บริหารของบริษัทฯ สามารถได้รับข้อมูลของบริษัทย่อยในการติดตามดูแลผลการดำเนินงานและฐานะการเงิน การทำรายการระหว่างบริษัทย่อยกับกรรมการและผู้บริหารของบริษัทย่อย และการทำรายการที่มีนัยสำคัญของบริษัทย่อยได้อย่างมีประสิทธิภาพ นอกจากนี้ ต้องจัดให้บริษัทย่อยมีกลไกในการตรวจสอบระบบงานดังกล่าวในบริษัทย่อย โดยให้ทีมงานผู้ตรวจสอบภายในและกรรมการอิสระของบริษัทฯ สามารถเข้าถึงข้อมูลได้โดยตรง และให้มีการรายงานผลการตรวจสอบระบบงานดังกล่าวให้กรรมการและผู้บริหารของบริษัทฯ เพื่อให้มั่นใจได้ว่า บริษัทย่อยมีการปฏิบัติตามระบบงานที่จัดทำไว้อย่างสม่ำเสมอ

1.3.2) โครงสร้างการถือหุ้นของกลุ่มบริษัท (ณ วันที่ 13 มีนาคม 2561)



หมายเหตุ : ไม่มีบุคคลที่อาจมีความขัดแย้งถือหุ้นในบริษัทที่เกี่ยวข้องนี้เกินร้อยละ 10

บริษัท พี.ซี.เอส. แมชีน กรุ๊ป โฮลดิ้ง จำกัด (มหาชน) (“บริษัทฯ” หรือ “PCSGH”) ประกอบธุรกิจหลักโดยการถือหุ้นในบริษัทอื่น (Holding Company) ที่ประกอบธุรกิจผลิตและจำหน่ายชิ้นส่วน ดังนั้นบริษัทฯ จึงมีรายได้หลักมาจากเงินปันผลที่ได้รับจากการลงทุนในบริษัทย่อย

ในปัจจุบันบริษัทฯ ลงทุนในบริษัทย่อย 3 แห่งในประเทศไทย ได้แก่ PCW, PCF และบริษัทย่อยที่จัดตั้งขึ้นในประเทศเยอรมนีและฮังการี 6 แห่ง ได้แก่ PHG, PHK, PWG, PWH, PWK และ EWH ซึ่งเป็นบริษัทที่อยู่ใต้การควบคุมเดียวกันกับผู้ถือหุ้นของบริษัทฯ โดยลักษณะการประกอบธุรกิจของแต่ละบริษัทมีรายละเอียดดังนี้

1. บริษัทย่อยในประเทศไทย

PCSGH's Shares	PCW	PCD	PCF
ปีที่ก่อตั้ง (พ.ศ.)	2545	2547	2546
ทุนจดทะเบียน (บาท)	450,000,000	350,000,000	350,000,000
ขนาดพื้นที่ (ไร่)	72.31	48.92	17.65
จำนวนพนักงาน (ณ วันที่ 31 ธ.ค. 61)	1,492	697	208
ยอดขายปี 2561 (ล้านบาท)	2,495.66	1,438.04	273.95
จำนวนพนักงานของทั้ง 3 บริษัทย่อย และ PCSGH ณ วันที่ 31 ธันวาคม 2561 รวมทั้งสิ้น 2,585 คน			

2. บริษัทย่อยในประเทศเยอรมนีและฮังการี

PCSGH's Shares	PHG	PWG	PWH	PHK	PWK	EWB
ปีที่ก่อตั้ง (พ.ศ.)	2560	2560	2561	2561	2561	2561
ทุนจดทะเบียน (ยูโร)	12,000,000	10,000,000	400,000	15,000	500,000	25,000
ขนาดพื้นที่ (ตารางเมตร)	-	24,956	13,365	-	20,752	25,030
จำนวนพนักงาน (ณ วันที่ 31 ธ.ค. 61)	1	195	135	1	30	0
ยอดขายปี 2561 (ล้านบาท)	0.00	746.73	476.24	0.00	0.00	0.00
จำนวนพนักงานของทั้ง 6 บริษัทย่อย ณ วันที่ 31 ธันวาคม 2561 รวมทั้งสิ้น 362 คน						

1.4 ความสัมพันธ์กับกลุ่มธุรกิจของผู้ถือหุ้นใหญ่

ชื่อกิจการ	ลักษณะความสัมพันธ์
บริษัท พี.ซี.เอส. เอสเตท จำกัด	เป็นกิจการที่เกี่ยวข้องกัน มีผู้ถือหุ้นและกรรมการร่วมกันกับบริษัท คือ นายศิริพงษ์ รุ่งโรจน์กิตติยศ และนางวรรณมา เรามานะชัย
บริษัท พี.ซี.เอส. แมชชีน (ไทยแลนด์) จำกัด	เป็นกิจการที่เกี่ยวข้องกัน มีผู้ถือหุ้นและกรรมการร่วมกันกับบริษัท คือ นายศิริพงษ์ รุ่งโรจน์กิตติยศ และนางวรรณมา เรามานะชัย
บริษัท พี.ซี.เอส.-นิสชิน จำกัด	เป็นกิจการที่เกี่ยวข้องกัน มีผู้ถือหุ้นและกรรมการร่วมกันกับบริษัท คือ นายศิริพงษ์ รุ่งโรจน์กิตติยศ, นางวรรณมา เรามานะชัย และนายอังกฤษ รุ่งโรจน์กิตติยศ
บริษัท เอส ดับบลิว แอนด์ ซันส์ จำกัด	เป็นกิจการที่เกี่ยวข้องกัน มีผู้ถือหุ้นและกรรมการร่วมกันกับบริษัท คือ นายศิริพงษ์ รุ่งโรจน์กิตติยศ และนางวรรณมา เรามานะชัย
บริษัท เอสดับบลิวเอส มอเตอร์ส จำกัด	เป็นกิจการที่เกี่ยวข้องกัน มีผู้ถือหุ้นและกรรมการร่วมกันกับบริษัท คือ นายศิริพงษ์ รุ่งโรจน์กิตติยศ และนางวรรณมา เรามานะชัย
บริษัท โคราซ มัตซึซึตะ จำกัด	เป็นกิจการที่เกี่ยวข้องกัน มีผู้ถือหุ้นและกรรมการร่วมกันกับบริษัท คือ นายศิริพงษ์ รุ่งโรจน์กิตติยศ และนางวรรณมา เรามานะชัย
บริษัท พี.ซี.เอส. คาลิเบรชั่น แล็บ จำกัด	เป็นกิจการที่เกี่ยวข้องกัน มีผู้ถือหุ้นและกรรมการร่วมกันกับบริษัท คือ นางวรรณมา เรามานะชัยและ นายอังกฤษ รุ่งโรจน์กิตติยศ
บริษัท แฟคตอรี แอนด์ ออฟฟิส ซัพพลาย จำกัด	เป็นกิจการที่เกี่ยวข้องกัน มีญาติสนิทของผู้ถือหุ้นรายใหญ่ของบริษัทเป็นผู้ถือหุ้นและกรรมการ คือ นายอังกฤษ รุ่งโรจน์กิตติยศ
บริษัท ไฮแลนด์ กอล์ฟ จำกัด	เป็นกิจการที่เกี่ยวข้องกัน มีผู้ถือหุ้นและกรรมการร่วมกันกับบริษัท คือ นายอังกฤษ รุ่งโรจน์กิตติยศ
บริษัท เอส.ดับบลิว แอนด์ ซันส์ (ไทยแลนด์) จำกัด	เป็นกิจการที่เกี่ยวข้องกัน มีญาติสนิทของผู้ถือหุ้นรายใหญ่ของบริษัทเป็นผู้ถือหุ้นและกรรมการ

2. ลักษณะการประกอบธุรกิจ

2.1 โครงสร้างรายได้

ประเภทรายได้	ดำเนินการโดย	% การถือหุ้นของ บริษัท	ปี 2559		ปี 2560		ปี 2561	
			รายได้	ร้อยละ	รายได้	ร้อยละ	รายได้	ร้อยละ
ผลิตภัณฑ์ Forging	PCF	100	304.68	7.59	273.95	6.51	318.78	5.37
ผลิตภัณฑ์ Die Casting	PCD	100	1,249.94	31.14	1,438.04	34.18	1,467.93	24.75
ผลิตภัณฑ์ Machining	PCW	100	2,459.54	61.27	2,495.66	59.31	2,922.53	49.27
ผลิตภัณฑ์ Machining	PWG	100	-	-	-	-	746.73	12.59
ผลิตภัณฑ์ Machining	PWH	100	-	-	-	-	476.24	8.03
รายได้รวมทุกบริษัท			4,014.16	100.00	4,207.65	100.00	5,932.21	100
ปรับปรุงตัดรายการซื้อขายสินค้าระหว่างบริษัทย่อย			(306.93)		(280.19)		(352.36)	
รายได้จากการขายตามงบการเงินรวมเพื่อวัตถุประสงค์ เฉพาะ และงบการเงินรวม			3,707.23		3,927.46		5,579.85	

หมายเหตุ: ^{1/}ร้อยละ ของรายได้จากการขายรวม

(หน่วย : ล้านบาท)

โครงสร้างรายได้ของบริษัทฯ และบริษัทย่อย แยกตามภูมิศาสตร์ ทั้งนี้รายได้ของบริษัทแบ่งตามภูมิภาค รอบปีสิ้นสุด ณ วันที่ 31 ธันวาคม 2561 มีรายละเอียดดังต่อไปนี้

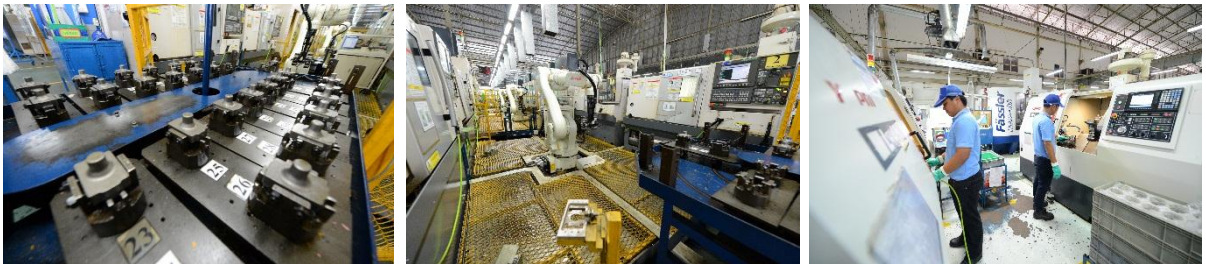
ประเภทรายได้	ปี 2559		ปี 2560		ปี 2561	
	รายได้	ร้อยละ	รายได้	ร้อยละ	รายได้	ร้อยละ
เอเชีย	3,684.14	99.38	3,860.20	98.29	4,278.20	76.67
ยุโรป	0.00	0.00	5.39	0.14	1,237.76	22.18
อื่น ๆ	23.09	0.62	61.88	1.58	63.89	1.15
รายได้จากการขายรวม	3,707.23	100	3,927.47	100	5,579.85	100

(หน่วย : ล้านบาท)

2.2 ภาพรวมลักษณะผลิตภัณฑ์หรือบริการ

2.2.1) บริษัท พี.ซี.เอส. พรินซ์ เวิร์ค จำกัด

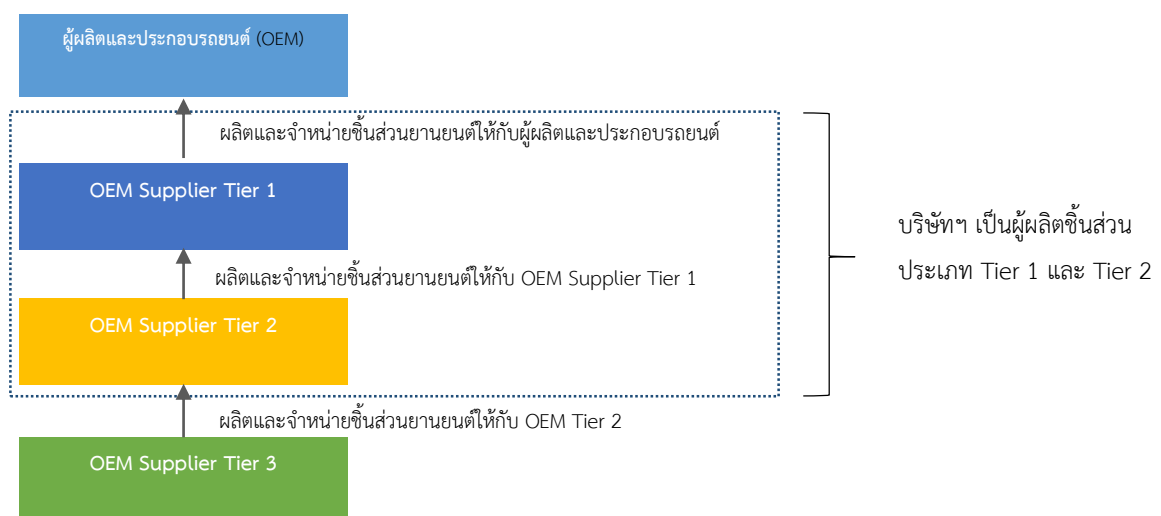
บริษัท พี.ซี.เอส. พรินซ์ เวิร์ค จำกัด (“PCW”) จัดทะเบียนจัดตั้งเมื่อวันที่ 30 พฤษภาคม 2545 ด้วยทุนจดทะเบียน 450,000,000 บาท PCW เป็นผู้ผลิตชิ้นส่วนประเภทที่ใช้ความแม่นยำสูง (Machining Products) ประเภทเครื่องยนต์ ระบบเกียร์ และระบบบังคับรถ โดยวัตถุดิบหลักที่ PCW ใช้ในการผลิต ได้แก่ วัตถุดิบประเภทปฐภูมิ เช่น เหล็กเส้น และวัตถุดิบประเภททุติยภูมิ เช่น เหล็กแปรรูป เหล็กหล่อ และอลูมิเนียมขึ้นรูป



กลุ่มลูกค้าของ PCW แบ่งได้เป็นหลักๆ 2 ประเภท คือ

- ผู้ผลิตและประกอบรถยนต์ เช่น Mitsubishi, GM Group, Isuzu Motors, Toyota Motors, Auto Alliance (Thailand), Triumph เป็นต้น ซึ่งในการขายให้ลูกค้าประเภทนี้ PCW จะทำหน้าที่เป็น OEM Supplier Tier 1
- OEM Supplier Tier 1 หรือผู้ผลิตชิ้นส่วนยานยนต์เพื่อจำหน่ายให้ผู้ผลิตและประกอบรถยนต์ในข้อ 1 อีกทอดหนึ่ง เช่น Continental Automotive, GKN, Kayaba เป็นต้น ซึ่งในการขายให้ลูกค้าประเภทนี้ PCW ก็จะทำหน้าที่เป็น OEM Supplier Tier 2

โครงสร้างสายการผลิตของผู้ผลิตและประกอบรถยนต์ และผู้ผลิตและจำหน่ายชิ้นส่วนยานยนต์



ประเภทของสินค้าของ PCW จะแบ่งหลักๆ ได้เป็น 3 ประเภท ได้แก่

- กลุ่มเครื่องยนต์ เช่น Camshaft, Engine Gear, Common Rail, Balance Mass Module
- กลุ่มระบบเกียร์ (Power Transmission System) เช่น Transmission Shaft, Transmission Coupling
- กลุ่มระบบบังคับรถ เช่น Knuckle, ABS Rotor, Brake Caliper และ Wheel Spindle



นอกจากนี้ สินค้าที่ลูกค้าส่งคำสั่งผลิตมาให้ PCW มีลักษณะเป็น 2 แบบ คือ

- Module Level ซึ่งเป็นการสั่งชิ้นส่วนยานยนต์ที่ต้องนำชิ้นส่วนยานยนต์แต่ละชิ้นมาประกอบกันเป็น Module ขนาดใหญ่ เช่น Camshaft Assembly, Front Case Cover, Balance Mass Module และ Common Rail Assembly เป็นต้น
- Part Level ซึ่งเป็นการสั่งชิ้นส่วนยานยนต์เป็นชิ้นๆ ไม่ต้องมีการนำชิ้นส่วนยานยนต์มาประกอบกันเป็น Module ขนาดใหญ่ เช่น Gear, Shaft และ Knuckle เป็นต้น

เมื่อได้รับคำสั่งซื้อจากลูกค้าแล้ว PCW ก็จะส่งคำสั่งซื้อวัตถุดิบทุติยภูมิ ให้กับทาง PCF และ PCD เป็นหลักก่อน ขึ้นกับประเภทของสินค้าว่าต้องใช้สินค้าจาก PCF หรือ PCD โดยสินค้าประเภทที่ต้องมีการแปรรูปเหล็ก (Forging) เช่น ชิ้นส่วน Common Rail จะต้องส่งคำสั่งซื้อไปที่ PCF และสินค้าประเภทอลูมิเนียม ต้องส่งคำสั่งซื้อไปที่ PCD และหาก PCF และ PCD ไม่รับผลิต ทางบริษัท PCW ก็จะไปหาผู้รับจ้างช่วงผลิตวัตถุดิบรายอื่น ปัจจุบัน PCW มีทุนจดทะเบียนที่ชำระแล้ว 450,000,000 บาท แบ่งเป็นหุ้นสามัญ 45,000,000 หุ้น มูลค่าที่ตราไว้หุ้นละ 10 บาท โดยมีบริษัทฯ ถือหุ้นในสัดส่วนร้อยละ 100 ของทุนจดทะเบียนที่ชำระแล้ว

2.2.2) บริษัท พี.ซี.เอส. ไค คาสติ้ง จำกัด

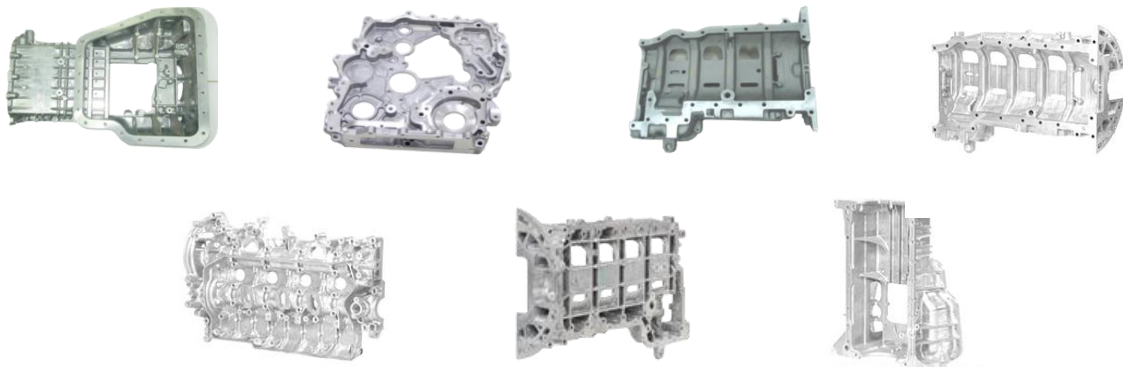
บริษัท พี.ซี.เอส. ไค คาสติ้ง จำกัด (“PCD”) จดทะเบียนจัดตั้งเมื่อวันที่ 6 มกราคม 2547 ด้วยทุนจดทะเบียน 350,000,000 บาท โดยประกอบธุรกิจ เป็นผู้ผลิตชิ้นส่วนชิ้นส่วนประเภทอลูมิเนียมฉีดขึ้นรูป



กลุ่มลูกค้าของ PCD แบ่งได้หลักๆ 2 ประเภท คือ

- ผู้ผลิตและประกอบรถยนต์ เช่น Isuzu Motors, Auto Alliance (Thailand), Toyota Motors, Renault Cleon, Nissan, Ducati, Bernina เป็นต้น ซึ่งในการขายให้ลูกค้าประเภทนี้ PCD ก็จะทำหน้าที่เป็น OEM Supplier Tier 1
- OEM Supplier Tier 1 หรือผู้ผลิตชิ้นส่วนยานยนต์เพื่อจำหน่ายให้ผู้ผลิตและประกอบรถยนต์ในข้อ 1 อีกทอดหนึ่ง เช่น PCW, Kayama เป็นต้น ซึ่งในการขายให้ลูกค้าประเภทนี้ PCD จะทำหน้าที่เป็น OEM Supplier Tier 2

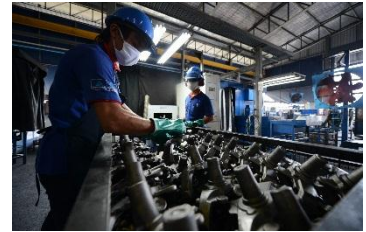
ผลิตภัณฑ์ของ PCD เป็นชิ้นส่วนประเภทอลูมิเนียมฉีดขึ้นรูป โดยที่ PCD มีความชำนาญเป็นพิเศษในการผลิตชิ้นส่วนอลูมิเนียมขนาดใหญ่เนื่องจากเครื่องจักรส่วนมากมีขนาดแรงฉีดตั้งแต่ 350 ตัน ถึง 2,500 ตัน ซึ่งสามารถผลิตชิ้นส่วนขนาดใหญ่จำพวก Engine Crank Case, Engine Oil Pan, Engine Cover และ Case Housing เป็นต้น



2.2.3) บริษัท พี.ซี.เอส. ฟอจจิ้ง จำกัด

บริษัท พี.ซี.เอส. ฟอจจิ้ง จำกัด (“PCF”) จดทะเบียนจัดตั้งเมื่อวันที่ 21 สิงหาคม 2546 ด้วยทุนจดทะเบียน 350,000,000 บาท โดยประกอบธุรกิจเป็นผู้ผลิตชิ้นส่วน ประเภท OEM Supplier Tier 2 และ OEM Supplier Tier 3 ซึ่งเป็นการผลิตสินค้าจำพวกวัตถุดิบแปรรูปตามคำสั่งของลูกค้า

ปัจจุบัน PCF มีรายได้จาก PCW เป็นสัดส่วนร้อยละ 93.76 ในปี 2560 ทั้งนี้เนื่องจาก PCF จะผลิตชิ้นส่วนประเภทเหล็กแปรรูป (Forging Products) เพื่อขายให้ PCW นำไปใช้ต่อในการผลิตสินค้าสำเร็จรูปบางกลุ่มของ PCW โดย PCF มีความชำนาญพิเศษในการผลิตชิ้นส่วนประเภทเหล็กแปรรูปร้อนจำพวก Micro Alloy Steel ซึ่งเป็นเหล็กที่มีลักษณะพิเศษมีความแข็งแรงสูงหลังจากการผ่านการขึ้นรูปร้อนแล้ว เช่น Common Rail, ชิ้นส่วนปั๊มหัวฉีดดีเซล, Knuckle, Gear, และ Balance Shaft เป็นต้น นอกจากนั้น PCF มีความชำนาญเป็นพิเศษในการผลิตเหล็ก แปรรูปร้อนที่มีขนาดใหญ่ มีแรงตีเหล็กสูงตั้งแต่ 750 ตัน ถึง 6,000 ตัน เช่น เฟลาข้อเหวี่ยง, Knuckle และ เฟลาถ่วงสมดุล เป็นต้น



2.2.4) P.C.S. Precision Works Germany GmbH (“PWG”)

จัดตั้งขึ้นในประเทศเยอรมนี เมื่อวันที่ 15 ธันวาคม 2560 ด้วยทุนจดทะเบียน 10,000,000 ยูโร มีมูลค่าหุ้นที่ตราไว้
 หุ้นละ 1 ยูโร โดยเป็นผู้ผลิตชิ้นส่วนประเภทใช้ความแม่นยำสูง ประเภท Machining of Cast and Forged Parts (Steel /
 Iron / Aluminum) และชิ้นส่วนสำคัญประเภท Automatic Transmission Housing, Turbo Housings, Clutch Housings
 เป็นต้น



2.2.5) P.C.S. Precision Works Hennef GmbH (“PWH”)

จัดตั้งขึ้นในประเทศเยอรมนี เมื่อวันที่ 28 กุมภาพันธ์ 2561 ด้วยทุนจดทะเบียน 400,000 ยูโร มีมูลค่าหุ้นที่ตราไว้
 หุ้นละ 1 ยูโร โดยเป็นผู้ผลิตชิ้นส่วนประเภทใช้ความแม่นยำสูง ประเภท Machining of Cast and Forged Parts (Steel /
 Iron / Aluminum) และชิ้นส่วนสำคัญประเภท Turbo Modules, Compressor Housings, Throttle-Controlled Turbo
 เป็นต้น



2.2.6) P.C.S. Precision Works KFT. (“PWK”)

จัดตั้งขึ้นในประเทศไทย เมื่อวันที่ 9 มีนาคม 2561 ด้วยทุนจดทะเบียน 500,000 ยูโร มีมูลค่าหุ้นที่ตราไว้
 หุ้นละ 1 ยูโร โดยเป็นผู้ผลิตชิ้นส่วนประเภทใช้ความแม่นยำสูง ประเภท Machining of Cast and Forged Parts (Steel / Iron /
 Aluminum) และชิ้นส่วนสำคัญประเภท Automatic Transmission Housings, Clutch Housings เป็นต้น



2.3 การตลาดและการแข่งขัน

เตรียมความพร้อมรับการเปลี่ยนแปลง ผู้นำด้านการผลิตชิ้นส่วนยานยนต์อนาคต

ในช่วงระยะเวลาที่ผ่านมาการเปลี่ยนแปลงด้านเทคโนโลยียานยนต์ไปสู่ยานยนต์สมัยใหม่ในอนาคตที่ใช้พลังงานไฟฟ้าเป็นแรงขับเคลื่อนมีความชัดเจนเป็นรูปธรรมมากยิ่งขึ้น ท่ามกลางกระแสความตื่นตัวด้านการอนุรักษ์สิ่งแวดล้อม ผลกระทบจากภาวะโลกร้อน การคาดการณ์ความขาดแคลนน้ำมันเชื้อเพลิงในอนาคต รวมถึงราคาน้ำมันที่มีความผันผวนในปัจจุบัน ต่าง ๆ เหล่านี้เป็นตัวเร่งสำคัญที่ทำให้การเปลี่ยนแปลงทางเทคโนโลยียานยนต์ที่ลดการใช้เทคโนโลยีที่เป็นการสันดาปภายใน มีการพัฒนาการใช้พลังงานขับเคลื่อนทางเลือกอื่นเกิดขึ้นอย่างรวดเร็ว และได้รับการสนับสนุนอย่างจริงจังในหลาย ๆ ประเทศทั่วโลก

อย่างไรก็ดี การเปลี่ยนแปลงดังกล่าวอาจไม่ได้เป็นไปอย่างรวดเร็วมากนัก ด้วยอุปสรรคและความไม่พร้อมในระบบสาธารณูปโภคและสิ่งอำนวยความสะดวกด้านต่าง ๆ อาทิ เทคโนโลยีของแบตเตอรี่ ระยะเวลาในการประจุ ระยะทางที่ยานยนต์ไฟฟ้าสามารถวิ่งไปได้ต่อหนึ่งรอบการประจุไฟฟ้า ความพร้อมของสถานีประจุไฟฟ้า ความเพียงพอของแหล่งพลังงานไฟฟ้า เป็นต้น ผู้เชี่ยวชาญในด้านต่าง ๆ ให้ความเห็นในทิศทางเดียวกัน เช่น Bloomberg New Energy Finance ประเมินการว่า ในปี พ.ศ. 2583 หรืออีกกว่า 20 ปี จากนั้น ส่วนแบ่งการตลาดของยานยนต์ไฟฟ้าจะเป็นราวร้อยละ 54 ส่วนที่เหลือ (ร้อยละ 46) ยังคงเป็นยานยนต์ขับเคลื่อนด้วยเครื่องยนต์สันดาปภายในแบบเดิม หากพิจารณาประกอบกับความพร้อมในการนำยานยนต์ไฟฟ้ามาใช้ในแต่ละประเทศปี พ.ศ. 2559 จะพบว่า ใน 12 ประเทศชั้นนำที่ให้การส่งเสริมการใช้ยานยนต์ไฟฟ้าอย่างจริงจัง ยังคงเป็นยานยนต์ไฟฟ้าประเภทผสมหรือ Plug-in Hybrid Electric Vehicle ถึงร้อยละ 37

จึงอาจพออนุมานได้ว่า ยานยนต์ในระยะแรกของการเปลี่ยนแปลงนี้ จะยังมีเครื่องยนต์สันดาปภายในเป็นต้นกำลังหรือเป็นแหล่งกำเนิดพลังงานมากกว่าร้อยละ 65 โดยเป็นเครื่องยนต์ที่มีประสิทธิภาพสูง มีขนาดเล็ก ประหยัดน้ำมันเชื้อเพลิง และการปลดปล่อยมลพิษต่ำ ซึ่งชิ้นส่วนที่เกี่ยวข้องจะต้องผลิตด้วยวัสดุคุณภาพสูง รวมถึงกระบวนการผลิตที่มีความแม่นยำสูง

นอกจากนี้การทยอยประกาศจะไม่ผลิตรถยนต์ที่ขับเคลื่อนเครื่องยนต์สันดาปภายในของกลุ่มประเทศผู้นำในการส่งเสริมการใช้ยานยนต์ไฟฟ้า โดยเฉพาะทางภาคพื้นยุโรป จะส่งผลให้ปริมาณการผลิตจะมีแนวโน้มเพิ่มมากขึ้นในภูมิภาคที่ยังคงพร้อมที่จะผลิตรถยนต์สันดาปภายในแบบเดิมต่อไปและมีต้นทุนการผลิตที่ต่ำกว่า

สิ่งสำคัญอีกประการหนึ่งคือ การเปิดประชาคมเศรษฐกิจอาเซียน (ASEAN Economic Community: AEC) และการมีบทบาทมากขึ้นของกลุ่มประเทศกัมพูชา ลาว เมียนมาร์ และเวียดนาม (CLMV) ซึ่งล้วนมีพื้นฐานเป็นประเทศเกษตรกรรมเช่นเดียวกับประเทศไทย คาดว่าความนิยมรถกระบะ 1 คัน ซึ่งมีความเหมาะสมและสะดวกอย่างยิ่งต่อการขนส่งผลผลิตทางการเกษตร การใช้งานในชีวิตประจำวัน และงานก่อสร้าง จะยังคงมีความต้องการในการใช้งานเพิ่มมากขึ้นในภูมิภาคแถบนี้

คงความเป็นผู้ผลิตที่ถูกคัดเลือก (Manufacturer of Choice) ในกลุ่มชิ้นส่วนเครื่องยนต์และรถกระบะ 1 คัน

จากการวิเคราะห์และคาดการณ์สิ่งที่เกิดขึ้นจากการเปลี่ยนแปลงดังกล่าวข้างต้น ยุทธศาสตร์สำคัญประการแรกจึงเป็นการรักษาระดับศักยภาพการแข่งขัน และ/หรือ ลงทุนขยายกำลังการผลิตอย่างระมัดระวัง ในกลุ่มชิ้นส่วนเครื่องยนต์และชิ้นส่วนอื่น ๆ สำหรับรถกระบะ 1 คัน เห็นได้จากคำร้องขอให้เสนอราคาจากลูกค้า มีแนวโน้มที่จะเป็นโครงการสำหรับ Asia Pacific Volume หรือ Global Volume มากขึ้น บริษัทและบริษัทย่อย ยังคงเดินหนำรักษาและพัฒนาความสัมพันธ์กับลูกค้าทั้งที่เป็นผู้ผลิตรถยนต์ (Original Equipment Manufacturer: OEM) และผู้ส่งมอบชิ้นที่ 1 (Tier 1 Supplier) ให้ดียิ่งขึ้น และ มุ่งมั่นยกระดับคุณภาพ ปรับปรุงกระบวนการผลิตเพื่อลดต้นทุน เพิ่มขีดความสามารถในการแข่งขันอย่างต่อเนื่อง

เข้าสู่การผลิตชิ้นส่วนยานยนต์ไฟฟ้าตั้งแต่ระยะเริ่มต้น (Early Bird Entry into Electric Vehicle Industry)

จากข้อมูลการประมาณการเกี่ยวกับยานยนต์ไฟฟ้าดังกล่าว บริษัทและบริษัทย่อยจึงเริ่มยุทธศาสตร์สำคัญในการเข้าถึงกลุ่มลูกค้าที่ผลิตชิ้นส่วนยานยนต์ไฟฟ้าและประสบความสำเร็จในเบื้องต้น จนได้รับความไว้วางใจจากลูกค้ากลุ่มดังกล่าวให้เริ่มวางสายการผลิต ผลิตชิ้นส่วนตัวอย่าง และเตรียมการผลิตเพื่อส่งมอบอย่างต่อเนื่องตั้งแต่ปี พ.ศ. 2563 เป็นต้นไป ด้วยมูลค่าโครงการกว่า 2,000 ล้านบาท และยังมีอีกหลายชิ้นส่วนที่อยู่ในขั้นตอนการเจรจาประสานงาน นอกจากนี้ยังมีลูกค้ารายอื่น ๆ มีความสนใจที่จะให้บริษัทและบริษัทย่อยผลิตชิ้นส่วนยานยนต์ไฟฟ้า เพื่อส่งมอบให้ต่อไปในอนาคตอันใกล้อีกด้วย

ขยายฐานลูกค้าไปสู่กลุ่มชิ้นส่วนนอกกลุ่มเครื่องยนต์ (Non-Engine), นอกกลุ่มกระบะ (Non-Pickup), นอกกลุ่มญี่ปุ่น (Non-Japan)

บริษัทและบริษัทย่อยมีความแข็งแกร่งทางวิศวกรรมการผลิตเป็นปัจจัยหลักที่สำคัญ รวมถึงมีความเชี่ยวชาญในการผลิตชิ้นส่วนใด ๆ ที่อาศัยกระบวนการ Machining, Forging และ Die Casting ไม่ได้ถูกจำกัดไว้เฉพาะชิ้นส่วนเครื่องยนต์ หรือชิ้นส่วนรถกระบะ 1 ตัน เท่านั้น การขยายฐานลูกค้าไปนอกกลุ่มลูกค้าเดิมได้แก่ นอกกลุ่มเครื่องยนต์, นอกกลุ่มรถกระบะ 1 ตัน และนอกกลุ่มญี่ปุ่น จึงเป็นอีกหนึ่งยุทธศาสตร์สำคัญที่จะสามารถสร้างการเติบโตให้กับบริษัทและบริษัทย่อยได้อย่างมีนัยสำคัญในอนาคต จะเห็นได้จากการตอบรับอย่างดีจากกลุ่มลูกค้าอื่น ๆ ที่บริษัทและบริษัทย่อยได้รับความไว้วางใจแล้ว และจะเริ่มทยอยส่งมอบชิ้นงานอย่างต่อเนื่องตั้งแต่ปี พ.ศ. 2561 เป็นต้นมา เช่น กลุ่มรถยนต์นั่ง (Passenger Car), กลุ่มจักรยานยนต์ขนาดใหญ่ (Big Bike), กลุ่มรถบรรทุกขนาดใหญ่ (Big Truck) และนอกกลุ่มยานยนต์ (Non-Auto) ประเภท เครื่องจักรกลการเกษตร, ระบบทำความเย็น และจักรเย็บผ้า เป็นต้น

ขยายฐานการผลิตในต่างประเทศ (Overseas Investment)

บริษัทฯ ดำเนินการสำรวจ และแสวงหาโอกาสการเติบโตด้วยการควบรวมกิจการหรือการลงทุนในต่างประเทศอย่างต่อเนื่อง โดยคัดสรรเป้าหมายที่มีความเหมาะสม มีธุรกิจที่ใกล้เคียง สอดคล้องกับยุทธศาสตร์ของบริษัท และในต้นปี พ.ศ. 2561 นี้ บริษัทได้ดำเนินการซื้อทรัพย์สินบางส่วนของกลุ่มบริษัท Küpper Group ประเทศเยอรมนี โดยทรัพย์สินดังกล่าวส่วนใหญ่ตั้งอยู่ในประเทศเยอรมนี และบางส่วนอยู่ในประเทศฮังการี โดยพิจารณาจากปัจจัยหลักที่สำคัญดังต่อไปนี้

1. เครื่องจักรและอุปกรณ์ในกลุ่มทรัพย์สินนี้ส่วนใหญ่เป็นเครื่องจักรและอุปกรณ์ที่มีลักษณะเดียวกัน หรือคล้ายคลึงกับเครื่องจักรอุปกรณ์และกระบวนการผลิตที่บริษัทฯ มีความคุ้นเคย มีทักษะและความชำนาญอยู่แล้ว สามารถที่จะปรับปรุงและพัฒนาต่อไปได้โดยสะดวก
2. ชิ้นส่วนที่กลุ่มทรัพย์สินนี้ผลิตอยู่ส่วนใหญ่เป็นชิ้นส่วน Turbo Charger และ Super Charge ซึ่งเป็นชิ้นส่วนของระบบที่สำคัญที่จะต้องมียู่อต่อไปในเครื่องยนต์สมัยใหม่ และเครื่องยนต์ที่อยู่ในรถยนต์ Plug-in Hybrid Electric Vehicle จึงเป็นกลุ่มชิ้นส่วนที่มีศักยภาพในการเจริญเติบโตสูง ซึ่งปัจจุบันก็มีการผลิตให้กับรถยนต์ประเภทดังกล่าวแล้วอย่างต่อเนื่อง
3. ที่ตั้งสำคัญแห่งหนึ่งของกลุ่มทรัพย์สินนี้ อยู่ในใจกลางเมืองที่รัฐบาลประเทศเยอรมนี ประกาศให้เป็นศูนย์กลางการพัฒนาและผลิตยานยนต์อนาคต หรือ Electro Mobility อีกด้วย

ด้วยเหตุดังกล่าวนี้ จึงถือเป็นยุทธศาสตร์สำคัญอีกประการหนึ่งที่จะทำให้บริษัทฯ สามารถเข้าถึงโอกาสในการเป็นผู้ผลิตชิ้นส่วนสำหรับยานยนต์อนาคตในภูมิภาคดังกล่าว

มุ่งมั่นดำเนินธุรกิจอย่างยั่งยืน (Sustainability Business)

บริษัทฯ ดำเนินธุรกิจโดยคำนึงถึงประโยชน์ของผู้มีส่วนได้เสียทุกฝ่ายอยู่เสมอ จึงกำหนดนโยบายอย่างชัดเจนที่จะดำเนินธุรกิจด้วยความโปร่งใส ภายใต้การกำกับดูแลกิจการที่ดี นำไปสู่การดำเนินธุรกิจอย่างยั่งยืน บริษัทฯ ได้รับการรับรองจาก โครงการแนวร่วมปฏิบัติ (Collective Action Coalition) ของภาคเอกชนในการต่อต้านทุจริต (Thailand's Private Sector Collective Action Coalition Against Corruption: CAC) ได้รับการประเมินจากสมาคมส่งเสริมสถาบันกรรมการบริษัทไทย (Thailand Institute of Directors Association: IOD) ด้าน Corporate Governance (CG Scoring) ระดับ ดีเลิศ (Excellent CG Scoring) หรือ 5 ดาว และผ่านการประเมินโดยตลาดหลักทรัพย์แห่งประเทศไทย มีรายชื่ออยู่ในกลุ่มบริษัทจดทะเบียนที่มีการดำเนินธุรกิจอย่างยั่งยืน (Thailand Sustainability Investment: THSI (SET) ติดต่อกันเป็นปีที่ 3

2.4 การจัดหาผลิตภัณฑ์หรือบริการ

2.4.1) การจัดหาวัตถุดิบ

วัตถุดิบหลักที่บริษัทฯ ใช้ในการผลิต ได้แก่ เหล็ก และอลูมิเนียม แบ่งเป็นสองกลุ่ม ได้แก่

1. กลุ่มวัตถุดิบปฐมภูมิ (Primary Material) จำพวกเหล็กเส้น (Steel Bar) นำเข้าจากญี่ปุ่น อินเดีย และอลูมิเนียมแท่ง (Aluminum Ingot) จากผู้ผลิตในประเทศ เพื่อป้อนเข้าสู่สายการผลิตและแปลงสภาพให้เป็นวัตถุดิบทุติยภูมิ หรือ สินค้าสำเร็จรูป
2. กลุ่มวัตถุดิบทุติยภูมิ (Secondary Material) เช่น ผลิตภัณฑ์ขึ้นรูปร้อน (Hot Forging) ผลิตภัณฑ์อลูมิเนียมฉีดขึ้นรูป (Die Casting) และ ผลิตภัณฑ์เหล็กหล่อ (Iron Casting) จากผู้ผลิตในไทย โดยวัตถุดิบทุติยภูมินี้จะผ่านการแปรสภาพเป็นสินค้าสำเร็จรูปเพื่อส่งมอบให้ลูกค้าต่อไป

2.4.2) กำลังการผลิต

บริษัทย่อย	กำลังการผลิต ปี 2559 (ชิ้น)	อัตราการใช้ กำลัง การผลิต ปี 2559	กำลังการผลิต ปี 2560 (ชิ้น)	อัตราการใช้ กำลังการผลิต ปี 2560	กำลังการผลิต ปี 2561 (ชิ้น)	อัตราการใช้ กำลังการผลิต ปี 2561
PCW	9,307,334	72.66	9,252,445	83.92	10,264,726	86.41
PCD	3,062,651	75.53	3,213,892	84.34	3,338,322	88.33
PCF	2,351,726	39.44	2,791,492	68.95	2,666,764	54.09
PWG	-	-	-	-	4,187,228	87.00
PWH					100,832	73.7

2.5 งานที่ยังไม่ได้ส่งมอบ

- ไม่มี -

3. ปัจจัยความเสี่ยง

3.1 ปัจจัยความเสี่ยงหลัก

บริษัทฯ มีความมุ่งมั่นเป็นสถานประกอบการที่มีการพิจารณาถึงความเสี่ยงในการดำเนินงานให้เป็นเรื่องที่มีความสำคัญ ในทุกกระบวนการตัดสินใจและการดำเนินงานต่าง ๆ บริษัทฯ พิจารณาถึงความเป็นไปได้ ทั้งในผลลัพธ์และความเสี่ยงที่จะเกิดขึ้น จึงมีการบริหารความเสี่ยงที่ครอบคลุมทั้งหมดในทุกกิจกรรม บริษัทฯ ได้จำแนกประเภทการจัดการความเสี่ยงที่เป็นประเด็นสำคัญไว้ ดังนี้

1. ความเสี่ยงเชิงกลยุทธ์ (Strategic Risks)

1.1 ความเสี่ยงจากการย้ายฐานการผลิตไปยังประเทศอื่นของบริษัทผลิตรถยนต์ที่เป็นลูกค้ารายสำคัญของบริษัทฯ

ประเทศเพื่อนบ้านของไทย โดยเฉพาะเพื่อนสมาชิกในกลุ่มประชาคมเศรษฐกิจอาเซียน (AEC) ต่างมุ่งมั่นพยายามเพิ่มขีดความสามารถในการแข่งขัน เชิญชวนให้ผู้ผลิตรถยนต์รายใหญ่จากต่างประเทศขยายการลงทุน หรือ ย้ายฐานการผลิตไปยังประเทศต่าง ๆ เหล่านั้น ผู้ผลิตรถยนต์รายต่าง ๆ อาจมีความสนใจที่จะย้ายฐานการผลิตไปยังประเทศที่มีต้นทุนต่ำสุด

ประเทศไทยมีการพัฒนาอุตสาหกรรมการผลิตยานยนต์และชิ้นส่วนยานยนต์มาเป็นเวลายาวนาน ความสามารถในการแข่งขันอยู่ในระดับสูง อีกประการหนึ่งรถยนต์สำเร็จรูปเป็นสินค้าที่มีขนาดใหญ่ การขนส่ง การส่งมอบมีความยุ่งยาก และหากพิจารณาประกอบกับความนิยมประเภทของรถยนต์ที่แตกต่างกันในแต่ละภูมิภาค ฐานการผลิตก็ควรจะแยกประเภทตามความนิยมของแต่ละภูมิภาค เพื่อลดค่าใช้จ่ายในด้านขนส่ง และการส่งมอบ จึงมีความเป็นไปได้ค่อนข้างน้อยที่จะเกิดการย้ายฐานการผลิตออกจากประเทศไทย

นอกจากนี้ บริษัทฯ ได้มีการวางแผนระยะกลางในการขยายตลาดเข้าสู่กลุ่มลูกค้าในประเทศอื่นๆ ในภูมิภาคมากขึ้น ไม่ว่าจะเป็นที่อินโดนีเซีย หรือญี่ปุ่น โดยมีแผนที่จะใช้เทคโนโลยีในการผลิตที่มีอยู่แล้วของบริษัทฯ เป็นตัวกลางในการขยายกิจการ

1.2 ความเสี่ยงจากสภาวะการแข่งขันที่รุนแรงขึ้นจากการเข้ามาลงทุนของผู้ออกแบบและผลิตชิ้นส่วนต่างชาติดีที่มีความพร้อมทั้งในเรื่องของเงินทุนและเทคโนโลยีในการผลิต

หลังจากการก้าวขึ้นเป็นประชาคมเศรษฐกิจอาเซียนอย่างเต็มรูปแบบ จะทำให้คู่แข่งรายใหม่จากต่างชาติสามารถเข้ามาแข่งขันกับบริษัทฯ ได้ง่ายขึ้น ผ่านทางการนำชิ้นส่วนเข้ามาขาย หรือการตั้งโรงงานผลิตในประเทศ เนื่องจากมีการเคลื่อนย้ายของสินค้า แรงงาน และ เงินทุน อย่างอิสระ อย่างไรก็ตาม บริษัทฯ ยังมีปัจจัยหลายอย่างที่ทำให้ได้เปรียบคู่แข่ง เช่น

- บริษัทฯ มีนโยบายการทำธุรกิจที่มุ่งเน้นการผลิตชิ้นส่วนที่ต้องใช้เทคโนโลยีขั้นสูงในการผลิต เช่น ระบบส่งกำลังในเครื่องยนต์ดีเซล ระบบเบรก และชุดเกียร์ เป็นต้น จึงทำให้มีผู้ผลิตน้อยราย
- ผู้ผลิตชิ้นส่วนเป็นรายใหม่จะต้องผ่านกระบวนการประเมินผู้ผลิตใหม่ทั้งหมด ซึ่งอาจต้องใช้เวลามากและทำให้มีความเสี่ยงในเรื่องคุณภาพของสินค้า
- บริษัทฯ มีความสัมพันธ์อันดีกับลูกค้ามาโดยตลอด โดยมุ่งเน้นเรื่องคุณภาพของชิ้นส่วนและการส่งมอบงานให้ทันเวลา

นอกจากนี้ บริษัทฯ ได้มีการวางแผนระยะกลางในการขยายตลาดเข้าสู่กลุ่มลูกค้ารถยนต์นั่ง (Passenger Car), รถยนต์ที่เป็นมิตรกับสิ่งแวดล้อม (Eco Car) รถบรรทุกขนาดใหญ่ (Big Truck) รถจักรยานยนต์ขนาดใหญ่ (Big Bike) และชิ้นส่วนนอกกลุ่มยานยนต์ (Non-Auto) อีกด้วย

2. ความเสี่ยงจากการปฏิบัติการ (Operation Risks)

2.1 ความเสี่ยงจากค่าเสียหายเนื่องจากปัญหาด้านคุณภาพของสินค้า

ปัจจุบันประเทศไทยมีการประกาศใช้พระราชบัญญัติความรับผิดชอบความเสียหายที่เกิดขึ้นจากสินค้าที่ไม่ปลอดภัย พ.ศ. 2551 (พ.ร.บ.ความรับผิดชอบ) ซึ่ง พ.ร.บ.ความรับผิดชอบนี้กำหนดให้ผู้ประกอบการทุกคนซึ่งในนี้หมายถึง ผู้ผลิต หรือผู้ว่าจ้างให้ผลิต ผู้นำเข้า ผู้ขายสินค้าที่ไม่สามารถระบุตัวผู้ผลิต และผู้นำเข้าได้ ต้องร่วมกันรับผิดชอบต่อผู้เสียหายในความเสียหายที่เกิดจากสินค้าที่ไม่ปลอดภัยที่ได้มีการขายให้แก่ผู้บริโภคแล้ว ไม่ว่าความเสียหายนั้นจะเกิดจากการกระทำโดยจงใจหรือประมาทเลินเล่อของผู้ประกอบการหรือไม่ก็ตาม เพราะฉะนั้น หากรถยนต์ที่ลูกค้าของบริษัทฯ เป็นผู้ผลิตถูกฟ้องร้องจากผู้บริโภค บริษัทฯ อาจจะต้องร่วมชำระค่าเสียหายด้วย หากความผิดพลาดดังกล่าวเกิดจากความผิดพลาด ในชิ้นส่วนที่บริษัทฯ เป็นผู้ผลิต

ในขณะเดียวกันบริษัทผู้ผลิตรถยนต์ที่เป็นลูกค้าโดยตรงของบริษัทฯ ก็ยังสามารถเรียกค่าชดเชยจากการชำรุดของผลิตภัณฑ์ได้โดยตรงเช่นกัน ซึ่งปกติระยะเวลาการประกันโดยเฉลี่ยของชิ้นส่วนที่บริษัทฯ ผลิตจะอยู่ที่ 3 ปี หรือ 100,000 กิโลเมตร โดยลูกค้าหลักของบริษัทฯ ที่เป็นบริษัทผลิตรถยนต์ชั้นนำจะให้ความสำคัญเรื่องคุณภาพสินค้าและการส่งมอบให้ตรงเวลาเป็นอย่างมาก เนื่องจากความผิดพลาดของชิ้นส่วนในรถยนต์จะทำให้เกิดความเสียหายในวงกว้างและอาจต้องถึง ชิ้นเรียกคืนรถยนต์ที่จำหน่ายไปแล้วกลับมาทำให้เกิดความสูญเสียทั้งในรูปแบบของตัวเงิน และชื่อเสียง และการส่งสินค้าไม่ตรงเวลาจะทำให้การผลิตต้องหยุดชะงักและไม่สามารถผลิตได้ตามเป้าหมาย ดังนั้น บริษัทผู้ผลิตรถยนต์จึงได้กำหนดกฎเกณฑ์มาตรฐานสำหรับการผลิตชิ้นส่วนรถยนต์อย่างเข้มงวด อาทิ เช่น กำหนดให้ผู้ผลิตชิ้นส่วนต้องได้รับรองมาตรฐานสากล เช่น ISO/TS16949 : 2016 เป็นต้น และหากไม่สามารถควบคุมมาตรฐานได้ตามที่กำหนด บริษัทฯ อาจถูกลดคำสั่งซื้อและถูกยกเลิกสัญญา ทำให้ส่งผลกระทบต่อผลการดำเนินงานได้

ทั้งนี้ ชิ้นส่วนที่บริษัทฯ ผลิต เช่น ชิ้นส่วนสำหรับเครื่องยนต์ดีเซล กลุ่มระบบส่งกำลัง และ กลุ่มระบบเบรก เป็นกลุ่มชิ้นส่วนที่จะได้รับการทดสอบประสิทธิภาพอย่างมากจากผู้ผลิตรถยนต์ก่อนส่งถึงมือลูกค้า ถ้าพบปัญหาก็จะพบได้ตั้งแต่สินค้าของบริษัทฯ ยังอยู่ในสายการผลิตของลูกค้าของบริษัทฯ ซึ่งถ้าเกิดปัญหาเรื่องคุณภาพระหว่างสินค้ายังอยู่ในสายการผลิตของลูกค้า ก็จะมีการชดเชยค่าใช้จ่ายในการคัดแยกงานให้กับทางลูกค้าของบริษัทฯ ซึ่งเป็นค่าใช้จ่ายที่เกิดขึ้นจริง ดังนั้น ปัญหาด้านคุณภาพสินค้าที่จะต้องถูกเรียกคืนกลับจากผู้บริโภคจึงมีความเป็นไปได้น้อย

แม้จะยังไม่มีเหตุการณ์ถูกเรียกคืนสินค้าจากผู้บริโภคเกิดขึ้นกับบริษัทฯ การรับผิดชอบต่อกฎหมายคุ้มครองผู้บริโภคก็ยังเป็นประเด็นความเสี่ยงสำคัญที่บริษัทฯ ให้ความสำคัญมาโดยตลอด โดยได้กำหนดแนวทางและมาตรการที่มุ่งเน้นไปสู่การป้องกันปัญหาที่ต้นเหตุ โดยปัจจุบันบริษัทฯ มีการพัฒนาคุณภาพการผลิตอย่างต่อเนื่องโดยมีระบบควบคุมคุณภาพที่ได้มาตรฐานสากล และได้รับประกาศนียบัตร ISO14001:2015 และยังได้รับรองคุณภาพมาตรฐานสำหรับผู้ผลิตชิ้นส่วนยานยนต์ IATF16949 : 2016 อีกด้วย

2.2 ความเสี่ยงจากความผันผวนของราคาวัตถุดิบ

วัตถุดิบหลักที่บริษัทฯ ใช้ในการผลิต แบ่งเป็นสองกลุ่ม

1. กลุ่มวัตถุดิบปฐมภูมิ (Primary Material) จำพวกเหล็กเส้น (Steel Bar) และอลูมิเนียมแท่ง (Aluminum Ingot) เพื่อป้อนเข้าสู่สายการผลิตและแปลงสภาพให้เป็นวัตถุดิบทุติยภูมิ หรือ สินค้าสำเร็จรูป
2. กลุ่มวัตถุดิบทุติยภูมิ (Secondary Material) เช่น ผลิตภัณฑ์ขึ้นรูปร้อน (Hot Forging) ผลิตภัณฑ์ขึ้นรูปเย็น (Cold Forging) ผลิตภัณฑ์อลูมิเนียมฉีดขึ้นรูป (Die Casting) และ ผลิตภัณฑ์เหล็กผงอัดขึ้นรูป (Sintering) เป็นต้น โดยวัตถุดิบทุติยภูมินี้จะผ่านการแปรรูปเป็นสินค้าสำเร็จรูปเพื่อส่งมอบให้ลูกค้าต่อไป

วัตถุดิบทั้ง 2 กลุ่มดังกล่าว มีลักษณะเป็นสินค้าโภคภัณฑ์ (Commodity) การเปลี่ยนแปลงของราคาจะขึ้นอยู่กับอุปสงค์และอุปทานของวัตถุดิบในตลาดโลกในแต่ละช่วงเวลา ซึ่งอยู่นอกเหนือการควบคุมของบริษัทฯ ดังนั้น ความผันผวนของราคาวัตถุดิบ จึงอาจส่งผลกระทบต่อต้นทุนการผลิตของบริษัทฯ เช่นกัน

โดยทั่วไป บริษัทฯ สามารถเจรจาปรับราคาอันเนื่องมาจากผลกระทบจากการเปลี่ยนแปลงของราคาวัตถุดิบตามรอบระยะเวลาที่ได้ตกลงกับลูกค้าแต่ละราย นอกจากนี้ บริษัทฯ ยังมีการดำเนินกิจกรรมเพิ่มประสิทธิภาพการใช้วัตถุดิบเพื่อลดต้นทุนอย่างต่อเนื่อง

2.3 ความเสี่ยงจากการเกิดวินาศภัยและภัยธรรมชาติกับโรงงานหรือเครื่องจักรของบริษัทฯ

ความเสียหายต่อโรงงานและเครื่องจักรของบริษัทฯ ที่อาจเกิดขึ้นจากเหตุการณ์ที่ไม่คาดคิด เช่น การเกิดวินาศภัย หรือภัยธรรมชาติต่าง ๆ อาจทำให้บริษัทฯ ไม่สามารถทำการผลิตหรือดำเนินธุรกิจได้ นอกจากจะมีโอกาสสูญเสียรายได้ แล้ว ยังมีความเป็นไปได้ที่จะสูญเสียลูกค้าเนื่องจากลูกค้าจะต้องหาผู้ผลิตรายอื่นมาทดแทนเพื่อให้สายการผลิตของลูกค้าดำเนินไปอย่างต่อเนื่อง

ปัจจุบันบริษัทฯ ได้มีการทำสัญญาประกันภัยเพื่อป้องกันความเสี่ยงของเหตุการณ์ที่จะมีผลกระทบรุนแรงต่อบริษัทฯ ไม่ว่าจะเป็นความเสียหายจากการเกิดอัคคีภัย ภัยธรรมชาติต่าง ๆ หรือการถูกลักทรัพย์ (All Risk) โดยมีจำนวนเงินเอาประกันภัยครอบคลุมความเสียหายที่จะเกิดกับอาคาร โรงงาน เครื่องจักร สินค้าคงคลัง ฯลฯ กว่า 7,100 ล้านบาท

นอกจากการทำประกันภัยดังที่กล่าวมาแล้วนั้น บริษัทฯ ยังมีระบบบริหารจัดการสิ่งแวดล้อมตามมาตรฐาน ISO 14001:2015 และได้มีการปฏิบัติตามข้อกำหนดของหน่วยงานของรัฐต่างๆ ที่เกี่ยวข้องกับความปลอดภัยอย่างเคร่งครัดเพื่อให้เกิดความปลอดภัยสูงสุดกับบุคลากร เครื่องมือ อุปกรณ์ และสถานที่ประกอบการ

3. ความเสี่ยงด้านการเงิน (Financial Risk)

3.1 ความเสี่ยงจากการผันผวนของอัตราแลกเปลี่ยน

บริษัทฯ มีการนำเข้าวัตถุดิบปฐมภูมิประเภทเหล็กเส้นจากประเทศญี่ปุ่นและอินเดียเป็นส่วนมาก และบางส่วนจากยุโรป รวมถึงมีการนำเข้าเครื่องจักรต่าง ๆ จากต่างประเทศอีกด้วย โดยราคาซื้อส่วนใหญ่ถูกกำหนดเป็นสกุลเงินต่างประเทศ เช่น เงินเยน หรือเงินเหรียญสหรัฐฯ เป็นต้น ดังนั้นความผันผวนของอัตราแลกเปลี่ยนจึงอาจมีผลกระทบต่อการดำเนินงานของบริษัทฯ

บริษัทฯ สามารถนำเงินตราต่างประเทศที่ได้รับจากการส่งออกชิ้นส่วนให้กับผู้ผลิตรถยนต์ในต่างประเทศมาซื้อวัตถุดิบดังกล่าว เพื่อลดความเสี่ยงโดยตรงจากความผันผวนของอัตราแลกเปลี่ยนได้เช่นกัน (Natural Hedge) สำหรับส่วนต่างที่เหลืออยู่ บริษัทฯ ได้มีการใช้เครื่องมือเพื่อป้องกันความเสี่ยงจากอัตราแลกเปลี่ยนในบางส่วน

สำหรับวัตถุดิบทุติยภูมินั้น ทางบริษัทฯ ซื้อจากผู้ผลิตภายในประเทศเป็นหลัก อาจได้รับผลกระทบจากความผันผวนของอัตราแลกเปลี่ยนบ้างแต่ไม่มากนัก

อย่างไรก็ดี แม้ในปีที่ผ่านมาค่าเงินบาทค่อนข้างมีเสถียรภาพ แต่บริษัทก็ได้มีการเฝ้าติดตามและประเมินผลกระทบที่อาจเกิดขึ้นอย่างใกล้ชิด

4 ความเสี่ยงด้านการปฏิบัติตามกฎระเบียบ (Compliance Risks)

4.1 ความเสี่ยงจากการที่รัฐบาลไทยสนับสนุนรถยนต์เพื่อสิ่งแวดล้อมมากขึ้น

ในอดีตรัฐบาลไทยมุ่งเน้นให้รถยนต์เพื่อการพาณิชย์ (Commercial Vehicles) ด้วยการส่งเสริมอย่างจริงจังในฐานะผลิตภัณฑ์เป้าหมาย (Product Champion) จะประสบความสำเร็จอย่างสูง ในปี 2558 ที่ผ่านมามียอดการผลิตรถยนต์ประเภทนี้สูงเป็นอันดับ 6 ของโลก อย่างไรก็ดี แนวโน้มการเปลี่ยนแปลงด้านเทคโนโลยีที่มุ่งเน้นความเป็นมิตรต่อสิ่งแวดล้อม การประหยัดพลังงาน และความปลอดภัยส่งผลให้เกิดการพัฒนาไปในทิศทาง การลดปริมาณการปล่อยก๊าซคาร์บอนไดออกไซด์ (CO₂) การเพิ่มประสิทธิภาพและสมรรถนะของเครื่องยนต์ ให้มีอัตราการสิ้นเปลืองน้ำมันเชื้อเพลิงต่ำ หรือหันไปใช้พลังงานทดแทนอื่น เช่น เอทานอล และ ไบโอดีเซล ตลอดจนการพัฒนาเทคโนโลยีเพื่ออนาคต เช่น รถยนต์ไฮบริด (Hybrid) ซึ่งเป็นรถยนต์ที่ใช้น้ำมันเป็นเชื้อเพลิงร่วมกับระบบมอเตอร์ไฟฟ้า และการยกระดับมาตรฐานความปลอดภัยเพื่อลดอุบัติเหตุและป้องกันผู้ขับขี่และผู้โดยสาร (ข้อมูลจากแผนแม่บทอุตสาหกรรมยานยนต์ 2555 – 2559) ภาครัฐมีการสนับสนุนการผลิตรถยนต์ที่เป็นมิตรกับสิ่งแวดล้อม (Eco Car) มากขึ้น โดยจะผลักดันให้เป็นผลิตภัณฑ์เป้าหมายที่สอง ประกอบกับการผลักดันมาตรฐานไอเสียของเชื้อเพลิงที่ใช้ให้ดีขึ้น โดยมีแผนจะนำเชื้อเพลิงมาตรฐานไอเสียยูโร 5 มาใช้ในปี 2558

ด้วยศักยภาพในด้านการผลิตชิ้นส่วนของบริษัทฯ ที่สามารถผลิตชิ้นส่วนสำหรับผลิตภัณฑ์อื่น ๆ ได้เช่นกัน จึงได้มีการวางแผนระยะกลางในการขยายตลาดเข้าสู่กลุ่มลูกค้ารถยนต์นั่ง (Passenger Car), รถยนต์ที่เป็นมิตรกับสิ่งแวดล้อม (Eco Car) รถบรรทุกขนาดใหญ่ (Big Truck) รถจักรยานยนต์ขนาดใหญ่ (Big Bike) และชิ้นส่วนนอกกลุ่มยานยนต์ (Non-Auto) อีกด้วย

4.2 ความเสี่ยงจากการพึ่งพิงการใช้ที่ดินในการดำเนินการจากกลุ่มผู้ถือหุ้นใหญ่

ปัจจุบันบริษัทฯ และบริษัทย่อยทั้ง 3 บริษัท ได้แก่ บริษัท พี.ซี.เอส. พรินซ์ตัน เวิร์ค จำกัด (PCW), บริษัท พี.ซี.เอส. โด คาสติง จำกัด (PCD) และ พี.ซี.เอส. พอร์จิง จำกัด (PCF) เช่าที่ดินจากบริษัท พี.ซี.เอส. เอสเตท จำกัด ซึ่งมี นายศิริพงษ์ รุ่งโรจน์กิตติศ และนางวรรณ เรามานะชัย เป็นผู้ถือหุ้นใหญ่ และเป็นกรรมการผู้มีอำนาจลงนามของบริษัทฯ เพื่อใช้เป็นที่ตั้งโรงงานทั้งหมด และดำเนินการกิจของบริษัทฯ โดยมีสัญญาเช่าที่ดินเริ่มตั้งแต่วันที่ 1 กรกฎาคม 2556 ถึง 31 ธันวาคม 2557 และในวันที่ 30 กันยายน 2556 ได้ทำสัญญาแก้ไขเพิ่มเติม เปลี่ยนอัตราค่าเช่าเป็นราคาตลาดที่ประเมินโดยผู้ประเมินราคาอิสระ มีผลตั้งแต่วันที่ 1 ตุลาคม 2556 ถึง 31 ธันวาคม 2557 และสามารถต่อได้อีก 7 คราวๆ ละ 3 ปี ภายใต้เงื่อนไขให้ปรับราคาค่าเช่าตามราคาตลาดที่ประเมินโดยผู้ประเมินราคาอิสระในทุกๆ รอบการต่อสัญญา

บริษัทฯ ถือสิทธิในการเลือกต่อสัญญาเช่าได้อีก 7 คราวๆ ละ 3 ปี รวมมีอายุการเช่าทั้งหมดประมาณ 22 ปี 6 เดือน นับแต่วันที่ 1 กรกฎาคม 2556 ถึงวันที่ 31 ธันวาคม 2578 โดยค่าใช้จ่ายที่เป็นค่าเช่าตามสัญญาเช่าปัจจุบันรวมทั้งสิ้นปีละ 15.7 ล้านบาท (คำนวณจากค่าเช่าตารางละ 23.5 บาท บนเนื้อที่รวม 138-3 - 49.0 ไร่ หรือ 55,549.0 ตารางวา) คิดเป็นสัดส่วนเพียงแค้อยู่ละ 0.4 ของรายได้จากการขายของบริษัทฯ ในปีที่ผ่านมา นอกจากนี้การบริหารจัดการทรัพย์สินด้วยการเช่า ยังช่วยให้บริษัทฯ สามารถรักษาสภาพคล่องทางการเงินที่สูงของบริษัทฯ ได้ โดยที่ไม่ต้องนำเงินสดในจำนวนที่สูงมาซื้อที่ดิน และยังส่งผลดีต่อประสิทธิภาพในการดำเนินงานซึ่งสะท้อนจากอัตราส่วนทางการเงิน เช่น อัตราผลตอบแทนจากสินทรัพย์ และอัตราผลตอบแทนจากสินทรัพย์ถาวรที่อยู่ในระดับที่สูง เป็นต้น

3.2 การบริหารจัดการความเสี่ยง

ฝ่ายจัดการประเมินความเสี่ยงของปัจจัยต่างๆ ในปี 2562 พร้อมทั้งกำหนดแนวทางการดำเนินงานเพื่อตอบสนองความเสี่ยงจากการประเมินในด้านต่างๆ ดังต่อไปนี้

1) ความเสี่ยงจากการที่ลูกค้าขอความร่วมมือลดราคาขึ้นส่วน

ลูกค้าขอความร่วมมือลดราคาขึ้นส่วนมากขึ้น ทั้งนี้เนื่องจากการขอให้ปรับปรุงกระบวนการผลิตแล้ว ยังขอความร่วมมือลดราคาโดยตรงในขึ้นส่วน หรือขอส่วนลดโดยรวม ภายใต้สภาวะการแข่งขันสูง และรุนแรง ลูกค้ามีมาตรการขอส่วนลดแบบใหม่ ๆ ออกมา

แม้บริษัทฯ จะมีการกำหนดกลยุทธ์ในการเจรจาต่อรองกับมาตรการต่าง ๆ ตามสถานการณ์ แต่ก็จะต้องสนองตอบต่อความต้องการของลูกค้า ซึ่งจะส่งผลกระทบโดยตรงต่ออัตรากำไรบริษัทฯ จะลดลงกว่าที่ประมาณการ มาตรการควบคุมค่าใช้จ่ายและลดต้นทุนการผลิตจึงยังคงเป็นมาตรการสำคัญที่ต้องดำเนินต่อไปอย่างเคร่งครัด

2) ความเสี่ยงจากการเปลี่ยนแปลงเทคโนโลยีไปสู่ยานยนต์สมัยใหม่

ปัจจุบันเป็นช่วงระยะเวลาของการเปลี่ยนผ่านของเทคโนโลยียานยนต์จากเครื่องยนต์สันดาปภายใน ไปสู่ยานยนต์สมัยใหม่หรือยานยนต์ไฟฟ้า ทั้งโดยปัจจัยราคา และ การหมดไปของน้ำมันเชื้อเพลิง ตลอดจนกระแสการอนุรักษ์สิ่งแวดล้อม กลุ่มประเทศที่พัฒนาแล้วในทุกภูมิภาคประกาศนโยบายชัดเจนในการมุ่งไปสู่ยานยนต์สมัยใหม่ บริษัทฯ มีสัดส่วนรายได้จากการขายกว่าร้อยละ 90 มาจากเครื่องยนต์ โดยเฉพาะอย่างยิ่งเครื่องยนต์ดีเซล บริษัทฯ จึงจำกัดการลงทุนในกลุ่มขึ้นส่วนนี้ และเร่งขยายฐานขึ้นส่วนออกไปยังกลุ่มอื่นนอกเหนือจากขึ้นส่วนเครื่องยนต์ เช่น ขึ้นส่วนส่งกำลัง ขับเคลื่อน เบรก ขึ้นส่วนสำหรับยานยนต์สมัยใหม่ และขึ้นส่วนนอกกลุ่มยานยนต์อื่น ๆ เช่น เครื่องจักรกลการเกษตร เครื่องใช้ไฟฟ้าในบ้าน เป็นต้น

4. ทรัพย์สินที่ใช้ในการประกอบธุรกิจ

4.1 สินทรัพย์ถาวร

จากการที่บริษัทฯ ประกอบธุรกิจด้านการลงทุนโดยการถือหุ้นในบริษัทอื่น (Holding Company) สินทรัพย์ถาวรของบริษัทฯ จะประกอบด้วยสินทรัพย์ถาวรของ PCW, PCD และ PCF ณ วันที่ 31 ธันวาคม 2561 สินทรัพย์ถาวรของบริษัทย่อย ทั้ง 3 บริษัท มีมูลค่าสุทธิตามบัญชีหักค่าเสื่อมราคาสะสมและสำรองการด้อยค่าต่างๆ ตามที่ปรากฏตามข้อมูลการเงินของ แต่ละบริษัทมีรายละเอียดดังนี้

4.1.1) PCW

รายการ	ลักษณะกรรมสิทธิ์	มูลค่าตามบัญชีสุทธิ (ล้านบาท) ^{1/}	ภาระผูกพัน
1. อาคารและสิ่งปลูกสร้าง	เจ้าของ	437.73	ไม่มี
2. เครื่องตกแต่งติดตั้งและเครื่องใช้สำนักงาน	เจ้าของ	3.41	ไม่มี
3. เครื่องจักรและอุปกรณ์	เจ้าของ	645.53	ไม่มี
4. เครื่องมือและเครื่องใช้โรงงาน	เจ้าของ	75.26	ไม่มี
5. ยานพาหนะ	เจ้าของ	17.65	ไม่มี
6. สินทรัพย์ระหว่างการก่อสร้างและติดตั้ง	เจ้าของ	80.78	ไม่มี
รวม		1,260.36	

หมายเหตุ: ^{1/}เป็นข้อมูลจากงบการเงินภายในของ PCW, PCD และ PCF ที่จัดทำโดยผู้บริหารตามมาตรฐานการรายงานทางการเงินสำหรับกิจการที่ไม่มีส่วนได้เสียต่อสาธารณะ (NPAE)

4.1.2) PCD

รายการ	ลักษณะกรรมสิทธิ์	มูลค่าตามบัญชีสุทธิ (ล้านบาท) ^{1/}	ภาระผูกพัน
1. อาคารและสิ่งปลูกสร้าง	เจ้าของ	127.03	ไม่มี
2. เครื่องตกแต่งติดตั้งและเครื่องใช้สำนักงาน	เจ้าของ	1.65	ไม่มี
3. เครื่องจักรและอุปกรณ์	เจ้าของ	508.10	ไม่มี
4. เครื่องมือและเครื่องใช้โรงงาน	เจ้าของ	56.77	ไม่มี
5. ยานพาหนะ	เจ้าของ	0	ไม่มี
6. สินทรัพย์ระหว่างการก่อสร้างและติดตั้ง	เจ้าของ	107.04	ไม่มี
รวม		800.59	

หมายเหตุ:^{1/}เป็นข้อมูลจากงบการเงินภายในของ PCW, PCD และ PCF ที่จัดทำโดยผู้บริหารตามมาตรฐานการรายงานทางการเงินสำหรับ กิจการที่ไม่มีส่วนได้เสียต่อสาธารณะ (NPAE)

4.1.3) PCF

รายการ	ลักษณะกรรมสิทธิ์	มูลค่าตามบัญชีสุทธิ (ล้านบาท) ¹	ภาระผูกพัน
1. อาคารและสิ่งปลูกสร้าง	เจ้าของ	34.65	ไม่มี
2. เครื่องตกแต่งติดตั้งและเครื่องใช้สำนักงาน	เจ้าของ	0.60	ไม่มี
3. เครื่องจักรและอุปกรณ์	เจ้าของ	96.10	ไม่มี
4. เครื่องมือและเครื่องใช้โรงงาน	เจ้าของ	2.77	ไม่มี
5. ยานพาหนะ	เจ้าของ	-	ไม่มี
6. สินทรัพย์ระหว่างการก่อสร้างและติดตั้ง	เจ้าของ	24.89	ไม่มี
รวม		159.01	

หมายเหตุ:^{1/}เป็นข้อมูลจากงบการเงินภายในของ PCW, PCD และ PCF ที่จัดทำโดยผู้บริหารตามมาตรฐานการรายงานทางการเงินสำหรับ กิจการที่ไม่มีส่วนได้เสียต่อสาธารณะ (NPAE)

4.1.4) PWG

รายการ	ลักษณะกรรมสิทธิ์	มูลค่าตามบัญชีสุทธิ (ล้านบาท) ²	ภาระผูกพัน
1. สิ่งปลูกสร้าง	เจ้าของ	1.20	ไม่มี
2. เครื่องตกแต่งติดตั้งและเครื่องใช้สำนักงาน	เจ้าของ	1.74	ไม่มี
3. เครื่องจักรและอุปกรณ์	เจ้าของ	220.02	ไม่มี
4. เครื่องมือและเครื่องใช้โรงงาน	เจ้าของ	5.27	ไม่มี
5. ยานพาหนะ	เจ้าของ	0.35	ไม่มี
6. สินทรัพย์ระหว่างการก่อสร้างและติดตั้ง	เจ้าของ	10.84	ไม่มี
รวม		239.42	

หมายเหตุ:^{2/}เป็นข้อมูลจากงบการเงินภายในของ PWG, PWH, PWK, PHG และ PHK ที่จัดทำโดยผู้บริหารภายใต้นโยบายการบัญชีของกลุ่มกิจการโดยมีหลักการตามมาตรฐานการรายงานทางการเงินสำหรับกิจการที่มีส่วนได้เสียสาธารณะ (TFRS for PAEs) (อัตราแลกเปลี่ยนที่ 37.1252 บาท ต่อ 1 ยูโร)

4.1.5) PWH

รายการ	ลักษณะกรรมสิทธิ์	มูลค่าตามบัญชีสุทธิ (ล้านบาท) ²	ภาระผูกพัน
1. เครื่องตกแต่งติดตั้งและเครื่องใช้สำนักงาน	เจ้าของ	0.47	ไม่มี
2. เครื่องจักรและอุปกรณ์	เจ้าของ	24.45	ไม่มี
3. เครื่องมือและเครื่องใช้โรงงาน	เจ้าของ	1.97	ไม่มี
4. ยานพาหนะ	เจ้าของ	0.04	ไม่มี
5. สินทรัพย์ระหว่างการก่อสร้างและติดตั้ง	เจ้าของ	-	ไม่มี
รวม		26.93	

หมายเหตุ:^{2/}เป็นข้อมูลจากงบการเงินภายในของ PWG, PWH, PWK, PHG และ PHK ที่จัดทำโดยผู้บริหารภายใต้นโยบายการบัญชีของกลุ่มกิจการโดยมีหลักการตามมาตรฐานการรายงานทางการเงินสำหรับกิจการที่มีส่วนได้เสียสาธารณะ (TFRS for PAEs) (อัตราแลกเปลี่ยนที่ 37.1252 บาท ต่อ 1 ยูโร)

4.1.6) PWK

รายการ	ลักษณะกรรมสิทธิ์	มูลค่าตามบัญชีสุทธิ (ล้านบาท) ²	ภาระผูกพัน
1. เครื่องตกแต่งติดตั้งและเครื่องใช้สำนักงาน	เจ้าของ	0.24	ไม่มี
2. เครื่องจักรและอุปกรณ์	เจ้าของ	-	ไม่มี
3. เครื่องมือและเครื่องใช้โรงงาน	เจ้าของ	-	ไม่มี
4. ยานพาหนะ	เจ้าของ	0.19	ไม่มี
5. สินทรัพย์ระหว่างการก่อสร้างและติดตั้ง	เจ้าของ	28.19	ไม่มี
รวม		28.62	

หมายเหตุ:^{2/}เป็นข้อมูลจากงบการเงินภายในของ PWG, PWH, PWK, PHG และ PHK ที่จัดทำโดยผู้บริหารภายใต้นโยบายการบัญชีของกลุ่มกิจการโดยมีหลักการตามมาตรฐานการรายงานทางการเงินสำหรับกิจการที่มีส่วนได้เสียสาธารณะ (TFRS for PAEs) (อัตราแลกเปลี่ยนที่ 37.1252 บาท ต่อ 1 ยูโร)

4.1.7) PHG

รายการ	ลักษณะกรรมสิทธิ์	มูลค่าตามบัญชีสุทธิ (ล้านบาท) ²	ภาระผูกพัน
1.ที่ดิน	เจ้าของ	135.53	ไม่มี
2.อาคารและสิ่งปลูกสร้าง	เจ้าของ	321.57	ไม่มี
3.เครื่องตกแต่งติดตั้งและเครื่องใช้สำนักงาน	เจ้าของ	0.02	ไม่มี
4.เครื่องจักรและอุปกรณ์	เจ้าของ	-	ไม่มี
5.เครื่องมือและเครื่องใช้โรงงาน	เจ้าของ	-	ไม่มี
6.ยานพาหนะ	เจ้าของ	1.36	ไม่มี
7.สินทรัพย์ระหว่างการก่อสร้างและติดตั้ง	เจ้าของ	-	ไม่มี
รวม		458.48	

หมายเหตุ:^{2/}เป็นข้อมูลจากงบการเงินภายในของ PWG, PWH, PWK, PHG และ PHK ที่จัดทำโดยผู้บริหารภายใต้นโยบายการบัญชีของกลุ่มกิจการโดยมีหลักการตามมาตรฐานการรายงานทางการเงินสำหรับกิจการที่มีส่วนได้เสียสาธารณะ (TFRS for PAEs) (อัตราแลกเปลี่ยนที่ 37.1252 บาท ต่อ 1 ยูโร)

4.1.8) PHK

รายการ	ลักษณะกรรมสิทธิ์	มูลค่าตามบัญชีสุทธิ (ล้านบาท) ²	ภาระผูกพัน
1. ที่ดิน	เจ้าของ	10.86	ไม่มี
2. อาคารและสิ่งปลูกสร้าง	เจ้าของ	43.43	ไม่มี
รวม		54.29	

หมายเหตุ:^{2/}เป็นข้อมูลจากงบการเงินภายในของ PWG, PWH, PWK, PHG และ PHK ที่จัดทำโดยผู้บริหารภายใต้นโยบายการบัญชีของกลุ่มกิจการโดยมีหลักการตามมาตรฐานการรายงานทางการเงินสำหรับกิจการที่มีส่วนได้เสียสาธารณะ (TFRS for PAEs) (อัตราแลกเปลี่ยนที่ 37.1252 บาท ต่อ 1 ยูโร)

4.1.9) PHG

รายการ ³	ลักษณะกรรมสิทธิ์	มูลค่ายุติธรรม (ล้านบาท) ³	ภาระผูกพัน
1. ที่ดิน	เจ้าของ	140.07	ไม่มี

หมายเหตุ:^{2/}เป็นข้อมูลจากงบการเงินภายในของ PWG, PWH, PWK, PHG และ PHK ที่จัดทำโดยผู้บริหารภายใต้นโยบายการบัญชีของกลุ่มกิจการโดยมีหลักการตามมาตรฐานการรายงานทางการเงินสำหรับกิจการที่มีส่วนได้เสียสาธารณะ (TFRS for PAEs) ซึ่งเป็นส่วนของมูลค่ายุติธรรมของที่ดินจากการรวมธุรกิจ (อัตราแลกเปลี่ยนที่ 38.0682 บาท ต่อ 1 ยูโร)

4.1.2) PHK

รายการ ³	ลักษณะกรรมสิทธิ์	มูลค่ายุติธรรม (ล้านบาท) ²	ภาระผูกพัน
1. ที่ดิน	เจ้าของ	12.69	ไม่มี

หมายเหตุ:^{2/}เป็นข้อมูลจากงบการเงินภายในของ PWG, PWH, PWK, PHG และ PHK ที่จัดทำโดยผู้บริหารภายใต้นโยบายการบัญชีของกลุ่มกิจการโดยมีหลักการตามมาตรฐานการรายงานทางการเงินสำหรับกิจการที่มีส่วนได้เสียสาธารณะ (TFRS for PAEs) ซึ่งเป็นส่วนของมูลค่ายุติธรรมของที่ดินจากการรวมธุรกิจ (อัตราแลกเปลี่ยนที่ 38.0682 บาท ต่อ 1 ยูโร)

4.2 นโยบายการลงทุนในบริษัทและบริษัทร่วม

4.2.1) นโยบายการลงทุนของบริษัทฯ

เพื่อให้การลงทุนของบริษัทฯ เป็นไปอย่างมีหลักการที่เหมาะสม บริษัทฯ ได้กำหนดนโยบายการลงทุนเพื่อใช้เป็นแนวทางในการดำเนินงาน ดังต่อไปนี้

- บริษัทฯ จะลงทุนในธุรกิจที่เกี่ยวข้องกับการผลิตชิ้นส่วนยานยนต์ หรือธุรกิจที่มีศักยภาพ สามารถทำรายได้ และกำไรที่สม่ำเสมอ และผ่านการวิเคราะห์ความเป็นไปได้ในการลงทุนแล้ว โดยอาจเป็นธุรกิจที่กำลังดำเนินการแล้ว หรือยังไม่เริ่มดำเนินการก็ได้
- ธุรกิจที่บริษัทฯ จะลงทุนต้องมีกระแสเงินสดเพียงพอที่จะจ่ายชำระภาระหนี้ และดอกเบี้ยจ่าย
- ธุรกิจที่บริษัทฯ จะลงทุนต้องให้ผลตอบแทนที่เหมาะสมในความเสี่ยงที่ยอมรับได้
- บริษัทฯ จะจัดให้มีผู้บริหารและบุคลากรที่มีความเชี่ยวชาญ และประสบการณ์ในการทำธุรกิจ นั้นๆ เข้าไปดูแลการลงทุนดังกล่าวของบริษัทฯ
- บริษัทฯ จะจัดให้มีตัวแทนของบริษัทฯ ไปทำหน้าที่กรรมการและผู้บริหารของบริษัทที่ลงทุนเสมอ ทั้งนี้ให้เป็นไปตามสัดส่วนการลงทุนของบริษัทฯ
- บริษัทฯ จะไม่ลงทุนในธุรกิจที่ผิดกฎหมาย หรือผิดหลักศีลธรรม
- การลงทุนของบริษัทฯ ต้องผ่านการพิจารณาอนุมัติจากคณะกรรมการบริษัท หรือที่ประชุมผู้ถือหุ้นของบริษัทฯ ตามที่ข้อบังคับของบริษัทฯ หรือกฎหมายว่าด้วยบริษัทมหาชนจำกัด หรือกฎหมายว่าด้วยหลักทรัพย์และตลาดหลักทรัพย์ หรือข้อบังคับ ประกาศ คำสั่ง หรือข้อกำหนดของคณะกรรมการกำกับตลาดทุนและตลาดหลักทรัพย์แห่งประเทศไทยที่เกี่ยวข้องกำหนดไว้
- บริษัทฯ จะรายงานผลการดำเนินงานของบริษัทฯ ที่เข้าไปลงทุนให้คณะกรรมการของบริษัทฯ รับทราบทุกไตรมาส

4.2.2) นโยบายการลงทุนในบริษัทย่อยและบริษัทร่วม

บริษัทฯ มุ่งเน้นการลงทุนในบริษัทย่อย และบริษัทร่วมที่มีศักยภาพในการเติบโต และสร้างผลตอบแทนที่ดีจากการลงทุน ทั้งนี้ การขออนุมัติเกี่ยวกับการลงทุนจะต้องสอดคล้องเป็นไปตามประกาศคณะกรรมการกำกับตลาดทุน เรื่อง หลักเกณฑ์ในการทำรายการที่มีนัยสำคัญที่เข้าข่ายเป็นการได้มาหรือจำหน่ายไปซึ่งทรัพย์สิน และประกาศคณะกรรมการตลาดหลักทรัพย์แห่งประเทศไทย เรื่อง การเปิดเผยข้อมูลและการปฏิบัติการของบริษัทจดทะเบียนในการได้มาหรือจำหน่ายไปซึ่งสินทรัพย์ พ.ศ. 2547

การลงทุนในกิจการดังกล่าวข้างต้น บริษัทฯ จะเน้นการลงทุนระยะยาว โดยพิจารณาจากปัจจัยพื้นฐานของธุรกิจที่จะเข้าไปลงทุน รวมถึงแนวโน้มของธุรกิจนั้นๆ เป็นสำคัญ นอกจากนี้ บริษัทฯ มีนโยบายการลงทุนในสัดส่วนที่มากพอเพื่อให้สามารถมีส่วนร่วมในการบริหารจัดการและกำหนดแนวทางการดำเนินธุรกิจของบริษัทย่อย บริษัทร่วม และกิจการที่ควบคุมร่วมกันนั้นๆ รวมทั้งการส่งเสริมกิจการที่เข้าลงทุนให้มีการเจริญเติบโตอย่างยั่งยืน

บริษัทฯ อาจมีการลงทุนในธุรกิจอื่นที่เกี่ยวข้องในอนาคต ทั้งนี้ การลงทุนจะต้องมีความสอดคล้องเหมาะสมกับสภาพธุรกิจและแผนยุทธศาสตร์ของบริษัทฯ

ในการตัดสินใจลงทุนใดๆ บริษัทฯ จะทำการวิเคราะห์ความเป็นไปได้ของโครงการและพิจารณาถึงศักยภาพ รวมทั้งความเสี่ยงจากการลงทุน และนำเสนอแผนการลงทุนต่อคณะกรรมการบริษัท เพื่อพิจารณา รวมถึงให้คำแนะนำเพื่อลดความเสี่ยงทางการลงทุนที่อาจเกิดขึ้น

4.3) รายละเอียดเกี่ยวกับการประเมินราคาทรัพย์สิน

-ไม่มี-

5. ข้อพิพาททางกฎหมาย

-ไม่มี-

6. ข้อมูลทั่วไปและข้อมูลสำคัญอื่น

6.1 ข้อมูลทั่วไปของบริษัท

ชื่อบริษัท : บริษัท พี.ซี.เอส. แมชชีน กรุ๊ป โฮลดิ้ง จำกัด (มหาชน)

ชื่อบริษัท (ภาษาอังกฤษ) : P.C.S. MACHINE GROUP HOLDING PUBLIC COMPANY LIMITED

ชื่อย่อหลักทรัพย์ : PCSGH

ประเภทธุรกิจ : ประกอบธุรกิจหลักโดยการถือหุ้นในบริษัทอื่น (Holding Company) ที่ประกอบธุรกิจผลิตและจำหน่ายชิ้นส่วน โดยมีสัดส่วนการลงทุน 100% ใน 3 บริษัทย่อยในประเทศไทย และ 6 บริษัทย่อยในประเทศเยอรมนีและยังการ

ที่ตั้งสำนักงานใหญ่ : เลขที่ 2/1-4 หมู่ที่ 3 ถนนมิตรภาพ ตำบลโคกกรวด อำเภอเมืองนครราชสีมา จังหวัดนครราชสีมา 30280

โทรศัพท์ : 044-701 300

โทรสาร : 044-701 399

ที่ตั้งสำนักงานกรุงเทพมหานคร : เลขที่ 193/105 อาคารชุดเลครัชดา คอมเพล็กซ์ ชั้น 25 ถนนรัชดาภิเษก แขวงคลองเตย เขตคลองเตย กรุงเทพมหานคร 10110

โทรศัพท์ : 02-264 0621-3

โทรสาร : 02-264 0624

เลขทะเบียนบริษัท : 0107556000426

เว็บไซต์ : <http://www.pcsgh.com>

ทุนจดทะเบียนชำระแล้ว : 1,525,000,000 บาท

ข้อมูลทั่วไปของบริษัทย่อยในประเทศไทย					
บริษัทย่อย	ประเภทธุรกิจ	ทุนจดทะเบียน (ล้านบาท)	มูลค่าที่ตราไว้ ต่อหุ้น(บาท)	ทุนชำระแล้ว (ล้านบาท)	สัดส่วนการ ถือหุ้น(%)
บ. พี.ซี.เอส.พีริซิชัน เวิร์ค จำกัด (PCW) สำนักงานเลขที่ 2/1-4 หมู่ 3 ตำบลโคกกรวด อำเภอเมือง จังหวัดนครราชสีมา	เป็นผู้ผลิตชิ้นส่วนประเภทที่ใช้ความแม่นยำสูง (High Precision Machining) ประเภทเครื่องยนต์ ระบบเกียร์ และระบบบังคับรถ	450	10	450	100
บ. พี.ซี.เอส. ได คาสติง จำกัด (PCD) สำนักงานเลขที่ 2/5,2/6,2/7,2/9 หมู่ 3 ตำบลโคกกรวด อำเภอเมือง จังหวัดนครราชสีมา	เป็นผู้ผลิตชิ้นส่วนประเภทลูมิเนียมฉีดขึ้นรูป มีความชำนาญเป็นพิเศษในการผลิตชิ้นส่วนอลูมิเนียมขนาดใหญ่ โดยมีเครื่องจักรที่มีขนาดแรงฉีดตั้งแต่ 350 ตัน ถึง 2,500 ตัน	350	10	350	100
บ. พี.ซี.เอส. ฟอจจิง จำกัด (PCF) สำนักงานเลขที่ 2/8 หมู่ 3 ตำบลโคกกรวด อำเภอเมือง จังหวัดนครราชสีมา	เป็นผู้ผลิตชิ้นส่วนประเภทเหล็กขึ้นรูป (Forging Products) มีความชำนาญเป็นพิเศษในการผลิตชิ้นส่วนจำพวกเหล็กแปรรูปร้อนจำพวก Micro Alloy Steel โดยมีเครื่องจักรที่มีแรงตีเหล็กสูงตั้งแต่ 750 ตัน ถึง 6,000 ตัน	350	10	350	100

ข้อมูลทั่วไปของบริษัทย่อยในประเทศเยอรมนีและฮังการี					
บริษัทย่อย	ประเภทธุรกิจ	ทุนจดทะเบียน (ยูโร)	มูลค่าที่ตราไว้ ต่อหุ้น(ยูโร)	ทุนชำระแล้ว (ยูโร)	สัดส่วนการ ถือหุ้น(%)
P.C.S. Machine Group Holding GmbH (“PHG”)	ประกอบธุรกิจหลักโดยการถือหุ้นในบริษัทอื่น (Holding Company) ประเทศเยอรมนี	12,000,000	1	12,000,000	100
P.C.S. Precision Works Germany GmbH (“PWG”)	ผลิตชิ้นส่วนประเภทที่ใช้ความแม่นยำสูง ประเภท Machining of Cast and Forged Parts (Steel / Iron / Aluminum) ชิ้นส่วนสำคัญประเภท Automatic Transmission Housings, Turbo Housings , Clutch Housings	10,000,000	1	10,000,000	100 ¹
P.C.S. Precision Works Hennef GmbH (“PWH”)	ผลิตชิ้นส่วนประเภทที่ใช้ความแม่นยำสูง ประเภท Machining of Cast and Forged Parts (Steel / Iron / Aluminum) ชิ้นส่วนสำคัญประเภท Turbo Modules, Compressor Housings, Throttle-Controlled Turbo	400,000	1	400,000	100 ¹
P.C.S. Machine Group Holding Hungary Kft. (PHK)	ประกอบธุรกิจหลักโดยการถือหุ้นในบริษัทอื่น (Holding Company) ประเทศฮังการี	15,000	1	15,000	100 ¹
P.C.S. Precision Works Hungary (“PWK”)	ผลิตชิ้นส่วนประเภทที่ใช้ความแม่นยำสูง ประเภท Machining of Cast and Forged Parts (Steel / Iron / Aluminum) ชิ้นส่วนสำคัญประเภท Automatic Transmission Housings, Clutch Housings	500,000	1	500,000	100 ¹
Eisenwerk Heiligenhaus GmbH (“EWH”)	ประกอบธุรกิจอสังหาริมทรัพย์	25,000	1	25,000	85 ¹

หมายเหตุ : ¹ ถือหุ้นโดย P.C.S. Machine Group Holding GmbH (“PHG”)

6.2 ข้อมูลสำคัญอื่น

นายทะเบียนหลักทรัพย์ : บริษัท ศูนย์รับฝากหลักทรัพย์ (ประเทศไทย) จำกัด
เลขที่ 93 อาคารตลาดหลักทรัพย์แห่งประเทศไทย
ถนนรัชดาภิเษก เขตดินแดง กรุงเทพมหานคร 10400
โทรศัพท์ 02-009 9000 โทรสาร 02-009 9991

ผู้สอบบัญชี : บริษัท เคพีเอ็มจี ภูมิไชย สอบบัญชี จำกัด
เลขที่ 1 เอ็มไพร์ทาวเวอร์ ชั้น 48-51 ถนนสาทรใต้
แขวงยานนาวา เขตสาทร กรุงเทพมหานคร 10120
โทรศัพท์ 02-677 2000 โทรสาร 02-677 2222

1) นางสาวสุจิตรา มะเสนา

ผู้สอบบัญชีรับอนุญาตเลขที่ 8645

2) นายวีระชัย รัตนจรัสกุล

ผู้สอบบัญชีรับอนุญาตเลขที่ 4323

3) นางสาวสิรินุช วัฒนสถิตย์

ผู้สอบบัญชีรับอนุญาตเลขที่ 8413

ที่ปรึกษาทางกฎหมาย : บริษัท วีระวงศ์ ชินวัฒน์ และพาร์ทเนอร์ส จำกัด
เลขที่ 540 อาคารเมอร์คิวรี ทาวเวอร์ ชั้น 22 ถนนเพลินจิต
แขวงลุมพินี เขตปทุมวัน กรุงเทพมหานคร 10330
โทรศัพท์ 02-264 8000 โทรสาร 02-657 2222