

## ส่วนที่ 1

### การประกอบธุรกิจ

**1. นโยบายและภาพรวมการประกอบธุรกิจ**

บริษัทประกอบธุรกิจผลิตและจำหน่ายสินค้าเคมีภัณฑ์ประเภทปูนขาว แคลเซียมคาร์บอเนต และจำหน่ายสินค้า/บริการอื่น รวมทั้งให้บริการจำหน่าย และติดตั้งเครื่องจักรอุปกรณ์การผลิตปูนขาว โดยธุรกิจหลัก คือ การผลิตและจำหน่ายเคมีภัณฑ์ประเภท 1) ปูนขาว คือ แคลเซียมออกไซด์ และแคลเซียมไฮดรอกไซด์ และ 2) แคลเซียมคาร์บอเนต โดยปูนขาวสามารถนำไปใช้ในกระบวนการผลิตได้ในหลากหลายอุตสาหกรรม เช่น อุตสาหกรรมเหล็ก อุตสาหกรรมเยื่อและกระดาษ อุตสาหกรรมเหมืองแร่ อุตสาหกรรมน้ำตาล อุตสาหกรรมก่อสร้าง อุตสาหกรรมเคมี เป็นต้น สำหรับแคลเซียมคาร์บอเนตมีการนำไปใช้เป็นตัวเติมเต็ม (Filler) และเป็นตัวเพิ่มปริมาณ (Extender) เช่น อุตสาหกรรมการผลิตพลาสติก พีวีซี ยาง ฉนวนหุ้มสายไฟ เป็นต้น ซึ่งบริษัทมีการจำหน่ายปูนขาวและแคลเซียมคาร์บอเนตให้กับลูกค้าทั้งภายในประเทศและต่างประเทศ

โดยผลิตภัณฑ์และบริการหลักของบริษัท สามารถสรุปได้ ดังนี้

- 1) ปูนขาว
  - 1.1) แคลเซียมออกไซด์ (Calcium Oxide, CaO) หรือปูนขาวร้อน
  - 1.2) แคลเซียมไฮดรอกไซด์ (Calcium Hydroxide, Ca(OH)<sub>2</sub>) หรือปูนไฮเดรต
- 2) แคลเซียมคาร์บอเนต (Calcium Carbonate, CaCO<sub>3</sub>)
- 3) ผลิตภัณฑ์ชี้อมาขายไป และสินค้าและบริการอื่น
- 4) บริการจำหน่าย และติดตั้งเครื่องจักรอุปกรณ์

**1.1 เป้าหมายการประกอบธุรกิจ**

- บริษัทมีความมุ่งมั่นรักษาความเป็นผู้นำในธุรกิจการผลิตและจำหน่ายปูนขาวและแคลเซียมคาร์บอเนต ในการสร้างความพึงพอใจให้กับลูกค้า ด้วยการผลิตและจำหน่ายสินค้าที่มีคุณภาพตรงต่อความต้องการของแต่ละอุตสาหกรรมด้วยราคาที่เหมาะสม และบริการให้คำแนะนำการใช้ผลิตภัณฑ์ที่เหมาะสมกับกระบวนการผลิตแก่ลูกค้า เพื่อรักษาศักยภาพในการแข่งขันในอุตสาหกรรมเพื่อเป็นหนึ่งในผู้นำด้านรายได้การจำหน่ายและกำลังการผลิตปูนขาว

- บริษัทมีแผนที่จะขยายฐานลูกค้าทั้งภายในประเทศและต่างประเทศในทุกกลุ่มอุตสาหกรรม โดยมุ่งเน้นที่กลุ่มลูกค้าที่เป็นผู้ผลิต หรือผู้จำหน่าย

- บริษัทมีนโยบายที่จะแสวงหาโอกาสในการขยายธุรกิจหรือสายผลิตภัณฑ์เพิ่มเติม ทั้งภายในประเทศและต่างประเทศ เพื่อสร้างมูลค่าให้แก่บริษัทและผู้ถือหุ้นอย่างต่อเนื่องในระยะยาว

## ส่วนที่ 1 การประกอบธุรกิจ

## นโยบายและภาพรวมการประกอบธุรกิจ

### 1.2 การเปลี่ยนแปลงและพัฒนาการที่สำคัญ

บริษัท สุราษฎร์ จำกัด (มหาชน) (“บริษัท”) จัดทะเบียนจัดตั้งเมื่อวันที่ 2 ตุลาคม พ.ศ. 2546 ในนาม บริษัท สุราษฎร์ จำกัด โดยมีทุนจดทะเบียนเริ่มแรก 1 ล้านบาท และในปี 2548 บริษัทเพิ่มทุนจดทะเบียนและทุนชำระแล้วเป็น 90 ล้านบาท เพื่อดำเนินธุรกิจผลิตและจำหน่ายสินค้าประเภท 1) ปูนขาว คือ แคลเซียมออกไซด์ (Calcium Oxide, CaO) และแคลเซียมไฮดรอกไซด์ (Calcium Hydroxide, Ca(OH)<sub>2</sub>) และ 2) แคลเซียมคาร์บอเนต (Calcium Carbonate, CaCO<sub>3</sub>) ซึ่งผลิตภัณฑ์ของบริษัทสามารถนำไปใช้ในกระบวนการผลิตได้หลากหลาย อาทิเช่น ปูนขาวใช้ในการดั่งสารเจือปนต่างๆ ในกระบวนการหลอม ฟอกและตกตะกอน ช่วยปรับสภาพน้ำเพื่อลดความเป็นกรดให้เป็นกลาง ใช้ในระบบบำบัดน้ำเสีย ฯลฯ และใช้ในอุตสาหกรรมที่สำคัญต่างๆ ได้แก่ อุตสาหกรรมเหล็ก อุตสาหกรรมเคมี อุตสาหกรรมน้ำตาล อุตสาหกรรมเหมืองแร่ อุตสาหกรรมเยื่อและกระดาษ เป็นต้น ในส่วนของแคลเซียมคาร์บอเนต เป็นสารตัวเติมเต็ม (Filler) และตัวเพิ่มปริมาณ (Extender) เพื่อลดต้นทุนการผลิต นอกจากนี้ยังมีการจำหน่ายผลิตภัณฑ์ชี้อมาขายไป และสินค้า/บริการอื่น และให้บริการจำหน่าย และติดตั้งเครื่องจักรอุปกรณ์การผลิตปูนขาวด้วย

ในระยะเวลาที่ผ่านมา บริษัทได้มีการเพิ่มทุนอย่างต่อเนื่อง เพื่อลงทุนขยายธุรกิจและพัฒนากระบวนการผลิต เพื่อจะตอบสนองความต้องการของลูกค้าที่เพิ่มมากขึ้น

เมื่อวันที่ 27 มีนาคม 2556 บริษัทได้แปรสภาพเป็นบริษัทมหาชนจำกัด และเปลี่ยนชื่อเป็น บริษัท สุราษฎร์ จำกัด (มหาชน) หรือ Golden Lime Public Company Limited เพื่อเตรียมตัวเข้าจดทะเบียนในตลาดหลักทรัพย์

โดยที่ตั้งสถานประกอบการปัจจุบัน มีดังนี้

สำนักงานใหญ่ : เลขที่ 8/222 หมู่ 3 ถนนศรีสมาน ซอย 2 ตำบลบ้านใหม่ อำเภอปากเกร็ด จังหวัดนนทบุรี 11120

ที่ตั้งโรงงานสาขา 1: เลขที่ 61 หมู่ 1 ถ.พหลโยธิน ต.หน้าพระลาน อ.เฉลิมพระเกียรติ จ.สระบุรี 18240

สาขา 2: เลขที่ 7 ซ.11 สาย 3 หมู่ 12 ถ.สระบุรี-หล่มสักสายใหม่ ต.ช่องสาริกา อ.พัฒนานิคม จ.ลพบุรี 15220

สาขา 3: เลขที่ 111 หมู่ 11 ต.ห้วยป่าหวาย อ.พระพุทธบาท จ.สระบุรี 18270 (ยังไม่ได้ดำเนินการก่อสร้าง)

### การเปลี่ยนแปลงและพัฒนาการที่สำคัญของบริษัทในช่วงระยะเวลาที่ผ่านมา มีรายละเอียดดังนี้

- |              |   |
|--------------|---|
| ปี 2546-2548 | ■ เพิ่มทุนจดทะเบียนและทุนชำระแล้วเป็น 90 ล้านบาท เพื่อลงทุนจัดซื้อสินทรัพย์ที่ใช้ในการผลิตปูนขาว และแคลเซียมคาร์บอเนต (รวมถึงเตาเผาหินปูนจำนวน 2 เตา และเครื่องผลิตปูนไฮดรอก)   |
| ปี 2549      | ■ เพิ่มทุนจดทะเบียนและทุนชำระแล้วเป็น 100 ล้านบาท และเพิ่มทุนจดทะเบียนและทุนชำระแล้วเป็น 150 ล้านบาทในปีเดียวกัน เพื่อเพิ่มกำลังการผลิตอีกประมาณ 54,750 ตันต่อปี โดยลงทุนซื้อเครื่องจักร สร้างเตาเผาหินปูนเพิ่มจำนวน 1 เตา รวมทั้งอุปกรณ์ที่เกี่ยวข้อง              |
| ปี 2550      | ■ เพิ่มทุนจดทะเบียนและทุนชำระแล้วเป็น 175 ล้านบาท เพื่อใช้ในการขยายกิจการ ดังนี้<br>- ใช้ในการลงทุนเพิ่มกำลังการผลิตอีกประมาณ 54,750 ตันต่อปี โดยก่อสร้างเตาเผาหินปูนและอุปกรณ์ที่เกี่ยวข้องเพิ่มอีกจำนวน 1 เตา ซึ่งเริ่มดำเนินการผลิตได้ประมาณเดือนกุมภาพันธ์ 2553 |

**ส่วนที่ 1 การประกอบธุรกิจ**

**นโยบายและภาพรวมการประกอบธุรกิจ**

- ใช้ในการจัดซื้อที่ดินใกล้เคียงโรงงานเพิ่มเติม เพื่อใช้ในการจัดเก็บวัตถุดิบ
  - ใช้ในการลงทุนพัฒนาระบบการเผาหินปูนใหม่เพื่อลดต้นทุนในการผลิต
- ปี 2551
- ได้รับอนุมัติการส่งเสริมการลงทุนจากสำนักงานคณะกรรมการส่งเสริมการลงทุน (BOI) ในเดือนธันวาคม 2550 สำหรับกิจการผลิตแคลเซียมออกไซด์
  - บริษัทได้ผ่านการรับรองมาตรฐานสากลด้านการจัดการระบบคุณภาพ ISO 9001:2008 โดยบริษัทได้นำมาตรฐานดังกล่าวมาปรับใช้กับการดำเนินงานของบริษัท โดยพัฒนากระบวนการผลิตให้มีประสิทธิภาพมากขึ้น โดยตระหนักถึงการสร้างความพึงพอใจให้กับลูกค้าเป็นสำคัญ
  - เพิ่มทุนจดทะเบียนและทุนชำระแล้วเป็น 190 ล้านบาท โดยใช้ในการซื้อที่ดิน เพื่อขยายส่วนโรงงานที่ ต. ช่อสาริกา จ.ลพบุรี ประมาณ 50 ไร่
  - บริษัทได้รับรางวัลสถานประกอบการประเภทโรงโม่บดหรือย่อยหินที่มีการจัดการสิ่งแวดล้อมดีเยี่ยมตามโครงการ “โรงโม่ เหมือนหิน ติดดาว” ประจำปี 2551 จากกระทรวงทรัพยากรธรรมชาติและสิ่งแวดล้อม
- ปี 2552
- บริษัทได้รับรางวัลสถานประกอบการประเภทโรงโม่บดหรือย่อยหินที่มีการจัดการสิ่งแวดล้อมดีเยี่ยมตามโครงการ “โรงโม่ เหมือนหิน ติดดาว” ประจำปี 2552
- ปี 2553
- ดำเนินการลงทุนเตรียมการก่อสร้างเตาเผาปูนและอุปกรณ์ที่เกี่ยวข้องเพิ่ม เพื่อขยายกำลังการผลิตอีกจำนวน 2 เตา ซึ่งสามารถเริ่มดำเนินการผลิตได้ในเดือนธันวาคม 2554 และกุมภาพันธ์ 2555 ตามลำดับ
  - ปรับปรุงพื้นที่ภายในโดยรอบโรงงานโดยการเทคอนกรีต เพื่อปรับปรุงสภาพแวดล้อมและการขนส่งภายในโรงงาน
  - บริษัทได้รับรางวัลสถานประกอบการประเภทโรงโม่บดหรือย่อยหินที่มีการจัดการสิ่งแวดล้อมดีเยี่ยม “โรงโม่ เหมือนหิน ติดดาว” ประจำปี 2553 โดยได้รับรางวัลเป็นระยะเวลา 3 ปีซ้อน
- ปี 2554
- เพิ่มทุนจดทะเบียนและทุนชำระแล้วเป็น 225 ล้านบาท เพื่อใช้เป็นเงินทุนหมุนเวียนในการขยายกำลังการผลิตและปรับโครงสร้างเงินทุนสำหรับเตรียมตัวเข้าจดทะเบียนในตลาดหลักทรัพย์
  - ได้รับอนุมัติการส่งเสริมการลงทุนจากสำนักงานคณะกรรมการส่งเสริมการลงทุน (BOI) ในเดือนเมษายน 2554 สำหรับกิจการผลิตแคลเซียมออกไซด์และแคลเซียมไฮดรอกไซด์
  - บริษัทได้ผ่านการรับรองมาตรฐานสากลด้านสิ่งแวดล้อม ISO 14001:2004 โดยการปรับใช้มาตรฐานดังกล่าว ทำให้บริษัทสามารถบริหารงานด้านสิ่งแวดล้อมได้อย่างเป็นระบบ เกิดสภาพแวดล้อมการทำงานที่ดี รวมทั้งเกิดภาพลักษณ์ที่ดีต่อองค์กร
  - บริษัทได้ผ่านการรับรองมาตรฐานสากลด้านระบบจัดการด้านความปลอดภัยและอาชีวอนามัย OHSAS 18001:2007 ซึ่งมาตรฐานนี้เป็นการเน้นในเรื่องของการดูแลสุขภาพอนามัยของผู้ปฏิบัติงานและการดูแลด้านความปลอดภัย
- ปี 2555
- ก่อสร้างโรงบดแคลเซียมออกไซด์ และติดตั้งเครื่องบดเพิ่มเติม
- ปี 2556
- ที่ประชุมสามัญผู้ถือหุ้นครั้งที่ 1/2556 เมื่อวันที่ 21 มีนาคม 2556 ได้มีมติให้บริษัทแปรสภาพเป็นบริษัท

## ส่วนที่ 1 การประกอบธุรกิจ

## นโยบายและภาพรวมการประกอบธุรกิจ

มหาชน และเพิ่มทุนจดทะเบียนจากเดิม 225 ล้านบาท (หุ้นสามัญ 45 ล้านหุ้น มูลค่าที่ตราไว้หุ้นละ 5 บาท) เป็น 300 ล้านบาท (หุ้นสามัญ 300 ล้านหุ้น มูลค่าที่ตราไว้หุ้นละ 1 บาท) โดยเปลี่ยนแปลงมูลค่าหุ้นที่ตราไว้จากหุ้นละ 5 บาท เป็น 1 บาท ส่งผลให้มีหุ้นสามัญที่ชำระแล้ว 225 ล้านหุ้น และหุ้นสามัญเพิ่มทุนจำนวน 75 ล้านหุ้น สำหรับเสนอขายต่อประชาชนทั่วไป โดยบริษัทจดทะเบียนกับกระทรวงพาณิชย์แล้วเมื่อวันที่ 27 มีนาคม 2556 และแปรสภาพเป็นบริษัทมหาชนจำกัด และเปลี่ยนชื่อเป็นบริษัท สุธากัญจน์ จำกัด (มหาชน) หรือ Golden Lime Public Company Limited

- เริ่มการก่อสร้างเครื่องผลิตปูนไฮเดรตจำนวน 1 เครื่อง และเครื่องบดปูนขาวร้อน เพื่อขยายกำลังการผลิตปูนไฮเดรต
- บริษัทได้ผ่านการรับรองมาตรฐานอุตสาหกรรมสีเขียว (Green Industry) จากกระทรวงอุตสาหกรรม ระดับที่ 3 ระบบสีเขียว (Green System)

### 1.3 โครงสร้างการถือหุ้นของกลุ่มบริษัท

โครงสร้างผู้ถือหุ้นของบริษัท ณ วันที่ 27 มีนาคม 2556 และภายหลังการเสนอขายหุ้นต่อประชาชนสามารถสรุปได้ ดังนี้

ชื่อผู้ถือหุ้น	ณ วันที่ 27 มีนาคม 2556		ภายหลังการเสนอขายหุ้นต่อประชาชน	
	จำนวนหุ้น	ร้อยละ	จำนวนหุ้น	ร้อยละ
1. ครอบครัวนายเกียรติกุล มนต์เสริญสุรณ				
นายเกียรติกุล มนต์เสริญสุรณ	149,493,400	66.44	149,493,400	49.83
นายกิตติเมธี มนต์เสริญสุรณ	52,730,250	23.44	52,730,250	17.58
2. นายเชิดเกียรติ มนต์เสริญสุรณ	6,776,320	3.01	6,776,320	2.26
3. นางสาวต้องรัก กิจวัฒน์ชัย	5,000,000	2.22	5,000,000	1.67
4. นางสาวณัฐริญา ทองเจริญ	3,500,000	1.56	3,500,000	1.17
5. นายสมเกียรติ ภู่งละอ	2,000,000	0.89	2,000,000	0.67
6. นายปัญญฤทธิ์ มนต์เสริญสุรณ	1,500,010	0.67	1,500,010	0.50
7. นายอุกฤษฏ์ จุฑะเดมิย์	1,500,000	0.67	1,500,000	0.50
8. นางอัญญาอร เกษจำรัส	1,250,000	0.56	1,250,000	0.42
9. นางพิศมัย พงษ์พิชิตภูมิ	1,250,000	0.56	1,250,000	0.42
10. อื่นๆ	20	0.00	20	0.00
เสนอขายหุ้นต่อประชาชน		-	75,000,000	25.00
<b>รวม</b>	<b>225,000,000</b>	<b>100.00</b>	<b>300,000,000</b>	<b>100.00</b>

## 2. ลักษณะการประกอบธุรกิจ

บริษัทมีผลิตรวมถึงจำหน่ายผลิตภัณฑ์หลัก รวมถึงผลิตภัณฑ์ที่มีการซื้อมาเพื่อจำหน่ายทั้งภายในและต่างประเทศ สามารถสรุปได้ ดังนี้

### 1) ปูนขาว

#### 1.1) แคลเซียมออกไซด์ (Calcium Oxide, CaO) หรือปูนขาวร้อน

เป็นผลิตภัณฑ์ที่ได้จากการเผาหินปูนที่มีส่วนประกอบส่วนใหญ่เป็นแคลเซียมคาร์บอเนต ( $\text{CaCO}_3$ ) ที่อุณหภูมิประมาณ 900 องศาเซลเซียส เพื่อให้แปรสภาพเป็นแคลเซียมออกไซด์ โดยผลิตภัณฑ์ที่ได้จากกระบวนการผลิตจะมีลักษณะเป็นก้อนสีขาวขนาดประมาณ 1.5-4 นิ้ว และสามารถนำมาบดให้เป็นผงหรือเกล็ดได้ ซึ่งบริษัทจะจัดจำหน่ายผลิตภัณฑ์ในรูปแบบของปูนก้อน ปูนเกล็ด และปูนบด ขึ้นอยู่กับความต้องการของลูกค้าในแต่ละอุตสาหกรรม

#### 1.2) แคลเซียมไฮดรอกไซด์ (Calcium Hydroxide, $\text{Ca(OH)}_2$ ) หรือปูนไฮเดรต

เป็นผลิตภัณฑ์ต่อเนื่องจากแคลเซียมออกไซด์ ( $\text{CaO}$ ) โดยการนำแคลเซียมออกไซด์ (ปูนขาวร้อน) ที่ได้จากกระบวนการเผาผ่านเครื่องบด จากนั้นนำมาทำปฏิกิริยากับน้ำเพื่อให้เกิดแคลเซียมไฮดรอกไซด์ มีลักษณะเป็นผง โดยบรรจุขายในรูปของบรรจุภัณฑ์ และรถบรรทุก (Bulk truck)

### 2) แคลเซียมคาร์บอเนต (Calcium Carbonate, $\text{CaCO}_3$ )

เป็นผลิตภัณฑ์ที่ได้จากการนำหินทราย (Calcite) มาบด จนได้เป็นผง ซึ่งจะมีลักษณะเป็นผงสีขาว โดยบริษัทจะจำหน่ายใน 2 รูปแบบ คือ แคลเซียมคาร์บอเนตแบบชนิดไม่เคลือบผิว (Uncoated Calcium Carbonate) และแบบเคลือบผิว (Coated Calcium Carbonate) โดยในส่วน of แคลเซียมคาร์บอเนตแบบชนิดเคลือบผิว จะเป็นการนำหินทรายที่บดได้เป็นผงมาผสมกับกรดไขมัน (stearic acid) และบรรจุจำหน่ายในรูปของบรรจุภัณฑ์ขนาดต่างๆ ตามที่ลูกค้าต้องการ

### 3) ผลิตภัณฑ์ที่ซื้อมาขายไป และสินค้าและบริการอื่น

ผลิตภัณฑ์ที่มีการซื้อมาเพื่อจำหน่ายต่อทั้งภายในประเทศและต่างประเทศ มีทั้งผลิตภัณฑ์ประเภทปูนขาวและแคลเซียมคาร์บอเนต เคมีภัณฑ์อื่นซึ่งใช้ในอุตสาหกรรมอาหารและพลาสติก และการจำหน่ายเชื้อเพลิงถ่านหิน (ชนิดที่บริษัทใช้อยู่ในปัจจุบัน) ที่เริ่มมีรายได้ในปี 2556 นอกจากนี้ ยังมีการให้บริการบดหิน/แร่ให้กับลูกค้าด้วยทั้งนี้ ผลิตภัณฑ์ที่ซื้อมาขายไป ส่วนใหญ่จะเป็นผลิตภัณฑ์ประเภทปูนขาวและแคลเซียมคาร์บอเนต โดยบริษัทจะมีการซื้อจากผู้ผลิตรายอื่นในกรณีที่บริษัทไม่สามารถผลิตสินค้าได้ตามความต้องการของลูกค้า หรือในกรณีที่ลูกค้าต้องการใช้สินค้าอย่างเร่งด่วน ในส่วนของการส่งออกเคมีภัณฑ์อื่นที่ใช้ในอุตสาหกรรมอาหารและพลาสติก ในปี 2555 บริษัทลดปริมาณการจำหน่ายสินค้าดังกล่าวนี้ลง เนื่องจากไม่ตรงกับสายการผลิตหลักของบริษัท

### 4) บริการจำหน่าย และติดตั้งเครื่องจักรอุปกรณ์

การให้บริการจำหน่าย ประกอบ และติดตั้งเครื่องจักรอุปกรณ์ที่เกี่ยวข้องกับการผลิตปูนขาว ได้แก่ เตาเผาหินปูน ชุดลำเลียงหินปูน ชุดลำเลียงปูนขาวร้อน ส่วนการเผาไหม้เชื้อเพลิง เป็นต้น รวมถึงการเป็นที่ปรึกษาและให้

ส่วนที่ 1 การประกอบธุรกิจ

ลักษณะการประกอบธุรกิจ

คำแนะนำให้กับลูกค้าในการจัดหา ติดตั้ง กระบวนการผลิต และการบำรุงรักษาเครื่องจักรที่ในการผลิตปูนขาว โดยบริษัท เริ่มดำเนินการธุรกิจนี้ในปี 2556

โดยมีโครงสร้างรายได้ของบริษัทสำหรับปีสิ้นสุด 31 ธันวาคม 2554 ถึง 2556 สามารถสรุปได้ดังนี้

โครงสร้างรายได้

	2554		2555		2556	
	ล้านบาท	ร้อยละ	ล้านบาท	ร้อยละ	ล้านบาท	ร้อยละ
รายได้จากขายและบริการ	744.56	99.27	832.60	99.38	850.98	99.28
ปูนขาว (แคลเซียมออกไซด์และแคลเซียมไฮดรอกไซด์)	622.56	83.00	737.27	88.00	762.89	89.00
- จำหน่ายในประเทศ	583.74	77.83	663.75	79.23	682.76	79.66
- จำหน่ายต่างประเทศ	38.82	5.18	73.52	8.78	80.13	9.35
แคลเซียมคาร์บอเนต	44.28	5.90	57.30	6.84	47.52	5.54
- จำหน่ายในประเทศ	39.72	5.30	53.19	6.35	45.90	5.36
- จำหน่ายต่างประเทศ	4.56	0.61	4.11	0.49	1.62	0.19
ผลิตภัณฑ์ซื้อขายไป และสินค้าและบริการอื่น	77.71	10.36	38.04	4.54	39.91	4.66
- จำหน่ายในประเทศ	38.30	5.11	23.73	2.83	39.72	4.63
- จำหน่ายต่างประเทศ	39.41	5.25	14.31	1.71	0.19	0.02
รายได้จากการจำหน่ายและติดตั้งเครื่องจักรและอุปกรณ์	-	-	-	-	0.67	0.08
กำไรจากอัตราแลกเปลี่ยน	0.95	0.13	0.82	0.10	1.31	0.15
รายได้อื่นๆ <sup>1/</sup>	4.53	0.60	4.37	0.52	4.85	0.57
รวม	750.03	100.00	837.80	100.00	857.14	100.00

หมายเหตุ: <sup>1/</sup> รายได้อื่นๆ ประกอบด้วย รายได้ค่าเช่ารับ รายได้ดอกเบี้ยรับ และกำไรจากการขายสินทรัพย์ เป็นต้น

2.1 ลักษณะผลิตภัณฑ์หรือบริการ

บริษัทประกอบธุรกิจผลิตและจำหน่ายสินค้าเคมีภัณฑ์ประเภทปูนขาว แคลเซียมคาร์บอเนต และผลิตภัณฑ์ซื้อขายไป และจำหน่ายสินค้า/บริการอื่น รวมทั้งให้บริการจำหน่าย และติดตั้งเครื่องจักรอุปกรณ์การผลิตปูนขาว โดยธุรกิจหลัก คือ การผลิตและจำหน่ายเคมีภัณฑ์ประเภท 1) ปูนขาว คือ แคลเซียมออกไซด์ (Calcium Oxide, CaO) และแคลเซียมไฮดรอกไซด์ (Calcium Hydroxide, Ca(OH)<sub>2</sub>) และ 2) แคลเซียมคาร์บอเนต (Calcium Carbonate, CaCO<sub>3</sub>)

ส่วนที่ 1 การประกอบธุรกิจ

ลักษณะการประกอบธุรกิจ

ผลิตภัณฑ์ของบริษัทมีการนำไปใช้ได้หลากหลาย โดยปูนขาวสามารถนำไปใช้เป็นตัวตั้งสารเจือปนในกระบวนการผลิต การหลอม การฟอกสี/ฟอกขาว และการตกตะกอนต่างๆ เป็นสารช่วยในการปรับสภาพความเป็นกรดให้เป็นกลาง เป็นต้น และสามารถนำไปใช้ในอุตสาหกรรมสำคัญต่างๆ ของประเทศ เช่น อุตสาหกรรมเหล็ก อุตสาหกรรมเยื่อและกระดาษ อุตสาหกรรมเหมืองแร่ อุตสาหกรรมน้ำตาล อุตสาหกรรมก่อสร้าง อุตสาหกรรมพลาสติกและอุตสาหกรรมเคมี เป็นต้น

ในส่วนของแคลเซียมคาร์บอเนต สามารถนำไปใช้เป็นสารตัวเติมเต็ม (Filler) และตัวเพิ่มปริมาณ (Extender) เพื่อลดต้นทุนในการผลิต ซึ่งบริษัทมีการจำหน่ายผลิตภัณฑ์ปูนขาว และแคลเซียมคาร์บอเนตให้กับลูกค้าที่เป็นผู้ผลิตโดยตรง และผ่านผู้จัดจำหน่ายทั้งในประเทศและต่างประเทศ

2.1.1 ปูนขาว

2.1.1.1 แคลเซียมออกไซด์ (Calcium Oxide, CaO) หรือปูนขาวร้อน หรือควิกไลม์ (Quick lime)

ลักษณะผลิตภัณฑ์	ตัวอย่างบรรจุภัณฑ์	ลักษณะการจัดส่ง
 <p>ปูนขาวร้อน (แบบก้อน)</p>	 <p>ถุงพลาสติก PP จัมป์ขนาดบรรจุ 500-1200 กิโลกรัม</p>	 <p>รถบรรทุกสิบล้อพื้นเรียบ หรือ รถดั้มพ์ (ไม่บรรจุถุง)</p>
ลักษณะผลิตภัณฑ์	ตัวอย่างบรรจุภัณฑ์	ลักษณะการจัดส่ง
 <p>ปูนขาวร้อน (เกล็ด)</p>	 <p>ถุงพลาสติก PP จัมป์ขนาดบรรจุ 500-1200 กิโลกรัม</p>	 <p>รถเบาะท์ (ไม่บรรจุถุง) รถบรรทุกสิบล้อพื้นเรียบ (บรรจุถุง)</p>

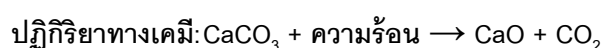


ลักษณะผลิตภัณฑ์	ตัวอย่างบรรจุภัณฑ์	ลักษณะการจัดส่ง
  <p>ปูนขาวร้อน (บด)</p>	 <p>ถุงพลาสติก PP 25 กิโลกรัม</p>  <p>ถุงพลาสติก PP จัมโบ้ 500-1000 กิโลกรัม</p>	    <p>รถบรรทุกสิบล้อพื้นเรียบ หรือ รถดั้มพ์ (ไม่บรรทุกจุ)</p>

แคลเซียมออกไซด์ เป็นผลิตภัณฑ์ที่ได้จากการเผาหินปูน (Limestone) ซึ่งเป็นหินตะกอนประกอบด้วยแคลเซียมคาร์บอเนต ( $\text{CaCO}_3$ ) เป็นส่วนใหญ่ เพื่อให้หินปูนมีอุณหภูมิสูงจนถึงจุดที่คาร์บอเนตหลอมละลาย จนกระทั่งเกิดก๊าซคาร์บอนไดออกไซด์ ( $\text{CO}_2$ ) ซึ่งเรียกว่า กระบวนการแคลซิเนชัน (calcination) โดยบริษัทใช้ความร้อนสูงในการเผา ที่อุณหภูมิประมาณ 900 องศาเซลเซียสในระบบปิด ใช้เวลาประมาณ 18 ชั่วโมง ซึ่งผลิตภัณฑ์ที่ได้มีลักษณะเป็นก้อนสีขาว ขนาด 1.5-4 นิ้ว ประกอบด้วยแคลเซียมออกไซด์ประมาณร้อยละ 85 ขึ้นไป และสารทางเคมีอื่นๆ เช่น แมกนีเซียมออกไซด์ ( $\text{MgO}$ ) และเฟอร์ริกออกไซด์ ( $\text{Fe}_2\text{O}_3$ ) และมีคุณสมบัติเป็นด่าง มีค่า pH ประมาณ 12.2 ซึ่งเมื่อทำปฏิกิริยากับน้ำแล้วจะเกิดความร้อนสูงแล้วละลายจนเหลือแกนเพียงเล็กน้อย

ผลิตภัณฑ์ที่ได้จะมีคุณสมบัติแตกต่างกัน เช่น ปริมาณแคลเซียมออกไซด์ที่มี (Available CaO), ปริมาณสารเคมีอื่นที่เจือปน (อาทิเช่น แมกนีเซียมออกไซด์ ( $\text{MgO}$ ), เฟอร์ริกออกไซด์ ( $\text{Fe}_2\text{O}_3$ ), ซิลิกอนไดออกไซด์ ( $\text{SiO}_2$ )), ค่าความชื้น, ปริมาณแกนที่เหลือเมื่อละลายน้ำ, ความสัมพันธ์ระหว่างความร้อนและเวลาเมื่อทำปฏิกิริยากับน้ำ (Reactivity), ขนาดผลิตภัณฑ์ เป็นต้น ทั้งนี้ ขึ้นอยู่กับวัตถุดิบหินปูน เชื้อเพลิงที่ใช้เผา และกระบวนการ/เทคนิคในการเผา

บริษัทมีการจัดจำหน่ายในรูปของปูนก้อน (ขนาดประมาณ 1.5-4 นิ้ว) ปูนเกล็ด (ขนาดประมาณ 0.1-10.0 มิลลิเมตร) และปูนบด (ขนาดประมาณ 100-200 เมช (mesh)<sup>1/</sup>) โดยในกรณีของปูนเกล็ดและปูนบด จะต้องนำปูนก้อนที่ผ่านกระบวนการเผาแล้ว ไปบดต่อในเครื่องบดเพื่อให้ได้ตามขนาดที่ต้องการ จากนั้นจะบรรจุใส่บรรจุภัณฑ์ หรือใส่รถเพื่อจำหน่ายให้แก่ลูกค้า ภายใต้เครื่องหมายการค้าตราแสด และ ตราภูเขา <sup>1/</sup> เมช เป็นการวัดขนาดอนุภาคโดยใช้ตะแกรงร่อน จำนวนรูต่อพื้นที่ตะแกรงหนึ่งตารางนิ้ว ตัวเลขที่สูงหมายถึงจำนวนรูต่อพื้นที่ตะแกรงหนึ่งตารางนิ้วมาก



## ส่วนที่ 1 การประกอบธุรกิจ

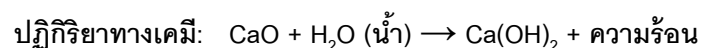
## ลักษณะการประกอบธุรกิจ

2.1.1.2 แคลเซียมไฮดรอกไซด์ (Calcium Hydroxide,  $\text{Ca}(\text{OH})_2$ ) หรือปูนไฮเดรต (Hydrated lime)

ผลิตภัณฑ์	บรรจุภัณฑ์	ลักษณะการจัดส่ง
  <p>ปูนไฮเดรต (Hydrated)</p>	 <p>ถุงพลาสติก PP 20 กิโลกรัม</p>  <p>ถุงพลาสติก PP จัมโบ้ขนาดบรรจุ 500-1200 กิโลกรัม</p>	   <p>รถบรรทุกสิบล้อพื้นเรียบ หรือ รถเบนท์(ไม่บรรจุถุง)</p>

แคลเซียมไฮดรอกไซด์ หรือ ปูนไฮเดรต เป็นผลิตภัณฑ์ที่ได้มาจากการนำแคลเซียมออกไซด์ที่ผ่านกระบวนการเผาและบดแล้วไปทำปฏิกิริยากับน้ำในเครื่องผสม และทำการย่อยผลิตภัณฑ์ที่ได้จนเป็นแคลเซียมไฮดรอกไซด์ในรูปผง ขนาดประมาณ 170-230 เมช (mesh) บรรจุในบรรจุภัณฑ์ หรือใส่รถเบนท์ (Bulk truck) เพื่อจัดจำหน่ายแก่ลูกค้า ภายใต้เครื่องหมายการค้าตราแสด และตราภูเขา

โดยผลิตภัณฑ์ที่ได้จะมีคุณสมบัติแตกต่างกัน เช่น ปริมาณแคลเซียมไฮดรอกไซด์ที่มี (Available  $\text{Ca}(\text{OH})_2$ ), ปริมาณสารเคมีอื่นที่เจือปน (อาทิเช่น แมกนีเซียมออกไซด์ ( $\text{MgO}$ ), เฟอริกออกไซด์ ( $\text{Fe}_2\text{O}_3$ ), ซิลิกอนไดออกไซด์ ( $\text{SiO}_2$ )), ค่าความชื้น, ขนาดผลิตภัณฑ์ เป็นต้น ทั้งนี้ ขึ้นอยู่กับวัตถุดิบปูนขาวร้อน การทำปฏิกิริยากับน้ำ และกระบวนการผลิต



ผลิตภัณฑ์แคลเซียมไฮดรอกไซด์บริษัทมีการจำหน่ายปูนขาว 2 ประเภท ทั้งภายในประเทศและส่งออกจำหน่ายต่างประเทศ โดยแคลเซียมออกไซด์หรือปูนขาวร้อนเป็นสินค้าหลักที่มีสัดส่วนมูลค่าการจำหน่ายประมาณร้อยละ 78-84 ของรายได้ปูนขาวในปี 2554-2556

โดยปูนขาว (แคลเซียมออกไซด์และแคลเซียมไฮดรอกไซด์) สามารถนำไปใช้งานได้หลากหลายในอุตสาหกรรมสำคัญต่างๆ ดังจะสรุปได้ดังนี้

# ส่วนที่ 1 การประกอบธุรกิจ

## ลักษณะการประกอบธุรกิจ

อุตสาหกรรม	งานที่ใช้ผลิตภัณฑ์ของบริษัท
อุตสาหกรรมเหล็ก	- ดึงสารเจือปนต่างๆ ในกระบวนการผลิตเหล็ก
อุตสาหกรรมเคมี	- ปรับสภาพความเป็นกรดของสารจากการผลิตกรด - ดึงสารเจือปนในกระบวนการผลิต - สารที่ใช้ในระบบบำบัดน้ำเสีย
อุตสาหกรรมน้ำตาล	- ดึงสารเจือปนต่างๆ ออกจากน้ำอ้อย - ใช้เป็นสารฟอกขาวในการผลิตน้ำตาลทรายขาว
อุตสาหกรรมเยื่อและกระดาษ	- การผลิตสารฟอกขาว - ใช้ในการผลิต Precipitated Calcium Carbonate (PCC) ที่ใช้ในการเคลือบกระดาษ - ใช้ในระบบบำบัดน้ำเสีย
อุตสาหกรรมเหมืองแร่	- ดึงสารเจือปนในกระบวนการผลิต - สารยับยั้งการลอยตัวของแร่บางชนิด (Depressant in ore floatation) - สารปรับสภาพความเป็นกรด - สารที่ใช้ในระบบบำบัดน้ำเสีย - ส่วนผสมในกระบวนการสกัดแร่ (Cyanidation of ores)
อุตสาหกรรมการเกษตร	- สารปรับสภาพความเป็นกรดในดิน หรือน้ำ - สารที่ใช้ในระบบบำบัดน้ำเสีย
อุตสาหกรรมก่อสร้าง	- สารป้องกันการแยกตัวออกจากกัน (anti-stripping agent) และสารตัวเติมในการทำยางแอสฟัลต์ - ใช้ผสมในกระบวนการเพิ่มความสามารถในการรับน้ำหนักของทราย (Soil stabilization) - เป็นส่วนผสมในการผลิตปูนซีเมนต์ หรืออิฐมวลเบา - เป็นส่วนผสมในการผลิตวัสดุประเภทแก้ว
อุตสาหกรรมการผลิตน้ำประปา	- กำจัดความกระด้างของน้ำ (water softening) - สารปรับสภาพความเป็นกรด - ดึงสารเจือปนต่างๆ หรือช่วยตกตะกอนสิ่งเจือปน - ปรับสภาพตะกอน (sludge conditioning)
การบำบัดน้ำเสีย	- สารที่ใช้ในระบบบำบัดน้ำเสีย - สารที่ใช้สำหรับการตกตะกอน - สารปรับสภาพความเป็นกรด

ทั้งนี้ การเลือกใช้ปูนขาวประเภทแคลเซียมออกไซด์ หรือแคลเซียมไฮดรอกไซด์ ขึ้นอยู่กับลักษณะกระบวนการผลิตของผู้ประกอบการ โดยแคลเซียมออกไซด์ (ปูนขาวร้อน) เหมาะกับกระบวนการที่ต้องการความร้อน เนื่องจากเมื่อผลิตภัณฑ์ทำปฏิกิริยากับน้ำแล้วเกิดความร้อน เช่น กระบวนการหลอมเหล็กในอุตสาหกรรมเหล็ก การสกัดแร่ในอุตสาหกรรมเหมืองแร่ การปรับสภาพความเป็นกรดในดินหรือน้ำในอุตสาหกรรมการเกษตร หรือใช้ในกระบวนการที่ต้องการแคลเซียมออกไซด์เป็นสารตั้งต้นในการทำปฏิกิริยาในกระบวนการผลิตโดยเฉพาะ เช่น การผลิต Precipitated Calcium Carbonate (PCC) ในอุตสาหกรรมกระดาษ การผลิตอิฐมวลเบา ฯลฯ และแคลเซียมไฮดรอกไซด์ (ปูนไฮดรต) เหมาะสมกับกระบวนการที่ไม่ต้องการความร้อน เช่น ระบบบำบัดน้ำเสีย การดึงสารเจือปนในการผลิตน้ำประปา ฯลฯ ซึ่งในบางอุตสาหกรรมมีการใช้ทั้ง 2 ประเภทขึ้นอยู่กับกระบวนการผลิตของแต่ละโรงงาน

# ส่วนที่ 1 การประกอบธุรกิจ

## ลักษณะการประกอบธุรกิจ

### 2.1.2 แคลเซียมคาร์บอเนต (Calcium Carbonate, $\text{CaCO}_3$ )

ผลิตภัณฑ์	บรรจุภัณฑ์	ลักษณะการจัดส่ง
 แคลเซียมคาร์บอเนตแบบเคลือบผิว (COATED)  แคลเซียมคาร์บอเนตแบบไม่เคลือบผิว	 ถุงพลาสติก PP 25 กิโลกรัม  ถุงพลาสติก PP จัมป์ขนาดบรรจุ 500-1000 กิโลกรัม	 

แคลเซียมคาร์บอเนต เป็นผลิตภัณฑ์ที่ได้จากการบดหินทราย (Calcite) จนได้เป็นผง โดยหินทรายเป็นแร่คาร์บอเนตที่เสถียรที่สุดในกลุ่มแร่ที่มีสูตรโครงสร้างเป็นแคลเซียมคาร์บอเนต ( $\text{CaCO}_3$ ) มีความวาวคล้ายแก้ว โปร่งใสถึงโปร่งแสง โดยปกติมีสีขาวหรือไม่มีสี

บริษัทผลิตแคลเซียมคาร์บอเนตใน 2 รูปแบบ คือ แบบไม่เคลือบผิว (Uncoated) และแบบเคลือบผิว (Coated) มีขนาดประมาณ 1.5-4.0 ไมครอน โดยแคลเซียมคาร์บอเนตแบบไม่เคลือบผิว มีกระบวนการผลิตโดยการนำหินทรายมาผ่านกระบวนการบดให้ได้ขนาดตามที่ต้องการแล้วบรรจุขาย ในส่วนของแคลเซียมคาร์บอเนตแบบเคลือบผิว จะเป็นการนำหินทรายที่ผ่านกระบวนการบดแล้วนำมาผสมกับกรดไขมัน (stearic acid) เพื่อเป็นสารเคลือบแล้วบรรจุขาย ทั้งนี้ แคลเซียมคาร์บอเนต สามารถนำไปใช้ประโยชน์ในอุตสาหกรรมที่ต่างกัน เช่น เป็นตัวเติมเต็ม (Filler) และเป็นตัวเพิ่มปริมาณ (Extender) ในอุตสาหกรรมต่างๆ ได้แก่ สี ยาง พลาสติก ท่อพีวีซี กระดาษ หรืออาจใช้เป็นส่วนผสมในยาสีฟัน ผงซักฟอก ยา สายหุ้มโทรศัพท์ ฉนวนหุ้มสายไฟ ปากกา ยางลบ ถุงมือ และแว่นตา เป็นต้น โดยบริษัทจัดจำหน่ายภายใต้เครื่องหมายการค้าตราแสด และมีการจำหน่ายทั้งภายในประเทศและต่างประเทศ

## ส่วนที่ 1 การประกอบธุรกิจ

## ลักษณะการประกอบธุรกิจ

2.1.3 **ผลิตภัณฑ์ที่ซื้อขายไป และสินค้าและบริการอื่น**ผลิตภัณฑ์ที่มีการซื้อมาเพื่อจำหน่ายต่อทั้งภายในประเทศและต่างประเทศ มีทั้งผลิตภัณฑ์ประเภทปูนขาวและแคลเซียมคาร์บอเนต เคมีภัณฑ์อื่นซึ่งใช้ในอุตสาหกรรมอาหารและพลาสติก และการจำหน่ายเชื้อเพลิงถ่านหิน (ชนิดที่บริษัทใช้อยู่ในปัจจุบัน) ที่เริ่มมีรายได้ในปี 2556 โดยบริษัทพิจารณาจำหน่ายถ่านหินให้ลูกค้า จากปริมาณที่เหลือจากการใช้ผลิตของบริษัทเทียบกับปริมาณที่สามารถซื้อมาได้ นอกจากนี้ ยังมีการให้บริการบดหิน/แร่ให้กับลูกค้าด้วย ทั้งนี้ ผลิตภัณฑ์ที่ซื้อขายไป ส่วนใหญ่จะเป็นผลิตภัณฑ์ประเภทปูนขาวและแคลเซียมคาร์บอเนต โดยบริษัทจะมีการซื้อจากผู้ผลิตรายอื่นในกรณีที่บริษัทไม่สามารถผลิตสินค้าได้ตามความต้องการของลูกค้า หรือในกรณีที่ลูกค้าต้องการใช้สินค้าอย่างเร่งด่วน ในส่วนของเคมีภัณฑ์อื่นที่ใช้ในอุตสาหกรรมอาหารและพลาสติก ตั้งแต่ปี 2555 บริษัทลดปริมาณการจำหน่ายสินค้านี้ลง เนื่องจากไม่ตรงกับสายการผลิตหลักของบริษัท

2.1.4 **บริการจำหน่าย และติดตั้งเครื่องจักรอุปกรณ์**

บริษัทให้บริการจำหน่าย ประกอบ และติดตั้งเครื่องจักรอุปกรณ์ที่เกี่ยวข้องกับการผลิตปูนขาว ได้แก่ เตาเผาหินปูน ชุดลำเลียงหินปูน ชุดลำเลียงปูนขาวร้อน ส่วนการเผาไหม้เชื้อเพลิง เป็นต้น รวมถึงการเป็นที่ปรึกษาและให้คำแนะนำให้กับลูกค้าในการจัดหา ติดตั้ง กระบวนการผลิต และการบำรุงรักษาเครื่องจักรที่ใช้ในการผลิตปูนขาว โดยบริษัทเริ่มดำเนินการธุรกิจนี้ ตั้งแต่ปลายปี 2556 ซึ่งลูกค้ารายแรก เป็นผู้ประกอบการเหมืองหินในประเทศอินโดนีเซีย ซึ่งบริษัทจะให้บริการเป็นผู้จัดหาชิ้นส่วนอุปกรณ์และ Commissioning เตาเผาหินปูน รวมมูลค่าของสัญญา 2.537 ล้านบาทสหรัฐ

นอกจากนี้ บริษัทอาจมีโอกาที่จะได้เป็นผู้จัดหาเครื่องจักรอุปกรณ์ในการผลิตปูนขาว (เตาเผาและอุปกรณ์ที่เกี่ยวข้องทั้งหมดหรือบางส่วน) ขนาด 150 ตัน/วัน จำนวน 3 เตา (รวมกำลังการผลิต 450 ตัน/วัน) ให้กับบริษัทร่วมทุน PT. Krakatau Golden Lime ("KGL") ในประเทศอินโดนีเซีย (บริษัทคาดว่าจะลงทุนประมาณร้อยละ 10 ในบริษัทร่วมทุนนี้) ที่กำลังดำเนินการจดทะเบียนจัดตั้งบริษัทอยู่ ตามเนื้อหาในสัญญาร่วมทุน (Joint Venture Agreement - JVA) ที่คู่สัญญา PT. Krakatau Industrial Estate Cilegon ("KIEC") และบริษัท สุธากัญจน์ จำกัด (มหาชน) ได้ลงนามไว้ร่วมกัน โดยบริษัทร่วมทุน KGL คาดว่าจะมีการเข้าทำสัญญาซื้อขายเครื่องจักรอุปกรณ์โรงงานดังกล่าว เมื่อ KGL ได้มีการจัดตั้งตามกฎหมายและเริ่มโครงการประมาณกลางปี 2557

2.2 **การตลาดและการแข่งขัน**2.2.1 **กลยุทธ์ในการแข่งขัน**

บริษัทมีประสบการณ์และความเชี่ยวชาญในการผลิตและจัดจำหน่ายผลิตภัณฑ์ประเภทปูนขาว (แคลเซียมออกไซด์ และแคลเซียมไฮดรอกไซด์) และแคลเซียมคาร์บอเนต ที่ใช้ในอุตสาหกรรมต่างๆ ซึ่งส่วนใหญ่เป็นอุตสาหกรรมขนาดใหญ่ของประเทศ ตลอดระยะเวลาของการดำเนินธุรกิจมาเป็นเวลากว่า 10 ปี บริษัทได้มีการพัฒนา

## ส่วนที่ 1 การประกอบธุรกิจ

## ลักษณะการประกอบธุรกิจ

กระบวนการผลิตและเพิ่มความหลากหลายของผลิตภัณฑ์อย่างต่อเนื่อง เพื่อตอบสนองความต้องการที่เพิ่มขึ้นรวมถึงความหลากหลายของลูกค้า โดยมุ่งพัฒนาประสิทธิภาพ สร้างและรักษาความสัมพันธ์ที่ดีกับลูกค้ามาโดยตลอด ดังนั้น บริษัทจึงได้วางกลยุทธ์ในการแข่งขันโดยมุ่งตอบสนองความพึงพอใจให้แก่ลูกค้าทุกกลุ่ม ดังนี้

- การผลิตและจำหน่ายสินค้าที่มีคุณภาพ

บริษัทมีเตาเผาหินปูนสำหรับผลิตแคลเซียมออกไซด์ ที่เป็นเทคโนโลยีระดับสูง โดยใช้เทคโนโลยีที่มีกระบวนการผลิตที่มีประสิทธิภาพ และได้มาตรฐานสากล โดยมีการควบคุมกระบวนการผลิตด้วยระบบคอมพิวเตอร์ ตั้งแต่การลำเลียงหินปูน การเผาในระบบปิด และการลำเลียงผลิตภัณฑ์เพื่อจัดเก็บ โดยมีการตรวจสอบคุณภาพในทุกขั้นตอน ได้แก่ สภาพทางกายภาพและค่าเคมีของวัตถุดิบหินปูน การคัดขนาดของหินปูน การตรวจวัดอุณหภูมิและความดันในการเผา การละลายในน้ำของปูนขาวร้อน นอกจากนี้ บริษัทยังมีผู้บริหารที่มีประสบการณ์และความเชี่ยวชาญในการเผาปูนมากกว่า 30 ปี ทำให้บริษัทสามารถคัดเลือกวัตถุดิบ เลือกใช้เชื้อเพลิง และควบคุมพารามิเตอร์ในกระบวนการผลิตสินค้า เพื่อให้ได้ผลิตภัณฑ์ที่มีคุณภาพเป็นไปตามความต้องการของลูกค้าในแต่ละราย หรือแต่ละอุตสาหกรรมได้อย่างเหมาะสม

ในส่วนของการเคลือบคาร์บอนเตา บริษัทใช้เทคโนโลยีการผลิตจากประเทศเยอรมัน ซึ่งเครื่องจักรมีความสามารถเคลือบคาร์บอนเตาด้วยความละเอียดสูง ในระดับ 1.0-5.0 ไมครอน และทำให้มีการกระจายตัวที่ดี

- ความตรงต่อเวลาในการส่งมอบ

บริษัทมีการวางแผนการขนส่งที่มีประสิทธิภาพในการบริการจัดส่งสินค้าจนถึงลูกค้า โดยมีการขนส่งทั้งโดยรถขนส่งของบริษัท รถขนส่งที่จ้างภายนอก (outsoure) และรถขนส่งของลูกค้าเอง โดยรถขนส่งของบริษัทมีการติดตั้งระบบ GPS เพื่อใช้ในการตรวจสอบเส้นทางและติดตามสถานะของรถขนส่งได้ตลอดเวลา จึงมั่นใจได้ว่าจะสามารถจัดส่งให้กับลูกค้าอย่างปลอดภัย ตรงต่อเวลา และมีประสิทธิภาพ ในส่วนของรถขนส่งภายนอก บริษัทเลือกใช้บริษัทขนส่งที่มีการดำเนินการร่วมกันมานาน และไว้วางใจได้

นอกจากนี้ บริษัทยังมีการวางแผนการสั่งวัตถุดิบ แผนการผลิต และมีการกำหนดปริมาณขั้นต่ำของวัตถุดิบ และเชื้อเพลิงไว้ เพื่อให้มีเพียงพอสำหรับการผลิตและการส่งสินค้าให้กับลูกค้าได้ครบถ้วนและตรงเวลาที่ลูกค้าต้องการ

- ความยืดหยุ่นและประสิทธิภาพในการผลิต

บริษัทมีเตาเผาปูนจำนวน 6 เตา เดินเครื่องตลอดระยะเวลา 24 ชั่วโมง โดยมีกำลังการผลิตประมาณ 150 ตันต่อวันต่อเตา เนื่องด้วยเตาเผาหินปูนมีขนาดเล็กจึงมีความยืดหยุ่นในการผลิตสูง หากมีเตาใดเตาหนึ่งไม่สามารถทำงานได้ ก็สามารถให้เตาอื่นผลิตทดแทนได้ รวมถึงสามารถปรับกระบวนการเผาให้เหมาะสมกับความต้องการของลูกค้า แยกเป็นแต่ละเตาได้ เพื่อให้สามารถผลิตสินค้าตามความต้องการลูกค้าได้หลากหลาย นอกจากนี้ บริษัทยังมีทีมงานที่มีประสบการณ์และความเชี่ยวชาญในการควบคุมดูแลกระบวนการเผาหินปูน การควบคุมระบบการ



**ส่วนที่ 1 การประกอบธุรกิจ****ลักษณะการประกอบธุรกิจ**

ผลิตด้วยระบบคอมพิวเตอร์ รวมทั้งการควบคุมคุณภาพการผลิต ช่วยให้การบวนการผลิตมีประสิทธิภาพมากขึ้นสร้างความพึงพอใจและรักษาความสัมพันธ์อันดีกับลูกค้า

บริษัทให้ความสำคัญในการสร้างความพึงพอใจให้กับลูกค้า ซึ่งบริษัทได้ศึกษาการใช้งานปูนขาวและแคลเซียมคาร์บอเนตของลูกค้า เพื่อนำมาพัฒนาผลิตภัณฑ์ดังกล่าว และศึกษาแนวโน้มของตลาด เพื่อตอบสนองความต้องการของลูกค้าในแต่ละอุตสาหกรรม และแต่ละราย ทั้งทางด้านปริมาณ และคุณภาพ ตลอดจนการจัดส่งที่ตรงต่อเวลา รวมถึงสามารถให้คำแนะนำกับลูกค้าแต่ละรายเกี่ยวกับการใช้ประเภทผลิตภัณฑ์ปูนขาวที่เหมาะสมในแต่ละกระบวนการของลูกค้าได้อย่างดี อีกทั้งยังมีการติดต่อ และสร้างความสัมพันธ์อันดีกับลูกค้าอย่างต่อเนื่อง เพื่อให้ลูกค้าสามารถเชื่อมั่นและไว้วางใจในกระบวนการผลิตและการบริการที่มีประสิทธิภาพของบริษัท

- ความสามารถในการบริหารจัดการต้นทุน

บริษัทมุ่งเน้นการควบคุมและบริหารต้นทุน โดยเริ่มต้นตั้งแต่การส่งทีมงานฝ่ายควบคุมและประกันคุณภาพไปสำรวจเหมืองหินปูน และเก็บตัวอย่างหินปูนมาทดสอบคุณภาพก่อนการสั่งซื้อ และเมื่อมีการสั่งซื้อ ก็มีการสุ่มตรวจสอบอยู่เสมอ ทำให้สามารถควบคุมคุณภาพและต้นทุนวัตถุดิบได้

ในส่วนของระบบการผลิต บริษัทยังได้พัฒนาเทคโนโลยีระบบการเผาหินปูนแบบใหม่ด้วยถ่านหินแข็งที่ทำให้มีต้นทุนต่ำกว่าการใช้เชื้อเพลิงน้ำมันเตา และมีการทดลองพัฒนาระบบการเผาให้สามารถเลือกใช้วัตถุดิบหินปูนจากหลากหลายเหมืองหิน รวมถึงพัฒนานำหินปูนขนาดเล็กกว่าขนาดมาตรฐานที่ผู้ผลิตเตาเผาปูนได้กำหนดไว้ให้สามารถนำมาผลิตเพื่อลดต้นทุนวัตถุดิบหินปูนที่ไม่ได้ขนาดลงได้ รวมถึงมีการวางระบบการขนส่งทั้งการขนส่งวัตถุดิบและสินค้า เพื่อควบคุมต้นทุนการผลิต และลดต้นทุนจากการสูญเสียของวัตถุดิบและสินค้า รวมทั้งเพิ่มประสิทธิภาพการขนส่ง

นอกจากนี้ ในการลงทุนขยายกำลังการผลิต 2 เตาและเครื่องบดปูนขาวล่าสุด บริษัทยังสามารถหาผู้จัดหาและผู้เชี่ยวชาญในการควบคุมงานวิศวกรรมภายในประเทศ (local sourcing) ได้เป็นส่วนใหญ่ โดยลดต้นทุนการจัดหาเครื่องจักรอุปกรณ์ และผู้เชี่ยวชาญจากต่างประเทศได้

- การพัฒนาธุรกิจจากความร่วมมือในธุรกิจปูนขาว

ผู้บริหารของบริษัทมีความรู้ และความร่วมมือในเทคโนโลยีและกระบวนการผลิตปูนขาวกว่า 30 ปี รวมถึงประสบการณ์ในการจัดหาอุปกรณ์ เครื่องจักรจากผู้จัดหา ผู้รับเหมาหรือผู้เชี่ยวชาญในการก่อสร้าง จากการทำบริษัท ได้มีการติดตั้งเตาเผาหินปูน และการทดสอบการเดินเครื่องจักร (Commissioning) ในการขยายกำลังการผลิตในแต่ละเตาที่ผ่านมา ทำให้บริษัทฯ เล็งเห็นโอกาสในการพัฒนาเพื่อสามารถต่อยอดทางธุรกิจ ในการรับเป็นที่ปรึกษาให้บริการจำหน่ายอุปกรณ์/เตาเผาหินปูนเพื่อใช้ผลิตปูนขาว รวมถึงให้คำแนะนำกับลูกค้าในกระบวนการผลิต และการบำรุงรักษาเครื่องจักรที่ใช้ในการผลิตปูนขาวได้

## ส่วนที่ 1 การประกอบธุรกิจ

## ลักษณะการประกอบธุรกิจ

### 2.2.2 ลักษณะลูกค้า

กลุ่มลูกค้าของบริษัทแบ่งเป็น 2 ประเภทหลัก คือ 1) โรงงาน/ผู้ประกอบการในอุตสาหกรรมต่างๆ ที่ต้องการผลิตภัณฑ์กลุ่มปูนขาว และแคลเซียมคาร์บอเนตไปใช้ในกระบวนการผลิต ทั้งภายในประเทศ และต่างประเทศ และ 2) ผู้จัดจำหน่ายที่ซื้อผลิตภัณฑ์ไปเพื่อดำเนินการขายต่อหรือส่งออกให้กับลูกค้า ทั้งนี้ กลุ่มลูกค้าหลักของบริษัทเป็น โรงงาน/ผู้ประกอบการในอุตสาหกรรมต่างๆ ได้แก่ อุตสาหกรรมเหล็ก อุตสาหกรรมเคมี อุตสาหกรรมน้ำตาล อุตสาหกรรมเหมืองแร่ และอุตสาหกรรมเยื่อและกระดาษ ฯลฯ

ลูกค้าหลักของบริษัทภายในประเทศ คือ กลุ่มอุตสาหกรรมเหล็ก โดยมีสัดส่วนรายได้รวมกันประมาณร้อยละ 28-47 ของรายได้จากการขายปูนขาวภายในประเทศ รองลงมา คือ อุตสาหกรรมเคมี และอุตสาหกรรมน้ำตาล ซึ่งสามารถจำแนกสัดส่วนรายได้ของบริษัทตามกลุ่มอุตสาหกรรมที่เป็นลูกค้าบริษัทในช่วงปี 2554-2556 ตามสัดส่วนรายได้จากการขายได้ดังต่อไปนี้

กลุ่มอุตสาหกรรม	2554		2555		2556	
	ล้านบาท	ร้อยละ	ล้านบาท	ร้อยละ	ล้านบาท	ร้อยละ
ปูนขาว						
อุตสาหกรรมเหล็ก	294.72	47.56	252.40	36.81	199.20	28.67
อุตสาหกรรมเคมี	106.53	17.19	114.04	16.63	181.11	26.07
อุตสาหกรรมน้ำตาล	55.77	9.00	111.05	16.20	121.40	17.47
อุตสาหกรรมเยื่อและกระดาษ	57.50	9.28	61.39	8.95	86.71	12.48
อุตสาหกรรมเหมืองแร่	20.26	3.27	38.70	5.65	26.75	3.85
อื่นๆ	84.95	13.71	108.03	15.76	79.54	11.45
รวมรายได้จากการขายปูนขาว*	619.72	100.00	685.61	100.00	694.71	100.00

หมายเหตุ: \* รายได้จากการขายปูนขาว เป็นรายได้จากการขายปูนขาวภายในประเทศ โดยรวมทั้งการจำหน่ายปูนขาวที่ผลิตโดยบริษัท และปูนขาวที่ซื้อจากผู้ผลิตรายอื่น (สินค้าซื้อมาขายไปภายในประเทศ)

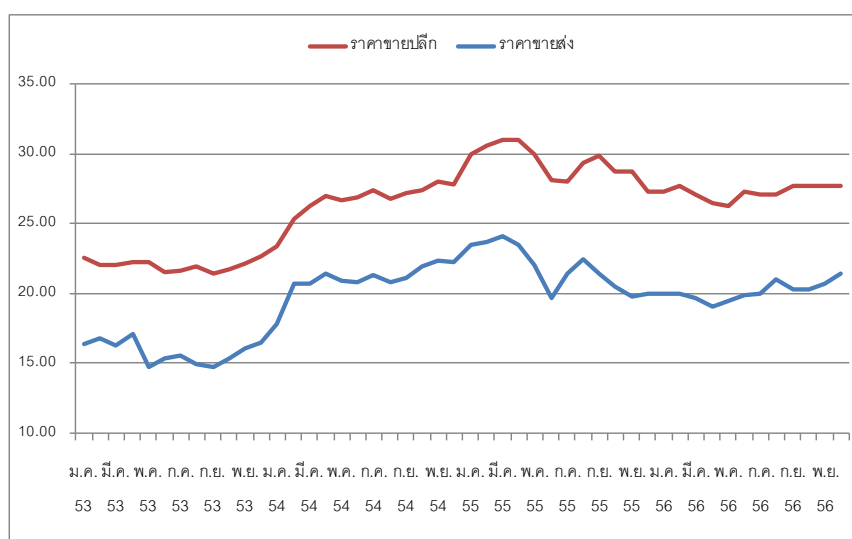
ปัจจุบันบริษัทมีจำนวนลูกค้ามากกว่า 200 ราย ในปี 2556 มีรายได้จากการขายกลุ่มลูกค้า 10 รายแรก ประมาณร้อยละ 52.4 ของรายได้จากการขายและบริการ ประกอบด้วยลูกค้าในอุตสาหกรรมเหล็ก เคมี น้ำตาล เยื่อและกระดาษ เหมืองแร่ และส่งออก โดยในจำนวนนี้มี 8 รายที่บริษัทมีการทำสัญญาซื้อขายสินค้าหรือใบสั่งซื้อสินค้า (PO) ระยะยาว (ระยะเวลา มากกว่า 6 เดือน) และมีลูกค้าเพียงรายเดียวที่มียอดขายในสัดส่วนเกินกว่าร้อยละ 10 ของรายได้จากการขายและบริการ ในปี 2556 ซึ่งบริษัทไม่มีรายได้จากการขายสินค้าให้แก่ลูกค้ารายใดรายหนึ่งเกินกว่าร้อยละ 30 ของรายได้จากการขายและบริการของบริษัท



### 2.2.3 นโยบายราคา

บริษัทมีนโยบายกำหนดราคาขายปูนขาว ผันแปรกับราคาขายส่งของน้ำมันเตาเกรด C (FO 1500) เนื่องจากธุรกิจการจำหน่ายปูนขาวส่วนใหญ่ใช้ราคาน้ำมันเตาเป็นดัชนีอ้างอิงราคาขายปูนขาว ซึ่งราคาดังกล่าวในช่วง 2554-2556 ราคาขายส่งเฉลี่ยในปี 2554 เป็น 21.02 บาทต่อลิตร ในปี 2555 เพิ่มขึ้นร้อยละ 3.94 เป็น 21.85 บาทต่อลิตร และในปี 2556 ลดลงร้อยละ 7.79 เป็น 20.15 บาทต่อลิตร นอกจากนี้ การกำหนดราคาขายยังขึ้นอยู่กับประเภทสินค้า ประเภทของลูกค้า ประวัติของลูกค้าที่เคยมีธุรกรรมร่วมกัน ปริมาณและมูลค่าการสั่งซื้อ รวมทั้งการแข่งขันทางด้านราคากับคู่แข่ง บริษัทจะมีการกำหนดราคาขายให้ใกล้เคียงกับคู่แข่งในตลาด หากเป็นสินค้าหรือการเสนอขายให้กับลูกค้าที่มีการแข่งขันที่รุนแรง แต่ราคาดังกล่าวจะต้องไม่ต่ำกว่าต้นทุนสินค้าบวกอัตรากำไร (Cost plus pricing) เพื่อรักษาอัตรากำไรขั้นต้นที่เหมาะสมได้

ราคาน้ำมันเตา C (FO 1500) (บาทต่อลิตร)



ที่มา: สำนักงานนโยบายและแผนพลังงาน กระทรวงพลังงาน

หมายเหตุ : ราคาขายปลีกเป็นค่าเฉลี่ยถ่วงน้ำหนัก และราคาขายส่งเป็นราคา ณ สิ้นเดือน

### 2.2.4 การจำหน่ายและช่องทางการจัดจำหน่าย

บริษัทมีการจำหน่ายผลิตภัณฑ์ของบริษัทผ่าน 2 ช่องทาง ดังนี้

#### 1) การจำหน่ายผ่านลูกค้าโดยตรง

เจ้าหน้าที่ฝ่ายการตลาดจะเป็นผู้ติดต่อกับลูกค้าโดยตรง กอปรกับอาศัยความสัมพันธ์อันดีของผู้บริหารกับลูกค้า ซึ่งมีทั้งที่เป็นผู้ผลิตในแต่ละอุตสาหกรรม ผู้จัดจำหน่าย ผู้ค้าส่ง ผู้ค้าปลีก และลูกค้ารายย่อย รวมถึงลูกค้าใหม่

## ส่วนที่ 1 การประกอบธุรกิจ

### ลักษณะการประกอบธุรกิจ

ติดต่อมาโดยตรง หรือได้รับการแนะนำจากลูกค้าเดิมของบริษัท โดยเจ้าหน้าที่ฝ่ายการตลาด จะทำความเข้าใจต่อความต้องการของลูกค้า เพื่อให้เสนอแนะข้อมูลผลิตภัณฑ์ที่เหมาะสมกับการใช้งานของลูกค้าได้ตรงความต้องการ

#### 2) การจำหน่ายผ่านตัวแทนจำหน่าย

บริษัทมีการจำหน่ายผลิตภัณฑ์ผ่านตัวแทนจำหน่าย โดยเฉพาะหากเป็นลูกค้าในกลุ่มรัฐวิสาหกิจหรือหน่วยงานของภาครัฐ เพื่อความคล่องตัวในการกระจายสินค้าและมีประสิทธิภาพในการบริหารงาน

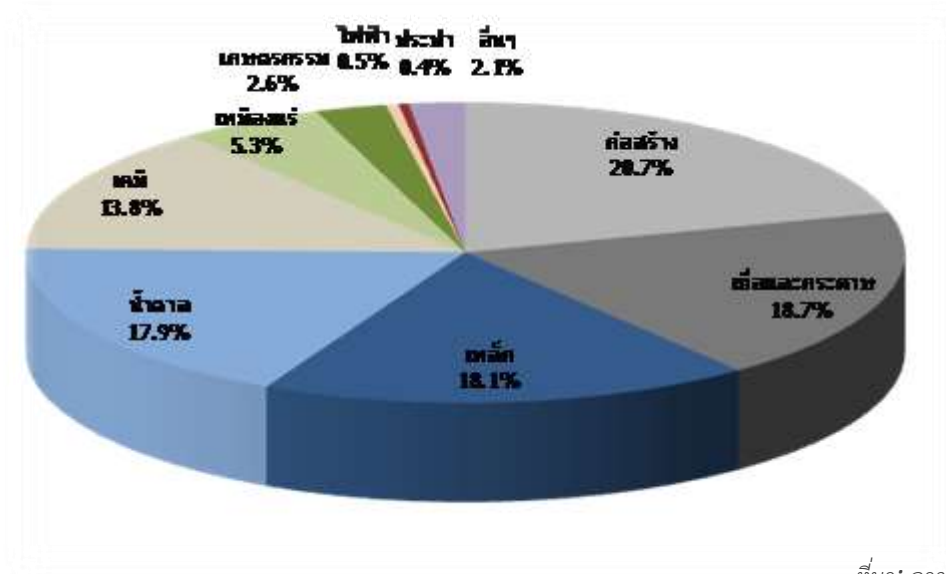
ทั้งนี้ บริษัทมีการจำหน่ายผลิตภัณฑ์ผ่านลูกค้าโดยตรงมากกว่าการขายผ่านตัวแทนจำหน่าย โดยคิดเป็นสัดส่วนประมาณมากกว่าร้อยละ 90 ของรายได้จากการขายและบริการทั้งหมด

#### 2.2.5 ภาวะอุตสาหกรรมและการแข่งขัน

##### ภาวะอุตสาหกรรมปูนขาว

บริษัทประกอบธุรกิจผลิตและจำหน่ายปูนขาวและแคลเซียมคาร์บอเนต ( $\text{CaCO}_3$ ) ที่ใช้ในกระบวนการผลิตของหลากหลายภาคอุตสาหกรรม ได้แก่ อุตสาหกรรมเหล็ก อุตสาหกรรมเคมี อุตสาหกรรมน้ำตาล อุตสาหกรรมเหมืองแร่ และอุตสาหกรรมเยื่อและกระดาษ โดยจากข้อมูลที่บริษัทสามารถสำรวจได้ ความต้องการผลิตภัณฑ์ปูนขาวภายในประเทศในปี 2557 คาดว่ามีปริมาณอย่างน้อย 970,000 ตัน

##### ประมาณการความต้องการผลิตภัณฑ์ปูนขาวภายในประเทศแยกตามอุตสาหกรรม



ที่มา: การสำรวจของบริษัท

## ส่วนที่ 1 การประกอบธุรกิจ

### ลักษณะการประกอบธุรกิจ

บริษัทประมาณการว่า อุตสาหกรรมก่อสร้างมีความต้องการมากที่สุดที่ประมาณร้อยละ 20.7 และมีอุตสาหกรรมเยื่อและกระดาษ อุตสาหกรรมเหล็ก อุตสาหกรรมน้ำตาล และอุตสาหกรรมเคมี มีความต้องการรองลงมาที่ร้อยละ 18.7, 18.1, 17.9 และ 13.8 ตามลำดับ

สำหรับการนำเข้าและส่งออก ในปี 2556 ผลิตภัณฑ์กลุ่มปูนขาว (Quick lime, Slaked lime และ Hydraulic lime) มีมูลค่าการส่งออก 881.8 ล้านบาท มูลค่าการนำเข้า 30.5 ล้านบาท คิดเป็นมูลค่าดุลการค้า 851.3 ล้านบาท ลดลงจากปี 2555 ร้อยละ 10.2 โดยในปี 2556 ประเทศไทยมีการส่งออกผลิตภัณฑ์ปูนขาวไปยังประเทศลาวสูงที่สุด โดยมีมูลค่าการส่งออกประมาณ 290.3 ล้านบาท รองลงมาคือ ประเทศแอฟริกาใต้ ออสเตรเลีย แทนซาเนีย อินเดีย ญี่ปุ่น และอินโดนีเซีย ซึ่งมีความต้องการการใช้งานปูนขาวในอุตสาหกรรมหลักที่ต่างกัน<sup>1/</sup> ในแต่ละประเทศ ดังเช่น

หมายเหตุ: <sup>1/</sup> การสำรวจของบริษัท

- อุตสาหกรรมเหล็ก : ออสเตรเลีย
- อุตสาหกรรมเยื่อและกระดาษ : อินโดนีเซีย, อินเดีย
- อุตสาหกรรมเหมืองแร่ : ลาว ออสเตรเลีย อินโดนีเซีย แอฟริกาใต้

มูลค่าการนำเข้าและการส่งออกของผลิตภัณฑ์กลุ่มปูนขาว (Quick lime, Slaked lime, Hydraulic lime) ปี 2551-2556

(หน่วย: ล้านบาท)

	2551	2552	2553	2554	2555	2556
นำเข้า (CIF)	4.8	6.0	31.5	100.1	17.4	30.5
ส่งออก (FOB)	224.5	342.1	599.5	794.0	965.6	881.8
ดุลการค้า	219.7	336.1	568.0	694.0	948.2	851.3
อัตราการเพิ่มขึ้นของ ดุลการค้า		53.00%	68.98%	22.19%	36.63%	-10.22%

ที่มา: ศูนย์เทคโนโลยีสารสนเทศและการสื่อสาร สำนักงานปลัดกระทรวงพาณิชย์

ส่วนที่ 1 การประกอบธุรกิจ

ลักษณะการประกอบธุรกิจ

มูลค่าการส่งออกของผลิตภัณฑ์กลุ่มปูนขาวแยกตามประเทศปลายทาง ปี 2551-2556

(หน่วย: ล้านบาท)

	2551	2552	2553	2554	2555	2556
ลาว	33.5	55.2	191.0	229.1	278.6	290.3
แอฟริกาใต้	6.8	-	-	93.8	190.6	157.5
ออสเตรเลีย	-	0.1	22.7	38.0	74.0	113.8
แทนซาเนีย	-	7.3	80.9	6.5	21.7	107.5
อินเดีย	-	36.6	83.1	142.9	185.8	66.8
ญี่ปุ่น	-	0.4	-	19.5	118.0	18.4
อินโดนีเซีย	140.0	197.9	191.2	253.5	57.9	0.1
อื่นๆ	44.3	44.7	30.7	10.7	39.1	127.6
รวม	224.6	342.1	599.5	794.0	965.6	881.8
อัตราการเพิ่มขึ้นของมูลค่าการส่งออก		52.34%	75.23%	32.45%	21.61%	-8.67%

ที่มา: ศูนย์เทคโนโลยีสารสนเทศและการสื่อสารสำนักงานปลัดกระทรวงพาณิชย์

อย่างไรก็ตาม นอกเหนือจากความต้องการผลิตภัณฑ์ปูนขาวภายในประเทศ และแนวโน้มการนำเข้าและส่งออกปูนขาวแล้ว การเติบโตของผลิตภัณฑ์ปูนขาวยังผันแปรตามอุตสาหกรรมที่เกี่ยวข้องและสภาพเศรษฐกิจโดยรวมของประเทศ โดยรายได้ส่วนใหญ่ของบริษัทมาจากการจำหน่ายภายในประเทศให้แก่ภาคอุตสาหกรรม ได้แก่ อุตสาหกรรมเหล็ก อุตสาหกรรมเคมี อุตสาหกรรมน้ำตาล อุตสาหกรรมเหมืองแร่ และอุตสาหกรรมเยื่อและกระดาษ และมีการส่งออกบางส่วนให้กับผู้จัดจำหน่าย และผู้ประกอบการที่มีการนำไปใช้ในอุตสาหกรรม อาทิเช่น อุตสาหกรรมเหมืองแร่ และอุตสาหกรรมพลาสติก จึงทำให้การดำเนินธุรกิจของบริษัทมีความสัมพันธ์โดยตรงกับการเติบโตของอุตสาหกรรมดังกล่าว

### ภาพการแข่งขัน - อุตสาหกรรมปูนขาว

ปัจจุบันมีผู้ประกอบการผลิตและจำหน่ายปูนขาว และแคลเซียมคาร์บอเนตหลายราย โดยในอุตสาหกรรมการผลิตปูนขาว (แคลเซียมออกไซด์และแคลเซียมไฮดรอกไซด์) มีผู้ผลิตในประเทศจำนวนประมาณ 122 โรงงาน<sup>1/</sup> ซึ่งส่วนมากจะมีสถานที่ตั้งอยู่ใกล้กับแหล่งเหมืองหินปูน อาทิเช่น จังหวัดสระบุรี ลพบุรี นครราชสีมา ราชบุรี เพื่อให้มีการขนส่งหินปูนไปยังโรงงานเผาหินปูนได้สะดวก โดยในจำนวนผู้ผลิตในประเทศทั้งหมด มีเพียง 12 บริษัท (16 โรงงาน) ที่มีเงินลงทุนมากกว่า 50 ล้านบาท หรือมีกำลังการผลิตมากกว่า 1,000 แรงม้า ซึ่งเป็นปัจจัยที่จำเป็นในการเป็นผู้ผลิตปูนขาวรายใหญ่ ดังนี้

## ส่วนที่ 1 การประกอบธุรกิจ

## ลักษณะการประกอบธุรกิจ

หน่วย: ล้านบาท

ลำดับ	ชื่อโรงงาน / ทะเบียน โรงงาน <sup>1/</sup>	จำนวน โรงงาน <sup>1/</sup>	ที่ตั้ง โรงงาน <sup>1/</sup>	ทุนจดทะเบียน <sup>2/</sup>	รายได้จากการขาย <sup>2/</sup>	กำไรสุทธิ <sup>2/</sup>	เงินทุน <sup>1/</sup>	จำนวน แรงงาน <sup>1/</sup>	หมายเหตุ <sup>3/</sup>
1	บริษัท เคมีแมน จำกัด	2	สระบุรี	450.00	1,569.37	108.06	1,532.65	75,485.75 HP	มีกำลังการผลิต quicklime 350,000 ตันต่อปี
2	บริษัท สุราษฎร์ธานี จำกัด (มหาชน)	3	ลพบุรี และ สระบุรี	225.00	832.60	111.75	326.50	46,001.26 HP	กำลังการผลิต quicklime 328,500 ตันต่อปี
3	บริษัท ไล้มาสเตอร์ จำกัด	1	สระบุรี	140.00	507.66	(0.57)	51.40	3,238.80 HP	
4	บริษัท กรุงเทพ ซี.เอ.โอ จำกัด	2	สระบุรี	100.00	240.86	(10.03)	242.33	2,769.75 HP	
5	บริษัท สระบุรีปูนขาว จำกัด	1	สระบุรี	38.80	236.63	(15.03)	100.00	4,488.75 HP	
6	บริษัท สยาม พี.พี. อินเตอร์เนชั่นแนล จำกัด	1	สระบุรี	20.00	171.71	(0.68)	110.50	12,566.11 HP	
7	บริษัท ทองพล จำกัด	1	นครราชสีมา	3.00	172.21	(0.51)	70.00	2,310.74 HP	
8	สยามผลิตภัณฑ์ปูนขาว	1	สระบุรี	27.88	98.77	4.73	95.00	982.56 HP	ไม่มีเตาเผาปูน
9	บริษัท แอล.เอส.เอ็ม. (1999) จำกัด	1	ราชบุรี	10.00	-	-	112.45	429.20 HP	ผลิตปูนขาวกลุ่มโดโลไมท์
10	บริษัท ยูไนเต็ด ปูนขาว จำกัด	1	นครราชสีมา	65.00	38.43	(13.26)	-	2,934.30 HP	
11	บริษัท ไทยโลว์ 2555 จำกัด	1	นครราชสีมา	2.00	0.01	(0.32)	73.50	2,848.81 HP	จดทะเบียนจัดตั้งบริษัท 4 ก.ค. 2555
12	บริษัท ปูนขาวเคมีอุตสาหกรรม จำกัด	1	สระบุรี	-	-	-	19.00	1,288.50 HP	พิทักษ์ทรัพย์เด็ดขาด ตั้งแต่ปี 2542

หมายเหตุ: <sup>1/</sup> กรมโรงงานอุตสาหกรรม ข้อมูล ณ วันที่ 15 กุมภาพันธ์ 2556

<sup>2/</sup> ข้อมูลการเงินของปี 2555 จากบิลินส ออนไลน์ (BOL)

<sup>3/</sup> ข้อมูลเว็บไซต์ของบริษัท และ BOL

จากข้อมูลทางการเงิน (BOL) ปี 2555 บริษัทมีรายได้จากการขายเป็นอันดับ 2 มีกำไรสุทธิเป็นอันดับ 1 และมีกำลังการผลิตปูนร่อน (Quicklime) 328,500 ตันต่อปี ซึ่งน้อยกว่าบริษัท เคมีแมน จำกัด (ซึ่งประกอบธุรกิจจำหน่ายทั้งวัตถุดิบหินปูน และผลิตภัณฑ์ปูนขาว) มีกำลังการผลิตปูนร่อน 350,000 ตันต่อปี ทั้งนี้ บริษัทที่มีการผลิตปูนขาว 5 อันดับแรกเมื่อพิจารณาตามรายได้ดังกล่าว มีโรงงานตั้งอยู่ในพื้นที่จังหวัดสระบุรี และลพบุรี ได้แก่ บริษัท เคมีแมน จำกัด บริษัท สุราษฎร์ธานี จำกัด (มหาชน) บริษัท ไล้มาสเตอร์ จำกัด บริษัท กรุงเทพ ซี.เอ.โอ จำกัด และบริษัท สระบุรีปูนขาว จำกัด ตามลำดับ บริษัทเป็นผู้ผลิตและจำหน่ายผลิตภัณฑ์ประเภทปูนขาว และแคลเซียมคาร์บอเนต ซึ่งมีการจำหน่ายทั้งภายในประเทศและต่างประเทศ โดยในอุตสาหกรรมการผลิตปูนขาว ถือได้ว่าบริษัทเป็นหนึ่งในผู้นำตลาด เนื่องจากบริษัทได้มีการดำเนินธุรกิจมากกว่า 10 ปี และผู้บริหารมีประสบการณ์การผลิตผลิตภัณฑ์ในกลุ่มปูนขาวและแคลเซียมคาร์บอเนตมากกว่า 30 ปี ทำให้มีความรู้ทางด้านเทคโนโลยี การเลือกวัตถุดิบ และการควบคุมกระบวนการเผาและผลิตให้ได้ปูนขาวที่มีคุณภาพตรงตามความต้องการของลูกค้าในแต่ละอุตสาหกรรมได้ รวมทั้งสามารถให้คำแนะนำในการใช้งานผลิตภัณฑ์ปูนขาว (Lime Application) ที่เหมาะกับกระบวนการผลิตของลูกค้าได้อย่างดี จึงมีความสัมพันธ์อันดีกับลูกค้า มีฐานลูกค้าเพิ่มมากขึ้น ก่อปรกับความมุ่งมั่นของบริษัทในการพัฒนาระบบการผลิตและการ

## ส่วนที่ 1 การประกอบธุรกิจ

## ลักษณะการประกอบธุรกิจ

ควบคุมต้นทุนการผลิตให้มีประสิทธิภาพ ทำให้บริษัทมีความได้เปรียบทางด้านต้นทุนการผลิตเมื่อเทียบกับบริษัทอื่นที่ประกอบธุรกิจเดียวกัน ทั้งนี้เพื่อรักษาศักยภาพการแข่งขันในธุรกิจการจำหน่ายปูนขาวที่มีการแข่งขันสูงทั้งทางด้านราคาและการรักษาคุณภาพของผลิตภัณฑ์ให้ได้มาตรฐานอย่างต่อเนื่อง เพื่อให้สามารถรักษาสถานะลูกค้าปัจจุบัน และเพิ่มการจำหน่ายให้กับลูกค้ารายใหม่ได้

บริษัทยังมีนโยบายที่จะขยายการจำหน่ายผลิตภัณฑ์ปูนขาวและแคลเซียมคาร์บอเนต ทั้งภายในและภายนอกประเทศมากขึ้น ด้วยคุณภาพและประสิทธิภาพการผลิต รวมถึงความรู้ความเชี่ยวชาญของผู้บริหารและพนักงาน เพื่อตอบสนองความต้องการของปูนขาวและแคลเซียมคาร์บอเนตในอุตสาหกรรมสำคัญในประเทศและประเทศใกล้เคียงที่มีแนวโน้มเพิ่มขึ้นอย่างต่อเนื่อง

### 2.3 การจัดการผลิตภัณฑ์หรือบริการ

#### 2.3.1 การผลิต

ปัจจุบันบริษัทมีโรงงาน 2 แห่ง คือ โรงงานที่ช่องสาริกา และโรงงานที่หน้าพระลาน ซึ่งในส่วนของโรงงานที่ช่องสาริกาตั้งอยู่ที่ ต.ช่องสาริกา อ.พัฒนานิคม จ.ลพบุรี บนเนื้อที่โรงงานประมาณ 151 ไร่ และโรงงานที่หน้าพระลานตั้งอยู่ที่ ต.หน้าพระลาน อ.เฉลิมพระเกียรติ จ.สระบุรี บนเนื้อที่โรงงานประมาณ 29 ไร่ ประกอบไปด้วยเครื่องจักรสำคัญ ได้แก่ เตาเผาหินปูนและอุปกรณ์จำนวน 6 เตา (มีกำลังการผลิตปูนร้อน 328,500 ตันต่อปี) เครื่องผลิตแคลเซียมไฮดรอกไซด์ (มีกำลังการผลิตปูนไฮดรตประมาณ 61,300 ตันต่อปี) เครื่องผลิตแคลเซียมคาร์บอเนต เครื่องบดปูนก้อน-ปูนเกล็ด เครื่องบดเชื้อเพลิง เป็นต้น ในช่วงปี 2553-2555 บริษัทได้มีการลงทุนขยายกำลังการผลิตโดยสร้างเตาเผาหินปูนเพิ่มเติมและได้รับบัตรส่งเสริมการลงทุน (BOI) จากสำนักงานคณะกรรมการส่งเสริมการลงทุนรวมทั้งสิ้น 356,000 ตัน

#### 2.3.2 กำลังการผลิตและปริมาณการผลิต

##### การผลิตและการใช้กำลังการผลิต

	ปี 2554	ปี 2555	ปี 2556
<b>ปูนขาว (แคลเซียมออกไซด์และแคลเซียมไฮดรอกไซด์)</b>			
กำลังการผลิต (ตัน) <sup>1/ 2/</sup>	233,930	336,690	346,740
ปริมาณการผลิต (ตัน)	202,216	241,222	272,158
อัตราการใช้กำลังการผลิต (%)	86.44	71.65	78.49
<b>แคลเซียมคาร์บอเนต<sup>3/</sup></b>			
กำลังการผลิต (ตัน) <sup>1/</sup>	23,650	23,650	23,650
ปริมาณการผลิต (ตัน)	12,466	16,472	13,861
อัตราการใช้กำลังการผลิต (%)	52.71	69.65	58.61

## ส่วนที่ 1 การประกอบธุรกิจ

## ลักษณะการประกอบธุรกิจ

หมายเหตุ: \* <sup>1/</sup> กำลังการผลิตเต็มที่ คำนวณจากการดำเนินการผลิต 24 ชั่วโมง 365 วัน (กำลังการผลิตเป็นตัวเลขเต็มหน่วยสิบ)

- <sup>2/</sup> คำนวณกำลังการผลิตปูนขาวจากสัดส่วนมูลค่าการขายแคลเซียมออกไซด์และแคลเซียมไฮดรอกไซด์ (กำลังการผลิตสูงกว่ากำลังการผลิตปูนร่อน เนื่องจากปูนขาวร่อนสามารถนำไปผลิตแคลเซียมไฮดรอกไซด์ได้ปริมาณมากขึ้น (ปูนขาวร่อน 1 ส่วนได้ปูนไฮดรอกไซด์ประมาณ 1.25 ส่วน) เนื่องจากมีการทำปฏิกิริยากับน้ำ
- <sup>3/</sup> กำลังการผลิตแคลเซียมคาร์บอเนตในระดับความละเอียดที่มีสัดส่วนการขายมากที่สุด

บริษัทมีดำเนินการผลิต เติมน้ำเผาหินปูนทั้ง 6 เตา และเครื่องจักรอื่นๆ เช่น เครื่องผลิตปูนไฮดรอกไซด์ และเครื่องบด แคลเซียมคาร์บอเนต อย่างต่อเนื่องทุกวัน ตลอด 24 ชั่วโมง เนื่องจากเตาเผาหินปูนเป็นระบบปิด ซึ่งต้องรักษาระดับความร้อนในการเผาให้ได้อุณหภูมิที่เหมาะสม ดังนั้นการหยุดเตาเผาเป็นระยะเวลานาน ต้องใช้เวลาจุดเตาเพื่อเดินเครื่องและให้ความร้อนเตาในการเพิ่มอุณหภูมิภายในเตาจนถึงระดับประมาณ 900 องศาเซลเซียส ดังนั้น เพื่อให้กระบวนการผลิตดำเนินไปอย่างต่อเนื่อง และมีการหยุดชะงักน้อยที่สุด บริษัทจึงมีการวางแผนหยุดเครื่องจักรเพื่อซ่อมบำรุงเครื่องจักรอย่างสม่ำเสมอ รวมถึงแผนการหยุดเครื่องจักรเพื่อปรับปรุง (overhaul) เมื่อถึงระยะเวลาการปรับปรุง (overhaul) ดังกล่าว

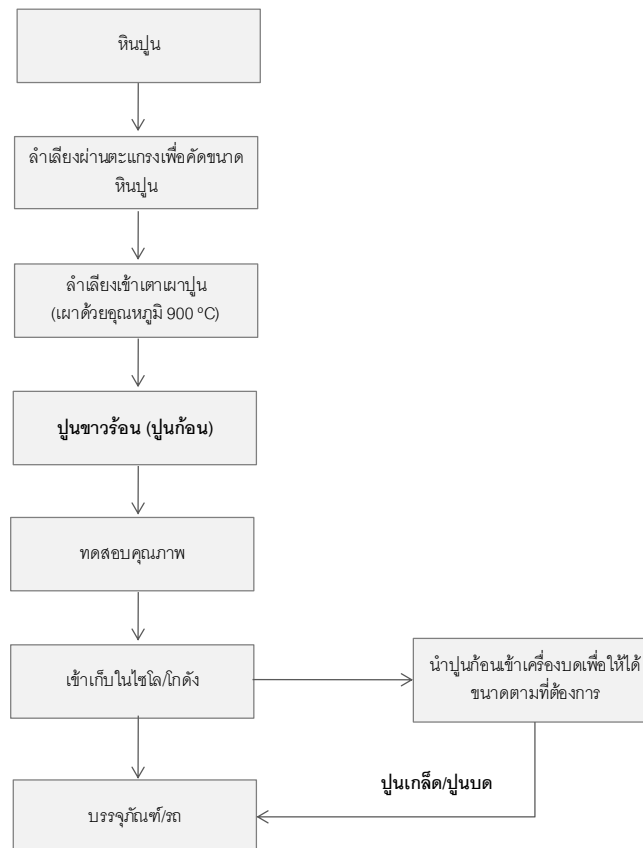
### 2.3.3 การผลิตและกระบวนการผลิต

#### กระบวนการผลิตแคลเซียมออกไซด์ (ปูนขาวร่อน)

1. หินปูนที่เก็บไว้ในอุโมงค์หิน จะถูกลำเลียงเข้าเครื่องคัดขนาดหินปูน เพื่อให้ได้ขนาดหินที่ต้องการและฉีดน้ำทำความสะอาดหิน เพื่อชะล้างดินออกจากหินปูน
2. หินปูนจะถูกลำเลียงผ่านสายพาน และบรรจุใส่ถัง (bucket) ด้วยระบบอัตโนมัติ เพื่อลำเลียงหินปูนใส่เข้าเตาเผาปูน (Kiln)
3. เตาเผาหินปูนด้วยความร้อนที่อุณหภูมิประมาณ 900 องศาเซลเซียสในเตาเผาหินปูนระบบปิด โดยใช้เวลาเผาประมาณ 18 ชั่วโมง เพื่อให้ได้ปูนก้อนสุก โดยควบคุมการเผาด้วยระบบคอมพิวเตอร์
4. เมื่อกระบวนการเผาหินปูนเสร็จสมบูรณ์ จะทำการเป่าลมเย็น เพื่อลดอุณหภูมิปูนก้อนสุกให้เย็นลง แล้วทำการคัดเลือกปูนก้อนที่ลักษณะทางกายภาพไม่ตรงตามความต้องการออก ตรวจสอบความสามารถในการละลายน้ำเบื้องต้น และเก็บตัวอย่างปูนขาวร่อนจากสายพานให้กับแผนกควบคุมคุณภาพ (QC)
5. ลำเลียงปูนขาวร่อนเก็บเข้าไซโล และ/หรือโกดังที่จัดเก็บ
6. หากลูกค้าต้องการผลิตภัณฑ์เป็นปูนเกล็ดหรือปูนบด จะส่งปูนก้อนไปยังโรงบด เพื่อบดให้ได้ตามขนาดที่ต้องการ
7. นำปูนก้อน/ปูนเกล็ด/ปูนบด บรรจุใส่บรรจุภัณฑ์ที่ลูกค้าต้องการ หรือนำใส่รถบรรทุก/รถบรรทุก (bulk) เพื่อจัดส่งให้ลูกค้า และออกเอกสารแสดงผลการตรวจวิเคราะห์ หรือ Certificate of Analysis (COA) (ถ้าลูกค้าต้องการ)

ส่วนที่ 1 การประกอบธุรกิจ

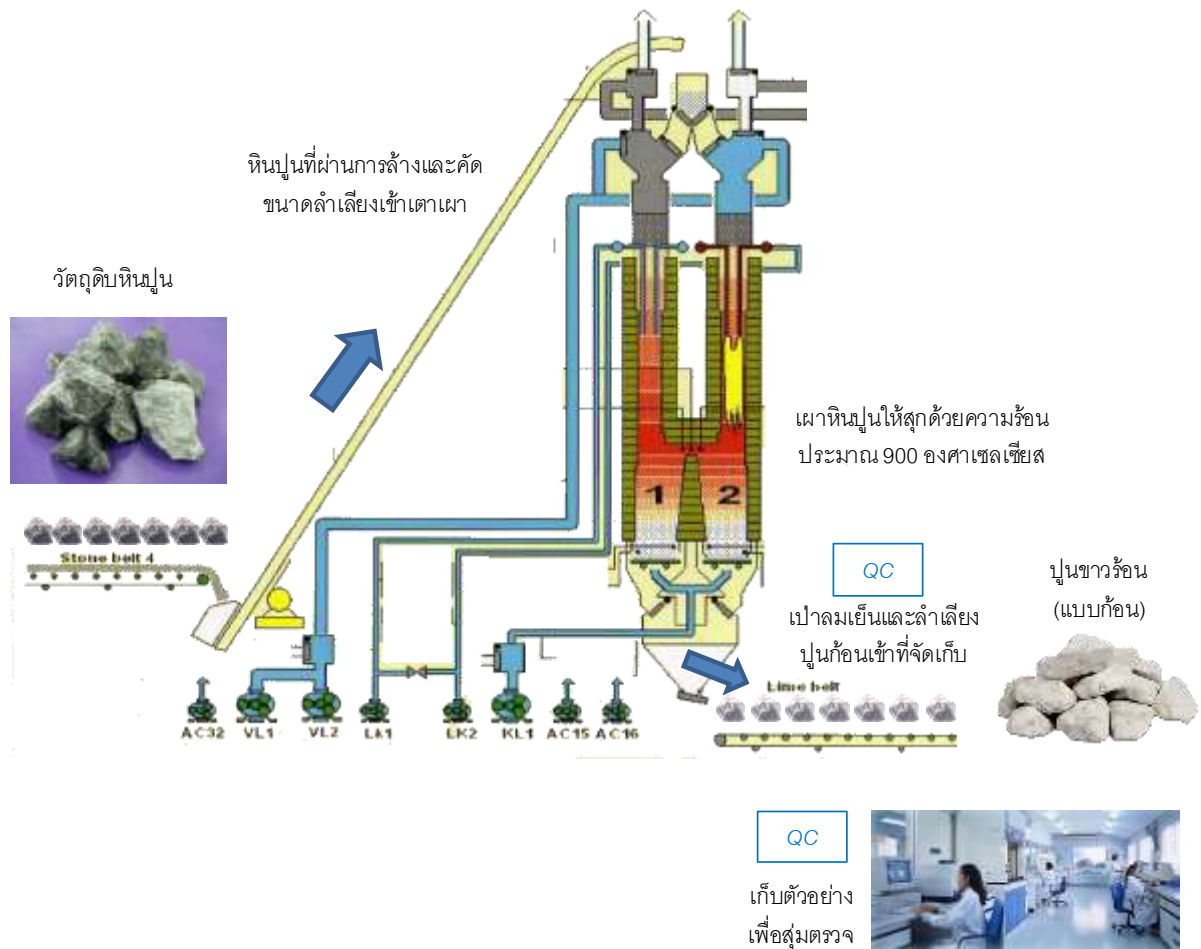
ลักษณะการประกอบธุรกิจ







ภาพกระบวนการผลิตแคลเซียมออกไซด์ (ปูนขาวร้อน)

กระบวนการผลิตแคลเซียมไฮดรอกไซด์ ( $\text{Ca(OH)}_2$ )

1. นำปูนขาวร้อน (ปูนก้อน) ที่ได้จากการผลิตแคลเซียมออกไซด์มาบดละเอียด
2. นำแคลเซียมออกไซด์ที่บดแล้วมาทำปฏิกิริยากับน้ำในเครื่องผลิตแคลเซียมไฮดรอกไซด์ (Hydrator)
3. ผ่านเครื่องตีผลิตภัณฑ์ให้ละเอียด เพื่อให้ได้ขนาดตามที่ต้องการ แล้วสุ่มเก็บตัวอย่างผลิตภัณฑ์ส่งให้กับแผนกควบคุมคุณภาพ
4. บรรจุใส่บรรจุภัณฑ์ที่ลูกค้าต้องการ หรือนำใส่รถบรรทุก/รถเบ้าท์ (bulk) เพื่อจัดส่งให้ลูกค้า และออกเอกสารแสดงผลการตรวจวิเคราะห์ หรือ Certificate of Analysis (COA) (ถ้าลูกค้าต้องการ)

ส่วนที่ 1 การประกอบธุรกิจ

ลักษณะการประกอบธุรกิจ

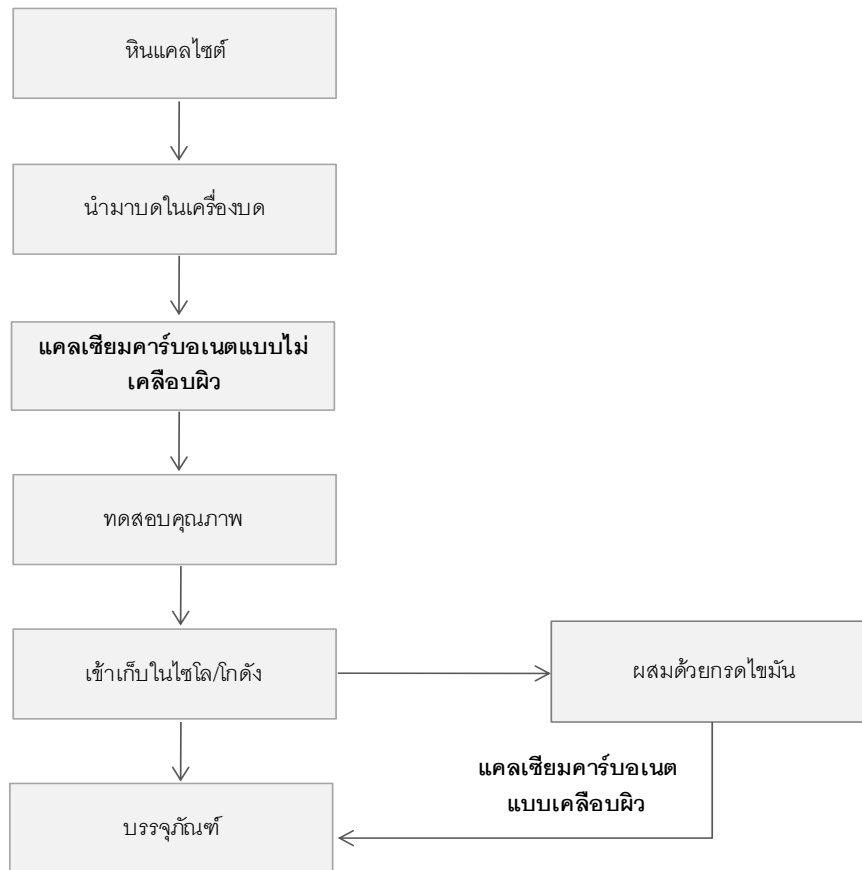


**กระบวนการผลิตแคลเซียมคาร์บอเนต ( $\text{CaCO}_3$ )**

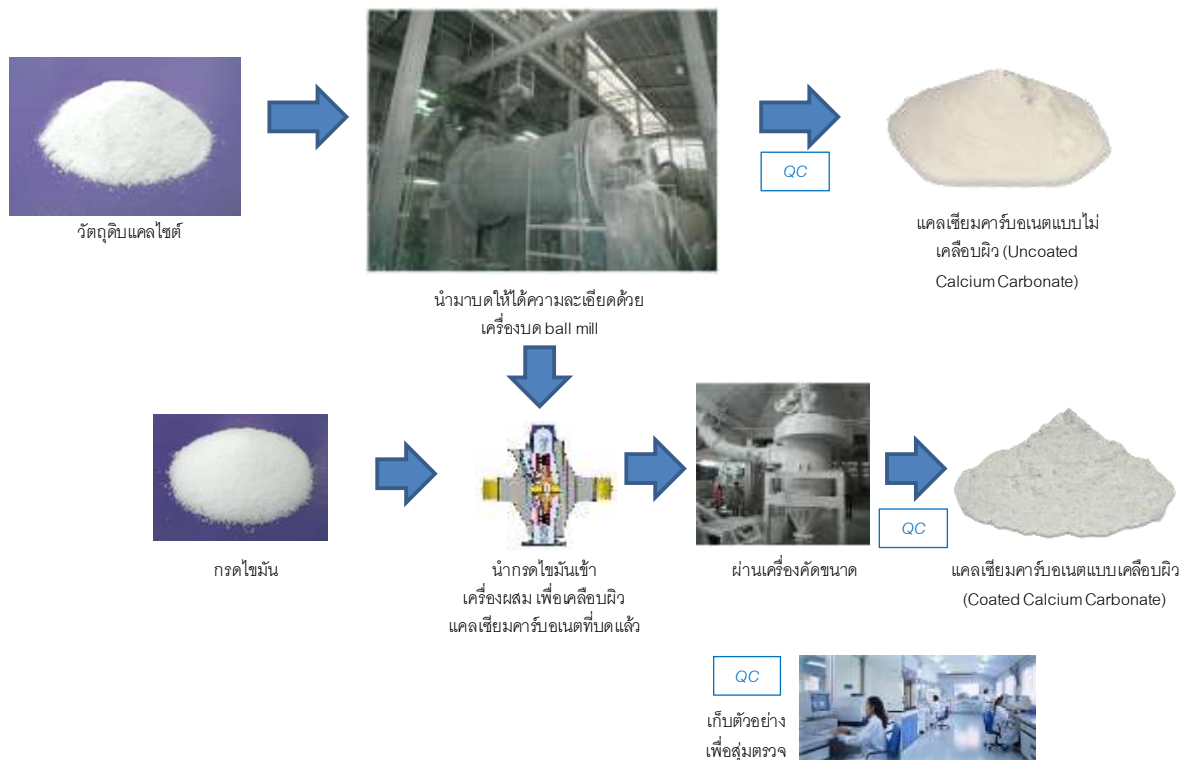
1. ตรวจสอบคุณภาพหินแคลไซต์ทางกายภาพ
2. นำหินแคลไซต์มาบดละเอียดด้วยเครื่องบด Ball Mill เพื่อให้ได้ขนาดตามต้องการ
3. สุ่มเก็บตัวอย่างส่งให้กับแผนกควบคุมคุณภาพ (QC)
4. หากเป็นผลิตภัณฑ์แคลเซียมคาร์บอเนตแบบไม่เคลือบผิว (Uncoated Calcium Carbonate) จะทำการบรรจุใส่บรรจุภัณฑ์ตามที่คุณค้าต้องการ และจัดส่งให้กับลูกค้า
5. หากเป็นผลิตภัณฑ์แคลเซียมคาร์บอเนตแบบเคลือบผิว (Coated Calcium Carbonate) จะนำแคลเซียมที่บดแล้วมาเคลือบด้วยกรดไขมันที่ผ่านเครื่องผสม แล้วนำผลิตภัณฑ์ที่ผ่านเครื่องคัดขนาด บรรจุใส่บรรจุภัณฑ์ตามที่คุณค้าต้องการและจัดส่งให้กับลูกค้า

ส่วนที่ 1 การประกอบธุรกิจ

ลักษณะการประกอบธุรกิจ



ภาพกระบวนการผลิตแคลเซียมคาร์บอเนต



### ประกาศนียบัตรและมาตรฐานสากล

บริษัทมุ่งเน้นที่จะพัฒนาประสิทธิภาพในการผลิตและการจัดการเพื่อให้เป็นโรงงานที่มีมาตรฐานเป็นที่ยอมรับของลูกค้า โดยบริษัทได้รับประกาศนียบัตรที่เป็นมาตรฐานสากลในด้านต่างๆ ดังนี้

มาตรฐาน	ระยะเวลาที่ได้รับการรับรอง	รายละเอียด
1. ISO 9001: 2008	24 ม.ค. 56 – 23 ม.ค. 59 (ตั้งแต่ 16 ม.ค. 50)	การรับรองมาตรฐานสากลด้านการจัดการระบบคุณภาพ
2. ISO 14001: 2004	22 ต.ค. 54 – 21 ต.ค. 57	การรับรองมาตรฐานสากลด้านสิ่งแวดล้อม
3. OHSAS 18001: 2007	4 พ.ย. 54 – 3 พ.ย. 57	การรับรองมาตรฐานสากลด้านระบบจัดการด้านความปลอดภัยและอาชีวอนามัย

### ผลกระทบต่อสิ่งแวดล้อม

บริษัทให้ความสำคัญต่อผลกระทบของกระบวนการผลิตที่อาจเกิดขึ้นกับสิ่งแวดล้อม จึงมีมาตรการควบคุมฝุ่นละอองและของเสียจากโรงงาน โดยบริษัทมีการติดตั้งระบบการชะล้างฝุ่นละอองและเขม่าจากการเผาไหม้ก่อนปล่อยควันจากการเผาหินปูนออก และมีการฉีดน้ำรอบบริเวณโรงงานเป็นประจำทุกวัน เพื่อช่วยลดฝุ่นละอองภายในและรอบโรงงาน นอกจากนี้ยังมีการปลูกต้นไม้บริเวณรอบโรงงาน เพื่อสร้างสภาพแวดล้อมที่ดี และช่วยป้องกันการฟุ้งกระจายของฝุ่นละออง ในส่วนของการใช้น้ำในโรงงานที่ใช้ในการชะล้างหิน จะมีการบำบัดภายในโรงงาน และหมุนเวียนกลับมาใช้ใหม่ ทำให้โรงงานไม่มีการปล่อยน้ำเสียซึ่งจะส่งผลกระทบต่อสิ่งแวดล้อม

บริษัทประกอบกิจการผลิตและจำหน่ายปูนขาวและแคลเซียมคาร์บอเนต ซึ่งอยู่ภายใต้การกำกับดูแลของกรมโรงงานอุตสาหกรรม กระทรวงอุตสาหกรรม ดังนั้น ในการขอใบอนุญาตประกอบกิจการโรงงาน การต่ออายุใบอนุญาต (ทุก 5 ปี) และการขออนุญาตขยายโรงงาน บริษัทจะต้องได้รับอนุญาต รวมถึงผ่านเงื่อนไขทางการจัดการด้านสิ่งแวดล้อมจากทางกรมโรงงานอุตสาหกรรม โดยปฏิบัติตามกฎหมาย และระเบียบข้อบังคับหลักทางด้านสิ่งแวดล้อม ได้แก่ การกำจัดสิ่งปฏิกูลหรือวัสดุที่ไม่ใช้แล้ว (ประกาศกระทรวงอุตสาหกรรม พ.ศ. 2548) และควบคุมอากาศที่ระบายออกจากโรงงานให้เป็นไปตามประกาศกระทรวงอุตสาหกรรม เรื่อง กำหนดค่าปริมาณของสารเจือปนในอากาศที่ระบายออกจากโรงงาน (พ.ศ. 2549) เป็นต้น ซึ่งจากใบอนุญาตประกอบกิจการโรงงาน เมื่อผ่านเงื่อนไขดังกล่าว บริษัทจึงได้รับการอนุญาตจากเจ้าหน้าที่ของกรมโรงงาน ทั้งในการต่อใบอนุญาตตั้งแต่จัดตั้งบริษัทจนถึงครั้งล่าสุด (โรงงาน ต.หน้าพระลาน ในปี 2554 และโรงงาน ต.ช่องสาริกา ในปี 2552) รวมถึงได้รับอนุญาตจากเจ้าหน้าที่ของกรมโรงงานอุตสาหกรรมในการขยายโรงงานครั้งล่าสุด (โรงงาน ต.ช่องสาริกา) กุมภาพันธ์ ปี 2554 ที่ได้แจ้งประกอบกิจการส่วนขยายในเดือนพฤษภาคม 2555

ทั้งนี้ เพื่อให้เป็นไปตามกฎหมาย และระเบียบข้อบังคับด้านสิ่งแวดล้อมดังกล่าวอย่างต่อเนื่อง บริษัทจึงได้มีการดำเนินการกำจัดสิ่งปฏิกูลหรือวัสดุที่ไม่ใช้แล้ว โดยมีการขออนุญาตนำเศษฝุ่นหินปูนออกนอกบริเวณโรงงาน มีผู้รับ

## ส่วนที่ 1 การประกอบธุรกิจ

### ลักษณะการประกอบธุรกิจ

ดำเนินการไปกำจัดที่ได้รับอนุญาตจากกรมโรงงานอุตสาหกรรม และในส่วนของ การตรวจวัดคุณภาพสิ่งแวดล้อม บริษัท ได้มีรายงานการวิเคราะห์การตรวจวัดคุณภาพสิ่งแวดล้อมในช่วงเดือนตุลาคม 2556 โดยบริษัทพัฒนาสิ่งแวดล้อมและทรัพยากร จำกัด ซึ่งได้รับการขึ้นทะเบียนห้องปฏิบัติการวิเคราะห์เอกชนต่อกรมโรงงานอุตสาหกรรม สามารถสรุปผลการตรวจวัดคุณภาพสิ่งแวดล้อม ได้ดังนี้

#### ตารางสรุปผลคุณภาพสิ่งแวดล้อมของบริษัท

รายการ	หน่วย	มาตรฐาน	ค่าจากการตรวจวัด ปี 2556
1. คุณภาพอากาศจากปล่องโรงงาน			
ฝุ่นละออง	mg/m <sup>3</sup>	ไม่เกิน 320	111 - 285
ก๊าซซัลเฟอร์ไดออกไซด์	ppm	ไม่เกิน 700	<0.10 – 26
ก๊าซออกไซด์ของไนโตรเจน	ppm	ไม่เกิน 400	50 – 196
ความเข้มข้นก๊าซคาร์บอนมอนอกไซด์	ppm	ไม่เกิน 690	116 - 218
2. คุณภาพอากาศในบรรยากาศทั่วไป			
ฝุ่นละอองรวม	mg/m <sup>3</sup>	ไม่เกิน 0.33	0.195 - 0.322

### 2.3.4 การจัดหาวัตถุดิบ เชื้อเพลิงและผลิตภัณฑ์/บริการ

#### วัตถุดิบ

วัตถุดิบหลักที่ใช้ในการผลิตของบริษัท ได้แก่ หินปูนและหินทราย โดยเป็นวัตถุดิบของผลิตภัณฑ์ที่แตกต่างกัน ซึ่งในปี 2554-2556 มีสัดส่วนการซื้อหินปูนประมาณร้อยละ 88-94 จากยอดการซื้อหินรวม

#### 1. หินปูน (Limestone)

หินปูน เป็นวัตถุดิบหลักเพื่อใช้ในการผลิตแคลเซียมออกไซด์ และแคลเซียมไฮดรอกไซด์ โดยหินปูนเป็นหินตะกอน ซึ่งมีส่วนประกอบส่วนใหญ่เป็นแคลเซียมคาร์บอเนต (CaCO<sub>3</sub>) อาจเป็นในรูปของแคลเซียมคาร์บอเนตที่เป็นแร่แคลไซต์ และมีสารอื่นๆ ประกอบ เช่น แมกนีเซียมออกไซด์ (MgO) ซิลิกา เป็นต้น หินปูนเกิดจากการทับถมของตะกอนคาร์บอเนต สารอนินทรีย์ และสารอินทรีย์ มีเนื้อแน่นละเอียดหยาบ มีสีออกขาว เทา ชมพู หรือสีดำก็ได้ และเป็นหินที่ละลายน้ำได้ดี ประเทศไทยมีหินปูนแพร่กระจายกว้างขวางในเกือบทุกภาคเว้นแต่ภาคตะวันออกเฉียงเหนือ แหล่งที่พบมากในประเทศ เช่น แถบเทือกเขาหินปูน จ.สระบุรี, จ.นครสวรรค์, จ.กาญจนบุรี จ.ราชบุรี จ.เพชรบุรี จ.นครศรีธรรมราช จ.กระบี่ จ.นครราชสีมา จ.แม่ฮ่องสอน และ จ.ลำปาง เป็นต้น<sup>1/</sup>



ในปี 2554-2556 บริษัทสั่งซื้อหินปูนจากผู้จัดจำหน่ายหินปูนภายในประเทศทั้งหมดจำนวนประมาณ 6-10 ราย และบางรายได้มีการซื้อหินปูนกันมาอย่างต่อเนื่องมากกว่า 3 ปี บริษัทพิจารณาคัดเลือกผู้จัดจำหน่ายจากคุณภาพของหินปูน ระยะทางการขนส่ง ราคาหินปูน อายุสัมปทานของเหมืองหินนั้นๆ และการบริการของผู้จัดหา โดยบริษัทรับผิดชอบค่าสินค้า และค่าขนส่ง ซึ่งการจัดส่งหินปูนจากเหมืองหินปูนมาที่โรงงานของบริษัทจะขึ้นอยู่กับข้อตกลงกันระหว่างบริษัทและผู้จัดหา ทั้งนี้ บริษัทมีการสุ่มตรวจสอบคุณภาพของหินปูนที่เหมืองหินเป็นประจำ เพื่อให้มั่นใจในคุณภาพของหินปูนที่สั่งซื้อ และมีการส่งนักธรณีวิทยาไปร่วมสำรวจและให้คำแนะนำเกี่ยวกับประเภทของหินปูนที่เหมาะสมในการผลิตปูนขาวให้กับผู้ประกอบการเหมืองหินปูน<sup>2/</sup> ทั้งแหล่งปัจจุบัน และแหล่งใหม่อย่างต่อเนื่อง เพื่อเพิ่มแหล่งหินปูนที่มีคุณภาพให้กับบริษัท

ในการบริหารจัดการหินปูน โดยทั่วไปบริษัทมีการจัดเก็บวัตถุดิบประมาณ 1-3 เดือน เพื่อให้บริษัทไม่ต้องแบกรับต้นทุนและพื้นที่จัดเก็บวัตถุดิบ

## 2. หินทราย (Calcite)



หินทรายหรือแคลไซต์ เป็นแร่คาร์บอเนตที่เสถียรที่สุดในกลุ่มแร่ที่มีสูตรโครงสร้างทางเคมีเป็นแคลเซียมคาร์บอเนต ( $\text{CaCO}_3$ ) มีลักษณะเป็นหินผลึกที่มีคุณสมบัติไม่เป็นพิษ ปกติมีสีขาวหรือไม่มีสี มีความวาวคล้ายแก้ว โปร่งใสถึงโปร่งแสง มีความสว่างสูงและสามารถกระจายตัวได้ดี ในประเทศไทย พบทั่วไปในจังหวัดที่มีหินปูน และพบมากในจังหวัดลพบุรี สระบุรี จันทบุรี กาญจนบุรี ชุมพร สุราษฎร์ธานี นครสวรรค์ และเพชรบุรี<sup>1/</sup>

<sup>1/</sup> ข้อมูลจากกรมทรัพยากรธรณี กระทรวงทรัพยากรธรรมชาติและสิ่งแวดล้อม และ Wikipedia

<sup>2/</sup> ผู้ประกอบการเหมืองหิน ต้องมีการขอประทานบัตร และใบอนุญาตที่เกี่ยวข้อง เช่น ใบอนุญาตในการซื้อ มีใช้ และขนย้ายวัตถุดิบ เป็นต้น

## ส่วนที่ 1 การประกอบธุรกิจ

## ลักษณะการประกอบธุรกิจ

บริษัทใช้หินทรายที่บดเป็นเกล็ดมาแล้วเป็นวัตถุดิบเพื่อผลิตแคลเซียมคาร์บอเนตทั้งแบบไม่เคลือบผิว (Uncoated Calcium Carbonate) และแบบเคลือบผิว (Coated Calcium Carbonate) ซึ่งเหมาะกับการนำไปใช้เป็นสารตัวเติม (Filler) ในอุตสาหกรรมยาง และพลาสติก หรือเป็นสารเพิ่มความขาวสำหรับอุตสาหกรรมสี โดยบริษัทสั่งซื้อหินแคลไซต์จากผู้จัดหาภายในประเทศประมาณ 3-5 ราย ซึ่งพิจารณาคัดเลือกจากคุณภาพของหินแคลไซต์ ความขาว ราคา และการบริการของผู้จัดหา โดยบริษัทรับผิดชอบค่าสินค้า และค่าขนส่ง โดยผู้จัดหาเป็นผู้จัดส่งให้กับบริษัทที่โรงงาน ทั้งนี้ บริษัทมีการส่งทีมงานธรณีวิทยาและประกันคุณภาพสุ่มตรวจสอบคุณภาพของหินแคลไซต์ที่เหมืองหินเป็นประจำ เพื่อให้มั่นใจในคุณภาพของหินแคลไซต์ที่สั่งซื้อ

## เชื้อเพลิง – ถ่านหิน

บริษัทใช้ถ่านหินแข็งชนิดหนึ่งในการเผาหินปูนให้ได้ปูนขาวร้อน โดยในปี 2554-2556 บริษัทจัดซื้อเชื้อเพลิงถ่านหินเพื่อใช้ในการผลิตจากผู้จัดหาต่างประเทศ 2 รายในกลุ่มประเทศอาเซียน เนื่องจากระยะทางที่ใกล้ ราคา และคุณภาพของถ่านหินที่ตรงกับความต้องการของบริษัท ทั้งนี้หากผู้จัดหาถ่านหินทั้ง 2 รายนี้ไม่สามารถจัดหาถ่านหินในราคาและคุณภาพที่ต้องการได้ บริษัทจะต้องสลับไปใช้เชื้อเพลิงในลักษณะเดียวกันจากแหล่งอื่น<sup>1</sup> ซึ่งอาจส่งผลกระทบต่อต้นทุนในการผลิต ในช่วงปี 2556 บริษัทมีการซื้อเชื้อเพลิงจากผู้จัดหารายใดหนึ่งไม่เกินร้อยละ 30 ของมูลค่าการซื้อรวมเพื่อการผลิต ทั้งนี้บริษัทมีความสัมพันธ์อันดีกับผู้จัดหาทั้งสองราย และได้มีการซื้อขายกันมาไม่น้อยกว่า 3 ปี รวมถึงในอดีตที่ผ่านมา ยังไม่เคยประสบปัญหาขาดแคลนเชื้อเพลิง

บริษัทมีการจัดซื้อถ่านหิน โดยมีการทำสัญญาซื้อเชื้อเพลิงกับผู้จัดหาเชื้อเพลิงทั้งแบบเป็นสัญญาระยะยาว ที่ครอบคลุมการจัดส่ง 3-6 เดือน และสัญญาซื้อเป็นครั้ง โดยมีการกำหนดราคา 2 แบบ คือ กำหนดราคาแน่นอนตามที่ได้ตกลงกันเป็นสกุลเงินเหรียญสหรัฐ (fixed price) หรือ กำหนดราคาอ้างอิงกับดัชนีราคาถ่านหิน (ราคาถ่านหินต่อตันคิดเป็นค่า +/- เทียบกับ ICE Newcastle Index) ณ เวลาที่จัดส่ง) และบริษัทรับผิดชอบค่าสินค้า และค่าขนส่งทั้งทางเรือและทางรถ โดยบริษัทดำเนินการจัดหาบริษัทขนส่งดังกล่าวเอง

ในการบริหารจัดการถ่านหิน บริษัทมีการสำรองเชื้อเพลิงไว้ในโกดังปิดตามปริมาณความต้องการของบริษัทเป็นระยะเวลาประมาณอย่างน้อย 2 เดือน

หมายเหตุ "ถ่านหินชนิดนี้สามารถจัดหาได้จากหลายประเทศ ได้แก่ อินโดนีเซีย มาเลเซีย จีน อินเดีย ญี่ปุ่น ไต้หวัน เกาหลี คูเวต ซาอุดีอาระเบีย สหรัฐอเมริกา แคนาดา เป็นต้น

## ส่วนที่ 1 การประกอบธุรกิจ

## ลักษณะการประกอบธุรกิจ

## ผลิตภัณฑ์ที่ซื้อเพื่อจำหน่ายต่อ

สำหรับผลิตภัณฑ์ที่บริษัทซื้อเพื่อจำหน่ายต่อ อาทิเช่น แคลเซียมไฮดรอกไซด์ แคลเซียมออกไซด์ แคลเซียมคาร์บอเนต เป็นต้น โดยบริษัทมีการสั่งซื้อจากผู้ผลิตปูนขาวในละแวกใกล้เคียงกับบริษัท ในกรณีที่บริษัทมีสินค้าไม่เพียงพอต่อการจัดส่ง

## เครื่องจักรและอุปกรณ์

สำหรับการจำหน่ายและติดตั้งเครื่องจักรอุปกรณ์ บริษัทมีการจัดหาชิ้นส่วนเครื่องจักรและอุปกรณ์จากผู้จัดหา-ผู้จัดจำหน่ายทั้งภายในประเทศ และต่างประเทศ เพื่อจัดส่งให้กับลูกค้าตามสัญญาซื้อขายที่ได้ตกลงกันไว้

## 2.4 งานที่ยังไม่ได้ส่งมอบ

เมื่อวันที่ 1 ตุลาคม 2556 บริษัทได้มีการลงนามในสัญญากับลูกค้าบริษัทหนึ่งของประเทศอินโดนีเซีย เพื่อให้บริการจัดหาอุปกรณ์ชิ้นส่วนหลักของเตาเผาหินปูนขนาด 150 ตันต่อวัน 1 เตา ได้แก่ โครงสร้างเหล็ก (steel structure) ของเตาเผา อิฐทนไฟ ส่วนการเผาเชื้อเพลิง อุปกรณ์ไฟฟ้าและอุปกรณ์ควบคุมต่างๆ รวมถึงการทดสอบการทำงานของเตาเผาปูน (commissioning) รวมมูลค่าของสัญญา 2.537 ล้านดอลลาร์สหรัฐ โดยมีการจัดส่งไปแล้วคิดเป็นมูลค่า 0.67 ล้านบาท และมีกำหนดการจัดส่งผลิตภัณฑ์/บริการที่เหลือภายในปี 2557-2558



**3. ปัจจัยความเสี่ยง**

ปัจจัยความเสี่ยงในการประกอบธุรกิจของบริษัทในปัจจุบัน มีปัจจัยความเสี่ยงที่เกี่ยวข้องกับการดำเนินธุรกิจของบริษัท ซึ่งบริษัทพิจารณาแล้วว่าในปัจจุบันยังไม่มีผลกระทบในสาระสำคัญต่อการดำเนินธุรกิจของบริษัท แต่เพื่อให้เกิดความรอบคอบระมัดระวังในเรื่งดังกล่าวจึงนำเสนอต่อผู้ถือหุ้นเพื่อทราบเป็นข้อมูล นอกจากนี้ ข้อความที่เป็นลักษณะการคาดการณ์ในอนาคต (Forward Looking Statement) ที่ปรากฏในเอกสารฉบับนี้ เช่น การใช้ถ้อยคำว่า “เชื่อว่า” “คาดการณ์ว่า” “คาดว่าจะ” “ตั้งใจ” หรือ “ประมาณ” เป็นต้น หรือการคาดการณ์เกี่ยวกับธุรกิจอุตสาหกรรม ผลประกอบการ แผนการดำเนินงานในการประกอบธุรกิจของบริษัท และอื่นๆ ซึ่งเป็นการคาดการณ์ถึงเหตุการณ์ในอนาคต ดังนั้นผลที่เกิดขึ้นจริงอาจมีความแตกต่างอย่างมีนัยสำคัญจากการคาดการณ์หรือคาดคะเนก็ได้

**3.1 ความเสี่ยงที่เกี่ยวข้องกับการประกอบธุรกิจ****3.1.1 ความเสี่ยงด้านวัตถุดิบ**

วัตถุดิบหลักในการผลิตปูนขาว คือ หินปูน ในปัจจุบันบริษัทจัดหาหินปูนจากผู้จัดหาที่มีประทานบัตรการดำเนินการเหมืองหินปูนในบริเวณใกล้เคียง ได้แก่ แหล่งหินปูนในจังหวัดสระบุรี และลพบุรี ที่ได้คุณภาพตรงตามที่บริษัทต้องการ (มีผู้มีประทานบัตรเหมืองหินที่เปิดการทั้งหมดจำนวน 162 ราย<sup>1/</sup>ในจังหวัดดังกล่าว) โดยสัดส่วนมูลค่าการซื้อหินปูนต่อมูลค่าการซื้อรวมในการผลิตสำหรับปี 2556 คิดเป็นประมาณร้อยละ 39.88 ซึ่งในปี 2554-2556 บริษัทมีการซื้อวัตถุดิบหินปูนจากผู้จัดหาจำนวนประมาณ 6-10 ราย และบางรายได้มีการซื้อขายหินปูนกันมาอย่างต่อเนื่องมากกว่า 3 ปี แม้ว่าจะมิได้มีการทำสัญญาซื้อขายกัน

อย่างไรก็ตาม บริษัทไม่สามารถรับประกันหรือคาดการณ์ได้ว่า บริษัทจะสามารถซื้อหินปูนได้ในปริมาณและคุณภาพที่บริษัทต้องการมาใช้ในการผลิตได้อย่างเพียงพอ และอาจมีผลกระทบต่อต้นทุนของบริษัท ซึ่งที่ผ่านมาบริษัทยังไม่เคยประสบปัญหาขาดแคลนหินปูน และบริษัทได้มีการบริหารคงคลังวัตถุดิบ โดยมีการจัดเก็บหินปูนประมาณ 1-3 เดือน เพื่อให้เพียงพอต่อความต้องการและต้นทุนเป็นไปตามงบประมาณที่ตั้งไว้

บริษัทมีการจัดส่งทีมงานฝ่ายควบคุมและประกันคุณภาพ ไปสำรวจคุณภาพหินปูนเพื่อเก็บตัวอย่างมาทดสอบทั้งแหล่งที่ซื้ออยู่ในปัจจุบัน และแหล่งใหม่อย่างต่อเนื่อง อย่างไรก็ตามบริษัทไม่สามารถรับประกันในการความสม่ำเสมอของคุณภาพหินปูนให้เป็นไปตามต้องการของบริษัทได้ แต่เนื่องจากบริษัทมีการพัฒนาระบบเตาเผาหินปูนและมีประสบการณ์การเผาหินปูนมากกว่า 10 ปี ทำให้บริษัทสามารถนำหินปูนจากแต่ละแหล่งมาผสมกันและเผาให้ได้ผลิตภัณฑ์ที่มีคุณภาพตรงตามความต้องการของลูกค้าได้

<sup>1/</sup>เหมืองหินทุกประเภท (ข้อมูลกรมอุตสาหกรรมพื้นฐานและการเหมืองแร่ 19 เมษายน 2556)

## ส่วนที่ 1 การประกอบธุรกิจ

## ปัจจัยความเสี่ยง

## 3.1.2 ความเสี่ยงด้านราคาและการจัดหาเชื้อเพลิง

ในปี 2554-2556 บริษัทจัดซื้อเชื้อเพลิงถ่านหินเพื่อใช้ในการผลิตจากผู้จัดหาต่างประเทศ 2 รายในกลุ่มประเทศอาเซียน เนื่องจากระยะทางที่ไกล ราคา และคุณภาพของถ่านหินที่ตรงกับความต้องการของบริษัท ทั้งนี้ หากผู้จัดหาถ่านหินทั้ง 2 รายนี้ไม่สามารถจัดหาถ่านหินในราคาและคุณภาพที่ต้องการได้ บริษัทจะต้องสลับไปใช้เชื้อเพลิงในลักษณะเดียวกันจากแหล่งอื่น ซึ่งอาจส่งผลกระทบต่อต้นทุนในการผลิต ในช่วงปี 2556 บริษัทมีการซื้อเชื้อเพลิงจากผู้จัดหารายใดหนึ่งไม่เกินร้อยละ 30 ของมูลค่าการซื้อรวมเพื่อการผลิต ทั้งนี้บริษัทมีความสัมพันธ์อันดีกับผู้จัดหาทั้งสองราย และได้มีการซื้อขายกันมาไม่น้อยกว่า 3 ปี รวมถึงในอดีตที่ผ่านมาไม่เคยประสบปัญหาขาดแคลนเชื้อเพลิง

ทั้งนี้ ถ่านหินซึ่งเป็นเชื้อเพลิงหลักในการผลิตปูนขาว ถือเป็นเป็นสินค้าโภคภัณฑ์ที่มีการเปลี่ยนแปลงของราคาตามการซื้อขายของตลาดโลก ซึ่งขึ้นอยู่กับปริมาณของอุปสงค์และอุปทานของตลาดโลก และอัตราแลกเปลี่ยนเงินตราต่างประเทศในขณะนั้น โดยในปี 2554 ดัชนีราคาถ่านหินโลกอยู่ที่ 120.81 ลดลงในอัตราร้อยละ 20.50 เป็น 96.05 ในปี 2555 และยังคงลดลงในปี 2556 เป็น 85.62 อย่างไรก็ตาม บริษัทได้มีการป้องกันความเสี่ยงดังกล่าว โดยมีนโยบายการทำสัญญาซื้อเชื้อเพลิงกับผู้จัดหาเชื้อเพลิงทั้งแบบเป็นสัญญาระยะยาว ที่ครอบคลุมการจัดส่ง 3-6 เดือน และสัญญาซื้อเป็นครั้ง ซึ่งบริษัทมีการบริหารการสำรองเชื้อเพลิงโดยการจัดซื้อเป็นสัญญาระยะยาวเป็นส่วนใหญ่เพื่อสำรองปริมาณคงคลังเชื้อเพลิงขั้นต่ำเป็นอย่างน้อย และควบคู่ไปกับสัญญาจัดซื้อเป็นครั้งคราวด้วย โดยสัญญาการซื้อถ่านหินมีลักษณะการกำหนดราคา 2 แบบ คือ กำหนดราคาแน่นอนตามราคาที่ตกลงกันเป็นสกุลเงินเหรียญสหรัฐ หรือ กำหนดราคาอ้างอิงกับดัชนีราคาถ่านหิน (ราคาถ่านหินต่อตันคิดเป็นค่า +/- เทียบกับ ICE Newcastle Index) ณ เวลาที่จัดส่ง ทั้งนี้ สัญญาลักษณะแรกที่กำหนดราคาแน่นอน (fixed price) บริษัทมีความเสี่ยงหากราคาถ่านหินในตลาดโลกมีการผันแปรไปในทิศทางลดลงนับแต่วันที่เข้าทำสัญญาจนถึงวันที่ผู้จัดหาส่งสินค้า ทำให้บริษัทมีต้นทุนที่สูงกว่าเพราะซื้อราคาที่สูงกว่าราคาตลาด สำหรับสัญญาที่กำหนดราคาอ้างอิงกับราคาตลาดโลก ณ วันที่จัดส่งเชื้อเพลิง บริษัทมีความเสี่ยงหากราคาถ่านหินปรับตัวเพิ่มขึ้นเทียบกับวันที่ทำสัญญากับวันที่จัดส่ง โดยสัญญาทั้ง 2 แบบ บริษัทต่างก็มีความเสี่ยงด้านอัตราแลกเปลี่ยนนับแต่วันที่จัดส่งจนถึงวันที่บริษัทได้ชำระเงิน

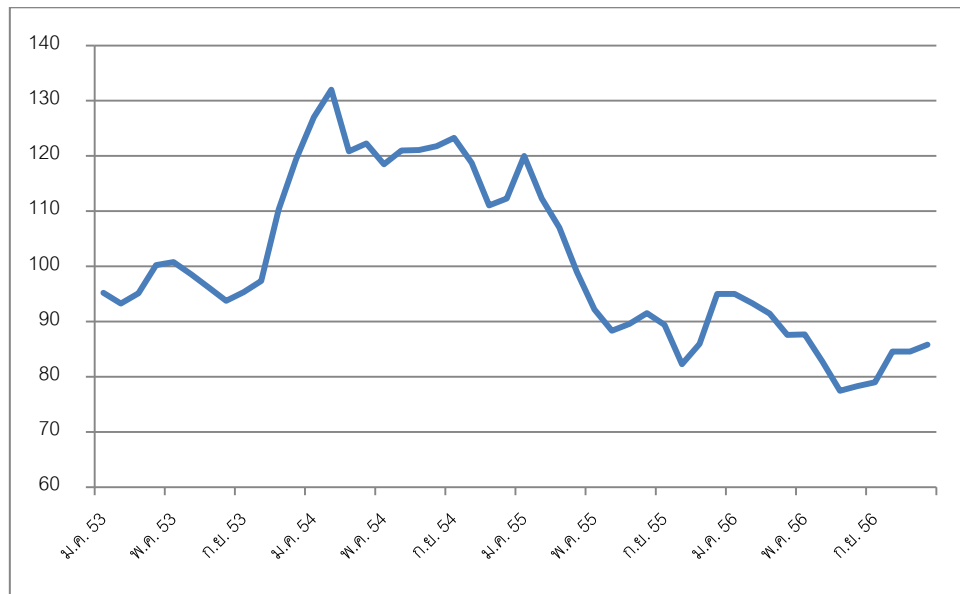
บริษัทมีการสำรองเชื้อเพลิงตามปริมาณความต้องการของบริษัทเป็นระยะเวลาประมาณอย่างน้อย 2 เดือน ซึ่งการทำสัญญาซื้อเชื้อเพลิงทั้งสองแบบดังกล่าวสามารถช่วยลดความผันผวนของต้นทุนในการผลิต ทำให้บริษัทสามารถบริหารงบประมาณได้ตามที่ตั้งไว้ และบริหารต้นทุนเพื่อรักษาศักยภาพในการแข่งขันได้

นอกจากนี้ บริษัทมีแผนที่จะลงทุนจัดซื้อระบบและเครื่องบดถ่านหินชนิดระเหยง่าย (High Volatile) อาทิเช่น ถ่านบิทูมินัส ซึ่งมีผู้จัดจำหน่าย (Trader) ในประเทศจำนวนมากกว่า 10 ราย เพื่อให้บริษัทมีทางเลือกในการจัดหาเชื้อเพลิงในการผลิต สามารถใช้ถ่านหินได้หลายประเภทมากขึ้น และลดความเสี่ยงในการพึ่งพิงผู้จัดจำหน่ายดังกล่าว ซึ่งระบบการเผาหินปูนก็สามารถใช้ถ่านหินชนิดระเหยง่ายได้โดยไม่มีความจำเป็นต้องลงทุนปรับปรุง (modify) เครื่องจักรเพิ่มเติม

## ส่วนที่ 1 การประกอบธุรกิจ

## ปัจจัยความเสี่ยง

ดัชนีราคาถ่านหิน (ICE Globalcoal Newcastle Index)



ที่มา: IntercontinentalExchange, Inc.

### 3.1.3 ความเสี่ยงด้านสิ่งแวดล้อมและความปลอดภัยต่อพนักงาน

เนื่องด้วยลักษณะการดำเนินการของบริษัทเกี่ยวข้องกับการเผาหินปูน การบดปูน และมีกระบวนการผลิตจากปฏิกิริยาทางเคมี จึงอาจส่งผลให้เกิดผลกระทบต่อสิ่งแวดล้อมต่อชุมชนใกล้เคียงและความปลอดภัยต่อพนักงาน บริษัทประกอบกิจการผลิตและจำหน่ายปูนขาวและแคลเซียมคาร์บอเนต ซึ่งอยู่ภายใต้การกำกับดูแลของกรมโรงงานอุตสาหกรรม กระทรวงอุตสาหกรรม โดยบริษัทต้องปฏิบัติตามกฎหมาย และระเบียบข้อบังคับทางด้านสิ่งแวดล้อม ครอบคลุมถึงเรื่องการจัดตั้งปฏิกรณ์หรือวัสดุที่ไม่ใช้แล้ว การควบคุมอากาศที่ระบายออกจากโรงงานให้เป็นไปตามประกาศกระทรวงอุตสาหกรรม การจัดทำรายงานชนิดและปริมาณสารมลพิษที่ระบายออกจากโรงงาน เป็นต้น ซึ่งข้อกำหนดดังกล่าวอาจมีการเปลี่ยนแปลง และมีการเพิ่มเติมกฎระเบียบข้อบังคับต่างๆ ได้

อย่างไรก็ดี บริษัทได้ให้ความสำคัญต่อการจัดการด้านสิ่งแวดล้อม เพื่อให้สามารถปฏิบัติตามกฎหมายและควบคุมกระบวนการผลิตให้อยู่ในมาตรฐานด้านสิ่งแวดล้อมที่กำหนด โดยมีการกำหนดนโยบายด้านอาชีวอนามัย ความปลอดภัยและสิ่งแวดล้อม ตั้งแต่เริ่มต้นในการวางแผนการลงทุนโครงการ ซึ่งได้แก่ การเลือกเทคโนโลยีและกระบวนการผลิต ออกแบบและติดตั้ง กำหนดวิธีปฏิบัติงาน สร้างวัฒนธรรมความปลอดภัย ทำการประเมินความเสี่ยงด้านสิ่งแวดล้อม รวมถึงการปรับปรุงและพัฒนาระบบการจัดการสิ่งแวดล้อมในเชิงรุกและหาวิธีป้องกันและลดผลกระทบด้านสิ่งแวดล้อมต่อผู้มีส่วนได้ส่วนเสีย ซึ่งบริษัทมีการควบคุมมลพิษจากกระบวนการผลิต โดยติดตั้งระบบกำจัดฝุ่น ควน ก๊าซ และกลิ่น ที่

## ส่วนที่ 1 การประกอบธุรกิจ

## ปัจจัยความเสี่ยง

เกิดจากการเผาหินปูน และมีป่อบำบัดและรีไซเคิลน้ำในระบบการผลิตเพื่อหมุนเวียนใช้ รวมถึงมีการดูแลสภาพแวดล้อมในบริเวณโดยรอบโรงงาน โดยที่ผ่านมามีตั้งแต่ก่อตั้ง บริษัทไม่เคยมีข้อพิพาทหรือข้อร้องเรียนเกี่ยวกับสิ่งแวดล้อมทั้งจากชุมชนและหน่วยงานรัฐ อย่างไรก็ตาม ด้วยความซับซ้อนและการเปลี่ยนแปลงของกฎหมายและข้อบังคับดังกล่าว บริษัทไม่อาจรับรองได้ว่า จะไม่ถูกร้องเรียนเกี่ยวกับสิ่งแวดล้อมในอนาคต และหากเกิดผลกระทบหรือมีข้อร้องเรียนด้านสิ่งแวดล้อม อาจทำให้บริษัทมีค่าใช้จ่ายเพิ่มเติมในการจัดการด้านสิ่งแวดล้อมเพื่อแก้ไขจัดการปัญหาดังกล่าว

### 3.1.4 ความเสี่ยงที่บริษัทอาจไม่สามารถดำเนินการให้ธุรกิจการจำหน่าย และติดตั้งเครื่องจักรในการผลิตปูนขาว ประสบผลสำเร็จ หรืออาจมีกำไรขั้นต้นน้อยกว่าธุรกิจการจำหน่ายเคมีภัณฑ์ หรือมีค่าใช้จ่ายเพิ่มสูงขึ้น

ตั้งแต่ปลายปี 2556 บริษัทเริ่มดำเนินสายธุรกิจใหม่ในการให้บริการจำหน่าย ประกอบ และติดตั้งเครื่องจักรในการผลิตปูนขาว ได้แก่ เตาเผาหินปูน ชุดลำเลียงหินปูน ชุดลำเลียงปูนขาวร้อน ส่วนการเผาไหม้เชื้อเพลิง เป็นต้น เนื่องจากผู้บริหารของบริษัทมีความรู้ และความเชี่ยวชาญในเทคโนโลยีและกระบวนการผลิตปูนขาวกว่า 30 ปี รวมถึงประสบการณ์ในการจัดหาอุปกรณ์ เครื่องจักรจากผู้จัดหา ผู้รับเหมาหรือผู้เชี่ยวชาญในการก่อสร้าง ติดตั้งเตาเผาหินปูน และการทดสอบการเดินเครื่องจักร (Commissioning) ในการขยายกำลังการผลิตในช่วง 2-3 ปีที่ผ่านมา ทำให้บริษัทมุ่งมั่นที่จะต่อยอดธุรกิจไปเป็นผู้ให้บริการ และเพิ่มมูลค่าของผู้ถือหุ้นของบริษัทต่อไป

อย่างไรก็ดี ในการดำเนินธุรกิจดังกล่าว บริษัทอาจมีความเสี่ยง ดังต่อไปนี้

- บริษัทอาจประสบปัญหาในการจัดหาชิ้นส่วน และอุปกรณ์ดังกล่าวให้ได้ตามกำหนดเวลาที่ลูกค้าต้องการ หรือตามประมาณการต้นทุนที่ได้วางแผนไว้ เนื่องจากต้องจัดหาจากบริษัทอื่น
- บริษัทอาจไม่สามารถดำเนินการประกอบ และติดตั้งเครื่องจักรดังกล่าวได้ตามกำหนดเวลา หรือมีค่าใช้จ่ายเพิ่มขึ้น หรือมีการล่าช้าของการส่งมอบงาน
- บริษัทอาจไม่สามารถรักษานักงานที่มีความสำคัญต่อธุรกิจการจัดหา ประกอบและติดตั้งเครื่องจักรได้

ซึ่งอาจส่งผลให้บริษัทอาจไม่ได้รับประโยชน์จากสายธุรกิจการจัดหา ประกอบและติดตั้งนี้ตามที่คาดการณ์ไว้ และส่งผลในทางลบต่อธุรกิจ ผลการดำเนินงาน และโอกาสทางธุรกิจของบริษัท

### 3.1.5 ความเสี่ยงจากการลงทุนในต่างประเทศ และการลงทุนที่บริษัทเป็นผู้ถือหุ้นส่วนน้อย

บริษัทร่วมกับบริษัท PT. Krakatau Industrial Estate Cilegon ("KIEC") ซึ่งเป็นบริษัทย่อยของ PT. Krakatau Steel บริษัทผู้ผลิตเหล็กรายใหญ่ของประเทศอินโดนีเซีย อยู่ระหว่างการขออนุญาตเพื่อจดทะเบียนจัดตั้งบริษัท PT. Krakatau Golden Lime ในประเทศอินโดนีเซีย เพื่อผลิตปูนขาวจำหน่ายในประเทศอินโดนีเซีย โดยบริษัทคาดว่าจะลงทุน

## ส่วนที่ 1 การประกอบธุรกิจ

## ปัจจัยความเสี่ยง

ร้อยละ 10 ของทุนจดทะเบียนทั้งหมด 70.81 พันล้านบาทไทยอินโดนีเซีย ("IDR") คิดเป็นประมาณ 195.36 ล้านบาท<sup>1/</sup> ซึ่งการดำเนินธุรกิจในต่างประเทศดังกล่าว อาจได้รับผลกระทบจากปัจจัยความเสี่ยงต่างๆ ทั้งปัจจัยภายในจากการดำเนินงาน และปัจจัยภายนอกต่างๆ เช่น ภาวะเศรษฐกิจ ภาวะการแข่งขันของอุตสาหกรรม เสถียรภาพทางการเมือง กฎหมายและข้อบังคับ อัตราภาษี อัตราแลกเปลี่ยนของประเทศนั้นๆ เป็นต้น ซึ่งอาจมีผลกระทบต่อการลงทุนของบริษัทได้ รวมถึงการที่บริษัทถือหุ้นส่วนน้อย จึงอาจไม่มีอิทธิพลในการกำหนดนโยบายและการบริหารงานอย่างมีนัยสำคัญ

อย่างไรก็ตาม บริษัทได้พิจารณาอย่างรอบคอบทั้งด้านโอกาสการเติบโตและความเสี่ยงของการลงทุน โดยการลงทุนดังกล่าวเป็นการร่วมทุนกับบริษัทย่อยของผู้ผลิตเหล็กรายใหญ่ของประเทศนั้นๆ และเป็นหนึ่งในลูกค้าที่มีศักยภาพซึ่งมีความรู้ความเชี่ยวชาญในประเทศอินโดนีเซียดี

### 3.2 ความเสี่ยงด้านการเงิน

#### 3.2.1 ความเสี่ยงจากอัตราแลกเปลี่ยน

เนื่องจากในปัจจุบัน บริษัทได้มีการซื้อเชื้อเพลิงซึ่งต้องนำเข้าจากต่างประเทศและมีการจำหน่ายสินค้าส่งออกโดยใช้สกุลเงินเหรียญสหรัฐเป็นหลัก ในปี 2556 มูลค่าการนำเข้าเชื้อเพลิงรวมค่าภาษีนำเข้า ค่าระวางเรือและค่าขนส่งอื่นๆ โดยคิดเป็นประมาณร้อยละ 29.98 ของมูลค่าการซื้อรวมในการผลิต และรายได้จากการส่งออกที่เป็นสกุลเงินต่างประเทศคิดเป็นร้อยละ 1.43 ของรายได้รวมในปี 2556 โดยในการซื้อเชื้อเพลิงจากต่างประเทศ บริษัทมีความเสี่ยงจากความผันผวนของอัตราแลกเปลี่ยนประมาณ 30 วัน ซึ่งเป็นระยะเวลานับตั้งแต่บริษัทบันทึกบัญชีด้วยมูลค่าของเชื้อเพลิงเป็นสกุลเงินต่างประเทศจนถึงสถาบันการเงินชำระเงินกับผู้จัดหาแทนบริษัท (สินเชื่อกำนำเข้าจากต่างประเทศทรัสต์รีซีท) และเปลี่ยนภาระหนี้ดังกล่าวเป็นเงินสกุลบาท ซึ่งหากอัตราแลกเปลี่ยนสกุลเงินบาทต่อสกุลเงินเหรียญสหรัฐมีความผันผวน อาจทำให้มีผลกระทบต่อผลการดำเนินงานของบริษัท หากเงินบาทแข็งค่าขึ้นเมื่อเทียบกับเงินเหรียญสหรัฐจะทำให้ต้นทุนของบริษัทน้อยลง และทำให้รายได้จากการส่งออกน้อยลง หากเงินบาทอ่อนค่าลง จะทำให้ต้นทุนบริษัทสูงขึ้น และทำให้รายได้จากการส่งออกสูงขึ้น

อย่างไรก็ตาม บริษัทมีการประเมินสถานการณ์ในการป้องกันความเสี่ยงจากอัตราแลกเปลี่ยน และติดตามความเคลื่อนไหวของสกุลเงินเหรียญสหรัฐต่อสกุลเงินบาทอย่างใกล้ชิด และศึกษาแนวทางการป้องกันความเสี่ยงดังกล่าวอย่างต่อเนื่อง โดยขอคำปรึกษาจากธนาคารคู่ค้าประกอบการตัดสินใจ

ทั้งนี้ ที่ผ่านมามีบริษัทยังไม่ได้รับผลกระทบจากความผันผวนของอัตราแลกเปลี่ยนอย่างมีนัยสำคัญ เนื่องจากในช่วง ปี 2554-2556 บริษัทมีกำไรจากอัตราแลกเปลี่ยนจำนวน 0.95 ล้านบาท 0.82 ล้านบาท และ 1.31 ล้านบาท

<sup>1/</sup> อัตราแลกเปลี่ยน 362.46 IDR/1 บาท

**ส่วนที่ 1 การประกอบธุรกิจ****ปัจจัยความเสี่ยง**

ตามลำดับ (ในปี 2554-2555 บริษัทบันทึกบัญชีมูลค่าการนำเข้าเชื้อเพลิงเป็นสกุลเงินบาทตามภาระหนี้ที่สถาบันการเงินชำระเงินกับผู้จัดหาและแปลงสกุลเงินต่างประเทศเป็นสกุลเงินบาทแล้ว)

**3.2.2 ความเสี่ยงด้านอัตราดอกเบี้ย**

บริษัทมีอัตราส่วนหนี้สินที่มีภาระดอกเบี้ยต่อส่วนของผู้ถือหุ้นเท่ากับ 1.27 เท่า 1.02 เท่า และ 1.38 เท่า ณ สิ้นปี 2554-2556 ตามลำดับ โดยในปี 2556 หนี้สินรวมเพิ่มขึ้น และส่วนของผู้ถือหุ้นลดลงจากการจ่ายปันผลจากผลการดำเนินงานและกำไรสะสม ทั้งนี้ในส่วนของเงินกู้ระยะยาวและเงินกู้ระยะสั้นจากสถาบันการเงิน อัตราดอกเบี้ยที่คิดอ้างอิงเป็นแบบลอยตัว ซึ่งหากสถาบันการเงินมีการปรับอัตราดอกเบี้ยเงินกู้ยืมขึ้นย่อมส่งผลกระทบต่อบริษัท ทำให้มีภาระดอกเบี้ยเพิ่มขึ้น ส่งผลให้กำไรของบริษัทลดลงและรวมถึงอาจทำให้ผลตอบแทนต่อผู้ถือหุ้นลดลงด้วย อย่างไรก็ตาม บริษัทได้มีการบริหารความเสี่ยงจากอัตราดอกเบี้ย โดยการจัดสรรเงินกู้ยืมที่เป็นอัตราดอกเบี้ยคงที่และลอยตัวให้เหมาะสมและติดตามแนวโน้มของอัตราดอกเบี้ยอย่างสม่ำเสมอ ซึ่งภายหลังการขายหุ้นสามัญให้แก่ประชาชนในครั้งแล้ว บริษัทจะมีแหล่งเงินทุนเพิ่มเติมนอกจากแหล่งเงินกู้ยืมจากธนาคาร ซึ่งอาจสามารถลดภาระการกู้ยืมเงินของบริษัทได้

**3.3 ความเสี่ยงด้านการบริหารจัดการ****3.3.1 ความเสี่ยงจากการที่บริษัทมีผู้ถือหุ้นใหญ่มีอิทธิพลต่อการกำหนดนโยบายการบริหารงาน**

ณ วันที่ 27 มีนาคม 2556 ครอบครัวนายเกียรติกุล มนต์เสรีนุสรณ์ ถือหุ้นในบริษัทคิดเป็นร้อยละ 89.88 ของทุนจดทะเบียนที่ออกและชำระแล้ว และนายเกียรติกุล มนต์เสรีนุสรณ์ ดำรงตำแหน่งเป็นกรรมการผู้จัดการของบริษัท โดยภายหลังการเสนอขายหุ้นเพิ่มทุนต่อประชาชนในครั้งแล้ว ครอบครัวนายเกียรติกุล มนต์เสรีนุสรณ์ ยังคงมีเสียงข้างมากโดยถือหุ้นในบริษัทคิดเป็นร้อยละ 67.41 ของทุนจดทะเบียนที่ออกและชำระแล้ว ดังนั้น บริษัทและ/หรือผู้ถือหุ้นรายย่อยอาจมีความเสี่ยงจากการที่ครอบครัวนายเกียรติกุล มนต์เสรีนุสรณ์ จะมีอิทธิพลต่อการกำหนดนโยบายการบริหารให้ไปในทิศทางใดทิศทางหนึ่ง เนื่องจากครอบครัวนายเกียรติกุล มนต์เสรีนุสรณ์ สามารถควบคุมมติที่ประชุมผู้ถือหุ้นได้เกือบทั้งหมด และสามารถควบคุมนโยบายและการบริหารงานในบริษัทได้ ดังนั้น ผู้ถือหุ้นรายอื่นอาจไม่สามารถรวบรวมคะแนนเสียงเพื่อตรวจสอบและถ่วงดุลเรื่องที่ครอบครัวนายเกียรติกุล มนต์เสรีนุสรณ์เสนอได้

อย่างไรก็ตาม บริษัทได้มีการแต่งตั้งคณะกรรมการตรวจสอบที่เป็นอิสระ เพื่อทำหน้าที่ตรวจสอบ ถ่วงดุลการตัดสินใจ และพิจารณาอนุมัติรายการต่างๆ ก่อนนำเสนอต่อที่ประชุมผู้ถือหุ้น เพื่อมิให้เกิดรายการที่ก่อให้เกิดความขัดแย้งและเพื่อให้เกิดความโปร่งใสในการดำเนินงานของบริษัท

**3.4 ความเสี่ยงเกี่ยวกับการเสนอขายหลักทรัพย์****3.4.1 ความเสี่ยงในเรื่องตลาดรองสำหรับการซื้อขายหลักทรัพย์**

ส่วนที่ 1 การประกอบธุรกิจ

ปัจจัยความเสี่ยง

เนื่องจากภายในปี 2557 บริษัทมีแผนการเสนอขายหุ้นต่อประชาชน ซึ่งการเสนอขายหุ้นในครั้งนี้ บริษัทได้ดำเนินการยื่นขอให้รับหุ้นสามัญของบริษัทเป็นหลักทรัพย์จดทะเบียนในตลาดหลักทรัพย์แห่งประเทศไทย (SET) แล้ว ซึ่งสำนักงานคณะกรรมการกำกับหลักทรัพย์และตลาดหลักทรัพย์ได้พิจารณารับหลักทรัพย์ของบริษัทเข้าเป็นหลักทรัพย์จดทะเบียนในตลาดหลักทรัพย์เมื่อวันที่ 25 พฤศจิกายน 2556 ซึ่งบริษัทมีคุณสมบัติครบถ้วนที่จะสามารถเข้าจดทะเบียนในตลาดหลักทรัพย์แห่งประเทศไทย (SET) แล้วตามข้อบังคับของตลาดหลักทรัพย์แห่งประเทศไทย เรื่อง การรับหุ้นสามัญหรือหุ้นบริวารสิทธิเป็นหลักทรัพย์จดทะเบียน พ.ศ. 2544 (ปรับปรุงวันที่ 22 ตุลาคม 2555) ยกเว้นคุณสมบัติเรื่องการกระจายการถือหุ้นรายย่อย โดยบริษัทต้องมีผู้ถือหุ้นรายย่อยไม่ต่ำกว่า 1,000 ราย และต้องถือหุ้นรวมกันไม่น้อยกว่าร้อยละ 25 ของทุนชำระแล้ว โดยที่ปรึกษาทางการเงิน บริษัทหลักทรัพย์ เคที ซีมิโก้ จำกัด คาดว่า ภายหลังจากการเสนอขายหุ้นแล้วเสร็จ บริษัทจะมีคุณสมบัติเกี่ยวกับการกระจายการถือหุ้นรายย่อยครบถ้วนตามเกณฑ์ที่กำหนดดังกล่าวข้างต้น

## ส่วนที่ 1 การประกอบธุรกิจ

## หลักทรัพย์ที่ใช้ในการประกอบธุรกิจ

### 4. หลักทรัพย์ที่ใช้ในการประกอบธุรกิจ

#### 4.1 สินทรัพย์หลักในการประกอบธุรกิจ

##### 4.1.1 สินทรัพย์ถาวรหลักที่ใช้ในการประกอบธุรกิจ

ณ วันที่ 31 ธันวาคม 2555 และ 31 ธันวาคม 2556 บริษัทมีสินทรัพย์ถาวรที่ใช้ในการประกอบธุรกิจ สรุปได้ดังนี้

ทรัพย์สิน	กรรมสิทธิ์	มูลค่าสุทธิ ตามบัญชี (ล้านบาท)	วัตถุประสงค์การถือครอง	ภาระผูกพัน
ที่ดินเนื้อที่ 151-2-106 ไร่ ต.ช่องสาริกา อ.พัฒนานิคม จ.ลพบุรี  ที่ดินเนื้อที่ 5-0-0 ไร่ ต.ช่องสาริกา อ.พัฒนานิคม จ.ลพบุรี  ที่ดินเนื้อที่ 75-8-135 ไร่ ต.ช่องสาริกา อ.พัฒนานิคม จ.ลพบุรี	เป็นเจ้าของ	23.62	ที่ตั้งของโรงงานช่องสาริกา ซึ่งเป็นที่ตั้งเตาเผา 6 เตา เครื่องผลิตแคลเซียมไฮดรอกไซด์ เครื่องผลิตแคลเซียมคาร์บอเนต อุปกรณ์ที่เกี่ยวข้อง และที่เก็บสินค้าคงคลัง	จดจำนองที่ดินเป็นประกันไว้กับธนาคารพาณิชย์ โดยมีวงเงินจำนอง 146.88 ล้านบาท
ที่ดินเนื้อที่ 29-1-42 ไร่ ต.หน้าพระลาน อ.เมือง จ.สระบุรี	เป็นเจ้าของ	16.32	ที่ตั้งของโรงงานหน้าพระลาน เครื่องบดปูนขาว และที่เก็บสินค้าคงคลัง	จดจำนองที่ดินเป็นประกันไว้กับธนาคารพาณิชย์ โดยมีวงเงินจำนอง 48.00 ล้านบาท
ที่ดินเนื้อที่ 18-1-170 ไร่ ต.ขุนโขลน อ.พระพุทธบาท จ.สระบุรี	เป็นเจ้าของ	2.10	ที่ตั้งของบ้านพักพนักงาน	ไม่มีภาระผูกพัน
ที่ดินเนื้อที่ 31-2-120 ไร่ ต.โคกตูม จ.ลพบุรี	เป็นเจ้าของ	2.06	กำลังพิจารณาดำเนินการขอ ประทานบัตรทำเหมืองหิน	ไม่มีภาระผูกพัน
ที่ดินเนื้อที่ 67-2-71 ไร่ ต.ห้วยป่าหวาย อ.พระพุทธบาท จ.สระบุรี	เป็นเจ้าของ	15.62	ปัจจุบันยังเป็นพื้นที่ว่าง โดย มีใบอนุญาตประกอบกิจการ (รง.4)	ไม่มีภาระผูกพัน
อาคารและส่วนปรับปรุงอาคาร	เป็นเจ้าของ	40.31	ใช้ในการประกอบธุรกิจ	อาคารบางส่วนใช้เป็นประกันไว้กับธนาคารพาณิชย์พร้อม กับที่ดิน
เครื่องจักร	เป็นเจ้าของ	253.17	ใช้ในการประกอบธุรกิจ	เครื่องจักรบางส่วนจดจำนอง เป็นประกันไว้กับธนาคาร พาณิชย์ โดยมีวงเงินจำนอง 553.17 ล้านบาท
เครื่องใช้สำนักงาน	เป็นเจ้าของ	2.80	ใช้ในการประกอบธุรกิจ	ไม่มีภาระผูกพัน





SUTHA

แบบ 56-1 ประจำปี 2556

บริษัท สุธากัญจน์ จำกัด (มหาชน)

## ส่วนที่ 1 การประกอบธุรกิจ

## หลักทรัพย์ที่ใช้ในการประกอบธุรกิจ

ทรัพย์สิน	กรรมสิทธิ์	มูลค่าสุทธิ ตามบัญชี (ล้านบาท)	วัตถุประสงค์การถือครอง	ภาระผูกพัน
ยานพาหนะ	เป็นเจ้าของ/ เช่าซื้อ	67.95	ใช้ในการประกอบธุรกิจ	ยานพาหนะบางส่วน ติดภาระ ค้ำประกันสัญญาเช่าซื้อ/ลีสซิ่ง ที่ทำไว้กับสถาบันการเงิน
อาคารระหว่างก่อสร้างและเครื่องจักร ระหว่างติดตั้ง	เป็นเจ้าของ	16.36	ใช้ในการประกอบธุรกิจ	ไม่มีภาระผูกพัน
รวม		440.30		

## 4.1.2 อสังหาริมทรัพย์เพื่อการลงทุน

ณ วันที่ 31 ธันวาคม 2555 และ 31 ธันวาคม 2556 บริษัทมีอสังหาริมทรัพย์เพื่อการลงทุน สรุปได้ดังนี้

ทรัพย์สิน	กรรมสิทธิ์	มูลค่าสุทธิ ตามบัญชี (ล้านบาท)	วัตถุประสงค์การถือครอง	ภาระผูกพัน
ที่ดินเนื้อที่ 3-0-0 ไร่ ต.คลองหนึ่ง อ.คลองหลวง จ.ปทุมธานี และสิ่งปลูกสร้าง	เป็นเจ้าของ	6.08	ให้บริษัทอื่นเช่า	จดจำนองที่ดินเป็นประกันไว้กับ ธนาคารพาณิชย์ โดยมีวงเงิน จำนอง 20.00 ล้านบาท
ที่ดิน น.ส. 3 ก. เนื้อที่ 56-2-12 ไร่ ต.ทับใต้ อ.หัวหิน จ.ประจวบคีรีขันธ์	เป็นเจ้าของ	2.00	ยังไม่ได้มีแผนการดำเนินการ	จดจำนองที่ดินเป็นประกันไว้กับ ธนาคารพาณิชย์ โดยมีวงเงิน จำนอง 11.96 ล้านบาท
รวม		8.08		

## 4.1.3 สัญญาที่สำคัญของบริษัท

## 4.1.3.1 สัญญาเช่า

คู่สัญญา

นายกิติเมธี มนต์เสรีนุสรณ์

วันที่ทำสัญญา

30 พฤษภาคม 2555 และบันทึกแก้ไขเพิ่มเติมต่อท้ายสัญญาเช่า ลงวันที่ 8  
มีนาคม 2556

ระยะเวลาของสัญญา

3 ปี (สิ้นสุด 31 มีนาคม 2558)

ค่าเช่า

ชำระค่าเช่าเป็นรายเดือน เดือนละ 82,800 บาท ภายในวันที่ 1-7 ของทุกเดือน

## ส่วนที่ 1 การประกอบธุรกิจ

## หลักทรัพย์ที่ใช้ในการประกอบธุรกิจ

### สรุปสาระสำคัญของสัญญา

- บริษัทเช่าอาคารสำนักงาน ตั้งอยู่เลขที่ 8/222 หมู่ 3 ถ.ศรีสมาน ซ.2 ต.บ้านใหม่ อ.ปากเกร็ด จ.นนทบุรี และได้รับจัดสรรพื้นที่จอดรถเพิ่มเติมจำนวน 120 ตารางเมตร ในที่ดินที่ติดกัน รวมเป็นพื้นที่ใช้สอย 602 ตารางเมตร
- ผู้ให้เช่ายินยอมให้ต่ออายุสัญญาเช่าได้อีก 2 ครั้ง ครั้งละ 3 ปี
- ผู้เช่าตกลงที่จะไม่นำทรัพย์สินที่เช่าไปให้บุคคลที่ 3 เช่าช่วง โดยไม่ได้รับความยินยอมเป็นลายลักษณ์อักษรจากผู้ให้เช่าก่อน
- ในกรณีที่มีการต่ออายุสัญญาเช่าตามที่กำหนดไว้ ผู้ให้เช่าและผู้เช่าตกลงให้คิดค่าเช่าเพิ่มขึ้นในอัตราร้อยละ 10 จากอัตราค่าเช่าที่ใช้ล่าสุด โดยปรับเพิ่มทุกคราวที่มีการต่ออายุการเช่า

### 4.1.3.2 สัญญาการซื้อขายสินค้ากับลูกค้า

ลักษณะของสัญญา ผู้ซื้อตกลงที่จะซื้อสินค้ากลุ่มปูนขาวตามปริมาณสินค้าและระยะเวลาที่ระบุไว้ในสัญญา โดยส่วนใหญ่เป็นการกำหนดประมาณการปริมาณการสั่งซื้อเฉลี่ยต่อเดือนหรือต่อปี (indicative quantity)

การกำหนดราคา ราคาสินค้าที่ซื้อขายส่วนใหญ่ผันแปรตามราคาน้ำมันเตา และค่าขนส่งอ้างอิงราคาน้ำมันดีเซล

#### คุณภาพและลักษณะของสินค้า (Specification)

มีการกำหนดคุณลักษณะของสินค้า อาทิเช่น ปริมาณแคลเซียมออกไซด์หรือแคลเซียมไฮดรอกไซด์ที่มี (Available CaO, Available Ca(OH)<sub>2</sub>) ค่าความชื้น, ค่าสารประกอบอื่นที่เจือปน, ความร้อนและเวลาในการทำปฏิกิริยา (Reactivity), ขนาดของแกนที่เหลือ (สำหรับปูนขาวก้อน), ขนาดของผลิตภัณฑ์ (สำหรับผลิตภัณฑ์ชนิดผง) เป็นต้น

เงื่อนไขการชำระเงิน ผู้ซื้อตกลงจะจ่ายเงินค่าสินค้าให้กับผู้ขายตามกำหนดระยะเวลาในสัญญา (ส่วนใหญ่ 30-60 วัน) นับตั้งแต่ได้รับสินค้าครบถ้วนและถูกต้องตามสัญญา

เงื่อนไขสำคัญ ในกรณีที่ผู้ขายไม่สามารถส่งมอบสินค้า หรือส่งมอบสินค้าให้แก่ผู้ซื้อไม่ครบจำนวน หรือส่งมอบล่าช้ากว่ากำหนดเวลา หรือมีคุณภาพไม่ถูกต้องตามที่กำหนด ผู้ขายยินยอมให้ผู้ซื้อ มีสิทธิดำเนินการได้ ดังนี้



## ส่วนที่ 1 การประกอบธุรกิจ

## หลักทรัพย์ที่ใช้ในการประกอบธุรกิจ

- ปริมาณและการส่งมอบ: ปรับผู้ขายเป็นรายวันในอัตราร้อยละ 25 ของราคาสินค้าที่ไม่สามารถส่งมอบได้ หรือส่งไม่ทันตามกำหนด
- เลิกสัญญาทั้งหมดหรือบางส่วน: ปรับผู้ขายเป็นจำนวนไม่เกินร้อยละ 25 ของราคาสินค้าที่ซื้อขายในส่วนที่บอกเลิกสัญญา และให้ผู้ขายชดเชยราคาสินค้าที่เพิ่มขึ้นทั้งหมดแก่ผู้ซื้อ หากผู้ซื้อได้ซื้อสินค้าประเภท ชนิด ขนาด คุณภาพ และจำนวนเดียวกันจากบุคคลอื่น

## 4.1.3.3 สัญญาสั่งซื้อเชื้อเพลิงจากต่างประเทศ

ลักษณะของสัญญา	เป็นสัญญาซื้อขายเชื้อเพลิงที่จะทำสัญญาในแต่ละครั้งที่จะมีการส่งสินค้า ซึ่งมีทั้งแบบเป็นสัญญาระยะยาว ที่ครอบคลุมการจัดส่ง 3-6 เดือน และสัญญาซื้อเป็นครั้ง
การกำหนดราคา	เป็นการส่งราคาประมูลให้กับผู้จัดหา โดยบริษัทมีการอ้างอิงราคาตลาด ณ ช่วงเวลาการประมูลราคา และราคาในสัญญาก่อนหน้า มีการกำหนดราคา 2 แบบ คือ กำหนดราคาตามที่ตกลงกันเป็นสกุลเงินเหรียญสหรัฐ หรือ กำหนดราคาอ้างอิงกับดัชนีราคากถานหิน (ICE Globalcoal Newcastle Index) ณ เวลาที่จัดส่ง โดยมีเงื่อนไขการจัดส่งแบบ FOB
เงื่อนไขการชำระเงิน	ชำระค่าเชื้อเพลิงผ่านทางธนาคารโดยใช้บริการเปิดตราสารเครดิตแบบทรัสต์รีซีพ (Trust Receipt: T/R) เพื่อการนำเข้าเชื้อเพลิง

## 4.1.3.4 สัญญาการร่วมทุน (Joint Venture Agreement - JVA)

คู่สัญญา	PT Krakatau Industrial Estate Cilegon ("KIEC") และบริษัท สุธากัญจน์ จำกัด (มหาชน)
วันที่ทำสัญญา	26 พฤศจิกายน 2556
สรุปสาระสำคัญของสัญญา	วัตถุประสงค์ของบริษัทร่วมทุน: การพัฒนา วิศวกรรม ก่อสร้าง ถิ่นทุน ผลิตและบำรุงรักษาโครงการโรงงานผลิตปูนขาวและเครื่องจักรที่เกี่ยวข้อง ซึ่งจะตั้งอยู่ในประเทศอินโดนีเซีย ด้วยกำลังการผลิตประมาณ 450 ตัน/วัน (เตาเผาหินปูนขนาด 150 ตัน/วัน จำนวน 3 เตา)
ธุรกิจหลักของบริษัทร่วมทุน:	ผลิตและจำหน่ายปูนขาว

ส่วนที่ 1 การประกอบธุรกิจ

หลักทรัพย์ที่ใช้ในการประกอบธุรกิจ

- โครงสร้างเงินทุน: คู่สัญญาจะร่วมกันลงทุน โดยจะมีทุนจดทะเบียน 70.81 พันล้านบาท  
อินโดนีเซีย (“IDR”) ซึ่งบริษัทจะลงทุนร้อยละ 10 และ KIEC จะลงทุนร้อยละ 90 ของทุนจดทะเบียนดังกล่าว จัดตั้งบริษัทร่วมทุน (Joint Venture Company, “JVC”)
- ระยะเวลาการพัฒนาโครงการ: ประมาณ 18 เดือน หลังจากที่ได้รับเงินกู้ยืมและการจัดหาเครื่องจักรอุปกรณ์
- หน้าที่ของคู่สัญญา: บริษัท สุธากัญจน์ จำกัด (มหาชน) จะเป็นที่ปรึกษาและสนับสนุนการบริการด้านวิศวกรรม รวมทั้งการจัดการเครื่องจักรอุปกรณ์ที่เกี่ยวข้องกับโครงการ และ KIEC จะให้การช่วยเหลือในการขอใบอนุญาต หรือเอกสารการอนุญาตที่เกี่ยวข้องต่างๆ ที่เกี่ยวข้อง
- การเข้าทำสัญญาที่เกี่ยวข้อง: ด้วยเงื่อนไขที่เป็นไปตามข้อบังคับและกฎหมาย ทางแต่ละฝ่ายของคู่สัญญาจะให้ JVC จะเข้าทำสัญญาที่เกี่ยวข้องกับฝ่ายใดฝ่ายหนึ่งหรือบริษัทในเครือเมื่อบริษัท ได้แก่
- สัญญาการบริหารการก่อสร้างกับบริษัทในเครือ PT Krakatau
  - สัญญาซื้อขายเครื่องจักรอุปกรณ์โรงงานและเทคโนโลยีกับ บริษัท สุธากัญจน์ จำกัด (มหาชน)
  - สัญญาการจัดหาวัตถุดิบกับบริษัทในเครือ PT Krakatau

ทั้งนี้ บริษัทร่วมทุน PT. Krakatua Golden Lime (“KGL”) ดังกล่าว อยู่ระหว่างการจดทะเบียนจัดตั้งบริษัทในประเทศอินโดนีเซีย และการขออนุญาตที่เกี่ยวข้อง

4.1.4 เครื่องหมายการค้าที่ใช้ในการประกอบธุรกิจ

บริษัทได้ดำเนินการจดทะเบียนเครื่องหมายการค้า โดยมีรายละเอียดดังต่อไปนี้

## ส่วนที่ 1 การประกอบธุรกิจ

## หลักทรัพย์ที่ใช้ในการประกอบธุรกิจ

เครื่องหมายการค้า	
เจ้าของเครื่องหมาย	บริษัท สุธากัญจน์ จำกัด (มหาชน)
ประเภทสินค้า	จำพวกที่ 1 <sup>1</sup>
อายุเครื่องหมายการค้า	10 ปี ตั้งแต่วันที่ 3 มิถุนายน 2547 (สิ้นสุดวันที่ 2 มิถุนายน 2557)
การต่ออายุการจดทะเบียน	อาจต่ออายุได้ทุก 10 ปี และต้องขอภายใน 90 วันก่อนวันสิ้นสุดอายุ โดยบริษัทฯ ได้ยื่นคำขอต่ออายุเครื่องหมายดังกล่าวไว้แล้ว เมื่อวันที่ 6 มีนาคม 2557

หมายเหตุ: <sup>1</sup> สินค้าจำพวกที่ 1 ตามประกาศกระทรวงพาณิชย์เรื่อง การกำหนดจำพวกสินค้าและบริการ ณ วันที่ 21 มีนาคม 2546 หมายถึง ผลิตภัณฑ์เคมีที่ใช้ในอุตสาหกรรม วิทยาศาสตร์และการถ่ายภาพ รวมถึงการเกษตรกรรม การทำสวนและการป่าไม้ เรซินเทียมที่ยังไม่ผ่านกระบวนการผลิต พลาสติกที่ยังไม่ผ่านกระบวนการผลิต ปุ๋ยธรรมชาติ สารประกอบใช้ในการดับเพลิง สิ่งเตรียมขึ้นเพื่อใช้ในการเปลี่ยนแปลงคุณสมบัติของวัตถุหรือในการบัดกรี สารเคมีใช้ในการเก็บรักษาผลิตภัณฑ์อาหาร สารใช้ในการฟอกหนัง สารยัดติดใช้ในอุตสาหกรรม

บริษัทกำลังดำเนินการขอจดทะเบียนเครื่องหมายการค้าตราแรดพื้นหลังสีม่วง และตราภูเขา ต่อกรมทรัพย์สินทางปัญญา โดยได้ยื่นเอกสารไว้ ณ วันที่ 19 มิถุนายน 2556 และ 5 กรกฎาคม 2556 และอยู่ระหว่างการพิจารณาซึ่งใช้ระยะเวลาในการพิจารณา 1 – 1.5 ปี

#### 4.2 นโยบายการลงทุนในบริษัทย่อยและบริษัทร่วม

ณ วันที่ 31 ธันวาคม 2556 บริษัทไม่มีเงินลงทุนในบริษัทย่อยและบริษัทร่วม อย่างไรก็ตาม ในอนาคตบริษัทอาจพิจารณาการลงทุนในธุรกิจที่เกื้อหนุนและเอื้อประโยชน์ต่อการทำธุรกิจของบริษัท หรือเป็นธุรกิจซึ่งทางบริษัทพิจารณาแล้วเห็นว่ามีความคุ้มค่าในการเติบโต โดยจะคำนึงถึงอัตราผลตอบแทนที่ได้รับจากการลงทุนเป็นสำคัญ ทั้งนี้ บริษัทจะดำเนินการต่างๆ ให้เป็นไปตามข้อกำหนดและประกาศของคณะกรรมการกำกับตลาดทุน และตลาดหลักทรัพย์แห่งประเทศไทย รวมทั้งกฎหมายที่เกี่ยวข้อง

ทั้งนี้ เมื่อวันที่ 14 พฤศจิกายน 2556 ที่ประชุมคณะกรรมการบริษัทครั้งที่ 7/2556 มีมติอนุมัติการจัดตั้ง PT. Golden Lime Indonesia จดทะเบียนในประเทศอินโดนีเซีย โดยมีจุดประสงค์หลักเพื่อดำเนินการด้านการขายและ

**ส่วนที่ 1 การประกอบธุรกิจ****หลักทรัพย์ที่ใช้ในการประกอบธุรกิจ**

การตลาดในประเทศอินโดนีเซียและประเทศไถ่เคียง เช่น การจัดจำหน่ายปูนขาวที่ผลิตหรือจัดหาได้ในประเทศอินโดนีเซีย ขายภายในประเทศอินโดนีเซียหรือส่งออกประเทศไถ่เคียง (โดยเฉพาะผลิตภัณฑ์ปูนขาวส่วนเกินความต้องการ จากลูกค้าที่จะซื้อเครื่องจักรอุปกรณ์ผลิตปูนขาวจากบริษัท) เป็นต้น ซึ่งบริษัทจะมีสัดส่วนการลงทุนร้อยละ 99 ของทุนจดทะเบียน มูลค่าการลงทุนโดยบริษัท ประมาณ 0.8 ล้านดอลลาร์สหรัฐอเมริกา ซึ่งการจดทะเบียนจัดตั้งบริษัทดังกล่าวอยู่ในระหว่างเตรียมการดำเนินการ และคาดว่าจะแล้วเ้าระยะเวลาดำเนินการไปจนกว่าโครงการลงทุนในประเทศอินโดนีเซียมีผลความคืบหน้า



5. ข้อพิพาททางกฎหมาย

ณ วันที่ 31 ธันวาคม 2556 บริษัทไม่มีข้อพิพาททางกฎหมายซึ่งอาจมีผลกระทบต่อทรัพย์สินของบริษัทที่มีจำนวนสูงกว่าร้อยละ 5 ของส่วนของผู้ถือหุ้น และไม่มีข้อพิพาททางกฎหมายใดที่มีผลกระทบในเชิงลบต่อการดำเนินธุรกิจของบริษัทอย่างมีนัยสำคัญ

**6. ข้อมูลทั่วไปและข้อมูลสำคัญอื่น****6.1 ข้อมูลทั่วไป****6.1.1 ข้อมูลบริษัท**

ชื่อบริษัท	:	บริษัท สุธากัญจน์ จำกัด (มหาชน)
ลักษณะการประกอบธุรกิจ	:	ประกอบธุรกิจผลิตและจำหน่ายสินค้าเคมีภัณฑ์ประเภทปูนขาว แคลเซียมคาร์บอเนต และจำหน่ายสินค้า/บริการอื่น รวมทั้งให้บริการจำหน่าย และติดตั้งเครื่องจักรอุปกรณ์การผลิตปูนขาว
เลขทะเบียนบริษัท	:	0107556000248
ที่ตั้งสำนักงานใหญ่	:	เลขที่ 8/222 หมู่ 3 ถนนศรีสมาน ซอย 2 ตำบลบ้านใหม่ อำเภอปากเกร็ด จังหวัดนนทบุรี
โทรศัพท์	:	+66(0) 2961 8652-6
โทรสาร	:	+66(0) 2961 8650-1
เว็บไซต์	:	<a href="http://www.goldenlime.co.th">http://www.goldenlime.co.th</a>
ที่ตั้งโรงงานสาขา 1	:	เลขที่ 61 หมู่ 1 ถ.พหลโยธิน ต.หน้าพระลาน อ.เฉลิมพระเกียรติ จ.สระบุรี 18240
สาขา 2	:	เลขที่ 7 ซ.11 สาย 3 หมู่ 12 ถ.สระบุรี-หล่มสักสายใหม่ ต.ช่องสวริกา อ.พัฒนานิคม จ.ลพบุรี 15220
สาขา 3	:	เลขที่ 111 หมู่ 11 ต.ห้วยป่าหวาย อ.พระพุทธบาท จ.สระบุรี 18270 (ยังไม่ได้ดำเนินการก่อสร้าง)
ทุนจดทะเบียน	:	หุ้นสามัญ 225,000,000 หุ้น หุ้นละ 1 บาท (แปลงเปลี่ยนมูลค่าหุ้นที่ตราไว้เมื่อ 27 มีนาคม 2557 โดยหุ้นสามัญของบริษัท ประกอบด้วยทุนที่ออกและเรียกชำระแล้วจำนวน 225,000,000 บาท แบ่งออกเป็นหุ้นสามัญจำนวน 225,000,000 หุ้น มูลค่าที่ตราไว้หุ้นละ 1.00 บาท บริษัทมีแผนเสนอขายหุ้นต่อประชาชนในต้นปี 2557 ภายหลังการเสนอขายหุ้นต่อประชาชนครั้งนี้ บริษัทจะมีทุนที่ออกและเรียกชำระแล้วจำนวน 300,000,000 บาท แบ่งออกเป็นหุ้นสามัญจำนวน 300,000,000 หุ้น มูลค่าที่ตราไว้หุ้นละ 1.00 บาท



ส่วนที่ 1 การประกอบธุรกิจ

ข้อมูลทั่วไปและข้อมูลสำคัญอื่น

6.1.2 บุคคลอ้างอิง

นายทะเบียนหุ้นบริษัท

ชื่อบริษัท : บริษัท ศูนย์รับฝากหลักทรัพย์ (ประเทศไทย) จำกัด  
ที่ตั้งสำนักงาน : เลขที่ 62 อาคารตลาดหลักทรัพย์แห่งประเทศไทย ชั้น 4-7 ถนนรัชดาภิเษก  
แขวงคลองเตย เขตคลองเตย กรุงเทพมหานคร 10110  
โทรศัพท์ 0-2229 2872 โทรสาร 0-2654 5642

ผู้สอบบัญชี

ชื่อบริษัท : บริษัท สำนักงาน อีวาย จำกัด (เดิมชื่อ บริษัท สำนักงาน เอ็นส์ แอนด์ ยัง จำกัด)  
ที่ตั้งสำนักงาน : ชั้น 33 อาคารเลอครีดา 193/136-137 ถนนรัชดาภิเษก  
แขวงคลองเตย เขตคลองเตย กรุงเทพมหานคร 10110  
โทรศัพท์ 0 2264 9090 โทรสาร 02 264 0789

ข้อมูลการถือหุ้นของบริษัทในบริษัทอื่น ๆ

ณ ปี 2556 : - ไม่มี -

6.2 ข้อมูลสำคัญอื่น

- ไม่มี -