

ส่วนที่ 3 ฐานะการเงินและผลการดำเนินงาน

13. ข้อมูลทางการเงินที่สำคัญ

13.1 งบการเงิน

13.1.1 ความเห็นผู้สอบบัญชี

รายงานความเห็นผู้สอบบัญชีของงบการเงินของบริษัท เชียร์สเทรด จำกัด (มหาชน) และบริษัทย่อย สำหรับรอบปีบัญชีสิ้นสุด ณ วันที่ 31 ธันวาคม 2556 และ 2557 มีรายละเอียดดังนี้

งบการเงิน รายปี สิ้นสุด ณ วันที่ 31 ธันวาคม 2557

ผู้สอบบัญชี

นางสุวิมล กฤตยาภิบาล

ผู้สอบบัญชีรับอนุญาต ทะเบียนเลขที่ 2982

บริษัท สอบบัญชี ดี ไอ เอ อินเตอร์เนชั่นแนล จำกัด

ความเห็น

ผู้สอบบัญชีเห็นว่า งบการเงิน แสดงฐานะการเงิน ผลการ

ดำเนินงาน และกระแสเงินสดของบริษัท โดยถูกต้องตามที่

ควรในสาระสำคัญตามมาตรฐานรายงานทางการเงิน

13.1.2 ตารางสรุปงบการเงิน

กลุ่มเชียร์สเทรด ประกอบด้วย บริษัท เชียร์สเทรด จำกัด (มหาชน) และบริษัท เซฟ เทรด อินเตอร์เนชั่นแนล จำกัด (“บริษัทย่อย”) ซึ่งกลุ่มเชียร์สเทรดปรับโครงสร้างธุรกิจในช่วงปี 2555 โดยบริษัทเพิ่มสัดส่วนการลงทุนในบริษัทย่อยจากร้อยละ 25 เป็นร้อยละ 100 ในวันที่ 27 กันยายน 2555 ทั้งนี้เพื่อวัตถุประสงค์ในการเปรียบเทียบผลการดำเนินงานในแต่ละปี บริษัทจึงได้จัดทำงบการเงินรวมในปี 2555 2556 และ 2557 โดยถือหลักเกณฑ์การรวมเฉพาะบริษัทย่อย ซึ่งบริษัท เชียร์สเทรด จำกัด (มหาชน) มีอำนาจควบคุมในบริษัทย่อยดังกล่าว หลังจากตัดยอดคงเหลือและรายการระหว่างกันที่เป็นสาระสำคัญแล้ว โดยบริษัทได้นำบริษัทย่อยมาจัดทำงบการเงินรวมตั้งแต่วันที่ที่มีอำนาจควบคุม

ซึ่งงบการเงินรวมที่จัดทำขึ้นดังกล่าวได้รับการตรวจสอบและสอบทานโดยผู้สอบบัญชีรับอนุญาตจากสำนักงานกำกับหลักทรัพย์และตลาดหลักทรัพย์

ทั้งนี้งบการเงินรวมของบริษัทและบริษัทย่อยปี 2555 2556 และ 2557 มีรายละเอียดดังนี้

(1) งบแสดงฐานะทางการเงิน

สินทรัพย์	วันที่ 31 ธันวาคม					
	2555		2556		2557	
	ล้านบาท	ร้อยละ	ล้านบาท	ร้อยละ	ล้านบาท	ร้อยละ
สินทรัพย์หมุนเวียน						
เงินสดและรายการเทียบเท่าเงินสด	24.86	3.3	8.19	1.0	8.18	0.8
เงินลงทุนชั่วคราว	-	-	-	-	20.00	1.8
ลูกหนี้ตามสัญญาเช่าซื้อ	280.93	37.7	263.2	33.6	364.26	33.6
ลูกหนี้การค้าและลูกหนี้อื่น	17.22	2.3	12.88	1.6	30.59	2.8
ลูกหนี้ตามสัญญาโอนสิทธิ์	12.00	1.6	15.57	2.0	15.05	1.4
สินค้าคงเหลือ	45.97	6.2	52.91	6.8	59.85	5.5
รวมสินทรัพย์หมุนเวียน	380.98	51.1	352.75	45.1	497.92	46.0

สินทรัพย์ (ต่อ)	วันที่ 31 ธันวาคม					
	2555		2556		2557	
	ล้านบาท	ร้อยละ	ล้านบาท	ร้อยละ	ล้านบาท	ร้อยละ
สินทรัพย์ไม่หมุนเวียน						
ลูกหนี้ตามสัญญาเช่าซื้อที่ครบกำหนดเกิน 1 ปี	-	-	-	-	1.23	0.1
ลูกหนี้ตามสัญญาโอนสิทธิ์ที่ครบกำหนดเกิน 1 ปี	20.44	2.7	23.17	3.0	20.32	1.9
เงินฝากที่ติดภาระค้ำประกัน	5.84	0.8	0.16	0.0	96.20	8.9
อสังหาริมทรัพย์เพื่อการลงทุน	59.59	8.0	59.19	7.6	58.94	5.4
ที่ดิน อาคารและอุปกรณ์	260.93	35.0	332.99	42.6	387.34	35.8
สินทรัพย์ไม่มีตัวตน	7.58	1.0	7.06	0.9	10.90	1.0
สินทรัพย์ภายใต้เงินได้รอตัดบัญชี	9.28	1.2	6.28	0.8	8.72	0.8
สินทรัพย์ไม่หมุนเวียนอื่น	0.95	0.1	0.80	0.1	1.48	0.1
รวมสินทรัพย์ไม่หมุนเวียน	364.60	48.9	429.65	54.9	585.13	54.0
รวมสินทรัพย์	745.58	100.0	782.41	100.0	1,083.05	100.0

หนี้สินและส่วนของผู้ถือหุ้น	วันที่ 31 ธันวาคม					
	2555		2556		2557	
	ล้านบาท	ร้อยละ	ล้านบาท	ร้อยละ	ล้านบาท	ร้อยละ
หนี้สินหมุนเวียน						
เงินเบิกเกินบัญชีและเงินกู้ยืมระยะสั้นจากสถาบันการเงิน	138.54	18.6	80.62	10.3	21.26	2.0
เจ้าหนี้การค้าและเจ้าหนี้อื่น	78.27	10.5	70.61	9.0	79.62	7.4
เงินกู้ยืมระยะสั้นจากกิจการที่เกี่ยวข้องกัน	-	-	-	-	-	-
เงินกู้ยืมระยะยาวที่ถึงกำหนดชำระภายใน 1 ปี	21.32	2.9	25.86	3.3	22.61	2.1
หนี้สินตามสัญญาเช่าการเงินที่ถึงกำหนดชำระภายใน 1 ปี	13.20	1.8	19.61	2.5	24.13	2.2
ภาษีเงินได้นิติบุคคลค้างจ่าย	22.89	3.1	5.85	0.7	12.60	1.2
รวมหนี้สินหมุนเวียน	274.21	36.8	202.56	25.9	160.22	14.8
หนี้สินไม่หมุนเวียน						
เงินกู้ยืมระยะยาว	66.40	8.9	62.20	8.0	57.95	5.4
หนี้สินตามสัญญาเช่าทางการเงิน	28.80	3.9	37.10	4.7	40.04	3.7
ภาระผูกพันประโยชน์พนักงาน	13.87	1.9	15.94	2.0	16.75	1.5
รวมหนี้สินไม่หมุนเวียน	109.07	14.6	115.25	14.7	114.74	10.6
รวมหนี้สิน	383.28	51.4	317.81	40.6	274.96	25.4

หนี้สินและส่วนของผู้ถือหุ้น (ต่อ)	วันที่ 31 ธันวาคม					
	2555		2556		2557	
	ล้านบาท	ร้อยละ	ล้านบาท	ร้อยละ	ล้านบาท	ร้อยละ
ส่วนของผู้ถือหุ้น						
ทุนจดทะเบียน						
หุ้นสามัญ 2.33 ล้านบาท มูลค่าหุ้นละ 100 บาท	233.00					
หุ้นสามัญ 344 ล้านบาท มูลค่าหุ้นละ 1 บาท			344.00		344.00	
ทุนจดทะเบียนออกจำหน่ายและชำระแล้ว						
หุ้นสามัญ 2.33 ล้านบาท มูลค่าหุ้นละ 100 บาท	233.00	31.3				
หุ้นสามัญ 258 ล้านบาท มูลค่าหุ้นละ 1 บาท			258.00	33.0		
หุ้นสามัญ 344 ล้านบาท มูลค่าหุ้นละ 1 บาท					344.00	31.8
ส่วนเกินมูลค่าหุ้นสามัญ					206.77	19.1
ส่วนเกินทุนจากการจ่ายโดยใช้หุ้นเป็นเกณฑ์	-	-	10.25	1.3	10.25	0.9
ผลต่างจากการแปลงสัดส่วนการลงทุนในบริษัทย่อย	(1.35)	(0.2)	(1.35)	(0.2)	(1.35)	(0.1)
กำไรสะสม						
จัดสรรแล้ว – ดำรงตามกฎหมาย	2.80	0.4	5.93	0.8	10.46	1.0
ยังไม่ได้จัดสรร	127.85	17.1	191.77	24.5	237.96	22.0
รวมส่วนของบริษัทใหญ่	362.30	48.6	464.60	59.4	808.10	74.6
ส่วนได้เสียที่ไม่มีอำนาจควบคุม	0.00	0.0	0.00	0.0	0.00	0.0
รวมส่วนของผู้ถือหุ้น	362.30	48.6	464.60	59.4	808.10	74.6
รวมหนี้สินและส่วนของผู้ถือหุ้น	745.58	100.0	782.41	100.0	1,083.05	100.0

(2) งบกำไรขาดทุนเบ็ดเสร็จ (ปรับปรุงการจัดประเภทรายได้ ต้นทุน และค่าใช้จ่าย – ดูรายละเอียดเพิ่มเติมในหัวข้อ 14.1.1.2

การปรับปรุงการจัดประเภทรายได้ ต้นทุน และค่าใช้จ่าย)

ผลการดำเนินงาน	ปีบัญชี สิ้นสุดวันที่ 31 ธันวาคม					
	2555		2556		2557	
	ล้านบาท	ร้อยละ	ล้านบาท	ร้อยละ	ล้านบาท	ร้อยละ
รายได้						
รายได้จากการขาย	939.58	89.0	902.25	89.1	996.83	88.6
ดอกผลตามสัญญาเช่าซื้อที่รับรู้	116.14	11.0	110.06	10.9	128.42	11.4
รวมรายได้	1,055.72	100.0	1,012.31	100.0	1,125.25	100.0
ต้นทุน						
ต้นทุนขาย	(183.37)	(17.4)	(174.66)	(17.3)	(201.33)	(17.9)
ต้นทุนทางการเงิน	(16.02)	(1.5)	(13.51)	(1.3)	(6.51)	(0.6)
รวมต้นทุน	(199.39)	(18.9)	(188.17)	(18.6)	(207.84)	(18.5)
กำไรขั้นต้น	856.33	81.1	824.14	81.4	917.41	81.5
รายได้อื่น	28.23	2.7	17.47	1.7	35.30	3.1
กำไรก่อนค่าใช้จ่าย	884.56	83.8	841.62	83.1	952.71	84.7
ค่าใช้จ่าย						
ค่าใช้จ่ายในการขาย	(553.02)	(52.4)	(524.93)	(51.9)	(564.33)	(50.2)
ค่าใช้จ่ายในการบริหาร	(138.64)	(13.1)	(168.28)	(16.6)	(191.16)	(17.0)
หนี้สูญและหนี้สงสัยจะสูญ	(71.58)	(6.8)	(59.61)	(5.9)	(81.53)	(7.2)
รวมค่าใช้จ่าย	(763.24)	(72.3)	(752.82)	(74.4)	(837.02)	(74.4)
กำไรก่อนภาษีเงินได้นิติบุคคล	121.32	11.5	88.80	8.8	115.70	10.3
ภาษีเงินได้นิติบุคคล	(28.73)	(2.7)	(21.75)	(2.1)	(21.97)	(2.0)
กำไร (ขาดทุน) เบ็ดเสร็จ	92.59	8.8	67.05	6.6	93.72	8.3
การแบ่งกำไร						
ส่วนที่เป็นของบริษัทใหญ่	86.24		67.05		93.72	
ส่วนที่เป็นของส่วนได้เสียที่ไม่มีอำนาจควบคุม	6.35		0.00		0.00	
กำไร (ขาดทุน) ต่อหุ้น						
กำไร (ขาดทุน) ต่อหุ้นขั้นพื้นฐาน (บาท)	0.40		0.27		0.31	
จำนวนหุ้นสามัญเฉลี่ยถ่วงน้ำหนัก (ล้านหุ้น) *	233.00		251.22		304.89	

หมายเหตุ : * ในระหว่างปี 2556 บริษัทเปลี่ยนแปลงมูลค่าที่ตราไว้ของหุ้นสามัญจากมูลค่าหุ้นละ 100 บาท เป็นมูลค่าหุ้นละ 1 บาท ดังนั้น เพื่อให้งบการเงินของบริษัทสามารถเปรียบเทียบได้ บริษัทจึงแสดงจำนวนหุ้นสามัญเฉลี่ยถ่วงน้ำหนักโดยให้หุ้นที่ตราไว้มีมูลค่าหุ้นละ 1 บาท

(3) งบกระแสเงินสด

กิจกรรมการดำเนินงาน (ล้านบาท)	ปีบัญชี สิ้นสุดวันที่ 31 ธันวาคม		
	2555	2556	2557
กระแสเงินสดจากกิจกรรมดำเนินงาน			
กำไรก่อนภาษีเงินได้นิติบุคคล	121.32	88.80	115.70
รายการปรับกระทบกำไรเป็นเงินได้สุทธิได้มาจาก (ใช้ไป)			
กิจกรรมการดำเนินงาน			
ค่าเสื่อมราคาและค่าตัดจำหน่าย	17.44	17.04	21.63
หนี้สูญและหนี้สงสัยจะสูญ	71.58	59.61	81.53
สำรองการปรับสภาพสินค้าคงเหลือ	0.55	0.70	(0.22)
ค่าเผื่อสำรองการรับคืนสินค้า	-	0.62	0.26
ค่าเผื่อการด้อยค่าในสินทรัพย์	0.04	-	0.25
ขาดทุนจากการเลิกใช้ทรัพย์สิน	-	-	0.05
(กำไร) ขาดทุนจากการขายสินทรัพย์	(12.55)	(1.22)	(0.21)
ประมาณการหนี้สินของผลประโยชน์พนักงาน	5.88	2.35	1.24
ค่าใช้จ่ายดอกเบี้ย	16.02	13.51	6.51
ส่วนเกินทุนจากการจ่ายโดยใช้หุ้นเป็นเกณฑ์	-	10.25	-
กำไรจากการดำเนินงานก่อนการเปลี่ยนแปลง ในสินทรัพย์และหนี้สินดำเนินงาน	218.26	191.65	226.73
สินทรัพย์ดำเนินงาน (เพิ่มขึ้น) ลดลง			
ลูกหนี้การค้าตามสัญญาเช่าซื้อ	(46.66)	(41.90)	(183.72)
ลูกหนี้การค้าและลูกหนี้อื่น	1.59	3.72	(18.06)
ลูกหนี้ตามสัญญาโอนสิทธิ์	16.73	(6.29)	3.37
สินค้าคงเหลือ	(18.60)	(7.65)	(6.71)
สินทรัพย์ไม่หมุนเวียนอื่น	0.03	0.15	(0.68)
หนี้สินดำเนินงานเพิ่มขึ้น (ลดลง)			
เจ้าหนี้การค้าและเจ้าหนี้อื่น	(22.64)	(7.65)	6.08
ผลประโยชน์พนักงานที่จ่ายในงวด	-	(0.27)	(0.44)
เงินสดรับ (จ่าย) จากกิจกรรมการดำเนินงาน	150.73	131.75	26.56
จ่ายดอกเบี้ย	(16.03)	(13.51)	(6.69)
จ่ายภาษีเงินได้	(30.25)	(35.78)	(17.66)
เงินสดสุทธิได้มา (ใช้ไป) จากกิจกรรมการดำเนินงาน	104.45	82.46	2.21

กิจกรรมการลงทุนและกิจกรรมการจัดหาเงิน (ต่อ) (ล้านบาท)	ปีบัญชี สิ้นสุดวันที่ 31 ธันวาคม		
	2555	2556	2557
กระแสเงินสดจากกิจกรรมการลงทุน			
เงินฝากธนาคารที่มีภาระค้ำประกัน (เพิ่มขึ้น) ลดลง	(0.26)	5.67	(96.04)
เงินลงทุนชั่วคราว	-	-	(20.00)
เงินสดจ่ายเพื่อซื้อเงินลงทุนในบริษัทย่อย	(3.00)	-	-
เงินสดรับจากการขายอุปกรณ์	6.29	1.79	0.33
เงินสดรับจากการขายอสังหาริมทรัพย์เพื่อการลงทุน	11.60	-	-
เงินสดจ่ายเพื่อซื้อที่ดิน อาคารและอุปกรณ์	(40.08)	(88.53)	(57.96)
เงินสดจ่ายเพื่อซื้อสินทรัพย์ไม่มีตัวตน	(0.90)	(0.22)	(4.67)
กระแสเงินสดจากกิจกรรมการจัดหาเงิน			
เงินเบิกเกินบัญชี เงินกู้ยืมระยะสั้นจากสถาบันการเงิน เพิ่มขึ้น (ลดลง)	(39.11)	(57.92)	(59.36)
เงินกู้ยืมระยะสั้นจากบุคคลที่เกี่ยวข้องกันลดลง	(3.68)	-	-
เงินสดรับเงินกู้ยืมระยะยาวจากสถาบันการเงิน	30.00	39.00	20.30
เงินสดจ่ายคืนเงินกู้ยืมระยะยาวจากสถาบันการเงิน	(24.61)	(38.65)	(27.80)
หนี้สินตามสัญญาเช่าการเงิน	(14.70)	14.71	(6.78)
รับชำระค่าหุ้นสามัญ	-	25.00	86.00
เงินปันผลจ่าย	-	-	(43.00)
เงินสดจ่ายเงินปันผลในบริษัทย่อยของผู้มีส่วนได้เสียที่ไม่มีอำนาจควบคุมของบริษัทย่อย	(3.37)	-	-
เงินสดรับชำระค่าหุ้นสามัญ-ส่วนเกินมูลค่าหุ้น	-	-	206.77
เงินสดสุทธิได้มา (ใช้ไป) จากกิจกรรมการจัดหาเงิน	(55.47)	(17.86)	176.13
เงินสดและรายการเทียบเท่าเงินสด เพิ่มขึ้น (ลดลง) สุทธิ	22.63	(16.68)	(0.01)
เงินสดและรายการเทียบเท่าเงินสด ณ วันต้นงวด	2.23	24.86	8.19
เงินสดและรายการเทียบเท่าเงินสด ณ วันสิ้นงวด	24.86	8.19	8.18

(4) อัตราส่วนทางการเงิน

อัตราส่วนทางการเงิน	หน่วย	ปีบัญชี สิ้นสุดวันที่ 31 ธันวาคม		
		2555	2556	2557
อัตราส่วนสภาพคล่อง				
อัตราส่วนสภาพคล่อง	เท่า	1.39	1.74	3.11
อัตราส่วนสภาพคล่องหมุนเร็ว	เท่า	1.22	1.48	2.73
อัตราส่วนสภาพคล่องกระแสเงินสด	เท่า	0.34	0.35	0.01
อัตราส่วนหมุนเวียนลูกหนี้การค้า	เท่า	3.32	3.41	3.34
ระยะเวลาเก็บหนี้เฉลี่ย	วัน	108.40	105.44	107.76
อัตราส่วนหมุนเวียนสินค้าคงเหลือ	เท่า	15.63	8.97	9.21
ระยะเวลาขายสินค้าเฉลี่ย	วัน	23.03	40.13	39.08
อัตราส่วนหมุนเวียนเจ้าหนี้การค้า	เท่า	7.30	11.30	11.59
ระยะเวลาชำระหนี้เฉลี่ย	วัน	49.30	31.86	31.07
วงจรเงินสด	วัน	82.13	113.71	115.77
อัตราส่วนความสามารถในการทำกำไร				
อัตรากำไรขั้นต้น	ร้อยละ	81.11	81.41	81.53
อัตรากำไรจากการดำเนินงาน	ร้อยละ	8.82	7.05	7.14
อัตราส่วนเงินสดต่อการทำกำไร	ร้อยละ	112.20	115.61	2.75
อัตราดอกเบี้ยรับ (ดอกเบี้ยตามสัญญาเข้าซื้อ)	ร้อยละ	39.59	40.45	40.93
อัตราดอกเบี้ยจ่าย (เงินกู้ยืม)	ร้อยละ	5.77	5.47	3.33
ส่วนต่างอัตราดอกเบี้ย	ร้อยละ	33.82	34.98	37.61
อัตรากำไรสุทธิ	ร้อยละ	8.77	6.62	8.33
อัตราผลตอบแทนผู้ถือหุ้น	ร้อยละ	29.01	16.22	14.73
อัตราส่วนแสดงประสิทธิภาพในการทำงาน				
อัตราผลตอบแทนจากสินทรัพย์	ร้อยละ	12.87	8.78	10.05
อัตราผลตอบแทนจากสินทรัพย์ถาวร	ร้อยละ	44.00	28.32	32.03
อัตราการหมุนของสินทรัพย์	เท่า	1.47	1.33	1.21
อัตราส่วนวิเคราะห์นโยบายทางการเงิน				
อัตราส่วนหนี้สินต่อส่วนของผู้ถือหุ้น	เท่า	1.06	0.68	0.34
อัตราส่วนหนี้สินที่มีภาระดอกเบี้ยต่อส่วนของผู้ถือหุ้น	เท่า	0.74	0.49	0.21
อัตราส่วนความสามารถในการชำระดอกเบี้ย	เท่า	8.93	8.23	4.67
อัตราส่วนความสามารถชำระภาระผูกพัน	เท่า	1.11	0.46	0.01
อัตราการจ่ายปันผล*	ร้อยละ	-	41.39	18.97

* หมายเหตุ : ณ วันที่ 27 กุมภาพันธ์ 2558 ที่ประชุมคณะกรรมการมีมติอนุมัติให้มีการจ่ายเงินปันผลจากผลการดำเนินงานประจำปี 2557 โดยจ่ายเงินปันผลบางส่วนเป็นหุ้น จำนวนเงินไม่เกิน 57.33 ล้านบาท จ่ายเงินปันผลเป็นเงินสด จำนวนไม่เกิน 6.88 ล้านบาท รวมเป็นเงินปันผลจ่ายทั้งสิ้น 64.21 ล้านบาท หากรวมเงินปันผลระหว่างกาลที่ประกาศจ่ายปันผลแล้วตามมติที่ประชุมคณะกรรมการของบริษัทฯ ครั้งที่ 5/2557 จำนวนเงิน 17.2 ล้านบาท จะทำให้อัตราการจ่ายปันผลสำหรับปี 2557 เพิ่มขึ้น จากร้อยละ 18.97 เป็นร้อยละ 89.90

14. การวิเคราะห์และคำอธิบายของฝ่ายจัดการ

14.1 คำอธิบายและวิเคราะห์ฐานะทางการเงินและผลการดำเนินงาน

14.1.1 การปรับปรุงงบการเงินเพื่อวัตถุประสงค์ในการวิเคราะห์

14.1.1.1 นโยบายการให้ส่วนลด

การขายสินค้าผ่านช่องทางการขายตรงแบ่งเป็น 2 ลักษณะคือ การขายตรงแบบเงินสดและการขายตรงแบบผ่อนชำระ โดยในอดีต บริษัทมีนโยบายการให้ส่วนลดเฉพาะสำหรับการขายแบบเงินสดแต่ไม่มีนโยบายการให้ส่วนลดสำหรับการขายแบบผ่อนชำระ ต่อมาในระหว่างปี 2555 บริษัทได้พิจารณากำหนดนโยบายการให้ส่วนลดแก่ลูกค้าที่ซื้อสินค้าผ่านช่องทางการขายตรงแบบผ่อนชำระ ซึ่งนโยบายดังกล่าวเป็นผลจากเดิมนั้น แม้ว่าบริษัทจะไม่มีนโยบายให้ส่วนลดกรณีขายสินค้าแบบผ่อนชำระ แต่พนักงานขายของบริษัทจะเป็นผู้พิจารณาให้ส่วนลดสินค้าแก่ลูกค้าเองเพื่อกระตุ้นการขาย และพนักงานแต่ละรายจะนำรายได้ค่านายหน้าของตนเองชำระเงินแก่บริษัทเป็นค่าส่วนลดดังกล่าว โดยบริษัทได้พิจารณาแล้วเห็นว่า การให้ส่วนลดดังกล่าวไม่มีข้อกำหนดที่ชัดเจน ซึ่งจะส่งผลกระทบต่อนโยบายราคาและภาพพจน์สินค้าของบริษัท รวมทั้งทำให้การวัดประสิทธิภาพการขายของพนักงานไม่ชัดเจน ดังนั้นบริษัทจึงพิจารณากำหนดนโยบายการให้ส่วนลดแก่ลูกค้าขึ้นโดยมีการกำหนดส่วนลดสูงสุดอย่างชัดเจน

ในส่วนของนโยบายการให้ส่วนลดแบบเดิมซึ่งใช้ในอดีตจนถึงวันที่ 26 มีนาคม 2555 นั้น บริษัทจะรับรู้รายได้ค่าขายเครื่องกรองน้ำเต็มจำนวน และจ่ายค่าธรรมเนียมการขายแก่พนักงานซึ่งจะถูกบันทึกเป็นค่าใช้จ่ายในการขายเต็มจำนวน ในขณะที่นโยบายการขายแบบใหม่ซึ่งใช้ตั้งแต่วันที่ 27 มีนาคม 2555 นั้น บริษัทกำหนดการให้ส่วนลดเองโดยมีอัตราการให้ส่วนลดที่ชัดเจน โดยจะรับรู้รายได้ค่าขายเครื่องกรองน้ำเป็นราคาขายสุทธิหลังหักส่วนลดแล้ว โดยสามารถสรุปนโยบายดังกล่าวได้ดังตาราง

	แนวทางการรับรู้รายได้	
	การขายตรงแบบเงินสด	การขายตรงแบบผ่อนชำระ
	งบการเงิน	งบการเงิน
2555	รายได้สุทธิหลังหักส่วนลด	ผสม *
2556	รายได้สุทธิหลังหักส่วนลด	รายได้สุทธิหลังหักส่วนลด
2557	รายได้สุทธิหลังหักส่วนลด	รายได้สุทธิหลังหักส่วนลด

หมายเหตุ : * แนวทางการรับรู้รายได้แบบผสมในการขายตรงแบบผ่อนชำระช่วงระหว่างปี 2555 เป็นผลจากการรับรู้รายได้ก่อนหักส่วนลดในช่วงเวลาประมาณ 3 เดือนแรกของปี 2555 และการรับรู้รายได้สุทธิหลังหักส่วนลดในช่วงเวลา 9 เดือนที่เหลือของปี 2555

14.1.1.2 การปรับปรุงการจัดประเภทรายได้ ต้นทุน และค่าใช้จ่าย

รายการงบกำไรขาดทุนเบ็ดเสร็จของบริษัทและบริษัทย่อย สำหรับปีสิ้นสุดวันที่ 31 ธันวาคม 2555 และ 2556 ได้มีการจัดประเภทรายการใหม่ เพื่อวัตถุประสงค์ในการเปรียบเทียบงบการเงินสำหรับปี สิ้นสุดวันที่ 31 ธันวาคม 2557 ดังนี้

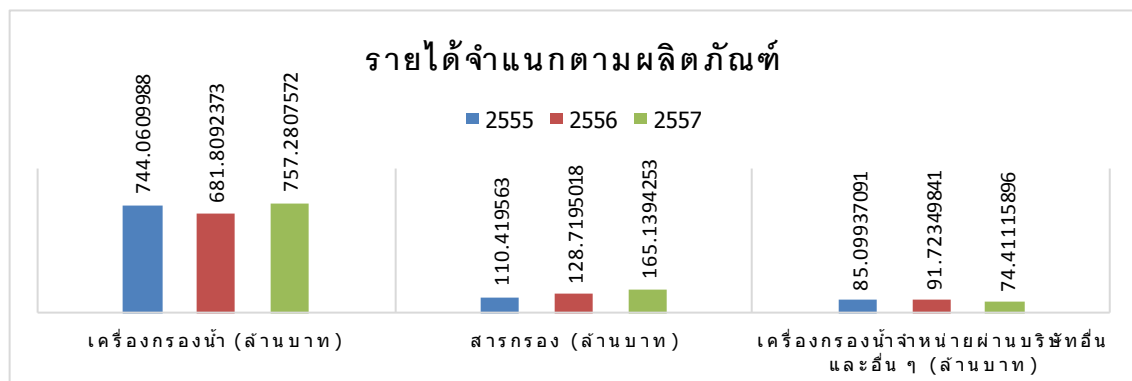
งบกำไรขาดทุนเบ็ดเสร็จ (หน่วย : ล้านบาท)	สำหรับปีสิ้นสุด 31 ธันวาคม 2555		สำหรับปีสิ้นสุด 31 ธันวาคม 2556	
	ตามการจัดประเภทใหม่	ตามที่เคยรายงานไว้	ตามการจัดประเภทใหม่	ตามที่เคยรายงานไว้
ต้นทุนขาย	183.37	183.37	174.66	179.39
ค่าใช้จ่ายในการขาย	553.02	433.86	524.93	382.89
ค่าใช้จ่ายในการบริหาร	138.64	257.79	168.28	305.59

หมายเหตุ การจัดประเภทรายการดังกล่าว เป็นการจัดประเภทรายการที่เกี่ยวข้องกับต้นทุนขาย และค่าใช้จ่ายในการขาย ซึ่งจากเดิมนั้นก็เป็นค่าใช้จ่ายในการบริหาร โดยประกอบด้วย ค่าใช้จ่ายเกี่ยวกับพนักงาน และค่าใช้จ่ายในการเดินทาง เป็นต้น

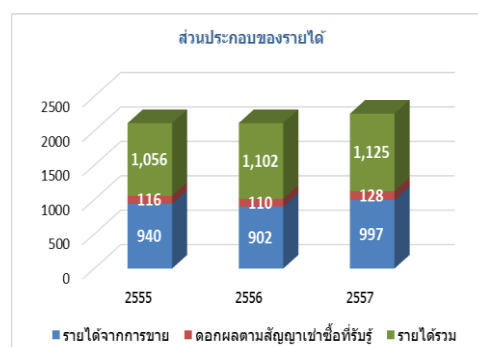
14.1.2 ภาพรวมผลการดำเนินงานที่ผ่านมา

บริษัทดำเนินธุรกิจผลิตและจำหน่ายเครื่องกรองน้ำ โดยรายได้ของบริษัทแบ่งออกเป็น 2 ประเภทหลัก ได้แก่ รายได้จากการขายและรายได้ดอกเบี้ยตามสัญญาเช่าซื้อ โดยบริษัทเตรียมความพร้อมในการเข้าจดทะเบียนในตลาดหลักทรัพย์ตั้งแต่ปี 2555 หลังจากเข้าตลาดหลักทรัพย์ในระหว่างปี 2557 บริษัทมีการพัฒนาผลิตภัณฑ์อย่างต่อเนื่องให้ครอบคลุมความต้องการของลูกค้าทุกกลุ่มเป้าหมายโดยมีการขยายสาขา และศูนย์บริการเพื่อตอบสนองความต้องการของลูกค้าที่เพิ่มขึ้น และพัฒนาช่องทางการจำหน่ายสินค้าให้มีความหลากหลายมากขึ้น โดยเฉพาะช่องทางการขายทางโทรศัพท์ซึ่งสามารถสนับสนุนการบริการหลังการขายและนำเสนอผลิตภัณฑ์อื่นที่จำเป็นต่อการครองชีพ เช่น เครื่องใช้ไฟฟ้า ทั้งนี้จากความโดดเด่นของสินค้าและการพัฒนาศักยภาพของทีมงานขาย ส่งผลให้บริษัทสามารถขยายธุรกิจได้อย่างต่อเนื่อง

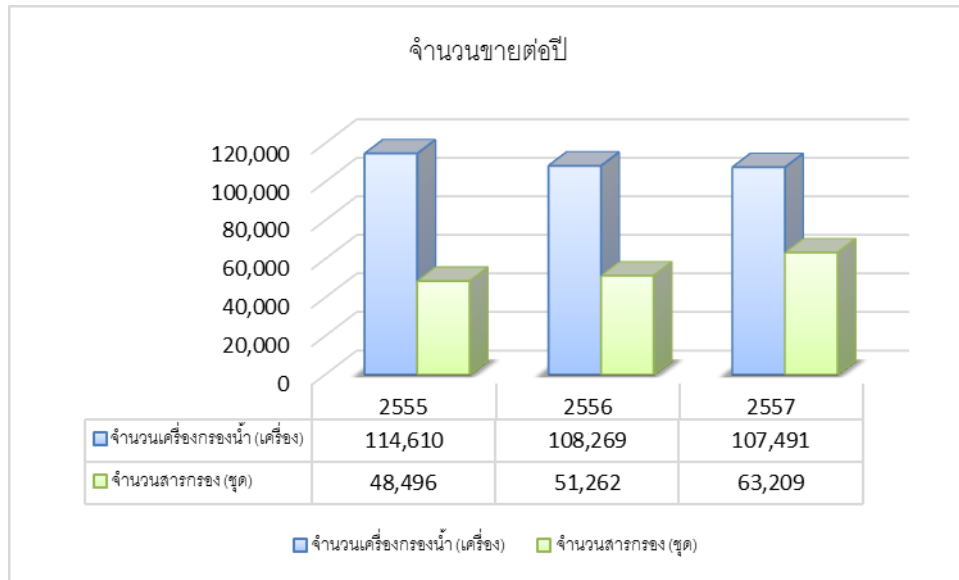
ในปี 2555 2556 และ 2557 บริษัทและบริษัทย่อยมีรายได้รวมเท่ากับ 1,055.72 ล้านบาท 1,012.31 ล้านบาท และ 1,125.25 ล้านบาท เมื่อเปรียบเทียบระหว่างปี 2556 และ 2557 บริษัทมีรายได้รวมสูงกว่างวดเดียวกันของปีก่อนจำนวน 112.94 ล้านบาท หรือเพิ่มขึ้นร้อยละ 11.16 ซึ่งประกอบด้วยรายได้จากการขายสินค้าจำนวน 996.83 ล้านบาท สูงขึ้นจำนวน 94.58 ล้านบาท และดอกเบี้ยจากการให้เช่าซื้อจำนวน 128.42 ล้านบาท สูงขึ้นจำนวน 18.36 ล้านบาท คิดเป็นร้อยละ 10.48 และ 16.68 ตามลำดับ



เมื่อเปรียบเทียบจำนวนขายในกลุ่มผลิตภัณฑ์หลัก รายได้จากการขายเครื่องกรองน้ำในปี 2555 2556 และ 2557 เป็นจำนวน 744.06 ล้านบาท 681.81 ล้านบาท และ 757.28 ล้านบาท สำหรับปี 2557 เพิ่มขึ้นจากงวดเดียวกันของปีก่อนจำนวน 75.47 ล้านบาท คิดเป็นร้อยละ 11.07 เป็นผลมาจากการออกผลิตภัณฑ์ใหม่ซึ่งมีราคาขายสูงขึ้น เมื่อพิจารณาจากจำนวนเครื่องที่ขายบริษัทสามารถรักษาน้ำหนักการขายได้ใกล้เคียงกับปีก่อน แม้ว่าในช่วงต้นปีจะมีปัญหาทางด้านการเมือง และเศรษฐกิจก็ตาม โดยในปี 2558 บริษัทวางแผนจะขยายช่องทางการขาย รวมถึงสาขาและศูนย์บริการเพื่อให้ครอบคลุมถึงความต้องการของลูกค้าทั่วประเทศมากขึ้น สำหรับรายได้จากการขายสารกรองในปี 2555 2556 และ 2557 เป็นจำนวน 110.42 ล้านบาท 128.72 ล้านบาท และ 165.14 ล้านบาท โดยในปี 2557 เพิ่มขึ้นจากงวดเดียวกันของปีก่อนจำนวน 36.42 ล้านบาท คิดเป็นร้อยละ 28.29 ล้านบาท เป็นผลจากการพัฒนาระบบขายตรงผ่านทางโทรศัพท์



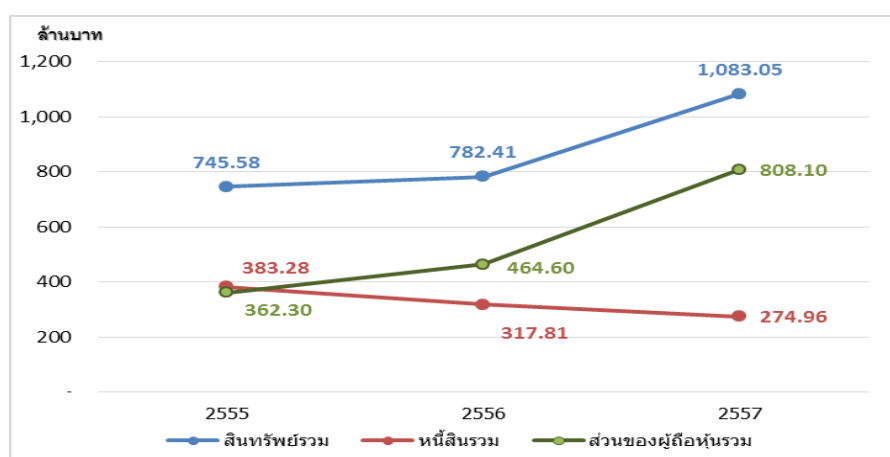
โดยระหว่างปี 2557 บริษัทได้เพิ่มจำนวนพนักงานขายทางโทรศัพท์เป็นสองเท่าในช่วงปลายปี ทำให้บริษัทสามารถเพิ่มปริมาณการขายสารกรองได้อย่างมากจากปี 2556 จำนวน 51,262 ชุดเป็นจำนวน 63,209 ชุดในปี 2557 หรือเพิ่มขึ้นร้อยละ 23.31



ในช่วงไตรมาส 4 ปี 2557 บริษัทได้มีการพัฒนาระบบการขายผ่านช่องทางต่างๆ เช่นระบบ Telesales และการขายผ่านตัวแทนจำหน่าย พร้อมทั้งพัฒนาสาขาและศูนย์บริการทั่วประเทศเพื่อรองรับการขายตลาดในต่างจังหวัด โดยบริษัทคาดว่าจะสามารถเพิ่มสัดส่วนการขายในต่างจังหวัดได้มากขึ้นจากร้อยละ 10 เป็นร้อยละ 20 ภายในปี 2558 นอกจากนี้บริษัทเริ่มมีรายได้จากการขายเครื่องปรับอากาศที่เริ่มจำหน่ายในช่วงปลายปี

สินทรัพย์ของบริษัทเติบโตอย่างต่อเนื่องตามการเติบโตของรายได้ โดย ณ วันที่ 31 ธันวาคม 2555 2556 และ 2557 บริษัทมีสินทรัพย์รวมจำนวน 745.58 ล้านบาท 782.41 ล้านบาท และ 1,083.05 ล้านบาท ตามลำดับ ทั้งนี้สินทรัพย์หลักของบริษัทได้แก่ ลูกหนี้ตามสัญญาเช่าซื้อ และที่ดิน อาคาร และอุปกรณ์ โดยลูกหนี้ตามสัญญาเช่าซื้อได้แก่ลูกหนี้จากการขายสินค้าแบบผ่อนชำระ ซึ่งเป็นรายได้หลักของบริษัท ในขณะที่บริษัทลงทุนในสินทรัพย์ ที่ดิน อาคาร และอุปกรณ์อย่างต่อเนื่องเพื่อรองรับการขายตัวทางธุรกิจ ทั้งในส่วนของการงานการผลิตและอาคารสำนักงาน

บริษัทมีภาระหนี้สินประเภทเงินกู้ยืมทั้งระยะสั้นและเงินกู้ยืมระยะยาวจากสถาบันการเงิน ซึ่งส่วนใหญ่เพื่อใช้สนับสนุนการปล่อยสินเชื่อเช่าซื้อระยะสั้น และรองรับการลงทุนในสินทรัพย์ระยะยาว โดย ณ วันที่ 31 ธันวาคม 2555 2556 และ 2557 บริษัทมีเงินกู้ยืมระยะสั้นคงค้างเป็นจำนวน 138.54 ล้านบาท 80.62 ล้านบาท และ 21.26 ล้านบาท ตามลำดับ ในขณะที่มีเงินกู้ยืมระยะยาวคงค้างเป็นจำนวน 87.72 ล้านบาท 88.06 ล้านบาท และ 80.56 ล้านบาท ตามลำดับ



ส่วนของผู้ถือหุ้นของบริษัทมีแนวโน้มเพิ่มขึ้น โดย ณ วันที่ 31 ธันวาคม 2555 2556 และ 2557 บริษัทมีส่วนของผู้ถือหุ้นจำนวน 362.30 ล้านบาท 464.60 ล้านบาท และ 808.10 ล้านบาท ตามลำดับ ซึ่งการเพิ่มขึ้นดังกล่าวเป็นผลจากบริษัทสามารถทำกำไรได้อย่างต่อเนื่อง นอกจากนี้ บริษัทได้ทยอยเพิ่มทุนในช่วงปี 2555 2556 และ 2557 เป็นจำนวน 33.00 ล้านบาท 25.00 ล้านบาท และ 86.00 ล้านบาท ตามลำดับ ส่งผลให้ทุนจดทะเบียนชำระแล้วของบริษัทเพิ่มขึ้นเป็น 344.00 ล้านบาทในปัจจุบัน โดยในระหว่างปี 2557 บริษัทฯ มีส่วนของผู้ถือหุ้นเพิ่มขึ้นจำนวน 343.50 ล้านบาท หรือเพิ่มขึ้นร้อยละ 73.93 จากงวดเดียวกันของปีก่อนจากการขายหุ้นสามัญเพิ่มทุนจำนวน 86 ล้านหุ้น ทำให้ทุนจดทะเบียนที่ชำระแล้วเพิ่มขึ้นจำนวน 86.00 ล้านบาท (86 ล้านหุ้น หุ้นละ 1 บาท) และส่วนเกินมูลค่าหุ้นเพิ่มขึ้นจำนวน 206.77 ล้านบาท (86 ล้านหุ้น หุ้นละ 2.50 บาท หักค่าธรรมเนียมการจัดจำหน่ายหุ้นเพิ่มทุน จำนวน 8.23 ล้านบาท) กำไรสะสมเพิ่มขึ้นจำนวน 50.73 ล้านบาท โดยเพิ่มจากกำไรสุทธิสำหรับปี จำนวน 93.73 ล้านบาท หักเงินปันผลจ่ายจำนวน 43.00 ล้านบาท โดยบริษัทได้สำรองตามกฎหมายเพิ่มขึ้น 4.53 ล้านบาท

14.1.3 การวิเคราะห์ผลการดำเนินงาน

รายได้จากการขาย

บริษัทได้รับรายได้จากการขายใน 2 ลักษณะ ได้แก่ รายได้จากการขายสินค้าผ่านช่องทางการขายตรง ซึ่งมีทั้งการขายแบบเงินสดและการขายแบบผ่อนชำระ และบริษัทยังได้รับรายได้จากการจัดจำหน่ายสินค้าซึ่งส่วนใหญ่ผลิตให้แก่บริษัทขายตรงขนาดใหญ่แห่งหนึ่ง

สัดส่วนรายได้จากการขายแยกตามแต่ละประเภท แสดงตามตาราง ดังนี้

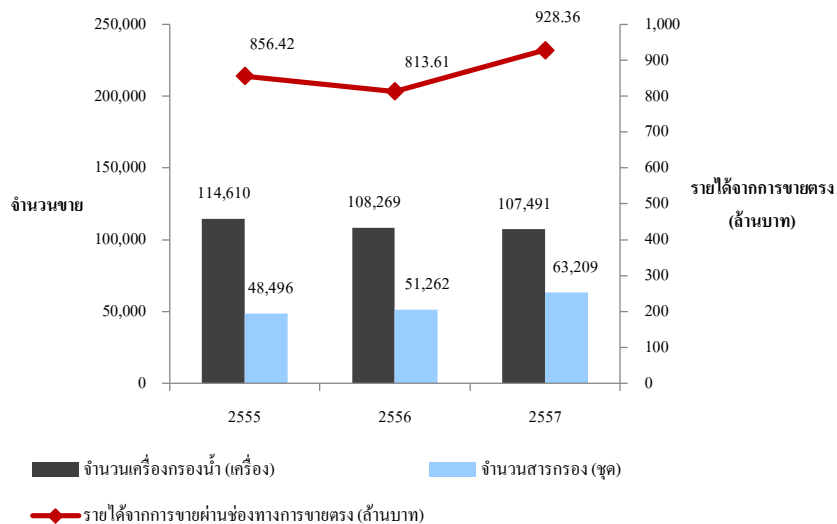
รายได้จากการขาย	ปีบัญชี สิ้นสุดวันที่ 31 ธันวาคม					
	2555		2556		2557	
	ล้านบาท	ร้อยละ	ล้านบาท	ร้อยละ	ล้านบาท	ร้อยละ
รายได้จากการขายตรง						
- ขายตรงแบบเงินสด	120.07	12.8	126.49	14.0	136.02	13.6
- ขายตรงแบบผ่อนชำระ	736.35	78.4	687.12	76.2	792.34	79.5
รวมรายได้จากการขายตรง	856.42	91.1	813.61	90.2	928.36	93.1
จัดจำหน่ายสินค้าผ่านบริษัทอื่น	83.16	8.9	88.65	9.8	68.47	6.9
รวมรายได้จากการขาย	939.58	100.0	902.25	100.0	996.83	100.0

ในระหว่างปี 2555 ถึง 2557 รายได้จากการขายเพิ่มขึ้นจาก 939.58 ล้านบาท เป็น 996.83 ล้านบาท ซึ่งรายได้จากการขายผ่านช่องทางการขายตรงเป็นรายได้หลัก โดยมีสัดส่วนเฉลี่ยมากกว่าร้อยละ 90 ของรายได้จากการขายในช่วงเวลาดังกล่าว

รายได้จากการขายแต่ละประเภทมีรายละเอียดดังนี้

(1) รายได้จากการขายผ่านช่องทางการขายตรง บริษัทมีรายได้จากการขายตรงแบบผ่อนชำระเป็นหลัก โดยในปี 2557 รายได้จากการขายตรงแบบผ่อนชำระมีจำนวน 792.34 ล้านบาท ในขณะที่รายได้จากการขายตรงแบบเงินสดมีจำนวน 136.02 ล้านบาท ซึ่งรายได้และจำนวนสินค้าที่ขายผ่านช่องทางการขายตรงในช่วงเวลาดังกล่าวแสดงภาพได้ ดังนี้

รายได้และจำนวนสินค้าที่ขายผ่านช่องทางการขายตรง (ปี 2555 - ปี 2557)



จากการเปรียบเทียบระหว่างปี 2555 และ 2556 รายได้จากการขายผ่านช่องทางการขายตรงลดลงจาก 856.42 ล้านบาท เป็น 813.61 ล้านบาท หรือลดลงร้อยละ 5.0 ต่อปี ซึ่งเป็นผลจากบริษัทขายสินค้าได้เป็นจำนวนลดลง โดยเมื่อเปรียบเทียบเครื่องกรองน้ำที่ขายได้ในปี 2555 และ 2556 เป็นจำนวน 114,610 เครื่อง และ 108,269 เครื่อง ตามลำดับ คิดเป็นอัตราเติบโตลดลงร้อยละ 5.5 แต่อย่างไรก็ตามในช่วงเวลาเดียวกันขายสารกรองได้เป็นจำนวนเพิ่มขึ้นจาก 48,496 ชุด เป็น 51,262 ชุด คิดเป็นอัตราเติบโตเพิ่มขึ้นร้อยละ 5.7 ทั้งนี้จำนวนขายเครื่องกรองน้ำลดลงในปี 2556 เทียบกับปี 2555 มีสาเหตุหลักจากเหตุการณ์มหาอุทกภัยในช่วงปลายปี 2554 ส่งผลให้มียอดขายจำนวนมากในปี 2555 ในขณะที่กำลังซื้อของผู้บริโภคโดยรวมลดลงมากในปี 2556 สืบเนื่องจากปัญหาทางด้านการเมืองและเศรษฐกิจ จึงทำให้ประชาชนบางส่วนชะลอการใช้จ่ายเพื่อซื้อสินค้าอุปโภคบริโภค ประกอบกับบริษัทมีนโยบายการปรับปรุงคุณภาพพนักงานขายทำให้อัตรากำลังพลลดลง

สำหรับการเปรียบเทียบระหว่างปี 2556 และ 2557 รายได้จากการขายผ่านช่องทางการขายตรงเพิ่มขึ้นจาก 813.61 ล้านบาท เป็น 928.36 ล้านบาท หรือเพิ่มขึ้นร้อยละ 14.10 ต่อปี แม้ว่าเมื่อเปรียบเทียบจำนวนเครื่องกรองน้ำที่ขายได้ในปี 2556 และ 2557 เป็นจำนวนลดลงจาก 108,269 เครื่อง เป็น 107,491 เครื่อง ตามลำดับ คิดเป็นอัตราเติบโตลดลงร้อยละ 0.72 แต่บริษัทมีรายได้เพิ่มขึ้นจากการจำหน่ายผลิตภัณฑ์เครื่องกรองน้ำรุ่นใหม่ ซึ่งมีราคาขายต่อหน่วยสูงขึ้น ในขณะที่เดียวกันบริษัทสามารถเพิ่มรายได้จากการขายสารกรองที่มีจำนวนเพิ่มขึ้นจาก 51,262 ชุด เป็น 63,209 ชุด คิดเป็นอัตราเติบโตเพิ่มขึ้นร้อยละ 23.31 เป็นผลมาจากการพัฒนาระบบบริการหลังการขายและระบบขายสารกรองทางโทรศัพท์อย่างต่อเนื่อง

(2) รายได้จากการจัดจำหน่ายสินค้าผ่านบริษัทอื่น

ในระหว่างปี 2555 และปี 2556 รายได้จากการจัดจำหน่ายสินค้าผ่านบริษัทอื่นเพิ่มขึ้นเล็กน้อย โดยได้รับความเชื่อมั่นในคุณภาพผลิตภัณฑ์ของบริษัทเป็นผลให้บริษัทได้รับคำสั่งจ้างผลิตเพิ่มขึ้นในระยะหลัง แต่อย่างไรก็ตาม เมื่อเปรียบเทียบกับกันระหว่างปี 2556 และปี 2557 รายได้จากการจัดจำหน่ายสินค้าผ่านบริษัทอื่นลดลงจาก 88.65 ล้านบาทเป็น 68.47 ล้านบาท เป็นผลจากการชะลอตัวของภาวะเศรษฐกิจสืบเนื่องมาจากความไม่สงบทางการเมือง ส่งผลให้ลูกค้าของบริษัทขายสินค้าได้ลดลง จึงลดปริมาณการสั่งซื้อสินค้าจากบริษัทลง

ค่าใช้จ่ายพิเศษจากการจ่ายโดยใช้หุ้นเป็นเกณฑ์

ในระหว่างเดือนมกราคม 2556 ผู้ถือหุ้นใหญ่ได้กระทำการแทนบริษัทโดยการจำหน่ายหุ้นเดิมของบริษัทที่ถือในนามส่วนตัวให้แก่พนักงานและผู้บริหารของบริษัทกลุ่มหนึ่งจำนวนรวม 4,515,000 หุ้น ในราคาหุ้นละ 1 บาท (เปรียบเทียบตามมูลค่า

หุ้นที่ตราไว้หุ้นละ 1 บาท) และต่อมาบริษัทได้ดำเนินการออกและเสนอขายหุ้นเพิ่มทุนแก่ผู้ถือหุ้นเดิมตามสิทธิ (Right Offering) โดยผู้ถือหุ้นใหญ่ดังกล่าวเป็นผู้ใช้สิทธิจองซื้อหุ้นเกินสิทธิซึ่งอาจถูกตีความได้ว่าเป็นการทำรายการเพื่อชดเชยหุ้นที่จำหน่ายให้แก่พนักงานและผู้บริหารกลุ่มดังกล่าวไปก่อนหน้านี้ ดังนั้น ชุกรรมดังกล่าวจึงก่อให้เกิดค่าใช้จ่ายพิเศษ ตามมาตรฐานการรายงานทางการเงินฉบับที่ 2 เรื่อง การจ่ายโดยใช้หุ้นเป็นเกณฑ์ (“ค่าใช้จ่ายพิเศษจากการจ่ายโดยใช้หุ้นเป็นเกณฑ์”) โดยการประเมินค่าใช้จ่ายพิเศษจากการจ่ายโดยใช้หุ้นเป็นเกณฑ์ จะประเมินจากส่วนต่างระหว่างมูลค่ายุติธรรมของหุ้นของบริษัท ณ วันที่จำหน่ายหุ้น กับราคาที่จำหน่ายหุ้นแก่พนักงานกลุ่มดังกล่าว มีมูลค่ารวม 10.25 ล้านบาท ซึ่งกระทบรายการค่าใช้จ่ายเพิ่มเติม ดังนี้

ค่าใช้จ่ายโดยใช้หุ้นเป็นเกณฑ์	มูลค่า
แยกตามประเภท	(หน่วย : ล้านบาท)
ต้นทุนขาย	0.18
ค่าใช้จ่ายในการขาย	0.87
ค่าใช้จ่ายในการบริหาร	9.19
รวม	10.25

ค่าใช้จ่ายพิเศษดังกล่าวประเมินจากการเปรียบเทียบกับมูลค่ายุติธรรมโดยไม่มีการจ่ายเงินสดออกจากบริษัท จึงไม่กระทบต่อกระแสเงินสด โดยในส่วนของงบแสดงฐานะการเงินนั้น จะบันทึกในบัญชีส่วนเกินทุนจากการจ่ายโดยใช้หุ้นเป็นเกณฑ์ในส่วนของผู้ถือหุ้นจำนวน 10.25 ล้านบาทเช่นกัน

ทั้งนี้ มูลค่ายุติธรรมของหุ้นของบริษัท ณ วันที่จำหน่ายหุ้นดังกล่าว เท่ากับ 3.27 บาท/หุ้น จากการประเมินมูลค่ายุติธรรมของหุ้นของบริษัท อ้างอิงจากวิธีมูลค่าปัจจุบันของกระแสเงินสด (Discounted Cash Flow Approach) โดยอ้างอิงประมาณการกระแสเงินสดแก่ผู้ถือหุ้น (Free Cash Flow to Equity) ที่คาดว่าจะได้รับในอนาคต

ต้นทุนขาย

ต้นทุนขายแบ่งออกเป็น ต้นทุนวัตถุดิบในการผลิต ต้นทุนพนักงานฝ่ายผลิต โสหุ้ยการผลิต และต้นทุนอื่นๆ โดยในระหว่างปี 2555 2556 และ 2557 ต้นทุนขายมีจำนวน 183.37 ล้านบาท 174.66 ล้านบาท และ 201.33 ล้านบาทหรือคิดเป็นสัดส่วนต้นทุนขายต่อรายได้รวม ร้อยละ 17.4 ร้อยละ 17.3 และ ร้อยละ 17.9 ตามลำดับ

แต่อย่างไรก็ตามในปี 2557 สัดส่วนต้นทุนสินค้าขายเพิ่มขึ้นเล็กน้อยจากการปรับเพิ่มขึ้นของราคาวัตถุดิบ และเริ่มมีการขายเครื่องปรับอากาศในช่วงไตรมาส 4 ปี 2557 ทั้งนี้สัดส่วนต้นทุนสินค้าขายต่อรายได้รวมที่ค่อนข้างคงที่อยู่ที่ประมาณร้อยละ 17-18 แสดงให้เห็นว่าบริษัทยังคงสามารถบริหารจัดการการผลิต และควบคุมต้นทุนขายได้อย่างมีประสิทธิภาพ

ดอกเบี้ยตามสัญญาเช่าซื้อที่รับรู้

ในการขายสินค้าผ่านช่องทางการขายตรง ลูกค้าสามารถเลือกชำระค่าสินค้าได้ 2 แนวทาง คือ ชำระเป็นเงินสด และผ่อนชำระเป็นงวดภายในระยะเวลาไม่เกิน 12 เดือนในกรณีขายเครื่องกรองน้ำ และไม่เกิน 5 เดือนในกรณีขายสารกรอง และมากกว่า 12 เดือนสำหรับเครื่องกรองน้ำรุ่นใหม่ และเครื่องปรับอากาศ โดยลูกค้ามากกว่าร้อยละ 80 จะเลือกแนวทางการผ่อนชำระ ซึ่งการขายแบบผ่อนชำระนี้มีลักษณะเป็นการขายแบบเช่าซื้อสินค้า บริษัทจะได้รับรายได้ดอกเบี้ยตามสัญญาเช่าซื้อที่รับรู้ตามงวดที่รับชำระเงิน

ดอกเบี้ยตามสัญญาเช่าซื้อลดลงจาก 116.14 ล้านบาท ในปี 2555 เป็น 110.06 ล้านบาท ในปี 2556 หรือลดลงร้อยละ 5.24 โดยดอกเบี้ยตามสัญญาเช่าซื้อลดลงเล็กน้อยตามการหดตัวของปริมาณการขายเครื่องกรองน้ำผ่านช่องทางการขายตรง เป็นผลสืบเนื่องมาจากความไม่สงบทางการเมือง ส่งผลให้ภาวะเศรษฐกิจจะลดตัวเป็นผลกระทบด้านลบต่อการขายสินค้าของบริษัท รวมถึงการรับชำระเงินของลูกค้าที่ผ่อนชำระลดลงในช่วงปลายปี 2556 อย่างไรก็ดีตามเริ่มมีสัญญาณการฟื้นตัวในเดือนมีนาคม 2557 โดยบริษัทรับชำระเงินจากลูกค้าที่ค้างชำระได้ดีขึ้น ประกอบกับเริ่มมีดอกเบี้ยจากการจำหน่ายผลิตภัณฑ์ใหม่ที่มีราคาขายต่อหน่วย

เพิ่มขึ้น ส่งผลบวกต่อรายได้ดอกเบี้ยตามสัญญาเช่าซื้อที่เพิ่มมากขึ้นจาก 110.06 ล้านบาท ในปี 2556 เป็น 128.42 ล้านบาท ในปี 2557 ซึ่งในช่วงเวลาที่ผ่านมามีตั้งแต่ปี 2555 จนกระทั่งปัจจุบัน บริษัทสามารถรับรู้รายได้ดอกเบี้ยจากการให้เช่าซื้อเฉลี่ยประมาณ ร้อยละ 16.0 ของยอดขายได้จากการขายผ่านช่องทางการขายตรงแบบผ่อนชำระ

ต้นทุนทางการเงิน

ต้นทุนทางการเงิน ได้แก่ดอกเบี้ยจ่ายเงินกู้ยืม ซึ่งในการดำเนินธุรกิจเช่าซื้อของบริษัทส่วนหนึ่งใช้เงินกู้ยืมเพื่อเป็นเงินทุนหมุนเวียนระหว่างรอการรับเงินผ่อนชำระค่างวดจากลูกค้า ดังนั้น ต้นทุนทางการเงินจึงจัดเป็นต้นทุนหลักในการประกอบธุรกิจ เช่นเดียวกับต้นทุนขาย ทั้งนี้ต้นทุนทางการเงินแบ่งออกเป็น 2 ประเภทตามวัตถุประสงค์การใช้เงินกู้ยืม ได้แก่ ต้นทุนทางการเงินจากเงินกู้ยืมระยะสั้นเพื่อเป็นเงินทุนหมุนเวียนในการดำเนินงาน และต้นทุนทางการเงินจากเงินกู้ยืมระยะยาวเพื่อรองรับการลงทุน

ต้นทุนทางการเงิน (หน่วย : ล้านบาท)	ปีบัญชี สิ้นสุดวันที่ 31 ธันวาคม					
	2555	ร้อยละ	2556	ร้อยละ	2557	ร้อยละ
ดอกเบี้ยจ่าย : สนับสนุนการค้าเงินงาน	9.88	61.67	6.97	51.59	6.24	95.85
ดอกเบี้ยจ่าย : สนับสนุนการลงทุน	6.14	38.33	6.54	48.41	0.27	4.15
รวมต้นทุนทางการเงิน	16.02	100	13.51	100	6.51	100

ต้นทุนทางการเงินรวมในปี 2555 2556 และ 2557 เป็นจำนวน 16.02 ล้านบาท 13.51 ล้านบาท และ 6.51 ล้านบาท ตามลำดับ ซึ่งต้นทุนทางการเงินมีแนวโน้มลดลงอย่างต่อเนื่องเป็นผลจากบริษัทมีสภาพคล่องเพิ่มขึ้นจากการเสนอขายหุ้นสามัญเพิ่มทุนในระหว่างปี 2557 โดยนำเงินที่ได้รับบางส่วนจ่ายชำระเงินกู้ยืมระยะสั้นซึ่งเป็นไปตามวัตถุประสงค์การใช้เงินเพิ่มทุนที่ได้รับจากการขายหุ้นสามัญ และบริษัททยอยชำระคืนเงินกู้ยืมระยะยาวที่ครบกำหนดทำให้ดอกเบี้ยลดลงเป็นไปในทิศทางเดียวกับเงินกู้ยืมที่ลดลง ทั้งนี้บริษัทมีการนำเงินจากการเพิ่มทุนบางส่วนไปค้ำประกันเงินกู้ยืมเพื่อลดอัตราดอกเบี้ยเงินกู้ ในขณะที่บริษัทสำรองเงินทุนดังกล่าว เพื่อใช้สำหรับแผนธุรกิจซึ่งกำลังดำเนินการอยู่ตามเป้าหมายภายในปี 2558 ได้แก่ การสร้างโรงงานใหม่และพัฒนาาระบบเทคโนโลยีสารสนเทศ การขยายสำนักงานสาขาและศูนย์บริการต่างจังหวัด เป็นต้น

กำไรขั้นต้น

กำไรขั้นต้น	ปีบัญชี สิ้นสุดวันที่ 31 ธันวาคม					
	2555		2556		2557	
	ล้านบาท	ร้อยละ	ล้านบาท	ร้อยละ	ล้านบาท	ร้อยละ
รายได้จากการขาย	939.58	89.0	902.25	89.1	996.83	88.6
ดอกเบี้ยตามสัญญาเช่าซื้อที่รับรู้	116.14	11.0	110.06	10.9	128.42	11.4
รวมรายได้	1,055.72	100.0	1,012.31	100.0	1,125.25	100.0
ต้นทุนขาย	(183.37)	(17.4)	(174.66)	(17.3)	(201.33)	(17.9)
ต้นทุนทางการเงิน	(16.02)	(1.5)	(13.51)	(1.3)	(6.51)	(0.6)
กำไรขั้นต้น	856.33	81.1	824.14	81.4	917.41	81.5

บริษัทมีอัตรากำไรขั้นต้นคงที่ที่อยู่ในระดับร้อยละ 80 แม้ว่ารายได้จากการขายเครื่องกรองน้ำลดลง หรือเพิ่มขึ้นไปตามภาวะตลาดที่เปลี่ยนแปลงไป บริษัทยังคงสามารถรักษากำไรขั้นต้นให้อยู่ในระดับที่ใกล้เคียงกัน แสดงให้เห็นถึงการบริหารต้นทุนการผลิตอย่างมีประสิทธิภาพของบริษัท นอกจากนี้ บริษัทบริหารสภาพคล่องได้มีประสิทธิภาพอย่างดีขึ้น จึงทำให้การกู้ยืมเงินลดลง ส่งผลให้ทำให้ต้นทุนทางการเงินลดลง และอัตรากำไรขั้นต้นเป็นไปในทิศทางที่ดีขึ้น

ค่าใช้จ่ายในการขาย

ค่าใช้จ่ายในการขายเป็นค่าใช้จ่ายสำคัญในการดำเนินธุรกิจของบริษัทซึ่งเน้นการขายสินค้าผ่านช่องทางการขายตรง โดยค่าใช้จ่ายในการขายที่สำคัญประกอบด้วย ค่าใช้จ่ายเกี่ยวกับพนักงาน ค่าใช้จ่ายในการเดินทาง เช่น ค่าเบี้ยเลี้ยง เป็นต้น ซึ่งคิดเป็นสัดส่วนมากกว่าร้อยละ 95 ของค่าใช้จ่ายในการขายทั้งหมด แม้ว่าค่าใช้จ่ายในการขายในระหว่างปี 2555 2556 และ 2557 จะเพิ่มขึ้นเป็นจำนวน 553.02 ล้านบาท 524.93 ล้านบาท และ 564.33 ล้านบาท ตามลำดับ แต่สัดส่วนค่าใช้จ่ายในการขายต่อรายได้รวมมีสัดส่วนที่ประมาณร้อยละ 50 ทำให้เห็นถึงประสิทธิภาพของบริษัทที่ยังสามารถควบคุมสัดส่วนค่าใช้จ่ายในการขายต่อยอดขายให้อยู่ในระดับคงที่

หนี้สงสัยจะสูญและหนี้สูญ

บริษัทมีระบบตรวจสอบและควบคุมการให้สินเชื่อ โดยจัดตั้งฝ่ายเครดิตเพื่อประเมินความสามารถในการชำระหนี้และเรียกเก็บเงินในแต่ละงวดจากลูกหนี้ และยังมีระบบการปรับเงินพนักงานขายที่ขายสินค้าแล้วลูกค้าไม่สามารถผ่อนชำระค่าสินค้าตามเวลาที่กำหนดได้ ซึ่งในกรณีที่ลูกหนี้ค้างชำระบริษัทจะทำการตั้งสำรองหนี้สงสัยจะสูญ และหากค้างชำระเกิน 3 งวด บริษัทจะหยุดรับรู้รายได้ดอกเบี้ยจากการเช่าซื้อทั้งจำนวน และจะทำการตัดลูกหนีดังกล่าวเป็นหนี้สูญต่อไป

รายละเอียดหนี้สงสัยจะสูญและหนี้สูญตั้งแต่ปี 2555 ถึง ปี 2557 สรุปได้ดังนี้

หนี้สูญและหนี้สงสัยจะสูญ (ล้านบาท)	ปีบัญชี สิ้นสุดวันที่ 31 ธันวาคม		
	2555	2556	2557
หนี้สงสัยจะสูญ	15.71	(14.94)	11.09
หนี้สูญ	55.86	74.55	70.44
รวมหนี้สงสัยจะสูญและหนี้สูญ	71.57	59.61	81.53
หัก หนี้สูญรับคืน	(2.03)	(2.17)	(3.04)
หัก ค่าขายหน้าเรียกคืน	(16.62)	(19.21)	(23.77)
รวมหนี้สงสัยจะสูญและหนี้สูญสุทธิ	52.92	38.23	54.72

บริษัทตั้งค่าเผื่อหนี้สงสัยจะสูญอ้างอิงจากมูลค่าหนี้ที่คาดว่าจะเก็บเงินไม่ได้ โดยประมาณจากประสบการณ์ในการเก็บหนี้และวิเคราะห์ฐานะสงสัยลูกหนี้แต่ละรายตามความเห็นชอบของฝ่ายบริหาร ซึ่งที่ผ่านมามีบริษัทมีหลักเกณฑ์ในการคำนวณค่าเผื่อหนี้สงสัยจะสูญตามอายุของลูกหนี้ (ดูรายละเอียดเพิ่มเติมที่ตารางนโยบายบัญชีในการตั้งสำรองค่าเผื่อหนี้สงสัยจะสูญ)

บริษัทเริ่มดำเนินการตั้งค่าเผื่อหนี้สงสัยจะสูญตั้งแต่ปี 2554 เพื่อให้สามารถประเมินระดับความเสี่ยงในการไม่ได้รับการชำระหนี้ได้อย่างชัดเจน และมีการปรับหลักเกณฑ์ในการคำนวณค่าเผื่อหนี้สงสัยจะสูญในปี 2555 ทั้งนี้ ค่าใช้จ่ายหนี้สงสัยจะสูญเป็นจำนวน 15.71 ล้านบาท -14.94 ล้านบาท และ 11.09 ล้านบาท ในปี 2555 2556 และ 2557 ตามลำดับ โดยบริษัทมีนโยบายในการบริหารลูกหนี้ค้างชำระดังนี้ สำหรับลูกหนี้ที่ค้างชำระนานเกิน 3 งวด บริษัทจะทวงถามอย่างถึงที่สุดทั้งโดยวาจาและส่งจดหมายทวงถาม ก่อนบันทึกหนี้สูญต่อไป โดยในระหว่างปี 2555 2556 และ 2557 บริษัทมีหนี้สูญจำนวน 55.86 ล้านบาท 74.55 ล้านบาท และ 70.44 ล้านบาทตามลำดับ อย่างไรก็ตาม บริษัทมีนโยบายให้พนักงานขายร่วมรับผิดชอบความเสียหายโดยการหักค่าตอบแทนพนักงานหากบริษัทไม่สามารถเรียกเก็บเงินจากลูกค้าได้ ในระหว่างปี 2555 2556 และ 2557 บริษัทมีค่าขายหน้าเรียกคืนจากพนักงานขายจำนวน 16.62 ล้านบาท 19.21 ล้านบาท และ 23.77 ล้านบาทตามลำดับ ทั้งนี้มาตรการดังกล่าวเป็นการป้องปรามและลดความเสียหายที่อาจเกิดขึ้นโดยพนักงานจะใช้ความระมัดระวังอย่างเต็มที่เพื่อลดผลกระทบของหนี้สูญต่อผลการดำเนินงานของบริษัทได้ในระดับหนึ่ง

วิเคราะห์กำไรจากส่วนธุรกิจขายผ่านช่องทางการขายตรง

กำไรจากส่วนธุรกิจขายผ่านช่องทางการขายตรง คือ รายได้จากการขายผ่านช่องทางการขายตรง หักด้วยต้นทุนขาย และค่าใช้จ่ายในการขาย ซึ่งส่วนธุรกิจขายตรงแบ่งออกเป็น ธุรกิจขายตรงแบบเงินสดและธุรกิจขายตรงแบบผ่อนชำระ โดยผลกำไรของธุรกิจขายตรงตั้งแต่ปี 2555 ถึง ปี 2557 แสดงตามตารางดังนี้

ส่วนธุรกิจ	ปีบัญชี สิ้นสุดวันที่ 31 ธันวาคม					
	2555		2556		2557	
	ล้านบาท	ร้อยละ	ล้านบาท	ร้อยละ	ล้านบาท	ร้อยละ
ขายตรงแบบเงินสด						
รายได้จากการขายเงินสด	120.07	100.0	126.49	100.0	136.02	100.0
ต้นทุนขาย	(25.98)	(21.6)	(21.83)	(17.3)	(26.28)	(19.3)
ค่าใช้จ่ายในการขาย	(81.87)	(68.2)	(80.45)	(63.6)	(85.64)	(63.0)
หนี้สูญและหนี้สงสัยจะสูญ	(0.07)	(0.1)	(0.06)	(0.0)	(0.11)	(0.1)
กำไรส่วนธุรกิจขายตรงแบบเงินสด	12.16	10.1	24.15	19.1	23.98	17.6
ขายตรงแบบผ่อนชำระ						
รายได้จากการขายผ่อนชำระ	736.35	100.0	687.12	100.0	792.34	100.0
ดอกเบี้ยตามสัญญาเช่าซื้อที่รับรู้	116.14	15.8	110.06	16.0	128.42	16.2
ต้นทุนขาย	(112.26)	(15.2)	(99.87)	(14.5)	(134.85)	(17.0)
ต้นทุนทางการเงิน	(16.02)	(2.2)	(13.51)	(2.0)	(6.51)	(0.8)
ค่าใช้จ่ายในการขาย	(454.22)	(61.7)	(422.69)	(61.5)	(461.59)	(58.3)
หนี้สูญและหนี้สงสัยจะสูญ	(71.51)	(9.7)	(59.55)	(8.7)	(81.42)	(10.3)
กำไรส่วนธุรกิจขายตรงแบบผ่อนชำระ	198.47	27.0	201.56	29.3	236.40	29.8
กำไรส่วนธุรกิจอื่น	12.84		13.88		10.51	

หมายเหตุ : กำไรจากส่วนธุรกิจดังกล่าว ยังไม่หักค่าใช้จ่ายบางส่วนซึ่งไม่สามารถเป็นส่วนตามส่วนธุรกิจข้างต้นได้ เช่น ค่าใช้จ่ายในการบริหาร และภาษีเงินได้นิติบุคคล เป็นต้น

สัดส่วนต้นทุนขายต่อรายได้จากการขาย ในส่วนธุรกิจขายตรงแบบผ่อนชำระต่ำกว่าส่วนธุรกิจขายตรงแบบเงินสด เป็นผลจากสัดส่วนการขายสินค้าแต่ละประเภทที่แตกต่างกัน ทั้งนี้ สินค้าหลักของบริษัทที่บริษัทจำหน่ายผ่านช่องทางการขายตรงมี 2 ประเภทคือเครื่องกรองน้ำและสารกรอง ซึ่งราคาขายสารกรองต่อหน่วยอยู่ในระดับต่ำกว่าราคาขายเครื่องกรองน้ำต่อหน่วย ลูกค้าจำนวนมากจึงตัดสินใจซื้อสารกรองแบบเงินสด ในขณะที่เครื่องกรองน้ำซึ่งมีราคาต่อหน่วยสูงกว่านั้นลูกค้าส่วนใหญ่จะตัดสินใจซื้อแบบผ่อนชำระ ส่งผลให้สัดส่วนการขายแบบเงินสดของสารกรองอยู่ในระดับสูงกว่าสัดส่วนการขายแบบเงินสดของเครื่องกรองน้ำ แต่เนื่องจากสารกรองมีสัดส่วนต้นทุนขายต่อราคาขายสูงกว่าเครื่องกรองน้ำ ดังนั้นการที่ลูกค้าซื้อสารกรองแบบเงินสดเป็นจำนวนมาก จึงเป็นผลให้สัดส่วนต้นทุนขายต่อรายได้จากการขายของส่วนธุรกิจขายตรงแบบเงินสดโดยเฉลี่ยแล้วอยู่ในระดับสูงกว่าส่วนธุรกิจขายตรงแบบผ่อนชำระ

ทั้งนี้ บริษัทสามารถทำกำไรในการขายผ่านช่องทางการขายตรงได้อย่างมีนัยสำคัญ โดยนับตั้งแต่ปี 2556 เป็นต้นมา อัตรากำไรทั้งส่วนธุรกิจขายตรงแบบเงินสดและส่วนธุรกิจขายตรงแบบผ่อนชำระอยู่ในระดับประมาณร้อยละ 20 ของรายได้จากการขายมาโดยตลอด

วิเคราะห์ส่วนต่างดอกเบี้ย

ส่วนต่างดอกเบี้ยได้แก่ ผลต่างระหว่างดอกเบี้ยตามสัญญาเช่าซื้อจากการขายสินค้าแบบผ่อนชำระและต้นทุนทางการเงิน โดยตั้งอยู่บนสมมุติฐานว่าเงินกู้ยืมระยะสั้นของบริษัททั้งหมดถูกเบิกใช้เพื่อสนับสนุนการให้สินเชื่อเช่าซื้อจากการขายสินค้าแบบผ่อนชำระเท่านั้น อย่างไรก็ตาม ธุรกรรมการผ่อนชำระยังมีความเสี่ยงจากการผิดนัดชำระหนี้ ซึ่งบริษัทจะได้รับการชดเชยความเสียหายบางส่วนจากการหักค่านายหน้าจากพนักงานในกรณีหนี้สูญ นอกจากนี้ ที่ผ่านมามีบริษัทสามารถทวงถามหนี้คืนจากลูกหนี้ผิดนัดชำระได้บางส่วน ซึ่งส่วนต่างดอกเบี้ยสุทธิจากตัวแปรดังกล่าวข้างต้นในระหว่างปี 2555 - 2557 แสดงตามตาราง ดังนี้

ส่วนต่างดอกเบี้ยสุทธิ	ปีบัญชี สิ้นสุดวันที่ 31 ธันวาคม					
	2555		2556		2557	
	ล้านบาท	ร้อยละ	ล้านบาท	ร้อยละ	ล้านบาท	ร้อยละ
ดอกเบี้ยตามสัญญาเช่าซื้อที่รับรู้	116.14	100.0	110.06	100.0	128.42	100.0
ต้นทุนทางการเงิน	(16.02)	(13.8)	(13.51)	(12.3)	(6.51)	(5.1)
ส่วนต่างดอกเบี้ยขั้นต้น	100.12	86.2	96.56	87.7	121.91	94.9
หัก หนี้สูญและหนี้สงสัยจะสูญ	(71.57)	(61.6)	(59.61)	(54.2)	(81.53)	(63.5)
บวก ค่านายหน้าเรียกคืน	16.62	14.3	19.21	17.5	23.77	18.5
บวก หนี้สูญรับคืน	2.03	1.7	2.17	2.0	3.04	2.4
ส่วนต่างดอกเบี้ยสุทธิ	47.20	40.6	58.33	53.0	67.20	52.3

ส่วนต่างดอกเบี้ยสุทธิมีสัดส่วนลดลง เป็นผลจากบริษัทมีการเปลี่ยนแปลงนโยบายเรื่องการตั้งสำรองค่าเผื่อนหนี้สงสัยจะสูญเพื่อให้สอดคล้องกับสถานะเศรษฐกิจ ขณะที่สามารถเรียกคืนค่านายหน้าและเรียกเก็บหนี้สูญรับคืนได้ในอัตราที่เพิ่มขึ้น ประกอบกับต้นทุนทางการเงินมีแนวโน้มลดลงซึ่งจากการที่ส่วนต่างดอกเบี้ยสุทธิมีค่าเป็นบวกมาโดยตลอด แสดงให้เห็นว่าอัตราดอกเบี้ยที่เรียกเก็บจากลูกค้ารายแบบผ่อนชำระนั้น เพียงพอรองรับต้นทุนและความเสี่ยงต่างๆ ที่เกี่ยวข้องและ สามารถเพิ่มผลกำไรให้แก่บริษัทได้เป็นอย่างดี

รายได้อื่น

รายได้อื่น เป็นรายได้ซึ่งไม่เกี่ยวข้องกับการขายสินค้าหลัก ประกอบด้วย กำไรจากการจำหน่ายสินทรัพย์ รายได้จากการขายเศษพลาสติก ดอกเบี้ยรับ หนี้สูญรับคืน รายได้ค่าเช่าอาคารและเฟอร์นิเจอร์ เป็นต้น ซึ่งในระหว่างปี 2555 2556 และ 2557 บริษัทมีรายได้อื่นจำนวน 28.23 ล้านบาท 17.47 ล้านบาท และ 35.30 ล้านบาท ตามลำดับ

รายได้อื่นประกอบด้วย 2 รายการหลัก ได้แก่ กำไรจากการจำหน่ายสินทรัพย์ ซึ่งเป็นการจำหน่ายสินทรัพย์ประเภทที่ดิน อาคาร และรถยนต์ โดยในระหว่างปี 2555 2556 และ 2557 มีจำนวน 12.55 ล้านบาท 1.22 ล้านบาท และ 0.21 ล้านบาท ตามลำดับ โดยในปี 2555 มีกำไรจากการจำหน่ายสินทรัพย์ในระดับสูง เป็นผลจากการจำหน่ายที่ดินพร้อมอาคารแห่งหนึ่งซึ่งไม่ได้ถูกใช้ในการดำเนินธุรกิจ อีกส่วนหนึ่งมาจากรายได้จากการขายเศษพลาสติก โดยในระหว่างปี 2555 2556 และ 2557 มีจำนวน 5.28 ล้านบาท 4.52 ล้านบาท และ 14.76 ล้านบาท ตามลำดับ

ค่าใช้จ่ายในการบริหาร

ค่าใช้จ่ายในการบริหารประกอบด้วย ค่าใช้จ่ายเกี่ยวกับพนักงานและผู้บริหาร ค่าเสื่อมราคา ค่าใช้จ่ายด้านสาธารณูปโภค เป็นต้น โดยค่าใช้จ่ายเกี่ยวกับพนักงานและผู้บริหารเป็นค่าใช้จ่ายหลัก ซึ่งมีสัดส่วนมากกว่าร้อยละ 65 ของค่าใช้จ่ายในการบริหารโดยรวม

ในระหว่างปี 2555 2556 และ 2557 บริษัทมีค่าใช้จ่ายในการบริหารจำนวน 138.64 ล้านบาท 168.28 ล้านบาท และ 191.16 ล้านบาท ตามลำดับ โดยการเพิ่มขึ้นของค่าใช้จ่ายในการบริหารอย่างต่อเนื่องระหว่างปี 2556 และ 2557 จำนวน 22.88 ล้านบาท ประกอบด้วยค่าใช้จ่ายหลักๆ ได้แก่ ต้นทุนจากการขายเศษวัสดุ และต้นทุนอื่นๆ เพิ่มขึ้นจำนวน 15.68 ล้านบาท ค่าใช้จ่าย

เกี่ยวกับพนักงาน อาทิเช่น เงินเดือน โบนัส และผลประโยชน์ที่จ่ายให้พนักงาน เพิ่มขึ้นจำนวน 5.59 ล้านบาท เป็นไปในทิศทางเดียวกับยอดขายที่เพิ่มขึ้น เป็นผลจากการเพิ่มจำนวนพนักงานและเตรียมบุคลากรที่มีศักยภาพ เพื่อสร้างความพร้อมในการขยายตัวของธุรกิจ และมีค่าเสื่อมราคาเพิ่มขึ้นจำนวน 4.10 ล้านบาท เนื่องจากการพัฒนาระบบงานเทคโนโลยีสารสนเทศ และอาคารสำนักงานที่เพิ่มขึ้นระหว่างปี 2557 เพื่อรองรับการขยายตัวทางธุรกิจในอนาคต อย่างไรก็ตามในปี 2557 บริษัทมีค่าความเสียหายสินค้าระหว่างประกันลดลง จำนวน 3.19 ล้านบาท เนื่องจาก ในปี 2556 มีการตั้งประมาณการหนี้สินจากการรับประกันสินค้า ในขณะที่ปี 2557 มีการปรับประมาณการเพียงเล็กน้อย และค่าใช้จ่ายอื่นๆ รวมเพิ่มขึ้น 0.7 ล้านบาท ทั้งนี้ ในปี 2556 บริษัทมีค่าใช้จ่ายพิเศษจากการจ่ายโดยใช้หุ้นเป็นเกณฑ์ โดยมีมูลค่าเฉพาะในส่วนของการจ่ายในการบริหารจำนวน 9.19 ล้านบาท ซึ่งหากไม่นับรวมค่าใช้จ่ายพิเศษดังกล่าว ค่าใช้จ่ายในการบริหารของบริษัทก่อนหักรายการค่าใช้จ่ายพิเศษจะเท่ากับ 159.09 ล้านบาท

ภาษีเงินได้นิติบุคคล

ภาษีเงินได้นิติบุคคลในปี 2555 2556 และ 2557 เป็นจำนวน 28.73 ล้านบาท 21.75 ล้านบาท และ 21.97 ล้านบาท ตามลำดับ เนื่องจากอัตราภาษีเงินได้นิติบุคคลของประเทศไทยปรับลดลงตามนโยบายของภาครัฐ จากร้อยละ 30 เป็นร้อยละ 23 ในปี 2555 และลดลงเหลือร้อยละ 20 ในปี 2556 และ 2557

กำไร (ขาดทุน) สุทธิ

ในปี 2555 2556 และ 2557 บริษัทมีกำไรสุทธิจำนวน 92.59 ล้านบาท และ 67.05 ล้านบาท และ 93.72 ล้านบาท ตามลำดับ และคิดเป็นอัตรากำไรสุทธิ ร้อยละ 8.8 ร้อยละ 6.6 และร้อยละ 8.3 ตามลำดับ

อย่างไรก็ตาม ในไตรมาสที่ 1 ปี 2556 บริษัทมีค่าใช้จ่ายพิเศษจากการจ่ายโดยใช้หุ้นเป็นเกณฑ์จำนวน 10.25 ล้านบาท ซึ่งหากไม่นับรวมรายการดังกล่าว กำไรสุทธิสำหรับปี 2556 จะเท่ากับ 77.30 ล้านบาท หรือคิดเป็นอัตรากำไรสุทธิเท่ากับร้อยละ 7.6

14.1.4 การวิเคราะห์ฐานะทางการเงิน

14.1.4.1 สินทรัพย์

สินทรัพย์ของบริษัทเติบโตอย่างต่อเนื่องตามการเติบโตของรายได้ โดย ณ วันที่ 31 ธันวาคม 2555 2556 และ 2557 บริษัทมีสินทรัพย์รวมจำนวน 745.58 ล้านบาท 782.41 ล้านบาท และ 1,083.05 ล้านบาท ตามลำดับ ซึ่งในระหว่างช่วงเวลาดังกล่าวข้างต้น มูลค่าสินทรัพย์หมุนเวียนมีสัดส่วนอยู่ที่ร้อยละ 51.1 ร้อยละ 45.1 และ ร้อยละ 46.0 ของสินทรัพย์รวมตามลำดับ

ดูกลไกตามสัญญาเช่าซื้อซึ่งได้แก่ดูกลไกจากการขายสินค้าแบบผ่อนชำระ เป็นสินทรัพย์ที่มีสัดส่วนสูงสุดในกลุ่มสินทรัพย์หมุนเวียน โดย ณ วันที่ 31 ธันวาคม 2555 2556 และ 2557 บริษัทมีสินทรัพย์ดังกล่าวเป็นจำนวน 280.93 ล้านบาท 263.20 ล้านบาท และ 364.26 ล้านบาท ตามลำดับ

ที่ดิน อาคาร และอุปกรณ์ เป็นสินทรัพย์ที่มีสัดส่วนสูงสุดในกลุ่มสินทรัพย์ไม่หมุนเวียน โดย ณ วันที่ 31 ธันวาคม ธันวาคม 2555 2556 และ 2557 บริษัทมีสินทรัพย์ดังกล่าวเป็นจำนวน 260.93 ล้านบาท 332.99 ล้านบาท และ 387.34 ล้านบาท ตามลำดับ ซึ่งบริษัทลงทุนในที่ดิน อาคาร และอุปกรณ์อย่างต่อเนื่องเพื่อรองรับความต้องการสินค้าของบริษัทที่เพิ่มขึ้นในอนาคต

เงินสดและรายการเทียบเท่าเงินสด

ณ วันที่ 31 ธันวาคม 2555 2556 และ 2557 บริษัทมีเงินสดและรายการเทียบเท่าเงินสดเป็นจำนวน 24.86 ล้านบาท 8.19 ล้านบาท และ 8.18 ล้านบาท ตามลำดับ โดยในระหว่างปี 2557 บริษัทจ่ายปันผลจำนวน 43.00 ล้านบาท และได้ลงทุนในเงินลงทุนชั่วคราว 20.00 ล้านบาท ส่งผลให้มีเงินสดและรายการเทียบเท่าเงินสด ณ สิ้นปี 2557 อยู่ในระดับที่คงที่

ลูกหนี้

ลูกหนี้ของบริษัทแบ่งออกเป็น 3 ประเภท ได้แก่ ลูกหนี้ตามสัญญาเช่าซื้อ ลูกหนี้การค้าและลูกหนี้อื่น และลูกหนี้ตามสัญญาโอนสิทธิ โดยมีรายละเอียดดังนี้

(1) ลูกหนี้ตามสัญญาเช่าซื้อ

ลูกหนี้ตามสัญญาเช่าซื้อได้แก่ลูกหนี้จากการขายสินค้าแบบผ่อนชำระ ซึ่งบริษัทกำหนดผ่อนชำระเป็นงวดภายในระยะเวลาไม่เกิน 12 เดือนในกรณีขายเครื่องกรองน้ำ และไม่เกิน 5 เดือนในกรณีขายสารกรอง และมากกว่า 12 เดือนสำหรับเครื่องกรองน้ำรุ่นใหม่ และเครื่องปรับอากาศ (ที่เริ่มจำหน่ายในปลายปี 2557)

รายละเอียดลูกหนี้ตามสัญญาเช่าซื้อตั้งแต่ 31 ธันวาคม 2555 ถึง 31 ธันวาคม 2557 แสดงดังตาราง

ลูกหนี้ตามสัญญาเช่าซื้อ	วันที่ 31 ธันวาคม					
	2555		2556		2557	
	ล้านบาท	ร้อยละ	ล้านบาท	ร้อยละ	ล้านบาท	ร้อยละ
ลูกหนี้ตามสัญญาเช่าซื้อ	361.65	100.0	327.47	100.0	476.4	100.0
หัก ดอกผลเช่าซื้อรอตัดบัญชี	(36.14)	(10.0)	(35.60)	(10.9)	(63.2)	(13.3)
หัก ภาษีขายรอตัดบัญชี	(19.28)	(5.3)	(18.29)	(5.6)	(27.2)	(5.7)
หัก ค่าเผื่อนี้สงสยะสูญ	(25.31)	(7.0)	(9.84)	(3.0)	(20.9)	(4.4)
หัก ค่าเผื่อสำรองการรับคืนสินค้า	-	0.0	(0.55)	(0.2)	(0.8)	(0.2)
หัก ลูกหนี้ตามสัญญาเช่าซื้อที่ครบกำหนดเกิน 1 ปี	-	0.0	-	0.0	1.2	0.3
ลูกหนี้ตามสัญญาเช่าซื้อ - สุทธิ	280.93	77.7	263.20	80.4	365.49	76.7

ณ วันที่ 31 ธันวาคม 2555 2556 และ 2557 บริษัทมีลูกหนี้ตามสัญญาเช่าซื้อเป็นจำนวน 280.93 ล้านบาท 263.20 ล้านบาท และ 365.49 ล้านบาท ตามลำดับ โดยตั้งแต่ปี 2554 เป็นต้นมา บริษัทได้เริ่มประมาณการตั้งสำรองหนี้สงสยะสูญ รวมถึงมีการตั้งค่าเผื่อสำรองการรับคืนสินค้าตั้งแต่ปี 2556 เพื่อให้ลูกหนี้คงเหลือสามารถสะท้อนถึงฐานะการเงินที่ชัดเจน สำหรับลูกหนี้ตามสัญญาเช่าซื้อ ณ สิ้นปี 2557 มียอดลูกหนี้คงค้างสูงเป็นผลจากยอดขายที่สูงขึ้น แต่อย่างไรก็ตามลูกหนี้ตามสัญญาเช่าซื้อ - สุทธิ มีอัตราส่วนที่ค่อนข้างคงที่ระหว่างร้อยละ 76 ถึง ร้อยละ 80 ของยอดลูกหนี้ตามสัญญาเช่าซื้อลูกหนี้ตามสัญญาเช่าซื้อแยกตามอายุลูกหนี้ และอัตราค่าเผื่อนี้สงสยะสูญ ณ วันที่ 31 ธันวาคม 2555 2556 และ 2557 แสดงดังตารางด้านล่าง

ลูกหนี้ตามสัญญาเช่าซื้อหลังหักดอกเบี้ยที่ยังไม่ถือเป็นรายได้สุทธิ	ลูกหนี้ตามสัญญาเช่าซื้อ ณ วันที่						อัตราค่าเผื่อนี้สงสยะสูญ ณ วันที่					
	31 ธันวาคม 2555		31 ธันวาคม 2556		31 ธันวาคม 2557		31 ธันวาคม 2555		31 ธันวาคม 2556		31 ธันวาคม 2557	
	ล้านบาท	ร้อยละ	ล้านบาท	ร้อยละ	ล้านบาท	ร้อยละ	ล้านบาท	ร้อยละ	ล้านบาท	ร้อยละ	ล้านบาท	ร้อยละ
ยังไม่ถึงกำหนดชำระ	253.14	82.6	234.51	85.7	329.78	85.2	-	0.0	-	0.0	3.30	1.0
ค้างชำระ 1 งวด	19.47	6.3	20.16	7.4	30.64	7.9	0.97	5.0	1.01	5.0	1.84	6.0
ค้างชำระ 2 งวด	7.20	2.4	8.01	2.9	11.15	2.9	1.08	15.0	1.20	15.0	3.34	30.0
ค้างชำระ 3 งวด	4.51	1.5	4.68	1.7	6.36	1.6	1.35	30.0	1.40	30.0	3.18	50.0
ค้างชำระเกิน 3 งวด	21.90	7.2	6.22	2.3	9.27	2.4	21.90	100.0	6.22	100.0	9.27	100.0
รวม	306.23	100.0	273.58	100.0	387.20	100.0	25.30		9.83		20.93	

ณ วันที่ 31 ธันวาคม 2555 2556 และ 2557 บริษัทมีสัดส่วนลูกหนี้ตามสัญญาเช่าซื้อที่ค้างชำระเกินกำหนด (ตั้งแต่ 1 งวดเป็นต้นไป) ร้อยละ 17.4 ร้อยละ 14.3 และ ร้อยละ 14.8 ตามลำดับ โดยในปี 2555 เป็นผลต่อเนื่องปัญหาในการจัดเก็บเงินค่างวดในพื้นที่ที่เกิดอุทกภัยในช่วงปลายปี 2554 และบริษัทปรับปรุงการบริหารให้มีความรัดกุมเพิ่มขึ้น จึงมีสัดส่วนลูกหนี้ตามสัญญาเช่าซื้อที่ค้างชำระลดลงในระยะต่อมา

อย่างไรก็ตาม บริษัทได้มีการกำหนดนโยบายการควบคุมและตั้งสำรองหนี้คงค้างดังกล่าวอย่างเพียงพอโดยประเมินจากข้อมูลหนี้เสียในอดีต

ความเพียงพอของการตั้งสำรองลูกหนี้

ก) การตั้งสำรองค่าเผื่อหนี้สงสัยจะสูญ

บริษัทมีลูกหนี้การค้าส่วนใหญ่จากการผ่อนชำระเครื่องกรองน้ำตามสัญญาเช่าซื้อ โดยตั้งแต่ปี 2555 บริษัทดำเนินการตั้งสำรองหนี้สงสัยจะสูญสำหรับลูกหนี้ที่คาดว่าจะชำระหนี้ไม่ได้ในงบแสดงฐานะทางการเงิน ดังนี้

ตาราง นโยบายบัญชีในการตั้งสำรองค่าเผื่อหนี้สงสัยจะสูญ

งวดที่ผิณัดชำระ	อัตราการตั้งสำรองหนี้สงสัยจะสูญ ปี 2555 และปี 2556	อัตราการตั้งสำรองหนี้สงสัยจะสูญ ปี 2557
ยังไม่ถึงกำหนดชำระ	-	1%
ลูกหนี้ค้างชำระ 1 งวด	5%	6%
ลูกหนี้ค้างชำระ 2 งวด	15%	30%
ลูกหนี้ค้างชำระ 3 งวด	30%	50%
เกินกว่า 3 งวด	100%	100%

หลังจากการผิณัดชำระหนี้เกินกว่า 3 งวดดังกล่าว บริษัทจะออกจดหมายทวงถามแก่ลูกหนี้จนครบ 2 ครั้ง จากนั้นบริษัทจะดำเนินการล้างรายการสำรองหนี้สงสัยจะสูญส่วนที่เกินกว่า 3 งวด รวมทั้งล้างรายการลูกหนี้คงค้าง โดยบันทึกเป็นรายการหนี้สูญแทน ดังนั้นหนี้สูญทุกรายการจะผ่านการกันสำรองตามนโยบายดังกล่าวโดยครบถ้วน

ทั้งนี้หากเปรียบเทียบนโยบายการตั้งสำรองหนี้สงสัยจะสูญดังกล่าว กับอัตราหนี้สูญที่เกิดขึ้นจริงในแต่ละงวด สามารถแสดงได้ตามตารางดังต่อไปนี้

อัตราส่วนสำรองค่าเผื่อหนี้สงสัยจะสูญ (ล้านบาท)	วันที่ 31 ธันวาคม		
	2555	2556	2557
ค่าเผื่อหนี้สงสัยจะสูญ	25.38	9.97	20.93
ลูกหนี้ตามสัญญาเช่าซื้อ	361.65	327.47	476.44
ลูกหนี้การค้า	8.29	4.90	11.79
หัก ภาษีอากรลดบัญชี	(19.28)	(18.29)	(27.23)
รวมลูกหนี้สุทธิ	350.66	314.08	461.00
อัตราส่วนตั้งสำรอง* (ร้อยละ)	7.24	3.17	4.54

*อัตราส่วนตั้งสำรอง = ค่าเผื่อหนี้สงสัยจะสูญ / ลูกหนี้สุทธิ

อัตราส่วนหนี้สูญที่เกิดขึ้นจริง (ล้านบาท)	วันที่ 31 ธันวาคม		
	2555	2556	2557
หนี้สูญ	55.86	74.55	70.44
หัก หนี้สูญรับคืน	(2.03)	(2.17)	(3.04)
หัก ค่าขายหนี้รับคืน	(16.62)	(19.21)	(23.77)
รวมหนี้สูญสุทธิ	37.21	53.17	43.62
รายได้จากการขายผ่อนชำระ*	736.35	687.12	792.34
ดอกเบี้ยตามสัญญาเช่าซื้อที่รับรู้	116.14	110.06	128.42
รวมรายได้การขายผ่อนชำระ	852.49	797.18	920.76
อัตราส่วนหนี้สูญที่เกิดขึ้นจริง** (ร้อยละ)	4.37	6.67	4.74

* หากใช้รายได้จากการขายรวมเป็นปัจจัยในการคำนวณอัตราส่วนหนี้สูญที่เกิดขึ้นจริงจะได้อัตราส่วนหนี้สูญที่เกิดขึ้นจริงคิดเป็นร้อยละ

3.52 5.25 และ 3.88 สำหรับปี 2555 2556 และ 2557 ตามลำดับ

** อัตราส่วนหนี้สูญที่เกิดขึ้นจริง = หนี้สูญสุทธิ / รายได้จากการขายผ่อนชำระ

เมื่อเปรียบเทียบอัตราส่วนตั้งสำรองค่าเผื่อนี้สงสัยจะสูญกับอัตราส่วนหนี้สูญจริง พบว่าในปี 2555 บริษัทมีอัตราส่วนการตั้งสำรองค่าเผื่อนี้สงสัยจะสูญร้อยละ 7.24 ซึ่งอยู่ในระดับที่สูงกว่าอัตราส่วนหนี้สูญจริงร้อยละ 4.37 ในขณะที่ในปี 2556 และ ปี 2557 อัตราส่วนการตั้งสำรองค่าเผื่อนี้สงสัยจะสูญลดลงเป็นร้อยละ 3.17 และร้อยละ 4.54 ตามลำดับ จากการดำเนินการส่งเอกสารเร่งรัดหนี้สินเพื่อตัดลูกหนี้ค้างชำระเกิน 3 เดือนเพื่อบริหารสิทธิประโยชน์ทางภาษี จึงทำให้อัตราส่วนหนี้สูญเพิ่มขึ้นเป็นร้อยละ 6.67 ในปี 2556 โดยหนี้สูญส่วนใหญ่เกิดจากการตัดจำหน่ายลูกหนี้ที่มีปัญหาในการจัดเก็บเงินค่างวดในพื้นที่ที่เกิดอุทกภัยในช่วงปลายปี 2554 และจากนโยบายการจัดเก็บค่างวด และการบริหารงานหนี้สูญที่เข้มงวด ส่งผลให้อัตราส่วนหนี้สูญลดลงเป็นร้อยละ 4.74 ในปี 2557 ทั้งนี้ แม้ว่าบริษัทจะดำเนินการตั้งสำรองดังกล่าวอย่างเต็มที่ บริษัทยังคงมีอัตราค่าไถ่จากธุรกิจการขายตรงแบบผ่อนชำระอยู่ในระดับประมาณร้อยละ 30 อย่างต่อเนื่อง

ข) การตั้งสำรองรับคืนสินค้าและค่าใช้จ่ายที่อาจเกิดขึ้นตามนโยบายรับประกันสินค้าการขายสินค้าของบริษัทจะมีเงื่อนไขการรับประกันความพึงพอใจในสินค้า โดยผู้ซื้อสามารถคืนสินค้าได้ภายใน 30 วัน โดยจากการพิจารณาสถิติการคืนสินค้าในอดีต บริษัทได้กำหนดนโยบายการสำรองสินค้ารับคืน ตั้งแต่ปี 2556 โดยในปี 2556 สำรองในสัดส่วนร้อยละ 1.20 ของยอดขาย และในปี 2557 ปรับเพิ่มสำรองมาอยู่ที่ร้อยละ 1.36 ของยอดขาย โดยบริษัทมีสำรองการรับประกันสินค้าเท่ากับ 0.55 ล้านบาท และ 0.78 ล้านบาท ในปี 2556 และปี 2557 ตามลำดับ

นอกจากนี้ บริษัทยังมีนโยบายการรับประกันคุณภาพสินค้า โดยบริษัทจะให้บริการซ่อมบำรุงเครื่องกรองน้ำของบริษัทเป็นระยะเวลา 2 ปีภายหลังการติดตั้ง ซึ่งจะส่งผลให้บริษัทอาจมีค่าใช้จ่ายที่อาจเกิดขึ้นเพิ่มเติมภายหลังการขาย ทั้งนี้ บริษัทได้ประเมินค่าใช้จ่ายที่เกิดขึ้นจริงจากนโยบายดังกล่าวตั้งแต่ปี 2555 และดำเนินการตั้งสำรองในส่วนหนี้สินอื่นของบริษัท โดยบริษัทมีสำรองการรับประกันคุณภาพสินค้าจำนวน 0.51 ล้านบาท 3.11 ล้านบาท และ 2.83 ล้านบาท ในปี 2555 2556 และ 2557 ตามลำดับ ¹

(2) ลูกหนี้การค้าและลูกหนี้อื่น

ลูกหนี้การค้า คือลูกหนี้จากการขายสินค้าแบบเงินสดและลูกหนี้จากการจำหน่ายสินค้าผ่านบริษัทอื่น (ลูกหนี้ขายเชื่อ) ในขณะที่ลูกหนี้อื่น ได้แก่ ภาษีหัก ณ ที่จ่าย ภาษีซื้อที่ยังไม่ขอคืน ค่าใช้จ่ายล่วงหน้า เงินจ่ายล่วงหน้า เงินทรองจ่าย เป็นต้น

ณ วันที่ 31 ธันวาคม 2555 2556 และ 2557 บริษัทมีลูกหนี้การค้าเป็นจำนวน 8.29 ล้านบาท 4.90 ล้านบาท และ 11.79 ล้านบาท ตามลำดับ โดยลูกหนี้การค้ามีมูลค่าสูงขึ้นเป็นผลจากบริษัทจัดจำหน่ายสินค้ารุ่นใหม่หลายประเภทแก่บริษัทขายตรงขนาดใหญ่ ซึ่งมีมูลค่าสูงกว่าสินค้านี้เดิม

ลูกหนี้การค้าแยกตามอายุลูกหนี้ ตั้งแต่ ณ วันที่ 31 ธันวาคม 2555 2556 และ 2557 แสดงดังตาราง

ลูกหนี้ขายสดและขายเชื่อ ก่อนหักค่าเผื่อนี้สงสัยจะสูญ - แยกตามอายุลูกหนี้ -	วันที่ 31 ธันวาคม					
	2555		2556		2557	
	ล้าน บาท	ร้อยละ	ล้าน บาท	ร้อยละ	ล้าน บาท	ร้อยละ
ยังไม่ถึงกำหนดชำระ	8.21	99.0	4.77	97.3	10.89	92.4
ค้างชำระ 1 งวด	0.01	0.1	0.09	1.8	0.52	4.4
ค้างชำระ 2 งวด	0.01	0.1	0.02	0.4	0.38	3.2
ค้างชำระ 3 งวด	0.01	0.1	0.01	0.2	-	-
ค้างชำระเกิน 3 งวด	0.05	0.6	0.01	0.2	-	-
รวม	8.29	100.0	4.90	100.0	11.79	100.0

¹ หมายเหตุ : ในปี 2556 บริษัทดำเนินการตั้งสำรองค่าเผื่อการซ่อมบำรุงเครื่องกรองน้ำ โดยอ้างอิงจากปัจจัยหลักประกอบด้วย 1) ค่าใช้จ่ายในการซ่อมบำรุงเครื่องกรองน้ำในช่วงระยะเวลาการรับประกันต่อเครื่อง 2) ปริมาณการเครื่องกรองน้ำที่อยู่ในการรับประกันเฉลี่ย 12 เดือน 3) จำนวนเครื่องที่ขายได้ในปี

(3) ลูกหนี้ตามสัญญาโอนสิทธิ

บริษัทสร้างแรงจูงใจในการทำงานแก่พนักงานที่มีผลงานขายต่อเนื่องสม่ำเสมอผ่านนโยบายสวัสดิการ โดยบริษัทจะช่วยสนับสนุนการผ่อนชำระค่าเช่าซื้อรถกระบะเชิงพาณิชย์ในอัตราร้อยละ 60 ของค่างวดดังกล่าว เพื่อใช้สนับสนุนการขาย และกำหนดระยะเวลาผ่อนชำระไม่เกิน 4 ปี ซึ่งบริษัทจะให้สิทธิพนักงานซื้อรถยนต์ดังกล่าวเมื่อครบกำหนดผ่อนชำระในราคาส่วนลด ทั้งนี้สัญญาระหว่างบริษัทกับพนักงานกลุ่มดังกล่าวมีลักษณะเป็นสัญญาเช่าทางการเงิน บริษัทจึงไม่จัดประเภทรถยนต์ที่พนักงานเช่าดังกล่าวเป็นสินทรัพย์ประเภทที่ดิน อาคาร และอุปกรณ์ แต่บันทึกเป็นลูกหนี้ตามสัญญาโอนสิทธิ ณ วันที่ 31 ธันวาคม 2555 2556 และ 2557 บริษัทมีลูกหนี้ตามสัญญาโอนสิทธิเป็นจำนวน 32.44 ล้านบาท 38.74 ล้านบาท และ 35.36 ล้านบาท ตามลำดับ โดยลูกหนี้ตามสัญญาโอนสิทธิมีแนวโน้มเติบโตตามจำนวนพนักงานขายและรายได้ในอนาคต

สินค้างเหลือ

ณ วันที่ 31 ธันวาคม 2555 2556 และ 2557 บริษัทมีสินค้างเหลือเป็นจำนวน 45.97 ล้านบาท 52.91 ล้านบาท และ 59.85 ล้านบาท ตามลำดับ

รายละเอียดสินค้างเหลือแต่ละประเภทแสดงดังตาราง

สินค้างเหลือ	วันที่ 31 ธันวาคม					
	2555		2556		2557	
	ล้านบาท	ร้อยละ	ล้านบาท	ร้อยละ	ล้านบาท	ร้อยละ
สินค้าสำเร็จรูป	14.85	32.3	24.10	45.5	16.8	28.1
สินค้ากึ่งสำเร็จรูป	5.93	12.9	7.05	13.3	10.0	16.7
วัตถุดิบ	25.74	56.0	23.02	43.5	34.1	56.9
ค่าเพื่อการปรับสภาพสินค้างเหลือ	(0.55)	(1.2)	(1.25)	(2.4)	(1.0)	(1.7)
รวมสินค้างเหลือ	45.97	100.0	52.91	100.0	59.85	100.0

บริษัทเริ่มตั้งค่าเพื่อการปรับสภาพสินค้างเหลือตั้งแต่ปี 2555 เพื่อสะท้อนให้เห็นถึงมูลค่าที่แท้จริงของสินค้างเหลือ โดยสินค้างเหลือที่ตั้งค่าเผื่อดังกล่าวส่วนใหญ่ได้แก่ชิ้นส่วนประกอบของสินค้ารถกระบะ

สินค้าสำเร็จรูปคงค้าง ณ วันที่ 31 ธันวาคม 2556 มีมูลค่าสูงกว่า ณ วันที่ 31 ธันวาคม 2555 ซึ่งมีจำนวน 14.85 ล้านบาท เนื่องจากบริษัทเริ่มสำรองสินค้าเครื่องกรองน้ำรุ่นใหม่เพื่อจำหน่ายในปี 2557 โดยเครื่องกรองน้ำรุ่นใหม่นี้ต้นทุนการผลิตสูงกว่าเครื่องกรองน้ำรุ่นเดิมเล็กน้อย ทั้งนี้ สินค้าสำเร็จรูปคงค้าง ณ วันที่ 31 ธันวาคม 2557 มีจำนวน 16.8 ล้านบาท ซึ่งคงเหลืออยู่ในระดับที่ต่ำกว่าปีก่อนหน้า

อสังหาริมทรัพย์เพื่อการลงทุน

บริษัทให้เช่าที่ดินและอาคารบางส่วนแก่บุคคลภายนอกเพื่อใช้เป็นอาคารสำนักงาน คลังสินค้า และ โรงงาน จึงจัดเป็นอสังหาริมทรัพย์เพื่อการลงทุน ทั้งนี้ ณ วันที่ 31 ธันวาคม 2557 บริษัทและบริษัทย่อย มีสินทรัพย์ประเภทอสังหาริมทรัพย์เพื่อการลงทุนเป็นจำนวน 58.94 ล้านบาท ซึ่งประกอบด้วยอาคารพาณิชย์ให้เช่าจำนวน 0.93 ล้านบาท และที่ดินเปล่ารอการพัฒนาจำนวน 58.01 ล้านบาท

ที่ดิน อาคาร และอุปกรณ์สุทธิ

ณ วันที่ 31 ธันวาคม 2555 2556 และ 2557 บริษัทมีที่ดิน อาคาร และอุปกรณ์ เป็นจำนวน 260.93 ล้าน 332.99 ล้านบาท และ 387.34 ล้านบาท ตามลำดับ โดยสินทรัพย์ประเภทนี้ส่วนใหญ่ได้แก่ที่ดินและอาคารที่เป็นที่ตั้งของสำนักงานใหญ่และโรงงาน ซึ่งสินทรัพย์ที่ดิน อาคาร และอุปกรณ์เพิ่มขึ้นมากในระหว่างปี 2556 และปี 2557 โดยมีวัตถุประสงค์เพื่อรองรับการขยายธุรกิจในอนาคต

ในระหว่างปี 2556 และ 2557 บริษัทลงทุนซื้อที่ดินรวมจำนวน 58.97 ล้านบาท และ 25.13 ล้านบาท ตามลำดับ เพื่อเตรียมก่อสร้างโรงงานแห่งใหม่ในจังหวัดปทุมธานี และรองรับการขยายธุรกิจในอนาคต นอกจากนี้ ในช่วงไตรมาส 3 ปี 2556 บริษัทลงทุนซื้อที่ดินเพิ่มจำนวน 4.50 ล้านบาทเพื่อขยายพื้นที่สำหรับอาคารของพนักงานขายในบริเวณตรงข้ามกับสำนักงานใหญ่

บริษัทลงทุนในระบบ Call Center ในระหว่างปี 2556 จำนวน 4.86 ล้านบาท เพื่อรองรับการขยายสารกรองทางโทรศัพท์ แก่ฐานลูกค้าเดิมของบริษัท ซึ่งถูกบันทึกในบัญชีสินทรัพย์เครื่องคอมพิวเตอร์และอุปกรณ์

ทั้งนี้ สินทรัพย์ประเภทแม่พิมพ์โลหะของบริษัทบางส่วนเป็นแม่พิมพ์ของเครื่องกรองน้ำรุ่นเก่าที่ไม่ได้ใช้ในการผลิตแล้ว ซึ่งบริษัทพิจารณาตั้งค่าเผื่อการด้อยค่าในสินทรัพย์จำนวน 0.04 ล้านบาท ตั้งแต่ปี 2555 และจำนวน 0.29 ล้านบาท ในปี 2557 เนื่องจากบริษัทเริ่มผลิตเครื่องกรองน้ำรุ่นใหม่แทนที่เครื่องกรองน้ำรุ่นเก่า

สินทรัพย์ภาษีเงินได้รอตัดบัญชี

ตามมาตรฐานการบัญชีฉบับใหม่ที่ใช้ในปี 2556 บริษัทต้องแสดงภาษีเงินได้รอตัดบัญชีในงบแสดงฐานะทางการเงิน และปรับปรุงผลกระทบของรายการดังกล่าวโดยตรงในบัญชีกำไรสะสมส่งผลให้กำไรสะสมของบริษัทเพิ่มขึ้นโดยภาษีเงินได้รอตัดบัญชีของบริษัทมีลักษณะเป็นสินทรัพย์ซึ่งเกิดจากเกณฑ์การรับรู้รายได้และค่าใช้จ่ายทางบัญชีและทางภาษีที่แตกต่างกัน ทั้งนี้ บริษัทได้บันทึกสินทรัพย์ภาษีเงินได้รอตัดบัญชีย้อนหลังตั้งแต่ปี 2554 เพื่อให้งบการเงินมีลักษณะที่เปรียบเทียบกันได้ โดย ณ วันที่ 31 ธันวาคม 2555 2556 และ 2557 มีจำนวน 9.28 ล้านบาท 6.28 ล้านบาท และ 8.72 ล้านบาท ตามลำดับ

สินทรัพย์ไม่มีตัวตน

สินทรัพย์ไม่มีตัวตนของบริษัท ได้แก่ สิทธิการเช่า โปรแกรมคอมพิวเตอร์ และสินทรัพย์ระหว่างพัฒนา โดย ณ วันที่ 31 ธันวาคม 2555 2556 และ 2557 บริษัทมีสินทรัพย์ไม่มีตัวตนเป็นจำนวน 7.58 ล้านบาท 7.06 ล้านบาท และ 10.90 ล้านบาท ตามลำดับ ทั้งนี้สินทรัพย์ไม่มีตัวตนเพิ่มขึ้นอย่างมีนัยสำคัญในปี 2557 เนื่องจากบริษัทลงทุนในโปรแกรมคอมพิวเตอร์เพื่อเพิ่มประสิทธิภาพในการบริหารจัดการลูกค้าและรองรับการเปิดสาขาใหม่ในอนาคต โดยมีมูลค่าเงินลงทุนในโปรแกรมคอมพิวเตอร์ และสินทรัพย์ระหว่างพัฒนาในปี 2557 เป็นจำนวน 4.67 ล้านบาท

14.1.4.2 หนี้สิน

หนี้สินของบริษัทประกอบด้วย เจ้าหนี้การค้า เงินกู้ยืมจากสถาบันการเงิน หนี้สินตามสัญญาเช่าทางการเงิน ภาระผูกพันผลประโยชน์พนักงาน ภาษีเงินได้นิติบุคคลค้างจ่าย และหนี้สินอื่นๆ โดย ณ วันที่ 31 ธันวาคม 2555 2556 และ 2557 บริษัทมีหนี้สินรวมจำนวน 383.28 ล้านบาท 317.81 ล้านบาท และ 274.96 ล้านบาท ตามลำดับ โดยหนี้สินที่สำคัญมีรายละเอียดดังนี้

- **เจ้าหนี้การค้า** : ณ วันที่ 31 ธันวาคม 2555 2556 และ 2557 บริษัทมีเจ้าหนี้การค้าจำนวน 16.35 ล้านบาท 14.57 ล้านบาท และ 21.51 ล้านบาท ตามลำดับ โดย ณ สิ้นปี 2557 มียอดสูงขึ้นเป็นผลจาก บริษัทสั่งซื้อสินค้าเพิ่มขึ้นเพื่อรองรับการขายในปี 2558

- **เงินเบิกเกินบัญชีและเงินกู้ยืมระยะสั้นจากสถาบันการเงิน** : ณ วันที่ 31 ธันวาคม 2556 และ 2557 บริษัทและบริษัทย่อยมีวงเงินเบิกเกินบัญชีจำนวน 60 ล้านบาท และ วงเงินกู้ยืมระยะสั้นจากสถาบันการเงินจำนวน 150 ล้านบาท โดย ณ วันที่ 31 ธันวาคม 2555 2556 และ 2557 มีการคงค้างจำนวน 138.54 ล้านบาท 80.62 ล้านบาท และ 21.26 ตามลำดับ ทั้งนี้หนี้สินเงินเบิกเกินบัญชีและเงินกู้ยืมระยะสั้นจากสถาบันการเงิน มีแนวโน้มลดลงอย่างต่อเนื่อง เป็นผลจากบริษัทมีประสิทธิภาพในการบริหารสภาพคล่องได้ดีขึ้น ทำให้ความต้องการเงินทุนหมุนเวียนลดลง
- **เงินกู้ยืมระยะยาว** : ณ วันที่ 31 ธันวาคม 2557 บริษัทและบริษัทย่อยมีวงเงินกู้ยืมระยะยาวจำนวน 134.30 ล้านบาท และมีการเงินกู้ยืมระยะยาวคงค้างจำนวน 80.56 ล้านบาท ทั้งนี้บริษัทใช้เงินกู้ยืมระยะยาวเพื่อลงทุนซื้อที่ดินและลงทุนในสินทรัพย์ไม่หมุนเวียนอื่นๆ เพื่อรองรับการขยายธุรกิจในอนาคต
- **หนี้สินตามสัญญาเช่าทางการเงิน** : ส่วนใหญ่เป็นหนี้สินจากการจัดหารถยนต์เพื่อใช้ในการดำเนินงานและสนับสนุนการขายเครื่องกรองน้ำซึ่งถือเป็นหนึ่งในนโยบายสวัสดิการของบริษัท โดย ณ วันที่ 31 ธันวาคม 2555 2556 และ 2557 หนี้สินตามสัญญาเช่าทางการเงินมีจำนวน 42.00 ล้านบาท 56.71 ล้านบาท และ 64.17 ล้านบาท ตามลำดับ

14.1.4.3 ส่วนของผู้ถือหุ้น

ณ วันที่ 31 ธันวาคม 2555 2556 และ 2557 บริษัทมีส่วนของผู้ถือหุ้นทั้งหมดจำนวน 362.30 ล้านบาท 464.60 ล้านบาท และ 808.10 ล้านบาท ตามลำดับ โดยส่วนของผู้ถือหุ้นของบริษัทเพิ่มขึ้นอย่างต่อเนื่อง ซึ่งเป็นผลจากการทำกำไรอย่างต่อเนื่อง รวมถึงมีการเพิ่มทุนเพื่อเตรียมความพร้อมในการขยายธุรกิจ ทั้งนี้การเปลี่ยนแปลงที่สำคัญนอกเหนือจากกำไรประจำปีของส่วนของผู้ถือหุ้น มีรายละเอียดดังนี้

- **เงินปันผลจ่าย** : บริษัทจ่ายเงินปันผลเป็นเงินสดจำนวน 43 ล้านบาท ในระหว่างปี 2557 ซึ่งเป็นการจ่ายจากผลประกอบการของปี 2556
- **ทุนจดทะเบียน** : บริษัทรับชำระเงินเพิ่มทุนจำนวน 25.00 ล้านบาท ในระหว่างปี 2556 ซึ่งเป็นผลให้ทุนจดทะเบียนชำระแล้วของบริษัทรวมเพิ่มเป็น 258.00 ล้านบาท นอกจากนี้ เพื่อรองรับการเข้าจดทะเบียนในตลาดหลักทรัพย์ฯ บริษัทจึงเพิ่มทุนจดทะเบียนอีกเป็นจำนวน 86.00 ล้านบาท และลดมูลค่าที่ตราไว้จาก 100.00 บาทต่อหุ้น เป็น 1.00 บาทต่อหุ้น ส่งผลให้ทุนจดทะเบียนเพิ่มเป็น 344.00 ล้านบาท และมีจำนวนหุ้นจดทะเบียนเพิ่มเป็น 344.00 ล้านหุ้น
- **ผลกระทบจากการเปลี่ยนแปลงนโยบายการบัญชี** : ตามมาตรฐานทางบัญชีฉบับใหม่ที่เริ่มใช้ในปี 2556 บริษัทต้องแสดงภาษีเงินได้รอตัดบัญชีในงบแสดงฐานะทางการเงิน และปรับปรุงผลกระทบของรายการดังกล่าวโดยตรงในบัญชีกำไรสะสม โดยภาษีเงินได้รอตัดบัญชีของบริษัทมีลักษณะเป็นสินทรัพย์ การปรับปรุงข้างต้นจึงเป็นผลให้กำไรสะสมเพิ่มขึ้น ทั้งนี้บริษัททำการปรับปรุงรายการดังกล่าวย้อนหลัง เพื่อให้งบการเงินมีลักษณะที่เปรียบเทียบกันได้ โดย ณ วันที่ 31 ธันวาคม 2555 ผลกระทบดังกล่าวส่งผลให้กำไรสะสมเพิ่มขึ้นจำนวน 9.28 ล้านบาท
- **ส่วนเกินทุนจากการจ่ายโดยใช้หุ้นเป็นเกณฑ์** : เป็นผลจากค่าใช้จ่ายพิเศษจากการจ่ายโดยใช้หุ้นเป็นเกณฑ์ เนื่องจากผู้ถือหุ้นใหญ่ของบริษัทได้จำหน่ายหุ้นเดิมของบริษัทที่ถือในนามส่วนตัวให้แก่พนักงานส่วนหนึ่ง ซึ่งธุรกรรมดังกล่าวก่อให้เกิดค่าใช้จ่ายจากการจ่ายโดยใช้หุ้นเป็นเกณฑ์ อย่างไรก็ดี ค่าใช้จ่ายดังกล่าวเกิดจากการเปรียบเทียบกับมูลค่ายุติธรรมโดยไม่มีการจ่ายเป็นเงินสดออกจากบริษัท โดยบันทึกบัญชีเป็นส่วนเกินทุนจากการจ่ายโดยใช้หุ้นเป็นเกณฑ์ ซึ่ง ณ วันที่ 31 ธันวาคม 2557 ส่วนเกินทุนจากการจ่ายโดยใช้หุ้นเป็นเกณฑ์มีมูลค่า 10.25 ล้านบาท

14.1.4.4 โครงสร้างทางการเงิน

ณ วันที่ 31 ธันวาคม 2555 2556 และ 2557 บริษัทมีอัตราส่วนหนี้สินต่อส่วนของผู้ถือหุ้นอยู่ในระดับ 1.06 เท่า 0.68 เท่า และ 0.34 เท่า ตามลำดับ ในขณะที่มีอัตราส่วนหนี้สินที่มีภาระดอกเบี้ยต่อส่วนของผู้ถือหุ้นอยู่ในระดับ 0.74 เท่า 0.49 เท่า และ 0.21 เท่า ตามลำดับ เห็นได้ว่า ความเสี่ยงด้านโครงสร้างทางการเงินของบริษัทลดลงอย่างต่อเนื่อง เป็นผลจากบริษัทมีกำไรเพิ่มขึ้น รวมถึงมีการเพิ่มทุนในระหว่างปี 2556 และ 2557 เป็นจำนวน 25.00 ล้านบาท และ 86.00 ล้านบาท ตามลำดับ

14.1.4.5 สภาพคล่อง

กระแสเงินสด

รายละเอียดแหล่งที่มาและแหล่งใช้ไปของกระแสเงินสดในแต่ละปี สรุปตามตาราง

หน่วย : ล้านบาท	ปีบัญชี สิ้นสุดวันที่ 31 ธันวาคม		
	2555	2556	2557
กิจกรรมการดำเนินงาน	104.45	82.46	2.21
กิจกรรมการลงทุน	(26.35)	(81.28)	(178.34)
กิจกรรมการจัดหาเงิน	(55.47)	(17.86)	176.13
เงินสด เพิ่มขึ้น (ลดลง)	22.63	(16.68)	(0.01)
เงินสด ณ ต้นงวด	2.23	24.86	8.19
เงินสด ณ ปลายงวด	24.86	8.19	8.18

ในระหว่างปี 2555 บริษัทมีกระแสเงินสดเพิ่มขึ้นสุทธิจำนวน 22.63 ล้านบาท ซึ่งเป็นผลจากการได้รับเงินสดจากการดำเนินงาน 104.45 ล้านบาท และเงินสดรับจากการขายอุปกรณ์และอสังหาริมทรัพย์เพื่อการลงทุน 17.89 ล้านบาท ในขณะเดียวกัน บริษัทลงทุนซื้อที่ดิน อาคาร และอุปกรณ์ 40.08 ล้านบาท ชำระคืนเงินกู้ยืมสุทธิ 52.10 ล้านบาท และมีค่าใช้จ่ายอื่นๆ 7.53 ล้านบาท

ในระหว่างปี 2556 บริษัทมีกระแสเงินสดสุทธิลดลงจำนวน 16.68 ล้านบาท ซึ่งเป็นผลจากการได้รับเงินสดจากการดำเนินงาน 82.46 ล้านบาท เงินสดรับจากการลดจำนวนเงินฝากค้ำประกัน 5.67 ล้านบาท เงินสดรับจากการขายอุปกรณ์ 1.79 ล้านบาท และได้รับเงินเพิ่มทุน 25.00 ล้านบาท แต่มีการลงทุนซื้อที่ดิน อาคาร และอุปกรณ์ 88.53 ล้านบาท ชำระคืนเงินกู้ยืมสุทธิ 42.86 ล้านบาท และมีค่าใช้จ่ายอื่นๆ 0.22 ล้านบาท

ในระหว่างปี 2557 บริษัทมีกระแสเงินสดสุทธิลดลงจำนวน 0.01 ล้านบาท ซึ่งเป็นผลจากการได้รับเงินสดจากการดำเนินงาน 2.21 ล้านบาท และได้รับเงินเพิ่มทุน 292.77 ล้านบาท ในขณะที่มีการลงทุนเพื่อซื้อที่ดิน อาคาร และอุปกรณ์ และสินทรัพย์ไม่มีตัวตน 62.63 ล้านบาท ชำระคืนเงินกู้ยืมสุทธิ 73.64 ล้านบาท จ่ายเงินปันผล 43.00 ล้านบาท

บริษัท และบริษัทย่อย สามารถบริหารสภาพคล่องได้อย่างมีประสิทธิภาพ โดยสามารถบริหารกระแสเงินสดที่ได้รับเพื่อใช้เป็นเงินทุนหมุนเวียนในกิจการ และได้ทำการการจ่ายเงินปันผลจำนวน 43.00 ล้านบาท ในปี 2557 โดย ณ 31 ธันวาคม 2557 บริษัทมีวงเงินเครดิตที่ได้รับจากสถาบันการเงินคงเหลือรวมจำนวน 189 ล้านบาท ประกอบด้วยวงเงินเบิกเกินบัญชีคงเหลือ จำนวน 39 ล้านบาท และวงเงินกู้ยืมระยะสั้น (ตัวสัญญาใช้เงิน) จากสถาบันการเงินที่ยังไม่ได้ใช้ จำนวน 150 ล้านบาท

อัตราส่วนสภาพคล่อง

ณ วันที่ 31 ธันวาคม 2555 2556 และ 2557 บริษัทมีอัตราส่วนสภาพคล่อง (Current Ratio) ในระดับ 1.39 เท่า 1.74 เท่า และ 3.11 เท่า ในขณะที่มีอัตราส่วนสภาพคล่องหมุนเร็ว (Quick Ratio) ในระดับ 1.22 เท่า 1.48 เท่า และ 2.73 ตามลำดับ พบว่า สภาพคล่องของบริษัทมีแนวโน้มปรับตัวดีขึ้นอย่างต่อเนื่อง แสดงถึงการมีเงินทุนหมุนเวียนเพียงพอต่อการดำเนินงาน

วงจรกิจจ

ในระหว่างปี 2555 2556 และ 2557 บริษัทมีวงจรกิจจเฉลี่ยคิดเป็น 82 วัน 114 วัน และ 116 วัน ตามลำดับ ซึ่งบริษัท จัดเตรียมแหล่งเงินกู้ยืมระยะสั้นหรือแหล่งเงินทุนอื่นเพื่อบริหารเงินทุนหมุนเวียนตามวงจรกิจจข้างต้น

13.1.5 การวิเคราะห์ผลตอบแทนต่อผู้ถือหุ้น

อัตราผลตอบแทนผู้ถือหุ้นลดลงจากร้อยละ 16.22 ในปี 2556 เป็นร้อยละ 14.73 ในปี 2557 โดยผลตอบแทนต่อผู้ถือหุ้น ของบริษัทในปี 2556 และ 2557 แปรผันโดยตรงกับปัจจัย ดังนี้

- (1) **ประสิทธิภาพในการบริหารต้นทุนและค่าใช้จ่าย :** อัตรากำไรสุทธิ (Net Profits Margin) เพิ่มขึ้นจากร้อยละ 6.62 เป็นร้อยละ 8.33 เป็นผลจากการเพิ่มขึ้นของรายได้และการบริหารต้นทุนอย่างมีประสิทธิภาพ ซึ่งส่งผลกระทบต่อ ทางบวกต่ออัตราผลตอบแทนต่อผู้ถือหุ้น
- (2) **ประสิทธิภาพในการใช้ประโยชน์จากสินทรัพย์ :** อัตราการหมุนของสินทรัพย์ (Asset Turnover) ลดลงเล็กน้อย จาก 1.33 เท่าเป็น 1.21 เท่า เป็นผลจากในช่วงระยะเวลาดังกล่าว บริษัทลงทุนซื้อที่ดินเพื่อรองรับการขยายธุรกิจ แต่จากการชะลอตัวของภาวะเศรษฐกิจไทย เป็นผลให้อัตราการเติบโตของรายได้ลดลง ซึ่งปัจจัยทั้งสองดังกล่าว ส่งผลให้อัตราการหมุนของสินทรัพย์ลดลง และส่งผลกระทบต่ออัตราผลตอบแทนต่อผู้ถือหุ้น
- (3) **โครงสร้างทางการเงิน :** อัตราส่วนหนี้สินต่อทุน (Debt to Equity Ratio) ลดลงจาก 0.68 เท่าเป็น 0.34 เท่า เป็นผล จากการบริหารเงินทุนหมุนเวียนจากกระแสเงินสดภายใน อย่างไรก็ดีตามการลดลงของอัตราส่วนหนี้สินต่อทุน จะส่งผลกระทบต่ออัตราผลตอบแทนต่อผู้ถือหุ้นลดลง

14.2 ปัจจัยและอิทธิพลหลักที่อาจมีผลต่อการดำเนินงานหรือฐานะทางการเงินในอนาคต

การขยายตัวของชุมชนเมือง และสัดส่วนการขาย

บริษัทเน้นการจัดจำหน่ายในพื้นที่เขตชุมชนเมืองที่มีประชากรอาศัยอยู่หนาแน่น เพื่อให้พนักงานขายสามารถปฏิบัติหน้าที่ได้อย่างมีประสิทธิภาพสูงสุด ทั้งนี้แนวโน้มการเติบโตของเศรษฐกิจภายในประเทศส่งผลให้ชุมชนเมืองขยายตัวอย่าง ต่อเนื่อง เป็นผลดีต่อการวางแผนการขายสินค้าของบริษัท และยังเป็นการเพิ่มพื้นที่ที่มีศักยภาพแห่งใหม่ จึงเป็นโอกาสในการ เติบโตของบริษัทในอนาคต โดยในปี 2557 สัดส่วนการขายระหว่างกรุงเทพฯ ปริมณฑล และ ต่างจังหวัดอยู่ที่ร้อยละ 90 และร้อยละ 10 ตามลำดับ โดยบริษัทมีนโยบายขยายสัดส่วนดังกล่าวเป็นร้อยละ 80 และร้อยละ 20 ในปี 2558

ผลกระทบจากการเปลี่ยนแปลงมาตรฐานทางบัญชี

บริษัทฯ และบริษัทย่อยยังไม่ได้ใช้มาตรฐานการรายงานทางการเงินที่ออกและปรับปรุงใหม่ดังต่อไปนี้ ณ วันที่รายงาน เนื่องจากยังไม่มีฉบับบังคับใช้มาตรฐานการรายงานทางการเงินที่ออกและปรับปรุงใหม่ กำหนดให้ถือปฏิบัติกับงบการเงินสำหรับรอบระยะเวลาบัญชีที่เริ่มในหรือหลังวันที่ 1 มกราคม 2558

บริษัทคาดว่าจะนำมาตรฐานการรายงานทางการเงินที่ออกและปรับปรุงใหม่ตามประกาศสภาวิชาชีพบัญชีมาใช้ และถือปฏิบัติ โดยบริษัทอยู่ระหว่างการพิจารณาผลกระทบที่อาจเกิดขึ้นจากการถือปฏิบัติตามมาตรฐานการรายงานทางการเงินที่ออกและปรับปรุงใหม่ดังกล่าวต่องบการเงินของบริษัท (ดูรายละเอียดมาตรฐานทางการเงินที่ออกและปรับปรุงใหม่ในส่วนของการรายงานทางการเงิน)

14.3 ค่าตอบแทนผู้สอบบัญชี

บริษัทจ่ายค่าตอบแทนผู้สอบบัญชีระหว่างปี 2555 ถึง 2557 แสดงตามตาราง

ปีบัญชี	ผู้สอบบัญชี	ค่าธรรมเนียมผู้สอบบัญชี (ล้านบาท)	ค่าตอบแทนอื่น (ล้านบาท)
2555	บริษัท สอบบัญชี ดี ไอ เอ อินเตอร์เนชั่นแนล จำกัด	0.76	N/A
2556	บริษัท สอบบัญชี ดี ไอ เอ อินเตอร์เนชั่นแนล จำกัด	1.81	N/A
2557	บริษัท สอบบัญชี ดี ไอ เอ อินเตอร์เนชั่นแนล จำกัด	1.55	N/A