

ส่วนที่ 1 การประกอบธุรกิจ

1. นโยบายและภาพรวมการประกอบธุรกิจ

บริษัท อิชิตัน กรุ๊ป จำกัด (มหาชน) (“บริษัท”) มีชื่อเป็นภาษาอังกฤษว่า Ichitan Group Public Company Limited ชื่อย่อหลักทรัพย์ “ICHI” ในตลาดหลักทรัพย์แห่งประเทศไทย บริษัทฯจดทะเบียนก่อตั้งเป็นบริษัทจำกัดเมื่อ วันที่ 3 กันยายน 2553 และจดทะเบียนแปรสภาพเป็นบริษัทมหาชนจำกัด 11 กรกฎาคม 2556 โดยทำการซื้อขายวันแรก วันที่ 21 เมษายน 2557 รายได้ของบริษัทฯ ในปี 2562 มีรายได้รวม 5,347.7 ล้านบาทแบ่งเป็นรายได้ในประเทศ ร้อยละ 72.3 และต่างประเทศร้อยละ 27.7 ทั้งนี้ลูกค้าและพันธมิตรหลักของบริษัทฯที่มีสัดส่วนเกินร้อยละ 30 คือ DKSH โดยมีสัดส่วนยอดขายอยู่ที่ร้อยละ 63.6 ของรายได้รวมของบริษัทฯ คณะกรรมการบริษัท ของ บริษัท อิชิตัน กรุ๊ป จำกัด (มหาชน) เป็นผู้ให้ความเห็นชอบในการกำหนดวิสัยทัศน์ ภารกิจ การวางแผนกลยุทธ์ เป้าหมาย แผนธุรกิจและงบประมาณของบริษัทฯที่นำเสนอโดยคณะกรรมการบริหาร โดยกำหนดให้มีการประชุม คณะกรรมการบริษัทอย่างสม่ำเสมอ เพื่อติดตามผลการดำเนินงานของบริษัทฯ และรับทราบเรื่องดำเนินการที่สำคัญของฝ่ายจัดการ รวมถึงได้จัดให้มีการทบทวนการกำกับดูแล ติดตาม และ ประเมินผลการปฏิบัติงานของผู้บริหารว่าเป็นไปตามเป้าหมายกลยุทธ์องค์กร ที่กำหนดไว้ทั้งในระยะสั้นและระยะยาว โดยตั้งเป้าหมายภายใน 3 ปี อิชิตัน จะเป็นเป็นแบรนด์ที่ผู้บริโภคถึงเป็นอันดับแรกในกลุ่มอุตสาหกรรมเครื่องดื่มทั้งในประเทศและต่างประเทศพร้อมการเติบโตของยอดขายอย่างยั่งยืน

1.1 นโยบายในการดำเนินงานของบริษัทในภาพรวม

วัตถุประสงค์ / เป้าหมาย ธุรกิจเพื่อภารกิจด้วยเป้าหมายสู่ผู้นำทางธุรกิจเครื่องดื่มคุณภาพ และก้าวผ่านนวัตกรรม ที่เติบโตไปพร้อมกับสังคมที่ดี โดยคุณค้น ภาสกรนที มีความตั้งใจอย่างแรงกล้า ในการสร้างธุรกิจที่มีคุณภาพให้มั่นคง และก้าวไกลอย่างยั่งยืน เริ่มจากการคัดสรรวัตถุดิบที่มีคุณภาพ ตลอดจนลงทุนกับระบบโรงงานที่ใช้พลังงานหมุนเวียนด้วยตัวเองมากที่สุดและส่งผลกระทบต่อสิ่งแวดล้อมน้อยที่สุด

วิสัยทัศน์ เป็นผู้นำธุรกิจเครื่องดื่มคุณภาพ และนวัตกรรมที่เติบโตไปพร้อมกับสังคมที่ดี

พันธกิจ

ต่อลูกค้า: พัฒนาเครื่องดื่มคุณภาพที่ดีต่อสุขภาพนำเสนอผ่านรูปแบบทันสมัยเพื่อสร้างความพึงพอใจให้กับผู้บริโภค

ต่อผู้ถือหุ้น: ใช้นวัตกรรมสร้างธุรกิจเพื่อเพิ่มประสิทธิภาพในการจัดการ มองหาโอกาสในการพัฒนาช่องทางการจัดจำหน่ายใหม่ๆ และต่อ ยอดสู่การสร้างผลประกอบการสูงสุด

ต่อสังคม: สร้างแบบอย่างการเป็นองค์กรที่ดีของสังคม

ต่อพนักงาน: สนับสนุนและพัฒนาความสามารถของพนักงานให้มีความเป็นมืออาชีพสร้างคุณภาพชีวิตที่ดีและเกิดความภาคภูมิใจในการเป็นส่วนหนึ่งขององค์กร

ค่านิยมองค์กร



กลยุทธ์หลัก

สำหรับกลยุทธ์หลักทางการตลาดขององค์กร มี 4 แนวทางคือ

●องค์กรที่เติบโตไปพร้อมกับผู้มีส่วนได้เสียทุกกลุ่ม

บริษัทฯ ให้ความสำคัญกับการวิจัยและพัฒนาผลิตภัณฑ์ พร้อมมุ่งเน้นการส่งมอบเครื่องดื่มที่มีคุณภาพสูงและดีต่อสุขภาพไปยังกลุ่มลูกค้าเดิมและคนรุ่นใหม่ในตลาดในประเทศ รวมถึงลูกค้าในตลาดต่างประเทศด้วยซึ่งเมื่อผลิตภัณฑ์เป็นที่รู้จักและได้รับการยอมรับ ก็จะส่งผลให้ผลประกอบการของบริษัทฯ เติบโตได้อย่างมั่นคงโดยเฉพาะกลุ่มประเทศในแถบเอเชีย

●การส่งเสริมคุณค่าของแบรนด์

บริษัทฯ มีจุดยืนของแบรนด์ที่ชัดเจน โดดเด่น แข็งแรง เช่น “อิชิตัน กรีนที” หมายถึง ชาที่ใส่ใจคุณเป็นที่ 1 เป็นผู้เชี่ยวชาญในการผลิตชาพร้อมดื่ม หรือ “ร้อนร้อน เผ็ดเผ็ด สู้ด้วยเย็นเย็น จากอิชิตัน” หมายถึงผู้นำในตลาดชาผสมสมุนไพรพร้อมดื่มโดยถ่ายทอดเพื่อแสดงตัวตนผ่านนวัตกรรมในตัวสินค้าที่จะออกสู่ตลาดอย่างต่อเนื่องในปี 2562 พร้อมทั้งการสื่อสารผ่านกิจกรรมทางการตลาดให้เข้าถึงผู้บริโภคกลุ่มเป้าหมาย

●มุ่งเน้นพัฒนาผลิตภัณฑ์เพื่อคุณภาพชีวิตที่ดี

ทุกกลุ่มผลิตภัณฑ์ของบริษัทฯ จะให้ความสำคัญกับการส่งเสริมสุขภาพผู้บริโภคที่ดี ทั้งทางร่างกายและจิตใจเริ่มจากการคัดสรรวัตถุดิบที่มีคุณภาพ ตลอดจนกรรมวิธี ในการผลิตที่พิถีพิถันและบรรจุภัณฑ์ที่สะอาดปลอดภัยโดยมากทุกผลิตภัณฑ์จะมีการพัฒนาคิดค้นปรับลดปริมาณความหวานให้อยู่ในระดับที่ผ่านมาตรฐานให้ได้รับ “โลโก้ทางเลือกเพื่อสุขภาพ” จากกระทรวงสาธารณสุข แต่ยังคงรสชาติที่เป็นธรรมชาติ เป็นเอกลักษณ์ และ เป็นนวัตกรรม ของ “อิชิตัน” พร้อมทั้งแสดงส่วนประกอบในเครื่องดื่มและคุณค่าทางอาหารที่ชัดเจนบนฉลากบรรจุภัณฑ์

●สร้างประสบการณ์ร่วมของผู้บริโภค

ในปี 2562 บริษัทฯ มีแผนที่จะจัดเก็บ และพัฒนาระบบฐานข้อมูลของผู้บริโภคเป็นรายบุคคลเพื่อให้รู้ลึกถึงความต้องการพฤติกรรมของผู้บริโภคเพื่อที่จะได้จัดสรร โปรแกรมทางการตลาดที่เหมาะสมและโดนใจผู้บริโภคและลูกค้าแต่ละกลุ่มอันจะก่อให้เกิดประสบการณ์ร่วมกับทุกแบรนด์ของบริษัทฯ และ ความจดจำของผู้บริโภคกลุ่มเป้าหมายซึ่งจะสร้างความผูกพันระหว่าง แบรนด์ของบริษัทฯและผู้บริโภคได้อย่างยั่งยืน

ณ วันที่ 31 ธันวาคม 2562 กำลังการผลิตรวมของบริษัทฯ เป็นดังนี้

- กำลังสายการผลิตขวดรวม 7 สายการผลิต หรือคิดเป็น 1,500 ล้านขวด/ปี (หรือเทียบเท่า 630 ล้านลิตร/ปี)
- กำลังสายการผลิตกล่องยูเอชทีรวม 2 สายการผลิต หรือคิดเป็น 200 ล้านกล่อง/ปี (หรือเทียบเท่า 60 ล้านลิตร/ปี)

เป้าหมายในการดำเนินธุรกิจ

บริษัท อิชิตัน กรุ๊ป จำกัด (มหาชน) (บริษัทฯ) มีเป้าหมายที่จะเป็นผู้นำธุรกิจเครื่องดื่มคุณภาพและนวัตกรรมที่เติบโตไปพร้อมกับสังคมที่ดี ดังนั้น บริษัทฯ จะมุ่งเน้นการพัฒนาคุณภาพผลิตภัณฑ์ และผลิตภัณฑ์ใหม่ๆอย่างต่อเนื่องเพื่อเพิ่มความหลากหลายและรองรับ ความต้องการของผู้บริโภคที่เพิ่มขึ้น รวมถึงการพัฒนาโอกาสทางธุรกิจเพื่อเพิ่มขีดความสามารถในการแข่งขันภายในประเทศ และต่างประเทศ โดยบริษัทฯ คาดว่าจะพัฒนาผลิตภัณฑ์ใหม่โดยเฉลี่ยปีละ 2-3 กลุ่มสินค้า นอกจากนี้บริษัทฯจะมุ่งเน้นการเพิ่มประสิทธิภาพของกระบวนการทำงานโดยจะนำเทคโนโลยีที่ทันสมัยเข้ามาสนับสนุนกระบวนการผลิตเพื่อประหยัดเวลา และเพิ่มประสิทธิภาพควบคู่ไปกับการดำเนินการด้านความรับผิดชอบต่อสังคมและสิ่งแวดล้อมอย่างยั่งยืน

3 | แบบแสดงรายการข้อมูลประจำปี 2562 (แบบ 56-1)

บริษัท อิชิตัน กรุ๊ป จำกัด (มหาชน)

1.2 การเปลี่ยนแปลงและแผนการที่สำคัญ

พัฒนาการสำคัญของธุรกิจจากอดีตจนถึงปัจจุบันมีดังนี้

เดือน / ปี	การเปลี่ยนแปลงและแผนการที่สำคัญ
ปี 2553	
กันยายน	<ul style="list-style-type: none"> ก่อตั้งบริษัท ไม้นัน จำกัด เมื่อวันที่ 3 ก.ย. 2553 ด้วยทุนจดทะเบียน 500.0 ล้านบาท แบ่งออกเป็นหุ้นสามัญจำนวน 5.0 ล้านหุ้น มูลค่าที่ตราไว้ 100 บาท/หุ้น
พฤศจิกายน	<ul style="list-style-type: none"> เข้าทำสัญญาจะซื้อจะขายที่ดินตั้งอยู่ที่ สวนอุตสาหกรรมโรจนะ จ. พระนครศรีอยุธยา พื้นที่รวม 75-3-80 ไร่ เพื่อก่อสร้างอาคารโรงงาน ยื่นขอบัตรส่งเสริมการลงทุน และดำเนินขออนุญาตอื่นๆ ที่เกี่ยวข้องกับการดำเนินธุรกิจ
ปี 2554	
มีนาคม	<ul style="list-style-type: none"> ที่ประชุมวิสามัญผู้ถือหุ้น ครั้งที่ 2/2554 มีมติอนุมัติเพิ่มทุนจดทะเบียนเป็น 600.0 ล้านบาท แบ่งออกเป็นหุ้นสามัญจำนวน 6.0 ล้านหุ้น มูลค่าที่ตราไว้ 100 บาท/หุ้น โดยเป็นการเพิ่มทุนให้กับผู้ถือหุ้นเดิม
เมษายน	<ul style="list-style-type: none"> ได้รับบัตรส่งเสริมการลงทุนจากคณะกรรมการส่งเสริมการลงทุนเลขที่ 1496 (2)/2554
กันยายน	<ul style="list-style-type: none"> โรงงานเริ่มทดสอบกระบวนการผลิตครั้งแรกด้วยกำลังการผลิต 1 สายการผลิตขวดและ 1 สายการผลิตกล่อง
ตุลาคม	<ul style="list-style-type: none"> เกิดเหตุการณ์น้ำท่วมท้นภัย ส่งผลให้บริษัทฯ มีค่าใช้จ่ายจากน้ำท่วมท้นภัยรวม 1,180.6 ล้านบาทในขณะที่มีรายได้ที่รับรู้จากเงินชดเชยจากบริษัท ประกันภัยส่วนแรก จำนวน 600.0 ล้านบาท ทำให้บริษัทฯ มีผลขาดทุนสุทธิจากน้ำท่วมท้นภัยที่รับรู้ในปี 2554 จำนวน 580.6 ล้านบาทในปีถัดไป บริษัทฯ ได้รับเงินชดเชยทั้งหมดจากบริษัทประกันภัย ทำให้ต้องรับรู้เป็นรายได้ส่วนที่เหลือในปี 2555 เพิ่มอีกจำนวน 518.8 ล้านบาท (สุทธิจากรายการขาดทุนจากการตัดจำหน่ายอาคารและอุปกรณ์ในปี 2555 จำนวน 50.5 ล้านบาท)
พฤศจิกายน	<ul style="list-style-type: none"> เปลี่ยนชื่อบริษัท เป็น บริษัท อิชิตัน กรุ๊ป จำกัด
ปี 2555	
มีนาคม-เมษายน	<ul style="list-style-type: none"> โรงงานเริ่มดำเนินการผลิตด้วยกำลังการผลิต 1 สายการผลิตขวด (มี.ค.) และ 1 สายการผลิตกล่อง (เม.ย.)
กรกฎาคม	<ul style="list-style-type: none"> เพิ่มกำลังการผลิตอีก 1 สายการผลิตกล่อง รวมเป็น 2 สายการผลิตกล่อง
กันยายน	<ul style="list-style-type: none"> เพิ่มกำลังการผลิตอีก 1 สายการผลิตขวด รวมเป็น 2 สายการผลิตขวด ที่ประชุมวิสามัญผู้ถือหุ้น ครั้งที่ 4/2555 มีมติอนุมัติเพิ่มทุนจดทะเบียนเป็น 1,000.0 ล้านบาทแบ่งออกเป็นหุ้นสามัญจำนวน 10.0 ล้านหุ้น มูลค่าที่ตราไว้ 100 บาท/หุ้น โดยเป็นการเพิ่มทุนให้กับผู้ถือหุ้นเดิม
ปี 2556	
มกราคม	<ul style="list-style-type: none"> จำหน่ายธุรกิจอาหาร
มีนาคม	<ul style="list-style-type: none"> เพิ่มกำลังการผลิตอีก 1 สายการผลิตขวด รวมเป็น 3 สายการผลิตขวด
กรกฎาคม	<ul style="list-style-type: none"> ที่ประชุมวิสามัญผู้ถือหุ้น ครั้งที่ 2/2556 มีมติอนุมัติการแปรสภาพเป็นบริษัทมหาชนจำกัด และการเปลี่ยนแปลงมูลค่าหุ้นที่ตราไว้จากหุ้นละ 100 บาท เป็นมูลค่าหุ้นละ 1 บาท พร้อมทั้งอนุมัติการเพิ่มทุนจดทะเบียนเป็น 1,300 ล้านบาท แบ่งออกเป็นหุ้นสามัญจำนวน 1,300 ล้านหุ้น มูลค่าที่ตราไว้ 1 บาท/หุ้น
กันยายน	<ul style="list-style-type: none"> ได้รับบัตรส่งเสริมการลงทุนจากคณะกรรมการส่งเสริมการลงทุนเลขที่ 5175(2)/2556 ตามมาตรการส่งเสริมการลงทุนเพื่อฟื้นฟูการลงทุนจากวิกฤตอุทกภัย ตามบัตรส่งเสริม (เดิม) เลขที่ 1496(2)/2554
ปี 2557	
เมษายน	<ul style="list-style-type: none"> บริษัทฯ ได้ทำการเข้าจดทะเบียนและทำการซื้อขายในตลาดหลักทรัพย์แห่งประเทศไทย เพิ่มกำลังการผลิตอีก 1 สายการผลิตขวด รวมเป็น 4 สายการผลิตขวด
พฤษภาคม	<ul style="list-style-type: none"> ซื้อสิทธิในเครื่องหมายการค้า “ไบเล่” (หรือ Bireley’s) พร้อมสูตรการผลิตจาก บริษัท ชันนี่ เวิร์บ อินเตอร์เนชั่นแนล เบฟเวอเรจ
สิงหาคม	<ul style="list-style-type: none"> เข้าร่วมทุนในกิจการร่วมค้าในประเทศอินโดนีเซีย (Joint Venture)

4 | แบบแสดงรายการข้อมูลประจำปี 2562 (แบบ 56-1)

บริษัท อิชิตัน กรุ๊ป จำกัด (มหาชน)

เดือน / ปี	การเปลี่ยนแปลงและพัฒนาการที่สำคัญ
ปี 2558	
มกราคม	<ul style="list-style-type: none"> เพิ่มกำลังการผลิตอีก 1 สายการผลิตขวด รวมเป็น 5 สายการผลิตขวด
เมษายน	<ul style="list-style-type: none"> เพิ่มกำลังการผลิตอีก 1 สายการผลิตขวด รวมเป็น 6 สายการผลิตขวด
ตุลาคม	<ul style="list-style-type: none"> เปิดตัวเครื่องคั้นชาพร้อมดื่ม ที่ประเทศอินโดนีเซีย ภายใต้ บริษัท พีที อิชิตัน อินโดนีเซีย จำกัด โดยวางจำหน่ายเครื่องคั้นชาเขียวพร้อมดื่ม 2 รสชาติ คือ รสน้ำผึ้งผสมมะนาว และ รสลิ้นจี่
ปี 2560	
กุมภาพันธ์	<ul style="list-style-type: none"> เมื่อวันที่ 8 กุมภาพันธ์ 2560 จัดทะเบียนจัดตั้งบริษัทย่อย ชื่อ “บริษัท อิชิตัน เพาเวอร์ จำกัด” ด้วยทุนจดทะเบียน 1.0 ล้านบาท (ชำระเต็มจำนวน) โดย บริษัท อิชิตัน กรุ๊ป จำกัด (มหาชน) ถือหุ้นในสัดส่วนร้อยละ 100 โดยมีวัตถุประสงค์เพื่อดำเนินธุรกิจจำหน่ายสินค้าประเภทเครื่องคั้นทุกชนิดทั้งภายในประเทศและต่างประเทศ
พฤษภาคม	<ul style="list-style-type: none"> บริษัท อิชิตัน เพาเวอร์ จำกัด (บริษัทย่อย) เปิดตัวเครื่องคั้นชูกำลัง “T247” ขนาด 280 มล. (1) สูตรโสมและน้ำผึ้ง (2) สูตรคอลลาเจนและชিংค์
กรกฎาคม	<ul style="list-style-type: none"> “โครงการ ICHITAN EXPERIENCE ACADEMY” อิชิตัน กรุ๊ป เปิดประสบการณ์ความรู้แก่นักศึกษาระดับชั้นปีที่ 3-4 ทั่วประเทศ ที่สนใจเข้าสู่วิชาชีพอุตสาหกรรมเครื่องคั้นโดยอบรมฟรีตลอดหลักสูตร
ธันวาคม	<ul style="list-style-type: none"> เริ่มเดินสายการผลิตเครื่องที่ 7
ปี 2561	
เมษายน	<ul style="list-style-type: none"> เปิดตัวชาเขียวพร้อมดื่มตรา “ชิชิโอเกะ” 2 รสชาติ คือ ดันต้ารับ (ไม่มีน้ำตาล) และหวานน้อย (Mildly Sweet) มีจุดเด่นที่การใช้ใบชานำเข้าจากเมืองชิชิโอเกะ 100 % คัดเลือกเฉพาะใบชาต้นฤดูกล (First Flush & Second Flush) พัฒนาสูตรโดยมิสเตอร์ชาโตรุ ฟุจิโมโตะ ที่มาสเตอร์คนสำคัญของเมือง และเป็นเครื่องคั้นชนิดแรกและชนิดเดียวที่ได้รับตราสัญลักษณ์ประจำเมือง (Fujipi) และการรับรองเป็นพันธมิตรอย่างเป็นทางการจากสมาคมเพื่อการส่งออกชา จ.ชิชิโอเกะ ประเทศญี่ปุ่น มีขนาดบรรจุ 440 มล.
ตุลาคม	<ul style="list-style-type: none"> เปิดตัวเครื่องคั้น “อิชิตัน แสปรี่” ชาเขียวรสผลไม้ผลิตจากชาเขียวคุณภาพดีที่ให้ทั้งความสดชื่นและมีคุณสมบัติด้านอนุมูลอิสระ รสผลไม้ 3 รสชาติ ที่ ได้แก่ ชาเขียวผสมน้ำทับทิมซึ่งมีสารต้านอนุมูลอิสระสูง ชาเขียวผสมน้ำสับปะรดแมนจูที่อุดมไปด้วยวิตามินซี และรสทอปปิโกล พืชที่อุดมด้วยวิตามินซีจากผลไม้หลากชนิดที่ช่วยเสริมสร้างภูมิคุ้มกันสุขภาพมี ขนาดบรรจุ 420 มล.
ปี 2562	
มกราคม	<ul style="list-style-type: none"> เปิดตัวเครื่องคั้นสมุนไพร ผสมสมุนไพร “เย็น เย็น ฟีน”
เมษายน	<ul style="list-style-type: none"> ก้าวเข้าสู่โลก E-Sport ผ่านการทำแคมเปญการตลาด ร่วมกับ บริษัท การ์มินา ออนไลน์ (ประเทศไทย) ผ่าน เกมสโออนไลน์ Free Fire
กรกฎาคม	<ul style="list-style-type: none"> ย้ายสำนักงานใหญ่ จากชั้น 28 อาคารชาวยุโรป 2 กรุงเทพฯ ไปยัง ชั้น 42-44 อาคารทีวัน กรุงเทพฯ
ตุลาคม	<ul style="list-style-type: none"> บริษัท อิชิตัน กรุ๊ป จำกัด (มหาชน) หรือชื่อช่อหลักทรัพย์ “ ICHI ” ได้รับการรับรองเป็นสมาชิกจากคณะกรรมการแนวร่วมปฏิบัติของภาคเอกชนไทยในการต่อต้านการทุจริต (CAC)
พฤศจิกายน	<ul style="list-style-type: none"> ได้รับการคัดเลือกให้เป็นหนึ่งในบริษัทที่มีชื่ออยู่ใน “หุ้นยั่งยืน” หรือ Thailand Sustainability Investment (THSI) ประจำปี 2562 ในกลุ่มบริษัทจดทะเบียนใน SET ที่มีมูลค่าหลักทรัพย์ตามราคาตลาดระหว่าง 3,000 - 10,000 ล้านบาท ในงาน “SET Awards 2019” ณ อาคารตลาดหลักทรัพย์แห่งประเทศไทย ถนนรัชดาภิเษก กรุงเทพฯ
ธันวาคม	<ul style="list-style-type: none"> ได้รับมอบรางวัลการเปิดเผยข้อมูลความยั่งยืน ประจำปี 2562 ประเภท Sustainability Disclosure Acknowledgement (รางวัลกิตติกรรมประกาศ) จาก สถาบันไทยพัฒน์

บริษัท อิชิตัน กรุ๊ป จำกัด (มหาชน)

1.3 โครงสร้างการถือหุ้นของกลุ่มบริษัทฯ

บริษัทย่อย

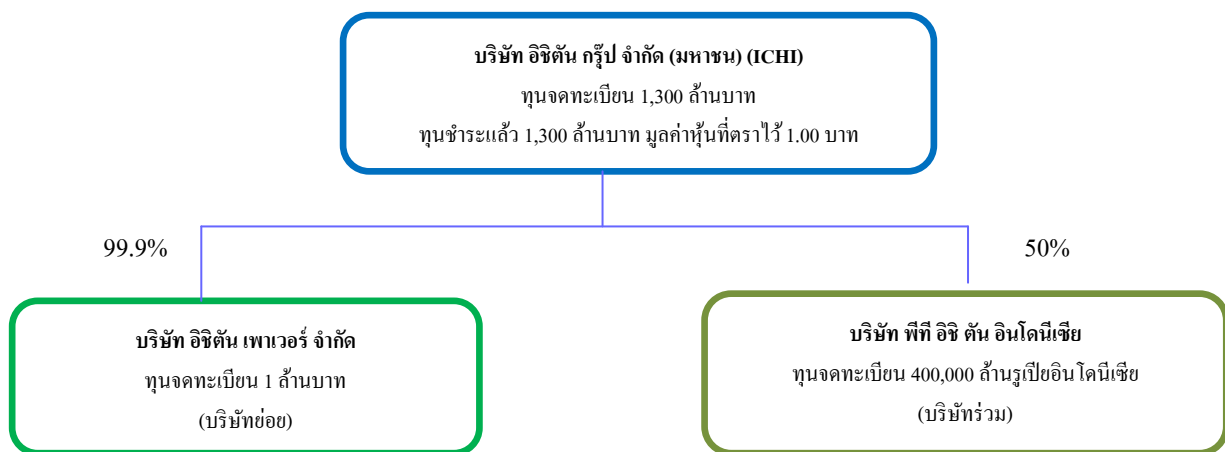
เมื่อวันที่ 8 กุมภาพันธ์ 2560 บริษัทฯ ได้จดทะเบียนจัดตั้งบริษัทย่อย ชื่อ “ บริษัท อิชิตัน เพาเวอร์ จำกัด ” ด้วยทุนจดทะเบียน 1,000,000 บาท (หนึ่งล้านบาทถ้วน) โดยมีวัตถุประสงค์เพื่อดำเนินธุรกิจจำหน่ายสินค้า ประเภทเครื่องดื่มทุกชนิด ทั้งภายในประเทศและต่างประเทศโดยบริษัทฯ ถือหุ้นในสัดส่วนร้อยละ 99.9

บริษัทร่วมค้า

เมื่อวันที่ 27 สิงหาคม 2557 บริษัทฯ ได้เข้าทำสัญญาร่วมลงทุนกับบริษัท พีที อาร์ที แปซิฟิก (“AP”) ซึ่งเป็นนิติบุคคลที่จัดตั้งขึ้นในประเทศอินโดนีเซีย เพื่อร่วมลงทุนในบริษัท พีที อิชิตัน อินโดนีเซีย (“PTI”) ซึ่งเป็นกิจการร่วมค้าที่จะจัดตั้งขึ้นใหม่ในประเทศอินโดนีเซีย และมีวัตถุประสงค์เพื่อผลิตและจำหน่ายเครื่องดื่มพร้อมดื่มภายใต้แบรนด์ “อิชิตัน” ในประเทศอินโดนีเซีย โดยบริษัทฯ และ AP จะเข้าลงทุนในกิจการร่วมค้าในอัตราส่วนที่เท่ากัน (อัตราร้อยละ 50 ของหุ้นที่ออกและจำหน่ายได้ทั้งหมดของกิจการร่วมค้า) ซึ่งคิดเป็นมูลค่าเงินลงทุนจำนวนรวม 200,000 ล้านรูเปียอินโดนีเซีย หรือประมาณ 575 ล้านบาท บริษัทฯ ได้จ่ายชำระเงินทุนจัดตั้งบริษัทงวดแรกในอัตราร้อยละ 50 ของ ทุนที่เรียกชำระแล้วเป็นจำนวนเงิน 50,000 ล้านรูเปียอินโดนีเซีย หรือเทียบเท่า 135.6 ล้านบาท ณ วันที่ 31 ธันวาคม 2557 “PTI” จึงกลายเป็นกิจการที่ควบคุมร่วมกันของบริษัทฯ

ณ วันที่ 5 มกราคม 2561 บริษัทฯ ได้รับจดหมายจากการร่วมค้าเรียกให้ชำระเงินทุนจัดตั้งบริษัทเพิ่มอีกเป็นจำนวนเงิน 60,000 ล้านรูเปียอินโดนีเซีย หรือเทียบเท่า 158.7 ล้านบาท โดยมีวัตถุประสงค์เพื่อเป็นเงินทุนหมุนเวียน บริษัทฯ ได้จ่ายชำระเงินทุนดังกล่าวแล้วเมื่อวันที่ 17 มกราคม 2561 และการร่วมค้าได้จดทะเบียนเพิ่มทุนกับ Indonesia Investment Coordinating Board แล้วเมื่อวันที่ 24 มกราคม 2561

เมื่อวันที่ 10 มกราคม 2562 บริษัทฯ ได้รับจดหมายจากการร่วมค้าเรียกให้ชำระเงินทุนจัดตั้งบริษัทเพิ่มอีกเป็นจำนวนเงิน 45,000 ล้านรูเปียอินโดนีเซีย (หรือเทียบเท่า 104.4 ล้านบาท) โดยมีวัตถุประสงค์เพื่อเป็นเงินทุนหมุนเวียน บริษัทฯ ได้จ่ายชำระเงินทุนดังกล่าวแล้วเมื่อวันที่ 23 มกราคม 2562 และการร่วมค้าได้จดทะเบียนเพิ่มทุนกับ Indonesia Investment Coordinating Board แล้วเมื่อวันที่ 23 มกราคม 2562 (รายละเอียดเพิ่มเติม “หมายเหตุประกอบงบการเงิน” ในรายงานประจำปี 2562)



1.4 ความสัมพันธ์กับกลุ่มธุรกิจของผู้ถือหุ้นใหญ่

- ไม่มี -

2. ลักษณะการประกอบธุรกิจ

2.1 ลักษณะผลิตภัณฑ์และบริการ

บริษัท อิชิตัน กรุ๊ป จำกัด (มหาชน) (“บริษัทฯ” หรือ “อิชิตัน”) เดิมชื่อ บริษัท ไม่ตัน จำกัด ก่อตั้งเมื่อวันที่ 3 กันยายน 2553 ด้วยทุนจดทะเบียน 500 ล้านบาท เพื่อดำเนินธุรกิจร้านอาหารญี่ปุ่นแบบฟิวชั่นสเต็กคอร์ส และร้านช็อกโกแลตสดสไตล์ญี่ปุ่นผลิตและจำหน่ายเครื่องดื่ม อย่างไรก็ตาม เพื่อให้ทีมงานของบริษัทฯ มุ่งเน้นธุรกิจเครื่องดื่มเพียงอย่างเดียวเพื่อให้บรรลุเป้าหมายในการเป็นผู้นำธุรกิจเครื่องดื่มชาเขียวคุณภาพของประเทศไทย บริษัทฯ จึงได้ขายธุรกิจอาหารออกไปในเดือนมกราคม 2556 สำหรับธุรกิจเครื่องดื่มซึ่งเป็นส่วนงานที่ดำเนินงานอย่างต่อเนื่อง บริษัทฯ ได้เริ่มต้นด้วยการเป็นผู้จำหน่ายเครื่องดื่มฟังก์ชันนัลจำนวน 2 รสชาติ ภายใต้ชื่อทางการค้า อิชิตัน ดับเบิ้ลริงค์ ตั้งแต่เดือนมกราคม ปี 2554 และวางจำหน่ายเครื่องดื่มชาเขียวพร้อมดื่มครั้งแรก จำนวน 3 รสชาติ ภายใต้ชื่อทางการค้า อิชิตัน กรีนที ตั้งแต่เดือนพฤษภาคม ปี 2554 โดยเป็นการว่าจ้างผู้ผลิตภายนอกเป็นผู้ผลิต ต่อมาบริษัทฯ ลงทุนก่อสร้างโรงงานเครื่องดื่มที่มีกำลังการผลิต 1 สายการผลิตขวด และ 1 สายการผลิตกล่องที่สวนอุตสาหกรรมโรจนะ จ.พระนครศรีอยุธยา และโรงงานเริ่มดำเนินการทดสอบการผลิตครั้งแรกในเดือนกันยายนปี 2554 ทั้งนี้เกิดเหตุการณ์มหาอุทกภัยในเดือนตุลาคม ปี 2554 ส่งผลให้สายการผลิตของบริษัทฯ ได้รับความเสียหายและได้รับผลกระทบจากมหาอุทกภัย โดยโรงงานสามารถเริ่มดำเนินการผลิตในช่วงต้นปี 2555 ด้วยกำลังการผลิต 1 สายการผลิตขวด และ 1 สายการผลิตกล่อง และได้เพิ่มกำลังการผลิตอีก 1 สายการผลิตขวด และ 1 สายการผลิตกล่อง

ในปี 2555 ทำให้บริษัทฯ มีกำลังการผลิต รวมเป็น 2 สายการผลิตขวด และ 2 สายการผลิตกล่อง

ในปี 2556 บริษัทฯ ได้ลงทุนเพิ่มกำลังการผลิตอีก 1 สายการผลิตขวด รวมเป็น 3 สายการผลิตขวดและ 2 สายการผลิตกล่อง เพื่อรองรับความต้องการของผู้บริโภคที่เพิ่มสูงขึ้น

ในปี 2557 บริษัทฯ ได้ลงทุนเพิ่มกำลังการผลิตอีก 1 สายการผลิตขวด รวมเป็น 4 สายการผลิตขวด และ 2 สายการผลิตกล่อง ทำให้ปัจจุบันบริษัทฯ มีกำลังการผลิตทั้งหมด 800 ล้านขวด และ 200 ล้านกล่องต่อปี โดยผลิตและจำหน่ายเครื่องดื่มทั้งหมดเป็นจำนวน 19 รสชาติ ซึ่งสามารถแบ่งกลุ่มผลิตภัณฑ์ออกเป็น 4 กลุ่ม ได้แก่ (1) เครื่องดื่มชาเขียวพร้อมดื่ม ภายใต้ชื่อสินค้า “อิชิตัน กรีนที” (2) เครื่องดื่มชาดำพร้อมดื่ม ภายใต้ชื่อสินค้า “อิชิตัน ดราگون แบล็คที” (3) เครื่องดื่มสมุนไพร ภายใต้ชื่อสินค้า “เย็นเย็น โดยอิชิตัน” และ (4) เครื่องดื่มชาพร้อมดื่มสูตรหวานน้อย ภายใต้ชื่อสินค้า “อิชิตัน ซีเล็คเต็ด”

ในปี 2558 บริษัทฯ ได้ลงทุนเพิ่มกำลังการผลิตอีก 2 สายการผลิตขวด รวมเป็น 6 สายการผลิตขวด และ 2 สายการผลิตกล่อง ทำให้ปัจจุบันบริษัทฯ มีกำลังการผลิตทั้งหมด 1,200 ล้านขวด และ 200 ล้านกล่องต่อปี โดยผลิตและจำหน่ายเครื่องดื่มทั้งหมดเป็นจำนวน 17 รสชาติ ซึ่งสามารถแบ่งกลุ่มผลิตภัณฑ์ออกเป็น 4 กลุ่ม ได้แก่ (1) เครื่องดื่มชาเขียวพร้อมดื่ม ภายใต้ชื่อสินค้า “อิชิตัน กรีนที” (2) เครื่องดื่มชาดำพร้อมดื่ม ภายใต้ชื่อสินค้า “อิชิตัน ดราگون แบล็คที” (3) เครื่องดื่มสมุนไพร ภายใต้ชื่อสินค้า “เย็นเย็น โดยอิชิตัน” และ (4) เครื่องดื่มน้ำผลไม้ไม่อัดลม ภายใต้ชื่อสินค้า “ไปเล่”

ในปี 2559 บริษัทฯ มีกำลังการผลิต 6 สายการผลิตขวด และ 2 สายการผลิตกล่อง มีกำลังการผลิตทั้งหมด 1,200 ล้านขวด และ 200 ล้านกล่องต่อปี โดยผลิตและจำหน่ายเครื่องดื่มทั้งหมดเป็นจำนวน 24 รสชาติ 5 สายผลิตภัณฑ์และมีเครื่องจักรเพื่อบรรจุแบบซอง (Pouch Packaging Machine) โดยมีกำลังการผลิตประมาณ 70 ล้านแพ็คเกจต่อปี

บริษัท อิชิตัน กรุ๊ป จำกัด (มหาชน)

ในปี 2560 บริษัทฯ มีกำลังการผลิต 7 สายการผลิตขวด และ 2 สายการผลิตกล่อง มีกำลังการผลิตทั้งหมด 1,500 ล้านขวด และ 200 ล้านกล่องต่อปี โดยผลิตและจำหน่ายเครื่องดื่มทั้งหมดเป็นจำนวน 21 รสชาติ 6 สายผลิตภัณฑ์และเครื่องจักรเพื่อบรรจุแบบซอง (Pouch Packaging Machine) โดยมีกำลังการผลิตประมาณ 70 ล้านแพ็คเกจต่อปี

ในปี 2561- ปัจจุบัน บริษัทฯ มีกำลังการผลิต 7 สายการผลิตขวด และ 2 สายการผลิตกล่อง มีกำลังการผลิตทั้งหมด 1,500 ล้านขวด และ 200 ล้านกล่องต่อปี โดยผลิตและจำหน่ายเครื่องดื่มทั้งหมดเป็นจำนวน 21 รสชาติ 7 สายผลิตภัณฑ์

ภาพรวมการประกอบธุรกิจของบริษัทฯ

บริษัทฯ จัดทะเบียนจัดตั้งบริษัทเมื่อวันที่ 3 กันยายน 2553

ณ วันที่ 31 ธันวาคม 2562 บริษัทฯ มีทุนจดทะเบียน 1,300 ล้านบาท และมีทุนชำระแล้ว 1,300 ล้านบาท แบ่งเป็นหุ้นสามัญจำนวน 1,300 ล้านหุ้น มูลค่าที่ตราไว้ หุ้นละ 1.00 บาท บริษัทฯ ประกอบธุรกิจเป็นผู้ผลิตและจำหน่ายเครื่องดื่มชาเขียวพร้อมดื่ม “อิชิตัน กรีนที” เครื่องดื่มสมุนไพร “เย็นเย็น โดยอิชิตัน” เครื่องดื่มชาเขียวผสมวุ้นมะพร้าว “อิชิตัน ชิวชิว” และเครื่องดื่มน้ำผลไม้ และ เอลดี “ไบเล่” เครื่องดื่มชูกำลัง “T247”

สำหรับปี 2562 ผลิตภัณฑ์ของ กลุ่มบริษัท มีทั้งหมด 6 สายผลิตภัณฑ์ อยู่ในรูปแบบบรรจุภัณฑ์

แบบขวด แบบกล่องยูเอชที และ ถุงยลดี

1. เครื่องดื่มชาเขียวพร้อมดื่ม อิชิตัน กรีนที เป็นเครื่องดื่มชาเขียวที่มุ่งเน้นในคุณภาพของวัตถุดิบ มีทั้งหมด 7 รสชาติ ได้แก่ (1) รสต้นตำรับผสมดอกชา (2) รสน้ำผึ้งผสมมะนาว (3) รสจุกข้าวญี่ปุ่น (4) รสทับทิม (5) รสเบอร์รี่เบอร์รี่ (6) รสลิ้นจี่ (7) รสแอปเปิ้ลฟูจิ
2. เครื่องดื่มสมุนไพร ภายใต้ชื่อการค้า เย็นเย็น โดยอิชิตัน มีทั้งหมด 3 รสชาติ ได้แก่ (1) ชาเขียวสมุนไพรผสมน้ำจืด (2) แก้วชวยผสมน้ำผึ้ง และ (3) เย็นเย็นโกลด์
3. เครื่องดื่มน้ำผลไม้ และ เอลดี ภายใต้ชื่อการค้า ไบเล่ มีทั้งหมด 2 รสชาติ ได้แก่ (1) น้ำส้ม (2) น้ำองุ่นแดง
4. เครื่องดื่มชาเขียววุ้นมะพร้าว พร้อมดื่ม อิชิตัน ชิวชิว เป็นเครื่องดื่มชาเขียวที่มุ่งเน้นความอร่อยและเก๋าสุนัขมีทั้งหมด 2 รสชาติ ได้แก่ (1) ฝรั่ง (2) โลม์ ฮันนี่
5. เครื่องดื่มสมุนไพรผสมวุ้นมะพร้าว เย็น เย็น ฟัน มีทั้งหมด 2 รสชาติ (1) น้ำจืด (2) น้ำแก้วชวยผสมน้ำผึ้ง
6. เครื่องดื่มชาดำพร้อมดื่มมีทั้งหมด 2 รสชาติ ได้แก่ (1) รสเลมอน (2) รสสตอร์เบอร์รี่
7. เครื่องดื่มชูกำลัง “T247” 2 รสชาติ ได้แก่ (1) สูตรโสมและน้ำผึ้ง (2) สูตรคอลลาเจนและซิงค์
8. เครื่องดื่มชาเขียวพร้อมดื่ม ชิชิโอะเกะ กรีนที เป็นผลิตภัณฑ์แรกในประเทศไทยที่ได้รับการสนับสนุนโดยสมาคมผู้ส่งออกชา จังหวัดชิชิโอะเกะ ประเทศญี่ปุ่น อย่างเป็นทางการ มีทั้งหมด 3 รสชาติ ได้แก่ (1) สูตรไม่มีน้ำตาล (2) สูตรหวานน้อย (3) ชาแก้ว ไม่มีน้ำตาล

บริษัทฯ ได้จำหน่ายสินค้าผ่านตัวแทนผู้จัดจำหน่าย 3 ราย ได้แก่ (1) บริษัท ดีเคเอสเอช (ประเทศไทย) จำกัด (DKSH)

(2) บริษัท บุญรอดเอเชีย จำกัด และ (3) บริษัท ไอเอ็มกรีนที จำกัด (IGT) ซึ่งมีบุคคลที่เกี่ยวข้องกัน และเพื่อเป็นการรักษามาตรฐานลูกค้าของช่องทางการจัดจำหน่ายร้านค้าแบบดั้งเดิม (Traditional Trade) ที่เน้นกลุ่มเป้าหมายที่ไม่ทับซ้อนกับกลุ่มเป้าหมายของ DKSH และ บุญรอดเอเชีย โดย บริษัท ไอเอ็ม กรีนที จำกัด (IGT) มี คุณธัญธิดา ภาสกรนที (พี่สาวของคุณดน ภาสกรนที) เป็นผู้ถือหุ้นใหญ่ด้วยสัดส่วนการถือหุ้นร้อยละ 75 (อีก ร้อยละ 25 ถือหุ้นโดยกลุ่มตระกูล ไตรพถกยซึ่งไม่มีความสัมพันธ์ใดๆ กับ บริษัทฯ และผู้บริหารของบริษัทฯ) โดยมีจุดประสงค์เพื่อจัดจำหน่ายเครื่องดื่มของอิชิตันในช่องทางประเภทร้านค้าแบบดั้งเดิม

โครงสร้างรายได้ของบริษัทฯ

โครงสร้างรายได้	ปี 2562		ปี 2561		ปี 2560	
	ล้านบาท	ร้อยละ	ล้านบาท	ร้อยละ	ล้านบาท	ร้อยละ
รายได้จากการขายสุทธิ	5,334.2	99.7	5,204.0	99.8	5,687.5	99.4
รายได้อื่น	13.5	0.3	12.2	0.2	31.5	0.6
รายได้รวม	5,347.7	100.0	5,216.2	100.0	5,719.0	100.0
ส่วนแบ่งตลาด*	ร้อยละ 31.4		ร้อยละ 29.8		ร้อยละ 32.8	
จำนวนรสชาติ	21 รสชาติ		23 รสชาติ		21 รสชาติ	

*ที่มา: ดัชนีค้ำปลีกของ Nielsen ข้อมูลเดือน มกราคม 2563

โครงสร้างรายได้แยกตามสายผลิตภัณฑ์ธุรกิจหลัก

โครงสร้างรายได้	ปี 2562		ปี 2561		ปี 2560	
	ล้านบาท	ร้อยละ	ล้านบาท	ร้อยละ	ล้านบาท	ร้อยละ
กลุ่มเครื่องดื่มชาพร้อมดื่ม	5,264.5	98.7	5,052.2	97.1	5,490.4	96.0
กลุ่มเครื่องดื่มน้ำผลไม้และอื่นๆ	69.7	1.3	151.8	2.9	228.6	4.0
รวม	5,334.2	100.0	5,204.0	100.0	5,719.0	100.0

ในปี 2562 บริษัทฯ มีรายได้จากการขาย 5,334.2 ล้านบาท เพิ่มขึ้นร้อยละ 2.5 จากปีก่อน ที่มีรายได้ 5,204.0 ล้านบาทโดยมีรายได้จากการส่งออกลดลงร้อยละ 12.7 จากปีก่อน ส่วนรายได้ภายในประเทศเพิ่มขึ้นร้อยละ 9.8 ในขณะที่ EBITDA เท่ากับ 972.6 ล้านบาท เพิ่มขึ้นร้อยละ 64.7 จาก ปีก่อนซึ่งเท่ากับ 590.7 ล้านบาท และมีกำไรสุทธิเท่ากับ 407.5 ล้านบาท เพิ่มขึ้นร้อยละ 829.4 จากปีก่อนซึ่งกำไรสุทธิเท่ากับ 43.8 ล้านบาท สาเหตุหลักมาจากการปรับกลยุทธ์การทำกิจกรรมทางการตลาดในประเทศส่วนยอดขายจากต่างประเทศลดลง เนื่องจากได้รับผลกระทบจากเศรษฐกิจชะลอตัวของประเทศคู่ค้า

ลักษณะและรูปแบบผลิตภัณฑ์

กลุ่มบริษัท มีผลิตภัณฑ์ทั้งหมด 21 รสชาติ ภายใต้ขนาดบรรจุภัณฑ์ 10 ประเภท โดยมีรายละเอียดปรากฏตามตาราง

บรรจุภัณฑ์	ถุง 150 g	กล่อง 300 ml.	ขวด 280 ml.	ขวด 280 ml.	ขวด 290 ml.	ขวด 315 ml.	ขวด 350 ml.	ขวด 400 ml.	ขวด 410-420 ml.	ขวด 440 ml.	ขวด 555 ml.	ขวด 600 ml.
ราคา (หน่วย : บาท)	12	10 - 12	10	15	12/13	10	20	15	20	30	20	25
เครื่องดื่มชาเขียวพร้อมดื่ม		✓	✓						✓	✓		✓
เครื่องดื่มชาเขียววันมะพร้าว							✓		✓			
เครื่องดื่มชาดำพร้อมดื่ม					✓							
เครื่องดื่มสมุนไพร		✓				✓		✓			✓	
เครื่องดื่มสมุนไพรวันมะพร้าว							✓					
เครื่องดื่มน้ำผลไม้					✓							
เยลลี่ผลไม้	✓											
เครื่องดื่มชูกำลัง				✓								

บัตรส่งเสริมการลงทุน

ณ วันที่ 3 กันยายน 2556 บริษัทฯ ได้รับบัตรส่งเสริมการลงทุนจากคณะกรรมการส่งเสริมการลงทุนตามบัตรส่งเสริมการลงทุนเลขที่ 5175(2)/2556 (แก้ไขเพิ่มเติมตามมาตรการส่งเสริมการลงทุนเพื่อฟื้นฟูการลงทุนจากวิกฤตอุทกภัย ตามบัตรส่งเสริมเดิมเลขที่ 1496(2)/2554 ลงวันที่ 27 เมษายน 2554) สำหรับกิจการผลิตน้ำพริก ผลไม้บรรจุภาชนะผนึก ประเภท 1.11 กิจการผลิตหรือถนอมอาหารหรือสิ่งปรุงแต่งอาหาร โดยใช้เทคโนโลยีที่ทันสมัยโดยกิจการผลิตเครื่องดื่มน้ำผลไม้สดจากผลไม้สดจากใบชาจึงจัดเป็นกิจการที่เข้าข่ายกิจการตามบัตรส่งเสริมการลงทุนดังกล่าว

สรุปสิทธิประโยชน์ที่สำคัญ

- อนุญาตให้คนต่างด้าวซึ่งเป็นช่างฝีมือหรือผู้ชำนาญการเข้ามาในราชอาณาจักรได้
- ยกเว้นอากรขาเข้าสำหรับเครื่องจักร
- ยกเว้นภาษีเงินได้นิติบุคคลสำหรับกำไรสุทธิที่ได้จากการประกอบกิจการที่ได้รับการส่งเสริมรวมกันไม่เกินร้อยละ 150 ของเงินลงทุนไม่รวมค่าที่ดินและทุนหมุนเวียนและไม่เกิน 7,015.2 ล้านบาท
- การยกเว้นภาษีเงินได้นิติบุคคลสำหรับกำไรสุทธิที่ได้จากการประกอบกิจการที่ได้รับการส่งเสริมมีกำหนดเวลา 8 ปี เริ่มวันที่ 16 มีนาคม 2555 และสิ้นสุดวันที่ 15 มีนาคม 2563
- ยกเว้นไม่ต้องนำเงินปันผลจากกิจการที่ได้รับการส่งเสริมไปรวมคำนวณเพื่อเสียภาษีเงินได้ตลอดระยะเวลาที่ได้รับการยกเว้นภาษีเงินได้นิติบุคคลนั้น

สรุปเงื่อนไขที่สำคัญ

- ไม่จ้างงาน จำหน่าย โอน ให้เช่า หรือยินยอมให้บุคคลอื่นใช้เครื่องจักรที่ได้รับยกเว้นหรือลดหย่อนอากรขาเข้ายกเว้นเครื่องจักรที่ได้รับการอนุญาตให้จ้างเครื่องจักร
- คุณภาพของผลิตภัณฑ์ที่ผลิตต้องเป็นไปตามมาตรฐานสากล และได้รับใบรับรองคุณภาพตามมาตรฐาน ISO 9000 หรือ ISO 14000 หรือมาตรฐานสากลเทียบเท่า ภายใน 2 ปีนับแต่วันที่เปิดดำเนินการ
- บุคคลผู้มีสัญชาติไทยจะต้องถือหุ้นรวมทั้งสิ้นไม่น้อยกว่า ร้อยละ 51 ของทุนจดทะเบียน

ช่องทางการจัดจำหน่าย

ณ ปัจจุบัน กลุ่มบริษัทฯ ได้มีการจำหน่ายสินค้าผ่าน 4 ช่องทางหลักคือ

1. ตัวแทนผู้จัดจำหน่ายสินค้าหลัก บริษัท ดีเคเอสเอช (ประเทศไทย) จำกัด เป็นผู้จัดจำหน่ายรายหลักของบริษัทคิดเป็นร้อยละ 63.9 ของยอดขายปี 2562 มุ่งเน้นกลุ่มลูกค้าร้านค้าปลีกสมัยใหม่ (Modern Trade) ร้านค้าส่งและร้านค้าปลีกดั้งเดิม (Traditional Trade) โดยบริษัทฯ ได้ทำสัญญาระยะยาวกับตัวแทนผู้จัดจำหน่ายสินค้า และติดตามสถิติจำนวนร้านค้าปลีกสมัยใหม่และร้านค้าส่งค้าปลีกดั้งเดิมที่ตัวแทนผู้จัดจำหน่ายสามารถเข้าถึงเพื่อบริหารความสามารถการกระจายสินค้าและบริหารส่วนลดการค้า
2. ตัวแทนผู้จัดจำหน่ายสินค้าหลักบริษัท ไอเอ็มกรีนที จำกัด คิดเป็นร้อยละ 5.5 ของยอดขายปี 2562 มุ่งเน้นกลุ่มร้านค้าเครือข่ายชาเขียว ร้านอาหาร ร้านค้าปลีกดั้งเดิม (Traditional Trade) รถเงินสด และลูกค้าที่ตัวแทนผู้จัดจำหน่ายรายอื่นไม่ครอบคลุม
3. ตัวแทนผู้จัดจำหน่ายสินค้านำเข้า บริษัท บุญรอดเอเชีย จำกัด คิดเป็นร้อยละ 2.9 ของยอดขายปี 2562 มุ่งเน้นกลุ่มลูกค้าร้านค้าเครือข่ายชาเขียว ร้านค้าปลีกดั้งเดิม (Traditional Trade) ร้านค้าที่อยู่ในเครือข่ายของ บริษัท บุญรอดเอเชีย จำกัด
4. ส่งออกไปต่างประเทศ คิดเป็นร้อยละ 27.7 ของยอดขายปี 2562 เป็นต้น

ทั้งนี้ ผู้จัดจำหน่ายในแต่ละรายมีอาณาเขตการจำหน่ายสินค้าและร้านในเครือข่ายหลักที่ไม่ทับซ้อนกัน

การจำหน่าย (หน่วย:ร้อยละ)	งบรวม	งบรวม	งบรวม
	ปี 2562	ปี 2561	ปี 2560
ในประเทศ	72.3	67.5	73.0
ต่างประเทศ	27.7	32.5	27.0
รวม	100	100	100

บริษัทฯ ดำเนินธุรกิจส่วนใหญ่มากกว่าร้อยละ 72.3 ในประเทศไทย โดยแสดงรายละเอียดรายการธุรกิจกับกิจการที่เกี่ยวข้องกัน
ในหมายเหตุประกอบงบการเงิน

2.2 การตลาดและการแข่งขัน

กลยุทธ์การแข่งขัน / กลุ่มลูกค้าเป้าหมาย / การจำหน่ายและช่องทางการจำหน่าย

ในปี 2562 เป็นปีที่ตลาดชาพร้อมดื่มเริ่มฟื้นตัว ท่ามกลางการชะลอตัวของเศรษฐกิจในประเทศ และต่างประเทศ โดยเฉพาะ “อิชิตัน” ที่ให้ความสำคัญในการออกสินค้าและทำแคมเปญการตลาดที่ตอบสนองลูกค้าแต่ละกลุ่มเป้าหมายอย่างชัดเจน ซึ่งบริษัทฯ คาดการณ์ว่าตลาดชาพร้อมดื่มจะยังคงมีศักยภาพการเติบโตต่อไป

1. กลยุทธ์บริหารแบรนด์ให้แข็งแกร่ง

เนื่องจากผลิตภัณฑ์เครื่องดื่มชาเขียวพร้อมดื่มที่มีในตลาดปัจจุบันมีความแตกต่างด้านรูปผลิตภัณฑ์และรสชาติค่อนข้างน้อย ดังนั้น การออกแบบผลิตภัณฑ์ที่โดดเด่น การสร้างแบรนด์ให้มีความแข็งแกร่ง จึงเป็นปัจจัยสำคัญที่จะช่วยสร้างความแตกต่างและเอกลักษณ์ให้กับผลิตภัณฑ์ของบริษัทได้ อีกทั้งยังช่วยเสริมสร้างและรักษฐานลูกค้าไว้ได้ โดยบริษัทฯ มีความประสงค์จะสร้างตราสินค้า “อิชิตัน” ให้สะท้อนจุดยืนถึง การเป็นผู้นำ ผู้เชี่ยวชาญในผลิตภัณฑ์ชาพร้อมดื่ม และได้จัดทำแผนการสื่อสารต่อตลาดโดยใช้วิธีการสื่อสารในรูปแบบ 360 องศา ถึงกลุ่มผู้บริโภค

2. กลยุทธ์ด้านผลิตภัณฑ์

เพื่อเป็นการต่อยอดจุดยืนของแบรนด์สินค้าคุณภาพ บริษัทฯ จึงได้ควบคุมคุณภาพสินค้าทุกห่วงโซ่การผลิต ตั้งแต่การวิจัยและพัฒนาผลิตภัณฑ์ การคัดสรรวัตถุดิบคุณภาพ กระบวนการผลิตที่มีความพิถีพิถัน การใช้เทคโนโลยีที่ทันสมัยเพื่อให้เครื่องดื่มคงคุณค่าความเป็นธรรมชาติและคุณภาพดีเมื่อผู้บริโภคเปิดดื่ม นอกจากนี้ บริษัทฯ ยังมีทีมวิจัยและพัฒนาที่มีความเชี่ยวชาญและประสบการณ์ตรงในอุตสาหกรรมเครื่องดื่มที่มีความเข้าใจถึงความต้องการของลูกค้าเป็นอย่างดี ซึ่งจะทำหน้าที่ในการคิดค้นสูตรใหม่ๆ ที่เหมาะสมกับความชื่นชอบของคนไทยและต่างประเทศ โดยเฉพาะผู้บริโภคที่เน้นการดูแลสุขภาพ บริษัทฯ จึงผลิตสินค้าเพื่อตอบสนองความต้องการของผู้บริโภคได้เป็นอย่างดี เช่น เครื่องดื่มชาเขียวพร้อมดื่ม ชีชีโอเก กรีนที่เป็นผลิตภัณฑ์แรกในประเทศไทยที่ได้รับการสนับสนุนโดยสมาคมผู้ส่งออกชาจังหวัดชีชีโอเก ประเทศญี่ปุ่น ในส่วนของบรรจุภัณฑ์ บริษัทฯ ใส่ใจถึงรายละเอียดของรูปลักษณ์และขนาดบรรจุภัณฑ์ โดยองค์ประกอบของบรรจุภัณฑ์จะต้องทำจากวัสดุที่ปลอดภัย และสามารถสร้างความจดจำในผลิตภัณฑ์ได้เป็นอย่างดีและสะดวกต่อการบริโภค ในขณะที่รูปลักษณ์ของฉลากได้รับการออกแบบให้มีความทันสมัย ตั้งแต่ปี 2562 บริษัทฯ มีนโยบายเรื่องการให้ข้อมูลกับผู้บริโภคอย่างโปร่งใส โดยมีการบอกถึงคุณค่าทางโภชนาการและแคลอรีอย่างชัดเจนบนฉลากบรรจุภัณฑ์เพื่อการตัดสินใจซื้อที่ง่ายมากขึ้น

3. การบริหารสินค้าคงคลัง และต้นทุนการผลิตที่มีประสิทธิภาพ

เนื่องจากต้นทุนส่วนใหญ่ในการผลิตคือต้นทุนคงที่ ได้แก่ ค่าเสื่อมราคาของเครื่องจักรอุปกรณ์ ค่าเช่าที่ดิน ซึ่งต้นทุนการผลิตต่อหน่วยจะลดลงเมื่อบริษัทฯ มีปริมาณการผลิตที่เพิ่มขึ้น ดังนั้น บริษัทฯ จึงได้นำระบบการผลิตประเภทปลอดเชื้อชนิดบรรจุเย็น (Cold Aseptic Filling System) เข้ามาใช้ในการกระบวนการผลิตซึ่งเป็นเทคโนโลยีที่ทันสมัย ที่สามารถช่วยลดต้นทุนในการผลิตได้โดย (1) การใช้วัสดุที่เบากว่า (2) ระยะเวลาการผลิตที่ต่อเนื่องยาว 120 ชั่วโมงต่อการทำความสะอาด 1 ครั้ง ทำให้การผลิตมีประสิทธิภาพเนื่องจากไม่เสียเวลา ในการล้างเครื่องจักร (3) ระบบเครื่องจักรเป็นระบบอัตโนมัติทั้งหมดทำให้ประหยัดต้นทุนด้านแรงงานและได้ติดตั้งระบบ Automated Storage & Retrieval System ช่วยในการบริหารคลังสินค้า ซึ่งสามารถจัดเก็บสินค้าได้อย่างมีประสิทธิภาพและลดต้นทุนด้านแรงงาน ทั้งหมดนี้จะสนับสนุนให้การบริหารจัดการด้านต้นทุนการผลิตของบริษัทฯ ให้มีประสิทธิภาพมากขึ้นและสามารถตอบสนองความต้องการของลูกค้าได้อย่างทันทั่วทั้ง



4. กลยุทธ์การบริหารช่องทางจัดจำหน่าย และการกระจายสินค้า

เพื่อให้สินค้าของบริษัทฯ กระจายและเข้าถึงกลุ่มลูกค้าได้อย่างรวดเร็วและไม่เกิดภาวะสินค้าขาดตลาด บริษัทฯ ได้ควบคุมและติดตามสินค้าตั้งแต่การเคลื่อนย้ายสินค้าพร้อมขายออกจากการผลิต และส่งต่อให้ผู้จัดจำหน่ายตลอดจนการกระจายสินค้าให้ร้านค้าปลีก นอกจากนี้ บริษัทฯ ยังมีทีมงานทำหน้าที่ติดตามผลการขายและระยะเวลาการหมุนของสินค้าในแต่ละพื้นที่เพื่อคาดการณ์ปริมาณ การขายและปริมาณการเก็บสินค้าที่เหมาะสมในอนาคต รวมถึงกำหนดแผนการขายและการตลาดที่เหมาะสมกับกลุ่มลูกค้าในแต่ละพื้นที่

5. กลยุทธ์การตลาดและการขาย

การพยากรณ์ความต้องการบริโภค : บริษัทฯ คาดการณ์ปริมาณความต้องการบริโภคเครื่องดื่มตามข้อมูลและสถิติในอดีตโดยวิเคราะห์ถึงปัจจัยที่ส่งผลกระทบต่อความต้องการซื้อในแต่ละช่วงเวลา อาทิเช่น ฤดูกาล เทศกาล สภาพการแข่งขัน และภาวะทางเศรษฐกิจในขณะนั้นๆ โดยที่ผ่านมามีบริษัทฯ พยายามควบคุมระดับความคลาดเคลื่อนของการพยากรณ์ความต้องการบริโภคไว้ให้ไม่เกิน 10% โดยการพยากรณ์ความต้องการบริโภคที่ใกล้เคียงความเป็นจริง

การวางแผนการตลาดและการส่งเสริมการขาย : เนื่องจากปัจจุบันพฤติกรรมผู้บริโภคที่ปรับเปลี่ยนไปตามความก้าวหน้าของเทคโนโลยี ทำให้การสื่อสารและทำแคมเปญกับผู้บริโภค ต้องแตกออกเป็นแคมเปญย่อยๆ ที่ตอบสนองความต้องการของผู้บริโภคแต่ละกลุ่ม ผ่านช่องทางที่ผู้บริโภคแต่ละกลุ่มใช้

การกำหนดราคาและส่วนลดการค้า : เนื่องจากเครื่องดื่มพร้อมดื่มเป็นสินค้าที่มีความผันผวนตามฤดูกาล บริษัทฯ จึงต้องมีการปรับเปลี่ยนและทบทวนนโยบายการให้ส่วนลดการค้าให้สอดคล้องกับปริมาณความต้องการของตลาดอย่างสม่ำเสมอ และต่อเนื่อง ในขณะที่การกำหนดราคาขายไม่อาจเปลี่ยนแปลงได้มากนัก เนื่องจากสภาวะการแข่งขันของอุตสาหกรรมเครื่องดื่มค่อนข้างรุนแรง

6. กลยุทธ์ด้านความยั่งยืน ด้วยการดำเนินธุรกิจอย่างมีธรรมาภิบาล

บริษัทฯ ให้ความสำคัญกับการเป็นองค์กรคุณภาพ ในการสร้างความเชื่อมั่นและความมั่นใจให้กับ สังคม ชุมชน และผู้มีส่วนได้เสีย ทุกฝ่าย ด้วยการดำเนินธุรกิจที่เน้นการพัฒนาอย่างยั่งยืนในทุกกระบวนการระบบห่วงโซ่อุปทาน(Supply Chain) จนถึงระดับกระบวนการห่วงโซ่คุณค่า(Value Chain) ให้ครอบคลุม ทั้งด้านเศรษฐกิจ สังคม และสิ่งแวดล้อม ภายใต้หลักธรรมาภิบาลที่ดี และส่งเสริมการต่อต้านทุจริตคอร์รัปชัน พร้อมปลูกจิตสำนึกให้ กรรมการ ผู้บริหาร และพนักงาน ทำงานด้วยความซื่อสัตย์ สุจริต มีคุณธรรม และ จริยธรรม

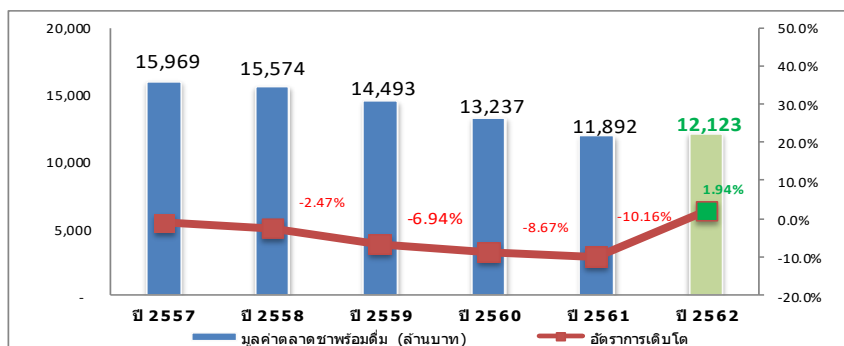
7. สร้างประสบการณ์ร่วมของผู้บริโภค

บริษัทฯ มีแนวทางและนโยบาย ในการจัดเก็บ และพัฒนาระบบฐานข้อมูลของผู้บริโภคเป็นรายบุคคลเพื่อให้รู้ลึกถึงความต้องการ พฤติกรรมของผู้บริโภคเพื่อที่จะได้นำมาวิเคราะห์จัดสรร โปรแกรมทางการตลาดที่เหมาะสมและโดนใจผู้บริโภค และลูกค้าแต่ละกลุ่ม อันจะก่อให้เกิดประสบการณ์ร่วมกับทุกแบรนด์ของบริษัทฯ และ ความจดจำของผู้บริโภคกลุ่มเป้าหมายซึ่งจะสร้างความผูกพันระหว่างแบรนด์ของบริษัทฯและผู้บริโภคได้อย่างยั่งยืน

ภาวะอุตสาหกรรมและการแข่งขัน

เนื่องจากบริษัทฯ มีรายได้หลักมาจากการขายเครื่องดื่มชาพร้อมดื่มโดยคิดเป็นสัดส่วนโดยเฉลี่ยร้อยละ 97.1 ของรายได้รวม สำหรับปี 2561 (เป็นเครื่องดื่มน้ำผลไม้ไม่อัดลมร้อยละ 1.2 และเครื่องดื่มชูกำลังร้อยละ 1.7) ข้อมูลภาวะอุตสาหกรรมจึงเน้น ข้อมูลตลาดเครื่องดื่มชาพร้อมดื่มเป็นหลัก

ในปี 2562 ตลาดเครื่องดื่มชาพร้อมดื่ม (Ready to Drink Tea) มีมูลค่ารวม 12,123 ล้านบาท เพิ่มขึ้นร้อยละ 1.94 ทั้งนี้ เป็นผลจากการเติบโตของ ชาพร้อมดื่มในกลุ่ม main stream และกลุ่มพรีเมียม ส่วนแบ่งตลาดกลุ่มธุรกิจเครื่องดื่มภายในประเทศของปี 2562 ได้แก่ อิซตันร้อยละ 22.8 เย็น เย็น ร้อยละ 8.9 คู่แข่งหลัก 45.4% และ อื่นๆ ร้อยละ 22.9



แนวโน้มการบริโภคเครื่องดื่มของผู้บริโภคนั้น ในปัจจุบันมีผลิตภัณฑ์ให้ผู้บริโภคเลือกหลากหลายมากขึ้น เช่น เครื่องดื่มผสมวุ้นมะพร้าวและที่เห็นเด่นชัดคือ เครื่องดื่มเพื่อสุขภาพ ที่เน้นเรื่องไม่มีน้ำตาล น้ำตาลน้อย หรือการให้ความหวานจากธรรมชาติ เนื่องจากผู้บริโภคในปัจจุบันเน้นการดูแลสุขภาพ จึงทำให้ผลิตภัณฑ์เครื่องดื่มเพื่อสุขภาพที่เน้นเรื่องดังกล่าว เริ่มได้รับความนิยม แนวโน้มการบริโภคเครื่องดื่มสุขภาพ ที่เน้นเรื่องน้ำตาลน้อย ไม่มีน้ำตาล หรือให้ความหวานจากธรรมชาติ นั้นจะเป็นโอกาสทางการตลาดของบริษัทฯ ทำให้แผนวิจัยและพัฒนาผลิตภัณฑ์ของ อิซตัน กรุ๊ป ที่มีความเชี่ยวชาญและประสบการณ์ตรงในอุตสาหกรรมเครื่องดื่มที่มีความเข้าใจถึงความต้องการของลูกค้าเป็นอย่างดี ได้มีการคิดค้นและพัฒนาผลิตภัณฑ์ใหม่ๆ เพื่อตอบสนองความต้องการของผู้บริโภคที่ใส่ใจสุขภาพมากเป็นพิเศษตลาดชาพร้อมดื่มก็ยังมีแนวโน้มเติบโตต่อไปได้อีกในอนาคต และสินค้ากลุ่มใหม่ที่ได้รับการตอบรับอย่างดีจากผู้บริโภค เช่น ชาเขียวผสมวุ้นมะพร้าว ชาเขียว เพื่อสุขภาพ เป็นต้น

บริษัท อิชิตัน กรุ๊ป จำกัด (มหาชน)

ในปี 2562 บริษัทฯ ได้ให้ความสำคัญกับ การพัฒนาช่องทางการจำหน่ายในประเทศทั้ง ช่องทาง MT (Modern Trade) และ TT (Traditional Trade) ผ่านคู่ค้าผู้จัดจำหน่ายหลักทั้ง 3 ราย โดยมีการตั้งเป้าหมายการเติบโตร่วมกัน กำหนดแนวทาง และพัฒนา โปรแกรมการส่งเสริมการขายเฉพาะในแต่ละช่องทาง แต่ละห้าง เพื่อให้ตรงกับกับกลุ่มลูกค้าที่แตกต่างกัน สำหรับตลาดต่างประเทศ บริษัทฯ ได้มีการจับมือกับพันธมิตรที่แข็งแกร่งในประเทศที่เข้าไปทำตลาดโดยมีการร่วมพัฒนาสินค้าและ กิจกรรมการตลาดที่โดนใจ ตรงตามความต้องการของผู้บริโภคและพันธมิตรทางการค้าที่มีศักยภาพโดยสัดส่วนยอดขายส่วนการส่งออก คิดเป็นสัดส่วนยอดขายของบริษัทฯ ปี 2562 อยู่ที่ร้อยละ 27.7 (ปี 2561 : สัดส่วนร้อยละ 32.5) บริษัทฯ ได้มีแผนการร่วมมือกับพันธมิตรในหลายประเทศเพื่อให้ยอดขายเติบโตอย่างต่อเนื่องและยั่งยืน

2.3 การจัดหาผลิตภัณฑ์หรือบริการ**การจัดหาวัตถุดิบ**

ผลิตภัณฑ์ของอิชิตัน กรุ๊ป มาจากโรงงานอิชิตันและการว่าจ้างผู้ผลิตจากภายนอก ซึ่งอิชิตันจะว่าจ้างผู้ผลิตภายนอกเฉพาะในกรณีที่กำลังการผลิตของโรงงานไม่เพียงพอต่อปริมาณการขายที่คาดการณ์ไว้ หรือกรณีผลิตสินค้าใหม่ที่บริษัทฯ ต้องการทดลองตลาด สำหรับช่วงระยะเวลา 3 ปีที่ผ่านมา (2560 – 2562) สัดส่วนการว่าจ้างผู้ผลิตภายนอก ในปี 2560 ปี 2561 และ ปี 2562 อยู่ที่ 7.6% 3.4% และ 0 % ตามลำดับสำหรับปี 2562 ไม่มีว่าจ้างการผลิตจากภายนอก

ในส่วนของการสรรหาวัตถุดิบหลักที่สำคัญ ซึ่งได้แก่ ใบชา น้ำตาลฟรุกโตส น้ำตาลทราย และ น้ำ เพื่อป้อนเข้าสู่โรงงาน บริษัทฯ มีมาตรการควบคุมคุณภาพทุกขั้นตอนก่อนนำเข้าสู่กระบวนการผลิต ตั้งแต่การเพาะปลูก การคัดเลือกวัตถุดิบ และการจัดเก็บวัตถุดิบ เพื่อให้วัตถุดิบที่นำไปใช้ในกระบวนการผลิตมีคุณภาพตามมาตรฐานระดับสูง นอกจากนี้ สำหรับการว่าจ้างผลิตสินค้านั้น บริษัทฯ จะจัดส่ง Premix ไปให้ผู้รับจ้างผลิตเพื่อปกป้องสูตรการผลิต และมีมาตรการตรวจสอบและควบคุมคุณภาพของวัตถุดิบที่ผู้ผลิตภายนอกใช้ โดยการระบุรายชื่อ Supplier ที่มีคุณสมบัติตามเกณฑ์ค่าของอิชิตันเอง (Approved Vendor List) และชนิดของวัตถุดิบอย่างชัดเจน อีกทั้งยังมีการส่งพนักงานของ อิชิตัน กรุ๊ป เข้าไปตรวจสอบรายเดือนเพื่อสอบถามการควบคุมคุณภาพการผลิตของผู้ผลิตภายนอกอีกด้วย

ใบชาออร์แกนิก : บริษัทฯ ได้วางแผนการผลิตและกำหนดปริมาณการเพาะปลูกใบชาในแต่ละปีโดยได้มีการทำสัญญาโดยเฉลี่ยอายุ 1 ปี กับ ผู้จัดจำหน่ายใบชา ซึ่งเป็นผู้รวบรวมใบชาจากชาไร่เพื่อลดความเสี่ยงจากการมีวัตถุดิบไม่เพียงพอ นอกจากนี้ยังได้ควบคุมคุณภาพของใบชาโดยมีทีมวิจัยพัฒนาทำหน้าที่กำกับขั้นตอนการเพาะปลูกที่ปลอดยาฆ่าแมลงและสารเคมี หมักใบชาเก็บยอดใบชา อบใบชา เก็บรักษาก่อนส่ง รวมถึงการติดตามและตรวจสอบถึง กลิ่น รสชาติ น้ำหนัก สีสัมผัส เพื่อควบคุมคุณภาพของใบชาให้ได้ตามมาตรฐานคุณภาพระดับสูงก่อนนำเข้าสู่กระบวนการผลิต ใบชาพร้อมผลิตจะถูกเก็บในห้องควบคุมอุณหภูมิเพื่อรักษาคุณภาพของใบชาให้คงที่ ทั้งนี้ ใบชาเป็นวัตถุดิบที่ปลูกง่ายในบริเวณทางตอนเหนือของประเทศไทยซึ่งมีอากาศอบอุ่น-เย็น และยังไม่เคยประสบปัญหาการขาดแคลน สำหรับการจัดซื้อใบชานั้น บริษัทฯ ได้ทำสัญญากับคู่ค้าจำนวน 2-3 รายเสมอ โดยใบชาที่ผลิต/จัดหาโดยคู่ค้าแต่ละรายเป็นวัตถุดิบที่สามารถใช้ทดแทนกันได้ หากคู่ค้ารายใดไม่สามารถจัดส่งใบชาให้ได้ก็สามารถซื้อจากคู่ค้ารายอื่นได้ เนื่องจากในการผลิตเครื่องดื่มชาแต่ละประเภท อาทิ เครื่องดื่มชาเขียวหรือชาดำ ซึ่งตั้งต้นจากใบชาประเภทเดียวกัน แต่ขึ้นอยู่กับกระบวนการนำใบชามาผ่านกระบวนการผลิต

น้ำตาลฟรุกโตส และน้ำตาลทราย : เป็นวัตถุดิบที่จัดหาได้ง่ายในประเทศไทย และไม่มีมีความแตกต่างอย่างเป็นสาระสำคัญด้านคุณภาพใน กลุ่มผู้ผลิต ทั้งนี้ ราคาน้ำตาลมีความผันผวนบ้างขึ้นอยู่กับปริมาณผลผลิตในแต่ละปีและสอดคล้องกับราคาตลาดโลก อย่างไรก็ตาม ตามแนวทางเน้นสินค้าเพื่อสุขภาพในปี 2562 ทำให้มีแนวโน้มที่จะใช้ปริมาณน้ำตาลลดลง

น้ำ : จัดหาโดยสวนอุตสาหกรรมโรจนะ ซึ่งผลิตตามคำแนะนำขององค์การอนามัยโลกปี 2536 และนำมาผ่านกระบวนการ Reverse Osmosis เพื่อนำมาใช้ในการผลิต

บริษัท อิชิตัน กรุ๊ป จำกัด (มหาชน)

บรรจุกัมภ์ : ได้แก่ ขวด PET กล่องยูเอชที ฝา กล่อง และฉลาก บริษัทฯ มีกระบวนการคัดเลือกผู้ผลิตบรรจุกัมภ์อย่างระมัดระวัง โดยพิจารณาถึงความน่าเชื่อถือของระบบการทำงานของผู้ผลิตเป็นสำคัญ เพื่อให้มั่นใจว่าผู้ผลิตบรรจุกัมภ์จะสามารถส่งมอบสินค้าได้ตรงตามคุณภาพและเวลาที่กำหนดไว้และมีการสอบทานและติดตามคุณสมบัติของผู้ผลิตบรรจุกัมภ์อย่างสม่ำเสมอ

ก๊าซธรรมชาติ : บริษัทฯ ได้ทำสัญญาซื้อขายก๊าซธรรมชาติกับบริษัทในประเทศไทยแห่งหนึ่ง โดยสัญญาจะมีผลบังคับใช้ถึงวันที่ 31 สิงหาคม 2562 และสามารถต่ออายุได้โดยแจ้งเป็นลายลักษณ์อักษรไม่น้อยกว่า 90 วัน ก่อนวันสิ้นสุดสัญญา

นอกจากนี้ เพื่อลดความเสี่ยงจากการพึ่งพิงผู้ผลิตและเพื่อให้ได้มาซึ่งราคาที่สมเหตุผล บริษัทฯ มีนโยบายที่จะเลือกซื้อวัตถุดิบจากคู่ค้าผู้ผลิตรายใหญ่หลายราย อีกทั้งบริษัทฯ ยังมีความสัมพันธ์ที่ดีกับผู้จัดจำหน่ายวัตถุดิบ และที่ผ่านมามีบริษัทฯ ไม่มีการสั่งซื้อวัตถุดิบจากผู้จัดจำหน่ายรายใดเกินร้อยละ 30 ของยอดซื้อรวม

ขั้นตอนการผลิต

กระบวนการผลิตหลักที่สำคัญ ได้แก่ การสกัดชา การปรุงรสชาดี การบรรจุขวด และการควบคุมคุณภาพ โดยทุกขั้นตอนของกระบวนการผลิตจะปลอดสารเคมีและมีระบบควบคุมที่ทันสมัยใบชาจะถูกลำเลียงเข้าหามือสกัดที่ควบคุมอุณหภูมิแล้วทำให้เย็นและทิ้งไว้ให้ตกตะกอน โดยน้ำชาจะถูกลำเลียงผ่านการกรองอย่างละเอียดต่อไปยังหม้อปรุงรสชาดีที่ทำหน้าที่ผสมส่วนผสมต่างๆ และน้ำชาที่ปรุงรสแล้วจะถูกลำเลียงเพื่อบรรจุขวดต่อไป ทั้งนี้ บริษัทฯ ได้ติดตั้งระบบกระบวนการผลิตเครื่องดื่มประเภทปลอดเชื้อชนิดบรรจุเย็น (Cold Aseptic Filling System) ซึ่งเป็นเทคโนโลยีการผลิตเครื่องดื่ml่าสุดจากประเทศญี่ปุ่น ทำให้ได้ผลิตภัณฑ์ที่ทรงคุณค่า ใหม่และสดเสมอ และปลอดภัยสูงสุดสำหรับผู้บริโภค โดยผลิตภัณฑ์เครื่องดื่mlที่ผสมส่วนผสมต่างๆ แล้วจะผ่านการฆ่าเชื้อจุลินทรีย์ด้วยความร้อนสูงที่อุณหภูมิ 137 องศาเซลเซียส ในระยะเวลาอันสั้นที่ 4 วินาที หลังจากนั้นจะทำให้เย็นที่อุณหภูมิ 25 องศาเซลเซียสอย่างรวดเร็ว แล้วนำผลิตภัณฑ์มาบรรจุลงขวดพลาสติก (PET) และปิดผนึกด้วยฝาพลาสติกที่ผ่านการฆ่าเชื้อจุลินทรีย์แล้ว รวมถึงการบรรจุภาชนะกล่องกระดาษที่ปลอดเชื้อเช่นเดียวกันด้วยทั้งนี้ทุกกระบวนการผลิตดังกล่าวจะมีระบบควบคุมและบันทึกข้อมูลในแต่ละขั้นตอนการผลิตตลอดเวลาโดยอัตโนมัติ เมื่อมีสิ่งผิดปกติเกิดขึ้นในระหว่างการผลิต ระบบการผลิตจะหยุดการผลิตทันทีโดยอัตโนมัติ พร้อมทั้งรายงานความผิดปกติที่เกิดขึ้นเพื่อให้ผู้ปฏิบัติหน้าที่ควบคุมการผลิต ณ ขณะนั้นสามารถแก้ไขปัญหาได้ทันที และลดผลเสียหายต่อสายการผลิตน้อยที่สุด

การตรวจสอบและควบคุมคุณภาพ (Quality Assurance)

บริษัทฯ ควบคุมคุณภาพของสินค้าทุกขั้นตอนตั้งแต่การคัดเลือกผู้ขายวัตถุดิบและบรรจุกัมภ์ การตรวจสอบระบบการทำงานของฝ่าย การประเมินผู้ขาย และการตรวจสอบสินค้าก่อนการรับเข้ากระบวนการผลิต ในส่วนของกระบวนการผลิตมีการตรวจสอบคุณภาพด้วยโดยใช้ Quality plan ซึ่งเป็นเครื่องมืออ้างอิงมาตรฐานการสุ่มตัวอย่างตาม MIL-STD_105E และมีการตรวจสอบคุณภาพสินค้าสำเร็จรูป ทางด้านกายภาพ เคมี ชีวภาพ ประสาทสัมผัสตามมาตรฐานผลิตภัณฑ์ ก่อนการปล่อยสินค้าออกจากโรงงาน นอกจากนี้ บริษัทฯ ยังมุ่งเน้นการรักษาคุณภาพและพัฒนาอย่างต่อเนื่อง โดยจัดทำระบบการจัดการเชิงบูรณาการคุณภาพ สุขลักษณะ ความปลอดภัยอาหาร ได้แก่ การจัดทำระบบ GMP, HACCP, ISO9001:2008, HALAL, ISO14001, ISO17025, ISO50001, FSFC22000 และมาตรฐานสากลอื่นๆ ที่เกี่ยวข้องเป็นต้น และได้เปิดเผยโดยละเอียดใน “รายงานการพัฒนาอย่างยั่งยืน” ของบริษัทฯ

ต้นทุนหลักที่บริษัทฯ ใช้ในระยะ 3 ปีที่ผ่านมาเป็นดังนี้

ในช่วง ปี 2560 ถึงปี 2562 ต้นทุนขายโดยหลักของบริษัทฯ คือ วัตถุดิบและวัสดุสิ้นเปลืองคิดเป็นประมาณ 70% -80% ของต้นทุนขายรวม รายละเอียดต้นทุนขายปรากฏดังตารางด้านล่าง

ต้นทุนขาย	ปี 2562		ปี 2561		ปี 2560	
	ล้านบาท	ร้อยละ	ล้านบาท	ร้อยละ	ล้านบาท	ร้อยละ
วัตถุดิบ วัสดุสิ้นเปลือง และการเปลี่ยนแปลง ในสินค้าสำเร็จรูป	2,596.7	59.8	2,785.7	62.9	3,069.4	70.8
ค่าเสื่อมราคาและค่าตัดจำหน่าย	561.1	12.9	560.6	12.7	511.8	11.8
ค่าสาธารณูปโภค (เชื้อเพลิงแก๊ส, ไฟฟ้า, ประปา)	254.9	5.9	239.7	5.4	230.5	5.3
ค่าใช้จ่ายในการขนส่ง	21.4	0.5	22.8	0.5	33.0	0.8
ค่าใช้จ่ายเกี่ยวกับพนักงาน	150.7	3.5	138.3	3.1	132.7	3.1
อื่นๆ	758.1	17.4	684.1	15.4	357.2	8.2
รวมทั้งหมด	4,342.9	100.0	4,431.2	100.0	4,334.6	100.0
รายได้จากการขาย	5,334.2		5,204.0		5,687.5	
อัตรากำไรขั้นต้น (ร้อยละ)	18.6		14.9		23.8	

2.3.2 กำลังการผลิตรวม

การผลิต : โรงงานอิชิตัน กรุ๊ป จังหวัดพระนครศรีอยุธยา

ในปี 2562 มีกำลังการผลิตรวมเป็น 1,500 ล้านขวด/ปี (หรือเทียบเท่า 630 ล้านลิตร/ปี)

และ 200 ล้านกล่อง/ปี (หรือเทียบเท่า 60 ล้านลิตร/ปี)

ในปี 2562 ที่ผ่านมามีบริษัทฯ ไม่มีข้อพิพาทด้านสิ่งแวดล้อม

บริษัทฯ คำนึงถึงผลกระทบต่อสิ่งแวดล้อม สุขภาพของพนักงาน และบุคคลอื่นๆ ที่พักอาศัยในบริเวณใกล้เคียงโรงงานและให้ความสำคัญในการพัฒนาธุรกิจให้มั่นคงก้าวหน้าควบคู่กับความมุ่งมั่นที่จะตอบสนองสังคมและชุมชนอย่างต่อเนื่อง โดยยึดมั่นต่อการอนุรักษ์สิ่งแวดล้อมและมีความรับผิดชอบต่อสังคม บริษัทฯ ตระหนักดีว่า จุดเริ่มต้นของสังคมที่ดีเริ่มจากการ “ให้” และในความเป็นส่วนหนึ่งของชุมชนหรือสังคมซึ่งมีหน้าที่รับผิดชอบในการช่วยเหลือสนับสนุนกิจกรรมสาธารณประโยชน์แก่ชุมชน ตลอดจนการพัฒนาสภาพแวดล้อมของชุมชนและสังคมเพื่อความเป็นอยู่ที่ดีขึ้นด้วยการสร้างการจ้างงานและสร้างความหลากหลายในกิจกรรมเชิงเศรษฐกิจ การทำให้เกิดความเข้มแข็งของหน่วยงานต่างๆ ของชุมชน การร่วมพัฒนาชุมชนและสังคมคือการร่วมมือและมีส่วนร่วมระหว่างบริษัทฯ กับชุมชนและสังคมที่ได้รับผลกระทบจากการดำเนินงานหรือกิจกรรมของบริษัทฯ เพื่อพัฒนาและส่งเสริมความเข้มแข็งตลอดจนฟื้นฟูสังคมวัฒนธรรม ธรรมชาติ ให้กลับมาอุดมสมบูรณ์ทั้งที่เป็นชุมชนและสังคมที่ตั้งอยู่ติดกันหรือใกล้เคียงบริษัทฯ หรือหน่วยงานของบริษัทฯ เสมือนเป็นชุมชนเดียวกัน รวมถึงชุมชนและสังคมที่ตั้งอยู่ห่างไกลออกไป

หมายเหตุ: บริษัทฯ มีกระบวนการผลิตหรือการกำจัดวัตถุดิบเหลือใช้ตามกฎหมายที่ไม่กระทบต่อสิ่งแวดล้อมและเปิดเผยไว้ใน “รายงานเพื่อการพัฒนาที่ยั่งยืนปี 2562”

2.4 งานที่ยังไม่ได้ส่งมอบ ณ วันที่ 31 ธันวาคม 2562

-ไม่มี-

2.5 การวิจัยและพัฒนา

บริษัทฯ ควบคุมคุณภาพของสินค้าทุกชิ้นตอนตั้งแต่การคัดเลือกผู้ขายวัตถุดิบและบรรจุภัณฑ์ การตรวจสอบระบบการทำงานของฝ่าย การประเมินผู้ขาย และการตรวจสอบสินค้าก่อนการรับเข้ากระบวนการผลิต ในส่วนของกระบวนการผลิตมีการตรวจสอบคุณภาพด้วยโดยใช้ Quality plan ซึ่งเป็นเครื่องมืออ้างอิงมาตรฐานการสุ่มตัวอย่างตาม MIL-STD_105E และ มีการตรวจคุณภาพสินค้าสำเร็จรูป ทางด้านกายภาพ เคมี ชีวภาพ ประสาทสัมผัสตามมาตรฐานผลิตภัณฑ์ ก่อนการปล่อยสินค้าออกจากโรงงาน นอกจากนี้ บริษัทฯ ยังมุ่งเน้นการรักษาคุณภาพและพัฒนาอย่างต่อเนื่อง โดยจัดทำระบบการจัดการเชิงบูรณาการคุณภาพ สุขลักษณะ ความปลอดภัยอาหาร ได้แก่ การจัดทำระบบ GMP, HACCP, ISO9001:2008, HALAL, ISO14001, ISO17025, ISO50001 และมาตรฐานสากลอื่นๆ ที่เกี่ยวข้อง เป็นต้น และได้เปิดเผยโดยละเอียดใน “รายงานการพัฒนายั่งยืน”

บริษัท อิซตัน กรุ๊ป จำกัด (มหาชน) ได้พัฒนาความรู้ที่เกิดจากประสบการณ์การดำเนินงานและนำมาเผยแพร่ให้แก่บริษัทฯ และหน่วยงานที่สนใจ โดยมีบริษัทฯ และหน่วยงานที่สนใจขอเข้าเยี่ยมชมศูนย์การเรียนรู้ “ตันแลนด์” โดยมีแนวคิดปลูกจิตสำนึกให้แก่คนในสังคมให้เรียนรู้ถึงการใช้ทรัพยากรอย่างพอเพียงและเคารพธรรมชาติ ภายใต้แนวคิด กรีน โนเวชั่น นวัตกรรมจากความรับผิดชอบต่อสังคมของบริษัทฯ คือผลลัพธ์จากการประกอบกิจการด้วยความรับผิดชอบต่อสังคมที่เกิดผลสำเร็จอย่างจริงจัง และเกิดการเปลี่ยนแปลงทางความคิดการผลิต และกระบวนการทำงานไม่ว่าการเปลี่ยนแปลงนั้นจะเกิดขึ้นจากการปฏิวัติการเปลี่ยนแปลงใหม่ทั้งหมด หรือการพัฒนาต่อยอดเป้าหมายของนวัตกรรมคือการสร้างสรรค์เชิงบวก เพื่อสร้างประสิทธิภาพและประสิทธิผลทั้งในระยะสั้นและระยะเดียวกันก็สร้างมูลค่าเพิ่มแก่กิจการและผู้เกี่ยวข้องในระยะยาว

นวัตกรรมที่มุ่งเน้นการใช้ประโยชน์จากความคิดใหม่ๆ ด้วยความรับผิดชอบต่อสังคมย่อมนำไปสู่ความเจริญเติบโตที่ก้าวหน้าและความสามารถในการแข่งขันที่เพิ่มขึ้นอย่างต่อเนื่องและความยั่งยืนของกิจการเศรษฐกิจสังคมและคุณภาพชีวิตรวมทั้งการฟื้นฟูและพัฒนาสิ่งแวดล้อมเช่นการปรับปรุงผลิตภาพในการผลิตที่เกิดมูลค่าเพิ่มความสามารถรับผิดชอบต่อสังคมในมิติของนวัตกรรมนั้นคือการที่นวัตกรรมของบริษัทฯ ที่นอกจากจะเป็นผลลัพธ์อันเกิดจากการ ประกอบกิจการด้วยความรับผิดชอบต่อสังคมอย่างจริงจังแล้ว ยังสามารถสร้างความก้าวหน้าเชิงเศรษฐกิจสร้างสุขภาวะอย่างเป็นระบบแก่สังคม มีการคำนึงถึงการสร้างคุณค่าและมูลค่าที่สมดุล รวมถึงพิจารณาความต้องการของบริษัทฯ ควบคู่กับสังคมที่กลายเป็นการสร้างกระบวนการประกอบกิจการด้วยความรับผิดชอบต่อสังคมที่เป็นนวัตกรรมอีกด้วย เช่น นวัตกรรมการผลิตเครื่องดื่มที่ดีต่อสุขภาพผู้บริโภค โดยลดสัดส่วนความหวานแต่ยังคงรสชาติและคุณภาพที่ดีต่อผู้บริโภค เช่นกลุ่มเครื่องดื่มชาสมุนไพร “เย็น เย็น” ทุกรสชาติ

3. ปัจจัยความเสี่ยง

คณะกรรมการบริษัทและฝ่ายบริหาร ของ บริษัท อิซตัน กรุ๊ป จำกัด (มหาชน) (บริษัทฯ) ได้ตระหนักถึงความสำคัญของการบริหารความเสี่ยงในการดำเนินธุรกิจในทุกกระบวนการระบบห่วงโซ่อุปทานของบริษัทฯ ที่อาจจะได้รับผลกระทบจากปัจจัยที่มีการเปลี่ยนแปลงทั้งภายในและภายนอกองค์กรโดยการบริหารความเสี่ยงเป็นสิ่งสำคัญในการดำเนินธุรกิจเพื่อให้องค์กรบรรลุเป้าหมายได้อย่างมีประสิทธิภาพและประสิทธิผล รวมทั้งเป็นการเพิ่มศักยภาพในการแข่งขัน ป้องกัน และ ลดผลกระทบที่อาจจะเกิดขึ้น โดยใช้ความเสี่ยงที่ยอมรับได้เป็นโอกาส (Risk Appetite) เพื่อการพัฒนาและการเติบโตอย่างยั่งยืนของบริษัทฯ บนหลักการ การกำกับดูแลกิจการที่ดี (Corporate Governance Code) และประยุกต์ใช้ 5 องค์ประกอบ 20 หลักการของกรอบแนวทาง COSO - ERM 2017 : Enterprise Risk Management (Integrating with Strategy and Performance) นำไปปฏิบัติทั่วทั้งองค์กร โดยจัดให้มีโครงสร้างการบริหารความเสี่ยง มี 3 ระดับ ดังนี้

บริษัท อิชิตัน กรุ๊ป จำกัด (มหาชน)

- ระดับคณะกรรมการบริหารความเสี่ยงที่ได้รับมอบหมายจากคณะกรรมการบริษัทให้ความเห็นชอบ ติดตาม และปรับปรุงแผนบริหารความเสี่ยงอย่างต่อเนื่องเพื่อให้สอดคล้องกับสภาพธุรกิจในปัจจุบันและอนาคต รวมถึงการให้ความเห็นเสนอแนะให้สอดคล้องกับเป้าหมายและกลยุทธ์ของธุรกิจ (Top Down)
- ระดับผู้บริหารระดับสูง ให้คำแนะนำ กำกับดูแล และติดตามการบริหารความเสี่ยงอย่างต่อเนื่อง และรายงาน เสนอผลต่อคณะกรรมการบริหารความเสี่ยงเป็นประจำทุกไตรมาส
- ระดับหน่วยงาน เป็นตัวแทนผู้รับผิดชอบด้านความเสี่ยงในระดับฝ่าย บัณฑิต ประเมิน ทำแผน ดำเนินการ รายงานเสนอผลต่อผู้บริหารระดับสูงเป็นประจำทุกเดือน (Bottom up)

คณะกรรมการบริหารความเสี่ยงทำหน้าที่พิจารณาและติดตามนโยบายการบริหารความเสี่ยงให้สอดคล้องกับเป้าหมายและกลยุทธ์ขององค์กรโดยมอบหมายให้ฝ่ายบริหารนำกระบวนการบริหารความเสี่ยงขององค์กรที่ได้รับความเห็นชอบ/อนุมัติไปปฏิบัติ เช่นการจัดทำคู่มือการบริหารความเสี่ยง การจัดทำแผนบริหารความเสี่ยงเชื่อมโยงกับกลยุทธ์และเป้าหมายการดำเนินงาน การติดตามผลการบริหารความเสี่ยงประจำปี เป็นต้น เพื่อเป็นแนวทางในการดำเนินงาน และมีการติดตาม ประเมินผล ทบทวน ประเมินความเสี่ยงสำคัญและแผนรองรับที่เหมาะสมเพียงพอให้สอดคล้องกับทุกสถานการณ์ โดยปัจจัยความเสี่ยงที่อาจมีผลต่อการบรรลุเป้าหมายอย่างมีนัยสำคัญแบ่งเป็น 4 ด้านสรุปได้ดังนี้

1. ความเสี่ยงด้านกลยุทธ์ (Strategic Risk)

- ความเสี่ยงจากการที่แบรนด์ของอิชิตันผูกติดกับคุณตัน ภาสกรนที

การผูกติดแบรนด์อิชิตันเข้ากับ คุณตัน ภาสกรนที ซึ่งเป็นบุคคลมีชื่อเสียงในประเทศไทย เป็นหนึ่งในกลยุทธ์ของการสร้างแบรนด์ให้เป็นที่จดจำและเป็นที่ยอมรับของผู้บริโภคที่ได้ผลและมีประสิทธิภาพ อย่างไรก็ตาม บริษัทฯ ได้ตระหนักถึงความเสี่ยงนี้เป็นอย่างดีและได้มีการวางแผนดำเนินการเพื่อส่งเสริมให้แบรนด์ของอิชิตันให้มีความเข้มแข็งอย่างยั่งยืนผ่านการพัฒนาผลิตภัณฑ์และการส่งเสริมการตลาดที่แสดงถึงการมุ่งเน้นให้ความสำคัญกับการผลิตสินค้าที่คำนึงถึงสุขภาพผู้บริโภค ความรับผิดชอบต่อสังคม สิ่งแวดล้อม และการออกสินค้าตอบสนองไลฟ์สไตล์ของกลุ่มลูกค้ากลุ่มเป้าหมาย โดยไม่เน้นผูกติดแบรนด์กับบุคคลใดบุคคลหนึ่งซึ่งทางฝ่ายการตลาดของบริษัทฯ ก็ได้ดำเนินการลดการเชื่อมโยงภาพคุณตันต่อผลิตภัณฑ์ของบริษัทฯ โดยพยายามลดการให้คุณตันแสดงในโฆษณาใหม่ๆของบริษัทฯ ยกเว้นผลิตภัณฑ์ใหม่ที่ต้องการสื่อสารให้รับรู้ว่าเป็นสินค้าจากบริษัทฯ ของคุณตัน

- ความเสี่ยงจากภาวะการแข่งขัน

เนื่องจากธุรกิจเครื่องดื่มเป็นธุรกิจที่เหมาะสมกับสภาพภูมิอากาศของประเทศไทยและมีผู้ประกอบการธุรกิจผลิตและจำหน่ายเครื่องดื่มจำนวนมากในอุตสาหกรรมนี้ซึ่งอาจก่อให้เกิดภาวะการแข่งขันที่ค่อนข้างรุนแรงและส่งผลกระทบต่อรายได้และยอดขายอย่างไรก็ตามบริษัทฯ มีนโยบายในการกำหนดราคาที่เหมาะสมและไม่เน้นการการตัดราคา โดยจะเน้นการเป็นผู้นำในด้านนวัตกรรมคุณภาพผลิตภัณฑ์ และการตลาดรูปแบบใหม่ๆ รวมถึงการจัดกิจกรรมการตลาด การโฆษณา และประชาสัมพันธ์อย่างต่อเนื่องสำหรับสินค้าในกลุ่มชาเขียวพร้อมดื่มการสร้างความแตกต่างในผลิตภัณฑ์ในด้านรสชาติคุณภาพ และ บรรจุภัณฑ์เป็นสิ่งสำคัญซึ่งบริษัทฯ ก็มีแผนกลยุทธ์ในการสรรหาแหล่งวัตถุดิบคุณภาพ และระบบการผลิตระดับโลกในราคาที่เหมาะสมต่อผู้บริโภคและแข่งขันได้ในธุรกิจเครื่องดื่ม เช่น ชาเขียวพร้อมดื่มพรีเมียมภายใต้ตราสินค้า “ชีชีโอเกะ” เครื่องดื่มชาผลไม้ผสมวุ้นมะพร้าวภายใต้ตราสินค้า “ชีว ชิว” เครื่องดื่มสมุนไพรภายใต้ตราสินค้า “เย็นเย็น” และเครื่องดื่มกลุ่มสุขภาพที่ได้สัญลักษณ์ “โลโก้ทางเลือกเพื่อสุขภาพเป็น” เป็นต้น

บริษัท อิชิตัน กรุ๊ป จำกัด (มหาชน)

- ความเสี่ยงการพัฒนาผลิตภัณฑ์ใหม่

การพัฒนาผลิตภัณฑ์ใหม่ต้องทำอย่างต่อเนื่องเพื่อตอบสนองความต้องการของผู้บริโภคที่เปลี่ยนแปลงตลอดเวลาบริษัทฯ จึงอาจมีความเสี่ยงจากการพัฒนาผลิตภัณฑ์ใหม่ที่ต้องแข่งขันกับเวลาและการบริหารต้นทุนให้สามารถตอบสนองความต้องการที่แท้จริงของผู้บริโภค และสามารถแข่งขันได้ในตลาด โดยได้แต่งตั้งคณะทำงาน(Stage Gate) เพื่อพิจารณากลับกรอง ทบทวนผลิตภัณฑ์ใหม่ และให้ความเห็นทีมงานพัฒนาสินค้าใหม่ (New Product Development) ตั้งแต่ขั้นแนวคิด จนถึงการพัฒนาทดสอบและนำออกสู่ตลาดรวมทั้งกำหนดเป็นแนวทางปฏิบัติว่า ทุกครั้งก่อนการเปิดตัวหรือคิดค้นผลิตภัณฑ์ใหม่ บริษัทฯ จะทำการสำรวจพฤติกรรมและความต้องการของผู้บริโภคโดยสถาบันวิจัยด้านการตลาดรวมถึงทำการทดสอบคุณภาพ การผลิต การออกแบบบรรจุภัณฑ์ การทดสอบรสชาติพร้อมวิเคราะห์อัตราผลตอบแทนจากการผลิตและจำหน่ายผลิตภัณฑ์ใหม่ในเชิงพาณิชย์ในระดับที่ควบคุมได้ โดยบริษัทฯ มีการจัดตั้งฝ่ายวิจัยและพัฒนา (Research and Development) ที่มีการพัฒนาผลิตภัณฑ์สินค้าอย่างสม่ำเสมอภายใต้การบริหารงบประมาณที่มีประสิทธิภาพและประสิทธิผลเพื่อให้ ผู้บริโภค และ ลูกค้ามั่นใจได้ว่าการออกผลิตภัณฑ์ใหม่จะประสบความสำเร็จในตลาดผู้บริโภคกลุ่มเป้าหมาย

- การพึ่งพิงผู้จัดจำหน่ายสินค้าหลัก

บริษัทฯ กระจายสินค้าไปสู่กลุ่มลูกค้าร้านค้าปลีกสมัยใหม่ (Modern Trade) ร้านค้าส่งและร้านค้าปลีกดั้งเดิม (Traditional Trade) ผ่านตัวแทนผู้จัดจำหน่ายสินค้าหลัก 3 ราย โดยสัญญาจัดจำหน่ายมีอายุ 3-5 ปี ได้แก่ บริษัท ดีเคเอสเอช (ประเทศไทย) บริษัท ไอแอมกรีนที่ จำกัด และ บริษัท บุญรอดเอเชีย จำกัด ด้วยสัดส่วนการกระจายสินค้าคิดเป็นร้อยละ 63.6 ร้อยละ 5.8 และร้อยละ 2.9 (ของยอดขายสำหรับปีสิ้นสุดวันที่ 31 ธันวาคม 2562 ตามลำดับ) และมียอดส่งออกคิดเป็นร้อยละ 27.7 (ของยอดขายสำหรับปีสิ้นสุดวันที่ 31 ธันวาคม 2562) ซึ่งบริษัทฯ จึงอาจมีความเสี่ยงในการพึ่งพิงผู้จัดจำหน่ายสินค้าหลักดังกล่าว โดยการมีผู้จัดจำหน่าย สินค้าหลัก 3 ราย ถือเป็นแนวทางการกระจายความเสี่ยงของบริษัทฯ ตามข้อตกลงที่ได้กำหนดไว้ในสัญญาการจัดจำหน่ายกับทางผู้จัดจำหน่ายสินค้าหลักคือ บริษัท ดีเคเอสเอช (ประเทศไทย) จำกัด ที่ให้บริษัทฯ สามารถเพิ่มผู้จัดจำหน่ายได้อีก 2 รายดังกล่าวข้างต้นเพื่อเป็นการบริหารความเสี่ยง อย่างไรก็ตามจากความสัมพันธ์อันดีที่ผ่านมายังกับผู้จัดจำหน่ายสินค้าหลัก 3 รายข้างต้น และการปฏิบัติตามเงื่อนไขในสัญญาอย่างเคร่งครัดบริษัทฯ มั่นใจได้ว่าผู้จัดจำหน่ายหลักดังกล่าวจะต่ออายุสัญญาจัดจำหน่ายสินค้าให้บริษัทฯ ต่อไป

2. ความเสี่ยงด้านการปฏิบัติงาน (Operational Risk)

- ความเสี่ยงทางด้านแรงงานและกระบวนการผลิต

ณ วันที่ 31 ธันวาคม 2562 พนักงานของบริษัทฯ มีจำนวน 371 คนเพื่อป้องกันความเสี่ยงที่เกิดในระบบการผลิตและคุณภาพของสินค้าบริษัทฯ จึงได้ลงทุนในเครื่องจักรระบบอัตโนมัติ “Auto Warehouse” ที่ “โรงงานอิชิตัน กรุ๊ป” ซึ่งเป็นโรงงานแห่งแรกในประเทศไทยที่มีการดำเนินการผลิตแบบอัตโนมัติตั้งแต่ต้นสายการผลิตไปจนถึงสต็อกเก็บสินค้าโดยสามารถเดินเครื่องติดต่อกันได้ถึง 120 ชั่วโมงลดปัญหาการผิดพลาดในการผลิตลดปัญหาการขาดแคลนแรงงานและเพิ่มประสิทธิภาพให้กับตัวสินค้าได้ครอบคลุมทุกด้าน ปัจจุบันบริษัทฯ มีกำลังการผลิต 1,500 ล้านขวด และ 200 ล้านกล่องต่อปี ด้วยนวัตกรรมบรรจุเย็นแบบปลอดเชื้อ (Cold Aseptic Filling Technology) เป็นเทคโนโลยีระดับมาตรฐานสากลในอุตสาหกรรมเครื่องดื่ม พร้อมทั้งการนำระบบการบำรุงรักษาแบบทวิผล (TPM) มาใช้เพื่อให้สามารถเพิ่มประสิทธิภาพและประสิทธิผลโดยรวมของเครื่องจักรให้อยู่ในระดับที่สูงขึ้น สร้างขีดความสามารถในระดับที่มั่นใจว่าสามารถรองรับความต้องการผลิตสินค้าได้อย่างต่อเนื่อง โดยข้อมูลข้างต้นทำให้บริษัทฯ สามารถควบคุมและจัดการความเสี่ยง ด้านแรงงานและความพร้อมใช้งานของเครื่องจักรระบบอัตโนมัติ “Auto Warehouse” ได้ในระดับที่ไม่เป็นสาระสำคัญ

- **ความเสี่ยงในด้านความปลอดภัยในการบริโภค**

เนื่องจากความปลอดภัยในการบริโภคเป็นหนึ่งในปัจจัยสำคัญ ความผิดพลาดเพียงเล็กน้อยอาจส่งผลกระทบต่อความน่าเชื่อถือของผลิตภัณฑ์ทั้งหมด ดังนั้น บริษัทฯ จึงให้ความสำคัญในการคัดเลือกวัตถุดิบและวัตถุดิบในทุกขั้นตอนการผลิตเพื่อให้ผู้บริโภคมั่นใจได้ว่าผลิตภัณฑ์ของบริษัทฯ มีคุณภาพสูงและได้มาตรฐานสากล เช่น GMP, HACCP, ISO9001:2008, HALAL, ISO14001, ISO17025, ISO50001, FSFC22000 เป็นต้น ในกระบวนการผลิตทุกชุดจะมีการเก็บตัวอย่างตามมาตรฐานไว้เพื่อตรวจสอบเชื้ออย่างน้อย 7 วัน ก่อนที่จะจำหน่ายออกไปและเก็บป้องกันไว้สำหรับการอ้างอิง โดยในสินค้า 1 ชุดจะผลิตออกมาเป็นจำนวนมากถ้าหากมีการติดเชื้อจะต้องติดเชื้อทั้งชุด ดังนั้น ก่อนที่จะส่งออกไปจำหน่ายทางแผนกประกันคุณภาพ(QA)จะนำผลิตภัณฑ์ตรวจสอบในห้องแล็บ (Laboratory) ซึ่งเป็นการป้องกันความเสี่ยงด้านความปลอดภัยในตัวผลิตภัณฑ์ และในทางปฏิบัติเครื่องจักรของบริษัทฯใช้เทคโนโลยีระดับมาตรฐานสากล และเป็นระบบปิดทั้งกระบวนการที่ผ่านมายังไม่เคยปรากฏเรื่องความไม่ปลอดภัยในตัวผลิตภัณฑ์

3. ความเสี่ยงด้านการเงิน (Financial Risk)

- **ความเสี่ยงจากอัตราแลกเปลี่ยน**

บริษัทมีความเสี่ยงจากอัตราแลกเปลี่ยนเงินตราต่างประเทศซึ่งเกิดจากแผนธุรกิจที่มีการขยายตลาดส่งออกไปต่างประเทศมากขึ้นในรูปแบบการซื้อสินค้าและการขายสินค้าเป็นสกุลเงินตราต่างประเทศ อย่างไรก็ตามบริษัทฯ ได้บริหารความเสี่ยงโดยการเจรจากับคู่ค้ารับชำระเป็นเงินสกุลเงินบาทเป็นส่วนใหญ่ พร้อมนำเครื่องมือทางการเงิน(Financial Instrument)ต่าง ๆ มารองรับไว้ เช่น Fx Forward อย่างไรก็ตาม ณ วันที่ 31 ธันวาคม 2562 บริษัทฯ ไม่มีความเสี่ยงจากเงินตราต่างประเทศที่เป็นสาระสำคัญ

- **ความผันผวนของราคาวัตถุดิบหลัก**

วัตถุดิบหลักที่สำคัญ ได้แก่ ใบชาออร์แกนิกซึ่งคิดเป็นสัดส่วนประมาณร้อยละ 30 ของต้นทุนการผลิต สภาพภูมิอากาศอันไม่แน่นอนในปัจจุบันอาจส่งผลกระทบต่อปริมาณผลผลิตชาและอาจก่อให้เกิดภาวะการขาดแคลน ซึ่งอาจส่งผลให้ราคาวัตถุดิบมีความผันผวน บริษัทฯจึงได้มีการวางแผนการจัดการล่วงหน้า โดยฝ่ายจัดซื้อได้มีการทำสัญญาสั่งซื้อสินค้ากับผู้จำหน่ายวัตถุดิบหลักไว้ล่วงหน้าเป็นระยะเวลา 1 ปี หรือมากกว่า เพื่อให้ได้มาซึ่งวัตถุดิบที่มีคุณภาพตรงตามข้อกำหนดของบริษัทฯ ในปริมาณที่เพียงพอกับแผนการผลิตใน ราคาที่เหมาะสม และได้มีการวางแผนจัดหาวัตถุดิบจากหลายแหล่งเพื่อลดความเสี่ยงจากการพึ่งพิงคู่ค้ารายใดรายหนึ่งโดยบริษัทฯ ได้ทำสัญญากับผู้จำหน่ายจำนวน 2-3 รายเสมอ โดยใบชาที่จัดหาโดยคู่ค้าแต่ละรายเป็นวัตถุดิบที่สามารถใช้ทดแทนกันได้หากคู่ค้ารายใดไม่สามารถจัดส่งใบชาให้ได้ก็สามารถซื้อจากคู่ค้ารายอื่นได้ เนื่องจากในการผลิตเครื่องดื่มชาแต่ละประเภท อาทิ เครื่องดื่มชาเขียวหรือชาดำ ซึ่งตั้งต้นจากใบชาประเภทเดียวกัน แต่ขึ้นอยู่กับการนำใบชามาผ่านกระบวนการผลิต หมัก บ่ม และ เติมน้ำตาล ที่แตกต่างกันออกไปดังนั้นจึงสามารถมั่นใจได้ว่า บริษัทฯมีการบริหารจัดการที่ดีและเพียงพอ

4. ความเสี่ยงด้านการปฏิบัติตามกฎระเบียบข้อบังคับ (Compliance Risks)

• ความเสี่ยงกรณีมีผู้ถือหุ้นรายใหญ่มากกว่าร้อยละ 50

ณ วันที่ 31 ธันวาคม 2562 กลุ่มภาคกรรณทึ ซึ่่งเป็นผูัถือหุ้นกลุ่มใหญ่ในบริษัทฯ คิดเป็นร้อยละ 57.5 ของทุนชำระแล้ว จึงทำให้กลุ่มภาคกรรณทึ สามารถควบคุมมติที่ประชุมผู้ถือหุ้นได้เกือบทั้งหมด เช่น เรื่องการแต่งตั้งกรรมการ หรือการขอมติในเรื่งที่ต้อ่งใช้เสียงส่วนใหญ่ของที่ประชุมผู้ถือหุ้นอนุมัติ ยกเว้นเรื่งที่กฎหมายหรือข้อบังคับบริษัทที่ต้อ่งได้รับมติเสียงสามในสี่ของที่ประชุมผู้ถือหุ้น ดังนั้นผู้ถือหุ้นรายอื่นจึงอาจไม่สามารถรวมคะแนนเสียงเพื่อตรวจสอบถ่วงดุลเรื่งที่เสนอได้ อย่างไรก็ตาม กลุ่มภาคกรรณทึ ไม่มีสิทธิออกเสียงในการพิจารณาการเข้าทำรายการที่เกี่ยวข้องกับกลุ่มภาคกรรณทึแต่ในทางกลับกันการถือหุ้นใหญ่โดยกลุ่มครอบครัวคุณตัน ภาคกรรณทึ เป็นการการันตีว่าคุณตัน และภรรยา จะยังคงทำหน้าที่เป็นผู้บริหารถ่ายทอดประสบการณ์ธุรกิจและกำหนดทิศทางของบริษัทต่อไปทั้งนี้โครงสร้างองค์กรของบริษัทฯ ประกอบด้วยคณะกรรมการบริษัทและคณะกรรมการชุดย่อย 5 ชุด ได้แก่ คณะกรรมการตรวจสอบ คณะกรรมการบริหารความเสี่ยง คณะกรรมการสรรหาและกำหนดค่าตอบแทน คณะกรรมการธรรมาภิบาล และ คณะกรรมการบริหารโดยมีการกำหนดขอบเขตอำนาจหน้าที่ของคณะกรรมการแต่ละคณะอย่างชัดเจน เพื่อให้การดำเนินธุรกิจเป็นไปอย่างโปร่งใสและเป็นไปตามหลักธรรมาภิบาลที่ดีพร้อมกันนี้คณะกรรมการตรวจสอบที่ประกอบด้วยกรรมการอิสระทั้งคณะจะทำหน้าที่ติดตามรายการที่เกี่ยวข้องกันโดยให้ผู้จัดการฝ่ายตรวจสอบภายในนำเสนอรายไตรมาส

ความเสี่ยงที่เกิดขึ้นใหม่ (Emerging Risk)

คณะกรรมการบริษัทและฝ่ายบริหารมีการติดตามความเสี่ยงที่อาจเกิดขึ้นใหม่ทั่วโลก(Global Emerging Risk) อย่างสม่ำเสมอ โดยพิจารณาความเสี่ยงที่อาจกระทบหรือเป็นโอกาสต่อการดำเนินธุรกิจ เช่น การเปลี่ยนแปลงนวัตกรรมอย่างพลิกผัน (Disruptive Innovation) /ภัยจากโลกไซเบอร์ (Cyber Crime) /ความเสี่ยงจากภัยพิบัติจากการเปลี่ยนแปลงสภาพอากาศแบบกะทันหัน เป็นต้น โดยมีการวิเคราะห์โอกาสจะเกิดและแนวทางป้องกันและแก้ไขอย่างเป็นระบบ

4. ทรัพย์สินที่ใช้ในการประกอบธุรกิจ

4.1 ทรัพย์สินที่ใช้ในการประกอบธุรกิจ

ณ วันที่ 31 ธันวาคม 2562 บริษัทฯมีสินทรัพย์ถาวรหลักที่ใช้ในการประกอบธุรกิจ โดยมีมูลค่าสุทธิตามบัญชีทั้งสิ้น 5,794.2 ล้านบาท มีรายละเอียดดังนี้

ที่ตั้ง	ลักษณะกรรมสิทธิ์	มูลค่าสุทธิตามบัญชี (ล้านบาท)	ภาระผูกพัน
1. ที่ดินและส่วนปรับปรุงที่ดิน - ที่ดินเนื้อที่รวม 75-3-80 ไร่ตามโฉนดเลขที่ 13425 และ 33355 ซึ่งเป็นที่ตั้งของโรงงานผลิตสินค้าของบริษัทฯ ที่ตั้งในโครงการสวนอุตสาหกรรมโรจนะ โซน 8 ตำบลอุทัย อำเภอบางบาล จ.พระนครศรีอยุธยา - ที่ดินเนื้อที่รวม 72-0-14 ไร่ตามโฉนดเลขที่ 3172 ที่ตั้งในโครงการสวนอุตสาหกรรมโรจนะ ตำบลอุทัย อำเภอบางบาล จ.พระนครศรีอยุธยา	เจ้าของ เจ้าของ	247.2 231.2	จำนองกับธนาคาร -
2. อาคารและส่วนปรับปรุงอาคาร (รวมส่วนตกแต่งและระบบภายใน) - อาคารโรงงานผลิต สำนักงาน และอาคารสนับสนุนที่ตั้งในโครงการสวนอุตสาหกรรมโรจนะ ตามโฉนดเลขที่ 13425 และ 33355 โซน 8 ตำบลอุทัย อำเภอบางบาล จ.พระนครศรีอยุธยา	เจ้าของ	1,818.0	จำนองกับธนาคาร
3. เครื่องจักรและอุปกรณ์โรงงาน - เครื่องจักรในสายการผลิตของโรงงานผลิตสินค้าของบริษัทฯที่ตั้งในโครงการสวนอุตสาหกรรมโรจนะ	เจ้าของ	3,395.8	จำนองกับธนาคาร
4. เครื่องตกแต่งติดตั้งและเครื่องใช้สำนักงาน	เจ้าของ	25.6	ไม่มี
5. เครื่องมือและเครื่องใช้	เจ้าของ	45.6	ไม่มี
6. ยานพาหนะ	เจ้าของ	1.3	ไม่มี
7. สินทรัพย์ระหว่างการก่อสร้างและติดตั้ง	เจ้าของ	29.5	ไม่มี
รวม		5,794.2	

หมายเหตุ ณ วันที่ 31 ธันวาคม 2562 ทรัพย์สินรายการที่ 1-3 บางส่วน บริษัทได้นำไปจดจำนอง/จำนำ เป็นหลักประกันเงินกู้ยืมจากสถาบันการเงิน 3 แห่ง ด้วยมูลค่าตามบัญชีสุทธิประมาณ 2,673.6 ล้านบาท

บริษัท อิชิตัน กรุ๊ป จำกัด (มหาชน)

สินทรัพย์ไม่มีตัวตน

ณ วันที่ 31 ธันวาคม 2562 บริษัทฯ มีสินทรัพย์ไม่มีตัวตนหลักที่ใช้ในการประกอบธุรกิจดังนี้บริษัทมีสินทรัพย์ไม่มีตัวตนสุทธิซึ่งได้แก่ ซอฟต์แวร์คอมพิวเตอร์ จำนวน 9.9 ล้านบาท และสิทธิในการใช้เครื่องหมายการค้า จำนวน -0- ล้านบาท รวมเป็น 9.9 ล้านบาท

เครื่องหมายบริการ

ณ วันที่ 31 ธันวาคม 2562 บริษัทฯและบริษัทย่อย เป็นเจ้าของเครื่องหมายบริการจำนวนทั้งสิ้น 3 รายการ ดังนี้

เครื่องหมายบริการ	เลขทะเบียน	วันที่จดทะเบียน	สำหรับบริการ	ระยะเวลาคุ้มครอง
	บ54348	12 เม.ย. 54	การจัดหาอาหารและ เครื่องดื่ม	10 ปี นับแต่วันที่จดทะเบียน และต่ออายุได้ทุก 10 ปี
	บ54349	12 เม.ย. 54	การจัดหาอาหารและ เครื่องดื่ม	10 ปี นับแต่วันที่จดทะเบียน และต่ออายุได้ทุก 10 ปี
	บ55390	6 ต.ค. 54	การจัดหาอาหารและ เครื่องดื่ม	10 ปี นับแต่วันที่จดทะเบียน และต่ออายุได้ทุก 10 ปี

เครื่องหมายการค้า

ณ วันที่ 31 ธันวาคม 2562 บริษัทฯและบริษัทย่อย เป็นเจ้าของเครื่องหมายการค้า ดังนี้

ภายในประเทศ

บริษัทฯ เป็นเจ้าของเครื่องหมายการค้าจำนวนทั้งสิ้น 38 รายการ ดังนี้

เครื่องหมายการค้า	เลขทะเบียน	วันที่จดทะเบียน	สำหรับสินค้า	ระยะเวลาคุ้มครอง
	ค422248 (ประเทศไทย)	11 มิ.ย. 58	เครื่องดื่มผลไม้กลิ่นชา น้ำ มะนาวผสมชา เครื่องดื่มน้ำ ผลไม้ น้ำผลไม้ น้ำเชื่อมใช้ ผสมเครื่องดื่ม เครื่องดื่ม น้ำแร่	10 ปี นับแต่วันที่จดทะเบียน และต่ออายุได้ทุก 10 ปี
	ค422247 (ประเทศไทย)	11 มิ.ย. 58	เครื่องดื่มชา ชาเขียวพร้อม ดื่ม เครื่องดื่มชาที่มีรสผลไม้ เครื่องดื่มชารสน้ำผึ้ง	10 ปี นับแต่วันที่จดทะเบียน และต่ออายุได้ทุก 10 ปี
อิชิตัน คิบูชะ	ค372021 (ประเทศไทย)	30 พ.ย. 54	น้ำผลไม้, น้ำเชื่อมใช้ทำ เครื่องดื่ม, น้ำดื่ม, น้ำแร่ใช้ ทำเครื่องดื่ม	10 ปี นับแต่วันที่จดทะเบียน และต่ออายุได้ทุก 10 ปี

บริษัท อิชิตัน กรุ๊ป จำกัด (มหาชน)

เครื่องหมายการค้า	เลขทะเบียน	วันที่จดทะเบียน	สำหรับสินค้า	ระยะเวลาคุ้มครอง
อิชิตัน คิคุชะ	ค372022 (ประเทศไทย)	30 พ.ย. 54	กาแฟ, ชา, โกโก้, กาแฟเทียม,ชาเขียวพร้อมดื่ม	10 ปี นับแต่วันที่จดทะเบียนและต่ออายุได้ทุก 10 ปี
ICHITAN KIKUCHA	ค383448 (ประเทศไทย)	30 พ.ย. 54	น้ำผลไม้, น้ำเชื่อมใช้ทำเครื่องดื่ม, น้ำดื่ม, น้ำแร่ใช้ทำเครื่องดื่ม	10 ปี นับแต่วันที่จดทะเบียนและต่ออายุได้ทุก 10 ปี
ICHITAN KIKUCHA	ค383458 (ประเทศไทย)	30 พ.ย. 54	กาแฟ, ชา, โกโก้, กาแฟเทียม,ชาเขียวพร้อมดื่ม	10 ปี นับแต่วันที่จดทะเบียนและต่ออายุได้ทุก 10 ปี
Youngi Drink	ค346374 (ประเทศไทย)	5 ต.ค. 53	เครื่องดื่มรสผลไม้	10 ปี นับแต่วันที่จดทะเบียนและต่ออายุได้ทุก 10 ปี
ปันน้ำใจ	ค371265 (ประเทศไทย)	30 พ.ย. 54	กาแฟ, ชา, โกโก้, กาแฟเทียม,ชาเขียวพร้อมดื่ม	10 ปี นับแต่วันที่จดทะเบียนและต่ออายุได้ทุก 10 ปี
ปันน้ำใจ	ค386674 (ประเทศไทย)	30 พ.ย. 54	น้ำผลไม้, น้ำเชื่อมใช้ทำเครื่องดื่ม, น้ำดื่ม, น้ำแร่ใช้ทำเครื่องดื่ม	10 ปี นับแต่วันที่จดทะเบียนและต่ออายุได้ทุก 10 ปี
อิชิตัน	ค 371264 (ประเทศไทย)	30 พ.ย. 54	น้ำผลไม้, น้ำเชื่อมใช้ทำเครื่องดื่ม, น้ำดื่ม, น้ำแร่ใช้ทำเครื่องดื่ม	10 ปี นับแต่วันที่จดทะเบียนและต่ออายุได้ทุก 10 ปี
อิชิตัน	ค371263 (ประเทศไทย)	30 พ.ย. 54	กาแฟ, ชา, โกโก้, กาแฟเทียม,ชาเขียวพร้อมดื่ม	10 ปี นับแต่วันที่จดทะเบียนและต่ออายุได้ทุก 10 ปี
 อิชิตัน ซีเล็คเตด	ค408953 (ประเทศไทย)	4 มี.ค. 57	กาแฟ, ชา, โกโก้, กาแฟเทียม,ชาเขียวพร้อมดื่ม	10 ปี นับแต่วันที่จดทะเบียนและต่ออายุได้ทุก 10 ปี
 ICHITAN Selected	ค408946 (ประเทศไทย)	4 มี.ค. 57	กาแฟ, ชา, โกโก้, กาแฟเทียม,ชาเขียวพร้อมดื่ม	10 ปี นับแต่วันที่จดทะเบียนและต่ออายุได้ทุก 10 ปี
 ICHITAN Selected	ค408882 (ประเทศไทย)	4 มี.ค. 57	เครื่องดื่มผลไม้ น้ำผลไม้ น้ำเชื่อมใช้ทำเครื่องดื่ม เครื่องดื่มน้ำแร่	10 ปี นับแต่วันที่จดทะเบียนและต่ออายุได้ทุก 10 ปี
 ICHITAN Selected OOLONG	ค408938 (ประเทศไทย)	4 มี.ค. 57	เครื่องดื่มผลไม้ น้ำผลไม้ น้ำเชื่อมใช้ทำเครื่องดื่ม เครื่องดื่มน้ำแร่	10 ปี นับแต่วันที่จดทะเบียนและต่ออายุได้ทุก 10 ปี

บริษัท อิชิตัน กรุ๊ป จำกัด (มหาชน)

เครื่องหมายการค้า	เลขทะเบียน	วันที่จดทะเบียน	สำหรับสินค้า	ระยะเวลาคุ้มครอง
	ค408878 (ประเทศไทย)	4 มี.ค. 57	กาแฟ, ชา, โกโก้, กาแฟเทียม, ชาเขียวพร้อมดื่ม	10 ปี นับแต่วันที่จดทะเบียนและต่ออายุได้ทุก 10 ปี
	ค408939 (ประเทศไทย)	4 มี.ค. 57	เครื่องดื่มผลไม้ น้ำผลไม้ น้ำเชื่อม ใช้ทำเครื่องดื่ม เครื่องดื่มน้ำแร่	10 ปี นับแต่วันที่จดทะเบียนและต่ออายุได้ทุก 10 ปี
	ค408936 (ประเทศไทย)	4 มี.ค. 57	กาแฟ, ชา, โกโก้, กาแฟเทียม, ชาเขียวพร้อมดื่ม	10 ปี นับแต่วันที่จดทะเบียนและต่ออายุได้ทุก 10 ปี
	181115008 (ประเทศไทย)	26 พ.ย. 57	เยลลี่ แยม ผลไม้ปรุงในน้ำเชื่อม	10 ปี นับแต่วันที่จดทะเบียนและต่ออายุได้ทุก 10 ปี
	181115007 (ประเทศไทย)	26 พ.ย. 57	เยลลี่ แยม ผลไม้ปรุงในน้ำเชื่อม	10 ปี นับแต่วันที่จดทะเบียนและต่ออายุได้ทุก 10 ปี
	181114981 (ประเทศไทย)	26 พ.ย. 57	เยลลี่ แยม ผลไม้ปรุงในน้ำเชื่อม	10 ปี นับแต่วันที่จดทะเบียนและต่ออายุได้ทุก 10 ปี
	181114997 (ประเทศไทย)	26 พ.ย. 57	กาแฟ ชา โกโก้ กาแฟเทียม ชาเขียวพร้อมดื่ม	10 ปี นับแต่วันที่จดทะเบียนและต่ออายุได้ทุก 10 ปี
	181114989 (ประเทศไทย)	26 พ.ย. 57	เครื่องดื่มผลไม้ และน้ำผลไม้ น้ำเชื่อมหรือสิ่งที่ทำขึ้นเพื่อใช้ทำเครื่องดื่ม น้ำดื่ม น้ำแร่ใช้เป็นเครื่องดื่ม	10 ปี นับแต่วันที่จดทะเบียนและต่ออายุได้ทุก 10 ปี
	181114985 (ประเทศไทย)	26 พ.ย. 57	เครื่องดื่มผลไม้ และน้ำผลไม้ น้ำเชื่อมหรือสิ่งที่ทำขึ้นเพื่อใช้ทำเครื่องดื่ม น้ำดื่ม น้ำแร่ใช้เป็นเครื่องดื่ม	10 ปี นับแต่วันที่จดทะเบียนและต่ออายุได้ทุก 10 ปี

บริษัท อิชิตัน กรุ๊ป จำกัด (มหาชน)

เครื่องหมายการค้า	เลขทะเบียน	วันที่จดทะเบียน	สำหรับสินค้า	ระยะเวลาคุ้มครอง
	171122359 (ประเทศไทย)	3 เม.ย. 58	กาแฟเทียม ชาเขียวพร้อมดื่ม	10 ปี นับแต่วันที่จดทะเบียน และต่ออายุได้ทุก 10 ปี
	171121803 (ประเทศไทย)	3 เม.ย. 58	น้ำผลไม้ เครื่องดื่มผลไม้ น้ำเชื่อมใช้ทำเครื่องดื่ม น้ำ ดื่ม	10 ปี นับแต่วันที่จดทะเบียน และต่ออายุได้ทุก 10 ปี
	171121800 (ประเทศไทย)	21 ก.ย. 58	เชลล์ ผลไม้ปรุงในน้ำเชื่อม	10 ปี นับแต่วันที่จดทะเบียน และต่ออายุได้ทุก 10 ปี
	171121777 (ประเทศไทย)	21 ก.ย. 58	กาแฟ ชา โกโก้ ชาเขียว พร้อมดื่ม	10 ปี นับแต่วันที่จดทะเบียน และต่ออายุได้ทุก 10 ปี
	171121801 (ประเทศไทย)	21 ก.ย. 58	เครื่องดื่มผลไม้ น้ำผลไม้ น้ำเชื่อมใช้ทำเครื่องดื่ม	10 ปี นับแต่วันที่จดทะเบียน และต่ออายุได้ทุก 10 ปี
	171122361 (ประเทศไทย)	28 ส.ค. 58	กาแฟ ชา โกโก้ ชาเขียว พร้อมดื่ม	10 ปี นับแต่วันที่จดทะเบียน และต่ออายุได้ทุก 10 ปี
	171122362 (ประเทศไทย)	28 ส.ค. 58	กาแฟ ชา โกโก้ ชาเขียว พร้อมดื่ม	10 ปี นับแต่วันที่จดทะเบียน และต่ออายุได้ทุก 10 ปี
	191109584 (ประเทศไทย)	9 ก.พ. 60	เครื่องดื่มบำรุงกำลังไม่ใช่ ในทางการแพทย์	10 ปี นับแต่วันที่จดทะเบียน และต่ออายุได้ทุก 10 ปี
	191109195 (ประเทศไทย)	9 ก.พ. 60	เครื่องดื่มบำรุงกำลังไม่ใช่ ในทางการแพทย์	10 ปี นับแต่วันที่จดทะเบียน และต่ออายุได้ทุก 10 ปี

บริษัท อิชิตัน กรุ๊ป จำกัด (มหาชน)

เครื่องหมายการค้า	เลขทะเบียน	วันที่จดทะเบียน	สำหรับสินค้า	ระยะเวลาคุ้มครอง
	191109550 (ประเทศไทย)	9 ก.พ. 60	เครื่องดื่มน้ำปรุงกำลังไม่ใช้ ในทางการแพทย์	10 ปี นับแต่วันที่จดทะเบียน และต่ออายุได้ทุก 10 ปี
	191109585 (ประเทศไทย)	9 ก.พ. 60	เครื่องดื่มน้ำปรุงกำลังไม่ใช้ ในทางการแพทย์	10 ปี นับแต่วันที่จดทะเบียน และต่ออายุได้ทุก 10 ปี
	ก85377 (ประเทศไทย)	12 ก.ย. 2501	ขวด	10 ปี นับแต่วันที่จดทะเบียน และต่ออายุได้ทุก 10 ปี
	ก85922 (ประเทศไทย)	17 ก.ย. 2501	ขวด	10 ปี นับแต่วันที่จดทะเบียน และต่ออายุได้ทุก 10 ปี
	191121652 (ประเทศไทย)	5 เม.ย. 60	เครื่องดื่มน้ำผลไม้ น้ำผลไม้ น้ำเชื่อมใช้ทำเครื่องดื่มน้ำ	10 ปี นับแต่วันที่จดทะเบียน และต่ออายุได้ทุก 10 ปี

บริษัท อิชิตัน กรุ๊ป จำกัด (มหาชน)

ต่างประเทศ

บริษัทฯและบริษัทย่อย เป็นเจ้าของเครื่องหมายการค้าจำนวนทั้งสิ้น 29 รายการ ดังนี้

เครื่องหมายการค้า	เลขทะเบียน	วันที่จดทะเบียน	สำหรับสินค้า	ระยะเวลาคุ้มครอง
 ICHITAN	11432/2012 (ประเทศพม่า)	16 ก.ย. 58	ชา, ชาเขียว, เครื่องดื่มที่มี ส่วนผสมของชา	16 ก.ย. 58 – 16 ก.ย. 61 ■ คู่สัญญาพิจารณาต่ออายุสัญญาเป็น ครั้งไปเมื่อสิ้นสุดอายุสัญญา
 ICHITAN	11433/2012 (ประเทศพม่า)	16 ก.ย. 58	เครื่องดื่มไม่มี แอลกอฮอล์	16 ก.ย. 58 – 16 ก.ย. 61 ■ คู่สัญญาพิจารณาต่ออายุสัญญาเป็น ครั้งไปเมื่อสิ้นสุดอายุสัญญา
	4/17451/2019 (ประเทศพม่า)	16 ก.ย. 58	เครื่องดื่ม	■ คู่สัญญาพิจารณาต่ออายุสัญญาเป็น ครั้งไปเมื่อสิ้นสุดอายุสัญญา
 ICHITAN	T1213049I (ประเทศสิงคโปร์)	5 ก.ย. 55	เครื่องดื่มไม่มี แอลกอฮอล์	10 ปี นับแต่วันที่จดทะเบียนและ ต่ออายุได้ทุก 10 ปี
 ICHITAN	T1213048J (ประเทศสิงคโปร์)	5 ก.ย. 55	ชา, ชาเขียว, เครื่องดื่มที่มี ส่วนผสมของชา	10 ปี นับแต่วันที่จดทะเบียนและ ต่ออายุได้ทุก 10 ปี
 ICHITAN	011159068 (ประเทศกลุ่มสมาคม เศรษฐกิจยุโรป 27 ประเทศ)	14 ม.ค. 56	ชา, ชาเขียว, เครื่องดื่มที่มี ส่วนผสมของชา	10 ปี นับแต่วันที่จดทะเบียน
 ICHITAN	971686 (ประเทศนิวซีแลนด์)	22 ม.ค. 56	ชา, ชาเขียว, เครื่องดื่มที่มี ส่วนผสมของชา	10 ปี นับแต่วันที่จดทะเบียน
 ICHITAN	27068 (ประเทศลาว)	10 พ.ค. 56	ชา, ชาเขียว, เครื่องดื่มที่มี ส่วนผสมของชา	10 ปี นับแต่วันที่จดทะเบียน
 ICHITAN	27069 (ประเทศลาว)	10 พ.ค. 56	เครื่องดื่มไม่มี แอลกอฮอล์	10 ปี นับแต่วันที่จดทะเบียน
 ICHITAN	302787788 (ประเทศฮ่องกง)	1 พ.ย. 56	ชา, ชาเขียว, เครื่องดื่มที่มี ส่วนผสมของชา	10 ปี นับแต่วันที่จดทะเบียน
 ICHITAN	302787779 (ประเทศฮ่องกง)	1 พ.ย. 56	เครื่องดื่มไม่มี แอลกอฮอล์	10 ปี นับแต่วันที่จดทะเบียน
 ICHITAN	49533/14 (ประเทศกัมพูชา)	1 ม.ค. 56	ชา, ชาเขียว, เครื่องดื่มที่มี ส่วนผสมของชา	10 ปี นับแต่วันที่จดทะเบียน

บริษัท อิชิตัน กรุ๊ป จำกัด (มหาชน)

เครื่องหมายการค้า	เลขทะเบียน	วันที่จดทะเบียน	สำหรับสินค้า	ระยะเวลาคุ้มครอง
 ICHITAN	49534/14 (ประเทศกัมพูชา)	1 ม.ค. 56	เครื่องดื่มไม่มี แอลกอฮอล์	10 ปี นับแต่วันที่จดทะเบียน
 ICHITAN	2012056944 (ประเทศมาเลเซีย)	5 ก.ย. 55	ชา, ชาเขียว, เครื่องดื่มที่มี ส่วนผสมของชา	10 ปี นับแต่วันที่จดทะเบียน
 ICHITAN	2012056945 (ประเทศมาเลเซีย)	5 ก.ย. 55	เครื่องดื่มไม่มี แอลกอฮอล์	10 ปี นับแต่วันที่จดทะเบียน
 ICHITAN	01650792 (ประเทศไต้หวัน)	16 มิ.ย. 57	ชา, ชาเขียว, เครื่องดื่มที่มี ส่วนผสมของชา	10 ปี นับแต่วันที่จดทะเบียน
 ICHITAN	01650792 (ประเทศไต้หวัน)	16 มิ.ย. 57	เครื่องดื่มไม่มี แอลกอฮอล์	10 ปี นับแต่วันที่จดทะเบียน
 ICHITAN	48,220 (ประเทศบรูไน)	10 ก.ค. 55	ชา, ชาเขียว, เครื่องดื่มที่มี ส่วนผสมของชา	10 ปี นับแต่วันที่จดทะเบียน
 ICHITAN	48,220 (ประเทศบรูไน)	10 ก.ค. 55	เครื่องดื่มไม่มี แอลกอฮอล์	10 ปี นับแต่วันที่จดทะเบียน
 ICHITAN	1512052 (ประเทศออสเตรเลีย)	10 ก.ย. 56	ชา, ชาเขียว, เครื่องดื่มที่ มีส่วนผสมของชา	10 ปี นับแต่วันที่จดทะเบียน
 ICHITAN	1512052 (ประเทศออสเตรเลีย)	10 ก.ย. 56	เครื่องดื่มไม่มี แอลกอฮอล์	10 ปี นับแต่วันที่จดทะเบียน
 ICHITAN	IDM000405922 (ประเทศอินโดนีเซีย)	23 ม.ค. 57	ชา, ชาเขียว, เครื่องดื่มที่ มีส่วนผสมของชา	10 ปี นับแต่วันที่จดทะเบียน
 ICHITAN	IDM000405923 (ประเทศอินโดนีเซีย)	23 ม.ค. 57	เครื่องดื่มไม่มี แอลกอฮอล์	10 ปี นับแต่วันที่จดทะเบียน
	IDM000516219 (ประเทศอินโดนีเซีย)	25 ม.ค. 59	เครื่องดื่ม	10 ปี นับแต่วันที่จดทะเบียน
	IDM000516219 (ประเทศอินโดนีเซีย)	25 ม.ค. 59	เครื่องดื่มสมุนไพร	10 ปี นับแต่วันที่จดทะเบียน

บริษัท อิชิตัน กรุ๊ป จำกัด (มหาชน)

เครื่องหมายการค้า	เลขทะเบียน	วันที่จดทะเบียน	สำหรับสินค้า	ระยะเวลาคุ้มครอง
	TMA908 (ประเทศแคนาดา)	20 ก.ค. 58	ชา, ชาเขียว, เครื่องดื่มที่มีส่วนผสมของชา	10 ปี นับแต่วันที่จดทะเบียน
	TMA903 (ประเทศแคนาดา)	20 ก.ค. 58	เครื่องดื่มไม่มีแอลกอฮอล์	10 ปี นับแต่วันที่จดทะเบียน
YEN YEN	TM : 16170488 (ประเทศจีน)	--	เครื่องดื่มสมุนไพร	20 มีนาคม 2026
YEN YEN	TM : 16170487 (ประเทศจีน)	--	เครื่องดื่มสมุนไพร	20 มีนาคม 2026

ใบเล

ณ วันที่ 31 ธันวาคม 2562 บริษัทฯ เป็นเจ้าของเครื่องหมายการค้าจำนวนทั้งสิ้น 20 รายการ ดังนี้

เครื่องหมายการค้า	เลขทะเบียน	วันที่จดทะเบียนรับโอน	สำหรับสินค้า	ระยะเวลาคุ้มครอง
	351117 (ประเทศไทย)	16 พ.ค. 57	กาแฟ ชา โกโก้ เครื่องดื่มที่มีช็อคโกแลตผสม ลูกกวาด ไอศกรีม น้ำแข็งปรงรส หวานน้ำเชื่อมปรุงอาหาร ยกเว้นหัวน้ำมันหอมระเหย	10 ปี นับแต่วันที่จดทะเบียน และต่ออายุได้ทุกๆ 10 ปีไม่มีกำหนด
-	369430 (ประเทศไทย)	16 พ.ค. 57	ขวด	10 ปี นับแต่วันที่จดทะเบียน และต่ออายุได้ทุกๆ 10 ปีไม่มีกำหนด
	425983 (ประเทศไทย)	16 พ.ค. 57	เครื่องดื่มที่ส่วนผสมของน้ำผลไม้ โซดาชนิดไม่อัดลม โซดาอัดลม น้ำผลไม้	10 ปี นับแต่วันที่จดทะเบียน และต่ออายุได้ทุกๆ 10 ปีไม่มีกำหนด
	351116 (ประเทศไทย)	16 พ.ค. 57	เครื่องดื่มนมปรงรส นมเปรี้ยว นมเปรี้ยวเข้มข้น แยมผิวส้ม	10 ปี นับแต่วันที่จดทะเบียน และต่ออายุได้ทุกๆ 10 ปีไม่มีกำหนด
	425984 (ประเทศไทย)	16 พ.ค. 57	เครื่องดื่มที่ส่วนผสมของน้ำผลไม้ โซดาชนิดไม่อัดลม โซดาอัดลม น้ำผลไม้	10 ปี นับแต่วันที่จดทะเบียน และต่ออายุได้ทุกๆ 10 ปีไม่มีกำหนด

บริษัท อิชิตัน กรุ๊ป จำกัด (มหาชน)

เครื่องหมายการค้า	เลขทะเบียน	วันที่จดทะเบียนรับโอน	สำหรับสินค้า	ระยะเวลาคุ้มครอง
	434390 (ประเทศไทย)	16 พ.ค. 57	น้ำโซดา น้ำแร่ น้ำอัดลม	10 ปี นับแต่วันที่จดทะเบียน และต่ออายุได้ทุกๆ 10 ปีไม่มีกำหนด
	434389 (ประเทศไทย)	16 พ.ค. 57	น้ำโซดา น้ำแร่ น้ำอัดลม	10 ปี นับแต่วันที่จดทะเบียน และต่ออายุได้ทุกๆ 10 ปีไม่มีกำหนด
	369670 (ประเทศไทย)	16 พ.ค. 57	ขวด	10 ปี นับแต่วันที่จดทะเบียน และต่ออายุได้ทุกๆ 10 ปีไม่มีกำหนด
	348221 (ประเทศไทย)	16 พ.ค. 57	น้ำโซดา น้ำแร่ น้ำอัดลม	10 ปี นับแต่วันที่จดทะเบียน และต่ออายุได้ทุกๆ 10 ปีไม่มีกำหนด
	17134 (ประเทศเวียดนาม)	30 ก.ย. 57	เบียร์, น้ำแร่, น้ำอัดลมและเครื่องดื่มที่ไม่มีแอลกอฮอล์ เครื่องดื่มน้ำผลไม้และน้ำผลไม้เข้มข้นและส่วนผสมอื่นๆ	10 ปี นับแต่วันที่จดทะเบียน และต่ออายุได้ทุกๆ 10 ปีไม่มีกำหนด
BIRELEY'S 바알리즈	40-319639 (ประเทศเกาหลี)	30 พ.ค. 57	น้ำอัดลม	10 ปี นับแต่วันที่จดทะเบียน และต่ออายุได้ทุกๆ 10 ปีไม่มีกำหนด
BIRELEY'S	40-43998 (ประเทศเกาหลี)	30 พ.ค. 57	น้ำแข็ง	10 ปี นับแต่วันที่จดทะเบียน และต่ออายุได้ทุกๆ 10 ปีไม่มีกำหนด
BIRELEY'S	8051/2014 (ประเทศพม่า)	27 มิ.ย. 57	เบียร์, น้ำแร่, น้ำอัดลมและเครื่องดื่มที่ไม่มีแอลกอฮอล์ เครื่องดื่มน้ำผลไม้และน้ำผลไม้เข้มข้นและส่วนผสมอื่นๆ	10 ปี นับแต่วันที่จดทะเบียน และต่ออายุได้ทุกๆ 10 ปีไม่มีกำหนด
BIRELEY'S	T7460498B (ประเทศสิงคโปร์)	16 มิ.ย. 57	เบียร์, น้ำแร่, น้ำอัดลมและเครื่องดื่มที่ไม่มีแอลกอฮอล์ เครื่องดื่มน้ำผลไม้และน้ำผลไม้เข้มข้นและส่วนผสมอื่นๆ	10 ปี นับแต่วันที่จดทะเบียน และต่ออายุได้ทุกๆ 10 ปีไม่มีกำหนด

บริษัท อิชิตัน กรุ๊ป จำกัด (มหาชน)

เครื่องหมายการค้า	เลขทะเบียน	วันที่จดทะเบียนรับโอน	สำหรับสินค้า	ระยะเวลาคุ้มครอง
	778888 (ประเทศอินเดีย)	30 พ.ค. 57	เบียร์, น้ำแร่, น้ำอัดลมและ เครื่องดื่มที่ไม่มีแอลกอฮอล์ เครื่องดื่มน้ำผลไม้และ น้ำผลไม้เข้มข้นและ ส่วนผสมอื่นๆ	10 ปี นับแต่วันที่จดทะเบียน และ ต่ออายุได้ทุกๆ 10 ปี ไม่มีกำหนด
	4094645 (ประเทศอินเดีย)	20 ก.พ. 62	เบียร์, น้ำแร่, น้ำอัดลมและ เครื่องดื่มที่ไม่มีแอลกอฮอล์ เครื่องดื่มน้ำผลไม้และ น้ำผลไม้เข้มข้นและ ส่วนผสมอื่นๆ	10 ปี นับแต่วันที่จดทะเบียน และ ต่ออายุได้ทุกๆ 10 ปี ไม่มีกำหนด
BIRELEY'S	19741340 (ประเทศฮ่องกง)	30 ธ.ค. 57	เครื่องดื่มที่ไม่มีแอลกอฮอล์, น้ำผลไม้, น้ำอัดลม	10 ปี นับแต่วันที่จดทะเบียน และ ต่ออายุได้ทุกๆ 10 ปี ไม่มีกำหนด
	19500327AB (ประเทศฮ่องกง)	30 ธ.ค. 57	น้ำเชื่อม, เครื่องดื่มปราศจาก คาร์บอนไดออกไซด์	10 ปี นับแต่วันที่จดทะเบียน และ ต่ออายุได้ทุกๆ 10 ปี ไม่มีกำหนด
	19520606AA (ประเทศฮ่องกง)	30 ธ.ค. 57	ส่วนผสมอาหาร, น้ำแร่, รุตเบียร์	10 ปี นับแต่วันที่จดทะเบียน และ ต่ออายุได้ทุกๆ 10 ปี ไม่มีกำหนด
	S/007869 (ประเทศมาเลเซีย)	29 พ.ค. 58	เครื่องดื่มที่ไม่มีแอลกอฮอล์	10 ปี นับแต่วันที่จดทะเบียน และ ต่ออายุได้ทุกๆ 10 ปี ไม่มีกำหนด

ทั้งนี้ ผลิตภัณฑ์อื่นๆ ที่เหลือทั้งหมด บริษัทฯ อยู่ระหว่างยื่นขอจดทะเบียนเครื่องหมายการค้า

สิทธิบัตร

ณ วันที่ 31 ธันวาคม 2562 บริษัทฯ เป็นเจ้าของสิทธิบัตรจำนวนทั้งสิ้น 4 รายการ ดังนี้

สิทธิบัตร	เลขทะเบียน	วันที่จดทะเบียน	สำหรับสินค้า	ระยะเวลาคุ้มครอง
ขวด	1102001146	12 เม.ย. 54	ขวด	10 ปี นับแต่วันที่จดทะเบียน
ขวด	1102001147	12 เม.ย. 54	ขวด	10 ปี นับแต่วันที่จดทะเบียน
ขวด	1102001148	12 เม.ย. 54	ขวด	10 ปี นับแต่วันที่จดทะเบียน
ขวด	1102001237	26 เม.ย. 54	ขวด	10 ปี นับแต่วันที่จดทะเบียน

บริษัท อิซิตัน กรุ๊ป จำกัด (มหาชน)

สรุปสาระสำคัญของสัญญา**สัญญาซื้อขายวัตถุดิบสำหรับผลิตบรรจุภัณฑ์**

บริษัทมีสัญญาซื้อขายวัตถุดิบสำหรับผลิตบรรจุภัณฑ์กับบริษัทในประเทศหลายแห่ง ภายใต้เงื่อนไขของสัญญาบริษัทตกลงที่จะซื้อวัตถุดิบสำหรับผลิตบรรจุภัณฑ์ตามปริมาณที่บริษัทกำหนดในแต่ละครั้งและตามราคาที่ระบุไว้ในสัญญา สัญญาลับนี้มีผลบังคับใช้ถึงวันที่ 31 ธันวาคม 2562 และสามารถต่ออายุสัญญาได้เมื่อสิ้นสุดสัญญา

สัญญาแต่งตั้งผู้จัดจำหน่ายสินค้า

บริษัทมีสัญญาแต่งตั้งผู้จัดจำหน่ายสินค้าห้าฉบับกับบริษัทในประเทศสองแห่งและบริษัทในต่างประเทศอีกสามแห่ง ภายใต้เงื่อนไขของสัญญา บริษัทตกลงที่จะชำระค่าจัดจำหน่ายสินค้าตามอัตราที่กำหนดในสัญญา สัญญาลับที่หนึ่งมีผลบังคับใช้ตั้งแต่วันที่ 1 กุมภาพันธ์ 2562 ถึงวันที่ 31 มกราคม 2565 และสามารถต่ออายุสัญญาได้โดยอัตโนมัติครั้งละ 3 ปี จนกว่าฝ่ายใดฝ่ายหนึ่งจะบอกเลิกสัญญาล่วงหน้าไม่น้อยกว่า 6 เดือนก่อนวันสิ้นสุดสัญญา สัญญาลับที่สองมีผลบังคับใช้ตั้งแต่วันที่ 1 พฤศจิกายน 2560 ถึงวันที่ 31 ตุลาคม 2563 สัญญาลับที่สามมีผลบังคับใช้ตั้งแต่วันที่ 30 เมษายน 2560 ถึงวันที่ 29 เมษายน 2565 และสามารถต่ออายุสัญญาได้โดยอัตโนมัติครั้งละ 5 ปี จนกว่าฝ่ายใดฝ่ายหนึ่งจะบอกยกเลิกสัญญาล่วงหน้าไม่น้อยกว่า 1 ปีก่อนวันสิ้นสุดสัญญา สัญญาลับที่สี่มีผลบังคับใช้ตั้งแต่วันที่ 1 มิถุนายน 2560 ถึงวันที่ 30 มิถุนายน 2565

คู่สัญญา	เงื่อนไข	ระยะเวลา
สัญญาแต่งตั้งผู้จัดจำหน่ายสินค้า ผู้ผลิต: บริษัท อิซิตัน กรุ๊ป จำกัด (มหาชน) ผู้จัดจำหน่าย: บริษัท คีเคเอสเอส (ประเทศไทย) จำกัด วันที่สัญญา: 1 มี.ค.62	<ul style="list-style-type: none"> แต่งตั้งผู้จัดจำหน่ายแต่เพียงผู้เดียวสำหรับผลิตภัณฑ์พร้อมคัมมิตที่ระบุในสัญญา รวมถึงผลิตภัณฑ์ที่แก้ไขเพิ่มเติมและขยายออกไปด้วยโดยมีเงื่อนไขการกำหนดราคาขายตามที่ได้ตกลงกัน ช่องทางการค้าทั้งหมดในประเทศไทย ทั้งช่องทาง Modern Trade และ Traditional Trade 	<ul style="list-style-type: none"> 1 ก.พ. 2562 – 31 ม.ค. 2565 การต่ออายุสัญญาเป็นไปโดยอัตโนมัติโดยมีกำหนดครั้งละ 3 ปี เว้นแต่คู่สัญญาฝ่ายใดได้บอกความประสงค์ไม่ต่ออายุสัญญาให้อีกฝ่ายหนึ่งทราบไม่น้อยกว่า 6 เดือนก่อนวันครบกำหนด คู่สัญญาฝ่ายที่มีได้ปฏิบัติสัญญาไม่สิทธิบอกเลิกสัญญานี้ได้ กรณีคู่สัญญาอีกฝ่ายปฏิบัติผิดเงื่อนไขในสัญญา
สัญญาแต่งตั้งผู้จัดจำหน่ายสินค้า ผู้ผลิต: บริษัท อิซิตัน กรุ๊ป จำกัด (มหาชน) ผู้จัดจำหน่าย: บริษัท นูญรูดเอเชีย จำกัด วันที่สัญญา: 9 ต.ค. 57	<ul style="list-style-type: none"> แต่งตั้งผู้จัดจำหน่ายแต่เพียงผู้เดียวสำหรับผลิตภัณฑ์พร้อมคัมมิตที่ระบุในสัญญา รวมถึงผลิตภัณฑ์ที่แก้ไขเพิ่มเติมและขยายออกไปด้วยโดยมีเงื่อนไขการกำหนดราคาขายตามที่ได้ตกลงกัน ช่องทางการค้าทั้งหมดในประเทศไทย ยกเว้นช่องทาง Modern Trade 	<ul style="list-style-type: none"> 1 พ.ย. 60 – 31 ต.ค. 63 คู่สัญญาพิจารณาต่ออายุสัญญาเป็นครั้งไปเมื่อสิ้นสุดอายุสัญญา คู่สัญญาฝ่ายที่มีได้ปฏิบัติสัญญาไม่สิทธิบอกเลิกสัญญานี้ได้ กรณีคู่สัญญาอีกฝ่ายปฏิบัติผิดเงื่อนไขในสัญญา
สัญญาแต่งตั้งผู้จัดจำหน่ายสินค้า ผู้ผลิต: บริษัท อิซิตัน กรุ๊ป จำกัด (มหาชน) ผู้จัดจำหน่าย: บริษัท ไอแอมกรีนที จำกัด วันที่สัญญา: 1 ก.ค. 60	<ul style="list-style-type: none"> แต่งตั้งผู้จัดจำหน่ายแต่เพียงผู้เดียวสำหรับผลิตภัณฑ์พร้อมคัมมิตที่ระบุในสัญญา รวมถึงผลิตภัณฑ์ที่แก้ไขเพิ่มเติมและขยายออกไปด้วยโดยมีเงื่อนไขการกำหนดราคาขายตามที่ได้ตกลงกัน ช่องทางการค้าทั้งหมดในประเทศไทย ยกเว้นช่องทาง Modern Trade 	<ul style="list-style-type: none"> 1 พ.ย. 60 – 30 มิ.ย. 63 คู่สัญญาพิจารณาต่ออายุสัญญาเป็นครั้งไปเมื่อสิ้นสุดอายุสัญญา คู่สัญญาฝ่ายที่มีได้ปฏิบัติสัญญาไม่สิทธิบอกเลิกสัญญานี้ได้ กรณีคู่สัญญาอีกฝ่ายปฏิบัติผิดเงื่อนไขในสัญญา

บริษัท อิซตัน กรุ๊ป จำกัด (มหาชน)

คู่สัญญา	เงื่อนไข	ระยะเวลา
สัญญาแต่งตั้งผู้จัดจำหน่ายสินค้า ผู้ผลิต: บริษัท อิซตัน กรุ๊ป จำกัด (มหาชน) ผู้จัดจำหน่าย: Eastland Food Corporation, USA วันที่สัญญา: 3 เม.ย. 60	<ul style="list-style-type: none"> แต่งตั้งผู้จัดจำหน่ายแต่เพียงผู้เดียวสำหรับผลิตภัณฑ์พร้อมดื่มตามที่ระบุในสัญญา รวมถึงผลิตภัณฑ์ที่แก้ไขเพิ่มเติมและขยายออกไปด้วยโดยมีเงื่อนไขการกำหนดราคาขายตามที่ได้ตกลงกัน ช่องทางการค้าทั้งหมดในสหรัฐอเมริกา 	<ul style="list-style-type: none"> 30 เม.ย. 60 – 29 เม.ย. 65 คู่สัญญาพิจารณาต่ออายุสัญญาเป็นครั้งไปเมื่อสิ้นสุดอายุสัญญา คู่สัญญาฝ่ายที่มีได้ปฏิบัติสัญญาที่มีสิทธิบอกเลิกสัญญานี้ได้กรณีคู่สัญญาอีกฝ่ายปฏิบัติผิดเงื่อนไขในสัญญา
สัญญาแต่งตั้งผู้จัดจำหน่ายสินค้า ผู้ผลิต: บริษัท อิซตัน กรุ๊ป จำกัด (มหาชน) ผู้จัดจำหน่าย: Tang Seng Hout International Co.,Ltd. วันที่สัญญา: 1 ก.ค. 60	<ul style="list-style-type: none"> แต่งตั้งผู้จัดจำหน่ายแต่เพียงผู้เดียวสำหรับผลิตภัณฑ์พร้อมดื่มตามที่ระบุในสัญญา รวมถึงผลิตภัณฑ์ที่แก้ไขเพิ่มเติมและขยายออกไปด้วยโดยมีเงื่อนไขการกำหนดราคาขายตามที่ได้ตกลงกัน ช่องทางการค้าทั้งหมดในประเทศกัมพูชา 	<ul style="list-style-type: none"> 1 มิ.ย. 60 – 30 มิ.ย. 65 คู่สัญญาพิจารณาต่ออายุสัญญาเป็นครั้งไปเมื่อสิ้นสุดอายุสัญญา คู่สัญญาฝ่ายที่มีได้ปฏิบัติสัญญาที่มีสิทธิบอกเลิกสัญญานี้ได้กรณีคู่สัญญาอีกฝ่ายปฏิบัติผิดเงื่อนไขในสัญญา

บริษัทย่อยแห่งหนึ่ง (บริษัท อิซตัน เพาเวอร์ จำกัด) มีสัญญาแต่งตั้งผู้จัดจำหน่ายสินค้ากับบริษัทในประเทศแห่งหนึ่งภายใต้เงื่อนไขของสัญญา บริษัทย่อยตกลงที่จะชำระค่าจัดจำหน่ายสินค้าตามอัตราที่กำหนดในสัญญา สัญญาลับนี้มีผลบังคับใช้ตั้งแต่วันที่ 1 กุมภาพันธ์ 2560 ถึงวันที่ 31 มกราคม 2562 และสามารถต่ออายุสัญญาได้โดยอัตโนมัติครั้งละ 3 ปี จนกว่าฝ่ายใดฝ่ายหนึ่งจะบอกเลิกสัญญาล่วงหน้าไม่น้อยกว่า 6 เดือน

สัญญาแต่งตั้งผู้จัดจำหน่ายสินค้า

คู่สัญญา	เงื่อนไข	ระยะเวลา
สัญญาแต่งตั้งผู้จัดจำหน่ายสินค้า ผู้ผลิต: บริษัท อิซตัน กรุ๊ป จำกัด (มหาชน) ผู้จัดจำหน่าย: บริษัท ดีเคเอสเอช (ประเทศไทย) จำกัด	<ul style="list-style-type: none"> แต่งตั้งผู้จัดจำหน่ายแต่เพียงผู้เดียวสำหรับผลิตภัณฑ์พร้อมดื่มตามที่ระบุในสัญญา รวมถึงผลิตภัณฑ์ที่แก้ไขเพิ่มเติมและขยายออกไปด้วยโดยมีเงื่อนไขการกำหนดราคาขายตามที่ได้ตกลงกัน ช่องทางการค้าทั้งหมดในประเทศไทย ทั้งช่องทาง Modern Trade และ Traditional Trade 	<ul style="list-style-type: none"> 1 ก.พ. 2562 – 31 ม.ค. 2565 การต่ออายุสัญญาเป็นไปโดยอัตโนมัติโดยมีกำหนดครั้งละ 3 ปี เว้นแต่คู่สัญญาฝ่ายใดได้บอกความประสงค์ไม่ต่ออายุสัญญาให้อีกฝ่ายหนึ่งทราบไม่น้อยกว่า 6 เดือนก่อนวันครบกำหนด คู่สัญญาฝ่ายที่มีได้ปฏิบัติสัญญาที่มีสิทธิบอกเลิกสัญญานี้ได้ กรณีคู่สัญญาอีกฝ่ายปฏิบัติผิดเงื่อนไขในสัญญา

สัญญาซื้อขายก๊าซธรรมชาติ

บริษัทมีสัญญาซื้อขายก๊าซธรรมชาติกับบริษัทในประเทศแห่งหนึ่ง ภายใต้เงื่อนไขของสัญญา บริษัทตกลงที่จะจ่ายค่าใช้จ่ายต่างๆ และปฏิบัติตามเงื่อนไขที่กำหนดไว้ในสัญญา สัญญาลับนี้มีผลบังคับใช้ตั้งแต่วันที่ 1 กันยายน 2561 ถึงวันที่ 31 สิงหาคม 2563 และสามารถต่ออายุสัญญาได้โดยแจ้งเป็นลายลักษณ์อักษรไม่น้อยกว่า 90 วันก่อนวันสิ้นสุดสัญญา

บริษัท อิซตัน กรุป จำกัด (มหาชน)

สัญญาขนส่งภายในประเทศ

บริษัทมีสัญญาขนส่งภายในประเทศกับบริษัทในประเทศแห่งหนึ่ง ภายใต้เงื่อนไขของสัญญา บริษัทตกลงที่จะจ่ายค่าใช้จายต่างๆ และปฏิบัติตามเงื่อนไขที่กำหนดไว้ในสัญญา สัญญาลบวันนี้มีผลบังคับใช้ตั้งแต่วันที่ 1 เมษายน 2562 ถึงวันที่ 31 มีนาคม 2567 และสามารถต่ออายุสัญญาได้โดยอัตโนมัติครั้งละ 5 ปี จนกว่าฝ่ายใดฝ่ายหนึ่งจะบอกเลิกสัญญาล่วงหน้าไม่น้อยกว่า 6 เดือนก่อนวันสิ้นสุดสัญญา

สัญญาเช่าอาคารสำนักงาน

คู่สัญญา	พื้นที่เช่า	เงื่อนไข/อัตราค่าเช่า	ระยะเวลา
สัญญาเช่าพื้นที่ในอาคารเพื่อใช้เป็นสำนักงานที่ทำการ <ul style="list-style-type: none">ผู้เช่า: บริษัท อิซตัน กรุป จำกัด (มหาชน)ผู้ให้เช่า: บริษัท ซาฮูอิสสระ ดีเวลลอปเม้นท์ จำกัด (มหาชน) วันที่สัญญา: 1 ต.ค. 61	<ul style="list-style-type: none">ชั้นที่ 28 อาคารซาฮูอิสสระ ทาวเวอร์ II บริเวณ 28/Corridor รวมเนื้อที่ 13.56 ตร.ม.	<ul style="list-style-type: none">อัตราค่าเช่าและบริการ 5,966.4 บาท/เดือน	<ul style="list-style-type: none">1 ต.ค. 61 – 31 ต.ค. 62คู่สัญญาพิจารณาต่ออายุสัญญาเป็นครั้งไปเมื่อสิ้นสุดอายุสัญญา
สัญญาเช่าพื้นที่ในอาคารเพื่อใช้เป็นสำนักงานที่ทำการ <ul style="list-style-type: none">ผู้เช่า: บริษัท อิซตัน กรุป จำกัด (มหาชน)ผู้ให้เช่า: กองทุนรวมอสังหาริมทรัพย์บางกอก วันที่สัญญา: 1 ต.ค. 61	<ul style="list-style-type: none">ชั้นที่ 28 อาคารซาฮูอิสสระ ทาวเวอร์ II ชุดเลขที่ F28/A บางส่วน, B,C,D เลขที่ 2922/300 (บางส่วน), 2922/301-303 รวมเนื้อที่ 1,151.50 ตร.ม.	<ul style="list-style-type: none">อัตราค่าเช่าและบริการ 492,734.4 บาท/เดือนอัตราค่าเช่าและบริการ 552,720.0 บาท/เดือน	<ul style="list-style-type: none">1 ต.ค. 61 – 31 มี.ค. 621 เม.ย. 62 – 31 ต.ค. 62คู่สัญญาพิจารณาต่ออายุสัญญาเป็นครั้งไปเมื่อสิ้นสุดอายุสัญญา
สัญญาเช่าพื้นที่ในอาคารเพื่อใช้เป็นสำนักงานที่ทำการ <ul style="list-style-type: none">ผู้เช่า: บริษัท อิซตัน กรุป จำกัด (มหาชน)ผู้ให้เช่า: บริษัท ทิวัน บิวคิง จำกัด วันที่สัญญา: 10 มี.ย.62	<ul style="list-style-type: none">ชั้นที่ 42-44 (Whole Floor) อาคารทิวัน บิวคิง รวมเนื้อที่ประมาณ 1403.50 ตร.ม.	<ul style="list-style-type: none">อัตราค่าเช่า 658,838 บาท/เดือนอัตราค่าบริการ 437,892 บาท/เดือน	<ul style="list-style-type: none">1ต.ค.62 – 31 ก.ค.65

สัญญากู้ยืมเงิน

สถาบันการเงินแห่งที่หนึ่ง

สัญญา	วงเงินสินเชื่อ	ณ วันที่	อัตราดอกเบี้ย	กำหนดการ
เงินกู้ยืม	ที่ได้รับอนุมัติ	31 ธันวาคม 2562	ร้อยละต่อปี	จ่ายชำระคืน
ฉบับที่ 1 ลงวันที่ 4 เมษายน 2555 และบันทึก ข้อตกลงต่อท้าย สัญญากู้ยืมเงิน ลงวันที่ 1 สิงหาคม 2557	972.0 ล้านบาท	107.8 ล้านบาท	อัตราดอกเบี้ยตั้งแต่เริ่ม เบิกเงินกู้ถึงวันที่ 31 ธันวาคม 2555 เท่ากับ ร้อยละ 4 ต่อปี และ อัตราดอกเบี้ยตั้งแต่ วันที่ 1 มกราคม 2556 ถึง วันที่ 31 มีนาคม 2558 เท่ากับ MLR ลบ ร้อยละ 2.37 ต่อปี หลังจากนั้น MLR ลบร้อยละ 2.12 ต่อปี	ทุกเดือน เป็นระยะเวลา 3 ปี เริ่มชำระงวดแรก เดือนพฤษภาคม 2561

บริษัท อิชิตัน กรุ๊ป จำกัด (มหาชน)

เพื่อเป็นหลักประกันการกู้ยืมดังกล่าว บริษัทฯต้องจำนอง/จำนำที่ดินพร้อมสิ่งปลูกสร้างและเครื่องจักรและอุปกรณ์ของโรงงาน โดยบริษัทฯได้นำสินทรัพย์ของบริษัทฯไปจดจำนองตามเงื่อนไขที่กำหนดไว้ในสัญญาเพื่อเป็นหลักประกันหนี้สินและภาระผูกพันของบริษัทฯภายใต้สัญญาเงินกู้ยืมดังกล่าว บริษัทฯต้องปฏิบัติตามเงื่อนไขบางประการเกี่ยวกับการรักษาอัตราส่วนทางการเงินและเงื่อนไขอื่นตามที่ระบุไว้ในสัญญา เช่น นายต้น ภาสกรนทีและครอบครัวต้องรักษาสัดส่วนการถือหุ้นในบริษัทไม่น้อยกว่าร้อยละ 30 ของทุนจดทะเบียนและผู้ถือหุ้นไม่ให้เงินกู้ยืมแก่กรรมการหรือบริษัทที่เกี่ยวข้องหรือผู้ถือหุ้นเป็นต้น

สถาบันการเงินแห่งที่สอง

สัญญาเงินกู้ยืม	วงเงินสินเชื่อที่ได้รับอนุมัติ	มูลค่าคงเหลือ ณ วันที่ 31 ธันวาคม 2562	อัตราดอกเบี้ยร้อยละต่อปี	กำหนดการจ่ายชำระคืน
ฉบับที่ 1 ลงวันที่ 20 ธันวาคม 2559	750.0 ล้านบาท	432.9 ล้านบาท	อัตราดอกเบี้ยเท่ากับ BIBOR ประเภท 6 เดือนบวกร้อยละ 1.25 ต่อปี	ทุกไตรมาส เป็นระยะเวลา 6 ปี เริ่มชำระงวดแรก เดือนมิถุนายน 2561

เพื่อเป็นหลักประกันการกู้ยืมดังกล่าว บริษัทฯต้องจำนอง/จำนำที่ดินพร้อมสิ่งปลูกสร้าง และเครื่องจักรและอุปกรณ์ของโรงงาน โดยบริษัทฯได้นำสินทรัพย์ของบริษัทฯไปจดจำนองตามเงื่อนไขที่กำหนดไว้ในสัญญาเพื่อเป็นหลักประกันหนี้สินและภาระผูกพันของบริษัทฯภายใต้สัญญาเงินกู้ยืมระยะยาวดังกล่าว บริษัทฯต้องปฏิบัติตามเงื่อนไขบางประการเกี่ยวกับการรักษาอัตราส่วนทางการเงินและเงื่อนไขอื่นตามที่ระบุไว้ในสัญญาเช่นนายต้น ภาสกรนทีและครอบครัวต้องรักษาสัดส่วนการถือหุ้นในบริษัทไม่น้อยกว่าร้อยละ 30 ของทุนจดทะเบียน และผู้ถือหุ้นไม่ขายจำหน่ายโอนสินทรัพย์ของผู้ถือหุ้นเกินกว่าร้อยละ 5 ของสินทรัพย์สุทธิ เป็นต้น

กรรมธรรม์ประกันภัย

อาคาร โรงงานผลิตที่ จ. พระนครศรีอยุธยา

บริษัทฯได้เข้าทำสัญญากับ บริษัท กรุงเทพ ประกันภัย จำกัด (มหาชน) ครอบคลุมทรัพย์สินทั้งหมดของโรงงานผลิตที่ จ.พระนครศรีอยุธยา ดังรายละเอียดต่อไปนี้

ที่ตั้งโรงงาน	เฟสที่ 1	เฟสที่ 2
วันที่ทำสัญญา	31 ธันวาคม 2562	
ประเภทกรรมธรรม์	ประกันความเสี่ยงภัยทรัพย์สิน	
ระยะเวลาคุ้มครอง	31 ธันวาคม 2562 – 31 ธันวาคม 2563	
จำนวนเงินเอาประกันภัย	10,000 ล้านบาท	
ผู้เอาประกันภัย	บริษัท อิชิตัน กรุ๊ป จำกัด (มหาชน)	
สถานที่เอาประกันภัย	111/1 หมู่ 4 นิคมอุตสาหกรรมโรจนะ โครงการ 3 ต.อุทัย อ.อุทัย จ.พระนครศรีอยุธยา	

<p>ทรัพย์สินที่เอาประกันภัย</p>	<ol style="list-style-type: none"> 1. สิ่งปลูกสร้างตัวอาคารทั้งหมด (ไม่รวมรากฐาน) รวมตัวอาคารอื่นๆ ส่วนต่อเติมทั้งหมด 2. เครื่องจักร แบบพิมพ์และแม่พิมพ์ เครื่องมือเครื่องใช้ในห้องแล็บ เครื่องจักรในการผลิตและอะไหล่ต่างๆ อุปกรณ์ส่วนควบ ระบบลิฟต์ขนส่งของ ระบบเบรค และถังความดัน สถานีสูบน้ำ สถานีจ่ายไฟฟ้า แท็งก์น้ำมัน สายพานลำเลียง หม้อแปลงไฟฟ้า เครื่องกำเนิดไอน้ำ ฯลฯ 3. เฟอร์นิเจอร์ เครื่องตกแต่งติดตั้งเครื่องใช้ไฟฟ้า เครื่องปรับอากาศ เครื่องคอมพิวเตอร์(ไม่รวมข้อมูล) Laptop เครื่องใช้สำนักงาน ระบบดับเพลิงทั้งภายในและภายนอก ระบบสาธารณูปโภคต่างๆ ระบบสื่อสาร ระบบสุขาภิบาล และงานระบบอื่นๆ 4. สต็อกสินค้า และวัสดุทั้งหลาย รวมถึงสต็อกสินค้า วัตถุดิบ สินค้าระหว่างผลิต สินค้าสำเร็จรูป สินค้าตัวอย่าง สินค้ารอการส่งมอบ สินค้าคงคลัง ภาชนะที่ใช้บรรจุ และวัสดุหีบห่อ รวมถึงสต็อกสินค้าในที่โล่งแจ้ง และทรัพย์สินที่อยู่ในการดูแลของผู้เอาประกันภัย
<p>ความคุ้มครอง</p>	<p>ส่วนที่ 1) ประกันความเสี่ยงภัยทรัพย์สินทุนประกันภัย 8,000 ล้านบาท</p> <p>ส่วนที่ 2) ประกันภัยธุรกิจหยุดชะงัก</p> <p>คุ้มครองการหยุดชะงักหรือการกระทบกระเทือนต่อธุรกิจของผู้เอาประกันภัย ซึ่งมีผลต่อเนื่องจากการสูญเสียหรือเสียหายต่อทรัพย์สินที่ได้เอาประกันไว้จากภัยที่ได้รับการคุ้มครองภายใต้กรมธรรม์ประกันความเสี่ยงภัยทรัพย์สิน รวมถึงภัยจากการขยายความคุ้มครองต่างๆ อันส่งผลให้เกิดการสูญเสียกำไรขึ้นต้น เนื่องจากการลดลงของยอดขายและการเพิ่มขึ้นของค่าใช้จ่ายในการดำเนินการ และความสูญเสียหรือเสียหาย อันมีสาเหตุมาจากการชำรุดเสียหายหรือขัดข้องของระบบกลไก ระบบไฟฟ้าของเครื่องจักร หรือ อุปกรณ์ ระยะเวลาชดเชย 12 เดือน</p> <p>ทุนประกันภัย 2,000 ล้านบาท</p>
<p>เงื่อนไขอื่น</p>	<p>ความเสียหายส่วนแรก</p> <p>ส่วนที่ 1-ประกันความเสี่ยงภัยทรัพย์สิน</p> <ol style="list-style-type: none"> 1) 3,000.- บาท สำหรับความเสียหายในแต่ละครั้งและทุกครั้ง ยกเว้น ไฟไหม้ ฟ้าผ่า ภัยระเบิด ภัยจากการเฉี่ยวและหรือการชนของยานพาหนะ ภัยจากอากาศยาน ภัยจากคว้น ภัยจากการโจรกรรมที่ปรากฏร่องรอย ภัยกระเจก ภัยเนื่องจากน้ำ ภัยจากลูกเห็บ ภัยลมพายุ ภัยจากแผ่นดินไหว ภัยน้ำท่วม ภัยน้ำหลาก ภัยน้ำท่วมฉับพลัน ภัยน้ำท่วมถาวร ภัยน้ำท่วมจากเขื่อน决口 ภัยน้ำท่วมจากคันดิน ภัยน้ำท่วมจากคันดินทรุด ภัยน้ำท่วมจากคันดินทรุด ภัยน้ำท่วมจากคันดินทรุด ภัยน้ำท่วมจากคันดินทรุด 2) 10% ของความเสียหาย หรือขั้นต่ำ 50,000.- บาทแล้วแต่จำนวนใดจะสูงกว่าสำหรับ ความสูญเสียหรือความเสียหายต่ออุปกรณ์เครื่องจักร และหม้อกำเนิดไอน้ำ และถังอัดความดันอันเนื่องมาจากความบกพร่องของเครื่องจักร การเกินกำลัง การรั่วฉะ ภัยต่อเครื่องใช้ไฟฟ้า 3) 10% ของความเสียหาย หรือขั้นต่ำ 50,000.- บาทแล้วแต่จำนวนใดจะสูงกว่าสำหรับ Ammonia Leakage 4) 10% ของความเสียหาย หรือขั้นต่ำ 30,000.- บาทแล้วแต่จำนวนใดจะสูงกว่าของความเสียหายต่อทรัพย์สินต่อแต่ละอุบัติเหตุและทุกครั้ง จากภัยจากน้ำท่วม 5) 3,000.- บาท ต่อครั้ง และทุกครั้ง ต่อความสูญเสียหรือความเสียหายต่อทรัพย์สินของบุคคลภายนอก <p>ส่วนที่ 2 –ประกันภัยธุรกิจหยุดชะงัก</p> <ol style="list-style-type: none"> 5) 3 วัน สำหรับความเสียหายแต่ละครั้ง และทุกครั้ง

บริษัท อิชิตัน กรุ๊ป จำกัด (มหาชน)

อาคารสำนักงาน

บริษัทฯ ได้เข้าทำสัญญากับ บริษัท สามัคคีประกันภัย จำกัด (มหาชน) ครอบคลุมทรัพย์สินบางส่วนของอาคารสำนักงานใหญ่ที่อาคารทิวน์ บีวี่คิง ดังรายละเอียดต่อไปนี้

วันที่ทำสัญญา	1 มกราคม 2562
ประเภทกรมธรรม์	ประกันความเสี่ยงภัยทรัพย์สิน
ระยะเวลาคุ้มครอง	1 มกราคม 2562 – 1 มกราคม 2563
จำนวนเงินเอาประกันภัย	3 ล้านบาท
ผู้เอาประกันภัย	บริษัท อิชิตัน กรุ๊ป จำกัด (มหาชน)
สถานที่เอาประกันภัย	2922/301-303 ชั้น 28 อาคารชาวยุโรปสโรวเวอร์ 2 ถนนเพชรบุรีตัดใหม่ แขวงบางกะปิ เขตห้วยขวาง กรุงเทพมหานคร-10310 ยกเลิกเมื่อวันที่ 10 ตุลาคม 2562 และเปลี่ยนแปลงย้ายสถานที่เอาประกันภัยเป็นเลขที่ 8 อาคารทิวน์ ชั้น 42-43 ซ.สุขุมวิท 40 แขวงพระโขนง เขตคลองเตย กรุงเทพฯ-10110
ทรัพย์สินที่เอาประกันภัย	สิ่งต่อเติมปรับปรุง เฟอร์นิเจอร์ เครื่องตกแต่งติดตั้งเครื่องใช้สำนักงาน กระจกอาคาร กระจกอื่นๆ และวัสดุประเภทต่างๆ ชนิด เครื่องคอมพิวเตอร์ และอุปกรณ์ต่างๆ รวมถึงระบบสาธารณูปโภคต่างๆ ทรัพย์สินต่างๆ ซึ่งเป็นของผู้เอาประกันภัยรวมทั้งทรัพย์สินที่อยู่ในความดูแลรักษาทรัพย์สินของผู้เอาประกันภัยในฐานะผู้รักษาทรัพย์สิน และรวมถึงทรัพย์สินส่วนกลางทุกชนิดและทรัพย์สินอื่นๆ
ความคุ้มครอง	คุ้มครองความสูญเสียหรือเสียหายของทรัพย์สินที่เอาประกันภัยอันมีสาเหตุมาจากการไฟไหม้ ฟ้าผ่า ภัยระเบิด ภัยจากอากาศยาน ภัยเนื่องจากน้ำ ภัยจากการเฉี่ยวและหรือการชนของยานพาหนะ ภัยจากควัน ภัยจากลมพายุ ภัยไฟฟ้า ภัยจากน้ำท่วม ภัยจากลูกเห็บ ภัยจากแผ่นดินไหวหรือภูเขาไฟระเบิด หรือ คลื่นใต้น้ำ หรือ สึนามิ ภัยนัดหยุดงาน การจลาจล หรือการกระทำอันมีเจตนาร้าย ภัยจากการลूกไหม้ หรือ การระอุหรือการระเบิดตามธรรมชาติ และอุบัติเหตุต่างๆที่มีอาจคาดถึงจากปัจจัยภายนอก หรือภัยอื่นๆ ที่มีได้ระบุไว้ใน ข้อยกเว้นภายใต้กรมธรรม์ประกันความเสี่ยงภัยทรัพย์สิน (GIA Form) จำกัดความคุ้มครอง: คุ้มครองความสูญเสียหรือเสียหายจากภัยน้ำท่วมในวงเงินไม่เกิน 1,000,000 บาท ต่อครั้ง และ ตลอดระยะเวลาเอาประกัน

บริษัท อิชิตัน กรุ๊ป จำกัด (มหาชน)

เงื่อนไขอื่น	<p>ความรับผิดชอบส่วนแรกของผู้เอาประกันภัย</p> <p>ส่วนที่ 1-ประกันความเสียหายทรัพย์สิน</p> <p>1) ไม่มี สำหรับความเสียหายอันเนื่องมาจากไฟไหม้ ไฟผ่า ภัยระเบิด ภัยจากอากาศยาน ภัยจากการเฉี่ยว และ/หรือการชนของยานพาหนะ ภัยจากควัน ภัยจากไฟฟ้า ภัยจากการถูกไหม้หรือการระอุหรือการระเบิดตามธรรมชาติภัยกระเจก ภัยเครื่องใช้ไฟฟ้า ภัยโจรกรรมที่ปรากฏร่องรอยการฉ้อโกง</p> <p>2) 10% ของความเสียหาย หรือขั้นต่ำ 20,000.- บาทแล้วแต่จำนวนใดจะสูงกว่า ของความเสียหายต่อทรัพย์สินต่อแต่ละอุบัติเหตุและทุกครั้ง จากภัยน้ำท่วม</p> <p>3) 5,000.- บาท สำหรับความเสียหายในแต่ละครั้งและทุกครั้งสำหรับความเสียหายอื่นๆ ที่นอกเหนือจากที่ระบุใน ข้อ 1),2) ข้างต้น</p> <p>ส่วนที่ 2 –ประกันภัยความรับผิดชอบตามกฎหมายต่อบุคคลภายนอก</p> <p>1) ไม่มี สำหรับความรับผิดชอบต่อชีวิต และร่างกายบุคคลภายนอก</p> <p>2) 5,000.- บาทต่อครั้ง และทุกครั้ง ต่อความสูญเสียหรือความเสียหายต่อทรัพย์สินของบุคคลภายนอกและความสูญเสียต่อทรัพย์สินของบุคคลภายนอกเนื่องจากน้ำ</p>
--------------	---

4.2 นโยบายการลงทุนในบริษัทย่อย บริษัทร่วม และกิจการร่วมค้า รวมทั้งบริษัทอื่น

บริษัทมีนโยบายมุ่งเน้นการลงทุนเฉพาะในธุรกิจเครื่องดื่มทุกประเภทยกเว้นเครื่องดื่มที่มีส่วนผสมของแอลกอฮอล์โดยเป็นการลงทุนในสัดส่วนที่มากพอให้บริษัทฯ เข้าร่วมบริหารจัดการและกำหนดแนวทางของธุรกิจดังกล่าวได้ในกรณีที่บริษัทจะทำการลงทุนในโครงการต่างๆ บริษัทอาจพิจารณาการลงทุนดังกล่าวโดยบริษัทเองหรือจัดตั้งบริษัทย่อย บริษัทร่วมหรือกิจการร่วมค้าโดยจะจำกัดเฉพาะธุรกิจที่มีความเกี่ยวเนื่องหรือต่อเนื่องกับธุรกิจของบริษัทฯ สำหรับกิจการร่วมค้านั้นบริษัทฯ จะพิจารณาจัดตั้งร่วมกับพันธมิตรรายอื่นเป็นแต่ละกรณีไป ทั้งนี้ โครงการลงทุนต่างๆ จะต้องผ่านการพิจารณาจากคณะกรรมการบริษัทและ/หรือที่ประชุมผู้ถือหุ้นตามขอบเขตอำนาจการอนุมัติตามที่กำหนด

ณ วันที่ 31 ธันวาคม 2562 บริษัทฯ มีเงินลงทุนใน บริษัทย่อย และ บริษัทร่วม ตามรายละเอียดการลงทุน ดังนี้

การลงทุนในบริษัทย่อย

ในการประชุมคณะกรรมการของบริษัทเมื่อวันที่ 10 สิงหาคม 2559 คณะกรรมการของบริษัทได้อนุมัติการจัดตั้งบริษัทย่อยแห่งหนึ่ง (บริษัท อิชิตัน เพาเวอร์ จำกัด) โดยมีทุนจดทะเบียนเริ่มต้นเป็นจำนวนเงิน 1,000,000 บาท และให้เรียกชำระเงินทุนจัดตั้งบริษัทเต็มมูลค่า ทั้งนี้ บริษัทย่อยดังกล่าวดำเนินการจดทะเบียนจัดตั้งเสร็จแล้วเมื่อวันที่ 8 กุมภาพันธ์ 2560

บริษัทย่อย	สัดส่วนการลงทุน (ร้อยละ)	ทุนจดทะเบียน (บาท)	ทุนชำระแล้ว (บาท)	มูลค่าเงินลงทุน (บาท)
บริษัท อิชิตัน เพาเวอร์ จำกัด	99.9	1,000,000	1,000,000	1,000,000

การลงทุนในบริษัทร่วม

บริษัทร่วม	สัดส่วนการลงทุน (ร้อยละ)	ทุนจดทะเบียน (ล้านบาท)	ทุนชำระแล้ว (ล้านบาท)	มูลค่าเงินลงทุน (ล้านบาท)
บริษัท พีที อิชิตันอินโดนีเซีย	50	628,000	480,000	548.6 (ใช้อัตราแลกเปลี่ยน วันที่ 31 ธ.ค. 2562)

บริษัท อิชิตัน กรุ๊ป จำกัด (มหาชน)

5. ข้อพิพาททางกฎหมาย

ณ วันที่ 31 ธันวาคม 2562 บริษัท อิชิตัน กรุ๊ป จำกัด (มหาชน) และ บริษัทย่อย ไม่มีข้อพิพาททางกฎหมายที่ยังไม่สิ้นสุด ซึ่งอาจมีผลกระทบต่อสินทรัพย์ของบริษัทที่มีจำนวนสูงกว่าร้อยละ 5 ของส่วนของผู้ถือหุ้น และไม่มีข้อพิพาทที่มีผลกระทบต่อ การดำเนินธุรกิจ ของบริษัท อิชิตัน กรุ๊ป จำกัด (มหาชน) อย่างมีนัยสำคัญ

6. ข้อมูลทั่วไปและข้อมูลสำคัญอื่น

ข้อมูลทั่วไปของบริษัทฯ

ชื่อบริษัท	บริษัท อิชิตัน กรุ๊ป จำกัด (มหาชน) (“บริษัท” หรือ “อิชิตัน”)
ตลาดหลักทรัพย์ฯ	SET/SET CLMV/SET THSI
ชื่อย่อหลักทรัพย์	ICHI
เลขทะเบียนบริษัท	0107556000485
กลุ่มอุตสาหกรรม	เกษตรและอุตสาหกรรมอาหาร
หมวดธุรกิจ	อาหารและเครื่องดื่ม
ประเภทธุรกิจ	เป็นผู้ผลิตและจำหน่ายเครื่องดื่มชาเขียวพร้อมดื่ม อิชิตัน กรีนที เครื่องดื่มสมุนไพร เย็นเย็น โดย อิชิตัน และ เครื่องดื่มน้ำผลไม้ไม่อัดลม “ไบเล่”
ที่ตั้งสำนักงานใหญ่	เลขที่ 8 อาคารทีวัน ชั้น 42 – 44 ซอย สุขุมวิท 40 แขวงพระโขนง เขตคลองเตย กรุงเทพมหานคร-10110 โทรศัพท์ 02-023 1111 โทรสาร 02-020 3999
ที่ตั้งโรงงาน	โรงงานอิชิตัน กรุ๊ป สวนอุตสาหกรรมโรจนะ โซน 3 เลขที่ 111/1 หมู่ 4 ตำบลอุทัย อำเภอบางบาล จังหวัดพระนครศรีอยุธยา 13210 โทรศัพท์ 035-276-1111 โทรสาร 035-276123
ทุนจดทะเบียน (ณ วันที่ 31 ธันวาคม 2561)	1,300,000,000 บาท (หนึ่งพันสามร้อยล้านบาท) แบ่งเป็นหุ้นสามัญ 1,300,000,000 หุ้น (หนึ่งพันสามร้อยล้านบาท) มูลค่าที่ตราไว้หุ้นละ 1.00 บาท
ทุนที่ออกและชำระเต็มมูลค่า	1,300,000,000 บาท (หนึ่งพันสามร้อยล้านบาท) แบ่งเป็นหุ้นสามัญ 1,300,000,000 หุ้น (หนึ่งพันสามร้อยล้านบาท) มูลค่าที่ตราไว้หุ้นละ 1.00 บาท
เว็บไซต์	www.ichitangroup.com
เลขานุการบริษัท	นางสาว จินดา สงรอด
Email:	ir@ichitangroup.com

บริษัท อิซตัน กรู๊ป จำกัด (มหาชน)

บริษัทย่อย

ชื่อบริษัท

บริษัท อิซตัน เพาเวอร์ จำกัด

ประกอบธุรกิจ

ดำเนินธุรกิจจำหน่ายสินค้า ประเภทเครื่องดื่มทุกชนิดทั้งภายในประเทศและต่างประเทศ

ที่ตั้งสำนักงาน

เลขที่ 8 อาคารทีวัน ชั้น 42 – 44 ซอย สุขุมวิท 40 แขวงพระโขนง

เขตคลองเตย กรุงเทพมหานคร-10110

โทรศัพท์

(02) 023 1111

ทุนจดทะเบียน

1,000,000 บาท

ทุนจดทะเบียนชำระแล้ว

1,000,000 บาท

โครงสร้างการถือหุ้น

บริษัท อิซตัน กรู๊ป จำกัด (มหาชน) ถือในสัดส่วน ร้อยละ 99.99

(โดยมีกรรมการร่วมกัน)

ข้อมูลทั่วไปของบริษัทร่วม

ชื่อบริษัท

บริษัท พีที อิซตัน อินโดนีเซีย

เลขทะเบียนบริษัท

4014112536103886

ประเภทธุรกิจ

เป็นผู้ดำเนินธุรกิจผลิตและจัดจำหน่ายเครื่องดื่มพร้อมดื่ม

ภายใต้แบรนด์ อิซตัน เฉพาะในประเทศอินโดนีเซีย

ที่ตั้งสำนักงาน

Jl. MH. Thamrin No.9, Kel. Cikokol, Kec. Tangerang,

Tangerang 15117, Banten

เบอร์โทรศัพท์

021-55755951

ทุนจดทะเบียน

628,000 ล้านบาท ทุนอินโดนีเซีย (ประมาณ 1,435.5 ล้านบาท): ณ 31 ธันวาคม 2562

ทุนที่ออกและชำระเต็มมูลค่า

480,000 ล้านบาท ทุนอินโดนีเซีย (ประมาณ 1,097.2 ล้านบาท) : ณ 31 ธันวาคม 2562

(ใช้อัตราแลกเปลี่ยน ณ วันที่ 31 ธันวาคม 2562)

รายละเอียดข้อมูลอ้างอิง

นายทะเบียนหลักทรัพย์

บริษัท ศูนย์รับฝากหลักทรัพย์ (ประเทศไทย) จำกัด

อาคารตลาดหลักทรัพย์แห่งประเทศไทย

93 ถนนรัชดาภิเษก เขตดินแดง กรุงเทพมหานคร-10400

โทรศัพท์ 02-009-9000 โทรสาร 02-009-9991

ผู้สอบบัญชีรับอนุญาต

บริษัท เคทีเอ็มจี ภูมิไชย สอบบัญชี จำกัด

เลขที่ 1 อาคารเอ็มไพร์ทาวเวอร์ ชั้นที่ 50-51 ถนนสาทรใต้

แขวงยานนาวา เขตสาทร กรุงเทพมหานคร-10120

โทรศัพท์ 02-677-2000

ชื่อผู้สอบบัญชี

1. นางสาวสุจิตรา มะเสนา

ผู้สอบบัญชีรับอนุญาตเลขที่ 8645

(ณ วันที่ 31 ธันวาคม 2562)

2. นางสาวนารีวรรณ ชัยบัณฑิต

ผู้สอบบัญชีรับอนุญาตเลขที่ 9219

3. นายยุทธพงศ์ สุนทรินกะ

ผู้สอบบัญชีรับอนุญาตเลขที่ 10604