

ส่วนที่ 1 การประกอบธุรกิจ

1. นโยบายและภาพรวมการประกอบธุรกิจ

1.1 วิสัยทัศน์ พันธกิจ และเป้าหมาย

วิสัยทัศน์

มุ่งมั่นที่จะเป็นกลุ่มบริษัททางการเงินชั้นนำ ที่มีเครือข่ายพันธมิตรในระดับสากล ที่สามารถตอบสนองความต้องการของลูกค้า ด้วยผลิตภัณฑ์และบริการทางการเงินที่หลากหลายและครบถ้วน

พันธกิจ

สร้างคุณค่าสูงสุดภายใต้หลักธรรมาภิบาลให้แก่ผู้มีส่วนได้เสีย ซึ่งได้แก่

ผู้ถือหุ้น : สร้างผลตอบแทนสูงสุดให้แก่ผู้ถือหุ้น

ลูกค้า : สร้างความพึงพอใจสูงสุดให้แก่ลูกค้า

บุคลากร : พัฒนาศักยภาพและคุณภาพชีวิตให้แก่บุคลากร

คู่ค้า : ดำเนินธุรกรรมด้วยความซื่อสัตย์ ยุติธรรมโปร่งใส และมีเครือข่ายเทคโนโลยีที่ก้าวหน้าทันสมัย

สังคม : ร่วมช่วยเหลือสังคมและรักษาสิ่งแวดล้อม

เป้าหมาย

บริษัทฯ มีเป้าหมายในการที่จะเป็นบริษัทลงทุน (Holding Company) เพื่อสร้างมูลค่าเพิ่มให้แก่ผู้ลงทุน โดยมีกลุ่มเป้าหมายการลงทุนเป็นกลุ่มสถาบันการเงิน (Financial Sector) ในสัดส่วนที่ไม่น้อยกว่าร้อยละ 75 และกลุ่มที่ไม่ใช่สถาบันการเงิน (Non-financial Sector) ไม่เกินร้อยละ 25 ของมูลค่าการลงทุนทั้งหมด เพื่อรองรับการขยายตัวทางเศรษฐกิจของประเทศไทยและภูมิภาคเอเชีย รวมถึงเป็นการเตรียมความพร้อมในการขยายตัว เพื่อรองรับการเปิดประชาคมอาเซียน (AEC) ทั้งนี้กลุ่มที่มีการเติบโตอย่างมีนัยสำคัญ ได้แก่กลุ่มการอุปโภคและบริโภคเนื่องจากจำนวนประชากรในภูมิภาคนี้มีประมาณ 600 ล้านคน ซึ่งจะสามารถเชื่อมต่อเข้าด้วยกันด้วยระบบกฎหมาย ภาษา การขนส่ง และการค้าระหว่างกัน ดังนั้นธุรกิจที่บริษัทฯ สนใจเข้าลงทุนได้แก่ ธุรกิจแลกเปลี่ยนเงินตราต่างประเทศ (Foreign currency exchange) ธุรกิจเช่า (Leasing) ธุรกิจเช่าซื้อ (Hire Purchase) สินเชื่อเพื่อการบริโภค (Consumer Finance) ธุรกิจประกัน (Insurance) รวมทั้งธุรกิจอสังหาริมทรัพย์ (Property) และพลังงาน (Energy) เป็นต้น ซึ่งเป้าหมายทางธุรกิจดังกล่าว มีความสำคัญต่อการเติบโตของเศรษฐกิจประเทศในอนาคต

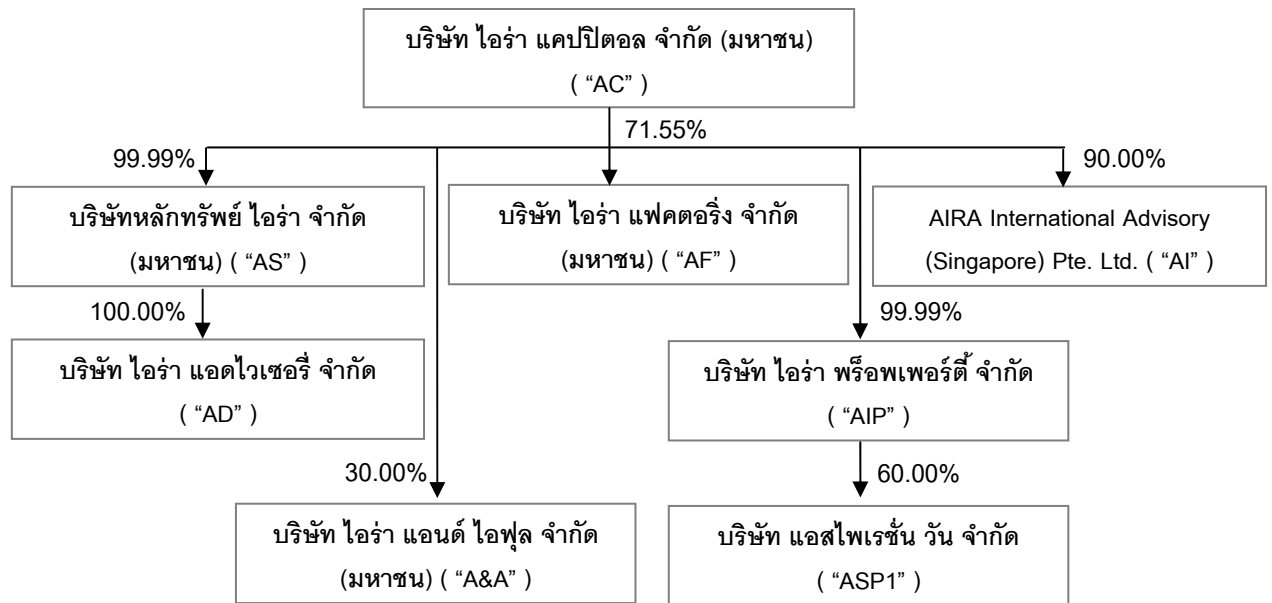
1.2 การเปลี่ยนแปลงและพัฒนาการที่สำคัญ

เดือน ปี	เหตุการณ์
21 มกราคม 2553	จดทะเบียนก่อตั้งบริษัท ไอรา แคปปิตอล จำกัด ด้วยทุนจดทะเบียนเรียกชำระแล้วจำนวน 100,000 บาท แบ่งออกเป็นหุ้นสามัญจำนวน 10,000 หุ้น มูลค่าที่ตราไว้หุ้นละ 10 บาท พร้อมกับการเข้าลงทุนในหุ้นสามัญของ AS จำนวนร้อยละ 99.99 โดยการแลกหุ้น (Share Swap)
24 มิถุนายน 2553	เพิ่มทุนจดทะเบียนเป็น 623,346,070 บาท พร้อมกับการเข้าลงทุนในหุ้นสามัญของ AS จำนวนร้อยละ 100 โดยการแลกหุ้น (Share Swap) และมีอำนาจควบคุมใน AS ตั้งแต่วันที่ 24 มิถุนายน 2553
26 มกราคม 2554	เพิ่มทุนจดทะเบียนและเรียกชำระแล้วจาก 623.35 ล้านบาท เป็น 779.18 ล้านบาท แบ่งออกเป็นหุ้นสามัญจำนวน 77.9 ล้านหุ้น มูลค่าที่ตราไว้หุ้นละ 10 บาท เพื่อขยายการลงทุน
25 กุมภาพันธ์ 2554	เข้าซื้อหุ้นสามัญของบริษัท ธนมิตร แพคตอริง จำกัด (มหาชน) ซึ่งจดทะเบียนในตลาดหลักทรัพย์ mai ในสัดส่วนร้อยละ 57.35 จากกลุ่มจิราธิวัฒน์ โดยมีบริษัท ชัมมิท คอร์ปอเรชั่น จำกัด (“SUMMIT”) เข้าทำคำเสนอซื้อร่วมกัน ในสัดส่วนร้อยละ 22.72 และจดทะเบียนเปลี่ยนชื่อเป็นบริษัท ไอรา แพคตอริง จำกัด (มหาชน) ในวันที่ 9 กันยายน 2554 และต่อมาในวันที่ 13 กุมภาพันธ์ 2556 ได้เพิ่มสัดส่วนการถือหุ้นเป็นร้อยละ 74.02 โดยซื้อหุ้นจาก SUMMIT
9 กันยายน 2554	บริษัทฯ จดทะเบียนแปรสภาพเป็นบริษัทมหาชน
2 มกราคม 2556	ลงทุนจัดตั้งบริษัทที่ปรึกษาที่สาธารณรัฐสิงคโปร์ ชื่อ AIRA International Advisory (Singapore) Pte. Ltd. ถือหุ้นในสัดส่วนร้อยละ 90 เปิดดำเนินการแล้วตั้งแต่วันที่ 1 มกราคม 2556 เพื่อประกอบธุรกิจที่ปรึกษาการเงินด้านการซื้อขายกิจการระหว่างประเทศเป็นหลัก และบริการที่ปรึกษาธุรกิจและการเงินระหว่างประเทศ
13 กุมภาพันธ์ 2556	ปรับโครงสร้างผู้ถือหุ้นของบริษัทฯ โดย JRK เข้าเป็นผู้ถือหุ้นใหญ่ ในสัดส่วนร้อยละ 44.67
11 มีนาคม 2556	ที่ประชุมวิสามัญผู้ถือหุ้นของบริษัทฯ ครั้งที่ 1/2556 มีมติอนุมัติการนำหุ้นของบริษัทฯ เข้าจดทะเบียนเป็นหลักทรัพย์จดทะเบียนกับตลาดหลักทรัพย์ เอ็ม เอ ไอ และมีมติเปลี่ยนแปลงมูลค่าหุ้นที่ตราไว้หุ้นละ 10 บาท เป็นหุ้นละ 0.25 บาท ส่งผลให้บริษัทฯ มีจำนวนหุ้นสามัญจดทะเบียนชำระแล้วจากเดิม 77,918,259 หุ้น มูลค่าหุ้นที่ตราไว้หุ้นละ 10 บาท เพิ่มขึ้นเป็นจำนวน 3,116,730,360 หุ้น มูลค่าที่ตราไว้หุ้นละ 0.25 บาท นอกจากนี้บริษัทฯ ยังมีมติเพิ่มทุนจดทะเบียนจาก 779,182,590 บาท เป็น 1,000,000,000 บาท โดยการออกหุ้นสามัญใหม่จำนวน 883,269,640 หุ้น มูลค่าที่ตราไว้หุ้นละ 0.25 บาท ส่งผลให้บริษัทฯ มีหุ้นสามัญจดทะเบียนทั้งหมดจำนวน 4,000,000,000 หุ้น มูลค่าที่ตราไว้หุ้นละ 0.25 บาท ซึ่งที่ประชุมวิสามัญผู้ถือหุ้น ได้มีมติจัดสรรหุ้นเพิ่มทุนดังกล่าว ดังนี้ <ul style="list-style-type: none"> จัดสรรหุ้นสามัญที่ออกใหม่จำนวน 124,669,240 หุ้น เพื่อรองรับการแปลงสภาพของใบสำคัญแสดงสิทธิที่จะซื้อหุ้นสามัญ (Warrant) โดยจัดสรรให้แก่ กรรมการ ผู้บริหาร และพนักงาน (Employee Stock Option Program: ESOP) จำนวน 124,669,240 หน่วย มีอายุ 4 ปี ที่ราคาเสนอขาย 0 บาท อัตราการใช้สิทธิ 1:1 และมีราคาใช้สิทธิ 0.25 บาท (การจัดสรรหุ้นเพิ่มทุนรองรับการแปลงสภาพของใบสำคัญแสดงสิทธิที่จะซื้อหุ้นสามัญดังกล่าว คิดเป็นร้อยละ 4 ของทุนจดทะเบียนชำระแล้วของบริษัทฯ ณ วันที่ 20 กุมภาพันธ์

เดือน ปี	เหตุการณ์
	<p>2556)</p> <ul style="list-style-type: none"> • ในส่วนหุ้นสามัญออกใหม่จำนวน 758,600,400 หุ้น จัดสรรเพื่อเสนอขายให้แก่ประชาชนทั่วไป (IPO) โดยแบ่งเป็นการเสนอขายหุ้นสามัญเพิ่มทุนต่อประชาชน 633,932,200 หุ้น และการเสนอขายหุ้นสามัญเพิ่มทุนให้แก่ผู้ถือหุ้นเดิมตามสัดส่วนจำนวน 124,668,200 หุ้น โดยมีราคาจัดจำหน่ายเดียวกัน
3 มิถุนายน 2556	<p>บริษัทฯ ได้ออกและเสนอขายใบสำคัญแสดงสิทธิเพื่อซื้อหุ้นสามัญของบริษัทฯ (ESOP warrant) จำนวนไม่เกิน 124.67 ล้านหน่วย มูลค่าการเสนอขาย 0 บาท (ไม่มีมูลค่า) โดยแบ่งเป็นหุ้นสามัญของบริษัทฯ จำนวนไม่เกิน 124.67 ล้านหุ้น ราคาใช้สิทธิซื้อหุ้นสามัญหุ้นละ 0.25 บาท และอัตราการใช้สิทธิเท่ากับ 1:1 (1 ใบสำคัญแสดงสิทธิซื้อหุ้นเพิ่มทุนได้ 1 หุ้น) ใบสำคัญแสดงสิทธิดังกล่าวมีอายุ 4 ปี นับจากวันออกเสนอขาย</p>
7 กรกฎาคม 2557	<p>บริษัทฯ เข้าจดทะเบียนและเริ่มซื้อขายในตลาดหลักทรัพย์ เอ็ม เอ ไอ (mai) โดยประกอบธุรกิจการลงทุนในบริษัทอื่น (Holding company) ที่ประกอบธุรกิจการเงินและอื่นๆ ทั้งนี้บริษัทฯ มีการลงทุนทางตรงจำนวน 3 บริษัท ได้แก่ บริษัทหลักทรัพย์ ไรรา จำกัด (มหาชน) (“AS”) บริษัท ไรรา แพลตฟอร์ม จำกัด (มหาชน) (“AF”) และ AIRA International Advisory (Singapore) Pte. Ltd. (“AI”) และมีการลงทุนทางอ้อมในบริษัทย่อยจำนวน 1 บริษัท ได้แก่ บริษัท ไรรา แอดไวเซอร์ จำกัด (“AD”)</p>
5 พฤศจิกายน 2557	<p>บริษัทฯ ลงนามในสัญญาร่วมทุน (Joint Venture Agreement : JVA) กับ AIFUL CORPORATION โดยมีวัตถุประสงค์เพื่อจัดตั้งบริษัทใหม่ คือ บริษัท ไรรา แอนด์ ไลฟ์ จำกัด (มหาชน) สำหรับประกอบธุรกิจสินเชื่อส่วนบุคคล (Consumer Finance) ในประเทศไทย ซึ่งได้จดทะเบียนจัดตั้งบริษัทเมื่อวันที่ 24 ธันวาคม 2557 ปัจจุบันมีทุนจดทะเบียนและเรียกชำระแล้ว 1,000 ล้านบาท แบ่งออกเป็นหุ้นสามัญจำนวน 1,000 ล้านหุ้น มูลค่าที่ตราไว้หุ้นละ 1.00 บาท โดยบริษัทฯ มีสัดส่วนการลงทุนร้อยละ 30</p>
19 มิถุนายน 2558	<p>ที่ประชุมวิสามัญผู้ถือหุ้น ครั้งที่ 1/2558 ของบริษัทฯ อนุมัติการเพิ่มทุนจดทะเบียนของบริษัทฯ จาก 1,000,000,000 บาท เป็น 1,790,000,000 บาท โดยการออกหุ้นสามัญใหม่จำนวน 3,160,000,000 หุ้น มูลค่าที่ตราไว้หุ้นละ 0.25 บาท โดยที่ประชุมวิสามัญผู้ถือหุ้น ได้มีมติจัดสรรหุ้นเพิ่มทุนดังกล่าว ดังนี้</p> <ul style="list-style-type: none"> • อนุมัติการออกและจัดสรรใบสำคัญแสดงสิทธิที่จะซื้อหุ้นสามัญของบริษัทฯ รุ่นที่ 1 (AIRA-W1) และรุ่นที่ 2 (AIRA-W2) โดยจัดสรรให้แก่ผู้ถือหุ้นเดิมของบริษัทฯ ที่ใช้สิทธิจองซื้อหุ้นสามัญเพิ่มทุนที่เสนอขายแก่ผู้ถือหุ้นเดิมของบริษัทฯ ตามสัดส่วนการถือหุ้น (Right Offering) โดยไม่คิดมูลค่า ในอัตราหุ้นสามัญที่ได้รับจัดสรรจากการจองซื้อหุ้นสามัญเพิ่มทุน 2 หุ้นต่อ 1 หน่วยใบสำคัญแสดงสิทธิฯ รุ่นที่ 1 (AIRA-W1) และ 1 หน่วยใบสำคัญแสดงสิทธิรุ่นที่ 2 (AIRA-W2) • อนุมัติการจัดสรรหุ้นสามัญเพิ่มทุนของบริษัทฯ จำนวน 3,160,000,000 หุ้น เพื่อรองรับการเสนอขายแก่ผู้ถือหุ้นเดิมตามสิทธิ (Right Offering) และเพื่อรองรับการใช้สิทธิตามใบสำคัญแสดงสิทธิ AIRA-W1 และ AIRA-W2 มูลค่าที่ตราไว้หุ้นละ 0.25 บาท

เดือน ปี	เหตุการณ์
29 กรกฎาคม 2558	บริษัทฯ มีการจัดตั้งบริษัทย่อย คือ บริษัท ไอรา พร็อพเพอร์ตี้ จำกัด โดยบริษัทฯ มีสัดส่วนการลงหุ้นร้อยละ 99.99 เพื่อประกอบธุรกิจอสังหาริมทรัพย์ ปัจจุบันมีทุนจดทะเบียนและเรียกชำระแล้ว 200,000,000 บาท แบ่งออกเป็นหุ้นสามัญจำนวน 20,000,000 หุ้น มูลค่าที่ตราไว้หุ้นละ 10 บาท
25 กันยายน 2558	บริษัทฯ ร่วมกับกลุ่มพันธมิตร ได้แก่ บริษัท เสนา ดีเวลลอปเม้นท์ จำกัด (มหาชน) และบริษัท แสงฟ้าก่อสร้าง จำกัด จัดตั้งบริษัท แอสไพเรชั่น วัน จำกัด เพื่อประกอบธุรกิจอสังหาริมทรัพย์ ทุนจดทะเบียน 1,000,000,000 บาท แบ่งออกเป็นหุ้นสามัญจำนวน 100,000,000 หุ้น มูลค่าที่ตราไว้หุ้นละ 10 บาท ปัจจุบันมีทุนจดทะเบียนชำระแล้ว 250,750,000 บาท โดยมี บริษัท ไอรา พร็อพเพอร์ตี้ จำกัด ซึ่งเป็นบริษัทย่อยของบริษัทฯ เข้าถือหุ้นในสัดส่วนร้อยละ 60

1.3 โครงสร้างการถือหุ้นของกลุ่มบริษัท



การประกอบธุรกิจของบริษัทย่อย

1) บริษัทหลักทรัพย์ ไอรา จำกัด (มหาชน)

บริษัทหลักทรัพย์ ไอรา จำกัด (มหาชน) (AS) จดทะเบียนจัดตั้งเมื่อวันที่ 16 กุมภาพันธ์ 2547 ปัจจุบันมีทุนจดทะเบียน 1,200 ล้านบาท โดยเป็นทุนจดทะเบียนชำระแล้ว 1,100 ล้านบาท แบ่งออกเป็นหุ้นสามัญจำนวน 1,100 ล้านหุ้น มูลค่าที่ตราไว้หุ้นละ 1 บาท

โดยบริษัทฯ ได้เข้าเป็นผู้ถือหุ้นใหญ่ในสัดส่วนร้อยละ 99.99 ในวันที่ 24 มิถุนายน 2553 และมีอำนาจควบคุมใน AS ตั้งแต่วันที่ 24 มิถุนายน 2553 เป็นต้นมา

AS ประกอบธุรกิจหลักทรัพย์ เป็นสมาชิกตลาดหลักทรัพย์แห่งประเทศไทยหมายเลข 48 โดยได้รับใบอนุญาตประกอบธุรกิจหลักทรัพย์ 8 ประเภท ได้แก่ การเป็นนายหน้าซื้อขายหลักทรัพย์ การค้าหลักทรัพย์ การเป็นที่ปรึกษาการ

ลงทุน การจัดจำหน่ายหลักทรัพย์ การจัดการกองทุนรวม การจัดการกองทุนส่วนบุคคล (กองทุนส่วนบุคคล) ธุรกิจยืมและให้ยืมหลักทรัพย์ (เฉพาะ Principal) และการจัดการเงินร่วมลงทุน นอกจากนี้ AS ยังเป็นที่ปรึกษาทางการเงินที่ได้รับความเห็นชอบจากสำนักงาน ก.ล.ต. ปัจจุบัน AS มีที่ตั้งสำนักงานใหญ่ที่อาคารจัตุรัสจามจุรี และมีสาขา 7 แห่ง ได้แก่ สาขาสุรวงศ์ สาขาซามิทินันต์มิลล์ กอล์ฟ คลับ สาขามหาวิทยาลัยศรีปทุม สาขาเมืองทองธานี สาขานครสวรรค์ สาขาเชียงใหม่ และสาขาอาคารจัตุรัสจามจุรี ชั้น G

1.1) บริษัท ไอร่า แอดไวเซอร์ จำกัด

บริษัท ไอร่า แอดไวเซอร์ จำกัด (“AD”) จัดทะเบียนจัดตั้งเมื่อ วันที่ 23 มีนาคม 2541 ด้วยทุนจดทะเบียน 10 ล้านบาท โดยในเดือนมีนาคม 2550 AS ซึ่งเป็นบริษัทย่อยของบริษัทฯ เข้าถือหุ้นในสัดส่วนร้อยละ 100 ปัจจุบัน AD มีทุนจดทะเบียนและเรียกชำระแล้วจำนวน 50 ล้านบาท แบ่งออกเป็นหุ้นสามัญจำนวน 5,000,000 หุ้น มูลค่าที่ตราไว้หุ้นละ 10 บาท

AD ประกอบธุรกิจให้บริการที่ปรึกษาทางธุรกิจแบบครบวงจร ซึ่งเน้นทำธุรกิจเป็นที่ปรึกษาทางการเงินและบัญชี การปรับปรุงโครงสร้างหนี้ การซื้อขายและควบรวมกิจการ ที่ปรึกษาภาษีธุรกิจ รวมทั้งให้บริการจัดฝึกอบรมภายในองค์กร ซึ่งเป็นการให้บริการฝึกอบรมภายในให้แก่หน่วยงานต่างๆ ตามความต้องการเฉพาะของลูกค้าโดยจะเน้นการฝึกอบรมที่เกี่ยวข้องกับธุรกิจการเงิน ครอบคลุมทุกภาคธุรกิจทั้งภาครัฐและเอกชน สถาบันการเงิน บริษัทจดทะเบียนในตลาดหลักทรัพย์ฯ ธุรกิจ SMEs และบุคคลธรรมดาโดยทั่วไป

AD ได้ใบอนุญาตประกอบธุรกิจเป็นที่ปรึกษาประเภท A หมายเลข 822 ที่ปรึกษาสาขาการเงินและเบ็ดเตล็ด ด้านการวางแผนธุรกิจจากกระทรวงการคลัง และที่ปรึกษาการเงินที่ได้รับความเห็นชอบจากสำนักงานคณะกรรมการกำกับหลักทรัพย์และตลาดหลักทรัพย์ และที่ปรึกษารับอนุญาตด้านปรับโครงสร้างหนี้ภายใต้ โครงการปรับปรุงโครงสร้างหนี้ของธนาคารแห่งประเทศไทย (คปน.)

2) บริษัท ไอร่า แฟคตอริง จำกัด (มหาชน)

บริษัท ไอร่า แฟคตอริง จำกัด (มหาชน) (“AF”) จัดทะเบียนจัดตั้งเมื่อวันที่ 6 มกราคม 2540 ด้วยทุนจดทะเบียนจำนวน 20 ล้านบาท ในวันที่ 25 กุมภาพันธ์ 2554 บริษัทฯ และ SUMMIT ได้ร่วมกันทำค่าเสนอซื้อร้อยละ 57.35 และ 22.72 ตามลำดับ และต่อมาในเดือนกุมภาพันธ์ 2556 ได้มีการปรับโครงสร้างผู้ถือหุ้น ทำให้ปัจจุบันบริษัทฯ เป็นผู้ถือหุ้นใหญ่ในสัดส่วนร้อยละ 71.55 ปัจจุบัน AF เป็นบริษัทจดทะเบียนในตลาดหลักทรัพย์ mai มีทุนจดทะเบียน และเรียกชำระแล้ว 400 ล้านบาท แบ่งออกเป็นหุ้นสามัญจำนวน 1,600 ล้านหุ้น มูลค่าที่ตราไว้หุ้นละ 0.25 บาท

AF ประกอบธุรกิจแฟคตอริงภายในประเทศเป็นหลัก (Domestic Factoring) เป็นผู้ให้บริการเงินทุนหมุนเวียนระยะสั้น โดยการรับซื้อลดลูกหนี้การค้าจากการรับโอนสิทธิเรียกร้องในการรับเงิน กลุ่มลูกค้าหลัก ได้แก่ กลุ่มค้าปลีกสมัยใหม่ และกลุ่มชิ้นส่วนรถยนต์

3) AIRA International Advisory (Singapore) Pte. Ltd.

AIRA International Advisory (Singapore) Pte. Ltd. (“AI”) จัดทะเบียนจัดตั้งเมื่อวันที่ 2 มกราคม 2556 โดยบริษัทฯ เป็นผู้ถือหุ้นใหญ่ในสัดส่วนร้อยละ 90 ปัจจุบัน AI มีทุนจดทะเบียนและเรียกชำระแล้ว 500,000 ดอลลาร์สิงคโปร์ แบ่งออกเป็นหุ้นสามัญจำนวน 500,000 หุ้น มูลค่าที่ตราไว้หุ้นละ 1 ดอลลาร์สิงคโปร์

AI ประกอบธุรกิจที่ปรึกษาทางการเงิน การควบรวม และการซื้อขายกิจการทั้งในประเทศและระหว่างประเทศ (Cross Border Merger & Acquisition) และการลงทุนในสาธารณรัฐสิงคโปร์และภูมิภาคอาเซียน เพื่อรองรับการเปิดประชาคมอาเซียน (AEC)

4) บริษัท ไอรา แอนด์ ไอฟูล จำกัด (มหาชน)

บริษัท ไอรา แอนด์ ไอฟูล จำกัด (มหาชน) (“A&A”) เป็นบริษัทร่วมทุนระหว่างบริษัทฯ และ AIFUL CORPORATION ประเทศญี่ปุ่น จดทะเบียนจัดตั้งเมื่อวันที่ 24 ธันวาคม 2557 โดยบริษัทฯ ถือหุ้นในสัดส่วนร้อยละ 30 ปัจจุบัน A&A มีทุนจดทะเบียนและเรียกชำระแล้ว 1,000 ล้านบาท แบ่งออกเป็นหุ้นสามัญจำนวน 1,000 ล้านหุ้น มูลค่าที่ตราไว้หุ้นละ 1 บาท

A&A ประกอบธุรกิจสินเชื่อส่วนบุคคล (Consumer Finance) เป็นบริษัทมหาชนภายใต้กฎหมายของประเทศไทย โดยมีเป้าหมายที่จะนำเข้าจดทะเบียนในตลาดหลักทรัพย์แห่งประเทศไทย

5) บริษัท ไอรา พร็อพเพอร์ตี้ จำกัด

บริษัท ไอรา พร็อพเพอร์ตี้ จำกัด (“AIP”) จดทะเบียนจัดตั้งเมื่อวันที่ 23 กรกฎาคม 2558 โดยบริษัทฯ มีสัดส่วนการลงทุนร้อยละ 99.99 ปัจจุบันมีทุนจดทะเบียนและเรียกชำระแล้ว 200,000,000 บาท แบ่งออกเป็นหุ้นสามัญจำนวน 20,000,000 หุ้น มูลค่าที่ตราไว้หุ้นละ 10 บาท

AIP ประกอบธุรกิจอสังหาริมทรัพย์และการลงทุนในบริษัทอื่น (Holding company) ที่ประกอบธุรกิจอสังหาริมทรัพย์

5.1) บริษัท แอสไพร์เช็น วัน จำกัด

บริษัท ไอรา พร็อพเพอร์ตี้ จำกัด ซึ่งเป็นบริษัทย่อยของบริษัทฯ ได้เข้าลงทุนในบริษัท แอสไพร์เช็น วัน จำกัด (“ASP1”) โดยถือหุ้นในสัดส่วนร้อยละ 60 ร่วมกับพันธมิตร ได้แก่ บริษัท เสนาดีเวลลอปเม้นท์ จำกัด (มหาชน) ถือหุ้นในสัดส่วนร้อยละ 25 และบริษัท แสงฟ้าก่อสร้าง จำกัด ถือหุ้นในสัดส่วนร้อยละ 15 ทุนจดทะเบียน 1,000,000,000 บาท แบ่งออกเป็นหุ้นสามัญจำนวน 100,000,000 หุ้น มูลค่าที่ตราไว้หุ้นละ 10 บาท ปัจจุบันมีทุนจดทะเบียนชำระแล้ว 250,750,000 บาท

ASP1 จดทะเบียนจัดตั้งเมื่อวันที่ 25 กันยายน 2558 ประกอบธุรกิจพัฒนาอสังหาริมทรัพย์ โดยมีโครงการที่จะพัฒนาที่ดินว่างเปล่าบริเวณสี่แยกราชเทวีของสำนักงานทรัพย์สินส่วนพระมหากษัตริย์ ก่อสร้างเป็นอาคารสำนักงานเพื่อให้เช่า จะเริ่มโครงการปี 2559

1.4 ความสัมพันธ์กับกลุ่มธุรกิจของผู้ถือหุ้นใหญ่

- ไม่มี -

2. ลักษณะการประกอบธุรกิจ

โครงสร้างรายได้ของบริษัทฯ และบริษัทย่อย ตั้งแต่ปี 2556-2558

โครงสร้างรายได้ของบริษัทฯ และบริษัทย่อย	ปี 2556		ปี 2557		ปี 2558	
	ล้านบาท	ร้อยละ	ล้านบาท	ร้อยละ	ล้านบาท	ร้อยละ
(1) ค่านายหน้าซื้อขายหลักทรัพย์	471.11	59.68%	478.24	55.38%	398.80	54.35%
(2) ดอกเบี้ยรับจากการรับโอนสิทธิเรียกร้อง	171.45	21.72%	147.82	17.12%	155.96	21.25%
(3) ค่าธรรมเนียมและบริการ	49.22	6.24%	58.07	6.72%	57.91	7.89%
(4) กำไรจากเงินลงทุน	0.00*	0.00%*	76.75	8.89%	0.00*	0.00%*
(5) ดอกเบี้ยและเงินปันผล	46.50	5.89%	63.61	7.36%	52.70	7.18%
(6) ดอกเบี้ยเงินให้กู้ยืมเพื่อซื้อหลักทรัพย์	50.07	6.34%	35.44	4.10%	65.37	8.9%
(7) รายได้อื่น	1.07	0.14%	3.50	0.43%	2.97	0.43%
รายได้รวม	789.43	100.00%	863.46	100.00%	733.72	100.00%

หมายเหตุ: *สำหรับงวดปี 2556 และ 2558 บริษัทฯ และบริษัทย่อยมีผลขาดทุนจากเงินลงทุน 9.62 ล้านบาทและ 53.22 ล้านบาท ตามลำดับ ซึ่งแสดงอยู่ในส่วนของค่าใช้จ่ายในงบการเงินรวม

2.1 ลักษณะผลิตภัณฑ์หรือบริการ

ลักษณะของบริการ

1) บริษัท ไอร่า แคปปิตอล จำกัด (มหาชน) (“บริษัทฯ” หรือ “AC”)

บริษัทฯ ดำเนินธุรกิจการลงทุนในบริษัทอื่น (Holding Company) ที่ประกอบธุรกิจการเงิน ดังนั้น บริษัทฯ จึงไม่มีกิจการดำเนินงานของบริษัทฯ เอง โดยรายได้หลักของบริษัทฯ จะมาจากเงินปันผลจากเงินลงทุนในบริษัทอื่น ปัจจุบัน บริษัทฯ มีการลงทุนทางตรงจำนวน 5 บริษัท ได้แก่ บริษัทหลักทรัพย์ ไอร่า จำกัด (มหาชน) (“AS”) ซึ่งบริษัทฯ ถือหุ้นในสัดส่วนร้อยละ 99.99 บริษัท ไอร่า แพลตฟอร์ม จำกัด (มหาชน) (“AF”) ซึ่งบริษัทฯ ถือหุ้นในสัดส่วนร้อยละ 71.5 AIRA International Advisory (Singapore) Pte. Ltd. (“AI”) ซึ่งบริษัทฯ ถือหุ้นในสัดส่วนร้อยละ 90 บริษัท ไอร่าแอนดีโอพูล จำกัด(มหาชน) (“A&A”) ซึ่งบริษัทฯ ถือหุ้นในสัดส่วนร้อยละ 30 บริษัท ไอร่า พร็อพเพอร์ตี้ จำกัด (“AIP”) ซึ่งบริษัทฯ ถือหุ้นในสัดส่วนร้อยละ 99.99 และมีการลงทุนทางอ้อมในบริษัทย่อยจำนวน 2 บริษัท ได้แก่ บริษัท ไอร่า แอดไวเซอร์ จำกัด (“AD”) ซึ่งเป็นการลงทุนผ่าน AS ในสัดส่วนร้อยละ 100 และบริษัท แอสไพเรชั่น วัน จำกัด (“ASP 1”) ซึ่งเป็นการลงทุนผ่าน AIP ในสัดส่วนร้อยละ 60

2) บริษัทหลักทรัพย์ ไอร่า จำกัด (มหาชน)

ธุรกิจหลักทรัพย์ของ AS มี 9 ประเภท ได้แก่ ธุรกิจนายหน้าซื้อขายหลักทรัพย์ ธุรกิจการค้าหลักทรัพย์ ธุรกิจการเป็นที่ปรึกษาการลงทุน ธุรกิจวาณิชธนกิจ การจัดการกองทุนส่วนบุคคล ตัวแทนซื้อขายสัญญาล่วงหน้า การให้บริการยืม และให้ยืมหลักทรัพย์ การจัดการเงินร่วมลงทุนและการเป็นตัวแทนสนับสนุนการขาย โดยมีรายละเอียดแยกตามประเภทธุรกิจที่สำคัญดังนี้

(1) ธุรกิจนายหน้าซื้อขายหลักทรัพย์ (Securities Brokerage)

AS เป็นบริษัทหลักทรัพย์ที่เป็นสมาชิกตลาดหลักทรัพย์แห่งประเทศไทย หมายเลข 48 ให้บริการนายหน้าซื้อขายหลักทรัพย์

ลักษณะลูกค้าของ AS แยกตามประเภทลูกค้า

เมื่อพิจารณาจากประเภทของลูกค้า จะพบว่าลูกค้าส่วนใหญ่ของ AS เป็นลูกค้ารายย่อย

ลักษณะลูกค้าแยกตามประเภทบัญชี

เมื่อพิจารณาจากมูลค่าการซื้อขายหลักทรัพย์แยกตามประเภทของบัญชี จะพบว่าลูกค้าส่วนใหญ่ของ AS ส่วนใหญ่เป็นลูกค้าบัญชีเงินสด รองลงมาเป็นบัญชีเงินกู้ยืมเพื่อซื้อหลักทรัพย์ และบัญชี Cash Balance ตามลำดับ

ทั้งนี้ AS ได้กำหนดนโยบายในการรับลูกค้า และอนุมัติวงเงินให้ลูกค้า นโยบายการให้สินเชื่อเพื่อซื้อหลักทรัพย์ในระบบเครดิตบาลานซ์ (Credit Balance) และนโยบายการรับหลักประกันบัญชีเงินกู้ยืม (Initial Margin) ดังนี้

นโยบายในการรับลูกค้า และอนุมัติวงเงินให้ลูกค้า

AS มีนโยบายในการคัดเลือกลูกค้าที่มีคุณภาพ ทั้งลูกค้ารายย่อย และลูกค้าสถาบันทั้งใน และต่างประเทศ โดยดำเนินการพิสูจน์ความมีตัวตนของลูกค้าตามเกณฑ์ Know Your Customer และ Customer Due Diligence (KYC/CDD) จากความมั่นคงของหน้าที่การงาน ฐานะการเงิน และความสามารถในการชำระเงิน ตามเอกสารรายละเอียดระเบียบของบริษัท ที่สำคัญ เช่น สำเนาบัตรประจำตัวประชาชน สำเนาหนังสือเดินทาง สำเนาทะเบียนบ้าน รวมทั้งลงนามรับรองความถูกต้องของข้อมูล โดยเจ้าหน้าที่การตลาดจะต้องอธิบายให้ลูกค้าเข้าใจเกี่ยวกับเอกสาร หลักเกณฑ์ ความเสี่ยง และข้อบังคับต่างๆ และเมื่อพิจารณาเห็นสมควรอนุมัติวงเงินซื้อขายได้จะนำเสนอความเห็นต่อผู้บังคับบัญชา และจัดส่งให้เจ้าหน้าที่ฝ่ายปฏิบัติการเพื่อตรวจสอบความครบถ้วนของเอกสารการเปิดบัญชี และให้ความเห็นต่อวงเงินที่ขออนุมัติ และให้ผู้มีอำนาจลงนาม นอกจากนี้ AS มีนโยบายในการพิจารณาทบทวนวงเงินซื้อขายหลักทรัพย์ และการทบทวนข้อมูลลูกค้าเป็นประจำอย่างน้อยปีละ 1 ครั้ง โดยพิจารณาจากพฤติกรรมกรรมการลงทุนของลูกค้า และประวัติการชำระราคา และส่งมอบหลักทรัพย์ และปัจจัยอื่นใดที่มีเหตุอันควรสงสัยเกี่ยวกับความน่าเชื่อถือของลูกค้า

นโยบายการให้สินเชื่อเพื่อซื้อหลักทรัพย์ในระบบเครดิตบาลานซ์ (Credit Balance)

AS ได้กำหนดนโยบาย ขั้นตอนการดำเนินการ และอำนาจอนุมัติให้รัดกุม โดยสรุปได้ดังนี้

- 1) ยอดเงินให้กู้ยืมเพื่อซื้อหลักทรัพย์แก่ลูกค้าทุกรายรวมกัน ภายหลังจากหักค่าเผื่อหนี้สงสัยจะสูญในแต่ละวันจะต้องไม่เกิน 5 เท่า ของเงินกองทุนของ AS และ/หรือยอดหนี้คงค้างของลูกค้ารายใดรายหนึ่งจะต้องไม่เกินร้อยละ 25 ของเงินกองทุนของ AS เว้นแต่เป็นกรณีที่เป็นผลมาจากการเรียกเก็บดอกเบี้ยจากการให้กู้ยืมเงินเพื่อซื้อหลักทรัพย์ หรือ การที่เงินกองทุนของ AS ลดลง ซึ่งเป็นไปตามหลักเกณฑ์ของสำนักงาน ก.ล.ต
- 2) AS ไม่มีนโยบายให้กู้ยืมเงินเพื่อซื้อหลักทรัพย์ใดหลักทรัพย์หนึ่งในลักษณะกระจุกตัว โดยกำหนดห้ามลูกค้า กู้ยืมเงินเพื่อซื้อหลักทรัพย์ใดหลักทรัพย์หนึ่งเกินกว่าร้อยละ 5 ของทุนจดทะเบียนของบริษัทที่ออกหลักทรัพย์นั้น
- 3) ในกรณีที่ทรัพย์สินของลูกค้ารายใดลดลงจนต่ำกว่ามูลค่าหลักประกันที่ต้องดำรงไว้ AS จะมีหนังสือเป็นลายลักษณ์อักษร หรือมีจดหมายแจ้งให้ลูกค้ารายดังกล่าวเพิ่มหลักประกัน จนทำให้ทรัพย์สินของลูกค้ามีมูลค่าไม่ต่ำกว่ามูลค่าหลักประกันที่ต้องดำรงไว้ และหากลูกค้าไม่ดำเนินการนำหลักประกันมาวางเพิ่มภายใน 5 วันทำการ นับจากวันที่ AS เรียก AS จะบังคับชำระหนี้จากทรัพย์สินที่เป็นหลักประกัน

- 4) ในกรณีที่ทรัพย์สินของลูกค้ารายใดลดลงจนเท่ากับ หรือต่ำกว่ามูลค่าหลักประกันขั้นต่ำ AS จะดำเนินการบังคับชำระหนี้จากทรัพย์สินที่เป็นหลักประกันในวันทำการถัดจากวันที่ทรัพย์สินของลูกค้าเท่ากับ หรือต่ำกว่ามูลค่าหลักประกันขั้นต่ำ

นโยบายการรับหลักประกันบัญชีเงินกู้ยืม (Initial Margin)

ในการเปิดบัญชีเพื่อซื้อขายหลักทรัพย์บัญชีมาร์จิ้น AS กำหนดให้ลูกค้าต้องนำเงินสด หรือหลักทรัพย์จดทะเบียนมาวางไว้ในบัญชีมาร์จิ้นเพื่อเป็นหลักประกันก่อนการซื้อขายหลักทรัพย์ครั้งแรกในจำนวนไม่ต่ำกว่าอัตรามาร์จิ้นเริ่มต้นตามที่ตลาดหลักทรัพย์กำหนด (ปัจจุบันกำหนดที่อัตราร้อยละ 50) ทั้งนี้ AS จะนับรวมมูลค่าของทรัพย์สินที่ได้รับจากลูกค้าเพื่อเป็นหลักประกันในการชำระหนี้ในบัญชี Credit Balance เพื่อประโยชน์ในการคำนวณอำนาจซื้อของลูกค้า เฉพาะทรัพย์สินนั้นเป็นทรัพย์สินประเภทเงินสด หรือหลักทรัพย์จดทะเบียน

นโยบายการลงทุน (Proprietary Trading)

AS มีนโยบายการลงทุนในหลักทรัพย์ที่มีสภาพคล่องสูง มีปัจจัยพื้นฐาน มีฐานะการเงินดี และมีแนวโน้มการเจริญเติบโตที่ดี ในราคาที่ทำให้ผลตอบแทนที่เหมาะสม ภายใต้ความเสี่ยงที่ยอมรับได้ และมีการกระจายความเสี่ยงรวมทั้งการป้องกันการกระจุกตัวของการลงทุน สำหรับนโยบายการควบคุมดูแลการลงทุน คณะกรรมการ AS จะเป็นผู้อนุมัติวงเงินลงทุน รวมทั้งอนุมัติระเบียบวิธีปฏิบัติ และการบริหารความเสี่ยงเกี่ยวกับการลงทุน นอกจากนี้ AS ยังได้แต่งตั้งคณะอนุกรรมการการลงทุน เพื่อควบคุมดูแลการลงทุนให้เป็นไปตามระเบียบ และขั้นตอนปฏิบัติที่ได้รับอนุมัติ และควบคุมกำกับดูแลความเสี่ยงในการลงทุนให้เหมาะสม โดยมีการเลือกลงทุนในหลักทรัพย์ที่อยู่ใน SET 100 หรือหลักทรัพย์ที่คณะอนุกรรมการการลงทุนพิจารณาอนุมัติ

หลักการในการควบคุมธุรกิจ Proprietary Trading คือ มีการควบคุมวงเงินในการซื้อขาย ซึ่งอนุมัติวงเงินโดยคณะกรรมการบริษัท มีคณะอนุกรรมการการลงทุนเป็นผู้ควบคุม Trader ของ AS ซึ่งคณะอนุกรรมการการลงทุนจะเป็นผู้กำหนดอุตสาหกรรมในการลงทุนในแต่ละช่วงเวลาตามความเหมาะสม จากนั้น Trader จะเป็นผู้ตัดสินใจในการเลือกลงทุนหุ้นรายตัวในรายอุตสาหกรรมตามที่คณะอนุกรรมการการลงทุนได้กำหนดไว้ ทั้งนี้เมื่อคำสั่งซื้อขายเกิดขึ้นก็จะมีระบบตรวจสอบรายการดังกล่าวว่าสอดคล้องตามนโยบาย หรือไม่ และจะมีฝ่าย Compliance ของ AS เป็นผู้ตรวจสอบการซื้อขาย นอกจากนี้การสรรหาคณะอนุกรรมการการลงทุนจะคัดเลือกจากพนักงานในสายงาน Back-Office เพื่อไม่ให้เกิดการรั่วไหลของข้อมูลความลับลูกค้า (Information Leak) และเป็นไปตามหลักการ Chinese Wall

กรณีที่ผู้ปฏิบัติไม่ดำเนินการตามกรอบนโยบายที่กำหนด จะมีคณะอนุกรรมการการลงทุนเป็นผู้ควบคุมดูแลพร้อมกับ ต้องขออนุมัติการทำรายการดังกล่าวให้เป็นไปตามหลักนโยบายที่ได้กำหนดไว้

(2) ธุรกิจการค้าหลักทรัพย์ (Securities Trading)

AS ให้บริการซื้อขายตราสารหนี้เป็นส่วนใหญ่นักลงทุนทั้งประเภทสถาบัน และนักลงทุนประเภทบุคคลเพื่อเป็นการเพิ่มทางเลือกในการลงทุนให้กับนักลงทุนที่ต้องการผลตอบแทนที่สม่ำเสมอ โดยนักลงทุนสามารถเลือกลงทุนในตราสารหนี้ตามวัตถุประสงค์ที่ต้องการภายใต้ความเสี่ยงที่ยอมรับได้ โดยการเลือกลงทุนผ่านตราสารหนี้ประเภทต่าง ๆ อาทิ ตราสารหนี้ภาครัฐ (Government Debt Securities) พันธบัตรรัฐบาล (Government Bond) พันธบัตรรัฐวิสาหกิจ (State Owned Enterprise Bond) พันธบัตรองค์กรภาครัฐ (State Agency Bond) และหุ้นกู้ของบริษัทเอกชน (Corporate Bonds)

(3) ธุรกิจการเป็นที่ปรึกษาการลงทุน (Investment Advisory)

AS ได้เริ่มประกอบธุรกิจที่ปรึกษาการลงทุนตั้งแต่ ตุลาคม 2551 โดยให้บริการด้านที่ปรึกษาการลงทุนควบคู่กับการให้บริการนายหน้าซื้อขายหลักทรัพย์ โดยจะทำหน้าที่ในการให้คำแนะนำเกี่ยวกับการลงทุนซื้อขายหลักทรัพย์ให้กับลูกค้า และสามารถให้คำแนะนำผ่านสื่อต่าง ๆ ได้ ในฐานะที่ปรึกษาการลงทุน ปัจจุบัน AS ยังไม่มีการคิดค่าธรรมเนียมในการให้คำปรึกษาการลงทุนแต่อย่างใด

(4) ธุรกิจวาณิชธนกิจ

การประกอบธุรกิจวาณิชธนกิจของ AS

การประกอบธุรกิจวาณิชธนกิจของ AS เน้นการให้บริการด้านการจัดจำหน่ายหลักทรัพย์ และการเป็นที่ปรึกษาทางการเงิน โดย AS ได้รับใบอนุญาตในการจัดจำหน่ายหลักทรัพย์ เมื่อวันที่ 20 เมษายน 2547 และใบอนุญาตการเป็นที่ปรึกษาทางการเงิน เมื่อวันที่ 8 กุมภาพันธ์ 2549 การประกอบธุรกิจวาณิชธนกิจของ AS มีรายละเอียดดังนี้

- การระดมทุนผ่านตลาดทุน

AS มีเจ้าหน้าที่วาณิชธนกิจที่มีความเชี่ยวชาญ และมีประสบการณ์ยาวนาน และหลากหลายในการจัดโครงสร้างของบริษัทลูกค้าให้เหมาะสมกับการระดมทุนผ่านตลาดทุน มีเครือข่ายอันแข็งแกร่งในการกระจายหุ้นไปสู่นักลงทุนประเภทต่างๆ และมีเจ้าหน้าที่ฝ่ายวิจัยที่มีความรู้ และประสบการณ์ที่หลากหลายในการวิเคราะห์อุตสาหกรรมประเภทต่างๆ ซึ่งจะช่วยให้บริษัทลูกค้าสามารถระดมทุนได้อย่างมีประสิทธิภาพ โดยบริการในการระดมทุนผ่านตลาดทุน ได้แก่ การเสนอขายหุ้นแก่ประชาชนเป็นครั้งแรก (Initial Public Offering) การเสนอขายหุ้นแก่ประชาชนทั่วไปภายหลังจากเข้าตลาดหลักทรัพย์แล้ว (Secondary Public Offering) การเสนอขายหุ้นแบบเฉพาะเจาะจง (Private Placement) การให้สิทธิซื้อหุ้นเพิ่มทุนแก่ผู้ถือหุ้นเดิม (Right Offering) และการเสนอขายหลักทรัพย์แก่กรรมการ และพนักงาน (ESOP)

- การระดมทุนผ่านตลาดเงิน

AS มีเจ้าหน้าที่วาณิชธนกิจที่มีความเชี่ยวชาญและมีประสบการณ์ในการให้คำแนะนำเกี่ยวกับ กลยุทธ์ วิธีการ และการเลือกผลิตภัณฑ์ทางการเงินที่เหมาะสมกับการระดมทุนของลูกค้าที่จะช่วยให้บริษัทลูกค้าสามารถบริหารต้นทุนทางการเงินได้อย่างมีประสิทธิภาพบริการการระดมทุนผ่านตลาดทุน ได้แก่ การบริหารโครงสร้างหนี้สิน และทุนของบริษัทลูกค้า การกู้เงินจากสถาบันการเงิน การระดมทุนโดยการออกตราสารหนี้ การทำซีเคียวริไทเซชันโดยมีทรัพย์สินเป็นหลักประกัน การให้คำปรึกษาด้านการจัดทำอันดับเครดิต

- ที่ปรึกษาการเงิน

บริการที่ปรึกษาการเงินในการรวบรวมกิจการ ได้แก่ การเข้าซื้อบริษัท การซื้อสินทรัพย์ การขายบริษัทหรือสินทรัพย์ การรวบรวมกิจการ การแยกกลุ่มธุรกิจ การจัดโครงสร้างกลุ่มธุรกิจ และการหาพันธมิตรทางธุรกิจของบริษัทจดทะเบียนในตลาดหลักทรัพย์แห่งประเทศไทยและบริษัทอื่น เพื่อเสริมศักยภาพการทำธุรกิจให้แข็งแกร่งขึ้นเป็นต้น

การประกอบธุรกิจที่ปรึกษาธุรกิจของ AD

AD ประกอบธุรกิจด้านที่ปรึกษาธุรกิจ โดยจะรับงานของภาครัฐเป็นหลักและรวมภาคเอกชนรวมทั้งงานสัมมนาได้ใบอนุญาตประกอบธุรกิจเป็นที่ปรึกษาประเภท A หมายเลข 822 ที่ปรึกษาสาขาการเงิน และเบ็ดเตล็ด ด้านการวางแผนธุรกิจจากกระทรวงการคลัง และที่ปรึกษาการเงินที่ได้รับอนุญาตจากสำนักงานคณะกรรมการกำกับหลักทรัพย์และตลาดหลักทรัพย์ และที่ปรึกษารับอนุญาตด้านปรับโครงสร้างหนี้ภายใต้โครงการปรับปรุงโครงสร้างหนี้ของธนาคารแห่งประเทศไทย

ไทย (คปน.) โดยมีการกำหนดขอบเขตในการประกอบธุรกิจที่ปรึกษาธุรกิจ และวาทิษณิกจะหว่างบริษัทไว้อย่างชัดเจน โดยมีรายละเอียดดังนี้

- มุ่งเน้นการให้บริการเฉพาะด้านที่ปรึกษาธุรกิจ มุ่งเน้นแนวทางการให้คำปรึกษาในภาคปฏิบัติ โดยการจัดส่งเจ้าหน้าที่เข้าช่วยเหลือแนะนำแก่ลูกค้าในการปฏิบัติงานอย่างใกล้ชิด ให้บริการจัดการสัมมนาภายในองค์กร ให้แก่ลูกค้าภาครัฐ และภาคเอกชน
- มุ่งเน้นการให้บริการเป็นที่ปรึกษาในการวางระบบบัญชี ที่ปรึกษาในการวางแผนภาษีธุรกิจ และที่ปรึกษาทางการเงินอิสระ เป็นต้น
- มุ่งเน้นการให้บริการจัดหาแหล่งเงินทุนในต่างประเทศให้แก่ลูกค้าทั้งในรูปแบบการร่วมทุน และการกู้ยืมเงินตราต่างประเทศจากสถาบันการเงินต่าง ๆ ทั่วโลก และการใช้นวัตกรรมทางการเงินระดับสูง ได้แก่ การประเมินมูลค่ากิจการ การให้คำปรึกษาแก่ธุรกิจร่วมทุนที่มีปัญหาด้านระบบบัญชี ระบบการเงิน หรือระบบการบริการ เป็นต้น

(5) การจัดการกองทุนส่วนบุคคล

AS ได้รับใบอนุญาตประกอบธุรกิจการจัดการกองทุนส่วนบุคคล และเริ่มประกอบธุรกิจเมื่อมิถุนายน 2552 ให้บริการจัดการลงทุนแก่ผู้ลงทุนทั้งบุคคลธรรมดา คณะบุคคล และนิติบุคคล การจัดการกองทุนส่วนบุคคล จะครอบคลุมถึงการลงทุนในหลักทรัพย์ประเภทต่าง ๆ เช่น พันธบัตร หุ้นกู้ หุ้นทุน และหน่วยลงทุนทั้งในประเทศ และต่างประเทศ โดยพิจารณาจากระดับความเสี่ยงที่เหมาะสมกับลูกค้าตามความต้องการของลูกค้า โดย AS จะมีการจัดทำรายงานสรุปและประเมินผลให้แก่ลูกค้าอย่างสม่ำเสมอ

(6) ตัวแทนซื้อขายสัญญาล่วงหน้า

AS ได้รับใบอนุญาตประกอบธุรกิจการเป็นตัวแทนซื้อขายสัญญาซื้อขายล่วงหน้า และเริ่มดำเนินธุรกิจในเดือนมีนาคม 2552

(7) การให้บริการยืม และให้ยืมหลักทรัพย์

AS ได้รับใบอนุญาตประกอบธุรกิจยืม และให้ยืมหลักทรัพย์ (เฉพาะ Principle) ในเดือนตุลาคม 2551 โดย ณ สิ้นปี 2555, 2556, 2557 และ 2558 ยังไม่มีธุรกรรมการยืม และให้ยืมหลักทรัพย์

(8) การจัดการเงินร่วมลงทุน

AS ได้รับใบอนุญาตประกอบธุรกิจการจัดการเงินร่วมลงทุน แต่ยังไม่มีการประกอบธุรกิจประเภทดังกล่าว

(9) การเป็นตัวแทนสนับสนุนการขาย (Selling Agent)

AS ได้เปิดให้บริการซื้อ-ขาย และแนะนำการลงทุนในหน่วยลงทุนของบริษัทหลักทรัพย์จัดการกองทุนรวมต่าง ๆ ที่บริษัทเป็นตัวแทนขาย ให้สอดคล้องกับความต้องการในการลงทุนของลูกค้า โดยทีมงานที่มีประสบการณ์และมีความพร้อมในการให้บริการบริหารเงินลงทุนของลูกค้า โดยเป็นตัวแทนขายหน่วยลงทุนของกองทุนต่าง ๆ ทั้งหมด 17 บริษัทหลักทรัพย์จัดการกองทุน (บลจ.) เช่น บลจ.กรุงไทย บลจ.วราวุฒ บลจ.กรุงศรี บลจ.ธนชาติ บลจ.อเบอร์ตีน และบลจ.แลนด์ แอนเฮาส์ เป็นต้น

3) บริษัท ไอร่า แฟคตอริง จำกัด (มหาชน)

บริษัท ไอร่า แฟคตอริง จำกัด (มหาชน) เป็นบริษัทที่ประกอบธุรกิจแฟคตอริงภายในประเทศเป็นหลัก (Domestic Factoring) บริษัทเป็นผู้ให้บริการเงินทุนหมุนเวียนระยะสั้น โดยการรับซื้อลดลูกหนี้การค้าจากการรับโอนสิทธิเรียกร้องในการรับเงิน กลุ่มลูกค้าหลักเป็นธุรกิจที่อยู่ในภาคธุรกิจที่มีศักยภาพดี มีอัตราการเจริญเติบโตสูง และขยายตัวอย่างต่อเนื่อง ลูกค้าของบริษัทดำเนินธุรกิจหลากหลายประเภท อาทิเช่น ผู้ผลิต ผู้จำหน่ายสินค้าอุปโภคบริโภค ให้กับธุรกิจค้าปลีกสมัยใหม่ (Modern Trade), อุตสาหกรรมชิ้นส่วนเครื่องใช้ไฟฟ้า, อิเล็กทรอนิกส์, โทรคมนาคม, สินค้าอุปโภคบริโภค และธุรกิจเกี่ยวข้องกับสุขภาพความงาม เป็นต้น เนื่องจากเป็นภาคอุตสาหกรรมขนาดใหญ่ที่สำคัญของประเทศ มีการขยายตัวอย่างต่อเนื่อง จัดเป็นอุตสาหกรรมที่มีภาวะธุรกิจอยู่ในเกณฑ์ดี เป็นภาคธุรกิจที่มีผู้เกี่ยวข้องในอุตสาหกรรมจำนวนมาก ประกอบกับลักษณะธุรกิจชัดเจน ทำให้สามารถบริหารความเสี่ยงได้อย่างมีประสิทธิภาพ ซึ่งคาดว่าจะมีโอกาสในการเพิ่มปริมาณธุรกรรมของบริษัทได้เป็นอย่างดี

จุดเด่นของบริษัทในการดำเนินธุรกิจ คือ บริษัทประกอบธุรกิจแฟคตอริง มานานกว่า 19 ปี มีความรู้ความเชี่ยวชาญ มีประสบการณ์เป็นที่ยอมรับของวงการ นอกจากนี้ยังได้รับการสนับสนุนจากกลุ่มผู้ถือหุ้นเป็นอย่างดี ในส่วนของการสอบทานมูลหนี้ ที่ลูกค้ามีธุรกรรมทางการค้าที่เกี่ยวข้องกับกิจการของผู้ถือหุ้น รวมทั้งสามารถลดความเสี่ยงในการอำนวยความสะดวกจากการตอบรับการแจ้งโอนสิทธิ ซึ่งเปรียบเสมือนหัวใจสำคัญของการดำเนินธุรกิจแฟคตอริง นอกจากนี้ เพื่อให้การดำเนินธุรกิจของบริษัทและธุรกิจของลูกค้ามีการเติบโตอย่างต่อเนื่องและยั่งยืน บริษัทจึงได้ใช้กลยุทธ์ในการจัดให้มีข้อมูลที่เกี่ยวข้องกับการบริหารจัดการของลูกค้านำไปคำปรึกษาหรือข้อเสนอแนะที่เป็นประโยชน์ต่อลูกค้า อาทิ การบริหารสินค้าคงคลังและวัตถุดิบ การจัดหาแหล่งวัตถุดิบ การบริหารลูกหนี้ รวมถึงการดูแลและอำนวยความสะดวกในการขยายวงเงิน เพื่อเพิ่มโอกาสในการทำธุรกิจให้แก่ลูกค้า เป็นต้น

สำหรับภาพรวมการประกอบธุรกิจของบริษัทตลอดปี 2558 บริษัทมีรายได้จากการดำเนินงานเพิ่มขึ้นจากปีก่อน 5.3 ล้านบาท โดยในปี 2558 มีรายได้รวม 191.19 ล้านบาท หรือเพิ่มขึ้นร้อยละ 2.69 เมื่อเปรียบเทียบกับช่วงเดียวกันกับปีก่อน โดยปัจจัยที่ทำให้รายได้ในปี 2558 เพิ่มขึ้นจากปีก่อนหน้าเล็กน้อย ยังคงมาจากภาพรวมเศรษฐกิจของประเทศไทยในปี 2558 ที่ยังคงทรงตัว และไม่มีทิศทางการเติบโตของภาวะเศรษฐกิจอย่างชัดเจน ทำให้ปริมาณการซื้อขายสินค้าไม่เพิ่มขึ้นมากนัก ประกอบกับบริษัทยังคงนโยบายความเข้มงวดในการควบคุมคุณภาพของลูกค้า

โครงสร้างรายได้ของบริษัทบริษัท ไอร่า แฟคตอริง จำกัด (มหาชน)

โครงสร้างรายได้ของบริษัทแยกตามประเภทธุรกิจที่ให้บริการ มีดังนี้

ประเภทบริการ	ประเภทรายได้	แหล่งที่มาของรายได้
แฟคตอริงในประเทศ	รายได้ส่วนลดรับจากการรับโอนสิทธิเรียกร้อง	ดอกเบี้ยรับ
	ค่าธรรมเนียมและบริการ	ค่าธรรมเนียมการเปิดวงเงินค่าธรรมเนียมรับซื้อ

โครงสร้างรายได้ของบริษัทตามงบการเงินปี 2556 – 2558 เป็นดังนี้

รายได้	2558		2557		2556	
	พันบาท	ร้อยละ	พันบาท	ร้อยละ	พันบาท	ร้อยละ
ส่วนลดรับจากการรับโอนสิทธิเรียกร้อง	155,961	81.57	147,824	79.52	171,448	79.95
ค่าธรรมเนียมและบริการ	30,971	16.20	30,371	16.34	33,405	15.58
รายได้อื่น	4,260	2.23	7,693	4.14	9,577	4.47
รวม	191,192	100.00	185,889	100.00	214,430	100.00

การประกอบธุรกิจของแต่ละสายผลิตภัณฑ์

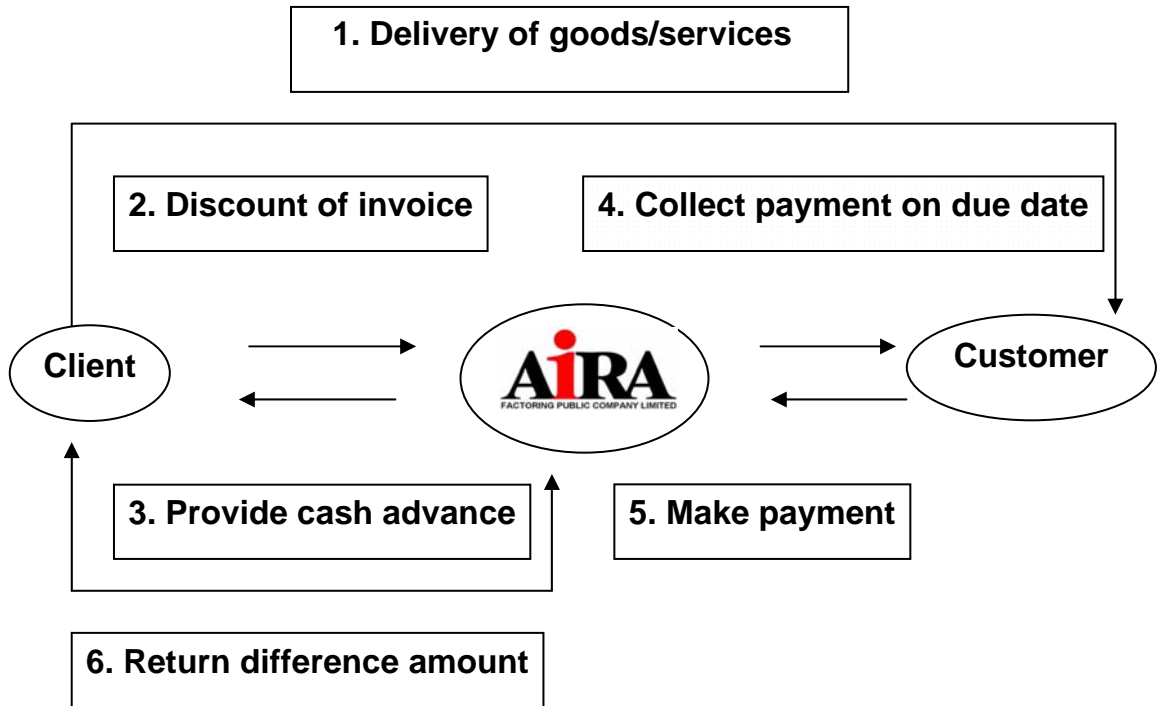
ธุรกิจหลักของบริษัท ไอร่า แฟคตอริง จำกัด (มหาชน) คือ ให้บริการสินเชื่อการรับโอนสิทธิเรียกร้องหรือสินเชื่อแฟคตอริง

ลักษณะบริการ

บริษัท ไอร่า แฟคตอริง จำกัด (มหาชน) (“บริษัท”) ประกอบธุรกิจแฟคตอริง หรือการโอนและรับโอนสิทธิเรียกร้องภายในประเทศ (Domestic Factoring) บริษัทเป็นผู้ให้บริการเงินทุนหมุนเวียนระยะสั้นโดยการรับซื้อลดลูกหนี้การค้าโดยการรับโอนสิทธิเรียกร้องในการรับเงิน กลุ่มลูกค้าหลักของบริษัทเป็นกลุ่มลูกค้าในธุรกิจขนาดกลางและขนาดย่อมที่ต้องการเงินทุนหมุนเวียนในการดำเนินธุรกิจ โดยส่วนใหญ่เป็นธุรกิจที่อยู่ในช่วงเจริญเติบโต หรือช่วงการขยายตัวของกิจการ ช่วยให้ธุรกิจมีสภาพคล่อง มีความแข็งแกร่งในการดำเนินธุรกิจได้อย่างต่อเนื่องเพิ่มมากขึ้นอีก (ซึ่งต่อไปนี้จะเรียกว่า “ลูกค้า”) ทั้งนี้บริษัทมีระบบการบริหารจัดการสินเชื่ออย่างมีประสิทธิภาพ เพื่อสามารถลดความเสี่ยงที่อาจเกิดขึ้นได้ เช่น การพิจารณาสัดส่วนลูกค้าในแต่ละภาคธุรกิจ เพื่อการบริหารความเสี่ยงที่เหมาะสม ลูกค้าของบริษัทเป็นกิจการที่อยู่ในภาคธุรกิจที่มีการขยายตัวดี มีศักยภาพสูง โดยเฉพาะปัจจุบัน บริษัทพิจารณาลูกค้าเป้าหมายไปยังภาคธุรกิจ อุตสาหกรรม ชิ้นส่วนเครื่องใช้ไฟฟ้า, อิเลคทรอนิกส์, โทรคมนาคม, สินค้าอุปโภคบริโภค และธุรกิจเกี่ยวข้องกับสุขภาพความงามเป็นต้น เนื่องจากเป็นภาคอุตสาหกรรมขนาดใหญ่ที่สำคัญของประเทศ มีการขยายตัวอย่างต่อเนื่อง จัดเป็นอุตสาหกรรมที่มีภาวะธุรกิจอยู่ในเกณฑ์ดี เป็นภาคธุรกิจที่มีผู้เกี่ยวข้องในอุตสาหกรรมจำนวนมาก ประกอบกับลักษณะธุรกิจชัดเจน ทำให้สามารถบริหารความเสี่ยงได้อย่างมีประสิทธิภาพ ซึ่งคาดว่าจะจะเป็นโอกาสในการเพิ่มปริมาณธุรกรรมของบริษัทได้เป็นอย่างดี

โดยปกติลูกค้าจะให้เครดิตในการชำระเงินแก่ลูกหนี้ เมื่อลูกค้าต้องการเงินสดเพื่อนำไปใช้เป็นทุนหมุนเวียนหรือซื้อวัตถุดิบเพิ่ม ก่อนถึงงวดการชำระเงินของลูกหนี้ ลูกค้าสามารถนำเอกสารการค้า ได้แก่ ใบส่งสินค้า ใบส่งซื้อสินค้า ใบวางบิล มาขายลดพร้อมกับการรับโอนสิทธิการรับเงินให้แก่บริษัท โดยบริษัทจะจ่ายเงินสดให้แก่ลูกค้าล่วงหน้าก่อนประมาณร้อยละ 80 ของยอดเงินตามเอกสารการค้า และเมื่อถึงกำหนดชำระเงินซึ่งปกติจะมีระยะเวลาไม่เกิน 180 วัน บริษัทจะเป็นผู้ดำเนินการในการเรียกเก็บค่าสินค้าหรือบริการจากลูกหนี้ตามจำนวนเงินที่ปรากฏในเอกสารการค้า และดำเนินการคืนเงินในจำนวนเท่ากับส่วนต่างของยอดรับซื้อกับยอดเงินที่ได้รับจากการเรียกเก็บค่าสินค้าหรือบริการ

แผนภาพแสดงขั้นตอนการให้บริการของบริษัท



ประเภทของการแจ้งโอนสิทธิการรับเงิน

บริษัทแบ่งประเภทของการแจ้งโอนสิทธิการรับเงิน ออกเป็น 5 ประเภท ดังนี้

ประเภท	ลักษณะของการแจ้งโอนสิทธิการรับเงิน	ความเสี่ยง
ประเภทที่ 1	หมายถึง การแจ้งโอนสิทธิที่ลูกหนี้ตอบรับการแจ้งโอนสิทธิ และบริษัทสามารถตรวจสอบมูลหนี้ก่อนการรับซื้อได้โดยการชำระหนี้การค้า ลูกหนี้จะโอนเงินเข้าบัญชีเงินฝาก หรือส่งจ่ายเช็คในนามบริษัท	มีความเสี่ยงต่ำที่สุด เนื่องจากบริษัทสามารถตรวจสอบมูลหนี้ก่อนการรับซื้อได้ และลูกหนี้ชำระเงินค่าสินค้าให้แก่บริษัทโดยตรง ความเสี่ยงจึงขึ้นอยู่กับความสามารถในการชำระหนี้ของลูกหนี้เป็นสำคัญ
ประเภทที่ 2	แบ่งออกเป็น 3 ประเภท คือ <u>ประเภทที่ 2.1</u> หมายถึง การแจ้งโอนสิทธิที่ลูกหนี้ตอบรับการแจ้งโอนสิทธิ แต่ไม่สามารถตรวจสอบมูลหนี้ก่อนการรับซื้อได้ โดยการชำระหนี้การค้า ลูกหนี้จะโอนเงินเข้าบัญชีเงินฝาก หรือส่งจ่ายเช็คในนามบริษัท <u>ประเภทที่ 2.2</u> หมายถึง การแจ้งโอนสิทธิที่ลูกหนี้ตอบรับการแจ้งโอนสิทธิ แต่ไม่สามารถตรวจสอบมูลหนี้ก่อนการรับซื้อได้ โดยการชำระหนี้การค้า ลูกหนี้จะส่งจ่ายเช็คในนาม "ลูกค้าเพื่อบริษัท" <u>ประเภทที่ 2.3</u> หมายถึง การรับซื้อเอกสารการค้า	มีความเสี่ยงเพิ่มขึ้น เนื่องจากไม่สามารถตรวจสอบมูลหนี้ก่อนการรับซื้อได้ แต่มีการสุ่มสอบถามมูลหนี้จากลูกหนี้ทางโทรศัพท์ และมีความเสี่ยงด้านความสามารถในการชำระหนี้ เช่นเดียวกับการแจ้งโอนสิทธิประเภทที่ 1

ประเภท	ลักษณะของการแจ้งโอนสิทธิการรับเงิน	ความเสี่ยง
	<p>ของลูกค้า พร้อมเช็คลงวันที่ล่วงหน้าของลูกหนี้ (เช็คขีดคร่อมทั่วไป&CO) และลูกค้าสลับหลังเช็คเพื่อชำระหนี้ให้แก่บริษัท และไม่จำเป็นต้องแจ้งโอนสิทธิให้ลูกหนี้รับทราบ</p>	
<p>ประเภทที่ 3</p>	<p>หมายถึง การแจ้งโอนสิทธิที่ลูกหนี้ตอบรับการแจ้งโอนสิทธิ โดยบริษัทต้องจัดส่งสำเนาเอกสารการค้า ประกอบการแจ้งโอนสิทธิ แต่ไม่สามารถตรวจสอบมูลหนี้และเอกสารได้ และการชำระหนี้การค้าลูกหนี้จะโอนเงินเข้าบัญชีเงินฝากในนามบริษัท</p>	<p>มีความเสี่ยง เนื่องจากไม่สามารถตรวจสอบมูลหนี้และเอกสารก่อนการรับซื้อได้ แม้ลูกหนี้จะตอบรับการโอนสิทธิก็ตาม และชำระค่าสินค้าให้แก่บริษัทโดยตรง การโอนสิทธิประเภทที่ 3 ปัจจุบันไม่มีการจัดกลุ่มดังกล่าวแล้วเนื่องจากมีการเปลี่ยนแปลงวิธีปฏิบัติในการแจ้งโอนสิทธิการรับเงิน</p>
<p>ประเภทที่ 4</p>	<p>หมายถึง การแจ้งโอนสิทธิโดยการส่งจดหมายลงทะเบียนตอบรับไปยังลูกหนี้ โดยการชำระหนี้การค้า ลูกหนี้จะจ่ายในนามลูกค้า มีอยู่ 2 ประเภท คือ</p> <p><u>ประเภทที่ 4.1</u> ในกรณีที่ลูกหนี้ชำระหนี้โดยการโอนเงินเข้าบัญชีเงินฝากลูกค้า บริษัทจะให้ลูกค้าเปิดบัญชีเงินฝากกระแสรายวัน หรือบัญชีออมทรัพย์ เพื่อใช้รับเฉพาะเงินโอนจากลูกหนี้เท่านั้น โดยมอบอำนาจให้บริษัทเป็นผู้ลงนามเบิกเงินในบัญชี</p> <p><u>ประเภทที่ 4.2</u> ในกรณีที่ลูกหนี้ชำระหนี้โดยการส่งจ่ายเช็คในนามลูกค้า บริษัทจะให้ลูกค้าทำหนังสือมอบอำนาจให้บริษัทเป็นผู้ไปรับเช็ค (ถ้ามี) หรือนำเอกสารที่ลูกหนี้กำหนด โดยบริษัทเป็นผู้ดำเนินการรับเช็ค เมื่อถึงกำหนดวันรับเช็ค และนำเช็คเข้าบัญชีธนาคารของบริษัท เพื่อเรียกชำระเงินตามเช็คต่อไป</p>	<p>มีความเสี่ยงจากการที่ลูกหนี้ไม่ได้ตอบรับการแจ้งโอนสิทธิการรับเงิน และทางด้านความถูกต้องครบถ้วนของเอกสาร ซึ่งไม่สามารถตรวจสอบมูลหนี้ก่อนการรับซื้อได้ และมีความเสี่ยงทางด้าน การชำระหนี้ ซึ่งการชำระหนี้การค้า ลูกหนี้จะจ่ายเช็คหรือโอนเงินในนามลูกค้า ทั้งนี้ การแจ้งโอนสิทธิประเภทที่ 4 ก็เป็นวิธีปฏิบัติโดยส่วนใหญ่ เช่นเดียวกับแพคตอริงอื่นที่ไม่ได้รับความร่วมมือ ในการตอบรับการโอนสิทธิการรับเงินจากลูกหนี้การค้า</p>
<p>ประเภทที่ 5</p>	<p>หมายถึง การไม่แจ้งโอนสิทธิ โดยการส่งจดหมายลงทะเบียนตอบรับ หรือการแจ้งอื่นใดไปยังลูกหนี้ให้รับทราบ ซึ่งมี 3 ประเภท คือ</p> <p><u>ประเภทที่ 5.1</u> ดำเนินการเช่นเดียวกับประเภทที่ 4.1</p> <p><u>ประเภทที่ 5.2</u> ดำเนินการเช่นเดียวกับประเภทที่ 4.2</p> <p><u>ประเภทที่ 5.3</u> เป็นการรับซื้อเอกสารการค้าของลูกค้า พร้อมเช็คลงวันที่ล่วงหน้าของลูกหนี้</p>	<p>มีความเสี่ยงจากการที่ลูกหนี้ไม่ได้ตอบรับการแจ้งโอนสิทธิการรับเงิน และทางด้านความถูกต้องครบถ้วนของเอกสาร ซึ่งไม่สามารถตรวจสอบมูลหนี้ก่อนการรับซื้อได้ ทั้งนี้การแจ้งโอนสิทธิประเภทที่ 5 ความเสี่ยงของประเภทการแจ้งโอนสิทธิการรับเงินประเภทที่ 5 นี้ ก็เป็นวิธีปฏิบัติโดยส่วนใหญ่ เช่นเดียวกับแพคตอริงอื่นที่ไม่ได้รับความร่วมมือในการตอบรับการโอนสิทธิการรับ</p>

ประเภท	ลักษณะของการแจ้งโอนสิทธิการรับเงิน	ความเสี่ยง
		เงินจากลูกหนี้การค้า ทั้งนี้ลูกค้า และ/หรือลูกหนี้ มีความประสงค์ที่จะไม่ให้มีการแจ้งโอนสิทธิการรับเงิน และบริษัทยอมรับในเงื่อนไขดังกล่าว

นโยบายการจัดชั้นหนี้ และการตั้งสำรองค่าเผื่อหนี้สงสัยจะสูญ

บริษัทได้กำหนดให้มีการจัดชั้นสินทรัพย์ทั้งในเชิงปริมาณและคุณภาพ โดยในเชิงปริมาณได้กำหนดหลักเกณฑ์ในการพิจารณาการจัดชั้น คือ พิจารณาระยะเวลาที่ค้างชำระ และหลักเกณฑ์เชิงคุณภาพ คือ พิจารณาปัจจัยต่าง ๆ ที่มีผลต่อความสามารถในการชำระหนี้

ระดับชั้นสินทรัพย์	คุณภาพของสินทรัพย์
สินทรัพย์จัดชั้นปกติ	ลูกค้าที่ค้างชำระไม่เกิน 1 เดือน
สินทรัพย์ที่ควรเอาใจใส่เป็นพิเศษ	ให้พิจารณาตามเกณฑ์ข้อใดข้อหนึ่ง 1. ลูกค้าที่ค้างชำระเกินกว่า 1 เดือน แต่ไม่เกิน 3 เดือน 2. ลูกค้าประวิงการชำระหนี้หรือกระทำการใด ๆ เพื่อมิให้เจ้าหนี้ได้รับชำระหนี้ 3. ลูกค้า หรือเจ้าหนี้ได้ยื่นขอฟื้นฟูกิจการต่อศาลล้มละลายกลาง และลูกค้ายังทำการค้าปกติ ตามแผนฟื้นฟูกิจการและคาดว่าจะไม่มีปัญหาในการจัดเก็บหนี้
สินทรัพย์จัดชั้นต่ำกว่ามาตรฐาน	ให้พิจารณาตามเกณฑ์ข้อใดข้อหนึ่ง 1. ลูกค้าที่ค้างชำระเกินกว่า 3 เดือน แต่ไม่เกิน 6 เดือน 2. ลูกค้าที่ถูกเจ้าหนี้อื่นฟ้องดำเนินคดีซึ่งทำให้มีผลกระทบต่อฐานะกิจการอย่างมีนัยสำคัญ 3. ติดต่อลูกค้าไม่ได้ หรือไม่สามรถสืบหาตัวลูกค้าได้ หรือลูกค้าไปเสียจากภูมิลำเนาที่ปรากฏตามสัญญา โดยไม่แจ้งให้บริษัททราบ แต่มีโอกาสดังรับชำระคืน
สินทรัพย์จัดชั้นสงสัยจะสูญ	ให้พิจารณาตามเกณฑ์ข้อใดข้อหนึ่ง 1. ลูกค้าที่ค้างชำระเกินกว่า 6 เดือนขึ้นไป 2. ลูกค้าหรือเจ้าหนี้อื่นได้ยื่นขอฟื้นฟูกิจการต่อศาลล้มละลายกลาง และลูกค้าไม่สามารถทำการค้าได้ตามปกติ หรือคาดว่าจะไม่สามารถชำระหนี้ได้ 3. ลูกค้าที่ถูกเจ้าหนี้อื่นฟ้องคดีล้มละลายและมีคำสั่งศาลให้พิทักษ์ทรัพย์ลูกค้า 4. ลูกค้าที่บริษัทกำลังดำเนินคดีแพ่ง โดยเริ่มจัดชั้นตั้งแต่วันที่อนุมัติให้ดำเนินคดี 5. มีเหตุประการอื่นที่แสดงว่าสิทธิเรียกร้องนั้นคาดว่าจะเรียกคืนไม่ได้ 6. ลูกค้าได้ทำหนังสือรับสภาพหนี้ และ/หรือสัญญาประนีประนอมใน

ระดับชั้นสินทรัพย์	คุณภาพของสินทรัพย์
	ชั้นศาลกับบริษัท
สินทรัพย์จัดชั้นสูง	<p>ให้พิจารณาตามเกณฑ์ข้อใดข้อหนึ่ง</p> <ol style="list-style-type: none"> 1. หนี้ที่ขาดอายุความ หรือหมดสิทธิเรียกร้องให้ชำระหนี้ หรือไม่มีหลักฐานจะฟ้องลูกค้าได้ หรือไม่สมควรฟ้อง เช่น ยอดหนี้ไม่คุ้มค่าใช้จ่ายในการดำเนินคดี เป็นต้น 2. หนี้ไม่สามารถสืบหาตัวลูกค้า และทรัพย์สินของลูกค้าหรือผู้ค้าประกัน 3. ลูกค้าถึงแก่ความตาย เป็นคนสาบสูญ หรือมีหลักฐานว่าหายสาบสูญไป และไม่มีทรัพย์สินใด ๆ จะชำระหนี้ได้ 4. ลูกค้าเลิกกิจการและมีหนี้ของเจ้าหนี้อื่นมีบุริมสิทธิเหนือทรัพย์สินทั้งหมดของลูกค้าอยู่ในลำดับก่อนเป็นจำนวนมากกว่าสินทรัพย์ของลูกค้า 5. ได้ฟ้องลูกค้าในคดีล้มละลายหรือได้ยื่นคำขอรับชำระหนี้ในคดีที่ลูกค้าถูกเจ้าหนี้อื่นฟ้องในคดีล้มละลาย และในกรณีนั้น ๆ ได้มีการประนอมหนี้กับลูกค้าโดยศาลมีคำสั่งเห็นชอบด้วยการประนอมหนี้ นั้น หรือลูกค้าถูกศาลพิจารณาให้เป็นบุคคลล้มละลาย และได้มีการแบ่งทรัพย์สินของลูกค้าครั้งแรกแล้ว

หลักเกณฑ์การตั้งสำรองค่าเผื่อหนี้สงสัยจะสูญ

1. บริษัทกำหนดให้มีการตั้งสำรองค่าเผื่อหนี้สงสัยจะสูญ ดังต่อไปนี้

1.1. การตั้งสำรองค่าเผื่อหนี้สงสัยจะสูญต่อรายลูกค้า (Specific Provision) มีหลักเกณฑ์ในการพิจารณาตั้งค่าเผื่อหนี้สงสัยจะสูญ ดังต่อไปนี้

สินทรัพย์จัดชั้นปกติ	ให้ตั้งสำรอง	0%
สินทรัพย์ที่ควรเอาใจใส่เป็นพิเศษ	ให้ตั้งสำรอง	0%
สินทรัพย์จัดชั้นต่ำกว่ามาตรฐาน	ให้ตั้งสำรอง	20%
สินทรัพย์จัดชั้นสงสัยจะสูญ	ให้ตั้งสำรอง	100%
สินทรัพย์จัดชั้นสูง	ให้ตั้งสำรอง	100%

1.2. การตั้งสำรองทั่วไป (General Provision) นอกเหนือจากการตั้งสำรองต่อรายลูกค้า (Specific Provision) บริษัทมีนโยบายให้มีการตั้งสำรองทั่วไป ทั้งนี้เพื่อรองรับความเสียหายที่อาจเกิดขึ้นโดยไม่ได้คาดหมายจากวัฏจักรเศรษฐกิจ และจากปัจจัยอื่นๆ

1.3. อัตราการตั้งสำรองต่อรายลูกค้า (Specific Provision) รวมกับอัตราการตั้งสำรองทั่วไป (General Provision) ต้องไม่น้อยกว่า 2.5% ของยอดลูกหนี้จากการซื้อสิทธิเรียกร้อง และลูกหนี้เงินให้กู้ยืม

1.4. ในกรณีเกิดปัญหาหนี้ค้างชำระและจัดอยู่ในเกณฑ์การตั้งสำรองต่อรายลูกค้า (Specific Provision) บริษัทต้องดำเนินการตั้งสำรองต่อรายลูกค้าตามเกณฑ์ ข้อ 1.1

1.5. บริษัทจะดำเนินการทยอยตั้งสำรองทั่วไป (General Provision) เป็นรายไตรมาส ในอัตราร้อยละ 0.1 โดยเริ่มมีผลบังคับใช้ตั้งแต่ปี 2557 เป็นต้นไป ทั้งนี้เมื่อรวมกับข้อ 1.4. ต้องเป็นไปตามเกณฑ์ข้อ 1.3

1.6. กรณีที่บริษัทได้ดำเนินการตั้งสำรองค่าเผื่อหนี้สงสัยจะสูญต่อรายลูกค้า (Specific Provision) ตามเกณฑ์ข้อ 1.1 แล้ว และต่อมาได้มีการรับชำระหนี้คืนจากลูกค้า บริษัทสามารถโอนกลับการตั้งสำรองต่อรายลูกค้า (Specific Provision) ได้ ทั้งนี้ยอดตั้งสำรองต้องไม่ต่ำกว่าอัตราที่กำหนดในข้อ 1.3

1.7. บริษัทสามารถดำเนินการปรับเพิ่ม/ลด อัตราการตั้งสำรองตามข้อ 1.3. ตามความเหมาะสมได้ เพื่อให้สามารถรองรับสภาวะการเปลี่ยนแปลงทางเศรษฐกิจและอุตสาหกรรม โดยคำนึงถึงความต่อเนื่องในการดำเนินธุรกิจและการใช้เงินทุนอย่างมีประสิทธิภาพ โดยให้คณะกรรมการบริษัทเป็นผู้พิจารณา

2. ในกรณีที่หนี้หลักประกัน จะต้องนำยอดลูกหนี้จากการซื้อสิทธิเรียกร้อง และลูกหนี้เงินให้กู้ยืม หักด้วยมูลค่าหลักประกัน โดยมีหลักเกณฑ์การนับหลักประกันตามนโยบายหลักประกัน ดังนี้

ประเภทหลักประกัน	มูลค่าที่ให้
1. เงินสด เงินค้ำประกัน	100%
2. การอวัล การรับรอง หรือหนังสือค้ำประกัน การค้ำประกัน	95% ของวงเงินอวัล วงเงินรับรอง หรือ LG 100% ของวงเงินค้ำประกัน
3. หลักประกันที่ใกล้เคียงเงินสด - หลักทรัพย์ที่อยู่ในความต้องการของตลาดทั้งหลักทรัพย์ประเภททุน และประเภทหนี้ เช่นหุ้นสามัญ หุ้นบุริมสิทธิ หุ้นกู้ ตราสารหนี้ พันธบัตร ที่มีการซื้อขายในตลาดหลักทรัพย์แห่งประเทศไทย หรือศูนย์ซื้อขายหลักทรัพย์ - หน่วยลงทุน	95% ของราคาตลาด
4. อสังหาริมทรัพย์ เช่น ที่ดิน สิ่งปลูกสร้าง	90% ของราคาประเมิน
5. สิทธิการเช่าที่สามารถเปลี่ยนมือได้	
6. เครื่องจักร	
7. ยานพาหนะ เช่น รถยนต์ รถจักรยานยนต์ เครื่องบิน เป็นต้น	90% ของราคาตลาด
8. สินทรัพย์ทางปัญญา ต้องสามารถจดจำนำหรือนำมาเป็นหลักประกันได้ ถูกต้องตามกฎหมาย มีการประเมินมูลค่าได้อย่างน่าเชื่อถือ และสามารถยึดได้ตามกฎหมาย	
9. สินค้าคงคลัง ต้องมีแนวทางการควบคุมภายในที่ดี เพื่อป้องกันไม่ให้ลูกค้านำสินค้าคงคลังที่จำนำไว้กับสถาบันการเงินอื่น ๆ มาใช้เป็นหลักประกันซ้ำ	60% ของราคาตลาด/ประเมิน

นโยบายการปรับปรุงโครงสร้างหนี้

บริษัทมีนโยบายดำเนินการปรับปรุงโครงสร้างหนี้กับลูกค้าที่ประสบปัญหาจากการโอนสิทธิเรียกร้องและไม่สามารถเรียกเก็บหนี้ได้ หรือลูกค้าที่ใช้บริการด้านการเงินอื่น ๆ และประสบปัญหาจากการดำเนินงานและไม่สามารถชำระหนี้ได้ตามกำหนด เพื่อให้บริษัทและลูกค้าได้รับประโยชน์จากการปรับปรุงโครงสร้างหนี้

อนึ่ง ในบางกรณีที่ลูกค้ามีปัญหาหนี้ค้างชำระ ซึ่งบริษัทได้พิจารณาแล้วว่าเป็นปัญหาที่เกิดขึ้นชั่วคราวและไม่ส่งผลกระทบต่อการจัดเก็บหนี้ หรือความสามารถในการชำระหนี้ และได้ประเมินแล้วว่าบริษัทมีโอกาสได้รับชำระหนี้คืนอย่างครบถ้วน บริษัทอาจพิจารณาผ่อนปรนเงื่อนไขการชำระหนี้ โดยการดำเนินการดังกล่าวไม่ถือเป็นการปรับปรุงโครงสร้างหนี้ ทั้งนี้หากลูกค้าไม่สามารถปฏิบัติตามเงื่อนไขที่ได้รับการผ่อนปรนได้ บริษัทอาจพิจารณาดำเนินการปรับปรุงโครงสร้างหนี้

หลักเกณฑ์ในการปรับปรุงโครงสร้างหนี้

ลูกค้าสำหรับการปรับปรุงโครงสร้างหนี้ หมายถึง ลูกค้าที่ได้โอนสิทธิเรียกร้องจากลูกหนี้การค้าและไม่สามารถจัดเก็บหนี้ได้หรือลูกค้าที่ใช้บริการด้านการเงินอื่นๆ ที่ค้างเงินต้นและ/หรือดอกเบี้ยตั้งแต่ 3 เดือนขึ้นไป โดยบริษัทได้ตกลงร่วมกันกับลูกค้าที่จะดำเนินการปรับโครงสร้างหนี้ พร้อมทั้งจัดทำสัญญาปรับโครงสร้างหนี้ ทั้งนี้ บริษัทอาจใช้วิธีการดังต่อไปนี้

1. การปรับเปลี่ยนเงื่อนไขการชำระหนี้ ขยายระยะเวลาการชำระหนี้ หรือให้ระยะเวลาปลอดหนี้ การลดอัตราดอกเบี้ย การตั้งพักดอกเบี้ยเดิม และ/หรือดอกเบี้ยใหม่ การยกหนี้ดอกเบี้ยให้บางส่วนหรือทั้งหมด การยกหนี้เงินต้นให้บางส่วน
2. การแปลงหนี้เป็นทุน
3. การโอนสินทรัพย์ จำนอง จำน่า หรือทรัพย์สินอื่นใดของลูกค้าหรือผู้ค้ำประกัน หรือของบุคคลอื่นที่ให้ความยินยอมชำระหนี้
4. แนวทางหรือมาตรการอื่นๆ ที่สนับสนุนวัตถุประสงค์ของการปรับปรุงโครงสร้างหนี้

อำนาจอนุมัติแนวทางการปรับปรุงโครงสร้างหนี้

เป็นไปตามอำนาจอนุมัติสินเชื่อของบริษัทฯ

การจัดชั้นหนี้และกันเงินสำรองสำหรับลูกค้าที่ดำเนินการปรับปรุงโครงสร้างหนี้

การจัดชั้นหนี้ให้เป็นไปตามนโยบายการจัดชั้นหนี้และการตั้งสำรองค่าเผื่อหนี้สงสัยจะสูญ

1. ในกรณีที่ลูกค้าสามารถดำเนินการตามแนวทางการปรับโครงสร้างหนี้ ได้ติดต่อกันไม่น้อยกว่า 3 เดือน ให้จัดชั้นหนี้เป็นสินทรัพย์ที่ควรเอาใจใส่เป็นพิเศษ หรือจะคงไว้เป็นสินทรัพย์จัดชั้นตามเดิมก็ได้ โดยให้คณะกรรมการบริหารหรือคณะกรรมการบริษัทเป็นผู้พิจารณา
2. ในกรณีที่ลูกค้าไม่สามารถดำเนินการตามแนวทางการปรับปรุงโครงสร้างหนี้ได้ สามารถดำเนินการปรับปรุงโครงสร้างหนี้ได้อีกไม่เกิน 2 ครั้ง

วิธีการปฏิบัติทางบัญชีและการเปิดเผยเกี่ยวกับการปรับปรุงโครงสร้างหนี้

การปฏิบัติการบัญชีและการเปิดเผยให้เป็นไปตามมาตรฐานการบัญชี

2.2 การตลาดและการแข่งขัน

สำหรับการแข่งขันในปัจจุบันของธุรกิจการลงทุนในบริษัทอื่นในขณะนี้ ไม่มีความรุนแรง เพราะสภาวะเศรษฐกิจในปัจจุบันทำให้ธุรกิจส่วนใหญ่มีความต้องการผู้ร่วมลงทุน และพันธมิตรทางธุรกิจ รวมถึงการแสวงหาแนวทางในการพัฒนาแผนการเงินอย่างยั่งยืนจากความต้องการสภาพคล่องทางการเงิน การแสวงหาแหล่งเงินทุนเพื่อหาต้นทุนที่ต่ำกว่า เกิดการ

พัฒนาการในการวางแผนนโยบายทางการเงินที่ชัดเจน เพื่อป้องกันความเสี่ยงจากความผันผวนดังกล่าว จึงเป็นการสร้างโอกาสอีกประการหนึ่ง ทำให้เกิดการขยายตัวของธุรกิจการลงทุนในบริษัทอื่น (Holding Company) เป็นอย่างมาก การเข้าร่วมในการลงทุนของ AC มีเป้าหมายที่ชัดเจนในการทำให้เกิดการกระจายความเสี่ยงที่มีความสมดุล และเพิ่มอัตราผลตอบแทนในอนาคตได้เป็นอย่างดี

2.2.1) ภาวะอุตสาหกรรม และการแข่งขันของธุรกิจหลักทรัพย์

ภาวะอุตสาหกรรม และแนวโน้มของอุตสาหกรรม

ตลาดหุ้นไทยในปี 2558 ที่ผ่านมามีภาพรวมเป็นแนวโน้มขาลงเกือบตลอดทั้งปี โดยมีสาเหตุหลักมาจากความผันผวนของราคาน้ำมันดิบที่ปรับตัวลดลงอย่างรุนแรงต่อเนื่องจากปี 2557 และความกังวลเกี่ยวกับสภาวะชะลอตัวของเศรษฐกิจไทยและเศรษฐกิจโลก รวมถึงความกังวลเกี่ยวกับการปรับขึ้นดอกเบี้ยของธนาคารกลางสหรัฐฯ และการคาดการณ์เกี่ยวกับนโยบายของธนาคารกลางที่สำคัญต่างๆ ส่งผลให้ตลาดหุ้นไทยเผชิญกับแรงขายอย่างหนักจากนักลงทุนต่างชาติ และปรับตัวลดลงเช่นเดียวกับตลาดหุ้นส่วนใหญ่ในภูมิภาค

ในปี 2558 ตลาดหุ้นไทยได้รับอิทธิพลจากปัจจัยภายนอกประเทศเป็นหลักซึ่งส่วนใหญ่ล้วนเป็นปัจจัยลบทั้งสิ้น โดยในเดือนมกราคม 2558 ดัชนีตลาดหุ้นไทยปรับตัวขึ้นได้อย่างดี คาดว่าเป็นผลมาจากการที่นักลงทุนซื้อหุ้นคืนจากการขายที่รุนแรงในช่วงปลายปี 2557 จากนั้นตลาดหุ้นไทยค่อนข้างอยู่ในสภาวะทรงตัว และเข้าสู่ช่วงแนวโน้มขาลงตั้งแต่ตั้งเดือนมีนาคมไปจนกระทั่งสิ้นปี 2558

ปัจจัยลบที่มีอิทธิพลต่อตลาดหุ้นไทยนั้นสามารถไล่เรียงตามเวลาได้ดังต่อไปนี้ ในช่วงต้นปีตลาดทุนโลกมีความกังวลเกี่ยวกับเศรษฐกิจยุโรปจนกระทั่งธนาคารยุโรปต้องอัดฉีดสภาพคล่องเพิ่มเติมเข้าสู่ระบบการเงิน จากนั้นคณะกรรมการนโยบายการเงินของไทยได้ปรับลดอัตราดอกเบี้ยนโยบายลง 0.25% สองครั้งในช่วงเวลาไล่เลี่ยกันในเดือนมีนาคมและเมษายน เป็นการสะท้อนถึงปัญหาการชะลอตัวของเศรษฐกิจในประเทศและการส่งออกที่หดตัวลง ในเดือนพฤษภาคมตลาดทุนโลกกลับมาให้ความสนใจกับวิกฤตเศรษฐกิจในกรีซและสหภาพยุโรปอีกครั้ง ในช่วงกลางเดือนมิถุนายนเกิดภาวะฟองสบู่แตกในตลาดหุ้นจีนซึ่งเป็นผลมาจากการชะลอตัวของเศรษฐกิจจีนและสภาพคล่องในระบบการเงิน จากนั้นราคาน้ำมันก็ปรับตัวเป็นขาลงชัดเจนในเดือนกรกฎาคมซึ่งส่งผลต่อหุ้นในกลุ่มพลังงาน นอกจากนี้ยังมีกังวลเรื่องปัญหาหนี้เสียในกลุ่มธนาคารพาณิชย์ ในเดือนสิงหาคมเกิดเหตุวางระเบิดที่สี่แยกราชประสงค์ซึ่งส่งผลกระทบต่อตลาดหุ้นไทยโดยเฉพาะหุ้นในกลุ่มท่องเที่ยวและการบิน ในเดือนกันยายนและเดือนตุลาคมเป็นช่วงที่ตลาดหุ้นไทยค่อนข้างผันผวนคลายและมีการพักตัวจากที่เป็นแนวโน้มขาลงมาประมาณ 6 เดือน แม้ว่าจะมีปัจจัยลบการประกาศหยุดจ่ายหนี้ของ SSI ซึ่งส่งผลต่อเจ้าหนี้รายใหญ่ที่จดทะเบียนในตลาดหุ้น และการบันทึกด้อยค่าจากการลงทุนของ PTTEP ซึ่งมีผลต่อหุ้นในกลุ่มพลังงาน จากนั้นตลาดหุ้นไทยกลับมาเป็นขาลงชัดเจนอีกครั้งในเดือนพฤศจิกายนและธันวาคมซึ่งนำโดยหุ้นในกลุ่มสื่อสารซึ่งมีการแข่งขันในการประมูลคลื่นความถี่ที่สูงกว่าการคาดการณ์ของตลาดทุนอย่างมาก รวมถึงการคาดการณ์เกี่ยวกับการขึ้นอัตราดอกเบี้ยของธนาคารกลางสหรัฐฯทำให้มีการเงินไหลออกของเงินทุน

จากปัจจัยลบที่กล่าวมาข้างต้นทำให้มีการขายหุ้นของนักลงทุนต่างชาติในปี 2558 ยอดรวมสุทธิเป็นเงิน 1.56 แสนล้านบาท แม้ว่าจะมีการขายสุทธิไปแล้วกว่า 2 แสนล้านบาทในช่วงสองปีก่อนหน้านั้นก็ตาม

ในส่วนของตัวเลขเศรษฐกิจภายในประเทศนั้น จากการปรับลดการคาดการณ์ GDP ของปี 2558 ตลอดทั้งปีทั้งจากหน่วยงานด้านเศรษฐกิจของรัฐและเอกชน แม้ว่าสุดท้ายแล้ว GDP จะขยายตัวได้ร้อยละ 2.8 แต่ถือว่าต่ำกว่าการคาดการณ์ในช่วงต้นปีค่อนข้างมาก ขณะที่เงินเฟ้อของปี 2558 ทั้งปีติดลบร้อยละ 0.9 ซึ่งเป็นการติดลบครั้งแรกในรอบหกปี และการส่งออกทั้งปี 2558 ติดลบร้อยละ 5.78 ซึ่งเป็นตัวเลขที่ต่ำสุดในรอบหกปีเช่นกัน

ตลาดหลักทรัพย์แห่งประเทศไทย

	2558	2557	2556
มูลค่าการซื้อขายรวม (ล้านบาท)*	10,765,470	11,139,291	12,330,669
มูลค่าการซื้อขายรายวันเฉลี่ย (ล้านบาท)*	44,302	45,466	50,329
มูลค่าตลาดรวม (ล้านบาท)	12,606,233	14,239,359	11,674,130
ดัชนีตลาดหลักทรัพย์ฯ (สิ้นปี)	1,288.02	1,497.67	1,298.71
อัตราผลตอบแทนจากเงินปันผล (%)	3.36	2.9	3.2
อัตราส่วนราคาต่อกำไรต่อหุ้น (P/E ratio (เท่า))	22.6	17.8	14.6
อัตราส่วนราคาต่อมูลค่าตามบัญชี (P/BV ratio (เท่า))	1.74	2.1	2.0
จำนวนหลักทรัพย์จดทะเบียน	517	502	489

*รวมมูลค่าการซื้อขายของตลาดหลักทรัพย์ใหม่

ในปี 2558 ดัชนีตลาดหลักทรัพย์ไทยปรับตัวลดลง 209.65 จุด หรือลดลงร้อยละ 14.00 มาปิดที่ 1,288.02 จุด มูลค่าซื้อขายเฉลี่ยต่อวัน (รวมทั้งตลาดหลักทรัพย์และตลาดหลักทรัพย์ใหม่) อยู่ที่ 44.3 พันล้านบาท ลดลงร้อยละ 2.64 จาก 45.5 พันล้านบาทในปี 2557 ในปี 2558 นักลงทุนต่างชาติขายสุทธิมากถึง 155.6 พันล้านบาท เมื่อเทียบกับปี 2556 ที่ผ่านมามีการขายสุทธิเพียง 35.7 พันล้านบาท ทั้งนี้ ณ สิ้นปี 2558 มูลค่าตลาดรวมอยู่ที่ 12.28 ล้านล้านบาท ลดลงร้อยละ 7.5 จาก 13.86 ล้านล้านบาท ณ สิ้นปี 2557

ด้านหลักทรัพย์จดทะเบียนใหม่ในปี 2558 พบว่า มีจำนวนรวมทั้งสิ้น 41 หลักทรัพย์ คิดเป็นมูลค่าระดมทุน 131 พันล้านบาท (ทั้งตลาดหลักทรัพย์และตลาดหลักทรัพย์ใหม่) เทียบกับจำนวน 45 หลักทรัพย์รวมมูลค่าระดมทุน 114 พันล้านบาท ในปี 2557 ที่ผ่านมา โดยแม้ตลาดหุ้นจะอยู่ในช่วงขาลงเกือบตลอดทั้งปี แต่แนวโน้มธุรกิจพาณิชย์ธนกิจยังคงมีการขยายตัว

หลักทรัพย์จดทะเบียนใหม่ ในปี 2558 (ตลาดหลักทรัพย์ฯ และ ตลาดหลักทรัพย์ใหม่)

ชื่อหลักทรัพย์	วันเริ่มซื้อขาย	มูลค่าระดมทุน (ล้านบาท)
TPCH	8 มกราคม 2558	1,140.49
TREIT	9 มกราคม 2558	3,425.00
NDR	15 มกราคม 2558	175.50
JASIF	16 กุมภาพันธ์ 2558	55,000.00
PLANB	17 กุมภาพันธ์ 2558	1,795.22
SCN	23 กุมภาพันธ์ 2558	1,500.00
S11	25 กุมภาพันธ์ 2558	424.00
PLAT	24 มีนาคม 2558	5,180.00
PMTA	6 พฤษภาคม 2558	145.80
SLP	7 พฤษภาคม 2558	648.00
TVT	8 พฤษภาคม 2558	400.00
GPSC	18 พฤษภาคม 2558	10,035.06

ชื่อหลักทรัพย์	วันเริ่มซื้อขาย	มูลค่าระดมทุน (ล้านบาท)
HPT	29 มิถุนายน 2558	120.00
AMATAR	30 มิถุนายน 2558	3,578.90
EGATIF	13 กรกฎาคม 2558	20,855.00
BR	15 กรกฎาคม 2558	2,006.40
DAII	23 กรกฎาคม 2558	120.00
WICE	28 กรกฎาคม 2558	315.00
ASEFA	5 สิงหาคม 2558	555.00
COM7	10 สิงหาคม 2558	1,005.00
PIMO	13 สิงหาคม 2558	156.00
ATP30	27 สิงหาคม 2558	152.00
KOOL	23 กันยายน 2558	216.00
JWD	29 กันยายน 2558	1,320.00
ORI	7 ตุลาคม 2558	1,350.00
TFG	8 ตุลาคม 2558	2,145.00
SCI	13 ตุลาคม 2558	1,106.25
LPH	28 ตุลาคม 2558	1,000.00
J	10 พฤศจิกายน 2558	333.48
SR	11 พฤศจิกายน 2558	525.00
RP	12 พฤศจิกายน 2558	465.00
WHABT	16 พฤศจิกายน 2558	2,020.00
TNP	18 พฤศจิกายน 2558	350.00
TLHPF	27 พฤศจิกายน 2558	1,720.00
TACC	2 ธันวาคม 2558	483.84
TKN	3 ธันวาคม 2558	1440.00
SPRC	8 ธันวาคม 2558	1755.00
AMATAV	16 ธันวาคม 2558	1247.78
K	18 ธันวาคม 2558	290.00
LHHOTEL	22 ธันวาคม 2558	3,136.65
MIT	23 ธันวาคม 2558	975.00

แหล่งที่มา : ตลาดหลักทรัพย์ฯ และ ตลาดหลักทรัพย์ใหม่

ภาวะการแข่งขันในธุรกิจหลักทรัพย์

ธุรกิจหลักทรัพย์ในประเทศไทยยังคงมีการแข่งขันที่รุนแรงเช่นเดียวกับใน 2-3 ปีที่ผ่านมา โดยในปี 2558 ดัชนีตลาดหลักทรัพย์ปรับตัวลดลงและมูลค่าการซื้อขายหลักทรัพย์ลดลงมาอยู่ที่ 44.3 พันล้านบาท อีกทั้งธุรกิจหลักทรัพย์ได้เข้าสู่ระบบการคิดอัตราค่าธรรมเนียมซื้อขายหลักทรัพย์แบบเลเวอเรจ จึงทำให้มีการแข่งขันค่อนข้างรุนแรง ทั้งนี้ บริษัทที่มีฐาน

ลูกค้าเป็นนักลงทุนสถาบันต่างชาติขนาดใหญ่และมีฐานลูกค้าที่เป็นนักลงทุนรายย่อยในวงกว้าง ยังคงเป็นผู้ที่มีส่วนแบ่งการตลาดในอันดับต้น ๆ ทั้งนี้ ในปี 2558 ส่วนแบ่งการตลาดรวมของบริษัทหลักทรัพย์ 10 อันดับแรก อยู่ที่ร้อยละ 50.37 เทียบกับในปี 2557 อยู่ที่ร้อยละ 53.47

บริษัทหลักทรัพย์ที่มีส่วนแบ่งการตลาดสูงสุด 10 อันดับแรก (ปี 2558)

ลำดับ	บริษัท	ชื่อย่อ	ส่วนแบ่งการตลาด (%)*
1	บริษัทหลักทรัพย์ เมย์แบงก์ กิมเอ็ง (ประเทศไทย) จำกัด (มหาชน)	MBKET	8.48
2	บริษัทหลักทรัพย์ ซีไอเอ็มบีไทย จำกัด	CIMBS	6.07
3	บริษัทหลักทรัพย์ ฟินันเซีย ไซรัส จำกัด (มหาชน)	FSS	5.65
4	บริษัทหลักทรัพย์ ภัทร จำกัด (มหาชน)	PHATRA	5.03
5	บริษัทหลักทรัพย์ บัวหลวง จำกัด (มหาชน)	BLS	4.94
6	บริษัทหลักทรัพย์ กสิกรไทย จำกัด (มหาชน)	KS	4.3
7	บริษัทหลักทรัพย์ ไทยพาณิชย์ จำกัด	SCBS	4.13
8	บริษัทหลักทรัพย์ ธนชาติ จำกัด (มหาชน)	TNS	4.07
9	บริษัทหลักทรัพย์ เครดิต สวิส (ประเทศไทย) จำกัด	CS	3.92
10	บริษัทหลักทรัพย์ เคจีไอ (ประเทศไทย) จำกัด (มหาชน)	KGI	3.78
รวมส่วนแบ่งการตลาดของบริษัทหลักทรัพย์ 10 อันดับแรก			50.37
อื่นๆ			49.63
รวม			100.00

*ไม่นับรวมบริษัทที่ใช้สมาชิกฯ

แนวโน้มธุรกิจหลักทรัพย์ในปี 2559

แนวโน้มธุรกิจหลักทรัพย์ไทยในปี 2559 คาดว่าในช่วงต้นปีตลาดหุ้นไทยจะเริ่มฟื้นตัวหลังจากที่เป็นแนวโน้มขาลงมาเกือบตลอดทั้งปี 2558 โดยปัจจัยเสี่ยงยังคงเป็นภาวะเศรษฐกิจโลก และนโยบายการเงินของธนาคารกลางที่สำคัญทั่วโลก รวมถึงการเคลื่อนไหวของราคาน้ำมันดิบ ทั้งนี้หากสภาพการณ์ต่างๆไม่ได้เลวร้ายไปกว่าที่ตลาดทุนคาดการณ์ และเศรษฐกิจไทยสามารถฟื้นตัวได้ คาดว่าตลาดหุ้นจะมีเสถียรภาพมากขึ้นและหลุดพ้นจากแนวโน้มขาลงได้ ส่งผลให้ปริมาณการซื้อขายในตลาดหุ้นสูงขึ้น เนื่องจากนักลงทุนรายย่อยมีความมั่นใจและกล้าที่จะซื้อขายหลักทรัพย์มากขึ้น

แนวโน้มการแข่งขัน

จากแนวโน้มการแข่งขันของธุรกิจหลักทรัพย์ที่รุนแรงเพิ่มขึ้น AS ได้ดำเนินกลยุทธ์เพื่อแก้ไขปัญหาดังกล่าวไว้ล่วงหน้า โดยใช้นโยบายในการเพิ่มคุณค่าของการลงทุนให้แก่ลูกค้า เพื่อรักษาระฐานลูกค้าเดิม และเพิ่มฐานลูกค้าใหม่ โดยการจัดสัมมนาให้ความรู้ในด้านการลงทุนโดยไม่คิดมูลค่าให้แก่ผู้ลงทุนอย่างสม่ำเสมอ อีกทั้งพัฒนาบุคลากรด้านค้าหลักทรัพย์ เจ้าหน้าที่การตลาดให้มีความรู้ความสามารถ ให้บริการที่สร้างความประทับใจแก่ลูกค้า

AS ได้เปิดให้มีการฝึกอบรมภาคปฏิบัติของธุรกิจหลักทรัพย์แก่นักศึกษามหาวิทยาลัยต่าง ๆ อาทิ มหาวิทยาลัยธุรกิจบัณฑิต มหาวิทยาลัยศรีปทุม และมหาวิทยาลัยศรีนครินทรวิโรฒ เป็นต้น

AS ได้เปิดสาขาในชั้นล่างอาคารจามจุรีแอสควร์ เพื่อเป็นห้องปฏิบัติงานด้านค้าหลักทรัพย์ ภายใต้โครงการศูนย์การเรียนรู้เพื่อการลงทุน(AIRA Investment Learning Center) เพื่อเป็นการเพิ่มศักยภาพระยะยาวของ AS รวมถึงส่งเสริมให้ความรู้แก่นิสิต นักศึกษาและนักลงทุนทั่วไปเป็นการสร้างนักลงทุนรุ่นใหม่ให้มีความรู้ความเข้าใจในการลงทุนในภาคปฏิบัติ และสามารถพัฒนาตนเองเป็นผู้ลงทุนอย่างมีคุณภาพ จึงเป็นการสนับสนุนการขยายฐานลูกค้าโดยรวมของระบบตลาดทุนในปัจจุบันถึงอนาคต

กลยุทธ์การแข่งขัน

AS มีนโยบายเน้นการแข่งขันกับประสิทธิภาพในการควบคุมความเสี่ยงจากการลงทุนของลูกค้ามากกว่าการแข่งขันกับบริษัทอื่นในธุรกิจเดียวกัน เพราะโอกาสเติบโตของธุรกิจนี้ในตลาดทุนไทยยังมีโอกาสอีกมากมาย ถ้าผู้ลงทุนได้รับการดูแลเงินออมหรือเงินลงทุนอย่างมีประสิทธิภาพ โดย AS ได้ดำเนินกิจกรรมต่าง ๆ เช่น

- 1) เพิ่มศักยภาพ และสร้างคนรุ่นใหม่
- 2) ขยายฐานผู้ลงทุนโดยให้ความรู้ และจัดสัมมนา
- 3) ออกสื่อ เช่น โทรทัศน์ วิทยุ และ Magazine ต่างๆ
- 4) สร้างเครือข่ายการลงทุนแบบมีคุณภาพโดยจัดทีมงานเฝ้าติดตามแนะนำ และแก้ไขภาวะการลงทุนของลูกค้าอย่างใกล้ชิด ส่งสัญญาณเตือนความเสี่ยงแก่ลูกค้าอย่างชัดเจน

2.2.2) ภาวะอุตสาหกรรม และการแข่งขันของธุรกิจที่ปรึกษาธุรกิจ

ภาวะอุตสาหกรรม และแนวโน้มของอุตสาหกรรม

ปัจจัยสนับสนุนที่สำคัญของธุรกิจการเป็นที่ปรึกษานั้น เกิดจากการเปิดประชาคมเศรษฐกิจอาเซียน (AEC) ในปี 2558 นักธุรกิจต่าง ๆ จากทั่วโลกหันมาให้ความสนใจ และมีแนวโน้มจะเข้ามาลงทุนในภูมิภาคเอเชียเป็นจำนวนมาก เพื่อมองหาดตลาด และโอกาสใหม่ ๆ ขณะที่ผู้ประกอบการในประเทศโดยเฉพาะขนาดกลาง และย่อม (SMEs) ต้องเตรียมความพร้อมและเพิ่มขีดความสามารถในการดำเนินธุรกิจเพื่อรักษาฐานลูกค้าเก่า และขยายฐานลูกค้าใหม่ โดยบริษัทย่อย หรือ AI และ AD ที่อยู่ภายใต้ AS ทำหน้าที่ให้บริการปรึกษาด้านการลงทุนแบบครบวงจร ทั้งการเป็นที่ปรึกษาธุรกิจ การจัดหาผู้ร่วมทุนหรือพันธมิตรทางการค้า การควบรวมกิจการ และการประเมินมูลค่าของกิจการ ที่สำคัญเน้นการซื้อ หรือ ขยายกิจการทั้งในประเทศและต่างประเทศ (Cross Border Merger & Acquisition)

แนวโน้มในการแข่งขัน

AS และบริษัทย่อยมีความสามารถ และประสบการณ์อย่างยาวนานในการประกอบธุรกิจที่ปรึกษาธุรกิจอย่างครบวงจร โดยจะมุ่งเน้นการดำเนินธุรกิจที่ปรึกษาในด้านของการซื้อขยายกิจการ การระดมทุน ของภาคเอกชนทั้งในประเทศ และต่างประเทศ รวมทั้งการทำงานให้กับหน่วยงานราชการ และลูกค้าที่ใช้บริการมาอย่างต่อเนื่องทั้งในประเทศ และต่างประเทศ เนื่องจาก AS ได้รับใบอนุญาตในการประกอบธุรกิจนี้อย่างครบถ้วน

กลยุทธ์การแข่งขัน

ธุรกิจที่ปรึกษาทางการลงทุนมีการแข่งขันสูง ต้องมีบุคลากรที่มีความรู้ความสามารถ และประสบการณ์ครอบคลุมในบริการต่าง ๆ และต้องมีเครือข่ายลูกค้าที่ใช้บริการของ AS ต่อเนื่องมาโดยตลอด โดยเฉพาะอย่างยิ่งในปัจจุบัน มีบริษัทต่าง ๆ ที่ได้รับอนุญาตให้ประกอบธุรกิจการเป็นที่ปรึกษาทางการเงินเป็นจำนวนมาก

AS จึงคงมุ่งเน้นคุณภาพของงาน ประสบการณ์ และความเชี่ยวชาญของทีมงาน เครือข่ายความสัมพันธ์ ความคิดริเริ่มในการนำเสนอรูปแบบผลิตภัณฑ์ใหม่ ๆ ทำให้เป็นการเพิ่มศักยภาพในการแข่งขันมาโดยตลอด

2.2.3) ภาวะอุตสาหกรรม และการแข่งขันธุรกิจแพคตอริง

ภาวะอุตสาหกรรม

ภาพรวมของธุรกิจแพคตอริงในปี 2558 ยังคงมีอัตราการขยายตัวไม่มากนัก ซึ่งเป็นไปตามภาวะเศรษฐกิจโดยรวมของประเทศในปี 2558 โดยในช่วงครึ่งแรกของปี เศรษฐกิจยังคงอ่อนตัวลง จากปัจจัยลบหลายประการ เช่น ราคาพืชผลทางการเกษตรที่ยังไม่ฟื้นตัว ซึ่งทำให้รายได้ครัวเรือนของภาคเกษตรกรรมถดถอยลง รวมทั้งการชะลอตัวที่เกินกว่าความคาดหมายของเศรษฐกิจจีน และการลดลงของราคาสินค้าโภคภัณฑ์ในตลาดโลกก็ทำให้รายได้จากการส่งออกที่เป็นรายได้หลักของไทยมาโดยตลอดกลับลดลงถึง 4.8% โดยในอดีตการขยายตัวของเศรษฐกิจไทยเป็นผลมาจากการขยายตัวของภาคการส่งออกมากกว่า 40% ในขณะที่การลงทุนจากภาครัฐในโครงการขนาดใหญ่ที่น่าจะเป็นแรงผลักดันที่สำคัญที่สุดของประเทศในช่วงนี้กลับล่าช้า ประกอบกับการสูงขึ้นของหนี้ครัวเรือนที่สูงกว่า 80% ของ GDP ตามข้อมูลของธนาคารแห่งประเทศไทย ความเชื่อมั่นของผู้บริโภคโดยรวมลดลงต่อเนื่องมาตั้งแต่ต้นปี ส่งผลกระทบต่อรายได้จากการขายสินค้าและบริการ สำหรับในช่วงครึ่งปีหลัง ได้รับแรงขับเคลื่อนจากมาตรการกระตุ้นเศรษฐกิจ (ระยะที่ 3) โดยรัฐบาลได้ประกาศมาตรการกระตุ้นเศรษฐกิจสำคัญๆ เพิ่มเติมจำนวน 6 มาตรการ ประกอบด้วย

- (1) มาตรการส่งเสริมความเป็นอยู่ของประชาชนผู้มีรายได้น้อยและมาตรการกระตุ้นการลงทุนขนาดเล็กของรัฐบาลทั่วประเทศ
- (2) มาตรการการเงินการคลังเพื่อส่งเสริมผู้ประกอบการวิสาหกิจขนาดกลางและขนาดย่อม (SMEs) ในระยะเร่งด่วน
- (3) มาตรการการเงินการคลังเพื่อการกระตุ้นเศรษฐกิจภาคอสังหาริมทรัพย์
- (4) มาตรการภาษีเพื่อส่งเสริมการลงทุนในประเทศ
- (5) มาตรการเร่งรัดการลงทุนของ BOI
- (6) มาตรการสร้างความเข้มแข็งให้แก่ชาวสวนยาง

โดยวงเงินสินเชื่อและวงเงินงบประมาณส่วนใหญ่เกิดขึ้นในช่วงปี 2558 และจะส่งผลให้มีแรงขับเคลื่อนจากมาตรการภาษีต่อเนื่องไปจนถึงปี 2559

สำนักงานคณะกรรมการพัฒนาการเศรษฐกิจและสังคมแห่งชาติ คาดว่าเศรษฐกิจไทยในปี 2558 จะขยายตัวร้อยละ 2.9 ซึ่งขยายตัวจากปี 2557 ที่หดตัวร้อยละ 0.4 ซึ่งอุตสาหกรรมที่ส่งผลกระทบต่อประเภทธุรกิจและปริมาณการรับซื้อเอกสารโดยรวมของบริษัท ทั้งแง่บวกและลบ ได้แก่

- ด้านอุตสาหกรรมรถยนต์ ปริมาณการผลิตรถยนต์ของประเทศไทยในช่วง 10 เดือนแรกของปี 2558 (ม.ค.-ต.ค.) มีปริมาณการผลิตรถยนต์ 1,430,994 คันเมื่อเทียบกับช่วงเดียวกันของปีก่อน ซึ่งมีปริมาณ การผลิต 1,568,300 คัน ลดลงร้อยละ 8.76 เมื่อพิจารณาปริมาณการผลิตโดยรวม พบว่า เป็นการ ผลิตเพื่อการส่งออกจำนวน

1,019,576 คัน คิดเป็นสัดส่วนร้อยละ 71.25 ของปริมาณการผลิตทั้งหมด โดยแบ่งเป็นการผลิตรถยนต์ปีกอัมพ์ 1 คันและอนุพันธ์เพื่อการส่งออกร้อยละ 60.84 และการผลิตรถยนต์นั่งเพื่อการส่งออกร้อยละ 39.16 สำหรับรถยนต์นั่งที่มีการผลิตเพื่อการส่งออกมากที่สุด ได้แก่ รถยนต์ ประหยัดพลังงานมาตรฐานสากล รองลงมาคือรถยนต์นั่งที่มีขนาดเครื่อง 1,201-1,500 ซี.ซี.และรถยนต์นั่งที่มีขนาดเครื่อง 1,501-1,800 ซี.ซี. ตามลำดับ

- ด้านอุตสาหกรรมไฟฟ้าและอิเล็กทรอนิกส์ คาดว่าการผลิตจะปรับตัวลดลงร้อยละ 3.56 เมื่อเทียบกับปีก่อน โดยมาจากกลุ่มอุตสาหกรรมอิเล็กทรอนิกส์ปรับตัวลดลงร้อยละ 2.98 เมื่อเทียบกับปีก่อน โดยสินค้าในกลุ่มอิเล็กทรอนิกส์ปรับตัวลดลง ได้แก่ Semiconductor Other IC HDD และ Printer ปรับตัวลดลงเมื่อเทียบกับปีก่อน เนื่องจากการปรับตัวลดลงของ Hard disk drive เป็นหลัก ตามความต้องการใช้คอมพิวเตอร์ส่วนบุคคลลดลงและหันไปใช้แท็บเล็ตและสมาร์ทโฟนมากขึ้น อีกทั้งมีการใช้ Cloud Storage ศูนย์ข้อมูลขนาดใหญ่ , External HDD มากขึ้น ทำให้ปริมาณการผลิตจะไม่มากเท่าเดิม ส่วนกลุ่มอุตสาหกรรมไฟฟ้ามีการปรับตัวลดลงร้อยละ 4.13 เมื่อเทียบกับปีก่อน ซึ่งกลุ่มเครื่องใช้ไฟฟ้าที่ปรับตัวลดลงเป็นส่วนใหญ่ ได้แก่ เครื่องปรับอากาศแบบแยกส่วนคอนเดนซิ่งยูนิต คอมเพรสเซอร์เตาไมโครเวฟ หม้อหุงข้าวและโทรทัศน์เนื่องจากกำลังซื้อในประเทศชะลอตัวลง และ ผู้บริโภคมีการระมัดระวังการใช้จ่ายมากขึ้น อีกทั้งการส่งออกไปตลาดหลักปรับตัวลดลง นอกจากนี้ในส่วนของเครื่องรับโทรทัศน์ผู้ผลิตบางรายย้ายฐานการผลิตไปประเทศในกลุ่มอาเซียน โดยการผลิต เครื่องใช้ไฟฟ้าลดลงอย่างต่อเนื่องตั้งแต่ช่วงไตรมาส 2/2558

- ด้านอุตสาหกรรมสิ่งทอและเครื่องนุ่งห่ม ภาพรวมในปี 2558 การจำหน่าย เสื้อผ้าสำเร็จรูปจากผ้าทอ ลดลง ร้อยละ 4.59 ตามภาวะเศรษฐกิจชะลอตัว อย่างไรก็ตาม การจำหน่าย เสื้อผ้าถักเพิ่มขึ้น ร้อยละ 9.78 เป็นผลจากความต้องการของผู้บริโภคที่เพิ่มขึ้นจากมาตรการกระตุ้นเศรษฐกิจของภาครัฐเช่น กิจกรรม Bike for Mom , Bike for Dad และการส่งเสริมยอดขายที่มีการกระตุ้น ตลาดของแบรนด์เสื้อผ้าต่าง ๆ นอกจากนี้กระทรวงการท่องเที่ยวและกีฬา มีนโยบายที่จะส่งเสริมให้ไทยเป็น Sport hub เพื่อยกระดับให้เป็นศูนย์กลางด้านกีฬาในภูมิภาคอาเซียน ซึ่งจะส่งผลดีต่ออุตสาหกรรมสิ่งทอ และเครื่องนุ่งห่มไทยในช่วงภาวะเศรษฐกิจทั้งภายในและภายนอกที่ชะลอตัวอยู่ในปี 2558

- ด้านอุตสาหกรรมอาหารในช่วงปี 2558 ภาวะการผลิตอุตสาหกรรมอาหารในภาพรวมเพิ่มขึ้นจากปีก่อน ร้อยละ 2.42 เนื่องจากการผลิตน้ำตาลทรายเพิ่มขึ้น การขยายพื้นที่ปลูกอ้อยและคำสั่งซื้อเพิ่มขึ้น และผลิตภัณฑ์ปศุสัตว์ได้รับจากคำสั่งซื้อสินค้า กลุ่มปศุสัตว์ยังคงเติบโตโดยเฉพาะไก่ไข่และหมู ไก่ได้รับผลดีจากประเทศคู่แข่งถูกห้ามนำเข้าจากปัญหามาตรฐานต่ำในหลายประเทศ ส่วนการส่งออก อาหารปรับตัวลดลงร้อยละ 5.66 จากสินค้ากลุ่มประมง เป็นผลจากความต้องการของประเทศผู้นำเข้าปรับชะลอตัวลง ขาดแคลนวัตถุดิบ การยกเลิกการให้สิทธิ์ GSP ที่ทำให้ระดับราคาสินค้าของไทยเพิ่มขึ้น รวมถึงการใช้แรงงานผิดกฎหมาย และการทำประมงผิดกฎ IUU และสินค้ากลุ่มข้าวและธัญพืช ความต้องการของประเทศผู้นำเข้าปรับชะลอตัวลง และระดับราคาสินค้าปรับชะลอตัวตามราคาน้ำมันประคอบกับสถานการณ์เศรษฐกิจโลกที่ยังไม่ฟื้นตัว จึงส่งผลต่อภาพรวมการส่งออกอาหารลดลง (ที่มา : สำนักงานเศรษฐกิจอุตสาหกรรม และข้อมูลกลุ่มสารนิเทศการคลัง สำนักงานปลัดกระทรวงการคลัง)

จากภาพรวมอุตสาหกรรมไทยในปี 2558 ข้างต้น และการคาดการณ์แนวโน้มเศรษฐกิจของไทยในปี 2559 โดยสำนักงานคณะกรรมการพัฒนาการเศรษฐกิจและสังคมแห่งชาติ ที่คาดว่าเศรษฐกิจไทยในปี 2559 จะขยายตัวร้อยละ 3.0-4.0 ซึ่งมีการขยายตัวที่ดีขึ้นจากปี 2558 เป็นอย่างมาก บริษัทจึงวางแผนการดำเนินธุรกิจของบริษัท ในปี 2559 โดยยังคงดำเนินนโยบายเชิงรุกต่อไป ทั้งนี้บริษัทตั้งเป้าในอนาคตที่จะเติบโตจากปี 2558 ประมาณร้อยละ 50 และบริษัทยังคงมุ่งเน้นกลุ่มผู้ประกอบการธุรกิจขนาดกลางและขนาดย่อม (SMEs) ที่มีศักยภาพดี ที่เป็นนิติบุคคลที่ประกอบธุรกิจภายในประเทศ ในกลุ่มค้าปลีก (Modern Trade) และอุตสาหกรรมยานยนต์และชิ้นส่วนยานยนต์ รวมถึงอุตสาหกรรมใน

กลุ่มสื่อสาร กลุ่มท่องเที่ยวและบริการ, กลุ่มก่อสร้าง, กลุ่มงานราชการ และบริการอื่น เช่น เครื่องใช้ไฟฟ้า อาหาร เครื่องดื่ม กระดาษบรรจุภัณฑ์ ชิ้นส่วนอิเล็กทรอนิกส์ และการบริการ (จัดหางาน รักษาความปลอดภัย บันเทิงและนันทนาการ) โดยกลุ่มลูกค้าดังกล่าวต้องมีประสบการณ์ในการดำเนินธุรกิจและสอดคล้องกับนโยบายการให้สินเชื่อของบริษัท รวมทั้งมีศักยภาพในการเจริญเติบโต ภายใต้การบริหารความเสี่ยงที่เหมาะสม

คู่แข่งชั้น

เนื่องจากธุรกิจสินเชื่อแพคตอริงได้รับความนิยมมากขึ้น การแข่งขันจึงมีความรุนแรงขึ้น โดยเฉพาะคู่แข่งที่เป็นกลุ่มธนาคาร หรือบริษัทย่อยต่าง ๆ ของกลุ่มธนาคารหันมาให้ความสนใจการบริการด้านสินเชื่อประเภทนี้มากขึ้น อย่างไรก็ตาม บริษัทยังคงมุ่งเน้นการรักษาฐานลูกค้าเก่าของตนเอง รวมถึงการขยายฐานลูกค้าใหม่อย่างสม่ำเสมอ โดยมุ่งเน้นกลุ่มอุตสาหกรรมที่มีแนวโน้มที่ดีเป็นหลัก อีกทั้งมุ่งเน้นการให้บริการกับผู้ประกอบการขนาดกลางและขนาดย่อม (SMEs) ซึ่งมีความต้องการเงินทุนหมุนเวียนเพื่อเพิ่มความคล่องตัวทางกระแสเงินสดและเพื่อการขยายกิจการด้วยทีมงานที่มีประสบการณ์ด้านสินเชื่อแพคตอริงมากกว่า 19 ปี ประกอบกับความรวดเร็วและความยืดหยุ่น ในการอำนวยความสะดวก บริษัทจึงมีความเชื่อมั่นว่าจะเป็นหนึ่งในบริษัทผู้นำด้านธุรกิจสินเชื่อแพคตอริงได้

โดยปัจจุบันมีผู้ประกอบการแพคตอริงอยู่ประมาณ 15 ราย สามารถแบ่งเป็น 3 กลุ่มตามลักษณะการประกอบธุรกิจได้ ดังนี้

1. กลุ่มผู้ประกอบการแพคตอริงที่เป็นธนาคารพาณิชย์และธนาคารเป็นผู้ถือหุ้น การแข่งขันของผู้ประกอบการกลุ่มนี้ มีความได้เปรียบในด้านเครือข่ายของธนาคารพาณิชย์ในการเข้าถึงลูกค้า ต้นทุนทางการเงินที่ต่ำ แต่ขาดความคล่องตัวหรือมีข้อจำกัดในการพิจารณาสินเชื่อประเภทแพคตอริงเนื่องจากเป็นสินเชื่อที่ไม่มีหลักประกัน
2. กลุ่มผู้ประกอบการแพคตอริงมีกลุ่มผู้ถือหุ้นเป็นเจ้าของธุรกิจค้าปลีกขนาดใหญ่ หรืออุตสาหกรรมชั้นนำ การแข่งขันของผู้ประกอบการกลุ่มนี้จะมีข้อได้เปรียบในการเข้าถึงกลุ่มลูกค้าที่เป็นซัพพลายเออร์ของธุรกิจค้าปลีกหรืออุตสาหกรรมนั้น ๆ ซึ่งก็มีอยู่จำนวนหนึ่ง กลุ่มผู้ประกอบการกลุ่มนี้จะมีตลาดลูกค้าเฉพาะของตนเอง
3. กลุ่มผู้ประกอบการแพคตอริงทั่วไป กลุ่มนี้มีผู้ประกอบการจำนวนมากกว่ากลุ่มอื่น การแข่งขันของผู้ประกอบการกลุ่มนี้มีความหลากหลายในรูปแบบของการแข่งขัน เน้นที่สินเชื่อและการตลาดที่มีประสิทธิภาพสามารถเข้าถึงกลุ่มลูกค้าเป้าหมายต่าง ๆ ได้ มีความยืดหยุ่นสูงในการให้บริการและหลักเกณฑ์ด้านสินเชื่อ แต่มีข้อจำกัดที่สำคัญคือ เงินทุน บุคลากรที่มีประสบการณ์

กลยุทธ์ในการแข่งขัน

บริษัทมีกลยุทธ์ในการแข่งขันโดยเน้นฐานธุรกิจที่ลูกค้าให้ความสำคัญในการตอบรับการโอนสิทธิการรับเงิน โดยบริษัทเป็นผู้รับซื้อเอกสารการค้า ซึ่งมีการแจ้งโอนสิทธิและให้ลูกค้าที่ตอบรับการโอนสิทธิเรียกร้องดังกล่าว โดยบริษัทสามารถตรวจสอบมูลหนี้ได้ก่อนการรับซื้อ ทำให้บริษัทที่มีความได้เปรียบรวมทั้งมีความเสี่ยงต่ำกว่าคู่แข่งรายอื่น ๆ ส่งผลดีให้บริษัทมีกลุ่มลูกค้าเป้าหมายชัดเจน โดยจะเน้นกลุ่มลูกค้าที่มีความเสี่ยงต่ำ ที่สามารถสอบทานความถูกต้อง ตลอดจนให้ความสำคัญเป็นลำดับแรกกับลูกหนี้ที่มีความน่าเชื่อถือ และสามารถโอนสิทธิการรับเงินให้บริษัทได้

นอกจากนี้บริษัทมีนโยบายที่จะขยายฐานลูกค้าทั้งที่เป็น Supplier ของกลุ่มห้างสรรพสินค้าเดิมและกลุ่มลูกค้าซึ่งเป็นผู้ผลิตชิ้นส่วนยานยนต์ ซึ่งมีโอกาสในการขยายตัวที่ดี โดยใช้บริการแพคตอริงเป็นเครื่องมือทางการเงินในการสนับสนุนผู้ประกอบการให้มีโอกาสในการขยายตัวทางธุรกิจ รวมทั้ง กลุ่มผู้ถือหุ้น ในการแนะนำกลุ่มผู้ประกอบการใน

หลายธุรกิจที่มีความต้องการใช้สินเชื่อแพคตอริง นอกจากนี้บริษัทยังเน้นการประชาสัมพันธ์เพื่อให้เข้าถึงกลุ่มลูกค้าเป้าหมายโดยตรง โดยการจัดทำเอกสารเผยแพร่บริการแพคตอริง เนื่องจากยังมีผู้ประกอบการอีกจำนวนมากที่ยังไม่รู้จักรหรือไม่เข้าใจบริการสินเชื่อแพคตอริง รวมถึงการจัดให้มีข้อมูลที่เพียงพอ เกี่ยวกับการบริหารจัดการการของลูกค้า ให้คำปรึกษา หรือข้อเสนอแนะที่เป็นประโยชน์ต่อลูกค้า รวมถึงการดูแลและอำนวยความสะดวกในการขยายวงเงิน เพื่อเพิ่มโอกาสในการทำธุรกิจให้แก่ลูกค้า รวมทั้งบริษัทยังเน้นการพัฒนาประสิทธิภาพของระบบงานเพื่อให้สามารถขยายธุรกิจได้ โดยคำนึงถึงต้นทุนค่าใช้จ่ายในการดำเนินงานด้วย

ทั้งนี้ จุดเด่นในการดำเนินธุรกิจของบริษัทมีดังนี้

1. บริษัทดำเนินงานมานานกว่า 19 ปี มีประสบการณ์ มีชื่อเสียงเป็นที่ยอมรับของธุรกิจแพคตอริง
2. บริษัทประกอบธุรกิจแพคตอริงในประเทศ โดยมีกลุ่มลูกค้าเป้าหมายชัดเจน เน้นลูกค้าที่มีความเสี่ยงต่ำที่สามารถสอบทานความถูกต้อง ตลอดจนให้ความสำคัญกับลูกหนี้ที่มีความน่าเชื่อถือ และโอนสิทธิการรับเงิน ดังนั้นบริษัทจึงมีความเสี่ยงในการเรียกเก็บหนี้ต่ำ
3. บริษัทมีกลุ่มผู้ถือหุ้นที่มีความมั่นคงสูง สามารถให้การสนับสนุนทั้งในเรื่องฐานธุรกิจและแหล่งเงินทุน และนอกจากนี้ยังได้รับการสนับสนุนเป็นอย่างดีจากกลุ่มผู้ถือหุ้นรายใหญ่ของบริษัท
4. บริษัทมีระบบอำนวยการสินเชื่อมาตรฐาน เชื่อถือได้ มีกระบวนการกลั่นกรอง พิจารณาความเสี่ยงอย่างเป็นระบบ รวมทั้งมีการติดตามสถานะลูกค้าอย่างต่อเนื่อง สามารถลดความเสี่ยงในการดำเนินธุรกิจได้
5. บริษัทได้จัดให้มีข้อมูลที่เพียงพอเกี่ยวกับการบริหารจัดการการของลูกค้า โดยให้คำปรึกษา หรือข้อเสนอแนะที่เป็นประโยชน์ต่อลูกค้า และเน้นการให้บริการลูกค้าที่สะดวก รวดเร็ว ใกล้เคียง มีความยืดหยุ่นในการพิจารณาประเด็นต่าง ๆ เพื่อตอบสนองความต้องการของลูกค้าภายใต้เงื่อนไขที่เหมาะสม

แหล่งที่มาของเงินทุนของบริษัทฯ และบริษัทย่อย

แหล่งเงินทุนของ AC ในปัจจุบันมาจากการระดมทุนจากผู้ถือหุ้นเป็นส่วนใหญ่ และการกู้ยืมเงินจากสถาบันการเงินและผู้ลงทุนที่สนใจ ซึ่งมีความสัมพันธ์ต่อบริษัทฯ ต่อเนื่องเป็นระยะเวลายาวนาน โดย AC มีนโยบายให้บริษัทย่อยทุกบริษัท มีศักยภาพด้วยตนเองในการหาแหล่งเงินทุนเพื่อสนับสนุนการดำเนินธุรกิจอย่างเป็นอิสระ ในขณะที่เดียวกัน AC พร้อมที่จะให้การสนับสนุน และส่งเสริมธุรกิจของบริษัทย่อย ด้วยการแนะนำการสร้างความสัมพันธ์ที่ดีกับธนาคารพาณิชย์ และสถาบันการเงินต่าง ๆ รวมถึงการสนับสนุนการระดมทุนจากตลาดทุนในอนาคตของบริษัทย่อยในกลุ่ม

สำหรับการจัดหาแหล่งเงินทุนของ AC ในอนาคต บริษัทฯ มีนโยบายในการจัดหาแหล่งเงินทุนให้สอดคล้องกับกิจกรรม และวัตถุประสงค์การใช้เงิน โดยคำนึงถึงความเหมาะสมของอัตราส่วนหนี้สินต่อส่วนของผู้ถือหุ้น และพิจารณาอย่างรอบคอบถึงความจำเป็น และความเหมาะสมในการระดมทุนจากตลาดทุน

การดำรงเงินกองทุนต่อสินทรัพย์สภาพคล่องสุทธิ

ตามที่คณะกรรมการกำกับหลักทรัพย์และตลาดหลักทรัพย์แห่งประเทศไทย (สำนักงาน ก.ล.ต.) ได้กำหนดให้การประกอบธุรกิจหลักทรัพย์ ต้องดำรงเงินกองทุนสภาพคล่องสุทธิเมื่อสิ้นวันทำการใด ๆ ไม่น้อยกว่าร้อยละ 7 ของหนี้สินทั่วไป นั้น ณ วันที่ 31 ธันวาคม 2556, 2557 และ 2558 AS มีอัตราส่วนเงินกองทุนต่อสินทรัพย์สภาพคล่องสุทธิเท่ากับร้อยละ 68.3, 68.37 และ 86.48 ตามลำดับ ซึ่งเป็นอัตราที่สูงกว่าอัตราขั้นต่ำตามเกณฑ์ แสดงให้เห็นว่า AS มีสภาพคล่องเพียงพอ

ในการดำเนินธุรกิจ และยังคงมีความสามารถในการขยายกิจการตามแผนงานที่กำหนด นอกจากนี้ AS จะต้องดำรงเงินกองทุนสภาพคล่อง ณ สิ้นวัน ไม่น้อยกว่า 25 ล้านบาทและดำรงอัตราส่วนเงินกองทุนสภาพคล่องสุทธิไม่น้อยกว่าร้อยละ 7 ของหนี้สินทั่วไปโดยมีวิธีการคำนวณดังนี้ สินทรัพย์สภาพคล่องหักด้วยค่าความเสี่ยง หักด้วยหนี้สินรวม และหารด้วยหนี้สินทั่วไป

2.4 งานที่ยังไม่ได้ส่งมอบ

- ไม่มี -

3. ปัจจัยความเสี่ยง

บริษัทประกอบธุรกิจถือหุ้นในบริษัทอื่น (Holding Company) โดยปัจจุบันลงทุนในกลุ่มธุรกิจหลักด้านการเงิน ซึ่งประกอบด้วยธุรกิจหลักทรัพย์ ธุรกิจแพคตอริง ธุรกิจให้บริการที่ปรึกษาทางธุรกิจแบบครบวงจร ธุรกิจที่ปรึกษาทางการเงิน การควบรวมและการซื้อขายกิจการ ธุรกิจสินเชื่อส่วนบุคคล นอกเหนือจากธุรกิจการเงินแล้วบริษัทได้ลงทุนในธุรกิจอื่น เช่น อสังหาริมทรัพย์ ด้วยเช่นกัน

การลงทุนในหลักทรัพย์ของบริษัท ผู้ลงทุนจึงควรพิจารณาปัจจัยความเสี่ยงหลักที่เกิดจากลักษณะการประกอบธุรกิจของบริษัท ทั้งนี้ นอกเหนือจากปัจจัยความเสี่ยงที่ปรากฏในเอกสารฉบับนี้ อาจมีความเสี่ยงอื่นซึ่งบริษัทไม่อาจทราบได้ในขณะนี้ หรือเป็นความเสี่ยงที่บริษัทพิจารณาในขณะนี้ว่าไม่มีผลกระทบในสาระสำคัญต่อการดำเนินธุรกิจของบริษัท ดังนั้นในการลงทุนผู้ลงทุนจึงควรพิจารณาอย่างรอบคอบ โดยปัจจัยความเสี่ยงหลัก ดังกล่าวสามารถจำแนกได้ดังนี้

1) ความเสี่ยงจากการเป็นบริษัทที่ประกอบธุรกิจหลักโดยการถือหุ้นในบริษัทอื่นซึ่งผลการดำเนินงานจะขึ้นอยู่กับผลการดำเนินงานและเงินปันผลของบริษัทย่อยและบริษัทร่วม

บริษัทประกอบธุรกิจหลักโดยการถือหุ้นในบริษัทอื่น (Holding Company) จึงไม่มีการดำเนินงานซึ่งก่อให้เกิดรายได้หลักของตนเอง รายได้หลักของบริษัทมาจากเงินปันผลของบริษัทย่อยและบริษัทร่วม ดังนั้นผลการดำเนินงานและความเสี่ยงในการประกอบธุรกิจของบริษัทย่อยและบริษัทร่วมเช่น ความเสี่ยงจากภัยคุกคามหรือการหยุดชะงักของระบบเทคโนโลยีสารสนเทศ ความเสี่ยงจากการพึ่งพิงลูกค้ารายใหญ่จำนวนมาก ความเสี่ยงจากการโยกย้ายหรือขาดแคลนบุคลากร ความเสี่ยงของการลงทุนเพื่อบัญชีของบริษัทหลักทรัพย์ ความเสี่ยงจากการผิดนัดชำระเงินของลูกค้า ความเสี่ยงจากการปฏิบัติหน้าที่โดยผิดพลาดหรือโดยมิชอบของพนักงาน ความเสี่ยงจากการประกอบธุรกิจซึ่งอยู่ภายใต้กฎหมายและการกำกับดูแลของหน่วยงานที่เกี่ยวข้อง ความเสี่ยงจากการสูญหายหรือรั่วไหลของข้อมูลลูกค้า ความเสี่ยงจากภาวะการแข่งขันในอุตสาหกรรม เป็นต้น จะส่งผลโดยตรงต่อผลการดำเนินงานและฐานะการเงินของบริษัท หากในอนาคตบริษัทย่อยไม่สามารถจ่ายเงินปันผลให้แก่บริษัทไม่ว่าจะเกิดจากการประสบปัญหาในดำเนินงาน หรือการลงทุนขยายกิจการ จะส่งผลต่อความสามารถในการจ่ายเงินปันผลของบริษัทด้วยเช่นกัน

ทั้งนี้ บริษัทติดตามการลงทุนในบริษัทย่อยและบริษัทร่วมผ่านทางกรรมการและ/หรือผู้บริหารที่บริษัทสามารถแต่งตั้งให้เป็นตัวแทนตามสัดส่วนการถือหุ้น เพื่อรายงานตรงต่อคณะกรรมการของบริษัท จึงทำให้บริษัทสามารถติดตามผลการดำเนินงานและการควบคุมภายในผ่านการรายงานของคณะกรรมการตรวจสอบของบริษัทย่อยและบริษัทร่วม รวมทั้งการจัดการให้มีการบริหารความเสี่ยงโดยคณะกรรมการบริหารความเสี่ยงและ/หรือฝ่ายบริหารความเสี่ยงของบริษัทย่อยและบริษัทร่วมได้

2) ความเสี่ยงจากภาวะตลาด

โครงสร้างรายได้ของบริษัทและบริษัทย่อย ตั้งแต่ปี 2556-2558 เป็นดังนี้

โครงสร้างรายได้ของบริษัท และบริษัทย่อย	ปี 2556		ปี 2557		ปี 2558	
	ล้านบาท	ร้อยละ	ล้านบาท	ร้อยละ	ล้านบาท	ร้อยละ
(1) ค่านายหน้าซื้อขายหลักทรัพย์	471.11	59.68%	478.24	55.38%	398.80	54.35%
(2) ดอกเบี้ยรับจากการรับโอนสิทธิเรียกร้อง	171.45	21.72%	147.82	17.12%	155.96	21.26%
(3) ค่าธรรมเนียมและบริการ	49.22	6.24%	58.07	6.72%	57.91	7.89%
(4) กำไรจากเงินลงทุน	0.00*	0.00%*	76.75	8.89%	0.00*	0.00%*
(5) ดอกเบี้ยและเงินปันผล	46.50	5.89%	63.61	7.36%	52.71	7.18%
(6) ดอกเบี้ยเงินให้กู้ยืมเพื่อซื้อหลักทรัพย์	50.07	6.34%	35.44	4.10%	65.37	8.91%
(7) รายได้อื่น	1.07	0.14%	3.50	0.43%	2.97	0.41%
รายได้รวม	789.43	100.00%	863.46	100.00%	733.72	100.00%

หมายเหตุ: * สำหรับงวดปี 2556 และ 2558 งบการเงินรวมของบริษัทฯ มีผลขาดทุนจากเงินลงทุน 9.62 และ 53.22 ล้านบาทตามลำดับ ซึ่งแสดงอยู่ในส่วนของค่าใช้จ่าย โดยเป็นขาดทุนจากเงินลงทุนของ AS ทั้งจำนวน

บริษัทมีรายได้หลักมาจากธุรกิจนายหน้าซื้อขายหลักทรัพย์ (Securities Brokerage) และธุรกิจการค้าหลักทรัพย์ (Securities Dealing) ซึ่งรวมกันเป็นสัดส่วนร้อยละ 59.68* , 64.27 และ 54.35 ของรายได้รวมของบริษัทฯ ในผลประกอบการประจำปี 2556-2558 ตามลำดับ เนื่องจากปริมาณการซื้อขายหลักทรัพย์ขึ้นอยู่กับภาวะตลาด และความเชื่อมั่นของนักลงทุน ดังนั้น หากเศรษฐกิจซบเซา มูลค่าการซื้อขายหลักทรัพย์จะลดลง ซึ่งส่งผลกระทบต่อรายได้ค่าธรรมเนียมการซื้อหลักทรัพย์ของบริษัท รายได้ดังกล่าวมีความสัมพันธ์กับปัจจัยภายนอกหลายประการ โดยเฉพาะอย่างยิ่งนโยบายรัฐบาลในการสนับสนุนหรือให้ความสำคัญต่อการพัฒนาตลาดทุนของประเทศรวมถึงภาวะเศรษฐกิจและสภาวะตลาดเงินและตลาดทุนทั้งในประเทศและต่างประเทศ

อย่างไรก็ตามเพื่อลดความเสี่ยงดังกล่าวที่อาจจะเกิดขึ้นในอนาคต บริษัทฯจึงได้พยายามลดความเสี่ยงโดยการขยายกิจการไปยังธุรกิจส่วนอื่น ๆ เช่น การลงทุนในธุรกิจแพคคอตริง ธุรกิจลีสซิ่ง งานที่ปรึกษาทางการเงิน การขายฐานลูกค้า และขยายตลาดซื้อขายหลักทรัพย์ในต่างประเทศ (Global Trading) และการลงทุนในธุรกิจอื่น ๆ ที่ไม่เกี่ยวข้องกับธุรกิจด้านการเงินเช่น ธุรกิจอสังหาริมทรัพย์ และธุรกิจพลังงาน เป็นต้น

3) ความเสี่ยงจากการขยายการลงทุนและการสนับสนุนทางการเงินแก่บริษัทย่อยและบริษัทร่วม

บริษัทฯยังคงมีการขยายการลงทุนอย่างต่อเนื่องเพื่อให้เป็นไปตามแผนการลงทุนหลักของบริษัทฯซึ่งยังคงมีความต้องการใช้เงินทุนเพื่อขยายธุรกิจใหม่ การร่วมทุนกับพันธมิตร และในบางกรณีที่บริษัทย่อยและบริษัทร่วมที่ยังอยู่ในช่วงเริ่มต้นกิจการหรือไม่สามารถจัดหาแหล่งเงินทุนได้เอง ซึ่งบริษัทฯในฐานะผู้ถือหุ้นอาจต้องให้การสนับสนุนด้านแหล่งเงินทุนหรือเงินกู้ในรูปแบบต่าง ๆ โดยบริษัทฯพิจารณาแล้วว่าการช่วยเหลือหรือการเข้าลงทุนในธุรกิจใหม่ล้วนเป็นไปด้วยประโยชน์

ต่อภาพรวมของกลุ่มบริษัท ทั้งนี้ บริษัทไม่สามารถยืนยันได้ว่าบริษัทย่อยและ/หรือบริษัทร่วมที่เคยได้รับความช่วยเหลือจากบริษัทไปแล้วจะไม่ต้องการได้รับความช่วยเหลือทางการเงินอีกในอนาคต และบริษัทเข้าใจดีว่าผลตอบแทนจากธุรกิจเหล่านั้นอาจไม่เป็นไปตามเป้าหมายหรืออาจล่าช้ากว่าที่คาดการณ์ไว้

ดังนั้น บริษัทจึงให้ความสำคัญกับการศึกษาข้อมูลก่อนการดำเนินการลงทุนในธุรกิจแต่ละประเภท การพิจารณาโอกาสและผลตอบแทนของการลงทุน การประเมินความเสี่ยงจากปัจจัยภายนอกและปัจจัยภายในก่อนการลงทุน ควบคู่ไปกับการติดตามผลการดำเนินงานของบริษัทย่อยและบริษัทร่วม การปฏิบัติตามนโยบายการกำกับดูแลกิจการที่ดี การบริหารกระแสเงินสดรับที่สัมพันธ์กับกระแสเงินสดจ่ายเพื่อไม่ให้กระทบต่อสภาพคล่องของบริษัท และการกระจายการลงทุนไปในธุรกิจที่หลากหลายประเภทเพื่อให้บริษัทมีการรับรู้รายได้เป็นไปอย่างต่อเนื่องและสม่ำเสมอ มีการจัดโครงสร้างของแหล่งเงินทุนที่เหมาะสม มีการสร้างสมดุลของที่มาของรายได้ตามฤดูกาลหรือรายได้ที่มีความผันผวนจากปัจจัยภายนอก เช่น รายได้ค่านายหน้าซื้อขายหลักทรัพย์ กับรายได้ที่ค่อนข้างสม่ำเสมอ เช่น รายได้จากดอกเบี้ยรับจากการซื้อสิทธิเรียกร้องและรายได้ค่าธรรมเนียมและบริการต่าง ๆ นอกจากนี้ บริษัทพิจารณาการลงทุนใหม่ทั้งในธุรกิจที่ดำเนินการตั้งแต่เริ่มจัดตั้งบริษัทและธุรกิจที่ดำเนินกิจการอยู่แล้ว รวมทั้งการกระจายโครงสร้างการลงทุนในธุรกิจอื่นที่นอกเหนือจากธุรกิจการเงินด้วยเช่นกัน

4) ความเสี่ยงจากการดำเนินงานของบริษัทฯ ภายใต้การควบคุมของกลุ่มผู้ถือหุ้นใหญ่ และผู้ถือหุ้นใหญ่ที่เป็นผู้บริหาร ซึ่งถือหุ้นรวมกันในสัดส่วนมากกว่าร้อยละ 50 ของบริษัท

กลุ่มผู้ถือหุ้นใหญ่ และผู้ถือหุ้นใหญ่ที่เป็นผู้บริหารซึ่งถือหุ้นในบริษัทฯ รวมกันมากกว่าร้อยละ 50 ประกอบด้วย บริษัท เจ อาร์ เค โฮลดิ้งส์ จำกัด (“JRK Holdings”) และกลุ่มจุฬารัตน, ครอบครัวงามเศรษฐศาสตร์ และกลุ่มจิ้งรุ่งเรืองกิจ (ซึ่งกลุ่มจิ้งรุ่งเรืองกิจ ประกอบด้วย คุณโกมล จิ้งรุ่งเรืองกิจ และบริษัท ชัมมิท พูตแวร์ จำกัด) ถือหุ้นในบริษัทฯ ณ สิ้นวันที่ 30 ธันวาคม 2558 ร้อยละ 54.41, 9.10 และ 8.77 ตามลำดับ รวมเป็นสัดส่วนการถือหุ้นทั้งสิ้นร้อยละ 72.28 ของทุนชำระแล้วทั้งหมดของบริษัท โดยครอบครัวงามเศรษฐศาสตร์เป็นผู้บริหาร และผู้ก่อตั้งบริษัทฯ และได้เชิญ JRK Holdings และกลุ่มจิ้งรุ่งเรืองกิจ (ผู้ถือหุ้น JRK Holdings เป็นญาติกับคุณโกมล จิ้งรุ่งเรืองกิจ) มาถือหุ้นร่วม จึงมีความเสี่ยงในกรณีที่กลุ่มผู้ถือหุ้นใหญ่และผู้ถือหุ้นใหญ่ที่เป็นผู้บริหารใช้สิทธิออกเสียงไปในทางเดียวกัน ก็จะสามารถควบคุมการลงมติในการประชุมผู้ถือหุ้นของบริษัทฯ ในเรื่องสำคัญต่างๆ ที่กฎหมาย หรือข้อบังคับกำหนดให้ต้องได้รับเสียงข้างมากของจำนวนเสียงทั้งหมดของผู้ถือหุ้นที่มาประชุมและมีสิทธิออกเสียงลงคะแนน ดังนั้นผู้ถือหุ้นรายอื่นอาจไม่สามารถรวบรวมคะแนนเสียงเพื่อถ่วงดุลกับกลุ่มผู้ถือหุ้นใหญ่ และผู้ถือหุ้นใหญ่ที่เป็นผู้บริหารดังกล่าวได้

อย่างไรก็ตาม บริษัทได้แต่งตั้งกรรมการที่เป็นกรรมการอิสระจำนวน 5 ท่าน ซึ่งกรรมการอิสระ 3 ท่านเป็นกรรมการตรวจสอบด้วย โดยคณะกรรมการตรวจสอบทำหน้าที่ตรวจสอบ และพิจารณาเพื่อให้รายการที่อาจก่อให้เกิดความขัดแย้งทางผลประโยชน์เป็นไปตามกฎหมายและข้อกำหนดของตลาดหลักทรัพย์แห่งประเทศไทย และสำนักงานคณะกรรมการกำกับหลักทรัพย์และตลาดหลักทรัพย์ (ก.ล.ต.) ทั้งนี้ เพื่อให้มั่นใจว่ารายการดังกล่าวสมเหตุสมผล และเป็นประโยชน์สูงสุดต่อบริษัท อีกทั้งยังทำให้การบริหารของบริษัทมีความโปร่งใสและตรวจสอบได้

5) ความเสี่ยงในการบริหารจัดการบริษัทย่อยที่บริษัทถือหุ้นไม่เกินร้อยละ 75

บริษัทลงทุนในธุรกิจแพคตอริงในสัดส่วนร้อยละ 71.55 ของทุนจดทะเบียนที่ชำระแล้ว และลงทุนทางอ้อมในธุรกิจพัฒนาอสังหาริมทรัพย์ในสัดส่วนร้อยละ 60 ของทุนจดทะเบียน ซึ่งบริษัทสามารถควบคุมสิทธิออกเสียงในที่ประชุมผู้ถือหุ้นเกินกึ่งหนึ่ง อย่างไรก็ตาม การลงมติในที่ประชุมผู้ถือหุ้นบางรายการจำเป็นต้องได้รับเสียงสนับสนุนไม่น้อย

กว่า 3 ใน 4 ของผู้มีสิทธิออกเสียงที่มาประชุม ในกรณีนี้บริษัทยังไม่สามารถควบคุมสิทธิออกเสียงในที่ประชุมผู้ถือหุ้นได้ทั้งหมด อย่างไรก็ตาม ถ้ารายการที่ขออนุมัติเป็นประโยชน์ต่อบริษัทอยู่แล้ว บริษัทเชื่อว่าผู้ถือหุ้นกลุ่มอื่นย่อมจะออกเสียงสนับสนุนการลงมติอนุมัติรายการดังกล่าวด้วยเช่นกัน

นอกจากนี้ บริษัทมีกลไกในการจัดการเพื่อให้บริษัทย่อยปฏิบัติตามนโยบายการควบคุมด้านการบริหาร ซึ่งกำหนดให้บริษัทย่อยต้องได้รับการอนุมัติจากที่ประชุมคณะกรรมการของบริษัทและ/หรือที่ประชุมผู้ถือหุ้นของบริษัทก่อนที่จะเข้าทำรายการที่มีสาระสำคัญและ/หรือมีผลกระทบต่ออย่างมีนัยสำคัญต่อฐานะการเงินและการดำเนินงานของบริษัทย่อยตามรายการที่ระบุไว้ในข้อบังคับของบริษัทย่อย รวมถึงการควบคุมและติดตามการดำเนินงานของบริษัทย่อยผ่านทางกรรมการของบริษัทย่อยซึ่งบริษัทแต่งตั้งไปเป็นตัวแทนของบริษัทตามสัดส่วนการถือหุ้น บริษัทเชื่อมั่นว่าจะสามารถควบคุมเสียงข้างมากในที่ประชุมคณะกรรมการบริษัทของบริษัทย่อยได้

6) ความเสี่ยงจากการเกิด Dilution Effect จากการออก และเสนอขาย ESOP Warrant

ณ วันที่ 3 มิถุนายน 2556 บริษัทมีการออกและเสนอขายใบสำคัญแสดงสิทธิเพื่อซื้อหุ้นสามัญเพิ่มทุนของบริษัทให้แก่ กรรมการ ผู้บริหาร และพนักงานของบริษัทและบริษัทย่อย (ESOP Warrant) จำนวนที่ออก และเสนอขาย 124.67 ล้านหน่วย โดยมีมูลค่าการเสนอขาย 0 บาท (ไม่คิดมูลค่า) ราคาใช้สิทธิซื้อหุ้นสามัญหุ้นละ 0.25 บาท มูลค่าที่ตราไว้หุ้นละ 0.25 บาท มูลค่าหุ้นที่จะออกและเสนอขายไม่เกิน 31.17 ล้านบาท และอัตราการใช้สิทธิเท่ากับ 1:1 (ใบสำคัญแสดงสิทธิ 1 หน่วย ต่อ 1 หุ้นสามัญ) โดยใบสำคัญแสดงสิทธิมีอายุ 4 ปี นับจากวันออกเสนอขาย บริษัทฯ จัดสรรใบสำคัญแสดงสิทธิให้แก่กรรมการ : ผู้บริหาร : และพนักงานของบริษัทในอัตราส่วนร้อยละ 5:20:75 ตามลำดับ คิดเป็น Price dilution, Control dilution และ EPS dilution ร้อยละ 1.32, 3.85 และ 3.85 ของทุนชำระแล้วก่อนการเสนอขายหุ้นให้ประชาชนทั่วไป และร้อยละ 1.06, 3.12 และ 3.12 ของทุนชำระแล้วหลังการเสนอขายหุ้นให้ประชาชนทั่วไป ซึ่งราคาใช้สิทธิซื้อหุ้นของ กรรมการ ผู้บริหาร และพนักงานของบริษัทมีราคาต่ำกว่าราคาที่เสนอขายต่อประชาชนทั่วไป ดังนั้นหลังการเสนอขาย ESOP Warrant หุ้นส่วนนี้ได้ถูกสั่งห้ามขายทั้งจำนวนตามข้อกำหนดของ ESOP Warrant โดยภายหลังจากครบกำหนด 12 เดือนนับแต่วันที่ออกใบสำคัญแสดงสิทธิเป็นต้นไป หรือวันที่ 30 มิถุนายน 2557 ผู้ถือหุ้น ESOP Warrant จะสามารถทยอยนำใบสำคัญแสดงสิทธิมาใช้สิทธิได้ทุก ๆ 6 เดือน ตามสัดส่วนที่บริษัทกำหนด โดยเพียงวันที่ 31 ธันวาคม 2558 มีจำนวนสิทธิคงเหลือ 54.13 ล้านหน่วย

ทั้งนี้จำนวนใบสำคัญแสดงสิทธิที่ไม่ถูกใช้สิทธิในงวดใด ๆ ตามที่บริษัทกำหนด สามารถจะสมนำไปใช้สิทธิในงวดถัดไปได้ตลอดอายุใบสำคัญแสดงสิทธิ ดังนั้นผู้ลงทุนทั่วไปที่จะซื้อหุ้นที่เสนอขายในครั้งนี้จึงมีความเสี่ยงจากการลดลงของราคาหุ้น หากกรรมการ ผู้บริหาร และพนักงานของบริษัททำการขายหุ้นภายหลังระยะเวลาห้ามขายหุ้นดังกล่าวข้างต้น

7) ความเสี่ยงจากการด้อยค่าของค่าความนิยม

ณ วันที่ 31 ธันวาคม 2556 และ 2557 และ 2558 บริษัทมีค่าความนิยมจำนวน 134.90 ล้านบาท ซึ่งเกิดจากการซื้อหุ้นบริษัท โอว่า แพคตอริง จำกัด (มหาชน) สูงกว่ามูลค่าตามบัญชี บริษัทได้มีการทบทวนการประเมินมูลค่าของค่าความนิยมดังกล่าว โดยผู้สอบบัญชีจะทำการทดสอบการด้อยค่าของสินทรัพย์มูลค่า 134.90 ล้านบาท ดังกล่าวเป็นประจำทุกงวดบัญชี และตั้งค่าเผื่อการด้อยค่า (ถ้ามี) ดังนั้นบริษัทอาจมีความเสี่ยงหากผู้สอบบัญชีได้พิจารณาแล้วว่าค่าความนิยมนี้ควรจะต้องมีการด้อยค่า ซึ่งการด้อยค่าดังกล่าวจะมีผลกระทบต่องบกำไรขาดทุนของบริษัทในด้านของรายจ่ายอื่น ๆ ส่วนของเจ้าของ และอัตราส่วนหนี้สินต่อส่วนของผู้ถือหุ้น

4. ทรัพย์สินที่ใช้ในการประกอบธุรกิจ

4.1 มูลค่าของทรัพย์สินที่ใช้ในการประกอบธุรกิจ

ทรัพย์สินที่ใช้ในการประกอบธุรกิจของ บริษัท ไอร่า แคปปิตอล จำกัด (มหาชน) (“บริษัทฯ” หรือ “AC”) และบริษัทย่อย ซึ่งได้แก่ บริษัทหลักทรัพย์ ไอร่า จำกัด (มหาชน) (“AS”) บริษัท ไอร่า แอดไวเซอร์ จำกัด (“AD”) บริษัท ไอร่า แฟคตอริ่ง จำกัด (มหาชน) (“AF”) AIRA International Advisory (Singapore) Pte. Ltd. (“AI”) บริษัท ไอร่า พร็อพเพอร์ตี้ จำกัด (“AIP”) และบริษัท แอสไพเรชั่น วัน จำกัด (“ASP1”) (ซึ่งเรียกรวมกันว่า “กลุ่มบริษัท” หรือ “บริษัทฯ และบริษัทย่อย”) มีรายละเอียดที่สำคัญดังนี้

(1) อุปกรณ์

สินทรัพย์ถาวรหลักที่บริษัทฯ และบริษัทย่อยใช้ในการประกอบธุรกิจที่แสดงในงบการเงินรวม เป็นกรรมสิทธิ์ของบริษัทฯ และบริษัทย่อย โดยมีมูลค่าสุทธิตามบัญชี ณ วันที่ 31 ธันวาคม 2558 รวมทั้งสิ้น 96.31 ล้านบาท (31 ธันวาคม 2557 : 97.19 ล้านบาท และ 31 ธันวาคม 2556 : 91.51 ล้านบาท) โดยมีรายละเอียดดังนี้

(หน่วย : ล้านบาท)

รายการ	มูลค่าสุทธิตามบัญชี ณ วันที่ 31 ธันวาคม 2558	มูลค่าสุทธิตามบัญชี ณ วันที่ 31 ธันวาคม 2557	มูลค่าสุทธิตามบัญชี ณ วันที่ 31 ธันวาคม 2556
ส่วนปรับปรุงอาคารเช่า	39.93	39.73	37.86
เครื่องใช้สำนักงาน	15.18	15.66	18.02
เครื่องตกแต่งและติดตั้ง	15.03	17.88	21.41
ยานพาหนะ	24.65	22.94	13.96
งานระหว่างติดตั้ง	1.52	0.98	0.26
รวม	96.31	97.19	91.51

หมายเหตุ : อุปกรณ์แสดงมูลค่าสุทธิตามราคาทุนหักค่าเสื่อมราคาสะสม และค่าเผื่อการด้อยค่าของสินทรัพย์ (ถ้ามี)

ค่าเสื่อมราคาของอุปกรณ์คำนวณจากราคาทุนของสินทรัพย์โดยวิธีเส้นตรงตามอายุการให้ประโยชน์โดยประมาณดังนี้

ส่วนปรับปรุงอาคารเช่า	10 ปี
เครื่องใช้สำนักงาน	3 และ 5 ปี
เครื่องตกแต่งและติดตั้ง	3, 5 และ 10 ปี
ยานพาหนะ	4 และ 5 ปี

ไม่มีการคิดค่าเสื่อมราคาสำหรับงานระหว่างติดตั้ง

(2) สินทรัพย์ไม่มีตัวตน

สินทรัพย์ไม่มีตัวตนที่บริษัทฯ และบริษัทย่อยใช้ในการประกอบธุรกิจที่แสดงในงบการเงินรวม เป็นกรรมสิทธิ์ของบริษัทฯ และบริษัทย่อย โดยมีมูลค่าสุทธิตามบัญชี ณ วันที่ 31 ธันวาคม 2558 รวมทั้งสิ้น 111.17 ล้านบาท (31 ธันวาคม 2557 : 106.57 ล้านบาทและ 31 ธันวาคม 2556 : 103.37 ล้านบาท) โดยมีรายละเอียดดังนี้

(หน่วย : ล้านบาท)

รายการ	มูลค่าสุทธิตามบัญชี ณ วันที่ 31 ธันวาคม 2558	มูลค่าสุทธิตามบัญชี ณ วันที่ 31 ธันวาคม 2557	มูลค่าสุทธิตามบัญชี ณ วันที่ 31 ธันวาคม 2556
โปรแกรมคอมพิวเตอร์	20.80	16.20	13.00
ค่าใบอนุญาตประกอบธุรกิจหลักทรัพย์	51.54	51.54	51.54
ค่าธรรมเนียมสมาชิกตลาดหลักทรัพย์ฯ	22.63	22.63	22.63
ค่าธรรมเนียมสมาชิกตราสารอนุพันธ์	15.00	15.00	15.00
ค่าธรรมเนียมสมาชิกตราสารหนี้ไทย	1.20	1.20	1.20
รวม	111.17	106.57	103.37

หมายเหตุ : สินทรัพย์ที่ไม่มีตัวตนที่มีอายุการให้ประโยชน์จำกัดมีดังนี้

โปรแกรมคอมพิวเตอร์ 3, 5 และ 10 ปี

การด้อยค่าของอุปกรณ์และสินทรัพย์ที่ไม่มีตัวตน

ทุกวันสิ้นรอบระยะเวลารายงาน บริษัทฯ และบริษัทย่อยจะทำการประเมินการด้อยค่าของอุปกรณ์หรือสินทรัพย์ที่ไม่มีตัวตนอื่นของบริษัทฯ และบริษัทย่อยหากมีข้อบ่งชี้ว่าสินทรัพย์ดังกล่าวอาจด้อยค่า และจะทำการประเมินการด้อยค่าของค่าความนิยมและสินทรัพย์ที่ไม่มีตัวตนที่มีอายุการให้ประโยชน์ไม่ทราบแน่นอนเป็นรายปี บริษัทฯและบริษัทย่อยรับรู้ขาดทุนจากการด้อยค่าเมื่อมูลค่าที่คาดว่าจะได้รับคืนของสินทรัพย์มีมูลค่าต่ำกว่ามูลค่าตามบัญชีของสินทรัพย์นั้น ทั้งนี้มูลค่าที่คาดว่าจะได้รับคืนหมายถึงมูลค่ายุติธรรมหักต้นทุนในการขายของสินทรัพย์หรือมูลค่าจากการใช้สินทรัพย์แล้วแต่ราคาใดจะสูงกว่า

ในการประเมินมูลค่าจากการใช้สินทรัพย์ บริษัทฯและบริษัทย่อยประมาณการกระแสเงินสดในอนาคตที่กิจการคาดว่าจะได้รับจากสินทรัพย์และคำนวณคิดลดเป็นมูลค่าปัจจุบันโดยใช้อัตราคิดลดก่อนภาษีที่สะท้อนถึงการประเมินความเสี่ยงในสภาพตลาดปัจจุบันของเงินสดตามระยะเวลาและความเสี่ยงซึ่งเป็นลักษณะเฉพาะของสินทรัพย์ที่กำลังพิจารณาอยู่ใน การประเมินมูลค่ายุติธรรมหักต้นทุนในการขาย บริษัทฯ และบริษัทย่อยใช้แบบจำลองการประเมินมูลค่าที่ดีที่สุดซึ่งเหมาะสมกับสินทรัพย์ ซึ่งสะท้อนถึงจำนวนเงินที่กิจการสามารถจะได้มาจากการจำหน่ายสินทรัพย์หักด้วยต้นทุนในการจำหน่าย โดยการจำหน่ายนั้นผู้ซื้อและผู้ขายมีความรอบรู้และเต็มใจในการแลกเปลี่ยนและสามารถต่อรองราคากันได้อย่างเป็นอิสระในลักษณะของผู้ที่ไม่มีความเกี่ยวข้อง

จากการประเมินมูลค่าอุปกรณ์และสินทรัพย์ที่ไม่มีตัวตน ณ วันที่ 31 ธันวาคม 2558 บริษัทฯและบริษัทย่อยไม่จำเป็นต้องตั้งสำรองเพื่อการด้อยค่าของสินทรัพย์ของอุปกรณ์และสินทรัพย์ที่ไม่มีตัวตนแต่อย่างใด

(3) สัญญาเช่า

บริษัทฯ และบริษัทย่อยได้เข้าทำสัญญาเช่าดำเนินงานที่เกี่ยวข้องกับการเช่าพื้นที่ในอาคารและอุปกรณ์ อายุของสัญญามีระยะเวลาตั้งแต่ 1 ถึง 9 ปี

บริษัทฯ และบริษัทย่อยมีจำนวนเงินชั้นต่ำที่ต้องจ่ายในอนาคตที่ทั้งสิ้นภายใต้สัญญาเช่าดำเนินงานและสัญญาบริการดังนี้

(หน่วย : ล้านบาท)

ระยะเวลาที่ต้องจ่ายชำระ	งบการเงินรวม ณ วันที่ 31 ธันวาคม 2558	งบการเงินรวม ณ วันที่ 31 ธันวาคม 2557
ภายใน 1 ปี	34	34
มากกว่า 1 ปี แต่ไม่เกิน 5 ปี	114	110
มากกว่า 5 ปี	40	69

ในส่วนของสัญญาเช่าพื้นที่อาคาร สรุปลสาระสำคัญได้ดังนี้

อาคารสถานที่เช่า	ลักษณะ กรรมสิทธิ์	ระยะเวลาการเช่า/ ปีที่สิ้นสุดสัญญา	ค่าเช่าและค่าบริการตามระยะเวลาเช่าที่เหลือ (บาท/เดือน)	ระยะเวลา เช่าที่เหลือ
บริษัท ไอร่า แคปปิตอล จำกัด (มหาชน) สัญญาเช่าพื้นที่ อาคาร สำนักงานโครงการจัดตั้งจัสมินจรี ชั้น 12 (พื้นที่เช่า 320 ตรม.)	เช่า	ระยะเวลาการเช่า 9 ปี ตั้งแต่วันที่ 1 พฤษภาคม 2556 ถึงวันที่ 30 เมษายน 2565	193,395.20 บาท (มกราคม 2558 - เมษายน 2559) 222,404.48 บาท (พฤษภาคม 2559 - เมษายน 2562) 255,765.11 บาท (พฤษภาคม 2562 - เมษายน 2565)	1 ปี 4 เดือน 3 ปี 3 ปี
บริษัทหลักทรัพย์ ไอร่า จำกัด (มหาชน) สัญญาเช่าพื้นที่ อาคาร สำนักงาน โครงการจัดตั้งจัสมินจรี ชั้น 17 (พื้นที่เช่า 1,727 ตรม.)	เช่า	ระยะเวลาการเช่า 9 ปี ตั้งแต่วันที่ 1 พฤษภาคม 2556 ถึงวันที่ 30 เมษายน 2565	1,001,660.00 บาท (มกราคม 2558 - เมษายน 2559) 1,151,909.00 บาท (พฤษภาคม 2559 - เมษายน 2562) 1,324,695.35 บาท (พฤษภาคม 2562 - เมษายน 2565)	1 ปี 4 เดือน 3 ปี 3 ปี
สัญญาเช่าพื้นที่ อาคาร สำนักงาน โครงการจัดตั้งจัสมินจรี ชั้น 20 (พื้นที่เช่า 400 ตรม.)	เช่า	ระยะเวลาการเช่า 9 ปี ตั้งแต่วันที่ 1 กันยายน 2556 ถึงวันที่ 31 สิงหาคม 2565	260,000.00 บาท (มกราคม 2558 - สิงหาคม 2559) 299,000.00 บาท (กันยายน 2559 - สิงหาคม 2562) 343,852.00 บาท (กันยายน 2562 - สิงหาคม 2565)	1 ปี 8 เดือน 3 ปี 3 ปี

อาคารสถานที่เช่า	ลักษณะกรรมสิทธิ์	ระยะเวลาการเช่า/ปีที่สิ้นสุดสัญญา	ค่าเช่าและค่าบริการตามระยะเวลาเช่าที่เหลือ (บาท/เดือน)	ระยะเวลาเช่าที่เหลือ
สัญญาเช่าห้องชุด สำนักงาน วอลล์สตรีททาวเวอร์ออฟฟิศ คอนโดมิเนียม (สาขาสุวรรณค์) (พื้นที่เช่า 510.03 ตรม.)	เช่า	ระยะเวลาการเช่า 1 ปี 4 เดือน ตั้งแต่วันที่ 1 สิงหาคม 2556 ถึงวันที่ 3 กรกฎาคม 2559	382,522.50 บาท (มกราคม 2558 - กรกฎาคม 2559)	1 ปี 7 เดือน
สัญญาเช่าพื้นที่ อาคารสโมสร สนามกอล์ฟ ชัมมิต วินด์มิลล์ กอล์ฟคลับ (สาขา ชัมมิต วินด์มิลล์ กอล์ฟคลับ) (พื้นที่เช่า 40 ตรม.)	เช่า	ระยะเวลาการเช่า 2 ปี ตั้งแต่วันที่ 1 มกราคม 2558 ถึงวันที่ 31 ธันวาคม 2559	38,587.50 บาท (มกราคม 2558 - ธันวาคม 2558) 40,516.87 บาท (มกราคม 2559 - ธันวาคม 2559)	1 ปี 1 ปี
สัญญาเช่า อาคารพาณิชย์ โครงการสุขโขทัย 99 อเวนิว (สาขาเมืองทองธานี) (พื้นที่เช่า 179.62 ตรม.)	เช่า	ระยะเวลาการเช่า 2 ปี ตั้งแต่วันที่ 1 สิงหาคม 2558 ถึงวันที่ 31 กรกฎาคม 2560	60,500 บาท (มกราคม 2559 - กรกฎาคม 2560)	1 ปี 7 เดือน
สัญญาเช่า อาคารพาณิชย์ จังหวัดนครสวรรค์ (สาขานครสวรรค์)	เช่า	ระยะเวลาการเช่า 3 ปี ตั้งแต่วันที่ 1 มกราคม 2557 ถึงวันที่ 31 ธันวาคม 2559	18,000 บาท (มกราคม 2559 - ธันวาคม 2559)	1 ปี
สัญญาเช่า อาคารพาณิชย์ จังหวัดเชียงใหม่ (สาขาเชียงใหม่)	เช่า	ระยะเวลาการเช่า 3 ปี ตั้งแต่วันที่ 16 กุมภาพันธ์ 2558 ถึงวันที่ 15 มกราคม 2561	45,000 บาท (มกราคม 2559 - มกราคม 2561)	2 ปี
สัญญาเช่าพื้นที่ อาคาร สำนักงาน โครงการจัตุรัสจามจุรี ชั้น G (พื้นที่เช่า 141.78 ตรม.)	เช่า	ระยะเวลาการเช่า 3 ปี ตั้งแต่วันที่ 1 พฤศจิกายน 2558 ถึงวันที่ 31 ตุลาคม 2561	141,780 บาท (มกราคม 2559 - ตุลาคม 2561)	2 ปี 10 เดือน

อาคารสถานที่เช่า	ลักษณะกรรมสิทธิ์	ระยะเวลาการเช่า/ปีที่สิ้นสุดสัญญา	ค่าเช่าและค่าบริการตามระยะเวลาเช่าที่เหลือ (บาท/เดือน)	ระยะเวลาเช่าที่เหลือ
บริษัท ไอร่า แอดไวเซอร์ จำกัด สัญญาเช่าพื้นที่ อาคารสำนักงาน โครงการจัดสรรสามจรี ชั้น 12 (พื้นที่เช่า 220 ตรม.)	เช่า	ระยะเวลาการเช่า 9 ปี ตั้งแต่วันที่ 1 พฤษภาคม 2556 ถึงวันที่ 30 เมษายน 2565	127,600.00 บาท (มกราคม 2558 - เมษายน 2559) 146,740.00 บาท (พฤษภาคม 2559 - เมษายน 2562) 168,751.00 บาท (พฤษภาคม 2562 - เมษายน 2565)	1 ปี 4 เดือน 3 ปี 3 ปี
บริษัท ไอร่า แพลคตอริง จำกัด (มหาชน) สัญญาเช่าพื้นที่ อาคารสำนักงาน โครงการจัดสรรสามจรี ชั้น 20 (พื้นที่เช่า 540 ตรม.)	เช่า	ระยะเวลาการเช่า 9 ปี ตั้งแต่วันที่ 1 พฤษภาคม 2556 ถึงวันที่ 30 เมษายน 2565	326,354.40 บาท (มกราคม 2558 - เมษายน 2559) 375,307.56 บาท (พฤษภาคม 2559 - เมษายน 2562) 431,603.69 บาท (พฤษภาคม 2562 - เมษายน 2565)	1 ปี 4 เดือน 3 ปี 3 ปี
AIRA International Advisory (Singapore) Pte. Ltd. Unit No: 14-06, Suntec Office Tower 3 (พื้นที่เช่า 120 ตรม.)	เช่า	ระยะเวลาการเช่า 36 เดือน ตั้งแต่วันที่ 1 เมษายน 2556 ถึงวันที่ 31 มีนาคม 2559	12,438.10 เหรียญสิงคโปร์ หรือประมาณ 317,414 บาท (อัตราแลกเปลี่ยน ณ วันที่ 31 ธ.ค.58 : 25.5195 บาท ต่อ 1 เหรียญสิงคโปร์)	1 ปี 3 เดือน

(4) ลูกหนี้ธุรกิจหลักทรัพย์และสัญญาซื้อขายล่วงหน้า

ลูกหนี้ธุรกิจหลักทรัพย์และสัญญาซื้อขายล่วงหน้าของบริษัทหลักทรัพย์ ไอร่า จำกัด (มหาชน) ซึ่งเป็นบริษัทย่อยแห่งหนึ่งของบริษัทฯ ถือเป็นสินทรัพย์ที่มีสัดส่วนที่ค่อนข้างสูงเมื่อเทียบกับสินทรัพย์รวมตามที่แสดงในงบการเงินรวม ซึ่งมีรายละเอียดดังนี้

(หน่วย: ล้านบาท)

รายการ	2558		2557		2556	
	จำนวน	ร้อยละ	จำนวน	ร้อยละ	จำนวน	ร้อยละ
ลูกหนี้ธุรกิจหลักทรัพย์และสัญญาซื้อขายล่วงหน้า	1,169.92	20.07	1,384.20	24.68	1,239.50	23.38
สินทรัพย์รายการอื่นๆ	4,658.91	79.93	4,223.29	75.32	4,062.11	76.62
สินทรัพย์รวม	5,828.83	100.00	5,607.49	100.00	5,301.61	100.00

งบการเงินรวมแสดงยอดลูกหนี้จากธุรกิจหลักทรัพย์และสัญญาซื้อขายล่วงหน้ารวมทั้งสิ้น 1,169.92 ล้านบาท 1,384.20 ล้านบาท และ 1,239.50 ล้านบาท ตามลำดับ โดยมีรายละเอียดดังต่อไปนี้

(หน่วย: ล้านบาท)

รายการ	2558		2557		2556	
	จำนวน	ร้อยละ	จำนวน	ร้อยละ	จำนวน	ร้อยละ
ลูกหนี้ธุรกิจหลักทรัพย์						
ลูกหนี้ซื้อหลักทรัพย์ด้วยเงินสด	213.51	18.25	519.25	37.51	588.94	47.51
เงินให้กู้ยืมเพื่อซื้อหลักทรัพย์	951.19	81.30	860.47	62.17	646.27	52.14
ลูกหนี้อื่น	-	-	-	-	-	-
รวม	1,164.71	99.55	1,379.72	99.6	1,235.21	99.65
ดอกเบี้ยค้างรับ	5.21	0.45	4.48	0.32	4.29	0.35
รวมลูกหนี้ธุรกิจหลักทรัพย์	1,169.92	100.00	1,384.20	100.00	1,239.50	100.00
ลูกหนี้ธุรกิจสัญญาซื้อขายล่วงหน้า						
ลูกหนี้ธุรกิจสัญญาซื้อขายล่วงหน้า	-	-	0.82	0.06	-	-
หัก : ค่าเผื่อหนี้สงสัยจะสูญ	-	-	(0.82)	(0.06)	-	-
รวมลูกหนี้ธุรกิจสัญญาซื้อขายล่วงหน้า	-	-	-	-	-	-
รวมลูกหนี้ธุรกิจหลักทรัพย์และ ธุรกิจสัญญาซื้อขายล่วงหน้า	1,169.92	100.00	1,384.20	100.00	1,239.50	100.00

หมายเหตุ: ลูกหนี้ธุรกิจหลักทรัพย์และสัญญาซื้อขายล่วงหน้า หมายถึง ยอดดุลสุทธิลูกหนี้ธุรกิจหลักทรัพย์และลูกหนี้ธุรกิจสัญญาซื้อขายล่วงหน้าหลังหักค่าเผื่อหนี้สงสัยจะสูญ โดยลูกหนี้ธุรกิจหลักทรัพย์จะรวมถึงยอดดุลสุทธิลูกหนี้ที่ซื้อขายหลักทรัพย์ด้วยเงินสด ลูกหนี้เงินให้กู้ยืมเพื่อซื้อหลักทรัพย์โดยใช้ทรัพย์สินที่ซื้อนั้นมาวางเป็นประกัน ลูกหนี้ยืมหลักทรัพย์ ลูกหนี้ทรัพย์สินวางประกัน อันได้แก่ เงินที่นำไปวางเป็นประกันกับเจ้าหนี้หุ้นยืม และลูกหนี้อื่น

(5) ลูกหนี้จากการซื้อสิทธิเรียกร้อง

ลูกหนี้จากการซื้อสิทธิเรียกร้องของบริษัทไอรา แพคตอริง จำกัด (มหาชน) ซึ่งเป็นบริษัทย่อยแห่งหนึ่งของบริษัทฯ ถือเป็นสินทรัพย์ที่มีสัดส่วนสูงเมื่อเทียบกับสินทรัพย์รวม โดยงบการเงินรวมแสดงยอดลูกหนี้จากการซื้อสิทธิเรียกร้อง - สุทธิ (รวมรายได้ดอกเบี้ยค้างรับ และหักเจ้าหนี้จากการซื้อสิทธิเรียกร้อง ค่าเผื่อหนี้สงสัยจะสูญและดอกเบี้ยที่ยังไม่ถือเป็นรายได้) ดังนี้

(หน่วย: ล้านบาท)

รายการ	2558		2557		2556	
	จำนวน	ร้อยละ	จำนวน	ร้อยละ	จำนวน	ร้อยละ
ลูกหนี้จากการซื้อสิทธิเรียกร้อง - สุทธิ	2,349.17	40.30	2,419.33	43.14	2,662.28	50.22
สินทรัพย์รายการอื่นๆ	3,479.66	58.70	3,188.16	56.86	2,639.33	49.78
สินทรัพย์รวม	5,828.83	100.00	5,607.49	100.00	5,301.61	100.00

ณ วันที่ 31 ธันวาคม 2558 ลูกค้ายายใหญ่ 10 อันดับแรกตามยอดหนี้คงค้างมีจำนวน 784.41 ล้านบาท หรือคิดเป็น สัดส่วนร้อยละ 27.86 จากยอดลูกหนี้ทั้งหมด โดยสัดส่วนลูกค้ายายใหญ่ 10 อันดับแรกตามยอดหนี้คงค้าง ในระหว่างปี 2556 - 2558 มีรายละเอียดดังนี้

(หน่วย : ล้านบาท)

ลูกค้าย	2558		2557		2556	
	ยอดหนี้คงค้าง	ร้อยละ	ยอดหนี้คงค้าง	ร้อยละ	ยอดหนี้คงค้าง	ร้อยละ
ลูกค้าย 10 อันดับแรก	784.41	27.86	998.02	34.19	1,086.41	34.43
ลูกค้ายส่วนที่เหลือจาก 10 อันดับแรก	2,030.93	72.14	1,920.69	65.81	2,068.64	65.57
ลูกหนี้จากการซื้อสิทธิเรียกร้อง - สิ้นงวด	2,815.34	100.00	2,918.71	100.00	3,155.05	100.00
จำนวนราย	371		387		387	

ลูกหนี้จากการซื้อสิทธิเรียกร้องสามารถจำแนกตามอายุหนี้ได้ดังนี้

(หน่วย: ล้านบาท)

อายุหนี้ค้างชำระ	2558		2557		2556	
	ยอดหนี้คงค้าง	ร้อยละ	ยอดหนี้คงค้าง	ร้อยละ	ยอดหนี้คงค้าง	ร้อยละ
ยังไม่ถึงกำหนดชำระ	2,667.21	94.74	2,773.06	95.01	3,016.12	95.60
ค้างชำระ						
น้อยกว่า 3 เดือน	66.73	2.37	51.50	1.76	62.55	1.98
3 - 6 เดือน	0.79	0.03	1.71	0.06	25.27	0.80
มากกว่า 6 เดือน	80.61	2.86	92.44	3.17	51.11	1.62
รวมลูกหนี้จากการซื้อสิทธิเรียกร้อง	2,815.34	100.00	2,918.71	100.00	3,155.05	100.00

(6) ค่าความนิยม

(หน่วย : ล้านบาท)

รายการ	ณ วันที่ 31 ธันวาคม 2558	ณ วันที่ 31 ธันวาคม 2557	ณ วันที่ 31 ธันวาคม 2556
ค่าความนิยม	134.90	134.90	134.90
รวม	134.90	134.90	134.90

(7) ใบอนุญาตที่สำคัญในการประกอบธุรกิจ

ใบอนุญาต	หน่วยงานที่เป็นผู้ อนุญาต	ผู้รับอนุญาต	เงื่อนไข
ใบอนุญาตที่สำคัญในการประกอบธุรกิจของบริษัท ไอร่า แคปปิตอล จำกัด (มหาชน)			
ไม่มี			
ใบอนุญาตที่สำคัญในการประกอบธุรกิจของบริษัทหลักทรัพย์ ไอร่า จำกัด (มหาชน) (บริษัทย่อย)			
ใบอนุญาตประกอบธุรกิจ หลักทรัพย์	สำนักงานคณะกรรมการ กำกับหลักทรัพย์และตลาด หลักทรัพย์	บริษัทหลักทรัพย์ ไอร่า จำกัด (มหาชน)	ไม่มี
ใบอนุญาตที่สำคัญในการประกอบธุรกิจของบริษัท ไอร่า แพลตฟอร์ม จำกัด (มหาชน) (บริษัทย่อย)			
ไม่มี			
ใบอนุญาตที่สำคัญบริษัท ไอร่า แอดไวเซอรี จำกัด			
ใบอนุญาตในการเป็นที่ปรึกษา ทางการเงิน / ที่ปรึกษาสาขา การเงินและสาขาเบ็ดเตล็ด ด้าน วางแผนธุรกิจ	สำนักงานคณะกรรมการ กำกับหลักทรัพย์และตลาด หลักทรัพย์ / กระทรวงการคลัง	บริษัท ไอร่า แอดไวเซอรี จำกัด	ได้รับความเห็นชอบในการ เป็นที่ปรึกษาทางการเงิน ตั้งแต่วันที่ 8 ธันวาคม 2557 ถึงวันที่ 7 ธันวาคม 2562
ใบอนุญาต AIRA International Advisory (Singapore) Pte. Ltd.			
The commencement of business as a person exempted from the requirement to hold a capital markets services licence to carry on business in advising on corporate finance activities.	Monetary Authority of Singapore (“MAS”)	AIRA International Advisory (Singapore) Pte. Ltd.	ได้รับความเห็นชอบตั้งแต่วันที่ 14 กุมภาพันธ์ 2557

(8) เครื่องหมายการค้า

บริษัทหลักทรัพย์ ไรว่า จำกัด (มหาชน) ได้รับอนุญาตจากสำนักเครื่องหมายการค้า กรมทรัพย์สินทางปัญญา

- สำหรับบริการ การจัดการธุรกิจ การบริหารธุรกิจ และการเงิน จดทะเบียน ณ วันที่ 14 กันยายน 2550
- สำหรับบริการ นายหน้าหลักทรัพย์ บริการด้านกองทุนรวม บริการด้านการลงทุน เสนอราคาในตลาดหลักทรัพย์ให้คำปรึกษาด้านการเงินการคลัง จดทะเบียน ณ วันที่ 3 เมษายน 2551
- สำหรับบริการ การจัดฝึกอบรมสำหรับบริการนายหน้าค้าหุ้นและพันธบัตร จดทะเบียน ณ วันที่ 14 กันยายน 2550
- สำหรับบริการ ให้คำปรึกษาเกี่ยวกับการจัดการธุรกิจ ให้คำปรึกษาเกี่ยวกับการจัดการองค์กรธุรกิจ ให้คำปรึกษาด้านการจัดการบุคลากร ให้คำปรึกษาทางธุรกิจ จดทะเบียน ณ วันที่ 3 กรกฎาคม 2551

โดยเครื่องหมายสำหรับบริการมีอายุ 10 ปี นับตั้งแต่วันที่จดทะเบียน และอาจต่ออายุได้ทุก ๆ 10 ปี

4.2 นโยบายการลงทุนในบริษัทย่อยและบริษัทร่วม

บริษัท ไรว่า แคปปิตอล จำกัด (มหาชน) ดำเนินธุรกิจหลักในการลงทุนในบริษัทอื่น (Holding Company) โดย ณ วันที่ 31 ธันวาคม 2558 บริษัทฯ มีเงินลงทุนและสัดส่วนการถือหุ้นในบริษัทย่อยและบริษัทร่วม ดังต่อไปนี้

ชื่อบริษัท	ทุนเรียกชำระแล้ว (ล้านบาท)	สัดส่วนการถือหุ้น (ร้อยละ)	มูลค่าตามบัญชีตามวิธีราคาทุน-สุทธิ (ล้านบาท)	สัดส่วนเงินลงทุนต่อสินทรัพย์รวม (ร้อยละ)
<i>บริษัทย่อย</i>				
บริษัทหลักทรัพย์ ไรว่า จำกัด (มหาชน)	1,100	99.99	1,131	35.38
บริษัท ไรว่า แพลตอริง (มหาชน)	400	71.55	584	18.27
AIRA International Advisory (Singapore) Pte. LTd.	12	90.00	11	0.34
บริษัท ไรว่า พร็อพเพอร์ตี้ จำกัด	200	99.99	200	6.25
<i>บริษัทร่วม</i>				
บริษัท ไรว่า แอนด์ ไลฟ์โฮม จำกัด (มหาชน)	1,000	30.00	300	9.38

หมายเหตุ : บริษัท ไรว่า แอดไวเซอร์ จำกัด เป็นบริษัทย่อย ซึ่งบริษัทฯ ถือหุ้นทางอ้อมผ่านบริษัทหลักทรัพย์ ไรว่า จำกัด (มหาชน) ในสัดส่วนร้อยละ 99.99

บริษัท แอสไพเรชั่น วัน จำกัด เป็นบริษัทย่อย ซึ่งบริษัทฯ ถือหุ้นทางอ้อมผ่านบริษัท ไรว่า พร็อพเพอร์ตี้ จำกัด ในสัดส่วนร้อยละ 60

นโยบาย และขอบเขตการลงทุน

นโยบายการลงทุนจะถูกกำหนดโดยคณะกรรมการบริษัท โดยบริษัท จะลงทุนในกิจการที่เกี่ยวข้องกับธุรกิจทางด้านการเงินเป็นหลักทั้งในกิจการที่เป็นบริษัทจดทะเบียน และไม่ได้จดทะเบียนในตลาดหลักทรัพย์ ในสัดส่วนไม่น้อยกว่าร้อยละ 75 ของเงินลงทุน และนอกเหนือจากธุรกิจการเงินบริษัท สามารถลงทุนในธุรกิจอื่น ๆ ได้ เพื่อกระจายความเสี่ยง ภายใต้ดุลยพินิจของคณะกรรมการบริษัท แต่ต้องมีสัดส่วนไม่เกินร้อยละ 25 ของจำนวนเงินลงทุนทั้งหมด

การลงทุนของบริษัทจะเป็นการลงทุนทั้งในระยะสั้น/ระยะยาว โดยได้รับผลตอบแทนเป็นเงินปันผลและกำไรจากการจำหน่ายเงินลงทุนเมื่อได้รับผลตอบแทนในระดับที่เหมาะสม โดยกิจการที่บริษัท จะเข้าลงทุนจะต้องมี ผลการดำเนินงานที่ไม่มีผลขาดทุนต่อเนื่องสามปี หรือหากเป็นธุรกิจที่เริ่มต้นใหม่ต้องมีพันธมิตรผู้ร่วมทุนที่มีประสบการณ์และประวัติการดำเนินงานที่ดีในธุรกิจนั้นหรือ สามารถสนับสนุนธุรกิจในกลุ่มให้ขยายตัวอีกทั้งต้องเป็นธุรกิจที่ไม่ผิดกฎหมาย หรือทำลายสิ่งแวดล้อม การแก้ไข หรือเปลี่ยนแปลงนโยบายการลงทุนจะต้องได้รับอนุมัติจากคณะกรรมการบริษัท

นโยบายควบคุมดูแลการลงทุน

ผังโครงสร้างการปฏิบัติงานการลงทุน จะอยู่ภายใต้ผังโครงสร้างองค์กรของบริษัท โดยการลงทุนในกิจการใด ๆ การติดตามผลการลงทุน รวมถึงการเพิ่มวงเงิน การลดวงเงิน การยกเลิก และการจำหน่ายเงินลงทุน ต้องผ่านขั้นตอนการคัดเลือก และวิเคราะห์โดยฝ่ายการลงทุน และนำเสนอพิจารณาต่อประธานเจ้าหน้าที่บริหาร และคณะกรรมการลงทุนตามลำดับ โดยคณะกรรมการลงทุนจะไม่มีอำนาจในการอนุมัติการลงทุน เมื่อคณะกรรมการลงทุนได้เห็นชอบในหลักการลงทุนจะนำเสนอต่อไปให้แก่คณะกรรมการบริษัท เพื่อพิจารณาอนุมัติการลงทุนต่อไป

นโยบายการควบคุม และกำกับกิจการที่บริษัทฯ เข้าไปลงทุน

คณะกรรมการบริษัทได้มีมติครั้งที่ 1/2557 เมื่อวันที่ 16 มกราคม 2557 อนุมัติกำหนดนโยบายการควบคุม และกลไกกำกับดูแลกิจการที่บริษัทฯ เข้าไปลงทุนเพื่อเป็นไปตามหลักเกณฑ์เกี่ยวกับการกำกับดูแลการดำเนินการของบริษัทฯ ย่อย และบริษัทร่วม ตามประกาศคณะกรรมการกำกับตลาดทุน ที่ ทจ.28/2551 เรื่อง การขออนุญาต และการอนุญาตให้เสนอขายหุ้นที่ออกใหม่ รวมถึงแนวทางการกำกับดูแลกิจการที่ดีของตลาดหลักทรัพย์ฯ ทั้งนี้บริษัทฯ ได้ตระหนักว่าการมีนโยบายดังกล่าวเป็นกลไกที่นำไปสู่การมีระบบบริหารจัดการที่โปร่งใสและสามารถตรวจสอบได้ ตลอดจนกำหนดทิศทางการบริหารงานในกิจการที่บริษัทฯ เข้าไปลงทุนนั้นได้อย่างสมบูรณ์ เสมือนว่าเป็นหน่วยงานหนึ่งของบริษัทฯ อีกทั้งบริษัทฯ ยังสามารถติดตามการบริหารงานของกิจการดังกล่าวเพื่อดูแลผลประโยชน์ในเงินลงทุนของบริษัทฯ ได้

ทั้งนี้การมีมาตรการในการกำกับดูแลกิจการดังกล่าวจะช่วยเพิ่มมูลค่า และความเชื่อมั่นให้กับผู้มีส่วนได้ส่วนเสียของบริษัทฯ โดยธุรกิจที่บริษัทฯ เข้าไปลงทุนนั้นจะดำเนินการได้อย่างต่อเนื่องและยั่งยืน ซึ่งบริษัทฯ ได้แบ่งนโยบายการควบคุมกิจการที่เข้าไปลงทุนออกเป็น 2 ด้าน โดยมีรายละเอียดดังนี้

1. นโยบายการควบคุมด้านการบริหารของบริษัทฯ ย่อย และบริษัทร่วม

- 1) บริษัทฯ กำหนดแนวทางในการใช้สิทธิออกเสียงโดยตัวแทนของบริษัทฯ ในที่ประชุมผู้ถือหุ้นของบริษัทฯ ย่อย และบริษัทร่วมในเรื่องของการรับรองรายงานการประชุมสามัญ และ/หรือวิสามัญผู้ถือหุ้น การรับรองงบการเงินประจำปี การเลือกตั้งกรรมการ และการกำหนดค่าตอบแทน การแต่งตั้งผู้สอบบัญชี และการกำหนดค่าตอบแทนการสอบบัญชี การจัดสรรเงินกำไร การอนุมัติเรื่องอื่น ๆ และการพิจารณาเรื่องอื่น ๆ ซึ่งไม่ได้กำหนดไว้ล่วงหน้าในวาระการประชุม เพื่อให้สอดคล้องกับสัดส่วนการถือหุ้นในบริษัทฯ ย่อย และบริษัทร่วม อีกทั้งเพื่อเป็นการปฏิบัติ

ตามแนวทางการกำกับดูแลกิจการที่ดี (Good Corporate Governance) และรักษาไว้ซึ่งผลประโยชน์สูงสุดของ บริษัทฯ บริษัทย่อย บริษัทร่วม และของผู้ถือหุ้นอื่นโดยรวม

- 2) เพื่อให้บริษัทฯ สามารถควบคุมดูแลการจัดการ และรับผิดชอบการดำเนินงานของบริษัทย่อย และบริษัทร่วมได้ เสมือนเป็นหน่วยงานหนึ่งของบริษัทฯ และเพื่อให้บริษัทฯ มีกลไกกำกับดูแลบริษัทย่อย และบริษัทร่วมทั้งทางตรง และทางอ้อม รวมทั้งมีมาตรการในการติดตามการบริหารงานของบริษัทย่อย และบริษัทร่วม เพื่อดูแลรักษา ผลประโยชน์ในเงินลงทุนของบริษัทฯ โดยให้กรณีดังต่อไปนี้ต้องได้รับการอนุมัติจากที่ประชุมคณะกรรมการ บริษัทฯ หรือที่ประชุมผู้ถือหุ้น (แล้วแต่กรณี)

(1) เรื่องที่ต้องได้รับการอนุมัติจากที่ประชุมคณะกรรมการบริษัทฯ

(ก) การแต่งตั้งหรือเสนอชื่อบุคคลเป็นกรรมการ หรือผู้บริหารในบริษัทย่อย หรือบริษัทร่วมอย่างน้อยตามสัดส่วนการถือหุ้นของบริษัทฯ ในบริษัทย่อย และบริษัทร่วม โดยให้กรรมการและผู้บริหารที่บริษัทฯ เสนอชื่อ หรือแต่งตั้งมีดุลยพินิจในการพิจารณาความเสี่ยงในการประชุม คณะกรรมการของบริษัทย่อย และบริษัทร่วมในเรื่องที่เกี่ยวกับการบริหารจัดการทั่วไปและการดำเนินธุรกิจตามปกติของบริษัทย่อย และบริษัทร่วมได้ตามแต่ที่กรรมการ และผู้บริหารของบริษัทย่อย และบริษัทร่วมจะเห็นสมควรเพื่อประโยชน์สูงสุดของบริษัทฯ บริษัทย่อย และบริษัทร่วม เว้นแต่เรื่องที่กำหนดไว้ใน ข้อ 2) ทั้งนี้ กรรมการหรือผู้บริหารตามวรรคข้างต้นที่ได้รับการเสนอชื่อนั้น ต้องมีคุณสมบัติ บทบาท หน้าที่ และความรับผิดชอบ ตลอดจนไม่มีลักษณะขาดความน่าไว้วางใจตามประกาศคณะกรรมการกำกับหลักทรัพย์ และตลาดหลักทรัพย์ว่าด้วยการกำหนดลักษณะขาดความน่าไว้วางใจของกรรมการ และผู้บริหารของบริษัท

(ข) พิจารณาการจ่ายเงินปันผลประจำปีและเงินปันผลระหว่างกาล (หากมี) ของบริษัทย่อย

(ค) การแก้ไขข้อบังคับของบริษัทย่อย

รายการตั้งแต่ข้อ (ง) ถึงข้อ (ญ) นี้เป็นรายการที่ถือว่ามีความสำคัญ และหากเข้าทำรายการจะมีผลกระทบต่อฐานะการเงิน และผลการดำเนินงานของบริษัทย่อย ก่อนที่จะมีการประชุมคณะกรรมการของบริษัทย่อย กรรมการและผู้บริหารซึ่งบริษัทฯ แต่งตั้งให้ดำรงตำแหน่งในบริษัทย่อยจะออกเสียงในเรื่องดังต่อไปนี้ ต้องได้รับความเห็นชอบจากคณะกรรมการบริษัท ก่อน ทั้งนี้ ต้องเป็นกรณีที่เมื่อคำนวณขนาดรายการที่บริษัทย่อยเข้าทำรายการเปรียบเทียบกับขนาดของบริษัทฯ โดยนำหลักเกณฑ์ที่กำหนดตามประกาศของคณะกรรมการกำกับตลาดทุน และคณะกรรมการตลาดหลักทรัพย์แห่งประเทศไทย เรื่อง การได้มาหรือจำหน่ายไปซึ่งทรัพย์สิน มาบังคับใช้โดยอนุโลม แล้วอยู่ในเกณฑ์ที่ต้องได้รับการพิจารณาอนุมัติจากคณะกรรมการบริษัทฯ ซึ่งรายการดังต่อไปนี้ คือ

(ง) กรณีที่บริษัทย่อยตกลงเข้าทำรายการกับบุคคลที่เกี่ยวข้องกันของบริษัทย่อย หรือรายการที่เกี่ยวข้องกับการได้มา หรือจำหน่ายไปซึ่งสินทรัพย์ของบริษัทย่อย โดยนำหลักเกณฑ์ที่กำหนดไว้ตามประกาศที่เกี่ยวข้องของคณะกรรมการกำกับตลาดทุน และประกาศคณะกรรมการตลาดหลักทรัพย์แห่งประเทศไทยมาบังคับใช้โดยอนุโลม ทั้งนี้ ต้องเป็นกรณีที่เมื่อคำนวณขนาดของรายการที่บริษัทย่อยเข้าทำรายการเปรียบเทียบกับขนาดของบริษัทฯ ตาม

หลักเกณฑ์ดังกล่าวแล้วอยู่ในเกณฑ์ต้องได้รับการพิจารณาอนุมัติจากคณะกรรมการบริษัทฯ ด้วย

- (จ) การโอน หรือสละสิทธิประโยชน์ รวมตลอดถึงการสละสิทธิเรียกร้องที่มีต่อผู้ที่ก่อความเสียหายแก่บริษัทย่อย
 - (ฉ) การขาย หรือโอนกิจการของบริษัทย่อยทั้งหมดหรือบางส่วนที่สำคัญให้แก่บุคคลอื่น
 - (ช) การซื้อ หรือการรับโอนกิจการของบริษัทอื่นมาเป็นของบริษัทย่อย
 - (ฌ) การเข้าทำ แก้วไข หรือเลิกสัญญาเกี่ยวกับการให้เช่ากิจการของบริษัทย่อยทั้งหมด หรือบางส่วนที่สำคัญ การมอบหมายให้บุคคลอื่นเข้าจัดการธุรกิจของบริษัทย่อย หรือการรวมกิจการกับบุคคลอื่น
 - (ฉ) การเช่า หรือให้เช่าซื้อกิจการหรือทรัพย์สินของบริษัทย่อยทั้งหมด หรือส่วนที่มีสาระสำคัญ
 - (ญ) การกู้ยืมเงิน การให้กู้ยืมเงิน การให้สินเชื่อ การค้ำประกัน การทำนิติกรรมผูกพันบริษัทย่อย ให้ต้องรับภาระทางการเงินเพิ่มขึ้น หรือการให้ความช่วยเหลือด้านการเงินในลักษณะอื่นใด แก่บุคคลอื่น และมีใช้ธุรกิจปกติของบริษัทย่อย
 - (ฎ) การเลิกกิจการของบริษัทย่อย ทั้งนี้ ต้องเป็นกรณี que เมื่อคำนวณขนาดของกิจการบริษัทย่อย ที่เล็กนั้นเปรียบเทียบกับขนาดของบริษัทฯ โดยนำหลักเกณฑ์ที่กำหนดตามประกาศของคณะกรรมการกำกับตลาดทุน และประกาศคณะกรรมการตลาดหลักทรัพย์แห่งประเทศไทย เรื่อง การได้มาหรือ จำหน่ายไปซึ่งทรัพย์สิน มาบังคับใช้โดยอนุโลม ทั้งนี้ ต้องเป็นกรณี que เมื่อคำนวณขนาดของรายการที่บริษัทย่อยเข้าทำรายการเปรียบเทียบกับขนาดของบริษัทฯ แล้วอยู่ในเกณฑ์ต้องได้รับการพิจารณาอนุมัติจากที่ประชุมคณะกรรมการของบริษัทฯ
 - (ฏ) รายการอื่นใดที่ไม่ใช่รายการธุรกิจปกติของบริษัทย่อย และเป็นรายการที่จะมีผลกระทบต่อบริษัทย่อยอย่างมีนัยสำคัญ ทั้งนี้ ต้องเป็นกรณี que เมื่อคำนวณขนาดรายการอื่นใดที่ไม่ใช่รายการธุรกิจปกติของบริษัทย่อยเปรียบเทียบกับขนาดของบริษัทฯ โดยนำหลักเกณฑ์ที่กำหนดตามประกาศของคณะกรรมการกำกับตลาดทุน และประกาศคณะกรรมการตลาดหลักทรัพย์แห่งประเทศไทย เรื่อง การได้มา หรือจำหน่ายไปซึ่งทรัพย์สิน มาบังคับใช้โดยอนุโลม ทั้งนี้ ต้องเป็นกรณี que เมื่อคำนวณขนาดของรายการที่บริษัทย่อยเข้าทำรายการเปรียบเทียบกับขนาดของบริษัทฯ แล้วอยู่ในเกณฑ์ต้องได้รับการพิจารณาอนุมัติจากที่ประชุมคณะกรรมการของบริษัทฯ
- (2) เรื่องที่ ต้องได้รับการอนุมัติจากที่ประชุมผู้ถือหุ้นของบริษัทฯ ด้วยคะแนนเสียงไม่น้อยกว่าสามในสี่ (3/4) ของจำนวนเสียงทั้งหมดของผู้ถือหุ้นซึ่งมาประชุม และมีสิทธิออกเสียงลงคะแนน ก่อนบริษัทย่อยเข้าทำรายการ
- (ก) กรณีที่บริษัทย่อยตกลงเข้าทำรายการกับบุคคลที่เกี่ยวข้องกันของบริษัทย่อย หรือรายการที่เกี่ยวข้องกับการได้มา หรือจำหน่ายไปซึ่งสินทรัพย์ของบริษัทย่อย โดยนำหลักเกณฑ์ที่กำหนดไว้ตามประกาศที่เกี่ยวข้องของคณะกรรมการกำกับตลาดทุน และประกาศคณะกรรมการตลาดหลักทรัพย์ (แล้วแต่กรณี) มาบังคับใช้โดยอนุโลม ทั้งนี้ ต้องเป็นกรณี que เมื่อคำนวณขนาดของรายการที่บริษัทย่อยเข้าทำรายการเปรียบเทียบกับขนาดของบริษัทฯ ตาม

หลักเกณฑ์ดังกล่าว แล้วอยู่ในเกณฑ์ต้องได้รับความเห็นชอบจากที่ประชุมผู้ถือหุ้นของ บริษัทฯ ตามหลักเกณฑ์ดังกล่าวด้วย

- (ข) การเพิ่มทุนโดยการออกหุ้นเพิ่มทุนของบริษัทย่อย และการจัดสรรหุ้น รวมทั้งการลดทุน จดทะเบียนซึ่งไม่เป็นไปตามสัดส่วนการถือหุ้นเดิมของผู้ถือหุ้นอื่นจะเป็นผลให้สัดส่วนการ ถือหุ้นทั้งทางตรง และทางอ้อมของบริษัทฯ ในบริษัทย่อยไม่ว่าในทอดใด ๆ ลดลงเกินกว่า ร้อยละ 10 ของทุนชำระแล้วของบริษัทย่อยนั้น หรือเป็นผลให้สัดส่วนการถือหุ้นของบริษัทฯ ทั้งทางตรงและทางอ้อมในบริษัทย่อยไม่ว่าในทอดใด ๆ ลดลงเหลือน้อยกว่าร้อยละ 50 ของทุนชำระแล้วของบริษัทย่อยนั้น
 - (ค) การดำเนินการอื่นใดอันจะเป็นผลให้สัดส่วนการถือหุ้นของบริษัทฯ ทั้งทางตรง และทางอ้อม ในบริษัทย่อยไม่ว่าในทอดใด ๆ ลดลงเกินกว่าร้อยละ 10 ของทุนชำระแล้วของบริษัทย่อย หรือเป็นผลให้สัดส่วนการถือหุ้นของบริษัทฯ ทั้งทางตรง และทางอ้อมในบริษัทย่อยไม่ว่าใน ทอดใด ๆ ลดลงเหลือน้อยกว่าร้อยละ 50 ของทุนชำระแล้วของบริษัทย่อยในการเข้าทำ รายการอื่นใด ที่มีรายการธุรกิจปกติของบริษัทย่อย
 - (ง) การเลิกกิจการของบริษัทย่อย ทั้งนี้ ต้องเป็นกรณี que เมื่อคำนวณขนาดของกิจการบริษัทย่อย ที่เลิกนั้นเปรียบเทียบกับขนาดของบริษัทฯ โดยนำหลักเกณฑ์ที่กำหนดตามประกาศของ คณะกรรมการกำกับตลาดทุน และประกาศคณะกรรมการตลาดหลักทรัพย์แห่งประเทศไทย เรื่อง การได้มาหรือ จำหน่ายไปซึ่งทรัพย์สิน มาบังคับใช้โดยอนุโลม ทั้งนี้ ต้องเป็นกรณีที่เมื่อ คำนวณขนาดของรายการที่บริษัทย่อยเข้าทำรายการเปรียบเทียบกับขนาดของบริษัทฯ แล้วอยู่ในเกณฑ์ต้องได้รับการพิจารณาอนุมัติจากที่ประชุมผู้ถือหุ้นของบริษัทฯ
 - (จ) รายการอื่นใดที่ไม่ใช่รายการธุรกิจปกติของบริษัทย่อย และเป็นรายการที่จะมีผลกระทบต่อ บริษัทย่อยอย่างมีนัยสำคัญ ทั้งนี้ ต้องเป็นกรณีที่เมื่อคำนวณขนาดรายการอื่นใดที่ไม่ใช่ รายการธุรกิจปกติของบริษัทย่อยเปรียบเทียบกับขนาดของบริษัทฯ โดยนำหลักเกณฑ์ ที่กำหนดตามประกาศของคณะกรรมการกำกับตลาดทุน และประกาศคณะกรรมการตลาด หลักทรัพย์แห่งประเทศไทย เรื่อง การได้มาหรือ จำหน่ายไปซึ่งทรัพย์สิน มาบังคับใช้โดย อนุโลม ทั้งนี้ ต้องเป็นกรณีที่เมื่อคำนวณขนาดของรายการที่บริษัทย่อยเข้าทำรายการ เปรียบเทียบกับขนาดของบริษัทฯ แล้วอยู่ในเกณฑ์ต้องได้รับการพิจารณาอนุมัติจากที่ ประชุมผู้ถือหุ้นของบริษัทฯ
- 3) กรรมการของบริษัทจะติดตามผลการดำเนินงานของบริษัทย่อย และบริษัทร่วม ให้เป็นไปตามแผนงาน และ งบประมาณอย่างต่อเนื่อง และติดตามให้บริษัทย่อยเปิดเผยข้อมูลรายการเกี่ยวโยง และรายการได้มาหรือ จำหน่ายไปซึ่งสินทรัพย์ต่อบริษัทฯ ตามประกาศที่เกี่ยวข้องของคณะกรรมการกำกับตลาดทุน และประกาศ คณะกรรมการตลาดหลักทรัพย์ (แล้วแต่กรณี) มาบังคับใช้โดยอนุโลม อย่างครบถ้วน และถูกต้อง
- 4) กรรมการของบริษัทต้องจัดให้บริษัทย่อยที่ประกอบธุรกิจหลักมีระบบการควบคุมภายในที่เหมาะสมและรัดกุม เพียงพอเพื่อป้องกันการทุจริตที่อาจเกิดขึ้นกับบริษัทย่อย รวมทั้งควรให้บริษัทย่อยจัดให้มีระบบงานที่ชัดเจน เพื่อแสดงได้ว่าบริษัทย่อยมีระบบเพียงพอในการเปิดเผยข้อมูลการทำรายการที่มีนัยสำคัญตามหลักเกณฑ์ ที่กำหนดได้อย่างต่อเนื่อง และน่าเชื่อถือและมีช่องทางให้กรรมการ และผู้บริหารของบริษัทฯ สามารถได้รับข้อมูล ของบริษัทย่อยในการติดตามดูแลผลการดำเนินงาน และฐานะการเงินการทำรายการระหว่างบริษัทย่อยกับ

กรรมการ และผู้บริหารของบริษัทย่อย และการทำรายการที่มีนัยสำคัญของบริษัทย่อยได้อย่างมีประสิทธิภาพ นอกจากนี้ต้องจัดให้บริษัทย่อยมีกลไกในการตรวจสอบระบบงานดังกล่าวในบริษัทย่อย โดยให้ทีมงานผู้ตรวจสอบภายใน และกรรมการอิสระของบริษัทฯ สามารถเข้าถึงข้อมูลได้โดยตรง และให้มีการรายงานผลการตรวจสอบระบบงานดังกล่าวให้กรรมการ และผู้บริหารของบริษัทฯ เพื่อให้มั่นใจได้ว่าบริษัทย่อยมีการปฏิบัติตามระบบงานที่จัดทำไว้อย่างสม่ำเสมอ

- 5) กรรมการและผู้บริหารของบริษัทย่อยต้องเปิดเผย และนำส่งข้อมูลส่วนได้เสียของตน และบุคคลที่มีความเกี่ยวข้องต่อคณะกรรมการของบริษัทฯ ให้ทราบถึงความสัมพันธ์ และการทำธุรกรรมกับบริษัทฯ ในลักษณะที่อาจก่อให้เกิดความขัดแย้งทางผลประโยชน์ และหลีกเลี่ยงการทำรายการที่อาจก่อให้เกิดความขัดแย้งทางผลประโยชน์กับบริษัทย่อยหรือ บริษัทฯ โดยคณะกรรมการของบริษัทย่อยมีหน้าที่แจ้งเรื่องดังกล่าวให้คณะกรรมการของบริษัทฯ ทราบ ภายในกำหนดเวลาที่บริษัทฯ กำหนดเพื่อเป็นข้อมูลประกอบการพิจารณาตัดสินใจหรืออนุมัติใดๆ ซึ่งการพิจารณานั้นจะคำนึงถึงประโยชน์โดยรวมของบริษัทย่อย และบริษัทฯ เป็นสำคัญ ทั้งนี้กรรมการของบริษัทย่อยต้องไม่มีส่วนร่วมอนุมัติในเรื่องที่ตนเองมีส่วนได้เสีย หรือความขัดแย้งทางผลประโยชน์ทั้งทางตรง และทางอ้อมนั้นด้วย อนึ่งการกระทำดังต่อไปนี้ซึ่งเป็นผลให้กรรมการผู้บริหาร หรือบุคคลที่มีความเกี่ยวข้องของบริษัทย่อยได้รับประโยชน์ทางการเงินอื่นนอกเหนือจากที่พึงได้ตามปกติ หรือเป็นเหตุให้บริษัทย่อยหรือบริษัทฯ ได้รับความเสียหายให้สันนิษฐานว่าเป็นการกระทำที่ขัด หรือแย้งกับประโยชน์ของบริษัทย่อยอย่างมีนัยสำคัญ

(ก) การทำธุรกรรมระหว่างบริษัทย่อย กับกรรมการผู้บริหารหรือบุคคลที่มีความเกี่ยวข้องโดยมิได้เป็นไปตามหลักเกณฑ์ของการทำรายการที่เกี่ยวข้องกัน

(ข) การใช้ข้อมูลของบริษัทฯ หรือบริษัทย่อยที่ล่วงรู้มาเว้นแต่เป็นข้อมูลที่เปิดเผยมต่อสาธารณชนแล้ว

(ค) การใช้ทรัพย์สิน หรือโอกาสทางธุรกิจของบริษัทฯ หรือบริษัทย่อยในลักษณะเดียวกันกับที่บริษัทฯ กระทำ และเป็นการฝ่าฝืนหลักเกณฑ์ หรือหลักปฏิบัติทั่วไปตามที่คณะกรรมการกำกับตลาดทุนประกาศกำหนด

- 6) บริษัทย่อยต้องรายงานแผนการประกอบธุรกิจ การขยายธุรกิจ โครงการลงทุนขนาดใหญ่ ตลอดจนการเข้าร่วมลงทุนกับผู้ประกอบการรายอื่น ๆ ต่อบริษัทฯ ผ่านรายงานผลการดำเนินงานประจำเดือน บริษัทฯ มีสิทธิเรียกให้บริษัทย่อยเข้าชี้แจงหรือนำส่งเอกสารประกอบการพิจารณาดังกล่าว ซึ่งบริษัทย่อยต้องปฏิบัติตามอย่างเคร่งครัดทันที
- 7) บริษัทย่อยต้องนำส่งข้อมูลหรือเอกสารที่เกี่ยวข้องด้วยการดำเนินงานให้กับบริษัทฯ เมื่อได้รับการร้องขอตามความเหมาะสม
- 8) กรณีที่บริษัทฯ ตรวจพบประเด็นที่มีนัยสำคัญใด ๆ อาจแจ้งให้บริษัทย่อยชี้แจง และ/หรือนำส่งเอกสารเพื่อประกอบการพิจารณาของบริษัทฯ ได้
- 9) ห้ามมิให้กรรมการ ผู้บริหาร พนักงาน ลูกจ้าง หรือผู้รับมอบหมายของบริษัทย่อย และบริษัทร่วม รวมถึงคู่สมรส และบุตรที่ยังไม่บรรลุนิติภาวะของบุคคลดังกล่าวใช้ข้อมูลภายในของบริษัทฯ และของบริษัทย่อย หรือบริษัทร่วม ทั้งที่ได้มาจากการกระทำตามหน้าที่หรือในทางอื่นใด ที่มีหรืออาจมีผลกระทบเป็นนัยสำคัญต่อบริษัทฯ บริษัทย่อยหรือบริษัทร่วมเพื่อประโยชน์ต่อตนเอง และผู้อื่น ไม่ว่าจะทางตรง หรือทางอ้อม และไม่ว่าจะได้รับผลตอบแทนหรือไม่

- 10) กรรมการ ผู้บริหาร หรือบุคคลที่มีความเกี่ยวข้องของบริษัทย่อย จะกระทำธุรกรรมกับบริษัทย่อยได้ต่อเมื่อธุรกรรมดังกล่าวได้รับอนุมัติจากคณะกรรมการของบริษัทฯ หรือที่ประชุมผู้ถือหุ้นของบริษัทฯ (แล้วแต่กรณี) ตามแต่ขนาดรายการที่คำนวณได้ โดยนำหลักเกณฑ์ที่กำหนดในประกาศรายการที่เกี่ยวข้องกัน และหลักเกณฑ์ที่เกี่ยวข้องของสำนักงานกำกับหลักทรัพย์ และตลาดหลักทรัพย์และตลาดหลักทรัพย์แห่งประเทศไทยกำหนดมาใช้โดยอนุโลมทั้งนี้ เว้นแต่เป็นการทำธุรกรรมที่เป็นข้อตกลงทางการค้าในลักษณะเดียวกับที่วิญญูชนจะพึงกระทำกับคู่สัญญาทั่วไปในสถานการณ์เดียวกัน ด้วยอำนาจต่อรองทางการค้าที่ปราศจากอิทธิพลในการที่ตนมีสถานะเป็นกรรมการ ผู้บริหาร หรือบุคคลที่มีความเกี่ยวข้อง แล้วแต่กรณี และเป็นข้อตกลงทางการค้าที่ได้รับอนุมัติจากคณะกรรมการของบริษัทฯ หรือ เป็นไปตามหลักการที่คณะกรรมการบริษัทฯ อนุมัติไว้แล้ว

นโยบายการควบคุมด้านการเงินของบริษัทย่อย และบริษัทร่วม

1. บริษัทย่อย และบริษัทร่วมมีหน้าที่นำส่งผลการดำเนินงานรายเดือน และงบการเงินฉบับผ่านการสอบทาน โดยผู้สอบบัญชีรายไตรมาส ตลอดจนข้อมูลประกอบการจัดทำงบการเงินดังกล่าวของบริษัทย่อย และบริษัทร่วมให้กับบริษัทฯ พร้อมยินยอมให้บริษัทฯ ใช้ข้อมูลดังกล่าวนั้น เพื่อประกอบการจัดทำงบการเงินรวม หรือรายงานผลประกอบการของบริษัทฯ ประจำปีไตรมาสหรือประจำปีนั้นแล้วแต่กรณี
2. บริษัทย่อย และบริษัทร่วมมีหน้าที่จัดทำประมาณผลการดำเนินงาน และสรุปเปรียบเทียบผลการดำเนินงานตามแผนการดำเนินงานจริงเป็นรายไตรมาส รวมถึงติดตามผลการดำเนินงานให้เป็นไปตามแผนเพื่อรายงานต่อบริษัทฯ
3. บริษัทย่อย และบริษัทร่วมมีหน้าที่รายงานประเด็นปัญหาทางการเงินที่มีนัยสำคัญต่อบริษัทฯ เมื่อตรวจพบ หรือได้รับการร้องขอจากบริษัทฯ ให้ดำเนินการตรวจสอบ และรายงาน

5. ข้อพิพาททางกฎหมาย

ณ วันที่ 31 ธันวาคม 2558 บริษัท ไอรา แคปปิตอล จำกัด (มหาชน) (“บริษัทฯ”) ไม่มีข้อพิพาททางกฎหมายซึ่งอาจก่อให้เกิดผลเสียหายต่อบริษัทฯ เกินกว่าร้อยละ 5 ของส่วนของผู้ถือหุ้น และไม่มีข้อพิพาททางกฎหมายอื่นใดที่อาจก่อให้เกิดผลกระทบต่อการดำเนินธุรกิจอย่างมีนัยสำคัญ

อย่างไรก็ดี ณ วันที่ 31 ธันวาคม 2558 บริษัท ไอรา แคปปิตอล จำกัด (มหาชน) (“บริษัทย่อย”) ซึ่งเป็นบริษัทย่อยของบริษัทฯ มีข้อพิพาททางกฎหมายที่มีผลกระทบด้านลบต่อสินทรัพย์ของบริษัทย่อย ที่มีจำนวนสูงกว่าร้อยละ 5 ของส่วนของผู้ถือหุ้น โดยบริษัทย่อยมีคดีพิพาท โดยบริษัทย่อยเป็นโจทก์ ซึ่งเกิดจากลูกค้ารายหนึ่งซึ่งดำเนินธุรกิจผลิตกระดาษพิมพ์ต่อเนื่อง มีหนี้ค้างชำระเงินต้นตามสัญญากู้ยืมเงินจำนวน 60.62 ล้านบาท ลูกค้าประสบปัญหาทางการเงิน ไม่สามารถชำระเงินต้นตามสัญญากู้ยืมเงินได้ แต่ปัจจุบันลูกค้ายังคงดำเนินธุรกิจอยู่ บริษัทย่อยได้ดำเนินการยื่นฟ้องลูกค้าและผู้ค้ำประกันรายนี้ต่อศาลชั้นต้นเมื่อวันที่ 15 กันยายน 2558 คดีอยู่ระหว่างกระบวนการพิจารณาทางชั้นศาล บริษัทย่อยไม่ได้รับผลกระทบต่อการดำเนินธุรกิจของบริษัทย่อยแต่อย่างใด เนื่องจากบริษัทย่อยได้ตั้งสำรองลูกค้ารายนี้ครบถ้วนทั้งจำนวน ตามนโยบายการตั้งสำรองเรียบร้อยแล้ว

6. ข้อมูลทั่วไปและข้อมูลสำคัญอื่น

6.1 ข้อมูลทั่วไป

ชื่อบริษัท	บริษัท ไอระา แคปปิตอล จำกัด (มหาชน)	
ชื่อย่อ	AIRA	
เลขทะเบียนบริษัท	0107554000216	
ประเภทธุรกิจ	ธุรกิจการลงทุนในบริษัทอื่น (Holding Company)	
ทุนจดทะเบียน	1,790,000,000 บาท	
ประกอบด้วยหุ้นสามัญ	5,496,760,513 หุ้น มูลค่าหุ้นละ 0.25 บาท (ณ วันที่ 31 ธันวาคม 2558)	
ทุนที่ออกและชำระเต็มมูลค่า	มีจำนวน 1,374,190,128.25 บาท (ณ วันที่ 31 ธันวาคม 2558)	
ที่ตั้งสำนักงานใหญ่	319 อาคารจัตุรัสจามจุรี ชั้นที่ 12 ถนนพญาไท ปทุมวัน กรุงเทพมหานคร 10330	
	เว็บไซต์	www.aira.co.th
	โทรศัพท์	0 - 2684 - 8981
	โทรสาร	0 - 2684 - 8980
สำนักเลขานุการบริษัท	โทรศัพท์	0 - 2684 - 8991
	โทรสาร	0 - 2684 - 8980
	E-mail	corporate@aira.co.th
นักลงทุนสัมพันธ์	E-mail	IR@aira.co.th

6.2 ข้อมูลสำคัญอื่น

ข้อมูลบุคคลอ้างอิงอื่น มีดังนี้

- นายทะเบียนหลักทรัพย์

บริษัท ศูนย์รับฝากหลักทรัพย์ (ประเทศไทย) จำกัด

ชั้น 1 อาคารตลาดหลักทรัพย์แห่งประเทศไทย

93 ถนนรัชดาภิเษก แขวงดินแดง เขตดินแดง กรุงเทพฯ 10400

โทรศัพท์ 0 - 2009 - 9000 โทรสาร 0 - 2009 - 9991

เว็บไซต์ www.set.or.th/tsd

- ผู้สอบบัญชี

บริษัท สำนักงาน อีวาย จำกัด

ชั้น 33 อาคารเลคซันดา 193/136-137

ถนนรัชดาภิเษก เขตคลองเตย กรุงเทพฯ 10110

โทรศัพท์ 0 - 2264 - 9090 โทรสาร 0 - 2264 - 0789 - 90

เว็บไซต์ www.ey.com

หมายเหตุ : ผู้ลงทุนสามารถศึกษาข้อมูลของบริษัท ไอระา แคปปิตอล จำกัด (มหาชน) เพิ่มเติมได้จากแบบแสดงรายการข้อมูลประจำปี (แบบ 56-1) ของบริษัทฯ ที่แสดงไว้ใน www.sec.or.th หรือ บนเว็บไซต์ของบริษัท ไอระา แคปปิตอล จำกัด (มหาชน) www.aira.co.th