

ส่วนที่ 1 การประกอบธุรกิจ

1. นโยบายและภาพรวมการประกอบธุรกิจ

1.1 วิสัยทัศน์ พันธกิจและเป้าหมาย

วิสัยทัศน์

มุ่งมั่นที่จะเป็นกลุ่มบริษัททางการเงินชั้นนำ ที่มีเครือข่ายพันธมิตรในระดับสากล ที่สามารถตอบสนองความต้องการของลูกค้า ด้วยผลิตภัณฑ์และบริการทางการเงินที่หลากหลายและครบถ้วน

พันธกิจ

สร้างคุณค่าสูงสุดภายใต้หลักธรรมาภิบาลให้แก่ผู้มีส่วนได้เสีย ซึ่งได้แก่

ผู้ถือหุ้น :	สร้างผลตอบแทนสูงสุดให้แก่ผู้ถือหุ้น
พนักงาน:	พัฒนาศักยภาพและคุณภาพชีวิตให้แก่บุคลากร
คู่แข่ง:	ดำเนินการแข่งขันทางธุรกิจให้เป็นไปตามกรอบกติกาและตามกฎหมาย
ลูกค้า:	สร้างความพึงพอใจสูงสุดให้แก่ลูกค้า
เจ้าหน้าที่:	ปฏิบัติตามสัญญาและเงื่อนไขที่มีต่อเจ้าหน้าที่อย่างเคร่งครัดและเป็นธรรม
องค์กรกำกับดูแลและหน่วยงานรัฐ:	ปฏิบัติตามกฎหมาย และระเบียบต่าง ๆ ที่กำหนดโดยองค์กรที่กำกับดูแลอย่างเคร่งครัด โดยต่อต้านการทุจริตและคอร์รัปชันในทุกกรณี
สังคม:	ร่วมช่วยเหลือสังคมและรักษาสิ่งแวดล้อม

เป้าหมาย

บริษัทฯ มีเป้าหมายในการที่จะเป็นบริษัทลงทุน (Holding Company) เพื่อสร้างมูลค่าเพิ่มให้แก่ผู้ลงทุน โดยมีกลุ่มเป้าหมายการลงทุนเป็นภาคธุรกิจที่เกี่ยวข้องกับการเงิน (Financial Sector) ในสัดส่วนที่ไม่น้อยกว่าร้อยละ 75 และที่ไม่ใช่ธุรกิจการเงิน (Non-financial Sector) ไม่เกินร้อยละ 25 ของมูลค่าการลงทุนทั้งหมด เพื่อรองรับการขยายตัวทางเศรษฐกิจของประเทศไทยและภูมิภาคเอเชีย รวมถึงเป็นการเตรียมความพร้อมในการขยายตัว เพื่อรองรับการเปิดประชาคมอาเซียน (AEC) ทั้งนี้ กลุ่มที่มีการเติบโตอย่างมีนัยสำคัญ ได้แก่กลุ่มการอุปโภคและบริโภคเนื่องจากจำนวนประชากรในภูมิภาคนี้มีประมาณ 600 ล้านคน ซึ่งจะสามารถเชื่อมต่อเข้าด้วยกันด้วยระบบกฎหมาย ภาษา การขนส่ง และการค้าระหว่างกัน ดังนั้นธุรกิจที่บริษัทฯ สนใจเข้าลงทุนได้แก่ ธุรกิจแลกเปลี่ยนเงินตราต่างประเทศ (Foreign currency exchange) ธุรกิจเช่า (Leasing) ธุรกิจเช่าซื้อ (Hire Purchase) สินเชื่อเพื่อการบริโภค (Consumer Finance) ธุรกิจประกัน (Insurance) รวมทั้งธุรกิจอสังหาริมทรัพย์ (Property) และพลังงาน (Energy) เป็นต้น ซึ่งเป้าหมายทางธุรกิจดังกล่าว มีความสำคัญต่อการเติบโตของเศรษฐกิจประเทศในอนาคต

1.2 การเปลี่ยนแปลงและพัฒนาการที่สำคัญ

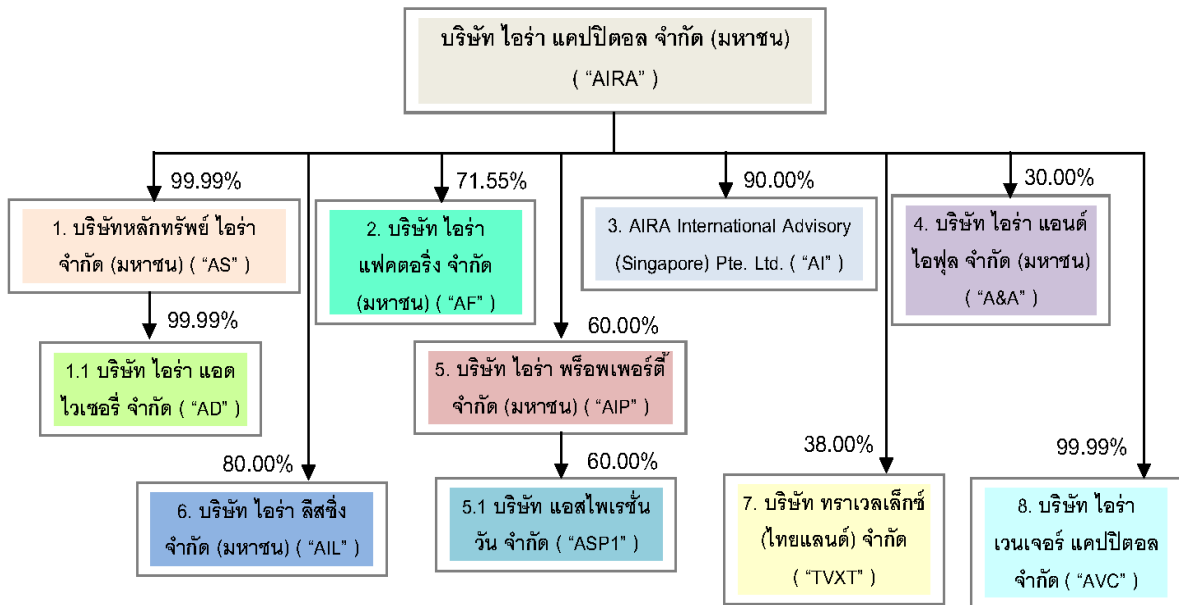
เดือน ปี	เหตุการณ์
21 มกราคม 2553	จดทะเบียนก่อตั้งบริษัท ไอร่า แคปปิตอล จำกัด ด้วยทุนจดทะเบียนเรียกชำระแล้วจำนวน 100,000 บาท แบ่งออกเป็นหุ้นสามัญจำนวน 10,000 หุ้น มูลค่าที่ตราไว้หุ้นละ 10 บาท พร้อมกับการเข้าลงทุนในหุ้นสามัญของบริษัทหลักทรัพย์ ไอร่า จำกัด (มหาชน) (“AS”) จำนวนร้อยละ 99.99 โดยการแลกหุ้น (ShareSwap)
มิถุนายน 2553	เพิ่มทุนจดทะเบียนเป็น 623,346,070 บาท พร้อมกับการเข้าลงทุนในหุ้นสามัญของ AS จำนวนร้อยละ 99.99 และมีอำนาจควบคุมใน AS ตั้งแต่วันที่ 24 มิถุนายน 2553
มกราคม 2554	เพิ่มทุนจดทะเบียนและเรียกชำระแล้วจาก 623.35 ล้านบาท เป็น 779.18 ล้านบาท แบ่งออกเป็นหุ้นสามัญจำนวน 77.9 ล้านหุ้น มูลค่าที่ตราไว้หุ้นละ 10 บาท เพื่อขยายการลงทุน
กุมภาพันธ์ 2554	เข้าซื้อหุ้นสามัญของบริษัท ธนมิตร แพคตอริง จำกัด (มหาชน) ซึ่งจดทะเบียนในตลาดหลักทรัพย์ mai ในสัดส่วนร้อยละ 57.35 จากกลุ่มจิวเวอรี่ โดยมีบริษัท ชัมมิท คอร์ปอเรชั่น จำกัด (“SUMMIT”) เข้าทำค้ำเสนอซื้อร่วมกัน ในสัดส่วนร้อยละ 22.72 และจดทะเบียนเปลี่ยนชื่อเป็นบริษัท ไอร่า แพคตอริง จำกัด (มหาชน) (“AF”) และต่อมา ได้เพิ่มสัดส่วนการถือหุ้นเป็นร้อยละ 74.02 โดยซื้อหุ้นจาก SUMMIT ในวันที่ 13 กุมภาพันธ์ 2556
กันยายน 2554	จดทะเบียนแปรสภาพเป็นบริษัทมหาชน
มกราคม 2556	ลงทุนจัดตั้งบริษัทที่ปรึกษาที่สาธารณรัฐสิงคโปร์ ชื่อ AIRAInternationalAdvisory (Singapore) Pte. Ltd. (“AI”) ถือหุ้นในสัดส่วนร้อยละ 90 เพื่อประกอบธุรกิจที่ปรึกษาการเงินด้านการซื้อขายกิจการระหว่างประเทศเป็นหลัก และบริการที่ปรึกษาธุรกิจและการเงินระหว่างประเทศ
กุมภาพันธ์ 2556	ปรับโครงสร้างผู้ถือหุ้นของบริษัทฯ โดย JRK เข้าเป็นผู้ถือหุ้นใหญ่ ในสัดส่วนร้อยละ 44.67
มีนาคม 2556	<p>เปลี่ยนแปลงมูลค่าหุ้นที่ตราไว้หุ้นละ 10 บาท เป็นหุ้นละ 0.25 บาท และเพิ่มทุนจดทะเบียนจาก 779,182,590 บาท เป็น 1,000,000,000 บาท โดยการออกหุ้นสามัญใหม่จำนวน 883,269,640 หุ้น มูลค่าที่ตราไว้หุ้นละ 0.25 บาท ส่งผลให้บริษัทฯ มีหุ้นสามัญจดทะเบียนทั้งหมดจำนวน 4,000,000,000 หุ้น และได้มีมติจัดสรรหุ้นเพิ่มทุนดังกล่าว ดังนี้</p> <ul style="list-style-type: none"> จัดสรรหุ้นสามัญที่ออกใหม่เพื่อรองรับการแปลงสภาพของใบสำคัญแสดงสิทธิที่จะซื้อหุ้นสามัญ (Warrant) โดยจัดสรรให้แก่กรรมการ ผู้บริหาร และพนักงาน (Employee Stock Option Program: ESOP) จำนวน 124,669,240 หน่วย มีอายุ 4 ปี ที่ราคาเสนอขาย 0 บาท อัตราการใช้สิทธิ 1:1 และมีราคาใช้สิทธิ 0.25 บาท (การจัดสรรหุ้นเพิ่มทุนรองรับการแปลงสภาพของใบสำคัญแสดงสิทธิที่จะซื้อหุ้นสามัญดังกล่าว คิดเป็นร้อยละ 4 ของทุนจดทะเบียนชำระแล้วของบริษัทฯ ณ วันที่ 20 กุมภาพันธ์ 2556) ในส่วนหุ้นสามัญออกใหม่จำนวน 758,600,400 หุ้น จัดสรรเพื่อเสนอขายให้แก่ประชาชนทั่วไป (IPO) โดยแบ่งเป็นการเสนอขายหุ้นสามัญเพิ่มทุนต่อประชาชน 633,932,200 หุ้น และการเสนอขายหุ้นสามัญเพิ่มทุนให้แก่ผู้ถือหุ้นเดิมตามสัดส่วนจำนวน 124,668,200 หุ้น โดยมีราคาจัดจำหน่ายเดียวกัน

เดือน ปี	เหตุการณ์
มิถุนายน 2556	ออกและเสนอขายใบสำคัญแสดงสิทธิเพื่อซื้อหุ้นสามัญของบริษัทฯ: AIRA-WA (ESOP warrant) จำนวนไม่เกิน 124.67 ล้านหน่วย มูลค่าการเสนอขาย 0 บาท (ไม่มีมูลค่า) โดยแบ่งเป็นหุ้นสามัญของบริษัทฯ จำนวนไม่เกิน 124.67 ล้านหุ้น ราคาใช้สิทธิซื้อหุ้นสามัญหุ้นละ 0.25 บาท และอัตราการใช้สิทธิเท่ากับ 1:1 (1 ใบสำคัญแสดงสิทธิ ต่อหุ้นเพิ่มทุน 1 หุ้น) โดยใบสำคัญแสดงสิทธิดังกล่าวมีอายุ 4 ปี นับจากวันออกเสนอขาย
กรกฎาคม 2557	เข้าจดทะเบียนและเริ่มซื้อขายในตลาดหลักทรัพย์ เอ็ม เอ ไอ (mai) โดยประกอบธุรกิจการลงทุนในบริษัทอื่น (Holding company) ที่ประกอบธุรกิจการเงินและอื่น ๆ ทั้งนี้ บริษัทฯ มีการลงทุนทางตรงจำนวน 3 บริษัท ได้แก่ บริษัทหลักทรัพย์ไอร่า จำกัด (มหาชน) (“AS”) บริษัท ไอร่า แพลตฟอร์ม จำกัด (มหาชน) (“AF”) และ AIRA International Advisory (Singapore) Pte. Ltd. (“AI”) และมีการลงทุนทางอ้อมในบริษัทย่อยจำนวน 1 บริษัท ได้แก่ บริษัท ไอร่า แอดไวเซอร์ จำกัด (“AD”)
พฤศจิกายน 2557	ลงนามในสัญญาร่วมทุน (Joint Venture Agreement : JVA) กับ AIFUL CORPORATION โดยมีวัตถุประสงค์เพื่อจัดตั้งบริษัทใหม่ คือ บริษัท ไอร่า แอนด์ ไอฟูล จำกัด(มหาชน) (“A&A”) สำหรับประกอบธุรกิจสินเชื่อส่วนบุคคล (Consumer Finance) ในประเทศไทย ซึ่งได้จดทะเบียนจัดตั้งบริษัทเมื่อวันที่ 24 ธันวาคม 2557 มีทุนจดทะเบียนและเรียกชำระ 1,000 ล้านบาท แบ่งออกเป็นหุ้นสามัญจำนวน 1,000 ล้านหุ้น มูลค่าที่ตราไว้หุ้นละ 1.00 บาท โดยบริษัทฯ มีสัดส่วนการลงทุนร้อยละ 30
มิถุนายน 2558	<p>เพิ่มทุนจดทะเบียนจาก 1,000,000,000 บาท เป็น 1,790,000,000 บาท โดยการออกหุ้นสามัญใหม่จำนวน 3,160,000,000 หุ้น มูลค่าที่ตราไว้หุ้นละ 0.25 บาท โดยมีการจัดสรรหุ้นเพิ่มทุน ดังนี้</p> <ul style="list-style-type: none"> ● อนุมัติการออกและจัดสรรใบสำคัญแสดงสิทธิที่จะซื้อหุ้นสามัญของบริษัทฯ รุ่นที่ 1 (AIRA-W1) และรุ่นที่ 2 (AIRA-W2) โดยจัดสรรให้แก่ผู้ถือหุ้นเดิมของบริษัทฯ ที่ใช้สิทธิจองซื้อหุ้นสามัญเพิ่มทุนที่เสนอขายแก่ผู้ถือหุ้นเดิมของบริษัทฯ ตามสัดส่วนการถือหุ้น (Right Offering) โดยไม่คิดมูลค่า ในอัตราหุ้นสามัญที่ได้รับจัดสรรจากการจองซื้อหุ้นสามัญเพิ่มทุน 2 หุ้นต่อ 1 หน่วยใบสำคัญแสดงสิทธิฯ รุ่นที่ 1 (AIRA-W1) และ 1 หน่วยใบสำคัญแสดงสิทธิรุ่นที่ 2 (AIRA-W2) ● อนุมัติการจัดสรรหุ้นสามัญเพิ่มทุนของบริษัทฯ จำนวน 3,160,000,000 หุ้น เพื่อรองรับการเสนอขายแก่ผู้ถือหุ้นเดิมตามสิทธิ (Right Offering) และเพื่อรองรับการใช้สิทธิตามใบสำคัญแสดงสิทธิ AIRA-W1 และ AIRA-W2 มูลค่าที่ตราไว้หุ้นละ 0.25 บาท
กรกฎาคม 2558	จัดตั้งบริษัทย่อย คือ บริษัท ไอร่า พร็อพเพอร์ตี้ จำกัด (“AIP”) โดยบริษัทฯ มีสัดส่วนการลงทุนร้อยละ 99.99 เพื่อประกอบธุรกิจอสังหาริมทรัพย์และการลงทุนในบริษัทอื่น (Holding company) ที่ประกอบธุรกิจอสังหาริมทรัพย์ มีทุนจดทะเบียนและเรียกชำระ 200,000,000 บาท แบ่งออกเป็นหุ้นสามัญ 20,000,000 หุ้น มูลค่าที่ตราไว้หุ้นละ 10 บาท

เดือน ปี	เหตุการณ์
กันยายน 2558	ร่วมกับกลุ่มพันธมิตร ได้แก่ บริษัท เสนา ดีเวลลอปเม้นท์ จำกัด (มหาชน) และบริษัท แสงฟ้าก่อสร้าง จำกัด และจัดตั้งบริษัทแอสไพเรชั่น วัน จำกัด (“ASP1”) เพื่อประกอบธุรกิจอสังหาริมทรัพย์ ทุนจดทะเบียน 1,000,000,000 บาท แบ่งออกเป็นหุ้นสามัญจำนวน 100,000,000 หุ้น มูลค่าที่ตราไว้หุ้นละ 10 บาท ปัจจุบันมีทุนจดทะเบียนชำระแล้ว 250,750,000 บาท โดยมี AIP ซึ่งเป็นบริษัทย่อยของบริษัทฯ เข้าถือหุ้นในสัดส่วนร้อยละ 60
มีนาคม 2559	ASP1 ลงนามในสัญญาเช่าที่ดินว่างเปล่าบริเวณสี่แยกราชเทวี กับสำนักงานทรัพย์สินส่วนพระมหากษัตริย์ โดยมีวัตถุประสงค์เพื่อพัฒนาที่ดินและก่อสร้างเป็นอาคารสำนักงานให้เช่า
เมษายน 2559	<ul style="list-style-type: none"> • บริษัทฯ ได้แต่งตั้งนายปกรณ์ มาลากุล ณ อยุธยา ให้ดำรงตำแหน่งประธานกรรมการบริษัท แทนศาสตราจารย์ศุภชัย พิเศษสุวรรณิช ซึ่งถึงแก่กรรม • AIP จดทะเบียนแปรสภาพเป็นบริษัทมหาชน และเพิ่มทุนจดทะเบียนและเรียกชำระแล้ว จาก 200,000,000 บาท เป็น 500,000,000 บาท แบ่งออกเป็นหุ้นสามัญจำนวน 50,000,000 หุ้น มูลค่าที่ตราไว้หุ้นละ 10 บาท • บริษัทฯ เข้าซื้อหุ้นในบริษัท เร็นท์-อะ-วี จำกัด จำนวน 120,000 หุ้น มูลค่าที่ตราไว้หุ้นละ 100 บาทรวมเป็นเงินลงทุน 22,320,000 บาท คิดเป็นร้อยละ 80 ของทุนจดทะเบียนเพื่อประกอบธุรกิจให้เช่าซื้อ เช่าทางการเงิน Operating Lease เครื่องจักร และอุปกรณ์ที่ใช้ในอุตสาหกรรม
มิถุนายน 2559	ลงทุนเพิ่มในหุ้นสามัญจากการเพิ่มทุนของ A&A จำนวน 450,000,000 หุ้น มูลค่าที่ตราไว้หุ้นละ 1 บาท เป็นจำนวนเงิน 450,000,000 บาท โดยบริษัทฯ ยังคงสัดส่วนการถือหุ้นใน A&A 30% ตามเดิม
กรกฎาคม 2559	บริษัท เร็นท์-อะ-วี จำกัด ได้จดทะเบียนแปรสภาพเป็นบริษัทมหาชนจำกัด และเปลี่ยนชื่อเป็นบริษัท ไอร่า ลีสซิ่ง จำกัด (มหาชน) (“AIL”) และลดมูลค่าที่ตราไว้ (Par) จากราคาหุ้นละ 100 บาท เป็น 1 บาท และต่อมาบริษัทฯ ได้ลงทุนเพิ่มใน AIL จำนวน 160,000,000 บาท โดยบริษัทฯ ยังคงสัดส่วนการถือหุ้นใน AIL 80% ตามเดิม
กันยายน 2559	ลงนามในสัญญาระหว่างผู้ถือหุ้น (Shareholders’ Agreement) กับ Travalex Limited ประเทศอังกฤษ เพื่อจัดตั้งบริษัท บริษัท ทราเวลเล็กซ์ (ไทยแลนด์) จำกัด (“TVXT”) สำหรับประกอบธุรกิจให้บริการแลกเปลี่ยนเงินตราต่างประเทศและจำหน่ายสินค้าที่ระลึกให้แก่นักท่องเที่ยวต่างชาติ โดยบริษัทฯ ถือหุ้นในสัดส่วนร้อยละ 38 มูลค่าเงินลงทุนจำนวน 41,800,000 บาท
ตุลาคม 2559	ขายหุ้นบางส่วนใน AIP ให้ Kenedix AsiaPte. Ltd. ประเทศสิงคโปร์ จำนวน 10,000,000 หุ้น คิดเป็น 20% ของทุนจดทะเบียนและขายหุ้นบางส่วนใน AIP ให้ Eugene Investment & Securities Co., Ltd. ประเทศเกาหลี จำนวน 10,000,000 หุ้น คิดเป็น 20% ของทุนจดทะเบียน ทำให้บริษัทฯ ลดสัดส่วนการถือหุ้นใน AIP เหลือ 60%

เดือน ปี	เหตุการณ์
ธันวาคม 2559	บริษัทฯ ได้จัดตั้งบริษัทย่อย คือ บริษัท ไอรา เวนเจอร์แคปปิตอล จำกัด ทุนจดทะเบียน 20,000,000 บาท แบ่งเป็น 20,000,000 หุ้น โดยบริษัทฯ ถือหุ้นร้อยละ 100 เพื่อประกอบธุรกิจ เป็นกิจการร่วมลงทุน (Venture Capital)

1.3 โครงสร้างการถือหุ้นของกลุ่มบริษัท ณ วันที่ 31 ธันวาคม 2559



การประกอบธุรกิจของบริษัทย่อย

1) บริษัทหลักทรัพย์ ไอรา จำกัด (มหาชน)

บริษัทหลักทรัพย์ ไอรา จำกัด (มหาชน) ("AS") จดทะเบียนจัดตั้งเมื่อวันที่ 16 กุมภาพันธ์ 2547 โดยบริษัทฯ ได้เข้าเป็นผู้ถือหุ้นใหญ่ในสัดส่วนร้อยละ 99.99 ในวันที่ 24 มิถุนายน 2553 และมีอำนาจควบคุมใน AS ตั้งแต่วันที่ 24 มิถุนายน 2553 เป็นต้นมา ปัจจุบัน AS มีทุนจดทะเบียน 1,200 ล้านบาท โดยเป็นทุนจดทะเบียนชำระแล้ว 1,100 ล้านบาท แบ่งออกเป็นหุ้นสามัญจำนวน 1,100,000,000 ล้านหุ้น มูลค่าที่ตราไว้หุ้นละ 1 บาท

AS ประกอบธุรกิจหลักทรัพย์ เป็นสมาชิกตลาดหลักทรัพย์แห่งประเทศไทยหมายเลข 48 โดยได้รับใบอนุญาตประกอบธุรกิจหลักทรัพย์ 8 ประเภท ได้แก่ การเป็นนายหน้าซื้อขายหลักทรัพย์ การค้าหลักทรัพย์ การเป็นที่ปรึกษาการลงทุน การจัดทำนายหลักทรัพย์ การจัดการกองทุนรวม การจัดการกองทุนส่วนบุคคล (กองทุนส่วนบุคคล) ธุรกิจยืมและให้ยืมหลักทรัพย์ (เฉพาะ Principal) และการจัดการเงินร่วมลงทุน นอกจากนี้ AS ยังเป็นที่ปรึกษาทางการเงินที่ได้รับความเห็นชอบจากสำนักงาน ก.ล.ต.

ปัจจุบัน AS มีที่ตั้งสำนักงานใหญ่ที่อาคารจัตุรัสจามจุรี และมีสาขา 8 แห่ง ได้แก่ สาขาอาคารจัตุรัสจามจุรี ชั้น G สาขาสุรวงศ์ สาขาซิมมิทวินด์มิลล์ กอล์ฟ คลับ สาขามหาวิทยาลัยศรีปทุม สาขาเมืองทองธานี สาขานครสวรรค์ สาขาเชียงใหม่ และสาขาพหลโยธิน

1.1) บริษัท ไอรา แอดไวเซอร์ จำกัด

บริษัท ไอรา แอดไวเซอร์ จำกัด (“AD”) จัดทะเบียนจัดตั้งเมื่อ วันที่ 23 มีนาคม 2541 ด้วยทุนจดทะเบียน 10 ล้านบาท โดยในเดือนมีนาคม 2550 AS ซึ่งเป็นบริษัทย่อยของบริษัทฯ เข้าถือหุ้นในสัดส่วนร้อยละ 100 ปัจจุบัน AD มีทุนจดทะเบียน 50 ล้านบาท โดยเป็นทุนจดทะเบียนชำระแล้ว 50 ล้านบาท แบ่งออกเป็นหุ้นสามัญจำนวน 5,000,000 หุ้น มูลค่าที่ตราไว้หุ้นละ 10 บาท

AD ประกอบธุรกิจให้บริการที่ปรึกษาทางธุรกิจแบบครบวงจร ซึ่งเน้นทำธุรกิจเป็นที่ปรึกษาทางการเงินและบัญชี การปรับปรุงโครงสร้างหนี้ การซื้อขายและควบรวมกิจการ ที่ปรึกษาภาษีธุรกิจ รวมทั้งให้บริการจัดฝึกอบรมภายในองค์กร ซึ่งเป็นการให้บริการฝึกอบรมภายในให้แก่หน่วยงานต่าง ๆ ตามความต้องการเฉพาะของลูกค้าโดยจะเน้นการฝึกอบรมที่เกี่ยวข้องกับธุรกิจการเงิน ครอบคลุมทุกภาคธุรกิจทั้งภาครัฐและเอกชน สถาบันการเงิน บริษัทจดทะเบียนในตลาดหลักทรัพย์ฯ ธุรกิจ SMEs และบุคคลธรรมดาโดยทั่วไป

AD ได้ใบอนุญาตประกอบธุรกิจเป็นที่ปรึกษาประเภท A หมายเลข 822 ที่ปรึกษาสาขาการเงินและเบ็ดเตล็ด ด้านการวางแผนธุรกิจจากกระทรวงการคลัง และที่ปรึกษาการเงินที่ได้รับความเห็นชอบจากสำนักงานคณะกรรมการกำกับหลักทรัพย์และตลาดหลักทรัพย์ (ก.ล.ต.) และที่ปรึกษารับอนุญาตด้านปรับโครงสร้างหนี้ภายใต้ โครงการปรับปรุงโครงสร้างหนี้ของธนาคารแห่งประเทศไทย (คปน.)

2) บริษัท ไอรา แฟคตอริ่ง จำกัด (มหาชน)

บริษัท ไอรา แฟคตอริ่ง จำกัด (มหาชน) (“AF”) จัดทะเบียนจัดตั้งเมื่อวันที่ 6 มกราคม 2540 ด้วยทุนจดทะเบียนจำนวน 20 ล้านบาทในวันที่ 25 กุมภาพันธ์ 2554 บริษัทฯ และ SUMMIT ได้ร่วมกันทำคำเสนอซื้อร้อยละ 57.35 และ 22.72 ตามลำดับ และต่อมาในเดือนกุมภาพันธ์ 2556 ได้มีการปรับโครงสร้างผู้ถือหุ้น ทำให้ปัจจุบันบริษัทฯ เป็นผู้ถือหุ้นใหญ่ในสัดส่วนร้อยละ 71.55 ปัจจุบัน AF เป็นบริษัทจดทะเบียนในตลาดหลักทรัพย์ mai มีทุนจดทะเบียน 400 ล้านบาท โดยเป็นทุนจดทะเบียนชำระแล้ว 400 ล้านบาท แบ่งออกเป็นหุ้นสามัญจำนวน 1,600,000,000 หุ้น มูลค่าที่ตราไว้หุ้นละ 0.25 บาท

AF ประกอบธุรกิจแฟคตอริ่งภายในประเทศเป็นหลัก (Domestic Factoring) เป็นผู้ให้บริการเงินทุนหมุนเวียนระยะสั้น โดยการรับซื้อลดลูกหนี้การค้าจากการรับโอนสิทธิเรียกร้องในการรับเงิน กลุ่มลูกค้าหลัก ได้แก่ กลุ่มค้าปลีกสมัยใหม่ และกลุ่มชิ้นส่วนรถยนต์

3) AIRA International Advisory (Singapore) Pte. Ltd.

AIRA International Advisory (Singapore) Pte. Ltd. (“AI”) จัดทะเบียนจัดตั้งเมื่อวันที่ 2 มกราคม 2556 โดยบริษัทฯ เป็นผู้ถือหุ้นใหญ่ในสัดส่วนร้อยละ 90 ปัจจุบัน AI มีทุนจดทะเบียน 500,000 ดอลลาร์สิงคโปร์ โดยเป็นทุนจดทะเบียนชำระแล้ว 500,000 ดอลลาร์สิงคโปร์ แบ่งออกเป็นหุ้นสามัญจำนวน 500,000 หุ้น มูลค่าที่ตราไว้หุ้นละ 1 ดอลลาร์สิงคโปร์

AI ประกอบธุรกิจที่ปรึกษาทางการเงิน การควบรวม และการซื้อขายกิจการทั้งในประเทศและระหว่างประเทศ (Cross Border Merger & Acquisition) และการลงทุนในสาธารณรัฐสิงคโปร์และภูมิภาคอาเซียน เพื่อรองรับการเปิดประชาคมอาเซียน (AEC)

4) บริษัท ไอรา แอนด์ ไอฟูล จำกัด (มหาชน)

บริษัท ไอรา แอนด์ ไอฟูล จำกัด (มหาชน) (“A&A”) เป็นบริษัทร่วมทุนระหว่างบริษัทฯ และ AIFUL CORPORATION ประเทศญี่ปุ่น จดทะเบียนจัดตั้งเมื่อวันที่ 24 ธันวาคม 2557 โดยบริษัทฯ ถือหุ้นในสัดส่วนร้อยละ 30 ปัจจุบัน A&A มีทุนจดทะเบียน 2,500 ล้านบาท โดยเป็นทุนจดทะเบียนชำระแล้ว 2,500 ล้านบาท แบ่งออกเป็นหุ้นสามัญจำนวน 2,500,000,000 หุ้น มูลค่าที่ตราไว้หุ้นละ 1 บาท

A&A ประกอบธุรกิจสินเชื่อส่วนบุคคล (Consumer Finance) เป็นบริษัทมหาชนภายใต้กฎหมายของประเทศไทย และกำกับดูแลโดยธนาคารแห่งประเทศไทย โดยมีเป้าหมายที่จะนำเข้าจดทะเบียนในตลาดหลักทรัพย์แห่งประเทศไทย

5) บริษัท ไอรา พร็อพเพอร์ตี้ จำกัด(มหาชน)

บริษัท ไอรา พร็อพเพอร์ตี้ จำกัด (มหาชน) (“AIP”) จดทะเบียนจัดตั้งเมื่อวันที่ 23 กรกฎาคม 2558 และแปรสภาพเป็นบริษัทมหาชนจำกัดเมื่อวันที่ 22 เมษายน 2559 โดยปัจจุบันบริษัทฯ มีสัดส่วนการถือหุ้นร้อยละ 60 AIP มีทุนจดทะเบียน 500 ล้านบาท โดยเป็นทุนจดทะเบียนชำระแล้ว 500 ล้านบาท แบ่งออกเป็นหุ้นสามัญจำนวน 50,000,000 หุ้น มูลค่าที่ตราไว้หุ้นละ 10 บาท

AIP ประกอบธุรกิจอสังหาริมทรัพย์และการลงทุนในบริษัทอื่น (Holding company) ที่ประกอบธุรกิจอสังหาริมทรัพย์

5.1) บริษัท แอสไพเรชั่น วัน จำกัด

บริษัท ไอรา พร็อพเพอร์ตี้ จำกัด (มหาชน) ซึ่งเป็นบริษัทย่อยของบริษัทฯ ได้เข้าลงทุนในบริษัท แอสไพเรชั่น วัน จำกัด (“ASP1”) จดทะเบียนจัดตั้งเมื่อวันที่ 25 กันยายน 2558 โดย AIP ถือหุ้นในสัดส่วนร้อยละ 60 ร่วมกับพันธมิตร ได้แก่ บริษัท เสนาดีเวลลอปเม้นท์ จำกัด (มหาชน) ถือหุ้นในสัดส่วนร้อยละ 25 และบริษัท แสงฟ้าก่อสร้าง จำกัด ถือหุ้นในสัดส่วนร้อยละ 15 ปัจจุบัน ASP1 มีทุนจดทะเบียน 1,000 ล้านบาท แบ่งเป็นหุ้นสามัญจำนวน 100 ล้านหุ้น มูลค่าที่ตราไว้หุ้นละ 10 บาท โดยเป็นทุนจดทะเบียนชำระแล้ว 250.75 ล้านบาท แบ่งออกเป็นหุ้นสามัญจำนวน 100,000 หุ้น เรียกชำระหุ้นละ 10 บาท และหุ้นสามัญจำนวน 99,900,000 หุ้น เรียกชำระหุ้นละ 2.50 บาท

ASP1 ประกอบธุรกิจพัฒนาอสังหาริมทรัพย์ โดยมีโครงการที่จะพัฒนาที่ดินว่างเปล่าบริเวณสี่แยกราษฎร์เทวีของสำนักงานทรัพย์สินส่วนพระมหากษัตริย์ ก่อสร้างเป็นอาคารสำนักงานเพื่อให้เช่า

6) บริษัท ไอรา ลีสซิ่ง จำกัด (มหาชน)

บริษัท ไอรา ลีสซิ่ง จำกัด (มหาชน) (“AIL”) เดิมชื่อ บริษัท เร็นท์-อะ-วี จำกัด ได้จดทะเบียนแปรสภาพนิติบุคคลและเปลี่ยนชื่อ เป็น บริษัท ไอรา ลีสซิ่ง จำกัด (มหาชน) เมื่อวันที่ 5 กรกฎาคม 2559 โดยบริษัทฯ มีสัดส่วนการถือหุ้นร้อยละ 80 ปัจจุบัน AIL มีทุนจดทะเบียน 500 ล้านบาท มูลค่าที่ตราไว้หุ้นละ 1 บาท โดยเป็นทุนจดทะเบียนชำระแล้ว 203.75 ล้านบาท แบ่งออกเป็นหุ้นสามัญจำนวน 203,750,000 หุ้น มูลค่าหุ้นละ 1 บาท

AIL ประกอบธุรกิจให้เช่าซื้อเครื่องจักร และอุปกรณ์ที่ใช้ในอุตสาหกรรมแบบสัญญาเช่าการเงิน สัญญาเช่าซื้อ และสัญญาเช่าดำเนินงาน

7) บริษัท ทราเวลเล็กซ์ (ไทยแลนด์) จำกัด

บริษัท ทราเวลเล็กซ์ (ไทยแลนด์) จำกัด (“TVXT”) เป็นการร่วมทุนของบริษัทฯ กับ Travalex Limited ประเทศอังกฤษ จดทะเบียนจัดตั้งเมื่อวันที่ 15 กันยายน 2559 โดยบริษัทฯ มีสัดส่วนการถือหุ้นร้อยละ 38 ปัจจุบัน TVXT มีทุนจด

ทะเบียน 110 ล้านบาท โดยเป็นทุนจดทะเบียนชำระแล้ว 110 ล้านบาท แบ่งออกเป็นหุ้นสามัญจำนวน 11 ล้านหุ้น มูลค่าที่ตราไว้หุ้นละ 10 บาท

TVXT ประกอบธุรกิจเป็นบุคคลรับอนุญาต (Authorized Money Changer) ตามหลักเกณฑ์และวิธีปฏิบัติของธนาคารแห่งประเทศไทยและกระทรวงการคลัง สำหรับให้บริการแลกเปลี่ยนเงินตราต่างประเทศ และจำหน่ายสินค้าที่ระลึกให้แก่นักท่องเที่ยวต่างชาติ

8) บริษัท ไอร่า เวนเจอร์แคปปิตอล จำกัด

บริษัท ไอร่า เวนเจอร์ แคปปิตอล จำกัด (“AVC”) จดทะเบียนจัดตั้งเมื่อวันที่ 20 ธันวาคม 2559 โดยบริษัทฯ มีสัดส่วนการถือหุ้นร้อยละ 99.99 ปัจจุบัน AVC มีทุนจดทะเบียน 20 ล้านบาท แบ่งเป็นหุ้นสามัญจำนวน 2,000,000 หุ้น มูลค่าที่ตราไว้หุ้นละ 10 บาท โดยเป็นทุนจดทะเบียนชำระแล้ว 5 ล้านบาท แบ่งออกเป็นหุ้นสามัญจำนวน 2,000,000 หุ้น เรียกชำระหุ้นละ 2.50 บาท

AVC ประกอบธุรกิจเป็นกิจการร่วมลงทุน (Venture Capital) โดยลงทุนในกิจการที่มีศักยภาพในการเติบโตสูงใน 10 อุตสาหกรรม ภายใต้การรับรองของสำนักงานพัฒนาวิทยาศาสตร์และเทคโนโลยีแห่งชาติ (สวทช.) ตามมาตรการภาษีเพื่อสนับสนุนกิจการเงินร่วมลงทุนของภาครัฐ

1.4 ความสัมพันธ์กับกลุ่มธุรกิจของผู้ถือหุ้นใหญ่

- ไม่มี -

2. ลักษณะการประกอบธุรกิจ

โครงสร้างรายได้ของบริษัทฯ และบริษัทย่อย ตั้งแต่ปี 2557-2559

โครงสร้างรายได้ของบริษัทฯ และบริษัทย่อย	ปี 2557		ปี 2558		ปี 2559	
	ล้านบาท	ร้อยละ	ล้านบาท	ร้อยละ	ล้านบาท	ร้อยละ
(1) ค่านายหน้าซื้อขายหลักทรัพย์	478.24	55.38%	398.80	54.35%	416.31	51.01
(2) ดอกเบี้ยรับจากการรับโอนสิทธิเรียกร้อง	147.82	17.12%	155.96	21.25%	149.89	18.37
(3) ค่าธรรมเนียมและบริการ	58.07	6.72%	57.91	7.89%	59.98	7.35
(4) กำไรจากเงินลงทุน	76.75	8.89%	0.00*	0.00%*	14.42	1.77
(5) ดอกเบี้ยและเงินปันผล	63.61	7.36%	52.70	7.18%	41.09	5.03
(6) ดอกเบี้ยเงินให้กู้ยืมเพื่อซื้อหลักทรัพย์	35.44	4.10%	65.37	8.9%	88.14	10.80
(7) รายได้จากการให้เช่าและบริการ	-	-	-	-	28.93	3.54
(7) รายได้อื่น	3.50	0.43%	2.97	0.43%	17.36	2.13
รายได้รวม	863.46	100.00%	733.72	100.00%	816.12	100.00%

หมายเหตุ: *สำหรับงวดปี 2558 บริษัทฯ และบริษัทย่อยมีผลขาดทุนจากเงินลงทุน 53.22 ล้านบาท ซึ่งแสดงอยู่ในส่วนของค่าใช้จ่ายในงบการเงินรวม

2.1 ลักษณะผลิตภัณฑ์หรือบริการ

1) บริษัท ไอร่า แคปปิตอล จำกัด (มหาชน) (“บริษัทฯ” หรือ “AC”)

บริษัทฯ ดำเนินธุรกิจการลงทุนในบริษัทอื่น (Holding Company) ดังนั้น บริษัทฯ จึงไม่มีการดำเนินงานของบริษัทฯ เอง โดยรายได้หลักของบริษัทฯ จะมาจากเงินปันผลจากเงินลงทุนในบริษัทอื่น

ปัจจุบันบริษัทฯ มีการลงทุนทางตรงจำนวน 8 บริษัท ได้แก่

1. บริษัทหลักทรัพย์ ไอร่า จำกัด (มหาชน) (“AS”) ซึ่งบริษัทฯ ถือหุ้นในสัดส่วนร้อยละ 99.99
2. บริษัท ไอร่า แพลตฟอร์ม จำกัด (มหาชน) (“AF”) ซึ่งบริษัทฯ ถือหุ้นในสัดส่วนร้อยละ 71.5
3. AIRA International Advisory (Singapore) Pte. Ltd. (“AI”) ซึ่งบริษัทฯ ถือหุ้นในสัดส่วนร้อยละ 90
4. บริษัท ไอร่า แอนด์ ไลฟ์ จำกัด (มหาชน) (“A&A”) ซึ่งบริษัทฯ ถือหุ้นในสัดส่วนร้อยละ 30
5. บริษัท ไอร่า พร็อพเพอร์ตี้ จำกัด (มหาชน) (“AIP”) ซึ่งบริษัทฯ ถือหุ้นในสัดส่วนร้อยละ 60
6. บริษัท ไอร่า สีสซิ่ง จำกัด (มหาชน) (“AIL”) ซึ่งบริษัทฯ ถือหุ้นในสัดส่วนร้อยละ 80
7. บริษัท ทราเวลเล็กซ์ (ไทยแลนด์) จำกัด (“TVXT”) ซึ่งบริษัทฯ ถือหุ้นในสัดส่วนร้อยละ 38
8. บริษัท ไอร่า เวนเจอร์ แคปปิตอล จำกัด (“AVC”) ซึ่งบริษัทฯ ถือหุ้นในสัดส่วนร้อยละ 100

และมีการลงทุนทางอ้อมในบริษัทย่อยจำนวน 2 บริษัท ได้แก่

1. บริษัท ไอร่า แอดไวเซอร์ จำกัด (“AD”) ซึ่งเป็นการลงทุนผ่าน AS ในสัดส่วนร้อยละ 99.99
2. บริษัท แอสไพร์เชน วัน จำกัด (“ASP 1”) ซึ่งเป็นการลงทุนผ่าน AIP ในสัดส่วนร้อยละ 36 (AC ถือหุ้นใน AIP ในสัดส่วนร้อยละ 60 และ AIP ถือหุ้นใน ASP 1 ในสัดส่วนร้อยละ 60)

2) บริษัทหลักทรัพย์ ไอรา จำกัด (มหาชน)

ธุรกิจหลักทรัพย์ของ AS มี 9 ประเภท ได้แก่ ธุรกิจนายหน้าซื้อขายหลักทรัพย์ ธุรกิจการค้าหลักทรัพย์ ธุรกิจการเป็นที่ปรึกษาการลงทุน ธุรกิจวาณิชธนกิจ การจัดการกองทุนส่วนบุคคล ตัวแทนซื้อขายสัญญาล่วงหน้า การให้บริการยืม และให้ยืมหลักทรัพย์ การจัดการเงินร่วมลงทุนและการเป็นตัวแทนสนับสนุนการขาย โดยมีรายละเอียดแยกตามประเภทธุรกิจที่สำคัญดังนี้

(1) ธุรกิจนายหน้าซื้อขายหลักทรัพย์ (Securities Brokerage)

AS เป็นบริษัทหลักทรัพย์ที่เป็นสมาชิกตลาดหลักทรัพย์แห่งประเทศไทย หมายเลข 48 ให้บริการนายหน้าซื้อขายหลักทรัพย์

ลักษณะลูกค้าของ AS แยกตามประเภทลูกค้า

เมื่อพิจารณาจากประเภทของลูกค้า จะพบว่าลูกค้าส่วนใหญ่ของ AS เป็นลูกค้ารายย่อย

ลักษณะลูกค้าแยกตามประเภทบัญชี

เมื่อพิจารณาจากมูลค่าการซื้อขายหลักทรัพย์แยกตามประเภทของบัญชี จะพบว่าลูกค้าส่วนใหญ่ของ AS ส่วนใหญ่เป็นลูกค้าบัญชีเงินสด รองลงมาเป็นบัญชีเงินกู้ยืมเพื่อซื้อหลักทรัพย์ และบัญชี Cash Balance ตามลำดับ

ทั้งนี้ AS ได้กำหนดนโยบายในการรับลูกค้า และอนุมัติวงเงินให้ลูกค้า นโยบายการให้สินเชื่อเพื่อซื้อหลักทรัพย์ในระบบเครดิตบาลานซ์ (Credit Balance) และนโยบายการรับหลักประกันบัญชีเงินกู้ยืม (Initial Margin) ดังนี้

นโยบายในการรับลูกค้า และอนุมัติวงเงินให้ลูกค้า

AS มีนโยบายในการคัดเลือกลูกค้าที่มีคุณภาพ ทั้งลูกค้ารายย่อย และลูกค้าสถาบันทั้งในและต่างประเทศ โดยดำเนินการพิสูจน์ความมีตัวตนของลูกค้าตามเกณฑ์ Know Your Customer และ Customer Due Diligence (KYC/CDD) จากความมั่นคงของหน้าที่การงาน ฐานะการเงิน และความสามารถในการชำระหนี้ ตามเอกสารรายละเอียดระเบียบของบริษัทที่สำคัญ เช่น สำเนาบัตรประจำตัวประชาชน สำเนาหนังสือเดินทาง สำเนาทะเบียนบ้าน รวมทั้งลงนามรับรองความถูกต้องของข้อมูล โดยเจ้าหน้าที่การตลาดจะต้องอธิบายให้ลูกค้าเข้าใจเกี่ยวกับเอกสาร หลักเกณฑ์ ความเสี่ยง และข้อบังคับต่าง ๆ และเมื่อพิจารณาเห็นสมควรอนุมัติวงเงินซื้อขายได้จะนำเสนอความเห็นต่อผู้บังคับบัญชา และจัดส่งให้เจ้าหน้าที่ฝ่ายปฏิบัติการเพื่อตรวจสอบความครบถ้วนของเอกสารการเปิดบัญชี และให้ความเห็นต่อวงเงินที่ขออนุมัติ และให้มีอำนาจลงนาม นอกจากนี้ AS มีนโยบายในการพิจารณาทบทวนวงเงินซื้อขายหลักทรัพย์ และการทบทวนข้อมูลลูกค้าเป็นประจำอย่างน้อยปีละ 1 ครั้ง โดยพิจารณาจากพฤติกรรมการลงทุนของลูกค้า และประวัติการชำระราคา และส่งมอบหลักทรัพย์ และปัจจัยอื่นใดที่มีเหตุอันควรสงสัยเกี่ยวกับความน่าเชื่อถือของลูกค้า

นโยบายการให้สินเชื่อเพื่อซื้อหลักทรัพย์ในระบบเครดิตบาลานซ์ (Credit Balance)

AS ได้กำหนดนโยบาย ขั้นตอนการดำเนินการ และอำนาจอนุมัติให้รัดกุม โดยสรุปได้ดังนี้

- 1) ยอดเงินให้กู้ยืมเพื่อซื้อหลักทรัพย์แก่ลูกค้าทุกรายรวมกัน ภายหลังจากหักค่าเผื่อหนี้สงสัยจะสูญในแต่ละวันจะต้องไม่เกิน 5 เท่า ของเงินกองทุนของ AS และ/หรือยอดหนี้คงค้างของลูกค้ารายใดรายหนึ่งจะต้องไม่เกินร้อยละ 25 ของเงินกองทุนของ AS เว้นแต่เป็นกรณีที่เป็นผลมาจากการเรียกเก็บดอกเบี้ยจากการให้กู้ยืมเงินเพื่อซื้อหลักทรัพย์ หรือการที่เงินกองทุนของ AS ลดลง ซึ่งเป็นไปตามหลักเกณฑ์ของสำนักงาน ก.ล.ต.

- 2) AS ไม่มีนโยบายให้กู้ยืมเงินเพื่อซื้อหลักทรัพย์ใดหลักทรัพย์หนึ่งในลักษณะกระจุกตัว โดยกำหนดห้ามลูกค้า กู้ยืมเงินเพื่อซื้อหลักทรัพย์ใดหลักทรัพย์หนึ่งเกินกว่าร้อยละ 5 ของทุนจดทะเบียนของบริษัทที่ออกหลักทรัพย์นั้น
- 3) ในกรณีที่ทรัพย์สินของลูกค้ารายใดลดลงจนต่ำกว่ามูลค่าหลักประกันที่ต้องดำรงไว้ AS จะมีหนังสือเป็นลายลักษณ์อักษร หรือมีจดหมายแจ้งให้ลูกค้ารายดังกล่าวเพิ่มหลักประกัน จนทำให้ทรัพย์สินของลูกค้ามีมูลค่าไม่ต่ำกว่ามูลค่าหลักประกันที่ต้องดำรงไว้ และหากลูกค้าไม่ดำเนินการนำหลักประกันมาวางเพิ่มภายใน 5 วันทำการ นับจากวันที่ AS เรียก AS จะบังคับชำระหนี้จากทรัพย์สินที่เป็นหลักประกัน
- 4) ในกรณีที่ทรัพย์สินของลูกค้ารายใดลดลงจนเท่ากับ หรือต่ำกว่ามูลค่าหลักประกันขั้นต่ำ AS จะดำเนินการบังคับชำระหนี้จากทรัพย์สินที่เป็นหลักประกันในวันทำการถัดจากวันที่ทรัพย์สินของลูกค้าเท่ากับ หรือต่ำกว่ามูลค่าหลักประกันขั้นต่ำ

นโยบายการรับหลักประกันบัญชีเงินกู้ยืม (Initial Margin)

ในการเปิดบัญชีเพื่อซื้อขายหลักทรัพย์บัญชีมาร์จิ้น AS กำหนดให้ลูกค้าต้องนำเงินสด หรือหลักทรัพย์จดทะเบียนมาวางไว้ในบัญชีมาร์จิ้น เพื่อเป็นหลักประกันก่อนการซื้อขายหลักทรัพย์ครั้งแรกในจำนวนไม่ต่ำกว่าอัตรามาร์จิ้นเริ่มต้นตามที่ตลาดหลักทรัพย์กำหนด (ปัจจุบันกำหนดที่อัตราร้อยละ 50) ทั้งนี้ AS จะนับรวมมูลค่าของทรัพย์สินที่ได้รับจากลูกค้าเพื่อเป็นประกันในการชำระหนี้ในบัญชี Credit Balance เพื่อประโยชน์ในการคำนวณอำนาจซื้อของลูกค้าเฉพาะทรัพย์สินนั้นเป็นทรัพย์สินประเภทเงินสด หรือหลักทรัพย์จดทะเบียน

นโยบายการลงทุน (Proprietary Trading)

AS มีนโยบายการลงทุนในหลักทรัพย์ที่มีสภาพคล่องสูง มีปัจจัยพื้นฐาน มีฐานะการเงินดี และมีแนวโน้มการเจริญเติบโตที่ดี ในราคาที่ทำให้ผลตอบแทนที่เหมาะสม ภายใต้ความเสี่ยงที่ยอมรับได้ และมีการกระจายความเสี่ยง รวมทั้งการป้องกันการกระจุกตัวของการลงทุน สำหรับนโยบายการควบคุมดูแลการลงทุน คณะกรรมการ AS จะเป็นผู้อนุมัติวงเงินลงทุน รวมทั้งอนุมัติระเบียบวิธีปฏิบัติ และการบริหารความเสี่ยงเกี่ยวกับการลงทุน นอกจากนี้ AS ยังได้แต่งตั้งคณะอนุกรรมการการลงทุน เพื่อควบคุมดูแลการลงทุนให้เป็นไปตามระเบียบ และขั้นตอนปฏิบัติที่ได้รับอนุมัติ และควบคุมกำกับดูแลความเสี่ยงในการลงทุนให้เหมาะสม โดยมีการเลือกลงทุนในหลักทรัพย์ที่อยู่ใน SET 100 หรือหลักทรัพย์ที่คณะอนุกรรมการการลงทุนพิจารณาอนุมัติ

หลักการในการควบคุมธุรกิจ Proprietary Trading คือ มีการควบคุมวงเงินในการซื้อขาย ซึ่งอนุมัติวงเงินโดยคณะกรรมการบริษัท มีคณะอนุกรรมการการลงทุนเป็นผู้ควบคุม Trader ของ AS ซึ่งคณะอนุกรรมการการลงทุนจะเป็นผู้กำหนดอุตสาหกรรมในการลงทุนในแต่ละช่วงเวลาตามความเหมาะสม จากนั้น Trader จะเป็นผู้ตัดสินใจในการเลือกลงทุนหุ้นรายตัวในรายอุตสาหกรรมตามที่คณะอนุกรรมการการลงทุนได้กำหนดไว้ ทั้งนี้เมื่อคำสั่งซื้อขายเกิดขึ้นก็จะมีระบบตรวจสอบรายการดังกล่าวว่าสอดคล้องตามนโยบาย หรือไม่ และจะมีฝ่าย Compliance ของ AS เป็นผู้ตรวจสอบการซื้อขาย นอกจากนี้การสรรหาคณะอนุกรรมการการลงทุนจะคัดเลือกจากพนักงานในสายงาน Back-Office เพื่อไม่ให้เกิดการรั่วไหลของข้อมูลความลับลูกค้า (Information Leak) และเป็นไปตามหลักการ Chinese Wall

กรณีที่ผู้ปฏิบัติไม่ดำเนินการตามกรอบนโยบายที่กำหนด จะมีคณะอนุกรรมการการลงทุนเป็นผู้ควบคุมดูแลพร้อม กับ ต้องขออนุมัติการทำรายการดังกล่าวให้เป็นไปตามหลักนโยบายที่ได้กำหนดไว้

(2) ธุรกิจการค้าหลักทรัพย์ (Securities Trading)

AS ให้บริการซื้อขายตราสารหนี้เป็นส่วนใหญ่แก่นักลงทุนทั้งประเภทสถาบัน และนักลงทุนประเภทบุคคลเพื่อเป็นการเพิ่มทางเลือกในการลงทุนให้กับนักลงทุนที่ต้องการผลตอบแทนที่สม่ำเสมอ โดยนักลงทุนสามารถเลือกลงทุนในตราสารหนี้ตามวัตถุประสงค์ที่ต้องการภายใต้ความเสี่ยงที่ยอมรับได้ โดยการเลือกลงทุนผ่านตราสารหนี้ประเภทต่าง ๆ อาทิ ตราสารหนี้ภาครัฐ (Government Debt Securities) พันธบัตรรัฐบาล (Government Bond) พันธบัตรรัฐวิสาหกิจ (State Owned Enterprise Bond) พันธบัตรองค์กรภาครัฐ (State Agency Bond) และหุ้นกู้ของบริษัทเอกชน (Corporate Bonds)

(3) ธุรกิจการเป็นที่ปรึกษาการลงทุน (Investment Advisory)

AS ได้เริ่มประกอบธุรกิจที่ปรึกษาการลงทุนตั้งแต่ ตุลาคม 2551 โดยให้บริการด้านที่ปรึกษาการลงทุนควบคู่กับการให้บริการนายหน้าซื้อขายหลักทรัพย์ โดยจะทำหน้าที่ในการให้คำแนะนำเกี่ยวกับการลงทุนซื้อขายหลักทรัพย์ให้กับลูกค้า และสามารถให้คำแนะนำผ่านสื่อต่าง ๆ ได้ ในฐานะที่ปรึกษาการลงทุน ปัจจุบัน AS ยังไม่มีการคิดค่าธรรมเนียมในการให้คำปรึกษาการลงทุนแต่อย่างใด

(4) ธุรกิจวาณิชธนกิจ

การประกอบธุรกิจวาณิชธนกิจของ AS

การประกอบธุรกิจวาณิชธนกิจของ AS เน้นการให้บริการด้านการจัดจำหน่ายหลักทรัพย์ และการเป็นที่ปรึกษาทางการเงิน โดย AS ได้รับใบอนุญาตในการจัดจำหน่ายหลักทรัพย์ เมื่อวันที่ 20 เมษายน 2547 และใบอนุญาตการเป็นที่ปรึกษาทางการเงิน เมื่อวันที่ 8 กุมภาพันธ์ 2549 การประกอบธุรกิจวาณิชธนกิจของ AS มีรายละเอียดดังนี้

● การระดมทุนผ่านตลาดทุน

AS มีเจ้าหน้าที่วาณิชธนกิจที่มีความเชี่ยวชาญ และมีประสบการณ์ยาวนาน และหลากหลายในการจัดโครงสร้างของบริษัทลูกค้าให้เหมาะสมกับการระดมทุนผ่านตลาดทุน มีเครือข่ายอันแข็งแกร่งในการกระจายหุ้นไปสู่นักลงทุนประเภทต่างๆ และมีเจ้าหน้าที่ฝ่ายวิจัยที่มีความรู้ และประสบการณ์ที่หลากหลายในการวิเคราะห์อุตสาหกรรมประเภทต่าง ๆ ซึ่งจะช่วยให้บริษัทลูกค้าสามารถระดมทุนได้อย่างมีประสิทธิภาพ โดยบริการในการระดมทุนผ่านตลาดทุน ได้แก่ การเสนอขายหุ้นแก่ประชาชนเป็นครั้งแรก (Initial Public Offering) การเสนอขายหุ้นแก่ประชาชนทั่วไปภายหลังจากเข้าตลาดหลักทรัพย์แล้ว (Secondary Public Offering) การเสนอขายหุ้นแบบเฉพาะเจาะจง (Private Placement) การให้สิทธิซื้อหุ้นเพิ่มทุนแก่ผู้ถือหุ้นเดิม (Right Offering) และการเสนอขายหลักทรัพย์แก่กรรมการ และพนักงาน (ESOP)

● การระดมทุนผ่านตลาดเงิน

AS มีเจ้าหน้าที่วาณิชธนกิจที่มีความเชี่ยวชาญและมีประสบการณ์ในการให้คำแนะนำเกี่ยวกับ กลยุทธ์ วิธีการ และการเลือกผลิตภัณฑ์ทางการเงินที่เหมาะสมกับการระดมทุนของลูกค้าที่จะช่วยให้บริษัทลูกค้าสามารถบริหารต้นทุนทางการเงินได้อย่างมีประสิทธิภาพบริการการระดมทุนผ่านตลาดทุน ได้แก่ การบริหารโครงสร้างหนี้สิน และทุนของบริษัทลูกค้า การกู้เงินจากสถาบันการเงิน การระดมทุนโดยการออกตราสารหนี้ การทำซีเคียวริไทเซชันโดยมีทรัพย์สินเป็นหลักประกัน การให้คำปรึกษาด้านการจัดทำอันดับเครดิต

• ที่ปรึกษาการเงิน

บริการที่ปรึกษาการเงินในการควบรวมกิจการ ได้แก่ การเข้าซื้อบริษัท การซื้อสินทรัพย์ การขายบริษัทหรือสินทรัพย์ การควบรวมกิจการ การแยกกลุ่มธุรกิจ การจัดโครงสร้างกลุ่มธุรกิจ และการหาพันธมิตรทางธุรกิจของบริษัทจดทะเบียนในตลาดหลักทรัพย์แห่งประเทศไทยและบริษัทอื่น เพื่อเสริมศักยภาพการทำธุรกิจให้แข็งแกร่งขึ้นเป็นต้น

การประกอบธุรกิจที่ปรึกษาธุรกิจของ AD

AD ประกอบธุรกิจด้านที่ปรึกษาธุรกิจ โดยจะรับงานของภาครัฐเป็นหลักและรวมภาคเอกชนรวมทั้งงานสัมมนา ได้ใบอนุญาตประกอบธุรกิจเป็นที่ปรึกษาประเภท A หมายเลข 822 ที่ปรึกษาสาขาการเงิน และเบ็ดเตล็ด ด้านการวางแผนธุรกิจจากกระทรวงการคลัง และที่ปรึกษาการเงินที่ได้รับอนุญาตจากสำนักงานคณะกรรมการกำกับหลักทรัพย์และตลาดหลักทรัพย์ และที่ปรึกษารับอนุญาตด้านปรับโครงสร้างหนี้ภายใต้โครงการปรับปรุงโครงสร้างหนี้ของธนาคารแห่งประเทศไทย (คปท.) โดยมีการกำหนดขอบเขตในการประกอบธุรกิจที่ปรึกษาธุรกิจ และวาทิตถนกิจระหว่างบริษัทไว้อย่างชัดเจน โดยมีรายละเอียดดังนี้

- มุ่งเน้นการให้บริการเฉพาะด้านที่ปรึกษาธุรกิจ มุ่งเน้นแนวทางการให้คำปรึกษาในภาคปฏิบัติ โดยการจัดส่งเจ้าหน้าที่เข้าช่วยเหลือแนะนำแก่ลูกค้าในการปฏิบัติงานอย่างใกล้ชิด ให้บริการจัดการสัมมนาภายในองค์กร ให้แก่ลูกค้าภาครัฐ และภาคเอกชน
- มุ่งเน้นการให้บริการเป็นที่ปรึกษาในการวางระบบบัญชี ที่ปรึกษาในการวางแผนภาษีธุรกิจ และที่ปรึกษาทางการเงินอิสระ เป็นต้น
- มุ่งเน้นการให้บริการจัดหาแหล่งเงินทุนในต่างประเทศให้แก่ลูกค้าทั้งในรูปแบบการร่วมทุน และการกู้ยืมเงินตราต่างประเทศจากสถาบันการเงินต่างๆ ทั่วโลก และการใช้นวัตกรรมทางการเงินระดับสูง ได้แก่ การประเมินมูลค่ากิจการ การให้คำปรึกษาแก่ธุรกิจร่วมทุนที่มีปัญหาด้านระบบบัญชี ระบบการเงิน หรือระบบการบริการ เป็นต้น

(5) การจัดการกองทุนส่วนบุคคล

AS ได้รับใบอนุญาตประกอบธุรกิจการจัดการกองทุนส่วนบุคคล และเริ่มประกอบธุรกิจเมื่อมิถุนายน 2552 ให้บริการจัดการลงทุนแก่ผู้ลงทุนทั้งบุคคลธรรมดา คณะบุคคล และนิติบุคคล การจัดการกองทุนส่วนบุคคล จะครอบคลุมถึงการลงทุนในหลักทรัพย์ประเภทต่าง ๆ เช่น พันธบัตร หุ้นกู้ หุ้นทุน และหน่วยลงทุนทั้งในประเทศ และต่างประเทศ โดยพิจารณาจากระดับความเสี่ยงที่เหมาะสมกับลูกค้าตามความต้องการของลูกค้า โดย AS จะมีการจัดทำรายงานสรุปและประเมินผลให้แก่ลูกค้าอย่างสม่ำเสมอ

(6) ตัวแทนซื้อขายสัญญาล่วงหน้า

AS ได้รับใบอนุญาตประกอบธุรกิจการเป็นตัวแทนซื้อขายสัญญาซื้อขายล่วงหน้า และเริ่มดำเนินธุรกิจในเดือนมีนาคม 2552

(7) การให้บริการยืม และให้ยืมหลักทรัพย์

AS ได้รับใบอนุญาตประกอบธุรกิจยืมและให้ยืมหลักทรัพย์ (เฉพาะ Principle) ในเดือนตุลาคม 2551 โดย ณ สิ้นปี 2557, 2558 และ 2559 ยังไม่มีธุรกรรมการยืม และให้ยืมหลักทรัพย์

(8) การจัดการเงินร่วมลงทุน

AS ได้รับใบอนุญาตประกอบธุรกิจการจัดการเงินร่วมลงทุน แต่ยังไม่มีการประกอบธุรกิจประเภทดังกล่าว

(9) การเป็นตัวแทนสนับสนุนการขาย (Selling Agent)

AS ได้เปิดให้บริการซื้อ-ขาย และแนะนำการลงทุนในหน่วยลงทุนของบริษัทหลักทรัพย์จัดการกองทุนรวมต่างๆ ที่บริษัทเป็นตัวแทนขาย ให้สอดคล้องกับความต้องการในการลงทุนของลูกค้า โดยทีมงานที่มีประสบการณ์และมีความพร้อมในการให้บริการบริหารเงินลงทุนของลูกค้า โดยเป็นตัวแทนขายหน่วยลงทุนของกองทุนต่าง ๆ ทั้งหมด 17 บริษัทหลักทรัพย์จัดการกองทุน (บลจ.) เช่น บลจ.กรุงไทย, บลจ.วรวรณ, บลจ.กรุงศรี, บลจ.ธนาชาติ, บลจ.อเบอร์ดิน และบลจ. แลนด์แอนด์แฮส เป็นต้น

3) บริษัท ไอรา แฟคตอริง จำกัด (มหาชน)

บริษัท ไอรา แฟคตอริง จำกัด (มหาชน) เป็นบริษัทที่ประกอบธุรกิจแฟคตอริงภายในประเทศเป็นหลัก (Domestic Factoring) บริษัทเป็นผู้ให้บริการเงินทุนหมุนเวียนระยะสั้น โดยการรับซื้อลดลูกหนี้การค้าจากการรับโอนสิทธิเรียกร้องในการรับเงิน กลุ่มลูกค้าหลักเป็นธุรกิจที่อยู่ในภาคธุรกิจที่มีศักยภาพดี มีอัตราการเจริญเติบโตสูง และขยายตัวอย่างต่อเนื่อง ลูกค้าของบริษัทดำเนินธุรกิจหลากหลายประเภท อาทิเช่น ผู้ผลิต ผู้จำหน่ายสินค้าอุปโภคบริโภค ให้กับธุรกิจค้าปลีกสมัยใหม่ (ModernTrade), อุตสาหกรรมชิ้นส่วนเครื่องใช้ไฟฟ้า, อิเลคทรอนิกส์, โทรคมนาคม, สินค้าอุปโภคบริโภค และธุรกิจเกี่ยวข้องกับสุขภาพความงาม เป็นต้น เนื่องจากเป็นภาคอุตสาหกรรมขนาดใหญ่ที่สำคัญของประเทศ มีการขยายตัวอย่างต่อเนื่อง จัดเป็นอุตสาหกรรมที่มีภาวะธุรกิจอยู่ในเกณฑ์ดี เป็นภาคธุรกิจที่มีผู้เกี่ยวข้องในอุตสาหกรรมจำนวนมาก ประกอบกับลักษณะธุรกิจชัดเจน ทำให้สามารถบริหารความเสี่ยงได้อย่างมีประสิทธิภาพ ซึ่งคาดว่าจะมีโอกาสในการเพิ่มปริมาณธุรกรรมของบริษัทได้เป็นอย่างดี

จุดเด่นของบริษัทในการดำเนินธุรกิจ คือ บริษัทประกอบธุรกิจแฟคตอริง มานานกว่า 19 ปี มีความรู้ความเชี่ยวชาญ มีประสบการณ์เป็นที่ยอมรับของวงการ นอกจากนี้ยังได้รับการสนับสนุนจากกลุ่มผู้ถือหุ้นเป็นอย่างดี ในส่วนของการสอบทานมูลหนี้ ที่ลูกค้ามีธุรกรรมทางการค้าที่เกี่ยวข้องกับกิจการของผู้ถือหุ้น รวมทั้งสามารถลดความเสี่ยงในการอำนวยความสะดวกจากการตอบรับการแจ้งโอนสิทธิ ซึ่งเปรียบเสมือนหัวใจสำคัญของการดำเนินธุรกิจแฟคตอริง นอกจากนี้ เพื่อให้การดำเนินธุรกิจของบริษัทและธุรกิจของลูกค้ามีการเติบโตอย่างต่อเนื่องและยั่งยืน บริษัทจึงได้ใช้กลยุทธ์ในการจัดให้มีข้อมูลที่เพียงพอเกี่ยวกับการบริหารการจัดการของลูกค้า ให้คำปรึกษาหรือข้อเสนอแนะที่เป็นประโยชน์ต่อลูกค้า อาทิ การบริหารสินค้าคงคลังและวัตถุดิบ การจัดหาแหล่งวัตถุดิบ การบริหารลูกหนี้ รวมถึงการดูแลและอำนวยความสะดวกในการขยายวงเงิน เพื่อเพิ่มโอกาสในการทำธุรกิจให้แก่ลูกค้า เป็นต้น

โครงสร้างรายได้ของบริษัทบริษัท ไอรา แฟคตอริง จำกัด (มหาชน)

โครงสร้างรายได้ของบริษัทแยกตามประเภทธุรกิจที่ให้บริการ มีดังนี้

ประเภทบริการ	ประเภทรายได้	แหล่งที่มาของรายได้
แฟคตอริงใน	รายได้ส่วนลดรับจากการรับโอนสิทธิเรียกร้อง	ดอกเบี้ยรับ
ประเทศ	ค่าธรรมเนียมและบริการ	ค่าธรรมเนียมการเปิดวงเงินค่าธรรมเนียมรับซื้อ

โครงสร้างรายได้ของบริษัทตามงบการเงินปี 2557 – 2559 เป็นดังนี้

รายได้	2559		2558		2557	
	พันบาท	ร้อยละ	พันบาท	ร้อยละ	พันบาท	ร้อยละ
ส่วนลดรับจากการรับโอนสิทธิเรียกกรอง	149,894	79.06	155,961	81.57	147,824	79.52
ค่าธรรมเนียมและบริการ	37,856	19.97	30,971	16.20	30,371	16.34
รายได้อื่น	1,839	0.97	4,260	2.23	7,693	4.14
รวม	189,589	100.00	191,192	100.00	185,889	100.00

การประกอบธุรกิจของแต่ละสายผลิตภัณฑ์

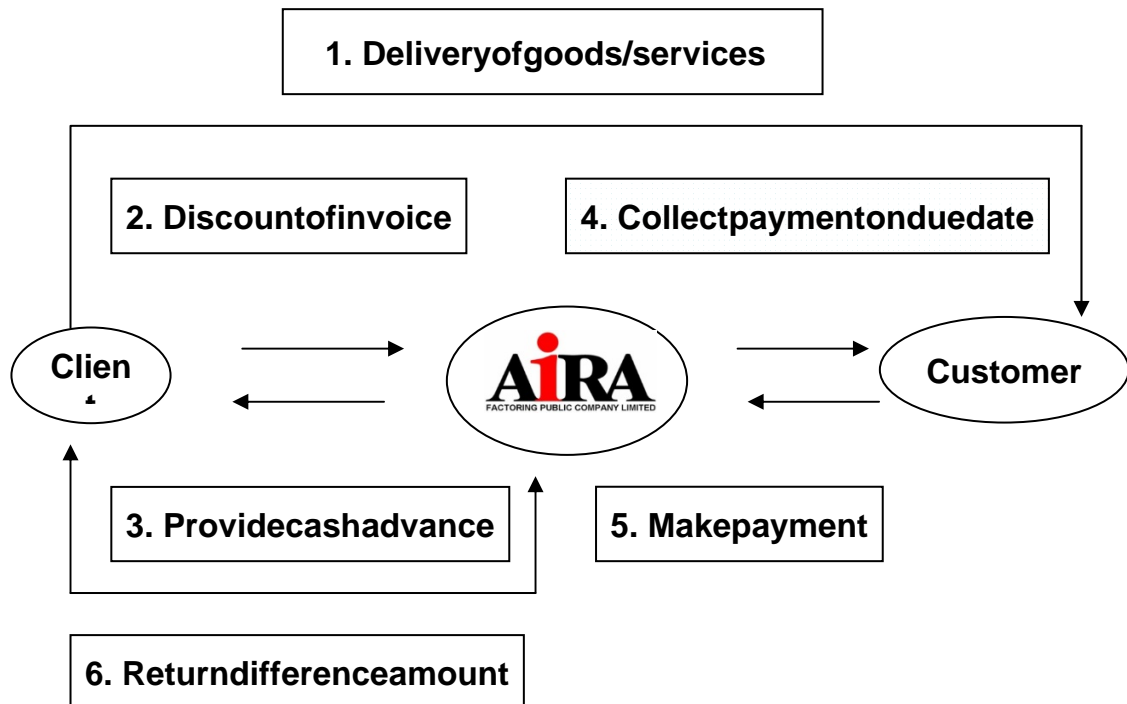
ธุรกิจหลักของบริษัท ไอรา แฟคตอริง จำกัด (มหาชน) คือ ให้บริการสินเชื่อการรับโอนสิทธิเรียกกรองหรือสินเชื่อแฟคตอริง

ลักษณะบริการ

บริษัท ไอรา แฟคตอริง จำกัด (มหาชน) (“บริษัท”) ประกอบธุรกิจแฟคตอริง หรือการโอนและรับโอนสิทธิเรียกกรองภายในประเทศ (Domestic Factoring) บริษัทเป็นผู้ให้บริการเงินทุนหมุนเวียนระยะสั้นโดยการรับซื้อลดลูกหนี้การค้า โดยการรับโอนสิทธิเรียกกรองในการรับเงิน กลุ่มลูกค้าหลักของบริษัทเป็นกลุ่มลูกค้าในธุรกิจขนาดกลางและขนาดย่อมที่ต้องการเงินทุนหมุนเวียนในการดำเนินธุรกิจ โดยส่วนใหญ่เป็นธุรกิจที่อยู่ในช่วงเจริญเติบโต หรือช่วงการขยายตัวของกิจการ ช่วยให้ธุรกิจมีสภาพคล่อง มีความแข็งแกร่งในการดำเนินธุรกิจได้อย่างต่อเนื่องเพิ่มมากขึ้นอีก (ซึ่งต่อไปนี้จะเรียกว่า “ลูกค้า”) ทั้งนี้บริษัทมีระบบการบริหารจัดการสินเชื่ออย่างมีประสิทธิภาพ เพื่อสามารถลดความเสี่ยงที่อาจเกิดขึ้นได้ เช่น การพิจารณาสัดส่วนลูกค้าในแต่ละภาคธุรกิจ เพื่อการบริหารความเสี่ยงที่เหมาะสม ลูกค้าของบริษัทเป็นกิจการที่อยู่ในภาคธุรกิจที่มีการขยายตัวดี มีศักยภาพสูง โดยเฉพาะปัจจุบัน บริษัทพิจารณาลูกค้าเป้าหมายไปยังภาคธุรกิจ อุตสาหกรรม ชิ้นส่วนเครื่องใช้ไฟฟ้า, อิเลคทรอนิกส์, โทรคมนาคม, สินค้าอุปโภคบริโภค และธุรกิจเกี่ยวข้องกับสุขภาพความงาม เป็นต้น เนื่องจากเป็นภาคอุตสาหกรรมขนาดใหญ่ที่สำคัญของประเทศ มีการขยายตัวอย่างต่อเนื่อง จัดเป็นอุตสาหกรรมที่มีภาวะธุรกิจอยู่ในเกณฑ์ดี เป็นภาคธุรกิจที่มีผู้เกี่ยวข้องในอุตสาหกรรมจำนวนมาก ประกอบกับลักษณะธุรกรรมชัดเจน ทำให้สามารถบริหารความเสี่ยงได้อย่างมีประสิทธิภาพ ซึ่งคาดว่าจะเป็โอกาสในการเพิ่มปริมาณธุรกรรมของบริษัทได้เป็นอย่างดี

โดยปกติลูกค้าจะให้เครดิตในการชำระเงินแก่ลูกหนี้ เมื่อลูกค้าต้องการเงินสดเพื่อนำไปใช้เป็นทุนหมุนเวียนหรือซื้อวัตถุดิบเพิ่ม ก่อนถึงงวดการชำระเงินของลูกหนี้ ลูกค้าสามารถนำเอกสารการค้า ได้แก่ ใบส่งสินค้า ใบสั่งซื้อสินค้า ใบวางบิล มาขายลดพร้อมกับการรับโอนสิทธิการรับเงินให้แก่บริษัท โดยบริษัทจะจ่ายเงินสดให้แก่ลูกค้าล่วงหน้าก่อนประมาณร้อยละ 80 ของยอดเงินตามเอกสารการค้า และเมื่อถึงกำหนดชำระเงินซึ่งปกติจะมีระยะเวลาไม่เกิน 180 วัน บริษัทจะเป็นผู้ดำเนินการในการเรียกเก็บค่าสินค้าหรือบริการจากลูกหนี้ตามจำนวนเงินที่ปรากฏในเอกสารการค้า และดำเนินการคืนเงินในจำนวนเท่ากับส่วนต่างของยอดรับซื้อกับยอดเงินที่ได้รับจากการเรียกเก็บค่าสินค้าหรือบริการ

แผนภาพแสดงขั้นตอนการให้บริการของบริษัท



ประเภทของการแจ้งโอนสิทธิการรับเงิน

บริษัทแบ่งประเภทของการแจ้งโอนสิทธิการรับเงิน ออกเป็น 5 ประเภท ดังนี้

ประเภท	ลักษณะของการแจ้งโอนสิทธิการรับเงิน	ความเสี่ยง
ประเภทที่ 1	หมายถึง การแจ้งโอนสิทธิที่ลูกหนี้ตอบรับการแจ้งโอนสิทธิ และบริษัทสามารถตรวจสอบมูลหนี้ก่อนการรับซื้อได้โดยการชำระหนี้การค้า ลูกหนี้จะโอนเงินเข้าบัญชีเงินฝาก หรือส่งจ่ายเช็คในนามบริษัท	มีความเสี่ยงต่ำที่สุด เนื่องจากบริษัทสามารถตรวจสอบมูลหนี้ก่อนการรับซื้อได้ และลูกหนี้ชำระเงินค่าสินค้าให้แก่บริษัทโดยตรง ความเสี่ยงจึงขึ้นอยู่กับความสามารถในการชำระหนี้ของลูกหนี้เป็นสำคัญ
ประเภทที่ 2	แบ่งออกเป็น 3 ประเภท คือ <u>ประเภทที่ 2.1</u> หมายถึง การแจ้งโอนสิทธิที่ลูกหนี้ตอบรับการแจ้งโอนสิทธิ แต่ไม่สามารถตรวจสอบมูลหนี้ก่อนการรับซื้อได้ โดยการชำระหนี้การค้า ลูกหนี้จะโอนเงินเข้าบัญชีเงินฝาก หรือส่งจ่ายเช็คในนามบริษัท <u>ประเภทที่ 2.2</u> หมายถึง การแจ้งโอนสิทธิที่ลูกหนี้ตอบรับการแจ้งโอนสิทธิ แต่ไม่สามารถตรวจสอบมูลหนี้ก่อนการรับซื้อได้ โดยการชำระหนี้การค้า ลูกหนี้จะส่งจ่ายเช็คในนาม “ลูกค้าเพื่อบริษัท”	มีความเสี่ยงเพิ่มขึ้น เนื่องจากไม่สามารถตรวจสอบมูลหนี้ก่อนการรับซื้อได้ แต่มีการสุ่มสอบถามมูลหนี้จากลูกหนี้ทางโทรศัพท์ และมีความเสี่ยงด้านความสามารถในการชำระหนี้ เช่นเดียวกับการแจ้งโอนสิทธิประเภทที่ 1

ประเภท	ลักษณะของการแจ้งโอนสิทธิการรับเงิน	ความเสี่ยง
	<p><u>ประเภทที่ 2.3</u> หมายถึง การรับซื้อเอกสารการค้าของลูกค้า พร้อมเช็คลงวันที่ล่วงหน้าของลูกหนี้ (เช็คขีดคร่อมทั่วไป&CO) และลูกค้าสลักหลังเช็คเพื่อชำระหนี้ให้แก่บริษัท และไม่จำเป็นต้องแจ้งโอนสิทธิให้ลูกหนี้รับทราบ</p>	
<p>ประเภทที่ 3</p>	<p>หมายถึง การแจ้งโอนสิทธิที่ลูกหนี้ตอบรับการแจ้งโอนสิทธิ โดยบริษัทต้องจัดส่งสำเนาเอกสารการค้าประกอบการแจ้งโอนสิทธิ แต่ไม่สามารถตรวจสอบมูลหนี้และเอกสารได้ และการชำระหนี้การค้าลูกหนี้จะโอนเงินเข้าบัญชีเงินฝากในนามบริษัท</p>	<p>มีความเสี่ยง เนื่องจากไม่สามารถตรวจสอบมูลหนี้และเอกสารก่อนการรับซื้อได้ แม้ลูกหนี้จะตอบรับการโอนสิทธิก็ตาม และชำระค่าสินค้าให้แก่บริษัทโดยตรง การโอนสิทธิประเภทที่ 3 ปัจจุบันไม่มีการจัดกลุ่มดังกล่าวแล้ว เนื่องจากมีการเปลี่ยนแปลงวิธีปฏิบัติในการแจ้งโอนสิทธิการรับเงิน</p>
<p>ประเภทที่ 4</p>	<p>หมายถึง การแจ้งโอนสิทธิโดยการส่งจดหมายลงทะเบียนตอบรับไปยังลูกหนี้ โดยการชำระหนี้การค้า ลูกหนี้จะจ่ายในนามลูกค้า มีอยู่ 2 ประเภท คือ</p> <p><u>ประเภทที่ 4.1</u> ในกรณีที่ลูกหนี้ชำระหนี้โดยการโอนเงินเข้าบัญชีเงินฝากลูกค้า บริษัทจะให้ลูกค้าเปิดบัญชีเงินฝากกระแสรายวัน หรือบัญชีออมทรัพย์ เพื่อใช้รับเฉพาะเงินโอนจากลูกหนี้เท่านั้น โดยมอบอำนาจให้บริษัทเป็นผู้ลงนามเบิกเงินในบัญชี</p> <p><u>ประเภทที่ 4.2</u> ในกรณีที่ลูกหนี้ชำระหนี้โดยการส่งจ่ายเช็คในนามลูกค้า บริษัทจะให้ลูกค้าทำหนังสือมอบอำนาจให้บริษัทเป็นผู้ไปรับเช็ค (ถ้ามี) หรือนำเอกสารที่ลูกหนี้กำหนด โดยบริษัทเป็นผู้ดำเนินการรับเช็ค เมื่อถึงกำหนดวันรับเช็ค และนำเช็คเข้าบัญชีธนาคารของบริษัท เพื่อเรียกชำระเงินตามเช็คต่อไป</p>	<p>มีความเสี่ยงจากการที่ลูกหนี้ไม่ได้ตอบรับการแจ้งโอนสิทธิการรับเงิน และทางด้านความถูกต้องครบถ้วนของเอกสาร ซึ่งไม่สามารถตรวจสอบมูลหนี้ก่อนการรับซื้อได้ และมีความเสี่ยงทางการชำระหนี้ ซึ่งการชำระหนี้การค้า ลูกหนี้จะจ่ายเช็คหรือโอนเงินในนามลูกค้า ทั้งนี้ การแจ้งโอนสิทธิประเภทที่ 4 ก็เป็นวิธีปฏิบัติโดยส่วนใหญ่ เช่นเดียวกับแพคตอริงอื่นที่ไม่ได้รับความร่วมมือในการตอบรับการโอนสิทธิการรับเงินจากลูกหนี้การค้า</p>
<p>ประเภทที่ 5</p>	<p>หมายถึง การไม่แจ้งโอนสิทธิ โดยการส่งจดหมายลงทะเบียนตอบรับ หรือการแจ้งอื่นใดไปยังลูกหนี้ให้รับทราบ ซึ่งมี 3 ประเภท คือ</p> <p><u>ประเภทที่ 5.1</u> ดำเนินการเช่นเดียวกับประเภทที่ 4.1</p> <p><u>ประเภทที่ 5.2</u> ดำเนินการเช่นเดียวกับประเภทที่ 4.2</p> <p><u>ประเภทที่ 5.3</u> เป็นการรับซื้อเอกสารการค้าของ</p>	<p>มีความเสี่ยงจากการที่ลูกหนี้ไม่ได้ตอบรับการแจ้งโอนสิทธิการรับเงิน และทางด้านความถูกต้องครบถ้วนของเอกสาร ซึ่งไม่สามารถตรวจสอบมูลหนี้ก่อนการรับซื้อได้ ทั้งนี้การแจ้งโอนสิทธิประเภทที่ 5 ความเสี่ยงของประเภทการแจ้งโอนสิทธิการรับเงินประเภทที่ 5 นี้ ก็เป็นวิธีปฏิบัติโดยส่วนใหญ่เช่นเดียวกับแพคตอริงอื่นที่ไม่ได้รับ</p>

ประเภท	ลักษณะของการแจ้งโอนสิทธิการรับเงิน	ความเสี่ยง
	ลูกค้ำ พร้อมเช็คลงวันที่ล่วงหน้าของลูกหนี้	ความร่วมมือในการตอบรับการโอนสิทธิการรับเงินจากลูกหนี้การค้ำ ทั้งนี้ลูกค้ำ และ/หรือลูกหนี้ มีความประสงค์ที่จะไม่ให้มีการแจ้งโอนสิทธิการรับเงิน และบริษัทยอมรับในเงื่อนไขดังกล่าว

นโยบายการจัดชั้นหนี้ และการตั้งสำรองค่าเผื่อหนี้สงสัยจะสูญ

บริษัทได้กำหนดให้มีการจัดชั้นสินทรัพย์ทั้งในเชิงปริมาณและคุณภาพ โดยในเชิงปริมาณได้กำหนดหลักเกณฑ์ในการพิจารณาการจัดชั้น คือ พิจารณาระยะเวลาที่ค้างชำระ และหลักเกณฑ์เชิงคุณภาพ คือ พิจารณาปัจจัยต่าง ๆ ที่มีผลต่อความสามารถในการชำระหนี้

ระดับชั้นสินทรัพย์	คุณภาพของสินทรัพย์
สินทรัพย์จัดชั้นปกติ	ลูกค้ำที่ค้างชำระไม่เกิน 1 เดือน
สินทรัพย์ที่ควรเอาใจใส่เป็นพิเศษ	ให้พิจารณาตามเกณฑ์ข้อใดข้อหนึ่ง 1. ลูกค้ำที่ค้างชำระเกินกว่า 1 เดือน แต่ไม่เกิน 3 เดือน 2. ลูกค้ำประวิงการชำระหนี้หรือกระทำการใด ๆ เพื่อมิให้เจ้าหนี้ได้รับชำระหนี้ 3. ลูกค้ำ หรือเจ้าหนี้ได้ยื่นขอฟื้นฟูกิจการต่อศาลล้มละลายกลาง และลูกค้ำยังทำการค้ำปกติ ตามแผนฟื้นฟูกิจการและคาดว่าจะไม่มีปัญหาในการจัดเก็บหนี้
สินทรัพย์จัดชั้นต่ำกว่ามาตรฐาน	ให้พิจารณาตามเกณฑ์ข้อใดข้อหนึ่ง 1. ลูกค้ำที่ค้างชำระเกินกว่า 3 เดือน แต่ไม่เกิน 6 เดือน 2. ลูกค้ำที่ถูกเจ้าหนี้อื่นฟ้องดำเนินคดีซึ่งทำให้มีผลกระทบต่อฐานะกิจการอย่างมีนัยสำคัญ 3. ติดต่อลูกค้ำไม่ได้ หรือไม่สามารหสืบหาตัวลูกค้ำได้ หรือลูกค้ำไปเสียจากภูมิลำเนาที่ปรากฏตามสัญญา โดยไม่แจ้งให้บริษัททราบ แต่มีโอกาสได้รับชำระคืน
สินทรัพย์จัดชั้นสงสัยจะสูญ	ให้พิจารณาตามเกณฑ์ข้อใดข้อหนึ่ง 1. ลูกค้ำที่ค้างชำระเกินกว่า 6 เดือนขึ้นไป 2. ลูกค้ำหรือเจ้าหนี้อื่นได้ยื่นขอฟื้นฟูกิจการต่อศาลล้มละลายกลาง และลูกค้ำไม่สามารถทำการค้ำได้ตามปกติ หรือคาดหมายว่าลูกค้ำ จะไม่สามารถชำระหนี้ได้ 3. ลูกค้ำที่ถูกเจ้าหนี้อื่นฟ้องคดีล้มละลายและมีคำสั่งศาลให้พิทักษ์ทรัพย์ลูกค้ำ

ระดับชั้นสินทรัพย์	คุณภาพของสินทรัพย์
	4. ลูกค้าที่บริษัทกำลังดำเนินคดีแพ่ง โดยเริ่มจัดชั้นตั้งแต่วันที่อนุมัติให้ดำเนินคดี 5. มีเหตุประการอื่นที่แสดงว่าสิทธิเรียกร้องนั้นคาดว่าจะเรียกคืนไม่ได้ 6. ลูกค้าได้ทำหนังสือรับสภาพหนี้ และ/หรือสัญญาประนีประนอมในชั้นศาลกับบริษัท
สินทรัพย์จัดชั้นสูญ	ให้พิจารณาตามเกณฑ์ข้อใดข้อหนึ่ง 1. หนี้ที่ขาดอายุความ หรือหมดสิทธิเรียกร้องให้ชำระหนี้ หรือไม่มีหลักฐานจะฟ้องลูกค้าได้ หรือไม่สมควรฟ้อง เช่น ยอดหนี้ไม่คุ้มค่าใช้จ่ายในการดำเนินคดี เป็นต้น 2. หนี้ไม่สามารถสืบหาตัวลูกค้า และทรัพย์สินของลูกค้าหรือผู้ค้ำประกัน 3. ลูกค้าถึงแก่ความตาย เป็นคนสาบสูญ หรือมีหลักฐานว่าหายสาบสูญไป และไม่มีทรัพย์สินใด ๆ จะชำระหนี้ได้ 4. ลูกค้าเลิกกิจการและมีหนี้ของเจ้าหนี้รายอื่นมีบุริมสิทธิเหนือทรัพย์สินทั้งหมดของลูกค้าอยู่ในลำดับก่อนเป็นจำนวนมากกว่าสินทรัพย์ของลูกค้า 5. ได้ฟ้องลูกค้าในคดีล้มละลายหรือได้ยื่นคำขอรับชำระหนี้ในคดีที่ลูกค้าถูกเจ้าหนี้รายอื่นฟ้องในคดีล้มละลาย และในกรณีนั้น ๆ ได้มีการประนอมหนี้กับลูกค้าโดยศาลมีคำสั่งเห็นชอบด้วยการประนอมหนี้ นั้น หรือลูกค้าถูกศาลพิจารณาให้เป็นบุคคลล้มละลาย และได้มีการแบ่งทรัพย์สินของลูกค้าครั้งแรกแล้ว

หลักเกณฑ์การตั้งสำรองค่าเผื่อหนี้สงสัยจะสูญ

1. บริษัทกำหนดให้มีการตั้งสำรองค่าเผื่อหนี้สงสัยจะสูญ ดังต่อไปนี้

1.1 การตั้งสำรองค่าเผื่อหนี้สงสัยจะสูญต่อรายลูกค้า (Specific Provision) มีหลักเกณฑ์ในการพิจารณาตั้งค่าเผื่อหนี้สงสัยจะสูญ ดังต่อไปนี้

สินทรัพย์จัดชั้นปกติ	ให้ตั้งสำรอง	0%
สินทรัพย์ที่ควรเอาใจใส่เป็นพิเศษ	ให้ตั้งสำรอง	0%
สินทรัพย์จัดชั้นต่ำกว่ามาตรฐาน	ให้ตั้งสำรอง	20%
สินทรัพย์จัดชั้นสงสัยจะสูญ	ให้ตั้งสำรอง	100%
สินทรัพย์จัดชั้นสูญ	ให้ตั้งสำรอง	100%

1.2 การตั้งสำรองทั่วไป (General Provision) นอกเหนือจากการตั้งสำรองต่อรายลูกค้า (Specific Provision) บริษัทมีนโยบายให้มีการตั้งสำรองทั่วไป ทั้งนี้เพื่อรองรับความเสียหายที่อาจเกิดขึ้นโดยไม่ได้คาดหมายจากวัฏจักรเศรษฐกิจ และจากปัจจัยอื่นๆ

1.3 อัตราการตั้งสำรองต่อรายลูกค้า (Specific Provision) รวมกับอัตราการตั้งสำรองทั่วไป (General Provision) ต้องไม่น้อยกว่า 2.5% ของยอดลูกหนี้จากการซื้อสิทธิเรียกร้อง และลูกหนี้เงินให้กู้ยืม

1.4 ในกรณีเกิดปัญหาหนี้ค้างชำระและจัดอยู่ในเกณฑ์การตั้งสำรองต่อรายลูกค้า (Specific Provision) บริษัทต้องดำเนินการตั้งสำรองต่อรายลูกค้าตามเกณฑ์ ข้อ 1.1

1.5 บริษัทจะดำเนินการทยอยตั้งสำรองทั่วไป (General Provision) เป็นรายไตรมาส ในอัตราร้อยละ 0.1 โดยเริ่มมีผลบังคับใช้ตั้งแต่ปี 2557 เป็นต้นไป ทั้งนี้เมื่อรวมกับข้อ 1.4. ต้องเป็นไปตามเกณฑ์ข้อ 1.3

1.6 กรณีที่บริษัทได้ดำเนินการตั้งสำรองค่าเผื่อหนี้สงสัยจะสูญต่อรายลูกค้า (Specific Provision) ตามเกณฑ์ข้อ 1.1 แล้ว และต่อมาได้มีการรับชำระหนี้คืนจากลูกค้า บริษัทสามารถโอนกลับการตั้งสำรองต่อรายลูกค้า (Specific Provision) ได้ ทั้งนี้ยอดตั้งสำรองต้องไม่ต่ำกว่าอัตราที่กำหนดในข้อ 1.3

1.7 บริษัทสามารถดำเนินการปรับเพิ่ม/ลด อัตราการตั้งสำรองตามข้อ 1.3. ตามความเหมาะสมได้ เพื่อให้สามารถรองรับสภาวะการเปลี่ยนแปลงทางเศรษฐกิจและอุตสาหกรรม โดยคำนึงถึงความต่อเนื่องในการดำเนินธุรกิจและการใช้เงินทุนอย่างมีประสิทธิภาพ โดยให้คณะกรรมการบริษัทเป็นผู้พิจารณา

2. ในกรณีที่มีหลักประกัน จะต้องนำยอดลูกหนี้จากการซื้อสิทธิเรียกร้อง และลูกหนี้เงินให้กู้ยืม หักด้วยมูลค่าหลักประกัน โดยมีหลักเกณฑ์การนับหลักประกันตามนโยบายหลักประกัน ดังนี้

ประเภทหลักประกัน	มูลค่าที่ให้
1. เงินสด เงินค้ำประกัน	100%
2. การอวัล การรับรอง หรือหนังสือค้ำประกัน การค้ำประกัน	95% ของวงเงินอวัล วงเงินรับรอง หรือ LG 100% ของวงเงินค้ำประกัน
3. หลักประกันที่ใกล้เคียงเงินสด - หลักทรัพย์ที่อยู่ในความต้องการของตลาดทั้งหลักทรัพย์ประเภททุน และประเภทหนี้ เช่นหุ้นสามัญ หุ้นบุริมสิทธิ หุ้นกู้ ตราสารหนี้ พันธบัตร ที่มีการซื้อขายในตลาดหลักทรัพย์แห่งประเทศไทย หรือศูนย์ซื้อขายหลักทรัพย์ - หน่วยลงทุน	95% ของราคาตลาด
4. อสังหาริมทรัพย์ เช่น ที่ดิน สิ่งปลูกสร้าง	90% ของราคาประเมิน
5. สิทธิการเช่าที่สามารถเปลี่ยนมือได้	
6. เครื่องจักร	
7. ยานพาหนะ เช่น รถยนต์ รถจักรยานยนต์ เครื่องบิน เป็นต้น	90% ของราคาตลาด
8. สินทรัพย์ทางปัญญา ต้องสามารถจดจำนำหรือนำมาเป็นหลักประกันได้ ถูกต้องตามกฎหมาย มีการประเมินมูลค่าได้อย่างน่าเชื่อถือ และสามารถยึดได้ตามกฎหมาย	
9. สินค้าคงคลัง ต้องมีแนวทางการควบคุมภายในที่ดี เพื่อป้องกันไม่ให้ลูกค้านำสินค้าคงคลังที่จำนำไว้กับสถาบันการเงินอื่นๆ มาใช้เป็นหลักประกันซ้ำ	60% ของราคาตลาด/ประเมิน

นโยบายการปรับปรุงโครงสร้างหนี้

บริษัทมีนโยบายดำเนินการปรับปรุงโครงสร้างหนี้กับลูกค้ำที่ประสบปัญหาจากการโอนสิทธิเรียกร้องและไม่สามารถเรียกเก็บหนี้ได้ หรือลูกค้ำที่ใช้บริการด้านการเงินอื่น ๆ และประสบปัญหาจากการดำเนินงานและไม่สามารถชำระหนี้ได้ตามกำหนด เพื่อให้บริษัทและลูกค้ำได้รับประโยชน์จากการปรับปรุงโครงสร้างหนี้

อนึ่ง ในบางกรณีที่ลูกค้ำมีปัญหาหนี้ค้างชำระ ซึ่งบริษัทได้พิจารณาแล้วว่าเป็นปัญหาที่เกิดขึ้นชั่วคราวและไม่ส่งผลกระทบต่อการจัดเก็บหนี้ หรือความสามารถในการชำระหนี้ และได้ประเมินแล้วว่าบริษัทมีโอกาสได้รับชำระหนี้คืนอย่างครบถ้วน บริษัทอาจพิจารณาผ่อนปรนเงื่อนไขการชำระหนี้ โดยการดำเนินการดังกล่าวไม่ถือเป็นการปรับปรุงโครงสร้างหนี้ ทั้งนี้หากลูกค้ำไม่สามารถปฏิบัติตามเงื่อนไขที่ได้รับการผ่อนปรนได้ บริษัทอาจพิจารณาดำเนินการปรับปรุงโครงสร้างหนี้

หลักเกณฑ์ในการปรับปรุงโครงสร้างหนี้

ลูกค้ำสำหรับการปรับปรุงโครงสร้างหนี้ หมายถึง ลูกค้ำที่ได้โอนสิทธิเรียกร้องจากลูกหนี้การค้าและไม่สามารถจัดเก็บหนี้ได้หรือลูกค้ำที่ใช้บริการด้านการเงินอื่น ๆ ที่ค้างเงินต้นและ/หรือดอกเบี้ยตั้งแต่ 3 เดือนขึ้นไป โดยบริษัทได้ตกลงร่วมกันกับลูกค้ำที่จะดำเนินการปรับโครงสร้างหนี้ พร้อมทั้งจัดทำสัญญาปรับโครงสร้างหนี้ ทั้งนี้ บริษัทอาจใช้วิธีการดังต่อไปนี้

1. การปรับเปลี่ยนเงื่อนไขการชำระหนี้ ขยายระยะเวลาการชำระหนี้ หรือให้ระยะเวลาปลอดหนี้ การลดอัตราดอกเบี้ย การตั้งพักดอกเบี้ยเดิม และ/หรือดอกเบี้ยใหม่ การยกหนี้ดอกเบี้ยให้บางส่วนหรือทั้งหมด การยกหนี้เงินต้นให้บางส่วน
2. การแปลงหนี้เป็นทุน
3. การโอนสินทรัพย์ จำนอง จำน่า หรือทรัพย์สินอื่นใดของลูกค้ำหรือผู้ค้ำประกัน หรือของบุคคลอื่นที่ให้ ความยินยอมชำระหนี้
4. แนวทางหรือมาตรการอื่น ๆ ที่สนับสนุนวัตถุประสงค์ของการปรับปรุงโครงสร้างหนี้

อำนาจอนุมัติแนวทางการปรับปรุงโครงสร้างหนี้

เป็นไปตามอำนาจอนุมัติสินเชื่อของบริษัทฯ

การจัดชั้นหนี้และกันเงินสำรองสำหรับลูกค้ำที่ดำเนินการปรับปรุงโครงสร้างหนี้

การจัดชั้นหนี้ให้เป็นไปตามนโยบายการจัดชั้นหนี้และการตั้งสำรองค่าเผื่อหนี้สงสัยจะสูญ

1. ในกรณีที่ลูกค้ำสามารถดำเนินการตามแนวทางการปรับโครงสร้างหนี้ได้ติดต่อกันไม่น้อยกว่า 3 เดือน ให้จัดชั้นหนี้เป็นสินทรัพย์ที่ควรเอาใจใส่เป็นพิเศษหรือจะคงไว้เป็นสินทรัพย์จัดชั้นตามเดิมก็ได้ โดยให้คณะกรรมการบริหาร หรือคณะกรรมการบริษัทเป็นผู้พิจารณา
2. ในกรณีที่ลูกค้ำไม่สามารถดำเนินการตามแนวทางการปรับปรุงโครงสร้างหนี้ได้ สามารถดำเนินการปรับปรุงโครงสร้างหนี้ได้อีกไม่เกิน 2 ครั้ง

วิธีการปฏิบัติทางบัญชีและการเปิดเผยเกี่ยวกับการปรับปรุงโครงสร้างหนี้

การปฏิบัติทางบัญชีและการเปิดเผยให้เป็นไปตามมาตรฐานการบัญชี

2.2 การตลาดและการแข่งขัน

สำหรับการแข่งขันในปัจจุบันของธุรกิจการลงทุนในบริษัทอื่นในขณะนี้ ไม่มีความรุนแรง เพราะสภาวะเศรษฐกิจในปัจจุบันทำให้ธุรกิจส่วนใหญ่มีความต้องการผู้ร่วมลงทุน และพันธมิตรทางธุรกิจ รวมถึงการแสวงหาแนวทางในการพัฒนาแผนการเงินอย่างยั่งยืนจากความต้องการสภาพคล่องทางการเงิน การแสวงหาแหล่งเงินทุนเพื่อหาต้นทุนที่ต่ำกว่า เกิดการพัฒนาการในการวางแผนนโยบายทางการเงินที่ชัดเจน เพื่อป้องกันความเสี่ยงจากความผันผวนดังกล่าว จึงเป็นการสร้างโอกาสอีกประการหนึ่ง ทำให้เกิดการขยายตัวของธุรกิจการลงทุนในบริษัทอื่น (Holding Company) เป็นอย่างมาก การเข้าร่วมในการลงทุนของ AC มีเป้าหมายที่ชัดเจนในการทำให้เกิดการกระจายความเสี่ยงที่มีความสมดุล และเพิ่มอัตราผลตอบแทนในอนาคตได้เป็นอย่างดี

2.2.1) ภาวะอุตสาหกรรม และการแข่งขันของธุรกิจหลักทรัพย์

ภาวะอุตสาหกรรม และแนวโน้มของอุตสาหกรรม

ในปี 2559 ถือว่าเป็นปีที่เกิดสถานการณ์ที่กระทบกับตลาดหุ้นโลกเป็นอย่างมาก โดยมีเหตุการณ์สำคัญที่ส่งผลกระทบต่อตลาดหุ้นโลก เริ่มตั้งแต่ช่วงต้นปีถึงปลายปีได้แก่ การที่จีนปรับลดค่าเงินหยวนครั้งใหญ่ในช่วงเดือนมกราคม ส่งผลให้ตลาดหุ้นจีนปรับตัวลดลงในทันที ตามมาด้วยการที่อังกฤษโหวตขอแยกตัวจากสหภาพยุโรป (Brexit) ในเดือนมิถุนายน การประกาศยกเลิกมาตรการกระตุ้นเศรษฐกิจด้วยการผ่อนคลายเชิงปริมาณของสหรัฐฯ (QE) ในช่วงปลายเดือนตุลาคม และการเลือกตั้งประธานาธิบดีของสหรัฐอเมริกาในเดือนพฤศจิกายน ซึ่งนายโดนัลด์ ทรัมป์ ผู้สมัครจากพรรค Republican ชนะการเลือกตั้ง ทำให้ประเทศต่าง ๆ ในโลกวิตกกังวลเป็นอย่างมาก ต่อผลกระทบของนโยบายสุดโต่งของทรัมป์ และการที่ FED ปรับขึ้นอัตราดอกเบี้ยนโยบายขึ้นในรอบ 9 ปี จาก 0.0-0.25% มาเป็น 0.25-0.50% เมื่อกลางเดือนธันวาคมส่งผลให้เงินดอลลาร์สหรัฐฯ แข็งค่าขึ้น

นอกจากนี้ยังมีเรื่องของราคาน้ำมันในตลาดโลกที่ปรับตัวลงไปอยู่ระดับต่ำกว่า 30 ดอลลาร์ต่อบาร์เรล ในช่วงที่ตลาดหุ้นทั่วโลกปรับฐานตอนต้นปี ก่อนที่จะค่อย ๆ ฟื้นตัวหลังจากที่กลุ่มประเทศผู้ส่งออกน้ำมัน (โอเปก) สามารถบรรลุข้อตกลง ลดกำลังการผลิต 1.2 ล้านบาร์เรล/วัน สู่ระดับ 32.5 ล้านบาร์เรล/วัน จากเดิมที่ระดับ 33.8 ล้านบาร์เรล/วัน โดยเป็นการปรับลดกำลังการผลิตครั้งแรกในรอบ 8 ปี เพื่อพยุงราคาน้ำมันในตลาดโลกที่ถูกกดดันจากปัญหาอุปทานล้นตลาด ส่งผลให้ราคาน้ำมันปรับตัวขึ้นมาขึ้นเหนือ 50 ดอลลาร์ต่อบาร์เรล และยังมีประเด็นเรื่องของการก่อการร้ายในภูมิภาคตะวันออกกลางที่ยืดเยื้อและลุกลามกลายเป็นชนวนให้เกิดสงครามกลางเมืองในซีเรียและทำให้เกิดกระแสผู้อพยพหลังไหลเข้าไปในทวีปยุโรป จนทำให้ประเทศต่าง ๆ ในยุโรปใช้เป็นข้ออ้างในการเรียกร้องเพื่อให้ประเทศของตนออกจากความเป็นสหภาพยุโรป (EU) โดยเหตุการณ์ดังกล่าวข้างต้นได้ส่งผลกระทบต่อมาถึงตลาดหุ้นไทยให้ผันผวนตลอดทั้งปี

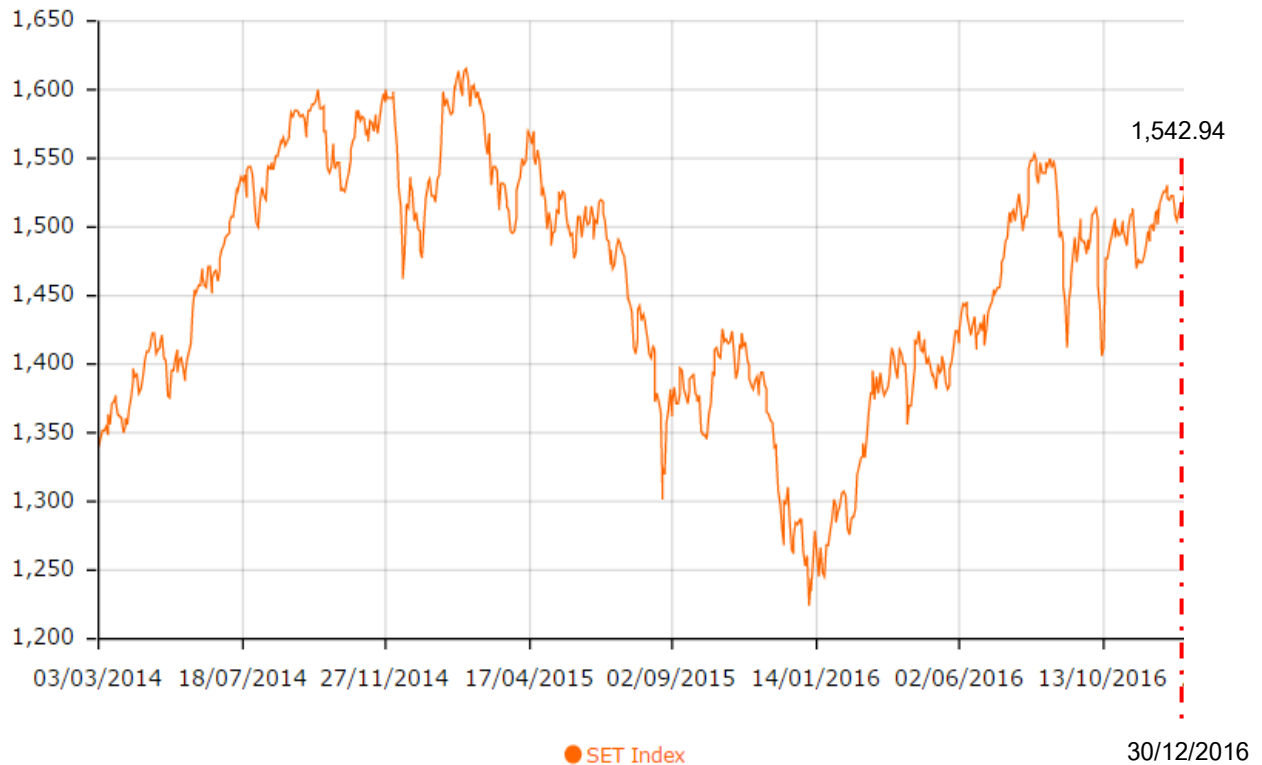
สรุปข้อมูลมูลค่าการซื้อขายและข้อมูลสถิติสำคัญของหลักทรัพย์ ตลาดหลักทรัพย์แห่งประเทศไทย

	2557	2558	2559
มูลค่าการซื้อขายรวม (ล้านบาท)*	11,139,291	10,765,470	12,816,259
มูลค่าการซื้อขายรายวันเฉลี่ย (ล้านบาท)*	45,466	44,302	52,526
มูลค่าตลาดรวม (ล้านบาท)	14,239,359	12,606,233	15,079,272
ดัชนีตลาดหลักทรัพย์ฯ (สิ้นปี)	1,497.67	1,288.02	1,542.94
อัตราผลตอบแทนจากเงินปันผล (%)	2.9	3.36	3.04

	2557	2558	2559
อัตราส่วนราคาต่อกำไรต่อหุ้น (P/E ratio (เท่า))	17.8	22.6	18.55
อัตราส่วนราคาต่อมูลค่าตามบัญชี (P/BVratio (เท่า))	2.1	1.74	1.96
จำนวนหลักทรัพย์จดทะเบียน	502	517	522

*รวมมูลค่าการซื้อขายของตลาดหลักทรัพย์ใหม่

ดัชนีราคาตลาดหลักทรัพย์แห่งประเทศไทย ปี 2557 - 2559 (2014 - 2016)



ที่มา: ตลาดหลักทรัพย์แห่งประเทศไทย

ในปี 2559 ดัชนีตลาดหลักทรัพย์ไทยปรับตัวเพิ่มขึ้น 254.92 จุด หรือเพิ่มขึ้นร้อยละ 19.79 มาปิดที่ 1,542.94 จุด มูลค่าซื้อขายเฉลี่ยต่อวัน (รวมทั้งตลาดหลักทรัพย์และตลาดหลักทรัพย์ใหม่) อยู่ที่ 52.5 พันล้านบาท เพิ่มขึ้นร้อยละ 18.56 จาก 44.3 พันล้านบาท ในปี 2558 โดย ณ สิ้นปี 2559 มูลค่าตลาดรวมอยู่ที่ 15.08 ล้านล้านบาท เพิ่มขึ้นร้อยละ 19.62 จาก 12.61 ล้านล้านบาท ณ สิ้นปี 2558

ด้านหลักทรัพย์จดทะเบียนใหม่ในปี 2559 พบว่า มีจำนวนรวมทั้งสิ้น 27 หลักทรัพย์ คิดเป็นมูลค่าระดมทุน 53 พันล้านบาท (ทั้งตลาดหลักทรัพย์และตลาดหลักทรัพย์ใหม่) ลดลงเมื่อเทียบกับจำนวน 41 หลักทรัพย์รวมมูลค่าระดมทุน 130 พันล้านบาท ในปี 2558

หลักทรัพย์จดทะเบียนใหม่ ในปี 2559 (ตลาดหลักทรัพย์ฯ และ ตลาดหลักทรัพย์ใหม่)

หลักทรัพย์	กลุ่มอุตสาหกรรม	ข้อมูล ณ IPO				การซื้อขายวันแรก	
		มูลค่าระดมทุน (ล้านบาท)	มูลค่าหลักทรัพย์ (ล้านบาท)	ราคาเสนอขาย	ราคาปิด	% เปลี่ยนแปลง	วันที่
TNR	CONSUMP	600	4,800.00	16	25.75	60.94	29/11/2559
FN	SERVICE	970	3,880.00	3.88	5.65	45.62	14/11/2559
ALLA	INDUS	432	1,728.00	2.88	3.42	18.75	8/11/2559
BPP	RESOURC	13,618.34	63,959.53	21	27.25	29.76	28/10/2559
SQ	PROPCON	1,216.00	3,616.00	3.2	4	25	26/10/2559
BCPG	RESOURC	5,900.00	19,900.00	10	10.7	7	28/09/2559
RJH	SERVICE	1,199.99	4,800.00	16	18.5	15.62	1/9/2559
EKH	SERVICE	508.74	1,830.00	3.05	6.6	116.39	27/07/2559
ALT	TECH	1,175.00	4,700.00	4.7	7.55	60.64	4/7/2559
TPBI	INDUS	1,080.00	4,320.00	10.8	14.3	32.41	24/03/2559
SRIPANWA	PROPCON	851.91	3,013.89	10.8	11	1.85	23/12/2559
HREIT	PROPCON	5,693.60	5,693.60	10	10	0	28/11/2559
TPRIME	PROPCON	5,475.00	5,475.00	10	12.7	27	31/10/2559
GVREIT	PROPCON	8,148.00	8,148.00	10	14.5	45	4/4/2559
AU	AGRO	734.62	3,262.50	4.5	13.5	200	23/12/2559
AMA	SERVICE	1,078.92	4,311.68	9.99	15.5	55.16	22/12/2559
COMAN	TECH	265.2	1,045.20	7.8	10.8	38.46	11/11/2559
SELIC	INDUS	232	812	2.9	4.08	40.69	18/10/2559
ITEL	TECH	1,040.00	2,600.00	5.2	8.3	59.62	14/09/2559
TM	CONSUMP	240	840	3	4.68	56	31/08/2559
BIZ	CONSUMP	290	1,160.00	2.9	5.5	89.66	28/07/2559
BTW	PROPCON	708.75	2,835.00	3.75	5.7	52	11/7/2559
NETBAY	TECH	160	800	4	11.3	182.5	16/06/2559
BM	INDUS	288	1,152.00	2.88	3.9	35.42	17/05/2559
ASN	FINCIAL	180	780	6	7.65	27.5	12/5/2559
CHEWA	PROPCON	419	1,200.00	1.6	2.02	26.25	5/4/2559
GTB	INDUS	276	1,104.00	1.15	1.81	57.39	23/03/2559

หลักทรัพย์จดทะเบียนใหม่ ปี 2550-2559

ปี	จำนวนบริษัท/หลักทรัพย์จดทะเบียน						มูลค่า ระดมทุน (ล้านบาท)	มูลค่า หลักทรัพย์ ณ ราคา IPO (ล้านบาท)
	SET			mai	รวม			
	Stock	IFF	PFUND/REIT	รวม	Stock			
2559	10	-	4	14	13	27	52,781.08	157,766.41
2558	20	2	6	28	13	41	129,757.37	289,321.64
2557	16	-	9	25	20	45	113,989.96	304,796.99
2556	13	3	7	23	15	38	191,599.84	346,505.65
2555	8	-	6	14	10	24	52,466.45	101,007.58
2554	3	-	6	9	7	16	18,462.99	40,211.65
2553	4	-	4	8	7	15	12,587.56	58,332.02
2552	6	-	5	11	11	22	11,587.32	35,683.30
2551	8	-	5	13	3	16	27,437.30	79,163.53
2550	6	-	4	10	6	16	17,252.10	110,781.73

ที่มา: ตลาดหลักทรัพย์แห่งประเทศไทย

จะเห็นว่า แม้ดัชนีตลาดหุ้นไทย ณ สิ้นปีจะสามารถปรับตัวเพิ่มขึ้นประกอบกับมูลค่าการซื้อขายที่เพิ่มขึ้นเมื่อเทียบกับปีก่อนหน้า แต่ในด้านของการระดมทุนของหลักทรัพย์จดทะเบียนใหม่กลับลดลง ส่วนหนึ่งอาจเป็นผลมาจากการปรับเกณฑ์การรับหลักทรัพย์เข้าจดทะเบียนของตลาดหลักทรัพย์แห่งประเทศไทยที่เข้มงวดขึ้น ทำให้บริษัทที่มีแผนจะจดทะเบียนเข้าตลาดหลักทรัพย์ต้องทำการปรับแผนกันใหม่

อย่างไรก็ตาม การเพิ่มขึ้นของการระดมทุนในลักษณะของ Venture capital และ Crowd funding ที่ลงทุนในธุรกิจ Startup จะเป็นตัวส่งเสริมให้เกิดการขยายตัวของตลาดทุนในอนาคต เนื่องจากท้ายที่สุดแล้ว Venture capital และ Crowdfunding ต่างต้องการผลตอบแทนที่คุ้มค่างับความเสี่ยง โดย Exit Strategy คงหนีไม่พ้นการผลักดันธุรกิจ Startup ให้เติบโตจนสามารถจดทะเบียนในตลาดหลักทรัพย์ได้

ภาวะการแข่งขันในธุรกิจหลักทรัพย์

รายได้ของธุรกิจหลักทรัพย์มีความผันผวนตามสภาวะการซื้อขายของหลักทรัพย์ในตลาดหลักทรัพย์ การแข่งขันที่รุนแรงขึ้นในธุรกิจหลักทรัพย์กดดันความสามารถในการทำกำไรของบริษัทหลักทรัพย์ อัตราค่าธรรมเนียมหน้าซื้อขายหลักทรัพย์เฉลี่ยมีการปรับตัวลงอย่างต่อเนื่อง ทำให้ธุรกิจหลักทรัพย์ในประเทศไทยยังคงมีการแข่งขันที่รุนแรงเช่นเดียวกับใน 2-3 ปีที่ผ่านมา นอกจากนี้การเข้ามาของ "เทคโนโลยีฟินเทค" ทำให้ผู้ประกอบการหน้าใหม่ที่มีเทคโนโลยีสามารถนำเสนอบริการได้ในต้นทุนที่ต่ำกว่าธนาคารหรือบริษัทหลักทรัพย์ขนาดใหญ่ อย่างไรก็ตาม บริษัทหลักทรัพย์ที่มีหุ้นส่วน

ทางธุรกิจที่แข็งแกร่งกับธนาคารหรือถือหุ้นโดยธนาคารน่าจะสามารถรักษาส่วนแบ่งทางการตลาดไว้ได้ เนื่องจากการได้รับประโยชน์จากการแนะนำลูกค้า (client referral) และการขายบริการและผลิตภัณฑ์ทางการเงิน (cross-selling) ผ่านธนาคาร นอกจากนี้ บริษัทที่มีฐานลูกค้าเป็นนักลงทุนสถาบันต่างชาติขนาดใหญ่และมีฐานลูกค้าที่เป็นนักลงทุนรายย่อยในวงกว้าง ยังคงเป็นผู้ที่มีส่วนแบ่งการตลาดในอันดับต้น ๆ

อย่างไรก็ตามการปรับตัวเพียงแค่นั้นอาจยังไม่เพียงพอที่จะทำให้ บล. มีความเข้มแข็งและอยู่รอดได้ท่ามกลางความผันผวนของตลาดการเงินโลกและการแข่งขันที่รุนแรงขึ้น ทราบไคที่ยังคงพึ่งพาแหล่งรายได้เดิมจากค่านายหน้าซื้อขายหลักทรัพย์เป็นหลักเหมือนดังในอดีตที่ผ่านมา การพัฒนานวัตกรรมใหม่ๆ การพัฒนาระบบการซื้อขายที่รองรับการซื้อขายที่รวดเร็ว และการปรับตัวให้ทันต่อความต้องการของลูกค้าแต่ละกลุ่มที่มีความต้องการที่เปลี่ยนแปลงไปจะช่วยให้บริษัทหลักทรัพย์สามารถอยู่รอดและรักษาส่วนแบ่งการตลาดต่อไปในอนาคตได้

ทั้งนี้ ในปี 2559 ส่วนแบ่งการตลาดรวมของบริษัทหลักทรัพย์ 10 อันดับแรก อยู่ที่ร้อยละ 49.38 เทียบกับในปี 2558 อยู่ที่ร้อยละ 50.37 และในปี 2557 อยู่ที่ร้อยละ 53.47 จะเห็นว่าแนวโน้มส่วนแบ่งการตลาดของบริษัทหลักทรัพย์รายใหญ่ 10 อันดับแรกมีแนวโน้มที่ลดลง ซึ่งเป็นผลมาจากการที่มีผู้เล่นรายใหม่เข้ามาในตลาดมากขึ้น

บริษัทหลักทรัพย์ที่มีส่วนแบ่งการตลาดสูงสุด 10 อันดับแรก (ปี 2559)

ลำดับ	บริษัท	ชื่อย่อ	ส่วนแบ่งการตลาด (%)*
1	บริษัทหลักทรัพย์ เมย์แบงก์ กิมเอ็ง (ประเทศไทย) จำกัด (มหาชน)	MBKET	8.01
2	บริษัทหลักทรัพย์ ซีไอเอ็มบีไทย จำกัด	CIMBS	6.11
3	บริษัทหลักทรัพย์ ฟินันเซีย ไซรัส จำกัด (มหาชน)	FSS	5.54
4	บริษัทหลักทรัพย์ ภัทร จำกัด (มหาชน)	PHATRA	5.01
5	บริษัทหลักทรัพย์ บัวหลวง จำกัด (มหาชน)	BLS	4.48
6	บริษัทหลักทรัพย์ ดีบีเอส วิคเคอร์ส (ประเทศไทย) จำกัด	DBSV	4.37
7	บริษัทหลักทรัพย์ เครดิต สวิส (ประเทศไทย) จำกัด	CS	4.29
8	บริษัทหลักทรัพย์ ธนชาติ จำกัด (มหาชน)	TNS	4.18
9	บริษัทหลักทรัพย์ กสิกรไทย จำกัด (มหาชน)	KS	3.70
10	บริษัทหลักทรัพย์ เคจีไอ (ประเทศไทย) จำกัด (มหาชน)	KGI	3.69
รวมส่วนแบ่งการตลาดของบริษัทหลักทรัพย์ 10 อันดับแรก			49.38
อื่นๆ			50.62
รวม			100.00

*ไม่นับรวมบริษัทที่มีไซสมาชิกฯ

แนวโน้มธุรกิจหลักทรัพย์ในปี 2560

แนวโน้มตลาดหุ้นไทยในปี 2560 ว่ายังมีความเสี่ยงจากความผันผวนของเงินทุนเคลื่อนย้ายเป็นสำคัญ เนื่องจากประเมินว่าภาวะเศรษฐกิจในฝั่งประเทศพัฒนาแล้ว (Developed Market) จะพลิกกลับมาฟื้นตัวขึ้นชัดเจน จากนโยบายกระตุ้นเศรษฐกิจในสหรัฐฯของ “โดนัลด์ ทรัมป์” ส่งผลให้เงินทุนที่เคยนำมาลงทุนในประเทศตลาดเกิดใหม่ (Emerging

Market) มีการเคลื่อนย้ายกลับไปยังประเทศพัฒนาแล้ว อาจส่งผลให้ปริมาณการซื้อขายในไทยลดลงและกระทบกับรายได้ของธุรกิจหลักทรัพย์

สำหรับความเชื่อมั่นของนักลงทุนต่างชาติในปี 2560 แม้มีแนวโน้มว่าเศรษฐกิจไทยปี 2560 จะปรับดีขึ้นจากปี 2559 แต่คาดว่าจะยังไม่เห็นความเชื่อมั่นของนักลงทุนต่างชาติในการลงทุนในตลาดหุ้นไทย เนื่องจากมีปัจจัยอื่นที่มีน้ำหนักมากกว่า ได้แก่ การที่ธนาคารกลางสหรัฐฯ มีนโยบายปรับขึ้นอัตราดอกเบี้ย 2-3 ครั้งในปี 2560 ซึ่งอาจส่งผลค่าเงินบาทอ่อนค่าลง ประกอบกับนโยบายของนายโดนัลด์ ทรัมป์ ประธานาธิบดีสหรัฐฯ ในการดึงเงินกลับสหรัฐฯ ส่งผลให้ Fundflow มีแนวโน้มไหลออกจากตลาดหุ้นของประเทศเกิดใหม่สู่ตลาดหุ้นสหรัฐฯ

แนวโน้มการแข่งขัน

ภาพรวมธุรกิจของบริษัทฯ ปี 2560 ธุรกิจหลักทรัพย์มีแนวโน้มการแข่งขันสูงมากขึ้นจากที่คาดว่า จะมีบริษัทหลักทรัพย์จากต่างประเทศเข้ามาในอุตสาหกรรมอย่างน้อย 3 รายจาก ญี่ปุ่น จีน และอังกฤษ ที่จะเข้ามาทำตลาดในไทย โดยการเข้ามาของบริษัทหลักทรัพย์ต่างประเทศนั้น เนื่องจากทิศทางมูลค่าการซื้อขายเฉลี่ยต่อวันของประเทศไทยอยู่ในระดับสูงเมื่อเทียบกับประเทศอื่นๆ ในภูมิภาคโดยมีระดับการซื้อขายเฉลี่ยต่อวันมากกว่า 5 หมื่นล้านบาท

จากแนวโน้มการแข่งขันของธุรกิจหลักทรัพย์ที่รุนแรงเพิ่มขึ้น AS ได้ดำเนินกลยุทธ์เพื่อแก้ไขปัญหาดังกล่าวไว้ล่วงหน้า โดยใช้นโยบายในการเพิ่มคุณค่าของการลงทุนให้แก่ลูกค้า เพื่อรักษาสถานลูกค้าเดิม และเพิ่มฐานลูกค้าใหม่ โดยการจัดสัมมนาให้ความรู้ในด้านการลงทุนโดยไม่คิดมูลค่าให้แก่ผู้ลงทุนอย่างสม่ำเสมอ อีกทั้งพัฒนาบุคลากรด้านค้าหลักทรัพย์ เจ้าหน้าที่การตลาดให้มีความรู้ความสามารถ ให้บริการที่สร้างความประทับใจแก่ลูกค้า

AS ได้เปิดให้มีการฝึกอบรมภาคปฏิบัติของธุรกิจหลักทรัพย์แก่นักศึกษามหาวิทยาลัยต่างๆ อาทิ มหาวิทยาลัยธุรกิจบัณฑิต มหาวิทยาลัยศรีปทุม และมหาวิทยาลัยศรีนครินทรวิโรฒ เป็นต้น

AS ได้เปิดสาขาในชั้นล่างอาคารจามจุรีแอสควร์เพื่อเป็นห้องปฏิบัติงานด้านค้าหลักทรัพย์ ภายใต้โครงการศูนย์การเรียนรู้เพื่อการลงทุน (AIRA Investment Learning Center) เพื่อเป็นการเพิ่มศักยภาพระยะยาวของ AS รวมถึงส่งเสริมให้ความรู้แก่นิสิต นักศึกษาและนักลงทุนทั่วไปเป็นการสร้างนักลงทุนรุ่นใหม่ให้มีความรู้ความเข้าใจในการลงทุนในภาคปฏิบัติ และสามารถพัฒนาตนเองเป็นผู้ลงทุนอย่างมีคุณภาพ จึงเป็นการสนับสนุนการขยายฐานลูกค้าโดยรวมของระบบตลาดทุนในปัจจุบันถึงอนาคต

กลยุทธ์การแข่งขัน

AS มีนโยบายเน้นการแข่งขันกับประสิทธิภาพในการควบคุมความเสี่ยงจากการลงทุนของลูกค้ามากกว่าการแข่งขันกับบริษัทอื่นในธุรกิจเดียวกัน เพราะโอกาสเติบโตของธุรกิจนี้ในตลาดทุนไทยยังมีโอกาสอีกมากมาย ถ้าผู้ลงทุนได้รับการดูแลเงินออมหรือเงินลงทุนอย่างมีประสิทธิภาพ โดย AS ได้ดำเนินกิจกรรมต่าง ๆ เช่น

- 1) เพิ่มศักยภาพ และสร้างคนรุ่นใหม่
- 2) ขยายฐานผู้ลงทุนโดยให้ความรู้ และจัดสัมมนา
- 3) ออกสื่อ เช่น โทรทัศน์ วิทยุ และ Magazine ต่างๆ
- 4) สร้างเครือข่ายการลงทุนแบบมีคุณภาพ โดยจัดทีมงานเฝ้าติดตามแนะนำ และแก้ไขภาวะการลงทุนของลูกค้าอย่างใกล้ชิด ส่งสัญญาณเตือนความเสี่ยงแก่ลูกค้าอย่างชัดเจน

2.2.2) ภาวะอุตสาหกรรม และการแข่งขันของธุรกิจที่ปรึกษาธุรกิจ

ภาวะอุตสาหกรรม และแนวโน้มของอุตสาหกรรม

ปัจจัยสนับสนุนที่สำคัญของธุรกิจการเป็นที่ปรึกษานั้น เกิดจากการเปิดประชาคมเศรษฐกิจอาเซียน (AEC) ตั้งแต่ปี 2558 นักธุรกิจต่าง ๆ จากทั่วโลกหันมาให้ความสนใจ และมีแนวโน้มจะเข้ามาลงทุนในภูมิภาคเอเชียเป็นจำนวนมาก เพื่อมองหาดตลาด และโอกาสใหม่ ๆ ขณะที่ผู้ประกอบการในประเทศโดยเฉพาะขนาดกลาง และย่อม (SMEs) ต้องเตรียมความพร้อมและเพิ่มขีดความสามารถในการดำเนินธุรกิจเพื่อรักษาฐานลูกค้าเก่า และขยายฐานลูกค้าใหม่ โดยบริษัทย่อย หรือ AI และ AD ที่อยู่ภายใต้ AS ทำหน้าที่ให้บริการปรึกษาด้านการลงทุนแบบครบวงจร ทั้งการเป็นที่ปรึกษาธุรกิจ การจัดหาผู้ร่วมทุนหรือพันธมิตรทางการค้า การควบรวมกิจการ และการประเมินมูลค่าของกิจการ ที่สำคัญเน้นการซื้อ หรือ ขายกิจการทั้งในประเทศและต่างประเทศ (Cross Border Merger & Acquisition)

แนวโน้มในการแข่งขัน

AS และบริษัทย่อยมีความสามารถ และประสบการณ์อย่างยาวนานในการประกอบธุรกิจที่ปรึกษาธุรกิจอย่างครบวงจร โดยจะมุ่งเน้นการดำเนินธุรกิจที่ปรึกษาในด้านของการซื้อขายกิจการ การระดมทุน ของภาคเอกชนทั้งในประเทศ และต่างประเทศ รวมทั้งการทำงานให้กับหน่วยงานราชการ และลูกค้าที่ใช้บริการมาอย่างต่อเนื่องทั้งในประเทศ และต่างประเทศ เนื่องจาก AS ได้รับใบอนุญาตในการประกอบธุรกิจนี้อย่างครบถ้วน

กลยุทธ์การแข่งขัน

ธุรกิจที่ปรึกษาทางการลงทุนมีการแข่งขันสูง ต้องมีบุคลากรที่มีความรู้ความสามารถ และประสบการณ์ครอบคลุมในบริการต่าง ๆ และต้องมีเครือข่ายลูกค้าที่ใช้บริการของ AS ต่อเนื่องมาโดยตลอด โดยเฉพาะอย่างยิ่งในปัจจุบัน มีบริษัทต่าง ๆ ที่ได้รับอนุญาตให้ประกอบธุรกิจการเป็นที่ปรึกษาทางการเงินเป็นจำนวนมาก

AS จึงคงมุ่งเน้นคุณภาพของงาน ประสบการณ์ และความเชี่ยวชาญของทีมงาน เครือข่ายความสัมพันธ์ ความคิดริเริ่มในการนำเสนอรูปแบบผลิตภัณฑ์ใหม่ๆ ทำให้เป็นการเพิ่มศักยภาพในการแข่งขันมาโดยตลอด

2.2.3) ภาวะอุตสาหกรรม และการแข่งขันธุรกิจแฟคตอริง

ภาวะอุตสาหกรรม

ภาพรวมของธุรกิจแฟคตอริงในปี 2559 ยังคงมีอัตราการขยายตัวไม่มากนัก เนื่องจากปัจจัยสนับสนุนจากการใช้จ่ายในปี 2559 ยังคงมาจากการเร่งรัดการเบิกจ่ายของภาครัฐ ภายใต้โครงการบริหารจัดการน้ำ ระบบขนส่งทางถนน และโครงการลงทุนโครงสร้างพื้นฐาน ภายใต้แผนปฏิบัติการด้านคมนาคมขนส่งระยะเร่งด่วน พ.ศ. 2559 ขณะที่การลงทุนภาคเอกชนมีแนวโน้มฟื้นตัวจากปีก่อนเล็กน้อย เนื่องจากอัตราดอกเบี้ยอยู่ในระดับต่ำ และการลงทุนภาครัฐในโครงการสำคัญต่าง ๆ มีความก้าวหน้าและชัดเจนมากขึ้น ส่วนในด้านการบริโภคภาคเอกชนแม้จะมีแนวโน้มขยายตัวต่อเนื่องจากปีก่อนหน้า ซึ่งได้รับปัจจัยสนับสนุนจากรายได้และการจ้างงานในภาคบริการที่ขยายตัวดี อย่างไรก็ตามการชะลอตัวของเศรษฐกิจประเทศคู่ค้ายังคงส่งผลให้การส่งออกสินค้าของไทยยังคงหดตัว และส่งผลให้ธุรกิจแฟคตอริงในปี 2559 ยังคงทรงตัว

สำหรับภาวะเศรษฐกิจโดยรวมของประเทศในปี 2559 สำนักงานคณะกรรมการพัฒนาการเศรษฐกิจและสังคมแห่งชาติ คาดว่าเศรษฐกิจไทยในปี 2559 จะขยายตัวร้อยละ 3.2 เพิ่มขึ้นจากปี 2558 ที่ขยายตัวร้อยละ 2.8 การค้า

ต่างประเทศในช่วง 10 เดือนแรกของปี 2559 ลดลงจากช่วงเดียวกันของปีก่อน จากการลดลงของทั้งมูลค่าการนำเข้าและมูลค่าการส่งออก ซึ่งเป็นไปตามสถานการณ์เศรษฐกิจโลก และการบริโภคภายในประเทศที่ยังคงชะงักงัน

สำหรับการลงทุนที่ได้รับอนุมัติการส่งเสริมการลงทุนจากสำนักงานคณะกรรมการส่งเสริมการลงทุน (BOI) พบว่าใน 9 เดือนแรก ของปี 2559 (มกราคม - กันยายน) การลงทุนที่ได้รับอนุมัติการส่งเสริมการลงทุนจาก BOI มีจำนวนทั้งสิ้น 1,302 โครงการ ลดลงจากช่วงเดียวกันของปีก่อนที่มีจำนวน 1,769 โครงการ เมื่อพิจารณาตามหมวดของการเข้ามาลงทุนพบว่าประเภทกิจการที่ได้รับการอนุมัติการส่งเสริมการลงทุนที่มีเงินลงทุนมากที่สุด คือ หมวดบริการและสาธารณูปโภค มีเงินลงทุนทั้งสิ้น 236,720 ล้านบาท รองลงมา คือ หมวดเกษตรกรรม และผลิตผลจากการเกษตรมีเงินลงทุน 147,340 ล้านบาท และหมวดเคมีภัณฑ์ พลาสติกและกระดาษมีเงินลงทุน 140,240 ล้านบาท โดยนักลงทุนจากประเทศหลักที่มีมูลค่าการลงทุนมากที่สุด คือ ประเทศญี่ปุ่น โดยได้รับการอนุมัติส่งเสริมการลงทุนทั้งสิ้น 228 โครงการ คิดเป็นมูลค่าการลงทุน 72,220 ล้านบาท รองลงมา คือ ประเทศจีนได้รับการอนุมัติลงทุนจำนวน 80 โครงการ มีเงินลงทุน 40,564 ล้านบาท เนเธอร์แลนด์มีจำนวน 26 โครงการที่ได้รับการอนุมัติ ซึ่งมีเงินลงทุน 22,433 ล้านบาท และประเทศออสเตรเลียมีจำนวนโครงการได้รับอนุมัติ 23 โครงการ โดยคิดเป็นเงินลงทุน 19,794 ล้านบาท

อุตสาหกรรมที่ส่งผลกระทบต่อประเภทรูธุรกิจและปริมาณการรับซื้อเอกสารโดยรวมของบริษัท ทั้งแบ่งวงและฉบับ ได้แก่

- ด้านอุตสาหกรรมรถยนต์ ปริมาณการผลิตรถยนต์ของประเทศไทยในช่วง 10 เดือนแรกของปี 2559 (ม.ค. - ต.ค.) มีปริมาณการผลิตรถยนต์ 1,637,841 คัน เมื่อเทียบกับช่วงเดียวกันของปีก่อน ซึ่งมีปริมาณการผลิต 1,597,140 คัน เพิ่มขึ้นร้อยละ 2.55 โดยมีปริมาณการผลิตรถยนต์นั่ง 680,384 คัน รถยนต์ปีกอล์ฟ 1 คัน 927,923คัน เพิ่มขึ้นร้อยละ 5.86 และ 0.49 ตามลำดับ ส่วนรถยนต์เพื่อการพาณิชย์อื่นๆ 29,534คัน ลดลงร้อยละ 4.74 สำหรับประมาณการของอุตสาหกรรมรถยนต์ในปี 2560 จากข้อมูลของกลุ่มอุตสาหกรรมยานยนต์ สมาคมอุตสาหกรรมแห่งประเทศไทย คาดว่า การผลิตรถยนต์ประมาณ 2,000,000 คัน เพิ่มขึ้นร้อยละ 2.56 โดยแบ่งเป็นการผลิตเพื่อจำหน่ายในประเทศประมาณ 800,000 คัน เพิ่มขึ้นร้อยละ 6.67 และเป็นการผลิตเพื่อการส่งออกประมาณ 1,200,000 คัน ซึ่งสอดคล้องกับที่สำนักงานคณะกรรมการพัฒนาการเศรษฐกิจและสังคมแห่งชาติ (สศช.) คาดการณ์อัตราการขยายตัวทางเศรษฐกิจ (GDP) ปี 2560 ว่าจะขยายตัวร้อยละ 3-4 สำหรับตลาดส่งออกมีแนวโน้มดีขึ้นตามการฟื้นตัวของเศรษฐกิจโลก โดยแบ่งเป็นการผลิตเพื่อจำหน่ายในประเทศ ประมาณร้อยละ 40-45 และการผลิตเพื่อการส่งออกประมาณร้อยละ 55-60

- ด้านอุตสาหกรรมไฟฟ้าและอิเล็กทรอนิกส์ ในปี 2559 มีดัชนีผลผลิตอยู่ที่ระดับ 110.75 เพิ่มขึ้นร้อยละ 6.46 เมื่อเทียบกับปีก่อน โดยกลุ่มอุตสาหกรรมอิเล็กทรอนิกส์ปรับตัวเพิ่มขึ้นร้อยละ 1.55 เมื่อเทียบกับปีก่อน เนื่องจาก IC เป็นชิ้นส่วนสำคัญในการพัฒนาสินค้าที่มีการใช้เทคโนโลยีที่สูงขึ้น ส่วนกลุ่มอุตสาหกรรมไฟฟ้ามีการปรับตัวเพิ่มขึ้นร้อยละ 13.71 เมื่อเทียบกับปีก่อน เนื่องจากเครื่องปรับอากาศสามารถขยายตัวได้ทั้งตลาดในประเทศและตลาดส่งออกหลักต่อเนื่องมาตั้งแต่ต้นปี และเครื่องซักผ้ามีการขยายตัวอย่างมากในไตรมาสที่ 3 เนื่องจากผู้ผลิตบางรายมีการขยายกำลังการผลิต โดยเริ่มผลิตและส่งออกตั้งแต่เดือนสิงหาคมที่ผ่านมา สำหรับในปี 2560 คาดว่าอุตสาหกรรมไฟฟ้าและอิเล็กทรอนิกส์มีการผลิตเพิ่มขึ้นร้อยละ 2.3 เมื่อเทียบกับปีก่อน โดยอุตสาหกรรมไฟฟ้าคาดว่าจะมีการผลิตเพิ่มขึ้นร้อยละ 2.2 เมื่อเทียบกับปีก่อน จากการฟื้นตัวของตลาดในประเทศและการส่งออกตามภาวะเศรษฐกิจที่ดีขึ้น สำหรับอุตสาหกรรมอิเล็กทรอนิกส์จะมีการผลิตเพิ่มขึ้น ร้อยละ 2.4 เมื่อเทียบกับปีก่อน เนื่องจาก IC เป็นชิ้นส่วนสำคัญในการพัฒนาสินค้าที่มีการใช้เทคโนโลยีที่สูงขึ้น

- ด้านอุตสาหกรรมสิ่งทอและเครื่องนุ่งห่ม สถานการณ์อุตสาหกรรมสิ่งทอและเครื่องนุ่งห่มปี 2559 เมื่อเปรียบเทียบกับปีก่อนการผลิตกลุ่มเส้นใยสังเคราะห์และเส้นด้ายเพิ่มขึ้น จากความต้องการใช้ภายในประเทศที่ขยายตัวสูงขึ้น สำหรับการผลิตรวมลดลง เนื่องจากยังมีสินค้าสะสมค่อนข้างมากจากการนำเข้าตั้งแต่ช่วงกลางปี เนื่องจากราคานำเข้าถูกกว่าการผลิตในประเทศ ส่วนผลิตภัณฑ์กลุ่มเครื่องนุ่งห่ม การผลิตเสื้อผ้าสำเร็จรูปลดลงทั้งเสื้อผ้าถักและเสื้อผ้าทอ แม้ว่าความต้องการใช้เสื้อผ้าสำเร็จรูปภายในประเทศจะเพิ่มขึ้นก็ตาม ภาพรวมการผลิต การจำหน่ายในประเทศของกลุ่มเส้นใยสิ่งทอปี 2560 คาดว่า จะขยายตัวได้จากความต้องการของตลาดในอาเซียนยังมีความต้องการนำเข้าจากไทย ซึ่งส่วนใหญ่ไม่มีสิ่งทอต้นน้ำสำหรับกลุ่มเครื่องนุ่งห่ม โดยเฉพาะเสื้อผ้าชุดดำ ยังมีความต้องการของผู้บริโภคในประเทศเกือบทุกภาคส่วน ซึ่งในหลายองค์กรยังไว้ความหวังต่อเนื้อ และหลายโรงงานต้องเร่งการผลิตเพื่อให้ทันตามความต้องการของลูกค้า ในส่วนภาพรวมการส่งออกสิ่งทอและเครื่องนุ่งห่ม คาดว่า จะขยายตัวได้ไม่มากนัก เนื่องจากในช่วงปีที่ผ่านมา ภาวะเศรษฐกิจภายในตลาดคู่ค้าหลัก ๆ ยังชะลอตัวต่อเนื่อง

- ด้านอุตสาหกรรมอาหาร ภาพรวมด้านการผลิตของอุตสาหกรรมอาหาร ปี 2559 คาดว่าจะมีปริมาณการผลิตลดลงจากปีก่อนร้อยละ 0.94 เนื่องจากการผลิตน้ำมันพืช น้ำตาล และประมงเนื่องจากภาวะเศรษฐกิจโลกที่ยังมีความผันผวนประกอบกับแนวโน้มเศรษฐกิจในประเทศยังคงชะลอตัวจากความเชื่อมั่นทางเศรษฐกิจของผู้บริโภคยังไม่ดีนัก ส่วนการส่งออกปรับตัวลดลงจากปีก่อนร้อยละ 2.87 จากสินค้ากลุ่มน้ำตาลทราย กลุ่มอาหารอื่น ๆ และกลุ่มข้าวและธัญพืช จากความคำสั่งซื้อของประเทศผู้นำเข้าลดลง ด้วยแนวโน้มเศรษฐกิจโลกมีการฟื้นตัวที่ไม่ชัดเจน ส่งผลให้การค้าการลงทุนซบเซาตามไปด้วย เนื่องด้วยการชะลอตัวของเศรษฐกิจจีนและญี่ปุ่นที่เป็นประเทศคู่ค้าหลัก นอกจากนี้ ยังมีปัจจัยลบต่างๆ ที่ควรเฝ้าระวัง เช่น ผลกระทบของ Brexit ผ่านค่าเงินปอนด์สเตอร์ลิง และยูโรที่อ่อนค่าลง นโยบายของรัฐบาลจีนเกี่ยวกับการระบายสต็อกข้าวโพดจากการที่แผนการพัฒนาพลังงานทดแทนที่ใช้มันสำปะหลังเป็นวัตถุดิบได้สิ้นสุดลงปัญหาการใช้แรงงานผิดกฎหมาย และการทำประมงผิดกฎหมาย IUU Fishing จากสหภาพยุโรป ซึ่งส่งผลต่อภาพลักษณ์ของสินค้าไทย ความผันผวนของอัตราแลกเปลี่ยน การแข่งขันด้านราคาในตลาดโลก รวมทั้งระดับราคาสินค้าในตลาดโลกผันผวนตามราคาน้ำมัน ซึ่งทำให้การส่งออกของไทยได้รับผลกระทบ แม้จะมีปัจจัยบวกในช่วงปลายปีจากนโยบายกีดกันทางการค้าของประธานาธิบดีคนใหม่สหรัฐฯ ในการยกเลิกข้อตกลง TPP ผลดีจากสหรัฐฯ ที่ปรับระดับการจัดอันดับการค้ามนุษย์ของไทยดีขึ้นจาก Tier 3 เป็น Tier 2 รวมทั้งการกลับมาได้รับสิทธินำเข้าไก่สดแช่เย็นแช่แข็งจากเกาหลีใต้ สำหรับการผลิตในภาพรวมอุตสาหกรรมอาหารปี 2560 คาดการณ์ว่าจะปรับตัวเพิ่มขึ้นจากช่วงเดียวกันของปีก่อนร้อยละ 0 ถึง 2 เนื่องจากการผลิตเพิ่มขึ้นสินค้าสำคัญ เช่น กลุ่มปศุสัตว์ จากสินค้า ไก่แปรรูป และกลุ่มประมง (สินค้ากุ้งสด แช่เย็น แช่แข็ง) ที่ได้รับผลดีจากการแก้ปัญหาโรคตายด่วน และประเทศคู่แข่งประสบปัญหาผลผลิตลดลง ส่งผลต่อการส่งออกในภาพรวมปรับตัวเพิ่มขึ้นจากช่วงเดียวกันของปีก่อนร้อยละ 1 ถึง 3 เนื่องจากสินค้าส่งออกสำคัญ เช่น กลุ่มข้าวและธัญพืชกลุ่มประมง (ทูน่ากระป๋อง ปลาซาร์ดีนกระป๋อง และกุ้งสด แช่เย็น แช่แข็ง) ที่ได้รับผลดีจากสหรัฐฯ ที่ปรับระดับการจัดอันดับการค้ามนุษย์ของไทยดีขึ้นจาก Tier 3 เป็น Tier 2 และกลุ่มปศุสัตว์ (ไก่สดแช่เย็นแช่แข็ง และ ไก่แปรรูป) ที่เพิ่มคำสั่งซื้อจากประเทศผู้นำเข้า และการกลับมาได้รับสิทธินำเข้าไก่สดแช่เย็นแช่แข็งจากเกาหลีใต้

จากภาพรวมอุตสาหกรรมไทยในปี 2559 ข้างต้น และการคาดการณ์แนวโน้มเศรษฐกิจของไทยในปี 2560 โดยสำนักงานคณะกรรมการพัฒนาการเศรษฐกิจและสังคมแห่งชาติ ที่คาดว่าเศรษฐกิจไทยในปี 2560 จะขยายตัวร้อยละ 3.0-4.0 ซึ่งมีการขยายตัวที่ดีขึ้นจากปี 2559 เป็นอย่างมาก บริษัทจึงวางแผนการดำเนินธุรกิจของบริษัท ในปี 2560 โดยยังคงดำเนินนโยบายเชิงรุกต่อไป ยังคงมุ่งเน้นกลุ่มผู้ประกอบการธุรกิจขนาดกลางและขนาดย่อม (SMEs) ที่มีศักยภาพดี ที่เป็นนิติบุคคลที่ประกอบธุรกิจภายในประเทศ ในกลุ่มค้าปลีก (Modern Trade) และอุตสาหกรรมยานยนต์และชิ้นส่วน

ยานยนต์ รวมถึงอุตสาหกรรมในกลุ่มสื่อสาร กลุ่มท่องเที่ยวและบริการ, กลุ่มก่อสร้าง, กลุ่มงานราชการ และบริการอื่น เช่น เครื่องใช้ไฟฟ้า อาหาร เครื่องดื่ม กระดาษบรรจุภัณฑ์ ชิ้นส่วนอิเล็กทรอนิกส์ และการบริการ (จัดหางาน รักษาความปลอดภัย บันเทิงและนันทนาการ) โดยกลุ่มลูกค้าดังกล่าวต้องมีประสบการณ์ในการดำเนินธุรกิจและสอดคล้องกับนโยบายการให้สินเชื่อของบริษัท รวมทั้งมีศักยภาพในการเจริญเติบโต ภายใต้การบริหารความเสี่ยงที่เหมาะสม

คู่แข่งชั้น

เนื่องจากธุรกิจสินเชื่อแพคตอริงได้รับความนิยมมากขึ้น การแข่งขันจึงมีความรุนแรงขึ้น โดยเฉพาะคู่แข่งที่เป็นกลุ่มธนาคาร หรือบริษัทย่อยต่าง ๆ ของกลุ่มธนาคารหันมาให้ความสนใจการบริการด้านสินเชื่อประเภทนี้มากขึ้น อย่างไรก็ตาม บริษัทยังคงมุ่งเน้นการรักษาฐานลูกค้าเก่าของตนเอง รวมถึงการขยายฐานลูกค้าใหม่อย่างสม่ำเสมอ โดยมุ่งเน้นกลุ่มอุตสาหกรรมที่มีแนวโน้มที่ดีเป็นหลัก อีกทั้งมุ่งเน้นการให้บริการกับผู้ประกอบการขนาดกลางและขนาดย่อม (SMEs) ซึ่งมีความต้องการเงินทุนหมุนเวียนเพื่อเพิ่มความคล่องตัวทางกระแสเงินสดและเพื่อการขยายกิจการด้วยทีมงานที่มีประสบการณ์ด้านสินเชื่อแพคตอริงมากกว่า 19 ปี ประกอบกับความเร็วและความยืดหยุ่น ในการอำนวยความสะดวก บริษัทจึงมีความเชื่อมั่นว่าจะเป็นหนึ่งในบริษัทผู้นำด้านธุรกิจสินเชื่อแพคตอริงได้

โดยปัจจุบันผู้ประกอบการแพคตอริง สามารถแบ่งเป็น 3 กลุ่มตามลักษณะการประกอบธุรกิจได้ ดังนี้

1. กลุ่มผู้ประกอบการแพคตอริงที่เป็นธนาคารพาณิชย์และธนาคารเป็นผู้ถือหุ้น การแข่งขันของผู้ประกอบการกลุ่มนี้ มีความได้เปรียบในด้านเครือข่ายของธนาคารพาณิชย์ในการเข้าถึงลูกค้า ต้นทุนทางการเงินที่ต่ำ แต่ขาดความคล่องตัวหรือมีข้อจำกัดในการพิจารณาสินเชื่อประเภทแพคตอริงเนื่องจากเป็นสินเชื่อที่ไม่มีหลักประกัน
2. กลุ่มผู้ประกอบการแพคตอริงมีกลุ่มผู้ถือหุ้นเป็นเจ้าของธุรกิจค้าปลีกขนาดใหญ่ หรืออุตสาหกรรมชั้นนำ การแข่งขันของผู้ประกอบการกลุ่มนี้จะมีข้อได้เปรียบในการเข้าถึงกลุ่มลูกค้าที่เป็นซัพพลายเออร์ของธุรกิจค้าปลีกหรืออุตสาหกรรมนั้น ๆ ซึ่งก็มีอยู่จำนวนหนึ่ง กลุ่มผู้ประกอบการกลุ่มนี้จะมีตลาดลูกค้าเฉพาะของตนเอง
3. กลุ่มผู้ประกอบการแพคตอริงทั่วไป กลุ่มนี้มีผู้ประกอบการจำนวนมากกว่ากลุ่มอื่น การแข่งขันของผู้ประกอบการกลุ่มนี้มีความหลากหลายในรูปแบบของการแข่งขัน เน้นที่สินเชื่อและการตลาดที่มีประสิทธิภาพสามารถเข้าถึงกลุ่มลูกค้าเป้าหมายต่างๆ ได้ มีความยืดหยุ่นสูงในการให้บริการและหลักเกณฑ์ด้านสินเชื่อ แต่มีข้อจำกัดที่สำคัญคือ เงินทุน บุคลากรที่มีประสบการณ์

กลยุทธ์ในการแข่งขัน

บริษัทมีกลยุทธ์ในการแข่งขันโดยเน้นฐานธุรกิจที่ลูกหนี้ให้ความร่วมมือในการตอบรับการโอนสิทธิการรับเงิน โดยบริษัทเป็นผู้รับซื้อเอกสารการค้า ซึ่งมีการแจ้งโอนสิทธิและให้ลูกหนี้ตอบรับการโอนสิทธิเรียกดังกล่าว โดยบริษัทสามารถตรวจสอบมูลหนี้ได้ก่อนการรับซื้อ ทำให้บริษัทมีความได้เปรียบรวมทั้งมีความเสี่ยงต่ำกว่าคู่แข่งรายอื่น ๆ ส่งผลดีให้บริษัทมีกลุ่มลูกค้าเป้าหมายชัดเจน โดยจะเน้นกลุ่มลูกค้าที่มีความเสี่ยงต่ำ ที่สามารถสอบถามความถูกต้อง ตลอดจนให้ความสำคัญเป็นลำดับแรกกับลูกหนี้ที่มีความน่าเชื่อถือ และสามารถโอนสิทธิการรับเงินให้บริษัทได้

นอกจากนี้ บริษัทมีนโยบายที่จะขยายฐานลูกค้าทั้งที่เป็น Supplier ของกลุ่มห้างสรรพสินค้าเดิมและกลุ่มลูกค้า ซึ่งเป็นผู้ผลิตชิ้นส่วนยานยนต์ ซึ่งมีโอกาสในการขยายตัวที่ดี โดยใช้บริการแพคตอริงเป็นเครื่องมือทางการเงินในการสนับสนุนผู้ประกอบการให้มีโอกาสในการขยายตัวทางธุรกิจ รวมทั้ง กลุ่มผู้ถือหุ้น ในการแนะนำกลุ่มผู้ประกอบการ ในหลายธุรกิจที่มีความต้องการใช้สินเชื่อแพคตอริง นอกจากนี้ บริษัทยังเน้นการประชาสัมพันธ์เพื่อให้เข้าถึงกลุ่มลูกค้า

เป้าหมายโดยตรง โดยการจัดทำเอกสารเผยแพร่บริการแฟคตอริง เนื่องจากยังมีผู้ประกอบการอีกจำนวนมากที่ยังไม่รู้จักร หรือไม่เข้าใจบริการสินเชื่อแฟคตอริง รวมถึงการจัดให้มีข้อมูลที่เพียงพอ เกี่ยวกับการบริหารจัดการการของลูกค้า ให้คำปรึกษา หรือข้อเสนอแนะที่เป็นประโยชน์ต่อลูกค้า รวมถึงการดูแลและอำนวยความสะดวกในการขยายวงเงิน เพื่อเพิ่มโอกาสในการทำธุรกิจให้แก่ลูกค้า รวมทั้งบริษัทยังเน้นการพัฒนาประสิทธิภาพของระบบงานเพื่อให้สามารถขยาย ธุรกิจได้ โดยคำนึงถึงต้นทุนค่าใช้จ่ายในการดำเนินงานด้วย

ทั้งนี้ จุดเด่นในการดำเนินธุรกิจของบริษัทมีดังนี้

1. บริษัทดำเนินงานมานานกว่า 20 ปี มีประสบการณ์ มีชื่อเสียงเป็นที่ยอมรับของธุรกิจแฟคตอริง
2. บริษัทประกอบธุรกิจแฟคตอริงในประเทศ โดยมีกลุ่มลูกค้าเป้าหมายชัดเจน เน้นลูกค้าที่มีความเสี่ยงต่ำ ที่สามารถสอบทานความถูกต้อง ตลอดจนให้ความสำคัญกับลูกหนี้ที่มีความน่าเชื่อถือ และโอนสิทธิการ รับเงิน ดังนั้นบริษัทจึงมีความเสี่ยงในการเรียกเก็บหนี้ต่ำ
3. บริษัทมีกลุ่มผู้ถือหุ้นที่มีความมั่นคงสูง สามารถให้การสนับสนุนทั้งในเรื่องฐานธุรกิจและแหล่งเงินทุน และนอกจากนี้ยังได้รับการสนับสนุนเป็นอย่างดีจากกลุ่มผู้ถือหุ้นรายใหญ่ของบริษัท
4. บริษัทมีระบบอำนวยการสินเชื่อมาตรฐาน เชื่อถือได้ มีกระบวนการกลั่นกรอง พิจารณาความเสี่ยงอย่างเป็นระบบ รวมทั้งมีการติดตามสถานะลูกค้าอย่างต่อเนื่อง สามารถลดความเสี่ยงในการดำเนินธุรกิจได้
5. บริษัทได้จัดให้มีข้อมูลที่เพียงพอเกี่ยวกับการบริหารจัดการการของลูกค้า โดยให้คำปรึกษา หรือ ข้อเสนอแนะที่เป็นประโยชน์ต่อลูกค้า และเน้นการให้บริการลูกค้าที่สะดวก รวดเร็ว ใกล้เคียง มีความ ยืดหยุ่นในการพิจารณาประเด็นต่าง ๆ เพื่อตอบสนองความต้องการของลูกค้าภายใต้เงื่อนไขที่เหมาะสม

2.3 การจัดหาผลิตภัณฑ์หรือบริการ

แหล่งที่มาของเงินทุนของบริษัทฯ และบริษัทย่อย

แหล่งเงินทุนของ AC ในปัจจุบันมาจากการระดมทุนจากผู้ถือหุ้นเป็นส่วนใหญ่ และการกู้ยืมเงินจากสถาบัน การเงินและผู้ลงทุนที่สนใจ ซึ่งมีความสัมพันธ์ต่อบริษัทฯ ต่อเนื่องเป็นระยะเวลายาวนาน โดย AC มีนโยบายให้บริษัทย่อย ทุกบริษัท มีศักยภาพด้วยตนเองในการหาแหล่งเงินทุนเพื่อสนับสนุนการดำเนินธุรกิจอย่างเป็นอิสระ ในขณะเดียวกัน AC พร้อมที่จะให้การสนับสนุน และส่งเสริมธุรกิจของบริษัทย่อย ด้วยการแนะนำการสร้างความสัมพันธ์ที่ดีกับธนาคารพาณิชย์ และสถาบันการเงินต่าง ๆ รวมถึงการสนับสนุนการระดมทุนจากตลาดทุนในอนาคตของบริษัทย่อยในกลุ่ม

สำหรับการจัดหาแหล่งเงินทุนของ AC ในอนาคต บริษัทฯ มีนโยบายในการจัดหาแหล่งเงินทุนให้สอดคล้องกับ กิจกรรม และวัตถุประสงค์การใช้เงิน โดยคำนึงถึงความเหมาะสมของอัตราส่วนหนี้สินต่อส่วนของผู้ถือหุ้น และพิจารณา อย่างรอบคอบถึงความจำเป็น และความเหมาะสมในการระดมทุนจากตลาดทุน

การดำรงเงินกองทุนต่อสินทรัพย์สภาพคล่องสุทธิ

ตามที่คณะกรรมการกำกับหลักทรัพย์และตลาดหลักทรัพย์แห่งประเทศไทย (สำนักงาน ก.ล.ต.) ได้กำหนดให้การ ประกอบธุรกิจหลักทรัพย์ ต้องดำรงเงินกองทุนสภาพคล่องสุทธิเมื่อสิ้นวันทำการใด ๆ ไม่น้อยกว่าร้อยละ 7 ของหนี้สินทั่วไป นั้น ณ วันที่ 31 ธันวาคม 2557, 2558 และ 2559 AS มีอัตราส่วนเงินกองทุนต่อสินทรัพย์สภาพคล่องสุทธิเท่ากับร้อยละ

68.3, 86.48 และ 58.48 ตามลำดับ ซึ่งเป็นอัตราที่สูงกว่าอัตราขั้นต่ำตามเกณฑ์ แสดงให้เห็นว่า AS มีสภาพคล่องเพียงพอในการดำเนินธุรกิจ และยังคงมีความสามารถในการขยายกิจการตามแผนงานที่กำหนด นอกจากนี้ AS จะต้องดำรงเงินกองทุนสภาพคล่อง ณ สิ้นวัน ไม่น้อยกว่า 25 ล้านบาทและดำรงอัตราส่วนเงินกองทุนสภาพคล่องสุทธิไม่น้อยกว่าร้อยละ 7 ของหนี้สินทั่วไปโดยมีวิธีการคำนวณดังนี้ สินทรัพย์สภาพคล่องหักด้วยค่าความเสี่ยง หักด้วยหนี้สินรวม และหารด้วยหนี้สินทั่วไป

2.4 งานที่ยังไม่ได้ส่งมอบ

- ไม่มี -

3. ปัจจัยความเสี่ยง

บริษัทประกอบธุรกิจถือหุ้นในบริษัทอื่น (Holding Company) และดำเนินธุรกิจด้านการลงทุนในกลุ่มธุรกิจหลักด้านการเงิน ซึ่งประกอบด้วยธุรกิจหลักทรัพย์ ธุรกิจแพคตอริง ธุรกิจให้บริการที่ปรึกษาทางธุรกิจแบบครบวงจร ธุรกิจที่ปรึกษาทางการเงิน การควบรวมและการซื้อขายกิจการ ธุรกิจสินเชื่อส่วนบุคคล ธุรกิจอสังหาริมทรัพย์เพื่อการลงทุน ซึ่งในระหว่างปี 2559 บริษัทขยายการลงทุนเพิ่มเติมในหลายธุรกิจได้แก่ ธุรกิจลีสซิ่ง ธุรกิจแลกเปลี่ยนเงินตราต่างประเทศ และธุรกิจเงินร่วมลงทุน (Venture Capital)

การลงทุนในหลักทรัพย์ของบริษัท ผู้ลงทุนจึงควรพิจารณาปัจจัยความเสี่ยงหลักที่เกิดจากลักษณะการประกอบธุรกิจของบริษัท ทั้งนี้ นอกเหนือจากปัจจัยความเสี่ยงที่ปรากฏในเอกสารฉบับนี้ อาจมีความเสี่ยงอื่นซึ่งบริษัทไม่อาจทราบได้ในขณะนี้ หรือเป็นความเสี่ยงที่บริษัทพิจารณาในขณะนี้ว่าไม่มีผลกระทบต่อการดำเนินงานของบริษัท ดังนั้นในการลงทุนผู้ลงทุนจึงควรพิจารณาอย่างรอบคอบ โดยปัจจัยความเสี่ยงหลัก ดังกล่าวสามารถจำแนกได้ดังนี้

3.1. ความเสี่ยงจากการเป็นบริษัทที่ประกอบธุรกิจหลักโดยการถือหุ้นในบริษัทอื่นซึ่งผลการดำเนินงานจะขึ้นอยู่กับผลการดำเนินงานและเงินปันผลของบริษัทย่อยและบริษัทร่วม

บริษัทประกอบธุรกิจหลักโดยการถือหุ้นในบริษัทอื่น (Holding Company) จึงไม่มีการดำเนินงานซึ่งก่อให้เกิดรายได้หลักของตนเอง รายได้หลักของบริษัทมาจากเงินปันผลของบริษัทย่อยและบริษัทร่วม ดังนั้นผลการดำเนินงานและความเสี่ยงในการประกอบธุรกิจของบริษัทย่อยและบริษัทร่วมเช่น ความเสี่ยงจากภัยคุกคามหรือการหยุดชะงักของระบบเทคโนโลยีสารสนเทศ ความเสี่ยงจากการพึ่งพิงลูกค้ารายใหญ่จำนวนมาก ความเสี่ยงจากการโยกย้ายหรือขาดแคลนบุคลากรที่มีความชำนาญเฉพาะ ความเสี่ยงของการลงทุนเพื่อบัญชีของบริษัทหลักทรัพย์ ความเสี่ยงจากการผิดนัดชำระเงินของลูกค้า ความเสี่ยงจากการปฏิบัติหน้าที่โดยผิดพลาดหรือโดยมิชอบของพนักงาน ความเสี่ยงจากการประกอบธุรกิจซึ่งอยู่ภายใต้กฎหมายและการกำกับดูแลของหน่วยงานที่เกี่ยวข้อง ความเสี่ยงจากภาวะการแข่งขันในอุตสาหกรรม ความเสี่ยงด้านสภาพคล่อง ความเสี่ยงจากความผันผวนของอัตราดอกเบี้ยและความไม่เพียงพอของแหล่งเงินทุน ความเสี่ยงจากการผิดนัดชำระเงินของลูกค้าและสินเชื่อที่ไม่ก่อให้เกิดรายได้ เป็นต้น จะส่งผลโดยตรงต่อผลการดำเนินงานและฐานะการเงินของบริษัท หากในอนาคตบริษัทย่อยไม่สามารถจ่ายเงินปันผลให้แก่บริษัทไม่ว่าจะเกิดจากการประสบปัญหาในดำเนินงาน หรือการลงทุนขยายกิจการ จะส่งผลต่อความสามารถในการจ่ายเงินปันผลของบริษัทด้วยเช่นกัน

ทั้งนี้ บริษัทติดตามการลงทุนในบริษัทย่อยและบริษัทร่วมผ่านทางกรรมการและ/หรือผู้บริหารที่บริษัทสามารถแต่งตั้งให้เป็นตัวแทนตามสัดส่วนการถือหุ้น เพื่อรายงานตรงต่อคณะกรรมการของบริษัท จึงทำให้บริษัทสามารถติดตามผลการดำเนินงานและการควบคุมภายในผ่านการรายงานของคณะกรรมการตรวจสอบของบริษัทย่อยและบริษัทร่วมรวมทั้งการจัดการให้มีการบริหารความเสี่ยงโดยคณะกรรมการบริหารความเสี่ยงและ/หรือฝ่ายบริหารความเสี่ยงของบริษัทย่อยและบริษัทร่วมได้

3.2. ความเสี่ยงจากภาวะตลาด

โครงสร้างรายได้ของบริษัทและบริษัทย่อย ตั้งแต่ปี 2557 - 2559 เป็นดังนี้

โครงสร้างรายได้ของบริษัท และบริษัทย่อย	ปี 2557		ปี 2558*		ปี 2559	
	ล้านบาท	ร้อยละ	ล้านบาท	ร้อยละ	ล้านบาท	ร้อยละ
(1) ค่านายหน้าซื้อขายหลักทรัพย์	478.25	55.38%	398.80	54.35%	416.31	51.01%
(2) ดอกเบี้ยรับจากการรับโอนสิทธิเรียกร้อง	147.82	17.12%	155.96	21.26%	149.89	18.37%
(3) ค่าธรรมเนียมและบริการ	58.07	6.72%	57.91	7.89%	59.98	7.35%
(4) กำไรจากเงินลงทุน	76.76	8.89%	0.00*	0.00%*	14.42	1.77%
(5) ดอกเบี้ยและเงินปันผล	63.61	7.36%	52.71	7.18%	41.09	5.03%
(6) ดอกเบี้ยเงินให้กู้ยืมเพื่อซื้อหลักทรัพย์	35.44	4.10%	65.37	8.91%	88.14	10.80%
(7) รายได้จากการให้เช่าและบริการ	-	-	-	-	28.93	3.54%
(8) รายได้อื่น	3.51	0.43%	2.97	0.41%	17.36	2.13%
รายได้รวม	863.46	100.00%	733.72	100.00%	816.12	100.00%

หมายเหตุ: *สำหรับงวดปี 2558 งบการเงินรวมของบริษัทฯ มีผลขาดทุนจากเงินลงทุน 53.22 ล้านบาท ซึ่งแสดงอยู่ในส่วนของค่าใช้จ่าย โดยเป็นขาดทุนจากเงินลงทุนของบริษัทหลักทรัพย์ไอรา จำกัด (มหาชน) ทั้งจำนวน

บริษัทมีรายได้หลักมาจากธุรกิจนายหน้าซื้อขายหลักทรัพย์ (Securities Brokerage) และการลงทุนในหลักทรัพย์ (Proprietary Trading) ซึ่งรวมกันเป็นสัดส่วนร้อยละ 64.27, 54.35* และ 52.78 ของรายได้รวมของบริษัทในผลประกอบการประจำปี 2557 - 2559 ตามลำดับ เนื่องจากปริมาณการซื้อขายหลักทรัพย์ขึ้นอยู่กับภาวะตลาด และความเชื่อมั่นของนักลงทุน ดังนั้น หากเศรษฐกิจซบเซา มูลค่าการซื้อขายหลักทรัพย์จะลดลง ซึ่งส่งผลกระทบต่อรายได้ค่าธรรมเนียมการซื้อขายหลักทรัพย์ของบริษัท รายได้ดังกล่าวมีความสัมพันธ์กับปัจจัยภายนอกหลายประการ โดยเฉพาะอย่างยิ่งนโยบายรัฐบาลในการสนับสนุนหรือให้ความสำคัญต่อการพัฒนาตลาดทุนของประเทศรวมถึงสภาวะเศรษฐกิจและสภาวะตลาดเงินและตลาดทุนทั้งในประเทศและต่างประเทศ

อย่างไรก็ตาม บริษัทจึงได้พยายามลดความเสี่ยงโดยการขยายฐานลูกค้าและขยายตลาดซื้อขายหลักทรัพย์ในต่างประเทศ (Global Trading) ควบคู่ไปกับการกระจายการลงทุนไปในธุรกิจหลาย ๆ ประเภท เช่น การลงทุนในธุรกิจแพคคอรัง ธุรกิจลีสซิ่ง ธุรกิจที่ปรึกษาทางการเงิน ธุรกิจสินเชื่อส่วนบุคคล ธุรกิจแลกเปลี่ยนเงินตราต่างประเทศ เป็นต้น รวมถึงการลงทุนในธุรกิจอื่น ๆ ที่ไม่เกี่ยวข้องกับธุรกิจด้านการเงิน

3.3 ความเสี่ยงจากการขยายการลงทุนและการสนับสนุนทางการเงินแก่บริษัทย่อยและบริษัทร่วม

บริษัทยังคงมีการขยายการลงทุนอย่างต่อเนื่องเพื่อให้เป็นไปตามแผนการลงทุนหลักของบริษัทจึงยังคงมีความต้องการใช้เงินทุนเพื่อขยายธุรกิจใหม่ การร่วมทุนกับพันธมิตร และในบางกรณีที่บริษัทย่อยและบริษัทร่วมที่ยังอยู่ในช่วงเริ่มต้นกิจการหรือไม่สามารถจัดหาแหล่งเงินทุนได้เอง ซึ่งบริษัทในฐานะผู้ถือหุ้นอาจต้องให้การสนับสนุนด้านแหล่งเงินทุน

หรือเงินกู้ในรูปแบบต่าง ๆ โดยบริษัทพิจารณาแล้วว่า การช่วยเหลือหรือการลงทุนในธุรกิจใหม่ล้วนเป็นไปด้วยประโยชน์ต่อภาพรวมของกลุ่มบริษัท ทั้งนี้ บริษัทไม่สามารถยืนยันได้ว่าบริษัทย่อยและ/หรือบริษัทร่วมที่เคยได้รับความช่วยเหลือจากบริษัทไปแล้วจะไม่ต้องการได้รับความช่วยเหลือทางการเงินอีกในอนาคต และบริษัทเข้าใจดีว่าผลตอบแทนจากธุรกิจเหล่านั้นอาจไม่เป็นไปตามเป้าหมายหรืออาจล่าช้ากว่าที่คาดการณ์ไว้

ดังนั้น บริษัทจึงให้ความสำคัญกับการศึกษาข้อมูลก่อนการดำเนินการลงทุนในธุรกิจแต่ละประเภท การพิจารณาโอกาสและผลตอบแทนของการลงทุน การประเมินความเสี่ยงจากปัจจัยภายนอกและปัจจัยภายในก่อนการลงทุน ควบคู่ไปกับการติดตามผลการดำเนินงานของบริษัทย่อยและบริษัทร่วม การปฏิบัติตามนโยบายการกำกับดูแลกิจการที่ดี การบริหารกระแสเงินสดรับที่สัมพันธ์กับกระแสเงินสดจ่ายเพื่อไม่ให้กระทบต่อสภาพคล่องของบริษัท และการกระจายเงินลงทุนไปในธุรกิจที่หลากหลายประเภทเพื่อให้บริษัทมีการรับรู้รายได้เป็นไปอย่างต่อเนื่องและสม่ำเสมอ มีการจัดโครงสร้างของแหล่งเงินทุนที่เหมาะสม มีการสร้างสมดุลของที่มาของรายได้ตามฤดูกาลหรือรายได้ที่มีความผันผวนจากปัจจัยภายนอก เช่น รายได้ค่านายหน้าซื้อขายหลักทรัพย์ กับรายได้ที่ค่อนข้างสม่ำเสมอ เช่น รายได้จากดอกเบี้ยรับจากการซื้อสิทธิเรียกร้องและรายได้ค่าธรรมเนียมและบริการต่างๆ นอกจากนี้ บริษัทพิจารณาการลงทุนใหม่ทั้งในธุรกิจที่ดำเนินการตั้งแต่เริ่มจัดตั้งบริษัทและธุรกิจที่ดำเนินการกิจการอยู่แล้ว รวมทั้งการกระจายโครงสร้างการลงทุนในธุรกิจอื่นที่นอกเหนือจากธุรกิจการเงินด้วยเช่นกัน

3.4 ความเสี่ยงจากการดำเนินงานของบริษัทฯ ภายใต้การควบคุมของกลุ่มผู้ถือหุ้นใหญ่ และผู้ถือหุ้นใหญ่ที่เป็นผู้บริหาร ซึ่งถือหุ้นรวมกันในสัดส่วนมากกว่าร้อยละ 50 ของบริษัท

กลุ่มผู้ถือหุ้นใหญ่ และผู้ถือหุ้นใหญ่ที่เป็นผู้บริหารซึ่งถือหุ้นในบริษัทฯ รวมกันมากกว่าร้อยละ 50 ประกอบด้วย บริษัท เจ อาร์ เค โฮลดิ้งส์ จำกัด (“JRK Holdings”) และกลุ่มจุฬารังสรรค์ (หรือกลุ่มจุฬารังสรรค์) และกลุ่มจิ้งจอก (ซึ่งกลุ่มจิ้งจอกประกอบด้วย คุณโกมล จิ้งจอก และบริษัท ชัมมิท พูตแวร์ จำกัด) ถือหุ้นในบริษัทฯ ณ สิ้นวันที่ 31 ธันวาคม 2559 ร้อยละ 58.97, 9.01 และ 8.51 ตามลำดับ รวมเป็นสัดส่วนการถือหุ้นทั้งสิ้นร้อยละ 76.49 ของทุนชำระแล้วทั้งหมดของบริษัท โดยครอบครัวงามเศรษฐมาตเป็นผู้บริหาร และผู้ก่อตั้งบริษัทฯ และได้เชิญ JRK Holdings และกลุ่มจิ้งจอก (ผู้ถือหุ้น JRK Holdings เป็นญาติกับคุณโกมล จิ้งจอก) มาถือหุ้นร่วม จึงมีความเสี่ยงในกรณีที่กลุ่มผู้ถือหุ้นใหญ่และผู้ถือหุ้นใหญ่ที่เป็นผู้บริหารใช้สิทธิออกเสียงไปในทางเดียวกัน ก็จะสามารถควบคุมการลงมติในการประชุมผู้ถือหุ้นของบริษัทฯ ในเรื่องสำคัญต่าง ๆ ที่กฎหมาย หรือข้อบังคับกำหนดให้ต้องได้รับเสียงข้างมากของจำนวนเสียงทั้งหมดของผู้ถือหุ้นที่มาประชุมและมีสิทธิออกเสียงลงคะแนน ดังนั้นผู้ถือหุ้นรายอื่นอาจไม่สามารถรวบรวมคะแนนเสียงเพื่อถ่วงดุลกับกลุ่มผู้ถือหุ้นใหญ่ และผู้ถือหุ้นใหญ่ที่เป็นผู้บริหารดังกล่าวได้

อย่างไรก็ตาม บริษัทได้แต่งตั้งกรรมการที่เป็นกรรมการอิสระจำนวน 7 ท่าน ซึ่งกรรมการอิสระ 3 ท่านเป็นกรรมการตรวจสอบด้วย โดยคณะกรรมการตรวจสอบทำหน้าที่ตรวจสอบ และพิจารณาเพื่อให้รายการที่อาจก่อให้เกิดความขัดแย้งทางผลประโยชน์เป็นไปตามกฎหมายและข้อกำหนดของตลาดหลักทรัพย์แห่งประเทศไทย และสำนักงานคณะกรรมการกำกับหลักทรัพย์และตลาดหลักทรัพย์ (ก.ล.ต.) ทั้งนี้ เพื่อให้มั่นใจว่ารายการดังกล่าวสมเหตุสมผล และเป็นประโยชน์สูงสุดต่อบริษัท อีกทั้งยังทำให้การบริหารของบริษัทมีความโปร่งใสและตรวจสอบได้

3.5 ความเสี่ยงในการบริหารจัดการบริษัทย่อยที่บริษัทถือหุ้นไม่เกินร้อยละ 75

บริษัทลงทุนในธุรกิจแพคตอริงในสัดส่วนร้อยละ 71.55 ของทุนจดทะเบียนที่ชำระแล้ว และลงทุนในธุรกิจพัฒนาอสังหาริมทรัพย์เพื่อการลงทุนในสัดส่วนร้อยละ 60 ของทุนจดทะเบียนที่ชำระแล้ว ซึ่งบริษัทสามารถควบคุมสิทธิออกเสียงในที่ประชุมผู้ถือหุ้นเกินกึ่งหนึ่ง อย่างไรก็ตาม การลงมติในที่ประชุมผู้ถือหุ้นบางรายการจำเป็นต้องได้รับเสียงสนับสนุนไม่น้อยกว่า 3 ใน 4 ของผู้มีสิทธิออกเสียงที่มาประชุม ในกรณีนี้บริษัทยังไม่สามารถควบคุมสิทธิออกเสียงในที่ประชุมผู้ถือหุ้นได้ทั้งหมด อย่างไรก็ตาม ถ้ารายการที่ขออนุมัติเป็นประโยชน์ต่อบริษัทย่อยแล้ว บริษัทเชื่อว่าผู้ถือหุ้นกลุ่มอื่นย่อมจะออกเสียงสนับสนุนการลงมติอนุมัติรายการดังกล่าวด้วยเช่นกัน

นอกจากนี้ บริษัทมีกลไกในการจัดการเพื่อให้บริษัทย่อยปฏิบัติตามนโยบายการควบคุมด้านการบริหารซึ่งกำหนดให้บริษัทย่อยต้องได้รับการอนุมัติจากที่ประชุมคณะกรรมการของบริษัทและ/หรือที่ประชุมผู้ถือหุ้นของบริษัทก่อนที่จะเข้าทำรายการที่มีสาระสำคัญและ/หรือมีผลกระทบอย่างมีนัยสำคัญต่อฐานะการเงินและการดำเนินงานของบริษัทย่อยตามรายการที่ระบุไว้ในข้อบังคับของบริษัทย่อย รวมถึงการควบคุมและติดตามการดำเนินงานของบริษัทย่อยผ่านทางกรรมการของบริษัทย่อย ซึ่งบริษัทแต่งตั้งไปเป็นตัวแทนของบริษัทตามสัดส่วนการถือหุ้น บริษัทเชื่อมั่นว่าจะสามารถควบคุมเสียงข้างมากในที่ประชุมคณะกรรมการบริษัทของบริษัทย่อยได้

3.6 ความเสี่ยงจากการเกิด Dilution Effect จากการใช้สิทธิของใบสำคัญแสดงสิทธิ "AIRA-WA"

ณ วันที่ 31 ธันวาคม 2559 บริษัทมีใบสำคัญแสดงสิทธิเพื่อซื้อหุ้นสามัญของบริษัทที่จัดสรรให้แก่ กรรมการผู้บริหาร และพนักงานของบริษัทและบริษัทย่อย (ESOP Warrant) จำนวนคงเหลือทั้งสิ้น 26,434,540 หน่วย โดยมีหุ้นรองรับใบสำคัญแสดงสิทธิดังกล่าวจำนวน 34,481,227 หุ้น ราคาใช้สิทธิ 0.25 บาทต่อ 1 หน่วย ดังนั้น หากผู้ถือใบสำคัญแสดงสิทธิดำเนินการใช้สิทธิซื้อหุ้นสามัญเต็มจำนวนแล้วจะทำให้สัดส่วนการถือหุ้นของผู้ถือหุ้นลดลงไม่เกินร้อยละ 1 (คำนวณโดยใช้ฐานหุ้นที่ออกจำหน่ายแล้วทั้งหมด ณ วันที่ 31 ธันวาคม 2559 จำนวน 5,657,471,780 หุ้น) และผู้ถือหุ้นสามัญของบริษัทจะได้รับผลกระทบจากราคาหุ้นปรับลดด้วยเช่นกัน ทั้งนี้ ใบสำคัญแสดงสิทธิ "AIRA-WA" จะหมดอายุในวันที่ 3 มิถุนายน 2560

3.7 ความเสี่ยงจากการเกิด Dilution Effect จากการใช้สิทธิของใบสำคัญแสดงสิทธิ "AIRA-W1" และ "AIRA-W2"

ณ วันที่ 31 ธันวาคม 2559 บริษัทมีใบสำคัญแสดงสิทธิเพื่อซื้อหุ้นสามัญของบริษัทรุ่นที่ 1 (AIRA-W1) และรุ่นที่ 2 (AIRA-W2) ที่ได้จัดสรรให้แก่ผู้ถือหุ้นเดิมของบริษัท จำนวนคงเหลือทั้งสิ้น 681,274,987 และ 781,886,727 หน่วย ตามลำดับ มีหุ้นรองรับใบสำคัญแสดงสิทธิดังกล่าวจำนวน 681,274,987 และ 781,886,727 หุ้น ตามลำดับ โดยมีราคาการใช้สิทธิ 2 บาทต่อ 1 หน่วย และ 3.50 บาทต่อ 1 หน่วย ตามลำดับ ดังนั้น หากผู้ถือใบสำคัญแสดงสิทธิดำเนินการใช้สิทธิซื้อหุ้นสามัญเต็มจำนวนแล้วจะทำให้สัดส่วนการถือหุ้นของผู้ถือหุ้นลดลงไม่เกินร้อยละ 11 และ ร้อยละ 13 ตามลำดับ (คำนวณโดยใช้ฐานหุ้นที่ออกจำหน่ายแล้วทั้งหมด ณ วันที่ 31 ธันวาคม 2559 จำนวน 5,657,471,780 หุ้น) นอกจากนี้ หากราคาใช้สิทธิของใบสำคัญแสดงสิทธิดังกล่าวต่ำกว่าราคาตลาดแล้ว ผู้ถือหุ้นสามัญของบริษัทอาจได้รับผลกระทบจากราคาหุ้นที่ปรับลดลงด้วยเช่นกัน

3.8 ความเสี่ยงจากการด้อยค่าของค่าความนิยม

ณ วันที่ 31 ธันวาคม 2557 2558 และ 2559 บริษัทมีค่าความนิยมจำนวน 134.90 ล้านบาทซึ่งเกิดจากการซื้อหุ้นบริษัท ไอรา แพคตอริง จำกัด (มหาชน) สูงกว่ามูลค่าตามบัญชี บริษัทได้มีการทบทวนการประเมินมูลค่าของค่าความนิยมดังกล่าว โดยผู้สอบบัญชีจะทำการทดสอบการด้อยค่าของสินทรัพย์มูลค่า 134.90 ล้านบาท ดังกล่าวเป็นประจำทุกงวดบัญชี และตั้งค่าเผื่อการด้อยค่า (ถ้ามี) ดังนั้นบริษัทอาจจะมีความเสี่ยงหากผู้สอบบัญชีได้พิจารณาแล้วว่าค่าความนิยมนี้ควรจะต้องมีการด้อยค่า ซึ่งการด้อยค่าดังกล่าวจะมีผลกระทบต่องบกำไรขาดทุนของบริษัท

4. ทรัพย์สินที่ใช้ในการประกอบธุรกิจ

4.1 มูลค่าของทรัพย์สินที่ใช้ในการประกอบธุรกิจ

ทรัพย์สินที่ใช้ในการประกอบธุรกิจของ บริษัท ไอร่า แคปปิตอล จำกัด (มหาชน) (“บริษัทฯ” หรือ “AC”) และบริษัท ย่อยซึ่งได้แก่ บริษัทหลักทรัพย์ ไอร่า จำกัด (มหาชน) (“AS”) บริษัท ไอร่า แอดไวเซอร์ จำกัด (“AD”) บริษัท ไอร่า แฟคตอริง จำกัด (มหาชน) (“AF”) AIRA International Advisory (Singapore) Pte. Ltd. (“AI”) บริษัท ไอร่า พร็อพเพอร์ตี้ จำกัด (มหาชน) (“AIP”) บริษัท แอสไพเรชั่น วัน จำกัด (“ASP1”) บริษัท ไอร่า ลีสซิ่ง จำกัด (มหาชน) (“AIL”) และบริษัท ไอร่า เวเนเจอร์ แคปปิตอล จำกัด (“AVC”) (ซึ่งเรียกรวมกันว่า “กลุ่มบริษัท” หรือ “บริษัทฯ และบริษัทย่อย”) มีรายละเอียดที่สำคัญดังนี้

(1) อุปกรณ์

สินทรัพย์ถาวรหลักที่บริษัทฯ และบริษัทย่อยใช้ในการประกอบธุรกิจที่แสดงในงบการเงินรวม เป็นกรรมสิทธิ์ของ บริษัทฯ และบริษัทย่อย โดยมีมูลค่าสุทธิตามบัญชี ณ วันที่ 31 ธันวาคม 2559 รวมทั้งสิ้น 223.86 ล้านบาท (31 ธันวาคม 2558 : 96.31 ล้านบาท และ 31 ธันวาคม 2557: 97.19 ล้านบาท) โดยมีรายละเอียดดังนี้

(หน่วย : ล้านบาท)

รายการ	มูลค่าสุทธิตามบัญชี ณ วันที่ 31 ธันวาคม 2559	มูลค่าสุทธิตามบัญชี ณ วันที่ 31 ธันวาคม 2558	มูลค่าสุทธิตามบัญชี ณ วันที่ 31 ธันวาคม 2557
ส่วนปรับปรุงอาคารเช่า	42.01	39.93	39.73
เครื่องจักรและอุปกรณ์	113.84	-	-
เครื่องใช้สำนักงาน	23.00	15.18	15.66
เครื่องตกแต่งและติดตั้ง	17.23	15.03	17.88
ยานพาหนะ	24.82	24.65	22.94
งานระหว่างติดตั้ง	2.96	1.52	0.98
รวม	223.86	96.31	97.19

หมายเหตุ: อุปกรณ์แสดงมูลค่าสุทธิตามราคาทุนหักค่าเสื่อมราคาสะสม และค่าเผื่อการด้อยค่าของสินทรัพย์ (ถ้ามี)

ค่าเสื่อมราคาของอุปกรณ์คำนวณจากราคาทุนของสินทรัพย์โดยวิธีเส้นตรงตามอายุการให้ประโยชน์โดยประมาณดังนี้

ส่วนปรับปรุงอาคารเช่า	10 ปี
เครื่องใช้สำนักงาน	3 และ 5 ปี
เครื่องตกแต่งและติดตั้ง	3, 5 และ 10 ปี
ยานพาหนะ	4 และ 5 ปี

ไม่มีการคิดค่าเสื่อมราคาสำหรับงานระหว่างติดตั้ง

(2) สินทรัพย์ไม่มีตัวตน

สินทรัพย์ไม่มีตัวตนที่บริษัทฯ และบริษัทย่อยใช้ในการประกอบธุรกิจที่แสดงในงบการเงินรวม เป็นกรรมสิทธิ์ของ บริษัทฯ และบริษัทย่อย โดยมีมูลค่าสุทธิตามบัญชี ณ วันที่ 31 ธันวาคม 2559 รวมทั้งสิ้น 113.80 ล้านบาท (31 ธันวาคม 2558 : 111.17 ล้านบาทและ 31 ธันวาคม 2557: 106.57 ล้านบาท) โดยมีรายละเอียดดังนี้

(หน่วย : ล้านบาท)

รายการ	มูลค่าสุทธิตามบัญชี ณ วันที่ 31 ธันวาคม 2559	มูลค่าสุทธิตามบัญชี ณ วันที่ 31 ธันวาคม 2558	มูลค่าสุทธิตามบัญชี ณ วันที่ 31 ธันวาคม 2557
โปรแกรมคอมพิวเตอร์	22.38	20.80	16.20
ค่าใบอนุญาตประกอบธุรกิจหลักทรัพย์	51.54	51.54	51.54
ค่าธรรมเนียมสมาชิกตลาดหลักทรัพย์ฯ	22.63	22.63	22.63
ค่าธรรมเนียมสมาชิกตราสารอนุพันธ์	15.00	15.00	15.00
ค่าธรรมเนียมสมาชิกตราสารหนี้ไทย	1.20	1.20	1.20
งานระหว่างติดตั้ง	1.05	-	-
รวม	113.80	111.17	106.57

หมายเหตุ : สินทรัพย์ไม่มีตัวตนที่มีอายุการให้ประโยชน์จำกัดมีดังนี้

โปรแกรมคอมพิวเตอร์ 3, 5 และ 10 ปี

การตัดยี่ห้อของอุปกรณ์และสินทรัพย์ที่ไม่มีตัวตน

ทุกวันสิ้นรอบระยะเวลารายงาน บริษัทฯและบริษัทย่อยจะทำการประเมินการตัดยี่ห้อของอุปกรณ์หรือสินทรัพย์ที่ไม่มีตัวตนอื่นของ บริษัทฯและบริษัทย่อย หากมีข้อบ่งชี้ว่าสินทรัพย์ดังกล่าวอาจตัดยี่ห้อ และจะทำการประเมินการตัดยี่ห้อของค่าความนิยมและสินทรัพย์ไม่มีตัวตนที่มีอายุการให้ประโยชน์ไม่ทราบแน่นอนเป็นรายปี บริษัทฯและบริษัทย่อยรับรู้ขาดทุนจากการตัดยี่ห้อเมื่อมูลค่าที่คาดว่าจะได้รับคืนของสินทรัพย์มีมูลค่าต่ำกว่ามูลค่าตามบัญชีของสินทรัพย์นั้น ทั้งนี้มูลค่าที่คาดว่าจะได้รับคืนหมายถึงมูลค่ายุติธรรมหักต้นทุนในการขายของสินทรัพย์หรือมูลค่าจากการใช้สินทรัพย์แล้วแต่ราคาใดจะสูงกว่า

ในการประเมินมูลค่าจากการใช้สินทรัพย์ บริษัทฯ และบริษัทย่อยประมาณการกระแสเงินสดในอนาคตที่กิจการคาดว่าจะได้รับจากสินทรัพย์และคำนวณคิดลดเป็นมูลค่าปัจจุบัน โดยใช้อัตราคิดลดก่อนภาษีที่สะท้อนถึงการประเมินความเสี่ยงในสภาพตลาดปัจจุบันของเงินสดตามระยะเวลาและความเสี่ยง ซึ่งเป็นลักษณะเฉพาะของสินทรัพย์ที่กำลังพิจารณาอยู่ ในการประเมินมูลค่ายุติธรรมหักต้นทุนในการขาย บริษัทฯ และบริษัทย่อยใช้แบบจำลองการประเมินมูลค่าที่ดีที่สุดซึ่งเหมาะสมกับสินทรัพย์ ซึ่งสะท้อนถึงจำนวนเงินที่กิจการสามารถจะได้มาจากการจำหน่ายสินทรัพย์หักด้วยต้นทุนในการจำหน่าย โดยการจำหน่ายนั้น ผู้ซื้อกับผู้ขายมีความรอบรู้และเต็มใจในการแลกเปลี่ยนและสามารถต่อรองราคากันได้อย่างเป็นอิสระในลักษณะของผู้ที่ไม่มีความเกี่ยวข้องกัน

จากการประเมินมูลค่าอุปกรณ์และสินทรัพย์ที่ไม่มีตัวตน ณ วันที่ 31 ธันวาคม 2559 บริษัทฯและบริษัทย่อยไม่จำเป็นต้องตั้งสำรองเผื่อการด้อยค่าของสินทรัพย์ของอุปกรณ์และสินทรัพย์ที่ไม่มีตัวตนแต่อย่างใด

(3) สัญญาเช่า

บริษัทฯ และบริษัทย่อยได้เข้าทำสัญญาเช่าดำเนินงานที่เกี่ยวข้องกับการเช่าพื้นที่ในอาคารและอุปกรณ์ อายุของสัญญา มีระยะเวลาตั้งแต่ 1 ถึง 9 ปี บริษัทฯ และบริษัทย่อยมีจำนวนเงินขั้นต่ำที่ต้องจ่ายในอนาคตทั้งสิ้นภายใต้สัญญาเช่าดำเนินงานและสัญญาบริการดังนี้

(หน่วย : ล้านบาท)

ระยะเวลาที่ต้องจ่ายชำระ	งบการเงินรวม ณ วันที่ 31 ธันวาคม 2559	งบการเงินรวม ณ วันที่ 31 ธันวาคม 2558
ภายใน 1 ปี	49	34
มากกว่า 1 ปี แต่ไม่เกิน 5 ปี	147	114
มากกว่า 5 ปี	11	40

ในส่วนของสัญญาเช่าพื้นที่อาคาร สรุปสาระสำคัญได้ดังนี้

อาคารสถานที่เช่า	ลักษณะ กรรมสิทธิ์	ระยะเวลาการเช่า/ ปีที่สิ้นสุดสัญญา	ค่าเช่าและค่าบริการตามระยะเวลาเช่าที่เหลือ (บาท/เดือน)	ระยะเวลา เช่า ที่เหลือ
บริษัท ไอร่า แคปปิตอล จำกัด (มหาชน) สัญญาเช่าพื้นที่ อาคาร สำนักงานโครงการจัดตั้งจัสมจรี ชั้น 12 (พื้นที่เช่า 320 ตรม.)	เช่า	ระยะเวลาการเช่า	193,395.20 บาท (มกราคม 2559 - เมษายน 2559)	4 เดือน
		9 ปี ตั้งแต่วันที่ 1 พฤษภาคม 2556 ถึงวันที่ 30 เมษายน 2565	222,404.48 บาท (พฤษภาคม 2559 - เมษายน 2562) 255,765.11 บาท (พฤษภาคม 2562 - เมษายน 2565)	3 ปี 3 ปี
สัญญาเช่าพื้นที่ อาคาร สำนักงานโครงการจัดตั้งจัสมจรี ชั้น 12 (พื้นที่เช่า 220 ตรม.)	เช่า	ระยะเวลาการเช่า 6 ปี ตั้งแต่วันที่ 1 กันยายน 2559 ถึงวันที่ 30 เมษายน 2565	152,903.08 บาท (กันยายน 2559 - เมษายน 2562) 175,838.14 บาท (พฤษภาคม 2562 - เมษายน 2565)	2 ปี 8 เดือน 3 ปี
บริษัทหลักทรัพย์ ไอร่า จำกัด (มหาชน) สัญญาเช่าพื้นที่ อาคาร	เช่า	ระยะเวลาการเช่า	1,001,660.00 บาท (มกราคม 2559 - เมษายน	4 เดือน

อาคารสถานที่เช่า	ลักษณะกรรมสิทธิ์	ระยะเวลาการเช่า/ ปีที่สิ้นสุดสัญญา	ค่าเช่าและค่าบริการตามระยะเวลาเช่าที่เหลือ (บาท/เดือน)	ระยะเวลาเช่าที่เหลือ
สำนักงาน โครงการจัดตั้งจามจุรี ชั้น 17 (พื้นที่เช่า 1,727 ตรม.)		9 ปี ตั้งแต่วันที่ 1 พฤษภาคม 2556	2559) 1,151,909.00 บาท (พฤษภาคม 2559 - เมษายน 2562)	3 ปี
		ถึงวันที่ 30 เมษายน 2565	1,324,695.35 บาท (พฤษภาคม 2562 - เมษายน 2565)	3 ปี
สัญญาเช่าพื้นที่ อาคาร สำนักงาน โครงการจัดตั้งจามจุรี ชั้น 20 (พื้นที่เช่า 400 ตรม.)	เช่า	ระยะเวลาการเช่า	260,000.00 บาท (มกราคม 2559 - สิงหาคม 2559)	8 เดือน
		9 ปี ตั้งแต่วันที่ 1 กันยายน 2556	299,000.00 บาท (กันยายน 2559 - สิงหาคม 2562)	3 ปี
		ถึงวันที่ 31 สิงหาคม 2565	343,852.00 บาท (กันยายน 2562 - สิงหาคม 2565)	3 ปี
สัญญาเช่าห้องชุด สำนักงาน วอลล์สตรีททาวเวอร์ออฟฟิศ คอนโดมิเนียม (สาขาสุรวงศ์) (พื้นที่เช่า 510.03 ตรม.)	เช่า	ระยะเวลาการเช่า 3 ปี ตั้งแต่วันที่ 1 สิงหาคม 2559	382,522.50 บาท (มกราคม 2559 - กรกฎาคม 2562)	3 ปี 7 เดือน
ถึงวันที่ 31 กรกฎาคม 2562				
สัญญาเช่าพื้นที่ อาคารสโมสร สนามกอล์ฟ ชัมมิต วินด์มิลล์ กอล์ฟคลับ (สาขา ชัมมิต วินด์มิลล์ กอล์ฟคลับ) (พื้นที่เช่า 40 ตรม.)	เช่า	ระยะเวลาการเช่า 2 ปี ตั้งแต่วันที่ 1 มกราคม 2558	40,516.87 บาท (มกราคม 2559 - ธันวาคม 2559)	1 ปี
ถึงวันที่ 31 ธันวาคม 2559				
สัญญาเช่า อาคารพาณิชย์ โครงการสุขโขทัย 99 อเวนิว (สาขาเมืองทองธานี) (พื้นที่เช่า 179.62 ตรม.)	เช่า	ระยะเวลาการเช่า 2 ปี ตั้งแต่วันที่ 1 สิงหาคม 2558	60,500 บาท (มกราคม 2559 - กรกฎาคม 2560)	1 ปี 7 เดือน
ถึงวันที่ 31 กรกฎาคม 2560				
สัญญาเช่า อาคารพาณิชย์ จังหวัดนครสวรรค์ (สาขานครสวรรค์)	เช่า	ระยะเวลาการเช่า 3 ปี ตั้งแต่วันที่ 1 มกราคม 2557	18,000 บาท (มกราคม 2559 - ธันวาคม 2559)	1 ปี

อาคารสถานที่เช่า	ลักษณะกรรมสิทธิ์	ระยะเวลาการเช่า/ ปีที่สิ้นสุดสัญญา	ค่าเช่าและค่าบริการตามระยะเวลาเช่าที่เหลือ (บาท/เดือน)	ระยะเวลาเช่าที่เหลือ
สัญญาเช่า อาคารพาณิชย์ จังหวัดเชียงใหม่ (สาขาเชียงใหม่)	เช่า	ถึงวันที่ 31 ธันวาคม 2559 ระยะเวลาการเช่า 3 ปี ตั้งแต่วันที่ 16 กุมภาพันธ์ 2558 ถึงวันที่ 15 มกราคม 2561	45,000 บาท (มกราคม 2559 – มกราคม 2561)	2 ปี
สัญญาเช่าพื้นที่ อาคาร สำนักงาน โครงการจัดสรรจามจุรี ชั้น G (พื้นที่เช่า 141.78 ตรม.)	เช่า	ระยะเวลาการเช่า 3 ปี ตั้งแต่วันที่ 1 พฤศจิกายน 2558 ถึงวันที่ 31 ตุลาคม 2561	141,780 บาท (มกราคม 2559 – ตุลาคม 2561)	2 ปี 10 เดือน
สัญญาเช่าพื้นที่ อาคาร สำนักงาน โครงการ เดอะซีซั่นส์ (สาขาพหลโยธิน) (พื้นที่เช่า 94 ตรม.)	เช่า	ระยะเวลาการเช่า 3 ปี ตั้งแต่วันที่ 15 พฤษภาคม 2559 ถึงวันที่ 15 พฤษภาคม 2562	36,660 บาท (มกราคม 2559 – พฤษภาคม 2562)	3 ปี 5 เดือน
บริษัท ไอรา แอดไวเซอร์ จำกัด สัญญาเช่าพื้นที่ อาคาร สำนักงาน โครงการจัดสรรจามจุรี ชั้น 12 (พื้นที่เช่า 220 ตรม.)	เช่า	ระยะเวลาการเช่า ตั้งแต่วันที่ 1 พฤษภาคม 2556 ถึงวันที่ 31 สิงหาคม 2559	127,600.00 บาท (มกราคม 2559 - เมษายน 2559) 146,740.00 บาท (พฤษภาคม 2559 – สิงหาคม 2559)	4 เดือน 4 เดือน
สัญญาเช่าพื้นที่ เลขที่ 33/120 อาคารวอลล์สตรีท ทาวเวอร์ ชั้น 23 (พื้นที่เช่า 244.50 ตรม.)	เช่า	ระยะเวลาการเช่า 3 ปี ตั้งแต่วันที่ 1 กันยายน 2559 ถึงวันที่ 31 สิงหาคม 2562	ค่าเช่า 36,675.00 บาท / เดือน ค่าบริการ 73,350.00 บาท / เดือน	3 ปี

อาคารสถานที่เช่า	ลักษณะกรรมสิทธิ์	ระยะเวลาการเช่า/ ปีที่สิ้นสุดสัญญา	ค่าเช่าและค่าบริการตามระยะเวลาเช่าที่เหลือ (บาท/เดือน)	ระยะเวลาเช่าที่เหลือ
บริษัท ไอร่า แพลคตอริง จำกัด (มหาชน) สัญญาเช่าพื้นที่ อาคาร สำนักงาน โครงการจัดตั้งสามจรี ชั้น 20 (พื้นที่เช่า 540 ตรม.) สัญญาเช่าพื้นที่ อาคาร สำนักงาน โครงการจัดตั้งสามจรี ชั้น 12 (พื้นที่เช่า 211.7 ตรม.)	เช่า	ระยะเวลาการเช่า 9 ปี ตั้งแต่วันที่ 1 พฤษภาคม 2556 ถึงวันที่ 30 เมษายน 2565	326,354.40 บาท (มกราคม 2559 - เมษายน 2559) 375,307.56 บาท (พฤษภาคม 2559 - เมษายน 2562) 431,603.69 บาท (พฤษภาคม 2562 - เมษายน 2565)	4 เดือน 3 ปี 3 ปี
	เช่า	ระยะเวลาการเช่า 3 ปี ตั้งแต่วันที่ 1 พฤศจิกายน 2559 ถึงวันที่ 31 ตุลาคม 2562	ค่าเช่า 59,276.00 บาท / เดือน ค่าบริการ 88,914.00 บาท / เดือน	3 ปี
AIRA International Advisory (Singapore) Pte. LTd. Unit No: 14-06, Suntec Office Tower 3 (พื้นที่เช่า 120 ตรม.)	เช่า	ระยะเวลาการ เช่า 36 เดือน ตั้งแต่วันที่ 1 เมษายน 2559 ถึง วันที่ 31 มีนาคม 2562	11,624.40 เหรียญสิงคโปร์ หรือประมาณ 288,297 บาท (อัตราแลกเปลี่ยน ณ วันที่ 31 ธ.ค.59 : 24.8010 บาท ต่อ 1 เหรียญสิงคโปร์)	3 ปี
บริษัท ไอร่า พร็อพเพอร์ตี้ จำกัด (มหาชน) สัญญาเช่าพื้นที่ อาคาร สำนักงาน โครงการจัดตั้งสามจรี ชั้น 12 (พื้นที่เช่า 178.9 ตรม.)	เช่า	ระยะเวลาการเช่า 3 ปี ตั้งแต่วันที่ 1 พฤศจิกายน 2559 ถึงวันที่ 31 ตุลาคม 2562	ค่าเช่า 50,092.00 บาท / เดือน ค่าบริการ 75,138.00 บาท / เดือน	3 ปี
บริษัท แอสไพเรชั่น จำกัด สัญญาเช่าพื้นที่ อาคาร สำนักงาน โครงการจัดตั้งสามจรี	เช่า	ระยะเวลาการเช่า	ค่าเช่า 41,832.00 บาท / เดือน	3 ปี

อาคารสถานที่เช่า	ลักษณะกรรมสิทธิ์	ระยะเวลาการเช่า/ปีที่สิ้นสุดสัญญา	ค่าเช่าและค่าบริการตามระยะเวลาเช่าที่เหลือ (บาท/เดือน)	ระยะเวลาเช่าที่เหลือ
ชั้น 12 (พื้นที่เช่า 149.4 ตรม.)		3 ปี ตั้งแต่วันที่ 1 พฤศจิกายน 2559 ถึงวันที่ 31 ตุลาคม 2562	ค่าบริการ 62,748.00 บาท / เดือน	
บริษัท ไอรา ลีสซิ่ง จำกัด (มหาชน) สัญญาเช่าพื้นที่ เลขที่ 33/120 อาคารวอลด์สเตรท ทาวเวอร์ ชั้น 23 (พื้นที่เช่า 359.10 ตรม.)	เช่า	ระยะเวลาการเช่า 3 ปี ตั้งแต่วันที่ 1 กันยายน 2559 ถึงวันที่ 31 สิงหาคม 2562	ค่าเช่า 53,685.00 บาท / เดือน ค่าบริการ 107,730.00 บาท / เดือน	3 ปี
สัญญาเช่าพื้นที่ อาคารสำนักงาน (บริษัท ไทยเทอเรอร์ จ.ปทุมธานี) (พื้นที่เช่า 478.40 ตรม.)	เช่า	ระยะเวลาการเช่า 3 ปี ตั้งแต่วันที่ 1 กันยายน 2559 ถึงวันที่ 31 สิงหาคม 2562	ค่าเช่า 47,808.00 บาท / เดือน ค่าบริการ 33,376.00 บาท / เดือน	3 ปี

(4) ลูกหนี้ธุรกิจหลักทรัพย์และสัญญาซื้อขายล่วงหน้า

ลูกหนี้ธุรกิจหลักทรัพย์และสัญญาซื้อขายล่วงหน้าของบริษัทหลักทรัพย์ ไอรา จำกัด (มหาชน) ซึ่งเป็นบริษัทย่อยแห่งหนึ่งของบริษัทฯ ถือเป็นสินทรัพย์ที่มีสัดส่วนที่ค่อนข้างสูงเมื่อเทียบกับสินทรัพย์รวมตามที่แสดงในงบการเงินรวม ซึ่งมีรายละเอียดดังนี้

(หน่วย: ล้านบาท)

รายการ	2559		2558		2557	
	จำนวน	ร้อยละ	จำนวน	ร้อยละ	จำนวน	ร้อยละ
ลูกหนี้ธุรกิจหลักทรัพย์และสัญญาซื้อขายล่วงหน้า	1,706.64	23.54	1,169.92	20.07	1,384.20	24.68
สินทรัพย์รายการอื่นๆ	5,542.41	76.46	4,658.91	79.93	4,223.29	75.32
สินทรัพย์รวม	7,249.05	100.00	5,828.83	100.00	5,607.49	100.00

งบการเงินรวมแสดงยอดลูกหนี้จากธุรกิจหลักทรัพย์และสัญญาซื้อขายล่วงหน้ารวมทั้งสิ้น 1,706.64 ล้านบาท 1,169.92 ล้านบาท และ 1,384.20 ล้านบาท ตามลำดับ โดยมีรายละเอียดดังต่อไปนี้

(หน่วย: ล้านบาท)

รายการ	2559		2558		2557	
	จำนวน	ร้อยละ	จำนวน	ร้อยละ	จำนวน	ร้อยละ
ลูกหนี้ธุรกิจหลักทรัพย์						
ลูกหนี้ซื้อหลักทรัพย์ด้วยเงินสด	301.50	17.67	213.51	18.25	519.25	37.51
เงินให้กู้ยืมเพื่อซื้อหลักทรัพย์	1,397.27	81.87	951.19	81.30	860.47	62.17
ลูกหนี้อื่น	-	-	-	-	-	-
รวม	1,698.77	99.54	1,164.71	99.55	1,379.72	99.68
ดอกเบี้ยค้างรับ	7.87	0.46	5.21	0.45	4.48	0.32
รวมลูกหนี้ธุรกิจหลักทรัพย์	1,706.64	100.00	1,169.92	100.00	1,384.20	100.00
ลูกหนี้ธุรกิจสัญญาซื้อขายล่วงหน้า						
ลูกหนี้ธุรกิจสัญญาซื้อขายล่วงหน้า	-	-	-	-	0.82	0.06
หัก : ค่าเผื่อหนี้สงสัยจะสูญ	-	-	-	-	(0.82)	(0.06)
รวมลูกหนี้ธุรกิจสัญญาซื้อขายล่วงหน้า	-	-	-	-	-	-
รวมลูกหนี้ธุรกิจหลักทรัพย์และ ธุรกิจสัญญาซื้อขายล่วงหน้า	1,706.64	100.00	1,169.92	100.00	1,384.20	100.00

หมายเหตุ: ลูกหนี้ธุรกิจหลักทรัพย์และสัญญาซื้อขายล่วงหน้า หมายถึง ยอดดุลสุทธิลูกหนี้ธุรกิจหลักทรัพย์และลูกหนี้ธุรกิจสัญญาซื้อขายล่วงหน้าหลังหักค่าเผื่อหนี้สงสัยจะสูญ โดยลูกหนี้ธุรกิจหลักทรัพย์จะรวมถึงยอดดุลสุทธิลูกหนี้ที่ซื้อขายหลักทรัพย์ด้วยเงินสด ลูกหนี้เงินให้กู้ยืมเพื่อซื้อหลักทรัพย์โดยใช้ทรัพย์สินที่ซื้อนั้นมาวางเป็นประกัน ลูกหนี้ยืมหลักทรัพย์ ลูกหนี้ทรัพย์สินวางประกัน อันได้แก่ เงินที่นำไปวางเป็นประกันกับเจ้าหนี้หุ้นยืม และลูกหนี้อื่น

(5) ลูกหนี้จากการซื้อสิทธิเรียกร้อง

ลูกหนี้จากการซื้อสิทธิเรียกร้องของบริษัทไอร่า แพลตฟอร์จ จำกัด (มหาชน) ซึ่งเป็นบริษัทย่อยแห่งหนึ่งของบริษัทฯ ถือเป็นสินทรัพย์ที่มีสัดส่วนสูงเมื่อเทียบกับสินทรัพย์รวม โดยงบการเงินรวมแสดงยอดลูกหนี้จากการซื้อสิทธิเรียกร้อง - สุทธิ (รวมรายได้ดอกเบี้ยค้างรับ และหักเจ้าหนี้จากการซื้อสิทธิเรียกร้อง ค่าเผื่อหนี้สงสัยจะสูญและดอกเบี้ยที่ยังไม่ถือเป็นรายได้) ดังนี้

(หน่วย: ล้านบาท)

รายการ	2559		2558		2557	
	จำนวน	ร้อยละ	จำนวน	ร้อยละ	จำนวน	ร้อยละ
ลูกหนี้จากการซื้อสิทธิเรียกร้อง - สุทธิ	2,116.44	29.20	2,349.17	40.30	2,419.33	43.14
สินทรัพย์รายการอื่นๆ	5,132.61	70.80	3,479.66	58.70	3,188.16	56.86
สินทรัพย์รวม	7,249.05	100.00	5,828.83	100.00	5,607.49	100.00

ณ วันที่ 31 ธันวาคม 2559 ลูกหนี้รายใหญ่ 10 อันดับแรกตามยอดหนี้คงค้างมีจำนวน 742.97 ล้านบาท หรือคิดเป็นสัดส่วนร้อยละ 28.55 จากยอดลูกหนี้ทั้งหมด โดยสัดส่วนลูกหนี้รายใหญ่ 10 อันดับแรกตามยอดหนี้คงค้าง ในระหว่างปี 2557 - 2559 มีรายละเอียดดังนี้

(หน่วย: ล้านบาท)

ลูกหนี้รายใหญ่	2559		2558		2557	
	ยอดหนี้คงค้าง	ร้อยละ	ยอดหนี้คงค้าง	ร้อยละ	ยอดหนี้คงค้าง	ร้อยละ
ลูกหนี้ 10 อันดับแรก	742.97	28.55	784.41	27.86	998.02	34.19
ลูกหนี้ส่วนที่เหลือจาก 10 อันดับแรก	1,859.10	71.45	2,030.93	72.14	1,920.69	65.81
ลูกหนี้จากการซื้อสิทธิเรียกร้อง - สิ้นงวด	2,602.07	100.00	2,815.34	100.00	2,918.71	100.00
จำนวนราย	414		371		387	

ลูกหนี้จากการซื้อสิทธิเรียกร้องสามารถจำแนกตามอายุหนี้ได้ดังนี้

(หน่วย: ล้านบาท)

อายุหนี้คงค้างชำระ	2559		2558		2557	
	ยอดหนี้คงค้าง	ร้อยละ	ยอดหนี้คงค้าง	ร้อยละ	ยอดหนี้คงค้าง	ร้อยละ
ลูกหนี้จากการซื้อสิทธิเรียกร้อง - กิจการที่ไม่เกี่ยวข้องกัน						
ยังไม่ถึงกำหนดชำระ	2,478.27	95.24	2,667.21	94.74	2,773.06	95.01
ค้างชำระ						
น้อยกว่า 3 เดือน	31.35	1.20	66.73	2.37	51.50	1.76
3 - 6 เดือน	24.22	0.93	0.79	0.03	1.71	0.06
มากกว่า 6 เดือน	54.02	2.08	80.61	2.86	92.44	3.17
ลูกหนี้จากการซื้อสิทธิเรียกร้อง - กิจการที่เกี่ยวข้องกัน						
ยังไม่ถึงกำหนดชำระ	14.21	0.55	-	-	-	-
รวมลูกหนี้จากการซื้อสิทธิเรียกร้อง	2,602.07	100.00	2,815.34	100.00	2,918.71	100.00

(6) ค่าความนิยม

(หน่วย : ล้านบาท)

รายการ	ณ วันที่ 31 ธันวาคม 2559	ณ วันที่ 31 ธันวาคม 2558	ณ วันที่ 31 ธันวาคม 2557
ค่าความนิยม	137.74	134.90	134.90
รวม	137.74	134.90	134.90

(7) ใบอนุญาตที่สำคัญในการประกอบธุรกิจ

ใบอนุญาต	หน่วยงานที่เป็นผู้อนุญาต	ผู้รับอนุญาต	เงื่อนไข
ใบอนุญาตที่สำคัญในการประกอบธุรกิจของบริษัท ไอร่า แคปปิตอล จำกัด (มหาชน)			
ไม่มี			
ใบอนุญาตที่สำคัญในการประกอบธุรกิจของบริษัทหลักทรัพย์ ไอร่า จำกัด (มหาชน) (บริษัทย่อย)			
1. ใบอนุญาตประกอบธุรกิจซื้อขายหลักทรัพย์ (แบบ ก.) ใบอนุญาตเลขที่ ลก-0001-01 ออกให้ ณ วันที่ 22 ตุลาคม 2551	กระทรวงการคลัง	บริษัทหลักทรัพย์ ไอร่า จำกัด (มหาชน)	ไม่มี
2. ใบอนุญาตประกอบธุรกิจสัญญาซื้อขายล่วงหน้า (แบบ ส-1) ใบอนุญาตเลขที่ ส1-0001-01 ออกให้ ณ วันที่ 25 มีนาคม 2552	สำนักงานคณะกรรมการกำกับหลักทรัพย์และตลาดหลักทรัพย์		
ใบอนุญาตที่สำคัญในการประกอบธุรกิจของบริษัท ไอร่า แพลคตอริง จำกัด (มหาชน) (บริษัทย่อย)			
ไม่มี			
ใบอนุญาตที่สำคัญบริษัท ไอร่า แอดไวเซอร์ จำกัด			
1. ใบอนุญาตในการเป็นที่ปรึกษาทางการเงิน	สำนักงานคณะกรรมการกำกับหลักทรัพย์และตลาดหลักทรัพย์	บริษัท ไอร่า แอดไวเซอร์ จำกัด	ได้รับความเห็นชอบในการเป็นที่ปรึกษาทางการเงิน ตั้งแต่วันที่ 8 ธันวาคม 2557 ถึงวันที่ 7 ธันวาคม 2562
2. ที่ปรึกษาระดับ A หมายเลข 822 ให้บริการในฐานะที่ปรึกษาสาขาการเงิน และสาขาเบ็ดเตล็ดด้านวางแผนธุรกิจ	สำนักงานบริหารหนี้สาธารณะ กระทรวงการคลัง		ผลการต่อทะเบียนจะมีอายุ 2 ปี นับจากวันที่ 26 สิงหาคม 2558

ใบอนุญาต	หน่วยงานที่เป็นผู้ อนุญาต	ผู้รับอนุญาต	เงื่อนไข
ใบอนุญาต AIRA International Advisory (Singapore) Pte. Ltd.			
The commencement of business as a person exempted from the requirement to hold a capital markets services licence to carry on business in advising on corporate finance activities.	Monetary Authority of Singapore ("MAS")	AIRA International Advisory (Singapore) Pte. Ltd.	ได้รับความเห็นชอบตั้งแต่วันที่ 14 กุมภาพันธ์ 2557

(8) เครื่องหมายการค้า

บริษัทหลักทรัพย์ ไรว่า จำกัด (มหาชน) ได้รับอนุญาตจากสำนักเครื่องหมายการค้า กรมทรัพย์สินทางปัญญา

- สำหรับบริการ การจัดการธุรกิจ การบริหารธุรกิจ จดทะเบียน ณ วันที่ 14 กันยายน 2550
- สำหรับบริการ การเงิน จดทะเบียน ณ วันที่ 14 กันยายน 2550
- สำหรับบริการ นายหน้าหลักทรัพย์ บริการด้านกองทุนรวม บริการด้านการลงทุน เสนอราคาในตลาดหลักทรัพย์ ให้คำปรึกษาด้านการเงินการคลัง จดทะเบียน ณ วันที่ 3 เมษายน 2551
- สำหรับบริการ การจัดฝึกอบรม จดทะเบียน ณ วันที่ 14 กันยายน 2550
- สำหรับบริการนายหน้าค้าหุ้นและพันธบัตร จดทะเบียน ณ วันที่ 14 กันยายน 2550
- สำหรับบริการ ให้คำปรึกษาเกี่ยวกับการจัดการธุรกิจ ให้คำปรึกษาเกี่ยวกับการจัดการองค์กรธุรกิจ ให้คำปรึกษาด้านการจัดการบุคลากร ให้คำปรึกษาทางธุรกิจ จดทะเบียน ณ วันที่ 3 กรกฎาคม 2551

โดยเครื่องหมายสำหรับบริการมีอายุ 10 ปี นับตั้งแต่วันที่จดทะเบียน และอาจต่ออายุได้ทุก ๆ 10 ปี

4.2 นโยบายการลงทุนในบริษัทย่อยและบริษัทร่วม

บริษัท ไอระ่า แคปปิตอล จำกัด (มหาชน) ดำเนินธุรกิจหลักในการลงทุนในบริษัทอื่น (Holding Company) โดย ณ วันที่ 31 ธันวาคม 2559 บริษัทฯ มีเงินลงทุนและสัดส่วนการถือหุ้นในบริษัทย่อยและบริษัทร่วมดังต่อไปนี้

ชื่อบริษัท	ทุนเรียกชำระแล้ว (ล้านบาท)	สัดส่วนการถือหุ้น (ร้อยละ)	มูลค่าตามบัญชีตามวิธีราคาทุน - สุทธิ (ล้านบาท)	สัดส่วนเงินลงทุนต่อสินทรัพย์รวมตามงบประมาณเฉพาะกิจการ (ร้อยละ)
<i>บริษัทย่อย</i>				
บริษัทหลักทรัพย์ ไอระ่า จำกัด (มหาชน)	1,100	99.99	1,133	32.43
บริษัท ไอระ่า แพลคตอริ่ง จำกัด (มหาชน)	400	71.55	584	16.71
AIRA International Advisory (Singapore) Pte. LTd.	12	90.00	11	0.31
บริษัท ไอระ่า พร็อพเพอร์ตี้ จำกัด (มหาชน)	500	60.00	300	8.59
บริษัท ไอระ่า ลีสซิ่ง จำกัด (มหาชน)	204	80.00	182	5.21
บริษัท ไอระ่า เวเนเจอร์ แคปปิตอล จำกัด	5	99.99	5	0.14
<i>บริษัทร่วม</i>				
บริษัท ไอระ่า แอนด์ โอเพอูล จำกัด (มหาชน)	2,500	30.00	750	21.46
บริษัท ทราเวลเล็ทซ์ (ไทยแลนด์) จำกัด	110	38.00	42	1.20

หมายเหตุ: - บริษัท ไอระ่า แอดไวเซอร์ จำกัด เป็นบริษัทย่อย ซึ่งบริษัทฯ ถือหุ้นทางอ้อมผ่านบริษัทหลักทรัพย์ ไอระ่า จำกัด (มหาชน) ในสัดส่วนร้อยละ 99.99
 - บริษัท แอสไพเรชั่น วัน จำกัด เป็นบริษัทย่อย ซึ่งบริษัทฯ ถือหุ้นทางอ้อมผ่านบริษัท ไอระ่า พร็อพเพอร์ตี้ จำกัด (มหาชน) ในสัดส่วนร้อยละ 36

5. ข้อพิพาททางกฎหมาย

ณ วันที่ 31 ธันวาคม 2559 บริษัท ไอร่า แคปปิตอล จำกัด (มหาชน) (“บริษัท”) ไม่มีข้อพิพาททางกฎหมายซึ่งอาจก่อให้เกิดผลเสียหายต่อบริษัทฯ เกินกว่าร้อยละ 5 ของส่วนของผู้ถือหุ้น และไม่มีข้อพิพาททางกฎหมายอื่นใดที่อาจก่อให้เกิดผลกระทบต่อการดำเนินธุรกิจอย่างมีนัยสำคัญ

ณ วันที่ 31 ธันวาคม 2559 บริษัทหลักทรัพย์ ไอร่า จำกัด (มหาชน) ซึ่งเป็นบริษัทย่อยของบริษัท ถูกฟ้องร้องในคดีแพ่ง โดยมีทุนทรัพย์จำนวน 3 ล้านบาท ขณะนี้คดีอยู่ในระหว่างการให้การและสืบพยาน ซึ่งฝ่ายบริหารของบริษัท ย่อยเชื่อว่าเมื่อคดีถึงที่สุดจะไม่มีผลกระทบต่อฐานะการเงินและผลการดำเนินงานของบริษัทย่อย

อย่างไรก็ดี ณ วันที่ 31 ธันวาคม 2559 บริษัท ไอร่า แพลตฟอร์ม จำกัด (มหาชน) (“AF”) ซึ่งเป็นบริษัทย่อยของบริษัท มีข้อพิพาททางกฎหมายที่มีผลกระทบต่อสินทรัพย์ของ AF ซึ่งมีจำนวนสูงกว่าร้อยละ 5 ของส่วนของผู้ถือหุ้น โดย AF เป็นโจทก์ฟ้องลูกค้ายาหนึ่งซึ่งดำเนินธุรกิจผลิตกระดาษพิมพ์ต่อเนื่อง และมีหนี้ค้างชำระเงินต้นตามสัญญากู้ยืมเงินกับ AF จำนวน 60.62 ล้านบาท โดย AF ได้ดำเนินการยื่นฟ้องลูกค้ายาและผู้ค้ำประกันรายนี้ต่อศาลชั้นต้นเมื่อวันที่ 15 กันยายน 2558

ต่อมา เมื่อเดือนธันวาคม 2559 ศาลชั้นต้นได้มีคำพิพากษาให้ AF ชนะคดี และให้ลูกค้ายาและผู้ค้ำประกันชำระหนี้ให้แก่ AF ขณะนี้อยู่ระหว่างยื่นคำแถลงขอให้ศาลออกคำสั่งบังคับให้จำเลยปฏิบัติตามคำพิพากษา และออกหมายตั้งเจ้าพนักงานบังคับคดีเพื่อดำเนินการตามกระบวนการทางกฎหมายต่อไป ทั้งนี้ สำหรับหนี้ลูกค้ายาหนี้ AF ไม่ได้รับผลกระทบต่อการดำเนินธุรกิจของ AF แต่อย่างใด เนื่องจาก AF ได้ตั้งสำรองลูกค้ายาหนี้ครบถ้วนทั้งจำนวน ตามนโยบายการตั้งสำรองเรียบร้อยแล้ว

6. ข้อมูลทั่วไปและข้อมูลสำคัญอื่น

6.1 ข้อมูลทั่วไป

ชื่อบริษัท	บริษัท ไอระา แคปปิตอล จำกัด (มหาชน) (ชื่อย่อ: AIRA)
เลขทะเบียนบริษัท	0107554000216
ประเภทธุรกิจ	ธุรกิจการลงทุนในบริษัทอื่น (HoldingCompany)
ทุนจดทะเบียน	1,790,000,000 บาท
ประกอบด้วยหุ้นสามัญ	5,647,362,944 หุ้น มูลค่าหุ้นละ 0.25 บาท (ณ วันที่ 31 ธันวาคม 2559)
ทุนที่ออกและชำระเต็มมูลค่า	มีจำนวน 1,411,840,736 บาท (ณ วันที่ 31 ธันวาคม 2559)
ที่ตั้งสำนักงานใหญ่	319 อาคารจัตุรัสจามจุรี ชั้นที่ 12 ถนนพญาไท ปทุมวัน กรุงเทพมหานคร 10330 เว็บไซต์ https://www.aira.co.th/about_aira01.aspx?cid=7 โทรศัพท์ 0 - 2684 – 8981, โทรสาร 0 - 2684 - 8980
สำนักเลขานุการบริษัท	โทรศัพท์ 0 - 2684 – 8991, โทรสาร 0 - 2684 - 8980
นักลงทุนสัมพันธ์	โทรศัพท์ 0 – 2684 – 8981, โทรสาร 0 - 2684 - 8980 E-mail: IR@aira.co.th

6.2 ข้อมูลสำคัญอื่น

ข้อมูลบุคคลอ้างอิงอื่น มีดังนี้

- นายทะเบียนหลักทรัพย์

บริษัท ศูนย์รับฝากหลักทรัพย์ (ประเทศไทย) จำกัด
ชั้น 1 อาคารตลาดหลักทรัพย์แห่งประเทศไทย
93 ถนนรัชดาภิเษก แขวงดินแดง เขตดินแดง กรุงเทพฯ 10400
โทรศัพท์ 0 - 2009 – 9000 โทรสาร 0 - 2009 - 9991
เว็บไซต์ www.set.or.th/tsd

- ผู้สอบบัญชี

บริษัท สำนักงาน อีวาย จำกัด
ชั้น 33 อาคารเลคริชดา 193/136-137
ถนนรัชดาภิเษก เขตคลองเตย กรุงเทพฯ 10110
โทรศัพท์ 0 - 2264 – 9090 โทรสาร 0 - 2264 - 0789 - 90
เว็บไซต์ www.ey.com

หมายเหตุ : ผู้ลงทุนสามารถศึกษาข้อมูลของบริษัท ไอระา แคปปิตอล จำกัด (มหาชน) เพิ่มเติมได้จากแบบแสดงรายการข้อมูลประจำปี (แบบ 56-1) ของบริษัทฯ ที่แสดงไว้ใน www.sec.or.th หรือ บนเว็บไซต์ของบริษัท ไอระา แคปปิตอล จำกัด (มหาชน) https://www.aira.co.th/about_aira01.aspx?cid=7