

## ส่วนที่ 1 การประกอบธุรกิจ

### 1. นโยบายและภาพรวมการประกอบธุรกิจ

#### 1.1 วิสัยทัศน์ พันธกิจและเป้าหมาย

##### วิสัยทัศน์

มุ่งมั่นที่จะเป็นกลุ่มบริษัททางการเงินชั้นนำ ที่มีเครือข่ายพันธมิตรในระดับสากล ที่สามารถตอบสนองความต้องการของลูกค้า ด้วยผลิตภัณฑ์และบริการทางการเงินที่หลากหลายและครบถ้วน

##### พันธกิจ

สร้างคุณค่าสูงสุดภายใต้หลักธรรมาภิบาลให้แก่ผู้มีส่วนได้เสีย ซึ่งได้แก่

ผู้ถือหุ้น:	สร้างผลตอบแทนสูงสุดให้แก่ผู้ถือหุ้น
พนักงาน:	พัฒนาศักยภาพและคุณภาพชีวิตให้แก่บุคลากร
คู่แข่ง:	ดำเนินการแข่งขันทางธุรกิจให้เป็นไปตามกรอบกติกาและตามกฎหมาย
ลูกค้า:	สร้างความพึงพอใจสูงสุดให้แก่ลูกค้า
เจ้าหนี้:	ปฏิบัติตามสัญญาและเงื่อนไขที่มีต่อเจ้าหนี้อย่างเคร่งครัดและเป็นธรรม
องค์กรกำกับดูแลและหน่วยงานรัฐ:	ปฏิบัติตามกฎหมาย และระเบียบต่างๆ ที่กำหนดโดยองค์กรที่กำกับดูแลอย่างเคร่งครัด โดยต่อต้านการทุจริตและคอร์รัปชันในทุกกรณี
สังคม:	ร่วมช่วยเหลือสังคมและรักษาสิ่งแวดล้อม

##### เป้าหมาย

บริษัทฯ มีเป้าหมายในการที่จะเป็นบริษัทลงทุน (Holding Company) เพื่อสร้างมูลค่าเพิ่มให้แก่ผู้ลงทุน โดยมีกลุ่มเป้าหมายการลงทุนเป็นภาคธุรกิจที่เกี่ยวข้องกับการเงิน (Financial Sector) ในสัดส่วนที่ไม่น้อยกว่าร้อยละ 75 และที่ไม่ใช่ธุรกิจการเงิน (Non-financial Sector) ไม่เกินร้อยละ 25 ของมูลค่าการลงทุนทั้งหมด เพื่อรองรับการขยายตัวทางเศรษฐกิจของประเทศไทยและภูมิภาคเอเชีย รวมถึงเป็นการเตรียมความพร้อมในการขยายตัว เพื่อรองรับการเปิดประชาคมอาเซียน (AEC) ทั้งนี้กลุ่มที่มีการเติบโตอย่างมีนัยสำคัญ ได้แก่ กลุ่มการอุปโภคและบริโภคเนื่องจากจำนวนประชากรในภูมิภาคนี้มีประมาณ 600 ล้านคน ซึ่งจะสามารถเชื่อมต่อเข้าด้วยกันด้วยระบบกฎหมาย ภาษีอากร การขนส่ง และการค้าระหว่างกัน ดังนั้นธุรกิจที่บริษัทฯ สนใจเข้าลงทุนได้แก่ ธุรกิจแลกเปลี่ยนเงินตราต่างประเทศ (Foreign currency exchange) ธุรกิจเช่า (Leasing) ธุรกิจเช่าซื้อ (Hire Purchase) สินเชื่อเพื่อการบริโภค (Consumer Finance) ธุรกิจประกัน (Insurance) รวมทั้งธุรกิจอสังหาริมทรัพย์ (Property) และพลังงาน (Energy) เป็นต้น ซึ่งเป้าหมายทางธุรกิจดังกล่าว มีความสำคัญต่อการเติบโตของเศรษฐกิจประเทศในอนาคต

## 1.2 การเปลี่ยนแปลงและพัฒนาการที่สำคัญ

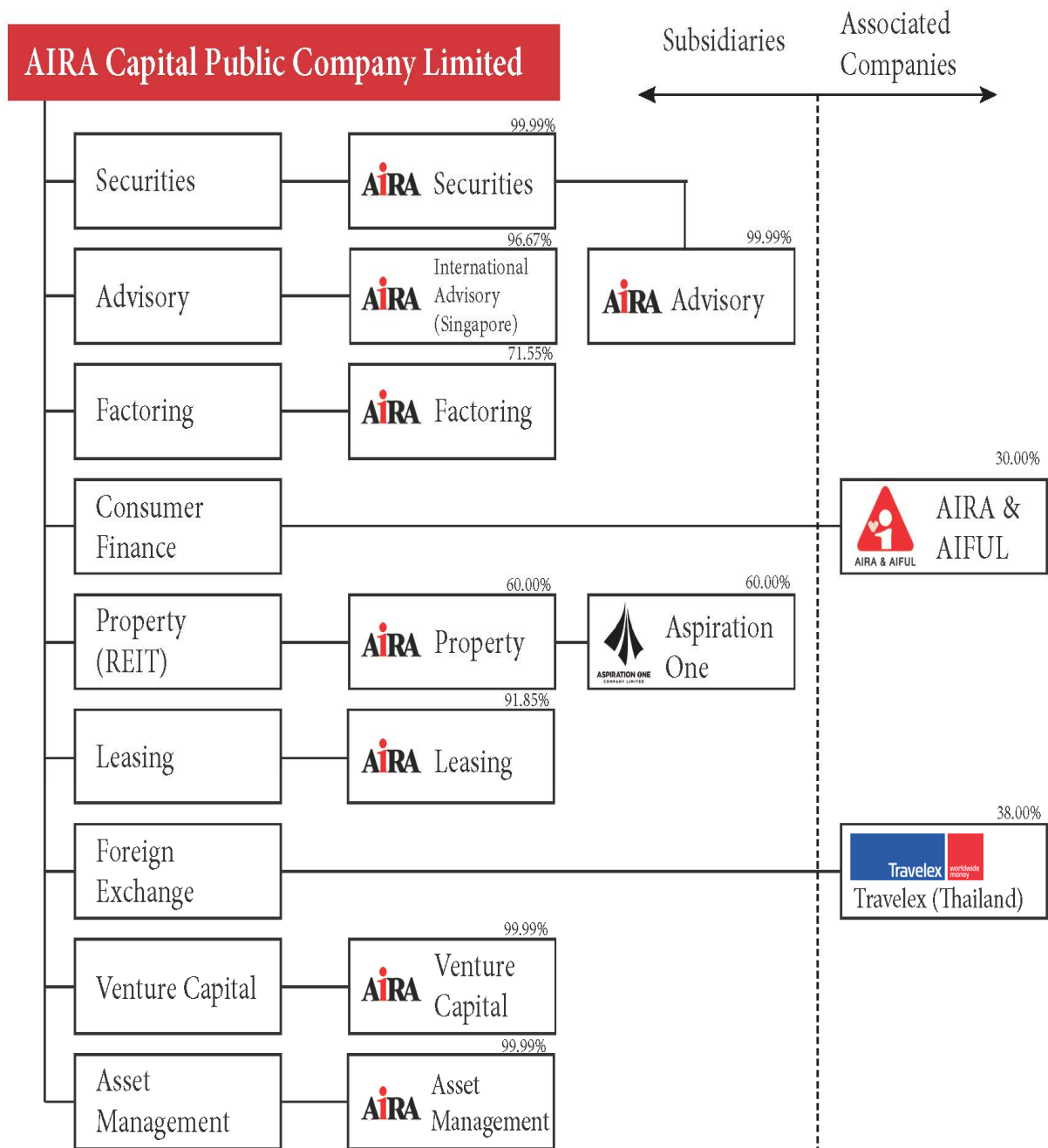
เดือน ปี	เหตุการณ์
21 มกราคม 2553	จดทะเบียนก่อตั้งบริษัท ไอรา แคปปิตอล จำกัด ด้วยทุนจดทะเบียนเรียกชำระแล้วจำนวน 100,000 บาท แบ่งออกเป็นหุ้นสามัญจำนวน 10,000 หุ้น มูลค่าที่ตราไว้หุ้นละ 10 บาท พร้อมกับการเข้าลงทุนในหุ้นสามัญของบริษัทหลักทรัพย์ ไอรา จำกัด (มหาชน) ("AS") จำนวน ร้อยละ 99.99 โดยการแลกหุ้น (ShareSwap)
มิถุนายน 2553	เพิ่มทุนจดทะเบียนเป็น 623,346,070 บาท พร้อมกับการเข้าลงทุนในหุ้นสามัญของ AS จำนวน ร้อยละ 99.99 และมีอำนาจควบคุมใน AS ตั้งแต่วันที่ 24 มิถุนายน 2553
มกราคม 2554	เพิ่มทุนจดทะเบียนและเรียกชำระแล้วจาก 623.35 ล้านบาท เป็น 779.18 ล้านบาท แบ่งออกเป็นหุ้นสามัญจำนวน 77.9 ล้านหุ้น มูลค่าที่ตราไว้หุ้นละ 10 บาท เพื่อขยายการลงทุน
กุมภาพันธ์ 2554	เข้าซื้อหุ้นสามัญของบริษัท ธนมิตร แพลตอริง จำกัด (มหาชน) ซึ่งจดทะเบียนในตลาดหลักทรัพย์ mai ในสัดส่วนร้อยละ 57.35 จากกลุ่มจิราธิวัฒน์โดยมีบริษัท ซัมมิตคอร์ปอเรชั่น จำกัด ("SUMMIT") เข้าทำคำเสนอซื้อร่วมกัน ในสัดส่วนร้อยละ 22.72 และจดทะเบียนเปลี่ยนชื่อเป็นบริษัท ไอรา แพลตอริง จำกัด (มหาชน) ("AF") และต่อมา ได้เพิ่มสัดส่วนการถือหุ้นเป็น ร้อยละ 74.02 โดยซื้อหุ้นจาก SUMMIT ในวันที่ 13 กุมภาพันธ์ 2556
กันยายน 2554	จดทะเบียนแปรสภาพเป็นบริษัทมหาชน
มกราคม 2556	ลงทุนจัดตั้งบริษัทที่ปรึกษาที่สาธารณรัฐสิงคโปร์ ชื่อ AIRAInternationalAdvisory (Singapore) Pte. Ltd. ("AI") ถือหุ้นในสัดส่วนร้อยละ 90 เพื่อประกอบธุรกิจที่ปรึกษาการเงิน ด้านการซื้อขายกิจการระหว่างประเทศเป็นหลัก และบริการที่ปรึกษาธุรกิจและการเงินระหว่างประเทศ
กุมภาพันธ์ 2556	ปรับโครงสร้างผู้ถือหุ้นของบริษัทฯ โดย JRK เข้าเป็นผู้ถือหุ้นใหญ่ ในสัดส่วนร้อยละ 44.67
มีนาคม 2556	<p>เปลี่ยนแปลงมูลค่าหุ้นที่ตราไว้หุ้นละ 10 บาท เป็นหุ้นละ 0.25 บาท และเพิ่มทุนจดทะเบียน จาก 779,182,590 บาท เป็น 1,000,000,000 บาท โดยการออกหุ้นสามัญใหม่จำนวน 883,269,640 หุ้น มูลค่าที่ตราไว้หุ้นละ 0.25 บาท ส่งผลให้บริษัทฯ มีหุ้นสามัญจดทะเบียน ทั้งหมดจำนวน 4,000,000,000 หุ้น และได้มีมติจัดสรรหุ้นเพิ่มทุนดังกล่าว ดังนี้</p> <ul style="list-style-type: none"> <li>จัดสรรหุ้นสามัญที่ออกใหม่เพื่อรองรับการแปลงสภาพของใบสำคัญแสดงสิทธิที่จะซื้อหุ้นสามัญ (Warrant) โดยจัดสรรให้แก่กรรมการ ผู้บริหาร และพนักงาน (Employee Stock Option Program: ESOP) จำนวน 124,669,240 หน่วย มีอายุ 4 ปี ที่ราคาเสนอขาย 0 บาท อัตราการใช้สิทธิ 1:1 และมีราคาใช้สิทธิ 0.25 บาท (การจัดสรรหุ้นเพิ่มทุนรองรับการแปลงสภาพของใบสำคัญแสดงสิทธิที่จะซื้อหุ้นสามัญดังกล่าว คิดเป็นร้อยละ 4 ของทุนจดทะเบียนชำระแล้วของบริษัทฯ ณ วันที่ 20 กุมภาพันธ์ 2556)</li> <li>ในส่วนหุ้นสามัญออกใหม่จำนวน 758,600,400 หุ้น จัดสรรเพื่อเสนอขายให้แก่ประชาชนทั่วไป (IPO) โดยแบ่งเป็นการเสนอขายหุ้นสามัญเพิ่มทุนต่อประชาชน 633,932,200 หุ้น และการเสนอขายหุ้นสามัญเพิ่มทุนให้แก่ผู้ถือหุ้นเดิมตามสัดส่วนจำนวน 124,668,200 หุ้น โดยมีราคาจัดจำหน่ายเดียวกัน</li> </ul>

เดือน ปี	เหตุการณ์
มิถุนายน 2556	ออกและเสนอขายใบสำคัญแสดงสิทธิเพื่อซื้อหุ้นสามัญของบริษัทฯ: AIRA-WA (ESOP Warrant) จำนวนไม่เกิน 124.67 ล้านหน่วย มูลค่าการเสนอขาย 0 บาท (ไม่มีมูลค่า) โดยแบ่งเป็นหุ้นสามัญของบริษัทฯ จำนวนไม่เกิน 124.67 ล้านหุ้น ราคาใช้สิทธิซื้อหุ้นสามัญหุ้นละ 0.25 บาท และอัตราการใช้สิทธิเท่ากับ 1:1 (1 ใบสำคัญแสดงสิทธิ ต่อหุ้นเพิ่มทุน 1 หุ้น) โดยใบสำคัญแสดงสิทธิดังกล่าวมีอายุ 4 ปี นับจากวันออกเสนอขาย
กรกฎาคม 2557	เข้าจดทะเบียนและเริ่มซื้อขายในตลาดหลักทรัพย์ เอ็ม เอ ไอ (mai) โดยประกอบธุรกิจการลงทุนในบริษัทอื่น (Holding company) ที่ประกอบธุรกิจการเงินและอื่นๆ ทั้งนี้บริษัทฯ มีการลงทุนทางตรงในขณะนั้น จำนวน 3 บริษัท ได้แก่ บริษัทหลักทรัพย์ไอร่า จำกัด (มหาชน) ("AS") บริษัท ไอร่า แพลคตอริง จำกัด (มหาชน) ("AF") และ AIRA International Advisory (Singapore) Pte. Ltd. ("AI") และมีการลงทุนทางอ้อมในบริษัทย่อยจำนวน 1 บริษัท ได้แก่ บริษัท ไอร่า แอดไวเซอร์ จำกัด ("AD")
พฤศจิกายน 2557	ลงนามในสัญญาร่วมทุน (Joint Venture Agreement : JVA) กับ AIFUL CORPORATION โดยมีวัตถุประสงค์เพื่อจัดตั้งบริษัทใหม่ คือ บริษัท ไอร่า แอนด์ ไอฟูล จำกัด (มหาชน) ("A&A") สำหรับประกอบธุรกิจสินเชื่อส่วนบุคคล (Consumer Finance) ในประเทศไทย ซึ่งได้จดทะเบียนจัดตั้งบริษัทเมื่อวันที่ 24 ธันวาคม 2557 มีทุนจดทะเบียนและเรียกชำระ 1,000 ล้านบาท แบ่งออกเป็นหุ้นสามัญจำนวน 1,000 ล้านหุ้น มูลค่าที่ตราไว้หุ้นละ 1.00 บาท โดยบริษัทฯ มีสัดส่วนการลงทุนร้อยละ 30
มิถุนายน 2558	เพิ่มทุนจดทะเบียนจาก 1,000,000,000 บาท เป็น 1,790,000,000 บาท โดยการออกหุ้นสามัญใหม่จำนวน 3,160,000,000 หุ้น มูลค่าที่ตราไว้หุ้นละ 0.25 บาท โดยมีการจัดสรรหุ้นเพิ่มทุน ดังนี้ <ul style="list-style-type: none"> <li>• อนุมัติการออกและจัดสรรใบสำคัญแสดงสิทธิที่จะซื้อหุ้นสามัญของบริษัทฯ รุ่นที่ 1 (AIRA-W1) และรุ่นที่ 2 (AIRA-W2) โดยจัดสรรให้แก่ผู้ถือหุ้นเดิมของบริษัทฯ ที่ใช้สิทธิจองซื้อหุ้นสามัญเพิ่มทุนที่เสนอขายแก่ผู้ถือหุ้นเดิมของบริษัทฯ ตามสัดส่วนการถือหุ้น (Right Offering) โดยไม่คิดมูลค่า ในอัตราหุ้นสามัญที่ได้รับจัดสรรจากการจองซื้อหุ้นสามัญเพิ่มทุน 2 หุ้นต่อ 1 หน่วยใบสำคัญแสดงสิทธิ รุ่นที่ 1 (AIRA-W1) และ 1 หน่วยใบสำคัญแสดงสิทธิรุ่นที่ 2 (AIRA-W2)</li> <li>• อนุมัติการจัดสรรหุ้นสามัญเพิ่มทุนของบริษัทฯ จำนวน 3,160,000,000 หุ้น เพื่อรองรับการเสนอขายแก่ผู้ถือหุ้นเดิมตามสิทธิ (Right Offering) และเพื่อรองรับการใช้สิทธิตามใบสำคัญแสดงสิทธิ AIRA-W1 และ AIRA-W2 มูลค่าที่ตราไว้หุ้นละ 0.25 บาท</li> </ul>
กรกฎาคม 2558	จัดตั้งบริษัทย่อย คือ บริษัท ไอร่า พร็อพเพอร์ตี้ จำกัด ("AIP") โดยบริษัทฯ มีสัดส่วนการลงทุนร้อยละ 99.99 เพื่อประกอบธุรกิจอสังหาริมทรัพย์และการลงทุนในบริษัทอื่น (Holding company) ที่ประกอบธุรกิจอสังหาริมทรัพย์ มีทุนจดทะเบียนและเรียกชำระ 200,000,000 บาท แบ่งออกเป็นหุ้นสามัญ 20,000,000 หุ้น มูลค่าที่ตราไว้หุ้นละ 10 บาท

เดือน ปี	เหตุการณ์
กันยายน 2558	ร่วมกับกลุ่มพันธมิตร ได้แก่ บริษัท เสนา ดีเวลลอปเม้นท์ จำกัด (มหาชน) และ บริษัท แสงฟ้าก่อสร้าง จำกัด และจัดตั้งบริษัทแอสไพเรชั่น วัน จำกัด (“ASP1”) เพื่อประกอบธุรกิจอสังหาริมทรัพย์ ทุนจดทะเบียน 1,000,000,000 บาท แบ่งออกเป็นหุ้นสามัญจำนวน 100,000,000 หุ้น มูลค่าที่ตราไว้หุ้นละ 10 บาท ปัจจุบันมีทุนจดทะเบียนชำระแล้ว 650,350,000 บาท โดยมี AIP ซึ่งเป็นบริษัทย่อยของบริษัทฯ เข้าถือหุ้นในสัดส่วนร้อยละ 60
มีนาคม 2559	ASP1ลงนามในสัญญาเช่าที่ดินว่างเปล่าบริเวณสี่แยกราชเทวี กับสำนักงานทรัพย์สินส่วนพระมหากษัตริย์ ระยะเวลาสัญญาเช่า 30 ปี และได้รับสิทธิที่จะต่อสัญญาออกไปอีก 30 ปี โดยมีวัตถุประสงค์เพื่อพัฒนาที่ดินและก่อสร้างเป็นอาคารสำนักงานให้เช่า
เมษายน 2559	<ul style="list-style-type: none"> <li>บริษัทฯ ได้แต่งตั้งนายปกรณ์ มาลากุล ณ อยุธยา ให้ดำรงตำแหน่งประธานกรรมการบริษัท แทนศาสตราจารย์สุชัย พิศัยฐานิช ซึ่งถึงแก่กรรม</li> <li>AIP จดทะเบียนแปรสภาพเป็นบริษัทมหาชน และเพิ่มทุนจดทะเบียนและเรียกชำระแล้ว จาก 200,000,000 บาท เป็น 500,000,000 บาท แบ่งออกเป็นหุ้นสามัญ จำนวน 50,000,000 หุ้น มูลค่าที่ตราไว้หุ้นละ 10 บาท</li> <li>บริษัทฯ เข้าซื้อหุ้นในบริษัท เร็นท์-อะ-วี จำกัด จำนวน 120,000 หุ้น มูลค่าที่ตราไว้หุ้นละ 100 บาทรวมเป็นเงินลงทุน 22,320,000 บาท คิดเป็นร้อยละ 80 ของทุนจดทะเบียน เพื่อประกอบธุรกิจให้เช่าซื้อ เช่าทางการเงิน Operating Lease เครื่องจักร และอุปกรณ์ที่ใช้ในอุตสาหกรรม</li> </ul>
มิถุนายน 2559	ลงทุนเพิ่มในหุ้นสามัญจากการเพิ่มทุนของบริษัทร่วม คือ บริษัท ไอร์รา แอนด์ ไลฟ์ จำกัด (มหาชน) (“A&A”) จำนวน 450,000,000 หุ้น มูลค่าที่ตราไว้หุ้นละ 1 บาท เป็นจำนวนเงิน 450,000,000 บาท โดยบริษัทฯ ยังคงสัดส่วนการถือหุ้นใน A&A ร้อยละ 30 ตามเดิม
กรกฎาคม 2559	บริษัท เร็นท์-อะ-วี จำกัด ได้จดทะเบียนแปรสภาพเป็นบริษัทมหาชนจำกัด และเปลี่ยนชื่อเป็นบริษัท ไอร์รา ลีสซิ่ง จำกัด (มหาชน) (“AIL”) และลดมูลค่าที่ตราไว้ (Par) จากราคาหุ้นละ 100 บาท เป็น 1 บาท และต่อมาบริษัทฯ ได้ลงทุนเพิ่มใน AIL จำนวน 160,000,000 บาท โดยบริษัทฯ ยังคงสัดส่วนการถือหุ้นใน AIL ร้อยละ 80 ตามเดิม
กันยายน 2559	ลงนามในสัญญาระหว่างผู้ถือหุ้น (Shareholders’ Agreement) กับ Travalex Limited ประเทศอังกฤษ เพื่อจัดตั้งบริษัท บริษัท ทราเวลเล็กซ์ (ไทยแลนด์) จำกัด (“TVXT”) สำหรับประกอบธุรกิจให้บริการแลกเปลี่ยนเงินตราต่างประเทศและจำหน่ายสินค้าที่ระลึกให้แก่นักท่องเที่ยวชาวต่างชาติ โดยบริษัทฯ ถือหุ้นในสัดส่วนร้อยละ 38 มูลค่าเงินลงทุนจำนวน 41,800,000 บาท
ตุลาคม 2559	ขายหุ้นบางส่วนใน AIP ให้ Kenedix AsiaPte. Ltd. ประเทศสิงคโปร์ จำนวน 10,000,000 หุ้น คิดเป็นสัดส่วนร้อยละ 20 ของทุนจดทะเบียนและขายหุ้นบางส่วนใน AIP ให้ Eugene Investment&Securities Co., Ltd. ประเทศเกาหลี จำนวน 10,000,000 หุ้น คิดเป็นสัดส่วนร้อยละ 20 ของทุนจดทะเบียน ทำให้บริษัทฯ ลดสัดส่วนการถือหุ้นใน AIP เหลือร้อยละ 60

เดือน ปี	เหตุการณ์
ธันวาคม 2559	บริษัทฯ ได้จัดตั้งบริษัทย่อย คือ บริษัท ไอร่า เวนเจอร์แคปปิตอล จำกัด (“AVC”) ทุนจดทะเบียน 20,000,000 บาท แบ่งเป็น 2,000,000 หุ้น โดยบริษัทฯ ถือหุ้นร้อยละ 99.99 เพื่อประกอบธุรกิจเป็นกิจการร่วมลงทุน (Venture Capital)
มกราคม 2560	จำหน่ายหุ้นทั้งหมดที่บริษัทฯ ถือใน บริษัท อินด์สเทรียล คลีนนิ่ง เซอร์วิส จำกัด (มหาชน) จำนวน 1,000,000 หุ้น คิดเป็นร้อยละ 18.18 ให้บริษัท ทีเอ็มเอ โฮลดิ้ง จำกัดซึ่งเป็นบริษัทอื่นที่ไม่มีส่วนเกี่ยวข้องกับกิจการ
มีนาคม 2560	บริษัทฯ ได้จัดตั้งบริษัทย่อย คือ บริษัท ไอร่า แอสเซท แมเนจเม้นท์ จำกัด (“AIAM”) ทุนจดทะเบียน 100,000,000 บาท แบ่งเป็น 10,000,000 หุ้น มูลค่าหุ้นละ 10 บาท โดยบริษัทฯ ถือหุ้นร้อยละ 99.99 เพื่อประกอบธุรกิจ Wealth and Investment Management โดยให้บริการด้านการจัดการกองทุนส่วนบุคคล (PrivateFund) การจัดการกองทุนรวม (Mutual Fund) และนายหน้าซื้อขายหลักทรัพย์ที่เป็นหน่วยลงทุน (Securities Brokerage of Investment Units)
พฤษภาคม 2560	ลงทุนเพิ่มในหุ้นสามัญจากการเพิ่มทุนของบริษัทร่วม คือ บริษัท ไอร่า แอนด์ โอพูล จำกัด (มหาชน) (“A&A”) จำนวน 450,000,000 บาท คิดเป็น 450,000,000 หุ้น มูลค่าหุ้นละ 1 บาท โดยบริษัทฯ ยังคงสัดส่วนการถือหุ้นใน A&A ร้อยละ 30 ตามเดิม
สิงหาคม 2560	ลงทุนเพิ่มในบริษัทย่อย คือ บริษัท ไอร่า ลีสซิง จำกัด (มหาชน) (“AIL”) โดย <ul style="list-style-type: none"> <li>ชำระเงินค่าหุ้นส่วนที่เหลือ จำนวน 237,000,000 บาท คิดเป็น 237,000,000 หุ้นเพื่อรักษาสัดส่วนการลงทุน ตามที่ AIL เรียกชำระและ</li> <li>ชำระเงินค่าหุ้นเกินสิทธิในกรณีที่มีผู้ถือหุ้นรายอื่นไม่ใช่สิทธิในการชำระเงินค่าหุ้นส่วนที่เหลือตามสิทธิเพิ่มเติมจำนวน 59,250,000 บาท</li> </ul> รวมเป็นจำนวนเงินลงทุนเพิ่มทั้งสิ้น 296,250,000 บาททำให้บริษัทฯ มีสัดส่วนการถือหุ้นใน AIL เพิ่มขึ้น จากร้อยละ 80 เป็นร้อยละ 91.85
กันยายน 2560	ลงทุนเพิ่มในบริษัทย่อย คือ AIRA International Advisory (Singapore) Pte.Ltd.(“AI”) จำนวน SGD 1,000,000 (หนึ่งล้านเหรียญสิงคโปร์) (เทียบเท่าประมาณ 25 ล้านบาท)แบ่งเป็น 1,000,000 หุ้น มูลค่าหุ้นละ SGD 1.00 ทำให้บริษัทฯ มีสัดส่วนการถือหุ้นใน AI เพิ่มขึ้นจากร้อยละ 90 เป็นร้อยละ 96.67

1.3 โครงสร้างการถือหุ้นของกลุ่มบริษัท ณ วันที่ 31 ธันวาคม 2560



## ลักษณะการประกอบธุรกิจของบริษัทและบริษัทย่อย

บริษัท ไอรา แคปปิตอล จำกัด (มหาชน) มีการดำเนินธุรกิจการลงทุนในบริษัทอื่น (Holding Company) ปัจจุบัน บริษัทฯ มีบริษัทย่อยทั้งหมด 9 บริษัท และมีบริษัทร่วม 2 บริษัท

### ภาพรวมการประกอบธุรกิจของบริษัทย่อยทั้ง 9 บริษัท มีดังนี้

#### 1) บริษัทหลักทรัพย์ ไอรา จำกัด (มหาชน)

บริษัทหลักทรัพย์ ไอรา จำกัด (มหาชน) (“AS”) จัดทะเบียนจัดตั้งเมื่อวันที่ 16 กุมภาพันธ์ 2547 โดยบริษัทฯ ได้เข้าเป็นผู้ถือหุ้นใหญ่ในสัดส่วนร้อยละ 99.99 ในวันที่ 24 มิถุนายน 2553 และมีอำนาจควบคุมใน AS ตั้งแต่วันที่ 24 มิถุนายน 2553 เป็นต้นมา ปัจจุบัน AS มีทุนจดทะเบียน 1,200 ล้านบาท โดยเป็นทุนจดทะเบียนชำระแล้ว 1,100 ล้านบาท แบ่งออกเป็นหุ้นสามัญจำนวน 1,100,000,000 หุ้น มูลค่าที่ตราไว้หุ้นละ 1 บาท

AS ประกอบธุรกิจหลักทรัพย์ เป็นสมาชิกตลาดหลักทรัพย์แห่งประเทศไทยหมายเลข 48 โดยได้รับใบอนุญาตประกอบธุรกิจหลักทรัพย์ 9 ประเภท ได้แก่ การเป็นนายหน้าซื้อขายหลักทรัพย์ การค้าหลักทรัพย์ การเป็นที่ปรึกษาการลงทุน การเป็นที่ปรึกษาการเงินและจัดจำหน่ายหลักทรัพย์ ธุรกิจยืมและให้ยืมหลักทรัพย์ (เฉพาะ Principal) การเป็นตัวแทนซื้อขายสัญญาซื้อขายล่วงหน้า การจัดการกองทุนส่วนบุคคล การจัดการเงินร่วมลงทุน และการเป็นตัวแทนสนับสนุนการขาย

ปัจจุบัน AS มีที่ตั้งสำนักงานใหญ่ที่อาคารจัตุรัสจามจุรี และมีสาขา 9 แห่ง ได้แก่ สาขาอาคารจัตุรัสจามจุรี ชั้น G, สาขาสุรวงศ์, สาขาเซ็นทรัลพลาซ่า ดิเรก รัชดาภิเษก, สาขามหาวิทยาลัยศรีปทุม, สาขาเมืองทองธานี, สาขานครสวรรค์, สาขาเชียงใหม่, สาขาพหลโยธิน และสาขาสุราษฎร์ธานี

#### 1.1) บริษัท ไอรา แอดไวเซอร์ จำกัด

บริษัท ไอรา แอดไวเซอร์ จำกัด (“AD”) จัดทะเบียนจัดตั้งเมื่อวันที่ 23 มีนาคม 2541 ด้วยทุนจดทะเบียน 10 ล้านบาท โดยในเดือนมีนาคม 2550 AS ซึ่งเป็นบริษัทย่อยของบริษัทฯ เข้าถือหุ้นในสัดส่วนร้อยละ 99.99 ปัจจุบัน AD มีทุนจดทะเบียน 50 ล้านบาท โดยเป็นทุนจดทะเบียนชำระแล้ว 50 ล้านบาท แบ่งออกเป็นหุ้นสามัญจำนวน 5,000,000 หุ้น มูลค่าที่ตราไว้หุ้นละ 10 บาท

AD ประกอบธุรกิจให้บริการที่ปรึกษาทางธุรกิจแบบครบวงจร ซึ่งเน้นทำธุรกิจเป็นที่ปรึกษาทางการเงินและบัญชี การปรับปรุงโครงสร้างหนี้ การซื้อขายและควบรวมกิจการ ที่ปรึกษาภาษีธุรกิจ รวมทั้งให้บริการจัดฝึกอบรมภายในองค์กร ซึ่งเป็นการให้บริการฝึกอบรมภายในให้แก่หน่วยงานต่างๆ ตามความต้องการเฉพาะของลูกค้าโดยจะเน้นการฝึกอบรมที่เกี่ยวข้องกับธุรกิจการเงิน ครอบคลุมทุกภาคธุรกิจทั้งภาครัฐและเอกชน สถาบันการเงิน บริษัทจดทะเบียนในตลาดหลักทรัพย์ฯ ธุรกิจ SMEs และบุคคลธรรมดาโดยทั่วไป

AD ได้ใบอนุญาตประกอบธุรกิจเป็นที่ปรึกษาประเภท A หมายเลข 822 ที่ปรึกษาสาขาการเงินและเบ็ดเตล็ด ด้านการวางแผนธุรกิจจากกระทรวงการคลัง และที่ปรึกษาการเงินที่ได้รับความเห็นชอบจากสำนักงานคณะกรรมการกำกับหลักทรัพย์และตลาดหลักทรัพย์ (ก.ล.ต.) และที่ปรึกษารับอนุญาตด้านปรับโครงสร้างหนี้ภายใต้โครงการปรับปรุงโครงสร้างหนี้ของธนาคารแห่งประเทศไทย (คปน.)



## 2) บริษัท ไอรา แฟคตอริง จำกัด (มหาชน)

บริษัท ไอรา แฟคตอริง จำกัด (มหาชน) (“AF”) จัดทะเบียนจัดตั้งเมื่อวันที่ 6 มกราคม 2540 ด้วยทุนจดทะเบียนจำนวน 20 ล้านบาท ปัจจุบัน AF เป็นบริษัทจดทะเบียนในตลาดหลักทรัพย์ mai มีทุนจดทะเบียน 400 ล้านบาท โดยเป็นทุนจดทะเบียนชำระแล้ว 400 ล้านบาท แบ่งออกเป็นหุ้นสามัญจำนวน 1,600,000,000 หุ้น มูลค่าที่ตราไว้หุ้นละ 0.25 บาท

AF ประกอบธุรกิจแฟคตอริงภายในประเทศเป็นหลัก (Domestic Factoring) เป็นผู้ให้บริการเงินทุนหมุนเวียนระยะสั้น โดยการรับซื้อลดลูกหนี้การค้าจากการรับโอนสิทธิเรียกร้องในการรับเงิน กลุ่มลูกค้าหลัก ได้แก่ กลุ่มค้าปลีกสมัยใหม่ และกลุ่มชิ้นส่วนรถยนต์

## 3) AIRA International Advisory (Singapore) Pte. Ltd.

AIRA International Advisory (Singapore) Pte. Ltd. (“AI”) จัดทะเบียนจัดตั้งเมื่อวันที่ 2 มกราคม 2556 โดยบริษัทฯ เป็นผู้ถือหุ้นใหญ่ในสัดส่วนร้อยละ 96.67 ปัจจุบัน AI มีทุนจดทะเบียน 1,500,000 ดอลลาร์สิงคโปร์ โดยเป็นทุนจดทะเบียนชำระแล้ว 1,500,000 ดอลลาร์สิงคโปร์ แบ่งออกเป็นหุ้นสามัญจำนวน 1,500,000 หุ้น มูลค่าที่ตราไว้หุ้นละ 1 ดอลลาร์สิงคโปร์

AI ประกอบธุรกิจที่ปรึกษาทางการเงิน การควบรวม และการซื้อขายกิจการทั้งในประเทศและระหว่างประเทศ (Cross Border Merger & Acquisition) และการลงทุนในสาธารณรัฐสิงคโปร์และภูมิภาคอาเซียน เพื่อรองรับการเปิดประชาคมอาเซียน (AEC)

## 4) บริษัท ไอรา พร็อพเพอร์ตี้ จำกัด (มหาชน)

บริษัท ไอรา พร็อพเพอร์ตี้ จำกัด (มหาชน) (“AIP”) จัดทะเบียนจัดตั้งเมื่อวันที่ 23 กรกฎาคม 2558 และแปรสภาพเป็นบริษัทมหาชนจำกัดเมื่อวันที่ 22 เมษายน 2559 โดยปัจจุบัน บริษัทฯ มีสัดส่วนการลงทุนร้อยละ 60 ร่วมกับพันธมิตร ได้แก่ Kenedix Asia Pte. Ltd. ประเทศญี่ปุ่น ถือหุ้นในสัดส่วนร้อยละ 20 และ Eugene Investment & Securities Co., Ltd. ประเทศเกาหลี ถือหุ้นในสัดส่วนร้อยละ 20 ปัจจุบัน AIP มีทุนจดทะเบียน 500 ล้านบาท โดยเป็นทุนจดทะเบียนชำระแล้ว 500 ล้านบาท แบ่งออกเป็นหุ้นสามัญจำนวน 50,000,000 หุ้น มูลค่าที่ตราไว้หุ้นละ 10 บาท

AIP ประกอบธุรกิจอสังหาริมทรัพย์และการลงทุนในบริษัทอื่น (Holding company) ที่ประกอบธุรกิจอสังหาริมทรัพย์

### 4.1) บริษัท แอสไพเรชั่น วัน จำกัด

บริษัท ไอรา พร็อพเพอร์ตี้ จำกัด (มหาชน) ซึ่งเป็นบริษัทย่อยของบริษัทฯ ได้เข้าลงทุนในบริษัท แอสไพเรชั่น วัน จำกัด (“ASP1”) จัดทะเบียนจัดตั้งเมื่อวันที่ 25 กันยายน 2558 โดย AIP ถือหุ้นในสัดส่วนร้อยละ 60 ร่วมกับพันธมิตร ได้แก่ บริษัท เสนาดีเวลลอปเม้นท์ จำกัด (มหาชน) ถือหุ้นในสัดส่วนร้อยละ 25 และบริษัท แสงฟ้าก่อสร้าง จำกัด ถือหุ้นในสัดส่วนร้อยละ 15 ปัจจุบัน ASP1 มีทุนจดทะเบียน 1,000 ล้านบาท แบ่งเป็นหุ้นสามัญจำนวน 100,000,000 หุ้น มูลค่าที่ตราไว้หุ้นละ 10 บาท โดยเป็นทุนจดทะเบียนชำระแล้ว 650.35 ล้านบาท แบ่งออกเป็นหุ้นสามัญจำนวน 100,000 หุ้น เรียกชำระหุ้นละ 10 บาท และหุ้นสามัญจำนวน 99,900,000 หุ้น เรียกชำระหุ้นละ 6.50 บาท

ASP1 ประกอบธุรกิจพัฒนาอสังหาริมทรัพย์ โดยอยู่ระหว่างการพัฒนาที่ดินว่างเปล่าบริเวณสี่แยกราชเทวีของสำนักงานทรัพย์สินส่วนพระมหากษัตริย์ ระยะเวลาสัญญาเช่า 30 ปี และได้รับสิทธิที่จะต่อสัญญาออกไปอีก 30 ปี



ก่อสร้างเป็นอาคารสำนักงานเพื่อให้เช่า สูง 27 ชั้น โดยรูปแบบอาคารได้รับรางวัลชนะเลิศ Asia Pacific Property Awards ปี 2018-2019 คาดว่าการก่อสร้างจะแล้วเสร็จปลายปี 2562

#### 5) บริษัท ไอรา ลีสซิ่ง จำกัด (มหาชน)

บริษัท ไอรา ลีสซิ่ง จำกัด (มหาชน) (“AIL”) เดิมชื่อ บริษัท เวิร์ด-อะ-วี จำกัด ได้จดทะเบียนแปรสภาพนิติบุคคลและเปลี่ยนชื่อ เป็น บริษัท ไอรา ลีสซิ่ง จำกัด (มหาชน) เมื่อวันที่ 5 กรกฎาคม 2559 โดยบริษัทฯ มีสัดส่วนการถือหุ้นร้อยละ 91.85 ปัจจุบัน AIL มีทุนจดทะเบียน 500 ล้านบาท มูลค่าที่ตราไว้หุ้นละ 1 บาทโดยเป็นทุนจดทะเบียนชำระแล้ว 500 ล้านบาท แบ่งออกเป็นหุ้นสามัญจำนวน 500,000,000 หุ้น มูลค่าหุ้นละ 1 บาท

AIL ประกอบธุรกิจให้เช่าซื้อเครื่องจักร และอุปกรณ์ที่ใช้ในอุตสาหกรรมแบบสัญญาเช่าการเงิน สัญญาเช่าซื้อและสัญญาเช่าดำเนินงาน เป็นบริษัทมหาชนภายใต้กฎหมายของประเทศไทย โดยมีเป้าหมายที่จะนำเข้าจดทะเบียนในตลาดหลักทรัพย์แห่งประเทศไทย

#### 6) บริษัท ไอรา เวนเจอร์ แคปปิตอล จำกัด

บริษัท ไอรา เวนเจอร์ แคปปิตอล จำกัด (“AVC”) จดทะเบียนจัดตั้งเมื่อวันที่ 20 ธันวาคม 2559 โดยบริษัทฯ มีสัดส่วนการถือหุ้นร้อยละ 99.99 ปัจจุบัน AVC มีทุนจดทะเบียน 20 ล้านบาท แบ่งเป็นหุ้นสามัญจำนวน 2,000,000 หุ้น มูลค่าที่ตราไว้หุ้นละ 10 บาท โดยเป็นทุนจดทะเบียนชำระแล้ว 5 ล้านบาท แบ่งออกเป็นหุ้นสามัญจำนวน 2,000,000 หุ้น เรียกชำระหุ้นละ 2.50 บาท

AVC ประกอบธุรกิจเป็นกิจการร่วมลงทุน (Venture Capital) โดยลงทุนในกิจการที่มีศักยภาพในการเติบโตสูงใน 10 อุตสาหกรรม ภายใต้การรับรองของสำนักงานพัฒนาวิทยาศาสตร์และเทคโนโลยีแห่งชาติ (สวทช.) ตามมาตรการภาษีเพื่อสนับสนุนกิจการเงินร่วมลงทุนของภาครัฐ

#### 7) บริษัท ไอรา แอสเซท แมเนจเม้นท์ จำกัด

บริษัท ไอรา แอสเซท แมเนจเม้นท์ จำกัด (“AIAM”) จดทะเบียนจัดตั้งเมื่อวันที่ 2 มีนาคม 2560 โดยบริษัทฯ มีสัดส่วนการถือหุ้นร้อยละ 99.99 ปัจจุบัน AIAM มีทุนจดทะเบียน 100 ล้านบาท แบ่งเป็นหุ้นสามัญจำนวน 10,000,000 หุ้น มูลค่าที่ตราไว้หุ้นละ 10 บาท โดยเป็นทุนจดทะเบียนชำระแล้ว 25 ล้านบาท

AIAM ประกอบธุรกิจ Wealth and Investment Management โดยให้บริการด้านการจัดการกองทุนส่วนบุคคล (Private Fund) การจัดการกองทุนรวม (Mutual Fund) และนายหน้าซื้อขายหลักทรัพย์ที่เป็นหน่วยลงทุน (Securities Brokerage of Investment Units)

## ภาพรวมการประกอบธุรกิจของบริษัทร่วม 2 บริษัท มีดังนี้

### 1) บริษัท ไอรา แอนด์ ไอฟูล จำกัด (มหาชน)

บริษัท ไอรา แอนด์ ไอฟูล จำกัด (มหาชน) (“A&A”) เป็นบริษัทร่วมทุนระหว่างบริษัทฯ และ AIFUL CORPORATION ประเทศญี่ปุ่น จัดทะเบียนจัดตั้งเมื่อวันที่ 24 ธันวาคม 2557 โดยบริษัทฯ ถือหุ้นในสัดส่วนร้อยละ 30 ปัจจุบัน A&A มีทุนจดทะเบียน 4,000 ล้านบาท โดยเป็นทุนจดทะเบียนชำระแล้ว 4,000 ล้านบาท แบ่งออกเป็นหุ้นสามัญจำนวน 4,000,000,000 หุ้น มูลค่าที่ตราไว้หุ้นละ 1 บาท

A&A ประกอบธุรกิจให้สินเชื่อส่วนบุคคล (Consumer Finance) ภายใต้การกำกับของธนาคารแห่งประเทศไทย เป็นบริษัทมหาชนภายใต้กฎหมายของประเทศไทย โดยมีเป้าหมายที่จะนำเข้าจดทะเบียนในตลาดหลักทรัพย์แห่งประเทศไทย

### 2) บริษัท ทราเวลเล็กซ์ (ไทยแลนด์) จำกัด

บริษัท ทราเวลเล็กซ์ (ไทยแลนด์) จำกัด (“TVXT”) จัดทะเบียนจัดตั้งเมื่อวันที่ 15 กันยายน 2559 โดยบริษัทฯ มีสัดส่วนการลงทุนร้อยละ 38 ร่วมกับพันธมิตร ได้แก่ Travelex Limited ประเทศอังกฤษ ถือหุ้นในสัดส่วนร้อยละ 62 ปัจจุบัน TVXT มีทุนจดทะเบียน 110 ล้านบาท โดยเป็นทุนจดทะเบียนชำระแล้ว 110 ล้านบาท แบ่งออกเป็นหุ้นสามัญจำนวน 11,000,000 หุ้น มูลค่าที่ตราไว้หุ้นละ 10 บาท

TVXT ประกอบธุรกิจเป็นบุคคลรับอนุญาต (Authorized Money Changer) ตามหลักเกณฑ์และวิธีปฏิบัติของธนาคารแห่งประเทศไทยและกระทรวงการคลัง สำหรับให้บริการแลกเปลี่ยนเงินตราต่างประเทศ และจำหน่ายสินค้าที่ระลึกให้แก่นักท่องเที่ยวชาวต่างชาติ

อนึ่ง เนื่องจากบริษัทฯ ดำเนินธุรกิจโดยการถือหุ้นในบริษัทอื่น (Holding Company) และไม่มีการประกอบธุรกิจโดยตรง รายได้ส่วนใหญ่ของบริษัทฯ จึงมาจากผลการดำเนินงานของบริษัทย่อยและบริษัทร่วม

**ส่วนที่ 1**  
**การประกอบธุรกิจ**

**2. ลักษณะการประกอบธุรกิจ**

โครงสร้างรายได้ของบริษัทฯ และบริษัทย่อย ตั้งแต่ปี 2558-2560

โครงสร้างรายได้ของบริษัทฯ และบริษัทย่อย	ปี 2558		ปี 2559		ปี 2560	
	ล้านบาท	ร้อยละ	ล้านบาท	ร้อยละ	ล้านบาท	ร้อยละ
(1) ค่านายหน้าซื้อขายหลักทรัพย์	398.80	54.35%	416.31	51.01	325.58	41.88
(2) ดอกเบี้ยรับจากการรับโอนสิทธิเรียกร้อง	155.96	21.25%	149.89	18.37	172.27	22.16
(3) ค่าธรรมเนียมและบริการ	57.91	7.89%	59.98	7.35	61.09	7.86
(4) กำไรจากเงินลงทุน	0.00	0.00%	14.42	1.77	8.04	1.03
(5) ดอกเบี้ยและเงินปันผล	52.70	7.18%	41.09	5.03	57.71	7.42
(6) ดอกเบี้ยเงินให้กู้ยืมเพื่อซื้อหลักทรัพย์	65.37	8.9%	88.14	10.80	83.63	10.76
(7) รายได้จากการให้เช่าซื้อและเช่าการเงิน	-	-	-	-	10.82	1.39
(8) รายได้จากการให้เช่าและบริการ	-	-	28.93	3.54	51.04	6.57
(9) รายได้อื่น	2.97	0.43%	17.36	2.13	7.23	0.93
รายได้รวม	733.72	100.00%	816.12	100.00%	777.43	100.00%

**2.1 ลักษณะผลิตภัณฑ์หรือบริการ**

**1) บริษัท ไอรา แคปปิตอล จำกัด (มหาชน) (“บริษัทฯ” หรือ “AC”)**

บริษัทฯ ดำเนินธุรกิจการลงทุนในบริษัทอื่น (Holding Company) ดังนั้น บริษัทฯ มีลักษณะการดำเนินงาน โดยควบคุมและดูแลการลงทุนของบริษัทฯ โดยมีรายได้หลักของบริษัทฯ จะมาจากเงินปันผล และกำไรจากการขายเงินลงทุนในบริษัทย่อย/บริษัทร่วมที่ไปลงทุน

ปัจจุบันบริษัทฯ มีการลงทุนทางตรงจำนวน 9 บริษัท ได้แก่

1. บริษัทหลักทรัพย์ ไอรา จำกัด (มหาชน) (“AS”) ซึ่งบริษัทฯ ถือหุ้นในสัดส่วนร้อยละ 99.99
2. บริษัท ไอรา แคปปิตอล จำกัด (มหาชน) (“AF”) ซึ่งบริษัทฯ ถือหุ้นในสัดส่วนร้อยละ 71.55
3. AIRA International Advisory (Singapore) Pte. Ltd. (“AI”) ซึ่งบริษัทฯ ถือหุ้นในสัดส่วนร้อยละ 96.67
4. บริษัท ไอรา แอนด์โอเพอรัล จำกัด (มหาชน) (“A&A”) ซึ่งบริษัทฯ ถือหุ้นในสัดส่วนร้อยละ 30.00
5. บริษัท ไอรา พร็อพเพอร์ตี้ จำกัด (มหาชน) (“AIP”) ซึ่งบริษัทฯ ถือหุ้นในสัดส่วนร้อยละ 60.00
6. บริษัท ไอรา ลีสซิ่ง จำกัด (มหาชน) (“AIL”) ซึ่งบริษัทฯ ถือหุ้นในสัดส่วนร้อยละ 91.85
7. บริษัท ทราเวลเล็กซ์ (ไทยแลนด์) จำกัด (“TVXT”) ซึ่งบริษัทฯ ถือหุ้นในสัดส่วนร้อยละ 38.00
8. บริษัท ไอรา เวนเจอร์ แคปปิตอล จำกัด (“AVC”) ซึ่งบริษัทฯ ถือหุ้นในสัดส่วนร้อยละ 99.99
9. บริษัท ไอรา แอสเซท แมเนจเม้นท์ จำกัด (“AAM”) ซึ่งบริษัทฯ ถือหุ้นในสัดส่วนร้อยละ 99.99

และมีการลงทุนทางอ้อมในบริษัทย่อยจำนวน 2 บริษัท ได้แก่

1. บริษัท ไอรา แอดไวเซอร์ จำกัด (“AD”) ซึ่งเป็นการลงทุนผ่าน AS ในสัดส่วนร้อยละ 99.99
2. บริษัท แอสไพร์เซ็น วัน จำกัด (“ASP 1”) ซึ่งเป็นการลงทุนผ่าน AIP ในสัดส่วนร้อยละ 36.00 (AC ถือหุ้นใน AIP ในสัดส่วนร้อยละ 60.00 และ AIP ถือหุ้นใน ASP 1 ในสัดส่วนร้อยละ 60.00)

## 2) บริษัทหลักทรัพย์ ไอรา จำกัด (มหาชน) (“AS”)

เป็นบริษัทแทนที่ใช้ในการจดทะเบียนเข้าตลาดหลักทรัพย์ฯ มีสัดส่วนรายได้คิดเป็นร้อยละ 61 ของงบการเงินรวม ปี 2560 ธุรกิจหลักทรัพย์ของ AS มีการให้บริการ 9 ประเภท ได้แก่ ธุรกิจนายหน้าซื้อขายหลักทรัพย์ ธุรกิจการค้าหลักทรัพย์ ธุรกิจการเป็นที่ปรึกษาการลงทุน ธุรกิจวาณิชธนกิจ การจัดการกองทุนส่วนบุคคล ตัวแทนซื้อขายสัญญาซื้อขายล่วงหน้า การให้บริการยืมและให้ยืมหลักทรัพย์ การจัดการเงินร่วมลงทุนและการเป็นตัวแทนสนับสนุนการขาย โดยมีรายละเอียดแยกตามประเภทธุรกิจที่สำคัญดังนี้

### (1) ธุรกิจนายหน้าซื้อขายหลักทรัพย์ (Securities Brokerage)

AS เป็นบริษัทหลักทรัพย์ที่เป็นสมาชิกตลาดหลักทรัพย์แห่งประเทศไทย หมายเลข 48 ให้บริการนายหน้าซื้อขายหลักทรัพย์

#### ลักษณะลูกค้าของ AS แยกตามประเภทลูกค้า

เมื่อพิจารณาจากประเภทของลูกค้า จะพบว่าลูกค้าส่วนใหญ่ของ AS เป็นลูกค้ารายย่อยมากกว่าลูกค้าสถาบัน

#### ลักษณะลูกค้าแยกตามประเภทบัญชี

เมื่อพิจารณาจากมูลค่าการซื้อขายหลักทรัพย์แยกตามประเภทของบัญชี จะพบว่าลูกค้าส่วนใหญ่ของ AS ส่วนใหญ่เป็นลูกค้าบัญชีเงินสด รองลงมาเป็นบัญชีเงินกู้ยืมเพื่อซื้อหลักทรัพย์ และบัญชี Cash Balance ตามลำดับ

ทั้งนี้ AS ได้กำหนดนโยบายในการรับลูกค้า และอนุมัติวงเงินให้ลูกค้า นโยบายการให้สินเชื่อเพื่อซื้อหลักทรัพย์ในระบบเครดิตบาลานซ์ (Credit Balance) และนโยบายการรับหลักประกันบัญชีเงินกู้ยืม (Initial Margin) ดังนี้

### นโยบายในการรับลูกค้า และอนุมัติวงเงินให้ลูกค้า

AS มีนโยบายในการคัดเลือกลูกค้าที่มีคุณภาพทั้งลูกค้ารายย่อยและลูกค้าสถาบันทั้งในและต่างประเทศ โดยดำเนินการพิสูจน์ความมีตัวตนของลูกค้าตามเกณฑ์ Know Your Customer และ Customer Due Diligence (KYC/CDD) จากความมั่นคงของหน้าที่การงาน สถานะการเงิน และความสามารถในการชำระหนี้ ตามเอกสารรายละเอียดระเบียบของ บริษัทที่สำคัญ เช่น สำเนาบัตรประจำตัวประชาชน สำเนาทะเบียนบ้าน สำเนาหนังสือเดินทาง สำเนาทะเบียนบ้าน รวมทั้งลงนามรับรองความถูกต้องของข้อมูล โดยเจ้าหน้าที่การตลาดจะต้องอธิบายให้ลูกค้าเข้าใจเกี่ยวกับเอกสาร หลักเกณฑ์ ความเสี่ยง และข้อบังคับต่าง ๆ และเมื่อพิจารณาเห็นสมควรอนุมัติวงเงินซื้อขายได้จะนำเสนอความเห็นต่อผู้บังคับบัญชา และจัดส่งให้เจ้าหน้าที่ฝ่ายปฏิบัติการเพื่อตรวจสอบความครบถ้วนของเอกสารการเปิดบัญชี และให้ความเห็นต่อวงเงินที่ขออนุมัติ และให้ผู้มีอำนาจลงนาม นอกจากนี้ AS มีนโยบายในการพิจารณาทบทวนวงเงินซื้อขายหลักทรัพย์ และการทบทวนข้อมูลลูกค้าเป็นประจำอย่างน้อยปีละ 1 ครั้ง โดยพิจารณาจากพฤติกรรมการลงทุนของลูกค้า และประวัติการชำระราคา และส่งมอบหลักทรัพย์ และปัจจัยอื่นใดที่มีเหตุอันควรสงสัยเกี่ยวกับความน่าเชื่อถือของลูกค้า

### นโยบายการให้สินเชื่อเพื่อซื้อหลักทรัพย์ในระบบเครดิตบาลานซ์ (Credit Balance)

AS ได้กำหนดนโยบาย ขั้นตอนการดำเนินการ และอำนาจอนุมัติให้รัดกุม โดยสรุปได้ดังนี้

- 1) ยอดเงินให้กู้ยืมเพื่อซื้อหลักทรัพย์แก่ลูกค้าทุกรายรวมกัน ภายหลังหักค่าเผื่อนี้สงสัยจะสูญเสียในแต่วันจะต้องไม่เกิน 5 เท่า ของเงินกองทุนของ AS และ/หรือยอดหนี้คงค้างของลูกค้ารายใดรายหนึ่งจะต้องไม่เกินร้อยละ 25 ของเงินกองทุนของ AS เว้นแต่เป็นกรณีที่เป็นผลมาจากการเรียกเก็บดอกเบี้ยจากการให้กู้ยืมเงินเพื่อซื้อหลักทรัพย์ หรือการที่เงินกองทุนของ AS ลดลง ซึ่งเป็นไปตามหลักเกณฑ์ของสำนักงาน ก.ล.ต.
- 2) AS ไม่มีนโยบายให้กู้ยืมเงินเพื่อซื้อหลักทรัพย์ใดหลักทรัพย์หนึ่งในลักษณะกระจุกตัว โดยกำหนดห้ามลูกค้ากู้ยืมเงินเพื่อซื้อหลักทรัพย์ใดหลักทรัพย์หนึ่งเกินกว่าร้อยละ 5 ของทุนจดทะเบียนของบริษัทที่ออกหลักทรัพย์นั้น
- 3) ในกรณีที่ทรัพย์สินของลูกค้ารายใดลดลงจนต่ำกว่ามูลค่าหลักประกันที่ต้องดำรงไว้ AS จะมีหนังสือเป็นลายลักษณ์อักษร หรือมีจดหมายแจ้งให้ลูกค้ารายดังกล่าวเพิ่มหลักประกัน จนทำให้ทรัพย์สินของลูกค้ามีมูลค่าไม่ต่ำกว่ามูลค่าหลักประกันที่ต้องดำรงไว้ และหากลูกค้าไม่ดำเนินการนำหลักประกันมาวางเพิ่มภายใน 5 วันทำการ นับจากวันที่ AS เรียก AS จะบังคับชำระหนี้จากทรัพย์สินที่เป็นหลักประกัน
- 4) ในกรณีที่ทรัพย์สินของลูกค้ารายใดลดลงจนเท่ากับ หรือต่ำกว่ามูลค่าหลักประกันขั้นต่ำ AS จะดำเนินการบังคับชำระหนี้จากทรัพย์สินที่เป็นหลักประกันในวันทำการถัดจากวันที่ทรัพย์สินของลูกค้าเท่ากับ หรือต่ำกว่ามูลค่าหลักประกันขั้นต่ำ

### นโยบายการรับหลักประกันบัญชีเงินกู้ยืม (Initial Margin)

ในการเปิดบัญชีเพื่อซื้อขายหลักทรัพย์บัญชีมาร์จิ้น AS กำหนดให้ลูกค้าต้องนำเงินสด หรือหลักทรัพย์จดทะเบียนมาวางไว้ในบัญชีมาร์จิ้น เพื่อเป็นหลักประกันก่อนการซื้อขายหลักทรัพย์ครั้งแรกในจำนวนไม่ต่ำกว่าอัตรามาร์จิ้นเริ่มต้นตามที่ตลาดหลักทรัพย์กำหนด (ปัจจุบันกำหนดที่อัตราร้อยละ 50) ทั้งนี้ AS จะนับรวมมูลค่าของทรัพย์สินที่ได้รับจากลูกค้าเพื่อเป็นประกันในการชำระหนี้ในบัญชี Credit Balance เพื่อประโยชน์ในการคำนวณอำนาจซื้อของลูกค้าเฉพาะทรัพย์สินนั้นเป็นทรัพย์สินประเภทเงินสด หรือหลักทรัพย์จดทะเบียน

### นโยบายการลงทุน (Proprietary Trading)

AS มีนโยบายการลงทุนในหลักทรัพย์ที่มีสภาพคล่องสูง มีปัจจัยพื้นฐาน มีฐานะการเงินดี และมีแนวโน้มการเจริญเติบโตที่ดี ในราคาที่ให้ผลตอบแทนที่เหมาะสม ภายใต้ความเสี่ยงที่ยอมรับได้ และมีการกระจายความเสี่ยง รวมทั้งการป้องกันการกระจุกตัวของการลงทุน สำหรับนโยบายการควบคุมดูแลการลงทุน คณะกรรมการ AS จะเป็นผู้อนุมัติวงเงินลงทุน รวมทั้งอนุมัติระเบียบวิธีปฏิบัติ และการบริหารความเสี่ยงเกี่ยวกับการลงทุน นอกจากนั้น AS ยังได้แต่งตั้งคณะอนุกรรมการการลงทุน เพื่อควบคุมดูแลการลงทุนให้เป็นไปตามระเบียบ และขั้นตอนปฏิบัติที่ได้รับอนุมัติ และควบคุมกำกับดูแลความเสี่ยงในการลงทุนให้เหมาะสม โดยมีการเลือกลงทุนในหลักทรัพย์ที่อยู่ใน SET 100 หรือหลักทรัพย์ที่คณะอนุกรรมการการลงทุนพิจารณาอนุมัติ

หลักการในการควบคุมธุรกิจ Proprietary Trading คือ มีการควบคุมวงเงินในการซื้อขาย ซึ่งอนุมัติวงเงินโดยคณะกรรมการบริษัท มีคณะอนุกรรมการการลงทุนเป็นผู้ควบคุม Trader ของ AS ซึ่งคณะอนุกรรมการการลงทุนจะเป็นผู้กำหนดอุตสาหกรรมในการลงทุนในแต่ละช่วงเวลาตามความเหมาะสม จากนั้น Trader จะเป็นผู้ตัดสินใจในการเลือกลงทุนหุ้นรายตัวในรายอุตสาหกรรมตามที่คณะอนุกรรมการการลงทุนได้กำหนดไว้ ทั้งนี้เมื่อคำสั่งซื้อขายเกิดขึ้นก็จะมี

ระบบตรวจสอบรายการดังกล่าวว่าสอดคล้องตามนโยบาย หรือไม่ และจะมีฝ่าย Compliance ของ AS เป็นผู้ตรวจสอบการซื้อขาย นอกจากนี้การสรรหาคณะกรรมการการลงทุนจะคัดเลือกจากพนักงานในสายงาน Back-Office เพื่อไม่ให้เกิดการรั่วไหลของข้อมูลความลับลูกค้า (Information Leak) และเป็นไปตามหลักการ Chinese Wall

กรณีที่ผู้ปฏิบัติไม่ดำเนินการตามกรอบนโยบายที่กำหนด จะมีคณะกรรมการการลงทุนเป็นผู้ควบคุมดูแลพร้อมกับ ต้องขออนุมัติการทำรายการดังกล่าวให้เป็นตามหลักนโยบายที่ได้กำหนดไว้

## (2) ธุรกิจการค้าหลักทรัพย์ (Securities Trading)

AS ให้บริการซื้อขายตราสารหนี้เป็นส่วนใหญ่แก่นักลงทุนทั้งประเภทสถาบัน และนักลงทุนประเภทบุคคลเพื่อเป็นการเพิ่มทางเลือกในการลงทุนให้กับนักลงทุนที่ต้องการผลตอบแทนที่สม่ำเสมอ โดยนักลงทุนสามารถเลือกลงทุนในตราสารหนี้ตามวัตถุประสงค์ที่ต้องการภายใต้ความเสี่ยงที่ยอมรับได้ โดยการเลือกลงทุนผ่านตราสารหนี้ประเภทต่าง ๆ อาทิ ตราสารหนี้ภาครัฐ (Government Debt Securities) พันธบัตรรัฐบาล (Government Bond) พันธบัตรรัฐวิสาหกิจ (State Owned Enterprise Bond) พันธบัตรองค์กรภาครัฐ (State Agency Bond) และหุ้นกู้ของบริษัทเอกชน (Corporate Bonds)

## (3) ธุรกิจการเป็นที่ปรึกษาการลงทุน (Investment Advisory)

AS ได้เริ่มประกอบธุรกิจที่ปรึกษาการลงทุนตั้งแต่ ตุลาคม 2551 โดยให้บริการด้านที่ปรึกษาการลงทุนควบคู่กับการให้บริการนายหน้าซื้อขายหลักทรัพย์ โดยจะทำหน้าที่ในการให้คำแนะนำเกี่ยวกับการลงทุนซื้อขายหลักทรัพย์ให้กับลูกค้า และสามารถให้คำแนะนำผ่านสื่อต่าง ๆ ได้ ในฐานะที่ปรึกษาการลงทุน ปัจจุบัน AS ยังไม่มีการคิดค่าธรรมเนียมในการให้คำปรึกษาการลงทุนแต่อย่างใด

## (4) ธุรกิจวาณิชธนกิจ

### การประกอบธุรกิจวาณิชธนกิจของ AS

การประกอบธุรกิจวาณิชธนกิจของ AS เน้นการให้บริการด้านการจัดจำหน่ายหลักทรัพย์ และการเป็นที่ปรึกษาทางการเงิน โดย AS ได้รับใบอนุญาตในการจัดจำหน่ายหลักทรัพย์ เมื่อวันที่ 20 เมษายน 2547 และใบอนุญาตการเป็นที่ปรึกษาทางการเงิน เมื่อวันที่ 8 กุมภาพันธ์ 2549 การประกอบธุรกิจวาณิชธนกิจของ AS มีรายละเอียดดังนี้

- การระดมทุนผ่านตลาดทุน

AS มีเจ้าหน้าที่วาณิชธนกิจที่มีความเชี่ยวชาญ และมีประสบการณ์ยาวนาน และหลากหลายในการจัดโครงสร้างของบริษัทลูกค้าให้เหมาะสมกับการระดมทุนผ่านตลาดทุน มีเครือข่ายอันแข็งแกร่งในการกระจายหุ้นไปสู่กลุ่มทุนประเภทต่างๆ และมีเจ้าหน้าที่ฝ่ายวิจัยที่มีความรู้ และประสบการณ์ที่หลากหลายในการวิเคราะห์อุตสาหกรรมประเภทต่าง ๆ ซึ่งจะช่วยให้บริษัทลูกค้าสามารถระดมทุนได้อย่างมีประสิทธิภาพ โดยบริการในการระดมทุนผ่านตลาดทุน ได้แก่การเสนอขายหุ้นแก่ประชาชนเป็นครั้งแรก (Initial Public Offering) การเสนอขายหุ้นแก่ประชาชนทั่วไปภายหลังจากเข้าตลาดหลักทรัพย์แล้ว (Secondary Public Offering) การเสนอขายหุ้นแบบเฉพาะเจาะจง (Private Placement) การให้สิทธิซื้อหุ้นเพิ่มทุนแก่ผู้ถือหุ้นเดิม (Right Offering) และการเสนอขายหลักทรัพย์แก่กรรมการ และพนักงาน (ESOP)

- การระดมทุนผ่านตลาดเงิน

AS มีเจ้าหน้าที่ว่าณิชธนกิจที่มีความเชี่ยวชาญและมีประสบการณ์ในการให้คำแนะนำเกี่ยวกับ กลยุทธ์ วิธีการ และการเลือกผลิตภัณฑ์ทางการเงินที่เหมาะสมกับการระดมทุนของลูกค้าที่จะช่วยให้บริษัทลูกค้าสามารถบริหารต้นทุนทางการเงินได้อย่างมีประสิทธิภาพบริการการระดมทุนผ่านตลาดทุน ได้แก่ การบริหารโครงสร้างหนี้สิน และทุนของบริษัทลูกค้า การกู้เงินจากสถาบันการเงิน การระดมทุนโดยการออกตราสารหนี้ การทำซีเคียวริไทเซชันโดยมีทรัพย์สินเป็นหลักประกัน การให้คำปรึกษาด้านการจัดทำอันดับเครดิต

- ที่ปรึกษาการเงิน

บริการที่ปรึกษาการเงินในการควบรวมกิจการ ได้แก่ การเข้าซื้อบริษัท การซื้อสินทรัพย์ การขายบริษัทหรือสินทรัพย์ การควบรวมกิจการ การแยกกลุ่มธุรกิจ การจัดโครงสร้างกลุ่มธุรกิจ และการหาพันธมิตรทางธุรกิจของบริษัทจดทะเบียนในตลาดหลักทรัพย์แห่งประเทศไทยและบริษัทอื่น เพื่อเสริมศักยภาพการทำธุรกิจให้แข็งแกร่งขึ้นเป็นต้น

### การประกอบธุรกิจที่ปรึกษาธุรกิจของบริษัท ไออาร์ แอดไวเซอร์ จำกัด (“AD”)

AD ประกอบธุรกิจด้านที่ปรึกษาธุรกิจ โดยจะรับงานของภาครัฐเป็นหลักและรวมภาคเอกชนรวมทั้งงานสัมมนาได้ใบอนุญาตประกอบธุรกิจเป็นที่ปรึกษาประเภท A หมายเลข 822 ที่ปรึกษาสาขาการเงิน และเบ็ดเตล็ด ด้านการวางแผนธุรกิจจากกระทรวงการคลัง และที่ปรึกษาการเงินที่ได้รับอนุญาตจากสำนักงานคณะกรรมการกำกับหลักทรัพย์และตลาดหลักทรัพย์ และที่ปรึกษารับอนุญาตด้านปรับโครงสร้างหนี้ภายใต้โครงการปรับปรุงโครงสร้างหนี้ของธนาคารแห่งประเทศไทย (คปท.) โดยมีการกำหนดขอบเขตในการประกอบธุรกิจที่ปรึกษาธุรกิจ และว่าณิชธนกิจระหว่างบริษัทไว้อย่างชัดเจนโดยมีรายละเอียดดังนี้

- มุ่งเน้นการให้บริการเฉพาะด้านที่ปรึกษาธุรกิจ มุ่งเน้นแนวทางการให้คำปรึกษาในภาคปฏิบัติ โดยการจัดส่งเจ้าหน้าที่เข้าช่วยเหลือแนะนำแก่ลูกค้าในการปฏิบัติงานอย่างใกล้ชิด ให้บริการจัดการสัมมนาภายในองค์กรให้แก่ลูกค้าภาครัฐ และภาคเอกชน
- มุ่งเน้นการให้บริการเป็นที่ปรึกษาในการวางระบบบัญชี ที่ปรึกษาในการวางแผนภาษีธุรกิจ และที่ปรึกษาทางการเงินอิสระ เป็นต้น
- มุ่งเน้นการให้บริการจัดหาแหล่งเงินทุนในต่างประเทศให้แก่ลูกค้าทั้งในรูปแบบการร่วมทุน และการกู้ยืมเงินตราต่างประเทศจากสถาบันการเงินต่างๆ ทั่วโลก และการใช้นวัตกรรมทางการเงินระดับสูง ได้แก่ การประเมินมูลค่ากิจการ การให้คำปรึกษาแก่ธุรกิจร่วมทุนที่มีปัญหาด้านระบบบัญชี ระบบการเงิน หรือระบบการบริการ เป็นต้น

### (5) การจัดการกองทุนส่วนบุคคล

AS ได้รับใบอนุญาตประกอบธุรกิจการจัดการกองทุนส่วนบุคคล และเริ่มประกอบธุรกิจเมื่อมิถุนายน 2552 ให้บริการจัดการลงทุนแก่ผู้ลงทุนทั้งบุคคลธรรมดา คณะบุคคล และนิติบุคคล การจัดการกองทุนส่วนบุคคล จะครอบคลุมถึงการลงทุนในหลักทรัพย์ประเภทต่าง ๆ เช่น พันธบัตร หุ้นกู้ หุ้นทุน และหน่วยลงทุนทั้งในประเทศ และต่างประเทศ โดยพิจารณาจากระดับความเสี่ยงที่เหมาะสมกับลูกค้าตามความต้องการของลูกค้า โดย AS จะมีการจัดทำรายงานสรุปและประเมินผลให้แก่ลูกค้าอย่างสม่ำเสมอ



**(6) ตัวแทนซื้อขายสัญญาล่วงหน้า**

AS ได้รับใบอนุญาตประกอบธุรกิจการเป็นตัวแทนซื้อขายสัญญาซื้อขายล่วงหน้า และเริ่มดำเนินธุรกิจในเดือนมีนาคม 2552

**(7) การให้บริการยืม และให้ยืมหลักทรัพย์**

AS ได้รับใบอนุญาตประกอบธุรกิจยืมและให้ยืมหลักทรัพย์ (เฉพาะ Principle) ในเดือนตุลาคม 2551 โดย ณ สิ้นปี 2558, 2559 และ 2560 ยังไม่มีธุรกรรมการยืม และให้ยืมหลักทรัพย์

**(8) การจัดการเงินร่วมลงทุน**

AS ได้รับใบอนุญาตประกอบธุรกิจการจัดการเงินร่วมลงทุน แต่ยังไม่มีการประกอบธุรกิจประเภทดังกล่าว

**(9) การเป็นตัวแทนสนับสนุนการขาย (Selling Agent)**

AS ได้เปิดให้บริการซื้อ-ขาย และแนะนำการลงทุนในหน่วยลงทุนของบริษัทหลักทรัพย์จัดการกองทุนรวมต่างๆ ที่บริษัทเป็นตัวแทนขาย ให้สอดคล้องกับความต้องการในการลงทุนของลูกค้า โดยทีมงานที่มีประสบการณ์และมีความพร้อมในการให้บริการบริหารเงินลงทุนของลูกค้า โดยเป็นตัวแทนขายหน่วยลงทุนของกองทุนต่าง ๆ ทั้งหมด 17 บริษัทหลักทรัพย์จัดการกองทุน (บลจ.) เช่น บลจ.กรุงไทย, บลจ.วราวุฒ, บลจ.กรุงศรี, บลจ.ธนาชาติ, บลจ.อเบอร์ดิน และบลจ.แลนด์แอนด์เฮอร์ส เป็นต้น

**3) บริษัท ไอรา แฟคตอริง จำกัด (มหาชน) (“AF”)**

มีสัดส่วนรายได้คิดเป็นร้อยละ 28 ของงบการเงินรวมปี 2560 AF เป็นบริษัทจดทะเบียนในตลาดหลักทรัพย์ mai ประกอบธุรกิจแฟคตอริงภายในประเทศเป็นหลัก (Domestic Factoring) บริษัทเป็นผู้ให้บริการเงินทุนหมุนเวียนระยะสั้น โดยการรับซื้อลดลูกหนี้การค้าจากการรับโอนสิทธิเรียกร้องในการรับเงินกลุ่มลูกค้าหลักเป็นธุรกิจที่อยู่ในภาคธุรกิจที่มีศักยภาพดีมีอัตราการเจริญเติบโตสูงอย่างต่อเนื่อง ลูกค้าของบริษัทดำเนินธุรกิจหลากหลายประเภท อาทิเช่น ผู้ผลิตผู้จำหน่ายสินค้าอุปโภคบริโภค ให้กับธุรกิจค้าปลีกสมัยใหม่ (ModernTrade), อุตสาหกรรมชิ้นส่วนเครื่องใช้ไฟฟ้า, อิเลคทรอนิกส์, โทรคมนาคม, สินค้าอุปโภคบริโภค ภาคบริการจัดหาแรงงาน และธุรกิจเกี่ยวข้องกับสุขภาพความงาม เป็นต้น เนื่องจากเป็นภาคอุตสาหกรรมขนาดใหญ่ที่สำคัญของประเทศ มีการขยายตัวอย่างต่อเนื่อง จัดเป็นอุตสาหกรรมที่มีภาวะธุรกิจอยู่ในเกณฑ์ดี เป็นภาคธุรกิจที่มีผู้เกี่ยวข้องในอุตสาหกรรมจำนวนมากประกอบกับลักษณะธุรกรรมชัดเจน ทำให้สามารถบริหารความเสี่ยงได้อย่างมีประสิทธิภาพ ซึ่งคาดว่าจะเพิ่มโอกาสในการเพิ่มปริมาณธุรกรรมของบริษัทได้เป็นอย่างดี

จุดเด่นของบริษัทในการดำเนินธุรกิจ คือ บริษัทประกอบธุรกิจแฟคตอริงมานานกว่า 20 ปี มีความรู้ความเชี่ยวชาญ มีประสบการณ์เป็นที่ยอมรับของวงการ นอกจากนี้ยังได้รับการสนับสนุนจากกลุ่มผู้ถือหุ้นเป็นอย่างดี ในส่วนของการสอบทานมูลหนี้ ที่ลูกค้ามีธุรกรรมทางการค้าที่เกี่ยวข้องกับกิจการของผู้ถือหุ้น รวมทั้งสามารถลดความเสี่ยงในการอำนวยความสะดวกจากการตอบรับการแจ้งโอนสิทธิ ซึ่งเปรียบเสมือนหัวใจสำคัญของการดำเนินธุรกิจแฟคตอริง

นอกจากนี้เพื่อให้การดำเนินธุรกิจของบริษัทและธุรกิจของลูกค้ามีการเติบโตอย่างต่อเนื่องและยั่งยืน บริษัทจึงได้ใช้กลยุทธ์ในการจัดให้มีข้อมูลที่เพียงพอเกี่ยวกับการบริหารจัดการของลูกค้านำไปปรึกษาหารือขอเสนอแนะที่เป็น

ประโยชน์ต่อลูกค้า อาทิ การบริหารสินค้าคงคลังและวัตถุดิบ การจัดหาแหล่งวัตถุดิบ การบริหารลูกหนี้ รวมถึงการดูแลและอำนวยความสะดวกในการขยายวงเงิน เพื่อเพิ่มโอกาสในการทำธุรกิจให้แก่ลูกค้า เป็นต้น

### โครงสร้างรายได้ของบริษัทบริษัท ไอร่า แฟคตอริง จำกัด (มหาชน)

โครงสร้างรายได้ของบริษัทแยกตามประเภทธุรกิจที่ให้บริการ มีดังนี้

ประเภทบริการ	ประเภทรายได้	แหล่งที่มาของรายได้
แฟคตอริงในประเทศ	รายได้ส่วนลดรับจากการรับโอนสิทธิเรียกร้อง	ดอกเบี้ยรับ
	ค่าธรรมเนียมและบริการ	ค่าธรรมเนียมการเปิดวงเงิน ค่าธรรมเนียมรับซื้อ

โครงสร้างรายได้ของบริษัทตามงบการเงินปี 2558 – 2560 เป็นดังนี้

รายได้	2558		2559		2560	
	ล้านบาท	ร้อยละ	ล้านบาท	ร้อยละ	ล้านบาท	ร้อยละ
ส่วนลดรับจากการรับโอนสิทธิเรียกร้อง	155.96	81.57	149.89	79.06	172.27	77.97
ค่าธรรมเนียมและบริการ	30.97	16.20	37.85	19.97	46.81	21.19
รายได้อื่น	4.26	2.23	1.84	0.97	1.85	0.84
รวม	191.19	100.00	189.59	100.00	220.93	100.00

### การประกอบธุรกิจของแต่ละสายผลิตภัณฑ์

ธุรกิจหลักของบริษัท ไอร่า แฟคตอริง จำกัด (มหาชน) คือ ให้บริการสินเชื่อการรับโอนสิทธิเรียกร้องหรือสินเชื่อแฟคตอริง

### ลักษณะบริการ

บริษัท ไอร่า แฟคตอริง จำกัด (มหาชน) (“บริษัท”) ประกอบธุรกิจแฟคตอริง หรือการโอนและรับโอนสิทธิเรียกร้องภายในประเทศ (Domestic Factoring) บริษัทเป็นผู้ให้บริการเงินทุนหมุนเวียนระยะสั้นโดยการรับซื้อลดลูกหนี้การค้า โดยการรับโอนสิทธิเรียกร้องในการรับเงิน กลุ่มลูกค้าหลักของบริษัทเป็นกลุ่มลูกค้าในธุรกิจขนาดกลางและขนาดย่อมที่ต้องการเงินทุนหมุนเวียนในการดำเนินธุรกิจ โดยส่วนใหญ่เป็นธุรกิจที่อยู่ในช่วงเจริญเติบโต หรือช่วงการขยายตัวของกิจการ ช่วยให้ธุรกิจมีสภาพคล่อง มีความแข็งแกร่งในการดำเนินธุรกิจได้อย่างต่อเนื่องเพิ่มมากขึ้นอีก (ซึ่งต่อไปนี้จะเรียกว่า “ลูกค้า”) ทั้งนี้บริษัทมีระบบการบริหารจัดการสินเชื่ออย่างมีประสิทธิภาพ เพื่อสามารถลดความเสี่ยงที่อาจเกิดขึ้นได้ เช่น การพิจารณาสัดส่วนลูกค้าในแต่ละภาคธุรกิจ เพื่อการบริหารความเสี่ยงที่เหมาะสม ลูกค้าของบริษัทเป็นกิจการที่อยู่ในภาคธุรกิจที่มีการขยายตัวดี มีศักยภาพสูง โดยเฉพาะปัจจุบัน บริษัทพิจารณาลูกค้าเป้าหมายไปยังภาคธุรกิจ อุตสาหกรรม ชิ้นส่วนเครื่องใช้ไฟฟ้า, อิเลคทรอนิกส์, โทรคมนาคม, สินค้าอุปโภคบริโภค และธุรกิจเกี่ยวข้องกับสุขภาพความงาม เป็นต้น เนื่องจากเป็นภาคอุตสาหกรรมขนาดใหญ่ที่สำคัญของประเทศ มีการขยายตัวอย่างต่อเนื่อง จัดเป็นอุตสาหกรรมที่มีภาวะธุรกิจอยู่ในเกณฑ์ดี เป็นภาคธุรกิจที่มีผู้เกี่ยวข้องในอุตสาหกรรมจำนวนมาก ประกอบกับลักษณะธุรกรรมชัดเจน ทำให้สามารถบริหารความเสี่ยงได้อย่างมีประสิทธิภาพ ซึ่งคาดว่าจะเพิ่มโอกาสในการเพิ่มปริมาณธุรกรรมของบริษัทได้เป็นอย่างดี

โดยปกติลูกค้าจะให้เครดิตในการชำระเงินแก่ลูกหนี้ เมื่อลูกค้าต้องการเงินสดเพื่อนำไปใช้เป็นทุนหมุนเวียนหรือซื้อวัตถุดิบเพิ่ม ก่อนถึงงวดการชำระเงินของลูกหนี้ ลูกค้าสามารถนำเอกสารการค้า ได้แก่ ใบส่งสินค้า ใบสั่งซื้อสินค้า ใบวางบิล มาขายลดพร้อมกับการรับเงินให้แก่บริษัท โดยบริษัทจะจ่ายเงินสดให้แก่ลูกค้าล่วงหน้าก่อนประมาณร้อยละ 80 ของยอดเงินตามเอกสารการค้า และเมื่อถึงกำหนดชำระหนี้ซึ่งปกติจะมีระยะเวลาไม่เกิน 180 วัน บริษัทจะเป็นผู้ดำเนินการในการเรียกเก็บค่าสินค้าหรือบริการจากลูกหนี้ตามจำนวนเงินที่ปรากฏในเอกสารการค้า และดำเนินการคืนเงินในจำนวนเท่ากับส่วนต่างของยอดรับซื้อกับยอดเงินที่ได้รับจากการเรียกเก็บค่าสินค้าหรือบริการ

#### แผนภาพแสดงขั้นตอนการให้บริการของบริษัท



#### ประเภทของการแจ้งโอนสิทธิการรับเงิน

บริษัทแบ่งประเภทของการแจ้งโอนสิทธิการรับเงิน ออกเป็น 5 ประเภท ดังนี้

ประเภท	ลักษณะของการแจ้งโอนสิทธิการรับเงิน	ความเสี่ยง
ประเภทที่ 1	หมายถึง การแจ้งโอนสิทธิที่ลูกหนี้ตอบรับการแจ้งโอนสิทธิ และบริษัทสามารถตรวจสอบมูลหนี้ก่อนการรับซื้อได้โดยการชำระหนี้การค้า ลูกหนี้จะโอนเงินเข้าบัญชีเงินฝาก หรือส่งจ่ายเช็คในนามบริษัท	มีความเสี่ยงต่ำที่สุด เนื่องจากบริษัทสามารถตรวจสอบมูลหนี้ก่อนการรับซื้อได้ และลูกหนี้ชำระหนี้การค้าให้แก่บริษัทโดยตรง ความเสี่ยงจึงขึ้นอยู่กับความสามารถในการชำระหนี้ของลูกหนี้เป็นสำคัญ

ประเภท	ลักษณะของการแจ้งโอนสิทธิการรับเงิน	ความเสี่ยง
ประเภทที่ 2	<p>แบ่งออกเป็น 3 ประเภท คือ</p> <p><u>ประเภทที่ 2.1</u> หมายถึง การแจ้งโอนสิทธิที่ลูกหนี้ตอบรับการแจ้งโอนสิทธิ แต่ไม่สามารถตรวจสอบมูลหนี้ก่อนการรับซื้อได้ โดยการชำระหนี้การค้ำลูกหนี้จะโอนเงินเข้าบัญชีเงินฝาก หรือส่งจ่ายเช็คในนามบริษัท</p> <p><u>ประเภทที่ 2.2</u> หมายถึง การแจ้งโอนสิทธิที่ลูกหนี้ตอบรับการแจ้งโอนสิทธิ แต่ไม่สามารถตรวจสอบมูลหนี้ก่อนการรับซื้อได้ โดยการชำระหนี้การค้ำลูกหนี้จะส่งจ่ายเช็คในนาม “ลูกค้ำเพื่อบริษัท”</p> <p><u>ประเภทที่ 2.3</u> หมายถึง การรับซื้อเอกสารการค้าของลูกค้ำ พร้อมเช็คลงวันที่ล่วงหน้าของลูกหนี้ (เช็คขีดคร่อมทั่วไป&amp;CO) และลูกค้ำสลับหลังเช็คเพื่อชำระหนี้ให้แก่บริษัท และไม่จำเป็นต้องแจ้งโอนสิทธิให้ลูกหนี้รับทราบ</p>	<p>มีความเสี่ยงเพิ่มขึ้น เนื่องจากไม่สามารถตรวจสอบมูลหนี้ก่อนการรับซื้อได้ แต่มีการสุ่มสอบถามมูลหนี้จากลูกหนี้ทางโทรศัพท์ และมีความเสี่ยงด้านความสามารถในการชำระหนี้ เช่นเดียวกับการแจ้งโอนสิทธิประเภทที่ 1</p>
ประเภทที่ 3	<p>หมายถึง การแจ้งโอนสิทธิที่ลูกหนี้ตอบรับการแจ้งโอนสิทธิ โดยบริษัทต้องจัดส่งสำเนาเอกสารการค้าประกอบการแจ้งโอนสิทธิ แต่ไม่สามารถตรวจสอบมูลหนี้และเอกสารได้ และการชำระหนี้การค้ำลูกหนี้จะโอนเงินเข้าบัญชีเงินฝากในนามบริษัท</p>	<p>มีความเสี่ยง เนื่องจากไม่สามารถตรวจสอบมูลหนี้และเอกสารก่อนการรับซื้อได้ แม้ลูกหนี้จะตอบรับการโอนสิทธิก็ตาม และชำระค่าสินค้าให้แก่บริษัทโดยตรง การโอนสิทธิประเภทที่ 3 ปัจจุบันไม่มีการจัดกลุ่มดังกล่าวแล้ว เนื่องจากมีการเปลี่ยนแปลงวิธีปฏิบัติในการแจ้งโอนสิทธิการรับเงิน</p>
ประเภทที่ 4	<p>หมายถึง การแจ้งโอนสิทธิโดยการส่งจดหมายลงทะเบียนตอบรับไปยังลูกหนี้ โดยการชำระหนี้การค้ำ ลูกหนี้จะจ่ายในนามลูกค้ำ มีอยู่ 2 ประเภท คือ</p> <p><u>ประเภทที่ 4.1</u> ในกรณีที่ลูกหนี้ชำระหนี้โดยการโอนเงินเข้าบัญชีเงินฝากลูกค้ำ บริษัทจะให้ลูกค้ำเปิดบัญชีเงินฝากกระแสรายวัน หรือบัญชีออมทรัพย์ เพื่อใช้รับเฉพาะเงินโอนจากลูกหนี้เท่านั้น โดยมอบอำนาจให้บริษัทเป็นผู้ลงนามเบิกเงินในบัญชี</p> <p><u>ประเภทที่ 4.2</u> ในกรณีที่ลูกหนี้ชำระหนี้โดยการส่ง</p>	<p>มีความเสี่ยงจากการที่ลูกหนี้ไม่ได้ตอบรับการแจ้งโอนสิทธิการรับเงิน และทางด้านการถูกต้องครบถ้วนของเอกสาร ซึ่งไม่สามารถตรวจสอบมูลหนี้ก่อนการรับซื้อได้ และมีความเสี่ยงทางด้านการชำระหนี้ ซึ่งการชำระหนี้การค้ำ ลูกหนี้จะจ่ายเช็คหรือโอนเงินในนามลูกค้ำ ทั้งนี้ การแจ้งโอนสิทธิประเภทที่ 4 ก็เป็นวิธีปฏิบัติโดยส่วนใหญ่ เช่นเดียวกับแฟคตอริ่งอื่นที่ไม่ได้รับความร่วมมือในการตอบรับการโอนสิทธิการรับเงินจากลูกหนี้การค้ำ</p>

ประเภท	ลักษณะของการแจ้งโอนสิทธิการรับเงิน	ความเสี่ยง
	จ่ายเช็คในนามลูกค้า บริษัทจะให้ลูกค้าทำหนังสือมอบอำนาจให้บริษัทเป็นผู้ไปรับเช็ค (ถ้ามี) หรือนำเอกสารที่ลูกหนี้กำหนด โดยบริษัทเป็นผู้ดำเนินการรับเช็ค เมื่อถึงกำหนดวันรับเช็ค และนำเช็คเข้าบัญชีธนาคารของบริษัท เพื่อเรียกชำระเงินตามเช็คต่อไป	
ประเภทที่ 5	<p>หมายถึง การไม่แจ้งโอนสิทธิ โดยการส่งจดหมายลงทะเบียนตอบรับ หรือการแจ้งอื่นใดไปยังลูกหนี้ให้รับทราบ ซึ่งมี 3 ประเภท คือ</p> <p><u>ประเภทที่ 5.1</u> ดำเนินการเช่นเดียวกับประเภทที่ 4.1</p> <p><u>ประเภทที่ 5.2</u> ดำเนินการเช่นเดียวกับประเภทที่ 4.2</p> <p><u>ประเภทที่ 5.3</u> เป็นการรับซื้อเอกสารการค้าของลูกค้า พร้อมเช็คลงวันที่ล่วงหน้าของลูกค้า</p>	<p>มีความเสี่ยงจากการที่ลูกหนี้ไม่ได้ตอบรับการแจ้งโอนสิทธิการรับเงิน และทางด้านการถูกต้องครบถ้วนของเอกสาร ซึ่งไม่สามารถตรวจสอบมูลหนี้ก่อนการรับซื้อได้ ทั้งนี้การแจ้งโอนสิทธิประเภทที่ 5 ความเสี่ยงของประเภทการแจ้งโอนสิทธิการรับเงินประเภทที่ 5 นี้ ก็เป็นวิธีปฏิบัติโดยส่วนใหญ่เช่นเดียวกับแฟคตอริงอื่นที่ไม่ได้รับความร่วมมือในการตอบรับการโอนสิทธิการรับเงินจากลูกหนี้การค้า ทั้งนี้ลูกค้า และ/หรือลูกหนี้มีความประสงค์ที่จะไม่ให้มีการแจ้งโอนสิทธิการรับเงิน และบริษัทยอมรับในเงื่อนไขดังกล่าว</p>

#### นโยบายการจัดชั้นหนี้ และการตั้งสำรองค่าเผื่อหนี้สงสัยจะสูญ

บริษัทได้กำหนดให้มีการจัดชั้นสินทรัพย์ทั้งในเชิงปริมาณและคุณภาพ โดยในเชิงปริมาณได้กำหนดหลักเกณฑ์ในการพิจารณาการจัดชั้น คือ พิจารณาระยะเวลาที่ค้างชำระ และหลักเกณฑ์เชิงคุณภาพ คือ พิจารณาปัจจัยต่าง ๆ ที่มีผลต่อความสามารถในการชำระหนี้

ระดับชั้นสินทรัพย์	คุณภาพของสินทรัพย์
สินทรัพย์จัดชั้นปกติ	ลูกค้าที่ค้างชำระไม่เกิน 1 เดือน
สินทรัพย์ที่ควรเอาใจใส่เป็นพิเศษ	<p>ให้พิจารณาตามเกณฑ์ข้อใดข้อหนึ่ง</p> <ol style="list-style-type: none"> <li>1. ลูกค้าที่ค้างชำระเกินกว่า 1 เดือน แต่ไม่เกิน 3 เดือน</li> <li>2. ลูกค้าประวิงการชำระหนี้หรือกระทำการใด ๆ เพื่อมิให้เจ้าหนี้ได้รับชำระหนี้</li> <li>3. ลูกค้า หรือเจ้าหนี้ได้ยื่นขอฟื้นฟูกิจการต่อศาลล้มละลายกลาง และลูกค้ายังทำการค้าปกติ ตามแผนฟื้นฟูกิจการและคาดว่าจะไม่มีปัญหาในการจัดเก็บหนี้</li> </ol>

ระดับชั้นสินทรัพย์	คุณภาพของสินทรัพย์
สินทรัพย์จัดชั้นต่ำกว่ามาตรฐาน	<p>ให้พิจารณาตามเกณฑ์ข้อใดข้อหนึ่ง</p> <ol style="list-style-type: none"> <li>1. ลูกค้าที่ค้างชำระเกินกว่า 3 เดือน แต่ไม่เกิน 6 เดือน</li> <li>2. ลูกค้าที่ถูกเจ้าหน้าที่ฟ้องดำเนินคดีซึ่งทำให้มีผลกระทบต่อฐานะกิจการอย่างมีนัยสำคัญ</li> <li>3. ติดต่อลูกค้าไม่ได้ หรือไม่สามารถสืบหาตัวลูกค้าได้ หรือลูกค้าไปเสียจากภูมิลาเนาที่ปรากฏตามสัญญา โดยไม่แจ้งให้บริษัททราบ แต่มีโอกาสได้รับชำระคืน</li> </ol>
สินทรัพย์จัดชั้นสงสัยจะสูญ	<p>ให้พิจารณาตามเกณฑ์ข้อใดข้อหนึ่ง</p> <ol style="list-style-type: none"> <li>1. ลูกค้าที่ค้างชำระเกินกว่า 6 เดือนขึ้นไป</li> <li>2. ลูกค้าหรือเจ้าหน้าที่ยื่นขอฟื้นฟูกิจการต่อศาลล้มละลายกลาง และลูกค้าไม่สามารถทำการค้าได้ตามปกติ หรือคาดว่าจะไม่สามารถชำระหนี้ได้</li> <li>3. ลูกค้าที่ถูกเจ้าหน้าที่ฟ้องคดีล้มละลายและมีคำสั่งศาลให้พักทรัพย์ลูกค้า</li> <li>4. ลูกค้าที่บริษัทกำลังดำเนินคดีแพ่ง โดยเริ่มจัดชั้นตั้งแต่วันที่โอนคดีให้ดำเนินคดี</li> <li>5. มีเหตุการณ์อื่นที่แสดงว่าสิทธิเรียกร้องนั้นคาดว่าจะเรียกคืนไม่ได้</li> <li>6. ลูกค้าได้ทำหนังสือรับสภาพหนี้ และ/หรือสัญญาประนีประนอมในชั้นศาลกับบริษัท</li> </ol>
สินทรัพย์จัดชั้นสูญ	<p>ให้พิจารณาตามเกณฑ์ข้อใดข้อหนึ่ง</p> <ol style="list-style-type: none"> <li>1. หนี้ที่ขาดอายุความ หรือหมดสิทธิเรียกร้องให้ชำระหนี้ หรือไม่มีหลักฐานจะฟ้องลูกค้าได้ หรือไม่สมควรฟ้อง เช่น ยอดหนี้ไม่คุ้มค่าใช้จ่ายในการดำเนินคดี เป็นต้น</li> <li>2. หนี้ไม่สามารถสืบหาตัวลูกค้า และทรัพย์สินของลูกค้าหรือผู้ค้ำประกัน</li> <li>3. ลูกค้าถึงแก่ความตาย เป็นคนสาบสูญ หรือมีหลักฐานว่าหายสาบสูญไป และไม่มีทรัพย์สินใด ๆ จะชำระหนี้ได้</li> <li>4. ลูกค้าเลิกกิจการและมีหนี้ของเจ้าหนี้รายอื่นมีบุริมสิทธิเหนือทรัพย์สินทั้งหมดของลูกค้าอยู่ลำดับก่อนเป็นจำนวนมากกว่าสินทรัพย์ของลูกค้า</li> <li>5. ได้ฟ้องลูกค้าในคดีล้มละลายหรือได้ยื่นคำขอรับชำระหนี้ในคดีที่ลูกค้าถูกเจ้าหนี้รายอื่นฟ้องในคดีล้มละลาย และในกรณีนั้น ๆ ได้มีการประนีประนอมหนี้กับลูกค้าโดยศาลมีคำสั่งเห็นชอบด้วยการประนีประนอมหนี้ นั้น หรือลูกค้าถูกศาลพิจารณาให้เป็นบุคคลล้มละลาย และได้มีการแบ่งทรัพย์สินของลูกค้าครั้งแรกแล้ว</li> </ol>

## หลักเกณฑ์การตั้งสำรองค่าเผื่อนี้สงสัยจะสูญ

1. บริษัทกำหนดให้มีการตั้งสำรองค่าเผื่อนี้สงสัยจะสูญ ดังต่อไปนี้

1.1 การตั้งสำรองค่าเผื่อนี้สงสัยจะสูญต่อรายการลูกค้า (Specific Provision) มีหลักเกณฑ์ในการพิจารณาตั้งค่าเผื่อนี้สงสัยจะสูญ ดังต่อไปนี้

สินทรัพย์จัดชั้นปกติ	ให้ตั้งสำรอง	0%
สินทรัพย์ที่ควรเอาใจใส่เป็นพิเศษ	ให้ตั้งสำรอง	0%
สินทรัพย์จัดชั้นต่ำกว่ามาตรฐาน	ให้ตั้งสำรอง	20%
สินทรัพย์จัดชั้นสงสัยจะสูญ	ให้ตั้งสำรอง	100%
สินทรัพย์จัดชั้นสูญ	ให้ตั้งสำรอง	100%

1.2 การตั้งสำรองทั่วไป (General Provision) นอกเหนือจากการตั้งสำรองต่อรายการลูกค้า (Specific Provision) บริษัทมีนโยบายให้มีการตั้งสำรองทั่วไป ทั้งนี้เพื่อรองรับความเสียหายที่อาจเกิดขึ้นโดยไม่ได้คาดหมายจากวัฏจักรเศรษฐกิจ และจากปัจจัยอื่นๆ

1.3 อัตราการตั้งสำรองต่อรายการลูกค้า (Specific Provision) รวมกับอัตราการตั้งสำรองทั่วไป (General Provision) ต้องไม่น้อยกว่า 2.5% ของยอดลูกหนี้จากการซื้อสิทธิเรียกร้อง และลูกหนี้เงินให้กู้ยืม

1.4 ในกรณีเกิดปัญหาหนี้ค้างชำระและจัดอยู่ในเกณฑ์การตั้งสำรองต่อรายการลูกค้า (Specific Provision) บริษัทต้องดำเนินการตั้งสำรองต่อรายการลูกค้าตามเกณฑ์ ข้อ 1.1

1.5 บริษัทจะดำเนินการทยอยตั้งสำรองทั่วไป (General Provision) เป็นรายไตรมาส ในอัตราร้อยละ 0.1 โดยเริ่มมีผลบังคับใช้ตั้งแต่ปี 2557 เป็นต้นไป ทั้งนี้เมื่อรวมกับข้อ 1.4. ต้องเป็นไปตามเกณฑ์ข้อ 1.3

1.6 กรณีที่บริษัทได้ดำเนินการตั้งสำรองค่าเผื่อนี้สงสัยจะสูญต่อรายการลูกค้า (Specific Provision) ตามเกณฑ์ ข้อ 1.1 แล้ว และต่อมาได้มีการรับชำระหนี้คืนจากลูกค้า บริษัทสามารถโอนกลับการตั้งสำรองต่อรายการลูกค้า (Specific Provision) ได้ ทั้งนี้ยอดตั้งสำรองต้องไม่ต่ำกว่าอัตราที่กำหนดในข้อ 1.3

1.7 บริษัทสามารถดำเนินการปรับเพิ่ม/ลด อัตราการตั้งสำรองตามข้อ 1.3. ตามความเหมาะสมได้เพื่อให้สามารถรองรับสภาวะการเปลี่ยนแปลงทางเศรษฐกิจและอุตสาหกรรม โดยคำนึงถึงความต่อเนื่องในการดำเนินธุรกิจและการใช้เงินทุนอย่างมีประสิทธิภาพ โดยให้คณะกรรมการบริษัทเป็นผู้พิจารณา

2. ในกรณีที่ไม่มีหลักประกัน จะต้องนำยอดลูกหนี้จากการซื้อสิทธิเรียกร้อง และลูกหนี้เงินให้กู้ยืม หักด้วยมูลค่าหลักประกัน โดยมีหลักเกณฑ์การนับหลักประกันตามนโยบายหลักประกัน ดังนี้

ประเภทหลักประกัน	มูลค่าที่ให้
1. เงินสด เงินค้ำประกัน	100%
2. การอาวัล การรับรอง หรือหนังสือค้ำประกัน การค้ำประกัน	95% ของวงเงินอาวัล วงเงินรับรอง หรือ LG 100% ของวงเงินค้ำประกัน



ประเภทหลักประกัน	มูลค่าที่ให้
3. หลักประกันที่ใกล้เคียงเงินสด - หลักทรัพย์ที่อยู่ในความต้องการของตลาดทั้งหลักทรัพย์ประเภททุน และประเภทหนี้ เช่นหุ้นสามัญ หุ้นบุริมสิทธิ หุ้นกู้ ตราสารหนี้ พันธบัตร ที่มีการซื้อขายในตลาดหลักทรัพย์แห่งประเทศไทย หรือศูนย์ซื้อขายหลักทรัพย์ - หน่วยลงทุน	95% ของราคาตลาด
4. อสังหาริมทรัพย์ เช่น ที่ดิน สิ่งปลูกสร้าง	90% ของราคาประเมิน
5. สิทธิการเช่าที่สามารถเปลี่ยนมือได้	
6. เครื่องจักร	
7. ยานพาหนะ เช่น รถยนต์ รถจักรยานยนต์ เครื่องบิน เป็นต้น	90% ของราคาตลาด
8. สินทรัพย์ทางปัญญา ต้องสามารถจดจำนำหรือนำมาเป็นหลักประกันได้ ถูกต้องตามกฎหมาย มีการประเมินมูลค่าได้อย่างน่าเชื่อถือ และสามารถยึดได้ตามกฎหมาย	
9. สินค้าคงคลัง ต้องมีแนวทางการควบคุมภายในที่ดี เพื่อป้องกันไม่ให้ลูกค้านำสินค้าคงคลังที่จำนำไว้กับสถาบันการเงินอื่นๆ มาใช้เป็นหลักประกันซ้ำ	60% ของราคาตลาด/ประเมิน

### นโยบายการปรับปรุงโครงสร้างหนี้

บริษัทมีนโยบายดำเนินการปรับปรุงโครงสร้างหนี้กับลูกค้ำที่ประสบปัญหาจากการโอนสิทธิเรียกร้องและไม่สามารถเรียกเก็บหนี้ได้ หรือลูกค้ำที่ใช้บริการด้านการเงินอื่น ๆ และประสบปัญหาจากการดำเนินงานและไม่สามารถชำระหนี้ได้ตามกำหนด เพื่อให้บริษัทและลูกค้ำได้รับประโยชน์จากการปรับปรุงโครงสร้างหนี้

อนึ่ง ในบางกรณีที่ลูกค้ำมีปัญหาหนี้ค้างชำระ ซึ่งบริษัทได้พิจารณาแล้วว่าเป็นปัญหาที่เกิดขึ้นชั่วคราวและไม่ส่งผลกระทบต่อการจัดเก็บหนี้ หรือความสามารถในการชำระหนี้ และได้ประเมินแล้วว่าบริษัทมีโอกาสได้รับชำระหนี้คืนอย่างครบถ้วน บริษัทอาจพิจารณาผ่อนปรนเงื่อนไขการชำระหนี้ โดยการดำเนินการดังกล่าวไม่ถือเป็นการปรับปรุงโครงสร้างหนี้ ทั้งนี้หากลูกค้ำไม่สามารถปฏิบัติตามเงื่อนไขที่ได้รับการผ่อนปรนได้ บริษัทอาจพิจารณาดำเนินการปรับปรุงโครงสร้างหนี้

### หลักเกณฑ์ในการปรับปรุงโครงสร้างหนี้

ลูกค้ำสำหรับการปรับปรุงโครงสร้างหนี้ หมายถึง ลูกค้ำที่ได้โอนสิทธิเรียกร้องจากลูกหนี้การค้าและไม่สามารถจัดเก็บหนี้ได้หรือลูกค้ำที่ใช้บริการด้านการเงินอื่นๆ ที่ค้างเงินต้นและ/หรือดอกเบี้ยตั้งแต่ 3 เดือนขึ้นไป โดยบริษัทได้ตกลงร่วมกันกับลูกค้ำที่จะดำเนินการปรับโครงสร้างหนี้ พร้อมกับจัดทำสัญญาปรับโครงสร้างหนี้ ทั้งนี้ บริษัทอาจใช้วิธีการดังต่อไปนี้

1. การปรับเปลี่ยนเงื่อนไขการชำระหนี้ ขยายระยะเวลาการชำระหนี้ หรือให้ระยะเวลาปลอดหนี้ การลดอัตราดอกเบี้ย การตั้งพักดอกเบี้ยเดิม และ/หรือดอกเบี้ยใหม่ การยกหนี้ดอกเบี้ยให้บางส่วนหรือทั้งหมด การยกหนี้เงินต้นให้บางส่วน
2. การแปลงหนี้เป็นทุน
3. การโอนสินทรัพย์ จำนอง จำน่า หรือทรัพย์สินอื่นใดของลูกค้าหรือผู้ค้าประกัน หรือของบุคคลอื่นที่ให้ความยินยอมชำระหนี้
4. แนวทางหรือมาตรการอื่น ๆ ที่สนับสนุนวัตถุประสงค์ของการปรับปรุงโครงสร้างหนี้

### **อำนาจอนุมัติแนวทางการปรับปรุงโครงสร้างหนี้**

เป็นไปตามอำนาจอนุมัติสินเชื่อของบริษัทฯ

### **การจัดชั้นหนี้และกันเงินสำรองสำหรับลูกค้าที่ดำเนินการปรับปรุงโครงสร้างหนี้**

การจัดชั้นหนี้ให้เป็นไปตามนโยบายการจัดชั้นหนี้และการตั้งสำรองค่าเผื่อหนี้สงสัยจะสูญ

1. ในกรณีที่ลูกค้าสามารถดำเนินการตามแนวทางการปรับโครงสร้างหนี้ได้ติดต่อกันไม่น้อยกว่า 3 เดือน ให้จัดชั้นหนี้เป็นสินทรัพย์ที่ควรเอาใจใส่เป็นพิเศษหรือจะคงไว้เป็นสินทรัพย์จัดชั้นตามเดิมก็ได้ โดยให้คณะกรรมการบริหารหรือคณะกรรมการบริษัทเป็นผู้พิจารณา
2. ในกรณีที่ลูกค้าไม่สามารถดำเนินการตามแนวทางการปรับปรุงโครงสร้างหนี้ได้ สามารถดำเนินการปรับปรุงโครงสร้างหนี้ได้อีกไม่เกิน 2 ครั้ง

### **วิธปฏิบัติทางบัญชีและการเปิดเผยเกี่ยวกับการปรับปรุงโครงสร้างหนี้**

การปฏิบัติทางบัญชีและการเปิดเผยให้เป็นไปตามมาตรฐานการบัญชี

## **2.2 การตลาดและการแข่งขัน**

สำหรับการแข่งขันในปัจจุบันของธุรกิจการลงทุนในบริษัทอื่นในขณะนี้ยังอยู่ในภาวะที่มีการแข่งขันปานกลาง เนื่องจากสภาวะเศรษฐกิจในปัจจุบัน ธุรกิจส่วนใหญ่มีความต้องการผู้ร่วมลงทุน และพันธมิตรทางธุรกิจ รวมถึงการแสวงหาแนวทางในการพัฒนาแผนการเงินอย่างยั่งยืนจากความต้องการสภาพคล่องทางการเงิน การแสวงหาแหล่งเงินทุนเพื่อหาต้นทุนที่ต่ำกว่า เกิดการพัฒนาการในการวางแผนนโยบายทางการเงินที่ชัดเจน เพื่อป้องกันความเสี่ยงจากความผันผวนดังกล่าว จึงเป็นการสร้างโอกาสอีกประการหนึ่ง ทำให้เกิดการขยายตัวของธุรกิจการลงทุนในบริษัทอื่น (Holding Company) ค่อนข้างมาก การเข้าร่วมในการลงทุนของ AC มีเป้าหมายที่ชัดเจนในการทำให้เกิดการกระจายความเสี่ยงที่มีความสมดุล และเพิ่มอัตราผลตอบแทนในอนาคตได้เป็นอย่างดี

### **2.2.1 ) ภาวะอุตสาหกรรม และการแข่งขันของธุรกิจหลักทรัพย์**

#### **ภาวะอุตสาหกรรม และแนวโน้มของอุตสาหกรรม**

ในปี 2560 ถือว่าเป็นปีที่ดีสำหรับนักลงทุนในสินทรัพย์เสี่ยงอย่างหุ้นที่ให้ผลการตอบแทนค่อนข้างดีโดยที่ตลาดหุ้นโลกบวกเพิ่มขึ้นถึง 20% และแนวโน้มของตลาดหุ้นในปี 2561 ค่อนข้างมุ่งไปในทิศทางที่ดีขึ้นเรื่อยๆ แต่อย่างไรก็ตาม

สถานการณ์ในแต่ละประเทศผู้นำของโลกที่กระทบกับตลาดหุ้นโลกก็ยังคงเป็นเรื่องที่ต้องจับตามอง มาเริ่มกันที่สหรัฐฯ ที่จะต้องจับตามองนโยบายต่างๆ ที่ประธานาธิบดี โดนัลด์ ทรัมป์ จะนำมาใช้ในการบริหารประเทศ โดยเฉพาะมาตรการลดภาษีเพื่อสนับสนุนการลงทุนที่น่าจะส่งผลในปีหน้า ส่วนในประเทศทางยุโรปก็ต้องจับตามองในเรื่องการขอแยกตัวของประเทศอังกฤษ (Brexit) ซึ่งน่าจะส่งผลกระทบต่อที่ชัดเจนยิ่งขึ้น ในส่วนของประเทศแถบเอเชีย จีนเป็นหนึ่งในประเทศที่ต้องจับตามอง ถึงแม้เศรษฐกิจจะชะลอตัวลง แต่ก็ยังอยู่ในการคาดการณ์ของรัฐบาลจีนที่ตั้งใจไว้ที่ 6-7% โดยมุ่งเน้นจากการเติบโตภายใน แต่อย่างไรก็ตามปัญหานี้ภาคเอกชนก็ยังเป็นที่น่าสนใจจับตามอง เนื่องจากเป็นหนึ่งในประเด็นสำคัญของแผนพัฒนาเศรษฐกิจฉบับล่าสุด ที่ประธานาธิบดี สี จิ้น ผิง ประกาศและเน้นย้ำการปฏิรูปประเทศ

เมื่อพูดถึงตลาดน้ำมัน ราคาน้ำมันดิบดูไบในปี 2560 เฉลี่ยอยู่ที่ 53 ดอลลาร์ต่อบาร์เรล ซึ่งปรับเพิ่มขึ้นจากราคาเฉลี่ยในปี 2559 ที่ 41.4 ดอลลาร์ต่อบาร์เรล นอกจากนี้ ความต้องการใช้น้ำมันที่แข็งแกร่งเป็นอีกหนึ่งปัจจัยสำคัญที่ส่งแรงหนุนแก่ตลาด โดยอุปสงค์น้ำมันโลกขยายตัวกว่า 1.5 ล้านบาร์เรลต่อวัน สู่ระดับ 97.7 ล้านบาร์เรลต่อวัน จากแรงขับเคลื่อนของภาวะเศรษฐกิจโลกที่ฟื้นตัว รวมถึงแรงหนุนจากราคาน้ำมันสำเร็จรูปที่ยังคงอยู่ในระดับต่ำที่จูงใจให้ผู้บริโภคใช้น้ำมันมากขึ้น และในปี 2561 คาดว่าราคาน้ำมันดิบดูไบจะปรับเพิ่มขึ้นจากปี 2560 และเคลื่อนไหวในกรอบ 55 – 60 ดอลลาร์ต่อบาร์เรล โดยตลาดได้รับแรงหนุนจากความต้องการใช้น้ำมันที่มีแนวโน้มขยายตัวอย่างแข็งแกร่งที่ 1.3 ล้านบาร์เรลต่อวัน สู่ระดับ 98.9 ล้านบาร์เรลต่อวัน จากภาวะเศรษฐกิจโลกที่ฟื้นตัวอย่างแข็งแกร่งทั่วโลก ซึ่งอาจจะส่งผลให้ตลาดการลงทุนมุ่งไปในแนวทางที่ดี

#### สรุปข้อมูลมูลค่าการซื้อขายและข้อมูลสถิติสำคัญของหลักทรัพย์ ตลาดหลักทรัพย์แห่งประเทศไทย

	2558	2559	2560
มูลค่าการซื้อขายรวม (ล้านบาท)*	10,765,470	12,816,259	12,227,748
มูลค่าการซื้อขายรายวันเฉลี่ย (ล้านบาท)*	44,302	52,526	50,114
มูลค่าตลาดรวม (ล้านบาท)	12,606,233	15,504,636	17,926,270
ดัชนีตลาดหลักทรัพย์ฯ (สิ้นปี)	1,288.02	1,542.94	1,753.71
อัตราผลตอบแทนจากเงินปันผล (%)	3.36	3.04	2.7
อัตราส่วนราคาต่อกำไรต่อหุ้น (P/E ratio (เท่า))	22.6	18.55	19.06
อัตราส่วนราคาต่อมูลค่าตามบัญชี (P/BVratio (เท่า))	1.74	1.96	2.13
จำนวนหลักทรัพย์จดทะเบียน	517	522	538

\*รวมมูลค่าการซื้อขายของตลาดหลักทรัพย์ใหม่

## ดัชนีราคาตลาดหลักทรัพย์แห่งประเทศไทย ปี 2558 - 2560 (2015 - 2017)



ที่มา: ตลาดหลักทรัพย์แห่งประเทศไทย

ในปี 2560 ดัชนีตลาดหลักทรัพย์ไทยปรับตัวเพิ่มขึ้น 210.77 จุด หรือเพิ่มขึ้นร้อยละ 13.66 มาปิดที่ 1,753.71 จุด มูลค่าซื้อขายเฉลี่ยต่อวัน (รวมทั้งตลาดหลักทรัพย์และตลาดหลักทรัพย์ใหม่) อยู่ที่ 50.1 พันล้านบาท ลดลงร้อยละ 4.57 จาก 52.5 พันล้านบาท ในปี 2559 โดย ณ สิ้นปี 2560 มูลค่าตลาดรวมอยู่ที่ 17.93 ล้านล้านบาท เพิ่มขึ้นร้อยละ 15.68 จาก 15.5 ล้านล้านบาท ณ สิ้นปี 2559

ด้านหลักทรัพย์จดทะเบียนใหม่ในปี 2560 พบว่า มีจำนวนรวมทั้งสิ้น 39 หลักทรัพย์ คิดเป็นมูลค่าระดมทุน 106 พันล้านบาท (ทั้งตลาดหลักทรัพย์และตลาดหลักทรัพย์ใหม่) เพิ่มขึ้นเมื่อเทียบกับจำนวน 27 หลักทรัพย์รวมมูลค่าระดมทุน 53 พันล้านบาท ในปี 2559

**หลักทรัพย์จดทะเบียนใหม่ ในปี 2560 (ตลาดหลักทรัพย์ และ ตลาดหลักทรัพย์ใหม่)**

หลักทรัพย์	กลุ่มอุตสาหกรรม	ข้อมูล ณ IPO				การซื้อขายวันแรก	
		มูลค่าระดมทุน (ล้านบาท)	มูลค่าหลักทรัพย์ (ล้านบาท)	ราคาเสนอขาย	ราคาปิด	%เปลี่ยนแปลง	วันที่
DDD	CONSUMP	4,028.00	16,748.00	53.00	85.00	+60.38	26/12/2560
CPT	INDUS	621.00	2,070.00	2.30	2.08	-9.57	20/12/2560
HUMAN	TECH	720.00	2,720.00	4.00	8.05	+101.25	08/12/2560
THG	SERVICE	3,230.00	32,265.04	38.00	36.75	-3.29	07/12/2560

GULF	RESOURC	23,998.50	95,998.50	45.00	53.75	+19.44	06/12/2560
GPI	SERVICE	350.00	2,100.00	3.50	3.16	-9.71	01/12/2560
SKE	RESOURC	426.96	1,674.00	1.80	2.12	+17.78	22/11/2560
RSP	SERVICE	1,160.00	4,466.00	5.80	8.05	+38.79	10/11/2560
TFMAMA	AGRO	N/A	N/A	N/A	197.00	N/A	18/10/2560
TOA	PROPCON	6,096.00	48,696.00	24.00	32.50	+35.42	10/10/2560
WPH	SERVICE	585.00	2,340.00	3.90	4.18	+7.18	03/10/2560
SKN	PROPCON	1,470.00	5,880.00	7.35	9.50	+29.25	26/09/2560
PRM	SERVICE	4,000.00	20,000.00	8.00	11.40	+42.50	14/09/2560
III	SERVICE	789.60	2,901.60	4.80	7.55	+57.29	01/09/2560
INGRS	INDUS	347.88	1,924.43	1.33	1.41	+6.02	09/08/2560
FTE	SERVICE	442.50	1,770.00	2.95	3.50	+18.64	27/07/2560
BGRIM	RESOURC	10,428.80	40,668.80	16.00	16.90	+5.62	19/07/2560
GGC	INDUS	2,762.67	11,050.67	11.20	12.00	+7.14	02/05/2560
WHAUP	RESOURC	3,281.25	20,081.25	26.25	26.00	-0.95	10/04/2560
TPIPP	RESOURC	17,500.00	58,800.00	7.00	6.70	-4.29	05/04/2560
ASAP	FINCIAL	636.30	1,999.80	3.03	4.34	+43.23	30/03/2560
RPH	SERVICE	786.14	2,620.80	4.80	5.50	+14.58	27/02/2560
SUN	AGRO	760.50	2,515.50	5.85	5.25	-10.26	28/12/2560

VCOM	TECH	230.40	864.00	2.88	4.00	+38.89	21/12/2560
JKN	SERVICE	1,120.00	4,320.00	8.00	8.40	+5.00	30/11/2560
PORT	SERVICE	540.00	2,070.00	4.50	6.25	+38.89	23/11/2560
THMUI	SERVICE	247.53	867.00	2.55	2.42	-5.10	23/11/2560
ADB	INDUS	304.20	1,014.00	1.69	2.16	+27.81	09/11/2560
TITLE	PROPCON	264.00	880.00	2.20	3.32	+50.91	02/11/2560
FLOYD	PROPCON	252.00	1,008.00	2.80	4.34	+55.00	01/11/2560
CRD	PROPCON	216.00	720.00	1.44	1.59	+10.42	05/10/2560
SSP	RESOURC	1,773.89	7,099.40	7.70	8.35	+8.44	27/09/2560
ICN	TECH	220.80	828.00	1.84	4.62	+151.09	15/09/2560
ZIGA	INDUS	472.00	3,068.00	5.90	6.50	+10.17	17/08/2560
MM	AGRO	1,107.64	5,538.24	5.25	5.50	+4.76	11/04/2560
D	SERVICE	300.00	1,200.00	6.00	8.70	+45.00	03/04/2560
MGT	INDUS	189.00	756.00	1.89	2.42	+28.04	23/02/2560
ETE	SERVICE	588.00	2,352.00	4.20	5.75	+36.90	15/02/2560
SE	SERVICE	147.00	588.00	2.45	4.18	+70.61	14/02/2560

**หลักทรัพย์จดทะเบียนใหม่ ปี 2550-2560**

ปี	จำนวนบริษัท/หลักทรัพย์จดทะเบียน						มูลค่า ระดมทุน (ล้านบาท)	มูลค่า หลักทรัพย์ ณ ราคา IPO (ล้านบาท)
	SET				mai	รวม		
	Stock	IFF	PFUND/REIT	รวม	Stock			
2560	22	1	6	29	17	46	106,279.61	426,349.09
2559	10	-	4	14	13	27	52,781.08	157,766.41
2558	20	2	6	28	13	41	129,757.37	289,321.64
2557	16	-	9	25	20	45	113,989.96	304,796.99
2556	13	3	7	23	15	38	191,599.84	346,505.65
2555	8	-	6	14	10	24	52,466.45	101,007.58
2554	3	-	6	9	7	16	18,462.99	40,211.65
2553	4	-	4	8	7	15	12,587.56	58,332.02
2552	6	-	5	11	11	22	11,587.32	35,683.30
2551	8	-	5	13	3	16	27,437.30	79,163.53
2550	6	-	4	10	6	16	17,252.10	110,781.73

ที่มา: ตลาดหลักทรัพย์แห่งประเทศไทย

จะเห็นว่า แม้ดัชนีตลาดหุ้นไทย ณ สิ้นปีจะสามารถปรับตัวเพิ่มขึ้นประกอบกับมูลค่าการซื้อขายที่ใกล้เคียงเมื่อเทียบกับปีก่อนหน้า แต่ในด้านของการระดมทุนของหลักทรัพย์จดทะเบียนใหม่กลับลดลง ส่วนหนึ่งอาจเป็นผลมาจากการปรับเกณฑ์การรับหลักทรัพย์เข้าจดทะเบียนของตลาดหลักทรัพย์แห่งประเทศไทยที่เข้มงวดขึ้น ทำให้บริษัทที่มีแผนจะจดทะเบียนเข้าตลาดหลักทรัพย์ต้องทำการปรับตัว และวางแผนใหม่อีกครั้งหนึ่ง

อย่างไรก็ตาม การเพิ่มขึ้นของการระดมทุนในลักษณะของ Venture capital และ Crowd funding ที่ลงทุนในธุรกิจ Startup จะเป็นตัวส่งเสริมให้เกิดการขยายตัวของตลาดทุนในอนาคต เนื่องจากท้ายที่สุดแล้ว Venture capital และ Crowdfunding ต่างต้องการผลตอบแทนที่คุ้มค่ากับความเสี่ยง โดย Exit Strategy คงหนีไม่พ้นการผลักดันธุรกิจ Startup ให้เติบโตจนสามารถจดทะเบียนในตลาดหลักทรัพย์ต่อไป

**ภาวะการแข่งขันในธุรกิจหลักทรัพย์**

รายได้ของธุรกิจหลักทรัพย์มีความผันผวนตามสภาวะการซื้อขายของหลักทรัพย์ในตลาดหลักทรัพย์ การแข่งขันที่รุนแรงขึ้นในธุรกิจหลักทรัพย์กดดันความสามารถในการทำกำไรของบริษัทหลักทรัพย์ อัตราค่าธรรมเนียมหน้าซื้อขายหลักทรัพย์เฉลี่ยมีการปรับตัวลงอย่างต่อเนื่อง ทำให้ธุรกิจหลักทรัพย์ในประเทศไทยยังคงมีการแข่งขันที่รุนแรงเช่นเดียวกับใน 2-3 ปีที่ผ่านมา นอกจากนี้การเข้ามาของ "เทคโนโลยีฟินเทค" ทำให้ผู้ประกอบการหน้าใหม่ที่มีเทคโนโลยีสามารถ



นำเสนอบริการได้ในต้นทุนที่ต่ำกว่าธนาคารหรือบริษัทหลักทรัพย์ขนาดใหญ่ อย่างไรก็ตาม บริษัทหลักทรัพย์ที่มีหุ้นส่วนทางธุรกิจที่แข็งแกร่งกับธนาคารหรือถือหุ้นโดยธนาคารน่าจะสามารถรักษาส่วนแบ่งทางการตลาดไว้ได้ เนื่องจากการได้รับประโยชน์จากการแนะนำลูกค้า (client referral) และการขายบริการและผลิตภัณฑ์ทางการเงิน (cross-selling) ผ่านธนาคาร นอกจากนี้ บริษัทที่มีฐานลูกค้าเป็นนักลงทุนสถาบันต่างชาติขนาดใหญ่และมีฐานลูกค้าที่เป็นนักลงทุนรายย่อยในวงกว้าง ยังคงเป็นผู้ที่มีส่วนแบ่งการตลาดในระดับต้น ๆ

อย่างไรก็ตามการปรับตัวเพียงแค่นี้ยังไม่เพียงพอที่จะทำให้ บล.มีความเข้มแข็งและอยู่รอดได้ท่ามกลางความผันผวนของตลาดการเงินโลกและการแข่งขันที่รุนแรงขึ้น ตราบใดที่ยังคงพึ่งพาแหล่งรายได้เดิมจากค่านายหน้าซื้อขายหลักทรัพย์เป็นหลักเหมือนดังในอดีตที่ผ่านมา การพัฒนานวัตกรรมใหม่ๆ การพัฒนาระบบการซื้อขายที่รองรับการซื้อขายที่รวดเร็ว และการปรับตัวให้ทันต่อความต้องการของลูกค้าแต่ละกลุ่มที่มีความต้องการที่เปลี่ยนแปลงไปจะช่วยให้บริษัทหลักทรัพย์สามารถอยู่รอดและรักษาส่วนแบ่งการตลาดต่อไปในอนาคตได้

ทั้งนี้ ในปี 2560 ส่วนแบ่งการตลาดรวมของบริษัทหลักทรัพย์ 10 อันดับแรก อยู่ที่ร้อยละ 48.55 เทียบกับในปี 2559 อยู่ที่ร้อยละ 49.38 และในปี 2558 อยู่ที่ร้อยละ 50.37 จะเห็นว่าแนวโน้มส่วนแบ่งการตลาดของบริษัทหลักทรัพย์รายใหญ่ 10 อันดับแรกมีแนวโน้มที่ลดลง ซึ่งเป็นผลมาจากการที่มีผู้เล่นรายใหม่เข้ามาในตลาดมากขึ้น

#### บริษัทหลักทรัพย์ที่มีส่วนแบ่งการตลาดสูงสุด 10 อันดับแรก (ปี 2560)

ลำดับ	บริษัท	ชื่อย่อ	ส่วนแบ่งการตลาด (%)*
1	บริษัทหลักทรัพย์ เมย์แบงก์ กิมเอ็ง (ประเทศไทย) จำกัด (มหาชน)	MBKET	6.83
2	บริษัทหลักทรัพย์ ดีบีเอส วิกเคอร์ส (ประเทศไทย) จำกัด	DBSV	6.48
3	บริษัทหลักทรัพย์ ซีไอเอ็มบีไทย จำกัด	CIMBS	5.48
4	บริษัทหลักทรัพย์ ฟินันเซียไสรส์ จำกัด (มหาชน)	FSS	5
5	บริษัทหลักทรัพย์ ภัทร จำกัด (มหาชน)	PHATRA	4.69
6	บริษัทหลักทรัพย์ บัวหลวง จำกัด (มหาชน)	BLS	4.67
7	บริษัทหลักทรัพย์ ไทยพาณิชย์ จำกัด	SCBS	4.1
8	บริษัทหลักทรัพย์ ซี แอล เอส เอ (ประเทศไทย) จำกัด	CLSA	3.81
9	บริษัทหลักทรัพย์ ธนชาติ จำกัด (มหาชน)	TNS	3.78
10	บริษัทหลักทรัพย์ กสิกรไทย จำกัด (มหาชน)	KS	3.71
รวมส่วนแบ่งการตลาดของบริษัทหลักทรัพย์ 10 อันดับแรก			48.55
อื่นๆ			51.45
รวม			100.00

\*ไม่นับรวมบริษัทที่มีใช้สมาชิกฯ

### **แนวโน้มธุรกิจหลักทรัพย์ในปี 2561**

สิ่งที่สะท้อนภาพความเชื่อมั่นของนักลงทุนได้อย่างเป็นรูปธรรมก็คือ ตลาดหุ้นทะยานสูงสุดไปที่เกินกว่า 1,800 จุด ขณะที่มูลค่าหลักทรัพย์ตามราคาตลาดรวมปรับขึ้นสูงสุดเป็น 18.17 ล้านล้านบาท และมีมูลค่าการซื้อขายรวม 88,076.86 ล้านบาท (SET และ mai) เป็นระดับสูงสุดในประวัติการณ์ในรอบ 43 ปี นับตั้งแต่เปิดซื้อขายตลาดหลักทรัพย์เมื่อปี 2518 ทั้งนี้ ตลาดหลักทรัพย์ ให้ความเห็นว่าการลงทุนยังเชื่อมั่นว่าเศรษฐกิจไทยเติบโตและบริษัทจดทะเบียนยังมีความสามารถในการทำกำไร

แนวโน้มตลาดหุ้นไทยในปี 2561 ยังมีความเสี่ยงจากความผันผวนของเงินทุนเคลื่อนย้ายเป็นสำคัญ เนื่องจากประเมินว่าภาวะเศรษฐกิจในฝั่งประเทศพัฒนาแล้ว (Developed Market) จะพลิกกลับมาฟื้นตัวขึ้นชัดเจน จากนั้นนโยบายกระตุ้นเศรษฐกิจในสหรัฐฯของ “โดนัลด์ ทรัมป์” ส่งผลให้เงินทุนที่เคยเข้ามาลงทุนในประเทศตลาดเกิดใหม่ (Emerging Market) มีการเคลื่อนย้ายกลับไปยังประเทศพัฒนาแล้ว อาจส่งผลให้ปริมาณการซื้อขายในไทยลดลงและกระทบกับรายได้ของธุรกิจหลักทรัพย์

สำหรับความเชื่อมั่นของนักลงทุนต่างชาติในปี 2561 แม้มีแนวโน้มว่าเศรษฐกิจไทยปี 2561 จะปรับดีขึ้นจากปี 2560 แต่คาดว่าจะยังไม่เห็นความเชื่อมั่นของนักลงทุนต่างชาติในการลงทุนในตลาดหุ้นไทย เนื่องจากมีปัจจัยอื่นที่มีน้ำหนักมากกว่า ได้แก่ การที่ธนาคารกลางสหรัฐฯ มีนโยบายปรับขึ้นอัตราดอกเบี้ย 2-3 ครั้งในปี 2560 ซึ่งอาจส่งผลค่าเงินบาทอ่อนค่าลง ประกอบกับนโยบายของนายโดนัลด์ ทรัมป์ ประธานาธิบดีสหรัฐฯ ในการดึงเงินกลับสหรัฐฯ ส่งผลให้ Fundflow มีแนวโน้มไหลออกจากตลาดหุ้นของประเทศเกิดใหม่สู่ตลาดหุ้นสหรัฐฯ

### **แนวโน้มการแข่งขัน**

ภาพรวมธุรกิจของบริษัท ปี 2561 ธุรกิจหลักทรัพย์มีแนวโน้มมีการแข่งขันสูงมากขึ้นจากที่คาดว่า จะมีบริษัทหลักทรัพย์จากต่างประเทศเข้ามาในอุตสาหกรรมอย่างน้อย 3 รายจาก ญี่ปุ่น จีน และอังกฤษ ที่จะเข้ามาทำตลาดในไทย โดยการเข้ามาของบริษัทหลักทรัพย์ต่างประเทศนั้น เนื่องจากทิศทางมูลค่าการซื้อขายเฉลี่ยต่อวันของประเทศไทยอยู่ในระดับสูงเมื่อเทียบกับประเทศอื่นๆในภูมิภาคโดยมีระดับการซื้อขายเฉลี่ยต่อวันมากกว่า 5 หมื่นล้านบาท

จากแนวโน้มการแข่งขันของธุรกิจหลักทรัพย์ที่รุนแรงเพิ่มขึ้น AS ได้ดำเนินกลยุทธ์เพื่อแก้ไขปัญหาดังกล่าวไว้ล่วงหน้า โดยใช้นโยบายในการเพิ่มคุณค่าของการลงทุนให้แก่ลูกค้า เพื่อรักษาสถานลูกค้าเดิม และเพิ่มฐานลูกค้าใหม่ โดยการจัดสัมมนาให้ความรู้ในด้านการลงทุนโดยไม่คิดมูลค่าให้แก่ผู้ลงทุนอย่างสม่ำเสมอ อีกทั้งพัฒนาบุคลากรด้านค้าหลักทรัพย์ เจ้าหน้าที่การตลาดให้มีความรู้ความสามารถ ให้บริการที่สร้างความประทับใจแก่ลูกค้า

AS ได้เปิดให้มีการฝึกอบรมภาคปฏิบัติของธุรกิจหลักทรัพย์แก่นักศึกษามหาวิทยาลัยต่างๆ อาทิ มหาวิทยาลัยธุรกิจบัณฑิต มหาวิทยาลัยศรีปทุม และมหาวิทยาลัยศรีนครินทรวิโรฒ เป็นต้น

AS ได้เปิดสาขาในชั้นล่างอาคารจามจุรีแอสควร์เพื่อเป็นห้องปฏิบัติงานด้านค้าหลักทรัพย์ ภายใต้โครงการศูนย์การเรียนรู้เพื่อการลงทุน (AIRA Investment Learning Center) เพื่อเป็นการเพิ่มศักยภาพระยะยาวของ AS รวมถึงส่งเสริมให้ความรู้แก่นิสิต นักศึกษาและนักลงทุนทั่วไปเป็นการสร้างนักลงทุนรุ่นใหม่ให้มีความรู้ความเข้าใจในการลงทุนในภาคปฏิบัติ และสามารถพัฒนาตนเองเป็นผู้ลงทุนอย่างมีคุณภาพ จึงเป็นการสนับสนุนการขยายฐานลูกค้าโดยรวมของระบบตลาดทุนในปัจจุบันถึงอนาคต

### กลยุทธ์การแข่งขัน

AS มีนโยบายเน้นการแข่งขันกับประสิทธิภาพในการควบคุมความเสี่ยงจากการลงทุนของลูกค้ามากกว่าการแข่งขันกับบริษัทอื่นในธุรกิจเดียวกัน เพราะโอกาสเติบโตของธุรกิจนี้ในตลาดทุนไทยยังมีโอกาสอีกมากมาย ถ้าผู้ลงทุนได้รับการดูแลเงินออมหรือเงินลงทุนอย่างมีประสิทธิภาพ โดย AS ได้ดำเนินกิจกรรมต่าง ๆ เช่น

- 1) เพิ่มศักยภาพ และสร้างคนรุ่นใหม่
- 2) ขยายฐานผู้ลงทุนโดยให้ความรู้ และจัดสัมมนา
- 3) ออกสื่อ เช่น โทรศัพท์ วิทยุ และ Magazine ต่างๆ
- 4) สร้างเครือข่ายการลงทุนแบบมีคุณภาพ โดยจัดทีมงานเฝ้าติดตามแนะนำ และแก้ไขภาวะการลงทุนของลูกค้าอย่างใกล้ชิด ส่งสัญญาณเตือนความเสี่ยงแก่ลูกค้าอย่างชัดเจน

### 2.2.2) ภาวะอุตสาหกรรม และการแข่งขันของธุรกิจที่ปรึกษาธุรกิจ

#### ภาวะอุตสาหกรรม และแนวโน้มของอุตสาหกรรม

ปัจจัยสนับสนุนที่สำคัญของธุรกิจการเป็นที่ปรึกษานั้น เกิดจากการเปิดประชาคมเศรษฐกิจอาเซียน (AEC) ตั้งแต่ปี 2558 และโครงการพัฒนาระเบียงเศรษฐกิจพิเศษภาคตะวันออก (EEC) หรือโครงการรถไฟทางคู่ของรัฐบาล ทำให้ธุรกิจต่าง ๆ จากทั่วโลกหันมาให้ความสนใจ และมีแนวโน้มจะเข้ามาลงทุนในภูมิภาคเอเชีย รวมทั้งประเทศไทยเป็นจำนวนมาก เพื่อมองหาตลาด และโอกาสใหม่ ๆ ขณะที่ผู้ประกอบการในประเทศโดยเฉพาะขนาดกลาง และย่อม (SMEs) ต้องเตรียมความพร้อมและเพิ่มขีดความสามารถในการดำเนินธุรกิจเพื่อรักษาฐานลูกค้าเก่า และขยายฐานลูกค้าใหม่ โดย AIRA International Advisory (Singapore) Pte. Ltd. ("AI") ซึ่งเป็นบริษัทย่อยของบริษัทฯ และบริษัท ไอร่า แอดไวเซอร์ จำกัด ("AD") ที่อยู่ภายใต้การดูแลของ AS ทำหน้าที่ให้บริการที่ปรึกษาด้านการลงทุนแบบครบวงจร ทั้งการเป็นที่ปรึกษาธุรกิจ การจัดหาผู้ร่วมทุนหรือพันธมิตรทางการค้า การควบรวมกิจการ และการประเมินมูลค่าของกิจการ โดยเน้นการซื้อ หรือขายกิจการทั้งในประเทศและต่างประเทศ (Cross Border Merger & Acquisition)

### แนวโน้มในการแข่งขัน

AS และบริษัทย่อย รวมไปถึง AI มีความสามารถ และประสบการณ์อย่างยาวนานในการประกอบธุรกิจที่ปรึกษาธุรกิจอย่างครบวงจร โดยจะมุ่งเน้นการดำเนินธุรกิจที่ปรึกษาในด้านของการซื้อขายกิจการ การระดมทุน ของภาคเอกชนทั้งในประเทศ และต่างประเทศ รวมทั้งการทำงานให้กับหน่วยงานราชการ และลูกค้าที่ใช้บริการมาอย่างต่อเนื่องทั้งในประเทศ และต่างประเทศ เนื่องจาก AS ได้รับใบอนุญาตในการประกอบธุรกิจนี้อย่างครบถ้วน

### กลยุทธ์การแข่งขัน

ธุรกิจที่ปรึกษาทางการเงินมีการแข่งขันสูง ต้องมีบุคลากรที่มีความรู้ความสามารถ และประสบการณ์ครอบคลุมในบริการต่าง ๆ และต้องมีเครือข่ายลูกค้าที่ใช้บริการของ AS ต่อเนื่องมาโดยตลอด โดยเฉพาะอย่างยิ่งในปัจจุบัน มีบริษัทต่าง ๆ ที่ได้รับอนุญาตให้ประกอบธุรกิจการเป็นที่ปรึกษาทางการเงินเป็นจำนวนมาก

AS จึงคงมุ่งเน้นคุณภาพของงาน ประสบการณ์ และความเชี่ยวชาญของทีมงาน เครือข่ายความสัมพันธ์ ความคิดริเริ่มในการนำเสนอรูปแบบผลิตภัณฑ์ใหม่ๆ ทำให้เป็นการเพิ่มศักยภาพในการแข่งขันมาโดยตลอด

## 2.2.3) ภาวะอุตสาหกรรม และการแข่งขันธุรกิจแฟคตอริง

### ภาวะอุตสาหกรรม

ภาวะเศรษฐกิจปี 2561 ที่คาดว่าจะขยายตัวดีขึ้นเป็นปัจจัยที่สนับสนุนให้สินเชื่อแฟคตอริงหรือการซื้อขายลูกหนี้ทางการค้าปีนี้เป็นคึกคัก โดยเฉพาะในกลุ่มผู้ประกอบการขนาดกลางและขนาดเล็ก (เอสเอ็มอี) ตัวเลขคาดการณ์ทางเศรษฐกิจของไทยปี 2561 โตได้ถึง 4% เดือนตุลาคม 2560 ที่ผ่านมา สำนักงานเศรษฐกิจการคลัง (สศค.) แถลงคาดการณ์ทางเศรษฐกิจปี 2561 โดยมองว่า GDP จะขยายตัวที่ 3.8% ภายใต้ช่วงคาดการณ์ 3.3-4.3% การส่งออกและลงทุนภาครัฐยังเป็นกลจักรสำคัญ ทางด้านค่าเงินบาทอาจจะแข็งค่าต่อเนื่อง โดยสำนักงานคณะกรรมการพัฒนาการเศรษฐกิจและสังคมแห่งชาติ ประเมินทิศทางของค่าเงินบาทว่าจะคงตัวต่อเนื่องจากปี 2560 ที่ผ่านมา

ภาพรวมเศรษฐกิจของประเทศไทยปี 2561 นี้มีแนวโน้มสดใสขึ้น หลังจากเริ่มเห็นสัญญาณฟื้นตัวทางเศรษฐกิจที่ชัดเจนในช่วงไตรมาสสุดท้ายของปี 2560 รัฐบาลมองว่าผลิตภัณฑ์มวลรวมในประเทศ หรือ GDP จะขยายตัวที่ 3.9% การส่งออกยังเป็นพระเอกสำคัญที่ทุกฝ่ายเชื่อว่าจะผลักดันเศรษฐกิจของประเทศ เช่นเดียวกับการลงทุนภาครัฐในโครงการขนาดใหญ่ต่างๆ นอกจากสำนักเศรษฐกิจจะเชื่อมั่นว่าเศรษฐกิจดีขึ้นแล้ว ตลาดหุ้นยังขานรับเม็ดเงินการลงทุน โดยดัชนีพุ่งสูงสุดในรอบกว่า 4 ทศวรรษ

ปี 2561 จะเป็นปีแห่งการเก็บเกี่ยวสิ่งที่ดีที่รัฐบาลได้ลงทุนผ่านโครงการต่างๆ ไปก่อนหน้านี้ เช่น โครงการอินเทอร์เน็ตหมู่บ้านหรือโครงการพร้อมแพทย์ โดยคาดว่าจะเสร็จสมบูรณ์ตามแผนภายในกลางปีนี้ เพื่อยกระดับประเทศไทยสู่การเป็นเศรษฐกิจดิจิทัล หัวใจสำคัญคือการลงทุนโครงการขนาดใหญ่ของภาครัฐที่จะเร่งเครื่องให้เร็วขึ้นทั้งโครงการพัฒนาระเบียงเศรษฐกิจพิเศษภาคตะวันออก (EEC) หรือโครงการรถไฟทางคู่ กระทรวงพาณิชย์คาดการณ์ดัชนีราคาผู้บริโภค (เงินเฟ้อ) ของปี 2561 อยู่ที่ 0.6-1.6% ซึ่งอยู่ภายใต้สมมติฐานการขยายตัวเศรษฐกิจทั้งปี 2561 อยู่ที่ 3.5-4% โดยที่ราคาน้ำมันดิบดูไบอยู่ที่ 50-60 เหรียญสหรัฐต่อบาร์เรล และอัตราแลกเปลี่ยนอยู่ที่ 33-35 บาทต่อเหรียญสหรัฐ เชื่อว่าเงินเฟ้อทั้งปีไม่เกินกรอบที่คาดการณ์ไว้คือไม่เกิน 1%

### คู่แข่ง

ทิศทางการแข่งขันในปี 2561 คาดว่าจะมีการแข่งขันที่สูงขึ้นทั้งในกลุ่มของธนาคารและสถาบันการเงินที่ไม่มีธนาคารพาณิชย์ (Non-Bank) โดยเฉพาะในกลุ่มของธนาคารจะมีผู้เล่นในตลาดมากยิ่งขึ้น เนื่องจากพระราชบัญญัติหลักประกันทางธุรกิจ ที่ออกมาล่าสุดเอื้อต่อการทำธุรกรรมแฟคตอริงให้ดียิ่งขึ้น พ.ร.บ.หลักประกันทางธุรกิจ พ.ศ. 2558 มีผลบังคับใช้ตั้งแต่วันที่ 2 กรกฎาคม 2559 เป็นกฎหมายสำคัญที่จะช่วยผู้ประกอบการเอสเอ็มอี และยังช่วยเพิ่มทางเลือกเข้าถึงแหล่งเงินทุนที่ถือเป็นปัญหาหลักของเอสเอ็มอีไทยมาตลอด และเนื่องด้วยธุรกิจสินเชื่อแฟคตอริงได้รับความนิยมมากขึ้น การแข่งขันจึงมีความรุนแรงขึ้น โดยเฉพาะคู่แข่งที่เป็นกลุ่มธนาคาร หรือบริษัทย่อยต่าง ๆ ของกลุ่มธนาคารหันมาให้ความสนใจการบริการด้านสินเชื่อประเภทนี้มากขึ้น อย่างไรก็ตาม บริษัทยังคงมุ่งเน้นการรักษาสถานลูกค้าเก่าของตนเอง รวมถึงการขยายฐานลูกค้าใหม่อย่างสม่ำเสมอ โดยมุ่งเน้นกลุ่มอุตสาหกรรมที่มีแนวโน้มที่ดีเป็นหลัก อีกทั้งมุ่งเน้นการให้บริการกับผู้ประกอบการขนาดกลางและขนาดย่อม (SMEs) ซึ่งมีความต้องการเงินทุนหมุนเวียนเพื่อเพิ่มความคล่องตัวทางกระแสเงินสดและเพื่อการขยายกิจการด้วยทีมงานที่มีประสบการณ์ด้านสินเชื่อแฟคตอริงมากกว่า 20 ปี ประกอบกับความรวดเร็วและความยืดหยุ่น ในการอำนวยความสะดวก บริษัทจึงมีความเชื่อมั่นว่าจะเป็นหนึ่งในบริษัทผู้นำด้านธุรกิจสินเชื่อแฟคตอริงได้

โดยปัจจุบันผู้ประกอบการแฟคตอริง สามารถแบ่งเป็น 3 กลุ่มตามลักษณะการประกอบธุรกิจได้ ดังนี้

1. กลุ่มผู้ประกอบการแฟคตอริงที่เป็นธนาคารพาณิชย์และธนาคารเป็นผู้ถือหุ้น การแข่งขันของผู้ประกอบการกลุ่มนี้ มีความได้เปรียบในด้านเครือข่ายของธนาคารพาณิชย์ในการเข้าถึงลูกค้า ต้นทุนทางการเงินที่ต่ำ แต่ขาดความคล่องตัวหรือมีข้อจำกัดในการพิจารณาสินเชื่อประเภทแฟคตอริงเนื่องจากเป็นสินเชื่อที่ไม่มีหลักประกัน
2. กลุ่มผู้ประกอบการแฟคตอริงมีกลุ่มผู้ถือหุ้นเป็นเจ้าของธุรกิจค้าปลีกขนาดใหญ่ หรืออุตสาหกรรมชั้นนำ การแข่งขันของผู้ประกอบการกลุ่มนี้จะมีข้อได้เปรียบในการเข้าถึงกลุ่มลูกค้าที่เป็นซัพพลายเออร์ของธุรกิจค้าปลีกหรืออุตสาหกรรมนั้น ๆ ซึ่งก็มีอยู่จำนวนหนึ่ง กลุ่มผู้ประกอบการกลุ่มนี้จะมีตลาดลูกค้าเฉพาะของตนเอง
3. กลุ่มผู้ประกอบการแฟคตอริงทั่วไป กลุ่มนี้มีผู้ประกอบการจำนวนมากว่ากลุ่มอื่น การแข่งขันของผู้ประกอบการกลุ่มนี้มีความหลากหลายในรูปแบบของการแข่งขัน เน้นที่สินเชื่อและการตลาดที่มีประสิทธิภาพสามารถเข้าถึงกลุ่มลูกค้าเป้าหมายต่าง ๆ ได้ มีความยืดหยุ่นสูงในการให้บริการและหลักเกณฑ์ด้านสินเชื่อ แต่มีข้อจำกัดที่สำคัญคือ เงินทุน บุคลากรที่มีประสบการณ์

#### กลยุทธ์ในการแข่งขัน

บริษัทมีกลยุทธ์ในการแข่งขันโดยเน้นฐานธุรกิจที่ลูกหนี้ให้ความร่วมมือในการตอบรับการโอนสิทธิการรับเงิน โดยบริษัทเป็นผู้รับซื้อเอกสารการค้า ซึ่งมีการแจ้งโอนสิทธิและให้ลูกหนี้ตอบรับการโอนสิทธิเรียบร้อยแล้ว กล่าว โดยบริษัทสามารถตรวจสอบมูลหนี้ได้ก่อนการรับซื้อ ทำให้บริษัทมีความได้เปรียบรวมทั้งมีความเสี่ยงต่ำกว่าคู่แข่งรายอื่น ๆ ส่งผลดีให้บริษัทมีกลุ่มลูกค้าเป้าหมายชัดเจน โดยจะเน้นกลุ่มลูกค้าที่มีความเสี่ยงต่ำ ที่สามารถสอบถามความถูกต้อง ตลอดจนให้ความสำคัญเป็นลำดับแรกกับลูกหนี้ที่มีความน่าเชื่อถือ และสามารถโอนสิทธิการรับเงินให้บริษัทได้

นอกจากนี้ บริษัทมีนโยบายที่จะขยายฐานลูกค้าทั้งที่เป็น Supplier ของกลุ่มห้างสรรพสินค้าเดิมและกลุ่มลูกค้าซึ่งเป็นผู้ผลิตชิ้นส่วนยานยนต์ ซึ่งมีโอกาสในการขยายตัวที่ดี โดยใช้บริการแฟคตอริงเป็นเครื่องมือทางการเงินในการสนับสนุนผู้ประกอบการให้มีโอกาสในการขยายตัวทางธุรกิจ รวมทั้ง กลุ่มผู้ถือหุ้น ในการแนะนำกลุ่มผู้ประกอบการในหลายธุรกิจที่มีความต้องการใช้สินเชื่อแฟคตอริง นอกจากนี้ บริษัทยังเน้นการประชาสัมพันธ์เพื่อให้เข้าถึงกลุ่มลูกค้าเป้าหมายโดยตรง โดยการจัดทำเอกสารเผยแพร่บริการแฟคตอริง เนื่องจากยังมีผู้ประกอบการอีกจำนวนมากที่ยังไม่รู้จักหรือไม่เข้าใจบริการสินเชื่อแฟคตอริง รวมถึงการจัดให้มีข้อมูลที่เกี่ยวข้องเกี่ยวกับการบริหารจัดการของลูกค้าให้คำปรึกษา หรือข้อเสนอแนะที่เป็นประโยชน์ต่อลูกค้า รวมถึงการดูแลและอำนวยความสะดวกในการขยายวงเงินเพื่อเพิ่มโอกาสในการทำธุรกิจให้แก่ลูกค้า รวมทั้งบริษัทยังเน้นการพัฒนาประสิทธิภาพของระบบงานเพื่อให้สามารถขยายธุรกิจได้ โดยคำนึงถึงต้นทุนค่าใช้จ่ายในการดำเนินงานด้วย

ทั้งนี้ จุดเด่นในการดำเนินธุรกิจของบริษัทมีดังนี้

1. บริษัทดำเนินงานมานานกว่า 20 ปี มีประสบการณ์ มีชื่อเสียงเป็นที่ยอมรับของธุรกิจแฟคตอริง
2. บริษัทประกอบธุรกิจแฟคตอริงในประเทศ โดยมีกลุ่มลูกค้าเป้าหมายชัดเจน เน้นลูกค้าที่มีความเสี่ยงต่ำที่สามารถสอบถามความถูกต้อง ตลอดจนให้ความสำคัญกับลูกหนี้ที่มีความน่าเชื่อถือ และโอนสิทธิการรับเงิน ดังนั้นบริษัทจึงมีความเสี่ยงในการเรียกเก็บหนี้ต่ำ
3. บริษัทมีกลุ่มผู้ถือหุ้นที่มีความมั่นคงสูง สามารถให้การสนับสนุนทั้งในเรื่องฐานธุรกิจและแหล่งเงินทุน และนอกจากนี้ยังได้รับการสนับสนุนเป็นอย่างดีจากกลุ่มผู้ถือหุ้นรายใหญ่ของบริษัท

4. บริษัทมีระบบอำนวยการซื้อขายที่มีมาตรฐาน เชื่อถือได้ มีกระบวนการกลั่นกรอง พิจารณาความเสี่ยงอย่างเป็นระบบ รวมทั้งมีการติดตามสถานะลูกค้าอย่างต่อเนื่อง สามารถลดความเสี่ยงในการดำเนินธุรกิจได้
5. บริษัทได้จัดให้มีข้อมูลที่เกี่ยวข้องกับการบริหารจัดการของลูกค้า โดยให้คำปรึกษา หรือข้อเสนอแนะที่เป็นประโยชน์ต่อลูกค้า และเน้นการให้บริการลูกค้าที่สะดวก รวดเร็ว ใกล้เคียง มีความยืดหยุ่นในการพิจารณาประเด็นต่าง ๆ เพื่อตอบสนองความต้องการของลูกค้าภายใต้เงื่อนไขที่เหมาะสม

## 2.3 การจัดหาผลิตภัณฑ์หรือบริการ

### แหล่งที่มาของเงินทุนของบริษัทฯ และบริษัทย่อย

แหล่งเงินทุนของ AC ในปัจจุบันมาจากการระดมทุนจากผู้ถือหุ้นเป็นส่วนใหญ่ และการกู้ยืมเงินจากสถาบันการเงินและผู้ลงทุนที่สนใจ ซึ่งมีความสัมพันธ์ต่อบริษัทฯ ต่อเนื่องเป็นระยะเวลายาวนาน โดย AC มีนโยบายให้บริษัทย่อยทุกบริษัท มีศักยภาพด้วยตนเองในการหาแหล่งเงินทุนเพื่อสนับสนุนการดำเนินธุรกิจอย่างเป็นอิสระ ในขณะที่เดียวกัน AC พร้อมที่จะให้การสนับสนุน และส่งเสริมธุรกิจของบริษัทย่อย ด้วยการแนะนำการสร้างความสัมพันธ์ที่ดีกับธนาคารพาณิชย์ และสถาบันการเงินต่าง ๆ รวมถึงการสนับสนุนการระดมทุนจากตลาดทุนในอนาคตของบริษัทย่อยในกลุ่ม

สำหรับการจัดหาแหล่งเงินทุนของ AC ในอนาคต บริษัทฯ มีนโยบายในการจัดหาแหล่งเงินทุนให้สอดคล้องกับกิจกรรม และวัตถุประสงค์การใช้เงิน โดยคำนึงถึงความเหมาะสมของอัตราส่วนหนี้สินต่อส่วนของผู้ถือหุ้น และพิจารณาอย่างรอบคอบถึงความจำเป็น และความเหมาะสมในการระดมทุนจากตลาดทุน

### การดำรงเงินกองทุนต่อสินทรัพย์สภาพคล่องสุทธิ

ตามที่คณะกรรมการกำกับหลักทรัพย์และตลาดหลักทรัพย์แห่งประเทศไทย (สำนักงาน ก.ล.ต.) ได้กำหนดให้การประกอบธุรกิจหลักทรัพย์ ต้องดำรงเงินกองทุนสภาพคล่องสุทธิเมื่อสิ้นวันทำการใด ๆ ไม่น้อยกว่าร้อยละ 7 ของหนี้สินทั่วไป นั้น ณ วันที่ 31 ธันวาคม 2558, 2559 และ 2560 AS มีอัตราส่วนเงินกองทุนต่อสินทรัพย์สภาพคล่องสุทธิเท่ากับร้อยละ 86.48, 58.48 และ 89.76 ตามลำดับ ซึ่งเป็นอัตราที่สูงกว่าอัตราขั้นต่ำตามเกณฑ์ แสดงให้เห็นว่า AS มีสภาพคล่องเพียงพอในการดำเนินธุรกิจ และยังคงมีความสามารถในการขยายกิจการตามแผนงานที่กำหนด นอกจากนี้ AS จะต้องดำรงเงินกองทุนสภาพคล่อง ณ สิ้นวัน ไม่น้อยกว่า 25 ล้านบาทและดำรงอัตราส่วนเงินกองทุนสภาพคล่องสุทธิไม่น้อยกว่าร้อยละ 7 ของหนี้สินทั่วไปโดยมีวิธีการคำนวณดังนี้ สินทรัพย์สภาพคล่องหักด้วยค่าความเสี่ยง หักด้วยหนี้สินรวม และหารด้วยหนี้สินทั่วไป

## 2.4 งานที่ยังไม่ได้ส่งมอบ

- ไม่มี -

## ส่วนที่ 1

### การประกอบธุรกิจ

#### 3. ปัจจัยความเสี่ยง

บริษัทประกอบธุรกิจถือหุ้นในบริษัทอื่น (Holding Company) และดำเนินธุรกิจด้านการลงทุนในกลุ่มธุรกิจหลักด้านการเงิน ซึ่งประกอบด้วย ธุรกิจหลักทรัพย์ ธุรกิจแฟคตอริง ธุรกิจลีสซิ่ง ธุรกิจให้บริการที่ปรึกษาทางธุรกิจแบบครบวงจร ธุรกิจที่ปรึกษาทางการเงิน การควบรวมและการซื้อขายกิจการ ธุรกิจสินเชื่อส่วนบุคคล ธุรกิจอสังหาริมทรัพย์เพื่อการลงทุน และธุรกิจรับแลกเปลี่ยนเงินตราต่างประเทศ ซึ่งในระหว่างปี 2560 บริษัทมีการขยายการลงทุนเพิ่มเติมในธุรกิจบริหารจัดการกองทุนและและสินทรัพย์ (Asset Management) อีกด้วย

การลงทุนในหลักทรัพย์ของบริษัท ผู้ลงทุนจึงควรพิจารณาปัจจัยความเสี่ยงหลักที่เกิดจากลักษณะการประกอบธุรกิจของบริษัท ทั้งนี้ นอกเหนือจากปัจจัยความเสี่ยงที่ปรากฏในเอกสารฉบับนี้ อาจมีความเสี่ยงอื่นซึ่งบริษัทไม่อาจทราบได้ในขณะนี้ หรือเป็นความเสี่ยงที่บริษัทพิจารณาในขณะนี้ว่า ไม่มีผลกระทบในสาระสำคัญต่อการดำเนินธุรกิจของบริษัท ดังนั้น ในการลงทุนผู้ลงทุนจึงควรพิจารณาอย่างรอบคอบ โดยปัจจัยความเสี่ยงหลักดังกล่าวสามารถจำแนกได้ดังนี้

#### 3.1 ความเสี่ยงจากการเป็นบริษัทที่ประกอบธุรกิจหลักโดยการถือหุ้นในบริษัทอื่นซึ่งผลการดำเนินงานจะขึ้นอยู่กับผลการดำเนินงานและเงินปันผลของบริษัทย่อยและบริษัทร่วม

บริษัทประกอบธุรกิจหลักโดยการถือหุ้นในบริษัทอื่น (Holding Company) จึงไม่มีการดำเนินงานซึ่งก่อให้เกิดรายได้หลักของตนเอง รายได้หลักของบริษัทมาจากเงินปันผลของบริษัทย่อยและบริษัทร่วม ดังนั้น ผลการดำเนินงานและความเสี่ยงในการประกอบธุรกิจของบริษัทย่อยและบริษัทร่วม เช่น ความเสี่ยงจากภัยคุกคามหรือการหยุดชะงักของระบบเทคโนโลยีสารสนเทศ ความเสี่ยงจากการพึ่งพิงลูกค้ารายใหญ่จำนวนน้อยราย ความเสี่ยงจากการโยกย้ายหรือขาดแคลนบุคลากรที่มีความชำนาญเฉพาะ ความเสี่ยงของการลงทุนเพื่อบัญชีของบริษัทหลักทรัพย์ ความเสี่ยงจากการผิดนัดชำระเงินของลูกค้า ความเสี่ยงจากการปฏิบัติหน้าที่โดยผิดพลาดหรือโดยมิชอบของพนักงาน ความเสี่ยงจากการประกอบธุรกิจซึ่งอยู่ภายใต้กฎหมายและการกำกับดูแลของหน่วยงานที่เกี่ยวข้อง ความเสี่ยงจากภาวะการแข่งขันในอุตสาหกรรม ความเสี่ยงด้านสภาพคล่อง ความเสี่ยงจากความผันผวนของอัตราดอกเบี้ยและความไม่เพียงพอของแหล่งเงินทุน ความเสี่ยงจากการผิดนัดชำระเงินของลูกค้าและสินเชื่อที่ไม่ก่อให้เกิดรายได้ ความเสี่ยงจากการด้อยค่าในเงินลงทุน เป็นต้น จะส่งผลโดยตรงต่อผลการดำเนินงานและฐานะการเงินของบริษัท หากในอนาคตบริษัทย่อยไม่สามารถจ่ายเงินปันผลให้แก่บริษัทไม่ว่าจะเกิดจากการประสบปัญหาในดำเนินงาน หรือการลงทุนขยายกิจการ จะส่งผลต่อความสามารถในการจ่ายเงินปันผลของบริษัทด้วยเช่นกัน

ทั้งนี้ บริษัทติดตามการลงทุนในบริษัทย่อยและบริษัทร่วมผ่านทางกรรมการ และ/หรือผู้บริหารที่บริษัทสามารถแต่งตั้งให้เป็นตัวแทนตามสัดส่วนการถือหุ้น เพื่อรายงานตรงต่อคณะกรรมการของบริษัท จึงทำให้บริษัทสามารถติดตามผลการดำเนินงานและการควบคุมภายในผ่านการรายงานของคณะกรรมการตรวจสอบของบริษัทย่อยและบริษัทร่วม รวมทั้งการจัดการให้มีการบริหารความเสี่ยงโดยคณะกรรมการบริหารความเสี่ยง และ/หรือฝ่ายบริหารความเสี่ยงของบริษัทย่อยและบริษัทร่วมได้



### 3.2 ความเสี่ยงจากภาวะตลาด

บริษัทมีรายได้หลักมาจากธุรกิจนายหน้าซื้อขายหลักทรัพย์ (Securities Brokerage) และการลงทุนในหลักทรัพย์ (Proprietary Trading) ซึ่งรวมกันเป็นสัดส่วนร้อยละ 42.91 ของรายได้รวมของบริษัทในเครือ เนื่องจากปริมาณการซื้อขายหลักทรัพย์ขึ้นอยู่กับภาวะตลาด และความเชื่อมั่นของนักลงทุน ดังนั้น หากเศรษฐกิจซบเซา มูลค่าการซื้อขายหลักทรัพย์จะลดลง ซึ่งส่งผลกระทบต่อรายได้ค่าธรรมเนียมการซื้อขายหลักทรัพย์ของบริษัท รายได้ดังกล่าวมีความสัมพันธ์กับปัจจัยภายนอกหลายประการ โดยเฉพาะอย่างยิ่งนโยบายรัฐบาลในการสนับสนุนหรือให้ความสำคัญต่อการพัฒนาตลาดทุนของประเทศรวมถึงสถานะเศรษฐกิจและภาวะตลาดเงินและตลาดทุนทั้งในประเทศและต่างประเทศ

อย่างไรก็ตาม บริษัทจึงได้พยายามลดความเสี่ยงโดยการขยายฐานลูกค้าและขยายตลาดซื้อขายหลักทรัพย์ในต่างประเทศ (Global Trading) ควบคู่ไปกับการกระจายการลงทุนไปในธุรกิจหลาย ๆ ประเภท เช่น การลงทุนในธุรกิจแพลตฟอร์ม ธุรกิจสื่อ ซึ่ง ธุรกิจที่ปรึกษาทางการเงิน ธุรกิจสินเชื่อส่วนบุคคล ธุรกิจแลกเปลี่ยนเงินตราต่างประเทศ และธุรกิจบริหารจัดการกองทุนและและสินทรัพย์ เป็นต้น รวมถึงการลงทุนในธุรกิจอื่น ๆ ที่ไม่เกี่ยวข้องกับธุรกิจด้านการเงิน

### 3.3 ความเสี่ยงจากการขยายการลงทุนและการสนับสนุนทางการเงินแก่บริษัทย่อยและบริษัทร่วม

บริษัทยังคงมีการขยายการลงทุนอย่างต่อเนื่องเพื่อให้เป็นไปตามแผนการลงทุนหลักของบริษัทซึ่งยังคงมีความต้องการใช้เงินทุนเพื่อขยายธุรกิจใหม่ การร่วมทุนกับพันธมิตร และในบางกรณีที่บริษัทย่อยและบริษัทร่วมที่ยังอยู่ในช่วงเริ่มต้นกิจการ หรือไม่สามารถจัดหาแหล่งเงินทุนได้เอง ซึ่งบริษัทในฐานะผู้ถือหุ้นอาจต้องให้การสนับสนุนด้านแหล่งเงินทุนหรือเงินกู้ในรูปแบบต่าง ๆ โดยบริษัทพิจารณาแล้วว่า การช่วยเหลือหรือการเข้าลงทุนในธุรกิจใหม่ล้วนเป็นไปด้วยประโยชน์ต่อภาพรวมของกลุ่มบริษัท ทั้งนี้ บริษัทไม่สามารถยืนยันได้ว่า บริษัทย่อยและ/หรือบริษัทร่วมที่เคยได้รับความช่วยเหลือจากบริษัทไปแล้วจะไม่ต้องขอความช่วยเหลือทางการเงินอีกในอนาคต และบริษัทเข้าใจดีว่าผลตอบแทนจากธุรกิจเหล่านั้นอาจไม่เป็นไปตามเป้าหมายหรืออาจล่าช้ากว่าที่คาดการณ์ไว้

ดังนั้น บริษัทจึงให้ความสำคัญกับการศึกษาข้อมูลก่อนการดำเนินการลงทุนในธุรกิจแต่ละประเภท การพิจารณาโอกาสและผลตอบแทนของการลงทุน การประเมินความเสี่ยงจากปัจจัยภายนอกและปัจจัยภายในก่อนการลงทุน ควบคู่ไปกับการติดตามผลการดำเนินงานของบริษัทย่อยและบริษัทร่วม การปฏิบัติตามนโยบายการกำกับดูแลกิจการที่ดีการบริหารกระแสเงินสดรับที่สัมพันธ์กับกระแสเงินสดจ่ายเพื่อไม่ให้กระทบต่อสภาพคล่องของบริษัท และการกระจายเงินลงทุนไปในธุรกิจที่หลากหลายประเภทเพื่อให้บริษัทมีการรับรู้รายได้เป็นไปอย่างต่อเนื่องและสม่ำเสมอ มีการจัดโครงสร้างของแหล่งเงินทุนที่เหมาะสม มีการสร้างสมดุลของที่มาของรายได้ตามฤดูกาลหรือรายได้ที่มีความผันผวนจากปัจจัยภายนอก เช่น รายได้ค่านายหน้าซื้อขายหลักทรัพย์ กับรายได้ที่ค่อนข้างสม่ำเสมอ เช่น รายได้จากดอกเบี้ยรับจากการซื้อสิทธิเรียกกู้ และรายได้ค่าธรรมเนียมและบริการต่าง ๆ นอกจากนี้ บริษัทพิจารณาการลงทุนใหม่ทั้งในธุรกิจที่ดำเนินการตั้งแต่เริ่มจัดตั้งบริษัทและธุรกิจที่ดำเนินกิจการอยู่แล้ว รวมทั้งการกระจายโครงสร้างการลงทุนในธุรกิจอื่นที่นอกเหนือจากธุรกิจการเงินด้วยเช่นกัน

### 3.4 ความเสี่ยงจากการดำเนินงานของบริษัทฯ ภายใต้การควบคุมของกลุ่มผู้ถือหุ้นใหญ่ และผู้ถือหุ้นใหญ่ที่เป็นผู้บริหาร ซึ่งถือหุ้นรวมกันในสัดส่วนมากกว่าร้อยละ 50 ของบริษัท

กลุ่มผู้ถือหุ้นใหญ่ และผู้ถือหุ้นใหญ่ที่เป็นผู้บริหารซึ่งถือหุ้นในบริษัทฯ รวมกันมากกว่าร้อยละ 50 ประกอบด้วย บริษัทเจ เออาร์ เค โฮลดิ้งส์ จำกัด (“JRK Holdings”) และกลุ่มจุฬารัตน์, ครอบครัวงามเศรษฐศาสตร์ และกลุ่มจิ้งจอก (ซึ่งกลุ่มจิ้งจอกประกอบไปด้วย คุณโกมล จิ้งจอก, บริษัท จัมมิท พูตแควร์ จำกัด) ถือหุ้นในบริษัทฯ ณ สิ้นวันที่ 31 ธันวาคม 2560 ร้อยละ 63.44, 7.43 และ 7.96 ตามลำดับ รวมเป็นสัดส่วนการถือหุ้นทั้งสิ้นร้อยละ 78.83 ของทุนชำระแล้วทั้งหมดของบริษัท โดยครอบครัวงามเศรษฐศาสตร์เป็นผู้บริหารและผู้ก่อตั้งบริษัทฯ และได้เชิญ JRK Holdings และกลุ่มจิ้งจอก (ผู้ถือหุ้น JRK Holdings ซึ่งเป็นญาติกับคุณโกมล จิ้งจอก) มาถือหุ้นร่วม จึงมีความเสี่ยงในกรณีที่กลุ่มผู้ถือหุ้นใหญ่และผู้ถือหุ้นใหญ่ที่เป็นผู้บริหารใช้สิทธิออกเสียงไปในทางเดียวกัน ก็จะสามารถควบคุมการลงมติในการประชุมผู้ถือหุ้นของบริษัทฯ ในเรื่องสำคัญต่าง ๆ ที่กฎหมาย หรือข้อบังคับกำหนดให้ต้องได้รับเสียงข้างมากของจำนวนเสียงทั้งหมด

ของผู้ถือหุ้นที่มาประชุมและมีสิทธิออกเสียงลงคะแนน ดังนั้น ผู้ถือหุ้นรายอื่นอาจไม่สามารถรวบรวมคะแนนเสียงเพื่อถ่วงดุลกับกลุ่มผู้ถือหุ้นใหญ่ และผู้ถือหุ้นใหญ่ที่เป็นผู้บริหารดังกล่าวได้

อย่างไรก็ตาม บริษัทได้แต่งตั้งกรรมการที่เป็นกรรมการอิสระจำนวน 7 ท่าน ซึ่งกรรมการอิสระ 3 ท่านเป็นกรรมการตรวจสอบด้วย โดยคณะกรรมการตรวจสอบทำหน้าที่ตรวจสอบ และพิจารณาเพื่อให้รายการที่อาจก่อให้เกิดความขัดแย้งทางผลประโยชน์เป็นไปตามกฎหมายและข้อกำหนดของตลาดหลักทรัพย์แห่งประเทศไทย และสำนักงานคณะกรรมการกำกับหลักทรัพย์และตลาดหลักทรัพย์ (ก.ล.ต.) ทั้งนี้ เพื่อให้มั่นใจว่ารายการดังกล่าวสมเหตุสมผลและเป็นประโยชน์สูงสุดต่อบริษัท อีกทั้งยังทำให้การบริหารของบริษัทมีความโปร่งใสและตรวจสอบได้

### 3.5 ความเสี่ยงในการบริหารจัดการบริษัทย่อยที่บริษัทถือหุ้นไม่เกินร้อยละ 75

บริษัทลงทุนในธุรกิจแพคเกจจิ้งในสัดส่วนร้อยละ 71.55 ของทุนจดทะเบียนที่ชำระแล้ว และลงทุนในธุรกิจพัฒนาอสังหาริมทรัพย์เพื่อการลงทุนในสัดส่วนร้อยละ 60 ของทุนจดทะเบียนที่ชำระแล้วซึ่งบริษัทสามารถควบคุมสิทธิออกเสียงในที่ประชุมผู้ถือหุ้นเกินกึ่งหนึ่ง อย่างไรก็ตาม การลงมติในที่ประชุมผู้ถือหุ้นบางรายการจำเป็นต้องได้รับเสียงสนับสนุนไม่น้อยกว่า 3 ใน 4 ของผู้มีสิทธิออกเสียงที่มาประชุม ในกรณีนี้บริษัทยังไม่สามารถควบคุมสิทธิออกเสียงในที่ประชุมผู้ถือหุ้นได้ทั้งหมด อย่างไรก็ตาม ถ้ารายการที่ขออนุมัติเป็นประโยชน์ต่อบริษัทย่อยแล้ว บริษัทเชื่อว่าผู้ถือหุ้นกลุ่มอื่นย่อมจะออกเสียงสนับสนุนการลงมติอนุมัติรายการดังกล่าวด้วยเช่นกัน

นอกจากนี้ บริษัทมีกลไกในการจัดการเพื่อให้บริษัทย่อยปฏิบัติตามนโยบายการควบคุมด้านการบริหารซึ่งกำหนดให้บริษัทย่อยต้องได้รับการอนุมัติจากที่ประชุมคณะกรรมการของบริษัท และ/หรือที่ประชุมผู้ถือหุ้นของบริษัทก่อนที่จะเข้าทำรายการที่มีสาระสำคัญ และ/หรือมีผลกระทบอย่างมีนัยสำคัญต่อฐานะการเงินและการดำเนินงานของบริษัทย่อยตามรายการที่ระบุไว้ในข้อบังคับของบริษัทย่อย รวมถึง การควบคุมและติดตามการดำเนินงานของบริษัทย่อยผ่านทางกรรมการของบริษัทย่อยซึ่งบริษัทแต่งตั้งไปเป็นตัวแทนของบริษัทตามสัดส่วนการถือหุ้น บริษัทเชื่อมั่นว่าจะสามารถควบคุมเสียงข้างมากในที่ประชุมคณะกรรมการบริษัทของบริษัทย่อยได้

### 3.6 ความเสี่ยงจากการเกิด Dilution Effect จากการใช้สิทธิของใบสำคัญแสดงสิทธิ “AIRA-W1” และ “AIRA-W2”

ณ วันที่ 31 ธันวาคม 2560 บริษัทมีใบสำคัญแสดงสิทธิเพื่อซื้อหุ้นสามัญของบริษัทรุ่นที่ 1 (AIRA-W1) และรุ่นที่ 2 (AIRA-W2) ที่ได้จัดสรรให้แก่ผู้ถือหุ้นเดิมของบริษัท จำนวนคงเหลือทั้งสิ้น 327,316,894 และ 781,886,872 หน่วย ตามลำดับ มีหุ้นรองรับใบสำคัญแสดงสิทธิดังกล่าวจำนวน 327,316,894 และ 781,886,872 หุ้น ตามลำดับ โดยมีราคาการใช้สิทธิ 2 บาทต่อ 1 หน่วย และ 3.50 บาทต่อ 1 หน่วย ตามลำดับ ดังนั้น หากผู้ถือใบสำคัญแสดงสิทธิดำเนินการใช้สิทธิซื้อหุ้นสามัญเต็มจำนวนแล้วจะทำให้สัดส่วนการถือหุ้นของผู้ถือหุ้นลดลงไม่เกินละ ร้อยละ 5.14 และ ร้อยละ 11.46 ตามลำดับ (คำนวณโดยใช้ฐานหุ้นที่ออกจำหน่ายแล้วทั้งหมด ณ วันที่ 31 ธันวาคม 2560 จำนวน 6,039,485,338 หุ้น) นอกจากนี้ หากราคาใช้สิทธิของใบสำคัญแสดงสิทธิดังกล่าวต่ำกว่าราคาตลาดแล้ว ผู้ถือหุ้นสามัญของบริษัทอาจได้รับผลกระทบจากราคาหุ้นที่ปรับลดลงด้วยเช่นกัน

### 3.7 ความเสี่ยงจากการด้อยค่าของค่าความนิยม

ณ วันที่ 31 ธันวาคม 2560 บริษัทมีค่าความนิยมจำนวน 137.74 ล้านบาทซึ่งเกิดจากการซื้อหุ้นบริษัท ไอรา แพคตอริง จำกัด (มหาชน) และ บริษัท ไอราลีสซิ่ง จำกัด (มหาชน) สูงกว่ามูลค่าตามบัญชี บริษัทได้มีการทบทวนการประเมินมูลค่าของค่าความนิยม ดังกล่าวเป็นประจำทุกงวดบัญชี และตั้งค่าเผื่อการด้อยค่า (ถ้ามี) ดังนั้นบริษัทอาจมีความเสี่ยงหากมีการด้อยค่าความนิยมและจะมีผลต่อกำไรขาดทุนของบริษัท

**ส่วนที่ 1**  
**การประกอบธุรกิจ**

**4. ทรัพย์สินที่ใช้ในการประกอบธุรกิจ**

**4.1 มูลค่าของทรัพย์สินที่ใช้ในการประกอบธุรกิจ**

ทรัพย์สินที่ใช้ในการประกอบธุรกิจของ บริษัท ไอระ แคมปีตอล จำกัด (มหาชน) (“บริษัทฯ” หรือ “AC”) และบริษัทย่อย ซึ่งได้แก่ บริษัทหลักทรัพย์ ไอระ จำกัด (มหาชน) (“AS”) บริษัท ไอระ แอดไวเซอร์ จำกัด (“AD”) บริษัท ไอระ แฟคตอริง จำกัด (มหาชน) (“AF”) AIRA International Advisory (Singapore) Pte. Ltd. (“AI”) บริษัท ไอระ พร็อพเพอร์ตี้ จำกัด (มหาชน) (“AIP”) บริษัท แอสไพเรชั่น วัน จำกัด (“ASP1”) บริษัท ไอระ ลีสซิ่ง จำกัด (มหาชน) (“AIL”) และบริษัท ไอระ เวเนเจอร์ แคมปีตอล จำกัด (“AVC”) และบริษัท ไอระ แอสเซท แมเนจเม้นท์ จำกัด (“AIAM”) (ซึ่งเรียกรวมกันว่า “กลุ่ม บริษัท” หรือ “บริษัทฯ และบริษัทย่อย”) มีรายละเอียดที่สำคัญดังนี้

**(1) อุปกรณ์**

สินทรัพย์ถาวรหลักที่บริษัทฯ และบริษัทย่อยใช้ในการประกอบธุรกิจที่แสดงในงบการเงินรวม เป็นกรรมสิทธิ์ของบริษัทฯ และบริษัทย่อย โดยมีมูลค่าสุทธิตามบัญชี ณ วันที่ 31 ธันวาคม 2560 รวมทั้งสิ้น 197.64 ล้านบาท (31 ธันวาคม 2559: 223.86 ล้านบาท และ 31 ธันวาคม 2558: 96.31 ล้านบาท) โดยมีรายละเอียดดังนี้

(หน่วย : ล้านบาท)

รายการ	มูลค่าสุทธิตามบัญชี ณ วันที่ 31 ธันวาคม 2560	มูลค่าสุทธิตามบัญชี ณ วันที่ 31 ธันวาคม 2559	มูลค่าสุทธิตามบัญชี ณ วันที่ 31 ธันวาคม 2558
ส่วนปรับปรุงอาคารเช่า	38.86	42.01	39.93
เครื่องจักรและอุปกรณ์	102.30	113.84	-
เครื่องใช้สำนักงาน	20.46	23.00	15.18
เครื่องตกแต่งและติดตั้ง	16.18	17.23	15.03
ยานพาหนะ	17.97	24.82	24.65
งานระหว่างติดตั้ง	1.87	2.96	1.52
<b>รวม</b>	<b>197.64</b>	<b>223.86</b>	<b>96.31</b>

หมายเหตุ: อุปกรณ์แสดงมูลค่าสุทธิตามราคาทุนหักค่าเสื่อมราคาสะสม และค่าเผื่อการด้อยค่าของสินทรัพย์ (ถ้ามี)

ค่าเสื่อมราคาของอุปกรณ์คำนวณจากราคาทุนของสินทรัพย์โดยวิธีเส้นตรงตามอายุการให้ประโยชน์โดยประมาณดังนี้

ส่วนปรับปรุงอาคารเช่า	10 ปี
เครื่องจักรและอุปกรณ์	3 และ 5 ปี
เครื่องใช้สำนักงาน	3 และ 5 ปี
เครื่องตกแต่งและติดตั้ง	3, 5 และ 10 ปี
ยานพาหนะ	4 และ 5 ปี

ไม่มีการคิดค่าเสื่อมราคาสำหรับงานระหว่างติดตั้ง

## (2) สินทรัพย์ไม่มีตัวตน

สินทรัพย์ไม่มีตัวตนที่บริษัทฯ และบริษัทย่อยใช้ในการประกอบธุรกิจที่แสดงในงบการเงินรวม เป็นกรรมสิทธิ์ของ บริษัทฯ และบริษัทย่อย โดยมีมูลค่าสุทธิตามบัญชี ณ วันที่ 31 ธันวาคม 2560 รวมทั้งสิ้น 121.12 ล้านบาท (31 ธันวาคม 2559: 113.80 ล้านบาทและ 31 ธันวาคม 2558 : 111.17 ล้านบาท) โดยมีรายละเอียดดังนี้

(หน่วย : ล้านบาท)

รายการ	มูลค่าสุทธิตามบัญชี ณ วันที่ 31 ธันวาคม 2560	มูลค่าสุทธิตามบัญชี ณ วันที่ 31 ธันวาคม 2559	มูลค่าสุทธิตามบัญชี ณ วันที่ 31 ธันวาคม 2558
โปรแกรมคอมพิวเตอร์	26.55	22.38	20.80
ค่าใบอนุญาตประกอบธุรกิจหลักทรัพย์	51.54	51.54	51.54
ค่าธรรมเนียมสมาชิกตลาดหลักทรัพย์ฯ	22.63	22.63	22.63
ค่าธรรมเนียมสมาชิกตราสารอนุพันธ์	15.00	15.00	15.00
ค่าธรรมเนียมสมาชิกตราสารหนี้ไทย	1.20	1.20	1.20
งานระหว่างติดตั้ง	4.20	1.05	-
<b>รวม</b>	<b>121.12</b>	<b>113.80</b>	<b>111.17</b>

หมายเหตุ: สินทรัพย์ไม่มีตัวตนที่มีอายุการให้ประโยชน์จำกัดมีดังนี้

โปรแกรมคอมพิวเตอร์ 3, 5 และ 10 ปี

### การด้อยค่าของอุปกรณ์และสินทรัพย์ที่ไม่มีตัวตน

ทุกวันสิ้นรอบระยะเวลารายงาน บริษัทฯ และบริษัทย่อยจะทำการประเมินการด้อยค่าของอุปกรณ์หรือสินทรัพย์ที่ไม่มีตัวตนอื่นของ บริษัทฯ และบริษัทย่อยหากมีข้อบ่งชี้ว่าสินทรัพย์ดังกล่าวอาจด้อยค่า และจะทำการประเมินการด้อยค่าของค่าความนิยมและสินทรัพย์ไม่มีตัวตนที่มีอายุการให้ประโยชน์ไม่ทราบแน่นอนเป็นรายปี บริษัทฯ และบริษัทย่อยรับรู้ขาดทุนจากการด้อยค่าเมื่อมูลค่าที่คาดว่าจะได้รับคืนของสินทรัพย์มีมูลค่าต่ำกว่ามูลค่าตามบัญชีของสินทรัพย์นั้น ทั้งนี้มูลค่าที่คาดว่าจะได้รับคืนหมายถึงมูลค่ายุติธรรมหักต้นทุนในการขายของสินทรัพย์หรือมูลค่าจากการใช้สินทรัพย์แล้วแต่ราคาใดจะสูงกว่า

ในการประเมินมูลค่าจากการใช้สินทรัพย์ บริษัทฯ และบริษัทย่อยประมาณการกระแสเงินสดในอนาคตที่กิจการคาดว่าจะได้รับจากสินทรัพย์และคำนวณคิดลดเป็นมูลค่าปัจจุบันโดยใช้อัตราคิดลดก่อนภาษีที่สะท้อนถึงการประเมินความเสี่ยงในสภาพตลาดปัจจุบันของเงินสดตามระยะเวลาและความเสี่ยงซึ่งเป็นลักษณะเฉพาะของสินทรัพย์ที่กำลังพิจารณาอยู่ ในการประเมินมูลค่ายุติธรรมหักต้นทุนในการขาย บริษัทฯ และบริษัทย่อยใช้แบบจำลองการประเมินมูลค่าที่ดีที่สุดซึ่งเหมาะสมกับสินทรัพย์ ซึ่งสะท้อนถึงจำนวนเงินที่กิจการสามารถจะได้มาจากการจำหน่ายสินทรัพย์หักด้วยต้นทุนในการจำหน่าย โดยการจำหน่ายนั้นผู้ซื้อและผู้ขายมีความรอบรู้และเต็มใจในการแลกเปลี่ยนและสามารถต่อรองราคากันได้อย่างเป็นอิสระในลักษณะของผู้ที่ไม่มีความเกี่ยวข้องกัน

จากการประเมินมูลค่าอุปกรณ์และสินทรัพย์ที่ไม่มีตัวตน ณ วันที่ 31 ธันวาคม 2560 บริษัทฯและบริษัทย่อยไม่จำเป็นต้องตั้งสำรองเพื่อการด้อยค่าของสินทรัพย์ของอุปกรณ์และสินทรัพย์ที่ไม่มีตัวตนแต่อย่างใด

### (3) สัญญาเช่า

บริษัทฯ และบริษัทย่อยได้เช่าทำสัญญาเช่าดำเนินงานและสัญญาบริการในส่วนที่เกี่ยวข้องกับการเช่าพื้นที่อาคารและบริการอื่น มีระยะเวลาตั้งแต่ 1 ถึง 9 ปี บริษัทฯ และบริษัทย่อยมีจำนวนเงินขั้นต่ำที่ต้องจ่ายในอนาคตทั้งสิ้นภายใต้สัญญาเช่าดำเนินงานและสัญญาบริการดังนี้

(หน่วย : ล้านบาท)

ระยะเวลาที่ต้องจ่ายชำระ	งบการเงินรวม ณ วันที่ 31 ธันวาคม 2560	งบการเงินรวม ณ วันที่ 31 ธันวาคม 2559
ภายใน 1 ปี	54	49
มากกว่า 1 ปี แต่ไม่เกิน 5 ปี	115	147
มากกว่า 5 ปี	-	11

ในส่วนของสัญญาเช่าพื้นที่อาคาร สรุปสาระสำคัญได้ดังนี้

อาคารสถานที่เช่า	ลักษณะ กรรมสิทธิ์	ระยะเวลาการเช่า/ ปีที่สิ้นสุดสัญญา	ค่าเช่าและค่าบริการตามระยะเวลาเช่าที่เหลือ (บาท/เดือน)	ระยะเวลา เช่า ที่เหลือ
บริษัท ไอร่า แคปปิตอล จำกัด (มหาชน) สัญญาเช่าพื้นที่ อาคาร สำนักงานโครงการจัดตั้ง จามจุรี ชั้น 12 (พื้นที่เช่า 320 ตรม.)	เช่า	ระยะเวลาการเช่า 9 ปีตั้งแต่วันที่ 1 พฤษภาคม 2556 ถึงวันที่ 30 เมษายน 2565	193,395.20 บาท (มกราคม 2559 - เมษายน 2559) 222,404.48 บาท (พฤษภาคม 2559 - เมษายน 2562) 255,765.11 บาท (พฤษภาคม 2562 - เมษายน 2565)	4 ปี 4 เดือน
สัญญาเช่าพื้นที่ อาคาร สำนักงานโครงการจัดตั้ง จามจุรี ชั้น 12 (พื้นที่เช่า 220 ตรม.)	เช่า	ระยะเวลาการเช่า 6 ปีตั้งแต่วันที่ 1 กันยายน 2559 ถึงวันที่ 30 เมษายน 2565	152,903.08 บาท (กันยายน 2559 - เมษายน 2562) 175,838.14 บาท (พฤษภาคม 2562 - เมษายน 2565)	4 ปี 4 เดือน

อาคารสถานที่เช่า	ลักษณะกรรมสิทธิ์	ระยะเวลาการเช่า/ปีที่สิ้นสุดสัญญา	ค่าเช่าและค่าบริการตามระยะเวลาเช่าที่เหลือ (บาท/เดือน)	ระยะเวลาเช่าที่เหลือ
บริษัทหลักทรัพย์ ไรรา จำกัด (มหาชน) สัญญาเช่าพื้นที่ อาคารสำนักงาน โครงการจัตุรัสจามจุรี ชั้น 17 (พื้นที่เช่า 1,727 ตรม.)	เช่า	ระยะเวลาการเช่า 9 ปีตั้งแต่วันที่ 1 พฤษภาคม 2556 ถึงวันที่ 30 เมษายน 2565	1,001,660.00 บาท (มกราคม 2559 - เมษายน 2559) 1,151,909.00 บาท (พฤษภาคม 2559 - เมษายน 2562) 1,324,695.35 บาท (พฤษภาคม 2562 - เมษายน 2565)	4 ปี 4 เดือน
สัญญาเช่าพื้นที่ อาคารสำนักงาน โครงการจัตุรัสจามจุรี ชั้น 20 (พื้นที่เช่า 400 ตรม.)	เช่า	ระยะเวลาการเช่า 9 ปี ตั้งแต่วันที่ 1 กันยายน 2556 ถึงวันที่ 31 สิงหาคม 2565	260,000.00 บาท (มกราคม 2559 - สิงหาคม 2559) 299,000.00 บาท (กันยายน 2559 - สิงหาคม 2562) 343,852.00 บาท (กันยายน 2562 - สิงหาคม 2565)	4 ปี 8 เดือน
สัญญาเช่าห้องชุด สำนักงาน วอลล์สตรีททาวเวอร์ออฟฟิศ คอนโดมิเนียม (สาขาสุรวงศ์) (พื้นที่เช่า 510.03 ตรม.)	เช่า	ระยะเวลาการเช่า 3 ปี ตั้งแต่วันที่ 1 สิงหาคม 2559 ถึงวันที่ 31 กรกฎาคม 2562	382,522.50 บาท	1 ปี 7 เดือน
สัญญาเช่าพื้นที่ อาคารสโมสรสนามกอล์ฟ ชัมมิต วินด์มิลล์ กอล์ฟคลับ(สาขา ชัมมิต วินด์มิลล์ กอล์ฟคลับ) (พื้นที่เช่า 40 ตรม.)	เช่า	ระยะเวลาการเช่า 1 ปี ตั้งแต่วันที่ 1 มกราคม 2561 ถึงวันที่ 31 ธันวาคม 2561	54,516.87 บาท	1 ปี
สัญญาเช่า อาคารพาณิชย์ โครงการสุขโขทัย 99 อเวนิว (สาขาเมืองทองธานี) (พื้นที่เช่า 179.62 ตรม.)	เช่า	ระยะเวลาการเช่า 2 ปี ตั้งแต่วันที่ 1 สิงหาคม 2560 ถึงวันที่ 31 กรกฎาคม 2563	60,500 บาท	2 ปี 7 เดือน

อาคารสถานที่เช่า	ลักษณะกรรมสิทธิ์	ระยะเวลาการเช่า/ ปีที่สิ้นสุดสัญญา	ค่าเช่าและค่าบริการตามระยะเวลาเช่าที่เหลือ (บาท/เดือน)	ระยะเวลาเช่าที่เหลือ
สัญญาเช่า อาคารพาณิชย์ จังหวัดนครสวรรค์ (สาขานครสวรรค์)	เช่า	ระยะเวลาการเช่า 3 ปี ตั้งแต่วันที่ 1 มกราคม 2560 ถึงวันที่ 31 ธันวาคม 2562	18,000 บาท	2 ปี
สัญญาเช่า อาคารพาณิชย์ จังหวัดเชียงใหม่ (สาขาเชียงใหม่)	เช่า	ระยะเวลาการเช่า 3 ปี ตั้งแต่วันที่ 16 กุมภาพันธ์ 2558 ถึงวันที่ 15 มกราคม 2561 (ปัจจุบันต่อสัญญา 3 ปี ตั้งแต่วันที่ 16 มกราคม 2561 ถึง วันที่ 15 มกราคม 2564)	45,000 บาท	1 เดือน
สัญญาเช่าพื้นที่ อาคาร สำนักงาน โครงการจัดตั้ง จามจุรี ชั้น G (พื้นที่เช่า 141.78 ตรม.)	เช่า	ระยะเวลาการเช่า 3 ปี ตั้งแต่วันที่ 1 พฤศจิกายน 2558 ถึงวันที่ 31 ตุลาคม 2561	141,780 บาท	10 เดือน
สัญญาเช่าพื้นที่ อาคาร สำนักงาน โครงการ เดอะซีซั่นส์ (สาขาพหลโยธิน) (พื้นที่เช่า 94 ตรม.)	เช่า	ระยะเวลาการเช่า 3 ปี ตั้งแต่วันที่ 15 พฤษภาคม 2559 ถึงวันที่ 15 พฤษภาคม 2562	59,767.50 บาท	1 ปี 5 เดือน
สัญญาเช่าช่วงอาคารพาณิชย์ จ.สุราษฎร์ธานี (สาขาสุราษฎร์ธานี)	เช่าช่วง	ระยะเวลาการเช่า 3 ปี ตั้งแต่วันที่ 15 กรกฎาคม 2560	13,000 บาท	2 ปี 6 เดือน



อาคารสถานที่เช่า	ลักษณะกรรมสิทธิ์	ระยะเวลาการเช่า/ ปีที่สิ้นสุดสัญญา	ค่าเช่าและค่าบริการตามระยะเวลาเช่าที่เหลือ (บาท/เดือน)	ระยะเวลาเช่าที่เหลือ
(พื้นที่เช่า 180 ตร.ม.)  สัญญาเช่าอาคารชุด จ. ราชบุรี (สาขาราชบุรี) (พื้นที่เช่า 120 ตร.ม.)	เช่า	ถึงวันที่ 14 กรกฎาคม 2563  ระยะเวลาการเช่า 3 ปี ตั้งแต่วันที่ 1 พฤศจิกายน 2560 ถึงวันที่ 31 ตุลาคม 2563	14,000 บาท	2 ปี 9 เดือน
บริษัท ไอร่า แอดไวเซอร์ จำกัด  สัญญาเช่าพื้นที่ เลขที่ 33/120 อาคารวอลลิสตริททาวเวอร์ ชั้น 23 (พื้นที่เช่า 244.50 ตร.ม.)	เช่า	ระยะเวลาการเช่า 3 ปีตั้งแต่วันที่ 1 กันยายน 2559 ถึงวันที่ 31 สิงหาคม 2562	110,025.00 บาท	1 ปี 8 เดือน
บริษัท ไอร่า แฟคตอรี จำกัด (มหาชน)  สัญญาเช่าพื้นที่อาคาร สำนักงาน โครงการจัดตั้ง จามจุรี ชั้น 20 (พื้นที่เช่า 540 ตร.ม.)  สัญญาเช่าพื้นที่อาคาร สำนักงาน โครงการจัดตั้ง จามจุรี ชั้น 12 (พื้นที่เช่า 211.7 ตร.ม.)	เช่า  เช่า	ระยะเวลาการเช่า 9 ปีตั้งแต่วันที่ 1 พฤษภาคม 2556 ถึงวันที่ 30 เมษายน 2565  ระยะเวลาการเช่า 3 ปีตั้งแต่วันที่ 1 พฤศจิกายน 2559 ถึงวันที่ 31 ตุลาคม 2562	326,354.40 บาท (มกราคม 2559 - เมษายน 2559) 375,307.56 บาท (พฤษภาคม 2559 - เมษายน 2562) 431,603.69 บาท (พฤษภาคม 2562 - เมษายน 2565)  148,190.00 บาท	4 ปี 4 เดือน  1 ปี 10 เดือน

อาคารสถานที่เช่า	ลักษณะกรรมสิทธิ์	ระยะเวลาการเช่า/ปีที่สิ้นสุดสัญญา	ค่าเช่าและค่าบริการตามระยะเวลาเช่าที่เหลือ (บาท/เดือน)	ระยะเวลาเช่าที่เหลือ
AIRA International Advisory (Singapore) Pte. Ltd. Unit No: 14-06, Suntec Office Tower 3 (พื้นที่เช่า 120 ตรม.)	เช่า	ระยะเวลาการเช่า 36 เดือน ตั้งแต่วันที่ 1 เมษายน 2559 ถึงวันที่ 31 มีนาคม 2562	11,624.40 เหรียญสิงคโปร์ (1 เมษายน 2559 - 31 มีนาคม 2560) 13,128.90 เหรียญสิงคโปร์ (1 เมษายน 2560 - 31 มีนาคม 2562)	1 ปี 3 เดือน
บริษัท ไอร่า พร็อพเพอร์ตี้ จำกัด (มหาชน) สัญญาเช่าพื้นที่อาคารสำนักงาน โครงการจัดตั้ง จามจุรี ชั้น 12 (พื้นที่เช่า 178.9 ตรม.)	เช่า	ระยะเวลาการเช่า 3 ปีตั้งแต่วันที่ 1 พฤศจิกายน 2559 ถึงวันที่ 31 ตุลาคม 2562	125,230.00 บาท	1 ปี 10 เดือน
บริษัท แอสไพร์เซ็น จำกัด สัญญาเช่าพื้นที่อาคารสำนักงาน โครงการจัดตั้ง จามจุรี ชั้น 12 (พื้นที่เช่า 149.4 ตรม.)	เช่า	ระยะเวลาการเช่า 3 ปีตั้งแต่วันที่ 1 พฤศจิกายน 2559 ถึงวันที่ 31 ตุลาคม 2562	104,580.00 บาท	1 ปี 10 เดือน
บริษัท ไอร่า ลีสซิ่ง จำกัด (มหาชน) สัญญาเช่าพื้นที่ เลขที่ 33/117(2301) อาคารวอลล์สตรีททาวเวอร์ ชั้น 23 (พื้นที่เช่า 359.10 ตรม.)	เช่า	ระยะเวลาการเช่า 3 ปีตั้งแต่วันที่ 1 กันยายน 2559 ถึงวันที่ 31 สิงหาคม 2562	161,595.00 บาท	1 ปี 8 เดือน

อาคารสถานที่เช่า	ลักษณะกรรมสิทธิ์	ระยะเวลาการเช่า/ปีที่สิ้นสุดสัญญา	ค่าเช่าและค่าบริการตามระยะเวลาเช่าที่เหลือ (บาท/เดือน)	ระยะเวลาเช่าที่เหลือ
สัญญาเช่าพื้นที่ อาคารสำนักงาน (บริษัท กรุงไทย แทรคเตอร์ จ.ปทุมธานี) (พื้นที่เช่า 478.40 ตรม.)	เช่า	ระยะเวลาการเช่า 3 ปีตั้งแต่วันที่ 1 กันยายน 2559 ถึงวันที่ 31 สิงหาคม 2562	81,184.00 บาท	1 ปี 8 เดือน
บริษัท ไอรา แอสเซท แมเนจเม้นท์ จำกัด สัญญาเช่าพื้นที่อาคารสำนักงาน โครงการจัดตั้ง จามจุรี ชั้น 12 (พื้นที่เช่า 140.36 ตรม.)	เช่า	ระยะเวลาการเช่า 3 ปีตั้งแต่วันที่ 1 เมษายน 2560 ถึงวันที่ 31 มีนาคม 2563	102,3378.57 บาท	2 ปี 3 เดือน

(4) ลูกหนี้ธุรกิจหลักทรัพย์และสัญญาซื้อขายล่วงหน้า

ลูกหนี้ธุรกิจหลักทรัพย์และสัญญาซื้อขายล่วงหน้าของบริษัทหลักทรัพย์ ไอรา จำกัด (มหาชน) ซึ่งเป็นบริษัทย่อยแห่งหนึ่งของบริษัทฯ ถือเป็นสินทรัพย์ที่มีสัดส่วนที่ค่อนข้างสูงเมื่อเทียบกับสินทรัพย์รวมตามที่แสดงในงบการเงินรวม ซึ่งมีรายละเอียดดังนี้

(หน่วย: ล้านบาท)

รายการ	2560		2559		2558	
	จำนวน	ร้อยละ	จำนวน	ร้อยละ	จำนวน	ร้อยละ
ลูกหนี้ธุรกิจหลักทรัพย์และสัญญาซื้อขายล่วงหน้า	1,568.73	19.62	1,706.64	23.54	1,169.92	20.07
สินทรัพย์รายการอื่นๆ	6,428.41	80.38	5,542.41	76.46	4,658.91	79.93
<b>สินทรัพย์รวม</b>	<b>7,997.14</b>	<b>100.00</b>	<b>7,249.05</b>	<b>100.00</b>	<b>5,828.83</b>	<b>100.00</b>

งบการเงินรวมแสดงยอดลูกหนี้จากธุรกิจหลักทรัพย์และสัญญาซื้อขายล่วงหน้ารวมทั้งสิ้น 1,568.73 ล้านบาท , 1,706.64 ล้านบาท และ 1,169.92 ล้านบาท ตามลำดับโดยมีรายละเอียดดังต่อไปนี้

(หน่วย: ล้านบาท)

รายการ	2560		2559		2558	
	จำนวน	ร้อยละ	จำนวน	ร้อยละ	จำนวน	ร้อยละ
<b>ลูกหนี้ธุรกิจหลักทรัพย์</b>						
ลูกหนี้ซื้อหลักทรัพย์ด้วยเงินสด	477.67	30.45	301.50	17.67	213.51	18.25
เงินให้กู้ยืมเพื่อซื้อหลักทรัพย์	1,083.83	69.09	1,397.27	81.87	951.19	81.30
ลูกหนี้อื่น	2.13	0.14	-	-	-	-
<b>รวม</b>	<b>1,563.63</b>	<b>99.68</b>	<b>1,698.77</b>	<b>99.54</b>	<b>1,164.71</b>	<b>99.55</b>
ดอกเบี้ยค้างรับ	7.23	0.46	7.87	0.46	5.21	0.45
ค่าเผื่อหนี้สงสัยจะสูญ	(2.13)	(0.14)				
<b>รวมลูกหนี้ธุรกิจหลักทรัพย์</b>	<b>1,568.73</b>	<b>100.00</b>	<b>1,706.64</b>	<b>100.00</b>	<b>1,169.92</b>	<b>100.00</b>
<b>ลูกหนี้ธุรกิจสัญญาซื้อขายล่วงหน้า</b>						
ลูกหนี้ธุรกิจสัญญาซื้อขายล่วงหน้า	-	-	-	-	-	-
หัก : ค่าเผื่อหนี้สงสัยจะสูญ	-	-	-	-	-	-
<b>รวมลูกหนี้ธุรกิจสัญญาซื้อขายล่วงหน้า</b>	<b>-</b>	<b>-</b>	<b>-</b>	<b>-</b>	<b>-</b>	<b>-</b>
<b>รวมลูกหนี้ธุรกิจหลักทรัพย์และ ธุรกิจสัญญาซื้อขายล่วงหน้า</b>	<b>1,568.73</b>	<b>100.00</b>	<b>1,706.64</b>	<b>100.00</b>	<b>1,169.92</b>	<b>100.00</b>

หมายเหตุ: ลูกหนี้ธุรกิจหลักทรัพย์และสัญญาซื้อขายล่วงหน้า หมายถึง ยอดดุลสุทธิลูกหนี้ธุรกิจหลักทรัพย์และลูกหนี้ธุรกิจสัญญาซื้อขายล่วงหน้าหลังหักค่าเผื่อหนี้สงสัยจะสูญโดยลูกหนี้ธุรกิจหลักทรัพย์จะรวมถึงยอดดุลสุทธิลูกหนี้ที่ซื้อขายหลักทรัพย์ด้วยเงินสด ลูกหนี้เงินให้กู้ยืมเพื่อซื้อหลักทรัพย์โดยใช้ทรัพย์สินที่ซื้อนั้นมาวางเป็นประกัน ลูกหนี้ยืมหลักทรัพย์ ลูกหนี้ทรัพย์สินวางประกัน อันได้แก่ เงินที่นำไปวางเป็นประกันกับเจ้าหนี้หุ้นยืม และลูกหนี้อื่น

#### (5) ลูกหนี้จากการซื้อสิทธิเรียกร้อง

ลูกหนี้จากการซื้อสิทธิเรียกร้องของบริษัทไอร่า แพลตอริง จำกัด (มหาชน) ซึ่งเป็นบริษัทย่อยแห่งหนึ่งของบริษัทฯ ถือเป็นส่วนหนึ่งของสินทรัพย์ที่มีสัดส่วนสูงเมื่อเทียบกับสินทรัพย์รวม โดยงบการเงินรวมแสดงยอดลูกหนี้จากการซื้อสิทธิเรียกร้อง - สุทธิ (รวมรายได้ดอกเบี้ยค้างรับ และหักเจ้าหนี้จากการซื้อสิทธิเรียกร้อง ค่าเผื่อหนี้สงสัยจะสูญและดอกเบี้ยที่ยังไม่ถือเป็นรายได้) ดังนี้

(หน่วย: ล้านบาท)

รายการ	2560		2559		2558	
	จำนวน	ร้อยละ	จำนวน	ร้อยละ	จำนวน	ร้อยละ
ลูกหนี้จากการซื้อสิทธิเรียกร้อง - สุทธิ	2,648.43	33.12	2,116.44	29.20	2,349.17	40.30
สินทรัพย์รายการอื่นๆ	5,348.71	66.88	5,132.61	70.80	3,479.66	58.70
<b>สินทรัพย์รวม</b>	<b>7,997.14</b>	<b>100.00</b>	<b>7,249.05</b>	<b>100.00</b>	<b>5,828.83</b>	<b>100.00</b>

ณ วันที่ 31 ธันวาคม 2560 ลูกค้าย่อยใหญ่ 10 อันดับแรกตามยอดหนี้คงค้างมีจำนวน 942.97 ล้านบาท หรือคิดเป็นสัดส่วนร้อยละ 28.17 จากยอดลูกหนี้ทั้งหมด โดยสัดส่วนลูกค้าย่อยใหญ่ 10 อันดับแรกตามยอดหนี้คงค้าง ในระหว่างปี 2558 - 2560 มีรายละเอียดดังนี้

(หน่วย: ล้านบาท)

ลูกค้า	2560		2559		2558	
	ยอดหนี้คงค้าง	ร้อยละ	ยอดหนี้คงค้าง	ร้อยละ	ยอดหนี้คงค้าง	ร้อยละ
ลูกค้า 10 อันดับแรก	942.97	28.17	742.97	28.55	784.41	27.86
ลูกค้าส่วนที่เหลือจาก 10 อันดับแรก	2,404.34	71.83	1,859.10	71.45	2,030.93	72.14
ลูกหนี้จากการซื้อสิทธิเรียกร้อง - สิ้นงวด	3,347.31	100.00	2,602.07	100.00	2,815.34	100.00
จำนวนราย	400		414		371	

ลูกหนี้จากการซื้อสิทธิเรียกร้องสามารถจำแนกตามอายุหนี้ได้ดังนี้

(หน่วย: ล้านบาท)

อายุหนี้คงชำระ	2560		2559		2558	
	ยอดหนี้คงค้าง	ร้อยละ	ยอดหนี้คงค้าง	ร้อยละ	ยอดหนี้คงค้าง	ร้อยละ
ลูกหนี้จากการซื้อสิทธิเรียกร้อง - กิจการที่ไม่เกี่ยวข้องกัน						
ยังไม่ถึงกำหนดชำระ	3,094.01	92.44	2,478.27	95.24	2,667.21	94.74
ค้างชำระ						
น้อยกว่า 3 เดือน	157.06	4.69	31.35	1.20	66.73	2.37
3 - 6 เดือน	12.43	0.37	24.22	0.93	0.79	0.03
มากกว่า 6 เดือน	83.81	2.50	54.02	2.08	80.61	2.86
ลูกหนี้จากการซื้อสิทธิเรียกร้อง - กิจการที่เกี่ยวข้องกัน						
ยังไม่ถึงกำหนดชำระ	-	-	14.21	0.55	-	-
รวมลูกหนี้จากการซื้อสิทธิเรียกร้อง	3,347.31	100.00	2,602.07	100.00	2,815.34	100.00

#### (6) ค่าความนิยม

(หน่วย : ล้านบาท)

รายการ	ณ วันที่ 31 ธันวาคม 2560	ณ วันที่ 31 ธันวาคม 2559	ณ วันที่ 31 ธันวาคม 2558
ค่าความนิยม	137.74	137.74	134.90
รวม	137.74	137.74	134.90

(7) ใบอนุญาตที่สำคัญในการประกอบธุรกิจ

ใบอนุญาต	หน่วยงานที่เป็นผู้ อนุญาต	ผู้รับอนุญาต	เงื่อนไข
ใบอนุญาตที่สำคัญในการประกอบธุรกิจของบริษัท ไอรา แคปปิตอล จำกัด (มหาชน)			
ไม่มี			
ใบอนุญาตที่สำคัญในการประกอบธุรกิจของบริษัทหลักทรัพย์ ไอรา จำกัด (มหาชน) (บริษัทย่อย)			
1. ใบอนุญาตประกอบธุรกิจซื้อขายหลักทรัพย์ (แบบ ก.) ใบอนุญาตเลขที่ ลก-0001-01 ออกให้ ณ วันที่ 22 ตุลาคม 2551	กระทรวงการคลัง	บริษัทหลักทรัพย์ ไอรา จำกัด (มหาชน)	ไม่มี
2. ใบอนุญาตประกอบธุรกิจสัญญาซื้อขายล่วงหน้า (แบบ ส-1) ใบอนุญาตเลขที่ ส1-0001-01 ออกให้ ณ วันที่ 25 มีนาคม 2552	สำนักงานคณะกรรมการกำกับหลักทรัพย์และตลาดหลักทรัพย์		
ใบอนุญาตที่สำคัญในการประกอบธุรกิจของบริษัท ไอรา แพลตฟอร์ม จำกัด (มหาชน) (บริษัทย่อย)			
ไม่มี			
ใบอนุญาตที่สำคัญบริษัท ไอรา แอดไวเซอร์ จำกัด			
1. ใบอนุญาตในการเป็นที่ปรึกษาทางการเงิน	สำนักงานคณะกรรมการกำกับหลักทรัพย์และตลาดหลักทรัพย์	บริษัท ไอรา แอดไวเซอร์ จำกัด	ได้รับความเห็นชอบในการเป็นที่ปรึกษาทางการเงินตั้งแต่วันที่ 8 ธันวาคม 2557 ถึงวันที่ 7 ธันวาคม 2562
2. ที่ปรึกษา หมายเลข 822 ระดับ 2 ให้บริการในฐานะที่ปรึกษาสาขาการเงิน สาขาการบริหารและการพัฒนาองค์กร	สำนักงานบริหารหนี้สาธารณะ กระทรวงการคลัง	บริษัท ไอรา แอดไวเซอร์ จำกัด	ผลการต่อทะเบียนจะมีอายุ 3 ปี นับจากวันที่ 14 พฤศจิกายน 2560
ใบอนุญาต AIRA International Advisory (Singapore) Pte. Ltd.			
The commencement of business as a person exempted from the requirement	Monetary Authority of Singapore ("MAS")	AIRA International Advisory (Singapore) Pte. Ltd.	ได้รับความเห็นชอบตั้งแต่วันที่ 14 กุมภาพันธ์ 2557

ใบอนุญาต	หน่วยงานที่เป็นผู้อนุญาต	ผู้รับอนุญาต	เงื่อนไข
to hold a capital markets services licence to carry on business in advising on corporate finance activities.			

#### (8) เครื่องหมายการค้า

บริษัทหลักทรัพย์ ไรฟา จำกัด (มหาชน) ได้รับอนุญาตจากสำนักเครื่องหมายการค้า กรมทรัพย์สินทางปัญญา

- สำหรับบริการ การจัดการธุรกิจ การบริหารธุรกิจ จดทะเบียน ณ วันที่ 14 กันยายน 2550\*\*
- สำหรับบริการ การเงิน จดทะเบียน ณ วันที่ 14 กันยายน 2550\*\*
- สำหรับบริการ นายหน้าหลักทรัพย์ บริการด้านกองทุนรวม บริการด้านการลงทุน เสนอราคาในตลาดหลักทรัพย์ ให้คำปรึกษาด้านการเงินการคลัง จดทะเบียน ณ วันที่ 3 เมษายน 2551\*\*
- สำหรับบริการ การจัดฝึกอบรม จดทะเบียน ณ วันที่ 14 กันยายน 2550\*\*
- สำหรับบริการนายหน้าค้าหุ้นและพันธบัตร จดทะเบียน ณ วันที่ 14 กันยายน 2550\*\*
- สำหรับบริการ ให้คำปรึกษาเกี่ยวกับการจัดการธุรกิจ ให้คำปรึกษาเกี่ยวกับการจัดการองค์กรธุรกิจ ให้คำปรึกษาด้านการจัดการบุคลากร ให้คำปรึกษาทางธุรกิจ จดทะเบียน ณ วันที่ 3 กรกฎาคม 2551

โดยเครื่องหมายสำหรับบริการมีอายุ 10 ปี นับตั้งแต่วันที่จดทะเบียน และอาจต่ออายุได้ทุก ๆ 10 ปี

ทั้งนี้ เครื่องหมายบริการรายการที่มี\*\*ได้รับการต่ออายุเป็นที่เรียบร้อยแล้วทั้งเครื่องหมายภาษาไทยและภาษาอังกฤษ

สำหรับเครื่องหมายบริการ สำหรับบริการ ให้คำปรึกษาเกี่ยวกับการจัดการธุรกิจ ให้คำปรึกษาเกี่ยวกับการจัดการองค์กรธุรกิจ ให้คำปรึกษาด้านการจัดการบุคลากร ให้คำปรึกษาทางธุรกิจ จะครบกำหนดการต่ออายุการจดทะเบียน

ณ วันที่ 3 กรกฎาคม 2561

#### 4.2 นโยบายการลงทุนในบริษัทย่อยและบริษัทร่วม

บริษัท ไอระ แคมปีตอล จำกัด (มหาชน) ดำเนินธุรกิจหลักในการลงทุนในบริษัทอื่น (Holding Company) โดย ณ วันที่ 31 ธันวาคม 2560 บริษัทฯ มีเงินลงทุนและสัดส่วนการถือหุ้นในบริษัทย่อยและบริษัทร่วมดังต่อไปนี้

ชื่อบริษัท	ทุนเรียกชำระแล้ว (ล้านบาท)	สัดส่วนการถือหุ้น (ร้อยละ)	มูลค่าตามบัญชีตามวิธีราคาทุน- สุทธิ (ล้านบาท)	สัดส่วนเงินลงทุนต่อสินทรัพย์รวมตามงบเฉพาะกิจการ(ร้อยละ)
<b>บริษัทย่อย</b>				
บริษัทหลักทรัพย์ ไอระ จำกัด (มหาชน)	1,100	99.99	1,133	27.22
บริษัท ไอระ แคมปีตอล จำกัด (มหาชน)	400	71.55	584	14.03
AIRA International Advisory (Singapore) Pte. Ltd.	37	96.67	36	0.86
บริษัท ไอระ พร็อพเพอร์ตี้ จำกัด (มหาชน)	500	60.00	300	7.21
บริษัท ไอระ ลีสซิ่ง จำกัด (มหาชน)	500	91.85	478	11.48
บริษัท ไอระ เวเนเจอร์ แคปิตอล จำกัด	5	99.99	5	0.12
บริษัท ไอระ แอสเซท แมเนจเม้นท์ จำกัด	25	99.99	25	0.60
<b>บริษัทร่วม</b>				
บริษัท ไอระ แอนด์ ไลฟ์ จำกัด (มหาชน)	4,000	30.00	1,200	28.83
บริษัท ทราเวลเล็กซ์ (ไทยแลนด์) จำกัด	110	38.00	42	1.01

หมายเหตุ: - บริษัท ไอระ แอดไวเซอร์ จำกัด เป็นบริษัทย่อย ซึ่งบริษัทฯ ถือหุ้นทางอ้อมผ่านบริษัทหลักทรัพย์ ไอระ จำกัด (มหาชน) ในสัดส่วนร้อยละ 99.99

- บริษัท แอสไพเรชั่น วัน จำกัด เป็นบริษัทย่อย ซึ่งบริษัทฯ ถือหุ้นทางอ้อมผ่านบริษัท ไอระ พร็อพเพอร์ตี้ จำกัด (มหาชน) ในสัดส่วนร้อยละ 36



## ส่วนที่ 1

### การประกอบธุรกิจ

#### 5. ข้อพิพาททางกฎหมาย

ณ วันที่ 31 ธันวาคม 2560 บริษัท ไอรา แคปิตอล จำกัด (มหาชน) (“บริษัทฯ”) ไม่มีข้อพิพาททางกฎหมายซึ่งอาจก่อให้เกิดผลเสียหายต่อบริษัทฯ เกินกว่าร้อยละ 5 ของส่วนของผู้ถือหุ้น และไม่มีข้อพิพาททางกฎหมายอื่นใดที่อาจก่อให้เกิดผลกระทบต่อการดำเนินธุรกิจอย่างมีนัยสำคัญ

อย่างไรก็ดีบริษัทย่อยของบริษัทฯ จำนวน 2 บริษัท ได้แก่ บริษัทหลักทรัพย์ ไอรา จำกัด (มหาชน) และบริษัท ไอรา แพลตฟอร์ม จำกัด (มหาชน) มีข้อพิพาททางกฎหมาย ดังนี้

##### 1. บริษัทหลักทรัพย์ไอรา จำกัด (มหาชน)

ณ วันที่ 31 ธันวาคม 2560 บริษัทหลักทรัพย์ ไอรา จำกัด (มหาชน) (“AS”) ซึ่งเป็นบริษัทย่อยของบริษัทฯ ถูกฟ้องร้องในคดีแพ่ง มีทุนทรัพย์จำนวน 3 ล้านบาท โดยเมื่อวันที่ 16 สิงหาคม 2560 ศาลชั้นต้นมีคำพิพากษายกฟ้องโจทก์ และเมื่อวันที่ 15 ธันวาคม 2560 โจทก์ยื่นอุทธรณ์ต่อศาลซึ่งฝ่ายบริหารของ AS เชื่อว่าเมื่อคดีถึงที่สุดจะไม่มีผลกระทบอย่างเป็นสาระสำคัญต่อฐานะการเงินและผลการดำเนินงานของ AS

##### 2. บริษัท ไอรา แพลตฟอร์ม จำกัด (มหาชน)

ณ วันที่ 31 ธันวาคม 2560 บริษัท ไอรา แพลตฟอร์ม จำกัด (มหาชน) (“AF”) ซึ่งเป็นบริษัทย่อยของบริษัทฯ มีข้อพิพาททางกฎหมายที่มีผลกระทบต่อสินทรัพย์ของ AF ซึ่งมีจำนวนสูงกว่าร้อยละ 5 ของส่วนของผู้ถือหุ้น โดย AF เป็นโจทก์ฟ้องลูกค้ายาหนึ่งซึ่งดำเนินธุรกิจผลิตกระดาษพิมพ์ต่อเนื่อง และมีหนี้ค้างชำระเงินต้นตามสัญญากู้ยืมเงินกับ AF จำนวน 60.62 ล้านบาท โดย AF ได้ดำเนินการยื่นฟ้องลูกค้ายาและผู้ค้ำประกันรายนี้ต่อศาลชั้นต้นเมื่อวันที่ 15 กันยายน 2558

เมื่อเดือนธันวาคม 2559 ศาลชั้นต้นได้มีคำพิพากษาให้ AF ชนะคดี และให้ลูกค้ายาและผู้ค้ำประกันชำระหนี้ให้แก่ AF โดย AF ยื่นคำแถลงขอให้ศาลออกคำสั่งบังคับให้จำเลยปฏิบัติตามคำพิพากษา และออกหมายตั้งเจ้าพนักงานบังคับคดีเพื่อดำเนินการตามกระบวนการทางกฎหมายต่อไป ทั้งนี้สำหรับหนี้ลูกค้ายา AF ไม่ได้รับผลกระทบต่อการดำเนินธุรกิจของ AF แต่อย่างใด เนื่องจาก AF ได้ตั้งสำรองลูกค้ายาหนี้ครบถ้วนทั้งจำนวน ตามนโยบายการตั้งสำรองเรียบร้อยแล้ว

ต่อมาในปลายปี 2560 AF สามารถดำเนินการตัดหนี้สูญลูกค้ายาและผู้ค้ำประกันรายนี้ออกจากระบบบัญชีของ AF ได้

## ส่วนที่ 1

### การประกอบธุรกิจ

#### 6. ข้อมูลทั่วไปและข้อมูลสำคัญอื่น

##### 6.1 ข้อมูลทั่วไป

ชื่อบริษัท	บริษัท ไอระา แคปปิตอล จำกัด (มหาชน) (ชื่อย่อ: AIRA)
เลขทะเบียนบริษัท	0107554000216
ประเภทธุรกิจ	ธุรกิจการลงทุนในบริษัทอื่น (Holding Company)
ทุนจดทะเบียน	1,790,000,000.00 บาท
ประกอบด้วยหุ้นสามัญ	6,039,485,338 หุ้น มูลค่าหุ้นละ 0.25 บาท (ณ วันที่ 31 ธันวาคม 2560)
ทุนที่ออกและชำระเต็มมูลค่า	มีจำนวน 1,509,871,334.50 บาท (ณ วันที่ 31 ธันวาคม 2560)
ที่ตั้งสำนักงานใหญ่	319 อาคารจัตุรัสจามจุรี ชั้นที่ 12 ถนนพญาไท ปทุมวัน กรุงเทพมหานคร 10330
	เว็บไซต์ <a href="https://www.airacapital.co.th">https://www.airacapital.co.th</a>
	โทรศัพท์ 0 - 2684 - 8981, โทรสาร 0 - 2684 - 8980
สำนักเลขานุการบริษัท	โทรศัพท์ 0 - 2684 - 8991, โทรสาร 0 - 2684 - 8980
นักลงทุนสัมพันธ์	โทรศัพท์ 0 - 2684 - 8981, โทรสาร 0 - 2684 - 8980
	E-mail: <a href="mailto:IR@aira.co.th">IR@aira.co.th</a>

##### 6.2 ข้อมูลสำคัญอื่น

ข้อมูลบุคคลอ้างอิงอื่น มีดังนี้

- นายทะเบียนหลักทรัพย์

บริษัท ศูนย์รับฝากหลักทรัพย์ (ประเทศไทย) จำกัด  
ชั้น 1 อาคารตลาดหลักทรัพย์แห่งประเทศไทย  
93 ถนนรัชดาภิเษก แขวงดินแดง เขตดินแดง กรุงเทพฯ 10400  
โทรศัพท์ 0 - 2009 - 9000 โทรสาร 0 - 2009 - 9991  
เว็บไซต์ [www.set.or.th/tsd](http://www.set.or.th/tsd)

- ผู้สอบบัญชี

บริษัท สำนักงาน อีวาย จำกัด  
ชั้น 33 อาคารเลอรัชดา 193/136-137  
ถนนรัชดาภิเษก เขตคลองเตย กรุงเทพฯ 10110  
โทรศัพท์ 0 - 2264 - 9090 โทรสาร 0 - 2264 - 0789 - 90  
เว็บไซต์ [www.ey.com](http://www.ey.com)

**หมายเหตุ :** ผู้ลงทุนสามารถศึกษาข้อมูลของบริษัท ไอระา แคปปิตอล จำกัด (มหาชน) เพิ่มเติมได้จาก  
แบบแสดงรายการข้อมูลประจำปี (แบบ 56-1) ของบริษัทฯ ที่แสดงไว้ใน [www.sec.or.th](http://www.sec.or.th)  
หรือ บนเว็บไซต์ของบริษัท ไอระา แคปปิตอล จำกัด (มหาชน) <https://www.airacapital.co.th>