

### ส่วนที่ 3

## ฐานะการเงินและผลการดำเนินงาน

### 13. ข้อมูลทางการเงินที่สำคัญ

#### งบการเงิน

#### สรุปรายงานการสอบบัญชี

งบการเงินของบริษัท ไทย อะโกร เอ็นเนอร์ยี่ จำกัด (มหาชน) ตรวจสอบโดยผู้สอบบัญชีรับอนุญาตบริษัท สำนักงาน อีวาย จำกัด (เดิมชื่อ : บริษัท สำนักงาน เอ็นส์ แอนด์ ยัง จำกัด) ซึ่งสามารถสรุปรายงานการสอบบัญชีได้ดังนี้

#### รายงานของผู้สอบบัญชีรับอนุญาต

ผู้สอบบัญชีได้ตรวจสอบงบการเงินของบริษัท ไทย อะโกร เอ็นเนอร์ยี่ จำกัด (มหาชน) ซึ่งประกอบด้วยงบแสดงฐานะการเงิน ณ วันที่ 31 ธันวาคม 2555, 2556 และ 2557 งบกำไรขาดทุนเบ็ดเสร็จ งบแสดงการเปลี่ยนแปลงส่วนของผู้ถือหุ้นและงบกระแสเงินสดสำหรับปีสิ้นสุดวันเดียวกัน รวมถึงหมายเหตุสรุปนโยบายการบัญชีที่สำคัญและหมายเหตุเรื่องอื่นๆ

#### ความรับผิดชอบของผู้บริหารต่องบการเงิน

ผู้บริหารเป็นผู้รับผิดชอบในการจัดทำและการนำเสนองบการเงินเหล่านี้โดยถูกต้องตามที่ควรตามมาตรฐานการรายงานทางการเงินและรับผิดชอบเกี่ยวกับการควบคุมภายในที่ผู้บริหารพิจารณาว่าจำเป็นเพื่อให้สามารถจัดทำงบการเงินที่ปราศจากการแสดงข้อมูลที่ขัดต่อข้อเท็จจริงอันเป็นสาระสำคัญไม่ว่าจะเกิดจากการทุจริตหรือข้อผิดพลาด

#### ความรับผิดชอบของผู้สอบบัญชี

ผู้สอบบัญชีเป็นผู้รับผิดชอบในการแสดงความเห็นต่องบการเงินดังกล่าวจากผลการตรวจสอบของผู้สอบบัญชี ผู้สอบบัญชีได้ปฏิบัติตามตรวจสอบตามมาตรฐานการสอบบัญชี ซึ่งกำหนดให้ผู้สอบบัญชีปฏิบัติตามข้อกำหนดด้านจรรยาบรรณ รวมถึงวางแผนและปฏิบัติตามตรวจสอบเพื่อให้ได้ความเชื่อมั่นอย่างสมเหตุสมผลว่างบการเงินปราศจากการแสดงข้อมูลที่ขัดต่อข้อเท็จจริงอันเป็นสาระสำคัญหรือไม่

การตรวจสอบรวมถึงการใช้วิธีการตรวจสอบเพื่อให้ได้มาซึ่งหลักฐานการสอบบัญชีเกี่ยวกับจำนวนเงินและการเปิดเผยข้อมูลในงบการเงิน วิธีการตรวจสอบที่เลือกใช้ขึ้นอยู่กับดุลยพินิจของผู้สอบบัญชีซึ่งรวมถึงการประเมินความเสี่ยงจากการแสดงข้อมูลที่ขัดต่อข้อเท็จจริงอันเป็นสาระสำคัญของงบการเงินไม่ว่าจะเกิดจากการทุจริตหรือข้อผิดพลาด ในการประเมินความเสี่ยงดังกล่าว ผู้สอบบัญชีพิจารณาการควบคุมภายในที่เกี่ยวข้องกับการจัดทำและการนำเสนองบการเงินโดยถูกต้องตามที่ควรของกิจการ เพื่อออกแบบวิธีการตรวจสอบที่เหมาะสมกับสถานการณ์ แต่ไม่ใช่เพื่อวัตถุประสงค์ในการแสดงความเห็นต่อประสิทธิภาพของการควบคุมภายในของกิจการ



การตรวจสอบรวมถึงการประเมินความเหมาะสมของนโยบายการบัญชีที่ผู้บริหารใช้และความสมเหตุสมผลของ  
ประมาณการทางบัญชีที่จัดทำขึ้นโดยผู้บริหาร รวมทั้งการประเมินการนำเสนอการเงินโดยรวม

### ความเห็น

ผู้สอบบัญชีเห็นว่า งบการเงินข้างต้นนี้แสดงฐานะการเงิน ณ วันที่ 31 ธันวาคม 2555, 2556  
และ 2557 ผลการดำเนินงานและกระแสเงินสด สำหรับปีสิ้นสุดวันเดียวกันของบริษัท ไทย อะโกร เอ็นเนอรีย  
จำกัด (มหาชน) โดยถูกต้องตามที่ควรในสาระสำคัญตามมาตรฐานการรายงานทางการเงิน

ผู้สอบบัญชีเชื่อว่าหลักฐานการสอบบัญชีที่ผู้สอบบัญชีได้รับเพียงพอและเหมาะสมเพื่อใช้เป็น  
เกณฑ์ในการแสดงความเห็นของผู้สอบบัญชี

### ตารางสรุปฐานะการเงินและผลการดำเนินงาน

#### ตารางสรุปงบแสดงฐานะการเงินปี 2555-2557

รายการ	ปี 2555		ปี 2556		ปี 2557	
	ล้านบาท	ร้อยละ	ล้านบาท	ร้อยละ	ล้านบาท	ร้อยละ
<b>สินทรัพย์</b>						
<i>สินทรัพย์หมุนเวียน</i>						
เงินสดและรายการเทียบเท่าเงินสด	5.65	0.23	11.99	0.42	22.26	0.66
เงินลงทุนชั่วคราว – กองทุนเปิด	-	-	-	-	0.43	0.01
ลูกหนี้การค้า	96.77	4.00	176.81	6.12	195.00	5.76
สินค้าคงเหลือ	77.29	3.19	84.15	2.91	113.47	3.35
เงินจ่ายล่วงหน้าค่าซื้อสินค้า	46.64	1.93	366.88	12.70	629.23	18.59
สินทรัพย์หมุนเวียนอื่น	5.18	0.21	17.15	0.59	36.23	1.07
<b>รวมสินทรัพย์หมุนเวียน</b>	<b>231.52</b>	<b>9.56</b>	<b>656.98</b>	<b>22.75</b>	<b>996.62</b>	<b>29.44</b>
<i>สินทรัพย์ไม่หมุนเวียน</i>						
ที่ดิน อาคาร และอุปกรณ์	2,168.46	89.58	2,206.75	76.41	2,372.89	70.10
สินทรัพย์ไม่มีตัวตน	2.43	0.10	1.96	0.07	2.04	0.06
สินทรัพย์ภาษีเงินได้รอตัดบัญชี	17.87	0.74	21.91	0.76	12.95	0.38
สินทรัพย์ไม่หมุนเวียนอื่น	0.46	0.02	0.46	0.02	0.50	0.01
<b>รวมสินทรัพย์ไม่หมุนเวียน</b>	<b>2,189.22</b>	<b>90.44</b>	<b>2,231.07</b>	<b>77.25</b>	<b>2,388.38</b>	<b>70.56</b>
<b>รวมสินทรัพย์</b>	<b>2,420.74</b>	<b>100.00</b>	<b>2,888.05</b>	<b>100.00</b>	<b>3,385.00</b>	<b>100.00</b>
<b>หนี้สินและส่วนของผู้ถือหุ้น</b>						
<i>หนี้สินหมุนเวียน</i>						
เงินกู้ยืมระยะสั้นจากสถาบันการเงิน	513.00	21.19	744.68	25.78	963.15	28.45
เจ้าหนี้การค้าและเจ้าหนี้อื่น	86.72	3.58	187.27	6.48	133.99	3.96
ส่วนของหนี้สินตามสัญญาเช่าการเงิน						
ที่ถึงกำหนดชำระภายใน 1 ปี	-	-	-	-	0.91	0.03



รายการ	ปี 2555		ปี 2556		ปี 2557	
	ล้านบาท	ร้อยละ	ล้านบาท	ร้อยละ	ล้านบาท	ร้อยละ
ส่วนของเงินกู้ยืมระยะยาวที่ครบกำหนดชำระภายใน 1 ปี	180.00	7.44	180.00	6.12	180.00	5.32
สำรองผลประโยชน์ระยะสั้นของพนักงาน	3.88	0.16	3.11	0.11	2.54	0.08
หนี้สินหมุนเวียนอื่น	8.60	0.36	12.33	0.43	12.17	0.36
<b>รวมหนี้สินหมุนเวียน</b>	<b>792.21</b>	<b>32.73</b>	<b>1,127.39</b>	<b>39.04</b>	<b>1,292.76</b>	<b>38.19</b>
<b>หนี้สินไม่หมุนเวียน</b>						
หนี้สินตามสัญญาเช่าการเงิน – สุทธิจากส่วนที่ถึงกำหนดชำระภายใน 1 ปี	-	-	-	-	4.32	0.13
เงินกู้ยืมระยะยาว – สุทธิจากส่วนที่ถึงกำหนดชำระภายใน 1 ปี	540.00	22.31	657.76	22.78	477.76	14.11
สำรองผลประโยชน์ระยะยาวของพนักงาน	1.14	0.05	1.83	0.06	0.99	0.03
<b>รวมหนี้สินไม่หมุนเวียน</b>	<b>541.14</b>	<b>22.35</b>	<b>659.59</b>	<b>22.84</b>	<b>483.07</b>	<b>14.27</b>
<b>รวมหนี้สิน</b>	<b>1,333.35</b>	<b>55.08</b>	<b>1,786.98</b>	<b>61.88</b>	<b>1,775.83</b>	<b>52.46</b>
<b>ส่วนของผู้ถือหุ้น</b>						
ทุนเรือนหุ้น						
ทุนจดทะเบียน	800.00	33.05	1,000.00	34.63	1,000.00	29.54
ทุนที่ออกและเรียกชำระแล้ว	800.00	33.05	800.00	27.70	1,000.00	29.54
ส่วนเกินมูลค่าหุ้นสามัญ	-	-	-	-	188.79	5.58
ส่วนทุนจากการจ่ายโดยใช้หุ้นเป็นเกณฑ์	0.56	0.02	0.56	0.02	0.56	0.02
กำไรสะสม						
จัดสรรแล้ว - สำรองตามกฎหมาย	65.10	2.69	100.00	3.46	100.00	2.95
ยังไม่ได้จัดสรร	221.73	9.16	200.51	6.94	319.82	9.45
<b>รวมส่วนของผู้ถือหุ้น</b>	<b>1,087.39</b>	<b>44.92</b>	<b>1,101.07</b>	<b>38.12</b>	<b>1,609.17</b>	<b>47.54</b>
<b>รวมหนี้สินและส่วนของผู้ถือหุ้น</b>	<b>2,420.74</b>	<b>100.00</b>	<b>2,888.05</b>	<b>100.00</b>	<b>3,385.00</b>	<b>100.00</b>

## ตารางสรุปงบกำไรขาดทุนเบ็ดเสร็จปี 2555-2557

รายการ	ปี 2555		ปี 2556		ปี 2557	
	ล้านบาท	ร้อยละ	ล้านบาท	ร้อยละ	ล้านบาท	ร้อยละ
<b>รายได้</b>						
รายได้จากการขาย	1,349.86	99.93	1,659.05	99.96	2,496.28	99.83
รายได้อื่น	1.01	0.07	0.70	0.04	4.15	0.17
<b>รวมรายได้</b>	<b>1,350.87</b>	<b>100.00</b>	<b>1,659.75</b>	<b>100.00</b>	<b>2,500.43</b>	<b>100.00</b>



รายการ	ปี 2555		ปี 2556		ปี 2557	
	ล้านบาท	ร้อยละ	ล้านบาท	ร้อยละ	ล้านบาท	ร้อยละ
ต้นทุนและค่าใช้จ่าย						
ต้นทุนขาย	1,070.42	79.24	1,390.60	83.78	2,165.52	86.61
ค่าใช้จ่ายในการขาย	7.74	0.57	10.28	0.62	7.38	0.30
ค่าใช้จ่ายในการบริหาร	53.08	3.93	79.60	4.80	42.01	1.68
รวมค่าใช้จ่าย	1,131.24	83.74	1,480.47	89.20	2,214.91	88.58
กำไร (ขาดทุน) ก่อนหักค่าใช้จ่ายทางการเงิน	219.63	16.26	179.28	10.80	285.52	11.42
ค่าใช้จ่ายทางการเงิน	54.13	4.01	65.63	3.95	57.26	2.29
กำไรก่อนค่าใช้จ่ายภาษีเงินได้	165.50	12.25	113.64	6.85	228.26	9.13
ภาษีเงินได้	(1.43)	(0.11)	4.04	0.24	(8.95)	(0.36)
กำไร (ขาดทุน) สุทธิ	164.07	12.15	117.68	7.09	219.31	8.77
กำไร (ขาดทุน) สุทธิต่อหุ้น (Fully Diluted) (บาท)	0.21		0.15		0.22	
กำไร (ขาดทุน) สุทธิต่อหุ้น (Weighted Average) (บาท)	0.21		0.15		0.24	
มูลค่าที่ตราไว้ (บาท)	1.00		1.00		1.00	

## ตารางสรุปงบกำไรสะสมปี 2555-2557

(หน่วย : ล้านบาท)

รายการ	ปี 2555	ปี 2556	ปี 2557
กำไร (ขาดทุน) สะสมยังไม่ได้จัดสรรยกมา	65.96	221.73	200.51
กำไรสำหรับปี	164.07	117.68	219.31
กำไรสำหรับการจัดสรร	230.03	339.41	419.82
หัก เงินปันผลจ่าย	-	(104.00)	(100.00)
สำรองตามกฎหมาย	(8.30)	(34.90)	-
กำไร (ขาดทุน) สะสมยังไม่ได้จัดสรรยกไป	221.73	200.51	319.82



## ตารางสรุปงบกระแสเงินสดปี 2555-2557

(หน่วย : ล้านบาท)

รายการ	ปี 2555	ปี 2556	ปี 2557
<u>กระแสเงินสดจากกิจกรรมการดำเนินงาน</u>			
กำไร (ขาดทุน) ก่อนภาษี	165.50	113.64	228.26
รายการปรับกระทบกำไร (ขาดทุน) เป็นเงินสดรับ (จ่าย) จากกิจกรรมดำเนินงาน			
ค่าเสื่อมราคาและค่าตัดจำหน่าย	86.01	99.33	105.82
การปรับลดสินค้าคงเหลือเป็นมูลค่าสุทธิที่จะได้ (โอนกลับ)	3.57	(9.70)	-
ขาดทุน (กำไร) จากการจำหน่ายสินทรัพย์ถาวร	(0.34)	-	(0.68)
ขาดทุน (กำไร) จากการจำหน่ายเงินลงทุนชั่วคราว	-	-	(0.43)
ตัดจำหน่ายสินทรัพย์ถาวรและสินทรัพย์ไม่มีตัวตน	6.54	-	-
สำรองผลประโยชน์ระยะยาวของพนักงาน	1.48	0.98	0.87
รายได้ดอกเบี้ย	(0.41)	(0.19)	(0.26)
ค่าใช้จ่ายดอกเบี้ย	53.73	58.64	57.08
กำไรจากการดำเนินงานก่อนการเปลี่ยนแปลงในสินทรัพย์และหนี้สินดำเนินงาน	316.08	262.71	390.66
<u>สินทรัพย์ดำเนินงาน (เพิ่มขึ้น) ลดลง</u>			
ลูกหนี้การค้าและลูกหนี้อื่น	(4.75)	(80.05)	(13.31)
สินค้าคงเหลือ	33.22	2.85	(29.32)
ต้นทุนไรมันสำปะหลังและไร่อ้อย	5.72	-	-
เงินจ่ายล่วงหน้าค่าซื้อสินค้า	(39.77)	(320.25)	(262.35)
สินทรัพย์หมุนเวียนอื่น	(2.72)	(11.97)	(19.08)
สินทรัพย์ไม่หมุนเวียนอื่น	(0.03)	-	(0.04)
<u>หนี้สินดำเนินงานเพิ่มขึ้น (ลดลง)</u>			
เจ้าหนี้การค้าและเจ้าหนี้อื่น	59.26	(24.19)	62.22
หนี้สินหมุนเวียนอื่น	(0.64)	0.65	2.63
สำรองผลประโยชน์ระยะยาวของพนักงาน	-	(1.06)	(2.28)
เงินสดจาก (ใช้ไปใน) กิจกรรมดำเนินงาน	366.37	(171.30)	129.13
ดอกเบี้ยรับ	0.41	0.19	0.27
จ่ายดอกเบี้ย	(53.57)	(50.34)	(59.79)
<b>เงินสดสุทธิจาก (ใช้ไปใน) กิจกรรมดำเนินงาน</b>	<b>313.21</b>	<b>(221.45)</b>	<b>69.61</b>
<u>กระแสเงินสดจากกิจกรรมลงทุน</u>			
ซื้อที่ดิน อาคาร และอุปกรณ์	(93.73)	(104.50)	(316.39)
ซื้อเงินลงทุนชั่วคราว	-	-	(601.00)
ซื้อสินทรัพย์ไม่มีตัวตน	(0.16)	(0.26)	(0.91)



รายการ	ปี 2555	ปี 2556	ปี 2557
เงินสดรับจากการจำหน่ายเงินลงทุนชั่วคราว	-	-	601.00
เงินสดรับจากเงินอุดหนุนจากรัฐบาล	9.58	12.34	8.62
เงินสดรับจากการจำหน่ายสินทรัพย์ถาวร	1.08	-	2.13
<b>เงินสดสุทธิจาก (ใช้ไปใน) กิจกรรมลงทุน</b>	<b>(83.22)</b>	<b>(92.42)</b>	<b>(306.55)</b>
<u>กระแสเงินสดจากกิจกรรมจัดหาเงิน</u>			
เงินสดรับจากเงินกู้ยืมระยะสั้น	(50.00)	524.21	218.46
จ่ายชำระคืนเงินกู้ยืมระยะยาว	(180.00)	(180.00)	(180.00)
เงินสดจ่ายชำระหนี้สินตามสัญญาเช่าการเงิน	-	-	(0.04)
จ่ายเงินปันผล	-	(24.00)	(180.00)
เงินสดรับจากการเพิ่มทุน	-	-	388.79
<b>เงินสดสุทธิจาก (ใช้ไปใน) กิจกรรมจัดหาเงิน</b>	<b>(230.00)</b>	<b>320.21</b>	<b>247.21</b>
<b>เงินสดและรายการเทียบเท่าเงินสดเพิ่มขึ้น (ลดลง) สุทธิ</b>	<b>(0.01)</b>	<b>6.34</b>	<b>10.27</b>
เงินสดและรายการเทียบเท่าเงินสดต้นปี	5.66	5.65	11.99
<b>เงินสดและรายการเทียบเท่าเงินสดปลายปี</b>	<b>5.65</b>	<b>11.99</b>	<b>22.26</b>

## ตารางสรุปอัตราส่วนทางการเงินที่สำคัญ

รายการ	หน่วยวัด	ปี 2555	ปี 2556	ปี 2557
<b><u>อัตราส่วนสภาพคล่อง</u></b>				
อัตราส่วนสภาพคล่อง	เท่า	0.29	0.58	0.77
อัตราส่วนสภาพคล่องหมุนเร็ว	เท่า	0.13	0.17	0.17
อัตราส่วนสภาพคล่องกระแสเงินสด	เท่า	0.27	(0.23)	0.06
อัตราส่วนหมุนเวียนลูกหนี้การค้า	เท่า	14.30	12.13	13.43
ระยะเวลาเก็บหนี้เฉลี่ย	วัน	25.17	29.68	26.81
อัตราส่วนหมุนเวียนสินค้าสำเร็จรูป	เท่า	54.48	95.83	140.38
ระยะเวลาขายสินค้าสำเร็จรูปเฉลี่ย	วัน	6.61	3.76	2.56
อัตราส่วนหมุนเวียนเจ้าหนี้	เท่า	21.54	21.08	25.14
ระยะเวลาชำระหนี้	วัน	16.72	17.08	14.32
Cash Cycle	วัน	15.07	16.36	15.06
<b><u>อัตราส่วนแสดงความสามารถในการทำกำไร</u></b>				
อัตรากำไรขั้นต้น	%	20.70	16.18	13.25
อัตรากำไรจากการดำเนินงาน	%	16.20	10.76	11.27
อัตรากำไรอื่น	%	0.07	0.04	0.17
อัตราส่วนเงินสดต่อการทำกำไร	%	143.27	(124.01)	24.74
อัตรากำไรสุทธิ	%	12.15	7.09	8.77
อัตราผลตอบแทนผู้ถือหุ้น	%	16.32	10.75	16.18

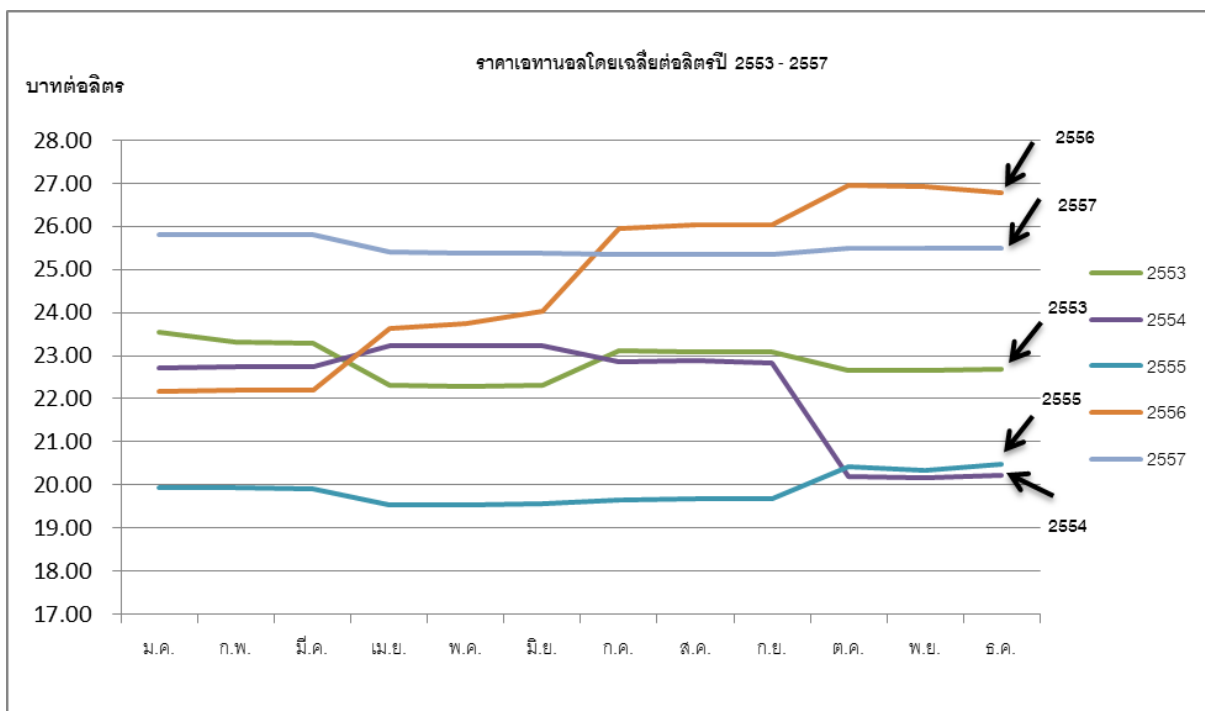


รายการ	หน่วยวัด	ปี 2555	ปี 2556	ปี 2557
<b>อัตราส่วนแสดงประสิทธิภาพในการดำเนินงาน</b>				
อัตราผลตอบแทนจากสินทรัพย์	%	6.76	4.43	6.99
อัตราผลตอบแทนจากสินทรัพย์ถาวร	%	11.45	9.88	14.21
อัตรากาไรหมุนของสินทรัพย์	เท่า	0.56	0.63	0.80
<b>อัตราส่วนวิเคราะห์นโยบายทางการเงิน</b>				
อัตราส่วนหนี้สินต่อส่วนของผู้ถือหุ้น	เท่า	1.23	1.62	1.10
อัตราส่วนความสามารถในการชำระดอกเบี้ย	เท่า	6.76	(2.31)	2.37
อัตราส่วนความสามารถชำระภาระผูกพัน-Cash basis	เท่า	1.39	(0.58)	0.19
อัตรากาไรเงินปันผล	%	14.63	67.98	68.40

#### 14. การวิเคราะห์และคำอธิบายของฝ่ายจัดการ

##### 14.1 ผลการดำเนินงานในภาพรวม

บริษัทฯ มีรายได้ในปี 2557 จำนวน 2,500.43 ล้านบาท เพิ่มขึ้นจากปีก่อนร้อยละ 50.65 โดยมีกำไรสุทธิในปี 2557 จำนวน 219.31 ล้านบาท เพิ่มขึ้นจากปีก่อนร้อยละ 86.36 เนื่องจากราคาขายและปริมาณขายเอทานอลปรับตัวเพิ่มสูงขึ้นตามอุปสงค์เอทานอลในประเทศที่เพิ่มขึ้นอย่างต่อเนื่อง ตามนโยบายรัฐบาลที่ยกเลิกการจำหน่ายน้ำมันเบนซิน 91 และส่งเสริมการผลิตรถยนต์ที่ใช้น้ำมันแก๊สโซฮอล์ E20 และ E85 ทำให้รายได้และกำไรสุทธิจากธุรกิจเอทานอลเพิ่มขึ้นค่อนข้างมาก





ปริมาณการขายเอทานอลในปี 2557 เพิ่มขึ้นจากปีก่อนร้อยละ 45.86 ส่วนราคาขายเอทานอลโดยเฉลี่ย ปี 2557 เพิ่มขึ้นจากปีก่อนร้อยละ 3.61 ตามลำดับ เนื่องจากอุปสงค์เอทานอลเฉลี่ยในประเทศเพิ่มจาก 2.60 ล้านลิตรต่อวันในปี 2556 เป็น 3.24 ล้านลิตรต่อวันในปี 2557 เพิ่มขึ้นร้อยละ 24.62 ทั้งนี้ เป็นผลมาจาก รัฐบาลมีนโยบายยกเลิกการจำหน่ายน้ำมันเบนซิน 91 และปริมาณการใช้น้ำมันแก๊สโซฮอล์ E20 และ E85 ปรับเพิ่มขึ้นอย่างต่อเนื่อง โดยเฉพาะน้ำมันแก๊สโซฮอล์ E20 รถยนต์รุ่นใหม่สามารถใช้ได้ทั้งหมด จึงทำให้ความต้องการใช้เอทานอลเพื่อผสมเป็นน้ำมันแก๊สโซฮอล์เพิ่มมากขึ้นอย่างต่อเนื่องเป็นลำดับ

## การวิเคราะห์ผลการดำเนินงาน

รายได้	ปี 2557		ปี 2556		เพิ่มขึ้น (ลดลง)	
	ล้านบาท	%	ล้านบาท	%	ล้านบาท	%
รายได้จากการขาย	2,496.28	99.83	1,659.05	99.96	837.23	50.46
รายได้อื่น	4.15	0.17	0.70	0.04	3.45	492.86
รวมทั้งสิ้น	2,500.43	100.00	1,659.75	100.00	840.68	50.65

## รายได้

บริษัทฯ มีรายได้ในปี 2557 รวมทั้งสิ้น 2,500.43 ล้านบาท เพิ่มขึ้นจากปีก่อน 840.68 ล้านบาท คิดเป็น ร้อยละ 50.65 เนื่องจากมีรายได้จากการขายเอทานอล 2,496.28 ล้านบาท คิดเป็นร้อยละ 99.83 ของรายได้ รวม เพิ่มขึ้นจากปีก่อน 837.23 ล้านบาท คิดเป็นร้อยละ 50.46 เนื่องจากปริมาณและราคาขายเอทานอลเพิ่มขึ้น ตามที่ชี้แจงข้างต้นแล้ว และมีรายได้อื่น 4.15 ล้านบาท คิดเป็นร้อยละ 0.17 ของรายได้รวม เพิ่มขึ้นจากปีก่อน 3.45 ล้านบาท คิดเป็นร้อยละ 492.86

ค่าใช้จ่าย	ปี 2557		ปี 2556		เพิ่มขึ้น (ลดลง)	
	ล้านบาท	% ยอดขาย	ล้านบาท	% ยอดขาย	ล้านบาท	%
ต้นทุนขาย	2,165.52	86.75	1,390.60	83.82	774.92	55.73
ค่าใช้จ่ายขายและบริหาร	58.34	2.34	85.84	5.17	(27.50)	(32.04)
ค่าใช้จ่ายการเงิน	57.26	2.29	65.63	3.96	(8.37)	(12.75)
รวมทั้งสิ้น	2,281.12	91.38	1,542.07	92.95	739.05	47.93





### ค่าใช้จ่าย

บริษัทฯ มีค่าใช้จ่ายในปี 2557 รวมทั้งสิ้น 2,281.12 ล้านบาท เพิ่มขึ้นจากปีก่อน 739.05 ล้านบาท คิดเป็นร้อยละ 47.93 เนื่องจาก

- (1) ต้นทุนขายเอทานอลในปี 2557 เพิ่มขึ้นจากปีก่อน 774.92 ล้านบาท คิดเป็นร้อยละ 55.73 เนื่องจากปริมาณและต้นทุนขายเอทานอลเพิ่มขึ้นร้อยละ 45.86 และ 55.73 ตามลำดับ เพราะราคาวัตถุดิบกากน้ำตาลซึ่งเป็นต้นทุนส่วนใหญ่ มีราคาเพิ่มขึ้นจากปีก่อนร้อยละ 7.46
- (2) ค่าใช้จ่ายขายและบริหารในปี 2557 ลดลงจากปีก่อน 27.50 ล้านบาท คิดเป็นร้อยละ 32.04 เนื่องจากมีค่าใช้จ่ายโรงงานผลิตเอทานอลสายการผลิตที่ 1 ที่หยุดปรับปรุงชั่วคราวในปี 2556 แต่ในปี 2557 สามารถผลิตเอทานอลได้ตามปกติแล้ว
- (3) ค่าใช้จ่ายการเงินในปี 2557 ลดลงจากปีก่อน 8.37 ล้านบาท คิดเป็นร้อยละ 12.75 เนื่องจากมีการจ่ายเงินกู้ยืมระยะสั้นและระยะยาวจึงทำให้ดอกเบี้ยจ่ายลดลง
- (4) กำไรจากธุรกิจเอทานอลในปี 2557 สำหรับสายการผลิตที่ 2 ไม่ต้องเสียภาษีเงินได้นิติบุคคล เพราะได้รับการส่งเสริมการลงทุนตามพระราชบัญญัติส่งเสริมการลงทุน พ.ศ. 2520 แต่มีภาษีเงินได้นิติบุคคลสำหรับสายการผลิตที่ 1 เพิ่มขึ้นจำนวน 12.99 ล้านบาท เนื่องจากหมดอายุการส่งเสริมการลงทุนแล้ว

กำไรขั้นต้น	ปี 2557		ปี 2556	
	ล้านบาท	%	ล้านบาท	%
รายได้จากการขาย	2,496.28	100.00	1,659.05	100.00
หัก ต้นทุนขาย	2,165.52	86.75	1,390.60	83.82
กำไรขั้นต้น	330.76	13.25	268.45	16.18

### กำไรขั้นต้น

บริษัทฯ มีกำไรขั้นต้นในปี 2557 จำนวน 330.76 ล้านบาท คิดเป็นร้อยละ 13.25 ของรายได้จากการขาย เมื่อเปรียบเทียบกับปีก่อนที่มีกำไรขั้นต้นจำนวน 268.45 ล้านบาท คิดเป็นร้อยละ 16.18 ของรายได้จากการขายแล้ว บริษัทฯ มีอัตรากำไรขั้นต้นลดลงเนื่องจากราคาวัตถุดิบกากน้ำตาลซึ่งเป็นต้นทุนส่วนใหญ่มีราคาเพิ่มขึ้นตามที่ชี้แจงข้างต้นแล้ว

กำไรสุทธิ	ปี 2557		ปี 2556		เพิ่มขึ้น/(ลดลง)	
	ล้านบาท	%	ล้านบาท	%	ล้านบาท	%
กำไรสุทธิ	215.16	98.11	116.98	99.41	98.18	83.93
รายได้อื่น	4.15	1.89	0.70	0.59	3.45	492.86
รวมทั้งสิ้น	219.31	100.00	117.68	100.00	101.63	86.36
กำไรสุทธิต่อหุ้น (บาทต่อหุ้น)	0.24		0.15		0.09	60.00
หมายเหตุ : มูลค่าจดทะเบียนหุ้นละ 1 บาท						



### กำไรสุทธิ

บริษัทฯ มีกำไรสุทธิในปี 2557 จำนวน 219.31 ล้านบาท คิดเป็นกำไรสุทธิหุ้นละ 0.24 บาท เพิ่มขึ้นจากปีก่อนร้อยละ 86.36 เนื่องจากรายได้เพิ่มขึ้นและค่าใช้จ่ายขายและบริหารรวมทั้งค่าใช้จ่ายการเงินลดลงตามที่ชี้แจงข้างต้นแล้ว

### EBITDA และ EBITDA MARGIN

- (1) บริษัทฯ มี EBITDA (กำไรก่อนหักค่าใช้จ่ายทางการเงิน ภาษีเงินได้นิติบุคคล ค่าเสื่อมราคาและค่าเสื่อมสิน) ในปี 2557 เท่ากับ 391.23 ล้านบาท เมื่อเปรียบเทียบกับปีก่อนเพิ่มขึ้นร้อยละ 39.88 เนื่องจากมีกำไรสุทธิเพิ่มขึ้นตามที่ชี้แจงข้างต้นแล้ว
- (2) บริษัทฯ มี EBITDA MARGIN ในปี 2557 คิดเป็นร้อยละ 15.65 ของรายได้รวม เมื่อเปรียบเทียบกับปีก่อนลดลงร้อยละ 7.15 เนื่องจากมีรายได้เพิ่มขึ้น

### ประสิทธิภาพในการทำกำไร

- (1) บริษัทฯ มีอัตรากำไรสุทธิ (NET PROFIT MARGIN) ในปี 2557 คิดเป็นร้อยละ 8.77 ของรายได้รวม เมื่อเปรียบเทียบกับปีก่อนที่มีอัตรากำไรสุทธิคิดเป็นร้อยละ 7.09 ของรายได้รวม เพิ่มขึ้นร้อยละ 23.70
- (2) บริษัทฯ มีอัตราผลตอบแทนต่อส่วนผู้ถือหุ้น (RETURN ON EQUITY) ในปี 2557 คิดเป็นร้อยละ 16.18 เมื่อเปรียบเทียบกับปีก่อนที่มีอัตราผลตอบแทนต่อส่วนผู้ถือหุ้นคิดเป็นร้อยละ 10.75 เพิ่มขึ้นร้อยละ 50.51
- (3) บริษัทฯ มีอัตราส่วนผลตอบแทนต่อสินทรัพย์รวม (RETURN ON TOTAL ASSETS) ในปี 2557 คิดเป็นร้อยละ 6.99 เมื่อเปรียบเทียบกับปีก่อนที่มีอัตราส่วนผลตอบแทนต่อสินทรัพย์รวมคิดเป็นร้อยละ 4.43 เพิ่มขึ้นร้อยละ 57.79 โดยมีอัตราส่วนหมุนเวียนของสินทรัพย์เท่ากับ 0.80 เท่า ซึ่งเพิ่มขึ้นจากปีก่อนร้อยละ 26.98

ฐานะทางการเงิน	หน่วย : ล้านบาท			
	ณ วันที่ 31 ธันวาคม 2557	ณ วันที่ 31 ธันวาคม 2556	เพิ่มขึ้น (ลดลง)	%
สินทรัพย์รวม	3,385.00	2,888.05	496.95	17.21
หนี้สินรวม	1,775.83	1,786.99	(11.16)	(0.62)
ส่วนของผู้ถือหุ้นรวม	1,609.17	1,101.06	508.11	46.15
มูลค่าหุ้นตามบัญชี-บาทต่อหุ้น	1.76	1.37	0.39	28.47
หมายเหตุ : มูลค่าจดทะเบียนหุ้นละ 1 บาท				

## 14.2 งบแสดงฐานะการเงิน

### สินทรัพย์

บริษัทฯ มีสินทรัพย์รวม ณ วันที่ 31 ธันวาคม 2557 เพิ่มขึ้นจากวันสิ้นปี 2556 จำนวน 496.95 ล้านบาท เพิ่มขึ้นร้อยละ 17.21 ประกอบด้วย

- (1) สินทรัพย์หมุนเวียนเพิ่มขึ้นจากวันสิ้นปี 2556 จำนวน 339.64 ล้านบาท เพิ่มขึ้นร้อยละ 51.70 เนื่องจาก (ก) มีเงินสดและรายการเทียบเท่าเงินสดเพิ่มขึ้น 10.27 ล้านบาท หรือร้อยละ 85.65 (ข) มีลูกหนี้การค้าและลูกหนี้อื่นเพิ่มขึ้น 18.19 ล้านบาท หรือร้อยละ 10.29 (ค) มีสินค้าคงเหลือเพิ่มขึ้น 29.32 ล้านบาท หรือร้อยละ 34.84 ซึ่งส่วนใหญ่เป็นวัตถุดิบกากน้ำตาลที่ซื้อสำรองไว้สำหรับปี 2558 (ง) มีเงินจ่ายล่วงหน้าค่าซื้อสินค้าเพิ่มขึ้น 262.35 ล้านบาท หรือร้อยละ 71.51 และ (จ) มีสินทรัพย์หมุนเวียนอื่นเพิ่มขึ้น 19.08 ล้านบาท หรือร้อยละ 111.25
- (2) สินทรัพย์ไม่หมุนเวียนเพิ่มขึ้นจากวันสิ้นปี 2556 จำนวน 157.31 ล้านบาท เพิ่มขึ้นร้อยละ 7.05 เนื่องจากซื้อที่ดิน ดำเนินการก่อสร้างบ่อก๊าซชีวภาพ บ่อที่ 4 และก่อสร้างถังเก็บกากน้ำตาล

### หนี้สิน

บริษัทฯ มีหนี้สินรวม ณ วันที่ 31 ธันวาคม 2557 ลดลงจากวันสิ้นปี 2556 จำนวน 11.16 ล้านบาท ลดลงร้อยละ 0.62 เนื่องจาก (ก) มีเจ้าหนี้การค้าและเจ้าหนี้อื่นลดลง 53.28 ล้านบาท หรือร้อยละ 28.45 ซึ่งส่วนใหญ่เป็นค่าวัตถุดิบกากน้ำตาล (ข) เงินกู้ยืมระยะสั้นและระยะยาวเพิ่มขึ้น 38.46 ล้านบาท หรือร้อยละ 2.43 เนื่องจากมีการกู้ยืมเงินระยะสั้น และ (ค) หนี้สินอื่นเพิ่มขึ้น 3.67 ล้านบาท หรือร้อยละ 21.25 ส่วนใหญ่เป็นสำรองผลประโยชน์ระยะยาวของพนักงานและดอกเบี้ยจ่าย

### ส่วนของผู้ถือหุ้น

บริษัทฯ มีส่วนของผู้ถือหุ้นรวม ณ วันที่ 31 ธันวาคม 2557 เพิ่มขึ้นจากวันสิ้นปี 2556 จำนวน 508.11 ล้านบาท เพิ่มขึ้นร้อยละ 46.15 ทำให้มูลค่าหุ้นตามบัญชีเพิ่มขึ้นจากหุ้นละ 1.37 บาท เป็นหุ้นละ 1.76 บาท เนื่องจากมีกำไรสุทธิเพิ่มขึ้น 101.63 ล้านบาท

กระแสเงินสด	หน่วย : ล้านบาท	
	ปี 2557	ปี 2556
เงินสดสุทธิจาก (ใช้ไปใน) กิจกรรมดำเนินงาน	69.61	(221.45)
เงินสดสุทธิจาก (ใช้ไปใน) กิจกรรมลงทุน	(306.55)	(92.42)
เงินสดสุทธิจาก (ใช้ไปใน) กิจกรรมจัดหาเงิน	247.21	320.21
เงินสดเพิ่มขึ้น (ลดลง) สุทธิ	10.27	6.34
เงินสดยกมาต้นงวด	11.99	5.65
เงินสดคงเหลือปลายงวด	22.26	11.99

**กระแสเงินสด**

- (1) บริษัทฯ มีเงินสดสุทธิจากกิจกรรมดำเนินงานในปี 2557 จำนวน 69.61 ล้านบาท ประกอบด้วย (ก) กำไรก่อนหักภาษีเงินได้นิติบุคคลและดอกเบี้ยจ่ายจำนวน 228.26 ล้านบาท (ข) รายการที่ไม่กระทบเงินสด เช่น ค่าเสื่อมราคา (ค) สินทรัพย์จากการดำเนินงานเพิ่มขึ้น 324.10 ล้านบาท เนื่องจากมีลูกหนี้การค้าและลูกหนี้อื่น สินค้าคงเหลือ และเงินจ่ายล่วงหน้าค่าซื้อสินค้าเพิ่มขึ้น (ง) หนี้สินจากการดำเนินงานเพิ่มขึ้น 62.58 ล้านบาท เนื่องจากมีเจ้าหนี้การค้าและเจ้าหนี้อื่นเพิ่มขึ้น และ (จ) มีดอกเบี้ยจ่ายเพิ่มขึ้น 59.79 ล้านบาท
- (2) บริษัทฯ มีเงินสดสุทธิใช้ไปในกิจกรรมลงทุนในปี 2557 จำนวน 306.55 ล้านบาท ประกอบด้วย (ก) ที่ดิน อาคารและอุปกรณ์เพิ่มขึ้น 316.39 ล้านบาท ซึ่งส่วนใหญ่เป็นการซื้อที่ดิน ก่อสร้างถึงเก็บกักน้ำตาล และโรงงานผลิตกระแสไฟฟ้าด้วยก๊าซชีวภาพ
- (3) บริษัทฯ มีเงินสดสุทธิจากกิจกรรมจัดหาเงินในปี 2557 จำนวน 247.21 ล้านบาท ประกอบด้วย (ก) เงินกู้เพิ่มขึ้น 218.46 ล้านบาท (ข) ออกหุ้นสามัญ 388.80 ล้านบาท (ค) ชำระคืนเงินกู้ 180.00 ล้านบาท และ (ง) มีการจ่ายเงินปันผล 180.00 ล้านบาท

**ความสามารถในการบริหารทรัพย์สิน**

- (1) บริษัทฯ มีลูกหนี้การค้าและลูกหนี้อื่น ณ วันสิ้นปี 2557 คิดเป็นร้อยละ 5.76 ของสินทรัพย์รวม ซึ่งเป็นลูกหนี้ที่ยังไม่ครบกำหนดชำระจำนวน 184.00 ล้านบาท สำหรับการตั้งสำรองค่าเผื่อหนี้สงสัยจะสูญขึ้นอยู่กับการวิเคราะห์อายุลูกหนี้และพิจารณาจากประสบการณ์การเก็บเงินที่ผ่านมา ซึ่งบริษัทฯ ไม่มีปัญหาหนี้สูญและยังไม่พบรายการผิดปกติในปี 2557 แต่อย่างไรก็ดี จึงไม่มีการตั้งสำรองค่าเผื่อหนี้สงสัยจะสูญในปี 2557 ที่ผ่านมา
- (2) สินค้าคงเหลือ ณ วันสิ้นปี 2557 คิดเป็นร้อยละ 3.35 ของสินทรัพย์รวมโดยไม่มีสินค้าเสื่อมสภาพและยังไม่มีผลกระทบจากราคาตลาดที่ลดลง จึงไม่มีการตั้งการด้อยค่าของสินค้าคงเหลือในปี 2557 ที่ผ่านมา

**สภาพคล่องและความเพียงพอของเงินทุน**

- (1) บริษัทฯ มีอัตราส่วนสภาพคล่อง (CURRENT RATIO) และมีอัตราส่วนสภาพคล่องหมุนเร็ว (QUICK RATIO) ในปี 2557 เท่ากับ 0.77 เท่า และ 0.17 เท่า ตามลำดับ แม้อัตราส่วนสภาพคล่องหมุนเร็วจะต่ำกว่าเกณฑ์ปกติ แต่บริษัทฯ ยังมีวงเงินสินเชื่อเพียงพอสำหรับใช้เป็นเงินทุนหมุนเวียนในอนาคต

- (2) บริษัทฯ มี CASH CYCLE ในปี 2557 จำนวน 15.06 วัน ลดลงจำนวน 1.30 วัน จากวันสิ้นปี 2556 เนื่องจากมีระยะเวลาเรียกเก็บหนี้เฉลี่ยลดลงจาก 29.68 วัน จากวันสิ้นปี 2556 เป็น 26.81 วัน มีระยะเวลาขายสินค้าสำเร็จรูปเฉลี่ยลดลงจาก 3.76 วัน จากวันสิ้นปี 2556 เป็น 2.56 วัน และมีระยะเวลาชำระหนี้เฉลี่ยลดลงจาก 17.08 วัน จากวันสิ้นปี 2556 เป็น 14.32 วัน
- (3) การลงทุนในปี 2557 ได้ดำเนินการก่อสร้างบ่อก๊าซชีวภาพบ่อที่ 4 เสร็จสมบูรณ์แล้วในไตรมาสที่ 2/2557 โดยจะนำก๊าซชีวภาพไปใช้ผลิตเอทานอลและใช้ในโครงการผลิตกระแสไฟฟ้าขนาด 3 เมกกะวัตต์ โดยใช้เงินลงทุนประมาณ 190 ล้านบาท เริ่มจ่ายกระแสไฟฟ้าในเฟสแรกขนาด 1 เมกกะวัตต์ในไตรมาสที่ 3/2557 และเฟสที่ 2 ขนาด 2 เมกกะวัตต์ในเดือนตุลาคม 2557 โดยนำกระแสไฟฟ้าที่ผลิตได้ไปใช้ในกระบวนการผลิตเอทานอลซึ่งจะทำให้ต้นทุนการผลิตเอทานอลลดลง ส่วนโครงการก่อสร้างถังเก็บกากน้ำตาลเพิ่มขึ้นอีก 2 ถัง ขนาดความจุรวมทั้งสิ้นประมาณ 20,000 ตัน ใช้เงินลงทุนประมาณ 60 ล้านบาท ได้ดำเนินการแล้วเสร็จในไตรมาสที่ 2/2557 ทำให้เพิ่มขีดความสามารถในการเก็บสต็อกกากน้ำตาลจาก 40,000 ตันเป็น 60,000 ตัน เพื่อรองรับปริมาณกากน้ำตาลที่ต้องใช้ผลิตเอทานอลให้มีความคล่องตัวมากยิ่งขึ้น ซึ่งช่วยบริหารต้นทุนการผลิตเอทานอลให้ถูกลงและมีประสิทธิภาพมากยิ่งขึ้น โดยมีแหล่งที่มาของเงินลงทุนจากการดำเนินงาน (CASH GENERATION) และจากการเพิ่มทุนเพื่อจำหน่ายให้ประชาชนทั่วไปเป็นครั้งแรก (IPO) ตามที่ชี้แจงข้างต้นแล้ว นอกจากนี้ยังอยู่ระหว่างการศึกษาคู่มือโครงการลงทุนผลิตน้ำเชื่อม HIGH-TEST MOLASSES เพื่อใช้เป็นวัตถุดิบในการผลิตเอทานอลแทนกากน้ำตาลเพื่อสร้างความมั่นคงทางวัตถุดิบ ซึ่งจะทำให้สามารถบริหารต้นทุนการผลิตเอทานอลได้ดีขึ้น

### ภาระผูกพันด้านหนี้สิน

บริษัทฯ มีภาระผูกพันตามเงื่อนไขสัญญากู้ยืมเงินกับธนาคารพาณิชย์ในประเทศแห่งหนึ่ง ดังนี้

- (1) บริษัทฯ จะต้องปฏิบัติตามเงื่อนไขการดำรงอัตราส่วน D/E (DEBT TO EQUITY RATIO) ไม่เกินกว่า 2.00 เท่า และ DSCR (DEBT SERVICE COVERAGE RATIO) ไม่ต่ำกว่า 1.10 เท่า ในปี 2557 และไม่ต่ำกว่า 1.25 เท่า ในปีต่อไป จนกว่าสัญญากู้ยืมเงินจะสิ้นสุดลง ซึ่งบริษัทฯ สามารถดำรงอัตราส่วน D/E และ DSCR ได้ตามข้อผูกพันในสัญญากู้ยืมเงินโดยไม่มีปัญหาผิดสัญญาแต่อย่างใด
- (2) ธนาคารผู้ให้กู้กำหนดสัดส่วนการถือหุ้นของบริษัทฯ ลานนา รีซอร์สเซส จำกัด (มหาชน) (“ลานนา”) ในบริษัทฯ ไม่ให้ต่ำกว่าร้อยละ 50 ของจำนวนหุ้นทั้งหมดตลอดอายุ

- (3) สัญญากู้ยืมเงิน ซึ่งลานนาฯ ยังไม่มีนโยบายจะลดสัดส่วนการถือหุ้นในบริษัทฯ ให้ต่ำกว่าร้อยละ 50 ของจำนวนหุ้นทั้งหมดแต่อย่างใด
- (4) บริษัทฯ จะต้องได้รับความยินยอมเป็นลายลักษณ์อักษรจากธนาคารผู้ให้กู้ก่อน จึงจะสามารถก่อหนี้เพิ่มได้โดยบริษัทฯ มีวงเงินสินเชื่อในปัจจุบันเพียงพอต่อการใช้เป็นเงินทุนหมุนเวียนในกิจการแล้ว นอกจากนี้ บริษัทฯ ได้รับการอนุมัติจากสำนักงานคณะกรรมการกำกับหลักทรัพย์และตลาดหลักทรัพย์ ให้ขายหุ้นสามัญเพิ่มทุนต่อประชาชนทั่วไป และตลาดหลักทรัพย์แห่งประเทศไทยได้รับหุ้นสามัญเพิ่มทุนเป็นหลักทรัพย์จดทะเบียนและเริ่มทำการซื้อขายได้ตั้งแต่วันที่ 5 มิถุนายน 2557 ทำให้บริษัทฯ สามารถจัดหาเงินทุนจากแหล่งอื่นได้เพิ่มขึ้น และมีโครงสร้างเงินทุน (CAPITAL STRUCTURE) ที่เหมาะสมยิ่งขึ้น
- (5) ธนาคารผู้ให้กู้กำหนดเงื่อนไขไว้ว่า บริษัทฯ จะไม่สามารถจ่ายปันผลให้แก่ผู้ถือหุ้นซึ่งรวมถึงลานนาฯ ได้หากบริษัทฯ ไม่สามารถปฏิบัติตามเงื่อนไขที่กำหนดในสัญญากู้ยืมเงิน เช่น การดำรงอัตราส่วน D/E และ DSCR การดำรงสัดส่วนการถือหุ้นของลานนาฯ ในบริษัทฯ เป็นต้น ซึ่งที่ผ่านมาบริษัทฯ ยังไม่เคยมีปัญหาผิดสัญญาที่ทำไว้กับธนาคารผู้ให้กู้แต่อย่างใด โดยได้รับการสนับสนุนทางการเงินจากธนาคารผู้ให้กู้เป็นอย่างดีมาโดยตลอด

#### ผลกระทบต่อการดำเนินงานในอนาคต

บริษัทฯ คาดว่าจะสามารถจำหน่ายเอทานอลในปี 2558 ได้ในราคาที่ไม่ต่ำกว่าปี 2557 ที่ผ่านมา โดยคาดว่าผลผลิตอ้อยในปี 2558 จะต่ำกว่าปี 2557 ซึ่งจะส่งผลให้ราคาวัตถุดิบกากน้ำตาลปรับตัวเพิ่มสูงขึ้นซึ่งบริษัทฯ กำลังขออนุญาตนำน้ำตาลทรายดิบมาใช้เป็นวัตถุดิบในการผลิตเอทานอลร่วมกับกากน้ำตาลเพื่อให้มีวัตถุดิบที่จะใช้ผลิตเอทานอลได้มากขึ้น และสามารถทำกำไรได้ดีเช่นปี 2557 ที่ผ่านมา นอกจากนี้บริษัทฯ ยังอยู่ระหว่างการศึกษาโครงการลงทุนผลิตน้ำเชื่อม (HIGH TEST MOLASSES) เพื่อใช้เป็นวัตถุดิบในการผลิตเอทานอล ซึ่งทำให้ต้นทุนการผลิตเอทานอลลดต่ำลงในอนาคต