



ส่วนที่ 1

การประกอบธุรกิจ

1. นโยบายและภาพรวมการประกอบธุรกิจ

1.1 วิสัยทัศน์และพันธกิจของบริษัท

วิสัยทัศน์

เป็นผู้นำแห่งร้านสะดวกซื้อทางการเงินของประเทศไทย

พันธกิจ

ให้บริการสินเชื่อที่รวดเร็วและทั่วถึงในพื้นที่ที่มีความต้องการ โดยมีการบริหารความเสี่ยงของสินเชื่อให้เหมาะสม และมีการพัฒนาคุณภาพของพนักงานอย่างต่อเนื่อง เพื่อการเจริญเติบโตอย่างยั่งยืน

เป้าหมายในการดำเนินธุรกิจ 3-5 ปีข้างหน้า

ขยายการให้บริการครอบคลุมทุกตำบลในประเทศไทย และขยายการให้บริการไปยังประเทศในแถบอาเซียน โดยพิจารณาผลิตภัณฑ์ให้เหมาะสมกับสภาพเศรษฐกิจและความต้องการการใช้เงินในแต่ละประเทศ ภายใต้การประเมินความเสี่ยงอย่างระมัดระวัง พร้อมทั้งขยายธุรกิจบริหารหนี้ด้วยคุณภาพและธุรกิจการติดตามหนี้สิน

1.2 ประวัติความเป็นมา การเปลี่ยนแปลง และพัฒนาการที่สำคัญ

ธุรกิจของบริษัทฯ ก่อตั้งขึ้นโดยครอบครัวแก้วบุตรตา เพื่อประกอบธุรกิจให้บริการสินเชื่อในรูปแบบสินเชื่อจำนำทะเบียนรถ แก่ลูกค้าในพื้นที่จังหวัดเพชรบูรณ์ จากนั้นได้ขยายธุรกิจเพื่อให้บริการแก่ลูกค้าที่ยังมีความต้องการบริการทางการเงินอีกมากแต่ไม่มีโอกาสรับบริการจากธนาคารและสถาบันการเงินโดยการเปิดสาขาเพิ่มเติมในจังหวัดต่างๆ

บริษัทฯ และบริษัทย่อยให้บริการสินเชื่อในรูปแบบสินเชื่อจำนำทะเบียนรถ สินเชื่อประเภทที่อยู่อาศัย ภายใต้เครื่องหมายบริการ/ชื่อทางการค้า “มีบ้าน มีรถ เงินสดทันใจ” และ ก็ได้ซื้อชื่อทางการค้าและปรับปรุงลักษณะใหม่ของสาขาเป็น “ศรีสวัสดิ์ เงินสดทันใจ” ด้วยจุดเด่นที่ความสะดวกรวดเร็วในการให้บริการ ผ่านสาขาทั้งหมดรวม 2,490 สาขา (ข้อมูล ณ วันที่ 31 ธันวาคม 2560) การพิจารณาอนุมัติสินเชื่อแบบเบ็ดเสร็จ และการเข้าถึงลูกค้าอย่างใกล้ชิดโดยให้บริการแก่ลูกค้ารายย่อยทั่วไปในภูมิภาคต่างๆ ทั้งในเขตกรุงเทพมหานคร ปริมณฑล และจังหวัดต่างๆ ในทุกภูมิภาคของประเทศ

ความเป็นมาและพัฒนาการที่สำคัญสรุปได้ดังนี้



- ปี 2522-2543 ครอบคลุมทั่วทุกภูมิภาคเริ่มดำเนินธุรกิจให้บริการสินเชื่อในจังหวัดเพชรบูรณ์ ในรูปแบบสินเชื่อโดยใช้ทะเบียนกรรมสิทธิ์รถทุกประเภทเป็นหลักประกัน หรือสินเชื่อจำนำทะเบียนรถ
- ขยายธุรกิจเพื่อรองรับความต้องการบริการสินเชื่อที่เพิ่มขึ้น โดยทยอยเปิดสาขาเพิ่มเติมไปในจังหวัดต่างๆ นับเป็นผู้บุกเบิกสินเชื่อประเภทรถแลกเงิน
- ปี 2550 ขยายธุรกิจเดิมซึ่งรวมถึงสาขาและเครื่องหมายบริการให้แก่ผู้ประกอบการในอุตสาหกรรมรายหนึ่ง
- ปี 2551 จัดตั้งบริษัท ศรีสวัสดิ์ พาวเวอร์ 1979 จำกัด (“SP 1979”หรือ “บริษัทฯ”)(เดิมชื่อ บริษัท พีวีแอนด์ เคเคเซอร์วิส 2008 จำกัด) ด้วยทุนจดทะเบียน 1 ล้านบาท ยังไม่มีการประกอบธุรกิจ
- ปี 2552 ซื้อบริษัท ศรีสวัสดิ์ พาวเวอร์ จำกัด (“SP”) (เดิมชื่อ บริษัท พาวเวอร์ 99 จำกัด) ซึ่งเป็นผู้ประกอบธุรกิจรับจ้างจัดเก็บหนี้และให้บริการสินเชื่อจำนำทะเบียนรถ (สาขา <100)
- SP ภายใต้การบริหารของกลุ่ม ขยายธุรกิจรับจ้างจัดเก็บหนี้และให้บริการสินเชื่อ และเพิ่มสาขาเป็น 136 สาขา
- ปี 2553-2554 บริษัทฯเพิ่มทุนจดทะเบียนและเรียกชำระแล้วเป็น 5 ล้านบาทและเริ่มดำเนินธุรกิจให้บริการสินเชื่อจำนำรถทุกประเภท รวมถึงการให้บริการสินเชื่อประเภทที่อยู่อาศัย ภายใต้สโลแกน “**มีบ้าน มีรถ เงินสดทันใจ**”
- ปรับโครงสร้างการดำเนินธุรกิจของกลุ่มโดยบริษัทฯซื้อบริษัท 2 บริษัท ที่ไม่มีการประกอบธุรกิจ
- บริษัท ศรีสวัสดิ์ พาวเวอร์ 1982 จำกัด (“SP 1982”) (เดิมชื่อบริษัท เค.พี.เอ็น.โฮลดิ้ง จำกัด)
 - บริษัท เงินสดทันใจ จำกัด (“FM”) (เดิมชื่อ บริษัท เจ.ดี.ที.มันนี่ เซอร์วิส จำกัด)
- บริษัทฯ เพิ่มทุนจดทะเบียนและเรียกชำระแล้วเป็น 200 ล้านบาท
- รับโอนธุรกิจเดิมจาก SP ด้วยการซื้อและรับโอนบัญชีลูกหนี้เงินกู้ยืมและลูกหนี้ตามสัญญาเช่าซื้อมาดำเนินการที่บริษัทฯ และที่SP 1982
- ขยายสาขาเพิ่มเป็น 265 สาขาในสิ้นปี 2554
- ปี 2555 บริษัทฯเพิ่มทุนจดทะเบียนและชำระแล้วจาก 200 ล้านบาท เป็น 750 ล้านบาท
- ปี 2556 ที่ประชุมวิสามัญผู้ถือหุ้นของบริษัทฯ ครั้งที่ 1/2556 เมื่อวันที่ 31 พฤษภาคม 2556 มีมติอนุมัติให้แปรสภาพเป็นบริษัทมหาชนจำกัดเปลี่ยนแปลงมูลค่าหุ้นที่ตราไว้ จากเดิมมูลค่าที่ตราไว้หุ้นละ 100 บาท เป็นมูลค่าหุ้นที่ตราไว้หุ้นละ 1 บาทและเพิ่มทุนจดทะเบียนจาก 750 ล้านบาท เป็น 1,000 ล้านบาท โดยการเพิ่มทุนจำนวน 250 ล้านบาท แบ่งเป็น 250 ล้านหุ้น และจัดสรรเพื่อเสนอขายแก่ประชาชนทั่วไปเป็นครั้งแรก (Initial Public Offering)
- จดทะเบียนแปรสภาพบริษัทฯเมื่อวันที่ 14 มิถุนายน 2556
- ณ 31 ธันวาคม 2556 มีจำนวนสาขาทั้งสิ้น 602 สาขา



ปี 2557

- บริษัทฯได้เสนอขายหุ้นให้แก่ประชาชนทั่วไปเป็นครั้งแรก จำนวน 250,000,000 หุ้น มูลค่าที่ตราไว้หุ้นละ 1 บาท ในราคาขายหุ้นละ 6.90 บาท และบริษัทฯได้จดทะเบียนเปลี่ยนแปลงทุนชำระแล้วเป็น 1,000 ล้านบาท (หุ้นสามัญจำนวน 1,000,000,000 หุ้น มูลค่าที่ตราไว้หุ้นละ 1 บาท) กับกรมพัฒนาธุรกิจการค้า กระทรวงพาณิชย์เมื่อวันที่ 2 พฤษภาคม 2557 และตลาดหลักทรัพย์แห่งประเทศไทยได้รับหุ้นสามัญจำนวน 1,000,000,000 หุ้น มูลค่าที่ตราไว้หุ้นละ 1 บาท เข้าเป็นหลักทรัพย์จดทะเบียน และเริ่มทำการซื้อขายได้เมื่อวันที่ 8 พฤษภาคม 2557
- ออกและเสนอขายหุ้นกู้ไม่ด้อยสิทธิและไม่มีหลักประกัน สำหรับเสนอขายต่อผู้ลงทุนสถาบันหรือผู้ลงทุนรายใหญ่ มูลค่า 500 ล้านบาท อายุหุ้นกู้ 1 ปี 6 เดือน เมื่อวันที่ 30 มิถุนายน 2557
- บริษัทฯได้จัดตั้งบริษัท บริหารสินทรัพย์ ศรีสวัสดิ์ จำกัด ทุนจดทะเบียน 25 ล้านบาท เพื่อรับจ้างติดตามหนี้และรับซื้อหนี้จากสถาบันการเงินมาบริหารจัดการ โดยได้รับใบอนุญาตจากธนาคารแห่งประเทศไทยเมื่อวันที่ 9 กรกฎาคม 2557
- เมื่อวันที่ 9 กันยายน 2557 ที่ประชุมวิสามัญผู้ถือหุ้นครั้งที่ 3/2557 มีมติอนุมัติให้รับโอนกิจการของบริษัท ศรีสวัสดิ์ พาวเวอร์ 1982 จำกัด ซึ่งเป็นบริษัทย่อยของบริษัทฯ และบริษัทฯได้รับโอนกิจการบริษัท ศรีสวัสดิ์ พาวเวอร์ 1982 จำกัดแล้วตั้งแต่วันที่ 30 กันยายน 2557 ทั้งนี้ บริษัท ศรีสวัสดิ์ พาวเวอร์ 1982 จำกัด ได้ดำเนินการจดทะเบียนเลิกบริษัทแล้ว
- ณ 31 ธันวาคม 2557 มีจำนวนสาขาทั้งสิ้น 1,059 สาขา

ปี 2558

- เพิ่มทุนจดทะเบียนจากเดิม 1,000 ล้านบาทเป็น 1,060 ล้านบาท โดยออกเป็นหุ้นสามัญจำนวน 60 ล้านหุ้น มูลค่าที่ตราไว้หุ้นละ 1 บาท เพื่อรองรับการจ่ายเงินปันผลเป็นหุ้นสามัญจำนวน 20 ล้านหุ้น เพื่อรองรับการใช้สิทธิแปลงสภาพตามใบสำคัญแสดงสิทธิในการซื้อหุ้นสามัญของบริษัท ครั้งที่ 1 จำนวน 40 ล้านหุ้น
- ออกใบสำคัญแสดงที่จะซื้อหุ้นสามัญของบริษัท ครั้งที่ 1 จำนวน 40 ล้านหน่วย เพื่อจัดสรรให้แก่ผู้ถือหุ้นเดิม
- ได้รับอนุญาตให้ประกอบธุรกิจสินเชื่อเพื่อประกอบอาชีพภายใต้การกำกับจากธนาคารแห่งประเทศไทย
- เพิ่มทุนจดทะเบียนในบริษัท บริหารสินทรัพย์ ศรีสวัสดิ์ จำกัด จากเดิม 25 ล้านบาทเป็น 100 ล้านบาท และเปลี่ยนชื่อเป็น บริษัทบริหารสินทรัพย์ เอสดับบลิวพี จำกัด
- จัดตั้งบริษัท ศรีสวัสดิ์ อินเทอร์เน็ตเซ็นแนล โฮลดิ้ง จำกัด ทุนจดทะเบียน 10 ล้านบาท เพื่อลงทุนในกิจการอื่น
- จัดตั้งบริษัท Srisawat Vietnam LLC เพื่อดำเนินธุรกิจในประเทศเวียดนาม ทุนจดทะเบียน 200 ล้านบาท
- ณ 31 ธันวาคม 2558 มีจำนวนสาขาทั้งสิ้น 1,627 สาขา



ปี 2559

- ลดทุนและเพิ่มทุนจดทะเบียนจากเดิม 1,060 ล้านบาท เป็น 1,086.5 ล้านบาทโดยออกเป็นหุ้นสามัญจำนวน 26.5 ล้านหุ้น มูลค่าที่ตราไว้หุ้นละ 1 บาท เพื่อรองรับการจ่ายเงินปันผลเป็นหุ้นสามัญจำนวน 25.5 ล้านหุ้น และเพื่อรองรับการปรับสัทธิการแปลงสภาพตามใบสำคัญแสดงสิทธิในการซื้อหุ้นสามัญของบริษัท ครั้งที่ 1 จำนวน 1 ล้านหุ้น
- จัดตั้ง บริษัท เอสดับบลิวพี เซอร์วิสเชส จำกัด ทุนจดทะเบียน 15 ล้านบาท เพื่อให้บริการบริหารจัดการและที่ปรึกษา ด้านการจัดการระบบสินเชื่อรายย่อยและการผ่อนชำระ และภายหลังมีการปรับโครงสร้างภายในของกลุ่มบริษัท จึงขายหุ้นสามัญทั้งหมดของบริษัท เอสดับบลิวพี เซอร์วิสเชส จำกัด ให้แก่ บริษัท ศรีสวัสดิ์ อินเตอร์เนชั่นแนล โฮลดิ้ง จำกัด (บริษัทย่อยของบริษัท)
- จัดตั้ง บริษัท ศรีสวัสดิ์ พาวเวอร์ 2014 จำกัด ทุนจดทะเบียน 1 ล้านบาทเพื่อประกอบธุรกิจติดตามหนี้
- จัดตั้ง บริษัท ยูไนเต็ด โคสทอล จำกัด ทุนจดทะเบียน 1 ล้านบาท ถือหุ้นโดย บริษัท ศรีสวัสดิ์ อินเตอร์เนชั่นแนล โฮลดิ้ง จำกัด เพื่อลงทุน และ/หรือ ร่วมลงทุนในบริษัทที่ประกอบกิจการให้บริการสินเชื่อรายย่อยในต่างประเทศ
- เข้าลงทุนในหุ้นสามัญของบริษัทเงินทุน กรุงเทพมหานคร จำกัด (มหาชน) ในสัดส่วนร้อยละ 9.84 ของหุ้นที่ออกจำหน่ายแล้วทั้งหมด และยื่นขออนุญาตถือหุ้นสามัญของสถาบันการเงินเกินกว่าร้อยละ 10 ต่อธนาคารแห่งประเทศไทย และได้รับอนุญาตจากธนาคารแห่งประเทศไทยให้ถือหุ้นในบริษัทเงินทุน กรุงเทพมหานคร จำกัด (มหาชน) ได้ร้อยละ 100 จากธนาคารแห่งประเทศไทยเมื่อวันที่ 27 ธันวาคม 2559

- ณ 31 ธันวาคม 2559 มีจำนวนสาขาทั้งสิ้น 2,130 สาขา

ปี 2560

- ลงทุนในบริษัทเงินทุน กรุงเทพมหานคร จำกัด (มหาชน) ซึ่งภายหลังเปลี่ยนชื่อเป็น บริษัทเงินทุน ศรีสวัสดิ์ จำกัด (มหาชน) ผ่านตัวแทนและการทำคำเสนอซื้อ ในสัดส่วนทั้งหมดร้อยละ 36.35
- ลดทุนและเพิ่มทุนจดทะเบียน จากเดิม 1,086.5 ล้านบาท เป็น 1,130 ล้านบาท โดยออกเป็นหุ้นสามัญจำนวน 43.5 ล้านหุ้น มูลค่าที่ตราไว้หุ้นละ 1 บาท เพื่อรองรับการจ่ายเงินปันผลเป็นหุ้นสามัญจำนวน 41.8 ล้านหุ้น และเพื่อรองรับการปรับสัทธิการแปลงสภาพตาม ใบสำคัญแสดงสิทธิในการซื้อหุ้นสามัญของบริษัท ครั้งที่ 1 จำนวน 1.6 ล้านหุ้น
- เพิ่มทุนใน บริษัท ศรีสวัสดิ์ พาวเวอร์ 2014 จำกัด จากเดิม 1 ล้านบาท เป็น 2,000 ล้านบาท และโอนธุรกิจบางส่วนและสาขาให้ บริษัท ศรีสวัสดิ์ พาวเวอร์ 2014 จำกัด และบริษัท ศรีสวัสดิ์ พาวเวอร์ 2014 จำกัด เริ่มดำเนินธุรกิจให้บริการสินเชื่อ ให้บริการจัดการสินเชื่อ เร่งรัดติดตามหนี้สิน
- เปลี่ยนธุรกิจของบริษัทจากเดิม ให้บริการสินเชื่อ เป็น ลงทุนในกิจการอื่น รวมทั้งเปลี่ยนชื่อบริษัทจากเดิม “บริษัท ศรีสวัสดิ์ พาวเวอร์ 1979 จำกัด (มหาชน)” เป็น “บริษัท ศรีสวัสดิ์ คอร์ปอเรชั่น จำกัด (มหาชน)” เพื่อเตรียมจัดตั้งเป็นกลุ่มธุรกิจทางการเงิน

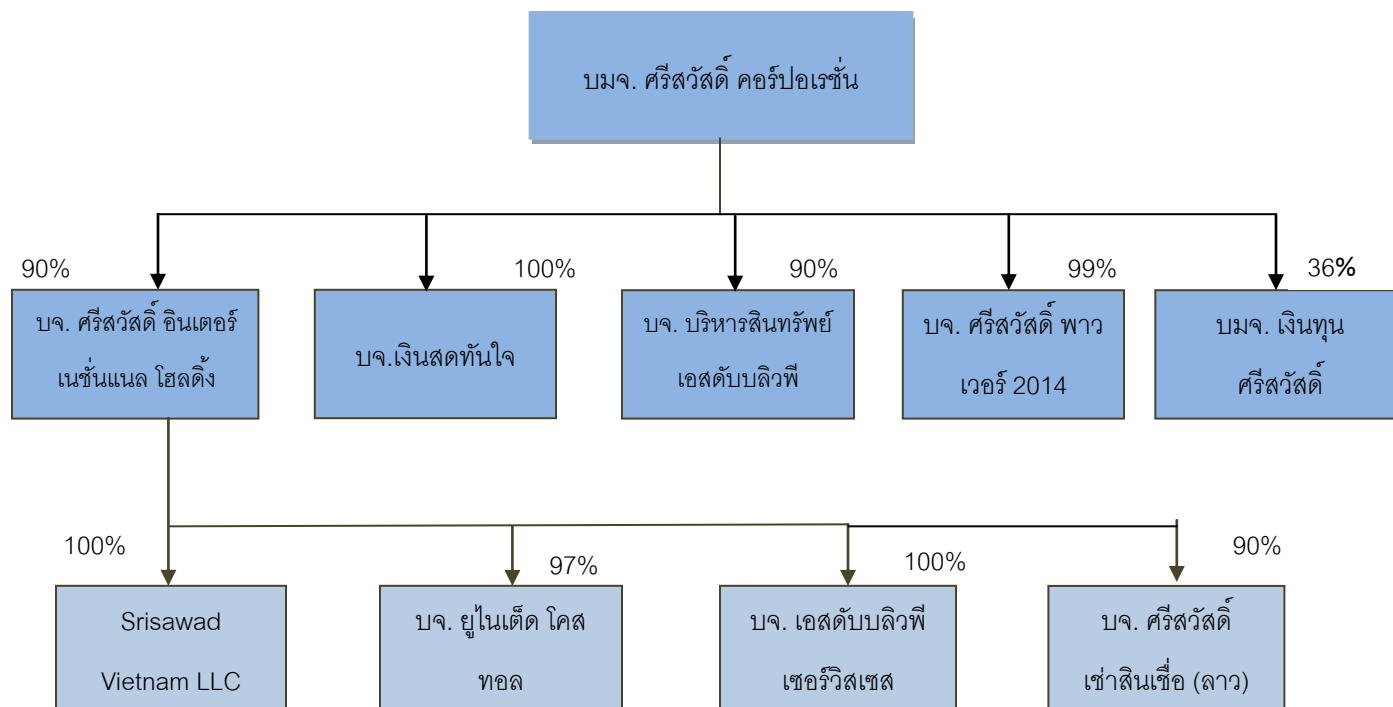


- ปรับเปลี่ยนธุรกิจภายในกลุ่มบริษัท โดยมีการแยกธุรกิจตามประเภทของธุรกรรมสัญญา และขนาดของธุรกรรม
- จัดตั้ง บริษัท ศรีสวัสดิ์ เซาซินเซีย (ลาว) จำกัด ทุนจดทะเบียน 12.08 ล้านบาท ถือหุ้นโดย บริษัท ศรีสวัสดิ์ อินเตอร์เนชั่นแนล โฮลดิ้ง จำกัด เพื่อขยายการให้บริการสินเชื่อไปประเทศลาว
- ใบสำคัญแสดงสิทธิที่จะซื้อหุ้นสามัญของบริษัทฯ ครั้งที่ 1 สามารถใช้สิทธิซื้อหุ้นสามัญได้ครั้งแรก ในเดือนพฤศจิกายน ซึ่งมีผู้ถือใบสำคัญแสดงสิทธิฯ มาใช้สิทธิแปลงสภาพจำนวน 50,200 หน่วย ทำให้มีทุนจดทะเบียนชำระแล้วเพิ่มขึ้นจำนวน 53,513 บาท
- ณ 31 ธันวาคม 2560 มีจำนวนสาขาทั้งสิ้น 2,490 สาขา



1.3 โครงสร้าง

ณ วันที่ 31 ธันวาคม 2560 โครงสร้างของบริษัทเป็นดังนี้





2. ลักษณะการประกอบธุรกิจ

กลุ่มบริษัทฯ ดำเนินธุรกิจให้บริการสินเชื่อรายย่อยแบบมีหลักประกันภายใต้สโลแกน “ศรีสวัสดิ์ เงินสดทันใจ” สินเชื่อเช่าซื้อจักรยานยนต์ใหม่ สินเชื่อส่วนบุคคล สินเชื่อรายย่อยเพื่อการประกอบอาชีพ รับจ้างติดตามหนี้และการซื้อหนี้จากสถาบันการเงินมาบริหาร โดยธุรกิจให้บริการสินเชื่อรายย่อยแบบมีหลักประกัน แบ่งการให้บริการตามประเภทสินเชื่อและหลักประกันดังนี้

บริษัท	การประกอบธุรกิจ
บริษัท ศรีสวัสดิ์ คอร์ปอเรชั่น จำกัด (มหาชน)	ลงทุนในกิจการอื่น (เดิมให้บริการสินเชื่อแบบมีหลักประกัน แต่เนื่องจากการซื้อหนี้ของสถาบันการเงิน จึงต้องเปลี่ยนประเภทธุรกิจเป็นโสดตั้ง และโอนธุรกิจบางส่วนให้ บริษัท ศรีสวัสดิ์ พาวเวอร์ 2014 จำกัด)
บริษัทเงินทุน ศรีสวัสดิ์ จำกัด (มหาชน)	ธุรกิจเงินทุน โดยให้บริการเงินฝาก, ให้บริการสินเชื่อธุรกิจ สินเชื่อโครงการ สินเชื่อเพื่อการอุปโภค บริโภค ให้บริการสินเชื่อรถแลกเงิน และสินเชื่อบ้านแลกเงิน
บริษัท เงินสดทันใจ จำกัด	ให้บริการสินเชื่อเช่าซื้อจักรยานยนต์ใหม่ สินเชื่อส่วนบุคคลแบบไม่มีหลักประกัน สินเชื่อรายย่อยเพื่อการประกอบอาชีพภายใต้การกำกับ (ปัจจุบันชะลอการให้บริการสินเชื่อเช่าซื้อจักรยานยนต์ใหม่และสินเชื่อส่วนบุคคล)
บริษัทบริหารสินทรัพย์ เอสดับบลิวพี จำกัด	ให้บริการรับจ้างติดตามหนี้และรับซื้อหนี้ด้วยคุณภาพจากสถาบันการเงิน มาบริหาร
บริษัท ศรีสวัสดิ์ อินเทอร์เน็ตชั่นแนล โสลัง จำกัด	ดำเนินธุรกิจลงทุนในกิจการอื่นๆทั้งในประเทศและต่างประเทศ
บริษัท ศรีสวัสดิ์ พาวเวอร์ 2014 จำกัด	ให้บริการรับจ้างตรวจสอบ ติดตามและเร่งรัดหนี้สิน ให้บริการสินเชื่อแบบมีหลักประกัน ประเภท บ้านและที่ดิน ทาวน์เฮ้าส์ และอาคารชุด และหลักประกันประเภทรถทุกชนิด ได้แก่ รถยนต์เพื่อการพาณิชย์ รถบรรทุก รถปิคอัพ รถโดยสาร รถใช้งานเพื่อการเกษตร รถแทรกเตอร์ รถไถนา รถเกี่ยวข้าว รถยนต์สี่ล้อ โดยให้บริการสินเชื่อเช่าซื้อ และสินเชื่อมอเตอร์ไซด์แลกเงิน
บริษัท เอสดับบลิวพี เซอร์วิสเชส จำกัด	ให้บริการด้านการบริหารจัดการและที่ปรึกษาด้านการจัดการระบบสินเชื่อรายย่อย และการผ่อนชำระให้บริษัทอื่นในประเทศกลุ่มอาเซียน
บริษัท ยูไนเต็ท โคสทอล จำกัด	ลงทุน และ/หรือร่วมลงทุนในบริษัทที่ประกอบ กิจการให้บริการสินเชื่อรายย่อยใน



	ต่างประเทศ
Srisawad Vietnam LLC	ซื้อขายเชิ้อรถในเวียดนาม และให้บริการสินเชื่อมีหลักประกัน (ปัจจุบันหยุดให้บริการซื้อขายเชิ้อรถ)
บริษัท ศรีสวัสดิ์ เช่าสินเชิ้อ (ลาว) จำกัด	ได้รับใบอนุญาตให้ประกอบธุรกิจเช่าสินเชิ้อในประเทศลาว ซึ่งจะเริ่มประกอบธุรกิจในปี 2561

ณ วันที่ 31 ธันวาคม 2560 กลุ่มบริษัท มีลูกหนี้สินเชิ้อรวม 22,148.95 ล้านบาท ประกอบด้วยบัญชีลูกหนี้สินเชิ้อทะเบียนรถตามสัญญาเงินกู้รวม 10,263.65 ล้านบาท บัญชีลูกหนี้สินเชิ้อทะเบียนรถตามสัญญาเช่าซื้อรวม 4,805.80 ล้านบาท บัญชีลูกหนี้สินเชิ้อบ้านและที่ดินรวม 6,489.09 ล้านบาท และบัญชีลูกหนี้สินเชิ้อเช่าซื้อรถจักรยานยนต์ใหม่และสินเชิ้อส่วนบุคคลรวม 590.41 ล้านบาท คิดเป็นร้อยละ 46.34 ร้อยละ 21.70 ร้อยละ 29.30 และร้อยละ 2.66 ของสินเชิ้อรวม ตามลำดับ

โครงสร้างรายได้

โครงสร้างรายได้ของบริษัทตามงบการเงินรวม สำหรับปี 2558- 2560 เป็นดังนี้

งบการเงินรวม	ปี 2558		ปี 2559		ปี 2560	
	ล้านบาท	ร้อยละ	ล้านบาท	ร้อยละ	ล้านบาท	ร้อยละ
ธุรกิจหลัก						
รายได้ดอกผลเช่าซื้อ	634.22	16.79	747.53	14.01	1,278.90	18.27
ดอกเบี้ยรับจากเงินให้กู้ยืม	2,179.90	57.72	3,260.61	61.11	3,664.65	52.36
รวมรายได้จากธุรกิจหลัก	2,814.12	74.51	4,008.14	75.12	4,943.55	70.63
รายได้อื่นๆ^{1/}	962.63	25.49	1,327.21	24.88	2,055.14	29.36
รายได้รวม	3,776.75	100.00	5,335.35	100.00	6,998.69	100.00

หมายเหตุ: ^{1/}รายได้อื่นๆ เช่น ค่าธรรมเนียมต่างๆ ค่าบริการ ค่าใช้จ่ายและค่าปรับ เป็นต้น

การประกอบธุรกิจแต่ละสายผลิตภัณฑ์

2.1 ลักษณะผลิตภัณฑ์หรือบริการ

ธุรกิจสินเชื่อแบบมีหลักประกันประเภททะเบียนรถ บ้านและโฉนดที่ดิน

กลุ่มบริษัท ให้บริการสินเชื่อแบบมีหลักประกันโดยบริษัท ศรีสวัสดิ์ คอร์ปอเรชั่น จำกัด (มหาชน) (ให้บริการช่วง ม.ค.ถึง มิ.ย. 2560), บริษัท ศรีสวัสดิ์ พาวเวอร์ 2014 จำกัด และบริษัทเงินทุน ศรีสวัสดิ์ จำกัด (มหาชน) (เริ่มให้บริการตั้งแต่ กรกฎาคม 2560 เนื่องจากการโอนธุรกิจบางส่วน) ให้บริการในประเทศไทย ส่วน Srisawad Vietnam LLC ให้บริการสินเชื่อแบบมีหลักประกันประเภทรถยนต์และรถจักรยานยนต์ในประเทศเวียดนาม โดยหลักประกันเป็นรถทุกชนิด เช่น รถยนต์นั่งส่วนบุคคลไม่เกินเจ็ดคน รถยนต์นั่งส่วนบุคคลเกินเจ็ดคน รถยนต์บรรทุกส่วนบุคคล (กระบะ)



รถจักรยานยนต์ รถสก๊อต รถแทรกเตอร์ รถพ่วง รถใช้งานเพื่อการเกษตร เป็นต้น รวมทั้งหลักประกันอื่น เช่น บ้าน ที่ดิน อาคารชุด

ทั้งนี้ ณ วันที่ 31 ธันวาคม 2560 กลุ่มบริษัทฯ ให้บริการสินเชื่อทะเบียนรถ บ้านและโฉนดที่ดิน โดยมียอดลูกหนี้สุทธิ ตามสัญญาเข้าซื้อและลูกหนี้เงินให้กู้ยืมรวมทั้งสิ้น 21,559 ล้านบาท โดยมูลค่าสินเชื่อที่กลุ่มบริษัทฯ ให้บริการกว่าร้อยละ 40 เป็นหลักประกันประเภทรถยนต์ 4 ล้อ

ยอดมูลหนี้สินเชื่อจำแนกตามประเภทหลักประกัน

ประเภทสินเชื่อจำแนกตามประเภทหลักประกัน ¹	31 ธันวาคม 2558		31 ธันวาคม 2559		31 ธันวาคม 2560	
	ล้านบาท	ร้อยละ	ล้านบาท	ร้อยละ	ล้านบาท	ร้อยละ
รถจักรยานยนต์	2,016.95	17.53	3,008.43	17.40	3,664.48	17.00
รถเชิงพาณิชย์	1,399.13	12.16	1,864.16	10.78	2,041.32	9.46
รถใช้งานเพื่อการเกษตร	68.03	0.59	397.43	2.30	693.45	3.22
รถยนต์ 4 ล้อ	5,954.10	51.75	7,669.62	44.35	8,670.20	40.22
โฉนดที่ดิน บ้าน และคอนโด	2,068.09	17.97	4,353.80	25.17	6,489.09	30.10
รวม	11,506.30	100.00	17,293.44	100.00	21,558.55	100.00

จำนวนบัญชีสินเชื่อ จำแนกตามประเภทหลักประกัน

จำนวนบัญชีจำแนกตามประเภทหลักประกัน	31 ธันวาคม 2558		31 ธันวาคม 2559		31 ธันวาคม 2560	
	สัญญา	ร้อยละ	สัญญา	ร้อยละ	สัญญา	ร้อยละ
รถจักรยานยนต์	196,502	69.69	281,673	70.63	347,406	70.73
รถเชิงพาณิชย์	11,718	4.15	15,805	3.96	17,800	3.62
รถใช้งานเพื่อการเกษตร	558	0.20	632	0.16	733	0.15
รถยนต์ 4 ล้อ	65,382	23.19	85,033	21.32	100,977	20.56
โฉนดที่ดิน บ้าน และคอนโด	7,820	2.77	15,679	3.93	24,223	4.93
รวม	281,980	100.00	398,822	100.00	491,139	100.00

ตัวอย่างหลักประกันที่กลุ่มบริษัทฯ ให้สินเชื่อ



รถจักรยานยนต์



รถสิบล้อ-หกล้อเชิงพาณิชย์



รถสิบล้อ



รถแทรกเตอร์



รถเกี่ยวข้าว



รถพ่วง



รถยนต์นั่งส่วนบุคคล



รถกระบะส่วนบุคคล



บ้านและที่ดิน



หากพิจารณาตามประเภทของนิติกรรมสัญญาในการให้กู้ยืม สามารถแบ่งได้เป็น 2 กลุ่มดังนี้

(1) สัญญาให้กู้ยืม กลุ่มบริษัท ให้กู้ยืมในลักษณะสัญญากู้เงินสำหรับหลักประกันทุกประเภท แบ่งตามประเภทหลักประกันได้เป็น 2 กลุ่มคือ

- (ก) หลักประกันประเภทรถทุกชนิดผู้ขอสินเชื่อไม่ต้องจดทะเบียนโอนกรรมสิทธิ์ในเล่มทะเบียนรถเมื่อทำสัญญากู้เงิน แต่ส่งมอบเล่มทะเบียนรถและลงนามในแบบคำขอโอนและรับโอน (โอนลอย) หลักประกันให้กับกลุ่มบริษัท หากผู้ขอสินเชื่อค้างชำระหนี้เกินระยะเวลาที่กำหนดกลุ่มบริษัท ส่งหนังสือแจ้งยกเลิกสัญญาและให้ลูกหนี้มาติดต่อชำระหนี้ภายใน 7 วัน หากไม่มาชำระกลุ่มบริษัทสามารถติดตามยึดหลักประกันเมื่อยึดหลักประกันแล้วกลุ่มบริษัท เปิดโอกาสให้ลูกหนี้มาไถ่ถอนหลักประกันภายใน 30 วัน หากไม่มาติดต่อกลุ่มบริษัท จะดำเนินการขายทรัพย์สินดังกล่าวต่อไป โดยกลุ่มบริษัท สามารถจดทะเบียนโอนกรรมสิทธิ์ในเล่มทะเบียนรถได้โดยไม่ต้องผ่านขั้นตอนการฟ้องร้องดำเนินคดี
- (ข) หลักประกันประเภทโฉนดที่ดิน บ้านและคอนโดสามารถแบ่งตามประเภทการจดทะเบียนนิติกรรมได้อีก 2 ประเภทดังนี้
 - สัญญาจำนองผู้ขอสินเชื่อในฐานะผู้จำนองจดทะเบียนจำนองหลักประกันให้แก่กลุ่มบริษัท ในฐานะผู้รับจำนองพร้อมการทำสัญญากู้ยืม และส่งมอบโฉนดที่ดินในวันที่รับเงิน เพื่อเป็นหลักประกันในการชำระหนี้ ทั้งนี้ ผู้จำนองยังคงมีสิทธิครอบครองและใช้สอยหลักประกันดังกล่าว หากมีการค้างชำระหนี้เกินกว่าระยะเวลาที่กำหนด กลุ่มบริษัท ในฐานะเจ้าหนี้และผู้รับจำนอง จะต้องแจ้งให้ผู้ขอสินเชื่อชำระหนี้ภายในเวลาที่กำหนด หากผู้ขอสินเชื่อยังไม่ชำระหนี้ในเวลาดังกล่าว กลุ่มบริษัท จะส่งเรื่องฟ้องร้องดำเนินคดีเพื่อบังคับจำนองและนำหลักประกันออกขายทอดตลาดหรือเป็นกรรมสิทธิ์ต่อไป
 - สัญญาขายฝาก ผู้ขอสินเชื่อในฐานะผู้ขายฝากทำสัญญาขายฝากหลักประกันกับกลุ่มบริษัท ในฐานะผู้ซื้อฝาก โดยกรรมสิทธิ์ในหลักประกันจะตกเป็นของผู้ซื้อฝากทันทีที่จดทะเบียน ซึ่งผู้ขายฝากจะได้รับกรรมสิทธิ์คืนเมื่อมาขอไถ่ถอนภายในเวลาที่สัญญากำหนด หากพ้นกำหนดระยะเวลาไถ่ถอน (ระยะเวลาให้สินเชื่อ) แล้วผู้ขายฝากไม่ได้ดำเนินการไถ่ถอนหลักประกัน กรรมสิทธิ์ในหลักประกันจะตกเป็นของกลุ่มบริษัท ในฐานะผู้รับซื้อฝากโดยสมบูรณ์ หรืออีกนัยหนึ่ง หากผู้ขอสินเชื่อค้างชำระหนี้เกินระยะเวลาที่กำหนด กลุ่มบริษัท มีสิทธิครอบครองหลักประกันทันที โดยไม่ต้องผ่านขั้นตอนการฟ้องร้องดำเนินคดี



- (2) สัญญาเช่าซื้อ กลุ่มบริษัทฯ ให้กู้ยืมในลักษณะสัญญาเช่าซื้อสำหรับหลักประกันประเภทรถ โดยผู้ขอสินเชื่อจะต้องโอนกรรมสิทธิ์ในเล่มทะเบียนรถและส่งมอบเล่มทะเบียนรถให้แก่กลุ่มบริษัทฯ เป็นหลักประกัน สำหรับหลักประกันประเภทรถเกี่ยวข้าว ซึ่งไม่มีเอกสารแสดงกรรมสิทธิ์ ผู้ขอสินเชื่อจะต้องนำหลักฐานหนังสือรับรองกรรมสิทธิ์ที่ออกจากโรงงานผู้ผลิต และสัญญาซื้อขาย มาแสดงเพื่อเป็นหลักประกันการกู้ยืมแต่ผู้ขอสินเชื่อยังคงเป็นผู้ครอบครองรถ หากผู้กู้ค้างชำระหนี้เกินกว่าระยะเวลาที่กำหนด กลุ่มบริษัทฯ จะติดตามให้ผู้ขอสินเชื่อมาชำระหนี้ แต่ในกรณีที่ลูกหนี้ค้างชำระเกินกว่านโยบายที่กำหนด กลุ่มบริษัทฯ จะส่งหนังสือแจ้งยกเลิกสัญญา เพื่อให้ลูกหนี้มาชำระหนี้ ภายใน 30 วัน หากไม่มาชำระหนี้ตามกำหนด บริษัทสามารถติดตามยึดหลักประกัน และภายหลังจากยึดหลักประกัน กลุ่มบริษัทฯ ให้ลูกหนี้มาไถ่ถอนภายใน 30 วัน หากเกินกว่ากำหนด กลุ่มบริษัทฯ จะนำทรัพย์สินดังกล่าวขายทอดตลาดตามขั้นตอน

ยอดสินเชื่อจำแนกตามประเภทนิติกรรมสัญญา

สินเชื่อทะเบียนรถจำแนกตามประเภทนิติกรรมสัญญา	31 ธันวาคม 2558		31 ธันวาคม 2559		31 ธันวาคม 2560	
	ล้านบาท	ร้อยละ	ล้านบาท	ร้อยละ	ล้านบาท	ร้อยละ
สัญญาเงินให้กู้ยืม	8,568.66	74.47	13,925.82	80.53	16,752.75	77.71
สัญญาเช่าซื้อ	2,937.64	25.53	3,367.62	19.47	4,805.80	22.29
รวม	11,506.30	100.00	17,293.44	100.00	21,558.55	100.00

ในด้านระยะเวลาการผ่อนชำระ กลุ่มบริษัทฯ พิจารณาปล่อยสินเชื่อระหว่าง 6 – 48 งวดขึ้นอยู่กับประเภทของหลักประกัน เช่น ในกรณีที่เป็นการจดทะเบียนยนต์ กลุ่มบริษัทฯ จะพิจารณาให้ผ่อนชำระไม่เกิน 18 งวด แต่หากเป็นรถยนต์ทั่วไป กลุ่มบริษัทฯ กำหนดระยะเวลาการผ่อนชำระไม่เกิน 36 งวด หรือในกรณีที่เป็นการยนต์ที่ได้รับความนิยม บ้านหรือโฉนดที่ดิน กลุ่มบริษัทฯ จะพิจารณาปล่อยสินเชื่อระยะเวลาไม่เกิน 48 งวด สำหรับดอกเบี้ยในการให้สินเชื่อของกลุ่มบริษัทฯ ขึ้นอยู่กับประเภทของหลักประกัน

ธุรกิจสินเชื่อเพื่อการพาณิชย์และเพื่อโครงการ

กลุ่มบริษัทฯ ให้บริการสินเชื่อเพื่อการพาณิชย์และเพื่อโครงการ โดย บริษัทเงินทุน ศรีสวัสดิ์ จำกัด (มหาชน) เป็นการให้กู้ยืมเงินแก่ธุรกิจประเภทต่างๆ เพื่อใช้เป็นเงินทุนหมุนเวียนของกิจการ เพื่อขยายธุรกิจของลูกค้า ขยายโรงงาน โครงการใหม่ๆ โดยจะจัดหาสินเชื่อลักษณะต่างๆ ให้เหมาะสมกับความต้องการและสอดคล้องกับความเสี่ยงด้านหลักประกัน สอดคล้องกับความต้องการของโครงการ

ณ วันที่ 31 ธันวาคม 2560 มีลูกหนี้สินเชื่อเพื่อการพาณิชย์และเพื่อโครงการที่ยังคงค้างอยู่ทั้งสิ้น 259.55 ล้านบาท

ธุรกิจสินเชื่อเช่าซื้อสำหรับรถจักรยานยนต์ใหม่

กลุ่มบริษัทฯ ให้บริการสินเชื่อเช่าซื้อรถจักรยานยนต์ใหม่โดย บริษัท เงินสดทันใจ จำกัด ซึ่งเป็นบริษัทย่อย แต่เนื่องจากกลุ่มบริษัทฯ ประเมินความเสี่ยงในการปล่อยสินเชื่อรถจักรยานยนต์ใหม่อยู่ในระดับสูง จึงชะลอการปล่อยสินเชื่อเช่าซื้อรถจักรยานยนต์ใหม่ตั้งแต่ปี 2558



ทั้งนี้ ณ วันที่ 31 ธันวาคม 2560 มีบัญชีลูกหนี้สินเชื่อเช่าซื้อรถจักรยานยนต์ใหม่ที่ยังคงค้างอยู่ทั้งสิ้นจำนวน 78 สัญญา และมียอดลูกหนี้ตามสัญญาเช่าซื้อรถจักรยานยนต์ใหม่เท่ากับ 1.42 ล้านบาท

ธุรกิจสินเชื่อย่อยแบบไม่มีหลักประกัน

กลุ่มบริษัทฯ ให้บริการสินเชื่อย่อยแบบไม่มีหลักประกันโดย บริษัทเงินทุน ศรีสวัสดิ์ จำกัด (มหาชน) บริษัท เงินสดทันใจ จำกัด ซึ่งเป็นบริษัทย่อย โดยได้รับอนุญาตจากธนาคารแห่งประเทศไทยดังนี้

สินเชื่อส่วนบุคคลเพื่อการอุปโภคบริโภค

สินเชื่อส่วนบุคคลเพื่อการอุปโภค บริโภค เป็นใบอนุญาตจากธนาคารแห่งประเทศไทยอนุญาตให้ บริษัทเงินทุน ศรีสวัสดิ์ จำกัด (มหาชน) เป็นผู้ดำเนินธุรกิจ โดยเน้นให้บริการเฉพาะกลุ่มแก่งานบริษัทต่างๆ โดยมีการให้เงินกู้ทั้งระยะสั้นและระยะยาว

สินเชื่อส่วนบุคคลภายใต้การกำกับ

กลุ่มบริษัทฯ ได้รับอนุญาตให้ประกอบธุรกิจสินเชื่อส่วนบุคคลภายใต้การกำกับตั้งแต่ปี 2554 ซึ่งกลุ่มบริษัทมีนโยบายให้สินเชื่อเฉพาะผู้ประกอบการอาชีพที่มั่นคง มีหลักแหล่งที่แน่นอน และต้องมีผู้ค้ำประกันอย่างน้อย 2 ราย แต่อย่างไรก็ตามเมื่อประเมินความเสี่ยงแล้ว กลุ่มบริษัทจึงมีนโยบายชะลอการให้สินเชื่อส่วนบุคคลภายใต้การกำกับตั้งแต่วันที่ 2559 ณ วันที่ 31 ธันวาคม 2560 มีบัญชีลูกหนี้สินเชื่อส่วนบุคคลรวมทั้งสิ้นจำนวน 11 สัญญา และมียอดลูกหนี้ตามสัญญากู้เงินเท่ากับ 0.34 ล้านบาท โดยไม่มีสินเชื่อที่ปล่อยใหม่ในปี 2560 แต่ยังคงมีการติดตามลูกหนี้อย่างต่อเนื่อง

สินเชื่อรายย่อยเพื่อการประกอบอาชีพ

กลุ่มบริษัทฯ ได้รับอนุญาตให้ประกอบธุรกิจสินเชื่อรายย่อยเพื่อการประกอบอาชีพภายใต้การกำกับ (“สินเชื่อนาโนไฟแนนซ์”) ตั้งแต่เดือนเมษายน 2558 เนื่องจากการให้สินเชื่อรายย่อยเพื่อการประกอบอาชีพ เป็นสินเชื่อไม่มีหลักประกันเพื่อการประกอบอาชีพจึงมีความเสี่ยงมากกว่าสินเชื่อที่มีหลักประกัน กลุ่มบริษัทฯ จึงมีนโยบายการให้สินเชื่อกับผู้ประกอบอาชีพที่คิดจะเริ่มธุรกิจหรือขยายธุรกิจของตนเองผ่านระบบ แพรนไชส์ โดยจะพิจารณาจากแฟรนไชเซอร์หลักแหล่งหรือทำเลที่ตั้งที่ประกอบอาชีพที่แน่นอน ประเมินการรายได้ประมาณการค่าใช้จ่าย และพิจารณาวงเงินที่เหมาะสม เพื่อลดความเสี่ยงดังกล่าวลง รวมทั้งพิจารณาให้กับลูกค้าของกลุ่มบริษัทที่มีประวัติการชำระหนี้ที่ดีสำหรับรายได้จากธุรกิจสินเชื่อย่อยเพื่อการประกอบอาชีพ ประกอบด้วย ดอกเบี้ยรับจากเงินกู้ยืม ค่าธรรมเนียมการชำระขั้นต่ำ ค่าธรรมเนียมการทำสัญญา ค่าปรับจากการผิดนัดชำระหนี้

ในการพิจารณาอนุมัติสินเชื่อเพื่อการประกอบอาชีพ กลุ่มบริษัทฯ ให้ความสำคัญต่อการพิจารณาความสามารถในการชำระหนี้ของลูกค้าโดยการวิเคราะห์ข้อมูลลูกค้า โดยตรวจสอบข้อมูลเบื้องต้นและตรวจสอบประวัติการค้างชำระจากบริษัท ข้อมูลเครดิตแห่งชาติ จำกัด สำหรับระยะเวลาการให้สินเชื่อจะพิจารณาปล่อยสินเชื่อระหว่าง 24 – 36 งวด



หากลูกหนี้ผิดนัดชำระ 4 งวด กลุ่มบริษัทจะดำเนินการส่งหนังสือแจ้งให้ลูกค้าจ่ายชำระหรือเลิกสัญญา หากลูกค้าไม่ชำระเงินจะดำเนินคดีทางกฎหมายต่อไป

ณ วันที่ 31 ธันวาคม 2560 มีบัญชีลูกหนี้สินเชื่อเพื่อการประกอบอาชีพรวมทั้งสิ้นจำนวน 62,291 สัญญา และมียอดลูกหนี้ตามสัญญากู้เงินเท่ากับ 588.64 ล้านบาท โดยระยะเวลาการปล่อยสินเชื่อจะอยู่ในช่วง 12-30 งวด สำหรับดอกเบี้ยของสินเชื่อเพื่อการประกอบอาชีพ ค่าปรับและค่าบริการ รวมกันแล้วคิดเป็นอัตราดอกเบี้ยที่แท้จริงแล้วไม่เกินร้อยละ 36 ต่อปี

สัดส่วนการปล่อยสินเชื่อใหม่ จำแนกตามระยะเวลาการให้ สินเชื่อ	ปี 2558		ปี 2559		ปี 2560	
	ล้านบาท	ร้อยละ	ล้านบาท	ร้อยละ	ล้านบาท	ร้อยละ
1 - 12 งวด	0.87	14.19	103.82	54.21	445.75	64.00
13 - 18 งวด	0.66	10.77	36.26	18.93	147.20	21.13
19 - 24 งวด	3.03	49.43	33.33	17.40	75.05	10.77
25 - 36 งวด	1.57	25.61	18.11	9.46	28.54	4.10
รวม	6.13	100.00	191.52	100.00	696.54	100.00

ธุรกิจเร่งรัดติดตามหนี้สิน

กลุ่มบริษัทฯ ให้บริการเร่งรัดติดตามหนี้สิน โดย บริษัทบริหารสินทรัพย์ เอสดับบลิวพี จำกัด และบริษัท ศรีสวัสดิ์ พาวเวอร์ 2014 จำกัด ซึ่งเป็นบริษัทย่อย โดยมุ่งเน้นการติดตามหนี้ที่มีหลักประกัน ทั้งนี้บริษัทบริหารสินทรัพย์ เอสดับบลิวพี จำกัด จะรับผิดชอบหนี้ของสถาบันการเงิน ส่วนบริษัท ศรีสวัสดิ์ พาวเวอร์ 2014 จำกัด จะรับผิดชอบหนี้ของกลุ่มบริษัทอิสระและบริษัทเอกชน

กลุ่มบริษัทฯ มีความเชี่ยวชาญและมีพนักงานที่มีประสบการณ์ด้านการติดตาม เร่งรัดหนี้สิน รวมทั้งกลุ่มบริษัทฯ มีสาขาให้บริการครอบคลุมทุกภูมิภาคทั่วประเทศ โดย ณ วันที่ 31 ธันวาคม 2560 กลุ่มบริษัทฯ มีสาขาทั้งสิ้น 2,490 สาขา ทำให้มีเครือข่ายในการติดตามหนี้ที่กว้างขวางและครอบคลุม

ธุรกิจบริหารหนี้ด้วยคุณภาพ

กลุ่มบริษัทฯ เริ่มดำเนินธุรกิจบริหารหนี้ด้วยคุณภาพในปี 2558 โดยเริ่มจากการซื้อหนี้ด้วยคุณภาพจากสถาบันการเงินที่ขายหนี้ด้วยคุณภาพโดยวิธีการประมูล ซึ่งก่อนการประมูล บริษัทจะส่งทีมงานไปศึกษาข้อมูลของหนี้ด้วยคุณภาพที่จะทำการประมูล เพื่อวิเคราะห์และประเมินราคาเพื่อการประมูลซื้อหนี้ และเมื่อประมูลซื้อได้แล้ว ก็จะดำเนินการตรวจสอบรายละเอียดลูกหนี้, สวมสิทธิและรับโอนหนี้ดังกล่าวให้เป็นสินทรัพย์ของบริษัท ทั้งนี้ในการประมูลซื้อแต่ละครั้ง บริษัทจะคำนึงถึงอัตราความสำเร็จในการติดตาม การจัดเก็บ และการขาย ค่าใช้จ่ายในการติดตามตลอดระยะเวลาที่คาดว่าจะติดตามได้ และอัตราผลตอบแทนจากการลงทุนที่บริษัทต้องการ

ณ 31 ธันวาคม 2560 กลุ่มบริษัทฯ ได้ซื้อหนี้มาบริหารและมียอดคงเหลือตามราคาทุนจำนวน 2,739 ล้านบาท

**ธุรกิจให้บริการด้านที่ปรึกษาเกี่ยวกับการบริหารสินเชื่อแบบครบวงจร**

ในปี 2559 กลุ่มบริษัทฯ ได้จัดตั้งบริษัทย่อย คือ บริษัท เอส ดีบีบลิว พี เซอร์วิส เซส จำกัด (SWPS) ขึ้นเพื่อประกอบธุรกิจให้บริการคำแนะนำและเป็นที่ปรึกษาในการวางระบบการบริหารสินเชื่ออย่างครบวงจร โดยมุ่งเน้นให้บริการกับบริษัทในต่างประเทศ ซึ่งเน้นแถบประเทศในกลุ่ม CLMV เพื่อเป็นส่วนหนึ่งในนโยบายการสำรวจตลาด เพื่อเตรียมขยายธุรกิจไปยังต่างประเทศ

ลักษณะธุรกิจของ SWPS คือการให้บริการคำแนะนำ และเป็นที่ปรึกษาในการวางระบบการบริหารสินเชื่อแก่ลูกค้ากลุ่มเป้าหมายที่ประกอบธุรกิจด้านการให้สินเชื่อ เช่น ธนาคาร สถาบันการเงิน รวมถึงบริษัทที่เป็นลักษณะการขายแบบผ่อนชำระ โดยขอบเขตของการให้บริการ ประกอบด้วย การให้คำปรึกษาด้านกระบวนการปล่อยสินเชื่อ ตั้งแต่ขั้นตอนการพิจารณาและจัดทำแนวทางการตรวจสอบและอนุมัติสินเชื่อหรือความสามารถในการชำระค่าสินค้า การติดตามและเรียกเก็บชำระ และการให้คำปรึกษาด้านการจัดทำการตลาด

ธุรกิจซื้อขาย

ในปี 2558 กลุ่มบริษัทฯ ได้จัดตั้งบริษัทย่อย คือ บริษัท SRISAWAD VIETNAM LLC (SVN) โดยจัดตั้งขึ้น ณ ประเทศเวียดนาม เพื่อดำเนินธุรกิจรองรับการขยายกิจการไปต่างประเทศตามแผนธุรกิจของบริษัท SVN ได้รับใบอนุญาตการประกอบธุรกิจซื้อขาย ในประเทศเวียดนาม เมื่อวันที่ 24 พฤศจิกายน 2558 และได้เริ่มทำการตลาดเมื่อปลายปี 2559 ปัจจุบันบริษัทได้หยุดดำเนินการธุรกิจซื้อขายรถในประเทศเวียดนามแล้ว เพื่อเตรียมตัวสำหรับการจัดตั้งเป็นกลุ่มธุรกิจทางการเงิน

ธุรกิจรับฝากเงิน

กลุ่มบริษัทฯ ให้บริการรับฝากเงินในรูปของใบรับฝากเงินและตัวสัญญาใช้เงิน โดย บริษัทเงินทุน ศรีสวัสดิ์ จำกัด (มหาชน) ให้บริการแก่บุคคลทั่วไป นิติบุคคล มูลนิธิ สมาคม โดยมีกำหนดเวลาชำระคืนที่สอดคล้องกับความต้องการของผู้ฝากเงิน ตั้งแต่การรับฝากเงินที่มีกำหนดชำระคืนเมื่อทวงถามหรือเมื่อสิ้นระยะเวลาตามที่กำหนดไว้ เช่น 1 เดือน 3 เดือน 5 เดือน 6 เดือน 9 เดือน 12 เดือน 18 เดือน 24 เดือน 36 เดือน เป็นต้น ด้วยอัตราดอกเบี้ยที่เหมาะสม และสอดคล้องกับภาวะเศรษฐกิจของประเทศ ปัจจัยด้านสภาพคล่องของบริษัท อัตราผลตอบแทน และอัตราดอกเบี้ยโดยรวมของตลาดเงิน

ณ 31 ธันวาคม 2560 กลุ่มบริษัทฯ มีเงินรับฝากซึ่งแบ่งแยกตามระยะเวลาการจ่ายคืนดังนี้

ประเภทเงินรับฝาก	จำนวนเงิน (ล้านบาท)	ร้อยละ
เมื่อทวงถาม	67.69	1.12
จ่ายคืนเมื่อสิ้นระยะเวลา	6,000.09	98.88
รวม	6,067.78	100.00



2.2 การตลาดและการแข่งขัน

เนื่องจากธุรกิจหลักของกลุ่มบริษัทคือการให้บริการสินเชื่อรายย่อยแบบมีหลักประกันในรูปแบบรถทุกชนิด โฉนดที่ดิน บ้าน และอาคารชุด รวมทั้งการให้บริการสินเชื่อเช่าซื้อ สินเชื่อส่วนบุคคล และสินเชื่อเพื่อการประกอบอาชีพ โดยรายได้หลักของกลุ่มบริษัทจากธุรกิจดังกล่าว ได้แก่ ดอกเบี้ยรับจากเงินให้กู้ยืม และรายได้ดอกเบี้ยเช่าซื้อ ดังนั้นแนวโน้มภาวะการเงินของประเทศ เช่น อัตราดอกเบี้ยการลงทุนในตั๋วแลกเงิน และอัตราผลตอบแทนพันธบัตรรัฐบาล ซึ่งส่งผลต่อการเข้าถึงแหล่งเงินทุนและต้นทุนในการระดมทุนของกลุ่มบริษัท เพื่อใช้ในการประกอบธุรกิจในแต่ละช่วงเวลาจึงนับเป็นปัจจัยที่มีอิทธิพลต่อการประกอบธุรกิจของกลุ่มบริษัท

ภาวะการเงินปี 2560

- 1) อัตราดอกเบี้ย ในการประชุมคณะกรรมการนโยบายการเงิน (“กนง.”) เมื่อวันที่ 8 พฤศจิกายน 2560 และ 26 ธันวาคม 2560 มีมติคงอัตราดอกเบี้ยนโยบายไว้ที่ร้อยละ 1.50 ต่อปี เพื่อรักษาแนวทางการดำเนินนโยบายผ่อนปรน อันจะช่วยสนับสนุนพัฒนาการของเงินเฟ้อที่ปรับตัวสูงขึ้นอย่างค่อยเป็นค่อยไป ขณะที่แรงกดดันด้านเงินเฟ้อจากอุปสงค์ยังอยู่ในระดับต่ำ อย่างไรก็ตาม ประเทศเศรษฐกิจหลักเริ่มปรับนโยบายการเงินเข้าสู่ภาวะปกติมากขึ้น ทั้งในด้านการปรับขึ้นอัตราดอกเบี้ยนโยบายและการลดขนาดงบดุล แต่อัตราดอกเบี้ยนโยบายของไทยยังอยู่ที่ร้อยละ 1.50 ต่อปี เท่ากับอัตราดอกเบี้ยนโยบาย ณ สิ้นไตรมาสที่สี่ของปี 2559 ด้านอัตราดอกเบี้ยเงินฝากประจำ 12 เดือนของธนาคารพาณิชย์ในไตรมาสที่ 4 ของปี 2560 ยังทรงตัวเท่ากับไตรมาสก่อนหน้า ขณะที่อัตราดอกเบี้ย MLR ปรับตัวเพิ่มขึ้นเล็กน้อย แต่อย่างไรก็ตาม อัตราดอกเบี้ยเงินฝากที่แท้จริงและอัตราดอกเบี้ย MLR ที่แท้จริงปรับตัวลดลง เนื่องจากการปรับตัวเพิ่มขึ้นของอัตราเงินเฟ้อทั่วไป
- 2) สินเชื่อ ใน ปี 2560 สินเชื่อภาคเอกชน ของสถาบันรับฝากเงิน ณ สิ้นปีขยายตัวร้อยละ 4.1 เติบโตขึ้นจากการขยายตัวร้อยละ 3.5 ณ สิ้นปี 2559 โดยเป็นการเร่งตัวขึ้นตามการขยายตัวของสินเชื่อภาคธุรกิจเป็นสำคัญ โดยเฉพาะสินเชื่อในสาขากิจกรรมทางการเงินและการประกันภัย สินเชื่อสาขาการผลิตและสาขาอสังหาริมทรัพย์ สำหรับสินเชื่อภาคครัวเรือนในปี 2560 ชะลอลงเล็กน้อย โดยเฉพาะการชะลอลงของสินเชื่อเพื่อที่อยู่อาศัยและการซื้อที่ดินและอสังหาริมทรัพย์จากฐานสูงในปีก่อนหน้า
- 3) อัตราผลตอบแทนพันธบัตรรัฐบาล (Yield) ณ สิ้นไตรมาสที่สี่ของ ปี 2560 ปรับตัวเพิ่มขึ้นในเกือบทุกช่วงอายุสอดคล้องกับการเปลี่ยนแปลงของอัตราผลตอบแทนพันธบัตรของประเทศเศรษฐกิจหลัก โดย Yield Curve มีความชันขึ้นตั้งแต่ช่วงอายุ 7 ปี สะท้อนถึงการคาดการณ์เศรษฐกิจที่ดีขึ้นของนักลงทุนตามการฟื้นตัวของระบบเศรษฐกิจ

สถานการณ์หนี้ครัวเรือนไทยปี 2560

ข้อมูลจากศูนย์วิจัยกสิกรไทย ณ เดือน มกราคม 2561 ระบุสถานการณ์หนี้ครัวเรือนไทยในไตรมาส 3 ปี 2560 ชะลอลงมาอยู่ที่ร้อยละ 78.3 ต่อจีดีพี จากระดับร้อยละ 78.4 ต่อจีดีพี ในไตรมาส 2 ปี 2560 โดยอาจกล่าวได้ว่า การลดลงของสัดส่วนหนี้ครัวเรือนดังกล่าว ยังคงเป็นผลมาจากการที่ยอดคงค้างหนี้ครัวเรือน เพิ่มขึ้นในอัตราที่ต่ำกว่าการเติบโตของมูลค่ากิจกรรมทางเศรษฐกิจ (Nominal GDP) อย่างต่อเนื่อง



แต่ถึงแม้สัดส่วนหนี้ครัวเรือนต่อจีดีพีที่ลดต่ำดังกล่าว จะสะท้อนสถานการณ์หนี้ครัวเรือนในภาพรวมที่กำลังทยอยปรับตัวในทิศทางที่ดีขึ้น แต่คงต้องยอมรับว่า ครัวเรือนในหลายๆ กลุ่ม ยังคงมี “ภาระหนี้” และยังมีแนวโน้มที่จะใช้จ่ายอย่างระมัดระวัง ทั้งนี้ ทิศทางบางส่วนสะท้อนผ่านผลสำรวจในเขตกรุงเทพฯ และปริมณฑลในช่วงปลายปี 2560 ซึ่งศูนย์วิจัยกสิกรไทย พบว่า ประมาณร้อยละ 78 ของผู้ที่ตอบแบบสอบถาม เป็นบุคคลที่มีภาระหนี้ “อย่างน้อย” 1 ประเภท และสัดส่วนประมาณร้อยละ 35.6 ของประชาชนในกลุ่มที่มีภาระหนี้ ระบุว่า มีภาระการผ่อนชำระหนี้ต่อเดือนเพิ่มขึ้น นอกจากนี้ แม้ผลสำรวจจะจัดเก็บจากประชาชนในกรุงเทพฯ และปริมณฑล ซึ่งเป็นพื้นที่ที่น่าจะมีประเด็นการว่างงานและผลกระทบจากความผันผวนของราคาสินค้าเกษตรค่อนข้างน้อย แต่ก็มิใช่ข้อสังเกตที่สามารถสะท้อนภาพได้ในหลายมิติ อาทิ คนที่อยู่ในกลุ่มที่มีสัดส่วน DSR (Debt Service Ratio) สูงกว่าร้อยละ 40 นั้น ส่วนใหญ่จะมีภาระหนี้ที่เกิดจากสินเชื่อมากกว่า 2 ผลิตภัณฑ์ (ซึ่งสูงกว่าค่าเฉลี่ยจำนวนผลิตภัณฑ์สินเชื่อของกลุ่มที่มี DSR ต่ำกว่าร้อยละ 40) โดยมักจะเป็นหนี้บัตรเครดิต บวกกับสินเชื่อก้อนใหญ่ เช่น สินเชื่อบ้าน และรถยนต์ นอกจากนี้ แม้สัดส่วน DSR ของ Gen-Y ที่มีหนี้ จะสูงกว่าค่าเฉลี่ย DSR โดยรวมของคนที่มีภาระหนี้ในผลสำรวจ แต่ก็เริ่มปรากฏภาพของพฤติกรรมในเชิงบวก ที่แสดงความระมัดระวังในการก่อหนี้ก้อนใหม่ ซึ่งเป็นทิศทางที่ทางไทยคาดหวัง เพื่อจำกัดขนาดของปัญหาหนี้ครัวเรือนไทยในระยะยาว

แนวโน้มเศรษฐกิจไทยปี 2561

สศช.คาดว่าเศรษฐกิจไทยปี 2561 มีแนวโน้มขยายตัวในเกณฑ์ดีและเร่งตัวขึ้นจากปี 2560 โดยมีปัจจัยสนับสนุนจากการปรับตัวดีขึ้นของเศรษฐกิจโลกที่จะส่งผลให้การผลิตภาคอุตสาหกรรมขยายตัวขึ้นและสนับสนุนเศรษฐกิจในภาพรวมได้มากขึ้น แรงขับเคลื่อนจากการใช้จ่ายภาครัฐบาลที่ยังอยู่ในเกณฑ์ดีและการลงทุนภาครัฐที่มีแนวโน้มเร่งตัวขึ้น รวมทั้งการขยายตัวในเกณฑ์ดีของสาขาเศรษฐกิจสำคัญต่อเนื่องจากปี 2560 การปรับตัวดีขึ้นของการจ้างงานและฐานรายได้ของประชาชนในระบบเศรษฐกิจ อย่างไรก็ตาม การขยายตัวของเศรษฐกิจยังมีข้อจำกัดจากการชะลอตัวเข้าสู่ภาวะปกติของการผลิตภาคเกษตร รวมทั้งยังมีความเสี่ยงจากความผันผวนของระบบเศรษฐกิจและการเงินโลกที่อาจเกิดขึ้นจากการปรับทิศทางนโยบายการเงินของประเทศสำคัญ ที่เร็วกว่าปัจจัยพื้นฐานทางเศรษฐกิจ โดยเศรษฐกิจไทยมีแนวโน้มขยายตัวร้อยละ 3.6-4.6 ปรับตัวดีขึ้นจากการขยายตัวร้อยละ 3.9 และร้อยละ 3.3 ในปี 2560 และปี 2559 ตามลำดับ อัตราเงินเฟ้อคาดว่าจะอยู่ในช่วง 0.9 – 1.9 และบัญชีเดินสะพัดเกินดุลร้อยละ 7.8 ของจีดีพี

แนวโน้มอัตราดอกเบี้ยและสถานการณ์หนี้ครัวเรือนไทยปี 2561

สำหรับทิศทางนโยบายการเงินของไทยในปี 2561 ศูนย์วิจัยกสิกรไทยคาดการณ์ว่า กนง.จะยังคงส่งสัญญาณรักษาขีดความสามารถในการดำเนินนโยบาย (Policy Space) และดำเนินนโยบายการเงินเชิงผ่อนปรนต่อไป เพื่อเอื้อให้การเติบโตทางเศรษฐกิจสอดคล้องกับศักยภาพของระบบเศรษฐกิจ ขณะที่เงินเฟ้อที่อาจจะขยับขึ้นในปี 2561 จะยังคงอยู่ในกรอบเป้าหมายเงินเฟ้อของธนาคารแห่งประเทศไทยซึ่งยังไม่น่าจะสร้างแรงกดดันต่อกนง.มากนักทำให้มีความเป็นไปได้ที่ กนง.จะคงอัตราดอกเบี้ยนโยบายที่ระดับร้อยละ 1.50

ด้านแนวโน้มสถานการณ์หนี้ครัวเรือนไทยในปี 2561 ศูนย์วิจัยกสิกรไทย คาดว่า สัดส่วนหนี้ครัวเรือนต่อจีดีพี มีโอกาสขยับลงมาอยู่ที่กรอบประมาณ 77-78% เนื่องจากอัตราการขยายตัวของมูลค่ากิจกรรมทางเศรษฐกิจประจำปี (Nominal GDP) น่าจะยังคงสูงกว่าการขยายตัวของหนี้ครัวเรือน อย่างไรก็ตาม หนี้ครัวเรือนที่ยังขยับขึ้น



ต่อเนื่อง ยังคงเป็นสัญญาณที่สะท้อนว่า ภาระหนี้สินยังเป็นประเด็นที่เปราะบางของครัวเรือนบางกลุ่ม โดยเฉพาะครัวเรือนที่มีภาระผูกพันกับหนี้หลายก้อน รวมถึงคนรุ่นใหม่ที่มีการก่อหนี้เร็วขึ้น ซึ่งทำให้การแก้ไขปัญหาเชิงโครงสร้างนี้ ต้องพึ่งพาความร่วมมือจากหลายฝ่ายเข้าด้วยกัน

การแข่งขัน

สินเชื่อแบบมีหลักประกันประเภททะเบียนรถ บ้านและโฉนดที่ดิน

ตลาดสินเชื่อทะเบียนรถมีอัตราการเติบโตอย่างต่อเนื่อง เพราะเป็นสินเชื่อที่มีหลักประกัน เป็นเล่มทะเบียนรถ และสินเชื่อทะเบียนรถมีอัตราผลตอบแทนอยู่ในเกณฑ์ที่ดี ในขณะที่ยังมีกลุ่มผู้มียานยนต์น้อยจำนวนมากที่มีความต้องการเข้าถึงแหล่งเงินทุน โดยบริษัทฯ คาดการณ์ว่ามีจำนวนถึง 18-20 ล้านคนจากปัจจัยที่กล่าวมาข้างต้น ทำให้ในปัจจุบันมีผู้ประกอบการหลายรายได้ให้ความสนใจในธุรกิจสินเชื่อทะเบียนรถกันมากขึ้น ประกอบกับหลังจากตลาดรถยนต์ใหม่ได้ชะลอตัวลงหลังรถในโครงการรถคันแรกได้ทยอยส่งมอบทำให้มีผู้ประกอบการสินเชื่อเช่าซื้อรถยนต์ใหม่ได้ขยายธุรกิจมายังธุรกิจให้สินเชื่อรถแลกเงินมากยิ่งขึ้น เนื่องจากเล็งเห็นว่าเป็นธุรกิจที่ให้ผลตอบแทนสูงในภาวะที่การแข่งขันในตลาดเช่าซื้อรถใหม่รุนแรง โดยภาพรวมผู้ประกอบการในธุรกิจสินเชื่อรถแลกเงิน บริษัทฯ สามารถแบ่งเป็น 2 กลุ่มหลักๆ ตามลักษณะของกลุ่มลูกค้าเป้าหมาย ได้แก่

- 1) ผู้ประกอบการที่เน้นกลุ่มลูกค้าระดับ A ถึง B- ซึ่งเป็นกลุ่มลูกค้าที่มีรายได้ประจำ เช่น พนักงานบริษัท ข้าราชการ หรือรัฐวิสาหกิจ ผู้ประกอบการในกลุ่มนี้ส่วนใหญ่จะเป็นธนาคารพาณิชย์ หรือบริษัทในเครือธนาคารพาณิชย์ ตัวอย่างของผู้ประกอบการในกลุ่มนี้ได้แก่ กรุงศรี ออโต้ (Car4Cash) ธนาคารทีสโก้ (TISCO Auto Cash) ธนาคารธนชาต (รถแลกเงิน หรือ Cash Your Car) ธนาคารกสิกรไทย (K-Car to Cash) ธนาคารไทยพาณิชย์ (My Car My Cash) และกรุงไทยธุรกิจลิซซิ่ง (KTBL Car Convenience Cash) ผู้ประกอบการในกลุ่มนี้มีข้อได้เปรียบที่ต้นทุนทางการเงินที่ต่ำ และมีเครือข่ายสาขาจำนวนมากในการประชาสัมพันธ์สินค้า สามารถใช้เป็นช่องทางในการชำระค่างวด และมีฐานทุนที่แข็งแกร่ง อย่างไรก็ตามผู้ประกอบการในกลุ่มนี้ยังคงวิเคราะห์สินเชื่อโดยยึดเอกสารทางการเงินเป็นหลัก เน้นลูกค้าที่มีประวัติทางการเงินที่ดี
- 2) ผู้ประกอบการที่เน้นกลุ่มลูกค้าระดับ B- เป็นต้นไป ในต่างจังหวัด เช่น ผู้ประกอบการขนาดเล็ก ลูกจ้างโรงงาน ลูกจ้างทั่วไป กลุ่มเกษตรกร โดยทั่วไปกลุ่มลูกค้าระดับล่างมีโอกาสและทางเลือกในการเข้าหาสินเชื่อที่ค่อนข้างจำกัดซึ่งอาจจะเป็นผลมาจากความไม่คุ้นเคยในการทำธุรกรรมผ่านธนาคาร ไม่มั่นใจว่าจะได้รับการอนุมัติสินเชื่อหรือความเข้าใจว่าการติดต่อผ่านธนาคารจะมีความยุ่งยากและล่าช้า ตัวอย่างของผู้ประกอบการในกลุ่มนี้ได้แก่ บริษัท เงินติดล้อ จำกัด (“เงินติดล้อ”) บริษัท จี แคปปิตอล จำกัด (มหาชน) (“จีแคปปิตอล”) บริษัท เมืองไทยลิซซิ่ง จำกัด (“เมืองไทย ลิซซิ่ง”) บริษัท นีม ชี เส็ง ลิซซิ่ง จำกัด (“นีม ชี เส็ง ลิซซิ่ง”) ผู้ประกอบการในกลุ่มนี้จะพิจารณาวงเงินสินเชื่อจากฐานข้อมูลของลูกค้าในพื้นที่ การตรวจสอบข้อมูลของลูกค้ายังสถานที่จริงโดยพนักงานสาขาที่มีความคุ้นเคยกับชุมชน ประกอบกับเอกสารทางการเงิน นอกจากนั้นยังให้บริการสินเชื่อกับหลักประกันหลายประเภท เช่น รถยนต์ รถจักรยานยนต์ รถเพื่อใช้ในการเกษตร โฉนดที่ดิน เป็นต้น ลักษณะของผู้ประกอบการในกลุ่มนี้จะเน้นการขายสาขาไปยังพื้นที่ชุมชน เพื่อสร้างความผูกพันกับชุมชน และผู้นำชุมชน เน้นการจัดกิจกรรมกับชุมชน การโฆษณาประชาสัมพันธ์ เพื่อเสริมสร้างแบรนด์ของตนเองสร้างประสบการณ์ที่ดี



กับลูกค้าเพื่อสร้างสายสัมพันธ์ให้กับบริษัท อย่างไรก็ตามผู้ประกอบการบางรายในกลุ่มนี้จะมีข้อจำกัดด้านศักยภาพของเงินทุน

สินเชื่อย่อยแบบไม่มีหลักประกัน

การแข่งขันในธุรกิจสินเชื่อส่วนบุคคลนั้นมีการแข่งขันกันอย่างรุนแรง แต่ กลุ่มบริษัทฯ ไม่มุ่งเน้นการปล่อยสินเชื่อส่วนบุคคลภายใต้การกำกับ แต่เน้นการปล่อยสินเชื่อเพื่อการประกอบอาชีพ ซึ่งจากรายงานของธนาคารแห่งประเทศไทย วันที่ 31 ธันวาคม 2559 มีผู้ประกอบการที่ปล่อยสินเชื่อเพื่อการประกอบอาชีพรวม 24 ราย โดยมีมูลค่ารวมของหนี้สินประมาณ 1,435 ล้านบาท ดังนั้นธุรกิจนี้จะสามารถเติบโตไปอีก ซึ่งหากพิจารณาจากผู้ประกอบการที่มีกลุ่มเป้าหมายเดียวกับกลุ่มบริษัทฯ แล้วจะพบว่าผู้ประกอบการส่วนใหญ่จะเน้นการให้บริการเฉพาะพื้นที่ แต่ในขณะที่กลุ่มบริษัทฯ สามารถให้บริการได้ครอบคลุมทั่วประเทศ

ธุรกิจเร่งรัดติดตามหนี้สิน

ในอุตสาหกรรมการติดตามหนี้สิน มีบริษัทรับติดตามหนี้สิน สำนักงานกฎหมายและทนายความเข้ามาสู่ธุรกิจนี้ ดังนั้นการแข่งขันที่ค่อนข้างรุนแรง แต่อย่างไรก็ตามบริษัทฯ มีเครือข่ายสาขาที่กว้างขวางครอบคลุมทุกภูมิภาค ดังนั้น บริษัทฯ จึงสามารถใช้เครือข่ายนี้ในการติดตามเร่งรัดหนี้สินด้วยต้นทุนที่ถูกกว่าบริษัท ที่อยู่ ในอุตสาหกรรมเดียวกัน

ธุรกิจบริหารหนี้ด้อยคุณภาพ

ในปัจจุบันมีบริษัทบริหารสินทรัพย์อยู่หลายบริษัท ทั้งที่เป็นบริษัทบริหารสินทรัพย์ของรัฐ, บริษัทบริหารสินทรัพย์ที่มีบริษัทแม่เป็นธนาคารพาณิชย์ และบริษัทบริหารสินทรัพย์ที่เป็นบริษัทเอกชน อย่างไรก็ตาม บริษัทจะเข้าร่วมประมูลในการซื้อหนี้ด้อยคุณภาพที่บริษัทมีความถนัด และประกอบกับบริษัทมีเครือข่ายของสาขากระจายอยู่ทุกภูมิภาคทั่วประเทศ ทำให้สามารถติดตามลูกหนี้ได้อย่างทั่วถึง และปริมาณหนี้ด้อยคุณภาพของสถาบันการเงินยังมีอยู่มาก เนื่องจากภาวะเศรษฐกิจยังไม่ฟื้นตัวเต็มที่ ทำให้มีปริมาณหนี้ด้อยคุณภาพ ที่สถาบัน การเงิน นำมา ประมูลขายยังคงมีอยู่มาก

ธุรกิจให้บริการด้านที่ปรึกษาเกี่ยวกับการบริหารสินเชื่อแบบครบวงจร

ในอุตสาหกรรมนี้ ยังไม่มีบริษัทที่เริ่มดำเนินธุรกิจการให้คำปรึกษาด้านการวางระบบการบริหารสินเชื่ออย่างครบวงจร จึงมีการแข่งขันในระดับต่ำ และลูกค้ากลุ่มเป้าหมายในประเทศพม่าเอง มีแนวโน้มที่จะเพิ่มมากขึ้น สืบเนื่องจากการเพิ่มขึ้นของความต้องการด้านสินเชื่อของประชากรในประเทศพม่า หากยังไม่มีคู่แข่งเข้ามาในธุรกิจนี้ ทำให้บริษัทฯ สามารถขยายธุรกิจได้อย่างต่อเนื่องในอนาคต

ธุรกิจขายเชื่อ

เศรษฐกิจประเทศเวียดนามกำลังเติบโต ทำให้มีความต้องการใช้รถยนต์ จักรยานยนต์ และเครื่องจักรทางการเกษตร เพิ่มขึ้นมาก โดยที่ผ่านมา ค่านิยมของประชาชนเวียดนามต่อการซื้อสินค้าเงินผ่อนกำลังเป็นที่ยอมรับได้ในวงกว้าง ทำให้โอกาสการซื้อขายสินค้าแบบผ่อนชำระ ทำให้มีความสามารถในการเติบโตในอุตสาหกรรมนี้ อย่างไรก็ตาม กลุ่มบริษัทฯ ได้ชะลอการทำธุรกิจนี้ เพื่อให้สอดคล้องกับกฎระเบียบของธนาคารแห่งประเทศไทย

2.3 การจัดหาผลิตภัณฑ์และบริการ

แหล่งที่มาของเงินทุน



แหล่งที่มาของเงินทุนของกลุ่มบริษัทฯ ส่วนใหญ่ประกอบด้วยเงินกู้ยืมจากสถาบันการเงินทั้งระยะสั้นและระยะยาว คงเหลือ 5,819.44 ล้านบาท มีสัดส่วนประมาณร้อยละ 19 ของแหล่งเงินทุนทั้งหมด ซึ่งอาจพิจารณาว่าเข้าข่ายพึ่งพิงเงินกู้ยืมจากสถาบันการเงิน อย่างไรก็ตามกลุ่มบริษัทฯ ยังมีแหล่งเงินกู้อื่น เช่น ตัวแลกเงิน และหุ้นกู้ระยะยาว เพื่อเสนอขายให้แก่ผู้ลงทุนสถาบันหรือผู้ลงทุนรายใหญ่ เงินรับฝาก เพื่อนำมาใช้เป็นเงินทุนหมุนเวียนและเสริมสภาพคล่องให้แก่กลุ่มบริษัทฯ อีกทางหนึ่ง โดย ณ วันที่ 31 ธันวาคม 2560 มีสัดส่วนร้อยละ 50 ของแหล่งเงินทุนทั้งหมด นอกจากนั้นกลุ่มบริษัทฯ ยังมีแหล่งเงินทุนจากส่วนของผู้ถือหุ้นคิดเป็นร้อยละ 31 ของแหล่งเงินทุนทั้งหมด

แหล่งที่มาของเงินทุน	31 ธันวาคม 2558		31 ธันวาคม 2559		31 ธันวาคม 2560	
	ล้านบาท	ร้อยละ	ล้านบาท	ร้อยละ	ล้านบาท	ร้อยละ
เงินรับฝาก	-	-	-	-	6,067.78	19.86
ตราสารหนี้ที่ออก	-	-	-	-	6.00	0.02
เงินกู้ยืมระยะสั้นจากสถาบันการเงิน	910.05	6.95	2,380.00	11.11	1,700.00	5.56
ตัวแลกเงิน	600.00	4.58	3,270.00	15.27	600.00	1.96
เงินกู้ยืมระยะสั้นจากสถาบันการเงินเพื่อใช้ในการซื้อลูกหนี้	-	-	55.92	0.26	-	-
หนี้สินตามสัญญาเช่าทางการเงิน	45.93	0.35	67.77	0.32	70.74	0.23
เงินกู้ยืมเพื่อใช้ในการซื้อลูกหนี้	976.66	7.46	156.79	0.73	-	-
เงินกู้ยืมระยะยาวจากสถาบันการเงิน	1,000.00	7.63	2,701.39	12.62	4,119.44	13.48
เงินกู้ยืมระยะยาวจากกิจการที่เกี่ยวข้องกัน	400.00	3.05	400.00	1.87	-	-
หุ้นกู้	4,400.00	33.59	5,540.00	25.87	8,565.00	28.03
ส่วนของผู้ถือหุ้น	4,765.83	36.39	6,842.23	31.95	9,426.83	30.86
รวม	13,098.47	100.00	21,414.10	100.00	30,555.79	100.00

สำหรับการจัดหาแหล่งเงินทุนในอนาคต กลุ่มบริษัทฯ มีนโยบายในการจัดหาแหล่งเงินทุนให้สอดคล้องกับวัตถุประสงค์การใช้จ่ายเงิน โดยคำนึงถึงความเหมาะสมของระยะเวลาการชำระคืนและอัตราส่วนหนี้สินต่อส่วนของผู้ถือหุ้น

การให้กู้ยืมและการให้บริการ

1. ลักษณะลูกค้าและกลุ่มเป้าหมาย

กลุ่มบริษัทฯ มีนโยบายปล่อยสินเชื่อให้กับลูกค้ารายย่อยที่มีหลักประกัน โดยลูกค้าเป้าหมาย ได้แก่ บุคคลธรรมดา ระดับ B- เป็นต้นไป เช่น ลูกจ้างโรงงาน ลูกจ้างทั่วไป พนักงานข้าราชการ เป็นต้นที่มีหลักประกันเป็นของตนเอง และมีแหล่งที่มาของเงินได้ที่ชัดเจน มีหลักฐานทางการเงินเพื่อใช้ในการอ้างอิง โดยลูกค้าและ/หรือผู้ค้ำประกันจะต้องมี



เอกสารประกอบเพิ่มเติมเพื่อพิจารณาอนุมัติสินเชื่อคือ สำเนาบัตรประชาชน สำเนาทะเบียนบ้าน สำเนาหลักฐานแสดงเงินเดือน สำหรับธุรกิจสินเชื่อรายย่อยแบบมีหลักประกันและไม่มีหลักประกัน

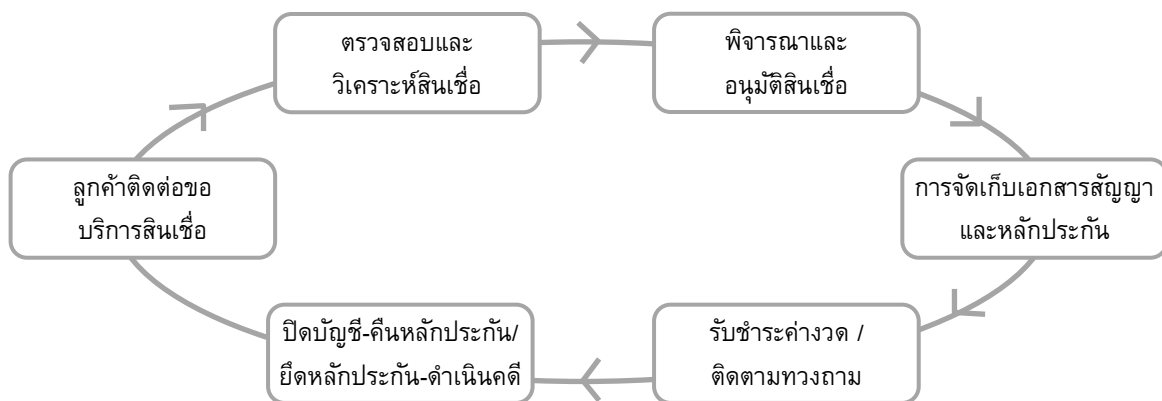
สำหรับธุรกิจเร่งรัดหนี้สิน ลูกค้ายกกลุ่มเป้าหมายจะเป็นบริษัทอิสระและสถาบันการเงิน ซึ่งกลุ่มบริษัทมีพนักงานที่มีประสบการณ์ ในการเร่งรัดหนี้สินประเภทที่มีหลักประกันประเภทรถ

2. ขั้นตอนการดำเนินงาน

สินเชื่อประเภทมีหลักประกัน, ไม่มีหลักประกัน, สินเชื่อเพื่อการพาณิชย์และเพื่อโครงการและการขายเชื่อ

ในการพิจารณาอนุมัติสินเชื่อ กลุ่มบริษัท ให้ความสำคัญกับการพิจารณาคุณสมบัติของผู้ขอสินเชื่อ และ/หรือผู้ค้ำประกัน เพื่อประเมินความสามารถในการชำระหนี้ของผู้ขอสินเชื่อ คุณภาพทรัพย์สินที่เป็นหลักประกัน และคุณสมบัติของผู้ค้ำประกัน โดยเจ้าหน้าที่ประจำสาขาจะต้องตรวจสอบความถูกต้องของข้อมูลแสดงตัวตน และเอกสารแสดงที่มาของรายได้ของผู้ขอสินเชื่อ และ/หรือ ผู้ค้ำประกัน นอกจากนี้ ยังมีการตรวจสอบยังสถานที่จริง สำหรับการพิจารณาคุณภาพหลักประกัน กลุ่มบริษัท มีทีมงานที่มีประสิทธิภาพ พิจารณาสภาพการใช้งานและสภาพคล่องของหลักประกัน เพื่อกำหนดวงเงินสินเชื่อสำหรับหลักประกันแต่ละประเภทและรุ่น สำหรับหลักประกันประเภทรถ จะพิจารณาจากชนิด อายุ รุ่น ยี่ห้อ สภาพหลักประกันและความนิยม โดยทั่วไปกลุ่มบริษัท ให้สินเชื่อสำหรับรถยนต์ ที่มีอายุไม่เกิน 15 ปี รถจักรยานยนต์มีอายุไม่เกิน 5 ปี หรือหากเป็นรถเชิงพาณิชย์ เช่น รถไถ รถเกี่ยว หรือรถที่มีอายุเกินกว่ากำหนด ทางกลุ่มบริษัท จะประเมินตามสภาพของหลักประกันเป็นรายกรณี ซึ่งโดยส่วนใหญ่กว่าร้อยละ 80 รถที่เป็นหลักประกันมีอายุเฉลี่ย 2-14 ปี สำหรับหลักประกันประเภทบ้านและที่ดิน กลุ่มบริษัท จะให้สินเชื่อโดยอ้างอิงจากราคาประเมินของกรมที่ดิน และราคาตลาดของพื้นที่ใกล้เคียง

แผนภาพสรุปกระบวนการปล่อยสินเชื่อของบริษัทฯ



ขั้นตอนการขอบริการสินเชื่อ

เมื่อลูกค้ามีความประสงค์ขอใช้บริการสินเชื่อกับกลุ่มบริษัทฯ ลูกค้าสามารถติดต่อขอสินเชื่อผ่านทางสาขา โดยมีเอกสารประกอบการขอสินเชื่อของลูกค้า และผู้ค้ำประกัน (ถ้ามี) ได้แก่ สำเนาบัตรประชาชน สำเนาทะเบียนบ้าน เอกสารด้านการเงิน เช่น ใบรับรองเงินเดือน สำเนาสมุดเงินฝาก เอกสารแสดงกรรมสิทธิ์ในหลักประกัน เช่น เล่ม



ทะเบียนรถฉบับจริง โฉนดที่ดินฉบับจริง และเจ้าหน้าที่ประจำสาขาจะชี้แจงรายละเอียดการให้สินเชื่อ วงเงินให้สินเชื่อ อัตราดอกเบี้ย และระยะเวลาการผ่อนชำระหากลูกค้าตกลงยอมรับในเงื่อนไขสินเชื่อ เจ้าหน้าที่สาขาจะบันทึกข้อมูลผู้ขอสินเชื่อ และผู้ค้ำประกัน (ถ้ามี) ในแบบคำขอสินเชื่อ

ขั้นตอนการวิเคราะห์สินเชื่อ

เจ้าหน้าที่ประจำสาขา ทำการตรวจสอบความถูกต้องของเอกสารแสดงตัวตน เอกสารด้านการเงิน ของผู้ขอสินเชื่อ และผู้ค้ำประกัน (ถ้ามี) และตรวจสอบภาพหลักประกัน และความถูกต้องของเอกสารแสดงกรรมสิทธิ์ในหลักประกัน โดยเจ้าหน้าที่สาขาจะตรวจสอบยังสถานที่จริงเพื่อยืนยันความถูกต้อง และตรวจสอบกับฐานข้อมูลของกลุ่มบริษัทยกเว้นในกรณีที่หลักประกันเป็นรถจักรยานยนต์ทางสาขาจะให้ความสำคัญกับการตรวจสอบเอกสารแสดงกรรมสิทธิ์ในหลักประกัน เนื่องจากการตรวจสอบยังสถานที่จริงมีต้นทุนที่สูงเมื่อเปรียบเทียบกับวงเงินให้สินเชื่อ ภายหลังจากการรวบรวมข้อมูลทั้งหมด เจ้าหน้าที่สาขาจัดทำรายงานประเมินการตรวจสอบของทั้งผู้ขอสินเชื่อ และผู้ค้ำประกัน (ถ้ามี) เพื่อประเมินความสามารถในการชำระหนี้ วงเงินให้สินเชื่อและเงื่อนไขอื่นๆ ที่เกี่ยวข้อง และเสนอผู้มีอำนาจอนุมัติต่อไป

ขั้นตอนพิจารณาอนุมัติสินเชื่อ

ในการอนุมัติ กลุ่มบริษัทฯ กำหนดระเบียบอำนาจในการอนุมัติให้แก่ผู้มีอำนาจตามลำดับ ขึ้นกับประเภทสินเชื่อ วงเงินขอสินเชื่อ และชนิดของหลักประกัน โดยผู้มีอำนาจอนุมัติตั้งแต่ระดับผู้จัดการสาขา ผู้จัดการเขต ผู้จัดการภาค ผู้อำนวยการฝ่ายอำนวยการสินเชื่อ คณะกรรมการบริหาร และคณะกรรมการบริษัท

หากข้อมูลการพิจารณาสินเชื่อเป็นไปตามหลักเกณฑ์การอนุมัติสินเชื่อของกลุ่มบริษัทฯ ผู้มีอำนาจอนุมัติสินเชื่อจะแจ้งผลการอนุมัติสินเชื่อเพื่อให้สาขาแจ้งให้ลูกค้าทราบต่อไป หากคำขอสินเชื่อและเอกสารประกอบครบถ้วน โดยทั่วไปกลุ่มบริษัทฯ จะใช้เวลาในการพิจารณาและอนุมัติการให้สินเชื่อได้ภายใน 30 นาที สำหรับหลักประกันประเภทรถจักรยานยนต์ และรถ 4 ล้อ และภายใน 1 วัน สำหรับหลักประกันประเภทโฉนด ที่ดิน ทั้งนี้ ขึ้นอยู่กับเงื่อนไขในการขอสินเชื่อ

เมื่อได้รับอนุมัติสินเชื่อ ในกรณีที่วงเงินสินเชื่ออยู่ในวงเงินสดสำรองที่สาขามีอำนาจจ่าย กล่าวคือไม่เกิน 30,000 บาท สำหรับสาขาทั่วไปสาขาสามารถจ่ายเงินสดให้แก่ผู้ขอสินเชื่อ ในกรณีที่วงเงินสินเชื่อมีจำนวนสูงกว่าวงเงินของสาขา เจ้าหน้าที่สาขาจะนำส่งเอกสารทั้งหมดซึ่งประกอบด้วย ใบสรุปวงเงินสินเชื่อ ใบขอโอนเงิน รายงานประเมินผลการตรวจสอบรถยนต์ ทะเบียนบ้าน บัตรประชาชน และหน้าบัญชี เงินฝากของลูกค้าให้กับฝ่ายอำนวยการสินเชื่อตรวจสอบความถูกต้องของนิติกรรม รายละเอียดหลักประกัน เงื่อนไขสินเชื่อ กับข้อมูลในระบบอีกครั้งก่อนส่งให้ฝ่ายโอนเงิน ดำเนินการโอนเงินเข้าบัญชีลูกค้าโดยตรงตามขั้นตอนปฏิบัติของธนาคาร หลังจากโอนเงินเจ้าหน้าที่จะรวบรวมการเอกสารโอนเงินทั้งหมดเป็นรายวันให้ฝ่ายบัญชีเพื่อตรวจสอบข้อมูลต่างๆ ในเอกสารใบคำขอโอนเงิน และใบขอสินเชื่อ กับข้อมูลในระบบ เช่น ชื่อลูกค้า วงเงินสินเชื่อ ยอดลูกหนี้ ระยะเวลาให้สินเชื่อ เพื่อบันทึกบัญชีต่อไป

สำหรับสินเชื่อประเภทไม่มีหลักประกัน พนักงานสินเชื่อจะส่งเอกสารเกี่ยวกับลูกค้ามาที่สำนักงานใหญ่ เพื่อให้ผู้มีอำนาจเป็นผู้อนุมัติ

ขั้นตอนจัดเก็บสัญญาและหลักประกัน

ผู้จัดการเขตที่รับผิดชอบสาขาไปตรวจสอบความครบถ้วนของของสัญญาและหลักประกันที่สาขาก่อนนำส่งให้สำนักงานใหญ่ภายใน 30 วันนับจากวันสิ้นเดือน เมื่อได้รับเอกสารแนกทะเบียนสำนักงานใหญ่จะดำเนินการตรวจสอบความครบถ้วนและความถูกต้องของเอกสารทั้งหมดอีกครั้งหนึ่ง หากเอกสารไม่สมบูรณ์ ทางสำนักงานใหญ่จะแจ้งสาขาและเขตที่รับผิดชอบเพื่อดำเนินการติดตามให้ครบ เจ้าหน้าที่ห้องเก็บเอกสารสำคัญจะสำเนาเอกสารทั้งหมดในรูปแบบไฟล์ข้อมูลเพื่อใช้เป็นข้อมูลสำรองในกรณีที่ต้นฉบับสูญหาย

ขั้นตอนรับชำระเงินและติดตามทวงถาม

สาขาและฝ่ายพัฒนาสินเชื่อมีหน้าที่ในการรับชำระและติดตามค่างวดตามอายุสัญญา โดยลูกค้าจะได้รับบัตรระบุเลขที่สัญญา ค่างวดและวันกำหนดชำระ เพื่อใช้ในการจ่ายค่างวดตามช่องทางที่กำหนด นอกจากนี้ Call Center และเจ้าหน้าที่ประจำสาขาจะโทรศัพท์ติดตามสอบถามการชำระเงินอย่างใกล้ชิด หากในกรณีที่ลูกค้าค้างชำระค่างวดเกิน 1 สัปดาห์ เจ้าหน้าที่สำนักงานใหญ่จะส่งข้อความเตือนทางโทรศัพท์ถึงลูกค้าทั้งนี้ ลูกค้าสามารถชำระค่างวดผ่านทางสาขาของกลุ่มบริษัท เคาน์เตอร์เซอร์วิส และเคาน์เตอร์บริการของธนาคารกรุงไทย ธนาคารกรุงเทพ และธนาคารกสิกรไทย ทั่วประเทศ โดยลูกค้าจะต้องได้รับหลักฐานการชำระเงินทุกครั้ง ในรูปแบบเสร็จรับเงินที่ออกจากระบบของสำนักงานใหญ่ หรือใบเสร็จรับเงินชั่วคราวที่ออกโดยผู้ให้บริการรับชำระ

ขั้นตอนปิดบัญชี หรือติดตามบังคับหลักประกัน

เมื่อลูกค้าชำระค่างวดครบตามสัญญา ทางสำนักงานใหญ่จะออกหนังสือยืนยันการชำระค่าเช่าซื้อตามสัญญา พร้อมส่งมอบเอกสารแสดงกรรมสิทธิ์ในหลักประกัน และหลักฐานอื่นๆ ที่เกี่ยวข้อง เพื่อให้ลูกค้าสามารถดำเนินการรับโอนหรือไถ่ถอนหลักประกันได้ทันที

ในกรณีที่ลูกค้าผิดนัดชำระหนี้ กลุ่มบริษัทฯ ได้กำหนดขั้นตอนการติดตามหนี้สำหรับลูกค้าแต่ละประเภทหลักประกัน โดยเมื่อลูกค้าเริ่มผิดนัด เจ้าหน้าที่ฝ่ายติดตามหนี้จะเริ่มติดตามทวงถามทันที วิธีการหลักที่กลุ่มบริษัทฯ ใช้ในการติดตามทวงถามหนี้คือ เจ้าหน้าที่สำนักงานใหญ่ติดต่อทางโทรศัพท์ โดยหลังจากการติดต่อกับลูกค้าแล้ว เจ้าหน้าที่ผู้ติดต่อจะทำการบันทึกข้อมูลการติดตามหนี้ลงในระบบ หากไม่สามารถติดต่อลูกค้าได้ หรือลูกค้าค้างชำระเกินนโยบายที่กำหนด เจ้าหน้าที่สาขาจะออกติดตามลูกค้าเพื่อทวงถาม หากในกรณีที่ลูกค้าไม่ยอมชำระค่างวด สำนักงานใหญ่ส่งจดหมายลงทะเบียนเพื่อบอกเลิกสัญญา และลูกค้ายังไม่ชำระภายใน 30 วันนับจากวันที่แจ้ง สาขาสามารถดำเนินการยึดหลักประกันได้ทันทีโดยภายหลังยึดหลักประกัน ลูกค้าสามารถแจ้งความประสงค์ไถ่ถอนหลักประกันได้ภายใน 30 วัน นับจากวันที่ยึด หากเกินกว่าระยะที่กำหนด กลุ่มบริษัทฯ สามารถนำหลักประกันดังกล่าวขายทอดตลาดได้ทันที ราคาขายทรัพย์สินจะอ้างอิงราคาตลาด สภาพรถ เปรียบเทียบกับยอดหนี้ค้างชำระ ซึ่งกลุ่ม บริษัทฯ เน้นการขายทรัพย์สินที่ยึดมาให้เร็วที่สุด เนื่องจากหากทิ้งไว้นาน ราคาทรัพย์สินจะลดลง ซึ่งจะส่งผลกระทบต่อกลุ่มบริษัทฯ

ในกรณีที่เงินสัญญาเงินกู้ โดยมีที่ดินเป็นหลักประกันตามสัญญาจดจำนอง หากลูกค้าไม่มาไถ่ถอนภายใน 30 วัน กลุ่มบริษัทฯ จะฟ้องร้องขอให้ศาลบังคับจำนอง เพื่อขายทอดตลาดหลักประกันต่อไป สำหรับกรณีสัญญาขายฝาก หากพินกำหนดระยะเวลาไถ่ถอน (ระยะเวลาให้สินเชื่อ) แล้วลูกค้าไม่ได้ดำเนินการไถ่ถอนหลักประกัน กรรมสิทธิ์ในหลักประกันจะตกเป็นของกลุ่มบริษัทฯ ในฐานะผู้รับซื้อฝากโดยสมบูรณ์



ธุรกิจเร่งรัดติดตามหนี้สิน

- การติดตามทางโทรศัพท์

บริษัทฯ รับจ้างติดตามหนี้ค้างชำระจากลูกค้าตั้งแต่ 1 งวดเป็นต้นไป ซึ่งลูกค้าจะส่งกลุ่มเป้าหมายที่จะต้องติดตามให้ โดยการติดตามจะเริ่มขึ้นที่การใช้โทรศัพท์ติดตามก่อน ซึ่งบริษัทฯ จะมีระบบการติดตามอย่างมีระบบโดยมีการบันทึกการสนทนา ระหว่างพนักงานและลูกหนี้ หากลูกหนี้มีปัญหาหรือมีการโต้เถียงกัน พนักงานระดับสูงกว่าที่มีประสบการณ์ในการเจรจาต่อรองมากกว่าเข้าดำเนินการเจรจากับลูกหนี้ทันที

- การติดตามหลักประกัน

ในกรณีที่ลูกค้าให้บริษัทฯ ตามหลักประกันของลูกหนี้ บริษัทฯ ต้องตรวจสอบตัวตนของลูกหนี้ และหลักประกัน เมื่อทราบหลักแหล่งของลูกหนี้และหลักประกันแล้ว จึงส่งรายละเอียดลูกหนี้ให้พนักงานสาขาที่อยู่ใกล้เคียงลูกหนี้ ออกติดตามหลักประกันจากลูกหนี้ และดำเนินการติดตามหลักประกันในกรอบที่กฎหมายกำหนด

ธุรกิจบริหารหนี้ด้วยคุณภาพ

เมื่อบริษัทฯ รับซื้อหรือรับโอนหนี้ด้วยคุณภาพมาจากสถาบันการเงินแล้ว บริษัทฯ ก็จะส่งหนังสือแจ้งลูกหนี้เรื่องการรับโอนสิทธิ และเชิญให้ลูกหนี้เข้ามาเจรจาเพื่อหาข้อสรุปร่วมกันในการปรับโครงสร้างหนี้ ซึ่งบริษัทฯ จะต้องพิจารณาความสามารถในการชำระหนี้ของลูกหนี้ เพื่อหาแนวทางในการปรับโครงสร้างหนี้ร่วมกันซึ่งประกอบด้วย

- ปรับเปลี่ยนเงื่อนไขการผ่อนชำระ
- โอนทรัพย์สินชำระหนี้ตามความสมัครใจ
- Re-finance
- ดำเนินการตามกฎหมาย
- ขายทอดตลาดหลักประกัน

ธุรกิจให้บริการด้านที่ปรึกษาเกี่ยวกับการบริหารสินเชื่อแบบครบวงจร

บริษัทฯ จะส่งผู้เชี่ยวชาญที่มีความชำนาญและประสบการณ์ ไปให้คำปรึกษาแก่บริษัทลูกค้า โดยมีการทำการศึกษาและวิเคราะห์กระบวนการทำงานที่มีอยู่แล้วของลูกค้า แล้วมาปรับปรุงและเสนอแนะให้กับลูกค้าเพื่อนำไปประยุกต์ใช้ให้เหมาะสมกับธุรกิจของลูกค้า

ธุรกิจขายเชื่อ

บริษัทฯ จะตรวจสอบความสามารถในการชำระเงินของลูกค้าก่อนการขายสินค้า และจัดให้มีพนักงานดูแลลูกค้าอย่างใกล้ชิด เพื่อควบคุมคุณภาพของลูกหนี้ และให้บริการเพื่อสร้างความพึงพอใจให้กับลูกค้า

3. กลยุทธ์การแข่งขัน



ในปัจจุบันมีการแข่งขันที่รุนแรงทั้งจากผู้ประกอบการธุรกิจสินเชื่อรถแลกเงินเดิม และผู้ประกอบการให้สินเชื่อรถยนต์ที่ต้องการขยายขอบเขตการทำธุรกิจไปสู่สินเชื่อรถแลกเงิน อย่างไรก็ตามกลุ่มบริษัทฯ ไม่มีนโยบายใช้การแข่งขันด้านราคา แต่ให้ความสำคัญในการใช้นโยบายในดำเนินธุรกิจดังนี้

- ความรวดเร็วในการบริหารจัดการ

ในธุรกิจให้สินเชื่อแบบมีหลักประกัน ความรวดเร็วในการแจ้งผลการพิจารณาอนุมัติวงเงินสินเชื่อถือเป็นปัจจัยที่สำคัญที่ลูกค้าใช้ในการพิจารณาเลือกใช้บริการ โดยเจ้าหน้าที่สินเชื่อประจำสาขาของกลุ่มบริษัทฯ สามารถแจ้งผลการอนุมัติสินเชื่อให้ลูกค้าทราบภายใน 30 นาที สำหรับหลักประกันประเภทจักรยานยนต์ ซึ่งสามารถแข่งขันได้เมื่อเปรียบเทียบกับผู้ประกอบการในอุตสาหกรรม

- นโยบายการปล่อยสินเชื่อที่รัดกุม

ถึงแม้ว่ากลุ่มลูกค้าเป้าหมายจะเป็นลูกค้าในระดับ B- ที่มีโอกาสเข้าถึงบริการจากธนาคารและสถาบันการเงินที่ค่อนข้างจำกัด แต่อย่างไรก็ตาม กลุ่มบริษัทฯ ให้ความสำคัญกับกระบวนการพิจารณาสินเชื่อ โดยเฉพาะอย่างยิ่งการตรวจสอบข้อมูล โดยเจ้าหน้าที่สินเชื่อประจำสาขาจะต้องตรวจสอบความถูกต้องของหลักฐานการขอสินเชื่อ และกำหนดให้เจ้าหน้าที่ประจำสาขาพิสูจน์ความมีตัวตนของลูกค้ารวมทั้งผู้ค้ำประกันโดยการตรวจสอบภาคสนาม การเก็บภาพถ่าย ณ สถานที่จริง จากที่อยู่ และที่ทำงาน เนื่องจากข้อมูลลูกค้าเป็นข้อมูลที่สำคัญในการพิจารณาอนุมัติสินเชื่อจนถึงการติดตามหนี้

- การบริหารหนี้มีประสิทธิภาพ

กลุ่มบริษัทฯ ให้ความสำคัญกับการบริหารหนี้ที่มีประสิทธิภาพ ครอบคลุมตั้งแต่กระบวนการปล่อยสินเชื่อและการติดตามทวงถามหนี้ โดยเน้นการปล่อยสินเชื่อให้กับลูกค้าที่มีที่พักหรือที่ทำงานห่างจากสาขาไม่เกิน 20-30 กิโลเมตร ทำให้เจ้าหน้าที่สาขาสามารถตรวจสอบข้อมูลลูกค้า และติดตามหนี้ได้อย่างทันที จากการบริหารหนี้ที่มีประสิทธิภาพทำให้กลุ่มบริษัทฯ มีสัดส่วนสินเชื่อที่ไม่ก่อเกิดรายได้ต่อสินเชื่อรวม ณ วันที่ 31 ธันวาคม 2559 ร้อยละ 2.51 ซึ่งการติดตามหนี้ กลุ่มบริษัทฯ ก็นำวิธีการมาใช้ในธุรกิจเร่งรัดติดตามหนี้สินด้วย

- ขยายสาขาให้ครอบคลุมพื้นที่ชุมชน

ณ วันที่ 31 ธันวาคม 2559 กลุ่มบริษัทฯ มีสาขาให้บริการสินเชื่อครอบคลุมพื้นที่จำนวนมาก เมื่อเปรียบเทียบกับผู้ประกอบการในอุตสาหกรรมเดียวกัน นอกจากนั้น กลุ่มบริษัทฯ ยังมีแผนการขยายสาขาปีละไม่ต่ำกว่า 50-100 สาขา เพื่อเพิ่มช่องทางการจัดจำหน่าย โดยกลุ่มบริษัทฯ จะเน้นการเปิดสาขาในแหล่งพื้นที่ชุมชน ที่มีธนาคารที่ลูกค้าสามารถใช้บริการได้สะดวก

- เครือข่ายสาขาครอบคลุมทั่วทุกภูมิภาค

การมีเครือข่ายสาขาเป็นจำนวนมาก นับเป็นข้อได้เปรียบแก่ผู้ประกอบการในธุรกิจสินเชื่อ ณ วันที่ 31 ธันวาคม 2559 กลุ่มบริษัทฯ มีสาขาให้บริการรวมทั้งสิ้น 2,130 สาขา ทำให้สามารถใช้ประโยชน์จากการมีสาขาในการปล่อยสินเชื่อ การรับชำระ การติดตามหนี้ หรือการตรวจสอบข้อมูลลูกค้า / ผู้ค้ำประกัน ได้อย่างรวดเร็วและมีประสิทธิภาพ รวมทั้งการติดตามยึดหลักประกันในกรณีที่ลูกหนี้ผิดนัดชำระเกินกำหนด รวมทั้งสามารถรับจ้าง



ติดตามเร่งรัดหนี้สินได้กว้างขวาง รวดเร็วกว่าคู่แข่งในธุรกิจเดียวกัน รวมทั้งในการซื้อทรัพย์สินด้วยคุณภาพ กลุ่มบริษัทยังสามารถให้พนักงานของสาขาไปตรวจสอบทรัพย์สินที่จะทำการประมูลซื้อได้ โดยเป็นการลดต้นทุนในการดำเนินงานด้วย

- เน้นการสรรหาบุคลากรที่มีประสิทธิภาพ และพัฒนาทีมงานอย่างต่อเนื่อง

เพื่อรองรับการขยายสาขาของกลุ่มบริษัท ได้เพิ่มช่องทางการรับพนักงานโดยประสานงานรับสมัครพนักงานจากสถาบันการศึกษาโดยตรง นอกจากนี้กลุ่มบริษัท ได้จัดให้มีการอบรมทักษะต่างๆ ที่เกี่ยวข้องกับการขายและผลิตภัณฑ์ของกลุ่มบริษัท เช่น หลักสูตรสินเชื่อและการเงิน หลักสูตรอบรมที่ดิน ให้แก่พนักงานทุกคนในทุกระดับชั้นอย่างสม่ำเสมอ อีกทั้งยังให้ความสำคัญกับการพัฒนาบุคลากรให้ทำงานอย่างมีประสิทธิภาพ โดยนอกจากการให้บริการสินเชื่อแก่ลูกค้าที่สาขาแล้ว พนักงานสินเชื่อในแต่ละสาขายังสามารถทำหน้าที่ติดตามหนี้ ตรวจสอบข้อมูลลูกหนี้ ขายทรัพย์สินรอการขาย และยังทำกิจกรรมทางการตลาดได้ด้วย

- ส่งเสริมการตลาดโดยเน้นการประชาสัมพันธ์ และสร้างความผูกพันกับคนท้องถิ่นหาลูกค้ารายใหม่

กลุ่มบริษัท มีนโยบายให้เจ้าหน้าที่ประจำสาขาและตัวแทน แนะนำสินค้าบริการ ประชาสัมพันธ์ เพื่อสร้างการรับรู้ผลิตภัณฑ์ และเครื่องหมายการค้าของกลุ่มบริษัท โดยให้ความสำคัญกับการจัดกิจกรรมทางการตลาด ส่งเสริมกิจกรรมการเดินตลาดเพื่อเน้นสร้างความสัมพันธ์กับชุมชนอย่างสม่ำเสมอ สร้างความสัมพันธ์ที่ดีกับลูกค้า ด้วยบริการที่มีคุณภาพ สภาพแวดล้อมที่เป็นกันเอง ความรวดเร็วในการให้บริการ การอำนวยความสะดวกในการให้บริการ โดยมีการติดต่อทางโทรศัพท์และออกไปพบลูกค้าอย่างสม่ำเสมอเพื่อสอบถามความพึงพอใจในการใช้บริการ

- บริการสินเชื่อที่หลากหลาย

กลุ่มบริษัท ให้บริการสินเชื่อที่หลากหลาย ครอบคลุมหลักประกันหลายประเภททั้งในรถยนต์ส่วนบุคคล และรถที่ใช้ในเชิงพาณิชย์ เช่น รถจักรยานยนต์ รถยนต์นั่งส่วนบุคคล รถกระบะ รถไถ รถเกี่ยวข้าว รถบัส เป็นต้น ซึ่งการให้สินเชื่อโดยใช้หลักประกันประเภทดังกล่าวจะครอบคลุมกลุ่มลูกค้าเป้าหมายได้มากยิ่งขึ้น

4. นโยบายการกำหนดราคา

กลุ่มบริษัท ไม่มีนโยบายในการแข่งขันด้านอัตราดอกเบี้ย แต่พิจารณาจากประเภทและลักษณะของหลักประกัน และรวมถึงคุณสมบัติของผู้ขอสินเชื่อ และ/หรือผู้ค้ำประกัน ประกอบกับ ต้นทุนการเงินและการดำเนินงานของกลุ่มบริษัท ภายใต้เงื่อนไขที่กลุ่มบริษัท จะต้องมีกำไรและสามารถแข่งขันกับผู้ประกอบการรายอื่นได้ กลุ่มบริษัท ไม่มีนโยบายในการให้สินเชื่อที่ต่ำกว่าต้นทุนทางการเงินของกลุ่มบริษัท

ในส่วนของวงเงินให้สินเชื่อ สำหรับหลักประกันรถทุกประเภท กลุ่มบริษัท จะกำหนดวงเงินให้สินเชื่อที่มีส่วนลดประมาณร้อยละ 30-70 จากราคาตลาด ซึ่งพิจารณาจากประเภท รุ่น และปีที่ผลิต และความนิยม ซึ่งทางฝ่ายอำนวยสินเชื่อจะมีการทบทวนวงเงินให้สินเชื่อเป็นประจำทุก 6 เดือนหรือเมื่อมีการเปลี่ยนแปลงในภาวะอุตสาหกรรมอย่างเป็น



สาระสำคัญสำหรับจำนวนเงินผ่อนชำระ และระยะเวลาในการผ่อนชำระ กลุ่มบริษัทฯ เป็นผู้พิจารณากำหนดให้สอดคล้องกับความสามารถในการชำระหนี้ของลูกค้า แต่อย่างไรก็ตามระยะเวลาในการผ่อนชำระจะไม่เกิน 48 งวด สำหรับหลักประกันประเภทโฉนดที่ดิน พิจารณาวางเงินให้สินเชื่อจากมูลค่าของที่ดิน และสิ่งปลูกสร้าง (ถ้ามี) โดยวงเงินให้สินเชื่อจะอ้างอิงกับราคาประเมิน ซึ่งประเมินโดยทีมงานของกลุ่มบริษัทฯ ลักษณะของสัญญา และที่ตั้งของหลักประกัน หากเป็นที่ดินตั้งอยู่ในพื้นที่ชุมชน จะได้วงเงินให้สินเชื่อที่มากกว่าหลักประกันที่ตั้งอยู่ในพื้นที่ทั่วไป ในส่วนธุรกิจด้านอื่นๆ นอกเหนือจากสินเชื่อแบบมีหลักประกันและไม่มีหลักประกันแล้ว การกำหนดราคาจะขึ้นอยู่กับความยากง่ายของงาน ระยะเวลาและระดับความสามารถของพนักงานที่จะส่งเข้าไปทำรายการเป็นหลัก

5. การจำหน่าย และช่องทางการให้บริการ

ลูกค้าสามารถติดต่อขอใช้บริการสินเชื่อได้โดยผ่านทางสาขาของบริษัท ซึ่งมีอยู่ครอบคลุมทั่วประเทศ โดย ณ วันที่ 31 ธันวาคม 2560 กลุ่มบริษัทฯ มีจำนวนสาขารวมทั้งสิ้น 2,490 สาขา เปิดให้บริการทุกวันจันทร์ – ศุกร์ เวลา 8.30-16.30 น. และวันเสาร์ เวลา 8.30-15.30 น. ในทุกๆ เดือนเจ้าหน้าที่สาขาจะทำการตลาดโดยเดินสายประชาสัมพันธ์เกี่ยวกับประเภทสินเชื่อให้แก่กลุ่มลูกค้าเป้าหมายผ่านทางแหล่งชุมชนเพื่อประชาสัมพันธ์สินเชื่อของกลุ่มบริษัทฯ สำหรับช่องทางการชำระเงิน ลูกค้าสามารถผ่อนชำระค่างวดผ่านทางสาขาของกลุ่มบริษัทฯ เคาน์เตอร์เซอร์วิส ธนาคารกรุงเทพ ธนาคารกรุงไทย และธนาคารกสิกรไทย โดยลูกค้าเพียงแสดงบัตรประจำตัวลูกหนี้ที่ระบุเลขที่สัญญาให้แก่เจ้าหน้าที่เพื่อบันทึกการชำระเงินและรับใบเสร็จรับเงินเป็นหลักฐานการชำระเงินจากผู้รับชำระเงิน



3. ปัจจัยความเสี่ยง

ปัจจัยความเสี่ยงที่ระบุในหัวข้อนี้เป็นปัจจัยความเสี่ยงที่ประเมินจากสถานการณ์ปัจจุบัน ทั้งนี้ อาจมีความเสี่ยงอื่นๆ ที่บริษัทฯ ไม่อาจทราบได้ในปัจจุบัน หรือเป็นความเสี่ยงที่บริษัทฯ พิจารณาว่าในปัจจุบันไม่มีผลกระทบในสาระสำคัญต่อการดำเนินธุรกิจของบริษัทฯ รวมทั้งความเสี่ยงที่อ้างอิงสภาพเศรษฐกิจและนโยบายของรัฐบาลเป็นข้อมูลที่ได้มาจากหน่วยงานของรัฐ และแหล่งข้อมูลต่างๆ ที่เชื่อถือได้ ซึ่งบริษัทฯ ไม่ได้ตรวจทานข้อมูลดังกล่าว

บริษัทฯ และบริษัทย่อย 5 แห่ง ได้แก่ บริษัท เงินสดทันใจ จำกัด (“เงินสดทันใจ” หรือ “FM”) บริษัทบริหารสินทรัพย์ เอสดับบลิวพี จำกัด (SWPAM) บริษัท ศรีสวัสดิ์ พาวเวอร์ 2014 จำกัด (S2014) บริษัทเงินทุน ศรีสวัสดิ์ จำกัด (มหาชน) (BFIT) บริษัท ศรีสวัสดิ์ อินเตอร์เนชั่นแนลโฮลดิ้ง จำกัด และบริษัทย่อยของบริษัท ศรีสวัสดิ์ อินเตอร์เนชั่นแนล โฮลดิ้ง จำกัด อีก 4 แห่ง ได้แก่ บริษัท เอสดับบลิวพี เซอร์วิส เซส จำกัด บริษัท ยูไนเต็ด โคสทอล จำกัด Srisawad Vietnam LLC และบริษัท ศรีสวัสดิ์ เช่าสินเชื่อ (ลาว) จำกัด (รวมเรียกว่า “กลุ่มบริษัทฯ”) มีการประกอบธุรกิจให้บริการสินเชื่อรายย่อยแบบมีหลักประกัน คือ เล่มทะเบียนรถ (“สินเชื่อรถแลกเงิน”) รวมถึงบ้านและโฉนดที่ดินเป็นหลักประกัน สินเชื่อรายย่อยประเภทไม่มีหลักประกัน สินเชื่อเพื่อการพาณิชย์และสินเชื่อเพื่อโครงการ ธุรกิจให้บริการติดตามเร่งรัดหนี้สินและรับซื้อหนี้ด้วยคุณภาพจากสถาบันการเงินมาบริหาร ธุรกิจให้บริการด้านที่ปรึกษาเกี่ยวกับการบริหารสินเชื่อแบบครบวงจร และธุรกิจขายเชื่อ

ปัจจัยความเสี่ยงในการประกอบธุรกิจของกลุ่มบริษัทฯ ที่อาจจะมีผลกระทบต่อผลตอบแทนจากการลงทุนของผู้ลงทุนอย่างมีนัยสำคัญและแนวทางในการป้องกันความเสี่ยงมีดังนี้

3.1 ความเสี่ยงด้านการตลาดและกลยุทธ์

3.1.1 ความเสี่ยงจากการแข่งขันในอุตสาหกรรมสินเชื่อทะเบียนรถ และสินเชื่อเช่าซื้อ

ธุรกิจให้สินเชื่อทะเบียนรถ และสินเชื่อเช่าซื้อ มีการแข่งขันที่รุนแรงจากทั้งผู้ประกอบการรายเก่าซึ่งส่วนใหญ่เป็นบริษัทในกลุ่มสถาบันการเงินที่มีความได้เปรียบจากต้นทุนทางการเงินที่ต่ำและฐานทุนขนาดใหญ่ ที่ต้องการเข้ามาในอุตสาหกรรมเนื่องจากมองเห็นอัตราผลตอบแทนที่สูง เช่น ธนาคารพาณิชย์หรือบริษัทในเครือธนาคาร บริษัทเช่าซื้อหรือลีสซิ่ง ประกอบกับธุรกิจสินเชื่อทะเบียนรถ และธุรกิจสินเชื่อเช่าซื้อ เป็นธุรกิจที่ไม่ต้องมีการลงทุนในเครื่องมือ และอุปกรณ์สำหรับการดำเนินงานเป็นจำนวนมาก และไม่จำเป็นต้องได้รับอนุญาตจากหน่วยงานใด ทำให้ผู้ประกอบการรายใหม่สามารถเข้ามาแข่งขันได้โดยไม่มีข้อจำกัด เพียงมีแหล่งเงินทุนสำหรับการปล่อยสินเชื่อเท่านั้น ทำให้มีคู่แข่งรายใหม่เข้ามาในอุตสาหกรรมมากขึ้น นอกจากการแข่งขันจากผู้ประกอบการรายใหม่แล้วยังมีการแข่งขันจากผู้ประกอบการเดิมในอุตสาหกรรมที่ต่างใช้กลยุทธ์ทางการตลาดเช่น การให้วงเงินสินเชื่อที่สูงขึ้น ขยายระยะเวลาผ่อนชำระ อัตราดอกเบี้ยที่ต่ำเพื่อดึงดูดลูกค้าให้มาใช้บริการ

อย่างไรก็ดี ปัจจัยความสำเร็จในการดำเนินธุรกิจให้สินเชื่อไม่ได้ขึ้นอยู่กับว่ามีแหล่งเงินทุนที่เพียงพอเพียงอย่างเดียว การที่กลุ่มบริษัทฯ มีประสบการณ์ในธุรกิจนี้มานานกว่า 33 ปี ทำให้รู้จักกลุ่มลูกค้าเป้าหมายเป็นอย่างดี มีบริการที่เข้าถึงความต้องการของลูกค้า มีสาขาและการให้บริการที่ครอบคลุมพื้นที่ทั่วประเทศ โดยข้อมูล ณ วันที่ 31 ธันวาคม 2560 กลุ่มบริษัทฯ มีสาขาเปิดให้บริการจำนวน 2,490 สาขา มีการให้บริการรวดเร็วและมีประสิทธิภาพ รวมทั้งมีระบบฐานข้อมูลลูกค้าขนาดใหญ่และความเชี่ยวชาญในการพิจารณาสินเชื่อและการติดตามชำระค่าวงวด ทำให้กลุ่มบริษัทฯ มีความได้เปรียบผู้ประกอบการรายอื่นและสามารถพิจารณาสินเชื่อได้อย่างมีประสิทธิภาพ นอกจากนี้ ธนาคารพาณิชย์หรือบริษัทในเครือธนาคาร จะเน้นการปล่อยสินเชื่อสำหรับตลาดรถยนต์ใหม่ หรือกลุ่มลูกค้าเกรดเอ ส่วน



บริษัทเช่าซื้อหรือลีสซิ่ง เน้นการให้บริการแก่ผู้ต้องการซื้อรถใหม่ หรือรถมือสอง สำหรับลูกค้าตลาดบนหรือกลาง ในขณะที่กลุ่มบริษัทฯ เน้นธุรกิจการให้บริการสินเชื่อทะเบียนรถ บ้านและโฉนดที่ดิน กับผู้ที่มีความต้องการใช้เงินซึ่งอาจไม่สามารถเข้าถึงบริการของธนาคารพาณิชย์หรือบริษัทในเครือธนาคาร แต่มีกรรมสิทธิ์ในทรัพย์สิน รถ ที่ดิน

3.1.2 ความเสี่ยงจากการแข่งขันในอุตสาหกรรมสินเชื่อส่วนบุคคล

ที่ผ่านมา ธุรกิจสินเชื่อส่วนบุคคลมีการแข่งขันที่สูงขึ้น เนื่องจากอัตราดอกเบี้ยและค่าธรรมเนียมที่ได้รับสูงกว่าการปล่อยสินเชื่อบัตรเครดิต ทำให้ผู้ประกอบการทั้งที่เป็นสถาบันการเงินและผู้ประกอบการที่ไม่ใช่สถาบันการเงินเข้ามาแข่งขันในธุรกิจดังกล่าวเพิ่มมากขึ้น กลุ่มบริษัทฯ ตระหนักถึงความเสี่ยงดังกล่าว แต่คาดว่าความเสี่ยงดังกล่าวไม่ส่งผลกระทบอย่างเป็นสาระสำคัญ เนื่องจากผู้ประกอบการที่เป็นสถาบันการเงินจะเน้นกลุ่มลูกค้าระดับเกรดเอ ในขณะที่กลุ่มบริษัทฯ จะเน้นกลุ่มลูกค้าระดับเกรดบีโดยเจาะกลุ่มเป้าหมายที่เป็นข้าราชการ พนักงานรัฐวิสาหกิจ ผู้ใหญ่บ้าน ที่กลุ่มบริษัทฯ มีความคุ้นเคยและความเข้าใจในพฤติกรรมการชำระหนี้ รวมทั้งเน้นการปล่อยสินเชื่อให้กับลูกค้าเก่าของกลุ่มบริษัทฯ ประกอบกับกลุ่มบริษัทฯ มีเจ้าหน้าที่สาขาทั่วประเทศที่เน้นการทำการกิจกรรมทางการตลาดและเข้าถึงกลุ่มลูกค้าเป้าหมายอย่างสม่ำเสมอ ทำให้กลุ่มบริษัทฯ มีความเชื่อมั่นในศักยภาพการแข่งขัน แต่อย่างไรก็ตาม บริษัทฯ ก็ชะลอการปล่อยสินเชื่อส่วนบุคคลแล้วตั้งแต่วันที่ 2559 และสำหรับในปี 2560 นั้นบริษัทได้มีการรวมเอาธุรกิจของ บริษัท เงินทุน ศรีสวัสดิ์ จำกัด (มหาชน) เข้ามา ซึ่งหากพิจารณาจากการพิจารณาการปล่อยสินเชื่อ นั้น จะพิจารณาให้สินเชื่อกับพนักงานของบริษัทเอกชน โดยคำนึงถึงผลประโยชน์ของบริษัทเอกชนต้นสังกัดของพนักงานที่ขอสินเชื่อ ซึ่งหากผลประโยชน์ดีก็จะส่งผลความมั่นใจในรายได้ต่อพนักงานและความสามารถในการชำระหนี้ของพนักงาน

3.1.3 ความเสี่ยงจากการแข่งขันในอุตสาหกรรมสินเชื่อเพื่อการประกอบอาชีพ

ธุรกิจสินเชื่อเพื่อการประกอบอาชีพ เป็นธุรกิจที่อยู่ภายใต้การกำกับของธนาคารแห่งประเทศไทย โดยกระทรวงการคลังได้ออกมาตรการสินเชื่อเพื่อสนับสนุนการเข้าถึงแหล่งเงินทุนของประชาชนรายย่อย ซึ่งก็มีบริษัทต่างๆ เข้าร่วมในการขอรับใบอนุญาตในการดำเนินการ ดังนั้นหากมีบริษัทเข้าร่วมการขอใบอนุญาตมากขึ้นก็จะทำให้การแข่งขันก็จะรุนแรงขึ้น อีกทั้งมาตรการของทางภาครัฐที่อาจให้มีการขอใบอนุญาตสินเชื่อรายย่อยระดับจังหวัดภายใต้การกำกับ ซึ่งจะให้ใบอนุญาตแก่ผู้ประกอบการในแต่ละจังหวัด

กลุ่มบริษัทฯ มั่นใจว่า บริษัทฯ มีสาขาและพนักงานทั้งในกรุงเทพมหานครและต่างจังหวัดในทุกภูมิภาค ซึ่งจะมีพื้นที่ในการให้บริการที่มากกว่า ครอบคลุมกว่า อีกทั้งปัจจุบันมีผู้ที่ได้รับใบอนุญาตและเปิดให้บริการแล้วทั้งหมดจำนวน 24 ราย ส่วนสินเชื่อรายย่อยระดับจังหวัดภายใต้การกำกับนั้น ก็จะถูกจำกัดด้วยพื้นที่และวงเงินที่ผู้กู้จะได้ ซึ่งกลุ่มบริษัทฯ มั่นใจว่า สินเชื่อเพื่อการประกอบอาชีพที่กลุ่มบริษัทฯ มีใบอนุญาตจะสามารถครอบคลุมได้มากกว่าใบอนุญาตสินเชื่อรายย่อยระดับจังหวัด และต้นทุนในการดำเนินงานของกลุ่มบริษัทฯ ก็จะต่ำกว่า

3.1.4 ความเสี่ยงจากการแข่งขันในอุตสาหกรรมให้บริการเร่งรัดหนี้สิน

ปัจจุบันมีผู้ประกอบการจำนวนมากที่เข้ามาทำธุรกิจให้บริการเร่งรัดหนี้สิน รวมทั้งผู้ประกอบการท้องถิ่นก็เข้ามาให้บริการด้วย ซึ่งอาจจะส่งให้มีการแข่งขันในเรื่องของราคาและอาจจะมีเรื่องภาพลักษณ์ของการติดตามหนี้ของผู้ประกอบการบางราย ซึ่งอาจก่อให้เกิดข้อร้องเรียนได้

กลุ่มบริษัทฯ มั่นใจในศักยภาพของบริษัทฯ ซึ่งบริษัทฯ มีสาขาและพนักงานในกรุงเทพมหานคร ปริมาณพล ของกระจายอยู่ตามจังหวัดต่างๆ ทุกภูมิภาคทั่วประเทศ โดยที่บริษัทฯ จะใช้พนักงานของบริษัทฯ ที่มีประสบการณ์ในการเร่งรัด



ติดตามหนี้สิน กระจายไปตามสาขาของบริษัทที่มีอยู่เป็นจำนวนมาก ซึ่งก็จะได้เปรียบในด้านต้นทุนการติดตามหนี้สิน อีกทั้งพนักงานของบริษัทจะได้รับการอบรมและฝึกฝนเป็นอย่างดีเป็นไปตามขั้นตอนของกฎหมายก่อนออกปฏิบัติงาน

3.1.5 ความเสี่ยงจากการแข่งขันในธุรกิจให้บริการด้านที่ปรึกษาเกี่ยวกับการบริหารสินเชื่อแบบครบวงจร
ในอุตสาหกรรมนี้ ยังไม่มีบริษัทที่ริเริ่มดำเนินการให้คำปรึกษาด้านการวางระบบการบริหารสินเชื่อ จึงมีการแข่งขันในระดับต่ำ แต่อย่างไรก็ดีการให้บริการลักษณะนี้อาจทำให้ลูกค้ามีประสบการณ์มีความสามารถในการบริหารและไม่ใช้บริการของบริษัทได้

บริษัทพิจารณาถึงความเป็นไปได้ที่ลูกค้าอาจไม่ใช้บริการเพราะสามารถดำเนินธุรกิจได้ด้วยตนเอง แต่เนื่องจากลูกค้ากลุ่มเป้าหมายของบริษัทในประเทศพม่ามีแนวโน้มที่จะมากขึ้น สืบเนื่องจากการเพิ่มขึ้นของความต้องการด้านสินเชื่อของประชากรในพม่าซึ่งอาจจะมีผู้ประกอบการรายใหม่เข้ามาสนใจทำธุรกิจสินเชื่อ ทำให้บริษัทสามารถขยายลูกค้าได้ และในขณะเดียวกัน บริษัทก็พิจารณาที่จะขยายบริการประเภทนี้ไปยังประเทศเพื่อนบ้านอื่นอีกด้วย

3.1.6 ความเสี่ยงจากการแข่งขันในธุรกิจขายเชื้อ

ธุรกิจขายเชื้อในประเทศเวียดนามมีการแข่งขันกันอย่างรุนแรง อันเนื่องมาจากการขยายตัวทางเศรษฐกิจของประเทศเวียดนาม และบริษัทก็เป็นรายใหม่ที่เข้าไปทำธุรกิจประเภทนี้ในประเทศเวียดนาม ก็อาจจะทำให้บริษัทประสบกับปัญหาการแข่งขันด้านราคาได้

ถึงแม้การแข่งขันในประเทศเวียดนามจะรุนแรง แต่บริษัทก็มีความชำนาญในด้านการตรวจสอบและดูแลลูกค้าเป็นอย่างดี ในขณะเดียวกันบริษัทก็ดำเนินการขออนุญาตขยายขอบเขตธุรกิจไปยังการปล่อยสินเชื่อแบบมีหลักประกันเพื่อสร้างรายได้เพิ่มเติมให้กับบริษัท

3.2 ความเสี่ยงด้านการอำนวยความสะดวกและหลักประกัน

3.2.1 ความเสี่ยงจากแนวโน้มการเกิดความขัดแย้งทางผลประโยชน์

จากการที่บริษัทได้เข้าถือหุ้นและทำคำเสนอซื้อหลักทรัพย์ทั้งหมดของบริษัทเงินทุน ศรีสวัสดิ์ จำกัด (มหาชน) (“บริษัท” หรือ “BFIT”) แล้วเสร็จในช่วงเดือนพฤษภาคม 2560 ที่ผ่านมา บริษัทและ SAWAD ในฐานะผู้ถือหุ้นใหญ่ในสัดส่วนร้อยละ 36.35 ของทุนที่ชำระแล้วทั้งหมด ได้ร่วมกันปรับโครงสร้างการประกอบธุรกิจภายในกลุ่มบริษัทเพื่อสร้างโอกาสในการขยายธุรกิจสินเชื่อในอนาคต โดยบริษัทได้เริ่มขยายธุรกิจสินเชื่อจากเดิมที่ให้บริการสินเชื่อส่วนบุคคลแก่กลุ่มพนักงานบริษัทเป็นหลัก สู่การให้บริการสินเชื่อแบบมีหลักประกันแก่ผู้ประกอบการขนาดเล็ก (Small SME) และบุคคลรายย่อยในประเภทที่ไม่ทับซ้อนกับธุรกิจที่บริษัท ศรีสวัสดิ์ พาวเวอร์ 2014 จำกัด (“ศรีสวัสดิ์ 2014” หรือ “S2014”) ซึ่งเป็นบริษัทย่อยของ SAWAD ดำเนินการอยู่ เพื่อให้โครงสร้างการดำเนินงานของกลุ่มบริษัทเกิดความชัดเจนและไม่ก่อให้เกิดความขัดแย้งทางผลประโยชน์

ตามที่ได้เปิดเผยไว้ในคำเสนอซื้อหลักทรัพย์ภายหลังเสร็จสิ้นการทำคำเสนอซื้อหลักทรัพย์ ในกรณีที่ SAWAD มีสัดส่วนการถือหุ้นใน BFIT ภายหลังการทำคำเสนอซื้อตั้งแต่ร้อยละ 36.35 – ร้อยละ 60 ศรีสวัสดิ์ 2014 และ BFIT จะให้บริการสินเชื่อแบบมีหลักประกันในประเภทที่ไม่ทับซ้อนกันซึ่งจะแตกต่างกันที่ประเภทหลักประกัน โดย BFIT จะให้บริการสินเชื่อแบบมีหลักประกันประเภทบ้านและที่ดิน และรถยนต์ 4 ล้อ ขณะที่ศรีสวัสดิ์ 2014 จะให้บริการสินเชื่อแบบมีหลักประกันประเภทรถจักรยานยนต์ รถบรรทุก และรถเพื่อการเกษตร



การแบ่งแยกธุรกิจสินเชื่อบetween BFIT และ S2014 ตามแผนใหม่จะมีผลต่อการเปลี่ยนแปลงการให้บริการสินเชื่อของ BFIT สำหรับผลิตภัณฑ์สินเชื่อ 2 ประเภท ได้แก่ สินเชื่อกредитเงินและสินเชื่อบ้านแลกเงิน โดยในส่วนของสินเชื่อเครดิตเงิน กลุ่มบริษัทจะใช้ประเภทสัญญา (สัญญาเช่าซื้อ/สัญญากู้ยืม) เป็นเกณฑ์ในการแบ่งแยกธุรกิจสินเชื่อ ขณะที่สินเชื่อบ้านแลกเงินจะใช้ประเภทธุรกรรม (จำนอง/ขายฝาก) และมูลค่าการกู้ยืม (เกิน/ไม่เกิน 10 ล้านบาท) เป็นเกณฑ์ในการแบ่งแยกสินเชื่อบetween BFIT และ S2014 ซึ่งจะมีผลทำให้การดำเนินธุรกิจสินเชื่อของ BFIT แตกต่างไปจากที่เคยเปิดเผยไว้ในคำเสนอซื้อหลักทรัพย์

อย่างไรก็ดีกลุ่มบริษัทฯ เชื่อมั่นว่า การแบ่งแยกการประกอบธุรกิจตามแผนใหม่ดังกล่าว จะไม่ทำให้เกิดความขัดแย้งทางผลประโยชน์ เนื่องจากกลุ่มบริษัทได้กำหนดเกณฑ์ในการแบ่งแยกธุรกิจระหว่างสองบริษัทไว้อย่างชัดเจน รวมทั้งได้จัดวางมาตรการเพื่อขจัดความแย้งทางผลประโยชน์ไว้อย่างรัดกุมและเพียงพอ ดังนี้

1.1 มีการจัดทำคู่มือ นโยบาย และกำหนดเกณฑ์การแบ่งแยกธุรกิจไว้เป็นลายลักษณ์อักษรอย่างชัดเจน

กลุ่มบริษัทได้กำหนดนโยบายและคู่มือการปฏิบัติงานสำหรับใช้ในการแบ่งแยกธุรกิจสินเชื่อบetween BFIT และ S2014 ไว้อย่างชัดเจน ดังนี้

สินเชื่อกредитเงิน - ใช้ Rate Book เป็นตัวกำหนดประเภทสัญญา

- ▶ S2014 จะให้บริการสินเชื่อเครดิตเงินประเภทสัญญาเช่าซื้อ ซึ่งเป็นสินเชื่อที่มีวงเงินอนุมัติเท่ากับหรือสูงกว่า Rate Book โดยลูกค้าต้องจดทะเบียนโอนกรรมสิทธิ์ในหลักประกันให้แก่ S2014
- ▶ BFIT จะให้บริการสินเชื่อเครดิตเงินประเภทสัญญาเงินกู้ยืม ซึ่งเป็นสินเชื่อที่มีวงเงินอนุมัติต่ำกว่า Rate Book โดยลูกค้าไม่ต้องจดทะเบียนโอนกรรมสิทธิ์ในหลักประกัน
- ▶ ลูกค้าผู้มาขอกู้จะเป็นผู้ระบุความต้องการทางการเงินของตนเอง และต้องเข้าทำสัญญาประเภทที่ตรงกับวงเงินที่ต้องการ หากลูกค้าต้องการวงเงินอนุมัติสูง ลูกค้าจะต้องเข้าทำสัญญาเช่าซื้อโดยต้องยินยอมจดทะเบียนโอนหลักประกันให้ S2014 แต่หากลูกค้าต้องการวงเงินในระดับต่ำ ลูกค้าจะเข้าทำสัญญาเงินกู้ยืมกับ BFIT โดยไม่มีการจดทะเบียนโอนหลักประกันใดๆ

ดังนั้น ในการแบ่งแยกสินเชื่อกредитเงินระหว่าง BFIT และ S2014 เจ้าหน้าที่สาขาซึ่งเป็นผู้จัดหาและติดต่อกับลูกค้าจะอ้างอิงจากข้อมูลยอดขายมาตรฐานตาม Rate Book ที่มีผลบังคับใช้ในช่วงเวลานั้นๆ ซึ่ง Rate Book จะแสดงยอดขายจัดสินเชื่อตามยี่ห้อ รุ่น และปีของหลักประกัน โดยวงเงินอนุมัติสินเชื่อในเบื้องต้นจะไม่เกินอัตราที่ Rate Book กำหนด

จากนั้น เจ้าหน้าที่สาขาจะนำยอดขายมาตรฐานตาม Rate Book มาเปรียบเทียบกับวงเงินที่ลูกค้าขอ โดยหากจำนวนเงินที่ลูกค้าขอต่ำกว่า Rate Book ลูกค้าจะเข้าทำสัญญาเงินกู้ยืมกับ BFIT แต่หากจำนวนเงินที่ลูกค้าขอเท่ากับหรือสูงกว่า Rate Book ลูกค้าจะต้องเข้าทำสัญญาเช่าซื้อและจดทะเบียนโอนหลักประกันให้กับ S2014 เท่านั้น โดยวงเงินอนุมัติสูงสุดของ S2014 จะขึ้นอยู่กับผลการประเมินความเสี่ยงของผู้กู้ ซึ่งขึ้นอยู่กับคุณสมบัติของผู้กู้ สภาพหลักประกัน คุณสมบัติของผู้ค้ำประกัน และปัจจัยอื่นๆ



สินเชื่อบ้านแลกเงิน – ใช้ประเภทธุรกรรมและมูลค่าการกู้ยืม 10 ล้านบาทเป็นเกณฑ์ในการแบ่งแยกธุรกิจ

สินเชื่อบ้านแลกเงิน หรือสินเชื่อที่มีหลักประกันเป็นบ้านและที่ดิน (House and Land) ของกลุ่มบริษัทจะใช้ประเภทธุรกรรมและมูลค่าสินเชื่อที่ 10 ล้านบาท เป็นเกณฑ์ในการแบ่งแยกธุรกิจระหว่าง SAWAD และ BFIT ซึ่งอ้างอิงตามเกณฑ์การกำกับดูแลสินเชื่อเพื่อที่อยู่อาศัยของธนาคารพาณิชย์ที่ประกาศโดยธนาคารแห่งประเทศไทย ซึ่งได้แบ่งการกำกับดูแลสินเชื่อเพื่อที่อยู่อาศัยที่ต่ำกว่า 10 ล้านบาท และเกินกว่า 10 ล้านบาท แยกจากกันตามความเสี่ยงที่แตกต่างกัน

ในการแบ่งแยกสินเชื่อประเภทบ้านแลกเงินระหว่าง BFIT และ S2014 กลุ่มบริษัทได้กำหนดให้เจ้าหน้าที่สาขาพิจารณาราคาประเมินที่ดินและสิ่งปลูกสร้างที่ประเมินโดยเจ้าหน้าที่ของกลุ่มบริษัท ร่วมกับราคาประเมินของกรมที่ดิน โดยในการปล่อยกู้ทุกครั้ง เจ้าหน้าที่สาขาจะนำราคาประเมินจากทั้ง 2 แหล่งมาเปรียบเทียบกันเพื่อหาราคาประเมินกลางที่เหมาะสม ก่อนปรับลดตามนโยบายการกำกับดูแลอัตราส่วนเงินให้สินเชื่อต่อมูลค่าหลักประกัน (LTV) ของบริษัทเพื่อให้ได้วงเงินอนุมัติสินเชื่อเบื้องต้น โดยหากมูลค่าการกู้ยืมที่ลูกค้าต้องการไม่เกิน 10 ล้านบาท ลูกค้าจะเข้าทำสัญญาเงินกู้ยืมกับ BFIT แต่หากลูกค้าต้องการกู้ยืมมากกว่า 10 ล้านบาท ลูกค้าจะเข้าทำสัญญาเงินกู้ยืมกับ S2014 ทั้งนี้ จำนวนเงินที่ลูกค้าจะได้รับจะไม่เกินวงเงินอนุมัติสินเชื่อข้างต้น

1.2 กำหนดให้มีการทบทวนเกณฑ์การแบ่งแยกธุรกิจสินเชื่ออย่างสม่ำเสมอ โดยเกณฑ์ดังกล่าวจะต้องได้รับความเห็นชอบจากคณะกรรมการตรวจสอบทั้งสองฝ่ายก่อนมีผลบังคับใช้

การประกาศใช้ Rate Book สำหรับสินเชื่อบ้านแลกเงิน และเกณฑ์มูลค่า 10 ล้านบาทสำหรับสินเชื่อบ้านแลกเงิน อยู่ภายใต้การกำกับดูแลของคณะกรรมการประเมินราคาหลักประกัน ซึ่งเป็นส่วนงานที่แยกเป็นอิสระจากฝ่ายอำนวยการสินเชื่อของบริษัท ซึ่งจะทำหน้าที่รับผิดชอบและพิจารณาความเหมาะสมของข้อมูลใน Rate Book ที่มีผลบังคับใช้ในแต่ละช่วงเวลา โดย Rate Book จะมีการสอบทานและปรับปรุงข้อมูลเป็นประจำทุกไตรมาสเพื่อให้สอดคล้องกับสถานะตลาดมือสองที่เปลี่ยนแปลงไป

ทั้งนี้ กลุ่มบริษัทได้กำหนดนโยบายการทบทวนเกณฑ์การแบ่งแยกธุรกิจที่สำคัญไว้ ดังนี้

- ▶ Rate Book จะต้องมีการทบทวนเป็นประจำอย่างน้อยทุกไตรมาส เพื่อปรับปรุงให้เหมาะสมกับสถานการณ์และสภาพเศรษฐกิจที่เปลี่ยนแปลงไป
- ▶ Rate Book ที่มีการตกลงร่วมกันทั้งสองฝ่ายจะถูกนำเสนอต่อคณะกรรมการตรวจสอบของแต่ละบริษัท โดยในส่วนของ BFIT จะมีฝ่ายตรวจสอบภายในทำหน้าที่สุ่มสอบทานข้อมูลของ Rate Book ที่มีการแก้ไขเปรียบเทียบกับราคาตลาดมือสอง ณ ขณะนั้น เพื่อประเมินความสมเหตุสมผลของการแก้ไข Rate Book อีกครั้งหนึ่งและรายงานผลการตรวจสอบให้คณะกรรมการตรวจสอบได้รับทราบ ก่อนที่คณะกรรมการตรวจสอบจะให้ความเห็นชอบต่อการแก้ไขปรับปรุง Rate Book ก่อนการประกาศใช้ต่อไป
- ▶ หากคณะกรรมการตรวจสอบของฝ่ายใดฝ่ายหนึ่งไม่เห็นชอบจะไม่สามารถนำ Rate Book นั้นออกบังคับใช้ได้ ทั้งสองฝ่ายจะต้องหารือร่วมกันเพื่อให้ได้อัตรา Rate Book ที่เป็นธรรมและเหมาะสมสำหรับการประกาศใช้ร่วมกันต่อไป

1.3 กำหนดให้ใช้แบบฟอร์ม Conflict Checklist เพื่อป้องกันความผิดพลาดของการแบ่งแยกธุรกิจสินเชื่อ



กลุ่มบริษัทได้กำหนดให้เจ้าหน้าที่สาขาใช้แบบฟอร์ม Conflict Check List ในการกำหนดประเภทสัญญาของสินเชื่อที่เหมาะสมกับความต้องการของลูกค้าตามนโยบายสินเชื่อของแต่ละบริษัท โดยเจ้าหน้าที่สาขาจะต้องแนบแบบฟอร์มดังกล่าวกับ Rate Book ที่ใช้อ้างอิงทุกครั้ง ก่อนส่งเอกสารทั้งหมดให้ฝ่ายอำนวยการสินเชื่อของแต่ละบริษัท พิจารณออนุมัติสินเชื่อแก่ลูกค้ารายนั้นๆ

1.4 กำหนดให้มีการสอบทานข้อมูลสินเชื่อโดยฝ่ายอำนวยการสินเชื่อของบริษัท

บริษัทได้กำหนดให้ฝ่ายอำนวยการสินเชื่อทำหน้าที่ตรวจสอบความถูกต้องและความเหมาะสมของการพิจารณาสินเชื่อของเจ้าหน้าที่สาขาก่อนดำเนินการอนุมัติสินเชื่อ ดังนี้

- ▶ เมื่อลูกค้าเข้ามาติดต่อขอสินเชื่อ เจ้าหน้าที่สาขาจะทำหน้าที่ตรวจสอบความถูกต้องของเอกสาร และข้อมูลของลูกค้าผู้ขอสินเชื่อในเบื้องต้น รวมถึงตรวจสอบสภาพหลักประกัน และพิจารณาวงเงินอนุมัติสินเชื่อในเบื้องต้นตามที่กำหนดใน Rate Book และเปรียบเทียบกับจำนวนเงินที่ลูกค้าต้องการขอกู้ เพื่อกำหนดประเภทสัญญาสินเชื่อที่เหมาะสม (สัญญาเงินกู้ยืม/สัญญาเช่าซื้อ)
- ▶ ในกรณีที่ลูกค้าอยู่ในเกณฑ์การเข้าทำสัญญากับ BFIT เอกสารประกอบการพิจารณาสินเชื่อทั้งหมดจะถูกส่งผ่านระบบเพื่อส่งมายังเจ้าหน้าที่ฝ่ายอำนวยการสินเชื่อของ BFIT ซึ่งจะทำให้การตรวจสอบความถูกต้องของเอกสารและข้อมูลดังกล่าวอีกครั้งหนึ่ง รวมถึงตรวจสอบจำนวนเงินที่ลูกค้าต้องการกู้เปรียบเทียบกับวงเงินอนุมัติสินเชื่อ และยึดมาตรฐานตาม Rate Book ว่าข้อมูลมีความถูกต้อง สมเหตุสมผล และเป็นไปตามเกณฑ์การอนุมัติสินเชื่อของบริษัทหรือไม่ ก่อนลงนามอนุมัติสินเชื่อและแจ้งผลกลับไปยังเจ้าหน้าที่สาขา

1.5 กำหนดให้มีการจัดทำรายงานผลการอนุมัติสินเชื่อประจำเดือน

บริษัทได้กำหนดมาตรการรายงานผลและตรวจสอบความผิดพลาดของการแบ่งแยกประเภทสัญญาสินเชื่อ โดยให้เจ้าหน้าที่ฝ่ายอำนวยการสินเชื่อจัดทำรายการผลการอนุมัติสินเชื่อ เปรียบเทียบกับวงเงินอนุมัติ และยึดตาม Rate Book เพื่อรายงานต่อผู้บริหารของบริษัทเป็นประจำทุกเดือน

1.6 กำหนดให้มีการสุ่มตรวจสอบระบบการควบคุมภายในที่สาขาเป็นประจำทุกปี

บริษัทได้กำหนดให้เจ้าหน้าที่ฝ่ายตรวจสอบภายในทำการสุ่มตรวจโดยการเปรียบเทียบจำนวนเงินกู้กับวงเงินอนุมัติ และ Rate Book ตามแต่ละสาขาหมุนเวียนไป เพื่อรายงานและประเมินความผิดพลาดของการแบ่งแยกธุรกิจระหว่าง S2014 และ BFIT ให้คณะกรรมการตรวจสอบได้รับทราบ โดยแผนดังกล่าวเป็นส่วนหนึ่งของแผนงานตรวจสอบการควบคุมภายในประจำปีของบริษัท

1.7 กำหนดให้คณะกรรมการตรวจสอบให้ความเห็นชอบต่อการปรับปรุงแก้ไข Rate Book ก่อนการประกาศใช้

นอกจากมาตรการที่ได้ระบุข้างต้น บริษัทได้กำหนดให้คณะกรรมการตรวจสอบเป็นผู้พิจารณาและให้ความเห็นชอบต่อการแก้ไข Rate Book ก่อนการประกาศใช้ รวมถึงพิจารณารายการที่อาจมีความขัดแย้งทางผลประโยชน์อื่นๆ ให้เป็นไปตามข้อกำหนดของตลาดหลักทรัพย์ฯ และกฎระเบียบที่เกี่ยวข้อง รวมทั้งดูแลให้มีการเปิดเผยข้อมูลในการเข้าทำรายการดังกล่าวอย่างถูกต้องและครบถ้วน เพื่อให้มั่นใจว่ารายการดังกล่าวสมเหตุสมผล และเป็นประโยชน์สูงสุดต่อบริษัท

1.8 พัฒนาระบบเทคโนโลยีสารสนเทศเพื่อช่วยลดความเสี่ยงของความผิดพลาดในการแบ่งแยกธุรกิจ

กลุ่มบริษัทได้วางระบบการทำงานใหม่เพื่อรองรับการแบ่งแยกธุรกิจระหว่าง SAWAD และ BFIT โดยเฉพาะในส่วนของการอนุมัติและกระบวนการปล่อยสินเชื่อ ซึ่งบริษัทวางแผนจะนำระบบสารสนเทศเข้ามาช่วยลดขั้นตอน



และบทบาทของพนักงานสาขา ซึ่งเป็นจุดที่อาจเกิดความเสี่ยงของความขัดแย้งทางผลประโยชน์ โดยระบบสารสนเทศจะช่วยลดความผิดพลาดและทำให้การแบ่งแยกธุรกิจมีความชัดเจนมากยิ่งขึ้น โดยแผนดังกล่าวเป็นส่วนหนึ่งของมาตรการบริหารจัดการความขัดแย้งทางผลประโยชน์ระหว่างสองบริษัท ที่กลุ่มบริษัทได้นำเสนอในแผนการจัดตั้งกลุ่มธุรกิจทางการเงินต่อธนาคารแห่งประเทศไทย

ในปัจจุบันบริษัทอยู่ระหว่างดำเนินการพัฒนาระบบสารสนเทศดังกล่าว อย่างไรก็ตาม บริษัทยังต้องใช้เวลาในการพัฒนาและทดสอบระบบอย่างน้อยอีก 3-5 เดือน เพื่อให้มั่นใจว่าระบบดังกล่าวสามารถใช้งานได้ตรงตามวัตถุประสงค์และเป็นไปอย่างมีประสิทธิภาพ ทั้งนี้ บริษัทคาดว่าระบบสารสนเทศใหม่จะสามารถนำมาใช้แทนระบบสารสนเทศเดิมได้ตั้งแต่เดือนกรกฎาคม 2561 เป็นต้นไป

3.2.1 ความเสี่ยงจากแนวโน้มการเกิดหนี้สูญสูงขึ้น

การดำเนินธุรกิจให้สินเชื่อทะเบียนรถและสินเชื่อเช่าซื้อในปัจจุบันไม่ได้อยู่ภายใต้การควบคุมโดยหน่วยงานของภาครัฐหรือกฎหมายพิเศษใดๆ ทำให้ผู้ประกอบการในธุรกิจดังกล่าวสามารถขยายธุรกิจได้อย่างเต็มที่ตามศักยภาพของบริษัทเอง ธุรกิจนี้จึงมีความเสี่ยงจากสินเชื่อที่ไม่ก่อให้เกิดรายได้ ("NPL") หากขาดความระมัดระวังในการพิจารณาอนุมัติสินเชื่อ หรือขาดระบบการควบคุมภายในที่ดี

อย่างไรก็ตาม กลุ่มบริษัท ได้กำหนดให้มีการพิจารณาสินเชื่ออย่างเข้มงวดทุกขั้นตอนรวมทั้งให้ความสำคัญกับคุณภาพของสินเชื่อโดยการตรวจสอบข้อมูลของลูกค้าและผู้ค้ำประกัน มีรายงานประเมินผลการตรวจสอบที่ใช้พิจารณาความสามารถในการผ่อนชำระหนี้ของลูกค้า โดย ณ วันที่ 31 ธันวาคม 2560 กลุ่มบริษัท มีสินเชื่อที่ไม่ก่อให้เกิดรายได้ จำนวน 645.66 ล้านบาท ปรับตัวเพิ่มขึ้นจาก 438.81 ล้านบาท ณ วันที่ 31 ธันวาคม 2559 ตามการเพิ่มขึ้นของสินเชื่อรวม หากพิจารณาเปรียบเทียบกับอัตราส่วนสินเชื่อที่ไม่ก่อให้เกิดรายได้ต่อสินเชื่อรวม พบว่ามีสัดส่วนที่เพิ่มขึ้นร้อยละ 2.51 ณ วันที่ 31 ธันวาคม 2559 เป็นร้อยละ 2.91 ณ วันที่ 31 ธันวาคม 2560 สำหรับการตั้งค่าเผื่อหนี้สงสัยจะสูญ ณ วันที่ 31 ธันวาคม 2559 และ 31 ธันวาคม 2560 กลุ่มบริษัท ตั้งค่าเผื่อหนี้สงสัยจะสูญเท่ากับ 388.81 ล้านบาท และ 539.59 ล้านบาท ตามลำดับ หรือคิดเป็นอัตราส่วนค่าเผื่อหนี้สงสัยจะสูญต่อสินเชื่อรวม เท่ากับร้อยละ 2.23 และ 2.43 ตามลำดับ แม้ว่าค่าเผื่อหนี้สงสัยจะสูญจะต่ำกว่าสินเชื่อที่ไม่ก่อให้เกิดรายได้ แต่เนื่องจากลักษณะการให้สินเชื่อของกลุ่มบริษัทฯ เป็นการให้สินเชื่อที่มีหลักประกันและอัตราส่วนการปล่อยสินเชื่อต่อหลักประกัน (LTV) ต่ำเพียงร้อยละ 30-70 กลุ่มบริษัทฯ ได้พิจารณาแล้วเห็นว่าค่าเผื่อหนี้สงสัยจะสูญเพียงพอและเหมาะสมกับลักษณะการประกอบธุรกิจ

หากพิจารณาในด้านของหนี้สูญในช่วงปี 2558-2560 พบว่ากลุ่มบริษัทฯ มีหนี้สูญเพียง 85.94, 124.47 และ 244.35 ล้านบาท ตามลำดับ หรือคิดเป็นอัตราส่วนหนี้สูญต่อสินเชื่อรวมเพียงร้อยละ 0.71 – 1.00 เท่านั้น ซึ่งน้อยกว่าอัตราส่วนค่าเผื่อหนี้สงสัยจะสูญต่อสินเชื่อรวมที่อยู่ระหว่างร้อยละ 2.23 – 3.07 หรือกล่าวอีกนัยหนึ่งกลุ่มบริษัทฯ มีค่าเผื่อหนี้สงสัยจะสูญที่ครอบคลุมหนี้สูญ

หน่วย: ล้านบาท	31 ธ.ค. 2558	31 ธ.ค. 2559	31 ธ.ค. 2560
สินเชื่อที่ไม่ก่อให้เกิดรายได้ (NPL) ¹	406.02	438.81	645.66
สินเชื่อรวม ²	11,568.14	17,469.22	22,148.96
% อัตราส่วน NPL ต่อสินเชื่อรวม	3.51	2.51	2.91



ค่าเผื่อน้ำสงสัยจะสูญ	355.29	388.81	537.59
% อัตราส่วนค่าเผื่อน้ำสงสัยจะสูญต่อสินเชื่อรวม	3.07	2.23	2.43
หนี้สูญ	85.94	124.47	244.35
% อัตราส่วนหนี้สูญต่อสินเชื่อรวม	0.74	0.71	1.10
ค่าเผื่อน้ำสงสัยจะสูญต่อหนี้สูญ (เท่า)	4.13	3.12	2.20

หมายเหตุ ¹สินเชื่อที่ไม่ก่อให้เกิดรายได้ หมายถึง สินเชื่อที่กลุ่มบริษัท หยุดรับรู้รายได้ ตามนโยบายการรับรู้รายได้

²สินเชื่อรวม หมายถึง ยอดหนี้ตามสัญญาเงินกู้ และสัญญาเช่าซื้อหักดอกเบี้ยที่ยังไม่ถึงเป็นรายได้

3.2.2 ความเสี่ยงจากสัญญาและหลักประกันสูญหายหรือได้รับความเสียหายจากอัคคีภัย

สัญญาสินเชื่อและหลักฐานแสดงกรรมสิทธิ์ในหลักประกันถือเป็นสินทรัพย์หลักในการดำเนินธุรกิจบริการสินเชื่อ เนื่องจากในกรณีที่ลูกค้าค้างชำระค่างวดเกินกำหนด กลุ่มบริษัท จำเป็นต้องใช้หลักฐานดังกล่าวในการดำเนินคดีทางกฎหมาย หากในกรณีที่หลักฐานการให้สินเชื่อสูญหายหรือได้รับความเสียหายจากอัคคีภัยอาจส่งผลกระทบในทางลบต่อธุรกิจและผลการดำเนินงานของกลุ่มบริษัท

กลุ่มบริษัท เล็งเห็นถึงความเสี่ยงจากเหตุดังกล่าว และมีมาตรการในการลดความเสี่ยงโดยจัดให้มีห้องเก็บเอกสารสำคัญ เพื่อความสะดวกและรวดเร็วในการดำเนินธุรกิจเนื่องจากเป็นสินเชื่อที่มีระยะเวลาการให้สินเชื่อที่สั้น และวงเงินสินเชื่อที่ต่ำ โดยห้องเก็บเอกสารสำคัญมีการควบคุมการเข้าออกที่รัดกุมและมีการทำประกันอัคคีภัยโดยเจ้าของสถานที่ นอกจากนี้ กลุ่มบริษัท ยังมีนโยบายการเก็บเอกสารทั้งหมดในรูปข้อมูลอิเล็กทรอนิกส์ และมีการสำรองข้อมูลทั้งหมดเป็นประจำวันไว้ในอีกสถานที่หนึ่ง เพื่อป้องกันการสูญหายหรือการได้รับความเสียหายจากภัยต่างๆ

3.2.3 ความเสี่ยงจากการไม่สามารถติดตามหลักประกันได้

เนื่องจากหลักประกันสินเชื่อโดยส่วนใหญ่ของกลุ่มบริษัท เป็นสังหาริมทรัพย์ ได้แก่ รถยนต์ รถจักรยานยนต์ ซึ่งมีความยากในการติดตามหลักประกันหากลูกค้าค้างชำระค่างวด มากกว่าหลักประกันประเภทสังหาริมทรัพย์อื่นๆ เช่น บ้าน ที่ดิน เป็นต้น หากกลุ่มบริษัท ไม่สามารถติดตามหลักประกันเพื่อนำมาขายและชำระหนี้ได้ ก็จะมีผลกระทบต่อธุรกิจ ฐานะการเงินและผลการดำเนินงานของกลุ่มบริษัท โดยตรง

เพื่อลดความเสี่ยงดังกล่าว กลุ่มบริษัท จึงมีนโยบายการปล่อยสินเชื่อให้กับบุคคล และ/หรือหลักประกัน และ/หรือผู้ค้ำประกันที่มีที่อยู่หรือภูมิลำเนาในพื้นที่/เขตที่สาขาของกลุ่มบริษัท ตั้งอยู่และยังกำหนดให้พนักงานสาขาที่ประจำในเขตตรวจสอบข้อมูล ณ สถานที่จริงเพื่อยืนยันที่อยู่ของหลักประกันว่าตรงกับที่ลูกค้าแจ้งหรือไม่ ในกรณีที่ลูกค้าค้างชำระค่างวด กลุ่มบริษัท กำหนดให้เจ้าหน้าที่ประจำสาขาออกสำรวจและติดตามหลักประกันโดยไม่ชักช้าเพื่อลดโอกาสที่ลูกค้าจะนำหลักประกันออกนอกพื้นที่ อีกทั้งการมีเครือข่ายสาขาจำนวนมากถึง 2,500 สาขา ครอบคลุมทุกภูมิภาค ทำให้สามารถช่วยติดตามหลักประกันได้อีกทางหนึ่ง

3.2.4 ความเสี่ยงจากการไม่สามารถจำหน่ายทรัพย์สินรอการขาย

สำหรับธุรกิจสินเชื่อทะเบียนรถและสินเชื่อเช่าซื้อ เมื่อลูกค้าค้างชำระค่างวดตั้งแต่ 3 งวดติดต่อกัน กลุ่มบริษัท จะดำเนินการส่งหนังสือแจ้งยกเลิกสัญญาหากลูกค้าไม่มาเจรจาชำระหนี้ภายใน 30 วัน ในกรณีที่เงินสัญญาเช่าซื้อ หรือภายใน 7 วัน ในกรณีที่สัญญาเงินกู้ กลุ่มบริษัท สามารถยึดหลักประกันได้ทันที หลังจากนั้น กลุ่มบริษัท จะส่งหนังสือ



แจ้งให้ลูกค้ามาไถ่ถอนหลักประกันภายใน 30 วัน ทั้งในกรณีสัญญาเช่าซื้อและสัญญากู้เงิน หากพ้นช่วงเวลาดังกล่าว และลูกค้าไม่มาติดต่อไถ่ถอน กลุ่มบริษัทฯ สามารถจำหน่ายหลักประกันได้ทันที โดยปัจจุบันกลุ่มบริษัทฯ จำหน่ายทรัพย์สินรอการขายผ่านช่องทางต่างๆ เช่น สาขาสำหรับรถจักรยานยนต์ หรือโกดังจอดรถยี่สิบ สำหรับรถประเภทอื่นๆ รวมทั้งการว่าจ้างบริษัทผู้ประมูลภายนอก เช่น บริษัท สหการประมูล จำกัด (มหาชน) ทำการเปิดประมูลแก่บุคคลทั่วไป เพื่อนำเงินที่ได้รับมาชำระหนี้คงค้างของลูกค้า ในกรณีที่ไม่สามารถจำหน่ายหลักประกันที่ยึดมาได้ก็จะส่งผลกระทบต่อฐานะการเงินและผลการดำเนินงานของกลุ่มบริษัทฯ

อนึ่ง กลุ่มบริษัทฯ กำหนดนโยบายการปล่อยสินเชื่อโดยพิจารณาจากกรณีที่อยู่ในความนิยมของตลาด หรือที่ดินที่ตั้งอยู่ในเมืองใหญ่ เพื่อลดผลกระทบจากการขาดสภาพคล่องในการจำหน่ายหลักประกัน ทั้งนี้ เมื่อยึดหลักประกันแล้ว เจ้าหน้าที่จะจัดเก็บและดำเนินการจำหน่ายผ่านการประมูลและผ่านช่องทางของสาขา

สำหรับราคาขายหลักประกัน กลุ่มบริษัทฯ กำหนดโดยอ้างอิงจากมูลหนี้คงค้างซึ่งโดยปกติจะต่ำกว่าราคาตลาดโดยทั่วไป ดังนั้นราคาจำหน่ายหลักประกันที่ยึดมาจึงมีราคาต่ำกว่าราคาตลาดทำให้มีสภาพคล่องในการจำหน่ายเพิ่มมากขึ้น

ทรัพย์สินรอการขาย จำแนกตามประเภท หลักประกัน	31 ธันวาคม 2558			31 ธันวาคม 2559			31 ธันวาคม 2560		
	มูลค่า (ล้านบาท)	จำนวน (คัน)	มูลค่าเฉลี่ย (บาทต่อคัน)	มูลค่า (ล้านบาท)	จำนวน (คัน)	มูลค่าเฉลี่ย (บาทต่อคัน)	มูลค่า (ล้านบาท)	จำนวน (คัน)	มูลค่าเฉลี่ย (บาทต่อคัน)
รถจักรยานยนต์เก่า	19.05	1,516	12,566	33.23	2,612	12,722	72.66	5,637	12,889
รถจักรยานยนต์ใหม่	10.92	296	36,892	3.71	104	35,673	3.38	95	35,578
รถยนต์สี่ล้อ	44.43	384	115,703	30.69	255	120,352	137.79	1,195	115,305
รถเชิงพาณิชย์	12.75	52	245,192	14.52	93	156,129	22.06	130	169,692
รถใช้งานเพื่อการเกษตร	2.03	5	406,000	1.40	4	350,000	1.84	8	230,000
บ้านและที่ดิน	9.37	6	1,561,667	13.87	10	1,387,000	17.67	17	1,039,411
รวม	98.55	2,259	43,643	97.42	3,078	31,650	255.40	7,082	36,063

หากพิจารณาสัดส่วนทรัพย์สินรอการขายตามมูลค่า พบว่าส่วนใหญ่เป็นรถจักรยานยนต์เก่า โดยมีมูลค่าเฉลี่ยต่อคันประมาณ 12,890 บาท

3.2.5 ความเสี่ยงจากการจำหน่ายทรัพย์สินรอการขายไม่คุ้มมูลหนี้

กลุ่มบริษัทฯ จะทำการยึดหลักประกันเมื่อลูกค้าค้างชำระค้างวดตามสัญญาที่ตกลงกันไว้และจะนำหลักประกันมาขายทอดตลาดโดยผ่านสาขา โกดัง หรือ ว่าจ้างบริษัทผู้จัดการประมูลภายนอก เปิดประมูลให้แก่บุคคลทั่วไป สำหรับรถจักรยานยนต์ใหม่ หากบริษัทฯ สามารถจำหน่ายหลักประกันได้มากกว่ายอดหนี้คงค้าง เฉพาะกรณีที่เป็สัญญาเช่าซื้อ บริษัทฯ จะคืนเงินส่วนที่เหลือหลังจากหักหนี้คงค้างและค่าใช้จ่ายที่เกี่ยวข้องให้กับลูกค้า หากยอดหนี้คงค้างของลูกค้าสูงกว่ามูลค่าของหลักประกันที่จำหน่ายได้ ซึ่งอาจจะเป็นผลมาจากอายุของหลักประกันของบริษัทที่มีอายุเฉลี่ย



2-14 ปี และไม่สามารถเรียกร้องส่วนต่างจากลูกค้าหรือผู้ค้าประกันได้ บริษัทฯ ก็จะมีผลขาดทุนจากการจำหน่ายหลักประกันซึ่งจะส่งผลกระทบต่อผลการดำเนินงานของกลุ่มบริษัทฯ

เพื่อลดความเสี่ยงดังกล่าว ในการพิจารณาและอนุมัติวงเงินสินเชื่อทะเบียนรถและที่ดิน กลุ่มบริษัทฯ จะตรวจสอบและประเมินมูลค่าหลักประกันอย่างระมัดระวัง และกำหนดวงเงินสินเชื่อที่มีส่วนลดจากราคาตลาดของหลักประกันประมาณ 30-70% ขึ้นกับประเภท รุ่น ความนิยมของหลักประกัน จึงทำให้ยอดหนี้คงค้างมีมูลค่าน้อยกว่าราคาขายทอดตลาดหลักประกัน ผลขาดทุนจากการขายหลักประกันของ FM นั้นเกิดจากนโยบายของกลุ่มบริษัทฯ ที่ต้องการจำหน่ายรถจักรยานยนต์ใหม่ที่ยืดมาให้เร็วที่สุด เพื่อลดความเสี่ยงจากการที่ราคารถจักรยานยนต์ใหม่ปรับตัวลงอย่างรวดเร็ว อย่างไรก็ตามกลุ่มบริษัทฯ กำหนดนโยบายตั้งค่าเผื่อการด้อยค่าของทรัพย์สินรอการขายสำหรับสินเชื่อเช่าซื้อรถจักรยานยนต์ใหม่ ในอัตราร้อยละ 25 ของยอดมูลหนี้ ณ วันที่ยึดหลักประกัน ซึ่งเป็นอัตราที่ฝ่ายบริหารประเมินโดยอ้างอิงจากข้อมูลในอดีต รวมทั้งในปัจจุบันกลุ่มบริษัทฯ ได้ขอลงการปล่อยสินเชื่อรถจักรยานยนต์ใหม่แล้ว

กำไร (ขาดทุน) จากการขายสินทรัพย์ (ล้านบาท)	31 ธันวาคม 2558	31 ธันวาคม 2559	31 ธันวาคม 2560
SAWAD	(7.96)	(9.78)	(6.13)
FM	(10.71)	1.32	-
รวม	(18.67)	(8.46)	(6.13)

ณ 31 ธันวาคม 2560 ทรัพย์สินรอการขายส่วนใหญ่กว่าร้อยละ 75 มีอายุไม่เกิน 1 ปี นับจากระยะเวลาตั้งแต่วันยึดหลักประกัน อย่างไรก็ตามสำหรับทรัพย์สินรอการขายที่มีอายุมากกว่า 1 ปี จำนวน 21.78 ล้านบาท นั้น โดยส่วนใหญ่เป็นรถจักรยานยนต์ใหม่ ซึ่งกลุ่มบริษัทฯ มีการตั้งค่าเผื่อการด้อยค่าอย่างสม่ำเสมอ

ราคาทุนทรัพย์สินรอการขายจำแนกตามระยะเวลาตั้งแต่วันยึดหลักประกัน	31 ธันวาคม 2558		31 ธันวาคม 2559		31 ธันวาคม 2560	
	ล้านบาท	ร้อยละ	ล้านบาท	ร้อยละ	ล้านบาท	ร้อยละ
น้อยกว่า 1 เดือน	33.94	34.44	37.20	38.19	39.03	15.28
1 – 3 เดือน	24.83	25.20	27.63	28.36	66.14	25.90
4 – 6 เดือน	7.40	7.51	6.94	7.12	84.99	33.28
7 – 12 เดือน	7.50	7.61	5.13	5.27	43.45	17.01
มากกว่า 12 เดือน	24.87	25.24	20.52	21.06	21.78	8.53
รวม	98.54	100.00	97.42	100.00	255.40	100.00
หัก ค่าเผื่อการด้อยค่าของทรัพย์สินรอการขาย	(6.52)	(6.62)	(2.72)	(2.79)	(2.76)	(1.06)
ทรัพย์สินรอการขาย-สุทธิ	92.02	93.38	94.70	97.21	252.64	98.94



นอกจากนั้น กลุ่มบริษัทฯ ได้นำมูลค่าของทรัพย์สินรอการขายที่จำหน่ายได้จริงไปเป็นส่วนหนึ่งในการพิจารณากำหนดวงเงินสินเชื่อใหม่อยู่เสมอ โดย ณ วันที่ 31 ธันวาคม 2560 กลุ่มบริษัทฯ มีมูลค่าทรัพย์สินรอการขายตามราคาต้นทุนจำนวน 255.40 ล้านบาท มีค่าเผื่อการด้อยค่าจำนวน 2.76 ล้านบาท คิดเป็นร้อยละ 1.06 ของราคาต้นทุน

3.3 ความเสี่ยงด้านกฎหมาย

3.3.1 ความเสี่ยงจากการโดนลูกค้ายฟ้องร้องดำเนินคดี

ธุรกิจให้บริการสินเชื่อทะเบียนรถ และสินเชื่อเช่าซื้อ ไม่อยู่ภายใต้กฎหมายเฉพาะของหน่วยงานใด กฎหมายที่เกี่ยวข้องคือกฎหมายแพ่งพาณิชย์ และกฎหมายคุ้มครองผู้บริโภค เรื่องประกาศให้ธุรกิจเช่าซื้อรถยนต์และรถจักรยานยนต์เป็นธุรกิจที่ควบคุมสัญญา ซึ่งกลุ่มบริษัทฯ ได้ให้ความสำคัญและทำตามกฎหมายดังกล่าวอย่างเคร่งครัดโดยใช้สัญญาเช่าซื้อ สัญญากู้เงิน ตามแบบมาตรฐานที่กฎหมายกำหนด

สำหรับกิจการสินเชื่อส่วนบุคคล และสินเชื่อเพื่อการประกอบอาชีพ กลุ่มบริษัทฯ ดำเนินการโดยยึดถือปฏิบัติตามกฎหมายและระเบียบข้อบังคับของทางราชการเสมอมาโดยเฉพาะอย่างยิ่งประกาศของธนาคารแห่งประเทศไทย เรื่องการกำหนด หลักเกณฑ์ วิธีการ และเงื่อนไขในการประกอบธุรกิจสินเชื่อส่วนบุคคลภายใต้การกำกับ สำหรับผู้ประกอบการที่มีใช้สถาบันการเงิน และ เรื่องการกำหนดหลักเกณฑ์ วิธีการ และเงื่อนไขในการประกอบธุรกิจสินเชื่อรายย่อยเพื่อการประกอบอาชีพภายใต้การกำกับสำหรับผู้ประกอบธุรกิจที่มีใช้สถาบันการเงินซึ่งกำหนดให้บริษัทฯ เรียกเก็บดอกเบี้ยจากลูกค้าได้ในอัตราสูงสุดไม่เกินร้อยละ 15 ต่อปีและดอกเบี้ยค่าบริการค่าปรับตลอดจนค่าธรรมเนียมอื่นๆรวมทั้งหมดจะต้องไม่เกินร้อยละ 28 ต่อปีสำหรับสินเชื่อส่วนบุคคล และ ดอกเบี้ย ค่าปรับ ค่าบริการต่างๆ รวมแล้วไม่เกินอัตราร้อยละ 36 ต่อปีสำหรับสินเชื่อส่วนบุคคล และ สินเชื่อเช่าซื้อ

อย่างไรก็ตามแม้ว่ากลุ่มบริษัทฯจะได้ปฏิบัติตามกฎหมายและระเบียบข้อบังคับที่เกี่ยวข้องกับกิจการของบริษัทฯอย่างถูกต้องมาโดยตลอดและที่ผ่านมาไม่เคยมีกรณีฟ้องร้องดำเนินคดีจากกลุ่มลูกหนี้ที่ปล่อยสินเชื่อ กลุ่มบริษัทฯ ก็ยังคงตระหนักถึงความเสี่ยงที่อาจเกิดขึ้นจากกรณีลูกค้ายฟ้องร้องหรือฟ้อง ซึ่งหากเกิดกรณีดังกล่าว ก็จะส่งผลกระทบต่อธุรกิจและการดำเนินงาน ดังนั้น กลุ่มบริษัทฯ จึงเน้นทำการสื่อสารข้อมูลเพื่อให้เกิดความเข้าใจที่ถูกต้องกับลูกค้าอย่างสม่ำเสมอ รวมถึงให้ความสำคัญตั้งแต่การประเมินความสามารถชำระหนี้ของลูกค้าและผู้ค้ำประกันเพื่อลดโอกาสการผิดนัดชำระหนี้จะนำไปสู่การยึดหลักประกันหรือฟ้องร้อง ในกรณีมีการค้างชำระ บริษัทฯ ก็มีนโยบายติดตามหนี้ที่ชัดเจนเป็นธรรม และเป็นไปตามขั้นตอนของกฎหมาย บริษัทฯ จึงเชื่อว่าโอกาสที่กลุ่มบริษัทฯ จะถูกร้องเรียนหรือฟ้องร้องดำเนินคดีจากลูกค้ายมีน้อยมาก

3.3.2 ความเสี่ยงจากการเข้ามาควบคุมธุรกิจสินเชื่อทะเบียนรถและสินเชื่อเช่าซื้อของภาครัฐ

ปัจจุบัน ธุรกิจให้สินเชื่อทะเบียนรถ บ้านและโฉนดที่ดิน รวมถึงสินเชื่อเช่าซื้อ ไม่มีข้อจำกัดจากหน่วยงานใดๆ ของภาครัฐ หรือ ธนาคารแห่งประเทศไทย เว้นแต่สำนักงานคณะกรรมการคุ้มครองผู้บริโภค (“สคบ.”) ซึ่งเข้ามากำกับดูแลสัญญาเช่าซื้อ และพระราชบัญญัติห้ามเรียกเก็บดอกเบี้ยเกินอัตรา พ.ศ. 2560 เพื่อให้เกิดความเป็นธรรมต่อผู้บริโภค อย่างไรก็ตาม หากในอนาคตภาครัฐพิจารณาเข้ามากำกับดูแลผู้ประกอบการธุรกิจสินเชื่อทะเบียนรถและสินเชื่อเช่าซื้อ เพื่อควบคุมให้การดำเนินงานเป็นมาตรฐานเดียวกัน อาจส่งผลกระทบต่อทางลบต่อทุกบริษัทที่อยู่ในธุรกิจดังกล่าว



อนึ่ง บริษัทฯ เชื่อมั่นว่าการเข้ามากำกับดูแลภาครัฐในอนาคตจะไม่ส่งผลกระทบต่อการทำงานของบริษัทฯ อย่างมีนัยสำคัญ โดย พบ. ดอกเบี้ยเกินอัตราที่มีผลบังคับใช้ควบคุมเรื่องอัตราดอกเบี้ยสำหรับสัญญาเงินกู้ บริษัทฯ ก็หาแหล่งเงินทุนที่มีต้นทุนที่ต่ำ เพื่อรักษาส่วนต่างดอกเบี้ยให้อยู่ระดับที่เหมาะสม ทั้งนี้การดำเนินธุรกิจสินเชื่อทะเบียนรถ บ้าน และโฉนดที่ดิน ของบริษัทเงินทุน ศรีสวัสดิ์ จำกัด (มหาชน) ก็เป็นไปตามกฎ ระเบียบของธนาคารแห่งประเทศไทยทุกประการ หรือหากในอนาคตภาครัฐเข้ามาควบคุมกิจการประเภทเช่าซื้อมากขึ้น จะเป็นการกดดันต่อผู้ประกอบการรายเล็กที่ยังไม่มีระบบการทำงานที่เป็นมาตรฐานและเป็นการสร้างกำแพงป้องกันมิให้ผู้ประกอบการรายใหม่เข้ามาในธุรกิจประเภทนี้ได้ง่ายเหมือนเช่นในอดีต

3.3.3 ความเสี่ยงจากการเข้ามาควบคุมธุรกิจสินเชื่อส่วนบุคคลของภาครัฐ

สำหรับธุรกิจสินเชื่อส่วนบุคคล อยู่ภายใต้การกำกับของธนาคารแห่งประเทศไทย ดังนั้นหากมีการออกกฎหมายหรือข้อบังคับที่เกี่ยวข้องกับการดำเนินธุรกิจของกลุ่มบริษัทฯ อาจส่งผลให้กลุ่มบริษัทฯ จำเป็นต้องปรับเปลี่ยนวิธีการปฏิบัติงานบางอย่างเพื่อให้สอดคล้องกับข้อกำหนดซึ่งอาจส่งผลกระทบต่อธุรกิจและผลการดำเนินงานของกลุ่มบริษัทฯ กลุ่มบริษัทฯ ได้ตระหนักถึงความเสี่ยงดังกล่าวจึงได้มีการติดตามข่าวสาร การเปลี่ยนแปลงกฎเกณฑ์ต่างๆ ประเมินผลกระทบที่อาจเกิดขึ้นจากการเปลี่ยนแปลงนั้นๆ และรายงานต่อคณะกรรมการเพื่อกำหนดมาตรการให้สอดคล้องกับกฎเกณฑ์ได้อย่างเหมาะสมและทันกาล

3.4 ความเสี่ยงด้านการเงิน

3.4.1 ความเสี่ยงจากความผันผวนของอัตราดอกเบี้ย

กลุ่มบริษัทฯ มีรายได้หลักได้แก่ รายได้ดอกเบี้ยรับจากการให้บริการสินเชื่อ ซึ่งเป็นอัตราคงที่ตลอดระยะเวลาที่กำหนดในสัญญา ในขณะที่มีค่าใช้จ่ายสำคัญได้แก่ต้นทุนเงินกู้ยืมสถาบันการเงิน ซึ่งกำหนดเป็นอัตราดอกเบี้ยลอยตัว หากมีการเปลี่ยนแปลงของอัตราดอกเบี้ย ก็จะส่งผลกระทบต่อส่วนต่างอัตราดอกเบี้ยรับและดอกเบี้ยจ่าย โดยเฉพาะในกรณีที่อัตราดอกเบี้ยเพิ่มสูงขึ้นจะส่งผลต่อต้นทุนเงินกู้ยืมที่สูงขึ้น ทำให้ส่วนต่างอัตราดอกเบี้ยลดลง ย่อมจะมีผลกระทบโดยตรงกับผลการดำเนินงานและความสามารถในการทำกำไรของกลุ่มบริษัทฯ

อย่างไรก็ดี ปัจจุบัน อัตราดอกเบี้ยรับและจ่ายของกลุ่มบริษัทฯ ยังมีส่วนต่างอยู่พอสมควร หากอัตราดอกเบี้ยปรับเปลี่ยน บริษัทฯ เชื่อว่ารายได้ของกลุ่มก็ยังคงเพียงพอและครอบคลุมต้นทุนและค่าใช้จ่ายอื่นๆ อีกทั้ง บริษัทฯ ยังลดความเสี่ยงได้จากสัญญาให้สินเชื่อใหม่ ซึ่งสามารถกำหนดอัตราดอกเบี้ยและค่าธรรมเนียมให้สอดคล้องกับต้นทุนการเงินของกลุ่มบริษัทฯ ได้ นอกจากนี้ อัตราดอกเบี้ยมีแนวโน้มที่จะลดลงในระยะเวลาสั้นถึงปานกลาง ประกอบกับ บริษัทฯ สามารถระดมทุนผ่านการออกหุ้นกู้ เพื่อลดต้นทุนค่าใช้จ่ายดอกเบี้ยลง

3.4.2 ความเสี่ยงจากการพึ่งพิงแหล่งเงินกู้ยืมจากสถาบันการเงิน

จากลักษณะการประกอบธุรกิจให้สินเชื่อของกลุ่มบริษัทฯ เพื่อให้การดำเนินธุรกิจอย่างต่อเนื่อง ผู้ให้สินเชื่อจะต้องมีแหล่งเงินทุนที่เพียงพอรองรับการดำเนินการ ทั้งนี้ ณ วันที่ 31 ธันวาคม 2560 แหล่งที่มาของเงินทุนในการปล่อยสินเชื่อของกลุ่มบริษัทฯ ได้แก่ 1) เงินกู้ยืมจากสถาบันการเงิน 8 แห่ง 2) ตัวแลกเงิน 3) ส่วนของผู้ถือหุ้น และ 4) หุ้นกู้ โดย ณ



วันที่ 31 ธันวาคม 2560 บริษัทฯ มียอดเงินกู้ยืมจากสถาบันการเงินทั้ง 8 แห่งคงเหลือ 5,819.44 ล้านบาท หากพิจารณาสัดส่วนเงินกู้ยืมแยกตามสถาบันการเงินพบว่า กลุ่มบริษัทฯ พึ่งพิงสัดส่วนเงินกู้จากแต่ละสถาบันการเงิน สัดส่วนร้อยละ 0.00-6.00 ของแหล่งที่มาของเงินทุนรวม หากกลุ่มบริษัทฯ ไม่ได้รับเงินกู้จากสถาบันการเงินดังกล่าว ย่อมส่งผลกระทบต่อธุรกิจ ฐานะการเงินและผลการดำเนินงานของกลุ่มบริษัทฯ

แม้ว่าบริษัทฯ จะกู้ยืมเงินจากสถาบันการเงินเป็นหลัก แต่ที่ผ่านมา กลุ่มบริษัทฯ มีการดำเนินงานและประวัติการชำระคืนเงินกู้ที่สม่ำเสมอโดยตลอด และไม่เคยถูกธนาคารเรียกชำระเงินกู้คืนก่อนกำหนด อนึ่ง เพื่อลดการพึ่งพิงแหล่งเงินทุนจากสถาบันการเงิน บริษัทฯ ได้จัดหาแหล่งเงินทุนเพิ่มเติมโดยการออกและเสนอขายตั๋วเงินระยะสั้นให้แก่ผู้ลงทุนสถาบัน หรือผู้ลงทุนรายใหญ่ โดย ณ วันที่ 31 ธันวาคม 2560 ได้เสนอขายตั๋วเงินรวมจำนวน 600 ล้านบาท รวมทั้งการออกหุ้นกู้ไม่ได้โดยสิทธิและไม่มีหลักประกัน รวม 2 ครั้ง จำนวนเงินรวม 5,225 ล้านบาท เพื่อลดการพึ่งพิงดังกล่าวลงได้ระดับหนึ่ง

ทั้งนี้ในส่วนของบริษัทเงินทุน ศรีสวัสดิ์ จำกัด (มหาชน) นั้นสามารถจะระดมเงินฝากได้ด้วยตัวเอง จึงมีแหล่งเงินทุนที่สำคัญในการปล่อยสินเชื่อของ บริษัทเงินทุน ศรีสวัสดิ์ จำกัด (มหาชน)

3.4.3 ความเสี่ยงจากความเสี่ยงของระยะเวลาการให้สินเชื่อกับสินเชื่อที่ได้รับจากเจ้าหนี้

เนื่องจากงวดการผ่อนชำระของสินเชื่อสำหรับรถจักรยานยนต์ (คิดเป็นสัดส่วนร้อยละ 17 ของมูลค่าลูกหนี้สินเชื่อรวม ณ 31 ธันวาคม 2560) มีระยะเวลาให้สินเชื่อเฉลี่ยไม่เกิน 18 งวด และสินเชื่อสำหรับรถ 4 ล้อ (สัดส่วนร้อยละ 39 ของมูลค่าลูกหนี้สินเชื่อรวม ณ 31 ธันวาคม 2560) มีระยะเวลาให้สินเชื่อเฉลี่ยไม่เกิน 24 งวด ในขณะที่แหล่งเงินทุนของกลุ่มบริษัทฯ เป็นเงินกู้ยืมระยะสั้นจากสถาบันการเงิน โดย ณ วันที่ 31 ธันวาคม 2560 กลุ่มบริษัทฯ มีเงินกู้ยืมระยะสั้นจากสถาบันการเงินและตัวแลกเงินรวม 4,221.94 ล้านบาท เงินกู้ระยะยาวจากสถาบันการเงินจำนวน 2,197.50 ล้านบาท และหุ้นกู้ระยะยาว 8,565 ล้านบาท และเงินรับฝากทั้งระยะสั้นและระยะยาว 6,067.78 ล้านบาท จึงทำให้มีความเสี่ยงจากหากธนาคารไม่ต่ออายุสัญญาเงินกู้ หรือเจ้าหนี้เรียกคืนเงินกู้ยืมระยะสั้นดังกล่าวคืนทันที หรือ อาจจะไม่มีการจ่ายคืนเงินกู้และหุ้นกู้เมื่อครบกำหนดระยะเวลา

รายการ ณ วันที่ 31 ธันวาคม 2560	จำนวน (ล้านบาท)	ร้อยละเทียบกับสินทรัพย์รวม
ลูกหนี้ที่ถึงกำหนดชำระภายใน 1 ปี – สุทธิ	12,844.78	57.76
ลูกหนี้ที่ถึงกำหนดชำระเกิน 1ปี – สุทธิ	6,544.64	29.43
สินทรัพย์รวม	22,236.70	100.00
หนี้สินระยะสั้นที่ถึงกำหนดชำระภายใน 1 ปี	8,535.29	38.38

อย่างไรก็ดี กลุ่มบริษัทฯ เป็นลูกค้าที่ดีของสถาบันการเงิน และไม่เคยมีปัญหาด้านการเงินหรือการผิดนัดชำระหนี้ นอกจากนี้ เพื่อเป็นการลดความเสี่ยงในการจ่ายชำระคืนเงินกู้ระยะสั้น บริษัทฯ ได้เตรียมความพร้อมในการหาแหล่ง



เงินกู้อื่น รวมถึงการระดมทุนจากประชาชนในครั้งนั้น เพื่อเพิ่มสภาพคล่องและบริหารแหล่งเงินทุนอย่างมีประสิทธิภาพ นอกจากนั้น บริษัทฯ ได้จัดทำประมาณการกระแสเงินสดครอบคลุมการคาดการณ์อัตราดอกเบี้ยโตของสินเชื่อบริษัท เพื่อวิเคราะห์ ประเมินสภาพคล่องและวางแผนจัดหาเงินทุนให้รองรับและสอดคล้องกับเงื่อนไขสินเชื่อดังกล่าว และทำให้การดำเนินธุรกิจดำเนินไปได้อย่างต่อเนื่อง

3.4.4 ความเสี่ยงด้านสภาพคล่อง

ความเสี่ยงด้านสภาพคล่อง คือ ความเสี่ยงที่บริษัทอาจไม่สามารถชำระหนี้สิน และภาระผูกพันได้เมื่อครบกำหนด เนื่องจากไม่สามารถเปลี่ยนสินทรัพย์ให้เป็นเงินสด หรือไม่สามารถจัดหาเงินทุนได้เพียงพอภายในระยะเวลาที่กำหนด และมีต้นทุนที่ไม่เหมาะสม ซึ่งอาจจะทำให้เกิดความเสียหายต่อบริษัทได้

บริษัททำการบริหารความเสี่ยงด้านสภาพคล่องอย่างสม่ำเสมอ โดยการทบทวน ติดตามและประเมินวิเคราะห์ สถานการณ์สภาพคล่องอย่างใกล้ชิดผ่านเครื่องมือต่างๆ ในการจัดสรรเงิน และรายงานฐานะทางการเงินประจำวัน และนำเสนอต่อกรรมการผู้จัดการทุกวัน และมีคณะกรรมการบริหารทรัพย์สินและหนี้สินซึ่งมีการประชุมทุกเดือนเพื่อพิจารณาถึงสภาพคล่องของบริษัท และกรณีหากเกิดสถานการณ์ฉุกเฉิน บริษัทได้จัดเตรียมแผนฉุกเฉินสภาพคล่องและแนววิธีปฏิบัติงานเพื่อรองรับสถานการณ์ฉุกเฉินดังกล่าว รวมถึงทำการทดสอบกรณีมีผู้ฝากเงินมาถอนเงินฝากจำนวนมาก

3.4.5 ความเสี่ยงด้านอัตราแลกเปลี่ยน

เนื่องจากบริษัทมีธุรกิจการให้บริการและขายเชื่อในประเทศเพื่อนบ้าน ซึ่งอาจจะทำให้มีผลการขาดทุนจากอัตราแลกเปลี่ยนเงินตราต่างประเทศ หรือการอ่อนตัวลงของเงินตราของประเทศที่บริษัทเข้าไปดำเนินธุรกิจ

ในการให้บริการให้คำปรึกษาธุรกิจของบริษัทที่ให้บริการแก่ลูกค้าในประเทศพม่า นั้น บริษัททำสัญญาให้บริการและคิดค่าธรรมเนียมเป็นเงินบาทไทย ทำให้ไม่มีส่วนต่างจากอัตราแลกเปลี่ยน ส่วนในประเทศเวียดนามที่ทำธุรกิจขายเชื่อ นั้น เมื่อพิจารณาจากอัตราแลกเปลี่ยนของธนาคารแห่งประเทศไทยแล้ว พบว่า ความผันผวนของอัตราแลกเปลี่ยนระหว่างเงินบาทไทยและเวียดนามค่อนข้างน้อย อยู่ในระดับต่ำ

3.5 ความเสี่ยงด้านปฏิบัติการ

3.5.1 ความเสี่ยงที่จะเกิดความเสียหายจากการทุจริตของพนักงานสาขา

กลุ่มบริษัทฯ ประกอบธุรกิจให้สินเชื่อทะเบียนรถ สินเชื่อเช่าซื้อ และสินเชื่อส่วนบุคคลแบบไม่มีหลักประกัน ซึ่งกลุ่มบริษัทฯ กระจายอำนาจอนุมัติวงเงินให้ผู้จัดการสาขาสามารถอนุมัติและจ่ายเงินให้แก่ลูกค้าได้ทันทีในกรณีที่ไม่เกินอำนาจอนุมัติ และในกรณีที่ลูกค้ามาผ่อนชำระค่างวดที่สาขา เจ้าหน้าที่การเงินประจำแต่ละสาขาจะเป็นผู้รับเงินสดจากลูกค้า จากลักษณะดังกล่าวกลุ่มบริษัทฯ จึงอาจเผชิญความเสี่ยงจากการทุจริตของพนักงานระดับปฏิบัติการ

กลุ่มบริษัทฯ ตระหนักถึงโอกาสในการเกิดเหตุการณ์ดังกล่าว จึงได้วางระบบควบคุมภายในเพื่อตรวจสอบสาขาโดยการนำระบบเทคโนโลยีสารสนเทศมาช่วยสนับสนุน โดยมีเจ้าหน้าที่จากส่วนกลางสอบทานการปล่อยสินเชื่อกับลูกค้าทุกครั้งที่ได้รับสินเชื่อจากกลุ่มบริษัทฯ เพื่อยืนยันว่าลูกค้าได้รับเงินครบตามสัญญา และในทุกครั้งที่ลูกค้ามาผ่อนชำระค่างวดที่สาขา เจ้าหน้าที่จะต้องออกไปเสร็จรับเงินจากระบบข้อมูลกลางให้กับลูกค้า อีกทั้งทางสำนักงานใหญ่มีระบบการ



เผื่อระวัง หากสาขามียอดรับชำระเงินจากลูกค้ารวมเกินระดับที่บริษัทฯ กำหนด ทางสำนักงานใหญ่จะแจ้งให้สาขานำฝากเงินเข้าธนาคาร นอกจากนี้ กลุ่มบริษัทฯ ยังมีหน่วยงานตรวจสอบสาขาทำหน้าที่ออกปฏิบัติงานสุ่มตรวจสอบการปล่อยสินเชื่อและการรับ-จ่ายเงินของสาขาเป็นประจำ โดยมาตรการต่างๆ และระบบงานที่บริษัทฯ วางไว้จะช่วยจำกัดความเสียหายที่จะเกิดขึ้นไว้ในระดับที่ไม่เป็นสาระสำคัญต่อผลประกอบการ อีกทั้งบริษัทฯ มีมาตรการให้พนักงานที่สามารถรับเงินจากลูกค้าหรือจ่ายเงินให้แก่ลูกค้า ต้องมีเงินประกันหรือบุคคลค้ำประกันการทำงาน

3.6 ความเสี่ยงด้านการบริหารจัดการ

3.6.1 ความเสี่ยงจากการที่กลุ่มผู้ถือหุ้นรายใหญ่ถือหุ้นมากกว่าร้อยละ 50

ณ วันที่ 13 กุมภาพันธ์ 2561 กลุ่มแก้วบุตตาซึ่งประกอบด้วย นางสาวธิดา แก้วบุตตา นางสาวดวงใจ แก้วบุตตา นายฉัตรชัย แก้วบุตตา และนางจริยา แก้วบุตตา เป็นกลุ่มผู้ถือหุ้นใหญ่ถือหุ้นรวมกันร้อยละ 52.34 ของทุนชำระแล้ว ซึ่งสัดส่วนการถือหุ้นดังกล่าว ส่งผลให้กลุ่มแก้วบุตตามีอำนาจในการควบคุม และมีอิทธิพลในการตัดสินใจ และสามารถควบคุมเสียงข้างมากในที่ประชุมผู้ถือหุ้นได้ ดังนั้น ผู้ถือหุ้นรายอื่นของบริษัทฯ อาจมีความเสี่ยงในการรวบรวมคะแนนเสียงเพื่อถ่วงดุลและตรวจสอบเรื่องที่ผู้ถือหุ้นรายใหญ่เสนอในที่ประชุมได้

อย่างไรก็ตามเมื่อพิจารณาจากโครงสร้างบริษัทฯ พบว่าโครงสร้างบริษัทฯ มีการกำหนดขอบเขตอำนาจหน้าที่ และความรับผิดชอบของคณะกรรมการชุดต่างๆ ไว้อย่างชัดเจน และโปร่งใส และมีการกำหนดมาตรการการทำรายการที่เกี่ยวข้องกับกรรมการ ผู้ถือหุ้นใหญ่ ผู้บริหาร รวมถึงบุคคลที่อาจมีความขัดแย้ง ซึ่งบุคคลดังกล่าวไม่มีสิทธิออกเสียงในการอนุมัติรายการนั้นๆ รวมทั้งการจัดให้มีคณะกรรมการตรวจสอบที่มีความอิสระเข้าร่วมพิจารณาและตัดสินใจ เพื่อความโปร่งใสและเพื่อสร้างความมั่นใจให้ผู้ถือหุ้นว่าโครงสร้างการจัดการของบริษัทฯ มีการถ่วงดุลอำนาจและการบริหารงานที่มีประสิทธิภาพ

3.6.2 ความเสี่ยงจากการพึ่งพิงผู้ถือหุ้นรายใหญ่

ปัจจุบัน กลุ่มบริษัทฯ รับการให้ความช่วยเหลือทางการเงินในรูปแบบของการค้ำประกันเงินกู้จากผู้ถือหุ้นใหญ่ โดย ณ 13 กุมภาพันธ์ 2561 กลุ่มแก้วบุตตาซึ่งเป็นผู้ถือหุ้นใหญ่ของบริษัทฯ รวม 52.34 ของทุนชำระแล้ว ค้ำประกันเงินกู้จำนวน 500 ล้านบาท เพื่อใช้ในการดำเนินธุรกิจ (รายละเอียดเพิ่มเติมในส่วนที่ 2 ข้อ 12. รายละเอียดรายการระหว่างกัน) จึงอาจพิจารณาได้ว่าบริษัทฯ มีความเสี่ยงจากการพึ่งพิงกลุ่มแก้วบุตตา และหากบริษัทฯ ไม่ได้รับความช่วยเหลือทางการเงินดังกล่าว อาจส่งผลกระทบต่อ การดำเนินธุรกิจของบริษัทฯ

อนึ่ง การค้ำประกันดังกล่าวเป็นไปตามเงื่อนไขที่สถาบันการเงินเป็นผู้กำหนด ซึ่งทางกลุ่มบริษัทฯ กำลังเจรจากับสถาบันการเงินให้ดำเนินการถอนค้ำประกัน



4.ทรัพย์สินที่ใช้ในการประกอบธุรกิจ

4.1 สินทรัพย์ถาวรหลัก

ที่ดิน อาคารและอุปกรณ์ – สุทธิ

ณ 31 ธันวาคม 2560 กลุ่มบริษัทฯ มีที่ดิน อาคารและอุปกรณ์สุทธิ จำนวน 490.60 ล้านบาท โดยมีรายละเอียดดังนี้

ประเภทสินทรัพย์	ลักษณะกรรมสิทธิ์	มูลค่าสุทธิ (บาท)	ภาระผูกพัน
ที่ดิน	เป็นเจ้าของ	3,902,300	ไม่มี
อาคารและส่วนปรับปรุงอาคาร	เป็นเจ้าของ	149,160,920	ไม่มี
เครื่องตกแต่งสำนักงาน	เป็นเจ้าของ	93,231,639	ไม่มี
อุปกรณ์สำนักงาน	เป็นเจ้าของ	74,439,037	ไม่มี
ยานพาหนะ	เป็นเจ้าของ	169,862,393	มี
รวม		490,596,289	

หมายเหตุ กลุ่มบริษัทฯ มีหนี้สินภายใต้สัญญาเช่าซื้อยานพาหนะ จำนวนทั้งสิ้น 78,280,961 บาท

4.2 ลูกหนี้ตามสัญญาเช่าซื้อ ลูกหนี้ตามสัญญาให้กู้เงิน

ลูกหนี้ตามสัญญาเช่าซื้อ ลูกหนี้ตามสัญญาให้กู้เงิน แสดงตามมูลค่าสุทธิที่จะได้รับ โดยแสดงจำนวนหนี้ตามสัญญาหัก ด้วยดอกเบี้ยที่ยังไม่ถึงเป็นรายได้ และค่าเผื่อนี้สงสัยจะสูญโดยจำแนกตามอายุหนี้ค้างชำระได้ดังนี้

ลูกหนี้ตามสัญญาเช่าซื้อ	31 ธันวาคม 2558		31 ธันวาคม 2559		31 ธันวาคม 2560	
	ล้านบาท	ร้อยละ	ล้านบาท	ร้อยละ	ล้านบาท	ร้อยละ
ไม่ค้างชำระหรือค้างชำระไม่เกิน 1 เดือน	1,804.24	60.31	2,026.95	59.93	2,754.41	57.30
ค้างชำระมากกว่า 1 เดือนถึง 3 เดือน	894.02	29.88	1,050.75	31.07	1,672.39	34.79
ค้างชำระมากกว่า 3 เดือน ถึง 6 เดือน	148.62	4.97	171.35	5.07	291.11	6.06
ค้างชำระมากกว่า 6 เดือน ถึง 12 เดือน	68.34	2.29	53.43	1.58	44.77	0.93
ค้างชำระมากกว่า 12 เดือน	76.40	2.55	79.63	2.35	44.54	0.93
รวม	2,991.62	100.00	3,382.12	100.00	4,807.22	100.00
หัก ค่าเผื่อนี้สงสัยจะสูญ	(169.43)	(5.66)	(159.41)	(4.71)	(135.70)	(2.82)
ลูกหนี้ตามสัญญาเช่าซื้อ-สุทธิ	2,822.19	94.34	3,222.71	95.29	4,671.52	97.18



ลูกหนี้ตามสัญญาให้กู้เงิน	31 ธันวาคม 2558		31 ธันวาคม 2559		31 ธันวาคม 2560	
	ล้านบาท	ร้อยละ	ล้านบาท	ร้อยละ	ล้านบาท	ร้อยละ
ไม่ค้างชำระหรือค้างชำระไม่เกิน 1 เดือน	7,010.72	81.74	11,669.45	82.84	13,533.64	78.04
ค้างชำระมากกว่า 1 เดือนถึง 3 เดือน	1,297.49	15.13	2,087.50	14.82	3,316.01	19.12
ค้างชำระมากกว่า 3 เดือน ถึง 6 เดือน	142.68	1.67	187.36	1.33	337.20	1.94
ค้างชำระมากกว่า 6 เดือน ถึง 12 เดือน	55.79	0.65	63.99	0.45	81.15	0.47
ค้างชำระมากกว่า 12 เดือน	69.83	0.81	78.81	0.56	73.73	0.43
รวม	8,576.51	100.00	14,087.11	100.00	17,341.74	100.00
หัก ค่าเผื่อหนี้สงสัยจะสูญ	(185.86)	(2.17)	(229.41)	(1.63)	(401.89)	(2.32)
ลูกหนี้ตามสัญญาให้กู้เงิน-สุทธิ	8,390.65	97.83	13,857.70	98.37	16,939.85	97.68

นโยบายการตั้งสำรองค่าเผื่อหนี้สงสัยจะสูญ

กลุ่มบริษัทฯ มีนโยบายตั้งค่าเผื่อหนี้สงสัยจะสูญตามระยะเวลาการค้างชำระของลูกหนี้คงเหลือหักด้วยดอกเบี้ยที่ยังไม่ถือเป็นรายได้และมูลค่าหลักประกันซึ่งหลักประกันคำนวณในอัตราร้อยละ 0-75 ของจำนวนลูกหนี้คงเหลือหักด้วยดอกเบี้ยที่ยังไม่ถือเป็นรายได้ โดยพิจารณาเปรียบเทียบถึงโอกาสในการรับชำระคืนจากลูกหนี้และจากการขายหลักประกัน หลักเกณฑ์การตั้งค่าเผื่อหนี้สงสัยจะสูญในแต่ละงวดมีดังนี้

ระยะเวลาค้างชำระ	สัญญาเช่าซื้อและเงินให้กู้ยืมรถจักรยานยนต์		สัญญาเช่าซื้อและเงินให้กู้ยืมหลักประกันประเภทอื่น		เงินให้กู้ยืมส่วนบุคคล
	อัตราร้อยละของค่าเผื่อหนี้สงสัยจะสูญ	มูลค่าหลักประกัน (ร้อยละ)	อัตราร้อยละของค่าเผื่อหนี้สงสัยจะสูญ	มูลค่าหลักประกัน (ร้อยละ)	อัตราร้อยละของค่าเผื่อหนี้สงสัยจะสูญ
ยังไม่ถึงกำหนดชำระ	1	75	1	75	1
ค้างชำระไม่เกิน 1 เดือน	2	75	2	75	1
ค้างชำระมากกว่า 1 เดือนถึง 3 เดือน	2	55-65	2	55-65	2
ค้างชำระมากกว่า 3 เดือน ถึง 6 เดือน	100	0	20	25-45	100
ค้างชำระมากกว่า 6 เดือน ถึง 12 เดือน	100	0	100	15	100
ค้างชำระมากกว่า 12 เดือน	100	0	100	0	100

หมายเหตุ ค่าเผื่อหนี้สงสัยจะสูญ = อัตราร้อยละของค่าเผื่อหนี้สงสัยจะสูญ X (ลูกหนี้คงเหลือตามสัญญา-ดอกเบี้ยที่ยังไม่ถือเป็นรายได้-มูลค่าหลักประกันที่คำนวณในอัตราตามตารางข้างต้น)



นโยบายการตัดหนี้สูญ

กลุ่มบริษัทฯ กำหนดแนวทางการพิจารณาตัดหนี้สูญตามกฎหมายกระทรวงฉบับที่ 186 (พ.ศ. 2534) ออกตามความในประมวลรัษฎากรว่าด้วยการจำหน่ายหนี้สูญจากบัญชีลูกหนี้ดังนี้ หากหนี้ของลูกหนี้รายใดมีมูลหนี้ไม่เกิน 100,000 บาท มีการค้างชำระตั้งแต่ 3-4 งวดขึ้นไป และมีการดำเนินการติดตามทวงถามและ/หรือมีการทำหนังสือบอกเลิกสัญญา หากไม่ได้รับการติดต่อจากลูกหนี้ ทางกลุ่มบริษัทฯ จะพิจารณาตัดหนี้สูญได้ทันที สำหรับกรณีที่ลูกหนี้มีมูลหนี้ตั้งแต่ 100,000-500,000 บาท นอกจากมีลักษณะการติดตามทวงถามเหมือนกลุ่มลูกหนี้ข้างต้น แล้วกลุ่มบริษัทฯ จะต้องให้ศาลมีคำสั่งรับคำฟ้องหรือศาลได้มีคำสั่งรับคำขอเฉลี่ยหนี้แล้ว บริษัทฯ จึงจะสามารถตัดหนี้ดังกล่าวเป็นหนี้สูญได้ ส่วนกรณีที่ลูกหนี้มีมูลหนี้ตั้งแต่ 500,000 เป็นต้นไป จะต้องมีการฟ้องร้องลูกหนี้ในคดีล้มละลายและศาลได้มีคำสั่งรับคำฟ้องหรือ ศาลได้มีคำสั่งรับคำขอชำระหนี้แล้ว จึงจะสามารถตัดเป็นหนี้สูญได้

4.3 เงินให้สินเชื่อแก่ลูกหนี้

เงินให้สินเชื่อแก่ลูกหนี้เป็นการให้กู้ยืมเพื่อการพาณิชย์ เพื่อโครงการ และเพื่อการอุปโภคและบริโภค สำหรับใช้เป็นเงินทุนหมุนเวียนระยะสั้น หรือสำหรับขยายกิจการอันเป็นประโยชน์แก่เศรษฐกิจของประเทศ

เงินให้สินเชื่อแก่ลูกหนี้และดอกเบี้ยค้างรับ ณ สิ้นปี 2560 มีรายละเอียดดังนี้

เงินให้สินเชื่อแก่ลูกหนี้ (หน่วย: ล้านบาท)	31 ธ.ค. 2560
เงินให้สินเชื่อแก่ลูกหนี้	1,678.19
ดอกเบี้ยค้างรับ	1.61
รวมเงินให้สินเชื่อแก่ลูกหนี้และดอกเบี้ยค้างรับ	1,679.80
หัก ค่าเผื่อนหนี้สงสัยจะสูญ	(373.09)
หัก ค่าเผื่อการปรับมูลค่าจากการปรับโครงสร้างหนี้	(1.23)
เงินให้สินเชื่อแก่ลูกหนี้และดอกเบี้ยค้างรับ สุทธิ	1,305.48

นโยบายการตั้งสำรองค่าเผื่อนหนี้สงสัยจะสูญ

สำหรับเงินให้สินเชื่อแก่ลูกหนี้ กลุ่มบริษัทฯ มีการจัดตั้งและการตั้งค่าเผื่อนหนี้สงสัยจะสูญตามข้อกำหนดของธนาคารแห่งประเทศไทย

4.4 ลูกหนี้เงินให้กู้ยืมจากการซื้อลูกหนี้

ลูกหนี้เงินให้กู้ยืมจากการซื้อลูกหนี้ เป็นรายการซื้อหนี้โดยคุณภาพจากสถาบันการเงินมาบริหาร ซึ่งมีรายการซื้อขายในระหว่างปี ซึ่งมีความเคลื่อนไหวและยอดคงเหลือดังนี้



ลูกหนี้เงินให้กู้ยืมจากการซื้อลูกหนี้ (หน่วย: ล้านบาท)	ปี 2558	ปี 2559	ปี 2560
ลูกหนี้เงินให้กู้ยืมจากการซื้อลูกหนี้ ต้นงวด	-	1,264.68	2,311.62
ซื้อเพิ่ม	1,268.42	1,222.62	585.88
ตัดจำหน่ายจากการรับชำระหนี้	(3.74)	(175.68)	(155.45)
ลูกหนี้เงินให้กู้ยืมจากการซื้อลูกหนี้ ปลายงวด	1,264.68	2,311.62	2,742.05
หัก ค่าเผื่อการด้อยค่า	-	(2.62)	(3.29)
ลูกหนี้เงินให้กู้ยืมจากการซื้อลูกหนี้ สุทธิ	1,264.68	2,309.00	2,738.76

4.5 สินทรัพย์ไม่มีตัวตน

ณ 31 ธันวาคม 2560 กลุ่มบริษัทฯ มีสินทรัพย์ที่ไม่มีตัวตนจำนวนรวม 563.41 ล้านบาท โดยมีรายละเอียดดังนี้

ประเภทสินทรัพย์	ลักษณะกรรมสิทธิ์	มูลค่า(บาท)	ภาระผูกพัน
โปรแกรมคอมพิวเตอร์	เป็นเจ้าของ	9,405,923	ไม่มี
ใบอนุญาตทางการเงิน	เป็นเจ้าของ	554,000,000	ไม่มี

4.6 เครื่องหมายการค้าและลิขสิทธิ์

ณ 31 ธันวาคม 2560 กลุ่มบริษัทฯ มีเครื่องหมายการค้า จำนวน 2 เครื่องหมาย โดยมีรายละเอียดดังนี้

เครื่องหมายการค้า/บริการ	ประเภท	สำหรับ	สถานะ	ออกให้	สิ้นสุด	เลขที่
	บริการ	บริการให้กู้ยืม รับจำนอง รับจำนำ	อนุมัติ	29 ม.ค. 56	10 พ.ย. 64	บ56313
	บริการ	บริการให้กู้ยืม รับจำนอง รับจำนำ	อนุมัติ	4 เม.ย.54	17 ก.พ. 63	บ49642

4.7 นโยบายการลงทุน

4.7.1 นโยบายการลงทุนและการควบคุมบริษัทย่อย

ณ 31 ธันวาคม 2560 บริษัทฯ ลงทุนในบริษัทย่อยโดยมีรายละเอียดดังนี้



บริษัท	ธุรกิจ	ทุนที่ออกและชำระแล้ว (ล้านบาท)	ร้อยละของการลงทุน	มูลค่าเงินลงทุน
ลงทุนทางตรง				
บริษัท เงินสดทันใจ จำกัด	ให้สินเชื่อเช่าซื้อและให้กู้ยืมเงิน	50.00	99.99	50.00
บริษัท บริหารสินทรัพย์ เอสดับบลิวพี จำกัด	บริหารสินทรัพย์	100.00	90.00	90.00
บริษัท ศรีสวัสดิ์ พาวเวอร์ 2014 จำกัด	ให้บริการติดตามหนี้สิน ให้บริการสินเชื่อ	2,000.00	99.99	1,999.97
บริษัท ศรีสวัสดิ์ อินเตอร์เนชั่นแนล โฮลดิ้ง จำกัด	ลงทุนในกิจการอื่น	10.00	90.00	9.00
บริษัท เงินทุน ศรีสวัสดิ์ จำกัด (มหาชน)	กิจการเงินทุน	1,050.00	36.35	800.56
รวม				2,949.53
ลงทุนทางอ้อม (ผ่านบริษัท ศรีสวัสดิ์ อินเตอร์เนชั่นแนล โฮลดิ้ง จำกัด)				
บริษัท เอสดับบลิวพี เซอร์วิส เซส จำกัด	ให้บริการด้านการบริหารจัดการและที่ปรึกษา	15.00	89.99	15.00
บริษัท ยูไนเต็ด โคสทอล จำกัด	ลงทุนในกิจการอื่น	1.00	87.30	0.97
Srisawad Vietnam LLC	ขายเชื้อและให้บริการสินเชื่อ	26.88	90.00	26.88
บริษัท ศรีสวัสดิ์ เช่าสินเชื่อ (ลาว) จำกัด	ให้บริการสินเชื่อ	12.08	81.00	10.96

ทั้งนี้ บริษัทฯ มีนโยบายการลงทุนในธุรกิจที่เป็นประโยชน์หรือสนับสนุนธุรกิจหลักของบริษัทฯ เพื่อเสริมสร้างรายได้กำไร และศักยภาพการเจริญเติบโตให้กับกลุ่มบริษัทฯ โดยนโยบายการบริหารงานของบริษัทฯ ย่อยจะเป็นไปตามนโยบายของบริษัทฯ อีกทั้งการลงทุนต้องเป็นการดำรงสัดส่วนการถือหุ้นเพื่อให้บริษัทฯ สามารถบริหารและควบคุมบริษัทย่อย หรือมีส่วนกำหนดทิศทางการบริหารและควบคุมบริษัทร่วมได้ นอกจากนี้ การลงทุนจะเป็นไปได้ทั้งในรูปแบบการลงทุนเอง การร่วมทุน หรือการลงทุนบางส่วน อย่างไรก็ตาม บริษัทฯ ไม่มีนโยบายที่จะลงทุนในบริษัทที่ไม่สามารถส่งตัวแทนไปเป็นกรรมการได้

4.7.2 นโยบายการลงทุนในหลักทรัพย์



บริษัทฯ ไม่มีนโยบายในการลงทุนในหลักทรัพย์ นอกจากการลงทุนอันเกี่ยวเนื่องกับการดำเนินงานหลักของบริษัทฯ

4.8 สรุปสาระสำคัญของสัญญาที่สำคัญในการดำเนินงาน

4.8.1 สัญญาเงินกู้ยืมเงิน

ณ วันที่ 31 ธันวาคม 2560 กลุ่มบริษัทฯ ได้เข้าทำสัญญาเพื่อขอสินเชื่อกับสถาบันการเงิน 8 แห่ง ดังรายละเอียดต่อไปนี้

สถาบันการเงินแห่งที่ 1

ผู้กู้	กลุ่มบริษัทฯ	กลุ่มบริษัทฯ
ประเภทวงเงิน	วงเงินกู้ระยะสั้น	วงเงินเบิกเกินบัญชี
วงเงิน	1,000 ล้านบาท	30 ล้านบาท
หลักประกันและผู้ค้ำประกัน	ไม่มี	ไม่มี
ภาระหนี้ ณ 31 ธ.ค. 2560	-- ล้านบาท	-- ล้านบาท
เงื่อนไขอื่นๆ	<ul style="list-style-type: none"> กลุ่มบริษัทฯ สามารถเบิกเงินกู้ได้โดยอิงสัดส่วนจากจำนวนเงินที่กลุ่มบริษัทฯ ให้สินเชื่อกับผู้เช่าซื้อ หรือผู้กู้ ห้ามกลุ่มบริษัทฯ ให้กรรมการกู้ยืมเงินก่อนชำระหนี้ธนาคารเสร็จสิ้นทุกวงเงิน กลุ่มบริษัทฯ ตกลงไม่ชำระเงินกู้ยืมเงินกรรมการก่อนชำระหนี้ธนาคารเสร็จสิ้นทุกวงเงินและเงินกู้ยืมกรรมการต้องไม่คิดดอกเบี้ยที่สูงกว่าอัตราเงินกู้ของธนาคาร หากมีเหตุการณ์ใดที่ทำให้สถาบันการเงินเชื่อโดยเหตุอันสมควรว่าเหตุการณ์นั้นกระทบต่อฐานะทางการเงินของบริษัทฯ ถึงขนาดเป็นเหตุให้ความสามารถในการชำระหนี้ของบริษัทฯ ลดลงหรือระงับลง สถาบันการเงินมีสิทธิยกเลิกเงื่อนไขตามสัญญาเงินกู้ได้ทันที ดำรงอัตราส่วนหนี้สินต่อส่วนของผู้ถือหุ้น (D/E Ratio) ไม่เกิน 3 เท่า (ไม่รวมเงินกู้ยืมกรรมการ) โดยพิจารณาจากงบการเงินรายปี 	

สถาบันการเงินแห่งที่ 2

ผู้กู้	กลุ่มบริษัทฯ	กลุ่มบริษัทฯ
ประเภทวงเงิน	วงเงินกู้ระยะสั้น	วงเงินเบิกเกินบัญชี
วงเงิน	2,200 ล้านบาท	30 ล้านบาท
หลักประกันและผู้ค้ำประกัน	ไม่มี	ไม่มี
ภาระหนี้ ณ 31 ธ.ค. 2560	700.00 ล้านบาท	-- ล้านบาท
เงื่อนไขอื่นๆ	<ul style="list-style-type: none"> กลุ่มบริษัทฯ สามารถเบิกเงินกู้ได้โดยอิงสัดส่วนจากจำนวนเงินที่กลุ่มบริษัทฯ ให้สินเชื่อกับผู้เช่าซื้อ หรือผู้กู้ สำหรับวงเงินกู้ 1,000 ล้านบาท มีเงื่อนไขให้บริษัทฯ ดำรงอัตราส่วนหนี้สินต่อส่วนของผู้ถือหุ้น (D/E Ratio) ไม่เกิน 3 เท่า (ไม่รวมเงินกู้ยืมกรรมการ) โดยพิจารณาจากงบการเงินรายปี 	



	<p>เจ้าของ (D/E Ratio) ไม่เกิน 3 เท่า</p> <ul style="list-style-type: none"> หากกลุ่มบริษัทฯ ผลิตหนี้หรือซื้อผูกพันใดๆ ที่ทำกับสถาบันการเงิน สถาบันการเงินมีสิทธิเรียกร้องให้ผู้ค้ำประกัน ชำระคืนเงินต้นทั้งจำนวน พร้อมทั้งดอกเบี้ย ค่าสินไหมทดแทนและภาระติดพันอื่นๆ
--	---

สถาบันการเงินแห่งที่ 3

ผู้กู้	กลุ่มบริษัทฯ
ประเภทวงเงิน	วงเงินกู้ระยะสั้น
วงเงิน	500 ล้านบาท
หลักประกันและผู้ค้ำประกัน	ค้ำประกันการใช้วงเงินโดยกลุ่มผู้ถือหุ้นใหญ่
ภาระหนี้ ณ 31 ธ.ค. 2560	- ล้านบาท
เงื่อนไขอื่นๆ	<ul style="list-style-type: none"> บริษัทฯ ต้องดำรงอัตราส่วนหนี้สินรวมต่อส่วนของผู้ถือหุ้นของงบการเงินรวมไม่เกิน 3.0 เท่า (ไม่รวมเงินกู้ยืมกรรมการ)

สถาบันการเงินแห่งที่ 4

ผู้กู้	กลุ่มบริษัทฯ	กลุ่มบริษัทฯ
ประเภทวงเงิน	วงเงินกู้ระยะสั้น	วงเงินกู้ระยะยาว
วงเงิน	2,000 ล้านบาท	1,000 ล้านบาท
หลักประกันและผู้ค้ำประกัน	ไม่มี	ไม่มี
ภาระหนี้ ณ 31 ธ.ค. 2560	1,000.00 ล้านบาท	800 ล้านบาท
เงื่อนไขอื่นๆ	<ul style="list-style-type: none"> บริษัทฯ จะไม่ก่อภาระผูกพันกับทรัพย์สินถาวรของบริษัท ยกเว้นการโอนสิทธิในลูกหนี้และทะเบียนรถที่มีสัญญากับสถาบันการเงินที่ได้ลงนามไว้เดิม บริษัทฯ ต้องดำรงอัตราส่วนหนี้สินรวมต่อส่วนของผู้ถือหุ้นของงบการเงินรวมไม่เกิน 4.5 เท่า โดยพิจารณาจากงบการเงินล่าสุด ตระกูลแก้วบุตรตา จะต้องถือหุ้นไม่ต่ำกว่าร้อยละ 51 	

สถาบันการเงินแห่งที่ 5

ผู้กู้	กลุ่มบริษัทฯ
ประเภทวงเงิน	วงเงินกู้ระยะยาว
วงเงิน	400 ล้านบาท
หลักประกันและผู้ค้ำประกัน	ไม่มี
ภาระหนี้ ณ 31 ธ.ค. 2560	400 ล้านบาท



เงื่อนไขอื่นๆ	<ul style="list-style-type: none"> บริษัทฯจะไม่ก่อภาระผูกพันกับทรัพย์สินถาวรของบริษัท ยกเว้นการโอนสิทธิในลูกหนี้และทะเบียนรถที่มีสัญญากับสถาบันการเงินที่ได้ลงนามไว้เดิม บริษัทฯต้องดำรงอัตราส่วนหนี้สินรวมต่อส่วนของผู้ถือหุ้นของงบการเงินรวมไม่เกิน 4.5 เท่า โดยพิจารณาจากงบการเงินล่าสุด ตระกูลแก้วบุตรตา จะต้องถือหุ้นไม่ต่ำกว่าร้อยละ 51
---------------	--

สถาบันการเงินแห่งที่ 6

ผู้กู้	กลุ่มบริษัทฯ
ประเภทวงเงิน	วงเงินกู้ระยะยาว
วงเงิน	2,000 ล้านบาท
หลักประกันและผู้ค้ำประกัน	ไม่มี
ภาระหนี้ ณ 31 ธ.ค. 2560	1,069.44 ล้านบาท
เงื่อนไขอื่นๆ	<ul style="list-style-type: none"> บริษัทฯจะไม่ก่อภาระผูกพันกับทรัพย์สินถาวรของบริษัท ยกเว้นการโอนสิทธิในลูกหนี้และทะเบียนรถที่มีสัญญากับสถาบันการเงินที่ได้ลงนามไว้เดิม บริษัทฯต้องดำรงอัตราส่วนหนี้สินรวมต่อส่วนของผู้ถือหุ้นของงบการเงินรวมไม่เกิน 4.5 เท่า โดยพิจารณาจากงบการเงินล่าสุด ตระกูลแก้วบุตรตา เป็นผู้ถือหุ้นใหญ่ และมีอำนาจควบคุมในบริษัทเป็นหลัก

สถาบันการเงินแห่งที่ 7

ผู้กู้	กลุ่มบริษัทฯ	กลุ่มบริษัทฯ	กลุ่มบริษัทฯ
ประเภทวงเงิน	วงเงินกู้ระยะสั้น	วงเงินกู้ระยะยาว	วงเงินเบิกเกินบัญชี
วงเงิน	500 ล้านบาท	1,500 ล้านบาท	30 ล้านบาท
หลักประกันและผู้ค้ำประกัน	ไม่มี	ไม่มี	ไม่มี
ภาระหนี้ ณ 31 ธ.ค. 2559	-- ล้านบาท	1,500 ล้านบาท	-- ล้านบาท
เงื่อนไขอื่นๆ	<ul style="list-style-type: none"> บริษัทฯจะไม่ก่อภาระผูกพันกับทรัพย์สินถาวรของบริษัท ยกเว้นการโอนสิทธิในลูกหนี้และทะเบียนรถที่มีสัญญากับสถาบันการเงินที่ได้ลงนามไว้เดิม บริษัทฯต้องดำรงอัตราส่วนหนี้สินรวมต่อส่วนของผู้ถือหุ้นของงบการเงินรวมไม่เกิน 4.5 เท่า โดยพิจารณาจากงบการเงินล่าสุด ตระกูลแก้วบุตรตา เป็นผู้ถือหุ้นใหญ่ และมีอำนาจควบคุมในบริษัทเป็นหลัก 		

สถาบันการเงินแห่งที่ 8

ผู้กู้	กลุ่มบริษัทฯ
ประเภทวงเงิน	วงเงินกู้ระยะยาว
วงเงิน	400 ล้านบาท
หลักประกันและผู้ค้ำประกัน	ไม่มี
ภาระหนี้ ณ 31 ธ.ค. 2560	350 ล้านบาท
เงื่อนไขอื่นๆ	<ul style="list-style-type: none"> • บริษัทฯจะไม่ก่อภาระผูกพันกับทรัพย์สินถาวรของบริษัท ยกเว้นการโอนสิทธิในลูกหนี้และทะเบียนรถที่มีสัญญากับสถาบันการเงินที่ได้ลงนามไว้เดิม • บริษัทฯต้องดำรงอัตราส่วนหนี้สินรวมต่อส่วนของผู้ถือหุ้นของงบการเงินรวมไม่เกิน 4.5 เท่า โดยพิจารณาจากงบการเงินล่าสุด • ตระกูลแก้วบุตตา เป็นผู้ถือหุ้นใหญ่ และมีอำนาจควบคุมในบริษัทเป็นหลัก

4.8.2 ตัวแลกเงิน

กลุ่มบริษัทฯ มีตัวแลกเงินระยะสั้นที่ได้รับอนุญาตให้เสนอขายวงเงินรวมทั้งสิ้น 4,000 ล้านบาท อายุไม่เกิน 270 วัน เสนอขายต่อผู้ลงทุนสถาบันหรือผู้ลงทุนรายใหญ่ ณ 31 ธันวาคม 2560 มีตัวแลกเงินที่ออกขายแล้วจำนวน 600 ล้านบาท

4.8.3 สัญญาเช่าสาขา

กลุ่มบริษัทฯ ได้ทำสัญญาเช่าพื้นที่กับบุคคลภายนอก และบุคคลที่อาจมีความขัดแย้ง เพื่อใช้เป็นสาขา โดยมีระยะเวลาตามสัญญาเช่าส่วนใหญ่ไม่เกิน 4 ปี เงื่อนไขการชำระเงินรายเดือน ราย 3 เดือน ราย 6 เดือน และรายปี

ณ วันที่ 31 ธันวาคม 2560 กลุ่มบริษัทฯ มีภาระผูกพันจากการเช่าสาขารวม 2,178 สาขา (รวมสาขาบางส่วนที่บริษัทได้จ่ายมัดจำค่าเช่าล่วงหน้าก่อนที่จะเริ่มเปิดดำเนินการในปี 2561) คิดเป็นภาระผูกพันตามสัญญาเช่ารวมทั้งสิ้น 460.17 ล้านบาท



5. ข้อพิพาททางกฎหมาย

ไม่มี



6.ข้อมูลทั่วไปและข้อมูลสำคัญอื่น

6.1 ข้อมูลทั่วไป

ข้อมูลบริษัท

ชื่อบริษัท	: บริษัท ศรีสวัสดิ์ คอร์ปอเรชั่น จำกัด (มหาชน)
สถานที่ตั้งสำนักงานใหญ่	: เลขที่ 33/4 อาคารเดอะไนน์ แกรนด์ พระราม 9 ทาวเวอร์ บี ชั้น 15 ถนนพระราม 9 แขวงห้วยขวาง เขตห้วยขวาง กรุงเทพฯ 10310
ประเภทธุรกิจ	: ให้บริการสินเชื่อรายย่อยแบบมีหลักประกัน
เลขทะเบียนบริษัท	: 0107556000400
ทุนจดทะเบียน	: 1,129,951,865 บาท
ทุนชำระแล้ว	: 1,087,368,907 บาท แบ่งเป็นหุ้นสามัญจำนวน 1,087,368,907 หุ้น มูลค่าที่ตราไว้หุ้นละ 1 บาท
Website	: www.meebaanmeerod.com
โทรศัพท์	: 0-2693-5555
โทรสาร	: 0-2168-1335
บุคคลอ้างอิง	
นายทะเบียนหลักทรัพย์	: บริษัท ศูนย์รับฝากหลักทรัพย์ (ประเทศไทย) จำกัด เลขที่ 93 ชั้น 14 ถนนรัชดาภิเษก แขวงดินแดง เขตดินแดง กรุงเทพฯ 10400 โทร. 0-2009-9000 โทรสาร 0-2009-9992
นายทะเบียนหุ้นกู้	: ธนาคารทหารไทย จำกัด (มหาชน) เลขที่ 3000 ถนนพหลโยธิน แขวงจอมพล เขตจตุจักร กรุงเทพฯ 10900 โทร. 0-2299-1111 : ธนาคารซีไอเอ็มบี ไทย จำกัด (มหาชน) เลขที่ 44 ถนนหลังสวน แขวงลุมพินี เขตปทุมวัน กรุงเทพฯ 10330 โทร. 0-2638-8000 โทรสาร 0-2657-3333
ผู้สอบบัญชี	: นายบุญเลิศ กมลชนกกุล ผู้สอบบัญชีรับอนุญาตเลขที่ 5339 หรือ นางอโนทัย ลีกิจวัฒน์ ผู้สอบบัญชีรับอนุญาตเลขที่ 3442 หรือ น.ส.ศกุนา แย้มสกุล ผู้สอบบัญชีรับอนุญาตเลขที่ 4906 บริษัท ไพร์วหอเดอร์เฮาส์คูเปอร์ส เอพีเอส จำกัด



ชั้น 15 อาคารบางกอกซิตีทาวเวอร์ เลขที่ 179/74-80 ถนนสาทรใต้
แขวงทุ่งมหาเมฆ เขตสาทร กรุงเทพฯ 10120
โทร. 0-2344-1000 โทรสาร 0-2286-5050

ผู้ตรวจสอบภายใน : บริษัท พีแอนด์แอล อินเทอร์เน็ต จำกัด
73/290-294 เดอะฟิฟท์ อเวนิว อาคารบี ชั้น 2 ถนนกรุงเทพ-นนท์
ตำบลบางเขน อำเภอเมือง จังหวัดนนทบุรี 11000

ข้อมูลของนิติบุคคลที่บริษัทถือหุ้นตั้งแต่ร้อยละ 10 ขึ้นไป

ชื่อบริษัท : บริษัท เงินสดทันใจ จำกัด
สถานที่ตั้งสำนักงานใหญ่ : เลขที่ 33/4 อาคารเดอะไนน์ แกรนด์ พระราม 9 ทาวเวอร์ บี ชั้น 15
ถนนพระราม 9 แขวงห้วยขวาง เขตห้วยขวาง กรุงเทพฯ 10310
ประเภทธุรกิจ : ให้บริการเช่าซื้อรถมอเตอร์ไซด์ใหม่และสินค้าส่วนบุคคล
ทุนจดทะเบียนและชำระแล้ว : 50,000,000 บาท

ชื่อบริษัท : บริษัทบริหารสินทรัพย์ เอสดีบิลิฟี่ จำกัด
สถานที่ตั้งสำนักงานใหญ่ : เลขที่ 33/4 อาคารเดอะไนน์ แกรนด์ พระราม 9 ทาวเวอร์ บี ชั้น 15
ถนนพระราม 9 แขวงห้วยขวาง เขตห้วยขวาง กรุงเทพฯ 10310
ประเภทธุรกิจ : ให้บริการติดตามเร่งรัดหนี้สินและบริหารหนี้ด้วยคุณภาพ
ทุนจดทะเบียนและชำระแล้ว : 100,000,000 บาท

ชื่อบริษัท : บริษัท ศรีสวัสดิ์ พาวเวอร์ 2014 จำกัด
สถานที่ตั้งสำนักงานใหญ่ : เลขที่ 33/4 อาคารเดอะไนน์ แกรนด์ พระราม 9 ทาวเวอร์ บี ชั้น 15
ถนนพระราม 9 แขวงห้วยขวาง เขตห้วยขวาง กรุงเทพฯ 10310
ประเภทธุรกิจ : ให้บริการติดตามเร่งรัดหนี้สิน และให้บริการสินเชื่อ
ทุนจดทะเบียนและชำระแล้ว : 2,000,000,000 บาท

ชื่อบริษัท : บริษัทเงินทุน ศรีสวัสดิ์ จำกัด (มหาชน)
สถานที่ตั้งสำนักงานใหญ่ : ชั้น 23 อาคารกรุงเทพประกันภัย เลขที่ 25
ถนนสาทรใต้ แขวงทุ่งมหาเมฆ เขตสาทร กรุงเทพฯ 10120
ประเภทธุรกิจ : กิจการเงินทุน
ทุนจดทะเบียนและชำระแล้ว : 1,049,9897,825 บาท



ชื่อบริษัท	: บริษัท ศรีสวัสดิ์ อินเตอร์เนชั่นแนล โฮลดิ้ง จำกัด
สถานที่ตั้งสำนักงานใหญ่	: เลขที่ 33/4 อาคารเดอะไนน์ แกรนด์ พระราม 9 ทาวเวอร์ บี ชั้น 15 ถนนพระราม 9 แขวงห้วยขวาง เขตห้วยขวาง กรุงเทพฯ 10310
ประเภทธุรกิจ	: ลงทุนในกิจการอื่น
ทุนจดทะเบียนและชำระแล้ว	: 10,000,000 บาท
ชื่อบริษัท	: บริษัท เอสดับบลิวพี เซอร์วิสเชส จำกัด
สถานที่ตั้งสำนักงานใหญ่	: เลขที่ 33/4 อาคารเดอะไนน์ แกรนด์ พระราม 9 ทาวเวอร์ บี ชั้น 15 ถนนพระราม 9 แขวงห้วยขวาง เขตห้วยขวาง กรุงเทพฯ 10310
ประเภทธุรกิจ	: ให้บริการที่ปรึกษาด้านการบริการสินเชื่อ
ทุนจดทะเบียนและชำระแล้ว	: 15,000,000 บาท
ชื่อบริษัท	: บริษัท ยูไนเต็ด โคสทอล จำกัด
สถานที่ตั้งสำนักงานใหญ่	: เลขที่ 33/4 อาคารเดอะไนน์ แกรนด์ พระราม 9 ทาวเวอร์ บี ชั้น 15 ถนนพระราม 9 แขวงห้วยขวาง เขตห้วยขวาง กรุงเทพฯ 10310
ประเภทธุรกิจ	: ลงทุนในกิจการอื่น
ทุนจดทะเบียนและชำระแล้ว	: 1,000,000 บาท
ชื่อบริษัท	: Srisawad Vietnam LLC
สถานที่ตั้งสำนักงานใหญ่	: 1 st Floor, VCCI Tower, No. 1, Lenin Avenue , Hung Dung ward, Vinn City, Nghe An Province, Vietnam
ประเภทธุรกิจ	: ธุรกิจขายเชื้อ
ทุนจดทะเบียนและชำระแล้ว	: 33,500,000,000 Dong หรือประมาณ 26.88 ล้านบาท
ชื่อบริษัท	: บริษัท ศรีสวัสดิ์ เช่าสินเชื (ลาว) จำกัด
สถานที่ตั้งสำนักงานใหญ่	: บ้านโพ้นทน์ ไชยเศรษฐ์ กำแพงนครหลวงเวียงจันทน์
ประเภทธุรกิจ	: ให้บริการสินเชื่อ
ทุนจดทะเบียนและชำระแล้ว	: 3,000 ล้านบาท หรือประมาณ 12.08 ล้านบาท