

ส่วนที่ 1 : การประกอบธุรกิจ

นโยบายและภาพรวมในการประกอบธุรกิจ

วิสัยทัศน์ : เป็นผู้นำในธุรกิจบรรจุภัณฑ์ ด้วยคุณภาพ และการให้บริการอย่างมืออาชีพ

พันธกิจ : เราจะมุ่งพัฒนาคุณภาพสินค้าและบริการเพื่อตอบสนองความพึงพอใจของลูกค้าด้วยเทคโนโลยีที่ทันสมัย และบุคลากรที่ผ่านการฝึกอบรมอย่างต่อเนื่อง ทั้งนี้โดยคำนึงถึงประโยชน์ที่สังคม และชุมชนจะได้รับ รวมถึงการเป็นมิตรต่อสิ่งแวดล้อม

เป้าหมายในการดำเนินธุรกิจ

เป้าหมายในการดำเนินธุรกิจของบริษัท คือ การเป็นผู้นำในธุรกิจผลิตและจัดจำหน่ายขวด PET ที่สามารถผลิตสินค้าที่มีคุณภาพ สะอาด และปลอดภัยตามข้อกำหนดของลูกค้า อันจะนำมาสู่คุณภาพชีวิตที่ดีของผู้บริโภคปลายทางและสามารถจัดส่งสินค้าให้ลูกค้าตามกำหนด เพื่อให้โรงงานของลูกค้าสามารถดำเนินการผลิตได้อย่างต่อเนื่อง รวมทั้งบริษัทฯ ยังให้ความสำคัญกับการบริการที่ดี โดยบริษัทฯ จะให้คำแนะนำเกี่ยวกับการเลือกใช้บรรจุภัณฑ์ที่เหมาะสมกับกระบวนการผลิตของลูกค้า และให้คำแนะนำเกี่ยวกับการปรับปรุงกระบวนการผลิตที่จำเป็นเพื่อให้การบรรจุเครื่องดื่ม หรือเครื่องปรุงรสของลูกค้ามีประสิทธิภาพสูงสุด

บริษัทฯ ยังมีเป้าหมายที่จะสร้างความเจริญเติบโต และความมั่นคงให้แก่ผู้ถือหุ้นของบริษัทฯ อย่างยั่งยืนในระยะยาว โดยใช้ประสบการณ์ด้านการผลิตและจัดจำหน่ายขวด PET กว่ายี่สิบปี มาพัฒนากระบวนการผลิตให้มีประสิทธิภาพดีขึ้น เพื่อลดต้นทุนการผลิต และพัฒนาบรรจุภัณฑ์ที่เกี่ยวข้องกับ Polyethylene Terephthalate (PET) เพื่อตอบสนองความต้องการของลูกค้า รวมทั้งบริษัทฯ มีนโยบายที่จะดำเนินงานด้วยความโปร่งใส และมีธรรมาภิบาล เพื่อสร้างความเป็นธรรม และเสริมสร้างความเท่าเทียมกันระหว่างผู้ถือหุ้นทุกราย นอกจากนี้บริษัทฯ ยังมุ่งที่จะดำเนินธุรกิจด้วยความรับผิดชอบต่อชุมชน ผู้บริโภค และสิ่งแวดล้อม

นโยบายการดำเนินงานของบริษัท และกลุ่มบริษัทย่อยและร่วม

บริษัทฯ ไม่มีบริษัทย่อย และบริษัทร่วม สำหรับนโยบายที่จะลงทุนในธุรกิจที่เกี่ยวข้องกับธุรกิจของบริษัทฯ เพื่อเพิ่มความสามารถในการแข่งขันของบริษัทฯในระยะยาว ทั้งนี้ ในการบริหารงานของบริษัทร่วมหรือบริษัทย่อย บริษัทฯ จะแต่งตั้งตัวแทนของบริษัทฯ เข้าร่วมเป็นกรรมการในบริษัทดังกล่าวในสัดส่วนที่เหมาะสม เพื่อกำกับดูแลการดำเนินงานของบริษัทนั้น ๆ ให้เป็นไปในทิศทางที่เหมาะสม และก่อให้เกิดประโยชน์สูงสุดแก่บริษัทฯ นอกจากนี้ ในการขออนุมัติเกี่ยวกับการลงทุนของบริษัทฯ จะต้องเป็นไปตามประกาศคณะกรรมการกำกับตลาดทุน และประกาศคณะกรรมการตลาดหลักทรัพย์ฯ รวมทั้งกฎระเบียบ และข้อบังคับต่าง ๆ ที่เกี่ยวข้อง

ภาวะอุตสาหกรรมและการแข่งขัน

นโยบายและลักษณะการตลาดของผลิตภัณฑ์ที่สำคัญ

กลยุทธ์การแข่งขัน

บริษัทฯ เป็นผู้ผลิตและจัดจำหน่ายบรรจุภัณฑ์ขวด PET สำหรับผลิตภัณฑ์น้ำดื่มบรรจุขวด น้ำผลไม้บรรจุขวด น้ำมันพืช รวมถึงน้ำปลาและเครื่องปรุงรส ที่มีคุณภาพ ตามรูปแบบความต้องการใช้งานของลูกค้า ได้รับการยอมรับจากลูกค้าในด้านคุณภาพของชิ้นงานและคุณภาพของการให้บริการโดยที่ผ่านมา บริษัทฯ ให้ความสำคัญและใส่ใจในกระบวนการผลิต ตั้งแต่การออกแบบรูปทรงของบรรจุภัณฑ์ การจัดหาวัตถุดิบ การควบคุมกระบวนการผลิต รวมไปถึงการตรวจสอบคุณภาพและความเรียบร้อยของชิ้นงานที่ผลิต และการส่งมอบงานให้แก่ลูกค้าได้ตรงเวลา เพื่อให้มั่นใจได้ว่าชิ้นงานที่บริษัทฯ ผลิตตรงตามความต้องการของลูกค้า ทั้งนี้กลยุทธ์ที่บริษัทฯ ใช้ในการแข่งขันมีดังต่อไปนี้

(1) คุณภาพของผลิตภัณฑ์

บริษัทฯ ให้ความสำคัญต่อการควบคุมคุณภาพของผลิตภัณฑ์ที่บริษัทฯ ผลิตเพื่อให้ผลิตภัณฑ์ดังกล่าวมีคุณสมบัติตรงตามความต้องการของลูกค้า กล่าวคือ ขวด PET ที่บริษัทฯ ผลิตจะต้องสะอาด ปลอดภัย และไม่ทำปฏิกิริยากับอาหาร รวมทั้งขนาด และปริมาตรของขวดจะต้องมีความสม่ำเสมอและเป็นตามที่กำหนด เพื่อให้กระบวนการบรรจุอัตโนมัติของลูกค้าสามารถทำงานได้อย่างต่อเนื่อง ทั้งนี้ บริษัทฯ จะให้ความสำคัญตั้งแต่การออกแบบรูปทรงผลิตภัณฑ์ การจัดหาวัตถุดิบที่มีคุณภาพดีและตรงกับความต้องการของลูกค้า โดยบริษัทฯ จะเลือกใช้เม็ดพลาสติกใหม่ที่ได้มาตรฐานเกรดเอ และไม่พิจารณาใช้เม็ดพลาสติกรีไซเคิลเกรดรอง การดูแลและควบคุมกระบวนการผลิตในแต่ละขั้นตอน รวมไปถึงการควบคุมและตรวจสอบคุณภาพของผลิตภัณฑ์ที่ผลิตแล้วเสร็จ โดยบริษัทฯ จัดให้มีการตรวจสอบคุณภาพของผลิตภัณฑ์ที่แล้วเสร็จใน 2 ระดับคือ 1) การตรวจสอบและควบคุมคุณภาพในระหว่างกระบวนการผลิต และ 2) การตรวจสอบคุณภาพสินค้าในขั้นสุดท้ายก่อนการส่งมอบให้แก่ลูกค้า เพื่อให้มั่นใจว่าผลิตภัณฑ์ที่บริษัทฯ ดำเนินการผลิตและส่งมอบให้แก่ลูกค้ามีคุณสมบัติตามที่ลูกค้ากำหนด

ที่ผ่านมา บรรจุภัณฑ์ขวด PET ของบริษัทฯ ผลิตด้วยกระบวนการผลิตที่ได้คุณภาพ โดยใช้เทคโนโลยีระดับสูงจากประเทศญี่ปุ่น และมีความปลอดภัยต่อผู้บริโภค ตรงตามความต้องการของลูกค้า โดยกระบวนการผลิตของบริษัทฯ ได้ผ่านการรับรองมาตรฐาน ISO 9001:2008, Recommended International Code of Practice – General Principles of Food Hygiene CAR/RCP และ GMP จาก Moody International (Thailand) Ltd.

นอกจากนี้ บริษัทฯ ยังร่วมกับลูกค้าในการออกแบบบรรจุภัณฑ์เพื่อให้ตอบสนองต่อความต้องการใช้งานของลูกค้า และมีการพัฒนา รูปแบบผลิตภัณฑ์ให้มีความหลากหลาย โดยการเพิ่มแม่พิมพ์รูปแบบใหม่ เพื่อเป็นทางเลือกของลูกค้าอย่างสม่ำเสมอ

(2) ความตรงต่อเวลาในการส่งมอบสินค้า

บริษัทฯ ให้ความสำคัญในการควบคุมและจัดส่งผลิตภัณฑ์ให้แก่ลูกค้าได้ตรงตามเวลาและสามารถส่งมอบงานให้แก่ลูกค้าและเป็นการสร้างความเชื่อมั่นให้แก่ลูกค้านอกจากนี้บริษัทฯ ยังมีการบริหารการเก็บสินค้าสำเร็จรูปคงคลังสำหรับกลุ่มลูกค้าที่มีการสั่งซื้อต่อเนื่อง ทำให้บริษัทฯ มีสินค้าส่งมอบให้กับลูกค้าเมื่อได้รับคำสั่งซื้อ

(3) ความมั่นคงของกระบวนการผลิต

บริษัท สามารถผลิตสินค้าได้ตรงตามรูปแบบความต้องการของลูกค้า ในปริมาณและเวลาที่กำหนด โดยอาศัยความมั่นคงของกระบวนการผลิต จากการที่บริษัท มีการออกแบบโรงงานเสมือนกับการมีโรงงาน 2 แห่งแยกจากกัน โดยได้แยกระบบสาธารณูปโภคออกจากกัน เช่น ระบบไฟฟ้า ระบบประปา ระบบน้ำ ส่วนระบายความร้อน และระบบหล่อเย็น เป็นต้น ทำให้ในกรณีที่การผลิตในฝั่งหนึ่งประสบปัญหาไม่สามารถใช้งานได้ บริษัท ก็ยังมีกำลังการผลิตอีกส่วนที่พร้อมจะผลิตเพื่อตอบสนองต่อลูกค้า นอกจากนี้ ณ วันที่ 31 ธันวาคม 2557 บริษัท มีสายการผลิตถึง 33 สายการผลิต ซึ่งแต่ละสายการผลิตสามารถผลิตขวด PET ทดแทนกันได้ ทำให้หากเครื่องจักรในสายการผลิตใดเกิดชำรุด บริษัท สามารถใช้สายการผลิตอื่นผลิตแทนได้

(4) การพัฒนากระบวนการผลิตเพื่อเพิ่มประสิทธิภาพในการบริหารจัดการต้นทุน

ที่ผ่านมา บริษัท มีการพัฒนากระบวนการผลิตและการบริหารจัดการต้นทุนอย่างต่อเนื่อง เพื่อเพิ่มขีดความสามารถในการแข่งขันและสร้างแรงจูงใจให้แก่ลูกค้าให้ลูกค้าซื้อสินค้าจากบริษัท เนื่องจากโครงสร้างการกำหนดราคาผลิตภัณฑ์ของบริษัท และในอุตสาหกรรมมีลักษณะเป็นแบบต้นทุนบวกอัตรากำไร (Cost Plus Pricing) ดังนั้น การที่บริษัท สามารถบริหารจัดการให้ต้นทุนลดลงก็จะช่วยเพิ่มขีดความสามารถในการแข่งขันของลูกค้า

ตัวอย่างการพัฒนากระบวนการผลิตของบริษัท คือ บริษัท ได้ติดตั้งเครื่องปิดฉลากขวด PET อัตโนมัติ และเครื่องบรรจุขวด PET ใส่หีบห่ออัตโนมัติ ซึ่งสามารถประหยัดต้นทุนด้านแรงงาน ลดระยะเวลาในการผลิต และเพิ่มประสิทธิภาพของชิ้นงานได้อย่างดี

(5) การประหยัดต้นทุนการผลิตจากการใช้เครื่องจักรจากผู้ผลิตรายเดียว

ปัจจุบันบริษัท ผลิตขวด PET ด้วยเครื่องจักรที่ผลิตจากบริษัทผลิตเครื่องจักรประเทศญี่ปุ่นเพียงรายเดียว ซึ่งทำให้บริษัท สามารถลดต้นทุนด้านชิ้นส่วนอะไหล่ และต้นทุนด้านการบริหารจัดการเครื่องจักร กล่าวคือ บริษัท สามารถลดการจัดเก็บชิ้นส่วนอะไหล่ เนื่องจากเครื่องจักรของบริษัท สามารถใช้ชิ้นส่วนอะไหล่ร่วมกันได้ และการควบคุมการผลิต และการซ่อมบำรุงเครื่องจักรทำได้ง่ายขึ้น

(6) ทีมวิศวกรฝ่ายผลิตที่มีความชำนาญ

บริษัท ให้ความสำคัญกับการพัฒนาทีมวิศวกรฝ่ายการผลิต โดยบริษัท ได้จัดส่งทีมวิศวกรฝ่ายผลิตไปฝึกอบรมที่โรงงานผู้ผลิตเครื่องจักรประเทศญี่ปุ่น ทำให้ในปัจจุบันทีมวิศวกรของบริษัท สามารถเดินเครื่องจักร และซ่อมบำรุงเครื่องจักรได้อย่างมีประสิทธิภาพ โดยไม่จำเป็นต้องอาศัยความช่วยเหลือจากบุคคลภายนอก ส่งผลให้บริษัท สามารถควบคุมต้นทุนการผลิตได้ อย่างดี

(7) ความรับผิดชอบและความสัมพันธ์ที่ดีต่อลูกค้า

- ความสามารถในการปรับเปลี่ยนกำลังการผลิตเพื่อตอบสนองความต้องการของลูกค้า ในบางกรณี ลูกค้าอาจมีความต้องการผลิตภัณฑ์ของบริษัทเพิ่มขึ้นในช่วงระยะเวลาหนึ่งอย่างกะทันหัน บริษัทก็มีความสามารถในการปรับเปลี่ยนสายการผลิตเพื่อเพิ่มกำลังการผลิตให้มีความสอดคล้องกับความต้องการของลูกค้าได้ภายในระยะเวลาอันสั้น
- การรักษาความสัมพันธ์ระยะยาวกับลูกค้า บริษัท มีการพัฒนาความสัมพันธ์อันดีกับลูกค้า โดยที่บริษัท มีการจัดนโยบายการส่งเสริมการขายตามความเหมาะสมและมีการสนับสนุนช่วยเหลือกิจกรรมต่าง ๆ ของลูกค้า มาโดยตลอด นอกจากนี้บริษัท ยังมุ่งมั่นที่จะตอบสนองความต้องการของลูกค้าโดยการมีสินค้าไว้เพียงพอต่อความต้องการของลูกค้า และมีการร่วมมือกับลูกค้าในการพัฒนาออกแบบบรรจุภัณฑ์ให้ตรงตามความต้องการของลูกค้า นอกจากนี้ทีมวิศวกรของบริษัท ยังมีส่วนเข้าไปช่วยเหลือลูกค้าในแง่ของกระบวนการบรรจุภัณฑ์ ณ โรงงานของลูกค้าของบริษัท
- การรักษาความลับของลูกค้า บริษัท ให้ความสำคัญกับการรักษาความลับของลูกค้า โดยบริษัทจะมีการควบคุมดูแลไม่ให้มีการนำข้อมูลด้านเทคนิคที่เกี่ยวข้องกับผลิตภัณฑ์ของลูกค้าว่าจ้างบริษัท ผลิตหรือข้อมูลอื่นใดที่เป็นความลับของลูกค้า รวมถึงข้อมูลอื่นใดที่จะส่งผลกระทบต่อความสามารถในการแข่งขันและการทำธุรกิจของลูกค้า นำมาเปิดเผยต่อบุคคลภายนอกหรือนำข้อมูลดังกล่าวไปหาประโยชน์เพื่อการส่วนตัว

(8) การขยายไปยังประชาคมอาเซียน

การเปิดประชาคมอาเซียนในปลายปี 2558 น่าจะส่งผลให้ปริมาณการใช้ขวด PET ในกลุ่มประชาคมอาเซียนเพิ่มมากขึ้น ทำให้ในอนาคตบริษัท อาจจะพิจารณาเปิดโรงงานผลิตขวด PET ในประเทศอื่นในประชาคมอาเซียน โดยทางที่ผู้บริหารกำลังเร่งศึกษาเรื่องนี้อยู่ นอกจากนี้ การเปิดประชาคมอาเซียนในปลายปี 2558 ลูกค้ารายใหญ่ของบริษัท มีความสนใจที่จะขยายตลาดไปยังประเทศในกลุ่มประชาคมอาเซียน บริษัท คาดว่าการขยายตัวดังกล่าวจะส่งผลให้ยอดขายขวด PET ของผู้ประกอบการเหล่านี้เพิ่มมากขึ้น และยังเป็นโอกาสในการลงทุนเปิดโรงงานผลิตขวด PET ในประเทศอื่นในประชาคมอาเซียน

ลักษณะลูกค้าและกลุ่มลูกค้าเป้าหมาย

กลุ่มลูกค้าของบริษัทฯ ส่วนใหญ่เป็นเจ้าของผลิตภัณฑ์ที่มีตราสินค้าเป็นที่รู้จักกันในแต่ละอุตสาหกรรมและผู้บริโภคทั่วไปที่ต้องการบรรจุภัณฑ์ขวด PET ที่มีคุณภาพได้มาตรฐาน โดยสามารถแบ่งกลุ่มลูกค้าได้ดังนี้

ลำดับ	ประเภทลูกค้า	ลักษณะกลุ่มลูกค้าในปัจจุบันของบริษัทฯ
1	บรรจุภัณฑ์ขวด PET สำหรับน้ำผลไม้บรรจุขวด	บริษัทผลิตน้ำผลไม้บรรจุขวดขนาดกลาง และขนาดใหญ่ ที่ตั้งอยู่ในบริเวณกรุงเทพฯ และปริมณฑลที่ไม่มีเครื่องจักรผลิตขวดเป็นของตนเอง
2	บรรจุภัณฑ์ขวด PET สำหรับน้ำดื่มบรรจุขวด	บริษัทผลิตน้ำดื่มบรรจุขวดขนาดกลางและใหญ่ ที่ตั้งอยู่ในเขตกรุงเทพฯ และปริมณฑลที่ไม่มีเครื่องจักรผลิตขวดเป็นของตนเอง ลูกค้ากลุ่มนี้จะเป็นผู้รับจ้างผลิตน้ำดื่มบรรจุขวดให้แก่กลุ่มผู้ค้าปลีกสมัยใหม่ (Modern Trade) โรงพยาบาล ธนาคารพาณิชย์ และร้านอาหารขนาดใหญ่
3	บรรจุภัณฑ์ขวด PET สำหรับน้ำมันพืช	ผู้ผลิตน้ำมันพืชขนาดใหญ่ ได้แก่ บริษัท น้ำมันพืชไทย จำกัด (มหาชน) ผู้ผลิตน้ำมันพืชตราอู๋ และบริษัท น้ำมันบริโภคไทย จำกัด ผู้ผลิตน้ำมันรำข้าวตราคิง
4	บรรจุภัณฑ์ขวด PET สำหรับเครื่องปรุงรส	ผู้ผลิตเครื่องปรุงรสขนาดกลางในเขตกรุงเทพฯ และปริมณฑลที่ไม่มีเครื่องจักรผลิตขวดเป็นของตนเอง ซึ่งเป็นผู้ผลิตน้ำปลา ซีอิ๊วน้ำส้มสายชู และน้ำมะนาวปรุงรส

บริษัทฯ มีกลุ่มลูกค้าเป้าหมายในเขตกรุงเทพฯ และปริมณฑล ซึ่งใกล้เคียงกับที่ตั้งของโรงงาน เนื่องจากสินค้าของบริษัทฯ เป็นขวด PET อาจจะมีบุบหรือเสียรูปทรงได้หากขนส่งในระยะทางไกล ซึ่งอาจจะส่งผลกระทบต่อกระบวนการผลิตของลูกค้า

ช่องทางการจัดจำหน่าย

ปัจจุบันบริษัทฯ จำหน่ายผลิตภัณฑ์ให้แก่ลูกค้าในประเทศทั้งหมด โดยผ่านช่องทางการจัดจำหน่ายหลายช่องทาง เพื่อให้เข้าถึงกลุ่มลูกค้าเป้าหมายของบริษัทฯ ดังนี้

- 1) การจำหน่ายผ่านทีมงานฝ่ายการตลาดของบริษัทฯ จะดำเนินการติดต่อลูกค้าโดยตรงผ่านทีมงานฝ่ายการตลาดของบริษัทฯ ที่มีประสบการณ์ ความรู้และความสามารถ เข้าใจถึงความต้องการของลูกค้าได้เป็นอย่างดี โดยทีมงานฝ่ายการตลาดของบริษัทฯ จะไปพบกับลูกค้าและมีการนำเสนอผลิตภัณฑ์ ข้อมูลรายละเอียดเกี่ยวกับตัวสินค้าให้ตรงกับความต้องการของลูกค้า และทำให้ทราบถึงความต้องการใหม่ๆ ของลูกค้า รวมถึงในบางครั้งอาจมีการประสานงานร่วมกับหลายๆ ฝ่ายในบริษัทฯ เพื่อร่วมกันจัดทำและนำเสนอข้อมูลเพื่อให้ตรงกับความต้องการของลูกค้าแต่ละราย

- 2) การจำหน่ายโดยลูกค้าเข้ามาติดต่อบริษัทฯ โดยตรงลูกค้าของบริษัทฯ บางรายมีการติดต่อสั่งซื้อผลิตภัณฑ์จากบริษัทฯ โดยตรง ซึ่งอาจมาจากการได้รับคำแนะนำจากลูกค้าเดิมของบริษัทฯ ทั้งนี้ บริษัทฯ มีการทำประชาสัมพันธ์ผ่านทางเว็บไซต์ของบริษัทฯ คือ <http://www.prodigy.co.th> และมีการประชาสัมพันธ์โดยการใช้สื่อโฆษณาบนตัวรถขนส่งสินค้าของบริษัทฯ

ที่ผ่านมาบริษัทฯ ให้บริการจัดส่งสินค้าให้กับลูกค้าในเขตกรุงเทพฯ และปริมณฑล โดยไม่คิดค่าใช้จ่าย สำหรับลูกค้าที่สั่งซื้อสินค้าครบตามจำนวนขั้นต่ำที่ทางบริษัทฯ กำหนดไว้ ในขณะที่ลูกค้าในเขตต่างจังหวัดนั้น บริษัทฯ จะคิดค่าบริการจัดส่งสินค้าตามค่าใช้จ่ายที่เกิดขึ้นจริง

ประกาศนียบัตรและมาตรฐานสากล

บริษัทฯ มุ่งเน้นที่จะพัฒนาประสิทธิภาพในการผลิตและการจัดการเพื่อให้เป็นโรงงานที่มีมาตรฐานเป็นที่ยอมรับของลูกค้า โดยบริษัทฯ ได้รับประกาศนียบัตรที่เป็นมาตรฐานสากลในด้านต่างๆดังนี้

มาตรฐาน	ระยะเวลาที่ได้รับการรับรอง	ผู้ให้การรับรอง
ISO 9001:2008	13 กุมภาพันธ์ 2557 ถึง 17 มกราคม 2559	Intertek Certification Ltd.
GMP	21 มกราคม 2557 ถึง 17 มกราคม 2559	Intertek Certification Ltd.

สถานะอุตสาหกรรมพลาสติกและการแข่งขัน

ความต้องการผลิตภัณฑ์พลาสติกในกลุ่มบรรจุภัณฑ์อาหารยังมีแนวโน้มเติบโตต่อเนื่อง จากรูปแบบการใช้ชีวิตที่เปลี่ยนแปลงไป เช่น การใช้ชีวิตในเมืองที่ค่อนข้างเร่งรีบ ซึ่งจะส่งผลต่อความต้องการใช้ผลิตภัณฑ์พลาสติกในกลุ่มบรรจุภัณฑ์อาหารและการใช้บรรจุภัณฑ์จากพลาสติกทดแทนการใช้บรรจุภัณฑ์ในรูปแบบอื่น ๆ เช่น ขวดแก้วนอกจากนี้ ในปัจจุบันอุตสาหกรรมบรรจุภัณฑ์มีความสนใจมากขึ้นเกี่ยวกับ Carbon Footprint ซึ่งจะเป็นการคำนวณปริมาณการปล่อยก๊าซคาร์บอนไดออกไซด์ในทุกขั้นตอนของกระบวนการผลิตสินค้า ซึ่งจะเป็นแนวโน้มสำคัญสำหรับอุตสาหกรรมบรรจุภัณฑ์ต่อไปในอนาคต

อุตสาหกรรมผลิตภัณฑ์พลาสติกในประเทศไทยถือว่ามีความสำคัญต่อระบบเศรษฐกิจโดยรวมของประเทศและยังจัดว่าเป็นผลิตภัณฑ์ที่มีความจำเป็นต่อการบริโภคของประชาชนในประเทศ ซึ่งมีทิศทางการขยายตัวไปในทิศทางเดียวกันกับการขยายตัวทางเศรษฐกิจโดยอุตสาหกรรมการขึ้นรูปผลิตภัณฑ์พลาสติก สามารถพิจารณาแบ่งประเภทตามกระบวนการผลิตและประเภทของผลิตภัณฑ์พลาสติก ได้เป็น 13 กลุ่มดังตารางดังต่อไปนี้

ลำดับ	กระบวนการผลิต	ประเภทผลิตภัณฑ์	วัตถุดิบ (ประเภทเม็ดพลาสติก)
1	Blow Molding	ถังน้ำมันเครื่อง/ขวดแชมพู	PP, PE, PET, HDPE
2	Stretch Blow Molding	ขวด PET	PET, PP, HDPE
3	Injection Molding	ชิ้นส่วนรถยนต์ ชิ้นส่วนอิเล็กทรอนิกส์ (IC) เครื่องใช้ในครัวเรือนเครื่องใช้ไฟฟ้า ชิ้นวางของ	Thermoplastic (PP, PE, HDPE, ABS, PS, PC)
4	Blown Film Extrusion	ถุงพลาสติก	HDPE, LDPE, LLDPE
5	Film Extrusion	แผ่นฟิล์มบาง (ฟิล์มบรรจุภัณฑ์ เทปขาว ฯลฯ)	PP, PE, LDPE, HDPE
6	Sheet Extrusion	แผ่นพลาสติก แผ่นพลาสติก ฯลฯ	PP, PE, PS, PMMA
7	Pipe/Tube Extrusion	ท่อน้ำประปา ท่อระบายน้ำ ท่อ PVC/PE ฯลฯ	PVC, PE, PP
8	Profile Extrusion	รางน้ำฝน ขอบหน้าต่าง รางสายไฟ วงกบ ฯลฯ	PVD Rigid, HDPE
9	Rotational Molding	ถังเก็บน้ำขนาดใหญ่ ถังขยะ ลังใส่ของ ฯลฯ	PVC, PP, HDPE
10	Thermoforming	ถาดใส่บรรจุภัณฑ์อาหาร ถ้วยน้ำดื่ม ฯลฯ	PS, PE, PP, PET
11	Laminating	ถุงใส่ขนมกรอบ ถุงบรรจุภัณฑ์หลายชั้น ฯลฯ	PE, PP
12	Tape Yarn/Filament	กระสอบพลาสติก ถุงปุ๋ย ถุงจัมโบ้ ฯลฯ	PP, HDPE, PA6, PA66, PET
13	Compressed Molding	ถ้วย จาน ชาม ช้อน เครื่องใช้ในครัวเรือนที่ทำ จาก Melamine	Melamine
14	Other (Calendering, etc.)	ผลิตภัณฑ์พลาสติกอื่นๆ	อื่นๆ

ที่มา: กรมพัฒนาพลังงานทดแทนและอนุรักษ์พลังงาน (พพ.) กระทรวงพลังงาน

อุตสาหกรรมพลาสติกในปี 2557 มีผลกระทบในทางลบเนื่องจากความกังวลต่อปัญหาการเมืองในประเทศ ทำให้เกิดการนัดหยุดงานเพื่อชุมนุมอย่างต่อเนื่องจะส่งผลกระทบโดยตรงต่อความเชื่อมั่นในการทำธุรกิจ และความต้องการในการใช้พลาสติกในประเทศช่วงครึ่งปีแรกของปี 2557 หลังจากรัฐประหาร ปัญหาการเมืองเริ่มมีทิศทางที่คลี่คลายไปในทางที่ดีขึ้น แต่อย่างไรก็ตามกำลังซื้อในประเทศมีปัญหาเป็นอย่างมาก อันเนื่องมาจากราคาพืชผลทางการเกษตรที่ตกต่ำ การท่องเที่ยวที่ซบเซา และหนี้สินภาคครัวเรือนที่สูง ประกอบกับ ปัญหาวิกฤตการณ์ทางการเงินของยุโรป กับการชะลอตัวของเศรษฐกิจในประเทศจีน และในประเทศญี่ปุ่น ไม่ได้เอื้อต่ออุตสาหกรรมพลาสติกในปี 2557

ปัจจัยสำคัญที่ส่งผลกระทบต่อสภาวะอุตสาหกรรมพลาสติก

ตลาดเครื่องดื่มภายในประเทศ

ตลาดน้ำดื่มบรรจุขวดในประเทศไทยได้กลายเป็นตลาดที่มีความสำคัญต่อประชากรไทยเป็นอย่างมาก เนื่องจากปัจจัยที่น้ำประปาในประเทศไทยไม่สามารถดื่มได้ หากไม่ทำการต้มก่อน จึงส่งผลให้ประชากรไทยจำเป็นต้องบริโภคน้ำดื่มสะอาดจากน้ำดื่มบรรจุขวดที่วางขายตามช่องทางการจัดจำหน่ายต่างๆ ประกอบกับในปัจจุบันนี้ พฤติกรรมของประชากรไทยเปลี่ยนไปจากในอดีต คือ ต้องการความสะดวกสบายมากยิ่งขึ้น ทำให้ประชากรไทยไม่นิยมการกักตุนน้ำฝนไว้เพื่อบริโภคในครัวเรือน และนำไปต้มก่อนการนำไปใช้ดื่มเช่นในอดีต ส่งผลดีให้กับตลาดน้ำดื่มบรรจุขวดในปัจจุบันนี้เป็นอย่างมาก และทำให้ตลาดน้ำดื่มบรรจุขวดเติบโตอย่างต่อเนื่องในช่วงปีที่ผ่านมา นอกจากนี้ ปัจจัยที่สำคัญที่ส่งผลกระทบต่อปริมาณความต้องการน้ำดื่มบรรจุขวด คือ สภาพอากาศในประเทศไทย เนื่องจากสภาพอากาศที่ร้อนจะกระตุ้นให้ผู้บริโภคดื่มน้ำบรรจุขวดมากยิ่งขึ้นและส่งผลดีให้กับตลาดโดยรวม และหากสภาพอากาศในประเทศไทยหนาวเย็นลงก็จะส่งผลกระทบในทางตรงกันข้าม

ตลาดเครื่องดื่มในประเทศ ทั้งสินค้าประเภทเครื่องดื่มที่มีแอลกอฮอล์ และเครื่องดื่มไม่มีแอลกอฮอล์ ฉายภาพการเติบโตได้อย่างต่อเนื่อง ซึ่งแตกต่างจากธุรกิจหรือสินค้าอื่นที่เริ่มได้รับผลกระทบจากภาวะเศรษฐกิจที่ส่งสัญญาณชะลอตัวลงตั้งแต่ปลายปี 2556 จากปัจจัยกระตุ้น 2 ประการ ได้แก่

- 1) การแข่งขันของผู้ประกอบการสินค้าประเภทเครื่องดื่ม โดยเฉพาะเครื่องดื่มไม่มีแอลกอฮอล์ ที่มีการแข่งขันรุนแรง จึงมีการจัดกิจกรรมส่งเสริมการขาย จนทำให้เกิดความถี่ในการซื้อซ้ำในปริมาณที่สูง และเป็นปัจจัยผลักดันให้ตลาดเติบโต
- 2) สภาพอากาศที่อบอุ่นและกินเวลานานกว่าทุกปี ทำให้เครื่องดื่ม เช่น น้ำดื่ม น้ำอัดลม น้ำผลไม้ ชาพร้อมดื่ม และเครื่องดื่มเกลือแร่ ได้รับอานิสงส์จากปริมาณและความถี่ในการบริโภคที่สูงขึ้น

อย่างไรก็ตามในปี 2557 ตลาดเครื่องดื่มในประเทศเผชิญปัจจัยท้าทายหลายด้านที่ส่งผลกระทบต่ออุปสงค์การบริโภคให้ชะลอตัวลงเป็นอย่างมาก ซึ่งปัจจัยท้าทายที่สำคัญ คือ ความเสี่ยงจากอภิมหาภัยพิบัติภัยใช้สอยของภาคประชาชนที่ชะลอหรือมีความระมัดระวังมากขึ้น

กำลังซื้อของภาคประชาชนอ่อนแรงลงมาก เพราะถูกกดดันจากภาระค่าใช้จ่ายที่มีแนวโน้มปรับตัวเพิ่มสูงขึ้น ทั้งจากปัญหานี้ภาคครัวเรือน โดยเฉพาะหนี้จากการผ่อนชำระบ้านและรถยนต์ ปัญหาจากรายจ่ายภาคครัวเรือนอื่นๆ ที่เพิ่มขึ้นตามค่าบริการสาธารณูปโภคที่ปรับเพิ่มขึ้น อาทิ ค่าทางด่วน ค่าโดยสาร ราคาสินค้าอุปโภคบริโภคที่ปรับตัวเพิ่มขึ้นทำให้กำลังซื้อของภาคประชาชนเองมีปัญหา โดยเฉพาะในภาคเกษตร ราคาสินค้าการเกษตรตกต่ำเป็นอย่างมาก

การชะลอตัวของกำลังซื้อ ถือเป็นความกดดันของธุรกิจทุกประเภท โดยเฉพาะสินค้าประเภทเครื่องดื่ม ซึ่งเป็นสินค้าที่ผู้บริโภคสามารถชะลอหรือลดการบริโภคได้ โดยมีผลกระทบต่อการใช้ชีวิตน้อยกว่าหากเทียบกับค่าใช้จ่ายที่จำเป็นในครัวเรือน อาทิ ค่าที่พัก ค่าอาหาร ค่าเดินทาง ค่าเล่าเรียน ค่าน้ำ ค่าไฟ รวมทั้งสินค้าอุปโภค-บริโภคที่จำเป็นอื่นๆ

ภาวะอุตสาหกรรมน้ำมันและไขมันประกอบอาหารภายในประเทศไทย

น้ำมันและไขมันประกอบอาหาร ถือเป็นสิ่งจำเป็นสำหรับการบริโภคในประเทศไทยทั้งการบริโภคในครัวเรือนและการบริโภคของร้านอาหาร อีกทั้งในปัจจุบันนี้น้ำมันและไขมันประกอบอาหารมีเยื่อสินค้าจำนวนมากที่รองรับความต้องการที่แตกต่างกันของลูกค้าได้ในช่องทางการจัดจำหน่ายที่สะดวก ประกอบกับความกังวลของผู้บริโภคในประเด็นเรื่องสุขภาพในปัจจุบัน ปัจจัยเหล่านี้สนับสนุนให้ตลาดน้ำมันและไขมันประกอบอาหารมีการเจริญเติบโตเพิ่มขึ้นอย่างต่อเนื่อง

จากปริมาณการบริโภคที่เพิ่มมากขึ้นเนื่องจากแนวความคิดเรื่องการรักษาสุขภาพในกลุ่มผู้บริโภคในปัจจุบันที่เพิ่มมากขึ้น แม้ว่าจะมีการบริโภคน้ำมันจากสัตว์ที่ลดน้อยลงเพื่อป้องกันการบริโภคคอเลสเตอรอลในร่างกาย แต่ผู้บริโภคจะเปลี่ยนการบริโภคไปเป็นน้ำมันพืชมากยิ่งขึ้น ซึ่งตลาดน้ำมันพืชจะได้รับผลประโยชน์จากแนวโน้มดังกล่าวนี้ รวมทั้งปัจจุบันนี้ผู้บริโภคได้มีการใช้ตระหนักถึงการตั้งประมาณการรายจ่ายสำหรับการซื้อน้ำมันพืชเพื่อป้องกันผลเสียจากการบริโภคน้ำมันสัตว์และการนำน้ำมันกลับมาใช้ใหม่ (Reuse) สิ่งเหล่านี้แสดงให้เห็นถึงแนวโน้มการเติบโตของการบริโภคน้ำมันพืชได้ดียิ่งขึ้นในอนาคต

การจัดหาผลิตภัณฑ์และบริการ

โรงงานผลิตของบริษัทฯ ตั้งอยู่ที่ตำบลบางกระบือ อำเภอนครชัยศรี จังหวัดนครปฐม บนเนื้อที่ขนาด 17 ไร่ 93 ตารางวา โดยเป็นที่ตั้งของสำนักงาน พื้นที่คลังสินค้า และสายการผลิต ซึ่งประกอบด้วยเครื่องจักรหลัก คือ เครื่องฉีด (Injection Machine) และเครื่องเป่า (Blowing Machine) โรงงานของบริษัทฯ ถูกออกแบบมาให้เปรียบเสมือนกับโรงงาน 2 โรงงานที่อยู่ติดกัน โดยมีระบบไฟฟ้าแยกออกจากกัน ทำให้หากเกิดปัญหาขึ้นในกระบวนการผลิตของโรงงานซีกหนึ่ง โรงงานอีกซีกหนึ่งก็ยังสามารถดำเนินการผลิตต่อไปได้ ทั้งนี้ กำลังการผลิตสูงสุด อัตราการใช้กำลังการผลิตของบริษัทฯ ในปี 2555 ปี 2556 และปี 2557 เป็นดังนี้

	ปี 2555	ปี 2556	ปี 2557
กำลังการผลิตสูงสุด (ล้านขวดพลาสติกต่อเดือน)	44.00	50.00	50.00
อัตราการใช้เครื่องจักรเฉลี่ย (ร้อยละ)	78	61	59

หมายเหตุ บริษัทฯ ดำเนินการผลิต 3 กะๆ ละ 8 ชั่วโมง 26 วันทำงานต่อเดือน

วัตถุดิบ

วัตถุดิบในการผลิตหลักของบริษัทฯ คือ เม็ดพลาสติก PET (PET Resin) ซึ่งบริษัทฯ จัดซื้อจากผู้ผลิตภายในประเทศ เช่น บริษัท อินโดรามา โพลีเมอร์ส จำกัด (มหาชน) บริษัท ไทย-เอ็มซี จำกัด และบริษัท มิตซูบิชิ แอนด์ คัมปนี (ไทยแลนด์) จำกัด เป็นต้น โดยในระยะเวลา 10 ปีที่ผ่านมา บริษัทฯ ไม่เคยประสบปัญหาการขาดแคลนวัตถุดิบในการผลิต

การติดต่อรับงานกับลูกค้า (กรณีลูกค้าต้องการขวด PET มาตรฐานที่บริษัทฯ มีการผลิตอยู่แล้ว)

1. บริษัทฯ ดำเนินการส่งตัวอย่างขวด PET แต่ละรูปแบบพร้อมทั้งเสนอราคาให้แก่ลูกค้าเพื่อพิจารณา
2. บริษัทฯ และลูกค้าหารือร่วมกันเพื่อตกลงรายละเอียดเกี่ยวกับราคาและเงื่อนไขต่างๆ
3. หากลูกค้ายอมรับเงื่อนไขและผลิตภัณฑ์แล้ว บริษัทฯ จะเริ่มผลิตชิ้นงานในเชิงพาณิชย์ให้แก่ลูกค้าและส่งมอบชิ้นงานให้แก่ลูกค้าตามคำสั่งซื้อ

การติดต่อรับงานกับลูกค้า (กรณีลูกค้าต้องการขวด PET ที่มีลักษณะเฉพาะ)

1. บริษัทฯ ดำเนินการส่งข้อมูลและผลงานของบริษัทฯ ในอดีตให้แก่ลูกค้าเพื่อพิจารณา
2. การเยี่ยมชมการดำเนินงานของบริษัท (Commercial Site Visit) เพื่อให้แน่ใจว่าระบบการทำงานและการผลิตของบริษัทฯ เป็นไปตามมาตรฐานที่ลูกค้ายอมรับได้
3. การประเมินทางด้านเทคนิค (Technical Evaluation) ขั้นตอนการประเมินศักยภาพ ความสามารถ และคุณภาพในการผลิตของบริษัทฯ ในการผลิตชิ้นส่วนให้ได้ตรงความต้องการในรูปแบบที่กำหนด
4. ลูกค้าจะจัดส่งข้อมูลของชิ้นงานให้แก่บริษัทฯ ซึ่งข้อมูลดังกล่าวจะระบุชนิดของวัตถุดิบที่ใช้ วัสดุร่าง มิติ และรายละเอียดของชิ้นงาน และปริมาณที่ต้องการให้แก่บริษัทฯ เพื่อศึกษารายละเอียดเตรียมการเสนอราคา จัดทำตัวอย่างและวางแผนการผลิต
5. บริษัทฯ ศึกษาข้อมูลและทำการวิเคราะห์ต้นทุนเพื่อจัดทำใบเสนอราคาเสนอกลับไปยังลูกค้า
6. บริษัทฯ และลูกค้าหารือร่วมกันเพื่อตกลงรายละเอียด ราคาและเงื่อนไขต่างๆ ในรายละเอียด
7. เมื่อลูกค้ายอมรับราคา บริษัทฯ จะจัดทำตัวอย่างชิ้นงานขั้นสุดท้าย และเสนอแผนการผลิตไปยังลูกค้า
8. ลูกค้าตรวจสอบความถูกต้องของตัวอย่างชิ้นงานและแผนการผลิตที่บริษัทฯ เสนอ
9. หากลูกค้ายอมรับตัวอย่างชิ้นงานและแผนการผลิตดังกล่าวแล้ว บริษัทฯ จะเริ่มผลิตชิ้นงานในเชิงพาณิชย์ให้แก่ลูกค้าและส่งมอบชิ้นงานให้แก่ลูกค้าตามแผนการผลิตนั้นๆ

ลักษณะการประกอบธุรกิจ

ภาพรวมการประกอบธุรกิจ

บริษัทประกอบธุรกิจผลิตและจัดจำหน่ายผลิตภัณฑ์พลาสติกประเภทขวด PET ให้แก่ลูกค้า โดยลูกค้าจะเป็นผู้นำผลิตภัณฑ์ขวด PET ที่ผลิตโดยบริษัทฯ ไปบรรจุผลิตภัณฑ์ของลูกค้าเอง ทั้งนี้ บริษัทฯสามารถผลิตขวด PET ได้หลากหลายรูปทรงและขนาดบรรจุ ซึ่งเริ่มตั้งแต่ 60 มิลลิลิตร ไปจนถึง 6,000 มิลลิลิตร ตามความต้องการของลูกค้า ซึ่งมีทั้งในรูปแบบของรูปทรงมาตรฐานและรูปทรงเฉพาะที่ผลิตให้เฉพาะแก่ลูกค้าแต่ละราย โดยกลุ่มผลิตภัณฑ์ขวด PET ของบริษัทฯสามารถแบ่งออกได้เป็น 4 กลุ่ม ตามลักษณะการนำขวด PET ไปใช้งาน ได้แก่ กลุ่มบรรจุภัณฑ์สำหรับน้ำผลไม้ กลุ่มบรรจุภัณฑ์สำหรับน้ำมันพืช กลุ่มบรรจุภัณฑ์สำหรับน้ำดื่ม และกลุ่มบรรจุภัณฑ์สำหรับน้ำปลาและเครื่องปรุงรสทั้งนี้ รายละเอียดของผลิตภัณฑ์ขวด PET แต่ละกลุ่มมีดังต่อไปนี้

- 1) **กลุ่มผลิตภัณฑ์ขวด PET สำหรับน้ำผลไม้:** บริษัทฯ ผลิตและจัดจำหน่ายกลุ่มผลิตภัณฑ์ขวด PET สำหรับน้ำผลไม้ซึ่งมีขนาดบรรจุตั้งแต่ 200 มิลลิลิตร-1,000 มิลลิลิตร (น้ำหนักตั้งแต่ 13-35 กรัม)
- 2) **กลุ่มผลิตภัณฑ์ขวด PET สำหรับน้ำมันพืช:** บริษัทฯ ผลิตและจำหน่ายกลุ่มผลิตภัณฑ์ขวด PET สำหรับน้ำมันพืชซึ่งมีขนาดบรรจุตั้งแต่ 250 มิลลิลิตร-5,000 มิลลิลิตร (น้ำหนักตั้งแต่ 15-110 กรัม) ให้แก่กลุ่มลูกค้าซึ่งเป็นบริษัทผู้ผลิตและจำหน่ายผลิตภัณฑ์น้ำมันพืช ลูกค้าหลักของบริษัทฯสำหรับผลิตภัณฑ์กลุ่มนี้ ได้แก่ บริษัท น้ำมันพืชไทย จำกัด (มหาชน) ภายใต้เครื่องหมายการค้า “องุ่น” และบริษัท น้ำมันบริโภคไทย จำกัด ภายใต้เครื่องหมายการค้า “คิง”
- 3) **กลุ่มผลิตภัณฑ์ขวด PET สำหรับน้ำดื่ม:** บริษัทฯผลิตและจำหน่ายกลุ่มผลิตภัณฑ์ขวด PET สำหรับน้ำดื่มซึ่งมีขนาดบรรจุตั้งแต่ 350 มิลลิลิตร-6,000 มิลลิลิตร (น้ำหนักตั้งแต่ 13-110 กรัม)
- 4) **กลุ่มผลิตภัณฑ์ขวด PET สำหรับน้ำปลาและเครื่องปรุงรส:** บริษัทฯ ผลิตและจำหน่ายกลุ่มผลิตภัณฑ์ขวด PET สำหรับน้ำปลาและเครื่องปรุงรสซึ่งมีขนาดบรรจุตั้งแต่ 60มิลลิลิตร-2,000มิลลิลิตร (น้ำหนักตั้งแต่ 6-67กรัม)

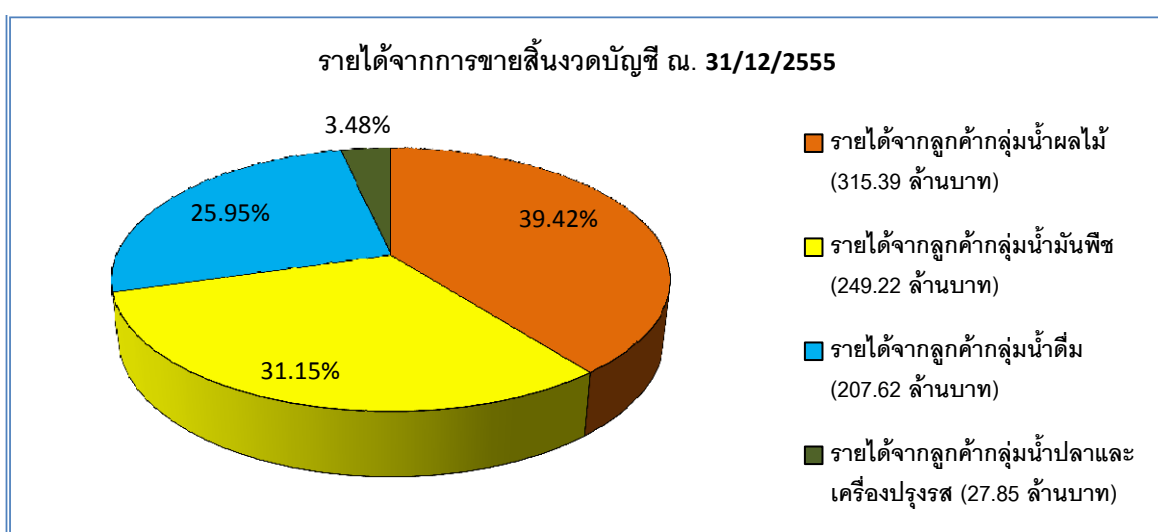
ทั้งนี้ บรรจุภัณฑ์ขวด PET ของบริษัทฯ ได้รับการผลิตด้วยกระบวนการผลิตที่ได้คุณภาพ โดยใช้เทคโนโลยีระดับสูงจากประเทศญี่ปุ่นและมีความปลอดภัยต่อผู้บริโภค ตรงต่อความต้องการของลูกค้า โดยกระบวนการผลิตขวด PET ของบริษัทฯ ได้ผ่านการรับรองมาตรฐาน ISO 9001: 2008, Recommended International Code of Practice-General Principles of Food Hygiene CAR/RCP และระบบการจัดการด้านความปลอดภัยของอาหารGMP จากบริษัท Moody International (Thailand) Ltd. โดยที่ผ่านมา บริษัทฯให้ความสำคัญกับกระบวนการตรวจสอบคุณภาพ (Quality Control) เพื่อให้มั่นใจว่าสินค้าที่บริษัทฯ ส่งมอบให้แก่ลูกค้ามีคุณภาพ โดยบริษัทฯ มีนโยบายในการรับประกันคุณภาพของสินค้า ในปัจจุบันโรงงานผลิตของบริษัทฯ ตั้งอยู่ที่ตำบลบางกระบือ อำเภอนครชัยศรี จังหวัดนครปฐม บนเนื้อที่ขนาด 17 ไร่ 93ตารางวา โดยมีกำลังการผลิตสูงสุดประมาณ 50 ล้านขวดพลาสติกต่อเดือน โดยในปี 2557ที่ผ่านมา บริษัทฯ มีอัตราการใช้กำลังการผลิตเฉลี่ยอยู่ที่ประมาณร้อยละ 59

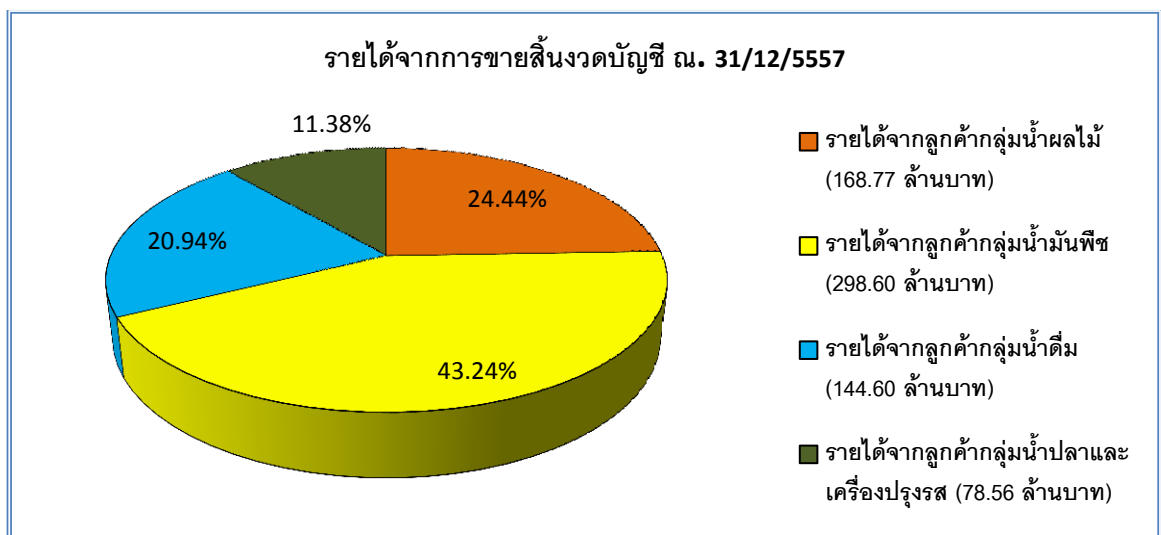
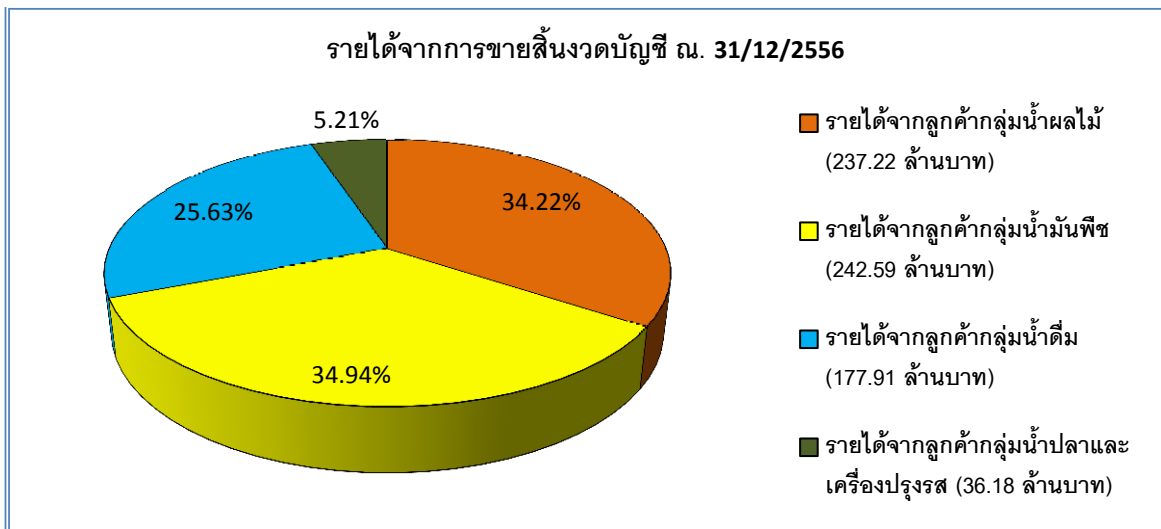
บริษัทมีกลุ่มเป้าหมายหลักในการจำหน่ายผลิตภัณฑ์ขวด PET ซึ่งอยู่ในประเทศไทย โดยบริษัทจะจัดจำหน่ายสินค้าโดยตรงให้แก่ลูกค้าซึ่งเป็นบริษัทผู้ผลิตและจำหน่ายผลิตภัณฑ์น้ำดื่มบรรจุขวด น้ำผลไม้บรรจุขวด น้ำมันพืช รวมถึงน้ำปลาและเครื่องปรุงรส ทั้งนี้ บริษัทมีบริการจัดส่งสินค้าให้แก่ลูกค้าที่อยู่ในเขตกรุงเทพมหานครและปริมณฑล ซึ่งเป็นลูกค้าโดยส่วนใหญ่ของบริษัท โดยไม่มีการคิดค่าใช้จ่าย สำหรับลูกค้าที่มีการสั่งซื้อสินค้าครบตามจำนวนขั้นต่ำที่บริษัทกำหนดไว้สำหรับลูกค้าที่อยู่ในเขตต่างจังหวัด บริษัทจะคิดค่าบริการขนส่งสินค้าตามค่าใช้จ่ายที่เกิดขึ้นจริง

โครงสร้างรายได้

บริษัท มีรายได้หลักมาจากลูกค้ากลุ่มน้ำผลไม้ กลุ่มน้ำมันพืช และกลุ่มน้ำดื่ม โดยบริษัท ไม่ได้พึ่งพากลุ่มลูกค้ากลุ่มใดกลุ่มหนึ่ง นอกจากนี้ บริษัท ยังมีรายได้จากลูกค้ากลุ่มน้ำปลาและเครื่องปรุงรส ซึ่งมีรายละเอียดของโครงสร้างรายได้ของบริษัทดังต่อไปนี้

	งบการเงินสำหรับปีบัญชีสิ้นสุดวันที่					
	31 ธ.ค. 55		31 ธ.ค. 56		31 ธ.ค. 57	
	รายได้ (ล้านบาท)	ร้อยละ	รายได้ (ล้านบาท)	ร้อยละ	รายได้ (ล้านบาท)	ร้อยละ
รายได้จากลูกค้ากลุ่มน้ำผลไม้	315.39	39.42	237.53	34.22	168.77	24.44
รายได้จากลูกค้ากลุ่มน้ำมันพืช	249.22	31.15	242.59	34.94	298.60	43.24
รายได้จากลูกค้ากลุ่มน้ำดื่ม	207.62	25.95	177.91	25.63	144.60	20.94
รายได้จากลูกค้ากลุ่มน้ำปลาและเครื่องปรุงรส	27.85	3.48	36.18	5.21	78.56	11.38
รายได้จากการขาย	800.08	100.00	694.21	100.00	690.53	100.00





รายได้ของบริษัทฯ ลดลงในปี 2557 เนื่องจากการชะลอตัวของภาวะเศรษฐกิจในประเทศไทยและสภาพการเมืองที่ไม่แน่นอน ตลอดจนกำลังซื้อในภาคครัวเรือนมีปัญหาอย่างมาก ซึ่งทำให้รายได้กับปริมาณการขายลดลง โดยแสดงให้เห็นจากตารางต่อไปนี้

กลุ่มลูกค้า	งบการเงินสำหรับปีบัญชีสิ้นสุดวันที่		
	31 ธ.ค. 55 ปริมาณขาย (ล้านบาท)	31 ธ.ค. 56 ปริมาณขาย (ล้านบาท)	31 ธ.ค. 57 ปริมาณขาย (ล้านบาท)
ตลาดน้ำผลไม้	183.47	129.61	117.20
ตลาดน้ำมันพืช	69.27	66.94	82.54
ตลาดน้ำดื่ม	88.45	82.98	58.73
ตลาดน้ำปลาและเครื่องปรุงรส	6.10	7.91	15.67
รวม	347.29	287.44	274.14

การประกอบธุรกิจของแต่ละสายผลิตภัณฑ์

บริษัทฯ ประกอบธุรกิจผลิตและจำหน่ายบรรจุภัณฑ์ประเภทขวด Polyethylene Terephthalate (“ขวด PET”) ให้กับลูกค้า โดยลูกค้าจะเป็นผู้นำขวด PET ที่บริษัทฯ ผลิตไปบรรจุสินค้าของลูกค้าเอง

ลักษณะของผลิตภัณฑ์

บริษัทฯ เป็นผู้ผลิตและจำหน่ายบรรจุภัณฑ์พลาสติกประเภทขวด PET แบบใช้ครั้งเดียว โดยบริษัทฯ สามารถผลิตขวด PET ได้หลากหลายรูปทรงและขนาดบรรจุ ตามรูปแบบความต้องการใช้งานของลูกค้า ซึ่งเป็นผลิตภัณฑ์ที่มีตราสินค้า (Brand) เป็นที่รู้จักกันในหลายอุตสาหกรรมและผู้บริโภคทั่วไป โดยขนาดบรรจุของผลิตภัณฑ์ขวด PET ซึ่งบริษัทฯ ผลิตและจำหน่ายเริ่มตั้งแต่ 60 มิลลิลิตร ไปจนถึง 6,000 มิลลิลิตร ทั้งนี้ วัตถุดิบส่วนใหญ่ที่บริษัทฯ ใช้ในกระบวนการผลิตมาจากเม็ดพลาสติก (PET Resin)

บรรจุภัณฑ์พลาสติกประเภทขวด PET ที่บริษัทฯ ผลิตให้แก่ลูกค้าแต่ละรายจะมีรายละเอียดปลีกย่อยที่แตกต่างกัน ขึ้นอยู่กับความต้องการของลูกค้าที่จะนำไปใช้งาน ซึ่งลักษณะของบรรจุภัณฑ์ประเภทขวด PET ที่บริษัทฯ ผลิตจะมีลักษณะต่างๆ กัน เช่น รูปทรง ขนาด สี ลักษณะของวัตถุดิบ คุณสมบัติเฉพาะของวัตถุดิบ รวมทั้งฉลากที่ติดกับขวด PET เป็นต้น

ทั้งนี้ กลุ่มผลิตภัณฑ์ของบริษัทฯ สามารถแบ่งออกได้เป็น 4 กลุ่ม ตามลักษณะการนำขวด PET ไปใช้งาน ได้แก่ กลุ่มบรรจุภัณฑ์ขวด PET สำหรับน้ำผลไม้บรรจุขวด กลุ่มผลิตภัณฑ์ขวด PET สำหรับน้ำมันพืช กลุ่มผลิตภัณฑ์ขวด PET สำหรับน้ำดื่มบรรจุขวด และกลุ่มผลิตภัณฑ์ขวด PET สำหรับน้ำปลาและเครื่องปรุงรสโดยมีรายละเอียดสำหรับแต่ละกลุ่มผลิตภัณฑ์ดังต่อไปนี้

กลุ่มผลิตภัณฑ์ขวด PET สำหรับน้ำผลไม้บรรจุขวด



บริษัทฯ เป็นผู้ผลิตและจำหน่ายบรรจุภัณฑ์พลาสติกประเภทขวด PET สำหรับน้ำผลไม้บรรจุขวด โดยขวด PET ที่บริษัทฯ ผลิตมีขนาดบรรจุตั้งแต่ 200 มิลลิลิตร จนถึง 1,000 มิลลิลิตร (น้ำหนัก 13 กรัม ถึง 35 กรัม) และมีสีใสและสีขาวทึบแสงซึ่งจะช่วยเพิ่มอายุของผลิตภัณฑ์สำหรับเครื่องดื่มที่มีความไวต่อแสง บริษัทฯ มีรายได้จากการผลิตและจำหน่ายผลิตภัณฑ์ประเภทนี้ คิดเป็นสัดส่วน ร้อยละ 39.42 ร้อยละ 34.22 และ ร้อยละ 24.38 ของรายได้จากการขายรวมในปี 2555 ปี 2556 และ ปี 2557 ตามลำดับ

กลุ่มผลิตภัณฑ์ขวด PET สำหรับน้ำมันพืช



ขวด PET สำหรับกลุ่มน้ำมันพืชของบริษัทฯ มีขนาดบรรจุตั้งแต่ 250 มิลลิลิตร จนถึง 5,000 มิลลิลิตร (น้ำหนัก 15 กรัม ถึง 110 กรัม) ลูกค้านักของบริษัทฯ ในกลุ่มน้ำมันพืชได้แก่ บริษัท น้ำมันพืชไทย จำกัด (มหาชน) ภายใต้เครื่องหมายการค้า “อุ้งนุ” และบริษัท น้ำมันบริโภคไทย จำกัด ภายใต้เครื่องหมายการค้า “คิง” ซึ่งบริษัทฯ มีรายได้จากการผลิตและจำหน่ายผลิตภัณฑ์ประเภทนี้ คิดเป็นสัดส่วน ร้อยละ 31.15 ร้อยละ 34.94 และร้อยละ 43.13 ของรายได้จากการขายรวมในปี 2555 ปี 2556 และปี 2557 ตามลำดับ

กลุ่มผลิตภัณฑ์ขวด PET สำหรับน้ำดื่มบรรจุขวด



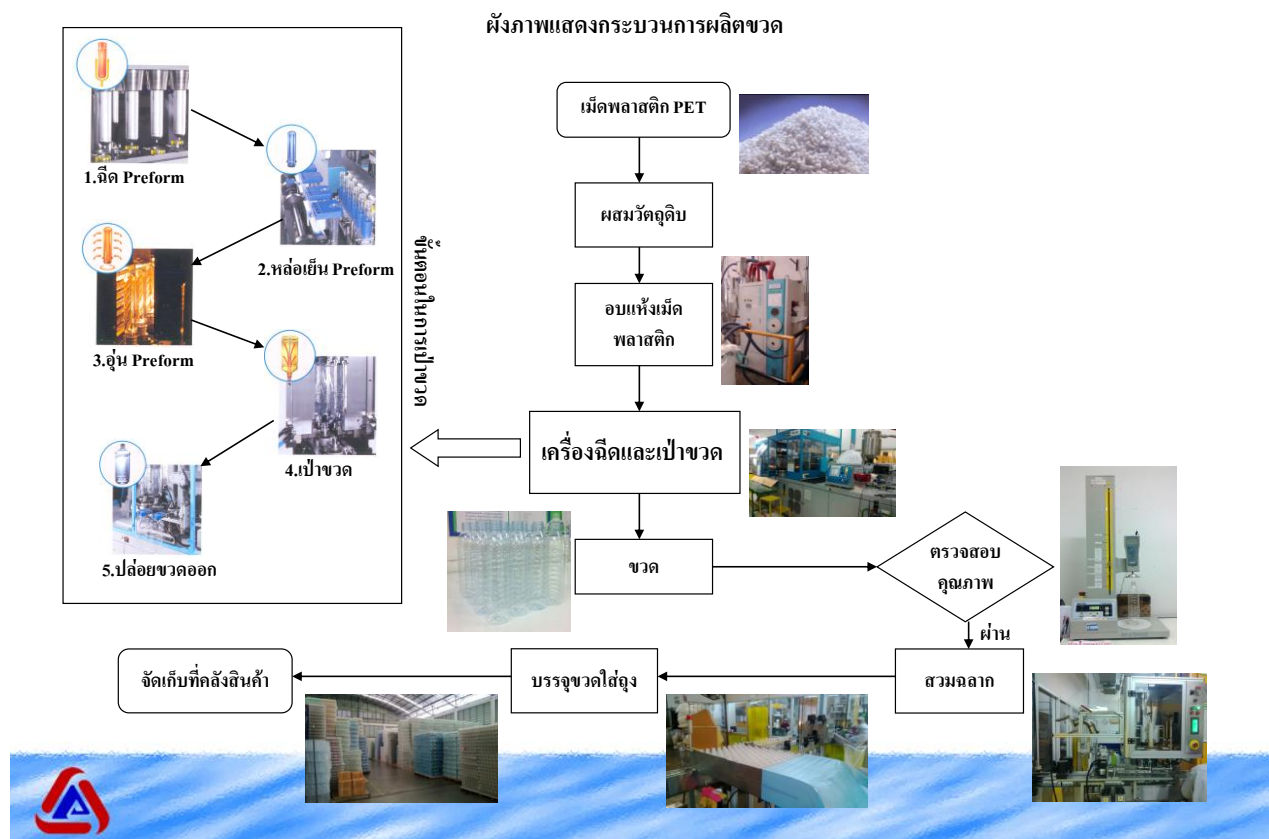
บริษัทฯ เป็นผู้ผลิตและจำหน่ายบรรจุภัณฑ์พลาสติกประเภทขวด PET สำหรับน้ำดื่มบรรจุขวด โดยขวด PET ที่บริษัทฯ ผลิตมีขนาดบรรจุตั้งแต่ 350 มิลลิลิตร จนถึง 6,000 มิลลิลิตร (น้ำหนัก 13 กรัม ถึง 110 กรัม) และมีทั้งขวดใส และขวดสีฟ้าใส ซึ่งบริษัทฯ มีรายได้จากการผลิตและจำหน่ายผลิตภัณฑ์ประเภทนี้ คิดเป็นสัดส่วน ร้อยละ 25.95 ร้อยละ 25.63 และร้อยละ 20.89 ของรายได้จากการขายรวมในปี 2555 ปี 2556 และปี 2557 ตามลำดับ

กลุ่มผลิตภัณฑ์ขวด PET สำหรับน้ำปลาและเครื่องปรุงรส



บริษัทฯ เป็นผู้ผลิตและจำหน่ายบรรจุภัณฑ์พลาสติกประเภทขวด PET สำหรับน้ำปลาและเครื่องปรุงรส โดยขวด PET ที่บริษัทฯ ผลิตมีขนาดบรรจุตั้งแต่ 60 มิลลิลิตร จนถึง 2,000 มิลลิลิตร (น้ำหนัก 6 กรัม ถึง 67 กรัม) ซึ่งบริษัทฯ มีรายได้จากการผลิตและจำหน่ายผลิตภัณฑ์ประเภทนี้ คิดเป็นสัดส่วน ร้อยละ 3.48 ร้อยละ 5.21 และร้อยละ 11.27 ของรายได้จากการขายรวม ในปี 2555 ปี 2556 และปี 2557 ตามลำดับ

กระบวนการผลิต



กระบวนการผลิตขวด PET ของบริษัทฯ สามารถแบ่งออกเป็น 4 ขั้นตอนที่สำคัญด้วยกันดังต่อไปนี้

1. กระบวนการเตรียมวัตถุดิบ

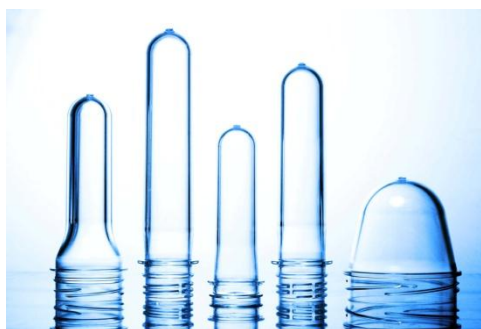
เม็ดพลาสติก PET(PET Resin) จะถูกนำเข้าสู่กระบวนการกำจัดความชื้น โดยอาศัยลมร้อนและสารดูดความชื้น เนื่องจากความชื้นเป็นหนึ่งในสาเหตุหลักที่ทำให้ขวด PET ที่ออกจากกระบวนการผลิตนั้นด้อยคุณภาพจนไม่สามารถใช้งานได้



ภาพแสดงเม็ดพลาสติก PET (PET Resin)

2. กระบวนการฉีด

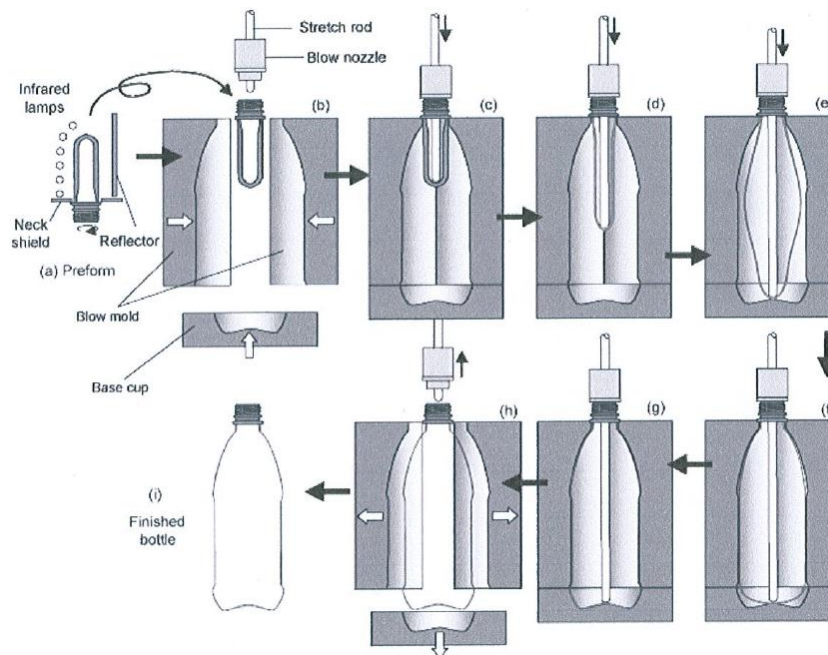
ในกระบวนการนี้ เม็ดพลาสติก PET ที่ผ่านการกำจัดความชื้นแล้วจะถูกลำเลียงเข้าสู่เครื่องจักรโดยใช้ระบบท่อลมดูด เพื่อทำการหลอมเม็ดพลาสติกที่อุณหภูมิ 270-290 องศาเซลเซียสก่อนฉีดพลาสติกเหลวเข้าสู่แม่พิมพ์เพื่อให้ได้ผลลัพธ์ออกเป็นหลอดพรีฟอร์ม (Preform) โดยเครื่องจักรที่ทางบริษัทฯ เลือกใช้ในขั้นตอนการฉีดพรีฟอร์มนี้จะเป็นเครื่องระบบ ISBM (Injection Stretch Blow Molding) ซึ่งเป็นเครื่องฉีดและเป่าขวดที่มีมาตรฐานสูงซึ่งมาจากผู้ผลิตชั้นนำในประเทศญี่ปุ่น โดยในพื้นที่ผลิตจะมีการติดตั้งระบบกำจัดความชื้น เพื่อป้องกันปัญหาหลอดพรีฟอร์มด้อยคุณภาพอันเนื่องมาจากความชื้นในอากาศ



ภาพแสดงหลอดพรีฟอร์ม (Preform) ในแต่ละขนาดและรูปแบบ

3. กระบวนการเป่า

หลอดพรีฟอร์มที่ได้จากกระบวนการฉีดจะถูกลำเลียงผ่านเตาอบ ที่ให้ความร้อนจากหลอด Infrared เพื่อให้หลอดพรีฟอร์มมีลักษณะนิ่มเหมือนยาง ก่อนที่จะเข้าสู่แม่พิมพ์เป่าในขั้นตอนต่อไปที่ติดตั้งอยู่บนเครื่อง ISBM โดยในขั้นตอนการเป่าจะมีแท่งโลหะ (Stretch Rod) ทำการกระทุ้งเพื่อยืดหลอดพรีฟอร์มให้ยาวขึ้น พร้อมกับใช้ลมแรงดันสูงในการเป่าเพื่อให้ได้เป็นขวดออกมา



ภาพแสดง Blowing Process

4. กระบวนการตรวจสอบคุณภาพ

ในกระบวนการนี้ขวด PET ที่ออกจากเครื่องจักรจะเข้าสู่ขั้นตอนการตรวจสอบคุณภาพโดยพนักงานตรวจสอบหน้าเครื่องเพื่อคัดขวดที่ไม่ได้มาตรฐานออก จากนั้นขวดที่ผ่านเกณฑ์คุณภาพจะถูกส่งเข้าสู่ขั้นตอนการสวมฉลาก บรรจุลงถุงพลาสติก และส่งต่อเข้าคลังสินค้าเพื่อการจำหน่ายต่อไป

ผลกระทบต่อสิ่งแวดล้อม

- ไม่มี -

เนื่องจากกระบวนการผลิตของโรงงานเป็นแบบระบบปิด ไม่ก่อให้เกิดมลภาวะทางสิ่งแวดล้อม

บริษัทฯ ได้ตระหนักความถึงความสำคัญในการวิจัยและพัฒนาเพื่อเพิ่มศักยภาพในการแข่งขัน บริษัทฯ จึงได้วิจัยและพัฒนาผลิตภัณฑ์ของบริษัทฯ อย่างต่อเนื่องเพื่อตอบสนองความต้องการของลูกค้า รวมทั้งบริษัทฯ ยังพัฒนาระบบมาตรฐานคุณภาพเพื่อเพิ่มประสิทธิภาพในการดำเนินงานโดยแบ่งการพัฒนาในแต่ละด้านดังนี้

ปัจจุบันบริษัทฯ ได้มีการพัฒนาผลิตภัณฑ์ร่วมกับลูกค้าตามความต้องการของลูกค้าอย่างต่อเนื่อง เช่น การผลิตขวด PET ที่มีสี เช่น สีฟ้าใส และสีขาวทึบแสง เป็นต้น รวมทั้งบริษัทฯ ยังมีการพัฒนาทั้งกระบวนการผลิตอย่างต่อเนื่อง เพื่อเพิ่มศักยภาพในการแข่งขัน ลดต้นทุนการผลิต และเพิ่มช่องทางในการเพิ่มรายได้ของบริษัทฯ ในอนาคต

บริษัทฯ ได้ให้ความสำคัญกับการพัฒนาระบบการดำเนินงานเพื่อเพิ่มประสิทธิภาพในการทำงาน และเป็นการสร้างความมั่นใจให้แก่ลูกค้า บริษัทฯ ได้ผ่านการรับรองมาตรฐานด้านการจัดการด้านคุณภาพ ISO 9001:2008 และ GMPจากบริษัท Intertek Certification Ltd.รวมทั้งบริษัทฯ ยังคำนึงถึงผลกระทบต่อสิ่งแวดล้อม โดยในปี 2556 บริษัทฯ ได้เข้าร่วมโครงการอุตสาหกรรมสีเขียว ของกระทรวงอุตสาหกรรม ซึ่งเป็นโครงการที่ส่งเสริมภาคอุตสาหกรรมให้มีการประกอบการที่เป็นมิตรกับสิ่งแวดล้อมและสังคม นอกจากนี้ บริษัทฯ อยู่ระหว่างดำเนินการขอการรับรองมาตรฐานระบบการวิเคราะห์อันตรายและจุดวิกฤตที่ต้องควบคุมในการผลิตอาหาร (HACCP) ในปลายปี 2557



ปัจจัยความเสี่ยง

ความเสี่ยงในการดำเนินธุรกิจ

1. ความเสี่ยงจากความผันผวนของราคาเม็ดพลาสติก PET (PET Resin)

เนื่องจากเม็ดพลาสติก PET (PET Resin) ซึ่งเป็นวัตถุดิบหลักในการผลิตบรรจุภัณฑ์ขวด PET เป็นผลิตภัณฑ์ต่อเนื่องจากการกลั่นน้ำมันดิบและก๊าซธรรมชาติ ดังนั้น ราคาโดยทั่วไปของวัตถุดิบดังกล่าวจะมีการเคลื่อนไหวในลักษณะที่สอดคล้องกับราคาน้ำมันและราคาก๊าซธรรมชาติในตลาดโลก อย่างไรก็ตามถึงแม้ว่าบริษัทฯ จะมีการสั่งซื้อวัตถุดิบเกือบทั้งหมดเหล่านี้จากผู้ผลิตในประเทศ ด้วยสกุลเงินบาท แต่ราคาวัตถุดิบดังกล่าวมักจะมีการเคลื่อนไหวไปในทิศทางเดียวกับราคาวัตถุดิบในตลาดโลกที่ซื้อขายกันด้วยสกุลเงินเหรียญสหรัฐ ด้วยระดับความผันผวนที่แตกต่างกันออกไปตามสภาพตลาดและปัจจัยอื่นๆ เช่น ระดับอุปสงค์และอุปทาน ของเม็ดพลาสติกดังเช่นในปี 2554 ราคาเม็ดพลาสติก PET ปรับตัวสูงขึ้นอย่างรวดเร็ว เนื่องจากการเก็งกำไรสินค้าโภคภัณฑ์ในประเทศจีน ซึ่งส่งผลกระทบทำให้อัตราค่าไถ่ขึ้นต้น และกำไรสุทธิของบริษัทฯ ในปี 2557 ก็เช่นกัน วัตถุดิบ PET Resin ราคาขยับตัวขึ้นไปแต่ละระดับ 50 บาท/kg. ก่อนที่เม็ด PET Resin ราคาจะทยอยลดลงมาในทางกลับกัน ในปี 2557 ราคาเม็ด PET Resin ลดลงอย่างรวดเร็ว จากปัจจัยเกี่ยวกับราคาน้ำมันในตลาดโลก ซึ่งมีผลในเดือนสุดท้ายของปี 2557 ส่งผลต่อการลดราคาเม็ด PET Resin อย่างรวดเร็วในระยะเวลาอันสั้น

ดังนั้นหากราคาวัตถุดิบดังกล่าว มีการปรับตัวสูงขึ้นอย่างรวดเร็วก็มีโอกาสที่จะส่งผลกระทบต่ออัตราค่าไถ่ขึ้นต้น และฐานะทางการเงินของบริษัทฯ อย่างไรก็ตาม บริษัทฯ ก็จะเจรจาปรับราคาสินค้ากับลูกค้าตามต้นทุนเม็ดพลาสติกที่มีการเปลี่ยนแปลงไป ทั้งนี้ บริษัทฯ จะแจ้งขอปรับราคาสินค้า โดยการพิจารณาปรับราคาสินค้าในแต่ละครั้งจะพิจารณาจากการเปลี่ยนแปลงของราคาวัตถุดิบและเงื่อนไขทางการค้าของลูกค้าแต่ละราย

แม้ว่าการเปลี่ยนแปลงของราคาวัตถุดิบหลักดังกล่าว จะอยู่นอกเหนือการควบคุมของบริษัทฯ แต่ทางบริษัทฯ ก็ได้ติดตามการเปลี่ยนแปลงของราคาวัตถุดิบในตลาดโลกอย่างใกล้ชิด โดยจัดให้มีทีมงานเฉพาะคอยติดตามราคาวัตถุดิบ การวิเคราะห์แนวโน้มของราคาวัตถุดิบในแต่ละช่วงเวลา รวมถึงมีการประเมินความต้องการใช้วัตถุดิบของบริษัทฯ ในแต่ละช่วงเวลา เพื่อให้บริษัทฯ สามารถบริหารจัดการจัดซื้อวัตถุดิบให้มีประสิทธิภาพสูงสุด

2. ความเสี่ยงจากการที่คุณภาพของสินค้าที่ผลิตอาจไม่ได้มาตรฐาน

ผลิตภัณฑ์ที่บริษัทฯ ผลิตและจำหน่าย ได้แก่ บรรจุภัณฑ์ประเภทขวดพลาสติก PET ซึ่งเป็นบรรจุภัณฑ์สำหรับการบรรจุเครื่องดื่มและเครื่องปรุงอาหาร ซึ่งในกระบวนการผลิตจะต้องคำนึงถึงความปลอดภัยเป็นอย่างมาก และบรรจุภัณฑ์ต้องไม่ทำปฏิกิริยากับสินค้าที่บรรจุอยู่ภายใน และต้องคำนึงถึงความปลอดภัยของผู้บริโภคเป็นสำคัญ ดังนั้น ถ้าขวด PET ที่บริษัทฯ ผลิตไม่ได้มาตรฐาน หรือไม่สะอาด หรือทำปฏิกิริยากับสินค้าที่บรรจุอยู่ภายใน และผู้บริโภคใช้ผลิตภัณฑ์ดังกล่าวและเกิดอันตรายกับผู้บริโภค บริษัทฯ อาจถูกฟ้องร้องเรียกค่าเสียหายในจำนวนที่มีนัยสำคัญได้ นอกจากนี้ในการนำขวด PET ของบริษัทฯ ไปใช้ในการบรรจุนั้น รูปร่าง ขนาด และปริมาตรของขวดก็เป็นปัจจัยสำคัญ ซึ่งหากสินค้าที่บริษัทฯ ผลิตขึ้นมาไม่ตรงตามข้อกำหนดของลูกค้า ลูกค้าอาจจะไม่สามารถนำไปใช้ในการบรรจุภัณฑ์แบบอัตโนมัติได้ บริษัทฯ ก็อาจจะต้องรับผิดชอบในการเปลี่ยนสินค้าใหม่ให้กับลูกค้า ซึ่งอาจจะส่งผลกระทบต่อผลการดำเนินงาน และฐานะทางการเงินของบริษัทฯ

อย่างไรก็ดี บริษัทฯ ได้คำนึงถึงปัจจัยคุณภาพเป็นสำคัญในการผลิต ตั้งแต่การคัดเลือกวัตถุดิบที่มีคุณภาพ การใช้เครื่องจักรที่ทันสมัยและแม่นยำ รวมถึงการมีกระบวนการตรวจสอบคุณภาพที่รัดกุม นอกจากนี้ จากการที่ผลิตภัณฑ์ของทางบริษัทฯ เป็นผลิตภัณฑ์ที่มีความเกี่ยวข้องกับอาหารและเครื่องดื่มเป็นส่วนใหญ่ ทางบริษัทฯ จึงเล็งเห็นความสำคัญของการควบคุมการผลิตที่เป็นมาตรฐานสากลและมีความปลอดภัย จึงได้ดำเนินการผลิตตามมาตรฐานของ GMP และ ISO 9001:2008 จาก Intertek Certification Ltd. ซึ่งเป็นหลักเกณฑ์วิธีการที่ดีสำหรับการผลิต เป็นการจัดการสภาวะแวดล้อมขั้นพื้นฐานของกระบวนการผลิต เช่น การควบคุมสุขลักษณะส่วนบุคคล การควบคุมแมลงและสัตว์นำโรค การออกแบบโครงสร้างอาคารผลิต รวมถึงเครื่องจักรและอุปกรณ์ที่ใช้ในการผลิต เป็นต้น ซึ่งเน้นการป้องกันมากกว่าการแก้ไข ทั้งยังเป็นระบบการจัดการความปลอดภัยของอาหารขั้นพื้นฐาน นอกจากนี้ ในอดีตที่ผ่านมาบริษัทฯ ไม่เคยมีปัญหาเรื่องคุณภาพของสินค้าอย่างมีนัยสำคัญ

3. ความเสี่ยงจากสภาวะการแข่งขันในธุรกิจผลิตและจำหน่ายบรรจุภัณฑ์ประเภทขวดพลาสติก PET

เนื่องจากแนวโน้มของพฤติกรรมของผู้บริโภคนั้นมีการเปลี่ยนแปลงอยู่ตลอดเวลาประกอบกับการเข้าสู่อุตสาหกรรมผลิตและจำหน่ายผลิตภัณฑ์พลาสติกประเภทขวด PET ไม่ใช่เป็นเรื่องที่ยากนักเนื่องจากการหาซื้อวัตถุดิบที่ไม่ยากลำบาก และเครื่องจักรการผลิตที่มีจำหน่ายโดยทั่วไป จึงทำให้บริษัทฯ มีคู่แข่งชั้นที่อยู่ในตลาดของบรรจุภัณฑ์ประเภทขวดพลาสติก PET เป็นจำนวนมาก ซึ่งอาจเป็นสาเหตุทำให้เกิดการแข่งขันในธุรกิจที่เพิ่มสูงขึ้น นอกจากนี้ลูกค้าในปัจจุบันของบริษัทฯ ก็อาจพิจารณาผลิตขวดพลาสติก PET ขึ้นใช้เอง ซึ่งล้วนอาจผลกระทบในเชิงลบต่อผลการดำเนินงาน และฐานะทางการเงินของบริษัทฯ

แม้บริษัทฯ จะยังคงมีคู่แข่งชั้นในตลาดบรรจุภัณฑ์ประเภทขวดพลาสติก PET อยู่จำนวนมาก บริษัทฯ ก็ยังคงมีลูกค้าหลักหลายรายซึ่งถือเป็นลูกค้าที่สั่งซื้อสินค้ากันอย่างต่อเนื่องมานาน ซึ่งเป็นธุรกิจด้านผลิตและจำหน่ายน้ำดื่มบรรจุขวด น้ำผลไม้บรรจุขวด น้ำมันพืช รวมทั้งเครื่องปรุงรส ซึ่งต้องการบรรจุภัณฑ์ที่ได้คุณภาพมาตรฐาน ตรงตามข้อกำหนด มีความสะอาดและความปลอดภัยเป็นหลัก ซึ่งปัจจุบันบริษัทฯ ได้เพิ่มความสามารถในการแข่งขัน โดยการเพิ่มคุณภาพของการผลิตบรรจุภัณฑ์ ควบคุมต้นทุนการผลิตให้เหมาะสม มุ่งเน้นการจัดส่งสินค้าให้ได้ตามกำหนด และใส่ใจในการบริการลูกค้าเพื่อเพิ่มศักยภาพในการแข่งขัน นอกจากนี้ บริษัทฯ มีจุดแข็งจากการที่บริษัทฯ สามารถที่จะออกแบบ จัดทำ และซ่อมบำรุง แม่พิมพ์สำหรับขึ้นรูปขวด PET ได้เองภายในโรงงาน จึงทำให้มีความคล่องตัวในการตอบสนองความต้องการของลูกค้าในขั้นตอนของการออกแบบและจัดทำแม่พิมพ์ รวมทั้งบริษัทฯ ยังมีทีมวิศวกรภายในที่มีความชำนาญและผ่านการอบรมจากผู้ผลิตเครื่องจักรในต่างประเทศ จึงทำให้บริษัทฯ สามารถจัดการกับปัญหาในกระบวนการผลิต และซ่อมบำรุงได้ด้วยตนเองอย่างมีประสิทธิภาพ ยิ่งไปกว่านั้นการที่บริษัทฯ มีกำลังการผลิตขนาดใหญ่ส่งผลให้เกิดการประหยัดเชิงขนาด (Economy of Scale) จึงทำให้การที่ลูกค้าของบริษัทฯ จะตัดสินใจผลิตขวดพลาสติก PET ขึ้นใช้เองเกิดขึ้นได้ยาก หากปริมาณการผลิตของลูกค้าไม่สูงพอ

4. ความเสี่ยงจากการพึ่งพาลูกค้ารายใหญ่ และการกระจุกตัวของลูกค้า

ปัจจุบันบริษัทฯ ผลิตและจำหน่ายผลิตภัณฑ์ประเภทขวดพลาสติก PET สำหรับใช้เป็นบรรจุภัณฑ์ในอุตสาหกรรมน้ำดื่มบรรจุขวด น้ำผลไม้บรรจุขวด น้ำมันพืช รวมถึงน้ำปลาและเครื่องปรุงรส รายได้จากการขายให้แก่ลูกค้า 10 รายที่ใหญ่ที่สุดของบริษัทฯ คิดเป็นร้อยละ 86.30 ในปี 2557 ของรายได้จากการขายรวม โดยรายได้ดังกล่าวรวมรายได้จากบริษัท น้ำมันพืชไทย จำกัด (มหาชน) และบริษัท น้ำมันบริโภคไทย จำกัด ซึ่งเป็นบุคคลที่เกี่ยวข้อง และโดยทั่วไปบริษัทฯ ไม่ได้ทำสัญญาซื้อขายขวดพลาสติก PET กันในระยะยาวกับลูกค้า หากบริษัทฯ สูญเสียลูกค้ารายดังกล่าวไปอาจจะส่งผลกระทบต่อผลการดำเนินงาน และฐานะทางการเงินของบริษัทฯ

อย่างไรก็ตาม บริษัทฯ ได้เน้นเรื่องคุณภาพของสินค้า และบริษัทฯ ตั้งราคาจำหน่ายสินค้าในระดับที่แข่งขันได้ รวมทั้งบริษัทฯ ได้จัดส่งสินค้าให้ได้ตรงตามกำหนดโดยตลอด ทำให้บริษัทฯ มีความสัมพันธ์อันดีกับลูกค้ารายดังกล่าว โดยบริษัท น้ำมันพืชไทย จำกัด (มหาชน) ได้สั่งซื้อสินค้าจากบริษัทฯ อย่างต่อเนื่องนับแต่บริษัทฯ เปิดดำเนินกิจการ นอกจากนี้ บริษัท น้ำมันพืชไทย จำกัด (มหาชน) ยังเป็นผู้ถือหุ้นรายใหญ่ของบริษัทฯ ซึ่งถือหุ้นของบริษัทฯ ร้อยละ 31.85 ณ วันที่ 31 ธันวาคม 2557 ที่ผ่านมามีบริษัทฯ มีนโยบายที่จะลดความเสี่ยงจากการพึ่งพากลุ่มลูกค้ารายใดรายหนึ่งมากเกินไป โดยบริษัทฯ พยายามที่จะกระจายแหล่งที่มาของรายได้ไปยังกลุ่มอื่นๆ โดยบริษัทฯ ได้เพิ่มสัดส่วนรายได้จากกลุ่มอื่นๆ

5. ความเสี่ยงจากการเปลี่ยนแปลงนโยบายของรัฐบาล

ปัจจุบันปัจจัยด้านผลกระทบต่อสิ่งแวดล้อมได้ถูกให้ความสำคัญเป็นอย่างยิ่งจากองค์กรทั้งภาครัฐและเอกชนทั่วโลก โดยในบางประเทศได้มีการเรียกเก็บภาษีจากบรรจภัณฑ์โดยมุ่งหวังเพื่อลดการใช้บรรจภัณฑ์บางประเภทที่ไม่เป็นมิตรต่อสิ่งแวดล้อม และยากต่อการนำกลับมาใช้ใหม่ ซึ่งการเรียกเก็บภาษีในอัตราที่แตกต่างกันตามวัสดุที่ใช้ในการผลิตบรรจภัณฑ์ เช่น แก้ว กระป๋อง พลาสติก กระดาษ เป็นต้น โดยตัวอย่างประเทศที่ได้มีการนำภาษีบรรจภัณฑ์มาบังคับใช้แล้ว เช่น ประเทศเยอรมัน ประเทศไอร์แลนด์ และประเทศอังกฤษ เป็นต้น ซึ่งหากประเทศไทยออกกฎหมายดังกล่าวมาบังคับใช้ก็อาจส่งผลกระทบต่อบริษัทฯ จากภาระต้นทุนที่เพิ่มสูงขึ้น อันจะส่งผลกระทบต่อราคาขาย และความสามารถในการแข่งขันของผลิตภัณฑ์ขวด PET อย่างไรก็ดีในปัจจุบันประเทศไทยยังไม่มีกฎหมายบังคับใช้กฎหมายดังกล่าว

6. ความเสี่ยงจากการลงทุนในโครงการในอนาคตของบริษัทฯ

ปัจจุบันบริษัทฯ มีโครงการในอนาคต ได้แก่ โครงการขยายสายการผลิตขวด PET โครงการติดตั้งเครื่องปิดฉลากขวด PET อัตโนมัติ และโครงการติดตั้งเครื่องบรรจุขวด PET ใส่หีบห่ออัตโนมัติ ความสำเร็จของการลงทุนในโครงการในอนาคตของบริษัทฯ ขึ้นอยู่กับปัจจัยหลายประการรวมทั้ง ความต้องการของผู้บริโภค ต้นทุนและความพร้อมด้านแหล่งเงินทุน ความเสี่ยงด้านกฎหมายและกฎระเบียบที่เกี่ยวข้อง การเปลี่ยนแปลงเทคโนโลยี และการเปลี่ยนแปลงทางการเมืองและเศรษฐกิจของโลก และประเทศไทย ปัจจัยเหล่านี้ อาจส่งผลกระทบต่อผลการดำเนินงานและฐานะทางการเงินของบริษัทฯ

อย่างไรก็ตาม ก่อนการตัดสินใจลงทุนคณะกรรมการและผู้บริหารของบริษัทฯ ได้พิจารณาศึกษาข้อมูลต่างๆ ที่เกี่ยวข้องอย่างรอบคอบ และจากข้อมูลที่มีอยู่ในช่วงที่ตัดสินใจลงทุนผู้บริหารเชื่อว่า โครงการในอนาคตเหล่านี้จะสร้างผลตอบแทนที่ดีให้แก่ผู้ถือหุ้นของบริษัทฯ

ทรัพย์สินที่ใช้ในการประกอบธุรกิจ

ทรัพย์สินถาวรหลัก

ณ วันที่ 31 ธันวาคม 2557 รายการและมูลค่าสุทธิตามบัญชีหลังหักค่าเสื่อมราคาสะสม ของทรัพย์สินถาวรหลักที่ใช้ในการประกอบธุรกิจของบริษัทฯ ตามที่ปรากฏในงบการเงินของบริษัทฯ มีรายละเอียดดังนี้

รายการ	มูลค่าสุทธิ ตามบัญชี (ล้านบาท)	ลักษณะกรรมสิทธิ์	ภาระผูกพัน
ที่ดินและส่วนปรับปรุงที่ดิน	32,621,042.66	เป็นเจ้าของ	ไม่มีภาระผูกพัน
อาคารและส่วนปรับปรุงอาคารและเครื่องใช้และ เครื่องตกแต่งสำนักงาน	53,308,498.46	เป็นเจ้าของ	ไม่มีภาระผูกพัน
เครื่องจักรและอุปกรณ์ และเครื่องมือและเครื่องใช้ใน โรงงาน	247,859,191.40	เป็นเจ้าของ	ไม่มีภาระผูกพัน
รวม	333,788,732.52		

ทั้งนี้ รายการทรัพย์สินถาวรของบริษัทฯ ตามที่แสดงไว้ข้างต้นสามารถจำแนกรายละเอียดได้ดังต่อไปนี้

ที่ดิน และอาคารและส่วนปรับปรุงอาคาร

ที่ตั้ง	ลักษณะและขนาดพื้นที่	ลักษณะกรรมสิทธิ์	วัตถุประสงค์ ในการถือครอง	ภาระผูกพัน
ที่ดิน อ.นครชัยศรี จ.นครปฐม	โฉนดเลขที่ 2338 ,2339 , 2360, 49998 และ 50149 พื้นที่รวม 17 ไร่ 93 ตารางวา	เป็นเจ้าของ กรรมสิทธิ์	เป็นที่ตั้งของโรงงาน และสำนักงานของ บริษัทฯ	ไม่มีภาระ ผูกพัน
อาคารและส่วน ปรับปรุงอาคาร อ.นครชัยศรี จ.นครปฐม	อาคารโรงงานจำนวน 5หลัง พื้นที่รวม 27,000 ตารางเมตร อาคารสำนักงาน 2ชั้น จำนวน 1 หลัง พื้นที่ใช้สอยรวม 598 ตารางเมตร	เป็นเจ้าของ กรรมสิทธิ์	เป็นที่ตั้งของโรงงาน และสำนักงานของ บริษัทฯ	ไม่มีภาระ ผูกพัน

เครื่องจักรและอุปกรณ์

เครื่องจักร	ที่ตั้ง	วัตถุประสงค์ในการถือครอง	ภาระผูกพัน
<ul style="list-style-type: none"> - เครื่องผลิตบรรจุภัณฑ์ประเภทขวด PET จำนวน 33 สายการผลิตซึ่งมีกำลังการผลิตประมาณ 50 ล้านขวดพลาสติกต่อเดือน - เครื่องปิดฉลากขวด PET อัตโนมัติจำนวน 5 ชุด ซึ่งมีกำลังการผลิตประมาณ 6 ล้านขวดพลาสติกต่อเดือน - เครื่องบรรจุขวด PET ใส่หีบห่ออัตโนมัติ จำนวน 2 ชุด ซึ่งมีกำลังการผลิตรวมประมาณ 3.6 ล้านขวดพลาสติกต่อเดือน 	อ.นครชัยศรี จ.นครปฐม	ใช้ในกระบวนการผลิตบรรจุภัณฑ์ประเภทขวด PET	ไม่มีภาระผูกพัน

สินทรัพย์ถาวรอื่นๆ

ประเภทสินทรัพย์	ลักษณะกรรมสิทธิ์	มูลค่าสุทธิ หลังหักค่าเสื่อม(บาท)	ภาระผูกพัน
เครื่องใช้สำนักงานและเครื่องตกแต่ง	เป็นเจ้าของ	1,527,141.11	ไม่มีภาระผูกพัน
เครื่องมือและเครื่องใช้ในโรงงาน	เป็นเจ้าของ	28,050,226.05	ไม่มีภาระผูกพัน

สินทรัพย์ไม่มีตัวตนที่ใช้ในการประกอบธุรกิจของกลุ่มบริษัทฯ

ประเภทสินทรัพย์	ลักษณะกรรมสิทธิ์	มูลค่าสุทธิ หลังหักค่าเสื่อม(บาท)	ภาระผูกพัน
โปรแกรมคอมพิวเตอร์	เป็นเจ้าของ	379,500.69	ไม่มีภาระผูกพัน

สัญญากรรมธรรม์ประกันภัยทรัพย์สิน

ณ วันที่ 31 ธันวาคม 2557 บริษัทฯ ได้ทำประกันภัยอัคคีภัย และประกันภัยพิบัติ ซึ่งจะคุ้มครองความเสียหายอันเนื่องมาจากไฟไหม้ ฟ้าผ่า การระเบิดจากแก๊ส ภัยระเบิด ภัยเนื่องจากน้ำ ภัยลมพายุ ภัยต่อเครื่องใช้ไฟฟ้า วาตภัย และธรณีพิบัติภัย โดยประกันภัยของบริษัทฯ สามารถสรุปได้ดังนี้

ประเภท	ประกันอัคคีภัย และประกันภัยพิบัติ
สถานที่เอาประกัน	7/3 หมู่ที่ 3 ตำบลบางกระเบา อำเภอนครชัยศรี จังหวัดนครปฐม 73120
เวลาสิ้นสุดการเอาประกัน	19 มกราคม 2559 เวลา 16.00 น.
จำนวนเงินเอาประกันทั้งสิ้น	766 ล้านบาท
ผู้เอาประกันภัย	บริษัท พรอดดิจ จำกัด (มหาชน)

ข้อพิพาททางกฎหมาย

ณ วันที่ 31 ธันวาคม 2557 บริษัทฯ ไม่มีข้อพิพาททางกฎหมาย ซึ่งอาจจะส่งผลกระทบต่อบริษัทฯ มากกว่าร้อยละ 5 ของส่วนผู้ถือหุ้น และไม่มีข้อพิพาทที่อาจจะส่งผลกระทบต่อผลการดำเนินธุรกิจของบริษัทฯ อย่างมีนัยสำคัญ

ข้อมูลทั่วไป

- ชื่อบริษัท : บริษัท พรอดดิจี้ จำกัด (มหาชน)
- ชื่อย่อ : PDG
- ลักษณะการประกอบธุรกิจ : เป็นผู้ผลิตและจัดจำหน่ายบรรจุภัณฑ์ประเภทขวดพลาสติก
Polyethylene Terephthalate(ขวด PET)
- ที่ตั้งสำนักงานใหญ่ : 7/3 หมู่ที่ 3 ตำบลบางกระบือ อำเภอนครชัยศรี จังหวัดนครปฐม 73120
- โทรศัพท์ : (034) 332611-2
- โทรสาร : (034) 332613
- Home Page : <http://www.prodigy.co.th>
- Email : info@prodigy.co.th
- เลขทะเบียนบริษัท : 0107556000388
- ทุนจดทะเบียน : ห้าแสนบาท 270,000,000 บาท มูลค่าที่ตราไว้ หุ้นละ 0.50 บาท รวม 135,000,000 บาท
- ทุนจดทะเบียนเรียกชำระแล้ว : ห้าแสนบาท 270,000,000 บาท มูลค่าที่ตราไว้ หุ้นละ 0.50 บาท รวม 135,000,000 บาท
- ชื่อที่ตั้งสำนักงาน หมายเลขโทรศัพท์ และบุคคลอ้างอิงอื่นๆ
- นายทะเบียนหลักทรัพย์ : บริษัท ศูนย์รับฝากหลักทรัพย์ (ประเทศไทย) จำกัด
อาคารตลาดหลักทรัพย์แห่งประเทศไทย ชั้น 4
162 ถนนรัชดาภิเษก แขวงคลองเตย เขตคลองเตย กรุงเทพฯ 10110
โทรศัพท์ 02-359-1200-74 โทรสาร 02-651-5649
- ผู้สอบบัญชี : 1. คุณศิริภรณ์ เชื้ออนันต์กุล ผู้สอบบัญชีรับอนุญาต เลขทะเบียน 3844
หรือ 2. คุณศุภชัย ปัญญาวัฒน์ ผู้สอบบัญชีรับอนุญาต เลขทะเบียน 3930
หรือ 3. คุณวราพร ประภาศิริกุล ผู้สอบบัญชีรับอนุญาต เลขทะเบียน 4579
บริษัท สำนักงาน อีวาย จำกัด
193/136-137 ถนนรัชดาภิเษก แขวงคลองเตย เขตคลองเตย กรุงเทพฯ 10110
ตู้ ป.ณ. 1047 กรุงเทพฯ 10501
โทรศัพท์ 02-264-9090 โทรสาร 02-264-0789-90

ความเป็นมาและการเปลี่ยนแปลงที่สำคัญ

บริษัท พรอดดิจ จำกัด (มหาชน) (“บริษัทฯ”) จัดทะเบียนจัดตั้งขึ้นเมื่อวันที่ 23 เมษายน 2535 เพื่อประกอบธุรกิจผลิตและจำหน่ายบรรจุภัณฑ์พลาสติกประเภทขวด Polyethylene Terephthalate (“ขวด PET”) โดยผู้ร่วมก่อตั้งบริษัทฯ ได้แก่ กลุ่มบริษัท น้ำมันพืชไทย จำกัด (มหาชน) และ กลุ่มบริษัท น้ำมันบริโภคไทย จำกัด บริษัทฯ มีทุนจดทะเบียนในตอนเริ่มต้นจัดตั้งบริษัททั้งสิ้น 30 ล้านบาท ณ วันที่ 31 ธันวาคม 2557 บริษัทฯ มีทุนจดทะเบียน 135 ล้านบาท ทุนจดทะเบียนชำระแล้ว 135 ล้านบาท ประกอบด้วยหุ้นสามัญจำนวนทั้งสิ้น 270,000,000 หุ้น มูลค่าที่ตราไว้หุ้นละ 0.50 บาท โดย บริษัทฯ ไม่มีบริษัทย่อยและบริษัทร่วม

พัฒนาการที่สำคัญของบริษัทฯ ในช่วงตั้งแต่จัดตั้งในปี 2535 มีดังต่อไปนี้

- ปี 2535 ก่อตั้ง บริษัท พรอดดิจ จำกัด โดยกลุ่มบริษัท น้ำมันพืชไทย จำกัด (มหาชน)
 - จัดทะเบียนจัดตั้ง บริษัท พรอดดิจ จำกัด เมื่อวันที่ 23 เมษายน 2535 ด้วยทุนจดทะเบียน 30 ล้านบาท
 - ซื้อเครื่องจักรชุดแรกจากประเทศสหรัฐอเมริกาสำหรับการผลิต 50 ตันพลาสติกขวดติดต่อกัน และมีการก่อสร้างอาคารหลังที่ 1 ซึ่งมีพื้นที่ใช้สอยประมาณ 2,400 ตารางเมตร เพื่อใช้เป็นโรงงานผลิต และโกดังเก็บสินค้า
- ปี 2536 ■ บริษัทฯ เพิ่มทุนจดทะเบียนชำระแล้วเป็น 50 ล้านบาทโดยการรวมทุนของกลุ่มบริษัท น้ำมันบริโภคไทย จำกัด และนำเงินที่ได้ไปซื้อเครื่องจักรจากประเทศญี่ปุ่นสำหรับการผลิต 30 ตันพลาสติกขวดติดต่อกัน
- ปี 2539 ■ ก่อสร้างอาคารหลังที่ 2 ซึ่งมีพื้นที่ใช้สอยประมาณ 2,400 ตารางเมตร เพื่อใช้เป็นโกดังเก็บสินค้า
- ปี 2540 ■ สั่งซื้อเครื่องจักรเพื่อผลิตขวดขนาดใหญ่ (ขวดขนาด 5 ลิตร) ซึ่งมีกำลังผลิต 30 ตันต่อเดือน
- ปี 2547 ■ ก่อสร้างอาคารหลังที่ 3 เพื่อใช้เป็นโรงงานผลิต ซึ่งมีขนาดพื้นที่ใช้สอย 2,700 ตารางเมตร
- ปี 2550 ■ ได้รับการรับรองระบบควบคุมคุณภาพ ISO 9001:2000 จากบริษัท Moody International (Thailand) Ltd.
- ปี 2551 ■ ก่อสร้างอาคารหลังที่ 4 เพื่อใช้เป็นโกดังเก็บสินค้า ซึ่งมีขนาดพื้นที่ใช้สอย 2,000 ตารางเมตร
- ปี 2548-2553 ■ ซื้อเครื่องจักรเพิ่มเติมอย่างต่อเนื่อง โดยมีการเพิ่มเครื่องจักรทั้งสิ้นรวม 15 เครื่อง คิดเป็นกำลังการผลิตรวม 500 ตันพลาสติกต่อเดือน
 - ซื้อเครื่องจักรญี่ปุ่นเพื่อเพิ่มกำลังการผลิตขึ้นอีกกว่าร้อยละ 50 ของกำลังการผลิตเดิม
- ปี 2553 ■ ได้รับการรับรองระบบควบคุมคุณภาพ ISO 9001:2008 และระบบการจัดการด้านความปลอดภัยของอาหาร GMP จากบริษัท Moody International (Thailand) Ltd.

- ปี 2554-2555 ■ ซื้อเครื่องจักรเพื่อเพิ่มกำลังการผลิตรวม 10 เครื่อง
- ปี 2555 ■ ติดตั้งเครื่องปิดฉลากขวด PET อัตโนมัติจำนวน 5 ชุด กำลังการผลิตประมาณ 6 ล้านขวดพลาสติกต่อเดือน และติดตั้งเครื่องบรรจุขวด PET ใส่หีบห่ออัตโนมัติจำนวน 1 ชุด กำลังการผลิตประมาณ 1.2 ล้านขวดพลาสติกต่อเดือน
- ปี 2556 ■ ติดตั้งเครื่องบรรจุขวด PET ใส่หีบห่ออัตโนมัติจำนวน 1 ชุด กำลังการผลิตประมาณ 2.4 ล้านขวดพลาสติกต่อเดือน
- ปี 2556 ■ ก่อสร้างอาคารหลังที่ 5 เพื่อใช้เป็นโรงงานผลิต
- ปี 2556 ■ บริษัทได้แปรสภาพเป็น บริษัทมหาชน เพื่อเตรียมจดทะเบียนเป็นบริษัทจดทะเบียนในตลาดหลักทรัพย์แห่งประเทศไทย
- ปี 2557 ■ เมื่อ 29 กรกฎาคม 2557 ทางสำนักงานคณะกรรมการกำกับหลักทรัพย์และตลาดหลักทรัพย์ได้อนุญาตให้บริษัทฯ สามารถนำหุ้นสามัญของบริษัทฯ เป็นหลักทรัพย์จดทะเบียน สามารถ ซื้อ – ขาย ในตลาดหลักทรัพย์แห่งประเทศไทยได้
- ปี 2557 ■ จ่ายเงินปันผล 18.9 ล้านบาท หรือคิดเป็นร้อยละ 63 ของกำไรสุทธิของบริษัทฯ จากผลการดำเนินงาน ในช่วง ม.ค. – มิ.ย. 2557