

การประกอบธุรกิจ

1. นโยบายและภาพรวมการประกอบธุรกิจ

1.1 ภาพรวมการประกอบธุรกิจ

บริษัทดำเนินธุรกิจเป็นผู้ผลิตและจำหน่ายอิฐมวลเบาภายใต้ชื่อทางการตลาด “SMART บล็อกเย็น” (ที่ผ่านมาบริษัทใช้ชื่อทางการตลาด SMART BLOCK ทำการตลาด และมีการปรับเปลี่ยนชื่อทางการตลาด (Re-branding) ในปี 2556) เพื่อใช้เป็นวัสดุก่อสร้างผนังอาคารทั้งแนวสูงและแนวราบ รวมทั้งใช้ในการกันผนังภายในอาคาร จึงนับได้ว่าอิฐมวลเบาเป็นพัฒนาการใหม่ของผู้ผลิตวัสดุก่อสร้างงานกำแพงและงานผนังได้เป็นอย่างดี นอกจากนี้ยังมีความแข็งแรง ทนทาน ซึ่งสามารถนำมาใช้ทดแทนการก่อสร้างกำแพงและผนังที่ใช้อิฐมวลเหนียว และอิฐบล็อกคอนกรีตได้เป็นอย่างดี อิฐมวลเบาถูกคิดค้นและพัฒนาขึ้นจากประเทศในแถบยุโรปและอเมริกาจนเป็นที่ยอมรับในวงการผู้รับเหมาก่อสร้าง และเจ้าของอาคารสำหรับการดำเนินธุรกิจของบริษัท ตลอดระยะเวลา 10 ปีที่ผ่านมา บริษัทได้เน้นการพัฒนากระบวนการผลิตเพื่อให้ได้อิฐมวลเบาที่มีคุณภาพ ได้มาตรฐานและสามารถตอบโจทย์และสร้างความเชื่อมั่นต่อผู้บริโภคในการเลือกใช้อิฐมวลเบาของบริษัท

ปัจจุบัน ผู้บริโภคให้การยอมรับการใช้อิฐมวลเบาในการก่อสร้างมากขึ้น เนื่องจากคุณสมบัติ และการใช้งานที่เอื้ออำนวยต่อทั้งผู้รับเหมาก่อสร้าง และเจ้าของอาคาร รวมถึงความมุ่งมั่นในการนำเสนอความรู้เกี่ยวกับอิฐมวลเบาให้กับผู้ที่เกี่ยวข้อง ส่งผลให้อิฐมวลเบาเป็นทางเลือกหนึ่งของผู้บริโภคซึ่งเป็นเจ้าของอาคารมากขึ้น กอปรกับแนวโน้มการเติบโตในภาคอสังหาริมทรัพย์จากการเปิดประชาคมเศรษฐกิจอาเซียน (AEC) ผลกระทบจากภาวะขาดแรงงานและต้นทุนค่าแรงที่เพิ่มขึ้น ความได้เปรียบในการก่อสร้างกำแพงหรือผนังที่รวดเร็วกว่า และน้ำหนักที่เบากว่าการก่ออิฐมวลเหนียวหรืออิฐบล็อกคอนกรีต ทำให้ความต้องการใช้อิฐมวลเบาที่มีปริมาณเพิ่มขึ้นอย่างต่อเนื่องเมื่อเปรียบเทียบกับปีที่ผ่านมา ดังจะเห็นได้จากปริมาณการจำหน่ายอิฐมวลเบาของบริษัทที่เติบโตเพิ่มขึ้นเป็นลำดับ กล่าวคือในปี 2555 - 2557 บริษัทมียอดจำหน่ายอิฐมวลเบาประมาณ 2.57 ล้านตารางเมตร 3.00 ล้านตารางเมตร และ 3.09 ล้านตารางเมตร ตามลำดับ จากปริมาณความต้องการตลาดอิฐมวลเบาที่เพิ่มขึ้น ในปี 2556 บริษัทจึงได้ลงทุนติดตั้งเครื่องจักรเพิ่มเติม อาทิ ไซโล เครื่องบดทราย เครื่องผลิตไอน้ำ ตู้อบไอน้ำ เพื่อขยายกำลังการผลิตจาก 3.0 ล้านตารางเมตรต่อปี เป็น 4.5 ล้านตารางเมตรต่อปี (ปัจจุบันได้ดำเนินการติดตั้ง และทดสอบแล้วเสร็จไตรมาส 2 ปี 2557 ที่ผ่านมา) เพื่อรองรับความต้องการของตลาดที่มีปริมาณสูงขึ้นตามลำดับ โดยปี 2555 – 2557 บริษัทมีรายได้จากการขายเท่ากับ 404.19 ล้านบาท 416.48 ล้านบาท และ 409.08 ล้านบาท ตามลำดับ

บริษัทมีสถานะเป็นบริษัทย่อยของบริษัท ผลิตภัณฑ์คอนกรีตชลบุรี จำกัด (มหาชน) (“CCP”) ซึ่งเป็นบริษัทจดทะเบียนในตลาดหลักทรัพย์แห่งประเทศไทย โดย CCP มีนโยบายแบ่งแยกการดำเนินธุรกิจของบริษัทในกลุ่ม CCP ที่เกี่ยวข้องกับการผลิตวัสดุก่อสร้างอย่างชัดเจน เพื่อป้องกันความขัดแย้งทางผลประโยชน์ที่อาจเกิดขึ้นในอนาคต กล่าวคือ CCP มีนโยบายในการดำเนินธุรกิจผลิตและจำหน่ายผลิตภัณฑ์คอนกรีต สำหรับงานโครงสร้าง งานระบบ และคอนกรีตสำเร็จรูปสำหรับงานตกแต่ง โดยผลิตภัณฑ์ของ CCP ส่วนใหญ่ใช้กับงานระบายน้ำเป็นหลัก สำหรับบริษัท ซีซีพี เพ็ชร สโตนส์ จำกัด (CCP-PS) มีนโยบายในการดำเนินธุรกิจผลิตและจำหน่ายอิฐบล็อกปูพื้น และบล็อกผนังรางน้ำ ป้องกันดิ่งพัง ซึ่งบล็อกดังกล่าวไม่สามารถใช้กับงานผนังได้ ในขณะที่บริษัท สมาร์ทคอนกรีต จำกัด (มหาชน) มีนโยบายในการดำเนินธุรกิจผลิตและจำหน่ายอิฐมวลเบาสำหรับใช้ในการก่อสร้างงานผนัง โดยหากมีการเปลี่ยนแปลงเทคโนโลยีการผลิตหรือนวัตกรรมใหม่ที่เกี่ยวข้องกับงานผนัง บริษัทจะเป็นกิจการเดียวที่ดำเนินธุรกิจดังกล่าว

1.2 เป้าหมายการดำเนินธุรกิจ

บริษัทมีเป้าหมายในการเป็นผู้นำในการผลิตและจำหน่ายผลิตภัณฑ์มวลเบาที่มีคุณภาพตามมาตรฐานผลิตภัณฑ์อุตสาหกรรม ประเภทชิ้นส่วนคอนกรีตมวลเบาแบบมีฟองอากาศ-อบไอน้ำ (มอก.1505 -2541) เพื่อตอบสนองต่อความต้องการในงานก่อสร้างแบบใหม่ที่มีคุณสมบัติ และการใช้งานที่เอื้ออำนวยต่อทั้งผู้พัฒนาอสังหาริมทรัพย์ และผู้บริโภค ในแง่ของระยะเวลาการนำไปใช้ในงานก่อสร้างที่สั้นลง ลดการฟุ้งกระจายของฝุ่นผง แฉงแรง และน้ำหนักเบา เป็นต้น เป็นอีกทางเลือกหนึ่งของผู้บริโภคในการเลือกใช้วัสดุก่อสร้างประเภทกำแพงและผนัง

1.3 โครงสร้างการถือหุ้น

บริษัทใหญ่

บริษัท ผลิตภัณฑ์คอนกรีตชลบุรี จำกัด (มหาชน) ("CCP") :

วันที่ก่อตั้ง วันที่ 19 เมษายน 2526
ที่ตั้งสำนักงานใหญ่ เลขที่ 39/1 หมู่ที่ 1 ถนนสุขุมวิท ตำบลห้วยกะปิ อำเภอเมือง จังหวัดชลบุรี 20000
ลักษณะการประกอบธุรกิจ ดำเนินธุรกิจผลิตและจำหน่ายผลิตภัณฑ์คอนกรีตที่เกี่ยวข้องกับกิจการสาธารณูปโภคครบวงจร ภายใต้เครื่องหมายการค้า "CCP"
ทุนจดทะเบียน / ทุนชำระแล้ว 642.99 ล้านบาท / 587.56 ล้านบาท (ทุนชำระแล้ว ณ วันที่ 31 ธันวาคม 2557)
กรรมการบริษัท คณะกรรมการ 8 ท่านประกอบด้วย

ลำดับที่	ชื่อ-สกุล	ตำแหน่ง
1.	นายประทีป ทีปกรสุขเกษม	ประธานกรรมการบริษัท
2.	นายอาทิตย์ ทีปกรสุขเกษม □	กรรมการ
3.	นางชลธิชา ทีปกรสุขเกษม	กรรมการ
4.	นายณรงค์ บานเย็น	กรรมการ
5	นายศิริศักดิ์ พุทธิพิทีป	กรรมการ
□.	นายสุรพล สุขะมงคล	กรรมการอิสระ และประธานกรรมการตรวจสอบ
7.	นายปรีชา รัตนานนท์	กรรมการอิสระ และกรรมการตรวจสอบ
8.	นายอนุพงษ์ เนตรพิศาลวนิช	กรรมการอิสระ และกรรมการตรวจสอบ

กรรมการผู้มีอำนาจลงนาม นายประทีป ทีปกรสุขเกษม ลงลายมือชื่อและประทับตราสำคัญของบริษัท หรือนายอาทิตย์ ทีปกรสุขเกษม ลงชื่อร่วมกับนางชลธิชา ทีปกรสุขเกษม หรือนายณรงค์ บานเย็น หรือนายศิริศักดิ์ พุทธิพิทีป คนใดคนหนึ่งรวมเป็นสองคน และประทับตราบริษัท

ความสัมพันธ์กับบริษัท - CCP ถือหุ้นสามัญของ SMART จำนวน 132.30 ล้านหุ้น คิดเป็นสัดส่วนร้อยละ 33.96 ของทุนชำระแล้วก่อนเสนอขายหุ้นสามัญแก่ประชาชนเป็นครั้งแรก และถือในนามบริษัท ชลประทีปสินทรัพย์ จำกัด ("CPP") ในฐานะบริษัทย่อย จำนวน 244.38 ล้านหุ้น คิดเป็นสัดส่วนร้อยละ 62.74 ของทุนชำระแล้วก่อนเสนอขายหุ้นสามัญแก่ประชาชนเป็นครั้งแรก และถือในนาม CKY ในฐานะบริษัทย่อยจำนวน 12.86 ล้านหุ้น คิดเป็น

สัดส่วนร้อยละ 3.30 ของทุนจดทะเบียนชำระแล้วก่อนเสนอขายหุ้นสามัญแก่ประชาชนเป็นครั้งแรก

- กรรมการบริษัทของ CCP บางท่าน มาร่วมเป็นกรรมการบริษัทของ SMART คือ นายประทีป ทีปกรสุขเกษม

บริษัท ชลประทีปสินทรัพย์ จำกัด ("CPP") :

วันที่ก่อตั้ง	วันที่ 22 พฤษภาคม 2545
ที่ตั้งสำนักงานใหญ่	เลขที่ 39/1 หมู่ที่ 1 ถนนสุขุมวิท ตำบลห้วยกะปิ อำเภอเมือง จังหวัดชลบุรี 20000
ลักษณะการประกอบธุรกิจ	ดำเนินธุรกิจเกี่ยวกับการให้เช่าอสังหาริมทรัพย์ให้กลุ่ม CCP
ทุนจดทะเบียน / ทุนชำระแล้ว	350.00 ล้านบาท / 350.00 ล้านบาท
กรรมการบริษัท	1.นายประทีป ทีปกรสุขเกษม 2.นางชลธิชา ทีปกรสุขเกษม 3.นายอาทิตย์ ทีปกรสุขเกษม
กรรมการผู้มีอำนาจลงนาม	กรรมการหนึ่งคนลงลายมือชื่อ และประทับตราสำคัญของบริษัท
ความสัมพันธ์กับบริษัท	<ul style="list-style-type: none"> - CPP เป็นผู้ถือหุ้นใหญ่ของบริษัท โดยถือหุ้นสามัญของบริษัทจำนวน 244.38 ล้านหุ้น คิดเป็นสัดส่วนร้อยละ 62.74 ของทุนชำระแล้วก่อนเสนอขายหุ้นสามัญแก่ประชาชนเป็นครั้งแรก - CPP จะนำหุ้นสามัญของบริษัทบางส่วนจำนวน 44.55 ล้านหุ้น ที่ตนถืออยู่ไปรวมกับหุ้นสามัญเพิ่มทุนของบริษัทจำนวน 70.45 ล้านหุ้น เพื่อเสนอขายแก่ประชาชนเป็นครั้งแรก รวมจำนวนทั้งสิ้น 115.00 ล้านหุ้น ดังนั้น ภายหลังการเสนอขายหุ้นสามัญแก่ประชาชนเป็นครั้งแรก CPP ยังคงเป็นผู้ถือหุ้นใหญ่ของบริษัทแต่ถือหุ้นลดลงเหลือจำนวน 199.83 ล้านหุ้น คิดเป็นสัดส่วนร้อยละ 43.44 ของทุนชำระแล้วหลังเสนอขายหุ้นสามัญแก่ประชาชนเป็นครั้งแรก - CPP เป็นบริษัทย่อยของบริษัท ผลิตภัณฑ์คอนกรีตชลบุรี จำกัด (มหาชน) ("CCP") ซึ่งเป็นผู้ถือหุ้นใหญ่ของบริษัท โดย CCP ถือหุ้นสามัญของ CPP จำนวน 33.50 ล้านหุ้น คิดเป็นสัดส่วนร้อยละ 95.71 ของทุนชำระแล้ว - กรรมการบริษัทของ CPP บางท่าน มาร่วมเป็นกรรมการบริษัทของ SMART คือ นายประทีป ทีปกรสุขเกษม

บริษัทที่เกี่ยวข้อง

1) บริษัท ทีปกรโฮลดิ้ง จำกัด ("T-Holding")

วันที่ก่อตั้ง	วันที่ 24 มกราคม 2546
ที่ตั้งสำนักงานใหญ่	เลขที่ 39/1 หมู่ที่ 1 ถนนสุขุมวิท ตำบลห้วยกะปิ อำเภอเมือง จังหวัดชลบุรี 20000
ลักษณะการประกอบธุรกิจ	ดำเนินธุรกิจเกี่ยวกับการลงทุนในกิจการ (Holding Company)
ทุนจดทะเบียน / ทุนชำระแล้ว	174.5 ล้านบาท / 174.5 ล้านบาท
กรรมการบริษัท	1.นายประทีป ทีปกรสุขเกษม 2.นางชลธิชา ทีปกรสุขเกษม
กรรมการผู้มีอำนาจลงนาม	กรรมการหนึ่งคนลงลายมือชื่อ และประทับตราสำคัญของบริษัท
ความสัมพันธ์กับบริษัท	<ul style="list-style-type: none"> - T-Holding เป็นผู้ถือหุ้นใหญ่ของบริษัท ผลิตภัณฑ์คอนกรีตชลบุรี จำกัด (มหาชน) ("CCP") ซึ่งเป็นผู้ถือหุ้นใหญ่ของบริษัทอีกทอดหนึ่ง โดย T-Holding ถือหุ้นสามัญของ CCP จำนวน 174.73 ล้านหุ้น คิดเป็นสัดส่วนร้อยละ 35.90 ของทุนชำระแล้ว

- T-Holding เป็นบริษัทของครอบครัวที่ประกอบธุรกิจ ซึ่งเป็นกลุ่มกรรมการ และผู้บริหาร บริษัท
- กรรมการบริษัทของ T-Holding บางท่าน มาร่วมเป็นกรรมการบริษัทของ SMART คือ นายประทีป ที่ปกรสุขเกษม

บริษัท ชลบุรีกันยง จำกัด ("CKY")

วันที่ก่อตั้ง	วันที่ 19 เมษายน 2526
ที่ตั้งสำนักงานใหญ่	เลขที่ 39/1-4 หมู่ที่ 1 ถนนสุขุมวิท ตำบลห้วยกะปิ อำเภอเมือง จังหวัดชลบุรี 20000
ลักษณะการประกอบธุรกิจ	จัดหาและจำหน่ายวัสดุก่อสร้างและอุปกรณ์ตกแต่งบ้าน
ทุนจดทะเบียน / ทุนชำระแล้ว	250 ล้านบาท / 250 ล้านบาท
กรรมการบริษัท	1.นายประทีป ที่ปกรสุขเกษม 2.นางชลธิชา ที่ปกรสุขเกษม 3.นายอาทิตย์ ที่ปกรสุขเกษม 4.นางศุภิพร ที่ปกรสุขเกษม
กรรมการผู้มีอำนาจลงนาม	กรรมการหนึ่งคนลงลายมือชื่อ และประทับตราสำคัญของบริษัท
ความสัมพันธ์กับบริษัท	<ul style="list-style-type: none"> - CKY เป็นบริษัทย่อยของบริษัท ผลิตภัณฑ์คอนกรีตชลบุรี จำกัด (มหาชน) ("CCP") ซึ่งเป็นผู้ถือหุ้นใหญ่ของบริษัท โดย CCP ถือหุ้นสามัญของ CKY ผ่านบริษัท ตะวันออก การขนส่ง จำกัด ("ETC") อีกทอดหนึ่ง จำนวน 24.99 ล้านหุ้น คิดเป็นสัดส่วนร้อยละ 99.99 ของทุนชำระแล้ว - CKY เป็นผู้ถือหุ้นของบริษัท จำนวน 12.86 ล้านหุ้น คิดเป็นสัดส่วนร้อยละ 3.30 ของทุนจดทะเบียนชำระแล้วก่อนเสนอขายหุ้นสามัญแก่ประชาชนเป็นครั้งแรก - กรรมการบริษัทของ CKY บางท่าน มาร่วมเป็นกรรมการบริษัทของ SMART คือ นายประทีป ที่ปกรสุขเกษม

บริษัท ซีซีพี เพ็ชรอินโดนีส์ จำกัด ("CCP-PS")

วันที่ก่อตั้ง	วันที่ 30 พฤศจิกายน 2552
ที่ตั้งสำนักงานใหญ่	เลขที่ 39/1 หมู่ที่ 1 ถนนสุขุมวิท ตำบลห้วยกะปิ อำเภอเมืองชลบุรี จังหวัดชลบุรี 20000
ลักษณะการประกอบธุรกิจ	ดำเนินธุรกิจผลิตและจำหน่ายอิฐบล็อกปูพื้น และบล็อกผนังรางน้ำป้องกันดิ่งพัง
ทุนจดทะเบียน / ทุนชำระแล้ว	50 ล้านบาท / 50 ล้านบาท
กรรมการบริษัท	1.นายอาทิตย์ ที่ปกรสุขเกษม 2.นายรังสี ที่ปกรสุขเกษม 3.นายณรงค์ บานเย็น 4.นายสมาน เชื้อจีน 5.นายประทีป ที่ปกรสุขเกษม
ความสัมพันธ์กับบริษัท	<ul style="list-style-type: none"> - CCP-PS เป็นบริษัทย่อยของบริษัท ผลิตภัณฑ์คอนกรีตชลบุรี จำกัด (มหาชน) ("CCP") ซึ่งเป็นผู้ถือหุ้นใหญ่ของบริษัท โดย CCP ถือหุ้นสามัญของ CCP-PS จำนวน 0.45 ล้านหุ้น คิดเป็นสัดส่วนร้อยละ 90 ของทุนชำระแล้ว - กรรมการบริษัทของ CCP-PS บางท่าน มาร่วมเป็นกรรมการบริษัทของ SMART คือ นายประทีป ที่ปกรสุขเกษม และนายรังสี ที่ปกรสุขเกษม

2. ลักษณะการประกอบธุรกิจ

บริษัทดำเนินธุรกิจเป็นผู้ผลิตและจำหน่ายอิฐมวลเบาภายใต้ชื่อทางการตลาด “SMART บล็อกเย้น” เพื่อใช้เป็นวัสดุก่อสร้างผนังอาคารทั้งแนวสูงและแนวราบ รวมทั้งใช้ในการกันผนังภายในอาคาร โดยบริษัทเลือกใช้เทคโนโลยีเครื่องจักรของ WEHRHAHN GmbH ซึ่งเป็นผู้ผลิตอุปกรณ์ เครื่องจักรสำหรับผลิตวัสดุก่อสร้างชั้นนำที่มีอายุกว่า 120 ปี จากประเทศเยอรมนี ผสานกับเทคโนโลยีการผลิตระบบไอน้ำภายใต้ความดันสูงที่ทันสมัยและได้รับการยอมรับอย่างแพร่หลายในประเทศในโซนยุโรป ตะวันออกกลาง และเอเชีย โดยบริษัทเลือกใช้ปูนซีเมนต์เป็นวัตถุดิบส่วนผสมหลัก (Cement Base) โดยบริษัทมีรายได้จากการจำหน่ายในปี 2555 - ปี 2557 เท่ากับ 404.19 ล้านบาท 416.48 ล้านบาท และ 409.08 ล้านบาท หรือคิดเป็นร้อยละ 99.72 ร้อยละ 99.77 และร้อยละ 94.54 ของรายได้รวม ตามลำดับ สำหรับในปี 2555 ถึงปี 2557 บริษัทไม่มีการสั่งซื้ออิฐมวลเบาจากผู้ผลิตรายอื่นมาจำหน่ายเนื่องจากบริษัทได้ขยายกำลังการผลิตเพียงพอแล้ว นอกจากนี้ ในปี 2555 - ปี 2556 บริษัทมีการสั่งซื้อวัสดุอุปกรณ์ที่ใช้ในงานก่อสร้างเพื่ออำนวยความสะดวกและตอบสนองความต้องการให้กับลูกค้า อาทิ บล็อกประสานปูพื้นประเภทต่างๆ สำหรับงานตกแต่ง เลื่อยตัดบล็อก ค้อนยาง เคียงก่ออิฐมวลเบา เป็นต้น ซึ่งผลิตภัณฑ์ดังกล่าวบริษัทสั่งซื้อจากบริษัทที่เกี่ยวข้องบางส่วน และบุคคลภายนอกที่ไม่มีความเกี่ยวข้องใดๆ กับผู้ถือหุ้น กรรมการ และผู้บริหารของบริษัท โดยมีมูลค่าจำหน่ายเท่ากับ 0.27 ล้านบาท 0.18 ล้านบาท หรือคิดเป็น ร้อยละ 0.07 ร้อยละ 0.04 ของรายได้จากการขาย ตามลำดับ ซึ่งปี 2557 บริษัทไม่มีการจำหน่ายสินค้าดังกล่าว ทั้งนี้ บริษัทเน้นการดำเนินธุรกิจผลิตอิฐมวลเบาเพื่อจำหน่ายเป็นหลัก

ตารางแสดงประเภทรายได้จากการจำหน่าย

ประเภทรายได้จากการจำหน่าย	2555		2556		2557	
	ล้านบาท	สัดส่วน	ล้านบาท	สัดส่วน	ล้านบาท	สัดส่วน
1. รายได้จากการจำหน่ายอิฐมวลเบา	403.92	99.93%	416.30	99.96%	409.08	100%
1.1 ผลิตอิฐมวลเบาจำหน่าย	403.92	99.93%	416.30	99.96%	409.08	100%
1.2 ซื้ออิฐมวลเบามาจำหน่าย	-	-	-	-	-	-
2. รายได้จากการจำหน่ายสินค้าอื่น (ซื้อมาจำหน่าย ¹⁾)	0.27	0.07%	0.18	0.04%	-	-
รวมรายได้จากการขาย	404.19	100.00%	416.48	100.00%	409.08	100.00%

หมายเหตุ : ¹⁾ หมายถึง วัสดุอุปกรณ์ที่ใช้ในงานก่อสร้าง อาทิ บล็อกประสานปูพื้นประเภทต่างๆ สำหรับงานตกแต่ง เลื่อยตัดบล็อก ค้อนยาง และเคียงก่ออิฐมวลเบา ทั้งนี้ เพื่ออำนวยความสะดวกและตอบสนองความต้องการให้กับลูกค้าบางราย โดยบริษัทสั่งซื้อสินค้านี้ดังกล่าวจากบุคคลภายนอก และบริษัทที่เกี่ยวข้องบางส่วน โดยเป็นการสั่งซื้อในราคาและเงื่อนไขทางการค้าปกติทั่วไป

ปัจจุบัน อิฐมวลเบาเป็นวัสดุก่อสร้างชนิดหนึ่งที่มีความนิยมอย่างมาก อันเป็นผลจากการนำเสนอและถ่ายทอดความรู้ ข้อมูล และประโยชน์ของการเลือกใช้อิฐมวลเบา จากกลุ่มผู้ผลิตอิฐมวลเบา อาทิ ประหยัดพลังงาน แข็งแรงคงทน เป็นมิตรกับสิ่งแวดล้อม สะดวกรวดเร็วในการใช้งาน และลดการพึ่งพิงแรงงานที่ผู้รับเหมาก่อสร้างกำลังประสบปัญหาอยู่ เป็นต้น ส่งผลให้อิฐมวลเบาเป็นทางเลือกหนึ่งของผู้รับเหมาก่อสร้างหรือเจ้าของอาคาร และมีความต้องการใช้อิฐมวลเบาที่มีปริมาณเพิ่มขึ้นอย่างต่อเนื่อง

2.1 ลักษณะผลิตภัณฑ์

อิฐมวลเบาเป็นพัฒนาการใหม่ของวัสดุก่อสร้างประเภทงานกำแพงและงานผนัง ซึ่งเป็นการทดแทนการก่อสร้างกำแพงและผนังที่ใช้อิฐฐมอญ และอิฐบล็อกคอนกรีต เนื่องจากกระบวนการผลิตและเทคโนโลยีการผลิตที่แตกต่างกันจึงทำให้อิฐมวลเบาที่มีคุณสมบัติที่ต่างจากอิฐฐมอญ หรืออิฐบล็อกคอนกรีตที่ใช้กันอยู่ในปัจจุบัน อาทิ คุณสมบัติเรื่องความเบา ความแข็งแรง ความเป็นฉนวนกันความร้อน ความทนไฟ เป็นต้น

อิฐมวลเบาถูกคิดค้นและพัฒนาขึ้นมาจากประเทศในแถบยุโรปและอเมริกา เพื่อใช้เป็นวัสดุก่อสร้างผนังอาคารทั้งแนวสูงและแนวราบ รวมทั้งใช้ในการกันผนังภายในอาคาร อิฐมวลเบา มีหลายขนาด และหลายความหนาซึ่งส่งผลต่อประสิทธิภาพการใช้งาน หากมองแต่เพียงภายนอกอาจไม่สามารถแยกความแตกต่างได้ ทั้งนี้ กระบวนการผลิตอิฐมวลเบาสามารถแบ่งเป็น 2 ประเภท คือ ระบบที่ไม่ผ่านกระบวนการอบไอน้ำภายใต้ความดันสูง (Non Autoclaved System) และระบบอบไอน้ำภายใต้ความดันสูง (Autoclaved System) ซึ่งแต่ละกระบวนการผลิตยังสามารถแบ่งออกได้อีกกระบวนการละ 2 ประเภทตามส่วนผสมที่ใช้ในการผลิต ดังนี้

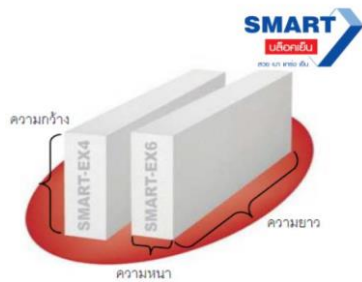
1. ระบบที่ไม่ผ่านกระบวนการอบไอน้ำภายใต้ความดันสูง (Non Autoclaved System)

- ก. **ประเภทที่ 1 ใช้วัสดุเบาเข้ามาทดแทน** โดยการนำดินเหนียวมาผสมกับวัสดุธรรมชาติ เช่น หญ้าแฝก แกลบ กากมะพร้าว ดินแดง ขี้เลื่อย ขี้เถ้า ชานอ้อย หรือเม็ดโฟม เป็นต้น นำมาเผาแล้วจะสลายตัวเกิดเป็นช่องว่างในเนื้ออิฐ ทำให้ความหนาแน่นของอิฐลดลง น้ำหนักอิฐที่ผลิตได้จะเบาขึ้น ราคาถูก แต่มีคุณสมบัติไม่คงที่ มีอายุการใช้งานที่สั้นและเสื่อมสภาพได้เร็ว รวมถึงเป็นอันตรายต่อผู้อยู่อาศัยหากเกิดไฟไหม้
- ข. **ประเภทที่ 2 ใช้สารเคมี** โดยการใช้สารเคมีผสมในเนื้อคอนกรีตส่งผลให้เกิดปฏิกิริยาเนื้อคอนกรีตฟู และมีฟองอากาศเกิดขึ้นภายในเนื้อวัสดุ และเมื่อทิ้งไว้ให้เย็นตัวจะทำให้วัสดุมีความแข็ง อย่างไรก็ตามอิฐมวลเบาประเภทนี้จะมีอัตราการหดตัวมากกว่า ทำให้ปูนฉาบแตกร้าวได้ง่าย

2. ระบบอบไอน้ำภายใต้ความดันสูง (Autoclaved System)

- ก. **ประเภทที่ 1 ใช้ปูนขาวเป็นส่วนผสมหลักในการผลิต (Lime Base)** สูตรการผลิตก่อนเข้าการอบไอน้ำภายใต้ความดันสูงจะใช้ปูนขาวเป็นวัตถุดิบส่วนผสมหลัก ซึ่งโดยปกติแล้วจะพบว่าคุณภาพของวัตถุดิบชนิดนี้จะมีคุณสมบัติไม่สม่ำเสมอ เนื่องจากปูนขาวมีความอ่อนไหวต่อสภาวะแวดล้อมในการผลิตค่อนข้างมาก อาทิ ประเภทของเชื้อเพลิงที่ใช้ในการเผา อุณหภูมิที่ใช้ในการเผา (Hard burned lime / Soft burned lime) ความชื้นภายในเตาเผา เป็นต้น ส่งผลให้คุณสมบัติของปูนขาวแต่ละครั้งไม่คงที่ถึงแม้จะมาจากแหล่งผลิตเดียวกันก็ตาม และเป็นผลให้การผลิตอิฐมวลเบามีความเสี่ยงต่ออัตราการสูญเสียเพิ่มขึ้น หากไม่มีการปรับสูตรของส่วนผสมใหม่ให้เหมาะสมกับคุณสมบัติของวัตถุดิบส่วนผสมหลัก
- ข. **ประเภทที่ 2 ใช้ปูนซีเมนต์ปอร์ตแลนด์เป็นส่วนผสมหลักในการผลิต (Cement Base)** สูตรการผลิตก่อนเข้าการอบไอน้ำภายใต้ความดันสูงจะใช้ปูนซีเมนต์ปอร์ตแลนด์เป็นวัตถุดิบส่วนผสมหลัก ซึ่งคุณภาพและคุณสมบัติของวัตถุดิบชนิดนี้ค่อนข้างคงที่และมีมาตรฐานสูง ดังนั้น การผลิตอิฐมวลเบาวิธีนี้จึงมีความเสี่ยงต่อ

อัตราสูญเสียน้อยกว่า เนื่องจากผู้ผลิตไม่ต้องปรับเปลี่ยนสูตรของส่วนผสมทุกครั้งที่น่าวัสดุดิบเข้าสู่กระบวนการผลิต



บริษัทเลือกใช้ระบบบอไอน้ำภายใต้ความดันสูง (Autoclaved System) ประเภทที่ใช้ปูนซีเมนต์ปอร์ตแลนด์เป็นส่วนผสมหลักในการผลิต (Cement Base) โดยผลิตภัณฑ์อิฐมวลเบาของบริษัทเป็นผลิตภัณฑ์ประหยัดพลังงาน ที่เกิดจากส่วนผสมของทราย ยิปซั่ม ซีเมนต์ ปูนขาว และผงอลูมิเนียม ในสัดส่วนที่มีการปรับเปลี่ยนให้เหมาะสมกับคุณสมบัติของวัตถุดิบ

แต่ละชนิดที่นำมาเข้าสู่กระบวนการผลิต จากการคำนวณโดยนักเคมีที่มีประสบการณ์สูง ผ่านเครื่องจักรในระบบอัตโนมัติที่มีความแม่นยำสูง “SMART

บล็อกเย็น” จะมีรูพรุนขนาดเล็กซึ่งเกิดจากการทำปฏิกิริยาทางเคมีระหว่างผงอลูมิเนียมที่ผสมกับน้ำ ซีเมนต์และปูนขาว ทำให้เกิดฟองก๊าซไฮโดรเจนกระจายตัวอย่างสม่ำเสมอทั่วทั้งก้อนอิฐมวลเบา (Micro Pore Technology) ซึ่งจะทำให้อิฐมวลเบา มีลักษณะมีรูพรุนทั่วทั้งก้อน โดยปัจจัยดังกล่าวเป็นเหตุทำให้อิฐมวลเบา มีน้ำหนักเบาและรักษาความเย็นได้ดีเมื่อเทียบกับวัสดุก่อสร้างประเภทอื่นที่มีวัตถุประสงค์การใช้งานในลักษณะเดียวกัน เช่น อิฐมวลฉนวน อิฐบล็อกคอนกรีต เป็นต้น โดยหลังจากผ่านการบอไอน้ำที่มีการควบคุมอุณหภูมิและความดันอย่างเหมาะสม (AUTOCLAVED) แล้ว จะทำให้ปฏิกิริยาทางเคมีเกิดขึ้นอย่างสมบูรณ์ “SMART บล็อกเย็น” ที่ได้จะมีความแข็งแรง น้ำหนักเบา ทนไฟ เป็นฉนวนกันความร้อน และคุณสมบัติที่โดดเด่นอีกมากมาย

ปัจจุบัน อิฐมวลเบาที่ผลิตและจำหน่ายในประเทศไทยถูกควบคุมคุณภาพโดยกระทรวงอุตสาหกรรม ซึ่งกำหนดให้ อิฐมวลเบาต้องมีชั้นคุณภาพเป็นไปตามที่ระบุไว้ในมาตรฐานผลิตภัณฑ์อุตสาหกรรม (มอก.) เลขที่ 1505-2541 ซึ่งแบ่งชั้นคุณภาพออกเป็น 4 ระดับตามความต้านแรงอัดและความหนาแน่น โดยแต่ละระดับชั้นคุณภาพจะมีความต้านแรงอัดและความหนาแน่นเชิงปริมาตรที่แตกต่างกัน อาทิ G2 จะมีค่าความต้านแรงอัดที่ 2.0 – 2.5 นิวตันต่อตารางมิลลิเมตร และมีความหนาแน่นเชิงปริมาตรตั้งแต่ 310 - 500 กิโลกรัมต่อลูกบาศก์เดซิเมตร เป็นต้น (ข้อมูลเปรียบเทียบชั้นคุณภาพสามารถสรุปได้ตามตารางด้านล่าง) ขนาดมาตรฐานอิฐมวลเบาที่ได้รับอนุญาตจากกระทรวงอุตสาหกรรมมีทั้งหมด 6 ขนาด โดยแบ่งตามความหนาของอิฐมวลเบา ซึ่งมีความกว้างยาวตามขนาดมาตรฐาน ที่ 20 เซนติเมตร x 60 เซนติเมตร ตามลำดับ และความหนาตั้งแต่ 7.5 เซนติเมตร ถึง 20 เซนติเมตร ซึ่งความต้านแรงอัด ความหนาแน่นเชิงปริมาตร และมิติของขนาดอิฐมวลเบาที่ต่างกันจะส่งผลถึงคุณสมบัติเฉพาะที่ต่างกัน อาทิ ค่าน้ำหนักแรงกดทับ ค่าฉนวนกันความร้อน ค่าฉนวนกันเสียง เป็นต้น ซึ่งมีผลต่อวัตถุประสงค์การใช้งานที่ต่างกัน อาทิ อิฐมวลเบาชั้นคุณภาพ G2 และ G4 เหมาะกับการใช้กับงานโครงสร้างที่มีเสาหรือคานรับน้ำหนัก เนื่องจากมีความต้านทานแรงอัดน้อย มีข้อจำกัดในการรับน้ำหนักแรงกดทับของแผ่นพื้นอาคารชั้นบน แตกต่างจากอิฐมวลเบาชั้นคุณภาพ G6 และ G8 ซึ่งเหมาะกับการใช้กับงานโครงสร้างที่ไม่จำเป็นต้องมีเสาหรือคานรับน้ำหนักก็ได้ เนื่องจากมีขนาดใหญ่กว่าและมีค่าความต้านแรงอัดสูงกว่า

ชั้นคุณภาพและชนิดของอิฐมวลเบา ตามมาตรฐานผลิตภัณฑ์อุตสาหกรรม มอก.1505-2541

ชั้นคุณภาพ	ความต้านแรงอัด นิวตันต่อตารางมิลลิเมตร		ชนิด	ความหนาแน่นเชิงปริมาตรเฉลี่ย กิโลกรัมต่อลูกบาศก์เดซิเมตร
	ค่าเฉลี่ย	ค่าต่ำสุด		
G2	2.5	2.0	0.4	0.31 ถึง 0.40
			0.5	0.41 ถึง 0.50
G4	5.0	4.0	0.6	0.51 ถึง 0.60
			0.7	0.61 ถึง 0.70
			0.8	0.71 ถึง 0.80
G6	7.5	6.0	0.7	0.61 ถึง 0.70
			0.8	0.71 ถึง 0.80
G8	10.0	8.0	0.8	0.71 ถึง 0.80
			0.9	0.81 ถึง 0.90
			1.0	0.91 ถึง 1.00

ที่มา : มาตรฐานผลิตภัณฑ์อุตสาหกรรม มอก.1505-2541

ขนาดมาตรฐานอิฐมวลเบา

ขนาด (ซ.ม.)			จำนวนก้อน/ ตารางเมตร	น้ำหนัก (ก.ก.)	
หนา	กว้าง	ยาว		ต่อก้อน	ต่อตารางเมตร
7.5	20.0	60.0	8.33	5.4	45.0
10.0	20.0	60.0	8.33	7.2	60.0
12.5	20.0	60.0	8.33	9.0	75.0
15.0	20.0	60.0	8.33	10.8	90.0
17.5	20.0	60.0	8.33	13.0	108.5
20.0	20.0	60.0	8.33	14.4	120.0

ที่มา : มาตรฐานผลิตภัณฑ์อุตสาหกรรม มอก.1505-2541



ปัจจุบัน บริษัทสามารถผลิตอิฐมวลเบาได้ตั้งแต่ชั้นคุณภาพ G2 ทุกชนิด ถึงชั้นคุณภาพ G6 ทุกชนิด และสามารถผลิตขนาดอิฐมวลเบาที่มีความหนาได้ตั้งแต่ 7.5 เซนติเมตร ถึง 20 เซนติเมตร ซึ่งผู้ผลิตส่วนใหญ่จะเน้นผลิตอิฐมวลเบาที่ชั้นคุณภาพ G2 ชนิด 0.5, คุณภาพ G4 ชนิด 0.7 เนื่องจากสามารถผลิตได้ง่ายกว่า และผลิตขนาดอิฐมวลเบาที่ขนาดความหนา 7.5 เซนติเมตร เนื่องจากเป็นมิติขนาดอิฐมวลเบาที่นิยมใช้ในงานก่อสร้างและงานกันผนังภายใน

ทั้งนี้ หากพิจารณาถึงคุณสมบัติเด่นของอิฐมวลเบาเมื่อเทียบกับวัสดุก่อสร้างประเภทอื่น อาทิ อิฐมอญ อิฐบล็อก คอนกรีต ที่ใช้ในงานก่อสร้างกำแพงและผนัง สามารถสรุปคุณสมบัติของอิฐมวลเบา และสรุปเปรียบเทียบข้อมูลกับวัสดุก่อสร้างประเภทอื่นได้ดังตาราง

ตารางสรุปคุณสมบัติของอิฐมวลเบา

1. น้ำหนักเบา	“SMART บล็อกเย็น” มีความหนาแน่นของผลิตภัณฑ์ประมาณ 550-600 กิโลกรัม/ตารางเมตร จึงทำให้มีน้ำหนักเบากว่าอิฐมอญ 4-5 เท่า สามารถลดน้ำหนักของผนังและช่วยในการคำนวณน้ำหนักโครงสร้างลงเหลือเพียงประมาณ 90 กิโลกรัม/ตารางเมตร จึงทำให้ผู้บริโภครสามารถประหยัดค่าใช้จ่ายในการก่อสร้างโครงสร้างอาคารและเสาเข็มลงได้
2. ค่ากำลังรับแรงอัดสูง	แม้ว่าจะมีน้ำหนักที่เบาและมีฟองอากาศภายในก้อนจำนวนมาก แต่ผลิตภัณฑ์ “SMART บล็อกเย็น” สามารถรับแรงอัดได้สูงถึง 50-70 กิโลกรัม/ตารางเซนติเมตร โดยเฉลี่ยแล้วสูงกว่าอิฐมอญและอิฐบล็อก หากพิจารณาตามขนาดมาตรฐาน “SMART บล็อกเย็น” 20x60x7.5 เซนติเมตร จะรับน้ำหนักกดได้ถึง 18 ตันขึ้นไป ทำให้ผนัง “SMART บล็อกเย็น” มีความเหมาะสมในงานก่อสร้างผนังโดยทั่วไปที่เป็นผนังไม่รับน้ำหนักในระบบโครงสร้างเสาคาน และผนังรับน้ำหนักไม่มีเสาคานได้เป็นอย่างดี
3. ทนไฟ นานกว่า	“SMART บล็อกเย็น” มีคุณสมบัติไม่ติดไฟและทนทานต่อเพลิงไหม้ที่อุณหภูมิ 1,100 องศาเซลเซียส ได้นานกว่า 4 ชั่วโมง โดยผนังยังคงความแข็งแรงไม่แตกร้าว ผิวผนังด้านตรงข้ามยังคงมีอุณหภูมิเพียง 60 องศาเซลเซียส ในขณะที่อิฐมอญสามารถทนไฟได้เพียง 1-2 ชั่วโมง
4. เป็นฉนวนกันความร้อน	ฟองอากาศที่กระจายอยู่ใน “SMART บล็อกเย็น” จะช่วยลดทอนปริมาณความร้อนที่ส่งผ่านจากภายนอกเข้าสู่ภายในได้เป็นอย่างดี จึงมีคุณสมบัติเป็นฉนวนกันความร้อนที่ดี มีค่าการนำความร้อน หรือค่า K ที่ประมาณ 0.09 W/mK ทำให้ผนังมีค่าความต้านทานความร้อนสูง และยังไม่สะสมความร้อนเอาไว้ในตัวเอง จึงช่วยประหยัดค่าใช้จ่ายในการติดตั้งฉนวนกันความร้อนชนิดอื่นเพิ่มเติม
5. เป็นฉนวนกันเสียง	“SMART บล็อกเย็น” สามารถนำไปประยุกต์ใช้ในการป้องกันเสียงได้หลายรูปแบบ จากการทดสอบผนังผลิตภัณฑ์ “SMART บล็อกเย็น” ที่ความหนา 10 เซนติเมตร ฉาบปูน 2 ด้าน ด้านละ 1 เซนติเมตร จะมีค่า Sound Transmission Class (STC) = 43 หมายถึงผนังสามารถลดทอนความดังของเสียงที่ส่งผ่านจากด้านหนึ่งไปยังด้านตรงข้ามลงได้ 43 เดซิเบล ซึ่งอิฐมอญสามารถกันได้ประมาณ 32-36 เดซิเบล
6. ใช้งานง่าย-รวดเร็ว	“SMART บล็อกเย็น” ขนาดมาตรฐาน 1 ก้อน มีพื้นที่เท่ากับก้อนอิฐมอญ 18 ก้อน ดังนั้น การก่อผนังจึงสามารถทำงานได้สะดวกรวดเร็ว และก้อนมีน้ำหนักเบา เคลื่อนย้ายได้สะดวก เหมาะมือ หน้าสัมผัสราบเรียบโดยตลอด นอกจากนี้ การตัดแต่ง ไซ เลาะ ตอกตะปู เพื่อยึดแขวนวัสดุอุปกรณ์ต่างๆ สามารถทำได้ง่ายด้วยเครื่องมือทั่วไปแล้ว มีความแข็งแรง ทนทานและยังนำไปดัดแปลงใช้งานได้
7. ยึดหดตัวน้อยมาก	การเปลี่ยนแปลงขนาดของก้อน จากการยึดหรือหดตัวของเนื้อวัสดุอิฐมวลเบาเมื่อแห้งลงมีค่าต่ำมากเพียง 0.1 มิลลิเมตรต่อความยาว 1 เมตร ซึ่งน้อยกว่าค่าของวัสดุอื่นกว่า 4-9 เท่า ส่งผลให้ผนังที่ก่อด้วยอิฐมวลเบาไม่มีรอยแตกร้าวเกิดขึ้นที่ผิว ถึงแม้จะโดนความร้อน ความชื้น อีกทั้งค่าสัมประสิทธิ์การขยายตัว เนื่องจากความร้อนของคอนกรีตมวลเบา มีค่าเพียง 1×10^{-7} /องศาเซลเซียส ซึ่งต่ำกว่าคอนกรีตทั่วไป
8. ไม่เป็นพิษต่อสิ่งแวดล้อม	“SMART บล็อกเย็น” มีสภาพเป็นต่างอ่อนๆ ไม่เป็นพิษต่อผู้ใช้ หรือผู้สัมผัส ไม่มีส่วนผสมของสารพิษใดๆ ไม่มีกลิ่นรบกวน และทนต่อสภาวะต่างๆ ทางเคมี วัสดุระหว่างการผลิตสามารถนำกลับมาใช้ใหม่ได้ ไม่สร้างมลภาวะ

ที่มา : ข้อมูลจากบริษัท

ตารางเปรียบเทียบคุณสมบัติอิฐมวลเบากับวัสดุก่อสร้างประเภทอื่น

	อิฐมวลเบา ½ แผ่น ^{1/}	อิฐมวลเบาเต็มแผ่น ^{2/}	อิฐบล็อก	อิฐมวลเบา
รูปแบบกายภาพ	ก้อน	ก้อน	ก้อน	ก้อน
ขนาด (cm ³ / Block)	7x16x3.5	2x16x3.5	7x19x39	7.5x20x60
จำนวนก้อนต่อตารางเมตร (Block)	145	290	14	8.33
น้ำหนักต่อตารางเมตร (Kg./m ²)	130	-	90	46.5
ค่าการถ่ายเทความร้อนรวม "Q" (Thermal Transfer) (W./ m ³)	30 – 45	58 – 70	-	32 – 42
ค่าการนำความร้อน "K" (W /mk.)	0.473	0.473	0.519	0.089 – 0.132
ค่าการต้านทานความร้อน "R" (Resistivity – R Value) (m2K/w)	0.15	0.34	0.149	0.58
การต้านทานแรงอัด (Kg./cm ²)	35			40 – 50
การกันเสียง (dB)	36 – 40			38 -43
การทนไฟ (Hrs.)	0.5 – 2			4
การยืดยึดตัวของวัสดุ (mm. / m)	+0.18		-0.8	-0.2

ที่มา : สำนักส่งเสริมการอนุรักษ์พลังงาน (สสอ.) กรมพัฒนาพลังงานทดแทนและอนุรักษ์พลังงาน กระทรวงพลังงาน

- 1/ - ผนังก่ออิฐมวลเบาคึ่งแผ่น คือ ผนังที่มีการก่ออิฐที่วางแผ่นอิฐมวลเบาตามแนวยาวของผนัง ทำให้ผนังมีความหนาเป็นปกติที่เราเห็นกันโดยทั่วไป คือ เมื่อฉาบปูนแล้วผนังจะหนาประมาณ 10 เซนติเมตร
- 2/ - ผนังก่ออิฐมวลเบาเต็มแผ่น คือ ผนังที่มีการก่ออิฐที่วางแผ่นอิฐมวลเบาตามแนวขวางของผนัง ทำให้ผนังมีความหนามากกว่าปกติ เมื่อฉาบปูนแล้วผนังนั้นจะหนาประมาณ 15 – 20 เซนติเมตร

จากการเปรียบเทียบคุณสมบัติระหว่างอิฐมวลเบากับวัสดุก่อสร้างประเภทอื่นที่มีลักษณะการใช้งานรูปแบบเดียวกัน พบว่าอิฐมวลเบามีขนาดมาตรฐานเท่ากับ 9,000 ตารางลูกบาศก์เซนติเมตร (7.5x20x60) เมื่อเทียบกับอิฐมวลเบา ½ แผ่น อิฐมวลเบาเต็มแผ่น และอิฐบล็อกคอนกรีต ที่มีขนาด 392 ตารางลูกบาศก์เซนติเมตร (7x16x3.5), 112 ตารางลูกบาศก์เซนติเมตร (2x16x3.5) และ 5,187 ตารางลูกบาศก์เซนติเมตร (7x19x39) ตามลำดับ ซึ่งจะเห็นได้ว่าอิฐมวลเบามีขนาดพื้นที่หน้าตัด (กว้างxยาว) ใหญ่กว่าวัสดุก่อสร้างประเภทอื่น จึงช่วยลดระยะเวลาในการก่อสร้างกำแพงและผนังสำหรับผู้รับเหมาก่อสร้างได้ โดยการก่อกำแพงหรือผนัง 1 ตารางเมตรจะใช้อิฐมวลเบาจำนวน 8.33 ก้อน และเนื่องจากรูปทรงของอิฐมวลเบามีความเที่ยงตรงจึงสามารถก่อได้ง่าย สามารถลดการฟุ้งฟางแรงงานจำนวนมากในงานก่อสร้างซึ่งกำลังเป็นปัญหาสำคัญสำหรับผู้รับเหมาก่อสร้างได้ งานก่อและงานฉาบสามารถทำเสร็จได้รวดเร็วกว่า ทำให้ส่งมอบได้ภายในเวลาที่กำหนด เป็นต้น สำหรับประโยชน์ของอิฐมวลเบาในมุมมองของฝ่ายเจ้าของอาคาร สามารถลดภาระค่าใช้จ่ายในการก่อสร้างจากน้ำหนักผนังภายในที่ก่อด้วยอิฐมวลเบาจะช่วยในการลดน้ำหนักรวมของโครงสร้างอาคาร ทำให้ลดต้นทุนค่าก่อสร้างงานฐานรากได้ ค่าการยึดหดตัวของอิฐมวลเบาอยู่ในระดับต่ำ ส่งผลให้โอกาสในการเกิดรอยร้าวหรือร้าวซึมมีน้อย ค่าความต้านแรงอัดสูงทำให้สามารถรับน้ำหนักแรงกดทับได้สูงทดแทนเสาหรือคานรับน้ำหนักได้ เป็นต้น ปัจจัยเหล่านี้ทำให้อิฐมวลเบาได้รับความนิยมอย่างแพร่หลายในงานก่อสร้างกำแพงและผนังในปัจจุบัน และมีแนวโน้มเพิ่มขึ้นอย่างต่อเนื่องในอนาคต

2.2 การตลาดและภาวะการแข่งขัน

2.2.1 นโยบายและลักษณะการตลาดของผลิตภัณฑ์ที่สำคัญ

กลยุทธ์การแข่งขัน

1) กลยุทธ์ด้านผลิตภัณฑ์ (Product)

บริษัทให้ความสำคัญกับคุณภาพของสินค้าเป็นหลัก โดยควบคุมคุณภาพของสินค้าให้ได้มาตรฐานตามกำหนดแต่ละระดับคุณภาพทุกก้อน โดยให้ความสำคัญในทุกขั้นตอนการผลิต ทั้งมีมาตรการควบคุมคุณภาพวัตถุดิบแต่ละชนิด และการควบคุมส่วนผสมในการผลิตด้วยระบบคอมพิวเตอร์ที่สามารถให้ส่วนผสมที่มีความแม่นยำ ตรงตามสูตรการผลิตที่เหมาะสม สำหรับคุณสมบัติของวัตถุดิบส่วนผสมแต่ละชนิดทุกครั้งก็นำเข้าสู่กระบวนการผลิต เพื่อให้ได้อิฐมวลเบาที่ได้มาตรฐาน บริษัทยังมีนโยบายการตรวจสอบคุณภาพ (Quality Control) โดยมีการตรวจสอบคุณภาพสินค้าตั้งแต่การจัดหาวัตถุดิบจนถึงขั้นตอนการ Packing ก่อนส่งถึงมือลูกค้า เพื่อให้มั่นใจว่าสินค้าที่ไปถึงมือผู้สั่งซื้อเป็นสินค้าที่มีคุณภาพ

นอกจากนั้น บริษัทยังให้ความสำคัญกับการให้บริการลูกค้าเป็นสำคัญ โดยมีการจัดอบรมพนักงานให้มีความรู้ ความเข้าใจในคุณสมบัติเฉพาะของอิฐมวลเบาเป็นอย่างดี รวมถึงความรู้ความเข้าใจในการใช้งานอิฐมวลเบา และเน้นการเอาใจใส่ความต้องการของลูกค้าเป็นสำคัญ โดยจะมีการสอบถามลูกค้าถึงความคิดเห็นเกี่ยวกับตัวสินค้า เพื่อนำความคิดเห็นต่างๆ มาประเมิน และปรับปรุงตัวสินค้าให้ตรงกับความต้องการของลูกค้ามากยิ่งขึ้น รวมถึงให้ความสำคัญกับการวิจัยและพัฒนาผลิตภัณฑ์เพื่อให้ได้มาซึ่งผลิตภัณฑ์ที่หลากหลายมากขึ้น นอกจากนี้ บริษัทยังให้ความสำคัญกับการให้บริการหลังการขายผ่านการสร้างความสัมพันธ์กับลูกค้า โดยมีทีมบริการเทคนิคที่จะออกให้ความรู้ในการก่อสร้างอิฐมวลเบาถึงโครงการ ซึ่งเป็นการป้องกันผู้ใช้งานทำงานผิดพลาด ซึ่งเป็นขั้นตอนเชิงป้องกันการใช้งานผิดพลาดเบื้องต้น และให้ความรู้เกี่ยวกับอิฐมวลเบาแก่ผู้ใช้งานโดยตรง อย่างไรก็ตาม หากมีปัญหาด้านคุณภาพสินค้าเกิดขึ้น เมื่อตรวจสอบได้แล้วว่าเป็นความบกพร่องของบริษัท ทางบริษัทยินดีรับผิดชอบเปลี่ยนสินค้าที่มีปัญหานั้นให้แก่ผู้สั่งซื้อ ทั้งนี้ ในปี 2555-ปี 2557 บริษัทมีจำนวนอิฐมวลเบาที่ได้รับแจ้งเปลี่ยนจากลูกค้าไม่เกินร้อยละ 1 ของจำนวนที่ขาย

2) กลยุทธ์ด้านราคา (Price)

ในส่วนของการตั้งราคาสินค้า บริษัทใช้นโยบายการบวกกำไรจากต้นทุน (Mark up cost) โดยจะอ้างอิงจากต้นทุนการผลิตสินค้า ร่วมกับการพิจารณาปัจจัยภายนอก อาทิ อุปสงค์และอุปทานอิฐมวลเบาในตลาด และภาวะการแข่งขัน เพื่อกำหนดราคาสินค้าที่เหมาะสม เป็นธรรมและสามารถแข่งขันได้ ทั้งนี้ ปัจจัยอื่นที่บริษัทจะนำมาพิจารณาการให้ส่วนลดหรือเงื่อนไขการค้าพิเศษแก่ผู้สั่งซื้อ ประกอบด้วย ปริมาณการสั่งซื้อ เงื่อนไขการชำระเงิน ระยะทางการขนส่งไปถึงมือลูกค้า และสถานการณ์การตลาดในช่วงเวลานั้น เป็นต้น

ทั้งนี้ บริษัทไม่มีนโยบายการแข่งขันด้านราคาหรือตัดราคาขายเพื่อแข่งขันกับคู่แข่ง แต่จะมุ่งเน้นในเรื่องคุณภาพของผลิตภัณฑ์และการตลาด เพื่อประชาสัมพันธ์ให้ผู้บริโภคเห็นประโยชน์ ความปลอดภัย และความคุ้มค่าในการเลือกใช้อิฐมวลเบาเป็นวัสดุก่อสร้างงานกำแพงและผนังแทนวัสดุก่อสร้างประเภทอื่น ซึ่งสามารถพิสูจน์ให้เห็นได้หลังจากหลายโครงการที่เลือกใช้ และมีการสั่งซื้อซ้ำเรื่อยมาโดยตลอด

3) กลยุทธ์ด้านช่องทางการจำหน่าย (Place)

บริษัทจำหน่ายสินค้าผ่านช่องทางการจำหน่าย 2 ช่องทาง ได้แก่การขายตรงไปยังลูกค้าที่เป็นร้านค้าวัสดุก่อสร้าง (Agent) และการขายตรงไปยังลูกค้าโครงการ (Direct contact) โดยมีกลยุทธ์การตลาดสำหรับลูกค้าแต่ละกลุ่มดังนี้

1. ลูกค้าร้านค้าวัสดุก่อสร้าง จะเป็นการจำหน่ายสินค้าไปยังร้านค้าวัสดุก่อสร้างทั่วประเทศ ซึ่งเป็นช่องทางหลักในการจำหน่ายอิฐมวลเบา “SMART บล็อดเย็น” โดยบริษัทมีพนักงานขายที่ทำหน้าที่ด้านการตลาด ให้

คำแนะนำและให้คำปรึกษาเกี่ยวกับอิฐมวลเบาที่สามารถตอบสนองต่อความต้องการของลูกค้าร้านค้าวัสดุก่อสร้างได้อย่างมีประสิทธิภาพ ทั้งนี้ เนื่องจากบริษัทก่อตั้งมานานกว่า 10 ปี จึงมีฐานลูกค้ากระจายอยู่ทั่วทุกภูมิภาคของประเทศ เขตพื้นที่การขายหลักของบริษัทอยู่แถบภาคตะวันออกทั้งหมด และพื้นที่กรุงเทพมหานครเขตตะวันออก

2. ลูกค้าโครงการ จะเป็นการจำหน่ายโดยตรงต่อลูกค้า โดยเจ้าของโครงการจะเป็นผู้กำหนดคุณภาพและคุณสมบัติของวัสดุก่อสร้างที่จะนำมาใช้ วัสดุที่จะนำมาก่อสร้างทุกชนิดจะต้องผ่านการตรวจสอบคุณสมบัติและคุณภาพก่อนได้รับอนุมัติให้ขึ้นทะเบียนอยู่ในรายชื่อที่ได้รับการรับรองด้านคุณสมบัติและคุณภาพของวัสดุที่จะนำมาใช้ในการก่อสร้าง (Vendor List) ซึ่งลูกค้ากลุ่มนี้จะมีการสั่งซื้อสินค้าของบริษัทในลักษณะเป็นจำนวนมาก (Lot) และเป็นครั้งคราว แต่เป็นจำนวนมาก ทั้งนี้ นอกจากปริมาณการสั่งซื้อจากลูกค้ากลุ่มนี้แล้ว บริษัทยังสามารถนำผลงานจากการที่ลูกค้าโครงการเหล่านี้เลือกใช้อิฐมวลเบา “SMART บล็อกเย็น” เป็นผลงานอ้างอิงเพื่อร่วมประมูลแข่งขันกับคู่แข่งรายอื่นในอนาคต ทั้งนี้ ลูกค้าที่ใช้อิฐมวลเบา “SMART บล็อกเย็น” โดยตรง ได้แก่ ผู้ประกอบการธุรกิจพัฒนาอสังหาริมทรัพย์ ผู้รับเหมาก่อสร้างขนาดใหญ่ กลาง และเล็ก เป็นต้น

นอกจากการจำหน่ายสินค้าผ่านร้านค้าวัสดุก่อสร้าง และลูกค้าโครงการแล้ว บริษัทยังจำหน่ายสินค้าผ่านเว็บไซต์ของบริษัท เพื่อตอบสนองความต้องการของกลุ่มลูกค้าที่ไม่สะดวกเดินทางไปสั่งซื้อสินค้าจากร้านค้าวัสดุก่อสร้าง โดยลูกค้าที่สั่งซื้อจากเว็บไซต์ส่วนใหญ่ จะเป็นลูกค้าต่างประเทศที่มีโครงการก่อสร้างในประเทศไทยที่ต้องการนำสินค้าของบริษัทไปใช้ในการก่อสร้างอาคาร และ/หรือที่อยู่อาศัย ทั้งนี้ บริษัทเชื่อว่าช่องทางจำหน่ายผ่านเว็บไซต์จะเป็นอีกช่องทางหนึ่งที่จะช่วยให้สินค้าของบริษัทเป็นที่รู้จักในวงกว้างมากขึ้น (www.smartblock.in.th)

บริษัทให้ความสำคัญกับการให้บริการหลังการขาย โดยบริษัทพยายามจัดให้มีระบบขนส่งที่ดีและรวดเร็ว สามารถส่งมอบสินค้าให้ลูกค้าทั้ง 2 กลุ่มได้ตรงตามเวลาที่กำหนดหากลูกค้าต้องการให้บริษัทดำเนินการจัดส่งสินค้าให้ โดยบริษัทมีการแต่งตั้งฝ่ายขายเพื่อดูแลลูกค้าแบ่งตามภูมิภาคได้ 5 ฝ่าย ประกอบด้วย ภาคกลาง ภาคตะวันออก ภาคเหนือ ภาคตะวันออกเฉียงเหนือ และภาคตะวันตก-ภาคใต้ เพื่อการดูแลลูกค้าที่ทั่วถึง

4) กลยุทธ์ด้านการตลาดและประชาสัมพันธ์ (Promotion)

บริษัทมุ่งเน้นการให้ความสำคัญกับการโฆษณาถึงกลุ่มลูกค้าเป้าหมายโดยตรง ซึ่งสื่อที่ใช้ในการโฆษณาลักษณะ ได้แก่ แผ่นโฆษณา (โบรชัวร์) ผ่านเว็บไซต์ และนิยายสารบ้านและที่อยู่อาศัย เป็นต้น

บริษัทมีนโยบายให้พนักงานพยายามสร้างความสัมพันธ์ และความคุ้นเคยกับลูกค้า เพื่อให้ทราบถึงความต้องการของลูกค้า วิธีนี้จะทำให้พนักงานสามารถแนะนำสินค้าได้ตรงตามความต้องการ และสร้างความพึงพอใจให้กับลูกค้าเพื่อให้เกิดการบอกต่อ นอกจากนี้ การนำเสนอส่วนลดพิเศษให้เหมาะสมในแต่ละช่วงเวลาของปี และการจัดกิจกรรมสร้างความสัมพันธ์ร่วมกับลูกค้ายังสามารถเป็นแรงกระตุ้นให้เกิดการซื้อสินค้าได้อีกทางหนึ่ง ซึ่งเป็นอีกกลยุทธ์ที่บริษัทเลือกใช้ในการทำตลาด

ทั้งนี้ ในปี 2553 บริษัทฯ มีความภูมิใจที่ได้รับเชิญจากคณะวิศวกรรมศาสตร์ มหาวิทยาลัยมหิดล ให้เป็นผู้แทนในคณะกรรมการโครงการศึกษาแผนผังสำเร็จรูปและอิฐมวลเบาเพื่อจัดทำร่างกฎกระทรวงเฉพาะด้านประสิทธิภาพพลังงาน ตาม พระราชบัญญัติการส่งเสริมการอนุรักษ์พลังงาน พ.ศ.2540 ซึ่งกรมพัฒนาพลังงานทดแทนและอนุรักษ์พลังงาน ได้มอบหมายให้มหาวิทยาลัยมหิดล (คณะวิศวกรรมศาสตร์) เป็นที่ปรึกษาโครงการ ซึ่งบริษัทยินดีให้ความรู้ และแลกเปลี่ยนความเห็นด้านผลิตภัณฑ์ การผลิต การบริหารธุรกิจ ร่วมกับหน่วยงานหรือองค์กรการศึกษาต่างๆ ผ่านการศึกษาดูงานในโรงงานของบริษัท

ลักษณะลูกค้าและกลุ่มเป้าหมาย

กลุ่มลูกค้าเป้าหมายของบริษัทคือกลุ่มผู้รับเหมาก่อสร้าง และกลุ่มผู้ประกอบการในธุรกิจอสังหาริมทรัพย์ เนื่องจากอิฐมวลเบาได้ถูกผลิตมาเพื่อใช้เป็นวัสดุก่อสร้างในโครงการก่อสร้างที่อยู่อาศัยแบบสูงและแนบราบ ทั้งนี้ ลูกค้าของบริษัทสามารถแบ่งออกได้เป็น 2 กลุ่ม คือ

1. กลุ่มลูกค้าร้านค้าวัสดุก่อสร้าง ซึ่งนำอิฐมวลเบาของบริษัทจำหน่ายไปยังผู้รับเหมาโครงการขนาดเล็ก และขนาดกลาง และร้านค้าวัสดุก่อสร้างรายย่อย
2. กลุ่มลูกค้าโครงการ ได้แก่ บริษัทพัฒนาอสังหาริมทรัพย์ทั่วไป ผู้รับเหมาก่อสร้าง ซึ่งนำอิฐมวลเบา “SMART บล็คเคียน” ไปใช้ในงานก่อสร้างกำแพงและผนังของโครงการก่อสร้างอาคารรูปแบบต่างๆ เช่น โครงการบ้านจัดสรร โครงการอาคารชุดที่พักอาศัย โครงการอาคารสำนักงาน เป็นต้น

อ้างอิงข้อมูลการขายจากงบการเงินในรอบบัญชีปี 2555 – ปี 2557 พบว่าบริษัทมีสัดส่วนยอดขายจำหน่ายอิฐมวลเบาและสินค้าอื่นๆ เพื่ออำนวยความสะดวกให้กับลูกค้า โดยแบ่งเป็นการจำหน่ายให้กลุ่มลูกค้าร้านค้าวัสดุก่อสร้าง คิดเป็นประมาณร้อยละ 74.67 ร้อยละ 70.74 และร้อยละ 71.38 ของรายได้จากการจำหน่ายตามลำดับ และมีสัดส่วนยอดขายจำหน่ายให้กลุ่มลูกค้าโครงการ คิดเป็นประมาณร้อยละ 25.33 ร้อยละ 29.26 และร้อยละ 28.62 ของรายได้จากการจำหน่าย ทั้งนี้ บริษัทมีนโยบายในการเน้นทำการตลาดผ่านลูกค้าร้านค้าวัสดุก่อสร้างมากกว่าลูกค้าโครงการ เนื่องจากการจำหน่ายสินค้าผ่านลูกค้าร้านค้าวัสดุก่อสร้างจะทำให้สินค้าของบริษัทสามารถเข้าถึงผู้บริโภคในวงกว้างมากกว่าการจำหน่ายผ่านลูกค้าโครงการ อีกทั้ง ลูกค้ากลุ่มดังกล่าวมีลักษณะการสั่งซื้อสินค้าอย่างต่อเนื่องตลอดปี ทำให้บริษัทสามารถสร้างรายได้จากการจำหน่ายอิฐมวลเบาได้อย่างต่อเนื่อง โดยบริษัทมีเป้าหมายรักษาสัดส่วนรายได้จากกลุ่มลูกค้าร้านค้าวัสดุก่อสร้างเฉลี่ยประมาณร้อยละ 70-75 ของรายได้จากการจำหน่าย แต่ก็ยังคงต้องรักษาสัดส่วนรายได้จากกลุ่มลูกค้าโครงการ เนื่องจากลูกค้ากลุ่มนี้จะมีการสั่งซื้อสินค้าเป็นปริมาณมากต่อครั้ง ทำให้บริษัทสามารถบริหารการผลิตได้อย่างต่อเนื่องตลอดเวลา อีกทั้ง บริษัทยังสามารถนำผลงานจากการที่ลูกค้าโครงการเหล่านี้เลือกใช้อิฐมวลเบาของบริษัทไปเป็นผลงานอ้างอิงเพื่อร่วมประจักษ์กับคู่แข่งรายอื่นสำหรับโครงการภาครัฐหรือโครงการเอกชนรายใหญ่ๆ ได้ในอนาคต

ทั้งนี้ บริษัทไม่มีการพึ่งพิงการจำหน่ายสินค้าให้กับลูกค้ารายใดรายหนึ่งเกินกว่าร้อยละ 30 ของรายได้จากการขายรวม

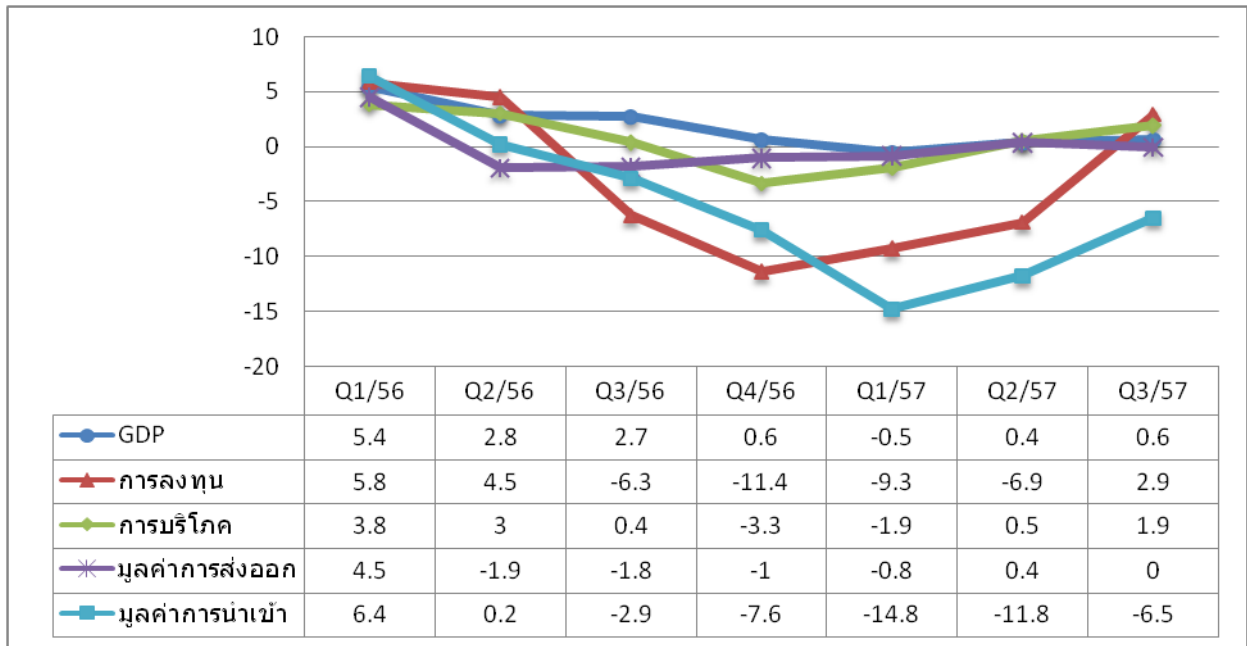
ตารางแสดงสัดส่วนรายได้ของบริษัท แยกตามกลุ่มลูกค้า

ประเภทลูกค้า	2555		2556		2557	
	ล้านบาท	สัดส่วน	ล้านบาท	สัดส่วน	ล้านบาท	สัดส่วน
1.ลูกค้าร้านค้าวัสดุก่อสร้าง	301.80	74.67%	294.62	70.74%	292	71.38%
2.ลูกค้าโครงการ	102.39	25.33%	121.86	29.26%	117.08	28.62%
รวมรายได้จากการขาย ^{1/}	404.19	100.00%	416.48	100.00%	409.08	100.00%

หมายเหตุ : ^{1/} บริษัทมีรายได้จากการขายวัสดุอุปกรณ์ที่ใช้ในงานก่อสร้าง อาทิ บล็อกประสานปูพื้นประเภทต่างๆ สำหรับงานตกแต่ง เลื่อยตัดบล็อก ค้อนยาง และเกียงก่ออิฐมวลเบา เพื่ออำนวยความสะดวกและตอบสนองความต้องการให้กับลูกค้าบางราย โดยในปี 2555 ถึงปี 2556 บริษัทมีรายได้จากการจำหน่ายวัสดุอุปกรณ์ที่ใช้ในงานก่อสร้างเท่ากับ 0.27 ล้านบาท 0.18 ล้านบาท ตามลำดับ สำหรับปี 2557 บริษัทไม่มีรายได้จากการจำหน่ายสินค้านี้ดังกล่าว ทั้งนี้ บริษัทสั่งซื้อสินค้านี้ดังกล่าวจากบุคคลภายนอก และบริษัทที่เกี่ยวข้องบางส่วน โดยเป็นการสั่งซื้อในราคาและเงื่อนไขทางการค้าปกติทั่วไป

2.2.2 ภาพอุตสาหกรรมและการแข่งขัน

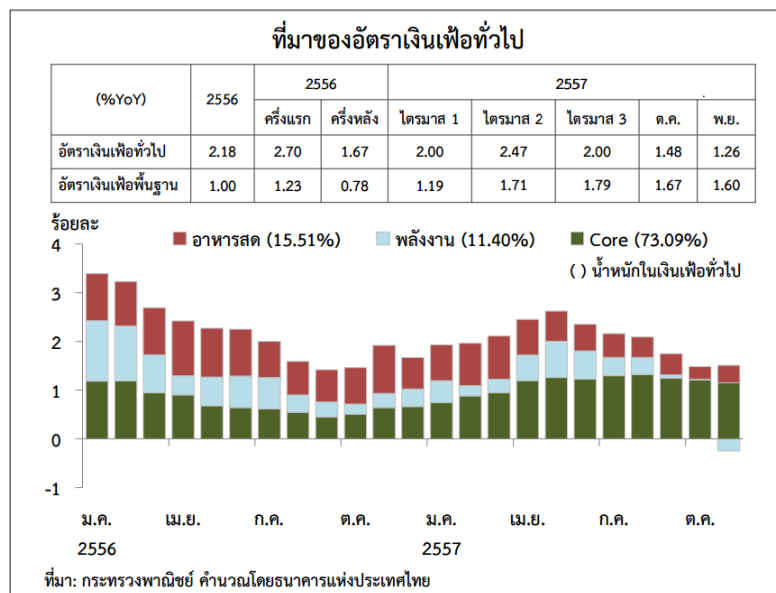
ก. ผลิตภัณฑ์มวลรวมภายในประเทศ (Gross Domestic Product : GDP)



ภาพรวมเศรษฐกิจไทยใน ปี 2557 ขยายตัวเพิ่มขึ้นประมาณร้อยละ 1.0 จากปีก่อนหน้า อันเนื่องมาจากความไม่แน่นอนทางการเมืองในประเทศ กดดันให้กิจกรรมทางเศรษฐกิจของไทยไม่สามารถขยายตัวได้ตามที่คาดการณ์ไว้ แต่อย่างไรก็ตาม ณ ปัจจุบัน การบริโภคของภาคเอกชนและภาคครัวเรือนมีแนวโน้มปรับตัวไปในทางที่ดีขึ้น เห็นได้จากปริมาณการใช้จ่ายใช้สอยที่มีมากขึ้น สำหรับกิจกรรมการลงทุนนั้นขยายตัวดีขึ้น ทั้งในส่วนของภาครัฐและภาคเอกชน เนื่องจากการปรับตัวเพิ่มขึ้นของความเชื่อมั่นทางเศรษฐกิจ และความสงบทางการเมืองในส่วนของการส่งออก ยังคงหดตัวลงอย่างต่อเนื่อง เนื่องจากตลาดการส่งออกของไทย เช่น สหรัฐฯและสหภาพยุโรปขยายตัวในอัตราที่ชะลอลง การส่งออกไปตลาดอาเซียนขยายตัว แต่การส่งออกไปยังญี่ปุ่นจีน และออสเตรเลียลดลงมีเพียงแต่สินค้าประเภท ข้าวมันสำปะหลัง ปิโตรเคมี เครื่องจักรและอุปกรณ์ และเครื่องใช้ไฟฟ้า ที่มีการขยายตัวของการส่งออก

เครื่องชี้เศรษฐกิจไทยในไตรมาสที่ 1 ปี 2557 บ่งชี้เศรษฐกิจไทยมีสัญญาณชะลอตัวต่อเนื่อง จากปัจจัยทางการเมืองที่ยืดเยื้อ ส่งผลกระทบต่อความเชื่อมั่นของผู้บริโภคและผู้ประกอบการ ทำให้การใช้จ่ายภาคเอกชนทั้งในด้านการบริโภคและการลงทุนภาคเอกชนชะลอตัวลง ตลอดจนการท่องเที่ยวของนักท่องเที่ยวต่างประเทศที่หดตัว ขณะที่ผลผลิตภาคอุตสาหกรรมปรับตัวลดลงตามทิศทางการใช้จ่ายภายในประเทศและ การส่งออกสินค้าที่หดตัวในช่วงที่ผ่านมา ทั้งนี้ ภาพรวมเศรษฐกิจไทยมีแนวโน้มไปทางที่ดีหลังจากมีคณะรักษาความสงบแห่งชาติ (คสช.) เข้ามาช่วยขับเคลื่อนเศรษฐกิจของประเทศ โดยในไตรมาสที่ 2 และ 3 ของปี 2557 เป็นไตรมาสที่เห็นภาพการฟื้นตัวทางเศรษฐกิจชัดเจนที่สุด และภาพรวมมีอัตราการขยายตัวดีขึ้นเมื่อเทียบกับไตรมาสแรก อันเนื่องมาจากความสงบของสถานการณ์ทางการเมืองที่ยืดเยื้อมานาน ทำให้ผู้บริโภคมีความเชื่อมั่นในการใช้จ่ายมากขึ้น (ที่มา:สำนักยุทธศาสตร์และการวางแผนเศรษฐกิจมหภาค วันที่ 19 พฤศจิกายน 2557)

ข. ภาวะเงินเฟ้อ



อัตราเงินเฟ้อทั่วไปในช่วงปลายปี 2557 จะลดตัวลงอย่างต่อเนื่องมาอยู่ที่ร้อยละ 1.26 ซึ่งเป็นผลมาจากการลดลงของราคาพลังงาน ที่มีการปรับลดลงถึงร้อยละ 2 ของราคาน้ำมันขายปลีกในประเทศตามทิศทางราคาน้ำมันดิบในตลาดโลก โดยหากย้อนดูอัตราเงินเฟ้อพื้นฐานจะเห็นได้ว่าไตรมาส 1 ของปี 2557 อยู่ที่ร้อยละ 2.0 ปรับตัวเพิ่มขึ้นจากร้อยละ 1.7 ในไตรมาสก่อนหน้า โดยในช่วงปลายปี 2557 ดัชนีราคาอาหารสด เร่งขึ้นมาอยู่ที่ ร้อยละ 2.21 โดยมีสาเหตุสำคัญมาจากการเพิ่มขึ้นของราคาเนื้อสัตว์ และราคาผักและผลไม้เนื่องจากสภาพอากาศที่แห้งแล้งทำให้ผลผลิตออกสู่ตลาดได้น้อยลง รวมทั้งการเพิ่มขึ้นของราคาอาหารสำเร็จรูปเนื่องจากการทยอยปรับขึ้นราคาข้าวในภาคครัวเรือนตั้งแต่เดือนกันยายน 2556 ในอัตราเดือนละ 50 สตางค์ต่อกิโลกรัม ซึ่งส่งผลให้ราคาอาหารสำเร็จรูปเพิ่มขึ้นต่อเนื่องตั้งแต่ไตรมาสสุดท้ายของปี 2556 จนถึงปัจจุบัน ในขณะที่ดัชนีราคาหมวดที่มีโชอาหารและเครื่องดื่มเพิ่มขึ้นร้อยละ 0.9 ทรงตัวอยู่ในระดับเดียวกันกับในไตรมาส 4 ของปี 2556 ส่วนอัตราเงินเฟ้อพื้นฐานอยู่ที่ร้อยละ 1.2 เทียบกับร้อยละ 0.8 ในไตรมาส 4 ปี 2556 (จากราคาอาหารและพลังงานที่อยู่ในระดับต่ำ) และมาตรการควบคุมราคาสินค้าที่ยังดำเนินต่อเนื่อง ทั้งนี้ ไตรมาส 2 ปี 2557 อัตราเงินเฟ้อทั่วไปปรับตัวเพิ่มขึ้นตามทิศทางการณ์ มาอยู่ที่ร้อยละ 2.62 เมื่อเทียบกับช่วงเวลาเดียวกันกับปีที่ผ่านมา (ที่มา :ศูนย์วิเคราะห์เศรษฐกิจและกลยุทธ์ทิสโก้, กระทรวงพาณิชย์, สำนักยุทธศาสตร์และการวางแผนเศรษฐกิจมหภาค)

ค. อัตราดอกเบี้ย

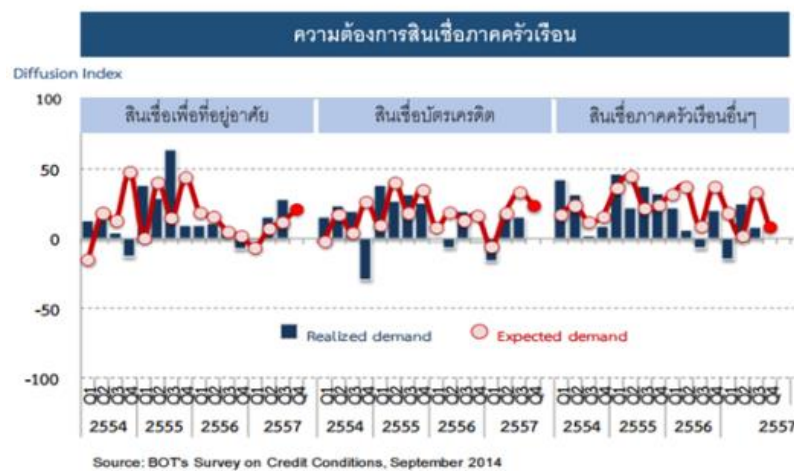
คณะกรรมการนโยบายการเงิน (กนง.) มีมติให้ปรับลดอัตราดอกเบี้ยนโยบายลงจากร้อยละ 2.25 ต่อปี เป็นร้อยละ 2.00 ต่อปี ในช่วงต้นปี 2557 และยังคงไม่มีการปรับอัตราดอกเบี้ยเพิ่มขึ้นหรือลดลงจากเดิม เนื่องจากประเมินว่าเป็นอัตราดอกเบี้ยที่อยู่ในระดับที่ ผ่อนปรนเพียงพอและเหมาะสมกับเศรษฐกิจที่มีแนวโน้มฟื้นตัวต่อเนื่อง โดยไม่ก่อให้เกิดความไม่สมดุลในเศรษฐกิจในระยะยาวเพื่อดูแลเสถียรภาพทางการเงินของประเทศ

(ที่มา: สำนักยุทธศาสตร์และการวางแผนเศรษฐกิจมหภาค)

ง. สินเชื่อ

ในปี 2557 ความต้องการสินเชื่อภาคธุรกิจโดยรวมเพิ่มขึ้น จากความต้องการสินเชื่อของ SMEs ซึ่งส่วนใหญ่เพื่อใช้สำหรับเป็นเงินทุนหมุนเวียนในการดำเนินธุรกิจ ขณะที่ความต้องการสินเชื่อของธุรกิจขนาดใหญ่ไม่ได้เพิ่มขึ้นตามที่คาด

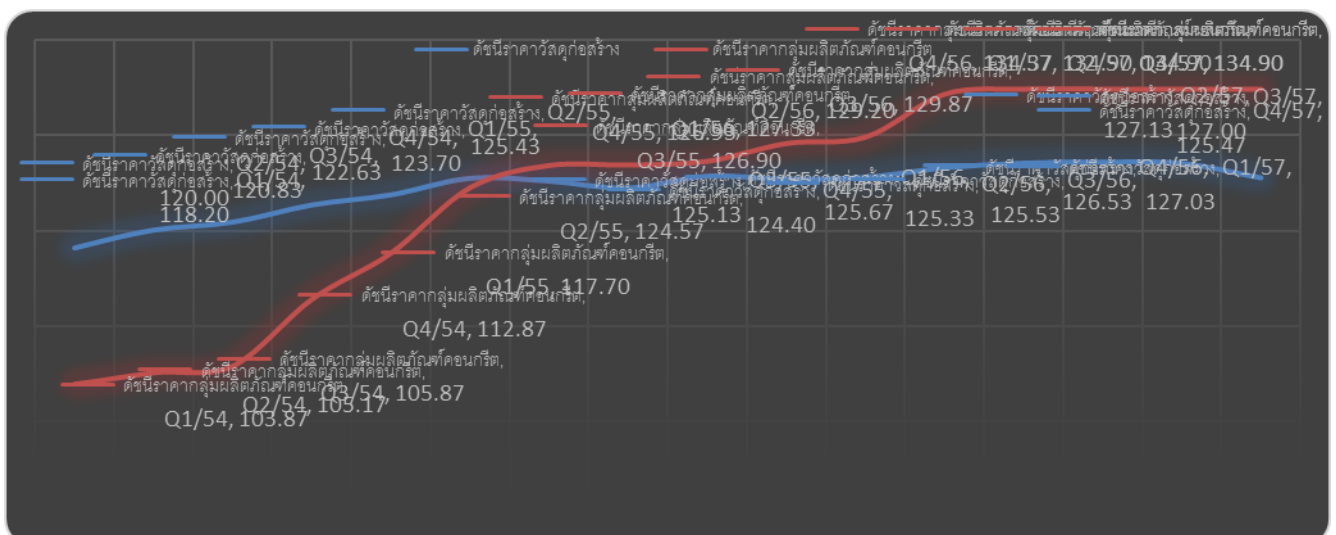
ไว้สะท้อนภาวะการลงทุนโดยรวมที่ยังฟื้นตัวอย่างค่อยเป็นค่อยไปอย่างไรก็ดี สถาบันการเงินเห็นว่ยังไม่เป็นสัญญาณการขาดสภาพคล่องของธุรกิจ SMEs ในระดับที่น่ากังวล ส่วนความต้องการสินเชื่อของธุรกิจขนาดใหญ่มีการปรับตัวขึ้นเล็กน้อย ซึ่งในปี 2557 สถาบันการเงินส่วนใหญ่เพิ่มความเข้มงวดมาตรฐานการให้สินเชื่อภาคธุรกิจต่อเนื่องจากไตรมาส 4 ปี 2556 ผ่านการปรับเพิ่ม Margin สำหรับลูกค้าที่มีความเสี่ยง การเพิ่มค่าธรรมเนียมที่ไม่ใช่ดอกเบี้ยและการปรับเพิ่มหลักทรัพย์ค้ำประกัน เป็นต้น จากความกังวลที่เพิ่มขึ้นเกี่ยวกับความเสี่ยงเฉพาะของแต่ละธุรกิจ และภาวะเศรษฐกิจโดยรวม



(ที่มา: รายงานผลการสำรวจภาวะและแนวโน้มสินค้าอุตสาหกรรมแห่งประเทศไทย ไตรมาส 1 ปี 2557)

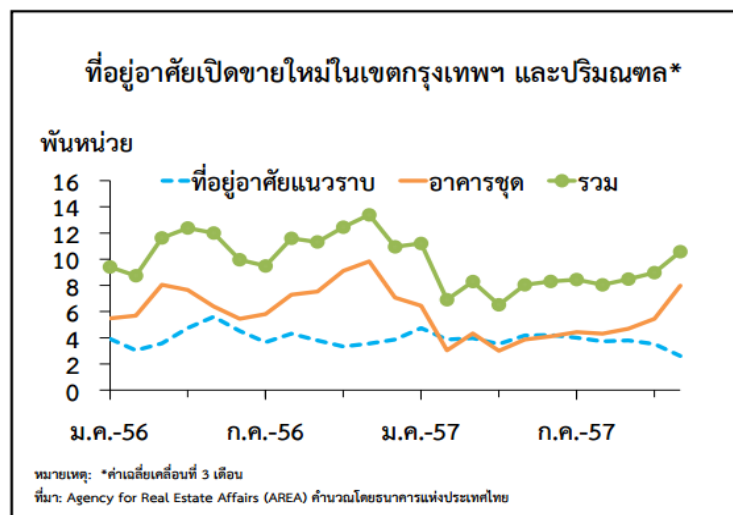
ในปลาย ปี 2557 ความต้องการสินเชื่อภาคครัวเรือนเพิ่มขึ้นเล็กน้อยสะท้อนการบริโภคภาคเอกชนที่ฟื้นตัวต่อเนื่อง● ในไตรมาสที่ 3 ความต้องการสินเชื่อภาคครัวเรือนเพิ่มขึ้นเกือบทุกประเภท ยกเว้นสินเชื่อเช่าซื้อรถยนต์ และในไตรมาสหน้าสถาบันการเงินประเมินว่าความต้องการสินเชื่อภาคครัวเรือนจะเพิ่มขึ้นอีกสะท้อนการคาดการณ์แนวโน้มการบริโภคภาคเอกชนที่ฟื้นตัวต่อเนื่องทั้งนี้สถาบันการเงินส่วนใหญ่เห็นว่าอัตราดอกเบี้ยที่อยู่ในระดับต่ำเป็นปัจจัยหลักที่ช่วยสนับสนุนความต้องการสินเชื่อที่อยู่อาศัย ทั้งนี้สถาบันการเงินส่วนใหญ่ยังคงความเข้มงวดมาตรฐานสินเชื่อภาคครัวเรือนทุกประเภทอย่างต่อเนื่อง เนื่องจากความกังวลเกี่ยวกับการระเห่ครัวเรือนที่อยู่ในระดับสูง

จ. ดัชนีราคาวัสดุก่อสร้าง



ดัชนีราคาวัสดุก่อสร้างซึ่งประกอบด้วยสินค้าหมวดวัสดุก่อสร้าง 6 กลุ่ม ได้แก่ กลุ่มเหล็กและผลิตภัณฑ์ กลุ่มผลิตภัณฑ์คอนกรีต กลุ่มอุปกรณ์ไฟฟ้าและประปา กลุ่มซีเมนต์ กลุ่มไม้และผลิตภัณฑ์ และกลุ่มกระเบื้องและประปา ทั้งนี้ ปี 2557 ดัชนีราคาวัสดุก่อสร้างไม่ปรับตัวเพิ่มขึ้นมากนักจากปีก่อน เนื่องจากการก่อสร้างของภาครัฐและการลงทุนของรัฐบาลที่ประเมินว่าจะส่งผลให้ราคาวัสดุก่อสร้างพุ่งขึ้นนั้น เกิดการชะงักจากความไม่แน่นอนทางการเมืองหากมีรัฐบาลใหม่อาจมีการเปลี่ยนแปลงนโยบายได้ ในขณะที่การก่อสร้างภาคเอกชนขยายตัวอย่างต่อเนื่องแต่ขยายตัวในอัตราที่ชะลอตัวลง ซึ่งสอดคล้องกับพื้นที่รับอนุญาตก่อสร้างที่ปรับตัวลดลง ตลาดที่อยู่อาศัยมีแนวโน้มที่ลดลง ส่งผลให้ความต้องการวัสดุก่อสร้างลดลง ซึ่งจะทำให้ราคาอ่อนตัวลงตามมาอย่างไรก็ตามปริมาณการจำหน่ายปูนซีเมนต์และผลิตภัณฑ์เหล็กยังคงขยายตัวต่อเนื่อง ในขณะที่ราคาวัสดุก่อสร้างได้ปรับตัวเพิ่มขึ้นตามการเพิ่มขึ้นของต้นทุนซีเมนต์และผลิตภัณฑ์เหล็กคอนกรีต (ที่มา :Research Department ธนาคารกรุงเทพ, ข่าวสารกระทรวงพาณิชย์)

จ. ภาพรวมอสังหาริมทรัพย์



อสังหาริมทรัพย์ในช่วงปลายปี 2557 มีการเติบโตอย่างต่อเนื่อง โดยเฉพาะคอนโดมิเนียม ถือว่ามีอัตราการเติบโตสูงที่สุดเป็นประวัติการณ์ ซึ่งในปี 2556 ที่ผ่านมามีคอนโดมิเนียมเปิดตัวใหม่ เกือบ 1,000,000 ยูนิต และราคาปรับตัวสูงขึ้นกว่าปีที่แล้วถึงร้อยละ 20 อันเป็นผลมาจากราคาที่ดิน และต้นทุนก่อสร้าง ภาพรวมของตลาดอสังหาริมทรัพย์ปี 2557 โดยเฉพาะบ้านเดี่ยวและทาวน์เฮ้าส์ระดับกลาง ยังคงเติบโตได้ดี โดยปี 2557 ตลาดอสังหาริมทรัพย์ในช่วงต้นปีอาจจะดูไม่น่าสนใจ อันเนื่องมาจากสถานการณ์ทางการเมืองที่ค่อนข้างยืดเยื้อ ซึ่งส่งผลให้กิจกรรมการลงทุนและกิจกรรมการซื้อขายอสังหาริมทรัพย์ชะลอตัว โดยเฉพาะตลาดในกรุงเทพฯ เห็นได้จากในไตรมาสที่ 1 ของปี 2557 การผลิตสาขาอสังหาริมทรัพย์หดตัวร้อยละ 0.3 เทียบกับการขยายตัวร้อยละ 3.8 ในไตรมาสก่อนหน้า ประกอบกับธนาคารพาณิชย์เพิ่มความระมัดระวังการปล่อยสินเชื่อมากขึ้นแต่หลังจากเหตุการณ์ความไม่สงบทางการเมืองคลี่คลาย อสังหาริมทรัพย์เริ่มกลับมาขยายตัวได้มากขึ้น ในไตรมาสที่สาม ซึ่งสาขาอสังหาริมทรัพย์ขยายตัวร้อยละ 0.2 ปรับตัวดีขึ้นเล็กน้อยจากไตรมาสที่ 2 และตลาดอสังหาริมทรัพย์ในภูมิภาคเองก็มีอัตราการขยายตัวอย่างต่อเนื่องตลอด 5 ปีที่ผ่านมา และในไตรมาสที่ 4 นี้เริ่มมีผู้ประกอบการเปิดขายโครงการใหม่เพิ่มขึ้นต่อเนื่องจากความต้องการซื้อที่อยู่อาศัยที่มีแนวโน้มฟื้นตัวต่อเนื่องตั้งแต่ช่วงกลางปีที่ผ่านมา นอกจากนั้น อีกสาเหตุหนึ่งที่ทำให้ตลาดอสังหาริมทรัพย์ในภูมิภาคมีการเติบโต คือเพื่อรองรับการก้าวสู่ประชาคมเศรษฐกิจอาเซียน หรือ AEC ที่มีส่วนช่วยส่งเสริมให้มีกิจกรรมการค้าและการลงทุนระหว่างประเทศเพิ่มมากขึ้น โดยเฉพาะอย่างยิ่งในจังหวัดยุทธศาสตร์ AEC อาทิ อุบลราชธานี เชียงราย อุดรธานี และสกลนคร และจังหวัด

ตามแนวเส้นทางคมนาคมขนส่ง ภายใต้กรอบความร่วมมืออนุภูมิภาคลุ่มแม่น้ำโขง (GMS) ซึ่งจะมีศักยภาพสูงในด้านการตลาดอสังหาริมทรัพย์

นอกจากนี้ ยังมีปัจจัยบวกที่ช่วยกระตุ้นอัตราการเติบโตของตลาดอสังหาริมทรัพย์ ได้แก่ นโยบายการลดอัตราดอกเบี้ยนโยบายจาก 2.25% เป็น 2.00% ซึ่งจะช่วยแบ่งเบาภาระของผู้ขอสินเชื่อได้ในระดับหนึ่ง และการลดอัตราภาษีเงินได้บุคคลธรรมดาที่จะมีผลทันทีสำหรับปี 2556 ทั้งนี้ ตลาดที่อยู่อาศัยมีแนวโน้มดีขึ้นหลัง คสช. เข้ามายุติปัญหาความขัดแย้งและเริ่มขับเคลื่อนเศรษฐกิจให้เดินไปข้างหน้าผ่านมาตรการต่างๆ โดยมาตรการกระตุ้นเศรษฐกิจของคสช.จะส่งผลดีต่อส่วนรวม ซึ่งจะทำให้คนไทยมีความเชื่อมั่น และกลับมาจับจ่ายใช้สอย รวมทั้งซื้อที่อยู่อาศัยมากขึ้น รวมถึงธนาคารต่างๆ จะพิจารณาการปล่อยสินเชื่อได้รวดเร็วขึ้น โครงการพัฒนาระบบสาธารณูปโภคต่างๆ ก็จะกลับมาเดินหน้าตามแผนงานต่อไป ซึ่งจะส่งผลให้เศรษฐกิจของประเทศขยายตัวมากขึ้น (ที่มา :ศูนย์วิจัยกสิกรไทย, สำนักยุทธศาสตร์และการวางแผนเศรษฐกิจมหภาค)

ข. สภาพการแข่งขันและผู้ประกอบการ

ภาพรวมของอุตสาหกรรมอสังหาริมทรัพย์ ในช่วงครึ่งปีแรก 2557 โดยเฉลี่ยยังคงเติบโตอย่างต่อเนื่อง เนื่องจากตัวผลิตภัณฑ์มีจุดเด่นที่ชัดเจนในเรื่องน้ำหนักเบา ป้องกันความร้อน ลดการใช้พลังงาน ประหยัดโครงสร้าง ลดเวลา จึงทำให้ความต้องการนำไปใช้ในตลาดทดแทนอสังหาริมทรัพย์สูงอย่างต่อเนื่อง อีกทั้งเป็นปีที่ฝนตกบ่อยครั้งและยาวนานกว่าทุกปี ทำให้การผลิตอสังหาริมทรัพย์ทำได้ยากขึ้น ประกอบกับต้นทุนในการผลิตอสังหาริมทรัพย์ที่ใช้แรงงานคนและมีต้นทุนวัตถุดิบที่มากกว่า และยังมีการปรับราคาค่าแรงโดยรวมสูงขึ้นด้วย หากพิจารณาจากด้านต้นทุนราคาต่อตารางเมตรของอสังหาริมทรัพย์เมื่อเทียบกับอสังหาริมทรัพย์ในการนำไปใช้งานก่อสร้าง จะพบว่า ราคาต่อตารางเมตรของอสังหาริมทรัพย์ถูกกว่าประมาณ 10-20 บาทต่อตารางเมตร ซึ่งถือว่าคุ้มค่ากับการนำไปใช้เมื่อคิดรวมเรื่องเวลาการก่อสร้างที่ได้กลับคืนมา อันจะส่งผลต่อผู้บริโภคกลุ่มนักลงทุนขนาดใหญ่ ด้านดอกเบี้ยเงินกู้ธนาคารที่ลดลง เนื่องจากส่งมอบโครงการให้ลูกค้าได้รวดเร็วขึ้น อสังหาริมทรัพย์ยังเติบโตไปได้อีกมาก ซึ่งสอดคล้องกับโครงสร้างพื้นฐานขนาดใหญ่ที่จะเติบโตอย่างไม่หยุดยั้งในช่วงห้าปีนับจากนี้ เมื่อการคมนาคมสะดวก งานและที่อยู่อาศัยจะตามมา

สำหรับช่วงครึ่งปีหลัง 2557 ตลาดมีการชะลอตัวจากปัจจัยการบริโภคของภาพรวมธุรกิจ โดยเฉพาะในต่างจังหวัด เนื่องมาจากปัญหาด้านผลผลิตทางการเกษตร อย่างไรก็ตาม ทิศทางของอุตสาหกรรมโดยรวมก็ยังดูมีความต้องการบริโภคในตลาดใหม่ๆ เพิ่มขึ้นในช่วงปี 2558 จากการติดต่อของกลุ่มผู้บริโภคในประเทศข้างเคียงและการเปิดการค้าเสรีอาเซียน การกำหนดเขตเศรษฐกิจพิเศษ ตลอดจนการให้การสนับสนุนด้าน BOI ซึ่งมีสัดส่วนมากที่สุดในเขตภาคตะวันออกอันเป็นที่ตั้งของโรงงาน จากปัจจัยบวกดังกล่าว ส่งผลให้ภาพรวมอุตสาหกรรมอสังหาริมทรัพย์ในปี 2556-ปี2557 เกิดการขยายกำลังการผลิตอีก 20%

ข. การประเมินศักยภาพในการแข่งขัน

ผู้ผลิตและจำหน่ายอสังหาริมทรัพย์ยังมีจำนวนไม่มากเนื่องจากจำนวนเงินลงทุนที่มีจำนวนสูง อีกทั้ง know how ที่ต้องอาศัยประสบการณ์จากผู้ประกอบการในการเรียนรู้และปรับปรุงเพื่อให้ได้สูตรการผลิตที่เหมาะสมกับคุณสมบัติของวัตถุดิบแต่ละรอบที่นำเข้ามาสู่กระบวนการผลิต เพื่อให้มีอัตราส่วนสูญเสียในระดับต่ำ ซึ่งจะส่งผลโดยตรงต่อต้นทุนในการผลิต และความสามารถในการแข่งขันกับคู่แข่งแต่ละรายในตลาด

ปัจจุบันบริษัทมีกำลังการผลิตสูงสุด 4.5 ล้านตารางเมตรต่อปี โดยในปี 2557 บริษัททำการลงทุนพัฒนาศักยภาพด้านการขนส่ง โดยวิจัยความคุ้มค่าในการซื้อรถบรรทุกจำนวนหนึ่ง เพื่อเพิ่มความรวดเร็วในการบริการ พร้อมทั้ง

จัดหาที่ดิน เพื่อเปิดศูนย์กระจายสินค้าขึ้น ซึ่งจะช่วยเพิ่มศักยภาพทางการแข่งขันในภาคตะวันออกเฉียงเหนือ จึงเป็นอีกปี
ที่บริษัทจะเติบโตทั้งยอดขายและการวางยุทธศาสตร์ทั้งระยะสั้นและระยะยาวให้สามารถทำการแข่งขันกับคู่แข่งได้ใน
เกือบทุกภูมิภาคของประเทศ

3. ปัจจัยความเสี่ยง

ผู้ลงทุนควรพิจารณาปัจจัยความเสี่ยง รวมทั้งรายละเอียดข้อมูลอื่นๆที่ปรากฏในเอกสารฉบับนี้อย่างรอบคอบ ก่อนการตัดสินใจลงทุน โดยปัจจัยความเสี่ยงที่ระบุไว้ในเอกสารฉบับนี้อ้างอิงจากข้อมูลปัจจุบันและคาดการณ์อนาคต เท่าที่สามารถระบุได้ ซึ่งปัจจัยความเสี่ยงที่มีนัยสำคัญบางประการ อาจส่งผลกระทบในทางลบต่อมูลค่าหุ้นของบริษัท โดยปัจจัยความเสี่ยงที่ระบุไว้ในเอกสารฉบับนี้ มิได้เป็นปัจจัยความเสี่ยงทั้งหมดที่มีอยู่ กล่าวคือ อาจมีปัจจัยความเสี่ยงอื่นๆที่ บริษัทยังไม่อาจทราบได้ และอาจมีปัจจัยความเสี่ยงบางประการที่บริษัทเห็นว่าไม่มีผลกระทบอย่างมีนัยสำคัญต่อบริษัท ในขณะนี้ แต่ในอนาคตอาจกลายเป็นปัจจัยความเสี่ยงที่อาจส่งผลกระทบอย่างมีนัยสำคัญต่อรายได้ ผลกำไร สินทรัพย์ สภาพคล่อง แหล่งเงินทุน และโอกาสทางธุรกิจของบริษัท ดังนั้น ก่อนการตัดสินใจลงทุน ผู้ลงทุนควรใช้วิจารณญาณในการพิจารณาข้อมูลอย่างรอบคอบ

นอกจากนี้ ข้อความในลักษณะการคาดการณ์ในอนาคต การประมาณการ ความประสงค์ หรือเจตนารมณ์ของบริษัทที่ปรากฏอยู่ในเอกสารฉบับนี้ อาทิ “แผนการ” “ประสงค์” “ต้องการ” “คาดว่า” “เห็นว่า” “เชื่อว่า” “ประมาณ” “อาจจะ” หรือคำหรือข้อความอื่นใดในทำนองเดียวกัน เป็นคำหรือข้อความที่บ่งชี้ถึงสิ่งที่จะเกิดขึ้นในอนาคต ซึ่งมีความไม่แน่นอน และผลที่เกิดขึ้นจริงอาจแตกต่างจากการคาดการณ์ได้

3.1 ความเสี่ยงในการประกอบธุรกิจ

3.1.1 ความเสี่ยงจากข้อพิพาททางกฎหมายกับอดีตผู้ถือหุ้นของบริษัท (บุคคลธรรมดา)

บริษัทจดทะเบียนก่อตั้งขึ้นเมื่อวันที่ 30 มกราคม 2547 ด้วยทุนจดทะเบียนจำนวน 350.00 ล้านบาท มูลค่าที่ตราไว้หุ้นละ 10.00 บาท โดยกลุ่ม CCP ถือหุ้นในสัดส่วนร้อยละ 40 ของทุนจดทะเบียน กลุ่ม STEC ถือหุ้นในสัดส่วนร้อยละ 40 ของทุนจดทะเบียน และอดีตผู้ถือหุ้นรายหนึ่ง (บุคคลธรรมดา) ถือหุ้นในสัดส่วนร้อยละ 20 ของทุนจดทะเบียน โดยมีการเรียกชำระหุ้นครั้งแรก 105.00 ล้านบาท หรือคิดเป็นร้อยละ 30 ของทุนจดทะเบียน 350.00 ล้านบาท มีวัตถุประสงค์ในการนำเงินจำนวนดังกล่าวไปใช้เป็นเงินทุนในการก่อสร้างโรงงานและเปิด L/C ซื้อเครื่องจักรในการผลิตอิฐมวลเบา โดยผู้ถือหุ้นทุกรายได้มีการชำระค่าหุ้นตามจำนวนเงินที่เรียกชำระในครั้งแรก กล่าวคือกลุ่ม CCP ชำระ 42.00 ล้านบาท กลุ่ม STEC ชำระ 42.00 ล้านบาท และอดีตผู้ถือหุ้นรายดังกล่าวชำระ 21.00 ล้านบาท ต่อมาบริษัทได้มีการเรียกชำระค่าหุ้นเพิ่มอีก 2 ครั้งเพื่อให้เป็นไปตามเงื่อนไขของสถาบันการเงินที่ให้การสนับสนุนวงเงินสินเชื่อแก่บริษัท โดยเรียกชำระหุ้นละ 2.8 บาท และหุ้นละ 4.2 บาท ตามลำดับ แต่ผู้ถือหุ้นบุคคลธรรมดาดังกล่าวไม่ชำระค่าหุ้นตามกำหนด ทำให้บริษัทมีข้อพิพาททางกฎหมายกับอดีตผู้ถือหุ้นของบริษัท (บุคคลธรรมดา) ซึ่งเกิดจากการเปลี่ยนแปลงการถือหุ้นของบริษัทในอดีต โดยบุคคลดังกล่าวถูกบริษัทฟ้องคดีเพื่อเรียกให้ชำระค่าหุ้น แล้วผู้ถือหุ้นรายดังกล่าวไม่ชำระ บริษัทจึงริบหุ้นออกขายทอดตลาด และเนื่องจากการขายทอดตลาดได้รับเงินไม่เพียงพอต่อค่าหุ้นและค่าดอกเบี้ยที่บุคคลดังกล่าวต้องชำระ บริษัทจึงฟ้องคดีให้ชำระดอกเบี้ยจากการผิดนัดไม่ชำระค่าหุ้น โดยศาลชั้นต้นมีคำพิพากษา โดยวินิจฉัยว่าบริษัทริบหุ้นที่บุคคลดังกล่าวถือโดยชอบ แต่ให้ยกฟ้องบริษัทในส่วนดอกเบี้ยที่บริษัทเรียกร้องและยกฟ้องแย้งของบุคคลดังกล่าวที่ขอให้บริษัทคืนหุ้นหรือเงินค่าหุ้น ต่อมา บริษัทและบุคคลดังกล่าวได้ทำการอุทธรณ์คำพิพากษาดังกล่าว ซึ่งต่อมาศาลอุทธรณ์ได้มีคำพิพากษายืนตามคำพิพากษาศาลชั้นต้น กล่าวคือ ศาลอุทธรณ์วินิจฉัยว่า บริษัทส่งคำบอกกล่าวริบหุ้นของบุคคลดังกล่าวโดยชอบ บริษัทมีอำนาจริบหุ้นของบุคคลดังกล่าวออกขายทอดตลาดได้ ส่วนเรื่องค่าหุ้นพร้อมดอกเบี้ยที่ขาดนั้น พิพากษายืนให้ยกฟ้อง ทั้งนี้ บริษัทและบุคคลดังกล่าวได้ยื่นฎีกา ปัจจุบันยังอยู่ระหว่างการพิจารณาของศาลฎีกา ทนายความของบริษัทและบริษัท สำนักกฎหมายสากล สยามพรีเมียร์ จำกัด บริษัทที่ปรึกษากฎหมายอิสระได้ให้ความเห็นไปในทางเดียวกันโดย

ให้ความเห็นว่าศาลฎีกาน่าจะมีคำพิพากษาขึ้นตามคำพิพากษาศาลชั้นต้น และศาลอุทธรณ์ อย่างไรก็ตาม หากศาลฎีกาพิพากษาให้บุคคลดังกล่าวชนะในส่วนที่ฟ้องแย้ง ศาลอาจจะพิพากษาให้บริษัทคืนเงินค่าหุ้นตามข้อเรียกร้องของบุคคลดังกล่าว เพียงจำนวนเงินที่รับชำระค่าหุ้นในครั้งแรกซึ่งมีมูลค่าเท่ากับ 21 ล้านบาทพร้อมดอกเบี้ยเท่านั้น โดยอาจส่งผลต่อตัวเลขผลการดำเนินงานของบริษัท ณ ขณะนั้น ทั้งนี้ จากงบการเงิน สิ้นสุด ณ 31 ธันวาคม 2557 กิจการมีกำไรสุทธิเท่ากับ 41.71 ล้านบาท ส่วนของผู้ถือหุ้นเท่ากับ 596.29 ล้านบาท ซึ่งมูลค่าดังกล่าวจะคิดเป็นประมาณร้อยละ 6.99 ของส่วนของผู้ถือหุ้น

ทั้งนี้ เมื่อวันที่ 19 เมษายน 2548 อดีตผู้ถือหุ้น(บุคคลธรรมดา)ได้ฟ้องร้องบริษัทต่อศาลจังหวัดชลบุรีขอให้เพิกถอนรายงานการประชุมของบริษัทครั้งที่ 1/2548 ซึ่งศาลชั้นต้นได้พิพากษาให้เพิกถอนมติที่ประชุมวิสามัญผู้ถือหุ้นครั้งที่ 1/2548 โดยเห็นว่าประธานในที่ประชุมครั้งดังกล่าว เป็นเพียงผู้รับมอบฉันทะจากผู้ถือหุ้น จึงขัดกับข้อบังคับบริษัทที่ว่าในการประชุมผู้ถือหุ้น ถ้าประธานมิได้เข้าร่วมประชุม ก็ให้ที่ประชุมเลือกตั้งผู้ถือหุ้นซึ่งเข้าร่วมประชุมเป็นประธาน เมื่อประธานในที่ประชุมไม่มีอำนาจดำเนินการประชุม ดังนั้น การออกเสียงลงคะแนนในการประชุมจึงไม่ชอบด้วยข้อบังคับของบริษัท อย่างไรก็ตามวาระการประชุมดังกล่าว 4 วาระ ที่ถูกเพิกถอนประกอบด้วย วาระที่ 1 รับรองรายงานการประชุมวิสามัญผู้ถือหุ้นครั้งที่ 4/2547 วาระที่ 2 รับทราบการดำเนินงานของคณะกรรมการในเรื่องที่สำคัญที่ผ่านมา วาระที่ 3 พิจารณาเรื่องกรรมการลาออก วาระที่ 4 พิจารณาเรื่องอื่น ๆ ซึ่งอ้างถึงการประชุมคณะกรรมการบริษัทครั้งที่ 1/2548 ได้มีมติให้ส่งหนังสือบอกกล่าวเรียกให้ผู้ถือหุ้นของบริษัท (บุคคลธรรมดา) ชำระเงินค่าหุ้นที่ค้างชำระ นอกจากนี้ ที่ประชุมคณะกรรมการบริษัทครั้งที่ 3/2547 เมื่อวันที่ 16 เมษายน 2547 และที่ประชุมคณะกรรมการบริษัทครั้งที่ 4/2547 เมื่อวันที่ 6 กรกฎาคม 2547 ได้มีมติเรียกชำระค่าหุ้นครั้งที่ 2 และครั้งที่ 3 อยู่ก่อนแล้ว ตามประมวลกฎหมายแพ่งและพาณิชย์มาตรา 1120 บัญญัติว่า “บรรดาเงินค่าหุ้นซึ่งจะต้องส่งอีกนั้น กรรมการจะเรียกให้ผู้ถือหุ้นส่งใช้เสียเมื่อใดก็ได้ เว้นแต่ที่ประชุมใหญ่จะได้วินิจฉัยเป็นอย่างอื่น” อีกทั้งบริษัทได้มีการจัดประชุมโดยการนำวาระการประชุมวิสามัญผู้ถือหุ้นครั้งที่ 1/2548 มารับรองเป็นมติในที่ประชุมวิสามัญผู้ถือหุ้นครั้งที่ 2/2548 เมื่อวันที่ 8 พฤษภาคม 2548 ดังนั้น การเพิกถอนรายงานการประชุมครั้งที่ 1/2548 ดังกล่าว จึงไม่ส่งผลกระทบต่อบริษัทแต่อย่างใด

นอกจากนี้ บริษัทถูกฟ้องร้องโดยอดีตผู้ถือหุ้นรายที่ไม่ได้ชำระค่าหุ้น และมีข้อพิพาทกับบริษัทโดยฟ้องร้องต่อศาลจังหวัดชลบุรี ขอให้เพิกถอนรายงานการประชุมวิสามัญผู้ถือหุ้นครั้งที่ 1/2556 เมื่อวันที่ 15 มีนาคม 2556 ที่มีมติให้แปรสภาพบริษัทเป็นบริษัทมหาชน ซึ่งเมื่อวันที่ 30 มกราคม 2557 ศาลจังหวัดชลบุรีมีคำพิพากษาให้ยกฟ้อง โดยให้เหตุผลว่าประเด็นข้อพิพาทเรื่องการเป็นผู้ถือหุ้นของบริษัทอยู่หรือไม่ ระหว่างผู้ถือหุ้นรายดังกล่าวกับบริษัท ซึ่งผู้ถือหุ้นรายดังกล่าวได้ยื่นคำให้การและฟ้องแย้งบริษัทไว้ในคดีของศาลแพ่ง อนุวิธีคดีหมายเลขดำที่ 104/2551 หมายเลขแดงที่ 1460/2551 ที่บริษัทฟ้องให้ชำระดอกเบี้ยอันเนื่องจากการไม่ชำระค่าหุ้นที่บริษัทเรียกให้ชำระ จนเป็นเหตุให้บริษัทริบหุ้นและนำหุ้นออกขายทอดตลาด ซึ่งประเด็นดังกล่าว ยังอยู่ระหว่างการพิจารณาของศาลฎีกา ดังนั้น คำฟ้องในส่วนนี้จึงเป็นฟ้องซ้อน และเห็นว่าการทำหน้าที่ประธานในที่ประชุมของนายประเสริฐ ภัทรประสิทธิ์ สอดคล้องกับบทบัญญัติตามประมวลกฎหมายแพ่งและพาณิชย์ มาตรา 1180 และตามข้อบังคับบริษัทแล้ว ซึ่งบทบัญญัติของกฎหมาย มิได้ระบุว่าผู้ทำหน้าที่เป็นประธานจะต้องเป็นผู้ถือหุ้นด้วย และขณะนายประเสริฐ ทำหน้าที่ประธานในที่ประชุม นายประเสริฐ เป็นกรรมการของบริษัท ซึ่งกรรมการจะเลือกกรรมการคนหนึ่งขึ้นเป็นประธานก็ได้ จึงพิพากษายกฟ้อง ทั้งนี้ ผู้ถือหุ้นรายดังกล่าว ได้ยื่นอุทธรณ์คำพิพากษา ในวันที่ 28 มีนาคม 2557 และศาลมีคำสั่งรับอุทธรณ์ลงวันที่ 9 เมษายน 2557 อย่างไรก็ตาม บริษัทได้ยื่นคำแก้อุทธรณ์ต่อศาลแล้ว เมื่อวันที่ 30 พฤษภาคม 2557 และศาลได้รับคำแก้อุทธรณ์ไว้แล้ว ปัจจุบันอยู่ระหว่างการพิจารณาของศาลอุทธรณ์ ส่วนประเด็นที่ว่าจะมีผลกระทบต่อการประชุมใหญ่ผู้ถือหุ้นเมื่อครั้งที่มีการแปรสภาพ เป็นบริษัทมหาชนหรือไม่นั้น หน่วยงานของบริษัท และบริษัท สำนักกฎหมายสากล สยามพรีเมียร์ จำกัด บริษัทที่ปรึกษากฎหมาย

อิสระ ได้ให้ความเห็นว่าจะไม่มีผลกระทบเนื่องจากกฎหมายระบุไว้ชัดเจนว่าแม้การรับหุ้นจะไม่ถูกต้องด้วยระเบียบก็ไม่ใช่เหตุให้สิทธิของผู้ถือหุ้นเสื่อมเสียไปซึ่งเป็นไปตาม (ประมวลกฎหมายแพ่งและพาณิชย์มาตรา 1126 ที่บัญญัติว่า “แม้ว่าวิธีการรับหุ้นขายหุ้นจะไม่ถูกต้องด้วยระเบียบก็ตามหาเป็นเหตุให้สิทธิของผู้ถือหุ้นซึ่งรับนั้น เสื่อมเสียไปอย่างไรไม่”)

3.1.2 ความเสี่ยงจากการแข่งขัน และการเข้ามาของคู่แข่งรายใหม่

ปัจจุบันอิฐมวลเบาได้รับความนิยมในการนำมาใช้เป็นวัสดุก่อสร้างมากขึ้น ซึ่งเป็นผลจากการที่กลุ่มผู้ผลิตอิฐมวลเบาได้ทำการตลาดเชิงรุก พยายามนำเสนอและถ่ายทอดความรู้ ข้อมูล ประโยชน์และคุณสมบัติของอิฐมวลเบาให้กับลูกค้าหรือผู้บริโภคได้รับทราบอย่างต่อเนื่อง อาทิ การประหยัดพลังงาน ความแข็งแรงคงทน การเป็นมิตรกับสิ่งแวดล้อม ความสะดวกรวดเร็วในการใช้งาน และลดการพึ่งพิงแรงงานของกลุ่มผู้รับเหมาก่อสร้าง เป็นต้น กอปรกับแนวโน้มการเติบโตของที่อยู่อาศัยแนวสูง และแนวราบในภาคสังหาริมทรัพย์ เพื่อรองรับความต้องการจากการเปิดประชาคมเศรษฐกิจอาเซียน (AEC) จึงทำให้แนวโน้มความต้องการใช้อิฐมวลเบาที่มีปริมาณเพิ่มขึ้นอย่างต่อเนื่อง แต่อย่างไรก็ตาม การเปิด AEC ในปี 2558 นี้ อาจจะทำให้อิฐมวลเบาจากประเทศเพื่อนบ้าน สามารถเข้ามาแย่งชิงส่วนแบ่งตลาดของผู้ประกอบการในประเทศไทยได้เช่นกัน ทั้งนี้ ปัจจุบันในประเทศไทยมีผู้ผลิตอิฐมวลเบารายใหญ่รวม 5 ราย โดยบริษัทมีกำลังการผลิตเป็นอันดับ 3 ด้วยกำลังการผลิต 4.5 ล้านตารางเมตรต่อปี ซึ่งจากที่กล่าวมาข้างต้น ทำให้ธุรกิจอิฐมวลเบาได้รับความสนใจจากผู้ประกอบการหรือผู้ลงทุนรายใหม่ทั้งในประเทศและต่างประเทศในการเข้ามาแข่งขันในธุรกิจ ซึ่งอาจส่งผลกระทบต่อรายได้ของบริษัทที่อาจปรับตัวลดลงในอนาคต จากการมีส่วนแบ่งการตลาดที่ลดลง

อย่างไรก็ตาม การผลิตอิฐมวลเบาให้ได้คุณภาพเป็นไปตามความต้องการของตลาด ต้องใช้เงินทุนสูง รวมถึงปัจจัยสำคัญที่สุดสำหรับการผลิตอิฐมวลเบา คือ การบริหารจัดการต้นทุนการผลิต โดยเฉพาะในส่วนการวิจัยและพัฒนาสูตรการผลิตให้สามารถผลิตสินค้าที่มีคุณสมบัติเหมาะสมกับการใช้งานและเป็นไปตามเกณฑ์ที่กำหนด ซึ่งประสบการณ์และองค์ความรู้ของผู้ประกอบการแต่ละราย จำเป็นต้องอาศัยเวลาในการสั่งสมความรู้ ความเข้าใจในธุรกิจอย่างต่อเนื่อง จึงจะสามารถควบคุมต้นทุนให้อยู่ในระดับที่เหมาะสม สามารถแข่งขันกับผู้ประกอบการรายเดิมและรายใหม่ที่จะเข้ามาในอนาคตได้ ดังนั้น บริษัทจึงเชื่อมั่นว่า ด้วยประสบการณ์ในการดำเนินธุรกิจมากกว่า 10 ปี กอปรกับคุณภาพสินค้าที่ผลิตได้ในปัจจุบัน การเลือกใช้เครื่องจักรที่มีคุณภาพจากประเทศเยอรมนี ควบคู่ไปกับการคัดเลือกวัตถุดิบที่มีคุณภาพ การวิจัยและพัฒนาสูตรการผลิตอย่างต่อเนื่อง การส่งมอบสินค้าตามเวลาที่กำหนด การให้บริการก่อน-หลังการขายที่ดี ทำให้บริษัทได้รับความไว้วางใจจากลูกค้าอย่างต่อเนื่องตลอดระยะเวลาในการดำเนินธุรกิจ จึงทำให้บริษัทมั่นใจว่าจะได้รับความเสี่ยงดังกล่าวไม่มาก นอกจากนี้ สำหรับผู้ผลิตอิฐมวลเบาจากต่างประเทศที่อาจจะเข้ามามีส่วนแบ่งตลาดในประเทศภายหลังการเปิด AEC นั้น ต้นทุนการขนส่งถือเป็นปัจจัยสำคัญที่ทำให้โอกาสในการมีอิฐมวลเบาจากประเทศเพื่อนบ้านเข้ามาแข่งขันในประเทศได้ยากขึ้น ดังนั้น จากที่กล่าวมาข้างต้น จึงทำให้บริษัทเชื่อมั่นว่าความเสี่ยงดังกล่าวจะไม่ส่งผลกระทบต่อบริษัทอย่างมีนัยสำคัญ

3.1.3 ความเสี่ยงจากการขาดแคลนรถขนส่งสินค้า

ปัจจัยหนึ่งที่น่าจะส่งผลกระทบต่อการขายของบริษัท ได้แก่ การขนส่ง ซึ่งปัจจุบันบริษัทไม่มีรถขนส่งสินค้าเป็นของตนเอง โดยบริษัทว่าจ้างบุคคลภายนอก (Outsource) ซึ่งไม่มีความเกี่ยวข้องใดๆ กับผู้ถือหุ้น กรรมการ และผู้บริหารของบริษัท โดยบริษัทว่าจ้างรถขนส่งสินค้าให้กับลูกค้าที่ไม่สะดวกมารับสินค้าที่หน้าโรงงาน แต่เนื่องจากสินค้าของบริษัทเป็นสินค้าที่มีน้ำหนัก จึงทำให้บริษัทจัดหาผู้ให้บริการขนส่งค่อนข้างยาก ดังนั้น ด้วยข้อจำกัดดังกล่าว บริษัทจึงอาจได้รับความเสี่ยงจากการขาดแคลนรถขนส่งสินค้า ซึ่งอาจส่งผลกระทบต่อการจัดส่งสินค้า รวมถึงสูญเสียโอกาสในการเพิ่ม

ยอดขาย อันจะนำมาซึ่งผลกระทบต่อความสามารถในการแข่งขันของบริษัทได้ แต่อย่างไรก็ตาม บริษัทตระหนักถึงประเด็นความเสี่ยงดังกล่าว และได้ป้องกันความเสี่ยงที่อาจเกิดขึ้น โดยการลงนามสัญญาว่าจ้างผู้ให้บริการขนส่งสินค้า 3 รายเป็นรายปี โดยกำหนดค่าขนส่งในแต่ละจังหวัดแยกตามประเภทขนส่งอย่างชัดเจน ซึ่งบริษัทจะประเมินยอดขายในแต่ละปีเพื่อวางแผนการจัดส่งสินค้าให้กับลูกค้า โดยการประสานงานร่วมกันกับผู้ให้บริการขนส่งล่วงหน้าอย่างต่อเนื่อง เพื่อให้ผู้ให้บริการสามารถจัดเตรียมรถขนส่งให้เพียงพอตามที่บริษัทต้องการได้ นอกจากนี้ หากผู้ให้บริการดังกล่าว ไม่สามารถจัดหารถมาได้ทันความต้องการ บริษัทยังสามารถจัดหาผู้ให้บริการรายอื่นเข้ามาดำเนินการได้ทันที ทั้งนี้ ปัจจุบันบริษัทว่าจ้างผู้ให้บริการขนส่งรวม 7 ราย ซึ่งเพียงพอแก่ความต้องการใช้บริการ ทั้งนี้ ในปี 2555 - ปี 2557 บริษัทมีจำนวนเที่ยวในการว่าจ้างขนส่ง และค่าขนส่งที่เกิดจากการว่าจ้างผู้ให้บริการขนส่ง แสดงดังตาราง

ปี	2555	2556	2557
จำนวนเที่ยวว่าจ้างขนส่ง (เที่ยว)	4,808	7,785	9,646
มูลค่า (ล้านบาท)	24.56	25.84	30.58

จากข้อมูลในตาราง แสดงให้เห็นว่าจำนวนเที่ยวและต้นทุนค่าขนส่งตั้งแต่ปี 2555 - ปี 2557 มีแนวโน้มเพิ่มขึ้น อาจไม่สอดคล้องกับรายได้เมื่อเทียบกับปี 2556 สาเหตุเนื่องมาจากการปรับตัวด้านราคาในตลาดจากภาวะการแข่งขันในปี 2557 ในด้านการการจัดส่งบริษัทได้มีการสร้างความสัมพันธ์ที่ดีกับผู้ให้บริการขนส่งมาโดยตลอด ดังจะเห็นได้จาก ผู้ให้บริการขนส่งสามารถจัดเตรียมรถขนส่งเพียงพอต่อความต้องการตามเวลาที่กำหนด และบริษัทไม่เคยประสบปัญหาหรือข้อขัดแย้งกับผู้ให้บริการ ดังนั้น บริษัทจึงมั่นใจว่าจะไม่ได้รับผลกระทบจากความเสี่ยงดังกล่าว แต่อย่างไรก็ตาม บริษัทมีนโยบายการจัดซื้อรถขนส่งเป็นของตนเอง ซึ่งเชื่อว่า จะช่วยลดความเสี่ยงจากขาดแคลนรถขนส่งสินค้า

3.2 ความเสี่ยงเกี่ยวกับการผลิต

3.2.1 ความเสี่ยงจากการพึ่งพิงผู้จำหน่ายวัตถุดิบ

วัตถุดิบที่ใช้ในการผลิตอิฐมวลเบาที่สำคัญประกอบไปด้วย ซีเมนต์ผง ปูนขาว ยิปซัม หิน และผงอลูมิเนียม โดยในงวดบัญชีปี 2555 - ปี 2557 บริษัทมีต้นทุนวัตถุดิบคิดเป็นร้อยละ 44.57 ร้อยละ 43.28 และร้อยละ 47.10 ของต้นทุนขายรวม ตามลำดับ โดยผู้จำหน่ายวัตถุดิบแต่ละราย จะมีวัตถุดิบที่มีสูตรทางเคมีที่แตกต่างกัน ขึ้นอยู่กับแหล่งที่มาและสูตรในการผลิตของผู้จำหน่ายวัตถุดิบแต่ละราย ซึ่งในการจัดหาวัตถุดิบเพื่อนำมาใช้ในการผลิตของบริษัท คุณภาพวัตถุดิบถือเป็นปัจจัยสำคัญที่ส่งผลกระทบต่อคุณภาพสินค้าของบริษัท ดังนั้น ในการพิจารณาเลือกซื้อวัตถุดิบ บริษัทจึงคำนึงถึงคุณภาพของวัตถุดิบเป็นสำคัญ รองลงมาได้แก่ ราคาและแหล่งผลิตที่ใกล้กับโรงงานเพื่อความสะดวกในการจัดส่ง โดยวัตถุดิบแต่ละชนิดที่จะเข้าสู่กระบวนการผลิตจะต้องได้มาตรฐานตามที่สูตรการผลิตที่บริษัทกำหนดไว้เท่านั้น จึงทำให้บริษัทจำเป็นต้องสั่งซื้อวัตถุดิบจากผู้จำหน่ายเพียงไม่กี่รายเพื่อควบคุมคุณภาพให้เป็นไปตามที่กำหนด ซึ่งการดำเนินการดังกล่าว ช่วยให้บริษัทสามารถควบคุมคุณภาพสินค้า และลดความผันผวนของต้นทุนสินค้าได้ อาจเกิดขึ้นได้ โดยในปี 2557 บริษัทมียอดสั่งซื้อวัตถุดิบซีเมนต์ผง (Cement) จากผู้จำหน่ายซีเมนต์ผงรายหนึ่ง โดยคิดเป็นสัดส่วนร้อยละ 27.29 ของยอดสั่งซื้อวัตถุดิบทั้งหมด (เดิมบริษัทสั่งซื้อซีเมนต์ผงผ่านในนาม CCP ซึ่งปัจจุบันบริษัทได้แยกการสั่งซื้อเป็นในนามบริษัทโดยตรงแล้วตั้งแต่วันที่ 1 เดือนเมษายน 2556) และมีการสั่งซื้อปูนขาว (Lime) จากผู้จำหน่ายปูนขาวรายหนึ่ง โดยคิดเป็นสัดส่วนร้อยละ 13.37 ของยอดสั่งซื้อวัตถุดิบรวม เนื่องจากปูนขาวของผู้จำหน่ายดังกล่าวมีคุณสมบัติค่อนข้างคงที่และตรงกับสูตรการผลิตของบริษัท ทั้งนี้ ผู้จำหน่ายซีเมนต์ผงและปูนขาวที่กล่าวถึงข้างต้นไม่มี

ความสัมพันธ์ใดๆ กับผู้ถือหุ้น กรรมการ และผู้บริหารของบริษัท นอกเหนือไปจากความสัมพันธ์ทางธุรกิจ ซึ่งเป็นคู่ค้ากันมานานกว่า 5 ปี ซึ่งจากที่กล่าวมาข้างต้น บริษัทอาจได้รับความเสี่ยงจากการพึ่งพิงผู้จำหน่ายวัตถุดิบรายใหญ่ หากผู้จำหน่ายวัตถุดิบไม่สามารถผลิตสินค้าเพื่อจำหน่ายให้กับบริษัทได้ หรือไม่จำหน่ายสินค้าให้กับบริษัทด้วยเหตุผลทางธุรกิจ ซึ่งจะทำให้บริษัทขาดแคลนวัตถุดิบที่นำมาใช้ในการผลิต โดยอาจจะส่งผลกระทบต่อผลการดำเนินงานของบริษัทได้

อย่างไรก็ดี บริษัทได้ตระหนักถึงความเสี่ยงด้านนี้เป็นอย่างมาก โดยบริษัทให้ความสำคัญกับการรักษาความสัมพันธ์ทางธุรกิจอันดีกับผู้ผลิตและผู้จำหน่ายวัตถุดิบเป็นอย่างดี นอกจากนี้ บริษัทยังมีการจัดทำแผนประมาณการกำลังการผลิตล่วงหน้า และจัดทำตารางการผลิตรายเดือน ซึ่งทำให้บริษัททราบถึงปริมาณวัตถุดิบที่ต้องการใช้ในการผลิตที่แน่นอน โดยฝ่ายจัดซื้อจะประสานงานติดต่อกับผู้ผลิตวัตถุดิบเพื่อสั่งซื้อล่วงหน้า นอกจากนี้ บริษัทได้ติดต่อกับผู้จำหน่ายรายอื่นเพื่อป้องกันความเสี่ยงดังกล่าว โดยบริษัทได้ค้นคว้าและพัฒนาสูตรการผลิตให้เหมาะสมกับวัตถุดิบที่มาจากแหล่งอื่นเพิ่มมากขึ้น เพื่อลดความเสี่ยงจากการพึ่งพิงผู้ผลิตวัตถุดิบน้อยราย แต่อย่างไรก็ตามที่ผ่านมา บริษัทยังไม่เคยประสบปัญหาขาดแคลนวัตถุดิบแต่อย่างใด

3.2.2 ความเสี่ยงจากการขาดแคลนวัตถุดิบ

ด้วยลักษณะสินค้าที่สูตรการผลิตมีส่วนสำคัญกับคุณภาพสินค้า บริษัทจึงควบคุมคุณภาพสินค้าผ่านการสั่งซื้อวัตถุดิบจากผู้จำหน่ายเพียงไม่กี่รายเพื่อควบคุมคุณภาพวัตถุดิบที่นำมาใช้ในการผลิตไม่ให้เกิดความผันผวนทางสูตรเคมี โดยไม่มีการทำสัญญาซื้อขายระยะยาวกับผู้จำหน่ายวัตถุดิบรายใดรายหนึ่ง ดังนั้น บริษัทจึงอาจได้รับความเสี่ยงจากการขาดแคลนวัตถุดิบที่นำมาใช้ในการผลิต หากผู้จำหน่ายวัตถุดิบไม่จัดส่งสินค้าให้ หรือผู้จำหน่ายวัตถุดิบประสบปัญหาทางธุรกิจจนไม่สามารถจัดส่งวัตถุดิบให้กับบริษัทได้

บริษัทได้ตระหนักถึงประเด็นความเสี่ยงดังกล่าว แต่เนื่องจากการทำข้อตกลงการสั่งซื้อวัตถุดิบจากผู้ผลิต/ผู้จำหน่ายวัตถุดิบรายใดรายหนึ่งโดยเฉพาะ จะถือเป็นการสร้างความเสี่ยงด้านการผลิตให้กับบริษัทในอีกด้านหนึ่ง หากวัตถุดิบที่นำมาใช้ไม่เป็นไปตามที่ต้องการ หรืออาจสูญเสียโอกาสในการสั่งซื้อวัตถุดิบจากผู้จำหน่ายรายอื่น ดังนั้น การที่บริษัทไม่ทำสัญญาซื้อขายกับผู้ผลิต/ผู้จำหน่ายวัตถุดิบรายใดรายหนึ่งโดยเฉพาะ จึงถือเป็นการป้องกันความเสี่ยงจากความผันผวนของคุณภาพของวัตถุดิบได้เป็นอย่างดี นอกจากนี้ บริษัทยังให้ความสำคัญกับความเสี่ยงที่อาจเกิดขึ้นจากการขาดแคลนวัตถุดิบที่นำมาใช้ในการผลิต โดยได้กำหนดแนวทางปฏิบัติต่อผู้จำหน่ายวัตถุดิบแต่ละราย ด้วยการสร้างความสัมพันธ์อันดีกับผู้จำหน่ายวัตถุดิบอย่างต่อเนื่อง ซึ่งผู้จำหน่ายวัตถุดิบของบริษัทเป็นคู่ค้ากับบริษัทมานานต่อเนื่องกว่า 5 ปี กอปรกับการจัดทำประวัติผู้จำหน่ายวัตถุดิบเพื่อรวบรวมไว้เป็นข้อมูลสำหรับการติดต่อในอนาคต หากผู้จำหน่ายวัตถุดิบที่ใช้อยู่ในปัจจุบันไม่สามารถจัดส่งวัตถุดิบในการผลิตให้กับบริษัทได้ อีกทั้งในช่วงปี 2556 บริษัทได้ลงทุนก่อสร้างไซโลและโกดังเพื่อจัดเก็บวัตถุดิบให้เพียงพอต่อการผลิต ตามแผนการผลิตที่บริษัทได้จัดทำไว้ ดังนั้น จากที่กล่าวมาข้างต้น บริษัทจึงมั่นใจว่าจะไม่ได้รับผลกระทบจากความเสี่ยงดังกล่าว และเนื่องจากการขยายตัวทางด้านอุตสาหกรรมที่เกิดขึ้น ซึ่งโรงงานต่างๆ ได้เริ่มมาซื้อที่ดิน เพื่อป้องกันความเสี่ยงทางด้านวัตถุดิบคือทราย ทางบริษัทได้ทำการซื้อที่ดินประมาณ 176 ไร่ เพื่อป้องกันความเสี่ยงดังกล่าว

3.2.3 ความเสี่ยงจากคุณภาพวัตถุดิบไม่คงที่

บริษัทผลิตอิฐมวลเบาโดยเลือกใช้ปูนซีเมนต์เป็นวัตถุดิบส่วนผสมหลัก (Cement Base) ซึ่งนอกจากซีเมนต์ผงแล้ว สูตรการผลิตยังต้องมีส่วนผสมเพื่อให้อิฐมวลเบามีคุณสมบัติตามที่ต้องการได้แก่ ทราย ปูนขาว ยิปซัม และผงอลูมิเนียม โดยในปี 2557 บริษัทสั่งซื้อวัตถุดิบจากผู้จำหน่ายวัตถุดิบในประเทศคิดเป็นประมาณร้อยละ 83 ของมูลค่าการสั่งซื้อวัตถุดิบทั้งหมด และนำเข้าจากผู้จำหน่ายต่างประเทศคิดเป็นประมาณร้อยละ 17 ของมูลค่าการสั่งซื้อวัตถุดิบ

ทั้งหมด ซึ่งวัตถุดิบที่นำมาใช้เป็นส่วนผสมในการผลิต ล้วนแต่มีความสำคัญต่อการผลิตอิฐมวลเบาทั้งสิ้น แต่เนื่องจากวัตถุดิบดังกล่าวบางชนิดเป็นวัตถุดิบที่เกิดขึ้นเองตามธรรมชาติ และบางชนิดต้องผ่านกระบวนการทางวิทยาศาสตร์ก่อนจะนำมาใช้ในการผลิตอิฐมวลเบา ดังนั้น คุณภาพของวัตถุดิบจึงขึ้นอยู่กับแหล่งที่มาและกระบวนการทางวิทยาศาสตร์ของผู้จำหน่ายวัตถุดิบ ซึ่งอาจทำให้วัตถุดิบที่นำมาใช้มีคุณภาพที่ไม่คงที่ได้ โดยหากบริษัทไม่สามารถจัดหาวัตถุดิบที่มีคุณสมบัติเป็นไปตามสูตรที่กำหนดไว้ หรือไม่สามารถจัดหาวัตถุดิบที่มีคุณภาพคงที่หรือใกล้เคียงกับเกณฑ์คุณภาพที่ต้องการ อาจทำให้บริษัทได้รับผลกระทบจากต้นทุนการผลิตที่เพิ่มสูงขึ้น เนื่องจากเกิดอัตราการสูญเสียจากกระบวนการผลิต ซึ่งจะส่งผลกระทบต่อความสามารถในการทำกำไรของบริษัทได้ โดยในปี 2555 – ปี 2557 บริษัทมีอัตราการสูญเสีย (ปริมาณสินค้าเสียที่เกิดจากกระบวนการผลิตต่อปริมาณการผลิต) คิดเป็นร้อยละ 3.58 ร้อยละ 2.32 และร้อยละ 2.45 ตามลำดับ

**ตารางแสดงปริมาณการผลิต ปริมาณการสูญเสีย และอัตราการสูญเสีย
ตั้งแต่ปี 2554 – ปี 2557**

	ปี 2555	ปี 2556	ปี 2557
ปริมาณการผลิต (ล้านตารางเมตร)	2.79	3.02	3.16
ปริมาณการสูญเสีย (ล้านตารางเมตร)	0.10	0.07	0.08
อัตราการสูญเสีย (ร้อยละ)	3.58 ¹⁾	2.32	2.45

หมายเหตุ : /1-จากปัญหาอุทกภัยในไตรมาส 4 ปี 2554 ส่งผลให้คุณภาพทรายซึ่งเป็นหนึ่งในวัตถุดิบหลักที่ใช้ในการผลิตอิฐมวลเบาในปี 2555 มีคุณภาพลดลง จึงทำให้บริษัทมีอัตราการสูญเสียเพิ่มสูงขึ้นจากปีที่ผ่านมา
: /2 บริษัทเริ่มใช้กำลังการผลิตส่วนขยายได้บางส่วนตั้งแต่เดือนตุลาคม 2556 และตั้งแต่เดือนมกราคม 2557 สามารถใช้งานเครื่องจักรส่วนขยายได้ประมาณร้อยละ 80 ทั้งนี้ ปัจจุบันเครื่องจักรดังกล่าวสามารถใช้งานได้แล้ว 100%

ทั้งนี้ เพื่อป้องกันความเสี่ยงจากความไม่คงที่ของคุณภาพวัตถุดิบที่อาจเกิดขึ้นในอนาคต โดยเฉพาะอย่างยิ่งปูนขาว ซึ่งมีความอ่อนไหวต่อสภาพแวดล้อมการผลิตสูง บริษัทได้กำหนดแนวทางในการกำกับคุณภาพของวัตถุดิบที่นำมาใช้ในการผลิต โดยแบ่งเป็น 2 แนวทาง คือ แนวทางที่ 1) กำหนดแนวทางการคัดเลือกและควบคุมคุณภาพวัตถุดิบจากขั้นตอนการสั่งซื้อ เพื่อให้ได้วัตถุดิบที่มีคุณภาพ โดยก่อนการสั่งซื้อวัตถุดิบ ผู้จัดจำหน่ายวัตถุดิบแต่ละชนิดต้องส่งผลการทดสอบคุณสมบัติวัตถุดิบดังกล่าวมายังบริษัทเพื่อทราบและคัดเลือกคุณภาพ/คุณสมบัติวัตถุดิบที่เหมาะสมก่อนสั่งซื้อ รวมถึงการส่งเจ้าหน้าที่ของบริษัทเพื่อเข้าตรวจสอบตัวอย่างวัตถุดิบ เพื่อให้แน่ใจว่าวัตถุดิบดังกล่าวมีคุณภาพตามสูตรที่บริษัทกำหนด นอกจากนี้ บริษัทยังป้องกันความเสี่ยงที่อาจเกิดขึ้น โดยการตรวจสอบคุณภาพของวัตถุดิบอีกครั้งก่อนนำเข้าสู่คลังเก็บวัตถุดิบเพื่อนำเข้าสู่กระบวนการผลิต ทั้งนี้ เพื่อให้มั่นใจว่าคุณภาพของวัตถุดิบเป็นไปตามสูตรการผลิตที่กำหนด แนวทางที่ 2) บริษัทวิจัยและพัฒนาสูตรการผลิตให้มีความหลากหลายมากขึ้น เพื่อรองรับความเสี่ยงหากเกิดขึ้นโดยการปรับส่วนผสมให้เหมาะสมกับคุณภาพของวัตถุดิบ เพื่อให้ได้สินค้าที่มีคุณภาพตามเกณฑ์ที่บริษัทกำหนดไว้ ดังนั้น บริษัทจึงมั่นใจว่าจะสามารถบริหารความเสี่ยงที่อาจเกิดขึ้น จากความผันผวนของคุณภาพวัตถุดิบได้

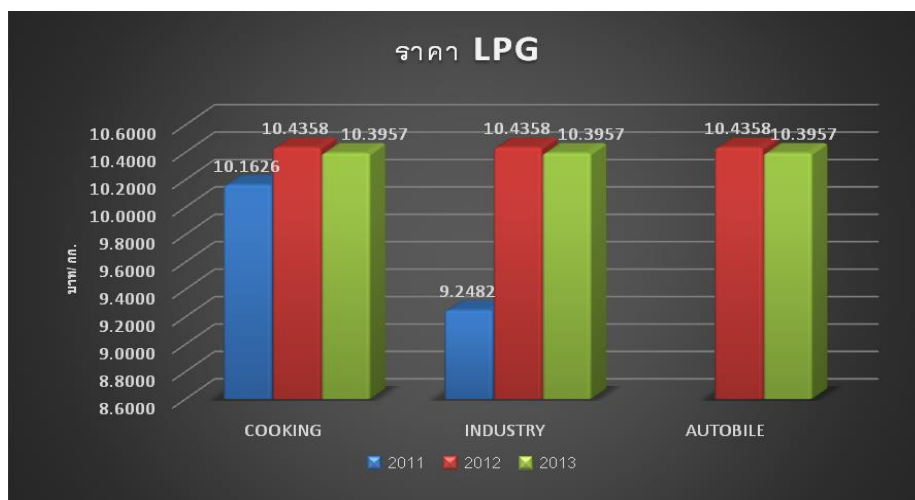
3.2.4 ความเสี่ยงจากความผันผวนของราคาวัตถุดิบ

บริษัทสั่งซื้อวัตถุดิบจากในประเทศไทยประมาณร้อยละ 80 ของมูลค่าการสั่งซื้อวัตถุดิบรวม และนำเข้าวัตถุดิบจากต่างประเทศประมาณร้อยละ 20 ของมูลค่าการสั่งซื้อวัตถุดิบรวม โดยวัตถุดิบชนิดเดียวที่บริษัทนำเข้าจาก

ต่างประเทศ คือ ผงอลูมิเนียม ซึ่งนำเข้าโดยผู้จำหน่ายจากประเทศออสเตรเลีย (ชำระค่าสินค้าเป็นเงินตราต่างประเทศตามที่ตกลงซื้อขาย) ทั้งนี้ ในช่วงบัญชีปี 2555 - ปี 2557 บริษัทมีสัดส่วนต้นทุนวัตถุดิบต่อต้นทุนขายรวมเท่ากับร้อยละ 44.57 ร้อยละ 43.28 และร้อยละ 47.10 ตามลำดับ โดยมีต้นทุนวัตถุดิบเท่ากับ 134.88 ล้านบาท 143.07 ล้านบาท และ 160.41 ล้านบาท ตามลำดับ ซึ่งจะเห็นได้ว่าในช่วง 3 ปีที่ผ่านมา บริษัทมีสัดส่วนต้นทุนวัตถุดิบต่อต้นทุนขายรวมค่อนข้างคงที่ ทั้งนี้ การเพิ่มขึ้นของสัดส่วนต้นทุนวัตถุดิบต่อต้นทุนขายรวมในปี 2557 เกิดจากการเปลี่ยนแปลงในราคาวัตถุดิบในประเทศเป็นสำคัญ กอปรกับการเพิ่มขึ้นของปริมาณการใช้วัตถุดิบตามยอดขายที่เพิ่มขึ้น แต่อย่างไรก็ตาม ด้วยปริมาณความต้องการใช้ธูมอลเบทาที่มีแนวโน้มเพิ่มขึ้นอย่างต่อเนื่อง จึงทำให้บริษัทมีอำนาจต่อรองกับลูกค้า เพื่อเจรจาปรับเพิ่มราคาขายสินค้าให้สอดคล้องกับต้นทุนที่เพิ่มขึ้นได้ และเพื่อเป็นการป้องกันความเสี่ยงที่อาจจะเกิดขึ้น บริษัทได้กำหนดแนวปฏิบัติเกี่ยวกับการจัดซื้อโดยการติดต่อเพื่อสั่งซื้อวัตถุดิบล่วงหน้ากับผู้จำหน่ายวัตถุดิบ โดยการกำหนดราคาซื้อและแจ้งเวลาจัดส่งสินค้าที่แน่นอนและชัดเจน เพื่อควบคุมและป้องกันความผันผวนของราคาวัตถุดิบ จึงทำให้ที่ผ่านมา บริษัทไม่ได้รับผลกระทบจากความผันผวนของราคาวัตถุดิบที่ใช้ในการผลิตมากนัก

3.2.5 ความเสี่ยงจากการเพิ่มขึ้นของราคาเชื้อเพลิงที่ใช้ในการผลิต

ในกระบวนการผลิตธูมอลเบทาออกจากคุณภาพวัตถุดิบซึ่งถือเป็นปัจจัยหลักในการได้มาซึ่งสินค้าที่มีคุณภาพและคุณสมบัติตามที่กำหนดแล้ว ขั้นตอนที่สำคัญอีกอย่างคือ การอบด้วยเครื่องอบแรงดันไอน้ำ (Autoclave) เพื่อให้เกิดปฏิกิริยาทางเคมี ที่จะช่วยให้ธูมอลเบทาแข็งตัว ซึ่งเครื่องอบแรงดันไอน้ำจำเป็นต้องใช้ไอน้ำที่ได้จากเครื่องผลิตไอน้ำ (Boiler) ซึ่งต้องใช้เชื้อเพลิงในการต้ม โดยในปี 2554 ปี 2555 และ 3 ไตรมาสแรกของปี 2556 บริษัทใช้แก๊สปิโตรเลียมเหลว หรือ แอลพีจี (Liquefied Petroleum Gas: LPG) เป็นเชื้อเพลิงหลักในการเผา และได้มีการลงทุนเครื่องผลิตไอน้ำ (Boiler) โดยใช้เชื้อเพลิงแข็งเป็นวัตถุดิบในการเผาเพิ่ม ซึ่งสามารถเดินเครื่องผลิตไอน้ำ (Boiler) ได้ตั้งแต่เดือนตุลาคมปี 2556 เป็นต้นมา จึงทำให้บริษัทสามารถเลือกใช้ชนิดของเชื้อเพลิงได้ โดยขึ้นอยู่กับความเหมาะสมของราคาวัตถุดิบในแต่ละช่วงเวลา โดยบริษัทมีต้นทุนเชื้อเพลิงในปี 2555 – ปี 2557 เท่ากับ 54.44 ล้านบาท 48.96 ล้านบาท และ 34.55 ล้านบาทคิดเป็นสัดส่วนร้อยละ 17.99 ร้อยละ 14.81 และร้อยละ 10.14 ของต้นทุนขายรวมตามลำดับ ซึ่งการเพิ่มขึ้นของสัดส่วนข้างต้นในช่วงปี 2555 ถึงงวด 9 เดือนปี 2556 เป็นผลจากการปรับเพิ่มขึ้นของปริมาณการใช้และราคา LPG โดยในช่วง 3 ปีที่ผ่านมา ราคาขายปลีก LPG หน้าโรงกลั่น มีราคาปรับตัวสูงขึ้นอย่างต่อเนื่อง ซึ่งเป็นผลมาจากการปล่อยราคาขาย LPG ลอยตัวตามนโยบายของภาครัฐ ทั้งนี้ ราคาขายปลีก LPG ในช่วง 3 ปีที่ผ่านมา แสดงได้ดังภาพ



ที่มา : สำนักงานนโยบายและแผนพลังงาน กระทรวงพลังงาน (www.eppo.go.th)

จากการที่รัฐบาลมีนโยบายที่จะปรับเพิ่มราคา LPG โดยการปล่อยลอยตัวราคาขาย โดยกระทรวงพลังงานมีเป้าหมายที่จะให้กองทุนน้ำมันฯ มีฐานะทางการเงินเป็นบวกภายในปี 2556 (ที่มา : ศูนย์วิจัยไทยพาณิชย์ วันที่ 3 กันยายน 2556) กอปรกับการกำหนดแผนงานที่จะขยายกำลังการผลิตเพิ่มขึ้น บริษัทจึงอาจได้รับความเสี่ยงจากการปรับตัวสูงขึ้นของราคา LPG จะส่งผลบริษัทมีต้นทุนการผลิตเพิ่มสูงขึ้น ซึ่งอาจทำให้บริษัทมีผลกำไรที่ลดลงได้ แต่อย่างไรก็ตาม บริษัทตระหนักถึงประเด็นความเสี่ยงดังกล่าว โดยบริษัทได้เริ่มนำเชื้อเพลิงแข็งเข้ามาใช้เป็นเชื้อเพลิงในการผลิตไอน้ำตั้งแต่เดือนตุลาคม 2556 เป็นต้นมา จึงทำให้บริษัทสามารถเลือกใช้เชื้อเพลิงในการผลิตไอน้ำได้ โดยขึ้นอยู่กับความเหมาะสมของราคาวัตถุดิบในแต่ละช่วงเวลา ทั้งนี้บริษัทจะติดตามความเคลื่อนไหวของราคาวัตถุดิบที่นำมาเป็นเชื้อเพลิงอย่างสม่ำเสมอ เพื่อใช้เป็นข้อมูลในการตัดสินใจ ปัจจุบันเชื้อเพลิงแข็งดังกล่าวมีต้นทุนต่ำกว่า LPG รวมถึงมีความผันผวนของราคาน้อยกว่า LPG แต่ให้ความร้อนใกล้เคียงกับ LPG จึงช่วยให้บริษัทมีต้นทุนเชื้อเพลิงในไตรมาสที่ 4 ปี 2556 ลดลง ส่งผลให้ต้นทุนเชื้อเพลิงรวมในปี 2556 ลดลงเมื่อเทียบกับปี 2555 หรือลดลงคิดเป็นร้อยละ 10.04 ซึ่งจากการที่บริษัทพัฒนา Boiler ให้สามารถเลือกใช้เชื้อเพลิงที่มีต้นทุนต่ำกว่า และไม่เป็นมลภาวะต่อสิ่งแวดล้อม ทำให้ปี 2557 บริษัทมีสัดส่วนต้นทุนเชื้อเพลิงต่อต้นทุนขายรวมลดลงเหลือร้อยละ 10.14 ดังนั้น จากการปรับเปลี่ยนการใช้เชื้อเพลิงดังกล่าว บริษัทจึงมั่นใจว่าจะสามารถบริหารจัดการหากเกิดผลกระทบจากการปรับขึ้นของราคาเชื้อเพลิงในการผลิตได้

3.3 ความเสี่ยงด้านการเงิน

3.3.1 ความเสี่ยงจากอัตราแลกเปลี่ยนเงินตราต่างประเทศ

บริษัทนำเข้าวัตถุดิบจากต่างประเทศ ได้แก่ ผงอลูมิเนียม โดยในงวดบัญชีปี 2555 – ปี 2557 บริษัทมีมูลค่าการสั่งซื้อผงอลูมิเนียมซึ่งนำเข้าจากต่างประเทศคิดเป็นร้อยละ 19.87 ร้อยละ 16.89 และร้อยละ 17.05 ของมูลค่าการสั่งซื้อวัตถุดิบรวม โดยในการสั่งซื้อวัตถุดิบที่ต้องนำเข้าจากต่างประเทศแต่ละครั้ง บริษัทจะตกลงกับผู้จำหน่ายวัตถุดิบในต่างประเทศ โดยกำหนดการชำระค่าสินค้าเป็นเงินตราต่างประเทศอย่างชัดเจน ซึ่งที่ผ่านมาบริษัทไม่ได้ทำสัญญาซื้อขายเงินตราต่างประเทศล่วงหน้า(Forward Contract) กับสถาบันการเงินแต่อย่างใด เนื่องจาก บริษัทมีปริมาณการสั่งซื้อวัตถุดิบต่อใบสั่งซื้อไม่มาก นอกจากนี้ เพื่อเป็นการลดและป้องกันความเสี่ยงที่อาจจะเกิดขึ้น บริษัทได้กำหนดแนวทางให้ฝ่ายงานที่รับผิดชอบติดตามการเปลี่ยนแปลงของอัตราแลกเปลี่ยนอย่างใกล้ชิด ควบคู่ไปกับการติดตามข่าวสารต่างๆ ที่อาจมีผลกระทบต่ออัตราแลกเปลี่ยน ซึ่งที่ผ่านมา บริษัทยังไม่เคยได้รับผลกระทบจากการเปลี่ยนแปลงของอัตราแลกเปลี่ยนอย่างมีนัยสำคัญ

3.4 ความเสี่ยงด้านการบริหาร การจัดการ

3.4.1 ความเสี่ยงด้านการพึ่งพิงผู้บริหารหลัก

กรรมการและผู้บริหารหลักของบริษัทในปัจจุบัน ได้แก่ นายประทีป ทีปกรสุขเกษม และนายรังสี ทีปกรสุขเกษม รวมไปถึงทีมงานระดับผู้บริหารซึ่งเป็นผู้ที่มีประสบการณ์ในธุรกิจมานาน ซึ่งผู้บริหารหลักของบริษัทได้สร้างความน่าเชื่อถือและสร้างความสัมพันธ์อันดีกับคู่ค้าทั้งในประเทศและต่างประเทศมาโดยต่อเนื่อง ดังนั้น การเปลี่ยนแปลงบุคลากรที่สำคัญของบริษัท จึงอาจส่งผลกระทบต่อทำให้บริษัทได้รับความเสี่ยงในการดำเนินธุรกิจได้

บริษัทตระหนักถึงความเสี่ยงที่อาจจะเกิดขึ้น และเพื่อเป็นการลดความเสี่ยงดังกล่าว บริษัทจึงกำหนดนโยบายที่ให้ความสำคัญกับการสร้างและรักษาบุคลากรของบริษัท ผ่านการสนับสนุนให้พนักงานของบริษัทมีบทบาทในการแสดงความคิดเห็นและทำหน้าที่ภายใต้อำนาจหน้าที่ที่กำหนดอย่างเต็มที่ รวมถึงผลักดันให้เกิดการทำงานเป็นทีม เพื่อให้เกิดประสิทธิภาพในการทำงาน ควบคู่ไปกับการสนับสนุนให้มีการพัฒนาศักยภาพพนักงานในสายงานอย่างสม่ำเสมอ ด้วยการสร้างความรู้ความชำนาญและสร้างจิตสำนึกที่ดีในการปฏิบัติงาน ผ่านการส่งเสริมการอบรมใน

หลักสูตรต่างๆ ทั้งที่จัดขึ้นภายในและภายนอกบริษัท ทั้งนี้ เพื่อเพิ่มพูนความรู้ความสามารถให้แก่พนักงานและลดการพึ่งพิงพนักงานรายไดรายหนึ่งโดยเฉพาะ นอกจากนี้ บริษัทยังส่งเสริมให้พนักงานรู้สึกเป็นส่วนหนึ่งของบริษัทด้วยการดูแลและจัดสวัสดิการที่เหมาะสมกับพนักงานในแต่ละระดับ เพื่อสร้างขวัญและกำลังใจในการทำงาน รวมทั้งสนับสนุนให้มีการผลักดันการเติบโตในตำแหน่งงานให้กับพนักงานที่มีคุณสมบัติตามที่บริษัทกำหนด ให้มีตำแหน่งในระดับที่สูงขึ้นเพื่อรองรับหน้าที่ในการบริหารจัดการบริษัทตามโครงสร้างองค์กรที่กำหนด ดังนั้น บริษัทจึงมั่นใจว่าจะสามารถลดความเสี่ยงจากการพึ่งพิงผู้บริหารหลักได้

3.4.2 ความเสี่ยงในกรณีมีกลุ่มผู้ถือหุ้นรายใหญ่มากกว่าร้อยละ 50

ณ วันที่ 31 ธันวาคม 2557 บริษัทมีผู้ถือหุ้นรายใหญ่คือ CCP ซึ่งถือหุ้นในบริษัททั้งทางตรงและทางอ้อม (ในนาม CPP และในนาม CKY) (รายละเอียดเพิ่มเติมข้อ 1. นโยบายและภาพรวมการประกอบธุรกิจ หัวข้อ 1.3 โครงสร้างการถือหุ้น) ในสัดส่วนร้อยละ 99.99 ของทุนจดทะเบียนที่ออกและเรียกชำระแล้ว ซึ่งภายหลังการเสนอขายหุ้นต่อประชาชนในครั้งที่ผ่านมา CCP จะมีสัดส่วนการถือหุ้นทั้งทางตรงและทางอ้อม (ในนาม CPP และในนาม CKY) ลดลงเหลือร้อยละ 75 ของทุนจดทะเบียนที่ออกและเรียกชำระแล้ว ซึ่งสัดส่วนการถือหุ้นดังกล่าว ทำให้ CCP สามารถกำหนดนโยบายในการบริหารงาน รวมถึงควบคุมเสียงส่วนใหญ่ในที่ประชุมผู้ถือหุ้นของบริษัท ที่ต้องใช้คะแนนเสียงข้างมากเกินกึ่งหนึ่งในที่ประชุม ยกเว้นเรื่องที่กฎหมายหรือข้อบังคับบริษัทกำหนดให้ต้องได้รับคะแนนเสียงอนุมัติไม่น้อยกว่า 3 ใน 4 ของที่ประชุมผู้ถือหุ้น ดังนั้น ผู้ถือหุ้นรายย่อยจึงอาจมีความเสี่ยงจากการที่ผู้ถือหุ้นรายใหญ่สามารถควบคุมมติที่ประชุมผู้ถือหุ้นได้ อย่างไรก็ตาม ด้วยการกำหนดโครงสร้างองค์กรของบริษัทและการกำหนดแนวทางการปฏิบัติของคณะกรรมการเกี่ยวกับการกำกับดูแลกิจการที่ดี ด้วยการสร้างกลไกในการตรวจสอบและถ่วงดุลอำนาจของกรรมการผู้มีส่วนได้เสีย โดยการแต่งตั้งคณะกรรมการตรวจสอบซึ่งมาจากกรรมการอิสระที่มีคุณสมบัติตามเกณฑ์ของสำนักงาน ก.ล.ต. และตลาดหลักทรัพย์แห่งประเทศไทยรวม 3 ท่าน เพื่อเข้าทำหน้าที่ตรวจสอบการทำงานและการบริหารงานของบริษัทแทนผู้ถือหุ้นรายย่อย กอปรกับการว่าจ้างบริษัท ผู้ความสำเร็จ จำกัด เพื่อเข้าทำหน้าที่เป็นหน่วยงานตรวจสอบภายในที่มีความเป็นอิสระจากฝ่ายบริหารและขึ้นตรงต่อคณะกรรมการตรวจสอบ จึงเป็นการช่วยเพิ่มประสิทธิภาพและความโปร่งใสในการบริหารจัดการผ่านระบบการควบคุมภายในเพื่อตรวจสอบการดำเนินงานของบริษัท ดังนั้น บริษัทจึงมั่นใจว่าผู้ถือหุ้นทุกท่าน รวมถึงผู้มีส่วนได้เสียกับบริษัทจะได้รับการปฏิบัติอย่างเท่าเทียมและเป็นธรรม

4. ทรัพย์สินที่ใช้ในการประกอบธุรกิจ

4.1 ลักษณะสำคัญของทรัพย์สินถาวรหลักที่บริษัทใช้ในการประกอบธุรกิจ

ณ วันที่ 31 ธันวาคม 2557 ทรัพย์สินถาวรหลักที่บริษัทใช้ในการดำเนินธุรกิจ ประกอบด้วย

รายการ	การใช้งาน	ลักษณะกรรมสิทธิ์	มูลค่าตามบัญชีสุทธิ	ภาระผูกพัน
1. ที่ดินและส่วนปรับปรุง : ที่ดินโฉนดเลขที่ 49503 (เดิม 11529) ตั้งอยู่ที่ อำเภอบ้านบึง จังหวัด ชลบุรี รวมเนื้อที่ 59-3-24 ไร่ (หลังแบ่งที่ดินบางส่วน ขายให้กับ CCP-PS) ¹	ที่ตั้งโรงงาน	เป็นเจ้าของ	30.061 ล้านบาท	ติดภาระจำนองเป็น หลักประกันวงเงินกู้ยืมจาก เจ้าหนี้สถาบันการเงินแห่ง หนึ่ง ทุนจำนอง 215 ล้าน บาท
2. ที่ดินและส่วนปรับปรุง : ที่ดินโฉนดเลขที่ 23500 ตั้งอยู่ที่ อำเภอบ่อทอง (พนัสนิคม) จังหวัดชลบุรี รวมเนื้อที่ 176-1-76 ^{8/10}	บ่อทราย	เป็นเจ้าของ	79.399 ล้านบาท	
3. อาคารโรงงาน ตั้งอยู่เลขที่ 11 หมู่ที่ 9 ถนนบ้านบึง-แก ลง กม.27.5 ตำบลหนองอิ รุณ อำเภอบ้านบึง จังหวัด ชลบุรี	อาคารโรงงาน	เป็นเจ้าของ	211.565 ล้านบาท	ติดภาระจำนองเป็น หลักประกันวงเงินกู้ยืมจาก เจ้าหนี้สถาบันการเงินแห่ง หนึ่ง ทุนจำนอง 215 ล้าน บาท
4. เครื่องจักรและอุปกรณ์	เครื่องจักรและ อุปกรณ์	เป็นเจ้าของ	305.126 ล้านบาท	
5. เครื่องตกแต่งติดตั้งและ อุปกรณ์สำนักงาน		เป็นเจ้าของ	1.568 ล้านบาท	
6. ยานพาหนะ			3.456 ล้านบาท	
รวม			631.175 ล้านบาท	

หมายเหตุ : - บริษัทอยู่ระหว่างการขอจดทะเบียนตราสินค้ากับกรมทรัพย์สินทางปัญญา กระทรวงพาณิชย์ โดยมี

รายละเอียดเพิ่มเติมหัวข้อ 5.5 เครื่องหมายการค้า

- บริษัทเช่าพื้นที่ชั้น 1- 3 และห้องใต้ดิน อาคารเลขที่ 947/144 บางนาคอมเพล็กซ์ ถนนบางนา-ตราด แขวง
บางนา เขตบางนา กรุงเทพฯ 10260 ซึ่งใช้เป็นที่ตั้งสำนักงานในปัจจุบันจากบริษัท ผลิตภัณฑ์คอนกรีตชลบุรี
จำกัด (มหาชน) (CCP) โดยมีรายละเอียดตามหัวข้อ 5.3 สัญญาสำคัญที่เกี่ยวข้องในการดำเนินธุรกิจ
- เมื่อวันที่ 1 ธันวาคม 2556 บริษัทได้ยินยอมให้บริษัท ซีซีพี เพอริสโตนส์ จำกัด (CCP-PS) (บริษัทย่อยของ
CCP โดย CCP และบุคคลที่เกี่ยวข้อง ได้แก่ บจก.ทีปกรโฮลดิ้ง และนายประทีป ทีปกรสุขเกษม ถือหุ้นใน

สัดส่วนร้อยละ 100 ของทุนจดทะเบียนบริษัทดังกล่าว และมีกรรมกร่วมกันกับบริษัทได้แก่ นายประทีป ธิปกรสุขเกษม และนายรังสี ธิปกรสุขเกษม และมีกรรมกรผู้มีอำนาจร่วมกันได้แก่ นายประทีป ธิปกรสุขเกษม และนายรังสี ธิปกรสุขเกษม ซึ่ง CCP-PS ประกอบธุรกิจผลิตและจำหน่ายอิฐบล็อกปูพื้น และบล็อกผนังร้งน้ำป้องกันตลิ่งพัง) เข้าใช้ประโยชน์ที่ดินซึ่งเป็นที่ตั้งสำนักงานและโรงงานของบริษัทในปัจจุบันบางส่วน ซึ่งเป็นที่ดินเปล่าที่ไม่ได้ในการดำเนินธุรกิจเพื่อปลูกสร้างอาคารบนที่ดินดังกล่าวสำหรับใช้ประโยชน์ในการประกอบกิจการ โดย CCP-PS เป็นผู้รับผิดชอบค่าใช้จ่ายในการยื่นขออนุญาตปลูกสร้างต่อทางราชการ และค่าจัดหาสาธารณูปโภคต่างๆ โดยที่ประชุมคณะกรรมการบริษัทครั้งที่ 1/2557 เมื่อวันที่ 20 กุมภาพันธ์ 2557 มีมติอนุมัติให้แบ่งแยกที่ดินของบริษัทในนามเดิม จำนวน 40-0-71 ไร่ และอนุมัติขายที่ดินและจดทะเบียนโอนกรรมสิทธิ์ให้กับ CCP-PS จำนวน 40-0-71 ไร่ โดยราคาขายไม่ต่ำกว่าราคาประเมินโดยผู้ประเมินราคาอิสระ

- ^{1/} บริษัทมีรายการที่ดินรอการขาย ณ วันที่ 31 มีนาคม 2557 เท่ากับ 20.19 ล้านบาท ซึ่งเกิดจากการแบ่งแยกที่ดินบางส่วน ซึ่งเป็นที่ตั้งโรงงานในปัจจุบันของบริษัท เพื่อขายให้กับ CCP-PS ตามมติที่ประชุมกรรมการบริษัท ครั้งที่ 1/2557 เมื่อวันที่ 20 กุมภาพันธ์ 2557 ทั้งนี้ ที่ประชุมคณะกรรมการบริษัท ครั้งที่ 2/2557 เมื่อวันที่ 8 พฤษภาคม 2557 ได้มีมติอนุมัติการขายที่ดินของบริษัทให้กับ CCP-PS รวมเนื้อที่เท่ากับ 40-0-71 ไร่ ในราคาไร่ละ 1.1 ลบ. ซึ่งเท่ากับราคาประเมินโดยผู้ประเมินราคาอิสระ ซึ่งบริษัทได้ว่าจ้างบริษัท ชิมส์ พร็อพเพอร์ตี้ คอนซัลแทนท์ จำกัด เข้าประเมินราคาที่ดินโดยระบุวัตถุประสงค์เพื่อการสาธารณะแล้วเมื่อวันที่ 18 ธันวาคม 2556 โดยนายกิจวัตร มหากุล ผู้ประเมินหลักชั้นวุฒิ (วฒ.048) ที่ได้รับความเห็นชอบจาก กลด. เป็นผู้ประเมินราคา ซึ่งระบุราคาประเมินรวมเป็นเงินทั้งสิ้น 44.20 ลบ. (รายละเอียดเพิ่มเติมเอกสารแนบ 3 รายละเอียดเกี่ยวกับการประเมินราคาทรัพย์สิน) ทั้งนี้ บริษัทได้ดำเนินการโอนกรรมสิทธิ์ และรับชำระเงินค่าที่ดินแล้วเสร็จเมื่อวันที่ 16 กรกฎาคม 2557 ที่ผ่านมา ทั้งนี้ ทำให้งบระหว่างกาลของบริษัทสำหรับงวด 9 เดือน สิ้นสุด ณ 30 กันยายน 2557 บริษัทจะมีกำไรจากการขายทรัพย์สินจำนวนหนึ่ง (รายละเอียดเพิ่มเติมส่วนที่ 2.4-16 การวิเคราะห์ และคำอธิบายของฝ่ายจัดการ) ทั้งนี้ ที่ประชุมคณะกรรมการตรวจสอบครั้งที่ 1/2557 เมื่อวันที่ 20 กุมภาพันธ์ 2557 และที่ประชุมคณะกรรมการตรวจสอบครั้งที่ 2/2557 เมื่อวันที่ 8 พฤษภาคม 2557 ได้พิจารณาให้ความเห็นถึงความสมเหตุสมผลของราคาดังกล่าวว่าเป็นราคายุติธรรมแล้ว
- วันที่ 19 มิถุนายน 2557 เจ้าหนี้สถาบันการเงินอนุมัติไถ่ถอนโฉนดที่ดินเลขที่ 49504 เนื้อที่ดิน 40-0-71 ไร่ ที่จะขายให้กับ CCP-PS และไถ่ถอนที่ดินเปล่า โฉนดที่ดินเลขที่ 1606 เนื้อที่ดิน 30-0-66 ไร่ กรรมสิทธิ์บุคคลที่เกี่ยวข้องกับนายประทีป ธิปกรสุขเกษม และอนุมัติการเปลี่ยนแปลงหลักประกัน โดยบริษัทเสนอที่ดินเปล่ากรรมสิทธิ์ของ RM ซึ่งเป็นบริษัทในกลุ่มที่ปกรสุขเกษม และมีกรรมกร่วมกันคือนายประทีป ธิปกรสุขเกษม และนายรังสี ธิปกรสุขเกษม โดย RM ไม่คิดค่าใช้จ่ายจากบริษัท โดยปัจจุบันบริษัทได้ดำเนินการจดจำนองหลักประกันกรรมสิทธิ์ของ RM เพิ่มเติม และดำเนินการไถ่ถอนโฉนดที่ดินเลขที่ 49504 และไถ่ถอนที่ดินเปล่า โฉนดที่ดินเลขที่ 1606 ตามเงื่อนไขของสถาบันการเงิน เป็นที่เรียบร้อยแล้ว

4.2 ทรัพย์สินไม่มีตัวตน

ณ วันที่ 31 ธันวาคม 2557 บริษัทมีทรัพย์สินไม่มีตัวตน ได้แก่ โปรแกรมบัญชี ซึ่งมีมูลค่าเท่ากับ 0.670 ล้านบาท

4.3 สัญญาสำคัญที่เกี่ยวข้องในการดำเนินธุรกิจ

4.3.1 สัญญาเช่าอาคารเพื่อใช้เป็นสำนักงาน

บริษัททำสัญญาเช่าพื้นที่สำนักงานจากบริษัท ผลิตภัณฑ์คอนกรีตชลบุรี จำกัด (มหาชน) (CCP) โดยมีรายละเอียดสัญญาเช่า ดังนี้

- | | | |
|-------------------------|---|---|
| คู่สัญญา | : | บริษัท ผลิตภัณฑ์คอนกรีตชลบุรี จำกัด (มหาชน) (CCP) |
| ความสัมพันธ์ของคู่สัญญา | : | CCP เป็นผู้ถือหุ้นรายใหญ่ของบริษัท |
| ระยะเวลาของสัญญา | : | 1 ปี ตั้งแต่วันที่ 3 มกราคม 2557 ถึงวันที่ 2 มกราคม 2558 |
| ราคาเช่า | : | 120,000 บาทต่อเดือน |
| สรุปสาระสำคัญของสัญญา | : | <ul style="list-style-type: none"> - บริษัทตกลงเช่าอาคารสำนักงานชั้นที่ 1 และชั้นที่ 2 ของอาคารเลขที่ 947/144 หมู่ที่ 12 ถนนบางนา-ตราด แขวงบางนา เขตบางนา กรุงเทพมหานคร กรรมสิทธิ์ CCP - บริษัทลงนามบันทึกแก้ไขเพิ่มเติม เมื่อวันที่ 20 มิถุนายน 2557 โดยมีการเปลี่ยนแปลงพื้นที่เช่าจากเดิมเช่าชั้นที่ 1 และ ชั้นที่ 2 เป็นเช่าชั้นที่ 1 – ชั้นที่ 3 และห้องใต้ดิน โดยมีผลบังคับใช้ตั้งแต่วันที่ 1 กรกฎาคม 2557 ถึงวันที่ 2 มกราคม 2558 - เมื่อสัญญาเช่าสิ้นสุดตามระยะเวลาที่กำหนด โดยผู้เช่ามิได้เคยมีการผิดนัดผิดสัญญาตามเงื่อนไขข้อใดข้อหนึ่งมาก่อน หากผู้เช่าประสงค์จะขอเช่าพื้นที่ต่อไปอีก ต้องดำเนินการแจ้งความประสงค์ดังกล่าวล่วงหน้าเป็นหนังสือก่อนสิ้นสุดระยะเวลาที่ได้รับไว้ในสัญญานี้ไม่น้อยกว่า 1 เดือน - ค่าสาธารณูปโภคผู้เช่าเป็นผู้รับผิดชอบ |

หมายเหตุ :บริษัทจ่ายชำระค่าสาธารณูปโภคได้แก่ ค่าน้ำประปา ค่าไฟฟ้า และค่าโทรศัพท์ ตามอัตราการใช้จริง โดยบริษัทมีภาระค่าใช้จ่ายแม่บ้าน ซึ่งเป็นพนักงานของบริษัท และมีค่าใช้จ่ายพนักงานรักษาความปลอดภัย ซึ่งเกิดจากการว่าจ้างบุคคลภายนอกที่ไม่มีความเกี่ยวข้องกับผู้ถือหุ้น กรรมการ และผู้บริหารของบริษัท

4.3.2 สัญญาว่าจ้างขนส่ง

บริษัทมีสัญญาว่าจ้างขนส่งกับห้างหุ้นส่วนจำกัด อ.สุชาติา เซอร์วิส โดยมีรายละเอียด ดังนี้

- | | | |
|-------------------------|---|--|
| คู่สัญญา | : | ห้างหุ้นส่วนจำกัด อ.สุชาติา เซอร์วิส |
| ความสัมพันธ์ของคู่สัญญา | : | -ไม่มี- |
| ระยะเวลาของสัญญา | : | 1 ปี ตั้งแต่วันที่ 1 กันยายน 2555 ถึงวันที่ 31 สิงหาคม 2556 ทั้งนี้ เมื่อครบกำหนดอายุตามสัญญาข้างต้นให้สัญญานี้ต่ออายุโดยอัตโนมัติอีกคราวละ 1 ปี (แต่ไม่เกิน 5 คราว) |

ทั้งนี้ เว้นแต่ผู้ว่าจ้างแจ้งความประสงค์ไม่ต่ออายุสัญญาเป็นลายลักษณ์อักษรให้ผู้รับจ้างทราบล่วงหน้าไม่น้อยกว่า 30 วัน ก่อนครบกำหนดอายุในแต่ละคราว

ราคาค่าจ้าง : ผู้ว่าจ้างและผู้รับจ้างตกลงคิดราคาค่าจ้างสัญญานี้ในอัตราและเงื่อนไขตามที่ระบุไว้ในใบแจ้งอัตราและหรือในเอกสารแนบท้ายสัญญาที่ออกโดยผู้ว่าจ้าง ซึ่งเป็นอัตราค่าจ้างที่รวมถึงค่าน้ำมันเชื้อเพลิง ค่าพนักงานควบคุมยานพาหนะ ค่าใช้จ่าย อื่นๆ รวมตลอดถึงค่าธรรมเนียมต่างๆ ที่เกี่ยวข้อง

บริษัทมีสัญญาว่าจ้างขนส่งกับนายสมชาย กุลธรรม โดยมีรายละเอียด ดังนี้

คู่สัญญา : นายสมชาย กุลธรรม

ความสัมพันธ์ของคู่สัญญา : -ไม่มี-

ระยะเวลาของสัญญา : 1 ปี ตั้งแต่วันที่ 1 ธันวาคม 2556 ถึงวันที่ 30 พฤศจิกายน 2557 ทั้งนี้ เมื่อครบกำหนดอายุตามสัญญาข้างต้นให้สัญญานี้ต่ออายุโดยอัตโนมัติอีกคราวละ 1 ปี (แต่ไม่เกิน 5 ครั้ง) ทั้งนี้ เว้นแต่ผู้ว่าจ้างแจ้งความประสงค์ไม่ต่ออายุสัญญาเป็นลายลักษณ์อักษรให้ผู้รับจ้างทราบล่วงหน้าไม่น้อยกว่า 30 วัน ก่อนครบกำหนดอายุในแต่ละคราว

ราคาค่าจ้าง : ผู้ว่าจ้างและผู้รับจ้างตกลงคิดราคาค่าจ้างสัญญานี้ในอัตราและเงื่อนไขตามที่ระบุไว้ในใบแจ้งอัตราและหรือในเอกสารแนบท้ายสัญญาที่ออกโดยผู้ว่าจ้าง ซึ่งเป็นอัตราค่าจ้างที่รวมถึงค่าน้ำมันเชื้อเพลิง ค่าพนักงานควบคุมยานพาหนะ ค่าใช้จ่าย อื่นๆ รวมตลอดถึงค่าธรรมเนียมต่างๆ ที่เกี่ยวข้อง

บริษัทมีสัญญาว่าจ้างขนส่งกับนายเจษฎา จิตต์สวัสดิ์ โดยมีรายละเอียด ดังนี้

คู่สัญญา : นายเจษฎา จิตต์สวัสดิ์

ความสัมพันธ์ของคู่สัญญา : -ไม่มี-

ระยะเวลาของสัญญา : 1 ปี ตั้งแต่วันที่ 1 ธันวาคม 2556 ถึงวันที่ 30 พฤศจิกายน 2557 ทั้งนี้ เมื่อครบกำหนดอายุตามสัญญาข้างต้นให้สัญญานี้ต่ออายุโดยอัตโนมัติอีกคราวละ 1 ปี (แต่ไม่เกิน 5 ครั้ง) ทั้งนี้ เว้นแต่ผู้ว่าจ้างแจ้งความประสงค์ไม่ต่ออายุสัญญาเป็นลายลักษณ์อักษรให้ผู้รับจ้างทราบล่วงหน้าไม่น้อยกว่า 30 วัน ก่อนครบกำหนดอายุในแต่ละคราว

ราคาค่าจ้าง : ผู้ว่าจ้างและผู้รับจ้างตกลงคิดราคาค่าจ้างสัญญานี้ในอัตราและเงื่อนไขตามที่ระบุไว้ในใบแจ้งอัตราและหรือในเอกสารแนบท้ายสัญญาที่ออกโดยผู้ว่าจ้าง ซึ่งเป็นอัตราค่าจ้างที่รวมถึงค่าน้ำมันเชื้อเพลิง ค่าพนักงานควบคุมยานพาหนะ ค่าใช้จ่าย อื่นๆ รวมตลอดถึงค่าธรรมเนียมต่างๆ ที่เกี่ยวข้อง

4.3.3 สัญญาเงินกู้

ณ วันที่ 31 ธันวาคม 2557 บริษัทมีสัญญากู้ยืมเงินจากสถาบันการเงินภายในประเทศจำนวน 1 แห่ง เป็นวงเงินรวมประมาณ 215 ล้านบาท โดยรายละเอียดมีดังนี้

คู่สัญญา : สถาบันการเงินแห่งที่ 1

ความสัมพันธ์ของคู่สัญญา : -ไม่มี-

ประเภทเงินกู้ยืม : วงเงินเบิกเกินบัญชีธนาคาร วงเงินตัวสัญญาใช้เงิน หนังสือค้ำประกัน (L/G) วงเงินตัว

เงื่อนไขเงินกู้ยืม	<p>สัญญาใช้เงิน เพื่อใช้เป็นเงินทุนหมุนเวียนในกิจการ และวงเงินกู้ยืมระยะยาว ซึ่งเกิดจากการ Re-Finance หนี้จากเจ้าหนี้สถาบันการเงินเดิม</p> <p>-Debt Service Coverage Ratio (DSCR) ไม่ต่ำกว่า 1.25 เท่า และ Debt to Equity Ratio (D/E Ratio) ไม่เกิน 2 เท่า ตลอดอายุสัญญาเงินกู้</p> <p>-จ่ายเงินปันผลได้ กรณีที่ไม่มีมติงดชำระหนี้ หรือไม่กระทบต่อความสามารถในการชำระหนี้</p>
หลักประกัน	<p>: ที่ดินพร้อมสิ่งปลูกสร้างในกรรมสิทธิ์ของบริษัท ที่ดินพร้อมสิ่งปลูกสร้างของบุคคลที่เกี่ยวข้องกับการ และการค้าประกันโดยนายประทีป ทีปกรสุขเกษม ภายในวงเงินค่าประกันเท่ากับ 215 ล้านบาท โดยเมื่อชำระเงินกู้เหลือครึ่งหนึ่งให้ปลดภาระค่าประกันของนายประทีป ทีปกรสุขเกษม และเมื่อวันที่ 16 ธันวาคม 2557 ทางธนาคารได้ยกเลิกภาระค่าประกันโดยบุคคลแล้ว</p>

4.4 กรมธรรม์

บริษัทมีการทำกรมธรรม์ประกันภัยความเสี่ยงภัยทรัพย์สิน มีรายละเอียด ดังนี้

คู่สัญญา	บริษัท ไทยพาณิชย์สามัคคีประกันภัย จำกัด (มหาชน)
เลขที่กรมธรรม์	000-14-11-IAR-03101 (000-13-11-IAR-03395 ฉบับเดิม)
ประเภทกรมธรรม์	ประกันภัยความเสี่ยงภัยทรัพย์สิน (Property All Risks Policy Schedules)
ทรัพย์สินเอาประกัน	ตั้งอยู่เลขที่ 11 หมู่ 9 ถนนบ้านบึง-แกลง ตำบลหนองอิรุณ อำเภอบ้านบึง จังหวัดชลบุรี ซึ่งประกอบด้วย <ol style="list-style-type: none"> อาคารโรงงานพร้อมสำนักงาน อาคารโรงอาหาร อาคารป้อมยาม (ไม่รวมรากฐาน) รวมส่วนปรับปรุงต่อเติมอาคาร ระบบสาธารณูปโภค ระบบไฟฟ้า ระบบประปา ระบบปรับอากาศ ระบบโทรศัพท์ เครื่องจักรและอุปกรณ์ เครื่องมือเครื่องใช้ เครื่องไฟฟ้า หม้อแปลงไฟฟ้า เฟอร์นิเจอร์ สิ่งตกแต่งติดตั้งตึกรังตรา อุปกรณ์และเครื่องใช้สำนักงาน
ระยะเวลา	1 ปี ตั้งแต่วันที่ 12 ตุลาคม 2557 ถึง 12 ตุลาคม 2558
วงเงินคุ้มครอง	562,466,953 บาท
ผู้รับผลประโยชน์	ธนาคาร ไทยพาณิชย์ จำกัด (มหาชน) ตามภาระผูกพัน

4.5 เครื่องหมายการค้า

ในการจำหน่ายสินค้าของบริษัท บริษัทมีชื่อทางการตลาดของสินค้าที่ใช้ในการจำหน่ายมาโดยต่อเนื่องตั้งแต่เริ่มดำเนินธุรกิจ ได้แก่ SMART BLOCK โดยปัจจุบันบริษัทได้ปรับเปลี่ยนชื่อทางการตลาด(Re-branding) เป็น “SMART บล็อกเชน” โดยบริษัทได้ดำเนินการยื่นขอจดทะเบียนตราสินค้ากับกรมทรัพย์สินทางปัญญารวม 4 แบบ และปัจจุบันยังไม่ได้รับอนุมัติ ทั้งนี้ การจะได้รับการอนุมัติขึ้นอยู่กับการพิจารณาของกรมทรัพย์สินทางปัญญา

4.6 นโยบายการลงทุนในบริษัทย่อยและบริษัทร่วม

ณ วันที่ 31 ธันวาคม 2557 บริษัทไม่มีการลงทุนในบริษัทย่อยหรือบริษัทร่วม อย่างไรก็ตาม ในการพิจารณาลงทุนในบริษัทย่อยหรือบริษัทร่วม รวมทั้งโครงการลงทุนแต่ละโครงการ บริษัทจะให้ความสำคัญกับการพิจารณาลงทุนในธุรกิจที่เกื้อหนุนและเอื้อประโยชน์ต่อการดำเนินธุรกิจของบริษัทเป็นสำคัญ โดยคำนึงถึงผลตอบแทนจากการลงทุน ความเสี่ยงและสภาพคล่องทางการเงินของบริษัทอย่างรอบคอบซึ่งการลงทุนดังกล่าวจะต้องผ่านการพิจารณาจากคณะกรรมการบริษัท และที่ประชุมผู้ถือหุ้นตามขอบเขตอำนาจอนุมัติที่กำหนดไว้ และต้องดำเนินการให้เป็นไปตามข้อกำหนดและประกาศของคณะกรรมการกำกับตลาดทุนและตลาดหลักทรัพย์แห่งประเทศไทย รวมถึงกฎหมายต่างๆ ที่เกี่ยวข้อง โดยบริษัทจะควบคุมผ่านการส่งกรรมการ และ/หรือผู้บริหารของบริษัทเข้าไปเป็นกรรมการ เพื่อควบคุมทิศทางและนโยบายการบริหารงานให้สอดคล้องกับการดำเนินธุรกิจของบริษัท

5. ข้อพิพาททางกฎหมาย

ณ วันที่ 31 ธันวาคม 2557 บริษัทไม่มีข้อพิพาททางกฎหมายที่อาจมีผลกระทบด้านลบต่อการดำเนินธุรกิจของบริษัทอย่างมีนัยสำคัญ และบริษัทไม่มีข้อพิพาททางกฎหมายที่อาจมีผลกระทบด้านลบต่อสินทรัพย์ของบริษัทที่มีจำนวนสูงกว่าร้อยละ 5 ของส่วนของผู้ถือหุ้น

แต่อย่างไรก็ตาม บริษัทมีข้อพิพาททางกฎหมายกับอดีตผู้ถือหุ้นของบริษัท (บุคคลธรรมดา) ซึ่งเกิดจากการเปลี่ยนแปลงการถือหุ้นของบริษัทในอดีต โดยบุคคลดังกล่าวถูกบริษัทฟ้องคดี^{1/} เพื่อเรียกให้ชำระค่าหุ้น แล้วผู้ถือหุ้นรายดังกล่าวไม่ชำระ บริษัทจึงริบหุ้นออกขายทอดตลาด และเนื่องจากการขายทอดตลาดได้รับเงินไม่เพียงพอต่อค่าหุ้นและค่าดอกเบี้ยที่บุคคลดังกล่าวต้องชำระ บริษัทจึงฟ้องคดีให้ชำระดอกเบี้ยจากการผิดนัดไม่ชำระค่าหุ้น โดยศาลชั้นต้นมีคำพิพากษา โดยวินิจฉัยว่าบริษัทริบหุ้นที่บุคคลดังกล่าวถือโดยชอบ แต่ให้ยกฟ้องบริษัทในส่วนดอกเบี้ยที่บริษัทเรียกร้องและยกฟ้องแย้งของบุคคลดังกล่าวที่ขอให้บริษัทคืนหุ้นหรือเงินค่าหุ้น ต่อมา บริษัทและบุคคลดังกล่าวได้ทำการอุทธรณ์คำพิพากษาดังกล่าว ซึ่งต่อมาศาลอุทธรณ์ได้มีคำพิพากษายืนตามคำพิพากษาศาลชั้นต้น กล่าวคือ ศาลอุทธรณ์วินิจฉัยว่าบริษัทส่งคำบอกกล่าวริบหุ้นของบุคคลดังกล่าวโดยชอบ บริษัทมีอำนาจริบหุ้นของบุคคลดังกล่าวออกขายทอดตลาดได้โดยชอบ ส่วนเรื่องค่าหุ้นพร้อมดอกเบี้ยที่ขาดนั้น พิพากษายืนให้ยกฟ้องและพิพากษายืนให้ยกฟ้องแย้ง ทั้งนี้ บริษัทและบุคคลดังกล่าวได้ยื่นฎีกา ปัจจุบันยังอยู่ระหว่างการพิจารณาของศาลฎีกา ทั้งนี้ หนี้ความของบริษัท และบริษัท สำนักกฎหมายสากล สยามฟรีเมียร์ จำกัด บริษัทที่ปรึกษากฎหมายอิสระได้ให้ความเห็นไปในทางเดียวกันโดยให้ความเห็นว่าศาลฎีกาน่าจะมีคำพิพากษายืนตามคำพิพากษาศาลชั้นต้น และศาลอุทธรณ์ อย่างไรก็ตาม หากศาลฎีกาพิพากษาให้บุคคลดังกล่าวชนะในส่วนที่ฟ้องแย้ง ศาลอาจจะพิพากษาให้บริษัทคืนเงินค่าหุ้นตามข้อเรียกร้องของบุคคลดังกล่าว เพียงจำนวนเงินที่รับชำระค่าหุ้นในครั้งแรกซึ่งมีมูลค่าเท่ากับ 21 ล้านบาทพร้อมดอกเบี้ยเท่านั้น โดยอาจส่งผลต่อตัวเลขผลการดำเนินงานของบริษัท ณ ขณะนั้น ทั้งนี้ จากงบระหว่างกาลของบริษัทสำหรับงวด 6 เดือน สิ้นสุด ณ 30 มิถุนายน 2557 กิจการมีกำไรสุทธิเท่ากับ 21.28 ล้านบาท ส่วนของผู้ถือหุ้นเท่ากับ 448.39 ล้านบาท ซึ่งมูลค่าดังกล่าวจะคิดเป็นประมาณร้อยละ 4.68 ของส่วนของผู้ถือหุ้น

ทั้งนี้ เมื่อวันที่ 19 เมษายน 2548 อดีตผู้ถือหุ้น(บุคคลธรรมดา)ได้ฟ้องร้องบริษัทต่อศาลจังหวัดชลบุรี^{2/} ขอให้เพิกถอนรายงานการประชุมของบริษัทครั้งที่ 1/2548 ซึ่งศาลชั้นต้นได้พิพากษาให้เพิกถอนมติที่ประชุมวิสามัญผู้ถือหุ้นครั้งที่ 1/2548 โดยเห็นว่าประธานในที่ประชุมครั้งดังกล่าว เป็นเพียงผู้รับมอบฉันทะจากผู้ถือหุ้น จึงขัดกับข้อบังคับบริษัทว่าในการประชุมผู้ถือหุ้น ถ้าประธานมิได้เข้าร่วมประชุม ก็ให้ที่ประชุมเลือกตั้งผู้ถือหุ้นซึ่งเข้าร่วมประชุมเป็นประธาน เมื่อประธานในที่ประชุมไม่มีอำนาจดำเนินการประชุม ดังนั้น การออกเสียงลงคะแนนในการประชุมจึงไม่ชอบด้วยข้อบังคับของบริษัท อย่างไรก็ตามวาระการประชุมดังกล่าว 4 วาระ ที่ถูกเพิกถอนประกอบด้วย วาระที่ 1 รับรองรายงานการประชุมวิสามัญผู้ถือหุ้นครั้งที่ 4/2547 วาระที่ 2 รับทราบการดำเนินงานของคณะกรรมการในเรื่องที่สำคัญที่ผ่านมา วาระที่ 3 พิจารณาเรื่องกรรมการลาออก วาระที่ 4 พิจารณาเรื่องอื่น ๆ ซึ่งอ้างถึงการประชุมคณะกรรมการบริษัทครั้งที่ 1/2548 ได้มีมติให้ส่งหนังสือบอกกล่าวเรียกให้ผู้ถือหุ้นของบริษัท (บุคคลธรรมดา) ชำระเงินค่าหุ้นที่ค้างชำระ นอกจากนี้ ที่ประชุมคณะกรรมการบริษัทครั้งที่ 3/2547 เมื่อวันที่ 16 เมษายน 2547 และที่ประชุมคณะกรรมการบริษัทครั้งที่ 4/2547 เมื่อวันที่ 6 กรกฎาคม 2547 ได้มีมติเรียกชำระค่าหุ้นครั้งที่ 2 และครั้งที่ 3 อยู่ก่อนแล้ว ตามประมวลกฎหมายแพ่งและพาณิชย์มาตรา 1120 บัญญัติว่า “บรรดาเงินค่าหุ้นซึ่งยังจะต้องส่งอีกนั้น กรรมการจะเรียกให้ผู้ถือหุ้นส่งใช้เสียเมื่อใดก็ได้ เว้นแต่ที่ประชุมใหญ่จะได้วินิจฉัยเป็นอย่างอื่น” อีกทั้งบริษัทได้มีการจัดประชุมโดยการนำวาระการประชุมวิสามัญผู้ถือหุ้นครั้งที่ 1/2548

มารับรองเป็นมติในที่ประชุมวิสามัญผู้ถือหุ้นครั้งที่ 2/2548 เมื่อวันที่ 8 พฤษภาคม 2548 ดังนั้น การเพิกถอนรายงานการประชุมครั้งที่ 1/2548 ดังกล่าว จึงไม่ส่งผลกระทบต่อบริษัทแต่อย่างใด

นอกจากนี้ บริษัทถูกฟ้องร้อง³ โดยอดีตผู้ถือหุ้นรายที่ไม่ได้ชำระค่าหุ้น และมีข้อพิพาทกับบริษัทโดยฟ้องร้องต่อศาลจังหวัดชลบุรี ขอให้เพิกถอนรายงานการประชุมสามัญผู้ถือหุ้นครั้งที่ 1/2556 เมื่อวันที่ 15 มีนาคม 2556 ที่มีมติให้แปรสภาพบริษัทเป็นบริษัทมหาชน ซึ่งเมื่อวันที่ 30 มกราคม 2557 ศาลจังหวัดชลบุรีมีคำพิพากษาให้ยกฟ้อง โดยให้เหตุผลว่าประเด็นข้อพิพาทเรื่องการเป็นผู้ถือหุ้นของบริษัทอยู่หรือไม่ ระหว่างผู้ถือหุ้นรายดังกล่าวกับบริษัท ซึ่งผู้ถือหุ้นรายดังกล่าวได้ยื่นคำให้การและฟ้องแย้ง บริษัทไว้ในคดีของศาลแพ่ง ถนนรัชดาภิเษก หมายเลขดำที่ 104/2551 หมายเลขแดงที่ 1460/2551 ที่บริษัทฟ้องให้ชำระดอกเบี้ยอันเนื่องจากการไม่ชำระค่าหุ้นที่บริษัทเรียกให้ชำระ จนเป็นเหตุให้บริษัทริบหุ้นและนำหุ้นออกขายทอดตลาด ซึ่งประเด็นดังกล่าว ยังอยู่ระหว่างการพิจารณาของศาลฎีกา ดังนั้น คำฟ้องในส่วนนี้จึงเป็นฟ้องซ้อน และเห็นว่าการทำหน้าที่ประธานในที่ประชุมของนายประเสริฐ ภัทรประสิทธิ์ สอดคล้องกับบทบัญญัติตามประมวลกฎหมายแพ่งและพาณิชย์ มาตรา 1180 และตามข้อบังคับบริษัทแล้ว ซึ่งบทบัญญัติของกฎหมาย มิได้ระบุว่าผู้ทำหน้าที่เป็นประธานจะต้องเป็นผู้ถือหุ้นด้วย และขณะนายประเสริฐ ทำหน้าที่ประธานในที่ประชุม นายประเสริฐ เป็นกรรมการของบริษัท ซึ่งกรรมการจะเลือกกรรมการคนหนึ่งขึ้นเป็นประธานก็ได้ จึงพิพากษายกฟ้อง อดีตผู้ถือหุ้นได้อุทธรณ์คำพิพากษาศาล ต่อมาศาลอุทธรณ์ได้มีคำพิพากษายืนโดยให้ยกฟ้องโดยวินิจฉัยว่านายประเสริฐ ภัทรประสิทธิ์ เป็นกรรมการของบริษัท ซึ่งกรรมการจะเลือกกรรมการคนหนึ่งขึ้นเป็นประธานก็ได้ การทำหน้าที่ประธานในที่ประชุมของนายประเสริฐ จึงชอบแล้ว กรณีไม่จำเป็นต้องพิจารณาเรื่องอื่นอีกต่อไป พิพากษายกฟ้อง อดีตผู้ถือหุ้นได้ฎีกา คดีอยู่ในระหว่างเตรียมการยื่นคำแก้ฎีกา

หมายเหตุ :

- รายละเอียดเพิ่มเติมส่วนที่ 2.2-1 นโยบายและภาพรวมการประกอบธุรกิจ หัวข้อ 1.3 การเปลี่ยนแปลงและพัฒนาการที่สำคัญ และส่วนที่ 2.2-3 ปัจจัยความเสี่ยง
- ณ วันที่ 30 มิถุนายน 2557 บริษัท ยังคงมีคดีฟ้องร้องอีก 2 คดี ซึ่งสืบเนื่องมาจากการฟ้องร้องคดีที่บริษัทเรียกให้อดีตผู้ถือหุ้นชำระดอกเบี้ยจากการผิดนัดไม่ชำระค่าหุ้น ที่อยู่ระหว่างกระบวนการพิจารณาของศาลฎีกา ตามที่กล่าวข้างต้น โดยคดีฟ้องร้อง 2 คดีดังกล่าวมีดังนี้
 - คดีหมายเลขดำที่ 957/56 วันที่ฟ้องร้อง 15 สิงหาคม 2556 อดีตผู้ถือหุ้นของบริษัท (บุคคลธรรมดา) ในฐานะโจทก์ และบริษัท ในฐานะจำเลย ขอให้หรือฐานความผิด “ให้เพิกถอนรายงานการประชุมวิสามัญผู้ถือหุ้น 2/2548 และงบการเงินปี 2548 จนถึงปี 2555” ทุนทรัพย์ –ไม่มี- (ศาลจำหน่ายคดีออกจากสารบบชั่วคราว เพื่อรอคำวินิจฉัยของศาลฎีกา)
 - คดีหมายเลขดำที่ ส.1401/50 คดีแดงหมายเลขที่ พ.650/23 วันที่ฟ้องร้อง 12 ตุลาคม 2550 อดีตผู้ถือหุ้นของบริษัท (บุคคลธรรมดา) ในฐานะโจทก์ และบริษัท ในฐานะจำเลยที่ 5 ใน 15 จำเลย ขอให้หรือฐานความผิด “เรียกคืนหุ้น ให้ชดเชยค่าเสียหาย” ทุนทรัพย์ฟ้องแย้ง 70,000,000 บาท (ศาลจำหน่ายคดีบริษัทหรือจำเลยที่ 5 ในคดีนี้เนื่องจากเป็นการดำเนินกระบวนการพิจารณาซ้ำกับคดีที่อยู่ในระหว่างการพิจารณาของศาลฎีกา เว้นแต่ศาลฎีกาจะพิจารณาเป็นอย่างอื่น)

ทั้งนี้ ณ วันที่ 18 สิงหาคม 2557 จากการตรวจสอบของทนายความบริษัท พบว่าคดีความเดิมที่ถึงที่สุดแล้ว ไม่มีการอุทธรณ์เพิ่มเติม และบริษัทไม่มีคดีฟ้องร้องหรือถูกฟ้องร้องเพิ่มเติมจากที่เปิดเผยข้างต้น

- /1- คดีหมายเลขดำที่ 104/2551 วันที่ฟ้อง 24 มกราคม 2551 บริษัทในฐานะโจทก์ และอดีตผู้ถือหุ้นของบริษัท (บุคคลธรรมดา) ในฐานะจำเลย ขอให้หรือฐานความผิด “ผิดสัญญา” ทุนทรัพย์ 1,693,328.77 บาท ทุนทรัพย์ฟ้องแย้ง 70,000,000 บาท
- /2- คดีหมายเลขดำที่ 467/2548 วันที่ฟ้อง 19 เมษายน 2548 อดีตผู้ถือหุ้นของบริษัท (บุคคลธรรมดา) ในฐานะโจทก์ และนายประทีป ทีปกรสุขเกษม ในฐานะจำเลย 1 นายชาคริต ทีปกรสุขเกษม ในฐานะจำเลย 2 นายดำรง รัตนแสงสกุลไทย ในฐานะจำเลย 3 นายรังสี ทีปกรสุข

- เกษม ในฐานะจำเลย 4 นายศรีสันต์ จิตวรรณันท์ ในฐานะจำเลย 5 นายอภิรักษ์ สุนทรนันท์ ในฐานะจำเลย 6 นายดาวฤทธิ ทองนิ่ม ในฐานะจำเลย 7 ขั้หาหรือฐานความผิด “ให้เพิกถอนรายงานการประชุม,ห้ามเกี่ยวข้องบริษัท” ทุนทรัพย์ –ไม่มี-
- /3 - คดีหมายเลขดำที่ 392/2556 วันที่ฟ้อง 10 เมษายน 2556 อดีตผู้ถือหุ้นของบริษัท (บุคคลธรรมดา) ในฐานะโจทก์ และบริษัท ในฐานะจำเลย ขั้หาหรือฐานความผิด “ให้เพิกถอนรายงานการประชุม” ทุนทรัพย์ –ไม่มี-

6. ข้อมูลสำคัญอื่น

- ไม่มี -