

ส่วนที่ 1 การประกอบธุรกิจ

1. นโยบายและภาพรวมการประกอบธุรกิจ

1.1 วิสัยทัศน์ วัตถุประสงค์ เป้าหมาย หรือกลยุทธ์ในการดำเนินงานของบริษัท

บริษัท ดับบลิวพี เอ็นเนอร์ยี่ จำกัด (มหาชน) (“บริษัทฯ”) เป็นบริษัทซึ่งเกิดขึ้นจากการควบบริษัทตามพระราชบัญญัติบริษัทมหาชนจำกัด พ.ศ. 2535 และที่มีการแก้ไขเพิ่มเติม ระหว่างบริษัท เวลด์แก๊ส (ประเทศไทย) จำกัด (“WG”) และบริษัท ปิคนิค คอร์ปอเรชั่น จำกัด (มหาชน) (“PICNI”) บริษัทฯ ประกอบธุรกิจจัดหาจำหน่ายก๊าซปิโตรเลียมเหลว (“LPG” หรือ “ก๊าซ LPG”) ภายใต้เครื่องหมายการค้า “เวลด์แก๊ส” และ “ปิคนิคแก๊ส” ให้กับสถานบริการก๊าซ LPG กลุ่มลูกค้าพาณิชย์ (Commercial Customers) โรงบรรจุก๊าซ LPG ร้านค้าก๊าซ LPG และโรงงานอุตสาหกรรม โดยบริษัทฯ ได้มีการพัฒนาเครือข่ายทางธุรกิจอย่างต่อเนื่อง เพื่อเพิ่มศักยภาพในการแข่งขันและความสามารถในการให้บริการลูกค้าได้อย่างครบวงจรตั้งแต่การจัดหาก๊าซ LPG ที่มีคุณภาพจากผู้ผลิตทั้งทางบกและทางเรือ การให้บริการคลังเก็บก๊าซ LPG ที่ได้รับมาตรฐานความปลอดภัย การให้บริการขนส่งที่ตรงเวลาและมีความน่าเชื่อถือ ตลอดจนการจัดหาและกระจายถึงบรรจุก๊าซ LPG ทุกขนาดให้กับผู้บริโภค

วิสัยทัศน์

บริษัท ดับบลิวพี เอ็นเนอร์ยี่ จำกัด (มหาชน) มุ่งมั่นเป็นหนึ่งในผู้นำด้านการค้าก๊าซปิโตรเลียมเหลว (LPG) ที่มีคุณภาพให้กับผู้บริโภคในประเทศไทย โดยใช้ความเชี่ยวชาญ ประสบการณ์ และความคิดสร้างสรรค์ รวมทั้งให้ความสำคัญกับผู้มีส่วนได้ส่วนเสียในการดำเนินธุรกิจ

พันธกิจ

บริษัท ดับบลิวพี เอ็นเนอร์ยี่ จำกัด (มหาชน) ใช้ประสบการณ์และองค์ความรู้ ทั้งภายในและภายนอกองค์กรในการจัดหาก๊าซ LPG ที่มีคุณภาพจากผู้ผลิต รวมทั้งใช้ความคิดที่สร้างสรรค์ พัฒนาระบบการจัดจำหน่ายก๊าซ LPG ให้กับผู้บริโภคอย่างต่อเนื่องโดยตระหนักว่า บริษัทฯ เป็นส่วนหนึ่งของสังคมที่ต้องอาศัยความร่วมมือจากผู้มีส่วนได้ส่วนเสียในการพัฒนาธุรกิจให้เจริญเติบโตอย่างยั่งยืน

เป้าหมายในการดำเนินธุรกิจ

ด้านธุรกิจค้าก๊าซปิโตรเลียมเหลวภายในประเทศไทยของบริษัทฯ มีเป้าหมายดังนี้

1. ตั้งเป้าหมายในการขยายฐานลูกค้าภายใต้เครื่องหมายการค้า “เวลด์แก๊ส” และ “ปิคนิคแก๊ส” เพิ่มขึ้นให้มียอดขาย LPG รวมขั้นต่ำเฉลี่ย 95,000 ตันต่อเดือน
2. ตั้งเป้าหมายว่า บริษัทฯ จะมีส่วนแบ่งทางการตลาด 25% ของยอดขายก๊าซ LPG ในประเทศ ภายใน 5 ปี
3. ขยายธุรกิจอย่างครบวงจร โดยจะมีการลงทุนในคลังเก็บก๊าซ LPG และระบบการขนส่งเพิ่มขึ้นอย่างมีประสิทธิภาพ
4. เพิ่มประสิทธิภาพในการการเงิน การตลาด ระบบข้อมูลของบริษัทฯ และการจัดการต่างๆ ขององค์กร เพื่อความได้เปรียบทางต้นทุน
5. พัฒนาความสัมพันธ์และสร้างเครือข่ายพันธมิตรทางธุรกิจให้มากยิ่งขึ้น

6. มีส่วนร่วมกับทั้งภาครัฐและเอกชนอื่นๆ ในการสนับสนุน โครงการต่างๆ สำหรับการช่วยเหลือสังคม และสิ่งแวดล้อม

1.2 การเปลี่ยนแปลงและพัฒนากิจการที่สำคัญ

บริษัทฯ เป็นบริษัทซึ่งเกิดขึ้นจากการควบบริษัทตามพระราชบัญญัติบริษัทมหาชนจำกัด พ.ศ. 2535 และที่แก้ไขเพิ่มเติม ระหว่าง WG กับ PICNI ซึ่งจดทะเบียนควบบริษัทในวันที่ 24 พฤศจิกายน 2557 และได้รับมาซึ่งทรัพย์สินหนี้ สิทธิ หน้าที่ และความรับผิดชอบทั้งหมดของทั้งสองบริษัทดังกล่าวโดยผลของกฎหมาย บริษัทฯ มีทุนจดทะเบียนชำระแล้วเป็นจำนวน 2,760,565,700 บาท โดยแบ่งเป็นหุ้นสามัญจำนวนทั้งสิ้น 2,760,565,700 หุ้น มูลค่าตราไว้หุ้นละ 1 บาท ทั้งนี้ บริษัทเดิม (คือ WG และ PICNI) มีรายละเอียดการประกอบธุรกิจดังนี้

WG ประกอบธุรกิจค้าก๊าซปิโตรเลียมเหลว ภายใต้เครื่องหมายการค้า “เวลด์แก๊ส” โดยจำหน่ายให้กับลูกค้ากลุ่มอุตสาหกรรม กลุ่มสถาบันบริการก๊าซปิโตรเลียมเหลว และโรงบรรจุก๊าซ โดย WG มีคลังเก็บก๊าซปิโตรเลียมเหลวจำนวน 2 แห่ง ได้แก่ คลังเก็บก๊าซปิโตรเลียมเหลวที่อำเภอบางปะกง จังหวัดฉะเชิงเทรา ซึ่งมีความจุสูงสุด 2,780 ตัน และมีอัตราการจ่ายก๊าซสูงสุด 3,072 ตันต่อวัน จากจำนวนหัวจ่ายก๊าซปิโตรเลียมเหลวทั้งหมดจำนวน 10 หัวจ่าย และมีคลังเก็บก๊าซปิโตรเลียมเหลวที่ตำบลท่าพระ อำเภอเมืองขอนแก่น จังหวัดขอนแก่น ซึ่งมีความจุสูงสุด 60 ตัน และมีอัตราการจ่ายก๊าซสูงสุด 230 ตันต่อวัน จากจำนวนหัวจ่ายก๊าซปิโตรเลียมเหลวทั้งหมดจำนวน 1 หัวจ่าย โดย ณ วันที่ 30 มิถุนายน 2557 WG มีบริษัทย่อย 1 บริษัท¹ และมีบริษัทร่วมอีก 1 บริษัท และ ณ วันที่ 30 มิถุนายน 2557 WG มีทุนจดทะเบียนจำนวน 760,560,380 บาท โดยแบ่งเป็นหุ้นสามัญจำนวนทั้งสิ้น 26,226,220 หุ้น มูลค่าที่ตราไว้หุ้นละ 29 บาท และมีทุนชำระแล้วเป็นจำนวน 760,560,380 บาท

PICNI ประกอบธุรกิจค้าก๊าซปิโตรเลียมเหลว ภายใต้เครื่องหมายการค้า “ปิคนิคแก๊ส” โดยจำหน่ายผลิตภัณฑ์ก๊าซปิโตรเลียมเหลวในลักษณะเป็น Bulk ให้กับกลุ่มลูกค้าของ PICNI ได้แก่ สถาบันบริการก๊าซปิโตรเลียมเหลว โรงงานอุตสาหกรรม โรงบรรจุก๊าซ โดย PICNI มีคลังเก็บก๊าซปิโตรเลียมเหลวจำนวน 2 แห่ง ได้แก่ คลังเก็บก๊าซปิโตรเลียมเหลวที่ตำบลบางจะเกร็ง อำเภอเมืองสมุทรสงคราม จังหวัดสมุทรสงคราม ซึ่งมีความจุสูงสุด 1,870 ตัน และมีอัตราการจ่ายก๊าซสูงสุด 1,200 ตันต่อวัน จากจำนวนหัวจ่ายก๊าซปิโตรเลียมเหลวทั้งหมดจำนวน 6 หัวจ่าย และคลังเก็บก๊าซปิโตรเลียมเหลวที่อำเภอห้วยฉัตร จังหวัดลำปาง ซึ่งมีความจุสูงสุด 180 ตัน และมีอัตราการจ่ายก๊าซสูงสุด 600 ตันต่อวัน จากจำนวนหัวจ่ายก๊าซปิโตรเลียมเหลวทั้งหมดจำนวน 1 หัวจ่าย โดย ณ วันที่ 30 มิถุนายน 2557 PICNI มีบริษัทย่อย 1 บริษัท และมีบริษัทร่วม 1 บริษัท โดย ณ วันที่ 30 มิถุนายน 2557 PICNI มีทุนจดทะเบียนจำนวน 2,000,005,320 บาท โดยแบ่งเป็นหุ้นสามัญจำนวนทั้งสิ้น 2,000,005,320 หุ้น มูลค่าที่ตราไว้หุ้นละ 1 บาท และมีทุนชำระแล้วเป็นจำนวน 2,000,005,320 บาท

ปัจจุบัน บริษัทฯ ดำเนินธุรกิจหลัก คือ ประกอบธุรกิจค้าก๊าซ LPG ภายใต้เครื่องหมายการค้า “เวลด์แก๊ส” และ “ปิคนิคแก๊ส” ให้กับสถาบันบริการก๊าซ LPG กลุ่มลูกค้าพาณิชย์ (Commercial Customers) โรงบรรจุก๊าซ LPG ร้านค้าก๊าซ LPG และโรงงานอุตสาหกรรม ซึ่งเป็นกลุ่มลูกค้าเดิมของ WG และ PICNI และ ณ วันที่ 24 พฤศจิกายน 2557 บริษัทฯ มีบริษัทย่อย บริษัทร่วม และบริษัทที่เกี่ยวข้องดังต่อไปนี้

¹ ในเดือนตุลาคม 2557 บริษัทฯ (ในฐานะของ EAGLE) ได้เข้าซื้อหุ้นทั้งหมดของบริษัท โลจิสติกส์ เอ็นเตอร์ไพรส์ จำกัด ซึ่งเป็นบริษัทที่ประกอบธุรกิจให้เช่ารถขนส่งก๊าซ ส่งผลให้ปัจจุบัน บริษัทดังกล่าวมีสถานะเป็นบริษัทย่อยของบริษัทฯ

	บริษัท	ชื่อย่อ	ลักษณะธุรกิจ	ทุนจดทะเบียน (ล้านบาท)	ทุนจดทะเบียน ชำระแล้ว (ล้านบาท)	สัดส่วนการถือหุ้น ของบริษัท (%)
1	บริษัท อีเกิ้ล อินเตอร์ ทรานส์ จำกัด	EAGLE	ธุรกิจบริการขนส่งก๊าซ ปิโตรเลียมเหลวทางบก	84	84	100.00
2	บริษัท ปิคนิค มารีน จำกัด	PICNI MARINE	ธุรกิจบริการขนส่งก๊าซ ปิโตรเลียมเหลวทางเรือ	0.75	0.75	89.36
3	บริษัท เอ็นเนซอล จำกัด	ENESOL	ธุรกิจผลิตและจำหน่าย กระแสไฟฟ้าและพลังงาน ความร้อน	242	242	19.92
4	บริษัท สอง ส. ปิโตรเลียม จำกัด ²	2SP	ธุรกิจสถานีบริการ	2	2	50.00
5	บริษัท โลจิสติกส์ เอ็น เตอร์ไพรส์ จำกัด ³	LOGISTIC ENTERPRISE	ธุรกิจให้เช่ารถขนส่งก๊าซ	1	1	100.00

การเปลี่ยนแปลงและพัฒนาการที่สำคัญของ WG ก่อนการควบบริษัท

2554 เดือนกุมภาพันธ์ ปี 2554 WG ได้มีการเพิ่มทุนจำนวนประมาณ 1,600 ล้านบาทให้กับผู้ถือหุ้นของ WG

2556 วันที่ 1 ตุลาคม 2556 WG ได้เข้าลงทุนใน PICNI ในฐานะนักลงทุนภายใต้แผนฟื้นฟูกิจการ โดยเงินลงทุนมีมูลค่าเท่ากับ 1,700 ล้านบาท

2557 เดือนกุมภาพันธ์ ปี 2557 WG ได้ประกาศ Tender Offer ต่อผู้ถือหุ้นทั้งหมดของ PICNI ที่ราคา 1 บาทต่อ 1 หุ้น (สิ้นสุดระยะเวลาตอบรับคำเสนอซื้อหุ้นวันที่ 10 กุมภาพันธ์ 2557) โดย WG ได้รับหุ้นของ PICNI เพิ่มเติมจากขบวนการดังกล่าวจำนวนประมาณ 39 ล้านหุ้น

วันที่ 6 มีนาคม 2557 WG ได้ดำเนินการลดทุนมูลค่า 1,704 ล้านบาท โดยให้สิ่งตอบแทนในการชำระหนี้ที่ถูกลดแก่ผู้ถือหุ้นของ WG เป็นหุ้นของ PICNI ในอัตรา 1 บาทต่อ 1 หุ้น (โอนหุ้นเสร็จสิ้นวันที่ 11 เมษายน 2557) ทั้งนี้ ขบวนการดังกล่าวเป็นการปรับโครงสร้างกิจการเพื่อเตรียมความพร้อมก่อนการควบบริษัท

วันที่ 23 เมษายน 2557 คณะกรรมการของ WG ได้มีมติอนุมัติการเข้าซื้อหุ้นในบริษัท อีเกิ้ล อินเตอร์ทรานส์ จำกัด (“EAGLE”) ในสัดส่วน 100.00% ของจำนวนหุ้นทั้งหมดของ EAGLE โดย EAGLE เป็นบริษัทที่ประกอบธุรกิจบริการขนส่งก๊าซ LPG ทางบก ซึ่งมีผู้ให้บริการหลักคือ WG และ PICNI

² บริษัทฯ ได้ลงนามในบันทึกข้อตกลงเพื่อขายหุ้นของ 2SP แล้วในเดือนมิถุนายน 2557 โดยปัจจุบันอยู่ระหว่างการโอนหุ้น

³ บริษัทฯ ถือหุ้นใน LOGISTIC ENTERPRISE ผ่าน EAGLE โดยในเดือนตุลาคม 2557 EAGLE ได้เข้าซื้อหุ้นของ LOGISTIC ENTERPRISE ในสัดส่วนร้อยละ 100.00

วันที่ 6 มิถุนายน 2557 ที่ประชุมวิสามัญผู้ถือหุ้นของ WG ได้มีมติอนุมัติการควบบริษัทกับ PICNI

วันที่ 1 ตุลาคม 2557 EAGLE ได้เข้าซื้อหุ้นในบริษัท โลจิสติกส์ เอ็นเตอร์ไพรส์ จำกัด (“LOGISTIC ENTERPRISE”) ในสัดส่วน 100.00% ของจำนวนหุ้นทั้งหมดของ LOGISTIC ENTERPRISE โดย LOGISTIC ENTERPRISE เป็นบริษัทที่ประกอบธุรกิจให้เช่ารถขนส่งก๊าซ

การเปลี่ยนแปลงและพัฒนาการที่สำคัญของ PICNI ก่อนการควบบริษัท

2554 วันที่ 27 มกราคม 2554 ที่ประชุมเจ้าหน้าที่ของ PICNI เพื่อพิจารณาแผนฟื้นฟูกิจการ ได้มีมติยอมรับแผนฟื้นฟูกิจการโดย PICNI ในฐานะผู้ทำแผน คิดเป็น 79.56% ของจำนวนหนี้ทั้งหมดของเจ้าหน้าที่ ซึ่งได้เข้าร่วมประชุมและมีสิทธิออกเสียงลงคะแนนในวาระนี้

วันที่ 21 เมษายน 2554 ศาลล้มละลายกลางได้มีคำสั่งให้ยกคำร้องของ PICNI ที่ขอให้ศาลมีคำสั่งเพิกถอนนิติกรรมการโอนหุ้น WG ไปเป็นของบริษัท แอสเซท มิลเลียน จำกัด (“AMC”) ทั้งนี้ PICNI ได้ยื่นอุทธรณ์คำสั่งดังกล่าวต่อศาลฎีกา

วันที่ 4 พฤษภาคม 2554 ศาลล้มละลายกลางได้มีคำสั่งเห็นชอบด้วยแผนฟื้นฟูกิจการและให้ PICNI เป็นผู้บริหารแผนตามแผนฟื้นฟูกิจการ

วันที่ 6 กรกฎาคม 2554 PICNI ได้ดำเนินการลดทุนจดทะเบียนที่ยังไม่ได้เรียกชำระจำนวน 1,497,864,483 บาท จากทุนจดทะเบียนเดิม 4,453,349,970 บาท คงเหลือทุนจดทะเบียน 2,955,485,487 บาท และทุนที่ออกและเรียกชำระแล้วจำนวน 2,955,485,487 บาท และ PICNI ได้จดทะเบียนกับกระทรวงพาณิชย์แล้ว

วันที่ 25 สิงหาคม 2554 PICNI ได้ดำเนินการจดทะเบียนลดทุนที่ได้เรียกชำระแล้วจำนวน 2,755,480,167 บาท จากทุนจดทะเบียนเดิม 2,955,485,487 บาท คงเหลือทุนจดทะเบียน 200,005,320 บาท และทุนที่ออกและเรียกชำระแล้วจำนวน 200,005,320 บาท และ PICNI ได้จดทะเบียนกับกระทรวงพาณิชย์แล้ว

วันที่ 26 สิงหาคม 2554 PICNI ได้ดำเนินการเพิ่มทุนจดทะเบียนจำนวน 1,800,000,000 บาท จากทุนจดทะเบียนเดิม 200,005,320 บาท เป็นทุนจดทะเบียน 2,000,005,320 บาท และทุนที่ออกและเรียกชำระแล้วจำนวน 200,005,320 บาท และ PICNI ได้จดทะเบียนกับกระทรวงพาณิชย์แล้ว

วันที่ 8 กันยายน 2554 PICNI ได้แจ้งความถึงหน้าศาลากลางหลักทรัพย์แห่งประเทศไทยว่า ในระหว่างรอการพิจารณาคดีของศาลฎีกาเกี่ยวกับการเพิกถอนนิติกรรมการโอนหุ้น WG ไปเป็นของ AMC PICNI กับ AMC ได้เจรจาเพื่อหาข้อยุติในคดีดังกล่าว โดยคณะกรรมการของ PICNI ได้พิจารณาแนวทางยุติข้อพิพาทดังกล่าวแล้วเห็นชอบในแนวทางประนีประนอมเพื่อยุติข้อพิพาทนี้จึงได้ยื่นคำร้องต่อศาลล้มละลายกลางเพื่อขอ

อนุญาตศาลตามพระราชบัญญัติล้มละลาย พ.ศ. 2483 มาตรา 90/12(9) หากศาลได้อนุญาตตามคำร้องแล้ว PICNI กับ AMC จึงจะไปไกล่เกลี่ยประนีประนอมกันในศาลฎีกาต่อไป ซึ่งศาลได้นัดพิจารณาคำร้องในวันที่ 6 กันยายน 2554 และนัดฟังคำร้องในวันที่ 22 กันยายน 2554

วันที่ 22 กันยายน 2554 ศาลล้มละลายกลางได้มีคำสั่งอนุญาตให้ PICNI ยินยอมให้ PICNI กับ AMC จำหน่ายหุ้น WG ได้ โดยให้ PICNI กับ AMC ร่วมกันทำสัญญาประนีประนอมยอมความกันที่ศาลฎีกา

2555 วันที่ 15 มิถุนายน 2555 ศาลฎีกาได้มีคำสั่งยกคำร้องในเรื่องที่ PICNI กับ AMC ร่วมกันขอทำสัญญาประนีประนอมยอมความเพื่อจำหน่ายหุ้นใน WG โดยศาลฎีกามีคำสั่งยกคำร้อง ไม่สามารถทำการประนีประนอมที่ศาลฎีกาได้

2556 วันที่ 28 มีนาคม 2556 เจ้าหนี้ได้มีมติเห็นชอบด้วย แผนฟื้นฟูกิจการฉบับแก้ไข และศาลล้มละลายกลางได้มีคำสั่งเห็นชอบด้วยแผนฟื้นฟูกิจการฉบับแก้ไขเมื่อวันที่ 10 มิถุนายน 2556

วันที่ 29 มีนาคม 2556 PICNI ได้ลงนามในสัญญาซื้อขายหุ้น ระหว่าง AMC ในฐานะผู้ขาย กับผู้ซื้อซึ่งเป็นบุคคลธรรมดา 2 ราย เพื่อขายหุ้น WG มูลค่า 799.99 ล้านบาท โดยผู้ซื้อตกลงชำระเงินให้แก่ AMC จำนวน 196.16 ล้านบาท และชำระเงินให้แก่ PICNI จำนวน 603.84 ล้านบาท ซึ่ง PICNI ได้รับชำระเงินครบถ้วนแล้ว โดยได้รับในเดือนธันวาคม 2556 และ มีนาคม 2557 จำนวน 53.84 ล้านบาท และ 550.00 ล้านบาท ตามลำดับ

วันที่ 12 กุมภาพันธ์ 2556 และวันที่ 1 ตุลาคม 2556 นักลงทุนรายใหม่ได้ปฏิบัติตามเงื่อนไขในแผนฟื้นฟู โดยโอนฝากเงินจำนวน 50 ล้านบาท และจำนวน 1,650 ล้านบาท ตามลำดับ รวมเป็นเงิน 1,700 ล้านบาท เข้าบัญชี PICNI และ PICNI ได้ปฏิบัติตามการชำระหนี้ตามเงื่อนไขในแผนฟื้นฟูการครบถ้วนแล้ว

วันที่ 25 ธันวาคม 2556 PICNI ได้ยื่นคำร้องต่อศาลล้มละลายกลางเพื่อขอให้ศาลมีคำสั่งยกเลิกการฟื้นฟูกิจการ เนื่องจาก PICNI ได้ปฏิบัติตามแผนฟื้นฟูการครบถ้วนแล้ว ศาลนัดฟังคำสั่งในวันที่ 27 มีนาคม 2557

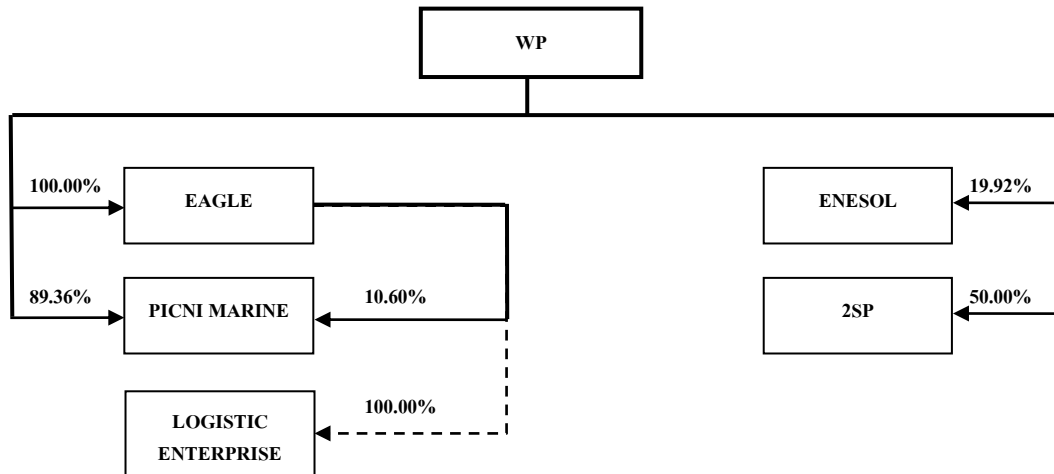
2557 วันที่ 27 มีนาคม 2557 ศาลล้มละลายกลางได้มีคำสั่งยกเลิกการฟื้นฟูกิจการของ PICNI

วันที่ 28 มีนาคม 2557 PICNI ได้ทำการขายหุ้นในบริษัท ปิคนิก อินเตอร์เนชั่นแนล จำกัด ซึ่งเป็นบริษัทย่อยที่ PICNI ถือหุ้นในสัดส่วน 99.99% ทั้งนี้ บริษัทย่อยดังกล่าวเป็นบริษัท Holding ที่ถือหุ้นในบริษัท SCT (Vietnam) Gas Company Limited ในสัดส่วน 99.99%

วันที่ 6 มิถุนายน 2557 ที่ประชุมวิสามัญผู้ถือหุ้นของ PICNI ได้มีมติอนุมัติการควบบริษัทกับ WG

วันที่ 26 มิถุนายน 2557 PICNI ได้ทำการขายหุ้นใน Picnic Corporation (Singapore) Pte. Ltd. ซึ่งเป็นบริษัทย่อยที่ PICNI ถือหุ้นในสัดส่วน 100.00%

1.3 โครงสร้างการถือหุ้นของกลุ่มบริษัท



(ข้อมูล ณ วันที่ 24 พฤศจิกายน 2557)

	บริษัท	ชื่อย่อ	ลักษณะธุรกิจ	ทุนจดทะเบียน (ล้านบาท)	ทุนจดทะเบียน ชำระแล้ว (ล้านบาท)	สัดส่วนการถือหุ้น ของบริษัท (%)
1	บริษัท อีเกิ้ล อินเตอร์ เทรดดิ้ง จำกัด	EAGLE	ธุรกิจบริการขนส่งก๊าซปิโตรเลียม เหลวทางบก	84	84	10.00
2	บริษัท ปิคนิค มารีน จำกัด	PICNI MARINE	ธุรกิจบริการขนส่งก๊าซปิโตรเลียม เหลวทางเรือ	0.75	0.75	89.36
3	บริษัท เอนเนซอล จำกัด	ENESOL	ธุรกิจผลิตและจำหน่ายกระแสไฟฟ้า และพลังงานความร้อน	242	242	19.92
4	บริษัท สอง ศ. ปิโตรเลียม จำกัด ⁴	2SP	ธุรกิจสถานีบริการ	2	2	50.00
5	บริษัท โลจิสติกส์ เอ็น เตอร์ไพรส์ จำกัด ⁵	LOGISTIC ENTERPRISE	ธุรกิจให้เชารถขนส่งก๊าซ	1	1	100.00

⁴ บริษัทฯ ได้ลงนามในบันทึกข้อตกลงเพื่อขายหุ้นของ 2SP แล้วในเดือนมิถุนายน 2557 โดยปัจจุบันอยู่ระหว่างการโอนหุ้น⁵ บริษัทฯ ถือหุ้นใน LOGISTIC ENTERPRISE ผ่าน EAGLE โดยในเดือนตุลาคม 2557 EAGLE ได้เข้าซื้อหุ้นของ LOGISTIC ENTERPRISE ในสัดส่วนร้อยละ 100.00

2. ลักษณะการประกอบธุรกิจ

2.1 โครงสร้างรายได้ของบริษัทฯ และบริษัทย่อยแยกตามประเภทของรายได้

(หน่วย : ล้านบาท)	สำหรับงวดหกเดือนสิ้นสุดวันที่ 30 มิถุนายน 2557		สำหรับปีสิ้นสุดวันที่ 31 ธันวาคม 2556	
	รายได้	(%)	รายได้	(%)
รายได้จากการขายก๊าซ ปิโตรเลียมเหลว	10,637	93.03	19,589	96.94
รายได้ค่าบริการขนส่ง	208	1.82	426	2.11
รายได้ค่าเช่า	9	0.08	32	0.16
รายได้อื่น	579	5.07	160	0.79

ทั้งนี้ รายได้อื่นประกอบด้วย

1. รายรับจากค่าเสียหายที่ได้รับจากการประนีประนอมยอมความให้ขายหุ้นที่พิพาทในคดีฟ้องร้องระหว่างบริษัทฯ กับ AMC ซึ่งบริษัทฯ ได้รับชำระเงินครบถ้วนแล้ว โดยได้รับชำระเงินดังกล่าวในเดือนธันวาคม 2556 และมกราคม 2557 จำนวน 54 ล้านบาท และ 550 ล้านบาท ตามลำดับ ทั้งนี้ รายการดังกล่าวเป็นรายการระหว่างกัน และบริษัทฯ ได้เปิดเผยรายละเอียดของรายการในหัวข้อที่ 12 (รายการระหว่างกัน)
2. รายได้ค่าผ่านคลังที่ได้รับในปี 2556 และในช่วง 6 เดือนแรกของปี 2557 จำนวน 25 ล้านบาท และ 11 ล้านบาทตามลำดับ
3. รายได้จากการขายสินทรัพย์ที่ได้รับในปี 2556 และในช่วง 6 เดือนแรกของปี 2557 จำนวน 22 ล้านบาท และ 11 ล้านบาทตามลำดับ
4. รายได้อื่นๆ ซึ่งประกอบด้วยดอกเบี้ยรับ รายได้ค่าซ่อมถังบรรจุแก๊ส รายได้ค่าบริการอื่นๆ และรายได้จิปาถะที่ได้รับในปี 2556 และในช่วง 6 เดือนแรกของปี 2557 จำนวน 59 ล้านบาท และ 8 ล้านบาทตามลำดับ

2.2. การประกอบธุรกิจแต่ละสายผลิตภัณฑ์

2.2.1 ภาพรวมของการประกอบธุรกิจจำหน่ายก๊าซปิโตรเลียมเหลวในประเทศ

ส่วนแบ่งการตลาดตามปริมาณขายครึ่งปี (นับจากวันที่ 1 มกราคม 2557 ถึงวันที่ 30 มิถุนายน 2557) ของบริษัทฯ อยู่ที่ประมาณ 19% โดยภาครัฐก็ได้มีการประกาศนโยบายที่จะลดตัวราคาก๊าซปิโตรเลียมเหลว (“LPG” หรือ “ก๊าซ LPG”) อย่างต่อเนื่อง

2.2.1.1 ลักษณะของผลิตภัณฑ์

ผลิตภัณฑ์ของบริษัทฯ คือ ก๊าซปิโตรเลียมเหลว (Liquefied Petroleum Gas : LPG) ซึ่งจำหน่ายให้กับกลุ่มลูกค้าของบริษัทฯ ได้แก่ สถานีบริการก๊าซ LPG โรงงานอุตสาหกรรม โรงบรรจุก๊าซ LPG ร้านค้าก๊าซ LPG และกลุ่มลูกค้าพาณิชย์ (Commercial Customers) โดยบริษัทฯ ได้แบ่งการจำหน่าย LPG ออกเป็น 2 ลักษณะ คือ

1. การจำหน่ายในลักษณะถังบรรจุก๊าซขนาดใหญ่ (Bulk) ซึ่งจะจำหน่ายไปยังส่วนของสถานีบริการ LPG ที่เป็นตัวแทนค้าต่างของบริษัทฯ และโรงงานอุตสาหกรรมขนาดใหญ่ที่มีความจำเป็นต้องใช้ก๊าซ LPG ในปริมาณมาก
 2. การจำหน่ายแบบถังบรรจุก๊าซ (Cylinder) ซึ่งสามารถแบ่งออกเป็นอีก 2 แนวทางย่อยได้แก่
 - 2.1. การจำหน่ายไปยังร้านค้าก๊าซ และกลุ่มลูกค้าพาณิชย์ (Commercial Customers) โดยตรง โดยแนวทางดังกล่าว บริษัทฯ จะนำก๊าซ LPG ไปบรรจุลงถังบรรจุก๊าซที่โรงบรรจุก๊าซที่ บริษัทฯ เป็นผู้ดำเนินการเองจำนวน 10 แห่ง และจึงจัดส่งให้กลุ่มลูกค้าที่กล่าวไปในข้างต้นต่อไป
 - 2.2. การจำหน่าย LPG ให้โรงบรรจุก๊าซที่เป็นคู่ค้ากับบริษัทฯ โดยโรงบรรจุดังกล่าวจะรับ LPG จากบริษัทฯ และทำการบรรจุ LPG ลงในถังบรรจุก๊าซของบริษัทฯ จากนั้น จึงนำไปจัดจำหน่ายให้กับร้านค้าก๊าซ และกลุ่มลูกค้าพาณิชย์ (Commercial Customers) อีกทอดหนึ่ง
- โดยในปัจจุบัน ถังบรรจุก๊าซของบริษัทฯ มีขนาดบรรจุทั้งสิ้น 4 ขนาด คือ ขนาด 4 กิโลกรัม 13.5 กิโลกรัม 15 กิโลกรัม และ 48 กิโลกรัม ทำให้บริษัทฯ สามารถตอบสนองความต้องการใช้งานของกลุ่มลูกค้าแต่ละกลุ่มได้อย่างเหมาะสม

ตารางแสดงรายละเอียดปริมาณถังบรรจุก๊าซแต่ละขนาดของบริษัทฯ ณ วันที่ 30 มิถุนายน 2557 โดยมีรายละเอียดดังต่อไปนี้

ขนาดของถัง	4 กิโลกรัม	13.5 กิโลกรัม	15 กิโลกรัม	48 กิโลกรัม	รวม
จำนวน (ใบ)	1,209,977	628,397	3,048,053	239,600	5,126,029
สัดส่วน (%)	23.60	12.26	59.46	4.67	100.00

➤ ขั้นตอนการนำก๊าซปิโตรเลียมมาบรรจุเพื่อจำหน่ายของบริษัทฯ

ปัจจุบัน บริษัทฯ ทำธุรกิจค้าก๊าซปิโตรเลียมเหลวอย่างครบวงจร โดยบริษัทฯ จะรับก๊าซปิโตรเลียมเหลวซึ่งขนส่งมาทั้งทางเรือ และทางรถบรรทุกจากผู้ผลิตมาเก็บที่คลังเก็บก๊าซของบริษัทฯ และคลังอื่นๆ ของผู้จัดจำหน่ายรายอื่น ก๊าซส่วนหนึ่งจะถูกบรรจุใน Bulk แล้วใช้รถขนส่งก๊าซขนส่งไปยังสถานีบริการ LPG ที่เป็นตัวแทนค้าต่างของ

บริษัทฯ และโรงงานอุตสาหกรรมขนาดใหญ่ และอีกส่วนหนึ่งจะส่งไปโรงบรรจุก๊าซ LPG (ทั้งส่วนที่บริษัทเป็นผู้ดำเนินการเอง และส่วนที่เป็นลูกค้าของบริษัท) เพื่อบรรจุลงถังบรรจุก๊าซของบริษัทฯ ทั้งนี้ ปัจจุบันบริษัทฯ มีคลังเก็บก๊าซปิโตรเลียมเหลวของบริษัทฯ เอง 4 แห่งได้แก่

คลังเก็บก๊าซปิโตรเลียมเหลว	ความจุญสูงสุด (ตัน)	จำนวนหัวจ่ายก๊าซ ปิโตรเลียมเหลว	อัตราการจ่ายก๊าซ สูงสุดต่อวัน (ตัน)
คลังเก็บก๊าซปิโตรเลียมเหลวที่ตำบลบางปะกง อำเภอบางปะกง จังหวัดฉะเชิงเทรา	2,780	10	3,072
คลังเก็บก๊าซปิโตรเลียมเหลวที่ตำบลบางจะเกร็ง อำเภอเมืองสมุทรสงคราม จังหวัดสมุทรสงคราม	1,870	6	1,200
คลังเก็บก๊าซปิโตรเลียมเหลวที่ตำบลเวียงตาล อำเภอห้างฉัตร จังหวัดลำปาง	180	1	600
คลังเก็บก๊าซปิโตรเลียมเหลวที่ตำบลท่าพระ อำเภอ เมืองขอนแก่น จังหวัดขอนแก่น	60	1	230
ทั้งหมด	4,890	18	5,102

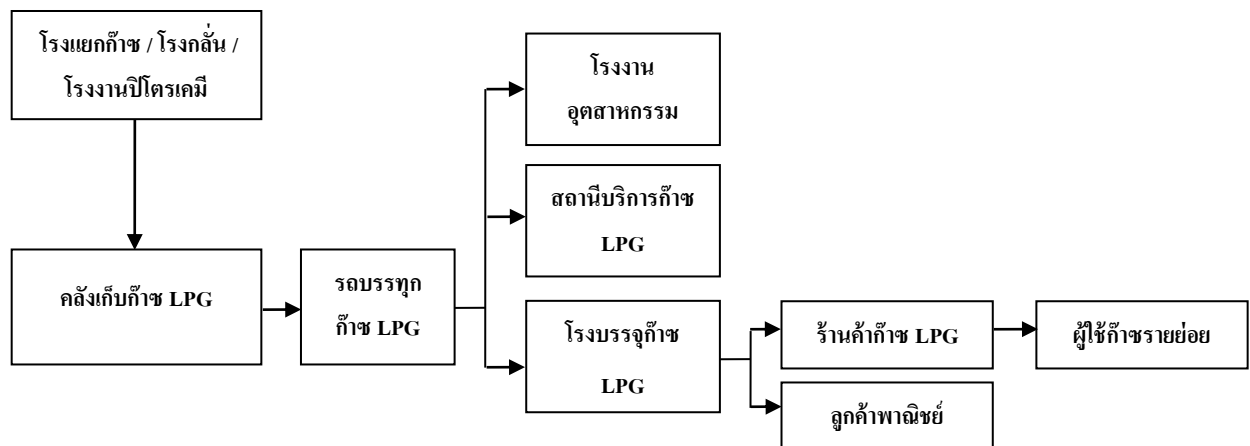
บริษัทฯ อยู่ระหว่างการก่อสร้างคลังเก็บก๊าซปิโตรเลียมเหลวเพิ่มเติม และเพิ่มจำนวนหัวจ่ายก๊าซปิโตรเลียมเหลวที่คลังเก็บก๊าซปิโตรเลียมเหลวที่ตำบลบางจะเกร็ง อำเภอเมืองสมุทรสงคราม จังหวัดสมุทรสงคราม เพื่อให้บริษัทฯ มีศักยภาพในการจำหน่ายก๊าซปิโตรเลียมเหลวที่เพียงพอและสามารถรองรับลูกค้าจากทุกภาคส่วนของประเทศ

นอกจากนั้น บริษัทฯ ยังมีโรงบรรจุก๊าซ LPG ซึ่งบริษัทฯ เป็นผู้ดำเนินการเองจำนวน 10 แห่ง และยังมีการทำธุรกิจกับโรงบรรจุก๊าซ LPG ของคู่ค้าที่บรรจุก๊าซภายใต้เครื่องหมายการค้า “เวิลด์แก๊ส” และ “ปิคนิคแก๊ส” อีกประมาณกว่า 142 แห่งทั่วประเทศ โดยส่วนใหญ่จะอยู่ในภาคตะวันตก ภาคตะวันออก และภาคกลาง โดยการประกอบธุรกิจโรงบรรจุก๊าซ LPG โรงบรรจุก๊าซ LPG นั้นจะต้องมีใบอนุญาตค้าต่าง (ใบอนุญาตให้บรรจุภัณฑ์) จากผู้ค้ามาตรา 7 จึงจะสามารถบรรจุก๊าซ LPG ภายใต้เครื่องหมายการค้าของผู้ค้ามาตรา 7 ได้ตามกฎหมาย และหากต้องการที่จะรับบรรจุก๊าซ LPG ให้กับตราสินค้าอื่น ก็ต้องได้รับความยินยอมจากผู้ค้ามาตรา 7 ที่โรงบรรจุนั้นๆ มีใบอนุญาตอยู่ และต้องมีใบอนุญาตก่อสร้างอาคารจากกรมธุรกิจพลังงาน โดยต้องตั้งอยู่ในเขตอุตสาหกรรมที่ทางรัฐอนุญาต สำหรับในส่วน of ร้านค้าก๊าซ LPG และสถานีบริการ LPG บริษัทฯ ไม่ได้เป็นผู้ดำเนินการเอง

ทั้งนี้ การขนส่งก๊าซ LPG ทางบกของบริษัทฯ ส่วนใหญ่ดำเนินการโดย EAGLE ซึ่งเป็นบริษัทย่อยของ บริษัทฯ และเป็นผู้ขนส่งก๊าซ LPG ตามมาตรา 12 ของพระราชบัญญัติการค้าน้ำมันเชื้อเพลิง พ.ศ. 2543 โดยกลุ่มบริษัท มีจำนวนรถขนส่งก๊าซ LPG ดังนี้

ประเภทรถขนส่ง	จำนวนพาหนะ (คัน)	ความสามารถในการบรรทุก (ตัน)
รถบรรทุกหัวลาก	47	15
รถบรรทุก 10 ล้อ	64	8

สรุปขั้นตอนการนำก๊าซปิโตรเลียมเหลวในประเทศมาบรรจุเพื่อจำหน่ายของบริษัทฯ เป็นดังนี้



2.2.1.2 การตลาดและภาวะการแข่งขัน

(1) กลยุทธ์ด้านการตลาดและการบริการ

ปัจจุบัน ผู้ประกอบธุรกิจค้าก๊าซปิโตรเลียมเหลวในประเทศไทยทุกรายจะใช้วัตถุดิบภายในประเทศซึ่งมีคุณภาพอยู่ในระดับเดียวกัน ถึงบรรจุภัณฑ์ที่ใช้บรรจุก๊าซได้รับการผลิตมาจากโรงงานซึ่งมีอยู่เพียงไม่กี่แห่งในประเทศไทย จึงสามารถสรุปได้ว่า ผลผลิตของผู้นำมาตรา 7 ทุกรายแทบไม่มีความแตกต่างกัน อย่างไรก็ตาม อุตสาหกรรมนี้ไม่เน้นการแข่งขันทางด้านราคา แต่จะมุ่งเน้นไปยังการแข่งขันทางด้านกลยุทธ์ทางการตลาดและการบริการ

นโยบายการตลาดในภาพรวมของบริษัทฯ ได้แก่ การมุ่งเน้นกระจายสินค้าไปยังกลุ่มลูกค้าสถานีบริการก๊าซ LPG ขนาดเล็กถึงขนาดกลางซึ่งเป็นกลุ่มลูกค้าที่มีจำนวนมากที่สุดและสามารถเข้าถึงได้ง่าย ควบคู่ไปกับการขยายตลาดในส่วนของลูกค้าพาณิชย์ (Commercial Customers) ที่มีความต้องการใช้ LPG สูง โดยมีจุดมุ่งหมายเพื่อจะสร้างโครงข่ายลูกค้าของบริษัทฯ ให้มีความมั่นคง ซึ่งจะส่งผลให้บริษัทฯ สามารถเพิ่มยอดขายได้อย่างยั่งยืนในระยะยาว โดยรายละเอียดกลยุทธ์ด้านการตลาดและบริการสำหรับกลุ่มลูกค้าแต่ละประเภทของบริษัทฯ มีดังนี้

■ สถานีบริการก๊าซ LPG

ด้วยการเติบโตของลูกค้าภาคส่วนนี้ขยายตัวอย่างต่อเนื่องและรวดเร็วโดยเฉพาะในกลุ่มสถานีบริการก๊าซ LPG ขนาดกลางและขนาดเล็ก ทางบริษัทฯ จึงเล็งเห็นถึงโอกาสและให้ความสำคัญกับลูกค้ากลุ่มนี้สูง ดังนั้น เพื่อบริษัทฯ จะสามารถจูงใจให้ลูกค้ากลุ่มนี้ไว้วางใจใช้บริการกับบริษัทฯ เป็นตัวเลือกลำดับแรก ทางบริษัทฯ จึงให้ความสำคัญด้านการบริการ ทั้งด้านการจัดส่งที่ตรงเวลา ความถูกต้องของปริมาณที่จัดส่งในแต่ละครั้ง รวมถึงการบริการที่สุภาพจากเจ้าหน้าที่ทุกคนในองค์กร และด้วยความได้เปรียบในด้านที่ตั้งของคลังเก็บก๊าซ LPG ซึ่งบริษัทฯ มีคลังเก็บก๊าซ LPG ขนาดใหญ่อยู่ทั้งในภาคตะวันตกและภาคตะวันออก อีกทั้ง คลังเก็บก๊าซ LPG ในภาคตะวันตกยังเป็นคลังเก็บก๊าซแห่งเดียวในพื้นที่ภาคดังกล่าว บริษัทฯ จึงสามารถดูแลลูกค้าบริเวณโดยรอบได้อย่างสะดวกและรวดเร็วมากกว่าผู้แข่งขันรายอื่นๆ และเพื่อรักษาความสัมพันธ์กับลูกค้าอย่างยั่งยืน ทางบริษัทฯ ได้เข้าไปดูแลให้ความช่วยเหลือและอำนวยความสะดวกในด้านต่างๆ เช่น การหาที่ดินสร้างร้านค้าใหม่ทำให้น้ำเชื่อถือและอุปโภคบริโภคมากขึ้น และบริษัทฯ จะเข้าไปทำความเข้าใจกับลูกค้ารายใหม่ด้วยการแจกสินค้า Premium เพื่อเพิ่มส่วนแบ่งทางการตลาดของบริษัทฯ ในอนาคต

■ ลูกค้าพาณิชย์ (Commercial Customers)

เนื่องด้วยในปัจจุบัน บริษัทฯ มีการขายผลิตภัณฑ์ให้กับลูกค้าพาณิชย์รายใหญ่หลายราย และบริษัทฯ มีความสัมพันธ์อันดีกับกลุ่มลูกค้าพาณิชย์ขนาดใหญ่อื่นๆ อีกหลายกลุ่ม ประกอบกับกลุ่มลูกค้าพาณิชย์โดยส่วนใหญ่เป็นลูกค้าที่มีความต้องการใช้ LPG สูง ดังนั้น บริษัทฯ จึงเล็งเห็นโอกาสและมีนโยบายที่จะขยายฐานลูกค้าในกลุ่มดังกล่าว โดยเฉพาะกลุ่มลูกค้าที่มีเครือข่ายศูนย์การค้า ร้านอาหาร โรงแรม และ/หรือโรงพยาบาล และมีความสัมพันธ์ที่ดีกับบริษัทฯ และยังมีได้ใช้ผลิตภัณฑ์ของบริษัทฯ โดยบริษัทฯ มีนโยบายที่จะมุ่งใจให้ลูกค้าพาณิชย์กลุ่มดังกล่าวไว้วางใจและเปลี่ยนมาใช้บริการกับบริษัทฯ ด้วยการแจกสินค้า Premium หรือให้ส่วนลด ประกอบกับการให้บริการที่มีมาตรฐานและสะดวกกับผู้ใช้ผลิตภัณฑ์ ซึ่งได้แก่ การจัดส่งสินค้าตรงเวลาและมีความถูกต้องในด้านปริมาณ การให้ความยืดหยุ่นด้านปริมาณที่จัดส่งในแต่ละครั้ง การช่วยติดต่ออำนวยความสะดวกในกรณีที่ลูกค้าพาณิชย์ดังกล่าวใช้บริการโรงบรรจุก๊าซ LPG ที่มีได้ดำเนินการโดยบริษัทฯ และการช่วยอำนวยความสะดวกในการจัดหาบริษัทขนส่ง รวมถึงการบริการที่สุภาพจากเจ้าหน้าที่ทุกคนในองค์กร

■ โรงบรรจุก๊าซ

เนื่องด้วยถังบรรจุก๊าซ LPG ของบริษัทฯ ภายได้เครื่องหมายการค้า “เวลด์แก๊ส” และ “ปิคนิคแก๊ส” เป็นที่รู้จักและเป็นที่นิยมของผู้บริโภค อีกทั้งทางบริษัทฯ ได้มีถังบรรจุก๊าซ LPG ขนาดต่างๆ ไว้ตอบสนองความต้องการตามความเหมาะสมของผู้ใช้ จึงทำให้มีผู้สนใจเข้ามาลงทุนเพื่อเป็นตัวแทนจัดบรรจุก๊าซ LPG ภายได้เครื่องหมายการค้า “เวลด์แก๊ส” และ “ปิคนิคแก๊ส” อย่างต่อเนื่อง ส่งผลให้เกิดการกระจายผลิตภัณฑ์ของบริษัทฯ ขยายตัวไปสู่ผู้บริโภคอย่างกว้างขวางและต่อเนื่อง โดยทางบริษัทฯ ให้บริการช่วยเหลือทั้งทางด้านเทคนิค ด้านการพิจารณาความเป็นไปได้ทางธุรกิจในการก่อสร้างโรงบรรจุก๊าซ LPG ด้านการตรวจสอบความปลอดภัยตามกฎหมาย รวมไปถึงการช่วยเหลือหาร้านค้าก๊าซ LPG จัดอบรมพนักงานบรรจุก๊าซ LPG สม่่าเสมอเพื่อความรู้ความเข้าใจในการใช้ก๊าซ LPG และวิธีการใช้ก๊าซ LPG อย่างปลอดภัยของพนักงานบรรจุก๊าซ LPG และผู้ประกอบการ

■ ร้านค้าก๊าซ

นอกจากบริษัทฯ จะให้ความสำคัญในมาตรฐานของถังบรรจุก๊าซ LPG แต่ละใบที่จะต้องได้รับการรับรองตามมาตรฐานที่กรมธุรกิจพลังงานกำหนด รวมถึงมาตรฐานในการซ่อมบำรุงถังบรรจุก๊าซ LPG ที่ทางบริษัทฯ พยายามพัฒนาและปรับปรุงให้เกิดคุณภาพที่สูงขึ้นเรื่อยๆ เพื่อสร้างความพึงพอใจแก่ผู้บริโภคสูงสุดแล้วนั้น อีกหนึ่งสิ่งที่ทางบริษัทฯ ให้ความสำคัญไม่แพ้กันคือ การสร้างความสัมพันธ์ที่ดีกับร้านค้าที่ขายก๊าซภายได้เครื่องหมายการค้า “เวลด์แก๊ส” และ “ปิคนิคแก๊ส” โดยบริษัทฯ ให้ความช่วยเหลือในการให้ข้อมูลเกี่ยวกับข่าวสารและข้อกำหนดต่างๆ รวมถึงให้คำปรึกษาเกี่ยวกับการขอใบอนุญาตสะสมก๊าซจากหน่วยงานท้องถิ่นที่ร้านค้านั้นตั้งอยู่กับร้านค้าก๊าซ LPG

■ โรงงานอุตสาหกรรม

สำหรับกลุ่มลูกค้าโรงงานอุตสาหกรรม บริษัทฯ จะมีมาตรฐานในการจัดหาผลิตภัณฑ์และบริการที่ตรงกับความต้องการของลูกค้ามาตอบสนอง และจัดให้มีการขนส่งที่ตรงเวลา โดยบริษัทฯ จะเน้นความสะดวกสบาย ความปลอดภัยของลูกค้า และบริการหลังการขายที่มีประสิทธิภาพตลอดจนเน้นการสร้างภาพลักษณ์ที่ดีของบริษัทฯ

(2) ลักษณะของกลุ่มลูกค้าและช่องทางการจำหน่าย

ธุรกิจค้า LPG ของบริษัทฯ มีการจำหน่ายในลักษณะขายส่งให้กับลูกค้า โดยลูกค้าของบริษัทฯ ภายใต้อุปกรณ์การค้ำ “เวลด์แก๊ส” และ “ปีคนิกแก๊ส” สามารถแบ่งออกเป็นกลุ่มใหญ่ๆ ได้ ดังนี้

1. กลุ่มสถานบริการก๊าซ หรือปั๊มก๊าซ ได้แก่ สถานบริการที่เปิดบริการก๊าซ LPG ให้แก่รถยนต์ทุกประเภทที่ใช้ก๊าซ LPG เป็นเชื้อเพลิง
2. กลุ่มลูกค้าพาณิชย์ (Commercial Customers) ได้แก่ ศูนย์การค้า ร้านอาหาร โรงแรม และ/หรือโรงพยาบาล ที่โดยส่วนใหญ่ใช้ก๊าซ LPG เป็นเชื้อเพลิงในการประกอบอาหาร
3. กลุ่มโรงบรรจุก๊าซ ได้แก่ ผู้ประกอบอุตสาหกรรมรายย่อยที่มีหน้าที่เป็นตัวแทนบรรจุก๊าซ LPG ลงถังบรรจุก๊าซ (Cylinder) ที่มีเครื่องหมายการค้า “เวลด์แก๊ส” และ/หรือ “ปีคนิกแก๊ส” เพื่อกระจายสินค้าให้กับร้านค้าก๊าซ หลังจากนั้น ร้านค้าก๊าซจะจำหน่ายให้กับครัวเรือนหรือกลุ่มลูกค้าพาณิชย์ (Commercial Customers) ต่อไป โดยบริษัทฯ เป็นเจ้าของเครื่องหมายการค้าดังกล่าว
4. กลุ่มร้านค้าก๊าซ ได้แก่ ผู้ประกอบการที่รับถังบรรจุก๊าซ (Cylinder) ที่มีเครื่องหมายการค้า “เวลด์แก๊ส” และ/หรือ “ปีคนิกแก๊ส” ที่บรรจุก๊าซ LPG แล้วจากโรงบรรจุก๊าซ และจำหน่ายให้กับครัวเรือนหรือกลุ่มลูกค้าพาณิชย์ (Commercial Customers) ต่อไป โดยบริษัทฯ เป็นเจ้าของเครื่องหมายการค้าดังกล่าว
5. กลุ่มโรงงานอุตสาหกรรมต่าง ๆ ที่ใช้ก๊าซ LPG เป็นเชื้อเพลิง เช่น กลุ่มผู้ผลิตชิ้นส่วนอากาศยาน เชรามิก และอุตสาหกรรมที่ต้องใช้พลังงานความร้อนในการผลิตสินค้าที่อุณหภูมิสูง

ตารางแสดงสัดส่วนปริมาณขายของบริษัทฯ ณ วันที่ 30 มิถุนายน 2557

กลุ่มลูกค้า	สัดส่วน (%)
1. สถานบริการก๊าซ	45.44
2. ลูกค้าพาณิชย์ (Commercial Customers)	3.45
3. โรงบรรจุก๊าซ	33.00
4. ร้านค้าก๊าซ	3.94
5. โรงงานอุตสาหกรรม	7.33
6. Supply Sale และอื่นๆ	6.84
รวม	100.00

กลุ่มลูกค้าพาณิชย์ (Commercial Customers) กลุ่มโรงบรรจุก๊าซ กลุ่มร้านค้าก๊าซ และกลุ่มโรงงานอุตสาหกรรมที่ใช้ก๊าซ LPG จำนวนมาก มักจะสั่งซื้อก๊าซ LPG ล่วงหน้าเป็นรายเดือน ส่วนกลุ่มสถานบริการและกลุ่มโรงงานอุตสาหกรรมที่ใช้ก๊าซ LPG ในปริมาณไม่มากนัก มักจะสั่งซื้อก๊าซ LPG ล่วงหน้าเป็นรายสัปดาห์ ทางบริษัทฯ จะจัดส่งก๊าซ LPG ให้กับลูกค้า โดยใช้บริษัทขนส่งทั้งที่เป็นบริษัทย่อยของบริษัทฯ (ซึ่งคือ EAGLE) และบริษัทที่เป็นผู้ขนส่งภายนอกเป็นผู้ให้บริการ

ตารางแสดงสัดส่วนรายได้จากการจำหน่ายของบริษัท แยกตามประเภทลูกค้า ณ วันที่ 30 มิถุนายน 2557

ประเภทลูกค้า	รายได้ (ล้านบาท)	สัดส่วน (%)
สถานีบริการก๊าซ	4,727.34	44.21
ลูกค้าพาณิชย์	412.96	3.86
โรงบรรจุก๊าซ	3,437.27	32.14
ร้านค้าก๊าซ	429.25	4.01
โรงงานอุตสาหกรรม	1,121.23	10.48
Supply Sale และอื่นๆ	565.87	5.29
รวม	10,693.92	100.00

(3) ภาวะอุตสาหกรรม

ในอุตสาหกรรมก๊าซปิโตรเลียมเหลวมีการแบ่งกิจกรรมทางธุรกิจออกเป็น 3 ระดับ คือ

1. อุตสาหกรรมขั้นต้น ผู้ประกอบการจะทำหน้าที่สำรวจ และขุดเจาะน้ำมันและก๊าซธรรมชาติจากแหล่งธรรมชาติ เพื่อนำมาจัดเก็บ และส่งมอบให้ผู้ประกอบการในชั้นกลางนำไปใช้เป็นวัตถุดิบในกระบวนการกลั่นและแยกประเภทผลิตภัณฑ์ให้เหมาะสมกับการใช้งาน หรือส่งมอบให้ผู้ประกอบการ โรงไฟฟ้าและอุตสาหกรรมในประเทศซึ่งส่วนใหญ่ขนส่งโดยทางท่อ
2. อุตสาหกรรมขั้นกลาง ผู้ประกอบการในชั้นกลางจะมีหน้าที่แยกก๊าซออกเป็นประเภทต่าง ๆ ตลอดจนปรับแต่งคุณภาพของก๊าซให้เหมาะสมกับความต้องการของลูกค้า ก๊าซที่ได้จากขั้นตอนนี้มาจากหลายแหล่งผลิตในอุตสาหกรรมพลังงาน เช่น โรงกลั่นน้ำมัน โรงแยกก๊าซ และโรงงานปิโตรเคมี ส่วนใหญ่ก๊าซที่ได้จะเป็นก๊าซหุงต้มที่นำไปใช้ในอุตสาหกรรมและใช้ในครัวเรือน
3. อุตสาหกรรมขั้นปลาย (การจัดจำหน่าย) ผู้ประกอบการมีหน้าที่นำก๊าซจากผู้ผลิตในชั้นกลางหรือนำเข้าก๊าซจากต่างประเทศ มาจัดเก็บ บรรจุลงถัง และกระจายสินค้าไปยังกลุ่มลูกค้าประเภทต่างๆ

อุตสาหกรรมการค้าก๊าซปิโตรเลียมเหลวในประเทศไทย

ก๊าซปิโตรเลียมเหลว (LPG – Liquefied Petroleum Gas) หมายถึง ก๊าซไฮโดรคาร์บอนเหลว จำพวกโพรเพน ไอโซบิวเทน นอร์มัลบิวเทน หรือ บิวทิลีน อย่างใดอย่างหนึ่ง หรือหลายอย่างผสมกัน โดยเป็นผลิตภัณฑ์ปิโตรเลียมที่ได้จากกระบวนการแยกก๊าซธรรมชาติ (Gas Separating Process) และกระบวนการกลั่นน้ำมันดิบ (Refining Process) โดยก๊าซจะถูกอัดตัวให้อยู่ในสภาพของเหลวภายใต้ความดันที่สูง และจะแปรสภาพเป็นไอเมื่อลดความดันลง ซึ่งก๊าซปิโตรเลียมเหลวส่วนใหญ่นำไปใช้เป็นเชื้อเพลิงในการหุงต้ม เชื้อเพลิงในยานพาหนะ และเชื้อเพลิงสำหรับการผลิตในโรงงานอุตสาหกรรม โดยทั่วไปมักเรียกก๊าซปิโตรเลียมเหลวนี้ว่า ก๊าซ หรือก๊าซหุงต้ม ส่วนในภาคธุรกิจ และอุตสาหกรรม จะรู้จักกันในชื่อ “แอล พี ก๊าซ (L P GAS)” หรือ “แอล พี จี (LPG)”

ในอดีตประเทศไทยผลิตก๊าซ LPG เพียงพอต่อความต้องการใช้ก๊าซ LPG ภายในประเทศ และมีส่วนเหลือสำหรับส่งออกไปยังต่างประเทศ โดยในปี 2549 ประเทศไทยมีการผลิตก๊าซ LPG จำนวน 4,186 ล้านกิโลกรัม การ

บริโภคภายในประเทศจำนวน 3,671 ล้านกิโลกรัม การส่งออกจำนวน 278 ล้านกิโลกรัม และไม่มีการนำเข้าก๊าซ LPG ในช่วงเวลาดังกล่าว

สำหรับในปี 2553-2554 ราคาน้ำมันได้ปรับตัวเพิ่มขึ้นสูงมาก จนทำให้มีความต้องการใช้ก๊าซ LPG เพื่อเป็นเชื้อเพลิงในรถยนต์เพิ่มขึ้นตามไปด้วย และการใช้ LPG เป็นวัตถุดิบปิโตรเคมีเพิ่มขึ้นอย่างมากจากปี 2553 โดยเพิ่มขึ้นจาก 1,282 ล้านกิโลกรัมเป็น 1,500 ล้านกิโลกรัม เพิ่มขึ้นสูงถึง 16.82% ส่งผลให้ผู้ประกอบการปรับแผนการจำหน่ายก๊าซ LPG เพิ่มขึ้นตาม ปริมาณการผลิตก๊าซ LPG ภายในประเทศจึงไม่เพียงพอกับปริมาณก๊าซ LPG ตามแผนการจำหน่ายก๊าซ LPG ของผู้ประกอบการ จึงทำให้ประเทศไทยต้องนำเข้าก๊าซ LPG ในปี 2553 ปี 2554 ปี 2555 ปี 2556 และงวดครึ่งปีของปี 2557 จำนวน 1,591 ล้านกิโลกรัม 1,437 ล้านกิโลกรัม 1,732 ล้านกิโลกรัม 1,949 ล้านกิโลกรัม และ 1,033 ล้านกิโลกรัม ตามลำดับ

ตารางแสดงการจัดหาและการจำหน่ายก๊าซปิโตรเลียมเหลว

(หน่วย : ล้านกิโลกรัม)

ปี	2553	2554	2555	2556	1H2557
การผลิต	4,134	4,907	4,935	4,639	2,690
การนำเข้า	1,591	1,437	1,730	1,949	1,033
การจำหน่ายภายในประเทศ	5,206	6,213	6,469	6,570	3,674
การส่งออก	25	16	10	6	7

ที่มา : กรมธุรกิจพลังงาน กระทรวงพลังงาน (http://www.doeb.go.th/info/info_procure.php)

ก๊าซปิโตรเลียมเหลวที่ผลิตภายในประเทศส่วนใหญ่ได้มาจากระบวนการผลิตของอุตสาหกรรมหลัก 2 อุตสาหกรรมในสัดส่วนที่ใกล้เคียงกัน คือ อุตสาหกรรมการแยกก๊าซธรรมชาติ และการกลั่นน้ำมันดิบ นอกจากนี้ก๊าซปิโตรเลียมเหลวบางส่วนได้จากอุตสาหกรรมปิโตรเคมีอื่นในลักษณะของผลพลอยได้ โดยรายละเอียดของแหล่งผลิตก๊าซปิโตรเลียมเหลวได้แสดงไว้ในตารางด้านล่าง

ตารางแสดงปริมาณการผลิตก๊าซปิโตรเลียมเหลวภายในประเทศ จำแนกตามแหล่งผลิต

(หน่วย : ล้านกิโลกรัม)

	2554		2555		2556		1H2557	
	ปริมาณ	%	ปริมาณ	%	ปริมาณ	%	ปริมาณ	%
โรงแยกก๊าซธรรมชาติ	3,4288	63.22	4,078	67.42	3,865	66.78	2,042	65.34
โรงกลั่นน้ำมันดิบ	1,994	36.78	1,971	32.58	1,923	32.22	1,083	34.66
โรงงานปิโตรเคมีอื่น	0	0.00	0	0.00	0	0.00	0	0
รวม	5,422	100.00	6,049	100.00	5,788	100.00	3,125	100.00

ที่มา : สำนักงานนโยบายและแผนพลังงาน กระทรวงพลังงาน (http://www.eppo.go.th/info/2petroleum_stat.htm)

การใช้ประโยชน์ก๊าซปิโตรเลียมเหลว

ความต้องการใช้ก๊าซ LPG ทั้งประเทศในช่วงครึ่งปีแรกของปี 2557 เท่ากับ 3,674 ล้านกิโลกรัม โดยความต้องการใช้ก๊าซ LPG ส่วนใหญ่เป็นความต้องการใช้เป็นวัตถุดิบปิโตรเคมี คิดเป็น 36.11% ของปริมาณความต้องการใช้ก๊าซ LPG ทั้งหมด รองลงมาเป็นความต้องการใช้ในภาคครัวเรือน การใช้เป็นเชื้อเพลิงในรถยนต์ และการใช้ในภาคอุตสาหกรรม คิดเป็น 29.96% 26.27% และ 7.66% ของปริมาณความต้องการใช้ก๊าซ LPG ทั้งหมด ตามลำดับ

ความต้องการใช้ก๊าซ LPG ในช่วงครึ่งปีแรกของปี 2557 มีอัตราการลดลงจากช่วงครึ่งปีแรกของปี 2556 เท่ากับ 0.21% โดยส่วนใหญ่เกิดจากการลดลงของความต้องการใช้ก๊าซ LPG ในภาคครัวเรือน ซึ่งลดลงเท่ากับ 9.27%

ตารางแสดงความต้องการใช้ก๊าซปิโตรเลียมเหลวภายในประเทศ จำแนกตามภาคเศรษฐกิจ

(หน่วย : ล้านกิโลกรัม)

	2555		2556		1H2556		1H2557	
	ปริมาณ	%	ปริมาณ	%	ปริมาณ	%	ปริมาณ	%
ครัวเรือน	3,047	41.88	2,409	43.32	1,214	32.96	1,101	29.96
อุตสาหกรรม	614	8.43	601	8.09	302	8.19	281	7.66
วัตถุดิบปิโตรเคมี	2,555	35.11	2,641	35.57	1,321	35.87	1,327	36.11
รถยนต์	1,061	14.58	1,775	23.90	846	22.98	965	26.27
รวม	7,276	100.00	7,426	100.00	3,682	100.00	3,674	100.00
อัตราการเปลี่ยนแปลงเทียบกับ จากงวดเดียวกันของปีก่อน หน้า (%)	21.10		2.33		4.11		(0.21)	

ที่มา : สำนักงานนโยบายและแผนพลังงาน กระทรวงพลังงาน

(http://www.doeb.go.th/index_t.php->บริการกรมธุรกิจ->สถิติ->การจัดหาและจัดจำหน่าย->ปริมาณการจำหน่ายก๊าซ LPG)

การแข่งขันและส่วนแบ่งทางการตลาด

ปัจจุบันประเทศไทยมีผู้ค้าก๊าซ LPG รวมทั้งสิ้น 18 ราย โดยมีส่วนแบ่งตลาดตามปริมาณการจำหน่าย ดังนี้

ตารางแสดงปริมาณการจำหน่ายและส่วนแบ่งทางการตลาดของผู้ค้าก๊าซ LPG

(หน่วย : ล้านกิโลกรัม)

	ชื่อผู้ประกอบการ	2555		2556		1H2557	
		ปริมาณ	(%)	ปริมาณ	(%)	ปริมาณ	(%)
1	บริษัท ปตท. จำกัด (มหาชน)	2,102	38.00	2,024	36.20	1,059	37.20
2	บริษัท เอสโซ่ (ประเทศไทย) จำกัด (มหาชน)	40	0.70	35	0.60	16	0.50
3	บริษัท บางจากปิโตรเลียม จำกัด (มหาชน)	4	0.10	6	0.10	3	0.10

	ชื่อผู้ประกอบการ	2555		2556		1H2557	
		ปริมาณ	(%)	ปริมาณ	(%)	ปริมาณ	(%)
4	บริษัท ยูนิคแก๊ส แอนด์ ปิโตรเคมีคัลส์ จำกัด (มหาชน)	598	10.80	599	10.70	285	10.00
5	WG	878	15.90	818	14.70	369	13.00
6	บริษัท แสงทองอุตสาหกรรมแก๊ส จำกัด	82	1.50	74	1.30	33	1.20
7	PICNI	228	4.10	257	4.60	165	5.80
8	บริษัท สยามแก๊ส แอนด์ ปิโตรเคมีคัลส์ จำกัด (มหาชน)	652	11.80	604	10.80	271	9.50
9	บริษัท ทาคุนิ กรุ๊ป จำกัด	49	0.90	56	1.00	26	0.90
10	บริษัท พลังงานบริสุทธิ์ จำกัด (มหาชน)	20	0.40	-	-	-	-
11	บริษัท พลังอัศวิน จำกัด	17	0.30	134	2.40	67	2.40
12	บริษัท พี เอ พี แก๊ส แอนด์ ออยล์ จำกัด	122	2.20	180	3.20	97	3.40
13	บริษัท ยูไนเต็ดแก๊ส จำกัด	9	0.20	23	0.40	21	0.80
14	บริษัท ออร์คิด แก๊ส (ประเทศไทย) จำกัด	76	1.40	112	2.00	55	1.90
15	บริษัท อุโนแก๊ส จำกัด	35	0.60	48	0.90	32	1.10
16	บริษัท เอสซีจี เคมิคอลส์ จำกัด	541	9.80	484	8.70	263	9.20
17	บริษัท เอ็นเอส แก๊ส แอลพีจี จำกัด	56	1.00	55	1.00	36	1.30
18	บริษัท ไทยแก๊ส คอร์ปอเรชั่น จำกัด	17	0.30	76	1.40	47	1.70
	รวม	5,528	100.00	5,584	100.00	2,846	100.00

ที่มา : กรมธุรกิจพลังงาน กระทรวงพลังงาน

(http://www.doeb.go.th/index_t.php -> บริการกรมธุรกิจพลังงาน -> สถิติ -> การจัดหาและจัดจำหน่าย -> ปริมาณการจัดจำหน่ายน้ำมันเชื้อเพลิงรายจังหวัด -> แยกประเภทธุรกิจ -> ปี _____ -> สรุปปริมาณการจัดจำหน่ายน้ำมันเชื้อเพลิง)

แนวโน้มธุรกิจก๊าซ LPG มีแนวโน้มที่จะปรับตัวเพิ่มขึ้นค่อนข้างน้อยในปี 2557 อย่างไรก็ตาม คาดว่าในปี 2558 ธุรกิจก๊าซ LPG มีแนวโน้มที่จะขยายตัวอย่างต่อเนื่อง ซึ่งอาจส่งผลให้มีผู้ประกอบการรายใหม่เข้ามาแข่งขันในอุตสาหกรรมมากขึ้น ซึ่งส่งผลต่อผลประโยชน์และส่วนแบ่งทางการตลาดของผู้ประกอบการเดิมได้

โครงสร้างราคาก๊าซปิโตรเลียมเหลวในประเทศไทย

ในอดีตโครงสร้างราคาก๊าซ LPG ของประเทศไทยถูกควบคุมโดยรัฐบาลอย่างสมบูรณ์ ทั้งการควบคุมราคาขายปลีกก๊าซ LPG ราคาขายส่งก๊าซ LPG รวมถึงการชดเชยค่าขนส่งก๊าซ LPG ระหว่างคลังเก็บก๊าซ LPG ของบริษัท ปตท. จำกัด (มหาชน) (“ปตท.”) จำนวน 5 แห่ง คือ ลำปาง นครสวรรค์ ขอนแก่น สุราษฎร์ธานี และหาดใหญ่ (การกำหนดอัตราค่าขนส่งค่าขนส่งก๊าซ LPG จากโรงกลั่นหรือโรงแยกก๊าซไปยังคลังเก็บก๊าซ LPG ของ ปตท. ทั้ง 5 แห่ง จะแตกต่างกันตามเส้นทาง ระยะทาง และวิธีการในการขนส่ง ซึ่งอัตราค่าขนส่งดังกล่าวจะเปลี่ยนแปลงตามประกาศของกรมธุรกิจพลังงาน กระทรวงพลังงาน)

ต่อมารัฐบาลได้มีนโยบายที่จะยกเลิกการควบคุมราคาขายปลีกก๊าซ LPG และลดอัตราค่าขนส่งก๊าซ LPG อย่างสมบูรณ์ โดยเริ่มจากการยกเลิกการควบคุมราคาขายปลีกก๊าซ LPG เมื่อวันที่ 1 พฤศจิกายน 2544 แต่ยังคงควบคุมราคาขายส่ง

ก๊าซ LPG อยู่ แต่อย่างไรก็ตาม รัฐบาลได้ให้กรมการค้าภายในเป็นหน่วยงานที่กำกับดูแลราคาขายปลีกก๊าซ LPG เฉพาะก๊าซ LPG สำหรับใช้งานด้านครัวเรือน เนื่องจากเป็นสินค้าควบคุมและมีความจำเป็นต่อการดำรงชีวิตของประชาชน โดยไม่ได้ควบคุมราคาขายปลีกก๊าซ LPG สำหรับนำไปใช้เป็นเชื้อเพลิงในรถยนต์และก๊าซ LPG ที่นำใช้งานด้านอุตสาหกรรม

โครงสร้างราคาก๊าซ LPG ณ ปัจจุบัน สามารถแบ่งออกได้เป็น 3 ส่วนได้แก่

1) ราคา ณ โรงกลั่น หรือ ราคา ณ โรงแยกก๊าซ หรือราคานำเข้าก๊าซ LPG

สำนักงานนโยบายและแผนพลังงาน (“สนพ.”) ได้ควบคุมราคาก๊าซ LPG ที่ต้นทุนการผลิต โดยในการกำหนดราคา ณ โรงกลั่น หรือราคา ณ โรงแยกก๊าซ หรือราคานำเข้าก๊าซ LPG ซึ่งในการกำหนดราคา สนพ. จะพิจารณาจากปัจจัยต่างๆ ได้แก่ ราคาก๊าซ LPG ในตลาดโลก ปริมาณการใช้ก๊าซ LPG ภายในประเทศ และปริมาณการส่งออกก๊าซ LPG โดยเมื่อวันที่ 31 ธันวาคม 2552 สนพ. ได้กำหนดราคา ณ โรงกลั่น หรือราคา ณ โรงแยกก๊าซ หรือราคานำเข้าก๊าซ LPG เท่ากับ 11.1212 บาทต่อกิโลกรัม ต่อมาเมื่อวันที่ 3 มิถุนายน 2557 สนพ. ได้กำหนดให้ราคาก๊าซ LPG ที่ผลิตในประเทศและราคาก๊าซ LPG ที่นำเข้ามาเพื่อใช้ในประเทศ เท่ากับ 10.8694 บาทต่อกิโลกรัม

2) ราคาขายส่งก๊าซ LPG หน้าโรงกลั่น

ในการกำหนดราคาขายส่งก๊าซ LPG หน้าโรงกลั่นมีการกำหนดสูตรในการคำนวณโดยอ้างอิงจากราคา ณ โรงกลั่น หรือ ราคา ณ โรงแยกก๊าซ หรือ ราคานำเข้าของก๊าซ LPG ตามข้อ 1) และบวกรวมด้วยภาษีและค่าใช้จ่ายที่เกี่ยวข้อง ดังนี้

$$\text{ราคาขายส่งก๊าซ LPG หน้าโรงกลั่น} = (\text{ราคา ณ โรงกลั่น หรือ ราคา ณ โรงแยกก๊าซ หรือ ราคานำเข้าของก๊าซ LPG}) + \text{ภาษีสรรพสามิต} + \text{ภาษีเทศบาล} + \text{เงินกองทุนน้ำมัน} + \text{ภาษีมูลค่าเพิ่ม}$$

เดิม สนพ. ได้ควบคุมราคาขายส่งหน้าโรงกลั่นก่อนภาษีมูลค่าเพิ่มตามสูตรดังกล่าวไว้เท่ากับ 12.4569 บาทต่อกิโลกรัม โดยใช้กองทุนน้ำมันเป็นกลไกในการควบคุมราคา กล่าวคือ หากราคา ณ โรงกลั่น หรือ ราคา ณ โรงแยกก๊าซ หรือ ราคานำเข้าก๊าซ LPG ตามข้อ 1) สูงขึ้น รัฐบาลจะใช้เงินจากกองทุนน้ำมันชดเชยเพื่อให้ราคาขายส่งก๊าซ LPG หน้าโรงกลั่นเท่ากับราคาที่รัฐบาลกำหนดไว้

ต่อมาเมื่อวันที่ 1 ธันวาคม 2550 รัฐบาลได้ให้กองทุนน้ำมันยกเลิกการชดเชยราคาขายส่งก๊าซ LPG หน้าโรงกลั่นและเรียกเก็บเงินเข้ากองทุนน้ำมันในระดับที่เพียงพอสำหรับชดเชยค่าขนส่งก๊าซ LPG ไปยังคลังเก็บก๊าซ LPG ของ ปตท. ทั้ง 5 แห่ง ซึ่งทำให้ราคาขายส่งก๊าซ LPG เพิ่มขึ้นจากที่เคยถูกกำหนดไว้ให้คงที่ที่ 12.4569 บาทต่อกิโลกรัม เป็น 13.6863 บาทต่อกิโลกรัม

ตารางแสดงการเปรียบเทียบราคาขายส่งก๊าซ LPG หน้าโรงกลั่นก่อนและหลังการยกเลิกการอุดหนุนโดยกองทุนน้ำมัน

	ราคาขายส่งก๊าซ LPG หน้าโรงกลั่น (บาทต่อกิโลกรัม)		
	ก่อนการยกเลิกการ อุดหนุนโดยกองทุน น้ำมัน (29 พ.ย. 50)	หลังการยกเลิกการ อุดหนุนโดยกองทุนน้ำมัน (25 ธ.ค. 52)	ราคาขายส่งก๊าซ LPG หน้าโรงกลั่น ณ วันที่ 30 มิถุนายน 2557
1) ราคา โรงกลั่น หรือ ราคา โรงแยกก๊าซ หรือ ราคานำเข้า	10.8964	11.1212	10.8694
ภาษีสรรพสามิต ¹	2.1700	2.1700	2.1700
ภาษีเทศบาล ²	0.2170	0.2170	0.2170
เงินกองทุนน้ำมัน ³	(0.8265)	0.1781	0.4299
ราคาขายส่งหน้าโรงกลั่น ก่อนภาษีมูลค่าเพิ่ม	12.4569	13.6863	13.6863
ภาษีมูลค่าเพิ่ม ⁴	0.8720	0.9580	0.9580
2) ราคาขายส่งหน้าโรงกลั่น รวมภาษีมูลค่าเพิ่ม	13.3289	14.6443	14.6443

ที่มา : กรมธุรกิจพลังงาน กระทรวงพลังงาน

หมายเหตุ : 1 ภาษีสรรพสามิตกำหนดเป็นอัตราคงที่ที่ 2.1700 บาทต่อกิโลกรัม

2 ภาษีเทศบาลเท่ากับ 10.00% ของภาษีสรรพสามิต

3 เงินชดเชยกองทุนน้ำมันเป็นไปตามประกาศคณะกรรมการบริหารนโยบายพลังงาน เรื่องการกำหนดราคา อัตราเงินส่งเข้ากองทุนและอัตราเงินชดเชยสำหรับก๊าซ LPG ที่ทำในราชอาณาจักรและนำเข้าเพื่อใช้ในราชอาณาจักร อัตราเงินส่งเข้ากองทุนและอัตราเงินชดเชยสำหรับก๊าซ LPG ที่ส่งไปยังคลังก๊าซ LPG และอัตราเงินส่งเข้ากองทุนสำหรับก๊าซ LPG ที่ส่งออกนอกราชอาณาจักร

4 ภาษีมูลค่าเพิ่มของราคาขายส่งก๊าซ LPG หน้าโรงกลั่นเท่ากับ 7.00% ของราคาขายส่งก๊าซ LPG หน้าโรงกลั่น

ทั้งนี้เพื่อให้ราคาขายส่งก๊าซ LPG หน้าโรงกลั่นไม่มีความแตกต่างกันระหว่างคลังเก็บก๊าซ LPG ทั้ง 5 แห่งของ ปตท. ที่กระจายอยู่ทั่วประเทศ คือ ลำปาง นครสวรรค์ ขอนแก่น สุราษฎร์ธานี และสงขลา รัฐบาลจึงได้ให้กองทุนน้ำมันชดเชยค่าขนส่งก๊าซ LPG ไปยังคลังเก็บก๊าซ LPG ทั้ง 5 แห่ง (การกำหนดอัตราค่าขนส่งก๊าซ LPG จากโรงกลั่นหรือโรงแยกก๊าซไปยังคลังเก็บก๊าซ LPG ของ ปตท. ทั้ง 5 แห่ง จะแตกต่างกันตามเส้นทาง ระยะทาง และวิธีการในการขนส่ง ซึ่งอัตราการชดเชยดังกล่าวจะเปลี่ยนแปลงตามประกาศของกรมธุรกิจพลังงาน กระทรวงพลังงาน)

ซึ่งหากในอนาคต มีการให้กองทุนน้ำมันยกเลิกการชดเชยค่าขนส่งก๊าซ LPG ไปยังคลังเก็บก๊าซ LPG ของ ปตท. ทั้ง 5 แห่ง จะทำให้ราคาขายส่งก๊าซ LPG ในแต่ละจังหวัดมีแนวโน้มที่จะสูงขึ้น เนื่องจากจะต้องรวมค่าขนส่งด้วย ซึ่งจะทำให้ราคาขายส่งก๊าซ LPG ในแต่ละจังหวัดมีความแตกต่างกัน

3) ราคาขายปลีกก๊าซ LPG

ในการกำหนดราคาขายปลีกก๊าซ LPG มีการกำหนดสูตรในการคำนวณโดยอ้างอิงจากราคาขายส่งก๊าซ LPG หน้าโรงกลั่นตามข้อ 2) และบวกรวมด้วยค่าการตลาดและภาษีมูลค่าเพิ่มค่าการตลาด ดังนี้

$$\text{ราคาขายปลีกก๊าซ LPG} = \text{ราคาขายส่งหน้าโรงกลั่น} + \text{ค่าการตลาด} + \text{ภาษีมูลค่าเพิ่มค่าการตลาด}$$

ตัวอย่างการคำนวณโครงสร้างการกำหนดราคาก๊าซ LPG ณ วันที่ 30 มิถุนายน 2557

	ราคาจำหน่ายก๊าซ LPG	
	(บาทต่อกิโลกรัม)	(%)
1) ราคา ณ โรงกลั่น หรือ ราคา ณ โรงแยกก๊าซ หรือ ราคานำเข้า	10.8694	59.95
ภาษีสรรพสามิต ¹	2.1700	11.97
ภาษีเทศบาล ²	0.2170	1.20
เงินกองทุนน้ำมัน ³	0.4299	2.37
ราคาขายส่งหน้าโรงกลั่นก่อนภาษีมูลค่าเพิ่ม	13.6863	75.49
ภาษีมูลค่าเพิ่ม ⁴	0.9580	5.28
2) ราคาขายส่งหน้าโรงกลั่นรวมภาษีมูลค่าเพิ่ม	14.6443	80.78
ค่าการตลาด ⁵	3.2566	17.96
ภาษีมูลค่าเพิ่มค่าการตลาด ⁶	0.2280	1.26
3) ราคาขายปลีกก๊าซ LPG	18.13	100.00

ที่มา : กรมธุรกิจพลังงาน กระทรวงพลังงาน

หมายเหตุ : 1 ภาษีสรรพสามิตกำหนดเป็นอัตราคงที่ที่ 2.1700 บาทต่อกิโลกรัม

2 ภาษีเทศบาลเท่ากับ 10.00% ของภาษีสรรพสามิต

3 เงินชดเชยกองทุนน้ำมันเป็นไปตามประกาศคณะกรรมการบริหารนโยบายพลังงาน เรื่องการกำหนดราคา อัตราเงินส่งเข้ากองทุนและอัตราเงินชดเชยสำหรับก๊าซ LPG ที่ทำในราชอาณาจักรและนำเข้าเพื่อใช้ในราชอาณาจักร อัตราเงินส่งเข้ากองทุนและอัตราเงินชดเชยสำหรับก๊าซ LPG ที่ส่งไปยังคลังก๊าซ LPG และอัตราเงินส่งเข้ากองทุนสำหรับก๊าซ LPG ที่ส่งออกนอกราชอาณาจักร

4 ภาษีมูลค่าเพิ่มของราคาขายส่งก๊าซ LPG หน้าโรงกลั่นเท่ากับ 7.00% ของราคาขายส่งก๊าซ LPG หน้าโรงกลั่น

5 ค่าการตลาดกำหนดเป็นอัตราคงที่ที่ 3.2566 บาทต่อกิโลกรัม

6 ภาษีมูลค่าเพิ่มค่าการตลาดเท่ากับ 7.00% ของค่าการตลาด

นอกจากนี้ รัฐบาลยังได้พิจารณาว่า ก๊าซ LPG ที่นำไปใช้งานเป็นก๊าซหุงต้มเป็นสินค้าที่มีความจำเป็นต่อการดำรงชีวิตของประชาชนโดยทั่วไป จึงกำหนดให้ก๊าซหุงต้มเป็นสินค้าควบคุม ทำให้ในการปรับเปลี่ยนราคาจำหน่าย

ก๊าซหุงต้มแต่ละครั้งจะต้องได้รับความเห็นชอบจากกรมการค้าภายใน กระทรวงพาณิชย์ ในขณะที่ก๊าซ LPG ที่นำไปใช้เป็นเชื้อเพลิงในรถยนต์และการนำไปใช้งานด้านอุตสาหกรรมนั้น รัฐบาลไม่ได้มีการควบคุมราคาขายปลีกแต่อย่างใด

(4) การแข่งขันในอุตสาหกรรมการค้าก๊าซ LPG

ธุรกิจการค้าก๊าซ LPG เป็นธุรกิจที่มีการแข่งขันค่อนข้างสูง เนื่องจากมีผู้ประกอบการหลายราย และผู้ประกอบการรายเล็กสามารถหาช่องทางในการเพิ่มสัดส่วนการตลาดได้อย่างต่อเนื่อง ดังที่แสดงในตารางแสดงปริมาณการจำหน่ายและส่วนแบ่งการตลาดของผู้ค้าก๊าซ LPG ทั้งนี้ เป็นผลมาจากในช่วงหลายปีที่ผ่านมา ธุรกิจการค้าก๊าซ LPG เป็นธุรกิจที่มีการเติบโตค่อนข้างสูง เนื่องจากการเติบโตของปริมาณความต้องการใช้ก๊าซ LPG ของประเทศไทยยังคงมีอย่างต่อเนื่อง ทั้งในภาคอุตสาหกรรม และเพื่อการบริโภคในครัวเรือน ซึ่งมีสาเหตุหลักมาจากการรณรงค์ของรัฐบาลและองค์กรเอกชนในเรื่องของพลังงานทดแทนถ่านหินและน้ำมัน ดังนั้น จึงมีผู้ประกอบการที่สนใจและเข้ามาประกอบธุรกิจการค้าก๊าซ LPG เพิ่มขึ้นอย่างต่อเนื่อง

อย่างไรก็ตาม เชื่อว่า สถานะการแข่งขันจะไม่สูงขึ้นมากนักในอนาคต เนื่องจากธุรกิจการค้าก๊าซ LPG ในปัจจุบันเป็นธุรกิจที่มีเงื่อนไขในการเข้าทำธุรกิจ (Barrier to Entry) ที่ค่อนข้างยุ่งยาก ซึ่งส่งผลให้ผู้ประกอบการรายใหม่ๆ ที่มีความสนใจในธุรกิจไม่สามารถเข้ามาดำเนินการได้ โดยเงื่อนไขดังกล่าว มีรายละเอียดดังนี้

(ก) เป็นธุรกิจที่ต้องใช้เงินทุนจำนวนหนึ่ง เนื่องจากผู้ค้าก๊าซปิโตรเลียมเหลว ต้องได้รับใบอนุญาตเป็นผู้ค้าน้ำมันตามมาตรา 6 แห่งพระราชบัญญัติน้ำมันเชื้อเพลิง พ.ศ. 2521 จากกระทรวงพาณิชย์ ซึ่งปัจจุบันได้ถูกเปลี่ยนเป็นผู้ค้าน้ำมันตามมาตรา 7 แห่งพระราชบัญญัติการค้าน้ำมันเชื้อเพลิง พ.ศ. 2543 โดยต้องมีคุณสมบัติคือ

1. ต้องมีทุนจดทะเบียน 50 ล้านบาทขึ้นไป
2. ต้องมีทุนหมุนเวียน 100 ล้านบาทขึ้นไป
3. ต้องมีคลังเก็บก๊าซและมีปริมาณการค้าประจำปี (ปริมาณที่นำเข้ามาในราชอาณาจักร ซื้อ ถิ่น ผลิต หรือได้มาในปีหนึ่ง) มากกว่า 50,000 เมตริกตัน
4. ต้องมีเครื่องหมายการค้าเป็นของตนเอง

(ข) เป็นธุรกิจที่จำเป็นต้องได้รับความเชื่อมั่นจากลูกค้า ซึ่งต้องใช้เวลาในการสร้างความเชื่อมั่นระยะหนึ่ง เนื่องจากธุรกิจการค้าก๊าซ LPG เป็นธุรกิจที่ไม่มีความแตกต่างด้านผลิตภัณฑ์ ดังนั้น ผู้ประกอบการจะต้องแข่งขันกันด้วยการทำการตลาดและการให้บริการเพื่อมุ่งใจให้ลูกค้าไว้วางใจใช้ผลิตภัณฑ์ของตน ซึ่งผู้ประกอบการจะต้องมีความรู้ความเข้าใจในตัวลูกค้าและมีบริการที่เป็นที่น่าประทับใจ ซึ่งได้แก่ การจัดส่งที่รวดเร็ว การบริการด้านเทคนิค และการให้บริการดูแลซ่อมบำรุงถังบรรจุก๊าซ LPG

(ค) มีความเป็นไปได้ที่ผู้ประกอบการจากต่างประเทศได้เล็งเห็นศักยภาพของประเทศไทยในการเป็นศูนย์กลางของระบบการขนส่งในภูมิภาคอินโดจีน ผู้ประกอบการจากต่างประเทศจึงได้เริ่มเข้ามาดำเนินการธุรกิจในประเทศไทยแล้วตั้งแต่ปี 2544 การดำเนินการดังกล่าวจะเป็นตัวแปรสำคัญที่จะก่อให้เกิดการแข่งขันในธุรกิจการค้าก๊าซที่รุนแรงในอนาคต เพราะผู้ผลิตและผู้ค้าก๊าซในระดับโลกเหล่านี้จะมีเงินทุนจำนวนมากและมีเทคโนโลยีที่เหนือกว่าผู้ประกอบการในประเทศไทย อย่างไรก็ตาม ผู้ประกอบการจากต่างประเทศยังไม่มีประสบการณ์ในธุรกิจและสายสัมพันธ์กับผู้ค้าก๊าซในประเทศไทย ซึ่งอาจเป็นปัจจัยทำให้ดำเนินการธุรกิจให้ประสบผลสำเร็จได้ยาก

2.2.1.3 การจัดหาผลิตภัณฑ์

(1) ก๊าซปิโตรเลียมเหลว

บริษัทฯ จัดหาก๊าซปิโตรเลียมเหลวที่นำมาจำหน่ายจากแหล่งผลิต 3 แหล่ง ได้แก่

1. โรงแยกก๊าซธรรมชาติ ซึ่งมีกำลังการผลิต คิดเป็นสัดส่วน 47% ของปริมาณการผลิตภายในประเทศและการนำเข้าทั้งหมด ปัจจุบันมีโรงแยกก๊าซทั้งหมด 6 แห่ง โดยตั้งอยู่ที่จังหวัดระยอง 5 แห่ง และตั้งอยู่ที่จังหวัดสุราษฎร์ธานี อีก 1 แห่ง

2. โรงกลั่นน้ำมัน มีกำลังการผลิตประมาณ 25% ของปริมาณการผลิตภายในประเทศ และการนำเข้าทั้งหมด โดยโรงกลั่นประกอบไปด้วยบริษัท ไทยออยล์ จำกัด (มหาชน), บริษัท พีทีที โกลบอล เคมิคอล จำกัด (มหาชน), บริษัท สตาร์ปิโตรเลียม รีไฟน์นิ่ง จำกัด (มหาชน), บริษัท บางจากปิโตรเลียม จำกัด (มหาชน), บริษัท เอสโซ่ (ประเทศไทย) จำกัด (มหาชน) และบริษัท ไออาร์พีซี จำกัด (มหาชน)

3. การนำเข้าโดย ปตท. คิดเป็นปริมาณ 28% ของปริมาณการผลิตภายในประเทศและการนำเข้าทั้งหมด

โดยบริษัทฯ จัดทำสัญญาซื้อขายกับผู้ผลิตเป็นรายปี ซึ่งส่วนใหญ่การต่อสัญญาในแต่ละปีจะให้สิทธิกับทางบริษัทเดิมก่อน โดยแจ้งล่วงหน้า 2-3 เดือน ก่อนสิ้นสุดสัญญา

ทั้งนี้ ผู้ผลิตรายใหญ่ที่บริษัทฯ ซื้อก๊าซปิโตรเลียมเหลวด้วย (คำนวณจากปริมาณการจัดหาก๊าซปิโตรเลียมเหลวงวด 6 เดือนสิ้นสุด 30 มิถุนายน 2557) ได้แก่ ปตท., ไทยออยล์ และ เอสโซ่ คิดเป็นสัดส่วนร้อยละ 83 ร้อยละ 14 และร้อยละ 2 ตามลำดับ

(2) ถังบรรจุก๊าซ

ถังที่ใช้สำหรับบรรจุก๊าซปิโตรเลียมเหลวนั้น บริษัทฯ สามารถจัดหาได้จากผู้ผลิตภายในประเทศ บริษัทฯ มีนโยบายที่จะเพิ่มจำนวนผู้ผลิตถังให้กับบริษัทฯ ให้มากขึ้น โดยพิจารณาจากระบบการผลิตและความแน่นอนในเรื่องระยะเวลาการส่งมอบ เพื่อให้ลูกค้าของบริษัทฯ เกิดความมั่นใจในสินค้าของบริษัทฯ นอกจากนี้แล้ว ผู้ผลิตถังยังมีมาตรฐานการผลิตที่ใกล้เคียงกัน ทำให้ถึงมาตรฐานที่ใช้ในการบรรจุก๊าซของทั้งอุตสาหกรรมแทบจะไม่มีมีความแตกต่างกันในเรื่องของคุณภาพ

สำหรับงวด 6 เดือน สิ้นสุด 30 มิถุนายน 2557 บริษัทฯ ใช้บริการผู้ผลิตถังที่ใช้สำหรับบรรจุก๊าซปิโตรเลียมเหลวทั้งสิ้น 3 ราย ได้แก่ บริษัท สหมิตรถังแก๊ส จำกัด (มหาชน) บริษัท ชื่นศิริ จำกัด และบริษัท เมทเทิล เมท จำกัด ซึ่งมียอดสั่งซื้อคิดเป็นสัดส่วนร้อยละ 53 ร้อยละ 38 และร้อยละ 9 ตามลำดับ

นอกจากนี้ เพื่อเป็นการป้องกันอุบัติเหตุที่อาจเกิดขึ้นกับผู้ใช้ก๊าซหุงต้ม จึงได้มีการตรวจสอบสภาพของถังที่มีอายุใช้งานแล้ว 5 ปี และ 10 ปี โดยผู้ค้าน้ำมันตามมาตรา 7 แห่งพระราชบัญญัติการค้าน้ำมันเชื้อเพลิง พ.ศ. 2543 ที่เป็นเจ้าของถังบรรจุก๊าซจะเป็นผู้รับผิดชอบค่าใช้จ่ายในการว่าจ้างบริษัทภายนอกมาทำการตรวจสอบสภาพถังบรรจุ

3. ปัจจัยความเสี่ยง

ความเสี่ยงเกี่ยวกับการประกอบกิจการค้าก๊าซปิโตรเลียมเหลวในประเทศไทย

3.1 ความเสี่ยงจากนโยบายของรัฐบาล

นโยบายราคาก๊าซลอยตัว ตามแผนพัฒนาเศรษฐกิจและสังคมแห่งชาติได้กำหนดให้มีการยกเลิกการควบคุมราคาผลิตภัณฑ์น้ำมันเชื้อเพลิง เพื่อให้เกิดการแข่งขันอย่างเสรีและเป็นธรรม ซึ่งในปัจจุบันก๊าซปิโตรเลียมเหลวเป็นผลิตภัณฑ์เพียงประเภทเดียวที่รัฐบาลควบคุม อย่างไรก็ตาม ตั้งแต่วันที่ 1 พฤศจิกายน 2544 เป็นต้นมา สนพ. ได้นำระบบราคา “กึ่งลอยตัว” มาใช้ และมีคำสั่งยกเลิกการควบคุมราคาขายปลีกของก๊าซปิโตรเลียมเหลว โดยรัฐบาลยังคงควบคุมราคาราคา ณ โรงกลั่น /ราคา ณ โรงแยกก๊าซ /ราคานำเข้าก๊าซ LPG และราคาขายส่งก๊าซ LPG ณ คลังเก็บก๊าซของ ปตท. ในส่วนของราคาขายปลีกก๊าซ LPG รัฐบาลโดยกรมการค้าภายใน ยังคงควบคุมเพื่อสนับสนุนในส่วนของภาคครัวเรือน เนื่องจากเล็งเห็นว่า ก๊าซ LPG ที่ใช้เป็นก๊าซหุงต้มเป็นสินค้าที่มีความจำเป็นต่อการดำรงชีวิตของผู้บริโภค ซึ่งหากผู้ค้ามาตรา 7 ประสงค์จะปรับเปลี่ยนราคาขาย ต้องทำการขอความเห็นชอบจากกรมการค้าภายใน กระทรวงพาณิชย์ ในขณะที่ราคาขายปลีกก๊าซ LPG สำหรับนำไปใช้เป็นเชื้อเพลิงในภาคสถานบริการและภาคอุตสาหกรรมจะไม่มี การควบคุม

ในอนาคต หากรัฐบาลยกเลิกการควบคุมราคาจำหน่ายก๊าซ LPG อย่างสมบูรณ์อาจส่งผลกระทบต่อผลการดำเนินงานและความสามารถในการแข่งขันของบริษัทฯ เนื่องจากราคาจำหน่ายก๊าซ LPG จะสะท้อนถึงต้นทุนที่แท้จริงและเปลี่ยนแปลงตามกลไกราคาในตลาดโลกและตลาดในประเทศ โดยหากราคาจำหน่ายก๊าซ LPG ปรับตัวลดลง บริษัทฯ อาจมีผลกำไรลดลง ในขณะที่หากราคาจำหน่ายก๊าซ LPG ปรับตัวเพิ่มขึ้น อาจส่งผลกระทบต่อผลประกอบการของบริษัทฯ

หากราคาจำหน่ายก๊าซ LPG ปรับตัวสูงขึ้นมากอาจส่งผลกระทบต่อผู้บริโภคหันไปใช้พลังงานทดแทนอื่นซึ่งมีราคาถูกกว่า ซึ่งการปรับเปลี่ยนพฤติกรรมผู้บริโภคเชิงทดแทนนี้ ย่อมส่งผลกระทบต่อผลประกอบการของบริษัทฯ และผู้ค้ามาตรา 7 รายอื่น

นโยบายการเปิดเสรีการค้าก๊าซหุงต้ม การเปิดเสรีทางการค้าตามข้อตกลงขององค์การการค้าโลก (WTO) อาจทำให้ผู้ประกอบการรายใหญ่ของโลกจากต่างประเทศหรือผู้ค้าภายในประเทศซึ่งมีความพร้อมทั้งในด้านเงินทุนและเทคโนโลยีเข้ามาดำเนินธุรกิจก๊าซหุงต้มในประเทศไทย เพื่อใช้เป็นฐานในการเปิดตลาดสู่ประเทศเพื่อนบ้านในแถบอินโดจีน เนื่องจากประเทศไทยมีความเหมาะสมในด้านทำเลที่ตั้ง การขนส่ง และระบบสาธารณูปโภคต่าง ๆ ส่งผลให้การแข่งขันในธุรกิจนี้มีความรุนแรงมากขึ้น

อย่างไรก็ตาม ผู้ประกอบการจากต่างประเทศหรือผู้ประกอบการภายในประเทศอาจจะประสบปัญหาในเรื่องความไม่คุ้นเคยกับสถานะตลาด รวมทั้งยังไม่มีประสบการณ์ในธุรกิจค้าก๊าซ LPG และสายสัมพันธ์กับผู้ค้าก๊าซ LPG ตลอดจนเครือข่ายทางธุรกิจในประเทศไทย ซึ่งเป็นปัจจัยสำคัญที่มีผลต่อการประสบความสำเร็จทางการตลาด นอกจากนี้ยังต้องมีการลงทุนในถังบรรจุก๊าซเป็นจำนวนมากสำหรับการใช้ในการทำตลาด

นโยบายการคุ้มครองผู้บริโภคและสิ่งแวดล้อม รัฐบาลอาจมีการออกกฎหมายเพิ่มเติมในส่วนของการเพิ่มความปลอดภัยให้แก่ผู้ใช้ก๊าซ LPG รวมถึงการรณรงค์ในเรื่องของการรักษาสิ่งแวดล้อม ซึ่งอาจจะมีผลกระทบต่อต้นทุนการดำเนินงาน และกำไรในอนาคตของบริษัทฯ บริษัทฯ ในฐานะผู้ประกอบการธุรกิจค้าก๊าซ LPG ได้ตระหนักถึงความสำคัญดังกล่าว จึงได้มีนโยบายในการพัฒนาและปรับปรุงคุณภาพของผลิตภัณฑ์ให้มีความปลอดภัยอย่างต่อเนื่อง ตลอดจนคลัง

เก็บก๊าซ LPG ของบริษัทฯ รวมถึงถังบรรจุก๊าซ LPG แต่ละใบของบริษัทฯ ต้องได้รับมาตรฐานความปลอดภัยตามที่ภาครัฐกำหนดและได้รับการตรวจสอบจากภาครัฐและหน่วยงานที่เกี่ยวข้องอย่างสม่ำเสมอ บริษัทฯ มีความเชื่อมั่นว่า ในปัจจุบันมาตรฐานผลิตภัณฑ์และคลังเก็บสินค้า ตลอดจนถังบรรจุก๊าซ LPG ของบริษัทฯ ได้รับการยอมรับทั้งจากหน่วยงานของภาครัฐและผู้บริโภค ประกอบกับ บริษัทฯ ได้พยายามที่จะบริหารต้นทุนของบริษัทฯ ให้มีประสิทธิภาพมาโดยตลอด ทำให้ประเด็นความเสี่ยงในเรื่องนี้ไม่น่าจะส่งผลกระทบต่อบริษัทฯ

นโยบายการสนับสนุนการใช้เชื้อเพลิงทดแทน การที่รัฐบาลสนับสนุนโครงการก๊าซธรรมชาติสำหรับรถยนต์ (Natural Gas for Vehicle, NGV Project) โดยการกำหนดเป็นนโยบายด้านพลังงานของประเทศที่ต้องการให้มีการใช้ก๊าซธรรมชาติในภาคคมนาคมขนส่งเพิ่มมากขึ้น เพื่อบรรเทาความเดือดร้อนเนื่องจากปัญหาราคาน้ำมันแพง และปัญหาที่อาจเกิดการขาดแคลนก๊าซ LPG ในภาคครัวเรือน อันเกิดจากความต้องการใช้ก๊าซ LPG ในภาคขนส่งเพิ่มขึ้นอย่างต่อเนื่อง และอาจทำให้ประเทศไทยต้องนำเข้าก๊าซ LPG เพิ่มขึ้นจากต่างประเทศ ในขณะที่ประเทศไทยสามารถผลิตก๊าซ NGV ได้เอง ตลอดจนปัญหาด้านมลพิษทางอากาศ ดังนั้น โครงการก๊าซธรรมชาติสำหรับยานยนต์ (NGV Project) จึงเป็นไปเพื่อสนับสนุนผลักดันให้มีการใช้ก๊าซธรรมชาติในรถยนต์ให้มากขึ้น ปัจจุบัน ประเทศไทยมีสถานีเติมก๊าซ NGV แล้วจำนวน 476 สถานี นอกจากนี้ รัฐบาลยังมีเป้าหมายเพิ่มจำนวนสถานีบริการก๊าซ NGV ในอนาคต เพื่อรองรับการเพิ่มขึ้นของจำนวนรถยนต์ใช้ก๊าซธรรมชาติในอนาคต ส่วนการขยายจำนวนรถยนต์ใช้ก๊าซธรรมชาติ รัฐบาลมีโครงการดัดแปลงรถแท็กซี่และรถยนต์ของหน่วยงานราชการ โดยจะเริ่มจาก รถโดยสารขนส่งมวลชนกรุงเทพ และรถเก็บขยะของกรุงเทพมหานครก่อน จากนั้นจึงขยายจำนวนไปยังรถกลุ่มอื่นต่อไป ซึ่งนโยบายดังกล่าว อาจทำให้ปริมาณการใช้ก๊าซปิโตรเลียมเหลวลดลง และส่งผลกระทบต่อผลประกอบการของบริษัทฯ

อย่างไรก็ตาม เนื่องจากคุณสมบัติของก๊าซธรรมชาติซึ่งมีน้ำหนักเบา และจะต้องถูกอัดจนมีความดันสูง ดังนั้นจึงต้องการพื้นที่ขนาดใหญ่เพื่อรองรับการอัดดังกล่าว จึงทำให้การนำก๊าซธรรมชาติมาใช้มีต้นทุนที่สูงเนื่องจากต้องนำเข้าอุปกรณ์จากต่างประเทศ การเติมก๊าซ NGV แต่ละครั้งก็ใช้เวลานาน เมื่อเปรียบเทียบกับการเติมก๊าซ LPG อีกทั้งจำนวนสถานีบริการก๊าซ NGV มีจำนวนน้อยกว่าสถานีบริการก๊าซ LPG อยู่มากและการเพิ่มจำนวนสถานีเติมก๊าซ NGV ให้ครอบคลุมทั่วทุกพื้นที่นั้นเป็นเรื่องที่กระทำได้ยากด้วยปัจจัยในการลงทุนที่สูงในการก่อสร้างสถานีบริการแต่ละแห่ง ตลอดจนสถานะที่ใช้บรรจุก๊าซ NGV จะต้องมีความหนาของเหล็กมากกว่าก๊าซ LPG จึงเกิดต้นทุนสูงในการขนส่ง ดังนั้น บริษัทฯ จึงเชื่อว่า ถึงแม้ว่าก๊าซ NGV จะมีราคาถูกกว่าก็ยังไม่สามารถเป็นพลังงานทดแทนก๊าซ LPG ได้อย่างมีประสิทธิภาพ ดังนั้น ปริมาณการใช้ก๊าซ LPG จะไม่ได้รับผลกระทบจากนโยบายการสนับสนุนก๊าซ NGV ของรัฐบาลมากนัก

3.2 ความเสี่ยงจากการเพิ่มขึ้นของผู้ค้าก๊าซปิโตรเลียมเหลวตามมาตรา 7 ของพระราชบัญญัติการค้าน้ำมันเชื้อเพลิง พ.ศ. 2543

ในปัจจุบันมีผู้ประกอบการรายใหญ่ในอุตสาหกรรมค้าก๊าซปิโตรเลียมเหลวเพียงไม่กี่ราย ทำให้มีโอกาสที่จะมีผู้ประกอบการรายใหม่เข้ามาในอุตสาหกรรมโดยการขอลดทะเบียนกับกรมพัฒนาธุรกิจการค้า กระทรวงพาณิชย์ เพื่อเป็นผู้ค้าตามมาตรา 7 มากขึ้น ซึ่งการเข้ามาของผู้ค้ารายใหม่จะก่อให้เกิดการแข่งขันในอุตสาหกรรมมากขึ้น และอาจส่งผลกระทบต่อผลการดำเนินงานและส่วนแบ่งทางการตลาดของบริษัทฯ ในอนาคต อย่างไรก็ตาม การเข้ามาเป็นผู้ค้าก๊าซปิโตรเลียมเหลวรายใหม่ตามมาตรา 7 ของพระราชบัญญัติการค้าน้ำมันเชื้อเพลิง พ.ศ. 2543 นั้นต้องมีคุณสมบัติและเงื่อนไขตามที่กระทรวงพาณิชย์กำหนด เช่น ต้องมีทุนจดทะเบียน 50 ล้านบาทขึ้นไป เงินทุนหมุนเวียนขั้นต่ำ 100 ล้านบาท และ ต้องมีคลังเก็บก๊าซ LPG เพื่อสำรองตามกฎหมายร้อยละ 1 ของปริมาณที่จะทำการค้าในระยะเวลา 1 ปี ซึ่งจำเป็นต้องใช้เงินทุน

จำนวนมากในการสร้างคลัง/เช่าคลังในการเก็บสำรองก๊าซตามข้อกำหนดที่กำหนด นอกจากนี้ยังกำหนดให้ภายในระยะเวลาหนึ่งปีต้องมีปริมาณการคลังก๊าซปิโตรเลียมเหลวประจำปี (ปริมาณที่นำเข้ามาราชอาณาจักร ซื้อ ถิ่น ผลิตหรือได้มาในปีหนึ่ง) มากกว่า 50,000 ตัน ต้องมีเครื่องหมายการค้าเป็นของตนเอง ซึ่งจำเป็นต้องใช้เงินทุนและระยะเวลาในการทำเครื่องหมายการค้าของตนเป็นที่ยอมรับของผู้บริโภค และหากผู้ค้ามาตรา 7 มีความต้องการทำตลาดในต่างประเทศสำหรับภาคครัวเรือน ต้องใช้เงินลงทุนจำนวนมากในการกระจายถึงให้ผู้บริโภคอย่างทั่วถึง ซึ่งเงื่อนไขดังกล่าวเป็นการจำกัดโอกาสในการเข้ามาในอุตสาหกรรมนี้ของผู้ประกอบการรายใหม่

3.3 ความเสี่ยงเรื่องความปลอดภัยในผลิตภัณฑ์

เนื่องจากผลิตภัณฑ์ของบริษัทฯ คือ ถังบรรจุก๊าซ ซึ่งภายในบรรจุก๊าซ LPG ไว้ ถือเป็นวัตถุไวไฟและอาจมีอันตรายหากมีการใช้งานอย่างไม่ถูกต้อง เพื่อป้องกันเหตุการณ์ดังกล่าวกระทรวงอุตสาหกรรมจึงได้มีการกำหนดมาตรฐานของถังบรรจุก๊าซ LPG และการตรวจสอบคุณภาพของถังบรรจุก๊าซ LPG เป็นระยะ รวมทั้งกำหนดให้ผู้ผลิตถังบรรจุก๊าซ LPG จะต้องรับผิดชอบตามกฎหมายหากถังบรรจุก๊าซ LPG เกิดการระเบิดขึ้น แต่โดยปกติทั่วไปนั้น การระเบิดของถังบรรจุก๊าซ LPG มักจะเกิดจากอุปกรณ์ส่วนอื่นที่ไม่ใช่ถังบรรจุก๊าซ LPG เนื่องจากผู้ผลิตถังบรรจุก๊าซ LPG ได้มีกระบวนการทดสอบความปลอดภัยของถังบรรจุและวาล์ว ตั้งแต่ขั้นตอนการผลิตให้ถูกต้องตามมาตรฐานของกระทรวงอุตสาหกรรม (มอก.) ที่กำหนดขึ้นโดยสำนักงานมาตรฐานผลิตภัณฑ์อุตสาหกรรม และทางโรงบรรจุก๊าซ LPG ซึ่งเป็นลูกค้าของบริษัทฯ ได้มีการตรวจสอบถังอยู่เสมอก่อนบรรจุก๊าซ LPG ให้ผู้ใช้ทั่วไป เมื่อถังบรรจุก๊าซมีอายุ 5 ปี ทางโรงบรรจุก๊าซก็จะนำไปให้บริษัทฯ ทำการตรวจสอบอย่างละเอียด ด้วยการทดสอบการรับแรงดันของถัง (Hydro Test) และทดสอบสภาพการยึดตัวของเนื้อเหล็กของถัง (Expansion Test) ทุกครั้ง ก่อนนำถังไปใช้หมุนเวียนบรรจุก๊าซต่อไป และเมื่อถังมีอายุ 10 ปี ทางโรงบรรจุก็จะนำไปให้บริษัทฯ ทำการตรวจสอบอย่างละเอียดอีกครั้งตามกระบวนการที่ทางกรมกำหนดอีกครั้ง และปรับปรุง (Hot Work) ก่อนนำไปใช้เช่นเดียวกัน โดยหากถังไม่ผ่านการทดสอบ บริษัทฯ จะไม่สามารถนำถังดังกล่าวกลับมาบรรจุก๊าซได้และจะต้องทำลายทิ้งต่อไป

ในด้านอุปกรณ์เพิ่มเติมอื่น ๆ ที่ติดมากับถังบรรจุก๊าซ เช่น หัวเตา เป็นต้น ส่วนใหญ่จะไม่ใช่ผลิตภัณฑ์ของบริษัทฯ ซึ่งทางบริษัทฯ ไม่ต้องรับผิดชอบต่อความปลอดภัยทางกฎหมาย แต่ถ้าเกิดอุบัติเหตุระเบิดขึ้นจากอุปกรณ์ดังกล่าวอาจส่งผลกระทบต่อชื่อเสียงของบริษัทฯ ได้ แต่เนื่องจากผลิตภัณฑ์ของบริษัทฯ มีมาตรฐานความปลอดภัยตามหลักสากลและที่ผ่านมา ผลิตภัณฑ์ของ PICNI และ WG ไม่เคยประสบปัญหาอุบัติเหตุการระเบิดแต่อย่างใด และในปัจจุบัน บริษัทฯ มีนโยบายเพิ่มศูนย์ซ่อมถึงดูแลและตรวจสอบคุณภาพของถังบรรจุก๊าซให้ได้มาตรฐานของอุตสาหกรรมมากยิ่งขึ้น ทำให้บริษัทฯ มั่นใจได้ว่า บริษัทฯ มีความเสี่ยงค่อนข้างต่ำในเรื่องความปลอดภัยในผลิตภัณฑ์

3.4 ความเสี่ยงในการขนส่งก๊าซปิโตรเลียมเหลว

บริษัทฯ มีบริษัทย่อยที่ประกอบธุรกิจรับบริการขนส่งก๊าซ LPG ได้แก่ EAGLE ซึ่งในระหว่างการขนส่งอาจเกิดอุบัติเหตุหรือเหตุการณ์ไม่คาดคิดขึ้นที่จะนำมาซึ่งความสูญเสีย และอาจส่งผลกระทบต่อชื่อเสียงและการดำเนินการของบริษัทฯ อย่างไรก็ตาม EAGLE ได้รับใบอนุญาตให้เป็นผู้นำส่งก๊าซปิโตรเลียมเหลวจากกรมธุรกิจพลังงาน โดยพาหนะที่ใช้ในการขนส่งก๊าซ LPG ก็ได้รับอนุญาตและได้รับการตรวจสอบอย่างสม่ำเสมอจากกรมขนส่งทางบก พนักงานขับรถก็ได้รับใบอนุญาตจากกรมธุรกิจพลังงานทั้งหมด ทั้งนี้เพื่อให้มั่นใจได้ว่า EAGLE ได้ปฏิบัติตามกฎระเบียบของหน่วยงานราชการที่ทำหน้าที่ควบคุมอย่างเคร่งครัดและเพื่อความปลอดภัยต่อชีวิตและทรัพย์สิน นอกจากนี้ EAGLE ได้ทำประกันภัยรถบรรทุก

ก๊าซ LPG แล้วทั้งหมด ทั้งนี้เพื่อลดผลกระทบที่จะมีต่อบริษัทฯ ในกรณีที่เกิดอุบัติเหตุหรือเหตุการณ์ที่ไม่คาดคิดขึ้นดังกล่าวให้น้อยที่สุด

3.5 ความเสี่ยงด้านสิ่งแวดล้อม (Environmental Risk)

ลักษณะการดำเนินงานทางธุรกิจของบริษัทฯ เกี่ยวข้องกับกิจกรรมที่อาจก่อให้เกิดอันตรายต่อสุขภาพและสิ่งแวดล้อม ซึ่งหากเกิดอุบัติเหตุ เหตุสุดวิสัย หรือความผิดพลาดในการดำเนินงาน อาจส่งผลกระทบต่อผู้มีส่วนได้ส่วนเสีย แผนการลงทุนของบริษัทฯ และผลการดำเนินงาน รวมถึงภาพลักษณ์ของบริษัทฯ ทั้งในระยะสั้นและระยะยาวได้อย่างมีนัยสำคัญ

อย่างไรก็ดี บริษัทฯ จะกำหนดนโยบายด้านอาชีวอนามัย ความปลอดภัยและสิ่งแวดล้อม เป็นกรอบภารกิจตั้งแต่เริ่มต้นในการวางแผนการลงทุน การกำหนดวิธีการปฏิบัติงาน การสร้างวัฒนธรรมความปลอดภัย การป้องกันและลดผลกระทบด้านสิ่งแวดล้อมต่อผู้มีส่วนได้ส่วนเสีย และการเพิ่มประสิทธิภาพการใช้พลังงาน โดยการใช้พลังงานอย่างคุ้มค่า เพื่อให้เกิดการเติบโตอย่างยั่งยืน รวมถึงการสื่อสารให้ผู้เกี่ยวข้องทราบอย่างทั่วถึง เพื่อให้เกิดความเข้าใจที่ถูกต้องในลักษณะของความเสี่ยงที่ได้มีการบริหารจัดการ รวมถึงมาตรการป้องกันเพื่อควบคุมด้านกระบวนการผลิตต่างๆ ที่บริษัทฯ จะดำเนินการในอนาคต

3.6 ความเสี่ยงที่เกี่ยวข้องข้อกล่าวหาของ ปณ.ตร.

ก่อนการควบบริษัท PICNI และ WG ได้รับการแจ้งข้อกล่าวหาจากเจ้าหน้าที่ตำรวจศูนย์ปราบปรามการกระทำความผิดเกี่ยวกับน้ำมันเชื้อเพลิง (“ปณ.ตร.”) เกี่ยวกับใบกำกับการขนส่งก๊าซปิโตรเลียมเหลวรวม 708 ใบ และ 688 ใบ ตามลำดับ ในความผิดฐานออกใบกำกับการขนส่งก๊าซปิโตรเลียมเหลว โดยการลงรายการไม่ถูกต้องครบถ้วนตามประกาศกรมธุรกิจพลังงานฯ ซึ่งออกตามความในมาตรา 30 แห่ง พระราชบัญญัติน้ำมันเชื้อเพลิง พ.ศ. 2543 ซึ่งมีระวางโทษปรับไม่เกิน 2 แสนบาทต่อใบกำกับการขนส่ง

อย่างไรก็ดี จากการตรวจสอบสถานะทางกฎหมายของบริษัทฯ ที่ปรึกษากฎหมายมีความเห็นว่า กรณีดังกล่าวมีความเสี่ยงต่ำที่ทั้งสองบริษัท จะแพ้คดีความและถูกลงโทษปรับในอัตราโทษสูงสุดหรือถูกลงโทษปรับในอัตราสูง เนื่องจากการลงรายการไม่ครบถ้วนในส่วนที่ไม่เป็นสาระสำคัญ โดยในปัจจุบัน พนักงานอัยการได้ส่งเรื่องคืนกลับมาให้แก่ ปณ.ตร. สอบหาพยานหลักฐานเพิ่มเติมและไม่อาจคาดการณ์ได้ว่าพนักงานอัยการจะสั่งฟ้องหรือไม่ฟ้องคดีดังกล่าว

3.7 ความเสี่ยงที่เกี่ยวข้องคดีคลังก๊าซบางจะเกร็ง

ก่อนการควบบริษัท PICNI และ WG มีคดีความที่สำคัญระหว่างกันที่ศาลล้มละลายกลางได้แก่คดีหมายเลขคำที่ พ.ก.8/2553 (หรือคดีบางจะเกร็ง) คดีดังกล่าวเป็นคดีแพ่งเกี่ยวเนื่องกับคดีล้มละลาย หมายเลขคำที่ พ.2/2551 โดย PICNI ฟ้องเรียกค่าเสียหายและค่าขาดประโยชน์จาก WG ในกรณีที่ WG ไม่ยอมย้ายออกจากพื้นที่และไม่ส่งมอบคลังก๊าซบางจะเกร็ง และคลังก๊าซลำปางคืนให้ PICNI หลังจาก PICNI ได้ยกเลิกการต่อสัญญาเช่าคลังก๊าซ ท่าเรือบางจะเกร็ง และคลังก๊าซที่จังหวัดลำปาง เนื่องจากสิ้นสุดการเช่า (คดีมีทุนทรัพย์ประมาณ 1,031,696,529 บาท) และภายใต้แผนฟื้นฟูกิจการของ PICNI กำหนดว่า PICNI ยังคงมีหน้าที่ชำระเงินสดเป็นอัตราร้อยละ 50 จากจำนวนค่าเสียหายที่ได้รับจากคดีบางจะเกร็งให้แก่เจ้าหนี้ตามแผนฟื้นฟูกิจการ

ปัจจุบัน PICNI อยู่ในระหว่างรอคำตัดสินในคดีดังกล่าว เพื่อที่จะได้ทำการชำระค่าเสียหายที่จะได้รับชำระในคดีดังกล่าวให้กับเจ้าหนี้ตามแผนฟื้นฟูกิจการ อย่างไรก็ดี หากการควบบริษัท PICNI และ WG เกิดขึ้นก่อนศาลล้มละลายกลางมี

คำพิพากษาในคดีดังกล่าว PICNI และ WG จะไม่มีหนี้สินระหว่างกัน ซึ่งเป็นไปตามผลของกฎหมายในเรื่องหนี้เคลื่อนที่กัน อนึ่ง แม้หนี้ระหว่างบริษัท และ WG จะสิ้นสุดลงโดยผลตามกฎหมายก็ตาม แต่บริษัทใหม่ยังคงมีหน้าที่ในการชำระหนี้ตามที่กำหนดในแผนฟื้นฟูกิจการของ PICNI ต่อไป โดยในเรื่องดังกล่าวบริษัทใหม่จะดำเนินการติดต่อประสานงานและเจรจากับเจ้าหนี้ตามแผนฟื้นฟูกิจการดังกล่าว เพื่อจัดการหนี้ดังกล่าว โดยคำนึงถึงผลประโยชน์ของบริษัทใหม่ และผู้ถือหุ้นของบริษัทใหม่เป็นสำคัญ

3.8 ความเสี่ยงด้านบุคลากร (Human Resources Risk)

ปัจจุบัน บริษัทฯ มีบุคลากรที่เพียงพอต่อการประกอบธุรกิจ อย่างไรก็ตาม บริษัทฯ จะต้องมีการสรรหาและพัฒนาบุคลากรอย่างต่อเนื่อง เพื่อให้สอดคล้องกับการเจริญเติบโตของบริษัทฯ โดยบริษัทฯ จะกำหนดให้มีการฝึกอบรมบุคลากรอย่างต่อเนื่อง รวมถึงมีการปรับปรุงระบบการทำงานด้านฝ่ายทรัพยากรมนุษย์ส่วนกลางของบริษัทฯ (HR Shared Service) ทั้งในด้านรูปแบบการให้บริการ กระบวนการทำงานและรวมถึงระบบคอมพิวเตอร์ที่เกี่ยวข้อง เพื่อให้ระบบงานต่างๆ มีความพร้อม

4. ทรัพย์สินที่ใช้ในการประกอบธุรกิจ

อสังหาริมทรัพย์เพื่อการลงทุน - สุทธิ

หน่วย : ล้านบาท

ประเภท / ลักษณะทรัพย์สิน	ลักษณะกรรมสิทธิ์	มูลค่า (ล้านบาท)	ภาระผูกพัน
1. ที่ดิน	เจ้าของ	93	-
รวม		93	

ที่ดิน อาคาร และอุปกรณ์ - สุทธิจากค่าเสื่อมราคาสะสม และค่าเผื่อการด้อยค่า

หน่วย : ล้านบาท

ประเภท / ลักษณะทรัพย์สิน	ลักษณะกรรมสิทธิ์	มูลค่า (ล้านบาท)	ภาระผูกพัน
1. ที่ดิน	เจ้าของและสิทธิการเช่า	314	✓ ¹
2. อาคารและระบบสาธารณูปโภค	เจ้าของ	144	-
3. คลังและอุปกรณ์เก็บแก๊ส	เจ้าของและสิทธิการเช่า	209	-
4. เครื่องจักรและอุปกรณ์ในโรงงาน	เจ้าของและสิทธิการเช่า	21	-
5. ถังบรรจุแก๊สขนาดเล็ก	เจ้าของ	1,496	-
6. เครื่องตกแต่งติดตั้งและเครื่องใช้สำนักงาน	เจ้าของ	21	-
7. ยานพาหนะ	เจ้าของ	244	✓ ²
8. สินทรัพย์ระหว่างก่อสร้าง	เจ้าของ	127	-
รวม		2,576	

หมายเหตุ ภาระผูกพัน (ณ วันที่ 30 มิถุนายน 2557)

¹ใช้สินทรัพย์เป็นหลักประกันบางส่วน²บางส่วนอยู่ภายใต้สัญญาเช่าทางการเงิน

สัญญาเช่าที่ดินของบริษัทฯ และบริษัทย่อย

ผู้เช่า	ผู้ให้เช่า	สถานที่เช่าและขนาดพื้นที่	ระยะเวลาของสัญญา
บริษัทฯ	บริษัท ปฐวิ เทอร์มินอล จำกัด	บางส่วนของที่ดิน โฉนดเลขที่ 179 ต.บางปะกงล่าง อ.บางปะกง จ.ฉะเชิงเทรา เนื้อที่ 2,800 ตารางเมตร	30 ปี 22 เม.ย. 2539 - 21 เม.ย. 2569
		บางส่วนของที่ดิน โฉนดเลขที่ 179 ต.บางปะกงล่าง อ.บางปะกง จ.ฉะเชิงเทรา เนื้อที่ 11 ไร่ 15.4 ตารางวา	20 ปี 22 เม.ย. 2556 - 21 เม.ย. 2576
		บางส่วนของที่ดิน โฉนดเลขที่ 5078 ต.บางปะกงล่าง อ.บางปะกง จ.ฉะเชิงเทรา เนื้อที่ 640 ตารางเมตร	30 ปี 22 เม.ย. 2539 - 21 เม.ย. 2569
		บางส่วนของที่ดิน โฉนดเลขที่ 5078 ต.บางปะกงล่าง อ.บางปะกง จ.ฉะเชิงเทรา เนื้อที่ 3 ไร่ 1 งาน 30 ตารางวา	20 ปี 22 เม.ย. 2556 - 21 เม.ย. 2576
		บางส่วนของที่ดิน โฉนดเลขที่ 3171 ต.บางปะกงล่าง อ.บางปะกง จ.ฉะเชิงเทรา เนื้อที่ 5 ไร่ 2 งาน 37 ตารางวา	20 ปี 22 เม.ย. 2556 - 21 เม.ย. 2576
บริษัทฯ	บริษัท เวิลด์ แอล.พี.จี. กรุ๊ป จำกัด	บางส่วนของที่ดิน โฉนดเลขที่ 16708 ต.นาเกลือ อ.บางละมุง จ.ชลบุรี เนื้อที่ 2 ไร่ 1 งาน 82.5 ตารางวา	30 ปี 22 เม.ย. 2539 - 22 เม.ย. 2569
		ที่ดิน โฉนดเลขที่ 78038 ต.นาเกลือ อ.บางละมุง จ.ชลบุรี เนื้อที่ 2 ไร่ 3 งาน 62 ตารางวา	24 ปี 9 เดือน 8 ส.ค. 2544 - 21 เม.ย. 2569
		บางส่วนของที่ดิน โฉนดเลขที่ 26369 ต.ปรุใหญ่ อ.เมือง จ.นครราชสีมา เนื้อที่ 1 ไร่ 6 ตารางวา	30 ปี 22 เม.ย. 2539 - 21 เม.ย. 2569
		บางส่วนของที่ดิน โฉนดเลขที่ 17340 ต.หนองกรด อ.เมือง จ.นครสวรรค์ เนื้อที่ 1 ไร่ 1 งาน 79.5 ตารางวา	30 ปี 22 เม.ย. 2539 - 22 เม.ย. 2569

ผู้เช่า	ผู้ให้เช่า	สถานที่เช่าและขนาดพื้นที่	ระยะเวลาของสัญญา
		ที่ดิน โฉนดเลขที่ 798 ต.คอนแก้ว อ.แมริม จ.เชียงใหม่ เนื้อที่ 2 ไร่ 33 ตารางวา	30 ปี 22 เม.ย. 2539 - 21 เม.ย. 2569
		บางส่วนของที่ดิน โฉนดเลขที่ 16524, 68222 ต.พลาขุมพล อ.เมือง จ.พิษณุโลก เนื้อที่ 2 ไร่ 1 งาน 29 ตารางวา	30 ปี 22 เม.ย. 2539 - 21 เม.ย. 2569
		บางส่วนของที่ดิน โฉนดเลขที่ 16524 ต.พลาขุมพล อ.เมือง จ.พิษณุโลก เนื้อที่ 1 ไร่ 1 งาน 52.75 ตารางวา	24 ปี 9 เดือน 8 ส.ค. 2544 - 21 เม.ย. 2569
		บางส่วนของที่ดิน โฉนดเลขที่ 1890 ต.บางมัญ อ.เมือง จ.สิงห์บุรี เนื้อที่ 3 ไร่ 43 ตารางวา	30 ปี 22 เม.ย. 2539 - 22 เม.ย. 2569
บริษัทฯ	บริษัท เวิลด์ ปีโตรเลียม จำกัด	บางส่วนของที่ดิน โฉนดเลขที่ 5079 ต.บางปะกงล่าง อ.บางปะกง จ.ฉะเชิงเทรา เนื้อที่ 9,080 ตารางเมตร	30 ปี 22 เม.ย. 2539 - 21 เม.ย. 2569
		บางส่วนของที่ดิน โฉนดเลขที่ 5079 ต.บางปะกงล่าง อ.บางปะกง จ.ฉะเชิงเทรา เนื้อที่ 1 งาน 49.8 ตารางวา	20 ปี 22 เม.ย. 2556 - 21 เม.ย. 2576
		บางส่วนของที่ดิน โฉนดเลขที่ 5079 ต.บางปะกงล่าง อ.บางปะกง จ.ฉะเชิงเทรา เนื้อที่ 5 ไร่	20 ปี 22 เม.ย. 2556 - 21 เม.ย. 2576
		บางส่วนของที่ดิน โฉนดเลขที่ 180 ต.บางปะกงล่าง อ.บางปะกง จ.ฉะเชิงเทรา เนื้อที่ 6,480 ตารางเมตร	30 ปี 22 เม.ย. 2539 - 21 เม.ย. 2569
		บางส่วนของที่ดิน โฉนดเลขที่ 180 ต.บางปะกงล่าง อ.บางปะกง จ.ฉะเชิงเทรา เนื้อที่ 11 ไร่ 3 งาน 66.9 ตารางวา	20 ปี 22 เม.ย. 2556 - 21 เม.ย. 2576
		บางส่วนของที่ดิน โฉนดเลขที่ 180 ต.บางปะกงล่าง อ.บางปะกง จ.ฉะเชิงเทรา เนื้อที่ 11 ไร่ 2 งาน 20 ตารางวา	20 ปี 22 เม.ย. 2556 - 21 เม.ย. 2576

ผู้เช่า	ผู้ให้เช่า	สถานที่เช่าและขนาดพื้นที่	ระยะเวลาของสัญญา
บริษัทฯ	นางสาววัชรีย์ เกษวัชรสาร	ที่ดิน กบท. 5 พร้อมสิ่งปลูกสร้าง ต.โนนท่อน อ.เมือง จ.ขอนแก่น เนื้อที่ 1 ไร่ 2 งาน	1 ปี 1 ม.ค. 2557 - 31 ธ.ค. 2557
อีเกิ้ล	ห้างหุ้นส่วนจำกัด ชะมวง ปิโตรเลียม	ที่ดิน พร้อมสำนักงาน โฉนดเลขที่ 1077 ต.เชิงโค อ.สิงหนคร จ.สงขลา เนื้อที่ 300 ตารางเมตร	3 ปี 1 มิ.ย. 2554 - 31 พ.ค. 2557 (ต่ออายุอัตโนมัติครั้งละ 3 ปี ปัจจุบันอยู่ระหว่างการ ทำสัญญาฉบับแก้ไข)
อีเกิ้ล	นางสาว บัวสุข	ที่ดิน ส.ค. 1 เลขที่ 232 ต.หนองปลิง อ.เมือง จ.นครสวรรค์	3 ปี 1 ก.ย. 2556 - 1 ก.ย. 2559
อีเกิ้ล	บริษัทฯ	เช่าที่ดินราชพัสดุ ทะเบียนเลขที่ ส.ทช. 656 ต.บางปะกง อ.สุขุมวิท อ.บางปะกง จ.ฉะเชิงเทรา เนื้อที่ 4 ไร่ 4 งาน 27.3 ตารางวา	3 ปี 1 มิ.ย. 2553 - 31 พ.ค. 2556 (ต่ออายุอัตโนมัติครั้งละ 3 ปี ปัจจุบันอยู่ระหว่างการ ทำสัญญาฉบับแก้ไข)
อีเกิ้ล	บริษัท ปฐวิเทอร์มินัล จำกัด	บางส่วนของที่ดิน โฉนดเลขที่ 3171 เลขที่ดิน 121 อ.สุขุมวิทสายเก่า ต.บางปะกง อ.บางปะกง จ.ฉะเชิงเทรา เนื้อที่ 1,000 ตารางเมตร (ล็อต A)	1 ปี 1 เม.ย. 2555 - 31 มี.ค. 2556 (ต่ออายุอัตโนมัติครั้งละ 1 ปี ปัจจุบันอยู่ระหว่างการ ทำสัญญาฉบับแก้ไข)
อีเกิ้ล	บริษัท ปฐวิเทอร์มินัล จำกัด	บางส่วนของที่ดิน โฉนดเลขที่ 3171 เลขที่ดิน 121 อ.สุขุมวิทสายเก่า ต.บางปะกง อ.บางปะกง จ.ฉะเชิงเทรา เนื้อที่ 1,000 ตารางเมตร (ล็อต B)	1 ปี 1 เม.ย. 2555 - 31 มี.ค. 2556 (ต่ออายุอัตโนมัติครั้งละ 1 ปี ปัจจุบันอยู่ระหว่างการ ทำสัญญาฉบับแก้ไข)

สัญญาเช่าอาคารของบริษัทฯ และบริษัทย่อย

ผู้เช่า	ผู้ให้เช่า	สถานที่เช่าและขนาดพื้นที่	ระยะเวลาของสัญญา
บริษัทฯ	บริษัท จัดการและพัฒนาทรัพยากรน้ำภาคตะวันออก จำกัด (มหาชน)	พื้นที่ชั้น 14, 15 และ 16 อาคารอีสท์ วอเตอร์ เลขที่ 1 ซ.วิภาวดีรังสิต 5 ถ.วิภาวดีรังสิต แขวงจอมพล เขตจตุจักร กรุงเทพมหานคร รวมพื้นที่ 1,728.40 ตารางเมตร	3 ปี 16 เม.ย. 2556 - 15 เม.ย. 2559
บริษัทฯ	ธนาคารกรุงเทพ จำกัด (มหาชน)	พื้นที่ชั้น 14 อาคารนครา (21 ทาวเวอร์) เลขที่ 805 ถ.ศรีนครินทร์ แขวงสวนหลวง เขตสวนหลวง กรุงเทพมหานคร รวมพื้นที่ 930.48 ตารางเมตร (ปัจจุบันอยู่ระหว่างการเลิกสัญญา โดยสัญญาดังกล่าวไม่มีค่าธรรมเนียมการยกเลิกสัญญา หากบริษัทฯ แสดงเจตนาที่จะยกเลิกสัญญาเป็นลายลักษณ์อักษรให้ผู้ให้เช่าทราบล่วงหน้าไม่น้อยกว่า 60 วัน ก่อนการยกเลิกสัญญา)	3 ปี 1 มี.ค. 2556 - 28 ก.พ. 2559
อิกัล	บริษัท พงษ์สุก จำกัด	พื้นที่ชั้น 6A อาคารพงษ์สุก เลขที่ 19 ซ.ยาสูบ 1 ถ.วิภาวดีรังสิต แขวงจอมพล เขตจตุจักร กรุงเทพมหานคร พื้นที่ 185 ตารางเมตร	3 ปี 16 มี.ย. 2556 - 15 มี.ย. 2559
อิกัล	บริษัท พงษ์สุก จำกัด	พื้นที่ชั้น 7 อาคารพงษ์สุก เลขที่ 19 ซ.ยาสูบ 1 ถ.วิภาวดีรังสิต แขวงจอมพล เขตจตุจักร กรุงเทพมหานคร รวมพื้นที่ 370 ตารางเมตร	3 ปี 1 มี.ค. 2555 - 28 ก.พ. 2558

สัญญาเช่าโรงบรรจุของบริษัทฯ และบริษัทย่อย

ผู้เช่า	ผู้ให้เช่า	สถานที่เช่าและขนาดพื้นที่	ระยะเวลาของสัญญา
บริษัทฯ	บริษัท เวลด์ แอล.พี.จี. กรุ๊ป จำกัด	ที่ดิน พร้อมโรงบรรจุ โฉนดเลขที่ 30881 ต.ห้วยกะปิ อ.เมือง จ.ชลบุรี เนื้อที่ 5 ไร่ 79 ตารางวา	3 ปี 1 ก.ค. 2556 - 30 มิ.ย. 2559
		ที่ดิน พร้อมโรงบรรจุ โฉนดเลขที่ 103687, 103688, 103689 เนื้อที่ 2 ไร่ 86 ตารางวา และที่ดินส่วนที่เหลือของโฉนดเลขที่ 103689 เนื้อที่ 3 งาน 14 ตารางวา แขวงบางนา เขตพระโขนง กรุงเทพมหานคร	3 ปี 1 ก.ค. 2556 - 30 มิ.ย. 2559
บริษัทฯ	บริษัท สมบูรณ์ ปิโตรเลียม (1993) จำกัด	บางส่วนของที่ดิน พร้อมโรงบรรจุ โฉนดเลขที่ 2643 ต.ท่าพระ อ.เมือง จ.ขอนแก่น เนื้อที่ 2 ไร่	3 ปี 1 ส.ค. 2554 - 31 ก.ค. 2557
บริษัทฯ	บริษัท พลังอัสวิน จำกัด	ที่ดิน พร้อมโรงบรรจุ โฉนดเลขที่ 11268, 11269 ต.บางไผ่ อ.เมือง จ.นนทบุรี เนื้อที่ 2 ไร่ 2 งาน 51 ตารางวา	15 ปี 1 มี.ค. 2554 - 1 มี.ค. 2569
บริษัทฯ	บริษัท ที.พี. สุขสวัสดิ์ 26 แก๊ส จำกัด	ที่ดิน พร้อมโรงบรรจุ โฉนดเลขที่ 16886 แขวงบางปะกอก เขตราษฎร์บูรณะ กรุงเทพมหานคร	3 ปี 1 เม.ย. 2556 - 31 มี.ค. 2559
บริษัทฯ	นางพรเพ็ญ สันติกุล	ที่ดิน พร้อมโรงบรรจุ โฉนดเลขที่ 43641 ต.คลองหนึ่ง อ.คลองหลวง จ.ปทุมธานี	12 ปี 15 ก.พ. 2548 - 14 ก.พ. 2560
บริษัทฯ	นางลำจวน กาญจนชีวะ	บางส่วนของที่ดิน ซึ่งเป็นที่ตั้งโรงบรรจุ โฉนดเลขที่ 214203 ต.บางแก้ว อ.บางพลี จ.สมุทรปราการ เนื้อที่ 2 ไร่ 200 ตารางวา	3 ปี 1 ม.ค. 2556 - 31 ธ.ค. 2558
บริษัทฯ	นางฤทัย แดงแสงส่ง	บางส่วนของที่ดิน ซึ่งเป็นที่ตั้งโรงบรรจุ โฉนดเลขที่ 19575 แขวงบางหว้า เขตภาษีเจริญ กรุงเทพมหานคร เนื้อที่ 2 ไร่ 3 งาน 96 ตารางวา ตารางวา	3 ปี 4 ม.ค. 2556 - 31 ธ.ค. 2558

5. ข้อพิพาททางกฎหมาย

ข้อพิพาททางกฎหมายที่บริษัทฯ เป็นคู่ความหรือคู่กรณี โดยที่คดีหรือข้อพิพาทยังไม่สิ้นสุด และเป็นคดีที่อาจมีผลกระทบต่อการดำเนินธุรกิจของบริษัทฯ อย่างมีนัยสำคัญ หรือเป็นคดีที่มีได้เกิดจากการประกอบธุรกิจโดยปกติ ณ วันที่ 30 มิถุนายน 2557 มีรายละเอียดดังนี้

5.1 ข้อกล่าวหาจากเจ้าหน้าที่ตำรวจศูนย์ปราบปรามการกระทำความผิดเกี่ยวกับน้ำมันเชื้อเพลิง

บริษัทฯ ได้รับการแจ้งข้อกล่าวหาจากเจ้าหน้าที่ตำรวจศูนย์ปราบปรามการกระทำความผิดเกี่ยวกับน้ำมันเชื้อเพลิง (“ปน.ม.ตร.”) เกี่ยวกับใบกำกับการขนส่งก๊าซปิโตรเลียมเหลวรวม 1,396 ใบในความผิดฐานออกใบกำกับการขนส่งก๊าซปิโตรเลียมเหลว โดยการลงรายการไม่ถูกต้องครบถ้วนตามประกาศกรมธุรกิจพลังงานฯ ซึ่งออกตามความในมาตรา 30 แห่งพระราชบัญญัติน้ำมันเชื้อเพลิง พ.ศ. 2543 ซึ่งมีระวางโทษปรับสูงสุดไม่เกิน 200,000 บาทต่อใบกำกับการขนส่ง

อย่างไรก็ดี บริษัทฯ ได้รับความเห็นจากที่ปรึกษากฎหมายว่า กรณีดังกล่าวมีความเสี่ยงต่ำที่บริษัทฯ จะแพ้คดีความและอุทลโทษปรับในอัตราโทษสูงสุดหรืออุทลโทษปรับในอัตราสูง เนื่องจากการลงรายการ ไม่ครบถ้วนในส่วนที่ไม่เป็นสาระสำคัญ โดยในปัจจุบัน พนักงานอัยการได้ส่งเรื่องคืนกลับมาให้แก่ ปน.ม.ตร. สอบหาพยานหลักฐานเพิ่มเติมและไม่อาจคาดการณ์ได้ว่าพนักงานอัยการจะสั่งฟ้องหรือไม่ฟ้องคดีดังกล่าว

5.2 คดีคลังก๊าซบางจะเกร็ง

ก่อนการควบบริษัท PICNI และ WG มีคดีความที่สำคัญระหว่างกันที่ศาลล้มละลายกลางได้แก่คดีหมายเลขดำที่ พ.ก.8/2553 (หรือคดีบางจะเกร็ง) คดีดังกล่าวเป็นคดีแพ่งเกี่ยวเนื่องกับคดีล้มละลาย หมายเลขดำที่ พ.2/2551 โดย PICNI ฟ้องเรียกค่าเสียหายและค่าขาดประโยชน์จาก WG ในกรณีที่ WG ไม่ยอมย้ายออกจากพื้นที่และไม่ส่งมอบคลังก๊าซบางจะเกร็ง และคลังก๊าซลำปางคืนให้ PICNI หลังจาก PICNI ได้ยกเลิกการต่อสัญญาเช่าคลังก๊าซ ท่าเรือบางจะเกร็ง และคลังก๊าซที่จังหวัดลำปาง เนื่องจากสิ้นสุดการเช่า (คดีมีทุนทรัพย์ประมาณ 1,031,696,529 บาท) และภายใต้แผนฟื้นฟูกิจการของ PICNI กำหนดว่า PICNI ยังคงมีหน้าที่ชำระเงินสดเป็นอัตราร้อยละ 50 จากจำนวนค่าเสียหายที่ได้รับจากคดีบางจะเกร็งให้แก่เจ้าหนี้ตามแผนฟื้นฟูกิจการ ซึ่งขณะนี้อยู่ระหว่างรอคำตัดสินจากศาลล้มละลายกลางในคดีดังกล่าว

6. ข้อมูลทั่วไปและข้อมูลสำคัญอื่น

6.1 ข้อมูลทั่วไปของบริษัทฯ

ชื่อบริษัทที่ออกหลักทรัพย์	: บริษัท ดับบลิวพี เอ็นเนอร์ยี่ จำกัด (มหาชน) (“บริษัทฯ”)
สถานที่ตั้งสำนักงานใหญ่	: เลขที่ 1 อาคารอีสท์ วอเตอร์ ชั้น 15 ซอยวิภาวดีรังสิต 5 ถนนวิภาวดีรังสิต แขวงจอมพล เขตจตุจักร กรุงเทพมหานคร 10900
	โทรศัพท์ 66(0) 2 272-3322
	โทรสาร 66(0) 2 272-0655
	เว็บไซต์ www.wp-energy.co.th
ประเภทธุรกิจ	: ประกอบธุรกิจค้าก๊าซปิโตรเลียมเหลว
เลขทะเบียนบริษัท	: 0107557000403
ทุนจดทะเบียน	: 2,760,565,700 ล้านบาท ประกอบด้วยหุ้นสามัญ 2,760,565,700 หุ้น มูลค่าที่ตราไว้หุ้นละ 1 บาท
ทุนที่ออกและเรียกชำระแล้ว	: 2,760,565,700 ล้านบาท ประกอบด้วยหุ้นสามัญ 2,760,565,700 หุ้น มูลค่าที่ตราไว้หุ้นละ 1 บาท

ชื่อ สถานที่ตั้งสำนักงานใหญ่ ประเภทธุรกิจ จำนวนและชนิดของหุ้นที่จำหน่ายได้แล้วทั้งหมดของนิติบุคคลที่บริษัทฯ ถือหุ้นตั้งแต่ร้อยละ 10 ขึ้นไปของจำนวนหุ้นที่จำหน่ายได้แล้วทั้งหมดของนิติบุคคลนั้น ณ วันที่ 30 มิถุนายน 2557

	ชื่อและสถานที่ตั้งสำนักงานใหญ่ของบริษัท	ชื่อย่อ	ลักษณะธุรกิจ	ทุนจดทะเบียน (บาท)	มูลค่าที่ตราไว้หุ้นละ (บาท)	จำนวนหุ้นสามัญที่จำหน่ายได้แล้ว (หุ้น)	สัดส่วนการถือหุ้นของบริษัท (ร้อยละ)
1	บริษัท อีเกิ้ล อินเตอร์ทรานส์ จำกัด เลขที่ 19 อาคารพงษ์สุภี ชั้น 7 ซอยยาสูบ 1 ถนนวิภาวดีรังสิต แขวงจอมพล เขตจตุจักร กรุงเทพฯ โทรศัพท์ 66(0) 2 619-9135 โทรสาร 66(0) 2 619-9136	EAGLE	ธุรกิจบริการ ขนส่งก๊าซ ปิโตรเลียม เหลวทางบก	84,000,000	100	840,000	100.00
2	บริษัท ปิคนิค มารีน จำกัด เลขที่ 138 อาคารบุญมิตร ชั้น 3 ห้องบี 2 และซี 1 ถนนสีลม แขวงสุริยวงศ์ เขตบางรัก	PICNI MARINE	ธุรกิจบริการ ขนส่งก๊าซ ปิโตรเลียม เหลวทางเรือ	750,000	50	15,000	89.36

	ชื่อและสถานที่ตั้งสำนักงานใหญ่ ของบริษัท	ชื่อย่อ	ลักษณะธุรกิจ	ทุนจดทะเบียน (บาท)	มูลค่าที่ ตราไว้ หุ้นละ (บาท)	จำนวนหุ้น สามัญที่ จำหน่ายได้ แล้ว (หุ้น)	สัดส่วนการถือ หุ้นของบริษัท (ร้อยละ)
	กรุงเทพฯ โทรศัพท์ 66(0) 2 634-3335 โทรสาร 66(0) 2 634-3988						
3	บริษัท เอนเนซอล จำกัด เลขที่ 900 อาคารเอสวีโอเอทาว เวอร์ ชั้น 10 ถนนพระราม 3 แขวงบางโพงพาง เขตยานนาวา กรุงเทพฯ 10120 โทรศัพท์ 66(0) 2 682-6345 โทรสาร 66(0) 2 682-6344	ENESOL	ธุรกิจผลิตและ จำหน่าย กระแสไฟฟ้า และพลังงาน ความร้อน	242,000,000	100	2,420,000	19.92
4	บริษัท สอง ส. ปีโตรเลียม จำกัด 69/14 หมู่ 1 ตำบลบางไผ่ อำเภ เมือง นนทบุรี โทรศัพท์ 66(0) 2 447-6067 หมายเหตุ เมื่อวันที่ 3 มิถุนายน 2557 บริษัทฯ ได้ทำบันทึก ข้อตกลงในการโอนหุ้นของ บริษัท สอง ส. ปีโตรเลียม จำกัด ให้กับเจ้าหนี้รายหนึ่งเพื่อเป็น การชำระหนี้ โดย ณ วันที่ 30 มิถุนายน 2557 ยังไม่ได้โอนหุ้น ดังกล่าวให้กับเจ้าหนี้	2P	ธุรกิจสถานี บริการ	2,000,000	100	20,000	50.00
5	บริษัท โลจิสติกส์ เอ็นเตอร์ไพรส์ จำกัด เลขที่ 1 อาคารอีสท์ วอเตอร์ ชั้น 16 ซอยวิภาวดีรังสิต 5 ถนน วิภาวดีรังสิต แขวงจอมพล เขต จตุจักร กรุงเทพฯ 10900 โทรศัพท์ 66(0) 2 619-9120 โทรสาร 66(0) 2 619-9121	LOGISTIC ENTERPRISE	ให้เช่ารถ ขนส่งก๊าซ	1,000,000	100	10,000	100.00

	ชื่อและสถานที่ตั้งสำนักงานใหญ่ ของบริษัท	ชื่อย่อ	ลักษณะธุรกิจ	ทุนจดทะเบียน (บาท)	มูลค่าที่ ตราไว้ หุ้นละ (บาท)	จำนวนหุ้น สามัญที่ จำหน่ายได้ แล้ว (หุ้น)	สัดส่วนการถือ หุ้นของบริษัท (ร้อยละ)
	หมายเหตุ บริษัทฯ ถือหุ้นใน LOGISTIC ENTERPRISE ผ่าน EAGLE โดยในเดือนตุลาคม 2557 EAGLE ได้เข้าซื้อหุ้นของ LOGISTIC ENTERPRISE ใน สัดส่วนร้อยละ 100.00						

บุคคลอ้างอิง

นายทะเบียนหลักทรัพย์

บริษัท ศูนย์รับฝากหลักทรัพย์ (ประเทศไทย) จำกัด

อาคารตลาดหลักทรัพย์แห่งประเทศไทย

โทรศัพท์ 66(0) 2 229-2800

โทรสาร 66(0) 2 359-1259

ผู้สอบบัญชี

บริษัท ไพร์ซวอเตอร์เฮาส์คูเปอร์ส เอเปเอส จำกัด

179/74-80 อาคารบางกอกซิดีทาวเวอร์ ชั้น 15 ถนนสาทรใต้

แขวงทุ่งมหาเมฆ เขตสาทร กรุงเทพมหานคร

โทรศัพท์ 66(0) 2 344-1000