

## ส่วนที่ 1 การประกอบธุรกิจ

### 1. นโยบายและภาพรวมการประกอบธุรกิจ

#### 1.1 วิสัยทัศน์ วัตถุประสงค์ เป้าหมาย หรือกลยุทธ์ในการดำเนินงานของบริษัท

บริษัท ดับบลิวพี เอ็นเนอร์ยี่ จำกัด (มหาชน) (“บริษัท”) เป็นบริษัทซึ่งเกิดขึ้นจากการควบบริษัทตามพระราชบัญญัติบริษัทมหาชนจำกัด พ.ศ. 2535 และที่มีการแก้ไขเพิ่มเติม ระหว่างบริษัท เวิลด์แก๊ส (ประเทศไทย) จำกัด (“WG”) และบริษัท ปิคนิค คอร์ปอเรชั่น จำกัด (มหาชน) (“PICNI”) บริษัทประกอบธุรกิจจัดหาจำหน่ายก๊าซปิโตรเลียมเหลว (“LPG” หรือ “ก๊าซ LPG”) ภายใต้เครื่องหมายการค้า “เวิลด์แก๊ส” และ “ปิคนิคแก๊ส” ให้กับสถานีบริการก๊าซ LPG กลุ่มลูกค้าพาณิชย์ (Commercial Customers) โรงบรรจุก๊าซ LPG ร้านค้าก๊าซ LPG และโรงงานอุตสาหกรรมโดยบริษัท ได้มีการพัฒนาเครือข่ายทางธุรกิจอย่างต่อเนื่อง เพื่อเพิ่มศักยภาพในการแข่งขันและความสามารถในการให้บริการลูกค้าได้อย่างครบวงจรตั้งแต่การจัดหาก๊าซ LPG ที่มีคุณภาพจากผู้ผลิตทั้งทางบกและทางเรือ การให้บริการคลังเก็บก๊าซ LPG ที่ได้รับมาตรฐานความปลอดภัย การให้บริการขนส่งที่ตรงเวลาและมีความน่าเชื่อถือ ตลอดจนการจัดหาและกระจายถังบรรจุก๊าซ LPG ทุกขนาดให้กับผู้บริโภค

#### วิสัยทัศน์

บริษัท ดับบลิวพี เอ็นเนอร์ยี่ จำกัด (มหาชน) มุ่งมั่นที่จะเป็นผู้นำทางด้านธุรกิจค้าก๊าซปิโตรเลียมเหลว (LPG) ของประเทศ ควบคู่ไปกับการพัฒนาศักยภาพองค์กรอย่างต่อเนื่อง เพื่อมุ่งสู่การดำเนินธุรกิจพลังงานอย่างครบวงจร และให้ความสำคัญต่อผู้มีส่วนได้เสีย

#### พันธกิจ

- พัฒนาองค์กรอย่างต่อเนื่องเพื่อธุรกิจที่มีประสิทธิภาพ
- ให้ความสำคัญต่อการเสริมสร้างบุคลากรให้มีคุณภาพ
- รับผิดชอบต่อ ชุมชน สังคม และสิ่งแวดล้อม
- บริหารงานโดยยึดหลักธรรมาภิบาลตามมาตรฐานสากล

#### 1.2 การเปลี่ยนแปลงและพัฒนาการที่สำคัญ

บริษัท เป็นบริษัทซึ่งเกิดขึ้นจากการควบบริษัทตามพระราชบัญญัติบริษัทมหาชนจำกัด พ.ศ. 2535 และที่แก้ไขเพิ่มเติม ระหว่าง WG กับ PICNI ซึ่งจดทะเบียนควบบริษัทในวันที่ 24 พฤศจิกายน 2557 และได้รับมาซึ่งทรัพย์สิน หนังสือ สิทธิ และความรับผิดชอบทั้งหมดของทั้งสองบริษัทดังกล่าว โดยผลของกฎหมาย บริษัทมีทุนจดทะเบียนชำระแล้วเป็นจำนวน 2,760,565,700 บาท โดยแบ่งเป็นหุ้น

สามัญจำนวนทั้งสิ้น 2,760,565,700 หุ้น มูลค่าตราไว้หุ้นละ 1 บาท ทั้งนี้บริษัทเดิม (คือ WG และ PICNI) มีรายละเอียดการประกอบธุรกิจดังนี้

WG ประกอบธุรกิจค้าก๊าซปิโตรเลียมเหลว ภายใต้เครื่องหมายการค้า “เวิลด์แก๊ส” โดยจำหน่ายให้กับลูกค้ากลุ่มอุตสาหกรรม กลุ่มสถานบริการก๊าซปิโตรเลียมเหลว และโรงบรรจุก๊าซ โดย WG มีคลังเก็บก๊าซปิโตรเลียมเหลวจำนวน 2 แห่ง ได้แก่ คลังเก็บก๊าซปิโตรเลียมเหลวที่อำเภอบางปะกง จังหวัดฉะเชิงเทรา ซึ่งมีความจุสูงสุด 2,562.70 ตัน และมีอัตราการจ่ายก๊าซสูงสุด 1,979 ตันต่อวัน จากจำนวนหัวจ่ายก๊าซปิโตรเลียมเหลวทั้งหมดจำนวน 10 หัวจ่าย และมีคลังเก็บก๊าซปิโตรเลียมเหลวที่ตำบลท่าพระ อำเภอเมืองขอนแก่น จังหวัดขอนแก่น ซึ่งมีความจุสูงสุด 57.21 ตัน และมีอัตราการจ่ายก๊าซสูงสุด 80 ตันต่อวัน จากจำนวนหัวจ่ายก๊าซปิโตรเลียมเหลวทั้งหมดจำนวน 1 หัวจ่าย โดย ณ วันที่ 31 ธันวาคม 2557 WG มีบริษัทย่อย 2 บริษัท และ WG มีทุนจดทะเบียนจำนวน 760,560,380 บาท โดยแบ่งเป็นหุ้นสามัญจำนวนทั้งสิ้น 26,226,220 หุ้น มูลค่าที่ตราไว้หุ้นละ 29 บาท และมีทุนชำระแล้วเป็นจำนวน 760,560,380 บาท

PICNI ประกอบธุรกิจค้าก๊าซปิโตรเลียมเหลว ภายใต้เครื่องหมายการค้า “ปิคนิคแก๊ส” โดยจำหน่ายผลิตภัณฑ์ก๊าซปิโตรเลียมเหลวในลักษณะเป็น Bulk ให้กับกลุ่มลูกค้าของ PICNI ได้แก่ สถานบริการก๊าซปิโตรเลียมเหลว โรงงานอุตสาหกรรม โรงบรรจุก๊าซ โดย PICNI มีคลังเก็บก๊าซปิโตรเลียมเหลวจำนวน 2 แห่ง ได้แก่ คลังเก็บก๊าซปิโตรเลียมเหลวที่ตำบลบางจะเกร็ง อำเภอเมืองสมุทรสงคราม จังหวัดสมุทรสงคราม ซึ่งมีความจุสูงสุด 1,825.03 ตัน และมีอัตราการจ่ายก๊าซสูงสุด 1,200 ตันต่อวัน จากจำนวนหัวจ่ายก๊าซปิโตรเลียมเหลวทั้งหมดจำนวน 6 หัวจ่าย และคลังเก็บก๊าซปิโตรเลียมเหลวที่อำเภอห้วยฉัตร จังหวัดลำปาง ซึ่งมีความจุสูงสุด 185.83 ตัน และมีอัตราการจ่ายก๊าซสูงสุด 24 ตันต่อวัน จากจำนวนหัวจ่ายก๊าซปิโตรเลียมเหลวทั้งหมดจำนวน 3 หัวจ่าย โดย ณ วันที่ 31 ธันวาคม 2557 PICNI ไม่มีบริษัทย่อยและบริษัทร่วมทุน โดย ณ วันที่ 31 ธันวาคม 2557 PICNI มีทุนจดทะเบียนจำนวน 2,000,005,320 บาท โดยแบ่งเป็นหุ้นสามัญจำนวนทั้งสิ้น 2,000,005,320 หุ้น มูลค่าที่ตราไว้หุ้นละ 1 บาท และมีทุนชำระแล้วเป็นจำนวน 2,000,005,320 บาท

ปัจจุบันบริษัทดำเนินธุรกิจหลักคือประกอบธุรกิจค้าก๊าซ LPG ภายใต้เครื่องหมายการค้า “เวิลด์แก๊ส” และ “ปิคนิคแก๊ส” ให้กับสถานบริการก๊าซ LPG กลุ่มลูกค้าพาณิชย์ (Commercial Customers) โรงบรรจุก๊าซ LPG ร้านค้าก๊าซ LPG และโรงงานอุตสาหกรรมซึ่งเป็นกลุ่มลูกค้าเดิมของ WG และ PICNI โดยในอนาคตบริษัทวางแผนที่จะประกอบธุรกิจภายใต้เครื่องหมายการค้าใหม่ของบริษัท WP แทนเครื่องหมายการค้าเดิม ทั้งนี้ ณ วันที่ 31 ธันวาคม 2557 บริษัท มีบริษัทย่อย บริษัทร่วม บริษัทที่เกี่ยวข้อง และบริษัทที่บริษัทถือหุ้นเกิน 10% ดังต่อไปนี้

บริษัท	ชื่อย่อ	ลักษณะธุรกิจ	ทุนจดทะเบียน (ล้านบาท)	ทุนจดทะเบียน ชำระแล้ว (ล้านบาท)	สัดส่วนการ ถือหุ้นของ บริษัท (%)
1 บริษัท อีเกิ้ล อินเตอร์ทรานส์ จำกัด (บริษัทย่อย)	EAGLE	ธุรกิจบริการขนส่ง ก๊าซปิโตรเลียมเหลว ทางบก	84	84	100.00
2 บริษัท เอนเนซอล จำกัด	ENESOL	ธุรกิจผลิตและ จำหน่ายกระแสไฟฟ้า และพลังงานความ ร้อน	242	242	19.92
3 บริษัท โลจิสติก เอนเตอร์ไพรส์ จำกัด <sup>1</sup> (บริษัทย่อย)	LOGISTIC ENTERPRISE	ธุรกิจให้เช่ารถขนส่ง ขนาดเล็ก	1	1	100.00

#### การเปลี่ยนแปลงและพัฒนาการที่สำคัญของ WG ก่อนการควบบริษัท

- 2554 เดือนกุมภาพันธ์ 2554 WG ได้มีการเพิ่มทุนจำนวนประมาณ 1,600 ล้านบาทให้กับผู้ถือหุ้นของ WG
- 2556 วันที่ 1 ตุลาคม 2556 WG ได้เข้าลงทุนใน PICNI ในฐานะนักลงทุนภายใต้แผนฟื้นฟูกิจการ โดยเงินลงทุนมีมูลค่าเท่ากับ 1,700 ล้านบาท
- 2557 เดือนกุมภาพันธ์ 2557 WG ได้ประกาศ Tender Offer ต่อผู้ถือหุ้นทั้งหมดของ PICNI ที่ราคา 1 บาทต่อ 1 หุ้น (สิ้นสุดระยะเวลาตอบรับคำเสนอซื้อหุ้นวันที่ 10 กุมภาพันธ์ 2557) โดย WG ได้รับหุ้นของ PICNI เพิ่มเติมจากขบวนการดังกล่าวจำนวนประมาณ 39 ล้านหุ้น

<sup>1</sup>บริษัท ถือหุ้นใน LOGISTIC ENTERPRISE ผ่าน EAGLE โดยในเดือนตุลาคม 2557 EAGLE ได้เข้าซื้อหุ้นของ LOGISTIC ENTERPRISE ในสัดส่วนร้อยละ 100.00

วันที่ 6 มีนาคม 2557WG ได้ดำเนินการลดทุนมูลค่า 1,704 ล้านบาท โดยให้สิ่งตอบแทนในการชำระหนี้ที่ถูกลดแก่ผู้ถือหุ้นของ WG เป็นหุ้นของ PICNI ในอัตรา 1 บาทต่อ 1 หุ้น (โอนหุ้นเสร็จสิ้นวันที่ 11 เมษายน 2557) ทั้งนี้ ขบวนการดังกล่าวเป็นการปรับโครงสร้างกิจการเพื่อเตรียมความพร้อมก่อนการควบบริษัท

วันที่ 23 เมษายน 2557 คณะกรรมการของWG ได้มีมติอนุมัติการเข้าซื้อหุ้นในบริษัท อีเกิ้ล อินเตอร์ทรานส์ จำกัด (“EAGLE”)ในสัดส่วน 100.00% ของจำนวนหุ้นทั้งหมดของ EAGLE โดย EAGLE เป็นบริษัทที่ประกอบธุรกิจบริการขนส่งก๊าซLPG ทางบกซึ่งมีผู้ใช้บริการหลักคือ WG และ PICNI

วันที่ 6 มิถุนายน 2557 ที่ประชุมวิสามัญผู้ถือหุ้นของ WG ได้มีมติอนุมัติการควบบริษัทกับ PICNI

วันที่ 1 ตุลาคม 2557 EAGLE ได้เข้าซื้อหุ้นในบริษัท โลจิสติกส์ เอ็นเตอร์ไพรส์ จำกัด (“LOGISTIC ENTERPRISE”)ในสัดส่วน 100.00% ของจำนวนหุ้นทั้งหมดของ LOGISTIC ENTERPRISE โดย LOGISTIC ENTERPRISE เป็นบริษัทที่ประกอบธุรกิจให้เช่ารถขนส่งก๊าซ

#### การเปลี่ยนแปลงและพัฒนาการที่สำคัญของ PICNI ก่อนการควบบริษัท

2554 วันที่ 27 มกราคม 2554 ที่ประชุมเจ้าหน้าที่ของ PICNI เพื่อพิจารณาแผนฟื้นฟูกิจการ ได้มีมติยอมรับแผนฟื้นฟูกิจการโดย PICNIในฐานะผู้ทำแผน คิดเป็น 79.56% ของจำนวนหนี้ทั้งหมดของเจ้าหน้าที่ ซึ่งได้เข้าร่วมประชุมและมีสิทธิออกเสียงลงคะแนนในวาระนี้

วันที่ 21 เมษายน 2554 ศาลล้มละลายกลางได้มีคำสั่งให้ยกคำร้องของPICNIที่ขอให้ศาลมีคำสั่งเพิกถอนนิติกรรมการโอนหุ้น WG ไปเป็นของบริษัท แอสเซท มิลเลี่ยน จำกัด (“AMC”) ทั้งนี้ PICNI ได้ยื่นอุทธรณ์คำสั่งดังกล่าวต่อศาลฎีกา

วันที่ 4 พฤษภาคม 2554 ศาลล้มละลายกลางได้มีคำสั่งเห็นชอบด้วยแผนฟื้นฟูกิจการและให้ PICNI เป็นผู้บริหารแผนตามแผนฟื้นฟูกิจการ

วันที่ 6 กรกฎาคม 2554 PICNIได้ดำเนินการลดทุนจดทะเบียนที่ยังไม่ได้เรียกชำระจำนวน 1,497,864,483 บาท จากทุนจดทะเบียนเดิม 4,453,349,970 บาท คงเหลือทุนจดทะเบียน 2,955,485,487 บาท และทุนที่ออกและเรียกชำระแล้วจำนวน 2,955,485,487 บาท และ PICNI ได้จดทะเบียนกับกระทรวงพาณิชย์แล้ว

วันที่ 25 สิงหาคม 2554 PICNI ได้ดำเนินการจดทะเบียนลดทุนที่ได้เรียกชำระแล้วจำนวน 2,755,480,167 บาท จากทุนจดทะเบียนเดิม 2,955,485,487 บาท คงเหลือทุนจดทะเบียน 200,005,320 บาท และทุนที่ออกและเรียกชำระแล้วจำนวน 200,005,320 บาท และ PICNI ได้จดทะเบียนกับกระทรวงพาณิชย์แล้ว

วันที่ 26 สิงหาคม 2554 PICNI ได้ดำเนินการเพิ่มทุนจดทะเบียนจำนวน 1,800,000,000 บาท จากทุนจดทะเบียนเดิม 200,005,320 บาท เป็นทุนจดทะเบียน 2,000,005,320 บาท และทุนที่ออกและเรียกชำระแล้วจำนวน 200,005,320 บาท และ PICNI ได้จดทะเบียนกับกระทรวงพาณิชย์แล้ว

วันที่ 8 กันยายน 2554 PICNI ได้แจ้งความคืบหน้าแก่ตลาดหลักทรัพย์แห่งประเทศไทยว่า ในระหว่างรอการพิจารณาของศาลฎีกาเกี่ยวกับการเพิกถอนนิติกรรมการโอนหุ้น WG ไปเป็นของ AMC PICNI กับ AMC ได้เจรจาเพื่อหาข้อยุติในคดีดังกล่าว โดยคณะกรรมการของ PICNI ได้พิจารณาแนวทางยุติข้อพิพาทดังกล่าวแล้วเห็นชอบในแนวทางประนีประนอมเพื่อยุติข้อพิพาทนี้จึงได้ยื่นคำร้องต่อศาลล้มละลายกลางเพื่อขออนุญาตศาลตามพระราชบัญญัติล้มละลาย พ.ศ. 2483 มาตรา 90/12(9) หากศาลได้อนุญาตตามคำร้องแล้ว PICNI กับ AMC จึงจะไปไกล่เกลี่ยประนีประนอมกันในศาลฎีกาต่อไป ซึ่งศาลได้นัดพิจารณาคำร้องในวันที่ 6 กันยายน 2554 และนัดฟังคำร้องในวันที่ 22 กันยายน 2554

วันที่ 22 กันยายน 2554 ศาลล้มละลายกลางได้มีคำสั่งอนุญาตให้ PICNI ยินยอมให้ PICNI กับ AMC จำหน่ายหุ้น WG ได้ โดยให้ PICNI กับ AMC ร่วมกันทำสัญญาประนีประนอมยอมความกันที่ศาลฎีกา

2555 วันที่ 15 มิถุนายน 2555 ศาลฎีกาได้มีคำสั่งยกคำร้องในเรื่องที่ PICNI กับ AMC ร่วมกันขอทำสัญญาประนีประนอมยอมความเพื่อจำหน่ายหุ้นใน WG โดยศาลฎีกามีคำสั่งยกคำร้อง ไม่สามารถทำการประนีประนอมที่ศาลฎีกาได้

2556 วันที่ 28 มีนาคม 2556 เจ้าหนี้ได้มีมติเห็นชอบด้วย แผนฟื้นฟูกิจการฉบับแก้ไข และศาลล้มละลายกลางได้มีคำสั่งเห็นชอบด้วยแผนฟื้นฟูกิจการฉบับแก้ไขเมื่อวันที่ 10 มิถุนายน 2556

วันที่ 29 มีนาคม 2556 PICNI ได้ลงนามในสัญญาซื้อขายหุ้น ระหว่าง AMC ในฐานะผู้ขาย กับผู้ซื้อซึ่งเป็นบุคคลธรรมดา 2 ราย เพื่อขายหุ้น WG มูลค่า 799.99 ล้านบาท โดยผู้ซื้อตกลงชำระเงินให้แก่ AMC จำนวน 196.16 ล้านบาท และชำระเงินให้แก่ PICNI จำนวน 603.84 ล้านบาท

ซึ่ง PICNI ได้รับชำระเงินครบถ้วนแล้ว โดยได้รับในเดือนธันวาคม 2556 และมกราคม 2557 จำนวน 53.84 ล้านบาท และ 550.00 ล้านบาท ตามลำดับ

วันที่ 12 กุมภาพันธ์ 2556 และวันที่ 1 ตุลาคม 2556 นักลงทุนรายใหม่ได้ปฏิบัติตามเงื่อนไขในแผนฟื้นฟู โดยโอนฝากเงินจำนวน 50 ล้านบาท และจำนวน 1,650 ล้านบาท ตามลำดับ รวมเป็นเงิน 1,700 ล้านบาท เข้าบัญชี PICNI และ PICNI ได้ปฏิบัติตามการชำระหนี้ตามเงื่อนไขในแผนฟื้นฟูกิจการครบถ้วนแล้ว

วันที่ 25 ธันวาคม 2556 PICNI ได้ยื่นคำร้องต่อศาลล้มละลายกลางเพื่อขอให้ศาลมีคำสั่งยกเลิกการฟื้นฟูกิจการ เนื่องจาก PICNI ได้ปฏิบัติตามแผนฟื้นฟูกิจการครบถ้วนแล้ว ศาลนัดฟังคำสั่งในวันที่ 27 มีนาคม 2557

2557 วันที่ 27 มีนาคม 2557 ศาลล้มละลายกลาง ได้มีคำสั่งยกเลิกการฟื้นฟูกิจการของ PICNI

วันที่ 28 มีนาคม 2557 PICNI ได้ทำการขายหุ้นในบริษัท ปิคนิค อินเตอร์เนชั่นแนล จำกัด ซึ่งเป็นบริษัทย่อยที่ PICNI ถือหุ้นในสัดส่วน 99.99% ทั้งนี้บริษัทย่อยดังกล่าวเป็นบริษัท Holding ที่ถือหุ้นในบริษัท SCT (Vietnam) Gas Company Limited ในสัดส่วน 99.99%

วันที่ 7 พฤษภาคม 2557 PICNI ได้ยื่นคำร้องขอถอนอุทธรณ์คำสั่งศาลล้มละลายกลางต่อศาลฎีกา ในกรณีที่ศาลล้มละลายกลางได้มีคำสั่งให้ยกคำร้องของ PICNI เมื่อวันที่ 21 เมษายน 2554 ที่ขอให้ศาลมีคำสั่งเพิกถอนนิติกรรมการโอนหุ้น WG ไปเป็นของ AMC โดยขณะนี้ คดีอยู่ระหว่างรอคำสั่งของศาลฎีกา

วันที่ 6 มิถุนายน 2557 ที่ประชุมวิสามัญผู้ถือหุ้นของ PICNI ได้มีมติอนุมัติการควบบริษัทกับ WG

วันที่ 26 มิถุนายน 2557 PICNI ได้ทำการขายหุ้นใน Picnic Corporation (Singapore) Pte. Ltd. ซึ่งเป็นบริษัทย่อยที่ PICNI ถือหุ้นในสัดส่วน 100.00%

#### การเปลี่ยนแปลงและพัฒนาการที่สำคัญของบริษัทภายหลังการควบบริษัท

2557 วันที่ 31 ตุลาคม 2557 ที่ประชุมผู้ถือหุ้นร่วมกันระหว่าง WG และ PICNI ได้มีมติอนุมัติการควบบริษัท และพิจารณาอนุมัติเรื่องต่างๆ ที่เกี่ยวข้องกับบริษัทใหม่ อาทิเช่น ชื่อบริษัท ทุนของบริษัท การจัดสรรหุ้นของบริษัทใหม่ วัตถุประสงค์ หนังสือบริคณห์สนธิ ข้อบังคับกรรมการ ผู้สอบบัญชี เป็นต้น

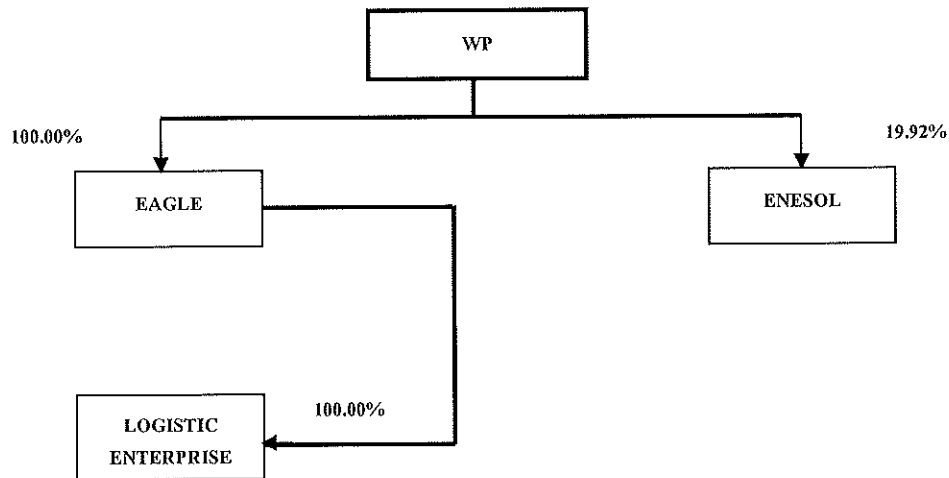
วันที่ 24 พฤศจิกายน 2557

- นายทะเบียนบริษัทมหาชน กระทรวงพาณิชย์ ได้รับจดทะเบียนควบบริษัท และจดทะเบียนจัดตั้งเป็นบริษัท ดับบลิวพี เอ็นเนอร์ยี่ จำกัด (มหาชน)
- บริษัทได้รับใบอนุญาตเป็นผู้ค้าน้ำมันตามมาตรา 7 แห่งพรบ. การค้าน้ำมันเชื้อเพลิง พ.ศ. 2543 จากกรมธุรกิจพลังงาน
- บริษัทได้แจ้งการควบบริษัทในทางทะเบียนภาษีมูลค่าเพิ่มจดทะเบียน ภาษีมูลค่าเพิ่ม จดทะเบียนสาขา ต่อกรมสรรพากร

วันที่ 25 พฤศจิกายน 2557 บริษัท ศูนย์รับฝากหลักทรัพย์ (ประเทศไทย) จำกัด ในฐานะนายทะเบียนหลักทรัพย์ได้รับเป็นนายทะเบียนหลักทรัพย์ “WP” ของบริษัท

2558 วันที่ 3 มีนาคม 2558 ศาลล้มละลายกลางได้มีคำสั่งจำหน่ายในคดีสาขาของคดีฟื้นฟูกิจการและคดี พก.8/2553 (คดีคลังบางจะเกร็ง) ระหว่าง WG และ PICNI ออกจากสารบบความเนื่องจาก WG และ PICNI ควบรวมกิจการอันเป็นผลให้สิทธิเรียกร้องเคลื่อนกลืนกัน

## 1.3 โครงสร้างการถือหุ้นของกลุ่มบริษัท



(ข้อมูล ณ วันที่ 31 ธันวาคม 2557)

	บริษัท	ชื่อย่อ	ลักษณะธุรกิจ	ทุนจดทะเบียน (ล้านบาท)	ทุนจดทะเบียน ชำระแล้ว (ล้านบาท)	สัดส่วนการ ถือหุ้นของ บริษัท (%)
1	บริษัท อีเกิ้ล อินเตอร์ทรานส์ จำกัด (บริษัทย่อย)	EAGLE	ธุรกิจบริการขนส่งก๊าซ ปิโตรเลียมเหลวทางบก	84	84	100.00
2	บริษัท เอนเน ซอล จำกัด	ENESOL	ธุรกิจผลิตและจำหน่าย กระแสไฟฟ้าและพลังงาน ความร้อน	242	242	19.92
3	บริษัท โลจิสติกส์ เอนเตอร์ไพรส์ จำกัด <sup>2</sup> (บริษัทย่อย)	LOGISTIC ENTERPRISE	ธุรกิจให้เช่ารถขนส่งขนาด เล็ก	1	1	100.00

<sup>2</sup>บริษัท ถือหุ้นใน LOGISTIC ENTERPRISE ผ่าน EAGLE โดยในเดือนตุลาคม 2557 EAGLE ได้เข้าซื้อหุ้นของ LOGISTIC ENTERPRISE ในสัดส่วนร้อยละ 100.00



## 2. ลักษณะการประกอบธุรกิจ

## 2.1 โครงสร้างรายได้ของบริษัทฯและบริษัทย่อยแยกตามประเภทของรายได้

(หน่วย : ล้านบาท)	สำหรับปีสิ้นสุดวันที่ 31 ธันวาคม 2557*		สำหรับปีสิ้นสุดวันที่ 31 ธันวาคม 2556*	
	รายได้	(%)	รายได้	(%)
รายได้จากการขายก๊าซปิโตรเลียมเหลว	21,487	95.50	19,589	96.94
รายได้ค่าบริการขนส่ง	309	1.37	369	1.83
รายได้ค่าเช่า	1	-	25	0.12
รายได้อื่น	703	3.13	224	1.11
รวมรายได้	22,500	100.00	20,207	100.00

ทั้งนี้ รายได้อื่นประกอบด้วย

รายได้อื่น	ตามที่แสดงในงบกำไร ขาดทุนรวมเสมือน (ล้านบาท)
รายได้ค่าบริการและขนส่ง	82
รายได้ค่าซ่อมถัง	4
รายได้ค่าบริการผ่านท่อ	17
รายได้ค่าเช่า	16
รายได้เงินมัดจำ	2
รายได้จากการขายวาล์ว	2
รายได้จากการจำหน่ายทรัพย์สิน	6
รายได้จากเงินคืนสำรองเลี้ยงชีพส่วนของบริษัท	4
รายได้ดอกเบี้ย	15
รับชำระค่าขายหุ้นจาก AMC	550
รายได้อื่น	5
รวมรายได้อื่น	703

\* ข้อมูลแสดงผลการดำเนินงานนำมาจากงบกำไรขาดทุนรวมสำหรับปีสิ้นสุดวันที่ 31 ธันวาคม พ.ศ. 2557 และ 2556

ทั้งนี้รายการที่ไม่ได้เกิดจากการดำเนินงานจากธุรกิจหลัก เกิดจากรายได้จากการประนีประนอมยอมความกับบริษัทแอสเซ็ท มิลเลี่ยน จำกัด จำนวน 550 ล้านบาทจากจำนวนที่ได้รับชำระทั้งหมด 603 ล้านบาท ซึ่งบริษัทได้รับชำระแล้วจำนวนหนึ่งก่อนวันที่ 31 ธันวาคม 2556 จำนวน 53 ล้านบาท

## 2.2. การประกอบธุรกิจแต่ละสายผลิตภัณฑ์

### 2.2.1 ภาพรวมของการประกอบธุรกิจจำหน่ายก๊าซปิโตรเลียมเหลวในประเทศ

ส่วนแบ่งการตลาดตามปริมาณขาย ปี 2557 ของบริษัทอยู่ที่ประมาณ 18.63 % โดยภาครัฐก็ได้มีการประกาศนโยบายที่จะลดตัวราคาก๊าซปิโตรเลียมเหลว (“LPG” หรือ “ก๊าซ LPG”) อย่างต่อเนื่อง

#### 2.2.1.1 ลักษณะของผลิตภัณฑ์

ผลิตภัณฑ์ของบริษัทคือ ก๊าซปิโตรเลียมเหลว (Liquefied Petroleum Gas : LPG) ซึ่งจำหน่ายให้กับกลุ่มลูกค้าของบริษัทได้แก่ สถานีบริการก๊าซ LPG โรงงานอุตสาหกรรม โรงบรรจุก๊าซ LPG ร้านค้าก๊าซ LPG และกลุ่มลูกค้าพาณิชย์ (Commercial Customers) โดยบริษัทได้แบ่งการจำหน่าย LPG ออกเป็น 2 ลักษณะ คือ

1. การจำหน่ายในลักษณะถังบรรจุก๊าซขนาดใหญ่ (Bulk) ซึ่งจะจำหน่ายไปยังส่วนของสถานีบริการ LPG ที่เป็นตัวแทนค้าต่างของบริษัทและโรงงานอุตสาหกรรมขนาดใหญ่ที่มีความจำเป็นต้องใช้ก๊าซ LPG ในปริมาณมาก
2. การจำหน่ายแบบถังบรรจุก๊าซ (Cylinder) ซึ่งสามารถแบ่งออกเป็นอีก 2 แนวทางย่อยได้แก่
  - 2.1. การจำหน่ายไปยังร้านค้าก๊าซ และกลุ่มลูกค้าพาณิชย์ (Commercial Customers) โดยตรง โดยแนวทางดังกล่าว บริษัทจะนำก๊าซ LPG ไปบรรจุลงถังบรรจุก๊าซที่โรงบรรจุก๊าซที่บริษัทเป็นผู้ดำเนินการเองจำนวน 10 แห่ง และจึงจัดส่งให้กลุ่มลูกค้าที่กล่าวไปในข้างต้นต่อไป
  - 2.2. การจำหน่าย LPG ให้โรงบรรจุก๊าซที่เป็นคู่ค้ากับบริษัทโดยโรงบรรจุดังกล่าวจะรับ LPG จากบริษัท และทำการบรรจุ LPG ลงในถังบรรจุก๊าซของบริษัทจากนั้น จึงนำไปจัดจำหน่ายให้กับร้านค้าก๊าซ และกลุ่มลูกค้าพาณิชย์ (Commercial Customers) อีกทอดหนึ่ง

โดยในปัจจุบัน ถังบรรจุก๊าซของบริษัทมีขนาดบรรจุทั้งสิ้น 4 ขนาด คือ ขนาด 4 กิโลกรัม 13.5 กิโลกรัม 15 กิโลกรัม และ 48 กิโลกรัม ทำให้บริษัทสามารถตอบสนองความต้องการใช้งานของกลุ่มลูกค้าแต่ละกลุ่มได้อย่างเหมาะสม

ตารางแสดงรายละเอียดปริมาณถังบรรจุก๊าซแต่ละขนาดของบริษัท ณ วันที่ 31 ธันวาคม 2557 โดยมีรายละเอียดดังต่อไปนี้

ขนาดของถัง	4 กิโลกรัม	13.5 กิโลกรัม	15 กิโลกรัม	48 กิโลกรัม	รวม
จำนวน (ใบ)	1,604,773	627,712	3,139,048	356,170	5,727,703
สัดส่วน (%)	28%	11%	55%	6%	100%

➤ ขั้นตอนการนำก๊าซปิโตรเลียมมาบรรจุเพื่อจำหน่ายของบริษัท

ปัจจุบัน บริษัททำธุรกิจค้าก๊าซปิโตรเลียมเหลวอย่างครบวงจร โดยบริษัทจะรับก๊าซปิโตรเลียมเหลวซึ่งขนส่งมาทางเรือ และทางรถบรรทุกก๊าซจากผู้ผลิต โดยการขนส่งทางเรือบริษัทจะนำมาเก็บที่คลังเก็บก๊าซของบริษัท ก่อนนำก๊าซบรรทุกลงรถขนส่งก๊าซขนส่งไปยังลูกค้า ส่วนก๊าซทางรถที่บรรทุกจากผู้ผลิตก็จะนำส่งตรงไปยังลูกค้าเลยโดยไม่ต้องนำสินค้าไปพักที่คลังเก็บก๊าซ โดยก๊าซที่บรรทุกลงรถขนส่งก๊าซแล้วนั้น บริษัทได้ส่งไปยังสถานีบริการ LPG ที่เป็นตัวแทนค้าต่างของบริษัทและโรงงานอุตสาหกรรมขนาดใหญ่ และอีกส่วนหนึ่งจะส่งไปโรงบรรจุก๊าซ LPG (ทั้งส่วนที่บริษัทเป็นผู้ดำเนินการเอง และส่วนที่เป็นลูกค้าของบริษัท) เพื่อบรรจุลงถังบรรจุก๊าซของบริษัททั้งนี้ ปัจจุบัน บริษัทมีคลังเก็บก๊าซปิโตรเลียมเหลวของบริษัทเอง 4 แห่ง ได้แก่

คลังเก็บก๊าซปิโตรเลียมเหลว	ความจุ สูงสุด (ตัน)	จำนวนหัวจ่าย ก๊าซปิโตรเลียม เหลว	อัตราการจ่ายก๊าซ สูงสุดต่อวัน (ตัน)
คลังเก็บก๊าซปิโตรเลียมเหลวที่ตำบลบางปะกง อำเภอบางปะกง จังหวัดฉะเชิงเทรา	2,562.70	10	1,979
คลังเก็บก๊าซปิโตรเลียมเหลวที่ตำบลบางจะเกร็ง อำเภอเมืองสมุทรสงคราม จังหวัด สมุทรสงคราม	1,825.03	6	1,200
คลังเก็บก๊าซปิโตรเลียมเหลวที่ตำบลเวียงตาล อำเภอห้างฉัตร จังหวัดลำปาง	185.83	3	24
คลังเก็บก๊าซปิโตรเลียมเหลวที่ตำบลท่าพระ อำเภอเมืองขอนแก่น จังหวัดขอนแก่น	57.21	1	80
ทั้งหมด	4,630.77	20	3,283

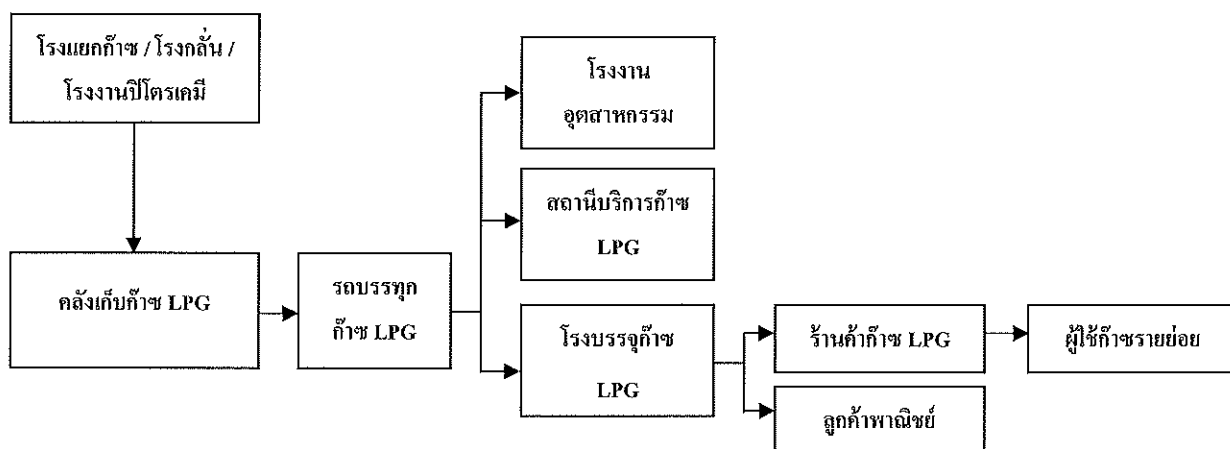
บริษัทได้ดำเนินการก่อสร้างคลังเก็บก๊าซปิโตรเลียมเหลวเพิ่มเติมและเพิ่มจำนวนหัวจ่ายก๊าซปิโตรเลียมเหลวที่คลังเก็บก๊าซปิโตรเลียมเหลวที่ตำบลบางจะเกร็ง อำเภอเมืองสมุทรสงคราม จังหวัดสมุทรสงคราม เพื่อให้บริษัทมีศักยภาพในการจำหน่ายก๊าซปิโตรเลียมเหลวที่เพียงพอและสามารถรองรับลูกค้าจากทุกภาคส่วนของประเทศ

นอกจากนี้ บริษัทยังมีโรงบรรจุก๊าซ LPG ซึ่งบริษัทเป็นผู้ดำเนินการเองจำนวน 10 แห่ง และยังมีการทำธุรกิจกับโรงบรรจุก๊าซ LPG ของคู่ค้าที่บรรจุก๊าซภายใต้เครื่องหมายการค้า “เวลด์แก๊ส” และ “ปีคินิคแก๊ส” อีกประมาณกว่า 142 แห่งทั่วประเทศ โดยส่วนใหญ่จะอยู่ในภาคตะวันตก ภาคตะวันออก และภาคกลาง โดยการประกอบธุรกิจโรงบรรจุก๊าซ LPG โรงบรรจุก๊าซ LPG นั้นจะต้องมีใบอนุญาตค้าต่าง (ใบอนุญาตให้บรรจุก๊าซ) จากผู้ค้ามาตรา 7 จึงจะสามารถบรรจุก๊าซ LPG ภายใต้เครื่องหมายการค้าของผู้ค้ามาตรา 7 ได้ตามกฎหมาย และหากต้องการที่จะรับบรรจุก๊าซ LPG ให้กับตราสินค้าอื่น ก็ต้องได้รับความยินยอมจากผู้ค้ามาตรา 7 ที่โรงบรรจุก๊าซนั้นมีใบอนุญาตอยู่ และต้องมีใบอนุญาตก่อสร้างอาคารจากกรมธุรกิจพลังงาน โดยต้องตั้งอยู่ในเขตอุตสาหกรรมที่ทางรัฐอนุญาต สำหรับในส่วน of ร้านค้าก๊าซ LPG และสถานีบริการ LPG บริษัทไม่ได้เป็นผู้ดำเนินการเอง

ทั้งนี้ การขนส่งก๊าซ LPG ทางบกของบริษัทส่วนใหญ่ดำเนินการโดย EAGLE ซึ่งเป็นบริษัทย่อยของบริษัทและผู้ขนส่งก๊าซ LPG ตามมาตรา 12 ของพระราชบัญญัติการค้าน้ำมันเชื้อเพลิง พ.ศ. 2543 โดยกลุ่มบริษัทมีจำนวนรถขนส่งก๊าซ LPG ดังนี้

ประเภทรถขนส่ง	จำนวนพาหนะ (คัน)	ความสามารถในการบรรทุก (ตัน)
รถบรรทุกหัวลาก	47	15
รถบรรทุก 10 ล้อ	64	8

### สรุปขั้นตอนการนำก๊าซปิโตรเลียมเหลวในประเทศมาบรรจุเพื่อจำหน่ายของบริษัทเป็นดังนี้



#### 2.2.1.2 การตลาดและภาวะการแข่งขัน

##### (1) กลยุทธ์ด้านการตลาดและการบริการ

ปัจจุบัน ผู้ประกอบธุรกิจค้าก๊าซปิโตรเลียมเหลวในประเทศไทยทุกรายจะใช้วัตถุดิบภายในประเทศซึ่งมีคุณภาพอยู่ในระดับเดียวกัน ถึงบรรจุก๊าซที่ใช้บรรจุก๊าซได้รับการผลิตมาจากโรงงานซึ่งมีอยู่เพียงไม่กี่แห่งในประเทศไทย จึงสามารถสรุปได้ว่า ผลผลิตของผู้นำเข้า 7 รายแทบไม่มีความแตกต่างกัน อย่างไรก็ตาม อุตสาหกรรมนี้ไม่เน้นการแข่งขันทางด้านราคา แต่จะมุ่งเน้นไปยังการแข่งขันทางด้านกลยุทธ์ทางการตลาดและการบริการ

นโยบายการตลาดในภาพรวมของบริษัท ได้แก่ การมุ่งเน้นกระจายสินค้าไปยังกลุ่มลูกค้าสถานีบริการก๊าซ LPG ขนาดเล็กถึงขนาดกลางซึ่งเป็นกลุ่มลูกค้าที่มีจำนวนมากที่สุดและสามารถเข้าถึงได้ง่าย ควบคู่ไปกับการขยายตลาดในส่วนของลูกค้าพาณิชย์ (Commercial Customers) ที่มีความต้องการใช้ LPG สูง โดยมีจุดมุ่งหมายเพื่อจะสร้างโครงข่ายลูกค้าของบริษัทให้มีความมั่นคง ซึ่งจะส่งผลให้บริษัทสามารถเพิ่มยอดขายได้อย่างยั่งยืนในระยะยาว โดยรายละเอียดกลยุทธ์ด้านการตลาดและการบริการสำหรับกลุ่มลูกค้าแต่ละประเภทของบริษัทมีดังนี้

##### ■ สถานีบริการก๊าซ LPG

ด้วยการเติบโตของลูกค้าภาคส่วนนี้ขยายตัวอย่างต่อเนื่องและรวดเร็วโดยเฉพาะในกลุ่มสถานีบริการก๊าซ LPG ขนาดกลางและขนาดเล็ก ทางบริษัทจึงเล็งเห็นถึงโอกาสและให้ความสำคัญกับลูกค้ากลุ่มนี้สูง ดังนั้น เพื่อบริษัทจะสามารถจูงใจให้ลูกค้ากลุ่มนี้ไว้วางใจใช้บริการกับบริษัทเป็นตัวเลือกลำดับแรก ทางบริษัทจึงให้ความสำคัญด้านการบริการ ทั้งด้านการจัดส่งที่ตรงเวลา ความถูกต้องของปริมาณที่จัดส่งในแต่ละครั้ง รวมถึงการบริการที่สุภาพจากเจ้าหน้าที่ทุกคนในองค์กร นอกจากนี้ บริษัท

ยังมีแผนการศึกษาการลงทุนเพิ่มในธุรกิจสถานบริการ LPG ด้วยตนเอง และด้วยความได้เปรียบในด้านที่ตั้งของคลังเก็บก๊าซ LPG ซึ่งบริษัทมีคลังเก็บก๊าซ LPG ขนาดใหญ่อยู่ทั้งในภาคตะวันตกและภาคตะวันออก อีกทั้ง คลังเก็บก๊าซ LPG ในภาคตะวันตกยังเป็นคลังเก็บก๊าซแห่งเดียวในพื้นที่ภาคดังกล่าว บริษัทจึงสามารถดูแลลูกค้าบริเวณโดยรอบได้อย่างสะดวกและรวดเร็วมากกว่าผู้แข่งขันรายอื่นๆ และเพื่อรักษาความสัมพันธ์กับลูกค้าอย่างยั่งยืน ทางบริษัทได้ดูแลให้ความช่วยเหลือและอำนวยความสะดวกในด้านต่างๆ เช่น การทำสต็อกเต่างานค้าใหม่ทำให้น่าสนใจ เป็นระเบียบ และมีความปลอดภัยมากขึ้น รวมทั้งบริษัทจะหาโอกาสเข้าไปทำความรู้จักกับลูกค้ารายใหม่ๆ เพื่อเพิ่มส่วนแบ่งทางการตลาดของบริษัทในอนาคต

#### ■ ลูกค้าพาณิชย์ (Commercial Customers)

เนื่องด้วยในปัจจุบันบริษัทมีการขายผลิตภัณฑ์ให้กับลูกค้าพาณิชย์รายใหญ่หลายราย และบริษัทมีความสัมพันธ์อันดีกับกลุ่มลูกค้าพาณิชย์ขนาดใหญ่อื่นๆ อีกหลายกลุ่ม ประกอบกับกลุ่มลูกค้าพาณิชย์โดยส่วนใหญ่เป็นลูกค้าที่มีความต้องการใช้ LPG สูง ดังนั้น บริษัทจึงเล็งเห็นโอกาสและมีนโยบายที่จะขยายฐานลูกค้าในกลุ่มดังกล่าว โดยเฉพาะกลุ่มลูกค้าที่มีเครือข่ายศูนย์การค้า ร้านอาหาร โรงแรม และโรงพยาบาล และมีความสัมพันธ์ที่ดีกับบริษัทและยังมิได้ใช้ผลิตภัณฑ์ของบริษัท โดยบริษัทมีนโยบายที่จะตั้งใจให้ลูกค้าพาณิชย์กลุ่มดังกล่าวไว้วางใจ และเปลี่ยนมาใช้บริการกับบริษัทด้วยการให้บริการที่มีมาตรฐานสูง ได้แก่ การจัดส่งสินค้าตรงเวลาและมีความถูกต้องในด้านปริมาณ รวมถึงการบริการที่สุภาพจากเจ้าหน้าที่ทุกคนในองค์กร

#### ■ โรงบรรจุก๊าซ

เนื่องด้วยถังบรรจุก๊าซ LPG ของบริษัทภายใต้เครื่องหมายการค้าเดิม “เวิลด์แก๊ส” และ “ปิคนิคแก๊ส” เป็นที่รู้จักและเป็นที่ยอมรับของผู้บริโภค อีกทั้งทางบริษัทได้มีถังบรรจุก๊าซ LPG ขนาดต่างๆ ไว้ตอบสนองความต้องการตามความเหมาะสมของผู้ใช้ จึงทำให้มีผู้สนใจเข้ามาลงทุนเพื่อเป็นตัวแทนจัดบรรจุก๊าซ LPG ภายใต้เครื่องหมายการค้า “เวิลด์แก๊ส” และ “ปิคนิคแก๊ส” อย่างต่อเนื่อง ส่งผลให้เกิดการกระจายผลิตภัณฑ์ของบริษัทซึ่งได้ขยายตัวไปสู่ผู้บริโภคอย่างกว้างขวางและต่อเนื่อง โดยบริษัทให้บริการช่วยเหลือทั้งในด้านเทคนิค ด้านการพิจารณาความเป็นไปได้ทางธุรกิจในการก่อสร้างโรงบรรจุก๊าซ LPG ด้านการตรวจสอบความปลอดภัยตามกฎหมาย รวมไปถึงการช่วยเหลือหาร้านค้าก๊าซ LPG จัดอบรมพนักงานบรรจุก๊าซ LPG สม่่าเสมอเพื่อความรู้ความเข้าใจในการใช้ก๊าซ LPG และวิธีการใช้ก๊าซ LPG อย่างปลอดภัยของพนักงานบรรจุก๊าซ LPG และผู้ประกอบการ

## ■ ร้านค้าก๊าซ

นอกจากบริษัทจะให้ความสำคัญในมาตรฐานของถังบรรจุก๊าซ LPG แต่ละใบที่จะต้องได้รับการรับรองตามมาตรฐานที่กรมธุรกิจพลังงานกำหนด รวมถึงมาตรฐานในการซ่อมบำรุงถังบรรจุก๊าซ LPG ที่ทางบริษัทพยายามพัฒนาและปรับปรุงให้เกิดคุณภาพที่สูงขึ้นเรื่อยๆ เพื่อสร้างความพึงพอใจแก่ผู้บริโภคสูงสุดแล้วนั้น อีกหนึ่งสิ่งที่ทางบริษัทให้ความสำคัญอย่างเท่าเทียมคือการสร้างความสัมพันธ์ที่ดีกับร้านค้าที่ขายก๊าซภายใต้เครื่องหมายการค้า “เวลด์แก๊ส” และ “ปิคนิคแก๊ส” โดยบริษัทให้ความช่วยเหลือในการให้ข้อมูลเกี่ยวกับข่าวสารและข้อกำหนดต่างๆ รวมถึงให้คำปรึกษาเกี่ยวกับการขอใบอนุญาตสะสมก๊าซจากหน่วยงานท้องถิ่นที่ร้านค้านั้นตั้งอยู่

## ■ โรงงานอุตสาหกรรม

สำหรับกลุ่มลูกค้าโรงงานอุตสาหกรรม บริษัทจะมีมาตรฐานในการจัดหาผลิตภัณฑ์และการบริการที่ตอบสนองความต้องการของลูกค้ามาตอบสนอง และมีการขนส่งที่ตรงเวลา โดยบริษัทจะเน้นความปลอดภัยของลูกค้า และบริการหลังการขายที่มีประสิทธิภาพตลอดจนเน้นการสร้างภาพลักษณ์ที่ดีของบริษัท

### (2) ลักษณะของกลุ่มลูกค้าและช่องทางการจำหน่าย

ธุรกิจก๊าซ LPG ของบริษัทมีการจำหน่ายในลักษณะขายส่งให้กับลูกค้า โดยลูกค้าของบริษัทภายใต้เครื่องหมายการค้า “เวลด์แก๊ส” และ “ปิคนิคแก๊ส” สามารถแบ่งออกเป็นกลุ่มใหญ่ๆ ได้ ดังนี้

1. กลุ่มสถานบริการก๊าซ หรือปั๊มก๊าซ ได้แก่ สถานีบริการที่เปิดบริการก๊าซ LPG ให้แก่รถยนต์ทุกประเภทที่ใช้ก๊าซ LPG เป็นเชื้อเพลิง
2. กลุ่มลูกค้าพาณิชย์ (Commercial Customers) ได้แก่ ศูนย์การค้า ร้านอาหาร โรงแรม และ/หรือโรงพยาบาล ที่โดยส่วนใหญ่ใช้ก๊าซ LPG เป็นเชื้อเพลิงในการประกอบอาหาร
3. กลุ่มโรงบรรจุก๊าซ ได้แก่ ผู้ประกอบการอุตสาหกรรมรายย่อยที่มีหน้าที่เป็นตัวแทนบรรจุก๊าซ LPG ลงถังบรรจุก๊าซ (Cylinder) ที่มีเครื่องหมายการค้า “เวลด์แก๊ส” และ/หรือ “ปิคนิคแก๊ส” เพื่อกระจายสินค้าให้กับร้านค้าก๊าซ หลังจากนั้น ร้านค้าก๊าซจะจำหน่ายให้กับครัวเรือนหรือกลุ่มลูกค้าพาณิชย์ (Commercial Customers) ต่อไป โดยบริษัทเป็นเจ้าของเครื่องหมายการค้าดังกล่าว
4. กลุ่มร้านค้าก๊าซ ได้แก่ ผู้ประกอบการที่รับถังบรรจุก๊าซ (Cylinder) ที่มีเครื่องหมายการค้าเดิม “เวลด์แก๊ส” และ/หรือ “ปิคนิคแก๊ส” ที่บรรจุก๊าซ LPG แล้วจากโรงบรรจุก๊าซ และจำหน่ายให้กับครัวเรือนหรือกลุ่มลูกค้าพาณิชย์ (Commercial Customers) ต่อไป โดยบริษัทเป็นเจ้าของเครื่องหมายการค้าดังกล่าว
5. กลุ่มโรงงานอุตสาหกรรม ที่ใช้ก๊าซ LPG เป็นเชื้อเพลิง เช่น กลุ่มผู้ผลิตชิ้นส่วนสุญญากาศ เซรามิก และอุตสาหกรรมที่ต้องใช้พลังงานความร้อนในการผลิตสินค้าที่อุณหภูมิสูง

**ตารางแสดงสัดส่วนปริมาณขายของบริษัท ณ วันที่ 31 ธันวาคม 2557**

กลุ่มลูกค้า	สัดส่วน (%)
1. สถานีบริการก๊าซ	43.95
2. ลูกค้าพาณิชย์ (Commercial Customers)	3.98
3. โรงบรรจุก๊าซ	32.00
4. ร้านค้าก๊าซ	4.04
5. โรงงานอุตสาหกรรม	10.06
6. Supply Sale และอื่นๆ	5.97
<b>รวม</b>	<b>100.00</b>

กลุ่มลูกค้าพาณิชย์ (Commercial Customers) กลุ่มโรงบรรจุก๊าซ กลุ่มร้านค้าก๊าซ และกลุ่มโรงงานอุตสาหกรรมที่ใช้ก๊าซ LPG จำนวนมาก มักจะสั่งซื้อก๊าซ LPG ล่วงหน้าเป็นรายเดือน ส่วนกลุ่มสถานีบริการและกลุ่มโรงงานอุตสาหกรรมที่ใช้ก๊าซ LPG ในปริมาณไม่มากนัก มักจะสั่งซื้อก๊าซ LPG ล่วงหน้าเป็นรายสัปดาห์ ทางบริษัท จะจัดส่งก๊าซ LPG ให้กับลูกค้า โดยใช้บริษัทขนส่งทั้งที่เป็นบริษัทย่อยของบริษัท (EAGLE) และบริษัทที่เป็นผู้ขนส่งภายนอกเป็นผู้ให้บริการ

**ตารางแสดงสัดส่วนรายได้จากการจำหน่ายของบริษัท แยกตามประเภทลูกค้า ณ วันที่ 31 ธันวาคม 2557**

ประเภทลูกค้า	รายได้ (ล้านบาท)	สัดส่วน (%)
สถานีบริการก๊าซ	9,444	43.95
ลูกค้าพาณิชย์	854	3.98
โรงบรรจุก๊าซ	6,875	32.00
ร้านค้าก๊าซ	867	4.04
โรงงานอุตสาหกรรม	2,162	10.06
Supply Sale และอื่นๆ	1,285	5.97
<b>รวม</b>	<b>21,487</b>	<b>100.00</b>



**(3) ภาวะอุตสาหกรรม**

ในอุตสาหกรรมก๊าซปิโตรเลียมเหลวมีการแบ่งกิจกรรมทางธุรกิจออกเป็น 3 ระดับ คือ

1. อุตสาหกรรมขั้นต้น ผู้ประกอบการจะทำหน้าที่สำรวจ และขุดเจาะน้ำมันและก๊าซธรรมชาติจากแหล่งธรรมชาติ เพื่อนำมาจัดเก็บ และส่งมอบให้ผู้ประกอบการในชั้นกลางนำไปใช้เป็นวัตถุดิบในกระบวนการกลั่นและแยกประเภทผลิตภัณฑ์ให้เหมาะสมกับการใช้งาน หรือส่งมอบให้ผู้ประกอบการโรงไฟฟ้าและอุตสาหกรรมในประเทศซึ่งส่วนใหญ่ขนส่งโดยทางท่อ
2. อุตสาหกรรมขั้นกลาง ผู้ประกอบการในชั้นกลางจะมีหน้าที่แยกก๊าซออกเป็นประเภทต่างๆ ตลอดจนปรับปรุงแต่งคุณภาพของก๊าซให้เหมาะสมกับความต้องการของลูกค้า ก๊าซที่ได้จากขั้นตอนนี้มาจากหลายแหล่งผลิตในอุตสาหกรรมพลังงาน เช่น โรงกลั่นน้ำมัน โรงแยกก๊าซ และโรงงานปิโตรเคมี ส่วนใหญ่ก๊าซที่ได้จะเป็นก๊าซหุงต้มที่นำไปใช้ในอุตสาหกรรมและใช้ในครัวเรือน
3. อุตสาหกรรมขั้นปลาย (การจัดจำหน่าย) ผู้ประกอบการมีหน้าที่นำก๊าซจากผู้ผลิตในชั้นกลางหรือนำเข้าก๊าซจากต่างประเทศ มาจัดเก็บ บรรจุจนถึง และกระจายสินค้าไปยังกลุ่มลูกค้าประเภทต่างๆ

**อุตสาหกรรมการค้าก๊าซปิโตรเลียมเหลวในประเทศไทย**

ก๊าซปิโตรเลียมเหลว (LPG – Liquefied Petroleum Gas) หมายถึง ก๊าซไฮโดรคาร์บอนเหลวจำพวกโพรเพน ไอโซบิวเทน นอร์มัลบิวเทน หรือ บิวทีลีน อย่างใดอย่างหนึ่ง หรือหลายอย่างผสมกัน โดยเป็นผลิตภัณฑ์ปิโตรเลียมที่ได้จากกระบวนการแยกก๊าซธรรมชาติ (Gas Separating Process) และกระบวนการกลั่นน้ำมันดิบ (Refining Process) โดยก๊าซจะถูกอัดตัวให้อยู่ในสภาพของเหลวภายใต้ความดันที่สูง และจะแปรสภาพเป็นไอเมื่อลดความดันลง ซึ่งก๊าซปิโตรเลียมเหลวส่วนใหญ่นำไปใช้เป็นเชื้อเพลิงในการหุงต้ม เชื้อเพลิงในยานพาหนะ และเชื้อเพลิงสำหรับการผลิตในโรงงานอุตสาหกรรม โดยทั่วไปมักเรียกก๊าซปิโตรเลียมเหลวนี้ว่า ก๊าซ หรือก๊าซหุงต้ม ส่วนในภาคธุรกิจ และอุตสาหกรรม จะรู้จักกันในชื่อ “แอล พี ก๊าซ (L P GAS)” หรือ “แอล พี จี (LPG)”

ในอดีตประเทศไทยผลิตก๊าซ LPG เพียงพอต่อความต้องการใช้ก๊าซ LPG ภายในประเทศ และมีส่วนเหลือสำหรับส่งออกไปยังต่างประเทศ โดยในปี 2549 ประเทศไทยมีการผลิตก๊าซ LPG จำนวน 4,186 ล้านกิโลกรัม การบริโภคภายในประเทศจำนวน 3,671 ล้านกิโลกรัม การส่งออกจำนวน 278 ล้านกิโลกรัม และไม่มีการนำเข้าก๊าซ LPG ในช่วงเวลาดังกล่าว

สำหรับในปี 2553-2554 ราคาน้ำมันได้ปรับตัวเพิ่มขึ้นสูงมาก จนทำให้มีความต้องการใช้ก๊าซ LPG เพื่อเป็นเชื้อเพลิงในรถยนต์เพิ่มขึ้นตามไปด้วย และการใช้ LPG เป็นวัตถุดิบปิโตรเคมีเพิ่มขึ้นอย่างมากจากปี 2553 โดยเพิ่มขึ้นจาก 1,282 ล้านกิโลกรัมเป็น 1,500 ล้านกิโลกรัม เพิ่มขึ้นสูงถึง 16.82% ส่งผลให้ผู้ประกอบการปรับแผนการจำหน่ายก๊าซ LPG เพิ่มขึ้นตามปริมาณการผลิตก๊าซ LPG ภายในประเทศจึงไม่เพียงพอกับปริมาณก๊าซ LPG ตามแผนการจำหน่ายก๊าซ LPG ของผู้ประกอบการ จึง

ทำให้ประเทศไทยต้องนำเข้าก๊าซ LPG ในปี 2553 ปี 2554 ปี 2555 ปี 2556 และ ปี 2557 เป็นจำนวนทั้งสิ้น 1,591 ล้านกิโลกรัม 1,437 ล้านกิโลกรัม 1,730 ล้านกิโลกรัม 1,949 ล้านกิโลกรัม และ 2,032 ล้านกิโลกรัม ตามลำดับ

#### ตารางแสดงการจัดหาและการจำหน่ายก๊าซปิโตรเลียมเหลว

(หน่วย : ล้านกิโลกรัม)

ปี	2553	2554	2555	2556	2557
การผลิต	4,134	4,907	4,935	4,639	4,579
การนำเข้า	1,591	1,437	1,730	1,949	2,032
การจำหน่ายภายในประเทศ	5,206	6,213	6,469	6,570	6,499
การส่งออก	25	16	10	6	10

ที่มา : กรมธุรกิจพลังงาน กระทรวงพลังงาน ([http://www.doeb.go.th/info/info\\_procure.php](http://www.doeb.go.th/info/info_procure.php))

ก๊าซปิโตรเลียมเหลวที่ผลิตภายในประเทศส่วนใหญ่ได้มาจากกระบวนการผลิตของอุตสาหกรรมหลัก 2 อุตสาหกรรมในสัดส่วนที่ใกล้เคียงกัน คือ อุตสาหกรรมการแยกก๊าซธรรมชาติ และการกลั่นน้ำมันดิบ นอกจากนี้ก๊าซปิโตรเลียมเหลวบางส่วนได้จากอุตสาหกรรมปิโตรเคมีอื่นในลักษณะของผลพลอยได้ โดยรายละเอียดของแหล่งผลิตก๊าซปิโตรเลียมเหลวได้แสดงไว้ในตารางด้านล่าง

#### ตารางแสดงปริมาณการผลิตก๊าซปิโตรเลียมเหลวภายในประเทศ จำแนกตามแหล่งผลิต

(หน่วย : ล้านกิโลกรัม)

	2554		2555		2556		2557	
	ปริมาณ	%	ปริมาณ	%	ปริมาณ	%	ปริมาณ	%
โรงแยกก๊าซธรรมชาติ	3,428	63.22	3,716	65.35	3,524	64.70	3,640	66.24
โรงกลั่นน้ำมันดิบ	1,994	36.78	1,970	34.65	1,923	35.30	1,855	33.76
โรงงานปิโตรเคมีอื่น	-	-	-	-	-	-	-	-
รวม	5,422	100.00	5,686	100.00	5,447	100.00	5,495	100.00

ที่มา : สำนักงานนโยบายและแผนพลังงาน กระทรวงพลังงาน ([http://www.eppo.go.th/info/2petroleum\\_stat.htm](http://www.eppo.go.th/info/2petroleum_stat.htm))

**การใช้ประโยชน์ก๊าซปิโตรเลียมเหลว**

ความต้องการใช้ก๊าซ LPG ทั้งประเทศในช่วงปี 2557 เท่ากับ 7,414 ล้านกิโลกรัม โดยความต้องการใช้ก๊าซ LPG ส่วนใหญ่เป็นความต้องการใช้เป็นวัตถุดิบปิโตรเคมีคิดเป็น 36.08% ของปริมาณความต้องการใช้ก๊าซ LPG ทั้งหมด รองลงมาเป็นความต้องการใช้ในภาคครัวเรือน การใช้เป็นเชื้อเพลิงในรถยนต์ และการใช้ในภาคอุตสาหกรรม คิดเป็น 29.51%, 26.63% และ 7.78% ของปริมาณความต้องการใช้ก๊าซ LPG ทั้งหมด ตามลำดับ

ความต้องการใช้ก๊าซ LPG ในช่วงปี 2557 มีอัตราการลดลงจากช่วงปี 2556 เท่ากับ -0.16% โดยส่วนใหญ่เกิดจากการลดลงของความต้องการใช้ก๊าซ LPG ในภาคครัวเรือน ซึ่งลดลงเท่ากับ -9.17%

**ตารางแสดงความต้องการใช้ก๊าซปิโตรเลียมเหลวภายในประเทศ จำแนกตามภาคเศรษฐกิจ**

(หน่วย : ล้านกิโลกรัม)

	2555		2556		2557	
	ปริมาณ	%	ปริมาณ	%	ปริมาณ	%
ครัวเรือน	3,047	41.88	2,409	32.44	2,188	29.51
อุตสาหกรรม	614	8.43	601	8.09	577	7.78
วัตถุดิบปิโตรเคมี	2,555	35.11	2,641	35.57	2,776	36.08
รถยนต์	1,060	14.58	1,775	23.90	1,974	26.63
รวม	7,276	100.00	7,426	100.00	7,515	100.00
อัตราการเปลี่ยนแปลง เทียบกับงวดเดียวกัน ของปีก่อนหน้า (%)	11.92		2.05		-0.16	

ที่มา : กรมธุรกิจพลังงานกระทรวงพลังงาน

(http://www.doeb.go.th/index\_t.php-&gt;บริการกรมธุรกิจ-&gt;สถิติ-&gt;การจัดหาและจัดจำหน่าย-&gt;ปริมาณการจำหน่ายก๊าซLPG)

## การแข่งขันและส่วนแบ่งทางการตลาด

ปัจจุบันประเทศไทยมีผู้ค้าก๊าซ LPG รวมทั้งสิ้น 18 ราย โดยมีส่วนแบ่งตลาดตามปริมาณการจำหน่าย ดังนี้

## ตารางแสดงปริมาณการจำหน่ายและส่วนแบ่งทางการตลาดของผู้ค้าก๊าซLPG

(หน่วย : ล้านกิโลกรัม)

	ชื่อผู้ประกอบการ	2555		2556		2557	
		ปริมาณ	(%)	ปริมาณ	(%)	ปริมาณ	(%)
1	บริษัท ปตท.จำกัด (มหาชน)	2,102	38.00	2,024	36.20	2,087	37.00
2	บริษัท เอสโซ่ (ประเทศไทย) จำกัด (มหาชน)	40	0.70	35	0.60	29	0.52
3	บริษัท บางจากปิโตรเลียม จำกัด (มหาชน)	4	0.10	6	0.10	7	0.13
4	บริษัท ยูนิคแก๊ส แอนด์ ปิโตรเคมีคัลส์ จำกัด (มหาชน)	598	10.80	599	10.70	579	10.26
5	WG*	878	15.90	818	14.70	665	11.80
6	บริษัท แสงทองอุตสาหกรรมถึงแก๊ส จำกัด	82	1.50	74	1.30	62	1010
7	PICNI**	228	4.10	257	4.60	282	4.99
8	บริษัท สยามแก๊ส แอนด์ ปิโตรเคมีคัลส์ จำกัด (มหาชน)	652	11.80	604	10.80	542	9.62
9	บริษัท ดับบลิว พี เอนเนอร์ยี จำกัด (มหาชน)***	-	-	-	-	104	1.84
10	บริษัท ทาควนิ กรุ๊ป จำกัด	49	0.90	56	1.00	56	0.98
11	บริษัท พลัสอควิน จำกัด	17	0.30	134	2.40	138	2.44
12	บริษัท พี เอ พี แก๊ส แอนด์ ออยล์ จำกัด	122	2.20	180	3.20	202	3.59
13	บริษัท ยูไนเต็ดแก๊ส จำกัด	9	0.20	23	0.40	42	0.75
14	บริษัท ออร์คิด แก๊ส (ประเทศไทย) จำกัด	76	1.40	112	2.00	120	2.13
15	บริษัท อุโนแก๊ส จำกัด	35	0.60	48	0.90	64	1.14
16	บริษัท เอสซีจี เคมิคอลส์ จำกัด	541	9.80	484	8.70	492	8.72
17	บริษัท เอ็นเอส แก๊ส แอลพีจี จำกัด	56	1.00	55	1.00	73	1.29
18	บริษัท ไทยแก๊ส คอร์ปอเรชั่น จำกัด	17	0.30	76	1.40	96	1.70
	รวม	5,506	100.00	5,585	100.00	5,640	100.00

ที่มา : กรมธุรกิจพลังงาน กระทรวงพลังงาน

([http://www.doeb.go.th/index\\_t.php](http://www.doeb.go.th/index_t.php) ->บริการกรมธุรกิจพลังงาน ->สถิติ ->การจัดหาและจัดจำหน่าย ->ปริมาณการจำหน่ายน้ำมันเชื้อเพลิงรายจังหวัด ->แยกประเภทธุรกิจ ->ปี ->สรุปปริมาณการจำหน่ายน้ำมันเชื้อเพลิง)

หมายเหตุ : ปี 2557

\*,\*\* WG, PICNI เป็นขอคปรมาณตั้งแต่ 1 ม.ค.57 – 23 พ.ย. 57 ก่อนการควบรวมบริษัท

\*\*\* บริษัท ดับบลิว พี เอ็นเนอร์ยี่ เป็นขอคปรมาณตั้งแต่ 24 พ.ย. 57 – 31 ธ.ค. 57 ภายหลังจากการควบรวมบริษัท

แนวโน้มธุรกิจค้าก๊าซ LPG มีแนวโน้มที่จะปรับตัวเพิ่มขึ้นค่อนข้างน้อยในปี 2557 อย่างไรก็ตาม คาดว่าในปี 2558 ธุรกิจค้าก๊าซ LPG มีแนวโน้มที่จะขยายตัวอย่างต่อเนื่อง ซึ่งอาจส่งผลให้มีผู้ประกอบการรายใหม่เข้ามาแข่งขันในอุตสาหกรรมมากขึ้น ซึ่งส่งผลกระทบต่อผลประกอบการและส่วนแบ่งทางการตลาดของผู้ประกอบการเดิมได้

### โครงสร้างราคาก๊าซปิโตรเลียมเหลวในประเทศไทย

ในอดีตโครงสร้างราคาก๊าซ LPG ของประเทศไทยถูกควบคุมโดยรัฐบาลอย่างสมบูรณ์ ทั้งการควบคุมราคาขายปลีกก๊าซ LPG ราคาขายส่งก๊าซ LPG รวมถึงการชดเชยค่าขนส่งก๊าซ LPG ระหว่างคลังเก็บก๊าซ LPG ของบริษัท ปตท. จำกัด (มหาชน) (“ปตท.”) จำนวน 5 แห่ง คือ ลำปาง นครสวรรค์ ขอนแก่น สุราษฎร์ธานี และหาดใหญ่ (การกำหนดอัตราค่าขนส่งค่าขนส่งก๊าซ LPG จากโรงกลั่นหรือโรงแยกก๊าซไปยังคลังเก็บก๊าซ LPG ของ ปตท. ทั้ง 5 แห่ง จะแตกต่างกันตามเส้นทาง ระยะทาง และวิธีการในการขนส่ง ซึ่งอัตราการชดเชยดังกล่าวจะเปลี่ยนแปลงตามประกาศของคณะกรรมการบริหารนโยบายพลังงาน สำนักงานนโยบายและแผนพลังงาน กระทรวงพลังงาน)

ต่อมารัฐบาลได้มีนโยบายที่จะยกเลิกการควบคุมราคาก๊าซ LPG และลอยตัวราคาก๊าซ LPG อย่างสมบูรณ์ โดยเริ่มจากการยกเลิกการควบคุมราคาขายปลีกก๊าซ LPG เมื่อวันที่ 1 พฤศจิกายน 2544 แต่ยังคงควบคุมราคาขายส่งก๊าซ LPG อยู่แต่อย่างไรก็ตาม รัฐบาลได้มอบหมายให้กรมการค้าภายในเป็นหน่วยงานกำกับดูแลราคาขายปลีกก๊าซ LPG เฉพาะก๊าซ LPG สำหรับใช้งานด้านครัวเรือนเท่านั้น เนื่องจากเป็นสินค้าควบคุมและมีความจำเป็นต่อการดำรงชีวิตของประชาชน โดยไม่ได้ควบคุมราคาขายปลีกก๊าซ LPG สำหรับนำไปใช้เป็นเชื้อเพลิงในรถยนต์และก๊าซ LPG ที่นำใช้งานด้านอุตสาหกรรม

โครงสร้างราคาก๊าซ LPG ณ ปัจจุบัน สามารถแบ่งออกได้เป็น 3 ส่วนได้แก่

1) ราคาก๊าซ LPG ที่ผลิตในราชอาณาจักร หรือราคาก๊าซ LPG นำเข้าเพื่อใช้ในราชอาณาจักร

สำนักงานนโยบายและแผนพลังงาน (“สนพ.”) ได้ควบคุมราคาก๊าซ LPG ที่ต้นทุนการผลิต โดยกำหนดราคาก๊าซ LPG ที่ผลิตในราชอาณาจักร หรือราคานำเข้าก๊าซ LPG เพื่อใช้ในราชอาณาจักรซึ่งในการกำหนดราคาดังนั้น สนพ.จะพิจารณาจากปัจจัยต่างๆ ได้แก่ ราคาก๊าซ LPG ใน

ตลาดโลก ปริมาณการใช้ก๊าซ LPG ภายในประเทศ และปริมาณการส่งออกก๊าซ LPG โดยเมื่อวันที่ 31 ธันวาคม 2552 สนพ.ได้กำหนดราคาก๊าซ LPG ที่ผลิตในราชอาณาจักร หรือราคานำเข้าก๊าซ LPG เพื่อใช้ในราชอาณาจักรเท่ากับ 11.1212 บาทต่อกิโลกรัม ต่อมาเมื่อวันที่ 3 มิถุนายน 2557 สนพ.ได้ปรับราคาก๊าซ LPG ที่ผลิตในราชอาณาจักร หรือราคานำเข้าก๊าซ LPG เพื่อใช้ในราชอาณาจักรลงเท่ากับ 10.8694 บาทต่อกิโลกรัม

## 2) ราคายาส่งก๊าซ LPG หน้าโรงกลั่น

ในการกำหนดราคายาส่งก๊าซ LPG หน้าโรงกลั่นมีการกำหนดสูตรในการคำนวณโดยอ้างอิงจากราคาก๊าซ LPG ที่ผลิตในราชอาณาจักร หรือราคานำเข้าก๊าซ LPG เพื่อใช้ในราชอาณาจักรตามข้อ 1) และบวกรวมด้วยภาษีและค่าใช้จ่ายที่เกี่ยวข้อง ดังนี้

$$\text{ราคายาส่งก๊าซ LPG หน้าโรงกลั่น} = (\text{ราคาก๊าซ LPG ที่ผลิตในราชอาณาจักร หรือราคานำเข้าก๊าซ LPG เพื่อใช้ในราชอาณาจักร}) + \text{ภาษีสรรพสามิต} + \text{ภาษีเทศบาล} + \text{เงินกองทุนน้ำมัน} + \text{ภาษีมูลค่าเพิ่ม}$$

เดิมสนพ.ได้ควบคุมราคายาส่งหน้าโรงกลั่นก่อนภาษีมูลค่าเพิ่มตามสูตรดังกล่าวไว้เท่ากับ 12.4569 บาทต่อกิโลกรัม โดยใช้กองทุนน้ำมันเป็นกลไกในการควบคุมราคา กล่าวคือ หากราคาก๊าซ LPG ที่ผลิตในราชอาณาจักร หรือราคานำเข้าก๊าซ LPG เพื่อใช้ในราชอาณาจักรตามข้อ 1) สูงขึ้น รัฐบาลจะจ่ายเงินจากกองทุนน้ำมันชดเชยเพื่อให้ราคายาส่งก๊าซ LPG หน้าโรงกลั่นเท่ากับราคาที่รัฐบาลกำหนดไว้

ต่อมาเมื่อวันที่ 1 ธันวาคม 2550 รัฐบาลได้ให้กองทุนน้ำมันยกเลิกการชดเชยราคายาส่งก๊าซ LPG หน้าโรงกลั่นและเรียกเก็บเงินเข้ากองทุนน้ำมันในระดับที่เพียงพอสำหรับชดเชยค่าขนส่งก๊าซ LPG ไปยังคลังเก็บก๊าซ LPG ของ ปตท. ทั้ง 5 แห่ง ซึ่งทำให้ราคายาส่งก๊าซ LPG เพิ่มขึ้นจากที่เคยถูกกำหนดไว้ให้คงที่ที่ 12.4569 บาทต่อกิโลกรัมเป็น 13.6863 บาทต่อกิโลกรัม

ตารางแสดงการเปรียบเทียบราคาขายส่งก๊าซLPG หน้าโรงกลั่นก่อนและหลังการยกเลิกการอุดหนุนโดย  
กองทุนน้ำมัน

	ราคาขายส่งก๊าซLPG หน้าโรงกลั่น (บาทต่อกิโลกรัม)		
	ก่อนการยกเลิกการ อุดหนุนโดยกองทุน น้ำมัน (29 พ.ย. 50)	หลังการยกเลิกการ อุดหนุนโดยกองทุน น้ำมัน (25ธ.ค. 52)	ราคาขายส่งก๊าซLPG หน้าโรงกลั่น ณ วันที่ 31 ธันวาคม 2557
1) ราคา ณ โรงกลั่น หรือ ราคา ณ โรงแยกก๊าซ หรือ ราคานำเข้า	10.8964	11.1212	10.9566
ภาษีสรรพสามิต <sup>1</sup>	2.1700	2.1700	2.1700
ภาษีเทศบาล <sup>2</sup>	0.2170	0.2170	0.2170
เงินกองทุนน้ำมัน <sup>3</sup>	(0.8265)	0.1781	0.3427
ราคาขายส่งหน้าโรง กลั่นก่อน ภาษีมูลค่าเพิ่ม	12.4569	13.6863	13.6863
ภาษีมูลค่าเพิ่ม <sup>4</sup>	0.8720	0.9580	0.9580
2) ราคาขายส่งหน้าโรง กลั่นรวม ภาษีมูลค่าเพิ่ม	13.3289	14.6443	14.6443

ที่มา : สำนักนโยบายและแผนพลังงาน กระทรวงพลังงาน

หมายเหตุ : 1 ภาษีสรรพสามิตกำหนดเป็นอัตราคงที่ที่ 2.1700 บาทต่อกิโลกรัม

2 ภาษีเทศบาลเท่ากับ 10.00% ของภาษีสรรพสามิต

3 เงินชดเชยกองทุนน้ำมันเป็นไปตามประกาศคณะกรรมการบริหารนโยบายพลังงาน เรื่องการกำหนดราคา อัตราเงินส่งเข้ากองทุนและอัตราเงินชดเชยสำหรับก๊าซ LPG ที่ทำในราชอาณาจักรและนำเข้ามาเพื่อใช้ในราชอาณาจักร อัตราเงินส่งเข้ากองทุนและอัตราเงินชดเชยสำหรับก๊าซ LPG ที่ส่งไปยังคลังก๊าซ LPG และอัตราเงินส่งเข้ากองทุนสำหรับก๊าซ LPG ที่ส่งออกนอกราชอาณาจักร

4 ภาษีมูลค่าเพิ่มของราคาขายส่งก๊าซ LPG หน้าโรงกลั่นเท่ากับ 7.00% ของราคาขายส่งก๊าซ LPG หน้าโรงกลั่น

5 วันที่ 2 กุมภาพันธ์ 2558 ราคาขายส่งหน้าโรงกลั่นก่อนภาษีมูลค่าเพิ่ม ได้ปรับขึ้นเป็น 19.2338 บาทต่อกิโลกรัม

ทั้งนี้เพื่อให้ราคาขายส่งก๊าซ LPG หน้าโรงกลั่นไม่มีความแตกต่างกันระหว่างคลังเก็บก๊าซ LPG ทั้ง 5 แห่งของปตท. ที่กระจายอยู่ทั่วประเทศ คือ ลำปาง นครสวรรค์ ขอนแก่น สุราษฎร์ธานี และสงขลา รัฐบาลจึงได้ให้กองทุนน้ำมันชดเชยค่าขนส่งก๊าซ LPG ไปยังคลังเก็บก๊าซ LPG ทั้ง 5 แห่ง (การกำหนดอัตราค่าชดเชยค่าขนส่ง LPG จากโรงกลั่นหรือโรงแยกก๊าซไปยังคลังเก็บก๊าซ LPG ของปตท. ทั้ง 5 แห่ง จะแตกต่างกันตามเส้นทาง ระยะทาง และวิธีการในการขนส่ง ซึ่งอัตราค่าชดเชยดังกล่าวจะเปลี่ยนแปลงตามประกาศของกรมธุรกิจพลังงาน กระทรวงพลังงาน)

ซึ่งหากในอนาคต มีการให้กองทุนน้ำมันชดเชยค่าขนส่งก๊าซ LPG ไปยังคลังเก็บก๊าซ LPG ของปตท. ทั้ง 5 แห่ง จะทำให้ราคาขายส่งก๊าซ LPG ในแต่ละจังหวัดมีแนวโน้มที่จะสูงขึ้น เนื่องจากจะต้องรวมค่าขนส่งด้วย ซึ่งจะทำให้ราคาขายส่งก๊าซ LPG ในแต่ละจังหวัดมีความแตกต่างกัน

### 3) ราคาขายปลีกก๊าซ LPG

ในการกำหนดราคาขายปลีกก๊าซ LPG มีการกำหนดสูตรในการคำนวณโดยอ้างอิงจากราคาขายส่งก๊าซ LPG หน้าโรงกลั่นตามข้อ 2) และบวกรวมด้วยเงินกองทุนน้ำมัน ค่าการตลาดและภาษีมูลค่าเพิ่มของค่าการตลาด ดังนี้

$$\text{ราคาขายปลีกก๊าซ LPG} = \text{ราคาขายส่งหน้าโรงกลั่น} + \text{เงินกองทุนน้ำมัน} + \text{ค่าการตลาด} + \text{ภาษีมูลค่าเพิ่มของค่าการตลาด}$$

#### ตัวอย่างการคำนวณโครงสร้างการกำหนดราคาก๊าซ LPG ณ วันที่ 31 ธันวาคม 2557

	ราคาจำหน่ายก๊าซ LPG	
	บาทต่อกิโลกรัม	%
1) ราคา ณ โรงกลั่น หรือ ราคา ณ โรงแยกก๊าซ หรือ ราคานำเข้า	10.9566	45.35
ภาษีสรรพสามิต <sup>1</sup>	2.1700	8.98
ภาษีเทศบาล <sup>2</sup>	0.2170	0.90
เงินกองทุนน้ำมัน <sup>3</sup>	0.3427	1.42
ราคาขายส่งหน้าโรงกลั่นก่อนภาษีมูลค่าเพิ่ม	13.6863	
ภาษีมูลค่าเพิ่ม <sup>4</sup>	0.9580	3.97
2) ราคาขายส่งหน้าโรงกลั่นรวมภาษีมูลค่าเพิ่ม	14.6443	



	ราคาจำหน่ายก๊าซLPG	
	บาท ต่อกิโลกรัม	%
เงินกองทุนน้ำมัน <sup>3</sup>	5.6400	23.34
ค่าการตลาด <sup>5</sup>	3.2566	13.47
ภาษีมูลค่าเพิ่มเงินกองทุนน้ำมัน + ค่าการตลาด <sup>6</sup>	0.6228	2.57
<b>3) ราคาขายปลีกก๊าซLPG</b>	<b>24.1637</b>	<b>100.00</b>

ที่มา : สำนักนโยบายและแผนพลังงาน กระทรวงพลังงาน

หมายเหตุ : 1 ภาษีสรรพสามิตกำหนดเป็นอัตราคงที่ที่ 2.1700 บาทต่อกิโลกรัม

2 ภาษีเทศบาลเท่ากับ 10.00% ของภาษีสรรพสามิต

3 เงินชดเชยกองทุนน้ำมันเป็นไปตามประกาศคณะกรรมการบริหารนโยบายพลังงาน เรื่องการกำหนดราคา อัตราเงินส่งเข้ากองทุนและอัตราเงินชดเชยสำหรับก๊าซ LPG ที่ ทำในราชอาณาจักร และนำเข้ามาเพื่อใช้ในราชอาณาจักร อัตราเงินส่งเข้ากองทุนและอัตราเงินชดเชยสำหรับก๊าซ LPG ที่ส่งไปยังคลังก๊าซ LPG และอัตราเงินส่งเข้ากองทุนสำหรับก๊าซ LPG ที่ส่งออกนอกราชอาณาจักร

4 ภาษีมูลค่าเพิ่มของราคาขายส่งก๊าซ LPG หน้าโรงกลั่นเท่ากับ 7.00% ของราคาขายส่ง ก๊าซ LPG หน้าโรงกลั่น

5 ค่าการตลาดกำหนดเป็นอัตราคงที่ที่ 3.2566 บาทต่อกิโลกรัม

6 ภาษีมูลค่าเพิ่มเงินกองทุนน้ำมัน+ค่าการตลาดเท่ากับ 19.12 % ของค่าการตลาด

นอกจากนี้ รัฐบาลยังได้พิจารณาว่าก๊าซ LPG ที่นำไปใช้งานเป็นก๊าซหุงต้มเป็นสินค้าที่มีความจำเป็นต่อการดำรงชีวิตของประชาชนโดยทั่วไป จึงกำหนดให้ก๊าซหุงต้มเป็นสินค้าควบคุม ทำให้ในการปรับเปลี่ยนราคาจำหน่ายก๊าซหุงต้มแต่ละครั้งจะต้องได้รับความเห็นชอบจากกรมการค้าภายใน กระทรวงพาณิชย์ ในขณะที่ก๊าซ LPG ที่นำไปใช้เป็นเชื้อเพลิงในรถยนต์และการนำไปใช้งานด้านอุตสาหกรรมนั้น รัฐบาลไม่ได้มีการควบคุมราคาขายปลีกแต่อย่างใด

#### 4) การแข่งขันในอุตสาหกรรมการค้าก๊าซ LPG

ธุรกิจการค้าก๊าซ LPG เป็นธุรกิจที่มีการแข่งขันค่อนข้างสูง เนื่องจากมีผู้ประกอบการหลายราย และผู้ประกอบการรายเล็กสามารถหาช่องทางในการเพิ่มสัดส่วนการตลาดได้อย่างต่อเนื่อง ดังที่แสดงในตารางแสดงปริมาณการจำหน่ายและส่วนแบ่งการตลาดของผู้ค้าก๊าซ LPG ทั้งนี้ เป็นผลมาจากในช่วงหลายปีที่ผ่านมา ธุรกิจการค้าก๊าซ LPG เป็นธุรกิจที่มีการเติบโตค่อนข้างสูง เนื่องจากการเติบโตของปริมาณความต้องการใช้ก๊าซ LPG ของประเทศไทยยังคงมีอย่างต่อเนื่อง ทั้งในภาคอุตสาหกรรมและเพื่อการบริโภคในครัวเรือน ซึ่งมีสาเหตุหลักมาจากการรณรงค์ของรัฐบาลและองค์กรเอกชนในเรื่อง

ของพลังงานทดแทนถ่านหินและน้ำมัน ดังนั้น จึงมีผู้ประกอบการที่สนใจและเข้ามาประกอบธุรกิจค้าก๊าซ LPG เพิ่มขึ้นอย่างต่อเนื่อง

อย่างไรก็ตาม เชื่อว่า สถานะการแข่งขันจะไม่สูงขึ้นมากนักในอนาคต เนื่องจากธุรกิจการค้าก๊าซ LPG ในปัจจุบันเป็นธุรกิจที่มีเงื่อนไขในการเข้าทำธุรกิจ (Barrier to Entry) ที่ค่อนข้างยุ่งยาก ซึ่งส่งผลให้ผู้ประกอบการรายใหม่ๆ ที่มีความสนใจในธุรกิจไม่สามารถเข้ามาดำเนินธุรกิจได้ โดยเงื่อนไขดังกล่าวมีรายละเอียดดังนี้

(ก) เป็นธุรกิจที่ต้องใช้เงินทุนจำนวนหนึ่ง เนื่องจากผู้ค้าก๊าซปิโตรเลียมเหลว ต้องได้รับใบอนุญาตเป็นผู้ค้าน้ำมันตามมาตรา 6 แห่งพระราชบัญญัติน้ำมันเชื้อเพลิง พ.ศ. 2521 จากกระทรวงพาณิชย์ ซึ่งปัจจุบันได้ถูกเปลี่ยนเป็นผู้ค้าน้ำมันตามมาตรา 7 แห่งพระราชบัญญัติการค้าน้ำมันเชื้อเพลิง พ.ศ. 2543 โดยต้องมีคุณสมบัติคือ

1. ต้องมีทุนจดทะเบียน 50 ล้านบาทขึ้นไป
2. ต้องมีทุนหมุนเวียน 100 ล้านบาทขึ้นไป
3. ต้องมีคลังเก็บก๊าซและมีปริมาณการค้าประจำปี (ปริมาณที่นำเข้ามาในราชอาณาจักรซื้อ ถิ่น ผลิตหรือได้มาในปีหนึ่ง) มากกว่า 50,000 เมตริกตัน
4. ต้องมีเครื่องหมายการค้าเป็นของตนเอง

(ข) เป็นธุรกิจที่จำเป็นต้องได้รับความเชื่อมั่นจากลูกค้า ซึ่งต้องใช้เวลาในการสร้างความเชื่อมั่นระยะหนึ่ง เนื่องจากธุรกิจการค้าก๊าซ LPG เป็นธุรกิจที่ไม่มีความแตกต่างด้านผลิตภัณฑ์ ดังนั้นผู้ประกอบการจะต้องแข่งขันกันด้วยการทำการตลาดและการให้บริการเพื่อจูงใจให้ลูกค้าไว้วางใจใช้ผลิตภัณฑ์ของตน ซึ่งผู้ประกอบการจะต้องมีความรู้ความเข้าใจในตัวลูกค้าและมีบริการที่เป็นที่น่าประทับใจ ซึ่งได้แก่ การจัดส่งที่รวดเร็ว การบริการด้านเทคนิค และการให้บริการดูแลซ่อมบำรุงถึงบรรจุด้าน LPG

(ค) มีความเป็นไปได้ที่ผู้ประกอบการจากต่างประเทศได้เล็งเห็นศักยภาพของประเทศไทยในการเป็นศูนย์กลางของระบบการขนส่งในภูมิภาคอินโดจีนผู้ประกอบการจากต่างประเทศจึงได้เริ่มเข้ามาดำเนินธุรกิจในประเทศไทยแล้วตั้งแต่ปี 2544 การดำเนินการดังกล่าวจะเป็นตัวแปรสำคัญที่จะก่อให้เกิดการแข่งขันในธุรกิจการค้าก๊าซที่รุนแรงในอนาคต เพราะผู้ผลิตและผู้ค้าก๊าซในระดับโลกเหล่านี้จะมีเงินทุนจำนวนมากและมีเทคโนโลยีที่เหนือกว่าผู้ประกอบการในประเทศไทย อย่างไรก็ตาม ผู้ประกอบการจากต่างประเทศยังไม่มีประสบการณ์ในธุรกิจและสายสัมพันธ์กับผู้ค้าก๊าซในประเทศไทย ซึ่งอาจเป็นปัจจัยทำให้ดำเนินธุรกิจให้ประสบผลสำเร็จได้ยาก

### 2.2.1.3 การจัดหาผลิตภัณฑ์

#### (1) ก๊าซปิโตรเลียมเหลว

บริษัทจัดหาก๊าซปิโตรเลียมเหลวที่นำมาจำหน่ายจากแหล่งผลิต 3 แหล่ง ได้แก่

1. โรงแยกก๊าซธรรมชาติ ซึ่งกำลังการผลิต คิดเป็นสัดส่วน 47% ของปริมาณการผลิตภายในประเทศและการนำเข้าทั้งหมด ปัจจุบันมีโรงแยกก๊าซทั้งหมด 6 แห่ง โดยตั้งอยู่ที่จังหวัดระยอง 5 แห่ง และตั้งอยู่ที่จังหวัดสุราษฎร์ธานีอีก 1 แห่ง

2. โรงกลั่นน้ำมัน มีกำลังการผลิตประมาณ 25% ของปริมาณการผลิตภายในประเทศและการนำเข้าทั้งหมด โดยโรงกลั่นประกอบไปด้วยบริษัท ไทยออยล์ จำกัด (มหาชน), บริษัท พีทีที โกลบอล เคมิคอล จำกัด (มหาชน), บริษัท สตาร์ปิโตรเลียม รีไฟน์นิ่ง จำกัด (มหาชน), บริษัท บางจากปิโตรเลียม จำกัด (มหาชน), บริษัท เอสโซ่ (ประเทศไทย) จำกัด (มหาชน) และบริษัท ไออาร์พีซี จำกัด (มหาชน)

3. การนำเข้าโดย ปตท. คิดเป็นประมาณ 28% ของปริมาณการผลิตภายในประเทศและการนำเข้าทั้งหมด โดยบริษัทจัดทำสัญญาซื้อขายกับผู้ผลิตเป็นรายปี ซึ่งส่วนใหญ่การต่อสัญญาในแต่ละปีจะให้สิทธิกับทางบริษัทเดิมก่อน โดยแจ้งล่วงหน้า 2-3 เดือน ก่อนสิ้นสุดสัญญา

ทั้งนี้ ผู้ผลิตรายใหญ่ที่บริษัทซื้อก๊าซปิโตรเลียมเหลวด้วย (คำนวณจากปริมาณการจัดหาก๊าซปิโตรเลียมเหลว ณ 31 ธันวาคม 2557 ) ได้แก่ ปตท., ไทยออยล์, เอสโซ่, ไออาร์พีซี และบางจาก คิดเป็นสัดส่วนร้อยละ 83.32, ร้อยละ 13.84, ร้อยละ 2.18, ร้อยละ 0.49 และร้อยละ 0.17 ตามลำดับ

#### (2) ถังบรรจุก๊าซ

ถังที่ใช้สำหรับบรรจุก๊าซปิโตรเลียมเหลวนั้น บริษัทสามารถจัดหาได้จากผู้ผลิตภายในประเทศ บริษัทมีนโยบายที่จะเพิ่มจำนวนผู้ผลิตให้กับบริษัทให้มากขึ้น โดยพิจารณาจากระบบการผลิตและความแน่นอนในเรื่องระยะเวลาการส่งมอบ เพื่อให้ลูกค้าของบริษัทเกิดความมั่นใจในสินค้าของบริษัทนอกจากนี้แล้ว ผู้ผลิตดังยังมีมาตรฐานการผลิตที่ใกล้เคียงกัน ทำให้ถึงมาตรฐานที่ใช้ในการบรรจุก๊าซของทั้งอุตสาหกรรมแทบจะไม่มีมีความแตกต่างกันในเรื่องของคุณภาพ

สำหรับงวดปี 2557 สิ้นสุด 31 ธันวาคม 2557 บริษัทใช้บริการผู้ผลิตถังที่ใช้สำหรับบรรจุก๊าซปิโตรเลียมเหลวทั้งสิ้น 3 ราย ได้แก่ บริษัท สหมิตรถังแก๊ส จำกัด (มหาชน) บริษัท ชื่นศิริ จำกัด และบริษัท เมทเทิล เมท จำกัด ซึ่งมียอดสั่งซื้อคิดเป็นสัดส่วนร้อยละ 53 ร้อยละ 38 และร้อยละ 9 ตามลำดับ

นอกจากนี้ เพื่อเป็นการป้องกันอุบัติเหตุที่อาจเกิดขึ้นกับผู้ใช้งานหุงต้ม จึงได้มีการตรวจสอบสภาพของถังที่มีอายุใช้งานแล้ว 5 ปี และ 10 ปี โดยผู้ค้ำน้ำมันตามมาตรา 7 แห่งพระราชบัญญัติการค้ำน้ำมันเชื้อเพลิง พ.ศ. 2543 ที่เป็นเจ้าของถังบรรจุก๊าซจะเป็นผู้รับผิดชอบค่าใช้จ่ายในการว่าจ้างบริษัทภายนอกมาทำการตรวจสอบสภาพถังบรรจุ

### 3. ปัจจัยความเสี่ยง

#### ความเสี่ยงเกี่ยวกับการประกอบกิจการค้าก๊าซปิโตรเลียมเหลวในประเทศไทย

##### 3.1 ความเสี่ยงจากนโยบายของรัฐบาล

###### นโยบายราคาก๊าซลอยตัว

ตามแผนพัฒนาเศรษฐกิจและสังคมแห่งชาติได้กำหนดให้มีการยกเลิกการควบคุมราคาผลิตภัณฑ์น้ำมันเชื้อเพลิง เพื่อให้เกิดการแข่งขันอย่างเสรีและเป็นธรรม ซึ่งในปัจจุบันก๊าซปิโตรเลียมเหลวเป็นผลิตภัณฑ์เพียงประเภทเดียวที่รัฐบาลควบคุม อย่างไรก็ตาม ตั้งแต่วันที่ 1 พฤศจิกายน 2544 เป็นต้นมา สทพ. ได้นำระบบราคา “กึ่งลอยตัว” มาใช้ และมีคำสั่งยกเลิกการควบคุมราคาขายปลีกของก๊าซปิโตรเลียมเหลว โดยรัฐบาลยังคงควบคุมราคา ณ โรงกลั่น / ราคา ณ โรงแยกก๊าซ / ราคานำเข้าก๊าซ LPG และราคาขายส่งก๊าซ LPG ณ คลังเก็บก๊าซของ ปตท. ในส่วนของราคาขายปลีกก๊าซ LPG รัฐบาลโดยกรมการค้าภายใน ยังคงควบคุมเพื่อสนับสนุนในส่วนของภาคครัวเรือน เนื่องจากเล็งเห็นว่า ก๊าซ LPG ที่ใช้เป็นก๊าซหุงต้มเป็นสินค้าที่มีความจำเป็นต่อการดำรงชีวิตของผู้บริโภค ซึ่งหากผู้ค้ามาตรา 7 ประสงค์จะปรับเปลี่ยนราคาขาย ต้องทำการขอความเห็นชอบจากกรมการค้าภายใน กระทรวงพาณิชย์ ในขณะที่ราคาขายปลีกก๊าซ LPG สำหรับนำไปใช้เป็นเชื้อเพลิงในภาคสถานบริการและภาคอุตสาหกรรมจะไม่มี การควบคุม

ในอนาคตหากรัฐบาลยกเลิกการควบคุมราคาจำหน่ายก๊าซ LPG อย่างสมบูรณ์อาจส่งผลกระทบต่อผลการดำเนินงานและความสามารถในการแข่งขันของบริษัท เนื่องจากราคาจำหน่ายก๊าซ LPG จะสะท้อนถึงต้นทุนที่แท้จริงและเปลี่ยนแปลงตามกลไกราคาในตลาดโลกและตลาดในประเทศ โดยหากราคาจำหน่ายก๊าซ LPG ปรับตัวลดลง บริษัทอาจมีผลกำไรลดลง ในขณะที่หากราคาจำหน่ายก๊าซ LPG ปรับตัวเพิ่มขึ้น อาจส่งผลให้บริษัทมีผลประกอบการดีขึ้น

หากราคาจำหน่ายก๊าซ LPG ปรับตัวสูงขึ้นมากอาจส่งผลกระทบต่อผู้บริโภคหันไปใช้พลังงานทดแทนอื่นซึ่งมีราคาถูกกว่า ซึ่งการปรับเปลี่ยนพฤติกรรมผู้บริโภคเชิงทดแทนนี้ ย่อมส่งผลกระทบต่อผลประกอบการของบริษัท และผู้ค้ามาตรา 7 รายอื่น

###### นโยบายการเปิดเสรีการจำหน่ายก๊าซหุงต้ม

การเปิดเสรีทางการค้าตามข้อตกลงขององค์การการค้าโลก (WTO) อาจทำให้ผู้ประกอบการรายใหญ่ของโลกจากต่างประเทศหรือผู้ค้าภายในประเทศซึ่งมีความพร้อมทั้งในด้านเงินทุนและเทคโนโลยีเข้ามาดำเนินธุรกิจก๊าซหุงต้มในประเทศไทย เพื่อใช้เป็นฐานในการเปิดตลาดสู่ประเทศเพื่อนบ้านในแถบอินโดจีน เนื่องจากประเทศไทยมีความเหมาะสมในด้านทำเลที่ตั้ง การขนส่ง และระบบสาธารณูปโภคต่าง ๆ ส่งผลให้การแข่งขันในธุรกิจนี้มีความรุนแรงมากขึ้น

อย่างไรก็ตามผู้ประกอบการจากต่างประเทศหรือผู้ประกอบการภายในประเทศอาจจะประสบปัญหาในเรื่องความไม่คุ้นเคยกับสถานะตลาด รวมทั้งยังไม่มีประสบการณ์ในธุรกิจค้าก๊าซ LPG และสายสัมพันธ์กับผู้ค้าก๊าซ LPG ตลอดจนเครือข่ายทางธุรกิจในประเทศไทย ซึ่งเป็นปัจจัยสำคัญที่มีผลต่อการประสบความสำเร็จทางการตลาด นอกจากนี้ยังต้องมีการลงทุนในถังบรรจุก๊าซเป็นจำนวนมากสำหรับใช้ในการทำตลาด

### นโยบายการคุ้มครองผู้บริโภคและสิ่งแวดล้อม

รัฐบาลอาจมีการออกกฎหมายเพิ่มเติมในส่วนของการเพิ่มความปลอดภัยให้แก่ผู้ใช้ก๊าซ LPG รวมถึงการรณรงค์ในเรื่องของการรักษาสิ่งแวดล้อม ซึ่งอาจจะมีผลกระทบต่อต้นทุนการดำเนินงาน และกำไรในอนาคตของบริษัทบริษัทในฐานะผู้ประกอบการธุรกิจค้าก๊าซ LPG ได้ตระหนักถึงความสำคัญดังกล่าว จึงได้มีนโยบายในการพัฒนาและปรับปรุงคุณภาพของผลิตภัณฑ์ให้มีความปลอดภัยอย่างต่อเนื่อง ตลอดจนคลังเก็บก๊าซ LPG ของบริษัท รวมถึงถังบรรจุก๊าซ LPG แต่ละใบของบริษัท ต้องได้รับมาตรฐานความปลอดภัยตามที่ภาครัฐกำหนดและได้รับการตรวจสอบจากภาครัฐและหน่วยงานที่เกี่ยวข้องอย่างสม่ำเสมอ บริษัทมีความเชื่อมั่นว่า ในปัจจุบันมาตรฐานผลิตภัณฑ์และคลังเก็บสินค้าตลอดจนถึงถังบรรจุก๊าซ LPG ของบริษัท ได้รับการยอมรับทั้งจากหน่วยงานของภาครัฐและผู้บริโภค ประกอบกับบริษัทได้พยายามที่จะบริหารต้นทุนของบริษัทให้มีประสิทธิภาพมาโดยตลอด ทำให้ประเด็นความเสี่ยงในเรื่องนี้ไม่ส่งผลกระทบต่อบริษัท

### นโยบายการสนับสนุนการใช้เชื้อเพลิงทดแทน

การที่รัฐบาลสนับสนุนโครงการก๊าซธรรมชาติสำหรับรถยนต์ (Natural Gas for Vehicle, NGV Project) โดยการกำหนดเป็นนโยบายด้านพลังงานของประเทศที่ต้องการให้มีการใช้ก๊าซธรรมชาติในภาคคมนาคมขนส่งเพิ่มมากขึ้น เพื่อบรรเทาความเดือดร้อนเนื่องจากปัญหาราคาน้ำมันแพง และปัญหาที่อาจเกิดการขาดแคลนก๊าซ LPG ในภาคครัวเรือน อันเกิดจากความต้องการใช้ก๊าซ LPG ในภาคขนส่งเพิ่มขึ้นอย่างต่อเนื่อง และอาจทำให้ประเทศไทยต้องนำเข้าก๊าซ LPG เพิ่มขึ้นจากต่างประเทศ ในขณะที่ประเทศไทยสามารถผลิตก๊าซ NGV ได้เอง ตลอดจนปัญหาด้านมลพิษทางอากาศ ดังนั้น โครงการก๊าซธรรมชาติสำหรับยานยนต์ (NGV Project) จึงเป็นไปเพื่อสนับสนุนผลักดันให้มีการใช้ก๊าซธรรมชาติในรถยนต์ให้มากขึ้น ปัจจุบัน ประเทศไทยมีสถานีเติมก๊าซ NGV แล้วจำนวน 476 สถานี นอกจากนี้ รัฐบาลยังมีเป้าหมายเพิ่มจำนวนสถานีบริการก๊าซ NGV ในอนาคต เพื่อรองรับการเพิ่มขึ้นของจำนวนรถยนต์ใช้ก๊าซธรรมชาติในอนาคต ส่วนการขยายจำนวนรถยนต์ใช้ก๊าซธรรมชาติ รัฐบาลมีโครงการคัดแปลงรถแท็กซี่และรถยนต์ของหน่วยงานราชการ โดยจะเริ่มจาก รถโดยสารขนส่งมวลชนกรุงเทพ และรถเก็บขยะของกรุงเทพมหานคร

ก่อน จากนั้นจึงขยายจำนวนไปยังรถกลุ่มอื่นต่อไป ซึ่งนโยบายดังกล่าว อาจทำให้ปริมาณการใช้ก๊าซปิโตรเลียมเหลวลดลง และส่งผลกระทบต่อผลประกอบการของบริษัท

อย่างไรก็ตาม เนื่องจากคุณสมบัติของก๊าซธรรมชาติซึ่งมีน้ำหนักเบา และจะต้องถูกอัดจนมีความดันสูง ดังนั้น จึงต้องการพื้นที่ขนาดใหญ่เพื่อรองรับการอัดดังกล่าว จึงทำให้การนำก๊าซธรรมชาติมาใช้มีต้นทุนที่สูงเนื่องจากต้องนำเข้าอุปกรณ์จากต่างประเทศ การเติมก๊าซ NGV แต่ครั้งใช้ระยะเวลานาน เมื่อเปรียบเทียบกับ การเติมก๊าซ LPG อีกทั้งจำนวนสถานีบริการก๊าซ NGV มีจำนวนน้อยกว่าสถานีบริการก๊าซ LPG อยู่มากและการเพิ่มจำนวนสถานีเติมก๊าซ NGV ให้ครอบคลุมทั่วทุกพื้นที่นั้นเป็นเรื่องที่กระทำได้ยาก ด้วยปัจจัยในการลงทุนที่สูงในการก่อสร้างสถานีบริการแต่ละแห่ง ตลอดจนสถานะที่ใช้บรรจุก๊าซ NGV จะต้องมีความหนาของเหล็กมากกว่าก๊าซ LPG จึงเกิดต้นทุนสูงในการขนส่ง ดังนั้นบริษัท จึงเชื่อว่า ถึงแม้ว่า ก๊าซ NGV จะมีราคาถูกกว่าก็ยังไม่สามารถเป็นพลังงานทดแทนก๊าซ LPG ได้อย่างมีประสิทธิภาพ ดังนั้น ปริมาณการใช้ก๊าซ LPG จะไม่ได้รับผลกระทบจากนโยบายการสนับสนุนก๊าซ NGV ของรัฐบาลมากนัก

### 3.2 ความเสี่ยงจากการเพิ่มขึ้นของผู้ค้าก๊าซปิโตรเลียมเหลวตามมาตรา 7 ของพระราชบัญญัติ การค้าน้ำมันเชื้อเพลิง พ.ศ. 2543

ในปัจจุบันมีผู้ประกอบการรายใหญ่ในอุตสาหกรรมค้าก๊าซปิโตรเลียมเหลวเพียงไม่กี่ราย ทำให้มีโอกาสที่จะมีผู้ประกอบการรายใหม่เข้ามาในอุตสาหกรรม โดยการขอจดทะเบียนกับกรมพัฒนาธุรกิจการค้า กระทรวงพาณิชย์ เพื่อเป็นผู้ค้าตามมาตรา 7 มากขึ้น ซึ่งการเข้ามาของผู้ค้ารายใหม่จะก่อให้เกิดการแข่งขันในอุตสาหกรรมมากขึ้น และอาจส่งผลกระทบต่อผลการดำเนินงานและส่วนแบ่งทางการตลาดของบริษัท ในอนาคต อย่างไรก็ตาม การเข้ามาเป็นผู้ค้าก๊าซปิโตรเลียมเหลวรายใหม่ตามมาตรา 7 ของพระราชบัญญัติ การค้าน้ำมันเชื้อเพลิง พ.ศ. 2543 นั้นต้องมีคุณสมบัติและเงื่อนไขตามที่กระทรวงพาณิชย์กำหนด เช่น ต้องมีทุนจดทะเบียน 50 ล้านบาทขึ้นไป เงินทุนหมุนเวียนขั้นต่ำ 100 ล้านบาท และ ต้องมีคลังเก็บก๊าซ LPG เพื่อสำรองตามกฎหมายร้อยละ 1 ของปริมาณที่จะทำการค้าในระยะเวลา 1 ปี ซึ่งจำเป็นต้องใช้เงินทุนจำนวนมาก ในการสร้างคลัง/เช่าคลังในการเก็บสำรองก๊าซตามข้อกำหนดกำหนด นอกจากนี้ยังกำหนดให้ภายใน ระยะเวลาหนึ่งปีต้องมีปริมาณการค้าก๊าซปิโตรเลียมเหลวประจำปี (ปริมาณที่นำเข้ามาในราชอาณาจักร ซื้อ กลับ ผลิตหรือได้มาในปีหนึ่ง) มากกว่า 50,000 ตัน ต้องมีเครื่องหมายการค้าเป็นของตนเอง ซึ่งจำเป็นต้องใช้ เงินทุนและระยะเวลาในการทำให้เครื่องหมายการค้าของตนเป็นที่ยอมรับของผู้บริโภค และหากผู้ค้ามาตรา 7 มีความต้องการทำตลาดในถังบรรจุก๊าซสำหรับภาคครัวเรือน ต้องใช้เงินลงทุนจำนวนมากในการกระจาย ถึงให้เข้าสู่ผู้บริโภคอย่างทั่วถึง ซึ่งเงื่อนไขดังกล่าวเป็นการจำกัดโอกาสในการเข้ามาในอุตสาหกรรมนี้ของผู้ประกอบการรายใหม่

### 3.3 ความเสี่ยงเรื่องความปลอดภัยในผลิตภัณฑ์

เนื่องจากผลิตภัณฑ์ของบริษัท คือ ถังบรรจุก๊าซ ซึ่งภายในบรรจุก๊าซ LPG ไว้ถือว่าเป็นวัตถุไวไฟ และอาจมีอันตรายหากมีการใช้งานอย่างไม่ถูกต้อง เพื่อป้องกันเหตุการณ์ดังกล่าวกระทรวงอุตสาหกรรมจึงได้มีการกำหนดมาตรฐานของถังบรรจุก๊าซ LPG และการตรวจสอบคุณภาพของถังบรรจุก๊าซ LPG เป็นระยะ รวมทั้งกำหนดให้ผู้ผลิตถังบรรจุก๊าซ LPG จะต้องรับผิดชอบตามกฎหมายหากถังบรรจุก๊าซ LPG เกิดการระเบิดขึ้น แต่โดยปกติทั่วไปนั้น การระเบิดของถัง LPG มักจะเกิดจากอุปกรณ์ส่วนอื่นที่ไม่ใช่ถังบรรจุก๊าซ LPG เนื่องจากผู้ผลิตถังบรรจุก๊าซ LPG ได้มีกระบวนการทดสอบความปลอดภัยของถังบรรจุและวาล์ว ตั้งแต่ขั้นตอนการผลิตให้ถูกต้องตามมาตรฐานของกระทรวงอุตสาหกรรม (มอก.) ที่กำหนดขึ้นโดยสำนักงานมาตรฐานผลิตภัณฑ์อุตสาหกรรม และโรงบรรจุก๊าซ LPG ซึ่งเป็นลูกค้าของบริษัท ได้มีการตรวจสอบอยู่เสมอก่อนบรรจุก๊าซ LPG ให้ผู้ใช้ทั่วไป เมื่อถังบรรจุก๊าซมีอายุ 5 ปี โรงบรรจุก๊าซก็จะนำไปให้บริษัท ทำการตรวจสอบอย่างละเอียด ด้วยการทดสอบการรับแรงดันของถัง (Hydro Test) และทดสอบสภาพการยืดตัวของเนื้อเหล็กของถัง (Expansion Test) ทุกครั้ง ก่อนนำไปใช้หมุนเวียนบรรจุก๊าซต่อไป และเมื่อถังมีอายุ 10 ปี โรงบรรจุก็จะนำไปให้บริษัท ทำการตรวจสอบอย่างละเอียดอีกครั้งตามกระบวนการที่กรมกำหนดอีกครั้ง และปรับปรุง (Hot Work) ก่อนนำไปใช้เช่นเดียวกัน โดยหากถังไม่ผ่านการทดสอบ บริษัท จะไม่สามารถนำถังดังกล่าวกลับมาบรรจุก๊าซได้และจะต้องทำลายทิ้งต่อไป

ในด้านอุปกรณ์เพิ่มเติมอื่น ๆ ที่ติดมากับถังบรรจุก๊าซ เช่น หัวเตา เป็นต้น ส่วนใหญ่จะไม่ใช่ผลิตภัณฑ์ของบริษัทซึ่งทางบริษัทไม่ต้องรับผิดชอบต่อความปลอดภัยทางกฎหมาย แต่ถ้าเกิดอุบัติเหตุระเบิดขึ้นจากอุปกรณ์ดังกล่าวอาจส่งผลกระทบต่อชื่อเสียงของบริษัทได้ แต่เนื่องจากผลิตภัณฑ์ของบริษัทมีมาตรฐานความปลอดภัยตามหลักสากล และที่ผ่านมามีผลิตภัณฑ์ภายใต้เครื่องหมายการค้าเดิมของบริษัทอย่าง PICNI และ WG ไม่เคยประสบปัญหาอุบัติเหตุการระเบิดแต่อย่างใด และในปัจจุบันบริษัทมีนโยบายเพิ่มศูนย์ซ่อมสัปดาห์และตรวจสอบคุณภาพของถังบรรจุก๊าซให้ได้มาตรฐานของอุตสาหกรรมมากยิ่งขึ้น ทำให้บริษัทมั่นใจได้ว่าบริษัทมีความเสี่ยงค่อนข้างต่ำในเรื่องความปลอดภัยในผลิตภัณฑ์

### 3.4 ความเสี่ยงในการขนส่งก๊าซปิโตรเลียมเหลว

บริษัทมีบริษัทย่อยที่ประกอบธุรกิจรับบริการขนส่งก๊าซ LPG ได้แก่ EAGLE ซึ่งในระหว่างการขนส่งอาจเกิดอุบัติเหตุหรือเหตุการณ์ไม่คาดคิดขึ้นที่จะนำมาซึ่งความสูญเสีย และอาจส่งผลกระทบต่อชื่อเสียงและการดำเนินการของบริษัท อย่างไรก็ตาม EAGLE ได้รับใบอนุญาตให้เป็นผู้ขนส่งก๊าซปิโตรเลียมเหลวจากกรมธุรกิจพลังงาน โดยพาหนะที่ใช้ในการขนส่งก๊าซ LPG ได้รับใบอนุญาตและได้รับการตรวจสอบอย่างสม่ำเสมอจากกรมขนส่งทางบก รวมทั้งพนักงานขับรถก็ได้รับใบอนุญาตจากกรมธุรกิจพลังงานทั้งหมด เพื่อให้มั่นใจได้ว่า EAGLE ได้ปฏิบัติตามกฎระเบียบของหน่วยงานราชการที่กำหนดไว้ที่ควบคุมอย่างเคร่งครัดและเพื่อความปลอดภัยต่อชีวิตและทรัพย์สิน นอกจากนี้ EAGLE ได้ทำประกันภัย



รถบรรทุกก๊าซ LPG แล้วทั้งหมด โดยมีวัตถุประสงค์เพื่อลดผลกระทบที่จะมีต่อบริษัทในกรณีที่เกิดอุบัติเหตุหรือเหตุการณ์ที่ไม่คาดคิดดังกล่าวให้น้อยที่สุด

### 3.5 ความเสี่ยงด้านสิ่งแวดล้อม (Environmental Risk)

ลักษณะการดำเนินงานทางธุรกิจของบริษัท เกี่ยวข้องกับกิจกรรมที่อาจก่อให้เกิดอันตรายต่อสุขภาพและสิ่งแวดล้อม ซึ่งหากเกิดอุบัติเหตุ เหตุสุดวิสัย หรือความผิดพลาดในการดำเนินงาน อาจส่งผลกระทบต่อผู้มีส่วนได้ส่วนเสีย แผนการลงทุนของบริษัท และผลการดำเนินงาน รวมถึงภาพลักษณ์ของบริษัท ทั้งในระยะสั้นและในระยะยาวได้อย่างมีนัยสำคัญ

อย่างไรก็ดี บริษัทจะกำหนดนโยบายด้านอาชีวอนามัย ความปลอดภัยและสิ่งแวดล้อม เป็นกรอบภารกิจตั้งแต่เริ่มต้นในการวางแผนการลงทุน การกำหนดวิธีการปฏิบัติงาน การสร้างวัฒนธรรมความปลอดภัย การป้องกันและลดผลกระทบด้านสิ่งแวดล้อมต่อผู้มีส่วนได้ส่วนเสีย และการเพิ่มประสิทธิภาพการใช้พลังงาน โดยการใช้พลังงานอย่างคุ้มค่าเพื่อให้เกิดการเติบโตอย่างยั่งยืน รวมถึงการสื่อสารให้ผู้เกี่ยวข้องทราบอย่างทั่วถึง เพื่อให้เกิดความเข้าใจที่ถูกต้องในลักษณะของความเสี่ยงที่ได้มีการบริหารจัดการ รวมถึงมาตรการป้องกันเพื่อควบคุมด้านกระบวนการผลิตต่างๆ ที่บริษัทจะดำเนินการในอนาคต

### 3.6 ความเสี่ยงที่เกี่ยวข้องกับข้อกล่าวหาของเจ้าหน้าที่ตำรวจศูนย์ปราบปรามการกระทำความผิดเกี่ยวกับน้ำมันเชื้อเพลิง

ก่อนการควบบริษัท PICNI และ WG ได้รับการแจ้งข้อกล่าวหาจากเจ้าหน้าที่ตำรวจศูนย์ปราบปรามการกระทำความผิดเกี่ยวกับน้ำมันเชื้อเพลิง (“ป.นม.ตร.”) เกี่ยวกับใบกำกับการขนส่งก๊าซปิโตรเลียมเหลวในความผิดฐานออกใบกำกับการขนส่งก๊าซปิโตรเลียมเหลว โดยการลงรายการไม่ถูกต้องครบถ้วนตามประกาศกรมธุรกิจพลังงาน ซึ่งออกตามความในมาตรา 30 แห่ง พระราชบัญญัติน้ำมันเชื้อเพลิง พ.ศ. 2543 ซึ่งมีระวางโทษปรับไม่เกิน 2 แสนบาทต่อใบกำกับการขนส่ง

อย่างไรก็ดี จากการตรวจสอบสถานะทางกฎหมายของบริษัทที่ปรึกษากฎหมายมีความเห็นว่า กรณีดังกล่าวมีความเสี่ยงต่ำที่ทั้งสองบริษัทจะแพ้คดีความและถูกลงโทษปรับในอัตราโทษสูงสุดหรือถูกลงโทษปรับในอัตราสูง เนื่องจากเป็นการลงรายการไม่ครบถ้วนในส่วนที่ไม่เป็นสาระสำคัญ โดยในปัจจุบันพนักงานอัยการได้ส่งเรื่องคืนกลับมาให้แก่ ป.นม.ตร. สอบหาพยานหลักฐานเพิ่มเติมและไม่อาจคาดการณ์ได้ว่าพนักงานอัยการจะสั่งฟ้องหรือไม่ฟ้องคดีดังกล่าว

### 3.7 ความเสี่ยงที่เกี่ยวกับคดีของอดีตผู้บริหารของ PICNI

ก่อนการควบบริษัท นายสุริยา ลาภวิสุทธิสิน อดีตผู้บริหารของ PICNI ได้รับการกล่าวโทษจากสำนักงาน กสท. จากกรณีที่นายสุริยา ลาภวิสุทธิสิน กับพวก ร่วมกันทุจริตยักยอกเงินและหุ้นของ WG ซึ่งเป็นทรัพย์สินของ PICNI ทำให้ PICNI เสียหาย ซึ่งปัจจุบันอยู่ระหว่างการดำเนินการสอบสวนดำเนินคดีโดยกรมสอบสวนคดีพิเศษ (ดีเอสไอ)

อย่างไรก็ดี จากการตรวจสอบสถานะทางกฎหมายของบริษัทที่ปรึกษากฎหมายมีความเห็นว่า กรณีดังกล่าวไม่มีผลกระทบต่อการควบบริษัท และมีความเสี่ยงต่ำที่คำตัดสินของศาลในคดีที่เกี่ยวข้องดังกล่าวจะมีผลกระทบใดๆ ต่อบริษัทเนื่องจากการดำเนินการดำเนินคดีต่ออดีตผู้บริหารของ PICNI ในฐานะร่วมกันทุจริตยักยอกเงินและหุ้นของ WG ซึ่งเป็นทรัพย์สินของ PICNI ทำให้ PICNI เสียหาย ซึ่ง PICNI เป็นผู้เสียหายในคดีดังกล่าว โดยไม่ได้เป็นผู้ถูกกล่าวหาหรือเป็นจำเลยในคดีดังกล่าวแต่อย่างใด และในกรณีที่มีการดำเนินคดีหรือเรียกร้องค่าเสียหายใดๆ ถึงที่สุดจากอดีตผู้บริหารดังกล่าวแล้ว การบังคับคดีดังกล่าวจะดำเนินการบังคับคดีต่อทรัพย์สินส่วนตัวของอดีตผู้บริหาร

4. ทรัพย์สินที่ใช้ในการประกอบธุรกิจ  
อสังหาริมทรัพย์เพื่อการลงทุน-สุทธิ

หน่วย : ล้านบาท

ประเภท / ลักษณะทรัพย์สิน	ลักษณะกรรมสิทธิ์	มูลค่า (ล้านบาท)	ภาระผูกพัน
1. ที่ดิน	เจ้าของ	93	-
รวม			

ที่ดิน อาคาร และอุปกรณ์ - สุทธิจากค่าเสื่อมราคาสะสม และค่าเผื่อการด้อยค่า

หน่วย : ล้านบาท

ประเภท / ลักษณะทรัพย์สิน	ลักษณะกรรมสิทธิ์	มูลค่า (ล้านบาท)	ภาระผูกพัน
1. ที่ดิน	เจ้าของและสิทธิการเช่า	237	✓ <sup>1</sup>
2. อาคารและระบบสาธารณูปโภค	เจ้าของ	30	-
3. คลังและอุปกรณ์เก็บแก๊ส	เจ้าของและสิทธิการเช่า	159	-
4. เครื่องจักรและอุปกรณ์ในโรงงาน	เจ้าของและสิทธิการเช่า	152	-
5. ถังบรรจุแก๊สขนาดเล็ก	เจ้าของ	1,365	-
6. เครื่องตกแต่งติดตั้งและเครื่องใช้สำนักงาน	เจ้าของ	18	-
7. ยานพาหนะ	เจ้าของ	209	✓ <sup>2</sup>
8. สินทรัพย์ระหว่างก่อสร้าง	เจ้าของ	211	-
รวม		2,381	

หมายเหตุ ภาระผูกพัน ( ณ วันที่ 31 ธันวาคม 2557 )

<sup>1</sup>ใช้สินทรัพย์เป็นหลักประกันบางส่วน<sup>2</sup>บางส่วนอยู่ภายใต้สัญญาเช่าทางการเงิน

## สัญญาเช่าที่ดินของบริษัทฯ และบริษัทย่อย

ผู้เช่า	ผู้ให้เช่า	สถานที่เช่าและขนาดพื้นที่	ระยะเวลาของสัญญา
บริษัท	บริษัท ปสวี่ เทอร์มินอล จำกัด	บางส่วนของที่ดิน โฉนดเลขที่ 179 ต.บางปะกงล่าง อ.บางปะกง จ.ฉะเชิงเทรา เนื้อที่ 2,800 ตารางเมตร	30 ปี 22 เม.ย. 2539 - 21 เม.ย. 2569
		บางส่วนของที่ดิน โฉนดเลขที่ 179 ต.บางปะกงล่าง อ.บางปะกง จ.ฉะเชิงเทรา เนื้อที่ 11 ไร่ 15.4 ตารางวา	20 ปี 22 เม.ย. 2556 - 21 เม.ย. 2576
		บางส่วนของที่ดิน โฉนดเลขที่ 5078 ต.บางปะกงล่าง อ.บางปะกง จ.ฉะเชิงเทรา เนื้อที่ 640 ตารางเมตร	30 ปี 22 เม.ย. 2539 - 21 เม.ย. 2569
		บางส่วนของที่ดิน โฉนดเลขที่ 5078 ต.บางปะกงล่าง อ.บางปะกง จ.ฉะเชิงเทรา เนื้อที่ 3 ไร่ 1 งาน 30 ตารางวา	20 ปี 22 เม.ย. 2556 - 21 เม.ย. 2576
		บางส่วนของที่ดิน โฉนดเลขที่ 3171 ต.บางปะกงล่าง อ.บางปะกง จ.ฉะเชิงเทรา เนื้อที่ 5 ไร่ 2 งาน 37 ตารางวา	20 ปี 22 เม.ย. 2556 - 21 เม.ย. 2576
		บางส่วนของที่ดิน โฉนดเลขที่ 16708 ต.นาเกลือ อ.บางละมุง จ.ชลบุรี เนื้อที่ 2 ไร่ 1 งาน 82.5 ตารางวา	30 ปี 22 เม.ย. 2539 - 22 เม.ย. 2569
บริษัท	บริษัท เวิลด์ แอล.พี.จี. กรุ๊ป จำกัด	ที่ดิน โฉนดเลขที่ 78038 ต.นาเกลือ อ.บางละมุง จ.ชลบุรี เนื้อที่ 2 ไร่ 3 งาน 62 ตารางวา	24 ปี 9 เดือน 8 ส.ค. 2544 - 21 เม.ย. 2569

ผู้เช่า	ผู้ให้เช่า	สถานที่เช่าและขนาดพื้นที่	ระยะเวลาของสัญญา
		<p>บางส่วนที่ดิน โฉนดเลขที่ 26369 ต.ปรางใหญ่ อ.เมือง จ.นครราชสีมา เนื้อที่ 1 ไร่ 6 ตารางวา</p> <p>บางส่วนที่ดิน โฉนดเลขที่ 17340 ต.หนองกรด อ.เมือง จ.นครสวรรค์ เนื้อที่ 1 ไร่ 1 งาน 79.5 ตารางวา</p>	<p>30 ปี</p> <p>22 เม.ย. 2539 - 21 เม.ย. 2569</p> <p>30 ปี</p> <p>22 เม.ย. 2539 - 22 เม.ย. 2569</p>
		<p>ที่ดิน โฉนดเลขที่ 798 ต.คอนแก้ว อ.แมริม จ.เชียงใหม่ เนื้อที่ 2 ไร่ 33 ตารางวา</p> <p>บางส่วนที่ดิน โฉนดเลขที่ 16524, 68222 ต.พลาชุมพล อ.เมือง จ.พิษณุโลก เนื้อที่ 2 ไร่ 1 งาน 29 ตารางวา</p> <p>บางส่วนที่ดิน โฉนดเลขที่ 16524 ต.พลาชุมพล อ.เมือง จ.พิษณุโลก เนื้อที่ 1 ไร่ 1 งาน 52.75 ตารางวา</p>	<p>30 ปี</p> <p>22 เม.ย. 2539 - 21 เม.ย. 2569</p> <p>30 ปี</p> <p>22 เม.ย. 2539 - 21 เม.ย. 2569</p> <p>24 ปี 9 เดือน</p> <p>8 ต.ค. 2544 - 21 เม.ย. 2569</p>
		<p>บางส่วนที่ดิน โฉนดเลขที่ 1890 ต.บางมัญ อ.เมือง จ.สิงห์บุรี เนื้อที่ 3 ไร่ 43 ตารางวา</p>	<p>30 ปี</p> <p>22 เม.ย. 2539 - 22 เม.ย. 2569</p>
บริษัท	บริษัท เวิลด์ปีโตรเลียม จำกัด	<p>บางส่วนที่ดิน โฉนดเลขที่ 5079 ต.บางปะกงล่าง อ.บางปะกง จ.ฉะเชิงเทรา เนื้อที่ 9,080 ตารางเมตร</p>	<p>30 ปี</p> <p>22 เม.ย. 2539 - 21 เม.ย. 2569</p>
		<p>บางส่วนที่ดิน โฉนดเลขที่ 5079 ต.บางปะกงล่าง อ.บางปะกง จ.ฉะเชิงเทรา เนื้อที่ 1 งาน 49.8 ตารางวา</p>	<p>20 ปี</p> <p>22 เม.ย. 2556 - 21 เม.ย. 2576</p>
		<p>บางส่วนที่ดิน โฉนดเลขที่ 5079 ต.บางปะกงล่าง อ.บางปะกง จ.ฉะเชิงเทรา เนื้อที่ 5 ไร่</p>	<p>20 ปี</p> <p>22 เม.ย. 2556 - 21 เม.ย. 2576</p>

ผู้เช่า	ผู้ให้เช่า	สถานที่เช่าและขนาดพื้นที่	ระยะเวลาของสัญญา
		บางส่วนของที่ดิน โฉนดเลขที่ 180 ต.บางปะกงล่าง อ.บางปะกง จ.ฉะเชิงเทรา เนื้อที่ 6,480 ตารางเมตร	30 ปี 22 เม.ย. 2539 - 21 เม.ย. 2569
		บางส่วนของที่ดิน โฉนดเลขที่ 180 ต.บางปะกงล่าง อ.บางปะกง จ.ฉะเชิงเทรา เนื้อที่ 11 ไร่ 3 งาน 66.9 ตารางวา	20 ปี 22 เม.ย. 2556 - 21 เม.ย. 2576
		บางส่วนของที่ดิน โฉนดเลขที่ 180 ต.บางปะกงล่าง อ.บางปะกง จ.ฉะเชิงเทรา เนื้อที่ 11 ไร่ 2 งาน 20 ตารางวา	20 ปี 22 เม.ย. 2556 - 21 เม.ย. 2576
บริษัท	นางสาววัชร เกษมวิสาร	ที่ดิน ภพท. 5 พร้อมสิ่งปลูกสร้าง ต.โนนท่อน อ.เมือง จ.ขอนแก่น เนื้อที่ 1 ไร่ 2 งาน	1 ปี 1 ม.ค. 2557 - 31 ธ.ค. 2557
สีเกิ้ล	ห้างหุ้นส่วนจำกัด ชะมวง ปิโตรเลียม	ที่ดิน พร้อมสำนักงาน โฉนดเลขที่ 1077 ต.ชิงโค อ.สิงหนคร จ.สงขลา เนื้อที่ 300 ตารางเมตร	3 ปี 1 มิ.ย. 2554 - 31 พ.ค. 2557 (ต่ออายุอัตโนมัติครั้งละ 3 ปี ปัจจุบันอยู่ ระหว่างการทำสัญญาฉบับแก้ไข)
สีเกิ้ล	นางสงว บัวสุข	ที่ดิน ส.ค. 1 เลขที่ 232 ต.หนองปลิง อ.เมือง จ.นครสวรรค์	3 ปี 1 ก.ย. 2556 - 1 ก.ย. 2559
สีเกิ้ล	บริษัทฯ	เช่าที่ดินราชพัสดุ ทะเบียนเลขที่ ส.ฉช. 656 ต.บางปะกง อ.สุขุมวิท อ.บางปะกง จ.ฉะเชิงเทรา เนื้อที่ 4 ไร่ 4 งาน 27.3 ตารางวา	3 ปี 1 มิ.ย. 2553 - 31 พ.ค. 2556 (ต่ออายุอัตโนมัติครั้งละ 3 ปี ปัจจุบันอยู่ ระหว่างการทำสัญญาฉบับแก้ไข)

ผู้เข้า	ผู้ให้เข้า	สถานที่เช่าและขนาดพื้นที่	ระยะเวลาของสัญญา
อีเกิ้ล	บริษัท ปฐวี เทอร์มินอล จำกัด	บางส่วนของที่ดิน โฉนดเลขที่ 3171 เลขที่ดิน 121 ถ.สุขุมวิทสายเก่า ด.บางปะกง อ.บางปะกง จ.ฉะเชิงเทรา เนื้อที่ 1,000 ตารางเมตร (ล็อต A)	1 เม.ย. 2555 - 28 ก.พ. 2558
อีเกิ้ล	บริษัท ปฐวี เทอร์มินอล จำกัด	บางส่วนของที่ดิน โฉนดเลขที่ 3171 เลขที่ดิน 121 ถ.สุขุมวิทสายเก่า ด.บางปะกง อ.บางปะกง จ.ฉะเชิงเทรา เนื้อที่ 1,000 ตารางเมตร (ล็อต B)	1 เม.ย. 2555 - 28 ก.พ. 2558

สัญญาเช่าอาคารของบริษัท และบริษัทย่อย

ผู้เช่า	ผู้ให้เช่า	สถานที่เช่าและขนาดพื้นที่	ระยะเวลาของสัญญา
บริษัท	บริษัท จัดการและพัฒนาทรัพยากรน้ำภาคตะวันออก จำกัด (มหาชน)	พื้นที่ชั้น 14, 15 และ 16 อาคารอีสท์วอเตอร์ เลขที่1 ซ.วิภาวดีรังสิต 5 ถ.วิภาวดีรังสิต แขวงจอมพล เขตจตุจักร กรุงเทพมหานคร รวมพื้นที่ 1,728.40 ตารางเมตร	3 ปี 16 เม.ย. 2556 - 15 เม.ย. 2559
บริษัท	ธนาคารกรุงเทพ จำกัด (มหาชน)	พื้นที่ชั้น 14 อาคารนครา(21 ทาวเวอร์) เลขที่ 805 ถ.ศรีนครินทร์ แขวงสวนหลวง เขตสวนหลวง กรุงเทพมหานคร รวมพื้นที่ 930.48 ตารางเมตร (ปัจจุบันอยู่ระหว่างการเลิกสัญญาโดยสัญญาดังกล่าวไม่มีค่าธรรมเนียมการยกเลิกสัญญา หากบริษัทฯ แสดงเจตนาที่จะยกเลิกสัญญาเป็นลายลักษณ์อักษรให้ผู้ให้เช่าทราบล่วงหน้าไม่น้อยกว่า 60 วัน ก่อนการยกเลิกสัญญา)	3 ปี 1 มี.ค. 2556 - 28 ก.พ. 2559
อสังหาริมทรัพย์	บริษัท พงษ์สุธี จำกัด	พื้นที่ชั้น 6A อาคารพงษ์สุธี เลขที่19 ซ.ยาสูบ 1 ถ.วิภาวดีรังสิต แขวงจอมพล เขตจตุจักร กรุงเทพมหานคร พื้นที่ 185 ตารางเมตร	3 ปี 16 มิ.ย. 2556 - 15 มิ.ย. 2559
อสังหาริมทรัพย์	บริษัท พงษ์สุธี จำกัด	พื้นที่ชั้น 7 อาคารพงษ์สุธี เลขที่19 ซ.ยาสูบ 1 ถ.วิภาวดีรังสิต แขวงจอมพล เขตจตุจักร กรุงเทพมหานคร รวมพื้นที่ 370 ตารางเมตร	3 ปี 1 มี.ค. 2555 - 28 ก.พ. 2558



## สัญญาเช่าโรงบรรจุของบริษัท และบริษัทย่อย

ผู้เช่า	ผู้ให้เช่า	สถานที่เช่าและขนาดพื้นที่	ระยะเวลาของสัญญา
บริษัท	บริษัท เวิลด์ แอด.พี.จี. กรู๊ป จำกัด	ที่ดิน พร้อมโรงบรรจุ โฉนดเลขที่ 30881 ต.ห้วยกะปิ อ.เมือง จ.ชลบุรี เนื้อที่ 5 ไร่ 79 ตารางวา	3 ปี 1 ก.ค. 2556 - 30 มิ.ย. 2559
		ที่ดิน พร้อมโรงบรรจุ โฉนดเลขที่ 103687, 103688, 103689 เนื้อที่ 2 ไร่ 86 ตารางวา	3 ปี 1 ก.ค. 2556 - 30 มิ.ย. 2559
		และที่ดินส่วนที่เหลือของโฉนดเลขที่ 103689 เนื้อที่ 3 งาน 14 ตารางวา แขวงบางนา เขตพระโขนง กรุงเทพมหานคร	
บริษัท	บริษัท สมบูรณ์ ปีโตรเลียม (1993) จำกัด	บางส่วนที่ดิน พร้อมโรงบรรจุ โฉนดเลขที่ 2643 ต.ท่าพระ อ.เมือง จ.ขอนแก่น เนื้อที่ 2 ไร่	3 ปี 1 ส.ค. 2554 - 31 ก.ค. 2557 1 ส.ค. 2557 - 31 ก.ค. 2560
บริษัท	บริษัท พลังอศวิน จำกัด	ที่ดิน พร้อมโรงบรรจุ โฉนดเลขที่ 11268, 11269 ต.บางไผ่ อ.เมือง จ.นนทบุรี เนื้อที่ 2 ไร่ 2 งาน 51 ตารางวา	15 ปี 1 มี.ค. 2554 - 1 มี.ค. 2569
บริษัท	บริษัท ที.พี. สุขสวัสดิ์ 26 แก๊ส จำกัด	ที่ดิน พร้อมโรงบรรจุ โฉนดเลขที่ 16886 แขวงบางปะกอก เขตราษฎร์บูรณะ กรุงเทพมหานคร	3 ปี 1 เม.ย. 2556 - 31 มี.ค. 2559
บริษัท	นางพรเพ็ญ สันติกุล	ที่ดิน พร้อมโรงบรรจุ โฉนดเลขที่ 43641 ต.คลองหนึ่ง อ.คลองหลวง จ.ปทุมธานี	12 ปี 15 ก.พ. 2548 - 14 ก.พ. 2560

ผู้เช่า	ผู้ให้เช่า	สถานที่เช่าและขนาดพื้นที่	ระยะเวลาของสัญญา
บริษัท	นางลำจวน กาญจนชีวะ	บางส่วนของที่ดิน ซึ่งเป็นที่ตั้งโรงพยาบาล โฉนดเลขที่ 214203 ต.บางแก้ว อ.บางพลี จ.สมุทรปราการ เนื้อที่ 2 ไร่ 200 ตารางวา	3 ปี 1 ม.ค. 2556 - 31 ธ.ค. 2558
บริษัท	นางฤทัย แดงแสงส่ง	บางส่วนของที่ดิน ซึ่งเป็นที่ตั้งโรงพยาบาล โฉนดเลขที่ 19575 แขวงบางหว้า เขตภาษีเจริญ กรุงเทพมหานคร เนื้อที่ 2 ไร่ 3 งาน 96 ตารางวา	3 ปี 4 ม.ค. 2556 - 31 ธ.ค. 2558

## 5. ข้อพิพาททางกฎหมาย

ข้อพิพาททางกฎหมายที่บริษัทเป็นคู่ความหรือคู่กรณี โดยที่คดีหรือข้อพิพาทยังไม่สิ้นสุด และเป็นคดีที่อาจมีผลกระทบต่อการดำเนินธุรกิจของบริษัท อย่างมีนัยสำคัญ หรือเป็นคดีที่มีได้เกิดจากการประกอบธุรกิจโดยปกติ ณ วันที่ 31 ธันวาคม 2557 มีรายละเอียดดังนี้

### 5.1 ข้อกล่าวหาจากเจ้าหน้าที่ตำรวจศูนย์ปราบปรามการกระทำความผิดเกี่ยวกับน้ำมันเชื้อเพลิง

บริษัทได้รับการแจ้งข้อกล่าวหาจากเจ้าหน้าที่ตำรวจศูนย์ปราบปรามการกระทำความผิดเกี่ยวกับน้ำมันเชื้อเพลิง (“ปนม.ตร.”) เกี่ยวกับใบกำกับการขนส่งก๊าซปิโตรเลียมเหลวในความผิดฐานออกใบกำกับการขนส่งก๊าซปิโตรเลียมเหลว โดยการลงรายการไม่ถูกต้องครบถ้วนตามประกาศกรมธุรกิจพลังงาน ซึ่งออกตามความในมาตรา 30 แห่งพระราชบัญญัติน้ำมันเชื้อเพลิง พ.ศ. 2543 ซึ่งมีระวางโทษปรับสูงสุดไม่เกิน 200,000 บาทต่อใบกำกับการขนส่ง

อย่างไรก็ดี บริษัทได้รับความเห็นจากที่ปรึกษากฎหมายว่า กรณีดังกล่าวมีความเสี่ยงต่ำที่บริษัทจะแพ้คดีความและถูกลงโทษปรับในอัตราโทษสูงสุด เนื่องจากการลงรายการไม่ครบถ้วนในส่วนที่ไม่เป็นสาระสำคัญ โดยในปัจจุบัน พนักงานอัยการได้ส่งเรื่องคืนกลับมาให้แก่ ปนม.ตร. สอบหาพยานหลักฐานเพิ่มเติมและไม่อาจคาดการณ์ได้ว่าพนักงานอัยการจะสั่งฟ้องหรือไม่ฟ้องคดีดังกล่าว

### 5.2 คดีร้านพงษ์สวัสดิ์แก๊สเกิดเพลิงไหม้

กรณีเกิดเหตุเพลิงไหม้ ที่ร้านพงษ์สวัสดิ์แก๊ส ซึ่งเป็นร้านขายแก๊ส ยี่ห้อปิคนิค เกิดความเสียหายจนเกิดคดีที่มีผลกระทบต่อบริษัท ขึ้น 3 คดี คือ คดีอาญาหมายเลขแดงที่ 3735/2549 ระหว่างพนักงานอัยการ โจทก์ กับ ห้างหุ้นส่วนจำกัด พงษ์สวัสดิ์แก๊ส ที่ 1, นายไพฑูรย์ ศิริคุณ ที่ 2, นายสุรินทร์ ฉูรัตน์ ที่ 3 สรุปผลทางคดี คดีอาญา PICNI ไม่ได้ตกเป็นผู้ต้องหา หรือจำเลย ในคดีอาญา ผลทางคดี ไม่ผูกพัน PICNI ต่อมาผู้เสียหายได้ฟ้อง PICNI เป็นจำเลยในคดีแพ่งเพื่อเรียกค่าเสียหายจำนวน 2 คดี คือ คดีแพ่ง หมายเลขดำที่ 1316/2547 ทุนทรัพย์ที่ฟ้อง 45,466,462 บาท และคดีแพ่งหมายเลขดำที่ 1317/2547 ทุนทรัพย์ที่ฟ้อง 20,198,300 บาท ในข้อหาหรือฐาน ละเมิด เรียกค่าเสียหาย นายจ้าง ลูกจ้าง ตัวการ ตัวแทน ประกันภัย โดยมี PICNI เป็นจำเลยที่ 7 ศาลได้มีคำสั่งให้รวมการพิจารณาคดีทั้ง 2 คดี และกำหนดไต่สวนคำร้องในวันที่ 20 เมษายน 2558 คดีนี้ โจทก์ฟ้องเรียกค่าเสียหายเกินกว่าความเป็นจริง และฟ้อง PICNI ละเมิด เรียกค่าเสียหาย นายจ้าง ลูกจ้าง ตัวการ ตัวแทน ประกันภัย ซึ่ง PICNI ไม่ใช่ตัวแทน นายจ้าง หรือมีนิติสัมพันธ์ร่วมกับจำเลยที่ 1,2 แต่อย่างใด และการสืบพยานโจทก์ ไม่มีประเด็นความเกี่ยวพันทางคดีแต่อย่างใด ผลทางคดีศาลน่าจะพิพากษายกฟ้องบริษัท

### 5.3 คดีบริษัท แอ็คเมน อัลไลแอนซ์ จำกัด เรียกค่าเสียหายจากการเลิกสัญญาตัวแทนจำหน่าย

กรณีบริษัท แอ็คเมน อัลไลแอนซ์ จำกัด ฟ้องคดีแพ่ง WG เพื่อเรียกค่าเสียหายกรณีผิดสัญญาตัวแทนจำหน่ายจำนวน 40,083,562.64 บาท คดีนี้ศาลชั้นต้นพิพากษายกฟ้องโจทก์ โจทก์ยื่นอุทธรณ์คัดค้านคำสั่งศาล ศาลอุทธรณ์พิพากษากลับให้ WG ใช้ค่าเสียหายแก่โจทก์เป็นเงิน 25,457,247.25 บาท บริษัทจึงได้ยื่นฎีกาคัดค้านคำสั่งศาลอุทธรณ์ เมื่อวันที่ 6 มกราคม 2557 คดีอยู่ในระหว่างการพิจารณาคดีของศาลฎีกา คดีนี้ผลทางคดี ศาลฎีกาน่าจะมีคำพิพากษากลับยกฟ้องโจทก์ เนื่องจากค่าเสียหายที่โจทก์เรียกร้องมาเกินกว่าความเสียหายที่แท้จริง

### 5.4 คดีปกครองฟ้องเพิกถอนใบอนุญาตก่อสร้างคลังบางจะเกร็ง

กรณีนายวัลลภ เปรมาวิน ที่ 1 กับพวกรวม 23 คน ได้ฟ้องคดีปกครองต่อ นายองค์การบริหารส่วนตำบลบางจะเกร็ง กับพวก ต่อมา PICNI ได้ร้องสอดเข้าไปในคดีเป็นผู้ร้องสอดที่ 1 และ WG เป็นผู้ร้องสอดที่ 2 โดยโจทก์ได้ ฟ้องเพิกถอนใบอนุญาตก่อสร้าง และใบอนุญาตเปิดใช้อาคาร ที่ออกโดย นายองค์การบริหารส่วนตำบลบางจะเกร็ง และเพิกถอนใบอนุญาตให้ประกอบกิจการในฐานะผู้ค้าน้ำมันรายใหญ่ ตามมาตรา 7 แห่งพระราชบัญญัติควบคุมเชื้อเพลิง พ.ศ.2552 ที่ออกโดยสำนักงานพลังงานจังหวัดสมุทรสงคราม โจทก์ได้ขอให้ศาลมีคำสั่งให้นายองค์การบริหารส่วนตำบลบางจะเกร็งออกคำสั่งให้รื้อถอนสิ่งปลูกสร้างที่ผิดกฎหมายควบคุมอาคารออกทั้งหมด และให้ผู้ดำเนินคดีแพ่ง และคดีอาญา กับผู้เกี่ยวข้องทั้งทางตรงและทางอ้อมที่ฝ่าฝืนกฎหมายส่งเสริม และรักษาคุณภาพสิ่งแวดล้อมแห่งชาติ พร้อมทั้งให้มีหนังสือไปยังองค์การยูเนสโก ให้เข้าร่วมตรวจสอบและติดตามผลกระทบต่อสิ่งแวดล้อมบนพื้นที่ชุ่มน้ำดอนหอยหลอดที่ขึ้นทะเบียนไว้เป็นที่พิพาทในคดีนี้ผลทางคดีศาลปกครองกลางได้พิพากษายกฟ้อง โจทก์ได้ยื่นอุทธรณ์ไปยังศาลปกครองสูงสุดขณะนี้อยู่ระหว่างการพิจารณาของศาลปกครอง บริษัทคาดว่าศาลจะพิพากษาเป็นคุณแก่บริษัท เนื่องจากบริเวณที่ถูกฟ้องนั้นมีคลังก๊าซของบริษัทอื่นตั้งอยู่หลายแห่ง หากเพิกถอนต้องเพิกถอนทุกรายซึ่งจะมีผลกระทบเป็นบริเวณกว้าง

## 6. ข้อมูลทั่วไปและข้อมูลสำคัญอื่น

## 6.1 ข้อมูลทั่วไปของบริษัท

ชื่อบริษัทที่ออกหลักทรัพย์: บริษัท ดับบลิวพี เอ็นเนอร์ยี่ จำกัด (มหาชน) (“บริษัท”)

สถานที่ตั้งสำนักงานใหญ่: เลขที่ 1 อาคารอีสท์ วอเตอร์ ชั้น 15 ซอยวิภาวดีรังสิต 5 ถนนวิภาวดีรังสิต

แขวงจอมพล เขตจตุจักร กรุงเทพมหานคร 10900

โทรศัพท์ 66(0) 2 272-3322

โทรสาร 66(0) 2 272-0655

เว็บไซต์ [www.wp-energy.co.th](http://www.wp-energy.co.th)

ประเภทธุรกิจ : ประกอบธุรกิจค้าก๊าซปิโตรเลียมเหลว

เลขทะเบียนบริษัทฯ : 0107557000403

ทุนจดทะเบียน : 2,760,565,700 ล้านบาท ประกอบด้วยหุ้นสามัญ 2,760,565,700 หุ้น มูลค่าที่ตราไว้หุ้นละ 1 บาท

ทุนที่ออกและเรียกชำระแล้ว : 2,760,565,700 ล้านบาท ประกอบด้วยหุ้นสามัญ 2,760,565,700 หุ้น มูลค่าที่ตราไว้หุ้นละ 1 บาท

ชื่อ สถานที่ตั้งสำนักงานใหญ่ ประเภทธุรกิจ จำนวนและชนิดของหุ้นที่จำหน่ายได้แล้วทั้งหมดของนิติบุคคลที่บริษัทถือหุ้นตั้งแต่ร้อยละ 10 ขึ้นไปของจำนวนหุ้นที่จำหน่ายได้แล้วทั้งหมดของนิติบุคคลนั้น ณ วันที่ 31 ธันวาคม 2557

	ชื่อและสถานที่ตั้งสำนักงานใหญ่ ของบริษัท	ชื่อย่อ	ลักษณะธุรกิจ	ทุนจดทะเบียน (บาท)	มูลค่าที่ ตราไว้ หุ้นละ (บาท)	จำนวนหุ้น สามัญที่ จำหน่ายได้ แล้ว (หุ้น)	สัดส่วนการถือ หุ้นของบริษัท (ร้อยละ)
1	บริษัท อีเกิ้ล อินเตอร์เทรด จำกัด 110 ซอยสุขุมวิท 64/1 ถนน สุขุมวิท แขวงบางจาก เขตพระโขนง กรุงเทพฯ โทรศัพท์ 66(0) 2619-9135 โทรสาร 66(0) 2619-9136	EAGLE	ธุรกิจบริการ ขนส่งก๊าซ ปิโตรเลียม เหลวทางบก	84,000,000	100	840,000	100.00
2	บริษัท เอ็นเนซอล จำกัด เลขที่ 900/7 อาคารเอสวีโอเอ ทาวเวอร์ ชั้น 10 ถนนพระราม 3	ENESOL	ธุรกิจผลิตและ จำหน่าย กระแสไฟฟ้า	242,000,000	100	2,420,000	19.92

	ชื่อและสถานที่ตั้งสำนักงานใหญ่ ของบริษัท	ชื่อย่อ	ลักษณะธุรกิจ	ทุนจดทะเบียน (บาท)	มูลค่าที่ ตราไว้ หุ้นละ (บาท)	จำนวนหุ้น สามัญที่ จำหน่ายได้ แล้ว (หุ้น)	สัดส่วนการถือ หุ้นของบริษัท (ร้อยละ)
	แขวงบางโพงพาง เขตยานนาวา กรุงเทพฯ 10120 โทรศัพท์ 66(0) 2682-6345 โทรสาร 66(0) 2682-6344		และพลังงาน ความร้อน				
3	บริษัท โลจิสติกส์ เอ็นเตอร์ไพรส์ จำกัด เลขที่ 1 อาคารอีสท์ วอเตอร์ ชั้น 16 ซอยวิภาวดีรังสิต 5 ถนน วิภาวดีรังสิต แขวงจอมพล เขต จตุจักร กรุงเทพฯ 10900 โทรศัพท์ 66(0) 2619-9120 โทรสาร 66(0) 2619-9121  หมายเหตุบริษัทฯ ถือหุ้นใน LOGISTIC ENTERPRISE ผ่าน EAGLE โดยในเดือนตุลาคม 2557 EAGLE ได้เข้าซื้อหุ้นของ LOGISTIC ENTERPRISE ใน สัดส่วนร้อยละ 100.00	LOGISTIC ENTERPRISE	ธุรกิจให้เช่ารถ ขนส่งขนาดเล็ก	1,000,000	100	10,000	100.00

## บุคคลอ้างอิง

นายทะเบียนหลักทรัพย์

บริษัท ศูนย์รับฝากหลักทรัพย์ (ประเทศไทย) จำกัด

อาคารตลาดหลักทรัพย์แห่งประเทศไทย

โทรศัพท์ 66(0) 2 229-2800

โทรสาร 66(0) 2 359-1259

ผู้สอบบัญชี

บริษัท ไพร์วอเดอร์เฮาส์กรุ๊ปเปอร์ส เอบีเอส จำกัด

179/74-80 อาคารบางกอกซิดีทาวเวอร์ ชั้น 15 ถนนสาทรใต้

แขวงทุ่งมหาเมฆ เขตสาทร กรุงเทพฯ

โทรศัพท์ 66(0) 2 344-1000