

ส่วนที่ 1

การประกอบธุรกิจ

1. นโยบายและภาพรวมการประกอบธุรกิจ

บริษัท ดับบลิวพี เอ็นเนอร์ยี่ จำกัด (มหาชน) (“บริษัท”) เป็นบริษัทซึ่งเกิดขึ้นจากการควบรวมบริษัท ตามพระราชบัญญัติบริษัทมหาชนจำกัด พ.ศ. 2535 และที่แก้ไขเพิ่มเติม ระหว่างบริษัท เวิลด์แก๊ส (ประเทศไทย) จำกัด กับ บริษัท ปิคนิค คอร์ปอเรชั่น จำกัด (มหาชน) ซึ่งจดทะเบียนควบรวมบริษัทและจดทะเบียนจัดตั้งบริษัท ขึ้นเมื่อวันที่ 24 พฤศจิกายน 2557 และได้รับมาซึ่งทรัพย์สิน หนังสือ สิทธิ หน้าที่ และ ความรับผิดชอบทั้งหมดของทั้งสองบริษัทดังกล่าวตามผลของกฎหมาย ปัจจุบันบริษัทมีทุนจดทะเบียนจำนวน 518,500,000 บาทโดยแบ่งเป็นหุ้นสามัญจำนวน 518,500,000 หุ้น และมีทุนชำระแล้วเป็นจำนวน 518,500,000 บาท

บริษัท เป็นผู้ค้าก๊าซปิโตรเลียมเหลว (LPG) ที่ได้รับใบอนุญาตตามมาตรา 7 ของพระราชบัญญัติการค้า น้ำมันเชื้อเพลิง พ.ศ. 2543 และที่มีการแก้ไขเพิ่มเติม (“ผู้ค้ามาตรา 7”) ซึ่งธุรกิจหลักของบริษัท คือการประกอบธุรกิจค้าก๊าซปิโตรเลียมเหลว (LPG) ภายใต้เครื่องหมายการค้า “เวิลด์แก๊ส” โดยมุ่งเน้นศักยภาพในการดำเนินธุรกิจ ตั้งแต่ต้นน้ำ (upstream) และ การขยายศักยภาพในการกระจายสินค้าให้ครอบคลุมทุกภาคธุรกิจ อันได้แก่ สถานีบริการก๊าซ LPG, โรงบรรจุก๊าซ, ร้านค้าก๊าซ, กลุ่มพาณิชย์กรรมและกลุ่มอุตสาหกรรม ทั้งนี้บริษัทมีเป้าหมายที่จะเป็นผู้นำทางด้านธุรกิจค้าก๊าซปิโตรเลียมเหลวของประเทศ

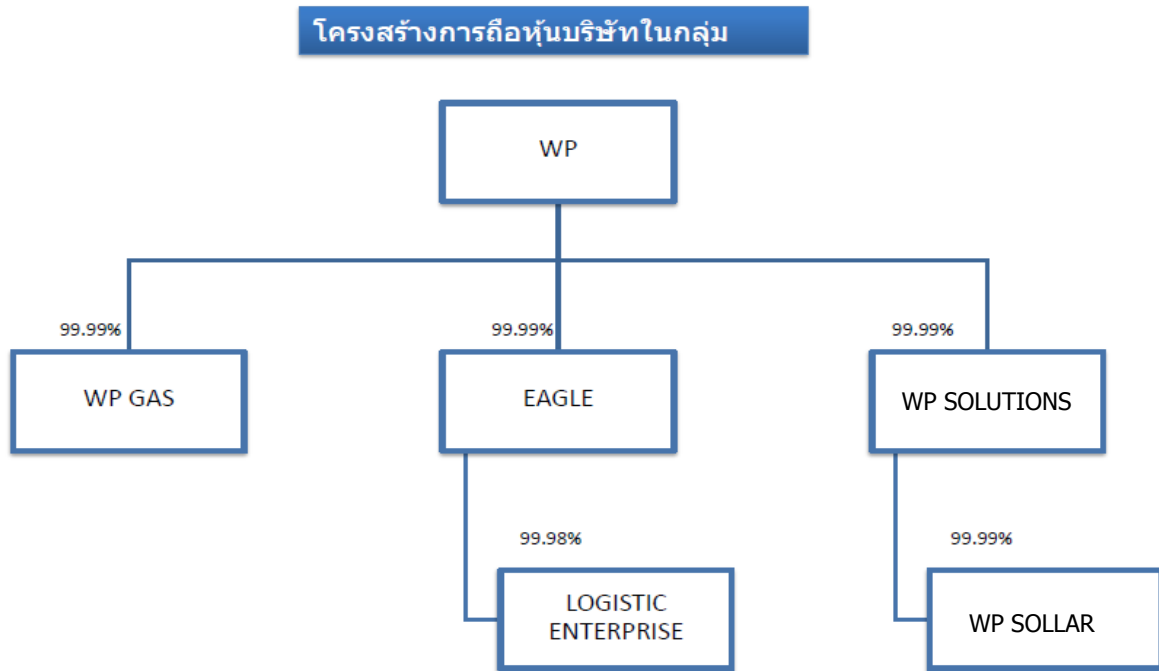
วิสัยทัศน์

เป็นผู้นำในธุรกิจพลังงานระดับภูมิภาคด้วยนวัตกรรมบริการที่เป็นเลิศ

พันธกิจ

1. บริหารงานโดยยึดหลักธรรมาภิบาลตามมาตรฐานสากล ต่อยอดความสำเร็จทางธุรกิจอย่างมั่นคง
2. ขยายธุรกิจพลังงานไปต่างประเทศ
3. พัฒนาศักยภาพองค์กรอย่างต่อเนื่อง เสริมสร้างบุคลากรให้มีคุณภาพ
4. ร่วมมือกับกลุ่มพันธมิตรทางธุรกิจเพื่อการเติบโตอย่างมั่นคง
5. มองหาช่องทางใหม่ๆ ในการดำเนินธุรกิจและพัฒนารูปแบบการให้บริการ

โครงสร้างการถือหุ้นของบริษัทและบริษัทย่อย (ณ วันที่ 31 ธันวาคม 2561)



บริษัท	ลักษณะธุรกิจ	ทุนจดทะเบียน (ล้านบาท)	ทุนจดทะเบียน ชำระแล้ว (ล้านบาท)	สัดส่วนการ ถือหุ้นของ บริษัท (%)
บริษัทย่อย				
EAGLE	บริษัท อีเกิ้ล อินเตอร์ ทรานส์ จำกัด ธุรกิจบริการขนส่งก๊าซ ปิโตรเลียมเหลวทางบก	84	84	99.99
WP GAS	บริษัท ดับบลิวพี แก๊ส จำกัด ธุรกิจสถานีบริการ	1	1	99.99
LOGISTIC ENTERPRISE	บริษัท โลจิสติก เอ็นเตอร์ไพรส์ จำกัด ธุรกิจให้เช่ารถขนส่งขนาดเล็ก	1	1	99.98
WP SOLLAR	บริษัท ดับบลิวพี โซลลาร์จำกัด ธุรกิจประกอบกิจการผลิต และจำหน่ายไฟฟ้า	1	1	99.99
WP SOLUTIONS	บริษัท ดับบลิวพี โซลูชั่นส์ จำกัด เพื่อลงทุนในกิจการอื่น (Holding company)	1	1	99.99

การเปลี่ยนแปลงและพัฒนาการที่สำคัญ

❖ ด้านเกี่ยวกับทุนและจำนวนหุ้น

พัฒนาการที่สำคัญในปี 2560

ตามที่ที่ประชุมวิสามัญผู้ถือหุ้นของบริษัท ครั้งที่ 1/2560 เมื่อวันที่ 31 มกราคม 2560 ได้มีมติอนุมัติ

(1) การโอนส่วนเกินทุนจากราคายกขึ้น จำนวน 532,000,000 บาท

(2) การโอนทุนสำรองตามกฎหมาย จำนวน 33,910,000 บาท

(3) การโอนส่วนเกินมูลค่าหุ้นสามัญ จำนวน 2,657,619,957 บาท ตามลำดับ และ

(4) การลดทุนจดทะเบียนและทุนจดทะเบียนชำระแล้วของบริษัท จำนวน 2,242,065,700 บาท จากทุนจดทะเบียนและทุนจดทะเบียนชำระแล้วเดิมจำนวน 2,760,565,700 บาท เป็นทุนจดทะเบียนและทุนจดทะเบียนชำระแล้วใหม่จำนวน 518,500,000 บาท โดยการลดจำนวนหุ้น 2,242,065,700 หุ้น เพื่อชดเชยผลขาดทุนสะสมของบริษัท

บริษัท ได้ทำการจดทะเบียนลดทุนจดทะเบียนและทุนจดทะเบียนชำระแล้วต่อกรมพัฒนาธุรกิจการค้า ในวันที่ 25 กรกฎาคม 2560 โดยทุนจดทะเบียนและทุนจดทะเบียนชำระแล้วของบริษัทในปัจจุบันมีจำนวนเท่ากับ 518,500,000 บาท ประกอบด้วยหุ้นสามัญจำนวน 518,500,000 หุ้น

พัฒนาการที่สำคัญในปี 2561

■ วันที่ 23 มกราคม 2561 ตลาดหลักทรัพย์อนุมัติให้ หลักทรัพย์ของบริษัท (WP) พันเหตุดำเนินการเพิกถอน โดยปลดเครื่องหมาย SP และ NC และให้เริ่มทำการซื้อขายหลักทรัพย์ของ WP ตั้งแต่วันที่ 1 กุมภาพันธ์ 2561 เป็นต้นไป

■ วันที่ 1 กุมภาพันธ์ 2561 หลักทรัพย์ของบริษัท (WP) กลับเข้าซื้อขายในตลาดหลักทรัพย์ โดยอยู่ในกลุ่มอุตสาหกรรมทรัพยากร หมวดพลังงานและสาธารณูปโภค ด้วยทุนจดทะเบียน 518,500,000 บาท

❖ ด้านเกี่ยวกับการดำเนินธุรกิจ

พัฒนาการที่สำคัญในปี 2560

■ ดำเนินการปรับปรุงเพิ่มจำนวนหัวจ่ายก๊าซ LPG ที่คลังก๊าซ LPG บางจะเกร็ง จากเดิม 6 หัวจ่ายขยายเพิ่มอีก 7 หัวจ่าย รวมเป็น 13 หัวจ่าย เพื่อให้มีศักยภาพในการจำหน่ายก๊าซ LPG ที่เพียงพอและสามารถรองรับลูกค้าจากทุกภาคส่วนของประเทศ โดยภายหลังจากการดำเนินการปรับปรุงเพิ่มจำนวนหัวจ่ายก๊าซ ทางบริษัทมีจำนวนหัวจ่ายรวม 41 หัวจ่าย และมีอัตราการจ่ายสูงสุด 14,760 ตันต่อวัน

พัฒนาการที่สำคัญในปี 2561

- วันที่ 19 กันยายน 2561 บริษัท ได้ลงนามในสัญญาว่าจ้างก่อสร้างคลังเก็บและจ่ายก๊าซปิโตรเลียมเหลวบางปะกง เฟส 3 โดยมีขนาดความจุ 9,500 ตัน เพื่อใช้รองรับนโยบายการฝากสำรองที่กำหนดให้ผู้ประกอบการฝากสำรองเพิ่มขึ้นจาก 1% เป็น 2% ในปี 2564 และเมื่อการก่อสร้างแล้วเสร็จ บริษัทจะมีคลังเก็บและจ่ายก๊าซที่มีขนาดความจุรวมเป็น 18,489 ตัน
- ด้วยที่ประชุมคณะกรรมการของบริษัท ครั้งที่ 11/2561 เมื่อวันที่ 29 ตุลาคม 2561 ได้มีมติอนุมัติให้บริษัท ดับบลิวพี แก๊ส จำกัด ซึ่งเป็นบริษัทย่อยของบริษัท เข้าลงทุนในบริษัท ไทยแก๊ส คอร์ปอเรชั่น จำกัด คิดเป็นสัดส่วนร้อยละ 80 ของทุนจดทะเบียนของ บริษัท ไทยแก๊ส คอร์ปอเรชั่น จำกัด รวมทั้งสิ้นเป็นเงิน 168,800,256 บาท

2. ลักษณะการประกอบธุรกิจ

1. ภาพรวมของการประกอบธุรกิจจำหน่ายก๊าซปิโตรเลียมเหลว

บริษัทประกอบธุรกิจการค้าก๊าซ LPG ภายใต้เครื่องหมายการค้า “ เวิลด์แก๊ส ” ซึ่งได้รับใบอนุญาตให้เป็นผู้นำเข้าตามมาตรา 7 แห่งพระราชบัญญัติการค้าน้ำมันเชื้อเพลิง พ.ศ. 2543 และที่มีการแก้ไขเพิ่มเติม สำหรับปี 2561 บริษัทมีส่วนแบ่งการตลาดตามปริมาณการจำหน่ายก๊าซ LPG (ไม่รวมปิโตรเคมี) อยู่ที่ร้อยละ 18.00 (ปี 2560: ร้อยละ 20.20)

2. ลักษณะของผลิตภัณฑ์

ผลิตภัณฑ์ของบริษัท คือ ก๊าซปิโตรเลียมเหลว (Liquefied Petroleum Gas : LPG) มีช่องทางการจัดจำหน่ายออกเป็น 2 ลักษณะ คือ การขายส่งและการขายปลีก

❖ การขายส่ง (Wholesale)

เป็นการจัดจำหน่ายผลิตภัณฑ์ก๊าซให้แก่ ลูกค้าประเภท โรงบรรจุก๊าซ LPG, สถานีบริการก๊าซ LPG, โรงงานอุตสาหกรรม, กลุ่มลูกค้าพาณิชย์และร้านค้าก๊าซ LPG โดยบริษัทได้แบ่งขนาดในการจำหน่ายก๊าซออกเป็น 2 ขนาดคือ

1. การจำหน่ายในแบบ **ถังบรรจุก๊าซขนาดใหญ่ (Bulk)** หมายถึง การบรรจุก๊าซ LPG ใส่ในถังบรรจุขนาดใหญ่ซึ่งตั้งอยู่บนรถบรรทุกก๊าซ (เป็นรถเฉพาะที่ใช้บรรทุกก๊าซเท่านั้น) โดยจะบรรจุในครั้งละปริมาณมาก และจากนั้นจะถ่ายก๊าซ LPG ดังกล่าว ลงใส่ถังบรรจุขนาดใหญ่ (Bulk) ที่ตั้งอยู่ในบริเวณของลูกค้า อันได้แก่ สถานีบริการก๊าซ LPG , โรงบรรจุก๊าซ LPG และโรงงานอุตสาหกรรมขนาดใหญ่ที่มีความจำเป็นต้องใช้ก๊าซ LPG ในคราวละปริมาณมาก
2. การจำหน่ายแบบ **ถังบรรจุก๊าซขนาดย่อม (Cylinder)** หมายถึง การบรรจุก๊าซ LPG ใส่ในถังบรรจุขนาดย่อม โดยในปัจจุบัน ถังบรรจุก๊าซขนาดย่อมของบริษัท มีปริมาตรบรรจุทั้งสิ้น 4 ขนาด คือ ขนาด 4 กิโลกรัม, 13.5 กิโลกรัม, 15 กิโลกรัม และ 48 กิโลกรัม จึงทำให้บริษัท สามารถตอบสนองความต้องการใช้งานของกลุ่มลูกค้าแต่ละกลุ่มได้อย่างเหมาะสม

ทั้งนี้บริษัท มีการดำเนินการส่งมอบ การจำหน่ายก๊าซบรรจุถังขนาดย่อมนี้ออกเป็น 2 ลักษณะคือ

- **โรงบรรจุก๊าซที่บริษัทเป็นผู้ดำเนินการเอง** หมายถึง บริษัทจะนำก๊าซ LPG บรรจุลงถังบรรจุก๊าซภายในโรงบรรจุก๊าซซึ่งบริษัทเป็นผู้ดำเนินการเอง ซึ่งปัจจุบันมีทั้งหมด 10 แห่ง และจัดส่งให้กลุ่มลูกค้าตามพื้นที่และคำสั่งซื้อ
- **โรงบรรจุก๊าซที่บริษัทไม่ได้เป็นผู้ดำเนินการเอง** หมายถึง การจัดจำหน่ายโดยคู่ค้าของทางบริษัทอีกประมาณ 130 แห่งทั่วประเทศ ส่วนใหญ่จะตั้งอยู่พื้นที่ภาคตะวันตก ภาคตะวันออก และภาคกลาง โดยโรงบรรจุ

ดังกล่าวจะต้องเป็นผู้ที่ได้รับก๊าซ LPG จากทางบริษัทภายใต้เครื่องหมายการค้า “เวิลด์แก๊ส” และเป็นผู้มีใบอนุญาตมอบหมายให้ดำเนินการบรรจุก๊าซแทนทางบริษัท เท่านั้น

โดยการประกอบธุรกิจโรงบรรจุก๊าซ LPG นั้น โรงบรรจุก๊าซจะต้องได้รับใบอนุญาตค้าต่าง (หนังสืออนุญาตให้เป็นตัวแทนค้าต่าง จำหน่ายก๊าซปิโตรเลียมเหลว) จากผู้ค้ามาตรา 7 ก่อน จึงจะสามารถอัดบรรจุก๊าซ LPG ภายใต้เครื่องหมายการค้าของผู้ออกไปค้าต่างได้ตามกฎหมาย และหากต้องการที่จะรับบรรจุก๊าซ LPG ให้กับตราสินค้าอื่น โรงบรรจุนั้นก็จะต้องได้รับความยินยอมจากผู้ค้ามาตรา 7 เดิมก่อน จึงจะสามารถอัดบรรจุกับตราสินค้าใหม่ได้ อีกทั้งการประกอบกิจการโรงบรรจุจะต้องมีใบอนุญาตก่อสร้างอาคารจากกรมธุรกิจพลังงาน โดยต้องตั้งอยู่ในเขตอุตสาหกรรมที่ทางหน่วยงานรัฐอนุญาต

บริษัท มีปริมาณและสัดส่วนถังบรรจุก๊าซ แยกตามปริมาตร ณ วันที่ 31 ธันวาคม 2561 ดังนี้

ปริมาตรถัง	4 กิโลกรัม	13.5 กิโลกรัม	15 กิโลกรัม	48 กิโลกรัม	รวม
จำนวน (ใบ)	1,920,313	590,878	3,327,130	362,173	6,200,494
สัดส่วน (%)	30.97%	9.53%	53.66%	5.84%	100.00%

การขนส่งก๊าซปิโตรเลียมเหลว

บริษัทรับก๊าซ LPG จากทางผู้ผลิตโดยผ่านการขนส่ง 2 ช่องทางคือ ทางเรือ และทางรถ

■ **การขนส่งทางเรือ** บริษัทจะนำก๊าซที่ได้รับมาจากทางผู้ผลิต มาบรรทุกลงใส่เรือบรรทุกก๊าซ และเดินเรือมาที่ท่าเรือซึ่งมีคลังก๊าซของทางบริษัทตั้งอยู่ จากนั้นจึงขนถ่ายก๊าซผ่านท่อขนส่งเพื่อนำก๊าซไปเก็บที่คลังเก็บก๊าซของบริษัท เพื่อเตรียมนำก๊าซออกจัดจำหน่ายต่อไป

■ **การขนส่งทางรถ** บริษัทจะนำรถบรรทุกก๊าซไปรับก๊าซจากผู้ผลิต และส่งไปยังลูกค้า โดยไม่ต้องนำก๊าซกลับมาเก็บไว้ที่คลังเก็บก๊าซก่อนเหมือนกับทางเรือ

ปัจจุบันบริษัทฯ มีคลังเก็บก๊าซ LPG ทั้งหมด 5 แห่งได้แก่

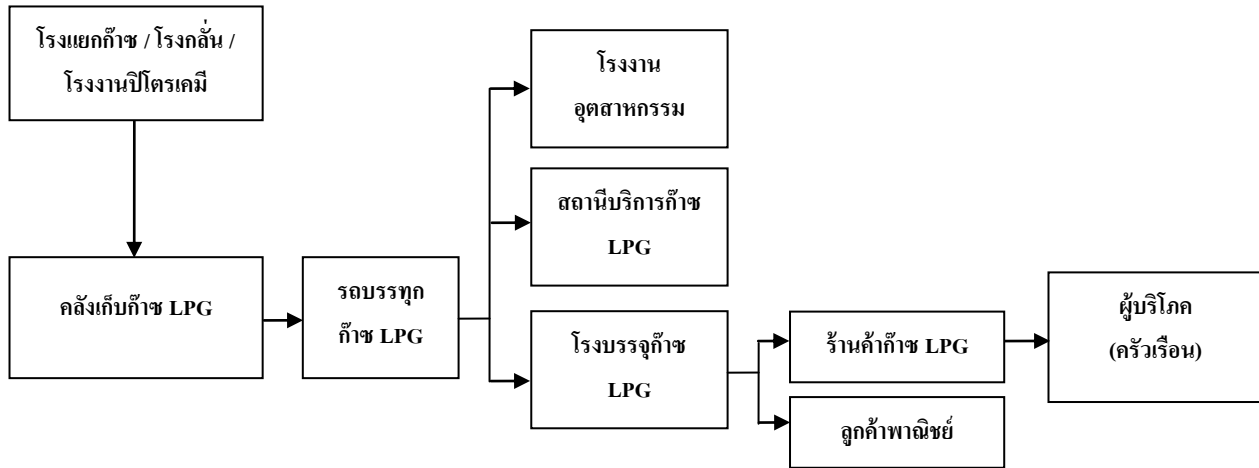
ลำดับ	คลังก๊าซปิโตรเลียมเหลว	ขนาดความจุ (ตัน)	อัตราการจ่ายสูงสุด (ตันต่อวัน)	จำนวนหัวจ่าย (หัวจ่าย)
1.	คลังก๊าซปิโตรเลียมเหลวบางปะกง อำเภอบางปะกง จังหวัดฉะเชิงเทรา			
	เฟส 1	2,780	3,600	10
	เฟส 2	2,000	2,880	8

ลำดับ	คลังก๊าซปิโตรเลียมเหลว	ขนาดความจุ (ตัน)	อัตราการจ่ายสูงสุด (ตันต่อวัน)	จำนวนหัวจ่าย (หัวจ่าย)
2.	คลังก๊าซปิโตรเลียมเหลวบ้านแฮด อำเภอบ้านแฮด จังหวัดขอนแก่น	2,057	2,160	6
3.	คลังก๊าซปิโตรเลียมเหลวบางจะเกร็ง อำเภอเมือง สมุทรสงคราม จังหวัดสมุทรสงคราม	1,870	4,680	13
4.	คลังก๊าซปิโตรเลียมเหลวห้างฉัตร อำเภอห้างฉัตร จังหวัดลำปาง	222	1,080	3
5.	คลังก๊าซปิโตรเลียมเหลวท่าพระ อำเภอเมืองขอนแก่น จังหวัดขอนแก่น	60	360	1
รวม		8,989	14,760	41

ทั้งนี้การขนส่งก๊าซปิโตรเลียมเหลวทางบกของบริษัทส่วนใหญ่ดำเนินการโดย EAGLE ซึ่งเป็นบริษัทย่อยของบริษัทและเป็นผู้ขนส่งก๊าซ LPG ตามมาตรา 12 ของพระราชบัญญัติการค้าน้ำมันเชื้อเพลิง พ.ศ. 2543 และที่มีการแก้ไขเพิ่มเติม โดยบริษัทมีจำนวนรถขนส่งก๊าซ LPG ณ วันที่ 31 ธันวาคม 2561 ดังนี้

ประเภทรถขนส่ง	จำนวนพาหนะ (คัน)	ความสามารถในการบรรทุก (ตัน)
รถบรรทุกหัวลาก	38	15
รถบรรทุกหางลาก	39	15
รถบรรทุก 10 ล้อ	60	8

รูปภาพสรุปขั้นตอนการนำก๊าซ LPG ในประเทศมาบรรจุเพื่อจำหน่ายของบริษัท เป็นดังนี้



❖ การขายปลีก (Retail)

ในปี 2561 บริษัทและบริษัทย่อย (WP GAS) ได้มีการจำหน่ายก๊าซ LPG ตรงถึงผู้บริโภคในรูปแบบของเชื้อเพลิงรถยนต์ผ่านสถานีบริการ LPG 2 แห่ง ซึ่ง WP GAS เป็นผู้ดำเนินการบริหารจัดการสถานีบริการเอง คือ สถานีบริการวังมะนาว ณ ตำบลวังมะนาว อำเภอปากท่อ จังหวัดราชบุรี และสถานีบริการบางแก้ว ณ ตำบลบางแก้ว อำเภอเมืองสมุทรสงคราม จังหวัดสมุทรสงคราม โดยเป็นการจำหน่ายเป็นลิตรผ่านผู้จ่ายก๊าซ LPG

3. กลยุทธ์ทางการตลาดและกลุ่มลูกค้า

3.1 กลยุทธ์ด้านการตลาดและการบริการ

ปัจจุบันผู้ประกอบการธุรกิจก๊าซ LPG ในประเทศไทยส่วนใหญ่จะใช้วัตถุดิบภายในประเทศซึ่งมีคุณภาพอยู่ในระดับเดียวกัน ถึงบรรจุก๊าซที่ใช้บรรจุก๊าซได้รับการผลิตมาจากโรงงานซึ่งมีอยู่เพียงไม่กี่แห่งในประเทศไทยจึงสามารถสรุปได้ว่า ผลผลิตกันของผู้ค้ามาตรา 7 ทุกรายแทบไม่มีความแตกต่างกันมากนัก อย่างไรก็ตามอุตสาหกรรมนี้มุ่งเน้นไปยังการแข่งขันทางด้านกลยุทธ์ทางการตลาดและการบริการ

นโยบายการตลาดในภาพรวมของบริษัท ได้แก่ การมุ่งเน้นกระจายสินค้าไปยังกลุ่มลูกค้าสถานีบริการก๊าซ LPG ขนาดเล็กถึงขนาดกลางซึ่งเป็นกลุ่มลูกค้าที่สามารถเข้าถึงได้ง่ายควบคู่ไปกับการขยายตลาดในส่วนของลูกค้าพาณิชย์และโรงงานอุตสาหกรรมที่มีความต้องการใช้ LPG ในปริมาณสูง โดยมีจุดมุ่งหมายเพื่อจะสร้างโครงข่ายลูกค้าของบริษัท ให้มีความมั่นคงซึ่งจะส่งผลให้บริษัท สามารถเพิ่มยอดขายได้อย่างยั่งยืนในระยะยาว โดยรายละเอียดกลยุทธ์ด้านการตลาดและบริการสำหรับกลุ่มลูกค้าแต่ละประเภทของบริษัท มีดังนี้

■ โรงบรรจุก๊าซ

เนื่องด้วยถังบรรจุก๊าซ LPG ของบริษัท ภายใต้อุปกรณ์หมายเลขการค้า “เวลด์แก๊ส” เป็นที่รู้จักและเป็นที่ยอมรับของผู้บริโภค อีกทั้งทางบริษัท ได้มีถังบรรจุก๊าซ LPG ขนาดต่างๆ ไว้ตอบสนองความต้องการตามความเหมาะสมของผู้ใช้จึงทำให้ผู้สนใจเข้ามาลงทุนเพื่อเป็นตัวแทนอัด บรรจุก๊าซ LPG ภายใต้อุปกรณ์หมายเลขการค้า “เวลด์แก๊ส” อย่างต่อเนื่อง ส่งผลให้เกิดการกระจายผลผลิตกันของบริษัท ซึ่งขยายตัวไปสู่ผู้บริโภคอย่างกว้างขวางและต่อเนื่อง

โดยทางบริษัท ให้บริการช่วยเหลือทั้งทางด้านเทคนิค ด้านการพิจารณาความเป็นไปได้ทางธุรกิจในการก่อสร้างโรงบรรจุก๊าซ LPG ด้านการตรวจสอบความปลอดภัยตามกฎหมายรวมไปจนถึงการช่วยเหลือหาร้านค้าก๊าซ LPG จัดอบรมพนักงานบรรจุก๊าซ LPG อย่างสม่ำเสมอเพื่อให้พนักงานบรรจุก๊าซ LPG และผู้ประกอบการเกิดความรู้ความเข้าใจในการใช้ก๊าซ LPG และวิธีการใช้ก๊าซ LPG อย่างถูกต้องและปลอดภัย

■ สถานีบริการก๊าซ

ด้วยปริมาณความต้องการก๊าซ LPG ของลูกค้าภาคส่วนนี้ยังมีปริมาณที่สูงและบริษัทมีส่วนแบ่งการตลาดในการขายประเภทสถานีบริการก๊าซ LPG เป็นอันดับ 1 ทางบริษัทจึงให้ความสำคัญกับลูกค้ากลุ่มนี้ และจำหน่ายก๊าซ LPG ในราคาเหมาะสมให้ลูกค้าสามารถมีผลกำไรและดำเนินธุรกิจได้ ดังนั้น เพื่อบริษัทจะสามารถช่วยให้ลูกค้ากลุ่มนี้ไว้วางใจใช้บริการกับบริษัทเป็นตัวเลือกอันดับแรก ทางบริษัทจึงให้ความสำคัญด้านการบริการ ทั้งด้านการจัดส่งที่ตรงเวลา และความถูกต้องของปริมาณที่จัดส่งในแต่ละครั้ง รวมถึงการบริการที่สุภาพจากเจ้าหน้าที่ทุกคนในองค์กร

■ โรงงานอุตสาหกรรม

สำหรับกลุ่มลูกค้าโรงงานอุตสาหกรรม บริษัท จะมีการลงทุนในอุปกรณ์และการติดตั้งระบบการจ่ายก๊าซ LPG ให้กับลูกค้าที่มีปริมาณการใช้ในปริมาณมาก โดยมีการทำสัญญาซื้อขายก๊าซ LPG ระยะยาวกับบริษัท มีมาตรฐานในการจัดหาผลิตภัณฑ์และบริการที่สามารถตอบสนองความต้องการของลูกค้าและจัดให้มีการขนส่งที่ตรงเวลา โดยบริษัท จะเน้นความปลอดภัยของลูกค้าและบริการหลังการขายที่มีประสิทธิภาพ ตลอดจนเน้นการสร้างความสัมพันธ์อันดีกับลูกค้าของบริษัท

■ ลูกค้าพาณิชย์

เนื่องด้วยในปัจจุบันบริษัท มีการขายผลิตภัณฑ์ให้กับลูกค้าพาณิชย์รายใหญ่หลายราย และบริษัท มีความสัมพันธ์อันดีกับกลุ่มลูกค้าพาณิชย์ขนาดใหญ่อื่นๆ อีกหลายกลุ่ม ประกอบกับกลุ่มลูกค้าพาณิชย์โดยส่วนใหญ่เป็นลูกค้าที่มีความต้องการใช้ LPG ในปริมาณสูงดังนั้นบริษัท จึงเล็งเห็นโอกาสและนโยบายที่จะขยายฐานลูกค้าในกลุ่มดังกล่าว โดยเฉพาะกลุ่มลูกค้าที่มีเครือข่ายศูนย์การค้า ร้านอาหาร โรงแรม และ/หรือ โรงพยาบาล และมีความสัมพันธ์ที่ดีกับบริษัท และยังมีได้ใช้ผลิตภัณฑ์ของบริษัท โดยบริษัท มีนโยบายที่จะช่วยให้ลูกค้าพาณิชย์กลุ่มดังกล่าวไว้วางใจและเปลี่ยนมาใช้บริการกับบริษัท ด้วยการให้บริการที่มีมาตรฐานสูง ซึ่งได้แก่การจัดส่งสินค้าตรงเวลาและมีความถูกต้องในด้านปริมาณ รวมถึงการบริการที่สุภาพจากเจ้าหน้าที่ทุกคนในองค์กร

■ ร้านค้าก๊าซ

นอกจากบริษัท จะให้ความสำคัญในมาตรฐานของถังบรรจุก๊าซ LPG แต่ละใบที่จะต้องได้รับการรับรองตามมาตรฐานที่กรมธุรกิจพลังงานกำหนดรวมถึงมาตรฐานในการซ่อมบำรุงถังบรรจุก๊าซ LPG ที่บริษัท พยายามพัฒนาและปรับปรุงให้เกิดคุณภาพที่สูงขึ้นเรื่อยๆ เพื่อสร้างความพึงพอใจแก่ผู้บริโภคสูงสุดแล้วนั้น อีกหนึ่งสิ่งทางบริษัท ให้ความสำคัญอย่างเท่าเทียมกัน คือการสร้างความสัมพันธ์ที่ดีกับร้านค้าก๊าซภายใต้เครื่องหมายการค้า

“เวิลด์แก๊ส” โดยบริษัท ให้ความช่วยเหลือในการให้ข้อมูลที่เกี่ยวข้องกับข่าวสารและข้อกฎหมายต่างๆ รวมถึงให้คำปรึกษาเกี่ยวกับการขอใบอนุญาตสะสมก๊าซจากหน่วยงานท้องถิ่นที่ร้านค้านั้นตั้งอยู่

3.2 ลักษณะของกลุ่มลูกค้าและช่องทางการจำหน่าย

ธุรกิจค้าก๊าซ LPG ของบริษัทมีการจำหน่ายให้กับลูกค้า ของบริษัทภายใต้เครื่องหมายการค้า “เวิลด์แก๊ส” สามารถแบ่งออกเป็นกลุ่มใหญ่ๆ ได้ดังนี้

1. กลุ่มโรงบรรจุก๊าซ ได้แก่ ผู้ประกอบการอุตสาหกรรมรายย่อยที่มีหน้าที่เป็นตัวแทนบรรจุก๊าซ LPG ลงถังบรรจุก๊าซ (Cylinder) ที่มีเครื่องหมายการค้า “เวิลด์แก๊ส” เพื่อกระจายสินค้าให้กับร้านค้าก๊าซ หลังจากนั้น ร้านค้าก๊าซจะจำหน่ายให้กับครัวเรือน หรือ กลุ่มลูกค้าพาณิชย์ต่อไป โดยบริษัทเป็นเจ้าของเครื่องหมายการค้าดังกล่าว
2. กลุ่มสถานีบริการก๊าซ ได้แก่ สถานีบริการที่เปิดจำหน่ายก๊าซ LPG ให้แก่รถยนต์ประเภทที่ใช้ก๊าซ LPG เป็นเชื้อเพลิง
3. กลุ่มโรงงานอุตสาหกรรม ที่ใช้ก๊าซ LPG เป็นเชื้อเพลิง เช่น กลุ่มผู้ผลิตชิ้นส่วนสุขภัณฑ์ เซรามิก และอุตสาหกรรมที่ต้องใช้พลังงานความร้อนในการผลิตสินค้าที่อุณหภูมิคงที่
4. กลุ่มลูกค้าพาณิชย์ ได้แก่ ศูนย์การค้า ร้านอาหาร โรงแรม และโรงพยาบาลที่ใช้ก๊าซ LPG เป็นเชื้อเพลิงในการประกอบอาหาร
5. กลุ่มร้านค้าก๊าซ ได้แก่ ผู้ประกอบการที่รับถังบรรจุก๊าซ (Cylinder) ที่มีเครื่องหมายการค้า “เวิลด์แก๊ส” ที่บรรจุก๊าซ LPG แล้วจากโรงบรรจุก๊าซและจำหน่ายให้กับครัวเรือนหรือกลุ่มพาณิชย์ต่อไป โดยบริษัทเป็นเจ้าของเครื่องหมายการค้าดังกล่าว

กลุ่มโรงบรรจุก๊าซ กลุ่มลูกค้าพาณิชย์ กลุ่มร้านค้าก๊าซ และกลุ่มโรงงานอุตสาหกรรมที่ใช้ก๊าซ LPG จำนวนมาก มักจะสั่งซื้อก๊าซ LPG ล่วงหน้าเป็นรายเดือน ส่วนกลุ่มสถานีบริการและกลุ่มโรงงานอุตสาหกรรมที่ใช้ก๊าซ LPG ในปริมาณไม่มากนัก มักจะสั่งซื้อก๊าซ LPG ล่วงหน้าเป็นรายสัปดาห์ ทางบริษัท จะจัดส่งก๊าซ LPG ให้กับลูกค้าโดยใช้บริษัทขนส่งทั้งที่เป็นบริษัทย่อยของบริษัท (ซึ่งคือ EAGLE) และบริษัทที่เป็นผู้ขนส่งภายนอกเป็นผู้ให้บริการ

ตารางแสดงสัดส่วนปริมาณขายก๊าซ LPG แยกตามประเภทลูกค้าประจำปี 2561

กลุ่มลูกค้า	ปริมาณขาย (ตัน)	สัดส่วน (%)
โรงบรรจุก๊าซ	355,522	43.48%
สถานีบริการก๊าซ	216,018	26.42%
โรงงานอุตสาหกรรม	75,452	9.23%
ลูกค้าพาณิชย์	39,622	4.85%
ร้านค้าก๊าซ	35,269	4.31%
Supply Sales และอื่นๆ	95,774	11.71%
รวม	817,657	100.00%

ตารางแสดงสัดส่วนรายได้จากการจำหน่ายของบริษัท แยกตามประเภทลูกค้า ประจำปี 2561

ประเภทลูกค้า	รายได้ (ล้านบาท)	สัดส่วน (%)
โรงบรรจุก๊าซ	6,422	43.73%
สถานีบริการก๊าซ	3,809	25.94%
โรงงานอุตสาหกรรม	1,412	9.62%
ลูกค้าพาณิชย์	806	5.49%
ร้านค้าก๊าซ	658	4.48%
Supply Sales และอื่นๆ	1,577	10.74%
รวม	14,684	100.00%

4. ภาวะอุตสาหกรรมก๊าซปิโตรเลียมเหลว

ในอุตสาหกรรมก๊าซปิโตรเลียมเหลวมีการแบ่งกิจกรรมทางธุรกิจออกเป็น 3 ระดับ คือ

1. อุตสาหกรรมขั้นต้น คืออุตสาหกรรมที่ผู้ประกอบการดำเนินการเกี่ยวกับธุรกิจการสำรวจ และขุดเจาะน้ำมันและก๊าซธรรมชาติจากแหล่งธรรมชาติ เพื่อนำมาจัดเก็บ และส่งมอบให้ผู้ประกอบการในชั้นกลางนำไปใช้เป็นวัตถุดิบในกระบวนการกลั่นและแยกประเภทผลิตภัณฑ์ให้เหมาะสมกับการใช้งาน หรือส่งมอบให้ผู้ประกอบการโรงไฟฟ้าและอุตสาหกรรมในประเทศซึ่งส่วนใหญ่ขนส่งโดยทางท่อ
2. อุตสาหกรรมขั้นกลาง คืออุตสาหกรรมที่ผู้ประกอบการดำเนินการเกี่ยวกับธุรกิจขั้นกลางจะมีหน้าที่แยกก๊าซออกเป็นประเภทต่างๆ ตลอดจนปรับแต่งคุณภาพของก๊าซให้เหมาะสมกับความต้องการของลูกค้าก๊าซที่ได้จากขั้นตอนนี้มาจากหลายแหล่งผลิตในอุตสาหกรรมพลังงาน เช่น โรงกลั่นน้ำมัน โรงแยกก๊าซ และโรงงานปิโตรเคมี ส่วนใหญ่ก๊าซที่ได้จะเป็นก๊าซหุงต้มที่นำไปใช้ในอุตสาหกรรมและใช้ในครัวเรือน
3. อุตสาหกรรมขั้นปลาย (การจัดจำหน่าย) คืออุตสาหกรรมที่ผู้ประกอบการดำเนินการเกี่ยวกับธุรกิจการนำก๊าซจากผู้ผลิตในขั้นกลางหรือนำเข้าก๊าซจากต่างประเทศ มาจัดเก็บ บรรจุลงถัง และกระจายสินค้าไปยังกลุ่มลูกค้าประเภทต่างๆ

อุตสาหกรรมการค้าก๊าซปิโตรเลียมเหลวในประเทศไทย

ก๊าซปิโตรเลียมเหลว (LPG – Liquefied Petroleum Gas) หมายถึง ก๊าซโพรเพน หรือก๊าซบิวเทน ใดๆ อย่างหนึ่ง หรือสองอย่างผสมกันเป็นส่วนใหญ่ โดยเป็นผลิตภัณฑ์ปิโตรเลียมที่ได้จากกระบวนการแยกก๊าซธรรมชาติ (Gas Separating Process) และกระบวนการกลั่นน้ำมันดิบ (Refining Process) โดยก๊าซจะถูกอัดตัวให้อยู่

ในสภาพของเหลวภายใต้ความดันที่สูง และจะแปรสภาพเป็นไอเมื่อลดความดันลงซึ่งก๊าซปิโตรเลียมเหลวส่วนใหญ่นำไปใช้เป็นเชื้อเพลิงในการหุงต้ม เชื้อเพลิงในยานพาหนะและเชื้อเพลิงสำหรับการผลิตในโรงงานอุตสาหกรรมโดยทั่วไปมักเรียกก๊าซปิโตรเลียมเหลวนี้ว่า ก๊าซ หรือก๊าซหุงต้ม ส่วนในภาคธุรกิจ และอุตสาหกรรมจะรู้จักกันในชื่อ “แอล พี ก๊าซ (L P GAS)” หรือ “แอล พี จี (LPG)”

อุตสาหกรรมการค้าก๊าซปิโตรเลียมเหลว หรือ LPG ในประเทศเกิดขึ้นมามากกว่า 40 ปี โดยที่ผ่านมาแหล่งผลิตก๊าซปิโตรเลียมเหลวในประเทศมาจากแหล่งก๊าซธรรมชาติในอ่าวไทยและได้จากการกลั่นน้ำมันดิบของโรงกลั่น อีกส่วนหนึ่งมาจากการนำเข้ามาจากต่างประเทศ ด้านความต้องการใช้ในประเทศ ก๊าซปิโตรเลียมเหลวถูกใช้บริโภคเป็นก๊าซหุงต้มในกิจกรรมภาคครัวเรือน ใช้เป็นเชื้อเพลิงในภาคขนส่ง ใช้เป็นความร้อนในภาคอุตสาหกรรม รวมถึงเป็นวัตถุดิบตั้งต้นสำหรับภาคอุตสาหกรรมปิโตรเคมี และมีปริมาณส่วนหนึ่งจำหน่ายส่งออกต่างประเทศในแถบอาเซียน

สำหรับปี 2560 การผลิต การนำเข้า รวมถึงความต้องการใช้บริโภคในประเทศและการส่งออก มีปริมาณเพิ่มสูงขึ้นทุกด้านเมื่อเทียบกับปี 2559 สำหรับปี 2560 ปริมาณการผลิตปรับเพิ่มขึ้นที่ระดับ 6,056 ล้านกิโลกรัม หรือ เพิ่มขึ้น 338 ล้านกิโลกรัม คิดเป็นร้อยละ 5.91 โดยประมาณ ปริมาณการนำเข้าเพิ่มขึ้นมาที่ 642 ล้านกิโลกรัม หรือเพิ่มขึ้น 186 ล้านกิโลกรัม คิดเป็นร้อยละ 40.79 สำหรับด้านความต้องการจำหน่ายในประเทศอยู่ที่ 6,338 ล้านกิโลกรัม เพิ่มขึ้นจากปี 2559 204 ล้านกิโลกรัม คิดเป็นร้อยละ 3.33 โดยประมาณ ในขณะที่ปริมาณการส่งออกขยายตัวปรับเพิ่มสูงขึ้นอย่างชัดเจนอยู่ที่ระดับ 247 ล้านกิโลกรัม ซึ่งมีปริมาณเพิ่มขึ้น 165 ล้านกิโลกรัม หรือ คิดเป็นร้อยละ 201.22

สำหรับปี 2561 ด้านการผลิตอยู่ที่ 6,247 ล้านกิโลกรัมเพิ่มขึ้นจากปีที่แล้ว จำนวน 191 ล้านกิโลกรัมหรือคิดเป็นร้อยละ 3.15 ส่วนปริมาณการนำเข้าอยู่ที่ 682 ล้านกิโลกรัม เพิ่มขึ้นจำนวน 40 ล้านกิโลกรัมหรือคิดเป็นร้อยละ 6.23 สำหรับปริมาณการจำหน่ายก๊าซ LPG ในประเทศอยู่ที่ 6,619 ล้านกิโลกรัม เพิ่มขึ้นจำนวน 281 ล้านกิโลกรัม หรือคิดเป็นร้อยละ 4.43 เมื่อเทียบกับปี 2560 ขณะที่การส่งออกก๊าซ LPGปรับเพิ่มขึ้นต่อเนื่องเช่นกันโดยอยู่ที่ 385 ล้านกิโลกรัม เพิ่มขึ้นในอัตราร้อยละ 55.87

ตารางแสดงการจัดหาและการจัดจำหน่ายก๊าซปิโตรเลียมเหลว

(หน่วย : ล้านกิโลกรัม)

	ปี 2561	ปี 2560	ปี 2559
การผลิต	6,247	6,056	5,718
การนำเข้า	682	642	456
การจำหน่ายภายในประเทศ	6,619	6,338	6,134
การส่งออก	385	247	82

ที่มา: สำนักงานนโยบายและแผนพลังงาน กระทรวงพลังงาน ([http://www.eppo.go.th/index.php/th/energy-information/static-energy/static-petroleum?orders\[publishUp\]=publishUp&issearch=1](http://www.eppo.go.th/index.php/th/energy-information/static-energy/static-petroleum?orders[publishUp]=publishUp&issearch=1))

ก๊าซปิโตรเลียมเหลวที่ผลิตได้ภายในประเทศมาจากระบวนการผลิตหลัก 2 แห่ง คือ โรงแยกก๊าซธรรมชาติและโรงกลั่นน้ำมันดิบ โดยในปี 2561 มีสัดส่วนการผลิตจากทั้ง 2 แห่งคือ ร้อยละ 62.14 และ 37.86 โดยประมาณตามลำดับ รายละเอียดของแหล่งผลิตก๊าซปิโตรเลียมเหลวได้แสดงไว้ในตารางต่อไปนี้

ตารางแสดงปริมาณการผลิตก๊าซปิโตรเลียมเหลวภายในประเทศ จำแนกตามแหล่งผลิต

(หน่วย : ล้านกิโลกรัม)

	ปี 2561		ปี 2560		ปี 2559	
	ปริมาณ	%	ปริมาณ	%	ปริมาณ	%
โรงแยกก๊าซธรรมชาติ	3,882	62.14	3,840	63.41	3,744	65.47
โรงกลั่นน้ำมันดิบ	2,365	37.86	2,216	36.59	1,975	34.53
โรงงานปิโตรเคมีอื่น	-	-	-	-	-	-
รวม	6,247	100.00	6,056	100.00	5,718	100.00

ที่มา: สำนักงานนโยบายและแผนพลังงาน กระทรวงพลังงาน ([http://www.eppo.go.th/index.php/th/energy-information/static-energy/static-petroleum?orders\[publishUp\]=publishUp&issearch=1](http://www.eppo.go.th/index.php/th/energy-information/static-energy/static-petroleum?orders[publishUp]=publishUp&issearch=1))

การใช้ประโยชน์ก๊าซปิโตรเลียมเหลว

จากตารางแสดงความต้องการใช้ก๊าซปิโตรเลียมเหลวภายในประเทศ จำแนกตามภาคเศรษฐกิจ ปี 2560 ปริมาณความต้องการใช้อยู่ที่ระดับ 6,338 ล้านกิโลกรัม โดยปริมาณความต้องการใช้หลักมาจากภาคครัวเรือนและจากภาคปิโตรเคมี โดยคิดเป็นร้อยละ 33.94 และ 35.00 โดยประมาณตามลำดับ ส่วนสำหรับความต้องการใช้เป็นเชื้อเพลิงในรถยนต์และในภาคอุตสาหกรรมมีสัดส่วนรองลงมา คิดเป็นร้อยละ 20.81 และ 10.25 โดยประมาณตามลำดับ

สำหรับปี 2561 ความต้องการใช้ก๊าซ LPG ปริมาณรวมอยู่ที่ 6,619 ล้านกิโลกรัม เพิ่มจากปี 2560 ร้อยละ 4.43 โดยมี ความต้องการหลักมาจากการใช้ก๊าซ LPG เป็นวัตถุดิบปิโตรเคมีเพิ่มขึ้นคิดเป็นร้อยละ 17.13 หรือจำนวน 380 ล้านกิโลกรัม ในขณะที่ความต้องการใช้ก๊าซ LPG ของสถานบริการ ลดลง 149 ล้านกิโลกรัมหรือคิดเป็นร้อยละ 11.29 ส่วนภาคครัวเรือนและอุตสาหกรรมเพิ่มขึ้นเล็กน้อย เมื่อเทียบกับความต้องการใช้ปี 2560 คือ เพิ่มขึ้นร้อยละ 0.60 และ 5.69 ตามลำดับ

โดยสัดส่วนความต้องการใช้ก๊าซปิโตรเลียมเหลว จำแนกตามภาคเศรษฐกิจของประเทศไทยในปี 2561 เป็นดังต่อไปนี้ ภาคครัวเรือนร้อยละ 32.69 ภาคอุตสาหกรรมร้อยละ 10.38 สถานบริการร้อยละ 17.68 และ วัตถุดิบปิโตรเคมีร้อยละ 39.25

ตารางแสดงความต้องการใช้ก๊าซปิโตรเลียมเหลวในประเทศไทย จำแนกตามภาคเศรษฐกิจ

(หน่วย : ล้านกิโลกรัม)

	ปี 2561		ปี 2560		ปี 2559	
	ปริมาณ	%	ปริมาณ	%	ปริมาณ	%
ครัวเรือน	2,164	32.69	2,151	33.94	2,110	34.4
อุตสาหกรรม	687	10.38	650	10.25	610	9.95
สถานบริการ	1,170	17.68	1,319	20.81	1,466	23.91
วัตถุดิบปิโตรเคมี	2,598	39.25	2,218	35.00	1,947	31.75
รวม	6,619	100.00	6,338	100.00	6,134	100.00

มา: สำนักงานนโยบายและแผนพลังงาน กระทรวงพลังงาน ([http://www.eppo.go.th/index.php/th/energy-information/static-energy/static-petroleum?orders\[publishUp\]=publishUp&issearch=1](http://www.eppo.go.th/index.php/th/energy-information/static-energy/static-petroleum?orders[publishUp]=publishUp&issearch=1))

โครงสร้างราคาก๊าซปิโตรเลียมเหลวในประเทศไทย

ในอดีตโครงสร้างราคาก๊าซ LPG ของประเทศไทยถูกควบคุมโดยรัฐบาลอย่างสมบูรณ์ เนื่องจากการควบคุมทั้งราคาขายปลีกและราคาขายส่ง ซึ่งรวมถึงการชดเชยค่าขนส่งระหว่างคลังเก็บก๊าซของบริษัท ปตท. จำกัด (มหาชน) (“ปตท.”) จำนวน 5 แห่ง คือ ลำปาง นครสวรรค์ ขอนแก่น สุราษฎร์ธานี และหาดใหญ่ (การกำหนดอัตราค่าชดเชยค่าขนส่งจากโรงกลั่นน้ำมันหรือโรงแยกก๊าซไปยังคลังเก็บก๊าซของ ปตท. ทั้ง 5 แห่งนั้น จะแตกต่างกันตามเส้นทาง ระยะทาง และวิธีการในการขนส่ง ซึ่งอัตราค่าชดเชยดังกล่าวจะเปลี่ยนแปลงตามประกาศของคณะกรรมการบริหารนโยบายพลังงาน สำนักงานนโยบายและแผนพลังงาน กระทรวงพลังงาน) ต่อมารัฐบาลได้มีนโยบายที่จะยกเลิกการควบคุมราคาก๊าซและลอยตัวราคาก๊าซอย่างสมบูรณ์ โดย

- วันที่ 1 พฤศจิกายน 2544 - ยกเลิกการควบคุมราคาขายปลีกแต่ยังคงควบคุมราคาขายส่งอยู่ ทั้งนี้ รัฐบาลได้ให้กรมการค้าภายในเป็นหน่วยงานที่กำกับดูแลราคาขายปลีกเฉพาะก๊าซสำหรับครัวเรือนเท่านั้น เนื่องจากเป็นสินค้าควบคุมและมีความจำเป็นต่อการดำรงชีวิตของประชาชน แต่สำหรับก๊าซที่นำไปใช้เป็นเชื้อเพลิงในรถยนต์และที่นำไปใช้ในงานด้านอุตสาหกรรมนั้น ราคาขายปลีกไม่ได้มีการควบคุมแต่อย่างใด
- วันที่ 4 กุมภาพันธ์ 2559 - สำนักงานนโยบายและแผนพลังงาน (“สนพ.”) ได้ยกเลิกการชดเชยค่าขนส่งก๊าซจากโรงกลั่นน้ำมันหรือโรงแยกก๊าซไปยังคลังเก็บก๊าซของบริษัท ปตท. จำนวน 5 แห่ง คือ ลำปาง ขอนแก่น นครสวรรค์ สุราษฎร์ธานี และ สงขลา จึงทำให้ราคาขายปลีกก๊าซ ผนกลปตท. ทั้ง 5 แห่งไม่เท่ากัน ซึ่งจะแตกต่างกันตามเส้นทาง ระยะทางและวิธีการในการขนส่ง

โครงสร้างราคาก๊าซปิโตรเลียมเหลวแบ่งออกเป็นดังนี้

1) ราคาก๊าซที่ผลิตในราชอาณาจักรหรือราคาก๊าซนำเข้ามาใช้ในราชอาณาจักร

วันที่ 7 มกราคม 2558 - สนพ.เห็นชอบตามมติคณะกรรมการบริหารนโยบายพลังงาน ครั้งที่ 5/2558 การกำหนดราคาต้นทุนจากแหล่งผลิตและแหล่งจัดหา ดังนี้

1. กำหนดราคาก๊าซ LPG ที่ผลิตจากโรงแยกก๊าซธรรมชาติ ณ ระดับราคา 498 เหรียญสหรัฐต่อดัน
2. กำหนดราคาก๊าซ LPG ที่ผลิตจากโรงกลั่นน้ำมันเชื้อเพลิงและโรงอะโรเมติกเป็นราคาตลาดโลก (CP) ลบ 20 เหรียญสหรัฐต่อดัน
3. กำหนดราคาก๊าซ LPG จากการนำเข้า เป็นราคาตลาดโลก (CP) บวก 85 เหรียญสหรัฐต่อดันโดยที่
 $CP = \text{ราคาประกาศเปโตรมิน ณ ราชนานูรา ชาญอุดาระเบีย ของเดือนนั้นเป็นสัดส่วนระหว่าง}$
 โปรเปกับบิวเทน 60 ต่อ 40

ทั้งนี้ ราคาต้นทุนจากแหล่งผลิตและแหล่งจัดหาจะมีการเปลี่ยนแปลงทุกเดือนและมีการทบทวนราคาต้นทุนจากแหล่งผลิตและแหล่งจัดหาทุก 3 เดือน

โดยมีการกำหนดหลักเกณฑ์การคำนวณราคา ณ โรงกลั่น ซึ่งเป็นราคาซื้อตั้งต้นของก๊าซ LPG โดยใช้ต้นทุนจากแหล่งผลิตและแหล่งจัดหา (โรงแยกก๊าซธรรมชาติ โรงกลั่นน้ำมันเชื้อเพลิงและโรงอะโรเมติก และการนำเข้า) เฉลี่ยแบบถ่วงน้ำหนักตามปริมาณการผลิตและจัดหาเฉลี่ยย้อนหลัง 3 เดือน เท่าที่มีการรายงานจากกรมธุรกิจพลังงาน โดยที่อัตราแลกเปลี่ยนถ่วงเฉลี่ยที่ธนาคารพาณิชย์ขายให้ลูกค้าธนาคารทั่วไป ที่ประกาศโดยธนาคารแห่งประเทศไทยเฉลี่ยเดือนก่อนหน้า

ทั้งนี้ ปริมาณการผลิตก๊าซLPG จากโรงกลั่นน้ำมันเชื้อเพลิงและโรงอะโรเมติกไม่รวมที่ใช้เองเป็นเชื้อเพลิงและในส่วนของการนำเข้าจะครอบคลุมเฉพาะปริมาณก๊าซLPG จากการนำเข้าเพื่อใช้เป็นเชื้อเพลิงในประเทศเท่านั้น

หลักเกณฑ์การคำนวณราคา ณ โรงกลั่น ซึ่งเป็นราคาซื้อตั้งต้นของก๊าซLPG เฉลี่ยแบบถ่วงน้ำหนัก (LPG Pool)

$$LPG (Pool) = \frac{(LPG_{GSP} \times Q_{GSP}) + (LPG_{Ref} \times Q_{Ref}) + (LPG_{Im} \times Q_{Im})}{Q_{Total}}$$

LPG (Pool) คือ ราคาก๊าซ LPG เฉลี่ยแบบถ่วงน้ำหนัก (เหรียญสหรัฐต่อดัน และบาทต่อกิโลกรัม) ประกาศราคาเป็นรายเดือน

LPG_{GSP} คือ ราคาก๊าซ LPG ที่ผลิตจากโรงแยกก๊าซธรรมชาติ (เหรียญสหรัฐต่อดัน และบาทต่อกิโลกรัม)

LPG_{Ref}	คือ ราคาก๊าซ LPG ที่ผลิตจากโรงกลั่นน้ำมันเชื้อเพลิงและโรงอะโรเมติก (เหรียญสหรัฐต่อตัน และบาทต่อกิโลกรัม)
LPG_{Im}	คือ ราคาก๊าซ LPG จากการนำเข้า (เหรียญสหรัฐต่อตัน และบาทต่อกิโลกรัม)
Q_{GSP}	คือ ปริมาณการผลิตก๊าซ LPG จากโรงแยกก๊าซธรรมชาติ (พันตันต่อเดือน) เฉลี่ย 3 เดือน เท่าที่มี การรายงานจากกรมธุรกิจพลังงาน
Q_{Ref}	คือ ปริมาณการผลิตก๊าซ LPG จากโรงกลั่นน้ำมันเชื้อเพลิงและโรงอะโรเมติกไม่รวมที่ใช้เองเป็น เชื้อเพลิง (พันตันต่อเดือน) เฉลี่ย 3 เดือน เท่าที่มีรายงานจากกรมธุรกิจพลังงาน
Q_{Im}	คือ ปริมาณก๊าซ LPG จากการนำเข้าเพื่อใช้เป็นเชื้อเพลิงในประเทศ (พันตันต่อเดือน) เฉลี่ย 3 เดือน เท่าที่มีการรายงานจากกรมธุรกิจพลังงาน
Q_{Total}	คือ ปริมาณการการจัดหาทั้งหมด เท่ากับ $Q_{GSP} + Q_{Ref} + Q_{Im}$ (พันตันต่อเดือน)

ทั้งนี้อัตราแลกเปลี่ยนใช้อัตราแลกเปลี่ยนตัวเฉลี่ยที่ธนาคารขายให้ลูกค้าธนาคารทั่วไปที่ประกาศ โดย
ธนาคารแห่งประเทศไทยเฉลี่ยเดือนก่อนหน้า (บาทต่อเหรียญสหรัฐ)

โดยมีกองทุนน้ำมันเชื้อเพลิง เป็นกลไกในการบริหารจัดการราคา ณ โรงกลั่นซึ่งเป็นราคาซื้อตั้งต้นของก๊าซ
LPG ให้เป็นราคาเดียวกัน โดยให้ผู้ผลิตหรือผู้จัดหาก๊าซ LPG ที่มีต้นทุนสูงกว่าราคา ณ โรงกลั่น ซึ่งเป็นราคาซื้อตั้ง
ต้นของก๊าซ LPG ได้รับเงินชดเชย

ในทางกลับกันผู้ผลิตหรือผู้จัดหาก๊าซ LPG ที่มีต้นทุนต่ำกว่าราคา ณ โรงกลั่น ซึ่งเป็นราคาซื้อตั้งต้นของก๊าซ
LPG ต้องส่งเงินเข้ากองทุนน้ำมันเชื้อเพลิง ตามปริมาณการผลิตและการจัดหา โดยมอบหมายให้สถาบันบริหาร
กองทุนพลังงานรับไปดำเนินการต่อไป

2) ราคาขายส่งก๊าซ LPG หน้าโรงกลั่น

ในการกำหนดราคาขายส่งก๊าซ LPG หน้าโรงกลั่นมีการกำหนดสูตรในการคำนวณโดยอ้างอิงราคาก๊าซที่
ผลิตในราชอาณาจักร หรือราคานำเข้าก๊าซ LPG เพื่อใช้ในราชอาณาจักรตามข้อ 1) และบวกด้วยภาษีและค่าใช้จ่ายที่
เกี่ยวข้องดังนี้

ราคาขายส่งก๊าซปิโตรเลียมเหลวหน้าโรงกลั่น=	(ราคาก๊าซปิโตรเลียมเหลวที่ผลิตในราชอาณาจักรหรือ ราคานำเข้าก๊าซปิโตรเลียมเหลวเพื่อใช้ในราชอาณาจักร) + ภาษีสรรพสามิต + ภาษีเทศบาล + เงินกองทุนน้ำมัน + ภาษีมูลค่าเพิ่ม
---	--

โครงสร้างราคาและนโยบายภาครัฐในปี 2561

- เมื่อวันที่ 2 ธันวาคม 2559 คณะกรรมการบริหารนโยบายพลังงานได้ประชุมพิจารณาเรื่อง ข้อเสนอการดำเนินงานเพื่อเปิดเสรีธุรกิจก๊าซ LPG และได้มีมติ ดังนี้

ด้านการจัดหาและโครงสร้างราคา

1. เห็นชอบแนวทางการเปิดเสรีธุรกิจก๊าซ LPG ทั้งระบบ โดยมีขั้นตอนการดำเนินการ ดังนี้

ระยะที่ 1: ช่วงเวลาเปลี่ยนผ่านก่อนจะเปิดเสรีทั้งระบบ

เปิดเสรีเฉพาะส่วนการนำเข้าแต่ยังคงควบคุมราคาโรงกลั่นน้ำมันและราคาโรงแยกก๊าซธรรมชาติโดยหลักการชดเชยส่วนต่างราคาจากการนำเข้า รวมถึงยกเลิกระบบโควตาการนำเข้าของประเทศ และสามารถส่งออกเนื้อก๊าซปิโตรเลียมเหลวภายใต้การควบคุมของกรมธุรกิจพลังงาน

ระยะที่ 2: เปิดเสรีทั้งระบบ

ยกเลิกการควบคุมราคาและปริมาณของทุกแหล่งผลิตและจัดหา เปิดเสรีการนำเข้าและส่งออกโดยสมบูรณ์ รวมถึงยกเลิกการประกาศราคาก๊าซปิโตรเลียมเหลว ณ โรงกลั่นและราคาขายส่ง ณ คลังก๊าซ โดยจะเริ่มดำเนินการเมื่อตลาดมีความพร้อมด้านการแข่งขันที่เพียงพอทั้งในส่วนการผลิตและจัดหา ไม่เกิดการสมยอมในการตั้งราคาภายใต้การพิจารณาของกรมธุรกิจพลังงาน

2. เห็นชอบการเปิดเสรีเฉพาะส่วนการนำเข้า ในช่วงเวลาเปลี่ยนผ่านก่อนจะเปิดเสรีทั้งระบบ ซึ่งจะเริ่มดำเนินการตั้งแต่เดือนมกราคม 2560 เป็นต้นไป โดยมีรายละเอียดการดำเนินการดังนี้

- (1) ราคาก๊าซ LPG ณ โรงกลั่น (ราคาซื้อตั้งต้น) ในช่วงเวลาเปลี่ยนผ่านก่อนจะเปิดเสรีทั้งระบบ กำหนดราคาก๊าซ LPG ณ โรงกลั่นเป็นสองส่วน คือ

ส่วนที่ 1 ราคาก๊าซ LPG ณ โรงกลั่นสำหรับจำหน่ายภาคปิโตรเคมีซึ่งมีสัญญาซื้อ-ขายก่อนวันที่ 2 ธันวาคม 2559 ยังคงใช้ระบบราคาต้นทุนเฉลี่ยแบบถ่วงน้ำหนักตามปริมาณการผลิตและจัดหาเช่นเดิม

ส่วนที่ 2 ราคาก๊าซ LPG ณ โรงกลั่นสำหรับจำหน่ายเป็นเชื้อเพลิงหรือจำหน่ายภาคปิโตรเคมีซึ่งไม่มีสัญญาซื้อ-ขายก่อนวันที่ 2 ธันวาคม 2559 เปลี่ยนจากหลักเกณฑ์เดิมที่กำหนดด้วยระบบราคาต้นทุนเฉลี่ยแบบถ่วงน้ำหนักตามปริมาณการผลิตและจัดหา เป็นการกำหนดด้วยราคารับเข้า (CP+X) ซึ่งมีหลักเกณฑ์การคำนวณ โดยให้ $\text{ราคารับเข้า} = \text{CP} + \text{ค่าขนส่ง} + \text{ค่าประกันภัย} + \text{ค่าการสูญเสีย} + \text{ค่าใช้จ่ายในการนำเข้า}$ อื่นๆ ทั้งนี้ เมื่อพระราชบัญญัติกองทุนน้ำมันเชื้อเพลิงมีผลบังคับใช้ ให้ปรับหลักเกณฑ์การกำหนดราคา ณ โรงกลั่นและโครงสร้างราคาของก๊าซ LPG อีกครั้ง ให้สอดคล้องกับพระราชบัญญัติฯ

โดยที่ ราคาก๊าซ LPG ตลาดโลก (CP) คือ ราคาประกาศเปโตรมิน ณ ราชทานูรา ซาอุดีอาระเบีย ด้วยสัดส่วนระหว่างโพรเพนและบิวเทน 50:50 ณ เดือนที่คำนวณราคา

- (2) อัตราเงินชดเชยหรือส่งเข้ากองทุนน้ำมันเชื้อเพลิงของส่วนผลิตและจัดหา โดยยกเลิกการกำหนดอัตราเงินส่งเข้ากองทุนหรือชดเชยสำหรับก๊าซนำเข้า หรือก๊าซที่ทำในราชอาณาจักรซึ่งผลิตจากก๊าซ ที่นำเข้าจากต่างประเทศ โดยกำหนดอัตราเงินส่งเข้ากองทุนหรือชดเชยสำหรับก๊าซที่ผลิตในราชอาณาจักรของ โรงแยกก๊าซธรรมชาติ เท่ากับส่วนต่างระหว่างราคาก๊าซ LPG ณ โรงกลั่น และราคาโรงแยกก๊าซธรรมชาติ สำหรับ การกำหนด

อัตราเงินส่งเข้ากองทุนหรือชดเชยสำหรับก๊าซที่ผลิตในราชอาณาจักรโดยโรงกลั่นน้ำมันเชื้อเพลิงและโรงอะโรเมติก เทียบกับส่วนต่างระหว่างราคาก๊าซ LPG ณ โรงกลั่น และราคาโรงกลั่นน้ำมันเชื้อเพลิงและโรงอะโรเมติก

- เมื่อ 18 สิงหาคม 2560 คณะกรรมการบริหารนโยบายพลังงานได้ประชุมพิจารณา เรื่อง กลไกการกำกับการแข่งขันในธุรกิจก๊าซ LPG โดยคณะกรรมการนโยบายพลังงานแห่งชาติ (กพช.) มีมติเห็นชอบ แนวทางการเปิดเสรีธุรกิจก๊าซ LPG เติมรูปแบบ โดยเริ่มให้มีผลบังคับใช้ตั้งแต่เดือนสิงหาคม 2560 เป็นต้นไป

สรุปสาระสำคัญดังนี้

- ยกเลิกการกำหนดราคาโรงแยกก๊าซธรรมชาติ โรงกลั่นน้ำมันเชื้อเพลิงและโรงอะโรเมติก รวมทั้งการนำเข้า
- ยกเลิกการกำหนดราคาก๊าซ LPG ณ โรงกลั่น (ราคาซื้อตั้งต้น) โดยสำนักงานนโยบายและแผนพลังงาน (สนพ.) จะประกาศราคาอ้างอิงสำหรับเป็นข้อมูลในการกำกับดูแล ราคาขายปลีกก๊าซ LPG ในประเทศเท่านั้น
- ยกเลิกการกำหนดอัตราเงินชดเชยหรือส่งเข้ากองทุนน้ำมันเชื้อเพลิง ของส่วนการผลิตจากโรงแยกฯ โรงกลั่นฯ (ยกเลิกกองทุน#1)
- ยกเลิกประกาศราคาขายส่ง ณ คลังก๊าซ
- ปรับกลไกกองทุนน้ำมันฯ (กองทุน#2) ให้มีลักษณะคล้ายกลไกรักษาเสถียรภาพราคาน้ำมันเชื้อเพลิง เพื่อวัตถุประสงค์ในการรักษาเสถียรภาพราคา
- มอบหมายให้ สนพ. กรมธุรกิจพลังงาน (ธพ.) และกรมการค้าภายในศึกษาการตลาดก๊าซ LPG ที่เหมาะสมและบัญชีความแตกต่างราคาขายปลีกก๊าซ LPG ระหว่างกรุงเทพมหานครและส่วนภูมิภาค
- สนพ. จะมีกลไกติดตามกรณีที่ราคานำเข้าก๊าซ LPG มีความแตกต่างจากต้นทุนกลุ่มโรงแยกฯ อย่างมีนัยสำคัญ
- คลังก๊าซ บริษัท ปตท. จำกัด (มหาชน) (บริษัท ปตท.) จังหวัดชลบุรี (โครงการ LIFE) บริษัท ปตท. จะดำเนินธุรกิจโครงการ LIFE ในเชิงพาณิชย์เมื่อมีการเปิดเสรีเต็มรูปแบบ โดยบริษัท ปตท. จะมีการกำหนดกติกาให้ผู้ค้าก๊าซ LPG รายอื่นสามารถเข้ามาใช้บริการคลังนำเข้าก๊าซ LPG ของ บริษัท ปตท. ที่เขาบ่อยา จังหวัดชลบุรี บนหลักการที่ผู้ค้าก๊าซ LPG ทุกรายมีสิทธิใช้อย่างเป็นธรรมและเท่าเทียมกันและให้มีการเจรจาอัตราค่าบริการเป็นเชิงพาณิชย์ จนกว่าจะมีผู้ค้าก๊าซ LPG รายอื่นสร้าง/ขยายคลังก๊าซ LPG นำเข้าขนาดใหญ่แล้วเสร็จ โดยกติกาการใช้คลังจะเผยแพร่ให้สาธารณชนทราบด้วย
- การจำหน่ายก๊าซ LPG ของโรงแยกก๊าซธรรมชาติบริษัท ปตท. จะให้ความสำคัญกับการจำหน่ายก๊าซ LPG ในภาคเชื้อเพลิงเป็นลำดับแรก และจะไม่ทำการต่ออายุสัญญาซื้อ - ขายวัตถุดิบปิโตรเคมีเดิม (ก่อนวันที่ 2 ธันวาคม 2559) ที่จะทยอยหมดอายุลง โดยจะจำหน่ายเฉพาะเท่าที่สัญญาซื้อ-ขายยังคงมีผลบังคับอยู่
- การส่งออกก๊าซ LPG เพื่อส่งเสริมให้มีการจำหน่ายก๊าซ LPG ภายในประเทศเป็นลำดับแรก การส่งออกก๊าซ LPG จะต้องขออนุญาตต่อ ธพ. และการส่งออกก๊าซ LPG ไม่ว่าจะเป็นก๊าซ LPG ที่ผลิตในประเทศ หรือก๊าซ LPG นำเข้า จะมีการเรียกเก็บเงินเข้ากองทุนน้ำมันฯ ในอัตราคงที่ (Fixed Rate) ที่ 20 เหรียญสหรัฐต่อดัน ยกเว้น

กรณีที่ก๊าซ LPG นำเข้าได้มีการแจ้งแผนให้ ธพ. ทราบล่วงหน้าว่าเป็นการนำเข้าก๊าซ LPG เพื่อการส่งออก (Re-export)

- เมื่อวันที่ 20 ตุลาคม 2560 คณะกรรมการบริหารนโยบายพลังงานได้ประชุมพิจารณา เรื่อง การปรับปรุงหลักเกณฑ์การกำหนดโครงสร้างก๊าซปิโตรเลียมเหลว และได้มีมติ ดังนี้
 1. เห็นชอบเปลี่ยนหลักเกณฑ์การอ้างอิงราคาก๊าซ LPG นำเข้าจากเดิมที่อ้างอิงด้วยราคา CP ที่ประกาศรายเดือน เป็นอ้างอิงด้วยราคา LPG cargo จากข้อมูล Spot Cargo (FOB Arab Gulf) ของ Platts เหลือรายสัปดาห์แทน โดยมีรายละเอียดดังนี้

ราคานำเข้า = LPG cargo + X (ค่าใช้จ่ายในการนำเข้า)

โดยที่

- 1) LPG cargo คือ ราคา LPG cargo FOB Arab Gulf ของสัปดาห์ก่อนหน้าเฉลี่ย โดยอ้างอิงข้อมูลจาก Platts ด้วยสัดส่วนระหว่างโทรเฟนและบิวเทน 50:50
- 2) X คือ ค่าใช้จ่ายในการนำเข้า
 - 2.1) ค่าขนส่ง (Freight) คือ ค่าใช้จ่ายในการขนส่งก๊าซ LPG ของสัปดาห์ก่อนหน้าเฉลี่ย จากราสทานูรา ประเทศซาอุดีอาระเบียมายังอำเภอศรีราชา ประเทศไทย
 - 2.2) ค่าประกันภัย (Insurance) เท่ากับ ร้อยละ 0.005 ของ Cost and Freight (CFR)
 - 2.3) ค่าการสูญเสีย (Loss) เท่ากับ ร้อยละ 0.5 ของ Cost, Insurance and Freight (CIF)
 - 2.4) ค่าใช้จ่ายในการนำเข้าอื่นๆ ประกอบด้วย
 - Surveyor/witness Fee & Lab expense
 - Management Fee
 - Demurrage or Depot
 - Import Duty
 - Others
- 3) อัตราแลกเปลี่ยนตัวเฉลี่ยที่ธนาคารพาณิชย์ให้กับลูกค้าธนาคารทั่วไปที่ประกาศโดยธนาคารแห่งประเทศไทย ของสัปดาห์ก่อนหน้าเฉลี่ย

ที่มา : สำนักนโยบายและแผนพลังงาน กระทรวงพลังงาน www.eppo.go.th

ทั้งนี้ การเผยแพร่ข้อมูลโครงสร้างราคาก๊าซ LPG อ้างอิงจะเปลี่ยนแปลงจากเดิมที่เป็นข้อมูลรายเดือนเป็นข้อมูลรายสัปดาห์ที่เปลี่ยนแปลงทุกวันจันทร์ (หรือวันทำการวันแรกของสัปดาห์)

2. เห็นชอบกำหนดเพดานการอุดหนุนราคาก๊าซ LPG (Subsidy Cap) โดยจำกัดปริมาณเงินการชดเชยราคาสูงสุดในแต่ละเดือนให้ไม่เกินร้อยละ 5 ของฐานะกองทุนน้ำมันเชื้อเพลิงของเดิม (ทั้งบัญชีน้ำมันและบัญชีก๊าซ LPG)

3. เห็นชอบปรับกลไกการอ้างอิงราคาก๊าซ LPG จากเดิมที่ใช้ราคาขายปลีกจากการคำนวณด้วยโครงสร้างราคาขายปลีกก๊าซ LPG เป็นการใช้ราคาขายปลีกของผู้ค้าแทน

4. มอบหมายสำนักงานนโยบายและแผนพลังงาน ดังนี้

(1) จัดเตรียมระบบประเมินผลการปรับปรุงหลักเกณฑ์การกำหนดโครงสร้างราคาก๊าซ LPG เป็นรายสัปดาห์

(2) รวบรวมข้อมูลราคาขายปลีกก๊าซ LPG ของภาคครัวเรือนและภาคขนส่งในเขตกรุงเทพฯ จากผู้ค้าน้ำมันเชื้อเพลิงตามมาตรา 7

(3) เตรียมการศึกษาค่าการตลาดที่เหมาะสมของก๊าซ LPG ทั้งในภาคครัวเรือนและภาคขนส่ง

5. มอบหมายกรมธุรกิจพลังงานรวบรวมและตรวจสอบปริมาณและราคาดำเนินก๊าซ LPG ของผู้ค้าก๊าซเพื่อเปรียบเทียบกับราคา ณ โรงกลั่นที่คำนวณตามหลักเกณฑ์ Import Parity และรายงาน กบง. ต่อไป

6. มอบหมายสำนักงานปลัดกระทรวงพลังงาน (พลังงานจังหวัด) ทำการสำรวจและเก็บข้อมูลราคาขายปลีกก๊าซ LPG ของสถานีบริการ ทุกจังหวัดทั่วประเทศ

7. มอบหมายผู้ค้าน้ำมันเชื้อเพลิงตามมาตรา 7 แจ้งราคาขายปลีกก๊าซ LPG ภาคครัวเรือนและภาคขนส่งต่อสำนักงานนโยบายและแผนพลังงาน

- เมื่อวันที่ 1 สิงหาคม 2561 สำนักนโยบายและแผนพลังงาน กระทรวงพลังงาน ได้เริ่มมีการปรับเปลี่ยนหลักเกณฑ์การคำนวณราคาอ้างอิงราคาก๊าซ LPG นำเข้าจาก LPG cargo จากข้อมูล Spot Cargo (FOB Arab Gulf) ของ Platts เฉลี่ยรายสัปดาห์มาเป็นเฉลี่ยรายสองสัปดาห์ และใช้มาจนถึงปัจจุบันยังไม่มีเปลี่ยนแปลง

- เมื่อวันที่ 4 ตุลาคม 2561 คณะกรรมการบริหารนโยบายพลังงาน สำนักงานนโยบายและแผนพลังงาน มีหนังสือแจ้งมติคณะกรรมการบริหารนโยบายพลังงาน ครั้งที่ 18/2561 (ครั้งที่ 65) เมื่อวันที่ 5 กันยายน 2561 ที่ประชุมได้พิจารณาเรื่อง การปรับปรุงกลไกราคาก๊าซปิโตรเลียมเหลว และได้มีมติดังนี้

1. เห็นชอบให้ปรับค่าใช้จ่ายในการนำเข้าในส่วนของค่าคลังนำเข้า (Depot) จาก 20 เหรียญสหรัฐต่อตันเป็น 0 เหรียญสหรัฐต่อตัน

2. เห็นชอบให้ใช้กองทุนน้ำมันเชื้อเพลิงในการรักษาเสถียรภาพราคาก๊าซ LPG โดยให้กองทุนน้ำมันฯ ในส่วนของบัญชีก๊าซ LPG ดิคลบได้ไม่เกิน 7,000 ล้านบาท ทั้งนี้ให้โอนเงินในส่วนของบัญชีน้ำมันสำเร็จรูปไปใช้ในบัญชีกลุ่มก๊าซ LPG และให้โอนเงินคืนบัญชีน้ำมันสำเร็จรูปในภายหลัง และมอบหมายให้สถาบันบริหารกองทุนพลังงาน จัดทำรายงาน รายรับ/รายจ่าย และฐานะกองทุนน้ำมันฯ ของก๊าซ LPG เพื่อรายงาน คณะกรรมการบริหารนโยบายพลังงานทราบทุกเดือน

ด้านการกำหนดเงื่อนไขการนำเข้าก๊าซปิโตรเลียมเหลว

รพ. ได้ยกร่างประกาศกระทรวงพลังงานเรื่อง กำหนดเงื่อนไขการนำเข้าก๊าซปิโตรเลียมเหลวของผู้ค้าน้ำมัน ตามมาตรา 7 โดยมีสาระสำคัญ ดังนี้

(1) ให้ผู้ค้าน้ำมันตามมาตรา 7 ที่มีปริมาณการนำเข้าก๊าซ LPG เพื่อนำมาจำหน่ายเป็นเชื้อเพลิงในราชอาณาจักรปฏิบัติ ต้องทำสัญญายินยอมชดเชยค่าเสียหายกรณีไม่นำเข้าตามแผน มีการแจ้งยืนยันการปฏิบัติตามแผนการนำเข้าก่อนเรือนำเข้ามาถึงเขตท่าศุลกากรล่วงหน้าเป็นเวลาไม่น้อยกว่า 3 วัน และแจ้งรายละเอียดเกี่ยวกับปริมาณ ราคา และค่าใช้จ่ายที่เกิดจากการนำเข้าก๊าซ LPG ภายใน 5 วัน นับแต่วันที่เข้ามาในราชอาณาจักรแล้วเสร็จ

(2) อธิบดี รพ. จะพิจารณาสั่งให้ผู้ค้าน้ำมันนำเข้าก๊าซ LPG เป็นกรณีฉุกเฉิน เมื่อมีเหตุอันอาจทำให้เกิดภาวะการขาดแคลนก๊าซ LPG และกระทบต่อความมั่นคงของประเทศ จากเหตุอย่างหนึ่งอย่างใด เช่น ได้รับแจ้งว่าผู้ผลิตก๊าซ LPG ภายในประเทศมีปัญหาปิดซ่อมแซมฉุกเฉิน และผู้ค้าน้ำมันไม่นำเข้าตามแผนการนำเข้าที่ได้แจ้งไว้ เป็นต้น ทั้งนี้ ให้เสนอ กบง. ให้ความเห็นชอบก่อนออกคำสั่ง

(3) หากผู้ค้าน้ำมันไม่ดำเนินการตามแผนการนำเข้าก๊าซ LPG จนเป็นเหตุให้จำเป็นต้องสั่งให้มีการนำเข้าเป็นกรณีฉุกเฉิน อธิบดี รพ. จะออกคำสั่งเป็นหนังสือกำหนดให้ผู้ค้าน้ำมันชำระเงินชดเชยค่าเสียหายตามที่ได้ให้ความยินยอม ภายใน 30 วันนับแต่วันที่ทราบคำสั่ง

(4) หากผู้ค้าน้ำมันไม่ชำระเงินโดยถูกต้องครบถ้วนภายในระยะเวลาที่กำหนด อธิบดี รพ. จะมีหนังสือเตือนให้ผู้ค้าน้ำมันชำระเงินภายในระยะเวลาที่กำหนดอีกครั้งหนึ่งแต่ต้องไม่น้อยกว่า 7 วัน ถ้าไม่มีการปฏิบัติตามคำเตือนจะพิจารณาใช้มาตรการบังคับทางปกครองโดยการยึดหรืออายัดทรัพย์สินและขายทอดตลาดเพื่อชำระเงินให้ครบถ้วน ตามกฎหมายว่าด้วยวิธีปฏิบัติราชการทางปกครองต่อไป

(5) ผู้ค้าน้ำมันที่ไม่ได้นำเข้าก๊าซ LPG ตามแผนที่แจ้งไว้ในเดือนใด ไม่ว่าการไม่นำเข้าตามแผนดังกล่าวจะส่งผลให้มีการส่งนำเข้าก๊าซ LPG เป็นกรณีฉุกเฉินหรือไม่ก็ตาม ให้ถือว่าเป็นการไม่ปฏิบัติตามเงื่อนไขเกี่ยวกับการดำเนินการค้าที่ออกตามมาตรา 8 แห่งพระราชบัญญัติการค้าน้ำมันเชื้อเพลิง พ.ศ. 2543 ซึ่งจะถูกลงโทษตามมาตรา 36 จำคุกไม่เกิน 6 เดือน หรือปรับไม่เกิน 50,000 บาท หรือทั้งจำทั้งปรับ

(6) รัฐมนตรีอาจพิจารณาเพิกถอนใบอนุญาตเป็นผู้ค้าน้ำมันตามมาตรา 7 เมื่อผู้ค้าน้ำมันไม่นำเข้าตามแผน 3 ครั้ง ใน 1 ปีปฏิทิน

(7) ผู้ค้าน้ำมันที่ไม่อาจดำเนินการตามแผน การนำเข้าก๊าซปิโตรเลียมเหลว อันเนื่องมาจากเหตุสุดวิสัย ไม่ต้องรับผิดชอบในค่าเสียหาย และยกเว้นความผิดตามมาตรา 36 ทั้งนี้ ให้ผู้ค้าน้ำมันแจ้งเหตุหรือพฤติการณ์ดังกล่าวพร้อมหลักฐานเป็นหนังสือ ให้อธิบดี รพ. ทราบภายใน 7 วัน นับถัดจากวันที่เหตุนั้นสิ้นสุดลง และให้เสนอคณะกรรมการบริหารนโยบายพลังงาน (กบง.) เพื่อพิจารณา และ

(8) การพิจารณายกเลิกประกาศฯ เมื่อเกิดกรณีใดกรณีหนึ่ง ได้แก่ โครงสร้างราคาก๊าซ LPG ถูกกำหนดโดยอุปสงค์และอุปทาน หรือกลไกตลาด สะท้อนต้นทุนที่แท้จริงและมีการแข่งขันอย่างเสรี ไม่มีการควบคุมการนำเข้าหรือการส่งออกที่เป็นอุปสรรคต่อการค้าก๊าซ LPG ระหว่างประเทศ เมื่อพ้น 3 ปี นับแต่วันที่ประกาศนี้มีผลใช้บังคับ

ด้านมาตรการเพิ่มสำรองก๊าซ LPG

สำหรับปี 2560 กรมธุรกิจพลังงาน ได้กำหนดเรื่อง กำหนดชนิดและอัตรา หลักเกณฑ์ วิธีการ และเงื่อนไข ในการคำนวณปริมาณสำรองน้ำมันเชื้อเพลิง โดยสำหรับปี 2560 ให้ผู้ค้าเก็บสำรอง LPG ในแต่ละวันไม่ต่ำกว่าร้อยละ 70 ของปริมาณที่มีหน้าที่ต้องเก็บสำรอง และปริมาณสำรองเฉลี่ยรายเดือนต้องไม่ต่ำกว่าร้อยละ 100 โดยกำหนดอัตราสำรอง LPG ร้อยละ 1 ของปริมาณค้าทั้งปี

สำหรับปี 2561-2563 กรมธุรกิจพลังงาน กำหนดอัตราสำรอง LPG ร้อยละ 1 ของปริมาณค้าทั้งปี เช่นเดียวกับปี 2560 แต่กำหนดให้ตั้งแต่ 1 มกราคม 2561 เป็นต้นไป เปลี่ยนแปลงให้ผู้ค้าต้องเก็บสำรองในแต่ละวัน ไม่ต่ำกว่าร้อยละ 100 ของปริมาณที่มีหน้าที่ต้องเก็บสำรอง

สำหรับปี 2564 กรมธุรกิจพลังงานกำหนดให้ ตั้งแต่วันที่ 1 มกราคม 2564 เป็นต้นไป ปรับเพิ่มอัตราสำรอง LPG ที่มาจากการผลิตภายในประเทศจากร้อยละ 1 เป็นร้อยละ 2 ของปริมาณค้าทั้งปี

ราคาจำหน่ายก๊าซปิโตรเลียมในประเทศประจำเดือน ธันวาคม 2561

ตารางแสดงการเปรียบเทียบราคาขายส่งก๊าซ LPG หน้าโรงกลั่นในช่วงเวลาต่างๆ

	ราคาขายส่งก๊าซปิโตรเลียมเหลวหน้าโรงกลั่น (บาทต่อกิโลกรัม)			
	ก่อนการยกเลิกการ อุดหนุนโดยกองทุน น้ำมัน (29 พ.ย. 2550)	หลังการยกเลิก การอุดหนุนโดย กองทุนน้ำมัน (25 ธ.ค. 2552)	ราคาขายส่งก๊าซ LPG หน้าโรงกลั่น (31 ธ.ค.2560)	ราคาขายส่งก๊าซ LPG หน้าโรงกลั่น (31 ธ.ค. 2561)
1) ราคา ณ โรงกลั่น หรือ ราคา ณ โรงแยกก๊าซหรือ ราคานำเข้า	10.8964	11.1212	19.9785	15.3776
ภาษีสรรพสามิต (1)	2.1700	2.1700	2.1700	2.1700
ภาษีเทศบาล (2)	0.2170	0.2170	0.2170	0.2170
เงินกองทุนน้ำมัน (3)	(0.8265)	0.1781	(6.3525)	(0.5851)
ราคาขายส่งหน้าโรงกลั่น ก่อนภาษีมูลค่าเพิ่ม	12.4569	13.6863	16.0130	17.1795
ภาษีมูลค่าเพิ่ม (4)	0.8720	0.9580	1.1209	1.2026

2) ราคาขายส่งหน้าโรงกลั่น รวมภาษีมูลค่าเพิ่ม	13.3289	14.6443	17.1339	18.3821
---	---------	---------	---------	---------

ที่มา : สำนักนโยบายและแผนพลังงาน กระทรวงพลังงาน

หมายเหตุ :

1. ภาษีสรรพสามิตกำหนดเป็นอัตราคงที่ที่ 2.1700 บาทต่อกิโลกรัม
2. ภาษีเทศบาลเท่ากับ 10.00% ของภาษีสรรพสามิต
3. เงินชดเชยกองทุนน้ำมันเป็นไปตามประกาศคณะกรรมการบริหารนโยบายพลังงาน เรื่องการกำหนดราคาอัตราเงินส่งเข้ากองทุนและอัตราเงินชดเชยสำหรับก๊าซ LPG ที่ทำในราชอาณาจักร อัตราเงินส่งเข้ากองทุนและอัตราเงินชดเชยสำหรับก๊าซ LPG ที่ส่งไปยังคลังก๊าซ LPG และอัตราเงินส่งเข้ากองทุนสำหรับก๊าซ LPG ที่ส่งออกนอกราชอาณาจักร
4. ภาษีมูลค่าเพิ่มของราคาขายส่งก๊าซ LPG หน้าโรงกลั่นเท่ากับ 7.00% ของราคาขายส่งก๊าซ LPG หน้าโรงกลั่น

3) ราคาขายปลีกก๊าซ LPG

ประกาศราคาอ้างอิงขายปลีก LPG ในประเทศของสำนักแผนนโยบายและพลังงาน

$$\text{ราคาขายปลีกก๊าซ LPG} = \text{ราคาขายส่งหน้าโรงกลั่น (รวมภาษีมูลค่าเพิ่ม)} + \text{ค่าการตลาด} + \text{ภาษีมูลค่าเพิ่มของค่าการตลาด}$$

ตัวอย่างการคำนวณโครงสร้างการกำหนดราคาก๊าซ LPG ณ วันที่ 31 ธันวาคม 2561

		ราคาจำหน่ายก๊าซ LPG	
		บาทต่อกิโลกรัม	%
1)	ราคา ณ โรงกลั่นหรือราคา ณ โรงแยกก๊าซ หรือราคานำเข้า	15.3776	70.3
	ภาษีสรรพสามิต (1)	2.1700	9.9
	ภาษีเทศบาล (2)	0.2170	1.0
	เงินกองทุนน้ำมัน (3)	(0.5851)	(2.7)
	ราคาขายส่งหน้าโรงกลั่นก่อนภาษีมูลค่าเพิ่ม	17.1795	-
	ภาษีมูลค่าเพิ่ม (4)	1.2026	5.5
2)	ราคาขายส่งหน้าโรงกลั่นรวมภาษีมูลค่าเพิ่ม	18.3821	-
	ค่าการตลาด	3.2566	14.9

	ภาษีมูลค่าเพิ่ม(5)	0.2280	1.0
3)	ราคาขายปลีกก๊าซ	21.87	100.0

ที่มา : สำนักนโยบายและแผนพลังงาน กระทรวงพลังงาน

หมายเหตุ :

1. ภาษีสรรพสามิตกำหนดเป็นอัตราคงที่ ที่ 2.1700 บาทต่อกิโลกรัม
2. ภาษีเทศบาลเท่ากับ 10.00% ของภาษีสรรพสามิต
3. เงินชดเชยกองทุนน้ำมันเป็นไปตามประกาศคณะกรรมการบริหารนโยบายพลังงาน เรื่องการกำหนดราคา อัตราเงินส่งเข้ากองทุนและอัตราเงินชดเชยสำหรับก๊าซปิโตรเลียมเหลวที่ทำในราชอาณาจักร และนำเข้ามาเพื่อใช้ในราชอาณาจักร อัตราเงินส่งเข้ากองทุนและอัตราเงินชดเชยสำหรับก๊าซที่ส่งไปยังคลังก๊าซและอัตราเงินส่งเข้ากองทุนสำหรับก๊าซปิโตรเลียมเหลวที่ส่งออกราชอาณาจักร
4. ภาษีมูลค่าเพิ่มของราคาขายส่งก๊าซปิโตรเลียมเหลวหน้าโรงกลั่นเท่ากับ 7.00% ของราคาขายส่งก๊าซปิโตรเลียมเหลวหน้าโรงกลั่น
5. ค่าภาษีมูลค่าเพิ่มเท่ากับ 7.00% ของค่าการตลาด

การแข่งขันในอุตสาหกรรมการค้าก๊าซ LPG

ในช่วงหลายปีที่ผ่านมาธุรกิจการค้าก๊าซ LPG เป็นธุรกิจที่มีการเติบโตค่อนข้างสูง เนื่องจากการเติบโตของปริมาณความต้องการใช้ก๊าซ LPG ของประเทศไทยยังคงมีอย่างต่อเนื่อง ทั้งในภาคอุตสาหกรรม และเพื่อการบริโภคในครัวเรือน ซึ่งมีสาเหตุหลักมาจากการรณรงค์ของรัฐบาลและองค์กรเอกชนในเรื่องของพลังงานทดแทน ถ่านหินและน้ำมัน ดังนั้น จึงมีผู้ประกอบการที่สนใจและเข้ามาประกอบธุรกิจการค้าก๊าซ LPG เพิ่มขึ้นอย่างต่อเนื่อง แต่เป็นธุรกิจที่สภาวะการแข่งขันจะไม่สูงชันมากนักในอนาคต เนื่องจากธุรกิจการค้าก๊าซ LPG ในปัจจุบันเป็นธุรกิจที่มีเงื่อนไขในการเข้าทำธุรกิจ (Barrier to Entry) ที่ค่อนข้างยุ่งยาก ซึ่งส่งผลให้ผู้ประกอบการรายใหม่ๆ ที่มีความสนใจในธุรกิจไม่สามารถเข้ามาดำเนินธุรกิจได้โดยเงื่อนไขดังกล่าว มีรายละเอียดดังนี้

(ก) เป็นธุรกิจที่ต้องใช้เงินทุนจำนวนหนึ่ง เนื่องจากผู้ค้าก๊าซปิโตรเลียมเหลว ต้องได้รับใบอนุญาตเป็นผู้ค้าน้ำมันตามมาตรา 6 แห่งพระราชบัญญัติน้ำมันเชื้อเพลิง พ.ศ. 2521 จากกระทรวงพาณิชย์ซึ่งปัจจุบันได้ถูกเปลี่ยนเป็นผู้ค้าน้ำมัน ตามมาตรา 7 แห่งพระราชบัญญัติการค้าน้ำมันเชื้อเพลิง พ.ศ. 2543 และที่มีการแก้ไขเพิ่มเติม โดยต้องมีคุณสมบัติคือ

1. ต้องมีทุนจดทะเบียน 50 ล้านบาทขึ้นไป
2. ต้องมีเงินทุนหมุนเวียน 100 ล้านบาทขึ้นไป
3. ต้องมีคลังเก็บก๊าซและมีปริมาณการค้าประจำปี (ปริมาณที่นำเข้ามาในราชอาณาจักร หรือ กลั่นผลิตหรือได้มาในปีหนึ่ง) มากกว่า 50,000 เมตริกตัน
4. ต้องมีเครื่องหมายการค้าเป็นของตนเอง

(ข) เป็นธุรกิจที่จำเป็นต้องได้รับความเชื่อมั่นจากลูกค้า ซึ่งต้องใช้เวลาในการสร้างความเชื่อมั่นระยะหนึ่ง เนื่องจากธุรกิจการค้าก๊าซ LPG เป็นธุรกิจที่ไม่มีความแตกต่างด้านผลิตภัณฑ์ดังนั้นผู้ประกอบการจะต้องแข่งขันกันด้วยการทำการตลาดและการให้บริการเพื่อจูงใจให้ลูกค้าไว้วางใจใช้ผลิตภัณฑ์ของตน ซึ่งผู้ประกอบการจะต้องมีความรู้ความเข้าใจในตัวลูกค้าและมีบริการที่เป็นที่น่าประทับใจซึ่งได้แก่การจัดส่งที่รวดเร็ว การบริการด้านเทคนิคและการให้บริการดูแลซ่อมบำรุงถึงบรรจุด้าน LPG

(ค) มีความเป็นไปได้ที่ผู้ประกอบการจากต่างประเทศได้เล็งเห็นศักยภาพของประเทศไทยในการเป็นศูนย์กลางของระบบการขนส่งในภูมิภาคอินโดจีน ผู้ประกอบการจากต่างประเทศจึงได้เริ่มเข้ามาดำเนินธุรกิจในประเทศไทยแล้วตั้งแต่ปี 2544 การดำเนินการดังกล่าวจะเป็นตัวแปรสำคัญที่จะก่อให้เกิดการแข่งขันในธุรกิจค้าก๊าซที่รุนแรงในอนาคต เพราะผู้ผลิตและผู้ค้าก๊าซในระดับโลกเหล่านี้จะมีเงินทุนจำนวนมากและมีเทคโนโลยีที่เหนือกว่าผู้ประกอบการในประเทศไทย อย่างไรก็ตามผู้ประกอบการจากต่างประเทศยังไม่มีประสบการณ์ในธุรกิจและสายสัมพันธ์กับลูกค้าก๊าซในประเทศไทย ซึ่งอาจเป็นปัจจัยทำให้ดำเนินธุรกิจให้ประสบผลสำเร็จได้ยาก

5. การจัดหาผลิตภัณฑ์

5.1 ก๊าซปิโตรเลียมเหลว

ประเทศไทยจัดหาก๊าซปิโตรเลียมเหลวเพื่อนำมาจำหน่ายจาก 3 แหล่ง ได้แก่

1. โรงแยกก๊าซธรรมชาติ มีกำลังการผลิตคิดเป็นสัดส่วนร้อยละ 56 โดยประมาณของปริมาณการจัดหาทั้งหมด โดยปัจจุบันมีโรงแยกก๊าซทั้งหมด 7 แห่ง โดยตั้งอยู่ที่จังหวัดระยอง 5 แห่ง ตั้งอยู่ที่จังหวัดนครศรีธรรมราช 1 แห่ง และสุโขทัย 1 แห่ง

2. โรงกลั่นน้ำมันดิบ มีกำลังการผลิตคิดเป็นสัดส่วนร้อยละ 34 โดยประมาณของปริมาณการจัดหาทั้งหมด โดยโรงกลั่นน้ำมันประกอบไปด้วย

- บริษัท ไทยออยล์ จำกัด (มหาชน) (“ไทยออยล์”)
- บริษัท พีทีที โกลบอล เคมิคอล จำกัด (มหาชน)
- บริษัท สตาร์ปิโตรเลียม รีไฟน์นิ่ง จำกัด (มหาชน)
- บริษัท บางจาก ปิโตรเลียม จำกัด (มหาชน)
- บริษัท เอสโซ่ (ประเทศไทย) จำกัด (มหาชน) (“เอสโซ่”)
- บริษัท ไออาร์พีซี จำกัด (มหาชน) (“ไออาร์พีซี”)

3. การนำเข้า มีปริมาณคิดเป็นสัดส่วนร้อยละ 10 โดยประมาณของปริมาณการจัดหาทั้งหมด

ที่มา: สำนักงานนโยบายและแผนพลังงาน กระทรวงพลังงาน ([http://www.eppo.go.th/index.php/th/energy-information/static-energy/static-petroleum?orders\[publishUp\]=publishUp&issearch=1](http://www.eppo.go.th/index.php/th/energy-information/static-energy/static-petroleum?orders[publishUp]=publishUp&issearch=1))

สำหรับปี 2561 บริษัทฯ ได้จัดหาก๊าซปิโตรเลียมเหลวจากผู้ผลิตรายใหญ่ภายในประเทศ ทั้งจาก บริษัท ปตท. จำกัด (มหาชน) และบริษัท ปตท. น้ำมันและการค้าปลีก จำกัด (มหาชน) ซึ่งมีก๊าซปิโตรเลียมเหลวจากโรงแยกก๊าซธรรมชาติส่วนหนึ่งมาผสม รวมทั้งจัดหาจากบริษัทผู้ผลิตที่เป็นโรงกลั่นทุกโรงของประเทศ

6. โครงสร้างรายได้ของบริษัทและบริษัทย่อยแยกตามประเภทของรายได้

บริษัทและบริษัทย่อยมีรายได้หลักมาจากการขายก๊าซปิโตรเลียมเหลวให้แก่ลูกค้าประเภทต่างๆ และมีรายได้ค่าบริการขนส่งและรายได้อื่น โดยในปี 2561 บริษัทและบริษัทย่อยมีโครงสร้างรายได้และสัดส่วนของรายได้แยกตามประเภทดังต่อไปนี้

(หน่วย : ล้านบาท)	ปี 2561		ปี 2560		ปี 2559	
	รายได้	(%)	รายได้	(%)	รายได้	(%)
รายได้จากการขายก๊าซ LPG	14,684	98.04	15,448	98.1	16,343	98.68
รายได้ค่าบริการขนส่ง	42	0.28	65	0.41	84	0.51
รายได้อื่น	251	1.68	235	1.49	135	0.81
รวมรายได้	14,978	100	15,748	100	16,562	100

ทั้งนี้ รายได้อื่นประกอบด้วย

(หน่วย : ล้านบาท)	ปี 2561	ปี 2560	ปี 2559
รายได้ค่าขนส่ง	129	141	63
ดอกเบี้ยรับ	8	7	7
รายได้ค่าเช่า	11	12	13
รายได้ค่าซ่อมถึง	16	29	31
รายได้จากการรับโอนที่ดินตามคำสั่งศาล	-	17	-
กำไรจากการจำหน่ายสินทรัพย์	22	11	-
รายได้อื่น	66	18	20
รวมรายได้อื่น	252	235	135

ตารางแสดงสัดส่วนปริมาณขายของบริษัท ดับบลิวพี เอ็นเนอร์ยี่ จำกัด (มหาชน)

แยกตามประเภทลูกค้า สำหรับปี 2561, 2560 และ 2559

กลุ่มลูกค้า	สัดส่วนปี 2561 (%)	สัดส่วนปี 2560 (%)	สัดส่วนปี 2559 (%)
โรงบรรจุก๊าซ	43.48	40.06	35.62
สถานีบริการก๊าซ	26.42	36.32	45.37
โรงงานอุตสาหกรรม	9.23	8.85	8.61
ลูกค้าพาณิชย์ (Commercial Customers)	4.85	4.35	3.99
ร้านค้าก๊าซ	4.31	4.04	4.12
Supply Sale และอื่นๆ	11.71	6.38	2.29
รวม	100.00	100.00	100.00

ตารางแสดงสัดส่วนรายได้จากการจำหน่ายของบริษัท ดับบลิวพี เอ็นเนอร์ยี่ จำกัด (มหาชน)

แยกตามประเภทลูกค้า สำหรับปี 2561, 2560 และ 2559

ประเภทลูกค้า	รายได้ (ล้านบาท) 2561	สัดส่วน (%)	รายได้ (ล้านบาท) 2560	สัดส่วน (%)	รายได้ (ล้านบาท) 2559	สัดส่วน (%)
โรงบรรจุก๊าซ	6,422	43.73	6,169	39.94	5,731	35.06
สถานีบริการก๊าซ	3,809	25.94	5,548	35.91	7,406	45.31
โรงงานอุตสาหกรรม	1,412	9.62	1,406	9.1	1,430	8.75
ลูกค้าพาณิชย์	806	5.49	763	4.94	735	4.5
ร้านค้าก๊าซ	658	4.48	641	4.15	682	4.17
Supply Sale และอื่นๆ	1,577	10.74	921	5.96	359	2.21
รวม	14,684	100	15,448	100	16,343	100

3. ปัจจัยความเสี่ยง

บริษัทฯ ได้ตระหนักถึงความสำคัญของการบริหารความเสี่ยงภายใต้การเปลี่ยนแปลงที่อาจส่งผลกระทบต่อธุรกิจทั้งจากปัจจัยภายใน และจากปัจจัยภายนอก พร้อมทั้งมีการดำเนินการอย่างต่อเนื่องตามแนวทางการบริหารจัดการความเสี่ยง (Enterprise Risk Management :ERM) ให้ครอบคลุมทุกกระบวนการในการดำเนินธุรกิจ พร้อมทั้งมีการจัดตั้งคณะทำงานเพื่อทำหน้าที่ในการบริหารจัดการความเสี่ยงในภาพรวมให้เกิดประสิทธิผลสูงสุด ผ่านการจัดทำ Risk Matrix เพื่อประเมินโอกาส และผลกระทบที่อาจเกิดขึ้นทั้งด้านปริมาณ และคุณภาพเพื่อให้สามารถระบุผลกระทบตามเกณฑ์ที่กำหนดไว้ เหตุการณ์หนึ่งๆ อาจมีผลกระทบมากกว่า 1 ด้าน ดังนั้นในการประเมินควรพิจารณาให้ครบทุกด้าน และเลือกใช้เกณฑ์เพื่อระบุระดับความรุนแรงของผลกระทบให้เหมาะสม

ความเสี่ยงจากผลกระทบด้านการปฏิบัติตามกฎหมาย ระเบียบ และนโยบายภาครัฐ (Compliance Risk)

เนื่องด้วยการเปลี่ยนแปลงนโยบายภาครัฐที่มุ่งเน้นการพัฒนาประเทศในทุกมิติ ได้แก่ สังคม เศรษฐกิจ สิ่งแวดล้อม ส่งผลให้นโยบายภาครัฐกำหนดนโยบายที่เกี่ยวข้องกับธุรกิจก๊าซ LPG ได้แก่

(ก) นโยบายการเปิดเสรีธุรกิจก๊าซ LPG

โดยคณะกรรมการบริหารนโยบายพลังงาน ได้เห็นชอบแนวทางการเปิดเสรีธุรกิจก๊าซ LPG โดยให้ลดการควบคุมธุรกิจการผลิตและจัดหาง่ายอย่างต่อเนื่อง จนนำไปสู่การเปิดเสรีธุรกิจก๊าซ LPG ทั้งระบบ โดยจะเปิดเสรีทั้งระบบ โดยยกเลิกการควบคุมราคาและปริมาณของทุกแหล่งผลิตและจัดหา เปิดเสรีการนำเข้าและส่งออก โดยสมบูรณ์ รวมถึงยกเลิกการประกาศราคาก๊าซ LPG ณ โรงกลั่นและราคาขายส่ง ณ คลังก๊าซ โดยให้มีผลบังคับใช้ตั้งแต่เดือนสิงหาคม 2560 เป็นต้นไป โดยมีแนวทางในการดำเนินการดังต่อไปนี้ 1) ยกเลิกการกำหนดราคาโรงแยกก๊าซธรรมชาติ บริษัท ปตท.สผ. จำกัด โรงกลั่นน้ำมันเชื้อเพลิงและโรงอะโรเมติก รวมทั้งการนำเข้า 2) ยกเลิกการกำหนดราคาก๊าซ LPG ณ โรงกลั่น (ราคาซื้อตั้งต้น) โดยสำนักงานนโยบายและแผนพลังงาน (สนพ.) จะประกาศราคาอ้างอิงสำหรับเป็นข้อมูลในการกำกับดูแลราคาขายปลีก LPG ในประเทศเท่านั้น 3) ยกเลิกการกำหนดอัตราเงินชดเชยหรือส่งเข้ากองทุนน้ำมันเชื้อเพลิง ของส่วนการผลิตจากโรงแยกฯ โรงกลั่นฯ 4) ยกเลิกประกาศราคาขายส่ง ณ คลังก๊าซ 5) ปรับกลไกกองทุนน้ำมันฯ ให้มีลักษณะคล้ายกองทุนน้ำมันฯ เพื่อวัตถุประสงค์ในการรักษาเสถียรภาพราคา 6) มอบหมายให้ สนพ. กรมธุรกิจพลังงาน (ธพ.) และกรมการค้าภายในศึกษาค่าการตลาดก๊าซ LPG ที่เหมาะสมและบัญชีความแตกต่างราคาขายปลีกก๊าซ LPG ระหว่างกรุงเทพมหานครและส่วนภูมิภาค

ภายหลังที่รัฐบาลยกเลิกการควบคุมราคาจำหน่ายก๊าซ LPG อย่างสมบูรณ์อาจส่งผลกระทบต่อผลการดำเนินงานและความสามารถในการแข่งขันของบริษัทฯ เนื่องจากราคาจำหน่ายก๊าซ LPG จะสะท้อนถึงต้นทุนที่แท้จริงและเปลี่ยนแปลงตามกลไกราคาในตลาดโลกและตลาดในประเทศ ทำให้ต้นทุนการจัดหาก๊าซเป็นไป

ตามกลไกตลาด ซึ่งบริษัทฯ สามารถนำเข้า หรือส่งออกได้ อีกทั้งยังทำให้ต้นทุนการจัดหาได้จากทั้งภายในประเทศและต่างประเทศ มีทางเลือกมากยิ่งขึ้น พร้อมทั้ง ยังสามารถใช้ในการสร้างอำนาจต่อรองกับ Supplier ภายในประเทศได้ เนื่องจากบริษัทฯ มีทางเลือกจากแหล่งการจัดหามากยิ่งขึ้น ซึ่งสามารถควบคุมต้นทุนในการจัดหา และกำหนดราคาขายที่บริษัทฯ ต้องการได้ เพื่อสร้างโอกาสในการแข่งขันมากขึ้น

(ข) นโยบายการเปิดเสรีการจำหน่ายก๊าซหุงต้ม

การเปิดเสรีทางการค้าตามข้อตกลงขององค์การการค้าโลก (WTO) อาจทำให้ผู้ประกอบการรายใหญ่ของโลกจากต่างประเทศหรือผู้ค้าภายในประเทศซึ่งมีความพร้อมทั้งในด้านเงินทุนและเทคโนโลยีเข้ามาดำเนินธุรกิจก๊าซหุงต้มในประเทศไทย เพื่อใช้เป็นฐานในการเปิดตลาดสู่ประเทศเพื่อนบ้านในแถบอินโดจีน เนื่องจากประเทศไทยมีความเหมาะสมในด้านทำเลที่ตั้ง การขนส่ง และระบบสาธารณูปโภคต่างๆ ส่งผลให้การแข่งขันในธุรกิจนี้มีความรุนแรงมากขึ้น

อย่างไรก็ตาม ผู้ประกอบการจากต่างประเทศหรือผู้ประกอบการภายในประเทศอาจจะประสบปัญหาในเรื่องความไม่คุ้นเคยกับสถานะตลาด รวมทั้งยังไม่มีประสบการณ์ในธุรกิจค้าก๊าซปิโตรเลียมเหลวและสายสัมพันธ์กับผู้ค้าก๊าซปิโตรเลียมเหลว ตลอดจนเครือข่ายทางธุรกิจในประเทศไทย ซึ่งเป็นปัจจัยสำคัญที่มีผลต่อการประสบความสำเร็จทางการตลาด นอกจากนี้ยังต้องมีการลงทุนในถังบรรจุก๊าซเป็นจำนวนมากสำหรับใช้ในการทำตลาด

(ค) นโยบายการคุ้มครองผู้บริโภคและสิ่งแวดล้อม

รัฐบาลอาจมีการออกกฎหมายเพิ่มเติมในส่วนของการเพิ่มความปลอดภัยให้แก่ผู้ใช้ก๊าซ LPG รวมถึงการรณรงค์ในเรื่องของการรักษาสิ่งแวดล้อม ซึ่งอาจจะมีผลกระทบต่อต้นทุนการดำเนินงาน และกำไรในอนาคตของบริษัท บริษัท ในฐานะผู้ประกอบการธุรกิจค้าก๊าซ LPG ได้ตระหนักถึงความสำคัญดังกล่าว จึงได้มีนโยบายในการพัฒนาและปรับปรุงคุณภาพของบรรจุภัณฑ์ให้มีความปลอดภัยอย่างต่อเนื่อง โดยคลังเก็บก๊าซ LPG โรงบรรจุก๊าซ LPG และสถานีบริการก๊าซ LPG ของบริษัท รวมถึงถังบรรจุก๊าซ LPG แต่ละใบของบริษัท ต้องได้รับมาตรฐานความปลอดภัยตามที่ภาครัฐกำหนดและได้รับการตรวจสอบจากภาครัฐและหน่วยงานที่เกี่ยวข้องอย่างสม่ำเสมอ

บริษัท มีความเชื่อมั่นว่าในปัจจุบันมาตรฐานผลิตภัณฑ์และคลังเก็บก๊าซ LPG โรงบรรจุก๊าซ LPG และสถานีบริการก๊าซ LPG ของบริษัท ตลอดจนถังบรรจุก๊าซ LPG ของบริษัท ได้รับการยอมรับทั้งจากหน่วยงานของภาครัฐและผู้บริโภค ประกอบกับบริษัท ได้มีการบริหารจัดการต้นทุนอย่างมีประสิทธิภาพมาโดยตลอด ทำให้ประเด็นความเสี่ยงในเรื่องนี้ไม่ส่งผลกระทบต่อบริษัท

ความเสี่ยงจากการเพิ่มขึ้นของผู้ค้าก๊าซ LPG ตามมาตรา 7 ของพระราชบัญญัติการค้าน้ำมันเชื้อเพลิง พ.ศ. 2543 และที่มีการแก้ไขเพิ่มเติม

ในปัจจุบันมีผู้ประกอบการรายใหญ่ในอุตสาหกรรมค้าก๊าซ LPG เพียงไม่กี่ราย ทำให้มีโอกาสที่จะมีผู้ประกอบการรายใหม่เข้ามาในอุตสาหกรรมโดยการขอจดทะเบียนกับกรมพัฒนาธุรกิจการค้า กระทรวงพาณิชย์ เพื่อเป็นผู้ค้ามาตรา 7 มากขึ้น ซึ่งการเข้ามาของผู้ค้ารายใหม่จะก่อให้เกิดการแข่งขันในอุตสาหกรรมมากขึ้น และอาจส่งผลกระทบต่อผลการดำเนินงานและส่วนแบ่งทางการตลาดของบริษัท ในอนาคต อย่างไรก็ตาม การเข้ามาเป็นผู้ค้าก๊าซ LPG รายใหม่ตามมาตรา 7 ของพระราชบัญญัติการค้าน้ำมันเชื้อเพลิง พ.ศ. 2543 และที่มีการแก้ไขเพิ่มเติมนั้นต้องมีคุณสมบัติและเงื่อนไขตามที่กระทรวงพาณิชย์กำหนด เช่น ต้องมีทุนจดทะเบียน 50 ล้านบาทขึ้นไป เงินทุนหมุนเวียนขั้นต่ำ 100 ล้านบาท และต้องเก็บก๊าซ LPG เพื่อสำรองตามกฎหมายร้อยละ 1 ของปริมาณที่จะทำการค้าในระยะเวลา 1 ปี ซึ่งจำเป็นต้องใช้เงินทุนจำนวนมากในการสร้างคลัง/เช่าคลังในการเก็บสำรองก๊าซตามข้อกำหนด นอกจากนี้ ยังกำหนดให้ภายในระยะเวลาหนึ่งปีต้องมีปริมาณการค้าก๊าซปิโตรเลียมเหลวประจำปี (ปริมาณที่นำเข้ามาในราชอาณาจักร ชื่อ กลั่น ผลิตหรือได้มาในปีหนึ่ง) มากกว่า 50,000 ตัน ต้องมีเครื่องหมายการค้าเป็นของตนเอง ซึ่งจำเป็นต้องใช้เงินทุนและระยะเวลาในการทำให้เครื่องหมายการค้าของตนเป็นที่ยอมรับของผู้บริโภค และหากผู้ค้ามาตรา 7 มีความต้องการทำตลาดในถึงบรรจุก๊าซสำหรับภาคครัวเรือน ต้องใช้เงินลงทุนจำนวนมากในการกระจายถึงเข้าสู่ผู้บริโภคอย่างทั่วถึง ซึ่งเงื่อนไขดังกล่าวเป็นการจำกัดโอกาสในการเข้ามาในอุตสาหกรรมนี้ของผู้ประกอบการรายใหม่

ความเสี่ยงที่เกี่ยวข้องกับการพาณิชย์ (Commercial Risk)

เนื่องจากสัดส่วนการขายของบริษัทฯ แบ่งกลุ่มของลูกค้าออกเป็น 5 กลุ่ม ได้แก่ กลุ่มภาคครัวเรือน (HH) กลุ่มร้านค้าแก๊ส (GS) กลุ่มโรงบรรจุก๊าซ (FP) กลุ่มโรงงานอุตสาหกรรม (IN) กลุ่มพาณิชย์กรรม (CM) และกลุ่มสถานบริการก๊าซ (AG) แต่เนื่องจากสถานการณ์ของราคาน้ำมัน ส่งผลกระทบต่อพฤติกรรมของผู้ใช้รถยนต์เป็นยานพาหนะ กลับไปใช้น้ำมันเนื่องจากราคาไม่แตกต่างกันมาก จึงส่งผลกระทบต่อสัดส่วนในการขายของลูกค้ากลุ่ม AG ที่มีการซื้อขายลดลง จึงทำให้บริษัทฯ มีการทบทวนสัดส่วนการขายใหม่ โดยมุ่งเน้นการจัดการเชิงรุก โดยมุ่งเน้นไปในกลุ่มลูกค้ารายอื่นๆ เพื่อปรับสัดส่วนให้มีการซื้อขายสูงขึ้น ไม่ให้กระทบต่อภาพรวมทางธุรกิจของบริษัท อีกทั้ง บริษัทฯ มีการกำหนดแผนกลยุทธ์และกำหนดเป้าหมายเพื่อต่อยอดในธุรกิจให้เติบโตอย่างยั่งยืนของบริษัทฯ ต่อไป

ความเสี่ยงที่เกี่ยวข้องกับการปฏิบัติการ (Operation Risk)

ความเสี่ยงที่เกี่ยวข้องกับการปฏิบัติการจนส่งผลกระทบต่อความต่อเนื่องในการดำเนินธุรกิจซึ่งอาจเกิดได้จากทั้งปัจจัยภายใน และปัจจัยภายนอก เช่น การขนส่งก๊าซ LPG

(ก) การขนส่งทางทะเล

บริษัทฯ มีการขนส่งทางทะเลโดยใช้เรือบรรทุกก๊าซเป็นยานพาหนะในการขนส่ง ซึ่งเป็นการนำก๊าซ LPG ที่ได้จากผู้ผลิต (โรงแยกก๊าซฯ และ โรงกลั่นน้ำมัน) นำเข้าเก็บที่คลังก๊าซจังหวัดฉะเชิงเทรา และจังหวัด

สมุทรสงคราม พร้อมทั้ง ทางบริษัทได้มีการจัดทำประกันภัยสินค้าทางทะเลระหว่างการขนส่งสินค้า เพื่อเป็นการลดผลกระทบที่จะมีต่อบริษัท

(ข) การขนส่งทางบก

บริษัท มีบริษัทย่อยที่ประกอบธุรกิจรับบริการขนส่งก๊าซ LPG ได้แก่ EAGLE ซึ่งในระหว่างการขนส่ง อาจเกิดอุบัติเหตุหรือเหตุการณ์ไม่คาดคิดขึ้นที่จะนำมาซึ่งความสูญเสีย และอาจส่งผลกระทบต่อชื่อเสียงและการดำเนินการของบริษัท อย่างไรก็ตาม EAGLE ได้รับใบอนุญาตให้เป็นผู้ขนส่งก๊าซ LPG จากกรมธุรกิจพลังงาน โดยพาหนะที่ใช้ในการขนส่งก๊าซ LPG ก็ได้รับอนุญาตและได้รับการตรวจสอบอย่างสม่ำเสมอจากกรมขนส่งทางบก รวมทั้งพนักงานขับรถก็ได้รับใบอนุญาตจากกรมธุรกิจพลังงานทั้งหมด จึงมั่นใจได้ว่า EAGLE ได้ปฏิบัติตามกฎระเบียบของหน่วยงานราชการที่ทำหน้าที่ควบคุมอย่างเคร่งครัดและมีความตระหนักในเรื่องความปลอดภัยต่อชีวิตและทรัพย์สิน นอกจากนี้ EAGLE มีการจัดทำประกันภัยรถบรรทุกก๊าซ LPG แล้วทั้งหมด โดยมีวัตถุประสงค์เพื่อลดผลกระทบที่จะมีต่อบริษัท ในกรณีที่เกิดอุบัติเหตุหรือเหตุการณ์ที่ไม่คาดคิดขึ้นดังกล่าวให้น้อยที่สุด

(ค) ความปลอดภัยจากบรรจุภัณฑ์

เนื่องจากบรรจุภัณฑ์ของบริษัท คือ ถังก๊าซ ซึ่งภายในบรรจุก๊าซ LPG ไว้ ถือเป็นวัตถุไวไฟ และอาจมีอันตรายหากมีการใช้งานไม่ถูกต้อง ดังนั้น เพื่อป้องกันเหตุการณ์ดังกล่าว บริษัทได้นำมาตรฐานที่กระทรวงอุตสาหกรรมได้มีการกำหนดมาตรฐานของถังบรรจุก๊าซ LPG ไว้ และได้กำหนดระยะเวลาเพื่อการตรวจสอบคุณภาพของถังบรรจุก๊าซ LPG เป็นระยะกรณีที่ถังบรรจุก๊าซ LPG เป็นมูลเหตุที่ก่อให้เกิดความเสียหายขึ้น บริษัท ในฐานะผู้ค้าก๊าซปิโตรเลียมเหลวจะเป็นผู้รับผิดชอบต่อความเสียหายที่เกิดขึ้นในเบื้องต้น ซึ่งอาจส่งผลกระทบต่อชื่อเสียงและการดำเนินงานของบริษัท แต่โดยปกติทั่วไปนั้นการระเบิดของก๊าซ LPG มักจะเกิดจากอุปกรณ์ส่วนอื่นที่ไม่ใช่ถังบรรจุก๊าซ LPG เนื่องจากผู้ผลิตถังบรรจุก๊าซ LPG มีกระบวนการทดสอบความปลอดภัยของถังบรรจุและวาล์ว ตั้งแต่ขั้นตอนการผลิตให้ถูกต้องตามมาตรฐานของกระทรวงอุตสาหกรรม (มอก.) ที่กำหนดขึ้นโดยสำนักงานมาตรฐานผลิตภัณฑ์อุตสาหกรรม นอกจากนี้กรมธุรกิจพลังงาน กระทรวงพลังงาน ยังได้กำหนดให้มีการตรวจสอบถังก๊าซ LPG ที่ผ่านการใช้งานมาแล้ว 5 ปี ด้วยการทดสอบสภาพการรับแรงดันของถัง (Hydro Test) และตรวจสอบถังที่ผ่านการใช้งานมาแล้ว 10 ปี ด้วยการทดสอบสภาพการรับแรงดันของถัง (Hydro Test) และทดสอบสภาพการยืดตัวของเนื้อเหล็กของถัง (Expansion Test) ซึ่งหากถังก๊าซ LPG ดังกล่าว ไม่ผ่านการทดสอบจะไม่สามารถนำไปบรรจุก๊าซ LPG ได้อีก และจะต้องทำลายทิ้งต่อไป

ในด้านอุปกรณ์เพิ่มเติมอื่นๆ ที่นำมาใช้ร่วมกับถังบรรจุก๊าซ ได้แก่ หัวเตา สายส่งก๊าซ ทั้งหมดจะไม่ใช่ผลิตภัณฑ์ของบริษัท จึงไม่ต้องรับผิดชอบต่อความปลอดภัยทางกฎหมาย แต่ถ้าเกิดอุบัติเหตุระเบิดขึ้นจากอุปกรณ์ดังกล่าว อาจส่งผลกระทบทางอ้อมต่อชื่อเสียงของบริษัทได้

แต่เนื่องจากผลิตภัณฑ์ของบริษัท มีมาตรฐานความปลอดภัยตามหลักสากล และที่ผ่านมาผลิตภัณฑ์ภายใต้เครื่องหมายการค้าบริษัท ไม่เคยประสบปัญหาอุบัติเหตุการระเบิดแต่อย่างใด แต่เพื่อสร้างความมั่นใจใน

มาตรฐานของบริษัท จึงได้กำหนดนโยบายเพิ่มศูนย์ปฏิบัติการเพื่อตรวจสอบคุณภาพ และซ่อมถึงก๊าซทั้งในส่วนของสีถัง ความสมบูรณ์ของถังก๊าซ เพื่อให้ได้มาตรฐานของอุตสาหกรรมมากยิ่งขึ้น ทำให้บริษัท มั่นใจได้ว่าบริษัทสามารถควบคุมความเสี่ยงที่เกี่ยวกับความปลอดภัยในผลิตภัณฑ์

(ง) ความเสี่ยงด้านสิ่งแวดล้อม

ลักษณะการดำเนินงานทางธุรกิจของบริษัท เกี่ยวข้องกับกิจกรรมที่อาจก่อให้เกิดอันตรายต่อสุขภาพ และสิ่งแวดล้อม ซึ่งหากเกิดอุบัติเหตุ เหตุสุดิวสัย หรือความผิดพลาดในการดำเนินงาน อาจส่งผลกระทบต่อผู้มีส่วนได้ส่วนเสีย แผนการลงทุนของบริษัท และผลการดำเนินงาน รวมถึงภาพลักษณ์ของบริษัท ทั้งในระยะสั้น และในระยะยาวได้อย่างมีนัยสำคัญ

อย่างไรก็ดี บริษัท จะกำหนดนโยบายด้านอาชีวอนามัย ความปลอดภัยและสิ่งแวดล้อม เป็นกรอบภารกิจตั้งแต่เริ่มต้นในการวางแผนการลงทุน การกำหนดวิธีการปฏิบัติงาน การสร้างวัฒนธรรมความปลอดภัย การป้องกันและลดผลกระทบด้านสิ่งแวดล้อมต่อผู้มีส่วนได้ส่วนเสีย และการเพิ่มประสิทธิภาพการใช้พลังงาน โดยการใช้พลังงานอย่างคุ้มค่าเพื่อให้เกิดการเติบโตอย่างยั่งยืน รวมถึงการสื่อสารให้ผู้เกี่ยวข้องทราบอย่างทั่วถึง เพื่อให้เกิดความเข้าใจที่ถูกต้องในลักษณะของความเสี่ยงที่ได้มีการบริหารจัดการ รวมถึงมาตรการป้องกันเพื่อควบคุมด้านกระบวนการผลิตต่างๆ ที่บริษัท จะดำเนินการในอนาคต

4. ทรัพย์สินที่ใช้ในการประกอบธุรกิจ

อสังหาริมทรัพย์เพื่อการลงทุน-สุทธิ

หน่วย : ล้านบาท

ประเภท / ลักษณะทรัพย์สิน	ลักษณะกรรมสิทธิ์	มูลค่า (ล้านบาท)	ภาระผูกพัน
1. ที่ดิน	เจ้าของ	66	-
รวม		66	

ที่ดิน อาคาร และอุปกรณ์ - สุทธิจากค่าเสื่อมราคาสะสม และค่าเพื่อการด้อยค่า

หน่วย : ล้านบาท

ประเภท / ลักษณะทรัพย์สิน	ลักษณะ กรรมสิทธิ์	มูลค่า (ล้านบาท)	ภาระผูกพัน
1. ที่ดิน	เจ้าของ	335	<input type="checkbox"/> ¹
2. อาคารและระบบสาธารณูปโภค	เจ้าของ	376	<input type="checkbox"/> ¹
3. คลังและอุปกรณ์เก็บแก๊ส	เจ้าของ	182	<input type="checkbox"/> ¹
4. เครื่องจักรและอุปกรณ์ในโรงงาน	เจ้าของ	88	<input type="checkbox"/> ¹
5. ถังบรรจุแก๊สขนาดเล็ก	เจ้าของ	1,321	-
6. เครื่องตกแต่งติดตั้งและเครื่องใช้ สำนักงาน	เจ้าของ	8	-
7. ยานพาหนะ	เจ้าของ	85	-
8. สินทรัพย์ระหว่างก่อสร้าง	เจ้าของ	130	-
รวม		2,524	

หมายเหตุ ภาระผูกพัน (ณ วันที่ 31 ธันวาคม 2561)

¹ใช้สินทรัพย์เป็นหลักประกันบางส่วน

สัญญาเช่าที่ดินของบริษัท และบริษัทย่อย

ผู้ให้เช่า	สถานที่เช่าและขนาดพื้นที่	ระยะเวลาของสัญญา
บริษัท ปฐวิเทอร์มินัล จำกัด	บางส่วนของที่ดิน โฉนดเลขที่ 179 ต.บางปะกงล่าง อ.บางปะกง จ.ฉะเชิงเทรา เนื้อที่ 11 ไร่ 15.4 ตารางวา	20 ปี 22 เม.ย. 2556 - 21 เม.ย.2576
	บางส่วนของที่ดิน โฉนดเลขที่ 5078 ต.บางปะกงล่าง อ.บางปะกง จ.ฉะเชิงเทรา เนื้อที่ 3 ไร่ 1 งาน 30 ตารางวา	20 ปี 22 เม.ย.2556 - 21 เม.ย.2576
	บางส่วนของที่ดิน โฉนดเลขที่ 3171 ต.บางปะกงล่าง อ.บางปะกง จ.ฉะเชิงเทรา เนื้อที่ 1 ไร่ 3 งาน 60 ตารางวา	18 ปี 1 เดือน 21 วัน 1 มี.ค.2558 - 21 เม.ย.2576
บริษัท เวิลด์ แอล.พี.จี. กรุ๊ป จำกัด	บางส่วนของที่ดิน โฉนดเลขที่ 16708 ต.นาเกลือ อ.บางละมุง จ.ชลบุรี เนื้อที่ 2 ไร่ 1 งาน 82.5 ตารางวา	30 ปี 22 เม.ย. 2539 - 21 เม.ย. 2569
	ที่ดิน โฉนดเลขที่ 78038 ต.นาเกลือ อ.บางละมุง จ.ชลบุรี เนื้อที่ 2 ไร่ 3 งาน 62 ตารางวา	24 ปี 9 เดือน 13 วัน 8 ส.ค. 2544 - 21 เม.ย. 2569
	บางส่วนของที่ดิน โฉนดเลขที่ 26369 ต.ปรุใหญ่ อ.เมือง จ.นครราชสีมา เนื้อที่ 1 ไร่ 6 ตารางวา	30 ปี 22 เม.ย. 2539 - 21 เม.ย. 2569
	บางส่วนของที่ดิน โฉนดเลขที่ 17340 ต.หนองกรด อ.เมือง จ.นครสวรรค์ เนื้อที่ 1 ไร่ 1 งาน 79.5 ตารางวา	30 ปี 22 เม.ย. 2539 - 22 เม.ย. 2569
	ที่ดิน โฉนดเลขที่ 798 ต.คอนแก้ว อ.แมริม จ.เชียงใหม่ เนื้อที่ 2 ไร่ 33 ตารางวา	30 ปี 22 เม.ย. 2539 - 21 เม.ย. 2569

	บางส่วนของที่ดิน โฉนดเลขที่ 16524, 68222 ต.พลาขุมพล อ.เมือง จ.พิษณุโลก เนื้อที่ 2 ไร่ 1 งาน 29 ตารางวา	30 ปี 22 เม.ย. 2539 - 21 เม.ย. 2569
ผู้ให้เช่า	สถานที่เช่าและขนาดพื้นที่	ระยะเวลาของสัญญา
บริษัท เวิลด์ แอล.พี.จี. กรุ๊ป จำกัด	บางส่วนของที่ดิน โฉนดเลขที่ 16524 ต.พลาขุมพล อ.เมือง จ.พิษณุโลก เนื้อที่ 1 ไร่ 1 งาน 52.75 ตารางวา	24 ปี 9 เดือน 13 วัน 8 ส.ค. 2544 - 21 เม.ย. 2569
	บางส่วนของที่ดิน โฉนดเลขที่ 1890 ต.บางมัญ อ.เมือง จ.สิงห์บุรี เนื้อที่ 3 ไร่ 43 ตารางวา	30 ปี 22 เม.ย. 2539 - 21 เม.ย. 2569
บริษัท เวิลด์ปีโตรเลียม จำกัด	บางส่วนของที่ดิน โฉนดเลขที่ 5079 ต.บางปะกงล่าง อ.บางปะกง จ.ฉะเชิงเทรา เนื้อที่ 2 งาน 43.75 ตารางวา	18 ปี 1 เดือน 21 วัน 1 มี.ค.2558 - 21 เม.ย.2576
	บางส่วนของที่ดิน โฉนดเลขที่ 5079 ต.บางปะกงล่าง อ.บางปะกง จ.ฉะเชิงเทรา เนื้อที่ 1 งาน 49.8 ตารางวา	20 ปี 22 เม.ย. 2556 - 21 เม.ย. 2576
	บางส่วนของที่ดิน โฉนดเลขที่ 5079 ต.บางปะกงล่าง อ.บางปะกง จ.ฉะเชิงเทรา เนื้อที่ 5 ไร่ 50 ตารางวา	20 ปี 22 เม.ย. 2556 - 21 เม.ย. 2576
	บางส่วนของที่ดิน โฉนดเลขที่ 180 ต.บางปะกงล่าง อ.บางปะกง จ.ฉะเชิงเทรา เนื้อที่ 45 ตารางวา	18 ปี 1 เดือน 21 วัน 1มี.ค.2558 - 21 เม.ย.2576
	บางส่วนของที่ดิน โฉนดเลขที่ 180 ต.บางปะกงล่าง อ.บางปะกง จ.ฉะเชิงเทรา เนื้อที่ 1 ไร่ 3 งาน 66.9 ตารางวา	20 ปี 22 เม.ย. 2556 - 21 เม.ย. 2576
	บางส่วนของที่ดิน โฉนดเลขที่ 180 ต.บางปะกงล่าง อ.บางปะกง จ.ฉะเชิงเทรา เนื้อที่ 1 ไร่ 2 งาน 20 ตารางวา	20 ปี 22 เม.ย. 2556 - 21 เม.ย. 2576

นางสาววัชร เกษวัชรสาร	ที่ดิน ภบท. 5 พร้อมสิ่งปลูกสร้าง ต.โนนท่อน อ.เมือง จ.ขอนแก่น เนื้อที่ 1 ไร่ 2 งาน	1 ปี 1 ม.ค. 2559 เป็นต้นไป
ห้างหุ้นส่วนจำกัด ชะมวงปิโตรเลียม	ที่ดิน พร้อมสำนักงาน โฉนดเลขที่ 1077 ต.เชิงโค อ.สิงหนคร จ.สงขลา เนื้อที่ 300 ตารางเมตร	3 ปี 1 มิ.ย. 2560 - 31 พ.ค. 2563
ราชพัสดุ	เช่าที่ดินราชพัสดุ ทะเบียนเลขที่ ส.ชช. 656 ต.บางปะกง อ.สุขุมวิท อ.บางปะกง จ.ฉะเชิงเทรา เนื้อที่ 4 ไร่ 4 งาน 27.3 ตารางวา	12 ปี 9 เดือน 12 วัน 1 ม.ค.2551 – 12 ต.ค. 2564

สัญญาเช่าอาคารของบริษัท และบริษัทย่อย

ผู้ให้เช่า	สถานที่เช่าและขนาดพื้นที่	ระยะเวลาของสัญญา
บริษัท จัดการและพัฒนาทรัพยากร น้ำภาคตะวันออก จำกัด (มหาชน)	พื้นที่ชั้น 14, 15 และ 16 อาคารอีสท์ วอเตอร์ เลขที่ 1 ซ.วิภาวดีรังสิต 5 ถ.วิภาวดี รังสิต แขวงจอมพล เขตจตุจักร กรุงเทพมหานคร รวมพื้นที่ 1,728.40 ตารางเมตร รวมพื้นที่ 1,728.40 ตารางเมตร	3 ปี 16 เม.ย. 2559 - 15 เม.ย.2562
บริษัท พงษ์สุทิ จำกัด	พื้นที่ชั้น 6A อาคารพงษ์สุทิ เลขที่ 19 ซ.ยาสูบ 1 ถ.วิภาวดีรังสิต แขวงจอมพล เขตจตุจักร กรุงเทพมหานคร พื้นที่ 185 ตารางเมตร	3 ปี 16 มิ.ย. 2559 - 15 มิ.ย. 2562
บริษัท พงษ์สุทิ จำกัด	พื้นที่ชั้น 7 อาคารพงษ์สุทิ เลขที่ 19 ซ.ยาสูบ 1 ถ.วิภาวดีรังสิต แขวงจอมพล เขต จตุจักร กรุงเทพมหานคร รวมพื้นที่ 370 ตารางเมตร	3 ปี 1 มี.ค. 2561 - 28 ก.พ. 2564
นายศักดิ์ชัย กาญจนะวรรณ	สำนักงานเลขที่ 755/3 หมู่ที่ 2 ต.ศิลา อ.เมืองขอนแก่น จ.ขอนแก่น	3 ปี 1 ธ.ค.2560 - 30 พ.ย.2563

สัญญาเช่าโรงบรรจุของบริษัท และบริษัทย่อย

ผู้ให้เช่า	สถานที่เช่าและขนาดพื้นที่	ระยะเวลาของสัญญา
บริษัท เวลด์ แอล.พี.จี. กรุ๊ป จำกัด	ที่ดิน พร้อมโรงบรรจุ โฉนดเลขที่ 30881 ต.ห้วยกะปิ อ.เมือง จ.ชลบุรี เนื้อที่ 5 ไร่ 79 ตารางวา	3 ปี 1 ก.ค. 2559 - 30 มิ.ย. 2562
	ที่ดิน พร้อมโรงบรรจุ โฉนดเลขที่ 103687, 103688, 103689 เนื้อที่ 2 ไร่ 86 ตารางวา และที่ดินส่วนที่เหลือของโฉนดเลขที่ 103689 เนื้อที่ 3 งาน 14 ตารางวา แขวงบางนา เขตพระโขนง กรุงเทพมหานคร	3 ปี 1 ก.ค. 2559 - 30 มิ.ย. 2562

ผู้ให้เช่า	สถานที่เช่าและขนาดพื้นที่	ระยะเวลาของสัญญา
บริษัท สมบูรณ์ ปีโตรเลียม (1993) จำกัด	บางส่วนของที่ดิน พร้อมโรงบรรจุ โฉนดเลขที่ 2643 ต.ท่าพระ อ.เมือง จ.ขอนแก่น เนื้อที่ 2 ไร่	1 ปี 1 ส.ค. 2561 - 31 ก.ค. 2562
บริษัท พลังอัสวิน จำกัด	ที่ดิน พร้อมโรงบรรจุ โฉนดเลขที่ 11268, 11269 ต.บางไผ่ อ.เมือง จ.นนทบุรี เนื้อที่ 2 ไร่ 2 งาน 51 ตารางวา	15 ปี 1 มี.ค. 2554 - 1 มี.ค. 2569
บริษัท ที.พี. สุขสวัสดิ์ 26 แก๊ส จำกัด	ที่ดิน พร้อมโรงบรรจุ โฉนดเลขที่ 16886 แขวงบางปะกอก เขตราษฎร์บูรณะ กรุงเทพมหานคร เนื้อที่ 3 ไร่ 6 ตารางวา	3 ปี 1 เม.ย. 2559 - 31 มี.ค. 2562
นายพงเทพ สันติกุล	ที่ดิน พร้อมโรงบรรจุ โฉนดเลขที่ 43641 ต.คลองหนึ่ง อ.คลองหลวง จ.ปทุมธานี	3 ปี 15 ก.พ. 2560 - 14 ก.พ. 2563

นางลำจวน กาญจนชีวะ	<p>บางส่วนของที่ดิน ซึ่งเป็นที่ตั้งโรงบรรจุ โฉนดเลขที่ 214203 ต.บางแก้ว อ.บางพลี จ.สมุทรปราการ</p> <p>เนื้อที่ 2 ไร่ 200 ตารางวา</p>	<p>3 ปี</p> <p>1 ม.ค. 2562 - 31 ธ.ค. 2564</p>
นางฤทัย แดงแสงส่ง	<p>บางส่วนของที่ดิน ซึ่งเป็นที่ตั้งโรงบรรจุ โฉนดเลขที่ 19575 แขวงบางหว้า เขตภาษีเจริญ</p> <p>กรุงเทพมหานคร เนื้อที่ 2 ไร่ 3 งาน 96 ตารางวา</p>	<p>3 ปี</p> <p>1 ม.ค. 2562 - 31 ธ.ค. 2564</p>

5. ข้อพิพาททางกฎหมาย

คดีเดิมของบริษัท เวิลด์แก๊ส (ประเทศไทย) จำกัด

- ในปี พ.ศ. 2553 WG เป็นจำเลย เนื่องจากเป็นผู้จ้างงานที่ดินเพื่อค้ำประกันสินเชื่อให้กับบุคคลอื่นที่มีต่อบริษัทหลักทรัพย์แห่งหนึ่ง จำนวนตามมูลฟ้องเป็นเงิน 27.02 ล้านบาท ซึ่งศาลมีคำสั่งให้จำนำยาคดีชั่วคราวเพื่อรอคำพิพากษาคดีของหนี้ประธาน ฝ่ายบริหารของบริษัทคาดว่าบริษัทจะไม่ได้รับผลเสียหายจากคดีฟ้องร้องดังกล่าว จึงมิได้บันทึกประมาณการหนี้สินที่อาจจะเกิดขึ้น
- ในปี พ.ศ. 2556 WG ถูกฟ้องและเรียกร้องให้ชดเชยค่าเสียหายจากบริษัทแห่งหนึ่ง เนื่องจาก WG ผิดนัดชำระหนี้ตามสัญญาที่ได้ทำไว้กับบริษัทดังกล่าว ตามคดีแพ่งหมายเลขคดีที่ 3097/2556 โดยโจทก์ได้ยื่นฟ้องต่อศาลแพ่งให้บริษัทชดเชยค่าเสียหาย เป็นจำนวนเงิน 30.46 ล้านบาท ศาลแพ่งมีคำตัดสินให้บริษัทชำระเงินค่าเสียหายรวมดอกเบี้ย 2.36 ล้านบาท ซึ่งบริษัทได้ชำระเงินค่าเสียหายดังกล่าวแล้ว ต่อมาศาลอุทธรณ์ได้มีคำตัดสินให้บริษัทชำระเงินชดเชยแก่บริษัทดังกล่าวเป็นจำนวน 11.57 ล้านบาท บริษัทได้ยื่นอุทธรณ์ต่อศาลฎีกา ต่อมาศาลฎีกาได้พิพากษายืนตามศาลอุทธรณ์ให้บริษัทชำระเงินชดเชยแก่บริษัทดังกล่าว เป็นจำนวน 11.57 ล้านบาท บริษัทได้ดำเนินการชดเชยเงินดังกล่าว ณ วันที่ 31 กรกฎาคม 2561 เรียบร้อยแล้ว ดังนั้น คดีนี้จึงเป็นอันสิ้นสุดลงแล้ว

คดีของบริษัท ดับบลิวพี เอ็นเนอร์ยี่ จำกัด

- บริษัทเป็นโจทก์ฟ้องคดีอาญาหมายเลขแดงที่ อ.3800/2559 ต่อกรรมการชุดเดิมของบจก.เวิลด์แก๊ส (ประเทศไทย) (WGT) กับพวกรวม 4 คน จำเลยต่อศาลจังหวัดพระโขนง ในข้อหาเอาไปซึ่งเอกสาร หลักทรัพย์นายจ้างพระราชบัญญัติกำหนดความผิดเกี่ยวกับห้างหุ้นส่วนจดทะเบียน ห้างหุ้นส่วนจำกัด บริษัทจำกัด สมาคม และมูลนิธิ พ.ศ. 2499 โดยในปี 2551 กรรมการของ WG ในขณะนั้นได้ร่วมกันอนุมัติเงินค้ำประกันตามสัญญาว่าจ้างให้ขนส่งก๊าซปิโตรเลียมเหลว และส่งจ่ายเช็คโดยไม่ระบุชื่อจำนวน 2 ฉบับ เป็นเงิน 17,885,961.78 บาท ให้แก่บริษัท ปิคนิค มารีน จำกัด ผู้รับจ้าง โดยได้ส่งมอบเช็คให้แก่กรรมการของบริษัท ปิคนิค มารีน จำกัดในขณะนั้น ซึ่งเช็คดังกล่าวได้มีการเรียกเก็บเงินจากบัญชีของ WGT ไปเรียบร้อยแล้ว แต่เช็ค 2 ฉบับดังกล่าวไม่ได้นำเข้าบัญชีของบริษัท ปิคนิค มารีน จำกัด แต่นำเข้าบัญชีของบุคคลอื่นภายนอกแทน ทำให้ทางบริษัท ปิคนิค มารีน จำกัดฟ้องเรียกเงินประกันตามจำนวนดังกล่าวคืนจากบริษัท และบริษัท ต้องชำระเงินดังกล่าวคืนให้แก่ทางบริษัท ปิคนิค มารีน จำกัดอีกครั้งหนึ่ง บริษัท จึงได้ฟ้องคดีอาญากรรมการชุดเดิมของ WGT กับพวกรวม 4 คน เป็นจำเลย เพื่อติดตามเอาเงินประกันจำนวน 17,885,961.78 บาทคืนให้แก่บริษัท คดีนี้ศาลชั้นต้นมีคำพิพากษาให้จำเลยที่ 1 ได้รับโทษจำคุกเป็นเวลา 5 ปี ยกฟ้องจำเลยที่ 2 และที่ 4 และจำนำยาคดีและออกหมายจับจำเลยที่ 3 เนื่องจากหลบหนี และศาลอุทธรณ์ได้มีคำพิพากษาจำคุกจำเลยที่ 1 และ 2 เป็นเวลา 5 ปี คดีอยู่ระหว่างการพิจารณาของศาลฎีกา

- บริษัท เป็นโจทก์ฟ้องคดีอาญาหมายเลขคดีที่ 5173/2559 ต่อกรรมการชุดเดิมของ WGT กับพวกรวม 4 คน ในข้อหาร่วมกันลักทรัพย์นายจ้าง พระราชบัญญัติกำหนดความผิดเกี่ยวกับห้างหุ้นส่วนจดทะเบียน ห้างหุ้นส่วน

จำกัด บริษัทจำกัด สมาคม และมูลนิธิ พ.ศ. 2499 โดยในปี 2551 กรรมการของ ในขณะนั้นได้ร่วมกันอนุมัติการลงทุนในบริษัทแห่งหนึ่ง และได้ส่งจ่ายเช็คจำนวนเงิน 20,000,000 บาทให้กับบริษัทหลักทรัพย์ เคทีบี จำกัด โดยอ้างเหตุผลว่าจะนำไปซื้อหุ้นของบริษัทดังกล่าว แต่ข้อเท็จจริงปรากฏว่าเงินจำนวนดังกล่าวไปชำระหนี้บุคคลภายนอกที่เป็นหนี้ค่าหุ้นกับบริษัทดังกล่าวแทน บริษัทจึงได้ฟ้องคดีอาญากับกรรมการชุดเดิมของ WGT กับพวกรวม 4 คน เป็นจำเลยศาลมีคำสั่งให้ประทับฟ้องโจทก์สำหรับจำเลยที่ 1 และ 2 ในข้อหาความผิดตามฟ้อง และให้ยกฟ้องจำเลยที่ 3-5 บริษัทจึงได้ยื่นอุทธรณ์คำสั่ง ต่อมาศาลพิพากษายกฟ้องจำเลยทั้ง 5 โจทก์จึงดำเนินการยื่นฎีกา คดีอยู่ระหว่างการพิจารณาของศาลฎีกา

- ในปี พ.ศ. 2560 ผู้รับเหมาก่อสร้างรายหนึ่งซึ่งทำการก่อสร้างโครงการเก็บและจ่ายก๊าซจังหวัดฉะเชิงเทราได้ฟ้องบริษัทเป็นจำเลยในคดีแพ่งเพื่อเรียกร้องค่าสินจ้างและค่าเสียหายเป็นจำนวนเงิน 13.50 ล้านบาทสำหรับงานก่อสร้างที่ผู้รับเหมาได้ทำงานไปแล้วบางส่วนและบริษัทได้สั่งชะลอโครงการไว้ชั่วคราว ปัจจุบันศาลชั้นต้นมีคำพิพากษาให้บริษัทชำระค่าเสียหายเป็นจำนวนเงินตามฟ้อง

- ในปี พ.ศ. 2561 บริษัทถูกฟ้องและเรียกร้องให้ชดเชยค่าเสียหายและค่าสินไหมทดแทนจากบุคคลธรรมดา เนื่องจากความประมาทปราศจากความระมัดระวังอย่างผู้มีอาชีพจำหน่ายแก๊สอันเป็นวัตถุไวไฟ เป็นเหตุทำให้โจทก์ได้รับความเสียหาย โดยโจทก์ได้ยื่นฟ้องต่อศาลให้บริษัทชดเชยค่าเสียหายและค่าสินไหมทดแทน เป็นจำนวนเงิน 1.18 ล้านบาท ขณะนี้ยังอยู่ในขั้นตอนของศาล อย่างไรก็ตาม ฝ่ายบริหารของบริษัท คาดว่าบริษัทจะไม่ได้รับผลเสียหายจากคดีความฟ้องร้องดังกล่าว จึงมิได้บันทึกประมาณการหนี้สินที่อาจเกิดขึ้น

- ในเดือนพฤษภาคม พ.ศ. 2561 ผู้รับเหมาก่อสร้างรายหนึ่งซึ่งทำการก่อสร้างโครงการเก็บและจ่ายก๊าซจังหวัดนครสวรรค์ ได้ฟ้องบริษัทเป็นจำเลยในคดีแพ่งเพื่อเรียกร้องค่าสินจ้างและค่าเสียหายเป็นจำนวนเงิน 9.92 ล้านบาทสำหรับงานก่อสร้างที่ผู้รับเหมาได้ทำงานไปแล้วบางส่วนและบริษัทได้สั่งชะลอโครงการไว้ชั่วคราวและอยู่ระหว่างตรวจสอบงานที่ผู้รับเหมาได้ทำไปแล้ว ปัจจุบันคดีอยู่ในระหว่างนัดสืบพยาน

- ในปี พ.ศ. 2561 บริษัทถูกฟ้องและเรียกร้องค่าเสียหายกรณีผิดสัญญาตัวแทนค้าต่าง เรียกร้องค่าอัดบรรจุก๊าซ และค่าขนส่งก๊าซ รวมถึงส่วนลดทางการค้าจากโจทก์ที่เป็นลูกค้าของบริษัท ในจำนวนเงิน 46.50 ล้านบาท ขณะนี้ยังอยู่ในขั้นตอนของศาล อย่างไรก็ตามฝ่ายบริหารของบริษัท คาดว่าบริษัทจะไม่ได้รับผลเสียหายจากคดีความฟ้องร้องดังกล่าว จึงมิได้บันทึกประมาณการหนี้สินที่อาจเกิดขึ้น

6. ข้อมูลทั่วไปและข้อมูลสำคัญอื่น

ชื่อบริษัท	บริษัท ดับบลิวพี เอ็นเนอร์ยี่ จำกัด (มหาชน)
ชื่อย่อหลักทรัพย์	WP
เว็บไซต์	www.wp-energy.co.th
เลขทะเบียนบริษัท	107557000403
ทุนจดทะเบียน	518,500,000 บาท
วันที่ก่อตั้ง	24 พฤศจิกายน 2557
ธุรกิจหลัก	จำหน่ายก๊าซปิโตรเลียมเหลว LPG.
จำนวนพนักงานรวม	395 คน
ที่ตั้งสำนักงานใหญ่	เลขที่ 1 อาคารอีสท์ วอเตอร์ ชั้น 15 ซอยวิภาวดีรังสิต 5 ถนนวิภาวดีรังสิต แขวงจอมพล เขตจตุจักร กรุงเทพมหานคร 10900
ที่ตั้ง สาขา	

สาขาที่	ประเภท	ที่อยู่
สาขาที่ 1	คลังปิโตรเลียมเหลว	เลขที่ 115 หมู่ที่ 16 ต.บางปะกง อ.บางปะกง จ.ฉะเชิงเทรา
สาขาที่ 2	โรงบรรจุ	เลขที่ 458/12 หมู่ที่ 4 ต.นาเกลือ อ.บางละมุง จ.ชลบุรี
สาขาที่ 3	โรงบรรจุ	เลขที่ 55 หมู่ที่ 3 ถ.พหลโยธิน ต.คลองหนึ่ง อ.คลองหลวง จ.ปทุมธานี
สาขาที่ 4	โรงบรรจุ	เลขที่ 3/2 หมู่ที่ 2 ซอยหลังวัดจตุรธารราษฎร์ ถ.เลี้ยวเมือง (บายพาส) ต.ห้วยกะปิ อ.เมืองชลบุรี จ.ชลบุรี
สาขาที่ 5	โรงบรรจุ	เลขที่ 11 ซ.บางนา-ตราด 26 แขวง/เขต บางนา กรุงเทพฯ
สาขาที่ 6	โรงบรรจุ	เลขที่ 85 หมู่ที่ 4 ต.ลาดหลุมแก้ว อ.ลาดหลุมแก้ว จ.ปทุมธานี
สาขาที่ 7	โรงบรรจุ	เลขที่ 500 ถ.บางแค แขวง/เขต บางแค กรุงเทพฯ
สาขาที่ 8	สถานีบริการ	เลขที่ 10/2 หมู่ที่ 1 ต.บางแก้ว อ.บางพลี จ.สมุทรปราการ
สาขาที่ 9	คลังปิโตรเลียมเหลว/โรงบรรจุ	เลขที่ 226 หมู่ที่ 17 ต.ท่าพระ อ.เมืองขอนแก่น จ.ขอนแก่น
สาขาที่ 10	โรงบรรจุ	เลขที่ 640 ซ.สุขสวัสดิ์ 26 ถ.สุขสวัสดิ์ แขวงบางปะกอก เขตราษฎร์บูรณะ กรุงเทพฯ
สาขาที่ 11	คลังปิโตรเลียมเหลว	เลขที่ 286 หมู่ที่ 1 ต.บางจะเกร็ง อ.เมืองสมุทรสงคราม จ.สมุทรสงคราม

สาขาที่ 12	คลังปิโตรเลียมเหลว	เลขที่ 73/1 หมู่ที่ 10 ต.เวียงตาล อ.ห้างฉัตร จ.ลำปาง
สาขาที่ 13	สถานีบริการ	เลขที่ 111 หมู่ที่ 1 ต.วังมะนาว อ.ปากท่อ จ.ราชบุรี
สาขาที่ 14	คลังปิโตรเลียมเหลว	เลขที่ 101 หมู่ที่ 10 ต.บ้านแฮด อ.บ้านแฮด จ.ขอนแก่น
สาขาที่ 15	คลังปิโตรเลียมเหลว	เลขที่ 115/1 หมู่ที่ 16 ต.บางปะกง อ.บางปะกง จ.ฉะเชิงเทรา
สาขาที่ 16	โรงบรรจุ	เลขที่ 19/2 หมู่ที่ 4 ต.หนองนาม อ.เมืองลำพูน จ.ลำพูน
สาขาที่ 17	โรงบรรจุ	เลขที่ 1 หมู่ที่ 4 ต.ดอนแก้ว อ.แม่ริม จ.เชียงใหม่

บุคคลอ้างอิง

นายทะเบียนหลักทรัพย์	บริษัท ศูนย์รับฝากหลักทรัพย์ (ประเทศไทย) จำกัด
ผู้สอบบัญชี	บริษัท ไพร่ชวอเตอร์เฮาส์คูเปอร์ส เอเปเอส จำกัด 1. คุณจรรยาเกียรติ อรุณไพโรจน์กุล ผู้สอบบัญชีรับอนุญาตทะเบียนเลขที่ 3445 และ/หรือ 2. คุณพิสิฐ ทางธนกุล ผู้สอบบัญชีรับอนุญาตทะเบียนเลขที่ 4095 และ/หรือ 3. คุณณฐพร พันธุ์อุดม ผู้สอบบัญชีรับอนุญาตทะเบียนเลขที่ 3430
ที่ปรึกษากฎหมาย	บริษัท นอร์ดัน โรสฟูลไบรท์ (ประเทศไทย) จำกัด
ที่ปรึกษาทางการเงิน	บริษัทหลักทรัพย์ ฟินันซ่า จำกัด