

ส่วนที่ 1

การประกอบธุรกิจ

1. นโยบายและภาพรวมการประกอบธุรกิจ

บริษัท ดับบลิวพี เอ็นเนอร์ยี่ จำกัด (มหาชน) (“บริษัท”) เป็นบริษัทซึ่งเกิดขึ้นจากการควบรวมบริษัทตามพระราชบัญญัติบริษัทมหาชนจำกัด พ.ศ. 2535 และที่แก้ไขเพิ่มเติม ระหว่างบริษัท เวิลด์แก๊ส (ประเทศไทย) จำกัด กับ บริษัท ปิคนิค คอร์ปอเรชั่น จำกัด (มหาชน) ซึ่งจดทะเบียนควบรวมบริษัทและจดทะเบียนจัดตั้งบริษัท ขึ้นเมื่อวันที่ 24 พฤศจิกายน 2557 และได้รับมาซึ่งทรัพย์สิน หัก สิทธิ หน้าที่ และความรับผิดชอบทั้งหมดของทั้งสองบริษัทดังกล่าวตามผลของกฎหมาย ปัจจุบันบริษัทมีทุนจดทะเบียนจำนวน 518,500,000 บาทโดยแบ่งเป็นหุ้นสามัญจำนวน 518,500,000 หุ้น และมีทุนชำระแล้วเป็นจำนวน 518,500,000 บาท

บริษัท เป็นผู้ค้าก๊าซปิโตรเลียมเหลว (LPG) ที่ได้รับใบอนุญาตตามมาตรา 7 ของพระราชบัญญัติการค้าน้ำมันเชื้อเพลิง พ.ศ. 2543 และที่มีการแก้ไขเพิ่มเติม (“ผู้ค้ามาตรา 7”) ซึ่งธุรกิจหลักของบริษัท คือการประกอบธุรกิจค้าก๊าซปิโตรเลียมเหลว (LPG) ภายใต้เครื่องหมายการค้า “เวิลด์แก๊ส” มีเป้าหมายในการเป็นผู้นำด้านพลังงานครบวงจรโดยมุ่งเน้นการพัฒนาด้านการบริการ ผ่านความรู้และประสบการณ์อันยาวนาน เพื่อยกระดับประสิทธิภาพการให้บริการอย่างต่อเนื่อง โดยมุ่งเน้นศักยภาพในการดำเนินธุรกิจตั้งแต่ต้นน้ำ (Upstream) จนถึงปลายน้ำ (Downstream) และการขยายศักยภาพในการกระจายจุดกระจายสินค้าให้ครอบคลุม เพื่อให้สามารถกระจายสินค้าครอบคลุมได้ทุกภาคธุรกิจ โดยบริษัทฯ มีคลังก๊าซตั้งอยู่ในพื้นที่ที่เป็นศูนย์กลางของแต่ละภูมิภาค ซึ่งสามารถรองรับการสำรองก๊าซ LPG ได้อย่างทั่วถึง และสามารถรองรับความต้องการได้ทุกภาคธุรกิจ อันได้แก่ สถานีบริการก๊าซ LPG, โรงบรรจุก๊าซ, ร้านค้าก๊าซ, กลุ่มพาณิชย์กรรมและกลุ่มอุตสาหกรรม

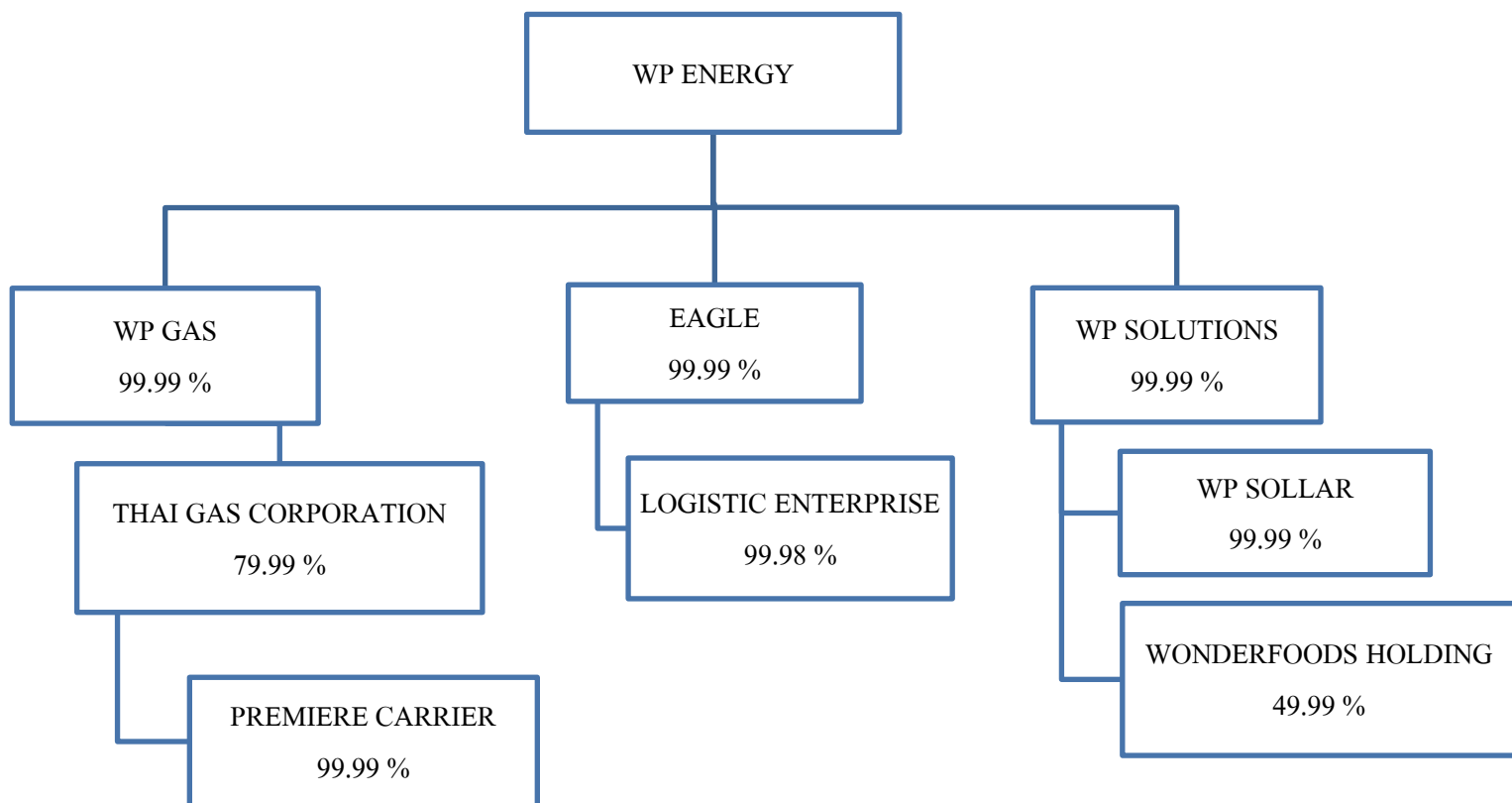
วิสัยทัศน์

เป็นผู้นำในธุรกิจพลังงานระดับภูมิภาคด้วยนวัตกรรมบริการที่เป็นเลิศ

พันธกิจ

1. บริหารงานโดยยึดหลักธรรมาภิบาลตามมาตรฐานสากล ต่อยอดความสำเร็จทางธุรกิจอย่างมั่นคง
2. ขยายธุรกิจพลังงานไปต่างประเทศ
3. พัฒนาศักยภาพองค์กรอย่างต่อเนื่อง เสริมสร้างบุคลากรให้มีคุณภาพ
4. ร่วมมือกับกลุ่มพันธมิตรทางธุรกิจเพื่อการเติบโตอย่างมั่นคง
5. มองหาช่องทางใหม่ๆ ในการดำเนินธุรกิจและพัฒนารูปแบบการให้บริการ

โครงสร้างการถือหุ้นของบริษัทและบริษัทย่อย (ณ วันที่ 31 ธันวาคม 2563)



บริษัท		ลักษณะธุรกิจ	ทุนจด ทะเบียน (ล้านบาท)	ทุนจดทะเบียน ชำระแล้ว (ล้านบาท)	สัดส่วนการถือ หุ้นของบริษัท (%)
บริษัทย่อย					
EAGLE	บริษัท อีเกิ้ล อินเตอร์ ทรานส์ จำกัด	ธุรกิจบริการขนส่งก๊าซ ปิโตรเลียมเหลวทางบก	84	84	99.99
WP GAS	บริษัท ดับบลิวพี แก๊ส จำกัด	ธุรกิจสถานีบริการ	171	171	99.99
LOGISTIC ENTERPRISE	บริษัท โลจิสติก เอ็นเตอร์ไพรซ์ จำกัด	ธุรกิจให้เช่ารถขนส่ง ขนาดเล็ก	1	1	99.98
WP SOLLAR	บริษัท ดับบลิวพี โซลลาร์ จำกัด	ธุรกิจประกอบกิจการผลิต และจำหน่ายไฟฟ้า	1	1	99.99
WP SOLUTIONS	บริษัท ดับบลิวพี โซลูชั่นส์ จำกัด	เพื่อลงทุนในกิจการอื่น (Holding company)	1	1	99.99
THAIGAS CORPORATION	บริษัท ไทยแก๊ส คอร์ปอเรชั่น จำกัด	ธุรกิจค้าก๊าซปิโตรเลียม เหลว (LPG)	136.8	136.8	79.99
PREMIER CARRIER	บริษัท พรีเมียร์ แคริเออร์ จำกัด	ธุรกิจบริการขนส่งก๊าซ ปิโตรเลียมเหลวทางบก	35	35	99.99
WONDERFOOD HOLDING	บริษัท วันเดอร์ฟู้ด โฮลดิ้ง จำกัด	ธุรกิจร้านอาหาร	36	36	49.99

การเปลี่ยนแปลงและพัฒนาการที่สำคัญ

ด้านเกี่ยวกับทุนและจำนวนหุ้น

พัฒนาการที่สำคัญในปี 2561

■ วันที่ 1 กุมภาพันธ์ 2561 หลักทรัพย์ของบริษัท (WP) กลับเข้าซื้อขายในตลาดหลักทรัพย์ โดยอยู่ในกลุ่มอุตสาหกรรมทรัพยากร หมวดพลังงานและสาธารณูปโภค ด้วยทุนจดทะเบียน 518,500,000 บาท

พัฒนาการที่สำคัญในปี 2562

■ ด้วยที่ประชุมคณะกรรมการของบริษัท ครั้งที่ 1/2562 วันที่ 17 มกราคม 2562 ได้มีมติอนุมัติให้เพิ่มทุนในบริษัท ดับบลิวพี แก๊ส จำกัด ซึ่งเป็นบริษัทย่อยของบริษัท โดยบริษัทย่อยดังกล่าวออกหุ้นสามัญเพิ่มทุนจำนวน 17,000,000 หุ้น มูลค่าหุ้นที่ตราไว้ หุ้นละ 10 บาท คิดเป็นจำนวน 170,000,000 บาท

พัฒนาการที่สำคัญในปี 2563

■ ด้วยที่ประชุมคณะกรรมการของบริษัท ครั้งที่ 3/2563 วันที่ 25 มีนาคม 2563 ได้มีมติอนุมัติให้เพิ่มทุนในบริษัท ดับบลิวพี โซลูชั่นส์ จำกัด ซึ่งเป็นบริษัทย่อยของบริษัท โดยบริษัทย่อยดังกล่าวออกหุ้นสามัญเพิ่มทุนจำนวน 2,100,000 หุ้น มูลค่าหุ้นที่ตราไว้ หุ้นละ 10 บาท คิดเป็นจำนวน 21,000,000 บาท

ด้านการดำเนินการด้านธุรกิจ

พัฒนาการที่สำคัญในปี 2561

■ วันที่ 19 กันยายน 2561 บริษัทฯ ได้ลงนามในสัญญาว่าจ้างก่อสร้างคลังเก็บและจ่ายก๊าซปิโตรเลียมเหลวบางปะกง เฟส 3 โดยมีขนาดความจุ 9,500 ตัน เพื่อใช้รองรับนโยบายการฝากสำรองที่กำหนดให้ ผู้ประกอบการฝากสำรองเพิ่มขึ้นจาก 1% เป็น 2% ในปีพ.ศ. 2564 และเมื่อการก่อสร้างแล้วเสร็จ บริษัทมีคลังเก็บและจ่ายก๊าซที่มีขนาดความจุรวมเป็น 18,489 ตัน

■ ด้วยที่ประชุมคณะกรรมการของบริษัท ครั้งที่ 11/2561 เมื่อวันที่ 29 ตุลาคม 2561 ได้มีมติอนุมัติให้บริษัท ดับบลิวพี แก๊ส จำกัด ซึ่งเป็นบริษัทย่อยของบริษัท เข้าลงทุนในบริษัท ไทยแก๊ส คอร์ปอเรชั่น จำกัด คิดเป็นสัดส่วนร้อยละ 80 ของทุนจดทะเบียนของ บริษัท ไทยแก๊ส คอร์ปอเรชั่น จำกัด รวมทั้งสิ้นเป็นเงิน 168,800,256 บาท โดยเมื่อวันที่ 27 กุมภาพันธ์ 2562 บริษัทได้เข้าถือหุ้นในบริษัท ไทยแก๊ส คอร์ปอเรชั่น จำกัด ในสัดส่วนร้อยละ 80 เรียบร้อยแล้ว

พัฒนาการที่สำคัญในปี 2562

■ ด้วยที่ประชุมคณะกรรมการของบริษัท ครั้งที่ 10/2562 ณ วันที่ 24 ตุลาคม 2562 มีมติอนุมัติให้บริษัทฯ เข้าซื้อกิจการโรงบรรจุถัง 7 แห่งด้วยมูลค่าเงินลงทุน 170,000,000 บาท เพื่อเพิ่มศักยภาพในการแข่งขัน เพิ่มยอดขายและขยายตลาดไปยังผู้บริโภคโดยตรงมากขึ้น

■ บริษัทฯ ได้รับรางวัลระดับโลก “Best LPG Distributors 2019” จากนิตยสาร International Finance (IFM Awards) ประเทศอังกฤษ และรางวัล Asia Corporate Excellence & Sustainability Awards 2019 (ACES Awards)

2019) จาก MORS Group เพื่อยกย่องความสำเร็จขององค์กรทวีปเอเชีย ที่เป็นแบบอย่างในการเติบโตอย่างมั่นคงและยั่งยืน ซึ่งบริษัทฯ เป็นบริษัทพลังงานครบวงจร เพียงรายเดียวจากประเทศไทยที่ได้รับมอบรางวัลในสาขานี้ ทำให้บริษัทฯ เป็นที่รู้จักในภูมิภาคเอเชียและในระดับสากลมากยิ่งขึ้น

■ บริษัทฯ ได้ผ่านการรับรองมาตรฐานอุตสาหกรรมสีเขียว ระดับ 3 จากกระทรวงอุตสาหกรรม ในเรื่องการบริหารจัดการสิ่งแวดล้อมอย่างเป็นระบบ เป็นการเน้นความมุ่งมั่นเป็นอย่างดี เนื่องจากบริษัทฯ มีความมุ่งมั่นที่จะดำเนินธุรกิจภายใต้หลักการกำกับดูแลกิจการที่ดี และ ดำเนินธุรกิจอย่างมีคุณธรรมควบคู่กับการมีส่วนรับผิดชอบต่อสังคม ชุมชน และ สิ่งแวดล้อม และ ผู้เกี่ยวข้องกับบริษัทฯ อย่างจริงจัง

พัฒนาการที่สำคัญในปี 2563

■ ด้วยที่ประชุมคณะกรรมการของบริษัท ครั้งที่ 3 /2563 วันที่ 25 มีนาคม 2563 ได้มีมติอนุมัติให้บริษัท ดับบลิวพี โซลูชั่นส์ จำกัด ซึ่งเป็นบริษัทย่อยของบริษัทเข้าลงทุนร่วมกับบริษัท วันเดอร์ฟู้ด อินเตอร์เนชั่นแนล จำกัด ก่อตั้งบริษัท วันเดอร์ฟู้ด โฮลดิ้ง จำกัด เพื่อประกอบธุรกิจด้านอาหาร คิดเป็นสัดส่วนร้อยละ 50 ของทุนจดทะเบียนของ บริษัท วันเดอร์ฟู้ด โฮลดิ้ง จำกัด

■ บริษัทฯ ได้รับรางวัลระดับโลก “Best Renewable Energy (LPG) Efficient Provider ” จาก Global Banking and Finance Awards และ รางวัล “Most Innovative CSR Initiative” จาก International Finance Awards (IFM Awards) ต่อเนื่องเป็นปีที่ 2 เพื่อยกย่องความสำเร็จขององค์กร ที่เป็นแบบอย่างในการเติบโตอย่างมั่นคงและยั่งยืน และยกย่องความมุ่งมั่นที่จะดำเนินธุรกิจภายใต้หลักการกำกับดูแลกิจการที่ดี และ ดำเนินธุรกิจอย่างมีคุณธรรมควบคู่กับการมีส่วนรับผิดชอบต่อสังคม ชุมชน และ สิ่งแวดล้อม

■ บริษัทฯ ได้รับเข้าร่วมกิจกรรมการรณรงค์ลดสถิติอุบัติเหตุจากการทำงานให้เป็นศูนย์ (Zero Accident Campaign) ที่ส่งเสริมให้สถานประกอบการมีความมุ่งมั่นในการป้องกันการเกิดอุบัติเหตุจากการทำงาน บนพื้นฐานแนวคิดที่ว่าอุบัติเหตุที่มีสาเหตุเกี่ยวข้องกับการทำงานสามารถป้องกันได้ โดยการลดสถิติการประสบอันตรายในสถานประกอบการให้เป็นศูนย์ ผ่านการวางแผนและบริหารจัดการความปลอดภัย อาชีวอนามัย และ สภาพแวดล้อมในการทำงานอย่างต่อเนื่อง ยังผลให้เกิดวัฒนธรรมความปลอดภัยเพื่อแรงงานปลอดภัยและสุขภาพอนามัยดี

2. ลักษณะการประกอบธุรกิจ

2.1 ภาพรวมของการประกอบธุรกิจจำหน่ายก๊าซปิโตรเลียมเหลว

บริษัทประกอบธุรกิจการค้าก๊าซ LPG ภายใต้เครื่องหมายการค้า “เวิลด์แก๊ส” ซึ่งได้รับใบอนุญาตให้เป็นผู้ค้าน้ำมันตามมาตรา 7 แห่งพระราชบัญญัติการค้าน้ำมันเชื้อเพลิง พ.ศ. 2543 และที่มีการแก้ไขเพิ่มเติม สำหรับปี 2562 บริษัทมีส่วนแบ่งการตลาดตามปริมาณการจำหน่ายก๊าซ LPG (ไม่รวมปิโตรเคมี) อยู่ที่ร้อยละ 18.19 (ปี 2562 : ร้อยละ 17.67)

2.2 ลักษณะของผลิตภัณฑ์

ผลิตภัณฑ์ของบริษัท คือ ก๊าซปิโตรเลียมเหลว (Liquified Petroleum Gas : LPG) สามารถแบ่งขนาดในการจำหน่ายก๊าซ ออกเป็น 2 ขนาดคือ

1. การจำหน่ายในแบบ ถังบรรจุก๊าซขนาดใหญ่ (Bulk) หมายถึง การบรรจุก๊าซ LPG ใส่ในถังบรรจุขนาดใหญ่ซึ่งตั้งอยู่บนรถบรรทุกทุกถัง (เป็นรถเฉพาะที่ใช้บรรทุกทุกถังเท่านั้น) โดยจะบรรจุในครั้งละปริมาณมาก และจากนั้นจะถ่ายก๊าซ LPG ดังกล่าว ลงใส่ถังบรรจุขนาดใหญ่ (Bulk) ที่ตั้งอยู่ในบริเวณของลูกค้า อันได้แก่ สถานีบริการก๊าซ LPG , โรงบรรจุก๊าซ LPG และโรงงานอุตสาหกรรมขนาดใหญ่ที่มีความจำเป็นต้องใช้ก๊าซ LPG ในปริมาณมาก

2. การจำหน่ายแบบ ถังบรรจุก๊าซขนาดย่อม (Cylinder) หมายถึง การบรรจุก๊าซ LPG ใส่ในถังบรรจุขนาดย่อม โดยในปัจจุบัน ถังบรรจุก๊าซขนาดย่อมของบริษัท มีปริมาตรบรรจุทั้งสิ้น 4 ขนาด คือ ขนาด 4 กิโลกรัม, 13.5 กิโลกรัม, 15 กิโลกรัม และ 48 กิโลกรัม จึงทำให้บริษัท สามารถตอบสนองความต้องการใช้งานของกลุ่มลูกค้าแต่ละกลุ่มได้อย่างเหมาะสม

ทั้งนี้บริษัท มีการดำเนินการส่งมอบ การจำหน่ายก๊าซบรรจุถังขนาดย่อมนี้ออกเป็น 2 ลักษณะคือ

- **โรงบรรจุก๊าซที่บริษัทเป็นผู้ดำเนินการเอง** หมายถึง บริษัทจะนำก๊าซ LPG บรรจุลงถังบรรจุก๊าซภายในโรงบรรจุก๊าซซึ่งบริษัทเป็นผู้ดำเนินการเอง ซึ่งปัจจุบันมีทั้งหมด 8 แห่ง และจัดส่งให้กลุ่มลูกค้าตามพื้นที่และคำสั่งซื้อ

- **โรงบรรจุก๊าซที่บริษัทไม่ได้เป็นผู้ดำเนินการเอง** หมายถึง การจัดจำหน่ายโดยลูกค้าของทางบริษัท อีกประมาณ 148 แห่งทั่วประเทศ ส่วนใหญ่จะตั้งอยู่พื้นที่ภาคตะวันตก ภาคตะวันออก และภาคกลาง โดยโรงบรรจุดังกล่าวจะต้องเป็นผู้ที่ได้รับก๊าซ LPG จากทางบริษัทภายใต้เครื่องหมายการค้า “เวิลด์แก๊ส” และเป็นผู้มีใบอนุญาตมอบหมายให้ดำเนินการบรรจุก๊าซแทนทางบริษัท เท่านั้น

โดยการประกอบธุรกิจโรงบรรจุก๊าซ LPG นั้น โรงบรรจุก๊าซจะต้องได้รับใบอนุญาตค้าต่าง (หนังสืออนุญาตให้เป็นตัวแทนค้าต่าง จำหน่ายก๊าซปิโตรเลียมเหลว) จากผู้ค้ามาตรา 7 ก่อน จึงจะสามารถอัดบรรจุก๊าซ LPG ภายใต้เครื่องหมายการค้าของผู้ออกไปค้าต่างได้ตามกฎหมาย และหากต้องการที่จะรับบรรจุก๊าซ LPG ให้กับตราสินค้าอื่น โรงบรรจุนั้นก็จะต้องได้รับความยินยอมจากผู้ค้ามาตรา 7 เดิมก่อน จึงจะสามารถอัดบรรจุกับตราสินค้าใหม่ได้ อีก

ทั้งการประกอบกิจการโรงบรรจุจะต้องมีใบอนุญาตก่อสร้างอาคารจากกรมธุรกิจพลังงาน โดยต้องตั้งอยู่ในเขตอุตสาหกรรมที่ทางหน่วยงานรัฐอนุญาต

บริษัทฯ มีปริมาณและสัดส่วนถังบรรจุก๊าซ แยกตามปริมาตร ณ วันที่ 31 ธันวาคม 2563 ดังนี้

ปริมาตรถัง	4 กิโลกรัม	13.5 กิโลกรัม	15 กิโลกรัม	48 กิโลกรัม	รวม
จำนวน (ใบ)	2,095,672	580,716	3,398,362	360,958	6,434,342
สัดส่วน (%)	32.6%	9.0%	52.8%	5.6%	100.00%

การขนส่งก๊าซปิโตรเลียมเหลว

บริษัทฯรับก๊าซ LPG จากทางผู้ผลิตโดยผ่านการขนส่ง 2 ช่องทางคือ ทางเรือ และทางรถ

■ การขนส่งทางเรือ บริษัทจะนำก๊าซที่ได้รับมาจากทางผู้ผลิต มาบรรจุทุกถังใส่เรือบรรจุทุกถัง และเดินเรือมาที่ท่าเรือซึ่งมีคลังก๊าซของทางบริษัทตั้งอยู่ จากนั้นจึงขนถ่ายก๊าซผ่านท่อขนส่งเพื่อนำก๊าซไปเก็บที่คลังเก็บก๊าซของบริษัท เพื่อเตรียมนำก๊าซออกจัดจำหน่ายต่อไป

■ การขนส่งทางรถ บริษัทจะนำรถบรรจุทุกถังไปรับก๊าซจากผู้ผลิต และส่งไปยังลูกค้า โดยไม่ต้องนำก๊าซกลับมาเก็บไว้ที่คลังเก็บก๊าซก่อนเหมือนกับทางเรือ

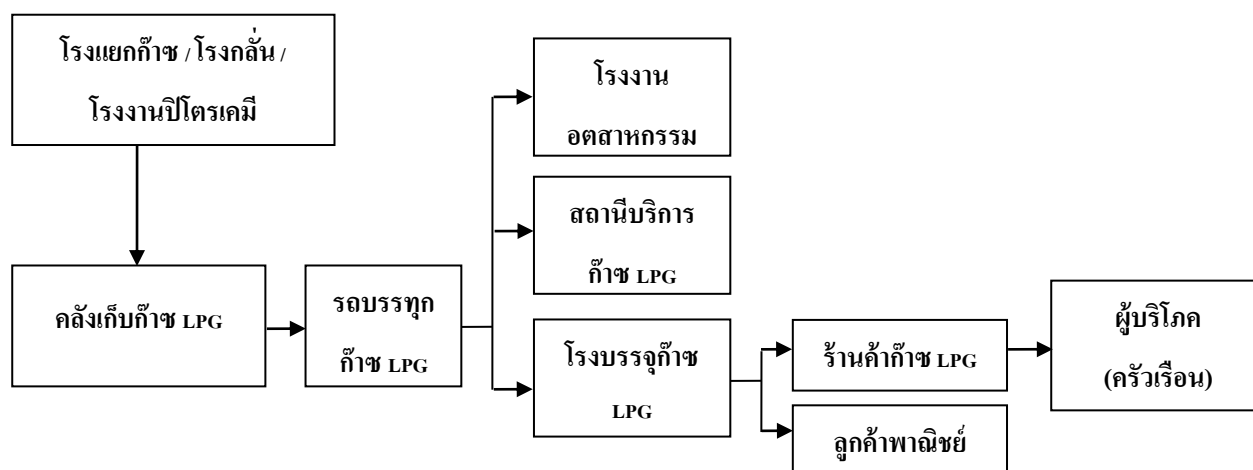
ปัจจุบันบริษัทฯ มีคลังเก็บก๊าซ LPG ทั้งหมด 5 แห่งได้แก่

ลำดับ	คลังก๊าซปิโตรเลียมเหลว	ขนาดความจุ (ตัน)	อัตราการจ่ายสูงสุด (ตันต่อวัน)	จำนวนหัวจ่าย (หัวจ่าย)
1.	คลังก๊าซปิโตรเลียมเหลวบางปะกง อำเภอบางปะกง จังหวัดฉะเชิงเทรา			
	เฟส 1,2	4,315	7,800	18
	เฟส 3	8,700		
2.	คลังก๊าซปิโตรเลียมเหลวบ้านแฮด อำเภอบ้านแฮด จังหวัดขอนแก่น	1,980	2,300	6
3.	คลังก๊าซปิโตรเลียมเหลวบางจะเกร็ง อำเภอเมือง สมุทรสงคราม จังหวัดสมุทรสงคราม	1,800	5,000	13
4.	คลังก๊าซปิโตรเลียมเหลวห้างฉัตร อำเภอห้างฉัตร จังหวัดลำปาง	186	1,200	3
5.	คลังก๊าซปิโตรเลียมเหลวพิจิตร จังหวัดพิจิตร	1,360	1,200	3
	รวม	18,341	17,500	43

ทั้งนี้การขนส่งก๊าซปิโตรเลียมเหลวทางบกของบริษัทส่วนใหญ่ดำเนินการโดย EAGLE และ PREMIER ซึ่งเป็นบริษัทย่อยของบริษัทและเป็นผู้ขนส่งก๊าซ LPG ตามมาตรา 12 ของพระราชบัญญัติการค้าน้ำมันเชื้อเพลิง พ.ศ. 2543 และที่มีการแก้ไขเพิ่มเติม โดยบริษัทมีจำนวนรถขนส่งก๊าซ LPG ณ วันที่ 31 ธันวาคม 2563 ดังนี้

ประเภทรถขนส่ง	จำนวนพาหนะ (คัน)	ความสามารถในการบรรทุก (ตัน)
รถบรรทุกหัวลาก	35	15/คัน
รถบรรทุกหางลาก	36	15/คัน
รถบรรทุก 10 ล้อ	73	8/คัน

รูปภาพสรุปขั้นตอนการนำก๊าซ LPG ในประเทศมาบรรจุเพื่อจำหน่ายของบริษัท เป็นดังนี้



2.3 กลยุทธ์ทางการตลาดและกลุ่มลูกค้า

ปัจจุบันผู้ประกอบการก๊าซ LPG ในประเทศไทยส่วนใหญ่จะใช้วัตถุดิบภายในประเทศซึ่งมีคุณภาพอยู่ในระดับเดียวกัน ถึงบรรจุก๊าซที่ใช้บรรจุก๊าซได้รับการผลิตมาจากโรงงานซึ่งมีอยู่เพียงไม่กี่แห่งในประเทศไทย จึงสามารถสรุปได้ว่า ผลผลิตกันของผู้ค้ามาตรา 7 ทุกรายแทบไม่มีความแตกต่างกันมากนัก อย่างไรก็ตามอุตสาหกรรมนี้มุ่งเน้นไปยังการแข่งขันทางด้านกลยุทธ์ทางการตลาดและการบริการรวมถึงความน่าเชื่อถือในตัวผู้ค้า

นโยบายการตลาดในภาพรวมของบริษัท ได้แก่ การมุ่งเน้นด้านการพัฒนาด้านการบริการเพื่อยกระดับประสิทธิภาพการให้บริการอย่างต่อเนื่อง ครบวงจรตั้งแต่ต้นน้ำจนถึงปลายน้ำบนพื้นฐานของคุณภาพความปลอดภัยสูงสุดภายใต้กฎหมายกฎระเบียบมาตรฐานและข้อบังคับอย่างเคร่งครัด

โดยบริษัทฯ เน้นการมุ่งเน้นกระจายสินค้าไปยังกลุ่มลูกค้าโรงบรรจุซึ่งเป็นโรงบรรจุสาขาและโรงบรรจุตัวแทนของบริษัทฯควบคู่ไปกับการขยายตลาดในส่วนของลูกค้าพาณิชย์ ร้านค้า สถานีบริการและโรงงานอุตสาหกรรมที่มีความต้องการใช้ LPG ในปริมาณสูง โดยมีจุดมุ่งหมายเพื่อจะสร้างโครงข่ายลูกค้าของบริษัทฯ ให้มีความมั่นคงซึ่งจะส่งผลให้บริษัทฯ สามารถเพิ่มยอดขายได้อย่างยั่งยืนในระยะยาว โดยรายละเอียดกลยุทธ์ด้านการตลาดและบริการสำหรับกลุ่มลูกค้าแต่ละประเภทของบริษัทฯมีดังนี้

■ โรงบรรจุก๊าซ

เนื่องด้วยถังบรรจุก๊าซ LPG ของบริษัทฯ ภายใต้เครื่องหมายการค้า “เวิลด์แก๊ส” เป็นที่รู้จักและเป็นที่ยอมรับของผู้บริโภค อีกทั้งทางบริษัทฯ ได้มีถังบรรจุก๊าซ LPG ขนาดต่างๆ ไว้ตอบสนองความต้องการตามความเหมาะสมของผู้ใช้จึงทำให้ผู้สนใจเข้ามาลงทุนเพื่อเป็นตัวแทนจัดบรรจุก๊าซ LPG ภายใต้เครื่องหมายการค้า “เวิลด์แก๊ส” อย่างต่อเนื่อง ส่งผลให้เกิดการกระจายผลิตภัณฑ์ของบริษัทฯ ซึ่งขยายตัวไปสู่ผู้บริโภคอย่างกว้างขวางและต่อเนื่อง โดยทางบริษัทฯ ให้บริการช่วยเหลือทั้งทางด้านเทคนิค ด้านการพิจารณาความเป็นไปได้ทางธุรกิจในการก่อสร้าง โรงบรรจุก๊าซ LPG ด้านการตรวจสอบความปลอดภัยตามกฎหมายรวมไปจนถึงการช่วยเหลือหาร้านค้าก๊าซ LPG จัดอบรมพนักงานบรรจุก๊าซ LPG อย่างสม่ำเสมอเพื่อให้พนักงานบรรจุก๊าซ LPG และผู้ประกอบการเกิดความเข้าใจในการใช้ก๊าซ LPG และวิธีการใช้ก๊าซ LPG อย่างถูกต้องและปลอดภัย

■ สถานีบริการก๊าซ

ด้วยปริมาณความต้องการก๊าซ LPG ของลูกค้าประเภทสถานีบริการก๊าซ LPG เป็นกลุ่มลูกค้าที่มีการเติบโตที่ลดลง แข่งขันค่อนข้างสูง ทางบริษัทฯ จึงจำหน่ายก๊าซ LPG ในราคาเหมาะสมให้ลูกค้าสามารถมีผลกำไรและดำเนินธุรกิจได้ ดังนั้น เพื่อบริษัทฯ จะสามารถจูงใจให้ลูกค้ากลุ่มนี้ไว้วางใจใช้บริการกับบริษัทฯ เป็นตัวเลือกอันดับแรก ทางบริษัทฯ จึงให้ความสำคัญด้านการบริการ ทั้งด้านการจัดส่งที่ตรงเวลา และความถูกต้องของปริมาณที่จัดส่งในแต่ละครั้ง รวมถึงการบริการที่สุภาพจากเจ้าหน้าที่ทุกคนในองค์กร

■ โรงงานอุตสาหกรรม

สำหรับกลุ่มลูกค้าโรงงานอุตสาหกรรม บริษัทฯ ได้รับความไว้วางใจจากลูกค้าชั้นนำในกลุ่มอุตสาหกรรมเนื่องจากก๊าซ LPG เป็นที่นิยมใช้ในกระบวนการผลิตในอุตสาหกรรมต่างๆ บริษัทฯ พร้อมให้บริการอย่างครบวงจรครอบคลุมในทุกกระบวนการทำงานตั้งแต่การออกแบบติดตั้ง ไปจนถึงการบริการหลังการขาย รวมถึงบริษัทฯ จะมีการลงทุนในอุปกรณ์และการติดตั้งระบบการจ่ายก๊าซ LPG ให้กับลูกค้าที่มีปริมาณการใช้ในปริมาณมาก โดยมีการทำสัญญาซื้อขายก๊าซ LPG ระยะยาวกับบริษัทฯ มีมาตรฐานในการจัดหาผลิตภัณฑ์และบริการที่สามารถตอบสนองความต้องการของลูกค้าและจัดให้มีการขนส่งที่ตรงเวลา โดยบริษัทฯ จะเน้นความปลอดภัยของลูกค้าและบริการหลังการขายที่มีประสิทธิภาพ ตลอดจนเน้นการสร้างความสัมพันธ์อันดีกับลูกค้าของบริษัทฯ

■ ลูกค้าพาณิชย์

เนื่องด้วยในปัจจุบันบริษัทฯ มีการขายผลิตภัณฑ์ให้กับลูกค้าพาณิชย์รายใหญ่หลายราย และบริษัทฯ มีความสัมพันธ์อันดีกับกลุ่มลูกค้าพาณิชย์ขนาดใหญ่อื่นๆ อีกหลายกลุ่ม ประกอบกับกลุ่มลูกค้าพาณิชย์โดยส่วนใหญ่เป็นลูกค้าที่มีความต้องการใช้ LPG ในปริมาณสูงดังนั้นบริษัทฯ จึงเล็งเห็นโอกาสและมีนโยบายที่จะขยายฐานลูกค้าในกลุ่มดังกล่าว โดยเฉพาะกลุ่มลูกค้าที่มีเครือข่ายศูนย์การค้า ร้านอาหาร โรงแรม และ/หรือโรงพยาบาล และมีความสัมพันธ์ที่ดีกับบริษัทฯ และยังมีได้ใช้ผลิตภัณฑ์ของบริษัทฯ โดยบริษัทฯ มีนโยบายที่จะมุ่งใจให้ลูกค้าพาณิชย์กลุ่มดังกล่าวไว้วางใจและเปลี่ยนมาใช้บริการกับบริษัทฯ ด้วยการให้บริการที่มีมาตรฐานสูง ซึ่งได้แก่การจัดส่งสินค้าตรงเวลาและมีความถูกต้องในด้านปริมาณ รวมถึงการบริการที่สุภาพจากเจ้าหน้าที่ทุกคนในองค์กร

■ ร้านค้าก๊าซ

นอกจากบริษัทฯ จะให้ความสำคัญในมาตรฐานของถังบรรจุก๊าซ LPG แต่ละใบที่จะต้องได้รับการรับรองตามมาตรฐานที่กรมธุรกิจพลังงานกำหนดรวมถึงมาตรฐานในการซ่อมบำรุงถังบรรจุก๊าซ LPG ที่บริษัทฯ พยายามพัฒนาและปรับปรุงให้เกิดคุณภาพที่สูงขึ้นเรื่อยๆ เพื่อสร้างความพึงพอใจแก่ผู้บริโภคสูงสุดแล้วนั้น อีกหนึ่งสิ่งทางบริษัทฯ ให้ความสำคัญอย่างเท่าเทียมกัน คือการสร้างความสัมพันธ์ที่ดีกับร้านค้าก๊าซภายใต้เครื่องหมายการค้า “เวลด์แก๊ส” โดยบริษัทฯ ให้ความช่วยเหลือในการให้ข้อมูลที่เกี่ยวข้องกับข่าวสารและข้อกำหนดต่างๆ รวมถึงให้คำปรึกษาเกี่ยวกับการขอใบอนุญาตสะสมก๊าซจากหน่วยงานท้องถิ่นที่ร้านค้านั้นตั้งอยู่

ลักษณะของกลุ่มลูกค้าและช่องทางการจำหน่าย

ธุรกิจค้าก๊าซ LPG ของบริษัทฯ มีการจำหน่ายให้กับลูกค้า ของบริษัทภายใต้เครื่องหมายการค้า “เวลด์แก๊ส” สามารถแบ่งออกเป็นกลุ่มใหญ่ๆ ได้ดังนี้

1. กลุ่มโรงบรรจุก๊าซ ได้แก่ ผู้ประกอบการอุตสาหกรรมรายย่อยที่มีหน้าที่เป็นตัวแทนบรรจุก๊าซ LPG ลงถังบรรจุก๊าซ (Cylinder) ที่มีเครื่องหมายการค้า “เวลด์แก๊ส” เพื่อกระจายสินค้าให้กับร้านค้าก๊าซ หลังจากนั้น ร้านค้าก๊าซจะจำหน่ายให้กับครัวเรือน หรือ กลุ่มลูกค้าพาณิชย์ต่อไป โดยบริษัทเป็นเจ้าของเครื่องหมายการค้าดังกล่าว
 2. กลุ่มสถานีบริการก๊าซ ได้แก่ สถานีบริการที่เปิดจำหน่ายก๊าซ LPG ให้แก่รถยนต์ประเภทที่ใช้ก๊าซ LPG เป็นเชื้อเพลิง
 3. กลุ่มโรงงานอุตสาหกรรม ที่ใช้ก๊าซ LPG เป็นเชื้อเพลิง เช่น กลุ่มผู้ผลิตชิ้นส่วนสุญญากาศ เซรามิก และอุตสาหกรรมที่ต้องใช้พลังงานความร้อนในการผลิตสินค้าที่อุณหภูมิสูง
 4. กลุ่มลูกค้าพาณิชย์ ได้แก่ ศูนย์การค้า ร้านอาหาร โรงแรม และ โรงพยาบาลที่ใช้ก๊าซ LPG เป็นเชื้อเพลิงในการประกอบอาหาร
 5. กลุ่มร้านค้าก๊าซ ได้แก่ ผู้ประกอบการที่รับถังบรรจุก๊าซ (Cylinder) ที่มีเครื่องหมายการค้า “เวลด์แก๊ส” ที่บรรจุก๊าซ LPG แล้วจากโรงบรรจุก๊าซและจำหน่ายให้กับครัวเรือนหรือกลุ่มพาณิชย์ต่อไป โดยบริษัทเป็นเจ้าของเครื่องหมายการค้าดังกล่าว
- กลุ่มโรงบรรจุก๊าซ กลุ่มลูกค้าพาณิชย์ กลุ่มร้านค้าก๊าซ และกลุ่มโรงงานอุตสาหกรรมที่ใช้ก๊าซ LPG จำนวนมาก มักจะสั่งซื้อก๊าซ LPG ล่วงหน้าเป็นรายเดือน ส่วนกลุ่มสถานีบริการและกลุ่มโรงงานอุตสาหกรรมที่ใช้ก๊าซ LPG ในปริมาณไม่มากนัก มักจะสั่งซื้อก๊าซ LPG ล่วงหน้าเป็นรายสัปดาห์ ทางบริษัทฯ จะจัดส่งก๊าซ LPG ให้กับลูกค้าโดยใช้บริษัทขนส่งทั้งที่เป็นบริษัทย่อยของบริษัท (ซึ่งคือ EAGLE และ PREMIER) และบริษัทที่เป็นผู้ขนส่งภายนอกเป็นผู้ให้บริการ

ตารางแสดงสัดส่วนปริมาณขายก๊าซ LPG แยกตามประเภทลูกค้าประจำปี 2563

กลุ่มลูกค้า	ปริมาณขาย (ตัน)	สัดส่วน (%)
โรงบรรจุก๊าซ	352,801	48.67%
สถานีบริการก๊าซ	134,057	18.50%
โรงงานอุตสาหกรรม	67,723	9.34%
ลูกค้าพาณิชย์	36,625	5.05%
ร้านค้าก๊าซ	25,296	3.49%
Supply Sales และอื่นๆ	108,323	14.94%
รวม	724,825	100.00%

ตารางแสดงสัดส่วนรายได้จากการจำหน่ายของบริษัท แยกตามประเภทลูกค้า ประจำปี 2563

ประเภทลูกค้า	รายได้ (ล้านบาท)	สัดส่วน (%)
โรงบรรจุก๊าซ	5,837	49%
สถานีบริการก๊าซ	2,149	18%
โรงงานอุตสาหกรรม	1,152	10%
ลูกค้าพาณิชย์	671	6%
ร้านค้าก๊าซ	439	4%
Supply Sales และอื่นๆ	1,620	14%
รวม	11,868	100%

2.4 ภาวะอุตสาหกรรมก๊าซปิโตรเลียมเหลว

ในอุตสาหกรรมก๊าซปิโตรเลียมเหลวมีการแบ่งกิจกรรมทางธุรกิจออกเป็น 3 ระดับ คือ

1. อุตสาหกรรมขั้นต้น คืออุตสาหกรรมที่ผู้ประกอบการดำเนินการเกี่ยวกับธุรกิจการสำรวจ และขุดเจาะน้ำมันและก๊าซธรรมชาติจากแหล่งธรรมชาติ เพื่อนำมาจัดเก็บ และส่งมอบให้ผู้ประกอบการในชั้นกลางนำไปใช้เป็นวัตถุดิบในกระบวนการกลั่นและแยกประเภทผลิตภัณฑ์ให้เหมาะสมกับการใช้งาน หรือส่งมอบให้ผู้ประกอบการโรงไฟฟ้าและอุตสาหกรรมในประเทศซึ่งส่วนใหญ่ขนส่งโดยทางท่อ
2. อุตสาหกรรมขั้นกลาง คืออุตสาหกรรมที่ผู้ประกอบการดำเนินการเกี่ยวกับธุรกิจขั้นกลางจะมีหน้าที่แยกก๊าซออกเป็นประเภทต่างๆ ตลอดจนปรับแต่งคุณภาพของก๊าซให้เหมาะสมกับความต้องการของลูกค้า ก๊าซที่ได้จากขั้นตอนนี้มาจากหลายแหล่งผลิตในอุตสาหกรรมพลังงาน เช่น โรงกลั่นน้ำมัน โรงแยกก๊าซธรรมชาติ และโรงงานปิโตรเคมี โดยผลิตภัณฑ์ก๊าซปิโตรเลียมเหลวที่ได้นำไปใช้เป็นวัตถุดิบในอุตสาหกรรม ปิโตรเคมีและการบริโภคใช้เป็นเชื้อเพลิง
3. อุตสาหกรรมขั้นปลาย (การจัดจำหน่าย) คืออุตสาหกรรมที่ผู้ประกอบการดำเนินการเกี่ยวกับธุรกิจการนำก๊าซจากผู้ผลิตในชั้นกลางหรือนำเข้าก๊าซจากต่างประเทศ มาจัดเก็บ บรรจุลงถัง และกระจายสินค้าไปยังกลุ่มลูกค้าประเภทต่างๆ

อุตสาหกรรมการค้าก๊าซปิโตรเลียมเหลวในประเทศไทย

ก๊าซปิโตรเลียมเหลว (ก๊าซปิโตรเลียมเหลว – Liquefied Petroleum Gas) หมายถึง ก๊าซโพรเพน หรือก๊าซบิวเทน อย่างใดอย่างหนึ่ง หรือสองอย่างผสมกันเป็นส่วนใหญ่ โดยเป็นผลิตภัณฑ์ปิโตรเลียมที่ได้จากกระบวนการแยกก๊าซธรรมชาติ (Gas Separating Process) และกระบวนการกลั่นน้ำมันดิบ (Refining Process) โดยก๊าซจะถูกอัดตัวให้อยู่ในสภาพของเหลวภายใต้ความดันที่สูง และจะแปรสภาพเป็นไอเมื่อลดความดันลงซึ่งก๊าซปิโตรเลียมเหลวส่วนใหญ่นำไปใช้เป็นเชื้อเพลิงในการหุงต้ม เชื้อเพลิงในยานพาหนะและเชื้อเพลิงสำหรับการผลิตในโรงงานอุตสาหกรรมโดยทั่วไปมักเรียกก๊าซปิโตรเลียมเหลวนี้ว่า ก๊าซหุงต้ม หรือ “แอล พี จี” อุตสาหกรรมการค้าก๊าซปิโตรเลียมเหลวในประเทศเกิดขึ้นมากกว่า 40 ปี โดยที่ผ่านมามีแหล่งผลิตก๊าซปิโตรเลียมเหลวในประเทศมาจากแหล่งก๊าซธรรมชาติในอ่าวไทยและได้จากการกลั่นน้ำมันดิบของโรงกลั่น อีกส่วนหนึ่งมาจากการนำเข้าจากต่างประเทศ ด้านความต้องการใช้ในประเทศ ก๊าซปิโตรเลียมเหลวถูกใช้บริโภคเป็นก๊าซหุงต้มในกิจกรรมภาคครัวเรือน ใช้เป็นเชื้อเพลิงในภาคขนส่ง ใช้เป็นความร้อนในภาคอุตสาหกรรม รวมถึงเป็นวัตถุดิบตั้งต้นสำหรับภาคอุตสาหกรรมปิโตรเคมี และมีปริมาณส่วนหนึ่งจำหน่ายส่งออกต่างประเทศในแถบอาเซียน

สำหรับปี 2563 การผลิต การนำเข้า รวมถึงความต้องการใช้บริโภคในประเทศและการส่งออก มีปริมาณลดลงทุกด้านเมื่อเทียบกับปี 2562 โดยปี 2563 ด้านการผลิตอยู่ที่ 5,404 ล้านกิโลกรัม ลดลงจากช่วงปี 2562 จำนวน 622 ล้านกิโลกรัม หรือคิดเป็นร้อยละ 10.325 ส่วนปริมาณการนำเข้าอยู่ที่ 535 ล้านกิโลกรัม ลดลงจำนวน 15 ล้าน

กิโลกรัม หรือคิดเป็นร้อยละ 2.75 สำหรับปริมาณการจำหน่ายก๊าซปิโตรเลียมเหลว ในประเทศอยู่ที่ 5,740 ล้าน กิโลกรัม ลดลงจำนวน 89 ล้านกิโลกรัม หรือคิดเป็นร้อยละ 12.49 ขณะที่การส่งออกก๊าซปิโตรเลียมเหลวลดลงมา อยู่ที่ 233 ล้านกิโลกรัม ลดลงจำนวน 66 ล้านกิโลกรัม ลดลงในอัตราร้อยละ 22.22

ตารางแสดงการจัดหาและการจัดจำหน่ายก๊าซปิโตรเลียมเหลว

(หน่วย : ล้านกิโลกรัม)

	ปี 2563	ปี 2562	ปี 2561
การผลิต	5,404	6,026	6,652
การนำเข้า	535	550	682
การจำหน่ายภายในประเทศ	5,740	6,559	6,620
การส่งออก	233	299	385

ที่มา: สำนักงานนโยบายและแผนพลังงาน กระทรวงพลังงาน ([http://www.eppo.go.th/index.php/th/energy-information/static-energy/static-petroleum?orders\[publishUp\]=publishUp&issearch=1](http://www.eppo.go.th/index.php/th/energy-information/static-energy/static-petroleum?orders[publishUp]=publishUp&issearch=1))

ก๊าซปิโตรเลียมเหลวที่ผลิตได้ภายในประเทศมาจากกระบวนการผลิตหลัก 2 แหล่ง คือ โรงแยกก๊าซธรรมชาติและโรงกลั่นน้ำมันดิบ โดยในปี 2563 มีสัดส่วนการผลิตจากทั้ง 2 แหล่งคือ ร้อยละ 60.91 และ 39.09 โดยประมาณตามลำดับ รายละเอียดของแหล่งผลิตก๊าซปิโตรเลียมเหลวได้แสดงไว้ในตารางต่อไปนี้

ตารางแสดงปริมาณการผลิตก๊าซปิโตรเลียมเหลวภายในประเทศ จำแนกตามแหล่งผลิต

(หน่วย : ล้านกิโลกรัม)

	ปี 2563		ปี 2562		ปี 2561	
	ปริมาณ	%	ปริมาณ	%	ปริมาณ	%
โรงแยกก๊าซธรรมชาติ	3,292	60.91	3,706	63.28	3,773	61.47
โรงกลั่นน้ำมันดิบ	2,112	39.09	2,150	36.72	2,365	38.53
รวม	5,404	100.00	5,980	100.00	6,247	100.00

ที่มา: สำนักงานนโยบายและแผนพลังงาน กระทรวงพลังงาน ([http://www.eppo.go.th/index.php/th/energy-information/static-energy/static-petroleum?orders\[publishUp\]=publishUp&issearch=1](http://www.eppo.go.th/index.php/th/energy-information/static-energy/static-petroleum?orders[publishUp]=publishUp&issearch=1))

การใช้ประโยชน์ก๊าซปิโตรเลียมเหลว

จากตารางแสดงความต้องการใช้ก๊าซปิโตรเลียมเหลวภายในประเทศ จำแนกตามภาคเศรษฐกิจ ปี 2562 ปริมาณความต้องการใช้อยู่ที่ระดับ 6,559 ล้านกิโลกรัม โดยปริมาณความต้องการหลักมาจากการใช้ก๊าซปิโตรเลียมเหลวในภาคปิโตรเคมีและภาคครัวเรือน โดยคิดเป็นร้อยละ 41.94 และ 32.40 ตามลำดับ ส่วนสำหรับความต้องการใช้เป็นเชื้อเพลิงในรถยนต์และในภาคอุตสาหกรรมมีสัดส่วนรองลงมา คิดเป็นร้อยละ 15.60 และ 10.06 โดยประมาณตามลำดับ

สำหรับปี 2563 ความต้องการใช้ก๊าซปิโตรเลียมเหลวปริมาณรวมอยู่ที่ 5,740 ล้านกิโลกรัม ลดลงจากปี 2562 ร้อยละ 12.49 โดยความต้องการหลักมาจากการใช้ก๊าซปิโตรเลียมเหลวในภาคปิโตรเคมี 2,343 ล้านกิโลกรัม ทั้งนี้ภาคปิโตรเคมีลดลงจากปี 2562 ปริมาณ 408 ล้านกิโลกรัม หรือลดลงอัตราร้อยละ 14.88 ส่วนความต้องการใช้จากภาคครัวเรือน 2,033 ล้านกิโลกรัม โดยลดลงจากปี 2562 จำนวน 92 ล้านกิโลกรัม คิดเป็นลดลงร้อยละ 4.33 ในขณะที่ความต้องการใช้ก๊าซปิโตรเลียมเหลวของสถานบริการ 752 ล้านกิโลกรัม เมื่อเทียบกับปี 2562 ลดลง 271 ล้านกิโลกรัม หรือคิดเป็นลดลงร้อยละ 26.49 ส่วนความต้องการใช้ในภาคอุตสาหกรรม 612 ล้านกิโลกรัม เมื่อเทียบกับปี 2562 ลดลง 48 ล้านกิโลกรัม หรือคิดเป็นร้อยละ 7.27

โดยสัดส่วนความต้องการใช้ก๊าซปิโตรเลียมเหลว จำแนกตามภาคเศรษฐกิจของประเทศไทยในปี 2563 ตามลำดับเป็นดังต่อไปนี้ ภาคปิโตรเคมีร้อยละ 40.82 ภาคครัวเรือนร้อยละ 35.42 สถานบริการร้อยละ 13.10 และภาคอุตสาหกรรมร้อยละ 10.66

ตารางแสดงความต้องการใช้ก๊าซปิโตรเลียมเหลวภายในประเทศ จำแนกตามภาคเศรษฐกิจ

(หน่วย : ล้านกิโลกรัม)

	ปี 2563		ปี 2562		ปี 2561	
	ปริมาณ	%	ปริมาณ	%	ปริมาณ	%
ครัวเรือน	2,033	35.42	2,125	32.40	2,164	32.69
อุตสาหกรรม	612	10.66	660	10.06	687	10.38
สถานบริการ	752	13.10	1,023	15.60	1,170	17.68
วัตถุดิบปิโตรเคมี	2,343	40.82	2,751	41.94	2,598	39.25
รวม	5,740	100.00	6,559	100.00	6,619	100.00

ที่มา: สำนักงานนโยบายและแผนพลังงาน กระทรวงพลังงาน ([http://www.eppo.go.th/index.php/th/energy-information/static-energy/static-petroleum?orders\[publishUp\]=publishUp&issearch=1](http://www.eppo.go.th/index.php/th/energy-information/static-energy/static-petroleum?orders[publishUp]=publishUp&issearch=1))

สรุปนโยบายภาครัฐที่สำคัญด้านก๊าซปิโตรเลียมเหลวของประเทศไทยตั้งแต่ก่อนปี 2547 จนถึงปัจจุบัน**ระยะเวลาก่อนปี พ.ศ. 2547 - 2557**

- รัฐบาลกำหนดราคา ณ โรงกลั่น อิงราคาตลาดโลก โดยใช้กองทุนน้ำมันเชื้อเพลิงดูแลราคาขายปลีก
- รัฐบาลควบคุมราคา ณ โรงกลั่นคงที่
- ปี พ.ศ. 2551 ประเทศไทยเริ่มนำเข้าก๊าซปิโตรเลียมเหลว โดยกองทุนน้ำมันชดเชยส่วนต่างระหว่างราคาตลาดโลกกับราคาควบคุม
- ปี พ.ศ. 2554
 - รัฐบาลปรับเพิ่มราคา ณ โรงกลั่น สำหรับโรงกลั่น โดยอิงราคา CP 76% และราคาควบคุม (333 \$/ton) 24% และกองทุนน้ำมันชดเชยส่วนต่างระหว่างราคาสำหรับโรงกลั่นและราคาควบคุม
 - ทบอปรับขึ้นราคาก๊าซปิโตรเลียมเหลว ภาคอุตสาหกรรมให้สะท้อนต้นทุนโรงกลั่น โดยยังคงตรึงราคาภาคครัวเรือนและภาคขนส่ง
- ปี พ.ศ. 2555 ทบอปรับราคาก๊าซปิโตรเลียมเหลว ภาคขนส่งให้สะท้อนต้นทุนโรงกลั่น
- ปี พ.ศ. 2556 ทบอปรับราคาก๊าซปิโตรเลียมเหลวภาคครัวเรือน แต่ยังคงราคาปิโตรเลียมเหลวผู้มีรายได้น้อย
- ปี พ.ศ. 2557 ปรับราคาขายปลีกทั้ง 3 ส่วนให้อยู่ในระดับราคาเดียวกัน

ระยะเวลาดังแต่ปี พ.ศ. 2558-2559

- ปี พ.ศ. 2558 รัฐบาลปรับโครงสร้างราคาปิโตรเลียมเหลว โดยใช้ระบบเฉลี่ยแบบถ่วงน้ำหนัก (Pool Price)
- ปี พ.ศ. 2559 คณะกรรมการบริหารนโยบายพลังงาน (กบง.) เห็นชอบหลักการเปิดเสรีก๊าซปิโตรเลียมเหลวขึ้นต้นโดย
 - ยกเลิกชดเชยค่าขนส่งก๊าซปิโตรเลียมเหลว ไปยังคลังภูมิภาค โดยกำหนดบัญชีค่าขนส่งเพื่อกำกับดูแลแทน
 - เปิดเสรีเฉพาะส่วนที่นำเข้าตั้งแต่ มกราคม 2560 เป็นต้นไป

ระยะเวลาดังแต่ปี พ.ศ. 2560 - 2563

- ปี พ.ศ. 2560
 - เดือนมกราคม พ.ศ. 2560 เริ่มเปิดเสรีการนำเข้าและปรับโครงสร้างราคา ณ โรงกลั่น โดยเป็นอิงราคานำเข้า CP+X แต่ยังคงมีการเก็บกองทุนน้ำมันและควบคุมราคาผู้ผลิตในประเทศ

- เดือนกรกฎาคม พ.ศ. 2560 กรมธุรกิจพลังงาน ประกาศเพิ่มสำรองตามกฎหมายของก๊าซปิโตรเลียมเหลวจาก 1% เป็น 2% โดยจะเริ่มบังคับใช้ปี 1 มกราคม 2564
- เดือนสิงหาคม พ.ศ. 2560 คณะกรรมการนโยบายพลังงานแห่งชาติ (กพช.) มีมติเปิดเสรีธุรกิจก๊าซปิโตรเลียมเหลวตั้งแต่สิงหาคม 2560 โดยสรุปสาระสำคัญดังนี้
 - 1) ยกเลิกการกำหนดราคาโรงแยกก๊าซธรรมชาติ โรงกลั่นน้ำมันเชื้อเพลิงและโรงอะโรเมติก รวมทั้งการนำเข้า
 - 2) ยกเลิกการกำหนดราคาก๊าซปิโตรเลียมเหลว ณ โรงกลั่น (ราคาซื้อตั้งต้น) โดยสำนักงานนโยบายและแผนพลังงาน (สนพ.) จะประกาศราคาอ้างอิงสำหรับเป็นข้อมูลในการกำกับดูแลราคาขายปลีกก๊าซปิโตรเลียมเหลว ในประเทศเท่านั้น
 - 3) ยกเลิกการกำหนดอัตราเงินชดเชยหรือส่งเข้ากองทุนน้ำมันเชื้อเพลิง ของส่วนการผลิตจากโรงแยกฯ โรงกลั่นฯ (ยกเลิกกองทุน#1)
 - 4) ยกเลิกประกาศราคาขายส่ง ณ คลังก๊าซ
 - 5) ปรับกลไกกองทุนน้ำมันฯ (กองทุน#2) ให้มีลักษณะคล้ายกลไกรักษาเสถียรภาพราคาน้ำมันเชื้อเพลิง เพื่อวัตถุประสงค์ในการรักษาเสถียรภาพราคา
 - 6) มอบหมายให้ สนพ. กรมธุรกิจพลังงาน (ธพ.) และกรมการค้าภายในศึกษาค่าการตลาดก๊าซปิโตรเลียมเหลว ที่เหมาะสมและบัญชีความแตกต่างราคาขายปลีกก๊าซปิโตรเลียมเหลว ระหว่างกรุงเทพมหานครและส่วนภูมิภาค
 - 7) สนพ. จะมีกลไกติดตามกรณีที่ราคานำเข้าก๊าซปิโตรเลียมเหลว มีความแตกต่างจากต้นทุนกลุ่มโรงแยกฯ อย่างมีนัยสำคัญ
 - 8) คลังก๊าซ บริษัท ปตท. จำกัด (มหาชน) (บริษัท ปตท.) จังหวัดชลบุรี (โครงการ LIFE) บริษัท ปตท. จะดำเนินธุรกิจโครงการ LIFE ในเชิงพาณิชย์เมื่อมีการเปิดเสรีเต็มรูปแบบ โดยบริษัท ปตท. จะมีการกำหนดกติกาให้ผู้ค้าก๊าซปิโตรเลียมเหลว รายอื่นสามารถเข้ามาใช้บริการคลังนำเข้าก๊าซปิโตรเลียมเหลว ของ บริษัท ปตท. ที่เขาบ่อยา จังหวัดชลบุรี บนหลักการที่ผู้ค้าก๊าซปิโตรเลียมเหลว ทุกรายมีสิทธิใช้อย่างเป็นธรรมและเท่าเทียมกันและให้มีการเจรจาอัตราค่าบริการเป็นเชิงพาณิชย์ จนกว่าจะมีผู้ค้าก๊าซปิโตรเลียมเหลว รายอื่นสร้าง/ขยายคลังก๊าซปิโตรเลียมเหลว นำเข้าขนาดใหญ่ แล้วเสร็จ โดยกติกาการใช้คลังจะเผยแพร่ให้สาธารณชนทราบด้วย
 - 9) การจำหน่ายก๊าซปิโตรเลียมเหลว ของโรงแยกก๊าซธรรมชาติบริษัท ปตท. จะให้ความสำคัญกับการจำหน่ายก๊าซปิโตรเลียมเหลว ในภาคเชื้อเพลิงเป็นลำดับแรก และจะไม่ทำการต่ออายุสัญญาซื้อขายวัตถุดิบปิโตรเคมีเดิม (ก่อนวันที่ 2 ธันวาคม 2559) ที่จะทยอยหมดอายุลง โดยจะจำหน่ายเฉพาะเท่าที่สัญญาซื้อ-ขายยังคงมีผลบังคับอยู่
 - 10) การส่งออกก๊าซปิโตรเลียมเหลว เพื่อส่งเสริมให้มีการจำหน่ายก๊าซปิโตรเลียมเหลว ภายในประเทศเป็นลำดับแรก การส่งออกก๊าซปิโตรเลียมเหลว จะต้องขออนุญาตต่อ ธพ. และการ

ส่งออกก๊าซปิโตรเลียมเหลว ไม่ว่าจะป็นก๊าซปิโตรเลียมเหลว ที่ผลิตในประเทศ หรือก๊าซปิโตรเลียมเหลว นำเข้า จะมีการเรียกเก็บเงินเข้ากองทุนน้ำมันฯ ในอัตราคงที่ (Fixed Rate) ที่ 20 เหรียญสหรัฐต่อดัน ยกเว้นกรณีที่ก๊าซปิโตรเลียมเหลว นำเข้าได้มีการแจ้งแผนให้ ธพ. ทราบล่วงหน้าว่าเป็นการนำเข้าก๊าซปิโตรเลียมเหลว เพื่อการส่งออก (Re-export)

- เดือนตุลาคม พ.ศ. 2560 คณะกรรมการบริหารนโยบายพลังงาน (กบง.) มีมติปรับเปลี่ยนหลักเกณฑ์อ้างอิงราคาก๊าซปิโตรเลียมเหลวนำเข้าจาก CP+X เป็น Spot+X โดยมีรายละเอียดดังนี้ เห็นชอบเปลี่ยนหลักเกณฑ์การอ้างอิงราคาก๊าซปิโตรเลียมเหลว นำเข้าจากเดิมที่อ้างอิงด้วยราคา CP ที่ประกาศรายเดือน เป็นอ้างอิงด้วยราคา ก๊าซปิโตรเลียมเหลว cargo จากข้อมูล Spot Cargo (FOB Arab Gulf) ของ Platts เฉลี่ยรายสัปดาห์แทน โดยมีรายละเอียดดังนี้

ราคานำเข้า = LPG cargo + X (ค่าใช้จ่ายในการนำเข้า)

โดยที่

- 1) LPG cargo คือ ราคา LPG cargo FOB Arab Gulf ของสัปดาห์ก่อนหน้าเฉลี่ย โดยอ้างอิงข้อมูลจาก Platts ด้วยสัดส่วนระหว่างโพรเพนและบิวเทน 50:50
- 2) X คือ ค่าใช้จ่ายในการนำเข้า
 - 2.1) ค่าขนส่ง (Freight) คือ ค่าใช้จ่ายในการขนส่งก๊าซ LPG ของสัปดาห์ก่อนหน้าเฉลี่ย จากราสทานูรา ประเทศซาอุดีอาระเบียมายังอำเภอศรีราชา ประเทศไทย
 - 2.2) ค่าประกันภัย (Insurance) เท่ากับ ร้อยละ 0.005 ของ Cost and Freight (CFR)
 - 2.3) ค่าการสูญเสีย (Loss) เท่ากับ ร้อยละ 0.5 ของ Cost, Insurance and Freight (CIF)
 - 2.4) ค่าใช้จ่ายในการนำเข้าอื่นๆ ประกอบด้วย
 - Surveyor/witness Fee & Lab expense
 - Management Fee
 - Demurrage or Depot
 - Import Duty
 - Others
- 3) อัตราแลกเปลี่ยนเงินบาทต่อเงินดอลลาร์สหรัฐที่ใช้กับลูกค้าธนาคารทั่วไปที่ประกาศโดยธนาคารแห่งประเทศไทย ของสัปดาห์ก่อนหน้าเฉลี่ย

ที่มา : สำนักนโยบายและแผนพลังงาน กระทรวงพลังงาน www.eppo.go.th

ทั้งนี้ การเผยแพร่ข้อมูลโครงสร้างราคาก๊าซปิโตรเลียมเหลว อ้างอิงจะเปลี่ยนแปลงจากเดิมที่เป็นข้อมูลรายเดือนเป็นข้อมูลรายสัปดาห์ที่เปลี่ยนแปลงทุกวันจันทร์ (หรือวันทำการวันแรกของสัปดาห์)

- ปี พ.ศ. 2561

- เดือนสิงหาคม พ.ศ. 2561 สำนักนโยบายและแผนพลังงาน กระทรวงพลังงาน ได้เริ่มมีการปรับเปลี่ยนหลักเกณฑ์การคำนวณราคาอ้างอิงราคาก๊าซปิโตรเลียมเหลว นำเข้าจาก ก๊าซ

ปิโตรเลียมเหลว cargo จากข้อมูล Spot Cargo (FOB Arab Gulf) ของ Platts เฉลี่ยรายสัปดาห์มาเป็นเฉลี่ยรายสองสัปดาห์ และใช้มาจนถึงปัจจุบันยังไม่มีเปลี่ยนแปลง

- เดือนตุลาคม พ.ศ. 2561 คณะกรรมการบริหารนโยบายพลังงาน สำนักงานนโยบายและแผนพลังงาน มีหนังสือแจ้งมติคณะกรรมการบริหารนโยบายพลังงาน ครั้งที่ 18/2561 (ครั้งที่ 65) เมื่อวันที่ 5 กันยายน 2561 ที่ประชุมได้พิจารณาเรื่อง การปรับปรุงกลไกราคาก๊าซปิโตรเลียมเหลว และได้มีมติดังนี้
 - 1) เห็นชอบให้ปรับค่าใช้จ่ายในการนำเข้าในส่วนของค่าคลังนำเข้า (Depot) จาก 20 เหรียญสหรัฐต่อตันเป็น 0 เหรียญสหรัฐต่อตัน
 - 2) เห็นชอบให้ใช้กองทุนน้ำมันเชื้อเพลิงในการรักษาเสถียรภาพราคาก๊าซปิโตรเลียมเหลว โดยให้กองทุนน้ำมันฯ ในส่วนของบัญชีก๊าซ ก๊าซปิโตรเลียมเหลว คิดลบได้ไม่เกิน 7,000 ล้านบาท ทั้งนี้ให้โอนเงินในส่วนของบัญชีน้ำมันสำเร็จรูปไปใช้ในบัญชีกลุ่มก๊าซปิโตรเลียมเหลว และให้โอนเงินคืนบัญชีน้ำมันสำเร็จรูปในภายหลัง และมอบหมายให้สถาบันบริหารกองทุนพลังงาน จัดทำรายงาน รายรับ/รายจ่าย และฐานะกองทุนน้ำมันฯ ของก๊าซปิโตรเลียมเหลว เพื่อรายงานคณะกรรมการบริหารนโยบายพลังงานทราบทุกเดือน

การกำหนดเงื่อนไขการนำเข้าก๊าซปิโตรเลียมเหลวของกรมธุรกิจพลังงาน

กรมธุรกิจพลังงานได้ยกร่างประกาศกระทรวงพลังงานเรื่องกำหนดเงื่อนไขการนำเข้าก๊าซปิโตรเลียมเหลวของผู้ค้าน้ำมันตามมาตรา 7 โดยมีสาระสำคัญ ดังนี้

- 1) ให้ผู้ค้าน้ำมันตามมาตรา 7 ที่มีปริมาณการนำเข้าก๊าซปิโตรเลียมเหลว เพื่อนำมาจำหน่ายเป็นเชื้อเพลิงในราชอาณาจักรปฏิบัติ ต้องทำสัญญายินยอมชดเชยค่าเสียหายกรณีไม่นำเข้าตามแผน มีการแจ้งยืนยันการปฏิบัติตามแผนการนำเข้าก่อนเรือนำเข้ามาถึงเขตท่าศุลกากรล่วงหน้าเป็นเวลาไม่น้อยกว่า 3 วัน และแจ้งรายละเอียดเกี่ยวกับปริมาณ ราคา และค่าใช้จ่ายที่เกิดจากการนำเข้าก๊าซปิโตรเลียมเหลว ภายใน 5 วัน นับแต่วันที่เข้ามาในราชอาณาจักรแล้วเสร็จ
- 2) อธิบดีกรมธุรกิจพลังงาน จะพิจารณาสั่งให้ผู้ค้าน้ำมันนำเข้าก๊าซปิโตรเลียมเหลว เป็นกรณีฉุกเฉินเมื่อมีเหตุอันอาจทำให้เกิดภาวะการขาดแคลนก๊าซปิโตรเลียมเหลว และกระทบต่อความมั่นคงของประเทศ จากเหตุอย่างหนึ่งอย่างใด เช่น ได้รับแจ้งว่าผู้ผลิตก๊าซปิโตรเลียมเหลว ภายในประเทศมีปัญหาปิดซ่อมแซมฉุกเฉิน และผู้ค้าน้ำมันไม่นำเข้าตามแผนการนำเข้าที่ได้แจ้งไว้ เป็นต้น ทั้งนี้ ให้เสนอคณะกรรมการบริหารนโยบายพลังงาน (กบง.) ให้ความเห็นชอบก่อนออกคำสั่ง

- 3) หากผู้ค้าน้ำมันไม่ดำเนินการตามแผนการนำเข้าก๊าซปิโตรเลียมเหลว จนเป็นเหตุให้จำเป็นต้องสั่งให้มีการนำเข้าเป็นกรณีฉุกเฉิน อธิบดีกรมธุรกิจพลังงาน จะออกคำสั่งเป็นหนังสือกำหนดให้ผู้ค้าน้ำมันชำระเงินชดเชยค่าเสียหายตามที่ได้ให้ความยินยอม ภายใน 30 วันนับแต่วันที่ทราบคำสั่ง
- 4) หากผู้ค้าน้ำมันไม่ชำระเงินโดยถูกต้องครบถ้วนภายในระยะเวลาที่กำหนด อธิบดีกรมธุรกิจพลังงาน จะมีหนังสือเตือนให้ผู้ค้าน้ำมันชำระเงินภายในระยะเวลาที่กำหนดอีกครั้งหนึ่งแต่ต้องไม่น้อยกว่า 7 วัน ถ้าไม่มีการปฏิบัติตามคำเตือนจะพิจารณาใช้มาตรการบังคับทางปกครองโดยการยึดหรืออายัดทรัพย์สินและขายทอดตลาดเพื่อชำระเงินให้ครบถ้วน ตามกฎหมายว่าด้วยวิธีปฏิบัติราชการทางปกครองต่อไป
- 5) ผู้ค้าน้ำมันที่ไม่ได้นำเข้าก๊าซปิโตรเลียมเหลว ตามแผนที่แจ้งไว้ในเดือนใด ไม่ว่าการไม่นำเข้าตามแผนดังกล่าวจะส่งผลให้มีการส่งนำเข้าก๊าซปิโตรเลียมเหลว เป็นกรณีฉุกเฉินหรือไม่ก็ตาม ให้ถือว่าเป็นการไม่ปฏิบัติตามเงื่อนไขเกี่ยวกับการดำเนินการค้าที่ออกตามมาตรา 8 แห่งพระราชบัญญัติการค้า น้ำมันเชื้อเพลิง พ.ศ. 2543 ซึ่งจะถูกลงโทษตามมาตรา 36 จำคุกไม่เกิน 6 เดือน หรือปรับไม่เกิน 50,000 บาท หรือทั้งจำทั้งปรับ
- 6) รัฐมนตรีอาจพิจารณาเพิกถอนใบอนุญาตเป็นผู้ค้าน้ำมันตามมาตรา 7 เมื่อผู้ค้าน้ำมันไม่นำเข้าตามแผน 3 ครั้ง ใน 1 ปีปฏิทิน
- 7) ผู้ค้าน้ำมันที่ไม่อาจดำเนินการตามแผน การนำเข้าก๊าซปิโตรเลียมเหลว อันเนื่องมาจากเหตุสุดวิสัย ไม่ต้องรับผิดชอบในค่าเสียหาย และยกเว้นความผิดตามมาตรา 36 ทั้งนี้ ให้ผู้ค้าน้ำมันแจ้งเหตุหรือพฤติการณ์ดังกล่าว พร้อมหลักฐานเป็นหนังสือ ให้อธิบดีกรมธุรกิจพลังงาน ทราบภายใน 7 วัน นับถัดจากวันที่เหตุสิ้นสุดลง และให้เสนอคณะกรรมการบริหารนโยบายพลังงาน (กบง.) เพื่อพิจารณา
- 8) การพิจารณายกเลิกประกาศฯ เมื่อเกิดกรณีใดกรณีหนึ่ง ได้แก่ โครงสร้างราคาก๊าซปิโตรเลียมเหลว ถูกกำหนดโดยอุปสงค์และอุปทาน หรือกลไกตลาด สะท้อนต้นทุนที่แท้จริงและมีการแข่งขันอย่างเสรี ไม่มีการควบคุมการนำเข้าหรือการส่งออกที่เป็นอุปสรรคต่อการค้าก๊าซปิโตรเลียมเหลว ระหว่างประเทศ เมื่อพ้น 3 ปี นับแต่วันที่ประกาศนี้มีผลใช้บังคับ

- ปี พ.ศ. 2563

เมื่อวันที่ 19 มีนาคม 2563 จากการประชุมของคณะกรรมการบริหารนโยบายพลังงาน กระทรวงพลังงาน พิจารณาทบทวนการกำหนดราคาก๊าซปิโตรเลียมเหลว เนื่องจากช่วงเวลาดังกล่าวราคา LPG ตลาดโลกปรับลดลงอย่างต่อเนื่อง ประกอบกับได้เกิดภาวะแพร่กระจายของเชื้อโรคติดต่อโควิด-19 ซึ่งส่งผลกระทบต่อระบบเศรษฐกิจในภาพรวมของประเทศ คณะกรรมการบริหารนโยบายพลังงาน

จึงมีมติยกเลิกการกำหนดราคาขายส่งหน้าโรงกลั่นไม่รวมภาษีมูลค่าเพิ่มที่ 17.1795 บาทต่อกก. ซึ่งมีผลให้ราคาขายปลีกก๊าซ LPG อยู่ที่ 21.87 บาทต่อกก. เมื่อรวมกับค่าใช้จ่ายดำเนินการอื่นๆ แล้วจะทำให้ราคาขายปลีก LPG อยู่ที่กรอบเป้าหมาย 363 บาทต่อถัง 15 กก. และมีมติใหม่เห็นชอบกำหนดราคาขายส่งหน้าโรงกลั่นไม่รวมภาษีมูลค่าเพิ่มอยู่ที่ 14.3758 บาทต่อกก. (ลดลงจากเดิม 2.8037 บาทต่อกก.) ซึ่งมีผลทำให้ราคาขายปลีกก๊าซ LPG อยู่ 18.87 บาทต่อกก. เมื่อรวมกับค่าใช้จ่ายดำเนินการอื่นๆ แล้วจะทำให้ราคาขายปลีก LPG อยู่ที่กรอบเป้าหมาย 318 บาทต่อถัง 15 กก. โดยให้มีผลบังคับใช้ตั้งแต่วันที่ 24 มีนาคม 2563 เป็นต้นไปโดยมติดังกล่าวนี้ยังคงมีผลจนถึงปัจจุบัน

ราคาจำหน่ายก๊าซปิโตรเลียมในประเทศ

ตารางแสดงการเปรียบเทียบราคาขายส่งก๊าซปิโตรเลียมเหลว หน้าโรงกลั่นในช่วงเวลาต่างๆ

	ราคาขายส่งก๊าซปิโตรเลียมเหลวหน้าโรงกลั่น (บาทต่อกิโลกรัม)			
	หลังการยกเลิกการอุดหนุนโดยกองทุนน้ำมัน 25 ธ.ค. 2552	ราคาขายส่งก๊าซปิโตรเลียมเหลวหน้าโรงกลั่น ณ 31 ธ.ค. 2561	ราคาขายส่งก๊าซปิโตรเลียมเหลวหน้าโรงกลั่น ณ 31 ธ.ค. 2562	ราคาขายส่งก๊าซปิโตรเลียมเหลวหน้าโรงกลั่น ณ 31 ธ.ค. 2563
1) ราคา ณ โรงกลั่น หรือ ราคา ณ โรงแยกก๊าซหรือ ราคานำเข้า	11.1212	15.3776	16.0540	16.6103
ภาษีสรรพสามิต (1)	2.1700	2.1700	2.1700	2.1700
ภาษีเทศบาล (2)	0.2170	0.2170	0.2170	0.2170
เงินกองทุนน้ำมัน (3)	0.1781	(0.5851)	(1.2615)	(4.6215)
ราคาขายส่งหน้าโรงกลั่น ก่อนภาษีมูลค่าเพิ่ม	13.6863	17.1795	17.1795	14.3758
ภาษีมูลค่าเพิ่ม (4)	0.9580	1.2026	1.2026	1.0063
2) ราคาขายส่งหน้าโรงกลั่น รวมภาษีมูลค่าเพิ่ม	14.6443	18.3821	18.3821	15.3821

ที่มา : สำนักนโยบายและแผนพลังงาน กระทรวงพลังงาน

หมายเหตุ :

1. ภาษีสรรพสามิตกำหนดเป็นอัตราคงที่ที่ 2.1700 บาทต่อกิโลกรัม
2. ภาษีเทศบาลเท่ากับ 10.00 % ของภาษีสรรพสามิต
3. เงินชดเชยกองทุนน้ำมันเป็นไปตามประกาศคณะกรรมการบริหารนโยบายพลังงาน เรื่องการกำหนดราคาอัตราเงินส่งเข้ากองทุนและอัตราเงินชดเชยสำหรับก๊าซปิโตรเลียมเหลว ที่ทำในราชอาณาจักร อัตราเงินส่งเข้ากองทุนและอัตราเงินชดเชยสำหรับก๊าซก๊าซปิโตรเลียมเหลว ที่ส่งไปยังคลังก๊าซปิโตรเลียมเหลว และอัตราเงินส่งเข้ากองทุนสำหรับก๊าซปิโตรเลียมเหลว ที่ส่งออกนอกราชอาณาจักร
4. ภาษีมูลค่าเพิ่มของราคาขายส่งก๊าซก๊าซปิโตรเลียมเหลว หน้าโรงกลั่นเท่ากับ 7.00% ของราคาขายส่งก๊าซก๊าซปิโตรเลียมเหลว หน้าโรงกลั่น

ราคาขายปลีกก๊าซปิโตรเลียมเหลว ประกาศราคาอ้างอิงขายปลีกก๊าซปิโตรเลียมเหลว ในประเทศของสำนัก

แผนนโยบายและพลังงาน

$$\text{ราคาขายปลีกก๊าซปิโตรเลียมเหลว} = \text{ราคาขายส่งหน้าโรงกลั่น (รวมภาษีมูลค่าเพิ่ม)} + \text{ค่าการตลาด} + \text{ภาษีมูลค่าเพิ่มของค่าการตลาด}$$

ตัวอย่างการคำนวณโครงสร้างการกำหนดราคาก๊าซปิโตรเลียมเหลว ณ วันที่ 31 ธันวาคม 2563

		ราคาจำหน่ายก๊าซปิโตรเลียมเหลว	
		บาทต่อกิโลกรัม	%
1)	ราคา ณ โรงกลั่นหรือราคา ณ โรงแยกก๊าซ หรือราคานำเข้า	16.6103	88.04
	ภาษีสรรพสามิต (1)	2.1700	11.50
	ภาษีเทศบาล (2)	0.2170	1.15
	เงินกองทุนน้ำมัน (3)	(4.6215)	-24.50
	ราคาขายส่งหน้าโรงกลั่นก่อนภาษีมูลค่าเพิ่ม	14.3758	-
	ภาษีมูลค่าเพิ่ม (4)	1.0063	5.33
2)	ราคาขายส่งหน้าโรงกลั่นรวมภาษีมูลค่าเพิ่ม	15.3821	-
	ค่าการตลาด	3.2566	17.26
	ภาษีมูลค่าเพิ่ม(5)	0.2280	1.22
3)	ราคาขายปลีกก๊าซ	18.87	100.00

ที่มา : สำนักนโยบายและแผนพลังงาน กระทรวงพลังงาน

หมายเหตุ :

1. ภาษีสรรพสามิตกำหนดเป็นอัตราคงที่ ที่ 2.1700 บาทต่อกิโกลกรัม
2. ภาษีเทศบาลเท่ากับ 10.00% ของภาษีสรรพสามิต
3. เงินชดเชยกองทุนน้ำมันเงินไปตามประกาศคณะกรรมการบริหารนโยบายพลังงาน เรื่องการกำหนดราคา อัตราเงินส่งเข้ากองทุนและอัตราเงินชดเชยสำหรับก๊าซปิโตรเลียมเหลวที่ทำในราชอาณาจักร และนำเข้ามาเพื่อใช้ในราชอาณาจักร อัตราเงินส่งเข้ากองทุนและอัตราเงินชดเชยสำหรับก๊าซที่ส่งไปยังคลังก๊าซและอัตราเงินส่งเข้ากองทุนสำหรับก๊าซปิโตรเลียมเหลวที่ส่งออกราชอาณาจักร
4. ภาษีมูลค่าเพิ่มของราคาขายส่งก๊าซปิโตรเลียมเหลวหน้าโรงกลั่นเท่ากับ 7.00% ของราคาขายส่งก๊าซปิโตรเลียมเหลวหน้าโรงกลั่น
5. ค่าภาษีมูลค่าเพิ่มเท่ากับ 7.00% ของค่าการตลาด

การแข่งขันในอุตสาหกรรมการค้าก๊าซปิโตรเลียมเหลว

ธุรกิจการค้าก๊าซปิโตรเลียมเหลว ในปัจจุบันเป็นธุรกิจที่มีเงื่อนไขในการเข้าทำธุรกิจ (Barrier to Entry) ที่ค่อนข้างยุ่งยาก ซึ่งส่งผลให้ผู้ประกอบการรายใหม่ๆ ที่มีความสนใจในธุรกิจไม่สามารถเข้ามาดำเนินธุรกิจได้โดยเงื่อนไขดังกล่าว มีรายละเอียดดังนี้

(ก) เป็นธุรกิจที่ต้องใช้เงินทุนจำนวนหนึ่ง เนื่องจากผู้ค้าก๊าซปิโตรเลียมเหลว ต้องได้รับใบอนุญาตเป็นผู้ค้าน้ำมันตามมาตรา 6 แห่งพระราชบัญญัติน้ำมันเชื้อเพลิง พ.ศ. 2521 จากกระทรวงพาณิชย์ซึ่งปัจจุบันได้ถูกเปลี่ยนเป็นผู้ค้าน้ำมัน ตามมาตรา 7 แห่งพระราชบัญญัติการค้าน้ำมันเชื้อเพลิง พ.ศ. 2543 และที่มีการแก้ไขเพิ่มเติมโดยต้องมีความสมบัติคือ

1. ต้องมีทุนจดทะเบียน 50 ล้านบาทขึ้นไป
2. ต้องมีเงินทุนหมุนเวียน 100 ล้านบาทขึ้นไป
3. ต้องมีคลังเก็บก๊าซและมีปริมาณการค้าประจำปี (ปริมาณที่นำเข้ามาในราชอาณาจักร ชื่อ กลั่นผลิตหรือได้มาในปีหนึ่ง) มากกว่า 50,000 เมตริกตัน
4. ต้องมีเครื่องหมายการค้าเป็นของตนเอง

(ข) เป็นธุรกิจที่จำเป็นต้องได้รับความเชื่อมั่นจากลูกค้า ซึ่งต้องใช้เวลาในการสร้างความเชื่อมั่นระยะหนึ่ง เนื่องจากธุรกิจการค้าก๊าซปิโตรเลียมเหลว เป็นธุรกิจที่ไม่มีความแตกต่างด้านผลิตภัณฑ์ดังนั้นผู้ประกอบการจะต้องแข่งขันกันด้วยการทำการตลาดและการให้บริการเพื่อจูงใจให้ลูกค้าไว้วางใจใช้ผลิตภัณฑ์ของตน ซึ่งผู้ประกอบการจะต้องมีความรู้ความเข้าใจในตัวลูกค้าและมีบริการที่เป็นที่น่าประทับใจซึ่งได้แก่การจัดส่งที่รวดเร็ว การบริการด้านเทคนิคและการให้บริการดูแลซ่อมบำรุงถังบรรจุก๊าซปิโตรเลียมเหลว

(ค) มีความเป็นไปได้ที่ผู้ประกอบการจากต่างประเทศได้สังเกตเห็นศักยภาพของประเทศไทยในการเป็นศูนย์กลางของระบบการขนส่งในภูมิภาคอินโดจีน ผู้ประกอบการจากต่างประเทศจึงสนใจเข้ามาดำเนินธุรกิจใน

ประเทศไทย การดำเนินการดังกล่าวจะเป็นตัวแปรที่อาจจะก่อให้เกิดการแข่งขันในธุรกิจค้าก๊าซในอนาคตร้อยละ 55.43 โดยประมาณของปริมาณการจัดหาทั้งหมด โดยปัจจุบันมีโรงแยกก๊าซทั้งหมด 7 แห่ง โดยตั้งอยู่ที่จังหวัดระยอง 5 แห่ง ตั้งอยู่ที่จังหวัดนครศรีธรรมราช 1 แห่ง และสุโขทัย 1 แห่ง

2.5 การจัดหาผลิตภัณฑ์

2.5.1 ก๊าซปิโตรเลียมเหลว

ประเทศไทยจัดหาก๊าซปิโตรเลียมเหลวเพื่อนำมาจำหน่ายจาก 3 แหล่ง ได้แก่

1. โรงแยกก๊าซธรรมชาติ มีกำลังการผลิตปี 2563 คิดเป็นสัดส่วนร้อยละ 55.43 โดยประมาณของปริมาณการจัดหาทั้งหมด โดยปัจจุบันมีโรงแยกก๊าซทั้งหมด 7 แห่ง โดยตั้งอยู่ที่จังหวัดระยอง 5 แห่ง ตั้งอยู่ที่จังหวัดนครศรีธรรมราช 1 แห่ง และสุโขทัย 1 แห่ง

2. โรงกลั่นน้ำมันดิบ มีกำลังการผลิตคิดเป็นสัดส่วนร้อยละ 35.57 โดยประมาณของปริมาณการจัดหาทั้งหมด โดยโรงกลั่นน้ำมันประกอบไปด้วย

- บริษัท ไทยออยล์ จำกัด (มหาชน) (“ไทยออยล์”)
- บริษัท พีทีที โกลบอล เคมิคอล จำกัด (มหาชน)
- บริษัท สตาร์ปิโตรเลียม รีไฟน์นิ่ง จำกัด (มหาชน)
- บริษัท บางจาก ปิโตรเลียม จำกัด (มหาชน)
- บริษัท เอสโซ่ (ประเทศไทย) จำกัด (มหาชน) (“เอสโซ่”)
- บริษัท ไออาร์พีซี จำกัด (มหาชน) (“ไออาร์พีซี”)

3. การนำเข้า มีปริมาณคิดเป็นสัดส่วนร้อยละ 9 โดยประมาณของปริมาณการจัดหาทั้งหมด

ที่มา: สำนักงานนโยบายและแผนพลังงาน กระทรวงพลังงาน ([http://www.eppo.go.th/index.php/th/energy-information/static-energy/static-petroleum?orders\[publishUp\]=publishUp&issearch=1](http://www.eppo.go.th/index.php/th/energy-information/static-energy/static-petroleum?orders[publishUp]=publishUp&issearch=1))

สำหรับปี 2563 บริษัทฯ ได้จัดหาก๊าซปิโตรเลียมเหลวจากผู้ผลิตรายใหญ่ภายในประเทศ ทั้งจาก บริษัท ปตท. จำกัด (มหาชน) และบริษัท ปตท. น้ำมันและการค้าปลีก จำกัด (มหาชน) ซึ่งมีก๊าซปิโตรเลียมเหลวจากโรงแยกก๊าซธรรมชาติ รวมทั้งจัดหาจากบริษัทผู้ผลิตที่เป็นโรงกลั่นทุกโรงในประเทศ

2.6 โครงสร้างรายได้ของบริษัทและบริษัทย่อยแยกตามประเภทของรายได้

บริษัทและบริษัทย่อยมีรายได้หลักมาจากการขายก๊าซปิโตรเลียมเหลวให้แก่ลูกค้าประเภทต่างๆ และมีรายได้ค่าบริการขนส่งและรายได้อื่น โดยในปี 2563 บริษัทและบริษัทย่อยมีโครงสร้างรายได้และสัดส่วนของรายได้แยกตามประเภทดังต่อไปนี้

	ปี 2563		ปี 2562		ปี 2561	
(หน่วย : ล้านบาท)	รายได้	(%)	รายได้	(%)	รายได้	(%)
รายได้จากการขายก๊าซ LPG	11,856	98.21	14,127	97.66	14,684	98.04
รายได้ค่าบริการขนส่ง	21	0.18	27	0.19	42	0.28
รายได้อื่น	194	1.61	311	2.15	251	1.68
รวมรายได้	12,072	100	14,466	100	14,978	100

ทั้งนี้ รายได้อื่นประกอบด้วย

(หน่วย : ล้านบาท)	ปี 2563	ปี 2562	ปี 2561
รายได้ค่าขนส่ง	94	125	129
ดอกเบี้ยรับ	6	8	8
รายได้ค่าเช่า	15	12	11
รายได้ค่าซ่อมถัง	31	21	16
กำไรจากการจำหน่ายสินทรัพย์	14	115	22
รายได้อื่น	34	30	66
รวมรายได้อื่น	194	311	252

ตารางแสดงสัดส่วนปริมาณขายของบริษัท ดับบลิวพี เอ็นเนอร์ยี่ จำกัด (มหาชน)

แยกตามประเภทลูกค้า สำหรับปี 2563, 2562 และ 2561

กลุ่มลูกค้า	สัดส่วนปี 2563 (%)	สัดส่วนปี 2562 (%)	สัดส่วนปี 2563 (%)
โรงบรรจุก๊าซ	48.67	44.83	43.48
สถานีบริการก๊าซ	18.50	24.29	26.42
โรงงานอุตสาหกรรม	9.34	9.39	9.23
ลูกค้าพาณิชย์ (Commercial Customers)	5.05	5.32	4.85
ร้านค้าก๊าซ	3.49	4.15	4.31
Supply Sale และอื่นๆ	14.94	12.02	11.71
รวม	100.00	100.00	100.00

ตารางแสดงสัดส่วนรายได้จากการจำหน่ายของบริษัท ดับบลิวพี เอ็นเนอร์ยี่ จำกัด (มหาชน)

แยกตามประเภทลูกค้า สำหรับปี 2563, 2562 และ 2561

ประเภทลูกค้า	รายได้ (ล้านบาท) พ.ศ.2563	สัดส่วน (%)	รายได้ (ล้านบาท) พ.ศ.2562	สัดส่วน (%)	รายได้ (ล้านบาท) พ.ศ.2561	สัดส่วน (%)
โรงบรรจุก๊าซ	5,770	48.95	6,376	45.13	6,422	43.73
สถานีบริการก๊าซ	2,145	18.19	3,337	23.62	3,809	25.94
โรงงานอุตสาหกรรม	1,151	9.77	1,378	9.76	1,412	9.62
ลูกค้าพาณิชย์	670	5.69	842	5.96	806	5.49
ร้านค้าก๊าซ	435	3.69	609	4.31	658	4.48
Supply Sale และอื่นๆ	1,618	13.72	1,585	11.22	1,577	10.74
รวม	11,789	100	14,127	100	14,684	100

3. ปัจจัยความเสี่ยง

บริษัทฯ ได้ตระหนักถึงความสำคัญของการบริหารความเสี่ยงภายใต้การเปลี่ยนแปลงที่อาจส่งผลกระทบต่อธุรกิจ ทั้งจากปัจจัยภายใน และจากปัจจัยภายนอก พร้อมทั้งมีการดำเนินการอย่างต่อเนื่องตามแนวทางการบริหารจัดการความเสี่ยง (Enterprise Risk Management :ERM) ให้ครอบคลุมทุกกระบวนการในการดำเนินธุรกิจ พร้อมทั้งมีการจัดตั้งคณะทำงานเพื่อทำหน้าที่ในการบริหารจัดการความเสี่ยงในภาพรวมให้เกิดประสิทธิผลสูงสุด ผ่านการจัดทำ Risk Matrix เพื่อประเมินโอกาส และผลกระทบที่อาจเกิดขึ้นทั้งด้านปริมาณ และคุณภาพ เพื่อให้สามารถระบุผลกระทบตามเกณฑ์ที่กำหนดไว้ เหตุการณ์หนึ่งๆ อาจมีผลกระทบมากกว่า 1 ด้าน ดังนั้นในการประเมินควรพิจารณาให้ครบทุกด้าน และเลือกใช้เกณฑ์เพื่อระบุระดับความรุนแรงของผลกระทบให้เหมาะสม

ความเสี่ยงจากผลกระทบด้านการปฏิบัติตามกฎหมาย ระเบียบ และนโยบายภาครัฐ (Compliance Risk)

เนื่องด้วยการเปลี่ยนแปลงนโยบายภาครัฐที่มุ่งเน้นการพัฒนาประเทศในทุกมิติ ได้แก่ สังคม เศรษฐกิจ สิ่งแวดล้อมส่งผลให้นโยบายภาครัฐกำหนดนโยบายที่เกี่ยวข้องกับธุรกิจก๊าซ LPG ได้แก่

(ก) นโยบายการเปิดเสรีธุรกิจก๊าซ LPG

โดยคณะกรรมการบริหารนโยบายพลังงาน ได้เห็นชอบแนวทางการเปิดเสรีธุรกิจก๊าซ LPG โดยให้ลดการควบคุมธุรกิจการผลิตและจัดหาลงอย่างต่อเนื่อง จนนำไปสู่การเปิดเสรีธุรกิจก๊าซ LPG ทั้งระบบ โดยจะเปิดเสรีทั้งระบบ โดยยกเลิกการควบคุมราคาและปริมาณของทุกแหล่งผลิตและจัดหา เปิดเสรีการนำเข้าและส่งออก โดยสมบูรณ์ รวมถึงยกเลิกการประกาศราคาก๊าซ LPG ณ โรงกลั่นและราคาขายส่ง ณ คลังก๊าซ โดยให้มีผลบังคับใช้ตั้งแต่เดือนสิงหาคม 2560 เป็นต้นไป โดยมีแนวทางในการดำเนินการดังต่อไปนี้

1) ยกเลิกการกำหนดราคาโรงแยกก๊าซธรรมชาติ บริษัท ปตท.สผ. จำกัด โรงกลั่นน้ำมันเชื้อเพลิงและโรงอะโรเมติก รวมทั้งการนำเข้า

2) ยกเลิกการกำหนดราคาก๊าซ LPG ณ โรงกลั่น (ราคาซื้อตั้งต้น) โดยสำนักงานนโยบายและแผนพลังงาน (สนพ.) จะประกาศราคาอ้างอิงสำหรับเป็นข้อมูลในการกำกับดูแลราคาขายปลีก LPG ในประเทศเท่านั้น

3) ยกเลิกการกำหนดอัตราเงินชดเชยหรือส่งเข้ากองทุนน้ำมันเชื้อเพลิง ของส่วนการผลิตจากโรงแยกฯ โรงกลั่นฯ

4) ยกเลิกประกาศราคาขายส่ง ณ คลังก๊าซ

5) ปรับกลไกกองทุนน้ำมันฯ ให้มีลักษณะคล้ายกองทุนน้ำมันฯ เพื่อวัตถุประสงค์ในการรักษาเสถียรภาพราคา

6) มอบหมายให้ สนพ. กรมธุรกิจพลังงาน (ธพ.) และกรมการค้าภายในศึกษาค่าการตลาดก๊าซ LPG ที่เหมาะสมและบัญชีความแตกต่างราคาขายปลีกก๊าซ LPG ระหว่างกรุงเทพมหานครและส่วนภูมิภาค

ภายหลังที่รัฐบาลยกเลิกการควบคุมราคาจำหน่ายก๊าซ LPG อย่างสมบูรณ์อาจส่งผลกระทบต่อผลการดำเนินงานและความสามารถในการแข่งขันของบริษัทฯ เนื่องจากราคาจำหน่ายก๊าซ LPG จะสะท้อนถึงต้นทุนที่แท้จริงและเปลี่ยนแปลงตามกลไกราคาในตลาดโลกและตลาดในประเทศ ทำให้ต้นทุนการจัดหาก๊าซเป็นไปตามกลไกตลาด ซึ่งบริษัทฯ สามารถนำเข้า หรือส่งออกได้ อีกทั้งยังทำให้ต้นทุนการจัดหาได้จากทั้งภายในประเทศและต่างประเทศ มีทางเลือกมากยิ่งขึ้น พร้อมทั้ง ยังสามารถใช้ในการสร้างอำนาจต่อรองกับ Supplier ภายในประเทศได้ เนื่องจากบริษัทมีทางเลือกจากแหล่งการจัดหามากยิ่งขึ้น ซึ่งสามารถควบคุมต้นทุนในการจัดหา และกำหนดราคาขายที่บริษัทฯ ต้องการได้ เพื่อสร้างโอกาสในการแข่งขันมากขึ้น

(ข) นโยบายการเปิดเสรีการจำหน่ายก๊าซหุงต้ม

การเปิดเสรีทางการค้าตามข้อตกลงขององค์การการค้าโลก (WTO) อาจทำให้ผู้ประกอบการรายใหญ่ของโลกจากต่างประเทศหรือผู้ค้าภายในประเทศซึ่งมีความพร้อมทั้งในด้านเงินทุนและเทคโนโลยีเข้ามาดำเนินธุรกิจก๊าซหุงต้มในประเทศไทย เพื่อใช้เป็นฐานในการเปิดตลาดสู่ประเทศเพื่อนบ้านในแถบอินโดจีน เนื่องจากประเทศไทยมีความเหมาะสมในด้านทำเลที่ตั้ง การขนส่ง และระบบสาธารณูปโภคต่างๆ ส่งผลให้การแข่งขันในธุรกิจนี้มีความรุนแรงมากขึ้น

อย่างไรก็ตาม ผู้ประกอบการจากต่างประเทศหรือผู้ประกอบการภายในประเทศอาจจะประสบปัญหาในเรื่องความไม่คุ้นเคยกับสภาวะตลาด รวมทั้งยังไม่มีประสบการณ์ในธุรกิจค้าก๊าซปิโตรเลียมเหลวและสายสัมพันธ์กับผู้ค้าก๊าซปิโตรเลียมเหลว ตลอดจนเครือข่ายทางธุรกิจในประเทศไทย ซึ่งเป็นปัจจัยสำคัญที่มีผลต่อการประสบความสำเร็จทางการตลาด นอกจากนี้ยังต้องมีการลงทุนในถังบรรจุก๊าซเป็นจำนวนมากสำหรับใช้ในการทำตลาด

(ค) นโยบายการคุ้มครองผู้บริโภคและสิ่งแวดล้อม

รัฐบาลอาจมีการออกกฎหมายเพิ่มเติมในส่วนของการเพิ่มความปลอดภัยให้แก่ผู้ใช้ก๊าซ LPG รวมถึงการรณรงค์ในเรื่องของการรักษาสิ่งแวดล้อม ซึ่งอาจจะมีผลกระทบต่อต้นทุนการดำเนินงาน และกำไรในอนาคตของบริษัท บริษัทในฐานะผู้ประกอบการธุรกิจค้าก๊าซ LPG ได้ตระหนักถึงความสำคัญดังกล่าว จึงได้มีนโยบายในการพัฒนาและปรับปรุงคุณภาพของบรรจุภัณฑ์ให้มีความปลอดภัยอย่างต่อเนื่อง โดยคลังเก็บก๊าซ LPG โรง

บรรจุก๊าซ LPG และสถานีบริการก๊าซ LPG ของบริษัท รวมถึงถังบรรจุก๊าซ LPG แต่ละใบของบริษัท ต้องได้รับมาตรฐานความปลอดภัยตามที่ภาครัฐกำหนดและได้รับการตรวจสอบจากภาครัฐและหน่วยงานที่เกี่ยวข้องอย่างสม่ำเสมอ

บริษัทฯ มีความเชื่อมั่นว่าในปัจจุบันมาตรฐานผลิตภัณฑ์และคลังเก็บก๊าซ LPG โรงบรรจุก๊าซ LPG และสถานีบริการก๊าซ LPG ของบริษัท ตลอดจนถังบรรจุก๊าซ LPG ของบริษัทฯ ได้รับการยอมรับทั้งจากหน่วยงานของภาครัฐและผู้บริโภค ประกอบกับบริษัท ได้มีการบริหารจัดการต้นทุนอย่างมีประสิทธิภาพมาโดยตลอด ทำให้ประเด็นความเสี่ยงในเรื่องนี้ไม่ส่งผลกระทบต่อบริษัทฯ

ความเสี่ยงจากการเพิ่มขึ้นของผู้ค้าก๊าซ LPG ตามมาตรา 7 ของพระราชบัญญัติการค้าน้ำมันเชื้อเพลิง พ.ศ. 2543 และที่มีการแก้ไขเพิ่มเติม

ในปัจจุบันมีผู้ประกอบการรายใหญ่ในอุตสาหกรรมค้าก๊าซ LPG เพียงไม่กี่ราย ทำให้มีโอกาสที่จะมีผู้ประกอบการรายใหม่เข้ามาในอุตสาหกรรมโดยการขอจดทะเบียนกับกรมพัฒนาธุรกิจการค้า กระทรวงพาณิชย์ เพื่อเป็นผู้ค้ามาตรา 7 มากขึ้น ซึ่งการเข้ามาของผู้ค้ารายใหม่จะก่อให้เกิดการแข่งขันในอุตสาหกรรมมากขึ้น และอาจส่งผลกระทบต่อผลการดำเนินงานและส่วนแบ่งทางการตลาดของบริษัทฯ ในอนาคต อย่างไรก็ตาม การเข้ามาเป็นผู้ค้าก๊าซ LPG รายใหม่ตามมาตรา 7 ของพระราชบัญญัติการค้าน้ำมันเชื้อเพลิง พ.ศ. 2543 และที่มีการแก้ไขเพิ่มเติมนั้นต้องมีคุณสมบัติและเงื่อนไขตามที่กระทรวงพาณิชย์กำหนด เช่น ต้องมีทุนจดทะเบียน 50 ล้านบาทขึ้นไป เงินทุนหมุนเวียนขั้นต่ำ 100 ล้านบาท และต้องเก็บก๊าซ LPG เพื่อสำรองตามกฎหมายร้อยละ 1 ของปริมาณที่จะทำการค้าในระยะเวลา 1 ปี ซึ่งจำเป็นต้องใช้เงินทุนจำนวนมากในการสร้างคลัง/เช่าคลังในการเก็บสำรองก๊าซตามข้อกำหนด นอกจากนี้ ยังกำหนดให้ภายในระยะเวลาหนึ่งปีต้องมีปริมาณการค้าก๊าซปิโตรเลียมเหลวประจำปี (ปริมาณที่นำเข้ามาในราชอาณาจักร ชื่อ กลิ่น ผลิตหรือได้มาในปีหนึ่ง) มากกว่า 50,000 ตัน ต้องมีเครื่องหมายการค้าเป็นของตนเอง ซึ่งจำเป็นต้องใช้เงินทุนและระยะเวลาในการทำให้เครื่องหมายการค้าของตนเป็นที่ยอมรับของผู้บริโภค และหากผู้ค้ามาตรา 7 มีความต้องการทำตลาดในถังบรรจุก๊าซสำหรับภาคครัวเรือน ต้องใช้เงินลงทุนจำนวนมากในการกระจายถึงให้ผู้บริโภคอย่างทั่วถึง ซึ่งเงื่อนไขดังกล่าวเป็นการจำกัดโอกาสในการเข้ามาในอุตสาหกรรมนี้ของผู้ประกอบการรายใหม่

ความเสี่ยงที่เกี่ยวข้องกับการพาณิชย์ (Commercial Risk)

เนื่องจากสัดส่วนการขายของบริษัทฯ แบ่งกลุ่มของลูกค้าออกเป็น 6 กลุ่ม ได้แก่ กลุ่มภาคครัวเรือน (HH) กลุ่มร้านค้าแก๊ส (GS) กลุ่มโรงบรรจุก๊าซ (FP) กลุ่มโรงงานอุตสาหกรรม (IN) กลุ่มพาณิชย์กรรม (CM) และกลุ่มสถานีบริการก๊าซ (AG) แต่เนื่องจากสถานการณ์ของราคาน้ำมัน ส่งผลกระทบต่อพฤติกรรมของผู้ใช้รถยนต์เป็นยานพาหนะ กลับไปใช้น้ำมันเนื่องจากราคาไม่แตกต่างกันมาก จึงส่งผลกระทบต่อสัดส่วนในการขายของลูกค้ากลุ่ม AG ที่มีการซื้อขายลดลง จึงทำให้บริษัทฯ มีการทบทวนสัดส่วนการขายใหม่ โดยมุ่งเน้นการจัดการเชิงรุก โดยมุ่งเน้นไปในกลุ่มลูกค้ารายอื่นๆ เพื่อปรับสัดส่วนให้มีการซื้อขายสูงขึ้น ไม่ให้กระทบต่อภาพรวมทางธุรกิจของบริษัทฯ อีกทั้ง บริษัทฯ มีการกำหนดแผนกลยุทธ์และกำหนดเป้าหมายเพื่อต่อยอดในธุรกิจให้เติบโตอย่างยั่งยืนของบริษัทฯ ต่อไป

ความเสี่ยงที่เกี่ยวข้องกับการปฏิบัติการ (Operation Risk)

ความเสี่ยงที่เกี่ยวข้องกับการปฏิบัติการจนส่งผลกระทบต่อความต่อเนื่องในการดำเนินธุรกิจซึ่งอาจเกิดได้จากทั้งปัจจัยภายใน และปัจจัยภายนอก เช่น การขนส่งก๊าซ LPG

(ก) การขนส่งทางทะเล

บริษัทฯ มีการขนส่งทางทะเลโดยใช้เรือบรรทุกก๊าซเป็นยานพาหนะในการขนส่ง ซึ่งเป็นการนำก๊าซ LPG ที่ได้จากผู้ผลิต (โรงแยกก๊าซฯ และ โรงกลั่นน้ำมัน) นำเข้าเก็บที่คลังก๊าซจังหวัดฉะเชิงเทรา และจังหวัดสมุทรสงคราม พร้อมทั้ง ทางบริษัทฯ ได้มีการจัดทำประกันภัยสินค้าทางทะเลระหว่างการขนส่งสินค้า เพื่อเป็นการลดผลกระทบที่จะมีต่อบริษัท

(ข) การขนส่งทางบก

บริษัทฯ มีบริษัทย่อยที่ประกอบธุรกิจรับบริการขนส่งก๊าซ LPG ได้แก่ EAGLE ซึ่งในระหว่างการขนส่งอาจเกิดอุบัติเหตุหรือเหตุการณ์ไม่คาดคิดขึ้นที่จะนำมาซึ่งความสูญเสีย และอาจส่งผลกระทบต่อชื่อเสียงและการดำเนินการของบริษัทฯ อย่างไรก็ตาม EAGLE ได้รับใบอนุญาตให้เป็นผู้ขนส่งก๊าซ LPG จากกรมธุรกิจพลังงาน โดยพาหนะที่ใช้ในการขนส่งก๊าซ LPG ก็ได้รับอนุญาตและได้รับการตรวจสอบอย่างสม่ำเสมอจากกรมขนส่งทางบก รวมทั้งพนักงานขับรถก็ได้รับใบอนุญาตจากกรมธุรกิจพลังงานทั้งหมด จึงมั่นใจได้ว่า EAGLE ได้ปฏิบัติตามกฎระเบียบของหน่วยงานราชการที่ทำหน้าที่ควบคุมอย่างเคร่งครัดและมีความตระหนักในเรื่องความปลอดภัยต่อชีวิตและทรัพย์สิน นอกจากนี้ EAGLE มีการจัดทำประกันภัยรถบรรทุกก๊าซ LPG แล้ว

ทั้งหมด โดยมีวัตถุประสงค์เพื่อลดผลกระทบที่จะมีต่อบริษัทฯ ในกรณีที่เกิดอุบัติเหตุหรือเหตุการณ์ที่ไม่คาดคิดขึ้นดังกล่าวให้น้อยที่สุด

(ค) ความปลอดภัยจากบรรจุภัณฑ์

เนื่องจากบรรจุภัณฑ์ของบริษัทฯ คือ ถังก๊าซ ซึ่งภายในบรรจุก๊าซ LPG ไว้ ถือเป็นวัตถุไวไฟ และอาจมีอันตรายหากมีการใช้งานไม่ถูกต้อง ดังนั้น เพื่อป้องกันเหตุการณ์ดังกล่าว บริษัทฯ ได้นำมาตรฐานที่กระทรวงอุตสาหกรรมได้มีการกำหนดมาตรฐานของถังบรรจุก๊าซ LPG ไว้ และได้กำหนดระยะเวลาเพื่อการตรวจสอบคุณภาพของถังบรรจุก๊าซ LPG เป็นระยะกรณีที่ถังบรรจุก๊าซ LPG เป็นมูลเหตุที่ก่อให้เกิดความเสียหายขึ้น บริษัทฯ ในฐานะผู้ค้าก๊าซปิโตรเลียมเหลวจะเป็นผู้รับผิดชอบต่อความเสียหายที่เกิดขึ้นในเบื้องต้น ซึ่งอาจส่งผลกระทบต่อชื่อเสียงและการดำเนินงานของบริษัทฯ แต่โดยปกติทั่วไปนั้นการระเบิดของก๊าซ LPG มักจะเกิดจากอุปกรณ์ส่วนอื่นที่ไม่ใช่ถังบรรจุก๊าซ LPG เนื่องจากผู้ผลิตถังบรรจุก๊าซ LPG มีกระบวนการทดสอบความปลอดภัยของถังบรรจุและวาล์ว ตั้งแต่ขั้นตอนการผลิตให้ถูกต้องตามมาตรฐานของกระทรวงอุตสาหกรรม (มอก.) ที่กำหนดขึ้นโดยสำนักงานมาตรฐานผลิตภัณฑ์อุตสาหกรรม นอกจากนี้กรมธุรกิจพลังงาน กระทรวงพลังงาน ยังได้กำหนดให้มีการตรวจสอบถังก๊าซ LPG ที่ผ่านการใช้งานมาแล้ว 5 ปี ด้วยการทดสอบสภาพการรับแรงดันของถัง (Hydro Test) และตรวจสอบถังที่ผ่านการใช้งานมาแล้ว 10 ปี ด้วยการทดสอบสภาพการรับแรงดันของถัง (Hydro Test) และทดสอบสภาพการยืดตัวของเนื้อเหล็กของถัง (Expansion Test) ซึ่งหากถังก๊าซ LPG ดังกล่าว ไม่ผ่านการทดสอบจะไม่สามารถนำไปบรรจุก๊าซ LPG ได้อีก และจะต้องทำลายทิ้งต่อไป

ในด้านอุปกรณ์เพิ่มเติมอื่นๆ ที่นำมาใช้ร่วมกับถังบรรจุก๊าซ ได้แก่ หัวเตา สายส่งก๊าซ ทั้งหมดจะไม่ใช้ผลิตภัณฑ์ของบริษัทฯ จึงไม่ต้องรับผิดชอบต่อความปลอดภัยทางกฎหมาย แต่ถ้าเกิดอุบัติเหตุระเบิดขึ้นจากอุปกรณ์ดังกล่าว อาจส่งผลกระทบทางอ้อมต่อชื่อเสียงของบริษัทฯ ได้

แต่เนื่องจากผลิตภัณฑ์ของบริษัทฯ มีมาตรฐานความปลอดภัยตามหลักสากล และที่ผ่านมาผลิตภัณฑ์ภายใต้เครื่องหมายการค้าบริษัทฯ ไม่เคยประสบปัญหาอุบัติเหตุการระเบิดแต่อย่างใด แต่เพื่อสร้างความมั่นใจในมาตรฐานของบริษัทฯ จึงได้กำหนดนโยบายเพิ่มศูนย์ปฏิบัติการเพื่อการตรวจสอบคุณภาพ และซ่อมถังก๊าซทั้งในส่วนของสีถัง ความสมบูรณ์ของถังก๊าซ เพื่อให้ได้มาตรฐานของอุตสาหกรรมมากยิ่งขึ้น ทำให้บริษัทมั่นใจได้ว่าบริษัทฯ สามารถควบคุมความเสี่ยงที่เกี่ยวกับความปลอดภัยในผลิตภัณฑ์

(ง) ความเสี่ยงด้านความปลอดภัยและสิ่งแวดล้อม

ลักษณะการดำเนินงานทางธุรกิจของบริษัทฯ เกี่ยวข้องกับกิจกรรมที่อาจก่อให้เกิดอันตรายต่อสุขภาพและสิ่งแวดล้อม ซึ่งหากเกิดอุบัติเหตุ เหตุสุดิวสัย หรือความผิดพลาดในการดำเนินงาน อาจส่งผลกระทบต่อผู้มีส่วนได้ส่วนเสีย แผนการลงทุนของบริษัทฯ และผลการดำเนินงาน รวมถึงภาพลักษณ์ของบริษัทฯ ทั้งในระยะสั้นและในระยะยาวได้อย่างมีนัยสำคัญ

อย่างไรก็ดี บริษัทฯ จะกำหนดนโยบายด้านอาชีวอนามัย ความปลอดภัยและสิ่งแวดล้อม เป็นกรอบภารกิจตั้งแต่เริ่มต้นในการวางแผนการลงทุน การกำหนดวิธีการปฏิบัติงาน การสร้างวัฒนธรรมความปลอดภัย การป้องกันและลดผลกระทบด้านสิ่งแวดล้อมต่อผู้มีส่วนได้ส่วนเสีย และการเพิ่มประสิทธิภาพการใช้พลังงาน โดยการใช้พลังงานอย่างคุ้มค่าเพื่อให้เกิดการเติบโตอย่างยั่งยืน รวมถึงการสื่อสารให้ผู้เกี่ยวข้องทราบอย่างทั่วถึง เพื่อให้เกิดความเข้าใจที่ถูกต้องในลักษณะของความเสี่ยงที่ได้มีการบริหารจัดการ รวมถึงมาตรการป้องกันเพื่อควบคุมด้านกระบวนการผลิตต่างๆ ที่บริษัทฯ จะดำเนินการในอนาคต พร้อมทั้งการจัดการภายในองค์กรได้จัดทำแผนส่งเสริมและป้องกัน โดยจัดทำระบบบริหารความปลอดภัย นโยบาย วิธีปฏิบัติ และคู่มือ เพื่อให้ความรู้และทบทวนแนวทางปฏิบัติอย่างต่อเนื่อง พร้อมทั้งกำหนดผู้รับผิดชอบในแต่ละพื้นที่ และกำหนดมาตรการควบคุม และลงโทษหากมีการละเลยไม่ปฏิบัติตามนโยบายความปลอดภัย

4. ทรัพย์สินที่ใช้ในการประกอบธุรกิจ

อสังหาริมทรัพย์เพื่อการลงทุน-สุทธิ

หน่วย : ล้านบาท

ประเภท / ลักษณะทรัพย์สิน	ลักษณะกรรมสิทธิ์	มูลค่า (ล้านบาท)	ภาระผูกพัน
1. ที่ดิน	เจ้าของ	85	-
2. อาคารโรงบรรจุ	เจ้าของ	5	-
3. ระบบท่อแก๊สและอุปกรณ์ควบคุม	เจ้าของ	1	-
รวม		91	

ที่ดิน อาคาร และอุปกรณ์ - สุทธิจากค่าเสื่อมราคาสะสม และค่าเผื่อการด้อยค่า

หน่วย : ล้านบาท

ประเภท / ลักษณะทรัพย์สิน	ลักษณะ กรรมสิทธิ์	มูลค่า (ล้านบาท)	ภาระผูกพัน
1. ที่ดิน	เจ้าของ	316	✓ ¹
2. อาคารและระบบสาธารณูปโภค	เจ้าของ	547	✓ ¹
3. คลังและอุปกรณ์เก็บแก๊ส	เจ้าของ	560	✓ ¹
4. เครื่องจักรและอุปกรณ์ในโรงงาน	เจ้าของ	106	✓ ¹
5. ถังบรรจุแก๊สขนาดเล็ก	เจ้าของ	1,254	-
6. เครื่องตกแต่งติดตั้งและเครื่องใช้ สำนักงาน	เจ้าของ	14	-
7. ยานพาหนะ	เจ้าของ	96	✓ ²
8. สินทรัพย์ระหว่างก่อสร้าง	เจ้าของ	32	-
รวม		2,925	

หมายเหตุ ภาระผูกพัน (ณ วันที่ 31 ธันวาคม 2563)

¹ ใช้สินทรัพย์เป็นหลักประกันบางส่วน

² บางส่วนอยู่ภายใต้สัญญาเช่าทางการเงิน

สัญญาเช่าที่ดินของบริษัท และบริษัทย่อย

ผู้ให้เช่า	สถานที่เช่าและขนาดพื้นที่	ระยะเวลาของสัญญา
บริษัท ปฐวีเทอร์มินัล จำกัด	บางส่วนของที่ดิน โฉนดเลขที่ 179 ต.บางปะกงล่าง อ.บางปะกง จ.ฉะเชิงเทรา เนื้อที่ 2,040 ตารางเมตร	30 ปี 22 เม.ย.2539 - 21 เม.ย.2569
	บางส่วนของที่ดิน โฉนดเลขที่ 5078 ต.บางปะกงล่าง อ.บางปะกง จ.ฉะเชิงเทรา เนื้อที่ 1,080 ตารางเมตร	30 ปี 22 เม.ย.2539 - 21 เม.ย.2569
	บางส่วนของที่ดิน โฉนดเลขที่ 179 ต.บางปะกงล่าง อ.บางปะกง จ.ฉะเชิงเทรา เนื้อที่ 11 ไร่ 15.4 ตารางวา	20 ปี 22 เม.ย. 2556- 21 เม.ย.2576
	บางส่วนของที่ดิน โฉนดเลขที่ 5078 ต.บางปะกงล่าง อ.บางปะกง จ.ฉะเชิงเทรา เนื้อที่ 3 ไร่ 1 งาน 30 ตารางวา	20 ปี 22 เม.ย.2556 - 21 เม.ย.2576
	บางส่วนของที่ดิน โฉนดเลขที่ 3171 ต.บางปะกงล่าง อ.บางปะกง จ.ฉะเชิงเทรา เนื้อที่ 99 ตารางวา	20 ปี 22 เม.ย.2556 - 21 เม.ย.2576
	บางส่วนของที่ดิน โฉนดเลขที่ 3171 ต.บางปะกงล่าง อ.บางปะกง จ.ฉะเชิงเทรา เนื้อที่ 1 ไร่ 3 งาน 60 ตารางวา	18 ปี 1 เดือน 21 วัน 1 มี.ค.2558 – 21 เม.ย.2576
	บางส่วนของที่ดิน โฉนดเลขที่ 16708 ต.นาเกลือ อ.บางละมุง จ.ชลบุรี เนื้อที่ 2 ไร่ 1 งาน 82.5 ตารางวา	30 ปี 22 เม.ย. 2539 - 21 เม.ย. 2569
บริษัท เวลด์ แอล.พี.จี. กรุ๊ป จำกัด	ที่ดิน โฉนดเลขที่ 78038 ต.นาเกลือ อ.บางละมุง จ.ชลบุรี เนื้อที่ 2 ไร่ 3 งาน 62 ตารางวา	24 ปี 9 เดือน 13 วัน 8 ส.ค. 2544 - 21 เม.ย. 2569

ผู้ให้เช่า	สถานที่เช่าและขนาดพื้นที่	ระยะเวลาของสัญญา
บริษัท เวลด์ แอล.พี.จี. กรุ๊ป จำกัด	บางส่วนของที่ดิน โฉนดเลขที่ 26369 ต.ปรุใหญ่ อ.เมือง จ.นครราชสีมา เนื้อที่ 1 ไร่ 6 ตารางวา	30 ปี 22 เม.ย. 2539 - 21 เม.ย. 2569
	บางส่วนของที่ดิน โฉนดเลขที่ 17340 ต.หนองกรด อ.เมือง จ.นครสวรรค์ เนื้อที่ 1 ไร่ 1 งาน 79.5 ตารางวา	30 ปี 22 เม.ย. 2539 - 21 เม.ย. 2569
	ที่ดิน โฉนดเลขที่ 798 ต.คอนแก้ว อ.แม่มริม จ.เชียงใหม่ เนื้อที่ 2 ไร่ 33 ตารางวา	30 ปี 22 เม.ย. 2539 - 21 เม.ย. 2569
	บางส่วนของที่ดิน โฉนดเลขที่ 16524, 68222 ต.พลาขุมพล อ.เมือง จ.พิษณุโลก เนื้อที่ 2 ไร่ 1 งาน 29 ตารางวา	30 ปี 22 เม.ย. 2539 - 21 เม.ย. 2569
	บางส่วนของที่ดิน โฉนดเลขที่ 16524 ต.พลาขุมพล อ.เมือง จ.พิษณุโลก เนื้อที่ 1 ไร่ 1 งาน 52.75 ตารางวา	24 ปี 9 เดือน 13 วัน 8 ส.ค. 2544 - 21 เม.ย. 2569
	บางส่วนของที่ดิน โฉนดเลขที่ 1890 ต.บางมัญ อ.เมือง จ.สิงห์บุรี เนื้อที่ 3 ไร่ 43 ตารางวา	30 ปี 22 เม.ย. 2539 - 21 เม.ย. 2569
	บางส่วนของที่ดิน โฉนดเลขที่ 5079 ต.บางปะกงล่าง อ.บางปะกง จ.ฉะเชิงเทรา เนื้อที่ 8,800 ตารางเมตร	30 ปี 22 เม.ย. 2539 - 21 เม.ย. 2569
บริษัท เวลด์ปีโตรเลียม จำกัด	บางส่วนของที่ดิน โฉนดเลขที่ 180 ต.บางปะกงล่าง อ.บางปะกง จ.ฉะเชิงเทรา เนื้อที่ 7,080 ตารางเมตร	30 ปี 22 เม.ย. 2539 - 21 เม.ย. 2569
	บางส่วนของที่ดิน โฉนดเลขที่ 5079 ต.บางปะกงล่าง อ.บางปะกง จ.ฉะเชิงเทรา เนื้อที่ 2 งาน 43.75 ตารางวา	18 ปี 1 เดือน 21 วัน 1 มี.ค. 2558 - 21 เม.ย. 2576

ผู้ให้เช่า	สถานที่เช่าและขนาดพื้นที่	ระยะเวลาของสัญญา
บริษัท เวลต์ปีโตรเลียม จำกัด	บางส่วนของที่ดิน โฉนดเลขที่ 5079 ต.บางปะกงล่าง อ.บางปะกง จ.ฉะเชิงเทรา เนื้อที่ 1 งาน 49.8 ตารางวา	20 ปี 22 เม.ย. 2556 - 21 เม.ย. 2576
	บางส่วนของที่ดิน โฉนดเลขที่ 5079 ต.บางปะกงล่าง อ.บางปะกง จ.ฉะเชิงเทรา เนื้อที่ 5 ไร่ 50 ตารางวา	20 ปี 22 เม.ย. 2556 - 21 เม.ย. 2576
	บางส่วนของที่ดิน โฉนดเลขที่ 180 ต.บางปะกงล่าง อ.บางปะกง จ.ฉะเชิงเทรา เนื้อที่ 1 ไร่ 3 งาน 66.9 ตารางวา	20 ปี 22 เม.ย. 2556 - 21 เม.ย. 2576
	บางส่วนของที่ดิน โฉนดเลขที่ 180 ต.บางปะกงล่าง อ.บางปะกง จ.ฉะเชิงเทรา เนื้อที่ 1 ไร่ 2 งาน 20 ตารางวา	20 ปี 22 เม.ย. 2556 - 21 เม.ย. 2576
	บางส่วนของที่ดิน โฉนดเลขที่ 180 ต.บางปะกงล่าง อ.บางปะกง จ.ฉะเชิงเทรา เนื้อที่ 45 ตารางวา	18 ปี 1 เดือน 21 วัน 1 มี.ค.2558 - 21 เม.ย.2576
ราชพัสดุ	เช่าที่ดินราชพัสดุ ทะเบียนเลขที่ ส.ฉช. 656 ต.บางปะกง อ.บางปะกง จ.ฉะเชิงเทรา เนื้อที่ 4 ไร่ 4 งาน 27.3 ตารางวา	12 ปี 9 เดือน 12 วัน 1 ม.ค.2551 - 12 ต.ค. 2564
การนิคมอุตสาหกรรมแห่งประเทศไทย	ที่ดินในนิคมอุตสาหกรรมพิจิตร แปลงหมายเลข 2G-4 ต.หนองหลุม อ.วชิรบุรี จ. พิจิตร เนื้อที่ 10 ไร่	21 ปี 1 ต.ค. 2556 - 20 ก.ย. 2577
นางอัญชลี กองอำนวยการสุข	บางส่วนของที่ดิน โฉนดเลขที่ 3826 ต.บางเพ็ญ อ.บางบ่อ จ.สมุทรปราการ เนื้อที่ 3 ไร่	10 ปี 1 ก.ย. 2557 - 31 ส.ค. 2567
บริษัท กวางหลี อ็อกซิเจน จำกัด	บางส่วนของที่ดิน พร้อมสิ่งปลูกสร้าง น.ส. 3 เลขที่ 491 ต.บางกุ้ง อ.เมืองสุราษฎร์ธานี จ. สุราษฎร์ธานี เนื้อที่ 144 ตารางเมตร	3 ปี 1 ม.ค. 2564 - 31 ธันวาคม 2566

สัญญาเช่าอาคารของบริษัท และบริษัทย่อย

ผู้ให้เช่า	สถานที่เช่าและขนาดพื้นที่	ระยะเวลาของสัญญา
บริษัท จัดการและพัฒนาทรัพยากรน้ำ ภาคตะวันออก จำกัด (มหาชน) บริษัท พงษ์สุทิ จำกัด	พื้นที่ชั้น 14, 15 และ 16 อาคารอีสท์ วอเตอร์ เลขที่ 1 ซ.วิภาวดีรังสิต 5 ถ.วิภาวดีรังสิต แขวงจอมพล เขตจตุจักร กรุงเทพมหานคร รวมพื้นที่ 1,728.40 ตารางเมตร พื้นที่ชั้น 6A อาคารพงษ์สุทิ เลขที่ 19 ซ.ยาสูบ 1 ถ.วิภาวดีรังสิต แขวงจอมพล เขตจตุจักร กรุงเทพมหานคร พื้นที่ 185 ตารางเมตร	3 ปี 16 เม.ย. 2562 - 15 เม.ย. 2565 1 ปี 8 เดือน 12 วัน 16 มิ.ย. 2562 - 28 ก.พ. 2564
บริษัท พงษ์สุทิ จำกัด	พื้นที่ชั้น 7 อาคารพงษ์สุทิ เลขที่ 19 ซ.ยาสูบ 1 ถ.วิภาวดีรังสิต แขวงจอมพล เขตจตุจักร กรุงเทพมหานคร รวมพื้นที่ 370 ตารางเมตร	3 ปี 1 มี.ค. 2561 - 28 ก.พ. 2564
บริษัท แอมเฟิล เอสเทส จำกัด	พื้นที่บางส่วนในชั้นที่ 10 ห้อง 10/1 อาคารแอมเฟิล ทาวเวอร์ 909 ถ.เทพรัตน แขวงบางนาเหนือ เขตบางนา กรุงเทพฯ พื้นที่ 375 ตร.ม.	1 ปี 1 ต.ค. 2563 - 30 ก.ย. 2564

สัญญาเช่าโรงบรรจุของบริษัท และบริษัทย่อย

ผู้ให้เช่า	สถานที่เช่าและขนาดพื้นที่	ระยะเวลาของสัญญา
บริษัท เวิลด์ แอล.พี.จี. กรุ๊ป จำกัด	ที่ดิน พร้อมโรงบรรจุ โฉนดเลขที่ 30881 ต.ห้วยกะปิ อ.เมือง จ.ชลบุรี เนื้อที่ 5 ไร่ 79 ตารางวา	3 ปี 1 ก.ค. 2562 - 30 มิ.ย. 2565
	ที่ดิน พร้อมโรงบรรจุ โฉนดเลขที่ 103687, 103688, 103689 เนื้อที่ 2 ไร่ 86 ตารางวา และที่ดินส่วนที่เหลือของโฉนดเลขที่ 103689 เนื้อที่ 3 งาน 14 ตารางวา แขวงบางนา เขตพระโขนง กรุงเทพมหานคร	3 ปี 1 ก.ค. 2562 - 30 มิ.ย. 2565

สัญญาเช่าร้านค้าแก๊สของบริษัท และบริษัทย่อย

ผู้ให้เช่า	สถานที่เช่าและขนาดพื้นที่	ระยะเวลาของสัญญา
นายสุรศักดิ์ อยู่คงพัน	ที่ดินพร้อมอาคารสิ่งปลูกสร้าง เลขที่ 7/4-8 ถ.เพชรเกษม ต.อ้อมน้อย อ.กระทุ่มแบน ซึ่งตั้งอยู่บนโฉนดเลขที่ 53960 อ.กระทุ่มแบน จ.สมุทรสาคร เนื้อที่ 2 งาน	10 ปี 2 เดือน 1 พ.ย. 2562 - 31 ธ.ค. 2572
ร้านอุดมทรัพย์ โดยนายประสาร ชัญประสาร	อาคารชั้นที่ 1 เลขที่ 953 ซอยแสงทิพย์ แขวงพระโขนงเหนือ เขตวัฒนา กรุงเทพมหานคร	10 ปี 18 ก.พ. 2563 - 17 ก.พ. 2573
นายไพโรจน์ นิยมธรรมกิจ	ที่ดินพร้อมอาคารสิ่งปลูกสร้าง เลขที่ 247 ซอยลาดพร้าว 121 (สีระรา) ถนนนวมินทร์ แขวงคลองจั่น เขตบางกะปิ กรุงเทพมหานคร ซึ่งตั้งอยู่บนโฉนดเลขที่ 231746 เนื้อที่ 16 เศษ 1/10 ตารางวา	10 ปี 1 มิ.ย. 2563 - 31 พ.ค. 2573
นายไพโรจน์ นิยมธรรมกิจ	ที่ดินพร้อมอาคารสิ่งปลูกสร้าง เลขที่ 75 ซอยพัฒนาการ 20 แขวงสวนหลวง เขตสวน หลวง กรุงเทพมหานคร ซึ่งตั้งอยู่บนโฉนดเลขที่ 48570 เนื้อที่ประมาณ 14 ตารางวา	10 ปี 16 มิ.ย. 2563 - 15 มิ.ย. 2573

ผู้ให้เช่า	สถานที่เช่าและขนาดพื้นที่	ระยะเวลาของสัญญา
นางกาญจนา ตันทกิจ	ที่ดินพร้อมอาคารสิ่งปลูกสร้าง เลขที่ 192 ถนนเฉลิมพระเกียรติ ร.9 แขวงหนองบอน เขตประเวศ กรุงเทพมหานคร ซึ่งตั้งอยู่บนโฉนดเลขที่ 45489 เนื้อที่ประมาณ 16 ตารางวา	10 ปี 1 ก.ย. 2563 – 31 ส.ค. 2573
นางพรวิณี วัฒนอดิคุณ	พื้นที่เฉพาะส่วนบนที่ดินและสิ่งปลูกสร้าง เลขที่ 44/1 ซอยเพชรเกษม 79 แขวงหนองค้าง พลู เขตหนองแขม กรุงเทพมหานคร ซึ่งตั้งอยู่บนโฉนดเลขที่ 11545 เนื้อที่ประมาณ 180 ตารางเมตร	10 ปี 1 ต.ค. 2563 – 30 ก.ย. 2573

5. ข้อพิพาททางกฎหมาย

คดีเดิมของบริษัท เวิลด์แก๊ส (ประเทศไทย) จำกัด

- ในปี พ.ศ. 2553 WG เป็นจำเลย เนื่องจากเป็นผู้จ้างงานที่ดินเพื่อค้ำประกันสินเชื่อให้กับบุคคลอื่นที่มีต่อบริษัทหลักทรัพย์แห่งหนึ่ง จำนวนตามมูลฟ้องเป็นเงิน 27.02 ล้านบาท พร้อมดอกเบี้ยร้อยละ 7 ต่อปี ซึ่งศาลมีคำสั่งให้จำนำคดีชั่วคราวเพื่อรอคำพิพากษาคดีของหนี้ประธาน ต่อมาศาลมีคำสั่งนัดไกล่เกลี่ยคดี เมื่อเดือนธันวาคม 2563 ทั้งสองฝ่ายสามารถตกลงยอมความกันได้จึงได้ทำสัญญาประนีประนอมยอมความกันต่อศาลพระโขนง โดยบริษัทฯ ชำระหนี้ให้แก่โจทก์เป็นเงินสดจำนวน 18,000,000 บาท (สิบแปดล้านบาทถ้วน) และจะชำระให้ครบถ้วน ภายในเดือนมกราคม 2564 และโจทก์ตกลงจะส่งมอบต้นฉบับโฉนดที่ดิน และโฉนดที่ดินที่จ้างงานดังกล่าวทั้งสองแปลงคืนให้แก่บริษัทภายใน 15 วันนับแต่วันที่บริษัทชำระเงินต่อไป

คดีของบริษัท ดับบลิวพี เอ็นเนอร์ยี่ จำกัด

- บริษัทฯ เป็นโจทก์ฟ้องคดีอาญาหมายเลขดำที่ 5173/2559 ต่อกรรมการชุดเดิมของ WGT กับพวกรวม 4 คน ในข้อหาร่วมกันลักทรัพย์นายจ้าง พระราชบัญญัติกำหนดความผิดเกี่ยวกับห้างหุ้นส่วนจดทะเบียน ห้างหุ้นส่วนจำกัด บริษัทจำกัด สมาคม และมูลนิธิ พ.ศ. 2499 โดยในปี 2551 กรรมการของ ในขณะนั้นได้ร่วมกันอนุมัติการลงทุนในบริษัทแห่งหนึ่ง และได้ส่งจ่ายเช็คจำนวนเงิน 20,000,000 บาทให้กับบริษัทหลักทรัพย์ เคทีบี จำกัด โดยอ้างเหตุผลว่าจะนำไปซื้อหุ้นของบริษัทดังกล่าว แต่ข้อเท็จจริงปรากฏว่าเงินจำนวนดังกล่าวไปชำระหนี้บุคคลภายนอกที่เป็นหนี้ค่าหุ้นกับบริษัทดังกล่าวแทน บริษัทจึงได้ฟ้องคดีอาญากับกรรมการชุดเดิมของ WGT กับพวกรวม 4 คน เป็นจำเลย ศาลมีคำสั่งให้ประทับฟ้องโจทก์สำหรับจำเลยที่ 1 และ 2 ในข้อหาความผิดตามฟ้อง และให้ยกฟ้องจำเลยที่ 3-5 บริษัทจึงได้ยื่นอุทธรณ์คำสั่ง ต่อมาศาลพิพากษายกฟ้องจำเลยทั้ง 5 โจทก์จึงดำเนินการยื่นฎีกา ศาลฎีกามีคำสั่งรับฟ้องจำเลยที่ 1 และ 2 ศาลชั้นต้นนัดสืบพยาน เมื่อเดือนมีนาคม 2563 ศาลชั้นต้นได้มีคำพิพากษาให้จำเลยที่ 1, 2 มีความผิดตาม พรบ.ห้างหุ้นส่วน ตัดสินให้จำคุก 2 ปี และมีความผิดร่วมกันลักทรัพย์นายจ้าง ตัดสินให้จำคุก 5 ปี รวมจำคุก 7 ปี โดยจำเลยได้ยื่นอุทธรณ์คำพิพากษา คดีอยู่ในระหว่างการพิจารณาของศาลอุทธรณ์

- ในปี พ.ศ. 2561 บริษัทถูกฟ้องและเรียกร้องให้ชดเชยค่าเสียหายและค่าสินไหมทดแทนจากบุคคลธรรมดา เนื่องจากความประมาทปราศจากความระมัดระวังอย่างผู้มีอาชีพจำหน่ายแก๊สอันเป็นวัตถุไวไฟ เป็นเหตุทำให้โจทก์ได้รับความเสียหาย โดยโจทก์ได้ยื่นฟ้องต่อศาลให้บริษัทชดเชยค่าเสียหายและค่าสินไหมทดแทน เป็นจำนวนเงิน 1.18 ล้านบาท ศาลชั้นต้นได้นัดสืบพยานโจทก์ และจำเลยจนเสร็จสิ้น ในเดือนกันยายน 2563 ศาลชั้นต้นมีคำพิพากษายกฟ้องบริษัทฯ ทำให้บริษัทไม่ต้องชำระค่าเสียหายแต่อย่างใด

- ในปี พ.ศ. 2561 ผู้รับเหมาก่อสร้างรายหนึ่งซึ่งทำการก่อสร้างโครงการเก็บและจ่ายก๊าซจังหวัดนครสวรรค์ ได้ฟ้องบริษัทเป็นจำเลยในคดีแพ่งเพื่อเรียกร้องค่าสินจ้างและค่าเสียหายเป็นจำนวนเงิน 9.92 ล้านบาทสำหรับงานก่อสร้างที่ผู้รับเหมาได้ทำงานไปแล้วบางส่วนและบริษัทได้ส่งชะลอโครงการไว้ชั่วคราวและอยู่ระหว่างตรวจสอบงานที่ผู้รับเหมาได้ทำไปแล้ว ปัจจุบันศาลชั้นต้นมีคำพิพากษาให้บริษัทชำระหนี้ตาม

ฟ็อก บริษัทฯ ได้ยื่นอุทธรณ์คำพิพากษาศาลชั้นต้น ในเดือนมีนาคม พ.ศ. 2563 ศาลอุทธรณ์มีคำพิพากษาแก้ไขให้บริษัทชำระค่าเสียหายพร้อมดอกเบี้ยเป็นจำนวนเงิน 9.89 ล้านบาท และบริษัทได้เข้าเจรจาเพื่อปรับลดยอดหนี้ลงเหลือ 9.50 ล้านบาท และได้ชำระเงินตามคำพิพากษาให้แก่โจทก์แล้วเมื่อวันที่ 31 มีนาคม พ.ศ. 2563 คดีนี้จึงเป็นอันสิ้นสุดลง

- ในปี พ.ศ. 2561 บริษัทถูกฟ้องและเรียกร้องค่าเสียหายกรณีผิดสัญญาตัวแทนค้าต่าง เรียกร้องค่าอัดบรรจุก๊าซ และค่าขนส่งก๊าซ รวมถึงส่วนลดทางการค้าจากโจทก์ที่เป็นลูกค้าของบริษัท ในจำนวนเงิน 46.50 ล้านบาท ศาลชั้นต้นมีคำพิพากษาให้บริษัทชำระค่าส่วนลดทางการค้า เป็นจำนวน 607,008.70 บาท พร้อมดอกเบี้ยอัตราร้อยละ 7.5 ต่อปี นับแต่วันฟ้องค่าเสียหายส่วนอื่นยกฟ้อง ต่อมาบริษัทและโจทก์ได้ยื่นอุทธรณ์ต่อศาลอุทธรณ์ คดีดังกล่าวเมื่อเดือนกันยายน 2563 ศาลอุทธรณ์มีคำพิพากษายืนตามศาลชั้นต้น คือ จำเลยชำระเงินค่าส่วนลดทางการค้า เป็นจำนวน 607,008.70 บาท พร้อมดอกเบี้ยอัตราร้อยละ 7.5 ต่อปี ค่าเสียหายส่วนอื่นยกฟ้อง จำเลยอยู่ระหว่างยื่นฎีกาคำพิพากษาศาล คืออยู่ระหว่างการพิจารณาของศาลฎีกา

- ในปีพ.ศ 2563 บริษัทถูกฟ้องในคดีแรงงาน โดยเรียกร้องค่าเสียหายในความผิดตามกฎหมายแรงงาน และข้อตกลงเกี่ยวกับสภาพการจ้าง โดยโจทก์ที่เป็นกรรมการชุดเดิมของบริษัท เวลด์แก๊ส (ประเทศไทย) จำกัด ในจำนวนเงิน 211.5 ล้านบาท ต่อมาในเดือนพฤศจิกายน พ.ศ. 2563 ศาลชั้นต้นมีคำพิพากษายกฟ้องโจทก์ ทำให้บริษัทไม่ต้องชำระค่าเสียหายแต่อย่างใด แต่ทั้งนี้โจทก์มีสิทธิยื่นอุทธรณ์ต่อศาลอุทธรณ์ได้ ดังนั้นคดีถือว่ายังไม่สิ้นสุด อย่างไรก็ตาม ฝ่ายบริหารของบริษัท คาดว่าบริษัทจะไม่ได้รับผลเสียหายจากคดีความฟ้องร้องดังกล่าว จึงมิได้บันทึกประมาณการหนี้สินที่อาจเกิดขึ้น

6. ข้อมูลทั่วไปและข้อมูลสำคัญอื่น

ชื่อบริษัท	บริษัท ดับบลิวพี เอ็นเนอร์ยี่ จำกัด (มหาชน)	
ชื่อย่อหลักทรัพย์	WP	
เว็บไซต์	www.wp-energy.co.th	
เลขทะเบียนบริษัท	0107557000403	
ทุนจดทะเบียน	518,000,000 บาท	
วันที่ก่อตั้ง	24 พฤศจิกายน 2557	
ธุรกิจหลัก	จำหน่ายก๊าซปิโตรเลียมเหลว LPG.	
จำนวนพนักงานรวม	334 คน	
ที่ตั้งสำนักงานใหญ่	เลขที่ 1 อาคารอีสท์ วอเตอร์ ชั้น 15 ซอยวิภาวดีรังสิต 5 ถนนวิภาวดีรังสิต แขวงจอมพล เขตจตุจักร กรุงเทพมหานคร 10900	
ที่ตั้ง สาขา		
สาขาที่	ประเภท	ที่อยู่
สาขาที่ 1	คลังปิโตรเลียมเหลว	เลขที่ 115 หมู่ที่ 16 ต.บางปะกง อ.บางปะกง จ.ฉะเชิงเทรา
สาขาที่ 2	โรงบรรจุ	เลขที่ 458/12 หมู่ที่ 4 ต.นาเกลือ อ.บางละมุง จ.ชลบุรี
สาขาที่ 3	โรงบรรจุ	เลขที่ 55 หมู่ที่ 3 ถ.พหลโยธิน ต.คลองหนึ่ง อ.คลองหลวง จ.ปทุมธานี
สาขาที่ 4	โรงบรรจุ	เลขที่ 3/2 หมู่ที่ 2 ซอยหลังวัดจตุรธารราษฎร์ ถ.เลี้ยวเมือง (บายพาส) ต.ห้วยกะปิ อ.เมืองชลบุรี จ.ชลบุรี
สาขาที่ 5	โรงบรรจุ	เลขที่ 11 ซ.บางนา-ตราด 26 แขวง/เขต บางนา กรุงเทพฯ
สาขาที่ 6	โรงบรรจุ	เลขที่ 85 หมู่ที่ 4 ต.ลาดหลุมแก้ว อ.ลาดหลุมแก้ว จ.ปทุมธานี
สาขาที่ 7	โรงบรรจุ	เลขที่ 500 ถ.บางแค แขวง/เขต บางแค กรุงเทพฯ
สาขาที่ 8	สถานีบริการ	เลขที่ 10/2 หมู่ที่ 1 ต.บางแก้ว อ.บางพลี จ.สมุทรปราการ
สาขาที่ 9	คลังปิโตรเลียมเหลว/โรงบรรจุ	เลขที่ 226 หมู่ที่ 17 ต.ท่าพระ อ.เมืองขอนแก่น จ.ขอนแก่น
สาขาที่ 10	คลังปิโตรเลียมเหลว	เลขที่ 286 หมู่ที่ 1 ต.บางจะเกร็ง อ.เมืองสมุทรสงคราม จ.สมุทรสงคราม
สาขาที่ 11	คลังปิโตรเลียมเหลว	เลขที่ 73/1 หมู่ที่ 10 ต.เวียงตาล อ.ห้างฉัตร จ.ลำปาง

สาขาที่ 12	สถานบริการ	เลขที่ 111 หมู่ที่ 1 ต.วังมะนาว อ.ปากท่อ จ.ราชบุรี
สาขาที่ 13	คลังปิโตรเลียมเหลว	เลขที่ 101 หมู่ที่ 10 ต.บ้านแฮด อ.บ้านแฮด จ.ขอนแก่น
สาขาที่ 14	คลังปิโตรเลียมเหลว	เลขที่ 115/1 หมู่ที่ 16 ต.บางปะกง อ.บางปะกง จ.ฉะเชิงเทรา
สาขาที่ 15	โรงบรรจุ	เลขที่ 19/2 หมู่ที่ 4 ต.หนองนาม อ.เมืองลำพูน จ.ลำพูน
สาขาที่ 16	โรงบรรจุ	เลขที่ 1 หมู่ที่ 4 ต.คอนแก้ว อ.แมริม จ.เชียงใหม่
บุคคลอ้างอิง		
นายทะเบียนหลักทรัพย์	บริษัท ศูนย์รับฝากหลักทรัพย์ (ประเทศไทย) จำกัด	
ผู้สอบบัญชี	บริษัท ไพร่ชวอเตอร์เฮาส์กรุ๊ปเปอร์ส เอบีเอส จำกัด	
	1. นางสาวธิดันท์ แวนแก้ว ผู้สอบบัญชีรับอนุญาตเลขที่ 9432 และ/หรือ	
	2. นายพิสิฐ ทางธนกุล ผู้สอบบัญชีรับอนุญาตเลขที่ 4095 และ/หรือ	
	3. นางสาวนันทิกา ลิ้มวิริยะเลิศ ผู้สอบบัญชีรับอนุญาตเลขที่ 7358	
ที่ปรึกษากฎหมาย	บริษัท เอสอาร์พีพี จำกัด	
ที่ปรึกษาทางการเงิน	บริษัท หลักทรัพย์ ฟินันซ่า จำกัด	