

# แบบแสดงรายการข้อมูลประจำปี 2560



บริษัท น้ำตาลบุรีรัมย์ จำกัด (มหาชน)

**Buriram Sugar Public Company Limited**

# สารบัญ

สารถึงผู้ถือหุ้น

ข้อมูลสำคัญทางการเงินและผลประกอบการ

คณะกรรมการบริษัทและผู้บริหาร

| ส่วนที่ 1 | <u>การประกอบธุรกิจ</u>                   | หน้า    |
|-----------|--|---------|
| 1.        | นโยบาย ภาพรวม และเป้าหมายการประกอบธุรกิจ | 1-25    |
| 2.        | ลักษณะการประกอบธุรกิจ                    | 26-75   |
| 3.        | ปัจจัยความเสี่ยง                         | 76-89   |
| 4.        | ทรัพย์สินที่ใช้ในการประกอบธุรกิจ         | 90-103  |
| 5.        | ข้อพิพาททางกฎหมาย                        | 104     |
| 6.        | ข้อมูลทั่วไปและข้อมูลสำคัญอื่น           | 105-108 |
| ส่วนที่ 2 | <u>การจัดการและการกำกับดูแลกิจการ</u>    |         |
| 7.        | ข้อมูลหลักทรัพย์และผู้ถือหุ้น            | 109-116 |
| 8.        | โครงสร้างการจัดการ                       | 117-181 |
| 9.        | การกำกับดูแลกิจการ                       | 182-239 |
| 10.       | ความรับผิดชอบต่อสังคม                    | 240-246 |
| 11.       | การควบคุมภายในและการบริหารความเสี่ยง     | 247-250 |
| 12.       | รายการระหว่างกัน                         | 251-258 |
| ส่วนที่ 3 | <u>ฐานะการเงินและผลการดำเนินงาน</u>      |         |
| 13.       | ข้อมูลทางการเงินที่สำคัญ                 | 259-265 |
| 14.       | การวิเคราะห์และคำอธิบายของฝ่ายจัดการ     | 266-285 |

## การรับรองความถูกต้องของข้อมูล

|              |  |
|--------------|--|
| เอกสารแนบ 1  | รายละเอียดเกี่ยวกับกรรมการบริษัท ผู้บริหาร ผู้มีอำนาจควบคุม และเลขานุการบริษัท |
| เอกสารแนบ 2  | รายละเอียดเกี่ยวกับกรรมการบริษัทของบริษัทย่อย                                  |
| เอกสารแนบ 3  | รายละเอียดเกี่ยวกับหัวหน้างานตรวจสอบภายใน                                      |
| เอกสารแนบ 4  | รายละเอียดเกี่ยวกับรายการประเมินราคาทรัพย์สิน                                  |
| เอกสารแนบ 5  | รายงานความรับผิดชอบของคณะกรรมการบริษัทต่อรายงานทางการเงิน                      |
| เอกสารแนบ 6  | รายงานคณะกรรมการตรวจสอบ  |
| เอกสารแนบ 7  | รายงานคณะกรรมการบริหารความเสี่ยง   |
| เอกสารแนบ 8  | รายงานคณะกรรมการสรรหาและพิจารณาค่าตอบแทน                                       |
| เอกสารแนบ 9  | รายงานคณะกรรมการธรรมาภิบาล   |
| เอกสารแนบ 10 | แบบประเมินความเพียงพอของระบบการควบคุมภายใน                                     |
| เอกสารแนบ 11 | รางวัลและการรับรองคุณภาพ   |
| เอกสารแนบ 12 | รายงานแห่งความยั่งยืน (จัดทำเล่มแยก)   |

## สารถึงผู้ถือหุ้น

ในปี 2560 นับเป็นปีที่ผลการดำเนินงานของบริษัทค่อนข้างน่าพอใจ เนื่องจากบริษัทมี**กำไรสุทธิ 525 ล้านบาท เพิ่มขึ้นจากปีก่อน 412 ล้านบาท หรือคิดเป็นร้อยละ 363** เนื่องจากราคาน้ำตาลทรายในตลาดโลกปรับตัวสูงขึ้น อันเป็นผลมาจากภาวะภัยแล้งในประเทศผู้ผลิตสำคัญ อาทิ อินเดีย จีน และประเทศไทย จึงส่งผลให้รายได้จากการส่งออกน้ำตาลของบริษัทปรับตัวสูงขึ้นจากปีก่อนคิดเป็นมูลค่าเพิ่มขึ้นประมาณ 838 ล้านบาท หรือเพิ่มขึ้นร้อยละ 37 โดยรับรู้รายได้จากการส่งมอบน้ำตาลประมาณ 186,000 ตัน ซึ่งสูงกว่าปีก่อนประมาณ 15,000 ตัน อีกทั้งมีรายได้จากการจำหน่ายไฟฟ้าเพิ่มขึ้นประมาณ 108 ล้านบาท หรือเพิ่มขึ้นร้อยละ 28 เนื่องจากโรงไฟฟ้าผลิตไฟฟ้าได้มากขึ้น ซึ่งมีปริมาณขายไฟฟ้าที่ 109 ล้านกิโลวัตต์ หรือเพิ่มขึ้นประมาณ 15 ล้านกิโลวัตต์

อย่างไรก็ตาม บริษัทยังคงไม่หยุดนิ่งที่จะพัฒนาคุณภาพวัตถุดิบให้ได้ผลผลิตน้ำตาลต่อตันอ้อยที่สูงขึ้นตามปรัชญา **“น้ำตาลสร้างในไร่”** ทั้งนี้ นอกจากการวางแผน การบริหารจัดการ และการนำเทคโนโลยีและนวัตกรรมมาใช้แล้ว บริษัทยังมุ่งมั่นที่จะพัฒนาบุคลากรของบริษัทและชาวไร่อ้อยควบคู่กันไป ตามพันธกิจสร้าง **“เกษตรกรชาวไร่”** เพื่อให้อาชีพเพาะปลูกอ้อยเป็นอาชีพที่มั่นคง สร้างรายได้ที่ดี มีความสุข อีกทั้งยังสามารถถ่ายทอดประสบการณ์และความรู้จากรุ่นสู่รุ่น และสืบทอดกิจการต่อกันทุกชั่วอายุคน เพราะบริษัทเชื่อว่าสิ่งเหล่านี้จะนำมาซึ่งความยั่งยืนทั้งด้านวัตถุดิบและการดำเนินธุรกิจของบริษัทเช่นเดียวกัน

นอกจากการดูแลชาวไร่อ้อย บริษัทยังคำนึงถึงความใส่ใจชุมชน ซึ่งได้**จัดกิจกรรมมวลชนสัมพันธ์** กับชุมชนอย่างต่อเนื่อง อาทิ การสนับสนุนการศึกษา ในโครงการ **“คืนความรู้สู่เยาวชน ครั้งที่ 3”** เพื่อให้ความรู้เกี่ยวกับสิ่งแวดล้อม ยาเสพติด และธรรมาภิบาลต่อการใช้แรงงานเด็กในไร่อ้อย อีกทั้งยังได้สนับสนุนกิจกรรม **“BRR ลดเวลาเรียน เพิ่มเวลารู้ สู่อายุยืน”** ให้แก่โรงเรียนบ้านหนองขวาง ซึ่งจากการดำเนินกิจกรรมดังกล่าว โรงเรียนบ้านหนองขวางได้รับเลือกให้เป็นตัวแทนภาคตะวันออกเฉียงเหนือ และได้รับรางวัลชนะเลิศติดต่อกันเป็นเวลา 4 ปี ในการประกวดในงานศิลปหัตถกรรมนักเรียน ส่วนด้านการส่งเสริมสุขภาพให้แก่คนในชุมชน บริษัทได้จัดกิจกรรมหน่วยแพทย์เคลื่อนที่มาเป็นปีที่ 4 แล้ว โดยตรวจสอบสุขภาพให้กับชาวบ้านที่อยู่ในเขตรัศมี 5 กิโลเมตร รอบสถานประกอบการ รวมทั้งจัดโครงการต่าง ๆ และลงพื้นที่สำรวจความเป็นอยู่ของชุมชนรอบสถานประกอบการ เพื่อสร้างความสัมพันธ์กับชุมชนให้แน่นแฟ้นยิ่งขึ้น

ด้านธุรกิจไฟฟ้าชีวมวลในปีที่ผ่านมา เป็นความภาคภูมิใจอย่างยิ่งที่บริษัทได้รับ**รางวัลรองชนะเลิศ ประเภทโรงไฟฟ้าพลังงานความร้อนร่วม** จากพลอากาศเอก ประจิน จั่นตอง รองนายกรัฐมนตรี ในงาน **Thailand Energy Awards 2017** ซึ่งจัดโดยกรมพัฒนาพลังงานทดแทนและอนุรักษ์พลังงาน กระทรวงพลังงาน และได้รับ**รางวัลชนะเลิศ ประเภทโรงไฟฟ้าพลังงานความร้อนร่วม ในงาน 35<sup>th</sup> ASEAN Ministers on Energy Meeting (35 AMEM)** ณ ประเทศฟิลิปปินส์

สำหรับโอกาสในการขยายและพัฒนาธุรกิจอย่างต่อเนื่อง ตามที่บริษัทได้รับอนุมัติให้จดทะเบียนจัดตั้ง กองทุนรวมโครงสร้างพื้นฐานโรงไฟฟ้ากลุ่มน้ำตาลบุรีรัมย์ (BRRGIF) เมื่อวันที่ 1 สิงหาคม 2560 จากสำนักงาน คณะกรรมการกำกับหลักทรัพย์และตลาดหลักทรัพย์ และเสนอขายหน่วยลงทุนได้ทั้งหมดจำนวน 350 ล้านหน่วย ในราคาเสนอขายสุดท้ายและมูลค่าที่ตราไว้ต่อหน่วยลงทุน 10.30 บาท ซึ่งจำนวนเงินทุนที่ได้จากการเสนอขาย หน่วยลงทุนครั้งแรกเท่ากับ 3,605 ล้านบาท และเริ่มทำการซื้อขายในตลาดหลักทรัพย์แห่งประเทศไทย เป็นวันแรก ในวันที่ 7 สิงหาคม 2560 ทั้งนี้ จากการระดมทุนดังกล่าว บริษัทได้นำเงินมาใช้ในการขยายกิจการโรงไฟฟ้า โครงการ น้ำตาลทรายขาวบริสุทธิ์ และโครงการบรรจุภัณฑ์ชานอ้อย ซึ่งอยู่ระหว่างการศึกษารวมถึงโครงการอื่น ๆ ของ กลุ่มบริษัทน้ำตาลบุรีรัมย์ เพื่อความเติบโตของธุรกิจต่อไป

ตลอดปี 2560 บริษัทยังคงยึดมั่นในหลักธรรมาภิบาลและการต่อต้านคอร์รัปชัน โดยหลังจากที่บริษัทได้ ประกาศเจตนารมณ์เข้าร่วมโครงการแนวร่วมปฏิบัติ (“Collective Action Coalition”) ของภาคเอกชนไทยในการ ต่อต้านการทุจริต บริษัทได้ดำเนินการตามนโยบายและมาตรการต่อต้านคอร์รัปชัน ตลอดจนสื่อสารและ ประกาศเรื่องดังกล่าวไปยังคู่ค้าและผู้เกี่ยวข้องทุกภาคส่วน รวมทั้งยังคงจัดอบรมให้บุคลากรและบรรณรักษ์ภายใน องค์กรอย่างต่อเนื่อง นอกจากนั้น ยังได้เปิดช่องทางการแจ้งข้อร้องเรียนและข้อเสนอแนะ (Whistleblowing) เพื่อรับ ข้อร้องเรียนจากผู้มีส่วนได้เสีย แต่อย่างไรก็ตาม ในปี 2560 ไม่ปรากฏข้อร้องเรียนหรือข้อเสนอแนะใด ๆ จากผู้มีส่วนได้เสีย โดยขณะนี้บริษัทอยู่ระหว่างขั้นตอนการยื่นขอรับรองการเป็นองค์กรที่ต่อต้านคอร์รัปชัน จากคณะกรรมการโครงการ Collective Action Coalition ซึ่งคาดว่าจะดำเนินการแล้วเสร็จและยื่นขอรับรองได้ ภายในเดือนมีนาคม ปี 2561 และจากการดำเนินงานด้านการกำกับดูแลกิจการที่ดีอย่างต่อเนื่อง บริษัทได้รับ ผลประเมินระดับ “ดีมาก” หรือ “Very Good” จากโครงการสำรวจการกำกับดูแลกิจการของบริษัทจดทะเบียน ประจำปี 2560 ซึ่งจัดโดยสมาคมส่งเสริมสถาบันกรรมการบริษัทไทย (IOD) อีกด้วย

สุดท้ายนี้ ในนามคณะกรรมการบริษัทและพนักงานทุกคน ขอขอบคุณนักธุรกิจชาวไร่ ท่านผู้ถือหุ้น ลูกค้า คู่ค้า และผู้เกี่ยวข้องทุกท่าน ที่สนับสนุนและมีส่วนช่วยพัฒนาบริษัทให้เจริญก้าวหน้า บริษัทจะยึดมั่นและ มุ่งมั่นดำเนินธุรกิจให้เติบโตอย่างยั่งยืนด้วยหลักธรรมาภิบาลสืบไป



(นายประจวบ ไชยสาส์น)

ประธานกรรมการบริษัท



(นายอนันต์ ตั้งตรงเวชกิจ)

ประธานกรรมการบริหารและกรรมการผู้จัดการ

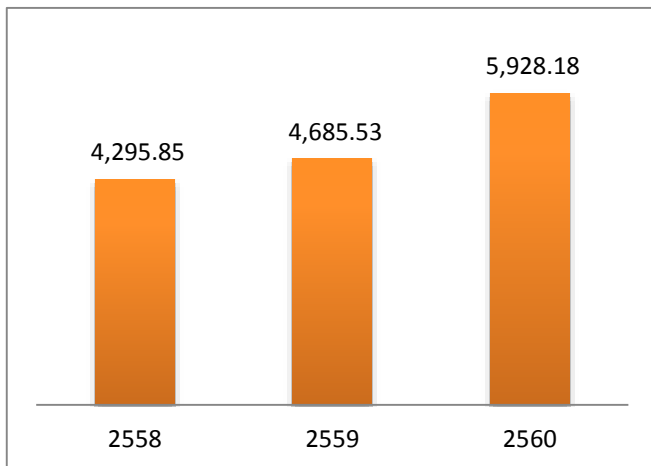
## ข้อมูลสำคัญทางการเงินและผลประกอบการ

หน่วย : ล้านบาท

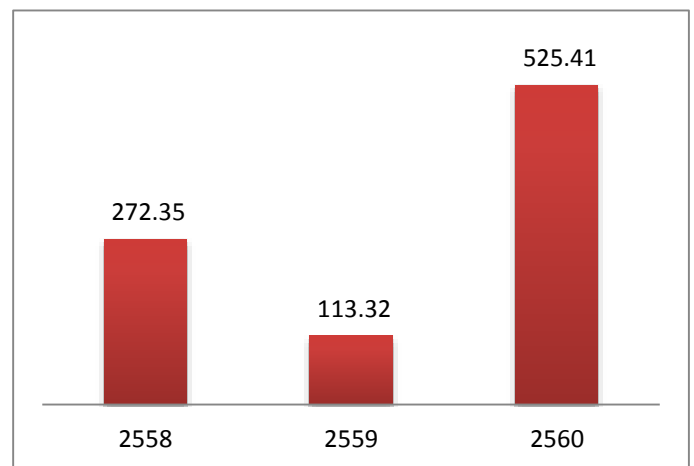
| งบการเงิน                                   | ปี 2556  | ปี 2557  | ปี 2558  | ปี 2559  | ปี 2560  |
|---|----------|----------|----------|----------|----------|
| <b>งบกำไรขาดทุน</b>                         |          |          |          |          |          |
| รายได้จากการขายและการให้บริการ              | 3,236.87 | 3,328.04 | 3,430.39 | 4,579.21 | 5,772.86 |
| - น้ำตาล                                    | 2,931.28 | 3,037.72 | 3,072.30 | 3,445.60 | 4,266.61 |
| - กากน้ำตาล                                 | 305.59   | 290.32   | 358.09   | 283.60   | 437.44   |
| - ไฟฟ้า                                     | 133.00   | 182.53   | 279.00   | 383.81   | 492.14   |
| - อื่นๆ                                     | 609.00   | 409.75   | 517.26   | 466.21   | 576.68   |
| รายได้อื่น                                  | 29.93    | 33.71    | 69.20    | 106.32   | 155.31   |
| รายได้รวม                                   | 4,008.80 | 3,954.03 | 4,295.85 | 4,685.53 | 5,928.18 |
| ค่าใช้จ่ายรวม                               | 3,803.24 | 3,717.73 | 4,023.50 | 4,572.21 | 5,402.76 |
| กำไรสุทธิ                                   | 205.56   | 236.30   | 272.35   | 113.32   | 525.41   |
| <b>งบแสดงฐานะทางการเงิน</b>                 |          |          |          |          |          |
| สินทรัพย์หมุนเวียน                          | 1,858.40 | 1,913.14 | 1,997.05 | 2,096.05 | 2,655.50 |
| สินทรัพย์รวม                                | 3,897.89 | 5,385.54 | 6,764.48 | 7,226.86 | 9,232.74 |
| หนี้สินรวม                                  | 3,263.21 | 3,397.14 | 4,638.30 | 5,134.09 | 6,760.20 |
| ส่วนของผู้ถือหุ้น                           | 634.68   | 1,988.40 | 2,126.18 | 2,092.77 | 2,472.54 |
| <b>อัตราส่วนทางการเงิน</b>                  |          |          |          |          |          |
| อัตราส่วนสภาพคล่อง (เท่า)                   | 0.71     | 1.36     | 0.79     | 0.51     | 1.04     |
| อัตราส่วนหนี้สินต่อส่วนของผู้ถือหุ้น (เท่า) | 5.14     | 1.71     | 2.18     | 2.45     | 2.73     |
| อัตรากำไรขั้นต้น (%)                        | 19.25    | 21.18    | 21.41    | 16.61    | 22.86    |
| อัตรากำไรสุทธิ (%)                          | 6.35     | 7.10     | 7.94     | 2.47     | 9.15     |
| อัตราผลตอบแทนจากสินทรัพย์ (%)               | 5.27     | 4.39     | 4.03     | 1.57     | 5.69     |
| อัตราผลตอบแทนผู้ถือหุ้น (%)                 | 32.39    | 11.88    | 12.81    | 5.41     | 21.25    |
| กำไรสุทธิต่อหุ้น                            | 0.49     | 0.44     | 0.40     | 0.17     | 0.65     |
| เงินปันผลต่อหุ้น                            | -        | 0.20     | 0.22     | 0.22     | 0.45     |
| อัตราการจ่ายเงินปันผลต่อกำไรสุทธิ (%)       | -        | 45.45    | 55.00    | 130.71   | 69.55    |

## ข้อมูลสำคัญทางการเงินและผลประกอบการ

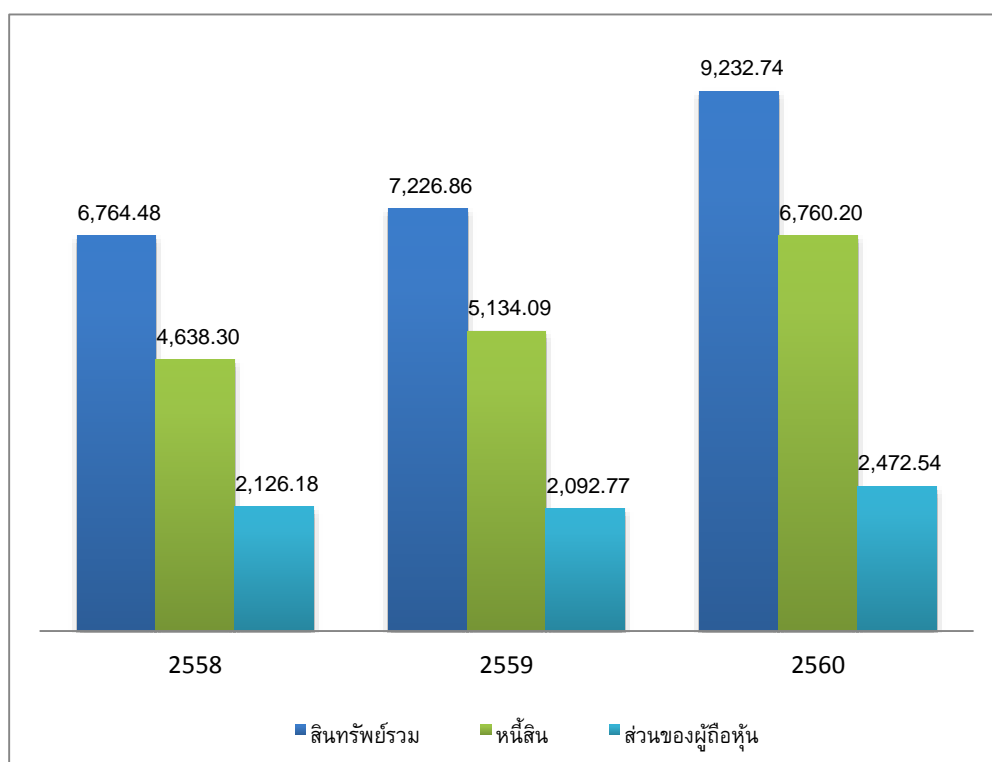
รายได้รวม  
หน่วย : ล้านบาท



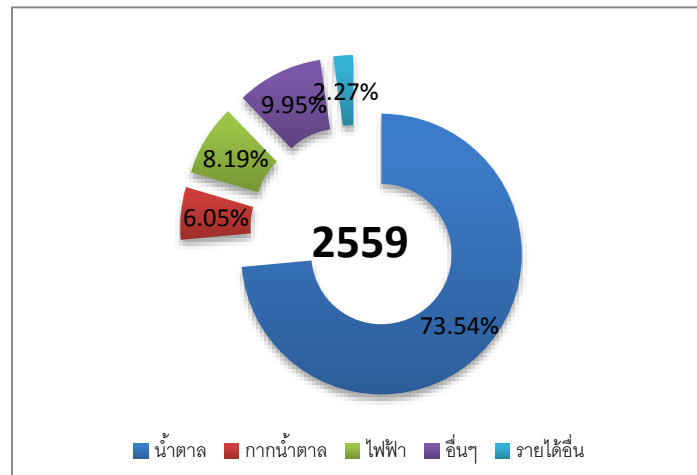
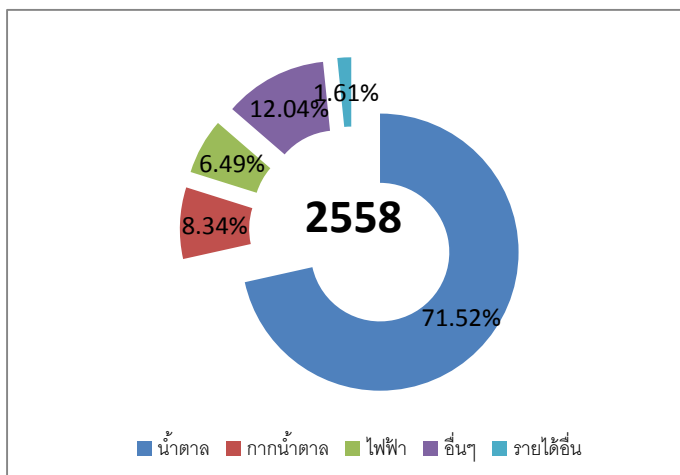
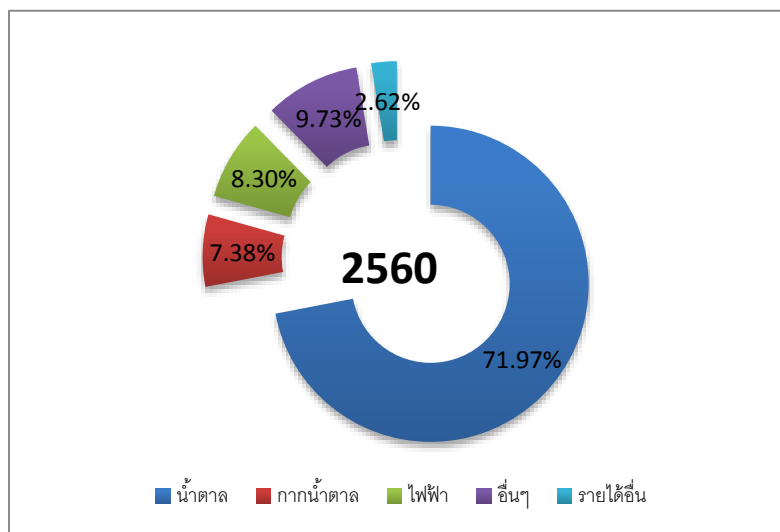
กำไรสุทธิ  
หน่วย : ล้านบาท



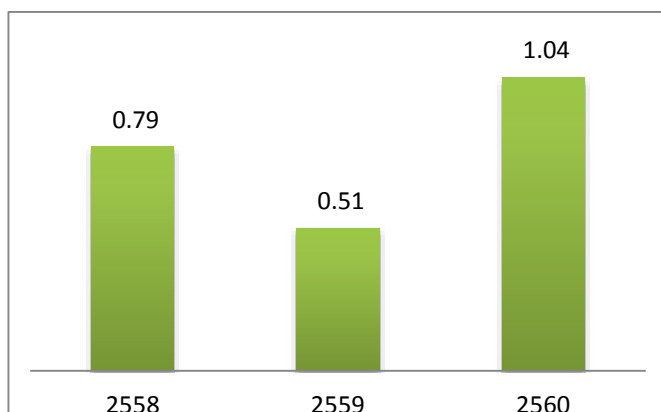
สินทรัพย์  
หน่วย : ล้านบาท



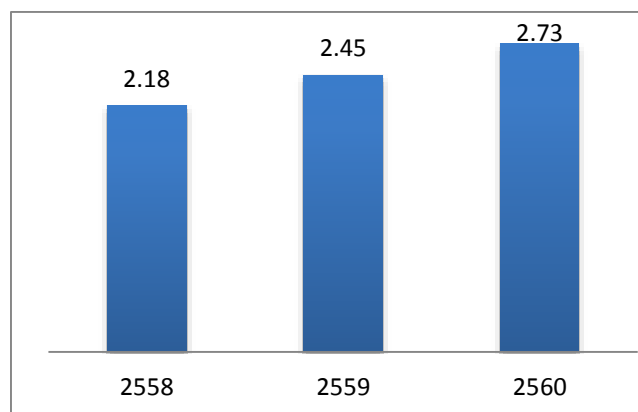
## รายได้จากการขายและการให้บริการ



## อัตราส่วนสภาพคล่อง หน่วย : เท่า



## อัตราส่วนหนี้สินต่อส่วนของผู้ถือหุ้น หน่วย : เท่า



## สรุปการดำเนินงานปี 2560

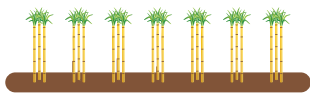
ปริมาณอ้อยเข้าหีบ  
2.20 ล้านตัน



จำนวนชาวไร่คู่สัญญา  
11,023 ราย



พื้นที่ปลูกอ้อย  
185,112.91 ไร่



ความหวานของอ้อย (C.C.S.)  
13.18%



กำลังการหีบอ้อย  
20,000 ตันต่อวัน



กำลังการผลิตไฟฟ้า 19.80 MW.



BEC



BPC

สัญญาขายไฟฟ้าทั้งหมด



BEC ขายให้กฟภ. 8 MW

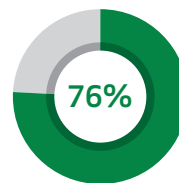


BPC ขายให้กฟภ. 8 MW

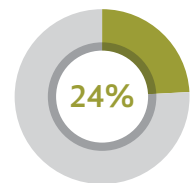
### สัดส่วนการจำหน่ายน้ำตาล

| น้ำตาลเพื่อส่งออกต่างประเทศ |         |       | น้ำตาลจำหน่ายในประเทศ |              |
|-----------------------------|---------|-------|-----------------------|--------------|
| 76%                         |         |       | 24%                   |              |
| เอเชีย                      | แอฟริกา | อื่นๆ | ยี่ปี่/ร้านค้าปลีก    | Modern Trade |
| 65%                         | 23%     | 12%   | 99%                   | 1%           |

### สัดส่วนการขายน้ำตาลแต่ละประเภท



น้ำตาลทรายดิบเทกอง  
และ VHP



น้ำตาลทรายขาวสีรำ

### ลูกค้าในประเทศ

- ตัวแทนจำหน่ายส่วนใหญ่อยู่ในแถบภาคอีสานและภาคใต้
- Modern Trade



### ลูกค้าต่างประเทศ



ALVEAN

BUNGE

中粮来宝 noble agri



### Brand น้ำตาล: ตราคุณແຄ່ງ



บรรจุภัณฑ์เก่า



บรรจุภัณฑ์ใหม่  
จัดจำหน่ายในปี 2560





## คณะกรรมการบริษัท

[01] นายประจวบ ไชยสาส์น  
ประธานกรรมการบริษัท  
(กรรมการอิสระ)  
และประธานกรรมการตรวจสอบ

[02] นายอนันต์ ตั้งทรงเวชกิจ  
กรรมการบริษัท  
ประธานกรรมการบริหาร  
และประธานกรรมการบริหารความเสี่ยง  
(กรรมการผู้จัดการ)

[03] นายศิริชัย สมบัติศิริ  
กรรมการบริษัท (กรรมการอิสระ)  
และกรรมการตรวจสอบ

[04] นางสาวนวล ศักดิ์พันธุ์  
กรรมการบริษัท (กรรมการอิสระ)  
กรรมการตรวจสอบ  
ประธานกรรมการธรรมาภิบาล  
และประธานกรรมการสรรหา  
และพิจารณาคำตอบแทน

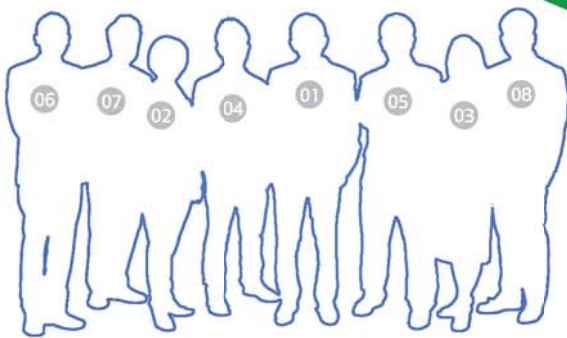
[05] นางวันเพ็ญ ปุณณนิรันดร์  
กรรมการบริษัท

[06] นางจิรวรรณ พงษ์พิชิตกุล  
กรรมการบริษัท  
กรรมการบริหาร  
และกรรมการบริหารความเสี่ยง

[07] นางสาวจิตติมา ตั้งทรงเวชกิจ  
กรรมการบริษัท กรรมการบริหาร  
กรรมการบริหารความเสี่ยง  
กรรมการธรรมาภิบาล  
และกรรมการสรรหา  
และพิจารณาคำตอบแทน

[08] นายสฤทธิ ตั้งทรงเวชกิจ  
กรรมการบริษัท  
กรรมการบริหาร  
และกรรมการบริหารความเสี่ยง

[09] นายอดิศักดิ์ ตั้งทรงเวชกิจ  
กรรมการบริษัท  
กรรมการบริหาร  
กรรมการบริหารความเสี่ยง  
กรรมการธรรมาภิบาล  
และกรรมการสรรหา  
และพิจารณาคำตอบแทน



## ผู้บริหารระดับสูง

[01] นายอนันต์ ตั้งตรงเวชกิจ  
ประธานกรรมการบริหาร  
และกรรมการผู้จัดการ

[02] นางจิรวรรณ พงษ์พิชิตกุล  
กรรมการบริหาร  
และกรรมการรองผู้จัดการอาวุโส  
กลุ่มการลงทุนในประเทศ  
ด้านธุรกิจการเกษตร

[03] นางสาวจิตติมา ตั้งตรงเวชกิจ  
กรรมการบริหาร  
และกรรมการรองผู้จัดการอาวุโส  
กลุ่มการลงทุนในประเทศ  
ด้านพาณิชย์

[04] นายสฤทธิ ตั้งตรงเวชกิจ  
กรรมการบริหาร  
และกรรมการรองผู้จัดการอาวุโส  
กลุ่มการลงทุนต่างประเทศ

[05] นายอดิศักดิ์ ตั้งตรงเวชกิจ  
กรรมการบริหาร  
และกรรมการรองผู้จัดการอาวุโส  
กลุ่มการลงทุนในประเทศ ด้านพลังงาน

[06] นายภัทรพงศ์ พงศ์สวัสดิ์  
รองกรรมการผู้จัดการ  
ด้านต่างประเทศ  
นโยบายอุตสาหกรรม  
และนักลงทุนสัมพันธ์

[07] นายพิทักษ์ ชาวสวน  
รองกรรมการผู้จัดการ  
กลุ่มการเงินและปฏิบัติการ

[08] นายอดุลย์ สุรวฑกุล  
ผู้ช่วยกรรมการผู้จัดการอาวุโส  
ฝ่ายบริหารการเงิน