

# แบบแสดงรายการข้อมูลประจำปี 2561



บริษัท น้ำตาลบุรีรัมย์ จำกัด (มหาชน)

**Buriram Sugar Public Company Limited**

# สารบัญ

สารถึงผู้อ่าน

ข้อมูลสำคัญทางการเงินและผลประโยชน์

คณะกรรมการบริษัทและผู้บริหาร

ส่วนที่ 1	<u>การประกอบธุรกิจ</u>	หน้า
1.	นโยบาย ภาพรวม และเป้าหมายการประกอบธุรกิจ	1-26
2.	ลักษณะการประกอบธุรกิจ	27-79
3.	ปัจจัยความเสี่ยง	80-91
4.	ทรัพย์สินที่ใช้ในการประกอบธุรกิจ	92-105
5.	ข้อพิพาททางกฎหมาย	106
6.	ข้อมูลทั่วไปและข้อมูลสำคัญอื่น	107-111
ส่วนที่ 2	<u>การจัดการและการกำกับดูแลกิจการ</u>	
7.	ข้อมูลหลักทรัพย์และผู้อ่าน	112-119
8.	โครงสร้างการจัดการ	120-186
9.	การกำกับดูแลกิจการ	187-245
10.	ความรับผิดชอบต่อสังคม	246-253
11.	การควบคุมภายในและการบริหารความเสี่ยง	254-259
12.	รายการระหว่างกัน	260-266
ส่วนที่ 3	<u>ฐานะการเงินและผลการดำเนินงาน</u>	
13.	ข้อมูลทางการเงินที่สำคัญ	267-273
14.	การวิเคราะห์และคำอธิบายของฝ่ายจัดการ	274-292

## การรับรองความถูกต้องของข้อมูล

เอกสารแนบ 1	รายละเอียดเกี่ยวกับกรรมการบริษัท ผู้บริหาร ผู้มีอำนาจควบคุม และเลขานุการบริษัท
เอกสารแนบ 2	รายละเอียดเกี่ยวกับกรรมการบริษัทของบริษัทย่อย
เอกสารแนบ 3	รายละเอียดเกี่ยวกับหัวหน้างานตรวจสอบภายใน
เอกสารแนบ 4	รายละเอียดเกี่ยวกับรายการประเมินราคาทรัพย์สิน
เอกสารแนบ 5	รายงานความรับผิดชอบของคณะกรรมการบริษัทต่อรายงานทางการเงิน
เอกสารแนบ 6	รายงานคณะกรรมการตรวจสอบ
เอกสารแนบ 7	รายงานคณะกรรมการบริหารความเสี่ยง
เอกสารแนบ 8	รายงานคณะกรรมการสรรหาและพิจารณาตำแหน่ง
เอกสารแนบ 9	รายงานคณะกรรมการธรรมาภิบาล
เอกสารแนบ 10	แบบประเมินความเพียงพอของระบบการควบคุมภายใน
เอกสารแนบ 11	รางวัลและการรับรองคุณภาพ

## สารถึงผู้ถือหุ้น

### เรียน ท่านผู้ถือหุ้น

ปี 2561 นับเป็นปีที่ราคาน้ำตาลทรายในตลาดโลกมีความผันผวนสูงและลดต่ำลงมาก เป็นประวัติการณ์ โดยระดับราคาน้ำตาลทรายดิบในตลาดโลกเปิดที่ราคา 15 เซนต์/ปอนด์ ในช่วงเดือนมกราคม และลดลงมากถึงระดับ 9.83 เซนต์/ปอนด์ ในช่วงเดือนกันยายนก่อนจะปรับตัวสูงขึ้นมาปิดที่ 12.03 เซนต์/ปอนด์ ในช่วงปลายเดือนธันวาคม โดยระดับราคาเฉลี่ยอยู่ที่ 12-13 เซนต์/ปอนด์ เทียบกับช่วงเดียวกันของปีก่อนที่ราคา 20 เซนต์/ปอนด์ สาเหตุสำคัญเป็นผลมาจากผลผลิตของประเทศผู้ผลิตสำคัญเพิ่มขึ้นอย่างมีนัยสำคัญ ทั้งอินเดีย ไทย สหภาพยุโรป และจีน การอุดหนุนการส่งออกน้ำตาลทรายของอินเดีย เทรนด์การบริโภคน้ำตาลที่เริ่มเปลี่ยนแปลง ประกอบกับสต็อกน้ำตาลทรายในตลาดโลกยังสูงเมื่อเทียบกับปริมาณความต้องการใช้ทำให้ผลผลิตส่วนเกินนี้มีผลกดดันต่อราคา ประกอบกับภาวะเศรษฐกิจโลกชะลอตัวจากสงครามการค้าระหว่างจีนกับสหรัฐอเมริกา ทำให้น้ำมันมีแนวโน้มตกต่ำและส่งผลกระทบต่อราคาสินค้าโภคภัณฑ์ที่ปรับตัวลดลงตาม ขณะเดียวกันการประกาศปรับโครงสร้างการบริหารจัดการอุตสาหกรรมอ้อยและน้ำตาลทรายของภาครัฐในช่วงต้นปี โดยเฉพาะการยกเลิกระบบโควตาและการลอยตัวราคาจำหน่ายปลีกน้ำตาลทรายอันเป็นผลมาจากการกล่าวหาของบราซิลต่อไทยกับองค์การการค้าโลก (WTO) ว่าให้การอุดหนุนอุตสาหกรรมอ้อยและน้ำตาลทราย อันเป็นการบิดเบือนตลาดและก่อให้เกิดความเสียหายกับบราซิล ซึ่งการปรับโครงสร้างนี้ส่งผลต่อราคาจำหน่ายน้ำตาลทรายภายในที่ปรับลดตามราคาตลาดโลกและปริมาณการจำหน่ายที่ลดลงตามไปด้วยเช่นกัน

ทั้งนี้ จากปัจจัยทางด้านเศรษฐกิจและด้านอุปสงค์อุปทานของน้ำตาลทรายดังกล่าว ทำให้ผลการดำเนินงานในปี 2561 ของบริษัทมีรายได้จากการขายสินค้าและให้บริการรวม 5,555.97 ล้านบาท และมีกำไรสุทธิ 271.67 ล้านบาท ซึ่งแม้ว่า ปัจจัยภายนอกจะมีผลกระทบต่อผลการดำเนินงานของบริษัทโดยรวม แต่อย่างไรก็ตาม บริษัทมีมาตรการระยะยาวเพื่อทำให้ผลการดำเนินงานของบริษัทสามารถเติบโตได้อย่างยั่งยืน โดยการส่งเสริมและสนับสนุนให้เกษตรกรปลูกอ้อยในลักษณะ Contract Farming รวมทั้งพัฒนานวัตกรรมใหม่ ๆ เกี่ยวกับพันธุ์อ้อย อีกทั้งมีระบบการบริหารจัดการที่ใช้สนับสนุนการเพาะปลูก การบริหารจัดการระบบชาวไร่ด้วยระบบไร้ออนไลน์ และระบบจัดการเทคโนโลยีสารสนเทศต่าง ๆ รวมทั้งการให้ความรู้แก่ชาวไร่ เพื่อทำให้เกิดการพัฒนาผลิภาพการผลิต ซึ่งเป็นปัจจัยสำคัญของความสำเร็จในการพัฒนาธุรกิจของบริษัทอย่างยั่งยืน

นอกจากนี้ การรองรับการตอบสนองพฤติกรรมของผู้บริโภคที่จะเปลี่ยนไปในอนาคตตามกระแสโลกาภิวัตน์ (Mega Trends) บริษัทได้ศึกษาถึงความเป็นไปได้ในการขยายการลงทุนในธุรกิจใหม่ เพื่อสร้างมูลค่าเพิ่มให้กับบริษัท รวมทั้งยังคงมุ่งมั่นที่จะพัฒนานวัตกรรมของบริษัทและชาวไร่อ้อยควบคู่กันไป ตามพันธกิจสร้าง “**นักธุรกิจชาวไร่**” เพื่อให้อาชีพเพาะปลูกอ้อยเป็นอาชีพที่มั่นคง สร้างรายได้ที่ดี มีความสุข อีกทั้งยัง

สามารถถ่ายทอดประสบการณ์และความรู้จากฐานผู้รู้ และสืบทอดกิจการต่อกันทุกชั่วอายุคน เพราะบริษัทเชื่อว่า สิ่งเหล่านี้จะนำมาซึ่งความยั่งยืนทั้งด้านวัตถุดิบและการดำเนินธุรกิจของบริษัทเช่นเดียวกัน

ด้านธุรกิจไฟฟ้าชีวมวลในปีที่ผ่านมา กลุ่มโรงไฟฟ้ามีรายได้จากการดำเนินงานจำนวน 972 ล้านบาท และมีกำไรสุทธิรวม 410 ล้านบาท ซึ่งสูงกว่าปี 2560 ร้อยละ 78 นอกจากนี้ บริษัท บุรีรัมย์เพาเวอร์ จำกัด (“BPC”) ซึ่งเป็นบริษัทย่อย ได้รับรางวัลดีเด่น ด้านพลังงานทดแทน ประเภทโครงการผลิตไฟฟ้าและความร้อนร่วม จากพลอากาศเอก ประจิน จั่นตอง รองนายกรัฐมนตรีและรัฐมนตรีว่าการกระทรวงยุติธรรม ในงาน *Thailand Energy Awards 2018* ซึ่งจัดโดยกรมพัฒนาพลังงานทดแทนและอนุรักษ์พลังงาน กระทรวงพลังงาน และได้รับรางวัลรองชนะเลิศอันดับ 1 ด้านพลังงานทดแทน ประเภทโรงไฟฟ้าพลังงานความร้อนร่วม ในงาน *36<sup>th</sup> ASEAN Ministers on Energy Meeting (36 AMEM)* ณ ประเทศสิงคโปร์

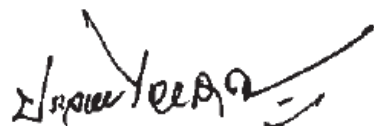
สำหรับธุรกิจผลพลอยได้ในปีที่ผ่านมา ได้จัดตั้งบริษัท ชูการ์เคน อีโคแวร์ จำกัด (“SEW”) ซึ่งเป็นบริษัทย่อย โดยมีวัตถุประสงค์ผลิต จำหน่าย นำเข้าและส่งออกบรรจุภัณฑ์ อุปกรณ์ เครื่องมือและเครื่องใช้ที่ทำจากชานอ้อยและวัสดุธรรมชาติอื่น ๆ ทั้งนี้ คาดการณ์ว่า SEW จะสามารถเริ่มการผลิตเชิงพาณิชย์ได้ช่วงกลางปี 2562

นอกจากนั้น ด้านความรับผิดชอบต่อสังคมและสิ่งแวดล้อม บริษัทได้ปฏิบัติงานบนพื้นฐานแนวคิด “การพัฒนาธุรกิจควบคู่กับการรักษาสิ่งแวดล้อมและสร้างความเจริญให้กับชุมชนอย่างยั่งยืน” โดยการสร้างความเข้มแข็งให้กับชุมชนโดยรอบสถานประกอบการ อาทิ โครงการส่งเสริมอาชีพเกษตรมะลิปลอดสาร ในเขตชุมชนโนนกลาง เพื่อเป็นการเพิ่มรายได้และสร้างความเข้มแข็งให้กับชุมชน รวมทั้งได้ร่วมมือกับองค์การสวนสัตว์ ในพระบรมราชูปถัมภ์ ในการก่อสร้างศูนย์การเรียนรู้ฐานกระเรียนพันธุ์ไทยของพระราชินี ในเขตห้ามล่าสัตว์ ห้วยแสงเหนือ อ.เมือง จ.บุรีรัมย์ ทั้งนี้ ความรับผิดชอบต่อสังคมของบริษัทคือหนึ่งในกฎเกณฑ์สำคัญที่จะนำพาองค์กรให้เติบโตอย่างยั่งยืนควบคู่ไปกับการพัฒนาสภาพชีวิตความเป็นอยู่ของเกษตรกรชาวไร่อ้อย ชุมชนข้างเคียง และพนักงานให้ดีขึ้นอย่างยั่งยืน

ส่วนด้านการกำกับดูแลกิจการนั้น บริษัทได้รับใบรับรองฐานะสมาชิกแนวร่วมปฏิบัติของภาคเอกชนไทย ในการต่อต้านการทุจริต (Collective Action Coalition Against Corruption หรือ CAC) เมื่อวันที่ 7 มิถุนายน 2561 ที่ผ่านมา ทั้งนี้ บริษัทมีความมุ่งมั่นสานต่อการดำเนินตามนโยบายการต่อต้านคอร์รัปชัน ตลอดจนการสื่อสารและประกาศเรื่องดังกล่าวไปยังคู่ค้าและผู้เกี่ยวข้องทุกภาคส่วน รวมทั้งได้จัดอบรมให้บุคลากรและพนักงานภายในองค์กรอย่างต่อเนื่อง นอกจากนี้ ได้เปิดช่องทางการแจ้งข้อร้องเรียนและข้อเสนอแนะ (Whistleblowing) เพื่อรับข้อร้องเรียนจากผู้มีส่วนได้เสีย ผ่านกล่องรับความคิดเห็นและทางไปรษณีย์ ซึ่งส่งถึงประธานกรรมการธรรมาภิบาลโดยตรง โดยในปีที่ผ่านมาไม่ปรากฏข้อร้องเรียนจากผู้มีส่วนได้เสีย ดังนั้น จากการดำเนินงานด้านการกำกับดูแลกิจการที่ดีอย่างต่อเนื่องทำให้บริษัทได้รับผลประเมินระดับ “ดีเลิศ”

หรือ “Excellent” โดยมีระดับคะแนนเฉลี่ยอยู่ที่ร้อยละ 93 ซึ่งสูงกว่าคะแนนเฉลี่ยของบริษัทจดทะเบียนโดยรวมของตลาดหลักทรัพย์แห่งประเทศไทยที่อยู่ในระดับร้อยละ 81 จากโครงการสำรวจการกำกับดูแลกิจการของบริษัทจดทะเบียนประจำปี 2561 ซึ่งจัดโดยสมาคมส่งเสริมสถาบันกรรมการบริษัทไทย (IOD)

ในนามของคณะกรรมการบริษัท คณะผู้บริหารและพนักงานทุกคน บริษัทขอขอบคุณผู้ถือหุ้นและผู้มีส่วนได้เสียทุกกลุ่มที่ได้ให้ความไว้วางใจและสนับสนุนการดำเนินงานของบริษัทด้วยดีเสมอมา และขอให้เชื่อมั่นว่าบริษัทมีความพร้อมในการดำเนินธุรกิจให้เติบโตอย่างยั่งยืน รวมทั้งการมุ่งสร้างผลประโยชน์แก่ประเทศชาติ ผู้ถือหุ้น และผู้มีส่วนเกี่ยวข้องทุกฝ่ายด้วยหลักธรรมาภิบาลสืบไป



(นายประจวบ ไชยสาส์น)

ประธานกรรมการบริษัท



(นายอนันต์ ตั้งตรงเวชกิจ)

ประธานกรรมการบริหารและกรรมการผู้จัดการ

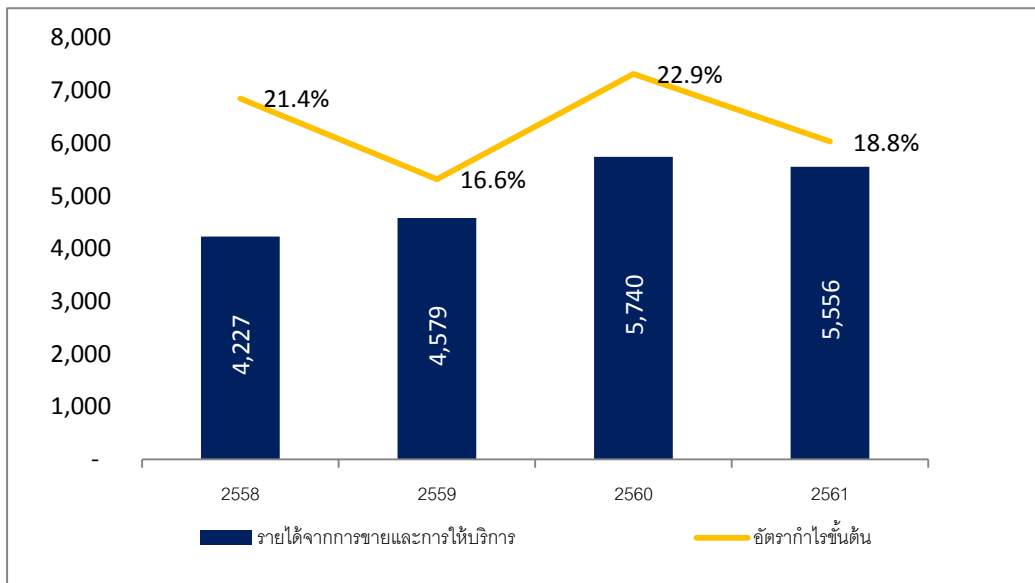
ข้อมูลสำคัญทางการเงินและผลประกอบการ

หน่วย : ล้านบาท

งบการเงิน	ปี 2558	ปี 2559	ปี 2560	ปี 2561	เปรียบเทียบ 2560 และปี 2561	
					เพิ่มขึ้น (ลดลง)	อัตราเปลี่ยนแปลง (%)
งบกำไรขาดทุน						
รายได้จากการขายและการให้บริการ	4,226.65	4,579.21	5,740.44	5,555.97	-184.47	-3.21
- น้ำตาล	3,060.40	3,445.60	4,266.61	3,866.26	-400.35	-9.38
- กาคน้ำตาล	369.99	283.60	437.44	499.28	61.84	14.14
- ไฟฟ้า	279.00	383.81	492.14	556.57	64.43	13.09
- อื่นๆ	517.26	466.21	544.26	633.86	89.60	16.46
รายได้อื่น	69.21	106.32	155.31	288.84	133.53	85.97
รายได้รวม	4,295.86	4,685.54	5,895.75	5,844.81	-50.94	-0.86
ค่าใช้จ่ายรวม	3,844.32	4,366.23	5,032.94	5,218.79	185.85	3.69
กำไรสุทธิ	272.35	113.32	525.41	271.67	-253.74	-48.29
งบแสดงฐานะทางการเงิน						
สินทรัพย์หมุนเวียน	1,997.05	2,096.05	2,655.50	2,970.52	315.02	11.86
สินทรัพย์รวม	6,764.48	7,226.86	9,232.74	10,276.23	1,043.49	11.30
หนี้สิน	4,638.30	5,134.09	6,760.20	7,775.72	1,015.52	15.02
ส่วนของผู้ถือหุ้น	2,126.18	2,092.77	2,472.52	2,500.51	27.99	1.13
อัตราส่วนทางการเงิน						
อัตราส่วนสภาพคล่อง (เท่า)	0.85	0.51	1.04	0.73		
อัตราส่วนหนี้สินต่อผู้ถือหุ้น (เท่า)	2.18	2.45	2.73	3.11		
อัตรากำไรขั้นต้น (%)	21.41	16.61	22.86	18.85		
อัตรากำไรสุทธิ (%)	6.34	2.42	8.91	4.65		
อัตราผลตอบแทนจากสินทรัพย์ (%)	4.48	1.62	6.38	2.79		
อัตราผลตอบแทนผู้ถือหุ้น (%)	13.24	5.37	23.02	10.93		
กำไรสุทธิต่อหุ้น	0.40	0.17	0.65	0.33		
เงินปันผลต่อหุ้น	0.22	0.22	0.45	0.15		
อัตราการจ่ายเงินปันผลต่อกำไรสุทธิ (%)	54.67	130.71	70.05	44.84		

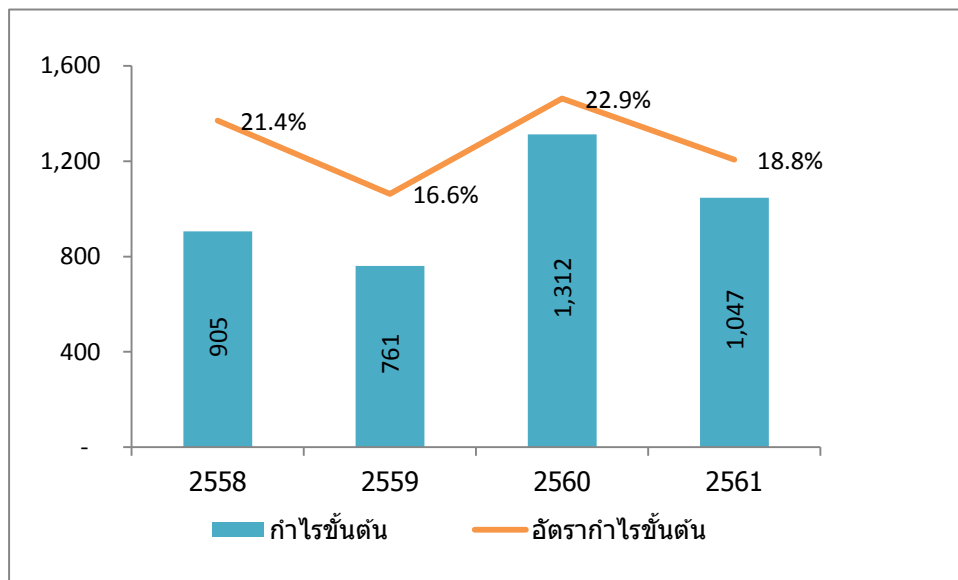
## รายได้จากการขายและการให้บริการ และอัตรากำไรขั้นต้น

หน่วย : ล้านบาท

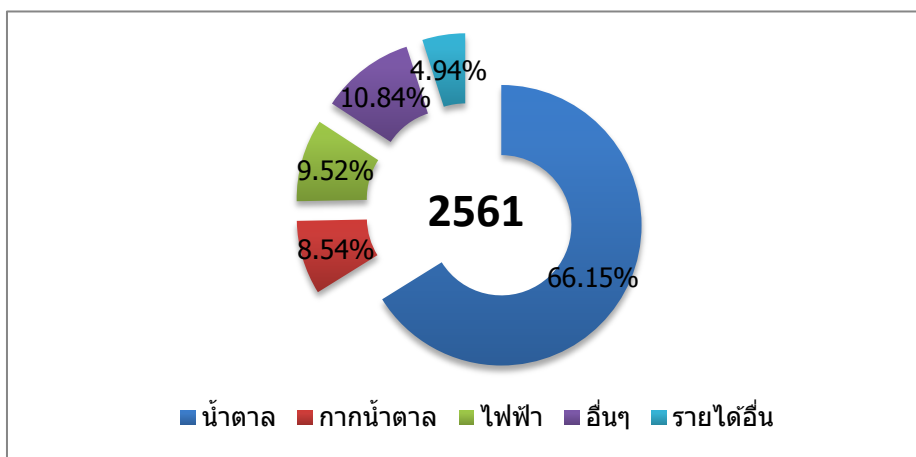


## กำไรขั้นต้น และอัตรากำไรขั้นต้น

หน่วย : ล้านบาท

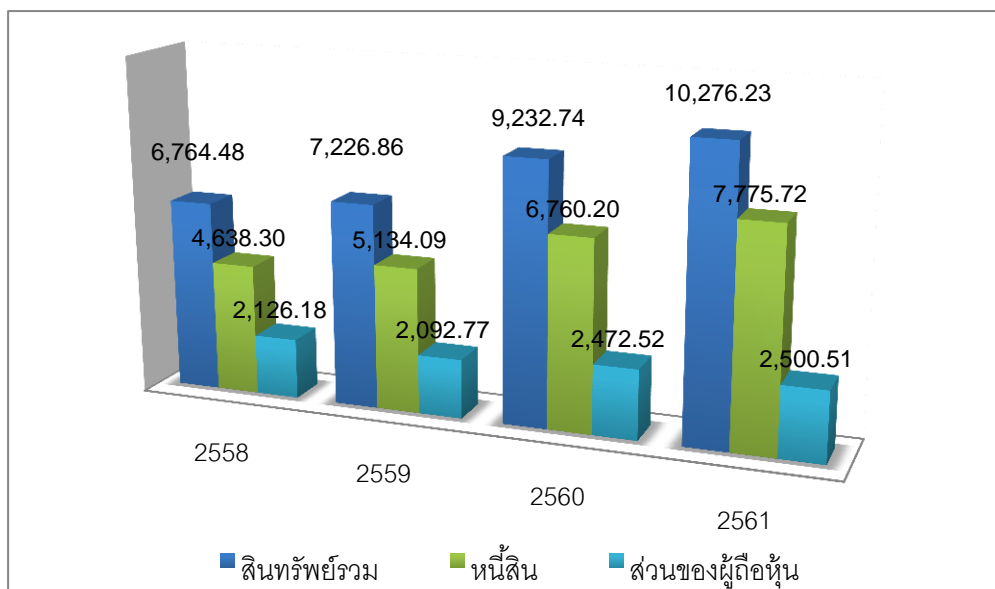


## สัดส่วนรายได้จากการขายและการให้บริการ ปี 2561

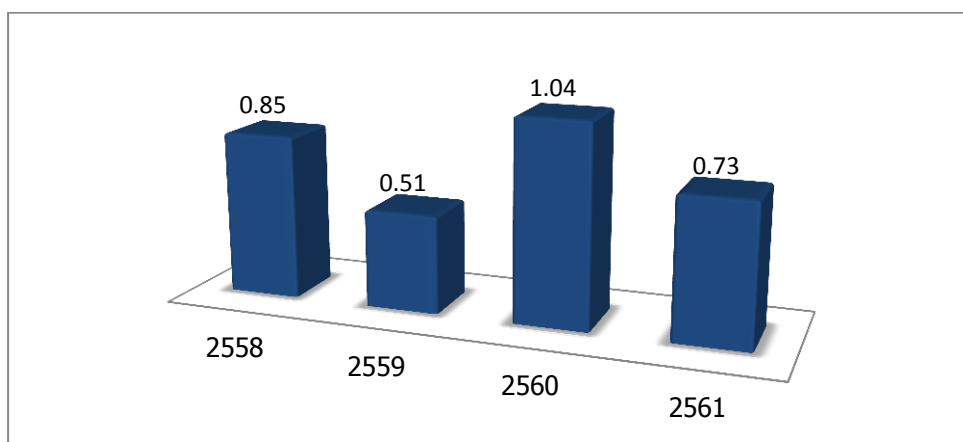


## สินทรัพย์

หน่วย : ล้านบาท



## อัตราส่วนสภาพคล่อง (เท่า)







# สรุปผลการดำเนินงานปี 2561 (ปีการผลิต 2560/61)

ปริมาณอ้อยเข้าหีบ  
3.15 ล้านตัน



จำนวนชาวไร่ผู้สัญญา  
11,780 ราย



## สัดส่วนการจำหน่ายน้ำตาล

น้ำตาลเพื่อการส่งออกต่างประเทศ  
72.3%\*\*

น้ำตาลจำหน่ายในประเทศ  
20.0%\*\*

เอเชีย	แอฟริกา	อื่นๆ	เพื่อกระจายสินค้า รายย่อย (ยี่ปี่ว)/ ร้านค้าปลีก	Modern Trade	Food Service
82.0%	14.0%	4.0%	93.6%	6.2%	0.2%

\*\*ปริมาณน้ำตาลทรายคงเหลือเป็นสต็อกที่รอส่งมอบและจำหน่าย

พื้นที่ปลูกอ้อย 239,523 ไร่



ความหวานของอ้อย 13.7 CCS.



กำลังการผลิตอ้อย 24,000 ตันต่อวัน



ผลผลิตน้ำตาลทราย 378,185 ตัน



## สัดส่วนการจำหน่ายน้ำตาลแต่ละประเภท



น้ำตาลทรายดิบเทกอง และ VHP

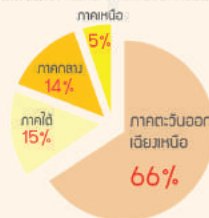


น้ำตาลทรายขาวสีร่า

## ลูกค้าในประเทศ

### ตัวแทนจำหน่าย

สัดส่วนการจำหน่ายน้ำตาลรายภาค ปี 2561



### Modern Trade



### Food Service



กำลังการผลิตไฟฟ้า 29.70 MW.



BEC



BPC



BPP

## ลูกค้าต่างประเทศ



ALVEAN

BUNGE

wilmar

Olam



## สัญญาขายไฟฟ้า



BEC ขายให้กฟภ. 8 MW.



BPC ขายให้กฟภ. 8 MW.



BPP ขายให้ BSF 8 MW\*

\*ใช้สำหรับกำลังการผลิตที่เพิ่มขึ้นของโรงงานน้ำตาล

## แบรนด์น้ำตาล



กฤษณา

BRUM



## คณะกรรมการบริษัท



6 11 7 4 8 9 10 5  
2 1 3

### 1. นายประจวบ ไชยสาส์น

ประธานกรรมการบริษัท (กรรมการอิสระ) และประธานกรรมการตรวจสอบ

### 2. นายอนันต์ ตั้งตรงเวชกิจ

กรรมการบริษัท ประธานกรรมการบริหาร ประธานกรรมการบริหารความเสี่ยง และกรรมการผู้จัดการ (ผู้บริหารและกรรมการผู้มีส่วนจลงนาม)

### 3. นายศิริชัย สมบัติศิริ

กรรมการอิสระ และกรรมการตรวจสอบ

### 4. นางสาวล กศน์พันธุ์

กรรมการอิสระ กรรมการตรวจสอบ ประธานกรรมการธรรมาภิบาล และประธานกรรมการสรรหาและพิจารณา คัดตอบแทน

### 5. ศ. ดร.ชิต เหล่าวัฒนา

กรรมการอิสระ และกรรมการธรรมาภิบาล

### 6. นายวิเชฐ ตันตวันิช

กรรมการอิสระ และกรรมการสรรหาและพิจารณา คัดตอบแทน

### 7. นางวันเพ็ญ ปุญญนิรันดร์

กรรมการบริษัท (ผู้บริหารและกรรมการผู้มีส่วนจลงนาม)

### 8. นางจิรวรรณ พงษ์พิชิตกุล

กรรมการบริษัท กรรมการบริหาร และกรรมการบริหารความเสี่ยง (ผู้บริหารและกรรมการผู้มีส่วนจลงนาม)

### 9. นางสาวจิตติมา ตั้งตรงเวชกิจ

กรรมการบริษัท กรรมการบริหาร กรรมการบริหารความเสี่ยง กรรมการธรรมาภิบาล และกรรมการสรรหาและพิจารณา คัดตอบแทน (ผู้บริหารและกรรมการผู้มีส่วนจลงนาม)

### 10. นายสุภศักดิ์ ตั้งตรงเวชกิจ

กรรมการบริษัท กรรมการบริหาร และกรรมการบริหาร ความเสี่ยง (ผู้บริหารและกรรมการผู้มีส่วนจลงนาม)

### 11. นายอดิศักดิ์ ตั้งตรงเวชกิจ

กรรมการบริษัท กรรมการบริหาร กรรมการบริหารความเสี่ยง กรรมการธรรมาภิบาล และกรรมการสรรหาและพิจารณา คัดตอบแทน (ผู้บริหารและกรรมการผู้มีส่วนจลงนาม)







## ผู้บริหารระดับสูง

### 1. นายอนันต์ ตี๋ตรวงเวชกิจ

ประธานกรรมการบริหาร และกรรมการผู้จัดการ  
(กรรมการบริษัท)

### 2. นางจิรวรรณ พงษ์พิชิตกุล

กรรมการรองผู้จัดการอาวุโส กลุ่มการลงทุนในประเทศ  
ด้านธุรกิจการเกษตร (กรรมการบริหาร และกรรมการบริษัท)

### 3. นางสาวจิตติมา ตี๋ตรวงเวชกิจ

กรรมการรองผู้จัดการอาวุโส กลุ่มการลงทุนในประเทศ  
ด้านพาณิชย์ (กรรมการบริหาร และกรรมการบริษัท)

### 4. นายสุภะดี ตี๋ตรวงเวชกิจ

กรรมการรองผู้จัดการอาวุโส กลุ่มการลงทุนต่างประเทศ  
(กรรมการบริหาร และกรรมการบริษัท)

### 5. นายอดิศักดิ์ ตี๋ตรวงเวชกิจ

กรรมการรองผู้จัดการอาวุโส กลุ่มการลงทุนในประเทศ  
ด้านพลังงาน (กรรมการบริหาร และกรรมการบริษัท)

### 6. นายพิทักษ์ ชาวสบ

รองกรรมการผู้จัดการ กลุ่มการเงินและปฏิบัติการ  
(ผู้บริหารสูงสุดสายงานบัญชีและการเงิน: CFO)

### 7. นายภัทรพงศ์ พงศ์สวัสดิ์

รองกรรมการผู้จัดการ ฝ่ายนักลงทุนสัมพันธ์ และด้าน  
ต่างประเทศ และนโยบายอุตสาหกรรม

### 8. นายอดุลย์ สุรวุฒิกุล

รองกรรมการผู้จัดการ ฝ่ายบริหารการเงิน และผู้บริหาร  
สูงสุดสายงานบริหารความเสี่ยง (CRO)

### 9. นายสมยศ ชัยยงสุวรรณ

ผู้ช่วยกรรมการผู้จัดการ สายงานบัญชี  
(ผู้ควบคุมดูแลการทำบัญชี)

