

ส่วนที่ 1

การประกอบธุรกิจ

1. นโยบายและภาพรวมการประกอบธุรกิจ

บริษัท เมืองไทย ลิสซิ่ง จำกัด (มหาชน) (“บริษัทฯ”) เดิมชื่อบริษัท ดี.เอส. ลิสซิ่ง จำกัด ก่อตั้งโดยนายสุชาติ เพ็ชรอำไพ และนางดาวณา เพชรอำไพ ได้จดทะเบียนจัดตั้งบริษัทเมื่อวันที่ 22 พฤษภาคม 2535 มีสำนักงานตั้งอยู่เลขที่ 13 ซอยจรัญสนิทวงศ์ แขวงบางอ้อ เขตบางพลัด กรุงเทพมหานคร ด้วยทุนจดทะเบียนเริ่มแรก 2 ล้านบาท เพื่อดำเนินธุรกิจเช่าซื้อรถจักรยานยนต์ทั้งใหม่และมือสองทุกยี่ห้อ ผ่านผู้จัดจำหน่ายทั้งในจังหวัดพิษณุโลกและจังหวัดอื่นๆ ในเขตภาคเหนือตอนล่าง เช่น สุโขทัย กำแพงเพชร พิจิตร เป็นต้น โดยกลุ่มลูกค้าที่เข้ามาใช้บริการจะเป็นผู้มีรายได้ประจำทั้งรายวันและรายเดือน เกษตรกร และรับจ้างทั่วไป ต่อมาบริษัทฯ ได้เพิ่มการให้บริการสินเชื่อทะเบียนรถจักรยานยนต์เพื่อเป็นการต่อยอดการให้บริการสินเชื่อแก่ลูกค้าที่ผ่อนชำระค่างวดตามสัญญาเช่าซื้อครบถ้วนแล้ว รวมทั้งเพิ่มประเภทรถไปสู่อัตomobil และรถเพื่อการเกษตรเพื่อให้บริการแก่ลูกค้าได้อย่างหลากหลายมากยิ่งขึ้น จนกระทั่งปี 2544 บริษัทฯ ได้เปลี่ยนชื่อบริษัทจากบริษัท ดี.เอส. ลิสซิ่ง จำกัด เป็น บริษัท เมืองไทย ลิสซิ่ง จำกัด เมื่อวันที่ 28 สิงหาคม 2544 และได้หยุดการให้บริการสินเชื่อเช่าซื้อ เนื่องจากผู้ผลิตและผู้จัดจำหน่ายรถจักรยานยนต์เริ่มมีการให้บริการเช่าซื้อแก่ลูกค้าเอง ทำให้จำนวนผู้ให้บริการเพิ่มขึ้นและส่งผลกระทบต่อภาวะการแข่งขันสูงขึ้น

ในปี 2549 บริษัทฯ เล็งเห็นถึงช่องทางในการขยายธุรกิจเข้าสู่ธุรกิจสินเชื่อส่วนบุคคลภายใต้การกำกับของธนาคารแห่งประเทศไทย บริษัทฯ จึงได้ดำเนินการขอใบอนุญาตประกอบธุรกิจจากกระทรวงการคลัง โดยได้รับอนุญาตเมื่อวันที่ 31 สิงหาคม 2549 และเริ่มขยายการให้บริการสินเชื่อส่วนบุคคลไปยังสาขาต่างๆ ของบริษัทฯ

ในปี 2558 บริษัทฯ ได้เพิ่มผลิตภัณฑ์เพื่อตอบสนองต่อความต้องการที่หลากหลายของลูกค้า ได้แก่ สินเชื่อนาโนไฟแนนซ์ (สินเชื่อรายย่อยเพื่อการประกอบอาชีพภายใต้การกำกับ) โดยบริษัทฯ ได้รับใบอนุญาตให้ประกอบธุรกิจจากกระทรวงการคลัง เมื่อวันที่ 26 พฤษภาคม 2558 และสินเชื่อโฉนดที่ดิน

ปี 2559 บริษัทฯ เริ่มให้บริการรับชำระเงินผ่านระบบเคาน์เตอร์เซอร์วิสในเดือนกันยายน และบริษัทฯ ให้บริการผู้เติมเงินอัตโนมัติเพื่อเพิ่มช่องทางบริการด้านอื่นให้กับลูกค้ามากขึ้น

บริษัทฯ ให้บริการสินเชื่อแก่ลูกค้ารายย่อยที่เป็นคนในพื้นที่เป็นหลัก ดังนั้น บริษัทฯ จึงให้ความสำคัญในการสร้างความสัมพันธ์ที่ดีกับลูกค้า โดยมีสโลแกนว่า “บริการใกล้ชิด คุณาติมิตรที่รู้ใจ” จนทำให้ได้รับความไว้วางใจจากลูกค้ามาใช้บริการสินเชื่อของบริษัทฯ อย่างต่อเนื่อง และเพื่อรองรับการเติบโตดังกล่าว บริษัทฯ จึงมีการขยายสาขาอย่างต่อเนื่องเพื่อเพิ่มพื้นที่ในการบริการให้ครอบคลุมทั่วประเทศ โดย ณ วันที่ 31 ธันวาคม 2559 บริษัทฯ มีสาขารวมทั้งสิ้น 1,664 สาขา

1.1 วิสัยทัศน์ วัตถุประสงค์ และเป้าหมายการประกอบธุรกิจ

วิสัยทัศน์ (Vision)

เราจะดำรงความเป็นผู้นำอันดับ 1 ในธุรกิจสินเชื่อทะเบียนรถจักรยานยนต์ระดับประเทศ โดยการดำเนินธุรกิจที่เน้นการให้บริการที่ดีที่สุดแก่ลูกค้า และคำนึงถึงประโยชน์ของลูกค้าและผู้ถือหุ้นเป็นสำคัญ

พันธกิจ (Mission)

- ☐ บริษัทฯ จะขยายพื้นที่การให้บริการลูกค้าให้ครอบคลุมทุกภูมิภาคของประเทศ
- ☐ บริษัทฯ จะต้องมีส่วนแบ่งการตลาดเป็นอันดับ 1 ในแต่ละพื้นที่ที่บริษัทฯ เปิดดำเนินการ



- ☐ บริษัทฯ จะต้องมียอดปล่อยสินเชื่อเฉลี่ยต่อจำนวนพนักงานสูงที่สุดในธุรกิจเดียวกัน
- ☐ บริษัทฯ จะให้ความสำคัญกับการดูแลและการบริหารหนี้ โดยใช้ MTL Model เป็นเครื่องมือในการดำเนินงาน
- ☐ บริษัทฯ จะให้บริการที่เป็นเลิศ และสร้างความพึงพอใจสูงสุดแก่ลูกค้า

1.2 การเปลี่ยนแปลงและพัฒนาการที่สำคัญ

พัฒนาการที่สำคัญของบริษัทฯ ในช่วงระยะเวลาที่ผ่านมา มีรายละเอียดดังต่อไปนี้

ปี 2535
<input type="checkbox"/> เริ่มประกอบธุรกิจเช่าซื้อรถจักรยานยนต์ใหม่และมือสองในนาม “บริษัท ดี.เอส. ลิสซิ่ง จำกัด”
ปี 2539
<input type="checkbox"/> เพิ่มทุนจดทะเบียนจำนวน 13 ล้านบาท จากทุนจดทะเบียนเดิม 2 ล้านบาท เป็น 15 ล้านบาท โดยการออกหุ้นสามัญใหม่จำนวน 130,000 หุ้น มูลค่าที่ตราไว้หุ้นละ 100 บาท เสนอขายให้แก่ผู้ถือหุ้นเดิม เพื่อนำเงินไปใช้ในการขยายสินเชื่อ
<input type="checkbox"/> ขยายการให้บริการสินเชื่อไปยังภาคกลาง โดยเริ่มจากการเปิดสาขาที่จังหวัดลพบุรีเป็นจังหวัดแรก
ปี 2541
<input type="checkbox"/> เริ่มให้บริการสินเชื่อจำนำทะเบียนรถจักรยานยนต์
ปี 2544
<input type="checkbox"/> เพิ่มทุนจดทะเบียนจำนวน 35 ล้านบาท จากทุนจดทะเบียนเดิม 15 ล้านบาท เป็น 50 ล้านบาท โดยการออกหุ้นสามัญใหม่จำนวน 350,000 หุ้น มูลค่าที่ตราไว้หุ้นละ 100 บาท เสนอขายให้แก่ผู้ถือหุ้นเดิม เพื่อนำเงินไปใช้ในการขยายสินเชื่อ
<input type="checkbox"/> เริ่มให้บริการสินเชื่อทะเบียนรถเพื่อการเกษตร
<input type="checkbox"/> เปลี่ยนชื่อบริษัทจาก “บริษัท ดี.เอส. ลิสซิ่ง จำกัด” เป็น “บริษัท เมืองไทย ลิสซิ่ง จำกัด”
<input type="checkbox"/> ยกเลิกการประกอบธุรกิจเช่าซื้อรถจักรยานยนต์
ปี 2546
<input type="checkbox"/> เริ่มให้บริการสินเชื่อจำนำทะเบียนรถยนต์
ปี 2547
<input type="checkbox"/> เพิ่มทุนจดทะเบียนจำนวน 50 ล้านบาท จากทุนจดทะเบียนเดิม 50 ล้านบาท เป็น 100 ล้านบาท โดยการออกหุ้นสามัญใหม่จำนวน 500,000 หุ้น มูลค่าที่ตราไว้หุ้นละ 100 บาท เสนอขายให้แก่ผู้ถือหุ้นเดิม เพื่อนำเงินไปใช้ในการขยายสินเชื่อ
<input type="checkbox"/> ขยายการให้บริการสินเชื่อไปยังภาคตะวันออก โดยเริ่มจากการเปิดสาขาที่จังหวัดชลบุรีเป็นจังหวัดแรก
ปี 2549
<input type="checkbox"/> เพิ่มทุนจดทะเบียนจำนวน 100 ล้านบาท จากทุนจดทะเบียนเดิม 100 ล้านบาท เป็น 200 ล้านบาท โดยการออกหุ้นสามัญใหม่จำนวน 1,000,000 หุ้น มูลค่าที่ตราไว้หุ้นละ 100 บาท เสนอขายให้แก่ผู้ถือหุ้นเดิม เพื่อนำเงินไปใช้ในการขยายสินเชื่อ
<input type="checkbox"/> เริ่มประกอบธุรกิจสินเชื่อส่วนบุคคลภายใต้การกำกับของธนาคารแห่งประเทศไทย โดยได้รับอนุญาตจากกระทรวงการคลังเมื่อวันที่ 31 สิงหาคม 2549



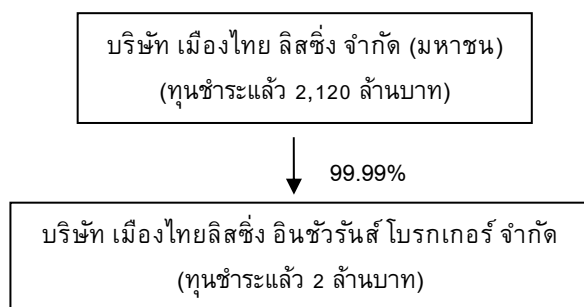
ปี 2550
<input type="checkbox"/> เพิ่มทุนจดทะเบียนจำนวน 50 ล้านบาท จากทุนจดทะเบียนเดิม 200 ล้านบาท เป็น 250 ล้านบาท โดยการออกหุ้นสามัญใหม่จำนวน 500,000 หุ้น มูลค่าที่ตราไว้หุ้นละ 100 บาท เสนอขายให้แก่ผู้ถือหุ้นเดิม เพื่อนำเงินไปใช้ในการขยายสินเชื่อ
ปี 2551
<input type="checkbox"/> เพิ่มทุนจดทะเบียนจำนวน 100 ล้านบาท จากทุนจดทะเบียนเดิม 250 ล้านบาท เป็น 350 ล้านบาท โดยการออกหุ้นสามัญใหม่จำนวน 1,000,000 หุ้น มูลค่าที่ตราไว้หุ้นละ 100 บาท เสนอขายให้แก่ผู้ถือหุ้นเดิม เพื่อนำเงินไปใช้ในการขยายสินเชื่อ
<input type="checkbox"/> ขยายการให้บริการสินเชื่อไปยังภาคตะวันออกเฉียงเหนือ โดยเริ่มจากการเปิดสาขาที่จังหวัดขอนแก่นเป็นจังหวัดแรก
<input type="checkbox"/> ย้ายสำนักงานใหญ่จากอาคารเลขที่ 13 ซอยจรัญสนิทวงศ์ แขวงบางอ้อ เขตบางพลัด กรุงเทพมหานคร มาอยู่ ณ อาคารเลขที่ 32/1 ถนนจรัญสนิทวงศ์ แขวงบางอ้อ เขตบางพลัด กรุงเทพมหานคร
ปี 2552
<input type="checkbox"/> เพิ่มทุนจดทะเบียนจำนวน 100 ล้านบาท จากทุนจดทะเบียนเดิม 350 ล้านบาท เป็น 450 ล้านบาท โดยการออกหุ้นสามัญใหม่จำนวน 1,000,000 หุ้น มูลค่าที่ตราไว้หุ้นละ 100 บาท เสนอขายให้แก่ผู้ถือหุ้นเดิม เพื่อนำเงินไปใช้ในการขยายสินเชื่อ
ปี 2553
<input type="checkbox"/> เพิ่มทุนจดทะเบียนจำนวน 150 ล้านบาท จากทุนจดทะเบียนเดิม 450 ล้านบาท เป็น 600 ล้านบาท โดยการออกหุ้นสามัญใหม่จำนวน 1,500,000 หุ้น มูลค่าที่ตราไว้หุ้นละ 100 บาท เสนอขายให้แก่ผู้ถือหุ้นเดิม เพื่อนำเงินไปใช้ในการขยายสินเชื่อ
ปี 2554
<input type="checkbox"/> บริษัทฯ ได้เข้าลงทุนซื้อหุ้นของบริษัท เมืองไทยลิสซิ่ง อินชัวร์รันส์ โบรกเกอร์ จำกัด ซึ่งประกอบธุรกิจนายหน้าประกันวินาศภัย จากผู้ถือหุ้นเดิม จำนวน 19,998 หุ้น คิดเป็นสัดส่วนร้อยละ 99.99 ของจำนวนหุ้นที่จำหน่ายได้แล้วทั้งหมด โดยมีวัตถุประสงค์เพื่อให้บริการเสริมแก่ลูกค้าที่มาใช้บริการสินเชื่อของบริษัทฯ
<input type="checkbox"/> เดือนกรกฎาคม 2554 เพิ่มทุนจดทะเบียนจำนวน 470 ล้านบาท จากทุนจดทะเบียนเดิม 600 ล้านบาท เป็น 1,070 ล้านบาท โดยการออกหุ้นสามัญใหม่จำนวน 4,700,000 หุ้น มูลค่าที่ตราไว้หุ้นละ 100 บาท เสนอขายให้แก่ผู้ถือหุ้นเดิม เพื่อนำเงินไปใช้ในการขยายสินเชื่อ
<input type="checkbox"/> เดือนพฤศจิกายน 2554 เพิ่มทุนจดทะเบียนจำนวน 30 ล้านบาท จากทุนจดทะเบียน 1,070 ล้านบาท เป็น 1,100 ล้านบาท โดยการออกหุ้นสามัญใหม่จำนวน 300,000 หุ้น มูลค่าที่ตราไว้หุ้นละ 100 บาท เสนอขายให้แก่ผู้ถือหุ้นเดิม เพื่อนำเงินไปใช้ในการขยายสินเชื่อ
<input type="checkbox"/> บริษัทฯ ซื้อและรับโอนลูกหนี้เงินให้สินเชื่อจากผู้ถือหุ้นใหญ่มูลค่า 537.82 ล้านบาท ในราคาตามมูลค่าคงเหลือของลูกหนี้



ปี 2555
<ul style="list-style-type: none">□ เพิ่มทุนจดทะเบียน 160 ล้านบาท จากทุนจดทะเบียนเดิม 1,100 ล้านบาท เป็น 1,260 ล้านบาท โดยการออกหุ้นสามัญใหม่จำนวน 1,600,000 หุ้น มูลค่าที่ตราไว้หุ้นละ 100 บาท เสนอขายให้แก่ผู้ถือหุ้นเดิม เพื่อนำเงินไปใช้ในการขยายสินเชื่อ□ เปิดดำเนินการศูนย์ประมวลผลแห่งแรกและแห่งที่ 2 ที่จังหวัดพิษณุโลก และจังหวัดอุทัย เพื่อเป็นศูนย์กลางในการจัดประมวลผลที่สาขาต่างๆ ในเขตภาคเหนือและภาคกลางและภาคตะวันตก
ปี 2556
<ul style="list-style-type: none">□ เพิ่มทุนจดทะเบียน 315 ล้านบาท จากทุนจดทะเบียนเดิม 1,260 ล้านบาท เป็น 1,575 ล้านบาท โดยการออกหุ้นสามัญใหม่จำนวน 3,150,000 หุ้น มูลค่าที่ตราไว้หุ้นละ 100 บาท เสนอขายให้แก่ผู้ถือหุ้นเดิม เพื่อนำเงินไปใช้ในการขยายสินเชื่อ
ปี 2557
<ul style="list-style-type: none">□ เปิดดำเนินการศูนย์ประมวลผลแห่งที่ 3 ที่จังหวัดชลบุรี เพื่อเป็นศูนย์กลางในการจัดประมวลผลที่สาขาต่างๆ ในเขตภาคกลางและภาคตะวันออก โดยเริ่มการประมวลผลครั้งแรกเมื่อวันที่ 21 กุมภาพันธ์ 2557□ เปิดดำเนินการศูนย์ประมวลผลแห่งที่ 4 ที่จังหวัดขอนแก่น เพื่อเป็นศูนย์กลางในการจัดประมวลผลที่สาขาต่างๆ ในเขต ภาคตะวันออกเฉียงเหนือ โดยเริ่มการประมวลผลครั้งแรกเมื่อวันที่ 20 มีนาคม 2557□ ที่ประชุมสามัญผู้ถือหุ้น ประจำปี 2557 เมื่อวันที่ 28 เมษายน 2557 ได้มีมติอนุมัติให้บริษัทฯ ดำเนินการดังนี้<ul style="list-style-type: none">- แปรสภาพเป็นบริษัทมหาชนจำกัด- เปลี่ยนแปลงมูลค่าที่ตราไว้จากหุ้นละ 100 บาท เป็น 1 บาท- เพิ่มทุนจดทะเบียนจำนวน 545 ล้านบาท จากทุนจดทะเบียนเดิม 1,575 ล้านบาท เป็น 2,120 ล้านบาท โดยการออกหุ้นสามัญใหม่จำนวน 545 ล้านหุ้น มูลค่าที่ตราไว้หุ้นละ 1 บาท ซึ่งมีรายละเอียดการจัดสรรดังนี้<ul style="list-style-type: none">(1) หุ้นสามัญเพิ่มทุนจำนวน 502.50 ล้านหุ้น เสนอขายให้แก่ประชาชน(2) หุ้นสามัญเพิ่มทุนจำนวน 42.50 ล้านหุ้น เสนอขายให้แก่กรรมการ ผู้บริหาร และพนักงานของบริษัทฯ และ/หรือบริษัทย่อย(3) วันที่ 26 พฤศจิกายน 2557 หุ้นของบริษัทฯ ได้ทำการซื้อขายเป็นครั้งแรกในตลาดหลักทรัพย์แห่งประเทศไทย ณ วันที่ 31 ธันวาคม 2557 บริษัทฯ มีจำนวนสาขาทั้งสิ้น 506 สาขา
ปี 2558
<ul style="list-style-type: none">□ เริ่มให้บริการสินเชื่อโฉนดที่ดิน□ เริ่มให้บริการสินเชื่อรายย่อยเพื่อการประกอบอาชีพภายใต้การกำกับของธนาคารแห่งประเทศไทยหรือสินเชื่อนาโนไฟแนนซ์ โดยได้รับอนุญาตจากกระทรวงการคลังเมื่อวันที่ 26 พฤษภาคม 2558□ ขยายการให้บริการสินเชื่อไปยังภาคใต้ โดยเริ่มจากการเปิดสาขาที่จังหวัดสุราษฎร์ธานีเป็นจังหวัดแรก
ปี 2559
<ul style="list-style-type: none">□ เปิดสาขาเพื่อเพิ่มพื้นที่การให้บริการในแต่ละภาค ดังนี้ ภาคเหนือสาขาเพิ่มขึ้น 87 สาขา ภาคตะวันออกเฉียงเหนือสาขาเพิ่มขึ้น 282 สาขา ภาคกลางสาขาเพิ่มขึ้น 282 สาขา ภาคใต้สาขาเพิ่มขึ้น 73 สาขา รวมเปิดสาขาทั้งสิ้น 724 สาขา□ เพิ่มช่องทางการชำระหนี้ โดยลูกค้าสามารถชำระผ่านเคาน์เตอร์เซอร์วิส

1.3 โครงสร้างการถือหุ้นของกลุ่มบริษัทฯ

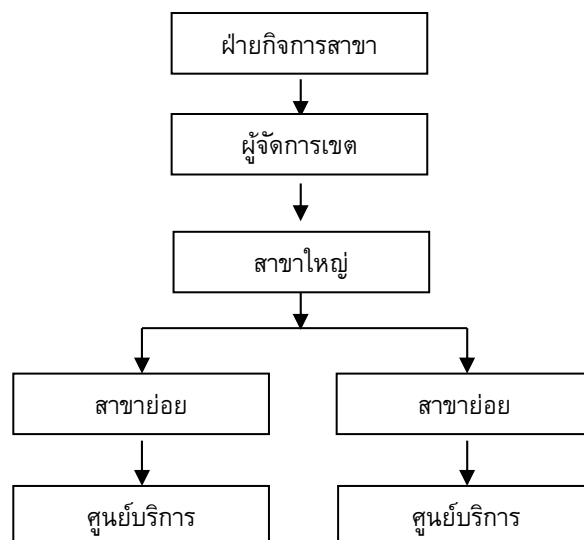
โครงสร้างการถือหุ้นของกลุ่มบริษัทฯ ณ วันที่ 31 ธันวาคม 2559 เป็นดังนี้



การดำเนินงานของกลุ่มบริษัทฯ

1. บริษัท เมืองไทย ลิขชิ่ง จำกัด (มหาชน)

บริษัท เมืองไทย ลิขชิ่ง จำกัด (มหาชน) ประกอบธุรกิจให้บริการสินเชื่อทะเบียนรถ สินเชื่อโฉนดที่ดิน สินเชื่อส่วนบุคคลและนาโนไฟแนนซ์ให้แก่ลูกค้ารายย่อยที่เป็นบุคคลธรรมดาทั่วไปผ่านสาขาของบริษัทฯ ที่กระจายอยู่ในพื้นที่ส่วนใหญ่ของประเทศ ไม่ว่าจะเป็นเขตภาคเหนือ ภาคตะวันออกเฉียงเหนือ ภาคกลาง และภาคใต้ โดยโครงสร้างการบริหารจัดการสาขาของบริษัทฯ จะแบ่งลำดับชั้นเป็น สาขาใหญ่ สาขาย่อย และศูนย์บริการ โดยสาขาใหญ่จะอยู่ภายใต้การดูแลของผู้จัดการเขตซึ่งจะขึ้นตรงกับฝ่ายกิจการสาขา ดังแผนภาพด้านล่าง



ณ วันที่ 31 ธันวาคม 2559 บริษัทฯ มีสาขาทั้งสิ้น 1,664 สาขา โดยบริการของบริษัทฯ สามารถสรุปได้ดังนี้

1.1 ธุรกิจให้บริการสินเชื่อทะเบียนรถ

บริษัทฯ ให้บริการสินเชื่อทะเบียนรถแก่ลูกค้ารายย่อยทั่วไป โดยครอบคลุมรถประเภทต่างๆ ประกอบด้วย รถจักรยานยนต์ รถยนต์ และรถเพื่อการเกษตร ทั้งนี้ ลูกค้าที่มาขอสินเชื่อจะต้องส่งมอบสมุดคู่มือจดทะเบียนรถตัวจริงให้แก่บริษัทฯ เพื่อเป็นหลักประกัน โดยไม่ต้องจดทะเบียนโอนกรรมสิทธิ์ในสมุดคู่มือจดทะเบียนรถ

(ก) ธุรกิจให้บริการสินเชื่อทะเบียนรถจักรยานยนต์ - เป็นการให้บริการสินเชื่อแก่ลูกค้ารายย่อยทั่วไปที่มีกรรมสิทธิ์ในรถจักรยานยนต์และมีรถจักรยานยนต์ในครอบครอง



(ข) ธุรกิจให้บริการสินเชื่อทะเบียนรถยนต์ - เป็นการให้บริการสินเชื่อแก่ลูกค้ารายย่อยทั่วไปที่มีกรรมสิทธิ์ในรถยนต์และมีรถยนต์ในครอบครอง ทั้งนี้ ประเภทของรถยนต์ที่สามารถนำมาขอใช้บริการกับบริษัทฯ ได้แก่ รถยนต์นั่งส่วนบุคคล รถยนต์เพื่อการพาณิชย์ รถตู้ รถบรรทุก 6 ล้อ และรถบรรทุก 10 ล้อ

(ค) ธุรกิจให้บริการสินเชื่อทะเบียนรถเพื่อการเกษตร - เป็นการให้บริการสินเชื่อแก่ลูกค้ารายย่อยที่ประกอบอาชีพเกษตรกรรมเท่านั้น โดยจะต้องครอบครองและมีกรรมสิทธิ์ในรถเพื่อการเกษตร ทั้งนี้ ประเภทของรถเพื่อการเกษตรที่สามารถนำมาขอใช้บริการกับบริษัทฯ ได้แก่ รถไถ รถไทยแลนด์

1.2 ธุรกิจให้บริการสินเชื่อส่วนบุคคล

บริษัทฯ ให้บริการสินเชื่อส่วนบุคคลแบบไม่มีหลักประกันแก่ลูกค้าที่มีประวัติการผ่อนชำระสินเชื่อทะเบียนรถกับบริษัทฯ มาก่อน และมีประวัติการผ่อนชำระที่ดี โดยบริษัทฯ ได้รับอนุญาตจากกระทรวงการคลังให้ประกอบธุรกิจสินเชื่อส่วนบุคคลภายใต้การกำกับของธนาคารแห่งประเทศไทยเมื่อวันที่ 31 สิงหาคม 2549

1.3 ธุรกิจให้บริการสินเชื่อที่มีที่ดินเป็นหลักประกัน

บริษัทฯ ให้บริการสินเชื่อที่มีที่ดินเป็นหลักประกัน ลูกค้าที่มาขอสินเชื่อจะต้องส่งมอบโฉนดที่ดินตัวจริงให้แก่บริษัทฯ เพื่อเป็นหลักประกัน ทั้งนี้ บริษัทฯ เพิ่มทางเลือกให้กับลูกค้าว่าจะมีการจดจำนองที่ดินหรือไม่ขึ้นอยู่กับวงเงินสินเชื่อและอัตราดอกเบี้ยที่ลูกค้าต้องการ

1.4 ธุรกิจให้บริการสินเชื่อนาโนไฟแนนซ์

บริษัทฯ ให้บริการสินเชื่อนาโนไฟแนนซ์เป็นการปล่อยสินเชื่อแบบไม่มีหลักประกัน โดยมีวัตถุประสงค์การขอสินเชื่อเพื่อการประกอบอาชีพให้แก่ลูกค้าที่มีประวัติการผ่อนชำระสินเชื่อทะเบียนรถกับบริษัทฯ มาก่อน และมีประวัติการผ่อนชำระที่ดี โดยบริษัทฯ ได้รับอนุญาตจากกระทรวงการคลังให้ประกอบธุรกิจสินเชื่อนาโนไฟแนนซ์ภายใต้การกำกับของธนาคารแห่งประเทศไทยเมื่อวันที่ 26 พฤษภาคม 2558

2. บริษัท เมืองไทยลิซซิ่ง อินชัวร์รันส์ โบรกเกอร์ จำกัด (“MTLI”)

MTLI จัดทะเบียนจัดตั้งบริษัทเมื่อวันที่ 4 กุมภาพันธ์ 2554 โดยมีทุนที่ออกและเรียกชำระแล้วจำนวน 2 ล้านบาท แบ่งเป็นหุ้นสามัญจำนวน 20,000 หุ้น มูลค่าที่ตราไว้หุ้นละ 100 บาท ปัจจุบัน บริษัทฯ ถือหุ้นใน MTLI จำนวน 19,998 หุ้น คิดเป็นสัดส่วนร้อยละ 99.99 ของจำนวนหุ้นที่จำหน่ายได้แล้วทั้งหมด

MTLI ประกอบธุรกิจนายหน้าประกันวินาศภัย ได้แก่ พรบ. รถจักรยานยนต์และรถยนต์ และประกันอุบัติเหตุส่วนบุคคล โดยได้รับใบอนุญาตเป็นนายหน้าประกันวินาศภัย ตามพระราชบัญญัติประกันวินาศภัย พ.ศ. 2535 จากสำนักงานคณะกรรมการกำกับและส่งเสริมการประกอบธุรกิจประกันภัย (“คปภ.”) เมื่อวันที่ 4 พฤษภาคม 2554



2. ลักษณะการประกอบธุรกิจ

2.1 โครงสร้างรายได้ของกลุ่มบริษัทฯ

ประเภทของรายได้	ปี 2556		ปี 2557		ปี 2558		ปี 2559	
	ล้านบาท	ร้อยละ	ล้านบาท	ร้อยละ	ล้านบาท	ร้อยละ	ล้านบาท	ร้อยละ
รายได้ดอกเบี้ยจากการให้สินเชื่อ								
- สินเชื่อทะเบียนรถ	1,299.42	83.93	1,562.30	84.17	2,161.07	84.45	3,772.13	84.35
- สินเชื่อส่วนบุคคล	1.64	0.11	5.12	0.28	64.02	2.50	247.21	5.53
รวมรายได้ดอกเบี้ยจากการให้สินเชื่อ	1,301.06	84.04	1,567.42	84.45	2,225.09	86.95	4,019.34	89.88
รายได้ค่าธรรมเนียมและบริการ ¹⁾	238.19	15.38	279.32	15.05	317.29	12.40	436.07	9.75
รายได้อื่น ²⁾	8.99	0.58	9.34	0.50	16.56	0.65	16.59	0.37
รวมรายได้ทั้งหมด	1,548.25	100.00	1,856.08	100.00	2,558.94	100.00	4,472.00	100.00

หมายเหตุ : 1) รายได้ค่าธรรมเนียมและบริการ ประกอบด้วย ค่าธรรมเนียมการจัดสินเชื่อ ค่าปรับและค่าติดตามทวงถาม ค่านายหน้าจากการขายประกันของ MTLI

2) รายได้อื่น ประกอบด้วย รายได้ค่าบริการข้อมูลแก่บริษัทประกัน, กำไรจากการขายทรัพย์สิน, ค่าเสียหายจากการยึดรถผิด เป็นต้น

2.2 ลักษณะบริการของบริษัทฯ

บริษัทฯ ประกอบธุรกิจให้บริการสินเชื่อทะเบียนรถ สินเชื่อโฉนดที่ดินและสินเชื่อส่วนบุคคลแก่ลูกค้ารายย่อยที่เป็นบุคคลธรรมดาทั่วไป ทั้งนี้ ลักษณะของการให้บริการสินเชื่อแต่ละประเภท มีรายละเอียดดังนี้

2.2.1 สินเชื่อทะเบียนรถ

สินเชื่อทะเบียนรถเป็นการให้บริการสินเชื่อแก่ลูกค้ารายย่อยทั่วไปที่เป็นเจ้าของกรรมสิทธิ์ในรถมาแล้วไม่น้อยกว่าระยะเวลาที่บริษัทฯ กำหนด หรือมีหลักฐานที่แสดงให้เห็นได้ว่าญาติสนิทเป็นผู้ถือกรรมสิทธิ์มาก่อนหน้านั้น เพื่อให้มั่นใจได้ว่าผู้ขอสินเชื่อเป็นเจ้าของกรรมสิทธิ์จริง ลูกค้าที่มาขอสินเชื่อจะต้องส่งมอบสมุดคู่มือจดทะเบียนรถตัวจริงให้แก่บริษัทฯ เพื่อเป็นหลักประกัน โดยไม่ต้องจดทะเบียนโอนกรรมสิทธิ์ในสมุดคู่มือจดทะเบียนรถ แต่จะต้องลงนามในบันทึกข้อตกลงการโอนกรรมสิทธิ์เพื่อรับทราบข้อตกลงที่หากลูกค้าผิดนัดไม่ชำระหนี้ให้กับบริษัทฯ ไม่ว่าทั้งหมดหรือบางส่วนลูกค้ายินยอมที่จะโอนกรรมสิทธิ์และส่งมอบรถที่เป็นหลักประกันการขอสินเชื่อให้แก่บริษัทฯ รวมทั้งลงนามในแบบคำขอโอนและรับโอนและหนังสือมอบอำนาจของกรมการขนส่งทางบก ทั้งนี้ ลูกค้าจะยังคงเป็นเจ้าของกรรมสิทธิ์ในรถที่นำมาขอสินเชื่อและสามารถนำรถกลับไปใช้งานตามปกติได้

หากลูกค้าค้างชำระค้างงวดตั้งแต่ 2 งวด ขึ้นไป บริษัทฯ สามารถยึดหลักประกันได้ โดยบริษัทฯ จะส่งหนังสือบอกเลิกสัญญาเป็นจดหมายลงทะเบียนตอบรับไปยังผู้กู้และผู้ค้ำประกัน หากผู้กู้หรือผู้ค้ำประกันไม่มาติดต่อขอซื้อรถคืนภายในระยะเวลาที่กำหนด บริษัทฯ สามารถดำเนินการขายรถที่เป็นหลักประกันโดยผ่านศูนย์ประมูลรถของบริษัทฯ

บริการสินเชื่อทะเบียนรถของบริษัทฯสามารถแบ่งประเภทตามประเภทของรถที่เป็นหลักประกันได้ดังนี้

- (1) สินเชื่อทะเบียนรถจักรยานยนต์
- (2) สินเชื่อทะเบียนรถยนต์
- (3) สินเชื่อทะเบียนรถเพื่อการเกษตร



ในปี 2556-2558 บริษัทฯ มีจำนวนสัญญาที่ให้สินเชื่อทะเบียนรถทั้งสิ้น 713,678 สัญญา จำนวน 834,994 สัญญา และจำนวน 1,079,968 สัญญา โดยมียอดการให้สินเชื่อทะเบียนรถทั้งสิ้น 9,824 ล้านบาท จำนวน 12,412 ล้านบาท จำนวน 19,133 ล้านบาท ตามลำดับ คิดเป็นอัตราการเติบโตร้อยละ 26.34 และร้อยละ 54.14 ตามลำดับ สินเชื่อหลักที่บริษัทฯ มี ยอดการให้สินเชื่อมากที่สุด คือ สินเชื่อทะเบียนรถจักรยานยนต์ คิดเป็นสัดส่วนร้อยละประมาณ 65-89 ของยอดการให้สินเชื่อ รวมในปี 2556-2558 รองลงมาเป็นสินเชื่อทะเบียนรถยนต์ คิดเป็นสัดส่วนประมาณร้อยละ 10-29 ของยอดการให้สินเชื่อรวมในปี 2556-2558 ในขณะที่มียอดลูกหนี้เงินให้กู้ยืมประเภทสินเชื่อทะเบียนรถคงเหลือจำนวน 5,826 ล้านบาท จำนวน 7,413 ล้านบาท จำนวน 11,927 ล้านบาท ณ สิ้นปี 2556-2558 ตามลำดับ

สำหรับปี 2559 บริษัทฯ มีจำนวนสัญญาที่ให้สินเชื่อทะเบียนรถทั้งสิ้น 1,494,737 สัญญา โดยมียอดการให้สินเชื่อทะเบียนรถทั้งสิ้น 30,950 ล้านบาท และมียอดลูกหนี้เงินให้กู้ยืมประเภทสินเชื่อทะเบียนรถคงเหลือจำนวน 19,470 ล้านบาท ณ วันที่ 31 ธันวาคม 2559

2.2.2 สินเชื่ออื่นๆ

บริการสินเชื่อส่วนบุคคล

สินเชื่อส่วนบุคคลภายใต้การกำกับของธนาคารแห่งประเทศไทย โดยได้รับใบอนุญาตจากกระทรวงการคลัง เมื่อวันที่ 31 สิงหาคม 2549 บริษัทฯ มีนโยบายการให้บริการสินเชื่อส่วนบุคคลเฉพาะแก่ลูกค้าที่เคยใช้บริการสินเชื่อทะเบียนรถของบริษัทฯ และมีประวัติการชำระที่ดีเท่านั้น เนื่องจากการให้สินเชื่อโดยไม่มีหลักประกัน ทั้งนี้ บริษัทฯ จะจำกัดวงเงินการให้สินเชื่อส่วนบุคคล โดยหากเป็นวงเงินตามที่บริษัทฯ กำหนด จะต้องเป็นผู้ค้ำประกัน ซึ่งต้องเป็นเจ้าบ้านหรือข้าราชการเท่านั้น เนื่องจากบริษัทฯ พิจารณาว่าเป็นอาชีพที่มั่นคงและมีหลักแหล่งที่แน่นอน สามารถช่วยป้องกันความเสี่ยงกรณีที่ผู้ขอสินเชื่อไม่สามารถชำระหนี้ให้แก่บริษัทฯ ได้ สำหรับสินเชื่อส่วนบุคคลนี้ บริษัทฯ กำหนดระยะเวลาผ่อนชำระเป็นรายเดือนตั้งแต่ 6 - 30 เดือน โดยคิดอัตราดอกเบี้ยคงที่จากลูกค้า

บริการสินเชื่อ โฉนดที่ดิน

สินเชื่อโฉนดที่ดินเป็นการให้บริการสินเชื่อแก่ลูกค้ารายย่อยทั่วไปที่เป็นเจ้าของกรรมสิทธิ์ในที่ดิน ลูกค้าที่มาขอสินเชื่อจะต้องส่งมอบโฉนดที่ดินตัวจริงให้แก่บริษัทฯ เพื่อเป็นหลักประกันการขอสินเชื่อ โดยหลักเกณฑ์และวิธีการเป็นไปตามเงื่อนไขที่บริษัทฯ กำหนด

บริการสินเชื่อ นาโนไฟแนนซ์

สินเชื่อนาโนไฟแนนซ์ภายใต้การกำกับของธนาคารแห่งประเทศไทย โดยได้รับใบอนุญาตจากกระทรวงการคลังเมื่อวันที่ 26 พฤษภาคม 2558 บริษัทฯ มีนโยบายการให้บริการสินเชื่อนาโนไฟแนนซ์เฉพาะแก่ลูกค้าที่เคยใช้บริการสินเชื่อทะเบียนรถของบริษัทฯ และมีประวัติการชำระที่ดีเท่านั้น เนื่องจากการให้สินเชื่อโดยไม่มีหลักประกัน โดยลูกค้าต้องมีวัตถุประสงค์ในการกู้เพื่อนำเงินไปประกอบอาชีพเท่านั้น ทั้งนี้ บริษัทฯ จะจำกัดวงเงินการให้สินเชื่อนาโนไฟแนนซ์ โดยบริษัทฯ กำหนดให้มีผู้ค้ำประกันซึ่งต้องเป็นเจ้าบ้านหรือลูกค้าเก่าที่มีประวัติการชำระดีเท่านั้น เนื่องจากบริษัทฯ พิจารณาว่าเป็นอาชีพที่มั่นคงและมีหลักแหล่งที่แน่นอน สามารถช่วยป้องกันความเสี่ยงกรณีที่ผู้ขอสินเชื่อไม่สามารถชำระหนี้ให้แก่บริษัทฯ ได้ สำหรับสินเชื่อนาโนไฟแนนซ์นี้ บริษัทฯ กำหนดระยะเวลาผ่อนชำระเป็นรายเดือนตั้งแต่ 6 - 36 เดือน โดยคิดอัตราดอกเบี้ยคงที่จากลูกค้า

ในปี 2556 - 2558 บริษัทฯ มีจำนวนสัญญาที่ให้สินเชื่ออื่นๆทั้งสิ้น 4,112 สัญญา 13,864 สัญญา และ 114,037 สัญญา โดยมียอดการให้สินเชื่ออื่นๆจำนวน 16.61 ล้านบาท จำนวน 58.57 ล้านบาท จำนวน 1,098.29 ล้านบาท ตามลำดับ คิดเป็นสัดส่วนร้อยละ 0.17 ร้อยละ 0.47 และร้อยละ 5.43 ของยอดการให้สินเชื่ออื่นๆรวม ตามลำดับ ในขณะที่มียอด



ลูกหนี้เงินให้กู้ยืมประเภทสินเชื่ออื่นๆคงเหลือจำนวน 9.60 ล้านบาท จำนวน 34.32 ล้านบาทและจำนวน 703.49 ล้านบาทตามลำดับ

สำหรับปี 2559 บริษัทฯ มีจำนวนสัญญาที่ให้สินเชื่ออื่นๆทั้งสิ้น 337,598 สัญญา โดยมียอดการให้สินเชื่ออื่นๆทั้งสิ้น 6,766.82 ล้านบาท และมียอดลูกหนี้คงเหลืออื่นๆจำนวน 4,070.72 ล้านบาท ณ 31 ธันวาคม ปี 2559

ยอดการให้สินเชื่อแยกตามประเภทของการให้สินเชื่อ

ประเภทการให้สินเชื่อ	31 ธันวาคม 2556		31 ธันวาคม 2557		31 ธันวาคม 2558		31 ธันวาคม 2559	
	ล้านบาท	ร้อยละ	ล้านบาท	ร้อยละ	ล้านบาท	ร้อยละ	ล้านบาท	ร้อยละ
สินเชื่อทะเบียนรถ	9,823.84	99.83	12,412.42	99.53	19,133.32	94.57	30,949.90	82.06
สินเชื่ออื่นๆ	16.61	0.17	58.57	0.47	1,098.29	5.43	6,766.82	17.94
รวมทั้งหมด	9,840.45	100.00	12,470.99	100.00	20,231.61	100.00	37,716.72	100.00
ยอดการให้สินเชื่อเฉลี่ยต่อสาขา	23.71		24.60		21.52		22.67	

จำนวนสัญญาแยกตามประเภทของการให้สินเชื่อ

ประเภทการให้สินเชื่อ	31 ธันวาคม 2556		31 ธันวาคม 2557		31 ธันวาคม 2558		31 ธันวาคม 2559	
	จำนวนสัญญา	ร้อยละ	จำนวนสัญญา	ร้อยละ	จำนวนสัญญา	ร้อยละ	จำนวนสัญญา	ร้อยละ
สินเชื่อทะเบียนรถ	713,678	99.43	834,994	98.37	1,079,968	90.44	1,494,737	81.57
สินเชื่ออื่นๆ	4,112	0.57	13,864	1.63	114,037	9.56	337,598	18.43
รวมทั้งหมด	717,790	100.00	848,858	100.00	1,194,005	100.00	1,832,335	100.00

ยอดลูกหนี้คงเหลือแยกตามประเภทของการให้สินเชื่อ

ประเภทการให้สินเชื่อ	31 ธันวาคม 2556		31 ธันวาคม 2557		31 ธันวาคม 2558		31 ธันวาคม 2559	
	ล้านบาท	ร้อยละ	ล้านบาท	ร้อยละ	ล้านบาท	ร้อยละ	ล้านบาท	ร้อยละ
สินเชื่อทะเบียนรถ	5,825.83	99.84	7,413.41	99.54	11,926.71	94.43	19,470.52	82.71
สินเชื่ออื่นๆ	9.60	0.16	34.32	0.46	703.49	5.57	4,070.72	17.29
รวม	5,835.43	100.00	7,447.73	100.00	12,630.20	100.00	23,541.24	100.00
ลูกหนี้คงเหลือเฉลี่ยต่อสาขา	14.06		14.72		13.44		14.14	

หมายเหตุ : ยอดลูกหนี้คงเหลือ คำนวณจากมูลหนี้ตามสัญญา หักรายได้ทางการเงินรอรับรู้

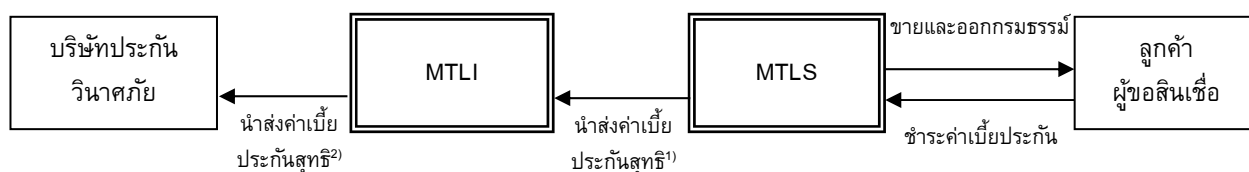
2.3 ลักษณะผลิตภัณฑ์ของบริษัทย่อย

บริษัท เมืองไทยลิซซิ่ง อินชัวรันส์ โบรกเกอร์ จำกัด (“MTLI”) ประกอบธุรกิจนายหน้าประกันวินาศภัย โดยได้รับใบอนุญาตเป็นนายหน้าประกันวินาศภัย ตามพระราชบัญญัติประกันวินาศภัย พ.ศ. 2535 จากสำนักงานคณะกรรมการกำกับและส่งเสริมการประกอบธุรกิจประกันภัย (“คปภ.”) เมื่อวันที่ 4 พฤษภาคม 2554 ปัจจุบัน กรมธรรม์ประกันวินาศภัยที่ MTLI เป็นนายหน้าในการจำหน่าย ได้แก่ กรมธรรม์ประกันภัยคุ้มครองผู้ประสบภัยจากรถสำหรับรถจักรยานยนต์ (พ.ร.บ. รถจักรยานยนต์) กรมธรรม์ประกันภัยคุ้มครองผู้ประสบภัยจากรถสำหรับรถยนต์ (พ.ร.บ. รถยนต์) และกรมธรรม์ประกันภัยอุบัติเหตุส่วนบุคคล

MTLI จะทำหน้าที่ในการติดต่อกับบริษัทประกันวินาศภัยต่างๆ เพื่อจัดหาผลิตภัณฑ์ที่เกี่ยวข้องกับการประกันวินาศภัยมาขายให้แก่ลูกค้า ซึ่งในการขายประกันนั้น MTLI จะดำเนินการผ่านสาขาและศูนย์บริการของบริษัทฯ เท่านั้น

บริษัทฯ มีนโยบายให้พนักงานตำแหน่งที่กำหนด ซึ่งปัจจุบันประกอบด้วย หัวหน้าหน่วยบัญชี หัวหน้าหน่วยวิเคราะห์ หัวหน้าหน่วยเรอรัทนีสิน ต้องผ่านการทดสอบการเป็นนายหน้าประกันภัย โดยในแต่ละสาขาจะสามารถให้บริการขายและออกกรมธรรม์ พ.ร.บ. รดจักรยานยนต์ พ.ร.บ. รถยนต์ และกรมธรรม์ประกันภัยอุบัติเหตุส่วนบุคคล ให้แก่ลูกค้าผู้ขอสินเชื่อของแต่ละสาขา เพื่อเป็นการอำนวยความสะดวกให้แก่ลูกค้า

MTLI ได้รับคำตอบแทนเป็นค่านายหน้าจากบริษัทประกันวินาศภัยตามอัตราที่กำหนด โดยในปี 2557-2559 MTLI มีรายได้ค่านายหน้าจำนวน 17.30 ล้านบาท จำนวน 21.39 ล้านบาท และจำนวน 27.06 ล้านบาท ตามลำดับ ในขณะที่บริษัทฯ จะได้รับค่าบริการข้อมูลจากบริษัทประกันวินาศภัย จากการที่อาศัยสาขาและศูนย์บริการของบริษัทฯ ที่มีจำนวนมากและครอบคลุมพื้นที่ส่วนใหญ่ของประเทศ เป็นช่องทางในแนะนำและติดต่อลูกค้าเพื่อขายประกัน โดยในปี 2557-2559 บริษัทฯ มีรายได้ค่าบริการข้อมูลจำนวน 1.65 ล้านบาท และจำนวน 2.08 ล้านบาท และจำนวน 5.21 ล้านบาท ตามลำดับ



หมายเหตุ :

- 1) MTLS นำส่งค่าเบี้ยประกันสุทธิหลังหักค่าบริการข้อมูลให้แก่ MTLI
- 2) MTLI นำส่งค่าเบี้ยประกันสุทธิหลังหักค่านายหน้าให้แก่บริษัทประกันวินาศภัย

2.4 การตลาดและการแข่งขัน

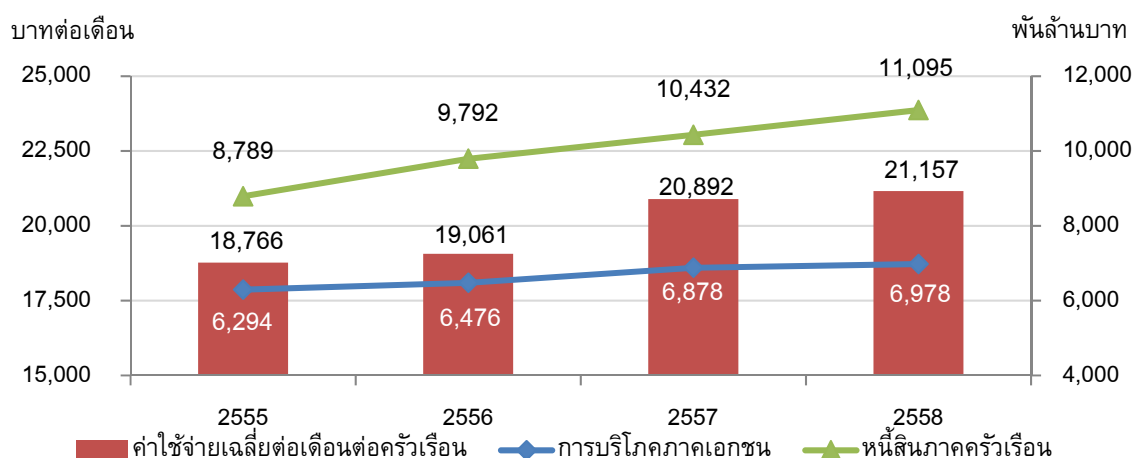
2.4.1 อุตสาหกรรมสินเชื่อทะเบียนรถและสินเชื่อส่วนบุคคล

สินเชื่อจำนำทะเบียนรถซึ่งเป็นธุรกิจหลักของบริษัทฯ นั้น จัดเป็นสินเชื่อในกลุ่มสินเชื่อภาคครัวเรือนที่มีอัตราการเติบโตเฉลี่ยในช่วงปี 2556-2558 เท่ากับร้อยละ 5.92 ต่อปี สูงกว่าอัตราการเติบโตของผลิตภัณฑ์มวลรวมภายในประเทศเฉลี่ยในช่วงปี 2556-2558 ซึ่งเท่ากับร้อยละ 3.81 ต่อปี โดยมีปัจจัยสนับสนุนหลัก คือ การเติบโตของการอุปโภคบริโภคภาคครัวเรือน ซึ่งเพิ่มขึ้นจากจำนวน 6,476 พันล้านบาท ในปี 2556 เป็นจำนวน 6,978 พันล้านบาท ในปี 2558 คิดเป็นอัตราการเติบโตเฉลี่ยร้อยละ 3.81 ต่อปี สัญญาณการเติบโตของหนี้ครัวเรือนเริ่มที่จะลดลงในหลายกลุ่มสถาบันการเงิน อย่างไรก็ดี ยอดคงค้างหนี้ครัวเรือนในช่วงครึ่งหลังของปี 2559 คงทยอยปรับเพิ่มขึ้นจากสินเชื่อเพื่อที่อยู่อาศัยและสินเชื่อเพื่ออุปโภคและบริโภค โดยมีธนาคารพาณิชย์และสถาบันการเงินเฉพาะกิจเป็นเสาหลักในการปล่อยสินเชื่อภาคครัวเรือน

ในปี 2559 เศรษฐกิจไทยมีแนวโน้มฟื้นตัวต่อเนื่อง โดยมีแรงขับเคลื่อนหลักจากการใช้จ่ายในประเทศ ทั้งการใช้จ่ายภาครัฐและการบริโภคภาคเอกชน รวมถึงภาคการท่องเที่ยว ซึ่งจะช่วยประคับประคองให้เศรษฐกิจฟื้นตัวได้ ในภาวะที่การส่งออกยังมีแนวโน้มอยู่ในระดับต่ำตามภาวะเศรษฐกิจคู่ค้าหลักที่ยังมีทิศทางชะลอตัว สำหรับอัตราเงินเฟ้อมีแนวโน้มอยู่ในระดับต่ำต่อเนื่องตามราคาน้ำมันในตลาดโลกที่ยังอยู่ในระดับต่ำโดยอัตราเงินเฟ้อทั่วไปจะค่อย ๆ กลับมาเป็นบวกเนื่องจากผลของฐานราคาน้ำมันสูงที่ทยอยลดลง และอุปสงค์ในประเทศที่ทยอยฟื้นตัว

รายงานแนวโน้มธุรกิจของธนาคารแห่งประเทศไทย ระบุว่าในไตรมาสที่ 1 ปี 2560 ผู้ประกอบการคาดว่าเศรษฐกิจจะปรับดีขึ้น การบริโภคภาคเอกชนได้รับปัจจัยสนับสนุนจากกำลังซื้อที่คาดว่าจะปรับดีขึ้นตามรายได้เกษตรกรที่ดีขึ้นและกระจายไปหลายกลุ่มมากขึ้น และรายได้ นอกภาคเกษตรที่ปรับดีขึ้นตามการฟื้นตัวของเศรษฐกิจ ขณะเดียวกันผู้ประกอบการเชื่อมั่นว่าการท่องเที่ยวจะปรับตัวดีขึ้น สะท้อนจากอัตราการจองที่พักล่วงหน้าที่ดีขึ้นและบรรยากาศการท่องเที่ยวที่กลับมาจากการดำเนินมาตรการกระตุ้น ของภาครัฐและเอกชน ประกอบกับผู้ประกอบการหลายรายปรับกลยุทธ์

ทางการตลาดคิ่่งนักท่องเที๋ยวลุ่มที่มีศัักยภาพในการใช้ ง่ายมากขึ้น เช่นเดียวกันผู้ประกอบการส่งออกเห็นว่าการส่งออกสินค้าจะปรับคิ่่งขึ้นเป็นลำดับตามทิศทางการฟื้นตัวของ เศรษฐกิจโลกและประเทศคู่ค้า อย่างไรก็ตาม ผู้ประกอบการบางส่วนแสดงความกังวลต่อนโยบายการกีดกันการค้าของ สหรัฐฯ ที่มีต่อจีน ซึ่งจะส่งผลกระทบต่อสินค้าส่งออกของไทยในระยะข้างหน้า สำหรับภาคอสังหาริมทรัพย์ผู้ประกอบการ คาดว่าตลาดอสังหาริมทรัพย์จะขยายตัวเล็กน้อยจากการเปิดตัวโครงการใหม่หลังเลื่อนออกไปในช่วงไตรมาสสุดท้ายของปี 2559 อย่างไรก็ตาม กิจกรรมเศรษฐกิจที่คาดว่าจะคิ่่งขึ้น ยังไม่ส่งผลให้การลงทุนภาคเอกชนเพิ่มขึ้นชัดเจนนัก ผู้ประกอบการส่วนใหญ่เห็นว่าแนวโน้มการลงทุนภาคเอกชนน่าจะทรงตัวต่อไป เนื่องจากการฟื้นตัวของอุปสงค์ทั้งในและต่างประเทศยังเป็นลักษณะอย่างค่อยเป็นค่อยไปเท่านั้น อีกทั้งกำลังการผลิตในหลายธุรกิจยังเพียงพอ อย่างไรก็ตาม เชื่อมั่น ว่าการลงทุนในโครงการพื้นฐานขนาดใหญ่ของภาครัฐ การพัฒนาเขตเศรษฐกิจพิเศษ ที่ชัดเจนและเป็นรูปธรรมมากขึ้นจะเป็นผลดีต่อการตัดสินใจลงทุนของธุรกิจในระยะต่อไป



ที่มา : ธนาคารแห่งประเทศไทย และสำนักงานสถิติแห่งชาติ

นอกเหนือจากที่กล่าวข้างต้นแล้ว ปัจจัยหลักที่สนับสนุนการเติบโตของธุรกิจการให้บริการสินเชื่อทะเบียนรถของบริษัทฯ คือ การเติบโตของอุตสาหกรรมรถจักรยานยนต์และรถยนต์ ทั้งนี้ จากสถิติของกรมการขนส่งทางบกตามตารางด้านล่าง จะเห็นได้ว่ารถที่จดทะเบียนสะสมทั่วประเทศในช่วงปี 2555-2559 มีจำนวนเพิ่มขึ้นอย่างต่อเนื่องจาก 32.47 ล้านคัน ในปี 2555 เป็น 37.34 ล้านคัน ในปี 2559 คิดเป็นอัตราการเติบโตเฉลี่ยร้อยละ 3.55 ต่อปี ซึ่งเป็นผลมาจากอุตสาหกรรมยานยนต์ที่มีการขยายตัวเพิ่มขึ้นอย่างต่อเนื่องตามภาวะเศรษฐกิจ และโดยเฉพาะอย่างยิ่งยานพาหนะถือเป็นสิ่งจำเป็นพื้นฐานที่ต้องใช้ในชีวิตประจำวันที่ทวีความสำคัญมากขึ้นมาโดยตลอด หากพิจารณาประเภทรถที่จดทะเบียนจะเห็นว่าประเภทรถที่มีการจดทะเบียนมากที่สุด คือ รถจักรยานยนต์ มีสัดส่วนการจดทะเบียนคิดเป็นประมาณร้อยละ 55-59 ของจำนวนรถที่จดทะเบียนสะสมในแต่ละปี โดยมีอัตราการเติบโตเฉลี่ยร้อยละ 1.69 ต่อปี ในขณะที่รถยนต์มีสัดส่วนการจดทะเบียนคิดเป็นประมาณร้อยละ 37-40 ของจำนวนรถที่จดทะเบียนสะสมในแต่ละปี โดยมีอัตราการเติบโตเฉลี่ยร้อยละ 6.13 ต่อปี สำหรับปี 2559 มีรถที่จดทะเบียนสะสมทั่วประเทศเพิ่มขึ้นจากช่วงเวลาเดียวกันของปีก่อนที่มีจำนวน 36.73 ล้านคัน คิดเป็นอัตราการเติบโตร้อยละ 1.65 โดยประเภทรถที่มีการจดทะเบียนสูงสุดยังคงเป็นรถจักรยานยนต์ที่มีสัดส่วนร้อยละ 54.84 ของจำนวนรถที่จดทะเบียนสะสม โดยมีอัตราการเติบโตลดลงร้อยละ 0.11 ในขณะที่รถยนต์มีสัดส่วนการจดทะเบียนคิดเป็นร้อยละ 40.18 ของจำนวนรถที่จดทะเบียนสะสม โดยมีอัตราการเติบโตเฉลี่ยร้อยละ 4.04



จากจำนวนรถจดทะเบียนสะสมทั่วประเทศที่มีแนวโน้มการเติบโตที่เพิ่มขึ้นอย่างต่อเนื่องดังกล่าว จึงสามารถสะท้อนให้เห็นว่าจำนวนกลุ่มลูกค้าเป้าหมายที่จะสามารถนำทะเบียนรถจักรยานยนต์ รวมถึงทะเบียนรถยนต์ มาใช้เป็นหลักประกันในการขอสินเชื่อกับบริษัทฯ มีแนวโน้มเพิ่มขึ้นอย่างต่อเนื่องทุกปี ดังนั้น ผู้บริหารจึงเชื่อว่าการดำเนินธุรกิจของบริษัทฯ จะสามารถเติบโตได้อย่างต่อเนื่องในอนาคต

ตารางแสดงจำนวนรถจดทะเบียนสะสมทั่วประเทศ ในช่วงปี 2555 – 2559

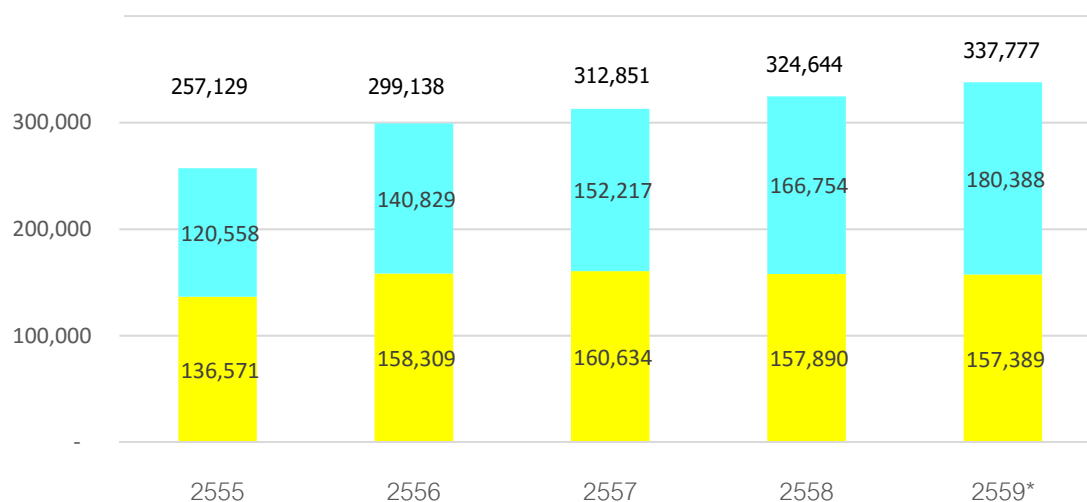
(หน่วย : คัน)	ปี 2555	ปี 2556	ปี 2557	ปี 2558	ปี 2559
รถจักรยานยนต์	19,147,225	19,964,990	20,305,708	20,497,563	20,475,269
รถยนต์	11,827,710	13,023,547	13,793,784	14,421,267	15,003,774
รถบรรทุกและรถโดยสารขนาดใหญ่	1,037,334	1,104,231	1,153,369	1,184,503	1,213,516
รถเพื่อการเกษตร	428,843	495,182	545,380	589,784	606,262
รถประเภทอื่นๆ	35,865	36,456	36,939	37,906	39,318
รวมจำนวนรถที่จดทะเบียน	32,476,977	34,624,406	35,835,180	36,731,023	37,338,139

ที่มา : กรมการขนส่งทางบก

ในส่วนของอุตสาหกรรมสินเชื่อส่วนบุคคลนั้นก็มีแนวโน้มการเติบโตอย่างต่อเนื่อง โดยในปี 2555-2559 (สิ้นสุดเดือนพฤศจิกายน 2559) มูลค่าสินเชื่อส่วนบุคคลรวมทั้งระบบของธนาคารพาณิชย์และผู้ประกอบการที่มีธนาคารพาณิชย์เพิ่มขึ้นจากจำนวน 257,129 ล้านบาท ในปี 2555 เป็นจำนวน 337,777 ล้านบาท ณ เดือน พฤศจิกายน 2559 คิดเป็นอัตราการเติบโตเฉลี่ยร้อยละ 4.13 ต่อปี การเติบโตดังกล่าวเป็นผลมาจากนโยบายด้านสินเชื่อของกลุ่มธนาคารพาณิชย์ที่พยายามผลักดันสินเชื่อประเภทนี้เนื่องจากเป็นสินเชื่อที่ให้ผลตอบแทนสูง จึงมีการแข่งขันกันมากขึ้นด้วยการออกแคมเปญต่างๆ เพื่อกระตุ้นการเบิกใช้สินเชื่อส่วนบุคคลของลูกค้าทั้งรายเดิมและรายใหม่ที่มีศักยภาพ อย่างไรก็ตาม หากพิจารณาการเติบโตของสินเชื่อส่วนบุคคล ณ เดือน พฤศจิกายน 2559 จะเห็นว่า มีการเติบโตถึงร้อยละ 4.05 จากสิ้นปี 2558 เป็นผลจากความต้องการสินเชื่อภาคครัวเรือนทุกประเภทปรับตัวเพิ่มขึ้น กำลังซื้อของผู้บริโภคเพิ่มขึ้น โดยเฉพาะเกษตรกรมีผลผลิตออกสู่ตลาดมากขึ้น การจัดกิจกรรมส่งเสริมการขายต่อเนื่องจากภาครัฐ และรวมถึงภาระหนี้จากโครงการรถยนต์คันแรกของผู้บริโภคบางกลุ่มที่ทยอยหมดลง

ล้านบาท

กราฟแสดงมูลค่าสินเชื่อส่วนบุคคลทั้งระบบ ในช่วงปี 2555- 2559



ที่มา : ธนาคารแห่งประเทศไทย

■ ธนาคารพาณิชย์

■ ผู้ประกอบการที่มีสถาบันการเงิน

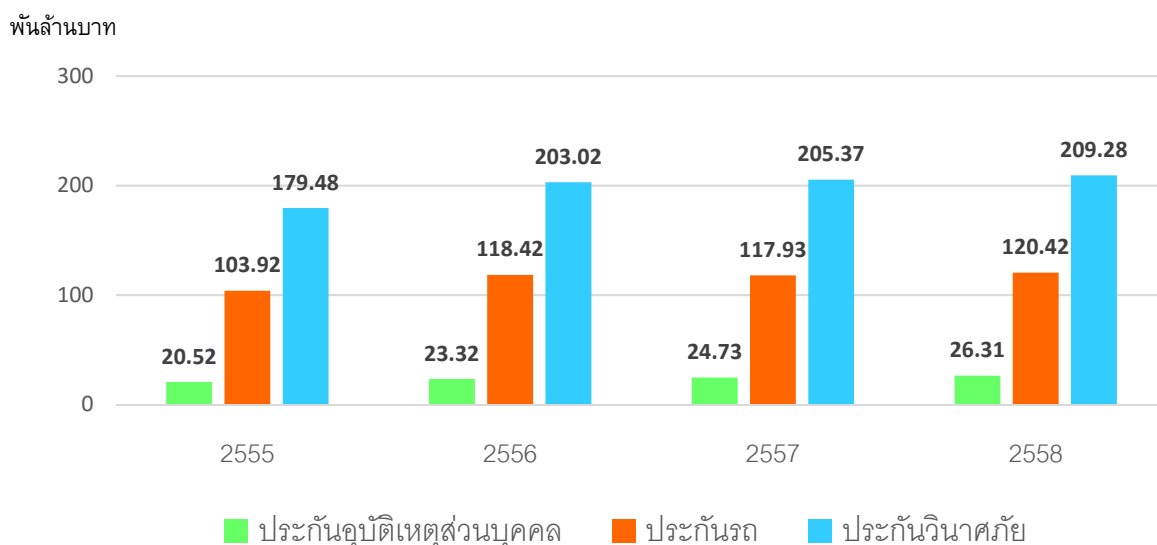
* : ข้อมูล ณ เดือนพฤศจิกายน 2559

2.4.2 อุตสาหกรรมประกันวินาศภัย

ธุรกิจประกันวินาศภัยเป็นธุรกิจที่เติบโตไปในทิศทางเดียวกันกับการเติบโตของระบบเศรษฐกิจของประเทศ โดยในช่วงปี 2555-2558 มูลค่าเบี้ยประกันรับโดยตรงของธุรกิจประกันวินาศภัยเพิ่มขึ้นอย่างต่อเนื่องจากจำนวน 179.48 พันล้านบาท ในปี 2555 จำนวน 203.02 พันล้านบาท ในปี 2556 จำนวน 205.37 พันล้านบาทในปี 2557 และจำนวน 209.28 พันล้านบาท ในปี 2558 คิดเป็นอัตราการเติบโตร้อยละ 13.10 ร้อยละ 1.16 และร้อยละ 1.90 ตามลำดับ จะเห็นว่ามูลค่าเบี้ยประกันรับโดยตรงของธุรกิจวินาศภัยปี 2558 เติบโตขึ้นจากปี 2555 โดยมีอัตราเติบโตเฉลี่ย สูงถึงร้อยละ 5.25 เป็นผลจากการที่ปัญหาอุทกภัยครั้งใหญ่เมื่อปลายปี 2554 ทำให้ประชาชนตื่นตัวหันมาทำประกันวินาศภัยเพิ่มขึ้น เพื่อป้องกันความเสียหายที่อาจเกิดขึ้นต่อทั้งภาคอุตสาหกรรมและภาคครัวเรือน เหตุการณ์ดังกล่าวทำให้ผู้ประกอบการและประชาชนมีความเข้าใจและใช้ระบบการประกันภัยเป็นเครื่องมือบริหารความเสี่ยงเพิ่มมากขึ้น รวมถึงปัจจัยทางเศรษฐกิจที่มีการขยายตัวทั้งในด้านการผลิต ด้านการใช้จ่ายโดยเฉพาะอย่างยิ่งการอุปโภค บริโภคของภาครัฐ และเอกชน การลงทุน รวมถึงการส่งออกก็ล้วนแต่ส่งผลมูลค่าเบี้ยประกันวินาศภัยเติบโตขึ้นอย่างต่อเนื่อง

หากพิจารณาประเภทของการประกันวินาศภัยที่เกี่ยวข้องกับการประกอบธุรกิจของบริษัท เมืองไทยลิสซิ่ง อินชัวรันส์ โบรคเกอร์ จำกัด (“MTLI”) ซึ่งเป็นบริษัทย่อยของบริษัทฯ ที่ให้บริการเป็นนายหน้าในการจำหน่ายกรมธรรม์ประกันวินาศภัย ได้แก่ กรมธรรม์ประกันภัยคุ้มครองผู้ประสบภัยจากรถสำหรับรถจักรยานยนต์ (พ.ร.บ. รถจักรยานยนต์) กรมธรรม์ประกันภัยคุ้มครองผู้ประสบภัยจากรถสำหรับรถยนต์ (พ.ร.บ. รถยนต์) และกรมธรรม์ประกันภัยอุบัติเหตุส่วนบุคคล จะเห็นว่ามูลค่าเบี้ยประกันรับโดยตรงของธุรกิจประกันภัยรถเพิ่มขึ้นจากจำนวน 103.92 พันล้านบาท ในปี 2555 เป็น 120.42 พันล้านบาท ในปี 2558 คิดเป็นอัตราการเติบโตเฉลี่ยร้อยละ 5.03 ต่อปี แบ่งเป็น (1) มูลค่าเบี้ยประกันรับโดยตรงของธุรกิจประกันภัยรถภาคบังคับเพิ่มขึ้นจากจำนวน 12.20 พันล้านบาท ในปี 2555 เป็นจำนวน 16.29 พันล้านบาท ในปี 2558 คิดเป็นอัตราการเติบโตเฉลี่ยร้อยละ 10.12 ต่อปี และ (2) มูลค่าเบี้ยประกันรับโดยตรงของธุรกิจประกันภัยรถภาคสมัครใจเพิ่มขึ้นจากจำนวน 74.66 พันล้านบาท ในปี 2555 เป็นจำนวน 104.13 พันล้านบาท ในปี 2558 คิดเป็นอัตราการเติบโตเฉลี่ยร้อยละ 11.73 ต่อปี สำหรับมูลค่าเบี้ยประกันรับโดยตรงของธุรกิจประกันภัยอุบัติเหตุส่วนบุคคลนั้นก็มีการเติบโตอย่างต่อเนื่องเช่นเดียวกัน โดยเพิ่มขึ้นจาก 20.52 พันล้านบาทในปี 2555 เพิ่มขึ้นเป็น 26.31 พันล้านบาทในปี 2558 คิดเป็นอัตราการเติบโตเฉลี่ยร้อยละ 8.63 ต่อปี

กราฟแสดงมูลค่าเบี้ยประกันรับโดยตรงของประกันวินาศภัยประเภทต่างๆ ในปี 2555-2558



ที่มา: สำนักงานคณะกรรมการกำกับและส่งเสริมการประกอบธุรกิจประกันภัย

2.4.3 การแข่งขัน

จากการที่ธุรกิจสินเชื่อทะเบียนรถเป็นธุรกิจที่ไม่ได้อยู่ภายใต้การกำกับดูแลโดยเฉพาะจากหน่วยงานของภาครัฐ ประกอบกับเป็นธุรกิจที่ให้ผลตอบแทนที่ดี จึงทำให้มีผู้ประกอบการต่างๆ หันมาให้ความสนใจและเข้าสู่ตลาดสินเชื่อทะเบียนรถเพิ่มมากขึ้น โดยผู้ประกอบการหลักในธุรกิจนี้แบ่งเป็น 2 ประเภทหลักๆ คือ

1. ผู้ประกอบการที่เป็นธนาคารพาณิชย์และบริษัทในเครือ

ผู้ประกอบการประเภทนี้มีข้อได้เปรียบในด้านต้นทุนทางการเงินที่ต่ำและฐานทุนขนาดใหญ่ ประกอบกับสามารถใช้สาขาจำนวนมากเป็นช่องทางติดต่อและให้บริการแก่ลูกค้า โดยมุ่งเน้นกลุ่มลูกค้าที่มีอาชีพที่มั่นคงและมีรายได้ประจำที่แน่นอน รวมทั้งมีหลักฐานทางการเงินที่ชัดเจนไม่ว่าจะเป็นสลิปเงินเดือนหรือสำเนาบัญชีเงินฝากธนาคาร เช่น พนักงานบริษัท พนักงานรัฐวิสาหกิจ ข้าราชการ เป็นต้น ผู้ประกอบการในกลุ่มนี้ ได้แก่

ผู้ประกอบการ	ผลิตภัณฑ์ที่ให้บริการ
ธนาคาร กสิกรไทย จำกัด (มหาชน)	K-Car to Cash หรือสินเชื่อรถช่วยได้
ธนาคาร ไทยพาณิชย์ จำกัด (มหาชน)	My Car My Cash
บริษัท อยูธยา แคปปิตอล ออโต้ ลิส จำกัด (มหาชน) (บริษัทย่อยของธนาคาร กรุงศรีอยุธยา จำกัด (มหาชน))	Car4Cash หรือสินเชื่อเพื่อคนมีรถ
บริษัท เงินดีดิส จำกัด (เดิมชื่อ บริษัท ซีเอฟจี เซอร์วิส จำกัด) (บริษัทย่อยของธนาคาร กรุงศรีอยุธยา จำกัด (มหาชน))	เงินดีดิส
ธนาคาร ทิสโก้ จำกัด (มหาชน)	สมหวัง เงินสั่งได้
ธนาคาร ธนชาด จำกัด (มหาชน)	สินเชื่อรถแลกเงิน
บริษัท กรุงไทยธุรกิจลิสซิ่ง จำกัด (บริษัทย่อยของธนาคาร กรุงไทย จำกัด (มหาชน))	สินเชื่อรถหมุนเงิน
ธนาคาร เกียรตินาคิน จำกัด (มหาชน)	สินเชื่อรถเพื่อเงินสด
ธนาคาร ไทยเครดิตเพื่อรายย่อย จำกัด (มหาชน)	สินเชื่อรถแลกเงิน

2. ผู้ประกอบการที่ไม่มีธนาคารพาณิชย์

ผู้ประกอบการประเภทนี้มีข้อได้เปรียบในด้านการบริการลูกค้าอย่างใกล้ชิด โดยจะเน้นกลุ่มลูกค้าที่มีรายได้ปานกลางถึงน้อยที่ไม่สามารถเข้าถึงบริการสินเชื่อของธนาคารพาณิชย์เป็นหลัก เช่น ลูกจ้างโรงงาน รับจ้าง เกษตรกร เป็นต้น โดยผู้ประกอบการในกลุ่มนี้จะให้ความสำคัญกับหลักประกัน ไม่ว่าจะเป็นความมีตัวตนของหลักประกัน มูลค่าหลักประกัน เอกสารคู่มือจดทะเบียนรถต้องเป็นเล่มจริงที่ออกโดยกรมการขนส่งทางบก และการตรวจสอบประวัติของลูกค้าและผู้ค้ำประกัน ซึ่งต้องอยู่ในพื้นที่ที่มาขอสินเชื่อเพื่อที่จะสามารถติดตามลูกค้าหรือผู้ค้ำประกันได้หากมีการผิดนัดชำระหนี้ ดังนั้น ผู้ประกอบการในกลุ่มนี้จะต้องมีความเข้าใจในพฤติกรรมของลูกค้า และเน้นการสร้างความสัมพันธ์ที่ดีกับลูกค้าและมีความคุ้นเคยกับชุมชน โดยจะมีการออกไปพบปะกับลูกค้าหรือคนในชุมชนอย่างสม่ำเสมอ ผู้ประกอบการในกลุ่มนี้ ได้แก่ บริษัท เมืองไทย ลิสซิ่ง จำกัด (มหาชน) และบริษัท ศรีสวัสดิ์ พาเวอร์ 1979 จำกัด (มหาชน) ซึ่งเป็นผู้ประกอบการขนาดใหญ่ที่มีสาขาจำนวนมากครอบคลุมในหลายภูมิภาคของประเทศ และมีการบริหารงานแบบมีอาชีพ นอกจากนี้ ยังมีผู้ประกอบการขนาดใหญ่ที่ให้บริการเฉพาะในเขตพื้นที่ใดพื้นที่หนึ่ง เช่น กลุ่มนิ่มซึ่งเส็ง ลิสซิ่ง เน้นให้บริการในพื้นที่ภาคเหนือตอนบน เป็นต้น ส่วนที่เหลือนั้นจะเป็นผู้ประกอบการท้องถิ่นขนาดเล็กที่ให้บริการเฉพาะในพื้นที่ใดพื้นที่



หนึ่งเท่านั้น และมีการบริหารงานแบบธุรกิจครบวงจร ได้แก่ บริษัท ทรีพีกมอลล์ ลิสซิ่ง จำกัด บริษัท ควิก ลิสซิ่ง จำกัด และ บริษัท สักดิ์สยามลิสซิ่ง จำกัด (มหาชน) เป็นต้น

2.4.4 กลยุทธ์ในการแข่งขัน

1. การให้บริการที่สะดวกและรวดเร็ว

กลยุทธ์การแข่งขันที่สำคัญของการให้บริการสินเชื่อรายย่อย คือ ความรวดเร็วในการให้บริการแก่ลูกค้า เพื่อตอบสนองความต้องการใช้เงินของลูกค้าได้อย่างรวดเร็วและทันเวลา บริษัทฯ จึงมีขั้นตอนการอนุมัติสินเชื่อที่กระชับ ทำให้ลูกค้าสามารถทราบผลการอนุมัติและรับเงินได้ภายใน 20 นาที โดยที่บริษัทฯ ยังคงให้ความสำคัญกับขั้นตอนการอนุมัติสินเชื่อที่รัดกุม

2. การบริการลูกค้าด้วยความใส่ใจและเป็นมิตร

คุณภาพของการให้บริการถือเป็นหัวใจสำคัญในการดำเนินธุรกิจของบริษัทฯ ดังนั้น บริษัทฯ จึงมุ่งเน้นและให้ความสำคัญกับการให้บริการที่ดีแก่ลูกค้า โดยพนักงานของบริษัทฯ ทุกคนจะได้รับการฝึกอบรมด้านการให้บริการอย่างสม่ำเสมอ ทำให้พนักงานสามารถให้บริการแก่ลูกค้าด้วยความสุภาพอ่อนน้อมและเป็นมิตรกับลูกค้า ดังสโลแกนของบริษัทฯ ว่า “บริการใกล้ชิด คุณาติมิตรที่รู้ใจ” จากเหตุผลดังกล่าวทำให้ลูกค้ากลับมาใช้บริการกับบริษัทฯ อย่างต่อเนื่อง รวมถึงแนะนำบุคคลอื่นๆ ให้มาใช้บริการกับบริษัทฯ อีกด้วย นอกจากนี้ บริษัทฯ ยังเน้นการปลูกฝังค่านิยม 5 ประการ แก่พนักงาน ได้แก่ ซื่อสัตย์สุจริต ทุ่มเทเพื่องาน ทักษะที่ดี สามัคคีรวมใจ และวินัยเคร่งครัด

3. การติดตามหนี้ที่มีประสิทธิภาพ

ด้วยประสบการณ์ในการดำเนินธุรกิจการให้สินเชื่อทะเบียนรถและสินเชื่อส่วนบุคคลของผู้บริหารของบริษัทฯ ทำให้มีความเข้าใจในพฤติกรรมและลักษณะนิสัยของลูกค้าเป็นอย่างดี สามารถกำหนดกระบวนการอนุมัติสินเชื่อ วงเงินสินเชื่อ รวมถึงกระบวนการในการติดตามหนี้ที่มีประสิทธิภาพและเหมาะสมกับลักษณะของลูกค้าของบริษัทฯ โดยบริษัทฯ กำหนดนโยบายการบริหารด้านลูกหนี้ที่เรียกว่า “MTL Model” ซึ่งเป็นการบริหารหนี้รอบด้านทั้งด้านคุณภาพลูกหนี้ ด้านความสามารถในการเก็บหนี้ และด้านความสามารถในการบริหารหนี้ โดย MTL Model ถือเป็นเครื่องมือที่สำคัญที่ทำให้บริษัทฯ สามารถควบคุมลูกหนี้ให้อยู่ในเกณฑ์ที่บริษัทฯ กำหนดได้

4. การมีช่องทางการให้บริการครอบคลุมพื้นที่ส่วนใหญ่ของประเทศ

บริษัทฯ มีสาขาให้บริการแก่ลูกค้าได้ครอบคลุมพื้นที่ส่วนใหญ่ของประเทศ ได้แก่ ภาคเหนือ ภาคตะวันออกเฉียงเหนือ ภาคตะวันออก ภาคกลาง ภาคตะวันตก และภาคใต้ โดย ณ วันที่ 31 ธันวาคม 2559 บริษัทฯ มีสาขาทั้งสิ้น 1,664 สาขา ลูกค้าสามารถติดต่อขอใช้บริการและชำระค่างวดได้ที่ทุกสาขาของบริษัทฯ ทำให้ลูกค้าเกิดความสะดวกในการมาใช้บริการของบริษัทฯ และส่งผลทำให้บริษัทฯ สามารถขยายฐานลูกค้าเพิ่มขึ้นอย่างต่อเนื่อง

ภูมิภาค	สัดส่วนประชากร 2559	จำนวนสาขา 2559
ภาคเหนือ	6 ล้านคน	258 สาขา
ภาคตะวันออกเฉียงเหนือ	22 ล้านคน	490 สาขา
ภาคกลาง, ภาคตะวันตกและภาคตะวันออก	28 ล้านคน	808 สาขา
ภาคใต้	10 ล้านคน	108 สาขา
รวม	66 ล้านคน	1,664 สาขา



2.4.5 ลักษณะลูกค้า

บริษัทฯ มีนโยบายในการให้บริการสินเชื่อแก่ลูกค้าที่เป็นลูกค้ารายย่อยทั่วไปที่มีหลักประกันเป็นของตนเอง และต้องเป็นคนในพื้นที่ที่ขอสินเชื่อ กล่าวคือ ต้องมีภูมิลำเนาหรือต้องมีสถานที่ทำงานอยู่ในพื้นที่ของสาขาที่มาขอใช้บริการ โดยต้องมีรายได้ขั้นต่ำตามที่กำหนด ทั้งนี้ ลูกค้าส่วนใหญ่ที่ใช้บริการของบริษัทฯ จะประกอบอาชีพที่หลากหลาย ไม่ว่าจะเป็น พนักงานโรงงาน พนักงานบริษัททั่วไป ค้าขาย รับจ้างทั่วไป เกษตรกร รวมถึงข้าราชการ

2.4.6 นโยบายด้านราคา

บริษัทฯ มีนโยบายในการกำหนดอัตราดอกเบี้ยและค่าธรรมเนียมต่างๆ โดยพิจารณาจากแนวโน้มอัตราดอกเบี้ยของตลาดเงินและภาวะการแข่งขันของตลาด โดยจะต้องไม่เกินกว่าอัตราที่กฎหมายกำหนด นอกจากนี้ บริษัทฯ ยังคำนึงถึงต้นทุนเงินทุนและต้นทุนดำเนินงานด้วย ทั้งนี้ บริษัทฯ จะกำหนดอัตราดอกเบี้ยและค่าธรรมเนียมต่างๆ ไม่ให้ต่ำกว่าต้นทุนเงินทุนและต้นทุนการดำเนินงานของบริษัทฯ และเน้นการดำเนินธุรกิจแบบยั่งยืน

2.5 การจัดหาผลิตภัณฑ์หรือบริการ

2.5.1 แหล่งที่มาของเงินทุน

ในปี 2556 - 2559 บริษัทฯ มีแหล่งเงินทุนที่นำมาใช้ในการให้บริการสินเชื่อแก่ลูกค้า ดังนี้

งบแสดงฐานะการเงิน	31 ธันวาคม 2556		31 ธันวาคม 2557		31 ธันวาคม 2558		31 ธันวาคม 2559	
	ล้านบาท	ร้อยละ	ล้านบาท	ร้อยละ	ล้านบาท	ร้อยละ	ล้านบาท	ร้อยละ
เงินกู้ยืม								
เงินกู้ยืมระยะสั้น	230.34	3.93	501.89	5.84	3,230.00	25.24	10,315.00	43.09
เงินกู้ยืมระยะยาว	3,689.18	62.99	2,987.66	34.76	3,664.72	28.64	4,600.00	19.22
หุ้นกู้	-	-	-	-	250.00	1.95	2,329.00	9.73
รวมเงินกู้ยืม	3,919.52	66.92	3,489.55	40.60	7,144.72	55.83	17,244.00	72.04
รวมส่วนของผู้ออกหุ้น	1,937.09	33.08	5,106.06	59.40	5,652.14	44.17	6,692.28	27.96
รวมแหล่งเงินทุน	5,856.61	100.00	8,595.61	100.00	12,796.86	100.00	23,936.28	100.00

แหล่งเงินทุนหลักของบริษัทฯ คือ เงินกู้ยืมจากสถาบันการเงิน คิดเป็นสัดส่วนประมาณร้อยละ 41-67 ของแหล่งเงินทุนทั้งหมดของบริษัทฯ โดย ณ วันที่ 31 ธันวาคม 2559 บริษัทฯ มีวงเงินกู้ยืมเงินจากสถาบันการเงิน วงเงินรวมทั้งสิ้น 18,579 ล้านบาท ในขณะที่มียอดเงินกู้ค้างทั้งสิ้น 17,244 ล้านบาท โดยมีรายละเอียดตามตาราง

เงินกู้สถาบันการเงิน	วงเงิน		ภาระหนี้คงเหลือ	
	ล้านบาท	ร้อยละ	ล้านบาท	ร้อยละ
เงินเบิกเกินบัญชี	105.00	0.57	-	-
ตั๋วสัญญาใช้เงิน	3,400.00	18.30	3,250.00	18.85
ตั๋วแลกเงิน	7,065.00	38.03	7,065.00	40.97
เงินกู้ยืมระยะยาว	8,009.00	43.10	6,929.00	40.18
รวมเงินกู้ยืมจากสถาบันการเงิน	18,579.00	100.00	17,244.00	100.00

เงินกู้ยืมจากสถาบันการเงินของบริษัทฯ เป็นเงินกู้ยืมระยะยาว คิดเป็นสัดส่วนประมาณร้อยละ 40.18 ของเงินกู้ยืมจากสถาบันการเงินทั้งหมด โดยมีระยะเวลาชำระคืนเงินกู้ยืมอยู่ระหว่าง 10-36 เดือน ซึ่งสอดคล้องกับระยะเวลาการให้สินเชื่อเฉลี่ยแก่ลูกค้าที่อยู่ประมาณ 18-24 เดือน

2.5.2 การจัดหาลูกค้า

บริษัทฯ ให้บริการสินเชื่อทะเบียนรถผ่านสาขาต่างๆ โดยแต่ละสาขาจะมีหน้าที่ในการทำการตลาดในพื้นที่ภายใต้ความรับผิดชอบของตนเองเพื่อรักษฐานลูกค้าเดิมรวมทั้งการสร้างฐานลูกค้าใหม่ ซึ่งจะพิจารณาให้เหมาะสมกับลักษณะของลูกค้ารวมทั้งสภาพตลาดและการแข่งขันในเขตพื้นที่ที่ตนเองรับผิดชอบ โดยทั่วไปการดำเนินการในการจัดหาลูกค้าของบริษัทฯ สามารถสรุปได้ดังนี้

1. การขยายฐานลูกค้าใหม่

- การดำเนินการผ่านการประชาสัมพันธ์ทางสื่อต่างๆ เช่น วิทยุท้องถิ่น รวมไปถึงการเข้าถึงลูกค้าในพื้นที่ชุมชนต่างๆ โดยพนักงานของบริษัทฯ เช่น การเดินประชาสัมพันธ์พร้อมแจกใบปลิวในตลาดชุมชน การติดป้ายโฆษณาบริษัทตามสถานที่ต่างๆ เป็นต้น โดยบริษัทฯ จะมีการจัดทำป้ายโฆษณา แผ่นพับ นามบัตร ให้แก่สาขาต่างๆ เพื่อใช้ในการประชาสัมพันธ์และให้ข้อมูลเกี่ยวกับบริการของบริษัทฯ

- การที่ลูกค้าเดิมเกิดความประทับใจในการบริการของบริษัทฯ จึงแนะนำคนรู้จัก ไม่ว่าจะเป็นญาติ เพื่อน ให้มาใช้บริการของบริษัทฯ

2. การรักษาฐานลูกค้าเดิม

บริษัทฯ มีนโยบายในการรักษฐานลูกค้าเดิมโดยเน้นการให้บริการที่รวดเร็ว เป็นมิตร และสร้างความสัมพันธ์ที่ดีกับลูกค้า

2.5.3 การให้สินเชื่อ

1. ขั้นตอนหลักในการให้สินเชื่อ

ขั้นตอนการขอใช้บริการสินเชื่อ

เมื่อลูกค้ามาติดต่อขอใช้บริการสินเชื่อกับพนักงานประจำสาขา ผู้วิเคราะห์สินเชื่อจะรับเอกสารประกอบการพิจารณาสินเชื่อต่างๆ จากลูกค้า ประกอบด้วย หลักฐานแสดงตนของลูกค้าและผู้ค้ำประกัน, สมุดคู่มือจดทะเบียนรถ เพื่อใช้ประกอบการพิจารณาอนุมัติสินเชื่อพร้อมทั้งสอบถามถึงความต้องการใช้เงินของลูกค้า

ขั้นตอนการตรวจสอบข้อมูลลูกค้าและหลักประกัน

เนื่องจากธุรกิจหลักของบริษัทฯ คือ การให้บริการสินเชื่อทะเบียนรถ โดยลูกค้าต้องส่งมอบสมุดคู่มือจดทะเบียนรถตัวจริงให้บริษัทฯ เพื่อเป็นหลักประกัน ดังนั้น บริษัทฯ จึงให้ความสำคัญในการตรวจสอบสมุดคู่มือจดทะเบียนรถ โดยผู้วิเคราะห์สินเชื่อจะต้องตรวจสอบสมุดคู่มือจดทะเบียนรถว่าเป็นเล่มจริงที่ออกโดยกรมการขนส่งทางบก และชื่อผู้ถือกรรมสิทธิ์คนสุดท้ายต้องตรงกับชื่อสกุลของลูกค้าและต้องมีระยะเวลาการถือกรรมสิทธิ์โดยผู้ขอสินเชื่อไม่น้อยกว่าระยะเวลาที่กำหนด แล้วจึงตรวจสอบสภาพรถและรายละเอียดรถซึ่งจะต้องถูกต้องตรงกับรายละเอียดในสมุดคู่มือจดทะเบียนรถ เพื่อให้มั่นใจว่ารถกับสมุดคู่มือจดทะเบียนเป็นคันเดียวกัน โดยลูกค้าจะต้องนำรถที่จะใช้เป็นหลักประกันมาให้ผู้วิเคราะห์สินเชื่อตรวจสอบสภาพทุกครั้งที่ย่อสินเชื่อ ทั้งกรณีที่เป็นลูกค้าใหม่และลูกค้าเก่าที่ทำเรื่องขอสินเชื่อใหม่

หลังจากนั้นจึงตรวจสอบคุณสมบัติของผู้ขอสินเชื่อและผู้ค้ำประกัน เช่น อายุ อาชีพ ที่อยู่ รายได้ เป็นต้น จะต้องเป็นไปตามหลักเกณฑ์ที่กำหนด โดยลูกค้าจะต้องมีที่อยู่อาศัยหรือมีสถานที่ทำงานในพื้นที่ของสาขาที่ขอสินเชื่อ นอกจากนี้ บริษัทฯ จะตรวจสอบประวัติลูกค้าและผู้ค้ำประกันกับฐานข้อมูลของบริษัทฯ เช่น ประวัติลูกค้า Black list, ประวัติการผ่อนชำระหนี้ที่ลูกค้าหรือผู้ค้ำประกันเคยใช้บริการสินเชื่อของบริษัทฯ มาก่อน เป็นต้น เพื่อให้แน่ใจว่าลูกค้าหรือผู้ค้ำประกันดังกล่าวเป็นลูกค้าที่มีประวัติการชำระหนี้ดีและมีคุณสมบัติไปตามหลักเกณฑ์ที่บริษัทฯ กำหนดไว้

ขั้นตอนการวิเคราะห์สินเชื่อและอนุมัติสินเชื่อ

เมื่อผู้วิเคราะห์สินเชื่อตรวจสอบหลักประกัน รวมถึงคุณสมบัติของลูกค้าและผู้ค้ำประกันแล้ว ผู้วิเคราะห์สินเชื่อจะสอบถามความต้องการใช้เงินของลูกค้าเพื่อกำหนดวงเงินที่เหมาะสมให้แก่ลูกค้า โดยวงเงินที่ให้แกลูกค้าจะต้องสอดคล้องกับหลักเกณฑ์ของบริษัทฯ และตารางขอลดสินเชื่อ จากนั้นผู้วิเคราะห์สินเชื่อจะกรอกรายละเอียดต่างๆ ลงในแบบตรวจสอบการให้สินเชื่อ และวางแผนที่เป็นที่อยู่ปัจจุบันของผู้ขอสินเชื่อและผู้ค้ำประกันไว้ด้านหลังของแบบตรวจสอบการให้สินเชื่อ ทั้งนี้ เพื่อเป็นการตรวจสอบข้อมูลของผู้ขอสินเชื่อและผู้ค้ำประกันรวมทั้ง Update ข้อมูลที่อยู่ปัจจุบันทั้งของลูกค้าและผู้ค้ำประกันเพื่อใช้ในการติดตามลูกค้าหรือผู้ค้ำประกันหากมีการผิวนัดชำระหนี้ พร้อมทั้งจัดทำสัญญาเงินกู้และเอกสารประกอบการอนุมัติสินเชื่อเพื่อให้ลูกค้าลงนาม หลังจากนั้น หัวหน้าสาขาจะทำการตรวจสอบความถูกต้องครบถ้วนของเอกสารและตรวจสอบว่าการอนุมัติสินเชื่อเป็นไปตามหลักเกณฑ์ที่บริษัทฯ กำหนดก่อนพิจารณาอนุมัติสินเชื่อให้แก่ลูกค้า สำหรับกรณีสาขาใหญ่และสาขาย่อย หากเป็นกรณีของศูนย์บริการ ผู้วิเคราะห์สินเชื่ออาจโทรหรือผู้วิเคราะห์สินเชื่อสามารถอนุมัติสินเชื่อให้แก่ลูกค้าได้ โดยทุกสิ้นวันทำการ ศูนย์บริการจะส่งรายละเอียดของลูกค้าหนี้ที่อนุมัติสินเชื่อให้แก่หัวหน้าบัญชีสาขาใหญ่เพื่อตรวจสอบความถูกต้องกับข้อมูลลูกค้าหนี้ในระบบ

ในขั้นตอนของการอนุมัติสินเชื่อนั้น บริษัทฯ มีการควบคุมการอนุมัติสินเชื่อเพื่อป้องกันการทุจริตของพนักงาน โดยเฉพาะอย่างยิ่ง กรณีสาขาที่มีพนักงานไม่เกิน 2 คน บริษัทฯ กำหนดให้ผู้ที่ได้รับมอบหมายจากผู้จัดการสาขาทำการเช็คข้อมูลรายละเอียดเบื้องต้นกับลูกค้าทางโทรศัพท์ก่อนที่จะมีการจ่ายเงินให้แก่ลูกค้าทุกครั้ง โดยจะมีการสลับสาขาที่ได้รับมอบหมายทุก 3 เดือน นอกจากนี้ ทุกสิ้นวันหัวหน้าบัญชีสาขาใหญ่จะทำการตรวจสอบข้อมูลรายละเอียดในทะเบียนคุมการปล่อยสินเชื่อกับข้อมูลยอดลูกค้าหนี้คงเหลือในระบบซึ่งจะต้องถูกต้องตรงกัน

ทั้งนี้ ในกรณีที่หัวหน้าบัญชีสาขาใหญ่ และ/หรือหัวหน้าสาขาที่ได้รับมอบหมายในการตรวจเช็คข้อมูลการให้สินเชื่อตรวจพบข้อมูลการให้สินเชื่อที่ผิดปกติ จะต้องรายงานให้ผู้จัดการสาขาและฝ่ายตรวจสอบทราบโดยทันที เพื่อดำเนินการสอบสวนและพิจารณาลงโทษกับผู้ที่เกี่ยวข้องต่อไป ซึ่งหากพบว่าพนักงานทุจริต บริษัทฯ จะดำเนินการให้พนักงานดังกล่าวรับผิดชอบความเสียหายที่เกิดขึ้นและมีคำสั่งไล่ออกทันที

ขั้นตอนการจ่ายเงินให้แก่ลูกค้า

เมื่อลูกค้าได้รับอนุมัติสินเชื่อเรียบร้อยแล้ว ผู้วิเคราะห์สินเชื่อจะอธิบายให้ลูกค้าและผู้ค้ำประกันเข้าใจถึงภาระหน้าที่ของผู้กู้และผู้ค้ำประกัน เช่น การชำระค่างวดภายในเวลาที่กำหนด ความรับผิดชอบของผู้ค้ำประกัน เป็นต้น และมอบการ์ดคู่มือการชำระค่างวดและเงินกู้ให้แก่ลูกค้า หลังจากนั้นผู้วิเคราะห์สินเชื่อจะจ่ายเงินสดให้แก่ลูกค้า หากจำนวนเงินที่ส่งมอบให้แก่ลูกค้ามากกว่าที่บริษัทฯ กำหนดจะต้องจ่ายโดยการโอนเงินเข้าบัญชีของลูกค้าหรือจ่ายเป็นเช็คระบุชื่อ-สกุลของลูกค้าเท่านั้น

2. การรับชำระค่างวดจากลูกค้า

ปัจจุบัน ลูกค้าสามารถชำระค่างวดได้ 4 ช่องทาง ประกอบด้วย

1. ชำระค่างวด ณ สำนักงานใหญ่และสาขาของบริษัทฯ

ลูกค้าสามารถชำระค่างวดเป็นเงินสดได้ที่สาขาที่ลูกค้าขอสินเชื่อหรือชำระต่างสาขาได้ โดยนำการ์ดคู่มือการชำระยื่นต่อพนักงานประจำสาขา

2. ชำระโดยการส่งธนาคัติ

ลูกค้าสามารถชำระค่างวดทางธนาคาร โดยจะต้องผ่านสาขาใหญ่เท่านั้น

3. ชำระโดยโอนเงินเข้าบัญชีของบริษัทฯ

ลูกค้าสามารถชำระค่างวดโดยโอนเงินเข้าบัญชีของบริษัทฯ โดยลูกค้าจะต้องโอนเงินเข้าบัญชีของสาขาใหญ่หรือสำนักงานใหญ่เท่านั้น และเมื่อทำการโอนเงินเรียบร้อยแล้ว ลูกค้าจะต้องโทรศัพท์แจ้งให้พนักงานประจำสาขาทราบเพื่อยืนยันการชำระเงินของลูกค้ารายนั้นๆ

4. ชำระโดยผ่านช่องทางเคาน์เตอร์เซอร์วิส

ในปี 2559 บริษัทฯ ได้เพิ่มช่องทางการชำระเงินผ่านเคาน์เตอร์เซอร์วิสเพื่ออำนวยความสะดวกให้กับลูกค้าที่ไม่สามารถชำระเงินในช่วงเวลาทำการของบริษัทฯ ได้ทัน

3. การควบคุมและติดตามหนี้

กระบวนการควบคุมและติดตามหนี้ถือเป็นกระบวนการที่สำคัญและส่งผลกระทบต่อการทำงานของบริษัทฯ โดยบริษัทฯ ได้กำหนดเครื่องมือในการควบคุมดูแลและบริหารหนี้ ที่เรียกว่า “MTL Model” เพื่อใช้เป็นแนวทางและเป้าหมายให้แก่ผู้ปฏิบัติงาน รวมทั้งเป็นตัวชี้วัดผลการปฏิบัติงาน เพื่อให้การบริหารและควบคุมการติดตามหนี้ของสาขาอยู่ในเกณฑ์มาตรฐานของบริษัทฯ

บริษัทฯ จะกำหนดแนวทางในการควบคุมและติดตามหนี้โดยแบ่งตามประเภทของลูกค้า โดยวิธีหลักที่บริษัทฯ ใช้ในการติดตามหนี้ คือ การโทรศัพท์ เนื่องจากฐานลูกค้าของบริษัทฯ มีจำนวนมาก โดยผู้ที่รับผิดชอบในการติดตามหนี้จะโทรติดต่อลูกค้าให้เข้ามาชำระค่างวด หากไม่สามารถติดต่อลูกค้าได้ ผู้ที่รับผิดชอบในการติดตามหนี้จะออกไปติดตามลูกค้าตามที่อยู่ปัจจุบันที่ให้รายละเอียดไว้

เมื่อลูกค้าค้างชำระตามจำนวนงวดที่กำหนดจะถูกจัดเป็นลูกหนี้ปัญหา สาขาสามารถยื่นเรื่องต่อผู้จัดการเขตเพื่อทำการโอนลูกหนี้ปัญหาลูกหนี้ฝ่ายกฎหมายเมื่อไม่สามารถดำเนินการให้ลูกหนี้หรือผู้ค้ำประกันชำระหนี้ได้และไม่สามารถบังคับยึดหลักประกันได้ เมื่อผู้จัดการเขตรับทราบเรื่องการขอโอนลูกหนี้ปัญหาลูกหนี้ฝ่ายกฎหมายจากสาขา ผู้จัดการเขตจะตรวจสอบเอกสารและข้อมูลลูกหนี้ปัญหาที่สาขาเสนอในด้านต่างๆ และโทรศัพท์ติดต่อลูกค้าและผู้ค้ำประกันอีกครั้งเพื่อให้แน่ใจว่าไม่สามารถดำเนินการให้ลูกค้าชำระหนี้ได้จริง จากนั้นจึงรวบรวมเอกสารเพื่อเสนอต่อกรรมการผู้จัดการ รองกรรมการผู้จัดการจะมอบหมายให้หัวหน้าหน่วยเร่งรัดหนี้สินประจำสำนักงานใหญ่ตรวจสอบข้อมูลลูกค้าพร้อมทั้งโทรศัพท์ ออกจดหมายทวงถาม และออกพื้นที่เพื่อติดตามลูกค้าและผู้ค้ำประกันอีกครั้งเพื่อตรวจสอบข้อเท็จจริงของข้อมูลที่สาขานำเสนอมา เมื่อข้อมูลถูกต้องตรงกับที่สาขาเสนอ รองกรรมการผู้จัดการจะเสนอเรื่องต่อกรรมการผู้จัดการเพื่ออนุมัติตัดโอนลูกหนี้ปัญหาลูกหนี้ฝ่ายกฎหมาย

บริษัทฯ จะพิจารณาตัดโอนลูกหนี้ฝ่ายกฎหมายเป็นหนี้สูญเมื่อลูกหนี้เสียชีวิตและผู้ค้ำประกันไม่สามารถรับผิดชอบหนี้แทนได้ หรือมีหลักฐานแสดงได้ว่าได้มีการติดตามหนี้อย่างเต็มที่แล้วแต่ไม่สามารถเรียกชำระหนี้หรือยึดหลักประกันได้ โดยรองกรรมการผู้จัดการจะรวบรวมเอกสารหลักฐานเพื่อขออนุมัติตัดหนี้สูญ ซึ่งจะต้องเป็นลูกหนี้ที่มีการตัดโอนมาเป็นลูกหนี้ฝ่ายกฎหมายแล้วไม่น้อยกว่า 1 ปี และมีหลักฐานการบอกกล่าวทวงถามทั้งผู้กู้และผู้ค้ำประกันเป็นจดหมายลงทะเบียนตอบรับจากทนายความไม่น้อยกว่า 2 ครั้ง โดยแต่ละครั้งมีระยะห่างไม่น้อยกว่า 6 เดือน และผู้จัดการเขตได้ตรวจสอบข้อมูลลูกค้าและผู้ค้ำประกันอีกครั้งว่าไม่มีการเปลี่ยนแปลง เพื่อทำหนังสือเสนอต่อผู้มีอำนาจเพื่ออนุมัติตัดหนี้สูญ

4. การดำเนินการยึดหลักประกันและการขายทอดตลาด

พนักงานที่รับผิดชอบจะเจรจาต่อรองกับลูกค้าอย่างเต็มที่เพื่อให้ลูกค้าชำระค่างวดที่ค้างชำระให้แก่บริษัทฯ หากลูกค้าไม่สามารถชำระหนี้ได้ตามที่ตกลงกันไว้ พนักงานจึงจะดำเนินการยึดรถที่ลูกค้านำมาใช้เป็นหลักประกัน ซึ่งพนักงานจะสามารถยึดรถของลูกค้าได้ก็ต่อเมื่อลูกค้าค้างชำระค่างวดตั้งแต่ 2 งวดขึ้นไป เท่านั้น โดยก่อนการยึดรถแต่ละครั้ง พนักงานจะต้องขออนุมัติจากผู้จัดการสาขาทุกครั้ง



ภายในสัปดาห์แรกของเดือนถัดจากเดือนที่มีการปิดรับ บริษัทฯ จะดำเนินการออกหนังสือบอกเลิกสัญญาเพื่อส่งให้แก่ลูกค้าและผู้ค้าประกันทางไปรษณีย์ลงทะเบียนตอบรับ ลูกค้าหรือผู้มีสิทธิซื้อรถคัน เช่น ผู้ส่งมอบรถให้แก่พนักงาน, ผู้ค้าประกัน, บิดามารดา เป็นต้น สามารถทำการซื้อรถยัดกลับคืนภายในเดือนถัดจากเดือนที่มีการปิดรับ หากลูกค้าไม่นำเงินมาชำระหรือซื้อรถยัดกลับคืนภายในเวลาที่กำหนด หัวหน้าหน่วยเร่งรัดหนี้สินจะทำการรวบรวมรถยัดจากสาขาภายใต้สังกัดเพื่อนำส่งศูนย์ประมูลเพื่อเตรียมขายทอดตลาด

เพื่อให้กระบวนการขายทอดตลาดเป็นไปอย่างมีประสิทธิภาพ บริษัทฯ จึงได้จัดตั้งศูนย์ประมูลของตัวเอง เพื่อทำหน้าที่ขายรถหลักประกันที่ยึดมาจากลูกค้า ปัจจุบัน บริษัทฯ มีศูนย์ประมูลจำนวน 4 แห่ง ประกอบด้วย ศูนย์ประมูลพิษณุโลก ศูนย์ประมูลอุบลราชธานี ศูนย์ประมูลชลบุรี และศูนย์ประมูลขอนแก่น สำหรับศูนย์ประมูลชลบุรีและศูนย์ประมูลขอนแก่นนั้น บริษัทฯ เปิดดำเนินการในเดือนกุมภาพันธ์ และเดือนมีนาคม 2557 เนื่องจากบริษัทฯ มีการขยายการให้สินเชื่ออย่างต่อเนื่อง ทำให้ปริมาณรถยัดเพิ่มขึ้นตามไปด้วย และเพื่อให้การประมูลขายรถยัดในแต่ละครั้งเกิดการแข่งขันมากขึ้นและได้ราคาเสนอซื้อที่ดีที่สุด บริษัทฯ จึงเปิดศูนย์ประมูลเพิ่มขึ้น เพื่อให้ปริมาณรถยัดที่นำออกขายในแต่ละครั้งมีจำนวนที่เหมาะสมและมีจำนวนผู้เข้าร่วมประมูลที่เพิ่มมากขึ้น

ในการเปิดประมูลแต่ละครั้ง พนักงานศูนย์ประมูลจะส่งหนังสือแจ้งกำหนดการประมูลให้เอเจนต์ทราบล่วงหน้าอย่างน้อย 10 วัน ก่อนวันประมูล และในวันประมูล หากเป็นเอเจนต์หรือบุคคลทั่วไปที่ยังไม่เคยซื้อรถจากศูนย์ประมูลจะต้องลงทะเบียนขอเข้าประมูลและจ่ายเงินประกันการประมูลตามที่บริษัทฯ กำหนด โดยหากประมูลรถได้แต่มีการยกเลิกการซื้อรถในภายหลัง บริษัทฯ จะยึดเงินประกันดังกล่าว

3. ปัจจัยความเสี่ยง

ปัจจัยความเสี่ยงที่สำคัญของบริษัทฯ รวมทั้งแนวทางการป้องกันความเสี่ยงสามารถสรุปได้ดังนี้

3.1 ความเสี่ยงจากการแข่งขันในอุตสาหกรรมสินเชื่อทะเบียนรถ

จากการที่ผู้บริหารของบริษัทฯ มีประสบการณ์ในธุรกิจสินเชื่อทะเบียนรถมานานกว่า 24 ปี จึงทำให้มีความรู้ความเข้าใจเกี่ยวกับธุรกิจเป็นอย่างดี รวมถึงมีความเข้าใจเกี่ยวกับพฤติกรรมของกลุ่มลูกค้าของบริษัทฯ อย่างถ่องแท้ ทำให้สามารถกำหนดแนวทางในการบริหารงานในด้านต่างๆ ได้อย่างเหมาะสมและมีประสิทธิภาพ โดยกลยุทธ์หลักที่ทำให้ความสำเร็จ คือ การให้บริการลูกค้าด้วยความใส่ใจและเป็นมิตร ดังสโลแกนของบริษัทฯ ที่ว่า “บริการใกล้ชิด คุณญาติมิตรที่รู้ใจ” ทำให้ลูกค้าเกิดความประทับใจและมาใช้บริการของบริษัทฯ อย่างต่อเนื่อง รวมถึงแนะนำคนรู้จักให้มาใช้บริการของบริษัทฯ จากเหตุผลดังกล่าวจึงทำให้บริษัทฯ สามารถขยายธุรกิจอย่างต่อเนื่องจน ณ สิ้นปี 2559 บริษัทฯ มีจำนวนสัญญาที่ปล่อยสินเชื่อกว่าหนึ่งล้านแปดแสนสัญญา อย่างไรก็ตาม บริษัทฯ ยังคงเน้นกระบวนการพิจารณาอนุมัติสินเชื่อที่รัดกุม การกำหนดวงเงินการให้สินเชื่อที่เหมาะสม ไปจนถึงกระบวนการควบคุมและติดตามหนี้ที่มีประสิทธิภาพ ดังนั้น ผู้บริหารจึงมั่นใจว่าบริษัทฯ จะไม่ได้รับผลกระทบจากภาวะการแข่งขันในอุตสาหกรรมสินเชื่อทะเบียนรถตามที่กล่าวข้างต้น

3.2 ความเสี่ยงด้านคุณภาพของลูกค้า

บริษัทฯ ดำเนินธุรกิจให้บริการสินเชื่อทะเบียนรถ โดยมุ่งเน้นกลุ่มลูกค้าที่มีรายได้อยู่ในระดับปานกลางถึงน้อยที่ไม่สามารถเข้าถึงบริการสินเชื่อของธนาคารพาณิชย์ เช่น พนักงานโรงงาน รับจ้าง เกษตรกร เป็นต้น ซึ่งลูกค้ากลุ่มดังกล่าวเป็นกลุ่มที่มีรายได้ไม่แน่นอน และอาจส่งผลทำให้โอกาสในการผิดนัดชำระหนี้ค่อนข้างสูง ดังนั้น บริษัทฯ อาจได้รับผลกระทบดังกล่าว โดยทำให้สินเชื่อที่ไม่ก่อให้เกิดรายได้ของบริษัทฯ เพิ่มขึ้น ซึ่งจะส่งผลต่อการตั้งสำรองค่าเผื่อหนี้สงสัยจะสูญและผลการดำเนินงานของบริษัทฯ ได้

ด้วยระบบการพิจารณาอนุมัติสินเชื่อของบริษัทฯ ซึ่งนอกจากการพิจารณาวงเงินสินเชื่อให้สอดคล้องกับหลักประกันแล้ว บริษัทฯ ยังให้ความสำคัญกับการตรวจสอบข้อมูลของลูกค้าและผู้ค้ำประกัน เพื่อพิจารณาถึงความสามารถในการผ่อนชำระหนี้ของลูกค้าและผู้ค้ำประกัน ประกอบกับการที่บริษัทฯ มีระบบในการบริหารและติดตามหนี้ที่มีประสิทธิภาพ จะช่วยลดความเสี่ยงที่จะเกิดสินเชื่อที่ไม่ก่อให้เกิดรายได้ (NPL) ลงได้ นอกจากนี้ บริษัทฯ ได้มีการกำหนดวงเงินสูงสุดสำหรับสินเชื่อแต่ละประเภทและวงเงินสูงสุดสำหรับสินเชื่อทุกประเภทของลูกค้าแต่ละราย (Single Limit) เพื่อจำกัดความเสี่ยงสูงสุดที่อาจเกิดจากผู้ขอสินเชื่อแต่ละราย ซึ่งสามารถช่วยลดความเสี่ยงดังกล่าวได้อีกส่วนหนึ่ง จากนโยบายดังกล่าวข้างต้น ทำให้บริษัทฯ สามารถรักษาสัดส่วนสินเชื่อที่ไม่ก่อให้เกิดรายได้ต่อสินเชื่อรวมให้อยู่ในระดับต่ำ โดยในปี 2556-2559 บริษัทฯ มีสัดส่วนเงินให้สินเชื่อที่ไม่ก่อให้เกิดรายได้ต่อสินเชื่อรวมเท่ากับร้อยละ 1.99 ร้อยละ 1.37 ร้อยละ 0.92 และร้อยละ 1.07 ตามลำดับ

3.3 ความเสี่ยงจากการไม่สามารถติดตามยึดหลักประกันได้

บริษัทฯ ประกอบธุรกิจหลักในการให้บริการสินเชื่อทะเบียนรถ โดยลูกค้าจะต้องนำรถจักรยานยนต์ รถยนต์ หรือรถเพื่อการเกษตรที่ตนเป็นเจ้าของกรรมสิทธิ์มาเป็นหลักประกันในการขอสินเชื่อโดยไม่ต้องจดทะเบียนโอนกรรมสิทธิ์ หากลูกค้าผิดนัดชำระหนี้ตั้งแต่ 2 งวดขึ้นไป บริษัทฯ สามารถยึดรถที่เป็นหลักประกันจากลูกค้าเพื่อนำมาขายทอดตลาดโดยวิธีการประมูล อย่างไรก็ตาม เนื่องจากหลักประกันดังกล่าวเป็นทรัพย์สินที่สามารถเคลื่อนย้ายได้ง่ายจึงอาจทำให้ยากต่อการติดตามและยึดหลักประกัน ซึ่งหากบริษัทฯ ไม่สามารถติดตามยึดหลักประกันดังกล่าวเพื่อนำมาขายทอดตลาดได้ ก็จะส่งผลกระทบต่อฐานะทางการเงินและผลการดำเนินงานของบริษัทฯ

เพื่อลดโอกาสที่บริษัทฯ จะไม่สามารถติดตามยึดหลักประกันได้ บริษัทฯ จึงกำหนดคุณสมบัติของลูกค้าที่จะมาขอสินเชื่อของบริษัทฯ จะต้องเป็นคนในพื้นที่เท่านั้น โดยต้องเป็นคนที่ภูมิลำเนาหรือมีสถานที่ทำงานอยู่ในพื้นที่ของสาขาที่มาขอใช้บริการ เพื่อที่พนักงานประจำสาขาที่อนุมัติสินเชื่อจะสามารถตรวจสอบความถูกต้องของข้อมูลที่อยู่ของลูกค้า และสามารถติดตามดูแลลูกค้าได้อย่างใกล้ชิดและทั่วถึง นอกจากนี้ การที่บริษัทฯ มีสาขาที่กระจายอยู่ในพื้นที่ส่วนใหญ่ของประเทศ ก็ถือเป็นการสร้างเครือข่ายในการติดตามยึดหลักประกันจากลูกค้า

3.4 ความเสี่ยงจากการขายทรัพย์สินที่ยึดมาได้

กระบวนการในการขายรถยัดนั้น บริษัทฯ จะใช้วิธีการประมูลโดยผ่านศูนย์ประมูลรถของบริษัทฯ ซึ่งในปัจจุบันมีทั้งหมด 4 แห่ง คือ ศูนย์ประมูลพิษณุโลก ศูนย์ประมูลอยุธยา ศูนย์ประมูลชลบุรี และศูนย์ประมูลขอนแก่น ซึ่งเป็นศูนย์ประมูลที่อยู่ภายใต้การดูแลและบริหารงานของบริษัทฯ อย่างไรก็ตาม บริษัทฯ อาจมีความเสี่ยงในการเกิดผลขาดทุนจากประมูลขายรถยัด หากราคาที่ประมูลขายรถยัดต่ำกว่ายอดลูกหนี้คงค้าง ซึ่งผลขาดทุนที่เกิดขึ้นดังกล่าวนี้ บริษัทฯ จะไม่สามารถเรียกร้องส่วนต่างจากลูกค้าได้ ดังนั้น หากเกิดกรณีดังกล่าว จะส่งผลกระทบต่อผลการดำเนินงานของบริษัทฯ

บริษัทฯ ให้ความสำคัญในการกำหนดวงเงินสินเชื่อให้เหมาะสมและสอดคล้องกับประเภทรถ รุ่นรถ ความนิยม และสภาพของรถที่นำมาเป็นหลักประกัน โดยจะมีการทบทวนตารางยอดจัดสินเชื่อทุกปี หรือเมื่อมีเหตุการณ์ที่ส่งผลกระทบต่ออย่างมีนัยสำคัญ ในปี 2556- 2558 บริษัทฯ มีขาดทุนจากการจำหน่ายรถยัดจำนวน 15.05 ล้านบาท 13.49 ล้านบาท และ 6.27 ล้านบาท ตามลำดับ ซึ่งคิดเป็นสัดส่วนร้อยละ 1.36, ร้อยละ 1.15 และ ร้อยละ 0.41 ของค่าใช้จ่ายรวม ตามลำดับ อย่างไรก็ตามบริษัทฯ เน้นการติดตามรับชำระจากลูกหนี้มากกว่าการยึดรถจากลูกค้า ทำให้มีจำนวนรถยัดลดลงจากจำนวน 12,883 คัน ในปี 2557 เป็นจำนวน 11,287 คันในปี 2558 ในปี 2559 รถยัดมีจำนวน 13,628 คัน เพิ่มขึ้นตามการเติบโตของพอร์ตสินเชื่อของบริษัทฯ โดยมีขาดทุนจากการจำหน่ายรถยัดจำนวน 15.25 ล้านบาท คิดเป็นขาดทุนเฉลี่ย 1,119 บาทต่อคัน

3.5 ความเสี่ยงจากการทุจริตของพนักงาน

เนื่องจากการให้บริการสินเชื่อของบริษัทฯ เป็นการให้บริการสินเชื่อรายย่อย (Retail Finance) ซึ่งมีวงเงินการให้สินเชื่อเฉลี่ยต่อสัญญาที่ต่ำ โดยยอดการให้สินเชื่อเฉลี่ยต่อสัญญาของบริษัทฯ อยู่ที่ประมาณ 20,000 บาท ประกอบกับบริษัทฯ มีฐานลูกค้าจำนวนมาก บริษัทฯ จึงมีความจำเป็นต้องกระจายอำนาจการบริหารไปยังสาขาและศูนย์บริการ เพื่อให้การปฏิบัติงานเป็นไปอย่างรวดเร็วและมีประสิทธิภาพ และสามารถแข่งขันกับผู้ประกอบการรายอื่นได้ อย่างไรก็ตาม บริษัทฯ ได้ตระหนักถึงโอกาสในการทุจริตของพนักงาน บริษัทฯ จึงได้วางมาตรการป้องกันความเสียหายที่อาจเกิดขึ้นจากการทุจริตของพนักงานอย่างเข้มงวด ไม่ว่าจะเป็นการกำหนดให้พนักงานระดับหัวหน้าสาขาเป็นผู้ทำการตรวจสอบเอกสารข้อมูลการขอสินเชื่อและการระบุตัวตนลูกค้าทุกครั้งก่อนทำการอนุมัติสินเชื่อ และสำหรับการพิจารณาอนุมัติสินเชื่อของสาขาย่อยขนาดเล็กหรือศูนย์บริการที่มีพนักงานไม่เกิน 2 คนนั้น บริษัทฯ กำหนดให้ผู้ที่ได้รับมอบหมายจากผู้จัดการสาขาทำการเช็คข้อมูลรายละเอียดเบื้องต้นกับลูกค้าทางโทรศัพท์ก่อนที่จะมีการจ่ายเงินให้แก่ลูกค้าทุกครั้ง หากมีการตรวจพบถึงข้อมูลที่ผิดปกติจะต้องรายงานให้ผู้จัดการสาขาและฝ่ายตรวจสอบทราบโดยทันที เพื่อดำเนินการสอบสวนและพิจารณาโทษกับผู้ที่เกี่ยวข้องต่อไป ซึ่งหากพบว่าพนักงานทุจริต บริษัทฯ จะดำเนินการให้พนักงานดังกล่าวรับผิดชอบความเสียหายที่เกิดขึ้นและมีคำสั่งไล่ออกทันที นอกจากนี้บริษัทฯ ยังมีมาตรการให้ดำเนินคดีต่อพนักงานที่ทำการทุจริตถึงคดีแพ่งและอาญา และคัดคำพิพากษาคดีส่งให้พนักงานทุกสาขาเพื่อรับทราบถึงผลจากการทุจริต

บริษัทฯ กำหนดให้มีแนวทางในการติดตามประเมินความเสี่ยง การกำหนดแนวการปฏิบัติตามแนวทางในการป้องกันการเกิดการทุจริตและคอร์รัปชันและการติดตามประเมินผลดังนี้

1. ฝ่ายตรวจสอบสอบทานกระบวนการบริหารความเสี่ยงและการควบคุมภายในที่เพียงพอ เหมาะสมและมีประสิทธิภาพ สร้างความเชื่อมั่นในความโปร่งใสในการดำเนินธุรกิจ และเสนอต่อคณะกรรมการตรวจสอบและนำไปเป็นแนวทางให้ผู้ปฏิบัติงานนำไปดำเนินการ
2. ฝ่ายตรวจสอบประเมินผลกระทบจากความเสี่ยงสำคัญ เพื่อนำไปสู่ระบบการควบคุมภายในที่ดี
3. ฝ่ายตรวจสอบ ตรวจสอบการปฏิบัติตามระบบ (Compliance) การสุ่มตรวจ และการติดต่อกู้ค้า ติดตามประเมินผล และนำเสนอแนวทางป้องกันเพิ่มเติมต่อฝ่ายบริหารของบริษัทฯและรายงานต่อคณะกรรมการตรวจสอบเป็นประจำ
4. ให้หัวหน้างานและผู้จัดการตรวจสอบสัญญาและเอกสารประกอบการขอสินเชื่อ และการตรวจนับเงินคงเหลือของสาขาโดยสม่ำเสมอ และแจ้งเหตุอันพึงสงสัยต่อผู้บังคับบัญชาตามลำดับ
5. เปิดโอกาสให้พนักงานแจ้งเกี่ยวกับประเด็นที่ส่อไปในทางทุจริตที่ฝ่ายบริหารผ่านโปรดยักษ์ โทรศัพท์ และเว็บไซต์ของบริษัทฯ โดยบริษัทรับรองว่าผู้แจ้งเบาะแสะไม่เป็นเหตุหรือถือเป็นเหตุให้เลิกจ้าง หรือถูกลงโทษ หรือส่งผลร้ายต่อผู้แจ้ง
6. เมื่อตรวจพบเหตุที่อาจเชื่อได้ว่าเกิดการทุจริต ฝ่ายกิจการสาขาต้องสืบสวนให้ถึงที่สุดและรายงานต่อฝ่ายบริหารเพื่อกำหนดมาตรการลงโทษตามข้อเท็จจริงที่พบ
7. ให้การฝึกอบรมพนักงานใหม่เกี่ยวกับ นโยบายป้องกันการทุจริต และบทลงโทษ และมีการสื่อสารให้กับพนักงานทุกคนรับทราบแนวทางปฏิบัติงานที่บริษัทฯ กำหนดในการป้องกันการทุจริต และทบทวนเป็นระยะๆ ผ่านทางผู้จัดการเขต และผู้จัดการสาขา

ในวันที่ 28 กันยายน 2558 บริษัทฯ ได้ลงนามในคำประกาศเจตนารมณ์แนวร่วมปฏิบัติของภาคเอกชนไทยในการต่อต้านการทุจริต (Collective Action Coalition: CAC) และขึ้นต่อสมาคมส่งเสริมสถาบันกรรมการบริษัทไทย (Thai Institute of Directors: IOD) ซึ่งบริษัทอยู่ระหว่างการดำเนินการเข้าร่วมกระบวนการรับรอง โดยคณะกรรมการแนวร่วมปฏิบัติของภาคเอกชนไทยในการต่อต้านการทุจริต (Private Sector Collective Action Coalition Council) การแจ้งเบาะแสะการกระทำผิดจากผู้มีส่วนได้เสียสามารถแจ้งเบาะแสะด้านต่างๆ ได้โดยส่งเรื่องมายัง

เลขานุการบริษัท

ที่อยู่: บริษัท เมืองไทยลิสซิ่ง จำกัด (มหาชน)

32/1 ถนน จรัญสนิทวงศ์ แขวงบางอ้อ เขตบางพลัด กรุงเทพมหานคร 10700

โทรศัพท์ : 0-2880-1033 โทรสาร : 0-2880-1173

Website : <http://www.muangthaileasing.co.th/>

ในปี 2559 บริษัทฯ ได้ดำเนินการป้องกันการมีส่วนเกี่ยวข้องกับการทุจริตคอร์รัปชัน โดยคณะกรรมการบริษัทฯ มีมติเห็นชอบนโยบายการป้องกันการทุจริตคอร์รัปชัน ซึ่งได้กำหนดให้เป็นส่วนหนึ่งของนโยบายการกำกับดูแลกิจการที่ดี ตามมาตรฐานอันเป็นที่ยอมรับ ในการต่อต้านการทุจริตคอร์รัปชันทุกรูปแบบ โดยกำหนดเป็นแนวทางการปฏิบัติไม่ให้ผู้บริหาร และพนักงานเรียกร้องที่จะรับหรือเสนอที่จะให้ทรัพย์สิน หรือประโยชน์อื่นใดที่ไม่สุจริตต่อผู้มีส่วนเกี่ยวข้อง เพื่อให้ได้มาซึ่งผลประโยชน์อันมิควร และการถ่ายทอดนโยบายแนวปฏิบัติในการต่อต้านทุจริตไปยังผู้บริหารและพนักงาน

ทุกระดับ เพื่อให้ได้รับทราบและเข้าใจ โดยนโยบายดังกล่าว บริษัทฯ ได้กำหนดบทบาทหน้าที่ แนวทางปฏิบัติหากพบการคอร์รัปชัน รวมถึงช่องทางการแจ้งเบาะแส หรือร้องเรียน ทั้งนี้เพื่อให้เกิดความมั่นใจว่า ผู้บริหารและพนักงานทุกระดับจะสามารถปฏิบัติงานได้อย่างถูกต้องและเหมาะสม โดยแนวทางของบริษัทฯ ที่ได้ดำเนินการไปแล้วมีดังนี้

1. บริษัทฯ กำหนดให้มีมาตรการการแจ้งเบาะแส และกลไกคุ้มครองผู้แจ้งเบาะแส รวมถึงวิธีการสื่อสารมาตรการต่อต้านการคอร์รัปชันต่างๆ ผ่านการปฐมนิเทศพนักงานใหม่ และเว็บไซต์ของบริษัท
2. บริษัทฯ จัดให้มีการตรวจสอบระบบงานภายใน กิจกรรมที่สำคัญของบริษัทฯ เช่น การจัดซื้อ/จัดจ้าง การรับบุคคลเข้าทำงาน เพื่อให้มั่นใจว่า ระบบการควบคุมภายในจะบรรลุเป้าหมายที่กำหนดไว้ รวมทั้งตรวจสอบการปฏิบัติงานว่าเป็นตามระเบียบวิธีปฏิบัติงาน ข้อกำหนดกฎระเบียบ และให้คำแนะนำในการพัฒนาปรับปรุงระบบการปฏิบัติงานให้มีประสิทธิภาพยิ่งขึ้นเพื่อให้เป็นไปตามนโยบายดังกล่าว
3. บริษัทฯ จัดให้มีการบริหารความเสี่ยงด้านคอร์รัปชัน โดยมีการประเมินความเสี่ยง จัดลำดับความสำคัญ และกำหนดมาตรการที่เหมาะสม รวมทั้งติดตามความก้าวหน้าของมาตรการที่ดำเนินไปแล้ว
4. บริษัทฯ สื่อสารนโยบายและมาตรการต่อต้านคอร์รัปชัน รวมทั้งช่องทางการแจ้งเบาะแส ข้อร้องเรียน หรือข้อเสนอแนะให้แก่สาธารณชน และผู้มีส่วนได้ส่วนเสีย ผ่านวิธีการต่างๆ เช่น เว็บไซต์ของบริษัทฯ และรายงานประจำปี

นอกจากนี้ บริษัทฯ ยังมีฝ่ายตรวจสอบภายใน ซึ่งทำหน้าที่ในการตรวจสอบการปฏิบัติงานของสาขาอย่างสม่ำเสมอ ทั้งทางด้านการปล่อยสินเชื่อและการรับจ่ายเงิน และจะรายงานผลการตรวจสอบให้ผู้บริหารระดับสูงและคณะกรรมการตรวจสอบรับทราบเป็นประจำ ซึ่งการดำเนินการดังกล่าวข้างต้นจะช่วยป้องกันการทุจริตของพนักงานที่อาจเกิดขึ้นได้ ดังจะเห็นได้จากในช่วง 3 ปีที่ผ่านมา บริษัทฯ มีความเสียหายการทุจริตของพนักงานจำนวน 1.67 ล้านบาท จำนวน 0.22 ล้านบาท จำนวน 0.41 ล้านบาท และปี 2559 จำนวน 1.23 ล้านบาท ซึ่งคิดเป็นสัดส่วนร้อยละ 0.11 ร้อยละ 0.01 ร้อยละ 0.02 และร้อยละ 0.03 ของรายได้รวม ในปี 2556-2559 ตามลำดับ ซึ่งผู้บริหารพิจารณาว่าเป็นสัดส่วนที่ต่ำมากเมื่อเทียบกับขนาดธุรกิจของบริษัทฯ แต่ยังคงให้ความสำคัญในการควบคุมการทุจริตอย่างต่อเนื่อง

3.6 ความเสี่ยงจากการเก็บรักษาข้อมูลและเอกสารสำคัญต่างๆ

การดำเนินงานของบริษัทฯ ต้องพึ่งพา ระบบเครือข่ายคอมพิวเตอร์ เนื่องจากบริษัทฯ จะต้องเก็บรักษาข้อมูลของลูกค้ารายย่อยเป็นจำนวนมาก ซึ่งหากระบบคอมพิวเตอร์ขัดข้อง หรือเกิดเหตุการณ์ใดๆ ที่ทำให้ข้อมูลสูญหายหรือรั่วไหล ก็ส่งผลกระทบต่อผลการดำเนินงานของบริษัทฯ ดังนั้น บริษัทฯ จึงกำหนดให้มีระบบการสำรองข้อมูลอัตโนมัติระหว่าง Server หลักและ Server สำรอง ซึ่งหาก Server หลักขัดข้อง จะสามารถนำข้อมูลที่ถูเก็บไว้ที่ Server สำรองมาใช้งานได้โดยทันทีอย่างต่อเนื่อง รวมทั้งบริษัทฯ ยังมีการมีบันทึกข้อมูลต่างๆ ลงใน Portable Storage ซึ่งจะทำให้การบันทึกเป็นรายสัปดาห์ และรายเดือน และเพื่อความปลอดภัย บริษัทฯ จึงทำการเก็บรักษาเทปดังกล่าวไว้ยังสำนักงานอีกแห่งหนึ่งของบริษัทฯ นอกจากนี้ บริษัทฯ ได้กำหนดให้มีการใช้รหัสประจำตัวในการเข้าสู่ระบบข้อมูลของบริษัทฯ เพื่อเป็นการป้องกันการรั่วไหลของข้อมูลที่เป็นความลับ

นอกเหนือจากข้อมูลในระบบคอมพิวเตอร์แล้ว สัญญาเงินกู้และเอกสารประกอบต่างๆ เช่น บันทึกการโอนกรรมสิทธิ์ แบบคำขอโอนและรับโอน เป็นต้น ที่ลูกค้าลงนามเรียบร้อยแล้ว ก็ถือเป็นเอกสารสำคัญที่บริษัทฯ ต้องใช้เป็นหลักฐานในการดำเนินการต่างๆ ไม่ว่าจะเป็นการยึดรถที่เป็นหลักประกัน การขายรถยึด การฟ้องร้องดำเนินคดี กรณีที่ลูกค้าผิดนัดชำระค่างวด ดังนั้น หากเอกสารสำคัญดังกล่าวเกิดสูญหายหรือได้รับความเสียหายจากอัคคีภัย ก็อาจส่งผลกระทบต่อผลการดำเนินงานและผล

การดำเนินงานของบริษัทฯ ทั้งนี้ บริษัทฯ เล็งเห็นถึงความเสี่ยงดังกล่าว จึงมีนโยบายในการเก็บเอกสารสำคัญดังกล่าวในรูปของอิเล็กทรอนิกส์ โดยแต่ละสาขาจะรับผิดชอบในการ Scan เอกสารชุดประกอบสัญญาลงในเครื่องคอมพิวเตอร์ นอกจากนี้ จะรวบรวมเอกสารชุดสัญญาทั้งหมดในรูปของอิเล็กทรอนิกส์มาเก็บไว้ที่สาขาใหญ่ที่ดูแลรับผิดชอบ

3.7 ความเสี่ยงจากความผันผวนของอัตราดอกเบี้ย

บริษัทฯ มีรายได้หลักจากดอกเบี้ยรับจากการปล่อยสินเชื่อ โดยเป็นลักษณะการคิดดอกเบี้ยในอัตราคงที่ ในขณะที่ต้นทุนการกู้ยืมของบริษัทฯ บางส่วนมาจากสถาบันการเงินที่มีอัตราดอกเบี้ยลอยตัว โดยอัตราดอกเบี้ยขึ้นอยู่กับความผันผวนของตลาด ณ ขณะที่กู้ยืม หากมีความผันผวนมากจะทำให้อัตราดอกเบี้ยเงินกู้ยืมปรับสูงขึ้น ในขณะที่บริษัทฯ ยังไม่มีการปรับอัตราดอกเบี้ยรับ มีผลกระทบทำให้อัตราส่วนต่างระหว่างอัตราดอกเบี้ยรับและดอกเบี้ยจ่าย มีอัตราลดลง อย่างไรก็ตาม บริษัทฯตระหนักถึงความเสี่ยงดังกล่าวโดยการคืนเงินกู้ยืมจากสถาบันการเงินด้วยแหล่งเงินทุนที่มีอัตราดอกเบี้ยลดลง เพื่อรักษาระดับอัตราส่วนต่างระหว่างอัตราดอกเบี้ยรับและดอกเบี้ยจ่ายให้อยู่ในระดับที่สม่ำเสมอ และจัดหาแหล่งเงินทุนที่จ่ายดอกเบี้ยคงที่หรือเข้าทำสัญญาแลกเปลี่ยนอัตราดอกเบี้ย (Interest Swap Contract) เพื่อลดความเสี่ยงจากความผันผวนของตลาด

3.8 ความเสี่ยงจากการพึ่งพิงเงินกู้ยืมจากแหล่งภายนอก

บริษัทฯ ใช้แหล่งเงินทุนหลักในการปล่อยสินเชื่อจากเงินกู้ยืมจากสถาบันการเงิน โดย ณ วันที่ 31 ธันวาคม 2559 บริษัทฯ มีวงเงินกู้ยืมจำนวน 18,579 ล้านบาท และมีภาระหนี้คงค้างจำนวน 17,244 ล้านบาท คิดเป็นร้อยละ 72.03 ของแหล่งเงินทุนทั้งหมดของบริษัทฯ โดยแบ่งเป็น เงินกู้ยืมระยะสั้นจำนวน 10,315 ล้านบาท คิดเป็นร้อยละ 43.09 และเงินกู้ยืมระยะยาวจำนวน 6,929 ล้านบาท คิดเป็นร้อยละ 28.94 ของเงินกู้ยืมทั้งหมด โดยมีวงเงินระยะยาวจำนวนหนึ่งเป็นวงเงินของธนาคารพาณิชย์ ดังนั้น หากธนาคารพาณิชย์ดังกล่าวไม่ให้การสนับสนุนทางการเงินกับบริษัทฯ อีกต่อไป บริษัทฯ อาจประสบปัญหาด้านสภาพคล่องที่จะนำมาใช้ในการปล่อยสินเชื่อให้แก่ลูกค้า และจะส่งผลกระทบต่อผลการดำเนินงานของบริษัทฯ ในที่สุด

อย่างไรก็ตาม จากการที่บริษัทฯ ได้เตรียมการบริหารความเสี่ยงโดยการจัดหาเงินกู้ยืมจากหลากหลายแหล่ง เพื่อกระจายความเสี่ยงจากการก่อหนี้ทั้งในตลาดตราสารหนี้ และการกู้จากสถาบันการเงิน

3.9 ความเสี่ยงจากโอกาสในการก่อหนี้เพิ่มในอนาคต

ในช่วง 3 ปีที่ผ่านมา บริษัทมีการขยายธุรกิจโดยการปล่อยสินเชื่ออย่างต่อเนื่อง ณ วันที่ 31 ธันวาคม 2557, 2558 และ 2559 บริษัทฯ มีลูกหนี้เงินให้สินเชื่อ-สุทธิ จำนวน 7,122.74 ล้านบาท 12,294.63 ล้านบาท และ 22,895.60 ล้านบาท ตามลำดับ การขยายธุรกิจอย่างต่อเนื่องนี้ ทำให้บริษัทมีความจำเป็นต้องจัดหาเงินทุนหรือการก่อหนี้เพิ่มขึ้นในอนาคตเพื่อรองรับการขยายตัวทางธุรกิจของบริษัท ซึ่งอาจก่อให้เกิดความเสี่ยงในการก่อหนี้เพิ่มขึ้น

อย่างไรก็ตาม บริษัทฯ ได้เตรียมการบริหารความเสี่ยง โดยทำการจัดหาเงินกู้ยืมจากสถาบันการเงินต่างๆ เพื่อให้เพียงพอต่อการขยายตัวทางธุรกิจตามเป้าหมายที่บริษัทฯ ได้วางไว้ และยังคงพยายามจัดหาเงินกู้ยืมที่มีต้นทุนทางการเงินต่ำภายใต้ความเสี่ยงของโครงสร้างทางการเงินและสภาพคล่องของบริษัท เพื่อสนับสนุนการดำเนินธุรกิจโดยคำนึงถึงประโยชน์ของผู้ถือหุ้นและผู้ที่เกี่ยวข้องเป็นหลัก

3.10 ความเสี่ยงจากการเข้ามาควบคุมของภาครัฐ

บริษัทฯ ประกอบธุรกิจหลักในการให้บริการสินเชื่อทะเบียนรถ โดยมีรายได้หลักมาจากการให้บริการสินเชื่อทะเบียนรถ ซึ่งธุรกิจการให้บริการสินเชื่อทะเบียนรถดังกล่าวไม่ได้อยู่ภายใต้การควบคุมของหน่วยงานใดๆ มีเพียงข้อจำกัดในการกำหนดอัตราดอกเบี้ยซึ่งจะต้องไม่เกินกว่าที่ระบุในประมวลกฎหมายแพ่งและพาณิชย์ โดยบริษัทฯ ได้ถือปฏิบัติตามข้อกำหนดดังกล่าวอย่างถูกต้อง อย่างไรก็ตาม หากมีหน่วยงานใดๆ ของภาครัฐมีนโยบายในการเข้ามากำกับดูแลธุรกิจสินเชื่อทะเบียนรถเพื่อให้การดำเนินงานของผู้ประกอบการต่างๆ ในอุตสาหกรรมเป็นมาตรฐานเดียวกันในอนาคต บริษัทฯ อาจได้รับผลกระทบดังกล่าว และอาจส่งผลกระทบต่อประกอบธุรกิจและผลการดำเนินงานของบริษัทฯ ได้

สำหรับธุรกิจการให้บริการสินเชื่อส่วนบุคคลนั้น จะอยู่ภายใต้การกำกับดูแลโดยธนาคารแห่งประเทศไทย ซึ่งได้มีข้อกำหนดเกี่ยวกับหลักเกณฑ์ วิธีการ และเงื่อนไขในการประกอบธุรกิจสินเชื่อส่วนบุคคล สำหรับผู้ประกอบการที่มีใช้สถาบันการเงิน เช่น คุณสมบัติของผู้ใช้บริการ การกำหนดวงเงิน การกำหนดอัตราดอกเบี้ย หรือค่าธรรมเนียมใดๆ เป็นต้น เพื่อให้เกิดความเชื่อมั่นต่อผู้ใช้บริการ ซึ่งบริษัทฯ ได้ถือปฏิบัติตามข้อกำหนดดังกล่าวอย่างเคร่งครัด อย่างไรก็ตาม หากในอนาคตธนาคารแห่งประเทศไทยมีการแก้ไขหรือออกระเบียบเพิ่มเติมเกี่ยวกับการให้บริการสินเชื่อส่วนบุคคล บริษัทฯ ก็จะต้องปรับเปลี่ยนการปฏิบัติงานให้เป็นไปตามระเบียบดังกล่าว ซึ่งอาจส่งผลกระทบต่อประกอบธุรกิจและผลการดำเนินงานของบริษัทฯ ได้

บริษัทฯ ตระหนักถึงความเสี่ยงดังกล่าว โดยตลอดเวลาที่ผ่านมามีบริษัทฯ ได้ปฏิบัติตามหลักเกณฑ์การกำกับดูแลของธนาคารแห่งประเทศไทยอย่างถูกต้องครบถ้วน ประกอบกับในปัจจุบันบริษัทฯ ได้นำแนวทางที่ธนาคารแห่งประเทศไทยใช้ในการกำกับดูแลสถาบันการเงิน เช่น หลักการตั้งสำรองค่าเผื่อหนี้สงสัยจะสูญ นโยบายการรับรู้และหยุดรับรู้รายได้ มาประยุกต์ใช้กับการดำเนินงานบริษัทฯ เบื้องต้นอยู่แล้ว ดังนั้น บริษัทฯ จึงเชื่อมั่นว่าการเข้ามากำกับดูแลของภาครัฐในอนาคตจะไม่ส่งผลกระทบต่อผลการดำเนินงานและความสามารถในการแข่งขันของบริษัทฯ อย่างมีนัยสำคัญ

3.11 ความเสี่ยงจากนโยบายในการแก้ไขปัญหาหนี้ในระบบของภาครัฐ

ตามที่กระทรวงการคลังได้ออกประกาศ ฉบับที่ ๕๘ เรื่อง สินเชื่อรายย่อยเพื่อการประกอบอาชีพภายใต้การกำกับ และ (ฉบับที่ ๑๓) เรื่อง การกำหนดสถาบันการเงินและอัตราดอกเบี้ยที่สถาบันการเงินอาจคิดได้จากผู้กู้ยืม ลงวันที่ ๒๖ ธันวาคม ๒๕๕๗ เพื่อแก้ไขปัญหาหนี้ในระบบ และให้ประชาชนที่มีรายได้น้อยและไม่มีหลักประกันสามารถเข้าถึงแหล่งเงินกู้ได้ โดยการสนับสนุนการให้บริการสินเชื่อธุรกิจขนาดเล็กหรือ “นาโนไฟแนนซ์” ซึ่งจะเป็นสินเชื่อที่ช่วยเสริมสภาพคล่องให้แก่ภาคธุรกิจที่มีขนาดเล็กที่ไม่สามารถเข้าถึงแหล่งเงินทุนจากสถาบันการเงิน เพราะไม่มีหลักทรัพย์ค้ำประกัน หรือบุคคลค้ำประกัน โดยธนาคารแห่งประเทศไทยได้ออกประกาศ ที่ สนส. ๑/๒๕๕๘ เรื่อง การกำหนดหลักเกณฑ์ วิธีการ และเงื่อนไขในการประกอบธุรกิจ สินเชื่อรายย่อยเพื่อการประกอบอาชีพภายใต้การกำกับสำหรับผู้ประกอบการที่มีใช้สถาบันการเงินดังนี้

1. กำหนดอัตราดอกเบี้ย 36% ต่อปี (Effective rate)
2. กำหนดสินเชื่อวงเงินไม่เกิน 100,000 บาทต่อราย
3. ผู้กู้เป็นผู้มีความสามารถเพียงพอสำหรับการชำระหนี้
4. มีวัตถุประสงค์เพื่อนำไปใช้ในการประกอบอาชีพ

ผู้บริหารมั่นใจว่านโยบายดังกล่าว จะเพิ่มโอกาสทางธุรกิจของบริษัทฯ โดยบริษัทฯ ได้รับใบอนุญาตจากกระทรวงการคลังให้ประกอบธุรกิจสินเชื่อรายย่อยเพื่อการประกอบอาชีพภายใต้การกำกับ เมื่อวันที่ 26 พฤษภาคม 2558

3.12 ความเสี่ยงจากการพึ่งพิงผู้บริหารหลักในการประกอบธุรกิจ

จากการที่ผู้บริหารหลักของบริษัทฯ ล้วนเป็นผู้ที่มีประสบการณ์ในธุรกิจการให้บริการสินเชื่อทะเบียนรถมานานกว่า 24 ปี จึงทำให้มีความรู้ ความชำนาญ และประสบการณ์เกี่ยวกับการบริหารและติดตามลูกหนี้ การประเมินราคาหลักประกัน ตลอดจนมีความเข้าใจในพฤติกรรมของลูกค้าเป็นอย่างดี ดังนั้น บริษัทฯ จึงอาจมีความเสี่ยงจากการที่ต้องพึ่งพิงผู้บริหารหลักในการบริหารงาน ซึ่งหากมีการเปลี่ยนแปลงผู้บริหารหลักดังกล่าวอาจส่งผลกระทบต่อการบริหารงานของบริษัทฯ อย่างไรก็ตาม บริษัทฯ มีเป้าหมายที่ชัดเจนเพื่อจูงใจให้ผู้บริหารและพนักงานทำงานกับบริษัทฯ อย่างต่อเนื่องในระยะยาว โดยผู้บริหารหลักและบุคลากรส่วนใหญ่ต่างก็ร่วมงานกับบริษัทฯ ตั้งแต่เริ่มดำเนินธุรกิจ ประกอบกับบริษัทฯ มีนโยบายในการลดการสูญเสียบุคลากร โดยจัดฝึกอบรมพนักงานทุกระดับ รวมทั้งจัดให้มีการถ่ายทอดประสบการณ์และให้ความรู้เพิ่มเติมแก่พนักงานโดยมีวัตถุประสงค์เพื่อให้พนักงานมีทักษะ ความรู้ความสามารถและมีความเข้าใจในงานที่ได้รับมอบหมายอย่างเต็มที่ ยิ่งไปกว่านั้นบริษัทฯ มีนโยบายในการส่งเสริมพนักงานแต่ละระดับให้มีความเจริญก้าวหน้าและสามารถเติบโตไปในองค์กรได้อย่างต่อเนื่อง

3.13 ความเสี่ยงจากการมีผู้ถือหุ้นรายใหญ่ถือหุ้นเกินกว่าร้อยละ 50

ณ วันที่ 28 พฤศจิกายน 2559 นายชูชาติ เพ็ชรอำไพ และนางดาวณา เพ็ชรอำไพ ถือหุ้นในบริษัทฯ รวมกันจำนวน 1,438,056,400 หุ้นคิดเป็นร้อยละ 67.83 ของจำนวนหุ้นที่จำหน่ายได้แล้วทั้งหมดของบริษัทฯ ทำให้ผู้ถือหุ้นดังกล่าวมีอำนาจในการควบคุมบริษัทฯ และมีอิทธิพลต่อการตัดสินใจของบริษัทฯ ได้เกือบทุกเรื่องไม่ว่าจะเป็นเรื่องการแต่งตั้งกรรมการ หรือการขอมติในเรื่องอื่นที่ต้องใช้เสียงส่วนใหญ่ของที่ประชุมผู้ถือหุ้น ยกเว้นเรื่องที่กฎหมายกำหนดหรือข้อบังคับของบริษัทฯ กำหนดให้ต้องได้รับเสียงไม่น้อยกว่า 3 ใน 4 ของที่ประชุมผู้ถือหุ้น ดังนั้น ผู้ถือหุ้นรายอื่นของบริษัทฯ จึงมีความเสี่ยงจากการไม่สามารถรวบรวมคะแนนเสียงเพื่อตรวจสอบและถ่วงดุลเรื่องที่ผู้ถือหุ้นใหญ่เสนอให้ที่ประชุมผู้ถือหุ้นพิจารณาได้

อย่างไรก็ตาม บริษัทฯ ได้มีการแต่งตั้งคณะกรรมการตรวจสอบเข้ามาเพื่อทำหน้าที่ตรวจสอบ พิจารณา และกลั่นกรองเพื่อมิให้เกิดรายการที่อาจก่อให้เกิดความขัดแย้งทางผลประโยชน์ในอนาคต และเพื่อให้เกิดความโปร่งใสในการดำเนินงานของบริษัทฯ ยิ่งไปกว่านั้นแล้ว โครงสร้างคณะกรรมการบริษัทฯ ประกอบด้วย กรรมการอิสระจำนวน 5 ท่าน (ซึ่งรวมประธานกรรมการ) จากจำนวนกรรมการทั้งหมด 7 ท่าน และกรรมการที่เป็นผู้บริหารจำนวน 2 ท่าน โครงสร้างคณะกรรมการดังกล่าวจะทำให้เกิดการถ่วงดุลในการออกเสียงเพื่อพิจารณาในเรื่องต่างๆ และช่วยให้การกำกับดูแลการบริหารงานเป็นไปอย่างเหมาะสมและเกิดประสิทธิภาพสูงสุด



4. ทรัพย์สินที่ใช้ในการประกอบธุรกิจ

4.1 ลูกหนี้เงินให้สินเชื่อ

ลูกหนี้เงินให้สินเชื่อของบริษัทฯ ประกอบด้วย ลูกหนี้สินเชื่อทะเบียนรถ ลูกหนี้สินเชื่อส่วนบุคคล ลูกหนี้สินเชื่อนาโนไฟแนนซ์ และลูกหนี้สินเชื่อที่ดิน โดยมีรายละเอียดดังนี้

4.1.1 ลูกหนี้สินเชื่อทะเบียนรถ

ลูกหนี้สินเชื่อทะเบียนรถ	ปี 2557		ปี 2558		ปี 2559	
	ล้านบาท	ร้อยละ	ล้านบาท	ร้อยละ	ล้านบาท	ร้อยละ
- ลูกหนี้ที่ยังไม่ถึงกำหนดชำระ	5,530.04	74.60	9,267.21	77.70	14,986.39	76.97
- ค้างชำระไม่เกิน 30 วัน	1,107.68	14.94	1,645.09	13.79	2,673.53	13.73
- ค้างชำระ 31-90 วัน	673.62	9.09	898.86	7.54	1,585.68	8.14
- ค้างชำระ 91-180 วัน	22.36	0.30	28.04	0.24	81.94	0.42
- ค้างชำระ 181-365 วัน	22.53	0.30	25.05	0.21	67.79	0.35
- ค้างชำระเกินกว่า 365 วัน	18.83	0.25	14.61	0.12	7.12	0.04
- ลูกหนี้โอนกฎหมาย	38.34	0.52	47.85	0.40	68.06	0.35
รวม	7,413.40	100.00	11,926.71	100.00	19,470.51	100.00

4.1.2 ลูกหนี้สินเชื่อส่วนบุคคล

ลูกหนี้สินเชื่อส่วนบุคคล	ปี 2557		ปี 2558		ปี 2559	
	ล้านบาท	ร้อยละ	ล้านบาท	ร้อยละ	ล้านบาท	ร้อยละ
- ลูกหนี้ที่ยังไม่ถึงกำหนดชำระ	29.779	86.76	308.07	90.60	925.84	89.29
- ค้างชำระไม่เกิน 30 วัน	3.201	9.33	24.24	7.13	83.55	8.06
- ค้างชำระ 31-90 วัน	1.224	3.57	6.71	1.97	22.15	2.14
- ค้างชำระ 91-180 วัน	0.073	0.21	0.53	0.16	2.02	0.20
- ค้างชำระ 181-365 วัน	0.027	0.08	0.32	0.09	1.96	0.19
- ค้างชำระเกินกว่า 365 วัน	0.009	0.03	0.03	0.01	0.23	0.02
- ลูกหนี้โอนกฎหมาย	0.012	0.03	0.13	0.04	1.08	0.10
รวม	34.325	100.00	340.03	100.00	1,036.83	100.00



4.1.3 ลูกหนี้สินเชื่อนาโนไฟแนนซ์

ลูกหนี้สินเชื่อนาโนไฟแนนซ์	ปี 2557		ปี 2558		ปี 2559	
	ล้านบาท	ร้อยละ	ล้านบาท	ร้อยละ	ล้านบาท	ร้อยละ
- ลูกหนี้ที่ยังไม่ถึงกำหนดชำระ	-	-	101.69	91.51	377.15	83.61
- ค้างชำระไม่เกิน 30 วัน	-	-	7.93	7.13	52.21	11.57
- ค้างชำระ 31-90 วัน	-	-	1.49	1.34	18.97	4.21
- ค้างชำระ 91-180 วัน	-	-	0.02	0.02	1.59	0.35
- ค้างชำระ 181-365 วัน	-	-	-	-	1.14	0.25
- ค้างชำระเกินกว่า 365 วัน	-	-	-	-	0.04	0.01
- ลูกหนี้โอนกฎหมาย	-	-	-	-	-	-
รวม	-	-	111.13	100.00	451.10	100.00

4.1.4 ลูกหนี้สินเชื่อที่ดิน

ลูกหนี้สินเชื่อทะเบียนรถ	ปี 2557		ปี 2558		ปี 2559	
	ล้านบาท	ร้อยละ	ล้านบาท	ร้อยละ	ล้านบาท	ร้อยละ
- ลูกหนี้ที่ยังไม่ถึงกำหนดชำระ	-	-	248.38	98.44	2,207.62	85.47
- ค้างชำระไม่เกิน 30 วัน	-	-	3.83	1.52	232.84	9.02
- ค้างชำระ 31-90 วัน	-	-	0.11	0.04	124.43	4.82
- ค้างชำระ 91-180 วัน	-	-	-	-	13.76	0.53
- ค้างชำระ 181-365 วัน	-	-	-	-	3.92	0.15
- ค้างชำระเกินกว่า 365 วัน	-	-	-	-	-	-
- ลูกหนี้โอนกฎหมาย	-	-	-	-	0.22	0.01
รวม	-	-	252.32	100.00	2,582.79	100.00

นโยบายการหยุดรับรู้รายได้

บริษัทฯ จะหยุดรับรู้รายได้ดอกเบี้ยเมื่อลูกค้าผิดนัดชำระค่างวดเกิน 3 งวด นับจากวันครบกำหนดชำระ

นโยบายการตั้งสำรองค่าเผื่อนี้สงสัยจะสูญ

บริษัทฯ มีนโยบายการตั้งสำรองค่าเผื่อนี้สงสัยจะสูญจากยอดลูกหนี้เงินให้กู้ยืมคงเหลือหลังหักรายได้ทางการเงินรอรับรู้ โดยอัตราการจัดสำรองค่าเผื่อนี้สงสัยจะสูญจะพิจารณาจากระยะเวลาการค้างชำระของลูกหนี้ตามรายละเอียดดังนี้

(ในระหว่างปี 2558 บริษัทฯ ได้มีการเปลี่ยนแปลงนโยบายการตั้งสำรองค่าเผื่อนี้สงสัยจะสูญของลูกหนี้เงินให้สินเชื่อทะเบียนรถยนต์และรถเก๋งที่ค้างชำระไม่เกิน 90 วัน จากเดิมที่ค่าเผื่อนี้สงสัยจะสูญคำนวณจากยอดเงินให้กู้ยืมคงค้างสุทธิจากยอดคงเหลือของรายได้ทางการเงินที่ยังไม่ถือเป็นรายได้โดยไม่หักหลักประกัน เป็นคำนวณจากยอดเงินให้กู้ยืมคงค้างสุทธิจากยอดคงเหลือของรายได้ทางการเงินที่ยังไม่ถือเป็นรายได้หลังหักหลักประกัน)



อายุหนี้ค้างชำระ	อัตราร้อยละของ ค่าเผื่อนี้สงสัยจะสูญ
ลูกหนี้ที่ยังไม่ถึงกำหนดชำระและลูกหนี้ที่ค้างชำระไม่เกิน 30 วัน	1%
ลูกหนี้ค้างชำระ 31-90 วัน	2%
ลูกหนี้ค้างชำระเกินกว่า 90 วัน	100%
ลูกหนี้โอนกฎหมาย	100%

นอกเหนือจากอัตราการจัดสำรองค่าเผื่อนี้สงสัยจะสูญตามตารางข้างต้น บริษัทฯ ยังยึดหลักความระมัดระวัง (Conservative) ในการดำเนินธุรกิจ จึงได้พิจารณาการจัดสำรองค่าเผื่อนี้สงสัยจะสูญเพิ่มเติมเพื่อให้ครอบคลุมความเสี่ยงที่อาจเกิดขึ้นในอนาคต ซึ่งประเมินจากประสบการณ์ข้อมูลความเสี่ยงที่เกิดขึ้นจริงในอดีต โดยบริษัทฯ จะพิจารณาเปรียบเทียบค่าเผื่อนี้สงสัยจะสูญจากระยะเวลาการค้างชำระของลูกหนี้ และค่าเผื่อนี้สงสัยจะสูญจากความเสี่ยงที่อาจเกิดขึ้นในอนาคต และตั้งค่าเผื่อนี้สงสัยจะสูญส่วนเกินเผื่อนี้ที่อาจจะเรียกเก็บไม่ได้ (General Reserve) ให้ครอบคลุมค่าเผื่อนี้สงสัยจะสูญสูงสุดที่คำนวณได้

นโยบายการตัดหนี้สูญ

บริษัทฯ มีนโยบายการตัดหนี้สูญโดยถือตามกฎกระทรวง ฉบับที่ 186 (พ.ศ. 2534) ออกตามความในประมวลรัษฎากรว่าด้วยการกำหนดหนี้สูญจากบัญชีลูกหนี้

4.2 ที่ดิน อาคารและอุปกรณ์

ณ วันที่ 31 ธันวาคม 2559 กลุ่มบริษัทฯ มีที่ดิน อาคารและอุปกรณ์สุทธิจำนวน 772.46 ล้านบาท โดยมีรายละเอียดดังนี้

ประเภททรัพย์สิน	ลักษณะกรรมสิทธิ์	มูลค่าสุทธิตามบัญชี(ล้านบาท)	ภาระผูกพัน
ที่ดิน	เป็นเจ้าของ	256.49	ไม่มี
อาคาร	เป็นเจ้าของ	6.78	ไม่มี
ส่วนปรับปรุงอาคาร	เป็นเจ้าของ	78.55	ไม่มี
เครื่องตกแต่ง ติดตั้งและอุปกรณ์คอมพิวเตอร์	เป็นเจ้าของ	374.69	ไม่มี
ยานพาหนะ	เป็นเจ้าของ	0.71	ไม่มี
	เช่าซื้อ	55.24	มี



4.3 ทรัพย์สินรอการขาย

ทรัพย์สินรอการขายของบริษัทฯ ได้แก่ รถยัด ซึ่งเป็นหลักประกันที่บริษัทฯ ยึดจากลูกค้าที่ค้างชำระเกิน 2 งวดขึ้นไป โดยบริษัทฯ จะนำรถที่ยึดคืนจากลูกค้าออกประมูล ณ ศูนย์ประมูลของบริษัทฯ

ณ วันที่ 31 ธันวาคม 2559 และ 2558 ทรัพย์สินรอการขายของบริษัทฯ มีรายละเอียด ดังนี้

	จำนวนรถยัด (คัน)	จำนวนหลักประกันคงเหลือ (คัน)	ร้อยละ
รถจักรยานยนต์			
- 31 ธันวาคม 2559	2,605	908,938	0.29
- 31 ธันวาคม 2558	1,706	709,311	0.24
รถยนต์			
- 31 ธันวาคม 2559	54	122,253	0.04
- 31 ธันวาคม 2558	28	62,413	0.04
รวม			
- 31 ธันวาคม 2559	2,659	1,031,191	0.26
- 31 ธันวาคม 2558	1,734	771,724	0.22

4.4 นโยบายการลงทุนในบริษัทย่อยและบริษัทร่วม

ณ วันที่ 31 ธันวาคม 2559 บริษัทฯ มีการลงทุนในบริษัทย่อย 1 แห่ง ได้แก่ บริษัท เมืองไทยลิสซิ่ง อินชัวร์รันส์ โบรคเกอร์ จำกัด โดยถือหุ้นในสัดส่วนร้อยละ 99.99

บริษัทฯ จะลงทุนในบริษัทที่มีวัตถุประสงค์ในการประกอบธุรกิจเช่นเดียวกับธุรกิจหลักของบริษัทฯ หรือกิจการที่มีลักษณะใกล้เคียงกัน หรือกิจการที่สนับสนุนกิจการของบริษัทฯ อันจะทำให้บริษัทฯ มีผลประกอบการหรือผลกำไรเพิ่มมากขึ้น หรือลงทุนในธุรกิจที่เอื้อประโยชน์ (Synergy) ให้กับบริษัทฯ โดยสามารถสนับสนุนการดำเนินธุรกิจหลักของบริษัทฯ ให้มีความครบวงจรมากยิ่งขึ้น เพื่อเพิ่มขีดความสามารถในการแข่งขันของบริษัทฯ

ทั้งนี้ ในการกำกับดูแลบริษัทย่อยและบริษัทร่วม บริษัทฯ จะส่งกรรมการหรือผู้บริหารที่มีคุณสมบัติและประสบการณ์ที่เหมาะสมกับการดำเนินธุรกิจเพื่อเป็นตัวแทนในการบริหารกิจการของบริษัทย่อยและบริษัทร่วมนั้นๆ เพื่อกำหนดนโยบายที่สำคัญและควบคุมการดำเนินธุรกิจของบริษัทย่อย และ/หรือ บริษัทร่วมดังกล่าว ทั้งนี้ กรรมการซึ่งเป็นตัวแทนของบริษัทฯ จะต้องทำหน้าที่ในการกำกับดูแลบริษัทย่อย และ/หรือ บริษัทร่วม ให้บริหารจัดการ หรือดำเนินงานต่างๆ ตามนโยบายที่บริษัทฯ กำหนด รวมถึงจะต้องใช้ดุลยพินิจตามมติของที่ประชุมคณะกรรมการ และ/หรือที่ประชุมผู้ถือหุ้นที่อนุมัติในเรื่องที่สำคัญของบริษัทย่อย และ/หรือบริษัทร่วม เพื่อก่อให้เกิดประโยชน์สูงสุดแก่บริษัทฯ และเพื่อการเติบโตอย่างยั่งยืนของบริษัทฯ



5. ข้อพิพาททางกฎหมาย

ณ วันที่ 31 ธันวาคม 2559 กลุ่มบริษัทฯ ไม่เป็นคู่ความหรือคู่กรณี ในคดีดังต่อไปนี้

1. คดีที่อาจมีผลกระทบด้านลบต่อสินทรัพย์ของบริษัทฯ หรือบริษัทย่อยที่มีจำนวนสูงกว่าร้อยละ 5 ของส่วนของผู้ถือหุ้น ณ วันที่ 31 ธันวาคม 2559
2. คดีที่กระทบต่อการดำเนินธุรกิจของบริษัทฯ หรือบริษัทย่อยอย่างมีนัยสำคัญ แต่ไม่สามารถประเมินผลกระทบเป็นตัวเลขได้
3. คดีที่มีได้เกิดจากการประกอบธุรกิจโดยปกติของบริษัทฯ หรือบริษัทย่อย



6. ข้อมูลทั่วไปและข้อมูลสำคัญอื่น

6.1 ข้อมูลทั่วไป

ชื่อบริษัท : บริษัท เมืองไทย ลิสซิ่ง จำกัด (มหาชน)
ลักษณะการประกอบธุรกิจ : ให้บริการสินเชื่อโดยการจำนำทะเบียนรถและสินเชื่อส่วนบุคคล
ที่ตั้งสำนักงานใหญ่ : 32/1 ถนนจรัญสนิทวงศ์ แขวงบางอ้อ เขตบางพลัด
กรุงเทพมหานคร 10700
เลขทะเบียนบริษัท : บมจ. เลขที่ 0107557000195
Homepage : <http://www.muangthaileasing.co.th>
โทรศัพท์ : 0-2880-1033
โทรสาร : 0-2880-1173
ทุนจดทะเบียน : 2,120,000,000 บาท
ทุนจดทะเบียนชำระแล้ว : 2,120,000,000 บาท
ชนิดของหุ้น : หุ้นสามัญ

6.2 ข้อมูลสำคัญอื่น

นายทะเบียนหลักทรัพย์

บริษัท ศูนย์ฝากหลักทรัพย์ (ประเทศไทย) จำกัด
62 อาคารตลาดหลักทรัพย์แห่งประเทศไทย
ถนนรัชดาภิเษก แขวงคลองเตย
เขตคลองเตย กรุงเทพมหานคร 10110
โทรศัพท์ : 0-2229-2866
โทรสาร : 0-2359-1262-3

เลขานุการบริษัท

นางสาวมลทล อ่อนแผน
บริษัท เมืองไทย ลิสซิ่ง จำกัด (มหาชน)
32/1 ถนนจรัญสนิทวงศ์ แขวงบางอ้อ เขตบางพลัด
กรุงเทพมหานคร 10700
โทรศัพท์ : 0-2880-1033
โทรสาร : 0-2880-1173

ผู้สอบบัญชี

นางสาวสมใจ คุณปลื้ม
ผู้สอบบัญชีรับอนุญาต เลขที่ 4499
บริษัทสำนักงาน อีวาย จำกัด (เดิมชื่อบริษัทสำนักงาน เอ็นส์ท แอนด์ ยัง จำกัด)
ชั้น 33 อาคารเลครัชดา 193/136-137 ถนนรัชดาภิเษก แขวงคลองเตย
เขตคลองเตย กรุงเทพมหานคร 10110
โทรศัพท์ : 0-2264-0777
โทรสาร : 0-2264-0789-90