



ส่วนที่ 1

การประกอบธุรกิจ

1. นโยบายและภาพรวมการประกอบธุรกิจ

1.1 วิสัยทัศน์ พันธกิจ และเป้าหมายในการดำเนินธุรกิจของบริษัทฯ

วิสัยทัศน์

เป็นผู้นำการให้บริการโซลูชั่นที่ยั่งยืนของงานระบบวิศวกรรมดับเพลิงและความปลอดภัย ระบบทำความเย็น และระบบพิมพ์ดิจิทัลในประเทศไทย และประเทศเพื่อนบ้าน

พันธกิจ

- สร้างความพึงพอใจให้ลูกค้าด้วยสินค้าและบริการที่มีคุณภาพสูง เทคโนโลยีนำหน้า และการจัดการธุรกิจที่เป็นเลิศ
- เชื่อมั่นในคุณค่าและศักยภาพของพนักงาน และมุ่งมั่นที่จะสร้างบรรยากาศการทำงานที่มีความสุข กระตือรือร้น มีความคิดริเริ่ม และมีการพัฒนาอย่างต่อเนื่อง ให้แก่ทีมงานที่มีความสามารถรอบรู้ บนหลักการของความถูกต้องเที่ยงธรรม ความคิดบวก และความรับผิดชอบต่ออย่างมืออาชีพ
- สร้างผลตอบแทนที่ดีต่อผู้ถือหุ้น และขยายธุรกิจให้เติบโตต่อเนื่องอย่างยั่งยืน
- สร้างคุณค่าระยะยาว และเสริมคุณภาพชีวิตให้แก่ผู้มีส่วนได้ส่วนเสียทุกฝ่าย ภายใต้การบริหารจัดการอย่างสุจริตรอบคอบ และบรรษัทภิบาลที่ดี

ค่านิยมองค์กร



ค่านิยมองค์กร

- P** ความสำเร็จอย่างมืออาชีพ
Professional Responsibility
- O** มีความรัก ผูกพัน และเป็นเจ้าขององค์กร
Ownership
- S** การพัฒนาอย่างยั่งยืน
Sustainable Development
- i** ความซื่อสัตย์และยึดมั่นในความถูกต้องและเป็นธรรม
Integrity
- T** ความร่วมมือทำงานเป็นทีม
Teamwork
- i** ความคิดริเริ่มสร้างสรรค์
Innovation
- V** การสร้างคุณค่า
Value Creation
- E** การมุ่งมั่นสู่ความเป็นเลิศ
Excellence



เป้าหมายการดำเนินงานธุรกิจ

- มุ่งเน้นการบริหารงานโดยการสร้างความสัมพันธ์ที่ดีกับลูกค้าหลักอย่างต่อเนื่องสม่ำเสมอ
- เพิ่มการเป็นตัวแทนจำหน่ายสินค้าและเพิ่มจำนวนผลิตภัณฑ์ในผลิตภัณฑ์ระบบวิศวกรรมความปลอดภัยระบบทำความเย็น และระบบพิมพ์ดิจิทัล เพื่อเพิ่มทางเลือกและรองรับความต้องการของลูกค้าได้ครบทุกกลุ่มมาตรฐานของสินค้า
- ขยายฐานลูกค้ารับเหมางานโครงการ กลุ่มลูกค้าโรงงานอุตสาหกรรม และขยายธุรกิจไปยังลูกค้าขนาดกลางและขนาดย่อม ลูกค้ากลุ่มผู้ใช้งานโดยตรงมากขึ้น
- ขยายการจำหน่ายสินค้าไปยังกลุ่มประเทศเพื่อนบ้าน เช่น พม่า เวียดนาม กัมพูชา เป็นต้น
- มุ่งเน้นให้มีการติดตามดูแลลูกค้ากลุ่มงานโครงการ ติดต่อบริษัทงานผู้ออกแบบโครงการ เน้นการจำหน่ายสินค้าที่บริษัทเป็นเจ้าของตราสินค้าเอง และสินค้าที่เป็นตัวแทนจำหน่ายให้มากขึ้น
- รักษาระบบการทำงานที่เป็นมาตรฐานสากล และปรับปรุงกระบวนการทำงานอย่างต่อเนื่อง
- สร้างค่านิยมร่วมกัน (Shared Value) ภายในองค์กร เพื่อให้บริษัทมีวัฒนธรรมการทำงานที่ดี
- สร้างองค์กรให้เกิดการเรียนรู้ เพื่อเพิ่มขีดความสามารถที่จะขับเคลื่อนบริษัทไปสู่ความสำเร็จ

1.2 การเปลี่ยนแปลงและพัฒนาที่สำคัญ

บริษัท หาญ เอ็นจิเนียริ่ง โซลูชั่นส์ จำกัด (มหาชน) เดิมชื่อ บริษัท ไฟร์วิคเตอร์ จำกัด (มหาชน) ซึ่งเริ่มต้นจากการเป็นส่วนหนึ่งของบริษัท หาญเอ็นจิเนียริ่ง จำกัด ต่อมาภายหลัง บ.หาญฯ ปรับโครงสร้างการบริหารงานแบบครบวงจรสู่การบริหารงานแบบมืออาชีพ บริษัทฯ จึงได้จดทะเบียนจัดตั้งขึ้น เมื่อวันที่ 9 พฤษภาคม 2544 ในนาม “บริษัท ไฟร์วิคเตอร์ จำกัด” ด้วยทุนจดทะเบียนเริ่มแรก 1 ล้านบาท โดยกลุ่มนามสกุลชาวนรงค์¹ และคุณวิรัฐ สุขชัย ซึ่งเป็นอดีตผู้บริหารเดิมของ บ.หาญฯ ในสายงานขายวาล์วและอุปกรณ์ดับเพลิง บริษัทฯ จัดตั้งขึ้นเพื่อดำเนินธุรกิจนำเข้าและจำหน่ายผลิตภัณฑ์วาล์วและอุปกรณ์ระบบดับเพลิง วาล์วและอุปกรณ์ระบบสุขาภิบาลและปรับอากาศ และให้บริการติดตั้งระบบดับเพลิงงานโครงการ ต่อมาเมื่อวันที่ 21 กุมภาพันธ์ 2546, 24 กรกฎาคม 2549 และ 10 ตุลาคม 2555 บริษัทฯ ได้เพิ่มทุนจดทะเบียนเป็น 3 ล้านบาท , 4 ล้านบาท และ 65 ล้านบาทตามลำดับ เพื่อใช้เป็นเงินทุนหมุนเวียนในการดำเนินธุรกิจ

ในปี 2546 บริษัทฯ ได้เริ่มขยายกิจการ โดยเพิ่มแผนงานขายโครงการ ซึ่งให้บริการให้คำปรึกษา ออกแบบ และติดตั้งระบบดับเพลิงต่างๆ เช่น ระบบดับเพลิงด้วยน้ำ ระบบโฟมดับเพลิง (Foam Fire Protection) ระบบดับเพลิงอัตโนมัติ และระบบสัญญาณเตือนภัย (Fire Suppression and Alarm Systems) โดยทีมงานวิศวกรผู้เชี่ยวชาญ มุ่งเน้นการรับงานโครงการที่มีขนาดใหญ่ปานกลาง เช่น โรงงานขนาดกลาง และโรงงานขนาดเล็ก ในปี 2548 เพิ่มผลิตภัณฑ์ระบบดับเพลิงอัตโนมัติด้วยก๊าซคาร์บอนไดออกไซด์ (CO₂) และ FM200² ในปี 2550 บริษัทฯ ได้รับรางวัลประกาศเกียรติคุณ Outstanding Distributor Award จาก NIBCO Inc. ประเทศสหรัฐอเมริกา และในปี 2552 บริษัทฯ ได้รับการรับรองมาตรฐาน ISO 9001:2008 จากสถาบัน

¹ กลุ่มนามสกุลชาวนรงค์ ประกอบด้วย นางประยูรศรี ชาวนรงค์ นางสิริมา เอี่ยมสกุลรัตน์ และนายเจน ชาวนรงค์

² ระบบดับเพลิงอัตโนมัติ FM 200 เป็นระบบดับเพลิงด้วยสารสะอาด ซึ่งได้รับการรับรองมาตรฐาน UL/FM โดยใช้สารเคมีชนิดที่ไม่ทำความเสียหายต่ออุปกรณ์คอมพิวเตอร์ อุปกรณ์อิเล็กทรอนิกส์ และไม่เป็นอันตรายต่อมนุษย์ เหมาะสำหรับติดตั้งในห้องสำคัญ เช่น Server Room, Data Center, UPS Room

UKAS (UNITED KINGDOM ACCREDITATION SERVICE) ซึ่งเป็นสถาบันที่ให้การรับรองระดับโลกจากประเทศสหราชอาณาจักร ด้วยการตรวจประเมินระบบคุณภาพ จาก บริษัท เอสจีเอส (ประเทศไทย) จำกัด

พัฒนาการที่สำคัญของบริษัทในช่วง 5 ปีที่ผ่านมา สรุปได้ดังนี้

- ปี 2556**
- บริษัทได้รับการแต่งตั้งเป็นตัวแทนจำหน่ายผลิตภัณฑ์ระบบ Air Sampling Detector (ASD) ซึ่งเป็นระบบตรวจจับวันความไวสูง จาก WAGNER ประเทศสหพันธ์สาธารณรัฐเยอรมนี
 - บริษัทได้รับรางวัลประกาศเกียรติคุณเป็นผู้ให้ความร่วมมือกับประเทศไทยในการลด และ เลิกใช้สารทำลายชั้นบรรยากาศโอโซนจากกระทรวงอุตสาหกรรม
- ปี 2557**
- บริษัทได้รับการแต่งตั้งให้เป็นตัวแทนจำหน่ายผลิตภัณฑ์ Balancing and Control วาล์ว ของ OVENTROP ประเทศสหพันธ์สาธารณรัฐเยอรมนี
 - วันที่ 19 มีนาคม 2557 ที่ประชุมสามัญผู้ถือหุ้นประจำปี 2557 ของบริษัท ได้มีมติให้บริษัทเพิ่มทุนจดทะเบียนจาก 65 ล้านบาท เป็น 130 ล้านบาท โดยออกหุ้นสามัญใหม่จำนวน 6,500,000 หุ้น มูลค่าที่ตราไว้หุ้นละ 10 บาท เสนอขายต่อผู้ถือหุ้นเดิมตามสัดส่วนการถือหุ้น ในอัตรา 1 หุ้นเดิมต่อ 1 หุ้นใหม่ ในราคามูลค่าที่ตราไว้หุ้นละ 10 บาท เพื่อนำเงินที่ได้จากการเพิ่มทุนมาใช้เป็นเงินทุนหมุนเวียนในการดำเนินธุรกิจ โดยบริษัทได้จดทะเบียนเพิ่มทุนชำระแล้วต่อกรมพัฒนาธุรกิจการค้า กระทรวงพาณิชย์ เมื่อวันที่ 21 เมษายน 2557
 - วันที่ 15 พฤษภาคม 2557 ที่ประชุมวิสามัญผู้ถือหุ้นครั้งที่ 1/2557 ได้มีมติอนุมัติให้บริษัทแปรสภาพจากบริษัทจำกัดเป็นบริษัทมหาชนจำกัด และเพิ่มทุนจดทะเบียนจาก 130 ล้านบาท เป็น 175 ล้านบาท โดยการออกหุ้นสามัญใหม่จำนวน 45,000,000 หุ้น มูลค่าที่ตราไว้หุ้นละ 1 บาท เสนอขายให้แก่ประชาชนเป็นครั้งแรก (IPO) พร้อมกับการนำหุ้นของบริษัทเข้าจดทะเบียนซื้อขายในตลาดหลักทรัพย์ mai
 - วันที่ 22 พฤษภาคม 2557 บริษัทได้จดทะเบียนแปรสภาพเป็นบริษัทมหาชนจำกัด โดยใช้ชื่อว่า “บริษัท ไฟรวิคเตอร์ จำกัด (มหาชน)”
 - วันที่ 19 กันยายน 2557 ที่ประชุมวิสามัญผู้ถือหุ้นครั้งที่ 1/2557 มีมติอนุมัติการเปลี่ยนแปลงมูลค่าหุ้นที่ตราไว้ของบริษัท จากหุ้นละ 1 บาท เป็นหุ้นละ 0.50 บาท ซึ่งบริษัทจะมีจำนวนหุ้นจดทะเบียนเพิ่มขึ้นจาก 175,000,000 หุ้น เป็น 350,000,000 หุ้น และอนุมัติการเสนอขายหุ้นที่ออกใหม่ทั้งหมดของบริษัทให้แก่ประชาชนเป็นครั้งแรก ภายหลังจากการเปลี่ยนแปลงมูลค่าที่ตราไว้ เพิ่มขึ้นจากจำนวน 45,000,000 หุ้น เป็น 90,000,000 หุ้น โดยบริษัทได้จดทะเบียนเปลี่ยนแปลงมูลค่าหุ้นที่ตราไว้ต่อกรมพัฒนาธุรกิจการค้า กระทรวงพาณิชย์ เมื่อวันที่ 22 กันยายน 2557
 - วันที่ 13 พฤศจิกายน 2557 บริษัทฯ เข้าเป็นบริษัทจดทะเบียนในตลาดหลักทรัพย์ เอ็ม เอ ไอ(mai) และเริ่มทำการซื้อขายโดยมีหุ้นจดทะเบียนจำนวน 350,000,000 หุ้น
- ปี 2558**
- บริษัทฯ ได้รับการแต่งตั้งให้เป็นตัวแทนจำหน่ายผลิตภัณฑ์ระบบดับเพลิงด้วยก๊าซ ของ SIEX ประเทศราชอาณาจักรสเปน
 - บริษัทฯ ได้มีการเริ่มดำเนินการขยายตลาดสินค้าไปยังประเทศเพื่อนบ้าน เช่น ประเทศราชอาณาจักรกัมพูชา

- บริษัทฯ มีการจัดตั้งฝ่ายขายโครงการปิโตรเคมีคอล ขึ้น เพื่อเป็นการเพิ่มช่องทางการจำหน่ายผลิตภัณฑ์ระบบป้องกันอัคคีภัยเต็มรูปแบบในเขตอุตสาหกรรมหนัก
 - บริษัทฯ นำระบบ ERP (Enterprise Resource Planning Application) โดยเลือกโปรแกรม SAP มาใช้ในการจัดการ โดยเชื่อมโยงการทำงานทุกระบบ ลดกระบวนการทำงาน ช่วยให้การรายงานผลทางบัญชีมีความถูกต้อง แม่นยำ และทันต่อเวลา อีกทั้งสามารถวิเคราะห์ข้อมูลได้ฉับไวมากยิ่งขึ้น
- ปี 2559**
- วันที่ 1 พฤศจิกายน 2559 ที่ประชุมวิสามัญผู้ถือหุ้นครั้งที่ 1/2559 มีมติให้ซื้อและรับโอนกิจการทั้งหมดของบริษัท ซิลแมทซ์ จำกัด และบริษัทย่อย ภายใต้กระบวนการโอนกิจการทั้งหมด (Entire Business Transfer) และการเข้าลงนามในสัญญาที่เกี่ยวข้อง ทั้งนี้ บริษัทฯ ชำระค่าโอนกิจการด้วยหุ้นสามัญเพิ่มทุนของบริษัทฯ จำนวน 234,500,000 หุ้น มูลค่าที่ตราไว้หุ้นละ 0.50 บาท โดยกำหนดราคาหุ้นสามัญเพิ่มทุนที่ราคาหุ้นละ 2.62 บาทต่อหุ้นบริษัทจะออกหุ้นสามัญเพิ่มทุนของบริษัทจำนวน 234,500,000 หุ้น มูลค่าที่ตราไว้หุ้นละ 0.5 บาท ให้แก่กลุ่มผู้ถือหุ้นของบริษัท ซิลแมทซ์ จำกัด แทนการชำระด้วยเงินสด
 - วันที่ 2 พฤศจิกายน 2559 บริษัทฯ จดทะเบียนเปลี่ยนแปลงชื่อบริษัท จากบริษัท ไฟร์วิคเตอร์ จำกัด (มหาชน) เป็น บริษัท หาญ เอ็นจิเนียริง โซลูชั่นส์ จำกัด (มหาชน) และได้เปลี่ยนแปลงชื่อย่อหลักทรัพย์ของบริษัทฯ จาก “FIRE” เป็น “HARN” ต่อตลาดหลักทรัพย์แห่งประเทศไทย (มีผลตั้งแต่วันที่ 7 พฤศจิกายน 2559) เพื่อบริหารกิจการซื้อ และรับโอนกิจการทั้งหมดของบริษัท ซิลแมทซ์ จำกัด และบริษัทย่อย ตามมติที่ประชุมวิสามัญผู้ถือหุ้นครั้งที่ 1/2559

2. ลักษณะการประกอบธุรกิจ

2.1 โครงสร้างรายได้

ภายหลังการรับโอนกิจการ

บริษัทฯ ดำเนินธุรกิจนำเข้าและจัดจำหน่ายผลิตภัณฑ์ในระบบวิศวกรรมอาคาร ได้แก่ ระบบดับเพลิง ระบบปรับอากาศ ระบบสุขาภิบาล และระบบความเย็น และการให้บริการโซลูชั่นด้านวิศวกรรมสำหรับระบบการพิมพ์ดิจิทัลโดยมีสินค้าหลากหลายมากกว่า 13,000 รายการ ภายใต้ตราสินค้าที่มีชื่อเสียงมากกว่า 60 ตราสินค้า ซึ่งในจำนวนนี้ เป็นตราสินค้าที่บริษัทฯ ได้รับการแต่งตั้งให้เป็นตัวแทนจำหน่าย 45 ตราสินค้า และเป็นตราสินค้าที่บริษัทเป็นเจ้าของเองอีก 6 ตราสินค้า นอกจากนี้ บริษัทฯ ยังเป็นผู้ให้บริการติดตั้งงานโครงการระบบต่างๆ เช่น ระบบโฟมดับเพลิง (Foam Fire Protection) ระบบดับเพลิงอัตโนมัติ และระบบสัญญาณเตือนภัย (Fire Suppression and Alarm Systems) โดยทีมงานวิศวกรผู้เชี่ยวชาญของบริษัทฯ

โครงสร้างรายได้ของบริษัทฯ สำหรับปี 2557 - 2559 มีรายละเอียดดังนี้

ประเภทรายได้	ปี 2559 ¹⁾		ปี 2558		ปี 2557	
	ล้านบาท	ร้อยละ	ล้านบาท	ร้อยละ	ล้านบาท	ร้อยละ
รายได้จากการขายและบริการ						
1. ผลิตภัณฑ์ระบบดับเพลิง และงานโครงการติดตั้งระบบดับเพลิง	546.09	82.40	525.96	90.23	537.64	92.15
2. ผลิตภัณฑ์ระบบปรับอากาศ และระบบสุขาภิบาล	48.53	7.32	41.58	7.13	34.40	5.90
3. ผลิตภัณฑ์ระบบทำความเย็น ²⁾	23.97	3.62	-	-	-	-
4. ผลิตภัณฑ์ระบบการพิมพ์ดิจิทัล ³⁾	26.93	4.06	-	-	-	-
รวมรายได้จากการขายและบริการ	645.52	97.40	567.54	97.36	572.04	98.05
รายได้อื่น⁴⁾	17.20	2.60	15.41	2.64	11.39	1.95
รายได้รวม	662.72	100.00	582.95	100.00	583.43	100.00

หมายเหตุ:

- ¹⁾ อ้างอิงข้อมูลจากงบการเงินของบริษัท หาญ เอ็นจิเนียริ่ง โซลูชั่นส์ จำกัด (มหาชน)
- ²⁾ ผลิตภัณฑ์ระบบทำความเย็น รับรู้รายได้ตั้งแต่วันที่ 29 พฤศจิกายน 2559
- ³⁾ ผลิตภัณฑ์ระบบการพิมพ์ดิจิทัล รับรู้รายได้ตั้งแต่วันที่ 1 ธันวาคม 2559
- ⁴⁾ รายได้อื่น ประกอบด้วย กำไรจากอัตราแลกเปลี่ยน กำไรจากการขายทรัพย์สิน ดอกเบี้ยรับ กำไรจากการขายหลักทรัพย์ รายได้จากการชดเชยประกันภัยสินค้าและทรัพย์สิน และรายได้จากการให้บริการงานด้านสนับสนุน เป็นต้น

2.2 การประกอบธุรกิจของแต่ละสายผลิตภัณฑ์

2.2.1 ลักษณะผลิตภัณฑ์และบริการ

ผลิตภัณฑ์และบริการของบริษัทฯ แบ่งออกเป็น 4 ประเภท ได้แก่

1. ผลิตภัณฑ์ระบบดับเพลิง และงานโครงการติดตั้งระบบดับเพลิง



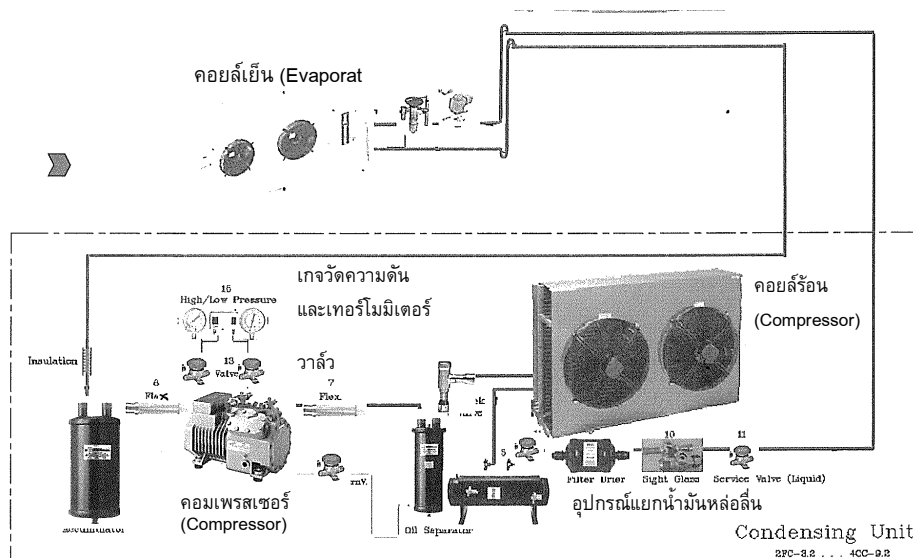
ผลิตภัณฑ์ระบบดับเพลิงเป็นอุปกรณ์ในระบบอาคารสำหรับการป้องกัน เตือนภัย และเพื่อควบคุมเพลิงและควันไฟ ผลิตภัณฑ์ระบบดับเพลิงที่บริษัทฯ จัดจำหน่ายประกอบด้วย วาล์วและข้อต่อซึ่งเป็นอุปกรณ์ที่ใช้ติดตั้งในระบบป้องกัน อัคคีภัย โดยวาล์วช่วยในการเปิดหรือปิดน้ำของระบบดับเพลิงที่ติดตั้งอยู่กับท่อของระบบดังกล่าว เช่น วาล์วควบคุมการไหลของน้ำในระบบ วาล์วเปิดปิดน้ำเมื่อต้องการซ่อมบำรุงรักษาระบบ วาล์วป้องกันน้ำย้อนไหลกลับ เป็นต้น สำหรับ อุปกรณ์ดับเพลิง เป็นอุปกรณ์ที่เป็นส่วนประกอบหรืออุปกรณ์ร่วมที่ใช้งานคู่กับอุปกรณ์หลักในระบบดับเพลิง เพื่อให้ระบบดับเพลิงใช้งานได้อย่างสมบูรณ์ และรวมถึงอุปกรณ์ต่างๆ ที่ช่วยในการป้องกันเพลิงไหม้ เช่น ตู้สายฉีดน้ำดับเพลิง สายฉีดน้ำดับเพลิง เครื่องดับเพลิง เป็นต้น

นอกจากนี้บริษัทฯ ให้คำปรึกษา ออกแบบ และติดตั้งระบบดับเพลิงต่างๆ โดยบริษัทฯ มีทีมงานวิศวกรผู้เชี่ยวชาญ ติดต่อประสานงานกับลูกค้า แนะนำสินค้าที่จำหน่าย รวมถึงออกแบบ และนำเสนอสินค้าและบริการให้แก่ลูกค้าตาม มาตรฐานดับเพลิงสากล รวมถึงทดสอบระบบหลังการติดตั้งแล้ว

2. ผลิตภัณฑ์ระบบทำความเย็น



ผลิตภัณฑ์ระบบทำความเย็นเป็นอุปกรณ์ในระบบห้องเย็นหรือระบบขนส่งสินค้าเพื่อทำการแช่แข็งหรือลดอุณหภูมิของสินค้าซึ่งต้องการการควบคุมอุณหภูมิที่คงที่ โดยทั่วไประบบทำความเย็นสามารถลดอุณหภูมิได้ตั้งแต่ -30°C ถึง $+25^{\circ}\text{C}$ บริษัทฯ จัดจำหน่ายผลิตภัณฑ์ระบบทำความเย็นอย่างครบวงจร รายละเอียดปรากฏตามแผนภาพวงจรระบบทำความเย็นซึ่งประกอบด้วย คอยล์ร้อน (Condenser) คอยล์เย็น (Evaporator) อุปกรณ์ควบคุมการละลายน้ำแข็งอัตโนมัติ (DOD) เป็นต้น และในระบบทำความเย็นยังมีวาล์วซึ่งเป็นอุปกรณ์ที่สำคัญ ที่ช่วยในการเปิดหรือปิดของเหลวและความดันของระบบทำความเย็น นอกจากนี้บริษัทฯ ได้ออกแบบและผลิตชุดคอนเดนซิ่ง (Condensing Units) โดยการประกอบรวมอุปกรณ์และหลักการระบบทำความเย็นต่างๆเป็นหน่วยผลิตภัณฑ์หนึ่ง ซึ่งสามารถใช้ติดตั้งระบบห้องเย็นหรือระบบขนส่งสินค้าได้ทันที



3. ผลิตภัณฑ์ระบบปรับอากาศ และระบบสุขาภิบาล



ผลิตภัณฑ์ระบบปรับอากาศ เป็นอุปกรณ์ในระบบอาคารสำหรับการปรับทั้งอุณหภูมิ และคุณภาพอากาศให้อยู่ในอุณหภูมิ และ/คุณภาพที่เหมาะสม โดยทั่วไประบบปรับอากาศสามารถปรับอุณหภูมิได้ตั้งแต่ 22°C ถึง 25°C ในขณะที่ผลิตภัณฑ์ระบบสุขาภิบาลเป็นอุปกรณ์ในระบบอาคารได้แก่ ระบบประปา ระบบท่อระบายน้ำทิ้ง และระบบท่อระบายอากาศ เป็นต้น บริษัทจัดจำหน่ายผลิตภัณฑ์ระบบปรับอากาศ และระบบสุขาภิบาล ได้แก่ วาล์ว ซึ่งเป็นอุปกรณ์ที่ช่วยในการเปิดหรือปิดของเหลวและความดันของระบบปรับอากาศ และระบบสุขาภิบาลที่ติดตั้งอยู่กับท่อของระบบดังกล่าว นอกจากนี้ ในระบบสุขาภิบาล และปรับอากาศ ยังมีอุปกรณ์ที่เป็นส่วนประกอบหรืออุปกรณ์ร่วมที่สำคัญ ได้แก่ ท่อทองแดง ข้อต่อ และสวิตช์ (Flow Switch) เป็นต้น

4. ผลิตภัณฑ์ระบบการพิมพ์ดิจิทัล



ผลิตภัณฑ์ระบบการพิมพ์ดิจิทัลสำหรับบรรจุภัณฑ์ ได้แก่ เครื่องพิมพ์วันหมดอายุ เครื่องพิมพ์ข้อความบนบรรจุภัณฑ์ เครื่องบ่อนขึ้นงาน อุปกรณ์การพิมพ์ และวัสดุสิ้นเปลืองประเภทต่าง ๆ เป็นต้น เครื่องพิมพ์ที่บริษัทจัดจำหน่ายเป็นเครื่องพิมพ์ที่ใช้เพื่อการพิมพ์รหัส (coding) ได้แก่ วันหมดอายุและข้อความต่างบนบรรจุภัณฑ์ อาทิเช่น ล็อตการผลิต เป็นต้น

ตัน ซึ่งสามารถพิมพ์ได้บนบรรจุภัณฑ์ที่เป็นขวดพลาสติก ขวดแก้ว กระป๋องโลหะ อลูมิเนียม กล่องกระดาษ กระดาษผิวมัน ของพลาสติก ฟอยล์อลูมิเนียม ถ้วยพลาสติกและอื่นๆ ด้วยเทคโนโลยีหลายชนิดเช่น ชนิดเลเซอร์ไม่ใช้หมึก ชนิดพิมพ์ด้วยหมึกโดยไม่สัมผัสพื้นผิว ชนิดพิมพ์ผ่านริบบอนหมึก ชนิดตลับหมึก เป็นต้น โดยครอบคลุมรวมถึงการบริการติดตั้งเครื่อง การฝึกอบรมเครื่อง การบริการหลังการขาย และบำรุงรักษา เป็นต้น นอกจากนี้ยังจัดจำหน่ายเครื่องพิมพ์ 3 มิติ และให้บริการพิมพ์ สำหรับสร้างชิ้นงานจากไฟล์ดิจิทัล การออกแบบบรรจุภัณฑ์และผลิตภัณฑ์ สำหรับหลายกลุ่มอุตสาหกรรม เช่น ทัศนกรรม อุปกรณ์ช่วยฟัง จิวเวลรี่ ยานยนต์ ฯลฯ

รายละเอียดกลุ่มผลิตภัณฑ์และบริการ ปรากฏดังนี้

1. ผลิตภัณฑ์ระบบดับเพลิง และงานโครงการติดตั้งระบบดับเพลิง

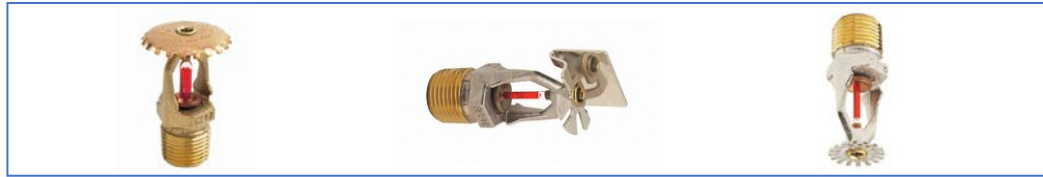
- 1.1) **วาล์วระบบดับเพลิง (Fire Protection Valve)** ใช้สำหรับติดตั้งในระบบป้องกันอัคคีภัย โดยเป็นวาล์วที่ได้รับการรับรองให้ใช้สำหรับระบบป้องกันอัคคีภัยเท่านั้น และได้รับการรับรองมาตรฐานจาก UL/FM มีคุณสมบัติสามารถทนแรงดันขณะใช้งาน (working pressure) ได้ไม่น้อยกว่า 175 psi (pound per square inch หรือแรงปอนด์ต่อตารางนิ้ว) ประกอบด้วย วาล์วประเภทต่างๆ ตัวอย่างเช่น

<p>วาล์วประตูน้ำ (OS&Y Gate Valve)</p> 	<p>วาล์วปีกผีเสื้อ (Butterfly Valve)</p> 	
<p>วาล์วกันกลับ (Check)</p> 	<p>บอลวาล์ว (Ball Valve)</p> 	<p>โกลบอลวาล์ว (Globe Valve)</p> 

- 1.2) **ข้อต่อ (Grooved Coupling and Fitting)** ใช้สำหรับเป็นข้อต่อเพื่อเชื่อมต่อในระบบดับเพลิง โดยไม่ต้องใช้เครื่องมือไฟฟ้าในการเชื่อมต่อ สามารถรองรับการขยายและหดตัว หรือการเคลื่อนตัวของท่อและอาคาร เพราะถูกออกแบบมาให้รองรับการเคลื่อนตัว และการหันเหของท่อได้

<p>Coupling</p> 	<p>Fitting</p> 
---	---


- 1.3) **ระบบหัวกระจายน้ำดับเพลิง (Sprinkler)** ใช้ในระบบดับเพลิงอัตโนมัติ เพื่อป้องกันทรัพย์สิน และชีวิตอันอาจจะเกิดขึ้นจากอัคคีภัย มีคุณสมบัติดับเพลิงโดยอัตโนมัติ โดยไม่ต้องมีคนควบคุม สามารถควบคุมเพลิงไหม้ที่เกิดขึ้นได้ทันทีขณะที่เพลิงยังมีขนาดเล็ก ทำให้เพลิงไหม้หยุดการขยายตัวลุกลาม มีควันไฟน้อยลง และเกิดในพื้นที่จำกัด ระบบดับเพลิงอัตโนมัติจะทำให้คนในอาคารมีเวลาเพิ่มมากขึ้นในการอพยพหนีไฟ



1.4) ตู้สายฉีดน้ำดับเพลิง (Fire Hose Cabinet) และอุปกรณ์ภายใน

- 1.4.1) ตู้สายฉีดน้ำดับเพลิง (Fire Hose Cabinet) เป็นตู้ส่งน้ำดับเพลิง มีลักษณะเป็นตู้สีแดง ด้านหน้าเป็นกระจก ที่สามารถเปิด หรือทุบให้แตก เพื่อนำอุปกรณ์ช่วยเหลือออกมาได้เมื่อเกิดเหตุฉุกเฉิน
- 1.4.2) วาล์วสายฉีดน้ำดับเพลิง (Hose Valve) เป็นวาล์วจ่ายน้ำออกจากระบบท่อสู่ภายนอก
- 1.4.3) ชุดสายฉีดน้ำดับเพลิง (Hose Station) ได้แก่



สายฉีดน้ำดับเพลิงแบบผ้าใบ (Fire Hose Rack)	สายฉีดน้ำดับเพลิงแบบม้วน (Fire Hose Reel)
	

ใช้สำหรับดับเพลิงประเภทที่เป็นสารประกอบของธาตุคาร์บอน เช่น ไม้ กระดาษ ผ้า ขยะ เป็นต้น มีคุณสมบัติดับเพลิง โดยอาศัยความดันของน้ำเข้าไปดึงเอาความร้อนออกจากวัสดุเชื้อเพลิง จนกระทั่งถึงจุดที่ไม่สามารถติดไฟได้

ทั้งนี้ บริษัทฯ เป็นเจ้าของ **ตราสินค้า "Spark" (สปาร์ค)** สำหรับผลิตภัณฑ์ชุดสายฉีดน้ำดับเพลิง

- 1.4.4) หัวรับน้ำดับเพลิง (Fire Department Connection) เป็นอุปกรณ์รับน้ำจากภายนอกอาคาร หรือรดดับเพลิง เพื่อจ่ายเข้าไปในระบบดับเพลิงภายในอาคาร
- 1.4.5) เครื่องดับเพลิง (Portable Fire Extinguisher) เป็นเครื่องดับเพลิงใช้ติดตั้งไว้ในอาคารหรือนอกอาคาร ควบคุมกับระบบดับเพลิงอื่นๆ มีคุณสมบัติ ใช้ดับเพลิงเบื้องต้นในขณะเพลิงเริ่ม ลุกไหม้ แบ่งเป็นประเภทหลักๆ ได้ 6 แบบ (ตามประเภทของสารที่บรรจุในเครื่องดับเพลิง) ประกอบด้วย



- (1) ผงเคมีแห้ง (Multi-Purpose Dry Chemical) บรรจุในถังสีแดง ประกอบด้วยผงเคมีหลายชนิดซึ่งถูกอัดด้วยแรงดันเข้าไป สามารถดับเพลิงประเภท A B C หรืออาจดับเพลิงประเภท D ได้หากบรรจุผงเคมีพิเศษ ราคาถูก หาซื้อง่าย ใช้สำหรับพื้นที่ทั่วไป เช่น สำนักงาน บ้านพักอาศัย
- (2) ก๊าซคาร์บอนไดออกไซด์ (CO₂) บรรจุในถังสีแดง ปลายสายฉีดมีลักษณะเป็นกรวย ก๊าซที่ฉีดออกมาเป็นไอเย็นจัด คล้ายน้ำแข็งแห้ง ลดความร้อนของไฟได้ ไม่ทิ้งคราบสกปรก สามารถดับเพลิงประเภท B C เหมาะสำหรับการใช้งานในห้องเครื่องจักร สายการผลิตในอุตสาหกรรมต่างๆ ห้องเครื่องไฟฟ้า เป็นต้น
- (3) น้ำ (Water) บรรจุในถังแสดนเลส สามารถดับเพลิง ประเภท A เหมาะสำหรับการดับเพลิงกลางแจ้งที่ไม่มีสื่อ นำไฟฟ้า
- (4) โฟม (Foam) บรรจุในถังแสดนเลส เมื่อฉีดออกมาจะเป็นฟอง โฟมคลุมผิวเชื้อเพลิงที่ลุกไหม้ จึงสามารถดับเพลิงได้ประเภท A B ได้ แต่ไม่สามารถนำไปดับเพลิงประเภท C ได้เพราะเป็นสื่อนำไฟฟ้า เหมาะสำหรับดับเพลิง ในภาคอุตสาหกรรม หรือดับเชื้อเพลิงประเภททินเนอร์ และสารระเหยติดไฟ
- (5) เคมีเปียก สำหรับห้องครัว (Wet Chemical-Kitchen) บรรจุในถังแสดนเลส สามารถดับเพลิงประเภท K เหมาะกับใช้ ในห้องครัว เนื่องจากสามารถดับเพลิงที่เกิดจากน้ำมันทอดได้
- (6) ฮาโลตรอน (Halotron-1) บรรจุในถังสีแดง หรือ สีเขียว ภายในบรรจุสารสะอาด หรือฮาโลตรอนวัน เมื่อฉีดแล้วจะระเหยไปเอง ไม่ทิ้งคราบสกปรก สามารถดับเพลิงประเภท A B C เหมาะสำหรับการใช้งานในห้องคอมพิวเตอร์ คลื่นรุม ห้องไฟฟ้า ห้องเก็บอุปกรณ์อิเล็กทรอนิกส์



ทั้งนี้ บริษัทเป็นเจ้าของ **ตราสินค้าเครื่องดับเพลิง "Guardian" (การ์เดียน)** สำหรับผลิตภัณฑ์เครื่องดับเพลิง

1.5) สวิตช์แจ้งสัญญาณ (Switch)

- 1.5.1) อุปกรณ์ตรวจจับการไหลในเส้นท่อ (Flow Switch) เป็นอุปกรณ์ที่อยู่ในระบบดับเพลิงแบบท่อเปียก ทำหน้าที่ส่งสัญญาณมายังแผงควบคุมระบบสัญญาณแจ้งเหตุเพลิงไหม้ ในกรณีที่อุปกรณ์ตรวจพบว่าการไหลในเส้นท่อนั้นเกิดจากหัวกระจายน้ำดับเพลิงทำงาน หรือมีการใช้สายฉีดน้ำดับเพลิง



- 1.5.2) **สวิตช์ตรวจจับความดัน (Pressure Switch)** ใช้ตรวจจับความดันในระบบท่อน้ำดับเพลิง ในกรณีที่ความดันเปลี่ยนแปลง เพื่อส่งสัญญาณแจ้งไปที่ห้องควบคุม



- 1.5.3) **ระฆังน้ำ (Alarm Gong)** ใช้สำหรับแจ้งเตือนภัยด้วยเสียงเมื่อเกิดเพลิงไหม้ มีคุณสมบัติส่งเสียงเตือนภัยเมื่อเกิดเพลิงไหม้ โดยใช้การไหลของน้ำเป็นตัวขับเคลื่อนกลไก

1.6) **ปั๊มสูบน้ำดับเพลิง (Fire Pump)** ใช้สูบน้ำเพื่อดับเพลิง

งานโครงการติดตั้งระบบดับเพลิง

บริษัทฯ มีบริการให้คำปรึกษา ออกแบบ และติดตั้งระบบดับเพลิงต่างๆ เช่น ระบบโฟมดับเพลิง (Foam Fire Protection) ระบบปั๊มดับเพลิง ระบบท่อน้ำดับเพลิง ระบบดับเพลิงอัตโนมัติ FM200 และระบบสัญญาณเตือนภัย (Fire Suppression and Alarm Systems) สำหรับงานโครงการ ทั้งในอาคารและโรงงานต่างๆ ที่มีแนวโน้มความต้องการติดตั้งระบบดับเพลิงเพิ่มขึ้น เพื่อให้เป็นไปตามกฎหมายควบคุมอาคารและโรงงานที่ต้องมีการปรับปรุง ให้มีระบบป้องกันอัคคีภัยที่ได้มาตรฐาน โดยบริษัทฯ มีทีมงานวิศวกรผู้เชี่ยวชาญติดต่อประสานงานกับลูกค้า แนะนำสินค้าที่จำหน่าย รวมถึงออกแบบ และนำเสนอสินค้าและบริการให้แก่ลูกค้าตามมาตรฐานดับเพลิงสากล และการทดสอบหลังติดตั้งระบบแล้ว รวมถึงงานบริการตรวจสอบระบบดับเพลิง ซึ่งในการติดตั้งระบบดับเพลิง จะมีการใช้ วาล์วและอุปกรณ์ระบบดับเพลิง (สินค้าตามข้อ 1) ร่วมกับอุปกรณ์ที่เกี่ยวข้องในระบบดับเพลิงต่างๆ โดยรายละเอียดงานโครงการในระบบดับเพลิง ปรากฏดังนี้

1. **ระบบโฟมดับเพลิง** เป็นระบบที่มีการผสมระหว่างน้ำและน้ำยาโฟมเข้มข้น (Foam Concentrate) เพื่อดับเพลิง โดยใช้หลักการสร้างฟองโฟม หรือสร้างผิวของโฟมบนของเหลวติดไฟเพื่อกันออกซิเจนจากเชื้อเพลิง โดยระบบโฟมดับเพลิงมีอุปกรณ์สำคัญ ได้แก่

- **ถังบรรจุโฟมดับเพลิงแบบถุง (Bladder Tank)** ใช้บรรจุโฟมดับเพลิง โดยสามารถดับเพลิงที่เกิดจากน้ำมันได้



- **น้ำยาโฟมเข้มข้น (Foam Concentrate)**

- a) **Aqueous Film Forming Foam** น้ำยาโฟมที่ใช้สำหรับดับไฟที่เกิดจากสารไฮโดรคาร์บอน (Hydrocarbon) เช่น น้ำมันดิบ น้ำมันเบนซิน น้ำมันเชื้อเพลิง เป็นต้น ไม่เหมาะกับการดับไฟที่เกิดจากสาร Polar Solvent (สารละลายที่มีน้ำเป็นตัวทำละลาย) เช่น ทินเนอร์ แอลกอฮอล์
- b) **Alcohol Resistant Aqueous Film Forming Foam** น้ำยาโฟมที่ใช้สำหรับดับไฟที่เกิดจากสารไฮโดรคาร์บอน และสาร Polar Solvent

- **หัวฉีด** ข้อต่อต่างๆ เช่น อุปกรณ์ฉีดโฟม วาล์วควบคุม เป็นต้น

2. ระบบดับเพลิงอัตโนมัติด้วยแก๊ส ชนิดระบบดับเพลิงอัตโนมัติด้วยแก๊ส ได้แก่

- ระบบดับเพลิงอัตโนมัติ

ชนิดก๊าซคาร์บอนไดออกไซด์ (CO_2)



- ระบบดับเพลิงอัตโนมัติ

ชนิดก๊าซไนโตรเจน (N_2)



- ระบบดับเพลิงอัตโนมัติ FM200



- ระบบดับเพลิงอัตโนมัติ NOVEC 1230



ทั้งนี้ ในการดำเนินงานโครงการต่างๆ บริษัทฯ อาจทำประกันภัยกับบริษัทประกันภัยเพื่อป้องกันความเสียหายที่อาจเกิดขึ้นจากการติดตั้งระบบงาน โดยจะพิจารณาจากลักษณะของงานในแต่ละงานเป็นคราวๆ ไป เช่น การทำประกันความเสียหายของสินค้า/ทรัพย์สินของผู้ว่าจ้างในกรณีการติดตั้งระบบดับเพลิงในพื้นที่ที่มีการใช้งาน อาทิ คลังสินค้าที่มีสินค้าเก็บอยู่ เป็นต้น รวมถึงบริษัทฯ ได้เพิ่มการคุ้มครองถึงความบาดเจ็บทางร่างกายต่อลูกจ้างหรือตัวแทนของผู้ว่าจ้าง บริษัทฯ ให้บริการตามระยะเวลาที่กำหนด (Regular Service) โดยการเข้าตรวจเช็คอุปกรณ์ที่จำหน่ายเมื่อครบตามกำหนด กรณีที่สินค้าหรืออุปกรณ์นั้นที่ยังอยู่ในระยะประกัน หรืออยู่ในสัญญาบริการ ทั้งนี้ ในกรณีสินค้าที่จำหน่ายให้ลูกค้ามีปัญหา บริษัทฯ จะติดต่อประสานงานกับผู้จำหน่ายสินค้าในต่างประเทศ พิจารณาสาเหตุความเสียหายที่เกิดขึ้นร่วมกัน เพื่อเจรจาเคลมประกันสินค้าตามข้อตกลงการรับประกันสินค้า กล่าวคือ มีระยะเวลาประกันสินค้าประมาณ 1-2 ปี นับแต่วันที่สินค้าออกจากท่าเรือของประเทศผู้จำหน่ายสินค้านั้นๆ

2. ผลิตภัณฑ์ระบบทำความเย็น

2.1 **คอมเพรสเซอร์ (Compressor)** ใช้สำหรับอัดสารทำความเย็น (น้ำยาทำความเย็น) ในสถานะที่เป็นไอ โดยสร้างแรงดัน ส่งไปตามท่อน้ำยาที่เป็นท่อทองแดง ไปยัง คอยล์เย็น คอยล์ร้อน เอ็กแพนชันวาล์ว โดยมีคอมเพรสเซอร์เป็นส่วนประกอบหนึ่งในชุดคอนเดนซิ่งยูนิต (Condensing Unit)



Piston

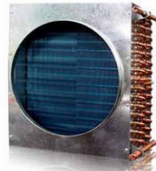


Scroll



Screw

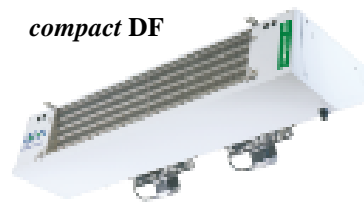
2.2 **คอยล์ร้อน (Condenser)** เป็นอุปกรณ์ควบแน่นสารทำความเย็นที่มีความดันสูง และเปลี่ยนสถานะน้ำยาจากไอให้กลายเป็นของเหลว โดยการระบายความร้อนออกจากน้ำยาด้วยพัดลมระบายอากาศ ที่เรามองเห็นจากภายนอกตัวคอยล์ร้อน



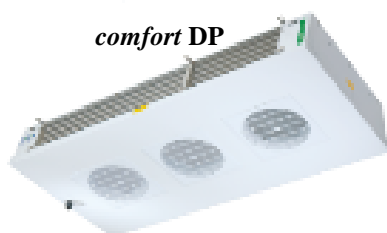
2.3 **คอยล์เย็น (Evaporator)** เป็นอุปกรณ์ระเหยสารทำความเย็นที่มีความดันต่ำ และเปลี่ยนสถานะน้ำยา จากของเหลวกลายเป็นไอ โดยการพาความร้อนในตัวคอยล์เย็นออกสู่ห้องเพื่อทำให้อุณหภูมิในห้องเย็นลงด้วยพัดลมที่เรามองเห็นติดตั้งแขวนอยู่บนเพดานในห้อง



junior DF



compact DF



comfort DP



market plus SP

2.4 วาล์วควบคุมระบบทำความเย็น ได้แก่

- วาล์วลดความดัน (Expansion Valve) ใช้สำหรับลดความดันของสารทำความเย็นในคอยล์เย็น ซึ่งเป็นการควบคุมอุณหภูมิระเหย ในคอยล์เย็นวาล์วได้รับการออกแบบสำหรับการใช้งานที่เฉพาะเจาะจง สำหรับงานอุณหภูมิระบบปรับอากาศ (Air Condition) งานห้องเย็น (Cold Room) และงานห้องเย็นจัด (Freezer Room)



- วาล์วเปิด-ปิดไฟฟ้า (Solenoid Valve) ถูกออกแบบมาหลากหลายสำหรับการใช้งานเฉพาะในโรงงานทำความเย็นที่มีทุกแรงดันไฟฟ้าและทุกช่วงความถี่ นอกจากนี้วาล์วยังสามารถออกแบบตามความต้องการของลูกค้าได้ด้วย



- วาล์วปิด (BML) เป็นวาล์วแบบใช้มือ เปิด-ปิด ออกแบบมาสำหรับติดตั้งในท่อสารทำความเย็นด้านของเหลว ด้านดูด และด้านก๊าซร้อนของระบบทำความเย็น วาล์วสามารถเชื่อมต่อกับท่อทองแดงด้วยการเชื่อมหรือขันเกลียว



- บอลวาล์ว (GBC) เป็นวาล์วแบบใช้มือ เปิด-ปิด ในการใช้งานสารทำความเย็นสามารถไหลได้ทั้งสองทิศทางตามความต้องการ วาล์ว GBC ได้รับการออกแบบมาสำหรับติดตั้งในท่อที่มีความหนาแน่นของประเก็นสูง และยังทำให้แรงดันที่สูญเสียไปน้อยลง มีการไหลของสารทำความเย็นสูงสุดเมื่อเปิดอย่างเต็มที่ วาล์ว GBC ได้รับการออกแบบ



สำหรับการดำเนินงานในช่วงอุณหภูมิที่กว้างและได้รับการรับรองให้ใช้กับสารทำความเย็น fluorinated ใดๆ ก็ได้ วาล์ว GBC มาตรฐานอาจถูกนำมาใช้ในการใช้งานโดยใช้สารทำความเย็นแรงดันสูงรวมทั้ง R410A สำหรับการใช้งาน CO2 สามารถใช้ได้กับความดันสูงสุดถึง 90 บาร์ (1300 psig)

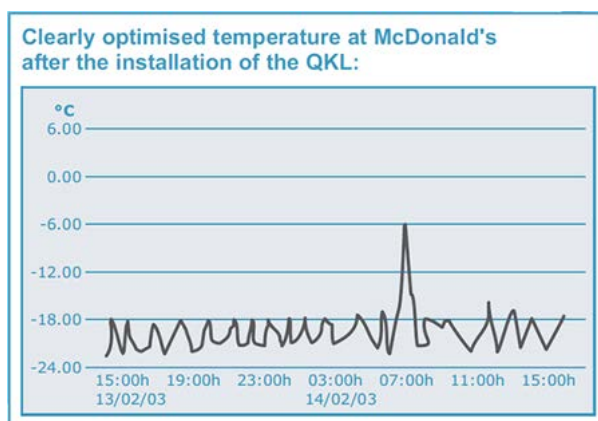
ทั้งนี้ บริษัทเป็นเจ้าของ **ตราสินค้า "Blue Ice" (บลูไอซ์)** สำหรับผลิตภัณฑ์อุปกรณ์ทำความเย็น ได้แก่ วาล์วระบบทำความเย็น อุปกรณ์ระบายความร้อน อุปกรณ์ดูดความชื้น และมาตรวัดความดัน เป็นต้น



- 2.5 ชุดคอนเดนซิงยูนิต (Condensing units)** บริษัทฯ ได้ออกแบบและผลิตชุดคอนเดนซิง (Condensing Units) ตามมาตรฐานยุโรปเพื่อการใช้งานที่ทนทานยาวนาน เพื่อความสะดวกในการบริการและติดตั้งง่าย สามารถเลือกได้หลากหลายอุณหภูมิ เหมาะอย่างยิ่งสำหรับห้องแช่แข็ง ห้องเก็บความเย็น ไฮเปอร์มาร์เก็ต ซูเปอร์มาร์เก็ต ร้านสะดวกซื้อ อุตสาหกรรมทำความเย็น ระบบปรับอากาศ หรือที่ต้องการความประหยัดและมีประสิทธิภาพ อุณหภูมิห้องมีให้เลือกตั้งแต่ -30°C ถึง $+25^{\circ}\text{C}$ ความสามารถในการทำความเย็นตั้งแต่ 4 ถึง 112 กิโลวัตต์ หรือ 2 ถึง 50 hp



- 2.6 อุปกรณ์ควบคุมการละลายน้ำแข็งอัตโนมัติ (DOD)** เหมาะสำหรับการใช้งานในห้องเย็นทุกชนิดเพื่อเก็บรักษาสินค้า ไมโครโปรเซสเซอร์ใน DOD จะช่วยในการควบคุมอุณหภูมิ การจัดการพลังงาน และระดับความชื้นในอากาศ รวมถึงความถี่ในการละลายน้ำแข็ง ให้เป็นไปตามสภาวะการทำงานที่แท้จริง โดยไม่ต้องปรับแต่งค่าใดๆ ให้อยู่ยากเหมือนอุปกรณ์ควบคุมยี่ห้ออื่นๆ ทำให้ง่ายต่อการนำไปใช้งาน ด้วยระบบควบคุมการละลายน้ำแข็งอัจฉริยะที่แม่นยำ รวมถึงการนำพลังงานที่เหลือในการละลายน้ำแข็ง (Latent Energy) มาใช้ให้เกิดประโยชน์ ส่งผลให้ประหยัดค่าใช้จ่ายด้านพลังงานได้ถึง 15 - 25%



2.7 อุปกรณ์ประหยัดพลังงาน (INVERTER) ช่วยควบคุมความเร็วรอบของเครื่องคอมเพรสเซอร์ให้ทำงานอย่างต่อเนื่อง ตามสภาวะโหลดการทำความเย็นที่เป็นจริง ด้วยการควบคุมการทำงานอย่างต่อเนื่อง ช่วยเพิ่มประสิทธิภาพในการทำความเย็น และช่วยลดการเปลี่ยนแปลงอุณหภูมิในพื้นที่ทำความเย็น ทำให้อุณหภูมิ ณ จุดทำความเย็นมีความแม่นยำ ส่งผลให้ระดับอุณหภูมิที่ตั้งไว้มีความสม่ำเสมอ ทำให้สินค้าที่จัดเก็บมีคุณภาพดี และคงความสดได้ยาวนาน สามารถประหยัดพลังงานไฟฟ้าได้มากที่สุดถึง 40% รวมทั้งยังช่วยยืดอายุการใช้งานของคอมเพรสเซอร์ให้นานขึ้น เพราะในขณะที่เริ่มทำงาน คอมเพรสเซอร์จะไม่เกิดอาการดูดกระชากแต่อย่างใด



3. ผลิตภัณฑ์ระบบปรับอากาศและสุขาภิบาล

3.1 วาล์วเปิดปิดน้ำ ใช้ควบคุมการไหลของน้ำไม่ว่าจะเป็นการปิด-เปิด หรือปรับอัตราการไหลของน้ำ แบ่งเป็นประเภทหลักๆ คือ

- วาล์วประตูน้ำ (Gate Valve) ใช้สำหรับปิด-เปิดน้ำ มีน้ำหนักมาก ใช้เนื้อที่ในการติดตั้ง เหมาะสำหรับการใช้ในห้องเครื่องสูบน้ำ ห้องปั้มน้ำดับเพลิง ใช้ภายนอกอาคารหรือพื้นที่ทั่วไป ไม่เหมาะสำหรับใช้ควบคุมอัตราการไหล
- วาล์วปีกผีเสื้อ (Butterfly Valve) ใช้สำหรับปิด-เปิดน้ำ มีน้ำหนักเบา ใช้พื้นที่น้อยในการติดตั้ง ใช้ติดตั้งในอาคารหรือพื้นที่ทั่วไป ไม่เหมาะสำหรับใช้ควบคุมอัตราการไหลของน้ำ
- บอลวาล์ว (Ball Valve) ใช้สำหรับปิด-เปิดน้ำ เหมาะกับการใช้กับท่อขนาดเล็ก สามารถปิด-เปิดน้ำได้ทันที การรั่วซึมมีน้อยกว่าการใช้วาล์วประตูน้ำ เนื่องจากหน้าสัมผัสของวาล์วปิดสนิทกว่า
- โกลบวาล์ว (Globe Valve) ใช้สำหรับควบคุมอัตราการไหลของน้ำเป็นวาล์วที่ทำให้แรงดันของน้ำลดลงระหว่างส่วนหน้าวาล์วและส่วนหลังวาล์ว



- วาล์วปรับปริมาณน้ำ (Balancing Valve) ใช้สำหรับปรับสมดุลของน้ำในระบบปรับอากาศ เพื่อปรับอัตราการไหลให้ได้ ค่าตามที่ต้องการ มีคุณสมบัติปรับปริมาณน้ำให้ไหลเข้าเครื่องส่งลมเย็นในระบบปรับอากาศให้ตรงตามสถานะที่ออกแบบ



- วาล์วควบคุมอุณหภูมิและปรับอัตราการไหลแรงน้ำอัตโนมัติ (PICV) ใช้สำหรับควบคุมการเปิดปิดน้ำเย็น และปริมาณอัตราการไหลของน้ำที่ส่งเข้าเครื่องลมเย็นในระบบปรับอากาศ เพื่อให้เครื่องปรับอากาศ ส่งความเย็นได้ตามที่ได้กำหนดไว้



ทั้งนี้ นอกเหนือจากการนำเข้าและจัดจำหน่ายตราสินค้าจากต่างประเทศที่มีชื่อเสียง บริษัทฯ ยังเป็นเจ้าของตราสินค้า “Valtec” (วาล์วเทค) สำหรับผลิตภัณฑ์วาล์วและผลิตภัณฑ์ระบบสุขาภิบาลและปรับอากาศ

3.2 เกจวัดความดัน (Pressure Gauge) และเทอร์โมมิเตอร์ (Thermometer)

3.2.1 เกจวัดความดัน (Pressure Gauge) ใช้สำหรับแสดงค่าแรงดัน มีหน่วยเป็นแรงปอนด์ต่อตารางนิ้ว (PSI) และกิโลกรัมต่อตารางเซนติเมตร (kg/cm²) แบ่งเป็นประเภทหลักๆ คือ

- เกจวัดความดันแบบมีน้ำมัน (Liquid Filled Gauge) เหมาะสำหรับติดตั้งในที่ที่มีการสั่นสะเทือน ช่วยลดแรงกระแทกของแรงดัน ทำให้ยืดอายุการใช้งานให้นานขึ้น
- เกจวัดความดันแบบไม่มีน้ำมัน (Non-Filled Gauge) เหมาะสำหรับติดตั้งทั่วไป



3.2.2 เทอร์โมมิเตอร์ (Thermometer) ใช้สำหรับวัดระดับอุณหภูมิหรือความร้อน แบ่งเป็นประเภทหลักๆ คือ

- เทอร์โมมิเตอร์แบบแท่งแก้ว (Liquid-in-Glass Thermometer) ใช้สำหรับวัดอุณหภูมิทั่วไป มีคุณสมบัติขยายตัวของของเหลวเมื่อได้รับความร้อน และหดตัวเมื่อคลายความร้อนจะมีหน่วยเป็นองศาฟาเรนไฮต์ (F) และองศาเซลเซียส (C)
- เทอร์โมมิเตอร์แบบไบเมทัล (BiMetal Thermometer) มีคุณสมบัติขยายตัวของโลหะ 2 ชนิด เมื่อได้รับความร้อนโลหะทั้ง 2 ชนิด เกิดการขยายตัวไม่เท่ากัน โดยทั่วไป วัดอุณหภูมิอยู่ในช่วง -75 C ถึง 550 C



(1) Flow Switch ใช้สำหรับตรวจจับการไหลของน้ำ มีคุณสมบัติป้องกัน ความเสียหายของปั้มน้ำ เนื่องจากน้ำไม่ไหล โดยติดตั้งอยู่ในทิศทางเดียวกับการไหลของน้ำในท่อ



(2) แผ่นกรองอากาศ (Aluminum Filter) แบบล้างน้ำได้ สามารถกรองฝุ่น สิ่งสกปรกในอากาศ ช่วยให้การระบายอากาศมีความสะอาดมากยิ่งขึ้น ใช้สำหรับป้องกันฝุ่นและสิ่งสกปรกเข้าไปอุดตันในเครื่องปรับอากาศ มีคุณสมบัติล้างน้ำได้ สามารถกรองฝุ่น สิ่งสกปรกในอากาศ ช่วยให้การระบายอากาศมีความสะอาดมากยิ่งขึ้น



(3) ข้อต่อ (Grooved Coupling and Fitting) ใช้สำหรับเป็นข้อต่อเพื่อเชื่อมต่อท่อในระบบปรับอากาศ โดยไม่ต้องใช้เครื่องมือไฟฟ้าในการเชื่อมต่อ สามารถรองรับการขยายและหดตัว หรือการเคลื่อนตัวของท่อและอาคาร เพราะถูกออกแบบมาให้รองรับการเคลื่อนตัว และการหันเหของท่อได้



- (4) **ท่อทองแดงและข้อต่อทองแดง** เหมาะสำหรับใช้ในงานในระบบทำความเย็นและปรับอากาศ ทุกชนิด ทั้งนี้ท่อทองแดงที่บริษัทฯ จัดจำหน่ายมีหลายประเภทและขนาด โดยมีทั้งท่อตรง (ขนาด K, L, M) ท่อม้วน (Pancake coil) รวมถึงข้อต่อทองแดงชนิดต่างๆ บริษัทเป็นเจ้าของ **ตราสินค้า “KOPPAR” (คอปป้า)** สำหรับผลิตภัณฑ์ท่อทองแดง



COPPER TUBE and PANCAKE

COPPER FITTING

BRAZING

- (5) **น้ำยาสารทำความเย็น** ทำหน้าที่เป็นสารตัวกลางสำหรับถ่ายเทความร้อนออกจากห้องโดยสาร โดยดูดซับความร้อนเข้าสู่ตัวเองในขณะที่ อุณหภูมิ และ ความดันต่ำ และ ถ่ายเทความร้อนออกจากตัวเองในขณะที่ อุณหภูมิและ ความดันสูง
- ทั้งนี้บริษัทเป็นเจ้าของ **ตราสินค้า “Yuki” (ยูกิ)** ซึ่งเป็นตราสินค้าสำหรับผลิตภัณฑ์น้ำยาทำความเย็นคือ



4. ผลิตภัณฑ์ระบบพิมพ์ดิจิทัล

4.1) **เครื่องพิมพ์ระบบ Ink Jet (CIJ – Continuous InkJet)** ใช้สำหรับพิมพ์วันที่ผลิต วันที่หมดอายุ และล็อตนัมเบอร์ ลงบนสินค้าได้เกือบทุกประเภทเช่น พลาสติก โลหะ แก้ว กระดาษ อลูมิเนียม ฟิล์ม กระดาษ ไม้ และไม้สังเคราะห์ รวมถึงพื้นผิวต่างๆ เช่น พื้นผิวเรียบ ขรุขระ หรือ โค้งเว้า ทำให้เป็นเทคโนโลยีการพิมพ์ที่ปรับใช้งานได้หลากหลายและได้รับความนิยมสูง เหมาะสำหรับใช้งานกับสายพานการผลิตอัตโนมัติ กึ่งอัตโนมัติ หรือติดตั้งใช้งานร่วมกับเครื่องจักรอื่น นอกจากนี้ยังมีข้อเด่นคือ มีระบบป้องกันหัวฉีดอุดตัน ปรับใช้งานได้ทุกรูปแบบ มีหมึกให้เลือกหลายสี หลากคุณสมบัติ ค่าใช้จ่ายในการพิมพ์ต่ำ



4.2) **เครื่องพิมพ์แบบเลเซอร์ (laser printer)** ใช้สำหรับพิมพ์วันที่ผลิต วันที่หมดอายุ และล็อตนัมเบอร์ ฯลฯ ลงบนสินค้าประเภทพลาสติก แก้ว กระดาษ และสติ๊กเกอร์ เป็นระบบแสงเลเซอร์ที่ใช้พลังงานความร้อนทำปฏิกิริยากับพื้นผิวพิมพ์เป็นตัวเลข/ตัวอักษรโดยไม่ต้องใช้หมึก ทำงานอัตโนมัติบนสายพานการผลิต โดยป้อนตัวเลขหรือตัวอักษรที่ต้องการพิมพ์ที่หน้าจอคอนโทรล และอัปเดตตามวัน เวลาจริง มีข้อเด่นคือประหยัดค่าใช้จ่าย ความเร็วสูง ช่วยเพิ่มประสิทธิภาพการผลิต และลดภาระการดูแล/บำรุงรักษาระหว่างใช้งาน



4.3) **เครื่องพิมพ์ระบบ Thermal transfer** ใช้สำหรับพิมพ์วันที่ผลิต วันที่หมดอายุ และล็อตนัมเบอร์ โลโก้ บาร์โค้ด และ QR Code ฯลฯ ลงบนฟิล์ม พลาสติก กระดาษ ที่ซึ่งผิวเรียบ เครื่องพิมพ์ระบบ Thermal transfer ใช้ความร้อนของหัวพิมพ์ละลายหมึกเพื่อพิมพ์ตัวเลข ตัวอักษร บนขนาดพื้นที่พิมพ์ใหญ่กว่า 70 มม. พิมพ์ข้อความรายละเอียดได้อย่างถูกต้อง และคมชัด สามารถระบุข้อความที่ต้องการพิมพ์ที่หน้าจอคอนโทรล และอัปเดตตามวัน เวลาจริง ติดตั้งใช้งานกับเครื่องบรรจุสินค้าชนิดซองได้ทุกประเภท มีข้อเด่นคือ เป็นเทคโนโลยีสะอาด คุณภาพสูง คมชัดอ่านง่าย สวยงาม พิมพ์ข้อมูลปริมาณมาก ๆ ได้เหมาะสม ประหยัดค่าใช้จ่าย ความเร็วสูง เทคโนโลยีสะอาด



4.4) **เครื่องพิมพ์ระบบดิจิทัล** เป็นเครื่องพิมพ์ในระบบการพิมพ์ที่ให้ความละเอียดสูง รวดเร็ว สามารถเพิ่มรายละเอียดและลูกเล่นเพื่อดึงดูดความสนใจบนบรรจุภัณฑ์ได้ด้วยความสามารถในการพิมพ์ Running number และ Random number ซึ่งเหมาะกับงานพิมพ์ฉลาก ตัว หรือคุปอง เป็นต้น



- 4.5) **เครื่องพิมพ์แบบสามมิติ (3D Printer)** เป็นเครื่องพิมพ์ในการสร้างโมเดลเสมือนจริงหรือการขึ้นรูปชิ้นงานตามแบบเฉพาะของลูกค้า โดยพิมพ์ชิ้นงานด้วยน้ำยาเรซินที่มีประสิทธิภาพ และคุณภาพสูง ในการสร้างงานเสมือนจริง มีพื้นผิวชิ้นงานที่เนียนเรียบและคมชัดทุกจุด เหมาะกับงานพิมพ์เช่น การออกแบบบรรจุภัณฑ์ผลิตภัณฑ์ ท้นตกรรม อุปกรณ์ช่วยฟัง จิวเวลรี่ และยานยนต์ เป็นต้น ปัจจุบันบริษัทฯ จำหน่ายและให้บริการงานพิมพ์แบบสามมิติสำหรับลูกค้าอุตสาหกรรมและทั่วไปที่ต้องการสร้างชิ้นงานต้นแบบที่ต้องการ



- 4.6) **เครื่องพิมพ์บรรจุภัณฑ์และอุปกรณ์บรรจุภัณฑ์อื่นๆ ได้แก่** เครื่องฉลุลึกสำหรับงานพิมพ์ข้างบรรจุภัณฑ์ขึ้นใหญ่ที่ไม่เหมาะกับการลำเลียงบนสายพานการผลิต เครื่องพิมพ์แบบฟอยล์ร้อน (hot foil printer) เครื่องพิมพ์ชนิดลูกกลิ้ง เครื่องพิมพ์พร้อมติดฉลาก (Print & Apply Labeler) และชุดแอสเซมบลีวันที่ เป็นต้น
- 4.7) **อุปกรณ์การพิมพ์ และวัสดุสิ้นเปลืองประเภทต่างๆ ได้แก่** น้ำหมึกพิมพ์ น้ำยาผสมหมึก น้ำยาล้างหมึก ริปบอนหมึก น้ำยาเรซิน ชุดกรอง และอะไหล่เครื่องอุปกรณ์เครื่องตัดกระดาษกาวน้ำอัตโนมัติ เครื่องพิมพ์แบบ Manual ชุดลูกกลิ้งและเครื่องฉลุลึกฟอยล์พิมพ์วันที่ผลิต เป็นต้น

การรับประกันสินค้าหรือบริการตรวจเช็คตามระยะเวลาของบริการ

บริษัทฯ รับประกันความเสียหายหรือชำรุดของสินค้าทุกชนิด ตามเงื่อนไขการรับประกันสินค้าที่บริษัทฯ จำหน่ายหรือติดตั้งให้แก่ลูกค้าเป็นระยะเวลา 1 ปี ซึ่งสินค้าของบริษัทฯ ได้รับการรับประกันจากผู้ผลิตสินค้าอีกทอดหนึ่งเป็นระยะเวลาอย่างน้อย 1 ปี นอกจากนี้ ภายหลังจากติดตั้งงานโครงการแล้วเสร็จ บริษัทฯ มีการรับประกันผลงานหลังติดตั้ง โดยรับประกันสินค้าที่จำหน่ายตามเงื่อนไขการรับประกันเป็นเวลา 1 ปี ซึ่งผู้ผลิตสินค้ามีการรับประกันสินค้าที่จำหน่ายให้แก่บริษัทฯ อย่างน้อย 1 ปี เช่นเดียวกัน

คลังสินค้าและการจัดส่งสินค้าให้แก่ลูกค้า

บริษัทฯ มีคลังสินค้ารวม 3 แห่ง โดย

- **คลังสินค้าหลัก** ตั้งอยู่เลขที่ 503/1 ถ.พระราม 9 ซอย 13 แขวงบางกะปิ เขตห้วยขวาง กรุงเทพฯ พื้นที่เข้าร่วม 2,482 ตารางเมตร ซึ่งเช่าจากบุคคลที่เกี่ยวข้องกับบริษัทฯ (รายละเอียดโปรดพิจารณาส่วนที่ 2 (12) รายการระหว่างกัน) เพื่อใช้เป็นพื้นที่เก็บผลิตภัณฑ์ทั่วไป และผลิตภัณฑ์ระบบดับเพลิง ระบบปรับอากาศ ระบบสุขาภิบาลและผลิตภัณฑ์ระบบการพิมพ์ดิจิทัล รวมทั้งใช้เป็นพื้นที่การประกอบชิ้นส่วนอุปกรณ์ต่างๆ ตามคำสั่งซื้อ

● คลังสินค้าแห่งที่ 2 ตั้งอยู่ที่ 38/43 หมู่ 4 ถ.ลำลูกกา ต.ลำลูกกา อ.ลำลูกกา จ.ปทุมธานี พื้นที่รวม 105 ตารางเมตร ซึ่งเช่ากับบุคคลภายนอกที่ให้บริการคลังสินค้าและไม่มีส่วนเกี่ยวข้องกับบริษัทฯ เพื่อใช้เป็นพื้นที่เก็บสารเคมีอันตรายที่สั่งซื้อจากผู้ผลิต และรอการจัดส่งให้แก่ลูกค้า หรือนำไปใช้ในงานโครงการติดตั้งระบบดับเพลิงให้แก่ลูกค้า และ

● คลังสินค้าแห่งที่ 3 ตั้งอยู่ที่ 1/36 หมู่ที่ 15 ถ.คูขนานมอเตอร์เวย์ แขวงสะพานสูง เขตสะพานสูง กทม. 10240 พื้นที่รวม 1,575 ตารางเมตร ซึ่งเช่ากับบุคคลภายนอกที่ให้บริการคลังสินค้าและไม่มีส่วนเกี่ยวข้องกับบริษัทฯ เพื่อใช้เป็นพื้นที่เก็บผลิตภัณฑ์ทาร์ล และผลิตภัณฑ์ระบบทำความสะอาด (รายละเอียดสรุปสัญญาเช่าคลังสินค้า พิจารณาในส่วนที่ 1 การประกอบธุรกิจ หัวข้อ 4. ทรัพย์สินที่ใช้ในการประกอบธุรกิจ ข้อย่อย 4.3.2 สัญญาเช่าอาคารคลังสินค้า)

บริษัทฯ จัดส่งสินค้าจากคลังสินค้าให้แก่ลูกค้า (ค่าจัดส่งรวมอยู่ในราคาสินค้าแล้ว) โดยใช้รถบรรทุกขนส่งของบริษัทฯ และรถบรรทุกขนาดต่างๆ ที่บริษัทฯ ได้ว่าจ้างผู้ประกอบการขนส่งจากภายนอกที่ไม่มีส่วนเกี่ยวข้องกับบริษัทฯ ซึ่งผ่านการคัดเลือกและขึ้นทะเบียนผู้ขาย (Approved Vendor List ,AVL) กับบริษัทฯ จำนวน 13 ราย นอกจากนี้ บริษัทฯ ได้ทำประกันภัยสินค้าที่เก็บในคลังสินค้าเพื่อคุ้มครองอุบัติเหตุที่อาจเกิดขึ้นในระหว่างการเก็บสินค้าหรือการปฏิบัติงาน โดยคุ้มครองภัยต่างๆ เช่น ไฟไหม้ ฟ้าผ่า แผ่นดินไหว ลมพายุ น้ำท่วม รวมถึงอุบัติเหตุต่างๆ ที่เกิดขึ้นในคลังสินค้าที่ส่งผลให้ทรัพย์สินเสียหาย ซึ่งปัจจุบัน การประกันภัยครอบคลุมมูลค่าทรัพย์สินในสำนักงานใหญ่และสินค้าในคลังสินค้า ณ วันที่ 31 ธันวาคม 2559¹ รวมทั้งบริษัทฯ มีการทำประกันภัยสินค้าที่ขนส่งในประเทศสำหรับคำสั่งซื้อที่มีมูลค่าสูง เพื่อคุ้มครองความเสียหาย หรือ ความสูญเสียของสินค้าจากอุบัติเหตุ การยกขนสินค้าขึ้นไปยังพาหนะที่ใช้ขนส่ง และคุ้มครองตลอดระยะเวลาที่สินค้านั้นอยู่บนพาหนะที่ใช้ขนส่ง โดยมีบริษัทฯ เป็นผู้รับผิดชอบแต่เพียงผู้เดียว และตั้งแต่วันที่ 2555 - ปัจจุบัน บริษัทฯ ยังไม่มีประวัติการเคลมประกันภัยสินค้าที่เกิดจากเหตุการณ์ร้ายแรงยกเว้นอุบัติเหตุที่เกิดจากการเคลื่อนย้ายสินค้าในคลังสินค้า ซึ่งความเสียหายแต่ละครั้งไม่เกิน 10,000 บาท

กระบวนการรับสินค้าเข้าเก็บในคลังสินค้าและการจัดส่งสินค้าให้แก่ลูกค้า

➤ กระบวนการขั้นตอนการรับสินค้าจากผู้ผลิตสินค้า

1. เมื่อพนักงานคลังสินค้าได้รับใบตรวจรับสินค้าจากฝ่ายจัดซื้อ จะจัดเตรียมบาร์โค้ดสินค้า สถานที่จัดวางสินค้า
2. เมื่อมีการส่งสินค้ามาที่คลังสินค้า พนักงานคลังสินค้าจะตรวจรับสินค้าตามรายละเอียดที่ได้รับแจ้งจากแผนกจัดซื้อ ติดบาร์โค้ดที่สินค้า จัดทำใบแจ้งรับสินค้า
3. พนักงานคลังสินค้าซึ่งทำหน้าที่จัดเก็บสินค้า จะตรวจสอบประเภท สภาพสินค้า จำนวน และบาร์โค้ดกับใบแจ้งรับสินค้าว่าถูกต้องครบถ้วนตรงกัน จากนั้นนำสินค้าเข้าเก็บในคลังสินค้า จัดเรียงสินค้าที่รับเข้าก่อนไว้ด้านนอก และสินค้าที่รับเข้าที่หลังจัดเรียงไว้ด้านใน เพื่อความสะดวกในการเบิกจ่ายต่อไป และบันทึกสต็อก สินค้า พร้อมทั้งส่งรายละเอียดให้แก่ฝ่ายอื่นๆ ที่เกี่ยวข้อง ได้แก่ ฝ่ายจัดซื้อ และฝ่ายบัญชี
4. ในกรณีที่ตรวจรับไม่ตรงตามคำสั่งซื้อหรือมีสินค้าชำรุด เสียหาย พนักงานคลังสินค้าจะแจ้งข้อมูลมาที่ฝ่ายจัดซื้อเพื่อให้ตรวจสอบ และดำเนินการแจ้งผู้ผลิต และ/หรือ บริษัทที่รับประกันภัยสินค้าต่อไป

¹ บริษัทกำหนดทุนประกันภัยในแต่ละปี โดยพิจารณาจากมูลค่าทรัพย์สินตามงบการเงินงวดล่าสุดก่อนที่จะมีการทำประกันภัยนั้นๆ

➤ กระบวนการและขั้นตอนการเบิกสินค้าเพื่อจัดส่งให้แก่ลูกค้า

1. พนักงานจัดส่ง บันทึกรายการจัดของ (Picking List) ส่งมอบให้แก่พนักงานคลังสินค้า เพื่อเตรียมสินค้าส่งมอบให้แก่ลูกค้า รวมทั้งทำหน้าที่ตรวจสอบรายชื่อลูกค้า ปริมาณสินค้า สถานที่ส่งมอบ เพื่อวางแผนเส้นทางการจัดส่งสินค้า ติดต่อประสานงานกับฝ่ายการเงินเพื่อรับเอกสารที่ใช้ในการจัดส่งสินค้า
2. พนักงานจัดส่ง จัดทำใบควบคุมการขนส่งสินค้า เพื่อบันทึกรายการในแต่ละเส้นทางการจัดส่งให้เรียบร้อยภายในเวลา 9.00 น. ของทุกวันทำการ เพื่อให้ฝ่ายขายมีข้อมูลประสานงานกับลูกค้าในการแจ้งช่วงเวลาโดยประมาณที่สินค้าจะส่งถึง
3. ในกรณีการขนส่งสินค้าเร่งด่วน หรือการจองเวลาจัดส่งสินค้าล่วงหน้า พนักงานจัดส่งจะรับใบแจ้งการจัดส่งสินค้าจากพนักงานขาย และทำหน้าที่ประสานงานกับผู้ให้บริการขนส่งตามรายชื่อที่บริษัท ได้อนุมัติไว้ โดยแจ้งผู้ให้บริการขนส่งถึงกำหนดเวลาในการเข้ารับสินค้า ณ คลังสินค้า กำหนดเวลาในการส่งมอบ และเส้นทางในการส่งมอบสินค้าให้ลูกค้า และจัดทำใบควบคุมการขนส่งสินค้า
4. พนักงานจัดส่ง ส่งเอกสารที่ใช้ในการจัดส่งสินค้า รวมทั้งใบควบคุมการขนส่งสินค้าให้พนักงานขับรถ/พนักงานส่งของโดยพนักงานขับรถ/พนักงานส่งของตรวจสอบประเภทผลิตภัณฑ์ จำนวนสินค้ากับรายละเอียดเอกสารที่ใช้ในการจัดส่ง และเซ็นชื่อผู้รับสินค้าในสำเนาส่วนของคลังสินค้า จากนั้นนำสินค้าออกจากพื้นที่เตรียมจ่ายขึ้นรถตามเส้นทางที่ได้วางแผนไว้ และจัดส่งสินค้าตามเส้นทาง ชี้แจงและทบทวนรายการสินค้าที่ส่งมอบกับเอกสารที่ใช้ในการจัดส่งกับลูกค้า และให้ลูกค้าเซ็นชื่อผู้รับสินค้าในเอกสารที่ใช้ในการจัดส่ง จากนั้นนำเอกสารประกอบด้วยเอกสารอาทิ ต้นฉบับใบวางบิล สำเนาใบกำกับภาษี กลับคืนจากลูกค้าและนำส่งให้พนักงานจัดส่งเพื่อทำหน้าที่รวบรวมเอกสารให้ฝ่ายการเงินติดตามการชำระเงินตามระเบียบปฏิบัติทางการเงินและบัญชีต่อไป

คุณภาพและมาตรฐานผลิตภัณฑ์ที่จำหน่าย

บริษัทฯ ให้ความสำคัญกับคุณภาพและมาตรฐานของสินค้าที่จัดจำหน่าย เพื่อให้ลูกค้ามั่นใจในคุณภาพและความปลอดภัยของสินค้า ว่าเป็นไปตามข้อกำหนดที่ลูกค้าได้ตกลงไว้กับบริษัทฯ โดยสินค้าที่บริษัทฯ จัดจำหน่ายส่วนใหญ่ผ่านการรับรองมาตรฐาน UL (Underwriters Laboratories)² และ/หรือมาตรฐาน FM (Factory Mutual)³ และ/หรือมาตรฐาน BS (British Standard)⁴ และ/หรือมาตรฐาน TIS (Thai Industrial Standards)⁵ และ/หรือมาตรฐาน EN (European Standard) สำหรับสินค้าว่าจ้างผลิตภายใต้แบรนด์ของบริษัทฯ จะผลิตภายใต้มาตรฐาน BS หรือ ASTM International รวมทั้งระบบงานทุกระบบของบริษัทผ่านการรับรองมาตรฐาน ISO 9001: 2008

² Underwriters Laboratories (UL) มาตรฐานความปลอดภัย โดย Underwriters' Laboratories Inc. (UL) ซึ่งเป็นองค์กรอิสระที่ไม่แสวงหาผลกำไรในสหรัฐอเมริกา เป็นผู้ดำเนินการทดสอบผลิตภัณฑ์ จัดทำมาตรฐานด้านความปลอดภัย และให้การรับรองความปลอดภัยของสินค้า

³ Factory Mutual (FM) หน่วยงานที่ทำการทดสอบอุปกรณ์ป้องกันและระงับอัคคีภัยของกลุ่มประกันภัยในประเทศสหรัฐอเมริกา

⁴ British Standard (BS) มาตรฐานความปลอดภัย โดยสถาบันมาตรฐานแห่งสหราชอาณาจักร (The British Standard Institution หรือ BSI)

⁵ Thai Industrial Standards (TIS) มาตรฐานผลิตภัณฑ์อุตสาหกรรม การรับรองคุณภาพผลิตภัณฑ์โดยสำนักงานมาตรฐานผลิตภัณฑ์อุตสาหกรรมของประเทศไทย

2.2.2 การตลาดและการแข่งขัน

2.2.2.1 ภาวะอุตสาหกรรมและแนวโน้มอุตสาหกรรม

บริษัทฯ ประกอบธุรกิจนำเข้าและจำหน่ายผลิตภัณฑ์ระบบดับเพลิง ผลิตภัณฑ์ระบบทำความเย็น ผลิตภัณฑ์ระบบปรับอากาศและสุขาภิบาล และผลิตภัณฑ์ระบบการพิมพ์ดิจิทัลสำหรับอุตสาหกรรม รวมทั้งให้บริการให้คำปรึกษา ออกแบบ และติดตั้งระบบดับเพลิงให้กับงานโครงการต่างๆ โดยสินค้าส่วนใหญ่ที่เกี่ยวข้องกับวิศวกรรมอาคาร เช่น ระบบดับเพลิง ระบบปรับอากาศ ระบบสุขาภิบาล และระบบทำความเย็น กวาร์ร้อยละ 50 ของรายได้จากการขาย จำหน่ายให้แก่กลุ่มลูกค้าผู้รับเหมาซึ่งส่วนใหญ่เป็นผู้รับเหมาก่อสร้างงานอาคาร งานภาครัฐ หรือโรงงานต่างๆ ได้แก่ อาคารสำนักงาน คอนโดมิเนียม โรงพยาบาล ห้างสรรพสินค้า โครงการรถไฟฟ้า โรงงานอุตสาหกรรม และห้องเย็น เป็นต้น ทำให้การดำเนินธุรกิจของบริษัทฯ มีความสัมพันธ์โดยตรงกับการเติบโตของอุตสาหกรรมก่อสร้าง ซึ่งเป็นอุตสาหกรรมที่มีการเติบโตสอดคล้องกับการเติบโตของเศรษฐกิจ หรือการเติบโตของผลิตภัณฑ์มวลรวมภายในประเทศ (Gross Domestic Product: GDP) แต่จะมีความผันผวนมากกว่า กล่าวคือ เมื่อเศรษฐกิจเริ่มขยายตัว การก่อสร้างอสังหาริมทรัพย์ต่างๆ จะขยายตัวได้มากและเร็วกว่า แต่เมื่อเศรษฐกิจเริ่มชะลอตัว การก่อสร้างอสังหาริมทรัพย์ต่างๆ จะชะลอตัวลงเร็วกว่า และสอดคล้องกับพื้นที่ได้รับอนุญาตให้ก่อสร้างในแต่ละปี

ภาพรวมทางด้านเศรษฐกิจ อัตราการขยายตัวทางเศรษฐกิจ (GDP) ของไทยในปี 2559 เติบโตได้ประมาณ 3.3% ซึ่งดีขึ้นกว่าในปี 58 ที่เติบโต 2.8% โดยมูลค่าส่งออกยังไม่ฟื้นตัวดีนัก จากปัญหาเศรษฐกิจโลกที่ยังคงชะลอตัวราคาน้ำมันที่ผันผวน โดยหนี้ภาคครัวเรือนของไทยยังอยู่ในระดับสูง จากภาวะชะลอตัวของตลาดที่อยู่อาศัยในปี 2559 ที่ผ่านมา เป็นเหตุให้ผู้ประกอบการพัฒนาอสังหาริมทรัพย์ส่วนใหญ่นำโครงการที่อยู่อาศัยคงค้างกลับมาทำการตลาดใหม่ในขณะเดียวกัน ก็ชะลอเปิดตัวที่อยู่อาศัยเปิดขายใหม่ สถานการณ์ดังกล่าว น่าจะส่งผลให้เกิดการปรับตัวสู่สมดุลระหว่างจำนวนและความต้องการซื้อที่อยู่อาศัย อย่างไรก็ตาม ผู้ประกอบการพัฒนาอสังหาริมทรัพย์ยังต้องรักษาระดับอัตราการเติบโตของรายได้อย่างต่อเนื่องในอนาคต ดังนั้น ผู้ประกอบการพัฒนาอสังหาริมทรัพย์จึงยังคงวางแผนเปิดตัวโครงการที่อยู่อาศัยใหม่ เพื่อก่อให้เกิดการรับรู้รายได้อย่างต่อเนื่องในระยะต่อไป ศูนย์วิจัยกสิกรไทย (ม.ค. 2560) มองว่า "ที่อยู่อาศัยเปิดขายใหม่ในกรุงเทพฯ และปริมณฑลในปี 2560 น่าจะมีจำนวน 107,000-109,000 หน่วย ขยายตัวร้อยละ 5-7 เมื่อเทียบกับปี 2559"

ทั้งนี้ ปี 2560 เป็นปีที่ผู้ประกอบการพัฒนาอสังหาริมทรัพย์ยังเผชิญความท้าทายในการขายโครงการที่อยู่อาศัย โดยอัตราดอกเบี้ยในปี 2560 ที่คาดการณ์ว่าน่าจะมีความผันผวนเพิ่มขึ้น ยังสะท้อนถึงข้อจำกัดด้านความสามารถในการเข้าถึงสินเชื่อที่อยู่อาศัย รวมถึงภาระดอกเบี้ยจ่ายที่เพิ่มขึ้นของผู้ซื้อที่อยู่อาศัยที่กำลังผ่อนชำระสินเชื่อที่อยู่อาศัย อีกทั้งผู้ประกอบการพัฒนาอสังหาริมทรัพย์ต้องพิจารณาปรับรูปแบบการจัดโปรโมชันใหม่ๆ จากที่แต่เดิมนิยมร่วมมือกับสถาบันการเงิน นำเสนอโปรโมชันด้านอัตราดอกเบี้ยในระดับต่ำ หรืออัตราดอกเบี้ยร้อยละ 0 ในช่วงเวลาจำกัด สถานการณ์ดังกล่าว เป็นปัจจัยกดดันการตัดสินใจซื้อที่อยู่อาศัยในปี 2560 โดยคาดว่า น่าจะส่งผลให้จำนวนที่อยู่อาศัยคงค้าง ณ สิ้นปี 2560 ขยายตัวร้อยละ 4-8 เมื่อเทียบกับ ณ สิ้นปี 2559

โดยในปี 2560 ที่แนวโน้มการแข่งขันในตลาดที่อยู่อาศัยเป็นไปอย่างรุนแรงมากขึ้น ในภาวะที่มีความท้าทายจากกำลังซื้อของผู้ซื้อที่อยู่อาศัยที่อาจยังไม่สามารถฟื้นตัวได้มากนัก ส่งผลให้ผู้ประกอบการพัฒนาอสังหาริมทรัพย์รายใหญ่ และกลุ่มทุนรายใหญ่ ใช้ข้อได้เปรียบที่มีอยู่ต่อยอดไปสู่ธุรกิจอื่นๆ ยกตัวอย่างเช่น การรับจ้างบริหารโครงการที่อยู่อาศัย การพัฒนาโครงการรูปแบบ Mixed-use Project เพื่อกระจายการสร้างรายได้ในรูปแบบอื่นๆ เช่น ค่ารับจ้างบริหาร

โครงการ ค่าเช่าพื้นที่ เป็นต้น สำหรับผู้ประกอบการพัฒนาอสังหาริมทรัพย์รายกลางเพิ่มขีดความสามารถในการแข่งขัน ด้วยการร่วมทุนเป็นพันธมิตรกับผู้ประกอบการชาวต่างชาติ

ปัจจัยเสี่ยงหลายด้าน อาทิเช่น การกำหนดนโยบายการลงทุนและพัฒนาโครงสร้างพื้นฐานของประเทศที่จะมีผลต่อเนื่องไปยังการเติบโตของอุตสาหกรรมก่อสร้าง และปัจจัยภายนอกประเทศ ได้แก่ การฟื้นตัวของเศรษฐกิจโลก เพราะจะมีผลต่อกิจกรรมการลงทุนในประเทศไทยจากนักลงทุนต่างชาติ โดยภาพรวมการก่อสร้างในปี 2559 ในส่วนของภาครัฐจะมาจากโครงการที่ดำเนินการต่อเนื่องจากปี 2558 เพื่อให้แล้วเสร็จทันตามกำหนด ภายใต้งบประมาณที่เพิ่มขึ้นประจำปีงบประมาณ 2559 และในส่วนของโครงการก่อสร้างภาคเอกชนได้รับปัจจัยบวกจากสิทธิประโยชน์จาก New Growth Engine 10 กลุ่มอุตสาหกรรมเป้าหมาย ทำให้การก่อสร้างโครงการภาครัฐยังขับเคลื่อนได้ต่อไป

นอกจากนี้บริษัทฯ จัดจำหน่ายผลิตภัณฑ์ระบบวิศวกรรมอาคาร และผลิตภัณฑ์ระบบบรรจุภัณฑ์ให้แก่กลุ่มลูกค้าโรงงานอุตสาหกรรมต่างๆ และผู้ใช้งานโดยตรง (End user) คิดเป็นร้อยละ 35-40 ได้แก่ อุตสาหกรรมบริการจัดเก็บและขนส่งสินค้าควบคุมอุณหภูมิ อุตสาหกรรมอาหารและเครื่องดื่ม อุตสาหกรรมก่อสร้างและวัสดุก่อสร้าง และอุตสาหกรรมไฟฟ้าและอิเล็กทรอนิกส์ เป็นต้น ทำให้การดำเนินธุรกิจส่วนหนึ่งของบริษัทสัมพันธ์โดยตรงกับการเติบโตของอุตสาหกรรมดังกล่าว

ธุรกิจระบบดับเพลิง

สายงานขายระบบดับเพลิงโครงการอุตสาหกรรม : ยอดขายในงานติดตั้งของโครงการ ยังประสบปัญหาการฟื้นตัวของโครงการเป็นไปอย่างล่าช้า โดยในปี 2559

มีการก่อสร้างโรงงานเพิ่มขึ้นไม่มาก ทำให้เกิดการแข่งขันในตลาดสูง ส่งผลให้ไม่สามารถทำกำไรได้ในระดับเดิม อย่างไรก็ตามยอดขายในระบบก๊าซดับเพลิงมีแนวโน้มที่ดีขึ้นอย่างชัดเจน และมีโครงการในมือเพิ่มขึ้นมาก ทั้งระบบ FM200, Novac1230 ตลอดจนระบบดับเพลิงก๊าซไนโตรเจนและระบบก๊าซ CO2 และยังมีสินค้าใหม่ในระบบ Fire Alarm และอุปกรณ์ตรวจจับควันด้วยความไวสูง ส่วนงานบริการตรวจสอบระบบดับเพลิงยังคงค่อยๆ เติบโตไปตามโครงการต่างๆ ที่บริษัทดำเนินการ

สายงานขายระบบปรับอากาศและอุปกรณ์ดับเพลิง : ภาพรวมยังคงสามารถรักษายอดขายในระดับเดียวกันกับปีที่ผ่านมา โดยมีการเติบโตขึ้นเล็กน้อย จากยอดขายในกลุ่มสินค้าระบบปรับอากาศ ผลิตภัณฑ์ใหม่ วาล์วควบคุมในระบบปรับอากาศ ซึ่งในปี 2560 จากการรวบรวมกิจการจะเพิ่มผลิตภัณฑ์ท่อทองแดงเข้ามาในส่วนระบบปรับอากาศ ซึ่งเชื่อว่าจะทำให้มียอดขายเพิ่มสูงขึ้น ส่วนผลิตภัณฑ์อื่นๆ มียอดขายที่ค่อนข้างคงที่ตามความต้องการของตลาด อย่างไรก็ตาม ยังคงมีคำสั่งซื้อเข้ามาหลายโครงการ เช่น อาคารสำนักงาน โรงพยาบาล โรงแรม คอนโดมิเนียมและออฟฟิศสำนักงานต่างๆ ในส่วนของยอดค้างส่ง มีโครงการขนาดใหญ่อีกหลายแห่งที่จะทยอยส่งมอบในปี 2560

สายงานขายระบบดับเพลิงโครงการปิโตรเคมีคัลและโรงไฟฟ้า : ในส่วนแผนกโครงการปิโตรเคมีคัลและโรงไฟฟ้า ในรอบปีที่ผ่านมาได้จำหน่ายสินค้าใหม่ในระบบ Safety ซึ่งในปี 2560 มีแนวโน้มจะได้รับการสั่งซื้อเพิ่มเติมในโครงการใหม่ๆ นอกจากนั้น จะมีงานติดตั้งระบบสปริงเกอร์ดับเพลิงในภาคโรงงานอุตสาหกรรม และยังคงติดตามงานโครงการโรงไฟฟ้าขนาดใหญ่ และโรงงานอุตสาหกรรมปิโตรเคมีต่าง ๆ อีกหลายแห่งได้เริ่มมีการลงทุนเพิ่มมากขึ้น ภายหลังจากการราคาน้ำมันในตลาดโลกปรับตัวสูงขึ้น

ธุรกิจระบบทำความเย็น

ธุรกิจระบบทำความเย็น ในปีที่ผ่านมา ยังมีการเติบโตอย่างต่อเนื่อง เกิดงานโครงการที่เกี่ยวข้องกับห้องเย็นเก็บสินค้าทางการเกษตร และโรงงานแปรรูปอาหารแช่แข็ง ซึ่งสินค้าการเกษตรในต่างจังหวัดยังมีทิศทางเติบโตได้ดี โดยเฉพาะผลไม้แช่แข็ง และทุเรียน

ส่วนอุตสาหกรรมไก่แช่แข็งและแปรรูปที่มีการขยายตัวต่อเนื่องนั้น มาจากการส่งออกที่เพิ่มสูงขึ้นหลังจากประเทศคู่ค้าหลัก อาทิ ญี่ปุ่น และ EU ได้ยกเลิกมาตรการระงับการนำเข้าไก่สดแช่เย็นแช่แข็งจากไทย อีกทั้งมีการขยายตลาดส่งออกใหม่ๆ เพิ่มขึ้นอย่างมีนัยยะ โดยเฉพาะในภูมิภาคเอเชียและตะวันออกกลาง นอกจากนี้ ความต้องการการบริโภคไก่ในตลาดโลกก็ยังคงมีอย่างต่อเนื่อง โดยเฉพาะในภาวะที่เศรษฐกิจโลกมีความไม่แน่นอนสูง เนื่องจากเนื้อไก่ราคาถูกลงกว่าเนื้ออื่นๆ อีกทั้งการแก้ปัญหาโรคระบาดในไก่เนื้อของผู้ผลิตไก่หลายประเทศยังล่าช้ากว่าไทย และยังมีปัญหาการกลับมาระบาดของต่อเนื่อง จะส่งผลบวกต่อความต้องการนำเข้าไก่แปรรูปจากไทยเพิ่มขึ้น

ในขณะที่ตลาดเกี่ยวข้องอื่น ได้แก่ อาหารแปรรูปและอาหารสำเร็จรูป มีการขยายตัวสูงขึ้น เนื่องจากผู้บริโภคในปัจจุบันหันมานิยมบริโภคอาหารสำเร็จรูปแช่แข็งเพิ่มขึ้น โดยมีปัจจัยสนับสนุนสำคัญ คือ การเปลี่ยนแปลงการดำรงชีวิตในลักษณะสังคมเมืองมากขึ้น ทำให้เกิดความต้องการอาหารสำเร็จรูปที่พร้อมรับประทาน เพื่อลดระยะเวลาในการเตรียมและปรุงอาหาร อีกทั้งผู้ประกอบการมีการประชาสัมพันธ์สร้างความเข้าใจที่ถูกต้องในผลิตภัณฑ์กับผู้บริโภคมากขึ้น การขยายตัวดังกล่าวทำให้เกิดศูนย์กระจายสินค้า (Distribution Center) ของผู้ประกอบการในกลุ่มซูเปอร์มาร์เก็ต ซึ่งแสดงให้เห็นถึงการเติบโตอย่างต่อเนื่องของอุตสาหกรรมนี้ ในขณะเดียวกันกลุ่มร้านสะดวกซื้อ (Convenience Store) ยังรักษาจำนวนการขยายสาขาตามเป้าหมายที่ได้วางไว้ตั้งแต่ต้นปี เพื่อรองรับการขยายตัวของสังคมเมืองของหัวเมืองใหญ่ๆ ตามต่างจังหวัด

ภาวะเศรษฐกิจหลังจากรวมกลุ่มประชาคมอาเซียน ก็เป็นอีกปัจจัยหนึ่ง ที่ทำให้ความต้องการเรื่องห้องเย็นและระบบควบคุมอุณหภูมิมีแนวโน้มเพิ่มขึ้น ทั้งในส่วนของอุตสาหกรรมขนาดกลางไปจนถึงขนาดใหญ่ ซึ่งผู้ผลิตก็ได้มีการปรับตัวด้วยการพัฒนาสินค้าและพัฒนาช่องทางจัดจำหน่ายเพิ่มขึ้น

ในขณะที่ภาพรวมของธุรกิจประมงในประเทศยังคงไม่ฟื้นตัว จากการได้รับผลกระทบในเรื่องการทำประมงผิดกฎหมาย อีกทั้งผลกระทบจากการที่ไทยถูกตัดสิทธิพิเศษทางภาษี (จีเอสพี) ของยุโรป ซึ่งทำให้ต้องเสียภาษีส่งสินค้ารวมถึงสินค้าประมงที่เป็นวัตถุดิบและแปรรูปที่เข้าไปในยุโรป จากเหตุนี้ทำให้ไม่เกิดการลงทุนของผู้ประกอบการ การขายสินค้าเครื่องทำความเย็นสำหรับเรือประมง และอุปกรณ์อื่นที่เกี่ยวข้องจึงชะลอตัวลง

ธุรกิจระบบการพิมพ์ดิจิทัล

สำหรับธุรกิจระบบการพิมพ์ดิจิทัล กลุ่มลูกค้าเป้าหมายหลักของบริษัทฯ ได้แก่กลุ่มลูกค้าโรงงานอุตสาหกรรมซึ่งเป็นกลุ่มผู้ใช้งานโดยตรง (End user) เนื่องจากกระบวนการพิมพ์บรรจุภัณฑ์ถือเป็นกระบวนการที่สำคัญหนึ่งในกระบวนการผลิตของโรงงานอุตสาหกรรมต่างๆ ซึ่งต้องพิมพ์วันผลิตหมดอายุ หรือล็อตการผลิต หรือข้อความลงบนสินค้าก่อนที่จะจัดจำหน่าย ซึ่งจะรวมถึงกลุ่มลูกค้าโรงงานที่เปิดกิจการใหม่ ลูกค้าที่มีการขยายสายการผลิตเพิ่มเติม รวมทั้งลูกค้าที่มีการเปลี่ยนแทนระบบใหม่และผลิตภัณฑ์ที่เสื่อมสภาพตามอายุใช้งาน ปัจจุบันบริษัทฯ จัดจำหน่ายผลิตภัณฑ์ระบบการพิมพ์ดิจิทัลให้แก่กลุ่มอุตสาหกรรมหลากหลายประเภท เนื่องจากผลิตภัณฑ์ที่จำหน่ายสามารถนำไปติดตั้งใช้งานได้เกือบทุกอุตสาหกรรม อาทิ อุตสาหกรรมอาหารและเครื่องดื่ม อุตสาหกรรมเครื่องอุปโภคบริโภค อุตสาหกรรมวัสดุก่อสร้าง อุตสาหกรรมยาและเครื่องมือแพทย์ และอุตสาหกรรมไฟฟ้าและอิเล็กทรอนิกส์ เป็นต้น ด้วยเหตุนี้โดย

ภาพรวมของภาวะอุตสาหกรรมระบบการพิมพ์ดิจิทัลของบริษัทฯ จึงมีความสัมพันธ์โดยตรงกับดัชนีการลงทุนภาคเอกชน และมูลค่าเงินลงทุนก่อสร้างโรงงานอุตสาหกรรม ซึ่งสามารถสะท้อนภาวะโดยรวมของอุตสาหกรรมต่างๆ ได้

ทั้งนี้ โดยภาพรวมของการเติบโตของแต่ละอุตสาหกรรมปี 2558 ที่เป็นกลุ่มลูกค้าสำคัญของบริษัทฯ ได้แก่ อุตสาหกรรมอาหารและเครื่องดื่มยังคงมีการเติบโตอย่างต่อเนื่อง นอกจากนี้สภาอุตสาหกรรมร่วมกับศูนย์วิจัยเศรษฐกิจและธุรกิจ ธนาคารไทยพาณิชย์ คาดการณ์มูลค่าตลาดอุตสาหกรรมอาหารและเครื่องดื่มปี 2559 เท่ากับ 1.31 ล้านล้านบาท เติบโตจากปี 2558 ที่ร้อยละ 6.0 จากปี 2558 เติบโตสอดคล้องกับภาวะเศรษฐกิจไทยฟื้นตัว ส่งผลให้ผู้บริโภคมีกำลังซื้อมากขึ้น การเมืองภายในประเทศมีเสถียรภาพมากขึ้นและแนวโน้มการเพิ่มขึ้นต่อเนื่องของนักท่องเที่ยว โดยเฉพาะอุตสาหกรรมอาหารแปรรูป อาหารแช่แข็ง ซึ่งคาดว่า ยอดขายมีโอกาสเติบโตมากกว่า 20% ต่อปี ในอีก 5 ปีจากการเปลี่ยนแปลงของพฤติกรรมผู้บริโภคและการขยายตัวของร้านสะดวกซื้อ

2.2.2.2 การแข่งขัน

ธุรกิจนำเข้าและจำหน่ายผลิตภัณฑ์ระบบดับเพลิง มีสภาพการแข่งขันระดับปานกลาง เนื่องจากเป็นผลิตภัณฑ์เกี่ยวกับความปลอดภัย จึงจำเป็นต้องใช้ผลิตภัณฑ์ที่มีคุณภาพดี ผ่านการรับรองมาตรฐานสากล คู่แข่งสำคัญของบริษัทฯ จะเป็นบริษัทที่เป็นกลุ่มตัวแทนจำหน่ายสินค้าจากต่างประเทศ ซึ่งมีจำนวนไม่มากนัก เนื่องจากตราสินค้าที่ได้รับการยอมรับในระดับโลกมีจำนวนจำกัด ประกอบกับนโยบายของผู้ผลิตสินค้าส่วนใหญ่มีนโยบายจัดจำหน่ายผ่านตัวแทนจำหน่ายแต่เพียงผู้เดียว หรือมีการแต่งตั้งตัวแทนจำหน่ายให้มีจำนวนน้อยราย เพื่อป้องกันการแข่งขันกันเองระหว่างตัวแทนจำหน่าย ทั้งนี้ คู่แข่งขันทางตรงซึ่งดำเนินธุรกิจนำเข้าจำหน่ายผลิตภัณฑ์ดับเพลิงในตลาดอาคารและโรงงานมีจำนวน 4 - 5 ราย โดยการดำเนินธุรกิจในบางครั้งคู่แข่งอาจเป็นคู่ค้าในการซื้อสินค้าจาก บริษัทฯ ได้เช่นกัน หากพิจารณาส่วนแบ่งตลาดของบริษัทฯ โดยเทียบเคียงรายได้ของบริษัทฯ และคู่แข่งหลักรวม 3 ราย ครองส่วนแบ่งตลาดประมาณร้อยละ 80 โดยบริษัทฯ มีส่วนแบ่งการตลาดประมาณร้อยละ 25

สำหรับธุรกิจการให้บริการงานโครงการเพื่อรับเหมา ออกแบบ จัดหา ติดตั้ง ทดสอบระบบดับเพลิง มีจำนวนคู่แข่งน้อยราย เนื่องจากงานโครงการติดตั้งระบบดับเพลิงต้องใช้ความสามารถทางด้านวิศวกรรมออกแบบ คู่แข่งหลัก จะเป็นกลุ่มผู้จำหน่ายและรับเหมางานวิศวกรรมระบบดับเพลิง โดยธุรกิจนี้ยังมีโอกาสเติบโตได้อีก เนื่องจากภาครัฐมีการออกกฎหมายเพื่อป้องกันการเกิดอัคคีภัยให้มีความเข้มงวดมากขึ้น ตลอดจนการปรับปรุงอาคารโรงงานเพื่อให้เป็นไปตามกฎหมายพระราชบัญญัติควบคุมอาคาร พ.ศ. 2535 ทำให้ตลาดมีความต้องการสินค้าและบริการเกี่ยวกับระบบดับเพลิงมากขึ้น

ธุรกิจนำเข้าและจำหน่ายผลิตภัณฑ์ระบบสุขาภิบาลและปรับอากาศ มีสภาพการแข่งขันรุนแรง มีผู้ประกอบการรายใหญ่และรายเล็กในตลาดจำนวนมาก มีตราสินค้าในตลาดจำนวนมากที่ได้รับการยอมรับ แต่เนื่องจากตลาดมีขนาดใหญ่ ทำให้การจัดจำหน่ายสินค้ามีช่องทางจำหน่ายไปสู่ลูกค้าได้อีกมาก โดยบริษัทฯ มีจุดเด่นที่มีสินค้าหลากหลาย สินค้ามีชื่อเสียงในตลาด สามารถจำหน่ายให้ลูกค้าทั่วไปและลูกค้ากลุ่มผู้รับเหมาได้อย่างทั่วถึง

ธุรกิจนำเข้าและจำหน่ายผลิตภัณฑ์ระบบทำความเย็น ในปี 2560 มีสภาพการแข่งขันระดับสูง ตามสภาะการเติบโตของอุตสาหกรรมอาหาร อาหารแปรรูป และอาหารสำเร็จรูปแช่แข็ง จากการที่ประเทศไทยยังคงมีศักยภาพสูงในการเป็นผู้ผลิตอาหาร เนื่องจากมีพื้นฐานด้านเกษตรและประมง และมีเทคโนโลยีการผลิต ที่ทันสมัยมีคุณภาพตามมาตรฐานสากล โดยธุรกิจที่เกี่ยวข้องและมีการเติบโตไปด้วย ได้แก่ ธุรกิจร้านค้าปลีกประเภทสะดวกซื้อที่มีการแข่งขันรุนแรงขึ้น โดยปัจจุบัน เซเว่นอีเลฟเว่น ยังคงครองตำแหน่งผู้จำหน่ายที่มีสาขามากที่สุดและยังคงรักษาการเติบโตอย่าง

ต่อเนื่อง แต่ขณะเดียวกันคู่แข่งรายอื่นก็พยายามหากลยุทธ์ใหม่ๆ ในการดึงดูดลูกค้า และมีการวางแผนเปิดสาขาเพิ่มขึ้น เช่น แฟมิลีมาร์ท, มินิ บิ๊กซี, เทสโก้เอ็กซ์เพรส เป็นต้น ทั้งนี้ ในปี 2560 คาดว่าจะมีผู้แข่งขันรายใหม่อีก 1-2 ราย ที่เน้นเปิดในอาคารพาณิชย์ 3-4 ห้อง สถานีบริการน้ำมัน หรือร้านสะดวกซื้อขนาด 500 ตรม. โดยมีเป้าหมาย เปิด 100 สาขาในปี 2560 และ 1,000 สาขาในอีก 5 ปีข้างหน้า

นอกจากนี้ยังมีโอกาสในการขยายธุรกิจ จากปัจจัยสนับสนุนการเข้าสู่ประชาคมเศรษฐกิจอาเซียน (AEC) ซึ่งจะทำให้เกิดการเชื่อมโยงการค้าการลงทุนในภูมิภาค การเชื่อมโยงซัพพลายเชนระหว่างกันตามมา ตัวอย่างเช่น ร้านสะดวกซื้อในประเทศพม่าที่มีการเติบโตอย่างรวดเร็ว ในช่วง 4-5 ที่ผ่านมานี้ เนื่องจากบางแบรนด์มีการขยายธุรกิจจากกลุ่มผู้ลงทุน ที่ทำโมเดิร์นเทรด อย่างซูเปอร์มาร์เก็ต และ ไฮเปอร์มาร์เก็ต ในประเทศอยู่แล้ว บางรายก็มีการร่วมทุนกับต่างชาติ เช่น สิงคโปร์ ไทย และมาเลเซียด้วย

เกิดการใช้เส้นทางผ่านใหม่ๆ ในการขนส่งสินค้า เช่น การขนส่งผักและผลไม้จากจีนมาไทย ผ่านเส้นทาง R3A จังหวัดเชียงราย ลำเลียงสู่ตลาดไทและตลาดไอยรา เป็นต้น ซึ่งจะช่วยให้มีการเติบโตของธุรกิจอาหาร ธุรกิจร้านอาหาร และธุรกิจจัดเก็บและขนส่งสินค้าควบคุมอุณหภูมิมากขึ้นไปด้วย

ในส่วนของอุตสาหกรรมประมง ยังคงติดปัญหาและส่งผลกระทบต่อธุรกิจทำความเย็น ทั้งในเรื่องปัญหาแรงงานผิดกฎหมายและ การได้รับใบเหลืองการทำประมง IUU (Illegal Unreported and Unregulated fishing) จากกลุ่มประเทศสหภาพยุโรป จึงทำให้เป็นอุปสรรคต่อผู้ประกอบการ ในการลงทุนหรือขยายการผลิตต่อไปได้

ธุรกิจนำเข้าและจำหน่ายระบบการพิมพ์ดิจิทัล มีสภาพการแข่งขันระดับปานกลาง เนื่องจากลูกค้าให้ความสำคัญกับบริการหลังการขายที่ดี และความพร้อมด้านบุคลากรสำหรับบริการหลังการขาย สต็อกสินค้าประเภทวัสดุสิ้นเปลือง และอะไหล่ ซึ่งลูกค้าความต้องการใช้เป็นประจำต่อเนื่อง สินค้าที่จำหน่ายส่วนใหญ่เป็นสินค้าที่มีชื่อเสียงและมีคุณภาพชั้นนำ และได้รับแต่งตั้งให้เป็นตัวแทนจำหน่ายแต่เพียงผู้เดียว โครงสร้างรายได้แบ่งเป็น 3 ประเภทหลัก คือ 1) รายได้จากการจำหน่ายเครื่อง 2) รายได้จากการจำหน่ายวัสดุสิ้นเปลือง และ 3) รายได้จากค่าอะไหล่ ค่าบริการ และค่าบริการ คู่มือหลักจะเป็นบริษัทที่เป็นผู้แทนจำหน่ายสินค้าจากต่างประเทศซึ่งมีจำนวนไม่มากนัก เนื่องจากตราสินค้าที่ได้รับการยอมรับในระดับโลกมีจำนวนจำกัด ดังนั้นกลุ่มลูกค้าโรงงานอุตสาหกรรมขนาดกลางและขนาดใหญ่จึงเลือกซื้อสินค้าจากตราสินค้าที่ได้รับการยอมรับในระดับโลกเป็นหลัก เมื่อเปรียบเทียบรายได้ของธุรกิจระบบการพิมพ์ดิจิทัลและคู่แข่งหลักอีก 4 ราย รวมเป็น 5 ราย ก็พบว่ามีส่วนแบ่งการตลาดอยู่ในกลุ่มผู้นำ 3 อันดับแรก โดยส่วนแบ่งการตลาดประมาณร้อยละ 22 (อ้างอิงจากฐานข้อมูลกรมพัฒนาธุรกิจการค้า)

2.2.2.3 ลักษณะลูกค้าและลูกค้ากลุ่มเป้าหมาย

กลุ่มลูกค้าเป้าหมายหลักของบริษัทฯ เป็นลูกค้าโครงการก่อสร้างอาคาร งานภาครัฐ หรือโรงงานอุตสาหกรรม เช่น ห้างสรรพสินค้า อาคารสำนักงาน คอนโดมีเนียม โครงการรถไฟฟ้าบีทีเอส โครงการรถไฟฟ้าใต้ดิน อาคารหน่วยงานราชการ อาคารโรงงาน อาคารห้องเย็น และคลังสินค้า เป็นต้น ที่ต้องมีการติดตั้งระบบวิศวกรรมอาคาร ได้แก่ งานระบบดับเพลิงเพื่อความปลอดภัยตามกฎหมายควบคุมอาคาร งานระบบสุขาภิบาลและปรับอากาศในอาคารหรือโรงงานต่างๆ งานระบบทำความเย็นในห้องเย็นหรือห้องระบบ โดยลูกค้าของบริษัทฯ อาจเป็นลูกค้าทางตรงซึ่งเป็นเจ้าของโครงการก่อสร้าง หรือเป็นผู้รับเหมาโครงการที่ซื้อสินค้าจากบริษัทฯ ไปติดตั้งในงานโครงการนั้นๆ ตลอดจนร้านค้าหรือผู้จำหน่ายสินค้าที่เกี่ยวข้องกับงานระบบต่างๆ ที่ซื้อสินค้าจากบริษัทฯ เพื่อจำหน่ายต่อให้แก่ผู้รับเหมาโครงการหรือผู้ใช้งานโดยตรงซึ่งบริษัทฯ มีความสัมพันธ์ที่ดีกับกลุ่มลูกค้าดังกล่าวมาโดยตลอด และมีกลุ่มลูกค้าที่สั่งซื้อสินค้าของบริษัทฯ เป็นประจำ

เนื่องจากเชื่อมั่นในคุณภาพ ความปลอดภัยของสินค้า ที่ส่วนใหญ่ได้รับการรับรองมาตรฐานในระดับสากล ประกอบกับการบริการที่ดีจากทีมงานขายที่มีความรู้อย่างดีเกี่ยวกับสินค้านั้นๆ ทุกรายก็ตาม ในปี 2558 และปี 2559 บริษัทฯ ไม่มีลูกค้ารายใดที่มีสัดส่วนเกินกว่าร้อยละ 30 ของรายได้รวม

2.2.2.4 กลยุทธ์การแข่งขัน

บริษัทฯ มุ่งเน้นการจำหน่ายสินค้าที่มีคุณภาพสูง ให้บริการลูกค้าด้วยสินค้าที่มีคุณภาพ พร้อมให้คำแนะนำด้วยวิศวกรผู้เชี่ยวชาญ ทีมงานบริการหลังการขายที่รวดเร็วและเป็นมืออาชีพ ด้วยนโยบายการบริหารจัดการเสริมสร้างความรู้ความชำนาญในสินค้า เพื่อให้ลูกค้าได้รับการบริการอย่างรวดเร็ว และสร้างความพึงพอใจสูงสุด โดยมีกลยุทธ์การแข่งขันดังนี้

- **จำหน่ายสินค้าคุณภาพและมีมาตรฐานเป็นที่ยอมรับ**

เน้นจำหน่ายสินค้าที่มีคุณภาพและมีมาตรฐานที่ยอมรับทั่วโลก โดยบริษัทฯ จะคัดเลือกสินค้าที่มีคุณภาพ โดยเฉพาะผลิตภัณฑ์ระบบวิศวกรรมอาคาร ได้แก่ ระบบดับเพลิง ระบบปรับอากาศ ระบบสุขาภิบาล และระบบความเย็น รวมทั้งผลิตภัณฑ์ระบบการพิมพ์ดิจิทัล ซึ่งมีความเกี่ยวข้องกับความปลอดภัย กระบวนการเก็บรักษาสินค้า และความต่อเนื่องของกระบวนการผลิตเป็นอย่างมาก จึงจำเป็นต้องเลือกผลิตภัณฑ์ที่มีคุณภาพดี ผ่านการรับรองมาตรฐานสากล เหมาะสมกับความต้องการของลูกค้า สินค้าที่มีชื่อเสียงได้รับความนิยมและยอมรับอย่างกว้างขวางในตลาด เพื่อสร้างความไว้วางใจ ความเชื่อมั่น และความพึงพอใจให้แก่ลูกค้าอย่างต่อเนื่อง

- **การเพิ่มการเป็นตัวแทนจำหน่ายสินค้า**

บริษัทฯ วางแผนจะเพิ่มการเป็นตัวแทนจำหน่ายสินค้าในสินค้าของระบบวิศวกรรมอาคาร ได้แก่ ระบบดับเพลิง ระบบปรับอากาศ ระบบสุขาภิบาล และระบบความเย็น รวมทั้งผลิตภัณฑ์ระบบการพิมพ์ดิจิทัล โดยจะทยอยส่งซื้อสินค้าเพื่อเพิ่มทางเลือกให้กับลูกค้า โดยรองรับความต้องการของลูกค้าได้ครบทุกกลุ่มมาตรฐานของสินค้า นอกจากนี้ บริษัทฯ จะเพิ่มจำนวนบุคลากรให้เพียงพอต่อการขยายธุรกิจ โดยเฉพาะงานโครงการติดตั้งระบบดับเพลิง และระบบวิศวกรรมอาคารอื่นๆ ซึ่งบริษัทฯ ต้องการให้มีจำนวนวิศวกรเพียงพอที่จะสามารถรองรับงานโครงการที่มีปริมาณงานมากขึ้นและมีมูลค่างานที่สูงขึ้น

- **มีสินค้าหลากหลาย ครบวงจร มีสต็อกสินค้าเพียงพอต่อความต้องการและไม่ทำให้ลูกค้าต้องรอสินค้านาน**

บริษัทฯ เป็นหนึ่งในผู้จัดจำหน่ายผลิตภัณฑ์วิศวกรรมอาคารแบบครบวงจร โดยเป็นผู้นำในธุรกิจนำเข้าและจำหน่ายผลิตภัณฑ์ระบบดับเพลิง ผลิตภัณฑ์ระบบความเย็น ผลิตภัณฑ์ระบบปรับอากาศและระบบสุขาภิบาล รวมทั้งผลิตภัณฑ์ระบบการพิมพ์ดิจิทัล ที่มีสินค้าหลากหลาย สินค้าที่จำหน่ายส่วนใหญ่นำเข้าจากต่างประเทศ ซึ่งต้องใช้ระยะเวลาในการสั่งซื้อและรอการขนส่งเข้ามาในประเทศ บริษัทฯ จึงต้องประมาณการยอดขาย วางแผนการสั่งซื้อสินค้าและเก็บสต็อกสินค้าให้เหมาะสม เพื่อให้มีสินค้าหมุนเวียนเพียงพอต่อความต้องการของลูกค้า และสามารถส่งมอบสินค้าให้ลูกค้าได้อย่างรวดเร็วทันที ไม่เกิดความล่าช้า ซึ่งอาจจะทำให้เสียยอดขายและเสียโอกาสในการขายครั้งต่อไปได้ ในขณะเดียวกันบริษัทฯ ต้องไม่สต็อกสินค้าไว้มากเกินไป จนทำให้มีค่าใช้จ่ายในการจัดเก็บสต็อกสินค้าสูง

● จัดกิจกรรมส่งเสริมการขายเพื่อกระตุ้นยอดขาย

บริษัทฯ มีการจัดกิจกรรมส่งเสริมการขายอย่างสม่ำเสมอ เช่น การออกงานแสดงสินค้า เพื่อให้เป็นที่รู้จักและเข้าถึงกลุ่มลูกค้าเป้าหมายโดยตรง มีการจัดสัมมนาผลิตภัณฑ์ให้ผู้ออกแบบโครงการและลูกค้าเพื่อให้รู้จักและเลือกใช้ผลิตภัณฑ์ที่บริษัทฯ จำหน่าย มีการโฆษณาประชาสัมพันธ์ผ่านสื่อวิทยุ โทรทัศน์ สื่อสิ่งพิมพ์ และสื่อออนไลน์ต่างๆ ที่เกี่ยวข้องกับธุรกิจของบริษัทฯ รวมทั้งจัดกิจกรรมเชิญผู้ออกแบบโครงการไปเยี่ยมชมโรงงานของผู้ผลิต ในต่างประเทศที่มีชื่อเสียงในตลาดโลก เพื่อศึกษาเทคโนโลยีและรับแนวความคิดเกี่ยวกับอุตสาหกรรมก่อสร้างในมุมมองใหม่ ยกย่องมาตรฐานการก่อสร้างในประเทศไทย ซึ่งเป็นส่วนหนึ่งในนโยบาย CSR และสร้างความเชื่อมั่นในสินค้าของบริษัทฯ ที่นำเข้ามาจำหน่าย และพิจารณานำสินค้าของบริษัทฯ ไปใช้ในโครงการต่างๆ ได้อย่างมั่นใจ

● การขยายกิจการไปลงทุนยังประเทศในกลุ่มอาเซียน

บริษัทฯ วางแผนขยายกิจการไปลงทุนยังประเทศในกลุ่มอาเซียน เช่น สาธารณรัฐแห่งสหภาพพม่า ราชอาณาจักรกัมพูชา เป็นต้น เนื่องจากเป็นประเทศมีอัตราการเจริญเติบโตทางด้านโครงสร้างพื้นฐาน งานก่อสร้างต่างๆ ในปริมาณมาก โดยนำสินค้าที่บริษัทฯ เป็นตัวแทนจำหน่ายเข้าไปจำหน่ายในประเทศดังกล่าวในลักษณะเดียวกับที่จำหน่ายอยู่ในประเทศไทย หรือว่าจ้างบุคลากรในพื้นที่ เพื่อดำเนินกิจกรรมทางด้านการตลาด จนมียอดขายเป็นที่น่าพอใจ จึงจะดำเนินการลงทุน และจัดหาสถานที่ ทำการและสิ่งจำเป็นอื่นๆ ในลำดับถัดไป ทั้งนี้ จากการที่ บริษัทฯ เป็นหนึ่งในผู้จัดจำหน่ายผลิตภัณฑ์วิศวกรรมอาคารแบบครบวงจร ส่งผลให้บริษัทมีความได้เปรียบในการนำเสนอผลิตภัณฑ์และบริการในกลุ่มประเทศเป้าหมาย รวมทั้งยังสามารถบริหารจัดการค่าใช้จ่ายในการขยายธุรกิจในกลุ่มประเทศเป้าหมายให้มีประสิทธิภาพมากขึ้นเช่นกัน

2.2.2.5 นโยบายการกำหนดราคา

บริษัทฯ มีนโยบายกำหนดราคาขายสินค้าจากราคาต้นทุนสินค้าบวกอัตรากำไร (Cost Plus Pricing) โดยการกำหนดราคาขายสินค้าของบริษัทฯ จะต้องมีความยืดหยุ่นและเหมาะสมตามลักษณะของแต่ละสินค้า ช่องทางการจำหน่าย กลุ่มลูกค้าเป้าหมาย ปริมาณ และมูลค่าการสั่งซื้อ รวมทั้งต้องคำนึงถึงราคาตลาดของสินค้านั้นๆ ซึ่งในบางครั้งอาจให้ส่วนลด (discount) ตามสภาวะตลาดและการแข่งขันในขณะนั้น เพื่อให้สามารถแข่งขันกับคู่แข่งในตลาดได้ ในขณะเดียวกันก็ต้องรักษาอัตรากำไรขั้นต้นที่เพียงพอรองรับต่อค่าใช้จ่ายในการขายและบริหาร และการดำเนินงานต่างๆ ได้

สำหรับการกำหนดราคางานโครงการ บริษัทฯ กำหนดราคาการให้บริการจากงบประมาณของลูกค้า และต้นทุนของแต่ละโครงการเป็นหลัก โดยการเสนอราคาจะมีความยืดหยุ่นเพื่อให้สามารถแข่งขันกับคู่แข่งในตลาดได้ และในขณะเดียวกันก็ต้องให้ความสำคัญกับคุณภาพบริการ รวมทั้งสินค้าและอุปกรณ์ที่นำมาใช้ในงาน เพื่อสร้างความน่าเชื่อถือและความไว้วางใจจากลูกค้าอย่างต่อเนื่อง รวมทั้งในการเสนอราคา บริษัทฯ จะต้องมีอัตรากำไรขั้นต้นที่เพียงพอรองรับต่อค่าใช้จ่ายในการขายและบริหาร และการดำเนินงานต่างๆ ได้

2.2.2.6 การจำหน่ายและช่องทางการจำหน่าย

บริษัทฯ จำหน่ายสินค้าในประเทศทั้งหมด โดยทีมงานขายและการตลาดของบริษัทฯ ซึ่งปัจจุบันมีจำนวน 106 คน แบ่งความรับผิดชอบดูแลการขายสินค้าตามแต่ละประเภทของสินค้า รวมทั้งงานขายโครงการ โดยทีมงานขายและการตลาด ทำหน้าที่ติดต่อ ดูแลความต้องการ และนำเสนอสินค้าให้แก่ลูกค้า รวมทั้งติดต่อประสานงานกับผู้ผลิตหรือคู่ค้า

อย่างต่อเนื่อง เพื่อให้ทราบถึงปริมาณความต้องการของลูกค้าในปัจจุบันและแนวโน้มความต้องการในอนาคต ตลอดจนรายละเอียดของผลิตภัณฑ์ แนวโน้มของปริมาณและราคาสินค้าของผู้ผลิตในตลาด เพื่อประโยชน์ในการวางแผน การขาย และการกำหนดราคาสินค้าได้อย่างมีประสิทธิภาพ

สินค้าที่บริษัทฯ จำหน่ายส่วนใหญ่ได้รับคำสั่งซื้อล่วงหน้าจากลูกค้า โดยมีระยะเวลาเพื่อเตรียมการในการจัดซื้อ และจัดส่งให้แก่ลูกค้าตามกำหนดเวลาที่ได้ตกลงกัน ซึ่งส่วนใหญ่ลูกค้าจะกำหนดความต้องการ มาตรฐานของสินค้า แหล่งที่มาหรือผู้ผลิตสินค้าให้แก่บริษัทฯ ทราบ เพื่อให้บริษัทฯ เสนอสินค้าได้ตรงกับความต้องการของลูกค้า รวมทั้งเสนอ ราคาและเงื่อนไขการขายต่างๆ ให้แก่ลูกค้า โดยสินค้าที่จัดจำหน่ายส่วนใหญ่เป็นสินค้าที่มาจากผู้ผลิตที่ลูกค้า ให้ความไว้วางใจ และเป็นไปตามมาตรฐานที่ใช้ในงานระบบดับเพลิง ระบบสุขาภิบาล ระบบปรับอากาศและผลิตภัณฑ์การพิมพ์ ดิจิทัลสำหรับบรรจุภัณฑ์ ลูกค้าจึงไว้วางใจในสินค้าของบริษัทฯ อย่างต่อเนื่อง ทั้งนี้ ช่องทางการจำหน่ายสินค้าของบริษัทฯ แบ่งออกเป็น 3 ช่องทางหลัก ได้ดังนี้

- 1) ช่องทางจำหน่ายผ่านผู้รับเหมาก่อสร้างงานหลัก หรือผู้รับเหมางานระบบ บริษัทฯ จำหน่ายสินค้าให้แก่ผู้รับเหมาก่อสร้างงานหลัก หรือผู้รับเหมางานระบบของโครงการก่อสร้างอาคาร โครงการภาครัฐ หรือโรงงานอุตสาหกรรม เป็นต้น ซึ่งผู้รับเหมาจะจัดหาสินค้าหรือนำสินค้าของบริษัทไปติดตั้งในโครงการต่างๆ ตามรายละเอียด (Specification) ที่ผู้ออกแบบโครงการได้วางไว้ โดยส่วนใหญ่บริษัทจำหน่ายสินค้าผ่านช่องทางจำหน่ายนี้ หรือคิดเป็นร้อยละ 80.21 และร้อยละ 56.45 ของรายได้จากการขายและให้บริการรวมในปี 2558 และปี 2559 ตามลำดับ
- 2) ช่องทางจำหน่ายผ่านร้านค้าหรือผู้จำหน่ายสินค้าที่เกี่ยวข้องกับงานระบบดับเพลิงและระบบวิศวกรรมต่างๆ บริษัทฯ อาจไม่สามารถเข้าถึงผู้รับเหมาขนาดเล็กหรือลูกค้าเจ้าของโครงการได้อย่างทั่วถึง การจำหน่ายผ่านช่องทางนี้เป็นช่องทางที่ทำให้บริษัทฯ สามารถกระจายสินค้าได้อย่างกว้างขวางมากขึ้น โดยสัดส่วนการจำหน่ายผ่านช่องทางนี้ คิดเป็นร้อยละ 17.66 และร้อยละ 7.88 ของรายได้จากการขายและให้บริการรวม ในปี 2558 และปี 2559 ตามลำดับ นอกจากนี้ ในบางกรณีร้านค้าหรือผู้จำหน่ายสินค้านี้ดังกล่าวก็เป็นคู่ค้าที่มีการจำหน่ายสินค้าบางอย่างให้แก่บริษัทฯ เพื่อนำมาติดตั้งในโครงการตามความต้องการของลูกค้าหรือนำมาจำหน่ายต่อให้แก่ผู้รับเหมาที่สั่งซื้อสินค้าจากบริษัทฯ โดยสินค้านี้ดังกล่าวอาจเป็นสินค้าของผู้ผลิตอื่นที่บริษัทฯ ไม่ได้เป็นผู้จัดจำหน่าย หรือเป็นสินค้าที่ไม่มีความต้องการของตลาดมากนักและไม่มีเก็บในสต็อกของบริษัทฯ เป็นต้น
- 3) ช่องทางจำหน่ายให้แก่ผู้ใช้งานโดยตรง (End user) เป็นการจำหน่ายให้แก่เจ้าของอาคาร โรงงานอุตสาหกรรม หรือผู้ใช้งานทั่วไปโดยตรง โดยเป็นการจำหน่ายผลิตภัณฑ์ระบบการพิมพ์ดิจิทัล รวมทั้งสินค้า และ/หรือ พร้อมการให้บริการในลักษณะของงานโครงการติดตั้งระบบดับเพลิงและระบบวิศวกรรมต่างๆ ที่บริษัทฯ มีความพร้อมในด้านวิศวกรรมและทีมงาน การออกแบบ ติดตั้ง ตรวจสอบและบริการบำรุงรักษาระบบดับเพลิง รวมทั้งมีการจำหน่ายให้แก่ผู้ใช้งานรายย่อยทั่วไป แต่มีจำนวนไม่มากและปริมาณการสั่งซื้อต่อครั้งมีมูลค่าไม่สูงนัก โดยสัดส่วนการจำหน่ายในช่องทางนี้ คิดเป็นร้อยละ 2.13 และร้อยละ 35.67 ของรายได้จากการขายและให้บริการรวมในปี 2558 และปี 2559 ตามลำดับ

2.2.3 การจัดหาผลิตภัณฑ์หรือบริการ

ผลิตภัณฑ์ที่บริษัทฯ จำหน่ายส่วนใหญ่กว่าร้อยละ 70 สั่งซื้อจากผู้ผลิตหลายรายในต่างประเทศ ซึ่งส่วนใหญ่เป็นผู้ผลิตสินค้าชั้นนำที่เกี่ยวข้องกับผลิตภัณฑ์ในระบบดับเพลิง ระบบสุขาภิบาล ระบบปรับอากาศ ระบบทำความเย็น รวมทั้งผลิตภัณฑ์ระบบการพิมพ์ดิจิทัลระดับโลก โดยบริษัทฯ มีนโยบายมุ่งเน้นการจำหน่ายสินค้าที่มีคุณภาพและมาตรฐานตรงกับความต้องการของลูกค้า โดยมีขั้นตอนการแสวงหาและคัดเลือกสินค้าเพื่อให้ได้สินค้าที่มีคุณภาพ มาตรฐาน ผ่านการรับรองจากหน่วยงานหรือสถาบันต่างๆ ที่น่าเชื่อถือ

ในการสั่งซื้อสินค้าเพื่อมาจำหน่ายให้แก่ลูกค้านั้น บริษัทฯ มีการวางแผนการสั่งซื้อล่วงหน้าในปริมาณที่เหมาะสม โดยพิจารณาจากแนวโน้มของตลาด ความต้องการของลูกค้าในแต่ละช่วงเวลา รวมทั้งปริมาณสินค้าคงคลัง เพื่อจะได้จัดเตรียมสินค้าให้เพียงพอต่อการจำหน่าย ลดความสูญเสียจากการเสียโอกาสเนื่องจากขาดแคลนสินค้าคงคลัง หรือไม่สามารถจัดหาสินค้าได้ทันและเพียงพอกับความต้องการของลูกค้า ในขณะเดียวกันก็ต้องควบคุมปริมาณสินค้าคงคลังให้อยู่ในระดับที่เหมาะสม และไม่ให้มีสินค้าค้างในคลังนานเกินไปจนเป็นภาระแก่บริษัทฯ

สินค้าที่บริษัทฯ จำหน่ายมีหลากหลายมากกว่า 13,000 รายการ ภายใต้ตราสินค้าที่มีชื่อเสียงมากกว่า 60 ตราสินค้า ซึ่งในจำนวนนี้ เป็นตราสินค้าที่ในปัจจุบันบริษัทฯ ได้รับการแต่งตั้งเป็นตัวแทนจำหน่าย 45 ตราสินค้า โดยเป็นตัวแทนจำหน่ายสินค้ารายเดียว (Sole Distributor) ในประเทศไทยให้กับผู้ผลิตจำนวน 8 ตราสินค้า ประกอบด้วย ผู้ผลิตในประเทศสหรัฐอเมริกา 2 ตราสินค้า ได้แก่ Potter Electric และ Weiss ผู้ผลิตในประเทศเยอรมัน 3 ตราสินค้า ได้แก่ KUBA DOD และ ESK SCHULTZE และผู้ผลิตในประเทศอื่นๆ ได้แก่ DOMINO (อังกฤษ) KORTHOF AH (สวิตเซอร์แลนด์) EDM (ญี่ปุ่น) ทั้งนี้ บริษัทฯ เป็นผู้นำเข้าและจำหน่ายสินค้าในแต่ละกลุ่มสินค้า ดังนี้

กลุ่มสินค้า	ผู้ผลิตสินค้า	ประเทศเจ้าของตราสินค้า
<input type="checkbox"/> วาล์วและอุปกรณ์ระบบดับเพลิง ได้แก่ อุปกรณ์ระบบท่อ ข้อต่อ (Groove Coupling) วาล์วดับเพลิง	<input type="checkbox"/> POTTER ELECTRIC	<input type="checkbox"/> สหรัฐอเมริกา
หัวฉีดน้ำอัตโนมัติ (Automatic Sprinkler) ชุดสาย	<input type="checkbox"/> SIEX	<input type="checkbox"/> ราชอาณาจักรสเปน
ฉีดดับเพลิง สายดับเพลิง เครื่องดับเพลิงแบบแขน	<input type="checkbox"/> VICTALIC	<input type="checkbox"/> สหรัฐอเมริกา
(Fire Hose Rack) เครื่องดับเพลิงแบบหัว น้ำยา	<input type="checkbox"/> MOYNE ROBERTS	<input type="checkbox"/> ไอร์แลนด์
โฟมดับเพลิง อุปกรณ์โฟมดับเพลิง ระบบดับเพลิง	<input type="checkbox"/> BADGER	<input type="checkbox"/> สหรัฐอเมริกา
อัตโนมัติ ระบบตรวจจับควัน ระบบดับเพลิงด้วย	<input type="checkbox"/> GIACOMINI	<input type="checkbox"/> อิตาลี
ก๊าซ ระบบกล้องตรวจจับควันและเปลวไฟ เป็นต้น	<input type="checkbox"/> HYGOOD	<input type="checkbox"/> สหราชอาณาจักร
	<input type="checkbox"/> SELEM	<input type="checkbox"/> ประเทศจีน
	<input type="checkbox"/> NIBCO	<input type="checkbox"/> สหรัฐอเมริกา
	<input type="checkbox"/> CHEM GUARD	<input type="checkbox"/> สหรัฐอเมริกา
	<input type="checkbox"/> WAGNER	<input type="checkbox"/> ประเทศเยอรมัน
	<input type="checkbox"/> SIEMENS	<input type="checkbox"/> ประเทศเยอรมัน
	<input type="checkbox"/> SRI	<input type="checkbox"/> มาเลเซีย
	<input type="checkbox"/> GKB	<input type="checkbox"/> ไต้หวัน
	<input type="checkbox"/> RELIABLE	<input type="checkbox"/> สหรัฐอเมริกา

กลุ่มสินค้า	ผู้ผลิตสินค้า	ประเทศเจ้าของตราสินค้า
<input type="checkbox"/> วาล์วและอุปกรณ์ระบบสุขาภิบาลและปรับอากาศ ได้แก่ วาล์วประตูน้ำ (Gate Valve), วาล์วปีกผีเสื้อ (Butterfly Valve), วาล์วกันน้ำย้อนกลับ (Check Valve), วาล์วระบายอากาศออกจากระบบน้ำ (Air Vent) เป็นต้น ตัวกรองฝุ่นผงในระบบน้ำ (Strainer) อุปกรณ์ระบบท่อ ข้อต่อ อุปกรณ์ใช้วัดความดันและอุณหภูมิ เป็นต้น	<input type="checkbox"/> WISS <input type="checkbox"/> VICTALIC <input type="checkbox"/> HONEYWELL	<input type="checkbox"/> สหรัฐอเมริกา <input type="checkbox"/> สหรัฐอเมริกา <input type="checkbox"/> สหรัฐอเมริกา
<input type="checkbox"/> วาล์วปรับปริมาณน้ำ (Balancing Valve), วาล์วควบคุมอุณหภูมิและปรับอัตราการไหลของน้ำอัตโนมัติ (PICV)	<input type="checkbox"/> OVENTROP	<input type="checkbox"/> ประเทศเยอรมัน
<input type="checkbox"/> แผ่นกรองอากาศอลูมิเนียม (Aluminum Filter) สำหรับกรองสิ่งสกปรกและฝุ่นละอองในอากาศ	<input type="checkbox"/> RESEARCH PRODUCTS	<input type="checkbox"/> เบลเยียม
<input type="checkbox"/> อุปกรณ์ระบบทำความเย็น ได้แก่ ท่อทองแดง และ ข้อต่อทองแดง น้ำยาทำความเย็น คอมเพรสเซอร์ คอยล์เย็น อุปกรณ์ควบคุมการละลายน้ำแข็งอัตโนมัติ อุปกรณ์ประหยัดพลังงาน อุปกรณ์ควบคุมความดัน เป็นต้น	<input type="checkbox"/> KUBA <input type="checkbox"/> DOD <input type="checkbox"/> ESKSCHULTZE <input type="checkbox"/> BITZER <input type="checkbox"/> ABB <input type="checkbox"/> LODAM <input type="checkbox"/> O&F <input type="checkbox"/> ZEILABEGG <input type="checkbox"/> EBMPAPST <input type="checkbox"/> BVA <input type="checkbox"/> 9 LIFE <input type="checkbox"/> NARA <input type="checkbox"/> 3Q <input type="checkbox"/> TECO	<input type="checkbox"/> ประเทศเยอรมัน <input type="checkbox"/> ประเทศเยอรมัน <input type="checkbox"/> ประเทศเยอรมัน <input type="checkbox"/> ประเทศเยอรมัน <input type="checkbox"/> ฟินแลนด์ <input type="checkbox"/> เดนมาร์ก <input type="checkbox"/> ประเทศจีน <input type="checkbox"/> ประเทศเยอรมัน <input type="checkbox"/> ประเทศเยอรมัน <input type="checkbox"/> ประเทศจีน <input type="checkbox"/> ไต้หวัน <input type="checkbox"/> เกาหลีใต้ <input type="checkbox"/> ประเทศไทย <input type="checkbox"/> ไต้หวัน
<input type="checkbox"/> อุปกรณ์การพิมพ์ดิจิทัลสำหรับระบบบรรจุภัณฑ์ ได้แก่ เครื่องพิมพ์วันหมดอายุ เครื่องพิมพ์ข้อความบนบรรจุภัณฑ์ เครื่องป้อนชิ้นงาน อุปกรณ์การพิมพ์และวัสดุสิ้นเปลืองประเภทต่างๆ เป็นต้น	<input type="checkbox"/> Domino <input type="checkbox"/> Korthofah <input type="checkbox"/> EDM <input type="checkbox"/> MSSC <input type="checkbox"/> United RIBtype <input type="checkbox"/> EnvisionTEC <input type="checkbox"/> Materialise	<input type="checkbox"/> อังกฤษ <input type="checkbox"/> ฮอลแลนด์ <input type="checkbox"/> ญี่ปุ่น <input type="checkbox"/> สหรัฐอเมริกา <input type="checkbox"/> สหรัฐอเมริกา <input type="checkbox"/> ประเทศเยอรมัน <input type="checkbox"/> เบลเยียม

นอกจากนี้ บริษัทฯ ได้พัฒนาตราสินค้าเป็นของตนเอง จำนวน 6 ตราสินค้า โดยเป็นเจ้าของแบรนด์หรือเครื่องหมายการค้า ได้แก่

- ❖ เครื่องหมายการค้า “VALTEC” สำหรับผลิตภัณฑ์วาล์วและผลิตภัณฑ์ระบบสุขาภิบาลและปรับอากาศ โดยการว่าจ้างผู้ผลิตในประเทศจีน และผลิตตามมาตรฐาน BS Standard
- ❖ เครื่องหมายการค้า “SPARK” สำหรับผลิตภัณฑ์สายฉีดน้ำดับเพลิง โดยการว่าจ้างผู้ผลิตในประเทศมาเลเซีย และผลิตตามมาตรฐาน BS Standard
- ❖ เครื่องหมายการค้า “GUARDIAN” สำหรับผลิตภัณฑ์เครื่องดับเพลิงบรรจุชนิดผงเคมีแห้ง โดยการว่าจ้างผู้ผลิตในประเทศไทย สินค้าได้รับการรับรองมาตรฐานผลิตภัณฑ์อุตสาหกรรม (TIS) จากสำนักงานมาตรฐานผลิตภัณฑ์อุตสาหกรรม
- ❖ เครื่องหมายการค้า “Koppar” สำหรับผลิตภัณฑ์ท่อทองแดง โดยการว่าจ้างผู้ผลิตในประเทศจีน และผลิตตามมาตรฐาน American Society for Testing and Materials (ASTM)
- ❖ เครื่องหมายการค้า “Blue Ice” สำหรับผลิตภัณฑ์อุปกรณ์ทำความเย็นโดยการว่าจ้างผู้ผลิตในประเทศจีน และผลิตตามมาตรฐาน American Society for Testing and Materials (ASTM)
- ❖ เครื่องหมายการค้า “YUKI” สำหรับผลิตภัณฑ์นํ้ายาแอร์ โดยการว่าจ้างผู้ผลิตในประเทศจีน สินค้าได้รับการรับรองมาตรฐานผลิตภัณฑ์อุตสาหกรรม (TIS) จากสำนักงานมาตรฐานผลิตภัณฑ์อุตสาหกรรม

บริษัทฯ คัดเลือกผู้ผลิตเพื่อว่าจ้างผลิตสินค้าสำหรับตราสินค้าของบริษัทฯ โดยพิจารณาจากความสามารถของผู้ผลิตและความสามารถของโรงงาน ซึ่งในแต่ละตราสินค้า บริษัทฯ ใช้ผู้ผลิตรายเดียวที่ติดต่อกันมาเป็นเวลานาน โดยเป็นการว่าจ้างผลิตเป็นคราวๆ ไป ไม่มีการทำสัญญาว่าจ้างผลิตระยะยาว ซึ่งที่ผ่านมาการจำหน่ายสินค้าในตราสินค้าของบริษัทฯ เป็นสัดส่วนที่น้อยเมื่อเทียบกับสินค้าที่นำเข้าจากผู้ผลิตในต่างประเทศ หรือมีสัดส่วนยอดขายในปี 2558 และปี 2559 ร้อยละ 4.04 และ 4.11 ของยอดขายรวม

ทั้งนี้ ในปี 2558 และปี 2559 บริษัทฯ ไม่มียอดสั่งซื้อสินค้าจากผู้ผลิตรายใดรายหนึ่ง เกินกว่า ร้อยละ 30 ของมูลค่าการสั่งซื้อรวม

2.2.4 ผลกระทบต่อสิ่งแวดล้อม

- ไม่มี -

2.2.5 งานที่ยังไม่ได้ส่งมอบ

ณ วันที่ 31 ธันวาคม 2559 บริษัทฯ มีงานที่ยังไม่ได้ส่งมอบ รวมมูลค่า 399 ล้านบาท ซึ่งเป็นงานติดตั้งระบบดับเพลิงไฟฟ้า งานติดตั้งระบบหัวกระจายน้ำดับเพลิง (Sprinkler) ระบบโฟมดับเพลิง และระบบบีโตรเคมีคอล จำนวน 32 สัญญา มูลค่ารวมตามสัญญาเท่ากับ 51 ล้านบาท และมีมูลค่าของสินค้าที่ได้รับใบสั่งซื้อและรอส่งมอบในช่วงปี 2560 เท่ากับ 348 ล้านบาท

3. ปัจจัยความเสี่ยง

บริษัทฯ มีความมุ่งมั่นในการพัฒนาการบริหารความเสี่ยงอย่างต่อเนื่อง ด้วยความตระหนักถึงภาวะความเสี่ยงที่ซับซ้อนและรุนแรงขึ้นของการดำเนินธุรกิจ ทั้งจากการเปลี่ยนแปลงสภาพแวดล้อมภายในและภายนอกของบริษัทฯ การที่บริษัทฯ จะดำเนินธุรกิจให้เจริญเติบโตได้อย่างมั่นคงในระยะยาวนั้น จำเป็นต้องสร้างพื้นฐานการบริหารความเสี่ยงที่ดี เพียงพอที่จะป้องกันและลดผลกระทบของความเสียหาย อันเกิดขึ้นได้จากปัจจัยผันแปรต่างๆ บริษัทฯ จึงจัดทำแบบประเมินและควบคุมความเสี่ยงด้วยตนเอง (Risk & Control Self Assessment : RCSA) โดยมีการประเมิน ระบุปัจจัยความเสี่ยง และวิเคราะห์ความเสี่ยงที่สำคัญ รวมถึงกำหนดมาตรการรองรับและป้องกันความเสี่ยง โดยมีการรับผิดชอบตามสายงานที่สังกัด อีกทั้งใช้ดัชนีชี้วัดความเสี่ยง เพื่อติดตามประเมินผลการบริหารความเสี่ยง เพื่อให้การดำเนินงานของบริษัทฯ บรรลุเป้าหมายและประสิทธิผลสำเร็จตามทิศทางที่กำหนดไว้ โดยมีความเสี่ยงในการประกอบธุรกิจและความเสี่ยงอื่นๆ ที่สำคัญ ดังนี้

3.1 ความเสี่ยงเกี่ยวกับการประกอบธุรกิจ

3.1.1 ความเสี่ยงจากอัตราแลกเปลี่ยน

สินค้าที่บริษัทฯ จำหน่ายให้ลูกค้าส่วนใหญ่เป็นสินค้าที่นำเข้าจากต่างประเทศ ยอดสั่งซื้อสินค้าจากต่างประเทศ ในปี 2558 และ ปี 2559 คิดเป็นร้อยละ 68.72 และร้อยละ 77.49 ของยอดการสั่งซื้อรวม ตามลำดับ การเสนอราคาและการชำระสินค้าซื้อสินค้าส่วนใหญ่ใช้สกุลเงินดอลลาร์สหรัฐเป็นหลัก ในขณะที่การจำหน่ายสินค้าทั้งหมดจำหน่ายภายในประเทศ ซึ่งในบางครั้งบริษัทฯ ไม่สามารถปรับราคาสินค้าให้สอดคล้องกับต้นทุนสินค้าที่เพิ่มขึ้นได้ทันที ดังนั้น บริษัทฯ จึงอาจได้รับผลกระทบจากความผันผวนของอัตราแลกเปลี่ยน ซึ่งจะส่งผลกระทบต่อต้นทุนสินค้าและกำไรขั้นต้นของบริษัทฯ ได้

อย่างไรก็ตาม บริษัทฯ ได้คำนึงถึงผลกระทบดังกล่าว โดยบริษัทฯ มีนโยบายการบริหารอัตราแลกเปลี่ยน ซึ่งกำหนดให้บริษัทฯ จะต้องดำเนินการเปิดวงเงินซื้อขายเงินตราต่างประเทศล่วงหน้ากับสถาบันการเงินเพื่อป้องกันความเสี่ยงดังกล่าว ซึ่งเป็นวงเงินที่สามารถครอบคลุมยอดสั่งซื้อสินค้าจากต่างประเทศเกือบทั้งหมดโดยบริษัทฯ จะพิจารณาซื้อเงินตราต่างประเทศล่วงหน้าตามยอดในใบแจ้งหนี้การซื้อสินค้าในแต่ละรอบการสั่งซื้อ รวมทั้งมีการติดตามแนวโน้มการเปลี่ยนแปลงของค่าเงินอย่างต่อเนื่องเพื่อสามารถติดตาม ประเมินและบริหารความเสี่ยงจากอัตราแลกเปลี่ยนได้อย่างใกล้ชิด ทั้งนี้ ณ วันที่ 31 ธันวาคม 2559 บริษัทฯ มีวงเงินซื้อขายเงินตราต่างประเทศล่วงหน้ากับสถาบันการเงิน ซึ่งแบ่งเป็นวงเงินสกุลเงินบาทไทย และดอลลาร์สหรัฐ เท่ากับ 363 ล้านบาท และ 3.0 ล้านดอลลาร์สหรัฐ ตามลำดับ บริษัทฯ มีนโยบายจะซื้อเงินตราต่างประเทศล่วงหน้าในช่วงที่ค่าเงินมีความผันผวนภายใต้วงเงินดังกล่าว โดยบริษัทฯ เริ่มซื้อเงินตราต่างประเทศล่วงหน้า ในปี 2558 โดยปี 2558 และ ปี 2559 บริษัทฯ ซื้อเงินตราต่างประเทศล่วงหน้า จำนวน 130.15 ล้านบาท และ 255.90 ล้านบาทตามลำดับ คิดเป็นร้อยละ 48.03 และร้อยละ 54.90 ของยอดการสั่งซื้อสินค้าจากต่างประเทศ นอกจากนี้บริษัทฯ ได้มีการบริหารความเสี่ยงจากอัตราแลกเปลี่ยนเงินตราต่างประเทศด้วยการติดตามความเคลื่อนไหวของอัตราแลกเปลี่ยนอย่างสม่ำเสมอทำให้บริษัทฯ ได้รับผลกระทบจากความเสียดังกล่าวน้อยมาก ดังจะเห็นได้จากผลการบริหารความเสี่ยงจากอัตราแลกเปลี่ยน โดยในปี 2558 และ ปี 2559 มีกำไร (ขาดทุน) จากอัตราแลกเปลี่ยน เท่ากับ (0.55) ล้านบาท และ 1.40 ล้านบาท ตามลำดับ

นอกจากนี้ หากอัตราแลกเปลี่ยนมีการเปลี่ยนแปลงจนมีผลทำให้ต้นทุนสินค้าของบริษัทฯ เพิ่มขึ้นมาก บริษัทฯ จะทำการปรับราคาสินค้าไปตามสภาพตลาดโดยแจ้งให้ลูกค้าทราบล่วงหน้า และบริษัทฯ มีสต็อกสินค้าจำนวนหนึ่ง ซึ่งสามารถรองรับงานจำหน่ายสินค้าล่วงหน้า ทำให้ความผันผวนของอัตราแลกเปลี่ยนไม่ส่งผลกระทบต่อรายได้และต้นทุนของบริษัทฯ อย่างมีนัยสำคัญ

3.1.2 ความเสี่ยงจากการสูญเสียการเป็นตัวแทนจำหน่ายสินค้า

บริษัทฯ เป็นผู้จำหน่ายผลิตภัณฑ์วาล์วและอุปกรณ์ระบบดับเพลิง ระบบสุขาภิบาลและปรับอากาศ รวมถึงผลิตภัณฑ์ที่ซื้อและรับโอนกิจการทั้งหมดของบริษัท ซิลแมทซ์ จำกัดและบริษัทย่อย ที่มีสินค้าหลากหลายรายการ โดยบริษัทฯ เป็นตัวแทนจำหน่ายสินค้าที่มีชื่อเสียงระดับโลก ซึ่งตราสินค้าที่มียอดขายสูงสุด 3 อันดับแรก คิดเป็นประมาณร้อยละ 36.66 และร้อยละ 36.80 ของยอดขายรวมในปี 2558 และปี 2559 ตามลำดับ ดังนั้น หากบริษัทฯ สูญเสียการเป็นตัวแทนจำหน่ายผลิตภัณฑ์ในตราสินค้าที่สำคัญไป อาจก่อให้เกิดผลกระทบต่อยอดขายของบริษัทฯ ได้

การได้รับแต่งตั้งเป็นตัวแทนจำหน่ายตราสินค้าเป็นปัจจัยสำคัญสำหรับธุรกิจของบริษัทฯ ซึ่งการเป็นตัวแทนจำหน่ายสินค้าให้กับคู่ค้ามีทั้งลักษณะที่กำหนดอายุของการเป็นตัวแทนและไม่มีกำหนดอายุของการเป็นตัวแทน โดยส่วนใหญ่บริษัทฯ ไม่ได้ทำสัญญาเป็นตัวแทนจำหน่ายอย่างเป็นทางการกับบริษัทเจ้าของตราสินค้า ดังนั้น บริษัทฯ อาจมีความเสี่ยงจากการเป็นตัวแทนจำหน่ายสินค้าในกรณีดังกล่าว โดยหากบริษัทฯ ถูกยกเลิกการเป็นตัวแทนจำหน่ายสินค้าให้แก่เจ้าของตราสินค้า หรือหากบริษัทฯ ถูกยกเลิกสัญญาไม่ว่าด้วยกรณีใดๆ เช่น บริษัทคู่ค้ามีการควบรวมกิจการกับบริษัทอื่น หรือมีการเลิกกิจการคู่ค้า เป็นต้น อาจส่งผลกระทบต่อยอดขายของบริษัทฯ ได้ ซึ่งตั้งแต่ปี 2554 เป็นต้นมา บริษัทฯ ไม่มีการสูญเสียตราสินค้าที่ได้รับการแต่งตั้งเป็นตัวแทนจำหน่าย อย่างไรก็ตาม จากประสบการณ์ในการดำเนินธุรกิจ การรักษาความสัมพันธ์ที่ดีกับบริษัทเจ้าของตราสินค้าที่มีมายาวนาน และบริษัทฯ มีตราสินค้าที่จัดจำหน่ายมากกว่า 60 ตราสินค้า ทั้งยังให้บริการและสร้างความสัมพันธ์ที่ดีต่อลูกค้าจนเป็นที่ยอมรับ อีกทั้งมีฐานลูกค้าที่กว้างขวางมากกว่า 1,000 ราย บริษัทฯ จึงมั่นใจว่า หากบริษัทฯ สูญเสียการเป็นตัวแทนจำหน่ายสินค้าในตราสินค้าใดสินค้าหนึ่งไป บริษัทฯ ก็มีความสามารถในการหาผลิตภัณฑ์ตราสินค้าอื่น เข้ามาทดแทนเพื่อตอบสนองความต้องการของตลาดได้ เนื่องจากบริษัทฯ มีเป้าหมายในการคัดสรรสินค้าคุณภาพดีและเป็นสินค้าที่มีเทคโนโลยีใหม่ๆ อยู่ตลอดเวลา อีกทั้งบริษัทฯ ได้มีการพัฒนาตราสินค้าภายใต้เครื่องหมายการค้าของบริษัทฯ ในบางผลิตภัณฑ์เองเพื่อลดความเสี่ยงดังกล่าวด้วย

นอกจากนี้ ตลอดระยะเวลาที่ผ่านมา บริษัทฯ สามารถปฏิบัติตามเงื่อนไขทางการค้าตามที่ตกลง และได้รับความไว้วางใจจากบริษัทเจ้าของตราสินค้าให้เป็นตัวแทนจำหน่ายสินค้ามาโดยตลอด ดังจะเห็นได้จากการที่บริษัทฯ มียอดขายที่เติบโตขึ้นเป็นลำดับ ประกอบกับการที่บริษัทฯ มีช่องทางการจำหน่ายที่มีประสิทธิภาพ มีทีมงานขายที่เข้มแข็ง สินค้าที่บริษัทฯ เป็นตัวแทนจำหน่ายสามารถสร้างยอดขายให้เติบโตอย่างต่อเนื่อง บริษัทฯ จึงเชื่อมั่นว่าบริษัทเจ้าของตราสินค้าจะยังคงมอบหมายให้บริษัทฯ เป็นตัวแทนจำหน่ายสินค้าต่างๆ อย่างต่อเนื่องต่อไปในอนาคต

3.1.3 ความเสี่ยงจากการที่บริษัทเจ้าของตราสินค้าอาจเข้ามาทำตลาดเอง

กรณีที่เจ้าของตราสินค้าจากต่างประเทศมีความประสงค์จะเข้ามาดำเนินธุรกิจในประเทศไทยโดยไม่ผ่าน บริษัทฯ ซึ่งจะทำให้บริษัทฯ มีความเสี่ยงในการสูญเสียความเป็นตัวแทนจำหน่ายตราสินค้านั้นๆ ได้ และอาจต้องมีการแข่งขันกับบริษัทเจ้าของตราสินค้านั้นๆ

อย่างไรก็ตาม บริษัทฯ เชื่อมั่นว่า ความเสี่ยงดังกล่าวมีโอกาสเกิดขึ้นน้อย เนื่องจากความไม่คุ้มค่าในการลงทุนเข้ามาจำหน่ายสินค้าเอง อีกทั้งการจำหน่ายผลิตภัณฑ์ในระบบวิศวกรรมอาคาร ได้แก่ ระบบดับเพลิง ระบบปรับอากาศ ระบบสุขาภิบาล ระบบความเย็น รวมทั้งระบบการพิมพ์ดิจิทัลต้องมีความหลากหลายและต้องสามารถตอบสนองความต้องการของลูกค้าได้อย่างครบวงจร ลูกค้าจะคำนึงถึง ความสะดวกในการสั่งซื้อสินค้าจากผู้จำหน่ายที่มีสินค้าให้ครบตามที่ต้องการ ซึ่งจากที่ผ่านมาเคยมีผู้ผลิตสินค้าจากต่างประเทศบางรายให้บริษัทในเครือเข้ามาดำเนินธุรกิจโดยตรงแทน แต่ก็ไม่ประสบความสำเร็จและเลือกกลับไปจำหน่ายผ่านตัวแทนเหมือนเดิม

3.1.4 ความเสี่ยงจากระบบการจัดซื้อและบริหารสินค้าคงคลังของบริษัทฯ

บริษัทฯ มีรายการสินค้าที่จำหน่ายอยู่มากกว่า 13,000 รายการ บริษัทฯ จึงจำเป็นต้องควบคุมสินค้าคงคลังให้เหมาะสมกับสภาพการขายในปัจจุบัน โดยจะต้องมีสินค้าในสต็อกไว้เพื่อรองรับการจำหน่ายเพื่อตอบสนองความต้องการของลูกค้าได้อย่างเพียงพอและทันต่อความต้องการใช้งาน ซึ่งหากในบางช่วงที่สินค้าขาดสต็อกหรือไม่สามารถจัดหาได้ทันตามความต้องการของลูกค้าได้ อาจทำให้บริษัทฯ สูญเสียยอดขายหรือโอกาสในการขายครั้งต่อไปได้ ในขณะเดียวกัน สินค้าบางรายการที่ไม่ได้ถูกจำหน่ายออกไปเป็นเวลานานก็อาจทำให้สินค้ามีสภาพเก่าเก็บสินค้า ตกฝุ่น เป็นต้น ซึ่งทำให้เกิดภาระค่าใช้จ่ายในการเก็บสต็อกได้

บริษัทฯ ตระหนักถึงความเสี่ยงดังกล่าวจึงได้มีการวางแผนการสั่งซื้อสินค้าให้สอดคล้องกับเป้าหมายการขาย ทั้งหน่วยงานขายและหน่วยงานจัดซื้อได้มีการวางแผนร่วมกันในการสั่งซื้อสินค้าและกำหนดแผนการสั่งซื้อสินค้าไว้ล่วงหน้า โดยฝ่ายจัดซื้อต้องจัดหาสินค้าให้ถูกต้องและรวดเร็ว ติดตามสินค้าจากผู้ขาย และทบทวนสถานะการสั่งซื้อสินค้าอย่างสม่ำเสมอ เพื่อให้ได้สินค้าตรงเวลาทันต่อความต้องการของลูกค้า

อย่างไรก็ตาม การบริหารจัดการสินค้าคงคลังของบริษัทฯ ได้จัดสรรพื้นที่การจัดเก็บสินค้าไว้เป็นสัดส่วนของแต่ละประเภทสินค้า โดยมีเจ้าหน้าที่ของบริษัทฯ ดูแลควบคุมการจัดเก็บและการเบิกจ่ายอย่างเป็นระบบ มีการควบคุมสินค้าด้วยระบบโปรแกรมบริหารคลังสินค้าที่ทันสมัย สามารถบันทึกรายละเอียดของสินค้าได้อย่างถูกต้อง รวดเร็ว สามารถตรวจสอบยอดสต็อกคงคลังได้ทันทีที่ต้องการ จึงสามารถตอบสนองความต้องการของลูกค้าได้ทันที ทำให้ลูกค้ามั่นใจในการให้บริการที่ถูกต้อง แม่นยำ นอกจากนี้ บริษัทฯ มีการตรวจนับสินค้า โดยใช้ระบบหมุนเวียน การตรวจนับทุกเดือน เพื่อป้องกันความเสี่ยงจากการจ่ายสินค้าผิดพลาด และสร้างความมั่นใจได้ว่าสินค้าคงคลังของบริษัทฯ ถูกต้อง แม่นยำ

3.1.5 ความเสี่ยงจากอัตราค่าจ้างคนและความสามารถของบุคลากรไม่เพียงพอต่อความต้องการทางธุรกิจ

บริษัทฯ มีการทบทวนโครงสร้างองค์กรและวิเคราะห์แผนความต้องการอัตราค่าจ้างคน และดำเนินการตามกระบวนการสรรหา โดยคัดเลือกและเพิ่มช่องทางการสรรหาที่มีประสิทธิภาพ และทำแผนพัฒนาบุคลากรให้สอดคล้องกับการเติบโตของธุรกิจ มีการประชุมปรึกษาระหว่างผู้บริหาร เพื่อพิจารณาผู้สืบทอดตำแหน่งงาน รวมถึงกระตุ้นให้พนักงานที่มีความสามารถเห็นเป้าหมายและการเติบโตในอนาคตที่ชัดเจน และเร่งพัฒนาตนเองอย่างต่อเนื่อง ในปี 2559 บริษัทฯ ฝึกอบรมพนักงานทั้งหมดของบริษัทฯ ซิลแมทซ์ จำกัดและบริษัท คิว ทู เอส จำกัด ส่งผลให้บริษัทฯ มีบุคลากรที่เพิ่มขึ้น และสามารถจัดการบุคลากรให้มีประสิทธิภาพเพิ่มขึ้น เนื่องจากธุรกิจที่รับโอนกิจการมานั้น มีธุรกิจที่คล้ายคลึงและเสริมกัน มีบุคลากรดำเนินงานขายและงานติดตั้ง (Salesperson) ที่มีพื้นฐานความรู้จากสายงานวิศวกรรมเครื่องกลและสิ่งแวดล้อมเป็นหลักเช่นเดียวกัน อีกทั้งมีบุคลากรส่วนงานสนับสนุนซึ่งสามารถปฏิบัติงานร่วมกันได้

3.1.6 ความเสี่ยงจากการด้อยค่าของค่าความนิยม

บริษัทฯ ต้องบันทึกค่าความนิยมจากมูลค่ายุติธรรมของสิ่งตอบแทนเพื่อซื้อและรับโอนกิจการทั้งหมดของบริษัท ซิลแมทซ์ จำกัดและบริษัทย่อย ซึ่งมีมูลค่าสูงกว่ามูลค่ายุติธรรมของสินทรัพย์สุทธิ (Net Assets) บริษัท ซิลแมทซ์ จำกัด และบริษัทย่อย ณ วันที่ออกหุ้นสามัญเพิ่มทุนเพื่อตอบแทนการรับโอนกิจการทั้งหมด โดยผู้สอบบัญชีจะทำการทดสอบการด้อยค่าเป็นประจำทุกปี และตั้งค่าเผื่อการด้อยค่า (ถ้ามี) ดังนั้นบริษัทฯ อาจมีความเสี่ยงหากผู้สอบบัญชีได้พิจารณาแล้วว่าค่าความนิยมนี้ควรจะต้องมีการด้อยค่า ซึ่งการด้อยค่าดังกล่าวจะมีผลกระทบต่อกำไรขาดทุนของบริษัทฯ ในด้านของกำไรสุทธิ ส่วนของเจ้าของ และอัตราส่วนหนี้สินต่อส่วนของผู้ถือหุ้น

เนื่องจากผู้บริหารเดิมของธุรกิจระบบทำความเย็นและระบบการพิมพ์ดิจิทัล ยังคงดำรงตำแหน่งกรรมการผู้จัดการของแต่ละสายธุรกิจในบริษัท รวมถึงทีมงานขายและบริการยังคงให้บริการลูกค้าอย่างต่อเนื่อง อีกทั้งการเพิ่มสายธุรกิจดังกล่าว ยังเพิ่มโอกาสในการสร้างยอดขายในกลุ่มลูกค้าเดียวกันแบบครบวงจร ทำให้บริษัทมั่นใจว่าจะสร้างการเติบโตได้อย่างต่อเนื่อง และจะมีกระแสเงินสดอิสระ (Free Cash Flow) มากเพียงพอจากการดำเนินงาน

4. ทรัพย์สินที่ใช้ในการประกอบธุรกิจ

ทรัพย์สินที่ใช้ในการประกอบธุรกิจของบริษัทฯ มีรายละเอียดดังต่อไปนี้

4.1 สินทรัพย์ถาวรที่ใช้ในการประกอบธุรกิจ

ตาราง 4.1 รายละเอียดสินทรัพย์ถาวรของบริษัทฯ ที่ใช้ในการประกอบธุรกิจที่สำคัญ สรุปได้ดังนี้

ประเภท / ลักษณะทรัพย์สิน	มูลค่าตามบัญชีสุทธิ วันที่ 31 ธันวาคม 2559 (ล้านบาท)	ลักษณะกรรมสิทธิ์	ภาระผูกพัน
1. เครื่องมือและอุปกรณ์	1.46	เป็นเจ้าของ	ไม่มี
2. เครื่องตกแต่งและอุปกรณ์สำนักงาน	14.01	เป็นเจ้าของ	ไม่มี
3. ยานพาหนะ	14.05	เป็นเจ้าของ	ไม่มี
4. สินทรัพย์เพื่อเช่าและสิทธิ	12.05	เป็นเจ้าของ	ไม่มี
5. อุปกรณ์ระหว่างติดตั้ง	-	เป็นเจ้าของ	ไม่มี
รวม	41.57		

4.2 สินทรัพย์ไม่มีตัวตน

รายละเอียดสินทรัพย์ไม่มีตัวตน ณ วันที่ 31 ธันวาคม 2559 สรุปได้ดังนี้

- โปรแกรมคอมพิวเตอร์ ซึ่งมีมูลค่าสุทธิตามบัญชี จำนวน 26.75 ล้านบาท โดยมีการตัดจำหน่ายด้วยวิธีเส้นตรงตามอายุการใช้งานของสินทรัพย์จำนวน 5 ปี
- ค่าความนิยม มูลค่ารวม 334.67 ล้านบาท
- ความสัมพันธ์กับลูกค้าสุทธิ มูลค่ารวม 102.98 ล้านบาท โดยมีการตัดจำหน่ายด้วยวิธีเส้นตรงตามอายุการใช้งานของสินทรัพย์จำนวน 7 ปี

4.3 สัญญาที่สำคัญของบริษัทฯ

4.3.1 สัญญาเช่าพื้นที่ที่ตั้งสำนักงานใหญ่

บริษัทฯ ทำสัญญาเช่าพื้นที่อาคารเพื่อใช้เป็นที่ตั้งสำนักงานใหญ่ โดยทำสัญญาเช่ากับบุคคลที่เกี่ยวข้องกันกับบริษัทฯ โดยมีรายละเอียดของสัญญาเช่า ดังนี้

ตาราง 4.2 สัญญาเช่าพื้นที่ที่ตั้งสำนักงานใหญ่ของบริษัทฯ

ลำดับ	คู่สัญญา	สถานที่เช่า			ระยะเวลาการเช่า ^{1/}			พื้นที่ (ตร.ม.)
		เลขที่	ชั้น	ถนน / แขวง / เขต / จังหวัด	อายุสัญญาเช่า	วันเริ่มสัญญา	วันสิ้นสุดสัญญา	
1.	ผู้ให้เช่า : บริษัท หาญเอ็นจิเนียริ่ง จำกัด ผู้เช่า : บริษัทฯ	19/7-8	1 - 4	อาร์ซีเอ บล็อกเอ ถนนพระราม 9 ซอย 8 แขวงบางกะปิ เขตห้วยขวาง กทม.	3 ปี	1 ม.ค. 2560	30 ก.ย. 2562	283.60
2.	ผู้ให้เช่า : บริษัท หาญเอ็นจิเนียริ่ง จำกัด ผู้เช่า : บริษัทฯ	19/17-22	1 - 4	อาร์ซีเอ บล็อกเอ ถนนพระราม 9 ซอย 8 แขวงบางกะปิ เขตห้วยขวาง กทม.	3 ปี	1 ม.ค. 2560	31 ธ.ค. 2562	1,379.72
3.	ผู้ให้เช่า : นายเจน ชาญณรงค์ ผู้เช่า : บริษัทฯ	19/6	2 - 3	อาร์ซีเอ บล็อกเอ ถนนพระราม 9 ซอย 8 แขวงบางกะปิ เขตห้วยขวาง กทม.	3 ปี	15 ธ.ค. 2557	14 ธ.ค. 2560	130
4.	ผู้ให้เช่า : นายเจน ชาญณรงค์ ผู้เช่า : บริษัทฯ	19/6	1	อาร์ซีเอ บล็อกเอ ถนนพระราม 9 ซอย 8 แขวงบางกะปิ เขตห้วยขวาง กทม.	3 ปี	15 มี.ค. 2558	14 มี.ค. 2561	65

หมายเหตุ : ^{1/} เมื่อสัญญาสิ้นสุดลง บริษัทฯ หรือผู้เช่ามีสิทธิขอเช่าทรัพย์สินตามสัญญาได้อีก 1 ปี นับแต่วันถัดจากวันครบกำหนดสัญญา ซึ่งผู้ให้เช่ายินยอมให้ต่ออายุสัญญาเช่า โดยผู้เช่าต้องแจ้งเป็นลายลักษณ์อักษรให้ผู้ให้เช่าทราบล่วงหน้าไม่น้อยกว่า 2 เดือนก่อนที่สัญญาเช่าจะครบกำหนด ซึ่งอัตราค่าเช่าของสัญญาเช่าที่มีการต่ออายุ อาจปรับขึ้นหรือลงตามแต่คู่สัญญาจะตกลงกัน แต่ไม่เกินร้อยละ 5 ของค่าเช่าเดิม

4.3.2 สัญญาเช่าอาคารคลังสินค้า

ตาราง 4.3 รายละเอียดสัญญาเช่าอาคารคลังสินค้า

ลำดับ	คู่สัญญา	สถานที่เช่า	ระยะเวลาการเช่า			พื้นที่ (ตร.ม.)
			อายุสัญญาเช่า	วันเริ่มสัญญา	วันสิ้นสุดสัญญา	
1.	ผู้ให้เช่า : นางสาวสิริมา เอี่ยมสกุลรัตน์ ผู้เช่า : บริษัทฯ	อาคารคลังสินค้าและชั้นเก็บสินค้า เลขที่ 503/1 ถ.พระราม 9 ซอย 13 แขวงบางกะปิ เขตห้วยขวาง กทม.	3 ปี ^{1/}	1 ม.ค. 2560	31 ธ.ค. 2562	1,760
2.	ผู้ให้เช่า : นางสาวสิริมา เอี่ยมสกุลรัตน์ ผู้เช่า : บริษัทฯ	อาคารคลังสินค้าและชั้นเก็บสินค้า เลขที่ 509 ถ.พระราม 9 ซอย 13 แขวงบางกะปิ เขตห้วยขวาง กทม.	3 ปี ^{1/}	1 ม.ค. 2560	31 ธ.ค. 2562	722
3.	ผู้ให้เช่า : บริษัท ภัทรฤทธิ์ 1997 จำกัด ผู้เช่า : บริษัทฯ	โกดังสินค้า เลขที่ 38/43 หมู่ 4 ถ.ลำลูกกา ต.ลำลูกกา อ.ลำลูกกา จ.ปทุมธานี	5 ปี ^{2/}	1 ธ.ค. 2559	1 ธ.ค. 2564	60
4	ผู้ให้เช่า : บริษัท ซัมโก เซอร์วิส จำกัด ผู้เช่า : บริษัทฯ	อาคารคลังสินค้าและชั้นเก็บสินค้า 6 (A) , 8 , 8 (B) และ 8 (C) หมู่ที่ 15 ถ.คูขนานมอเตอร์เวย์ แขวงสะพานสูง เขตสะพานสูง กทม.	3 ปี ^{3/}	1 เม.ย. 57	31 มี.ค. 60	360
			3 ปี ^{3/}	1 ต.ค. 57	30 ก.ย. 60	495
			3 ปี ^{3/}	1 ส.ค. 57	31 ก.ค. 60	720
			3 ปี ^{3/}	1 มิ.ย. 59	31 พ.ค. 62	300

หมายเหตุ : ^{1/} เมื่อสัญญาสิ้นสุดลง บริษัทฯ หรือผู้เช่ามีสิทธิขอเช่าทรัพย์สินตามสัญญาได้อีก 1 ปี นับแต่วันถัดจากวันครบกำหนดสัญญา ซึ่งผู้ให้เช่ายินยอมให้ต่ออายุสัญญาเช่า โดยผู้เช่าต้องแจ้งเป็นลายลักษณ์อักษรให้ผู้ให้เช่าทราบล่วงหน้าไม่น้อยกว่า 2 เดือนก่อนที่สัญญาเช่าจะครบกำหนด ซึ่งอัตราค่าเช่าของสัญญาเช่าที่มีการต่ออายุ อาจปรับขึ้นหรือลงตามแต่คู่สัญญาจะตกลงกัน แต่ไม่เกินร้อยละ 5 ของค่าเช่าเดิม

^{2/} ทบวงสัญญาเช่าทุกๆ 1 ปี

^{3/} เมื่อสัญญาสิ้นสุดลง บริษัทฯ หรือผู้เช่ามีสิทธิขอเช่าทรัพย์สินตามสัญญาได้อีก 3 ปี นับแต่วันถัดจากวันครบกำหนดสัญญา ซึ่งผู้ให้เช่ายินยอมให้ต่ออายุสัญญาเช่า โดยผู้เช่าต้องแจ้งเป็นลายลักษณ์อักษรให้ผู้ให้เช่าทราบล่วงหน้าไม่น้อยกว่า 2 เดือนก่อนที่สัญญาเช่าจะครบกำหนด ซึ่งอัตราค่าเช่าของสัญญาเช่าที่มีการต่ออายุ อาจปรับขึ้นหรือลงตามแต่คู่สัญญาจะตกลงกัน

บริษัท ได้ทำประกันภัยความเสี่ยงภัยทรัพย์สิน รวมถึงประกันภัยสำหรับเงิน สำหรับสต็อกสินค้าและทรัพย์สินทุกชนิดและได้เลือก บริษัท อาคเนย์ประกันภัย จำกัด (มหาชน) เป็นผู้รับประกันภัย โดยมีเงื่อนไขความคุ้มครองที่ครอบคลุมความเสี่ยงภัยทุกชนิด และทุนประกันรวม 273.90 ล้านบาท ดังมีรายละเอียดดังต่อไปนี้

[illegible]

4.4 เครื่องหมายการค้า / เครื่องหมายบริการที่สำคัญ

บริษัทฯ ภายหลังการรับโอนกิจการเป็นเจ้าของเครื่องหมายการค้า / เครื่องหมายบริการ 7 รายการ ดังนี้

ตาราง 4.5 รายละเอียดเครื่องหมายการค้า / เครื่องหมายบริการที่สำคัญของบริษัทฯ

ลำดับที่	รูปเครื่องหมายการค้า/บริการ	เจ้าของกรรมสิทธิ์	เลขทะเบียน	สำหรับสินค้า/บริการ	ระยะเวลา
1		บริษัทฯ	บ41547	สำหรับบริการ บริการจัดการขายอุปกรณ์เกี่ยวกับการดับเพลิง	26 ธ.ค. 2550 - 25 ธ.ค. 2560
2*		บริษัทฯ	ค162287	สำหรับสินค้า วาล์วท่อน้ำทำด้วยโลหะ	18 ต.ค. 2544 - 17 ต.ค. 2564
3*		บริษัทฯ	ค381341	สำหรับสินค้า ชุดสายฉีดน้ำดับเพลิง สายดับเพลิง ข้อต่อดับเพลิง	30 ต.ค. 2555 - 29 ต.ค. 2565
4*		บริษัทฯ	ค62121	สำหรับสินค้า เครื่องดับเพลิง	20 มิ.ย. 2559 - 19 มิ.ย. 2569 ยื่นคำขอต่ออายุเมื่อ 20 เม.ย. 2559 และอยู่ระหว่างการรับต่ออายุโดยกรมทรัพย์สินทางปัญญา
5*		บริษัทฯ	คำขอเลขที่ 1035613 - 16	ผลิตภัณฑ์อุปกรณ์ทำความเย็น ได้แก่ วาล์วระบบทำความเย็น อุปกรณ์ระบายความร้อน อุปกรณ์ดูดความชื้น และมาตรวัดความดัน เป็นต้น	ยื่นคำขอเมื่อวันที่ 18 เม.ย. 2559 และอยู่ระหว่างรับจดทะเบียนโดยกรมทรัพย์สินทางปัญญา
6*		บริษัทฯ	คำขอเลขที่ 1035617 - 18	สำหรับสินค้า ท่อทองแดง ข้อต่อทองแดง ลวดเชื่อมทองแดง และฉนวนกันความร้อน	ยื่นคำขอเมื่อวันที่ 18 เม.ย. 2559 และอยู่ระหว่างรับจดทะเบียนโดยกรมทรัพย์สินทางปัญญา
7*		บริษัทฯ	คำขอเลขที่ 1035619	สำหรับสินค้า นํ้ายาเคมีทำความเย็น	ยื่นคำขอเมื่อวันที่ 18 เม.ย. 2559 และอยู่ระหว่างรับจดทะเบียนโดยกรมทรัพย์สินทางปัญญา

หมายเหตุ: ^{1/} สินค้าภายใต้เครื่องหมายการค้าของบริษัทฯ (ลำดับที่ 2 - 7) เป็นสินค้าจ้างผลิตกับผู้ผลิตสินค้าภายในประเทศหรือต่างประเทศ

4.5 นโยบายการลงทุนในบริษัทย่อยและบริษัทร่วม

ปัจจุบัน บริษัทฯ ไม่มีการลงทุนในบริษัทย่อยและบริษัทร่วม อย่างไรก็ตาม การลงทุนในอนาคตบริษัทฯ มีนโยบายลงทุนในธุรกิจอื่นที่มีความเกี่ยวข้อง หรือเอื้อประโยชน์กับธุรกิจหลักของ บริษัทฯ โดยเป็นธุรกิจที่มีศักยภาพและสามารถสร้างผลกำไรให้แก่บริษัทฯ ในระยะยาว โดยหากเป็นการลงทุนในบริษัทย่อย บริษัทฯ จะควบคุมหรือกำหนดนโยบายการบริหารงานเสมือนเป็นหน่วยงานหนึ่งของบริษัทฯ ตลอดจนการส่งตัวแทนเข้าร่วมเป็นกรรมการตามสัดส่วนการถือหุ้นหรือเป็นไปตามข้อตกลงร่วมกันเป็นสำคัญ สำหรับการลงทุนในบริษัทร่วม บริษัทฯ ไม่มีนโยบายเข้าไปควบคุมมากนัก ทั้งนี้การจะส่งตัวแทนเข้าร่วมเป็นกรรมการของบริษัทจะพิจารณาตามความเหมาะสม และขึ้นกับข้อตกลงร่วมกัน โดยบุคคลดังกล่าว ต้องมีคุณสมบัติและประสบการณ์ที่เหมาะสมในการบริหารกิจการของบริษัทย่อยและบริษัทร่วมนั้นๆ ซึ่งทำหน้าที่ติดตามการดำเนินงานของบริษัทย่อยและบริษัทร่วม อย่างใกล้ชิด เพื่อให้เป็นไปตามเป้าหมายที่บริษัทฯ ได้กำหนดไว้

5. ข้อพิพาททางกฎหมาย

-ไม่มี-

6. ข้อมูลทั่วไปและข้อมูลสำคัญอื่น

6.1 ข้อมูลทั่วไป

ก. บริษัท

บริษัท	:	บริษัท หาญ เอ็นจิเนียริง โซลูชั่นส์ จำกัด (มหาชน)
ที่ตั้งสำนักงานใหญ่	:	เลขที่ 19/20-22 ซอยศูนย์วิจัย ถนนพระราม 9 แขวงบางกะปิ เขตห้วยขวาง กรุงเทพฯ 10310
ประเภทธุรกิจ	:	ประกอบธุรกิจนำเข้า และจัดจำหน่ายผลิตภัณฑ์ในระบบดับเพลิง ปรับ อากาศและสุขาภิบาล ระบบทำความเย็น และระบบการพิมพ์ดิจิทัล รวมทั้งให้คำปรึกษาและออกแบบระบบในโครงการต่างๆ และการ ให้บริการโซลูชั่นด้านวิศวกรรมครบวงจร
เลขทะเบียนบริษัท	:	0107557000217
โทรศัพท์	:	02-203-0868
โทรสาร	:	02-203-0245
เว็บไซต์	:	www.harn.co.th
ทุนจดทะเบียน	:	292,250,000 บาท (หุ้นสามัญ 584,500,000 หุ้น) มูลค่าหุ้นละ 0.50 บาท
ทุนชำระแล้ว	:	292,250,000 บาท (หุ้นสามัญ 584,500,000 หุ้น) มูลค่าหุ้นละ 0.50 บาท

ข. บุคคลอ้างอิงอื่นๆ

1. นายทะเบียนหลักทรัพย์

บริษัท	:	บริษัท ศูนย์รับฝากหลักทรัพย์ (ประเทศไทย) จำกัด
ที่ตั้งสำนักงานใหญ่	:	เลขที่ 93 ถนนรัชดาภิเษก แขวงดินแดง เขตดินแดง กรุงเทพฯ 10400
โทรศัพท์	:	02-009-9000
โทรสาร	:	02-009-9991

2. ผู้สอบบัญชี

บริษัท	:	บริษัท ดีลอยท์ ทูช โธมัทส โซยยส สอบบัญชี จำกัด
ที่ตั้งสำนักงานใหญ่	:	อาคารเอไอเอ สาทรร ทาวเวอร์ ชั้นที่ 23-27 เลขที่ 11/1 ถนนสาทรใต้ แขวงยานนาวา เขตสาทร กรุงเทพมหานคร 10120
โทรศัพท์	:	02-034-0000
โทรสาร	:	02-034-0010

6.2 ข้อมูลสำคัญอื่น

-ไม่มี-