



3. ฐานะการเงินและผลการดำเนินงาน

13. ข้อมูลทางการเงินที่สำคัญ

13.1 งบการเงิน

13.1.1 ชื่อผู้สอบบัญชีสำหรับงบการเงินของบริษัทฯ และงบการเงินรวม

งบการเงินสำหรับปีสิ้นสุดวันที่ 31 ธันวาคม 2558

นายพิสิฐ ทางธนกุล

ผู้สอบบัญชีรับอนุญาต เลขทะเบียน 4095

บริษัท ไพรัชวอเตอร์เฮาส์คูเปอร์ส เอบีเอส จำกัด

งบการเงินสำหรับปีสิ้นสุดวันที่ 31 ธันวาคม 2559

นายพิสิฐ ทางธนกุล

ผู้สอบบัญชีรับอนุญาต เลขทะเบียน 4095

บริษัท ไพรัชวอเตอร์เฮาส์คูเปอร์ส เอบีเอส จำกัด

งบการเงินสำหรับปีสิ้นสุดวันที่ 31 ธันวาคม 2560

นายพิสิฐ ทางธนกุล

ผู้สอบบัญชีรับอนุญาต เลขทะเบียน 4095

บริษัท ไพรัชวอเตอร์เฮาส์คูเปอร์ส เอบีเอส จำกัด

13.1.2 สรุปรายงานการสอบบัญชี

1) สรุปรายงานการสอบบัญชีสำหรับปีสิ้นสุดวันที่ 31 ธันวาคม 2558

งบการเงินรวมของบริษัท วิจิตรภัณฑ์ปาล์มมอยล์ จำกัด (มหาชน) และ บริษัทย่อย (กลุ่มกิจการ) และงบการเงินเฉพาะกิจการของบริษัท แสดงฐานะการเงินรวมของกลุ่มกิจการและฐานะการเงินเฉพาะกิจการของบริษัท ณ วันที่ 31 ธันวาคม พ.ศ. 2558 และผลการดำเนินงานรวมและผลการดำเนินงานเฉพาะกิจการ กระแสเงินสดรวมและกระแสเงินสดเฉพาะกิจการ สำหรับปีสิ้นสุดวันเดียวกันโดยถูกต้องตามที่ควรในสาระสำคัญตามมาตรฐานการรายงานทางการเงิน

2) สรุปรายงานการสอบบัญชีสำหรับปีสิ้นสุดวันที่ 31 ธันวาคม 2559

งบการเงินรวมของบริษัท วิจิตรภัณฑ์ปาล์มมอยล์ จำกัด (มหาชน) และ บริษัทย่อย (กลุ่มกิจการ) และงบการเงินเฉพาะกิจการของบริษัท แสดงฐานะการเงินรวมของกลุ่มกิจการและฐานะการเงินเฉพาะกิจการของบริษัท ณ วันที่ 31 ธันวาคม พ.ศ. 2559 และผลการดำเนินงานรวมและผลการดำเนินงานเฉพาะกิจการ กระแสเงินสดรวมและกระแสเงินสดเฉพาะกิจการ สำหรับปีสิ้นสุดวันเดียวกันโดยถูกต้องตามที่ควรในสาระสำคัญตามมาตรฐานการรายงานทางการเงิน

3) สรุปรายงานการสอบบัญชีสำหรับปีสิ้นสุดวันที่ 31 ธันวาคม 2560

งบการเงินรวมของบริษัท วิจิตรภัณฑ์ปาล์มมอยล์ จำกัด (มหาชน) และ บริษัทย่อย (กลุ่มกิจการ) และงบการเงินเฉพาะกิจการของบริษัท แสดงฐานะการเงินรวมของกลุ่มกิจการและฐานะการเงินเฉพาะกิจการของบริษัท ณ วันที่ 31 ธันวาคม พ.ศ. 2560 และผลการดำเนินงานรวมและผลการดำเนินงานเฉพาะกิจการ กระแสเงินสดรวมและกระแสเงินสดเฉพาะกิจการ สำหรับปีสิ้นสุดวันเดียวกันโดยถูกต้องตามที่ควรในสาระสำคัญตามมาตรฐานการรายงานทางการเงิน



ตารางสรุปงบการเงิน

งบแสดงฐานะทางการเงิน

รายการ	งบการเงินรวม ณ วันที่					
	31-ธ.ค.-58		31-ธ.ค.-59		31-ธ.ค.-60	
	ล้านบาท	ร้อยละ	ล้านบาท	ร้อยละ	ล้านบาท	ร้อยละ
สินทรัพย์						
สินทรัพย์หมุนเวียน						
เงินสดและรายการเทียบเท่าเงินสด	9.30	0.54	6.28	0.37	1.06	0.07
เงินลงทุนชั่วคราว	-	-	-	-	-	-
ลูกหนี้การค้าและลูกหนี้อื่น-สุทธิ	33.17	1.92	66.91	3.92	16.22	1.09
สินค้าคงเหลือ-สุทธิ	170.96	9.88	266.92	15.62	248.28	16.71
สินทรัพย์ไม่หมุนเวียนที่มีไว้เพื่อขาย-สุทธิ	-	-	-	-	-	-
รวมสินทรัพย์หมุนเวียน	213.43	12.34	340.11	19.91	265.56	17.87
สินทรัพย์ไม่หมุนเวียน						
ที่ดิน อาคารและอุปกรณ์-สุทธิ	1,506.07	87.08	1,359.32	79.55	1,211.09	81.51
อสังหาริมทรัพย์เพื่อการลงทุน	1.15	0.07	1.15	0.07	1.15	0.08
ต้นทุนสวนปาล์มรอตัดจ่าย-สุทธิ	-	-	-	-	-	-
สินทรัพย์ไม่มีตัวตน-สุทธิ	3.89	0.22	3.07	0.18	2.24	0.15
สินทรัพย์ภาษีเงินได้รอการตัดบัญชี	4.55	0.26	2.05	0.12	3.47	0.23
สินทรัพย์ไม่หมุนเวียนอื่น	0.46	0.03	2.99	0.17	2.39	0.16
รวมสินทรัพย์ไม่หมุนเวียน	1,516.12	87.66	1,368.58	80.09	1,220.34	82.13
รวมสินทรัพย์	1,729.55	100.00	1,708.69	100.00	1,485.90	100.00



รายการ	งบการเงินรวม สำหรับปีสิ้นสุดวันที่					
	31-ธ.ค.-58		31-ธ.ค.-59		31-ธ.ค.-60	
	ล้านบาท	ร้อยละ	ล้านบาท	ร้อยละ	ล้านบาท	ร้อยละ
หนี้สิน						
หนี้สินหมุนเวียน						
เงินเบิกเกินบัญชีและเงินกู้ยืมระยะสั้นจากสถาบันการเงิน	57.84	3.34	359.28	21.03	376.36	25.33
เจ้าหนี้การค้าและเจ้าหนี้อื่น	16.17	0.93	14.41	0.84	60.64	4.08
หนี้สินตามสัญญาเช่าทางการเงินที่ครบกำหนดชำระภายใน 1 ปี	9.09	0.53	9.01	0.53	3.87	0.26
เงินกู้ยืมระยะยาวที่กำหนดชำระภายใน 1 ปี	101.96	5.90	82.15	4.81	88.15	5.93
เงินปันผลค้างจ่าย	-	-	-	-	-	-
ภาษีเงินได้ค้างจ่าย	0.27	0.02	-	-	2.84	0.19
รวมหนี้สินหมุนเวียน	185.33	10.72	464.85	27.21	531.86	35.79
หนี้สินไม่หมุนเวียน						
หนี้สินตามสัญญาเช่าทางการเงิน-สุทธิ	14.25	0.82	5.08	0.30	1.22	0.08
เงินกู้ยืมระยะยาวจากสถาบันการเงิน - สุทธิ	400.62	23.16	323.42	18.93	235.26	15.83
เงินประกันผลงาน	0.95	0.06	0.44	0.03	0.56	0.04
หนี้สินผลประโยชน์พนักงาน-สุทธิ	21.17	1.22	12.38	0.72	7.04	0.48
หนี้สินภาษีเงินได้รอการตัดบัญชี	-	-	0.43	0.02	0.54	0.04
หนี้สินไม่หมุนเวียนอื่น	-	-	-	-	-	-
รวมหนี้สินไม่หมุนเวียน	436.99	25.26	341.75	20.00	244.62	16.47
รวมหนี้สิน	622.32	35.98	806.60	47.21	776.48	52.26



รายการ	งบการเงินรวม สำหรับปีสิ้นสุดวันที่					
	31-ธ.ค.-58		31-ธ.ค.-59		31-ธ.ค.-60	
	ล้านบาท	ร้อยละ	ล้านบาท	ร้อยละ	ล้านบาท	ร้อยละ
ส่วนของผู้ถือหุ้น						
ทุนเรือนหุ้น						
ทุนจดทะเบียน						
หุ้นสามัญ 940,000,000 หุ้น มูลค่าหุ้นละ 1 บาท	9400.00	-	940.00	-	940.00	-
หุ้นที่ออกและเรียกชำระแล้ว						
หุ้นสามัญ 940,000,000 หุ้น มูลค่าหุ้นละ 1 บาท	940.00	54.35	940.00	55.01	940.00	63.26
ส่วนเกินมูลค่าหุ้นสามัญ	227.89	13.18	227.89	13.34	227.89	15.34
ส่วนเกินทุน(ส่วนต่ำ)จากการรวมธุรกิจ			-			
ภายใต้การควบคุมเดียวกัน	-71.76	-4.15	71.76	-4.20	-71.76	-4.83
กำไรสะสม						
จัดสรรแล้ว – สำรองตามกฎหมาย	25.30	1.46	25.30	1.48	25.30	1.70
ยังไม่ได้จัดสรร	-14.20	-0.82	-219.34	-12.84	-412.01	-27.73
ส่วนของบริษัทใหญ่	1,107.23	64.02	902.09	52.79	709.42	47.74
ส่วนได้เสียที่ไม่มีอำนาจควบคุม	-	-	-	-	-	-
รวมส่วนของผู้ถือหุ้น	1,107.23	64.02	902.09	52.79	709.42	47.74
รวมหนี้สินและส่วนของผู้ถือหุ้น	1,729.55	100.00	1,708.69	100.00	1,485.90	100.00



งบกำไรขาดทุนเบ็ดเสร็จ

รายการ	งบการเงินรวม สำหรับปีสิ้นสุดวันที่					
	31-ธ.ค.-58		31-ธ.ค.-59		31-ธ.ค.-60	
	ล้านบาท	ร้อยละ	ล้านบาท	ร้อยละ	ล้านบาท	ร้อยละ
รายได้จากการขาย	1,476.32	100.00	1,181.55	100.00	1,388.50	100.00
ต้นทุนขาย	1,400.16	94.84	1,229.93	104.09	1,403.00	101.04
กำไรขั้นต้น	76.16	5.16	-48.38	-4.09	-14.50	-1.04
ดอกเบี้ยรับ	0.87	0.06	0.11	0.01	0.12	0.01
รายได้อื่น	4.61	0.31	1.72	0.15	2.58	0.18
กำไรก่อนค่าใช้จ่าย	81.64	5.53	-46.55	-3.93	-11.80	-0.85
ค่าใช้จ่ายในการขาย	34.15	2.31	19.15	1.62	27.72	2.00
ค่าใช้จ่ายในการบริหาร	142.90	9.68	119.43	10.11	124.20	8.94
ขาดทุนจากการตั้งสำรองขายสินค้าต่ำกว่าทุน(กลับรายการ)	-	-	-	-	-	-
ต้นทุนทางการเงิน	26.95	1.83	26.07	2.21	28.31	2.04
กำไรก่อนค่าใช้จ่ายภาษีเงินได้	-122.36	-8.29	-211.20	-17.87	-192.03	-13.83
ค่าใช้จ่ายภาษีเงินได้	2.63	0.18	1.17	0.10	3.85	0.28
กำไร (ขาดทุน) สุทธิ	-124.99	-8.47	-212.37	-17.97	-195.88	-14.11



งบกระแสเงินสด

รายการ	งบการเงินรวม สำหรับปีสิ้นสุดวันที่		
	31-ธ.ค.-58	31-ธ.ค.-59	31-ธ.ค.-60
กระแสเงินสดจากกิจกรรมดำเนินงาน			
กำไรก่อนภาษีเงินได้	-122.36	-211.20	-192.03
รายการปรับปรุงกระทบกำไรก่อนภาษีกับเงินสดรับ (จ่าย) จากกิจกรรมดำเนินงาน:			
ค่าเผื่อนี้สงสัยจะสูญ (กลับรายการ)	-0.35	-	-
ค่าเสื่อมราคา	178.81	164.21	157.10
ประมาณการภาระผูกพันผลประโยชน์พนักงาน	2.00	1.11	1.07
ต้นทุนสวนปาล์มตัดจ่าย	0.15	-	-
สินทรัพย์ไม่มีตัวตนตัดจ่าย	1.47	1.19	1.06
(กำไร) ขาดทุนจากอัตราแลกเปลี่ยนเงินตราต่างประเทศที่ยังไม่เกิดขึ้นจริง	-0.54	-0.07	0.02
(กำไร) ขาดทุนจากการจัดจำหน่ายอุปกรณ์	0.23	-0.41	0.24
ขาดทุนจากการด้อยค่าทรัพย์สิน	8.54	0.72	10.83
ขาดทุนจากการด้อยค่าสินทรัพย์ไม่มีตัวตน	0.70	-	-
รายการปรับปรุงเจ้าหนี้	-1.24	-	-
ขาดทุนจากการขายเงินลงทุนชั่วคราว	-0.18	-	-
ขาดทุนจากการตัดจำหน่ายอุปกรณ์	0.02	0.00	0.00
ขาดทุนจากการด้อยค่าต้นปาล์ม	0.43	-0.25	-
ขาดทุนจากการตัดจำหน่ายต้นปาล์ม	0.01	0.25	-
ขาดทุนจากสินค้าเสื่อมสภาพ	0.10	0.63	0.04
ขาดทุนจากมูลค่าสินค้าลดลง	-1.68	-1.28	-
ค่าใช้จ่ายดอกเบี้ยจ่าย	26.95	26.07	28.31
ดอกเบี้ยรับ	-0.87	-0.11	-0.12
กำไรจากการดำเนินงานก่อนการเปลี่ยนแปลงในสินทรัพย์และหนี้สินดำเนินงาน	92.19	-19.14	6.52
สินทรัพย์ดำเนินงาน(เพิ่มขึ้น)ลดลง			
ลูกหนี้การค้าและลูกหนี้อื่น สุทธิ	12.71	-34.04	50.31
สินค้าคงเหลือ สุทธิ	-109.92	-95.30	18.59
สินทรัพย์ไม่หมุนเวียนอื่น	0.81	-2.53	0.60
หนี้สินดำเนินงานเพิ่มขึ้น (ลดลง) เจ้าหนี้การค้าและเจ้าหนี้อื่น	-27.72	-1.97	46.70
เงินประกันผลงาน	-0.01	-0.52	0.12
เงินสดรับ (จ่าย) จากกิจกรรมดำเนินงาน	-31.94	-153.50	122.84



รายการ	งบการเงินรวม สำหรับปีสิ้นสุดวันที่		
	31-ธ.ค.-58	31-ธ.ค.-59	31-ธ.ค.-60
จ่ายดอกเบี้ย	-27.21	-26.09	-27.85
รับดอกเบี้ย	1.01	0.10	0.12
จ่ายผลประโยชน์พนักงาน	-0.34	-0.90	-2.43
จ่ายภาษีเงินได้	-13.20	0.03	-2.72
เงินสดสุทธิได้มา (ใช้ไป) จากกิจกรรมดำเนินงาน	-71.68	-180.36	89.96
กระแสเงินสดจากกิจกรรมลงทุน:			
เงินให้กู้ยืมระยะสั้นแก่กิจการที่เกี่ยวข้องกันเพิ่มขึ้น	-	-	-
เงินสดจ่ายซื้อเงินลงทุน	-6.00	-	-
เงินสดรับจากการขายเงินลงทุน	112.72	-	-
เงินสดจ่ายซื้อที่ดิน อาคารและอุปกรณ์	-36.50	-18.01	-20.41
เงินสดรับจากการขายอุปกรณ์	0.08	0.55	0.06
เงินสดจ่ายซื้อสินทรัพย์ไม่มีตัวตน	-1.04	-0.37	-0.22
เงินสดสุทธิใช้ไปในกิจกรรมลงทุน	69.26	-17.83	-20.57
กระแสเงินสดจากกิจกรรมการเงิน			
เงินเบิกเกินบัญชีและเงินกู้ยืมระยะสั้นจากสถาบันการเงินเพิ่มขึ้น (ลดลง) สุทธิ	-	-	-
เงินสดรับจากเงินกู้ยืมระยะสั้นจากสถาบันการเงิน	374.00	1,107.00	994.00
จ่ายชำระคืนเงินกู้ยืมระยะสั้นจากสถาบันการเงิน	-317.00	-808.00	-975.00
เงินสดจ่ายหนี้สินภายใต้สัญญาเช่าทางการเงิน	-9.00	-9.26	-9.54
จ่ายชำระคืนเงินกู้ยืมระยะยาวจากสถาบันการเงิน	-101.96	-97.01	-82.15
จ่ายเงินปันผล	-47.00	-	-
เงินสดสุทธิได้มาจาก (ใช้ไปใน) กิจกรรมจัดหาเงิน	-100.96	192.73	-72.69
เงินสดและรายการเทียบเท่าเงินสดเพิ่มขึ้น (ลดลง)	-103.38	-5.46	-3.30
เงินสดและรายการเทียบเท่าเงินสด ณ วันต้นปี	111.84	8.46	3.00
เงินสดและรายการเทียบเท่าเงินสด ณ วันสิ้นปี	8.46	3.00	-0.30
เงินสดและรายการเทียบเท่าเงินสด	9.30	6.28	1.06
เงินเบิกเกินบัญชี	-0.84	-3.28	-1.36
	8.46	3.00	-0.30



13.2 อัตราส่วนทางการเงินที่สำคัญ

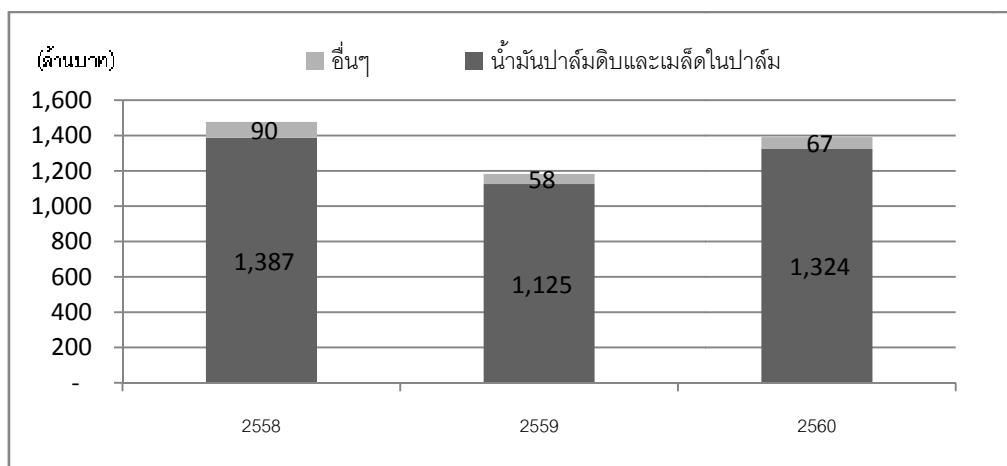
รายการ	งบการเงินรวม สำหรับปีสิ้นสุดวันที่		
	31-ธ.ค.-58	31-ธ.ค.-59	31-ธ.ค.-60
อัตราส่วนสภาพคล่อง (Liquidity Ratio)			
อัตราส่วนสภาพคล่อง (เท่า)	1.15	0.73	0.50
อัตราส่วนสภาพคล่องหมุนเร็ว (เท่า)	0.23	0.16	0.03
อัตราส่วนสภาพคล่องกระแสเงินสด (เท่า) ¹	-0.38	-0.47	0.18
อัตราส่วนหมุนเวียนลูกหนี้ (เท่า) ¹	45.91	26.90	33.40
ระยะเวลาเก็บหนี้เฉลี่ย (วัน)	7.97	13.38	10.78
อัตราส่วนหมุนเวียนสินค้าคงเหลือ (เท่า) ¹	15.95	6.30	5.45
ระยะเวลาขายสินค้าเฉลี่ย (วัน)	22.57	57.14	66.10
อัตราส่วนหมุนเวียนเจ้าหนี้ (เท่า) ¹	1,187.94	868.62	37.39
ระยะเวลารับหนี้ (วัน)	0.30	0.41	9.63
Cash Cycle (วัน)	30.18	70.93	67.25
อัตราส่วนแสดงความสามารถในการทำกำไร (Profitability Ratio)			
อัตรากำไรขั้นต้น (ร้อยละ)	5.16	-4.09	-1.04
อัตรากำไรจากการดำเนินงาน (ร้อยละ)	-6.46	-15.67	-11.79
อัตราส่วนเงินสดต่อการทำกำไร (ร้อยละ)	75.13	97.43	54.95
อัตรากำไรสุทธิ (ร้อยละ)	-8.44	-17.97	-14.11
อัตราผลตอบแทนผู้ถือหุ้น (ร้อยละ)	-10.48	-21.14	-24.31
อัตราส่วนแสดงประสิทธิภาพในการดำเนินงาน (Efficiency Ratio)			
อัตราผลตอบแทนจากสินทรัพย์ (ร้อยละ) ¹	-6.71	-12.35	-12.26
อัตราผลตอบแทนจากสินทรัพย์ถาวร (ร้อยละ) ¹	3.40	-3.36	-3.00
อัตราหมุนของสินทรัพย์ (เท่า) ¹	0.79	0.69	0.87
อัตราส่วนวิเคราะห์นโยบายทางการเงิน (Financial Policy Ratio)			
อัตราส่วนหนี้สินต่อส่วนของผู้ถือหุ้น (เท่า)	0.56	0.89	1.10
อัตราส่วนความสามารถชำระดอกเบี้ย (เท่า)	-1.16	-5.92	4.26
อัตราส่วนความสามารถชำระภาระผูกพัน (Cash Basis) (เท่า)	-0.37	-1.45	0.96
อัตราการจ่ายเงินปันผล (ร้อยละ)	-37.60	-	-

14. การวิเคราะห์และคำอธิบายของฝ่ายจัดการ

14.1 วิเคราะห์ผลการดำเนินงาน

รายได้

โครงสร้างรายได้ของบริษัทฯ

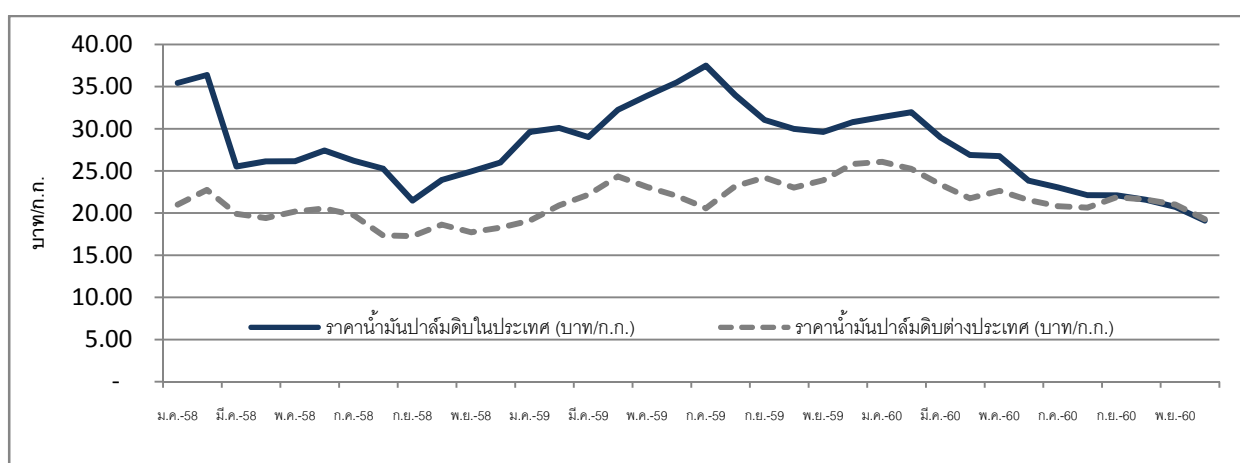


ปี 2560 บริษัทฯมีรายได้สุทธิ 1,388.50 ล้านบาท เพิ่มขึ้นจากปี 2559 ที่ 1,181.55 ล้านบาท หรือคิดเป็นเพิ่มขึ้นร้อยละ 17.52 โดยมีรายได้หลักจากการขายน้ำมันปาล์มดิบและเมล็ดในปาล์ม จำนวน 1,323.73 ล้านบาทในปี 2560 เพิ่มขึ้นจาก 1,125.40 ล้านบาทในปี 2559 จากปริมาณขายน้ำมันปาล์มดิบและเมล็ดในปาล์มที่เพิ่มขึ้นร้อยละ 41.27 และ 33.22 ตามลำดับ สาเหตุหลักที่ปริมาณขายของบริษัทฯ เพิ่มขึ้น เนื่องจากปริมาณความต้องการบริโภคและอุปโภคเพิ่มขึ้นร้อยละ 18.00 และร้อยละ 19.02 ตามลำดับ ประกอบกับปริมาณวัตถุดิบที่บริษัทฯจัดหาเข้าสู่กระบวนการผลิตได้เพิ่มขึ้นร้อยละ 36.74 ตามปริมาณผลปาล์มสดทั้งประเทศและในจังหวัดชุมพรที่เพิ่มขึ้นร้อยละ 42.36 และร้อยละ 34.97 ตามลำดับ โดยบริษัทฯ สามารถรักษาสัดส่วนแบ่งการตลาดในการรับซื้อผลปาล์มสดได้โดยมีสัดส่วนร้อยละ 11.85 ในปี 2559 และร้อยละ 11.98 ในปี 2560 โดยบริษัทฯ มีสัดส่วนการขายน้ำมันปาล์มดิบได้ร้อยละ 97.17 ของน้ำมันปาล์มดิบที่ผลิตได้ทั้งหมด และมีสัดส่วนการขายเมล็ดในปาล์มได้ร้อยละ 98.54 ของเมล็ดในปาล์มที่ผลิตได้ทั้งหมด สำหรับราคาขายเฉลี่ยน้ำมันปาล์มดิบปรับลดลงร้อยละ 16.91 โดยราคาขายในปี 2560 มีแนวโน้มปรับลดลงอย่างต่อเนื่อง ตามปริมาณสต็อกน้ำมันปาล์มดิบของประเทศที่ปรับเพิ่มขึ้น ตามปริมาณผลผลิตที่ออกสู่ตลาด สำหรับราคาขายเมล็ดในปาล์มปี 2560 มีการปรับตัวลดลงร้อยละ 10.93



ที่มา กรมการค้าภายในจังหวัดชุมพร

ราคาน้ำมันปาล์มดิบของไทยและต่างประเทศ



ที่มา กรมการค้าภายใน

ต้นทุนขายและกำไรขั้นต้น

ต้นทุนขายหลักของบริษัทประกอบด้วยต้นทุนผลปาล์มสดคิดเป็นร้อยละ 85 ถึง 95 ถึงแม้ว่าราคาผลปาล์มสดปี 2560 ลดลงจากปีก่อนร้อยละ 25.62 แต่ต้นทุนขายต่อหน่วยลดลงเพียงร้อยละ 11.10 เนื่องจากมีต้นทุนขายที่เป็นสต็อกยกมาจากไตรมาส 4 ปี 2559 ที่มีต้นทุนการผลิตสูง ขณะเดียวกันราคาขายต่อหน่วยลดลงร้อยละ 16.91

จากปริมาณผลผลิตที่เพิ่มขึ้น บริษัทฯ จึงมีปริมาณผลปาล์มเข้าสู่กระบวนการผลิตเพิ่มขึ้น ทำให้ต้นทุนขายของบริษัทฯ รวมเพิ่มขึ้นจาก 1,229.93 ล้านบาท เป็น 1,403.00 ล้านบาทในปี 2560 หรือเพิ่มขึ้นร้อยละ 14.07 ในขณะที่รายได้เพิ่มขึ้นจาก 1,181.56 ล้านบาท เป็น 1,388.50 ล้านบาท หรือเพิ่มขึ้นร้อยละ 17.51

สัดส่วนต้นทุนขายต่อรายได้ของบริษัทฯ ปี 2560 คิดเป็นร้อยละ 101.04 ต่ำกว่าปี 2559 ที่คิดเป็นร้อยละ 104.09 เนื่องจากรายได้เพิ่มขึ้นมากกว่าต้นทุนขายที่เพิ่มขึ้น อย่างไรก็ตามรายได้นี้ยังคงต่ำกว่าต้นทุนขาย ทำให้บริษัทฯ มีขาดทุนขั้นต้นเท่ากับ 14.50 ล้านบาท ลดลงจากปี 2559 ที่เท่ากับ 48.38 ล้านบาท หรือลดลงร้อยละ 70.03

ค่าใช้จ่ายในการขายและบริหาร

ค่าใช้จ่ายในการขายของบริษัทฯ เพิ่มขึ้นจาก 19.15 ล้านบาท ในปี 2559 เป็น 27.72 ล้านบาท ในปี 2560 หรือเพิ่มขึ้นร้อยละ 44.75 ซึ่งเพิ่มขึ้นมากกว่าอัตราการเพิ่มของปริมาณการขาย เนื่องจากอัตราค่าขนส่งมีการปรับเพิ่มขึ้นตามราคาน้ำมันในตลาดโลก

ส่วนค่าใช้จ่ายในการบริหาร เพิ่มขึ้นจาก 119.43 ล้านบาท ในปี 2559 เป็น 124.20 ล้านบาท ในปี 2560 หรือเพิ่มขึ้นร้อยละ 3.99 สาเหตุเนื่องจาก บริษัทฯ ตั้งสำรองขาดทุนจากการด้อยค่าทรัพย์สิน จำนวน 10.80 ล้านบาท



กำไรสุทธิ

บริษัทมีผลขาดทุนสุทธิปี 2560 เท่ากับ 195.89 ล้านบาท หรือคิดเป็นร้อยละ 14.11 ของรายได้ เพิ่มขึ้นจากปี 2559 ที่มีผลขาดทุนสุทธิ เท่ากับ 212.37 ล้านบาท หรือคิดเป็นร้อยละ 17.97 ของรายได้ เนื่องมาจากต้นทุนขายปรับเพิ่มขึ้นน้อยกว่ารายได้ตามปัจจัยที่ได้กล่าวไว้ข้างต้น

กระแสเงินสดของกิจการ

กระแสเงินสดสุทธิของกิจการลดลง 1.94 ล้านบาท จากกระแสเงินสดต้นงวดที่เท่ากับ 3.00 ล้านบาท คงเหลือกระแสเงินสดสุทธิในกิจการ 1.06 ล้านบาท

กระแสเงินสดจากการดำเนินงาน

บริษัทมีกระแสเงินสดสุทธิได้มาจากกิจกรรมดำเนินงานจำนวน 89.96 ล้านบาท และกระแสเงินสดสุทธิใช้ไปจากกิจกรรมดำเนินงานจำนวน 180.36 ล้านบาท สำหรับปี 2560 และปี 2559 ตามลำดับ โดยกระแสเงินสดจากกิจกรรมดำเนินงานที่เพิ่มขึ้นในปี 2560 มีสาเหตุสำคัญจากการนำสินค้าคงเหลือออกจำหน่ายเพื่อการหมุนเวียน ซึ่งจะเห็นได้ว่าสินค้าคงเหลือลดลงจากปีก่อนจำนวน 18.64 ล้านบาท ประกอบกับลูกหนี้การค้าลดลงจำนวน 50.69 ล้านบาท จากการรับชำระหนี้ และอื่นๆ ถึงแม้ว่าบริษัทมีขาดทุนก่อนภาษีเงินได้จำนวน 192.03 ล้านบาท โดยขาดทุนก่อนภาษีเงินได้ลดลงจากปี 2559 ร้อยละ 9.07 ส่งผลให้เมื่อทำการบวกกลับค่าใช้จ่ายที่ไม่เป็นต้นทุนซึ่งรวมขาดทุนจากการด้อยค่าสินทรัพย์ 10.83 ล้านบาทแล้ว บริษัทจะมีกำไรก่อนภาษีเงินได้ 6.52 ล้านบาท ในขณะที่ปี 2559 ยังคงมีผลขาดทุนก่อนภาษีเงินได้ 19.15 ล้านบาท

กระแสเงินสดจากกิจกรรมลงทุน

บริษัทมีกระแสเงินสดสุทธิใช้ไปในกิจกรรมลงทุนจำนวน 20.57 ล้านบาท และ 17.83 ล้านบาท สำหรับปี 2560 และปี 2559 ตามลำดับ

ในปี 2560 บริษัทได้ลงทุนในการซื้อที่ดินและอุปกรณ์เพื่อขยายจุดรับซื้อให้เป็นไปตามนโยบายความมั่นคงทางวัตถุดิบเป็นจำนวนเงิน 20.41 ล้านบาท

กระแสเงินสดจากกิจกรรมจัดหาเงิน

บริษัทมีกระแสเงินสดสุทธิใช้ไปในกิจกรรมจัดหาเงินจำนวน 72.69 ล้านบาท และมีกระแสเงินสดสุทธิได้มาจากกิจกรรมจัดหาเงินจำนวน 192.74 ล้านบาท สำหรับปี 2560 และปี 2559 ตามลำดับ

บริษัทมีกระแสเงินสดสุทธิใช้ไปในกิจกรรมจัดหาเงินจำนวน 72.69 ล้านบาท ในปี 2560 ซึ่งมีสาเหตุสำคัญจากการจ่ายชำระคืนเงินกู้ระยะสั้นให้สถาบันการเงินจำนวน 975 ล้านบาท จ่ายหนี้สินภายใต้สัญญาเช่าทางการเงิน 9.54 ล้านบาทและรวมถึงการชำระคืนเงินกู้ยืมระยะยาวให้สถาบันการเงิน 82.15 ล้านบาท ขณะที่บริษัทมีการกู้ยืมระยะสั้นจากสถาบันการเงินจำนวน 994 ล้านบาท

อัตราผลตอบแทนจากสินทรัพย์

อัตราผลตอบแทนจากสินทรัพย์ของบริษัทในปี 2560 เท่ากับร้อยละ -12.26 เพิ่มขึ้น จากปี 2559 ที่แสดงร้อยละ -12.35 เนื่องจากบริษัท มีความสามารถในการสร้างรายได้เพิ่มขึ้นเมื่อเทียบกับสินทรัพย์รวม แต่อย่างไรก็ตามบริษัท ยังคงมีผลขาดทุนจากการดำเนินงาน

อัตราผลตอบแทนผู้ถือหุ้น

อัตราผลตอบแทนผู้ถือหุ้น ของบริษัทเท่ากับร้อยละ -21.14 ลดลงจากปี 2559 ที่ร้อยละ -24.31 โดยได้รับผลกระทบที่ได้กล่าวไว้ในอัตราผลตอบแทนจากสินทรัพย์ ประกอบกับความเสี่ยงทางการเงินของบริษัทปรับเพิ่มขึ้น

14.2 วิเคราะห์ฐานะทางการเงิน

สินทรัพย์

บริษัทมีสินทรัพย์รวม 1,485.90 ล้านบาท ลดลงจาก 1,708.69 ล้านบาท ณ สิ้นปี 2559 โดยลดลงเท่ากับ 13.04 ล้านบาท เนื่องจาก สินทรัพย์ไม่หมุนเวียน อันได้แก่ ที่ดิน อาคาร และ อุปกรณ์ ลดลงประมาณ 148.23 ล้านบาทตามการ



ตัดค่าเสื่อมปกติ ในขณะที่สินทรัพย์หมุนเวียนลดลง 74.55 ล้านบาท จากการลดลงของสินค้าคงเหลือ 18.64 ล้านบาท และ ลูกหนี้การค้าที่ลดลง 50.69 ล้านบาท โดยการหมุนเวียนสินค้า และการรับชำระหนี้จากลูกหนี้การค้า

ณ วันที่ 31 ธันวาคม 2560 บริษัทฯมีเงินลงทุนในบริษัทย่อยจำนวน 371.11 ล้านบาท สุทธิจากค่าเผื่อการด้อยค่าของเงินลงทุนจำนวน 160.00 ล้านบาท ซึ่งเป็นบันทึกการด้อยค่าเพิ่มเติมจำนวน 20 ล้านบาทในปี 2560 เนื่องจากบริษัทย่อยคือบริษัท วิจิ เอ็นเนอร์ยี จำกัด ซึ่งประกอบธุรกิจโรงไฟฟ้ามีผลประกอบการดำเนินงานขาดทุนต่อเนื่องเป็นระยะเวลา 9 ปี ผู้บริหารจึงมีการประเมินการด้อยค่าของเงินลงทุนในบริษัทย่อยดังกล่าวด้วยการประเมินมูลค่าที่คาดว่าจะได้รับคืนโดยใช้มูลค่ายุติธรรมของสินทรัพย์ของกิจการซึ่งประเมินราคาโดยผู้ประเมินราคาอิสระ และหักด้วยภาระหนี้สินของกิจการ

นอกจากนี้ที่ดินอาคารและอุปกรณ์มีจำนวน 1,211.10 ล้านบาท ซึ่งเป็นราคาสุทธิหลังหักค่าเสื่อมราคาสะสมและค่าเผื่อการด้อยค่าของที่ดิน อาคาร และอุปกรณ์ โดยในปี 2560 ผู้บริหารพบว่า มีข้อบ่งชี้ของการด้อยค่าของที่ดิน อาคาร และอุปกรณ์ เนื่องจากโรงงานทุ่งคาซึ่งปิดชั่วคราวตั้งแต่เดือนพฤษภาคม 2559 และโรงงานที่ทำแฉะมีผลประกอบการดำเนินงานขาดทุน ดังนั้นจึงมีการประเมินมูลค่าที่คาดว่าจะได้รับคืนของที่ดิน อาคาร และอุปกรณ์โดยพิจารณาจากจำนวนที่สูงกว่าระหว่างมูลค่าจากการใช้เทียบกับมูลค่ายุติธรรมหักต้นทุนในการขาย ผู้บริหารประเมินมูลค่าที่คาดว่าจะได้รับคืนโดยใช้มูลค่ายุติธรรมของที่ดิน อาคาร และอุปกรณ์ซึ่งประเมินราคาโดยผู้ประเมินราคาอิสระ ทำให้บริษัทบันทึกการด้อยค่าเพิ่มเติมในปี 2560 จำนวน 10.83 ล้านบาท ดังนั้นบริษัทฯจึงมีสินทรัพย์รวมลดลงร้อยละ 13

หนี้สิน

บริษัทฯมีหนี้สินรวม 776.48 ล้านบาท ซึ่งลดลงจาก 806.60 ล้านบาท ในปี 2559 โดยลดลงเท่ากับ 30.12 ล้านบาท เนื่องจากบริษัทจ่ายชำระเงินกู้ยืมระยะยาวจากสถาบันการเงินที่ ลดลง จำนวน 88.15 ล้านบาท

ภาระผูกพันและหนี้สินที่อาจจะเกิดขึ้น

บริษัทฯมีภาระผูกพันและหนี้สินที่อาจจะเกิดขึ้น ณ 31 ธันวาคม 2560 และ 31 ธันวาคม 2559 ดังนี้

1. สัญญาเช่ามีกำหนดระยะเวลา 30 ปี ตั้งแต่วันที่ 10 ตุลาคม 2548 ถึงวันที่ 10 ตุลาคม 2578 เป็นจำนวนเงินรวม 1.90 ล้านบาท โดยแบ่งชำระเป็นงวดๆ ดังนี้
 - งวดที่ 1-5 ชำระครั้งเดียวล่วงหน้าเป็นจำนวนเงินรวม 0.25 ล้านบาท
 - งวดที่ 6-15 ชำระครั้งเดียวล่วงหน้าเป็นจำนวนเงินรวม 0.30 ล้านบาท
 - งวดที่ 16-30 ชำระครั้งเดียวล่วงหน้าเป็นจำนวนเงินรวม 0.35 ล้านบาท
2. สัญญาเช่ามีกำหนดระยะเวลา 10 ปี ตั้งแต่วันที่ 10 พฤษภาคม 2557 ถึงวันที่ 10 พฤษภาคม 2567 เป็นจำนวนเงินรวม 0.95 ล้านบาท โดยแบ่งชำระเป็นงวดๆ ดังนี้
 - งวดที่ 1-5 ชำระครั้งเดียวล่วงหน้าสำหรับระยะเวลา 5 ปี เป็นจำนวนเงินรวม 0.45 ล้านบาท
 - งวดที่ 6-10 ชำระเป็นรายปี ปีละ 0.10 ล้านบาท
3. สัญญาเช่ามีกำหนดระยะเวลา 20 ปี ตั้งแต่วันที่ 28 กุมภาพันธ์ 2556 ถึงวันที่ 28 กุมภาพันธ์ 2576 เป็นจำนวนเงินรวม 1.44 ล้านบาท โดยแบ่งชำระเป็นงวดๆ ดังนี้
 - งวดที่ 1-5 ชำระครั้งเดียวล่วงหน้าสำหรับระยะเวลา 5 ปี เป็นจำนวนเงินรวม 0.35 ล้านบาท
 - งวดที่ 6-15 ชำระเป็นรายปี ปีละ 0.07 ล้านบาท
 - งวดที่ 16-20 ชำระเป็นรายปี ปีละ 0.08 ล้านบาท

บริษัทฯมีภาระผูกพันตามสัญญาเช่าที่ดินระยะยาว โดยสัญญาเช่ามีกำหนดระยะเวลา 10 - 30 ปี

บริษัทฯมีภาระผูกพันตามสัญญาเช่าที่ดินที่ต้องจ่ายดังนี้



หน่วย : ล้านบาท

	พ.ศ. 2560	พ.ศ. 2559
ไม่เกิน 1 ปี	0.07	-
เกินกว่า 1 ปี แต่ไม่เกิน 5 ปี	1.03	0.93
เกินกว่า 5 ปี	1.54	1.71
	2.64	2.64

การผูกพันจากการเข้าทำประโยชน์ที่ดินเขตป่าสงวนแห่งชาติ

บริษัทและบริษัทย่อยแห่งหนึ่งได้รับอนุญาตให้เข้าทำประโยชน์หรืออยู่อาศัยในเขตป่าสงวนแห่งชาติป่ารับรองและป่าสลุย จังหวัดชุมพร จากอธิบดีกรมป่าไม้ เพื่อปลูกสวนปาล์มเป็นการชั่วคราว ซึ่งสัญญาสัมปทานของบริษัทและบริษัทย่อยดังกล่าวหมดอายุเมื่อวันที่ 17 ตุลาคม พ.ศ. 2558 และวันที่ 11 กุมภาพันธ์ พ.ศ. 2558 ตามลำดับ

ในวันที่ 20 มีนาคม พ.ศ. 2557 บริษัทและบริษัทย่อยได้ยื่นขออนุญาตทำการปลูกสวนป่า ปาล์มน้ำมันในเขตป่าสงวนแห่งชาติในพื้นที่เดิม ที่ตั้งอยู่ในจังหวัดชุมพร ต่อกรมป่าไม้ กระทรวงทรัพยากรธรรมชาติและสิ่งแวดล้อม ตามขั้นตอนการขออนุญาตใช้ประโยชน์ที่ดินของรัฐ

บริษัทและบริษัทย่อยได้ยื่นเรื่องต่อศาลปกครองนครศรีธรรมราชเพื่อให้เร่งหน่วยงานที่เกี่ยวข้องดำเนินการพิจารณาคำขอเมื่อวันที่ 18 มกราคม พ.ศ. 2559 และวันที่ 26 มกราคม พ.ศ. 2559 ตามลำดับ ซึ่งทางศาลปกครองนครศรีธรรมราชได้ส่งเรื่องไปยังศาลปกครองกลาง ศาลปกครองกลางได้นัดหมายเพื่อไต่สวนคำฟ้อง ในวันที่ 10 พฤษภาคม พ.ศ. 2559

ในวันที่ 17 มิถุนายน พ.ศ. 2559 ศาลปกครองกลาง มีคำสั่งให้บริษัทและบริษัทย่อยเข้าไปในพื้นที่ที่ยื่นขออนุญาตเพื่อดูแล และเก็บเกี่ยวผลปาล์มจากต้นปาล์มได้ซึ่งคำสั่งจะสิ้นสุดไปใน 2 กรณี ดังนี้

1. ภายใน 10 วัน นับแต่วันที่อธิบดีกรมป่าไม้มีคำสั่งอนุญาตหรือไม่อนุญาตตามมาตรา 20 แห่งพระราชบัญญัติป่าสงวนแห่งชาติ พ.ศ. 2507 แก้ไขเพิ่มเติมโดยพระราชบัญญัติป่าสงวนแห่งชาติ (ฉบับที่ 3) พ.ศ. 2528 หรือ
2. ศาลมีคำสั่งเป็นอย่างอื่นหรือมีคำพิพากษาถึงที่สุด

การผูกพันจากการเรียกค่าเสียหายจากกรมป่าไม้

เมื่อวันที่ 1 พฤศจิกายน พ.ศ. 2560 บริษัทได้รับหนังสือกรมป่าไม้ โดยอ้างถึงกฎกระทรวงฉบับที่ 1,221 (พ.ศ. 2531) ออกตามความในพระราชบัญญัติป่าสงวนแห่งชาติ พ.ศ. 2507 ข้อ 3(3) ขอให้ชดเชยค่าเสียหายคือ ค่าภาคหลวงและค่าบำรุงรักษาป่าตั้งแต่วันที่ 24 พฤษภาคม พ.ศ. 2553 จนถึงวันที่ 17 ตุลาคม พ.ศ. 2558 รวมเป็นเงินทั้งสิ้น 152,878,343.58 บาท

ในระยะเวลาดังกล่าว บริษัทมีสัญญาอยู่กับกรมป่าไม้ ในการปลูกปาล์มทดแทนป่าเสื่อมโทรม บริษัทมีหน้าที่ปลูกสวนปาล์มเพื่อฟื้นฟูสภาพป่าเสื่อมโทรม ซึ่งตามสัญญาบริษัทต้องชำระค่าตอบแทนคือค่าเช่าเท่านั้น สัญญาไม่ได้มีการกำหนดให้บริษัทต้องชำระค่าภาคหลวงและค่าบำรุงรักษาป่าแต่อย่างใด

ที่ปรึกษากฎหมายของบริษัทให้ความเห็นว่าตามสัญญาเช่าและข้อตกลงของคู่สัญญากำหนดให้บริษัทต้องชำระค่าตอบแทนการเข้าใช้พื้นที่ป่าสงวนแห่งชาติโดยการชำระค่าเช่าตามที่กำหนดไว้ในสัญญาเป็นรายปีและจากข้อสัญญาและข้อกำหนดของบริษัทไม่เข้าข่ายที่ต้องชำระค่าภาคหลวงและค่าบำรุงรักษาป่าตามหนังสือกรมป่าไม้ที่เรียกเก็บมา ดังนั้นบริษัทจึงไม่มีความจำเป็นต้องชำระค่าเสียหายดังกล่าวแต่อย่างใด

บริษัทได้พิจารณาความเห็นของที่ปรึกษากฎหมายแล้ว บริษัทไม่มีภาระหนี้ที่ต้องชำระตามหนังสือกรมป่าไม้ ลงวันที่ 1 พฤศจิกายน พ.ศ. 2560 แต่อย่างใดจึงไม่ได้บันทึกประมาณการหนี้สินในงบการเงิน



เมื่อวันที่ 28 พฤศจิกายน พ.ศ. 2560 บริษัทฯได้ส่งหนังสือชี้แจงต่ออธิบดีกรมป่าไม้ เรื่องปฏิเสธการขอให้ชุดใช้ค่าเสียหายคือ ค่าภาคหลวงและค่าบำรุงรักษาป่าดังกล่าวข้างต้น

ส่วนของผู้ถือหุ้น

บริษัทฯมีส่วนของผู้ถือหุ้นเท่ากับ 709.42 ล้านบาท ลดลงจาก 902.10 ล้านบาท ในปี 2559 เนื่องจากบริษัทฯ มีขาดทุนเบ็ดเสร็จรวมในปี 2560 จำนวน 192.68 ล้านบาท ซึ่งประกอบด้วย ขาดทุนจากการดำเนินงาน จำนวน 195.89 ล้านบาท และรายการที่จะไม่จัดประเภทรายการใหม่เข้าไปไว้ในกำไรหรือขาดทุนภายหลัง จำนวน 3.21 ล้านบาท

อัตราส่วนทางการเงินที่สำคัญ

- **สภาพคล่องของกิจการ**
ปัจจุบันสภาพคล่องของกิจการเท่ากับ 0.50 เท่า ลดลงจากปี 2559 ที่เท่ากับ 0.73 เท่า โดยเป็นผลมาจากหนี้สินระยะสั้นที่เพิ่มขึ้น 60.64 ล้านบาท จากเจ้าหนี้การค้าที่เพิ่มขึ้น 46.23 ล้านบาท และเงินกู้ระยะสั้นจากสถาบันการเงินเพิ่มขึ้นจำนวน 17.07 ล้านบาทเป็นหลัก
- **อัตราส่วนสภาพคล่องหมุนเร็ว**
บริษัทฯมีอัตราสภาพคล่องหมุนเร็วลดลงจาก 0.16 เท่า ในปี 2559 เหลือ 0.03 เท่าในปี 2560 เนื่องจากเจ้าหนี้การค้า เพิ่มขึ้น 46.24 ล้านบาท ตามปริมาณการรับซื้อผลปาล์มสดและยังไม่ถึงกำหนดชำระ นอกจากนี้เงินกู้ระยะสั้นจากสถาบันการเงินที่เพิ่มขึ้น 17.07 ล้านบาท หรือคิดเป็นร้อยละ 320.97 และ 4.75 ตามลำดับ ในขณะที่ลูกหนี้การค้าที่ลดลงร้อยละ 76 จากการรับชำระหนี้ตามปกติธุรกิจ
- **อัตราส่วนหมุนเวียนลูกหนี้**
บริษัทฯมีอัตราส่วนหมุนเวียนลูกหนี้เพิ่มขึ้นจาก 23.61 เท่า ในปี 2559 เป็น 33.40 เท่า ในปี 2560 เนื่องจากบริษัทฯ มีนโยบายการการเก็บหนี้ และสามารถเก็บหนี้ได้ตามกำหนด โดยมีลูกหนี้การค้าลดลงจาก 66.91 ล้านบาทในปี 2559 เป็น 16.22 ล้านบาทในปี 2560 จึงส่งผลให้อัตราส่วนหมุนเวียนลูกหนี้ของบริษัทฯเพิ่มขึ้นซึ่งเป็นลักษณะปกติของธุรกิจที่ลูกหนี้การค้าในแต่ละช่วงจะเพิ่มลดแตกต่างกันตามการส่งมอบ และจากการพิจารณารายการลูกหนี้แล้ว พบว่าลูกหนี้การค้าดังกล่าวที่ยังไม่ครบกำหนดชำระ และลูกหนี้การค้าที่มีคุณภาพดีการจ่ายชำระตามกำหนด
- **อัตราส่วนหมุนเวียนสินค้าน้ำมัน**
บริษัทฯมีอัตราส่วนหมุนเวียนสินค้าน้ำมันต่ำกว่าเดิม จากเดิม จาก 6.30 เท่า ในปี 2559 เป็น 5.45 เท่า ในปี 2560 ถึงแม้ปริมาณการขายน้ำมันปาล์มดิบและเมล็ดในปาล์มในปี 2560 ที่มากกว่า ปี 2559 ร้อยละ 41.27 และ 33.22 ตามลำดับ เนื่องจากในปี 2560 มีน้ำมันปาล์มที่ผลิตได้ทั่วประเทศ 2.6 ล้านตัน แต่มีสัดส่วนการบริโภคอยู่เพียง 2.1 ล้านตัน ดังนั้นจึงเกิดอุปทานส่วนเกิน ทำให้การหมุนเวียนของสินค้าน้ำมันลดลง อย่างไรก็ตามอัตราส่วนหมุนเวียนของสินค้าน้ำมันยังคงสอดคล้องกับนโยบายการจัดเก็บสินค้าน้ำมันคือ บริษัทฯจัดเก็บสินค้าน้ำมันไว้นาน 2 เดือน เพื่อรักษาคุณภาพน้ำมันปาล์มดิบให้อยู่ในระดับที่ดี รวมทั้งควบคุมแผนการผลิตให้สอดคล้องกับนโยบายที่กำหนดไว้
- **สัดส่วนหนี้สินต่อทุน**
สัดส่วนหนี้สินต่อทุนเพิ่มขึ้นจาก 0.89 เท่า ในปี 2559 เป็น 1.09 เท่า ในปี 2560 เนื่องจากบริษัทฯจะมีส่วนของเจ้าของที่ลดลงจากเดิม 192.68 ล้านบาท ตามผลการดำเนินงานที่ขาดทุน
- **อัตราส่วนความสามารถชำระดอกเบี้ย**
บริษัทฯมีอัตราส่วนความสามารถชำระดอกเบี้ยเท่ากับ 4.26 เท่าเพิ่มขึ้นจากปี 2559 ที่เท่ากับ -5.92 เท่า เนื่องจากบริษัทฯมีกระแสเงินสดได้มาจากกิจกรรมดำเนินงานสุทธิเท่ากับ 89.96 ล้านบาท จากเดิมในปี 2559 บริษัทฯมี

กระแสเงินสดใช้ไปจากกิจกรรมดำเนินงาน 180.36 ล้านบาท บริษัทฯจึงมีความสามารถในการชำระดอกเบี้ยเพิ่มขึ้น

■ อัตราส่วนความสามารถชำระภาระผูกพัน

บริษัทฯมีอัตราส่วนความสามารถชำระภาระผูกพันเท่ากับ 0.96 เท่า เพิ่มขึ้นจากปี 2559 ที่เท่ากับ -1.45 เท่า เนื่องจากบริษัทฯมีกระแสเงินสดได้มาจากกิจกรรมดำเนินงานสุทธิเท่ากับ 89.96 ล้านบาท จากเดิมในปี 2559 บริษัทฯมีกระแสเงินสดใช้ไปจากกิจกรรมดำเนินงาน 180.36 ล้านบาท บริษัทฯจึงมีความสามารถชำระภาระผูกพันเพิ่มขึ้น

ผลการดำเนินงานของบริษัทย่อย

บริษัท วิจิ เอ็นเนอร์ยี่ จำกัด สำหรับสิ้นสุดวันที่ 31 ธันวาคม 2560 มีรายได้จากการจำหน่ายไฟฟ้าสำหรับปี 2560 และปี 2559 เท่ากับ 31.35 ล้านบาทและ 28.34 ล้านบาท ตามลำดับ ซึ่งมีรายได้เพิ่มขึ้นคิดเป็นร้อยละ 10.61 เกิดจากปริมาณการขายไฟฟ้าที่เพิ่มขึ้นร้อยละ 19.90 ถึงแม้ว่าราคาขายเฉลี่ยต่อหน่วยจะลดลงร้อยละ 7.75 แต่สัดส่วนปริมาณขายเพิ่มขึ้นมากกว่าราคาขายเฉลี่ยต่อหน่วยที่ลดลง (บริษัทฯขายไฟฟ้าให้การไฟฟ้าส่วนภูมิภาคทั้งหมดที่เหลือจากการนำไปใช้ในโรงงาน)

ต้นทุนขายของปี 2560 เทียบกับปี 2559 มีสัดส่วนที่ลดลงร้อยละ 5.90 เนื่องจากการตัดค่าเสื่อมราคาที่ลดลงตามอายุการใช้งาน รวมถึงการควบคุมค่าใช้จ่ายที่เกี่ยวข้องกับพนักงานทำให้ต้นทุนในส่วนของค่าแรงลดลงและยังรวมถึงการควบคุมค่าซ่อมบำรุงที่ลดลงส่งผลให้สัดส่วนของต้นทุนขายต่อยอดขายลดลงในปีนี้ ดังนั้นในปี 2560 บริษัทฯจึงมีขาดทุนขั้นต้นลดลงจากปี 2559 จำนวน 3.59 ล้านบาท คิดเป็นร้อยละ 20.31

14.3 ปัจจัยที่มีผลต่อการดำเนินงานและฐานะทางการเงินของบริษัทฯในอนาคต

ตามประมาณการของสำนักงานเศรษฐกิจการเกษตรคาดการณ์ว่าปริมาณผลปาล์มจะเพิ่มขึ้นราวร้อยละ 9.18 จากปีก่อน โดยมีปัจจัยมาจากพื้นที่ให้ผลผลิตที่เพิ่มขึ้นประกอบกับอัตราการให้ผลผลิตต่อไร่ที่เพิ่มขึ้นจากปริมาณน้ำฝนในปี 2560 ที่มีปริมาณโดยรวมดีขึ้น และคาดการณ์ว่าความต้องการใช้ในประเทศจะเพิ่มขึ้นร้อยละ 4.37 หรือคิดเป็นปริมาณ 2.15 ล้านตัน ซึ่งแสดงให้เห็นว่าในปี 2561 จะมีอุปทานส่วนเกินอยู่ราว 0.36 ล้านตัน (คิดอัตราการให้น้ำมันที่ร้อยละ 17) ทำให้คาดการณ์ว่าการส่งออกจะกลับมามีบทบาทสำคัญ และจากสถานการณ์ดังกล่าวทำให้คาดการณ์ว่าราคาน้ำมันปาล์มดิบในประเทศจะเฉลี่ยอยู่ที่ 22.50 บาทต่อกิโลกรัม ใกล้เคียงกับราคาดตลาดโลก ซึ่งเมื่อเทียบกับปี 2560 ปรับลดลงร้อยละ 10.18 เนื่องจากปี 2560 ราคาในประเทศช่วงต้นปียังสูงกว่าราคาต่างประเทศมาก ทำให้อัตราการปรับลดลงของราคาในประเทศสูง ส่วนราคาผลปาล์มคาดว่าจะเฉลี่ยอยู่ที่ระดับ 4.00 บาทต่อกิโลกรัม ซึ่งปรับลดลงจากปีก่อนในอัตราร้อยละ 2.44

ซึ่งหากเป็นไปตามที่สำนักงานเศรษฐกิจการเกษตรคาดการณ์ทางบริษัทฯก็อาจจะได้รับปัจจัยบวกจากปริมาณผลปาล์มที่เพิ่มขึ้น ประกอบกับที่ผ่านมามีบริษัทฯก็ได้รับความเชื่อถือจากลูกค้าต่างประเทศ ทำให้สามารถส่งออกได้ แต่อย่างไรก็ตามการแข่งขันในการรับซื้อวัตถุดิบยังมีสูงจากกำลังการผลิตส่วนเกิน บริษัทฯจึงมีแผนเพื่อเพิ่มปริมาณผลปาล์มเข้าสู่กระบวนการผลิตอย่างต่อเนื่องโดยการขยายจัดซื้อผลปาล์มสดจากเกษตรกรผู้ปลูกปาล์มในพื้นที่ด้วยราคาและคุณภาพที่เหมาะสม การพยากรณ์ผลผลิตปาล์มอาจมีความคลาดเคลื่อนและราคาสินค้าโภคภัณฑ์ยังมีความผันผวนสูง จึงยังต้องมีการติดตามความเคลื่อนไหวของตลาดอย่างใกล้ชิด นอกจากนี้ยังต้องมีการติดตามนโยบายทางภาครัฐซึ่งอาจจะมีผลต่อการเคลื่อนไหวของตลาดด้วย