

การประกอบธุรกิจ

นโยบายและภาพรวมการประกอบธุรกิจ

1. นโยบายการดำเนินงานของบริษัทฯ

บริษัทฯ ดำเนินธุรกิจผลิตและจำหน่ายน้ำมันปาล์มดิบในจังหวัดชุมพร โดยบริษัทฯ มีโรงงานจำนวน 2 แห่ง กำลังการผลิตรวม 180 ตันผลปาล์มสดต่อชั่วโมง นอกจากนี้ กลุ่มบริษัทฯ ได้ดำเนินธุรกิจผลิตพลังงานทดแทนโดยนำน้ำเสียและสิ่งเหลือใช้จากการผลิตน้ำมันปาล์มดิบมาผลิตเป็นก๊าซชีวภาพ เพื่อนำไปเป็นเชื้อเพลิงในการผลิตไฟฟ้าขายให้แก่การไฟฟ้าส่วนภูมิภาค ในปัจจุบันกลุ่มบริษัทฯ ดำเนินธุรกิจหลัก 2 ประเภท ดังนี้

1.1 ธุรกิจผลิตและจำหน่ายน้ำมันปาล์มดิบ

สวนปาล์มน้ำมัน

บริษัทวิจิตรภัณฑ์สวนปาล์มจำกัด ซึ่งเป็นบริษัทย่อยของ บมจ. วิจิตรภัณฑ์ปาล์มมอยล์ ได้รับหนังสืออนุญาตให้เข้าทำประโยชน์ในที่ดินเขตป่าสงวนแห่งชาติจากกรมป่าไม้ ในลักษณะพื้นที่สัมปทาน ในเขตป่ารับรองและป่าสลุย ซึ่งเป็นพื้นที่ป่าเสื่อมโทรมบริเวณ ตำบลหงษ์เจริญ อำเภอกาบัง จังหวัดชุมพร เพื่อปลูกสวนปาล์มน้ำมันภายในเนื้อที่ 19,835 ไร่ 3 งาน 75 ตารางวา โดยใบอนุญาตดังกล่าวหมดอายุแล้วในวันที่ 11 กุมภาพันธ์ 2558 ปัจจุบันอยู่ระหว่างขออนุญาตเข้าทำประโยชน์ในเขตพื้นที่ดังกล่าว และทั้งนี้บริษัทฯ ยังได้รับอนุญาตให้เข้าทำประโยชน์ในที่ดินเขตป่าสงวนแห่งชาติจากกรมป่าไม้เพื่อปลูกสวนปาล์มน้ำมันอีก จำนวน 9,334 ไร่ 75 ตารางวา ในตำบลหงษ์เจริญ อำเภอกาบัง จังหวัดชุมพร ในนาม บมจ. วิจิตรภัณฑ์ปาล์มมอยล์ โดยใบอนุญาตดังกล่าวหมดอายุแล้วในวันที่ 17 ตุลาคม 2558 ปัจจุบันอยู่ระหว่างขออนุญาตเข้าทำประโยชน์ในเขตพื้นที่ดังกล่าวเช่นกัน

โดยหลังจากหมดอายุสัญญา ทางบริษัทฯ และบริษัทย่อยได้หยุดเข้าจัดเก็บผลปาล์มในพื้นที่ดังกล่าว จนกระทั่งวันที่ 28 มิถุนายน 2559 ศาลปกครองกลางมีคำสั่งคุ้มครองชั่วคราวให้บริษัทฯ และบริษัทย่อยเข้าดูแลรักษาและจัดเก็บผลปาล์มโดยจ่ายค่าธรรมเนียมรายเดือนให้แก่กรมป่าไม้ตามตกลง ซึ่งบริษัทฯ นำผลปาล์มที่ได้จากสวนปาล์มน้ำมันของบริษัทฯ ไปใช้เป็นวัตถุดิบในการผลิตน้ำมันปาล์มดิบต่อไป

เมื่อวันที่ 1 พฤศจิกายน 2560 บริษัทฯ ได้รับหนังสือกรมป่าไม้ ขอให้ชดเชยค่าเสียหายคือค่าภาคหลวงและค่าบำรุงรักษาป่า (วันที่ 24 พฤษภาคม 2553 จนถึงวันที่ 17 ตุลาคม 2558) รวมเป็นเงินทั้งสิ้น 152,878,343.58 บาท ที่ปรึกษาทางกฎหมายของบริษัทฯ ให้ความเห็นว่าตามสัญญาเช่าและข้อตกลงของคู่สัญญากำหนดให้บริษัทฯ ต้องชำระค่าตอบแทนการเข้าใช้พื้นที่ป่าสงวนแห่งชาติโดยการชำระค่าเช่าตามที่กำหนดไว้ในสัญญาเป็นรายปี และจากข้อสัญญาและข้อกฎหมายบริษัทฯ ไม่เข้าข่ายที่ต้องชำระค่าภาคหลวงและค่าบำรุงรักษาป่าตามหนังสือกรมป่าไม้ที่เรียกเก็บมา บริษัทฯ จึงได้ตอบปฏิเสธการชำระค่าเสียหายเมื่อวันที่ 28 พฤศจิกายน 2560

โรงสกัดน้ำมันปาล์มดิบ

ณ วันที่ 31 ธันวาคม 2562 บริษัทฯ มีโรงสกัดน้ำมันปาล์มดิบ 2 โรง กำลังการผลิตรวม 180 ตันผลปาล์มต่อชั่วโมง ซึ่งถือว่าบริษัทฯ มีกำลังการผลิตรวมที่ใหญ่ที่สุดในจังหวัดชุมพรที่เป็นแหล่งปลูกปาล์มน้ำมันที่สำคัญของประเทศ โรงสกัดน้ำมันปาล์มดิบของบริษัทฯ เป็นโรงสกัดที่ใช้ระบบ Automation and Monitoring System ในการผลิตซึ่งเทคโนโลยีดังกล่าวมีส่วนช่วยเพิ่มประสิทธิภาพในการผลิตและส่งผลให้น้ำมันปาล์มดิบที่ผลิตได้มีคุณภาพดีและเป็นไปตามเกณฑ์มาตรฐาน รวมทั้งเป็นที่ยอมรับจากบริษัทชั้นนำทั้งในและต่างประเทศ อีกทั้งยังช่วยให้บริษัทฯ สามารถควบคุมการสูญเสียน้ำมันปาล์มดิบในการผลิตอยู่ในเกณฑ์ที่ดีและอัตราการให้น้ำมันจากกระบวนการผลิตดีขึ้นอย่างต่อเนื่อง อันเป็นผลจากโครงการปาล์มคุณภาพ ที่มุ่งเน้นให้เกษตรกรตัดผลปาล์มดีมีคุณภาพ

ผลิตภัณฑ์ที่บริษัทฯ ผลิตได้จากโรงสกัดน้ำมันปาล์มดิบ ได้แก่ น้ำมันปาล์มดิบ (Crude Palm Oil หรือ CPO) เมล็ดในปาล์ม (Palm Kernel) และผลิตภัณฑ์พลอยได้ อาทิเช่น กะลาปาล์ม (Shell) ทั้งนี้ รายได้หลักของบริษัทฯ

มาจากการจำหน่ายน้ำมันปาล์มดิบ และเนื่องจากคุณภาพของสินค้าได้มาตรฐานสากลทำให้บริษัทมีช่องทางการจัดจำหน่ายทั้งในและต่างประเทศ

1.2 ธุรกิจผลิตและจำหน่ายไฟฟ้า

ธุรกิจผลิตและจำหน่ายไฟฟ้าจากก๊าซชีวภาพ

บริษัท วิจิ เอ็นเนอร์ยี จำกัดเป็นบริษัทผลิตพลังงานไฟฟ้าจากพลังงานชีวภาพ ภายใต้สัญญาซื้อขายไฟฟ้าจากผู้ผลิตไฟฟ้าขนาดเล็กมาก (VSPP หรือผู้ผลิตปริมาณพลังไฟฟ้าไม่เกิน 10 เมกะวัตต์) กับการไฟฟ้าส่วนภูมิภาค บริษัทมีโรงไฟฟ้าก๊าซชีวภาพ จำนวน 2 โรงในจังหวัดชุมพร รวมกำลังการผลิตทั้งสิ้น 8.4 เมกะวัตต์ โดยโรงไฟฟ้าหูกามีกำลังการผลิตติดตั้ง 2.8 เมกะวัตต์และโรงไฟฟ้าท่าแซะ มีกำลังการผลิตติดตั้ง 5.6 เมกะวัตต์ ซึ่งเชื้อเพลิงชีวภาพดังกล่าว ได้จากก๊าซชีวภาพที่เกิดจากกระบวนการบำบัดน้ำเสีย และชีสัลต์ที่ได้จากการสกัดปาล์มน้ำมันดิบนอกจากจะเป็นการสร้างมูลค่าเพิ่มให้กับของเสียจากโรงสกัดน้ำมันปาล์มดิบแล้ว ยังเป็นการลดผลกระทบด้านสิ่งแวดล้อมต่อชุมชนในพื้นที่ใกล้เคียง โดยการลดกลิ่นจากน้ำเสีย อีกทั้งโรงไฟฟ้าก๊าซชีวภาพยังมีส่วนช่วยลดการปล่อยก๊าซเรือนกระจก อันเป็นสาเหตุของภาวะโลกร้อน และได้จดทะเบียนเป็น Clean Development Mechanism (CDM) Project ภายใต้ United Nations Framework Convention on Climate Change (UNFCCC) ในเดือนตุลาคม 2554 และเมษายน 2555

นอกจากนี้ บริษัทยังได้รับสิทธิประโยชน์ทางด้านภาษีจากคณะกรรมการส่งเสริมการลงทุนสำหรับธุรกิจผลิตและจำหน่ายไฟฟ้าจากก๊าซชีวภาพเป็นระยะเวลา 8 ปี จากปี 2554 ถึง 2562 สำหรับการยกเว้นภาษีเงินได้นิติบุคคล และระยะเวลา 5 ปี จากปี 2563 ถึง 2568 สำหรับการลดหย่อนภาษีเงินได้นิติบุคคลในอัตราร้อยละ 50 ของอัตราปกติ

2. วิสัยทัศน์และพันธกิจ

วิสัยทัศน์

พัฒนาไม่หยุดยั้งสร้างสรรค์ความยั่งยืน

พันธกิจ

1. เป็นผู้นำในธุรกิจภายใต้การบริหารและปฏิบัติงานจากบุคลากรมืออาชีพ
2. สร้างความพึงพอใจสูงสุดแก่ลูกค้า
3. สร้างประสิทธิภาพ และประสิทธิผลสูงสุดในการผลิต
4. ควบคุมต้นทุนการผลิตที่เหมาะสม
5. มุ่งเน้นการพัฒนาอย่างต่อเนื่อง ทั้งด้านเทคโนโลยีการผลิต บุคลากร
6. เป็นมิตรกับสิ่งแวดล้อมและชุมชน

3. ประวัติความเป็นมา การเปลี่ยนแปลง และพัฒนาการที่สำคัญ

บริษัท วิจิตรภัณฑ์ปาล์มออยล์ จำกัด (มหาชน) ("บริษัท" หรือ "บมจ. วิจิตรภัณฑ์ปาล์มออยล์") เริ่มก่อตั้งโดยครอบครัวชวณะนันท์ และจัดตั้งขึ้นเป็นบริษัทจำกัด เมื่อวันที่ 25 มีนาคม 2530 เพื่อดำเนินธุรกิจผลิตและจำหน่ายน้ำมันปาล์มดิบในจังหวัดชุมพรโดยเริ่มต้นจากความสนใจลงทุนในอุตสาหกรรมน้ำมันปาล์ม ซึ่งเป็นอุตสาหกรรมที่มีแนวโน้มเติบโตอย่างยั่งยืน จากความต้องการพื้นฐานในการอุปโภคบริโภค ไม่ว่าภาวะเศรษฐกิจของประเทศจะอยู่ในช่วงเศรษฐกิจขาขึ้นหรือขาลงก็ตาม อีกทั้งการอุปโภคบริโภคมีแนวโน้มที่เพิ่มขึ้นอย่างต่อเนื่อง ด้วยจำนวนประชากรที่เพิ่มขึ้นทุกปี และแนวโน้มในการเจริญเติบโตของการใช้น้ำมันปาล์มดิบเพื่อใช้เป็นพลังงานทดแทน บริษัทฯจึงได้

เล็งเห็นถึงโอกาสการเจริญเติบโตอย่างมีศักยภาพของพืชเศรษฐกิจที่สำคัญของทางภาคใต้ นั่นคือ ต้นปาล์มน้ำมัน นอกจากนี้แล้วบริษัทฯ ยังถือหุ้นในบริษัท วิจิตรภัณฑ์สวนปาล์ม จำกัด (“VPP” หรือ “บจ. วิจิตรภัณฑ์สวนปาล์ม”) บริษัท วีจี เอ็นเนอร์ยี่ จำกัด (“VGE” หรือ “บจ. วีจี เอ็นเนอร์ยี่”) และบริษัท วิจิตรภัณฑ์โลจิสติกส์ จำกัด (“VBL” หรือ “บจ. วิจิตรภัณฑ์โลจิสติกส์”) ในสัดส่วนร้อยละ 100 ของทุนจดทะเบียนที่ออกและชำระแล้วโดย VPP เป็นผู้ดำเนินธุรกิจการปลูกสวนปาล์มน้ำมัน VGEเป็นผู้ดำเนินธุรกิจทางด้านพลังงานทดแทนจากของเสียหรือสิ่งเหลือใช้ของโรงสกัดน้ำมันปาล์มดิบ และ VBL เป็นผู้ดำเนินธุรกิจขนส่งน้ำมันปาล์มดิบ ปาล์มสด เมล็ดในปาล์ม น้ำเสียที่บำบัดแล้วและอื่นๆ

การเปลี่ยนแปลงและพัฒนาการที่สำคัญของบริษัทฯ

ปี	เหตุการณ์สำคัญ
พ.ศ. 2528	- ก่อตั้ง บริษัท วิจิตรภัณฑ์สวนปาล์ม จำกัด เมื่อวันที่ 4 ตุลาคม 2528 ด้วยทุนจดทะเบียน 50 ล้านบาท
พ.ศ. 2530	- ได้รับหนังสืออนุญาตให้เข้าทำประโยชน์ในที่ดินเขตป่าสงวนแห่งชาติในนาม บริษัท วิจิตรภัณฑ์สวนปาล์ม จำกัด เพื่อปลูกสวนปาล์มน้ำมัน จำนวน 19,835 ไร่ 3 งาน 75 ตารางวา ในวันที่ 30 มกราคม 2530 - ก่อตั้ง บริษัท วิจิตรภัณฑ์ปาล์มออยล์ จำกัด ในวันที่ 25 มีนาคม 2530 ด้วยทุนจดทะเบียน 50 ล้านบาท - ได้รับหนังสืออนุญาตให้เข้าทำประโยชน์ในที่ดินเขตป่าสงวนแห่งชาติในนาม บริษัท วิจิตรภัณฑ์ปาล์มออยล์ จำกัด เพื่อปลูกสวนปาล์มน้ำมันเพิ่มอีก จำนวน 9,334 ไร่ 75 ตารางวา ในวันที่ 3 กรกฎาคม 2530 - บริษัท วิจิตรภัณฑ์ปาล์มออยล์ จำกัด ได้รับบัตรส่งเสริมการลงทุนจากสำนักงานคณะกรรมการส่งเสริมการลงทุน (BOI) ในวันที่ 25 พฤศจิกายน 2530 สำหรับกำลังการผลิตเป็น 20 ตันผลปาล์มสดต่อชั่วโมง
พ.ศ. 2533	- ในเดือนกุมภาพันธ์บริษัท วิจิตรภัณฑ์ปาล์มออยล์ จำกัด ได้เพิ่มทุนจดทะเบียนเป็น 65 ล้านบาท โดยการออกหุ้นใหม่จำนวน 15 ล้านบาท เพื่อนำเงินที่ได้จากการเพิ่มทุนไปใช้ลงทุนสร้างโรงสกัดน้ำมันปาล์มดิบและใช้เป็นทุนหมุนเวียนในกิจการ - ในเดือนกุมภาพันธ์ บริษัท วิจิตรภัณฑ์สวนปาล์ม จำกัดเพิ่มทุนจดทะเบียนเป็น 100 ล้านบาท โดยการออกหุ้นใหม่จำนวน 50 ล้านบาท เพื่อนำเงินที่ได้จากการเพิ่มทุนไปใช้เป็นทุนหมุนเวียนในกิจการ
พ.ศ. 2534	- บริษัท วิจิตรภัณฑ์ปาล์มออยล์ จำกัดเริ่มดำเนินการเชิงพาณิชย์โดยมีกำลังการผลิตเริ่มต้น 20 ตันผลปาล์มสดต่อชั่วโมง
พ.ศ. 2537	- ในเดือนพฤศจิกายน บริษัท วิจิตรภัณฑ์ปาล์มออยล์ จำกัด ได้เพิ่มทุนจดทะเบียนเป็น 80 ล้านบาท โดยการออกหุ้นใหม่จำนวน 15 ล้านบาทเพื่อนำเงินที่ได้จากการเพิ่มทุนไปใช้ในการขยายกำลังการผลิตโรงสกัดน้ำมันปาล์มดิบ - ในเดือนพฤศจิกายน บริษัท วิจิตรภัณฑ์สวนปาล์ม จำกัด เพิ่มทุนจดทะเบียนเป็น 120 ล้านบาท โดยการออกหุ้นใหม่จำนวน 20 ล้านบาท เพื่อนำเงินที่ได้จากการเพิ่มทุนไปใช้เป็นทุนหมุนเวียนในกิจการ
พ.ศ. 2539	- ในเดือนกรกฎาคม บริษัท วิจิตรภัณฑ์สวนปาล์ม จำกัดเพิ่มทุนจดทะเบียนเป็น 170 ล้านบาท โดยการออกหุ้นใหม่จำนวน 50 ล้านบาท เพื่อนำเงินที่ได้จากการเพิ่มทุนไปใช้ เป็นทุนหมุนเวียนเพิ่มเติมในการดำเนินการ



- พ.ศ. 2542 - บริษัท วิจิตรภัณฑ์ปาล์มออยล์ จำกัดได้รับบัตรส่งเสริมการลงทุน จากสำนักงานคณะกรรมการส่งเสริมการลงทุน ในวันที่ 19 มกราคม 2542 สำหรับการเพิ่มกำลังการผลิตเป็น 60 ตันผลปาล์มสดต่อชั่วโมง
- พ.ศ. 2545 - บริษัท วิจิตรภัณฑ์ปาล์มออยล์ จำกัดเริ่มดำเนินการเชิงพาณิชย์สำหรับโรงสกัดน้ำมันปาล์มดิบในส่วนต่อขยาย 40 ตันผลปาล์มสดต่อชั่วโมง โดยกลุ่มบริษัทฯ มีกำลังการผลิตรวม 60 ตันผลปาล์มสดต่อชั่วโมง
- พ.ศ. 2548 - บริษัท วิจิตรภัณฑ์สวนปาล์ม จำกัดได้รับบัตรส่งเสริมการลงทุน จากสำนักงานคณะกรรมการส่งเสริมการลงทุน ในวันที่ 30 พฤษภาคม 2548 สำหรับกำลังการผลิต 50 ตันผลปาล์มสดต่อชั่วโมง
- พ.ศ. 2550 - บริษัท วิจิตรภัณฑ์สวนปาล์ม จำกัด เริ่มดำเนินการเชิงพาณิชย์สำหรับโรงสกัดน้ำมันปาล์มดิบ 60 ตันผลปาล์มสดต่อชั่วโมง โดยกลุ่มบริษัทฯ มีกำลังการผลิตรวม 120 ตันผลปาล์มสดต่อชั่วโมง
- พ.ศ. 2551 - ก่อตั้ง บริษัท วีจี เอ็นเนอร์ยี่ จำกัด เมื่อวันที่ 16 มิถุนายน 2551 ด้วยทุนจดทะเบียน 1 ล้านบาท เพื่อดำเนินธุรกิจทางด้านพลังงานทดแทนจากการนำของเสียหรือสิ่งเหลือใช้ของโรงสกัดน้ำมันปาล์มดิบ
- ในเดือนกันยายน บริษัท วิจิตรภัณฑ์ปาล์มออยล์ จำกัดเพิ่มทุนเป็น 200 ล้านบาท โดยการออกหุ้นใหม่จำนวน 120 ล้านบาทเพื่อนำเงินที่ได้จากการเพิ่มทุนไปใช้ใน เพื่อเตรียมการขยายกำลังการผลิตโรงสกัดน้ำมันปาล์มดิบ
 - บริษัท วิจิตรภัณฑ์ปาล์มออยล์ จำกัดได้รับบัตรส่งเสริมการลงทุน จากสำนักงานคณะกรรมการส่งเสริมการลงทุน ในวันที่ 27 พฤศจิกายน 2551 สำหรับกำลังการผลิต 60 ตันผลปาล์มสดต่อชั่วโมง
 - บริษัท วีจี เอ็นเนอร์ยี่ จำกัด ทำสัญญาซื้อขายไฟฟ้ากับการไฟฟ้าส่วนภูมิภาค ในวันที่ 18 ธันวาคม 2551
- พ.ศ. 2552 - ในเดือนเมษายน บริษัท วีจี เอ็นเนอร์ยี่ จำกัดเพิ่มทุนจดทะเบียนเป็น 138 ล้านบาทโดยการออกหุ้นใหม่จำนวน 137 ล้านบาท เพื่อนำเงินที่ได้จากการเพิ่มทุนไปใช้ในการลงทุนก่อสร้างโรงไฟฟ้าพลังงานชีวมวล
- พ.ศ. 2553 - ในเดือนธันวาคม บริษัท วีจี เอ็นเนอร์ยี่ จำกัดเพิ่มทุนจดทะเบียนเป็น 180 ล้านบาท โดยการออกหุ้นใหม่จำนวน 42 ล้านบาท เพื่อนำเงินที่ได้จากการเพิ่มทุนไปใช้ในการลงทุนก่อสร้างโรงไฟฟ้าพลังงานชีวมวล
- บริษัท วิจิตรภัณฑ์สวนปาล์ม จำกัดได้แก้ไขเงื่อนไขบัตรส่งเสริมการลงทุน จากสำนักงานคณะกรรมการส่งเสริมการลงทุน ในวันที่ 4 มกราคม 2553 สำหรับการเพิ่มกำลังการผลิตเป็น 60 ตันผลปาล์มสดต่อชั่วโมง
- พ.ศ. 2554 - บริษัท วิจิตรภัณฑ์สวนปาล์ม จำกัดได้รับการรับรองมาตรฐาน ISO 9001:2008
- บริษัท วิจิตรภัณฑ์ปาล์มออยล์ จำกัด เริ่มดำเนินการเชิงพาณิชย์สำหรับโรงสกัดน้ำมันปาล์มดิบ 60 ตันผลปาล์มสดต่อชั่วโมง โดยกลุ่มบริษัทฯ มีกำลังการผลิตรวม 180 ตันผลปาล์มสดต่อชั่วโมง
- พ.ศ. 2555 - ก่อตั้ง บริษัท วิจิตรภัณฑ์โลจิสติกส์ จำกัดในวันที่ 6 สิงหาคม 2555 ด้วยทุนจดทะเบียน 3 ล้านบาทเพื่อดูแลธุรกิจขนส่งผลิตภัณฑ์จากปาล์มและผลิตภัณฑ์อื่นๆ ภายในกลุ่ม



- พ.ศ. 2556
- ในเดือนธันวาคมบริษัท วิจิ เอ็นเนอร์ยี จำกัดเพิ่มทุนเป็น 470 ล้านบาท โดยการออกหุ้นใหม่จำนวน 290 ล้านบาท เพื่อปรับโครงสร้างเงินทุนของบริษัท
 - ในเดือนธันวาคม 2556 บริษัท วิจิตรภัณฑ์ปาล์มมอยล์ จำกัดซื้อหุ้นร้อยละ 70.60 ของบริษัท วิจิตรภัณฑ์สวนปาล์ม จำกัด เพื่อเพิ่มสัดส่วนการถือหุ้นจากร้อยละ 29.40 เป็นร้อยละ 100 และเข้าถือหุ้น ร้อยละ 100 ในบริษัท วิจิตรภัณฑ์โลจิสติกส์ จำกัด เพื่อเพิ่มประสิทธิภาพของการจัดการของบริษัทภายในกลุ่ม เนื่องจากทั้งสองบริษัทมีผู้ถือหุ้นและกรรมการบริษัทกลุ่มเดียวกัน
- พ.ศ. 2557
- บริษัท วิจิตรภัณฑ์ปาล์มมอยล์ จำกัดแปรสภาพเป็นบริษัทมหาชน ในวันที่ 28 กุมภาพันธ์ 2557 ใช้ชื่อว่า บริษัท วิจิตรภัณฑ์ปาล์มมอยล์ จำกัด (มหาชน)เพื่อการเสนอขายหุ้นต่อประชาชนทั่วไปและนำหุ้นเข้าจดทะเบียนกับตลาดหลักทรัพย์แห่งประเทศไทย
 - ในเดือนเมษายน บริษัทฯ ได้จดทะเบียนเพิ่มทุนจำนวน 870 ล้านบาท และลดมูลค่าหุ้นลงเหลือมูลค่าหุ้นละ 1 บาท ทำให้บริษัทฯ มีทุนจดทะเบียนรวม 1,070 ล้านบาท ซึ่งเป็นหุ้นสามัญจำนวน 1,070 ล้านหุ้น หุ้นละ 1 บาท
 - ในเดือนพฤษภาคม บริษัทฯได้ลดเงินลงทุนในบริษัท วิจิตรภัณฑ์สวนปาล์ม จำกัด จาก 170 ล้านบาท ลงเหลือ 42.5 ล้านบาท เพื่อความเหมาะสมและสอดคล้องกับขนาดกิจการ
 - ในเดือนพฤศจิกายน บริษัทฯได้รับอนุญาตจากสำนักงานคณะกรรมการกำกับหลักทรัพย์และตลาดหลักทรัพย์ (กลต) ให้เสนอขายหุ้นที่ออกใหม่ต่อประชาชน (10 พฤศจิกายน 2557) และได้รับอนุญาตจากตลาดหลักทรัพย์แห่งประเทศไทยให้จำหน่ายหลักทรัพย์ในตลาดหลักทรัพย์ได้ (13 พฤศจิกายน 2557)
 - บริษัทฯได้จำหน่ายหลักทรัพย์ประเภทหุ้นสามัญให้กับประชาชน จำนวน 236 ล้านหุ้น ในวันที่ 14-18 พฤศจิกายน โดยแบ่งเป็นหุ้นสามัญที่ออกใหม่ จำนวน 140 ล้านหุ้น และ หุ้นสามัญจากผู้ถือหุ้นเดิม จำนวน 96 ล้านหุ้น
 - บริษัทฯได้จดทะเบียนเพิ่มทุนชำระแล้วจำนวน 140ล้านบาทต่อกรมพัฒนาธุรกิจการค้า ในวันที่ 20 พฤศจิกายน 2557 รวมเป็นทุนชำระแล้วหลังจากจดทะเบียนดังกล่าวทั้งสิ้น จำนวน 940 ล้านบาท
 - บริษัทฯได้รับรองมาตรฐาน ISO 9001:2008
- พ.ศ. 2558
- ได้มีมติจากที่ประชุมสามัญผู้ถือหุ้นประจำปี 2558 เมื่อวันที่ 20 เมษายน 2558 ให้ลดทุนจดทะเบียน จากทุนจดทะเบียนเดิม 1,070 ล้านบาท เป็น 940 ล้านบาท โดยตัดหุ้นสามัญส่วนที่ยังมิได้ออกจำหน่ายจำนวน 130 ล้านหุ้น มูลค่าที่ตราไว้หุ้นละ 1 บาท รวมทั้งสิ้น 130 ล้านบาท ต่อนายทะเบียนบริษัทมหาชนจำกัด กรมพัฒนาธุรกิจการค้า กระทรวงพาณิชย์ เมื่อวันที่ 28 เมษายน 2558
 - หนังสืออนุญาตให้เข้าทำประโยชน์ในที่ดินเขตป่าสงวนแห่งชาติจากกรมป่าไม้ ในลักษณะพื้นที่สัมปทาน ในตำบลหงษ์เจริญ อำเภอท่ามะแซ จังหวัดชุมพร ของ บริษัท วิจิตรภัณฑ์สวนปาล์ม จำกัด เนื้อที่ 19,835 ไร่ 3 งาน 75 ตารางวา และบริษัท วิจิตรภัณฑ์ปาล์มมอยล์ จำกัด เนื้อที่ 9,334 ไร่ 75 ตารางวา ได้หมดอายุแล้วในวันที่ 11 กุมภาพันธ์ 2558 และวันที่ 17 ตุลาคม 2558 ตามลำดับ ซึ่งอยู่ระหว่างดำเนินการขออนุญาตเข้าทำประโยชน์ในพื้นที่ดังกล่าว

- พ.ศ. 2559 - บริษัทและบริษัทย่อยได้ยื่นฟ้องกรณีการพิจารณาคำขออนุญาตเข้าทำประโยชน์บนพื้นที่สัมปทานเดิมที่ล่าช้าพร้อมทั้งขอให้คำสั่งคุ้มครองบริษัทและบริษัทย่อยระหว่างพิจารณาคำขอโดยศาลปกครองจึงมีคำสั่งคุ้มครองชั่วคราวให้บริษัทและบริษัทย่อยเข้าดูแลและจัดเก็บผลปาล์ม ในพื้นที่สัมปทาน เมื่อวันที่ 28 มิถุนายน 2559
- มีการเพิ่มทุนใน VBL เพื่อหมุนเวียนในกิจการจำนวน 5 ล้านบาท เมื่อวันที่ 23 ธันวาคม 2559
- พ.ศ. 2560 - เมื่อวันที่ 1 พฤศจิกายน 2560 บริษัทฯได้รับหนังสือกรมป่าไม้ ขอให้ชดใช้ค่าเสียหายคือค่าภาคหลวงและค่าบำรุงรักษาป่า (วันที่ 24 พฤษภาคม 2553 จนถึงวันที่ 17 ตุลาคม 2558) รวมเป็นเงินทั้งสิ้น 152,878,343.58 บาท ที่ปรึกษาทางกฎหมายของบริษัทฯให้ความเห็นว่าตามสัญญาเช่าและข้อตกลงของคู่สัญญากำหนดให้บริษัทฯต้องชำระค่าตอบแทนการเข้าใช้พื้นที่ป่าสงวนแห่งชาติโดยการชำระค่าเช่าตามที่กำหนดไว้ในสัญญาเป็นรายปีและจากข้อสัญญาและข้อกำหนดของบริษัทฯไม่เข้าข่ายที่ต้องชำระค่าภาคหลวงและค่าบำรุงรักษาป่าตามหนังสือกรมป่าไม้ที่เรียกเก็บมา บริษัทฯจึงได้ตอบปฏิเสธการชำระค่าเสียหายเมื่อวันที่ 28 พฤศจิกายน 2560
- เมื่อวันที่ 20 พฤศจิกายน 2560 นายพิศณุ ชวนะนันท์ ลาออกจากการดำรงตำแหน่งประธานกรรมการบริษัท โดยให้มีผลตั้งแต่วันที่ 30 พฤศจิกายน 2560
- ที่ประชุมคณะกรรมการมีมติแต่งตั้ง นายบัณฑิต สุภักค์วิช เป็นประธานกรรมการแทน นายพิศณุ ชวนะนันท์ โดยมีผลตั้งแต่วันที่ 13 ธันวาคม 2560 เป็นต้นไป

4. โครงสร้างการถือหุ้นของกลุ่มบริษัทฯ

ในปัจจุบัน กลุ่มบริษัทฯ ประกอบด้วยบริษัทฯ และบริษัทย่อย 3 บริษัท โดยมีรายละเอียดดังนี้

บริษัท	ลักษณะการประกอบธุรกิจ	ทุนจดทะเบียน	สัดส่วนการถือหุ้น
บริษัท วิจิตรภัณฑ์ปาล์มออยล์ จำกัด (มหาชน)	ดำเนินธุรกิจผลิตและจำหน่ายน้ำมันปาล์มดิบ และผลพลอยได้จากการผลิต	940ล้านบาท	-
บริษัทวิจิตรภัณฑ์สวนปาล์ม จำกัด("VPP")	ดำเนินธุรกิจปลูกสวนปาล์มน้ำมัน	42.5ล้านบาท	100.0
บริษัท วีจี เอ็นเนอร์ยี่ จำกัด ("VGE")	ดำเนินธุรกิจทางด้านการผลิตและจำหน่ายไฟฟ้าที่ได้จากของเสียหรือสิ่งเหลือใช้ของโรงสกัดน้ำมันปาล์มดิบ	470ล้านบาท	100.0
บริษัท วิจิตรภัณฑ์โลจิสติกส์ จำกัด ("VBL")	ขนส่งน้ำมันปาล์มดิบ และอื่นๆ	8 ล้านบาท	100.0

โครงสร้างการถือหุ้นของกลุ่มบริษัทฯ

ณ วันที่ 31 ธันวาคม 2562 โครงสร้างการถือหุ้นของบริษัทฯ และบริษัทย่อยเป็นดังต่อไปนี้



5. ความสัมพันธ์กับกลุ่มธุรกิจของผู้ถือหุ้นใหญ่

- ไม่มี -

6. ลักษณะการประกอบธุรกิจ

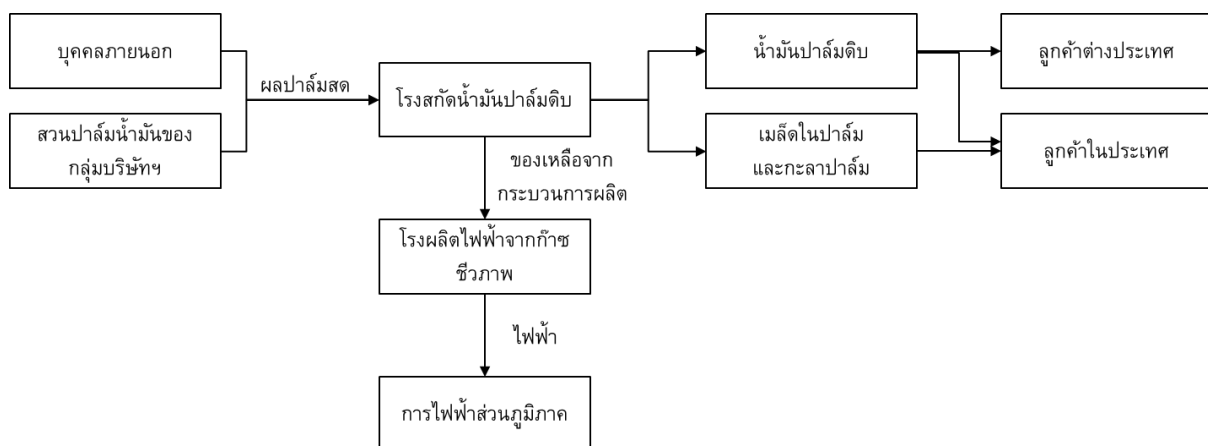
6.1 โครงสร้างรายได้

ตารางต่อไปนี้แสดงโครงสร้างรายได้ของกลุ่มบริษัทฯ

รายการ	งบการเงินรวม สำหรับปี สิ้นสุดวันที่					
	31-ธ.ค.-63		31-ธ.ค.-62		31-ธ.ค.-61	
	ล้านบาท	ร้อยละ	ล้านบาท	ร้อยละ	ล้านบาท	ร้อยละ
รายได้จากการสินค้าหลัก	1,047.16	94.36	1,002.10	92.90	1,202.76	95.07
รายได้จากการขายสินค้าอื่น	62.54	5.64	76.60	7.10	63.33	4.93
รวมรายได้	1,109.70	100.00	1,078.70	100.00	1,266.09	100.00

รายได้หลักของกลุ่มบริษัทฯ คือ รายได้จากการขายน้ำมันปาล์มดิบและเมล็ดในปาล์ม ซึ่งคิดเป็นสัดส่วนโดยประมาณร้อยละ 92 ถึงร้อยละ 95 ของรายได้รวม

กลุ่มบริษัทฯ สามารถจำแนกผลิตภัณฑ์ที่ผลิตและจำหน่ายเป็น 2 ประเภทหลัก ได้แก่ (1) ผลิตภัณฑ์ธุรกิจผลิตและจัดจำหน่ายน้ำมันปาล์มดิบ ซึ่งได้แก่ การผลิตและจัดจำหน่ายน้ำมันปาล์มดิบและผลพลอยได้จากการผลิตน้ำมันปาล์มดิบและผลพลอยได้ เช่น เมล็ดในปาล์ม และกะลาปาล์ม เป็นต้น (2) ธุรกิจผลิตและจัดจำหน่ายไฟฟ้า ซึ่งนำของเสียหรือสิ่งเหลือใช้ที่เหลือจากกระบวนการผลิตของธุรกิจน้ำมันปาล์มดิบมาผลิตเป็นไฟฟ้า ซึ่งสามารถแสดงโดยแผนภาพได้ดังนี้



6.2 ธุรกิจผลิตและจัดจำหน่ายน้ำมันปาล์มดิบและผลพลอยได้

ธุรกิจผลิตและจัดจำหน่ายน้ำมันปาล์มดิบจัดเป็นธุรกิจหลักของกลุ่มบริษัทฯ ซึ่งปัจจุบันกลุ่มบริษัทฯ มีโรงสกัดน้ำมันปาล์มดิบ 2 โรง คือ โรงสกัดน้ำมันปาล์มดิบที่ อ.ท่าแซะ จ.ชุมพร และ ต.ทุ่งคา อ.เมือง จ.ชุมพร มีกำลังการผลิตน้ำมันปาล์มดิบรวม 180 ตันผลปาล์มต่อชั่วโมง

6.2.1 ลักษณะผลิตภัณฑ์ – ธุรกิจผลิตและจัดจำหน่ายน้ำมันปาล์มดิบ

ผลิตภัณฑ์ของธุรกิจผลิตและจัดจำหน่ายน้ำมันปาล์มดิบสามารถจำแนกได้ 3 ประเภท ดังนี้

(1) น้ำมันปาล์มดิบ (Crude Palm Oil หรือ CPO)



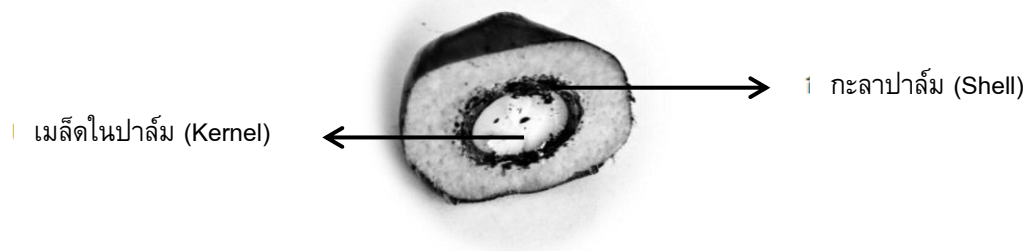
น้ำมันปาล์มดิบ เป็นผลิตภัณฑ์ที่สกัดได้จากการบีบเนื้อปาล์ม ซึ่งมีลักษณะเป็นของเหลว สีน้ำตาลแดง โดยบริษัท มีการควบคุมการผลิตทุกขั้นตอน ทำให้น้ำมันปาล์มดิบที่สกัดได้จากกระบวนการผลิตมีคุณสมบัติเป็นไปตามมาตรฐานสากล โดยคุณสมบัติมาตรฐานของน้ำมันปาล์มดิบและคุณสมบัติของน้ำมันปาล์มดิบที่บริษัท ผลิตได้สามารถสรุปได้ ดังนี้

คุณสมบัติ	ค่ามาตรฐาน (PORAM Standard ¹)	ค่าเฉลี่ยปี 2563 จากห้องทดลองของบริษัทฯ
กรดไขมันอิสระ (Free Fatty Acid) (as PALMATIC)	ไม่เกินร้อยละ 5.00	ร้อยละ 3.06
ความชื้นและสิ่งเจือปน Moisture & Impurity (M&I)	ไม่เกินร้อยละ 0.25	ร้อยละ 0.10
ดัชนีบ่งชี้ความยากง่ายในการลดความเข้มของสี Deterioration of Bleach ability Index (DOBI)	ไม่ต่ำกว่า 2.30	2.31

น้ำมันปาล์มดิบถือเป็นวัตถุดิบในอุตสาหกรรมต่อเนื่องต่างๆหลายประเภท โดยทั่วไปการใช้ประโยชน์ของน้ำมันปาล์มดิบแบ่งออกได้เป็น 2 ประเภทหลักๆ ได้แก่ การใช้ประโยชน์เพื่อการอุปโภคบริโภค และใช้เป็นวัตถุดิบในการผลิตพลังงานทดแทน โดยปริมาณการใช้ในแต่ละประเภทของปี 2563 สามารถคิดเป็นสัดส่วนประมาณร้อยละ 46.07 และ 53.93 ของปริมาณน้ำมันปาล์มดิบที่ใช้ในประเทศ (ที่มา: ตามประกาศคณะกรรมการกลางว่าด้วยราคาสินค้าและบริการ (กกร.) กรมการค้าภายใน) ในส่วนของบริษัทฯ นั้น บริษัทฯ ผลิตและจัดจำหน่ายน้ำมันปาล์มดิบให้แก่โรงงานน้ำมันปาล์มดิบทั้งในและต่างประเทศเพื่อนำไปใช้ในอุตสาหกรรมอาหารและอุตสาหกรรมอื่นๆ หลายประเภท เช่น การผลิตบิสกิต ครีมเทียม ไอศกรีม อุตสาหกรรมเครื่องสำอาง ซึ่งได้แก่ การผลิตแชมพู และ อุตสาหกรรมโพลีเอสเตอร์ ซึ่งได้แก่การผลิตกรดไขมันและเมทิลเอสเทอร์ เป็นต้น

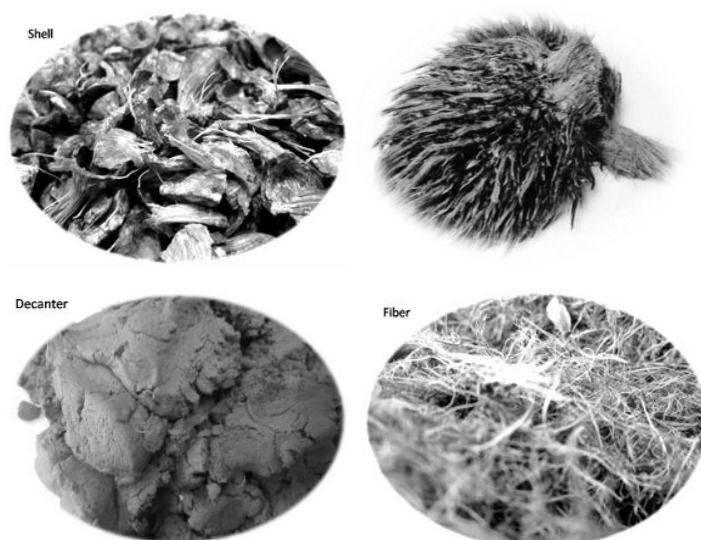
¹ Palm Oil Refiners Association of Malaysia - PORAM หมายถึงมาตรฐานคุณภาพน้ำมันปาล์มดิบในประเทศมาเลเซีย

(2) เมล็ดในปาล์ม (Palm Kernel)



ในกระบวนการผลิตน้ำมันปาล์มดิบจากผลปาล์มทะเลทราย บริษัทฯ จะได้เมล็ดในปาล์มซึ่งเป็นแกนที่อยู่สูงสุดในของผลปาล์ม มีลักษณะเป็นเมล็ด สีขาวขุ่น และแข็งมาก ส่วนใหญ่จะนำเมล็ดในปาล์มไปสกัดเป็นน้ำมันเมล็ดในปาล์ม และนำน้ำมันเมล็ดในปาล์มไปใช้เป็นส่วนผสมในการผลิตเนยเทียม ขนมอบ และไขมันที่ใช้ในการทำอาหาร เครื่องสำอาง อาหารเสริมบำรุงสุขภาพ และเป็นวัตถุดิบตั้งต้นของอุตสาหกรรมโพลีเอสเตอร์ เป็นต้น และกากเมล็ดในจะนำไปเป็นส่วนผสมในการผลิตอาหารสัตว์

(3) ผลิตภัณฑ์พลอยได้ (กะลาปาล์ม ทะลายปาล์มเปล่า ชีส์ลัดจ์ และเส้นใยปาล์ม)



ภายหลังกระบวนการผลิตน้ำมันปาล์มดิบจากผลปาล์มทะเลทราย บริษัทฯ จะได้กะลาปาล์ม ทะลายปาล์มเปล่า ชีส์ลัดจ์ และเส้นใยปาล์ม

- กะลาปาล์ม จะอยู่ระหว่างเส้นใยปาล์มที่ติดเปลือกด้านนอกสุด กับเมล็ดในปาล์มที่อยู่ด้านใน มีลักษณะสีน้ำตาล เนื้อแข็ง ส่วนใหญ่จะนำไปใช้เป็นเชื้อเพลิง
- ทะลายปาล์มเปล่า จะนำไปใช้ทำปุ๋ย ใช้ในการเพาะเห็ด และสามารถนำไปใช้เป็นเชื้อเพลิงได้
- ชีส์ลัดจ์นั้นใช้สำหรับผสมอาหารสัตว์ และใช้เป็นวัตถุดิบในการผลิตก๊าซชีวภาพ
- เส้นใยปาล์ม กลุ่มบริษัทฯ จะใช้เป็นเชื้อเพลิงในการผลิตพลังงานไฟฟ้าและพลังงานความร้อน เพื่อใช้ในกระบวนการผลิตน้ำมันปาล์มดิบ ซึ่งเป็นการลดการซื้อพลังงานจากภายนอก

6.2.2 การขายและการตลาด- ธุรกิจผลิตและจัดจำหน่ายน้ำมันปาล์มดิบ

(1) กลยุทธ์การแข่งขันของบริษัท

ธุรกิจโรงสกัดน้ำมันปาล์มดิบเป็นเกษตรอุตสาหกรรม ดังนั้นปัจจัยหลักที่มีผลกระทบต่อผลการดำเนินงานและฐานะทางการเงินของบริษัทฯ ได้แก่ปริมาณผลปาล์มที่เข้าสู่กระบวนการผลิต ทั้งนี้ปัจจัยสำคัญที่มีผลต่อปริมาณผลปาล์มที่เข้าสู่กระบวนการผลิตคือปัจจัยทางสภาพอากาศและปริมาณน้ำฝน ซึ่งเป็นปัจจัยภายนอกที่ไม่สามารถควบคุมได้ ประกอบกับข้อมูล ณ ปัจจุบันที่กำลังการผลิตของโรงสกัดน้ำมันปาล์มดิบรวมทั้งประเทศนั้นมีสูงกว่าปริมาณผลปาล์มที่ออกทั้งประเทศมากกว่า 2 เท่าตัว และคาดว่ากำลังการผลิตนั้นจะมีแนวโน้มสูงขึ้นอีก ทำให้การแข่งขันด้านการรับซื้อวัตถุดิบในปัจจุบันมีความรุนแรงมาก อีกทั้งอาจจะมีการเข้าสู่อุตสาหกรรมของคู่แข่งรายใหม่หรือการขยายกำลังการผลิตของคู่แข่งรายเดิม ทำให้คาดการณ์ว่าการแข่งขันด้านการรับซื้อวัตถุดิบจะมีความรุนแรงขึ้นอย่างต่อเนื่อง ดังนั้นกลยุทธ์ของบริษัทฯจึงมุ่งเน้นไปในการบริหารจัดการภายในองค์กร เพื่อให้สอดคล้องกับภาวะอุตสาหกรรมและเพิ่มศักยภาพในการแข่งขัน มุ่งเน้นการพัฒนาศักยภาพด้านกระบวนการผลิตเพื่อเพิ่มประสิทธิภาพการผลิต และควบคุมต้นทุนการผลิต ดังนี้

มุ่งเน้นการสร้าง ความมั่นคงทางด้านวัตถุดิบ

บริษัทฯ ได้ตระหนักถึงหัวใจสำคัญของธุรกิจสกัดน้ำมันปาล์มดิบ คือปริมาณของวัตถุดิบหรือผลปาล์มสด ที่รับจากเกษตรกรรายย่อยถึงเกษตรกรรายใหญ่ และเริ่มปีของบุคคลภายนอก ซึ่งกลยุทธ์ของบริษัทฯในปี 2563 จะมุ่งเน้นการสร้าง ความมั่นคงด้านวัตถุดิบโดยการเพิ่มจตุรับซื้อผลปาล์มให้ครอบคลุมพื้นที่ และเข้าถึงเกษตรกรมากขึ้น เพื่อให้สอดคล้องกับเป้าหมายในการสร้างความมั่นคงวัตถุดิบด้านของปริมาณ นอกจากนี้บริษัทฯยังมุ่งเน้นสร้างความมั่นคงวัตถุดิบด้านคุณภาพ โดยมีโครงการรับซื้อผลปาล์มตามคุณภาพ หากเกษตรกรขายผลปาล์มดีมีคุณภาพจะได้ราคาที่สูงขึ้น ซึ่งเมื่อเกษตรกรเห็นความสำคัญของการตัดผลปาล์มที่มีคุณภาพ จะทำให้พฤติกรรมการตัดผลปาล์มดิบหรือกิ่งสุกจะลดลง โดยจะเห็นได้ว่า โครงการนี้นอกจากจะส่งเสริมคุณภาพของผลปาล์มที่เข้าสู่กระบวนการผลิตของบริษัทฯแล้ว ยังเป็นการยกระดับคุณภาพให้กับอุตสาหกรรมปาล์มด้วยเช่นกัน

บริษัทฯ ยังได้มุ่งเน้นพัฒนาศักยภาพของฝ่ายลูกค้าสัมพันธ์ด้วยการจัดอบรมพัฒนาสร้างความเข้าใจในระบบข้อมูล และเทคนิคการคิดวิเคราะห์เพื่อให้สามารถนำข้อมูลในระบบสารสนเทศของบริษัทฯมาใช้ในการวางแผนกลยุทธ์การรับซื้อปาล์มให้เกิดสมดุลทั้งทางด้านปริมาณ คุณภาพ และราคา นอกจากนี้ทางฝ่ายลูกค้าสัมพันธ์ยังมีบทบาทหน้าที่ในการสร้างความเชื่อมั่นให้กับเกษตรกรต่อภาพลักษณ์ของบริษัทฯ โดยการรับฟังปัญหา และข้อเสนอแนะต่างๆจากเกษตรกรผู้ขายปาล์ม เพื่อนำมาเป็นแนวทางในการปรับปรุงให้เกิดการพัฒนาการบริการให้สอดคล้องกับความต้องการของผู้ขายปาล์ม

มุ่งเน้นพัฒนา ศักยภาพด้านกระบวนการการผลิต

บริษัทฯถือเป็นผู้นำทางด้านเทคโนโลยีการผลิต ด้วยเล็งเห็นว่ากระบวนการผลิตที่มีประสิทธิภาพจะส่งผลต่อคุณภาพสินค้า สร้างความน่าเชื่อถือให้กับบริษัทฯ และมีความได้เปรียบในการจัดจำหน่าย โดยกระบวนการผลิตของบริษัทฯ มีระบบการควบคุมและบริหารจัดการด้วยระบบอัตโนมัติ (Automation and Monitoring System) ซึ่งสามารถตรวจสอบ ประมวลผล วิเคราะห์การทำงานของกระบวนการผลิตและเครื่องจักรต่างๆ ได้อย่างรวดเร็วและมีประสิทธิภาพ นอกจากนี้ยังช่วยในการวิเคราะห์เพื่อแก้ไขข้อบกพร่องต่างๆ ในกระบวนการผลิตได้ทันเวลา จึงเป็นการช่วยลดการสูญเสียจากการผลิตและลดผลกระทบจากการหยุดชะงักของกระบวนการผลิต

ถึงแม้บริษัทฯจะมีเทคโนโลยีการผลิตที่ทันสมัย แต่บริษัทฯก็ยังให้ความสำคัญกับบุคลากร โดยจัดอบรมแก่เจ้าหน้าที่ในฝ่ายผลิตให้มีความเข้าใจในกระบวนการทำงานของเครื่องจักรในสายการผลิต เพื่อให้การใช้งานเครื่องจักรเป็นไปอย่างเต็มศักยภาพและเกิดประสิทธิภาพสูงสุด อีกทั้งยังช่วยลดการเกิดอุบัติเหตุในการทำงานอีกด้วย

ควบคุมค่าใช้จ่ายและต้นทุนการผลิตอย่างเหมาะสม

ในภาวะการแข่งขันที่สูงมากของอุตสาหกรรมปาล์ม การควบคุมค่าใช้จ่ายและต้นทุนการผลิตอย่างเหมาะสม จึงเป็นอีกกลยุทธ์ที่บริษัทฯ ให้ความสำคัญ เนื่องจากค่าใช้จ่ายหรือต้นทุนการผลิตที่ลดลง ย่อมส่งผลให้เกิดโอกาสในการแข่งขันการรับซื้อผลปาล์มได้มากขึ้น และเมื่อปริมาณผลปาล์มเข้าสู่กระบวนการผลิตที่มากขึ้น การใช้ประโยชน์จากเครื่องจักรจะทำได้เต็มที่ ซึ่งจะส่งผลให้ต้นทุนการผลิตต่อหน่วยลดลง ซึ่งกลไกเหล่านี้จะเป็นการเพิ่มศักยภาพให้บริษัทฯ อย่างต่อเนื่อง และบริษัทฯ ได้นำระบบสารสนเทศเข้ามาเพื่อช่วยในการบริหารและวางแผนการซ่อม ทำให้สามารถควบคุมการซ่อมได้อย่างมีประสิทธิภาพ และลดค่าใช้จ่ายของบริษัทฯ ได้

การพัฒนาบุคลากร

บริษัทฯ ยังคงมุ่งมั่นในการพัฒนาบุคลากรให้มีความรู้และทักษะในการทำงาน ซึ่งในปี 2563 บริษัทฯ ได้จัดอบรมการสื่อสารอย่างมีประสิทธิภาพ และประสิทธิผล โดยมุ่งเน้นการเสริมสร้างการมีมนุษยสัมพันธ์ ทักษะที่ดี และการบริหารความขัดแย้งในการทำงานตามนโยบายของบริษัทฯ ณ วันที่ 24 กุมภาพันธ์ 2563



(2) การจัดจำหน่ายและช่องทางการจำหน่าย

บริษัทฯ จะไม่ทำสัญญาซื้อขายน้ำมันปาล์มดิบกับลูกค้าในระยะยาว และไม่มีนโยบายการทำสัญญาซื้อขายล่วงหน้า หรือนโยบายการกักตุนน้ำมันไว้เป็นจำนวนมากเพื่อเก็งกำไร ทั้งนี้เพื่อป้องกันความเสี่ยงจากความผันผวนของราคาน้ำมันปาล์มดิบที่อาจเกิดขึ้นจากปัจจัยหลายด้านที่บริษัทฯ ไม่สามารถควบคุมได้ แต่อย่างไรก็ตาม ตลาดมีการแข่งขันและเก็งกำไรค่อนข้างสูง บริษัทฯ อาจมีความจำเป็นต้องบริหารการขายไปตามสภาวะตลาด ทำให้ในบางขณะ บริษัทฯ อาจจะมีสินค้าคงคลังในปริมาณสูงกว่าปกติ ตามภาวะอุปสงค์อุปทานของน้ำมันปาล์มดิบ และนโยบายการใช้ไบโอดีเซลของภาครัฐ

การจัดจำหน่ายในประเทศ

บริษัทฯ จัดจำหน่ายผลิตภัณฑ์น้ำมันปาล์มดิบและเมล็ดในปาล์มโดยตรงไปยังโรงกลั่นน้ำมันปาล์มดิบ ผู้ผลิตไบโอดีเซล และโรงสกัดน้ำมันเมล็ดใน

การจัดจำหน่ายต่างประเทศ

บริษัทฯ ส่งออกเฉพาะผลิตภัณฑ์น้ำมันปาล์มดิบเท่านั้น ทั้งนี้ บริษัทฯ จะพิจารณาการจัดจำหน่ายในประเทศ และต่างประเทศ โดยปัจจัยสำคัญที่บริษัทฯ จะพิจารณา ได้แก่ ราคาจำหน่าย ต้นทุนสินค้า ปริมาณความต้องการของตลาดในประเทศและต่างประเทศ

(3) ลักษณะลูกค้าและกลุ่มลูกค้าเป้าหมาย

กลุ่มลูกค้าเป้าหมายของบริษัทฯ มี 2 กลุ่ม คือ กลุ่มลูกค้าในประเทศ และกลุ่มลูกค้าต่างประเทศ

1) กลุ่มลูกค้าในประเทศ

กลุ่มลูกค้าในประเทศของบริษัทฯ ได้แก่ โรงกลั่นน้ำมันปาล์มดิบ ซึ่งจะนำน้ำมันปาล์มดิบของบริษัทฯ ไปกลั่นให้บริสุทธิ์ ผู้ผลิตไบโอดีเซล ซึ่งจะนำน้ำมันปาล์มดิบผ่านกระบวนการทางเคมีเพื่อผลิตน้ำมันไบโอดีเซล ซึ่งเป็นเชื้อเพลิงพลังงานทดแทนประเภทดีเซล โรงสกัดน้ำมันเมล็ดใน ซึ่งจะนำเมล็ดในปาล์มของบริษัทฯ ไปสกัดน้ำมันเมล็ดใน โดยบริษัทฯ สามารถจัดจำหน่ายให้แก่โรงกลั่นน้ำมันปาล์มดิบ ผู้ผลิตไบโอดีเซล และโรงสกัดน้ำมันเมล็ดในเป็นจำนวนมาก เนื่องจากความมั่นคงในการผลิตน้ำมันปาล์มดิบและเมล็ดในปาล์ม คุณภาพสินค้าเป็นที่ยอมรับ ความตรงต่อเวลาในการจัดส่งสินค้า และการตั้งราคาในระดับที่แข่งขันได้

2) กลุ่มลูกค้าต่างประเทศ

ถึงแม้ช่วงปี 2561 ถึง 2563 บริษัทฯ มีการส่งออกเพียงเล็กน้อย เนื่องจากภาวะราคาน้ำมันปาล์มดิบต่างประเทศมีราคาต่ำกว่าราคาน้ำมันปาล์มดิบในประเทศไทยจึงทำให้เกิดการชะลอตัวด้านการส่งออก แต่อย่างไรก็ตามบริษัทฯ ยังคงรักษาศักยภาพในการส่งออก ด้วยการรักษาคุณภาพสินค้าที่ได้มาตรฐานระดับสากลและจัดหาสินค้าให้มีปริมาณเพียงพอในการส่งออก ทำให้บริษัทฯ ยังคงได้รับความเชื่อถือจากกลุ่มลูกค้าต่างประเทศ ที่ผ่านมาประเทศไทยยังมีผู้ประกอบการที่มีศักยภาพในการส่งออกไม่มาก บริษัทฯ ถือเป็นผู้ผลิตในประเทศเพียงไม่กี่รายเท่านั้นที่มีขีดความสามารถในการแข่งขันในตลาดส่งออกได้โดยลำพัง เนื่องมาจากกำลังการผลิตที่ใหญ่พอ กระบวนการผลิตและการจัดการคุณภาพของสินค้าที่ดีและได้มาตรฐานสากล

6.2.3 การจัดหาวัตถุดิบ – ธุรกิจผลิตและจัดจำหน่ายน้ำมันปาล์มดิบ

วัตถุดิบหลักในการผลิตของบริษัทฯ คือ ผลปาล์มสด ซึ่งคิดเป็นร้อยละ 82 ถึง 86 ของต้นทุนขายที่ใช้ในการผลิตในช่วงระยะเวลา 3 ปีที่ผ่านมาและสามารถจัดหาได้ทั้งหมดในประเทศ โดยเป็นผลปาล์มจากสวนปาล์มของกลุ่มบริษัทฯ ประมาณร้อยละ 15 ถึง 18

ด้วยหนังสืออนุญาตให้เข้าทำประโยชน์ในที่ดินเขตป่าสงวนแห่งชาติจากกรมป่าไม้ ในลักษณะพื้นที่สัมปทานในตำบลหงษ์เจริญ อำเภอกำแพงแสน จังหวัดนครปฐม เนื้อที่ 19,835 ไร่ 3 งาน 75 ตารางวา และเนื้อที่ 9,334 ไร่ 75 ตารางวา ได้หมดอายุในวันที่ 11 กุมภาพันธ์ 2558 และวันที่ 17 ตุลาคม 2558 ตามลำดับ โดยก่อนที่บริษัทฯ จะได้รับอนุญาตตามคำสั่งของศาลปกครองกลางให้เข้าดูแลและเก็บเกี่ยวผลผลิตบนพื้นที่สัมปทานที่หมดอายุลงได้เมื่อวันที่ 28 มิถุนายน 2559 ทำให้ได้ผลปาล์มส่วนหนึ่งจากสวนปาล์มของกลุ่มบริษัทฯ บนพื้นที่ดังกล่าว ส่วนที่เหลือเป็นวัตถุดิบผลปาล์มที่บริษัทฯ รับซื้อจากบุคคลภายนอก

1) วัตถุดิบผลปาล์มจากบุคคลภายนอก

บริษัทฯ จัดหาผลปาล์มจากบุคคลภายนอก โดยการชำระเป็นเงินโอนหรือเงินสด ส่วนการกำหนดราคาในการรับซื้อนั้นจะขึ้นอยู่กับปริมาณผลปาล์ม สภาพตลาดและนโยบายของบริษัทฯ ในแต่ละช่วงของปี ซึ่งบริษัทฯ รับซื้อผลปาล์มจากบุคคลภายนอกผ่าน 3 ช่องทางด้วยกัน คือ

1. จากจุดรับซื้อของบริษัทฯ เพื่ออำนวยความสะดวกให้แก่เกษตรกรรายย่อย ให้สามารถขายผลปาล์มให้กับบริษัทฯ โดยไม่ต้องเดินทางมาขายเองที่โรงสกัดน้ำมันปาล์มดิบ ดังนั้น บริษัทฯ จึงมีการลงทุนเพื่อการกระจายจุดรับซื้อเข้าไปในพื้นที่ของเกษตรกรเพื่ออำนวยความสะดวก ทั้งนี้ จุดรับซื้อใกล้เคียงของแต่ละจุดรับซื้อนั้น ไม่ใช่จุดรับซื้อคู่ค้ากับบริษัทฯ จึงไม่ทำให้เกิดปัญหาการแย่งผลปาล์มกับคู่ค้าของบริษัทฯ ซึ่งการเพิ่มจุดรับซื้อส่งผลให้ทางบริษัทฯ สามารถรับซื้อผลปาล์มจากเกษตรกรได้ปริมาณที่มากขึ้น พร้อมกับคุณภาพผลปาล์มที่ดีขึ้น

2. จุดรับซื้อคู่ค้ากับบริษัทฯ เป็นจุดรับซื้อที่ไม่ได้มีโรงสกัดน้ำมันปาล์มดิบเป็นของตัวเอง และเป็นผู้รับซื้อผลปาล์มเพื่อขายต่อให้กับบริษัทฯ ทางบริษัทฯ ก็ได้มีนโยบายส่งเสริมด้านคุณภาพผลปาล์ม โดยหากจุดรับซื้อคู่ค้าส่งผลปาล์มที่มีคุณภาพจะได้อัตราค่าที่สูงขึ้น และทางจุดรับซื้อคู่ค้าสามารถรับซื้อผลปาล์มจากเกษตรกรได้มากขึ้น และเป็นการส่งเสริมโครงการรับซื้อผลปาล์มที่ดีมีคุณภาพเพื่อป้อนเข้าสู่กระบวนการผลิตของบริษัทฯ

3. เกษตรกรรายใหญ่ที่มีความพร้อมที่จะขนส่งผลปาล์มด้วยตัวเอง โดยเกษตรกรจะมาส่งผลปาล์มที่หน้าโรงสกัดน้ำมันปาล์มดิบ

2) วัตถุดิบผลปาล์มจากสวนของบริษัทฯ

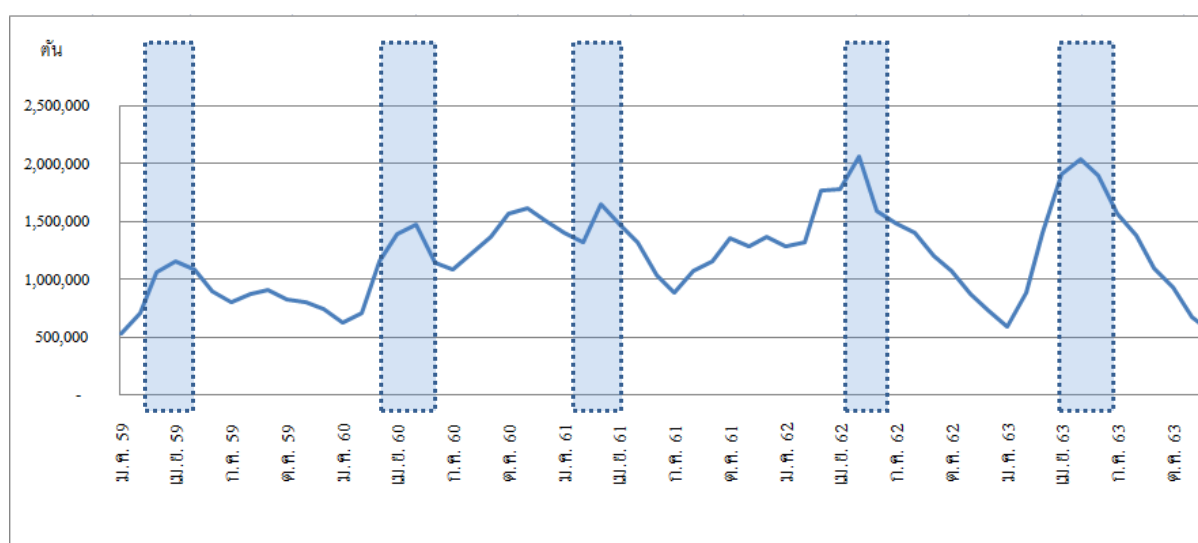
บริษัทฯมีพื้นที่ปลูกและให้ผลผลิตประมาณ 6,804 ไร่ ส่วน บจ.วิจิตรภัณฑ์สวนปาล์ม มีพื้นที่ปลูกและให้ผลผลิตประมาณ 15,984 ไร่ส่งผลให้บริษัทฯ มีการปลูกสวนปาล์มรวมทั้งสิ้นประมาณ 22,788 ไร่ แต่ในปี 2558 สัญญาการเช่าทำประโยชน์ในพื้นที่ทั้ง 2 แปลงดังกล่าวได้หมดอายุลง โดยศาลปกครองได้มีคำสั่งคุ้มครองให้บริษัทฯ และบริษัทย่อยเข้าเก็บและดูแลรักษาพื้นที่ ในวันที่ 28 มิถุนายน 2559 แต่ได้มีการปรับลดพื้นที่ลง คงเหลือ 7,109 ไร่ 2 งาน 39 ตารางวา ในนามบริษัท และ 16,256 ไร่ 2 งาน 34 ตารางวา ในนามบริษัทย่อย ตามที่กระทรวงทรัพยากรธรรมชาติและสิ่งแวดล้อม ประกอบกับต้นปาล์มมีอายุมากและขาดดูแลรักษาในช่วงก่อนมีคำสั่งคุ้มครองจากศาลปกครอง จึงทำให้ผลผลิตที่บริษัทฯ ได้จากโครงการสวนลดลงเมื่อเทียบกับปริมาณที่บริษัทฯ เก็บเกี่ยวได้ก่อนหมดอายุสัมปทานปริมาณผลปาล์มก็ลดลงราวครึ่งหนึ่ง

สภาพปัญหาเกี่ยวกับการจัดหาวัตถุดิบ

แม้ว่าประเทศไทยจะมีปัจจัยหลายด้านที่ทำให้ต้นทุนการเพาะปลูกปาล์มน้ำมันสูงกว่าประเทศที่เป็นผู้นำในอุตสาหกรรมน้ำมันปาล์มในภูมิภาค เช่น เกษตรกรส่วนใหญ่มีพื้นที่ปลูกขนาดเล็กไม่ใหญ่มาก ทำให้ไม่สามารถมีการจัดการที่ครบวงจรและการลงทุนในเทคโนโลยีและการพัฒนาเพื่อเพิ่มผลผลิตต่อพื้นที่เพาะปลูก พันธุ์ปาล์มที่ให้ผลผลิตต่ำรวมทั้งการดูแลและมาตรฐานในการตัดและเก็บเกี่ยวที่ยังไม่ได้มาตรฐานเท่าที่ควร อีกทั้งปริมาณผลผลิตของผลปาล์มยังขึ้นอยู่กับปริมาณน้ำฝนของแต่ละฤดูกาลในแต่ละปีและอายุต้นปาล์ม

นอกจากนี้ความไม่สมดุลของผลผลิตที่ออกสู่ตลาดกับกำลังการผลิตของโรงงานในปัจจุบัน ทำให้เกิดภาวะการแข่งขันการรับซื้อผลปาล์มอย่างรุนแรง ถึงแม้ในปี 2563 ประเทศไทยมีปริมาณผลปาล์มออกสู่ตลาด 14.98 ล้านตัน ซึ่งสูงกว่าปี 2562 ที่มีผลผลิตออกสู่ตลาด 16.66 ล้านตัน หรือลดลงร้อยละ 10.08 และในจังหวัดชุมพรมีปริมาณออกสู่ตลาด 2.27 ล้านตัน ซึ่งน้อยกว่าปี 2562 ที่มีผลผลิตออกสู่ตลาด 2.43 ล้านตัน หรือคิดเป็นร้อยละ 6.58 ซึ่งยังไม่เพียงพอต่อการกำลังการผลิต และเกิดอุปทานส่วนเกินอยู่

ภาพ 1 ปริมาณผลปาล์มใช้ผลิตทั้งประเทศรายเดือนตั้งแต่ปี 2559- 2563



ที่มา กรมการค้าภายใน กระทรวงพาณิชย์

โดยกลุ่มบริษัทฯ มีกลยุทธ์ในการจัดหาผลปาล์ม นอกจากการเพิ่มจุดรับซื้อของบริษัทฯ โดยกระจายให้ครอบคลุมหลายพื้นที่ในจังหวัดชุมพร เพื่อเข้าถึงเกษตรกรรายย่อยมากยิ่งขึ้น และยังมีโครงการปาล์มดีมีคุณภาพ เพื่อจูงใจเกษตรกรให้ตัดผลปาล์มที่สุก สด มีคุณภาพมาขายให้กับบริษัท และจะได้ราคาที่สูงขึ้นตามคุณภาพผลปาล์มที่ขาย ซึ่งทำให้ทางบริษัทฯ สามารถจัดหาผลปาล์มได้มากขึ้นทั้งปริมาณ และคุณภาพ

6.2.4 กระบวนการผลิต – ธุรกิจผลิตและจัดจำหน่ายน้ำมันปาล์มดิบ

ปัจจุบัน บริษัทฯ มีโรงงานสกัดน้ำมันปาล์มดิบอยู่ทั้งสิ้น 2 โรงและตั้งอยู่ในจังหวัดชุมพร โดยโรงสกัดน้ำมันปาล์มดิบท่าแซะมีกำลังการผลิต 120 ตันผลปาล์มต่อชั่วโมง และโรงสกัดน้ำมันปาล์มดิบทุ่งคา มีกำลังการผลิต 60 ตันผลปาล์มต่อชั่วโมง รวมกำลังการผลิตเป็น 180 ตันผลปาล์มต่อชั่วโมงโดยมีรายละเอียด ดังนี้

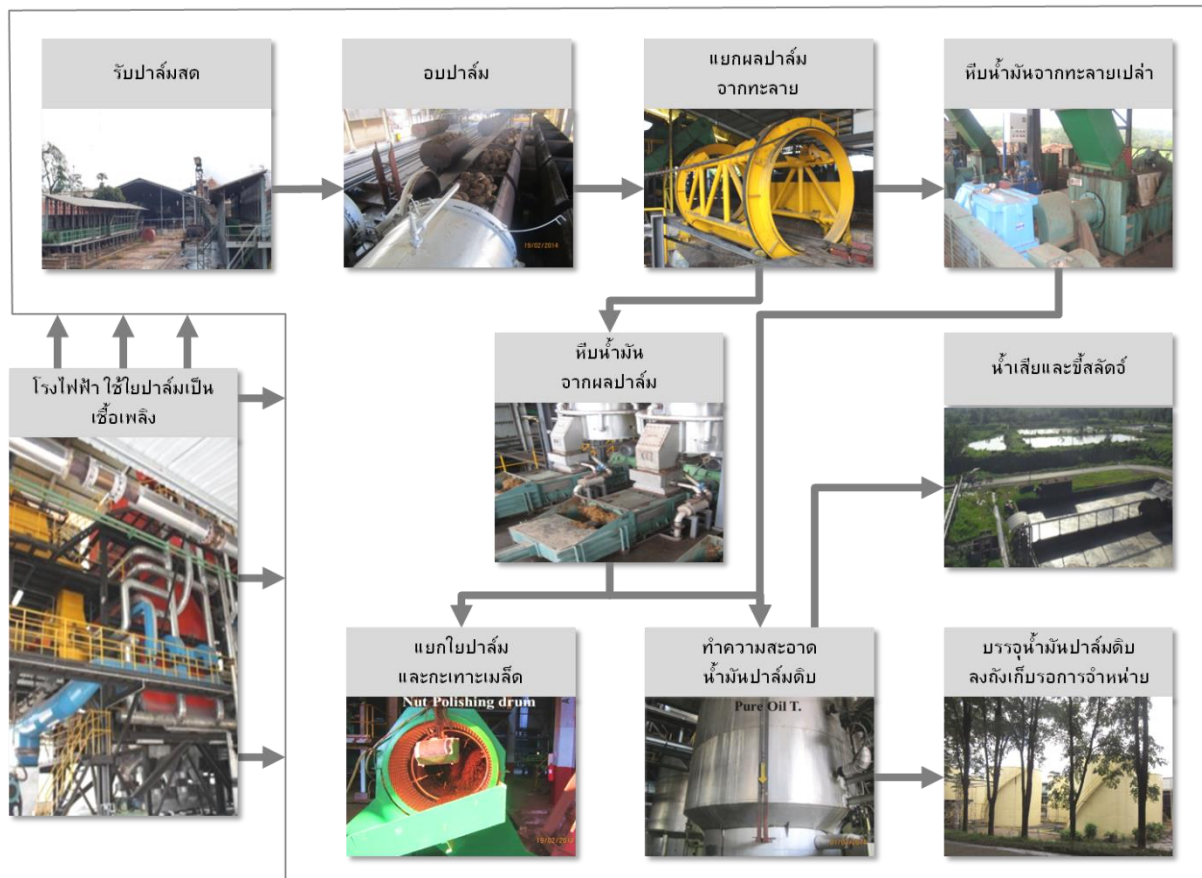
รายละเอียดข้อมูลด้านการผลิตของกลุ่มบริษัทฯ ตั้งแต่ปี 2561 - 2563

	ปี 2563	ปี 2562	ปี 2561
กำลังการผลิต (ตันผลปาล์มต่อชั่วโมง)	180	180	180
ปริมาณปาล์มที่เข้าสู่กระบวนการผลิต (ตัน)	180,078	276,596	233,980
น้ำมันปาล์มดิบที่ผลิตได้ (ตัน)	32,082	48,707	41,408
เมล็ดในปาล์มที่ผลิตได้ (ตัน)	10,595	15,973	13,375

บริษัทฯ มีการนำเทคโนโลยีที่ทันสมัย และมีประสิทธิภาพที่ดี อย่างเช่น ระบบการควบคุมและบริหารจัดการด้วยระบบอัตโนมัติ (Automation and Monitoring System) มาใช้ในกระบวนการผลิต เพื่อให้กระบวนการผลิตมีประสิทธิภาพ และประสิทธิผลสูงสุด ทั้งยังสามารถประมวลผล วิเคราะห์ข้อมูลได้อย่างรวดเร็ว ซึ่งแตกต่างจากโรงสกัดน้ำมันปาล์มดิบหลายรายที่ยังคงใช้ระบบเดิม คือการควบคุมการทำงานด้วยคนงาน ซึ่งการควบคุม ตรวจสอบ และการวิเคราะห์การผลิต ทำได้ยาก และใช้เวลานาน ซึ่งส่งผลกระทบต่อประสิทธิภาพการผลิตที่ต่ำกว่า รวมถึงอาจเกิดการสูญเสียการผลิตที่มากกว่า เพราะไม่สามารถแก้ไขสถานการณ์ได้ทันเวลาที่

กระบวนการผลิตที่ควบคุมและบริหารจัดการด้วยระบบอัตโนมัติ (Automation and Monitoring System) เริ่มตั้งแต่ การควบคุมการขนย้ายของผลปาล์มไปยังหม้ออบหนึ่งฆ่าเชื้อ (Sterilizer) เพื่อทำการอบปาล์มด้วยไอน้ำ เพื่อให้ผลปาล์มอ่อนนุ่มและหลุดออกจากขั้วได้ง่าย จากนั้นเข้ากระบวนการแยกผลปาล์มออกจากทะลายปาล์มเพื่อส่งต่อไปยังเครื่องหีบน้ำมัน (Screw Press) จากนั้นผ่านกระบวนการทำความสะอาดน้ำมัน โดยการแยกน้ำมันปาล์มออกจากสิ่งเจือปน เช่น น้ำ ทราเย ซีลัดจ์ ซึ่งทางบริษัทฯ ได้นำเครื่องแยกน้ำมันปาล์ม (Oil Separator Machine) ที่มีเทคโนโลยีพิเศษในการลดเวลาของการแยกน้ำมันปาล์มกับสิ่งเจือปนได้รวดเร็วกว่า 5 เท่าจากระยะเวลาเดิม ซึ่งผลที่ได้จากระยะเวลาที่สั้นลงทำให้คุณภาพน้ำมันปาล์มดิบในส่วนของคุณภาพความยากง่ายในการลดความเข้มของสี (Deterioration of Bleach ability Index – DOBI) ของน้ำมันปาล์มดิบดีขึ้น จากนั้นมีการเข้าเครื่องกำจัดความชื้น เพื่อให้ได้น้ำมันปาล์มดิบที่มีคุณภาพ และผลพลอยได้ต่างๆจากการผลิต ในขณะที่โรงสกัดน้ำมันปาล์มดิบบางแห่งจะเป็นการผลิตแบบรวม คือ การหีบหรือบีบเมล็ดผลปาล์ม ทำให้ได้น้ำมันปาล์มคุณภาพที่ด้อยลง เนื่องจากการผสมระหว่างน้ำมันปาล์มดิบ และน้ำมันจากเมล็ดในปาล์ม

กรรมวิธีการผลิตน้ำมันปาล์มดิบโดยสังเขป



ที่มา : บริษัท

มีรายละเอียดของแต่ละสถานี ดังนี้

ภาพในแต่ละขั้นตอนการผลิต	รายละเอียด
	<p>รับผลปาล์ม—เป็นกระบวนการรับผลปาล์มจากแหล่งต่างๆ ของโรงงาน และนำมากองไว้ที่ลานเทปาล์ม ซึ่งเมื่อเริ่มกระบวนการผลิต จะทำการโหลดผลปาล์มจากลานเทปาล์มลงสู่สายพานลำเลียง เพื่อโหลดผลปาล์มลงกระบะปาล์ม เพื่อเตรียมเข้าอบผลปาล์ม</p>
	<p>อบผลปาล์ม—ระบบขนย้ายจะนำกระบะปาล์มที่บรรจุผลทะลายปาล์มสดเข้าสู่หม้ออบหนึ่งฆ่าเชื้อ ซึ่งควบคุมการทำงานด้วยระบบ Automation System โดยหม้ออบหนึ่งฆ่าเชื้อทำหน้าที่อบหนึ่งปาล์มด้วยไอน้ำที่ความดัน 3 เท่าของบรรยากาศ เมื่อผลปาล์มสุกแล้วจึงนำออกมาเพื่อส่งต่อไปยังเครื่องแยกผลปาล์มจากทะลาย ทั้งนี้ระบบ Automation System จะช่วยเพิ่มประสิทธิภาพและความแม่นยำในการควบคุมอุณหภูมิ ความดัน และเวลา ส่งผลให้การอบผลปาล์มด้วยไอน้ำเป็นไปได้อย่างสมบูรณ์และตรงตามสูตรที่ต้องการ นอกจากนี้จะลดความผิดพลาดของพนักงาน (Human Error) ทั้งยังเป็นเครื่องมือที่ช่วยทำให้พนักงานทำงานได้อย่างมีประสิทธิภาพมากยิ่งขึ้น</p>
 	<p>แยกผลปาล์มจากทะลาย - นำกระบะปาล์มที่บรรจุปาล์มที่อบแล้วเข้าเครื่องเทกระบะปาล์ม (Tipper) เพื่อทำการเทปาล์มออกจากกระบะ เข้าสู่สายพานเพื่อลำเลียงไปยังเครื่องแยกผลปาล์มจากทะลาย (Threshing Machine) ด้วยการเหวี่ยง เพื่อแยกผลปาล์มออกจากทะลายปาล์ม จากนั้นผลปาล์มจะถูกลำเลียงโดยกระพ้อลำเลียงไปยังเครื่องหีบน้ำมัน ส่วนทะลายปาล์มเปล่าส่งผ่านสายพานลำเลียงไปเครื่องหีบน้ำมันปาล์มจากทะลายปาล์มเปล่า</p>
 	<p>หีบน้ำมันจากผลปาล์ม - ผลปาล์มจะถูกลำเลียงสู่เครื่องนวดผลปาล์ม (Digester) โดยใช้ไอน้ำ จากนั้นเข้าเครื่องหีบน้ำมันปาล์ม (Screw Press) โดยจะบีบน้ำมันออกจากผลปาล์ม ซึ่งในขั้นตอนนี้จะได้ส่วนของใยปาล์มและเมล็ดปาล์ม โดยน้ำมันปาล์มดิบจะไหลเข้าสู่สถานีทำความสะอาดน้ำมัน ส่วนใยปาล์มและเมล็ดปาล์มจะเข้าสู่เครื่องแยกใยและกะเทาะเมล็ดต่อไป</p>

  	<p>ทำความสะอาดน้ำมันปาล์มดิบ - น้ำมันปาล์มดิบจะถูกแยกโดยตะแกรงเพื่อแยกทรายและสิ่งเจือปนออกจากน้ำมันปาล์มดิบ จากนั้นส่งไปพักที่ถังพักน้ำมัน และผ่านเครื่องแยกทรายโดยระบบแรงหมุนอีกครั้ง จากนั้นส่งน้ำมันไปยังเครื่องแยกน้ำมันปาล์ม (Oil Separator Machine) เมื่อน้ำมันลอยตัวขึ้นด้านบน จะทำการส่งไปเก็บในถังน้ำมันเพื่อเข้าเครื่องแยกน้ำมันให้บริสุทธิ์และดูความชื้นโดยระบบสุญญากาศ จากนั้นจะส่งไปเก็บไว้ในถังเก็บน้ำมันเพื่อรอการจำหน่าย ส่วนน้ำมันด้านล่างจะถูกส่งกลับไปยังถังตกตะกอนเพื่อส่งไปเครื่องแยกแบบ 3 เฟส คือ น้ำมัน น้ำ และกากออกจากกัน และจะส่งกลับไปถังน้ำมันเพื่อเข้าสู่ขั้นตอนข้างต้นอีกครั้ง</p>
  	<p>แยกใยปาล์มและกะเทาะเมล็ด - ใยปาล์มและเมล็ดปาล์มจากเครื่องหีบน้ำมันปาล์มจะถูกลำเลียงเข้าสู่เครื่องแยกใยโดยใช้ระบบลมดูด เส้นใยถูกป้อนเพื่อเป็นเชื้อเพลิงของเครื่องกำเนิดไอน้ำ (Boiler) ส่วนของเมล็ดปาล์มจะส่งไปอบแห้งในไซโล จากนั้นนำเข้าเครื่องกะเทาะเมล็ดเพื่อแยกเมล็ดในปาล์มกับกะลาปาล์ม ส่วนของเมล็ดในปาล์มขนาดเล็กกับกะลาปาล์มที่ปนกันอยู่ จะถูกแยกอีกครั้งด้วยเครื่องแยกกะลาและเมล็ดในปาล์ม โดยใช้ค่าความถ่วงจำเพาะของดินขาว กะลาปาล์มที่แยกออกมาได้ลำเลียงสู่ถังเก็บเพื่อจำหน่ายต่อไป ส่วนเมล็ดในปาล์มส่งเข้ากระบวนการอบแห้งและเก็บไว้ในไซโลเพื่อรอจำหน่ายต่อไป</p>
  	<p>หีบน้ำมันจากทะลายปาล์มเปล่า - ทะลายปาล์มเปล่าจะถูกส่งต่อเข้ากระบวนการหีบน้ำมัน น้ำมันปาล์มดิบจะไหลไปยังถังเก็บเพื่อแยกทราย จากนั้นจะส่งน้ำมันปาล์มดิบไปทำความสะอาดต่อไป</p>
  	<p>โรงไฟฟ้า - เส้นใยปาล์มจากกระบวนการผลิตจะถูกลำเลียงเพื่อเป็นเชื้อเพลิงในการผลิตไอน้ำ และแปลงเป็นพลังงานไฟฟ้าสำหรับขับเคลื่อนเครื่องจักรในสายการผลิต</p>

6.2.5 ผลกระทบสิ่งแวดล้อม – ธุรกิจผลิตและจัดจำหน่ายน้ำมันปาล์มดิบ

กลุ่มบริษัทฯ มีนโยบายและวิธีปฏิบัติในการดูแลและรักษาสิ่งแวดล้อมอย่างชัดเจน เพื่อให้แน่ใจว่ากระบวนการผลิตของบริษัทฯจะส่งผลกระทบต่อสิ่งแวดล้อมน้อยที่สุด โดยมุ่งเน้นการจัดการอย่างต่อเนื่อง ซึ่งเริ่มต้นจากพนักงานและผู้บริหารของบริษัทฯต้องมีจริยธรรมในการดำเนินงานและบริหารงาน ที่ผ่านมา บริษัทฯมุ่งมั่นที่จะลดผลกระทบต่อสิ่งแวดล้อม โดยมีการลงทุนและปรับปรุงระบบจัดการมลภาวะจากการผลิตอย่างต่อเนื่อง เช่น ลงทุนในระบบดักฝุ่นละออง และอุปกรณ์ตรวจวัดปริมาณอากาศส่วนเกิน (Oxygen Analyzer) ที่เกิดจากการเผาไหม้ของหม้อไอน้ำในโรงสกัดน้ำมันปาล์มดิบ และพร้อมจะลงทุนเพื่อแก้ไขปัญหาทางสิ่งแวดล้อมที่เกิดขึ้นจากกระบวนการผลิต การเพาะปลูก และระบบการจัดการอื่นๆ และน้ำเสียที่เกิดจากกระบวนการผลิต กลุ่มบริษัทฯ ได้ลงทุนในเทคโนโลยีที่นำน้ำเสียและของเสียจากการผลิตน้ำมันปาล์มดิบมาผ่านกระบวนการหมักเพื่อผลิตก๊าซชีวภาพและใช้เป็นเชื้อเพลิงในการผลิตเป็นไฟฟ้า สำหรับน้ำที่เหลือจากกระบวนการผลิตก๊าซชีวภาพที่ยังคงมีสารอินทรีย์ที่เป็นประโยชน์ต่อต้นปาล์ม น้ำมัน บริษัทฯ จึงนำน้ำดังกล่าวไปรดต้นปาล์มน้ำมันในสวนของกลุ่มบริษัทฯ

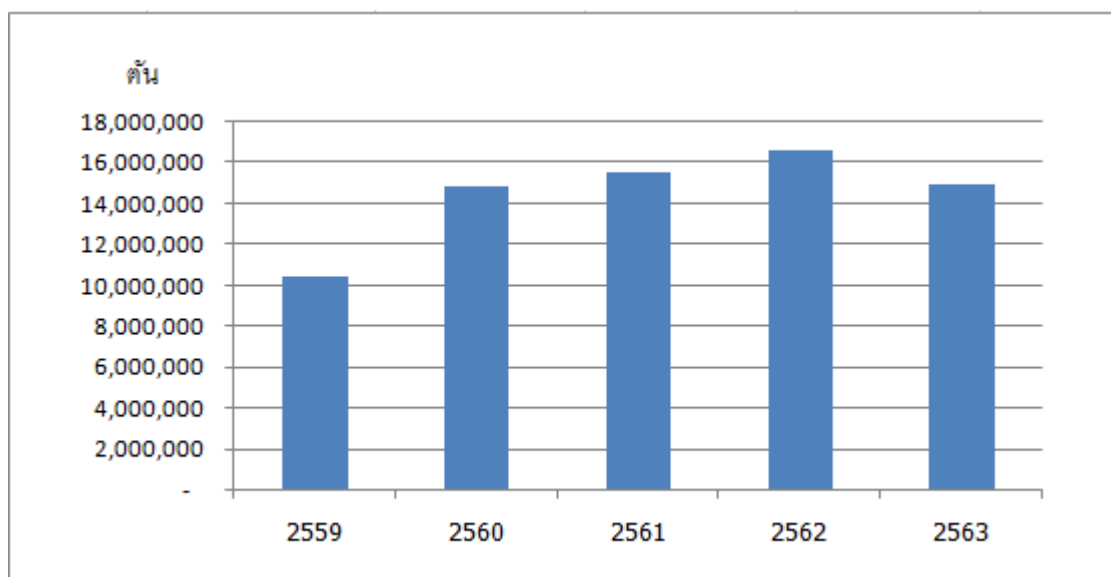
การสร้างโรงสกัดน้ำมันปาล์มดิบนั้นได้คำนึงถึงการนำสิ่งเหลือใช้จากกระบวนการผลิตมาใช้ให้เกิดประโยชน์สูงสุด และลดมลภาวะที่อาจเกิดขึ้นได้ตั้งเช่นหม้อไอน้ำ (Boiler) ที่มีการนำเส้นใยปาล์มไปเป็นเชื้อเพลิงในการผลิตไอน้ำ และแปลงเป็นพลังงานไฟฟ้าสำหรับขับเคลื่อนเครื่องจักรในกระบวนการผลิต

6.2.6 สภาวะตลาดน้ำมันปาล์มดิบ

ภาวะอุตสาหกรรม

น้ำมันปาล์มดิบและเมล็ดในปาล์มเป็นสินค้าทางการเกษตร ที่กลไกราคาถูกกำหนดโดยอุปสงค์ (Demand) และอุปทาน (Supply) ซึ่งปัจจัยสำคัญที่มีผลกระทบต่ออุปทาน คือ สภาพดินฟ้าอากาศ ซึ่งมีผลกระทบโดยตรงต่อปริมาณผลผลิตของน้ำมันปาล์มและน้ำมันพืชอื่นๆ ในตลาดโลก และปัจจัยที่มีผลกระทบต่ออุปสงค์ คือ ปริมาณความต้องการของตลาด โดยส่วนใหญ่มาจากความต้องการของภาคอุตสาหกรรมต่างๆ ภายในและต่างประเทศ ในด้าน การอุปโภค บริโภค รวมถึงด้านพลังงานซึ่งเพิ่มขึ้นตามจำนวนประชากร นอกจากนี้ การเติบโตทางด้านเศรษฐกิจของประเทศต่างๆ ที่บริโภคน้ำมันพืชรวมทั้งนโยบายทางด้านอัตราภาษีนำเข้าของประเทศที่บริโภคน้ำมันพืชรายใหญ่ของโลก ได้แก่ อินเดีย และจีน ก็มีผลกระทบโดยตรงต่อความต้องการการบริโภคน้ำมันปาล์มและน้ำมันพืชเช่นกัน

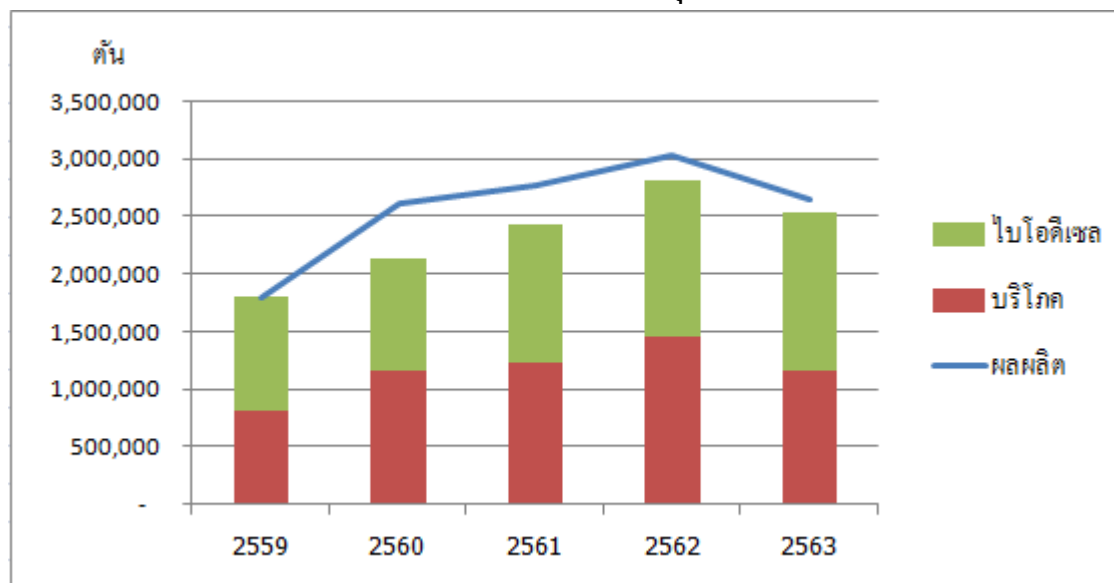
ภาพ 2 ปริมาณปาล์มใช้ผลิตทั้งประเทศระหว่างปี 2559-2563



ที่มา กรมการค้าภายใน กระทรวงพาณิชย์

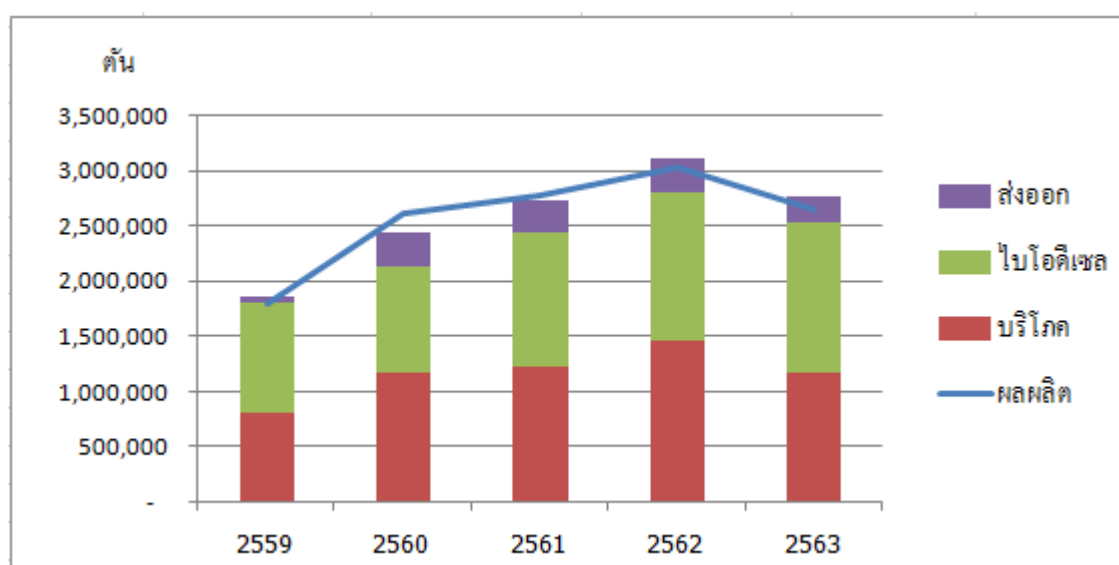
ทั้งนี้ปริมาณน้ำมันปาล์มดิบทั้งประเทศที่ผลิตได้ จะเป็นไปในทิศทางเดียวกับปริมาณผลปาล์มที่ใช้ในการผลิตน้ำมันปาล์มดิบ โดยที่ผ่านมาอุปสงค์ของน้ำมันปาล์มดิบจะเน้นไปทางการบริโภค

ภาพ 3 ปริมาณการผลิตน้ำมันปาล์มดิบทั้งประเทศ เทียบกับ อุปสงค์น้ำมันปาล์มดิบในประเทศ



ที่มา กรมการค้าภายใน กระทรวงพาณิชย์

ภาพ 4 ปริมาณการผลิตน้ำมันปาล์มดิบทั้งประเทศเทียบกับอุปสงค์น้ำมันปาล์มดิบในประเทศ และการส่งออก



ที่มา กรมการค้าภายใน กระทรวงพาณิชย์

ซึ่งหากดูปริมาณน้ำมันปาล์มดิบและความต้องการใช้น้ำมันปาล์มดิบในอดีต จะเห็นว่าตลาดน้ำมันปาล์มดิบของประเทศไทยเป็นตลาดที่มีอุปทานส่วนเกินทำให้ต้องมีการส่งออกเพื่อรักษาสมดุลระหว่างอุปสงค์และอุปทาน แต่ด้วยกลไกด้านราคาน้ำมันปาล์มดิบที่ทำให้ราคาในประเทศที่สูงกว่าตลาดโลก อันเนื่องมาจากนโยบายต่างๆของภาครัฐที่จะเข้ามาช่วยอุดหนุนอุปทานส่วนเกิน เช่น โครงการรับซื้อน้ำมันปาล์มดิบจากการไฟฟ้าฝ่ายผลิตแห่งประเทศไทย ทำให้ในบางช่วงไม่สามารถส่งออกไปแข่งขันกับตลาดโลกได้



สำหรับในปี 2563 เกิดสถานการณ์โรคระบาดจากเชื้อไวรัสโควิด-19 ซึ่งส่งผลกระทบต่อเศรษฐกิจโลกอย่างรุนแรง และหลายอุตสาหกรรมได้รับผลกระทบมากน้อยแตกต่างกัน โดยอุตสาหกรรมน้ำมันปาล์มได้รับผลกระทบเช่นกัน แต่มีความรุนแรงน้อยกว่าเมื่อเทียบกับอุตสาหกรรมอื่นที่ได้รับผลกระทบโดยตรง ซึ่งโรคระบาดดังกล่าวทำให้เกิดมาตรการปิดประเทศเพื่อควบคุมการแพร่ระบาดของโรค ทำให้การเดินทางและขนส่งลดลง มีการปิดร้านอาหารและสถานที่ต่างๆ ส่งผลให้อุปสงค์ต่อน้ำมันปาล์มทั้งด้านพลังงานทดแทนและการบริโภคลดลง และในด้านอุปทานลดลงอย่างมากจากภาวะขาดแคลนแรงงานที่จะเก็บเกี่ยวผลผลิตในสวนปาล์มน้ำมันของประเทศผู้ผลิตรายใหญ่อย่างอินโดนีเซียและมาเลเซีย ทำให้การผลิตและสต็อกน้ำมันปาล์มมีแนวโน้มลดลงอย่างต่อเนื่อง ส่งผลให้ราคาน้ำมันปาล์มในตลาดโลกอยู่ในระดับสูง ซึ่งช่วยหนุนให้ราคาในประเทศสูงขึ้นเช่นกัน โดยในปี 2563 ประเทศไทยเกิดการส่งออกน้ำมันปาล์มในช่วงไตรมาสที่ 2 และ 3 ที่ราคาต่างประเทศสูงกว่าในประเทศ ซึ่งช่วยลดข้ออุปทานส่วนเกินและสร้างสมดุลระหว่างอุปสงค์และอุปทานภายในประเทศ แต่อย่างไรก็ตาม การแพร่ระบาดของเชื้อไวรัสโควิด-19 ที่เกิดขึ้นยังคงเป็นปัจจัยที่ต้องพิจารณาอย่างรอบด้าน ทั้งการระบอบใหม่ ความรุนแรงของสถานการณ์ แนวโน้มของการควบคุมโรคจากการฉีดวัคซีนที่เริ่มกระจายไปหลายประเทศ ซึ่งจะเป็นตัวกำหนดอุปสงค์และอุปทานของน้ำมันปาล์มทั้งในและต่างประเทศ

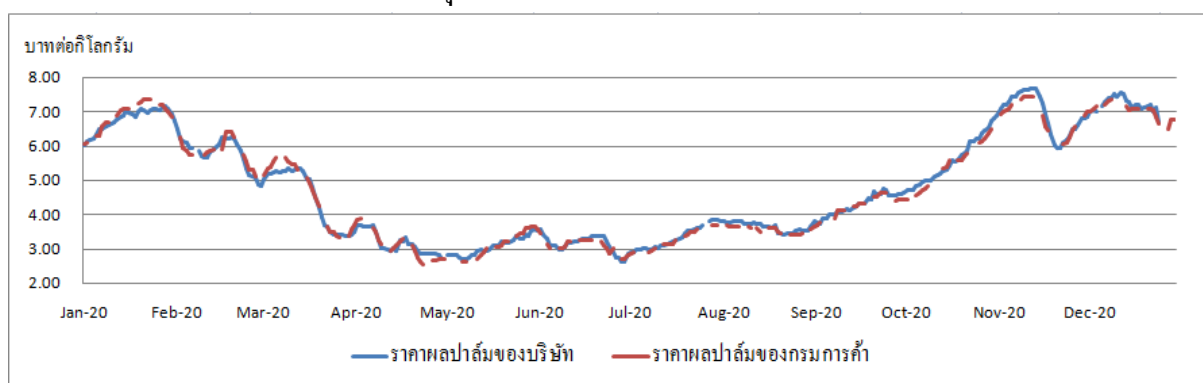
การแข่งขัน

เนื่องจากอุตสาหกรรมน้ำมันปาล์มจะมีความเกี่ยวข้องโดยตรงกับการใช้วัตถุดิบประเภทผลปาล์ม ดังนั้นการแข่งขันในอุตสาหกรรมจะมี 2 ลักษณะคือ การแข่งขันรับซื้อวัตถุดิบจากเกษตรกรเพื่อป้อนเข้าสู่โรงสกัดน้ำมันปาล์มดิบ และการแข่งขันด้านการจำหน่ายน้ำมันปาล์มดิบและเมล็ดในปาล์มให้แก่ลูกค้า ทั้งนี้ การแข่งขันด้านการรับซื้อวัตถุดิบจะมีความรุนแรงกว่าการแข่งขันในการจำหน่ายน้ำมันปาล์มดิบและเมล็ดในปาล์ม

การแข่งขันรับซื้อวัตถุดิบผลปาล์ม

คู่แข่งของบริษัทฯ ในการรับซื้อผลปาล์มจะเป็นโรงสกัดน้ำมันปาล์มดิบที่ตั้งอยู่ใกล้เคียงกับโรงสกัดน้ำมันปาล์มดิบของกลุ่มบริษัทฯ เนื่องจากผลปาล์มที่เก็บเกี่ยวได้จากต้นปาล์มน้ำมันควรจะนำเข้ากระบวนการผลิตภายใน 24 ชั่วโมง เพื่อให้ได้คุณภาพน้ำมันปาล์มดิบที่ดี โดยบริษัทฯ ได้มุ่งพัฒนาศักยภาพในการเข้าถึงผลผลิตจากเกษตรกรโดยตรง ด้วยการขยายจุดรับซื้อ โดยการใช้เทคโนโลยีสารสนเทศมาช่วยในการบริหารจัดการและจัดเก็บข้อมูลของเกษตรกรและจุดรับซื้อคู่ค้า มีการสร้างความสัมพันธ์อันดีกับเกษตรกรรายใหญ่และจุดรับซื้อ รวมทั้งมีการจัดโครงการส่งเสริมพัฒนาการเพาะปลูกปาล์มน้ำมันให้แก่เกษตรกรรายย่อยในชุมชนอย่างต่อเนื่อง เพื่อให้เกษตรกรรายย่อยสามารถลดต้นทุนและเพิ่มผลผลิต นอกจากนี้ บริษัทฯ จะมีการปรับราคารับซื้อผลปาล์มให้สอดคล้องกับอัตราการสกัดน้ำมันปาล์มดิบที่โรงงานผลิตได้เพื่อไม่เป็นการเอาเปรียบเกษตรกร

ภาพ 5 ราคารับซื้อผลปาล์มเฉลี่ยของกลุ่มบริษัทฯ เทียบกับ ราคารับซื้อผลปาล์มเฉลี่ยของประเทศไทย

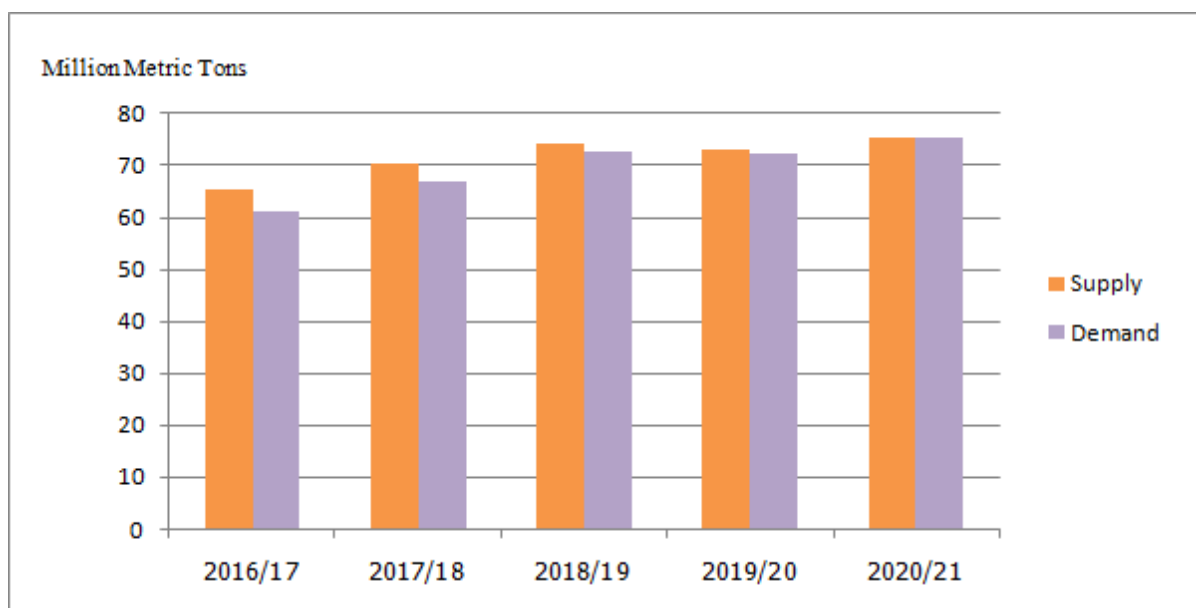


ที่มา กรมการค้าภายใน กระทรวงพาณิชย์

ภาพรวมอุปสงค์และอุปทานการจำหน่ายน้ำมันปาล์ม

สำหรับผลผลิตน้ำมันปาล์มในตลาดโลกมีแนวโน้มที่สูงขึ้นอย่างต่อเนื่องทุกปีเช่นกัน โดยมีอัตราการเติบโตเฉลี่ยร้อยละ 3.75 แต่หากดูการเคลื่อนไหวของผลผลิตปาล์มน้ำมันรายปีจะพบว่ามี ความผันผวน โดยในบางปีกลับมีปริมาณลดลงทั้งนี้เพราะปริมาณผลปาล์มที่จะออกสู่ตลาดนั้นขึ้นอยู่กับสภาพภูมิอากาศเป็นหลัก นอกจากนี้ยังมีปัจจัยอื่น อาทิเช่น การดูแลของเกษตรกร อายุปาล์ม และปลูกทดแทนเข้ามาเกี่ยวข้อง ทำให้อุปทานของน้ำมันปาล์มมีความผันผวน ในขณะที่อุปสงค์เพิ่มขึ้นต่อเนื่อง โดยในปี 2563 ยังมีปัจจัยที่ไม่คาดคิดอย่างการแพร่ระบาดของเชื้อไวรัสโควิด-19

ภาพ 6 ปริมาณน้ำมันปาล์มที่ผลิตได้และการใช้น้ำมันปาล์มในตลาดโลก



ที่มา: Foreign Agricultural Service, US Department of Agriculture ข้อมูลเดือน ธันวาคม 2563

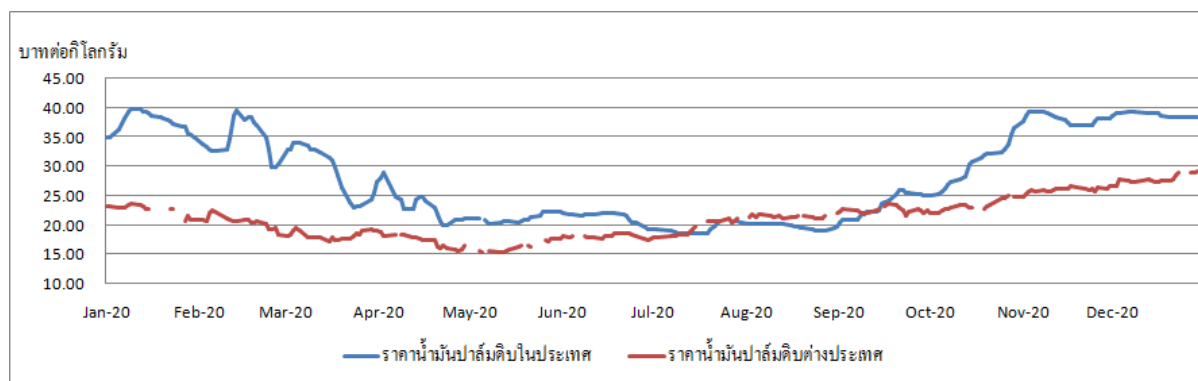
ตาราง 1 ปริมาณการผลิตน้ำมันพืชชนิดต่าง ๆ ในตลาดน้ำมันพืชโลก

ประเภทน้ำมัน	ปริมาณการผลิตและสัดส่วนการผลิตในปี 2563	
	ปริมาณการผลิต (ล้านตัน)	สัดส่วนการผลิต (ร้อยละ)
น้ำมันปาล์ม	75.45	36.08
น้ำมันถั่วเหลือง	60.27	28.82
น้ำมันเรปซีด	27.64	13.22
น้ำมันดอกทานตะวัน	19.27	9.21
น้ำมันเมล็ดในปาล์ม	8.77	4.19
น้ำมันถั่วลิสง	6.12	2.93
น้ำมันฝ้าย	4.86	2.32
น้ำมันมะพร้าว	3.57	1.71
น้ำมันมะกอก	3.20	1.53
รวม	209.14	100.00

ที่มา: Foreign Agricultural Service, US Department of Agriculture ข้อมูลเดือน ธันวาคม 2563

ในภาวะปกติราคาขายน้ำมันปาล์มดิบทั้งในประเทศและต่างประเทศจะถูกกำหนดตามราคาซื้อขายในตลาดมาเลเซียเป็นหลัก แต่เนื่องจากปัจจุบันประเทศไทยยังจัดให้น้ำมันปาล์มดิบเป็นสินค้าที่ถูกควบคุมการนำเข้า ทำให้บางช่วงราคาขายน้ำมันปาล์มดิบในประเทศมีการเคลื่อนไหวต่างจากราคาในตลาดมาเลเซีย โดยเฉพาะช่วงปี 2558 ถึง 2563 ที่ผ่านมามีการเข้าแทรกแซงของรัฐบาลผ่านนโยบายต่างๆ เช่น อัตราการผสมน้ำมันปาล์มลงในไบโอดีเซล การรับซื้อน้ำมันปาล์มดิบจากการไฟฟ้าฝ่ายผลิตแห่งประเทศไทย รวมถึงการแข่งขันของโรงสกัดเอง ทั้งนี้แนวโน้มราคาขายน้ำมันปาล์มดิบของประเทศไทยและประเทศมาเลเซียยังคงมีแนวโน้มไปในทิศทางเดียวกัน โดยความผันผวนของราคาขายน้ำมันปาล์มดิบนั้น จะขึ้นอยู่กับปัจจัยต่างๆ เช่น ความไม่แน่นอนของปริมาณผลปาล์ม ภาวะเศรษฐกิจ และความผันผวนของราคาน้ำมันดิบในตลาดโลก เป็นต้น

ภาพ 7 ราคาขายน้ำมันปาล์มดิบเฉลี่ยของตลาดประเทศไทยเทียบกับมาเลเซีย



ที่มา กรมการค้าภายใน กระทรวงพาณิชย์

ในช่วงต้นของปี 2563 ประเทศไทยมีปริมาณผลปาล์มสดน้อยและราคาน้ำมันปาล์มดิบอยู่ในระดับสูงสืบเนื่องจากปลายปี 2562 ที่มีสภาพอากาศแห้งแล้ง ส่งผลให้อุปทานลดลงอย่างมาก รวมทั้งผลจากนโยบายส่งเสริมการใช้พลังงานทดแทนหรือไบโอดีเซลที่ช่วยเพิ่มอุปสงค์ของน้ำมันปาล์ม แต่ต่อมาราคาน้ำมันปาล์มดิบปรับตัวลดลงจากปริมาณผลปาล์มที่ออกสู่ตลาดมากขึ้นตามฤดูกาล และภาครัฐมีนโยบายรับซื้อน้ำมันปาล์มดิบจากการไฟฟ้าฝ่ายผลิตแห่งประเทศไทยเพื่อรักษาสมดุลในอุตสาหกรรมน้ำมันปาล์ม จนกระทั่งในช่วงไตรมาสที่ 2 และ 3 การแพร่ระบาดของเชื้อไวรัสโควิด-19 ที่รุนแรงส่งผลให้เกิดภาวะขาดแคลนแรงงานในอินโดนีเซียและมาเลเซีย ผลผลิตและสต็อกน้ำมันปาล์มลดลงอย่างต่อเนื่องตั้งแต่ช่วงกลางปี ทำให้อาณัติราคาในตลาดโลกอยู่ในระดับสูงกว่าราคาในประเทศ ทำให้ประเทศไทยมีการส่งออกน้ำมันปาล์มในช่วงเวลาดังกล่าว ส่วนในไตรมาสที่ 4 พบว่าปริมาณผลปาล์มเริ่มลดน้อยลงจากสภาพอากาศที่แห้งแล้ง และปริมาณผลปาล์มในประเทศต่ำกว่าที่คาดการณ์ไว้ ซึ่งจากปัจจัยดังกล่าวช่วยหนุนให้ราคาน้ำมันปาล์มดิบในประเทศปรับตัวสูงขึ้นอย่างต่อเนื่อง

ตลาดการจำหน่ายในประเทศ

อุตสาหกรรมน้ำมันปาล์มจัดเป็นอุตสาหกรรมการเกษตรที่สำคัญอย่างหนึ่งของประเทศไทย โดยส่วนใหญ่ผู้ประกอบการในประเทศจะผลิตน้ำมันปาล์มเพื่อจำหน่ายในประเทศเป็นหลัก เนื่องจากความต้องการบริโภคและใช้ในด้านพลังงานคิดเป็นร้อยละ 80 - 90 ของผลผลิตทั้งหมด หรือประมาณ 1.7 ถึง 2.0 ล้านตัน ซึ่งส่วนใหญ่ปริมาณความต้องการใช้ในประเทศจะต่ำกว่าปริมาณน้ำมันปาล์มที่ผลิตได้

ด้านตลาดในประเทศปี 2563 ตลาดเป้าหมายของน้ำมันปาล์มในประเทศไทยคืออุตสาหกรรมอาหาร ส่วนราคาน้ำมันปาล์มดิบในประเทศไทยในภาวะปกติจะอ้างอิงกับราคาในตลาดมาเลเซียเป็นหลัก ประกอบกับอุปสงค์และอุปทานในประเทศไทย โดยมีปัจจัยหลักที่กระทบต่อราคาของน้ำมันปาล์ม ได้แก่

- ราคาน้ำมันพืชชนิดอื่นที่ใช้แทนกันได้ เช่น น้ำมันถั่วเหลือง
- ความต้องการบริโภคและปริมาณการผลิตน้ำมันปาล์มในประเทศ

- สภาพดินฟ้าอากาศซึ่งส่งผลกระทบต่อผลผลิตและราคาของผลปาล์มที่ออกสู่ตลาด
- นโยบายอื่นๆ เช่น นโยบายการผสมน้ำมันไบโอดีเซล ภาษีส่งออก เป็นต้น

ตลาดการจำหน่ายต่างประเทศ

U.S. Department of Agriculture ซึ่งเป็นหน่วยงานรัฐบาลของประเทศสหรัฐอเมริกาทำการรวบรวมข้อมูลการผลิตน้ำมันปาล์มดิบทั่วโลก โดยปี 2563 การส่งออกน้ำมันปาล์มดิบทั่วโลกมีปริมาณประมาณ 51.04 ล้านตันต่อปี โดยประเทศอินโดนีเซียจัดเป็นผู้ผลิตและส่งออกน้ำมันปาล์มรายใหญ่ที่สุดของโลก ซึ่งมีส่วนแบ่งของตลาดส่งออกกว่าร้อยละ 56.52 รองลงมาได้แก่ ประเทศมาเลเซีย ซึ่งมีส่วนแบ่งตลาดอยู่ที่ประมาณร้อยละ 33.84 เนื่องจากทั้งสองประเทศดังกล่าว มีภูมิอากาศซึ่งเหมาะสมต่อการปลูกปาล์มน้ำมัน พันธุ์ปาล์มที่ปลูกเป็นพันธุ์ดี ให้ผลผลิตต่อไร่สูงและรัฐบาลให้การสนับสนุน ในขณะที่เกษตรกรปาล์มในประเทศไทย ส่วนใหญ่เป็นรายย่อย และการผลิตในภาคอุตสาหกรรมยังมีไม่มาก คุณภาพผลปาล์มและผลผลิตต่อไร่จึงอยู่ในระดับที่ต่ำกว่าผู้ผลิตรายใหญ่สุดทั้งสองประเทศมาก ทำให้มีปริมาณที่เหลือจากการอุปโภคบริโภคในประเทศเพื่อการส่งออกน้อยเมื่อเทียบกับผู้ผลิตหลักทั้งสอง

ตาราง 2 ปริมาณส่งออกของผู้ส่งออกน้ำมันปาล์มรายใหญ่

ล้านตัน

ประเทศ	2559/60	2560/61	2561/62	2562/63	2563/64
อินโดนีเซีย	27.63	26.97	28.28	26.90	28.85
มาเลเซีย	16.31	16.47	18.36	17.21	17.28
กัวเตมาลา	0.72	0.80	0.83	0.81	0.81
ปาปัวนิวกินี	0.66	0.68	0.72	0.57	0.57
อื่นๆ	3.56	3.73	3.39	3.42	3.54
รวม	48.89	48.65	51.58	48.91	51.04

ที่มา: Foreign Agricultural Service, US Department of Agriculture ฉบับเดือนธันวาคม 2563

อย่างไรก็ดี ถึงแม้ว่าประเทศไทยจะเป็นผู้ผลิตน้ำมันปาล์มอันดับ 3 แต่เมื่อเทียบกับประเทศผู้นำอย่างอินโดนีเซียและมาเลเซียก็ถือว่ามียุทธศาสตร์น้ำมันน้อยมาก และจากการบริโภคภายในประเทศที่เป็นอันดับ 7 ของโลกก็ทำให้มีผลผลิตส่วนที่เหลือเพื่อการส่งออกไม่มากนัก สำหรับปี 2563 โดยเฉลี่ยราคาน้ำมันปาล์มดิบต่างประเทศที่ต่ำกว่าราคาน้ำมันปาล์มดิบในประเทศไทยดังที่ได้อธิบายในข้างต้น ทำให้การส่งออกชะงักตัวลง เนื่องจากรัฐบาลพยายามพยุงราคาผลปาล์มสดเพื่อช่วยเหลือเกษตรกร

6.3 ธุรกิจผลิตและจัดจำหน่ายไฟฟ้า

6.3.1 ลักษณะผลิตภัณฑ์ – ธุรกิจผลิตและจัดจำหน่ายไฟฟ้า

บริษัทฯ ได้จัดตั้งบริษัท วิจิ เอ็นเนอร์ยี จำกัด (บจ. วิจิ เอ็นเนอร์ยี) บริษัทย่อยซึ่งบริษัทมีสัดส่วนการถือหุ้นร้อยละ 100 เพื่อดำเนินธุรกิจผลิตและจำหน่ายไฟฟ้าจากพลังงานทดแทน เพื่อจำหน่ายให้แก่ภาครัฐ ได้แก่ การไฟฟ้าส่วนภูมิภาค (กฟภ.) ตามนโยบายการสนับสนุนการผลิตการใช้ไฟฟ้าจากพลังงานทดแทน โดยปัจจุบัน กลุ่มบริษัทฯ ประกอบธุรกิจโรงไฟฟ้าจากก๊าซชีวภาพ จำนวน 2 โรง ขนาดกำลังการผลิตติดตั้งรวม 8.4 เมกะวัตต์ ในจังหวัดชุมพร โดยก๊าซชีวภาพนั้น จะมาจากการนำน้ำเสียจากกระบวนการสกัดน้ำมันปาล์มดิบของ โรงสกัดน้ำมันปาล์มดิบ ซึ่งมีส่วนประกอบของสารอินทรีย์ มาหมักย่อยสลายด้วยวิธีทางชีววิทยาภายใต้สภาวะปราศจากออกซิเจน เพื่อให้ได้มาซึ่งก๊าซมีเทน ซึ่งเป็นก๊าซชีวภาพมีคุณสมบัติในการใช้เป็นเชื้อเพลิงในการผลิตไฟฟ้า ทั้งนี้ บจ. วิจิ เอ็นเนอร์ยี ได้มีการทำ

สัญญาซื้อขายไฟฟ้ากับการไฟฟ้าส่วนภูมิภาค 2 ฉบับ สำหรับโครงการโรงไฟฟ้าจากก๊าซชีวภาพ และได้ดำเนินการจำหน่ายไฟฟ้าเชิงพาณิชย์แล้วในเดือนมีนาคม 2554 และเดือนพฤษภาคม 2554 ตามลำดับ

ธุรกิจผลิตและจัดจำหน่ายไฟฟ้าจากพลังงานก๊าซชีวภาพ

บจ. วิจิ เอ็นเนอร์ยี่ ดำเนินธุรกิจเป็นผู้ผลิตและจำหน่ายไฟฟ้าจากก๊าซชีวภาพ จำนวนทั้งสิ้น 2 โครงการ มีขนาดกำลังการผลิตรวม 8.4 เมกะวัตต์ โดยบจ. วิจิ เอ็นเนอร์ยี่ ได้มีการทำสัญญาซื้อขายไฟฟ้ากับการไฟฟ้าส่วนภูมิภาคแล้ว 2 ฉบับ โดยสาระสำคัญของสัญญาซื้อขายไฟฟ้า (PPA) ระหว่าง บจ. วิจิ เอ็นเนอร์ยี่ กับการไฟฟ้าส่วนภูมิภาคสำหรับโรงไฟฟ้าพลังงานก๊าซชีวภาพ สามารถสรุปได้ดังนี้

ชื่อโครงการ	โครงการโรงไฟฟ้าก๊าซชีวภาพ ตำบลทรัพย์อนันต์ อำเภота แซะ จังหวัดชุมพร	โครงการโรงไฟฟ้าก๊าซชีวภาพ ตำบลทุ่งคา อำเภอเมือง จังหวัดชุมพร
สัญญาเลขที่	VSPP-PEA 092/2551	VSPP-PEA 093/2551
วันที่ลงนาม	27 พฤศจิกายน 2551	18 ธันวาคม 2551
ปริมาณตามสัญญาซื้อขายไฟฟ้า	4.5 เมกะวัตต์	2.5 เมกะวัตต์
กำลังการผลิตติดตั้ง	5.6 เมกะวัตต์	2.8 เมกะวัตต์
ระดับแรงดัน	22,000 โวลท์	22,000 โวลท์
วันที่เริ่มดำเนินการเชิงพาณิชย์ (COD)	10 พฤษภาคม 2554	10 มีนาคม 2554
จุดรับซื้อไฟฟ้า	29 หมู่ 3 ถนนเพชรเกษม ตำบลทรัพย์อนันต์ อำเภота แซะ จังหวัดชุมพร 86140	170 หมู่ 6 ถนนเพชรเกษม ตำบลทุ่งคา อำเภอเมืองชุมพร จังหวัดชุมพร 86100
ระยะเวลาของสัญญา	5 ปี และต่อเนื่องครั้งละ 5 ปีโดยอัตโนมัติจนกว่ายุติสัญญา	

1) โครงการโรงไฟฟ้าพลังงานก๊าซชีวภาพ ตำบลทรัพย์อนันต์ อำเภотаแซะ จังหวัดชุมพร

โครงการโรงไฟฟ้าพลังงานก๊าซชีวภาพ ตำบลทรัพย์อนันต์ อำเภотаแซะ จังหวัดชุมพร ขนาดกำลังการผลิต 5.6 เมกะวัตต์ ตั้งอยู่ที่ เลขที่ 29 หมู่ที่ 3 ถนนเพชรเกษม ตำบลทรัพย์อนันต์ อำเภотаแซะ จังหวัดชุมพร 86140 บนเนื้อที่ประมาณ 43,000 ตารางเมตร ซึ่งเป็นที่ดินที่เช่าสิทธิเหนือพื้นดินเพื่อโครงการผลิตไฟฟ้าจากก๊าซชีวภาพกับบริษัทฯ โดยโครงการนี้ได้เริ่มจำหน่ายไฟฟ้าเชิงพาณิชย์ (Commercial Operation Date: COD) ตั้งแต่วันที่ 10 พฤษภาคม 2554



2) โครงการโรงไฟฟ้าพลังงานก๊าซชีวภาพ ตำบลทุ่งคา อำเภอเมือง จังหวัดชุมพร

โครงการโรงไฟฟ้าพลังงานก๊าซชีวภาพ ตำบลทุ่งคา อำเภอเมือง จังหวัดชุมพร ขนาดกำลังการผลิต 2.8 เมกะวัตต์ ตั้งอยู่ที่ เลขที่ 170 หมู่ที่ 6 ถนนเพชรเกษม ตำบลทุ่งคา อำเภอเมือง จังหวัดชุมพร 86100 บนเนื้อที่ประมาณ 47,200 ตารางเมตร ซึ่งเป็นที่ดินที่เช่าสิทธิเหนือพื้นดินเพื่อโครงการผลิตไฟฟ้าจากก๊าซชีวภาพกับบริษัทฯ โดยโครงการนี้ได้เริ่มจำหน่ายไฟฟ้าเชิงพาณิชย์ (Commercial Operation Date: COD) ตั้งแต่วันที่ 10 มีนาคม 2554



รายละเอียดโครงการโรงไฟฟ้าพลังงานก๊าซชีวภาพ

ชื่อโครงการ	<ul style="list-style-type: none"> โครงการโรงไฟฟ้าพลังงานก๊าซชีวภาพ ตำบลทรัพย์อนันต์ อำเภอบ้านหมี่ จังหวัดลพบุรี โครงการโรงไฟฟ้าพลังงานก๊าซชีวภาพ ตำบลทุ่งคา อำเภอมือง จังหวัดลพบุรี
ที่ตั้งโครงการ	<ul style="list-style-type: none"> เลขที่ 29 หมู่ที่ 3 ถนนเพชรเกษม ตำบลทรัพย์อนันต์ อำเภอบ้านหมี่ จังหวัดลพบุรี 86140 ซึ่งทางบริษัท พิจารณาแล้วว่าเป็นพื้นที่สูงและไม่มีความเสี่ยงต่อการเกิดอุทกภัยและประวัติที่ผ่านมาสถานที่ตั้งโครงการไม่เคยถูกน้ำท่วม 170 หมู่ที่ 6 ถนนเพชรเกษม ตำบลทุ่งคา อำเภอมือง จังหวัดลพบุรี 86100 ซึ่งทางบริษัท พิจารณาแล้วว่าเป็นพื้นที่สูงและไม่มีความเสี่ยงต่อการเกิดอุทกภัย และประวัติที่ผ่านมาสถานที่ตั้งโครงการไม่เคยถูกน้ำท่วม
กำลังการผลิต	<ul style="list-style-type: none"> กำลังการผลิตติดตั้ง 5.6 เมกะวัตต์ สำหรับโรงไฟฟ้าก๊าซชีวภาพ ตำบลทรัพย์อนันต์ อำเภอบ้านหมี่ จังหวัดลพบุรี กำลังการผลิตติดตั้ง 2.8 เมกะวัตต์ สำหรับโรงไฟฟ้าก๊าซชีวภาพ ตำบลทุ่งคา อำเภอมือง จังหวัดลพบุรี
รายละเอียดโครงการ	<p>โรงไฟฟ้าพลังงานชีวภาพจากน้ำเสียและสิ่งเหลือใช้จากกระบวนการสกัดน้ำมันปาล์มดิบ ของกลุ่มบริษัท มีวัตถุประสงค์เพื่อนำของเสียมาใช้ประโยชน์ในรูปของพลังงานทดแทน โดยการบำบัดในระบบบำบัดแบบปิด มีผลผลิตเป็นก๊าซชีวภาพเพื่อใช้เป็นเชื้อเพลิงสำหรับการผลิตไฟฟ้าส่งจำหน่ายให้แก่การไฟฟ้าส่วนภูมิภาค นอกจากนี้โครงการยังสามารถช่วยลดการปลดปล่อยก๊าซคาร์บอนไดออกไซด์และก๊าซมีเทนสู่ชั้นบรรยากาศ ซึ่งเป็นสาเหตุสำคัญที่ก่อให้เกิดภาวะเรือนกระจกอีกด้วยโดยมีวัตถุดิบและเทคโนโลยีในกระบวนการผลิตประกอบด้วย</p> <ol style="list-style-type: none"> 1. น้ำเสียจากกระบวนการสกัดน้ำมันปาล์ม (POME) 2. ระบบบำบัดแบบ A+CSTR, A+UASB และ A+HCSR ประสิทธิภาพสูง 3. เครื่องผลิตไฟฟ้าโดยใช้ก๊าซชีวภาพเป็นเชื้อเพลิง (Biogas Engine) 4. ระบบส่งจำหน่ายไฟฟ้า
เทคโนโลยีที่ใช้ในการผลิต	<p>หลักการทำงานของระบบการผลิต คือ เริ่มจากการรับวัตถุดิบ อันได้แก่ น้ำเสีย และซีสลัดจ์ (Decanter Cake) จากโรงสกัดน้ำมันปาล์มดิบ เข้าสู่ระบบบำบัดแบบปิด ผ่านระบบถังกวนแบบต่อเนื่อง (Appropriate Completely Stirred Tank Reactor) ระบบชั้นตะกอนจุลินทรีย์ไร้อากาศแบบไหลขึ้น (Appropriate Upflow Anaerobic Sludge Blower) และระบบหมักตะกอนขั้นสูงที่มีการกวนอย่างสม่ำเสมอและต่อเนื่อง (Appropriate High Concentration Sludge Reactor) ตามลำดับ ก๊าซชีวภาพที่ผลิตได้จะถูกนำไปผ่านระบบกำจัดน้ำและก๊าซไฮโดรเจนซัลไฟด์ (H_2S) โดยใช้ระบบทำความสะอาดแบบ Bio-Filter ก่อนนำไปใช้เป็นเชื้อเพลิงให้กับเครื่องผลิตไฟฟ้าโดยใช้ก๊าซชีวภาพเป็นเชื้อเพลิง (Biogas Engine) เพื่อผลิตไฟฟ้าส่งเชื่อมต่อกับหม้อแปลงและระบบจำหน่ายของการไฟฟ้าส่วนภูมิภาคต่อไป</p>



ในส่วนการดำเนินงานและซ่อมบำรุงโรงไฟฟ้านั้น บริษัทฯ ได้ทำสัญญากับบริษัท เซาเออร์ จำกัด เพื่อให้บริการการดำเนินงานและบำรุงรักษา (Operation and Maintenance: O&M) โครงการโรงไฟฟ้าแห่งนี้เป็นส่วนหนึ่งของเครื่องผลิตไฟฟ้าโดยใช้ก๊าซชีวภาพเป็นเชื้อเพลิง (Biogas Engine) เป็นระยะเวลา 59,999 ชั่วโมงการเดินเครื่องหลังจากโครงการก่อสร้างแล้วเสร็จ โดยมีรายละเอียดขอบเขตงาน ได้แก่ การดำเนินงาน ตรวจสอบและควบคุมความสามารถในการผลิตให้มีปริมาณพลังงานไฟฟ้าที่จะผลิตได้เป็นไปตามข้อกำหนดในสัญญา รวมไปถึงการตรวจสอบแผนงานการบำรุงรักษาโรงไฟฟ้าก๊าซชีวภาพ เพื่อป้องกันความบกพร่องของประสิทธิภาพการผลิต

โดยรายได้และปริมาณของกลุ่มบริษัทฯ สำหรับธุรกิจผลิตและจัดจำหน่ายไฟฟ้า สามารถสรุปได้ดังตารางต่อไปนี้

ประเภทผลิตภัณฑ์	สำหรับปีบัญชีสิ้นสุดวันที่					
	31-ธ.ค.-63		31-ธ.ค.-62		31-ธ.ค.-61	
	รายได้ (ล้านบาท)	ปริมาณ (กิโลวัตต์- ชั่วโมง)	รายได้ (ล้านบาท)	ปริมาณ (กิโลวัตต์- ชั่วโมง)	รายได้ (ล้านบาท)	ปริมาณ (กิโลวัตต์- ชั่วโมง)
รวมรายได้จากการขายไฟฟ้า	33	9,634,200	41	12,181,822	30	8,189,280
ราคาค่าไฟฟ้าเฉลี่ย	3.38		3.35		3.63	
ราคาค่าไฟฟ้าพื้นฐาน (บาทต่อหน่วย)	4.22		4.22		4.22	

6.3.2 การขายและการตลาด- ธุรกิจผลิตและจัดจำหน่ายไฟฟ้า

การประกอบธุรกิจผลิตและจำหน่ายไฟฟ้าพลังงานก๊าซชีวภาพของกลุ่มบริษัทฯ ถือว่าเป็นธุรกิจที่มีความเสี่ยงด้านอุปสงค์น้อย เนื่องจากเป็นสินค้าจำเป็นและนับจะทวีความสำคัญขึ้น

บริษัทฯ มุ่งมั่นที่จะเป็นผู้นำในธุรกิจผลิตและจำหน่ายน้ำมันปาล์มดิบ ทั้งยังคำนึงถึงการบริหารจัดการวัตถุดิบเพื่อให้เกิดประโยชน์สูงสุดและคำนึงผลกระทบที่อาจเกิดขึ้นต่อสิ่งแวดล้อมจากของเสียและสิ่งเหลือใช้จากกระบวนการผลิตน้ำมันปาล์มดิบ โดยกลุ่มบริษัทฯ ได้ใช้เทคโนโลยีที่ทันสมัย จากการเลือกใช้อุปกรณ์และเทคโนโลยีจากผู้ผลิตที่มีคุณภาพและมีประสิทธิภาพในการผลิตไฟฟ้า เพื่อให้โครงการโรงไฟฟ้าของบริษัทฯ ดำเนินการผลิตพลังงานไฟฟ้าได้อย่างมีประสิทธิภาพ มีการจ่ายไฟฟ้าได้อย่างสม่ำเสมอและมีเสถียรภาพ

เนื่องด้วยนโยบายของภาครัฐมีการสนับสนุนธุรกิจผลิตและจำหน่ายไฟฟ้าจากพลังงานหมุนเวียนจากผู้ผลิตไฟฟ้าขนาดเล็กมาก (VSPP) โดยจะรับซื้อไฟฟ้าทั้งหมดที่ผลิตได้จากผู้ผลิตไฟฟ้าขนาดเล็กมากที่มีสัญญาขายไฟฟ้ากับ กฟผ. ทำให้โรงไฟฟ้าของกลุ่มบริษัทฯ มีความเสี่ยงจากการจัดจำหน่ายไฟฟ้าให้แก่ กฟผ. ที่ต่ำ และโรงไฟฟ้าที่จะเกิดขึ้นใหม่ในอนาคตจะไม่ส่งผลกระทบต่อปริมาณการขายไฟฟ้าของกลุ่มบริษัทฯ

6.3.3 การจัดหาวัตถุดิบ - ธุรกิจผลิตและจัดจำหน่ายไฟฟ้า

เนื่องจากการผลิตไฟฟ้าของกลุ่มบริษัทฯ เป็นการนำสิ่งที่เหลือใช้จากกระบวนการผลิตน้ำมันปาล์มดิบ ได้แก่ น้ำเสียจากกระบวนการผลิตน้ำมันปาล์มดิบที่จะมาผลิตเป็นก๊าซชีวภาพ และขี้สลัดจ์ที่ได้จากกระบวนการผลิตน้ำมันปาล์มดิบเช่นกัน ซึ่งกลุ่มบริษัทฯ มีกลยุทธ์ในการจัดหาวัตถุดิบจากแหล่งต่างๆ เพื่อป้อนเข้าสู่โรงสกัดน้ำมันปาล์มดิบเพื่อผลิตน้ำมันปาล์มดิบได้ตลอดทั้งปี และทางกลุ่มบริษัทฯ ได้ตระหนักถึงการใช้วัตถุดิบต่างๆ เพื่อให้เกิดประโยชน์สูงสุด และในการออกแบบโรงไฟฟ้าได้ออกแบบให้สอดคล้องกับกำลังการผลิตของโรงสกัดน้ำมันปาล์มดิบของกลุ่มบริษัทฯ

6.3.4 กระบวนการผลิต – ธุรกิจผลิตและจัดจำหน่ายไฟฟ้า

(1) กำลังการผลิตและการใช้กำลังการผลิต

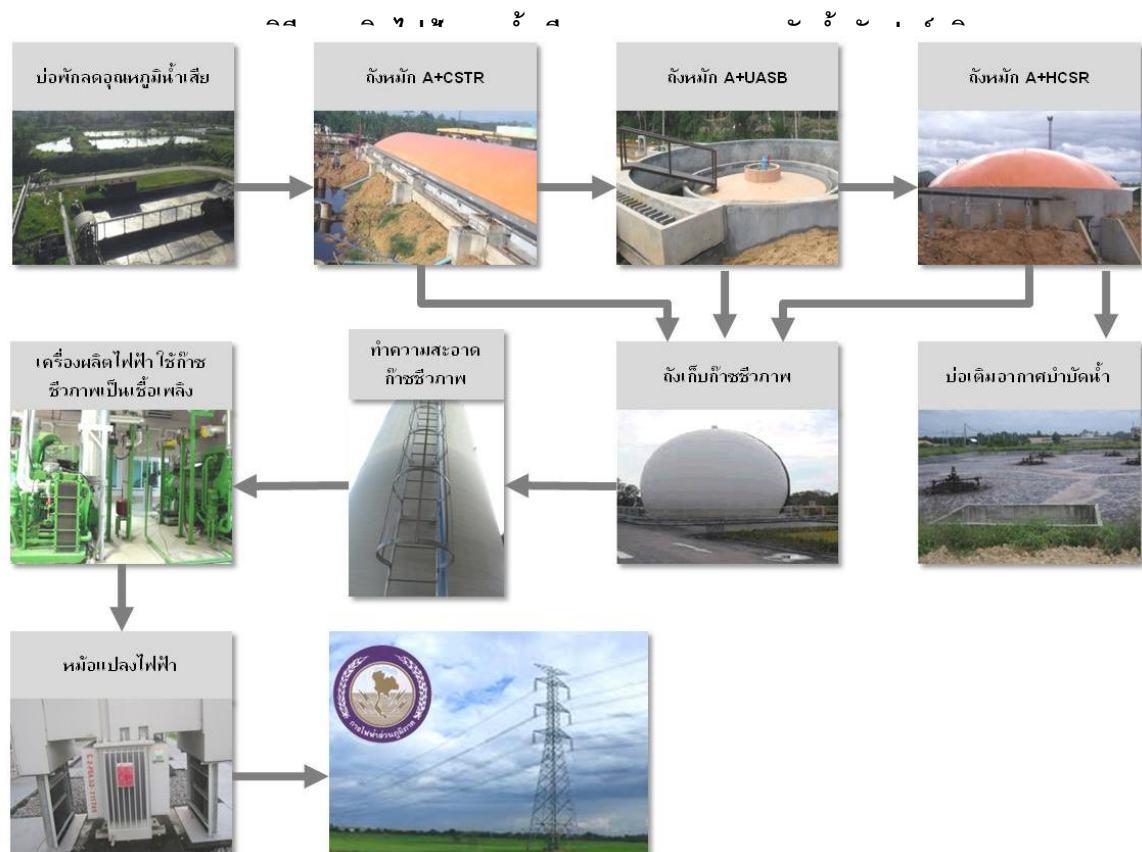
กำลังการผลิตติดตั้งของโรงไฟฟ้าพลังงานก๊าซชีวภาพ จำนวน 2 แห่ง มีกำลังการผลิต ดังนี้

ชื่อโครงการ	กำลังการผลิตติดตั้ง	วันเริ่มจำหน่ายไฟฟ้าเชิงพาณิชย์
โครงการโรงไฟฟ้าก๊าซชีวภาพ ตำบลทรัพย์อนันต์ อำเภอท่าแซะ จังหวัดชุมพร	5.6 เมกะวัตต์	10 พฤษภาคม 2554
โครงการโรงไฟฟ้าก๊าซชีวภาพ ตำบลทุ่งคา อำเภอเมือง จังหวัดชุมพร	2.8 เมกะวัตต์	10 มีนาคม 2554

จากกำลังการผลิตติดตั้งดังกล่าว โรงไฟฟ้าทั้ง 2 แห่งมีอัตราการใช้กำลังการผลิต โดยสรุป ดังนี้

รายการ	โครงการท่าแซะ			โครงการทุ่งคา		
	2563	2562	2561	2563	2562	2561
ความสามารถในการผลิตไฟ (กิโลวัตต์ - ชั่วโมงต่อปี)	49,056,000	49,056,000	49,056,000	24,528,000	24,528,000	24,528,000
จำนวนไฟฟ้าที่ผลิตได้ (กิโลวัตต์ - ชั่วโมงต่อปี)	10,469,105	13,394,501	9,396,427	0	0	0
อัตราการใช้กำลังการผลิต (ร้อยละ)	21.34	27.30	19.15	0	0	0

หมายเหตุ โครงการทุ่งคาไม่มีการผลิต เนื่องจากไม่ได้มีการเปิดดำเนินการโรงสกัดทุ่งคา ทำให้โรงไฟฟ้าไม่มีวัตถุดิบ



ที่มา : บริษัท

รายละเอียดกระบวนการผลิต

วัตถุดิบในการผลิตก๊าซชีวภาพ ประกอบด้วย น้ำเสีย และชีสลัดจ์ (Decanter Cake) จากโรงสกัดน้ำมันปาล์มดิบของกลุ่มบริษัทฯ ซึ่งมีกำลังการผลิตรวม 180 ตันผลปาล์มต่อชั่วโมง

ภาพในแต่ละขั้นตอนการผลิต	รายละเอียดกระบวนการผลิตก๊าซชีวภาพ
	<p>น้ำเสียที่ออกจากกระบวนการสกัดน้ำมันปาล์มดิบ จะถูกส่งเข้าสู่บ่อพัก Cooling Pond เพื่อลดอุณหภูมิให้เหมาะสม และเป็นการจัดการน้ำเสียเบื้องต้น กล่าวคือ เพื่อแยกน้ำเสียกับของแข็งแขวนลอย เช่น กรวด ทราย ออกจากกัน</p>
 	<p>เป็นกระบวนการจัดการน้ำเสียแบบไม่ใช้ออกซิเจน (Anaerobic Wastewater Treatment) เนื่องจากน้ำเสียที่เข้าสู่ระบบมีความเข้มข้นสูง ดังนั้นจึงเลือกใช้ระบบบำบัดแบบ A+CSTR (Appropriate Completely Stirred Tank Reactor) ซึ่งมีหน้าที่กักตะกอนและย่อยสลายเปลี่ยนรูปสารอินทรีย์ในน้ำเสียทั้งที่เป็นสารละลายและตะกอนสารอินทรีย์ให้เป็นก๊าซชีวภาพ โดยน้ำเสียที่ผ่านการบำบัดจากระบบ A+CSTR แล้วจะมีค่าความเข้มข้นต่ำ จากนั้นจะผ่านเข้าสู่ระบบบำบัดแบบ A+UASB (Appropriate Upflow Anaerobic Sludge Blanket) เพื่อบำบัดน้ำเสียที่ยังมีส่วนที่ย่อยสลายไม่หมดและความเข้มข้นไม่สูงมากนัก ให้มีคุณภาพสูงพอที่สามารถนำไปจัดการต่อในส่วนระบบบำบัดขั้นหลังต่อไป</p>
 	<p>เป็นกระบวนการจัดการของเสียและกากตะกอนจากโรงงาน โดยใช้ระบบบำบัดแบบ A+HCSR (Appropriate High concentration Sludge Reactor) ซึ่งเป็นการจัดการน้ำเสียและของเสียที่เกิดขึ้นจากกระบวนการผลิตของโรงสกัดน้ำมันปาล์มดิบอย่างสมบูรณ์ ซึ่งในระบบนี้จะมีการนำกากตะกอน จากระบบ A+CSTR และ A+UASB มาผสมกับ -ชีสลัดจ์ (Decanter Cake) จากโรงสกัดน้ำมันปาล์มดิบ เพื่อเพิ่มประสิทธิภาพในการย่อยสลายก๊าซชีวภาพ โดยกากตะกอนที่เหลือจากระบบบำบัด จะมีค่า COD ต่ำและสามารถนำไปใช้ทำปุ๋ยให้แก่สวนปาล์มได้ ส่วนน้ำเสียที่ผ่านการบำบัดดังกล่าว จะถูกส่งไปบำบัดต่อในระบบบำบัดแบบใช้ออกซิเจนด้วยการเติมอากาศ (Aeration Pond) ซึ่งน้ำเสียที่ผ่านระบบบำบัดจากโรงงาน จะนำไปรดน้ำในสวนปาล์มของโรงงานต่อไป</p>

ภาพในแต่ละขั้นตอนการผลิต	รายละเอียดกระบวนการผลิตไฟฟ้า
  	<p>ก๊าซชีวภาพที่ผลิตได้จะถูกนำไปผ่านระบบกำจัดน้ำและกำจัดก๊าซไฮโดรเจนซัลไฟด์ (H₂S) โดยใช้ระบบทำความสะอาดก๊าซชีวภาพแบบ Bio-Filter ก่อนนำไปใช้เป็นเชื้อเพลิงให้กับ เครื่องผลิตไฟฟ้า โดยใช้ก๊าซชีวภาพเป็นเชื้อเพลิง(Biogas Engine) โดยเชื้อเพลิงก๊าซชีวภาพจะถูกนำไปจุดระเบิดเผาไหม้ผสมกับอากาศในระบบอกสูบลพลังงานความร้อนที่ได้จากการเผาไหม้จะถูกเปลี่ยนไปเป็นพลังงานเครื่องกลเพื่อนำไปหมุนขับเคลื่อนกำเนิดไฟฟ้า Generator เพื่อผลิตไฟฟ้าส่งเชื่อมต่อเข้ากับหม้อแปลงและเชื่อมต่อกับระบบจำหน่ายการไฟฟ้าส่วนภูมิภาคต่อไป</p>

6.3.5 ผลกระทบสิ่งแวดล้อม – ธุรกิจผลิตและจัดจำหน่ายไฟฟ้า

บริษัทฯ ให้ความสำคัญตระหนักในเรื่องผลกระทบต่อสิ่งแวดล้อม จึงได้ดำเนินการจัดการสิ่งแวดล้อม เพื่อให้มีมาตรฐานการจัดการด้านสิ่งแวดล้อมเป็นสากล และเพื่อให้เกิดระเบียบและวิธีการปฏิบัติงานในการดูแลสิ่งแวดล้อมที่มีความเหมาะสมเป็นไปตามกฎหมายและสามารถตรวจสอบได้ตามมาตรฐานเกี่ยวกับการป้องกันและแก้ไขผลกระทบต่อคุณภาพสิ่งแวดล้อม (Initial Environmental Examination: IEE) ซึ่งเป็นมาตรฐานหนึ่งที่มีบทบาทในการควบคุมผลกระทบต่อคุณภาพสิ่งแวดล้อมจากการประกอบกิจการและต้องจัดทำให้เสร็จสิ้นก่อนเริ่มก่อสร้างโครงการโรงไฟฟ้าอย่างเคร่งครัดโดยมีการดำเนินการตามมาตรการลดผลกระทบสิ่งแวดล้อม และมาตรการติดตามตรวจสอบคุณภาพสิ่งแวดล้อม พร้อมทั้งรายงานผลการดำเนินการดังกล่าวแก่หน่วยงานที่เกี่ยวข้องอย่างต่อเนื่อง

สำหรับการดำเนินงานด้านมาตรการลดผลกระทบสิ่งแวดล้อมตามที่ได้กำหนดไว้ในรายงาน IEE ได้แก่ ด้านทรัพยากรกายภาพ ทรัพยากรชีวภาพ คุณค่าการใช้ประโยชน์ของมนุษย์และคุณภาพชีวิต โดยปฏิบัติตามเงื่อนไขที่ได้รับตั้งแต่ในช่วงระยะก่อสร้าง จนกระทั่งถึงระยะดำเนินการในปัจจุบัน และยังคงพัฒนาให้มีมาตรการลดผลกระทบต่อสิ่งแวดล้อมที่มีประสิทธิภาพมากยิ่งขึ้น โดยเน้นนโยบายในการป้องกันการเกิดมลพิษ (Pollution Prevention)

7. ปัจจัยความเสี่ยง

ปัจจัยความเสี่ยงที่ระบุในหัวข้อนี้เป็นปัจจัยความเสี่ยงที่บริษัทฯ เห็นว่ามีนัยสำคัญและอาจก่อให้เกิดผลกระทบในทางลบต่อฐานะทางการเงิน ผลการดำเนินงาน และมูลค่าหุ้นของบริษัทฯ รวมทั้งอาจส่งผลกระทบต่อผลตอบแทนจากการลงทุนในหุ้นสามัญของบริษัทฯ ในทางลบอย่างมีนัยสำคัญ นอกเหนือจากความเสี่ยงที่ระบุในหัวข้อนี้อาจมีความเสี่ยงอื่นๆที่บริษัทฯ ยังไม่อาจทราบได้ในขณะนี้ หรือเป็นความเสี่ยงที่บริษัทฯ พิจารณาในขณะนี้แล้วเห็นว่าไม่มีผลกระทบในสาระสำคัญต่อการดำเนินธุรกิจของบริษัทฯ ซึ่งความเสี่ยงดังกล่าวอาจส่งผลกระทบต่อฐานะทางการเงิน และผลการดำเนินงานของบริษัทฯ อย่างมีนัยสำคัญในอนาคต

7.1 ความเสี่ยงจากธุรกิจผลิตและจำหน่ายน้ำมันปาล์ม

7.1.1 ความเสี่ยงจากการที่ราคาน้ำมันปาล์มดิบมีความผันผวน

น้ำมันปาล์มดิบและน้ำมันเมล็ดในปาล์มเป็นสินค้าทางการเกษตร ซึ่งราคาจะถูกกำหนดโดยอุปสงค์และอุปทาน ปัจจัยสำคัญที่มีผลกระทบต่ออุปสงค์และอุปทาน ได้แก่ สภาพดินฟ้าอากาศซึ่งมีผลกระทบโดยตรงต่อปริมาณผลผลิตของน้ำมันปาล์มและน้ำมันพืชอื่นๆ ในตลาดโลก นอกจากนี้การเติบโตทางด้านเศรษฐกิจของประเทศต่างๆ ที่

บริโภคน้ำมันพืชรวมทั้งนโยบายทางด้านอัตราภาษีนำเข้าของประเทศที่บริโภคน้ำมันพืชรายใหญ่ของโลก ได้แก่ อินเดีย และจีนจะมีผลกระทบโดยตรงต่อความต้องการบริโภคน้ำมันพืช

นอกจากนี้ปัจจุบันน้ำมันปาล์มถูกนำมาใช้เป็นพลังงานทางเลือก เพื่อทดแทนการใช้ น้ำมันเชื้อเพลิงหรือที่เรียกว่าไบโอดีเซล ส่งผลให้ราคาน้ำมันปาล์มในฐานะสินค้าทดแทนได้รับอิทธิพลจากการเคลื่อนไหวของราคาน้ำมันดิบในตลาดโลก ดังนั้นความต้องการเชื้อเพลิง รวมถึงปัจจัยจากเชื้อเพลิงทดแทน เช่น ราคาก๊าซธรรมชาติ ก็ย่อมส่งผลกระทบต่อ การเคลื่อนไหวของราคาน้ำมันปาล์มดิบด้วยเช่นกัน

ราคาขายน้ำมันปาล์มดิบทั้งในประเทศและต่างประเทศจะอ้างอิงตามราคาซื้อขายที่ตลาดมาเลเซียเป็นหลัก แต่เนื่องจากปัจจุบันประเทศไทยจัดให้น้ำมันปาล์มดิบเป็นสินค้าควบคุม ดังนั้นราคาขายน้ำมันปาล์มดิบในประเทศจึงอาจจะมี การเคลื่อนไหวต่างจากราคาที่ตลาดมาเลเซียในช่วง ตามความผันผวนของอุปสงค์และอุปทานภายในประเทศ โดยทั่วไปราคาตลาดโลกและราคาในประเทศจะอยู่ในระดับที่ใกล้เคียงกัน ยกเว้นในบางกรณี เช่น ปริมาณน้ำมันปาล์มดิบ ในประเทศผลิตออกมาเกินความต้องการ หรือมีการขาดแคลนน้ำมันปาล์มในประเทศ เป็นต้น

ดังนั้น หากราคาน้ำมันปาล์มดิบซึ่งมีความผันผวนไปตามราคาซื้อขายในตลาดโลกมีการปรับตัวลดลง ย่อมจะส่งผลกระทบต่อรายได้ของบริษัทฯ อย่างไรก็ดีตามบริษัทฯ คาดว่าความผันผวนของราคาน้ำมันปาล์มดิบดังกล่าวจะไม่ส่งผลกระทบต่อบริษัทฯ เนื่องจากในภาวะปกติแล้วหากราคาน้ำมันปาล์มดิบมีการปรับตัวลดลง ราคาวัตถุดิบ ผลปาล์มจะปรับตัวลดลงด้วยเช่นกันซึ่งส่งผลให้ต้นทุนการผลิตของบริษัทฯ ลดลงตามไปด้วย

7.1.2 ความเสี่ยงจากการจัดหาวัตถุดิบในราคาที่เหมาะสม

ปัจจัยที่จะทำให้ปริมาณวัตถุดิบมีการเปลี่ยนแปลง ได้แก่

- (1) ปริมาณพื้นที่ในการเพาะปลูกที่เปลี่ยนแปลง ซึ่งอาจเกิดจากนโยบายการส่งเสริมของภาครัฐ เช่น นโยบายส่งเสริมการปลูกพืชพลังงานทดแทน และแนวโน้มราคาผลปาล์ม เป็นต้น
- (2) สภาพภูมิอากาศที่เปลี่ยนแปลงไป เช่น ปริมาณน้ำฝน ภัยแล้ง ซึ่งจะส่งผลกระทบต่อพื้นที่ ปริมาณและคุณภาพของผลปาล์ม
- (3) จำนวนคู่แข่ง ซึ่งปัจจุบันมีกำลังการผลิตโรงสกัดรวมทั้งประเทศสูงกว่าปริมาณผลปาล์มที่ออก มากกว่า 2 เท่าตัว ทำให้การแข่งขันด้านการรับซื้อวัตถุดิบสูง

โดยผลกระทบจากการที่ผลปาล์มที่ออกสู่ตลาดมีปริมาณน้อยกว่าความต้องการของกำลังการผลิตโรงสกัด ย่อมก่อให้เกิดการแข่งขันในการรับซื้อผลปาล์มกับบริษัทผู้ผลิตน้ำมันปาล์มดิบรายอื่นๆ ซึ่งจะส่งผลกระทบทำให้บริษัทฯ มีต้นทุนในส่วน of วัตถุดิบเพิ่มขึ้นและอาจจะกระทบต่อผลการดำเนินงาน และฐานะทางการเงินของบริษัทฯ

อย่างไรก็ดีบริษัทฯ ได้ขยายจุดรับซื้อในเขตที่มีพื้นที่ปลูกปาล์มหนาแน่นในจังหวัดชุมพรและใกล้เคียง เพื่อให้เข้าถึงและเพิ่มความสะดวกให้แก่เกษตรกรในการขายผลปาล์มให้กับบริษัท พร้อมทั้งมีแผนการขยายจุดรับซื้ออย่างต่อเนื่องเพื่อเป็นเครื่องมือหลักในการจัดหาผลปาล์มที่มีคุณภาพในปริมาณที่เพิ่มมากขึ้น ทั้งนี้บริษัทฯ ยังมีการโครงการปาล์มดีมีคุณภาพเพื่อส่งเสริมให้เกษตรกรตัดผลปาล์มที่ดีมีคุณภาพ เพื่อจะได้ราคาผลปาล์มที่สูงขึ้น ซึ่งโครงการนี้จะช่วยส่งเสริมภาพรวมของอุตสาหกรรมปาล์มน้ำมันให้เกิดความมั่นคง และยั่งยืน สามารถแข่งขันกับประเทศอื่นได้ นอกจากนี้ บริษัทฯ ยังได้มุ่งเน้นการบริหารจัดการด้านวัตถุดิบให้ทันต่อสถานการณ์ เช่น การประมวลผลและวิเคราะห์ข้อมูลในทุกมิติเพื่อวางกลยุทธ์ในการจัดหาวัตถุดิบ โดยการนำระบบสารสนเทศมาช่วยสนับสนุนข้อมูลในทุกๆ ด้าน และยังมีการจัดตั้งทีมลูกค้าสัมพันธ์เพื่อประชาสัมพันธ์ ทำความเข้าใจ และรับฟังข้อเสนอแนะ ทำให้บริษัทฯ ได้รับความไว้วางใจและสร้างความสัมพันธ์ที่ดีกับคู่ค้าและเกษตรกรผู้ปลูกปาล์มน้ำมัน

7.1.3 ความเสี่ยงจากการเปลี่ยนแปลงนโยบายภาครัฐ

จากที่ผ่านมารัฐบาลมีนโยบายที่จะเข้ามาแทรกแซงหรือออกประกาศแนะนำราคาผลปาล์ม และการกำหนดราคาขั้นสูงในการจำหน่ายน้ำมันปาล์มบริสุทธิ์ภายในประเทศ รวมถึงนโยบายการผสมไบโอดีเซลลงในน้ำมันดีเซลซึ่งจะกระทบต่อความต้องการใช้น้ำมันปาล์มดิบ ดังนั้นหากรัฐบาลมีการเปลี่ยนแปลงนโยบายใดๆ อาจจะส่งผลกระทบต่อผลการดำเนินการ และฐานะทางการเงินของบริษัทฯ ได้

อย่างไรก็ดี ทางบริษัทฯ ได้มีการติดตามนโยบายของทางภาครัฐอย่างใกล้ชิด เพื่อที่จะได้มีการปรับตัวให้ทันต่อการเปลี่ยนแปลง

7.1.4 ความเสี่ยงจากการที่พื้นที่ปลูกปาล์มของบริษัทฯ เป็นพื้นที่สัมปทานและพื้นที่เช่าจากหน่วยงานราชการ

ในปี 2563 บริษัทฯ มีสัดส่วนการรับซื้อผลปาล์มจากบุคคลภายนอกร้อยละ 84.71 ของปริมาณผลปาล์มทั้งหมดที่เข้าโรงสกัดน้ำมันปาล์มดิบ ส่วนที่เหลือร้อยละ 15.29 เป็นผลผลิตที่ได้จากการปลูกปาล์มของบริษัทฯ และบริษัทย่อย ซึ่งสัมปทานได้หมดอายุลงตั้งแต่เดือนตุลาคม 2558 และกุมภาพันธ์ 2558 ตามลำดับ แต่ได้รับคำสั่งคุ้มครองชั่วคราวจากศาลปกครองกลางในระหว่างที่บริษัทฯ ดำเนินการขอต่ออายุการเข้าทำประโยชน์ในพื้นที่สัมปทานในพื้นที่เดิม

หากบริษัทฯ ไม่ได้รับการคุ้มครองชั่วคราวและ/หรือการต่ออายุสัมปทาน จะทำให้บริษัทฯ ต้องซื้อผลปาล์มจากบุคคลภายนอกทั้งหมดเพื่อใช้ในการผลิต จะทำให้ต้นทุนการผลิตสูงขึ้นในบางส่วน

นอกจากนี้ ถึงแม้ว่าบริษัทฯ อาจจะได้รับ การต่อสัมปทานในพื้นที่ดังกล่าว บริษัทฯ ยังมีความเสี่ยงด้านราคาสัมปทานที่อาจจะเพิ่มสูงขึ้น และการที่บริษัทฯ ได้รับการต่อสัมปทาน บริษัทฯ จะมีภาระลงทุนในการปลูกต้นปาล์มใหม่เพื่อทดแทนต้นปาล์มบนพื้นที่เดิมซึ่งมีอายุมาก โดยในการปลูกต้นปาล์มใหม่นั้นจะใช้ระยะเวลา 3 ปี จึงจะเริ่มให้ผลผลิต และ 7-8 ปีก่อนที่ต้นปาล์มจะเติบโตถึงอายุที่ให้ผลผลิตได้อย่างเต็มที่ ความเสี่ยงเหล่านี้ อาจจะส่งผลกระทบต่อผลการดำเนินงาน และฐานะทางการเงินของบริษัทฯ

อย่างไรก็ดี บริษัทฯ ได้มีการสร้างระบบและเครือข่ายการรับซื้อผลปาล์มจากบุคคลภายนอก ทั้งจากเกษตรกรและผู้ประกอบการจัดรับซื้อ โดยการขยายจัดรับซื้อให้ครอบคลุมพื้นที่ปลูกปาล์มในจังหวัดชุมพร รวมถึงการนำระบบสารสนเทศมาประยุกต์ใช้

7.1.5 ความเสี่ยงจากการพึ่งพิงลูกค้ารายใหญ่

ปัจจุบันบริษัทฯ ดำเนินธุรกิจผลิตและจัดจำหน่ายน้ำมันปาล์มดิบ โดยในปี 2563 ปี 2562 และ ปี 2561 บริษัทฯ มีสัดส่วนรายได้จากโรงกลั่นน้ำมันปาล์มในประเทศรายหนึ่งเท่ากับร้อยละ 38.31 46.37 และ 39.14 ตามลำดับ เมื่อเทียบกับรายได้รวม ซึ่งสัดส่วนรายได้ดังกล่าวจัดเป็นส่วนที่มีนัยสำคัญ หากบริษัทฯ สูญเสียลูกค้ารายใหญ่เหล่านี้ไป อาจจะส่งผลกระทบต่อผลการดำเนินงาน และฐานะทางการเงินของบริษัทฯ

อย่างไรก็ตาม บริษัทฯ ได้มุ่งเน้นในการควบคุมคุณภาพสินค้าให้อยู่ในระดับมาตรฐานสากล และการบริหารจัดการด้านการจัดส่งให้ได้ตามข้อกำหนดของลูกค้าอย่างสม่ำเสมอ ทำให้มีการค้าขายกับลูกค้ากันมาอย่างยาวนาน และมีความสัมพันธ์อันดี รวมทั้งบริษัทฯ ได้จัดส่งสินค้าให้ได้อย่างตรงตามกำหนดโดยตลอด ทำให้บริษัทฯ มีความสัมพันธ์อันดีกับลูกค้าเหล่านี้ นอกจากนี้ น้ำมันปาล์มดิบเป็นสินค้าโภคภัณฑ์ (Commodity) ซึ่งหากลูกค้ารายใหญ่ทั้งสองรายนี้ไม่ซื้อน้ำมันปาล์มดิบจากบริษัทฯ บริษัทฯ สามารถขายน้ำมันปาล์มดิบให้แก่ลูกค้ารายอื่นได้และในปี 2563 ทางบริษัทฯ ได้มีการเข้าร่วมโครงการของภาครัฐ โดยเป็นหนึ่งในผู้ชนะการประมูลราคาน้ำมันปาล์มดิบเพื่อส่งขายกับการไฟฟ้าฝ่ายผลิตแห่งประเทศไทย

7.1.6 ความเสี่ยงจากสินค้าทดแทน

นอกเหนือไปจากน้ำมันปาล์มที่สามารถนำมาบริโภคได้แล้ว ยังมีน้ำมันพืชชนิดอื่นๆ ที่นิยมนำมาบริโภค เช่น น้ำมันถั่วเหลือง น้ำมันทานตะวัน น้ำมันมะพร้าว น้ำมันมะกอก น้ำมันข้าวโพด และน้ำมันรำข้าว เป็นต้น ซึ่งล้วนแล้วแต่สามารถที่จะใช้ทดแทนกันได้ โดยหากผู้บริโภคมีการเปลี่ยนหันไปบริโภคน้ำมันพืชจากพืชชนิดอื่นแทน ก็ย่อมจะส่งผลกระทบต่อความต้องการบริโภคน้ำมันปาล์มลดลง

อย่างไรก็ดี จากการที่น้ำมันพืชแต่ละชนิดมีคุณสมบัติเฉพาะตัวบางประการทำให้ในบางอุตสาหกรรมหรือผลิตภัณฑ์บางชนิดยังมีความจำเป็นต้องใช้น้ำมันปาล์ม นอกจากนี้ น้ำมันปาล์มยังสามารถนำไปใช้ในอุตสาหกรรมที่หลากหลายอื่นๆ เช่น อุตสาหกรรมอาหารสัตว์ และไบโอดีเซล

7.1.7 ความเสี่ยงจากการผันผวนของรายได้จากการขายระหว่างปีบัญชี

รายได้จากการขายน้ำมันปาล์มดิบของบริษัทฯ อาจมีความผันผวนเนื่องจากผลกระทบของปริมาณปาล์มที่แตกต่างกันในแต่ละช่วงเวลาของปี (Seasonal Effect) โดยในปกติแล้วผลปาล์มจะออกมามากในช่วงเดือนมีนาคมถึงเดือนพฤษภาคม ทำให้โดยทั่วไปบริษัทฯ จะมีสัดส่วนรายได้จากการจำหน่ายน้ำมันปาล์มดิบสูงในช่วงดังกล่าวจากปัจจัยนี้ส่งผลให้บริษัทฯ มียอดขายและกำไรไม่สม่ำเสมอในแต่ละไตรมาส ซึ่งเป็นลักษณะทั่วไปของธุรกิจที่เกี่ยวข้องกับผลผลิตทางการเกษตร

7.1.8 ความเสี่ยงด้านอัตราแลกเปลี่ยน

ในปี 2563 บริษัทฯ มียอดการส่งออกน้ำมันปาล์มดิบ ร้อยละ 13.75 ของรายได้รวม โดยราคาน้ำมันปาล์มดิบที่บริษัทฯ ส่งออกนั้นจะเป็นราคาอ้างอิงจากตลาดโลกเป็นสกุลเงินดอลลาร์สหรัฐ ดังนั้นการเปลี่ยนแปลงของอัตราแลกเปลี่ยนระหว่างสกุลเงินบาทและสกุลเงินดอลลาร์สหรัฐอาจส่งผลกระทบต่อผลการดำเนินงาน และฐานะทางการเงินของบริษัทฯ

อย่างไรก็ตาม บริษัทฯ ได้วางแผนการป้องกันความเสี่ยง โดยการทำสัญญาซื้อขายเงินตราต่างประเทศล่วงหน้า (Forward) เพื่อป้องกันผลกระทบต่อกำไรของบริษัทฯ จากความผันผวนของอัตราแลกเปลี่ยน

7.2 ความเสี่ยงจากธุรกิจผลิตและจำหน่ายไฟฟ้า

7.2.1 ความเสี่ยงจากราคาจำหน่ายไฟฟ้าตามอัตราค่าไฟฟ้าอาจไม่สะท้อนถึงต้นทุนที่แท้จริงของบริษัทฯ

กลุ่มบริษัทฯ ได้ทำสัญญาซื้อขายไฟฟ้า (PPA) กับการไฟฟ้าส่วนภูมิภาค (กฟภ.) สำหรับการผลิตไฟฟ้าจากพลังงานหมุนเวียน ซึ่งโครงสร้างอัตราค่าไฟฟ้างกล่าวได้ถูกกำหนดขึ้นเพื่อสะท้อนถึงการเปลี่ยนแปลงของราคาเชื้อเพลิง อัตราดอกเบี้ย อัตราแลกเปลี่ยนเงินตรา ฯลฯ โดยปัจจัยที่มีผลต่อการกำหนดราคารับซื้อไฟฟ้านั้น อาจไม่สอดคล้องกับต้นทุนการผลิตไฟฟ้าของบริษัทฯ โดยปัจจัยดังกล่าวอาจจะส่งผลให้กลุ่มบริษัทฯ มีสัดส่วนอัตรากำไรที่ลดลง ซึ่งอาจมีผลกระทบต่อผลการดำเนินงานและฐานะทางการเงินของบริษัทฯ

7.2.2 ความเสี่ยงจากการขาดแคลนวัตถุดิบในการผลิตไฟฟ้า

วัตถุดิบในการผลิตไฟฟ้าของบริษัทฯ ได้แก่ ก๊าซชีวภาพซึ่งได้จากน้ำเสียจากกระบวนการผลิตน้ำมันปาล์ม ดังนั้นหากโรงสกัดน้ำมันปาล์มดิบของบริษัทฯ ขาดแคลนผลปาล์มที่ใช้ในการสกัดน้ำมันปาล์มดิบ ก็ย่อมจะส่งผลกระทบต่อปริมาณของวัตถุดิบที่ใช้ในการผลิตไฟฟ้าซึ่งเป็นผลพลอยได้จากกระบวนการผลิตน้ำมันปาล์มดิบ อาจส่งผลกระทบต่อยอดขายไฟฟ้าของบริษัทฯ ที่ลดลงได้

อย่างไรก็ดีบริษัทฯ มุ่งเน้นที่จะพัฒนาความมั่นคงด้านวัตถุดิบ โดยคิดแผนกลยุทธ์อย่างต่อเนื่องในการจัดการวัตถุดิบ เพื่อผลประโยชน์สูงสุดของธุรกิจหลักโดยไม่ลืมนำกำไรถึงธุรกิจต่อเนื่องในทุกสภาวะตลาด นอกจากนี้แล้วโรงไฟฟ้าชีวภาพนั้นถือเป็นธุรกิจต่อเนื่องที่จำเป็นสำหรับโรงงานสกัดน้ำมันปาล์มดิบที่มีน้ำเสียจากกระบวนการผลิตเนื่องจากต้องมีค่าใช้จ่ายในการบำบัดน้ำเสีย ดังนั้นบริษัทฯ จึงมองถึงประโยชน์นอกเหนือจากผลกำไรจากการดำเนินงาน

7.3 ความเสี่ยงอื่นๆ

7.3.1 ความเสี่ยงด้านอัตราดอกเบี้ย

ณ วันที่ 31 ธันวาคม 2563 กลุ่มบริษัทฯ มีภาระหนี้สินรวม 447.68 ล้านบาท โดยเป็นภาระเงินกู้ยืมจากสถาบันการเงินทั้งสิ้น 60.92 ล้านบาท ดังนั้นหากอัตราดอกเบี้ยอ้างอิงปรับตัวเพิ่มสูงขึ้นก็จะส่งผลให้กลุ่มบริษัทฯ มีภาระดอกเบี้ยจ่ายที่เพิ่มสูงขึ้นซึ่งอาจส่งผลกระทบต่อผลการดำเนินงานและฐานะทางการเงินของบริษัทฯ

7.3.2 ความเสี่ยงจากปัญหาที่อาจเกิดขึ้นในกระบวนการผลิตและการขนส่ง

การดำเนินธุรกิจของกลุ่มบริษัทฯ ขึ้นอยู่กับความสามารถในการดำเนินการผลิตได้อย่างต่อเนื่องของโรงงานและการขนส่งวัตถุดิบเข้าสู่โรงงานและสินค้าน้ำมันปาล์มดิบไปยังลูกค้าและ/หรือท่าเทียบเรือ ดังนั้นบริษัทฯ อาจมีความเสี่ยงจากการผลิตของโรงงานหยุดชะงัก หรืออุบัติเหตุที่ไม่คาดคิดซึ่งอาจส่งผลกระทบต่อความต่อเนื่องในการผลิต และการขนส่งของบริษัทฯ หากบริษัทฯ ไม่สามารถแก้ไขปัญหาได้ทันเวลาที่อาจจะส่งผลกระทบต่อผลการดำเนินงาน และฐานะทางการเงินของบริษัทฯ

นอกจากนี้แล้ว ปัญหาที่อาจเกิดขึ้นในกระบวนการผลิตและการขนส่งอาจส่งผลกระทบต่อประสิทธิภาพในกระบวนการผลิตไฟฟ้าด้วย เนื่องจากวัตถุดิบหลักในการผลิตไฟฟ้า คือ ก๊าซชีวภาพที่ได้มาจากน้ำเสียจากกระบวนการผลิตน้ำมันปาล์ม นอกจากนี้ ยังมีปัจจัยอื่นๆ ที่อาจส่งผลกระทบต่อประสิทธิภาพในกระบวนการผลิตไฟฟ้า เช่น ประสิทธิภาพการทำงานของบุคลากร เทคโนโลยีและอุปกรณ์โรงไฟฟ้าที่ส่งผลกระทบด้วยเช่นกัน ดังนั้นหากกลุ่มบริษัทฯ ไม่สามารถที่จะรักษาประสิทธิภาพในการผลิตของโรงไฟฟ้าได้ ก็ย่อมจะส่งผลกระทบต่อผลการดำเนินงานจากการขายไฟฟ้าของบริษัทฯ

อย่างไรก็ดี บริษัทฯ มีมาตรการป้องกันการหยุดชะงักของการผลิต 4 มาตรการ โดยมาตรการแรกคือการจัดทำโปรแกรมระบบงานซ่อมบำรุงหรือ Preventive Maintenance System (PM) ซึ่งจะทำหน้าที่ในการตรวจเช็คระบบงานซ่อมบำรุงเครื่องจักร ทั้งที่เกิดจากเครื่องจักรเสีย และหยุดเพื่อซ่อมบำรุงตามแผนงาน ซึ่งเป็นการซ่อมบำรุงก่อนที่จะเครื่องจักรจะเกิดความบกพร่อง หรือเสียหายอันเนื่องมาจากการทำงานที่นานเกินระยะเวลาของเครื่องจักร มาตรการที่ 2 คือ บริษัทฯ มีแผนที่จะหยุดการผลิตในช่วงที่ผลปาล์มออกค่อนข้างน้อย (Off peak Season) เพื่อทำการซ่อมบำรุงครั้งใหญ่ หรือ Overhaul เพื่อให้เครื่องจักรให้มีสภาพสมบูรณ์ เพื่อเตรียมความพร้อมอย่างเต็มที่ในการผลิตช่วงที่ผลปาล์มมีจำนวนมาก มาตรการที่ 3 คือ บริษัทฯ มีการเก็บข้อมูลด้านการหยุดการผลิต พร้อมทั้งมีการติดตามอย่างใกล้ชิดเพื่อให้สามารถแก้ไขปัญหาได้อย่างทันเวลาที่ และหากโรงงานใดโรงงานหนึ่งหยุดชะงักหรือเกิดเหตุการณ์ใดๆ ที่มีผลต่อการผลิต โรงงานอีกแห่งหนึ่งก็ยังสามารถผลิตสินค้าเพื่อส่งมอบให้ลูกค้าได้ เนื่องจากบริษัทฯ มีโรงงานสกัดน้ำมันปาล์มดิบ 2 แห่งอยู่คนละพื้นที่กัน และมาตรการสุดท้าย คือ บริษัทฯ มีการสำรองอะไหล่เครื่องจักรและอุปกรณ์เพื่อป้องกันการผลิตหยุดชะงัก ทั้งนี้ การออกแบบโรงสกัดน้ำมันปาล์มดิบ ทั้งสองโรงงานของบริษัทฯ ที่ใช้เทคโนโลยีที่ใกล้เคียงกัน ส่งผลให้อะไหล่เครื่องจักรและอุปกรณ์สามารถใช้ได้สำหรับโรงสกัดน้ำมันปาล์มดิบทั้งสองแห่ง

ด้านการขนส่งบริษัทฯ ทางบริษัทฯ มีผู้ขนส่งหลายเจ้าที่ทำธุรกิจร่วมกันมาอย่างต่อเนื่อง และในการจัดส่งสินค้าทุกครั้ง จะมีการบริหารจัดการปริมาณรถบรรทุกให้เพียงพอต่อการจัดส่งทุกครั้ง สำหรับกรณีการส่งน้ำมัน

ปาล์มดิบ ทางบริษัทฯ จะมีการคำนวณปริมาณรถขนส่งให้เพียงพอหรือมากกว่าปริมาณรถที่ต้องการเล็กน้อย เพื่อที่ว่าหากเกิดปัญหาความล่าช้าด้วยสาเหตุต่างๆ ก็ยังสามารถส่งสินค้าได้ทันเวลา ปัจจุบันได้เปิดบริษัท วิจิตรภัณฑ์โลจิสติกส์ จำกัด ซึ่งเป็นบริษัทรับจ้างขนส่งน้ำมันปาล์มดิบให้กับกลุ่มบริษัทฯ เป็นหลัก เพื่อรองรับการเติบโตของธุรกิจในเรื่อง

นอกจากนี้บริษัทฯ มีการนำระบบ Automation and Monitoring System ซึ่งเป็นระบบควบคุมการทำงานต่างๆ ของกระบวนการผลิตทั้งในโรงสกัดน้ำมันปาล์มดิบและโรงไฟฟ้าก๊าซชีวภาพด้วยระบบคอมพิวเตอร์อัตโนมัติ ซึ่งระบบจะส่งสัญญาณจากอุปกรณ์ที่ติดตามจุดต่างๆ ที่ต้องการการควบคุมการทำงาน มายังระบบ SCADA และประมวลผลแสดงข้อมูลออกมาทางหน้าจอ (Monitor) เพื่อให้ผู้ควบคุมระบบสามารถดูและระบบ และบริหารจัดการได้อย่างรวดเร็ว และทันต่อสถานการณ์ ทั้งยังเป็นการลดความผิดพลาดอันเกิดจากผู้ปฏิบัติงานนอกจากนี้ บริษัทฯ ยังมีแผนการ shutdown เพื่อที่จะoverhaul เครื่องจักรและอุปกรณ์ต่างๆ ให้อยู่ในสภาพพร้อมปฏิบัติเป็นประจำทุกปีอย่างต่อเนื่อง

7.3.3 ความเสี่ยงอันเนื่องมาจากการที่บริษัทฯ มีผู้ถือหุ้นรายใหญ่ถือหุ้นเกินกว่าร้อยละ 50

ณ วันที่ 31 ธันวาคม 2563 กลุ่มชวชนันท์ ถือหุ้นของบริษัทฯ รวมกันทั้งสิ้น 710,996,500 หุ้น คิดเป็นร้อยละ 75.64 ของจำนวนหุ้นที่มีสิทธิออกเสียงทั้งหมดของบริษัทฯ ซึ่งทำให้กลุ่มกลุ่มชวชนันท์สามารถควบคุมมติที่ประชุมผู้ถือหุ้นได้เกือบทั้งหมดไม่ว่าจะเป็นเรื่องการแต่งตั้งกรรมการหรือการขอมติในเรื่องอื่นๆ ที่ต้องใช้เสียงส่วนใหญ่ของที่ประชุมผู้ถือหุ้น ยกเว้นเรื่องที่กฎหมายหรือข้อบังคับของบริษัทฯ กำหนดให้ต้องได้รับเสียง 3 ใน 4 ของที่ประชุมผู้ถือหุ้น ดังนั้นจึงอาจเกิดความเสี่ยงแก่ผู้ถือหุ้นรายอื่นจากการที่ ผู้ถือหุ้นรายอื่นอาจไม่สามารถรวบรวมคะแนนเสียงเพื่อตรวจสอบ และถ่วงดุลเรื่องที่กลุ่มผู้ถือหุ้นรายใหญ่เสนอได้

อย่างไรก็ตาม เพื่อให้การดำเนินธุรกิจของบริษัทฯ เป็นไปอย่างโปร่งใส และมีการถ่วงดุลอำนาจในการบริหารงานของบริษัทฯ บริษัทฯ จึงได้จัดโครงสร้างการจัดการซึ่งประกอบด้วยคณะกรรมการบริษัท คณะกรรมการตรวจสอบ และคณะกรรมการบริหาร ซึ่งประกอบไปด้วยบุคลากรที่มีความรู้ความสามารถ และมีการกำหนดขอบเขตการดำเนินงานและการมอบอำนาจให้แก่คณะกรรมการบริษัท คณะกรรมการตรวจสอบ คณะกรรมการบริหารและผู้บริหารอย่างชัดเจน มีการกำหนดมาตรการการทำการรายการที่เกี่ยวข้องกับกรรมการ ผู้ถือหุ้นรายใหญ่ ผู้มีอำนาจควบคุมกิจการ และบุคคลที่อาจมีความขัดแย้ง อีกทั้งยังมีการแต่งตั้งบุคคลภายนอกที่เป็นอิสระเข้าร่วมในคณะกรรมการบริษัท จำนวน 3 ท่าน โดยทุกท่านรับหน้าที่เป็นคณะกรรมการตรวจสอบของบริษัทฯ เพื่อทำหน้าที่ตรวจสอบ ถ่วงดุลการตัดสินใจ และพิจารณาอนุมัติรายการต่างๆ ก่อนนำเสนอต่อผู้ถือหุ้น นอกจากนี้ บริษัทฯ ยังจัดให้มีหน่วยงานตรวจสอบภายใน โดยมีหน้าที่หลักในการดูแลระบบควบคุมภายในเพื่อให้เป็นไปตามระบบงานที่ได้กำหนดไว้