

ส่วนที่ 1 การประกอบธุรกิจ

1. นโยบายและภาพรวมการประกอบธุรกิจ

1.1 วิสัยทัศน์ วัตถุประสงค์ เป้าหมาย

บริษัท เอ็น.ดี. รีบเบอร์ จำกัด (มหาชน) “NDR” เป็นบริษัทที่เริ่มก่อตั้งโดยกลุ่มครอบครัวสัมฤทธิ์วิชชา โดยเริ่มต้นผลิตยางรถจักรยานยนต์ ตั้งแต่ปี พ.ศ. 2537 ตลอดระยะเวลา 20 ปี ที่ผ่านมา “NDR” ผลิตยางรถจักรยานยนต์ โดย “คำนึงถึงคุณภาพของผลิตภัณฑ์ ผลกระทบต่อสังคม ความปลอดภัยของผู้บริโภค รวมทั้งการอนุรักษ์สิ่งแวดล้อม ในทุกๆ กิจกรรมของบริษัทฯ” โดยมีเป้าหมายที่จะจะเป็นผู้นำอันดับหนึ่งของเมืองไทย ในการผลิตยางรถจักรยานยนต์ ในด้านการพัฒนาผลิตภัณฑ์ เทคโนโลยีการผลิต และความรับผิดชอบต่อสังคม

1.2 การเปลี่ยนแปลงและพัฒนาการที่สำคัญ

ปี 2557

- สร้างสร้างอาคารสำนักงานใหม่ และโกดังเพื่อเก็บสินค้า – มีนาคม
- ทำบันทึกข้อตกลงการจัดซื้อกับบริษัท ไทยซูซูกิมอเตอร์ จำกัด เพื่อผลิตและจัดจำหน่ายยางรถจักรยานยนต์ในการขายตลาด OEM ภายในประเทศ – เมษายน
- จัดทะเบียนแปรสภาพเป็นบริษัทมหาชน โดยเปลี่ยนชื่อเป็น “บริษัท เอ็น.ดี. รีบเบอร์ จำกัด (มหาชน)” และจดทะเบียนเปลี่ยนแปลงมูลค่าหุ้นที่ตราไว้ เป็นหุ้นละ 1 บาท และเพิ่มทุนจดทะเบียนรวม เป็น 215 ล้านบาท เพื่อเตรียมพร้อมนำหุ้นสามัญของบริษัทเข้าจดทะเบียนในตลาดหลักทรัพย์ เอ็ม เอ ไอ – พฤษภาคม

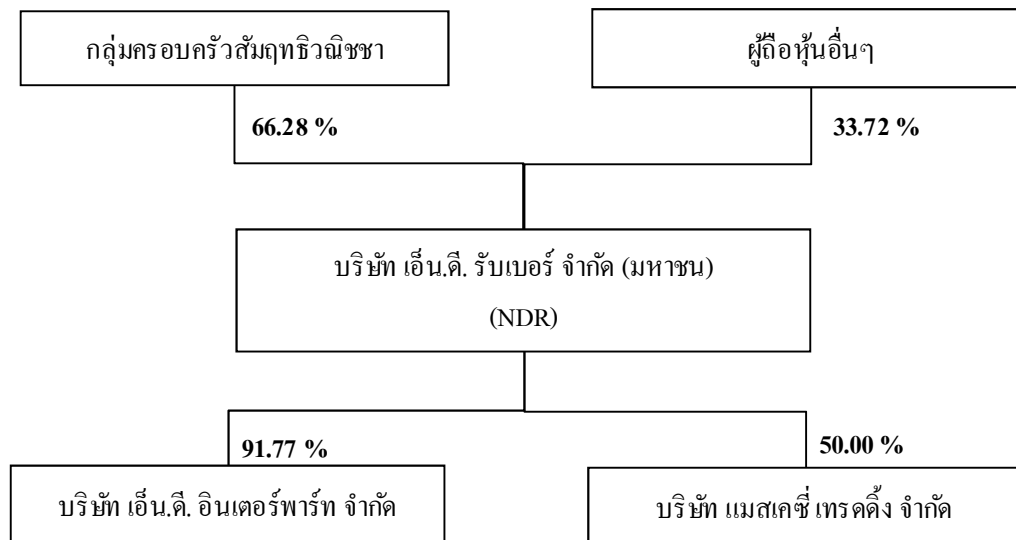
ปี 2558

- นำหุ้นสามัญของบริษัทฯ เข้าจดทะเบียนในตลาดหลักทรัพย์ เอ็ม เอ ไอ - มกราคม
- ก่อสร้างอาคารสำหรับผสมยาง และติดตั้งเครื่องผสมยางเพิ่มเติม อีก 1 เครื่อง เพื่อขยายกำลังการผลิตยางนอกและยางในรถจักรยานยนต์ – พฤษภาคม
- ทำบันทึกข้อตกลงกับ บริษัท CEAT Limited ซึ่งเป็นลูกค้าในประเทศอินเดีย สำหรับการผลิตยางนอก ภายใต้เครื่องหมายการค้า “CEAT” - พฤษภาคม

ปี 2559

- มีการเปิดตัวผลิตภัณฑ์ใหม่ ซึ่งเป็นนวัตกรรมสำหรับทดแทนยางใน ภายใต้ชื่อ “AIR LOCK” ซึ่งมีความปลอดภัยในการใช้งาน และมีความประหยัดมากกว่ายางใน – เมษายน
- ติดตั้งระบบโซลาร์เซลล์ บนหลังคาโรงงาน เพื่อผลิตกระแสไฟฟ้า โดยมีกำลังการผลิตประมาณ 1 เมกะวัตต์ สำหรับใช้ภายในโรงงาน – ตุลาคม
- เจรจากับพันธมิตรทางการค้าเพื่อร่วมทุน ก่อตั้งบริษัท เพื่อผลิตยางล้อรถบรรทุก – พฤศจิกายน
- จัดตั้งบริษัทย่อย ในชื่อ บริษัท แมสเคซี เทคดิง จำกัด เพื่อเพิ่มช่องทางการจำหน่าย ยางนอก และยางในรถจักรยานยนต์ – ธันวาคม

1.3 โครงสร้างการถือหุ้นของกลุ่มบริษัท



หมายเหตุ : กลุ่มครอบครัวสัมฤทธิ์วิวัฒนา ประกอบด้วย นายชัยสิทธิ์ สัมฤทธิ์วิวัฒนา นางนิตยา สัมฤทธิ์วิวัฒนา นางธัญญรัตน์ สัมฤทธิ์วิวัฒนา และนายชัยวัฒน์ สัมฤทธิ์วิวัฒนา

1.4 ความสัมพันธ์กับกลุ่มธุรกิจของผู้ถือหุ้นใหญ่

บริษัท เอ็น.ดี. รับเบอร์ จำกัด (มหาชน) มีผู้บริหารหลักของบริษัทคือ นายชัยสิทธิ์ สัมฤทธิ์วิวัฒนา และนางธัญญรัตน์ สัมฤทธิ์วิวัฒนา โดยมี กลุ่มครอบครัวสัมฤทธิ์วิวัฒนา เป็นผู้ถือหุ้นใหญ่ โดยกลุ่มดังกล่าว มีธุรกิจหลายประเภท ซึ่งจะมีรายการที่เกี่ยวข้องระหว่างกันบ้าง โดยรายการดังกล่าวจะเป็นการทำธุรกรรมปกติ ได้แสดงรายละเอียดไว้ในหัวข้อ รายการระหว่างกัน

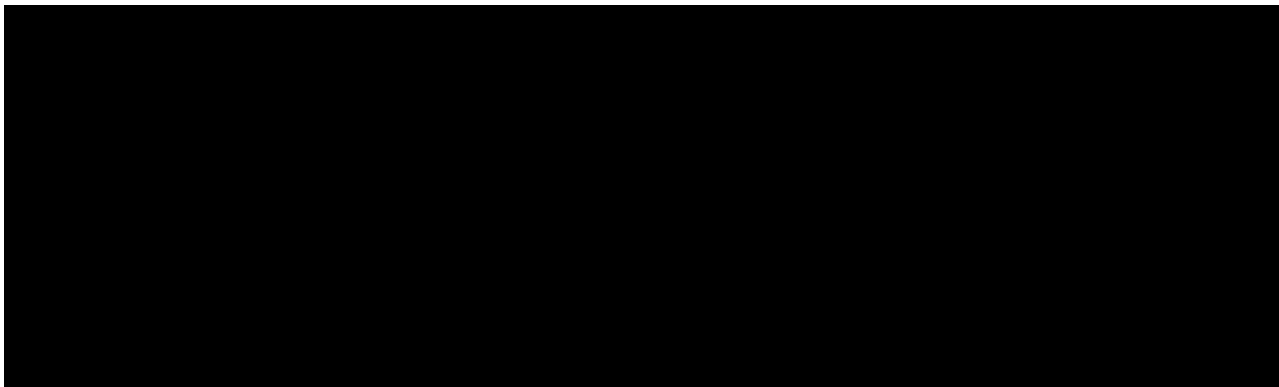
2. ลักษณะการประกอบธุรกิจ

โครงสร้างรายได้ของบริษัท ตามงบการเงิน ณ วันที่ 31 ธันวาคม ในรอบระยะเวลาบัญชี 3 ปี เป็นดังนี้

โครงสร้างรายได้แบ่งตามภูมิศาสตร์

	ปี 2557		ปี 2558		ปี 2559	
	ล้านบาท	ร้อยละ	ล้านบาท	ร้อยละ	ล้านบาท	ร้อยละ
รายได้จากการขายต่างประเทศ	374.13	46.99	369.70	46.38	396.51	46.35
รายได้จากการขายในประเทศ	413.13	51.89	422.01	52.95	447.80	52.35
รายได้จากการขายรวม	787.26	98.89	791.71	99.33	844.31	98.70
รายได้อื่นๆ	8.87	1.11	5.32	0.67	11.15	1.30
รายได้รวม	796.13	100	797.03	100	855.46	100.00

โครงสร้างรายได้แบ่งตามกลุ่มผลิตภัณฑ์



2.1 ลักษณะผลิตภัณฑ์หรือบริการ

ผลิตภัณฑ์หลักของบริษัทฯ คือยางนอกและยางในรถจักรยานยนต์ และมีชิ้นส่วนยานยนต์ที่ผลิตจากยาง ซึ่งผลิตและจำหน่ายโดย บริษัท เอ็น.ดี. อินเตอร์พาร์ต จำกัด (NDI) (บริษัทย่อย) รายละเอียดดังนี้

- ยางนอกรถจักรยานยนต์

บริษัทฯ ผลิตยางนอกรถจักรยานยนต์ โดยตอบสนองความต้องการใช้งานของผู้บริโภค โดยแบ่งตามขนาดของยางนอก ตั้งแต่ ขนาด 8 นิ้ว 10 นิ้ว 12 นิ้ว 14 นิ้ว 16 นิ้ว 17 นิ้ว 18 นิ้ว 19 นิ้ว และ 21 นิ้ว ซึ่งมีการออกแบบลายดอกยางให้เหมาะสมสภาพการใช้งานกับรถแต่ละประเภท เช่น

SPORTY



Size	Load/Speed	Type
100/70-14	53P.	TL
110/70-14	53P.	TL
120/70-14	55P.	TL

BECKHAM



Size	Load/Speed	Type
100/70-14	53P.	TL
110/70-14	53P.	TL
120/70-14	55P.	TL

ND307



Size	Load/Speed	Type
70/90-17	38P.	TT

- ยางในรถจักรยานยนต์

ยางในรถจักรยานยนต์ที่บริษัทฯ ผลิตและจำหน่าย มีหลายขนาดตามขนาดมาตรฐานวงล้อ ได้แก่



- แบริดเดอร์

เนื่องจากบริษัทฯ เป็นตัวแทนจำหน่ายแบริดเดอร์ ทั้งสำหรับรถยนต์ และรถจักรยานยนต์ ตั้งแต่เริ่มก่อตั้งบริษัท โดยเป็นตัวแทนจำหน่ายแบริดเดอร์ ยี่ห้อ FB และ 3K โดยแบริดเดอร์รถยนต์ จะจำหน่ายให้กับบริษัทที่เกี่ยวข้องกัน เพื่อเพิ่มช่องทางการจำหน่าย และเป็นการซื้อขายตามราคาตลาด ส่วนแบริดเดอร์รถจักรยานยนต์จะจำหน่ายให้กับตัวแทนจำหน่าย ซึ่งส่วนใหญ่เป็นตัวแทนจำหน่ายยางนอก และยางในรถจักรยานยนต์อยู่แล้ว

- ชิ้นส่วนยานยนต์ที่ผลิตจากยาง

ชิ้นส่วนยานยนต์ที่ผลิตจากยาง เป็นผลิตภัณฑ์ที่ผลิตโดย บริษัท เอ็น.ดี. อินเตอร์พาร์ต จำกัด ซึ่งเป็นบริษัทย่อย โดยวัตถุดิบหลักในการผลิตชิ้นส่วนดังกล่าว คือ ยางสังเคราะห์ และยางธรรมชาติ ลักษณะชิ้นงานสามารถแบ่งออกได้เป็น 2 ประเภทตามวิธีการผลิต คือ

ชิ้นส่วนยางที่ผลิตจากกระบวนการอัดขึ้นรูป (Compression) เป็นการขึ้นรูปโดยใช้เครื่องอัดขึ้นรูปโดยใช้แม่พิมพ์ ลักษณะชิ้นงานที่ได้จะมีลักษณะเหมือนแม่พิมพ์ที่ใช้ ชิ้นงานในกลุ่มนี้ได้แก่ โอริง ซิล ปะเก็นยาง และบุช เป็นต้น



ชิ้นส่วนยางที่ผลิตจากการอัดขึ้นรูป (Compression)

ชิ้นส่วนยางที่ผลิตจากกระบวนการอัดรีด (Extrusion) เป็นกระบวนการผลิตชิ้นส่วนยาง โดยกระบวนการ อัดรีดผ่านหัวดายน์ รูปร่างชิ้นงานจะเป็นไปตามแบบของหัวดายน์ ชิ้นงานในกลุ่มนี้ได้แก่ ยางรองขอบ ประตู ยางขอบกระจก และท่อลำเลียงต่างๆ เป็นต้น



ชิ้นส่วนยางที่ผลิตจากการอัดรีด (Extrusion)

- ใบอนุญาตและสิทธิประโยชน์ที่ได้รับ

บริษัทฯ และบริษัทย่อยได้รับสิทธิพิเศษทางด้านภาษีอากรตามพระราชบัญญัติส่งเสริมการลงทุน พ.ศ. 2520 และใบสำคัญเครื่องหมายการค้า และสิทธิบัตร ที่สำคัญดังนี้

บัตรส่งเสริมเลขที่ : 59-0712-1-04-1-0

เพื่อส่งเสริมการลงทุนในกิจการ : ผลิตยางนอกและยางในรถจักรยานยนต์

สิทธิประโยชน์สำคัญที่ได้รับ : ให้ได้รับการยกเว้นภาษีเงินได้นิติบุคคลสำหรับกำไรสุทธิที่ได้จากการประกอบกิจการที่ได้รับการส่งเสริมรวมกันไม่เกิน ร้อยละ 50 ของมูลค่าเงินลงทุนเพื่อปรับปรุงประสิทธิภาพการผลิตโดยไม่รวมค่าที่ดินและทุนหมุนเวียนมีกำหนดเวลา 3 ปี นับจากวันที่มีรายได้ภายหลังจากการได้รับบัตรส่งเสริม

วันที่เริ่มใช้สิทธิตามบัตรส่งเสริม : 1 ตุลาคม 2559

2.2 การตลาดและการแข่งขัน

1) การจัดจำหน่าย

- สินค้าประเภทยางนอกและยางในรถจักรยานยนต์

กลุ่มลูกค้าเป้าหมายสำหรับยางนอกและยางในรถจักรยานยนต์ ของบริษัท แบ่งได้เป็น 4 ประเภท ดังนี้ ตลาดทดแทนในประเทศ (Replacement Equipment Market : REM) จัดจำหน่ายผ่านตัวแทนจำหน่าย ซึ่งกระจายอยู่ทั่วประเทศ โดยตัวแทนจำหน่ายดังกล่าวจะจำหน่ายยางนอกและยางในรถจักรยานยนต์ไปยังผู้บริโภคสำหรับเป็นยางทดแทนยางที่สึกหรอ ลูกค้ากลุ่มนี้ ได้แก่ ร้านอะไหล่รถจักรยานยนต์ ซึ่งจะขายต่อให้ร้านซ่อมรถจักรยานยนต์หรือผู้บริโภคทั่วไป ภายใต้เครื่องหมายการค้าชื่อ ND Rubber

รับจ้างผลิตในประเทศ (Original Equipment Manufacture : OEM) เป็นการผลิตยางนอกและยางในรถจักรยานยนต์ ภายใต้เครื่องหมายการค้าที่ผู้ว่าจ้างกำหนด ซึ่งปัจจุบัน บริษัทรับจ้างผลิตอยู่ 3 ยี่ห้อ ได้แก่ June และ YTEQ, รวมถึงการผลิตยางรถจักรยานยนต์เพื่อนำไปประกอบรถจักรยานยนต์ ภายใต้เครื่องหมายการค้า ND Rubber ให้กับลูกค้า ซูซูกิ (Suzuki) ซึ่งเป็นผู้ผลิตรถจักรยานยนต์ชั้นนำ

กลุ่มผู้ผลิตต่างประเทศ (OEM) ลูกค้ากลุ่มนี้เป็นลูกค้าหลักของบริษัท โดยปัจจุบัน มีลูกค้าในกลุ่มนี้ 2 รายคือ Fung Keong Rubber Manufactory (M) Sdn. Bhd. ซึ่งเป็นลูกค้ารายใหญ่ ที่ประเทศมาเลเซีย โดยบริษัทฯ รับจ้างผลิตยางนอกภายใต้เครื่องหมาย FKR และลูกค้า CEAT ซึ่งเป็นลูกค้า ที่ประเทศอินเดีย ซึ่งบริษัทฯ รับจ้างผลิตยางนอก ภายใต้เครื่องหมายการค้า CEAT

ตลาดทดแทนต่างประเทศ (REM) เป็นการส่งออกภายใต้เครื่องหมายการค้า ND Rubber ซึ่งลูกค้ากลุ่มนี้ได้แก่ลูกค้าที่อยู่ในประเทศลาว พม่า ฟิลิปปินส์ ญี่ปุ่น และ อินเดีย เป็นต้น ลูกค้ากลุ่มนี้เป็นลูกค้าที่อยู่ต่างประเทศ ซึ่งจะนำเข้าสินค้า เพื่อไปจำหน่ายต่อภายในประเทศนั้นๆ

- สินค้าประเภทแบตเตอรี่

สามารถแบ่งกลุ่มลูกค้าเป็น 2 กลุ่ม ดังนี้

ลูกค้าตัวแทนจำหน่ายแบตเตอรี่รถจักรยานยนต์ ได้แก่ ตัวแทนจำหน่ายสินค้า ที่กระจายอยู่ทั่วประเทศ ซึ่งเป็นกลุ่มเดียวกับกลุ่มจัดจำหน่ายยางรถจักรยานยนต์ โดยตัวแทนจำหน่ายดังกล่าวจะขายต่อไปยังร้านซ่อมต่อไป

บริษัทที่เกี่ยวข้องกัน ได้แก่ บริษัทในกลุ่มที่ได้รับสัมปทานการซ่อม และดูแลรถเมล์ ขสมก. ซึ่งจำเป็นต้องซื้อแบตเตอรี่รถยนต์เพื่อการซ่อมแซม และเปลี่ยนแทน เพื่อการประกอบธุรกิจเป็นส่วนใหญ่ประมาณร้อยละ 98 และอีกส่วนน้อยเป็นการซื้อใช้ภายในกิจการ เพื่อนำไปเปลี่ยนยานพาหนะที่ใช้ในกิจการของบริษัทที่เกี่ยวข้องกันนั้นๆ

- สินค้าประเภทชิ้นส่วนยานยนต์ที่ผลิตจากยาง

สินค้าประเภท ชิ้นส่วนยานยนต์ที่ผลิตจากยาง เป็นสินค้าที่ผลิตโดย NDI ซึ่งลูกค้าในกลุ่มนี้จะเป็น ผู้ผลิตชิ้นส่วนและอุปกรณ์ลำดับที่ 1 หรือ 2 (First Tier หรือ Second Tier) เช่น บริษัท ไทยซัมมิท มิทซูบะ อิเล็กทริก แมนูแฟคเจอร์ จำกัด บริษัท แอร์โรคลาส จำกัด เป็นต้น

2) สภาพการแข่งขันในตลาด

- ตลาด OEM (Original Equipment Manufacturer)

เนื่องจากสภาพเศรษฐกิจทั้งในประเทศและเศรษฐกิจโลกชะลอตัว ส่งผลให้ภาพรวมของอุตสาหกรรมยานยนต์โลกมีปริมาณการจำหน่ายลดลงในเกือบทุกภูมิภาคของโลก สำหรับประเทศไทยนั้น ในปี 2559 มีการผลิตรถจักรยานยนต์ ในช่วง 9 เดือนแรกของปี (ม.ค.-ก.ย.) จำนวน 435,776 คัน ลดลงจากช่วงเวลาเดียวกันของปีก่อนหน้าคิดเป็น ร้อยละ 1.49 จากสภาวะดังกล่าว บริษัทฯ ได้มีแผนนโยบายในการหาลูกค้าในตลาด OEM ทั้งในประเทศ และต่างประเทศเพิ่มมากขึ้น รวมทั้งเสนอผลิตภัณฑ์ใหม่ให้กับลูกค้ากลุ่มเดิม

- ตลาดทดแทน REM (Replacement Equipment Market)

ในปี 2559 ตลาด REM ในประเทศมีการแข่งขันอย่างรุนแรง เนื่องจากสภาพเศรษฐกิจที่ซบเซา ทำให้กำลังซื้อของผู้บริโภคลดลง โดยเฉพาะภาคการเกษตรซึ่งประสบปัญหา ราคาสินค้าทางการเกษตรตกต่ำ ทั้งราคาข้าว ยางพารา เป็นต้น ส่งผลให้มีการแข่งขันกันระหว่างผู้ผลิตเพื่อรักษารฐานลูกค้าและแย่งชิงความได้เปรียบในตลาด

อย่างไรก็ดี เนื่องจากบริษัทฯ มีการสร้างความสัมพันธ์ที่ดี รวมทั้งการรักษาคุณภาพของผลิตภัณฑ์ และการให้บริการที่ดีที่สม่ำเสมอ ประกอบกับการจัดกิจกรรมส่งเสริมการขายต่างๆ และการจัดกิจกรรมให้ความรู้กับผู้บริโภค ผ่านตัวแทนจำหน่ายที่กระจายอยู่ทั่วทุกภูมิภาคของประเทศไทย ทำให้บริษัทฯ ยังคงรักษายอดขายจากลูกค้ากลุ่มดังกล่าวได้อย่างต่อเนื่อง

นอกจากปัจจัยดังกล่าวข้างต้นแล้ว บริษัทฯ มีการเปิดตัวผลิตภัณฑ์ใหม่ โดยผลิตภัณฑ์ดังกล่าวเป็นนวัตกรรมที่ใช้ทดแทนยางในภายใต้ชื่อ AIR LOCK ซึ่งได้รับความสนใจจากผู้บริโภคกลุ่มใหม่ๆ เพิ่มขึ้นด้วย

3) แนวโน้มของอุตสาหกรรม

ตลาดยางรถจักรยานยนต์นั้นจะเป็นไปตามอุตสาหกรรมการผลิตจักรยานยนต์ โดยในช่วง 10 เดือนแรกของปี 2559 อุตสาหกรรมการการผลิตจักรยานยนต์จะชะลอตัวเล็กน้อยเมื่อเทียบกับช่วงเดียวกันของปีก่อน ส่วนตลาดส่งออกชะลอตัวตามภาวะเศรษฐกิจโลก นอกจากอุตสาหกรรมการผลิตจักรยานยนต์แล้ว สภาพเศรษฐกิจ และคู่แข่งทางการค้า ก็ส่งผลกระทบต่อตลาดยางรถจักรยานยนต์เช่นกัน

สำหรับประมาณการอุตสาหกรรมรถจักรยานยนต์ของปี 2560 นั้น คาดว่าการผลิตจักรยานยนต์จะขยายตัว ประมาณร้อยละ 10 หรือคิดเป็นปริมาณการผลิตจักรยานยนต์ประมาณ 2,000,000 คัน เนื่องจากเศรษฐกิจในประเทศและเศรษฐกิจโลกมีแนวโน้มปรับตัวดีขึ้นทั้งนี้ จากปริมาณการผลิตที่คาดการณ์ไว้ข้างต้นจะเป็นการผลิตเพื่อจำหน่ายในประเทศ ประมาณร้อยละ 85-90 และการผลิตเพื่อการส่งออกร้อยละ 10-15¹

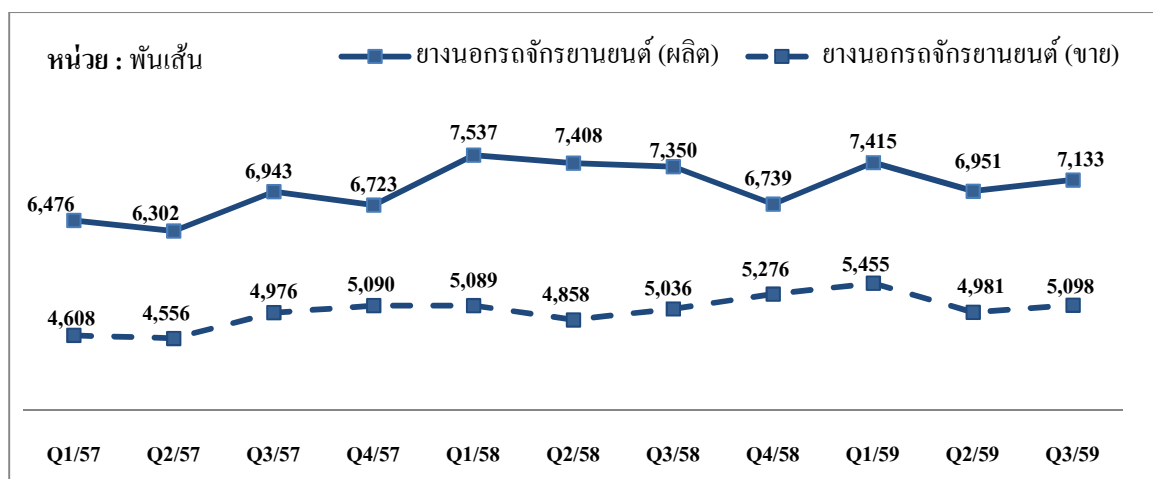
ตารางแสดงจำนวนรถจักรยานยนต์ที่ผลิตในประเทศไทย

หน่วย : คัน

	2557	2558	2558				2559			
			Q1	Q2	Q3	Q4	Q1	Q2	Q3	ม.ค.-ต.ค.
รถจักรยานยนต์	1,842,708	1,801,590	536,903	433,564	405,394	425,729	461,350	437,113	462,865	1,516,811
YoY(%)	-16.94	-2.23	9.94	-7.67	-4.97	-7.07	-14.07	0.82	14.18	-0.28
QoQ(%)	-	-	17.2	-19.25	-6.50	5.02	8.37	-5.25	5.89	-
รถจักรยานยนต์แบบครบครัน	1,483,993	1,425,734	423,623	343,422	330,651	328,038	334,939	335,698	359,323	1,144,487
YoY(%)	-20.73	-3.93	7.45	-9.81	-3.44	-10.51	-20.93	-2.25	8.67	-5.6
QoQ(%)	-	-	15.56	-18.93	-3.72	-0.79	2.10	0.23	7.04	-
รถจักรยานยนต์แบบสปอร์ต	358,715	375,856	113	90,142	74,743	97,691	126,411	101,415	103,542	372,324
YoY(%)	3.54	4.78	20.33	1.46	-11.21	6.71	11.59	12.51	38.53	20.57
QoQ(%)	-	-	23.74	-20.43	-17.08	30.7	29.4	-19.77	2.10	-

ที่มา : สำนักงานเศรษฐกิจอุตสาหกรรม กระทรวงอุตสาหกรรม

กราฟแสดงปริมาณการผลิต และจำหน่าย ขางนอกและขางในรถจักรยานยนต์ในประเทศไทย

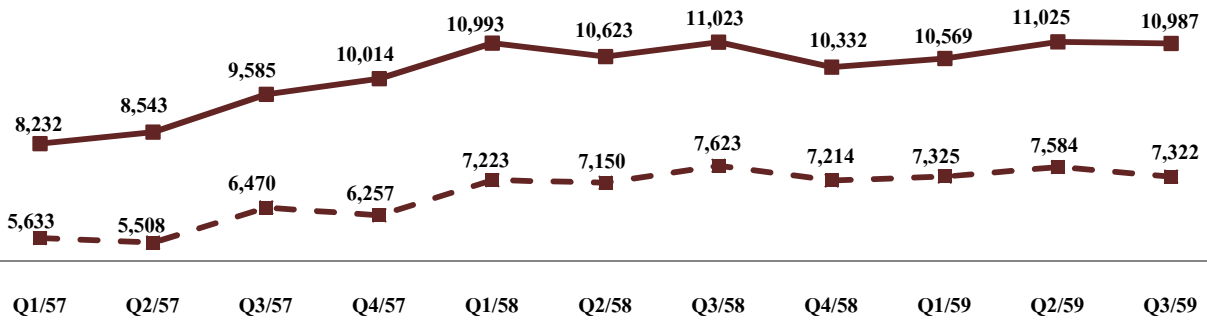


ที่มา : สำนักงานเศรษฐกิจอุตสาหกรรม กระทรวงอุตสาหกรรม

¹ ที่มา : รายงานสรุปภาวะเศรษฐกิจอุตสาหกรรมปี 2559 และแนวโน้มปี 2560 โดย สำนักงานเศรษฐกิจอุตสาหกรรม กระทรวงอุตสาหกรรม

หน่วย : พันเส้น

—■— ยางในรถจักรยานยนต์ (ผลิต) —■— ยางในรถจักรยานยนต์ (ขาย)



ที่มา : สำนักงานเศรษฐกิจอุตสาหกรรม กระทรวงอุตสาหกรรม

บริษัทฯ มีแนวทางในการดำเนินธุรกิจ ดังนี้

- ยึดมั่นในคุณภาพของผลิตภัณฑ์เป็นสำคัญ ดังจะเห็นได้จากการได้รับรองคุณภาพต่างๆ ได้แก่ มาตรฐานมอก. (มาตรฐานอุตสาหกรรมแห่งประเทศไทย) SIRIM (Standard and Industrial Research Institute of Malaysia (ประเทศมาเลเซีย) E-MARK (กลุ่มประเทศในเครือสหภาพยุโรป) BIS (มาตรฐานอุตสาหกรรม-ประเทศอินเดีย) เป็นต้น
- มุ่งมั่นที่จะลดต้นทุนในการผลิต โดยยังคงคุณภาพของผลิตภัณฑ์ไว้ เช่นการเพิ่มประสิทธิภาพในการผลิต โดยการปรับปรุงกระบวนการผลิตให้มีความอัตโนมัติมากขึ้น การติดตั้งระบบผลิตกระแสไฟฟ้าจากพลังงานแสงอาทิตย์ เพื่อลดการใช้พลังงานจากการไฟฟ้าที่มีราคาแพงกว่า เป็นต้น
- คิดค้นผลิตภัณฑ์ใหม่ออกสู่ตลาดเพื่อเป็นการสร้างให้ผู้บริโภครู้จักแบรนด์ และสร้างความแปลกใหม่ให้ตลาด
- ศึกษาแนวทางแนวทางการเพิ่มรายได้ให้บริษัทฯ เพิ่มเติม โดยการลงทุนในบริษัทร่วม หรือก่อตั้งบริษัทย่อย เป็นต้น

2.3 การจัดหาผลิตภัณฑ์

- กำลังการผลิตรวม

กำลังการผลิตและอัตราการใช้กำลังการผลิต จำแนกตามสายการผลิตผลิตภัณฑ์ ดังนี้

ลำดับ	ผลิตภัณฑ์	ดำเนินงานโดย	หน่วย	2557	2558	2559
1	ยางนอก	NDR	เส้น/ปี			
	ปริมาณการผลิตสูงสุด			2,400,000	3,000,000	3,500,000
	ปริมาณการผลิตจริง			2,170,325	2,331,142	2,577,056
	อัตราการใช้กำลังการผลิต		%	90.43	77.70	73.63
2	ยางใน	NDR	เส้น/ปี			
	ปริมาณการผลิตสูงสุด			7,200,000	7,200,000	7,200,000
	ปริมาณการผลิตจริง			4,960,840	4,539,486	4,449,016
	อัตราการใช้กำลังการผลิต		%	68.90	63.05	61.79
3	ผลิตภัณฑ์ชิ้นส่วนยาง	NDI	กก./ปี			
	ปริมาณการผลิตสูงสุด			171,000	448,200	603,000
	ปริมาณการผลิตจริง			157,743	338,160	458,460
	อัตราการใช้กำลังการผลิต		%	92.25	75.45	76.03

- การจัดหาวัตถุดิบ

วัตถุดิบหลักที่ใช้ในกระบวนการผลิตสินค้าในปี 2559 มีรายละเอียดดังต่อไปนี้

ยางธรรมชาติ คิดเป็นปริมาณ ร้อยละ 20.16 ของมูลค่าของวัตถุดิบที่สั่งซื้อทั้งหมด โดยยางธรรมชาติ เป็นยางที่มาจากต้นยางพารา ซึ่งซื้อภายในประเทศทั้งหมด ยางธรรมชาติถือเป็นวัตถุดิบหลักของการผลิตยางนอก และยางในรถจักรยานยนต์

ผงคาร์บอน (เขม่าดำ) คิดเป็นปริมาณ ร้อยละ 16.15 ของมูลค่าของวัตถุดิบที่สั่งซื้อทั้งหมด ผลิตจาก By product จากกระบวนการกลั่นน้ำมัน เขม่าดำ เป็นสารช่วยเสริมความแข็งแรงให้กับยางที่นำมาผลิตชิ้นงาน

ยางสังเคราะห์ คิดเป็นปริมาณ ร้อยละ 21.32 ของมูลค่าของวัตถุดิบที่สั่งซื้อทั้งหมด ยางสังเคราะห์ เป็นวัตถุดิบที่สั่งซื้อจากต่างประเทศ นำมาใช้เพื่อเสริมคุณสมบัติพิเศษให้กับชิ้นงาน เพิ่มเติม เช่นคุณสมบัติการทนการสึกหรอ และ การทนน้ำมัน เป็นต้น

ไนล่อน คิดเป็นปริมาณ ร้อยละ 12.47 ของมูลค่าของวัตถุดิบที่สั่งซื้อทั้งหมด นำมาใช้ในการผลิตยางนอกรถจักรยานยนต์ เพื่อเพิ่มความแข็งแรง ให้กับผลิตภัณฑ์

ลวด คิดเป็นปริมาณ ร้อยละ 2.83 ของมูลค่าของวัตถุดิบที่สั่งซื้อทั้งหมด โดยลวดดังกล่าวนำมาเป็นส่วนประกอบสำหรับการผลิตยางนอกรถจักรยานยนต์ ซึ่งทำหน้าที่เป็นตัวรักษารูปทรง และเพิ่มความแข็งแรงให้กับตัวยางรถจักรยานยนต์

สารเคมีต่างๆ คิดเป็นปริมาณ ร้อยละ 21.69 ของมูลค่าของวัตถุดิบที่สั่งซื้อทั้งหมด สารเคมี เหล่านี้ เป็นสารที่ช่วยให้ยางคงรูป จิบวาล์ว คิดเป็นปริมาณ ร้อยละ 5.38 ของมูลค่าของวัตถุดิบที่สั่งซื้อทั้งหมด จิบวาล์ว เป็นส่วนประกอบสำหรับยางใน เพื่อใช้เติมลม ส่วนใหญ่สั่งซื้อจากต่างประเทศ

ในการสั่งซื้อวัตถุดิบจากผู้ผลิตหรือผู้จัดจำหน่ายแต่ละรายนั้น แผนกจัดซื้อจะจัดทำข้อมูลเปรียบเทียบเงื่อนไขของผู้ผลิตและผู้จัดจำหน่ายปีละครั้ง เพื่อใช้เป็นฐานข้อมูลสำหรับการสั่งซื้อ หากมีผู้ผลิตและผู้จัดจำหน่ายรายใหม่เข้ามาในช่วงระหว่างปี บริษัทจะดำเนินการเปรียบเทียบกับผู้ผลิตและผู้จัดจำหน่ายรายเดิมที่มี และจัดเก็บเป็นฐานข้อมูลไว้ ทั้งนี้บริษัทมีนโยบายการกระจายการสั่งซื้อ และจะลดสัดส่วนการสั่งซื้อหากพบว่า เริ่มมีการสั่งซื้อวัตถุดิบกับผู้จัดจำหน่ายรายใดรายหนึ่งมากเกินไป และจะพิจารณาเรื่องคุณภาพวัตถุดิบเป็นปัจจัยสำคัญ ในปัจจุบันบริษัทไม่มีการพึ่งพิงผู้ผลิตหรือผู้จัดจำหน่ายเกินกว่าร้อยละ 30 ของยอดการสั่งซื้อวัตถุดิบทั้งหมด บริษัทไม่มีนโยบายการทำสัญญาซื้อขาย กับผู้ผลิตหรือผู้จัดจำหน่าย แต่สำหรับวัตถุดิบหลัก คือยางธรรมชาติ นั้น บริษัทฯ จะใช้วิธีการจองซื้อล่วงหน้า ประมาณ 2 เดือน ทำให้ลดความเสี่ยงจากการผันผวนของราคา

2.4 ผลกระทบต่อสิ่งแวดล้อมจากการกระบวนการผลิตและการจัดการวัตถุดิบเหลือใช้

- การจัดการน้ำที่เหลือจากกระบวนการผลิต

ปัจจุบัน มีน้ำที่เหลือจากกระบวนการผลิต เช่นน้ำจากเครื่องทำน้ำเย็น สำหรับใช้หล่อเย็นของเครื่องจักร เป็นต้น เพื่อให้สามารถนำน้ำดังกล่าวมาใช้ประโยชน์อีกครั้ง บริษัทฯ จึงมีการลงทุนติดตั้งระบบบำบัดน้ำ เพื่อนำน้ำดังกล่าวเข้าระบบทำน้ำประปาเพื่อนำน้ำมาใช้ ในภายในโรงงานต่อไป ทำให้ไม่มีการปล่อยน้ำที่เกิดจากกระบวนการผลิตออกสู่ชุมชนภายนอก

- การจัดการด้านมลภาวะทางอากาศ

บริษัทฯ มีการป้องกันการฟุ้งกระจายของฝุ่นละอองภายในโรงงาน โดยการติดตั้งระบบดูดฝุ่นละออง และนำไปผ่านถุงกรองก่อนปล่อยสู่บรรยากาศภายนอก ส่วนการป้องกันการปล่อยอากาศออกจากปล่องบอยเลอร์นั้น จะมีการควบคุม และตรวจประเมินโดยบริษัทที่มีความชำนาญ ปีละ 1 ครั้ง

นอกจากนี้ บริษัทฯ ยังมีการกำหนดให้มีการตรวจประเมิน สภาพแวดล้อม ภายในโรงงาน ทั้ง อากาศที่ปล่อยจากปล่องระบายอากาศ, ปริมาณฝุ่นละออง, ระดับความร้อน, ระดับความเข้มแสง และ ระดับเสียง ปีละ 1 ครั้ง เพื่อให้มั่นใจว่าสภาพแวดล้อมภายในโรงงานมีความปลอดภัยในการปฏิบัติงานของพนักงาน

- การจัดการวัตถุดิบเหลือใช้

บริษัทฯ ตระหนักถึงปัญหาสถานะแวดล้อม จึงได้กำหนดให้มีการกำจัดวัตถุดิบเหลือใช้ โดยเฉพาะวัสดุที่ปนเปื้อนสารเคมีนั้น เพื่อให้มีการกำจัดวัสดุดังกล่าวอย่างถูกต้อง และไม่กระทบต่อสภาพแวดล้อม จึงมีการจ้างผู้รับจ้างช่วงที่ได้รับอนุญาตจากหน่วยงานราชการเป็นผู้ดำเนินการกำจัด

2.5 ข้อพิพาทหรือการถูกฟ้องร้องเกี่ยวกับสิ่งแวดล้อม

- ไม่มี-

2.6 งานที่ยังไม่ได้ส่งมอบ

- ไม่มี-

3. ปัจจัยความเสี่ยง

บริษัทฯ ให้ความสำคัญในการจัดการบริหารความเสี่ยง เพื่อป้องกันผลกระทบต่อการดำเนินธุรกิจ โดยได้มีการกำหนดนโยบาย บริหารความเสี่ยง และแต่งตั้งคณะทำงานบริหารความเสี่ยง ซึ่งเป็นบุคลากรในตำแหน่งผู้บริหาร ทำหน้าที่ในการ ระบุ วิเคราะห์ ประเมิน รวมทั้ง หาแนวทางการป้องกัน ความเสี่ยงที่อาจจะเกิดขึ้น โดยกำหนดให้มีการประชุมร่วมกันอย่างน้อย ทุกๆ 3 เดือน และนำผลการวิเคราะห์ดังกล่าว เสนอให้คณะกรรมการบริษัท พิจารณาต่อไป

สำหรับในปี 2559 นั้น คณะทำงานบริหารความเสี่ยง ได้มีการจัดประชุมร่วมกันทั้งหมด 2 ครั้ง พบว่ามีประเด็นความเสี่ยงที่สำคัญดังนี้

- ความเสี่ยงด้านการเงิน

เนื่องจาก บริษัทฯ มีการรับชำระหนี้จากลูกค้าต่างประเทศ เป็นสกุลเงินดอลลาร์สิงคโปร์ และและดอลลาร์สหรัฐอเมริกา และ มีการชำระเงินค่าวัตถุดิบที่นำเข้าเป็นสกุลเงินดอลลาร์สหรัฐอเมริกา ในปี 2559 มีหลายเหตุการณ์ที่ส่งผลกระทบต่อความผันผวนของอัตราแลกเปลี่ยนของสกุลเงินเช่น ไม่ว่าจะเป็นการลงประชามติของสหราชอาณาจักรเพื่อออกจากการเป็นสมาชิกของสหภาพยุโรป (Brexit) การคาดการณ์การขึ้นดอกเบี้ยของธนาคารกลางสหรัฐ เป็นต้น อย่างไรก็ตาม บริษัทฯ ได้ติดตามความเคลื่อนไหวของอัตราแลกเปลี่ยนและเหตุการณ์ที่อาจส่งผลกระทบต่อตลาดเงินอย่างใกล้ชิด ทั้งนี้เพื่อรองรับความเสี่ยงที่จะเกิดการขาดทุนจากอัตราแลกเปลี่ยนดังกล่าว บริษัทฯ มีนโยบายการทำสัญญาซื้อขายเงินตราต่างประเทศล่วงหน้า (Forward Contract) สำหรับธุรกรรมที่เกี่ยวข้องกับเงินตราต่างประเทศ สกุลเงินดอลลาร์สิงคโปร์

- ความเสี่ยงจากการผันผวนของราคาวัตถุดิบ

ปัจจุบันวัตถุดิบหลักที่ใช้ในกระบวนการผลิต ยางนอกและยางในรถจักรยานยนต์ เช่น ยางธรรมชาติ เป็นต้น ซึ่งราคาของวัตถุดิบดังกล่าว จะมีความผันผวนตามราคาตลาดโลก ทำให้บริษัทฯ ไม่สามารถควบคุมราคาของวัตถุดิบดังกล่าวได้ จึงอาจจะส่งผลกระทบต่อต้นทุนในการผลิตชิ้นงานสูงขึ้น ในกรณีที่วัตถุดิบดังกล่าว มีการปรับราคาสูงขึ้น ในทางกลับกันจะส่งผลให้ต้นทุนในการผลิตลดลง ในกรณีที่วัตถุดิบดังกล่าวมีการปรับราคาลดลง โดยในปลายปี 2559 ราคายางธรรมชาติมีการปรับตัวสูงขึ้น เนื่องจากการปรับตัวสูงขึ้นในตลาดล่วงหน้า และประกอบกับการเกิดอุทกภัยทางภาคใต้ของประเทศไทย ส่งผลให้มีความกังวลต่อปริมาณยางธรรมชาติที่จะสามารถผลิตได้ ทั้งนี้บริษัทฯ ได้กำหนดแนวทางการจัดการความเสี่ยงดังกล่าวโดย ทำการจองซื้อยางธรรมชาติล่วงหน้า ประมาณ 2-3 เดือน เพื่อทำให้สามารถทราบต้นทุนที่แน่นอนได้ นอกจากนี้ยังกำหนดให้ฝ่ายวิจัยและพัฒนา พัฒนาสูตรยางเพื่อให้มีต้นทุนที่ลดลงด้วย

4. ทรัพย์สินที่ใช้ในการประกอบธุรกิจ

4.1 ทรัพย์สินถาวรหลัก

ณ วันที่ 31 ธันวาคม 2559 สินทรัพย์ถาวร ที่บริษัทใช้ในการประกอบธุรกิจมีมูลค่าสุทธิหลังหักค่าเสื่อมราคาสะสมเท่ากับ 494,390,741 บาท รายละเอียดสินทรัพย์ถาวร แสดงได้ดังนี้

ประเภทของสินทรัพย์	ลักษณะกรรมสิทธิ์	มูลค่าสุทธิ หลังหักค่าเสื่อม ราคาสะสม (บาท)	ภาระผูกพัน
1. ที่ดินและส่วนปรับปรุงโฉนดเลขที่ 7913-4 และ 7498 เนื้อที่ 35,337 ตารางวา (3 โฉนด) ที่ตั้งอำเภอบ้านบึง จังหวัดชลบุรี เพื่อใช้เป็นที่ตั้งอาคารโรงงาน	เป็นเจ้าของ	33,305,828	ค้ำประกันสินเชื่อธนาคาร
2. อาคารและส่วนปรับปรุง	เป็นเจ้าของ	193,089,421	ค้ำประกันสินเชื่อธนาคาร
3. เครื่องจักรและอุปกรณ์	เป็นเจ้าของ	202,529,467	ไม่มีภาระผูกพัน
	เป็นผู้เช่า (เช่าการเงิน)	44,051,544	สัญญาเช่าการเงิน
4. เครื่องตกแต่งและเครื่องใช้	เป็นเจ้าของ	4,790,722	ไม่มีภาระผูกพัน
5. ยานพาหนะ	เป็นเจ้าของ	8,866,696	ไม่มีภาระผูกพัน
	เป็นผู้เช่า (เช่าการเงิน)	5,803,564	สัญญาเช่าการเงิน
6. สินทรัพย์ระหว่างก่อสร้าง/ติดตั้ง	เป็นเจ้าของ	1,953,499	ไม่มีภาระผูกพัน
รวม		494,390,741	

4.2 ทรัพย์สินที่ไม่มีตัวตน

บริษัท เอ็น.ดี. รับเบอร์ จำกัด (มหาชน) มีเครื่องหมายการค้า และสิทธิบัตรดังนี้

รูปแบบเครื่องหมาย/ ลิขสิทธิ์	ชื่อเจ้าของ	ประเภทสินค้า/บริการ	เลขทะเบียน/ ประเทศที่จดทะเบียน	ระยะเวลา คุ้มครอง
1. เครื่องหมายการค้า	บริษัท เอ็น.ดี. รับเบอร์ จำกัด	ยางรถยนต์ ยางรถจักรยานยนต์ ยางรถจักรยานสองล้อ ยางใน รถยนต์ ยางในรถจักรยานยนต์ ยางในรถจักรยานสองล้อ	ค1542 / ประเทศ ไทย	10 ปี และอาจ ต่ออายุได้ทุกๆ 10 ปี
2. อนุสิทธิบัตร	บริษัท เอ็น.ดี. รับเบอร์ จำกัด (มหาชน)	แผ่นปิดผนึกสำหรับป้องกันลม ออกจากล้อยานพาหนะ (AIR LOCK)	11854 / ประเทศ ไทย	5 ปี
3. สิทธิบัตรการ ออกแบบผลิตภัณฑ์	บริษัท เอ็น.ดี. รับเบอร์ จำกัด (มหาชน)	จดทะเบียนสิทธิบัตรการ ออกแบบผลิตภัณฑ์ สำหรับลาย ดอกยางนอกรถจักรยานยนต์	48159 / ประเทศ ไทย	5 ปี

4.3 นโยบายการลงทุนในบริษัทย่อยและบริษัทร่วม

บริษัทฯ มีนโยบายในการลงทุนในบริษัทย่อยเพื่อดำเนินกิจการสนับสนุนในสายธุรกิจของบริษัทฯ และเพิ่มขีดความสามารถในการแข่งขัน โดย ณ วันที่ 31 ธันวาคม 2559 บริษัทฯ มีมูลค่าเงินลงทุนในบริษัทย่อย เป็นเงิน 5,597,800 บาท และมีมูลค่าเงินลงทุนในบริษัทร่วม เป็นเงิน 500,000 บาท

นอกจากนี้บริษัทฯ ได้แต่งตั้งผู้บริหารดำรงตำแหน่งเป็นกรรมการและผู้บริหารในบริษัทย่อย เพื่อมีส่วนร่วมในการบริหารงานและกำหนดนโยบาย และกลยุทธ์การดำเนินธุรกิจที่สำคัญอย่างใกล้ชิด รวมทั้ง ติดตามการทำงานของบริษัทย่อยว่าได้ดำเนินการตามนโยบายที่บริษัทฯ กำหนดไว้ ทั้งนี้ได้มีดุลยพินิจไปในแนวทางที่เป็นประโยชน์ในภาพรวมและ รายงานผลการดำเนินงานความคืบหน้าในทุกๆ ไตรมาส

5. ข้อพิพาททางกฎหมาย

ณ วันที่ 31 ธันวาคม 2559 บริษัทฯ ไม่มีข้อพิพาททางกฎหมายที่อาจก่อให้เกิดผลเสียหายต่อสินทรัพย์ของบริษัทฯ เกินกว่าร้อยละ 5 ของส่วนของผู้ถือหุ้น และไม่มีข้อพิพาททางกฎหมายอื่นใดที่อาจก่อให้เกิดผลกระทบต่อการดำเนินธุรกิจของบริษัทฯ อย่างมีนัยสำคัญ

6. ข้อมูลทั่วไป

6.1 ข้อมูลทั่วไปของบริษัทฯ

ชื่อบริษัท	บริษัท เอ็น.ดี. รับเบอร์ จำกัด (มหาชน)		
เลขนิติบุคคล	0107557000179		
ทุนจดทะเบียน	322,000,000 บาท (ทุนชำระแล้ว 215,000,000 บาท)		
ที่ตั้งสำนักงานใหญ่	129 หมู่ 3 ถนนหนองซาง –พนัสนิคม อำเภอ บ้านบึง จังหวัด ชลบุรี 20220		
	โทรศัพท์ 038-160707 โทรสาร 033-047348 www.ndrubber.co.th		
ประเภทธุรกิจ	ผลิตและจำหน่ายยางนอก และยางในรถจักรยานยนต์ และจำหน่ายแบตเตอรี่รถจักรยานยนต์ และรถยนต์		
ติดต่อนักลงทุนสัมพันธ์	โทรศัพท์ 038-160707 ต่อ 108	อีเมลล์ accfin@ndrubber.co.th	
ติดต่อเลขานุการบริษัท	โทรศัพท์ 038-160707 ต่อ 103	อีเมลล์ pimwan@ndrubber.co.th	
ติดต่อประธานคณะกรรมการการตรวจสอบ	อีเมลล์ auditcom@ndrubber.co.th		

(สำหรับเรื่องร้องเรียน แจ้งเบาะแสการทุจริต และ/หรือการไม่ปฏิบัติตามจรรยาบรรณธุรกิจ และ/หรือการกำกับดูแลกิจการที่ดี)

6.2 ข้อมูลทั่วไปของบริษัทย่อย บริษัทร่วม และข้อมูลสำคัญอื่นๆ

- ข้อมูลบริษัทร่วม

ชื่อบริษัท	บริษัท แมสเคซี เทรคคิง จำกัด		
ที่ตั้งสำนักงานใหญ่	129 หมู่ 3 ถนนหนองซาง –พนัสนิคม อำเภอบ้านบึง จังหวัดชลบุรี		
	โทรศัพท์ 038-160707 โทรสาร 033-047348		
ทุนจดทะเบียน	1,000,000 บาท (ชำระเต็มมูลค่า)		
ประเภทธุรกิจ	ประกอบกิจการค้า เป็นตัวแทนจำหน่าย ขายปลีก ขายส่ง นำเข้าและส่งออก ยางนอกและยางในรถบรรทุก, ยางนอกและยางในรถยนต์ ยางนอกและยางในรถจักรยานยนต์ ยางนอกและยางในรถจักรยาน		

- ข้อมูลบริษัทย่อย

ชื่อบริษัท	บริษัท เอ็น.ดี. อินเตอร์พาร์ต จำกัด
ที่ตั้งสำนักงานใหญ่	129/2 หมู่ 3 ถนนหนองซาก-พนัสนิคม อำเภอบ้านบึง จังหวัดชลบุรี โทรศัพท์ 038-160707 โทรสาร 033-047348
ทุนจดทะเบียน	6,100,000 บาท (ชำระเต็มมูลค่า)
ประเภทธุรกิจ	ผลิตและจำหน่ายชิ้นส่วนยานยนต์ และชิ้นส่วนสำหรับอุปกรณ์อิเล็กทรอนิกส์ที่ผลิตจากยาง

ข้อมูลบุคคลอ้างอิง

ข้อมูลนายทะเบียนหลักทรัพย์

บริษัท ศูนย์รับฝากหลักทรัพย์ (ประเทศไทย) จำกัด

ที่อยู่ อาคารตลาดหลักทรัพย์แห่งประเทศไทย
เลขที่ 93 ถนนรัชดาภิเษกแขวงดินแดง เขตดินแดง กรุงเทพฯ 10400
โทรศัพท์ 02-0099000 โทรสาร 02-0099991

6.3 ข้อมูลผู้สอบบัญชี

บริษัท แกรนท์ ธอนตัน จำกัด

ที่อยู่: ชั้น 18 อาคารแคปปิตอลทาวเวอร์ ออลซีซั่นสเพลส
ถ.วิทยุ ลุมพินี ปทุมวัน จ.กรุงเทพมหานคร 10330
โทรศัพท์ 02-2058222 โทรสาร 02-6543339
www.grantthornton.co.th

6.4 ข้อมูลสำคัญอื่นๆ

-ไม่มี-