

ส่วนที่ 1 การประกอบธุรกิจ

1. นโยบายและภาพรวมการประกอบธุรกิจ

1.1 วิสัยทัศน์ วัตถุประสงค์ เป้าหมาย

บริษัท เอ็น.ดี. รับเบอร์ จำกัด (มหาชน) “NDR” เป็นบริษัทที่เริ่มก่อตั้งโดยกลุ่มครอบครัวสัมฤทธิ์วิชชา โดยเริ่มต้นผลิตยางรถจักรยานยนต์ ตั้งแต่ปี พ.ศ. 2537 ตลอดระยะเวลา 20 ปี ที่ผ่านมา “NDR” ผลิตยางรถจักรยานยนต์ โดย “คำนึงถึงคุณภาพของผลิตภัณฑ์ ผลกระทบต่อสังคม ความปลอดภัยของผู้บริโภค รวมทั้งการอนุรักษ์สิ่งแวดล้อม ในทุกๆ กิจกรรมของบริษัทฯ” โดยมีเป้าหมายที่จะจะเป็นผู้นำอันดับหนึ่งของเมืองไทย ในการผลิตยางรถจักรยานยนต์ ในด้านการพัฒนาผลิตภัณฑ์ เทคโนโลยีการผลิต และความรับผิดชอบต่อสังคม

1.2 การเปลี่ยนแปลงและพัฒนาการที่สำคัญ

ปี 2557

- สร้างสร้างอาคารสำนักงานใหม่ และโกดังเพื่อเก็บสินค้า – มีนาคม
- ทำบันทึกข้อตกลงการจัดซื้อกับบริษัท ไทยซูซูกิมอเตอร์ จำกัด เพื่อผลิตและจัดจำหน่ายยางรถจักรยานยนต์ในการขายตลาด OEM ภายในประเทศ – เมษายน
- จัดทะเบียนแปรสภาพเป็นบริษัทมหาชน โดยเปลี่ยนชื่อเป็น “บริษัท เอ็น.ดี. รับเบอร์ จำกัด (มหาชน)” และจดทะเบียนเปลี่ยนแปลงมูลค่าหุ้นที่ตราไว้ เป็นหุ้นละ 1 บาท และเพิ่มทุนจดทะเบียนรวม เป็น 215 ล้านบาท เพื่อเตรียมพร้อมนำหุ้นสามัญของบริษัทเข้าจดทะเบียนในตลาดหลักทรัพย์ เอ็ม เอ ไอ – พฤษภาคม

ปี 2558

- นำหุ้นสามัญของบริษัทฯ เข้าจดทะเบียนในตลาดหลักทรัพย์ เอ็ม เอ ไอ - มกราคม
- ก่อสร้างอาคารสำหรับผสมยาง และติดตั้งเครื่องผสมยางเพิ่มเติม อีก 1 เครื่อง เพื่อขยายกำลังการผลิตยางนอกและยางในรถจักรยานยนต์ – พฤษภาคม
- ทำบันทึกข้อตกลงกับ บริษัท CEAT Limited ซึ่งเป็นลูกค้าในประเทศอินเดีย สำหรับการผลิตยางนอก ภายใต้เครื่องหมายการค้า “CEAT” - พฤษภาคม

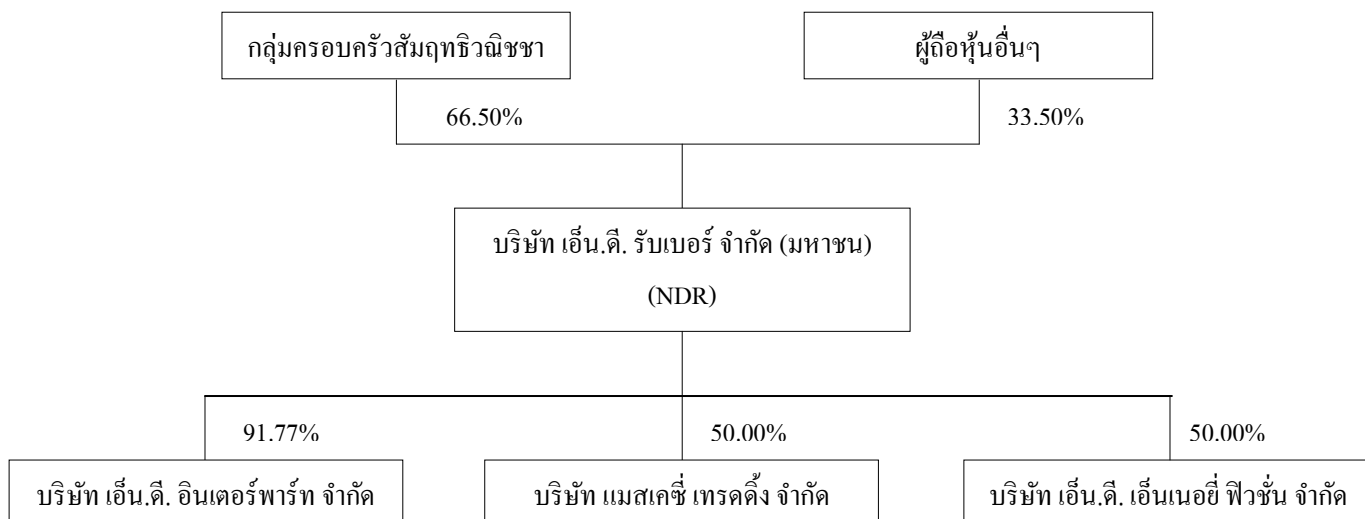
ปี 2559

- มีการเปิดตัวผลิตภัณฑ์ใหม่ ซึ่งเป็นนวัตกรรมสำหรับทดแทนยางใน ภายใต้ชื่อ “AIR LOCK” ซึ่งมีความปลอดภัยในการใช้งาน และมีความประหยัดมากกว่ายางใน – เมษายน
- ติดตั้งระบบโซลาร์เซลล์ บนหลังคาโรงงาน เพื่อผลิตกระแสไฟฟ้า โดยมีกำลังการผลิตประมาณ 1 เมกะวัตต์ สำหรับใช้ภายในโรงงาน – ตุลาคม
- เจรจากับพันธมิตรทางการค้าเพื่อร่วมทุน ก่อตั้งบริษัท เพื่อผลิตยางล้อรถบรรทุก – พฤศจิกายน
- จัดตั้งบริษัทย่อย ในชื่อ บริษัท แมสเคซี เทคดิง จำกัด เพื่อเพิ่มช่องทางการจำหน่าย ยางนอก และยางในรถจักรยานยนต์ – ธันวาคม

ปี 2560

- จัดตั้งบริษัทย่อย ในนาม บริษัท เอ็น.ดี. เอ็นเนอจี ฟิวชั่น จำกัด ซึ่งประกอบธุรกิจหลักในการออกแบบ วิจัย พัฒนา และจำหน่าย อุปกรณ์การส่งกระแสไฟฟ้าแบบไร้สาย – พฤศจิกายน
- เจรจากดลงการเข้าซื้อหุ้นทั้งหมดของ Fung Keong Rubber Manufactory (Malaya) Sdn Bhd (“FKRMM”) โดยคาดว่าจะเข้าทำรายการแล้วเสร็จ ภายในเดือน กุมภาพันธ์ 2561 – ธันวาคม

1.3 โครงสร้างการถือหุ้นของกลุ่มบริษัท



หมายเหตุ : กลุ่มครอบครัวสัมฤทธิ์วิวัฒนา ประกอบด้วย นายชัยสิทธิ์ สัมฤทธิ์วิวัฒนา นางนิตยา สัมฤทธิ์วิวัฒนา และนางธัญญรัตน์ สัมฤทธิ์วิวัฒนา

1.4 ความสัมพันธ์กับกลุ่มธุรกิจของผู้ถือหุ้นใหญ่

บริษัท เอ็น.ดี. รับเบอร์ จำกัด (มหาชน) มีผู้บริหารหลักของบริษัทคือ นายชัยสิทธิ์ สัมฤทธิ์วิวัฒนา และนางธัญญรัตน์ สัมฤทธิ์วิวัฒนา โดยมี กลุ่มครอบครัว สัมฤทธิ์วิวัฒนา เป็นผู้ถือหุ้นใหญ่ โดยกลุ่มดังกล่าว มีธุรกิจหลายประเภท ซึ่งจะมีรายการที่เกี่ยวข้องระหว่างกันบ้าง โดยรายการดังกล่าวจะเป็นการทำธุรกรรมปกติ ได้แสดงรายละเอียดไว้ในหัวข้อ รายการระหว่างกัน

2. ลักษณะการประกอบธุรกิจ

โครงสร้างรายได้ของบริษัท ตามงบการเงิน ณ วันที่ 31 ธันวาคม ในรอบระยะเวลาบัญชี 3 ปี เป็นดังนี้

โครงสร้างรายได้แบ่งตามภูมิศาสตร์

	2557		2558		2559		2560	
	ล้านบาท	ร้อยละ	ล้านบาท	ร้อยละ	ล้านบาท	ร้อยละ	ล้านบาท	ร้อยละ
รายได้จากการขายต่างประเทศ	374.13	46.99	369.7	46.38	396.51	46.35	333.12	40.14
รายได้จากการขายในประเทศ	413.13	51.89	422.01	52.95	447.81	52.35	487.80	58.78
รายได้จากการขายรวม	787.26	98.89	791.71	99.33	844.32	98.7	820.92	98.92
รายได้อื่นๆ	8.87	1.11	5.32	0.67	11.15	1.3	8.97	1.08
รายได้รวม	796.13	100	797.03	100	855.47	100	829.89	100

โครงสร้างรายได้แบ่งตามกลุ่มผลิตภัณฑ์

	ปี 2557		ปี 2558		ปี 2559		ปี 2560	
	ล้านบาท	ร้อยละ	ล้านบาท	ร้อยละ	ล้านบาท	ร้อยละ	ล้านบาท	ร้อยละ
ยางนอกรถจักรยานยนต์	455.46	57.87	474.44	59.93	470.35	54.98	469.12	57.15
ยางในรถจักรยานยนต์	209.4	26.61	182.51	23.05	239.34	27.98	202.27	24.64
เบดเคอร์รี่รถยนต์และรถจักรยานยนต์	43.81	5.57	55.36	6.99	70.29	8.22	52.44	6.39
ชิ้นส่วนยานยนต์ที่ผลิตจากยาง	41.37	5.26	49.33	6.23	53.19	6.22	60.68	7.39
รายได้จากการขายอื่นๆ	37.22	4.73	30.07	3.8	11.15	1.3	36.41	4.44
รายได้จากการขายรวม	787.26	100	791.71	100	844.32	100	820.92	100

2.1 ลักษณะผลิตภัณฑ์หรือบริการ

1) ลักษณะการประกอบธุรกิจ

1.1) บริษัท เอ็น.ดี. รับเบอร์ จำกัด (มหาชน)

ดำเนินธุรกิจการผลิตและจำหน่าย ยางนอกและยางในรถจักรยานยนต์ โดยมีการผลิตและจำหน่ายทั้งแบบรับจ้างผลิต (original equipment manufacturer : OEM) และ แบบจำหน่ายให้ตลาดทดแทน (Replacement Equipment Manufacturer : REM) ซึ่งมีการจำหน่ายทั้งในประเทศไทย และต่างประเทศ ยางนอกและยางในที่ผลิต และจัดจำหน่าย มีหลายชนิดตามประเภทการใช้งาน นอกจากนี้ ยังมีการผลิต และจำหน่าย Air Lock ซึ่งเป็นผลิตภัณฑ์ นวัตกรรมใหม่ สำหรับใช้ทดแทนยางใน ด้วย โดยผลิตภัณฑ์ของ บริษัท เอ็น.ดี. รับเบอร์ จำกัด (มหาชน) มีดังนี้

ยางนอกรถจักรยานยนต์



ยางในรถจักรยานยนต์



Air Lock



นอกจากนี้ NDR ยังเป็นตัวแทนจำหน่ายแบตเตอรี่ สำหรับรถยนต์ และรถจักรยานยนต์ ยี่ห้อ 3K และ FB ด้วย เนื่องจาก NDR เป็นตัวแทนจำหน่ายแบตเตอรี่ ทั้งสำหรับรถยนต์ และรถจักรยานยนต์ ตั้งแต่เริ่มก่อตั้งบริษัท โดยจะจำหน่ายให้บริษัทที่เกี่ยวข้องกัน เพื่อเพิ่มช่องทางการจำหน่าย และเป็นการซื้อขายตามราคาตลาด ส่วนแบตเตอรี่รถจักรยานยนต์จะจำหน่ายให้กับตัวแทนจำหน่าย ซึ่งส่วนใหญ่เป็นตัวแทนจำหน่ายภายนอก และภายในรถจักรยานยนต์ อยู่แล้ว

1.2) บริษัท เอ็น.ดี. อินเตอร์พาร์ต จำกัด

ดำเนินธุรกิจ ผลิตและจัดจำหน่าย ชิ้นส่วนยางสำหรับใช้ในยานยนต์ และอุปกรณ์อิเล็กทรอนิกส์ โดยมีการผลิตโดย 2 กระบวนการ คือ

- **การอัดขึ้นรูป(Compression)** เป็นการขึ้นรูปโดยการใช้เครื่องอัดขึ้นรูป โดยใช้แม่พิมพ์ ลักษณะชิ้นงานที่ได้จะมีลักษณะเหมือนแม่พิมพ์ที่ใช้ ชิ้นงานในกลุ่มนี้ได้แก่ โอริง, ซีล, ปะเก็นยาง และบุช เป็นต้น



- **กระบวนการอัดรีด (Extrusion)** เป็นกระบวนการผลิตชิ้นส่วนยาง โดยกระบวนการ อัดรีดผ่านหัวด้าย รูปร่างชิ้นงานจะเป็นไปตามแบบของหัวด้าย ชิ้นงานในกลุ่มนี้ได้แก่ ยางรองขอบประตู, ขอบขอบกระจก และท่อลำเลียงต่างๆ เป็นต้น



- ใบอนุญาตและสิทธิประโยชน์ที่ได้รับ
บริษัทฯ และบริษัทย่อยได้รับสิทธิพิเศษทางด้านภาษีอากรตามพระราชบัญญัติส่งเสริมการลงทุน พ.ศ. 2520 และ
ใบสำคัญเครื่องหมายการค้า และสิทธิบัตร ที่สำคัญดังนี้

บัตรส่งเสริมเลขที่ : 59-0712-1-04-1-0

เพื่อส่งเสริมการลงทุนในกิจการ : ผลิตยางนอกและยางในรถจักรยานยนต์

สิทธิประโยชน์สำคัญที่ได้รับ : ให้ได้รับการยกเว้นภาษีเงินได้นิติบุคคลสำหรับกำไรสุทธิที่ได้จากการประกอบ
กิจการที่ได้รับการส่งเสริมรวมกันไม่เกิน ร้อยละ 50 ของมูลค่าเงินลงทุนเพื่อ
ปรับปรุงประสิทธิภาพการผลิตโดยไม่รวมค่าที่ดินและทุนหมุนเวียนมีกำหนดเวลา
3 ปี นับจากวันที่มีรายได้ภายหลังจากการได้รับบัตรส่งเสริม

วันที่เริ่มใช้สิทธิตามบัตรส่งเสริม : 1 ตุลาคม 2559

2.2 การตลาดและการแข่งขัน

1) การจัดจำหน่าย

- สินค้าประเภทยางนอกและยางในรถจักรยานยนต์กลุ่มลูกค้าเป้าหมายสำหรับยางนอกและยางในรถจักรยานยนต์ ของ
บริษัท แบ่งได้เป็น 4 ประเภท ดังนี้

ตลาดทดแทนในประเทศ (Replacement Equipment Market : REM) จัดจำหน่ายผ่านตัวแทนจำหน่าย ซึ่งกระจายอยู่ทั่วประเทศ โดย
ตัวแทนจำหน่ายดังกล่าวจะจำหน่ายยางนอกและยางในรถจักรยานยนต์ไปยังผู้บริโภคสำหรับเป็นยางทดแทนยางที่สึกหรอ ลูกค้า
กลุ่มนี้ ได้แก่ ร้านอะไหล่รถจักรยานยนต์ ซึ่งจะขายต่อให้ร้านซ่อมรถจักรยานยนต์หรือผู้บริโภคทั่วไป ภายใต้เครื่องหมายการค้าชื่อ
ND Rubber

รับจ้างผลิตในประเทศ (Original Equipment Manufacture : OEM) เป็นการผลิตยางนอกและยางในรถจักรยานยนต์ ภายใต้
เครื่องหมายการค้าที่ผู้ว่าจ้างกำหนด ซึ่งปัจจุบัน บริษัทรับจ้างผลิตอยู่ 3 ยี่ห้อ ได้แก่ June และ YTEQ, รวมถึงการผลิตยาง
รถจักรยานยนต์เพื่อนำไปประกอบรถจักรยานยนต์ ภายใต้เครื่องหมายการค้า ND Rubber ให้กับลูกค้า ซูซูกิ (Suzuki) ซึ่งเป็นผู้ผลิต
รถจักรยานยนต์ชั้นนำ

กลุ่มผู้ผลิตต่างประเทศ (OEM) ลูกค้ากลุ่มนี้เป็นลูกค้าหลักของบริษัท โดยปัจจุบัน มีลูกค้าในกลุ่มนี้ 2 รายคือ Fung Keong Rubber
Manufactory (M) Sdn. Bhd. ซึ่งเป็นลูกค้ารายใหญ่ ที่ประเทศมาเลเซีย โดยบริษัทฯ รับจ้างผลิตยางนอกภายใต้เครื่องหมาย FKR
และลูกค้า CEAT ซึ่งเป็นลูกค้า ที่ประเทศอินเดีย ซึ่งบริษัทฯ รับจ้างผลิตยางนอก ภายใต้เครื่องหมายการค้า CEAT

ตลาดทดแทนต่างประเทศ (REM) เป็นการส่งออกภายใต้เครื่องหมายการค้า ND Rubber ซึ่งลูกค้ากลุ่มนี้ได้แก่ลูกค้าที่อยู่ในประเทศ
ลาว พม่า ฟิลิปปินส์ ญี่ปุ่น และ อินเดีย เป็นต้น ลูกค้ากลุ่มนี้เป็นลูกค้าที่อยู่ต่างประเทศ ซึ่งจะนำเข้าสินค้า เพื่อไปจำหน่ายต่อ
ภายในประเทศนั้นๆ

- สินค้าประเภทเบตเตอร์

สามารถแบ่งกลุ่มลูกค้าเป็น 2 กลุ่ม ดังนี้

ลูกค้าตัวแทนจำหน่ายเบตเตอร์รถจักรยานยนต์ ได้แก่ ตัวแทนจำหน่ายสินค้า ที่กระจายอยู่ทั่วประเทศ ซึ่งเป็นกลุ่มเดียวกับกลุ่มจัด
จำหน่ายยางรถจักรยานยนต์ โดยตัวแทนจำหน่ายดังกล่าวจะขายต่อไปยังร้านซ่อมต่อไป

บริษัทที่เกี่ยวข้องกัน ได้แก่ บริษัทในกลุ่มที่ได้รับสัมปทานการซ่อม และดูแลรถเมล์ ขสมก. ซึ่งจำเป็นต้องซื้อเบตเตอร์รถยนต์เพื่อ
การซ่อมแซม และเปลี่ยนแทน เพื่อการประกอบธุรกิจเป็นส่วนใหญ่ประมาณร้อยละ 98 และอีกส่วนน้อยเป็นการซื้อใช้ภายใน
กิจการ เพื่อนำไปเปลี่ยนยานพาหนะที่ใช้ในกิจการของบริษัทที่เกี่ยวข้องกันนั้นๆ

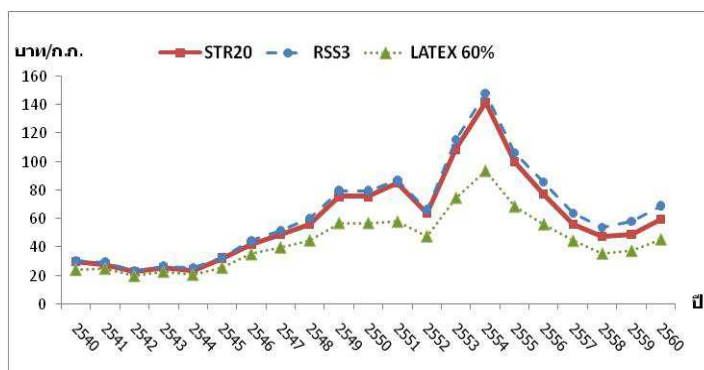
- สินค้าประเภทชิ้นส่วนยานยนต์ที่ผลิตจากยาง

สินค้าประเภท ชิ้นส่วนยานยนต์ที่ผลิตจากยาง เป็นสินค้าที่ผลิตโดย NDI ซึ่งลูกค้าในกลุ่มนี้จะเป็น ผู้ผลิตชิ้นส่วนและอุปกรณ์ลำดับที่ 1 หรือ 2 (First Tier หรือ Second Tier) เช่น บริษัท ไทยซัมมิท มิทซูบะ อิเล็กทริก แมนูแฟกเจอร์ จำกัด บริษัท แอร์โรคลาส จำกัด เป็นต้น

2) ภาวะอุตสาหกรรมและการแข่งขัน

1) สภาพาราคายางพารา

ในปี 2560 ราคาของยางพารา (STR 20) เพิ่มขึ้นร้อยละ 21.40 เมื่อเทียบกับ 2559 เนื่องจากช่วงครึ่งแรกของปี 2560 ราคาของยางพาราปรับตัวสูงขึ้นตามราคาน้ำมันดิบที่ขยายตัวสูงขึ้น แต่ในช่วงครึ่งหลังของปี 2560 ทิศทางราคายางพาราเริ่มปรับตัวลดลงอย่างต่อเนื่อง ด้วยปัจจัยกดดันทั้งอุปทานของโลกและปริมาณสต็อกยางของจีนที่อยู่ในระดับสูง โดยราคายางพารา ประเภทต่างๆ ตามราคา F.O.B. กรุงเทพ เป็นดังนี้



ที่มา : การยางแห่งประเทศไทย

สำหรับในปี 2561 นั้น นายไชยศ สินเจริญกุล นายกสมาคมยางพาราไทย คาดการณ์ว่า ในปี 2561 ราคายางพาราจะเพิ่มขึ้น ซึ่งเป็นไปในทิศทางเดียวกับการเติบโตของเศรษฐกิจโลก และความต้องการใช้ยางพาราที่เพิ่มขึ้น โดย The Rubber Economist คาดการณ์ว่า การผลิตยางพาราของโลกจะเพิ่มขึ้นในอัตราร้อยละ 3.7 ต่อปี ในช่วงปี 2560 ถึงปี 2562 สู่ระดับ 13.9 ล้านตัน ในปี 2562 การใช้ยางพาราจะเพิ่มขึ้นในอัตราเฉลี่ย ร้อยละ 3 ต่อปี ในช่วงปี 2560 ถึงปี 2562 สู่ระดับ 13.75 ล้านตันในปลายปี 2562 นอกจากนี้ The Rubber Economist ยังคาดการณ์อีกว่า การใช้ยางพาราจะเพิ่มขึ้นเฉลี่ย ร้อยละ 2.3 ในปี 2561 ถึง ปี 2562 จากการซื้อรถยนต์มากขึ้นในประเทศเศรษฐกิจเกิดใหม่ และการเติบโตของเศรษฐกิจโลก

นอกจากนี้สมาคมยางพาราไทย ยังกล่าวอีกว่า สมาคมยางพาราไทยยังคงมีความเห็นเชิงบวกว่า ยางพารามีปัจจัยพื้นฐานทางเศรษฐกิจที่ดี และมีความร่วมมืออันเข้มแข็งของประเทศสมาชิกสภาไตรภาคียางระหว่างประเทศ (ITRC) ซึ่งประกอบด้วย ประเทศไทย อินโดนีเซีย และมาเลเซีย โดยมีมาตรการที่สำคัญ ได้แก่ มาตรการควบคุมการผลิต (SMS) มาตรการจำกัดการส่งออก (AETS) มาตรการเพิ่มการใช้ยางในประเทศ (DPSC) การจัดตั้งตลาดกลางยางพาราระดับภูมิภาค (RRM) และโครงการแข่งขันเพื่อชิงรางวัลนักประดิษฐ์นวัตกรรมยาง นอกจากนี้ ภาครัฐไทยได้ทำแผนยุทธศาสตร์ยางพารา 20 ปี (พ.ศ. 2560-2579) เพื่อแก้ปัญหาในระดับโครงสร้าง เพื่อวางรากฐานให้อุตสาหกรรมยางพาราไทยเติบโตอย่างยั่งยืน ภายใต้วิสัยทัศน์ “ประเทศผู้ผลิตยางคุณภาพดี เกษตรกรมีรายได้มั่นคง” และมีมาตรการในการแก้ไขปัญหาราคายางคือ 1) โครงการสนับสนุนสินเชื่อผู้ประกอบการผลิตยางวงเงิน 15,000 ล้านบาท (เพิ่มเติม) 2) โครงการสนับสนุนสินเชื่อสถาบันเกษตรกรเพื่อแปรรูปยางพารา วงเงิน 5,000 ล้านบาท 3) โครงการสนับสนุนสินเชื่อเงินทุนหมุนเวียนแก่สถาบันเกษตรกรเพื่อรวบรวมยางพารา วงเงิน 10,000 ล้านบาท 4) โครงการสนับสนุนสินเชื่อเงินทุนหมุนเวียนแก่ผู้ประกอบการยาง (ยางแห้ง) วงเงิน 20,000 ล้านบาท โดยชดเชยดอกเบี้ยไม่เกินร้อยละ 3 ต่อปี 5) โครงการส่งเสริมการใช้ยางในหน่วยงานของรัฐ 6) โครงการควบคุมปริมาณผลผลิต ช่วงเดือนมกราคม ถึง มีนาคม 2560 และ 7) การจัดตั้งกองทุนรักษาเสถียรภาพราคายางพารา¹

¹ ที่มา : สมาคมยางพาราไทย

จากคำกล่าวของนายกสมาคมยางพาราไทย ซึ่งสอดคล้องกับปริมาณการใช้ยางพาราที่เพิ่มมากขึ้นของประเทศต่างๆ ที่สำคัญของโลก ซึ่งมีรายละเอียดดังนี้

การใช้ยางธรรมชาติของประเทศสำคัญๆ ปี พ.ศ. 2545 - มิ.ย. 2559

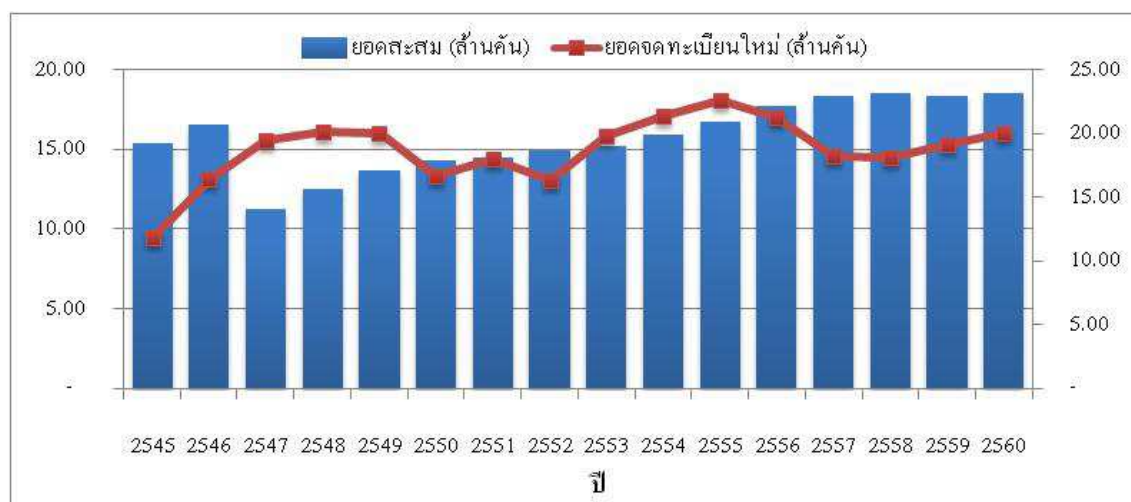
หน่วย : 1,000 ตัน

ปี	สหรัฐฯ	ญี่ปุ่น	จีน	อินเดีย	มาเลเซีย	เกาหลี	ฝรั่งเศส	เยอรมนี
2545	1,110.8	749.0	1,395.0	680.0	407.9	325.6	226.4	247.0
2546	1,078.5	784.2	1,537.8	717.1	420.8	332.6	214.3	258.1
2547	1,143.6	814.8	2,000.0	745.3	402.8	351.7	226.1	242.3
2548	1,159.2	857.4	2,275.0	789.2	386.5	369.8	230.0	258.9
2549	1,003.1	873.7	2,769.2	815.1	383.3	363.6	219.6	268.9
2550	1,018.4	887.4	2,842.7	850.7	446.3	377.3	220.1	281.7
2551	1,041.0	877.9	2,946.8	880.8	469.0	358.2	199.6	246.9
2552	687.1	635.6	3,306.4	904.7	469.8	330.1	108.9	174.6
2553	925.5	749.4	3,621.6	944.3	457.8	384.0	136.1	291.3
2554	1,029.3	772.2	3,637.9	957.4	402.2	401.5	163.2	276.1
2555	949.5	728.0	3,890.0	987.7	441.4	396.3	139.9	237.7
2556	913.0	710.0	4,210.0	961.6	434.1	396.0	123.1	246.5
2557	932.1	709.0	4,760.0	1,014.8	447.3	402.1	123.4	227.4
2558	936.5	691.0	4,680.0	987.0	474.7	387.7	130.4	219.3
2559 (6M)	474.6	334.7	2,384.3	514.4	241.2	187.4	68.7	115.1

ที่มา : สถาบันวิจัยยาง การยางแห่งประเทศไทย

2) สถานะการจำหน่ายรถจักรยานยนต์ รวมทั้งยางนอกและยางในรถจักรยานยนต์

ตลาดยางรถจักรยานยนต์ จะเป็นไปตามปริมาณรถจักรยานยนต์ ที่มีการใช้งานทั้งปริมาณรถจักรยานยนต์ที่จดทะเบียนใหม่ ปริมาณรถจักรยานยนต์ ที่จดทะเบียนสะสม โดยปริมาณรถจักรยานยนต์ จดทะเบียนใหม่ และยอดจดทะเบียนสะสมในประเทศไทย เป็นดังนี้



ที่มา : กลุ่มสถิติการขนส่ง กองแผนงาน

3) ภาพรวมเศรษฐกิจไทยในปี 2560 และแนวโน้มสถานะเศรษฐกิจในปี 2561

- ภาพรวมเศรษฐกิจไทย ไตรมาส 3 ปี 2560²

ผลิตภัณฑ์มวลรวมในประเทศ หรือ GDP ในไตรมาสที่ 2 ของปี 2560 ขยายตัวร้อยละ 3.7 ขยายตัวเพิ่มขึ้นจากไตรมาสที่ 1 ของปี 2560 ซึ่งขยายตัวที่ร้อยละ 3.3 และขยายตัวจากไตรมาสที่ 2 ของปี 2559 ที่ขยายตัวร้อยละ 3.6

ปัจจัยสำคัญของการเติบโตของ GDP ในไตรมาสที่ 2 ของปี 2560 การผลิตภาคเกษตรเพิ่มขึ้นร้อยละ 15.8 การผลิตภาคอุตสาหกรรมเพิ่มขึ้นร้อยละ 1.0 ภาคบริการเพิ่มขึ้นร้อยละ 5.3 การใช้จ่ายอุปโภคและบริโภคภาคเอกชนเพิ่มขึ้นร้อยละ 3.0 การลงทุนรวมขยายตัวเพิ่มขึ้น ร้อยละ 0.4 การส่งออกสินค้าและบริการขยายตัวเพิ่มขึ้น ร้อยละ 6.0 GDP สาขาอุตสาหกรรมในไตรมาสที่ 2 ของปี 2560 ขยายตัวร้อยละ 1.0 จะลดตัวลงจากไตรมาสที่ 1 ของปี 2560 ที่ขยายตัวร้อยละ 1.3 โดยเป็นผลมาจากการหดตัวของสาขาอุตสาหกรรม เช่น การผลิตเหล็กและผลิตภัณฑ์เหล็กกล้าขั้นมูลฐาน และเครื่องดัดที่ไม่มีแอลกอฮอล์ รวมทั้งน้ำดื่มบรรจุขวด

ในไตรมาสที่ 3 ของปี 2560 ดัชนีผลผลิตอุตสาหกรรมอยู่ที่ระดับ 112.30 เพิ่มขึ้นจากไตรมาสที่ผ่านมา (108.98) ร้อยละ 3.05 และเพิ่มขึ้นจากไตรมาสเดียวกันของปี 2559 (108.02) ร้อยละ 3.96 อุตสาหกรรมที่ส่งผลให้ดัชนีเพิ่มขึ้นจากไตรมาสที่ผ่านมา ได้แก่ การผลิตยานยนต์ การผลิตเครื่องยนต์สำหรับรถยนต์ และการผลิตผลิตภัณฑ์ยางอื่น ๆ เป็นต้น สำหรับอุตสาหกรรมที่ส่งผลให้ดัชนีเพิ่มขึ้นจากไตรมาสเดียวกันของปี 2559 ได้แก่ การผลิตเครื่องยนต์สำหรับรถยนต์ การผลิตยานยนต์ และการผลิตผลิตภัณฑ์ยางอื่น ๆ เป็นต้น ในช่วง 9 เดือน ของปี 2560 ดัชนีผลผลิตอุตสาหกรรมขยายตัวจากช่วงเดียวกันของปี 2559 ร้อยละ 1.37 โดยอุตสาหกรรมที่ส่งผลให้ดัชนีผลผลิตอุตสาหกรรมขยายตัว ได้แก่ การผลิตเครื่องปรับอากาศการผลิตหลอดอิเล็กทรอนิกส์และส่วนประกอบ และการผลิตเหล็กและผลิตภัณฑ์เหล็กกล้าขั้นพื้นฐาน เป็นต้น

ในไตรมาสที่ 3 ของปี 2560 ดัชนีการส่งสินค้าอยู่ที่ระดับ 108.9 เพิ่มขึ้นจากไตรมาสที่ผ่านมา (105.21) ร้อยละ 3.51 และเพิ่มขึ้นจากไตรมาสเดียวกันของปี 2559 (103.79) ร้อยละ 4.93 อุตสาหกรรมที่ส่งผลให้ดัชนีเพิ่มขึ้นจากไตรมาสที่ผ่านมา ได้แก่ การผลิตเครื่องยนต์สำหรับรถยนต์ การผลิตยานยนต์ และการผลิตเหล็กและผลิตภัณฑ์เหล็กกล้าขั้นมูลฐาน เป็นต้น สำหรับอุตสาหกรรมที่ส่งผลให้ดัชนีเพิ่มขึ้นจากไตรมาสเดียวกันของปี 2559 ได้แก่ การผลิตเครื่องยนต์สำหรับรถยนต์ การผลิตน้ำมันจากพืชน้ำมันจากสัตว์และไขมันจากสัตว์ การผลิตเหล็กและผลิตภัณฑ์เหล็กกล้าขั้นมูลฐาน เป็นต้น ในช่วง 9 เดือน ของปี 2560 ดัชนีการส่งสินค้าขยายตัวจากช่วงเดียวกันของปี 2559 ร้อยละ 0.96 โดยอุตสาหกรรมที่ส่งผลให้ดัชนีการส่งสินค้าขยายตัว ได้แก่ การผลิตเครื่องปรับอากาศ การผลิตยานยนต์และการผลิตเหล็กและผลิตภัณฑ์เหล็กกล้าขั้นพื้นฐาน เป็นต้น

ในไตรมาสที่ 3 ของปี 2560 ดัชนีสินค้าสำเร็จรูปคงคลังอยู่ที่ระดับ 109.10 เพิ่มขึ้นจากไตรมาสที่ผ่านมา (106.07) ร้อยละ 2.86 และเพิ่มขึ้นจากไตรมาสเดียวกันของปี 2559 (104.06) ร้อยละ 4.85 อุตสาหกรรมที่ส่งผลให้ดัชนีเพิ่มขึ้นจากไตรมาสที่ผ่านมา ได้แก่ การผลิตยานยนต์ การผลิตเครื่องยนต์ สำหรับรถยนต์ และการผลิตหลอดอิเล็กทรอนิกส์และส่วนประกอบ เป็นต้น สำหรับอุตสาหกรรมที่ส่งผลให้ดัชนีเพิ่มขึ้นจาก ไตรมาสเดียวกันของปี 2559 ได้แก่ การผลิตหลอด อิเล็กทรอนิกส์และส่วนประกอบ การผลิตเครื่องปรับอากาศ และการผลิตน้ำมันพืช น้ำมันจากสัตว์และไขมันจากสัตว์ เป็นต้น ในช่วง 9 เดือน ของปี 2560 ดัชนีสินค้าสำเร็จรูปคงคลังขยายตัวจากช่วงเดียวกันของปี 2559 ร้อยละ 1.87 โดยอุตสาหกรรมที่ส่งผลให้ดัชนีสินค้าสำเร็จรูปคงคลังขยายตัว ได้แก่ การผลิตหลอดอิเล็กทรอนิกส์ และส่วนประกอบ การผลิตยานยนต์ และการผลิตเครื่องแต่งกายยกเว้นเครื่องแต่งกายที่ทำจากขนสัตว์ เป็นต้น

ในไตรมาสที่ 3 ของปี 2560 อัตราการใช้กำลังการผลิตอยู่ที่ระดับร้อยละ 62.01 เพิ่มขึ้นจากไตรมาสที่ผ่านมา (ร้อยละ 59.10) และเพิ่มขึ้นจากไตรมาสเดียวกันของปี 2559 (ร้อยละ 58.46) อุตสาหกรรมที่ส่งผลให้อัตราการใช้กำลังการผลิตเพิ่มขึ้นจากไตรมาสที่ผ่านมา ได้แก่ การผลิตยานยนต์การผลิตเครื่องยนต์สำหรับรถยนต์ และการกลั่นลำดับส่วนและการผสมสุรา รวมทั้งการผลิตเอทิลแอลกอฮอล์ที่ได้จากการหมัก เป็นต้น สำหรับอุตสาหกรรมที่ส่งผลให้อัตราการใช้กำลังการผลิตเพิ่มขึ้นจากไตรมาส

² ที่มา : สำนักงานเศรษฐกิจอุตสาหกรรม กระทรวงอุตสาหกรรม

เดียวกันของปี 2559 ได้แก่ การผลิตเครื่องยนต์สำหรับรถยนต์ การผลิตยานยนต์และการกลั่นลำดับส่วนและการผสมสุรา รวมทั้งการผลิตเอทิลแอลกอฮอล์ที่ได้จากการหมัก เป็นต้น

ในช่วง 9 เดือน ของปี 2560 อัตราการใช้กำลังการผลิตอยู่ที่ระดับ 61.22 เพิ่มขึ้นจากช่วงเดียวกันของปี 2559 (60.22) โดยอุตสาหกรรมที่ส่งผลให้อัตราการใช้กำลังการผลิตเพิ่มขึ้น ได้แก่ การผลิตหลอดอิเล็กทรอนิกส์และส่วนประกอบ การผลิตเหล็กและผลิตภัณฑ์เหล็กกล้าขั้นมูลฐาน และการผลิตเครื่องปรับอากาศ เป็นต้น

ในไตรมาสที่ 3 ของปี 2560 ดัชนีโดยเฉลี่ยมีค่า 85.20 ลดลงจากไตรมาสที่ผ่านมา (85.53) แต่เพิ่มขึ้นจากไตรมาสเดียวกันของปี 2559 (84.27) และดัชนีความเชื่อมั่นภาคการคลังวงหน้า 3 เดือน อยู่ที่ระดับ 102.13 เพิ่มขึ้นจากไตรมาสเดียวกันของปี 2559 (101.57) ปัจจัยที่ส่งผลบวกต่อค่าดัชนี ได้แก่ ค่าตั้งซื้อที่เพิ่มขึ้นจากต่างประเทศ เพื่อการส่งมอบในช่วงไตรมาสสุดท้ายของปีและการบริโภคภายในประเทศมีขยายที่เพิ่มขึ้นในไตรมาสนี้ แต่ผู้ประกอบการยังคงกังวลในด้านกำลังซื้อของภาคเกษตรและปัญหาความขัดแย้งทางการเมืองระหว่างประเทศ ส่งผลต่อความผันผวนของอัตราแลกเปลี่ยน

- แนวโน้มเศรษฐกิจไทยในปี 2561³

ด้านการขยายตัวทางเศรษฐกิจ เศรษฐกิจไทยในปี 2561 คาดว่าเศรษฐกิจไทยมีแนวโน้มขยายตัวได้อย่างต่อเนื่องที่ร้อยละ 3.8 (โดยมีช่วงคาดการณ์ที่ร้อยละ 3.3 – 4.3) โดยมีการใช้จ่ายภาครัฐเป็นแรงขับเคลื่อนสำคัญ ตามกรอบรายจ่ายลงทุนภาครัฐประจำปีงบประมาณ 2561 และกรอบการลงทุนของรัฐวิสาหกิจประจำปีงบประมาณ 2561 ที่ปรับตัวเพิ่มขึ้นต่อเนื่อง โดยคาดว่าจะการบริโภคภาครัฐจะขยายตัวร้อยละ 2.6 (โดยมีช่วงคาดการณ์ที่ร้อยละ 2.1 – 3.1) และการลงทุนภาครัฐจะขยายตัวสูงถึงร้อยละ 11.9 (โดยมีช่วงคาดการณ์ที่ร้อยละ 11.4 – 12.4) นอกจากนี้ การลงทุนภาครัฐที่เพิ่มขึ้น และความชัดเจนเกี่ยวกับการจัดการเลือกตั้ง ยังจะช่วยสร้างความเชื่อมั่นของภาคธุรกิจและช่วยกระตุ้นการลงทุนภาคเอกชนในประเทศได้มากขึ้น โดยคาดว่าจะการลงทุนภาคเอกชนคาดว่าจะยังขยายตัวในอัตราเร่งร้อยละ 3.4 (โดยมีช่วงคาดการณ์ที่ร้อยละ 2.9 ถึง 3.9) สำหรับการบริโภคภาคเอกชนมีแนวโน้มขยายตัวอย่างค่อยเป็นค่อยไปที่ร้อยละ 3.4 (โดยมีช่วงคาดการณ์ที่ร้อยละ 2.9 – 3.9) จากรายได้ครัวเรือนนอกภาคเกษตรได้รับผลดีจากภาวะตลาดแรงงานที่อยู่ในเกณฑ์ดี นอกจากนี้ ภาวะการเงินที่ผ่อนคลายจะยังเป็นปัจจัยสนับสนุนการฟื้นตัวขึ้นของการใช้จ่ายภาครัฐครัวเรือน สำหรับอุปสงค์ภายนอกประเทศ คาดว่าเศรษฐกิจประเทศคู่ค้าของไทยมีแนวโน้มขยายตัวได้ใกล้เคียงกับปีก่อนหน้า ซึ่งจะกระทบต่อการส่งออกสินค้าและบริการของไทยอันเป็นแรงขับเคลื่อนหลักของเศรษฐกิจไทยให้ขยายตัวอย่างค่อยเป็นค่อยไปที่ร้อยละ 4.0 (โดยมีช่วงคาดการณ์ที่ร้อยละ 3.5 – 4.5) ส่วนปริมาณการนำเข้าสินค้าและบริการคาดว่าจะมีแนวโน้มขยายตัวที่ร้อยละ 5.4 (โดยมีช่วงคาดการณ์ที่ร้อยละ 4.9 – 5.9) สอดคล้องกับแนวโน้มการลงทุนภาคเอกชนที่คาดว่าจะเร่งขึ้น นอกจากนี้ ยังได้รับแรงสนับสนุนจากโครงการลงทุนขนาดใหญ่ของภาครัฐอีกด้วย

ด้านเสถียรภาพเศรษฐกิจ เสถียรภาพเศรษฐกิจภายในประเทศคาดว่าอัตราเงินเฟ้อทั่วไปในปี 2561 จะอยู่ที่ร้อยละ 1.4 (โดยมีช่วงคาดการณ์ที่ร้อยละ 0.9 – 1.9) ปรับตัวสูงขึ้นจากปีก่อนหน้า ตามการฟื้นตัวของอุปสงค์ภายในประเทศ และราคาล้างงานที่มีแนวโน้มปรับตัวสูงขึ้นอย่างค่อยเป็นค่อยไป สำหรับเสถียรภาพภายนอกประเทศคาดว่า ดุลบัญชีเดินสะพัดจะเกินดุล 42.4 พันล้านเหรียญสหรัฐหรือคิดเป็นร้อยละ 8.8 ของ GDP (โดยมีช่วงคาดการณ์ที่ร้อยละ 8.3 – 9.3 ของ GDP) เนื่องจากดุลการค้าที่คาดว่าจะเกินดุลลดลงมาอยู่ที่ 27.2 พันล้านเหรียญสหรัฐ (โดยมีช่วงคาดการณ์ที่ 26.7 – 27.7 พันล้านเหรียญสหรัฐ) ตามมูลค่าสินค้านำเข้าที่คาดว่าจะขยายตัวในอัตราเร่งกว่ามูลค่าสินค้าส่งออก โดยคาดว่าจะมูลค่านำเข้าสินค้าในปี 2561 จะขยายตัวร้อยละ 7.9 (โดยมีช่วงคาดการณ์ที่ร้อยละ 7.4 – 8.4) ขณะที่มูลค่าสินค้าส่งออกคาดว่าจะขยายตัวร้อยละ 5.7 (โดยมีช่วงคาดการณ์ที่ร้อยละ 5.2 – 6.2)

³ที่มา : สำนักนโยบายเศรษฐกิจมหภาค สำนักงานเศรษฐกิจการคลัง กระทรวงการคลัง

บริษัทฯ มีแนวทางในการดำเนินธุรกิจ ดังนี้

- ยึดมั่นในคุณภาพของผลิตภัณฑ์เป็นสำคัญ ดังจะเห็นได้จากการได้รับรองคุณภาพต่างๆ ได้แก่ มาตรฐานมอก. (มาตรฐานอุตสาหกรรมแห่งประเทศไทย) SIRIM (Standard and Industrial Research Institute of Malaysia (ประเทศมาเลเซีย) E-MARK (กลุ่มประเทศในเครือสหภาพยุโรป) BIS (มาตรฐานอุตสาหกรรม-ประเทศอินเดีย) เป็นต้น
- มุ่งมั่นที่จะลดต้นทุนในการผลิต โดยยังคงคุณภาพของผลิตภัณฑ์ไว้ เช่นการเพิ่มประสิทธิภาพในการผลิต โดยการปรับปรุงกระบวนการผลิตให้มีความอัตโนมัติมากขึ้น การติดตั้งระบบผลิตกระแสไฟฟ้าจากพลังงานแสงอาทิตย์ เพื่อลดการใช้พลังงานจากการไฟฟ้าที่มีราคาแพงกว่า เป็นต้น
- คิดค้นผลิตภัณฑ์ใหม่ออกสู่ตลาดเพื่อเป็นการสร้างให้ผู้บริโภครู้จักแบรนด์ และสร้างความแปลกใหม่ให้ตลาด
- ศึกษาแนวทางเพิ่มรายได้ให้บริษัทฯ เพิ่มเติม โดยการลงทุนในบริษัทร่วม หรือก่อตั้งบริษัทย่อย เป็นต้น

2.3 การจัดหาผลิตภัณฑ์

- กำลังการผลิตรวม

กำลังการผลิตและอัตราการใช้กำลังการผลิต จำแนกตามสายการผลิตผลิตภัณฑ์ ดังนี้

ลำดับ	ผลิตภัณฑ์	ดำเนินงานโดย	หน่วย	2558	2559	2560
1	ยางนอก	NDR	เส้น / ปี			
	ปริมาณการผลิตสูงสุด			3,000,000	3,000,000	3,000,000
	ปริมาณการผลิตจริง			2,331,142	2,577,056	2,295,966
	อัตราการใช้กำลังการผลิต		%	77.70	85.90	76.53
2	ยางใน	NDR	เส้น / ปี			
	ปริมาณการผลิตสูงสุด			7,200,000	7,200,000	7,200,000
	ปริมาณการผลิตจริง			4,539,486	4,449,016	4,889,988
	อัตราการใช้กำลังการผลิต		%	63.05	61.79	67.92
3	ผลิตภัณฑ์ชิ้นส่วนจากยาง	NDI	กก. / ปี			
	ปริมาณการผลิตสูงสุด			448,200	603,000	746,174
	ปริมาณการผลิตจริง			220,427	225,730	304,761
	อัตราการใช้กำลังการผลิต		%	49.18	37.43	40.84

- การจัดหาวัตถุดิบ

วัตถุดิบหลักที่ใช้ในกระบวนการผลิตสินค้าในปี 2560 มีรายละเอียดดังต่อไปนี้

ยางธรรมชาติ คิดเป็นปริมาณ ร้อยละ 26.54 ของมูลค่าของวัตถุดิบที่สั่งซื้อทั้งหมด โดยยางธรรมชาติ เป็นยางที่มาจากต้นยางพารา ซึ่งซื้อขายในประเทศทั้งหมด ยางธรรมชาติถือเป็นวัตถุดิบหลักของการผลิตยางนอก และยางในรถจักรยานยนต์

ยางสังเคราะห์ คิดเป็นปริมาณ ร้อยละ 20.63 ของมูลค่าของวัตถุดิบที่สั่งซื้อทั้งหมด ยางสังเคราะห์ เป็นวัตถุดิบที่สั่งซื้อจากต่างประเทศ นำมาใช้เพื่อเสริมคุณสมบัติพิเศษให้กับชิ้นงาน เพิ่มเติม เช่นคุณสมบัติการทนการสึกหรอ และการทนน้ำมัน เป็นต้น

ผงคาร์บอน (เขม่าดำ) คิดเป็นปริมาณ ร้อยละ 14.36 ของมูลค่าของวัตถุดิบที่สั่งซื้อทั้งหมด ผลิตจาก By product จากกระบวนการกลั่นน้ำมัน เขม่าดำ เป็นสารช่วยเสริมความแข็งแรงให้กับยางที่นำมาผลิตชิ้นงาน

ไนลอน คิดเป็นปริมาณ ร้อยละ 10.32 ของมูลค่าของวัตถุดิบที่สั่งซื้อทั้งหมด นำมาใช้สำหรับการผลิตยางนอกรถจักรยานยนต์ เพื่อเพิ่มความแข็งแรง ให้กับผลิตภัณฑ์

ลวด คิดเป็นปริมาณ ร้อยละ 2.81 ของมูลค่าของวัตถุดิบที่สั่งซื้อทั้งหมด โดยลวดดังกล่าวนำมาเป็นส่วนประกอบสำหรับการผลิตยางนอกรถจักรยานยนต์ ซึ่งทำหน้าที่เป็นตัวรักษารูปทรง และเพิ่มความแข็งแรงให้กับตัวยางรถจักรยานยนต์

สารเคมีต่างๆ คิดเป็นปริมาณ ร้อยละ 19.96 ของมูลค่าของวัตถุดิบที่สั่งซื้อทั้งหมด สารเคมี เหล่านี้ เป็นสารที่ช่วยให้ยางคงรูป จื๊ววัลลู คิดเป็นปริมาณ ร้อยละ 5.38 ของมูลค่าของวัตถุดิบที่สั่งซื้อทั้งหมด จื๊ววัลลู เป็นส่วนประกอบสำหรับยางใน เพื่อใช้เติมลม ส่วนใหญ่สั่งซื้อจากต่างประเทศ

ในการสั่งซื้อวัตถุดิบจากผู้ผลิตหรือผู้จัดจำหน่ายแต่ละรายนั้น แผนกจัดซื้อจะจัดทำข้อมูลเปรียบเทียบเงื่อนไขของผู้ผลิตและผู้จัดจำหน่ายปีละครั้ง เพื่อใช้เป็นฐานข้อมูลสำหรับการสั่งซื้อ หากมีผู้ผลิตและผู้จัดจำหน่ายรายใหม่เข้ามาในช่วงระหว่างปี บริษัทจะดำเนินการเปรียบเทียบกับผู้ผลิตและผู้จัดจำหน่ายรายเดิมที่มี และจัดเก็บเป็นฐานข้อมูลไว้ ทั้งนี้บริษัทมีนโยบายการกระจายการสั่งซื้อ และจะลดสัดส่วนการสั่งซื้อหากพบว่า เริ่มมีการสั่งซื้อวัตถุดิบกับผู้จัดจำหน่ายรายใดรายหนึ่งมากเกินไป และจะพิจารณาเรื่องคุณภาพวัตถุดิบเป็นปัจจัยสำคัญ ในปัจจุบันบริษัทไม่มีการพึ่งพิงผู้ผลิตหรือผู้จัดจำหน่ายเกินกว่าร้อยละ 30 ของยอดการสั่งซื้อวัตถุดิบทั้งหมด บริษัทไม่มีนโยบายการทำสัญญาซื้อขาย กับผู้ผลิตหรือผู้จัดจำหน่าย แต่สำหรับวัตถุดิบหลัก คือยางธรรมชาติ นั้น บริษัทฯ จะใช้วิธีการจองซื้อล่วงหน้า ประมาณ 2 เดือน ทำให้ลดความเสี่ยงจากการผันผวนของราคา

2.4 ผลกระทบต่อสิ่งแวดล้อมจากการกระบวนการผลิตและการจัดการวัตถุดิบเหลือใช้

- การจัดการน้ำที่เหลือจากกระบวนการผลิต

ปัจจุบัน มีน้ำที่เหลือจากกระบวนการผลิต เช่นน้ำจากเครื่องทำน้ำเย็น สำหรับใช้หล่อเย็นของเครื่องจักร เป็นต้น เพื่อให้สามารถนำน้ำดังกล่าวมาใช้ประโยชน์อีกครั้ง บริษัทฯ จึงมีการลงทุนติดตั้งระบบบำบัดน้ำ เพื่อนำน้ำดังกล่าวเข้าระบบทำน้ำประปาเพื่อนำมาใช้ ในภายในโรงงานต่อไป ทำให้ไม่มีการปล่อยน้ำที่เกิดจากกระบวนการผลิตออกสู่ชุมชนภายนอก

- การจัดการด้านมลภาวะทางอากาศ

บริษัทฯ มีการป้องกันการฟุ้งกระจายของฝุ่นละอองภายในโรงงาน โดยการติดตั้งระบบดูดฝุ่นละออง และนำไปผ่านถุงกรองก่อนปล่อยสู่บรรยากาศภายนอก ส่วนการป้องกันการปล่อยอากาศออกจากปล่องบอยเลอร์นั้น จะมีการควบคุม และตรวจประเมินโดยบริษัทที่มีความชำนาญ ปีละ 1 ครั้ง

นอกจากนี้ บริษัทฯ ยังมีการกำหนดให้มีการตรวจประเมิน สภาพแวดล้อม ภายในโรงงาน ทั้ง อากาศที่ปล่อยจากปล่องระบายอากาศ ปริมาณฝุ่นละออง ระดับความร้อน ระดับความเข้มแสง และ ระดับเสียง ปีละ 1 ครั้ง เพื่อให้มั่นใจว่าสภาพแวดล้อมภายในโรงงานมีความปลอดภัยในการปฏิบัติงานของพนักงาน

- การจัดการวัตถุดิบเหลือใช้

บริษัทฯ ตระหนักถึงปัญหาสถานะแวดล้อม จึงได้กำหนดให้มีการกำจัดวัตถุดิบเหลือใช้ โดยเฉพาะวัสดุที่ปนเปื้อนสารเคมีนั้น เพื่อให้มีการกำจัดวัสดุดังกล่าวอย่างถูกต้อง และไม่กระทบต่อสภาพแวดล้อม จึงมีการจ้างผู้รับจ้างช่วงที่ได้รับอนุญาตจากหน่วยงานราชการเป็นผู้ดำเนินการกำจัด

- มีการใช้ไฟฟ้าจากพลังงานแสงอาทิตย์

บริษัทฯ มีการติดตั้งระบบผลิตกระแสไฟฟ้าจากดวงอาทิตย์ โดยมีการติดตั้งแผงโซลาร์เซลล์ บนพื้นที่หลังคาโรงงาน เพื่อผลิตกระแสไฟฟ้า สำนานมาใช้ภายในโรงงาน ร่วมกับการใช้กระแสไฟฟ้าจากการไฟฟ้าส่วนภูมิภาค ทำให้บริษัทฯ มีค่าใช้จ่ายด้านพลังงานลดลง และไม่เป็นการเพิ่มมลพิษด้วย ทั้งบริษัทฯ ได้เริ่มใช้ระบบดังกล่าวเมื่อเดือน ตุลาคม 2559

2.5 ข้อพิพาทหรือการถูกฟ้องร้องเกี่ยวกับสิ่งแวดล้อม

-ไม่มี-

2.6 งานที่ยังไม่ได้ส่งมอบ

-ไม่มี-

3. ปัจจัยความเสี่ยง

บริษัทฯ ให้ความสำคัญในการจัดการบริหารความเสี่ยง เพื่อป้องกันผลกระทบต่อการดำเนินธุรกิจ โดยได้มีการกำหนดนโยบาย บริหารความเสี่ยง และแต่งตั้งคณะทำงานบริหารความเสี่ยง ซึ่งเป็นบุคลากรในตำแหน่งผู้บริหาร ทำหน้าที่ในการ ระบุ วิเคราะห์ ประเมิน รวมทั้ง หาแนวทางการป้องกัน ความเสี่ยงที่อาจจะเกิดขึ้น โดยกำหนดให้มีการประชุมร่วมกันอย่างน้อย ทุกๆ 3 เดือน และนำผลการวิเคราะห์ดังกล่าว เสนอให้คณะกรรมการบริษัท พิจารณาต่อไป

สำหรับในปี 2560 นั้น คณะทำงานบริหารความเสี่ยง ได้มีการจัดประชุมร่วมกันทั้งหมด 4 ครั้ง พบว่ามีประเด็นความเสี่ยงที่สำคัญดังนี้

- ความเสี่ยงด้านการเงิน

ในปี 2560 เงินบาทได้แข็งค่าขึ้นอย่างต่อเนื่องไม่ว่าจะเทียบกับเงินสกุล ดอลลาร์สหรัฐอเมริกา หรือ สิงคโปร์ดอลลาร์ ถึงแม้บริษัทจะมีการใช้ Forward contract และ การทำ Option รวมถึงการเปิดบัญชีเงินสกุลดอลลาร์สหรัฐอเมริกาเพื่อใช้จ่ายให้กับสินค้านำเข้า เพื่อควบคุมความเสี่ยงก็ตาม บริษัทฯ ก็ไม่อาจจะเลี่ยงผลกระทบดังกล่าว ซึ่งส่งผลให้บริษัทฯ มีรายได้้น้อยลงเมื่อรับรู้รายได้เป็นเงินบาท

- ความเสี่ยงจากการผันผวนของราคาวัตถุดิบ

ปัจจุบันวัตถุดิบหลักที่ใช้ในกระบวนการผลิต ขางนอกและยางในรถจักรยานยนต์ เช่น ยางธรรมชาติ เป็นต้น ซึ่งราคาของวัตถุดิบดังกล่าว จะมีความผันผวนตามราคาตลาดโลก ทำให้บริษัทฯ ไม่สามารถควบคุมราคาของวัตถุดิบดังกล่าวได้ จึงอาจจะส่งผลกระทบต่อให้ ต้นทุนในการผลิตขึ้นงานสูงขึ้น ในกรณีที่วัตถุดิบดังกล่าว มีการปรับราคาสูงขึ้น ในทางกลับกันจะส่งผลให้ต้นทุนในการผลิตลดลง ในกรณีที่วัตถุดิบดังกล่าวมีการปรับราคาลดลง โดยในปลายปี 2559 และไตรมาสแรกของปี 2560 ราคายางธรรมชาติมีการปรับตัวสูงขึ้นอย่างมาก ทั้งนี้บริษัทฯ ได้กำหนดแนวทางการจัดการความเสี่ยงดังกล่าวโดย ทำการจองซื้อยางธรรมชาติล่วงหน้า เพื่อให้สามารถทราบต้นทุนที่แน่นอนได้ นอกจากนี้ยังกำหนดให้ฝ่ายวิจัยและพัฒนา พัฒนาสูตรยางเพื่อให้มีต้นทุนที่ลดลงด้วย

4. ทรัพย์สินที่ใช้ในการประกอบธุรกิจ

4.1 ทรัพย์สินถาวรหลัก

ณ วันที่ 31 ธันวาคม 2560 สินทรัพย์ถาวร ที่บริษัทฯใช้ในการประกอบธุรกิจมีมูลค่าสุทธิหลังหักค่าเสื่อมราคาสะสมเท่ากับ 472,976,143 บาท รายละเอียดสินทรัพย์ถาวร แสดงได้ดังนี้

ประเภทของสินทรัพย์	ลักษณะกรรมสิทธิ์	มูลค่าสุทธิ หลังหักค่าเสื่อม ราคาสะสม (บาท)	ภาระผูกพัน
1. ที่ดินและส่วนปรับปรุง โฉนดเลขที่ 7913-4 และ 7498 เนื้อที่ 35,337 ตารางวา (3 โฉนด) ที่ตั้ง อำเภอบ้านบึง จังหวัดชลบุรี เพื่อใช้เป็นที่ตั้ง อาคารโรงงาน	เป็นเจ้าของ	33,305,828	ค้ำประกันสินเชื่อธนาคาร
2. อาคารและส่วนปรับปรุง	เป็นเจ้าของ	183,422,567	ค้ำประกันสินเชื่อธนาคาร
3. เครื่องจักรและอุปกรณ์	เป็นเจ้าของ	186,452,168	ไม่มีภาระผูกพัน
	เป็นผู้เช่า (เช่าการเงิน)	42,272,344	สัญญาเช่าการเงิน
4. เครื่องตกแต่งและเครื่องใช้	เป็นเจ้าของ	3,585,940	ไม่มีภาระผูกพัน
5. ยานพาหนะ	เป็นเจ้าของ	8,573,132	ไม่มีภาระผูกพัน
	เป็นผู้เช่า (เช่าการเงิน)	5,348,276	สัญญาเช่าการเงิน
6. สินทรัพย์ระหว่างก่อสร้าง/ติดตั้ง	เป็นเจ้าของ	10,015,886	ไม่มีภาระผูกพัน
รวม		472,976,141	

4.2 ทรัพย์สินที่ไม่มีตัวตน

บริษัท เอ็น.ดี. รับเบอร์ จำกัด (มหาชน) มีเครื่องหมายการค้า และสิทธิบัตรดังนี้

รูปแบบเครื่องหมาย/ ลิขสิทธิ์	ชื่อเจ้าของ	ประเภทสินค้า/บริการ	เลขทะเบียน/ ประเทศที่จด ทะเบียน	ระยะเวลา คุ้มครอง
1. เครื่องหมายการค้า	บริษัท เอ็น.ดี. รับเบอร์ จำกัด	ยางรถยนต์ ยางรถจักรยานยนต์ ยางรถจักรยานสองล้อ ยางในรถยนต์ ยางในรถจักรยานยนต์ ยางในรถจักรยานสองล้อ	ค1542 / ประเทศไทย	10 ปี และอาจต่ออายุได้ทุกๆ 10 ปี
2. สิทธิบัตร	บริษัท เอ็น.ดี. รับเบอร์ จำกัด (มหาชน)	แผ่นปิดผนึกสำหรับป้องกันลมออกจากล้อยานพาหนะ (AIR LOCK)	11854 / ประเทศไทย	5 ปี
3. สิทธิบัตรการออกแบบผลิตภัณฑ์	บริษัท เอ็น.ดี. รับเบอร์ จำกัด (มหาชน)	จด ทะเบียน สิทธิบัตร การออกแบบผลิตภัณฑ์ สำหรับลายดอกยางนอกรถจักรยานยนต์	48159 / ประเทศไทย	5 ปี

4.3 นโยบายการลงทุนในบริษัทย่อยและบริษัทร่วม

บริษัทฯ มีนโยบายในการลงทุนในบริษัทย่อยเพื่อดำเนินกิจการสนับสนุนในสายธุรกิจของบริษัทฯ และเพิ่มขีดความสามารถในการแข่งขัน โดย ณ วันที่ 31 ธันวาคม 2560 บริษัทฯ มีมูลค่าเงินลงทุนในบริษัทย่อย เป็นเงิน 9,097,800 บาท

นอกจากนี้บริษัทฯ ได้แต่งตั้งผู้บริหารดำรงตำแหน่งเป็นกรรมการและผู้บริหารในบริษัทย่อย เพื่อมีส่วนร่วมในการบริหารงานและกำหนดนโยบาย และกลยุทธ์การดำเนินธุรกิจที่สำคัญอย่างใกล้ชิด รวมทั้ง ติดตามการทำงานของบริษัทย่อยว่าได้ดำเนินการตามนโยบายที่บริษัทฯ กำหนดไว้ ทั้งนี้ได้มีดุลยพินิจไปในแนวทางที่เป็นประโยชน์ในภาพรวมและ รายงานผลการดำเนินงานความคืบหน้าในทุกๆ ไตรมาส

5. ข้อพิพาททางกฎหมาย

ณ วันที่ 31 ธันวาคม 2560 บริษัท ไม่มีข้อพิพาททางกฎหมายที่อาจก่อให้เกิดผลเสียหายต่อสินทรัพย์ของบริษัทเกินกว่าร้อยละ 5 ของส่วนของผู้ถือหุ้น และไม่มีข้อพิพาททางกฎหมายอื่นใดที่อาจก่อให้เกิดผลกระทบต่อการดำเนินธุรกิจของบริษัทอย่างมีนัยสำคัญ

6. ข้อมูลทั่วไป

6.1 ข้อมูลทั่วไปของบริษัทฯ

ชื่อบริษัท	บริษัท เอ็น.ดี. รับเบอร์ จำกัด (มหาชน)	
เลขนิติบุคคล	0107557000179	
ทุนจดทะเบียน	377,500,000 บาท (ทุนชำระแล้ว 215,850,000 บาท)	
ที่ตั้งสำนักงานใหญ่	129 หมู่ 3 ถนนหนองซาง – พนัสนิคม อำเภอบ้านบึง จังหวัดชลบุรี 20220	
	โทรศัพท์ 038-160707 โทรสาร 033-047348 www.ndrubber.co.th	
ประเภทธุรกิจ	ผลิตและจำหน่ายยางนอก และยางในรถจักรยานยนต์ และจำหน่ายแบตเตอรี่รถจักรยานยนต์ และรถยนต์	
ติดต่อนักลงทุนสัมพันธ์	โทรศัพท์ 038-160707 ต่อ 108	อีเมลล์ accfin@ndrubber.co.th
ติดต่อเลขานุการบริษัท	โทรศัพท์ 038-160707 ต่อ 103	อีเมลล์ pimwan@ndrubber.co.th
ติดต่อประธานคณะกรรมการการตรวจสอบ	อีเมลล์ auditcom@ndrubber.co.th	

(สำหรับเรื่องร้องเรียน แจ้งเบาะแสการทุจริต และ/หรือการไม่ปฏิบัติตามจรรยาบรรณธุรกิจ และ/หรือการกำกับดูแลกิจการที่ดี)

6.2 ข้อมูลทั่วไปของบริษัทย่อย บริษัทร่วม และข้อมูลสำคัญอื่นๆ

- ข้อมูลบริษัทร่วม

- ไม่มี-

- ข้อมูลบริษัทย่อย

ชื่อบริษัท	บริษัท เอ็น.ดี. อินเตอร์พาร์ท จำกัด	
ที่ตั้งสำนักงานใหญ่	129/2 หมู่ 3 ถนนหนองซาง – พนัสนิคม อำเภอบ้านบึง จังหวัดชลบุรี	
	โทรศัพท์ 038-160707 โทรสาร 033-047348	
ทุนจดทะเบียน	6,100,000 บาท (ชำระเต็มมูลค่า)	
ประเภทธุรกิจ	ผลิตและจำหน่ายชิ้นส่วนยานยนต์ และชิ้นส่วนสำหรับอุปกรณ์อิเล็กทรอนิกส์ที่ผลิตจากยาง	
ชื่อบริษัท	บริษัท แมสเคซี เทรดดิ้ง จำกัด	
ที่ตั้งสำนักงานใหญ่	129 หมู่ 3 ถนนหนองซาง – พนัสนิคม อำเภอบ้านบึง จังหวัดชลบุรี	
	โทรศัพท์ 038-160707 โทรสาร 033-047348	
ทุนจดทะเบียน	1,000,000 บาท (ชำระเต็มมูลค่า)	
ประเภทธุรกิจ	ประกอบกิจการค้า เป็นตัวแทนจำหน่าย ขายปลีก ขายส่ง นำเข้าและส่งออก ยางนอกและยางในรถบรรทุก, ยางนอกและยางในรถยนต์ ยางนอกและยางในรถจักรยานยนต์ ยางนอกและยางในรถจักรยาน	

ชื่อบริษัท	บริษัท เอ็น.ดี. เอ็นเนอจี ฟิวชั่น จำกัด
ที่ตั้งสำนักงานใหญ่	129 หมู่ 3 ถนนหนองซอก –พนัสนิคม อำเภอบ้านบึง จังหวัดชลบุรี โทรศัพท์ 038-160707 โทรสาร 033-047348
ทุนจดทะเบียน	6,000,000 บาท (ชำระเต็มมูลค่า)
ประเภทธุรกิจ	วิจัย พัฒนา ผลิต และจำหน่ายอุปกรณ์การส่งกระแสไฟฟ้า

- ข้อมูลบุคคลอ้างอิง

ข้อมูลนายทะเบียนหลักทรัพย์

บริษัท ศูนย์รับฝากหลักทรัพย์ (ประเทศไทย) จำกัด

ที่อยู่ อาคารตลาดหลักทรัพย์แห่งประเทศไทย

เลขที่ 93 ถนนรัชดาภิเษก แขวงดินแดง เขตดินแดง กรุงเทพฯ 10400

โทรศัพท์ 02-0099000 โทรสาร 02-0099991

- ข้อมูลผู้สอบบัญชี

บริษัท แกรนท์ ธอนตัน จำกัด

ที่อยู่: ชั้น 18 อาคารแคปปิตอลทาวเวอร์ ออลซีซั่นสเพลส

ถ.วิทยุ ลุมพินี ปทุมวัน จ.กรุงเทพมหานคร 10330

โทรศัพท์ 02-2058222 โทรสาร 02-6543339

www.grantthornton.co.th

6.3 ข้อมูลสำคัญอื่นๆ

-ไม่มี-