

## ฐานะการเงินและผลการดำเนินงาน

**13. ข้อมูลทางการเงินที่สำคัญ****13.1 รายงานของผู้สอบบัญชีและงบการเงิน****13.1.1 รายงานการสอบบัญชีและงบการเงิน สำหรับปีสิ้นสุดวันที่ 31 ธันวาคม 2558**

รายงานของผู้สอบบัญชีสำหรับงบการเงินรวมและงบการเงินเฉพาะกิจการของบริษัทฯ และบริษัทย่อย สำหรับงวดสิ้นสุดวันที่ 31 ธันวาคม 2558 ซึ่งตรวจสอบโดยนางสุวิมล กฤตยาเกียรติ ผู้สอบบัญชีรับอนุญาตเลขทะเบียน 2982 บริษัท สอบบัญชี ดี ไอ เอ อินเตอร์เนชั่นแนล จำกัด ซึ่งเป็นผู้ตรวจสอบบัญชีที่ได้รับความเห็นชอบจากสำนักงานคณะกรรมการกำกับหลักทรัพย์และตลาดหลักทรัพย์ ได้ตรวจสอบงบการเงินดังกล่าวแล้วและได้แสดงความเห็นอย่างไม่มีเงื่อนไข โดยว่างบการเงินนี้แสดงฐานะการเงินรวม และงบการเงินแสดงฐานะการเงินเฉพาะกิจการของบริษัทฯ และบริษัทย่อย และของเฉพาะบริษัทฯ ณ วันที่ 31 ธันวาคม 2558 ผลการดำเนินงานรวมและผลการดำเนินงานเฉพาะกิจการ และกระแสเงินสดรวม และกระแสเงินสดเฉพาะกิจการสำหรับปีสิ้นสุดวันเดียวกัน โดยถูกต้องตามที่ควรในสาระสำคัญตามมาตรฐานการรายงานทางการเงิน ตามรายงานลงวันที่ 23 กุมภาพันธ์ 2559

**13.1.2 รายงานการสอบบัญชีและงบการเงิน สำหรับปีสิ้นสุดวันที่ 31 ธันวาคม 2557**

รายงานของผู้สอบบัญชีสำหรับงบการเงินรวมและงบการเงินเฉพาะกิจการของบริษัทฯ และบริษัทย่อย สำหรับงวดสิ้นสุดวันที่ 31 ธันวาคม 2557 ซึ่งตรวจสอบโดยนางสุวิมล กฤตยาเกียรติ ผู้สอบบัญชีรับอนุญาตเลขทะเบียน 2982 บริษัท สอบบัญชี ดี ไอ เอ อินเตอร์เนชั่นแนล จำกัด ซึ่งเป็นผู้ตรวจสอบบัญชีที่ได้รับความเห็นชอบจากสำนักงานคณะกรรมการกำกับหลักทรัพย์และตลาดหลักทรัพย์ ได้ตรวจสอบงบการเงินดังกล่าวแล้วและได้แสดงความเห็นอย่างไม่มีเงื่อนไข โดยว่างบการเงินนี้แสดงฐานะการเงินรวม และงบการเงินแสดงฐานะการเงินเฉพาะกิจการของบริษัทฯ และบริษัทย่อย และของเฉพาะบริษัทฯ ณ วันที่ 31 ธันวาคม 2557 ผลการดำเนินงานรวมและผลการดำเนินงานเฉพาะกิจการ และกระแสเงินสดรวม และกระแสเงินสดเฉพาะกิจการสำหรับปีสิ้นสุดวันเดียวกัน โดยถูกต้องตามที่ควรในสาระสำคัญตามมาตรฐานการรายงานทางการเงิน ตามรายงานลงวันที่ 18 กุมภาพันธ์ 2558

**13.1.3 รายงานของผู้สอบบัญชีและงบการเงิน สำหรับปีสิ้นสุดวันที่ 31 ธันวาคม 2556**

รายงานของผู้สอบบัญชีสำหรับงบการเงินรวมและงบการเงินเฉพาะกิจการของบริษัทฯ และบริษัทย่อย สำหรับงวดสิ้นสุดวันที่ 31 ธันวาคม 2556 ซึ่งตรวจสอบโดยนางสุวิมล กฤตยาเกียรติ ผู้สอบบัญชีรับอนุญาตเลขทะเบียน 2982 บริษัท สอบบัญชี ดี ไอ เอ อินเตอร์เนชั่นแนล จำกัด ซึ่งเป็นผู้ตรวจสอบบัญชีที่ได้รับความเห็นชอบจากสำนักงานคณะกรรมการกำกับหลักทรัพย์และตลาดหลักทรัพย์ ได้ตรวจสอบงบการเงินดังกล่าวแล้วและได้แสดงความเห็นอย่างไม่มีเงื่อนไข โดยว่างบการเงินนี้แสดงฐานะการเงินรวม และงบการเงินแสดงฐานะการเงินเฉพาะกิจการของบริษัทฯ และบริษัทย่อย และของเฉพาะบริษัทฯ ณ วันที่ 31 ธันวาคม 2556 ผลการดำเนินงานรวมและผลการดำเนินงานเฉพาะกิจการ และกระแสเงินสดรวม และกระแสเงินสดเฉพาะกิจการสำหรับปีสิ้นสุดวันเดียวกัน โดยถูกต้องตามที่ควรในสาระสำคัญตามมาตรฐานการรายงานทางการเงิน ตามรายงานลงวันที่ 25 มีนาคม 2557 (ยกเว้นรายการที่เกี่ยวข้องกับหมายเหตุ ประกอบงบการเงินข้อที่ 33 เป็นวันที่ 24 ตุลาคม 2557 )

● งบแสดงฐานะทางการเงิน

รายการ	งบการเงินรวม		งบการเงินรวม (ปรับปรุงใหม่)		งบการเงินรวม	
	31-ธ.ค.-56		31-ธ.ค.-57		31-ธ.ค.-58	
	ล้านบาท	ร้อยละ	ล้านบาท	ร้อยละ	ล้านบาท	ร้อยละ
<b>สินทรัพย์หมุนเวียน</b>						
เงินสดและรายการเทียบเท่าเงินสด	178.07	15.05	1,226.96	41.34	54.00	1.64
เงินลงทุนชั่วคราว	100.73	8.51	139.32	4.70	700.39	21.26
ลูกหนี้การค้าและลูกหนี้อื่น - กิจการที่เกี่ยวข้องกัน	-	-	-	-	-	-
ลูกหนี้การค้าและลูกหนี้อื่น - บริษัทอื่น	42.10	3.56	49.03	1.65	97.30	2.95
ลูกหนี้การค้าและลูกหนี้อื่น - ลูกหนี้อื่น	14.42	1.22	45.36	1.53	95.04	2.89
เงินให้กู้ยืมระยะสั้นแก่กิจการที่เกี่ยวข้องกัน	77.14	6.52	-	-	50.00	1.52
เงินจ่ายล่วงหน้าค่าที่ดิน	10.00	0.85	12.90	0.43	-	-
เงินจ่ายล่วงหน้าค่าก่อสร้าง	8.07	0.68	129.49	4.37	269.21	8.17
วัสดุคงเหลือ	-	-	-	-	-	-
<b>รวมสินทรัพย์หมุนเวียน</b>	<b>430.52</b>	<b>36.39</b>	<b>1,602.24</b>	<b>54.01</b>	<b>1,265.94</b>	<b>38.43</b>
<b>สินทรัพย์ไม่หมุนเวียน</b>						
เงินฝากติดภาระค้ำประกัน	-	-	14.06	0.47	15.78	0.48
เงินลงทุนในบริษัทย่อย	-	-	-	-	-	-
เงินลงทุนในกิจการร่วมค้า	-	-	58.39	1.97	106.80	3.24
ที่ดินอาคารและอุปกรณ์	718.14	60.70	1,255.89	42.34	1,846.67	56.06
สินทรัพย์ไม่มีตัวตน	13.10	1.11	9.14	0.31	9.73	0.30
เงินจ่ายล่วงหน้าค่าบริหารจัดการ	19.05	1.61	18.50	0.62	37.00	1.12
ภาษีเงินได้ถูกหัก ณ ที่จ่าย	0.04	0.00	0.07	0.00	0.20	0.01
สินทรัพย์ภาษีเงินได้รอตัดบัญชี	2.19	0.18	8.06	0.27	12.12	0.37
สินทรัพย์ไม่หมุนเวียนอื่น	-	-	-	-	-	-
<b>รวมสินทรัพย์ไม่หมุนเวียน</b>	<b>752.51</b>	<b>63.61</b>	<b>1,364.11</b>	<b>45.99</b>	<b>2,028.30</b>	<b>61.57</b>
<b>รวมสินทรัพย์</b>	<b>1,183.04</b>	<b>100.00</b>	<b>2,966.35</b>	<b>100.00</b>	<b>3,294.24</b>	<b>100.00</b>

รายการ	งบการเงินรวม		งบการเงินรวม (ปรับปรุงใหม่)		งบการเงินรวม	
	31-ธ.ค.-56		31-ธ.ค.-57		31-ธ.ค.-58	
	ล้านบาท	ร้อยละ	ล้านบาท	ร้อยละ	ล้านบาท	ร้อยละ
<b>หนี้สินหมุนเวียน</b>						
เงินเบิกเกินบัญชีและเงินกู้ยืมระยะสั้นจากสถาบันการเงิน	-	-	99.49	3.35	-	-
เจ้าหนี้การค้า	20.10	1.70	23.84	0.80	43.05	1.31
เจ้าหนี้อื่น	9.47	0.80	40.86	1.38	49.18	1.49
เงินกู้ยืมระยะยาวที่ถึงกำหนดชำระภายในหนึ่งปี	74.16	6.27	74.16	2.50	136.68	4.15
เงินกู้ยืมจากกิจการที่เกี่ยวข้อง	-	-	-	-	-	-
หนี้สินตามสัญญาเช่าการเงินที่ถึงกำหนดชำระภายในหนึ่งปี	1.02	0.09	1.10	0.04	1.65	0.05

รายการ	งบการเงินรวม		งบการเงินรวม (ปรับปรุงใหม่)		งบการเงินรวม	
	31-ธ.ค.-56		31-ธ.ค.-57		31-ธ.ค.-58	
	ล้านบาท	ร้อยละ	ล้านบาท	ร้อยละ	ล้านบาท	ร้อยละ
เงินประกันผลงานส่วนที่ครบกำหนดชำระภายในหนึ่งปี	-	-	-	-	30.43	0.92
ภาษีเงินได้นิติบุคคลค้างจ่าย	1.83	0.16	-	-	0.02	0.00
หนี้สินหมุนเวียนอื่น	-	-	-	-	-	-
<b>รวมหนี้สินหมุนเวียน</b>	<b>106.58</b>	<b>9.01</b>	<b>239.44</b>	<b>8.07</b>	<b>261.01</b>	<b>7.92</b>
<b>หนี้สินไม่หมุนเวียน</b>						
เงินกู้ยืมระยะยาว-สุทธิจากส่วนที่ถึงกำหนดชำระภายในหนึ่งปี	413.48	34.95	730.11	24.61	858.84	26.07
หนี้สินตามสัญญาเช่าการเงิน-สุทธิจากส่วนที่ถึงกำหนดชำระภายในหนึ่งปี	2.72	0.23	1.62	0.05	2.28	0.07
เจ้าหนี้เงินประกันผลงาน	-	-	42.45	1.43	30.28	0.92
ภาระผูกพันผลประโยชน์พนักงาน	0.38	0.03	2.97	0.10	4.67	0.14
ประมาณการหนี้สินระยะยาว	2.14	0.18	2.14	0.07	-	-
<b>รวมหนี้สินไม่หมุนเวียน</b>	<b>418.72</b>	<b>35.39</b>	<b>779.29</b>	<b>26.27</b>	<b>896.07</b>	<b>27.20</b>
<b>รวมหนี้สิน</b>	<b>525.30</b>	<b>44.40</b>	<b>1,018.73</b>	<b>34.34</b>	<b>1,157.08</b>	<b>35.12</b>
<b>ส่วนของผู้ถือหุ้น</b>						
ทุนจดทะเบียน	310.55	26.25	401.20	13.53	401.20	12.18
ทุนชำระแล้ว	310.55	26.25	400.00	13.48	401.20	12.18
ส่วนเกินมูลค่าหุ้น	223.32	18.88	1,251.55	42.19	1,254.31	38.08
สำรองสำหรับการจ่ายโดยใช้หุ้นเป็นเกณฑ์	11.50	0.97	-	-	-	-
ผลต่างจากการรวมกิจการภายใต้การควบคุมเดียวกัน	0.47	0.04	-	-	-	-
สำรองตามกฎหมาย	-	-	-	-	4.08	0.12
กำไรสะสมที่ยังไม่ได้จัดสรร	12.06	1.02	40.30	1.36	79.84	2.42
องค์ประกอบอื่นของส่วนของผู้ถือหุ้น	-	-	30.66	1.03	32.17	0.98
<b>รวมส่วนของบริษัทใหญ่</b>	<b>574.31</b>	<b>48.55</b>	<b>1,722.51</b>	<b>58.07</b>	<b>1,771.60</b>	<b>53.78</b>
ส่วนได้เสียที่ไม่มีอำนาจควบคุม	83.42	7.05	225.11	7.59	365.56	11.10
<b>ส่วนของผู้ถือหุ้น - สุทธิ</b>	<b>657.74</b>	<b>55.60</b>	<b>1,947.62</b>	<b>65.66</b>	<b>2,137.16</b>	<b>64.88</b>
<b>รวมหนี้สินและส่วนของผู้ถือหุ้น</b>	<b>1,183.04</b>	<b>100.00</b>	<b>2,966.34</b>	<b>100.00</b>	<b>3,294.24</b>	<b>100.00</b>

● **งบกำไรขาดทุนเบ็ดเสร็จ**

งบกำไรขาดทุนเบ็ดเสร็จ	งบการเงินรวม		งบการเงินรวม (ปรับปรุงใหม่)		งบการเงินรวม	
	31-ธ.ค.-56		31-ธ.ค.-57		31-ธ.ค.-58	
	ล้านบาท	ร้อยละ	ล้านบาท	ร้อยละ	ล้านบาท	ร้อยละ
<b>รายได้</b>						
รายได้จากการขายไฟฟ้า	164.19	91.09	235.84	91.32	282.76	92.74
รายได้เงินอุดหนุนส่วนเพิ่ม	16.06	8.91	22.41	8.68	22.13	7.26
ราคาซื้อไฟฟ้า	-	-	-	-	-	-
<b>รวมรายได้</b>	<b>180.25</b>	<b>100.00</b>	<b>258.26</b>	<b>100.00</b>	<b>304.89</b>	<b>100.00</b>

งบกำไรขาดทุนเบ็ดเสร็จ	งบการเงินรวม		งบการเงินรวม (ปรับปรุงใหม่)		งบการเงินรวม	
	31-ธ.ค.-56		31-ธ.ค.-57		31-ธ.ค.-58	
	ล้านบาท	ร้อยละ	ล้านบาท	ร้อยละ	ล้านบาท	ร้อยละ
ต้นทุนขาย	114.32	63.42	146.39	56.68	181.30	59.46
กำไรขั้นต้น	65.94	36.58	111.87	43.32	123.59	40.54
รายได้อื่น	13.95	17.46	3.47	1.34	17.61	5.78
กำไรก่อนค่าใช้จ่าย	<b>79.89</b>	<b>44.32</b>	<b>115.34</b>	<b>44.66</b>	<b>141.20</b>	<b>46.31</b>
ค่าใช้จ่าย						
ค่าใช้จ่ายในการบริหาร	32.44	18.00	42.48	16.45	47.35	15.53
ขาดทุนจากเงินลงทุนในกิจการร่วมค้า	-	-	1.92		2.42	
ต้นทุนทางการเงิน	23.06	12.79	27.56	10.67	27.04	8.87
รวมค่าใช้จ่าย	<b>55.50</b>	<b>30.79</b>	<b>71.96</b>	<b>27.12</b>	<b>76.81</b>	<b>24.40</b>
กำไรก่อนภาษีเงินได้	<b>24.39</b>	<b>13.53</b>	<b>43.38</b>	<b>17.54</b>	<b>64.39</b>	<b>21.91</b>
ภาษีเงินได้	0.45	0.25	6.14	2.38	3.99	1.31
กำไรสำหรับงวด	<b>23.93</b>	<b>13.28</b>	<b>49.52</b>	<b>19.92</b>	<b>68.38</b>	<b>23.22</b>
กำไร(ขาดทุน)เบ็ดเสร็จอื่น						
กำไร(ขาดทุน)เบ็ดเสร็จอื่นสำหรับปี	-	-	0.04	0.02	(1.16)	(0.38)
กำไร(ขาดทุน)เบ็ดเสร็จรวมสำหรับปี	<b>23.93</b>	<b>13.28</b>	<b>49.56</b>	<b>19.19</b>	<b>67.22</b>	<b>22.05</b>
การแบ่งปันกำไร						
ส่วนที่เป็นของบริษัทใหญ่	12.37		28.54		46.61	
ส่วนที่เป็นของส่วนได้เสียที่ไม่ม้อำนจควบคุม	11.56		21.02		21.77	
กำไรต่อหุ้น	0.53		0.09		0.12	

● งบกระแสเงินสด

งบกระแสเงินสด	งบการเงินรวม	งบการเงินรวม (ปรับปรุงใหม่)	งบการเงินรวม
	31-ธ.ค.-56	31-ธ.ค.-57	31-ธ.ค.-58
	ล้านบาท	ล้านบาท	ล้านบาท
<b>กระแสเงินสดจากกิจกรรมดำเนินงาน</b>			
กำไร(ขาดทุน)ก่อนภาษีเงินได้	24.39	43.38	64.39
รายการปรับกระทบกำไรเป็นเงินสดสุทธิได้มาจาก			
ค่าเสื่อมราคาและค่าตัดจำหน่าย	21.52	27.19	34.19
กำไรจากการเปลี่ยนแปลงเงินทุน	-	(0.16)	(1.44)
ค่าเผื่อการด้อยค่าในสินทรัพย์	2.24	-	(2.24)
ประมาณการหนี้สินของผลประโยชน์พนักงาน	0.38	2.60	0.56
ค่าใช้จ่ายดอกเบี้ย	23.06	27.56	27.04
กำไรจากอัตราแลกเปลี่ยน	-	(0.05)	0.08
ขาดทุนจากการตัดจำหน่าย	-	0.04	-
หนี้สงสัยจะสูญ	-	0.33	-
สำรองสำหรับการจ่ายโดยใช้หุ้นเป็นเกณฑ์	11.50	2.67	2.97
กำไรขาดทุนจากเงินลงทุนในกิจการร่วมค้า	-	1.92	2.42
กำไรจากกิจกรรมดำเนินงานก่อนการเปลี่ยนแปลงใน สินทรัพย์และหนี้สินดำเนินงาน	83.09	105.48	127.97
สินทรัพย์ดำเนินงานลดลง (เพิ่มขึ้น)			
ลูกหนี้การค้า - กิจการที่เกี่ยวข้องกัน	0.25	-	-
ลูกหนี้การค้า - บริษัทอื่น	(42.10)	(6.93)	(48.27)
ลูกหนี้อื่น	(1.84)	(32.36)	(49.64)
วัสดุคงเหลือ	0.34	-	-
เงินจ่ายล่วงหน้า	12.49	-	-
เงินจ่ายล่วงหน้าค่าบริการจัดการ	(19.05)	-	(18.50)
สินทรัพย์ไม่หมุนเวียนอื่น	0.35	-	0.20
หนี้สินดำเนินงานเพิ่มขึ้น (ลดลง)			
เจ้าหนี้การค้า	18.92	3.99	19.14
เจ้าหนี้อื่น	6.93	9.10	9.04
เจ้าหนี้ค่าก่อสร้าง	-	-	-
ภาระผูกพันผลประโยชน์พนักงาน	-	-	(0.03)
เจ้าหนี้เงินประกันผลงาน	-	42.45	18.26
เงินสดรับ(จ่าย)จากการดำเนินงาน	59.37	121.74	58.17
จ่ายดอกเบี้ย	(23.17)	(26.94)	(44.39)
จ่ายภาษีเงินได้	(0.11)	(1.88)	(0.19)
<b>เงินสดสุทธิได้มาจาก(ใช้ไปใน)กิจกรรมดำเนินงาน</b>	<b>36.09</b>	<b>92.92</b>	<b>13.59</b>
<b>กระแสเงินสดจากกิจกรรมลงทุน</b>			
เงินฝากที่ติดภาระค้ำประกันเพิ่มขึ้น	-	(7.88)	(1.72)
เงินลงทุนชั่วคราว	(100.73)	(38.38)	(559.63)
เงินสดจ่ายเพื่อการลงทุนเพิ่มในกิจการร่วมค้า	-	-	(50.83)
เงินสดจ่ายเพื่อการซื้อธุรกิจ-บริษัทย่อย	-	(4.99)	-
เงินสดจ่ายชำระประมาณการหนี้สินระยะยาว	-	-	(2.14)
เงินสดจ่ายล่วงหน้าค่าที่ดิน	-	(2.90)	-
เงินจ่ายล่วงหน้าตามสัญญาก่อสร้าง	(120.81)	(129.49)	(257.40)

งบกระแสเงินสด	งบการเงินรวม	งบการเงินรวม (ปรับปรุงใหม่)	งบการเงินรวม
	31-ธ.ค.-56	31-ธ.ค.-57	31-ธ.ค.-58
	ล้านบาท	ล้านบาท	ล้านบาท
เงินสดจ่ายเพื่อซื้อที่ดินอาคารและอุปกรณ์	(5.50)	(581.19)	(471.98)
เงินสดจ่ายเพื่อซื้อสินทรัพย์ไม่มีตัวตน – ค่าความนิยม	-	-	-
เงินสดจ่ายเพื่อซื้อสินทรัพย์ไม่มีตัวตน – โปรแกรมคอมพิวเตอร์	-	(1.57)	(0.65)
เงินสดลดลงจากการยกเลิกกิจการของบริษัทย่อย	-	-	-
เงินสดสุทธิได้ในกิจกรรมลงทุน	(237.04)	(766.33)	(1,344.92)

งบกระแสเงินสด	งบการเงินรวม	งบการเงินรวม	งบการเงินรวม
	31-ธ.ค.-56	31-ธ.ค.-57	31-ธ.ค.-58
	ล้านบาท	ล้านบาท	ล้านบาท
<b>กระแสเงินสดจากกิจกรรมจัดหาเงิน</b>			
เงินเบิกเกินบัญชีและเงินกู้ยืมระยะสั้นจากสถาบันการเงินเพิ่มขึ้น	-	98.69	(100.00)
เงินสดจ่ายเงินให้กู้ยืมแก่กิจการที่เกี่ยวข้องกัน	(209.26)	(106.00)	(50.00)
เงินสดรับเงินให้กู้ยืมแก่กิจการที่เกี่ยวข้องกัน	135.36	187.75	-
เงินสดรับจากเงินกู้ยืมระยะยาวจากสถาบันการเงิน	61.20	390.79	270.62
เงินสดจ่ายคืนเงินกู้ยืมระยะยาวจากสถาบันการเงิน	(12.36)	(74.16)	(79.37)
หนี้สินตามสัญญาเช่าการเงิน	(0.56)	(1.02)	(1.79)
เงินเพิ่มทุนในบริษัทย่อยของผู้มีส่วนได้เสียที่ไม่มีอำนาจควบคุมของบริษัทย่อย	13.48	120.38	124.10
เงินลดทุนในบริษัทย่อยของผู้มีส่วนได้เสียที่ไม่มีอำนาจควบคุมของบริษัทย่อย	-	(0.29)	-
กำไรในบริษัทย่อยของผู้มีส่วนได้เสียที่ไม่มีอำนาจควบคุมของบริษัทย่อย	-	0.13	-
เงินปันผลของผู้มีส่วนได้เสียที่ไม่มีอำนาจควบคุมของบริษัทย่อย	-	-	(8.33)
รับเงินค่าหุ้นสามัญเพิ่มทุน	380.87	1,140.49	3.96
เงินสดสุทธิได้จากกิจกรรมจัดหาเงิน	368.72	1,756.76	159.19
เงินสดและรายการเทียบเท่าเงินสดเพิ่มขึ้น(ลดลง) - สุทธิ	167.76	1,083.35	(1,172.14)
เงินสดและรายการเทียบเท่าเงินสด ณ ต้นงวด	10.30	142.79	1,226.14
เงินสดและรายการเทียบเท่าเงินสด ณ สิ้นงวด	178.07	1,226.14	54.00

● อัตราส่วนทางการเงินที่สำคัญ

อัตราส่วนทางการเงิน	หน่วย	งบการเงินรวม	งบการเงินรวม	งบการเงินรวม
		31-ธ.ค.-56	31-ธ.ค.-57	31-ธ.ค.-58
อัตราส่วนสภาพคล่อง (LIQUIDITY RATIO)				
อัตราส่วนสภาพคล่อง	เท่า	4.04	6.69	4.85
อัตราส่วนสภาพคล่องหมุนเร็ว	เท่า	3.15	6.10	3.63
อัตราส่วนสภาพคล่องกระแสเงินสด	เท่า	0.61	0.54	0.10
อัตราส่วนหมุนเวียนลูกหนี้การค้า	เท่า	8.56	5.67	6.16
ระยะเวลาเก็บหนี้เฉลี่ย	วัน	42.04	63.52	58.42
อัตราส่วนหมุนเวียนเจ้าหนี้	เท่า	10.74	6.66	8.27
ระยะเวลาชำระหนี้เฉลี่ย	วัน	33.51	54.02	43.54
Cash Cycle	วัน	8.54	9.49	14.88
อัตราส่วนแสดงความสามารถในการหากำไร (PROFITABILITY RATIO)				
อัตรากำไรขั้นต้นจากการขาย	ร้อยละ	36.58	43.32	40.54
อัตรากำไรจากการดำเนินงาน	ร้อยละ	26.32	28.21	30.78
อัตราส่วนเงินสดต่อการหากำไร	ร้อยละ	76.05	127.53	14.48
อัตรากำไรสุทธิ	ร้อยละ	12.32	18.92	21.20
อัตราผลตอบแทนผู้ถือหุ้น	ร้อยละ	5.40	3.80	6.21
อัตราส่วนแสดงประสิทธิภาพในการดำเนินงาน (EFFICIENCY RATIO)				
อัตราผลตอบแทนจากสินทรัพย์	ร้อยละ	2.57	2.32	4.03
อัตราผลตอบแทนจากสินทรัพย์ถาวร	ร้อยละ	6.81	7.77	10.12
อัตราการใช้หมุนของสินทรัพย์	เท่า	0.21	0.13	0.19
อัตราส่วนวิเคราะห์นโยบายทางการเงิน (FINANCIAL POLICY RATIO)				
อัตราส่วนหนี้สินต่อส่วนของผู้ถือหุ้น	เท่า	0.80	0.52	0.54
อัตราส่วนความสามารถชำระดอกเบี้ย	เท่า	2.56	4.50	1.57
อัตราการจ่ายเงินปันผล	ร้อยละ	N/A	N/A	N/A

#### 14. คำอธิบาย และการวิเคราะห์ฐานะการเงิน และผลการดำเนินงาน

##### 14.1 การวิเคราะห์การดำเนินงานและฐานะทางการเงิน และการเปลี่ยนแปลงที่สำคัญ

###### 14.1.1 ภาพรวมผลการดำเนินงานและฐานะทางการเงินที่ผ่านมา

บริษัทฯ ก่อตั้งขึ้นเมื่อวันที่ 26 ธันวาคม 2555 ประกอบธุรกิจหลักโดยการถือหุ้นในบริษัทอื่น (Holding Company) เพื่อประกอบธุรกิจผลิตและจำหน่ายไฟฟ้าจากพลังงานหมุนเวียน และให้บริการสนับสนุนการดำเนินการของบริษัทในกลุ่ม ซึ่ง ณ วันที่ 31 ธันวาคม 2558 บริษัทฯ ลงทุนในบริษัท 7 แห่ง ดังนี้

รายชื่อบริษัท	ตัวย่อ	ทุนจดทะเบียน ชำระแล้ว (ล้านบาท)	สัดส่วนการ ถือหุ้นของ บริษัทฯ	สถานะปัจจุบัน
บริษัท ช้างแรก ไบโอเพาเวอร์ จำกัด	CRB	200.00	73.12%	ดำเนินการจำหน่ายไฟฟ้าแล้ว
บริษัท มหาชัย กรีน เพาเวอร์ จำกัด	MGP	233.50	46.00%	อยู่ระหว่างการก่อสร้าง
บริษัท พุ่งสูง กรีน จำกัด	TSG	200.00	65.00%	อยู่ระหว่างการก่อสร้าง
บริษัท แมวส์ เอ็นเนอจี จำกัด	MWE	200.00	85.00%	ดำเนินการจำหน่ายไฟฟ้าแล้ว
บริษัท พัทลุง กรีน เพาเวอร์ จำกัด	PGP	202.50	60.00%	อยู่ระหว่างการก่อสร้าง
บริษัท ปัตตานี กรีน จำกัด	PTG	10.00	65.00%	อยู่ระหว่างการขอใบอนุญาต
บริษัท สตูล กรีน เพาเวอร์ จำกัด	SGP	182.15	51.00%	อยู่ระหว่างการก่อสร้าง

บริษัท ทีพีซี เพาเวอร์ โฮลดิ้ง จำกัด (มหาชน) เป็นบริษัท ลงทุนในบริษัทอื่นที่ประกอบธุรกิจโรงไฟฟ้าจากพลังงานหมุนเวียนเป็นหลัก ในระหว่าง ปี 2558 ต้นทุนซื้อเพลิงในตลาดโลกมีแนวโน้มปรับลดลงอย่างต่อเนื่อง ซึ่งทางคณะกรรมการกำกับกิจการพลังงาน (กกพ.) ได้ปรับอัตราค่าไฟฟ้าโดยอัตโนมัติ (Ft) ขายส่ง ซึ่งรับซื้อจากผู้ผลิตไฟฟ้าพลังงานทดแทนขนาดเล็กและขนาดเล็กมากลดลง เพื่อให้สอดคล้องกับต้นทุนซื้อเพลิงในตลาดโลกที่มีแนวโน้มปรับลดลงประกอบกับภาวะเศรษฐกิจและค่าครองชีพของประชาชน

ในวันที่ 12 ตุลาคม 2558 บริษัท แมวส์ เอ็นเนอจี จำกัด ได้เริ่มต้นจำหน่ายไฟฟ้าเชิงพาณิชย์ กับการไฟฟ้าส่วนภูมิภาค ในระบบการรับซื้อไฟฟ้าแบบ Feed in Tariff (FiT) เป็นที่เรียบร้อย อีกทั้ง บริษัทฯ ยังมีโครงการโรงไฟฟ้าชีวมวลที่อยู่ในระหว่างการก่อสร้างอีก 4 โครงการ คือ MGP TSG PGP และ SGP ซึ่งรายได้ทั้ง 4 โครงการได้รับการสนับสนุนราคารับซื้อไฟฟ้าจากการไฟฟ้าส่วนภูมิภาคแบบ Feed in Tariff (FiT) และโรงไฟฟ้า MGP ที่อยู่ระหว่างการก่อสร้างคาดว่าจะแล้วเสร็จและจ่ายไฟฟ้าเข้าระบบเชิงพาณิชย์ได้ภายในไตรมาสที่ 1 ปี พ.ศ. 2559 ส่วนโรงไฟฟ้าอื่นๆ ก่อสร้างแล้วเสร็จและสามารถจำหน่ายไฟฟ้าได้ตามการคาดการณ์ จะทำให้บริษัทฯ มีรายได้จากการจำหน่ายกระแสไฟฟ้าเพิ่มขึ้นในอนาคตรวมเป็น 5 โครงการในระบบแบบ Feed in Tariff (FiT) และมีโรงไฟฟ้าอยู่ในระหว่างการพัฒนา 1 โครงการ คือ โรงไฟฟ้า PTG โดยจำหน่ายไฟฟ้าให้การไฟฟ้าฝ่ายผลิต มีผลทำให้การดำเนินงานของบริษัทดีขึ้นในอนาคต



## 14.2 ผลการดำเนินงาน และความสามารถในการทำกำไร

### ● รายได้จากการจำหน่ายกระแสไฟฟ้า

รายได้หลักของบริษัท มาจากการจำหน่ายกระแสไฟฟ้า ประกอบด้วย รายได้จากการจำหน่ายกระแสไฟฟ้าให้แก่การไฟฟ้าส่วนภูมิภาคในระบบ Adder และ Feed in Tariff (FiT) โดย ในปี 2558 โรงไฟฟ้าชีวมวล ช้างแรก ไบโอเพาเวอร์ จำหน่ายกระแสไฟฟ้าให้การไฟฟ้าส่วนภูมิภาคในระบบ Adder และโรงไฟฟ้าชีวมวล แม่วงศ์ เอ็นเนอจี จำหน่ายกระแสไฟฟ้าให้การไฟฟ้าส่วนภูมิภาคในระบบ Feed in Tariff (FiT)

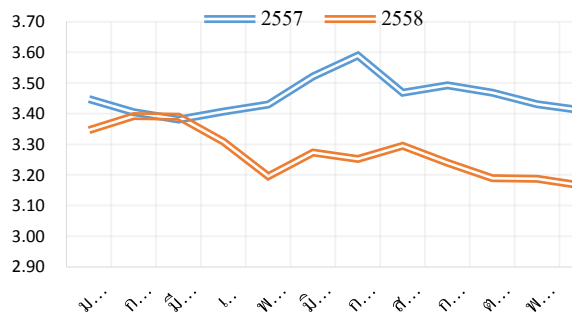
โรงไฟฟ้า ช้างแรก ไบโอเพาเวอร์ จำกัด ปริมาณการขายไฟฟ้าตามสัญญาซื้อขายไฟฟ้า 9.2 เมกะวัตต์ จำหน่ายไฟฟ้าให้การไฟฟ้าส่วนภูมิภาคในระบบ Adder ตั้งแต่วันที่ 15 มีนาคม พ.ศ. 2556 รายได้จากการจำหน่ายกระแสไฟฟ้าให้แก่การไฟฟ้าส่วนภูมิภาคในระบบ Adder ประกอบด้วย รายได้จากการจำหน่ายกระแสไฟฟ้าให้แก่การไฟฟ้าส่วนภูมิภาคในระบบ Adder และเงินอุดหนุนส่วนเพิ่มราคารับซื้อไฟฟ้า (Adder) ซึ่งเงินอุดหนุนส่วนเพิ่มราคารับซื้อไฟฟ้าจะมีระยะเวลานับสนุน 7 ปี

โรงไฟฟ้า แม่วงศ์ เอ็นเนอจี จำกัด ปริมาณการขายไฟฟ้าตามสัญญาซื้อขายไฟฟ้า 8.0 เมกะวัตต์ จำหน่ายไฟฟ้าให้การไฟฟ้าส่วนภูมิภาคในระบบ Feed in Tariff (FiT) การสนับสนุนราคารับซื้อค่าไฟฟ้าพลังงานหมุนเวียนแบบ Feed in Tariff (FiT) ที่มีขนาดกำลังการผลิตติดตั้งมากกว่า 3 เมกะวัตต์ มีราคารับซื้อไฟฟ้า 4.54 บาทต่อหน่วยขาย โดยราคา 4.54 บาทจะคงที่จนถึงปี พ.ศ. 2560 และหลังจากปี พ.ศ. 2560 ราคา FiT<sub>v</sub> จะปรับตัวตามอัตราเงินเฟ้อขึ้นพื้นฐาน รายได้จากการจำหน่ายกระแสไฟฟ้าให้แก่การไฟฟ้าส่วนภูมิภาคในระบบ Feed in Tariff (FiT) ประกอบด้วย รายได้จากการจำหน่ายกระแสไฟฟ้าให้แก่การไฟฟ้าส่วนภูมิภาคในระบบ Feed in Tariff (FiT) และรายได้จาก FIT Premium ซึ่งเงินอุดหนุน FIT Premium จะมีระยะเวลานับสนุน 8 ปี นับจากดำเนินการขายไฟฟ้าเชิงพาณิชย์ (COD)

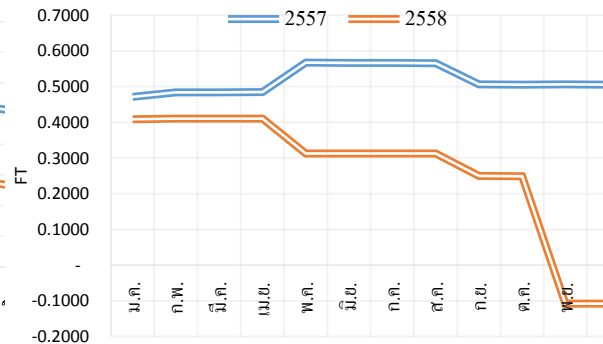
งบกำไรขาดทุนเบ็ดเสร็จ	งบการเงินรวม (ล้านบาท)					
	ปี 2558				ปี 2557	
	จำนวน			ร้อยละ	จำนวน	ร้อยละ
รายได้หลัก	Adder	FiT	รวม		Adder	
รายได้จากการขายไฟฟ้า	219.14	63.62	282.76	92.74	235.84	91.32
รายได้เงินอุดหนุนส่วนเพิ่มราคารับซื้อไฟฟ้า	22.13	0	22.13	7.26	22.41	8.68
รวมรายได้หลัก	241.27	63.62	304.89	100.00	258.25	100.00

รายได้ของ บริษัท ช้างแรก ไบโอเพาเวอร์ จำกัด ในปี 2558 มีรายได้จากการขายไฟฟ้า 241.27 ล้านบาท ลดลงจากปี 2557 เป็นจำนวนเงิน 16.98 ล้านบาท หรือคิดเป็น 6.58% ของรายได้ในปี 2557 มีสาเหตุหลักมาจากค่า Ft ที่ลดลงอย่างต่อเนื่องในปี 2558

ราคาขายไฟฟ้าเฉลี่ย บริษัท ช้างแรก ไบโอ  
เพาเวอร์ จำกัด ม.ค.-ธ.ค. 2557 เทียบ 2558

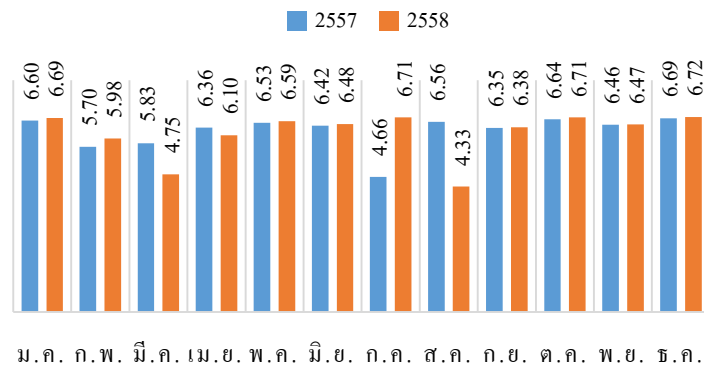


อัตราค่าไฟฟ้าอัตโนมัติ (FT) ม.ค.-ธ.ค.  
2557 เทียบ 2558



ในเดือน พ.ย. 2558 การไฟฟ้าส่วนภูมิภาคได้มีการปรับราคาซื้อไฟฟ้าโดยมีการเพิ่มราคาซื้อไฟฟ้าและปรับลด Ft ลง แต่ไม่ได้มีผลกระทบต่อราคาซื้อไฟฟ้าเฉลี่ยที่รับซื้อจากโรงไฟฟ้าชีวมวลแต่อย่างใด ดังที่ได้นำเสนอไว้ในแผนภูมิแสดงราคาขายไฟฟ้าเฉลี่ยของบริษัท ช้างแรก ไบโอเพาเวอร์ จำกัด

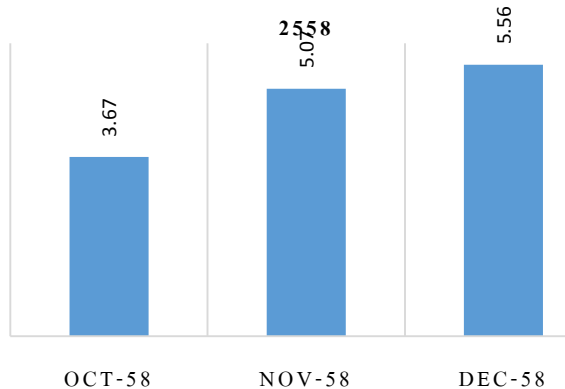
จำนวนหน่วยที่จำหน่ายให้กับภ.ภ.  
ของบริษัท ช้างแรก ไบโอเพาเวอร์ จำกัด



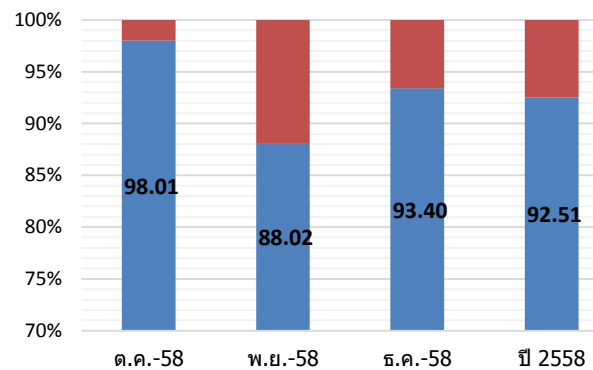
อีกทั้ง ในปี 2558 โรงไฟฟ้า CRB ได้หยุดเดินเครื่องเพื่อซ่อมบำรุงตามแผนซ่อมบำรุงของบริษัทให้สอดคล้องกับแผนซ่อมบำรุงสายส่งของการไฟฟ้าภูมิภาค รวมเป็นเวลา 17.5 วัน ส่งผลให้ไม่สามารถผลิตกระแสไฟฟ้าเพื่อจำหน่าย ในขณะที่ในปี 2557 หยุดเดินเครื่อง รวมเป็นเวลา 8 วัน

รายได้ของโรงไฟฟ้าของบริษัท แมงคส์ เอ็นเนอร์ยี จำกัด ในปี 2558 มีรายได้ ระบบ Feed in Tariff (FiT) ราคาซื้อไฟฟ้า 4.54 บาทต่อหน่วยขาย ตั้งแต่วันที่ 12 ตุลาคม พ.ศ. 2558 รวมเป็นเวลา 81 วัน สามารถผลิตกระแสไฟฟ้าเพื่อจำหน่ายรวมเป็นจำนวน 14,298,694 หน่วย คิดเป็นรายได้ 63.62 ล้านบาท มีปริมาณการขายไฟฟ้าตามสัญญาซื้อขายไฟฟ้า 8.0 เมกกะวัตต์ มีปริมาณหน่วยไฟฟ้าที่ขายให้การไฟฟ้าในปี พ.ศ. 2558 ตามแผนภูมิที่ได้นำเสนอไว้

ปริมาณหน่วยไฟฟ้าที่บริษัท แม่วงศ์ เอ็นเนอจี จำกัด ขายให้การไฟฟ้าส่วนภูมิภาค ในปี



อัตราส่วนร้อยละของหน่วยไฟฟ้าที่ขายให้การไฟฟ้าส่วนภูมิภาค เทียบปริมาณหน่วยไฟฟ้าสูงสุดที่ขายได้ตามสัญญา



นอกจากนี้ ยังมีอีก 4 โครงการ ได้แก่ MGP TSG PGP และ SGP ที่อยู่ระหว่างการก่อสร้าง ทำให้มีกำลังการผลิตเสนอขายรวมเพิ่มขึ้นอีก 35.60 เมกะวัตต์ โดยรายได้จากโครงการทั้ง 4 โครงการ ได้รับการสนับสนุนราคาซื้อขายไฟฟ้าจากการไฟฟ้าส่วนภูมิภาคแบบ Feed in Tariff (FiT) ซึ่งไม่ได้รับผลกระทบจากการลดลงจากอัตราค่าไฟฟ้าโดยอัตโนมัติ (Ft) และอยู่ในระหว่างการพัฒนาโครงการ 1 โครงการคือ โครงการ PTG กำลังการผลิตเสนอขาย 42 เมกะวัตต์ ขายไฟฟ้าให้การไฟฟ้าฝ่ายผลิต ส่วนโรงไฟฟ้าระหว่างก่อสร้างคาดว่าจะก่อสร้างแล้วเสร็จอีก 1 โครงการ ได้แก่ MGP และจ่ายไฟฟ้าเข้าระบบเชิงพาณิชย์ได้ภายในไตรมาสที่ 1 ปี พ.ศ. 2559 จะทำให้บริษัทฯ จะมีรายได้จากการจำหน่ายกระแสไฟฟ้าเพิ่มขึ้นในอนาคตในระบบแบบ Feed in Tariff (FiT) เพิ่มอีก 1 โครงการ

#### • ต้นทุนจากการขายไฟฟ้า

ต้นทุนขายไฟฟ้าของบริษัทฯ ประกอบด้วยค่าใช้จ่ายหลัก ได้แก่ ค่าจ้างเดินเครื่อง/ค่าบริหารจัดการเดินเครื่อง ค่าวัสดุอุปกรณ์ต่างๆ เพื่อเสริมสร้างเครื่องจักรทรัพย์สินหลักให้มีประสิทธิภาพเพิ่มขึ้น ค่าเสื่อมราคาและค่าตัดจำหน่ายของทรัพย์สินหลักที่ใช้ในการดำเนินงานโรงไฟฟ้า โดยค่าจ้างเดินเครื่อง/ค่าบริหารจัดการเดินเครื่องของบริษัทฯ เป็นค่าจ้างบริษัท วีเอสพีพี คอนซัลแตนท์ จำกัด ("VSPP") (เป็นผู้ถือหุ้นใหญ่ร้อยละ 16.87 ใน CRB) ในการเดินเครื่องและบำรุงรักษาโรงไฟฟ้า CRB และบริษัท กรีน เพาเวอร์ แพลนท์ จำกัด (เป็นผู้ถือหุ้นร้อยละ 10 ใน MWE) ในการเดินเครื่องและบำรุงรักษาโรงไฟฟ้า MWE

งบกำไรขาดทุนเบ็ดเสร็จ	งบการเงินรวม (ล้านบาท)					
	ปี 2558				ปี 2557	
	จำนวน			ร้อยละ	จำนวน	ร้อยละ
ต้นทุนการขายไฟฟ้า	Adder	FiT	รวม		Adder	
ค่าจ้างเดินเครื่องและบำรุงรักษา	110.01	25.02	135.03	74.48	114.33	78.10
ค่าเสื่อมราคา และค่าตัดจำหน่าย	26.49	6.39	32.88	18.14	26.41	18.04
ค่าซ่อมแซมบำรุงรักษา	11.07	0.00	11.07	6.10	4.06	2.78
ค่าไฟฟ้าใช้ในโครงการ	1.79	0.53	2.32	1.28	1.58	1.08
รวม	149.36	31.94	181.30	100.00	146.38	100.00
ร้อยละเมื่อเทียบกับรายได้หลัก	59.46				56.68	

ปี 2558 บริษัทมีต้นทุนขายจำนวน 181.30 ล้านบาท เทียบ ปี 2557 จำนวน 146.38 ล้านบาท เพิ่มขึ้นจำนวน 34.92 ล้านบาท คิดเป็นเพิ่มขึ้นร้อยละ 23.86 สาเหตุหลักเกิดจากโรงไฟฟ้าชีวมวลบริษัท แม่วงศ์ เอ็นเนอวี่ จำกัด เริ่มต้นการผลิตไฟฟ้าเพิ่มจำหน่ายให้กับการไฟฟ้าส่วนภูมิภาค ทำให้ค่าจ้างเดินเครื่องและบำรุงรักษาเพิ่มขึ้นจาก 114.33 ล้านบาท ในปี 2557 เป็น 135.03 ล้านบาท ในปี 2558 เพิ่มขึ้นจำนวน 20.70 ล้านบาท คิดเป็นเพิ่มขึ้นร้อยละ 18.11 ของค่าจ้างเดินเครื่องและบำรุงรักษา ปี 2557

- รายได้อื่น

รายได้อื่นของบริษัทฯ เป็นรายได้มาจากดอกเบี้ยรับและผลตอบแทนจากเงินลงทุนชั่วคราว

งบกำไรขาดทุนเบ็ดเสร็จ	งบการเงินรวม (ล้านบาท)			
	ปี 2558		ปี 2557	
	จำนวน	ร้อยละ	จำนวน	ร้อยละ
รายได้อื่น				
ดอกเบี้ยรับ	10.55	59.91	2.85	81.20
ผลตอบแทนจากเงินลงทุนชั่วคราว	7.05	40.03	-	
รายได้อื่นๆ	0.01	0.06	0.66	18.80
รวม	17.61	100	3.51	100
ร้อยละเมื่อเทียบกับรายได้หลัก		5.78		1.36

สำหรับ ปี 2558 รายได้อื่นของบริษัทฯ เท่ากับ 17.61 ล้านบาท เมื่อเทียบกับปี 2557 จำนวน 3.51 ล้านบาท เพิ่มขึ้นจำนวน 14.10 ล้านบาท คิดเป็นเพิ่มขึ้นร้อยละ 401.71 โดยในระหว่างปี 2558 บริษัทฯได้จัดสรรเงินลงทุนที่ระหว่างรอพัฒนาตามระยะเวลาของโครงการโรงไฟฟ้าต่างๆ ลงทุนในเงินลงทุนชั่วคราว-ตราสารหนี้ที่ให้ผลตอบแทนสูงและมีความเสี่ยงต่ำ ในขณะที่เงินลงทุนที่ได้จากการระดมทุนในช่วงปลายปี 2557 มีเพียงดอกเบี้ยรับ

- ค่าใช้จ่ายในการบริหาร

งบกำไรขาดทุนเบ็ดเสร็จ	งบการเงินรวม(ล้านบาท )			
	ปี 2558		ปี 2557	
	จำนวน	ร้อยละ	จำนวน	ร้อยละ
ค่าใช้จ่ายในการบริหาร				
ค่าใช้จ่ายเกี่ยวกับพนักงาน กรรมการ และผู้บริหาร	27.05	57.12	18.50	43.55
ค่าตอบแทนโดยใช้หุ้นเป็นเกณฑ์	2.96	6.25	2.67	6.29
ค่าบริหารจัดการและที่ปรึกษา	4.47	9.44	4.37	10.29
อื่นๆ*	12.87	27.18	16.94	39.88
รวม	47.35	100	42.48	100
ร้อยละเมื่อเทียบกับรายได้หลัก		15.53		16.45

\* ค่าใช้จ่ายอื่นๆ เช่น ค่าเสื่อมราคา ค่าธรรมเนียมเพิ่มทุน ค่าธรรมเนียมขอใบอนุญาต ค่าใช้จ่ายการเดินทาง ค่าเบี้ยประกันภัย และค่าธรรมเนียมสอบบัญชี เป็นต้น

สำหรับปี 2558 บริษัทฯ มีค่าใช้จ่ายในการบริหารจำนวน 47.35 ล้านบาท หรือคิดเป็นร้อยละ 15.53 ของรายได้หลัก ซึ่งค่าใช้จ่ายในการบริหารของปี 2557 จำนวน 42.48 เพิ่มขึ้นเป็นจำนวน 4.87 ล้านบาทหรือเพิ่มขึ้นร้อยละ 11.46 โดยมีค่าใช้จ่ายเกี่ยวกับพนักงาน กรรมการ และผู้บริหาร จำนวน 27.05 ล้านบาทหรือคิดเป็นร้อยละ 57.12 ของค่าใช้จ่ายในการบริหารทั้งหมดซึ่งเพิ่มขึ้นจากงวดเดียวกันของปีก่อน จำนวน 8.55 ล้านบาท คิดเป็นร้อยละ 46.22 สาเหตุหลักเกิดจากการเพิ่มขึ้นของพนักงานบริษัทเพื่อรองรับการเติบโตอย่างรวดเร็วของบริษัท และมีค่าตอบแทนโดยใช้หุ้นเป็นเกณฑ์เป็นค่าใช้จ่ายของใบสำคัญแสดงสิทธิ ( "ESOP Warrant") จำนวน 2.96 เป็น ใบสำคัญแสดงสิทธิ ( ESOP Warrant ) จำนวน 1,200,000 หน่วย ใช้สิทธิในการซื้อหุ้นสามัญครบถ้วนทุกจำนวนในเดือน พฤษภาคม 2558

- **ต้นทุนทางการเงิน**

สำหรับ ปี 2558 บริษัทฯมีต้นทุนทางการเงิน จำนวน 27.04 ล้านบาท เทียบกับงวดเดียวกันของปี 2557 จำนวน 27.56 ล้านบาท ลดลงจำนวน 0.52 ล้านบาท คิดเป็นลดลงร้อยละ 1.89 เนื่องจากโรงไฟฟ้า CRB จ่ายชำระเงินกู้ยืมตามงวดสัญญาเงินกู้ทำให้ต้นทุนเงินกู้ยืมลดลงและอัตราดอกเบี้ยเงินกู้ยืม MLR ลดลง

- **กำไร(ขาดทุน)รวม**

งบกำไรขาดทุน	งบการเงินรวม(ล้านบาท )			
	ปี 2558		ปี 2557	
	จำนวน	ร้อยละ	จำนวน	ร้อยละ
<b>การแบ่งปันกำไร(ขาดทุน)รวม</b>				
ส่วนที่เป็นของบริษัทใหญ่	46.61	68.16	28.50	57.55
ส่วนที่เป็นของส่วนได้เสียที่ไม่มีอำนาจควบคุม	21.77	31.84	21.02	42.45
<b>กำไร(ขาดทุน)รวมสำหรับงวด</b>	<b>68.38</b>	<b>100.00</b>	<b>49.52</b>	<b>100.00</b>
<b>ร้อยละเมื่อเทียบกับรายได้หลัก</b>				

สำหรับปี 2558 และ 2557 บริษัทฯ มีกำไรสุทธิเท่ากับ 68.38 ล้านบาท และ 49.52 ล้านบาทตามลำดับ และมีกำไรในส่วนที่เป็นของบริษัทใหญ่ สำหรับปี 2558 และ 2557 เท่ากับ 46.61 ล้านบาท และ 28.50 ล้านบาทตามลำดับ เมื่อเทียบกับช่วงเดียวกันของปีก่อนเพิ่มขึ้น 18.11 ล้านบาท คิดเป็นเพิ่มขึ้นอัตราร้อยละ 63.54 โดยมีสาเหตุหลักจากในไตรมาส 4 ปี 2558 โรงไฟฟ้า MWE ผลิตและจำหน่ายไฟฟ้าในเชิงพาณิชย์ ในระบบ FiT รวมเป็นเวลา 81 วัน โรงไฟฟ้าCRB หยุดเดินเครื่องเพื่อซ่อมบำรุง ในปี 2558 รวมเป็นเวลา 17.50 วันส่งผลให้รายได้หลักของกิจการเพิ่มขึ้น และค่าใช้จ่ายส่วนของการซ่อมบำรุงเพิ่มขึ้น และค่า Ftเฉลี่ยของทั้งปีลดลง อีกทั้งยังมีค่าใช้จ่ายเกี่ยวกับพนักงาน กรรมการ และผู้บริหาร เพิ่มขึ้น ส่วนในปี 2557 โรงไฟฟ้า CRB หยุดเดินเครื่องเพื่อซ่อมบำรุงรวมเป็นจำนวน 8 วัน โดยมีค่าFt เฉลี่ยเพิ่มขึ้น

## แนวโน้มสถานการณ์ธุรกิจในปี พ.ศ. 2559

วันที่ 15 ม.ค. 2559 คณะกรรมการกำกับกิจการพลังงาน (กกพ.) ประกาศรับซื้อไฟฟ้าจากผู้ผลิตไฟฟ้าขนาดเล็กมาก โครงการผลิตไฟฟ้าจากพลังงานหมุนเวียน (ไม่รวมโครงการพลังงานแสงอาทิตย์) ในแบบ Feed-in Tariff พ.ศ. 2559 (ระยะที่ 1 สำหรับพื้นที่ 3 จังหวัดชายแดนภาคใต้ (จังหวัดปัตตานี จังหวัดยะลา และจังหวัดนราธิวาส) และ 4 อำเภอในจังหวัดสงขลา (อำเภอจะนะ อำเภอเทพา อำเภอบึงนาราง และอำเภอทิว) เป็นการคัดเลือกผู้ประกอบการโดยใช้การแข่งขันด้านราคา พิจารณาจากอัตราส่วนลดเป็นร้อยละของราคารับซื้อไฟฟ้าในส่วน FiT, มีเป้าหมายรับซื้อไฟฟ้า กำลังการผลิตติดตั้งรวมไม่เกิน 46 เมกกะวัตต์ โดยแยกประเภทเชื้อเพลิงตามที่กรมพัฒนาพลังงานทดแทนและอนุรักษ์พลังงาน กระทรวงพลังงาน กำหนด รับซื้อไฟฟ้าจากพลังงานก๊าซชีวภาพ (น้ำเสีย/ของเสีย) ไม่เกิน 10 เมกกะวัตต์ และจากพลังงานชีวมวล ไม่เกิน 36 เมกกะวัตต์ เป็นโอกาสให้กับบริษัท ได้ขยายธุรกิจโรงผลิตกระแสไฟฟ้าจากเชื้อเพลิงชีวมวล โดยบริษัท มีความชำนาญในพื้นที่ 3 จังหวัดชายแดนภาคใต้และ 4 อำเภอพิเศษ ทั้งในส่วนของการก่อสร้าง การจัดหาเชื้อเพลิง และการดำเนินการผลิตกระแสไฟฟ้า ในพื้นที่ 3 จังหวัดชายแดนภาคใต้และ 4 อำเภอพิเศษ

ปัจจุบันบริษัท ได้ทำการศึกษาความเป็นไปได้ในการพัฒนาโครงการโรงไฟฟ้าพลังงานทดแทนในต่างประเทศ เพื่อเป็นการเตรียมความพร้อมที่จะเข้าไปลงทุนในประเทศลาวและประเทศกัมพูชา สืบเนื่องจากการคาดการณ์ของบริษัท ถึงการเติบโตของธุรกิจพลังงานทดแทนในประเทศไทย ในอีก 3 ปีข้างหน้าอาจอยู่ในช่วงชะลอตัว เนื่องจากในช่วงปี พ.ศ.2556- พ.ศ.2558 ภาครัฐได้ให้การสนับสนุนธุรกิจพลังงานทดแทนและพลังงานทางเลือก ส่งผลให้ธุรกิจมีการเติบโตอย่างมาก ได้แก่ โรงไฟฟ้าพลังงานแสงอาทิตย์ ลม ชีวมวล ชีวภาพ และขยะ ทำให้เกิดข้อจำกัดของระบบส่งไฟฟ้าในประเทศไม่เพียงพอต่อการเติบโตของธุรกิจโรงไฟฟ้า