

## ฐานะการเงินและผลการดำเนินงาน

### 13. ข้อมูลทางการเงินที่สำคัญ

#### 13.1 รายงานของผู้สอบบัญชีและงบการเงิน

##### 13.1.1 รายงานการสอบบัญชีและงบการเงิน สำหรับปีสิ้นสุดวันที่ 31 ธันวาคม 2559

รายงานของผู้สอบบัญชีสำหรับงบการเงินรวมและงบการเงินเฉพาะกิจการของบริษัทฯ และบริษัทย่อยสำหรับงวดสิ้นสุดวันที่ 31 ธันวาคม 2559 ซึ่งตรวจสอบโดยนางสุวิมล กฤตยาเกียรติ ผู้สอบบัญชีรับอนุญาตเลขทะเบียน 2982 บริษัทสอบบัญชี ดี ไอ เอ อินเตอร์เนชั่นแนล จำกัด ซึ่งเป็นผู้ตรวจสอบบัญชีที่ได้รับความเห็นชอบจากสำนักงานคณะกรรมการกำกับหลักทรัพย์และตลาดหลักทรัพย์ ได้ตรวจสอบงบการเงินดังกล่าวแล้วและได้แสดงความเห็นอย่างไม่มีเงื่อนไข โดยว่างบการเงินนี้แสดงฐานะการเงินรวม และงบการเงินแสดงฐานะการเงินเฉพาะกิจการของบริษัทฯ และบริษัทย่อย และของเฉพาะบริษัทฯ ณ วันที่ 31 ธันวาคม 2559 ผลการดำเนินงานรวมและผลการดำเนินงานเฉพาะกิจการ และกระแสเงินสดรวม และกระแสเงินสดเฉพาะกิจการสำหรับปีสิ้นสุดวันเดียวกัน โดยถูกต้องตามที่ควรในสาระสำคัญตามมาตรฐานการรายงานทางการเงิน ตามรายงานลงวันที่ 22 กุมภาพันธ์ 2560

##### 13.1.2 รายงานการสอบบัญชีและงบการเงิน สำหรับปีสิ้นสุดวันที่ 31 ธันวาคม 2558

รายงานของผู้สอบบัญชีสำหรับงบการเงินรวมและงบการเงินเฉพาะกิจการของบริษัทฯ และบริษัทย่อยสำหรับงวดสิ้นสุดวันที่ 31 ธันวาคม 2558 ซึ่งตรวจสอบโดยนางสุวิมล กฤตยาเกียรติ ผู้สอบบัญชีรับอนุญาตเลขทะเบียน 2982 บริษัทสอบบัญชี ดี ไอ เอ อินเตอร์เนชั่นแนล จำกัด ซึ่งเป็นผู้ตรวจสอบบัญชีที่ได้รับความเห็นชอบจากสำนักงานคณะกรรมการกำกับหลักทรัพย์และตลาดหลักทรัพย์ ได้ตรวจสอบงบการเงินดังกล่าวแล้วและได้แสดงความเห็นอย่างไม่มีเงื่อนไข โดยว่างบการเงินนี้แสดงฐานะการเงินรวม และงบการเงินแสดงฐานะการเงินเฉพาะกิจการของบริษัทฯ และบริษัทย่อย และของเฉพาะบริษัทฯ ณ วันที่ 31 ธันวาคม 2558 ผลการดำเนินงานรวมและผลการดำเนินงานเฉพาะกิจการ และกระแสเงินสดรวม และกระแสเงินสดเฉพาะกิจการสำหรับปีสิ้นสุดวันเดียวกัน โดยถูกต้องตามที่ควรในสาระสำคัญตามมาตรฐานการรายงานทางการเงิน ตามรายงานลงวันที่ 23 กุมภาพันธ์ 2559

##### 13.1.3 รายงานการสอบบัญชีและงบการเงิน สำหรับปีสิ้นสุดวันที่ 31 ธันวาคม 2557

รายงานของผู้สอบบัญชีสำหรับงบการเงินรวมและงบการเงินเฉพาะกิจการของบริษัทฯ และบริษัทย่อยสำหรับงวดสิ้นสุดวันที่ 31 ธันวาคม 2557 ซึ่งตรวจสอบโดยนางสุวิมล กฤตยาเกียรติ ผู้สอบบัญชีรับอนุญาตเลขทะเบียน 2982 บริษัทสอบบัญชี ดี ไอ เอ อินเตอร์เนชั่นแนล จำกัด ซึ่งเป็นผู้ตรวจสอบบัญชีที่ได้รับความเห็นชอบจากสำนักงานคณะกรรมการกำกับหลักทรัพย์และตลาดหลักทรัพย์ ได้ตรวจสอบงบการเงินดังกล่าวแล้วและได้แสดงความเห็นอย่างไม่มีเงื่อนไข โดยว่างบการเงินนี้แสดงฐานะการเงินรวม และงบการเงินแสดงฐานะการเงินเฉพาะกิจการของบริษัทฯ และบริษัทย่อย และของเฉพาะบริษัทฯ ณ วันที่ 31 ธันวาคม 2557 ผลการดำเนินงานรวมและผลการดำเนินงานเฉพาะกิจการ และกระแสเงินสดรวม และกระแสเงินสดเฉพาะกิจการสำหรับปีสิ้นสุดวันเดียวกัน โดยถูกต้องตามที่ควรในสาระสำคัญตามมาตรฐานการรายงานทางการเงิน ตามรายงานลงวันที่ 18 กุมภาพันธ์ 2558

#### ● งบแสดงฐานะทางการเงิน

รายการ	งบการเงินรวม		งบการเงินรวม		งบการเงินรวม	
	31-ธ.ค.-57		31-ธ.ค.-58		31-ธ.ค.-59	
	ล้านบาท	ร้อยละ	ล้านบาท	ร้อยละ	ล้านบาท	ร้อยละ
สินทรัพย์หมุนเวียน						

เงินสดและรายการเทียบเท่าเงินสด	1,226.14	41.34	54.00	1.64	203.37	4.56
เงินลงทุนชั่วคราว	139.32	4.70	700.39	21.26	391.65	8.79
ลูกหนี้การค้าและลูกหนี้อื่น - กิจการที่เกี่ยวข้องกัน	-	-	-	-	-	-
ลูกหนี้การค้าและลูกหนี้อื่น - บริษัทอื่น	49.03	1.65	97.30	2.95	168.33	3.78
ลูกหนี้การค้าและลูกหนี้อื่น - ลูกหนี้อื่น	45.36	1.53	95.04	2.89	126.86	2.85
เงินให้กู้ยืมระยะสั้นแก่กิจการที่เกี่ยวข้องกัน	-	-	50.00	1.52	90.00	2.02
เงินจ่ายล่วงหน้าค่าที่ดิน	12.90	0.43	-	-	20.64	0.46
เงินจ่ายล่วงหน้าค่าก่อสร้าง	129.49	4.37	269.21	8.17	162.51	3.65
วัสดุคงเหลือ	-	-	-	-	-	-
<b>รวมสินทรัพย์หมุนเวียน</b>	<b>1,602.24</b>	<b>54.01</b>	<b>1,265.94</b>	<b>38.43</b>	<b>1,163.36</b>	<b>26.11</b>
<b>สินทรัพย์ไม่หมุนเวียน</b>						
เงินฝากติดภาระค้ำประกัน	14.06	0.47	15.78	0.48	21.08	0.47
เงินลงทุนในบริษัทย่อย	-	-	-	-	-	-
เงินลงทุนในกิจการร่วมค้า	58.39	1.97	106.80	3.24	345.14	7.75
ที่ดินอาคารและอุปกรณ์	1,255.89	42.34	1,846.67	56.06	2,853.38	64.05
สินทรัพย์ไม่มีตัวตน	9.14	0.31	9.73	0.30	9.55	0.21
เงินจ่ายล่วงหน้าค่าบริหารจัดการ	18.50	0.62	37.00	1.12	45.50	1.02
ภาษีเงินได้ถูกหัก ณ ที่จ่าย	0.07	0.00	0.20	0.01	0.37	0.01
สินทรัพย์ภาษีเงินได้รอตัดบัญชี	8.06	0.27	12.12	0.37	14.16	0.32
สินทรัพย์ไม่หมุนเวียนอื่น	-	-	-	-	-	-
<b>รวมสินทรัพย์ไม่หมุนเวียน</b>	<b>1,364.11</b>	<b>45.99</b>	<b>2,028.30</b>	<b>61.57</b>	<b>3,289.19</b>	<b>73.87</b>
<b>รวมสินทรัพย์</b>	<b>2,966.35</b>	<b>100.00</b>	<b>3,294.24</b>	<b>100.00</b>	<b>4,452.55</b>	<b>100.00</b>

รายการ	งบการเงินรวม		งบการเงินรวม		งบการเงินรวม	
	31-ธ.ค.-57		31-ธ.ค.-58		31-ธ.ค.-59	
	ล้านบาท	ร้อยละ	ล้านบาท	ร้อยละ	ล้านบาท	ร้อยละ
<b>หนี้สินหมุนเวียน</b>						
เงินเบิกเกินบัญชีและเงินกู้ยืมระยะสั้นจากสถาบันการเงิน	99.49	3.35	-	-	-	-
เจ้าหนี้การค้า	23.84	0.80	43.05	1.31	72.90	1.64
เจ้าหนี้อื่น	40.86	1.38	49.21	1.49	118.57	2.66
เงินกู้ยืมระยะยาวที่ถึงกำหนดชำระภายในหนึ่งปี	74.16	2.50	136.68	4.15	136.68	3.07
เงินกู้ยืมจากกิจการที่เกี่ยวข้อง	-	-	-	-	-	-
หนี้สินตามสัญญาเช่าการเงินที่ถึงกำหนดชำระภายในหนึ่งปี	1.65	0.05	1.65	0.05	3.28	0.07
เงินประกันผลงานส่วนที่ครบกำหนดชำระภายในหนึ่งปี	30.43	0.92	30.43	0.92	-	-
ภาษีเงินได้นิติบุคคลค้างจ่าย	-	-	0.02	0.00	-	-
หนี้สินหมุนเวียนอื่น	-	-	-	-	-	-
<b>รวมหนี้สินหมุนเวียน</b>	<b>239.44</b>	<b>8.07</b>	<b>261.01</b>	<b>7.92</b>	<b>331.43</b>	<b>7.44</b>
<b>หนี้สินไม่หมุนเวียน</b>						
เงินกู้ยืมระยะยาว-สุทธิจากส่วนที่ถึงกำหนด	730.11	24.61	858.84	26.07	1,544.16	34.66

รายการ	งบการเงินรวม		งบการเงินรวม		งบการเงินรวม	
	31-ธ.ค.-57		31-ธ.ค.-58		31-ธ.ค.-59	
	ล้านบาท	ร้อยละ	ล้านบาท	ร้อยละ	ล้านบาท	ร้อยละ
ชำระภายในหนึ่งปี						
หนี้สินตามสัญญาเช่าการเงิน-สุทธิจากส่วนที่ถึงกำหนดชำระภายในหนึ่งปี	1.63	0.05	2.28	0.07	5.66	0.13
เจ้าหนี้เงินประกันผลงาน	42.45	1.43	30.28	0.92	127.98	2.87
ภาระผูกพันผลประโยชน์พนักงาน	2.97	0.10	4.67	0.14	5.92	0.13
ประมาณการหนี้สินระยะยาว	2.14	0.07	-	-	-	-
<b>รวมหนี้สินไม่หมุนเวียน</b>	<b>779.30</b>	<b>26.27</b>	<b>896.07</b>	<b>27.20</b>	<b>1,683.72</b>	<b>37.79</b>
<b>รวมหนี้สิน</b>	<b>1,018.74</b>	<b>34.34</b>	<b>1,157.08</b>	<b>35.12</b>	<b>2,015.15</b>	<b>45.23</b>
<b>ส่วนของผู้ถือหุ้น</b>						
ทุนจดทะเบียน	401.20	13.53	401.20	12.18	401.20	9.01
ทุนชำระแล้ว	400.00	13.48	401.20	12.18	401.20	9.01
ส่วนเกินมูลค่าหุ้น	1,251.55	42.19	1,254.31	38.08	1,254.31	28.15
สำรองสำหรับการจ่ายโดยใช้หุ้นเป็นเกณฑ์	-	-	-	-	-	-
ผลต่างจากการรวมกิจการภายใต้การควบคุมเดียวกัน	-	-	-	-	-	-
สำรองตามกฎหมาย	-	-	4.08	0.12	17.77	0.40
กำไรสะสมที่ยังไม่ได้จัดสรร	40.30	1.36	81.27	2.47	268.76	6.09
องค์ประกอบอื่นของส่วนของผู้ถือหุ้น	30.66	1.03	30.73	0.93	33.73	0.76
<b>รวมส่วนของบริษัทใหญ่</b>	<b>1722.51</b>	<b>58.07</b>	<b>1,771.60</b>	<b>53.78</b>	<b>1,975.77</b>	<b>44.37</b>
ส่วนได้เสียที่ไม่มีอำนาจควบคุม	225.11	7.59	365.56	11.10	461.63	10.37
<b>ส่วนของผู้ถือหุ้น - สุทธิ</b>	<b>1,947.62</b>	<b>65.66</b>	<b>2,137.16</b>	<b>64.88</b>	<b>2,437.40</b>	<b>54.74</b>
<b>รวมหนี้สินและส่วนของผู้ถือหุ้น</b>	<b>2,966.35</b>	<b>100.00</b>	<b>3,294.24</b>	<b>100.00</b>	<b>4,452.55</b>	<b>100.00</b>

● งบกำไรขาดทุนเบ็ดเสร็จ

งบกำไรขาดทุนเบ็ดเสร็จ	งบการเงินรวม		งบการเงินรวม		งบการเงินรวม	
	31-ธ.ค.-57		31-ธ.ค.-58		31-ธ.ค.-58	
	ล้านบาท	ร้อยละ	ล้านบาท	ร้อยละ	ล้านบาท	ร้อยละ
<b>รายได้</b>						
รายได้จากการขายไฟฟ้า	235.84	91.32	282.76	92.74	658.16	97.88
รายได้เงินอุดหนุนส่วนเพิ่มราคาซื้อไฟฟ้า	22.41	8.68	22.13	7.26	14.23	2.12
<b>รวมรายได้</b>	<b>258.26</b>	<b>100.00</b>	<b>304.89</b>	<b>100.00</b>	<b>672.39</b>	<b>100.00</b>
ต้นทุนขาย	146.39	56.68	181.30	59.46	345.31	51.36
กำไรขั้นต้น	111.87	43.32	123.59	40.54	327.08	48.64
รายได้อื่น	3.47	1.34	17.61	5.78	15.98	2.38
<b>กำไรก่อนค่าใช้จ่าย</b>	<b>115.34</b>	<b>44.66</b>	<b>141.20</b>	<b>46.31</b>	<b>343.06</b>	<b>51.02</b>
<b>ค่าใช้จ่าย</b>						
ค่าใช้จ่ายในการบริหาร	42.48	16.45	47.35	15.53	68.73	10.22
หนี้สูญจากการเลิกกิจการของบริษัทย่อย			0.42		(28.39)	(4.22)
ขาดทุนจากเงินลงทุนในกิจการร่วมค้า	1.92		2.42			

งบกำไรขาดทุนเบ็ดเสร็จ	งบการเงินรวม		งบการเงินรวม		งบการเงินรวม	
	31-ธ.ค.-57		31-ธ.ค.-58		31-ธ.ค.-58	
	ล้านบาท	ร้อยละ	ล้านบาท	ร้อยละ	ล้านบาท	ร้อยละ
ต้นทุนทางการเงิน	27.56	10.67	27.04	8.87	44.57	6.63
รวมค่าใช้จ่าย	71.96	27.12	77.23	24.40	84.91	12.63
กำไรก่อนภาษีเงินได้	43.38	17.54	63.97	21.91	258.15	38.39
ภาษีเงินได้	6.14	2.38	3.99	1.31	1.82	0.27
กำไรสำหรับงวด	49.52	19.92	67.96	23.22	259.97	38.66
กำไร(ขาดทุน)เบ็ดเสร็จอื่น						
กำไร(ขาดทุน)เบ็ดเสร็จอื่นสำหรับปี	0.04	0.02	(1.16)	(0.38)	-	-
กำไร(ขาดทุน)เบ็ดเสร็จรวมสำหรับปี	49.56	19.19	66.80	22.05	259.97	38.66
การแบ่งปันกำไร						
ส่วนที่เป็นของบริษัทใหญ่	28.54		46.19		201.17	
ส่วนที่เป็นของส่วนได้เสียที่ไม่มีอำนาจควบคุม	21.02		21.77		58.80	
กำไรต่อหุ้น	0.09		0.11		0.50	

● งบกระแสเงินสด

งบกระแสเงินสด	งบการเงินรวม	งบการเงินรวม	งบการเงินรวม
	31-ธ.ค.-57	31-ธ.ค.-58	31-ธ.ค.-59
	ล้านบาท	ล้านบาท	ล้านบาท
กระแสเงินสดจากกิจกรรมดำเนินงาน			
กำไร(ขาดทุน)ก่อนภาษีเงินได้	43.38	63.97	258.15
รายการปรับกระทบกำไรเป็นเงินสดสุทธิได้มาจาก			
ค่าเสื่อมราคาและค่าตัดจำหน่าย	27.19	34.19	61.87
กำไรจากการเปลี่ยนแปลงเงินทุน	(0.16)	(1.44)	(0.84)
กำไรจากการขายเงินลงทุนเพื่อค่า	-	(7.51)	(5.78)
กำไรจากการขายเงินลงทุนเผื่อขาย	-	(0.13)	-
ค่าเผื่อการด้อยค่าในสินทรัพย์	-	(2.24)	-
ประมาณการหนี้สินของผลประโยชน์พนักงาน	2.60	0.56	1.25
กำไรจากอัตราแลกเปลี่ยน	(0.05)	0.08	-
ขาดทุนจากการตัดจำหน่าย	0.04		
หนี้สงสัยจะสูญ	0.33	-	-
สำรองสำหรับการจ่ายโดยใช้หุ้นเป็นเกณฑ์	2.67	2.97	-
กำไรขาดทุนจากเงินลงทุนในกิจการร่วมค้า	1.92	2.42	(28.39)
ขาดทุนจากการยกเลิกกิจการบริษัทย่อย	-	0.42	-
ค่าใช้จ่ายดอกเบี้ย	27.56	27.04	44.58
กำไรจากกิจกรรมดำเนินงานก่อนการเปลี่ยนแปลงในสินทรัพย์และหนี้สินดำเนินงาน	105.48	120.33	330.83
สินทรัพย์ดำเนินงานลดลง (เพิ่มขึ้น)			
ลูกหนี้การค้า - กิจการที่เกี่ยวข้องกัน	-	-	-
ลูกหนี้การค้า - บริษัทอื่น	(6.93)	(48.27)	(71.03)
ลูกหนี้อื่น	(32.36)	(49.64)	(31.82)

งบกระแสเงินสด	งบการเงินรวม	งบการเงินรวม	งบการเงินรวม
	31-ธ.ค.-57	31-ธ.ค.-58	31-ธ.ค.-59
	ล้านบาท	ล้านบาท	ล้านบาท
วัสดุคงเหลือ	-	-	-
เงินจ่ายล่วงหน้า	-	-	-
เงินจ่ายล่วงหน้าค่าบริการจัดการ	-	(18.50)	(8.50)
สินทรัพย์ไม่หมุนเวียนอื่น	-	0.20	-
<b>หนี้สินดำเนินงานเพิ่มขึ้น (ลดลง)</b>			
เจ้าหนี้การค้า	3.99	19.14	29.86
เจ้าหนี้อื่น	9.10	9.04	3.51
เจ้าหนี้ค่าก่อสร้าง	-	-	-
ภาระผูกพันผลประโยชน์พนักงาน	-	(0.03)	-
เจ้าหนี้เงินประกันผลงาน	42.45	18.26	67.27
เงินได้รับ(จ่าย)จากการดำเนินงาน	121.74	50.54	320.11
จ่ายดอกเบี้ย	(26.94)	(44.39)	(59.27)
จ่ายภาษีเงินได้	(1.88)	(0.19)	(0.23)
<b>เงินสดสุทธิได้มาจาก(ใช้ไปใน)กิจกรรมดำเนินงาน</b>	<b>92.92</b>	<b>5.95</b>	<b>260.60</b>
<b>กระแสเงินสดจากกิจกรรมลงทุน</b>			
เงินฝากที่ติดภาระค้ำประกันเพิ่มขึ้น	(7.88)	(1.72)	(5.31)
เงินลดจ่ายเพื่อเงินลงทุนเพื่อค่า-ตราสารหนี้	(250.00)	(2,741.94)	(1,243.65)
เงินได้รับเพื่อเงินลงทุนเพื่อค่า-ตราสารหนี้	231.62	2,169.77	1,559.01
เงินได้รับเพื่อเงินลงทุนเพื่อขาย-ตราสารหนี้	(20.00)	20.18	-
เงินลดจ่ายเพื่อการลงทุนเพิ่มในกิจการร่วมค้า	-	(50.83)	(145.00)
เงินลดจ่ายเพื่อการซื้อธุรกิจ-บริษัทย่อย	(4.99)	-	-
เงินลดจ่ายชำระประมาณการหนี้สินระยะยาว	-	(2.14)	-
เงินลดจ่ายล่วงหน้าค่าที่ดิน	(2.90)	-	(20.64)
เงินจ่ายล่วงหน้าตามสัญญาก่อสร้าง	(129.49)	(257.40)	(131.95)
เงินลดจ่ายเพื่อซื้อที่ดินอาคารและอุปกรณ์	(581.12)	(471.98)	(806.17)
เงินลดจ่ายเพื่อซื้อสินทรัพย์ไม่มีตัวตน – ค่าความนิยม	-	-	-
เงินลดจ่ายเพื่อซื้อสินทรัพย์ไม่มีตัวตน – โปรแกรมคอมพิวเตอร์	(1.57)	(0.65)	-
เงินลดลดลงจากการยกเลิกกิจการของบริษัทย่อย	-	(0.58)	-
เงินลดจ่ายเงินให้กู้ยืมแก่กิจการที่เกี่ยวข้องกัน	(106.00)	(50.00)	(50.00)
เงินได้รับเงินให้กู้ยืมแก่กิจการที่เกี่ยวข้องกัน	187.75	-	10.00
<b>เงินสดสุทธิได้มาในกิจกรรมลงทุน</b>	<b>(684.58)</b>	<b>(1,387.28)</b>	<b>(833.71)</b>

งบกระแสเงินสด	งบการเงินรวม	งบการเงินรวม	งบการเงินรวม
	31-ธ.ค.-57	31-ธ.ค.-58	31-ธ.ค.-59
	ล้านบาท	ล้านบาท	ล้านบาท
<b>กระแสเงินสดจากกิจกรรมจัดหาเงิน</b>			
เงินเบิกเกินบัญชีและเงินกู้ยืมระยะสั้นจากสถาบันการเงินเพิ่มขึ้น	98.69	(100.00)	-
เงินได้รับจากเงินกู้ยืมระยะยาวจากสถาบันการเงิน	390.79	270.62	822.00
เงินลดจ่ายคืนเงินกู้ยืมระยะยาวจากสถาบันการเงิน	(74.16)	(79.37)	(136.68)

งบกระแสเงินสด	งบการเงินรวม	งบการเงินรวม	งบการเงินรวม
	31-ธ.ค.-57	31-ธ.ค.-58	31-ธ.ค.-59
	ล้านบาท	ล้านบาท	ล้านบาท
หนี้สินตามสัญญาเช่าการเงิน	(1.02)	(1.79)	(3.12)
เงินเพิ่มทุนในบริษัทย่อยของผู้มีส่วนได้เสียที่ไม่มีอำนาจควบคุมของบริษัทย่อย	120.38	124.10	69.28
เงินลดทุนในบริษัทย่อยของผู้มีส่วนได้เสียที่ไม่มีอำนาจควบคุมของบริษัทย่อย	(0.29)	-	-
กำไรในบริษัทย่อยของผู้มีส่วนได้เสียที่ไม่มีอำนาจควบคุมของบริษัทย่อย	0.13	-	-
เงินปันผลของผู้มีส่วนได้เสียที่ไม่มีอำนาจควบคุมของบริษัทย่อย	-	(8.33)	(29.00)
รับเงินค่าหุ้นสามัญเพิ่มทุน	1,140.49	3.96	-
เงินสดสุทธิได้มาจากกิจกรรมจัดหาเงิน	<b>1,675.01</b>	<b>209.19</b>	<b>722.47</b>
เงินสดและรายการเทียบเท่าเงินสดเพิ่มขึ้น(ลดลง) - สุทธิ	<b>1,083.35</b>	<b>(1,172.14)</b>	<b>149.37</b>
เงินสดและรายการเทียบเท่าเงินสด ณ ต้นงวด	<b>142.79</b>	<b>1,226.14</b>	<b>54.00</b>
เงินสดและรายการเทียบเท่าเงินสด ณ สิ้นงวด	<b>1,226.14</b>	<b>54.00</b>	<b>203.37</b>

• อัตราส่วนทางการเงินที่สำคัญ

อัตราส่วนทางการเงิน	หน่วย	งบการเงินรวม	งบการเงินรวม	งบการเงินรวม
		31-ธ.ค.-57	31-ธ.ค.-58	31-ธ.ค.-59
อัตราส่วนสภาพคล่อง (LIQUIDITY RATIO)				
อัตราส่วนสภาพคล่อง	เท่า	6.69	4.85	3.51
อัตราส่วนสภาพคล่องหมุนเร็ว	เท่า	6.10	3.63	2.69
อัตราส่วนสภาพคล่องกระแสเงินสด	เท่า	0.54	0.10	1.54
อัตราส่วนหมุนเวียนลูกหนี้การค้า	เท่า	5.67	6.16	7.85
ระยะเวลาเก็บหนี้เฉลี่ย	วัน	63.52	58.42	45.85
อัตราส่วนหมุนเวียนเจ้าหนี้	เท่า	6.66	8.27	9.31
ระยะเวลารับหนี้เฉลี่ย	วัน	54.02	43.54	38.68
Cash Cycle	วัน	9.49	14.88	7.17
อัตราส่วนแสดงความสามารถในการหากำไร (PROFITABILITY RATIO)				
อัตรากำไรขั้นต้นจากการขาย	ร้อยละ	43.32	40.54	48.65
อัตรากำไรจากการดำเนินงาน	ร้อยละ	28.21	30.78	40.80
อัตราส่วนเงินสดต่อการหากำไร	ร้อยละ	127.53	14.48	95.00
อัตรากำไรสุทธิ	ร้อยละ	18.92	21.20	37.77
อัตราผลตอบแทนผู้ถือหุ้น	ร้อยละ	3.80	6.21	20.78
อัตราส่วนแสดงประสิทธิภาพในการดำเนินงาน (EFFICIENCY RATIO)				
อัตราผลตอบแทนจากสินทรัพย์	ร้อยละ	2.32	4.03	11.42
อัตราผลตอบแทนจากสินทรัพย์ถาวร	ร้อยละ	7.77	10.12	19.74
อัตราการหมุนของสินทรัพย์	เท่า	0.13	0.19	0.30
อัตราส่วนวิเคราะห์นโยบายทางการเงิน (FINANCIAL POLICY RATIO)				
อัตราส่วนหนี้สินต่อส่วนของผู้ถือหุ้น	เท่า	0.52	0.54	0.83
อัตราส่วนความสามารถชำระดอกเบี้ย	เท่า	4.50	1.57	10.68
อัตราการจ่ายเงินปันผล	ร้อยละ	N/A	N/A	N/A

## 14. คำอธิบาย และการวิเคราะห์ฐานะการเงิน และผลการดำเนินงาน

### 14.1 การวิเคราะห์การดำเนินงานและฐานะทางการเงิน และการเปลี่ยนแปลงที่สำคัญ

#### 14.1.1 ภาพรวมผลการดำเนินงานและฐานะทางการเงินที่ผ่านมา

บริษัทฯ ก่อตั้งขึ้นเมื่อวันที่ 26 ธันวาคม 2555 ประกอบธุรกิจหลักโดยการถือหุ้นในบริษัทอื่น (Holding Company) เพื่อประกอบธุรกิจผลิตและจำหน่ายไฟฟ้าจากพลังงานหมุนเวียน และให้บริการสนับสนุนการดำเนินการของบริษัทในกลุ่ม ซึ่ง ณ วันที่ 31 ธันวาคม 2559 บริษัทฯ ลงทุนในบริษัท 14 แห่ง ดังนี้

รายชื่อบริษัท	ตัวย่อ	ทุนจดทะเบียนชำระแล้ว (ล้านบาท)	สัดส่วนการถือหุ้นของบริษัท	สถานะปัจจุบัน
บริษัท ช้างแรก ไบโอเพาเวอร์ จำกัด	CRB	200.00	73.12%	ดำเนินการจำหน่ายไฟฟ้าแล้ว
บริษัท มหาชัย กรีน เพาเวอร์ จำกัด	MGP	233.50	46.00%	ดำเนินการจำหน่ายไฟฟ้าแล้ว
บริษัท พุ่งสูง กรีน จำกัด	TSG	200.00	65.00%	ดำเนินการจำหน่ายไฟฟ้าแล้ว
บริษัท แมวส์ เอ็นเนอจี จำกัด	MWE	200.00	85.00%	ดำเนินการจำหน่ายไฟฟ้าแล้ว
บริษัท พัทลุง กรีน เพาเวอร์ จำกัด	PGP	250.00	60.00%	อยู่ระหว่างการก่อสร้าง
บริษัท ปัตตานี กรีน จำกัด	PTG	10.00	65.00%	อยู่ระหว่างการขอใบอนุญาต
บริษัท สตูล กรีน เพาเวอร์ จำกัด	SGP	250.00	51.00%	อยู่ระหว่างการก่อสร้าง
บริษัท ทีพีซีเอช เพาเวอร์ 1 จำกัด	TPCH1	5.00	65.00%	อยู่ระหว่างการขอใบอนุญาต
บริษัท ทีพีซีเอช เพาเวอร์ 2 จำกัด	TPCH2	5.00	65.00%	อยู่ระหว่างการขอใบอนุญาต
บริษัท ทีพีซีเอช เพาเวอร์ 3 จำกัด	TPCH3	5.00	65.00%	อยู่ระหว่างการขอใบอนุญาต
บริษัท ทีพีซีเอช เพาเวอร์ 4 จำกัด	TPCH4	5.00	65.00%	อยู่ระหว่างการขอใบอนุญาต
บริษัท ทีพีซีเอช เพาเวอร์ 5 จำกัด	TPCH5	5.00	65.00%	อยู่ระหว่างการขอใบอนุญาต
บริษัท พีเอ เวสต์แอนด์เอนเนอร์จี จำกัด	PA	23.00	45.00%	อยู่ระหว่างการขอใบอนุญาต
บริษัท สยาม พาวเวอร์ จำกัด	SP	250.00	50.00%	อยู่ระหว่างการขอใบอนุญาต

บริษัท ทีพีซี เพาเวอร์ โฮลดิ้ง จำกัด (มหาชน) เป็นบริษัท ลงทุนในบริษัทอื่นที่ประกอบธุรกิจโรงไฟฟ้าจากพลังงานหมุนเวียนเป็นหลัก จากแผนพัฒนาพลังงานทดแทนและพลังงานทางเลือก ผลักดันการพัฒนาศักยภาพการผลิตไฟฟ้าจากพลังงานหมุนเวียนให้เต็มประสิทธิภาพในแต่ละพื้นที่ และคำนึงถึงผลประโยชน์สาธารณะเป็นสำคัญ

#### เงินลงทุนในบริษัทร่วมค้า

ในช่วงไตรมาส 3/2559 บริษัทฯ ได้ลงทุนในบริษัทร่วมเพิ่ม 2 บริษัท เป็นบริษัทที่ดำเนินกิจการด้านพลังงานทดแทนเพื่อผลิตไฟฟ้าจากขยะ RDF และขยะ RDF โดยลงทุนใน บริษัท สยามพาวเวอร์ จำกัด มีสัดส่วนการถือหุ้นร้อยละ 45 ภายหลังเมื่อวันที่ 21 ตุลาคม 2559 ได้ลงทุนเพิ่มเป็น ร้อยละ 50 และได้ลงทุนในบริษัท พีเอ เวสต์แอนด์เอนเนอร์จี จำกัด สัดส่วนการถือหุ้นร้อยละ 45 ทั้ง 2 บริษัทร่วม รับรู้ผลการดำเนินการตามสัดส่วนการถือหุ้น

ในวันที่ 8 เมษายน 2559 บริษัท มหาชัย กรีน เพาเวอร์ จำกัด ซึ่งเป็นกิจการร่วมค้าโดยมีสัดส่วนการถือหุ้นร้อยละ 46 ได้เริ่มต้นจำหน่ายกระแสไฟฟ้าเชิงพาณิชย์ให้แก่การไฟฟ้าส่วนภูมิภาค ในระบบการรับซื้อไฟฟ้าแบบ Feed in Tariff (FIT) รับรู้ผลการดำเนินงานตามสัดส่วนการถือหุ้นร้อยละ 46

## เงินลงทุนในบริษัทย่อย

ณ วันที่ 26 กันยายน 2559 บริษัท ช้างแรก ไปโอเพาเวอร์ จำกัด ได้ข้อตกลงแก้ไขเพิ่มเติม สัญญาซื้อขายไฟฟ้า การรับซื้อไฟฟ้าจากผู้ผลิตไฟฟ้าขนาดเล็กมาก เปลี่ยนจากแบบ Adder เป็น Feed-in Tariff โดยมีผลนับตั้งแต่วันที่คณะกรรมการนโยบายพลังงานแห่งชาติได้มีมติเมื่อวันที่ 11 มีนาคม 2559 บริษัท ช้างแรก ไปโอเพาเวอร์ จำกัด รับรู้อยู่ได้ในระบบการรับซื้อไฟฟ้า แบบ Feed-in-Tariff (FiT)

ในวันที่ 3 ตุลาคม 2559 บริษัท หุ่นสัง กรีน จำกัด เป็นบริษัทย่อยโดยมีสัดส่วนการถือหุ้นร้อยละ 65 ได้จำหน่ายกระแสไฟฟ้าเชิงพาณิชย์ให้แก่การไฟฟ้าภูมิภาค ในระบบการรับซื้อไฟฟ้าแบบ Feed in Tariff (FiT)

บริษัทฯ ยังมีโครงการโรงไฟฟ้าชีวมวลที่อยู่ในระหว่างการก่อสร้างและสามารถจำหน่ายไฟฟ้าได้ตามการคาดการณ์ อีก 2 โครงการ คือ PGP และ SGP ซึ่งรายได้ทั้ง 2 โครงการ ได้รับการสนับสนุนราคาซื้อไฟฟ้าจากการไฟฟ้าส่วนภูมิภาคแบบ Feed in Tariff (FiT) จะทำให้บริษัทฯ มีรายได้จากการจำหน่ายกระแสไฟฟ้าเพิ่มขึ้นในอนาคตรวมเป็น 6 โครงการในระบบแบบ Feed in Tariff (FiT) และมีโรงไฟฟ้าอยู่ในระหว่างการพัฒนา 1 โครงการ คือ โรงไฟฟ้า PTG มีขนาด 46 MW โดยจำหน่ายไฟฟ้าให้กับการไฟฟ้าฝ่ายผลิตในระบบ Adder และ คณะกรรมการผู้ชำนาญการมีมติให้ความเห็นชอบรายงานการวิเคราะห์ผลกระทบสิ่งแวดล้อมโครงการโรงไฟฟ้าชีวมวล เมื่อวันที่ 28 ธันวาคม 2559 ซึ่งมีผลทำให้การดำเนินงานของบริษัทดีขึ้นในอนาคต

บริษัทฯ ได้รับคัดเลือกสำหรับการรับซื้อไฟฟ้าจากผู้ผลิตไฟฟ้าขนาดเล็กมาก ประเภทเชื้อเพลิงชีวมวล โครงการผลิตไฟฟ้าจากพลังงานหมุนเวียน (ไม่รวมโครงการพลังงานแสงอาทิตย์) ในแบบ Feed-in Tariff พ.ศ.2559 (ระยะที่ 1 สำหรับพื้นที่ 3 จังหวัดชายแดนภาคใต้(จังหวัดปัตตานี จังหวัดยะลา จังหวัดนราธิวาส)และ 4 อำเภอในจังหวัดสงขลา (อำเภอจะนะ อำเภอเทพา อำเภอบันนังสวย และอำเภอนาทวี)) โดยบริษัทฯ ได้รับการคัดเลือกทั้งหมด 3 โครงการซึ่งมีกำลังการผลิตติดตั้งรวมทั้งสิ้น 26.1 เมกะวัตต์ คือ TPCB 1 , TPCB 2, TPCB 5 ได้ลงนามแบบสัญญาซื้อขายไฟฟ้าสำหรับโครงการผลิตไฟฟ้าจากพลังงานหมุนเวียน(ไม่รวมโครงการแสงอาทิตย์)ในแบบ Feed-in Tariff พ.ศ.2559 (PPA) ในวันที่ 23 ธันวาคม 2559 กำหนดวันจ่ายไฟฟ้าเข้าระบบเชิงพาณิชย์(SCOD) ภายในวันที่ 31 ธันวาคม 2561

## 14.2 ผลการดำเนินงาน และความสามารถในการทำกำไร

### ● รายได้จากการจำหน่ายกระแสไฟฟ้า

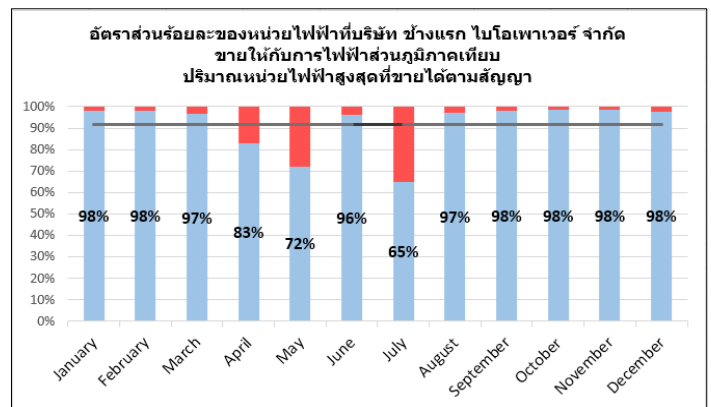
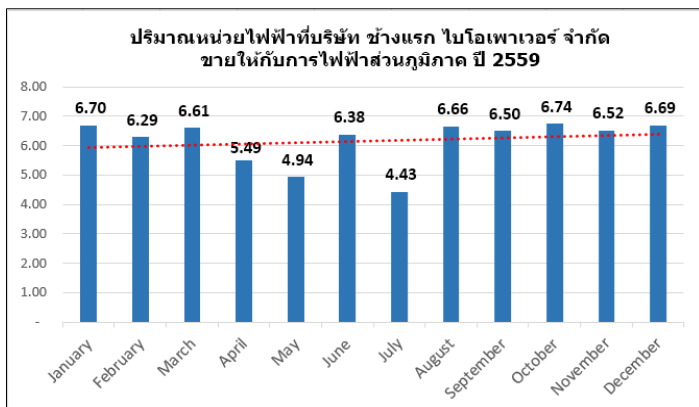
รายได้หลักของบริษัทฯ มาจากการจำหน่ายกระแสไฟฟ้า ประกอบด้วย รายได้จากการจำหน่ายกระแสไฟฟ้าให้แก่การไฟฟ้าส่วนภูมิภาคในระบบ Adder และ Feed in Tariff (FiT)ในไตรมาส 1/2559 ส่วน ตั้งแต่ไตรมาส 2/2559 โรงไฟฟ้าชีวมวล ทั้งหมด 4 แห่ง CRB MWE MGP และ TSG จำหน่ายกระแสไฟฟ้าให้กับการไฟฟ้าส่วนภูมิภาคในระบบ Feed in Tariff (FiT)



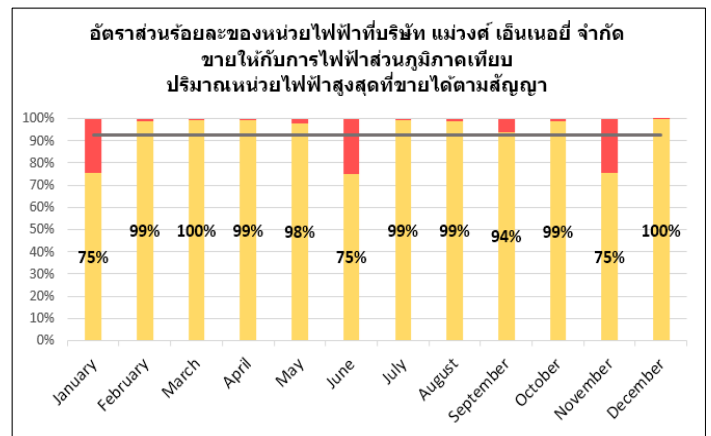
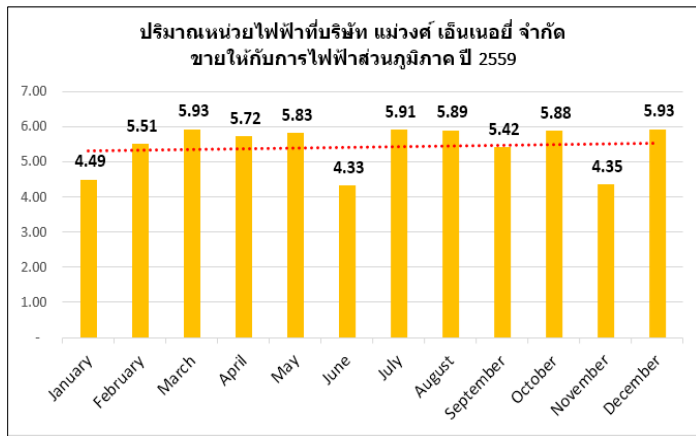
งบกำไรขาดทุนเบ็ดเสร็จ	งบการเงินรวม (ล้านบาท)								
	31 ธันวาคม 59					31 ธันวาคม 58			
	จำนวน				ร้อยละ	จำนวน			ร้อยละ
รายได้หลัก	CRB	MWE	TSG	รวม		CRB	MWE	รวม	
รายได้จากการขายไฟฟ้า	294.69	289.99	73.48	658.16	97.88	219.14	63.62	282.76	92.74
รายได้เงินอุดหนุนส่วนเพิ่ม ราคารับซื้อไฟฟ้า	14.23	0.00	0.00	14.23	2.12	22.13	0.00	22.13	7.26
<b>รวมรายได้หลัก</b>	<b>308.93</b>	<b>289.99</b>	<b>73.48</b>	<b>672.40</b>	<b>100.00</b>	<b>241.28</b>	<b>63.62</b>	<b>304.90</b>	<b>100.00</b>

รายได้จากการขายไฟฟ้าสำหรับปีสิ้นสุด วันที่ 31 ธันวาคม 2559 และ 2558 มีจำนวนเพิ่มขึ้นจำนวนมาก สาเหตุหลักมาจาก ในปี 2559 มีการจำหน่ายไฟฟ้าในเชิงพาณิชย์(COD) เพิ่มขึ้น 1 แห่งคือ TSG ส่วน MWE รับรู้รายได้แบบ FiT เต็มปี และ CRB เปลี่ยนรับรู้รายได้ระบบ Adder เป็นระบบ FiT ซึ่งในปี 2558 บริษัทฯ มีโรงไฟฟ้า ที่จำหน่ายไฟฟ้าในเชิงพาณิชย์(COD) 1 โครงการในระบบ Adder ทั้งปี 2558 คือ CRB และอีก 1 โครงการคือ MWE รับรู้รายได้ระบบ FiT ในปี 2558 ส่วน MGP เป็นกิจการร่วมค้าจำหน่ายไฟฟ้าในเชิงพาณิชย์แล้วในระบบ FiT รับรู้ผลการดำเนินงานตามสัดส่วนการถือหุ้น

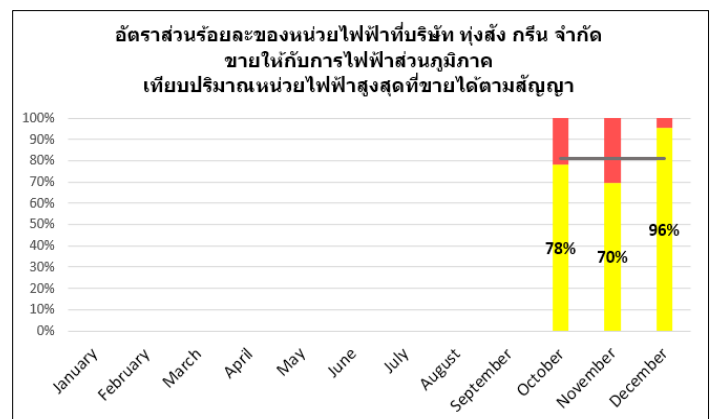
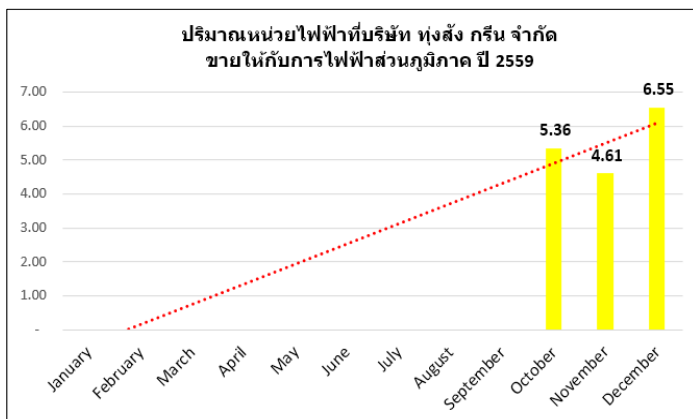
รายได้ของ บริษัท ช้างแรก ไบโอเพาเวอร์ จำกัด สำหรับปีสิ้นสุด วันที่ 31 ธันวาคม 2559 และ 2558 มีรายได้จากการขายไฟฟ้า 308.93 ล้านบาท เพิ่มขึ้น จากงวดเดียวกันของปีก่อน เป็นจำนวนเงิน 67.65 ล้านบาท หรือ เพิ่มขึ้นคิดเป็นร้อยละ 28 มีสาเหตุหลักมาจาก ในปี 2559 โรงไฟฟ้า CRB บันทึกรับรู้รายได้ในระบบ Feed-in Tariff (FiT) โดยมีผลนับตั้งแต่วันที่คณะกรรมการนโยบายพลังงานแห่งชาติได้มีมติเมื่อวันที่ 11 มีนาคม 2559 ราคารับซื้อ ไฟฟ้า 4.54 บาทต่อหน่วย จำนวนหน่วยที่รับรู้รายได้แบบ Adder เป็น 15,902,448 หน่วย แบบ Feed-in Tariff เป็น 58,064,518 หน่วย รวมมีเตอร์ทั้งสิ้นเป็น 73,966,966 หน่วย



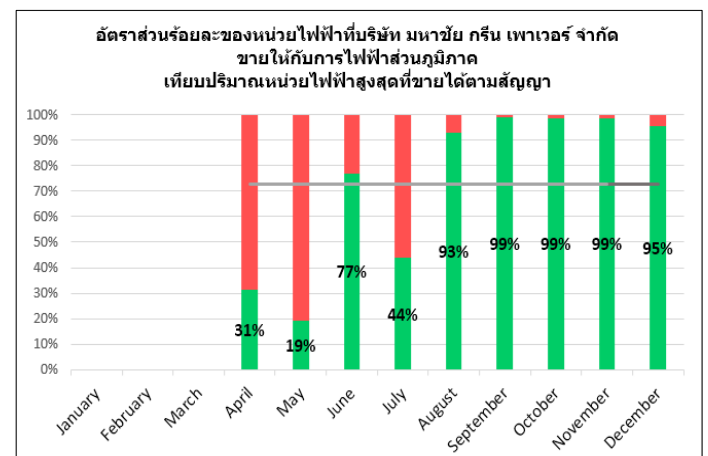
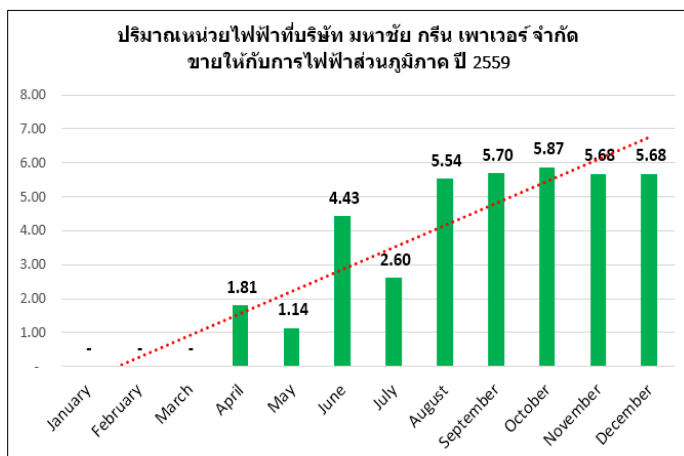
รายได้ของ บริษัท แมว่งศ์ เอ็นเนอจี จำกัด สำหรับปีสิ้นสุด วันที่ 31 ธันวาคม 2559 มีรายได้จากการขายไฟฟ้าในระบบ Feed-in Tariff (FiT) ราคาซื้อไฟฟ้า 4.54 บาทต่อหน่วยขาย สามารถผลิตกระแสไฟฟ้าเพื่อจำหน่ายรวมเป็นจำนวน 65,175,170 หน่วย คิดเป็นเงินจำนวน 289.99 ล้านบาท



โรงไฟฟ้า TSG จำหน่ายไฟฟ้าในเชิงพาณิชย์ ในวันที่ 3 ตุลาคม 2559 สำหรับปีสิ้นสุด วันที่ 31 ธันวาคม 2559 มีรายได้จากการขายไฟฟ้าในระบบ Feed-in Tariff (FiT) ราคาซื้อไฟฟ้า 4.54 บาทต่อหน่วยขาย สามารถผลิตกระแสไฟฟ้าเพื่อจำหน่ายรวมเป็นจำนวน 16,513,828 หน่วย คิดเป็นรายได้จำนวน 73.48 ล้านบาท



โรงไฟฟ้า MGP ซึ่งเป็นบริษัทร่วม จำหน่ายไฟฟ้าเข้าระบบเชิงพาณิชย์ วันที่ 8 เมษายน 2559 สามารถผลิตกระแสไฟฟ้าเพื่อจำหน่ายรวมเป็น จำนวน 38,459,406 หน่วย คิดเป็นรายได้สำหรับปีสิ้นสุดวันที่ 31 ธันวาคม 2559 จำนวน 171.15 ล้านบาท บันทึกรับรู้ผลการดำเนินงานตามสัดส่วนการถือหุ้น



โรงไฟฟ้าที่จำหน่ายไฟฟ้าเข้าระบบเชิงพาณิชย์ รวม 4 โครงการ กำลังการผลิตเสนอขาย เป็น 34.40 เมกะวัตต์ และอีก 2 โครงการ ได้แก่ PGP และ SGP กำหนดแล้วเสร็จในปี 2560 ทำให้มีกำลังการผลิตเสนอขายรวมเพิ่มขึ้นอีก 18.40 เมกะวัตต์ โดยรายได้จากโครงการทั้ง 2 โครงการ ได้รับการสนับสนุนราคารับซื้อค่าไฟฟ้าจากการไฟฟ้าส่วนภูมิภาคแบบ Feed in Tariff (FiT) และอยู่ระหว่างการพัฒนาโครงการ 1 โครงการคือ โครงการ PTG กำลังการผลิตติดตั้ง 46 เมกะวัตต์ ขายไฟฟ้าให้กับการไฟฟ้าฝ่ายผลิต ซึ่งคณะกรรมการผู้ชำนาญการมีมติให้ความเห็นชอบรายงานการวิเคราะห์ผลกระทบสิ่งแวดล้อมโครงการโรงไฟฟ้าเชื้อเพลิงชีวมวลขนาด 46 เมกะวัตต์ ของ PTG เมื่อวันที่ 28 ธันวาคม 2559 โครงการโรงไฟฟ้า PTG แบ่งเป็น 2 เฟส เฟสละ 23 เมกะวัตต์ โดย PTG 1 ได้รับใบอนุญาตรับซื้อไฟฟ้าจากการไฟฟ้าฝ่ายผลิต ( LOI ) เมื่อวันที่ 17 สิงหาคม 2558 กำหนดให้บริษัทต้องลงนามสัญญาซื้อขายไฟกับการไฟฟ้าฝ่ายผลิตภายใน 2 ปีนับจากวันที่ กฟผ. แจ้งผลการพิจารณาซื้อไฟฟ้า ( LOI )

### • ต้นทุนจากการขายไฟฟ้า

ต้นทุนขายไฟฟ้าของบริษัท ประกอบด้วยค่าใช้จ่ายหลัก ได้แก่ ค่าจ้างเดินเครื่อง/ค่าบริหารจัดการเดินเครื่อง ค่าวัสดุอุปกรณ์ต่างๆ เพื่อเสริมสร้างเครื่องจักรทรัพย์สินหลักให้มีประสิทธิภาพเพิ่มขึ้น ค่าเสื่อมราคาและค่าตัดจำหน่ายของทรัพย์สินหลักที่ใช้ในการดำเนินงานโรงไฟฟ้า โดยค่าจ้างเดินเครื่อง/ค่าบริหารจัดการเดินเครื่องของบริษัท เป็นค่าจ้างบริษัท วีเอสพีพี คอนซัลแตนท์ จำกัด ("VSPP") (เป็นผู้ถือหุ้นใหญ่ร้อยละ 16.87 ใน CRB) ในการเดินเครื่องและบำรุงรักษาโรงไฟฟ้า CRB และบริษัท กรีน เพาเวอร์ แพลนท์ จำกัด (เป็นผู้ถือหุ้นร้อยละ 10 ใน MWE) ในการเดินเครื่องและบำรุงรักษาโรงไฟฟ้า MWE

งบกำไรขาดทุนเบ็ดเสร็จ	งบการเงินรวม (ล้านบาท)								
	31 ธันวาคม 59					31 ธันวาคม 58			
	จำนวน				ร้อยละ	จำนวน			ร้อยละ
ต้นทุนการขายไฟฟ้า	CRB	MWE	TSG	รวม		CRB	MWE	รวม	
ค่าจ้างเดินเครื่องและบำรุงรักษา	122.17	114.06	33.03	269.26	77.36	110.01	25.02	135.03	74.48
ค่าเสื่อมราคาและค่าตัดจำหน่าย	26.58	26.33	6.64	59.55	17.27	26.49	6.39	32.88	18.14
ค่าซ่อมแซมบำรุงรักษา	12.09	0.00	0.00	12.09	17.27	11.07	00	11.07	6.10
ค่าไฟฟ้าใช้ในโครงการ	1.54	1.78	1.09	4.41	1.27	1.79	0.53	2.32	1.28
รวม	162.38	142.17	40.76	345.31	100.00	149.36	31.94	181.30	100.00
ร้อยละเมื่อเทียบกับรายได้หลัก	51.35					59.46			

ต้นทุนการขายไฟฟ้า ของบริษัทสำหรับปีสิ้นสุด วันที่ 31 ธันวาคม 2559 และ 2558 เพิ่มขึ้นมากสาเหตุหลักมาจาก ในปี 2558 บริษัท มีโรงไฟฟ้าที่จำหน่ายไฟฟ้าในเชิงพาณิชย์ 2 โครงการคือ CRB และ MWE ส่วนในปี 2559 มีโรงไฟฟ้าที่จำหน่ายไฟฟ้าในเชิงพาณิชย์เพิ่มขึ้นอีก 1 โรงไฟฟ้าคือ โรงไฟฟ้า TSG รวมเป็น 3 โรงไฟฟ้า เมื่อเทียบกับรายได้หลักต้นทุนขายลดลง จากร้อยละ 59.46 เป็นร้อยละ 51.35 ลดลง ร้อยละ 13.63

CRB สำหรับปีสิ้นสุด วันที่ 31 ธันวาคม 2559 มีต้นทุนขายจำนวน 162.38 ล้านบาท เทียบกับงวดเดียวกันของปีก่อน จำนวน 149.36 ล้านบาท เพิ่มขึ้น จำนวน 13.02 ล้านบาท คิดเป็นเพิ่มขึ้นร้อยละ 3.11 สาเหตุหลักเกิดจาก ในวันที่ 7 พฤศจิกายน 2559 ได้จัดทำบันทึกข้อตกลงแนบท้ายสัญญา จากค่าจ้างเดินเครื่องและบำรุงรักษาตามสัญญาบริการในอัตราร้อยละ 44.75 เป็นอัตราค่าจ้างหน่วยละ 1.68 บาทนับตั้งแต่วันที่ 11 มีนาคม 2559 (ข้อตกลงแก้ไขเพิ่มเติมสัญญาซื้อขายไฟฟ้าได้มีมติเมื่อวันที่ 11 มีนาคม 2559) เมื่อเทียบกับต้นทุนเฉลี่ยต่อหน่วยมิเตอร์ใน ปี 2559 เป็น 2.19 บาทต่อหน่วย ส่วนของปี 2558 เป็น 2.02 บาทต่อหน่วย โดยมีรายได้ต่อหน่วยเพิ่มขึ้น

MWE สำหรับปีสิ้นสุด วันที่ 31 ธันวาคม 2559 มีต้นทุนขายจำนวน 142.17 ล้านบาท โดยค่าจ้างเดินเครื่องและบำรุงรักษา ตามสัญญาว่าจ้างกับ GPP ผลิตกระแสไฟฟ้าเพื่อจำหน่ายรวมจำนวน 65,175,170 หน่วย เป็นเงินจำนวน 114.06 ล้านบาท เฉลี่ยต้นทุนต่อหน่วย เป็น 2.18 บาทต่อหน่วย

- กำไร(ขาดทุน)จากเงินลงทุนในกิจการร่วมค้า

ส่วนแบ่งกำไรจากเงินลงทุนในกิจการร่วมค้า รับรู้ผลการดำเนินงานของกิจการร่วมค้าตามสัดส่วนการลงทุน

โรงไฟฟ้า MGP ในสัดส่วนร้อยละ 46 สำหรับปีสิ้นสุด 31 ธันวาคม 2559 และ 2558 มีส่วนแบ่งกำไรในปี 2559 เป็นจำนวน 30.95 ล้านบาท และส่วนแบ่งขาดทุนในปี 2558 จำนวน 2.42 ล้านบาท มีส่วนแบ่งกำไรเพิ่มขึ้นเป็นจำนวน 33.37 ล้านบาท คิดเป็นเพิ่มขึ้นร้อยละ 1,378

บริษัท พีอี เวสต์แอนด์เอเนอร์จี จำกัด สัดส่วนร้อยละ 45 สำหรับปีสิ้นสุด วันที่ 31 ธันวาคม 2559 มีส่วนแบ่งขาดทุน เป็นจำนวน 0.39 ล้านบาท

บริษัท สยาม พาวเวอร์ จำกัด สัดส่วนร้อยละ 50 สำหรับปีสิ้นสุด วันที่ 31 ธันวาคม 2559 มีส่วนแบ่งขาดทุน เป็นจำนวน 2.16 ล้านบาท

- รายได้อื่น

รายได้อื่นของบริษัทฯ เป็นรายได้มาจากดอกเบี้ยรับและผลตอบแทนจากเงินลงทุนชั่วคราว จากการจัดสรรเงินลงทุนที่ระหว่างรอพัฒนาตามระยะเวลาของโครงการโรงไฟฟ้าต่างๆ เพื่อลงทุนในเงินลงทุนชั่วคราว-ตราสารหนี้ที่ให้ผลตอบแทนสูงและมีความเสี่ยงต่ำ

งบกำไรขาดทุนเบ็ดเสร็จ	งบการเงินรวม (ล้านบาท)			
	31 ธันวาคม 59		31 ธันวาคม 58	
รายได้อื่น	จำนวน	ร้อยละ	จำนวน	ร้อยละ
ดอกเบี้ยรับ	8.40	52.59	10.55	59.91
ผลตอบแทนจากเงินลงทุนชั่วคราว	6.62	41.45	7.05	40.03
รายได้อื่นๆ	0.95	5.94	0.01	0.06
รวม	15.97	100	17.61	100
ร้อยละเมื่อเทียบกับรายได้หลัก	2.37		5.78	

รายได้อื่นๆในปี 2559 ลดลงจากปี 2558 จำนวน 1.65 ล้านบาท แต่เมื่อเทียบกับรายได้หลักแล้ว สำหรับปีสิ้นสุด วันที่ 31 ธันวาคม 2559 ร้อยละ 2.37 กับ 31 ธันวาคม 2558 ร้อยละ 5.78 เนื่องจากรายได้หลักบริษัทเพิ่มขึ้น

• ค่าใช้จ่ายในการบริหาร

งบกำไรขาดทุนเบ็ดเสร็จ	งบการเงินรวม(ล้านบาท )			
	31 ธันวาคม 59		31 ธันวาคม 58	
ค่าใช้จ่ายในการบริหาร	จำนวน	ร้อยละ	จำนวน	ร้อยละ
ค่าใช้จ่ายเกี่ยวกับพนักงาน กรรมการ และผู้บริหาร	31.83	46.31	27.05	57.12
ค่าตอบแทนโดยใช้หุ้นเป็นเกณฑ์	0.00	0.00	2.96	6.25
ค่าบริหารจัดการและที่ปรึกษา	3.18	4.62	4.47	9.44
อื่นๆ*	33.71	49.05	12.87	27.18
รวม	68.72	100.00	47.35	100.00
ร้อยละเมื่อเทียบกับรายได้หลัก	12.00		15.53	

\* ค่าใช้จ่ายอื่นๆ เช่น ค่าเสื่อมราคา ค่าธรรมเนียมเพิ่มทุน ค่าธรรมเนียมขอใบอนุญาต ค่าใช้จ่ายการเดินทาง ค่าเบี้ยประกันภัย และค่าธรรมเนียมสอบบัญชี เป็นต้น

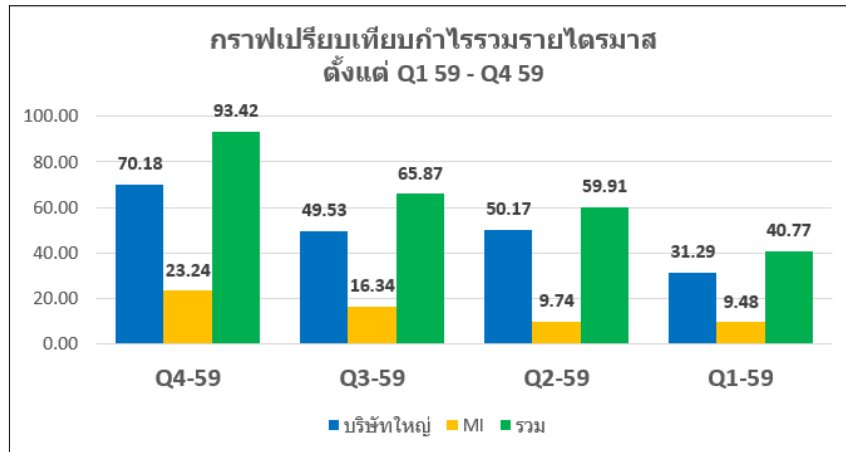
สำหรับปีสิ้นสุด วันที่ 31 ธันวาคม 2559 และ 2558 บริษัทฯ มีค่าใช้จ่ายในการบริหารจำนวน 68.72 ล้านบาท หรือคิดเป็นร้อยละ 12.00 ของรายได้หลัก ซึ่งค่าใช้จ่ายในการบริหารสำหรับ ปี2558 จำนวน 47.35 ล้านบาท เพิ่มขึ้นเป็นจำนวน 21.37 ล้านบาท หรือเพิ่มขึ้นร้อยละ 45.13 โดยมีค่าใช้จ่ายส่วนใหญ่เป็นค่าใช้จ่ายเกี่ยวกับพนักงาน กรรมการ ผู้บริหาร และค่าใช้จ่ายในการหาซื้อธุรกิจโรงไฟฟ้าพลังงานทดแทนและธุรกิจร่วมลงทุนอื่นๆ การเพิ่มขึ้นของค่าใช้จ่ายพนักงานเพื่อเพิ่มศักยภาพในการหาโอกาสการลงทุนใหม่ๆทั้งในและต่างประเทศ และรองรับการเติบโตอย่างรวดเร็วของบริษัท ทำให้เมื่อเทียบค่าใช้จ่ายในการบริหารกับรายได้หลักที่เพิ่มขึ้นของปี 2559 ร้อยละ 12.00 จากส่วนของปี 2558 ร้อยละ 15.53 ลดลงเป็นร้อยละ 22.73

• ต้นทุนทางการเงิน

บริษัทมีต้นทุนทางการเงิน สำหรับปีสิ้นสุด วันที่ 31 ธันวาคม 2559 จำนวน 44.58 ล้านบาท เทียบกับงวดเดียวกันของปี 2558 จำนวน 27.04 ล้านบาท เพิ่มขึ้นจำนวน 17.54 ล้านบาท คิดเป็นเพิ่มขึ้น ร้อยละ 64.86 สาเหตุหลัก มีดอกเบี้ยจ่ายจากโรงไฟฟ้า MWE และ TSG เพิ่มขึ้น

• กำไร(ขาดทุน)รวม

งบกำไรขาดทุน	งบการเงินรวม(ล้านบาท )									
	สำหรับปีสิ้นสุด 59		Q4-59		Q3-59		Q2-59		Q1-59	
การแบ่งปันกำไร(ขาดทุน)รวม	จำนวน	ร้อยละ	จำนวน	ร้อยละ	จำนวน	ร้อยละ	จำนวน	ร้อยละ	จำนวน	ร้อยละ
ส่วนที่เป็นของบริษัทใหญ่	201.17	77.38	70.18	75.12	49.53	75.20	50.17	83.74	31.29	76.75
ส่วนที่เป็นของส่วนได้เสียที่ไม่มีอำนาจควบคุม	58.80	22.62	23.24	24.88	16.34	24.80	9.74	16.26	9.48	23.25
กำไร(ขาดทุน)รวมสำหรับงวด	259.97	100	93.42	100	65.87	100	59.91	100	40.77	100



สำหรับไตรมาส 4/2559 3/2559 2/2559 และ ไตรมาส 1/2559 บริษัทฯ มีกำไร(ขาดทุน)รวมสุทธิ ในแต่ละไตรมาสเท่ากับ 93.42 ล้านบาท 65.87 ล้านบาท 59.91 ล้านบาท และ 40.77 ล้านบาทตามลำดับ และกำไรในส่วนที่เป็นของบริษัทใหญ่ สำหรับแต่ละไตรมาส มีจำนวน 70.18 ล้านบาท 49.53 ล้านบาท 50.17 ล้านบาท และ 31.29 ล้านบาท กำไรส่วนของบริษัทใหญ่ในไตรมาส 4/2559 เพิ่มขึ้นจากไตรมาส 3/2559 จำนวน 20.65 ล้านบาทคิดเป็นเพิ่มขึ้นอัตราร้อยละ 41.69 โดยมีสาเหตุหลักจาก ในไตรมาส 4 /2559 โรงไฟฟ้า TSG ผลิตและจำหน่ายไฟฟ้าในเชิงพาณิชย์ ในวันที่ 3 ตุลาคม 2559 ทำให้มีกำไรจากการจำหน่ายไฟฟ้าเพิ่มขึ้น โดยบริษัทมีค่าใช้จ่ายในการหาซื้อธุรกิจโรงไฟฟ้าพลังงานทดแทนและพัฒนาธุรกิจร่วมลงทุนอื่นๆทั้งในและต่างประเทศ เพิ่มขึ้นในช่วงไตรมาส 3/2559 ส่วนรายได้หลัก โรงไฟฟ้า MWE ผลิตและจำหน่ายไฟฟ้าในเชิงพาณิชย์ ในระบบ FIT ณ วันที่ 12 ตุลาคม 2558 และ โรงไฟฟ้า MGP ผลิตและจำหน่ายไฟฟ้าในเชิงพาณิชย์ ในวันที่ 8 เมษายน 2559 ส่งผลให้รายได้หลักของกิจการเพิ่มขึ้น

#### แนวโน้มสถานการณ์ธุรกิจในปี พ.ศ. 2560

##### ■ การลงทุนภายในประเทศ

วันที่ 25 สิงหาคม 2559 โครงการโรงผลิตไฟฟ้าเชื้อเพลิงชีวมวลของบริษัทฯ ได้รับการคัดเลือกทั้งสิ้น 3 โครงการ รวมจำนวนเมกะวัตต์กำลังการผลิตติดตั้ง 26.1 เมกะวัตต์ คือ TPCH 1 TPCH 2 และ TPCH 5 ได้บันทึกลงนามสัญญาซื้อขายไฟฟ้าเมื่อวันที่ 23 ธันวาคม 2559 โดยมีกำหนดวันจ่ายไฟฟ้าเข้าระบบเชิงพาณิชย์ SCOD ภายในวันที่ 31 ธันวาคม 2561

วันที่ 28 ธันวาคม 2559 คณะกรรมการผู้ชำนาญการฯมีมติให้ความเห็นชอบรายงานการวิเคราะห์ผลกระทบสิ่งแวดล้อมโครงการโรงไฟฟ้าเชื้อเพลิงชีวมวลขนาด 46 เมกะวัตต์ ของ PTG โดย PTG แบ่งเป็น 2 เฟส เฟสละ 23 เมกะวัตต์ และ PTG 1 ได้รับใบตอบรับซื้อไฟฟ้าจากการไฟฟ้าฝ่ายผลิต( LOI ) เมื่อวันที่ 17 สิงหาคม 2558 กำหนดให้บริษัทฯต้องลงนามสัญญาซื้อขายไฟฟ้ากับการไฟฟ้าฝ่ายผลิตภายใน 2 ปีนับจากวันที่ กฟผ. แจ้งผลการพิจารณารับซื้อไฟฟ้า ( LOI )โดยมีกำหนดวันจ่ายไฟฟ้าเข้าระบบเชิงพาณิชย์ SCOD ภายในวันที่ 30 มิถุนายน 2561

วันที่ 17 กุมภาพันธ์ 2560 ในการประชุมคณะกรรมการนโยบายแห่งชาติ(กพช) ได้เห็นชอบการรับซื้อไฟฟ้าจากพลังงานหมุนเวียนในรูปแบบ Feed-in Tariff (FiT) โดยมีเป้าหมายการรับซื้อไฟฟ้าทั้งหมด 568 เมกะวัตต์ เป็นการรับซื้อไฟฟ้าจาก SPP Hybrid-Firm และ VSPP Semi-Firm และเห็นชอบแนวทางการสร้างความมั่นคงด้านไฟฟ้าภาคใต้ตามแผน PDP 2015 รวมทั้งสนับสนุนการผลิตไฟฟ้าจากพลังงานทดแทนโครงการโรงไฟฟ้าประชารัฐเพื่อรองรับความต้องการใช้ไฟฟ้าที่เพิ่มสูงขึ้นในพื้นที่ภาคใต้ โดยโครงการโรงไฟฟ้าประชารัฐสำหรับพื้นที่ 3 จังหวัดชายแดนภาคใต้ จากการผลิตไฟฟ้าชีวมวล ไม่เกิน 12 เมกะวัตต์ บริษัทฯ มองเห็นโอกาสในการขยายธุรกิจโรงผลิต

ไฟฟ้าจากโครงการต่างๆภายในประเทศมากขึ้น และศึกษาเพื่อเตรียมความพร้อมในการยื่นคำร้องและข้อเสนอขอขายไฟฟ้าต่อหน่วยงานภาครัฐที่เกี่ยวข้อง ให้สอดคล้องกับนโยบายรัฐบาล เพื่อเป็นส่วนหนึ่งในการสร้างความมั่นคงในการผลิตไฟฟ้าจากเชื้อเพลิงในชุมชนอย่างยั่งยืน

จากประกาศพระราชบัญญัติรักษาความสะอาดและความเป็นระเบียบเรียบร้อยของบ้านเมือง(ฉบับที่2) พ.ศ. 2560 ซึ่งมีผลบังคับใช้เมื่อวันที่ 16 มกราคม 2560 ซึ่งเป็นข้อกำหนดที่เกี่ยวข้องโดยตรงกับคุณสมบัติการเข้าร่วมโครงการผลิตไฟฟ้าจากขยะชุมชนของผู้ยื่นขอผลิตไฟฟ้าขนาดเล็กมาก และเพื่อให้การจัดหาไฟฟ้าโครงการผลิตไฟฟ้าจากขยะชุมชนในรูปแบบ Feed-in Tariff (FIT) มีประสิทธิภาพและเป็นไปด้วยความเรียบร้อย คณะกรรมการนโยบายพลังงานแห่งชาติ จึงมีมติให้เลื่อนกำหนดการชักชวนความเข้าใจในการยื่นคำร้องและข้อเสนอขอขายไฟฟ้าในวันที่ 15 กุมภาพันธ์ 2560 ออกไปก่อน เปิดโอกาสให้เพิ่มศักยภาพในการยื่นคำร้อง พร้อมทั้งเตรียมความพร้อมและข้อเสนอขอขายไฟฟ้าสำหรับเชื้อเพลิงขยะได้เพิ่มขึ้น

#### ■ การลงทุนในต่างประเทศ

วันที่ 2 กุมภาพันธ์ 2560 บริษัทฯได้ลงนาม บันทึกความเข้าใจร่วมกันระหว่างบริษัทฯและภาครัฐ (Memorandum of Understanding) ในการอนุญาตให้ดำเนินการศึกษาความเป็นไปได้ โครงการเขื่อนไฟฟ้าพลังน้ำเสบังเหียน 1 แขวง สะหวันนะเขต สปป.ลาว ขนาดกำลังการผลิต 52.10 เมกะวัตต์ กับทางรัฐบาล สปป.ลาว

ในสถานการณ์การพัฒนาโครงการโรงไฟฟ้าพลังงานทดแทนในกลุ่มประเทศอาเซียนซึ่งได้แก่ สปป.ลาว ประเทศกัมพูชา ประเทศอินโดนีเซีย เป็นต้น ซึ่งเอื้อให้เกิดโอกาสในการลงทุนพัฒนาโครงการโรงไฟฟ้าพลังงานทดแทนจากบริษัทต่างชาติมากขึ้น บริษัทฯได้ศึกษาทั้งในส่วนข้อกฎหมายและศึกษาความเป็นไปได้ในเชิงเศรษฐกิจ บริษัทฯมีความสนใจในศักยภาพการลงทุนโครงการโรงไฟฟ้าพลังงานทดแทนในหลายรูปแบบ เพื่อการพัฒนาโครงการโรงไฟฟ้าพลังงานทดแทนตามแผนการเข้าซื้อกิจการโรงไฟฟ้าพลังงานทดแทนต่อไป