

## ฐานะการเงินและผลการดำเนินงาน

### 13. ข้อมูลทางการเงินที่สำคัญ

#### 13.1 รายงานของผู้สอบบัญชีและงบการเงิน

##### 13.1.1 รายงานการสอบบัญชีและงบการเงิน สำหรับปีสิ้นสุดวันที่ 31 ธันวาคม 2560

รายงานของผู้สอบบัญชีสำหรับงบการเงินรวมและงบการเงินเฉพาะกิจการของบริษัทฯ และบริษัทย่อยสำหรับงวดสิ้นสุดวันที่ 31 ธันวาคม 2560 ซึ่งตรวจสอบโดยนายณพฤกษ์ พิษณุวงศ์ ผู้สอบบัญชีรับอนุญาตเลขทะเบียน 7764 บริษัท สอบบัญชี ดี ไอ เอ อินเตอร์เนชั่นแนล จำกัด ซึ่งเป็นผู้ตรวจสอบบัญชีที่ได้รับความเห็นชอบจากสำนักงานคณะกรรมการกำกับหลักทรัพย์และตลาดหลักทรัพย์ ได้ตรวจสอบงบการเงินดังกล่าวแล้วและได้แสดงความเห็นอย่างไม่มีเงื่อนไข โดยว่างบการเงินนี้แสดงฐานะการเงินรวม และงบการเงินแสดงฐานะการเงินเฉพาะกิจการของบริษัทฯ และบริษัทย่อย และของเฉพาะบริษัทฯ ณ วันที่ 31 ธันวาคม 2560 ผลการดำเนินงานรวมและผลการดำเนินงานเฉพาะกิจการ และกระแสเงินสดรวม และกระแสเงินสดเฉพาะกิจการสำหรับปีสิ้นสุดวันเดียวกัน โดยถูกต้องตามที่ควรในสาระสำคัญตามมาตรฐานการรายงานทางการเงิน ตามรายงานลงวันที่ 21 กุมภาพันธ์ 2561

##### 13.1.2 รายงานการสอบบัญชีและงบการเงิน สำหรับปีสิ้นสุดวันที่ 31 ธันวาคม 2559

รายงานของผู้สอบบัญชีสำหรับงบการเงินรวมและงบการเงินเฉพาะกิจการของบริษัทฯ และบริษัทย่อยสำหรับงวดสิ้นสุดวันที่ 31 ธันวาคม 2559 ซึ่งตรวจสอบโดยนางสุวิมล กฤตยาเกียรติ ผู้สอบบัญชีรับอนุญาตเลขทะเบียน 2982 บริษัท สอบบัญชี ดี ไอ เอ อินเตอร์เนชั่นแนล จำกัด ซึ่งเป็นผู้ตรวจสอบบัญชีที่ได้รับความเห็นชอบจากสำนักงานคณะกรรมการกำกับหลักทรัพย์และตลาดหลักทรัพย์ ได้ตรวจสอบงบการเงินดังกล่าวแล้วและได้แสดงความเห็นอย่างไม่มีเงื่อนไข โดยว่างบการเงินนี้แสดงฐานะการเงินรวม และงบการเงินแสดงฐานะการเงินเฉพาะกิจการของบริษัทฯ และบริษัทย่อย และของเฉพาะบริษัทฯ ณ วันที่ 31 ธันวาคม 2559 ผลการดำเนินงานรวมและผลการดำเนินงานเฉพาะกิจการ และกระแสเงินสดรวม และกระแสเงินสดเฉพาะกิจการสำหรับปีสิ้นสุดวันเดียวกัน โดยถูกต้องตามที่ควรในสาระสำคัญตามมาตรฐานการรายงานทางการเงิน ตามรายงานลงวันที่ 22 กุมภาพันธ์ 2560

##### 13.1.3 รายงานการสอบบัญชีและงบการเงิน สำหรับปีสิ้นสุดวันที่ 31 ธันวาคม 2558

รายงานของผู้สอบบัญชีสำหรับงบการเงินรวมและงบการเงินเฉพาะกิจการของบริษัทฯ และบริษัทย่อยสำหรับงวดสิ้นสุดวันที่ 31 ธันวาคม 2558 ซึ่งตรวจสอบโดยนางสุวิมล กฤตยาเกียรติ ผู้สอบบัญชีรับอนุญาตเลขทะเบียน 2982 บริษัท สอบบัญชี ดี ไอ เอ อินเตอร์เนชั่นแนล จำกัด ซึ่งเป็นผู้ตรวจสอบบัญชีที่ได้รับความเห็นชอบจากสำนักงานคณะกรรมการกำกับหลักทรัพย์และตลาดหลักทรัพย์ ได้ตรวจสอบงบการเงินดังกล่าวแล้วและได้แสดงความเห็นอย่างไม่มีเงื่อนไข โดยว่างบการเงินนี้แสดงฐานะการเงินรวม และงบการเงินแสดงฐานะการเงินเฉพาะกิจการของบริษัทฯ และบริษัทย่อย และของเฉพาะบริษัทฯ ณ วันที่ 31 ธันวาคม 2558 ผลการดำเนินงานรวมและผลการดำเนินงานเฉพาะกิจการ และกระแสเงินสดรวม และกระแสเงินสดเฉพาะกิจการสำหรับปีสิ้นสุดวันเดียวกัน โดยถูกต้องตามที่ควรในสาระสำคัญตามมาตรฐานการรายงานทางการเงิน ตามรายงานลงวันที่ 23 กุมภาพันธ์ 2559

● งบแสดงฐานะทางการเงิน

รายการ	งบการเงินรวม		งบการเงินรวม		งบการเงินรวม	
	31-ธ.ค.-58		31-ธ.ค.-59		31-ธ.ค.-60	
	ล้านบาท	ร้อยละ	ล้านบาท	ร้อยละ	ล้านบาท	ร้อยละ
<b>สินทรัพย์หมุนเวียน</b>						
เงินสดและรายการเทียบเท่าเงินสด	54.00	1.64	203.37	4.56	157.61	3.06
เงินลงทุนชั่วคราว	700.39	21.26	391.65	8.79	184.89	3.60
ลูกหนี้การค้าและลูกหนี้อื่น - กิจการที่เกี่ยวข้องกัน	-	-	-	-	-	-
ลูกหนี้การค้าและลูกหนี้อื่น - บริษัทอื่น	97.30	2.95	168.33	3.78	227.49	4.42
ลูกหนี้การค้าและลูกหนี้อื่น - ลูกหนี้อื่น	95.04	2.89	126.86	2.85	143.12	2.78
เงินให้กู้ยืมระยะสั้นแก่กิจการที่เกี่ยวข้องกัน	50.00	1.52	90.00	2.02	100.00	1.94
เงินจ่ายล่วงหน้าค่าที่ดิน	-	-	20.64	0.46	-	-
เงินจ่ายล่วงหน้าค่าก่อสร้าง	269.21	8.17	162.51	3.65	21.61	0.42
วัสดุคงเหลือ	-	-	-	-	-	-
<b>รวมสินทรัพย์หมุนเวียน</b>	<b>1,265.94</b>	<b>38.43</b>	<b>1,163.36</b>	<b>26.11</b>	<b>834.72</b>	<b>16.23</b>
<b>สินทรัพย์ไม่หมุนเวียน</b>						
เงินฝากติดภาระค้ำประกัน	15.78	0.48	21.08	0.47	23.23	0.45
เงินลงทุนในบริษัทย่อย	-	-	-	-	-	-
เงินลงทุนในกิจการร่วมค้า	106.80	3.24	345.14	7.75	502.74	9.78
ที่ดินอาคารและอุปกรณ์	1,846.67	56.06	2,853.38	64.05	3,697.81	71.91
สินทรัพย์ไม่มีตัวตน	9.73	0.30	9.55	0.21	11.89	0.23
เงินจ่ายล่วงหน้าค่าบริหารจัดการ	37.00	1.12	45.50	1.02	68.56	1.33
ภาษีเงินได้ถูกหัก ณ ที่จ่าย	0.20	0.01	0.37	0.01	0.54	0.01
สินทรัพย์ภาษีเงินได้รอตัดบัญชี	12.12	0.37	14.16	0.32	3.13	0.06
สินทรัพย์ไม่หมุนเวียนอื่น	-	-	-	-	-	-
<b>รวมสินทรัพย์ไม่หมุนเวียน</b>	<b>2,028.30</b>	<b>61.57</b>	<b>3,289.19</b>	<b>73.87</b>	<b>4,307.90</b>	<b>83.77</b>
<b>รวมสินทรัพย์</b>	<b>3,294.24</b>	<b>100.00</b>	<b>4,452.55</b>	<b>100.00</b>	<b>5,142.62</b>	<b>100.00</b>

รายการ	งบการเงินรวม		งบการเงินรวม		งบการเงินรวม	
	31-ธ.ค.-58		31-ธ.ค.-59		31-ธ.ค.-60	
	ล้านบาท	ร้อยละ	ล้านบาท	ร้อยละ	ล้านบาท	ร้อยละ
<b>หนี้สินหมุนเวียน</b>						
เงินเบิกเกินบัญชีและเงินกู้ยืมระยะสั้นจากสถาบันการเงิน	-	-	-	-	-	-
เจ้าหนี้การค้า	43.05	1.31	72.90	1.64	102.37	1.99
เจ้าหนี้อื่น	49.21	1.49	118.57	2.66	144.57	2.81
เงินกู้ยืมระยะยาวที่ถึงกำหนดชำระภายในหนึ่งปี	136.68	4.15	136.68	3.07	277.35	5.39
เงินกู้ยืมจากกิจการที่เกี่ยวข้อง	-	-	-	-	-	-
หนี้สินตามสัญญาเช่าการเงินที่ถึงกำหนดชำระภายในหนึ่งปี	1.65	0.05	3.28	0.07	6.71	0.13

รายการ	งบการเงินรวม		งบการเงินรวม		งบการเงินรวม	
	31-ธ.ค.-58		31-ธ.ค.-59		31-ธ.ค.-60	
	ล้านบาท	ร้อยละ	ล้านบาท	ร้อยละ	ล้านบาท	ร้อยละ
เงินประกันผลงานส่วนที่ครบกำหนดชำระภายในหนึ่งปี	30.43	0.92	-	-	127.15	2.47
ภาษีเงินได้นิติบุคคลค้างจ่าย	0.02	0.00	-	-	-	-
หนี้สินหมุนเวียนอื่น	-	-	-	-	-	-
<b>รวมหนี้สินหมุนเวียน</b>	<b>261.01</b>	<b>7.92</b>	<b>331.43</b>	<b>7.44</b>	<b>658.15</b>	<b>12.80</b>
<b>หนี้สินไม่หมุนเวียน</b>						
เงินกู้ยืมระยะยาว-สุทธิจากส่วนที่ถึงกำหนดชำระภายในหนึ่งปี	858.84	26.07	1,544.16	34.66	1,686.71	32.80
หนี้สินตามสัญญาเช่าการเงิน-สุทธิจากส่วนที่ถึงกำหนดชำระภายในหนึ่งปี	2.28	0.07	5.66	0.13	10.44	0.20
เจ้าหนี้เงินประกันผลงาน	30.28	0.92	127.98	2.87	27.35	0.53
ภาระผูกพันผลประโยชน์พนักงาน	4.67	0.14	5.92	0.13	5.90	0.11
ประมาณการหนี้สินระยะยาว	-	-	-	-	-	-
<b>รวมหนี้สินไม่หมุนเวียน</b>	<b>896.07</b>	<b>27.20</b>	<b>1,683.72</b>	<b>37.79</b>	<b>1,730.40</b>	<b>33.65</b>
<b>รวมหนี้สิน</b>	<b>1,157.08</b>	<b>35.12</b>	<b>2,015.15</b>	<b>45.23</b>	<b>2,388.55</b>	<b>46.45</b>
<b>ส่วนของผู้ถือหุ้น</b>						
ทุนจดทะเบียน	401.20	12.18	401.20	9.01	401.20	7.80
ทุนชำระแล้ว	401.20	12.18	401.20	9.01	401.20	7.80
ส่วนเกินมูลค่าหุ้น	1,254.31	38.08	1,254.31	28.15	1,254.31	24.39
สำรองสำหรับการจ่ายโดยใช้หุ้นเป็นเกณฑ์	-	-	-	-	-	-
ผลต่างจากการรวมกิจการภายใต้การควบคุมเดียวกัน	-	-	-	-	-	-
สำรองตามกฎหมาย	4.08	0.12	17.77	0.40	39.99	0.78
กำไรสะสมที่ยังไม่ได้จัดสรร	81.27	2.47	268.76	6.09	441.86	8.59
องค์ประกอบอื่นของส่วนของผู้ถือหุ้น	30.73	0.93	33.73	0.76	33.73	0.66
<b>รวมส่วนของบริษัทใหญ่</b>	<b>1,771.60</b>	<b>53.78</b>	<b>1,975.77</b>	<b>44.37</b>	<b>2,171.09</b>	<b>42.22</b>
ส่วนได้เสียที่ไม่มีอำนาจควบคุม	365.56	11.10	461.63	10.37	582.98	11.34
<b>ส่วนของผู้ถือหุ้น - สุทธิ</b>	<b>2,137.16</b>	<b>64.88</b>	<b>2,437.40</b>	<b>54.74</b>	<b>2,754.07</b>	<b>53.55</b>
<b>รวมหนี้สินและส่วนของผู้ถือหุ้น</b>	<b>3,294.24</b>	<b>100.00</b>	<b>4,452.55</b>	<b>100.00</b>	<b>5,142.62</b>	<b>100.00</b>

● **งบกำไรขาดทุนเบ็ดเสร็จ**

งบกำไรขาดทุนเบ็ดเสร็จ	งบการเงินรวม		งบการเงินรวม		งบการเงินรวม	
	31-ธ.ค.-58		31-ธ.ค.-59		31-ธ.ค.-60	
	ล้านบาท	ร้อยละ	ล้านบาท	ร้อยละ	ล้านบาท	ร้อยละ
<b>รายได้</b>						
รายได้จากการขายไฟฟ้า	282.76	92.74	658.16	97.88	1,092.67	100.00
รายได้เงินอุดหนุนส่วนเพิ่มราคาซื้อขายไฟฟ้า	22.13	7.26	14.23	2.12	-	-
<b>รวมรายได้</b>	<b>304.89</b>	<b>100.00</b>	<b>672.39</b>	<b>100.00</b>	<b>1,092.67</b>	<b>100.00</b>
ต้นทุนขาย	181.30	59.46	345.31	51.36	585.27	53.56
กำไรขั้นต้น	123.59	40.54	327.08	48.64	507.40	46.44

งบกำไรขาดทุนเบ็ดเสร็จ	งบการเงินรวม		งบการเงินรวม		งบการเงินรวม	
	31-ธ.ค.-58		31-ธ.ค.-59		31-ธ.ค.-60	
	ล้านบาท	ร้อยละ	ล้านบาท	ร้อยละ	ล้านบาท	ร้อยละ
รายได้อื่น	17.61	5.78	15.98	2.38	14.37	1.32
กำไรก่อนค่าใช้จ่าย	141.20	46.31	343.06	51.02	521.77	47.75
ค่าใช้จ่าย						
ค่าใช้จ่ายในการบริหาร	47.35	15.53	68.73	10.22	84.81	7.76
หนี้สูญจากการเลิกกิจการของบริษัทย่อย	0.42				60.64	5.55
หนี้สงสัยจะสูญ					0.25	0.02
ขาดทุนจากการเลิกบริษัทย่อย					0.25	0.02
ขาดทุนจากเงินลงทุนในกิจการร่วมค้า	2.42		(28.39)	(4.22)	(14.42)	(1.32)
ต้นทุนทางการเงิน	27.04	8.87	44.57	6.63	63.93	5.85
รวมค่าใช้จ่าย	77.23	24.40	84.91	12.63	195.21	12.32
กำไรก่อนภาษีเงินได้	63.97	21.91	258.15	38.39	326.56	35.44
ภาษีเงินได้	3.99	1.31	1.82	0.27	(0.28)	(0.03)
กำไรสำหรับงวด	67.96	23.22	259.97	38.66	326.28	35.41
กำไร(ขาดทุน)เบ็ดเสร็จอื่น					(0.75)	(0.07)
กำไร(ขาดทุน)เบ็ดเสร็จอื่นสำหรับปี	(1.16)	(0.38)	-	-	-	-
กำไร(ขาดทุน)เบ็ดเสร็จรวมสำหรับปี	66.80	22.05	259.97	38.66	325.53	29.79
การแบ่งปันกำไร						
ส่วนที่เป็นของบริษัทใหญ่	46.19		201.17		207.36	
ส่วนที่เป็นของส่วนได้เสียที่ไม่มีอำนาจควบคุม	21.77		58.80		118.17	
กำไรต่อหุ้น	0.11		0.50		0.52	

● งบกระแสเงินสด

งบกระแสเงินสด	งบการเงินรวม	งบการเงินรวม	งบการเงินรวม
	31-ธ.ค.-58	31-ธ.ค.-59	31-ธ.ค.-60
	ล้านบาท	ล้านบาท	ล้านบาท
กระแสเงินสดจากกิจกรรมดำเนินงาน			
กำไร(ขาดทุน)ก่อนภาษีเงินได้	63.97	258.15	326.57
รายการปรับกระทบกำไรเป็นเงินสดสุทธิได้มาจาก			
ค่าเสื่อมราคาและค่าตัดจำหน่าย	34.19	61.87	100.77
กำไรจากการเปลี่ยนแปลงเงินลงทุน	(1.44)	(0.84)	(0.53)
กำไรจากการขายเงินลงทุนเพื่อค้า			
กำไรจากการขายเงินลงทุนเพื่อขาย	(0.13)	-	-
ค่าเผื่อการด้อยค่าในสินทรัพย์	(2.24)	-	-
ประมาณการหนี้สินของผลประโยชน์พนักงาน	0.56	1.25	0.67
กำไรจากอัตราแลกเปลี่ยน	0.08	-	-
ขาดทุนจากการตัดจำหน่าย			
หนี้สงสัยจะสูญ	-	-	60.64
สำรองสำหรับการจ่ายโดยใช้หุ้นเป็นเกณฑ์	2.97	-	-
กำไรขาดทุนจากเงินลงทุนในกิจการร่วมค้า	2.42	(28.39)	(14.42)
ขาดทุนจากการยกเลิกกิจการบริษัทย่อย	0.42	-	0.24

งบกระแสเงินสด	งบการเงินรวม	งบการเงินรวม	งบการเงินรวม
	31-ธ.ค.-58	31-ธ.ค.-59	31-ธ.ค.-60
	ล้านบาท	ล้านบาท	ล้านบาท
ค่าใช้จ่ายดอกเบี้ย	27.04	44.58	63.93
กำไรจากกิจกรรมดำเนินงานก่อนการเปลี่ยนแปลงในสินทรัพย์และหนี้สินดำเนินงาน	127.84	336.61	537.87
สินทรัพย์ดำเนินงานลดลง (เพิ่มขึ้น)			
เงินลงทุนเพื่อค้า	(579.67)	309.58	157.52
ลูกหนี้การค้า - กิจกรรมที่เกี่ยวข้องกัน	-	-	-
ลูกหนี้การค้า - บริษัทอื่น	(48.27)	(71.03)	(59.15)
ลูกหนี้อื่น	(49.64)	(31.82)	(27.00)
วัสดุคงเหลือ	-	-	-
เงินจ่ายล่วงหน้า	-	-	-
เงินจ่ายล่วงหน้าค่าบริการจัดการ	(18.50)	(8.50)	(23.06)
เงินรับคืนค่าภาษีมูลค่าเพิ่ม	-	-	12.06
สินทรัพย์ไม่หมุนเวียนอื่น	0.20	-	-
หนี้สินดำเนินงานเพิ่มขึ้น (ลดลง)			
เจ้าหนี้การค้า	19.14	29.86	29.46
เจ้าหนี้อื่น	9.04	3.51	90.54
เจ้าหนี้ค่าก่อสร้าง	-	-	-
จ่ายผลประโยชน์พนักงาน	-	-	(1.43)
ภาระผูกพันผลประโยชน์พนักงาน	(0.03)	-	-
เจ้าหนี้เงินประกันผลงาน	18.26	67.27	26.52
เงินสดรับ(จ่าย)จากการดำเนินงาน	(521.63)	635.46	(743.32)
จ่ายดอกเบี้ย	(44.39)	(59.27)	(63.37)
จ่ายภาษีเงินได้	(0.19)	(0.23)	(0.36)
<b>เงินสดสุทธิได้มาจาก(ใช้ไปใน)กิจกรรมดำเนินงาน</b>	<b>(566.21)</b>	<b>575.96</b>	<b>679.59</b>
<b>กระแสเงินสดจากกิจกรรมลงทุน</b>			
เงินฝากที่ติดภาระค้ำประกันเพิ่มขึ้น	(1.72)	(5.31)	(2.14)
เงินสดจ่ายเพื่อการลงทุนเพิ่มในกิจการร่วมค้า	(50.83)	(145.00)	(143.17)
เงินสดจ่ายเจ้าหนี้เงินลงทุน	-	-	(64.95)
เงินสดจ่ายชำระประมาณการหนี้สินระยะยาว	(2.14)	-	-
เงินสดจ่ายล่วงหน้าค่าที่ดิน	-	(20.64)	-
เงินจ่ายล่วงหน้าตามสัญญาก่อสร้าง	(257.40)	(131.95)	(2.27)
เงินสดจ่ายเพื่อซื้อที่ดินอาคารและอุปกรณ์	(471.98)	(806.17)	(768.63)
เงินสดจ่ายเพื่อซื้อสินทรัพย์ไม่มีตัวตน - ค่าความนิยม	-	-	-
เงินสดจ่ายเพื่อซื้อสินทรัพย์ไม่มีตัวตน-โปรแกรมคอมพิวเตอร์	(0.65)	-	(0.16)
เงินสดลดลงจากการยกเลิกกิจการของบริษัทย่อย	(0.58)	-	-
เงินสดจ่ายเงินให้กู้ยืมแก่กิจการที่เกี่ยวข้องกัน	(50.00)	(50.00)	(50.00)
เงินสดรับเงินให้กู้ยืมแก่กิจการที่เกี่ยวข้องกัน	-	10.00	40.00
<b>เงินสดสุทธิได้ในกิจกรรมลงทุน</b>	<b>(815.11)</b>	<b>(1,149.07)</b>	<b>(991.32)</b>

งบกระแสเงินสด	งบการเงินรวม	งบการเงินรวม	งบการเงินรวม
	31-ธ.ค.-58	31-ธ.ค.-59	31-ธ.ค.-60
	ล้านบาท	ล้านบาท	ล้านบาท
<b>กระแสเงินสดจากกิจกรรมจัดหาเงิน</b>			
เงินเบิกเกินบัญชีและเงินกู้ยืมระยะสั้นจากสถาบันการเงินเพิ่มขึ้น	(100.00)	-	-
เงินสตรับจากเงินกู้ยืมระยะยาวจากสถาบันการเงิน	270.62	822.00	472.00
เงินสตรจ่ายคืนเงินกู้ยืมระยะยาวจากสถาบันการเงิน	(79.37)	(136.68)	(188.78)
หนี้สินตามสัญญาเช่าการเงิน	(1.79)	(3.12)	(5.48)
เงินเพิ่มทุนในบริษัทย่อยของผู้มีส่วนได้เสียที่ไม่มีอำนาจควบคุมของบริษัทย่อย	124.10	69.28	59.74
เงินลดทุนในบริษัทย่อยของผู้มีส่วนได้เสียที่ไม่มีอำนาจควบคุมของบริษัทย่อย	-	-	(3.53)
กำไรในบริษัทย่อยของผู้มีส่วนได้เสียที่ไม่มีอำนาจควบคุมของบริษัทย่อย	-	-	-
เงินปันผลของผู้มีส่วนได้เสียที่ไม่มีอำนาจควบคุมของบริษัทย่อย	(8.33)	(29.00)	(55.94)
รับเงินค่าหุ้นสามัญเพิ่มทุน	3.96	-	-
เงินปันผลจ่าย	-	-	(12.04)
<b>เงินสดสุทธิได้มาจากกิจกรรมจัดหาเงิน</b>	<b>209.19</b>	<b>722.47</b>	<b>265.97</b>
<b>เงินสดและรายการเทียบเท่าเงินสดเพิ่มขึ้น(ลดลง) - สุทธิ</b>	<b>(1,172.14)</b>	<b>149.37</b>	<b>(45.76)</b>
<b>เงินสดและรายการเทียบเท่าเงินสด ณ ต้นงวด</b>	<b>1,226.14</b>	<b>54.00</b>	<b>54.00</b>
<b>เงินสดและรายการเทียบเท่าเงินสด ณ สิ้นงวด</b>	<b>54.00</b>	<b>203.37</b>	<b>157.60</b>

● อัตราส่วนทางการเงินที่สำคัญ

อัตราส่วนทางการเงิน	หน่วย	งบการเงินรวม	งบการเงินรวม	งบการเงินรวม
		31-ธ.ค.-58	31-ธ.ค.-59	31-ธ.ค.-60
อัตราส่วนสภาพคล่อง (LIQUIDITY RATIO)				
อัตราส่วนสภาพคล่อง	เท่า	4.85	3.51	1.27
อัตราส่วนสภาพคล่องหมุนเร็ว	เท่า	3.63	2.69	1.08
อัตราส่วนสภาพคล่องกระแสเงินสด	เท่า	0.10	1.54	2.04
อัตราส่วนหมุนเวียนลูกหนี้การค้า	เท่า	6.16	7.85	9.45
ระยะเวลาเก็บหนี้เฉลี่ย	วัน	58.42	45.85	38.10
อัตราส่วนหมุนเวียนเจ้าหนี้	เท่า	8.27	9.31	11.25
ระยะเวลาชำระหนี้เฉลี่ย	วัน	43.54	38.68	31.99
Cash Cycle	วัน	14.88	7.17	6.11
อัตราส่วนแสดงความสามารถในการหากำไร (PROFITABILITY RATIO)				
อัตรากำไรขั้นต้นจากการขาย	ร้อยละ	40.54	48.65	46.44
อัตรากำไรจากการดำเนินงาน	ร้อยละ	30.78	40.80	39.99
อัตราส่วนเงินสดต่อการหากำไร	ร้อยละ	14.48	95.00	155.53
อัตรากำไรสุทธิ	ร้อยละ	21.20	37.77	29.47
อัตราผลตอบแทนผู้ถือหุ้น	ร้อยละ	6.21	20.78	23.23
อัตราส่วนแสดงประสิทธิภาพในการดำเนินงาน (EFFICIENCY RATIO)				
อัตราผลตอบแทนจากสินทรัพย์	ร้อยละ	4.03	11.42	12.45
อัตราผลตอบแทนจากสินทรัพย์ถาวร	ร้อยละ	10.12	19.74	18.79
อัตราการใช้หมุนของสินทรัพย์	เท่า	0.19	0.30	0.42

อัตราส่วนทางการเงิน	หน่วย	งบการเงินรวม	งบการเงินรวม	งบการเงินรวม
		31-ธ.ค.-58	31-ธ.ค.-59	31-ธ.ค.-60
อัตราส่วนวิเคราะห์นโยบายทางการเงิน (FINANCIAL POLICY RATIO)				
อัตราส่วนหนี้สินต่อส่วนของผู้ถือหุ้น	เท่า	0.54	0.83	0.87
อัตราส่วนความสามารถชำระดอกเบี้ย	เท่า	1.57	10.68	26.13
อัตราการจ่ายเงินปันผล	ร้อยละ	N/A	N/A	3.69

## 14. คำอธิบาย และการวิเคราะห์ฐานะการเงิน และผลการดำเนินงาน

### 14.1 การวิเคราะห์การดำเนินงานและฐานะทางการเงิน และการเปลี่ยนแปลงที่สำคัญ

#### 14.1.1 ภาพรวมผลการดำเนินงานและฐานะทางการเงินที่ผ่านมา

บริษัทฯ ก่อตั้งขึ้นเมื่อวันที่ 26 ธันวาคม 2555 ประกอบธุรกิจหลักโดยการถือหุ้นในบริษัทอื่น (Holding Company) เพื่อประกอบธุรกิจผลิตและจำหน่ายไฟฟ้าจากพลังงานหมุนเวียน และให้บริการสนับสนุนการดำเนินการของบริษัทในกลุ่ม ซึ่ง ณ วันที่ 31 ธันวาคม 2560 บริษัทฯ ลงทุนในบริษัท 15 แห่ง ดังนี้

รายชื่อบริษัท	ตัวย่อ	ทุนจดทะเบียนชำระแล้ว (ล้านบาท)	สัดส่วนการถือหุ้นของบริษัท	สถานะปัจจุบัน
บริษัท ช้างแรก ไบโอเพาเวอร์ จำกัด	CRB	200.00	73.12%	ดำเนินการจำหน่ายไฟฟ้าแล้ว
บริษัท มหาชัย กรีน เพาเวอร์ จำกัด	MGP	234.19	46.00%	ดำเนินการจำหน่ายไฟฟ้าแล้ว
บริษัท พุ่งสูง กรีน จำกัด	TSG	200.00	65.00%	ดำเนินการจำหน่ายไฟฟ้าแล้ว
บริษัท แมว่งส์ เอ็นเนอจี จำกัด	MWE	200.00	85.00%	ดำเนินการจำหน่ายไฟฟ้าแล้ว
บริษัท พัทลุง กรีน เพาเวอร์ จำกัด	PGP	250.00	60.00%	ดำเนินการจำหน่ายไฟฟ้าแล้ว
บริษัท ปัตตานี กรีน จำกัด	PTG	132.50	65.00%	อยู่ระหว่างการก่อสร้าง
บริษัท สตูล กรีน เพาเวอร์ จำกัด	SGP	250.00	51.00%	ดำเนินการจำหน่ายไฟฟ้าแล้ว
บริษัท ทีพีซีเอช เพาเวอร์ 1 จำกัด	TPCH1	20.00	65.00%	อยู่ระหว่างการก่อสร้าง
บริษัท ทีพีซีเอช เพาเวอร์ 2 จำกัด	TPCH2	20.00	65.00%	อยู่ระหว่างการก่อสร้าง
บริษัท ทีพีซีเอช เพาเวอร์ 5 จำกัด	TPCH5	20.00	65.00%	อยู่ระหว่างการก่อสร้าง
บริษัท ทีพีซีเอช เพาเวอร์ 6 จำกัด	TPCH6	10.75	65.00%	เปิดบริษัทเพื่อรอการประมูลในอนาคต
บริษัท ทีพีซีเอช เพาเวอร์ 7 จำกัด	TPCH7	0.25	99.99%	เปิดบริษัทเพื่อรอการประมูลในอนาคต
บริษัท ทีพีซีเอช เพาเวอร์ 8 จำกัด	TPCH8	0.25	99.99%	เปิดบริษัทเพื่อรอการประมูลในอนาคต
บริษัท พีเอ เวสต์แอนด์เอนเนอร์จี จำกัด	PA	23.00	45.00%	อยู่ระหว่างการขอใบอนุญาต
บริษัท สยาม เพาเวอร์ จำกัด	SP	500.00	50.00%	อยู่ระหว่างการขอใบอนุญาต

บริษัท ทีพีซี เพาเวอร์ โฮลดิ้ง จำกัด (มหาชน) เป็นบริษัท ลงทุนในบริษัทอื่นที่ประกอบธุรกิจโรงไฟฟ้าจากพลังงานหมุนเวียนเป็นหลัก จากแผนพัฒนาพลังงานทดแทนและพลังงานทางเลือก ผลักดันการพัฒนาศักยภาพการผลิตไฟฟ้าจากพลังงานหมุนเวียนให้เต็มประสิทธิภาพในแต่ละพื้นที่ และคำนึงถึงผลประโยชน์สาธารณะเป็นสำคัญ

#### เหตุการณ์สำคัญ ปี 2560

##### ▪ ประกาศจ่ายเงินปันผล

เมื่อวันที่ 26 เมษายน 2560 ที่ประชุมสามัญผู้ถือหุ้นได้มีมติจ่ายเงินปันผลจากกำไรสุทธิสำหรับผลดำเนินการในไตรมาส 4/2559 ในอัตรา 0.03 บาทต่อหุ้น คิดเป็นจำนวนเงิน 12,036,000 ล้านบาท และกำหนดจ่ายเงินปันผลจำนวนดังกล่าวให้แก่ผู้ถือหุ้นในวันที่ 24 พฤษภาคม 2560

##### ▪ การจำหน่ายกระแสไฟฟ้าเข้าระบบเชิงพาณิชย์

โครงการโรงไฟฟ้าชีวมวลพัทลุง กรีน เพาเวอร์ (PGP) กำลังการผลิตเสนอขาย 9.2 เมกะวัตต์ ได้ดำเนินการก่อสร้างแล้วเสร็จสมบูรณ์ โดยได้จำหน่ายไฟฟ้าเข้าระบบเชิงพาณิชย์ในวันที่ 7 กรกฎาคม 2560

##### ▪ อนุมัติให้บริษัทย่อยลงทุนก่อสร้างโครงการโรงไฟฟ้าชีวมวล

เมื่อวันที่ 29 กันยายน 2560 ที่ประชุมวิสามัญผู้ถือหุ้น ครั้งที่ 1/2560 ได้มีมติอนุมัติบริษัทย่อยลงทุนก่อสร้างโครงการโรงไฟฟ้าชีวมวล ได้แก่ บริษัท ทีพีซี เพาเวอร์ 1 จำกัด (ทีพีซีเอช 1), บริษัท ทีพีซี เพาเวอร์



2 จำกัด (ทีพีซีเอช 2), บริษัท ทีพีซี พาวเวอร์ 5 จำกัด (ทีพีซีเอช 5) และบริษัท บัตตานี กรีน จำกัด ซึ่งเป็นบริษัทย่อยของบริษัทเข้าทำรายการได้มาซึ่งสินทรัพย์ของบริษัท และรายการที่เกี่ยวข้องกัน

### ความคืบหน้าของโครงการ

#### ■ การจำหน่ายกระแสไฟฟ้าเข้าระบบเชิงพาณิชย์

โครงการโรงไฟฟ้าชีวมวลสตูล กรีน พาวเวอร์ (SGP) กำลังการผลิตเสนอขาย 9.2 เมกะวัตต์ ได้จำหน่ายไฟฟ้าเข้าระบบเชิงพาณิชย์ในวันที่ 9 กุมภาพันธ์ 2561

#### ■ ความคืบหน้าของโครงการที่อยู่ระหว่างการก่อสร้าง

บริษัทฯ มีโครงการโรงไฟฟ้าระหว่างการก่อสร้างทั้งหมด 4 โครงการ ดังนี้

1. โครงการโรงไฟฟ้าชีวมวล บัตตานี กรีน (PTG) กำลังการผลิตติดตั้งรวมทั้งสิ้นขนาด 23 เมกะวัตต์ จำหน่ายไฟฟ้าให้กับกริดไฟฟ้าฝ่ายผลิตในระบบ Adder โดยขณะนี้ได้ทำการถมที่ และปรับหน้าดินเป็นที่เรียบร้อยแล้ว

2. โครงการโรงไฟฟ้าชีวมวล TPC 1 กำลังการผลิตติดตั้งรวมทั้งสิ้นขนาด 9.9 เมกะวัตต์ โดยจำหน่ายไฟฟ้าให้กับกริดไฟฟ้าส่วนภูมิภาคในระบบ Feed-in Tariff (FiT)

3. โครงการโรงไฟฟ้าชีวมวล TPC 2 กำลังการผลิตติดตั้งรวมทั้งสิ้นขนาด 9.9 เมกะวัตต์ โดยจำหน่ายไฟฟ้าให้กับกริดไฟฟ้าส่วนภูมิภาคในระบบ Feed-in Tariff (FiT)

4. โครงการโรงไฟฟ้าชีวมวล TPC 5 กำลังการผลิตติดตั้งรวมทั้งสิ้นขนาด 6.3 เมกะวัตต์ โดยจำหน่ายไฟฟ้าให้กับกริดไฟฟ้าส่วนภูมิภาคในระบบ Feed-in Tariff (FiT)

#### ■ โครงการโรงไฟฟ้าที่อยู่ระหว่างการพัฒนา

บริษัทฯ มีโครงการโรงไฟฟ้าระหว่างการพัฒนาทั้งหมด 1 โครงการ ดังนี้

โครงการโรงไฟฟ้าขยะชุมชน สยาม พาวเวอร์ (SP) กำลังการผลิตติดตั้งขนาด 9.5 เมกะวัตต์ โดยจำหน่ายไฟฟ้าให้กับกริดไฟฟ้านครหลวงในระบบ Feed-in Tariff (FiT) ซึ่งทางบริษัทได้ทำการยื่นคำร้องและขอเสนอขายไฟฟ้าเป็นที่เรียบร้อยแล้ว โดยคณะกรรมการกำกับกิจการพลังงานจะประกาศรายชื่อผู้ผ่านการพิจารณาตามความพร้อมภายในวันที่ 30 เมษายน 2561

ภาพรวมผลการดำเนินงาน ปี 2560 ของบริษัทฯ และบริษัทย่อย

■ ผลการดำเนินงานเฉพาะกิจการของบริษัท

งบการเงินเฉพาะกิจการ (ล้านบาท)	สำหรับงวด 3 เดือน			สำหรับปี		
	4Q-2560	Q4-2559	QoQ	2560	2559	YoY
รายได้						
รายได้เงินปันผล	34.53	60.87	(43.3%)	163.39	100.99	61.8%
รายได้อื่น	3.50	5.63	(37.8%)	18.33	21.48	(14.6%)
รวมรายได้	38.03	66.50	(42.8%)	181.72	122.47	48.4%
ค่าใช้จ่าย						
ค่าใช้จ่ายในการบริหาร	(14.18)	(9.77)	45.1%	(60.06)	(52.31)	14.8%
หนี้สงสัยจะสูญ	(0.31)	0.00	-	(60.64)	0.00	-
ขาดทุนจากการเลิกบริษัทย่อย	(0.65)	0.00	-	(0.65)	0.00	-
ต้นทุนทางการเงิน	(0.05)	(0.02)	173.7%	(0.22)	(0.06)	266.7%
รวมค่าใช้จ่าย	(15.19)	(9.79)	55.2%	(121.57)	(52.37)	132.1%
กำไร(ขาดทุน)สำหรับปี	22.84	56.71	(59.7%)	60.15	70.10	(14.2%)
กำไร(ขาดทุน)เบ็ดเสร็จอื่น						
ผลขาดทุนจากการวัดมูลค่าใหม่ของ ผลประโยชน์พนักงานที่กำหนดไว้	(0.75)	0.00	-	(0.75)	0.00	-
กำไร(ขาดทุน)เบ็ดเสร็จรวมสำหรับปี	22.09	56.71	(61.1%)	59.40	70.10	(15.3%)
กำไรต่อหุ้น	0.06	0.14	(61.1%)	0.15	0.17	(15.3%)

งบการเงินเฉพาะกิจการ สำหรับปี สิ้นสุดวันที่ 31 ธันวาคม 2560 บริษัทฯ มีกำไรสุทธิจำนวน 59.40 ล้านบาท ลดลงจำนวน 10.7 ล้านบาท เมื่อเปรียบเทียบกับปี 2559 จำนวน 70.10 ล้านบาท เนื่องจากมีการตั้งหนี้สงสัยจะสูญจากเงินลงทุนชั่วคราว และสินทรัพย์ภาษีเงินได้รอตัดบัญชี

- รายได้จากเงินปันผล สำหรับปี สิ้นสุดวันที่ 31 ธันวาคม 2560 บริษัทฯ มีรายได้เงินปันผล จำนวน 163.39 ล้านบาท เพิ่มขึ้นจำนวน 62.4 ล้านบาท คิดเป็นร้อยละ 61.8 เมื่อเปรียบเทียบกับรายได้เงินปันผลของปี 2559 จำนวน 100.99 ล้านบาท ซึ่งได้รับจากเงินปันผลจากบริษัทย่อย CRB จำนวน 65.81 ล้านบาท บริษัทย่อย MWE จำนวน 51.00 ล้านบาท บริษัทย่อย TSG จำนวน 42.26 ล้านบาท และบริษัทย่อย MGP จำนวน 4.32 ล้านบาท

- ค่าใช้จ่ายในการขายและบริหาร สำหรับปี สิ้นสุดวันที่ 31 ธันวาคม 2560 บริษัทฯ มีค่าใช้จ่ายจำนวน 60.06 ล้านบาท เพิ่มขึ้นจำนวน 7.75 ล้านบาท คิดเป็นร้อยละ 14.8 เมื่อเปรียบเทียบกับปี 2559 จำนวน 52.31 ล้านบาท เนื่องจากมีค่าใช้จ่ายอื่นๆ เกี่ยวกับค่าใช้จ่ายโครงการต่างประเทศ ค่าใช้จ่ายที่ปรึกษาทางการเงินอิสระ ค่าใช้จ่ายที่ปรึกษาทางด้านวิศวกรรม และค่าใช้จ่ายที่เกี่ยวข้องกับการดำเนินงานของบริษัทเพื่อพัฒนาและรองรับการเติบโตของบริษัท

- หนี้สงสัยจะสูญ สำหรับปี สิ้นสุดวันที่ 31 ธันวาคม 2560 บริษัทฯ มีการตั้งหนี้สงสัยจะสูญจำนวน 60.64 ล้านบาท เนื่องจากเป็นหนี้สงสัยจะสูญของสินทรัพย์ภาษีเงินได้รอตัดบัญชี และเงินลงทุนชั่วคราว

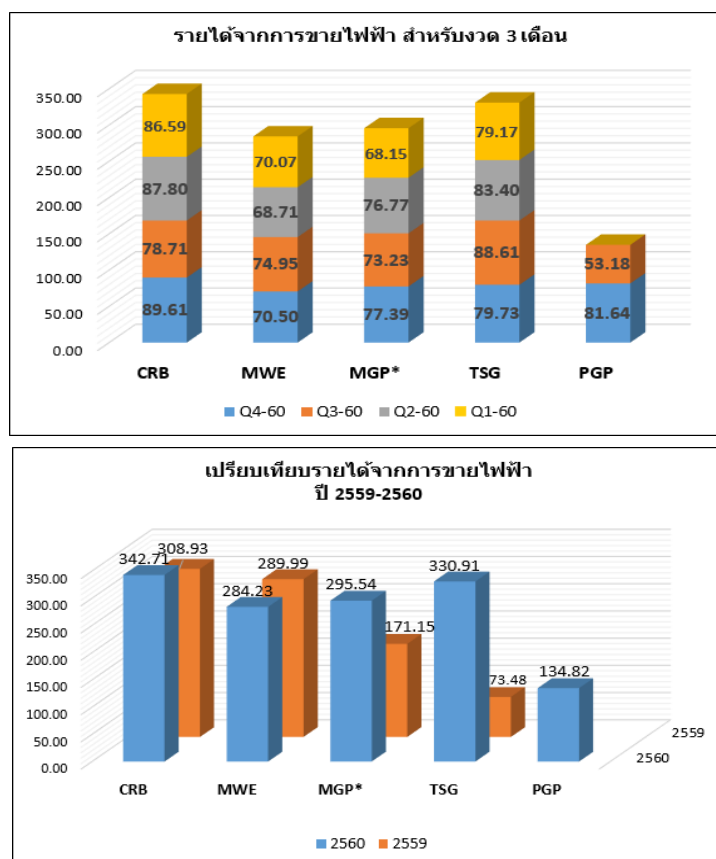
■ ผลการดำเนินงานโดยรวมของบริษัท

งบการเงินรวม (ล้านบาท)	สำหรับงวด 3 เดือน			สำหรับปี		
	Q4-2560	Q4-2559	QoQ	2560	2559	YoY
รายได้จากการขายไฟฟ้า	321.49	234.15	37.3%	1,092.67	672.40	62.5%
ต้นทุนขาย	(171.42)	(122.32)	40.1%	(585.27)	(345.31)	69.5%
กำไรขั้นต้น	150.07	111.83	34.2%	507.40	327.09	55.1%
รายได้อื่น	3.10	4.11	(24.6%)	14.37	15.97	(10.0%)
กำไรก่อนค่าใช้จ่าย	153.17	115.94	32.1%	521.77	343.06	52.1%
ค่าใช้จ่ายในการขายและบริหาร	(22.10)	(14.25)	55.1%	(84.81)	(68.72)	23.4%
หนี้สงสัยจะสูญ	(0.31)	0.00	-	(60.64)	0.00	-
ขาดทุนจากการเลิกบริษัทย่อย	(0.25)	0.00	-	(0.25)	0.00	-
ดอกเบี้ยจ่าย	(17.73)	(14.42)	23.0%	(63.93)	(44.58)	43.4%
กำไร(ขาดทุน)เงินลงทุนในกิจการร่วมค้า	2.04	4.32	(52.8%)	14.42	28.39	(49.2%)
รวมค่าใช้จ่าย	(38.35)	(24.35)	57.5%	(195.21)	(84.91)	129.9%
กำไรก่อนภาษีเงินได้	114.82	91.59	25.4%	326.56	258.15	26.5%
ค่าใช้จ่าย(รายได้)ภาษีเงินได้	(0.28)	1.82	(115.4%)	(0.28)	1.82	(115.4%)
กำไรสุทธิสำหรับปี	114.54	93.41	22.6%	326.28	259.97	25.5%
กำไร(ขาดทุน)เบ็ดเสร็จอื่น						
ผลขาดทุนจากการวัดมูลค่าใหม่ของผู้						
ผลประโยชน์พนักงานที่กำหนดไว้	(0.75)	0.00	-	(0.75)	0.00	-
กำไร(ขาดทุน)เบ็ดเสร็จรวมสำหรับปี	113.79	93.41	21.8%	325.53	259.97	25.2%
กำไรต่อหุ้น	0.19	0.17	9.2%	0.52	0.50	3.1%
การแบ่งปันกำไรเบ็ดเสร็จรวม						
ส่วนของบริษัทใหญ่	76.66	70.18	9.2%	207.36	201.17	3.1%
ส่วนของผู้ถือหุ้นส่วนน้อย	37.13	23.23	59.8%	118.17	58.80	101.0%
กำไร(ขาดทุน)เบ็ดเสร็จรวม	113.79	93.41	21.8%	325.53	259.97	25.2%

■ รายได้จากการขายไฟฟ้า

รายได้จากการขายไฟฟ้าสำหรับปี สิ้นสุดวันที่ 31 ธันวาคม 2560 จำนวนทั้งสิ้น 1,092.67 ล้านบาท เพิ่มขึ้นจำนวน 420.27 ล้านบาท คิดเป็นร้อยละ 62.5 เมื่อเปรียบเทียบกับปี 2559 จำนวน 672.40 ล้านบาท เนื่องจากมีโรงไฟฟ้าที่สามารถจำหน่ายไฟฟ้าเข้าระบบเชิงพาณิชย์ 5 โครงการคือ CRB, MWE, TSG, PGP และ MGP\* ซึ่งเป็นกิจการร่วมค้า รับรู้รายได้จากการขายไฟฟ้าตามสัดส่วนการถือหุ้น และแต่ละโครงการเดินเครื่องได้มีประสิทธิภาพมากยิ่งขึ้น โดยแต่ละโรงไฟฟ้ามีรายได้ดังต่อไปนี้

หน่วย: ล้านบาท



#### ▪ ต้นทุนจากการขายไฟฟ้า

ต้นทุนขายไฟฟ้า ประกอบด้วยค่าใช้จ่ายหลัก ได้แก่ ค่าจ้างเดินเครื่อง/ค่าบริหารจัดการเดินเครื่อง ค่าเสื่อมราคา และค่าวัสดุอุปกรณ์ต่างๆ เพื่อเพิ่มประสิทธิภาพเครื่องจักร และทรัพย์สินภายในโรงไฟฟ้าให้มีประสิทธิภาพมากยิ่งขึ้น ซึ่งมีผู้ดำเนินการโรงไฟฟ้าดังต่อไปนี้

- บริษัท วีเอสพีพี คอนซัลแตนท์ จำกัด ("VSPP") ทำการเดินเครื่อง และบำรุงรักษาโรงไฟฟ้า CRB และ TSG โดยถือหุ้นอยู่ในโรงไฟฟ้า CRB ร้อยละ 16.87
- บริษัท กรีน เพาเวอร์ แพลนท์ จำกัด ทำการเดินเครื่อง และบำรุงรักษาโรงไฟฟ้า MWE โดยถือหุ้นในโรงไฟฟ้า MWE ร้อยละ 10
- บริษัท สเตฟไวส์ เอ็นเนอร์ยี แมเนจเม้นท์ จำกัด ทำการเดินเครื่อง และบำรุงรักษาโรงไฟฟ้า PGP โดยมีต้นทุนจากการขายไฟฟ้างดังต่อไปนี้

หน่วย: ล้านบาท

ต้นทุนขายไฟฟ้า (ล้านบาท)	Q4-2560						Q4-2559				
	CRB	MWE	TSG	PGP	รวม	ร้อยละ	CRB	MWE	TSG	รวม	ร้อยละ
ค่าจ้างเดินเครื่องและบำรุงรักษา	139.02	148.96	128.62	60.60	477.20	81.54	122.17	114.06	33.03	269.26	77.98
ค่าเสื่อมราคา และค่าตัดจำหน่าย	26.55	26.91	27.52	16.30	97.28	16.62	26.58	26.33	6.64	59.55	17.25
ค่าซ่อมแซมบำรุงรักษา	0.96	0.00	0.22	0.10	1.28	0.22	12.09	0.00	0.00	12.09	3.50
ค่าไฟฟ้าใช้ในโครงการ	1.40	1.88	3.89	2.34	9.51	1.62	1.54	1.78	1.09	4.41	1.28
<b>รวมต้นทุนขายไฟฟ้า</b>	<b>167.93</b>	<b>177.75</b>	<b>160.25</b>	<b>79.34</b>	<b>585.27</b>	<b>100.00</b>	<b>162.38</b>	<b>142.17</b>	<b>40.76</b>	<b>345.31</b>	<b>100.00</b>
<b>เทียบกับรายได้จากการขายไฟฟ้า</b>	<b>53.56</b>						<b>51.35</b>				

ต้นทุนการขายไฟฟ้าสำหรับปี สิ้นสุดวันที่ 31 ธันวาคม 2560 จำนวน 585.27 ล้านบาท เพิ่มขึ้น จำนวน 239.95 ล้านบาท คิดเป็นร้อยละ 69.5 เมื่อเปรียบเทียบกับปี 2559 จำนวน 345.31 ล้านบาท และเปรียบเทียบกับรายได้จากการขายไฟฟ้าในปี 2560 คิดเป็นร้อยละ 53.56 และปี 2559 คิดเป็นร้อยละ 51.35 เนื่องจากปี 2560 มีการเปิดจำหน่ายไฟฟ้าเชิงพาณิชย์เพิ่มขึ้น 1 โครงการ รวมทั้งสิ้นจำนวนโรงไฟฟ้า 4 โครงการ และปี 2559 มีจำนวนโรงไฟฟ้า 3 โครงการ

#### ■ รายได้อื่น ๆ

รายได้อื่นของบริษัทฯ สำหรับปี สิ้นสุดวันที่ 31 ธันวาคม 2560 จำนวนทั้งสิ้น 14.37 ล้านบาท ลดลง จำนวน 1.6 ล้านบาท เมื่อเปรียบเทียบกับปี 2559 จำนวน 15.97 ล้านบาท เป็นรายได้มาจากดอกเบี้ยรับ และผลตอบแทนจากเงินลงทุนชั่วคราว

#### ■ ค่าใช้จ่ายในการบริหาร

ค่าใช้จ่ายในการบริหาร สำหรับปี สิ้นสุดวันที่ 31 ธันวาคม 2560 จำนวน 84.81 ล้านบาท เพิ่มขึ้น จำนวน 16.09 ล้านบาท คิดเป็นร้อยละ 23.4 เมื่อเปรียบเทียบกับปี 2559 จำนวน 68.72 ล้านบาท เนื่องจากค่าใช้จ่ายที่ปรึกษาพัฒนาธุรกิจต่างประเทศ ค่าใช้จ่ายที่ปรึกษาทางการเงินอิสระ ค่าใช้จ่ายที่ปรึกษาทางด้านวิศวกรรม ค่าใช้จ่ายเกี่ยวกับพนักงาน ผลตอบแทนพนักงาน กรรมการ ค่าสอบบัญชี และค่าใช้จ่ายต่างๆ ที่เกี่ยวข้องกับกิจการ

#### ■ ต้นทุนทางการเงิน

ต้นทุนทางการเงิน สำหรับปี สิ้นสุดวันที่ 31 ธันวาคม 2560 จำนวน 63.93 ล้านบาท เพิ่มขึ้น จำนวน 19.35 ล้านบาท คิดเป็นร้อยละ 43.4 เมื่อเปรียบเทียบกับปี 2559 จำนวน 44.58 ล้านบาท เนื่องจากเป็นดอกเบี้ยจ่ายของเงินกู้ยืมธนาคารของบริษัทย่อยที่จำหน่ายไฟฟ้าเชิงพาณิชย์

#### ■ กำไร(ขาดทุน) จากเงินลงทุนในกิจการร่วมค้า

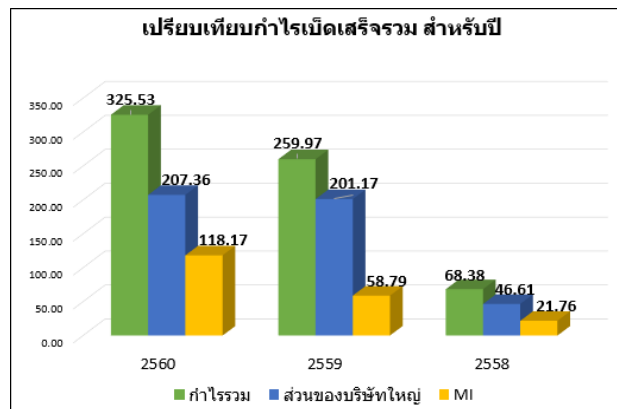
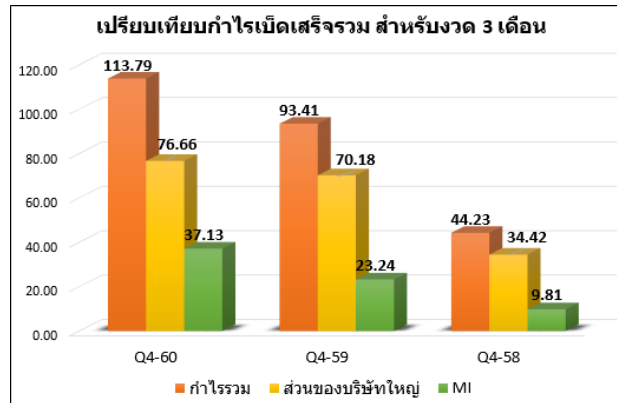
ส่วนแบ่งกำไรจากเงินลงทุนในกิจการร่วมค้า รับรู้ผลการดำเนินงานของกิจการร่วมค้าตามสัดส่วนการลงทุน สำหรับปี สิ้นสุดวันที่ 31 ธันวาคม 2560 มีกำไรจำนวน 14.42 ล้านบาท ลดลงจำนวน 13.97 ล้านบาท เมื่อเปรียบเทียบกับปี 2559 โดยมีรายละเอียดดังต่อไปนี้

กิจการร่วมค้า	2560		2559		2558	
	ล้านบาท	%	ล้านบาท	%	ล้านบาท	%
บริษัท มหาชัย กรีน เพาเวอร์ จำกัด(MGP)	27.93	193.7%	30.95	109.0%	(2.42)	100.0%
บริษัท พีอี เวสต์แอนด์เอนเนอร์จี จำกัด(PA)	(0.15)	(1.0%)	(0.39)	(1.4%)	0.0	0.0%
บริษัท สยาม พาวเวอร์ จำกัด(SP)	(13.36)	(92.6%)	(2.16)	(7.6%)	0.0	0.0%
กำไร(ขาดทุน) จากเงินลงทุนในกิจการร่วมค้า	14.42	100.0%	28.40	100.0%	(2.42)	100.0%

#### ■ กำไร(ขาดทุน) เบ็ดเสร็จรวม

สำหรับปี สิ้นสุดวันที่ 31 ธันวาคม 2560 และ 2559 บริษัทฯ มีกำไร(ขาดทุน) เบ็ดเสร็จรวม จำนวน 325.53 ล้านบาท เพิ่มขึ้น 65.56 ล้านบาท คิดเป็นร้อยละ 25.2 เมื่อเปรียบเทียบกับปี 2559 จำนวน 259.97 ล้านบาท และกำไรส่วนของบริษัทใหญ่จำนวน 207.36 ล้านบาท เพิ่มขึ้น 6.19 ล้านบาท คิดเป็นร้อยละ 3.1

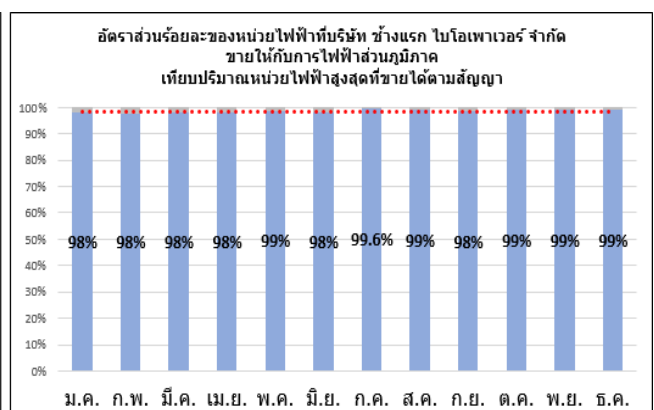
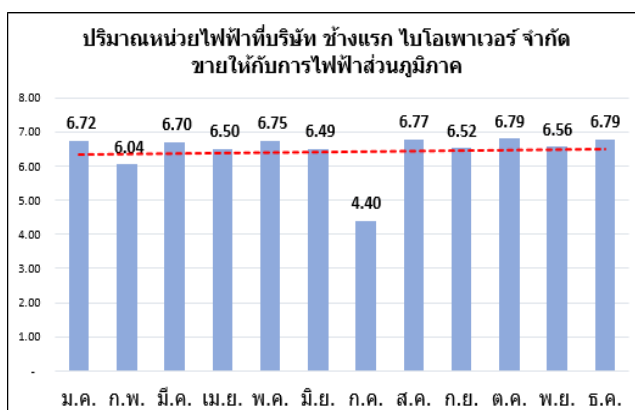
เมื่อเปรียบเทียบกับปี 2559 จำนวน 201.17 ล้านบาท ถึงแม้จะมีรายได้ที่เพิ่มขึ้นเป็นร้อยละ 62.5 แต่ในปี 2560 ก็มีค่าใช้จ่ายจากการตั้งค่าเผื่อสินทรัพย์ภาษีเงินได้รอตัดบัญชี และเงินลงทุนจากการลงทุนในตั๋วแลกเงิน และค่าใช้จ่ายที่ปรึกษาทางการเงินอิสระ ค่าใช้จ่ายที่ปรึกษาทางด้านวิศวกรรม ในการลงทุนก่อสร้างโรงไฟฟ้าชีวมวลโครงการ PTG, TPC1, TPC2 และ TPC5

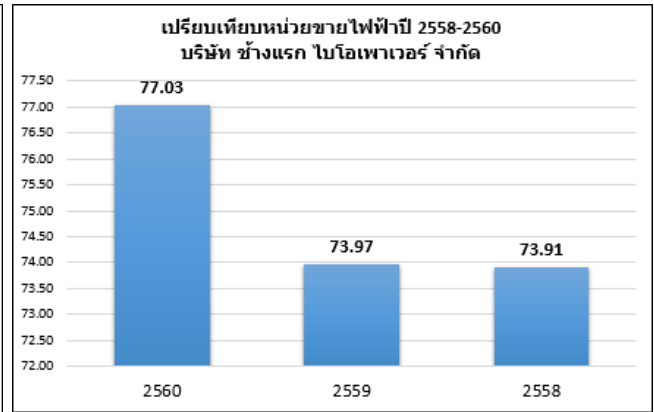
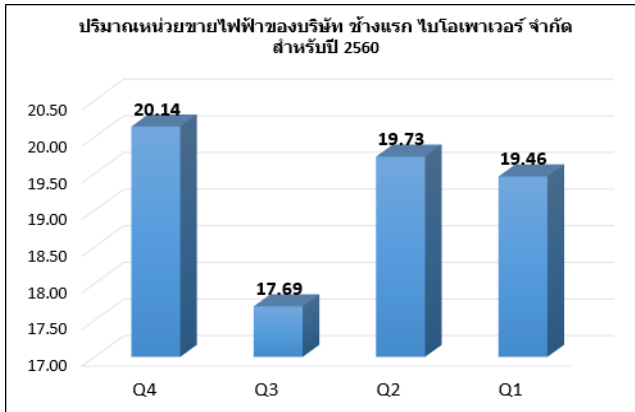


### ผลการดำเนินงานของบริษัทย่อย ที่มีการดำเนินการจำหน่ายไฟฟ้าเชิงพาณิชย์

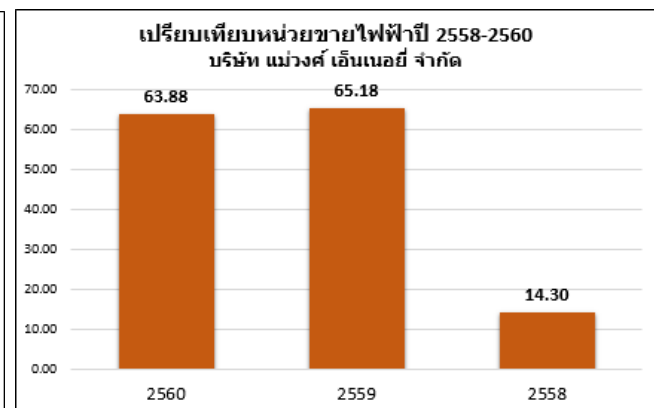
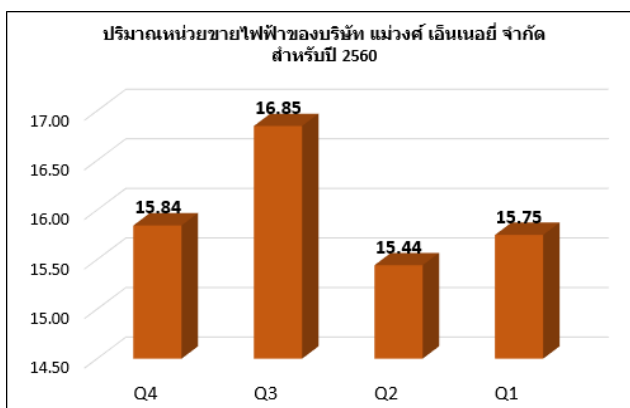
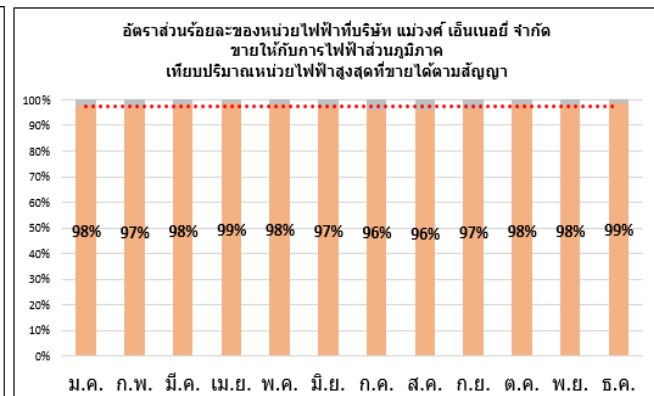
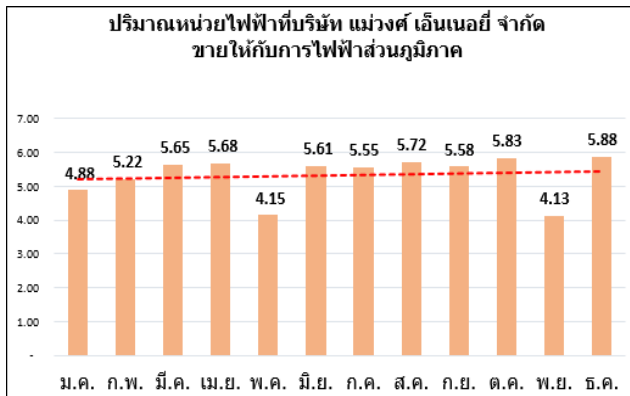
การดำเนินการจำหน่ายไฟฟ้าเข้าระบบเชิงพาณิชย์มีทั้งสิ้นจำนวน 5 โครงการดังต่อไปนี้

โรงไฟฟ้าช้างแรด (CRB) เริ่มดำเนินการจำหน่ายไฟฟ้าเข้าระบบเชิงพาณิชย์เมื่อวันที่ 15 มีนาคม 2556 มีปริมาณการขายไฟฟ้าตามสัญญาซื้อขายไฟฟ้า 9.2 เมกะวัตต์ รายได้จากการขายไฟฟ้าในระบบ Feed-in Tariff (FiT) ราคารับซื้อไฟฟ้าสุทธิ 4.45 บาทต่อหน่วยขาย ในไตรมาส 4/2560 สามารถผลิตกระแสไฟฟ้า เพื่อจำหน่ายเป็นจำนวน 20,142,730 หน่วย และหน่วยขายไฟฟ้าทั้งปี 2560 จำนวน 77,026,753 หน่วย ซึ่งแสดงปริมาณหน่วยไฟฟ้าที่จำหน่ายดังภาพด้านล่าง (หน่วย: ล้านบาท)



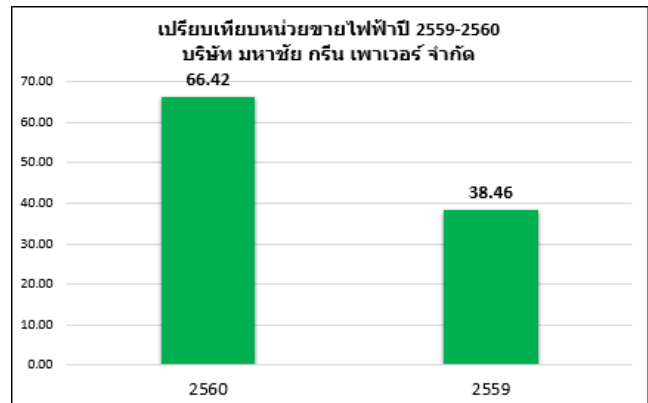
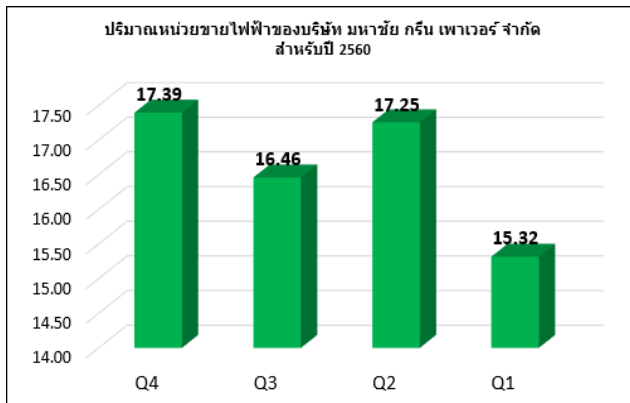
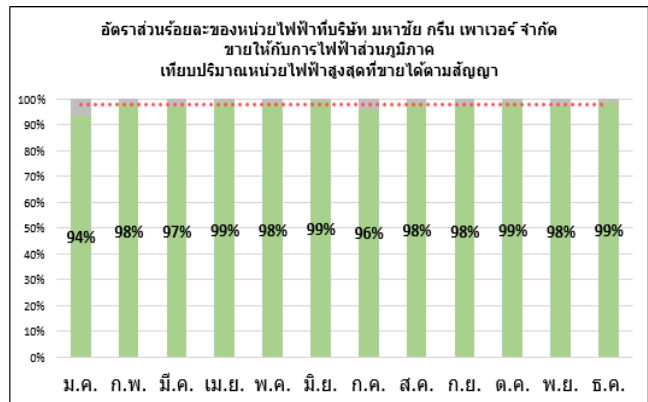
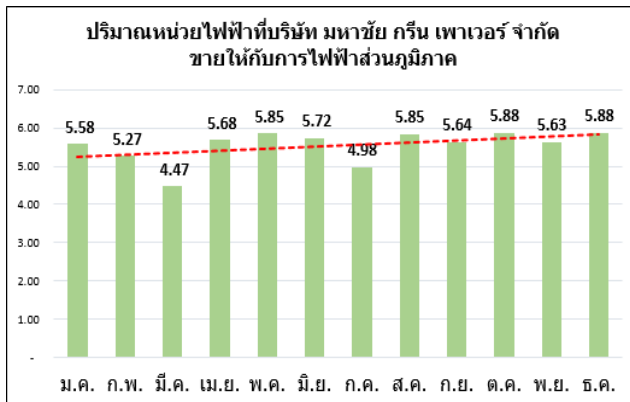


โรงไฟฟ้าแม่วงศ์ (MWE) เริ่มดำเนินการจำหน่ายไฟฟ้าเข้าระบบเชิงพาณิชย์เมื่อวันที่ 12 ตุลาคม 2558 มีปริมาณการขายไฟฟ้าตามสัญญาซื้อขายไฟฟ้า 8.0 เมกะวัตต์ รายได้จากการขายไฟฟ้าในระบบ Feed-in Tariff (FiT) ราคาซื้อไฟฟ้าสุทธิ 4.45 บาทต่อหน่วยขาย ในไตรมาส 4/2560 สามารถผลิตกระแสไฟฟ้า เพื่อจำหน่ายเป็นจำนวน 15,843,780 หน่วย และทำการหยุดซ่อมบำรุงโรงไฟฟ้าเป็นเวลา 9 วัน โดยหน่วยขายไฟฟ้าทั้งปี 2560 จำนวน 63,880,326 หน่วย ซึ่งแสดงปริมาณหน่วยไฟฟ้าที่จำหน่าย ดังภาพด้านล่าง (หน่วย: ล้านบาท)

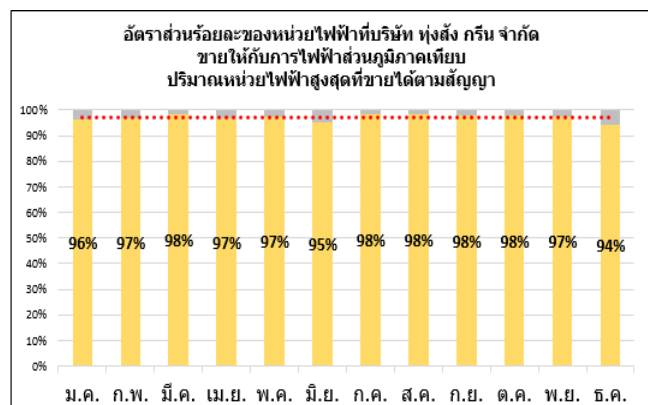
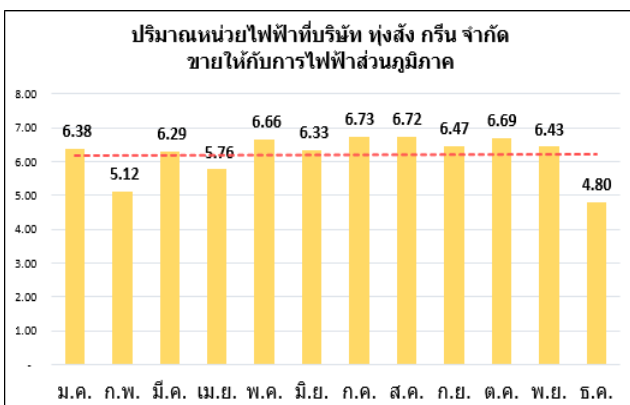


โรงไฟฟ้ามหาชัย (MGP) เริ่มดำเนินการจำหน่ายไฟฟ้าเข้าระบบเชิงพาณิชย์เมื่อวันที่ 8 เมษายน 2559 มีปริมาณการขายไฟฟ้าตามสัญญาซื้อขายไฟฟ้า 8.0 เมกะวัตต์ รายได้จากการขายไฟฟ้าในระบบ Feed-in Tariff (FiT) ราคาซื้อไฟฟ้าสุทธิ 4.45 บาทต่อหน่วยขาย ในไตรมาส 4/2560 สามารถผลิต

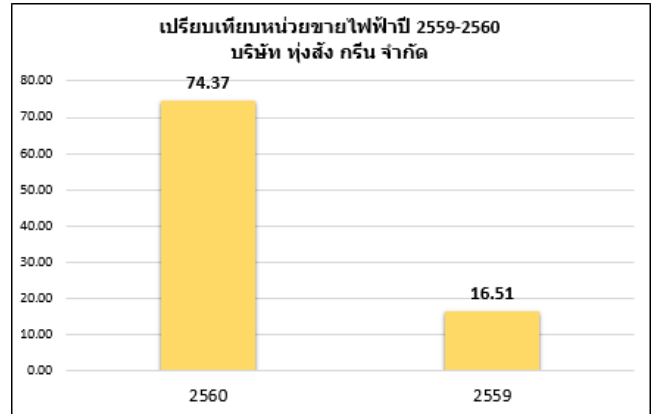
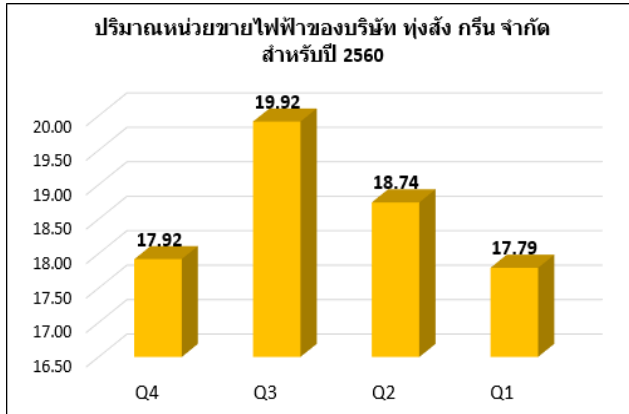
กระแสไฟฟ้า เพื่อจำหน่ายเป็นจำนวน 17,394,262 หน่วย และหน่วยขายไฟฟ้าทั้งปี 2560 จำนวน 66,422,375 หน่วย บันทึกไว้ผลการดำเนินงานตามสัดส่วนการถือหุ้น ซึ่งแสดงปริมาณหน่วยไฟฟ้าที่จำหน่ายดังภาพด้านล่าง (หน่วย: ล้านบาท)



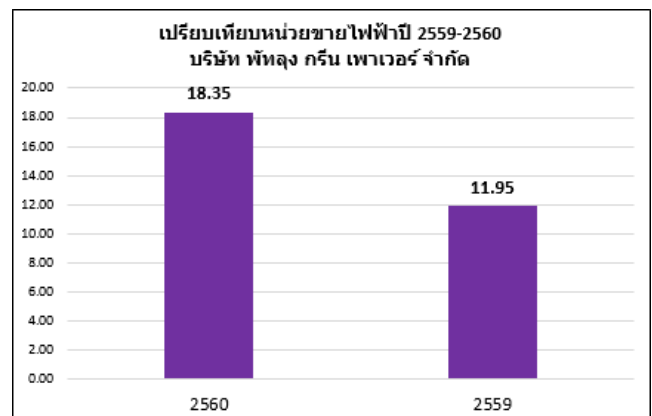
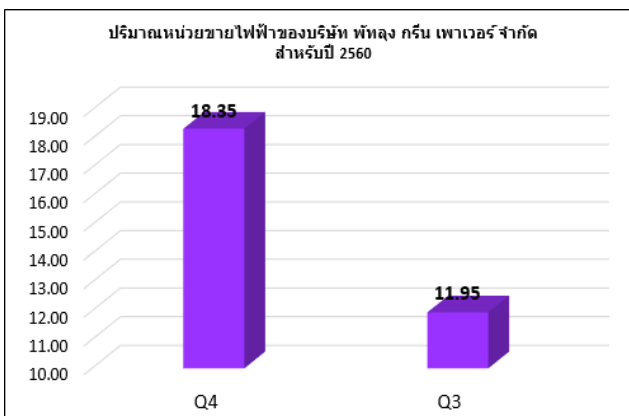
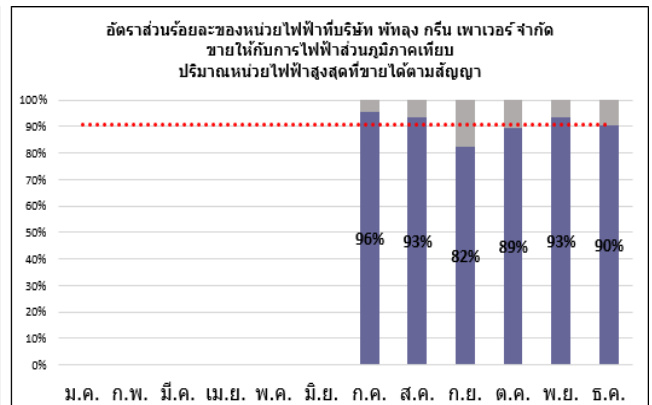
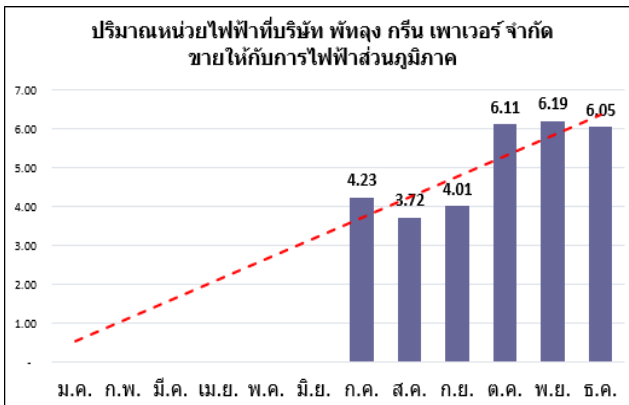
โรงไฟฟ้าทุ่งสง (TSG) เริ่มดำเนินการจำหน่ายไฟฟ้าเข้าระบบเชิงพาณิชย์เมื่อวันที่ 3 ตุลาคม 2559 มีปริมาณการขายไฟฟ้าตามสัญญาซื้อขายไฟฟ้า 9.2 เมกะวัตต์ รายได้จากการขายไฟฟ้าในระบบ Feed-in Tariff (FiT) ราคาซื้อไฟฟ้าสุทธิ 4.45 บาทต่อหน่วยขาย ในไตรมาส 4/2560 สามารถผลิตกระแสไฟฟ้า เพื่อจำหน่ายเป็นจำนวน 17,919,150 หน่วย และทำการหยุดซ่อมบำรุงโรงไฟฟ้าเป็นเวลา 8 วัน โดยหน่วยขายไฟฟ้าทั้งปี 2560 จำนวน 74,371,592 หน่วย ซึ่งแสดงปริมาณหน่วยไฟฟ้าที่จำหน่ายดังภาพด้านล่าง (หน่วย: ล้านบาท)







โรงไฟฟ้าพลัง (PGP) เริ่มดำเนินการจำหน่ายไฟฟ้าเข้าระบบเชิงพาณิชย์เมื่อวันที่ 7 กรกฎาคม 2560 มีปริมาณการขายไฟฟ้าตามสัญญาซื้อขายไฟฟ้า 9.2 เมกะวัตต์ รายได้จากการขายไฟฟ้าในระบบ Feed-in Tariff (FiT) ราคาซื้อไฟฟ้าสุทธิ 4.45 บาทต่อหน่วยขาย ในไตรมาส 4/2560 สามารถผลิตกระแสไฟฟ้า เพื่อจำหน่ายเป็นจำนวน 18,349,931 หน่วย และหน่วยขายไฟฟ้าทั้งปี 2560 จำนวน 30,300,219 หน่วย ซึ่งแสดงปริมาณหน่วยไฟฟ้าที่จำหน่ายดังภาพด้านล่าง (หน่วย: ล้านบาท)



## แนวโน้มสถานการณ์ธุรกิจในปี พ.ศ. 2561

ปัจจุบันบริษัทมีโครงการโรงไฟฟ้าชีวมวลรวม 110 เมกะวัตต์ และโครงการโรงไฟฟ้าจากพลังงานขยะอีก 10 เมกะวัตต์ รวมทั้งสิ้น 120 เมกะวัตต์ บริษัทได้วางเป้าหมายระยะสั้น 3 ปีไว้คือมีโครงการโรงไฟฟ้าชีวมวลเพิ่มเป็นทั้งสิ้น 200 เมกะวัตต์ และโครงการโรงไฟฟ้าจากพลังงานขยะรวมเป็น 50 เมกะวัตต์ ซึ่งทางบริษัทมีความมุ่งมั่นอย่างยิ่งที่จะบรรลุเป้าหมายนี้ภายในกรอบเวลาที่ตั้งไว้ โดยขณะนี้บริษัทได้อยู่ระหว่างการเตรียมความพร้อมเข้าร่วมประมูลโครงการผลิตไฟฟ้าจากพลังงานหมุนเวียนในแบบ VSPP Semi-Firm สำหรับประเภทพลังงานหมุนเวียนชีวมวลและชีวมวลเท่านั้น โดยคาดว่าจะมีการเปิดให้เข้าร่วมประมูลโครงการทั่วประเทศประมาณ 269 เมกะวัตต์ในปี 2561 เป้าหมายที่ทางบริษัทตั้งไว้คือ 90 เมกะวัตต์จาก 269 เมกะวัตต์ ทางบริษัทได้เล็งเห็น โอกาสที่ดีในการลงทุนเนื่องจากการเปิดรับประมูลการรับซื้อไฟฟ้าประเภทชีวมวลที่ทางบริษัทมีความเชี่ยวชาญ และเป็นการรับซื้อไฟฟ้าจากผู้ผลิตไฟฟ้ารายเล็กมาก (VSPP) เป็นโครงการขนาดเล็กไม่เกิน 10 เมกะวัตต์ ซึ่งเป็นขนาดที่ทางบริษัทมีความชำนาญในการลงทุนและดำเนินการ ปัจจุบันแล้ว เห็นได้จากการที่บริษัทมีโครงการขนาด VSPP ในปัจจุบันอยู่มากกว่าร้อยละ 80 ของโครงการทั้งหมด ในส่วนของโรงไฟฟ้าขยะนั้นทางบริษัทได้ทำการศึกษาหาพื้นที่ที่มีโอกาสและทรัพยากรที่จะสามารถพัฒนาให้เป็นโครงการโรงไฟฟ้าขยะในอนาคตทั่วประเทศอย่างต่อเนื่อง

อีกทั้งบริษัทยังวางเป้าหมายที่จะมุ่งเน้นเรื่องของการลดต้นทุนในแต่ละโครงการเพื่อให้มีผลกำไรที่ดีขึ้น โดยบริษัทได้มีการศึกษาและทำการเพาะปลูกพืชพลังงาน เพื่อจะนำมาเป็นเชื้อเพลิงสำหรับโรงไฟฟ้าที่ดำเนินการในปัจจุบันซึ่งจะส่งผลให้ค่าดำเนินการในแต่ละโครงการนั้นลดลง พืชพลังงานที่ทางบริษัทได้ทำการเพาะปลูกนั้นเป็นพืชที่มีความแข็งแรงทนต่อทุกสภาพอากาศ อีกทั้งยังสามารถเจริญเติบโตได้ดีในพื้นที่แห้งแล้ง ทำให้บริษัทสามารถพัฒนาพืชพลังงานได้ในทุกพื้นที่เป้าหมาย อีกทั้งบริษัทยังได้มีการพัฒนาและนำเข้าเทคโนโลยีใหม่เข้ามาในแต่ละโครงการ โดยมุ่งเน้นที่จะนำทรัพยากรทางธรรมชาติที่มีอยู่แล้วมาก่อให้เกิดประโยชน์สูงสุดกับโครงการ ซึ่งจะส่งผลดีในอนาคตให้กับบริษัทรวมทั้งนักลงทุนด้วย