

ฐานะการเงินและผลการดำเนินงาน

13. ข้อมูลทางการเงินที่สำคัญ**13.1 รายงานของผู้สอบบัญชีและงบการเงิน****13.1.1 รายงานการสอบบัญชีและงบการเงิน สำหรับปีสิ้นสุดวันที่ 31 ธันวาคม 2561**

รายงานของผู้สอบบัญชีสำหรับงบการเงินรวมและงบการเงินเฉพาะกิจการของบริษัทฯ และบริษัทย่อยสำหรับงวดสิ้นสุดวันที่ 31 ธันวาคม 2561 ซึ่งตรวจสอบโดยนายพญักษ์ พิษณุวงศ์ ผู้สอบบัญชีรับอนุญาตเลขทะเบียน 7764 บริษัท สอบบัญชี ดี ไอ เอ อินเตอร์เนชั่นแนล จำกัด ซึ่งเป็นผู้ตรวจสอบบัญชีที่ได้รับความเห็นชอบจากสำนักงานคณะกรรมการกำกับหลักทรัพย์และตลาดหลักทรัพย์ ได้ตรวจสอบงบการเงินดังกล่าวแล้วและได้แสดงความเห็นอย่างไม่มีเงื่อนไข โดยว่างบการเงินนี้แสดงฐานะการเงินรวม และงบการเงินแสดงฐานะการเงินเฉพาะกิจการของบริษัทฯ และบริษัทย่อย และของเฉพาะบริษัทฯ ณ วันที่ 31 ธันวาคม 2561 ผลการดำเนินงานรวมและผลการดำเนินงานเฉพาะกิจการ และกระแสเงินสดรวม และกระแสเงินสดเฉพาะกิจการสำหรับปีสิ้นสุดวันเดียวกัน โดยถูกต้องตามที่ควรในสาระสำคัญตามมาตรฐานการรายงานทางการเงิน ตามรายงานลงวันที่ 20 กุมภาพันธ์ 2562

13.1.2 รายงานการสอบบัญชีและงบการเงิน สำหรับปีสิ้นสุดวันที่ 31 ธันวาคม 2560

รายงานของผู้สอบบัญชีสำหรับงบการเงินรวมและงบการเงินเฉพาะกิจการของบริษัทฯ และบริษัทย่อยสำหรับงวดสิ้นสุดวันที่ 31 ธันวาคม 2560 ซึ่งตรวจสอบโดยนายพญักษ์ พิษณุวงศ์ ผู้สอบบัญชีรับอนุญาตเลขทะเบียน 7764 บริษัท สอบบัญชี ดี ไอ เอ อินเตอร์เนชั่นแนล จำกัด ซึ่งเป็นผู้ตรวจสอบบัญชีที่ได้รับความเห็นชอบจากสำนักงานคณะกรรมการกำกับหลักทรัพย์และตลาดหลักทรัพย์ ได้ตรวจสอบงบการเงินดังกล่าวแล้วและได้แสดงความเห็นอย่างไม่มีเงื่อนไข โดยว่างบการเงินนี้แสดงฐานะการเงินรวม และงบการเงินแสดงฐานะการเงินเฉพาะกิจการของบริษัทฯ และบริษัทย่อย และของเฉพาะบริษัทฯ ณ วันที่ 31 ธันวาคม 2560 ผลการดำเนินงานรวมและผลการดำเนินงานเฉพาะกิจการ และกระแสเงินสดรวม และกระแสเงินสดเฉพาะกิจการสำหรับปีสิ้นสุดวันเดียวกัน โดยถูกต้องตามที่ควรในสาระสำคัญตามมาตรฐานการรายงานทางการเงิน ตามรายงานลงวันที่ 21 กุมภาพันธ์ 2561

13.1.3 รายงานการสอบบัญชีและงบการเงิน สำหรับปีสิ้นสุดวันที่ 31 ธันวาคม 2559

รายงานของผู้สอบบัญชีสำหรับงบการเงินรวมและงบการเงินเฉพาะกิจการของบริษัทฯ และบริษัทย่อยสำหรับงวดสิ้นสุดวันที่ 31 ธันวาคม 2559 ซึ่งตรวจสอบโดยนางสุวิมล กฤตยาเกียรติ ผู้สอบบัญชีรับอนุญาตเลขทะเบียน 2982 บริษัท สอบบัญชี ดี ไอ เอ อินเตอร์เนชั่นแนล จำกัด ซึ่งเป็นผู้ตรวจสอบบัญชีที่ได้รับความเห็นชอบจากสำนักงานคณะกรรมการกำกับหลักทรัพย์และตลาดหลักทรัพย์ ได้ตรวจสอบงบการเงินดังกล่าวแล้วและได้แสดงความเห็นอย่างไม่มีเงื่อนไข โดยว่างบการเงินนี้แสดงฐานะการเงินรวม และงบการเงินแสดงฐานะการเงินเฉพาะกิจการของบริษัทฯ และบริษัทย่อย และของเฉพาะบริษัทฯ ณ วันที่ 31 ธันวาคม 2559 ผลการดำเนินงานรวมและผลการดำเนินงานเฉพาะกิจการ และกระแสเงินสดรวม และกระแสเงินสดเฉพาะกิจการสำหรับปีสิ้นสุดวันเดียวกัน โดยถูกต้องตามที่ควรในสาระสำคัญตามมาตรฐานการรายงานทางการเงิน ตามรายงานลงวันที่ 22 กุมภาพันธ์ 2560



● งบแสดงฐานะทางการเงิน

รายการ	งบการเงินรวม		งบการเงินรวม		งบการเงินรวม	
	31-ธ.ค.-59		31-ธ.ค.-60		31-ธ.ค.-61	
	ล้านบาท	ร้อยละ	ล้านบาท	ร้อยละ	ล้านบาท	ร้อยละ
สินทรัพย์หมุนเวียน						
เงินสดและรายการเทียบเท่าเงินสด	203.37	4.56	157.61	3.06	86.40	1.45
เงินลงทุนชั่วคราว	391.65	8.79	184.89	3.60	155.65	2.62
ลูกหนี้การค้าและลูกหนี้อื่น - กิจกรรมที่เกี่ยวข้องกัน	-	-	-	-	-	-
ลูกหนี้การค้าและลูกหนี้อื่น - บริษัทอื่น	168.33	3.78	227.49	4.42	300.52	5.05
ลูกหนี้การค้าและลูกหนี้อื่น - ลูกหนี้อื่น	126.86	2.85	143.12	2.78	149.27	2.51
สินค้าคงเหลือ	-	-	-	-	4.59	0.08
เงินให้กู้ยืมระยะสั้นแก่กิจการที่เกี่ยวข้องกัน	90.00	2.02	100.00	1.94	50.00	0.84
เงินจ่ายล่วงหน้าค่าที่ดิน	20.64	0.46	-	-	-	-
เงินจ่ายล่วงหน้า	-	-	-	-	7.75	0.13
เงินจ่ายล่วงหน้าค่าก่อสร้าง	162.51	3.65	21.61	0.42	345.10	5.80
รวมสินทรัพย์หมุนเวียน	1,163.36	26.11	834.72	16.23	1,099.28	18.47
สินทรัพย์ไม่หมุนเวียน						
เงินฝากติดภาระค้ำประกัน	21.08	0.47	23.23	0.45	31.81	0.53
เงินลงทุนในบริษัทย่อย	-	-	-	-	-	-
เงินลงทุนในกิจการร่วมค้า	345.14	7.75	502.74	9.78	488.89	8.22
ที่ดินอาคารและอุปกรณ์	2,853.38	64.05	3,697.81	71.91	4,232.50	71.13
สินทรัพย์ไม่มีตัวตน	9.55	0.21	11.89	0.23	8.90	0.15
เงินจ่ายล่วงหน้าค่าบริหารจัดการ	45.50	1.02	68.56	1.33	85.66	1.44
ภาษีเงินได้ถูกหัก ณ ที่จ่าย	0.37	0.01	0.54	0.01	0.68	0.01
สินทรัพย์ภาษีเงินได้รอตัดบัญชี	14.16	0.32	3.13	0.06	2.86	0.05
สินทรัพย์ไม่หมุนเวียนอื่น	-	-	-	-	-	-
รวมสินทรัพย์ไม่หมุนเวียน	3,289.19	73.87	4,307.90	83.77	4,851.30	81.53
รวมสินทรัพย์	4,452.55	100.00	5,142.62	100.00	5,950.58	100.00

รายการ	งบการเงินรวม		งบการเงินรวม		งบการเงินรวม	
	31-ธ.ค.-59		31-ธ.ค.-60		31-ธ.ค.-61	
	ล้านบาท	ร้อยละ	ล้านบาท	ร้อยละ	ล้านบาท	ร้อยละ
หนี้สินหมุนเวียน						
เงินเบิกเกินบัญชีและเงินกู้ยืมระยะสั้นจากสถาบันการเงิน	-	-	-	-	-	-
เจ้าหนี้การค้า	72.90	1.64	102.37	1.99	96.25	1.62
เจ้าหนี้อื่น	118.57	2.66	144.57	2.81	350.63	5.89
เงินกู้ยืมระยะยาวที่ถึงกำหนดชำระภายในหนึ่งปี	136.68	3.07	277.35	5.39	324.24	5.45
เงินกู้ยืมจากกิจการที่เกี่ยวข้อง	-	-	-	-	-	-



รายการ	งบการเงินรวม		งบการเงินรวม		งบการเงินรวม	
	31-ธ.ค.-59		31-ธ.ค.-60		31-ธ.ค.-61	
	ล้านบาท	ร้อยละ	ล้านบาท	ร้อยละ	ล้านบาท	ร้อยละ
หนี้สินตามสัญญาเช่าการเงินที่ถึงกำหนดชำระภายในหนึ่งปี	3.28	0.07	6.71	0.13	7.79	0.13
เงินประกันผลงานส่วนที่ครบกำหนดชำระภายในหนึ่งปี	-	-	127.15	2.47	37.42	0.63
ภาษีเงินได้นิติบุคคลค้างจ่าย	-	-	-	-	-	-
หนี้สินหมุนเวียนอื่น	-	-	-	-	-	-
รวมหนี้สินหมุนเวียน	331.43	7.44	658.15	12.80	816.33	13.72
หนี้สินไม่หมุนเวียน						
เงินกู้ยืมระยะยาว-สุทธิจากส่วนที่ถึงกำหนดชำระภายในหนึ่งปี	1,544.16	34.66	1,686.71	32.80	1,838.77	30.90
หนี้สินตามสัญญาเช่าการเงิน-สุทธิจากส่วนที่ถึงกำหนดชำระภายในหนึ่งปี	5.66	0.13	10.44	0.20	6.45	0.11
เจ้าหนี้เงินประกันผลงาน	127.98	2.87	27.35	0.53	13.30	0.22
ภาระผูกพันผลประโยชน์พนักงาน	5.92	0.13	5.90	0.11	7.25	0.12
ประมาณการหนี้สินระยะยาว	-	-	-	-	-	-
รวมหนี้สินไม่หมุนเวียน	1,683.72	37.79	1,730.40	33.65	1,865.77	31.35
รวมหนี้สิน	2,015.15	45.23	2,388.55	46.45	2,682.10	45.07
ส่วนของผู้ถือหุ้น						
ทุนจดทะเบียน	401.20	9.01	401.20	7.80	401.20	7.80
ทุนชำระแล้ว	401.20	9.01	401.20	7.80	401.20	7.80
ส่วนเกินมูลค่าหุ้น	1,254.31	28.15	1,254.31	24.39	1,254.31	21.08
สำรองสำหรับการจ่ายโดยใช้หุ้นเป็นเกณฑ์	-	-	-	-	-	-
ผลต่างจากการรวมกิจการภายใต้การควบคุมเดียวกัน	-	-	-	-	-	-
สำรองตามกฎหมาย	17.77	0.40	39.99	0.78	66.11	1.11
กำไรสะสมที่ยังไม่ได้จัดสรร	268.76	6.09	441.86	8.59	747.80	12.57
องค์ประกอบอื่นของส่วนของผู้ถือหุ้น	33.73	0.76	33.73	0.66	33.73	0.66
รวมส่วนของบริษัทใหญ่	1,975.77	44.37	2,171.09	42.22	2,503.15	42.07
ส่วนได้เสียที่ไม่มีอำนาจควบคุม	461.63	10.37	582.98	11.34	765.33	12.86
ส่วนของผู้ถือหุ้น - สุทธิ	2,437.40	54.74	2,754.07	53.55	3,268.48	54.93
รวมหนี้สินและส่วนของผู้ถือหุ้น	4,452.55	100.00	5,142.62	100.00	5,950.58	100.00



● งบกำไรขาดทุนเบ็ดเสร็จ

งบกำไรขาดทุนเบ็ดเสร็จ	งบการเงินรวม		งบการเงินรวม		งบการเงินรวม	
	31-ธ.ค.-59		31-ธ.ค.-60		31-ธ.ค.-61	
	ล้านบาท	ร้อยละ	ล้านบาท	ร้อยละ	ล้านบาท	ร้อยละ
รายได้						
รายได้จากการขายไฟฟ้า	658.16	97.88	1,092.67	100.00	1,560.12	100.00
รายได้เงินอุดหนุนส่วนเพิ่มราคารับซื้อไฟฟ้า	14.23	2.12	-	-	-	-
รวมรายได้	672.39	100.00	1,092.67	100.00	1,560.12	100.00
ต้นทุนขาย	345.31	51.36	585.27	53.56	823.82	52.80
กำไรขั้นต้น	327.08	48.64	507.40	46.44	736.30	47.20
รายได้อื่น	15.98	2.38	14.37	1.32	9.84	0.63
กำไรก่อนค่าใช้จ่าย	343.06	51.02	521.77	47.75	746.14	47.83
ค่าใช้จ่าย						
ค่าใช้จ่ายในการบริหาร	68.73	10.22	84.81	7.76	109.79	7.04
หนี้สูญจากการเลิกกิจการของบริษัทย่อย						
หนี้สงสัยจะสูญ			60.64	5.55	-	-
ขาดทุนจากการเลิกบริษัทย่อย			0.25	0.02	-	-
ขาดทุนจากเงินลงทุนในกิจการร่วมค้า	(28.39)	(4.22)	(14.42)	(1.32)	(6.43)	(0.41)
ต้นทุนทางการเงิน	44.57	6.63	63.93	5.85	81.73	5.24
รวมค่าใช้จ่าย	84.91	12.63	195.21	12.32	185.09	11.86
กำไรก่อนภาษีเงินได้	258.15	38.39	326.56	35.44	561.05	35.96
ภาษีเงินได้	1.82	0.27	(0.28)	(0.03)	(0.30)	(0.02)
กำไรสำหรับงวด	259.97	38.66	326.28	35.41	560.75	35.94
กำไร(ขาดทุน)เบ็ดเสร็จอื่น			(0.75)	(0.07)	0.75	0.05
กำไร(ขาดทุน)เบ็ดเสร็จอื่นสำหรับปี	-	-	-	-	-	-
กำไร(ขาดทุน)เบ็ดเสร็จรวมสำหรับปี	259.97	38.66	325.53	29.79	561.50	35.99
การแบ่งปันกำไร						
ส่วนที่เป็นของบริษัทใหญ่	201.17		207.36		353.89	
ส่วนที่เป็นของส่วนได้เสียที่ไม่มีอำนาจควบคุม	58.80		118.17		206.86	
กำไรต่อหุ้น	0.50		0.52		0.88	



● งบกระแสเงินสด

งบกระแสเงินสด	งบการเงินรวม	งบการเงินรวม	งบการเงินรวม
	31-ธ.ค.-59 ล้านบาท	31-ธ.ค.-60 ล้านบาท	31-ธ.ค.-61 ล้านบาท
กระแสเงินสดจากกิจกรรมดำเนินงาน			
กำไร(ขาดทุน)ก่อนภาษีเงินได้	258.15	326.57	561.05
รายการปรับกระทบกำไรเป็นเงินสดสุทธิได้มาจาก			
ค่าเสื่อมราคาและค่าตัดจำหน่าย	61.87	100.77	151.59
กำไรจากการเปลี่ยนแปลงเงินทุน	(0.84)	(0.53)	(0.23)
กำไรจากการขายเงินลงทุนเพื่อค่า			
กำไรจากการขายเงินลงทุนเพื่อขาย	-	-	-
ค่าเผื่อการด้อยค่าในสินทรัพย์	-	-	-
ประมาณการหนี้สินของผลประโยชน์พนักงาน	1.25	0.67	2.10
กำไรจากอัตราแลกเปลี่ยน	-	-	-
กำไร(ขาดทุน)จากการตัดจำหน่ายสินทรัพย์	-	-	1.64
กำไร(ขาดทุน)จากการขายสินทรัพย์	-	-	0.01
หนี้สงสัยจะสูญ	-	60.64	3.56
สำรองสำหรับการจ่ายโดยใช้หุ้นเป็นเกณฑ์	-	-	-
กำไรขาดทุนจากเงินลงทุนในกิจการร่วมค้า	(28.39)	(14.42)	(6.43)
ขาดทุนจากการยกเลิกกิจการบริษัทย่อย	-	0.24	1.51
กำไรจากการขายเงินลงทุนในบริษัทย่อย	-	-	(1.42)
ค่าใช้จ่ายดอกเบี้ย	44.58	63.93	81.73
กำไรจากกิจกรรมดำเนินงานก่อนการเปลี่ยนแปลงใน สินทรัพย์และหนี้สินดำเนินงาน	336.61	537.87	795.22
สินทรัพย์ดำเนินงานลดลง (เพิ่มขึ้น)			
เงินลงทุนเพื่อค่า	309.58	157.52	29.47
ลูกหนี้การค้า - กิจการที่เกี่ยวข้องกัน	-	-	-
ลูกหนี้การค้า - บริษัทอื่น	(71.03)	(59.15)	(73.03)
ลูกหนี้อื่น	(31.82)	(27.00)	(10.01)
วัสดุคงเหลือ	-	-	(4.60)
เงินจ่ายล่วงหน้า	-	-	-
เงินจ่ายล่วงหน้าค่าบริหารจัดการ	(8.50)	(23.06)	(24.84)
เงินรับคืนค่าภาษีมูลค่าเพิ่ม	-	12.06	-
สินทรัพย์ไม่หมุนเวียนอื่น	-	-	-
หนี้สินดำเนินงานเพิ่มขึ้น (ลดลง)			
เจ้าหนี้การค้า	29.86	29.46	(6.11)
เจ้าหนี้อื่น	3.51	90.54	215.28
เจ้าหนี้ค่าก่อสร้าง	-	-	-
จ่ายผลประโยชน์พนักงาน	-	(1.43)	-
ภาระผูกพันผลประโยชน์พนักงาน	-	-	-
เจ้าหนี้เงินประกันผลงาน	67.27	26.52	(103.78)
เงินสดรับ(จ่าย)จากการดำเนินงาน	635.46	(743.32)	(817.59)
จ่ายดอกเบี้ย	(59.27)	(63.37)	(96.27)
จ่ายภาษีเงินได้	(0.23)	(0.36)	(0.18)



งบกระแสเงินสด	งบการเงินรวม	งบการเงินรวม	งบการเงินรวม
	31-ธ.ค.-59 ล้านบาท	31-ธ.ค.-60 ล้านบาท	31-ธ.ค.-61 ล้านบาท
เงินสดสุทธิได้จาก(ใช้ไปใน)กิจกรรมดำเนินงาน	575.96	679.59	721.15
กระแสเงินสดจากกิจกรรมลงทุน			
เงินฝากที่ติดภาระค้ำประกันเพิ่มขึ้น	(5.31)	(2.14)	(8.58)
เงินสดจ่ายเพื่อการลงทุนเพิ่มในกิจการร่วมค้า	(145.00)	(143.17)	(52.50)
เงินสดจ่ายเจ้าหน้าที่เงินลงทุน	-	(64.95)	-
เงินสดจ่ายชำระประมาณการหนี้สินระยะยาว	-	-	-
เงินสดรับจากการลดทุนในบริษัทร่วม	-	-	44.66
เงินสดรับจากการขายเงินลงทุนในบริษัทร่วม	-	-	5.50
เงินสดจ่ายล่วงหน้าค่าที่ดิน	(20.64)	-	-
เงินจ่ายล่วงหน้าตามสัญญาก่อสร้าง	(131.95)	(2.27)	(341.54)
เงินสดจ่ายเพื่อซื้อที่ดินอาคารและอุปกรณ์	(806.17)	(768.63)	(658.32)
เงินสดรับจากการขายที่ดินอาคารและอุปกรณ์	-	-	0.21
เงินสดจ่ายเพื่อซื้อสินทรัพย์ไม่มีตัวตน – ค่าความนิยม	-	-	-
เงินสดจ่ายเพื่อซื้อสินทรัพย์ไม่มีตัวตน – โปรแกรมคอมพิวเตอร์	-	(0.16)	(0.12)
เงินสดลดลงจากการยกเลิกกิจการของบริษัทย่อย	-	-	-
เงินสดจ่ายเงินให้กู้ยืมแก่กิจการที่เกี่ยวข้องกัน	(50.00)	(50.00)	(25.65)
เงินสดรับเงินให้กู้ยืมแก่กิจการที่เกี่ยวข้องกัน	10.00	40.00	75.65
เงินสดสุทธิได้มาในกิจกรรมลงทุน	(1,149.07)	(991.32)	(936.64)
งบกระแสเงินสด			
งบกระแสเงินสด	31-ธ.ค.-59 ล้านบาท	31-ธ.ค.-60 ล้านบาท	31-ธ.ค.-61 ล้านบาท
	31-ธ.ค.-59 ล้านบาท	31-ธ.ค.-60 ล้านบาท	31-ธ.ค.-61 ล้านบาท
กระแสเงินสดจากกิจกรรมจัดหาเงิน			
เงินเบิกเกินบัญชีและเงินกู้ยืมระยะสั้นจากสถาบันการเงินเพิ่มขึ้น	-	-	-
เงินสดรับจากเงินกู้ยืมระยะยาวจากสถาบันการเงิน	822.00	472.00	476.30
เงินสดจ่ายคืนเงินกู้ยืมระยะยาวจากสถาบันการเงิน	(136.68)	(188.78)	(277.35)
หนี้สินตามสัญญาเช่าการเงิน	(3.12)	(5.48)	(8.71)
เงินเพิ่มทุนในบริษัทย่อยของผู้มีส่วนได้เสียที่ไม่มีอำนาจควบคุมของบริษัทย่อย	69.28	59.74	55.73
เงินลดทุนในบริษัทย่อยของผู้มีส่วนได้เสียที่ไม่มีอำนาจควบคุมของบริษัทย่อย	-	(3.53)	(2.62)
กำไรในบริษัทย่อยของผู้มีส่วนได้เสียที่ไม่มีอำนาจควบคุมของบริษัทย่อย	-	-	-
เงินปันผลของผู้มีส่วนได้เสียที่ไม่มีอำนาจควบคุมของบริษัทย่อย	(29.00)	(55.94)	(76.47)
รับเงินค่าหุ้นสามัญเพิ่มทุน	-	-	-
เงินปันผลจ่าย	-	(12.04)	(22.59)
เงินสดสุทธิได้จากกิจกรรมจัดหาเงิน	722.47	265.97	144.29
เงินสดและรายการเทียบเท่าเงินสดเพิ่มขึ้น(ลดลง) - สุทธิ	149.37	(45.76)	(71.20)
เงินสดและรายการเทียบเท่าเงินสด ณ วันต้นงวด	54.00	54.00	157.60



งบกระแสเงินสด	งบการเงินรวม	งบการเงินรวม	งบการเงินรวม
	31-ธ.ค.-59	31-ธ.ค.-60	31-ธ.ค.-61
	ล้านบาท	ล้านบาท	ล้านบาท
เงินสดและรายการเทียบเท่าเงินสด ณ วันสิ้นงวด	203.37	157.60	86.40

● อัตราส่วนทางการเงินที่สำคัญ

อัตราส่วนทางการเงิน	หน่วย	งบการเงินรวม	งบการเงินรวม	งบการเงินรวม
		31-ธ.ค.-59	31-ธ.ค.-60	31-ธ.ค.-61
อัตราส่วนสภาพคล่อง (LIQUIDITY RATIO)				
อัตราส่วนสภาพคล่อง	เท่า	3.51	1.27	1.35
อัตราส่วนสภาพคล่องหมุนเร็ว	เท่า	2.69	1.08	0.85
อัตราส่วนสภาพคล่องกระแสเงินสด	เท่า	0.88	1.37	0.98
อัตราส่วนหมุนเวียนลูกหนี้การค้า	เท่า	5.06	5.52	5.91
ระยะเวลาเก็บหนี้เฉลี่ย	วัน	72.10	66.11	61.77
อัตราส่วนหมุนเวียนเจ้าหนี้	เท่า	5.96	6.68	8.30
ระยะเวลาชำระหนี้เฉลี่ย	วัน	61.28	54.65	44.00
Cash Cycle	วัน	10.82	11.46	18.78
อัตราส่วนแสดงความสามารถในการหากำไร (PROFITABILITY RATIO)				
อัตรากำไรขั้นต้นจากการขาย	ร้อยละ	48.65	46.44	47.20
อัตรากำไรจากการดำเนินงาน	ร้อยละ	40.80	39.99	40.79
อัตราส่วนเงินสดต่อการหากำไร	ร้อยละ	95.00	155.53	113.33
อัตรากำไรสุทธิ	ร้อยละ	29.22	18.80	22.54
อัตราผลตอบแทนผู้ถือหุ้น	ร้อยละ	10.74	10.04	15.14
อัตราส่วนแสดงประสิทธิภาพในการดำเนินงาน (EFFICIENCY RATIO)				
อัตราผลตอบแทนจากสินทรัพย์	ร้อยละ	7.82	8.14	11.59
อัตราผลตอบแทนจากสินทรัพย์ถาวร	ร้อยละ	19.74	18.79	14.83
อัตราการใช้หมุนของสินทรัพย์	เท่า	0.19	0.23	0.28
อัตราส่วนวิเคราะห์นโยบายทางการเงิน (FINANCIAL POLICY RATIO)				
อัตราส่วนหนี้สินต่อส่วนของผู้ถือหุ้น	เท่า	1.02	1.10	1.07
อัตราส่วนความสามารถชำระดอกเบี้ย	เท่า	6.79	6.11	7.86
อัตราการจ่ายเงินปันผล	ร้อยละ	N/A	3.69	4.03

14. คำอธิบาย และการวิเคราะห์ฐานะการเงิน และผลการดำเนินงาน

14.1 การวิเคราะห์การดำเนินงานและฐานะทางการเงิน และการเปลี่ยนแปลงที่สำคัญ

14.1.1 ภาพรวมผลการดำเนินงานและฐานะทางการเงินที่ผ่านมา

บริษัทฯ ก่อตั้งขึ้นเมื่อวันที่ 26 ธันวาคม 2555 ประกอบธุรกิจหลักโดยการถือหุ้นในบริษัทอื่น (Holding Company) เพื่อประกอบธุรกิจผลิตและจำหน่ายไฟฟ้าจากพลังงานหมุนเวียน และให้บริการสนับสนุนการดำเนินการของบริษัทในกลุ่ม ซึ่ง ณ วันที่ 31 ธันวาคม 2561 บริษัทฯ ลงทุนในบริษัท 15 แห่ง ดังนี้

รายชื่อบริษัท	ตัวย่อ	ทุนจดทะเบียนชำระแล้ว (ล้านบาท)	สัดส่วนการถือหุ้นของบริษัท	สถานะปัจจุบัน
บริษัท ช้างแรก ไบโอเพาเวอร์ จำกัด	CRB	200.00	73.12%	ดำเนินการจำหน่ายไฟฟ้าแล้ว
บริษัท มหาชัย กรีน เพาเวอร์ จำกัด	MGP	235.00	46.00%	ดำเนินการจำหน่ายไฟฟ้าแล้ว
บริษัท พุ่งสูง กรีน จำกัด	TSG	200.00	65.00%	ดำเนินการจำหน่ายไฟฟ้าแล้ว
บริษัท แมว่งส์ เอ็นเนอร์ยี จำกัด	MWE	200.00	85.00%	ดำเนินการจำหน่ายไฟฟ้าแล้ว
บริษัท พัทลุง กรีน เพาเวอร์ จำกัด	PGP	250.00	60.00%	ดำเนินการจำหน่ายไฟฟ้าแล้ว
บริษัท ปัตตานี กรีน จำกัด	PTG	294.20	65.00%	อยู่ระหว่างการก่อสร้าง
บริษัท สตูล กรีน เพาเวอร์ จำกัด	SGP	250.00	51.00%	ดำเนินการจำหน่ายไฟฟ้าแล้ว
บริษัท ทีพีซีเอช เพาเวอร์ 1 จำกัด	TPCH1	80.00	84.23%	อยู่ระหว่างการก่อสร้าง
บริษัท ทีพีซีเอช เพาเวอร์ 2 จำกัด	TPCH2	80.00	84.23%	อยู่ระหว่างการก่อสร้าง
บริษัท ทีพีซีเอช เพาเวอร์ 5 จำกัด	TPCH5	65.00	65.00%	อยู่ระหว่างการก่อสร้าง
บริษัท ทีพีซีเอช เพาเวอร์ 6 จำกัด	TPCH6	3.25	65.00%	เปิดบริษัทเพื่อรอการประมูลในอนาคต
บริษัท ทีพีซีเอช เพาเวอร์ 7 จำกัด	TPCH7	0.25	99.99%	เปิดบริษัทเพื่อรอการประมูลในอนาคต
บริษัท ทีพีซีเอช เพาเวอร์ 8 จำกัด	TPCH8	0.25	99.99%	เปิดบริษัทเพื่อรอการประมูลในอนาคต
บริษัท พีเอ เวสต์แอนด์เอนเนอร์จี จำกัด	PA	12.65	33.00%	อยู่ระหว่างการขอใบอนุญาต
บริษัท สยาม พาวเวอร์ จำกัด	SP	420.00	50.00%	อยู่ระหว่างการขอใบอนุญาต

บริษัท ทีพีซี เพาเวอร์ โฮลดิ้ง จำกัด (มหาชน) เป็นบริษัท ลงทุนในบริษัทอื่นที่ประกอบธุรกิจโรงไฟฟ้าจากพลังงานหมุนเวียนเป็นหลัก จากแผนพัฒนาพลังงานทดแทนและพลังงานทางเลือก ผลักดันการพัฒนาศักยภาพการผลิตไฟฟ้าจากพลังงานหมุนเวียนให้เต็มประสิทธิภาพในแต่ละพื้นที่ และคำนึงถึงผลประโยชน์สาธารณะเป็นสำคัญ

เหตุการณ์ปี 2561

■ รวมหน่วยไฟฟ้าที่ผลิตได้ในปี 2561

ในปี 2561 บริษัทมีโรงไฟฟ้าที่ดำเนินการเต็มปีทั้งหมดห้าโครงการและอีกหนึ่งโครงการเริ่มดำเนินการจำหน่ายกระแสไฟฟ้าเข้าระบบเชิงพาณิชย์ในเดือนกุมภาพันธ์ โดยรวมผลิตกระแสไฟฟ้าได้ **416,628,228** หน่วย ค่า Capacity factor เฉลี่ยของทั้งหกโครงการเท่ากับ **92%**

■ เข้าร่วมประมูลโครงการกำจัดมูลฝอย

บริษัทฯ ได้เข้าร่วมประมูลโครงการจ้างเหมาเอกชนกำจัดมูลฝอยโดยระบบเตาเผามูลฝอย ขนาด 20 เมกะวัตต์ อายุสัญญาโครงการ 24 ปี ออกโดยกรุงเทพมหานคร โดยได้ประมูลโครงการในนาม บริษัท สยาม พาวเวอร์ จำกัด ที่บริษัทฯ ถือหุ้นอยู่ที่ 50% เป็นการตอบสนองนโยบายของภาครัฐที่จะมีผลกีดกันโครงการโรงไฟฟ้าจากขยะชุมชนมากขึ้นในอนาคต

■ ได้รับเครดิต “BBB” จาก Tris Rating

ทริสเรตติ้งจัดอันดับเครดิตองค์กรของบริษัทที่ระดับ “BBB” จัดอยู่ในกลุ่ม “Investment Grade” โดยสะท้อนถึงกระแสเงินสดที่สามารถคาดการณ์ได้และมั่นคง การพิจารณาอันดับเครดิตยังคำนึงถึงผลการดำเนินงานที่แข็งแกร่งของโรงไฟฟ้าของบริษัท โดยปริมาณไฟฟ้าที่ผลิตได้จากโรงไฟฟ้าส่วนใหญ่สูงกว่า 80% ของกำลังการผลิตสูงสุดซึ่งถือว่าเป็นระดับที่สูง ส่งผลให้อัตราค่าไถ่ก่อนดอกเบี้ยจ่าย ภาษี ค่าเสื่อมราคา และค่าตัดจำหน่าย ของโรงไฟฟ้าของบริษัททรงตัวอยู่ที่ระดับสูงประมาณ 50%

■ รับรางวัล ASEAN Energy Award ด้านพลังงานทดแทน

โรงไฟฟ้าช้างแร้ง ไบโอ เพาเวอร์ ซึ่งเป็นโรงไฟฟ้าในเครือของบริษัทฯ ได้รับรางวัล Thailand Energy Award ประจำปี 2018 จัดโดยกรมพัฒนาพลังงานทดแทนและอนุรักษ์พลังงาน (พพ.) เพื่อคัดเลือกผู้ประกอบการและหน่วยงานที่มีจุดเด่นด้านการอนุรักษ์พลังงานไทยอย่างยั่งยืนเพื่อให้สอดคล้องกับนโยบายการอนุรักษ์พลังงานและการพัฒนาพลังงานทดแทนของภาครัฐ และได้รับคัดเลือกเป็นตัวแทนของประเทศไทยไปประกวดในระดับ ASEAN Energy Award โดยทางโครงการได้รับรางวัลชนะเลิศ ASEAN Energy Award 2018 ที่จัดขึ้น ณ ประเทศสิงคโปร์อีกด้วย

■ ESG100 หุ่นยั่งยืน

บริษัทได้รับคัดเลือกให้ติดอันดับ ESG100 (Environmental, Social and Governance) ปี 2561 โดยติดอันดับ ESG100 3 ปีซ้อน ตั้งแต่ปี 2559 ในกลุ่มทรัพยากร จากสถาบันไทยพัฒน์ ซึ่งทำการประเมินการดำเนินงานด้านสิ่งแวดล้อม สังคม ธรรมชาติ และผลประโยชน์จากหลักการแนวทางตามมาตรฐานการประเมินความยั่งยืนของ GISR (Global Initiative for Sustainability Ratings)

■ ประกาศจ่ายเงินปันผล

เมื่อวันที่ 25 เมษายน 2561 ที่ประชุมสามัญผู้ถือหุ้นได้มีมติจ่ายเงินปันผล ในอัตรา 0.0563 บาทต่อหุ้น คิดเป็นจำนวนเงิน 22,587,560 บาท โดยกำหนดรายชื่อผู้ถือหุ้นที่จะมีสิทธิได้รับเงินปันผล (Recode Date) ในวันที่ 8 พฤษภาคม 2561 และกำหนดจ่ายเงินปันผลจำนวนดังกล่าวให้แก่ผู้ถือหุ้นในวันที่ 24 พฤษภาคม 2561

■ การทดสอบใช้เชื้อเพลิงพืชพลังงานรากแก้ว ณ โรงไฟฟ้า มหาชัยกรีน เพาเวอร์ จำกัด

เมื่อวันที่ 9 มีนาคม 2561 ได้มีการนำ “พืชพลังงานรากแก้ว” ซึ่งเป็นพืชที่ทางบริษัทได้มีการศึกษาและลงทุนเพื่อนำมาใช้เป็นเชื้อเพลิงในอนาคตของโรงไฟฟ้าของบริษัท มาทดลองใช้เป็นเชื้อเพลิงเผาไหม้ 100% ที่โรงไฟฟ้า มหาชัย กรีน เพาเวอร์ (MGP) ซึ่งผลการทดสอบออกมาสำเร็จเป็นที่น่าพอใจ

■ การใช้เชื้อเพลิงพืชพลังงานรากแก้ว ณ โรงไฟฟ้า แม่วงศ์ เอ็นเนอวี่

หลังจากสัญญาบริหารจัดการเดินเครื่องที่โรงไฟฟ้า MWE สิ้นสุดลงเมื่อเดือนกุมภาพันธ์ 2561 บริษัทเริ่มทยอยใช้ “พืชพลังงานรากแก้ว” ที่มีค่าความร้อนสุทธิ 2,235.16 kcal/kg หรือ 9,356.37 kJ/kg มาผสมเข้าสู่กระบวนการผลิต ซึ่งมีประสิทธิภาพเทียบเท่ากับเชื้อเพลิงหลัก ทำให้บริษัทสามารถลดต้นทุนการใช้เชื้อเพลิงหลักที่มีราคาต้นทุนต่อตันที่สูงกว่า เป็นผลให้ต้นทุนการใช้เชื้อเพลิงต่อหน่วยการผลิตเสนอขายต่ำลง ตรงตามเป้าหมาย

■ การจำหน่ายกระแสไฟฟ้าเข้าระบบเชิงพาณิชย์

โครงการโรงไฟฟ้าชีวมวลสตูล กรีน เพาเวอร์ (SGP) กำลังการผลิตเสนอขาย 9.2 เมกะวัตต์ ได้ดำเนินการก่อสร้างแล้วเสร็จสมบูรณ์ โดยได้จำหน่ายไฟฟ้าเข้าระบบเชิงพาณิชย์ในวันที่ 9 กุมภาพันธ์ 2561

ความคืบหน้าโครงการ

■ ความคืบหน้าของโครงการมีดังต่อไปนี้

โครงการโรงไฟฟ้าที่ COD แล้ว	60 MW
CRB, MWE, MGP, TSG, PGP, SGP	
โครงการที่อยู่ระหว่างก่อสร้าง / SCOD	49 MW
PTG, TPCH 1, TPCH 2, TPCH 5	
โครงการที่อยู่ระหว่างพัฒนา	10 MW
SP	

■ โครงการโรงไฟฟ้าที่อยู่ระหว่างการพัฒนา

โรงไฟฟ้าขยะชุมชน สยาม พาวเวอร์ (SP) กำลังการผลิตติดตั้งขนาด 9.5 เมกะวัตต์ เสนอขายขนาด 8 เมกะวัตต์ จำหน่ายไฟฟ้าให้กับการไฟฟ้านครหลวงในระบบ Feed-in Tariff (FIT) โดยคณะกรรมการกำกับกิจการพลังงานจะประกาศรายชื่อผู้ที่ผ่านการพิจารณาตามความพร้อมภายในวันที่ 30 เมษายน 2562 และลงนามในสัญญาซื้อขายไฟฟ้าภายในวันที่ 28 สิงหาคม 2562 โดยกำหนดวันจ่ายไฟฟ้าเข้าระบบเชิงพาณิชย์ (SCOD) ก่อนวันที่ 31 ธันวาคม 2564

ภายใต้สัญญาก่อสร้างและบริหารจัดการระบบการนำขยะมูลฝอยจากหลุมฝังกลบมาใช้ประโยชน์เป็นเชื้อเพลิงสำหรับการผลิตไฟฟ้าปริมาณ 3 ล้านตัน เป็นเวลา 23 ปี เริ่มต้นสัญญา เมื่อเดือนพฤษภาคม 2558สามารถนำมาผลิตเป็นเชื้อเพลิงขยะ(RDF)ได้ปริมาณขยะ RDF ประมาณ 1.35 ล้านตัน ที่ให้ค่าความร้อนเฉลี่ย 3,155.93 kcal/kg นอกจากนี้ยังมีบ่อขยะฝังในพื้นที่เพิ่มอีกประมาณ 8 แสนตัน ซึ่งสามารถนำมาผลิตเป็นเชื้อเพลิงขยะ RDF ได้ประมาณ 0.36 ล้านตัน โดยปริมาณเชื้อเพลิงขยะสามารถนำมาใช้ได้รวมระยะเวลา 27 ปี

วันที่ 18 กุมภาพันธ์ 2562 บริษัท สยาม พาวเวอร์ จำกัด ได้รับคัดเลือกให้ดำเนินโครงการกำจัดขยะมูลฝอยเพื่อผลิตกระแสไฟฟ้าขององค์กรปกครองส่วนท้องถิ่นที่มีความพร้อมสามารถดำเนินการในระยะแรก (Quick Win Projects) โดยองค์การบริหารส่วนจังหวัดนนทบุรีได้ดำเนินโครงการอย่างถูกต้องครบถ้วนเรียบร้อยแล้วตามประกาศกระทรวงมหาดไทย เรื่อง การจัดการมูลฝอย พ.ศ. 2560 ข้อ 18 วรรคสอง (1) และ (3) พระราชบัญญัติการจัดซื้อจัดจ้างและบริหารพัสดุภาครัฐ พ.ศ. 2560 และกฎกระทรวงที่เกี่ยวข้อง



ผลการดำเนินงานเฉพาะกิจการของบริษัท

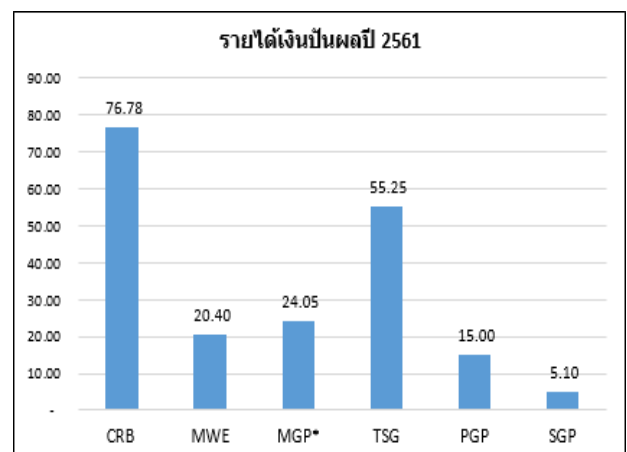
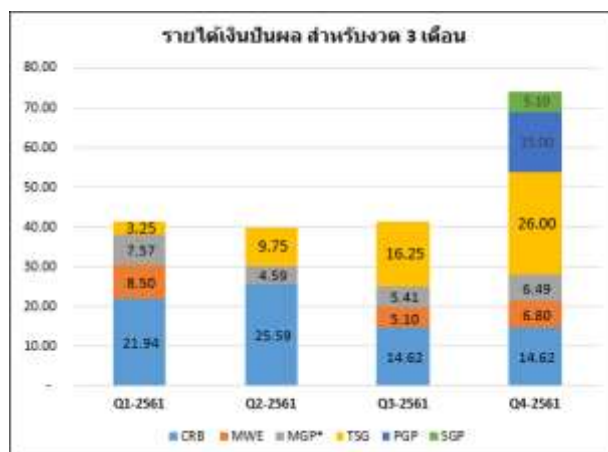
งบการเงินเฉพาะกิจการ (ล้านบาท)	Q1-2561	Q2-2561	Q3-2561	Q4-2561	เปลี่ยนแปลง+/(-)	2561	2560	เปลี่ยนแปลง+/(-)
					QoQ			YoY
รายได้								
รายได้เงินปันผล	41.25	39.94	41.38	74.01	78.8%	196.58	163.39	20.3%
รายได้อื่น	4.90	3.87	2.95	3.22	9.2%	14.94	18.33	(18.5%)
รวมรายได้	46.15	43.81	44.33	77.23	74.2%	211.52	181.72	16.4%
ค่าใช้จ่าย								
ค่าใช้จ่ายในการบริหาร	(13.12)	(16.58)	(16.08)	(21.50)	33.7%	(67.28)	(60.06)	12.0%
หนี้สงสัยจะสูญ	0.00	0.00	0.00	0.00	0.00	0.00	(60.64)	(100.0%)
ขาดทุนจากการเลิกบริษัทย่อย	0.00	0.00	0.00	0.00	-	0.00	(0.65)	(100.0%)
ต้นทุนทางการเงิน	(0.04)	(0.04)	(0.05)	(0.05)	7.5%	(0.18)	(0.22)	(18.2%)
รวมค่าใช้จ่าย	(13.16)	(16.62)	(16.13)	(21.55)	33.6%	(67.46)	(121.57)	(44.5%)
กำไร (ขาดทุน) ก่อนภาษีเงินได้	32.99	27.19	28.20	55.68	97.5%	144.06	60.15	>100.0%
รายได้ (ค่าใช้จ่าย) ภาษีเงินได้	0.00	0.00	0.00	0.00	-	0.00	0.00	-
กำไร(ขาดทุน) สำหรับงวด	32.99	27.19	28.20	55.68	97.5%	144.06	60.15	>100.0%
กำไรขาดทุนเบ็ดเสร็จอื่น	0.00	0.00	0.00	0.75	-	0.75	(0.75)	(>100.0%)
กำไร(ขาดทุน)เบ็ดเสร็จรวมสำหรับงวด	32.99	27.19	28.20	56.43	>100.0%	144.81	59.40	>100.0%
กำไรต่อหุ้น	0.08	0.07	0.07	0.14	>100.0%	0.36	0.15	>100.0%

งบเฉพาะกิจการ สำหรับปี สิ้นสุดวันที่ 31 ธันวาคม 2561 และ 2560 มีกำไร(ขาดทุน) สุทธิจำนวน 144.81 ล้านบาท และจำนวน 59.40 ล้านบาท ตามลำดับ เพิ่มขึ้นจำนวน 85.41 ล้านบาท หรือเพิ่มขึ้นมากกว่าร้อยละ 100 เนื่องจากสาเหตุดังต่อไปนี้

▪ **รายได้จากเงินปันผลที่เพิ่มมากขึ้น**

สำหรับปี สิ้นสุดวันที่ 31 ธันวาคม 2561 และ 2560 มีรายได้จากเงินปันผลจำนวน 196.58 ล้านบาท และ 163.39 ล้านบาท เมื่อเทียบกับปีที่แล้วเพิ่มขึ้นจำนวน 33.19 ล้านบาท หรือเพิ่มขึ้นร้อยละ 20.3 โดยได้รับเงินปันผลเพิ่มมากขึ้นจากโครงการ PGP และ SGP

โดยปี 2561 ได้รับเงินปันผลจากโครงการ CRB จำนวน 76.78 ล้านบาท โครงการ MWE จำนวน 20.40 ล้านบาท โครงการ MGP จำนวน 24.05 ล้านบาท โครงการ TSG จำนวน 55.25 ล้านบาท โครงการ PGP จำนวน 15 ล้านบาท และโครงการ SGP จำนวน 5.1 ล้านบาท ซึ่งแสดงดังภาพด้านล่าง



หมายเหตุ MGP* เป็นกิจการร่วมค้า รับรู้รายได้ตามสัดส่วนการถือหุ้น

■ **รายได้อื่น**

สำหรับปีสิ้นสุดวันที่ 31 ธันวาคม 2561 และ 2560 มีรายจำนวน 14.94 ล้านบาท และ 18.33 ล้านบาท เมื่อเทียบกับปีที่แล้วลดลงจำนวน 3.39 ล้านบาท เนื่องจากกำไรขาดทุนจากการขายเงินลงทุน และรายได้ดอกเบี้ยรับจากเงินกู้ยืมระยะสั้นในบริษัทย่อยลดลง

■ **ค่าใช้จ่ายในการบริหาร**

สำหรับปีสิ้นสุดวันที่ 31 ธันวาคม 2561 และ 2560 บริษัทฯ มีค่าใช้จ่ายจำนวน 67.28 ล้านบาท และ 60.06 ล้านบาท เมื่อเทียบกับปีที่แล้วเพิ่มขึ้นจำนวน 7.22 ล้านบาท โดยมีค่าใช้จ่ายส่วนใหญ่เป็นค่าใช้จ่ายเกี่ยวกับเงินเดือนและผลตอบแทนพนักงาน กรรมการ ผู้บริหาร ค่าใช้จ่ายสาธารณูปโภค ค่าใช้จ่ายในการดำเนินงานอื่นๆ และค่าใช้จ่ายเกี่ยวกับการบริหารงาน ค่าที่ปรึกษา ค่าส่งเสริมประชาสัมพันธ์ ค่าเสื่อมราคา และตัดหนี้สูญภาษีมูลค่าเพิ่ม โดยค่าใช้จ่ายที่เกิดขึ้นเพื่อทำให้บริษัทสามารถดำเนินงานต่างๆ เป็นปกติและสร้างกำไรให้เติบโตต่อไป

■ **หนี้สงสัยจะสูญ**

สำหรับปีสิ้นสุดวันที่ 31 ธันวาคม 2561 ไม่มีการตั้งหนี้สงสัยจะสูญ แต่ปี 2560 มีการตั้งหนี้สงสัยจะสูญจำนวน 60.64 ล้านบาท เนื่องจากเป็นหนี้สงสัยจะสูญของสินทรัพย์ภาษีเงินได้รอตัดบัญชี และเงินลงทุนชั่วคราว

■ **ต้นทุนทางการเงิน**

สำหรับปีสิ้นสุดวันที่ 31 ธันวาคม 2561 และ 2560 มีต้นทุนทางการเงิน จำนวน 0.18 ล้านบาท และจำนวน 0.22 ล้านบาท เมื่อเทียบกับปีที่แล้วลดลง จำนวน 0.04 ล้านบาท ซึ่งเป็นดอกเบี้ยจ่าย

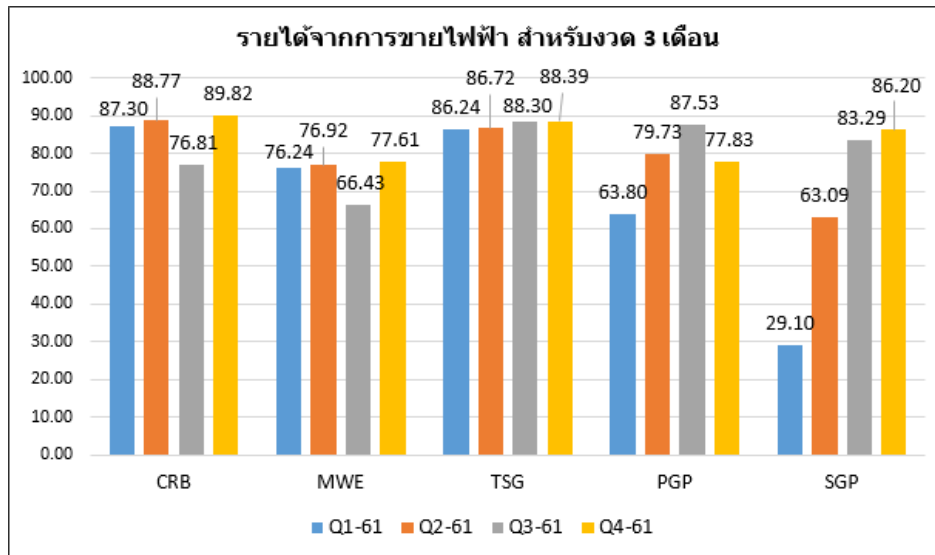


ผลการดำเนินงานโดยรวมของบริษัท

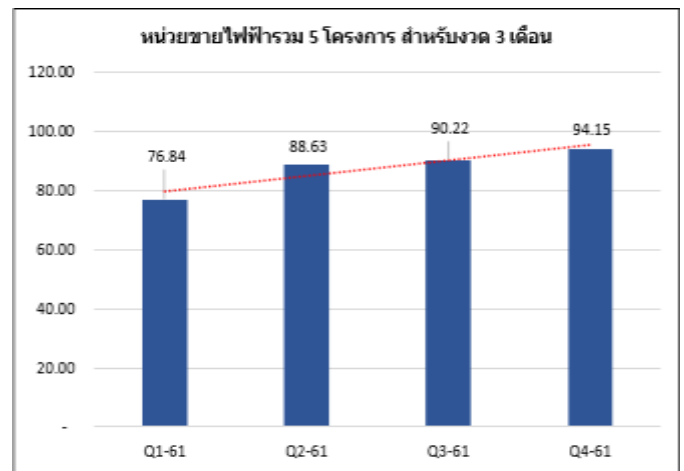
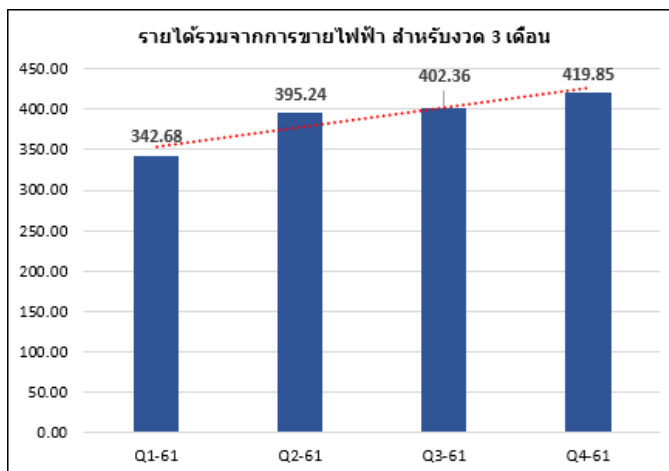
งบการเงินรวม (ล้านบาท)	Q1-2561	Q2-2561	Q3-2561	Q4-2561	เปลี่ยนแปลง+/-	2561	2560	เปลี่ยนแปลง+/-
					QoQ			YoY
รายได้จากการขายไฟฟ้า	342.68	395.24	402.36	419.85	4.3%	1,560.12	1,092.67	42.8%
ต้นทุนจากการขายไฟฟ้า	(189.46)	(203.72)	(208.96)	(221.68)	6.1%	(823.82)	(585.27)	40.8%
กำไรขั้นต้น	153.22	191.52	193.39	198.17	2.5%	736.30	507.40	45.1%
รายได้อื่น	3.62	2.88	1.24	2.09	68.6%	9.84	14.37	(31.5%)
กำไรก่อนค่าใช้จ่าย	156.84	194.40	194.63	200.26	2.9%	746.14	521.77	43.0%
ค่าใช้จ่ายในการบริหาร	(21.47)	(26.22)	(29.06)	(33.04)	13.7%	(109.79)	(84.81)	29.4%
หนี้สงสัยจะสูญ	0.00	0.00	0.00	0.00	-	0.00	(60.64)	(100.0%)
ขาดทุนจากการเลิกบริษัทย่อย	0.00	0.00	0.00	0.00	-	0.00	(0.25)	(100.0%)
ต้นทุนทางการเงิน	(19.51)	(21.20)	(20.93)	(20.10)	(4.0%)	(81.73)	(63.93)	27.8%
ส่วนแบ่งกำไร (ขาดทุน)	3.73	(3.47)	4.55	1.63	(64.3%)	6.43	14.42	(55.4%)
จากเงินลงทุนในบริษัทร่วม								
รวมค่าใช้จ่าย	(37.25)	(50.89)	(45.44)	(51.51)	13.4%	(185.09)	(195.21)	(5.2%)
กำไร (ขาดทุน) ก่อนภาษีเงินได้	119.59	143.51	149.20	148.75	(0.3%)	561.05	326.56	71.8%
ค่าใช้จ่าย (รายได้) ภาษีเงินได้	0.00	0.00	0.00	(0.30)	-	(0.30)	(0.28)	6.0%
กำไร (ขาดทุน) สำหรับปี	119.59	143.51	149.20	148.45	(5.0%)	560.75	326.28	71.9%
กำไร(ขาดทุน)เบ็ดเสร็จอื่น								
ผลขาดทุนจากการวัดมูลค่าใหม่ของ								
ผลประโยชน์พนักงานที่กำหนดไว้	0.00	0.00	0.00	0.75	-	0.75	(0.75)	(>100.0%)
กำไร(ขาดทุน)เบ็ดเสร็จรวมสำหรับปี	119.59	143.51	149.20	149.21	(0.0%)	561.51	325.53	72.5%
กำไรต่อหุ้น	0.20	0.23	0.23	0.23	(0.9%)	0.88	0.52	71.0%
การแบ่งปันกำไรเบ็ดเสร็จรวม								
ส่วนที่เป็นของบริษัทใหญ่	81.29	90.36	91.93	91.07	(0.9%)	354.65	207.36	71.0%
ส่วนที่เป็นของส่วนได้เสีย								
ที่ไม่มีอำนาจควบคุม	38.30	53.15	57.27	58.14	1.5%	206.86	118.17	75.1%
กำไร (ขาดทุน) เบ็ดเสร็จรวม	119.59	143.51	149.20	149.21	0.0%	561.51	325.53	72.5%

■ รายได้จากการขายไฟฟ้า

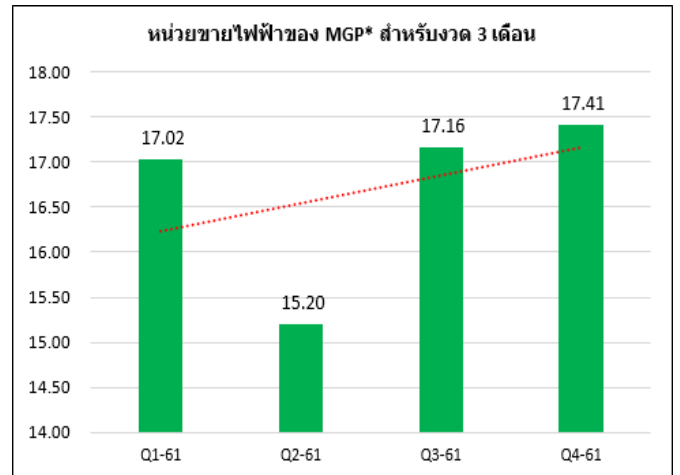
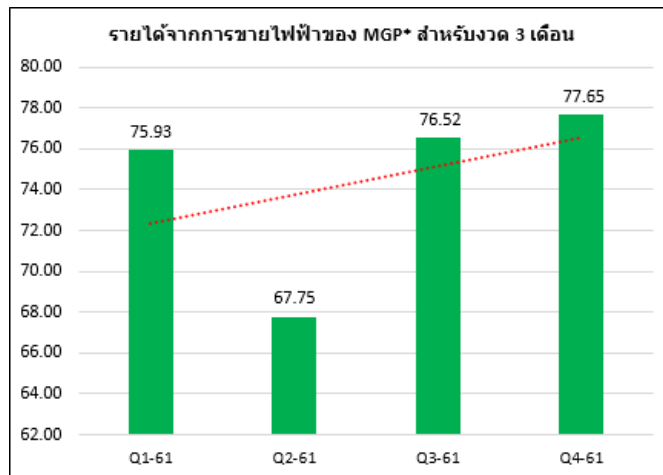
สำหรับปี สิ้นสุดวันที่ 31 ธันวาคม 2561 และ 2560 บริษัทย่อย มีรายได้จากการขายไฟฟ้า จำนวน 1,560.12 ล้านบาท และจำนวน 1,092.67 ล้านบาท เมื่อเทียบกับปีที่แล้วเพิ่มขึ้นจำนวน 467.45 ล้านบาท หรือร้อยละ 42.8 เนื่องจากปี 2561 มีโรงไฟฟ้า SGP ได้จำหน่ายไฟฟ้าเข้าระบบเชิงพาณิชย์เพิ่มมาอีก 1 โครงการ และโครงการ PGP เดินเครื่องผลิตไฟฟ้าจำหน่ายได้เต็มปี (COD Q3-2560) โดยแต่ละโรงไฟฟ้ามีรายได้จากการขายไฟฟ้าดังต่อไปนี้



รายได้จากการขายไฟฟ้า ในทุก ๆ ปีมีแนวโน้มเพิ่มขึ้น เนื่องจากการเดินเครื่องของโรงไฟฟ้าที่มีประสิทธิภาพมากขึ้นเรื่อยๆ โดยโครงการที่เริ่ม COD จะมีการปรับปรุงประสิทธิภาพการเดินเครื่อง และมีแผนซ่อมบำรุงรักษาเครื่องจักรประจำปี ทำให้เครื่องจักรมีประสิทธิภาพมากขึ้น จนสามารถผลิตไฟฟ้าได้เต็มตามกำลังการผลิตเสนอขาย ซึ่งส่งผลให้สามารถผลิตไฟฟ้าได้มากขึ้น ทำให้รายได้มีแนวโน้มเติบโตตามไปด้วย อีกทั้งโครงการที่อยู่ระหว่างก่อสร้างก็มีแผน COD เพื่อทำให้รายได้จากการขายไฟเติบโตอย่างต่อเนื่อง



รายได้จากการขายไฟฟ้า ของโรงไฟฟ้า MGP (เป็นกิจการร่วมค้ารับรู้รายได้ตามสัดส่วนการถือหุ้น) ในแต่ละไตรมาสมีแนวโน้มเพิ่มขึ้น รวมถึงมีแผนซ่อมบำรุงรักษาเครื่องจักรประจำปี เพื่อบำรุงรักษาเครื่องจักรให้สามารถเดินเครื่องได้อย่างมีประสิทธิภาพ ซึ่งทำให้เกิดรายได้ที่เติบโตต่อเนื่องเช่นกัน



■ ต้นทุนจากการขายไฟฟ้า

สำหรับปี สิ้นสุดวันที่ 31 ธันวาคม 2561 และ 2560 ต้นทุนจากการขายไฟฟ้าของบริษัทฯ จำนวน 823.82 ล้านบาท และจำนวน 585.27 ล้านบาท เมื่อเทียบกับปีที่แล้วเพิ่มขึ้นจำนวน 238.55 ล้านบาท ซึ่งประกอบด้วยค่าใช้จ่ายหลัก ได้แก่ ค่าจ้างเดินเครื่อง/ ค่าบริหารจัดการเดินเครื่อง ค่าวัสดุอุปกรณ์ต่างๆ เพื่อเสริมสร้างเครื่องจักรที่เป็นทรัพย์สินหลักให้มีประสิทธิภาพเพิ่มขึ้น โดยในปี 2561 โรงไฟฟ้า CRB, MWE, MGP*, PGP, SGP ได้ทำการปิดซ่อมบำรุงเครื่องจักรตามแผนประจำปี จึงทำให้มีค่าใช้จ่ายในการซ่อมบำรุงรักษาเพิ่มขึ้น ซึ่งมีรายละเอียดดังต่อไปนี้

ต้นทุนจากการขายไฟฟ้า (ล้านบาท)	Q4-2561						
	CRB	MWE	TSG	PGP	SGP	รวม	ร้อยละ
ค่าจ้างเดินเครื่องและบำรุงรักษา	143.46	147.54	138.69	113.70	95.15	638.53	77.83
ค่าเสื่อมราคา และค่าตัดจำหน่าย	25.90	27.90	28.09	33.29	31.01	146.19	17.62
ค่าซ่อมแซมบำรุงรักษา	6.20	13.62	0.00	2.27	0.98	23.06	2.63
ค่าไฟฟ้าใช้ในโครงการ	1.37	1.58	4.08	3.71	5.28	16.03	1.93
รวมต้นทุนขายไฟฟ้า	176.93	190.64	170.86	152.97	135.42	823.82	100.00
ร้อยละเมื่อเทียบกับรายได้จากการขายไฟฟ้า							52.80

ต้นทุนจากการขายไฟฟ้า (ล้านบาท)	Q4-2560					
	CRB	MWE	TSG	PGP	รวม	ร้อยละ
ค่าจ้างเดินเครื่องและบำรุงรักษา	139.02	148.96	128.62	60.60	477.20	81.54
ค่าเสื่อมราคา และค่าตัดจำหน่าย	26.55	26.91	27.52	16.30	97.28	16.62
ค่าซ่อมแซมบำรุงรักษา	0.96	0.00	0.22	0.10	1.28	0.22
ค่าไฟฟ้าใช้ในโครงการ	1.40	1.88	3.89	2.34	9.51	1.62
รวมต้นทุนขายไฟฟ้า	167.93	177.75	160.25	79.34	585.27	100.00
ร้อยละเมื่อเทียบกับรายได้จากการขายไฟฟ้า						53.56

■ รายได้อื่น ๆ

รายได้อื่นของบริษัทฯ สำหรับปี สิ้นสุดวันที่ 31 ธันวาคม 2561 และ 2560 มีจำนวน 9.84 ล้านบาท และจำนวน 14.37 ล้านบาท เมื่อเทียบกับปีที่แล้วลดลงจำนวน 4.53 ล้านบาท ซึ่งเป็นรายได้ที่มาจากดอกเบี้ยรับเงินกู้ยืมระยะสั้นจากกิจการร่วมค้า รายได้จากการดำเนินการ ผลตอบแทนจากเงินลงทุนระยะสั้น

■ ค่าใช้จ่ายในการบริหาร

สำหรับปี สิ้นสุดวันที่ 31 ธันวาคม 2561 และ 2560 บริษัทฯ และบริษัทย่อย มีค่าใช้จ่ายในการบริหารจำนวน 109.79 ล้านบาท และจำนวน 84.81 ล้านบาท เมื่อเทียบกับปีที่แล้วเพิ่มขึ้นจำนวน 24.97 ล้านบาท โดยมีค่าใช้จ่ายส่วนใหญ่เป็นค่าใช้จ่ายเกี่ยวกับเงินเดือนและผลตอบแทนพนักงาน กรรมการผู้บริหาร ค่าใช้จ่ายสาธารณูปโภค เงินสมทบกองทุนพัฒนาพื้นที่รอบโรงไฟฟ้า ค่าเสื่อมราคา ภาษีโรงเรือน ค่าใช้จ่ายในการดำเนินงานอื่นๆ ค่าใช้จ่ายเกี่ยวกับการบริหารงาน และตัดหนี้สูญจากภาษีมูลค่าเพิ่ม โดยค่าใช้จ่ายที่เกิดขึ้นเพื่อทำให้บริษัทฯ สามารถดำเนินงานต่างๆ เป็นปกติและสร้างกำไรให้เติบโตต่อไป

■ ต้นทุนทางการเงิน

สำหรับปี สิ้นสุดวันที่ 31 ธันวาคม 2561 และ 2560 บริษัทฯ และบริษัทย่อย มีต้นทุนทางการเงินจำนวน 81.73 ล้านบาท และจำนวน 63.93 ล้านบาท เมื่อเทียบกับปีที่แล้วเพิ่มขึ้นจำนวน 17.80 ล้านบาท เนื่องจากดอกเบี้ยจ่ายเงินกู้ยืมจากสถาบันการเงิน

■ กำไร(ขาดทุน) จากเงินลงทุนในกิจการร่วมค้า

สำหรับปี สิ้นสุดวันที่ 31 ธันวาคม 2561 และ 2560 มีส่วนแบ่งกำไรจากเงินลงทุนในกิจการร่วมค้าจำนวน 6.43 ล้านบาท และจำนวน 14.42 ล้านบาท เมื่อเทียบกับปีที่แล้วลดลงจำนวน 7.99 ล้านบาท เนื่องมาจากการรับรู้ผลการดำเนินงานของกิจการร่วมค้าตามสัดส่วนการลงทุนลดลง ซึ่งมีรายละเอียดดังต่อไปนี้

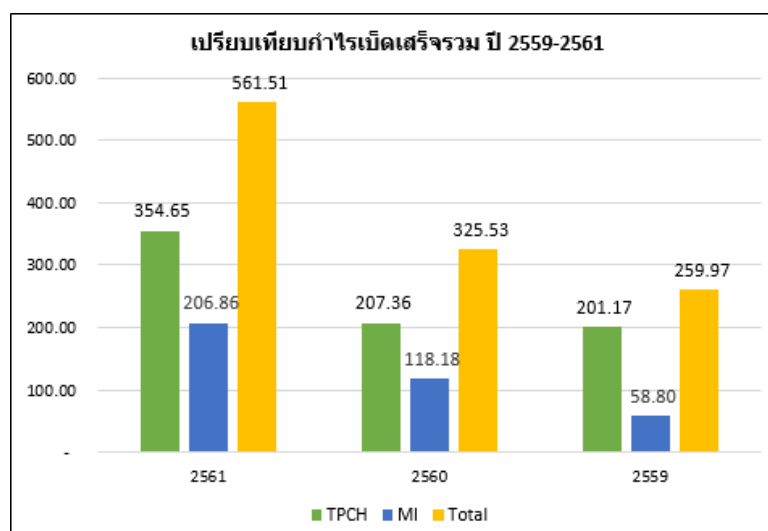
- โรงไฟฟ้า MGP สัดส่วนร้อยละ 46 มีส่วนแบ่งกำไรจำนวน 32.01 ล้านบาท
- บริษัท พีเอ เวสต์แอนด์เอเนอร์จี จำกัด (PA) สัดส่วนร้อยละ 33 มีส่วนแบ่งขาดทุนจำนวน 0.05 ล้านบาท
- บริษัท สยาม พาวเวอร์ จำกัด (SP) สัดส่วนร้อยละ 50 มีส่วนแบ่งขาดทุนจำนวน 25.52 ล้านบาท

เนื่องจากอยู่ในช่วงพัฒนาโครงการโรงไฟฟ้าขยะ ทำให้ต้องใช้เงินลงทุนในการพัฒนาโครงการ

■ กำไร(ขาดทุน) เบ็ดเสร็จรวม

สำหรับปี สิ้นสุดวันที่ 31 ธันวาคม 2561 และ 2560 บริษัทฯ มีกำไร(ขาดทุน) เบ็ดเสร็จรวม จำนวน 561.51 ล้านบาท และจำนวน 325.53 ล้านบาท เมื่อเทียบกับปีที่แล้วเพิ่มขึ้นจำนวน 235.97 ล้านบาท หรือร้อยละ 72.5

โดยกำไรของบริษัทฯ สำหรับปี สิ้นสุดวันที่ 31 ธันวาคม 2561 และ 2560 มีจำนวน 354.65 ล้านบาท และจำนวน 207.36 ล้านบาท เมื่อเทียบกับปีที่แล้วเพิ่มขึ้น 147.29 ล้านบาท เนื่องจากมีโครงการเพิ่มอีก 1 โครงการ และโรงไฟฟ้าแต่ละโครงการมีการเดินเครื่องผลิตไฟฟ้าจำหน่ายเชิงพาณิชย์เต็มกำลังสามารถผลิตไฟฟ้าเพื่อจำหน่ายได้มากขึ้น

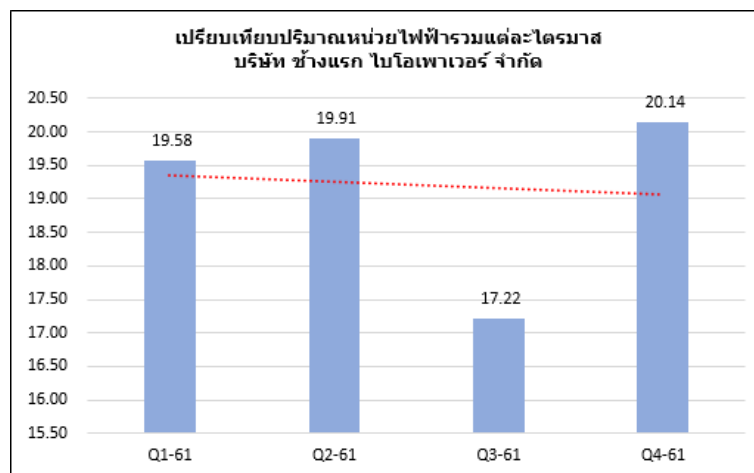
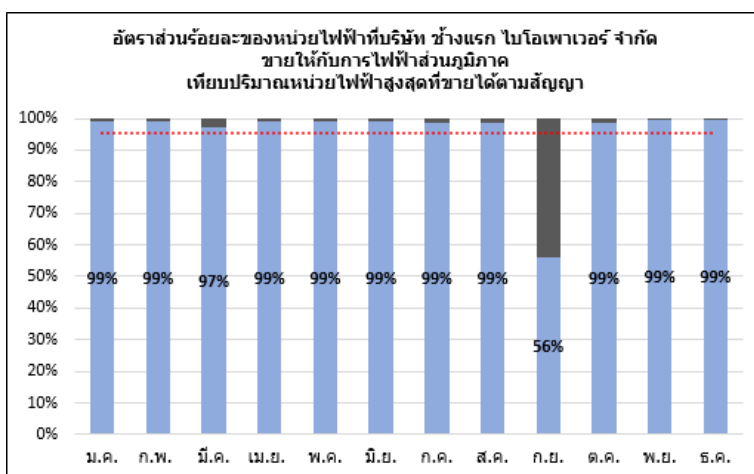
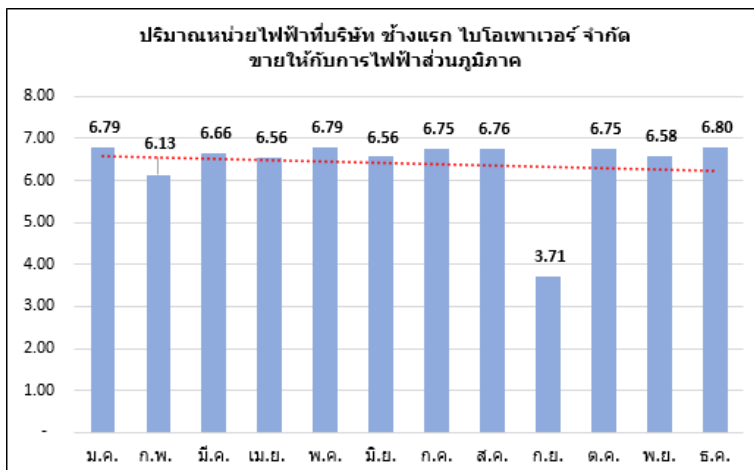


หน่วย: ล้านบาท

การดำเนินการจำหน่ายไฟฟ้าเข้าระบบเชิงพาณิชย์มีทั้งสิ้นจำนวน 6 โครงการ

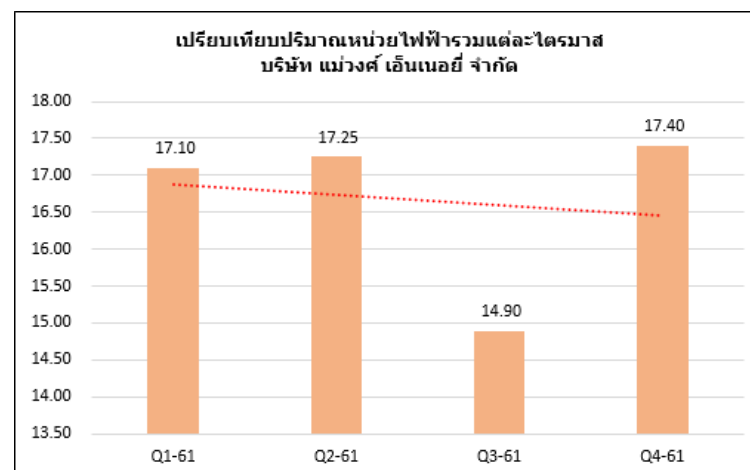
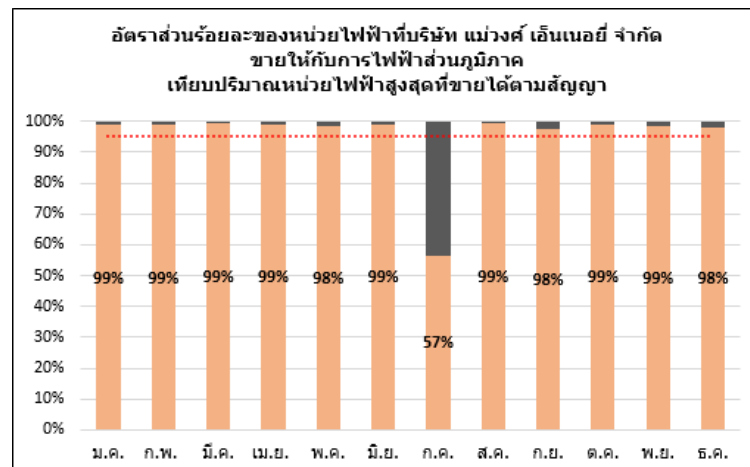
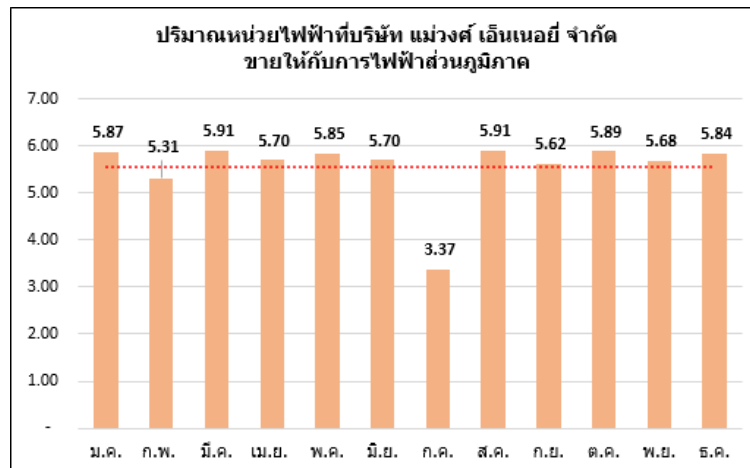
โรงไฟฟ้า CRB มีปริมาณการขายไฟฟ้าตามสัญญาซื้อขายไฟฟ้า 9.2 เมกะวัตต์ รายได้จากการขายไฟฟ้าในระบบ Feed-in Tariff (FiT) ราคาซื้อไฟฟ้าสุทธิ 4.45 บาทต่อหน่วยขาย ในไตรมาส 4/2561 สามารถผลิตกระแสไฟฟ้า เพื่อจำหน่ายเป็นจำนวน 20,142,510 หน่วย ในไตรมาสนี้มี Unplanned Shutdown จำนวน 10 ชม.

ผลการดำเนินการปี 2561 โรงไฟฟ้า CRB สามารถผลิตกระแสไฟฟ้า เพื่อจำหน่ายเป็นจำนวนทั้งสิ้น 76,847,012 หน่วย มี Planned Shutdown จำนวน 12 วัน และ Unplanned Shutdown จำนวน 1 วัน 15 ชม. ซึ่งแสดงข้อมูลดังภาพด้านล่าง



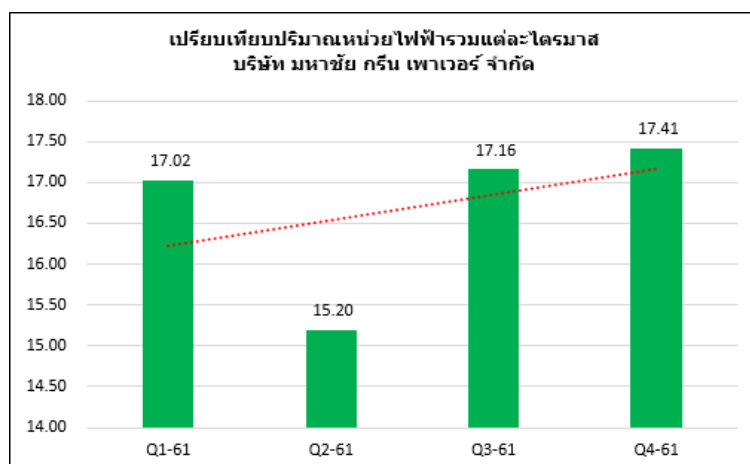
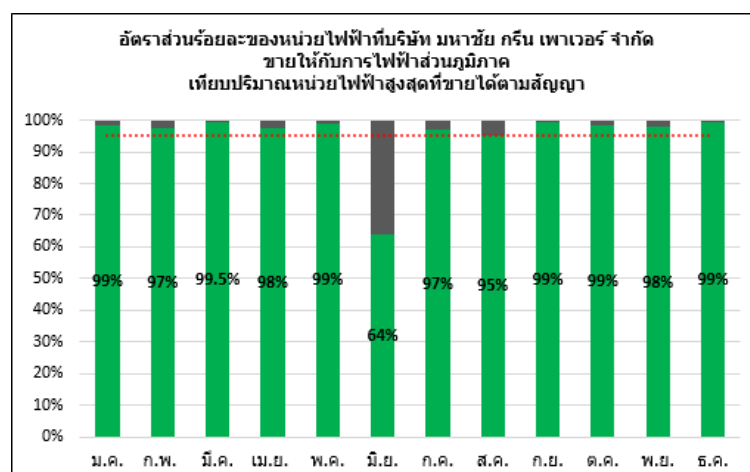
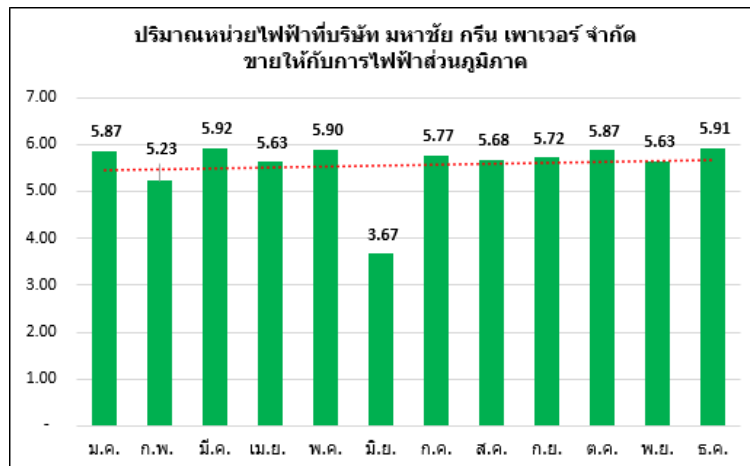
โรงไฟฟ้า MWE มีปริมาณการขายไฟฟ้าตามสัญญาซื้อขายไฟฟ้า 8.0 เมกะวัตต์ รายได้จากการขายไฟฟ้าในระบบ Feed-in Tariff (FiT) ราคาซื้อไฟฟ้าสุทธิ 4.45 บาทต่อหน่วยขาย ในไตรมาส 4/2561 สามารถผลิตกระแสไฟฟ้า เพื่อจำหน่ายเป็นจำนวน 17,402,916 หน่วย ในไตรมาสนี้มี Unplanned Shutdown จำนวน 2 วัน 7 ชม.

ผลการดำเนินการปี 2561 โรงไฟฟ้า MWE สามารถผลิตกระแสไฟฟ้า เพื่อจำหน่ายเป็นจำนวนทั้งสิ้น 66,643,650 หน่วย มี Planned Shutdown จำนวน 13 วัน และ Unplanned Shutdown จำนวน 5 วัน 1 ชม. ซึ่งแสดงข้อมูลดังภาพด้านล่าง



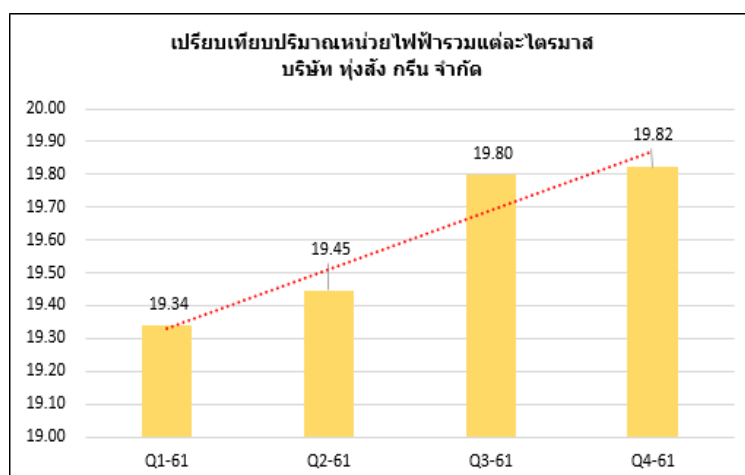
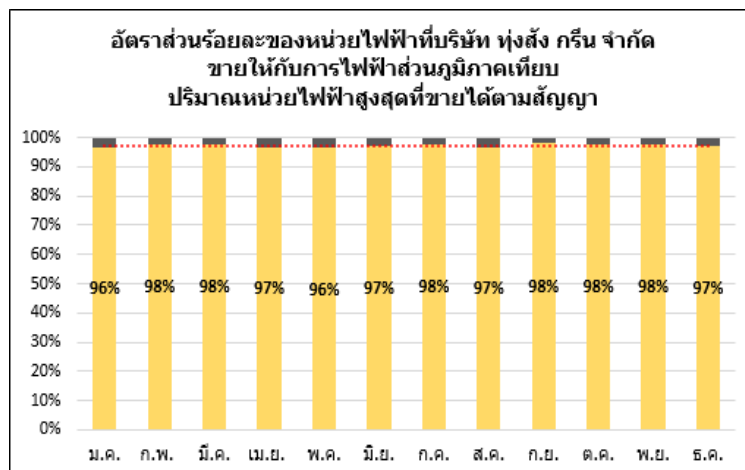
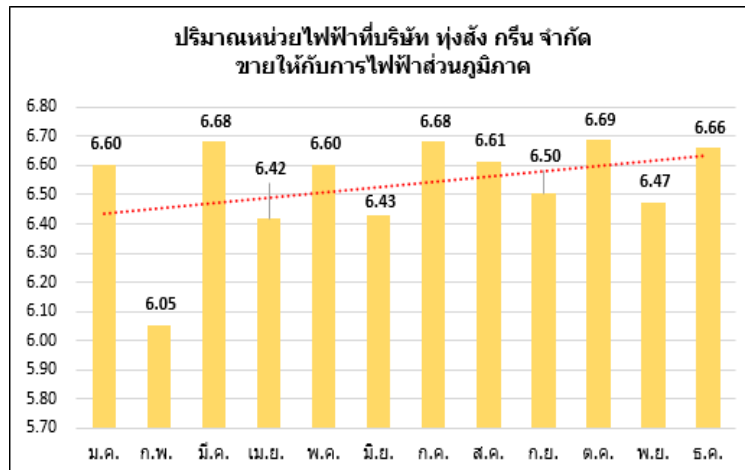
โรงไฟฟ้า MGP มีปริมาณการขายไฟฟ้าตามสัญญาซื้อขายไฟฟ้า 8.0 เมกะวัตต์ รายได้จากการขายไฟฟ้าในระบบ Feed-in Tariff (FiT) ราคาซื้อไฟฟ้าสุทธิ 4.45 บาทต่อหน่วยขาย ในไตรมาส 4/2561 สามารถผลิตกระแสไฟฟ้า เพื่อจำหน่ายเป็นจำนวน 17,412,420 หน่วย ในไตรมาสนี้มี Unplanned Shutdown จำนวน 8 ชม.

ผลการดำเนินงานปี 2561 โรงไฟฟ้า MGP สามารถผลิตกระแสไฟฟ้า เพื่อจำหน่ายเป็นจำนวนทั้งสิ้น 66,789,471 หน่วย และมี Planned Shutdown จำนวน 9 วัน และ Unplanned Shutdown จำนวน 4 วัน 12 ชม. ซึ่งแสดงข้อมูลดังภาพด้านล่าง



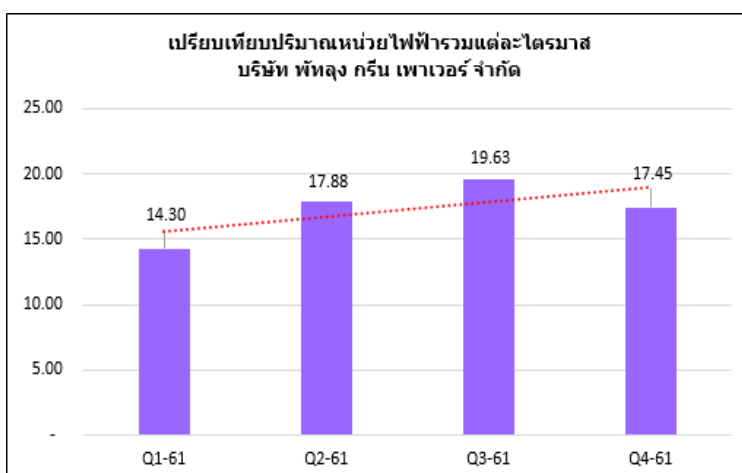
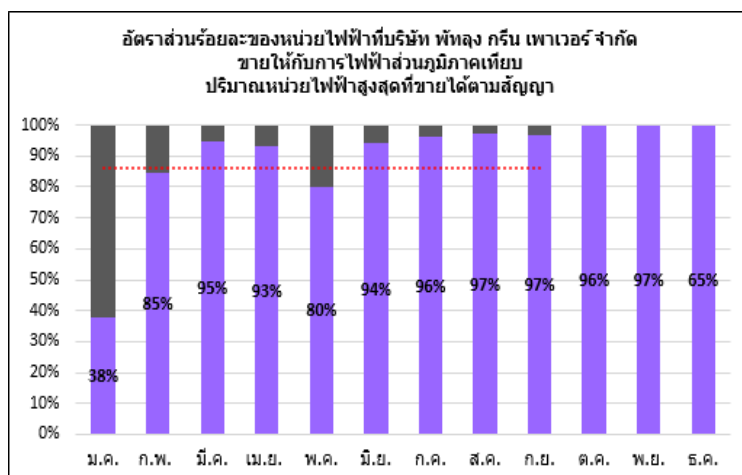
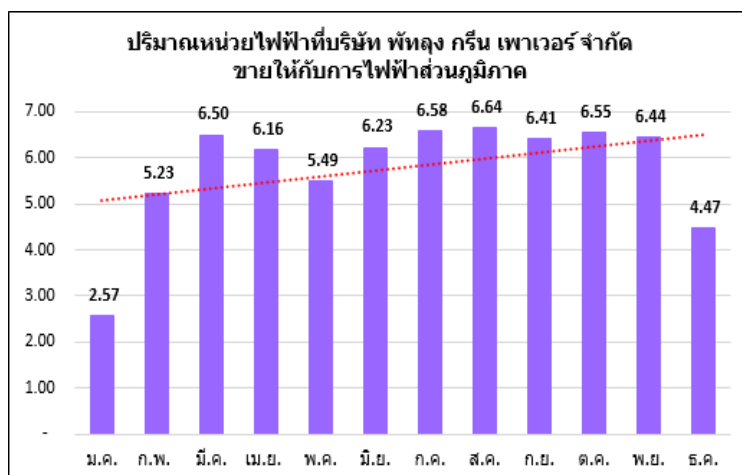
โรงไฟฟ้า TSG มีปริมาณการขายไฟฟ้าตามสัญญาซื้อขายไฟฟ้า 9.2 เมกะวัตต์ รายได้จากการขายไฟฟ้าในระบบ Feed-in Tariff (FIT) ราคาซื้อขายไฟฟ้าสุทธิ 4.45 บาทต่อหน่วยขาย ในไตรมาส 4/2561 สามารถผลิตกระแสไฟฟ้า เพื่อจำหน่ายเป็นจำนวน 19,821,073 หน่วย ในไตรมาสนี้มี Unplanned Shutdown จำนวน 18 ชม.

ผลการดำเนินการปี 2561 โรงไฟฟ้า TSG สามารถผลิตกระแสไฟฟ้า เพื่อจำหน่ายเป็นจำนวนทั้งสิ้น 78,408,036 หน่วย และมี Unplanned Shutdown จำนวน 3 วัน 20 ชม. ซึ่งแสดงข้อมูลดังภาพด้านล่าง



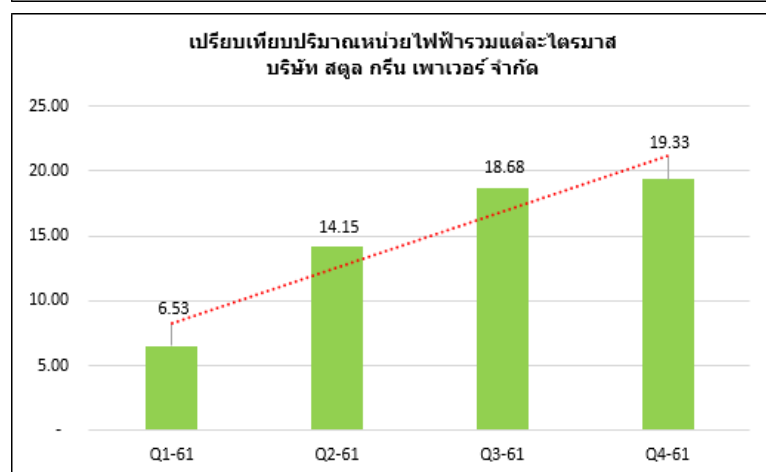
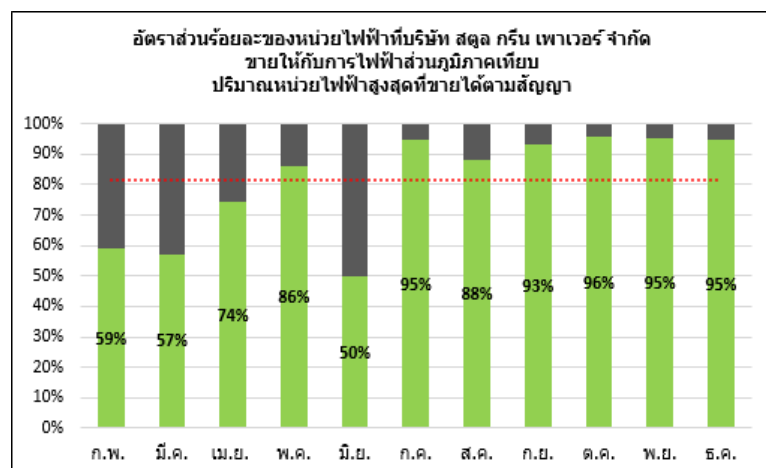
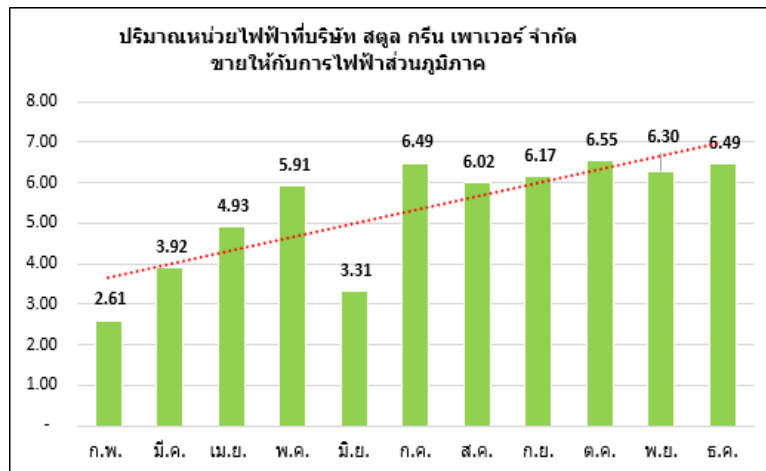
โรงไฟฟ้า PGP มีปริมาณการขายไฟฟ้าตามสัญญาซื้อขายไฟฟ้า 9.2 เมกะวัตต์ รายได้จากการขายไฟฟ้าในระบบ Feed-in Tariff (FiT) ราคาซื้อไฟฟ้าสุทธิ 4.45 บาทต่อหน่วยขาย ในไตรมาส 4/2561 สามารถผลิตกระแสไฟฟ้า เพื่อจำหน่ายเป็นจำนวน 17,451,120 หน่วย ในไตรมาสนี้มี Planned Shutdown จำนวน 10 วัน และ Unplanned Shutdown จำนวน 1 วัน

ผลการดำเนินการปี 2561 โรงไฟฟ้า PGP สามารถผลิตกระแสไฟฟ้า เพื่อจำหน่ายเป็นจำนวนทั้งสิ้น 69,262,894 หน่วย มี Planned Shutdown จำนวน 17 วัน และ Unplanned Shutdown จำนวน 20 วัน 18 ชม. ซึ่งแสดงข้อมูลดังภาพด้านล่าง



โรงไฟฟ้า SGP มีปริมาณการขายไฟฟ้าตามสัญญาซื้อขายไฟฟ้า 9.2 เมกะวัตต์ รายได้จากการขายไฟฟ้าในระบบ Feed-in Tariff (FiT) ราคาซื้อขายไฟฟ้าสุทธิ 4.45 บาทต่อหน่วยขาย ในไตรมาส 4/2561 สามารถผลิตกระแสไฟฟ้า เพื่อจำหน่ายเป็นจำนวน 19,329,770 หน่วย ในไตรมาสนี้มี Unplanned Shutdown จำนวน 1 วัน 9 ชม.

ผลการดำเนินการปี 2561 โรงไฟฟ้า SGP สามารถผลิตกระแสไฟฟ้า เพื่อจำหน่ายเป็นจำนวนทั้งสิ้น 58,677,165 หน่วย มี Planned Shutdown จำนวน 10 วัน และ Unplanned Shutdown จำนวน 32 วัน 1 ชม. ซึ่งแสดงข้อมูลดังภาพด้านล่าง



แนวโน้มสถานการณ์ธุรกิจ

จากรายงานการประชุมคณะกรรมการนโยบายแห่งชาติ(กพช.)วันที่ 24 ม.ค. 2562 เห็นชอบ แผนพัฒนา กำลังการผลิตไฟฟ้าของประเทศไทย พ.ศ. 2561-2580 (PDP 2018) ของกระทรวงพลังงาน โดยมีโรงไฟฟ้าตาม นโยบายการส่งเสริมของภาครัฐ ในช่วงปี 2561 – 2580 ประกอบด้วย โรงไฟฟ้าขยะ 400 เมกะวัตต์ โดยมีมติ เห็นชอบให้ปรับปรุงเงื่อนไขการรับซื้อไฟฟ้าจากขยะชุมชนในรูปแบบ FIT สำหรับ SPP ในสถานที่ที่ตั้งโรงไฟฟ้าเป็น กรรมสิทธิ์ขององค์กรปกครองส่วนท้องถิ่น (อปท). รูปแบบพิเศษหรือเอกชน มติดังกล่าวส่งเสริมให้เอกชนสามารถ เสนอตั้งโรงไฟฟ้าจากขยะชุมชนในพื้นที่ของตนเองหรือพื้นที่อื่น ๆ ที่มีความเหมาะสมได้

สอดคล้องกับนโยบายของบริษัทฯ ที่ลงทุนในบริษัทอื่นที่ประกอบธุรกิจโรงไฟฟ้าจากพลังงานหมุนเวียนเป็นหลักและ ในปี 2559 ได้ลงทุนในบริษัท สยาม เพาเวอร์ จำกัด (SP) เป็นบริษัทประกอบธุรกิจโรงไฟฟ้าขยะทั้งสิ้น และเป้าหมาย ของการผลิตไฟฟ้าตามแผน ADEP 2015 เมื่อสิ้นสุดปี พ.ศ.2579 ต้องผลิตไฟฟ้าจากขยะชุมชนให้ได้ 500 เมกะวัตต์ บริษัทฯ ได้มองเห็นโอกาสการพัฒนาโรงไฟฟ้าจากขยะชุมชนเนื่องจากสามารถลดปัญหาขยะของประเทศ เป็นต้นทุน การผลิตไฟฟ้าที่มีมูลค่าผลประโยชน์เชิงสังคมและสิ่งแวดล้อมที่ดีที่สุด

จากการศึกษาของภาครัฐ เรื่องการบริหารจัดการระบบไฟฟ้าอัจฉริยะ (Microgrid) เพื่อการซื้อขายไฟฟ้า ผ่านระบบ Blockchain และการซื้อขายไฟฟ้ากันเอง (Peer-to-Peer) คาดว่าในอนาคตจะเกิดรูปแบบการผลิตและซื้อ ขายไฟฟ้ากันเองในชุมชนมากขึ้นแต่ยังต้องมีการใช้ไฟฟ้าหลักของการไฟฟ้าอยู่ด้วย อนาคตโรงไฟฟ้าขนาดใหญ่จะ ลดลงและแทนที่ด้วยโรงไฟฟ้าขนาดเล็กที่เป็นพลังงานหมุนเวียนมากขึ้นโดยมีข้อแม้ว่าจะต้องเป็นรูปแบบเสถียรเพื่อ ความมั่นคงระบบไฟฟ้าของประเทศ บริษัทฯ มีความชำนาญในการดำเนินธุรกิจโรงไฟฟ้าขนาดเล็กอยู่แล้ว โดย Sale Capacity factor เฉลี่ยของทุกโครงการนั้นมากกว่า 92% แสดงให้เห็นถึงความมั่นคงในการผลิตไฟฟ้า สามารถเป็น ส่วนหนึ่งของระบบ Microgrid ได้เป็นอย่างดี

โครงการโรงไฟฟ้าต่างประเทศ บริษัทฯ ได้ศึกษาโรงไฟฟ้าในต่างประเทศเพิ่มขึ้น โดยปัจจุบันได้มุ่งเน้นไปยัง ประเทศกลุ่ม CLMV เป็นหลัก