

ฐานะการเงินและผลการดำเนินงาน

13. ข้อมูลทางการเงินที่สำคัญ

13.1 รายงานของผู้สอบบัญชีและงบการเงิน

13.1.1 รายงานการสอบบัญชีและงบการเงิน สำหรับปีสิ้นสุดวันที่ 31 ธันวาคม 2562

รายงานของผู้สอบบัญชีสำหรับงบการเงินรวมและงบการเงินเฉพาะกิจการของบริษัทฯ และบริษัทย่อยสำหรับงวดสิ้นสุดวันที่ 31 ธันวาคม 2562 ซึ่งตรวจสอบโดยนายพญักษ์ พิษณวงศ์ ผู้สอบบัญชีรับอนุญาตเลขทะเบียน 7764 บริษัท สอบบัญชี ดี ไอ เอ อินเตอร์เนชั่นแนล จำกัด ซึ่งเป็นผู้ตรวจสอบบัญชีที่ได้รับความเห็นชอบจากสำนักงานคณะกรรมการกำกับหลักทรัพย์และตลาดหลักทรัพย์ ได้ตรวจสอบงบการเงินดังกล่าวแล้วและได้แสดงความเห็นอย่างไม่มีเงื่อนไข โดยว่างบการเงินนี้แสดงฐานะการเงินรวม และงบการเงินแสดงฐานะการเงินเฉพาะกิจการของบริษัทฯ และบริษัทย่อย และของเฉพาะบริษัทฯ ณ วันที่ 31 ธันวาคม 2562 ผลการดำเนินงานรวมและผลการดำเนินงานเฉพาะกิจการ และกระแสเงินสดรวม และกระแสเงินสดเฉพาะกิจการสำหรับปีสิ้นสุดวันเดียวกัน โดยถูกต้องตามที่ควรในสาระสำคัญตามมาตรฐานการรายงานทางการเงิน ตามรายงานลงวันที่ 19 กุมภาพันธ์ 2563

13.1.2 รายงานการสอบบัญชีและงบการเงิน สำหรับปีสิ้นสุดวันที่ 31 ธันวาคม 2561

รายงานของผู้สอบบัญชีสำหรับงบการเงินรวมและงบการเงินเฉพาะกิจการของบริษัทฯ และบริษัทย่อยสำหรับงวดสิ้นสุดวันที่ 31 ธันวาคม 2561 ซึ่งตรวจสอบโดยนายพญักษ์ พิษณวงศ์ ผู้สอบบัญชีรับอนุญาตเลขทะเบียน 7764 บริษัท สอบบัญชี ดี ไอ เอ อินเตอร์เนชั่นแนล จำกัด ซึ่งเป็นผู้ตรวจสอบบัญชีที่ได้รับความเห็นชอบจากสำนักงานคณะกรรมการกำกับหลักทรัพย์และตลาดหลักทรัพย์ ได้ตรวจสอบงบการเงินดังกล่าวแล้วและได้แสดงความเห็นอย่างไม่มีเงื่อนไข โดยว่างบการเงินนี้แสดงฐานะการเงินรวม และงบการเงินแสดงฐานะการเงินเฉพาะกิจการของบริษัทฯ และบริษัทย่อย และของเฉพาะบริษัทฯ ณ วันที่ 31 ธันวาคม 2561 ผลการดำเนินงานรวมและผลการดำเนินงานเฉพาะกิจการ และกระแสเงินสดรวม และกระแสเงินสดเฉพาะกิจการสำหรับปีสิ้นสุดวันเดียวกัน โดยถูกต้องตามที่ควรในสาระสำคัญตามมาตรฐานการรายงานทางการเงิน ตามรายงานลงวันที่ 20 กุมภาพันธ์ 2562

13.1.3 รายงานการสอบบัญชีและงบการเงิน สำหรับปีสิ้นสุดวันที่ 31 ธันวาคม 2560

รายงานของผู้สอบบัญชีสำหรับงบการเงินรวมและงบการเงินเฉพาะกิจการของบริษัทฯ และบริษัทย่อยสำหรับงวดสิ้นสุดวันที่ 31 ธันวาคม 2560 ซึ่งตรวจสอบโดยนายพญักษ์ พิษณวงศ์ ผู้สอบบัญชีรับอนุญาตเลขทะเบียน 7764 บริษัท สอบบัญชี ดี ไอ เอ อินเตอร์เนชั่นแนล จำกัด ซึ่งเป็นผู้ตรวจสอบบัญชีที่ได้รับความเห็นชอบจากสำนักงานคณะกรรมการกำกับหลักทรัพย์และตลาดหลักทรัพย์ ได้ตรวจสอบงบการเงินดังกล่าวแล้วและได้แสดงความเห็นอย่างไม่มีเงื่อนไข โดยว่างบการเงินนี้แสดงฐานะการเงินรวม และงบการเงินแสดงฐานะการเงินเฉพาะกิจการของบริษัทฯ และบริษัทย่อย และของเฉพาะบริษัทฯ ณ วันที่ 31 ธันวาคม 2560 ผลการดำเนินงานรวมและผลการดำเนินงานเฉพาะกิจการ และกระแสเงินสดรวม และกระแสเงินสดเฉพาะกิจการสำหรับปีสิ้นสุดวันเดียวกัน โดยถูกต้องตามที่ควรในสาระสำคัญตามมาตรฐานการรายงานทางการเงิน ตามรายงานลงวันที่ 21 กุมภาพันธ์ 2561

● **งบแสดงฐานะทางการเงิน**

งบแสดงฐานะการเงิน	งบการเงินรวม 31-ธ.ค.-60		งบการเงินรวม 31-ธ.ค.-61		งบการเงินรวม 31-ธ.ค.-62	
	ล้านบาท	ร้อยละ	ล้านบาท	ร้อยละ	ล้านบาท	ร้อยละ
สินทรัพย์หมุนเวียน						
เงินสดและรายการเทียบเท่าเงินสด	157.61	3.06	86.40	1.45	64.52	0.82
เงินลงทุนชั่วคราว	184.89	3.60	155.65	2.62	85.13	1.09
ลูกหนี้การค้าและลูกหนี้อื่น - บริษัทอื่น	227.49	4.42	300.52	5.05	309.40	3.96
ลูกหนี้การค้าและลูกหนี้อื่น - ลูกหนี้อื่น	143.12	2.78	149.27	2.51	208.34	2.66
สินค้าคงเหลือ	-	-	4.60	0.08	11.69	0.15
เงินให้กู้ยืมระยะสั้นแก่กิจการที่เกี่ยวข้องกัน	100.00	1.94	50.00	0.84	267.00	3.41
เงินจ่ายล่วงหน้า	-	-	7.75	0.13	-	-
เงินจ่ายล่วงหน้าค่าก่อสร้าง	21.61	0.42	345.10	5.80	149.26	1.91
รวมสินทรัพย์หมุนเวียน	834.72	16.23	1,099.28	18.47	1,095.33	14.00
สินทรัพย์ไม่หมุนเวียน						
เงินฝากติดภาระค้ำประกัน	23.23	0.45	31.81	0.53	80.35	1.03
เงินลงทุนในกิจการร่วมค้า	502.74	9.78	488.89	8.22	483.63	6.18
ที่ดินอาคารและอุปกรณ์	3697.81	71.91	4,232.50	71.13	6,071.40	77.62
สินทรัพย์ไม่มีตัวตน	11.89	0.23	8.90	0.15	8.45	0.11
เงินจ่ายล่วงหน้าค่าบริหารจัดการ	68.56	1.33	85.66	1.44	79.31	1.01
ภาษีเงินได้ถูกหัก ณ ที่จ่าย	0.54	0.01	0.68	0.01	0.52	0.01
สินทรัพย์ภาษีเงินได้รอตัดบัญชี	3.13	0.06	2.86	0.05	2.52	0.03
รวมสินทรัพย์ไม่หมุนเวียน	4,307.90	83.77	4,851.30	81.53	6,726.18	86.00
รวมสินทรัพย์	5,142.62	100.00	5,950.58	100.00	7,821.51	100.00

งบแสดงฐานะการเงิน	งบการเงินรวม 31-ธ.ค.-60		งบการเงินรวม 31-ธ.ค.-61		งบการเงินรวม 31-ธ.ค.-62	
	ล้านบาท	ร้อยละ	ล้านบาท	ร้อยละ	ล้านบาท	ร้อยละ
หนี้สินหมุนเวียน						
เงินเบิกเกินบัญชีและเงินกู้ยืมระยะสั้นจากสถาบันการเงิน	-	-	-	-	202.22	2.59
เจ้าหนี้การค้า	102.37	1.99	96.25	1.62	110.76	1.42
เจ้าหนี้อื่น	144.57	2.81	350.63	5.89	157.63	2.02
เงินกู้ยืมระยะยาวที่ถึงกำหนดชำระภายในหนึ่งปี	277.35	5.39	324.24	5.45	543.56	6.95
หนี้สินตามสัญญาเช่าการเงินที่ถึงกำหนดชำระภายในหนึ่งปี	6.71	0.13	7.79	0.13	5.04	0.06
เงินประกันผลงานส่วนที่ครบกำหนดชำระภายในหนึ่งปี	127.15	2.47	37.42	0.63	59.39	0.76
รวมหนี้สินหมุนเวียน	658.15	12.80	816.33	13.72	1,078.59	13.79
หนี้สินไม่หมุนเวียน						

งบแสดงฐานะการเงิน	งบการเงินรวม 31-ธ.ค.-60		งบการเงินรวม 31-ธ.ค.-61		งบการเงินรวม 31-ธ.ค.-62	
	ล้านบาท	ร้อยละ	ล้านบาท	ร้อยละ	ล้านบาท	ร้อยละ
เงินกู้ยืมระยะยาว-สุทธิจากส่วนที่ถึงกำหนดชำระภายในหนึ่งปี	1,686.71	32.80	1,838.77	30.90	2,863.84	36.61
หนี้สินตามสัญญาเช่าการเงิน-สุทธิจากส่วนที่ถึงกำหนดชำระภายในหนึ่งปี	10.44	0.20	6.46	0.11	1.42	0.02
เจ้าหนี้เงินประกันผลงาน	27.35	0.53	13.30	0.22	159.97	2.05
ภาระผูกพันผลประโยชน์พนักงาน	5.90	0.11	7.25	0.12	10.46	0.13
รวมหนี้สินไม่หมุนเวียน	1,730.41	33.65	1,865.78	31.35	3,035.69	38.81
รวมหนี้สิน	2,388.55	46.45	2,682.10	45.07	4,114.28	52.60
ส่วนของผู้ถือหุ้น						
ทุนจดทะเบียน	401.20	7.80	401.20	6.74	401.20	5.13
ทุนชำระแล้ว	401.20	7.80	401.20	6.74	401.20	5.13
ส่วนเกินมูลค่าหุ้น	1,254.31	24.39	1,254.31	21.08	1,254.31	16.04
สำรองตามกฎหมาย	39.98	0.78	66.11	1.11	98.85	1.26
กำไรสะสมที่ยังไม่ได้จัดสรร	441.86	8.59	747.80	12.57	1,013.81	12.96
องค์ประกอบอื่นของส่วนของผู้ถือหุ้น	33.73	0.66	33.73	0.57	33.05	0.42
รวมส่วนของบริษัทใหญ่	2,171.09	42.22	2,503.15	42.07	2,801.22	35.81
ส่วนได้เสียที่ไม่มีอำนาจควบคุม	582.98	11.34	765.33	12.86	906.01	11.58
ส่วนของผู้ถือหุ้น - สุทธิ	2,754.06	53.55	3,268.48	54.93	3,707.22	47.40
รวมหนี้สินและส่วนของผู้ถือหุ้น	5,142.62	100.00	5,950.58	100.00	7,821.51	100.00

● **งบกำไรขาดทุนเบ็ดเสร็จ**

งบกำไรขาดทุนเบ็ดเสร็จ	งบการเงินรวม 31-ธ.ค.-60		งบการเงินรวม 31-ธ.ค.-61		งบการเงินรวม 31-ธ.ค.-62	
	ล้านบาท	ร้อยละ	ล้านบาท	ร้อยละ	ล้านบาท	ร้อยละ
รายได้						
รายได้จากการขายไฟฟ้า	1,092.68	100.00	1,560.12	100.00	1,642.02	100.00
รายได้เงินอุดหนุนส่วนเพิ่มราคาซื้อขายไฟฟ้า	-	-	-	-	-	-
รวมรายได้	1,092.68	100.00	1,560.12	100.00	1,642.02	100.00
ต้นทุนขาย	(585.27)	(53.56)	(823.82)	(52.80)	(891.14)	(54.27)
กำไรขั้นต้น	507.41	46.44	736.30	47.20	750.89	45.73
รายได้อื่น	14.37	1.31	9.84	0.63	13.51	0.82
กำไรก่อนค่าใช้จ่าย	521.77	47.75	746.14	47.83	764.40	46.55
ค่าใช้จ่าย						
ค่าใช้จ่ายในการบริหาร	(84.81)	(7.76)	(109.79)	(7.04)	(122.45)	(7.46)
หนี้สงสัยจะสูญ	(60.64)	(5.55)	-	-	-	-
ขาดทุนจากการเลิกบริษัทย่อย	(0.25)	(0.02)	-	-	(1.16)	(0.07)
กำไร(ขาดทุน)จากเงินลงทุนในกิจการร่วมค้า	14.42	1.32	6.43	0.41	13.62	0.83
ต้นทุนทางการเงิน	(63.93)	(5.85)	(81.73)	(5.24)	(78.81)	(4.80)
รวมค่าใช้จ่าย	(195.21)	(17.87)	(185.09)	11.86	(188.81)	(11.50)
กำไรก่อนภาษีเงินได้	326.57	29.89	561.05	35.96	575.59	35.05
ภาษีเงินได้	(0.28)	(0.03)	(0.30)	(0.02)	(0.39)	(0.02)
กำไรสำหรับงวด	326.28	29.86	560.75	35.94	575.20	35.03%
กำไร(ขาดทุน)เบ็ดเสร็จอื่น	(0.75)	(0.07)	0.75	0.05	(2.14)	(0.13)
กำไร(ขาดทุน)เบ็ดเสร็จอื่นสำหรับปี	-	-	-	-	-	-
กำไร(ขาดทุน)เบ็ดเสร็จรวมสำหรับปี	325.53	29.79	561.51	35.99	573.06	34.90
การแบ่งปันกำไรรวม						
ส่วนที่เป็นของบริษัทใหญ่	208.11		353.89		359.51	
ส่วนที่เป็นของส่วนได้เสียที่ไม่มีอำนาจควบคุม	118.17		206.86		215.69	
กำไรต่อหุ้น	0.52		0.88		0.90	

● **งบกระแสเงินสด**

งบกระแสเงินสด	งบการเงินรวม 31-ธ.ค.-60 ล้านบาท	งบการเงินรวม 31-ธ.ค.-61 ล้านบาท	งบการเงินรวม 31-ธ.ค.-62 ล้านบาท
กระแสเงินสดจากกิจกรรมดำเนินงาน			
กำไร(ขาดทุน)ก่อนภาษีเงินได้	326.57	561.05	575.59
รายการปรับกระทบกำไรเป็นเงินสดสุทธิได้มาจาก			
ค่าเสื่อมราคาและค่าตัดจำหน่าย	100.77	151.69	161.19
กำไรจากการเปลี่ยนแปลงเงินทุน	(0.53)	(0.23)	(0.08)
กำไรจากการขายเงินลงทุนเพื่อค้า			
กำไรจากการขายเงินลงทุนเพื่อขาย	-	-	-
ค่าเผื่อการด้อยค่าในสินทรัพย์	-	-	-
ประมาณการหนี้สินของผลประโยชน์พนักงาน	0.67	2.10	2.16
กำไรจากอัตราแลกเปลี่ยน	-	-	-
กำไร(ขาดทุน)จากการตัดจำหน่ายสินทรัพย์	-	1.64	0.58
กำไร(ขาดทุน)จากการขายสินทรัพย์	-	0.01	-
หนี้สงสัยจะสูญ	60.64	3.56	6.89
สำรองสำหรับการจ่ายโดยใช้หุ้นเป็นเกณฑ์	-	-	-
กำไรขาดทุนจากเงินลงทุนในกิจการร่วมค้า	(14.42)	(6.43)	(13.62)
ขาดทุนจากการลดทุนในบริษัทย่อย	-	1.51	-
ขาดทุนจากการยกเลิกกิจการบริษัทย่อย	0.24	-	1.16
กำไรจากการขายเงินลงทุนในบริษัทย่อย	-	(1.42)	-
ค่าใช้จ่ายดอกเบี้ย	63.93	81.73	78.81
กำไรจากกิจกรรมดำเนินงานก่อนการเปลี่ยนแปลงในสินทรัพย์			
และหนี้สินดำเนินงาน	537.87	795.22	812.70
สินทรัพย์ดำเนินงานลดลง (เพิ่มขึ้น)			
เงินลงทุนเพื่อค้า	157.52	29.47	70.60
ลูกหนี้การค้า - กิจการที่เกี่ยวข้องกัน	-	-	-
ลูกหนี้การค้า - บริษัทอื่น	(59.15)	(73.03)	(8.87)
ลูกหนี้อื่น	(27.00)	(10.01)	(60.78)
วัสดุคงเหลือ	-	(4.60)	(7.09)
เงินจ่ายล่วงหน้า	-	-	-
เงินจ่ายล่วงหน้าการบริหารจัดการ	(23.06)	(24.84)	-
เงินรับคืนค่าภาษีมูลค่าเพิ่ม	12.06	-	-
สินทรัพย์ไม่หมุนเวียนอื่น	-	-	-
หนี้สินดำเนินงานเพิ่มขึ้น (ลดลง)			
เจ้าหนี้การค้า	29.46	(6.11)	14.51
เจ้าหนี้อื่น	90.54	215.28	(189.94)
เจ้าหนี้ค่าก่อสร้าง	-	-	-
จ่ายผลประโยชน์พนักงาน	(1.43)	-	(0.87)
ภาระผูกพันผลประโยชน์พนักงาน	-	-	-
เจ้าหนี้เงินประกันผลงาน	26.52	(103.78)	168.65
เงินสดรับ(จ่าย)จากการดำเนินงาน	(743.32)	(817.59)	798.90
จ่ายดอกเบี้ย	(63.37)	(96.27)	(125.03)

งบกระแสเงินสด	งบการเงินรวม	งบการเงินรวม	งบการเงินรวม
	31-ธ.ค.-60	31-ธ.ค.-61	31-ธ.ค.-62
	ล้านบาท	ล้านบาท	ล้านบาท
จ่ายภาษีเงินได้	(0.36)	(0.18)	(0.20)
เงินสดสุทธิได้มาจาก(ใช้ไปใน)กิจกรรมดำเนินงาน	679.59	721.15	673.67
กระแสเงินสดจากกิจกรรมลงทุน			
เงินฝากที่ติดภาระค้ำประกันเพิ่มขึ้น	(2.14)	(8.58)	(48.54)
เงินสดจ่ายเพื่อการลงทุนเพิ่มในกิจการร่วมค้า	(143.17)	(52.50)	-
เงินปันผลรับจากกิจการที่ควบคุมร่วมกัน	-	24.05	18.65
เงินสดจ่ายเจ้าหนี้เงินลงทุน	(64.95)	-	-
เงินสดจ่ายชำระประมาณการหนี้สินระยะยาว	-	-	-
เงินสดรับจากการลดทุนในบริษัทร่วม	-	44.66	-
เงินสดรับจากการขายเงินลงทุนในบริษัทร่วม	-	5.50	-
เงินสดรับคืนจากการเลิกกิจการของบริษัทย่อย	-	-	1.28
เงินจ่ายล่วงหน้าตามสัญญาก่อสร้าง	(2.27)	(341.54)	(41.91)
เงินสดจ่ายเพื่อซื้อที่ดินอาคารและอุปกรณ์	(768.63)	(658.32)	(1,710.33)
เงินสดรับจากการขายที่ดินอาคารและอุปกรณ์	-	0.21	-
เงินสดจ่ายเพื่อซื้อสินทรัพย์ไม่มีตัวตน	-	-	-
-โปรแกรมคอมพิวเตอร์	(0.16)	(0.12)	(0.03)
เงินสดลดลงจากการยกเลิกกิจการของบริษัทย่อย	-	-	-
เงินสดจ่ายเงินให้กู้ยืมแก่กิจการที่เกี่ยวข้องกัน	(50.00)	(25.65)	(272.00)
เงินสดรับเงินให้กู้ยืมแก่กิจการที่เกี่ยวข้องกัน	40.00	75.65	55.00
เงินสดสุทธิได้มาในกิจกรรมลงทุน	(991.32)	(936.64)	(1,997.88)

งบกระแสเงินสด	งบการเงินรวม	งบการเงินรวม	งบการเงินรวม
	31-ธ.ค.-60	31-ธ.ค.-61	31-ธ.ค.-62
	ล้านบาท	ล้านบาท	ล้านบาท
กระแสเงินสดจากกิจกรรมจัดหาเงิน			
เงินเบิกเกินบัญชีและเงินกู้ยืมระยะสั้นจากสถาบันการเงินเพิ่มขึ้น	-	-	201.05
เงินสดรับกู้ยืมจากกิจการที่เกี่ยวข้องกัน	-	-	50.00
เงินสดจ่ายเงินคืนกู้ยืมจากกิจการที่เกี่ยวข้องกัน	-	-	(50.00)
เงินสดรับจากเงินกู้ยืมระยะยาวจากสถาบันการเงิน	472.00	476.30	1,568.63
เงินสดจ่ายคืนเงินกู้ยืมระยะยาวจากสถาบันการเงิน	(188.78)	(277.35)	(324.24)
หนี้สินตามสัญญาเช่าการเงิน	(5.48)	(8.71)	(7.79)
เงินเพิ่มทุนในบริษัทย่อยของผู้มีส่วนได้เสียที่ไม่มีอำนาจควบคุมของบริษัทย่อย	59.74	55.73	79.63
เงินลดทุนในบริษัทย่อยของผู้มีส่วนได้เสียที่ไม่มีอำนาจควบคุมของบริษัทย่อย	(3.53)	(2.63)	-
เงินจ่ายคืนทุนในบริษัทย่อยของผู้มีส่วนได้เสียที่ไม่มีอำนาจควบคุมของบริษัทย่อย	-	-	(0.88)
เงินจ่ายจากการโอนหุ้น ผู้มีส่วนได้เสียที่ไม่มีอำนาจควบคุมของบริษัทย่อย	-	-	(12.91)
กำไรในบริษัทย่อยของ ผู้มีส่วนได้เสียที่ไม่มีอำนาจควบคุมของบริษัทย่อย	-	-	-

งบกระแสเงินสด	งบการเงินรวม	งบการเงินรวม	งบการเงินรวม
	31-ธ.ค.-60	31-ธ.ค.-61	31-ธ.ค.-62
	ล้านบาท	ล้านบาท	ล้านบาท
เงินปันผลของผู้มีส่วนได้เสียที่ไม่มีอำนาจควบคุม			
ของบริษัทย่อย	(55.94)	(76.47)	(142.45)
เงินปันผลจ่าย	(12.04)	(22.59)	(58.69)
เงินสดสุทธิได้มาจากกิจกรรมจัดหาเงิน	265.97	144.28	1,302.34
เงินสดและรายการเทียบเท่าเงินสดเพิ่มขึ้น(ลดลง) - สุทธิ	(45.76)	(71.21)	(21.88)
เงินสดและรายการเทียบเท่าเงินสด ณ วันต้นงวด	54.00	157.61	86.40
เงินสดและรายการเทียบเท่าเงินสด ณ วันสิ้นงวด	157.60	86.40	64.52

● อัตราส่วนทางการเงินที่สำคัญ

อัตราส่วนทางการเงิน	หน่วย	งบการเงินรวม	งบการเงินรวม	งบการเงินรวม
		31-ธ.ค.-60	31-ธ.ค.-61	31-ธ.ค.-62
อัตราส่วนสภาพคล่อง (LIQUIDITY RATIO)				
อัตราส่วนสภาพคล่อง	เท่า	1.27	1.35	1.02
อัตราส่วนสภาพคล่องหมุนเร็ว	เท่า	1.08	0.85	0.62
อัตราส่วนสภาพคล่องกระแสเงินสด	เท่า	1.37	0.98	0.71
อัตราส่วนหมุนเวียนลูกหนี้การค้า	เท่า	5.52	5.91	5.38
ระยะเวลาเก็บหนี้เฉลี่ย	วัน	66.11	61.77	67.79
อัตราส่วนหมุนเวียนเจ้าหนี้	เท่า	6.68	8.30	8.61
ระยะเวลารับชำระหนี้เฉลี่ย	วัน	54.65	44.00	42.40
Cash Cycle	วัน	11.46	18.78	28.73
อัตราส่วนแสดงความสามารถในการหากำไร (PROFITABILITY RATIO)				
อัตรากำไรขั้นต้นจากการขาย	ร้อยละ	46.44	47.20	45.73
อัตรากำไรจากการดำเนินงาน	ร้อยละ	39.99	40.79	39.09
อัตราส่วนเงินสดต่อการหากำไร	ร้อยละ	155.53	113.32	104.94
อัตรากำไรสุทธิ	ร้อยละ	18.80	22.54	21.54
อัตราผลตอบแทนผู้ถือหุ้น	ร้อยละ	10.04	15.14	13.56
อัตราส่วนแสดงประสิทธิภาพในการดำเนินงาน (EFFICIENCY RATIO)				
อัตราผลตอบแทนจากสินทรัพย์	ร้อยละ	8.14	11.59	9.50
อัตราผลตอบแทนจากสินทรัพย์ถาวร	ร้อยละ	13.02	17.96	14.28
อัตราการหมุนของสินทรัพย์	เท่า	0.23	0.28	0.24
อัตราส่วนวิเคราะห์นโยบายทางการเงิน (FINANCIAL POLICY RATIO)				
อัตราส่วนหนี้สินต่อส่วนของผู้ถือหุ้น	เท่า	1.10	1.07	1.47
อัตราส่วนความสามารถชำระดอกเบี้ย	เท่า	6.11	7.86	7.86
อัตราการจ่ายเงินปันผล	ร้อยละ	3.69	4.03	10.20

14. คำอธิบาย และการวิเคราะห์ฐานะการเงิน และผลการดำเนินงาน

14.1 การวิเคราะห์การดำเนินงานและฐานะทางการเงิน และการเปลี่ยนแปลงที่สำคัญ

14.1.1 ภาพรวมผลการดำเนินงานและฐานะทางการเงินที่ผ่านมา

บริษัทฯ ก่อตั้งขึ้นเมื่อวันที่ 26 ธันวาคม 2555 ประกอบธุรกิจหลักโดยการถือหุ้นในบริษัทอื่น (Holding Company) เพื่อประกอบธุรกิจผลิตและจำหน่ายไฟฟ้าจากพลังงานหมุนเวียน และให้บริการสนับสนุนการดำเนินการของบริษัทในกลุ่ม ซึ่ง ณ วันที่ 31 ธันวาคม 2562 บริษัทฯ ลงทุนในบริษัท 15 แห่ง ดังนี้

รายชื่อบริษัท	ตัวย่อ	ทุนจดทะเบียน ชำระแล้ว (ล้านบาท)	สัดส่วนการ ถือหุ้นของ บริษัทฯ	สถานะปัจจุบัน
บริษัท ช้างแรก ไบโอเพาเวอร์ จำกัด	CRB	200.00	73.12%	ดำเนินการจำหน่ายไฟฟ้าแล้ว
บริษัท มหาชัย กรีน เพาเวอร์ จำกัด	MGP	235.00	46.00%	ดำเนินการจำหน่ายไฟฟ้าแล้ว
บริษัท พุ่งสูง กรีน จำกัด	TSG	200.00	65.00%	ดำเนินการจำหน่ายไฟฟ้าแล้ว
บริษัท แมว่งศ์ เอ็นเนอจี จำกัด	MWE	200.00	85.00%	ดำเนินการจำหน่ายไฟฟ้าแล้ว
บริษัท พัทลุง กรีน เพาเวอร์ จำกัด	PGP	250.00	60.00%	ดำเนินการจำหน่ายไฟฟ้าแล้ว
บริษัท ปัตตานี กรีน จำกัด	PTG	404.45	69.09%	อยู่ระหว่างการก่อสร้าง
บริษัท สตุล กรีน เพาเวอร์ จำกัด	SGP	250.00	51.00%	ดำเนินการจำหน่ายไฟฟ้าแล้ว
บริษัท ทีพีซีเอช เพาเวอร์ 1 จำกัด	TPCH1	140.00	84.23%	อยู่ระหว่างการก่อสร้าง
บริษัท ทีพีซีเอช เพาเวอร์ 2 จำกัด	TPCH2	140.00	84.23%	อยู่ระหว่างการก่อสร้าง
บริษัท ทีพีซีเอช เพาเวอร์ 5 จำกัด	TPCH5	110.00	89.00%	อยู่ระหว่างการก่อสร้าง
บริษัท ทีพีซีเอช เพาเวอร์ 6 จำกัด	TPCH6	-	-	เลิกกิจการ วันที่ 18 มี.ค. 62
บริษัท ทีพีซีเอช เพาเวอร์ 7 จำกัด	TPCH7	-	-	เลิกกิจการ วันที่ 25 ก.พ. 62
บริษัท ทีพีซีเอช เพาเวอร์ 8 จำกัด	TPCH8	-	-	เลิกกิจการ วันที่ 25 ก.พ. 62
บริษัท พีโอ เวสต์แอนด์เอนเนอร์จี จำกัด	PA	12.65	33.04%	อยู่ระหว่างการขอใบอนุญาต
บริษัท สยาม พาวเวอร์ จำกัด	SP	420.00	50.00%	อยู่ระหว่างการก่อสร้าง

บริษัท ทีพีซี เพาเวอร์ โฮลดิ้ง จำกัด (มหาชน) เป็นบริษัท ลงทุนในบริษัทอื่นที่ประกอบธุรกิจโรงไฟฟ้าจากพลังงานหมุนเวียนเป็นหลัก จากแผนพัฒนาพลังงานทดแทนและพลังงานทางเลือก ผลักดันการพัฒนาศักยภาพการผลิตไฟฟ้าจากพลังงานหมุนเวียนให้เต็มประสิทธิภาพในแต่ละพื้นที่ และคำนึงถึงผลประโยชน์สาธารณะเป็นสำคัญ

เหตุการณ์ปี 2562

■ ประกาศจ่ายเงินปันผลประจำปี 2561

เมื่อวันที่ 24 เมษายน 2562 ที่ประชุมสามัญผู้ถือหุ้นได้มีมติจ่ายเงินปันผลจากผลการดำเนินงานงวด 12 เดือน (รอบระยะเวลาบัญชี 1 ม.ค. 2561 – 31 ธ.ค. 2561) ของกำไรสุทธิของงบการเงินเฉพาะกิจการจำนวน 144,060,197.36 บาท หลังหักทุนสำรองตามกฎหมายแล้วจำนวน 7,203,009.87 บาท จ่ายเงินปันผลในอัตราหุ้นละ 0.0623 บาท รวมเป็นเงินทั้งสิ้นจำนวน 24,994,760 บาท หรือร้อยละ 18.26 โดยกำหนดรายชื่อผู้ถือหุ้นที่จะมีสิทธิได้รับเงินปันผล (Record Date) ในวันที่ 8 พฤษภาคม 2562 และกำหนดจ่ายเงินปันผลจำนวนดังกล่าวให้แก่ผู้ถือหุ้นในวันที่ 24 พฤษภาคม 2562

■ ประกาศจ่ายเงินปันผลประจำปี 2562

1. จ่ายเงินปันผลระหว่างกาล ครั้งที่แรก

วันที่ 7 สิงหาคม 2562 ที่ประชุมคณะกรรมการบริษัทฯ ได้มีมติอนุมัติการจ่ายเงินปันผลจากผลการดำเนินงานงวด 6 เดือนแรก (รอบระยะเวลาบัญชี 1 ม.ค. 2562 – 30 มิ.ย. 2562) ของกำไรสุทธิของงบการเงินเฉพาะกิจการจำนวน 88,633,924.38 บาท หลังหักทุนสำรองตามกฎหมายแล้วจำนวน 4,431,696.22 บาท จ่ายเงินปันผลในอัตราหุ้นละ 0.084 บาท รวมเป็นเงินทั้งสิ้นจำนวน 33,700,800 บาท หรือร้อยละ 40.02 โดยกำหนดวันกำหนดรายชื่อผู้ถือหุ้นที่มีสิทธิรับเงินปันผลระหว่างกาล (Record Date) ในวันที่ 22 สิงหาคม 2562 และได้จ่ายเงินปันผลระหว่างกาลแล้ว ในวันที่ 5 กันยายน 2562

2. จ่ายเงินปันผลจากผลการดำเนินงาน ครั้งที่หลัง

วันที่ 19 กุมภาพันธ์ 2563 ที่ประชุมคณะกรรมการบริษัทฯ ได้มีมติอนุมัติการจ่ายเงินปันผลระหว่างกาลจากผลการดำเนินงานงวด 6 เดือนหลัง (รอบระยะเวลาบัญชี 1 ก.ค. 2562 – 31 ธ.ค. 2562) ของกำไรสุทธิของงบการเงินเฉพาะกิจการจำนวน 128,875,235.45 บาท หลังหักทุนสำรองตามกฎหมายแล้วจำนวน 6,443,761.77 บาท จ่ายเงินปันผล ในอัตราหุ้นละ 0.123 บาท รวมเป็นเงินทั้งสิ้นจำนวน 49,347,600 บาท หรือร้อยละ 40.31 โดยกำหนดวันกำหนดรายชื่อผู้ถือหุ้นที่มีสิทธิรับเงินปันผล (Record Date) ในวันที่ 7 พฤษภาคม 2563 และกำหนดจ่ายเงินปันผลในวันที่ 20 พฤษภาคม 2563 ซึ่งสิทธิในการรับเงินปันผลดังกล่าวยังมีความไม่แน่นอนจนกว่าจะได้รับการอนุมัติจากที่ประชุมสามัญผู้ถือหุ้นประจำปี 2563

ถ้าที่ประชุมสามัญผู้ถือหุ้นประจำปี 2563 อนุมัติการจ่ายเงินปันผล จะทำให้การจ่ายเงินปันผลจากผลการดำเนินงานงวด 12 เดือน (รอบระยะเวลาบัญชี 1 ม.ค. 2562 – 31 ธ.ค. 2562) ของกำไรสุทธิของงบการเงินเฉพาะกิจการ เป็นอัตราหุ้นละ 0.207 บาท รวมเป็นเงินทั้งสิ้นจำนวน 83,048,400 บาท หรือร้อยละ 40.19

■ รวมหน่วยไฟฟ้าที่ผลิตได้ในปี 2562

ในปี 2562 บริษัทมีโรงไฟฟ้าที่ดำเนินการเต็มปีทั้งหมดหกโครงการ โดยรวมผลิตกระแสไฟฟ้าได้ 433,345,575 หน่วย โดยค่า Capacity factor เฉลี่ยของทั้งหกโครงการเท่ากับ 93.7% หรือโดยเฉลี่ยแล้วโรงไฟฟ้าในเครือของบริษัทมีการหยุดซ่อมบำรุงประจำปี ปีละ 23 วันเท่านั้น

■ รับรางวัล Thailand Energy Award ด้านพลังงานทดแทน

โรงไฟฟ้ามหาชัย กรีน และโรงไฟฟ้าทุ่งสง กรีน ซึ่งเป็นโรงไฟฟ้าในเครือของบริษัทฯ ได้ชนะการประกวดรางวัล Thailand Energy Award ประจำปี 2019 ด้านพลังงานทดแทน ประเภทโครงการที่เชื่อมโยงกับระบบสายส่งไฟฟ้า (On-Grid) ซึ่งจัดโดยกรมพัฒนาพลังงานทดแทนและอนุรักษ์พลังงาน (พพ.) เพื่อคัดเลือกผู้ประกอบการและหน่วยงานที่มีจุดเด่นด้านการอนุรักษ์พลังงานไทยอย่างยั่งยืนเพื่อให้สอดคล้องกับ นโยบายการอนุรักษ์พลังงานและการพัฒนาพลังงานทดแทนของภาครัฐ

■ ตัวแทนประเทศไทยและชนะการประกวด ASEAN Energy Award

หลังจากชนะการประกวด Thailand Energy Award 2019 โรงไฟฟ้ามหาชัย กรีน และโรงไฟฟ้าทุ่งสง กรีน ได้เป็นตัวแทนประเทศไทยไปประกวดในระดับอาเซียนในเวที ASEAN Energy Award 2019 โดยโรงไฟฟ้ามหาชัย กรีนได้รับรางวัลชนะเลิศ และ โรงไฟฟ้าทุ่งสง กรีน ได้รับรางวัลรองชนะเลิศอันดับหนึ่ง ซึ่งในปีนี้เป็นประเทศไทยได้รับเกียรติเป็นเจ้าภาพการจัดงานอีกด้วย

■ บริษัท สยาม พาวเวอร์ จำกัด ลงนามสัญญาซื้อขายไฟฟ้ากับการไฟฟ้านครหลวง (กฟน.)

วันที่ 12 กรกฎาคม 2562 บริษัท สยาม พาวเวอร์ จำกัด ที่ TPCB ถือหุ้นในสัดส่วน 50% ได้ลงนามสัญญาซื้อขายไฟฟ้าสำหรับโครงการผลิตไฟฟ้าจากขยะชุมชนในรูปแบบ Feed-in Tariff (FiT) กับ การไฟฟ้านครหลวง (กฟน.) โดยมีขนาดกำลังการผลิตติดตั้งอยู่ที่ 9.5 เมกะวัตต์ ในปริมาณรับซื้อไฟฟ้าที่สูงสุด 8.0 เมกะวัตต์ ซึ่งมีกำหนดวันจ่ายไฟฟ้าเข้าระบบเชิงพาณิชย์ (SCOD) ภายในวันที่ 30 พฤศจิกายน 2563 รายได้ค่าไฟฟ้าในรูปแบบ FiT-ขยะชุมชน เป็นราคาหน่วยละ 5.8143 บาท (โครงสร้างราคา มี FiT fix 2.39 + FiT variable 2.734 + FiT premium 0.7) ภายใต้สัญญาก่อสร้างและบริหารจัดการระบบการนำขยะมูลฝอยจากหลุมฝังกลบมาใช้ประโยชน์เป็นเชื้อเพลิงสำหรับการผลิตไฟฟ้า ปริมาณ 3 ล้านตัน เป็นเวลา 23 ปี อายุสัญญาโครงการสิ้นสุดวันที่ 19 สิงหาคม 2585

ความคืบหน้าโครงการ

โครงการโรงไฟฟ้าที่ COD แล้ว	60 MW
CRB, MWE, MGP, TSG, PGP, SGP	
โครงการที่อยู่ระหว่างก่อสร้าง	59 MW
PTG, TPCB 1, TPCB 2, TPCB 5, SP	

ผลการดำเนินงานเฉพาะกิจการของบริษัท

งบการเงินเฉพาะกิจการ (ล้านบาท)	เปลี่ยนแปลง+/-			เปลี่ยนแปลง+/-		
	Q4-2562	Q3-2562	QoQ	2562	2561	YoY
รายได้						
รายได้เงินปันผล	80.76	78.89	2.4%	278.95	196.58	41.9%
รายได้อื่น	4.51	2.91	54.8%	14.65	14.94	(1.9%)
รวมรายได้	85.27	81.80	4.2%	293.60	211.52	38.8%
ค่าใช้จ่าย						
ค่าใช้จ่ายในการบริหาร	(16.64)	(19.42)	(14.3%)	(71.72)	(67.28)	6.6%
ขาดทุนจากการเลิกบริษัทย่อย	0.00	0.00	-	(2.12)	0.00	-
ต้นทุนทางการเงิน	(1.73)	(0.42)	>100.0%	(2.25)	(0.18)	>100%
รวมค่าใช้จ่าย	(18.36)	(19.84)	(7.4%)	(76.09)	(67.46)	12.8%
กำไร(ขาดทุน) สุทธิ	66.91	61.97	8.0%	217.51	144.06	51.0%
กำไร(ขาดทุน) เบ็ดเสร็จจอื่น*	(1.43)	0.00	-	(1.43)	0.75	(>100.0%)
กำไร(ขาดทุน) เบ็ดเสร็จรวมสำหรับปี	65.47	61.97	5.7%	216.07	144.81	49.2%
กำไรต่อหุ้น	0.17	0.15	8.0%	0.54	0.36	51.0%

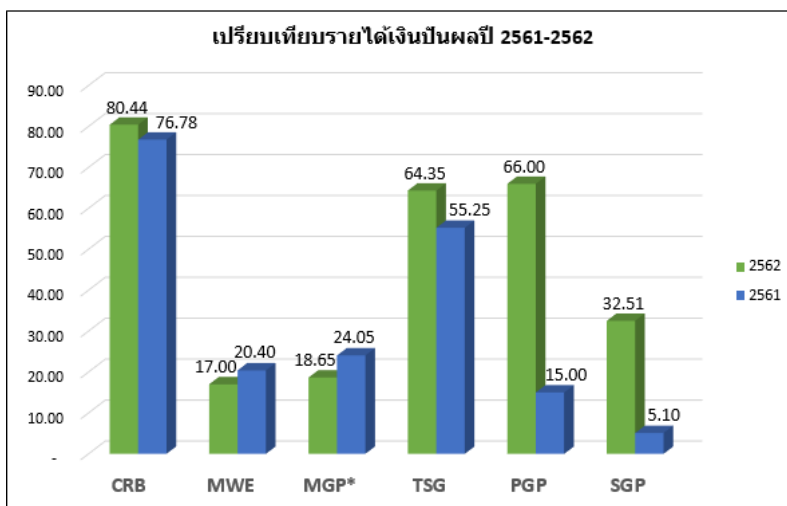
หมายเหตุ * ผลกำไร(ขาดทุน)จากการวัดมูลค่าใหม่ของผลประโยชน์พนักงานที่กำหนดไว้

งบเฉพาะกิจการ

สำหรับปี 2562 มีกำไร(ขาดทุน) สุทธิจำนวน 217.51 ล้านบาท เพิ่มขึ้นจำนวน 73.45 ล้านบาท หรือเพิ่มขึ้นร้อยละ 51 เมื่อเทียบกับปี 2561 จำนวน 144.06 ล้านบาท เนื่องมาจากสาเหตุดังต่อไปนี้

■ รายได้จากเงินปันผลที่เพิ่มมากขึ้น

บริษัท ฯ มีรายได้จากเงินปันผลจำนวน 278.95 ล้านบาท เพิ่มขึ้นจำนวน 82.37 ล้านบาท หรือเพิ่มขึ้นร้อยละ 41.9 เมื่อเทียบกับปี 2561 จำนวน 196.58 ล้านบาท ซึ่งแสดงดังภาพด้านล่าง



หมายเหตุ MGP* ซึ่งเป็นกิจการร่วมค้า รับรู้รายได้จากการขายไฟฟ้าตามสัดส่วนการถือหุ้น

■ รายได้อื่น

บริษัท ฯ มีรายได้อื่นจำนวน 14.65 ล้านบาท ลดลงจำนวน 0.29 ล้านบาท หรือลดลงร้อยละ 1.9 เมื่อเทียบกับปี 2561 จำนวน 14.94 ล้านบาท เนื่องจากกำไรขาดทุนจากการขายเงินลงทุน และรายได้ดอกเบี้ยรับจากเงินกู้ยืมระยะสั้นในบริษัทย่อยลดลง

■ ค่าใช้จ่ายในการบริหาร

บริษัท ฯ มีค่าใช้จ่ายจำนวน 71.72 ล้านบาท เพิ่มขึ้นจำนวน 4.44 ล้านบาท หรือเพิ่มขึ้นร้อยละ 6.6 เมื่อเทียบกับปี 2561 จำนวน 67.28 ล้านบาท โดยเป็นค่าใช้จ่ายเกี่ยวกับเงินเดือนและผลตอบแทนพนักงาน กรรมการ ผู้บริหาร ค่าใช้จ่ายสาธารณูปโภค ค่าใช้จ่ายในการดำเนินงานอื่นๆ และค่าใช้จ่ายเกี่ยวกับการบริหารงาน ค่าที่ปรึกษา ค่าส่งเสริมประชาสัมพันธ์ ซึ่งค่าใช้จ่ายที่เกิดขึ้นเพื่อทำให้บริษัท ฯ สามารถดำเนินงานต่างๆ เป็นปกติ

■ ขาดทุนจากการเลิกบริษัทย่อย

ปี 2562 บริษัท ฯ ขาดทุนจากการเลิกบริษัทย่อย จำนวน 2.12 ล้านบาท โดยบริษัท ได้เลิกกิจการบริษัทย่อย ได้แก่ บริษัท TPC6 TPC7 TPC8 ซึ่งเป็นบริษัทที่จัดตั้งเพื่อยื่นประมูลโครงการโรงไฟฟ้าชีวมวล แต่เนื่องด้วยนโยบายของภาครัฐยังไม่เปิดการประมูล จึงได้ทำการเลิกกิจการ

■ **ต้นทุนทางการเงิน**

บริษัทฯ มีต้นทุนทางการเงิน จำนวน 2.25 ล้านบาท เพิ่มขึ้นจำนวน 2.07 ล้านบาท เมื่อเทียบกับปี 2561 จำนวน 0.18 ล้านบาท ซึ่งเป็นดอกเบี้ยจ่ายจากสัญญาเช่าทางการเงิน และดอกเบี้ยจ่ายจากการกู้ยืมเงินระยะสั้นจากสถาบันการเงิน

ผลการดำเนินงานโดยรวมของบริษัท

งบการเงินรวม (ล้านบาท)	เปลี่ยนแปลง+/-)					
	เปลี่ยนแปลง+/-)					
	Q4-2562	Q3-2562	QoQ	2562	2561	YoY
รายได้จากการขายไฟฟ้า	411.15	426.01	(3.5%)	1,642.02	1,560.12	5.2%
ต้นทุนจากการขายไฟฟ้า	(229.81)	(220.00)	4.5%	(891.14)	(823.82)	8.2%
กำไรขั้นต้น	181.33	206.01	(12.0%)	750.88	736.30	2.0%
รายได้อื่น	4.59	2.78	65.1%	13.51	9.84	37.3%
กำไรก่อนค่าใช้จ่าย	185.93	208.79	(11.0%)	764.39	746.14	2.4%
ค่าใช้จ่ายในการบริหาร	(36.54)	(30.39)	(20.2%)	(122.45)	(109.79)	11.5%
ขาดทุนจากการเลิกบริษัทย่อย	0.00	0.00	-	(1.16)	0.0	-
ส่วนแบ่งกำไร (ขาดทุน) จากเงินลงทุนในบริษัทร่วม	3.83	(0.60)	-	13.62	6.43	>100.0%
ต้นทุนทางการเงิน	(19.62)	(20.42)	(3.9%)	(78.81)	(81.73)	(3.6%)
รวมค่าใช้จ่าย	(52.32)	(51.41)	(1.8%)	(188.81)	(185.09)	2.0%
กำไร (ขาดทุน) ก่อนภาษีเงินได้	133.60	157.38	(15.1%)	575.58	561.05	2.6%
ค่าใช้จ่าย (รายได้) ภาษีเงินได้	(0.39)	0.00	-	(0.38)	(0.03)	26.2%
กำไร (ขาดทุน) สำหรับปี	133.22	157.38	(15.4%)	575.20	560.75	2.6%
กำไร(ขาดทุน)เบ็ดเสร็จอื่น*	(2.14)	0.00	-	(2.14)	0.75	(>100.0%)
กำไร(ขาดทุน)เบ็ดเสร็จรวมสำหรับปี	131.07	157.38	(16.7%)	573.06	561.50	2.1%
กำไรต่อหุ้น	0.20	0.24	(15.5%)	0.90	0.88	1.6%
การแบ่งปันกำไรรวม						
ส่วนที่เป็นของบริษัทใหญ่	82.06	97.16	(15.5%)	359.51	353.89	1.6%
ส่วนที่เป็นของส่วนได้เสียที่ไม่มีอำนาจควบคุม	51.16	60.22	(15.0%)	215.69	206.86	4.3%
กำไร (ขาดทุน) รวม	133.22	157.38	(15.4%)	575.20	560.75	2.6%
การแบ่งปันกำไรเบ็ดเสร็จรวม						
ส่วนที่เป็นของบริษัทใหญ่	79.98	97.16	(17.7%)	357.44	354.64	0.8%
ส่วนที่เป็นของส่วนได้เสียที่ไม่มีอำนาจควบคุม	51.09	60.22	(15.2%)	215.62	206.86	4.2%
กำไร (ขาดทุน) เบ็ดเสร็จรวม	131.07	157.38	(16.7%)	573.06	561.50	2.1%

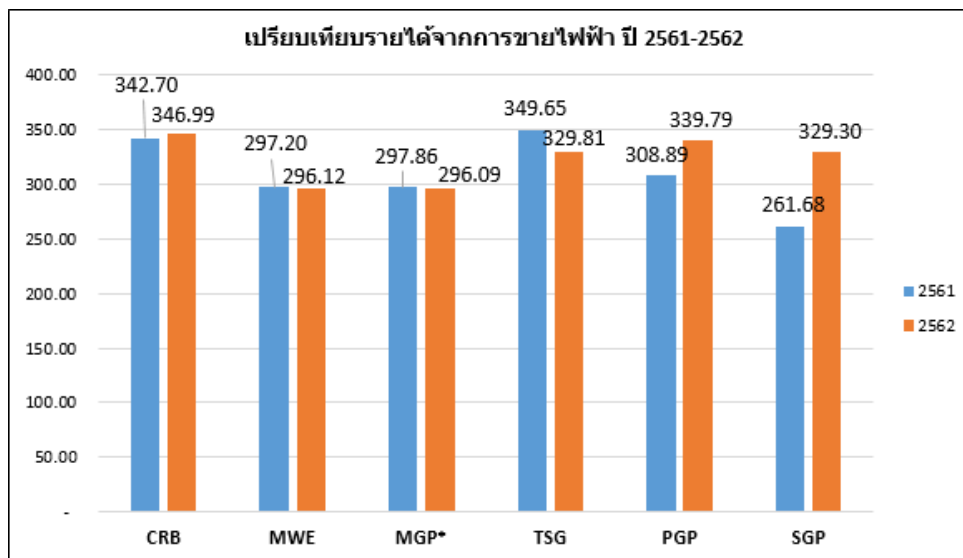
หมายเหตุ * ผลกำไร(ขาดทุน)จากการวัดมูลค่าใหม่ของผลประโยชน์พนักงานที่กำหนดไว้

งบการเงินรวม

■ รายได้จากการขายไฟฟ้า

สำหรับปี 2562 บริษัทฯ และบริษัทย่อย มีรายได้จากการขายไฟฟ้าจำนวนทั้งสิ้น 1,642.02 ล้านบาท เพิ่มขึ้นจำนวน 81.90 ล้านบาท หรือร้อยละ 5.2 เมื่อเทียบกับปี 2561 จำนวน 1,560.12 ล้านบาท เนื่องจากโครงการ PGP และ SGP เดินเครื่องได้เต็มกำลังกว่าปีที่แล้ว ซึ่งมีรายได้ดังต่อไปนี้

หน่วย: ล้านบาท



หมายเหตุ MGP* เป็นกิจการร่วมค้า รับรู้รายได้จากการขายไฟฟ้าตามสัดส่วนการถือหุ้น

■ ต้นทุนจากการขายไฟฟ้า

บริษัทฯ และบริษัทย่อย มีต้นทุนจากการขายไฟฟ้าของบริษัทฯ จำนวน 891.14 ล้านบาท เพิ่มขึ้นจำนวน 67.32 ล้านบาท เมื่อเทียบกับปี 2561 จำนวน 823.82 ล้านบาท ประกอบด้วยค่าใช้จ่ายหลัก ได้แก่ ค่าจ้างเดินเครื่อง/ ค่าบริหารจัดการเดินเครื่อง และค่าวัสดุอุปกรณ์ต่างๆ เพื่อเสริมสร้างเครื่องจักรที่เป็นทรัพย์สินหลักให้มีประสิทธิภาพเพิ่มขึ้น มีรายละเอียดดังต่อไปนี้

ต้นทุนจากการขายไฟฟ้า (ล้านบาท)	2562						ร้อยละ
	CRB	MWE	TSG	PGP	SGP	รวม	
ค่าจ้างเดินเครื่องและบำรุงรักษา	147.34	135.16	133.24	144.58	132.09	692.41	77.70
ค่าเสื่อมราคา และค่าตัดจำหน่าย	27.32	28.66	28.54	33.71	35.45	153.67	17.24
ค่าซ่อมแซมบำรุงรักษา	7.16	11.44	0.84	4.48	3.70	27.61	3.10
ค่าไฟฟ้าใช้ในโครงการ	1.34	3.52	3.89	3.79	4.90	17.45	1.96
รวมต้นทุนขายไฟฟ้า	183.15	178.78	166.52	186.55	176.13	891.14	100.00
ร้อยละเมื่อเทียบกับรายได้จากการขายไฟฟ้า							54.27

ต้นทุนจากการขายไฟฟ้า (ล้านบาท)	2561						
	CRB	MWE	TSG	PGP	SGP	รวม	ร้อยละ
ค่าจ้างเดินเครื่องและบำรุงรักษา	143.46	147.54	138.69	113.70	95.15	638.53	77.51
ค่าเสื่อมราคา และค่าตัดจำหน่าย	25.90	27.90	28.09	33.29	31.01	146.19	17.75
ค่าซ่อมแซมบำรุงรักษา	6.20	13.62	0.00	2.26	0.98	23.05	2.80
ค่าไฟฟ้าใช้ในโครงการ	1.37	1.58	4.08	3.71	5.28	16.03	1.95
รวมต้นทุนขายไฟฟ้า	176.93	190.64	170.86	152.96	132.42	823.81	100.00
ร้อยละเมื่อเทียบกับรายได้จากการขายไฟฟ้า							52.80

เมื่อเทียบต้นทุนจากการขายไฟฟ้ากับรายได้จากการขายไฟฟ้า ในปี 2562 เพิ่มขึ้นร้อยละ 1.47 เนื่องจาก มีการปรับค่าจ้างเดินเครื่องของโครงการ PGP จากหน่วยละ 1.617 บาท เป็นอัตราหน่วยละ 1.752 บาท และโครงการ SGP จากหน่วยละ 1.565 บาท เป็นอัตราหน่วยละ 1.652 บาท อีกทั้งแนวโน้มตลาดของราคาเชื้อเพลิงโซนภาคใต้ได้มีการปรับขึ้นราคา จึงทำให้ค่าจ้างเดินเครื่องของโครงการ CRB และโครงการ TSG มีการปรับเพิ่มขึ้นเล็กน้อย เพื่อเป็นเงินสนับสนุนจากผลกระทบดังกล่าว โดยค่าจ้างเดินเครื่องยังเป็นสัญญาเดิม และโครงการ MWE มีต้นทุนลดลง เนื่องจากในไตรมาส 1 ปี 2561 สัญญาจ้างเดินเครื่องได้สิ้นสุดลง ซึ่งทางบริษัทฯ เข้ามาบริหารจัดการเองจึงทำให้ต้นทุนต่อหน่วยลดลง

▪ รายได้อื่นๆ

บริษัท ฯ และบริษัทย่อยมีรายได้อื่นจำนวน 13.51 ล้านบาท เพิ่มขึ้นจำนวน 3.67 ล้านบาท เมื่อเทียบกับปี 2561 จำนวน 9.84 ล้านบาท เนื่องจากกำไรจากการขายเงินลงทุน และรายได้ดอกเบี้ยรับจากเงินกู้ยืมระยะสั้น ในบริษัทย่อย

▪ ค่าใช้จ่ายในการบริหาร

บริษัทฯ และบริษัทย่อย มีค่าใช้จ่ายในการบริหารจำนวน 122.45 ล้านบาท เพิ่มขึ้นจำนวน 12.66 ล้านบาท เมื่อเทียบกับปี 2561 จำนวน 109.79 ล้านบาท โดยมีค่าใช้จ่ายส่วนใหญ่เป็นค่าใช้จ่ายเกี่ยวกับเงินเดือนและผลตอบแทนพนักงาน กรรมการ ผู้บริหาร ค่าใช้จ่ายสาธารณูปโภค เงินสมทบกองทุนพัฒนาพื้นที่รอบโรงไฟฟ้า ค่าเสื่อมราคา ค่าใช้จ่ายในการดำเนินงานอื่นๆ และค่าใช้จ่ายเกี่ยวกับการบริหารงาน และมีการตัดจ่ายค่าใช้จ่ายในการเข้าพื้นที่ ที่ใช้ในการพัฒนาโครงการพืชพลังงานจากแควตลอดระยะเวลา 2 ปี ซึ่งพืชพลังงานจากแควสามารถนำมาใช้เป็นเชื้อเพลิงได้ดี

▪ ขาดทุนจากการเลิกบริษัทย่อย

บริษัท ฯ ขาดทุนจากการเลิกบริษัทย่อย จำนวน 1.16 ล้านบาท โดยบริษัทได้เลิกกิจการบริษัทย่อย ได้แก่ บริษัท TPC6 TPC7 TPC8 ซึ่งเป็นบริษัทที่จัดตั้งเพื่อยื่นประมูลโครงการโรงไฟฟ้าชีวมวล แต่เนื่องด้วยนโยบายของภาครัฐยังไม่เปิดการประมูล จึงได้ทำการเลิกกิจการ

▪ ต้นทุนทางการเงิน

บริษัท ฯ และบริษัทย่อย มีต้นทุนทางการเงินจำนวน 78.81 ล้านบาท ลดลงจำนวน 2.92 ล้านบาท เมื่อเทียบกับปี 2561 จำนวน 81.73 ล้านบาท เนื่องจากภาระเงินกู้ยืมระยะยาวจากสถาบันการเงินลดลง และอัตราดอกเบี้ยลดลงระหว่างปี

■ กำไร(ขาดทุน) จากเงินลงทุนในกิจการร่วมค้า

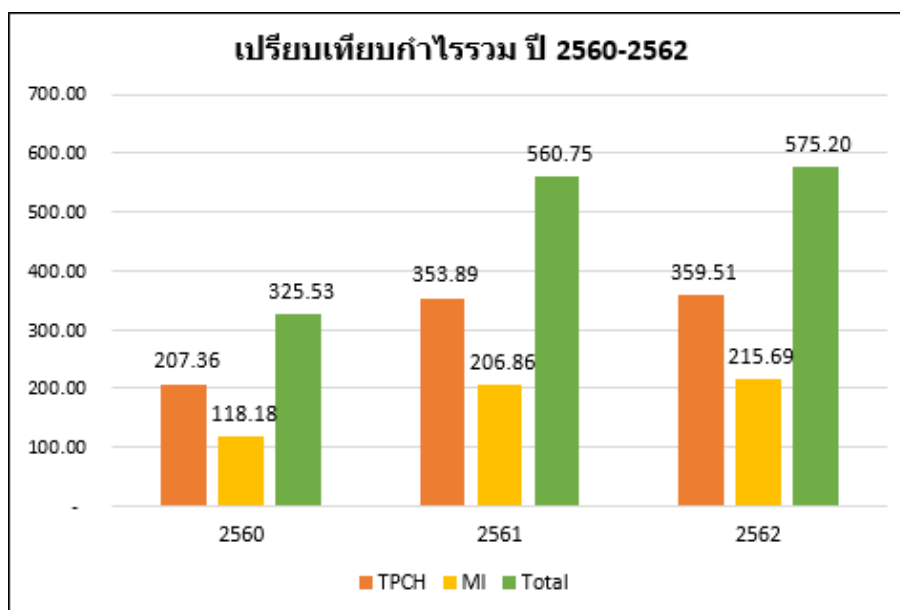
ส่วนแบ่งกำไรจากเงินลงทุนในกิจการร่วมค้า รับรู้ผลการดำเนินงานของกิจการร่วมค้าตามสัดส่วนการลงทุน จำนวน 13.62 ล้านบาท เพิ่มขึ้นจำนวน 7.18 ล้านบาท เมื่อเทียบกับปี 2561 มีรายละเอียดดังต่อไปนี้

- โรงไฟฟ้า MGP สัดส่วนร้อยละ 46 มีส่วนแบ่งกำไรจำนวน 33.92 ล้านบาท เพิ่มขึ้นจำนวน 1.9 ล้านบาท
- บริษัท พีเอ เวสต์แอนด์เอเนอร์จี จำกัด (PA) สัดส่วนร้อยละ 33 มีส่วนแบ่งขาดทุนจำนวน 0.13 ล้านบาท ขาดทุนเพิ่มขึ้นจำนวน 0.07 ล้านบาท เมื่อเทียบกับปี 2561
- บริษัท สยาม พาวเวอร์ จำกัด (SP) สัดส่วนร้อยละ 50 มีส่วนแบ่งขาดทุนจำนวน 20.16 ล้านบาท ขาดทุนลดลงจำนวน 5.35 ล้านบาท เมื่อเทียบกับปี 2561 เนื่องจากในปี 2561 มีค่าใช้จ่ายการประมูล โครงการโรงไฟฟ้าขยะ และเลิกกิจการในบริษัทย่อยของบริษัท

■ กำไร(ขาดทุน) สำหรับปี

สำหรับปี 2562 บริษัทฯ มีกำไร(ขาดทุน) สุทธิ จำนวน 575.20 ล้านบาท เพิ่มขึ้นจำนวน 14.45 ล้านบาท หรือร้อยละ 2.6 เมื่อเทียบกับปี 2561 จำนวน 560.75 ล้านบาท โดยแบ่งเป็นกำไรของบริษัทจำนวน 359.51 ล้านบาท เพิ่มขึ้นจำนวน 5.62 ล้านบาท เมื่อเทียบกับปี 2561 จำนวน 353.89 ล้านบาท เนื่องจากต้นทุนทางการเงิน ลดลง และส่วนแบ่งจากเงินลงทุนในกิจการร่วมค้าได้กำไรมากขึ้น นอกจากนี้ทุกโครงการยังเดินเครื่องเต็มประสิทธิภาพ ทำให้สามารถจำหน่ายไฟฟ้าได้มากขึ้น ส่งผลให้บริษัทมีกำไรเพิ่มขึ้นอย่างต่อเนื่องทุกปี

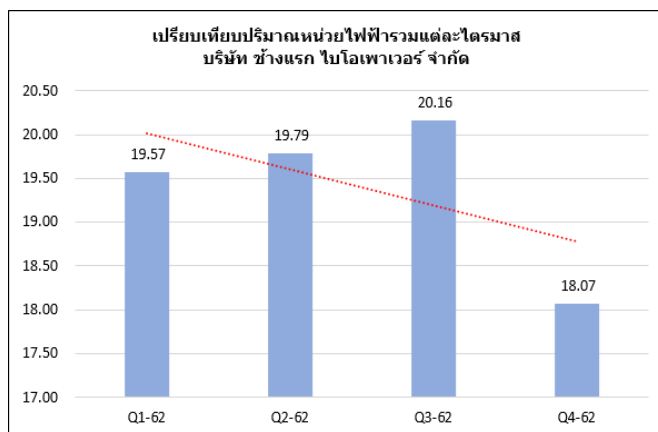
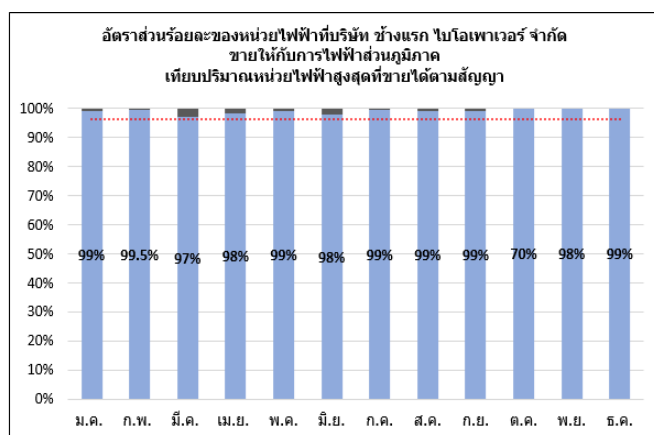
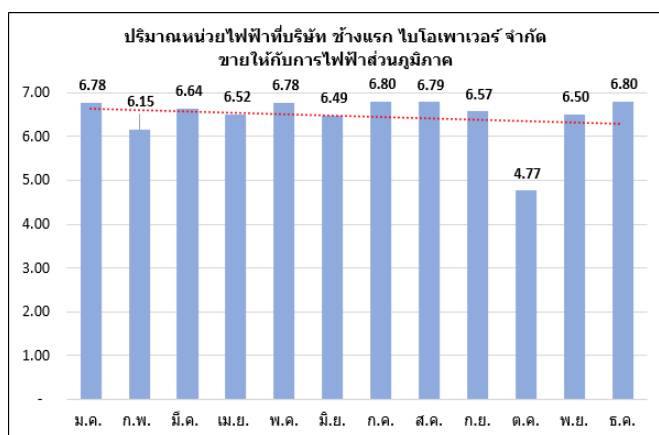
หน่วย: ล้านบาท



การดำเนินการจำหน่ายไฟฟ้าเข้าระบบเชิงพาณิชย์มีทั้งสิ้นจำนวน 6 โครงการ

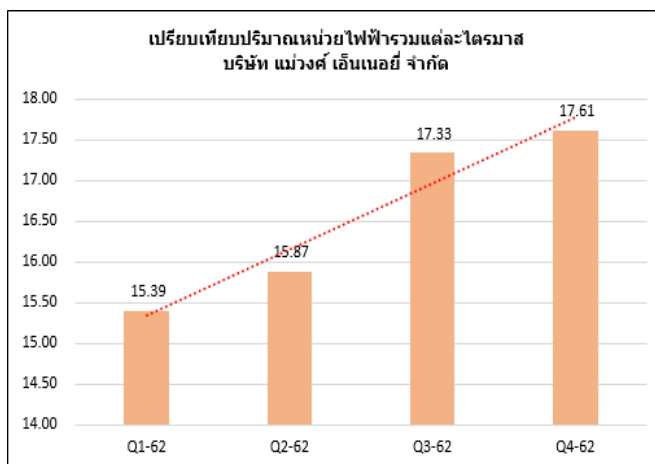
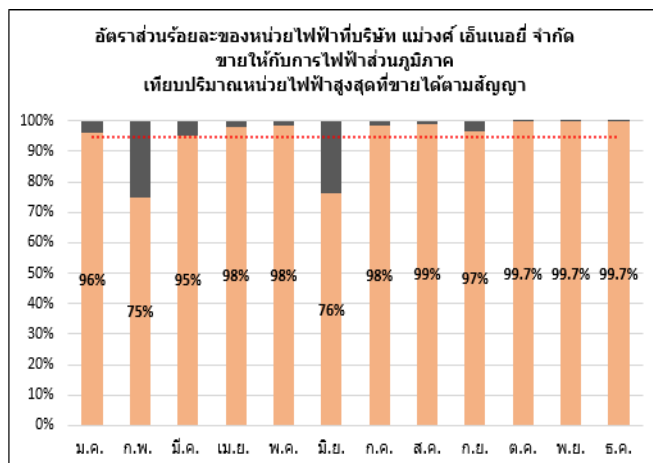
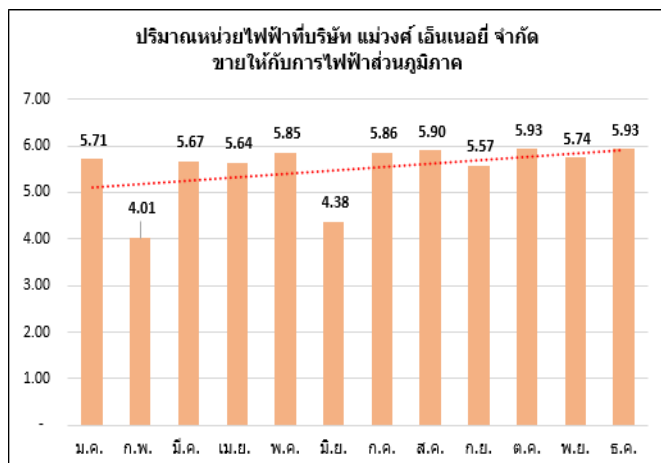
โรงไฟฟ้า CRB มีปริมาณการขายไฟฟ้าตามสัญญาซื้อขายไฟฟ้า 9.2 เมกะวัตต์ รายได้จากการขายไฟฟ้าในระบบ Feed-in Tariff (FiT) ราคาซื้อขายไฟฟ้าสุทธิ 4.47 บาทต่อหน่วยขาย ในไตรมาส 4/2562 สามารถผลิตกระแสไฟฟ้า เพื่อจำหน่ายเป็นจำนวน 18,065,656 หน่วย ในไตรมาสนี้มี Planned Shutdown เดือนตุลาคมจำนวน 9 วัน และUnplanned Shutdown จำนวน 8 ชม.

ผลการดำเนินการปี 2562 โรงไฟฟ้า CRB สามารถผลิตไฟฟ้า เพื่อจำหน่ายเป็นจำนวนทั้งสิ้น 77,584,890 หน่วย มี Planned Shutdown จำนวน 9 วัน และUnplanned Shutdown จำนวน 2 วัน ซึ่งแสดงข้อมูลดังภาพด้านล่าง



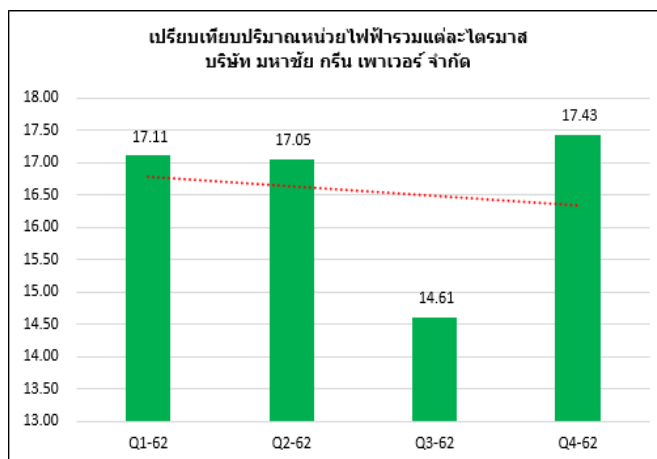
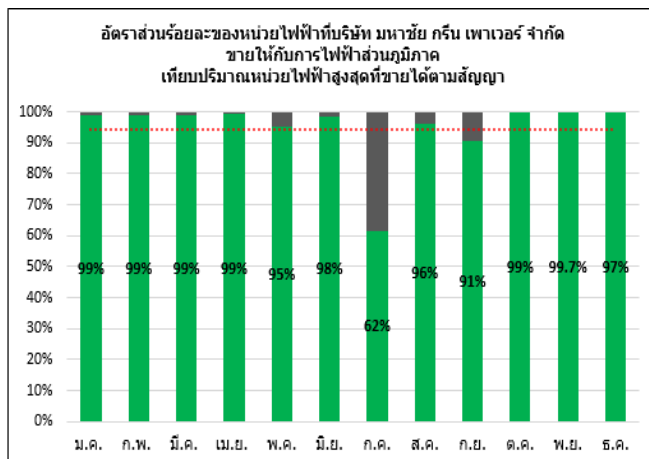
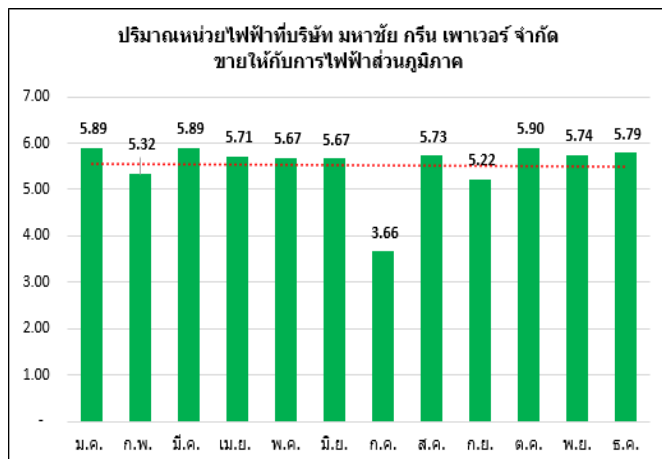
โรงไฟฟ้า MWE มีปริมาณการขายไฟฟ้าตามสัญญาซื้อขายไฟฟ้า 8.0 เมกะวัตต์ รายได้จากการขายไฟฟ้าในระบบ Feed-in Tariff (FiT) ราคาซื้อขายไฟฟ้าสุทธิ 4.47 บาทต่อหน่วยขาย ในไตรมาส 4/2562 สามารถผลิตกระแสไฟฟ้า เพื่อจำหน่ายเป็นจำนวน 17,608,776 หน่วย ในไตรมาสนี้มี Unplanned Shutdown จำนวน 8 ชม.

ผลการดำเนินการปี 2562 โรงไฟฟ้า MWE สามารถผลิตไฟฟ้า เพื่อจำหน่ายเป็นจำนวนทั้งสิ้น 66,209,592 หน่วย มี Planned Shutdown จำนวน 7 วัน และ Unplanned Shutdown จำนวน 14 วัน 14 ชม. ซึ่งแสดงข้อมูลดังภาพด้านล่าง



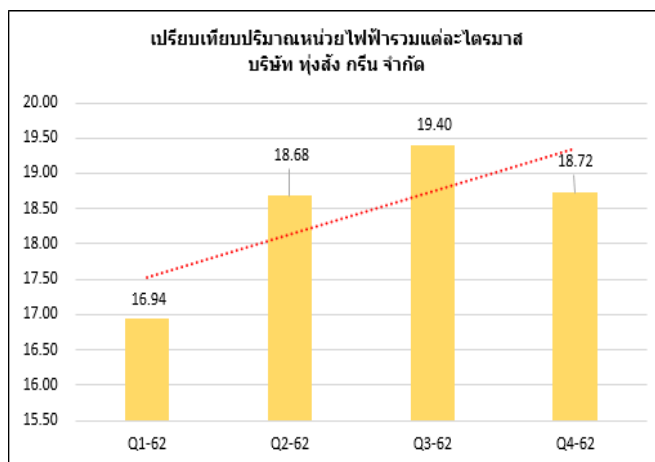
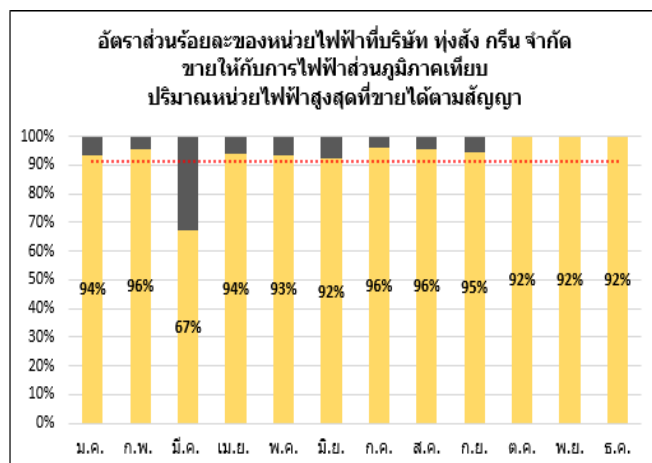
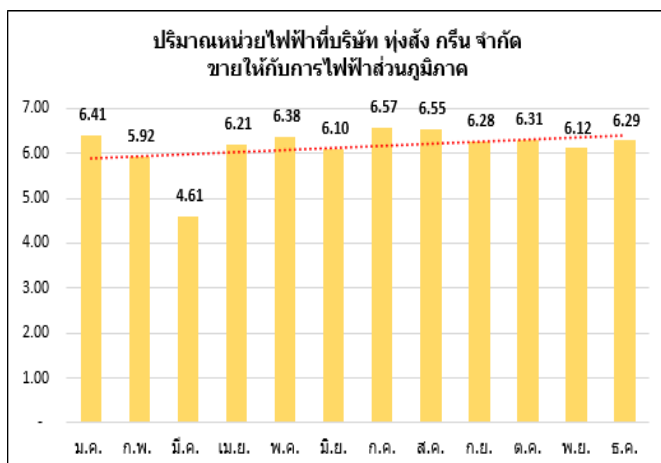
โรงไฟฟ้า MGP มีปริมาณการขายไฟฟ้าตามสัญญาซื้อขายไฟฟ้า 8.0 เมกะวัตต์ รายได้จากการขายไฟฟ้าในระบบ Feed-in Tariff (FiT) ราคาซื้อขายไฟฟ้าสุทธิ 4.47 บาทต่อหน่วยขาย ในไตรมาส 4/2562 สามารถผลิตกระแสไฟฟ้า เพื่อจำหน่ายเป็นจำนวน 17,432,545 หน่วย ในไตรมาสนี้มี Unplanned Shutdown จำนวน 4 ชม.

ผลการดำเนินการปี 2562 โรงไฟฟ้า MGP สามารถผลิตไฟฟ้า เพื่อจำหน่ายเป็นจำนวนทั้งสิ้น 66,201,820 หน่วย มี Planned Shutdown จำนวน 10 วัน และ Unplanned Shutdown จำนวน 3 วัน 19 ชม. ซึ่งแสดงข้อมูลดังภาพด้านล่าง



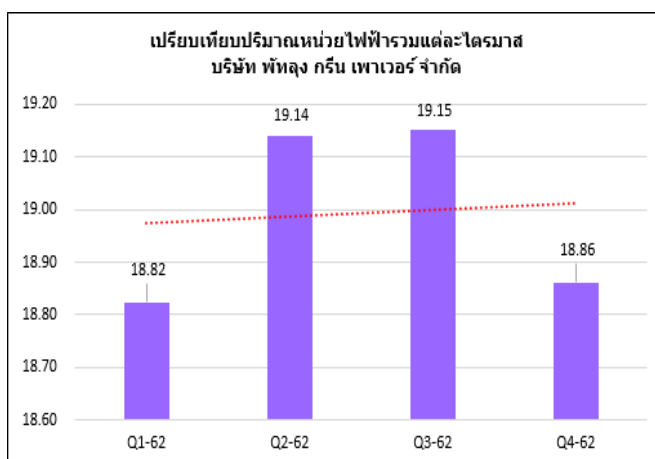
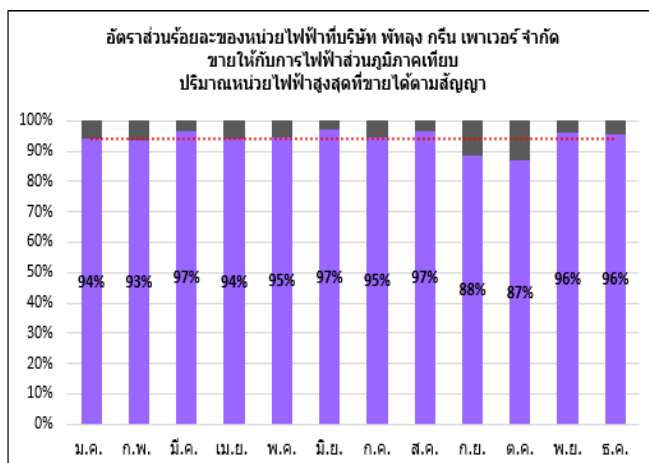
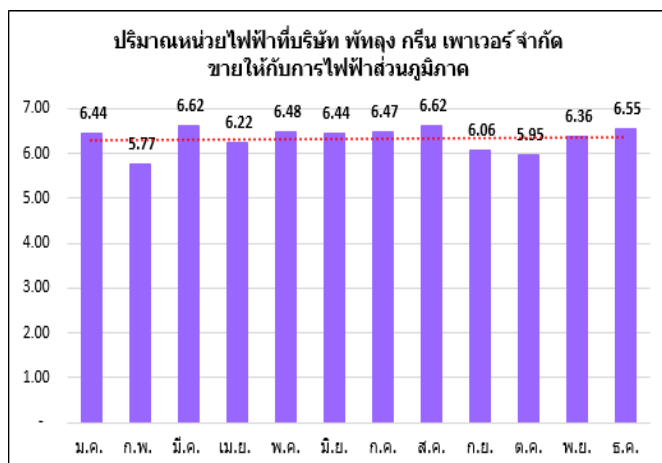
โรงไฟฟ้า TSG มีปริมาณการขายไฟฟ้าตามสัญญาซื้อขายไฟฟ้า 9.2 เมกะวัตต์ รายได้จากการขายไฟฟ้าในระบบ Feed-in Tariff (FiT) ราคาซื้อไฟฟ้าสุทธิ 4.47 บาทต่อหน่วยขาย ในไตรมาส 4/2562 สามารถผลิตกระแสไฟฟ้า เพื่อจำหน่ายเป็นจำนวน 18,723,298 หน่วย ในไตรมาสนี้ มี Unplanned Shutdown จำนวน 3 วัน 11 ชม. ซึ่งแสดงปริมาณหน่วยขายไฟฟ้าที่จำหน่ายดังภาพ

ผลการดำเนินการปี 2562 โรงไฟฟ้า TSG สามารถผลิตไฟฟ้า เพื่อจำหน่ายเป็นจำนวนทั้งสิ้น 73,744,333 หน่วย มี Planned Shutdown จำนวน 8 วัน และ Unplanned Shutdown จำนวน 7 วัน ซึ่งแสดงข้อมูลดังภาพด้านล่าง



โรงไฟฟ้า PGP มีปริมาณการขายไฟฟ้าตามสัญญาซื้อขายไฟฟ้า 9.2 เมกะวัตต์ รายได้จากการขายไฟฟ้าในระบบ Feed-in Tariff (FiT) ราคาซื้อขายไฟฟ้าสุทธิ 4.47 บาทต่อหน่วยขาย ในไตรมาส 4/2562 สามารถผลิตกระแสไฟฟ้า เพื่อจำหน่ายเป็นจำนวน 18,861,600 หน่วย มี Unplanned Shutdown จำนวน 1 วัน 13 ชม. ซึ่งแสดงปริมาณหน่วยขายไฟฟ้าที่จำหน่ายดังภาพ

ผลการดำเนินการปี 2562 โรงไฟฟ้า PGP สามารถผลิตไฟฟ้า เพื่อจำหน่ายเป็นจำนวนทั้งสิ้น 75,975,836 หน่วย มี Unplanned Shutdown จำนวน 8 วัน 21 ชม. ซึ่งแสดงข้อมูลดังภาพด้านล่าง



โรงไฟฟ้า SGP มีปริมาณการขายไฟฟ้าตามสัญญาซื้อขายไฟฟ้า 9.2 เมกะวัตต์ รายได้จากการขายไฟฟ้าในระบบ Feed-in Tariff (FiT) ราคาซื้อขายไฟฟ้าสุทธิ 4.47 บาทต่อหน่วยขาย ในไตรมาส 4/2562 สามารถผลิตกระแสไฟฟ้า เพื่อจำหน่ายเป็นจำนวน 18,669,879 หน่วย ในไตรมาสนี้ มี Unplanned Shutdown จำนวน 1 วัน 18 ชม. ซึ่งแสดงปริมาณหน่วยขายไฟฟ้าที่จำหน่ายดังภาพ

ผลการดำเนินการปี 2562 โรงไฟฟ้า SGP สามารถผลิตไฟฟ้า เพื่อจำหน่ายเป็นจำนวนทั้งสิ้น 73,629,104 หน่วย มี Planned Shutdown จำนวน 9 วัน และ Unplanned Shutdown จำนวน 8 วัน 6 ชม. ซึ่งแสดงข้อมูลดังภาพด้านล่าง

