

บริษัท แพลน บี มีเดีย จำกัด (มหาชน)

---

ส่วนที่ 3

ฐานะการเงินและผลการดำเนินงาน

## ส่วนที่ 3

## ฐานะการเงินและผลการดำเนินงาน

## 13. ข้อมูลทางการเงินที่สำคัญ

## 13.1 ผู้สอบบัญชีของบริษัทฯ

ประจำปี	ชื่อผู้สอบบัญชี	ผู้สอบบัญชีได้รับ อนุญาตเลข ทะเบียน	บริษัทผู้สอบบัญชี
ปี 2555	นายกฤษดา เลิศวนา	4958	บริษัท สำนักงาน อีวาย จำกัด
ปี 2556	นายกฤษดา เลิศวนา	4958	บริษัท สำนักงาน อีวาย จำกัด
ปี 2557	นายกฤษดา เลิศวนา	4958	บริษัท สำนักงาน อีวาย จำกัด

## 13.2 สรุปรายงานสอบบัญชี

รายงานของผู้สอบบัญชีข้างต้นสามารถสรุปได้ดังนี้

งบการเงิน	สรุปรายงานของผู้สอบบัญชี
งบการเงินเฉพาะ กิจการสำหรับงวดปี บัญชีสิ้นสุดวันที่ 31 ธันวาคม 2555	ผู้สอบบัญชีเห็นว่างบการเงินนี้แสดงฐานะทางการเงิน ณ วันที่ 31 ธันวาคม 2555 ผลการดำเนินงานและกระแสเงินสด สำหรับปีสิ้นสุดวันเดียวกันของบริษัทฯ โดยถูกต้องตามที่ควรในสาระสำคัญตามหลักการบัญชีที่รับรองทั่วไป
งบการเงินเพื่อ วัตถุประสงค์เฉพาะ สำหรับงวดปีบัญชี สิ้นสุดวันที่ 31 ธันวาคม 2556	<p>ผู้สอบบัญชีเห็นว่างบการเงินนี้แสดงฐานะทางการเงิน ณ วันที่ 31 ธันวาคม 2556 ผลการดำเนินงานและกระแสเงินสด สำหรับปีสิ้นสุดวันเดียวกันของบริษัทฯ โดยถูกต้องตามที่ควรในสาระสำคัญตามหลักการบัญชีที่รับรองทั่วไป</p> <p><b>ข้อมูลและเหตุการณ์ที่เน้น และข้อจำกัดในการเผยแพร่และนำไปใช้</b></p> <p>โดยมิได้เป็นการแสดงความเห็นแบบที่เปลี่ยนแปลงไป ผู้สอบบัญชี ขอให้สังเกตตามหมายเหตุประกอบงบการเงินเพื่อวัตถุประสงค์เฉพาะข้อ 1.2 ซึ่งอธิบายเกี่ยวกับวัตถุประสงค์ในการจัดทำงบการเงินเพื่อวัตถุประสงค์เฉพาะ และข้อ 2.1 ซึ่งอธิบายเกี่ยวกับหลักการในการรายงานทางการเงิน บริษัทฯ ได้จัดทำงบการเงินเพื่อวัตถุประสงค์เฉพาะ โดยอ้างอิงงบการเงิน ณ วันที่ 31 ธันวาคม 2556 และสำหรับปีสิ้นสุดวันเดียวกันที่ผู้สอบบัญชีได้รายงานตามรายงานลงวันที่ 4 เมษายน 2557 และปรับปรุงด้วยรายการปรับมูลค่าเงินลงทุนในบริษัทย่อยตามคำแนะนำของหน่วยงานกำกับดูแล ทั้งนี้ โดยมีวัตถุประสงค์เพื่อเป็นข้อมูลประกอบในหนังสือชี้ชวนและเพื่อประกอบการยื่นขอทำคำเสนอขายหุ้นสามัญของบริษัทฯ แก่บุคคลภายนอกต่อสำนักงานคณะกรรมการกำกับหลักทรัพย์และตลาดหลักทรัพย์แห่งประเทศไทยของคณะกรรมการของบริษัทฯ ดังนั้น อาจไม่เหมาะสมสำหรับใช้เพื่อวัตถุประสงค์อื่น รายงานนี้จึงไม่ควรนำไปใช้อ้างอิงในประเทศอื่นหรือเพื่อ</p>

งบการเงิน	สรุปรายงานของผู้สอบบัญชี
	<p>วัตถุประสงค์อื่นนอกจากวัตถุประสงค์ดังกล่าวข้างต้น ผู้สอบบัญชีไม่มีหน้าที่หรือส่วนรับผิดชอบและขอปฏิเสธความรับผิดชอบต่อบุคคลใดๆ อันเนื่องมาจากการใช้หรือการอ้างอิงถึงรายงานฉบับนี้ในส่วนที่เกี่ยวข้องกับธุรกรรมใดๆ รวมถึงการขายหลักทรัพย์ นอกจากการยื่นขอทำคำเสนอขายหุ้นสามัญของบริษัทฯ แก่บุคคลภายนอกต่อสำนักงานคณะกรรมการกำกับหลักทรัพย์และตลาดหลักทรัพย์แห่งประเทศไทย</p>
งบการเงินรวมสำหรับงวดปีบัญชีสิ้นสุดวันที่ 31 ธันวาคม 2557	<p>ผู้สอบบัญชีเห็นว่างบการเงินนี้แสดงฐานะการเงิน ณ วันที่ 31 ธันวาคม 2557 ผลการดำเนินงานและกระแสเงินสด สำหรับปีสิ้นสุดวันเดียวกันของบริษัทฯ และบริษัทย่อย และเฉพาะของบริษัทฯ โดยถูกต้องตามที่ควรในสาระสำคัญตามมาตรฐานการรายงานทางการเงิน</p> <p><u>ข้อมูลและเหตุการณ์ที่เน้น</u></p> <p>ผู้สอบบัญชีขอให้สังเกตหมายเหตุประกอบงบการเงินข้อ 4 เกี่ยวกับการที่บริษัทฯ ปรับปรุงย้อนหลังงบการเงินปีก่อน ที่นำมาแสดงเปรียบเทียบในปัจจุบัน ทั้งนี้ ผู้สอบบัญชีมิได้แสดงความเห็นอย่างมีเงื่อนไขต่อกรณีนี้แต่อย่างใด</p>

## 13.3 ตารางสรุปงบการเงินของบริษัทฯ ประจำปี 2555-2557

งบแสดงฐานะการเงิน	งบการเงินเฉพาะกิจการ		งบการเงินรวมเพื่อวัตถุประสงค์เฉพาะ		งบการเงินรวม	
	ณ วันที่ 31 ธันวาคม					
	2555		2556		2557	
	ล้านบาท	ร้อยละ	ล้านบาท	ร้อยละ	ล้านบาท	ร้อยละ
สินทรัพย์						
สินทรัพย์หมุนเวียน						
เงินสดและรายการเทียบเท่าเงินสด	58.1	4.9	73.7	3.2	60.6	2.6
ลูกหนี้การค้าและลูกหนี้อื่น	364.7	30.8	420.6	18.5	473.7	20.0
ค่าใช้จ่ายจ่ายล่วงหน้าตัดจ่ายภายใน 1 ปี	6.2	0.5	23.5	1.0	44.6	1.9
สินทรัพย์หมุนเวียนอื่น	19.7	1.7	55.7	2.5	25.7	1.1
รวมสินทรัพย์หมุนเวียน	448.7	37.9	573.5	25.2	604.6	25.6
สินทรัพย์ไม่หมุนเวียน						
เงินฝากสถาบันการเงินที่ติดภาระค้ำประกัน	61.6	5.2	127.2	5.6	140.7	5.9
เงินลงทุนระยะยาวอื่น	10.0	0.9	10.0	0.4	10.0	0.4
ส่วนปรับปรุงอาคารเช่าและอุปกรณ์	574.2	48.6	1,072.3	47.2	1,162.6	49.2
สินทรัพย์ไม่มีตัวตน	18.0	1.5	297.8	13.1	291.1	12.3
สินทรัพย์ภาษีเงินได้รอตัดบัญชี	1.4	0.1	1.9	0.1	4.3	0.2
ค่าใช้จ่ายจ่ายล่วงหน้าตัดจ่ายมากกว่า 1 ปี	-	-	151.4	6.7	120.5	5.1
เงินมัดจำค่าเช่า	45.8	3.9	18.0	0.8	12.0	0.5
สินทรัพย์ไม่หมุนเวียนอื่น	23.0	1.9	19.4	0.9	19.6	0.8
รวมสินทรัพย์ไม่หมุนเวียน	734.0	62.1	1,698.0	74.8	1,760.8	74.4
รวมสินทรัพย์	1,182.7	100.0	2,271.5	100.0	2,365.4	100.0

งบแสดงฐานะการเงิน	งบการเงินเฉพาะกิจการ		งบการเงินรวมเพื่อวัตถุประสงค์เฉพาะ		งบการเงินรวม	
	ณ วันที่ 31 ธันวาคม					
	2555		2556		2557	
	ล้านบาท	ร้อยละ	ล้านบาท	ร้อยละ	ล้านบาท	ร้อยละ
หนี้สินและส่วนของผู้ถือหุ้น						
หนี้สิน						
หนี้สินหมุนเวียน						
เงินเบิกเกินบัญชีและกู้ยืมระยะสั้นจากสถาบันการเงิน	5.0	0.4	176.0	7.7	220.0	9.3
เจ้าหนี้การค้าและเจ้าหนี้อื่น	167.6	14.2	407.7	18.0	275.2	11.6
ส่วนของเงินกู้ยืมระยะยาวจากสถาบันการเงินที่ถึงกำหนดชำระภายในหนึ่งปี	49.9	4.2	150.8	6.6	252.3	10.7
หนี้สินตามสัญญาเช่าการเงินที่ถึงกำหนดชำระภายในหนึ่งปี	76.9	6.5	75.2	3.3	61.8	2.6
ภาษีเงินได้ค้างจ่าย	43.1	3.6	36.6	1.6	5.5	0.2
รายได้รับล่วงหน้า	41.1	3.5	14.9	0.7	6.2	0.3
หนี้สินหมุนเวียนอื่น	28.5	2.4	33.9	1.5	54.0	2.3
รวมหนี้สินหมุนเวียน	412.1	34.8	895.1	39.4	875.0	37.0
หนี้สินไม่หมุนเวียน						
เงินกู้ยืมระยะยาวจากสถาบันการเงิน - สุทธิจากส่วนที่ถึงกำหนดชำระภายในหนึ่งปี	183.4	15.5	433.3	19.1	706.1	29.9
หนี้สินตามสัญญาเช่าการเงิน - สุทธิจากส่วนที่ถึงกำหนดชำระภายในหนึ่งปี	156.1	13.2	86.0	3.8	25.1	1.0
สำรองผลประโยชน์ระยะยาวของพนักงาน	0.1	0.0	3.1	0.1	2.9	0.1
รวมหนี้สินไม่หมุนเวียน	339.6	28.7	522.4	23.0	734.1	31.0
รวมหนี้สิน	751.7	63.5	1,417.5	62.4	1,609.1	68.0
ส่วนของผู้ถือหุ้น						
ทุนเรือนหุ้น						
ทุนจดทะเบียน						
ทุนที่ออกและชำระเต็มมูลค่าแล้ว	225.0	19.0	259.7	11.4	259.7	11.0
ส่วนเกินมูลค่าหุ้น	-		426.3	18.8	426.3	18.0
กำไรสะสม						
จัดสรรแล้ว - สรรองตามกฎหมาย	16.2	1.4	26.0	1.1	26.0	1.1
ยังไม่ได้จัดสรร	189.8	16.1	142.0	6.3	44.3	1.9
รวมส่วนของผู้ถือหุ้น	431.0	36.5	854.0	37.6	756.3	32.0
รวมหนี้สินและส่วนของผู้ถือหุ้น	1,182.7	100.0	2,271.5	100.0	2,365.4	100.0

งบกำไรขาดทุนเบ็ดเสร็จ	งบการเงินเฉพาะกิจการ		งบการเงินรวมเพื่อวัตถุประสงค์เฉพาะ		งบการเงินรวม	
	สำหรับปีสิ้นสุดวันที่ 31 ธันวาคม					
	2555		2556		2557	
	ล้านบาท	ร้อยละ	ล้านบาท	ร้อยละ	ล้านบาท	ร้อยละ
รายได้						
รายได้จากการให้บริการ	1,010.1	99.8	1,379.4	99.7	1,465.1	99.7
รายได้อื่น	2.2	0.2	3.7	0.3	3.8	0.3
รวมรายได้	1,012.3	100.0	1,383.1	100.0	1,468.9	100.0
ค่าใช้จ่าย						
ต้นทุนการให้บริการ	590.2	58.3	784.1	56.7	941.8	64.1
ค่าใช้จ่ายในการขายและการบริการ	66.9	6.6	91.3	6.6	100.1	6.8
ค่าใช้จ่ายในการบริหาร	63.7	6.3	93.6	6.8	101.5	6.9
ขาดทุนจากการด้อยค่าของสินทรัพย์ไม่มีตัวตน	-	-	125.5	9.1	-	-
ค่าใช้จ่าย	720.8	71.2	1,094.5	79.2	1,143.4	77.8
กำไรก่อนค่าใช้จ่ายทางการเงินและค่าใช้จ่ายภาษีเงินได้	291.5	28.8	288.6	20.8	325.5	22.2
ค่าใช้จ่ายทางการเงิน	22.2	2.2	40.0	2.9	55.2	3.8
กำไรก่อนค่าใช้จ่ายภาษีเงินได้	269.4	26.6	248.6	17.9	270.3	18.4
ค่าใช้จ่ายภาษีเงินได้	72.1	7.1	82.0	5.9	63.7	4.3
กำไรสำหรับปี	197.2	19.5	166.6	12.0	206.6	14.1
กำไรจากการประมาณการตามหลักคณิตศาสตร์ประกันภัย - สุทธิจากภาษีเงินได้	-	-	-	-	0.8	0.0
กำไรเบ็ดเสร็จรวมสำหรับปี	197.2	19.5	166.6	12.0	207.4	14.1
กำไรต่อหุ้นขั้นพื้นฐาน	226.0		0.65		0.08	
จำนวนหุ้นสามัญถ่วงเฉลี่ยถ่วงน้ำหนัก (หุ้น)	0.9		257.8		2,597.4	
กำไรต่อหุ้นขั้นพื้นฐาน (ปรับปรุง) <sup>1/</sup>	0.23		0.06		0.08	
จำนวนหุ้นสามัญถ่วงเฉลี่ยถ่วงน้ำหนัก (ปรับปรุง) <sup>1/</sup> (หุ้น)	872.8		2,578.4		2,597.4	

<sup>1/</sup> เพื่อประโยชน์ในการเปรียบเทียบ กำไรต่อหุ้นขั้นพื้นฐาน (ปรับปรุง) ในปี 2555 ถึงปี 2556 คำนวณจากจำนวนหุ้นสามัญถ่วงน้ำหนักเท่ากับ

872.8 ล้านหุ้น และ 2,578.4 ล้านหุ้นตามลำดับ ซึ่งเหมือนกับบริษัทฯ ได้เปลี่ยนแปลงมูลค่าหุ้นที่ตราไว้ จาก 100.0 บาทต่อหุ้น เป็น 0.1 บาทต่อหุ้น ตั้งแต่ปี

2555

งบกระแสเงินสด	งบการเงินเฉพาะกิจการ	งบการเงินรวมเพื่อวัตถุประสงค์เฉพาะ	งบการเงินรวม
	สำหรับปีสิ้นสุดวันที่ 31 ธันวาคม		
	2555	2556	2557
	ล้านบาท	ล้านบาท	ล้านบาท
<b>กระแสเงินสดจากกิจกรรมดำเนินงาน</b>			
กำไรก่อนภาษี	269.4	248.6	270.3
รายการปรับกระทบยอดกำไรก่อนภาษีเป็นเงินสดรับ (จ่าย) จากกิจกรรมการดำเนินงาน			
ค่าเสื่อมราคาและค่าตัดจำหน่าย	95.7	208.9	292.4
ค่าเผื่อนี้สงสัยจะสูญ	0.9	-	1.2
ขาดทุนจากการด้อยค่าของสินทรัพย์ไม่มีตัวตน	-	125.5	-
กำไรจากการจำหน่ายอุปกรณ์	(0.0)	(0.4)	-
สำรองผลประโยชน์ระยะยาวของพนักงาน	0.0	3.1	0.8
ดอกเบี้ยรับ	(1.8)	(2.4)	(2.9)
ค่าใช้จ่ายดอกเบี้ย	22.2	39.9	55.2
กำไรจากการดำเนินงานก่อนการเปลี่ยนแปลงในสินทรัพย์และหนี้สินดำเนินงาน	386.4	623.2	617.0
<b>สินทรัพย์ดำเนินงาน (เพิ่มขึ้น) ลดลง</b>			
ลูกหนี้การค้าและลูกหนี้อื่น	(180.3)	(46.8)	(54.4)
สินทรัพย์หมุนเวียนอื่น	29.2	48.7	8.9
สินทรัพย์ไม่หมุนเวียนอื่น	3.7	(121.0)	36.7
<b>หนี้สินดำเนินงานเพิ่มขึ้น (ลดลง)</b>			
เจ้าหนี้การค้าและเจ้าหนี้อื่น	61.7	(0.6)	(150.6)
รายได้รับล่วงหน้า	-	(54.0)	(8.7)
หนี้สินหมุนเวียนอื่น	49.7	(2.2)	20.1
<b>เงินสดจากกิจกรรมการดำเนินงาน</b>	<b>350.4</b>	<b>447.3</b>	<b>469.0</b>
จ่ายดอกเบี้ย	(5.3)	(38.5)	(67.6)
จ่ายภาษีเงินได้	(50.2)	(89.0)	(97.3)
<b>เงินสดสุทธิจากกิจกรรมดำเนินงาน</b>	<b>294.9</b>	<b>319.8</b>	<b>304.1</b>

งบกระแสเงินสด	งบการเงิน เฉพาะกิจการ	งบการเงินรวม เพื่อวัตถุประสงค์ เฉพาะ	งบการเงินรวม
	สำหรับปีสิ้นสุดวันที่ 31 ธันวาคม		
	2555	2556	2557
	ล้านบาท	ล้านบาท	ล้านบาท
<b>กระแสเงินสดจากกิจกรรมลงทุน</b>			
เงินฝากธนาคารที่มีภาระผูกพันเพิ่มขึ้น	(61.6)	(65.5)	(13.5)
เงินสดจ่ายสุทธิเพื่อลงทุนในบริษัทย่อย	-	(420.9)	-
เงินลงทุนระยะยาวอื่นเพิ่มขึ้น	(10.0)	-	-
เงินสดรับจากการจำหน่ายสินทรัพย์	0.1	0.5	-
เงินสดจ่ายซื้ออุปกรณ์	(312.8)	(335.1)	(328.1)
เงินสดจ่ายซื้อสินทรัพย์ไม่มีตัวตน	(1.4)	(50.4)	(46.8)
เงินสดรับจากดอกเบี้ย	1.7	2.2	3.0
<b>เงินสดสุทธิใช้ในกิจกรรมลงทุน</b>	<b>(384.0)</b>	<b>(869.2)</b>	<b>(385.4)</b>
<b>กระแสเงินสดจากกิจกรรมจัดหาเงิน</b>			
เงินสดรับจากเงินเบิกเกินบัญชีและกู้ยืมระยะสั้นจากสถาบันการเงิน	5.0	168.0	44.0
จ่ายเงินกู้ยืมระยะสั้นจากบุคคลและกิจการที่เกี่ยวข้องกัน	(49.2)	-	-
เงินสดรับจากกู้ยืมเงินระยะยาวจากสถาบันการเงิน	243.0	440.0	531.7
ชำระคืนเงินกู้ยืมระยะยาวจากสถาบันการเงิน	(9.7)	(89.2)	(157.4)
เงินสดจ่ายชำระตามสัญญาเช่าการเงิน	(73.3)	(210.2)	(75.4)
เงินรับค่าน้ำสามัญเพิ่มทุน	81.0	461.0	-
เงินปันผลจ่าย	(61.0)	(204.6)	(274.7)
<b>เงินสดสุทธิจากกิจกรรมจัดหาเงิน</b>	<b>135.8</b>	<b>565.0</b>	<b>68.2</b>
<b>เงินสดและรายการเทียบเท่าเงินสดเพิ่มขึ้น (ลดลง) สุทธิ</b>	<b>46.7</b>	<b>15.6</b>	<b>(13.1)</b>
<b>เงินสดและรายการเทียบเท่าเงินสด ณ วันต้นปี</b>	<b>11.4</b>	<b>58.1</b>	<b>73.7</b>
<b>เงินสดและรายการเทียบเท่าเงินสด ณ วันสิ้นปี</b>	<b>58.1</b>	<b>73.7</b>	<b>60.6</b>



## 13.4 อัตราส่วนทางการเงินที่สำคัญ

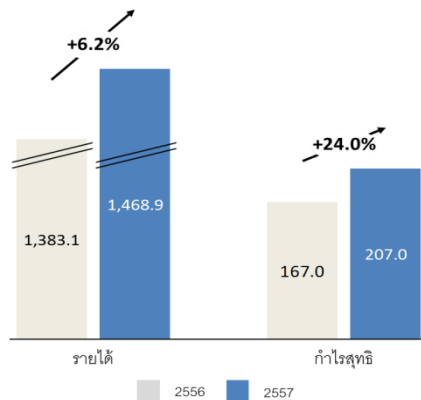
อัตราส่วนทางการเงิน	สำหรับปีสิ้นสุดวันที่ 31 ธันวาคม		
	2555	2556	2557
<b>อัตราส่วนสภาพคล่อง (Liquidity Ratio)</b>			
อัตราส่วนสภาพคล่อง (เท่า)	1.1	0.7	0.7
อัตราส่วนสภาพคล่องหมุนเร็ว (เท่า)	0.9	0.5	0.6
อัตราส่วนสภาพคล่องกระแสเงินสด (เท่า)	0.9	0.5	0.3
อัตราส่วนหมุนเวียนลูกหนี้การค้า (เท่า)	4.0	3.7	3.3
ระยะเวลาเก็บหนี้เฉลี่ย (วัน)	89.2	96.5	111.1
อัตราส่วนหมุนเวียนเจ้าหนี้ (เท่า)	7.5	9.2	9.8
ระยะเวลารับหนี้ (วัน)	48.0	39.1	37.2
Cash Cycle (วัน)	41.2	57.4	73.9
<b>อัตราส่วนแสดงความสามารถในการทำกำไร (Profitability Ratio)</b>			
อัตรากำไรขั้นต้น (ร้อยละ)	41.6	43.2	35.9
อัตรากำไรจากการดำเนินงาน (ร้อยละ)	28.6	20.7	21.9
อัตรากำไรอื่น (ร้อยละ)	0.2	0.3	0.3
อัตราส่วนเงินสดต่อการทำกำไร (ร้อยละ)	101.9	112.2	94.5
อัตรากำไรสุทธิ (ร้อยละ)	19.5	12.0	14.1
อัตราผลตอบแทนผู้ถือหุ้น (ร้อยละ)	61.3	25.9	25.7
<b>อัตราส่วนแสดงประสิทธิภาพในการดำเนินงาน (Efficiency Ratio)</b>			
อัตราผลตอบแทนจากสินทรัพย์ (ร้อยละ)	20.7	9.6	8.9
อัตราผลตอบแทนจากสินทรัพย์ถาวร (ร้อยละ)	61.7	45.6	44.7
อัตราหมุนของสินทรัพย์ (เท่า)	1.1	0.8	0.6
<b>อัตราส่วนวิเคราะห์นโยบายทางการเงิน (Financial Policy Ratio)</b>			
อัตราส่วนหนี้สินต่อส่วนของผู้ถือหุ้น (เท่า)	1.7	1.7	2.1
อัตราส่วนความสามารถชำระดอกเบี้ย (เท่า)	65.6	11.6	11.2
อัตราส่วนความสามารถชำระภาระผูกพัน (เท่า)	0.7	0.5	0.5
อัตราการจ่ายเงินปันผล (%)	30.9	122.8	147.7

## 14. การวิเคราะห์และคำอธิบายของฝ่ายจัดการ

## 14.1 บทสรุปโดยผู้บริหาร

บทสรุปผลประกอบการประจำปี 2557

- รายรับปี 2557 โตขึ้น 6.2% จากปี 2556
- กำไรสุทธิปี 2557 โตขึ้น 24% จากปี 2556

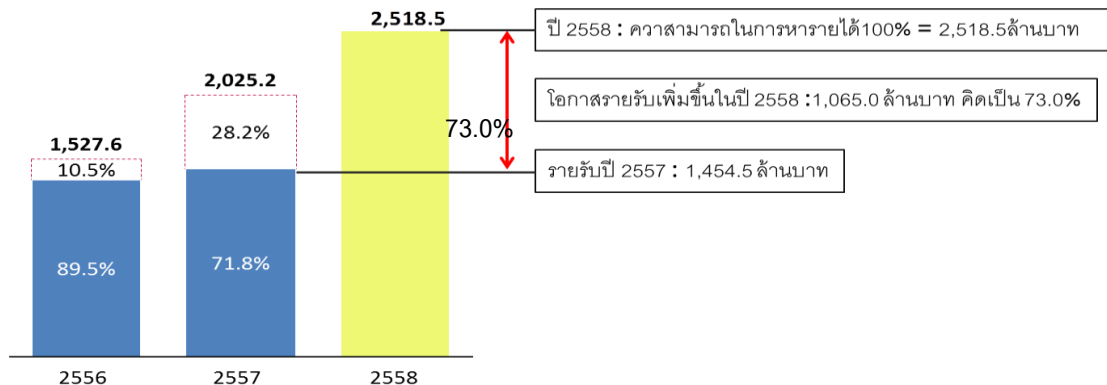


แหล่งข้อมูล : บริษัท แพลน บี มีเดีย จำกัด (มหาชน)

บทสรุปรายละเอียดที่สำคัญอื่นๆ

- ธุรกิจของบริษัทฯ เติบโตสวนกระแสเศรษฐกิจและอุตสาหกรรมสื่อโฆษณาที่มีการชะลอตัวลงในปี 2557 จากปัจจัยความไม่แน่นอนของการเมือง
  - รายได้รวมของบริษัทฯ ยังสามารถเติบโตเพิ่มขึ้นได้ 6.2% ในขณะที่ภาพรวมอุตสาหกรรมสื่อโฆษณาโดยรวมและสื่อโฆษณากายนอกที่อยู่อาศัยปี 2557 มีอัตราการเติบโตลดลง 9.51% และลดลง 5.7% ตามลำดับ
  - การเติบโตนี้เกิดขึ้นจากความเป็นผู้นำด้านความหลากหลายของสื่อที่บริษัทฯ มี และการคิดค้นนวัตกรรมสื่อใหม่ รวมถึงจำนวนสื่อที่เพิ่มขึ้นอย่างต่อเนื่อง
- บริษัทฯ มีศักยภาพและความพร้อมในทุกๆ ด้านที่จะเติบโตอย่างแข็งแกร่ง
  - ปี 2557 เป็นปีที่เศรษฐกิจและอุตสาหกรรมสื่อโฆษณาได้รับผลกระทบอย่างหนัก จากปัจจัยความไม่แน่นอนทางการเมือง แต่ผลประกอบการของบริษัทฯ ยังสามารถเติบโตอย่างมั่นคงในปี 2557 โดยภาพรวมอุตสาหกรรมสื่อโฆษณายังมีโอกาสจะกลับมาสู่สภาวะการเติบโตอีกครั้งซึ่งจะส่งผลในทางบวกกับบริษัทฯ

## ประสิทธิภาพในการดำเนินงานแยกตามส่วนงานจากมูลค่าสื่อเต็มจำนวน (ล้านบาท)



แหล่งข้อมูล : บริษัท แพลน บี มีเดีย จำกัด (มหาชน)

หมายเหตุ: 1. มูลค่าสื่อเต็มจำนวนคำนวณจากปริมาณสื่อที่มีขายและราคาเฉลี่ยในปีนั้นๆ ณ วันที่ 24 กุมภาพันธ์ 2558

2. บริษัทมีแผนที่จะเพิ่มปริมาณสื่ออย่างต่อเนื่องในปี 2558 ซึ่งจะมีผลต่อโอกาสรับรู้รายได้เพิ่มเติม

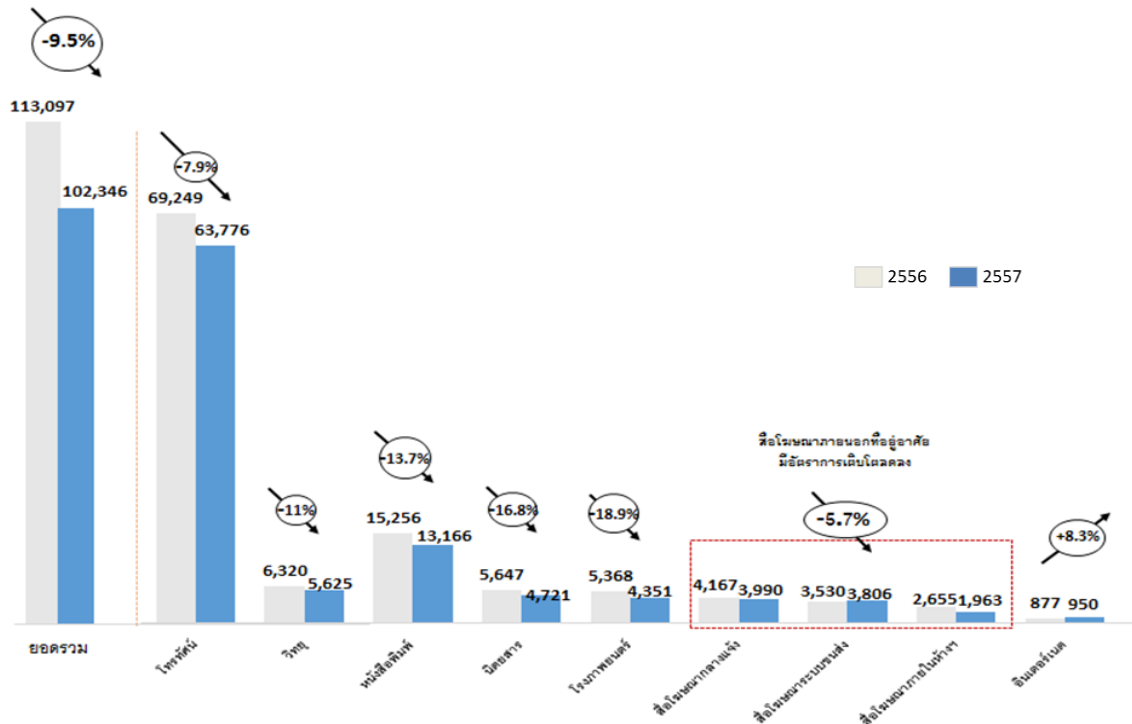
- บริษัทมีความพร้อมที่จะรองรับความต้องการจากตลาดมากขึ้นจากการลงทุนในนวัตกรรมสื่อใหม่อย่างต่อเนื่องและไม่หยุดนิ่งแม้ในสภาวะเศรษฐกิจชะลอตัวส่งผลให้ความสามารถในการหารายได้ในปี 2558 เพิ่มขึ้น 24.3% เป็น 2,518.5 ล้านบาท จาก 2,025.2 ล้านบาทในปี 2557 โดยประสิทธิภาพในการขายสื่อของปี 2557 อยู่ที่ 71.8% และมีโอกาสหารายได้เพิ่มขึ้นในปี 2558 ถึง 73.0% จากปี 2557
- ค่าใช้จ่ายส่วนใหญ่ของบริษัทฯ เป็นค่าใช้จ่ายคงที่ ซึ่งความสามารถในการหารายได้เพิ่มเติมจะมีผลกระทบเชิงบวกกับกำไรสุทธิเป็นอย่างมาก
- ภาระดอกเบี้ยจะลดลงอย่างมีนัยยะในปี 2558 เนื่องจากบริษัทฯ จะนำเงินจากการเพิ่มทุนเพื่อชำระหนี้โดยค่าใช้จ่ายดอกเบี้ยในปี 2557 มียอดทั้งหมด 55.2 ล้านบาท
- การไม่หยุดนิ่งที่จะพัฒนานวัตกรรมและสร้างสรรค์สื่อใหม่อย่างต่อเนื่อง
- ทิศทางในอนาคต บริษัทฯ จะเร่งขยายส่วนแบ่งตลาดสื่อโฆษณาและสื่อโฆษณานอกที่อยู่อาศัยโดยเน้น
  - การเพิ่มรายได้สื่อโฆษณาบนระบบขนส่งมวลชน ที่ถูกกระทบและมีการชะลอตัวในช่วงไตรมาส 1 และ 2 ของปี 2557
  - การเร่งหารายได้จากโครงการสื่อใหม่ที่มีการพัฒนาเสร็จสมบูรณ์ระหว่างปี 2557 โดยเฉพาะสื่อโฆษณากลางแจ้งประเภทภาพเคลื่อนไหว เพื่อให้มีผลเชิงบวกกับรายได้รวมได้เต็มปี โดยโครงการทั้งหมดมีทั้งสิ้น 5 โครงการและอาจสามารถหารายได้เต็มปีเพิ่มมากขึ้นถึง 638.0 ล้านบาท
  - การพัฒนาโครงการเพิ่มพื้นที่สื่อใหม่ที่ได้รับการอนุมัติสำหรับปี 2558 โดยมีจำนวนทั้งหมด 7 โครงการซึ่งสามารถเพิ่มโอกาสหารายได้ให้บริษัท 262.0 ล้านบาทในปี 2558

- การหาช่องทางขยายและพัฒนาพื้นที่สื่อโฆษณาเพิ่มเติมโดยเน้นไปที่หัวเมืองใหญ่ของประเทศไทย และประชาคมอาเซียนเพื่อการเข้าถึงผู้บริโภคทั่วทั้งภูมิภาค

#### 14.2 ภาพเศรษฐกิจและอุตสาหกรรมสื่อโฆษณาที่มีผลต่อการดำเนินงาน

การดำเนินงานของบริษัทในปี 2557 สามารถเติบโตเพิ่มขึ้น 6.2% โดยดีกว่าทั้งอุตสาหกรรมสื่อและกลุ่มสื่อโฆษณาภายนอกที่อยู่อาศัยโดยรวม รวมถึงมีอัตราการเติบโตมากกว่าผลิตภัณฑ์มวลรวมในประเทศ (GDP) ในปี 2557 ที่ขยายตัวเพียงร้อยละ 1.7

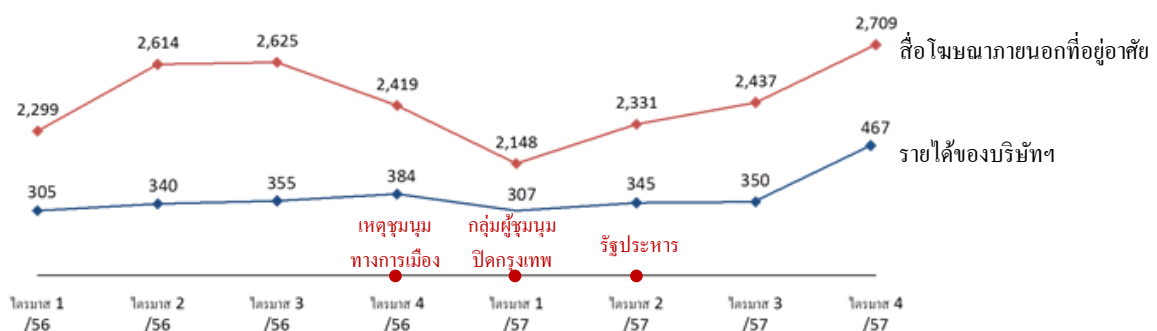
ภาพรวมมูลค่าการใช้จ่ายอุตสาหกรรมสื่อโฆษณานปี 2557(ล้านบาท)



แหล่งข้อมูล : บริษัท เดอะเนลส์ คอมปะนี (ประเทศไทย) จำกัด

อุตสาหกรรมสื่อโฆษณาภายนอกที่อยู่อาศัยในปี 2557 มีการหดตัวน้อยกว่าอุตสาหกรรมสื่อโฆษณาโดยรวม โดยมีการเติบโตติดลบ 5.7% เมื่อเทียบกับภาพรวมของอุตสาหกรรมสื่อโฆษณาที่มีการเติบโตติดลบ 9.5% เนื่องจากปัจจัยทางการเมืองที่ส่งผลกระทบต่อเศรษฐกิจโดยรวม และมีผลกระทบเป็นอ้อมอย่างยิ่งกับแผนการตลาดและการเปิดตัวสินค้าในปี 2558

มูลค่าการใช้จ่ายในอุตสาหกรรมสื่อโฆษณาภายนอกที่อยู่อาศัยเปรียบเทียบกับรายได้ของบริษัท (ล้านบาท)



แหล่งข้อมูล : บริษัท เดอะเนลส์ คอมปะนี (ประเทศไทย) จำกัด และ บริษัท แพลน บี มีเดีย จำกัด (มหาชน)

**สื่อของบริษัทฯ** โดยรวมยังสามารถรักษาระดับการเติบโตได้เนื่องจากความหลากหลายของสื่อ แม้ว่าเหตุการณ์ทางการเมืองโดยเฉพาะการปิดถนนเดินขบวนในช่วงไตรมาส 1 และ 2 ปี 2557 ส่งผลกระทบต่อการดำเนินงานของอุตสาหกรรมสื่อโฆษณาโดยเฉพาะสื่อประเภทระบบขนส่งมวลชน (Transit) โดยการเคลื่อนไหวทางการเมืองส่งผลให้เศรษฐกิจโดยรวมของประเทศชะลอตัวและสินค้าในหลายประเภทยกเล็ก หรือ เลื่อนการทำโฆษณาประชาสัมพันธ์จนกว่าสถานการณ์จะกลับสู่สภาวะปกติ แต่บริษัทฯ ยังสามารถให้บริการด้วยสื่อประเภทอื่นๆ ที่เน้นการเข้าถึงรูปแบบการใช้ชีวิตและพฤติกรรมผู้บริโภคสินค้าของผู้บริโภคที่ไม่ได้รับผลกระทบมากนักจากเหตุการณ์ทางการเมือง เช่น สื่อประเภท Bus Media แม้ถูกกระทบอย่างหนักจากการที่เจ้าของสินค้าไม่สามารถระบุสายรถและเส้นทางที่ต้องการได้ก็สามารถเปลี่ยนแผนมาใช้สื่อประเภทภาพนิ่ง (Outdoor Static) และ ภาพเคลื่อนไหว (Outdoor Digital) ที่มีเครือข่ายในการเข้าถึงผู้บริโภคทั่วทั้งกรุงเทพฯ และ หัวเมืองใหญ่ได้เป็นอย่างดี

**ไตรมาส 4 ของปี 2557** ภาวะเศรษฐกิจโดยรวมและอุตสาหกรรมสื่อโฆษณาเริ่มมีการฟื้นตัว และบริษัทฯ สามารถที่จะเติบโตอย่างต่อเนื่องโดยมีอัตราการเติบโต 21.8% ที่มากกว่าอุตสาหกรรมจากไตรมาสเดียวกันของปีก่อนที่ 11.9% โดยมีผลจากการที่บริษัทฯ เลือกที่จะลงทุนต่อเนื่องผ่านช่วงวิกฤตการณ์การเมือง โดยเน้นการเพิ่มพื้นที่สื่อที่มีความหลากหลายและสามารถปิดช่องว่างความต้องการของการทำการตลาดได้เป็นอย่างดี

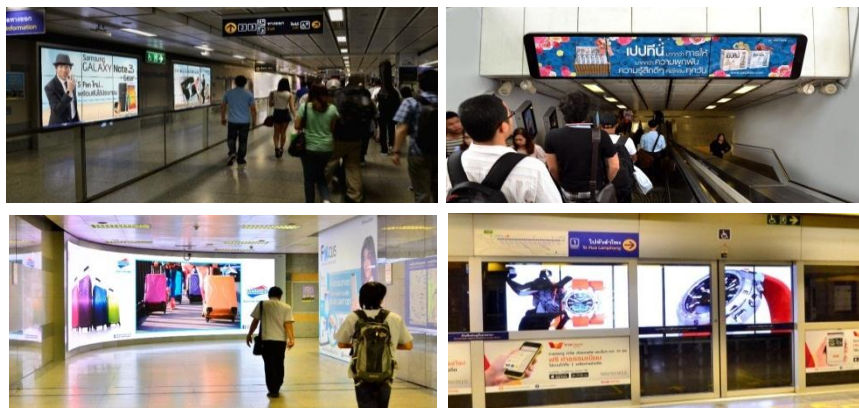
### 14.3 พัฒนาการที่สำคัญในรอบปี 2557

#### ภาพรวม

- บริษัทฯ ไม่หยุดนิ่งที่จะลงทุนในการขยายพื้นที่และเพิ่มรูปแบบสื่อโฆษณาภายนอกที่อยู่อาศัยที่เป็นช่องทางตอบสนองความต้องการด้านโฆษณาประชาสัมพันธ์ของทุกประเภทสินค้า โดยสามารถเข้าถึงผู้บริโภคในแต่ละกลุ่มที่มีรูปแบบการใช้ชีวิตที่แตกต่างได้อย่างมีประสิทธิภาพมากยิ่งขึ้นแม้สภาวะเศรษฐกิจและการเมืองโดยรวมของปีจะมีความไม่แน่นอน

#### สื่อโฆษณาบนระบบขนส่งมวลชน (Transit media)

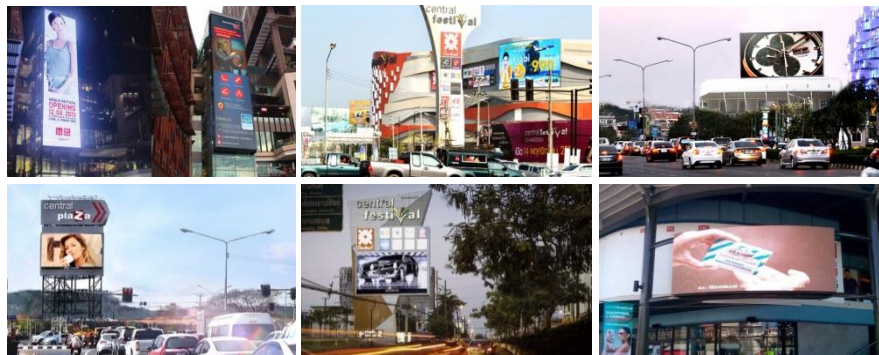
- ทำการติดตั้งสื่อโฆษณาแบบดิจิทัลภายในสถานีรถไฟฟ้าเอ็มอาร์ที (MRT) สายสีน้ำเงินทั้งหมด 112 จุดใน 18 สถานี โดยบริษัทมีการรับรู้รายได้ตั้งแต่เดือนมีนาคม 2557 และผลตอบรับของสื่อยังไม่รวดเร็วตามมาตรฐานของการสร้างสื่อใหม่ของบริษัทฯ ด้วยสภาวะทางเศรษฐกิจและการเมืองโดยรวม



- **ทำการติดตั้งและทดสอบระบบการให้บริการสัญญาณอินเทอร์เน็ตบนรถโดยสารปรับอากาศประจำทาง (Bus-Wifi) ในเดือนกันยายน 2557 และมีผลตอบรับจาก Pilot Project ในเกณฑ์ดี โดยมีการใช้บริการ (Adoption Rate) มากถึง 60% โดยบริษัทฯ จะทำการติดตั้งบนรถโดยสารปรับอากาศประจำทางจำนวน 500 คัน และสามารถให้บริการแก่ลูกค้าภายในเดือนกรกฎาคม 2558**

#### สื่อโฆษณากลางแจ้ง (Outdoor media)

- **ทำการขยายสื่อโฆษณากลางแจ้งรูปแบบดิจิทัลสู่หัวเมืองใหญ่ทั่วประเทศ โดยทำการติดตั้งจอป้ายดิจิทัลขนาดใหญ่บนพื้นที่ของห้างสรรพสินค้าเครือเซ็นทรัลทั้งสิ้น 6 จุด ใน 5 จังหวัดครอบคลุม 4 ภาคทั่วประเทศ ได้แก่ จังหวัดเชียงใหม่, เมืองพัทยา, จังหวัดขอนแก่น, เมืองหาดใหญ่, จังหวัดสุราษฎร์ธานี และ เกาะสมุย โดยเริ่มมีการรับรู้รายได้ในเดือนมีนาคม 2557**



- **ทำการขยายสื่อโฆษณากลางแจ้งแบบครบวงจรทั้งรูปแบบป้ายนิ่ง (static) และ จอดิจิทัล (digital) ในอำเภอเมืองเชียงใหม่จำนวนทั้งสิ้น 260 ป้าย โดยเริ่มมีการรับรู้รายได้ในเดือนเมษายน 2557**





- ทำการขยายสื่อโฆษณากลางแจ้งรูปแบบดิจิทัลครอบคลุมทุกพื้นที่ภายในกรุงเทพมหานครจำนวน 82 จอ โดยเริ่มมีการรับรู้รายได้ในเดือนสิงหาคม 2557

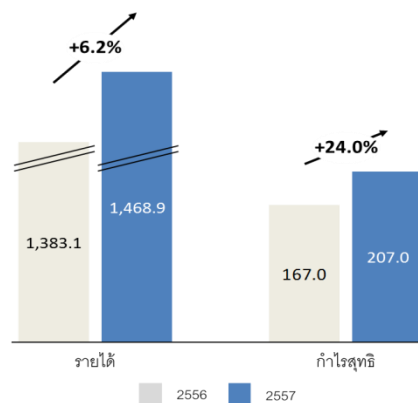


#### สื่อโฆษณาภายในห้างสรรพสินค้า

- ได้รับสัญญาสัมปทานในการบริหารจัดการและขายสื่อโฆษณาภายในห้างสรรพสินค้าสยามพารากอน โดยบริษัทคาดว่าจะสามารถรับรู้รายได้ตั้งแต่เดือน มกราคม 2558
- ได้รับสัญญาสัมปทานในการบริหารจัดการและขายสื่อโฆษณาบริเวณห้างสรรพสินค้า เอ็มโพเรียม (Emporium) และ เอ็มควอเทียร์ (Emquartier) โดยบริษัทคาดว่าจะสามารถรับรู้รายได้ตั้งแต่เดือน เมษายน 2558

#### 14.4 ภาพรวมผลการดำเนินงานของบริษัทฯ ปี 2557

รายได้และกำไรสุทธิจากการดำเนินงาน (ล้านบาท)



แหล่งข้อมูล : บริษัท แพลน บี มีเดีย จำกัด (มหาชน)

ผลการดำเนินงานสำหรับปี 2557 ดีขึ้นจากปี 2556 โดยบริษัทฯ มีรายได้ทั้งหมด 1,468.9 ล้านบาท ซึ่งเพิ่มขึ้นจากปี 2556 จำนวน 85.8 ล้านบาท คิดเป็นร้อยละ 6.2 โดยรายได้หลักของบริษัทเป็นรายได้จากการให้เช่าพื้นที่สื่อโฆษณาจำนวน 1,465.1 ล้านบาท คิดเป็นร้อยละ 99.7 ซึ่งรายได้จากการให้บริการเช่าพื้นที่สื่อโฆษณาแบ่งออกเป็น รายได้จากสื่อโฆษณากลางแจ้งประเภทดิจิทัล รองลงมาเป็นสื่อโฆษณากลางแจ้งประเภทภาพนิ่ง และสื่อโฆษณาบนระบบขนส่งมวลชน สุดท้ายเป็นรายได้จากสื่อโฆษณาภายในห้างสรรพสินค้า

**ต้นทุนการให้บริการ** สำหรับปี 2557 มีจำนวนทั้งสิ้น 941.8 ล้านบาท คิดเป็น 64.1% ต่อรายได้ เพิ่มขึ้นจาก 56.7% จากปีก่อนเนื่องจากบริษัทฯ มีค่าใช้จ่ายเกี่ยวกับค่าเช่า ค่าไฟฟ้า รวมทั้งมีการรับรู้ค่าเสื่อมราคาของสื่อโฆษณาใหม่ เช่น Plan B TV Digital, Digital@Central Nationwide, Digital MRT, Chiangmai City Network ฯลฯ ซึ่งทำให้อัตรากำไรขั้นต้นเป็น 35.9% ลดลงจาก 43.2% ในปีก่อน เนื่องจากปัจจัยทางการเมืองและเศรษฐกิจมีผลกระทบต่อการตอบรับของสื่อที่ไม่รวดเร็วตามมาตรฐานของการสร้างสื่อใหม่ของบริษัทฯ

**ค่าใช้จ่ายในการขายและการบริการ และค่าใช้จ่ายในการบริหาร** สำหรับปี 2557 มีจำนวนทั้งสิ้น 201.6 ล้านบาท โดยลดลงจากปีก่อนจำนวน 108.8 ล้านบาท คิดเป็น 13.7% ต่อยอดขาย ลดลงจาก 22.4% โดยสาเหตุที่ลดลงเนื่องมาจากในปี 2556 บริษัทฯ ได้มีการบันทึกผลขาดทุนจากการด้อยค่าสินทรัพย์ไม่มีตัวตน จำนวน 125.5 ล้านบาท ซึ่งในการตัดด้อยค่าดังกล่าว บริษัทฯ ได้ปรับปรุงรายการทางบัญชีที่เกี่ยวข้องกับมูลค่าเงินลงทุนในบริษัทย่อยที่บริษัทฯ ที่ซื้อมาในระหว่างปี 2556 เพื่อสะท้อนมูลค่าที่เหมาะสมตามเนื้อหาของรายการให้ดียิ่งขึ้นและให้ถือว่าการซื้อบริษัทย่อยทั้ง 3 บริษัทเป็นการซื้อสินทรัพย์แทนการซื้อธุรกิจ ดังนั้นหากไม่นำรายการขาดทุนจากการด้อยค่าสินทรัพย์ไม่มีตัวตนดังกล่าวมาพิจารณาจะพบว่าค่าใช้จ่ายในการขายและการบริการ และค่าใช้จ่ายในการบริหาร นั้นเพิ่มขึ้นจาก 184.9 ล้านบาท (คิดเป็นสัดส่วนประมาณร้อยละ 13.4 ของรายได้รวม) ในปี 2556 เป็น 201.6 ล้านบาท (คิดเป็นสัดส่วนประมาณร้อยละ 13.7 ของรายได้รวม) ในปี 2557 โดยการเพิ่มขึ้นนั้นมาจากค่าใช้จ่ายในการขายและบริการประมาณ 9 ล้านบาท ซึ่งเป็นไปตามยอดรายได้ที่เพิ่มสูงขึ้นจากปีก่อน นอกจากนี้ ค่าใช้จ่ายในการบริหารก็สูงขึ้น ซึ่งเป็นผลมาจากค่าใช้จ่ายเกี่ยวกับพนักงานที่เพิ่มขึ้นตามการเพิ่มจำนวนของจำนวนพนักงาน เพื่อรองรับการขยายตัวของธุรกิจ ประกอบกับมีการปรับค่าเช่าตามสัญญาโดยวิธีเส้นตรงเพื่อให้เป็นไปตามมาตรฐานการบัญชีซึ่งส่งผลให้ค่าเช่าสูงขึ้น

**กำไรสุทธิ** สำหรับปี 2557 เท่ากับ 206.6 ล้านบาท และมีอัตรากำไรสุทธิเท่ากับร้อยละ 14.1 เพิ่มขึ้นจากปี 2556 ที่มีกำไรสุทธิเท่ากับ 166.6 ล้านบาท และมีอัตรากำไรสุทธิเท่ากับร้อยละ 12.0

## 14.5 ฐานะทางการเงิน

### สินทรัพย์

สินทรัพย์ส่วนใหญ่ของบริษัทฯ ประกอบด้วย ลูกหนี้การค้า และส่วนปรับปรุงอาคารเช่าและอุปกรณ์ โดยบริษัทฯ มีสินทรัพย์รวมในปี 2556 และ 2557 เท่ากับ 2,271.5 ล้านบาท และ 2,365.4 ล้านบาท ตามลำดับ โดยสินทรัพย์ที่เพิ่มขึ้นส่วนใหญ่มาจากการเพิ่มขึ้นของ ลูกหนี้การค้า ซึ่งเป็นไปตามการเติบโตของรายได้ และ การเพิ่มขึ้นของส่วนปรับปรุงอาคารเช่าและอุปกรณ์ เนื่องจากบริษัทฯ มีการลงทุนเพิ่มในสื่อโฆษณาใหม่ๆ เช่น สื่อโฆษณา Metro Poster ( ป้ายโฆษณา ขนาดใหญ่ที่อยู่ริมถนน ) Pole Wrap ( ป้ายโฆษณาที่อยู่ตามตอม่อภายในทางพิเศษ ) Unipole ( ป้ายโฆษณา ขนาดใหญ่ ตั้ง ตามสถานที่ที่โดดเด่น เช่น แหล่งธุรกิจ , ทางด่วน สายหลัก , ถนนสายหลัก ) Chiang Mai city network ( สื่อโฆษณาในเมืองใหญ่อันดับสองของประเทศ)

**ส่วนปรับปรุงอาคารเช่าและอุปกรณ์** ของบริษัทฯ มีมูลค่าเพิ่มขึ้นเป็น 1,162.6 ล้านบาท โดยส่วนใหญ่เป็นอุปกรณ์โฆษณาและอุปกรณ์ที่เกี่ยวข้อง รองลงมาคืองานระหว่างก่อสร้าง โดยรวมแล้วคิดเป็นประมาณร้อยละ 94 – 97 ซึ่งสอดคล้องกับการเติบโตอย่างรวดเร็วของเครือข่ายสื่อโฆษณา โดยในปี 2556 และปี 2557 บริษัทฯ ลงทุนในสื่อโฆษณาหลักๆ เช่น



Digital Billboard@CBD, Digital Billboard@Italthai, Metro Poster, Serie Poster, Pole Wrap, Digital Billboard@Central, Digital Siam และ Plan B TV เป็นต้น  
รายละเอียดของส่วนปรับปรุงอาคารเช่าและอุปกรณ์ มีดังนี้

ส่วนปรับปรุงอาคารเช่าและอุปกรณ์	ณ วันที่ 31 ธันวาคม		ณ วันที่ 31 ธันวาคม	
	2556		2557	
	ล้านบาท	ร้อยละ	ล้านบาท	ร้อยละ
อุปกรณ์โฆษณาและอุปกรณ์ที่เกี่ยวข้อง	663.2	61.8	965.1	83.0
งานระหว่างก่อสร้าง	378.5	35.3	163.2	14.0
ส่วนปรับปรุงอาคารเช่า	12.3	1.1	11.2	1.0
ยานพาหนะ	8.6	0.8	6.8	0.6
เครื่องตกแต่งและเครื่องใช้สำนักงาน	9.7	0.9	16.4	1.4
<b>รวม-สุทธิ</b>	<b>1,072.3</b>	<b>100.0</b>	<b>1,162.6</b>	<b>100.0</b>

แหล่งข้อมูล : บริษัท แพลน บี มีเดีย จำกัด (มหาชน)

ทั้งนี้ งานระหว่างก่อสร้าง ณ วันที่ 31 ธันวาคม 2557 โดยหลักได้แก่ การก่อสร้างและติดตั้งสื่อจอติดจอที่ห้างสรรพสินค้าเอ็มโพเรียม, เอ็มควอเทียร์ และ ภายในห้างสรรพสินค้าสยามพารากอน (Siam Paragon in mall)

### หนี้สินและส่วนของผู้ถือหุ้น

**หนี้สินรวม** ณ วันที่ 31 ธันวาคม 2557 และ 2556 เท่ากับ 1,609.2 ล้านบาท และ 1,417.5 ล้านบาท ตามลำดับ โดยการเพิ่มขึ้นของหนี้สินรวม มาจากการเพิ่มขึ้นของเงินกู้ระยะยาวและระยะสั้น จากสถาบันการเงิน เพื่อขยายสื่อโฆษณาของบริษัท ฯ แต่ในส่วนของหนี้สินตามสัญญาเช่าการเงิน และเจ้าหนี้การค้าของบริษัทฯ ลดลง โดยบริษัทฯ มีนโยบายที่จะชำระเงินกู้ทั้งหมดหลังจากได้มีการเพิ่มทุนเพื่อลดดอกเบี้ยค่าใช้จ่ายที่มียอดทั้งหมด 55.2 ล้านบาทในปี 2557

**ส่วนของผู้ถือหุ้น** ณ วันที่ 31 ธันวาคม 2557 เท่ากับ 756.3 ล้านบาท ลดลง 97.7 ล้านบาท จาก 854.0 ล้านบาท ในปี 2556 โดยที่การลดลงของส่วนของผู้ถือหุ้นมาจากกำไรสะสมที่เพิ่มขึ้นจากกำไรจากการดำเนินงานงวด 12 เดือน จำนวน 206.6 ล้านบาท ประกอบกับผลกำไรจากการประมาณการตามหลักคณิตศาสตร์ประกันภัยอีกจำนวน 0.9 ล้านบาท สุทธิกับการจ่ายเงินปันผลเป็นเงินสด รวมจำนวน 305.2 ล้านบาท

### 14.6 กระแสเงินสด

#### กระแสเงินสดจากกิจกรรมการดำเนินงาน

สำหรับปี 2556 และ 2557 บริษัทฯ มีกำไรจากการดำเนินงานก่อนการเปลี่ยนแปลงสินทรัพย์และหนี้สินลดลงจาก 623.2 ล้านบาท เป็น 617.0 ล้านบาท และกระแสเงินสดจากกิจกรรมดำเนินงานลดลงจาก 319.8 ล้านบาท เป็น 304.1 ล้านบาท อันเนื่องมาจากกำไรจากการดำเนินงานที่ลดลงเมื่อเทียบกับปีก่อน

### กระแสเงินสดจากกิจกรรมการลงทุน

สำหรับปี 2557 บริษัทฯ มีกระแสเงินสดใช้ไปในกิจกรรมการลงทุนลดลงจาก 869.2 ล้านบาท เป็น 385.4 ล้านบาท เนื่องจากในปี 2556 บริษัทฯ มีการใช้เงินลงทุนเพื่อซื้อบริษัทย่อย จำนวน 420.9 ล้านบาท และมีการเพิ่มขึ้นในเงินฝากธนาคารที่มีภาวะผูกพันในจำนวนที่สูงมาก จำนวน 65.5 ล้านบาท เพื่อค้ำประกันเงินกู้ยืมจากสถาบันการเงิน

### กระแสเงินสดจากกิจกรรมจัดหาเงิน

สำหรับปี 2557 บริษัทฯ มีกระแสเงินสดจากกิจกรรมจัดหาเงินลดลงจาก 565.0 ล้านบาท เป็น 68.2 ล้านบาท เนื่องจากในปี 2556 บริษัทฯ ได้รับเงินค่าหุ้นสามัญเพิ่มทุนของบริษัทฯ จำนวน 461.0 ล้านบาท

## 14.7 อัตราส่วนทางการเงินที่สำคัญ

### อัตราส่วนสภาพคล่อง

หากพิจารณาอัตราส่วนสภาพคล่องของบริษัทฯ ณ วันสิ้นรอบบัญชี ปี 2557 และ 2556 จะพบว่าบริษัทฯ มีสภาพคล่องอยู่ในระดับต่ำกว่า 1 เท่า โดยบริษัทฯ มีอัตราส่วนสภาพคล่องเท่ากับ 0.7 เท่า และ 0.7 เท่า ตามลำดับ โดยอัตราส่วนดังกล่าวไม่ได้แตกต่างจากปีที่แล้ว อย่างไรก็ตาม บริษัทฯ มีการกู้ยืมเงินระยะสั้นเพิ่มขึ้นตามการขยายธุรกิจให้บริการสื่อโฆษณาที่เติบโตอย่างต่อเนื่อง โดยจะเห็นว่าเงินเบิกเกินบัญชีและส่วนของเงินกู้ยืมระยะยาวจากสถาบันการเงินที่ถึงกำหนดชำระภายในหนึ่งปีเพิ่มขึ้นจาก 326.8 ล้านบาท ในปี 2556 เป็น 472.3 ล้านบาท ในปี 2557 แต่เนื่องจากบริษัทฯ มีเจ้าหนี้การค้าและเจ้าหนี้อื่นลดลงอย่างมากจาก 407.7 ล้านบาทในปี 2556 เป็น 275.2 ล้านบาท ในปี 2557 เพราะได้มีการจ่ายชำระเจ้าหนี้ค่าก่อสร้างในปี 2557 จำนวนสูงถึง 164 ล้านบาท จึงทำให้อัตราส่วนสภาพคล่องไม่เปลี่ยนแปลงจากปีก่อน

### ระยะเวลาเก็บหนี้เฉลี่ย

ในปี 2557 และ ปี 2556 บริษัทฯ มีระยะเวลาการเก็บหนี้เฉลี่ยเท่ากับ 111.1 วัน และ 96.5 วัน ตามลำดับ ซึ่งมีระยะเวลาการเก็บหนี้เฉลี่ยที่เพิ่มขึ้นสูงกว่านโยบายการให้สินเชื่อแก่ลูกค้าตามนโยบายการให้สินเชื่อแก่ลูกค้าของบริษัทฯ ที่อยู่ระหว่าง 30 – 90 วัน เนื่องจากลูกค้าที่ใช้บริการในปัจจุบันส่วนใหญ่เป็นเอเจนซี ซึ่งจะมีระยะเวลาในการชำระเงิน (Credit Term) ที่ยาวนานกว่า และมีรอบระยะเวลาการวางบิลของตน ซึ่งส่งผลให้ระยะเวลาเก็บหนี้อาจจะยาวนานออกไปอีก ประกอบกับมีลูกค้าบางรายที่ชำระเงินล่าช้ากว่าเกินกว่าระยะเวลาที่บริษัทฯ กำหนด และลูกค้าบางรายไม่ได้ออกเอกสารสั่งซื้อ (Purchase Order) ให้บริษัทฯ ส่งผลให้บริษัทฯ ไม่สามารถวางบิลได้ ทำให้ระยะเวลาการเก็บหนี้ยาวนานขึ้น โดยบริษัทฯ ได้ดำเนินการติดตาม และทวงถามตามนโยบายของบริษัทฯ ซึ่งบริษัทฯ สามารถติดตามหนี้ได้บางส่วนแล้ว ทั้งนี้ ณ วันที่ 31 ธันวาคม 2557 บริษัทฯ มีลูกหนี้ที่ค้างชำระเกิน 12 เดือน จำนวน 1.2 ล้านบาท และบริษัทฯ ได้ตั้งค่าเผื่อหนี้สงสัยจะสูญทั้งจำนวน

### ระยะเวลารับหนี้

ในปี 2557 และปี 2556 บริษัทฯ มีระยะเวลารับหนี้เท่ากับ 37.2 วัน และ 39.1 วัน ตามลำดับ ซึ่งเป็นไปตามนโยบายปกติของระยะเวลาการชำระเงินของบริษัทฯ ที่ได้รับจากคู่ค้า (Supplier) ที่มีระยะเวลาประมาณ 30 – 60 วัน โดยระยะเวลาที่ลดลงเกิดจากการให้ระยะเวลาในการชำระเงิน (Credit Term) ที่สั้นขึ้นของ Supplier ส่งผลให้บริษัทฯ ต้องจ่ายชำระตามระยะเวลาที่กำหนดไว้

### วงจรเงินสด (Cash Cycle)

บริษัทฯ มีวงจรเงินสดเพิ่มขึ้นเป็น 73.9 วัน จาก 57.4 วัน ในปี 2556 โดยเป็นผลมาจากระยะการเก็บหนี้ที่เพิ่มสูงขึ้นและระยะเวลาการชำระหนี้สั้นลง ส่งผลให้บริษัทฯ ต้องมีเงินทุนหมุนเวียนเพิ่มมากขึ้น ซึ่งบริษัทฯ ได้ตระหนักถึงปัญหาดังกล่าว จึงได้มีการระบอบการติดตามการวางบิลอย่างเคร่งครัด ซึ่งจะช่วยให้กระแสเงินสดหมุนเวียนได้ดียิ่งขึ้นในอนาคต

### อัตราส่วนแสดงประสิทธิภาพในการดำเนินงาน

บริษัทฯ มีอัตราผลตอบแทนจากสินทรัพย์ลดลงจาก ร้อยละ 9.6 ในปี 2556 เป็น ร้อยละ 8.9 ในปี 2557 เนื่องมาจากการเพิ่มขึ้นของส่วนปรับปรุงอาคารเช่าและอุปกรณ์สุทธิจากค่าเสื่อมราคาสะสม ที่สูงขึ้นประมาณ 90.3 ล้านบาท โดยการเพิ่มขึ้นหลัก ๆ มาจากการลงทุนในอุปกรณ์โฆษณาและอุปกรณ์ที่เกี่ยวข้องจำนวนมาก ซึ่งอุปกรณ์เหล่านี้จะสร้างรายได้ให้กับบริษัทฯ ในอนาคตต่อไป อันจะส่งผลให้ประสิทธิภาพในการบริหารสินทรัพย์ดีขึ้นในอนาคต

### อัตราส่วนวิเคราะห์นโยบายทางการเงิน

ในปี 2557 และปี 2556 บริษัทฯ มีอัตราส่วนของหนี้สินต่อส่วนของผู้ถือหุ้นอยู่ในระดับสูง จากการขยายธุรกิจให้บริการสื่อโฆษณาอย่างต่อเนื่อง โดยอยู่ในระดับ 2.1 เท่า และ 1.7 เท่าตามลำดับ แต่อย่างไรก็ตามอัตราส่วนดังกล่าวจะปรับตัวลดลงภายหลังจากการขายหุ้นสามัญเพิ่มทุนให้แก่ประชาชนในปี 2558 ซึ่งจะทำให้ฐานทุนของบริษัทฯ ขยายเพิ่มขึ้น ทำให้โครงสร้างเงินทุนแข็งแกร่งขึ้นและพร้อมต่อการขยายธุรกิจในอนาคต นอกจากนี้ หากพิจารณาความสามารถในการชำระดอกเบี้ยของบริษัทฯ จะเห็นได้ว่า บริษัทฯ มีความสามารถในการชำระดอกเบี้ยอยู่ในระดับดี ซึ่งเห็นได้จากอัตราส่วนความสามารถชำระดอกเบี้ยของบริษัทฯ ที่อยู่ในระดับสูงที่ระดับ 11.2 และ 11.6 เท่า ตามลำดับ

## **14.8 มุมมองผู้บริหารต่อการดำเนินงานในอนาคต**

บริษัท แพลน บี มีเดีย จำกัด (มหาชน) มีการวางแผนและเตรียมความพร้อมที่จะขยายและลงทุนเพื่อสร้างสื่อโฆษณาที่มีนวัตกรรมและความหลากหลายสามารถตอบโจทย์ทางการตลาดทุกกลุ่มลูกค้าเพื่อสร้างการเติบโตในระยะยาว โดยในปี 2558 บริษัทฯ จะมุ่งเน้น

- การเพิ่มสัดส่วนการเช่าพื้นที่โฆษณาของสื่อโฆษณาระบบบนส่งมวลชน ที่ถูกกระทบในช่วงไตรมาส 1 และ 2 ของปี 2557
- การเร่งหารายได้จากโครงการสื่อใหม่ที่มีการพัฒนาเสร็จสมบูรณ์ระหว่างปี 2557 เพื่อให้ได้รายได้เต็มปี โดยโครงการทั้งหมดมีทั้งสิ้น 5 โครงการและสามารถหารายได้เต็มปีมากถึง 638 ล้านบาท โดยรวมถึงโครงการสื่อโฆษณากลางแจ้งประเภทดิจิตอล Plan B TV, Chiang Mai city network, Digital@MRT, Digital@Central และสื่อโฆษณาระบบตู้เติมงานโทรศัพท์มือถือประเภทดิจิตอล (POS Media)
- การพัฒนาโครงการสื่อใหม่ที่ได้รับการอนุมัติสำหรับปี 2558 โดยมีจำนวนทั้งหมด 7 โครงการและสามารถเพิ่มโอกาสหารายได้ให้บริษัท 262 ล้านบาทในปี 2558 โดยรวมถึงโครงการ สื่อโฆษณาภายในพื้นที่ห้างสรรพสินค้าสยาม พารากอน (Siam Paragon in mall), สื่อจอดิจิตอลบริเวณห้างสรรพสินค้า เอ็มโพเรียม (Emporium) และ เอ็มควอเทียร์ (Emquartier), ป้ายโฆษณานบนพื้นที่ทางพิเศษ (Flyover 2.0), Handgrip & Bench@MRT, สื่อ

โฆษณาบนระบบตู้เติมงานโทรศัพท์มือถือประเภทป้ายนิ่ง (POS Static Media) และ สื่อป้ายโฆษณาภายในจังหวัดอุดรธานี

- การหาช่องทางพัฒนาสื่อโฆษณาเพิ่มเติมโดยเน้นไปที่หัวเมืองใหญ่ของประเทศไทยและประชาคมอาเซียนเพื่อการเข้าถึงผู้บริโภคทั่วทั้งภูมิภาค