
ส่วนที่ 1

ผู้ออกใบสำคัญแสดงสิทธิอนุพันธ์

1. ข้อมูลทั่วไป

1.1 ข้อมูลของบริษัท

ชื่อบริษัท	บริษัทหลักทรัพย์ เอเซีย พลัส จำกัด (“บริษัทฯ”)
ประเภทธุรกิจ	ธุรกิจหลักทรัพย์ และธุรกิจสัญญาซื้อขายล่วงหน้า
ที่ตั้งสำนักงานใหญ่	เลขที่ 175 ชั้น 3/1 อาคารสารคดีตึกยาวเวอร์ ถนนสาทรใต้ แขวงทุ่งมหาเมฆ เขตสาทร กรุงเทพมหานคร 10120
โทรศัพท์	0 2285 1666
โทรสาร	0 2285 1901
เว็บไซต์	www.asiaplus.co.th
ทะเบียนนิติบุคคลเลขที่	0105557088431
ทุนจดทะเบียน	4,500,000,000.00 บาท ประกอบด้วยหุ้นสามัญ จำนวน 450,000,000 หุ้น มูลค่าหุ้นละ 10 บาท (ณ วันที่ 31 ธันวาคม 2561)
ทุนที่ออกและชำระเต็มมูลค่า	4,500,000,000.00 บาท ประกอบด้วยหุ้นสามัญ จำนวน 450,000,000 หุ้น มูลค่าหุ้นละ 10 บาท (ณ วันที่ 31 ธันวาคม 2561)

1.2 ข้อมูลบุคคลอ้างอิง

นายทะเบียนหลักทรัพย์

บริษัท ศูนย์รับฝากหลักทรัพย์ (ประเทศไทย) จำกัด

เลขที่ 93 ถนนรัชดาภิเษก แขวงดินแดง เขตดินแดง กรุงเทพมหานคร 10400

โทรศัพท์ : 0 2009 9000

โทรสาร : 0 2009 9991

SET Contact center : 0 2009 9999

E-mail : SETContactCenter@set.or.th

Website : <http://www.set.or.th/tsd>

ผู้ดูแลสภาพคล่อง

บริษัทหลักทรัพย์ เอเซีย พลัส จำกัด

เลขที่ 175 ชั้น 3/1 อาคารสารคดีห้าเวร ถนนสาทรใต้

แขวงทุ่งมหาเมฆ เขตสาทร กรุงเทพฯ 10120

โทรศัพท์ 0 2285 1666

โทรสาร 0 2285 1901

Website : www.asiaplus.co.th

ผู้สอบบัญชี

นางสาวรุ่งนภา เลิศสุวรรณกุล ผู้สอบบัญชีรับอนุญาต เลขที่ 3516 และ/หรือ นางสาวรัตนา จาละ ผู้สอบบัญชีรับอนุญาต เลขที่ 3734 และ/หรือ นางสาวรัชดา ยงสวัสดิ์วานิชย์ ผู้สอบบัญชีรับอนุญาต เลขที่ 4951 และ/หรือ นางสาววรรณวิไล เพชรสร้าง ผู้สอบบัญชีรับอนุญาต เลขที่ 5315 แห่ง

บริษัท สำนักงาน อีวาย จำกัด

เลขที่ 193/136-137 อาคารเลครัชดา ชั้น 33 ถนนรัชดาภิเษก คลองเตย กรุงเทพมหานคร 10110

โทรศัพท์ : 0 2264 9090

โทรสาร : 0 2264 0789

E-mail : EY.Thailand@th.ey.com

Website : www.ey.com

2. ปัจจัยความเสี่ยง

ผู้ลงทุนอาจมีความเสี่ยงที่เกิดขึ้นจากการลงทุนในใบสำคัญแสดงสิทธิอนุพันธ์ ซึ่งความเสี่ยงดังกล่าวสามารถแบ่งได้เป็น

2.1 ความเสี่ยงเกี่ยวกับใบสำคัญแสดงสิทธิอนุพันธ์

2.1.1 ความเสี่ยงจากการผันผวนของราคาใบสำคัญแสดงสิทธิอนุพันธ์

ราคาของใบสำคัญแสดงสิทธิอนุพันธ์อาจมีการเปลี่ยนแปลงเพิ่มขึ้นหรือลดลงอย่างรวดเร็ว โดยที่ใบสำคัญแสดงสิทธิอนุพันธ์เป็นผลิตภัณฑ์ทางการเงินที่ใช้เงินลงทุนต่ำแต่ให้ผลตอบแทนสูง ซึ่งในขณะเดียวกันผู้ลงทุนมีโอกาสที่จะขาดทุนสูงด้วยเช่นกัน ถ้าทิศทางราคาเป็นไปในทิศทางตรงกันข้ามกับที่ผู้ลงทุนคาดการณ์ไว้ โดยการขาดทุนจะถูกจำกัดเท่ากับจำนวนเงินที่ผู้ลงทุนใช้ในการซื้อใบสำคัญแสดงสิทธิอนุพันธ์ ดังนั้นการลงทุนในผลิตภัณฑ์ดังกล่าวจึงมีความเสี่ยงซึ่งผู้ลงทุนควรศึกษาทำความเข้าใจก่อนทำการลงทุนในใบสำคัญแสดงสิทธิอนุพันธ์อย่างละเอียด โดยราคาใบสำคัญแสดงสิทธิอนุพันธ์อาจขึ้นกับปัจจัยต่างๆ ดังนี้

1) อุปสงค์และอุปทานของใบสำคัญแสดงสิทธิอนุพันธ์

- ราคาใบสำคัญแสดงสิทธิอนุพันธ์อาจจะปรับตัวเพิ่มขึ้นหรือลดลงอย่างรวดเร็ว ขึ้นกับปริมาณความต้องการในการซื้อและขาย (อุปสงค์และอุปทาน) ของใบสำคัญแสดงสิทธิอนุพันธ์ ณ ขณะนั้นๆ

2) ปัจจัยที่มีผลต่อราคาของใบสำคัญแสดงสิทธิอนุพันธ์ตามทฤษฎี Black-Scholes Model

2.1) ราคาหลักทรัพย์หรือราคาดัชนีหลักทรัพย์อ้างอิง

- เมื่อราคาหลักทรัพย์หรือราคาดัชนีหลักทรัพย์อ้างอิงปรับตัวเพิ่มขึ้น จะส่งผลให้ราคา Call Warrant ปรับตัวเพิ่มขึ้น ขณะที่ราคา Put Warrant ปรับตัวลดลง
- เมื่อราคาหลักทรัพย์หรือราคาดัชนีหลักทรัพย์อ้างอิงปรับตัวลดลง จะส่งผลให้ราคา Call Warrant ปรับตัวลดลง ในขณะที่ราคา Put Warrant ปรับตัวเพิ่มขึ้น

2.2) ราคาใช้สิทธิ

- เมื่อราคาใช้สิทธิปรับตัวสูงขึ้น จะส่งผลให้ราคา Call Warrant ปรับตัวลดลง ขณะที่ราคา Put Warrant ปรับตัวเพิ่มขึ้น
- เมื่อราคาใช้สิทธิปรับตัวลดลง จะส่งผลให้ราคา Call Warrant ปรับตัวเพิ่มขึ้น ขณะที่ราคา Put Warrant ปรับตัวลดลง

2.3) ความผันผวนของราคาหลักทรัพย์หรือดัชนีหลักทรัพย์อ้างอิง

- เมื่อความผันผวนของราคาหลักทรัพย์หรือดัชนีหลักทรัพย์อ้างอิงปรับตัวเพิ่มขึ้น ราคา Call Warrant และ Put Warrant อาจปรับตัวสูงขึ้นตามไปด้วย
- เมื่อความผันผวนของราคาหลักทรัพย์หรือดัชนีหลักทรัพย์อ้างอิงปรับตัวลดลง ราคา Call Warrant และ Put Warrant อาจปรับตัวลดลงตามไปด้วย

2.4) อายุคงเหลือของใบสำคัญแสดงสิทธิอนุพันธ์

- เมื่ออายุคงเหลือของใบสำคัญแสดงสิทธิอนุพันธ์ลดน้อยลง ราคา Call Warrant และ Put Warrant จะปรับตัวลดลงตามไปด้วย

2.5) อัตราดอกเบี้ย

- เมื่ออัตราดอกเบี้ยปรับตัวเพิ่มขึ้น ราคา Call Warrant จะปรับตัวเพิ่มขึ้น ขณะที่ราคา Put Warrant จะปรับตัวลดลง
- เมื่ออัตราดอกเบี้ยปรับตัวลดลง ราคา Call Warrant จะปรับตัวลดลง ขณะที่ราคา Put Warrant จะปรับตัวเพิ่มขึ้น

2.6) อัตราเงินปันผลของหลักทรัพย์อ้างอิง

- เมื่ออัตราเงินปันผลปรับตัวเพิ่มขึ้น ราคา Call Warrant จะปรับตัวลดลง ขณะที่ราคา Put Warrant อาจปรับตัวเพิ่มขึ้น
- เมื่ออัตราเงินปันผลปรับตัวลดลง ราคา Call Warrant จะปรับตัวเพิ่มขึ้น ขณะที่ราคา Put Warrant อาจปรับตัวลดลง

ทั้งนี้ ผลกระทบจากการเปลี่ยนแปลงปัจจัยดังกล่าวต่อราคาใบสำคัญแสดงสิทธิอนุพันธ์ จะแตกต่างกันขึ้นกับประเภทของใบสำคัญแสดงสิทธิอนุพันธ์ ซึ่งผู้ลงทุนควรศึกษาและทำความเข้าใจถึงความเสี่ยงของการเปลี่ยนแปลงปัจจัยต่างๆ จากข้อมูลใบสำคัญแสดงสิทธิอนุพันธ์แต่ละรุ่น (แบบ 69-DW-Short Form) เพิ่มเติม ก่อนการตัดสินใจลงทุน

2.1.2 ความเสี่ยงในเรื่องสภาพคล่อง

หมายถึงสภาพคล่องของการซื้อขายใบสำคัญแสดงสิทธิอนุพันธ์ และสภาพคล่องของการซื้อขายหลักทรัพย์อ้างอิงอาจมีไม่เพียงพอในบางช่วงเวลา โดยใบสำคัญแสดงสิทธิอนุพันธ์เองอาจไม่มีสภาพคล่องเพียงพอเนื่องจากจำนวนที่ออกมีจำนวนน้อยเมื่อเทียบกับจำนวนหลักทรัพย์อ้างอิงที่ซื้อขายในตลาดหลักทรัพย์ฯ หรือผู้ดูแลสภาพคล่องไม่สามารถปฏิบัติหน้าที่ได้ เนื่องจากข้อบกพร่องและเหตุขัดข้องตามที่ระบุไว้ในแบบแสดงรายการข้อมูล ดังนั้นผู้ลงทุนจะต้องศึกษาถึงกฎระเบียบ เงื่อนไข และข้อกำหนดของผู้ดูแลสภาพคล่อง (Market Maker) อย่างละเอียดก่อนการลงทุน นอกจากนี้การถูกระงับหรือหยุดการซื้อขายใบสำคัญแสดงสิทธิอนุพันธ์หรือหลักทรัพย์อ้างอิงโดยการขึ้นเครื่องหมาย Suspension (SP) หรือ Halt (H) ของหลักทรัพย์อ้างอิงจะทำให้ผู้ลงทุนไม่สามารถซื้อขายใบสำคัญแสดงสิทธิอนุพันธ์นั้นในช่วงเวลาเดียวกันได้

2.2 ความเสี่ยงที่เกิดจากหลักทรัพย์อ้างอิงหรือดัชนีหลักทรัพย์อ้างอิง

2.2.1 การที่บริษัทที่เป็นผู้ออกหลักทรัพย์อ้างอิงให้สิทธิพิเศษต่างๆ แก่ผู้ถือหุ้นเดิม

บริษัทฯ อาจจะมีการปรับสิทธิให้กับผู้ลงทุน โดยการเปลี่ยนแปลงราคาใช้สิทธิ และ/หรือ อัตราใช้สิทธิต่อหน่วย สำหรับใบสำคัญสิทธิอนุพันธ์ที่สินค้าอ้างอิงเป็นหุ้น ในกรณีที่บริษัทผู้ออกหลักทรัพย์อ้างอิง (“บริษัทอ้างอิง”) ให้สิทธิพิเศษต่างๆ แก่ผู้ถือหุ้นเดิม ซึ่งได้แก่

- 1) การจัดสรรหุ้นใหม่ให้ผู้ถือหุ้นเดิมของบริษัทซึ่งเป็นผู้ออกหลักทรัพย์อ้างอิง
- 2) การจ่ายหุ้นปันผลของบริษัทอ้างอิง
- 3) การจ่ายเงินปันผลของบริษัทอ้างอิง
- 4) การแบ่งหรือรวมหุ้นของบริษัทอ้างอิง

โดยผลของการปรับสิทธิอาจจะส่งผลต่อราคาซื้อขายใบสำคัญสิทธิอนุพันธ์ที่ทำการซื้อขายในตลาดหลักทรัพย์ฯ ได้

2.2.2 การถูกระงับหรือหยุดการซื้อขายของหลักทรัพย์อ้างอิงหรือการหยุดการคำนวณดัชนีหลักทรัพย์อ้างอิง

หลักทรัพย์อ้างอิงใดที่ถูกระงับหรือหยุดการซื้อขาย โดยการประกาศขึ้นเครื่องหมาย Suspension (SP) หรือ Halt (H) จะส่งผลทำให้ใบสำคัญแสดงสิทธิอนุพันธ์ที่อ้างอิงหลักทรัพย์ดังกล่าวถูกระงับการซื้อขายไปด้วย ผู้ลงทุนจะไม่สามารถทำการซื้อขายใบสำคัญแสดงสิทธิอนุพันธ์ได้ในช่วงเวลาดังกล่าว รวมไปถึงในกรณีที่สินค้าอ้างอิงเป็นดัชนีหลักทรัพย์อ้างอิงที่มีการหยุดการคำนวณค่าดัชนี ก็จะมีผลกระทบต่อใบสำคัญแสดงสิทธิอนุพันธ์เช่นเดียวกัน

2.2.3 การเพิกถอนหลักทรัพย์อ้างอิงจากการเป็นหลักทรัพย์จดทะเบียนในตลาดหลักทรัพย์ฯ

การเพิกถอนหลักทรัพย์อ้างอิงจากการเป็นหลักทรัพย์จดทะเบียนในตลาดหลักทรัพย์ฯ ก่อนวันครบกำหนดอายุของใบสำคัญแสดงสิทธิอนุพันธ์ บริษัทฯ จะทำการเลื่อนวันครบกำหนดอายุของใบสำคัญแสดงสิทธิอนุพันธ์เข้ามาให้เร็วขึ้น ส่งผลให้อายุที่คงเหลือของใบสำคัญแสดงสิทธิอนุพันธ์ลดลงอย่างรวดเร็ว และอาจจะทำให้ราคาใบสำคัญแสดงสิทธิอนุพันธ์ลดลงอย่างรวดเร็วเช่นกัน

2.2.4 การชำระบัญชีของบริษัทอ้างอิง

ในกรณีที่ประชุมผู้ถือหุ้นของบริษัทอ้างอิงมีมติให้เลิกบริษัทอ้างอิง หรือแต่งตั้งผู้ชำระบัญชี หรือศาลมีคำสั่งถึงที่สุดให้เลิกบริษัทอ้างอิง หรือให้พิทักษ์ทรัพย์เด็ดขาด ใบสำคัญแสดงสิทธิอนุพันธ์ที่ยังไม่ได้ใช้สิทธิทั้งหมดจะถูกยกเลิกและไม่สามารถนำไปใช้สิทธิตามใบสำคัญแสดงสิทธิอนุพันธ์ได้อีก โดยใบสำคัญแสดงสิทธิอนุพันธ์จะถูกยกเลิก ณ วันที่ที่ประชุมผู้ถือหุ้นของบริษัทอ้างอิงมีมติ หรือตามวันที่ศาลกำหนดหรือมีคำสั่ง แล้วแต่กรณี โดยการยกเลิกดังกล่าวจะผลกระทบทำให้มูลค่าของใบสำคัญแสดงสิทธิอนุพันธ์ลดลงไปในทันที

ในกรณีที่ใบสำคัญแสดงสิทธิอนุพันธ์อ้างอิงกับดัชนีหลักทรัพย์ บริษัทฯ จะไม่ทำการปรับตัวคูณดัชนีและ/หรือ ราคาใช้สิทธิ เว้นแต่ผู้ออกใบสำคัญแสดงสิทธิอนุพันธ์ เห็นแล้วว่ามีความเหตุอันควรซึ่งส่งผลกระทบอย่างมีนัยสำคัญต่อผู้ถือใบสำคัญแสดงสิทธิอนุพันธ์ บริษัทฯ จะทำการพิจารณาหาวิธีการที่เหมาะสมในการปรับตัวคูณดัชนี และ/หรือ ราคาใช้สิทธิอย่างเป็นธรรม รวมไปถึงการกำหนดวันที่มีการปรับตัวคูณดัชนี และ/หรือ ราคาใช้สิทธิ ตลอดจนวันที่มีผลบังคับใช้ โดยไม่ทำให้สิทธิของผู้ถือใบสำคัญแสดงสิทธิอนุพันธ์ลดน้อยไปกว่าเดิม ทั้งนี้บริษัทฯ จะแจ้งให้ผู้ถือใบสำคัญแสดงสิทธิอนุพันธ์ทราบตามระเบียบและวิธีการของตลาดหลักทรัพย์ฯ และหน่วยงานอื่นที่เกี่ยวข้อง

2.3 ความเสี่ยงจากเหตุการณ์ขัดข้องในการชำระราคาและส่งมอบ

เหตุการณ์ขัดข้องในการชำระราคา หมายถึง เหตุการณ์ซึ่งทำให้บริษัทฯ ไม่สามารถชำระราคาและ/หรือ ส่งมอบสินทรัพย์อ้างอิงให้ หรือรับมอบสินทรัพย์อ้างอิงจากผู้ถือใบสำคัญแสดงสิทธิอนุพันธ์ที่ใช้สิทธิได้ โดยเป็นเหตุการณ์ที่อยู่นอกเหนือการควบคุมของบริษัทฯ และไม่ได้เกิดจากความผิดของบริษัทฯ ซึ่งรวมถึงแต่ไม่จำกัดเฉพาะเหตุการณ์ ดังต่อไปนี้

- 1) การเกิดสงครามหรือจลาจลในประเทศหรือต่างประเทศ หรือเหตุอื่นใดที่มีผลทำให้ไม่สามารถซื้อขายใบสำคัญแสดงสิทธิอนุพันธ์ หรือหลักทรัพย์อ้างอิงในตลาดหลักทรัพย์ฯ หรือสัญญาซื้อขายล่วงหน้าอ้างอิงกับดัชนีได้ตามปกติ
- 2) ตลาดหลักทรัพย์ฯ หรือบริษัทตลาดสัญญาซื้อขายล่วงหน้า (ประเทศไทย) จำกัด (มหาชน) หรือหน่วยงานที่เกี่ยวข้องสั่งพักการซื้อขายหลักทรัพย์อ้างอิง หรือสัญญาซื้อขายล่วงหน้าอ้างอิงกับดัชนี หรือดัชนีที่ใช้ชำระราคาไม่ว่าด้วยเหตุใด
- 3) มีข้อกำหนดตามกฎหมาย หรือคำสั่งของหน่วยงานที่เกี่ยวข้อง ที่มีผลกระทบต่อการซื้อขายใบสำคัญแสดงสิทธิอนุพันธ์ และ/หรือ ที่มีผลกระทบต่อการซื้อขายหลักทรัพย์อ้างอิง หรือสัญญาซื้อขายล่วงหน้าอ้างอิงกับดัชนี หรือดัชนีหลักทรัพย์อ้างอิง จนทำให้ไม่สามารถชำระราคาอ้างอิง หรือดัชนีที่ใช้ชำระราคาได้

2.4 ความเสี่ยงด้านความสามารถในการชำระหนี้ของผู้ถือใบสำคัญแสดงสิทธิอนุพันธ์ (Credit Risk)

ความเสี่ยงที่บริษัทผู้ถือใบสำคัญแสดงสิทธิอนุพันธ์จะผิดนัดชำระราคาเมื่อถึงเวลาใช้สิทธิ ถือเป็นอีกความเสี่ยงหนึ่งที่ผู้ลงทุนต้องให้ความสนใจ โดยผู้ลงทุนอาจศึกษาข้อมูลคุณสมบัติของผู้ที่สามารถถือใบสำคัญแสดงสิทธิอนุพันธ์จากหน่วยงานที่เกี่ยวข้อง พร้อมทั้งศึกษาฐานะทางการเงินของบริษัท อันดับความน่าเชื่อถือ และผลการดำเนินงานที่ผ่านมา เพื่อสร้างความมั่นใจในการลงทุนในใบสำคัญแสดงสิทธิอนุพันธ์ของผู้ออกรายนั้นๆ เป็นการป้องกันความเสี่ยงจากการผิดนัดชำระหนี้ ทั้งนี้ ผู้ลงทุนสามารถศึกษาข้อมูลของผู้ถือได้จากแบบ 69-DW-Full Form ซึ่งจะมีการปรับปรุงให้เป็นปัจจุบันอยู่เสมอ

ทั้งนี้ บริษัทฯ ได้รับการค้ำประกันการชำระหนี้โดย บริษัท เอเซีย พลัส กรุ๊ป โฮลดิ้งส์ จำกัด (มหาชน) (“ผู้ค้ำประกัน”) โดยผู้ค้ำประกันได้รับการจัดอันดับเครดิตจาก บริษัท ฟิทช์ เรตติ้งส์ (ประเทศไทย) ที่ ‘A (tha)’ สำหรับอันดับเครดิตภายในประเทศระยะยาว แนวโน้มเครดิตมีเสถียรภาพ และ ‘F2(tha)’ สำหรับเครดิตภายในประเทศระยะสั้น ณ วันที่ 25 กันยายน 2561

2.5 ความเสี่ยงอื่นๆ

ใบสำคัญแสดงสิทธิอนุพันธ์เป็นสัญญาซื้อขายชนิดไม่มีการรับฝากทรัพย์สินเป็นหลักประกัน ผู้ถือใบสำคัญแสดงสิทธิอนุพันธ์ จึงจัดเป็นเจ้าหนี้ลำดับเดียวกันกับเจ้าหนี้ของบริษัทผู้ถือใบสำคัญแสดงสิทธิอนุพันธ์ประเภทเจ้าหนี้ที่ไม่มีหลักประกันที่มีรายชื่ออยู่ในช่วงที่ใบสำคัญแสดงสิทธิอนุพันธ์นั้นๆ ยังไม่ครบกำหนดอายุ

การลงทุนในใบสำคัญแสดงสิทธิอนุพันธ์ ผู้ลงทุนจะไม่ได้รับสิทธิประโยชน์เทียบเท่าการลงทุนในหลักทรัพย์อ้างอิงโดยตรง เช่น สิทธิในการรับเงินปันผลจากบริษัทที่ออกหลักทรัพย์อ้างอิง สิทธิในการออกเสียงในที่ประชุมสามัญผู้ถือหุ้นของบริษัทที่ออกหลักทรัพย์อ้างอิง เป็นต้น รวมทั้งราคาใบสำคัญแสดงสิทธิอนุพันธ์อาจเคลื่อนไหวไม่สัมพันธ์กับราคาหลักทรัพย์อ้างอิงโดยตรงอันเนื่องมาจากปัจจัยต่างๆ ที่กล่าวมาข้างต้น

ใบสำคัญแสดงสิทธิอนุพันธ์เป็นผลิตภัณฑ์ทางการเงินชนิดใหม่ในตลาดไทย ก่อนลงทุนในใบสำคัญแสดงสิทธิอนุพันธ์ ผู้ลงทุนควรศึกษาและรับทราบถึงข้อมูลที่เกี่ยวข้องอย่างละเอียด และตระหนักถึงข้อจำกัดต่างๆ ในการลงทุน เช่น อายุคุณเหลือ

ของใบสำคัญแสดงสิทธิอนุพันธ์ที่เหมาะสมกับพฤติกรรมการลงทุนของผู้ลงทุนแต่ละประเภท รวมทั้งค่าธรรมเนียมการซื้อขาย ค่าธรรมเนียมการใช้สิทธิ และค่าใช้จ่ายอื่นๆ

เงินสดส่วนต่างจากการใช้สิทธิ หรือรายได้จากการใช้สิทธิตามใบสำคัญแสดงสิทธิอนุพันธ์ก่อนหักต้นทุน ถือเป็นรายได้ ที่จะต้องนำไปคำนวณภาษี และผู้ลงทุนมีหน้าที่ยื่นเอกสารชำระภาษีตามอัตราและตามระยะเวลาที่กรมสรรพากรกำหนด

3. ลักษณะการประกอบธุรกิจ

3.1 ประวัติความเป็นมาและภาพรวมการประกอบธุรกิจ

บริษัทหลักทรัพย์ เอเซีย พลัส จำกัด (“บริษัทฯ”) จดทะเบียนตั้งเป็นบริษัทจำกัด เมื่อวันที่ 23 มิถุนายน 2557 ด้วยทุนจดทะเบียนเริ่มแรก 500 ล้านบาท ในชื่อ “บริษัท เอเซีย พลัส (2014) จำกัด” ต่อมาได้เปลี่ยนชื่ออีก 2 ครั้ง เป็น “บริษัทหลักทรัพย์ เอเซีย พลัส (2014) จำกัด” และ “บริษัทหลักทรัพย์ เอเซีย พลัส จำกัด” เมื่อวันที่ 24 ตุลาคม 2557 และวันที่ 19 มกราคม 2558 ตามลำดับ และบริษัทฯ ได้เพิ่มทุนจดทะเบียนจาก 500 ล้านบาท เป็น 4,500 ล้านบาท เมื่อวันที่ 30 เมษายน 2558 เพื่อรองรับการปรับโครงสร้างองค์กรของบริษัท เอเซีย พลัส กรุ๊ป โฮลดิ้งส์ จำกัด (มหาชน) (“บริษัทใหญ่”) ให้เป็นบริษัทโฮลดิ้งที่จดทะเบียนในตลาดหลักทรัพย์ฯ และโอนธุรกิจหลักทรัพย์และธุรกิจสัญญาซื้อขายล่วงหน้าให้กับบริษัทฯ เพื่อดำเนินธุรกิจดังกล่าวแทนบริษัทใหญ่

บริษัทฯ ได้ดำเนินการขอใบอนุญาตประกอบธุรกิจหลักทรัพย์แบบ ก จากกระทรวงการคลัง และใบอนุญาตประกอบธุรกิจสัญญาซื้อขายล่วงหน้า แบบ ส-1 จากคณะกรรมการกำกับหลักทรัพย์และตลาดหลักทรัพย์ และได้รับใบอนุญาตทั้งสองประเภทแล้ว เมื่อวันที่ 28 มกราคม 2558 และวันที่ 13 กุมภาพันธ์ 2558 ตามลำดับ โดยสำนักงานคณะกรรมการกำกับหลักทรัพย์และตลาดหลักทรัพย์ ได้อนุญาตให้บริษัทฯ เริ่มประกอบธุรกิจหลักทรัพย์และธุรกิจสัญญาซื้อขายล่วงหน้าได้ตั้งแต่วันที่ 1 พฤษภาคม 2558 เป็นต้นไป

คณะกรรมการตลาดหลักทรัพย์แห่งประเทศไทย ได้มีมติอนุมัติให้บริษัทฯ รับโอนสิทธิการเป็นบริษัทสมาชิกตลาดหลักทรัพย์ฯ จากบริษัทใหญ่ และให้บริษัทฯ ซึ่งเป็นผู้รับโอนสิทธิเริ่มต้นสมาชิกภาพได้ตั้งแต่วันที่ 1 พฤษภาคม 2558 เป็นต้นไป โดยใช้หมายเลขสมาชิกเดิม คือ หมายเลข 8 และใช้ชื่อย่อว่า “ASPS”

3.2 การเปลี่ยนแปลงและพัฒนาการที่สำคัญ

การประกอบธุรกิจหลักทรัพย์ และสัญญาซื้อขายล่วงหน้า รวมถึง การเป็นผู้ออกใบสำคัญแสดงสิทธิอนุพันธ์ในรอบระยะเวลา 3 ปีที่ผ่านมา ตั้งแต่ปี 2559 ถึง 2561 สรุปได้ดังนี้

- 2559 - บริษัทฯ ได้รับรางวัล The Money Channel Award 2016 โดยนายเทตศักดิ์ ทวีธีระธรรม ได้รับรางวัลสุดยอดนักวิเคราะห์หลักทรัพย์ยอดเยี่ยม ประจำปี 2559 จัดโดยสถานีโทรทัศน์เพื่อเศรษฐกิจและการลงทุน Money Channel และนิตยสาร Money & Wealth เมื่อวันที่ 29 มิถุนายน 2559
- บริษัทฯ ได้รับรางวัล Top Underwriting Securities Firm ประจำปี 2559 รางวัลจากการเป็นบริษัทหลักทรัพย์ที่เป็นอันเดอร์ไรเตอร์ (Underwriter) หุ้นกู้ภาคเอกชนมูลค่ารวมสูงสุด จัดโดยสมาคมตลาดตราสารหนี้ไทย (Thai Bond Market Association) เมื่อวันที่ 27 กุมภาพันธ์ 2560
- 2560 - นางมานี ศิริินภาเพ็ญ ได้ขอลาออกจากตำแหน่งกรรมการ และการเป็นกรรมการมีอำนาจลงลายมือชื่อแทนบริษัทฯ โดยมีผลตั้งแต่วันที่ 1 เมษายน 2560 เนื่องจากเกษียณอายุการทำงาน
- บริษัทฯ ได้ผ่านการตรวจสอบคุณสมบัติการเป็นผู้แทนผู้ถือหุ้นกู้ และได้ประกาศชื่อบริษัทฯ ไว้ในบัญชีรายชื่อบุคคลที่มีคุณสมบัติเป็นผู้แทนผู้ถือหุ้นกู้ โดยสำนักงานคณะกรรมการกำกับหลักทรัพย์และตลาดหลักทรัพย์ เมื่อวันที่ 22 กันยายน 2560

- บริษัทฯ ได้ใช้เทคโนโลยีต่างๆ เข้ามาช่วยจัดการเรื่องการเงินและการลงทุนให้กับนักลงทุน และผู้สนใจ รวมถึงการสร้างความปลอดภัยให้กับผู้มีส่วนได้เสีย ดังต่อไปนี้
 1. พัฒนาต่อยอดแอปพลิเคชัน ASP Smart เพื่อให้สามารถตอบโจทย์ความต้องการของลูกค้าให้มากยิ่งขึ้น มีข้อมูลที่หลากหลาย พร้อมทั้งมีฟังก์ชันการใช้งานที่ช่วยคัดกรองตามเงื่อนไขที่ลูกค้ากำหนดได้ด้วยตัวเอง โดยได้มีการปรับปรุงรูปแบบให้ทันสมัย และปรับปรุงฟังก์ชันการใช้งานให้หลากหลายมากกว่าเดิม เช่น เพิ่มฟังก์ชันเพื่อการซื้อขายผลิตภัณฑ์ตราสารหนี้ เพิ่มการแจ้งเตือนทุกเหตุการณ์ เพิ่มฟังก์ชันผู้ช่วยด้านการลงทุน เพื่อตอบทุกข้อคำถามด้านการลงทุน รวมทั้งเพิ่มฟังก์ชันในการติดตามสถานการณ์การเงินและการลงทุนผ่าน Facebook live ทั้งแบบเรียลไทม์และย้อนหลัง เพื่อให้สามารถตอบสนองความต้องการของลูกค้าได้มากยิ่งขึ้น
 2. พัฒนาเครื่องมือต่างๆ ที่ช่วยในการลงทุน เพื่อให้ลูกค้าสะดวก และเข้าถึงได้ง่ายขึ้น เช่น พัฒนาให้สามารถรองรับการใช้งานผ่านเบราว์เซอร์ที่หลากหลายขึ้น ทั้งยังสามารถใช้งานได้ในระบบปฏิบัติการต่างๆ โดยไม่ต้องติดตั้งแอปพลิเคชันใดๆ เพิ่มเติม เป็นต้น
 3. ปรับปรุง และพัฒนาโมบายแอปพลิเคชัน “DW Scanner” เพื่อเป็นเครื่องมือช่วยลดความเสี่ยงของนักลงทุนในการคัดกรอง และเลือกลงทุน DW ได้ตรงตามความต้องการ ทั้งยังสามารถเปรียบเทียบ DW ทุกตัวในตลาด รวมถึงการค้นหาปริมาณ DW ที่ทำการซื้อขาย DW ที่เพิ่มขึ้นและลดลงอย่างมีนัยสำคัญ ทำให้นักลงทุนสามารถใช้ DW ทำกำไรได้อย่างมีประสิทธิภาพ ซึ่งถือเป็นแอปพลิเคชันเจ้าแรกในประเทศไทย
- 2561 - บริษัทฯ ได้พัฒนานวัตกรรม และปรับปรุงเครื่องมือใหม่ ๆ เพื่อตอบสนองความต้องการของลูกค้าให้สามารถเข้าถึงข้อมูลเกี่ยวกับการลงทุนได้ง่าย และสะดวกยิ่งขึ้น ดังต่อไปนี้
 1. ASP Assistant เป็นเครื่องมือที่จะเป็นผู้ช่วยให้กับลูกค้า คอยแจ้งเตือนในเรื่องสำคัญต่าง ๆ ที่เกี่ยวข้องกับแบบอัตโนมัติ ไม่ว่าจะเป็นข้อมูล Corporate actions บทวิเคราะห์ ข้อมูลวันหมดอายุของใบสำคัญแสดงสิทธิ และใบสำคัญแสดงสิทธิอนุพันธ์ และอื่น ๆ โดยสามารถใช้งานได้ผ่านทั้งเบราว์เซอร์ และแอปพลิเคชัน เพื่ออำนวยความสะดวกให้กับลูกค้าในการเข้าถึงได้ง่ายขึ้น
 2. ASP Global เป็นแอปพลิเคชันเพื่ออำนวยความสะดวกให้กับลูกค้าที่ต้องการซื้อขายหลักทรัพย์ต่างประเทศได้ง่าย สะดวก และปลอดภัย โดยสามารถรองรับตลาดหลักทรัพย์ของ 6 ประเทศ ได้แก่ สหรัฐอเมริกา ฮองกง สิงคโปร์ เยอรมนี อังกฤษ และญี่ปุ่น
- บริษัทฯ ได้รับรางวัลนักวิเคราะห์ยอดเยี่ยม ประจำปี 2561 (IAA Awards for Analysis 2018) จากสมาคมนักวิเคราะห์การลงทุน จำนวน 4 รางวัล คือ
 1. ทีมวิเคราะห์หุ้นปัจจัยพื้นฐาน ที่ Cover สูงสุด (IAA Condensus)
 2. นายเทตศักดิ์ ทวีธีระธรรม ได้รับรางวัลนักวิเคราะห์ยอดเยี่ยมในกลุ่ม นักกลยุทธ์ทางปัจจัยพื้นฐาน
 3. นางสาวอุษณีย์ ลีรัตน์ ได้รับรางวัลนักวิเคราะห์ยอดเยี่ยมในกลุ่ม ธุรกิจการเงิน
 4. นางสาวนวลพรรณ น้อยรัชชุกร ได้รับรางวัลนักวิเคราะห์ยอดเยี่ยมในกลุ่ม ธุรกิจบริการ

3.3 โครงสร้างการถือหุ้น

บริษัทฯ จัดทะเบียนจัดตั้งบริษัท เมื่อวันที่ 23 มิถุนายน 2557 โดยสิ้นสุด ณ 31 ธันวาคม 2561 มีทุนจดทะเบียน 4,500 ล้านบาท เรียกชำระเต็มมูลค่า โดยบริษัท เอเซีย พลัส กรุ๊ป โฮลดิ้งส์ จำกัด (มหาชน) (“บริษัทใหญ่”) เป็นผู้ถือหุ้นใหญ่ ร้อยละ 99.99 ของหุ้นที่จำหน่ายแล้วทั้งหมด

3.4 การประกอบธุรกิจ

3.4.1 การประกอบธุรกิจของบริษัทฯ ในปี 2561 แบ่งการดำเนินงานตามประเภทธุรกิจ ดังนี้

- 1) ประกอบธุรกิจหลักทรัพย์ โดยได้รับใบอนุญาตในการประกอบธุรกิจ แบบ ก จากกระทรวงการคลัง ซึ่งเป็นใบอนุญาตให้ประกอบธุรกิจหลักทรัพย์ ได้ดังนี้

- 1 การเป็นนายหน้าซื้อขายหลักทรัพย์
- 2 การค้าหลักทรัพย์
- 3 การจัดจำหน่ายหลักทรัพย์
- 4 การเป็นที่ปรึกษาการลงทุน
- 5 การยืมและให้ยืมหลักทรัพย์
- 6 การจัดการกองทุนส่วนบุคคล
- 7 การจัดการกองทุนรวม
- 8 การจัดการเงินร่วมลงทุน

ปัจจุบันบริษัทหลักทรัพย์ เอเซีย พลัส จำกัด ดำเนินธุรกิจในข้อ 1, 2, 3 และ 5

- 2) ประกอบธุรกิจสัญญาซื้อขายล่วงหน้า โดยได้รับใบอนุญาตในการประกอบธุรกิจ แบบ ส-1 จากคณะกรรมการ ก.ล.ต. ซึ่งเป็นใบอนุญาตให้ประกอบธุรกิจสัญญาซื้อขายล่วงหน้า ได้ดังนี้

- 1 การเป็นตัวแทนซื้อขายสัญญาซื้อขายล่วงหน้า
- 2 การเป็นผู้ค้าสัญญาซื้อขายล่วงหน้า
- 3 การเป็นที่ปรึกษาสัญญาซื้อขายล่วงหน้า
- 4 การเป็นผู้จัดการเงินทุนสัญญาซื้อขายล่วงหน้า

ปัจจุบันบริษัทหลักทรัพย์ เอเซีย พลัส จำกัด ดำเนินธุรกิจข้อ 1 และ 2

นอกจากนี้ บริษัทฯ ยังได้รับความเห็นชอบจากสำนักงานคณะกรรมการ ก.ล.ต. ให้ทำหน้าที่เป็นตัวแทนด้านการตลาด กองทุนส่วนบุคคล และเป็นที่ปรึกษาทางการเงินตามขอบเขตที่สำนักงานคณะกรรมการ ก.ล.ต. กำหนด ซึ่งครอบคลุมถึงการเป็นที่ปรึกษาทางการเงินในการออกและเสนอขายหลักทรัพย์แก่ประชาชนทั่วไป การนำบริษัทเข้าจดทะเบียนในตลาดหลักทรัพย์ฯ และตลาดหลักทรัพย์ เอ็ม เอ ไอ การจัดเตรียมคำแนะนำซื้อขายหลักทรัพย์ และการเป็นที่ปรึกษาของผู้ถือหุ้นในการเข้าทำรายการประเภทต่างๆ ของบริษัทจดทะเบียน เมื่อวันที่ 22 กันยายน 2560 บริษัทฯ ได้ผ่านการตรวจสอบคุณสมบัติการเป็นผู้แทนผู้ถือหุ้นกู้ และได้ประกาศชื่อบริษัทฯ ไว้ในบัญชีรายชื่อบุคคลที่มีคุณสมบัติเป็นผู้แทนผู้ถือหุ้นกู้ โดยสำนักงานคณะกรรมการกำกับหลักทรัพย์และตลาดหลักทรัพย์

บริษัทฯ มีสำนักงานทั้งสิ้น 18 แห่ง ได้แก่ สำนักงานใหญ่ ถนนสาทรใต้ และสำนักงานสาขาอีก 17 แห่ง แยกเป็นสำนักงานสาขาในเขตกรุงเทพมหานคร 5 แห่ง ได้แก่ สำนักงานสาขาพลาซ่าไฮไฟ เอ็มโพเรียม งามวงศ์วาน สยาม และ

ลาดพร้าว และสำนักงานสาขาในเขตภูมิภาค อีก 12 แห่ง ได้แก่ สำนักงานสาขาขอนแก่น จันทบุรี สุราษฎร์ธานี ศรีราชา เชียงใหม่ หาดใหญ่ พิษณุโลก อุตรดิตถ์ เชียงราย พัทลุง ลำปาง และนครสวรรค์

3.4.2 ธุรกิจการเป็นนายหน้าซื้อขายหลักทรัพย์

บริษัทฯ เป็นสมาชิกตลาดหลักทรัพย์แห่งประเทศไทย หมายเลข 8 บริษัทฯ ให้บริการการเป็นนายหน้า หรือ ตัวแทนซื้อขายหลักทรัพย์แก่นักลงทุนในประเทศและต่างประเทศ ทั้งที่เป็นรายบุคคลและสถาบัน โดยมีสำนักงานใหญ่และสำนักงานสาขาที่ให้บริการแก่นักลงทุนทั้งในเขตกรุงเทพมหานครและเขตภูมิภาค รวมทั้งสิ้น 18 สาขา มีทีมงานด้านการตลาดและด้านการวิเคราะห์หลักทรัพย์ ที่มีคุณภาพและมีประสบการณ์ พร้อมให้คำปรึกษาแก่นักลงทุน ทั้งทางด้าน ปัจจัยพื้นฐานและปัจจัยทางเทคนิค

ในปี 2561 บริษัทฯ ได้นำเสนอข้อมูลบทวิจัย บทวิเคราะห์ทางเทคนิคและความรู้ต่าง ๆ สำหรับนักลงทุน ผ่านทาง เว็บไซต์ www.asiaplus.co.th และลูกค้ายังสามารถเข้าถึงข้อมูลสถานะตลาดหุ้นแบบเรียลไทม์ ด้วยแอปพลิเคชัน ASP Smart ที่สามารถใช้งานได้ง่ายผ่านสมาร์ทโฟน ทั้งในระบบปฏิบัติการ iOS และ Android สะดวกในการค้นหาวินิจฉัย ข้อมูลหุ้นไทยและหุ้นต่างประเทศ ตลอดจนข้อมูลการลงทุนในแง่มุมต่าง ๆ ที่สำคัญต่อการตัดสินใจ เสมือนมีทีมวิจัยในมือคุณ นอกจากนี้ ยังมีรายการสดจากทีมนักวิเคราะห์ที่จะร่วมกันสรุปสถานการณ์ตลาดหุ้น และแนวโน้มการลงทุนรายวัน ผ่านทาง Facebook LIVE ทางแฟนเพจของ เอเซีย พลัส ที่ www.facebook.com/AsiaPlusGroup และช่องทางยูทูบ ของ เอเซีย พลัส ที่ www.youtube.com/AsiaPlusGroup ซึ่งนักลงทุนสามารถสนทนาแลกเปลี่ยนมุมมองกับนักวิเคราะห์ผ่านช่องทางดังกล่าวในขณะที่ยังออกอากาศได้ทันที

นักลงทุนสามารถเปิดบัญชีซื้อขายหลักทรัพย์ผ่านบริษัทฯ ได้ 2 ประเภท คือ

1) บัญชีซื้อขายหลักทรัพย์ด้วยเงินสด

แบ่งได้เป็น 2 แบบ โดยบริษัทฯ จะพิจารณาจากปัจจัยความเสี่ยงในการชำระราคา ดังนี้

- บัญชีเงินสด (Cash Account) เป็นบัญชีซื้อขายหลักทรัพย์ที่ลูกค้าสามารถซื้อขายหลักทรัพย์ โดยวางหลักประกันร้อยละ 20 ตามเกณฑ์ของตลาดหลักทรัพย์ฯ โดยลูกค้าจะต้องชำระราคาค่าซื้อหลักทรัพย์ให้บริษัทฯ ภายใน 2 วันทำการนับจากวันที่ซื้อหลักทรัพย์ และบริษัทฯ จะส่งมอบค่าขายหลักทรัพย์ให้แก่ลูกค้าในวันทำการที่ 2 นับจากวันที่ขายหลักทรัพย์
- บัญชีเงินสดแบบมีหลักประกันเต็มจำนวน (Cash Balance Account) เป็นบัญชีซื้อขายหลักทรัพย์ที่ลูกค้าสามารถซื้อหลักทรัพย์ได้ตามจำนวนเงินที่ลูกค้าวางไว้เป็นหลักประกันกับบริษัทฯ เพื่อการชำระค่าซื้อหลักทรัพย์ และเมื่อลูกค้ามีการขายหลักทรัพย์ บริษัทฯ จะเก็บรักษาค่าขายนั้นไว้ในบัญชีลูกค้าเพื่อกำหนดอำนาจซื้อต่อไป

2) บัญชีเงินกู้ยืมเพื่อซื้อหลักทรัพย์ในระบบเครดิตบาลานซ์ (Credit Balance Account)

เป็นบัญชีซื้อขายหลักทรัพย์ที่ลูกค้าสามารถกู้ยืมเงินเพื่อซื้อหลักทรัพย์จากบริษัทฯ โดยลูกค้าต้องวางเงินสด และ/หรือ หลักทรัพย์เป็นหลักประกันการชำระหนี้ในอัตราส่วนขั้นต่ำร้อยละ 50 หรือไม่ต่ำกว่าอัตราที่ตลาดหลักทรัพย์ฯ และบริษัทฯ กำหนด

การสั่งซื้อซื้อขายหลักทรัพย์สามารถทำได้ 2 ช่องทาง คือ

- ส่งคำสั่งซื้อขายผ่านผู้แนะนำการลงทุน โดยทางโทรศัพท์ หรือที่ห้องค้าหลักทรัพย์ของบริษัทฯ
- ส่งคำสั่งซื้อขายด้วยตนเองผ่านระบบอินเทอร์เน็ต ที่บริษัทฯ เปิดให้บริการลูกค้า ได้แก่ ระบบ Streaming ของ SET Trade และระบบ eFin Trade

ในปีที่ผ่านมา บริษัทฯ ได้จัดอบรมให้ความรู้กับผู้แนะนำการลงทุน (Investment Consultant : IC) ให้มีความรู้ความเข้าใจเกี่ยวกับข้อมูลผลิตภัณฑ์ของบริษัทฯ ตลอดจนข้ออย่างเข้มข้น อาทิเช่น Global Investment, ELN, Block Trade, OTC Bond เพื่อที่จะให้คำแนะนำแก่ลูกค้าได้อย่างมีประสิทธิภาพ อีกทั้งมีการจัดงาน “นักลงทุนพบบริษัทจดทะเบียน” ให้กับลูกค้า เพื่อให้ลูกค้าและเจ้าหน้าที่ของบริษัทฯ หารือมุมมองในการทำธุรกิจของบริษัทจดทะเบียนทั้ง

ปัจจุบันและอนาคต โดยในปี 2561 บริษัทฯ ได้เชิญผู้บริหารของบริษัทจดทะเบียนมาบรรยายที่บริษัทฯ รวม 25 บริษัท เช่น GUNKUL, DTAC, WHA และ ADVANC เป็นต้น นอกจากนี้ ยังมีการจัดงาน Global Investment Seminar เพื่อให้ความรู้และมุมมองการลงทุนในตลาดต่างประเทศให้แก่ลูกค้าที่สนใจ

ข้อมูลการซื้อขายหลักทรัพย์แยกตามประเภทลูกค้า ประเภทบัญชี และช่องทางการส่งคำสั่งซื้อขายในช่วง 3 ปีที่ผ่านมาดังนี้

มูลค่าการซื้อขายหลักทรัพย์	2561	2560	2559
ตลาดหลักทรัพย์ฯ และตลาด เอ็ม เอ ไอ (ล้านบาท)	12,395,247.45	10,949,603.32	11,468,572.70
บริษัทฯ (ล้านบาท)	567,196.15	589,331.52	717,199.65
ส่วนแบ่งตลาดของบริษัทฯ (%)	2.29%	2.69%	3.13%
อันดับที่	20	17	13
แยกตามประเภทลูกค้า (%)			
- ลูกค้าสถาบัน	6.44%	7.24%	7.03%
- ลูกค้าทั่วไปในประเทศ	91.36%	89.33%	86.51%
- ลูกค้าต่างประเทศ	2.20%	3.43%	6.46%
แยกตามประเภทบัญชี (%)			
- บัญชีเงินสด	72.24%	83.58%	89.48%
- บัญชีเงินให้กู้ยืมเพื่อซื้อหลักทรัพย์	27.76%	16.42%	10.52%
แยกตามช่องทางการส่งคำสั่งซื้อขาย (%)			
- ผ่านผู้แนะนำการลงทุน	39.75%	40.88%	45.52%
- ผ่านระบบอินเทอร์เน็ต	60.25%	59.12%	54.48%

หมายเหตุ มูลค่าการซื้อขายหลักทรัพย์ และข้อมูลแยกประเภทต่าง ๆ ข้างต้น ไม่นับรวมการลงทุนเพื่อบัญชีบริษัท

บริษัทฯ มีรายได้ค่าธรรมเนียมจากการเป็นนายหน้าซื้อขายหลักทรัพย์ ในปี 2561 จำนวน 872 ล้านบาท หรือเท่ากับร้อยละ 38 ของรายได้รวมของบริษัทฯ เปรียบเทียบกับปี 2560 และปี 2559 ซึ่งมีรายได้ค่าธรรมเนียมจากการเป็นนายหน้าซื้อขายหลักทรัพย์ จำนวน 1,017 ล้านบาท หรือเท่ากับร้อยละ 40 และ 1,325 ล้านบาท หรือเท่ากับร้อยละ 53 ตามลำดับ

3.4.3 ธุรกิจการเป็นตัวแทนซื้อขายสัญญาซื้อขายล่วงหน้า

บริษัทฯ ได้รับอนุญาตจากคณะกรรมการกำกับหลักทรัพย์และตลาดหลักทรัพย์ (“คณะกรรมการ ก.ล.ต.”) ให้ประกอบธุรกิจซื้อขายสัญญาซื้อขายล่วงหน้า ประเภทตัวแทนซื้อขายสัญญาซื้อขายล่วงหน้า ตามพระราชบัญญัติสัญญาซื้อขายล่วงหน้า พ.ศ. 2546 เมื่อวันที่ 13 กุมภาพันธ์ 2558 โดยสามารถเป็นนายหน้าซื้อขายสินค้าในตลาดสัญญาซื้อขายล่วงหน้า ซึ่งปัจจุบันมีทั้งสิ้น 9 ประเภท คือ SET50 Futures, SET50 Options, Single Stock Futures, Gold Futures, Gold-D, Rubber Futures, Interest Rate Futures, Sector Index Futures และ USD Futures โดยนักลงทุนสามารถใช้สัญญาฟิวเจอร์ส และสัญญาออปชั่นในการป้องกันความเสี่ยง การเก็งกำไร และสามารถเป็นสินค้าอ้างอิงได้อีกด้วย ในกรณีของ Gold Futures, Gold-D, Rubber Futures และ USD Futures

นักลงทุนที่ต้องการลงทุนในตราสารอนุพันธ์นี้ จะต้องวางเงินหลักประกันขั้นต่ำตามที่บริษัทฯ สำนักหักบัญชี (ประเทศไทย) จำกัด (TCH) และชมรมผู้ประกอบการธุรกิจสัญญาซื้อขายล่วงหน้า (FI Club) กำหนด ซึ่งหากทิศทางของสินค้าอ้างอิงไม่เป็นไปตามที่นักลงทุนคาดการณ์ อาจจะถูกเรียกให้วางหลักประกันเพิ่มเพื่อให้ครอบคลุมความเสี่ยง ดังนั้น การลงทุนในตลาดสัญญาซื้อขายล่วงหน้า จึงเหมาะกับนักลงทุนที่รับความเสี่ยงได้สูงเท่านั้น

บริษัทฯ มีแผนงานที่จะให้ความรู้แก่ผู้ลงทุน รวมถึงพัฒนาเครื่องมือ และบทวิจัยเพื่อจะช่วยให้นักลงทุนสามารถใช้สัญญาซื้อขายล่วงหน้าได้อย่างมีประสิทธิภาพ

3.4.4 ธุรกิจค้าหลักทรัพย์

บริษัทฯ ได้ดำเนินธุรกิจด้านการค้าหลักทรัพย์ โดยการคัดเลือกตัวแลกเงินทั้งในตลาดแรกและตลาดรอง เพื่อเสนอขายให้กับลูกค้าผู้สนใจลงทุนในตราสารหนี้ ซึ่งเป็นอีกทางเลือกหนึ่งของการลงทุนที่ให้ผลตอบแทนสม่ำเสมอ ซึ่งธุรกิจดังกล่าวนี้มีความสำคัญกับบริษัทฯ เพิ่มขึ้นเป็นลำดับ

3.4.5 ธุรกิจวาณิชธนกิจ

บริษัทฯ เป็นหนึ่งในผู้นำในการให้บริการงานด้านวาณิชธนกิจ โดยทีมงานที่มีความเชี่ยวชาญและประสบการณ์ในสายงาน เพื่อให้บริการที่มีคุณภาพอย่างต่อเนื่อง ทำให้เป็นที่ยอมรับ และได้รับความไว้วางใจจากลูกค้าทั้งบริษัทเอกชนและองค์กรของรัฐ รวมถึงการได้รับรางวัลสำคัญ ๆ หลายรายการจากหน่วยงานภายนอก ซึ่งถือเป็นเครื่องยืนยันคุณภาพของงานบริการวาณิชธนกิจของบริษัทฯ ได้เป็นอย่างดี

การให้บริการงานด้านวาณิชธนกิจ ดำเนินการผ่านบริษัทย่อย 2 บริษัท ได้แก่ บริษัท ที่ปรึกษา เอเชีย พลัส จำกัด (“ที่ปรึกษา เอเชีย พลัส”) และบริษัทหลักทรัพย์ เอเชีย พลัส จำกัด (“บล.เอเชีย พลัส”) ทั้งนี้ งานที่ปรึกษาทางการเงิน (Financial Advisory Service) จะดำเนินการภายใต้ ที่ปรึกษา เอเชีย พลัส ในขณะที่ บล.เอเชีย พลัส จะให้บริการธุรกิจการจัดจำหน่ายหลักทรัพย์ (Underwriting Service) เป็นหลัก นอกจากนี้ บล.เอเชีย พลัส ยังให้บริการเป็นที่ปรึกษาแก่บริษัทต่าง ๆ ในการออกและเสนอขายตราสารประเภทหนี้ เช่น หุ้นกู้ ตัวแลกเงิน รวมถึงตราสารหนี้ประเภทกึ่งหนี้กึ่งทุน เป็นต้น

1) การเป็นที่ปรึกษาทางการเงิน (Financial Advisory Service)

การให้บริการงานที่ปรึกษาทางการเงินครอบคลุมการให้คำปรึกษาด้านต่าง ๆ ที่เกี่ยวกับการระดมทุนผ่านตลาดหลักทรัพย์ฯ แก่บริษัททั่วไป บริษัทจดทะเบียนในตลาดหลักทรัพย์ฯ รวมถึงหน่วยงานราชการและรัฐวิสาหกิจ โดยมุ่งเน้นการให้บริการโดยทีมงานที่มีความรู้และประสบการณ์ทางด้านการให้คำปรึกษาทางการเงินที่ได้รับความเห็นชอบจากสำนักงานคณะกรรมการ ก.ล.ต. งานที่บริษัทให้บริการอยู่สามารถจำแนกได้พอสังเขป ดังนี้

- การออกและเสนอขายหลักทรัพย์
- การควบรวมกิจการ และการซื้อขายกิจการ
- ที่ปรึกษาทางการเงินอิสระ
- การปรับโครงสร้างหนี้และฟื้นฟูกิจการ
- ที่ปรึกษาทางการเงินทั่วไป

2) การจัดจำหน่ายหลักทรัพย์ (Underwriting Service)

• หลักทรัพย์ประเภทตราสารทุน

บริษัทฯ ได้ดำเนินธุรกิจด้านจัดจำหน่ายหุ้นสามัญ ทั้งหุ้นที่ออกใหม่ของบริษัทต่อประชาชนในครั้งแรก (Initial Public Offering / IPO) และการเสนอขายหุ้นที่ออกใหม่ต่อประชาชนในครั้งต่อไป (Public Offering / PO) รวมไปถึงการเสนอขายหุ้นที่ออกใหม่แก่บุคคลในวงจำกัด (Private Placement / PP) โดยเป็นธุรกิจที่ต่อเนื่องจากการเป็นที่ปรึกษาทางการเงิน ซึ่งมีทั้งที่บริษัทเป็นผู้จัดการการจัดจำหน่ายและรับประกันการจำหน่าย (Lead Underwriter) หรือผู้ร่วมจัดจำหน่ายและรับประกันการจำหน่าย (Sub-Underwriter)

• หลักทรัพย์ประเภทตราสารหนี้

บริษัทฯ ได้ดำเนินธุรกิจด้านจัดจำหน่ายตราสารหนี้ เพื่อเสนอขายให้กับลูกค้าผู้สนใจลงทุนในตราสารหนี้ภาคเอกชนทั้งระยะสั้นผ่านตัวเงินที่มีอายุตั้งแต่ 1 วัน ถึง 270 วัน และระยะยาวผ่านหุ้นกู้ที่มีอายุตั้งแต่ 270 วัน ถึง 10 ปี ซึ่งเป็นอีกทางเลือกหนึ่งของการลงทุน ทั้งนี้ การลงทุนในตราสารหนี้ภาคเอกชนสามารถเลือกลงทุน ได้ดังนี้

ก. ตลาดแรก ลูกค้าสามารถเลือกลงทุนในตราสารหนี้ที่ออกใหม่ โดยผู้ออกตราสารหนี้จะได้รับเงินทุนจากลูกค้าโดยตรง และลูกค้าจะได้รับชำระดอกเบี้ยและเงินต้นจากผู้ออกตราสารหนี้ตามระยะเวลาที่กำหนดไว้

ข. ตลาดรอง ลูกค้าเลือกลงทุนในตราสารหนี้ที่ออกใหม่ตามข้อ ก. แล้ว แต่อยากจะขายตราสารหนี้ดังกล่าวก่อนวันครบกำหนดไถ่ถอน ก็สามารถทำได้ผ่านการขายตราสารหนี้ในตลาดรองให้กับลูกค้าท่านอื่น ในราคาที่ยืดหยุ่นกัน ธุรกิจจัดจำหน่ายตราสารหนี้มีความสำคัญกับบริษัทฯ เพิ่มขึ้นเป็นลำดับ

ลักษณะของงานที่ปรึกษาทางการเงินและผลงานที่ผ่านมาในปี 2561

ในปี 2561 มีบริษัทที่เข้าจดทะเบียน และระดมทุนผ่านตลาดหลักทรัพย์ฯ (ไม่รวมกองทุนรวมโครงสร้างพื้นฐาน กองทุนรวมอสังหาริมทรัพย์ และทรัสต์เพื่อการลงทุนในอสังหาริมทรัพย์) ทั้งหมด 19 บริษัท ลดลงจาก 39 บริษัท ในปี 2560 โดยแบ่งเป็น 8 บริษัท เข้าจดทะเบียนในตลาดหลักทรัพย์ฯ และ 11 บริษัท จดทะเบียนในตลาดหลักทรัพย์ เอ็ม เอ ไอ โดยมีมูลค่าการระดมทุนทั้งสิ้นประมาณ 26,481.42 ล้านบาท ลดลงร้อยละ 71.34 จากมูลค่าการระดมทุนของบริษัทที่เข้าจดทะเบียนในปี 2560 ซึ่งมีมูลค่าการระดมทุน 92,393.56 ล้านบาท ทั้งนี้ ในปี 2561 บริษัทที่ปรึกษา เอเซีย พลัส เป็นที่ปรึกษาทางการเงินให้กับบริษัทที่ยื่นคำขออนุญาตต่อสำนักงาน ก.ล.ต. แล้วจำนวน 4 บริษัท และที่อยู่ระหว่างการเตรียมความพร้อมสำหรับการเข้าจดทะเบียนในตลาดหลักทรัพย์ฯ อีกหลายบริษัท

นอกจากงานบริการที่ปรึกษาในการนำบริษัทเข้าจดทะเบียนในตลาดหลักทรัพย์ฯ แล้ว ที่ปรึกษา เอเซีย พลัส ยังมุ่งเน้นการให้บริการทางด้านการเป็นที่ปรึกษาในการควบรวมและซื้อกิจการ การออกและเสนอขายหุ้น และด้านอื่นๆ ที่เกี่ยวข้องกับบริษัทจดทะเบียนในตลาดหลักทรัพย์ฯ โดยในปี 2561 งานที่ปรึกษาทางการเงินให้กับบริษัทจดทะเบียนของที่ปรึกษา เอเซีย พลัส ได้แก่ บริษัท ศรีอยุธยา แคปปิตอล จำกัด (มหาชน) ในการออกใบสำคัญแสดงสิทธิที่จะซื้อหุ้นสามัญเพิ่มทุน และเป็นที่ปรึกษาทางการเงินอิสระในการให้ความเห็นของการทำรายการได้มาซึ่งสินทรัพย์จากบุคคลที่เกี่ยวข้องกันเสนอต่อผู้ถือหุ้น และงานเป็นที่ปรึกษาทางการเงินให้กับ Banyan Tree Holding Limited (ประเทศสิงคโปร์) ในการทำ Voluntary tender offer หุ้นของบริษัท ลาгуน่า รีสอร์ท แอนด์ โฮเทล จำกัด (มหาชน) เป็นต้น

ที่ปรึกษา เอเซีย พลัส ยังมีงานบริการที่ปรึกษาด้านอื่นๆ อาทิ การเป็นที่ปรึกษาทางการเงินอิสระ การประเมินมูลค่ากิจการ การปรับโครงสร้างธุรกิจ และการปรับโครงสร้างหนี้

ในปี 2561 ที่ปรึกษา เอเซีย พลัส และ บล.เอเซีย พลัส มีรายได้ค่าธรรมเนียมจากธุรกิจงานที่ปรึกษา ซึ่งประกอบด้วยค่าธรรมเนียมที่ปรึกษาทางการเงิน และค่าธรรมเนียมจากการจัดจำหน่ายหลักทรัพย์ จำนวนรวม 342.65 ล้านบาท ลดลง 30.34 ล้านบาท หรือลดลง ร้อยละ 8.13% จากปี 2560 ซึ่งอยู่ที่ 372.99 ล้านบาท

3.4.6 ธุรกิจการบริหารสินทรัพย์ของลูกค้า

ธุรกิจบริหารสินทรัพย์ “Wealth Plus” จัดตั้งขึ้นเมื่อปี 2549 ให้บริการบริหารสินทรัพย์ทางการเงินครบวงจรในรูปแบบ Open-Architecture Platform แก่ นักลงทุนบุคคลธรรมดาและนิติบุคคล โดยทีมงานที่มีคุณภาพและมากประสบการณ์ ซึ่งเป็นผู้ที่ได้รับการขึ้นทะเบียนกับสำนักงาน ก.ล.ต. นำเสนอผลิตภัณฑ์ทางการเงินที่หลากหลายเพื่อกระจายความเสี่ยงในการลงทุน ไม่ว่าจะเป็นตราสารที่มีความผันผวนต่ำ ให้ผลตอบแทนสม่ำเสมอ หรือตราสารที่มีความผันผวนสูง แต่ให้ผลตอบแทนสูง ทั้งในประเทศและต่างประเทศ เพื่อตอบสนองความต้องการของนักลงทุนซึ่งมีเป้าหมายและจุดประสงค์การลงทุนที่แตกต่างกันไป โดยมีกระบวนการลงทุนตั้งแต่การประเมินความเสี่ยงและผลตอบแทนที่คาดหวัง ระยะเวลาการลงทุน ข้อจำกัดของนักลงทุน ไปจนถึงการปรับพอร์ตการลงทุนให้เหมาะสมและทันต่อสถานะเศรษฐกิจที่เปลี่ยนแปลงไปอย่างรวดเร็ว ผลิตภัณฑ์ทางการเงินที่ฝ่ายบริหารสินทรัพย์นำเสนอ และใช้ในการบริหารพอร์ตให้นักลงทุน ประกอบไปด้วย

- 1) กองทุนรวมของบริษัทหลักทรัพย์จัดการกองทุน (“บลจ.”) ขึ้นนำ 18 แห่ง ทั่วประเทศ สามารถเปิดบัญชีลงทุนได้ทั้งแบบ Selling Agent Account เพื่อลงทุนตรงในแต่ละบลจ. รวมถึงกองทุนรวมเพื่อการลดหย่อนภาษี (LTF/RMF) และแบบ Omnibus Account เพื่ออำนวยความสะดวกให้นักลงทุนในการซื้อขายหน่วยลงทุน ซึ่งเป็นการเปิดบัญชีเดียวแต่สามารถลงทุนได้ทั้ง 18 บลจ.
- 2) ตราสารทุนในประเทศและต่างประเทศ นอกจากการลงทุนภายในประเทศแล้ว นักลงทุนยังสามารถกระจายการลงทุนไปยังหลักทรัพย์ต่างประเทศได้อีกกว่า 24 ประเทศ หรือ 27 ตลาด ทั่วโลก

- 3) ตราสารหนี้ภาคเอกชน ทั้งระยะสั้นและระยะยาว ครอบคลุมตลาดแรกและตลาดรอง รวมถึงตราสารหนี้ของบริษัทในประเทศไทยที่จดทะเบียนในต่างประเทศ และตราสารหนี้ของบริษัทในต่างประเทศ
- 4) ตราสารอนุพันธ์และหุ้นกนูพันธ์ (Structured Notes) มีทั้งที่อ้างอิงกับหุ้นภายในประเทศและหุ้นต่างประเทศ
- 5) กองทุนส่วนบุคคล (Private Fund) นักลงทุนสามารถกำหนดสินทรัพย์ที่จะลงทุน ความเสี่ยงที่สามารถรับได้และผลตอบแทนที่คาดหวังได้เอง ซึ่งจะถูกบริหารโดยผู้จัดการกองทุนมืออาชีพ ที่ได้รับความเห็นชอบจากสำนักงาน ก.ล.ด.

ปี 2561 นับเป็นปีที่ยากสำหรับการลงทุนในเกือบทุกสินทรัพย์ลงทุน โดยเฉพาะอย่างยิ่งช่วงครึ่งปีหลังที่สงครามการค้าระหว่างสหรัฐอเมริกาและจีนได้ทวีความรุนแรงขึ้น ส่งผลให้ตลาดหุ้นส่วนใหญ่ทั่วโลกปรับตัวลงกันหมดรวมถึงตลาดหุ้นไทย นักลงทุนต่างชาติขายสุทธิหุ้นไทยหนักมากกว่า 280,000 ล้านบาท จนทำให้การถือครองหุ้นไทยต่ำสุดนับตั้งแต่ปี 2547 อีกทั้งมีความเป็นไปได้สูงที่จะไม่ต่ออายุมาตรการลดหย่อนภาษีของกองทุนรวมหุ้นระยะยาว (LTF) ที่จะสิ้นสุดลงในปี 2562 นอกจากนี้ ธนาคารกลางสหรัฐฯ (Fed) ปรับขึ้นอัตราดอกเบี้ยอย่างต่อเนื่อง ทำให้เกิดความผันผวนอย่างมากในตลาดตราสารหนี้ทั่วโลก ในขณะที่ความเชื่อมั่นของนักลงทุนไทยที่มีต่อการลงทุนในตั๋วแลกเงิน (B/E) และหุ้นกู้ ยังคงไม่ฟื้นคืน ส่งผลให้นักลงทุนมีความสนใจในผลิตภัณฑ์ดังกล่าวลดลงด้วยเช่นกัน แต่การที่ฝ่ายบริหารสินทรัพย์มีผลิตภัณฑ์ทางการเงินที่หลากหลาย และเน้นเรื่องการกระจายความเสี่ยงในการลงทุนมาโดยตลอด ทำให้สามารถลดความผันผวนของพอร์ตลงทุนได้ดีในระดับหนึ่ง พร้อมกันนี้ ยังได้มีการจัดสัมมนาให้ความรู้ความเข้าใจเกี่ยวกับผลิตภัณฑ์ทางการเงินต่าง ๆ แก่นักลงทุนทั้งในกรุงเทพฯ และต่างจังหวัดอย่างสม่ำเสมอ

อย่างไรก็ตาม ฝ่ายบริหารสินทรัพย์ “Wealth Plus” ได้เน้นการขยายฐานลูกค้ากองทุนรวมมากขึ้น ซึ่งเป็นสินทรัพย์ทางการเงินที่มีความหลากหลายในตัวเอง และเป็นเครื่องมือที่ใช้ในการกระจายความเสี่ยงของพอร์ตลงทุนได้เป็นอย่างดี ทำให้มีรายได้จากค่าธรรมเนียมการจัดการ (Management Fee) ซึ่งมีลักษณะเป็น Recurring Income เข้ามาอย่างต่อเนื่อง และเติบโตขึ้นอย่างมีนัย กอปรกับหุ้นกนูพันธ์ที่มีหลักทรัพย์อ้างอิงเป็นหุ้นต่างประเทศ (Fixed Coupon Notes) ยังคงได้รับความนิยมจากนักลงทุนต่อเนื่องอย่างเห็นได้ชัด เนื่องจากเป็นผลิตภัณฑ์ที่ช่วยจำกัดความเสี่ยง และมีผลตอบแทนที่น่าสนใจ โดยเฉพาะอย่างยิ่งในสถานะที่ตลาดหุ้นมีความผันผวนสูง ทั้งนี้ ได้ทำความเข้าใจกับนักลงทุนเรื่องความเสี่ยงของผลิตภัณฑ์ให้ชัดเจนก่อนเข้าลงทุน และนำเสนอข้อมูลพื้นฐานของหุ้นอ้างอิงประกอบคำแนะนำ ซึ่งได้รับการตอบรับเป็นอย่างดี

3.4.7 ธุรกิจอนุพันธ์

“ฝ่ายตราสารอนุพันธ์” ได้จัดตั้ง และเริ่มดำเนินการเต็มรูปแบบในช่วงปลายเดือนธันวาคม 2552 ในนามของบริษัทหลักทรัพย์ เอเซีย พลัส จำกัด (มหาชน) (ก่อนการปรับโครงสร้างกิจการ) ซึ่งให้บริการธุรกิจอนุพันธ์ครอบคลุมตราสารอนุพันธ์ทั้งในและนอกตลาดหลักทรัพย์ อีกทั้งธุรกิจอื่นๆ ที่เกี่ยวข้อง ได้แก่

1) ใบสำคัญแสดงสิทธิอนุพันธ์

บริษัทฯ ได้ออกใบสำคัญแสดงสิทธิอนุพันธ์ (Derivative Warrants : DW) ซื้อขายในตลาดหลักทรัพย์ฯ ในต้นปี 2553 ซึ่งบริษัทฯ เป็นผู้ดำเนินการออกและเสนอขายใบสำคัญแสดงสิทธิอนุพันธ์ โดยจดทะเบียนเป็นผู้ออกและเสนอขายใบสำคัญแสดงสิทธิอนุพันธ์เป็นรายที่ 2 ของประเทศไทย มีการออกและเสนอขายใบสำคัญแสดงสิทธิอนุพันธ์อย่างต่อเนื่อง ผ่านระบบ Direct Listing และมีการเติบโตมาโดยตลอด ทั้งนี้ การแข่งขันในธุรกิจใบสำคัญแสดงสิทธิอนุพันธ์มีแนวโน้มสูงขึ้นในช่วง 7 ปี ที่ผ่านมามาทั้งในด้านจำนวนผู้ออกใบสำคัญแสดงสิทธิอนุพันธ์และจำนวนใบสำคัญแสดงสิทธิอนุพันธ์ที่ออกและเสนอขาย โดยทั้งปี 2561 สิ้นสุดวันที่ 31 ธันวาคม 2561 บริษัทฯ ได้ออกและเสนอขายใบสำคัญแสดงสิทธิอนุพันธ์รวมทั้งสิ้นจำนวน 236 รุ่น แบ่งเป็น ใบสำคัญแสดงสิทธิอนุพันธ์ประเภทสิทธิในการซื้อจำนวน 209 รุ่น และประเภทสิทธิในการขาย 27 รุ่น

บริษัทฯ ได้มีการพัฒนาระบบการดูแลสภาพคล่อง (Market Maker Program Trading) เพื่อเพิ่มประสิทธิภาพการบริหารความเสี่ยง และการดูแลสภาพคล่องของใบสำคัญแสดงสิทธิอนุพันธ์ที่ออกและเสนอขายให้ดียิ่งขึ้น อีกทั้งตอบสนองความต้องการของนักลงทุนได้มากขึ้น นอกจากนี้ บริษัทฯ ได้เพิ่มบริการให้ข้อมูลการลงทุน DW ทาง LINE Application โดยมีข้อมูลการลงทุนที่สำคัญ เช่น ตารางราคา (Price Map) ข้อมูลการเปรียบเทียบ DW ทั้งหมดที่ซื้อขายอยู่ในตลาดหลักทรัพย์ฯ เป็นต้น เพื่อให้ให้นักลงทุนสามารถเลือกลงทุนได้ตรงกับความต้องการ ซึ่งเป็นผู้ออก DW รายแรกที่เริ่มให้บริการข้อมูลนี้

นอกจากนี้ บริษัทฯ ยังได้จัดอบรมและสัมมนาให้ความรู้เกี่ยวกับใบสำคัญแสดงสิทธิอนุพันธ์แก่ผู้ลงทุน และผู้แนะนำการลงทุนของบริษัทฯ อย่างต่อเนื่อง ทั้งที่จัดขึ้นที่สำนักงานใหญ่ของบริษัทฯ และสำนักงานสาขาของบริษัทฯ ที่ตั้งอยู่ในกรุงเทพมหานคร และภูมิภาคอื่นๆ

ปี 2562 บริษัทฯ มีแผนที่จะทำการตลาด และประชาสัมพันธ์ให้ความรู้เกี่ยวกับใบสำคัญแสดงสิทธิอนุพันธ์แก่ผู้ลงทุนเพิ่มมากขึ้น เพื่อขยายฐานลูกค้าและเพิ่มช่องทางรายได้ให้กับบริษัทฯ โดยบริษัทฯ จะพัฒนาการให้บริการด้านการลงทุนในใบสำคัญแสดงสิทธิอนุพันธ์อย่างต่อเนื่องทั้งในรูปของการพัฒนาระบบการดูแลสภาพคล่อง (Market Maker Program Trading) การพัฒนาเว็บไซต์ และรวมถึงการจัดกิจกรรมสัมมนาต่างๆ เพื่อให้ผู้ลงทุนและผู้แนะนำการลงทุนได้มีความรู้ความเข้าใจในเชิงลึกเพิ่มเติม

2) หุ้นกู้ที่มีอนุพันธ์แฝง

บริษัทฯ เริ่มดำเนินการเสนอขายหุ้นกู้ที่มีอนุพันธ์แฝง (Structured Notes : SN) ในปี 2556 ซึ่งจุดเด่นของหุ้นกู้ที่มีอนุพันธ์แฝง คือ การผสมผสานระหว่างตราสารอนุพันธ์นอกตลาดกับตราสารหนี้เข้าไว้ด้วยกัน จึงทำให้ ผู้ลงทุนมีโอกาสได้รับผลตอบแทนที่สูงกว่าอัตราดอกเบี้ยเงินฝากทั่วไป โดยหุ้นกู้ที่มีอนุพันธ์แฝงที่บริษัทฯ เสนอขายในปี 2556 เป็นหุ้นกู้ที่มีอนุพันธ์แฝงระยะสั้นที่ออกและเสนอขายในวงจำกัดต่อผู้ลงทุนสถาบันหรือผู้ลงทุนรายใหญ่ อายุไม่เกิน 270 วัน ประเภท ASP#1 : หุ้นกู้ที่มีอนุพันธ์แฝงประเภท Equity Linked Note ที่มีการไถ่ถอนด้วยการส่งมอบเป็นเงินหรือหลักทรัพย์ โดยอาจได้รับผลตอบแทนและชำระคืนเงินต้นทั้งหมดหรือบางส่วนขึ้นอยู่กับตราสารอนุพันธ์ที่อ้างอิงราคาหุ้น นอกจากนี้ ลักษณะเด่นที่สำคัญของ “ASP#1” คือ ผู้ลงทุนมีโอกาสได้รับผลตอบแทน หรือ Premium หากราคาหุ้นอ้างอิงปรับตัวสูงกว่าราคาใช้สิทธิที่ได้กำหนดไว้ล่วงหน้า แต่หากราคาหุ้นอ้างอิงปรับตัวต่ำกว่าหรือเท่ากับราคาใช้สิทธิ ผู้ลงทุนอาจจะเกิดกำไร/ขาดทุนจากการลงทุน

ในช่วงต้นปี 2558 ก่อนการปรับโครงสร้าง บริษัทฯ ได้ออกและเสนอขายหุ้นกู้ที่มีอนุพันธ์แฝงในนาม บริษัทหลักทรัพย์ เอเซีย พลัส กรุ๊ป โฮลดิ้งส์ จำกัด (มหาชน) ตามที่ได้รับอนุญาตจากสำนักงานคณะกรรมการ ก.ล.ต. ในการออกและเสนอขายหุ้นกู้ที่มีอนุพันธ์แฝง ภายใต้ชื่อ “โครงการหุ้นกู้อนุพันธ์ระยะสั้น ครั้งที่ 1/2557 ของบริษัทหลักทรัพย์ เอเซีย พลัส กรุ๊ป โฮลดิ้งส์ จำกัด (มหาชน) มูลค่าวงเงินคงค้างรวมทั้งสิ้นไม่เกิน 1,000 ล้านบาท” โดยสามารถเสนอขายหุ้นกู้ที่มีอนุพันธ์แฝง 4 ประเภทดังนี้

- ASP#1 : หุ้นกู้ที่มีอนุพันธ์แฝงประเภท Equity Linked Note ที่มีการไถ่ถอนด้วยการส่งมอบเป็นเงินหรือหลักทรัพย์
- ASP#2 : หุ้นกู้ที่มีอนุพันธ์แฝงประเภท Reverse Equity Linked Note ที่มีการไถ่ถอนด้วยการส่งมอบเป็นเงิน
- ASP#3 : หุ้นกู้ที่มีอนุพันธ์แฝงประเภท Equity Linked Note with Put Bull Spread ที่มีการไถ่ถอนด้วยการส่งมอบเป็นเงิน
- ASP#4 : หุ้นกู้ที่มีอนุพันธ์แฝงประเภท Equity Linked Note with Call Bear Spread ที่มีการไถ่ถอนด้วยการส่งมอบเป็นเงิน

หลังปรับโครงสร้างแล้ว บริษัทฯได้รับอนุญาตจากสำนักงานคณะกรรมการ ก.ล.ต. ในการออกและเสนอขายหุ้นกู้ที่มีอนุพันธ์แฝง ภายใต้ชื่อ “โครงการหุ้นกู้อนุพันธ์ระยะสั้น ครั้งที่ 1/2558 ของบริษัทหลักทรัพย์ เอเซีย พลัส จำกัด มูลค่าวงเงินคงค้าง รวมทั้งสิ้นไม่เกิน 3,000 ล้านบาท” โดยมีการเปลี่ยนชื่อเรียกหุ้นกู้ที่มีอนุพันธ์แฝงใหม่ ซึ่งยังคงมี 4 ประเภท ดังนี้

- ASPS#1 : หุ้นกู้ที่มีอนุพันธ์แฝงประเภท Equity Linked Note แบบไม่มีการคุ้มครองเงินต้น
- ASPS#2 : หุ้นกู้ที่มีอนุพันธ์แฝงประเภท Reverse Equity Linked Note แบบไม่มีการคุ้มครองเงินต้น
- ASPS#3 : หุ้นกู้ที่มีอนุพันธ์แฝงประเภท Equity Linked Note แบบมีการคุ้มครองเงินต้น
- ASPS#4 : หุ้นกู้ที่มีอนุพันธ์แฝงประเภท Reverse Equity Linked Note แบบมีการคุ้มครองเงินต้น

ในปี 2560 และปี 2561 บริษัทฯได้ออกและเสนอขายหุ้นกู้ที่มีอนุพันธ์แฝง ตามที่ได้รับอนุญาตจากสำนักงานคณะกรรมการ ก.ล.ต. ในการออกและเสนอขายหุ้นกู้ที่มีอนุพันธ์แฝง ภายใต้ชื่อ “โครงการหุ้นกู้ที่มีอนุพันธ์แฝงระยะสั้น ครั้งที่ 1/2560 ของบริษัทหลักทรัพย์ เอเซีย พลัส จำกัด มูลค่าวงเงินคงค้างรวมทั้งสิ้นไม่เกิน 3,000 ล้านบาท” และ “โครงการหุ้นกู้ที่มีอนุพันธ์แฝงระยะสั้น ครั้งที่ 1/2561 ของบริษัทหลักทรัพย์ เอเซีย พลัส จำกัด มูลค่าวงเงินคงค้างรวมทั้งสิ้นไม่เกิน 3,000 ล้านบาท” ตามลำดับ โดยมีรูปแบบของหุ้นกู้ที่มีอนุพันธ์แฝง 4 ประเภท เหมือนกับของปี 2560 แต่นักลงทุนสามารถเลือกแบบ Physical หรือ Cash Settlement ก็ได้ และสามารถเลือกที่จะลงทุนแบบมีการคุ้มครองเงินต้น เพื่อจำกัดความเสี่ยงให้เหมาะสมกับสภาพตลาดขณะนั้น ซึ่งเป็นการเพิ่มทางเลือกให้กับนักลงทุนมากขึ้น

ทั้งนี้ในปี 2562 บริษัทฯมีแผนที่จะขออนุญาตจากสำนักงานคณะกรรมการ ก.ล.ต. เพื่อเสนอขายหุ้นกู้ที่มีอนุพันธ์แฝงประเภทอื่นๆ มากขึ้นเพื่อตอบโจทย์ทุกรูปแบบจากนักลงทุน

3) กองทุนรวมอีทีเอฟ

ในช่วงปี 2555-2556 บริษัทฯได้ร่วมกับบริษัทหลักทรัพย์จัดการกองทุน กรุงเทพฯ จำกัด (มหาชน) จัดตั้ง กองทุนรวมอีทีเอฟ (Exchange Traded Fund : ETF) โดยบริษัทฯทำหน้าที่ในฐานะผู้ดูแลสภาพคล่อง (Market Maker : MM) และผู้ร่วมค้าหน่วยลงทุน (Participating Dealer : PD) จำนวน 5 กอง ได้แก่

- กองทุนเปิด KTAM SET Banking ETF Tracker หรือ EBANK
- กองทุนเปิด KTAM SET Energy ETF Tracker หรือ ENY
- กองทุนเปิด KTAM SET Food & Beverage ETF Tracker หรือ EFOOD
- กองทุนเปิด KTAM SET Commerce ETF Tracker หรือ ECOMM
- กองทุนเปิด KTAM SET ICT ETF Tracker หรือ EICT

โดยที่ EBANK EFOOD ECOMM และ EICT เป็นกองทุนรวมอีทีเอฟกองแรกของประเทศ อ้างอิงดัชนีหมวดธุรกิจธนาคาร ดัชนีหมวดธุรกิจอาหารและเครื่องดื่ม ดัชนีหมวดธุรกิจพาณิชย์ และดัชนีหมวดธุรกิจเทคโนโลยีสารสนเทศและการสื่อสาร ตามลำดับ

ในปี 2557 บริษัทฯได้ร่วมกับบริษัทหลักทรัพย์จัดการกองทุน กรุงเทพฯ จำกัด (มหาชน) จัดตั้งกองทุนรวมอีทีเอฟ อีก 1 กอง อ้างอิงดัชนี SET50 Index โดยรายละเอียดของกองทุนรวมอีทีเอฟทั้ง 6 กอง มีดังนี้

เลขที่	ชื่อกองทุนเปิด	ชื่อย่อ กองทุนเปิด	ดัชนีอ้างอิง	วันที่เสนอขาย	ขนาดของกองทุน เริ่มแรก (Initial AUM)
1	กองทุนเปิด KTAM SET Banking ETF	EBANK	ดัชนีหมวดธุรกิจธนาคาร (SET Bank Sector Index)	1-9 พ.ย. 2555	616 ล้านบาท

เลขที่	ชื่อกองทุนเปิด	ชื่อย่อ กองทุนเปิด	ดัชนีอ้างอิง	วันที่เสนอขาย	ขนาดของกองทุน เริ่มแรก (Initial AUM)
	Tracker				
2	กองทุนเปิด KTAM SET Energy ETF Tracker	ENY	ดัชนีหมวดธุรกิจพลังงานและ สาธารณูปโภค (SET Energy & Utilities Sector Index)	1-8 มี.ค. 2556	725 ล้านบาท
3	กองทุนเปิด KTAM SET Food & Beverage ETF Tracker	EFOOD	ดัชนีหมวดธุรกิจอาหารและ เครื่องดื่ม (SET Food and Beverage Sector Index)	18-22 มี.ค. 2556	96 ล้านบาท
4	กองทุนเปิด KTAM SET Commerce ETF Tracker	ECOMM	ดัชนีหมวดธุรกิจธุรกิจพาณิชย์ (SET Commerce Sector Index)	27-31 พ.ค. 2556	151 ล้านบาท
5	กองทุนเปิด KTAM SET ICT ETF Tracker	EICT	ดัชนีหมวดธุรกิจเทคโนโลยี สารสนเทศและการสื่อสาร (SET ICT Sector Index)	5-16 ส.ค. 2556	101 ล้านบาท
6	กองทุนเปิด KTAM SET50 ETF Tracker	ESET50	ดัชนี SET50 Index	6-14 มี.ค. 2557	178 ล้านบาท

หมายเหตุ : กองทุนอีทีเอฟทั้ง 6 กอง มีขนาดของกองทุนเริ่มแรก (Initial AUM) รวมทั้งหมด 1,867 ล้านบาท

กองทุนรวมอีทีเอฟทั้ง 6 กอง มีนโยบายการบริหารจัดการการลงทุนในเชิงรับ เพื่อให้ได้ผลตอบแทนใกล้เคียงกับดัชนีหรือราคาของสินทรัพย์ที่กองทุนใช้อย่างอิง ทำให้มีค่าใช้จ่าย ตลอดจนค่าธรรมเนียมในการบริหารจัดการต่ำกว่ากองทุนรวมทั่วไป โดยจุดเด่นของกองทุนรวมอีทีเอฟ คือ เป็นเครื่องมือให้ผู้ลงทุนทั้งประเภทบุคคลธรรมดาและสถาบันใช้ในการกระจายความเสี่ยงและสร้างกลยุทธ์ Arbitrage เพื่อสร้างผลตอบแทนอย่างครบวงจร รวมทั้งสามารถซื้อขายหน่วยลงทุนในตลาดหลักทรัพย์ฯ โดยมีบริษัทฯ ทำหน้าที่เป็นผู้ดูแลสภาพคล่อง

บริษัทฯ เชื่อมั่นว่าจะสามารถดำเนินการได้ตามเป้าหมายที่วางไว้ เนื่องจากมั่นใจในศักยภาพของบุคลากรและระบบงานอันมีประสิทธิภาพ ประกอบกับผลตอบแทนจากผู้ลงทุนต่อ ETF ที่เพิ่มขึ้นด้วยดีเสมอมา

3.4.8 ธุรกิจการลงทุนต่างประเทศ

บริษัทฯ ได้เปิดให้บริการด้านการลงทุนในหลักทรัพย์ต่างประเทศแก่ลูกค้าทั้งประเภทบุคคลและนิติบุคคล ตั้งแต่เดือนตุลาคม 2553 เป็นต้นมา โดยได้คัดเลือกโบรกเกอร์ต่างประเทศที่มีชื่อเสียงซึ่งจดทะเบียนใน New York Stock Exchange (NYSE) เพื่อเป็นตัวแทนนายหน้าในการซื้อขายหลักทรัพย์ และตราสารหนี้ในต่างประเทศ ปัจจุบันลูกค้าของบริษัทฯ สามารถซื้อขายหลักทรัพย์ที่จดทะเบียนอยู่ในตลาดหลักทรัพย์ 24 ประเทศทั่วโลก ครอบคลุมทั้งทวีปอเมริกาเหนือ ทวีปยุโรป และทวีปเอเชียแปซิฟิกโดยสามารถส่งคำสั่งซื้อขายทั้งแบบผ่านเจ้าหน้าที่การตลาดและแบบส่งคำสั่งซื้อขายด้วยตัวเองผ่านระบบทางอินเทอร์เน็ต

บริษัทฯ ร่วมมือกับบริษัทหลักทรัพย์ และ Private Bank ต่างประเทศที่เป็นพันธมิตรทางธุรกิจ เพื่อคัดสรรผลิตภัณฑ์การเงินในต่างประเทศ โดยครอบคลุมถึงตราสารทุน ตราสารหนี้ พันธบัตร กองทุนรวม และหุ้นกู้โครงสร้าง (Structured Notes)

ที่เหมาะสมและน่าสนใจ เพื่อตอบสนองความต้องการที่หลากหลายของลูกค้าทุกประเภทของบริษัท โดยเฉพาะอย่างยิ่ง Structured Notes ต่างประเทศ ประเภทหุ้นกึ่งอนุพันธ์ (Equity-Linked Notes) และ Fixed Coupon Notes นั้น ได้รับความสนใจจากนักลงทุนเป็นอย่างมาก

3.4.9 ธุรกิจการยืมและให้ยืมหลักทรัพย์

บริษัทฯได้รับอนุญาตจากกระทรวงการคลังให้ประกอบธุรกิจหลักทรัพย์ประเภทกิจการยืมและให้ยืมหลักทรัพย์ และเริ่มให้บริการ เมื่อวันที่ 14 กรกฎาคม 2549 เป็นต้นมา โดยในแต่ละปีที่ผ่านมา นักลงทุนได้ให้ความสนใจในบริการนี้ เพิ่มขึ้นเป็นลำดับ เนื่องจากการเพิ่มช่องทางในการลงทุน เพิ่มผลตอบแทน และสามารถใช้ในการบริหารความเสี่ยงได้ โดยด้านผู้ยืมหลักทรัพย์สามารถขายชอร์ตได้ทั้งในบัญชีเครดิตบาลานซ์และแคชบาลานซ์ เพื่อสร้างโอกาสในการทำกำไรในภาวะตลาดซาลง ในขณะที่ผู้ให้ยืมหลักทรัพย์สามารถสร้างผลตอบแทนเพิ่มขึ้นจากหลักทรัพย์ที่ตนถืออยู่

ลูกค้าสามารถยืมหลักทรัพย์เพื่อนำไปขายชอร์ตเมื่อคาดการณ์ว่าราคาหลักทรัพย์จะปรับตัวลง หรือบริหารความเสี่ยง ในช่วงที่ตลาดผันผวน รวมถึงการซื้อขายเชิงกลยุทธ์ เช่น การทำ Arbitrage และ Pair Trade อีกด้านหนึ่ง ลูกค้าบุคคลธรรมดาที่มีหลักทรัพย์อยู่ก็สามารถนำหลักทรัพย์มาให้ยืมและรับผลตอบแทนคืนในรูปแบบของเงินค่าธรรมเนียม ในอนาคตอันใกล้บริการยืมและให้ยืมหลักทรัพย์นี้ จะช่วยกระจายฐานรายได้ของบริษัทฯให้มีความแข็งแกร่งและสมดุล เพื่อเสริมรายได้ให้กับบริษัทฯ

นอกจากนี้ ตลาดหลักทรัพย์ฯ ยังมีการออกเกณฑ์เพื่ออนุญาตให้มีการขายชอร์ต (Short Sell) ได้เพิ่มเติม จากเดิม คือ หลักทรัพย์ที่เป็นองค์ประกอบของดัชนี SET100 เท่านั้น มาเป็น หุ้นที่มีมูลค่าการตลาด (Market Capitalization) เกินกว่า 5,000 ล้านบาท 4 ไตรมาสติดต่อกัน หุ้นซึ่งเป็นหุ้นอ้างอิง หรือเป็นส่วนประกอบของดัชนีอ้างอิงของ SSF, DW หรือ ETF ที่ซื้อขายในตลาดหลักทรัพย์ฯ ซึ่งด้วยเกณฑ์ใหม่นี้ น่าจะส่งเสริมธุรกรรมการยืมและให้ยืมหลักทรัพย์ให้เติบโตได้อย่างต่อเนื่อง

4. การจัดอันดับความน่าเชื่อถือ

ในการออกและเสนอขายใบสำคัญแสดงสิทธิอนุพันธ์โดยบริษัทนั้น บริษัทฯได้รับการค้ำประกันการชำระหนี้โดย บริษัท เอเซีย พลัส กรุ๊ป โฮลดิ้งส์ จำกัด (มหาชน) (“ผู้ค้ำประกัน”) โดยผู้ค้ำประกันได้รับการจัดอันดับเครดิตจากบริษัท ฟีทช์ เรตติ้งส์ (ประเทศไทย) ซึ่งประกาศคงอันดับเครดิตภายในประเทศระยะยาว (Notional Long-Term Rating) ที่ ‘A (tha)’ แนวโน้มอันดับเครดิตมีเสถียรภาพ และอันดับเครดิตภายในประเทศระยะสั้นที่ ‘F2(tha)’ ณ วันที่ 25 กันยายน 2561 คงอันดับเครดิตของผู้ค้ำประกัน ดังนี้

- อันดับเครดิตภายในประเทศระยะยาวของผู้ค้ำประกันที่ “A (tha)” แนวโน้มอันดับเครดิตมีเสถียรภาพ และ
- อันดับเครดิตระยะสั้นภายในประเทศที่ “F2(tha)”

อันดับเครดิตดังกล่าวสะท้อนถึงเครือข่ายในการดำเนินธุรกิจหลักทรัพย์ของผู้ค้ำประกันที่แข็งแกร่ง รวมทั้งมีเงินกองทุนที่มั่นคงและมีสภาพคล่องอยู่ในระดับที่ดี

ทั้งนี้ ข้อมูลอันดับความน่าเชื่อถือของผู้ค้ำประกันจะแสดงไว้ในส่วนที่ 2 ของเอกสารนี้ และหากมีการเปลี่ยนแปลงอันดับความน่าเชื่อถือดังกล่าว บริษัทฯจะแสดงข้อมูลการเปลี่ยนแปลงนั้นในแบบแสดงรายการข้อมูลเสนอขายใบสำคัญแสดงสิทธิอนุพันธ์รายครั้ง (แบบ 69-DW-Short Form) และร่างหนังสือชี้ชวน โดยให้ถือเอาข้อมูลในแบบแสดงรายการข้อมูลการเสนอขายใบสำคัญแสดงสิทธิอนุพันธ์รายครั้ง (แบบ 69-DW-Short Form) และร่างหนังสือชี้ชวนฉบับล่าสุดเป็นหลัก

5. การบริหารความเสี่ยง

5.1 วัตถุประสงค์ในการซื้อขายหรือออกตราสาร

- 1) เพื่อเพิ่มทางเลือกของผลิตภัณฑ์ทางการเงินให้กับผู้ลงทุนตอบสนองการลงทุนในสถานะของตลาดที่แตกต่างกัน
- 2) เพื่อส่งเสริมและพัฒนาตลาดทุนไทยให้มีผลิตภัณฑ์ทางการเงินที่หลากหลาย ทัดเทียมกับตลาดทุนของประเทศอื่นๆ ในภูมิภาคเดียวกัน
- 3) เพื่อกระจายโครงสร้างรายได้ของบริษัทฯ ให้มีความหลากหลายมากขึ้น

5.2 ประเภทของความเสี่ยงและแนวทางบริหารความเสี่ยง

1) ความเสี่ยงด้านเครดิต (Credit Risk)

การลงทุนในใบสำคัญแสดงสิทธิอนุพันธ์ ผู้ลงทุนต้องพิจารณาถึงความเสี่ยงด้านเครดิตของบริษัทฯ แม้ว่าบริษัทจะ ได้จัดให้มีการจัดอันดับความน่าเชื่อถือของบริษัทฯ อย่างไรก็ตาม ผลการจัดอันดับความน่าเชื่อถือของบริษัทฯ นี้ อาจมีการเปลี่ยนแปลงและไม่ได้สะท้อนอันดับความน่าเชื่อถือของบริษัทฯ อย่างเป็นปัจจุบัน รวมทั้งอาจมีการเพิกถอนได้โดย ผู้ทำการจัดอันดับความน่าเชื่อถือ นักลงทุนจึงควรติดตามข้อมูลและพิจารณาความเสี่ยงด้านความสามารถในการชำระ ราคาและส่งมอบหลักทรัพย์ของบริษัทฯ อย่างใกล้ชิด

แนวทางบริหารความเสี่ยงด้านเครดิตที่เกิดจากสถานะใบสำคัญแสดงสิทธิอนุพันธ์

เนื่องจากความเสี่ยงอยู่ระดับต่ำมากเมื่อเสนอขายแบบ Direct Listing โดยบริษัทฯ จะทบทวนแนวทางการบริหารความเสี่ยงด้านนี้อีกครั้ง หากมีการเสนอขายแบบอื่น เช่น IPO

2) ความเสี่ยงด้านตลาด (Market Risk)

ราคาของใบสำคัญแสดงสิทธิอนุพันธ์จะเปลี่ยนแปลงไปตามการเปลี่ยนแปลงของราคาสินทรัพย์อ้างอิง ซึ่งหาก การเปลี่ยนแปลงราคาสินทรัพย์อ้างอิงเป็นไปในทิศทางที่เป็นปรปักษ์ อาจทำให้เกิดขาดทุนได้

แนวทางบริหารความเสี่ยงด้านราคาที่เกิดจากสถานะของใบสำคัญแสดงสิทธิอนุพันธ์

หากใบสำคัญแสดงสิทธิอนุพันธ์มีสถานะเป็น In the Money ณ วันครบกำหนดอายุ ผู้ถือใบสำคัญแสดงสิทธิ อนุพันธ์มีหน้าที่ในการชำระเงินสดส่วนต่างของราคาปิดหลักทรัพย์อ้างอิงและราคาใช้สิทธิของใบสำคัญแสดงสิทธิอนุพันธ์ (“ส่วนต่างเงินสด”) หรือส่งมอบหลักทรัพย์อ้างอิงให้กับผู้ถือใบสำคัญแสดงสิทธิอนุพันธ์ ตามเงื่อนไขและอัตราใช้สิทธิที่ ระบุไว้ในใบสำคัญแสดงสิทธิอนุพันธ์แต่ละรุ่น ดังนั้นบริษัทฯ จึงได้มีการบริหารความเสี่ยง โดยการคำนวณจำนวน หลักทรัพย์อ้างอิงที่เหมาะสมที่บริษัทฯ ต้องทำการซื้อหรือขาย ยืมหุ้นเพื่อขายชอร์ต หลักทรัพย์อ้างอิง หรือใช้ตราสาร อนุพันธ์ในตลาด TFEX โดนใช้หลักการ Dymatic Delta Hedging เพื่อควบคุมให้ Delta Neutral ซึ่งเป็นหลักสากลตาม ใบสำคัญแสดงสิทธิอนุพันธ์แต่ละประเภท และจะนำผลตอบแทนที่ได้จากการซื้อหรือขาย หรือชอร์ตหลักทรัพย์อ้างอิง ดังกล่าว มาชดเชยกับผลขาดทุนที่อาจเกิดขึ้นจากการออกใบสำคัญแสดงสิทธิอนุพันธ์ เพื่อเป็นการป้องกันความเสี่ยงของ บริษัทฯ

อนึ่งบริษัทฯ มีระบบสำหรับการติดตามและรายงานความเสี่ยง (Risk Monitoring and Reporting) โดยฝ่าย บริหารความเสี่ยงจะมีการติดตามระดับความเสี่ยงที่เกิดขึ้นและมีการรายงานข้อมูลที่ใช้ในการติดตามความเสี่ยง และ

ข้อมูลความเสียหายที่เกี่ยวข้องต่อผู้บริหารระดับสูงอย่างสม่ำเสมอ พร้อมทั้งรายงานให้คณะกรรมการบริหารความเสี่ยงรับทราบ

3) ความเสี่ยงด้านปฏิบัติการ (Operational Risk) ประกอบไปด้วย

- ความเสี่ยงจากภายในบริษัทเป็นความเสี่ยงที่อาจเกิดขึ้นจากความบกพร่องของผู้ปฏิบัติหน้าที่ ระบบงาน และกระบวนการปฏิบัติงาน
- ความเสี่ยงจากภายนอกบริษัทเป็นความเสี่ยงที่อาจเกิดขึ้นได้จากภัยพิบัติต่างๆ ซึ่งอาจมีความน่าจะเป็นในการเกิดที่ค่อนข้างต่ำ แต่สร้างความเสียหายได้ในระดับค่อนข้างรุนแรง

แนวทางบริหารความเสี่ยงด้านปฏิบัติการ

- ด้านโครงสร้างองค์กร
 - กำหนดโครงสร้างองค์กร หน้าที่ความรับผิดชอบ และวิธีปฏิบัติงานของหน่วยงาน รวมทั้งกำหนดขอบเขต และอำนาจ หน้าที่ความรับผิดชอบของผู้บริหารของหน่วยงานต่างๆ ไว้อย่างชัดเจนเป็นลายลักษณ์อักษร
 - ฝ่ายตราสารอนุพันธ์มีหน้าที่ในการจัดเตรียมความพร้อมทั้งในเรื่องระบบต่างๆพร้อมทั้งมีการให้การอบรมความรู้แก่พนักงานที่เกี่ยวข้องก่อนการออกผลิตภัณฑ์ใหม่
 - ฝ่ายบริหารความเสี่ยงมีหน้าที่วัด บริหาร ควบคุมและติดตามความเสี่ยงขององค์กรที่เกิดขึ้นจากการทำธุรกรรมต่างๆ โดยเฉพาะในส่วนของการตราสารใหม่ที่ค่อนข้างซับซ้อน
- ด้านระบบงาน
 - ฝ่ายบริหารความเสี่ยงมีหน้าที่ติดตามสถานะการลงทุนประจำวัน (Mark to Market) เพื่อให้เป็นไปตามนโยบายกรอบการบริหารความเสี่ยงและแนวปฏิบัติที่บริษัทกำหนดไว้
 - ฝ่ายตรวจสอบภายใน มีหน้าที่ในการตรวจสอบ ควบคุม และติดตามให้ฝ่ายงานต่างๆของบริษัทฯ ปฏิบัติงานให้เป็นไปตามนโยบาย และกระบวนการปฏิบัติงานที่ได้กำหนดไว้
 - จัดให้มีการแบ่งแยกหน้าที่กันอย่างเหมาะสมไม่ซ้ำซ้อน โดยมีการแบ่งแยกหน่วยงานที่ทำหน้าที่ติดต่อกับลูกค้า (Front Office) ออกจากหน่วยงานปฏิบัติการหลังการซื้อขาย (Back Office) และมีฝ่ายบริหารความเสี่ยง ฝ่ายบัญชีและการเงินช่วยสนับสนุนการปฏิบัติงาน
 - จัดให้มีมาตรการป้องกันมิให้มีการล่วงรู้ข้อมูลระหว่างหน่วยงาน (Chinese Wall)
- ด้านบุคลากร
 - จัดอบรมให้ความรู้แก่เจ้าหน้าที่ที่เกี่ยวข้อง รวมไปถึงลูกค้าและผู้ลงทุนกลุ่มเป้าหมาย
- ด้านกระบวนการปฏิบัติงานภายใน
 - ฝ่ายตราสารอนุพันธ์มีหน้าที่ร่วมกับฝ่ายงานที่เกี่ยวข้องในการจัดทำคู่มือการปฏิบัติงานและการควบคุมที่เกี่ยวข้องอย่างชัดเจน เพื่อให้สามารถควบคุมความเสี่ยงที่มีอยู่อย่างจำกัด

- ใช้ระบบ Market Maker เพิ่มประสิทธิภาพในการทำงาน เพื่อการส่งคำสั่งที่รวดเร็ว ถูกต้องและช่วยลดโอกาสในการส่งคำสั่งซื้อขายผิดพลาด
- ด้านที่เกิดจากปัจจัยภายนอก
 - บริษัทฯ จัดทำและดำเนินการตามแผนฉุกเฉินที่จัดเตรียมไว้

4) ความเสี่ยงด้านสภาพคล่อง (Liquidity Risk)

4.1) ความเสี่ยงด้านสภาพคล่องของสินค้าอ้างอิงที่เป็นหุ้นสามัญ

การป้องกันความเสี่ยงด้วยวิธี Dynamic Delta Hedging ทำให้บริษัทฯ ต้องทำการซื้อขายหุ้นสามัญที่ถูกใช้เป็นสินทรัพย์อ้างอิงหรือซื้อขายสัญญาซื้อขายล่วงหน้า หากหุ้นดังกล่าวมีสภาพคล่องที่ต่ำ ในกรณีที่บริษัทฯ ต้องทำธุรกรรมในสถานะความผันผวนสูงหรือมีการซื้อขายในปริมาณคราวละมากๆ จะส่งผลให้ส่วนต่างระหว่างราคาซื้อ/ราคาขาย (Bid-Ask spread) กว้างขึ้น เป็นการเพิ่มต้นทุนในการป้องกันความเสี่ยง

แนวทางบริหารความเสี่ยงด้านสภาพคล่องของสินค้าอ้างอิงที่เป็นหุ้นสามัญ

- กำหนดให้สินค้าอ้างอิงเป็นไปตามที่ทางการกำหนด (ซึ่งสินค้าอ้างอิงในปัจจุบันได้แก่ หุ้นของ SET100 โดยหุ้นในดัชนี SET100 ลำดับที่ 51-100 ต้องมีมูลค่าตามราคาตลาดเฉลี่ยในแต่ละไตรมาสไม่ต่ำกว่า 10,000 ล้านบาทติดต่อกัน 4 ไตรมาสล่าสุด, ดัชนีหลักทรัพย์ หน่วยลงทุนของกองทุนรวมอิตีเอฟ)
- กำหนดปริมาณของคำสั่งซื้อ/ขายใบสำคัญแสดงสิทธิอนุพันธ์ ให้สอดคล้องกับปริมาณการซื้อขายของสินค้าอ้างอิง

4.2) ความเสี่ยงด้านสภาพคล่องทางการเงินของบริษัทฯ

ในการเสนอขายใบสำคัญแสดงสิทธิอนุพันธ์จะต้องใช้เงินทุนของบริษัทฯ สำหรับการซื้อขายหลักทรัพย์อ้างอิงเพื่อป้องกันความเสี่ยง ซึ่งการซื้อหรือขายหลักทรัพย์อ้างอิงจะคำนวณจากสถานะคงค้างที่ขายใบสำคัญแสดงสิทธิอนุพันธ์และค่าเดลตา (Delta) ของใบสำคัญแสดงสิทธิอนุพันธ์นั้น เมื่อหลักทรัพย์อ้างอิงมีมูลค่าสูงขึ้น หากมีสถานะคงค้างในใบสำคัญแสดงสิทธิอนุพันธ์ตัวนั้นสูง จะต้องใช้เงินทุนเพื่อป้องกันความเสี่ยงสูงขึ้นด้วย โดยเฉพาะกับใบสำคัญแสดงสิทธิอนุพันธ์ Call Warrant ที่มีสถานะ In the Money

แนวทางบริหารความเสี่ยงด้านสภาพคล่องทางการเงินของบริษัทฯ

- จำกัดขนาดความเสียหายจากธุรกรรมดังกล่าว และกำหนด Issuing Limit เพื่อจำกัดผลกระทบต่อ NCR ของบริษัทฯ
- กำหนดวงเงินสูงสุดในการออกและเสนอขายใบสำคัญแสดงสิทธิอนุพันธ์
- กำหนดวงเงิน Hedging Capital เพื่อเป็นวงเงินใช้รองรับการป้องกันความเสี่ยงจากการเปลี่ยนแปลงราคาตลาดของหลักทรัพย์อ้างอิงในการออกและเสนอขายใบสำคัญแสดงสิทธิอนุพันธ์

5) ความเสี่ยงด้านกฎหมาย/กฎระเบียบ (Legal/Regulatory Risk) ประกอบไปด้วย

5.1) ความเสี่ยงด้านกฎหมาย

การเสนอขายใบสำคัญแสดงสิทธิอนุพันธ์ จะต้องมีข้อกำหนดว่าด้วยสิทธิและหน้าที่ของผู้ออกและผู้ถือใบสำคัญแสดงสิทธิอนุพันธ์ซึ่งมีรายละเอียดค่อนข้างมาก นอกจากนี้ ตามประกาศของสำนักงานคณะกรรมการ ก.ล.ต. ผู้ออก

ใบสำคัญแสดงสิทธิอนุพันธ์จะต้องแนบร่างข้อกำหนดสิทธิฯ ไปพร้อมกับคำขอเป็นผู้ออกและเสนอขายใบสำคัญแสดงสิทธิอนุพันธ์ (Filing) เพื่อให้สำนักงานคณะกรรมการ ก.ล.ต. พิจารณาก่อนอีกด้วย

แนวทางบริหารความเสี่ยงด้านกฎหมาย

- บริษัทฯ จะใช้ข้อกำหนดสิทธิฯ ฉบับมาตรฐาน ซึ่งจัดทำโดยสมาคมหลักทรัพย์ฯ (ASCO) เพื่อลดปัญหาด้านกฎหมายการจัดทำข้อกำหนดสิทธิฯ เอง

5.2) ความเสี่ยงด้านกฎระเบียบที่เกิดจากการปฏิบัติที่ไม่สอดคล้องกับเกณฑ์ของสำนักงานคณะกรรมการ ก.ล.ต. เช่น

- การขออนุญาตเสนอขาย
- การจัดอันดับความน่าเชื่อถือของบริษัทฯ
- การดำรงเงินกองทุนสภาพคล่อง (Net Capital Rule : NCR)

แนวทางบริหารความเสี่ยงด้านกฎระเบียบที่เกิดจากการปฏิบัติที่ไม่สอดคล้องกับเกณฑ์ของสำนักงานคณะกรรมการ ก.ล.ต.

- การกำหนดให้มีการดำรงเงินกองทุนสภาพคล่อง (Net Capital Rule : NCR) ซึ่งบริษัทฯ ได้กำหนดนโยบายการดำรงเงินกองทุนสภาพคล่อง ซึ่งมีความเข้มงวดกว่าเกณฑ์ของสำนักงานคณะกรรมการ ก.ล.ต.
- จัดทำเอกสารเพื่อ Filing กับสำนักงานคณะกรรมการ ก.ล.ต. และ ตลาดหลักทรัพย์ฯ ก่อนเริ่มดำเนินการและปฏิบัติตามเงื่อนไขที่สำนักงานคณะกรรมการ ก.ล.ต. ตลาดหลักทรัพย์ฯ หรือ หน่วยงานทางการกำหนด
- ดำเนินการให้มีการจัดอันดับความน่าเชื่อถือของบริษัทฯ หรือจัดให้มีผู้ค้ำประกันการชำระราคาใบสำคัญแสดงสิทธิอนุพันธ์ ที่มีคุณสมบัติตามที่สำนักงานคณะกรรมการ ก.ล.ต. กำหนด
- จัดให้ใช้ข้อกำหนดสิทธิมาตรฐาน เว้นแต่กรณีที่มีเงื่อนไขอื่นที่มีความซับซ้อน บริษัทฯ ควรให้ผู้เชี่ยวชาญด้านกฎหมายเป็นผู้ตรวจสอบ
- ไม่ออกใบสำคัญแสดงสิทธิอนุพันธ์ที่อ้างอิงกับหลักทรัพย์ที่บริษัทฯ มีโอกาสล่วงรู้ข้อมูลภายใน
- การกำหนดให้มีการดำเนินการตามเกณฑ์ของสำนักงานคณะกรรมการ ก.ล.ต. อย่างเคร่งครัด

5.1 บทบาทของผู้บริหารระดับสูงในการกำกับดูแลระบบบริหารความเสี่ยง

บริษัทฯ ได้แต่งตั้งคณะกรรมการตราสารอนุพันธ์ โดยมีหน้าที่ในการควบคุมดูแลส่วนงานต่างๆ ที่เกี่ยวข้องกับการทำธุรกรรมด้านตราสารอนุพันธ์ โดยคณะกรรมการดังกล่าว ประกอบด้วย

1. คณะผู้บริหาร และผู้ที่ดำรงตำแหน่งสูงสุดในสายงานบัญชี
2. ที่ปรึกษาคณะกรรมการตราสารอนุพันธ์
3. ผู้ดำรงตำแหน่งสูงสุดในสายงานบริหารความเสี่ยง
4. ผู้ดำรงตำแหน่งสูงสุดในสายงานด้านตราสารอนุพันธ์

โดยบริษัทฯ มีนโยบายในการบริหารความเสี่ยง ได้แก่

1. กำหนดนโยบายในการบริหารความเสี่ยง
2. พิจารณาให้มีการควบคุม ติดตาม และประเมินความเสี่ยงของธุรกิจให้อยู่ในระดับที่เหมาะสม
3. พิจารณาอนุมัติการออกผลิตภัณฑ์ใหม่ โดยพิจารณาลักษณะของผลิตภัณฑ์ และความเสี่ยงที่เกี่ยวข้อง

4. อนุมัติวงเงินการซื้อขาย ทบทวนวงเงินการซื้อขาย ตลอดจนเงื่อนไขต่างๆที่เกี่ยวข้องกับการซื้อขายหลักทรัพย์และผลิตภัณฑ์อื่น และพิจารณาความเสี่ยงด้านเครดิตของลูกค้า เช่น การกำหนดประเภทหลักทรัพย์ อัตรามาร์จิ้น เป็นต้น
5. พิจารณา กำหนด ปรับปรุง วิธีปฏิบัติงาน เพื่อแก้ไขปัญหาการปฏิบัติงาน
6. ดูแลควบคุมความเสี่ยงด้านตลาด ความเสี่ยงด้านสภาพคล่อง และความเสี่ยงทางการเงินด้านอื่นๆ

5.2 การควบคุมดูแลเพื่อมิให้การออกไปสำคัญแสดงสิทธิอนุพันธ์หรือการซื้อขายตราสารอื่นมีผลให้การดำรงฐานะหรือสภาพคล่องไม่เป็นไปตามเกณฑ์ที่เกี่ยวข้อง

บริษัทมีนโยบายในการดูแลการดำรงสภาพคล่อง ให้เป็นไปตามเกณฑ์ที่สำนักงานคณะกรรมการ ก.ล.ต. ประกาศกำหนด คือ บริษัทจะต้องมีการดำรงอัตราส่วนเงินกองทุนสภาพคล่องสุทธิต่อหนี้สินทั่วไป (NCR) ไม่ต่ำกว่าร้อยละ 7 โดยกำหนดนโยบายภายในของบริษัทฯ ในการทำธุรกรรมทั้งทางด้านตราสารอนุพันธ์ ใบสำคัญแสดงสิทธิอนุพันธ์ และอื่นๆ ซึ่งจะต้องไม่ทำให้อัตราส่วนเงินกองทุนสภาพคล่องสุทธิต่อหนี้สินทั่วไปลดลงต่ำกว่าร้อยละ 30 ทั้งนี้ บริษัทฯจะมีการทบทวน ตรวจสอบ และพิจารณาธุรกรรมที่เกี่ยวข้องอย่างสม่ำเสมอ เพื่อมิให้ธุรกรรมนั้นๆส่งผลกระทบต่ออัตราส่วนเงินกองทุนสภาพคล่องสุทธิอย่างมีนัยสำคัญ

6. ประวัติการออกใบสำคัญแสดงสิทธิอนุพันธ์

ประวัติการออกใบสำคัญแสดงสิทธิอนุพันธ์ 3 ปีที่ผ่านมา (ปี 2559-2561) บริษัทฯ ได้ทำการออกและเสนอขาย DW ตามรายละเอียดดังนี้

สิ้นปี พ.ศ.	จำนวนใบสำคัญแสดงสิทธิอนุพันธ์		
	ออกเสนอขาย	ครบกำหนดอายุ	ยังไม่ครบกำหนดอายุ
2559	185	185	-
2560	210	82	128
2561	236	122	114

หมายเหตุ : ข้อมูลใบสำคัญแสดงสิทธิอนุพันธ์ที่ยังไม่ครบกำหนดอายุเป็นข้อมูล ณ วันที่ 31 ธันวาคม 2561

6.1 ใบสำคัญแสดงสิทธิอนุพันธ์ที่ครบกำหนดอายุ

6.1.1 ปี 2560

ลำดับที่	ชื่อย่อ	หุ้นอ้างอิง/ดัชนีอ้างอิง	วันที่ออกเสนอขาย	วันครบกำหนดอายุ
1	AAV08C1708A	AAV	23 ม.ค. 60	5 ก.ย. 60
2	AAV08C1709A	AAV	3 เม.ย. 60	4 ต.ค. 60
3	ADVA08C1708A	ADVANC	23 ม.ค. 60	5 ก.ย. 60
4	ADVA08P1708A	ADVANC	23 ม.ค. 60	5 ก.ย. 60
5	AOT08C1710A	AOT	16 ก.พ. 60	3 พ.ย. 60
6	AOT08C1711A	AOT	3 เม.ย. 60	4 ธ.ค. 60
7	AOT08P1711A	AOT	8 พ.ค. 60	6 ธ.ค. 60
8	BA08C1709A	BA	3 เม.ย. 60	4 ต.ค. 60
9	BANP08C1711A	BANPU	8 พ.ค. 60	6 ธ.ค. 60
10	BANP08P1710A	BANPU	14 ก.พ. 60	3 พ.ย. 60
11	BBL08C1710A	BBL	8 พ.ค. 60	3 พ.ย. 60
12	BBL08P1708A	BBL	23 ม.ค. 60	5 ก.ย. 60
13	BCP08C1711A	BCP	8 พ.ค. 60	6 ธ.ค. 60
14	BDMS08C1708A	BDMS	23 ม.ค. 60	5 ก.ย. 60
15	BDMS08P1708A	BDMS	23 ม.ค. 60	5 ก.ย. 60
16	BEAU08C1710A	BEAUTY	23 ก.พ. 60	3 พ.ย. 60
17	BEM08C1708A	BEM	23 ม.ค. 60	5 ก.ย. 60
18	BEM08P1709A	BEM	13 มี.ค. 60	4 ต.ค. 60
19	BH08C1711A	BH	8 พ.ค. 60	6 ธ.ค. 60
20	BH08P1708A	BH	23 ม.ค. 60	5 ก.ย. 60

ลำดับที่	ชื่อย่อ	หุ้นอ้างอิง/ดัชนีอ้างอิง	วันที่ออกเสนอขาย	วันครบกำหนดอายุ
21	BTS08C1709A	BTS	13 มี.ค. 60	4 ต.ค. 60
22	CBG08C1710A	CBG	8 พ.ค. 60	3 พ.ย. 60
23	CENT08C1708A	CENTEL	23 ม.ค. 60	5 ก.ย. 60
24	CK08C1710A	CK	14 ก.พ. 60	3 พ.ย. 60
25	CPAL08P1709A	CPALL	13 มี.ค. 60	4 ต.ค. 60
26	CPF08C1708A	CPF	23 ม.ค. 60	5 ก.ย. 60
27	CPF08C1711A	CPF	8 พ.ค. 60	6 ธ.ค. 60
28	CPN08C1708A	CPN	23 ม.ค. 60	5 ก.ย. 60
29	DTAC08C1710A	DTAC	14 ก.พ. 60	3 พ.ย. 60
30	DTAC08P1709A	DTAC	13 มี.ค. 60	4 ต.ค. 60
31	EPG08C1710A	EPG	14 ก.พ. 60	3 พ.ย. 60
32	GLOW08C1711A	GLOW	8 พ.ค. 60	6 ธ.ค. 60
33	GPSC08C1709A	GPSC	3 เม.ย. 60	4 ต.ค. 60
34	GUNK08C1711A	GUNKUL	8 พ.ค. 60	6 ธ.ค. 60
35	HANA08C1711A	HANA	8 พ.ค. 60	6 ธ.ค. 60
36	ICHI08C1709A	ICHI	3 เม.ย. 60	4 ต.ค. 60
37	IRPC08C1709A	IRPC	13 มี.ค. 60	4 ต.ค. 60
38	ITD08C1711A	ITD	8 พ.ค. 60	6 ธ.ค. 60
39	ITD08P1710A	ITD	16 ก.พ. 60	3 พ.ย. 60
40	IVL08C1711A	IVL	8 พ.ค. 60	6 ธ.ค. 60
41	IVL08P1708A	IVL	23 ม.ค. 60	5 ก.ย. 60
42	KBAN08C1710A	KBANK	8 พ.ค. 60	3 พ.ย. 60
43	KBAN08P1710A	KBANK	14 ก.พ. 60	3 พ.ย. 60
44	KCE08C1710A	KCE	23 ก.พ. 60	3 พ.ย. 60
45	KKP08C1710A	KKP	23 ก.พ. 60	3 พ.ย. 60
46	KTB08C1708A	KTB	23 ม.ค. 60	5 ก.ย. 60
47	MINT08C1708A	MINT	23 ม.ค. 60	5 ก.ย. 60
48	PSH08C1708A	PSH	23 ม.ค. 60	5 ก.ย. 60
49	PTT08C1710A	PTT	14 ก.พ. 60	3 พ.ย. 60
50	PTT08P1710A	PTT	14 ก.พ. 60	3 พ.ย. 60
51	PTTE08C1709A	PTTEP	3 เม.ย. 60	4 ต.ค. 60
52	PTTE08C1710A	PTTEP	14 ก.พ. 60	3 พ.ย. 60
53	PTTE08P1710A	PTTEP	14 ก.พ. 60	3 พ.ย. 60
54	PTTG08C1711A	PTTGC	8 พ.ค. 60	6 ธ.ค. 60

ลำดับที่	ชื่อย่อ	หุ้นอ้างอิง/ดัชนีอ้างอิง	วันที่ออกเสนอขาย	วันครบกำหนดอายุ
55	PTTG08P1710A	PTTGC	14 ก.พ. 60	3 พ.ย. 60
56	ROBI08C1708A	ROBINS	23 ม.ค. 60	5 ก.ย. 60
57	SAMA08C1709A	SAMART	13 มี.ค. 60	4 ต.ค. 60
58	SAWA08C1711A	SAWAD	8 พ.ค. 60	6 ธ.ค. 60
59	SCB08C1711A	SCB	8 พ.ค. 60	6 ธ.ค. 60
60	SCC08C1709A	SCC	13 มี.ค. 60	4 ต.ค. 60
61	SCC08P1709A	SCC	13 มี.ค. 60	4 ต.ค. 60
62	SIRI08C1710A	SIRI	14 ก.พ. 60	3 พ.ย. 60
63	SIRI08P1710A	SIRI	14 ก.พ. 60	3 พ.ย. 60
64	SPRC08C1707A	SPRC	11 ม.ค. 60	3 ส.ค. 60
65	STEC08C1709A	STEC	13 มี.ค. 60	4 ต.ค. 60
66	SUPE08C1707A	SUPER	11 ม.ค. 60	3 ส.ค. 60
67	TASC08C1709A	TASCO	3 เม.ย. 60	4 ต.ค. 60
68	THAI08C1708A	THAI	23 ม.ค. 60	5 ก.ย. 60
69	THAI08P1708A	THAI	23 ม.ค. 60	5 ก.ย. 60
70	THCO08C1710A	THCOM	14 ก.พ. 60	3 พ.ย. 60
71	TISC08C1707A	TISCO	11 ม.ค. 60	3 ส.ค. 60
72	TKN08C1707A	TKN	11 ม.ค. 60	3 ส.ค. 60
73	TKN08C1709A	TKN	3 เม.ย. 60	4 ต.ค. 60
74	TOP08C1711A	TOP	8 พ.ค. 60	6 ธ.ค. 60
75	TPIP08C1709A	TPIPL	3 เม.ย. 60	4 ต.ค. 60
76	TRUE08C1708A	TRUE	23 ม.ค. 60	5 ก.ย. 60
77	TRUE08C1709A	TRUE	3 เม.ย. 60	4 ต.ค. 60
78	TRUE08P1708A	TRUE	23 ม.ค. 60	5 ก.ย. 60
79	TTA08C1710A	TTA	14 ก.พ. 60	3 พ.ย. 60
80	TU08C1710A	TU	14 ก.พ. 60	3 พ.ย. 60
81	VIBH08C1707A	VIBHA	11 ม.ค. 60	3 ส.ค. 60
82	WHA08C1710A	WHA	14 ก.พ. 60	3 พ.ย. 60

6.1.2 ปี 2561

ลำดับที่	ชื่อย่อ	หุ้นอ้างอิง/ดัชนีอ้างอิง	วันที่ออกเสนอขาย	วันครบกำหนดอายุ
1	ESSO08C1807A	ESSO	11 ม.ค. 61	3 ส.ค. 61
2	ORI08C1807A	ORI	11 ม.ค. 61	3 ส.ค. 61

ลำดับที่	ชื่อย่อ	หุ้นอ้างอิง/ดัชนีอ้างอิง	วันที่ออกเสนอขาย	วันครบกำหนดอายุ
3	STA08C1807A	STA	11 ม.ค. 61	3 ส.ค. 61
4	TPI08C1807A	TPIPP	11 ม.ค. 61	3 ส.ค. 61
5	UV08C1807A	UV	11 ม.ค. 61	3 ส.ค. 61
6	AMAT08C1807A	AMATA	17 ม.ค. 61	3 ส.ค. 61
7	AOT08C1807A	AOT	17 ม.ค. 61	3 ส.ค. 61
8	BDMS08C1807A	BDMS	17 ม.ค. 61	3 ส.ค. 61
9	BEC08C1807A	BEC	17 ม.ค. 61	3 ส.ค. 61
10	BIG08C1807A	BIG	17 ม.ค. 61	3 ส.ค. 61
11	BJC08C1807A	BJC	17 ม.ค. 61	3 ส.ค. 61
12	BPP08C1807A	BPP	17 ม.ค. 61	3 ส.ค. 61
13	CHG08C1807A	CHG	17 ม.ค. 61	3 ส.ค. 61
14	CPAL08C1807A	CPALL	17 ม.ค. 61	3 ส.ค. 61
15	DTAC08P1807A	DTAC	17 ม.ค. 61	3 ส.ค. 61
16	EA08C1807A	EA	17 ม.ค. 61	3 ส.ค. 61
17	GFPT08C1807A	GFPT	17 ม.ค. 61	3 ส.ค. 61
18	GLOB08C1807A	GLOBAL	17 ม.ค. 61	3 ส.ค. 61
19	GUNK08C1807A	GUNKUL	17 ม.ค. 61	3 ส.ค. 61
20	KTC08C1807A	KTC	17 ม.ค. 61	3 ส.ค. 61
21	LPN08C1807A	LPN	17 ม.ค. 61	3 ส.ค. 61
22	MTC08C1807A	MTC	17 ม.ค. 61	3 ส.ค. 61
23	PTG08C1807A	PTG	17 ม.ค. 61	3 ส.ค. 61
24	PTT08C1807A	PTT	17 ม.ค. 61	3 ส.ค. 61
25	PTTE08C1807A	PTTEP	17 ม.ค. 61	3 ส.ค. 61
26	S5008C1806A	SET50	12 ก.พ. 61	4 ก.ค. 61
27	S5008P1806A	SET50	12 ก.พ. 61	4 ก.ค. 61
28	BANP08C1808A	BANPU	12 ก.พ. 61	5 ก.ย. 61
29	BBL08C1808A	BBL	12 ก.พ. 61	5 ก.ย. 61
30	BEAU08C1808A	BEAUTY	12 ก.พ. 61	5 ก.ย. 61
31	CBG08C1808A	CBG	12 ก.พ. 61	5 ก.ย. 61
32	GPSC08C1808A	GPSC	12 ก.พ. 61	5 ก.ย. 61
33	IRPC08C1808A	IRPC	12 ก.พ. 61	5 ก.ย. 61
34	KTC08C1808A	KTC	12 ก.พ. 61	5 ก.ย. 61
35	MONO08C1808A	MONO	12 ก.พ. 61	5 ก.ย. 61
36	QH08C1808A	QH	12 ก.พ. 61	5 ก.ย. 61

ลำดับที่	ชื่อย่อ	หุ้นอ้างอิง/ดัชนีอ้างอิง	วันที่ออกเสนอขาย	วันครบกำหนดอายุ
37	ROBI08C1808A	ROBINS	12 ก.พ. 61	5 ก.ย. 61
38	SAWA08C1808A	SAWAD	12 ก.พ. 61	5 ก.ย. 61
39	SIRI08C1808A	SIRI	12 ก.พ. 61	5 ก.ย. 61
40	SPRC08C1808A	SPRC	12 ก.พ. 61	5 ก.ย. 61
41	SUPE08C1808A	SUPER	12 ก.พ. 61	5 ก.ย. 61
42	TASC08C1808A	TASCO	12 ก.พ. 61	5 ก.ย. 61
43	THAI08C1808A	THAI	12 ก.พ. 61	5 ก.ย. 61
44	TISC08C1808A	TISCO	12 ก.พ. 61	5 ก.ย. 61
45	TKN08C1808A	TKN	12 ก.พ. 61	5 ก.ย. 61
46	TMB08C1808A	TMB	12 ก.พ. 61	5 ก.ย. 61
47	TPIP08C1808A	TPIPL	12 ก.พ. 61	5 ก.ย. 61
48	TTA08C1808A	TTA	12 ก.พ. 61	5 ก.ย. 61
49	UNIQ08C1808A	UNIQ	12 ก.พ. 61	5 ก.ย. 61
50	ANAN08C1808A	ANAN	21 ก.พ. 61	5 ก.ย. 61
51	SGP08C1808A	SGP	21 ก.พ. 61	5 ก.ย. 61
52	SPAL08C1808A	SPALI	21 ก.พ. 61	5 ก.ย. 61
53	TVO08C1808A	TVO	21 ก.พ. 61	5 ก.ย. 61
54	ADVA08P1809A	ADVANC	12 มี.ค. 61	2 ต.ค. 61
55	CENT08C1809A	CENTEL	12 มี.ค. 61	2 ต.ค. 61
56	CPF08C1809A	CPF	12 มี.ค. 61	2 ต.ค. 61
57	CPN08C1809A	CPN	12 มี.ค. 61	2 ต.ค. 61
58	DTAC08C1809A	DTAC	12 มี.ค. 61	2 ต.ค. 61
59	EGCO08C1809A	EGCO	12 มี.ค. 61	2 ต.ค. 61
60	MINT08C1809A	MINT	12 มี.ค. 61	2 ต.ค. 61
61	PTT08C1809A	PTT	12 มี.ค. 61	2 ต.ค. 61
62	PTT08P1809A	PTT	12 มี.ค. 61	2 ต.ค. 61
63	PTTE08P1809A	PTTEP	12 มี.ค. 61	2 ต.ค. 61
64	TRUE08C1809A	TRUE	12 มี.ค. 61	2 ต.ค. 61
65	WORK08C1809A	WORK	12 มี.ค. 61	2 ต.ค. 61
66	ADVA08C1809A	ADVANC	12 มี.ค. 61	2 ต.ค. 61
67	BBL08C1809A	BBL	12 มี.ค. 61	2 ต.ค. 61
68	BEM08C1809A	BEM	12 มี.ค. 61	2 ต.ค. 61
69	BH08C1811A	BH	19 มี.ค. 61	4 ธ.ค. 61
70	BJC08C1809A	BJC	19 มี.ค. 61	2 ต.ค. 61

ลำดับที่	ชื่อย่อ	หุ้นอ้างอิง/ดัชนีอ้างอิง	วันที่ออกเสนอขาย	วันครบกำหนดอายุ
71	CK08C1809A	CK	19 มี.ค. 61	2 ต.ค. 61
72	EA08C1809A	EA	19 มี.ค. 61	2 ต.ค. 61
73	HANA08C1809A	HANA	19 มี.ค. 61	2 ต.ค. 61
74	IVL08P1809A	IVL	19 มี.ค. 61	2 ต.ค. 61
75	KCE08C1809A	KCE	19 มี.ค. 61	2 ต.ค. 61
76	KTBO8C1809A	KTBO	19 มี.ค. 61	2 ต.ค. 61
77	PSH08C1811A	PSH	19 มี.ค. 61	4 ธ.ค. 61
78	SCC08C1809A	SCC	19 มี.ค. 61	2 ต.ค. 61
79	STEC08C1809A	STEC	19 มี.ค. 61	2 ต.ค. 61
80	TRUE08P1809A	TRUE	19 มี.ค. 61	2 ต.ค. 61
81	S5008C1806B	SET50	29 มี.ค. 61	3 ก.ค. 61
82	S5008P1806B	SET50	29 มี.ค. 61	3 ก.ค. 61
83	BEC08C1809A	BEC	29 มี.ค. 61	2 ต.ค. 61
84	AMAT08C1809A	AMATA	29 มี.ค. 61	2 ต.ค. 61
85	SIRI08C1810A	SIRI	9 เม.ย. 61	2 พ.ย. 61
86	ANAN08C1810A	ANAN	23 เม.ย. 61	2 พ.ย. 61
87	AP08C1810A	AP	23 เม.ย. 61	2 พ.ย. 61
88	BBL08P1810A	BBL	23 เม.ย. 61	2 พ.ย. 61
89	BCPG08C1810A	BCPG	23 เม.ย. 61	2 พ.ย. 61
90	BLAN08C1810A	BLAND	23 เม.ย. 61	2 พ.ย. 61
91	BPP08C1810A	BPP	23 เม.ย. 61	2 พ.ย. 61
92	BTS08C1810A	BTS	23 เม.ย. 61	2 พ.ย. 61
93	CBG08C1810A	CBG	23 เม.ย. 61	2 พ.ย. 61
94	CPAL08P1810A	CPALL	23 เม.ย. 61	2 พ.ย. 61
95	EA08C1810A	EA	23 เม.ย. 61	2 พ.ย. 61
96	EPG08C1810B	EPG	23 เม.ย. 61	2 พ.ย. 61
97	HMPR08C1810A	HMPRO	23 เม.ย. 61	2 พ.ย. 61
98	ITD08C1810A	ITD	23 เม.ย. 61	2 พ.ย. 61
99	LPN08C1810A	LPN	23 เม.ย. 61	2 พ.ย. 61
100	TCAP08C1810A	TCAP	23 เม.ย. 61	2 พ.ย. 61
101	UNIQ08C1810A	UNIQ	23 เม.ย. 61	2 พ.ย. 61
102	COM708C1811A	COM7	7 พ.ค. 61	4 ธ.ค. 61
103	PTTE08C1811A	PTTEP	7 พ.ค. 61	4 ธ.ค. 61
104	MAJO08C1811A	MAJOR	15 พ.ค. 61	4 ธ.ค. 61

ลำดับที่	ชื่อย่อ	หุ้นอ้างอิง/ดัชนีอ้างอิง	วันที่ออกเสนอขาย	วันครบกำหนดอายุ
105	SAWA08C1811A	SAWAD	15 พ.ค. 61	4 ธ.ค. 61
106	TOP08C1811A	TOP	15 พ.ค. 61	4 ธ.ค. 61
107	WHA08C1811A	WHA	15 พ.ค. 61	4 ธ.ค. 61
108	AAV08C1811A	AAV	24 พ.ค. 61	4 ธ.ค. 61
109	BANP08C1811A	BANPU	24 พ.ค. 61	4 ธ.ค. 61
110	KBAN08C1811A	KBANK	24 พ.ค. 61	4 ธ.ค. 61
111	KBAN08P1811A	KBANK	24 พ.ค. 61	4 ธ.ค. 61
112	KKP08C1811A	KKP	24 พ.ค. 61	4 ธ.ค. 61
113	MEGA08C1811A	MEGA	24 พ.ค. 61	4 ธ.ค. 61
114	MTC08C1811A	MTC	24 พ.ค. 61	4 ธ.ค. 61
115	PTTE08P1811A	PTTEP	24 พ.ค. 61	4 ธ.ค. 61
116	PTTG08C1811A	PTTGC	24 พ.ค. 61	4 ธ.ค. 61
117	PTTG08P1811A	PTTGC	24 พ.ค. 61	4 ธ.ค. 61
118	TKN08C1811A	TKN	24 พ.ค. 61	4 ธ.ค. 61
119	TU08C1811A	TU	24 พ.ค. 61	4 ธ.ค. 61
120	SUPE08C1811A	SUPER	24 พ.ค. 61	4 ธ.ค. 61
121	S5008C1809A	SET50	29 มิ.ย. 61	2 ต.ค. 61
122	S5008P1809A	SET50	29 มิ.ย. 61	2 ต.ค. 61

6.2 ใบสำคัญแสดงสิทธิอนุพันธ์ที่ยังไม่ครบกำหนดหมดอายุ ณ วันที่ 31 ธันวาคม 2561

6.2.1 ปี 2560

ลำดับที่	ชื่อย่อ	หุ้นอ้างอิง/ดัชนีอ้างอิง	วันที่ออกเสนอขาย	วันครบกำหนดอายุ
1	AAV08C1804A	AAV	14 ก.ย. 60	4 พ.ค. 61
2	ADVA08C1803A	ADVANC	16 ส.ค. 60	4 เม.ย. 61
3	ADVA08P1803A	ADVANC	16 ส.ค. 60	4 เม.ย. 61
4	AMAT08C1801A	AMATA	5 มิ.ย. 60	5 ก.พ. 61
5	AOT08C1801A	AOT	12 ก.ค. 60	5 ก.พ. 61
6	AOT08C1806A	AOT	3 พ.ย. 60	4 ก.ค. 61
7	BA08C1803A	BA	16 ส.ค. 60	4 เม.ย. 61
8	BANP08C1803A	BANPU	16 ส.ค. 60	4 เม.ย. 61
9	BANP08C1805A	BANPU	18 ต.ค. 60	5 มิ.ย. 61

ลำดับที่	ชื่อย่อ	หุ้นอ้างอิง/ดัชนีอ้างอิง	วันที่ออกเสนอขาย	วันครบกำหนดอายุ
10	BANP08P1806A	BANPU	3 พ.ย. 60	4 ก.ค. 61
11	BBL08C1805A	BBL	18 ต.ค. 60	5 มิ.ย. 61
12	BBL08P1803A	BBL	16 ส.ค. 60	4 เม.ย. 61
13	BCH08C1806A	BCH	20 พ.ย. 60	4 ก.ค. 61
14	BCP08C1806A	BCP	3 พ.ย. 60	4 ก.ค. 61
15	BCPG08C1805A	BCPG	18 ต.ค. 60	5 มิ.ย. 61
16	BCPG08C1806A	BCPG	20 พ.ย. 60	4 ก.ค. 61
17	BDMS08C1801A	BDMS	5 มิ.ย. 60	5 ก.พ. 61
18	BEAU08C1805A	BEAUTY	18 ต.ค. 60	5 มิ.ย. 61
19	BEC08C1801A	BEC	12 ก.ค. 60	5 ก.พ. 61
20	BEC08C1805A	BEC	3 พ.ย. 60	5 มิ.ย. 61
21	BEM08C1803A	BEM	16 ส.ค. 60	4 เม.ย. 61
22	BH08C1804A	BH	14 ก.ย. 60	4 พ.ค. 61
23	BIG08C1801A	BIG	12 ก.ค. 60	5 ก.พ. 61
24	BIG08C1804A	BIG	18 ต.ค. 60	4 พ.ค. 61
25	BJC08C1801A	BJC	6 ก.ค. 60	5 ก.พ. 61
26	BLA08C1803A	BLA	16 ส.ค. 60	4 เม.ย. 61
27	BLA08C1811A	BLA	26 ธ.ค. 60	6 ธ.ค. 61
28	BPP08C1801A	BPP	6 ก.ค. 60	5 ก.พ. 61
29	BTS08C1804A	BTS	14 ก.ย. 60	4 พ.ค. 61
30	CBG08C1805A	CBG	18 ต.ค. 60	5 มิ.ย. 61
31	CBG08C1805B	CBG	3 พ.ย. 60	5 มิ.ย. 61
32	CENT08C1803A	CENTEL	16 ส.ค. 60	4 เม.ย. 61
33	CHG08C1801A	CHG	12 ก.ค. 60	5 ก.พ. 61
34	CK08C1805A	CK	18 ต.ค. 60	5 มิ.ย. 61
35	COM708C1801A	COM7	12 ก.ค. 60	5 ก.พ. 61
36	COM708C1805A	COM7	3 พ.ย. 60	5 มิ.ย. 61
37	CPAL08C1801A	CPALL	5 มิ.ย. 60	5 ก.พ. 61
38	CPAL08P1804A	CPALL	14 ก.ย. 60	4 พ.ค. 61
39	CPF08C1803A	CPF	16 ส.ค. 60	4 เม.ย. 61

ลำดับที่	ชื่อย่อ	หุ้นอ้างอิง/ดัชนีอ้างอิง	วันที่ออกเสนอขาย	วันครบกำหนดอายุ
40	CPF08C1805A	CPF	3 พ.ย. 60	5 มิ.ย. 61
41	CPN08C1803A	CPN	16 ส.ค. 60	4 เม.ย. 61
42	DELT08C1811A	DELTA	26 ธ.ค. 60	6 ธ.ค. 61
43	DTAC08C1803A	DTAC	16 ส.ค. 60	4 เม.ย. 61
44	DTAC08P1801A	DTAC	12 ก.ค. 60	5 ก.พ. 61
45	EA08C1801A	EA	6 ก.ค. 60	5 ก.พ. 61
46	EPG08C1810A	EPG	18 ต.ค. 60	5 พ.ย. 61
47	GFPT08C1801A	GFPT	12 ก.ค. 60	5 ก.พ. 61
48	GLOB08C1801A	GLOBAL	5 มิ.ย. 60	5 ก.พ. 61
49	GLOW08C1806A	GLOW	20 พ.ย. 60	4 ก.ค. 61
50	GLOW08C1811A	GLOW	26 ธ.ค. 60	6 ธ.ค. 61
51	GPSC08C1804A	GPSC	14 ก.ย. 60	4 พ.ค. 61
52	GPSC08C1805A	GPSC	3 พ.ย. 60	5 มิ.ย. 61
53	GUNK08C1801A	GUNKUL	12 ก.ค. 60	5 ก.พ. 61
54	HANA08C1806A	HANA	27 มิ.ย. 60	4 ก.ค. 61
55	ICHI08C1806A	ICHI	27 มิ.ย. 60	4 ก.ค. 61
56	IRPC08C1804A	IRPC	14 ก.ย. 60	4 พ.ค. 61
57	ITD08C1806A	ITD	20 พ.ย. 60	4 ก.ค. 61
58	IVL08C1806A	IVL	20 พ.ย. 60	4 ก.ค. 61
59	IVL08P1803A	IVL	16 ส.ค. 60	4 เม.ย. 61
60	KBAN08C1805A	KBANK	18 ต.ค. 60	5 มิ.ย. 61
61	KBAN08P1805A	KBANK	18 ต.ค. 60	5 มิ.ย. 61
62	KCE08C1805A	KCE	18 ต.ค. 60	5 มิ.ย. 61
63	KKP08C1805A	KKP	18 ต.ค. 60	5 มิ.ย. 61
64	KTB08C1803A	KTB	16 ส.ค. 60	4 เม.ย. 61
65	KTC08C1801A	KTC	5 มิ.ย. 60	5 ก.พ. 61
66	KTC08C1802A	KTC	16 ส.ค. 60	6 มี.ค. 61
67	LPN08C1801A	LPN	12 ก.ค. 60	5 ก.พ. 61
68	MALE08C1805A	MALEE	3 พ.ย. 60	5 มิ.ย. 61
69	MALE08C1811A	MALEE	26 ธ.ค. 60	6 ธ.ค. 61

ลำดับที่	ชื่อย่อ	หุ้นอ้างอิง/ดัชนีอ้างอิง	วันที่ออกเสนอขาย	วันครบกำหนดอายุ
70	MEGA08C1801A	MEGA	12 ก.ค. 60	5 ก.พ. 61
71	MEGA08C1805A	MEGA	3 พ.ย. 60	5 มิ.ย. 61
72	MINT08C1803A	MINT	16 ส.ค. 60	4 เม.ย. 61
73	MTLS08C1801A	MTLS	5 มิ.ย. 60	5 ก.พ. 61
74	PLAN08C1811A	PLANB	26 ธ.ค. 60	6 ธ.ค. 61
75	PSH08C1803A	PSH	16 ส.ค. 60	4 เม.ย. 61
76	PSH08C1805A	PSH	3 พ.ย. 60	5 มิ.ย. 61
77	PTG08C1801A	PTG	5 มิ.ย. 60	5 ก.พ. 61
78	PTL08C1811A	PTL	26 ธ.ค. 60	6 ธ.ค. 61
79	PTT08C1801A	PTT	12 ก.ค. 60	5 ก.พ. 61
80	PTT08C1805A	PTT	18 ต.ค. 60	5 มิ.ย. 61
81	PTT08P1805A	PTT	18 ต.ค. 60	5 มิ.ย. 61
82	PTTE08C1801A	PTTEP	12 ก.ค. 60	5 ก.พ. 61
83	PTTE08C1805A	PTTEP	18 ต.ค. 60	5 มิ.ย. 61
84	PTTE08P1805A	PTTEP	18 ต.ค. 60	5 มิ.ย. 61
85	PTTG08C1805A	PTTGC	3 พ.ย. 60	5 มิ.ย. 61
86	PTTG08P1805A	PTTGC	18 ต.ค. 60	5 มิ.ย. 61
87	ROBI08C1803A	ROBINS	16 ส.ค. 60	4 เม.ย. 61
88	S5008C1712A	S50Z17	5 ต.ค. 60	5 ม.ค. 61
89	S5008C1712B	S50Z17	5 ต.ค. 60	5 ม.ค. 61
90	S5008C1712C	S50Z17	20 ต.ค. 60	5 ม.ค. 61
91	S5008C1803A	S50H18	20 ธ.ค. 60	4 เม.ย. 61
92	S5008C1803B	S50H18	20 ธ.ค. 60	4 เม.ย. 61
93	S5008P1712A	S50Z17	5 ต.ค. 60	5 ม.ค. 61
94	S5008P1712B	S50Z17	5 ต.ค. 60	5 ม.ค. 61
95	S5008P1803A	S50H18	20 ธ.ค. 60	4 เม.ย. 61
96	S5008P1803B	S50H18	20 ธ.ค. 60	4 เม.ย. 61
97	SAWA08C1801A	SAWAD	12 ก.ค. 60	5 ก.พ. 61
98	SAWA08C1805A	SAWAD	3 พ.ย. 60	5 มิ.ย. 61
99	SCB08C1806A	SCB	20 พ.ย. 60	4 ก.ค. 61

ลำดับที่	ชื่อย่อ	หุ้นอ้างอิง/ดัชนีอ้างอิง	วันที่ออกเสนอขาย	วันครบกำหนดอายุ
100	SCC08C1804A	SCC	14 ก.ย. 60	4 พ.ค. 61
101	SCCC08C1811A	SCCC	26 ธ.ค. 60	6 ธ.ค. 61
102	SIRI08C1801A	SIRI	12 ก.ค. 60	5 ก.พ. 61
103	SPRC08C1801A	SPRC	12 ก.ค. 60	5 ก.พ. 61
104	STEC08C1803A	STEC	14 ก.ย. 60	4 เม.ย. 61
105	STPI08C1801A	STPI	12 ก.ค. 60	5 ก.พ. 61
106	STPI08C1811A	STPI	26 ธ.ค. 60	6 ธ.ค. 61
107	SUPE08C1801A	SUPER	5 มิ.ย. 60	5 ก.พ. 61
108	TASC08C1801A	TASCO	5 มิ.ย. 60	5 ก.พ. 61
109	THAI08C1801A	THAI	5 มิ.ย. 60	5 ก.พ. 61
110	THAI08P1803A	THAI	16 ส.ค. 60	4 เม.ย. 61
111	THCO08C1804A	THCOM	14 ก.ย. 60	4 พ.ค. 61
112	TISC08C1801A	TISCO	12 ก.ค. 60	5 ก.พ. 61
113	TKN08C1801A	TKN	5 มิ.ย. 60	5 ก.พ. 61
114	TKN08C1805A	TKN	3 พ.ย. 60	5 มิ.ย. 61
115	TMB08C1801A	TMB	5 มิ.ย. 60	5 ก.พ. 61
116	TOP08C1805A	TOP	3 พ.ย. 60	5 มิ.ย. 61
117	TPIP08C1801A	TPIPL	12 ก.ค. 60	5 ก.พ. 61
118	TRUE08C1802A	TRUE	16 ส.ค. 60	6 มี.ค. 61
119	TRUE08P1803A	TRUE	16 ส.ค. 60	4 เม.ย. 61
120	TTA08C1804A	TTA	14 ก.ย. 60	4 พ.ค. 61
121	TTCL08C1801A	TTCL	5 มิ.ย. 60	5 ก.พ. 61
122	TU08C1805A	TU	18 ต.ค. 60	5 มิ.ย. 61
123	UNIQ08C1801A	UNIQ	5 มิ.ย. 60	5 ก.พ. 61
124	VGI08C1801A	VGI	5 มิ.ย. 60	5 ก.พ. 61
125	VGI08C1811A	VGI	26 ธ.ค. 60	6 ธ.ค. 61
126	VIBH08C1806A	VIBHA	27 มิ.ย. 60	4 ก.ค. 61
127	WHA08C1805A	WHA	18 ต.ค. 60	5 มิ.ย. 61
128	WORK08C1805A	WORK	3 พ.ย. 60	5 มิ.ย. 61

6.2.2 ปี 2561

ลำดับที่	ชื่อย่อ	หุ้นอ้างอิง/ดัชนีอ้างอิง	วันที่ออกเสนอขาย	วันครบกำหนดอายุ
1	MONO08C1906A	MONO	24 พ.ค. 61	2 ก.ค. 62
2	ANAN08C1906A	ANAN	29 มิ.ย. 61	3 ก.ค. 62
3	AOT08C1901A	AOT	29 มิ.ย. 61	4 ก.พ. 62
4	BANP08P1901A	BANPU	29 มิ.ย. 61	4 ก.พ. 62
5	BCH08C1901A	BCH	29 มิ.ย. 61	4 ก.พ. 62
6	BCP08C1901A	BCP	29 มิ.ย. 61	4 ก.พ. 62
7	BDMS08C1901A	BDMS	29 มิ.ย. 61	4 ก.พ. 62
8	BEAU08C1901A	BEAUTY	29 มิ.ย. 61	4 ก.พ. 62
9	BIG08C1906A	BIG	29 มิ.ย. 61	3 ก.ค. 62
10	CK08C1901A	CK	29 มิ.ย. 61	4 ก.พ. 62
11	CPF08C1901A	CPF	29 มิ.ย. 61	4 ก.พ. 62
12	GFPT08C1906A	GFPT	29 มิ.ย. 61	3 ก.ค. 62
13	GGC08C1906A	GGC	29 มิ.ย. 61	3 ก.ค. 62
14	IVL08C1901A	IVL	29 มิ.ย. 61	4 ก.พ. 62
15	LPN08C1906A	LPN	29 มิ.ย. 61	3 ก.ค. 62
16	SCB08C1901A	SCB	29 มิ.ย. 61	4 ก.พ. 62
17	SGP08C1901A	SGP	29 มิ.ย. 61	4 ก.พ. 62
18	THCO08C1906A	THCOM	29 มิ.ย. 61	3 ก.ค. 62
19	TMB08C1901A	TMB	29 มิ.ย. 61	4 ก.พ. 62
20	TTA08C1906A	TTA	29 มิ.ย. 61	3 ก.ค. 62
21	UNIQ08C1906A	UNIQ	29 มิ.ย. 61	3 ก.ค. 62
22	WORK08C1901A	WORK	29 มิ.ย. 61	4 ก.พ. 62
23	BGRI08C1902A	BGRIM	9 ก.ค. 61	4 มี.ค. 62
24	TOA08C1902A	TOA	9 ก.ค. 61	4 มี.ค. 62
25	TRUE08C1902A	TRUE	9 ก.ค. 61	4 มี.ค. 62
26	BBL08C1902A	BBL	1 ส.ค. 61	4 มี.ค. 62
27	CBG08C1902A	CBG	1 ส.ค. 61	4 มี.ค. 62
28	CPAL08C1902A	CPALL	1 ส.ค. 61	4 มี.ค. 62
29	DTAC08P1902A	DTAC	1 ส.ค. 61	4 มี.ค. 62

ลำดับที่	ชื่อย่อ	หุ้นอ้างอิง/ดัชนีอ้างอิง	วันที่ออกเสนอขาย	วันครบกำหนดอายุ
30	GUNK08C1902A	GUNKUL	1 ส.ค. 61	4 มี.ค. 62
31	IRPC08C1902A	IRPC	1 ส.ค. 61	4 มี.ค. 62
32	MTC08C1902A	MTC	1 ส.ค. 61	4 มี.ค. 62
33	PTG08C1902A	PTG	1 ส.ค. 61	4 มี.ค. 62
34	PTT08C1902A	PTT	1 ส.ค. 61	4 มี.ค. 62
35	PTTG08C1902A	PTTGC	1 ส.ค. 61	4 มี.ค. 62
36	SAWA08C1902A	SAWAD	1 ส.ค. 61	4 มี.ค. 62
37	SCC08C1902A	SCC	1 ส.ค. 61	4 มี.ค. 62
38	AMAT08C1903A	AMATA	27 ส.ค. 61	2 เม.ย.62
39	BH08C1902A	BH	27 ส.ค. 61	4 มี.ค. 62
40	CPN08C1903A	CPN	27 ส.ค. 61	2 เม.ย.62
41	GPSC08C1902A	GPSC	27 ส.ค. 61	4 มี.ค. 62
42	KCE08C1902A	KCE	27 ส.ค. 61	4 มี.ค. 62
43	THAI08C1903A	THAI	27 ส.ค. 61	2 เม.ย.62
44	CKP08C1903A	CKP	27 ส.ค. 61	2 เม.ย.62
45	ESSO08C1902A	ESSO	27 ส.ค. 61	4 มี.ค. 62
46	KBAN08C1903A	KBANK	27 ส.ค. 61	2 เม.ย.62
47	MINT08C1903A	MINT	27 ส.ค. 61	2 เม.ย.62
48	TASC08C1903A	TASCO	27 ส.ค. 61	2 เม.ย.62
49	TOP08C1902A	TOP	27 ส.ค. 61	4 มี.ค. 62
50	AOT08P1903A	AOT	27 ส.ค. 61	2 เม.ย.62
51	CENT08C1902A	CENTEL	27 ส.ค. 61	4 มี.ค. 62
52	DTAC08C1903A	DTAC	27 ส.ค. 61	2 เม.ย.62
53	IVL08P1903A	IVL	27 ส.ค. 61	2 เม.ย.62
54	KTB08C1903A	KTB	27 ส.ค. 61	2 เม.ย.62
55	RS08C1901A	RS	27 ส.ค. 61	4 ก.พ. 62
56	TISC08C1903A	TISCO	27 ส.ค. 61	2 เม.ย.62
57	BEAU08C1902A	BEAUTY	27 ส.ค. 61	4 มี.ค. 62
58	AAV08C1903A	AAV	10 ก.ย. 61	2 เม.ย.62
59	BJC08C1903A	BJC	10 ก.ย. 61	2 เม.ย.62

ลำดับที่	ชื่อย่อ	หุ้นอ้างอิง/ดัชนีอ้างอิง	วันที่ออกเสนอขาย	วันครบกำหนดอายุ
60	EA08C1903A	EA	10 ก.ย. 61	2 เม.ย.62
61	HANA08C1903A	HANA	10 ก.ย. 61	2 เม.ย.62
62	MEGA08C1903A	MEGA	10 ก.ย. 61	2 เม.ย.62
63	PRM08C1902A	PRM	10 ก.ย. 61	4 มี.ค. 62
64	KTC08C1903A	KTC	10 ก.ย. 61	2 เม.ย.62
65	PTG08C1903A	PTG	10 ก.ย. 61	2 เม.ย.62
66	ADVA08C1903A	ADVANC	25 ก.ย. 61	2 เม.ย.62
67	COM708C1903A	COM7	25 ก.ย. 61	2 เม.ย.62
68	CPAL08C1902B	CPALL	25 ก.ย. 61	4 มี.ค. 62
69	ROBI08C1903A	ROBINS	25 ก.ย. 61	2 เม.ย.62
70	EPG08C1903A	EPG	25 ก.ย. 61	2 เม.ย.62
71	TKN08C1903A	TKN	25 ก.ย. 61	2 เม.ย.62
72	SAWA08C1903A	SAWAD	25 ก.ย. 61	2 เม.ย.62
73	TRUE08P1902A	TRUE	25 ก.ย. 61	4 มี.ค. 62
74	STEC08C1903A	STEC	25 ก.ย. 61	2 เม.ย.62
75	S5008C1812A	SET50	25 ก.ย. 61	3 ม.ค. 62
76	S5008P1812A	SET50	25 ก.ย. 61	3 ม.ค. 62
77	SUPE08C1902A	SUPER	4 ต.ค. 61	21 ก.พ. 62
78	BCPG08C1904A	BCPG	11 ต.ค. 61	3 พ.ค. 62
79	BEM08C1903A	BEM	11 ต.ค. 61	2 เม.ย.62
80	CPAL08P1904A	CPALL	11 ต.ค. 61	3 พ.ค. 62
81	ITD08C1902A	ITD	11 ต.ค. 61	4 มี.ค. 62
82	ORI08C1904A	ORI	11 ต.ค. 61	3 พ.ค. 62
83	PSH08C1904A	PSH	11 ต.ค. 61	3 พ.ค. 62
84	PTT08P1904A	PTT	11 ต.ค. 61	3 พ.ค. 62
85	PTTE08P1904A	PTTEP	11 ต.ค. 61	3 พ.ค. 62
86	SIRI08C1903A	SIRI	11 ต.ค. 61	2 เม.ย.62
87	SPRC08C1903A	SPRC	11 ต.ค. 61	2 เม.ย.62
88	STA08C1904A	STA	11 ต.ค. 61	3 พ.ค. 62
89	THAN08C1904A	THANI	11 ต.ค. 61	3 พ.ค. 62

ลำดับที่	ชื่อย่อ	หุ้นอ้างอิง/ดัชนีอ้างอิง	วันที่ออกเสนอขาย	วันครบกำหนดอายุ
90	TMB08C1903A	TMB	11 ต.ค. 61	2 เม.ย.62
91	UV08C1902A	UV	11 ต.ค. 61	4 มี.ค. 62
92	WHA08C1904A	WHA	11 ต.ค. 61	3 พ.ค. 62
93	S5008C1812B	SET50	18 ต.ค. 61	3 ม.ค. 62
94	S5008P1812B	SET50	18 ต.ค. 61	3 ม.ค. 62
95	S5008C1812C	SET50	26 ต.ค. 61	3 ม.ค. 62
96	BBL08P1904A	BBL	14 พ.ย. 61	3 พ.ค. 62
97	PTTG08P1904A	PTTGC	14 พ.ย. 61	3 พ.ค. 62
98	CKP08C1903B	CKP	14 พ.ย. 61	2 เม.ย.62
99	CPF08C1904A	CPF	14 พ.ย. 61	3 พ.ค. 62
100	EA08C1903B	EA	14 พ.ย. 61	2 เม.ย.62
101	BANP08C1904A	BANPU	14 พ.ย. 61	3 พ.ค. 62
102	BLA08C1904A	BLA	14 พ.ย. 61	3 พ.ค. 62
103	PTTE08C1904A	PTTEP	14 พ.ย. 61	3 พ.ค. 62
104	AOT08C1904A	AOT	14 พ.ย. 61	3 พ.ค. 62
105	BCPG08C1904B	BCPG	14 พ.ย. 61	3 พ.ค. 62
106	KKP08C1904A	KKP	14 พ.ย. 61	3 พ.ค. 62
107	BGRI08C1904A	BGRIM	14 พ.ย. 61	3 พ.ค. 62
108	MTC08C1904A	MTC	14 พ.ย. 61	3 พ.ค. 62
109	BDMS08C1905A	BDMS	6 ธ.ค. 61	4 มิ.ย. 62
110	IVL08C1905A	IVL	6 ธ.ค. 61	4 มิ.ย. 62
111	KCE08C1905A	KCE	6 ธ.ค. 61	4 มิ.ย. 62
112	S5008C1903A	SET50	6 ธ.ค. 61	2 เม.ย.62
113	S5008P1903A	SET50	6 ธ.ค. 61	2 เม.ย.62
114	LPN08C1908A	LPN	26 ธ.ค. 61	3 ก.ย. 62

หมายเหตุ - ใบสำคัญแสดงสิทธิอนุพันธ์ทั้งหมด ใช้สิทธิอัตโนมัติ และชำระเป็นเงินสดส่วนต่างสุทธิ
- ใบสำคัญแสดงสิทธิอนุพันธ์ทั้งหมด มีหุ้นอ้างอิงจำนวน 98 หลักทรัพย์

7. ความขัดแย้งทางผลประโยชน์จากการออกใบสำคัญแสดงสิทธิอนุพันธ์

บริษัทมีการประกอบธุรกิจที่มีความหลากหลาย ซึ่งอาจก่อให้เกิดความขัดแย้งทางผลประโยชน์จากการออกใบสำคัญแสดงสิทธิอนุพันธ์ และ/หรือ จากการประกอบธุรกิจหรือทำหน้าที่อื่นของบริษัทและบริษัทที่เกี่ยวข้อง เช่น การให้บริการแนะนำการลงทุน การเป็นที่ปรึกษาทางการเงิน และการลงทุนของบริษัทและบริษัทที่เกี่ยวข้อง บริษัทจึงได้มีการดำเนินการเพื่อสร้างความเท่าเทียมกันของลูกค้าและการลงทุนของบริษัท โดยการแยกหน่วยงานที่ดำเนินการด้านการออกใบสำคัญแสดงสิทธิอนุพันธ์ต่างหากจากหน่วยงานอื่นๆ ของบริษัท

การป้องกันการล่วงรู้ข้อมูลภายใน โดยการถือเอาหน่วยงานต่างๆ ของบริษัท เช่น หน่วยงานที่ให้บริการแนะนำการลงทุน การเป็นที่ปรึกษาทางการเงิน และการลงทุนของบริษัทและบริษัทที่เกี่ยวข้องเสมือนลูกค้าของบริษัทและผู้ลงทุนทั่วไป ซึ่งจะได้รับข้อมูลต่างๆ รวมทั้งบทวิเคราะห์หลักทรัพย์อย่างเท่าเทียมกัน

การประชุมคณะกรรมการตราสารอนุพันธ์ เพื่อทบทวน ทาหรือ และกำหนดแนวทางในการประกอบธุรกิจ และผลจากการประกอบธุรกิจ เพื่อมิให้เกิดความขัดแย้งทางผลประโยชน์ของการออกใบสำคัญแสดงสิทธิอนุพันธ์ ต่อการประกอบธุรกิจอื่นๆ ของบริษัทและบริษัทที่เกี่ยวข้อง

8. โครงสร้างเงินทุน

8.1 หลักทรัพย์ของบริษัทฯ

- (1) ณ วันที่ 31 ธันวาคม 2561 บริษัทฯ มีทุนจดทะเบียน 4,500,000,000.00 บาท และเป็นหุ้นสามัญ จำนวน 450,000,000 หุ้น มูลค่าที่ตราไว้หุ้นละ 10.00 บาท และมีทุนชำระแล้วเป็นจำนวน 4,500,000,000.00 บาท
- (2) หุ้นประเภทอื่น ณ วันที่ 31 ธันวาคม 2561
- ไม่มี -

8.1 ผู้ถือหุ้นของบริษัทฯ

รายชื่อและสัดส่วนการถือหุ้นของกลุ่มผู้ถือหุ้นสูงสุด 10 รายแรก ณ วันปิดสมุดทะเบียนผู้ถือหุ้น วันที่ 31 ธันวาคม 2561 เป็นดังนี้

ชื่อผู้ถือหุ้น	จำนวนหุ้น	ร้อยละของทุนจดทะเบียน
1. บริษัท เอเซีย พลัส กรุ๊ป โฮลดิ้งส์ จำกัด (มหาชน)	449,999,982	99.999996
2. นายพิทยนต์ อัครนิค	9	0.000002
3. นางสาววิมลพรรณ สุวรรณเทเวศรูป	9	0.000002

หมายเหตุ ณ วันที่ 31 ธันวาคม 2561 ทุนชำระแล้วของบริษัทฯ มีจำนวน 4,500,000,000 บาท ราคาตามมูลค่าหุ้นเท่ากับ 10.00 บาท ต่อหุ้น

9. การจัดการ

9.1 คณะกรรมการบริษัทฯ

ณ วันที่ 31 ธันวาคม 2561 คณะกรรมการของบริษัทฯ มีจำนวน 9 คน โดยมีรายชื่อดังต่อไปนี้

รายชื่อกรรมการ	ตำแหน่ง	การเข้าร่วมประชุม คณะกรรมการบริษัท
1. นายชาติ โสภณพนิช	ประธานกรรมการ	9/11
2. นายก่อเกียรติ โอภาสวงการ	ประธานกรรมการบริหาร	10/11
3. นายวิรัช อภิเมธีธารัง	กรรมการอิสระ / ประธานคณะกรรมการตรวจสอบ	10/11
4. นายไมเคิล เดวิด โรเบิร์ตส	กรรมการอิสระ	11/11
5. นายโสภณ บุญรัตพันธุ์	กรรมการอิสระ / กรรมการตรวจสอบ	11/11
6. นายสาธิต ชาญเชาว์กุล	กรรมการอิสระ / กรรมการตรวจสอบ	11/11
7. นางฉันทิรา โสภณพนิช	กรรมการ	11/11
8. นายพัชร สุระจรัส	กรรมการบริหาร	11/11
9. นางจิรภัทร พิมานทิพย์	กรรมการบริหาร	11/11

นายสุทธิรักษ์ โททกษาปณ์กุล ผู้อำนวยการอาวุโส เป็นเลขานุการคณะกรรมการ

กรรมการผู้มีอำนาจลงนาม

กรรมการผู้มีอำนาจลงลายมือชื่อแทนบริษัทฯ ประกอบด้วย นายชาติ โสภณพนิช นายก่อเกียรติ โอภาสวงการ นายพัชร สุระจรัส นางจิรภัทร พิมานทิพย์ สองในสี่คนนี้ลงลายมือชื่อร่วมกันและประทับตราสำคัญของบริษัทฯ

อำนาจหน้าที่ของคณะกรรมการบริษัทฯ

1. พิจารณากำหนดนโยบาย กลยุทธ์ และเป้าหมายการดำเนินธุรกิจของบริษัทฯ
2. กำกับดูแลให้ฝ่ายบริหารดำเนินการให้เป็นไปตามนโยบายที่กำหนดไว้อย่างมีประสิทธิภาพ และประสิทธิผล
3. ดูแลและติดตามให้มีระบบการควบคุมภายใน และมาตรการบริหารความเสี่ยงที่มีประสิทธิผล
4. พิจารณานุมัติในเรื่องที่เกินอำนาจคณะกรรมการบริหาร
5. พิจารณาและรับทราบรายการที่มีความขัดแย้งทางผลประโยชน์ และรายการที่เกี่ยวข้องกัน โดยพิจารณาถึงความเหมาะสม และมีการปฏิบัติตามหลักเกณฑ์ของตลาดหลักทรัพย์แห่งประเทศไทย
6. มีอำนาจและหน้าที่ดูแล และจัดการบริษัทฯ ให้เป็นไปตามกฎหมาย วัตถุประสงค์และข้อบังคับของบริษัทฯ รวมทั้งมติที่ประชุมผู้ถือหุ้น

อำนาจหน้าที่ของประธานกรรมการ

นอกจากหน้าที่ของกรรมการบริษัทฯ แล้ว ประธานกรรมการมีหน้าที่ในการเรียกประชุมคณะกรรมการบริษัทฯ และเป็นประธานในที่ประชุมคณะกรรมการบริษัทฯ ในกรณีที่ที่ประชุมคณะกรรมการมีการลงคะแนนเสียง 2 ข้างเท่ากัน ประธานกรรมการมีหน้าที่ลงคะแนนเสียงชี้ขาด รวมทั้งดูแลให้กรรมการได้อภิปรายในประเด็นต่างๆ สอบถามและแสดงความคิดเห็นได้อย่างเต็มที่ในระหว่างการประชุม อีกทั้งดูแลให้กรรมการบริษัทฯ มีการปฏิบัติหน้าที่ได้อย่างมีประสิทธิภาพ

9.2 ผู้บริหาร

รายชื่อกรรมการบริหารและผู้บริหารของบริษัทฯ (ตามคำนิยามของประกาศคณะกรรมการกำกับตลาดทุน) ณ วันที่ 31 ธันวาคม 2561 ประกอบด้วย

1. นายก่อเกียรติ	โอภาสวงการ	ประธานกรรมการบริหาร
2. นายชาลี	โสภณพนิช	กรรมการบริหาร
3. นายพัชร	สุระจรัส	กรรมการบริหาร
4. นางจิรภัทร	พิมานทิพย์	กรรมการบริหาร
5. นางมานี	ศิริณาเพ็ญ	รองกรรมการผู้อำนวยการ
6. นางพรรณนิภา	กุลยานนท์ ^{1/}	รองกรรมการผู้อำนวยการ
7. นางภรณ์	ทองเย็น	รองกรรมการผู้อำนวยการ

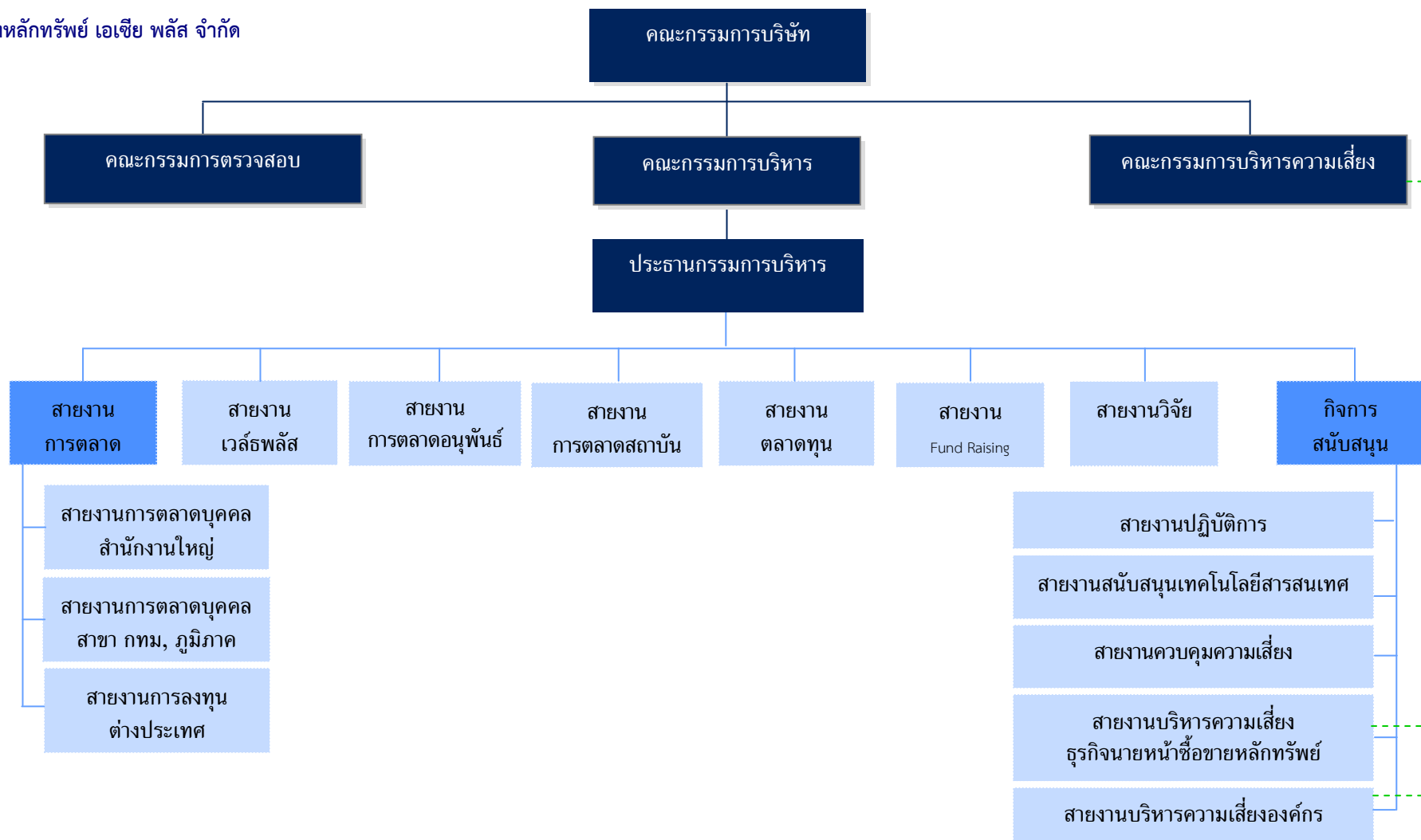
หมายเหตุ ^{1/} นางพรรณนิภา กุลยานนท์ เกษียณอายุงาน มีผลตั้งแต่วันที่ 1 พฤษภาคม 2561

อำนาจหน้าที่ของประธานกรรมการบริหาร

1. พิจารณาและกำหนดนโยบาย เป้าหมาย กลยุทธ์ในการดำเนินธุรกิจของคณะกรรมการบริหาร และเสนอคณะกรรมการบริษัทฯ เพื่อให้ความเห็นชอบ
2. กำกับและช่วยเหลือคณะกรรมการบริหารในการดำเนินกิจการ และบริหารงานให้เป็นไปตามนโยบายธุรกิจ เป้าหมาย แผนการดำเนินงาน กลยุทธ์ และเพื่อให้บรรลุเป้าหมาย และในงบประมาณที่ได้รับอนุมัติจากคณะกรรมการบริษัทฯ
3. พิจารณาและอนุมัติค่าใช้จ่ายที่เกินอำนาจของกรรมการบริหาร ทั้งนี้เป็นไปตามระเบียบอำนาจอนุมัติที่กำหนดไว้

แผนผังองค์กร

บริษัทหลักทรัพย์ เอเซีย พลัส จำกัด



10. ฐานะการเงินและผลการดำเนินงาน

10.1 ข้อมูลทางการเงินโดยสรุป

สรุปรายงานการสอบบัญชี

ผู้สอบบัญชีของบริษัทฯ ที่ได้รับแต่งตั้งจากที่ประชุมสามัญผู้ถือหุ้น ประจำปี 2561 เป็นผู้ลงรายชื่อรับรองงบการเงินของบริษัทฯ คือ นางสาวสุมนา พันธุ์พงษ์สานนท์ ผู้สอบบัญชีรับอนุญาต เลขทะเบียน 5872 แห่ง บริษัท สำนักงาน อีวาย จำกัด

ตารางสรุปงบการเงินของบริษัทฯ

งบแสดงฐานะการเงิน

(หน่วย: บาท)

	ณ วันที่ 31 ธันวาคม			
	2561		2560	
	จำนวนเงิน	%	จำนวนเงิน	%
สินทรัพย์				
เงินสดและรายการเทียบเท่าเงินสด	717,748,123	12.20	136,823,030	1.34
หลักทรัพย์ซื้อโดยมีสัญญาขายคืน	-	-	627,784,219	6.16
ลูกหนี้สำนักหักบัญชีและบริษัทหลักทรัพย์	117,240,133	1.99	837,212,412	8.21
ลูกหนี้ธุรกิจหลักทรัพย์และสัญญาซื้อขายล่วงหน้า	2,218,727,477	37.71	4,691,630,641	46.02
สินทรัพย์ตราสารอนุพันธ์	17,590,715	0.30	15,266,361	0.15
เงินลงทุน	595,271,961	10.12	1,588,584,520	15.58
เงินให้กู้ยืม	1,905,000,000	32.38	2,035,000,000	19.96
อุปกรณ์	49,902,810	0.85	71,747,806	0.70
สินทรัพย์ไม่มีตัวตน	15,058,262	0.26	17,593,801	0.17
สินทรัพย์ภาษีเงินได้รอการตัดบัญชี	32,536,510	0.55	9,469,762	0.09
สินทรัพย์อื่น	213,841,598	3.63	163,602,447	1.60
รวมสินทรัพย์	5,882,917,589	100.00	10,194,714,999	100.00

(หน่วย: บาท)

	ณ วันที่ 31 ธันวาคม			
	2561		2560	
	จำนวนเงิน	%	จำนวนเงิน	%
หนี้สินและส่วนของผู้ถือหุ้น				
หนี้สิน				
เงินกู้ยืมจากสถาบันการเงิน	-	-	2,450,000,000	24.03
หลักทรัพย์ขายโดยมีสัญญาซื้อคืน	-	-	627,702,972	6.16
เจ้าหนี้สำนักหักบัญชีและบริษัทหลักทรัพย์	158,596,554	2.70	70,068,464	0.69
เจ้าหนี้ธุรกิจหลักทรัพย์และสัญญาซื้อขายล่วงหน้า	555,530,819	9.44	1,895,273,518	17.70
หนี้สินตราสารอนุพันธ์	23,001,019	0.39	111,043,944	1.09
ภาษีเงินได้ค้างจ่าย	47,902,661	0.81	66,804,629	0.66
ตราสารหนี้ที่ออกและเงินกู้ยืมอื่น	99,928,200	1.70	131,969,676	1.29
ประมาณการหนี้สิน	84,273,764	1.43	79,279,064	0.78
เงินปันผลค้างจ่าย	-	-	-	-
ค่าใช้จ่ายค้างจ่าย	110,941,653	1.89	158,725,003	1.56
หนี้สินอื่น	17,607,265	0.30	16,368,687	0.16
รวมหนี้สิน	1,097,781,935	18.66	5,516,169,265	54.11
ส่วนของผู้ถือหุ้น				
ทุนเรือนหุ้น				
ทุนจดทะเบียน				
หุ้นสามัญ 450,000,000 หุ้น มูลค่าหุ้นละ 10 บาท	4,500,000,000		4,500,000,000	
ทุนที่ออกและชำระแล้ว				
หุ้นสามัญ 450,000,000 หุ้น มูลค่าหุ้นละ 10 บาท	4,500,000,000	76.49	4,500,000,000	44.14
กำไรสะสม				
จัดสรรแล้ว-สำรองตามกฎหมาย	97,786,768	1.66	84,900,464	0.83
ยังไม่ได้จัดสรร	187,348,886	3.18	93,645,270	0.92
รวมส่วนของผู้ถือหุ้น	4,785,135,654	81.34	4,678,545,734	45.89
รวมหนี้สินและส่วนของผู้ถือหุ้น	5,882,917,589	100.00	10,194,714,999	100.00

งบกำไรขาดทุนเบ็ดเสร็จ

(หน่วย: บาท)

	สำหรับปี สิ้นสุดวันที่ 31 ธันวาคม			
	2561		2560	
	จำนวนเงิน	%	จำนวนเงิน	%
กำไรขาดทุน				
รายได้				
รายได้ค่านายหน้า	897,149,169	52.32	1,036,098,217	53.25
รายได้ค่าธรรมเนียมและบริการ	359,218,755	20.95	309,648,341	15.92
รายได้ดอกเบี้ยเงินให้กู้ยืมเพื่อซื้อหลักทรัพย์	120,351,181	7.02	143,439,930	7.37
กำไรและผลตอบแทนจากเครื่องมือทางการเงิน	321,788,987	18.77	445,190,241	22.88
รายได้อื่น	16,185,844	0.94	11,242,324	0.58
รวมรายได้	1,714,693,936	100	1,945,619,053	100.00
ค่าใช้จ่าย				
ค่าใช้จ่ายผลประโยชน์พนักงาน	521,170,816	30.39	536,029,734	27.55
ค่าธรรมเนียมและบริการจ่าย	114,660,584	6.69	108,036,787	5.55
ต้นทุนทางการเงิน	76,505,022	4.46	79,604,863	4.09
หนี้สูญและหนี้สงสัยจะสูญ	11,648,141	0.68	-	-
ค่าใช้จ่ายอื่น	476,103,022	27.77	443,530,095	22.80
ขาดทุนจากการด้อยค่าเงินลงทุนทั่วไป	78,951,237	4.60	139,833	0.01
รวมค่าใช้จ่าย	1,279,038,822	74.59	1,167,341,312	60.00
กำไรก่อนภาษีเงินได้	435,655,114	25.41	778,277,741	40.00
ภาษีเงินได้	(86,065,194)	(7.90)	(156,280,968)	(8.03)
กำไรสำหรับปี	349,589,920	20.39	621,996,773	31.97

(หน่วย: บาท)

	สำหรับปี สิ้นสุดวันที่ 31 ธันวาคม			
	2561		2560	
	จำนวนเงิน	%	จำนวนเงิน	%
กำไรขาดทุนเบ็ดเสร็จอื่น			-	-
รายการที่จะไม่ถูกจัดประเภทรายการใหม่เข้าไปไว้ในกำไรหรือขาดทุนในภายหลัง			-	-
ขาดทุนจากการประมาณการตามหลักคณิตศาสตร์ประกันภัยสำหรับโครงการผลประโยชน์ของพนักงาน	-	-	(8,692,049)	(0.45)
ภาษีเงินได้เกี่ยวกับรายการที่จะไม่ถูกจัดประเภทรายการใหม่เข้าไปไว้ในกำไรหรือขาดทุนในภายหลัง	-	-	1,738,410	0.09
รายการที่จะไม่ถูกจัดประเภทรายการใหม่เข้าไปไว้ในกำไรหรือขาดทุนในภายหลัง-สุทธิจากภาษีเงินได้	-	-	(6,953,639)	(0.36)
กำไรขาดทุนเบ็ดเสร็จอื่นสำหรับปี	-	-	(6,953,639)	(0.36)
กำไรขาดทุนเบ็ดเสร็จรวมสำหรับปี	349,589,920	20.39	615,043,134	31.61

10.1.1 อัตราส่วนทางการเงิน (Financial Ratio) ของบริษัทฯ

อัตราส่วนทางการเงิน (Financial Ratio)		2561	2560	2559
อัตราส่วนแสดงความสามารถในการทำกำไร (Profitability Ratio)				
อัตรากำไรขั้นต้น (Gross Profit Margin)	%	88.74	90.30	90.88
อัตรากำไรสุทธิ (Net Profit Margin)	%	20.39	31.97	38.90
อัตราผลตอบแทนผู้ถือหุ้น (Return on Equity)	%	7.39	13.25	17.70
อัตราผลตอบแทนจากการลงทุน (Return on Investment)	%	37.08	21.45	23.06
อัตราส่วนแสดงประสิทธิภาพในการดำเนินงาน / Efficiency Ratios				
อัตราผลตอบแทนจากสินทรัพย์รวม (Return on Assets)	%	4.35	6.26	9.46
อัตราหมุนของสินทรัพย์ (Asset Turnover Ratio)	เท่า	0.21	0.20	0.24
อัตราส่วนวิเคราะห์นโยบายทางการเงิน / Financial Ratios				
อัตราส่วนสินทรัพย์สภาพคล่องต่อเงินกู้ (Liquid Assets to Total Borrowings Ratio)	เท่า	14.67	0.67	1.03
อัตราส่วนสินทรัพย์ก่อรายได้ต่อเงินกู้ (Performing Assets to Total Borrowings Ratio)	เท่า	62.14	2.43	4.02
อัตราส่วนสินทรัพย์สภาพคล่องต่อสินทรัพย์รวม (Liquid Assets to Total Assets Ratio)	%	24.92	16.92	14.90

อัตราส่วนทางการเงิน (Financial Ratio)		2561	2560	2559
อัตราส่วนสินทรัพย์ก่อรายได้ต่อสินทรัพย์รวม (Performing Assets to Total Assets Ratio)	%	105.54	61.61	58.47
อัตราส่วนหนี้สินต่อส่วนของผู้ถือหุ้น (Debt to Equity Ratio)	เท่า	0.23	1.18	1.05
อัตราการจ่ายเงินปันผล (Dividend Payout)	%	69.51	104.18	84.61
อัตราส่วนอื่น ๆ / Other Ratios				
อัตราส่วนเงินลงทุนในหลักทรัพย์ต่อสินทรัพย์ (Net Investment in Securities to Total Assets Ratio)	%	-	-	-
อัตราส่วนเงินกองทุนสภาพคล่องสุทธิต่อหนี้สินรวม (Net Liquid Capital to Total Liabilities)	%	436.57	93.48	106.10
กำไรต่อหุ้น (Earning per share)	บาท	1.38	1.38	1.83

10.2 คำอธิบายและการวิเคราะห์ฐานะการเงินและผลการดำเนินงาน

ข้อมูลทางการเงินโดยสรุป

ผลการดำเนินงานและฐานะการเงินของบริษัทฯ ณ วันที่ 31 ธันวาคม 2561 ตรวจสอบแล้วโดยผู้สอบบัญชี มีกำไรสุทธิจำนวน 349.59 ล้านบาท ลดลง 272.41 ล้านบาท เมื่อเทียบกับกำไรสุทธิจำนวน 622 ล้านบาทในปี 2559

กำไรสุทธิของบริษัทฯ ที่ลดลงจากปี 2560 เกิดจากการลดลงของรายได้ในส่วนของธุรกิจนายหน้าซื้อขายหลักทรัพย์ ซึ่งเป็นผลมาจากภาวะตลาดซื้อขายหลักทรัพย์ที่มีความผันผวนและมีการแข่งขันสูง

รายได้ของบริษัทฯ

บริษัทฯ ดำเนินธุรกิจ โดยมีธุรกิจนายหน้าซื้อขายหลักทรัพย์เป็นหลัก ดังนั้นโครงสร้างรายได้ของกิจการจึงมาจาก ค่านายหน้าซื้อขายหลักทรัพย์, ค่าธรรมเนียมและบริการ, รายได้ดอกเบี้ยจากเงินให้กู้ยืมเพื่อซื้อหลักทรัพย์ รวมทั้งกำไรและผลตอบแทนจากเครื่องมือทางการเงิน

(หน่วย : บาท)

	สำหรับปีสิ้นสุดวันที่ 31 ธันวาคม	
	2561	2560
รายได้		
รายได้ค่านายหน้า	897,149,169	1,036,098,217
รายได้ค่าธรรมเนียมและบริการ	359,219,755	309,648,341
รายได้ดอกเบี้ยเงินให้กู้ยืมเพื่อซื้อหลักทรัพย์	120,351,181	143,439,930
กำไรและผลตอบแทนจากเครื่องมือทางการเงิน	321,789,987	445,190,241
รายได้อื่น	16,185,844	11,242,324
รวมรายได้	1,714,693,936	1,945,619,053

สำหรับปี 2561 บริษัทฯ มีรายได้รวม 1,714.69 ล้านบาท ลดลง 230.93 ล้านบาทเมื่อเทียบกับรายได้รวม 1,945.62 ล้านบาทในปี 2559

บริษัทฯ มีรายได้ค่านายหน้า 897.15 ล้านบาท คิดเป็นสัดส่วนร้อยละ 52.32 ของรายได้รวม แบ่งเป็นรายได้จากการเป็นนายหน้าซื้อขายหลักทรัพย์ จำนวน 844.47 ล้านบาท และรายได้จากการเป็นนายหน้าซื้อขายสัญญาซื้อขายล่วงหน้า จำนวน 52.68 ล้านบาท โดยบริษัทมีรายได้ค่านายหน้าลดลง 138.95 ล้านบาท ซึ่งเป็นผลมาจากภาวะตลาดซื้อขายหลักทรัพย์ที่มีความผันผวนและมีการแข่งขันสูง

บริษัทฯ มีรายได้อื่นนอกเหนือจากรายได้ค่านายหน้า ได้แก่ รายได้ค่าธรรมเนียมและบริการ ซึ่งปรับตัวเพิ่มขึ้นจำนวน 49.57 ล้านบาท โดยบริษัทฯ เน้นการบริหารงานโดยการสร้างรายได้จากธุรกิจให้มีความหลากหลายและปรับสัดส่วนรายได้ของบริษัท โดยไม่มุ่งเน้นที่ธุรกิจใดธุรกิจหนึ่งเพียงอย่างเดียว ในส่วนรายได้ดอกเบี้ยเงินให้กู้ยืมเพื่อซื้อหลักทรัพย์ลดลง 23.09 ล้านบาท กำไรและผลตอบแทนจากเครื่องมือทางการเงิน ลดลง 123.40 ล้านบาท ปัจจัยหลักเกิดจากความผันผวนของตลาดการลงทุนทั้งในประเทศและต่างประเทศ ทำให้บริษัทชะลอการลงทุนลงเพื่อปรับเปลี่ยนกลยุทธ์การลงทุนให้เหมาะสมกับสถานการณ์ในปัจจุบัน

ค่าใช้จ่ายในการดำเนินงาน

ในปี 2561 บริษัทฯ มีค่าใช้จ่ายรวม 1,279.04 ล้านบาท เพิ่มขึ้น 111.70 ล้านบาท เมื่อเทียบกับค่าใช้จ่ายรวม 1,167.34 ล้านบาทในปี 2560

โครงสร้างค่าใช้จ่ายของบริษัทฯ ยังคงไม่มีการเปลี่ยนแปลงอย่างมีสาระสำคัญ โดยค่าใช้จ่ายส่วนใหญ่ประกอบด้วย ค่าใช้จ่ายผลประโยชน์พนักงานจำนวน 521.17 ล้านบาท หรือคิดเป็นร้อยละ 40 ของค่าใช้จ่ายรวม และค่าใช้จ่ายในการดำเนินงาน 476.10 ล้านบาท หรือคิดเป็นร้อยละ 37 ของค่าใช้จ่ายรวม

(หน่วย : บาท)

	สำหรับปีสิ้นสุดวันที่ 31 ธันวาคม	
	2561	2560
ค่าใช้จ่าย		
ค่าใช้จ่ายผลประโยชน์พนักงาน	521,170,816	536,029,734
ค่าธรรมเนียมและบริการจ่าย	114,660,584	108,036,787
ต้นทุนทางการเงิน	76,505,022	79,604,863
หนี้สูญและหนี้สงสัยจะสูญ	11,648,141	-
ค่าใช้จ่ายอื่น	476,103,022	443,530,095
ขาดทุนจากการด้อยค่าเงินลงทุนทั่วไป	78,951,237	139,833
รวมค่าใช้จ่าย	1,279,038,822	1,167,341,312

กำไรสุทธิ

ผลการดำเนินงานของบริษัทฯ สำหรับปีสิ้นสุดวันที่ 31 ธ.ค. 2561 มีกำไรสุทธิจำนวน 622 ล้านบาท หรือคิดเป็นร้อยละ 20.39 จากรายได้รวม

ฐานะทางการเงิน

งบแสดงฐานะการเงินของบริษัทฯ ณ วันที่ 31 ธ.ค. 2561 มีจำนวนสินทรัพย์รวม 5,882.91 ล้านบาท หนี้สินรวม 1,097.78 ล้านบาท และส่วนของผู้ถือหุ้นจำนวน 4,785.14 ล้านบาท โดยรายละเอียดฐานะการเงินของบริษัทฯ โดยสังเขปมีดังต่อไปนี้

สินทรัพย์

(หน่วย : บาท)

	31 ธ.ค. 2561	31 ธ.ค. 2560
สินทรัพย์		
เงินสดและรายการเทียบเท่าเงินสด	717,748,123	136,823,030
หลักทรัพย์ซื้อโดยมีสัญญาขายคืน	-	627,784,219
ลูกหนี้สำนักหักบัญชีและบริษัทหลักทรัพย์	117,240,133	837,212,412
ลูกหนี้ธุรกิจหลักทรัพย์และสัญญาซื้อขายล่วงหน้า	2,218,727,477	4,691,630,641
สินทรัพย์ตราสารอนุพันธ์	17,590,715	15,266,361
เงินลงทุน	595,271,961	1,588,584,520
เงินให้กู้ยืม	1,905,000,000	2,035,000,000
อุปกรณ์	49,902,810	71,747,806
สินทรัพย์ไม่มีตัวตน	15,058,262	17,593,801
สินทรัพย์ภาษีเงินได้รอการตัดบัญชี	32,536,510	9,469,762
สินทรัพย์อื่น	213,841,598	163,602,447
รวมสินทรัพย์	5,882,917,589	10,194,714,999

ณ วันที่ 31 ธ.ค. 2561 บริษัทฯ มีสินทรัพย์รวมทั้งสิ้น 5,882.92 ล้านบาท ลดลง 4,311.80 ล้านบาทเมื่อเทียบกับสินทรัพย์รวม 10,194.72 ล้านบาท ในปี 2560

โดยสินทรัพย์ส่วนใหญ่ของบริษัทฯ ประกอบด้วยลูกหนี้ธุรกิจหลักทรัพย์และสัญญาซื้อขายล่วงหน้าจำนวน 2,218.73 ล้านบาท หรือคิดเป็นร้อยละ 37.72 ของสินทรัพย์รวม เงินให้กู้ยืมจำนวน 1,905 ล้านบาทหรือคิดเป็นร้อยละ 32.38 ของสินทรัพย์รวม และเงินลงทุนจำนวน 595.27 ล้านบาท หรือคิดเป็นร้อยละ 10.12 ของสินทรัพย์รวม

ลูกหนี้ธุรกิจหลักทรัพย์และสัญญาซื้อขายล่วงหน้าประกอบด้วย ลูกหนี้เงินให้กู้ยืมเพื่อซื้อหลักทรัพย์ 1,544.16 ล้านบาท และลูกหนี้ซื้อหลักทรัพย์ด้วยเงินสด 585.29 ล้านบาท หรือคิดเป็นสัดส่วนร้อยละ 69.60 และ ร้อยละ 26.38 ของลูกหนี้ธุรกิจหลักทรัพย์และสัญญาซื้อขายล่วงหน้า ตามลำดับ

เงินลงทุนจำนวน 595.27 ล้านบาท ประกอบด้วยหลักทรัพย์เพื่อค้าจำนวน 594.95 ล้านบาท หรือคิดเป็นร้อยละ 99.95 ของเงินลงทุนทั้งหมด ส่วนที่เหลือจำนวน 0.32 ล้านบาทถูกจัดประเภทเป็นเงินลงทุนทั่วไป

หนี้สิน

(หน่วย : บาท)

	31 ธ.ค. 2561	31 ธ.ค. 2560
หนี้สิน		
เงินกู้ยืมจากสถาบันการเงิน	-	2,450,000,000
หลักทรัพย์ขายโดยมีสัญญาซื้อคืน	-	627,702,972
เจ้าหนี้สำนักหักบัญชีและบริษัทหลักทรัพย์	158,596,554	70,068,464
เจ้าหนี้ธุรกิจหลักทรัพย์และสัญญาซื้อขายล่วงหน้า	555,530,819	1,804,206,826
หนี้สินตราสารอนุพันธ์	23,001,019	111,043,944
ภาษีเงินได้ค้างจ่าย	47,902,661	66,804,629
ตราสารหนี้ที่ออกและเงินกู้ยืมอื่น	99,928,200	131,969,676
ประมาณการหนี้สิน	84,273,764	79,279,064
เงินปันผลค้างจ่าย	-	-
ค่าใช้จ่ายค้างจ่าย	110,941,653	158,725,003
หนี้สินอื่น	17,607,265	16,368,687
รวมหนี้สิน	1,097,781,935	5,516,169,265

ณ วันที่ 31 ธ.ค. 2561 หนี้สินรวมของบริษัทฯ มีจำนวน 1,097.78 ล้านบาท ซึ่งรายการหนี้สินส่วนใหญ่ประกอบด้วย รายการเจ้าหนี้ธุรกิจหลักทรัพย์และสัญญาซื้อขายล่วงหน้าจำนวน 555.53 บาท หรือคิดเป็นร้อยละ 9.44 ของหนี้สินรวม ทั้งนี้ รายการเจ้าหนี้ธุรกิจหลักทรัพย์และสัญญาซื้อขายล่วงหน้าเป็นรายการปกติที่เกิดขึ้นจากการซื้อขายหลักทรัพย์ของลูกค้า จำนวน 158.60 ล้านบาท หรือคิดเป็นร้อยละ 2.70 ของหนี้สินรวม

ส่วนของผู้ถือหุ้น

ณ วันที่ 31 ธ.ค. 2561 ส่วนของเจ้าของของบริษัทฯ มีจำนวน 4,785.14 ล้านบาท โดยลดลงจากปี 2560 จำนวน 106.59 ล้านบาท ส่วนของเจ้าของบริษัทฯ ประกอบด้วยทุนจดทะเบียนและชำระแล้ว 4,500 ล้านบาท กำไรสะสมที่จัดสรรแล้ว 97.79 ล้านบาท และกำไรสะสมที่ยังไม่จัดสรร 187.35 ล้านบาท

บริษัทฯ มีผลการดำเนินงานในปี 2561 เป็นจำนวน 349.59 ล้านบาท โดยมีการจ่ายเงินปันผลในระหว่างปีเป็นจำนวน 243 ล้านบาท

สภาพคล่องของบริษัทฯ

ณ วันที่ 31 ธ.ค. 2561 บริษัทฯ มีอัตราส่วนหนี้สินต่อส่วนของผู้ถือหุ้น (Debt / Equity Ratio) เท่ากับ 0.23 โดยบริษัทยังสามารถดำรงสภาพคล่องในระดับที่สูงอย่างต่อเนื่อง และมีเงินทุนหมุนเวียนเพียงพอสำหรับการประกอบธุรกิจ โดยบริษัทมีอัตราส่วนเงินกองทุนสภาพคล่องสุทธิต่อหนี้สินรวม (NCR) เท่ากับ 436.57% ซึ่งสูงกว่าอัตราขั้นต่ำ 7% ตามเกณฑ์การดำรงเงินกองทุนสภาพคล่องสุทธิที่สำนักงานคณะกรรมการกำกับหลักทรัพย์และตลาดหลักทรัพย์กำหนด

11. ข้อมูลอื่นที่เกี่ยวข้อง

-ไม่มี -