

ส่วนที่ 3

ฐานะการดำเนินงานและผลการดำเนินงาน

## 13. ข้อมูลทางการเงินที่สำคัญ

## 13.1 ความเห็นของผู้สอบบัญชี

รายงานของผู้สอบบัญชีรับอนุญาตที่ได้ตรวจสอบงบการเงินของบริษัท ระหว่างปี 2561 – ปี 2563 สามารถสรุปได้ดังนี้

งบการเงินรอบบัญชี	ผู้ตรวจสอบบัญชี	การแสดงความคิดเห็นในรายงานของผู้สอบบัญชี
งวด 12 เดือน สิ้นสุด ณ วันที่ 31 ธันวาคม 2561	นายประดิษฐ์ รอดลอยทุกข์ ผู้สอบ บัญชีรับอนุญาต เลขทะเบียน 218 จาก บริษัท เอเอสที มาสเตอร์ จำกัด (อยู่ในรายชื่อผู้สอบบัญชีที่ได้รับความ เห็นชอบจากสำนักงานคณะกรรมการ กำกับหลักทรัพย์และตลาดหลักทรัพย์)	งบการเงินแสดงฐานะการเงินของบริษัท โฮม พอตเทอรี จำกัด (มหาชน) ณ วันที่ 31 ธันวาคม 2561 และผลการดำเนินงานและ กระแสเงินสด สำหรับปีสิ้นสุดวันเดียวกัน ของบริษัท โดยถูกต้องตามที่ควรใน สาระสำคัญตามมาตรฐานการรายงานทาง การเงิน
งวด 12 เดือน สิ้นสุด ณ วันที่ 31 ธันวาคม 2562	นายประดิษฐ์ รอดลอยทุกข์ ผู้สอบ บัญชีรับอนุญาต เลขทะเบียน 218 จาก บริษัท เอเอสที มาสเตอร์ จำกัด (อยู่ในรายชื่อผู้สอบบัญชีที่ได้รับความ เห็นชอบจากสำนักงานคณะกรรมการ กำกับหลักทรัพย์และตลาดหลักทรัพย์)	งบการเงินแสดงฐานะการเงินของบริษัท โฮม พอตเทอรี จำกัด (มหาชน) ณ วันที่ 31 ธันวาคม 2562 และผลการดำเนินงานและ กระแสเงินสด สำหรับปีสิ้นสุดวันเดียวกัน ของบริษัท โดยถูกต้องตามที่ควรใน สาระสำคัญตามมาตรฐานการรายงานทาง การเงิน
งวด 12 เดือน สิ้นสุด ณ วันที่ 31 ธันวาคม 2563	นายประดิษฐ์ รอดลอยทุกข์ ผู้สอบ บัญชีรับอนุญาต เลขทะเบียน 218 จาก บริษัท เอเอสที มาสเตอร์ จำกัด (อยู่ในรายชื่อผู้สอบบัญชีที่ได้รับความ เห็นชอบจากสำนักงานคณะกรรมการ กำกับหลักทรัพย์และตลาดหลักทรัพย์)	งบการเงินแสดงฐานะการเงินของบริษัท โฮม พอตเทอรี จำกัด (มหาชน) ณ วันที่ 31 ธันวาคม 2563 และผลการดำเนินงานและ กระแสเงินสด สำหรับปีสิ้นสุดวันเดียวกัน ของบริษัท โดยถูกต้องตามที่ควรใน สาระสำคัญตามมาตรฐานการรายงานทาง การเงิน

## 13.2 ข้อมูลทางการเงินที่สำคัญ

ข้อมูลจากงบการเงินรวม ณ วันที่ 31 ธันวาคม

		ปี 2563	ปี 2562	ปี 2561
<b>ผลการดำเนินงาน</b>				
รายได้จากการขายและการให้บริการ	ล้านบาท	96.83	194.63	179.87
ต้นทุนขายและต้นทุนการให้บริการ	ล้านบาท	77.68	138.5	130.45
กำไรขั้นต้น	ล้านบาท	19.15	56.13	49.42
กำไร (ขาดทุน) ส่วนที่เป็นของบริษัทใหญ่	ล้านบาท	(8.36)	12.66	18.99
<b>ฐานะการเงิน</b>				
สินทรัพย์รวม	ล้านบาท	270.49	295.59	280.62
หนี้สินรวม	ล้านบาท	27.11	43.77	31.11
ส่วนของผู้ถือหุ้นของบริษัทใหญ่	ล้านบาท	242.71	251.07	248.83
<b>ข้อมูลหุ้นสามัญ</b>				
จำนวนหุ้นสามัญที่ออกและชำระเต็มมูลค่า	ล้านหุ้น	552.5	552.5	520
ราคาพาร์ต่อหุ้น	บาท	0.25	0.25	0.25
มูลค่าตามบัญชีต่อหุ้น	บาท	0.44	0.48	0.48
เงินปันผลจ่ายต่อหุ้น	บาท	-	0.0181	0.015625
อัตราการจ่ายเงินปันผลต่อกำไรสุทธิ	ร้อยละ	-	81.25	42.68
<b>อัตราส่วนทางการเงิน</b>				
อัตราผลตอบแทนผู้ถือหุ้น	ร้อยละ	(3.41)	4.91	7.67
อัตราผลตอบแทนจากสินทรัพย์	ร้อยละ	(2.98)	4.27	6.87
อัตรากำไรขั้นต้น	ร้อยละ	19.77	28.84	27.48
อัตรากำไรสุทธิ	ร้อยละ	(8.43)	6.21	10.42
อัตราส่วนสภาพคล่อง	เท่า	7.59	3.81	4.22
อัตราส่วนหนี้สินต่อส่วนของผู้ถือหุ้น	เท่า	0.11	0.17	0.12

**14. การวิเคราะห์และคำอธิบายของฝ่ายจัดการ****14.1 ผลการดำเนินงาน****ภาพรวมของผลการดำเนินงานที่ผ่านมา**

บริษัท โฮม พอตเทอรี จำกัด (มหาชน) ปัจจุบันดำเนินธุรกิจเป็นผู้ผลิตและจัดจำหน่ายผลิตภัณฑ์เครื่องเคลือบดินเผาประเภทไฟน์ไชน่า (Fine China) เพื่อให้บนโต๊ะอาหารและเป็นเครื่องใช้ในครัว สำหรับการใช้งานในโรงแรม ภัตตาคาร ร้านอาหารหรือบ้านที่อยู่อาศัย อาทิ จาน ชาม ชุดน้ำชา ชุดกาแฟ และ แก้ว เป็นต้น

เมื่อเดือนกรกฎาคม 2559 บริษัท โฮม พอตเทอรี จำกัด (มหาชน) ได้เข้าร่วมลงทุนในหุ้นของบริษัท เซ็นทรัล ฮอสพิแทลลิตี้ จำกัด โดยถือหุ้นในสัดส่วนร้อยละ 75 ของทุนชำระแล้วของบริษัท เซ็นทรัล ฮอสพิแทลลิตี้ จำกัด ดังนั้นบริษัทจึงมีการจัดหางบการเงินที่แสดงเงินลงทุนตามวิธีส่วนได้เสีย และเพื่อให้การวิเคราะห์เปรียบเทียบฐานะการเงินและผลการดำเนินงานของบริษัทสะท้อนถึงผลกระทบจากการลงทุนของบริษัทในบริษัท เซ็นทรัล ฮอสพิแทลลิตี้ จำกัด ข้อมูลทางการเงินของปี 2560 ที่ใช้ในการวิเคราะห์ จึงเป็นข้อมูลจากงบการเงินที่แสดงเงินลงทุนตามวิธีส่วนได้เสีย

เมื่อวันที่ 10 ตุลาคม 2561 บริษัทได้เข้าซื้อหุ้นสามัญของบริษัท เซ็นทรัล ฮอสพิแทลลิตี้ จำกัด (CHL) ทำให้สัดส่วนที่ถือหุ้นเท่ากับร้อยละ 98 จึงแสดงงบการเงินรวมในปี 2561 - 2563

โดยปัจจุบันบริษัทจัดจำหน่ายผลิตภัณฑ์ให้แก่ลูกค้าทั้งต่างประเทศและในประเทศ ซึ่งที่ผ่านมาบริษัทได้มุ่งเน้นลูกค้าต่างประเทศเป็นสำคัญ โดยในปี 2561 - 2563 บริษัทมีสัดส่วนการจำหน่ายสินค้าไปยังต่างประเทศคิดเป็น ร้อยละ 87.49 ร้อยละ 81.03 และร้อยละ 81.40 ของรายได้จากการจำหน่ายสินค้า ตามลำดับ ปัจจุบันบริษัทส่งออกสินค้าไปจำหน่ายยังประเทศสหรัฐอเมริกา ประเทศในกลุ่มทวีปยุโรป ทวีปออสเตรเลีย ทวีปเอเชีย และทวีปอเมริกาใต้

จากสถานการณ์การแพร่ระบาดของเชื้อไวรัสโคโรนา 2019 ("COVID-19") ในปัจจุบันยังคงมีการแพร่ระบาดในกลุ่มประเทศลูกค้าของบริษัท และในเดือนมีนาคม 2563 องค์การอนามัยโลกได้ประกาศยกระดับการแพร่ระบาดใหญ่ (Pandemic) เนื่องจากการกระจายรุนแรงเป็นวงกว้างไปทั่วโลก และยากต่อการควบคุม จึงทำให้กลุ่มลูกค้าหลักของบริษัทเลื่อนคำสั่งซื้อ และการส่งสินค้าออกไป ส่งผลทำให้บริษัทฯ ไม่สามารถผลิต และจัดส่งสินค้าได้ จึงทำให้บริษัทฯ ต้องปิดโรงงานชั่วคราวในเดือนมิถุนายน - สิงหาคม 2563 จึงส่งผลต่อการลดลงของรายได้ และผลการดำเนินงานดังนี้

งบการเงินของบริษัทสำหรับปีสิ้นสุดวันที่ 31 ธันวาคม 2563 ตามงบการเงินเฉพาะกิจการ แสดงรายได้รวม 85.95 ล้านบาท ต้นทุนขายรวม 71.13 ล้านบาท ต้นทุนในการจัดจำหน่าย ค่าใช้จ่ายในการบริหาร และต้นทุนทางการเงินรวมจำนวน 19.69 ล้านบาท โดยแสดงผลขาดทุนสุทธิรวม 4.64 ล้านบาท สามารถอธิบายการเปลี่ยนแปลงได้ดังนี้

**ผลการดำเนินงาน****รายได้**

รายได้หลักของกลุ่มบริษัท คือ รายได้ที่เกิดจากการผลิตและจำหน่ายเครื่องเคลือบดินเผาประเภทไฟน์ไชน่า (Fine China) ในขณะที่รายได้อื่น ๆ ของบริษัท ได้แก่ รายได้จากดอกเบี้ยรับ - เงินฝากธนาคาร กำไร (ขาดทุน) จากอัตราแลกเปลี่ยนรายได้ (ค่าใช้จ่าย) ภาษีเงินได้ และรายได้ที่เกิดขึ้นเฉพาะปี อาทิเช่น เงินรับคืนต่างๆ และกำไร(ขาดทุน)จากการจำหน่ายทรัพย์สิน โดยในปี 2561 - 2563 บริษัทมีสัดส่วนรายได้หลักจากการจำหน่ายสินค้าต่อรายได้รวมเท่ากับ ร้อยละ 98.50 ร้อยละ 98.25 และร้อยละ 96.77 ตามลำดับ

ในปี 2563 บริษัทมีรายได้จากการขายคิดเป็นมูลค่า 82.94 ล้านบาท ลดลงจากปี 2562 ซึ่งมีรายได้จากการขายเท่ากับ 171.70 ล้านบาท หรือลดลงคิดเป็นสัดส่วนร้อยละ 51.69 เนื่องจากผลกระทบจากการระบาดของ COVID-19 ทำให้กลุ่มลูกค้าหลักของบริษัทฯ เลื่อนคำสั่งซื้อและการส่งสินค้าออกไป ปริมาณการขายจึงลดลง

บริษัทมีรายได้รวม ในปี 2561 - 2563 เท่ากับ 182.62 ล้านบาท 198.09 ล้านบาท และ 100.06 ล้านบาท ตามลำดับ

โครงสร้างรายได้ของบริษัทสามารถแบ่งจำแนกได้ 3 รูปแบบ ดังนี้

1. รายได้แยกตามลักษณะการสั่งซื้อสินค้าจากลูกค้า
2. รายได้แยกตามช่องทางการจัดจำหน่าย
3. รายได้แยกตามพื้นที่การจัดจำหน่าย

โดยมีรายละเอียด ดังนี้

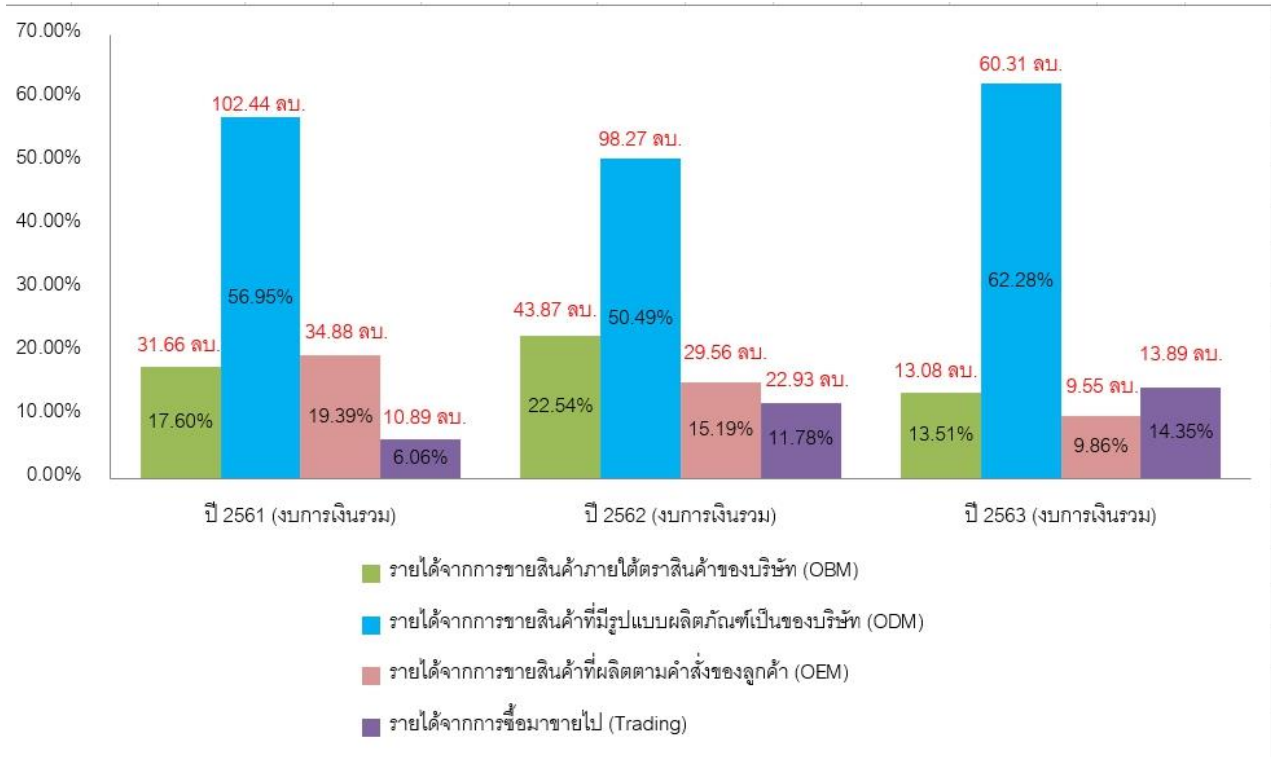
#### 1. รายได้แบ่งตามลักษณะการสั่งซื้อสินค้าจากลูกค้า

บริษัทสามารถจำแนกรายได้โดยแบ่งตามลักษณะการสั่งซื้อสินค้าจากลูกค้า ซึ่งรายได้ประเภทแรก คือ รายได้จากการจำหน่ายสินค้าที่บริษัทเป็นผู้ออกแบบขายภายใต้ตราสินค้าของบริษัทเอง (OBM), รายได้จากการจำหน่ายสินค้าที่บริษัทเป็นผู้ออกแบบขายภายใต้ตราสินค้าของลูกค้า (ODM) ส่วนรายได้อีกประเภทเป็นรายได้จากการผลิตตามคำสั่งผลิตของลูกค้า (OEM)

บริษัทมีรายได้จากการขายสินค้าภายใต้ตราสินค้าของบริษัท (OBM) ในปี 2561 ปี 2562 และ ปี 2563 คิดเป็นมูลค่า 31.66 ล้านบาท 43.87 ล้านบาท และ 13.08 ล้านบาท หรือคิดเป็นสัดส่วนร้อยละ 17.60 ร้อยละ 22.54 และร้อยละ 13.51 ของรายได้จากการขายสุทธิทั้งหมด ตามลำดับ ส่วนรายได้จากการขายสินค้าที่บริษัทเป็นผู้ออกแบบ (ODM) ในปี 2561 ปี 2562 และ ปี 2563 คิดเป็นมูลค่า 102.44 ล้านบาท 98.27 ล้านบาท และ 60.31 ล้านบาท หรือคิดเป็นสัดส่วนร้อยละ 56.95 ร้อยละ 50.49 และร้อยละ 62.28 ของรายได้จากการขายสุทธิทั้งหมด ตามลำดับ ในขณะที่รายได้จากการผลิตตามคำสั่งผลิต (OEM) ในปี 2561 ปี 2562 และ ปี 2563 มีมูลค่าเท่ากับ 34.88 ล้านบาท 29.56 ล้านบาท และ 9.55 ล้านบาท หรือคิดเป็นสัดส่วนร้อยละ 19.39 ร้อยละ 15.19 และร้อยละ 9.86 ของรายได้จากการขายสุทธิทั้งหมด ตามลำดับ

เมื่อวันที่ 10 ตุลาคม 2561 บริษัทได้เข้าซื้อหุ้นสามัญของบริษัท เซ็นทรัล ฮอสพิแทลลิตี้ จำกัด (CHL) ทำให้สัดส่วนที่ถือหุ้นเท่ากับร้อยละ 98 จึงแสดงงบการเงินรวมในปี 2561 ปี 2562 และ 2563 โดย CHL มีรายได้จากการซื้อขายไป (Trading) คิดเป็นมูลค่า 10.89 ล้านบาท 22.93 ล้านบาท และ 13.89 ล้านบาท หรือคิดเป็นสัดส่วนร้อยละ 6.06 ร้อยละ 11.78 และร้อยละ 14.35 ของรายได้จากการขายสุทธิทั้งหมด

**สัดส่วนรายได้แบ่งแยกตามประเภทลักษณะการสั่งซื้อสินค้าจากลูกค้า (สัดส่วนต่อรายได้จากการขาย)  
ปี 2561 – 2563 (งบการเงินรวม)**



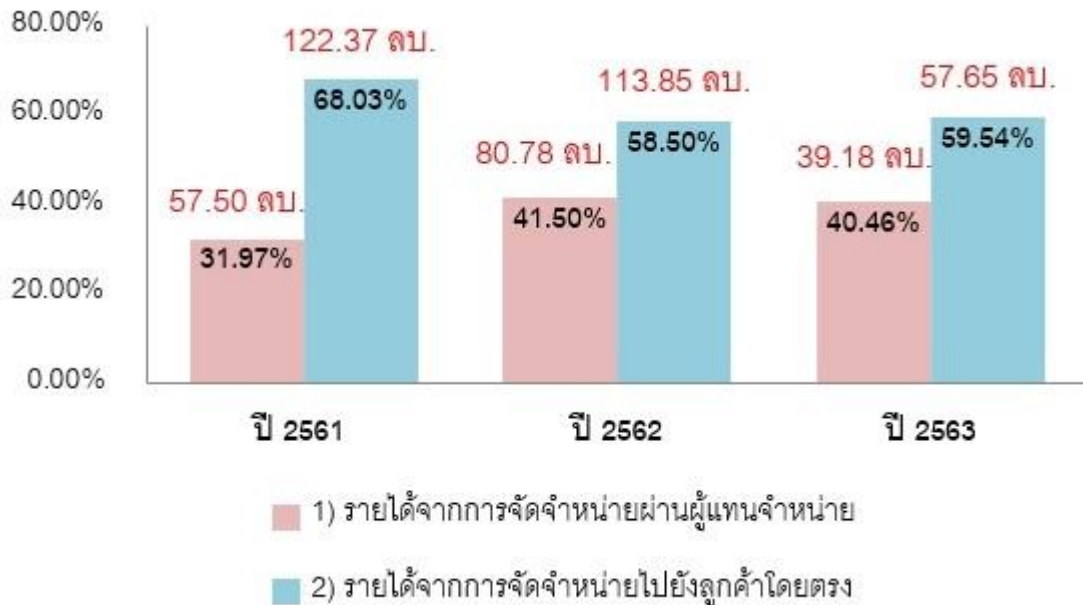
หากจำแนกรายได้โดยแบ่งตามลักษณะการสั่งซื้อสินค้าจากลูกค้า จะเห็นได้ว่าสัดส่วนของรายได้จากการจำหน่ายสินค้าภายใต้ตราสินค้าของบริษัท(OBM) และรายได้จากการจำหน่ายสินค้าที่บริษัทเป็นผู้ออกแบบเอง (ODM) มีสัดส่วนที่เพิ่มขึ้นอย่างต่อเนื่องตลอดช่วงปี 2561 – 2563 โดยการเพิ่มขึ้นของรายได้จากการจำหน่ายสินค้าทั้ง OBM และ ODM เกิดจากการที่บริษัทและผู้แทนจำหน่าย (Agent) มีการประชาสัมพันธ์ และเน้นการจัดจำหน่ายสินค้าผ่านตราสินค้า ซึ่งเป็นตราสินค้าของบริษัทอย่างสม่ำเสมอ โดยการจัดทำแคตตาล็อกของสินค้าตราเพทาย (PE'TYE) พร้อมทั้งมีการไปร่วมจัดบูธแสดงสินค้าของบริษัทตามงานแสดงสินค้าต่างๆ และมีการลงสื่อโฆษณาประชาสัมพันธ์ซึ่งจะเน้นการกล่าวถึงตราสินค้าเพทาย (PE'TYE) เพื่อให้เป็นที่รู้จักมากขึ้น

**2. รายได้ของบริษัทแบ่งแยกตามช่องทางการจัดจำหน่าย**

บริษัทสามารถจำแนกรายได้โดยแบ่งแยกตามช่องทางการจัดจำหน่าย ซึ่งประกอบด้วย รายได้จากการจัดจำหน่ายไปยังลูกค้าโดยตรง และรายได้จากการจัดจำหน่ายผ่านผู้แทนจำหน่าย โดยบริษัทมีการใช้ผู้แทนจำหน่ายจำนวน 2 ราย ส่วนการจำหน่ายสินค้าไปยังลูกค้าโดยตรง บริษัทจะมีผู้บริหารและทีมงานของบริษัทเป็นผู้จัดหาลูกค้า

บริษัทมีรายได้จากการจัดจำหน่ายไปยังลูกค้าโดยตรง ในปี 2561 2562 และ 2563 คิดเป็นมูลค่า 122.37 ล้านบาท 113.85 ล้านบาท และ 57.65 ล้านบาท หรือคิดเป็นสัดส่วนร้อยละ 68.03 ร้อยละ 58.50 และร้อยละ 59.54 ของรายได้จากการขายสุทธิทั้งหมด ตามลำดับ ส่วนรายได้จากการจัดจำหน่ายผ่านผู้แทนจำหน่าย ในปี 2561 2562 และ 2563 คิดเป็นมูลค่า 57.50 ล้านบาท 80.78 ล้านบาท และ 39.18 ล้านบาท หรือคิดเป็นสัดส่วน ร้อยละ 31.97 ร้อยละ 41.50 และร้อยละ 40.46 ของรายได้จากการขายสุทธิทั้งหมด ตามลำดับ

สัดส่วนรายได้แบ่งแยกตามช่องทางการจัดจำหน่าย (สัดส่วนต่อรายได้จากการขาย)  
ปี 2561 – 2563 (งบการเงินรวม)



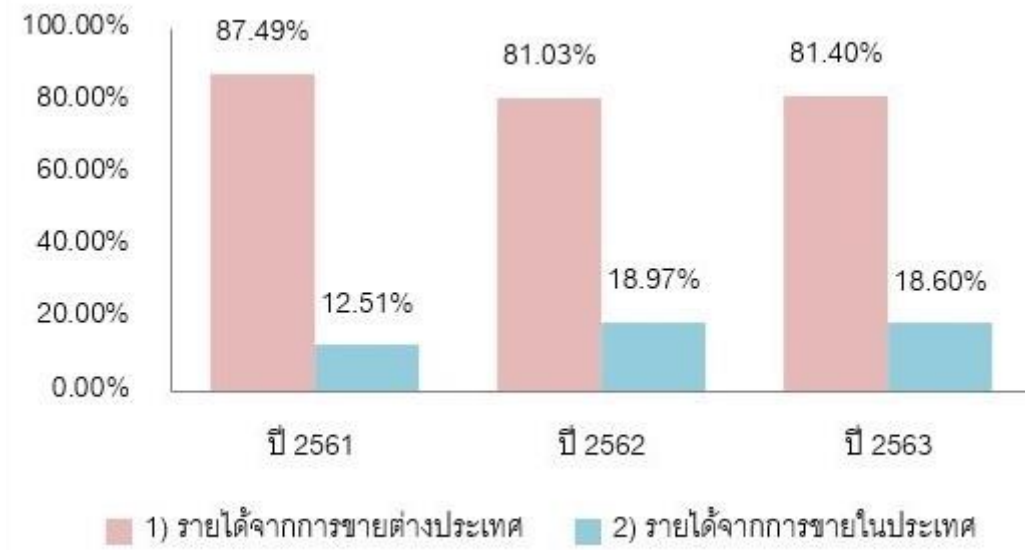
เมื่อพิจารณารายได้โดยแบ่งแยกตามช่องทางการจัดจำหน่าย จะเห็นได้ว่าบริษัทมีสัดส่วนการจัดจำหน่ายผ่านผู้แทนจำหน่ายบางส่วน เนื่องจากบริษัทเห็นว่าตัวแทนจำหน่ายในต่างประเทศมีความสามารถในการเข้าถึงฐานลูกค้าต่างประเทศได้ดีกว่าบริษัท ซึ่งทำให้บริษัทสามารถขยายฐานลูกค้าได้เร็วและมากขึ้น และตัวแทนจำหน่ายยังสามารถเป็นตัวแทนของบริษัทในการดูแลและประสานงานกับลูกค้าต่างประเทศได้ ซึ่งช่วยลดภาระของบริษัทในการดำเนินงานติดต่อกับลูกค้าต่างประเทศเองโดยตรง จะเห็นได้ว่า ปี 2563 บริษัทมีสัดส่วนรายได้จากการจัดจำหน่ายสินค้าผ่านผู้แทนจัดจำหน่ายที่เพิ่มขึ้นจากปี 2561 และปี 2562 โดยเพิ่มขึ้นจากร้อยละ 31.97 ร้อยละ 41.50 และร้อยละ 40.46 ของรายได้จากการขายสุทธิ

### 3. รายได้ของบริษัทแบ่งแยกตามพื้นที่การจัดจำหน่าย

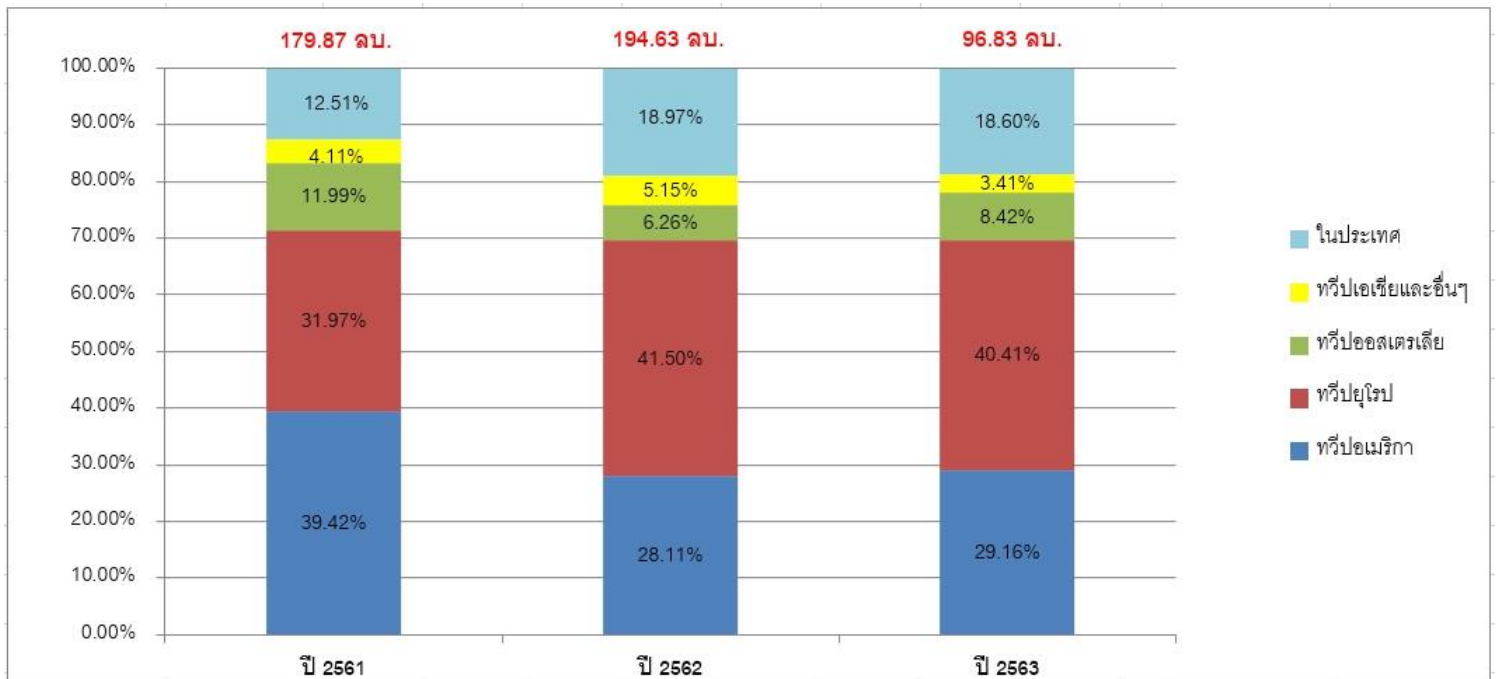
บริษัทสามารถจำแนกรายได้แบ่งแยกตามพื้นที่การจัดจำหน่าย ซึ่งประกอบด้วย รายได้จากการจำหน่ายสินค้าไปยังต่างประเทศ และรายได้จากการจำหน่ายสินค้าในประเทศ

บริษัทมีรายได้จากการจำหน่ายสินค้าไปยังต่างประเทศ ในปี 2561 2562 และ 2563 คิดเป็นมูลค่า 157.37 ล้านบาท 157.71 ล้านบาท และ 78.82 ล้านบาท หรือคิดเป็นสัดส่วนประมาณ ร้อยละ 87.49 ร้อยละ 81.03 และร้อยละ 81.40 ของรายได้จากการขายสุทธิทั้งหมดตามลำดับ ส่วนรายได้จากการจำหน่ายสินค้าในประเทศในปี 2561 2562 และ 2563 คิดเป็นมูลค่า 22.50 ล้านบาท 36.92 ล้านบาท และ 18.01 ล้านบาท หรือคิดเป็นสัดส่วนประมาณ ร้อยละ 12.51 ร้อยละ 18.97 และร้อยละ 18.60 ของรายได้จากการขายสุทธิทั้งหมด ตามลำดับ

สัดส่วนรายได้แบ่งแยกตามพื้นที่การจัดจำหน่าย (สัดส่วนต่อรายได้จากการขาย)  
ปี 2561 – 2563 (งบการเงินรวม)

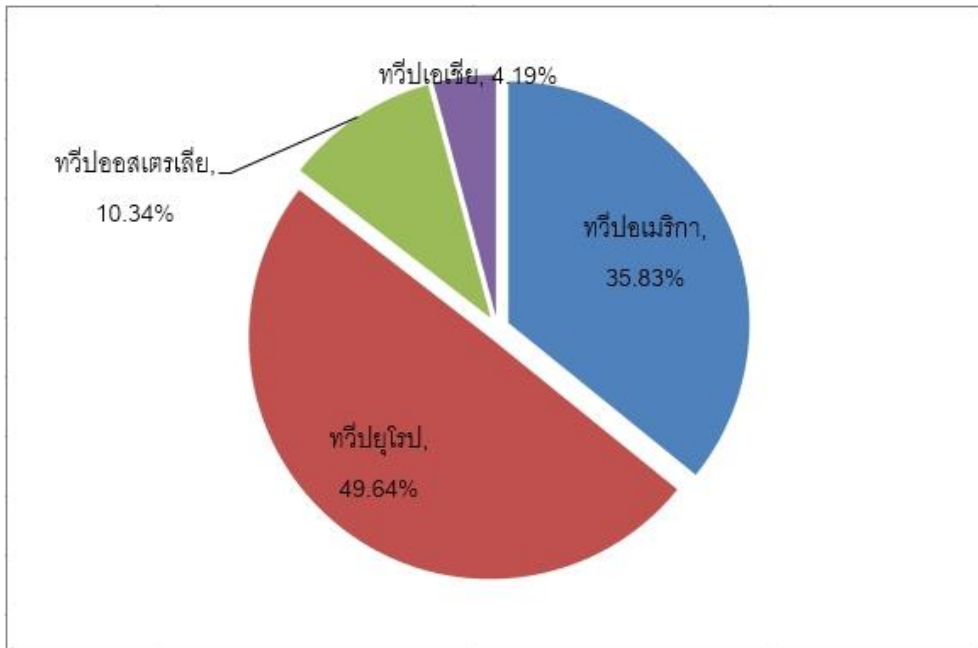


สัดส่วนรายได้แบ่งแยกตามภูมิศาสตร์การจัดจำหน่าย (สัดส่วนต่อรายได้จากการขาย)  
ปี 2561 – 2563 (งบการเงินรวม)



หากพิจารณารายได้ของบริษัทแบ่งแยกตามพื้นที่การจัดจำหน่าย บริษัทยังคงเน้นการจำหน่ายสินค้าไปยังลูกค้าต่างประเทศ อาทิเช่น สหรัฐอเมริกา ออสเตรเลีย นิวซีแลนด์ ฯลฯ เป็นสำคัญ ในปี 2561 - 2563 บริษัทมีมูลค่าและสัดส่วนรายได้จากการขายในประเทศเพิ่มขึ้น เนื่องจากเพิ่มช่องทางโดยการให้มีบริษัทย่อยเป็นผู้กระจายสินค้าประเภท Hospitality and Food Service Industry

## แผนภาพแสดงสัดส่วนการจัดจำหน่ายสินค้าของบริษัทไปยังต่างประเทศ ปี 2563



หากพิจารณารายได้จากการขายสินค้าไปยังลูกค้าต่างประเทศปี 2563 จะพบว่าบริษัทยังคงเน้นการขายสินค้าไปยังทวีปอเมริกา และทวีปยุโรป (สเปน เนเธอร์แลนด์ นอร์เวย์ เป็นต้น) ในสัดส่วนที่สูงถึงร้อยละ 35.83 และ ร้อยละ 49.64 ของรายได้จากการขายไปยังลูกค้าต่างประเทศสุทธิ ตามลำดับ เนื่องจากลูกค้ารายใหญ่ของบริษัทตั้งอยู่ที่สหรัฐอเมริกา ส่วนในทวีปยุโรปนั้น บริษัทมีผู้แทนจำหน่ายที่เน้นลูกค้าแถบยุโรปเป็นหลัก ทำให้บริษัทมีสัดส่วนการจัดจำหน่ายสินค้าไปยังลูกค้าในแถบทวีปยุโรปอยู่ในระดับต้น ๆ

รายได้อื่นของบริษัทประกอบด้วย ดอกเบี้ยรับ - เงินฝากธนาคาร กำไร (ขาดทุน) จากอัตราแลกเปลี่ยน เงินรับคืนต่างๆ และกำไร(ขาดทุน)จากการจำหน่ายทรัพย์สิน โดยในปี 2561 2562 และ 2563 บริษัทมีรายได้อื่นเท่ากับ 2.75 ล้านบาท 3.46 ล้านบาท และ 3.23 ล้านบาท หรือคิดเป็นสัดส่วน ร้อยละ 1.51 ร้อยละ 1.75 และร้อยละ 3.23 ของรายได้รวมตามลำดับ

#### ต้นทุนขายและค่าใช้จ่าย

ต้นทุนขายของบริษัทประกอบด้วย ต้นทุนวัตถุดิบ เงินเดือนและค่าจ้างแรงงานในแผนกต่างๆ ค่าจ้างเหมาจากบุคคลอื่น และค่าใช้จ่ายในการผลิตต่างๆ ที่เกี่ยวข้องกับการผลิตโดยตรง โดยในปี 2561 2562 และ 2563 บริษัทมีมูลค่าต้นทุนขาย เท่ากับ 130.45 ล้านบาท 138.50 ล้านบาท และ 77.68 ล้านบาท หรือคิดเป็นสัดส่วนต้นทุนขายต่อรายได้รวม เท่ากับ ร้อยละ 71.43 ร้อยละ 69.92 และร้อยละ 77.63 ตามลำดับ

ต้นทุนขายของบริษัทในปี 2561 และ 2562 มีมูลค่าเท่ากับ 130.45 ล้านบาท และ 138.50 ล้านบาท เนื่องจากต้นทุนการผลิตที่เพิ่มขึ้น ตามปริมาณการผลิตที่เพิ่มขึ้น อีกทั้งมีสาเหตุหลักมาจากค่าแรงฝ่ายผลิตที่เพิ่มสูงขึ้นเนื่องจากการเพิ่มขึ้นตอนการตกแต่งสินค้า และการเพิ่มขึ้นของค่าแก๊สและค่าไฟฟ้า รวมถึงค่าเสื่อมราคาที่เกิดขึ้นจากเครื่องจักรใหม่ แต่อย่างไรก็ตาม บริษัทสามารถบริหารจัดการเพื่อลดต้นทุนด้านวัตถุดิบลงได้ โดยการปรับปรุงการผลิตและเปลี่ยนแหล่ง

วัตถุดิบนำเข้าให้ราคาถูกลง ในปี 2563 บริษัทมีต้นทุนขายเท่ากับ 77.68 ล้านบาท ลดลงจากปี 2562 ซึ่งลดลงตามปริมาณการขายที่ลดลง แต่ค่ามีค่าใช้จ่ายคงที่อื่นๆ เช่น เชื้อมวลราคาอาคาร, เครื่องจักรยังมีการคำนวณและบันทึกอยู่ในต้นทุนขาย

ต้นทุนในการจัดจำหน่าย และค่าใช้จ่ายในการบริหาร ประกอบด้วย ค่าตอบแทนผู้บริหารและเงินเดือนพนักงานระดับสูง ค่าสอบบัญชี ค่านายหน้า เงินสมทบต่างๆ และค่าใช้จ่ายที่เกี่ยวข้องกับการขายและบริหาร เป็นต้น บริษัทมีสัดส่วนต้นทุนในการจัดจำหน่าย และค่าใช้จ่ายในการบริหารต่อรายได้รวม ในปี 2561 - 2563 เท่ากับ 32.07 ล้านบาท 46.67 ล้านบาท และ 30.72 ล้านบาท หรือคิดเป็นสัดส่วนต่อรายได้รวมเท่ากับ ร้อยละ 17.56 ร้อยละ 23.56 และร้อยละ 30.70 ตามลำดับ

ในปี 2562 บริษัทมีต้นทุนในการจัดจำหน่าย และค่าใช้จ่ายในการบริหารเพิ่มขึ้นจากปี 2561 เท่ากับ 14.60 ล้านบาท หรือเพิ่มขึ้นคิดเป็นสัดส่วนร้อยละ 45.53 โดยการเพิ่มขึ้นในส่วนของต้นทุนในการจัดจำหน่าย เกิดจากค่านายหน้า ซึ่งเพิ่มขึ้นตามปริมาณการขายผ่านนายหน้าที่เพิ่มขึ้น, ค่าส่งเสริมการขาย จากการไปออกงานแสดงสินค้าที่ประเทศฟิลิปปิน และค่าขนส่งเพื่อกระจายสินค้าทั้งใน และต่างประเทศ ซึ่งค่าใช้จ่ายในการขายที่เกิดขึ้นทั้งหมดมีส่วนทำให้บริษัทได้ฐานลูกค้าใหม่เพิ่มขึ้น ส่วนค่าใช้จ่ายในการบริหารที่เพิ่มขึ้นเกิดจากค่าใช้จ่ายในการออกไปสำคัญแสดงสิทธิซื้อหุ้นสามัญของบริษัทฯ ครั้งที่ 1 (HPT-W1)

ในปี 2563 ต้นทุนในการจัดจำหน่าย และค่าใช้จ่ายในการบริหาร มีมูลค่าเท่ากับ 30.72 ล้านบาท ลดลงจากปีก่อนหน้าซึ่งเท่ากับ 46.67 ล้านบาท โดยการลดลงในส่วนของต้นทุนในการจัดจำหน่าย เกิดจากค่านายหน้า, ค่าขนส่งเพื่อกระจายสินค้าทั้งใน และต่างประเทศ และค่าส่งเสริมการขาย เมื่อปริมาณการขายลดลงส่งผลทำให้ต้นทุนในการจัดจำหน่ายที่ลดลงเป็นสัดส่วนผันแปรตามกัน

ต้นทุนทางการเงินของบริษัท ประกอบด้วย ดอกเบี้ยจ่ายที่เกิดจากการกู้ยืมเงินกับสถาบันการเงินและดอกเบี้ยที่เกิดจากการดำเนินธุรกิจเพื่อใช้สำหรับเป็นเงินทุนหมุนเวียน โดยบริษัทมีต้นทุนทางการเงิน ในปี 2561 - 2563 เท่ากับ 0.21 ล้านบาท 0.54 ล้านบาท และ 0.39 ล้านบาท หรือคิดเป็นสัดส่วน ร้อยละ 0.11 ร้อยละ 0.27 และร้อยละ 0.39 ของรายได้รวมของบริษัท ตามลำดับ

#### อัตรากำไรขั้นต้น และอัตรากำไรสุทธิ

บริษัทมีกำไรขั้นต้น ในปี 2561 - 2563 เท่ากับ 49.42 ล้านบาท 56.13 ล้านบาทและ 19.15 ล้านบาทหรือคิดเป็นอัตรากำไรขั้นต้นเท่ากับ ร้อยละ 27.48 ร้อยละ 28.84 และร้อยละ 19.78 ตามลำดับ

ในปี 2561 และ 2562 บริษัทมีอัตรากำไรขั้นต้นสูงขึ้นถึงร้อยละ 27.48 และ 28.84 เนื่องจากบริษัทฯสามารถบริหารต้นทุนได้อย่างมีประสิทธิภาพมากยิ่งขึ้น เช่น การลดการใช้วัสดุสิ้นเปลือง และวัสดุโรงงาน เป็นต้น

ในปี 2563 บริษัทมีอัตรากำไรขั้นต้นลดลง ตามปริมาณการขายที่ลดลง แต่ค่ามีค่าใช้จ่ายคงที่อื่นๆ เช่น เชื้อมวลราคาอาคาร, เครื่องจักรยังมีการคำนวณและบันทึกอยู่ในต้นทุนขาย ส่งผลให้บริษัทมีกำไรขั้นต้นเท่ากับ 19.15 ล้านบาท หรือคิดเป็นอัตรากำไรขั้นต้นร้อยละ 19.78 ของรายได้จากการขาย

เมื่อพิจารณากำไร(ขาดทุน)สุทธิของบริษัท พบว่า ในปี 2561 2562 และ 2563 บริษัทมีกำไรสุทธิเท่ากับ 19.04 ล้านบาท 12.31 ล้านบาท และ (8.44) ล้านบาท หรือคิดเป็นอัตรากำไร(ขาดทุน)สุทธิ เท่ากับร้อยละ 10.42 ร้อยละ 6.21 และร้อยละ (8.43) ตามลำดับ

ในปี 2561 บริษัทมีอัตรากำไรสุทธิลดลงจากปี 2560 เนื่องจากอัตราค่าเงินบาทที่แข็งค่าขึ้นเมื่อเทียบกับช่วงเดียวกันของปีก่อน จึงส่งผลกระทบต่อการรับรู้รายได้ กำไร และอัตราการทำกำไรลดลง ทั้งนี้ บริษัทฯ มีแผนที่จะเพิ่มยอดขายในประเทศ และเพิ่มมาตรการลดของเสียจากการกระบวนการผลิตลง เพื่อเพิ่มอัตรากำไรสุทธิ และเมื่อวันที่ 10 ตุลาคม 2561 บริษัทได้เข้าซื้อหุ้นสามัญของบริษัท เซ็นทรัล ฮอสพิเทลลิตี้ จำกัด (CHL) ทำให้สัดส่วนที่ถือหุ้นเท่ากับร้อยละ 98 จึงแสดงงบการเงินรวมในปี 2561 แสดงรายได้จากการขายเท่ากับ 179.87 ล้านบาท ต้นทุนขายเท่ากับ 130.45 ล้านบาท แสดงกำไรสุทธิสำหรับปี 2561 เท่ากับ 19.04 ล้านบาท มีผลกำไรที่ลดลงจากปีก่อนเนื่องจากค่าเงินบาทที่แข็งค่าขึ้นอย่างต่อเนื่อง จึงส่งผลทำให้บริษัทรับรู้รายได้จากการขายสินค้าที่เป็นเงินตราต่างประเทศลดลง อย่างไรก็ตามบริษัทและบริษัทย่อย ได้ปรับเปลี่ยนกลยุทธ์และส่งเสริมด้านการตลาดทั้งภายในประเทศและต่างประเทศ เพื่อให้เข้าถึงกลุ่มเป้าหมายได้มากขึ้น

ในปี 2562 บริษัทมีอัตรากำไรสุทธิเท่ากับร้อยละ 6.21 หรือ 12.31 ล้านบาท ลดลงจากปี 2561 เนื่องจากการเพิ่มขึ้นของต้นทุนในการจัดจำหน่าย และค่าใช้จ่ายในการบริหาร เมื่อเทียบกับช่วงเดียวกันของปีก่อน จึงส่งผลกระทบต่อการรับรู้กำไร และอัตราการทำกำไรลดลง ทั้งนี้ บริษัทฯ มีแผนที่จะเพิ่มยอดขายในประเทศพัฒนาสินค้าใหม่ , และเพิ่มมาตรการลดของเสียจากการกระบวนการผลิตลง เพื่อเพิ่มอัตรากำไรสุทธิให้เพิ่มขึ้นในไตรมาสถัดไป

สำหรับปี 2563 แสดงขาดทุนสุทธิสำหรับปี เท่ากับ 8.44 ล้านบาท เนื่องจากผลกระทบจากการระบาดของ COVID-19 ทำให้ปริมาณการขายลดลงจึงทำให้ขาดทุน

อย่างไรก็ตามเมื่อพิจารณากำไรก่อนดอกเบี้ย ภาษี ค่าเสื่อมราคาและค่าตัดจำหน่าย (EBITDA) บริษัทฯ ยังมีกำไรเท่ากับ 9.69 ล้านบาท และบริษัทฯ ยังสามารถเก็บหนี้ลูกหนี้ได้ ส่งผลให้กระแสเงินสดของบริษัทมีสภาพคล่อง และยังสามารถดำเนินงานในช่วงวิกฤตนี้ต่อไปได้

## 2 ฐานะการเงินของบริษัท

### สินทรัพย์

#### สินทรัพย์รวม

บริษัทมีมูลค่าสินทรัพย์รวม ณ วันที่ 31 ธันวาคม ปี 2561 2562 และ 2563 เท่ากับ 280.62 ล้านบาท 295.59 ล้านบาท และ 270.49 ล้านบาท ตามลำดับ

#### สินทรัพย์หมุนเวียน

บริษัทมีมูลค่าสินทรัพย์หมุนเวียน ณ วันที่ 31 ธันวาคม ปี 2561 2562 และ 2563 เท่ากับ 111.56 ล้านบาท 124.00 ล้านบาท และ 115.25 ล้านบาท ตามลำดับ โดยมีรายละเอียดในแต่ละรายการที่สำคัญ ดังต่อไปนี้

- บริษัทมีรายการเงินสดและรายการเทียบเท่าเงินสด ณ วันที่ 31 ธันวาคม ปี 2561 2562 และ 2563 เท่ากับ 10.36 ล้านบาท 18.06 ล้านบาท และ 19.83 ล้านบาท หรือคิดเป็นสัดส่วนต่อสินทรัพย์รวมร้อยละ 3.69 ร้อยละ 6.11 และร้อยละ 7.33 ตามลำดับ โดยรายการดังกล่าวประกอบด้วย เงินสด เงินสดย่อย และเงินฝากธนาคารทั้งในรูปแบบเงินฝากออมทรัพย์และเงินฝากกระแสรายวัน
- ลูกหนี้การค้าของบริษัทส่วนใหญ่ประกอบด้วยลูกหนี้การค้าต่างประเทศ ซึ่งมีมูลค่าไม่สูงมากนักเมื่อเทียบกับมูลค่าของสินทรัพย์รวม เนื่องจากการให้เครดิตทอแมกกลุ่มลูกค้าต่างประเทศนั้นมีน้อยราย เพราะการชำระหนี้ส่วนใหญ่จะอยู่ในรูปแบบของการเปิด L/C (Letter of Credit) และการจ่ายชำระค่าสินค้าแบบโอนเงิน

(Telegraphic Transfer: TT) โดยลูกหนี้การค้า ณ วันที่ 31 ธันวาคม ปี 2561 2562 และ 2563 มีมูลค่าเท่ากับ 25.00 ล้านบาท 23.63 ล้านบาท และ 9.63 ล้านบาท คิดเป็นสัดส่วนต่อสินทรัพย์รวม เท่ากับร้อยละ 8.91 ร้อยละ 7.99 และร้อยละ 3.56 ตามลำดับ นอกจากนี้บริษัทยังมีระยะเวลาเก็บหนี้เฉลี่ยในช่วง ปี 2561 2562 และ 2563 เท่ากับ 49 วัน 45 วัน และ 62 วัน สำหรับระยะเวลาเก็บหนี้เฉลี่ยเพิ่มสูงขึ้นเนื่องจาก ในปี 2561 บริษัทให้เครดิตเทอมกับบริษัทย่อยมากกว่าลูกค้าทั่วไป เนื่องจากกิจการร่วมค้ายังเป็นช่วงเริ่มต้นธุรกิจ การให้เครดิตเทอมที่นานขึ้นจะทำให้กระแสเงินสดของกิจการร่วมค้ามีสภาพคล่องขึ้น และในปี 2563 เนื่องจากผลกระทบจากการระบาดของ COVID-19 ทำให้ลูกค้าของบริษัทขอขยายเวลาในการชำระหนี้ออกไปทำให้ระยะเวลาการเก็บหนี้เพิ่มขึ้น

ข้อมูลอายุหนี้ที่ค้างชำระ ณ วันที่ 31 ธันวาคม 2563 และ 2562 มีรายละเอียด ตามตารางดังนี้

	(ล้านบาท)	
	งบการเงินรวม	
	2563	2562
แยกตามอายุหนี้ ประกอบด้วย		
ลูกหนี้การค้า - บุคคลที่เกี่ยวข้อง		
เกินกำหนดชำระ		
6 - 12 เดือน	0.05	-
ลูกหนี้การค้า - บริษัทย่อย		
ยังไม่ครบกำหนดชำระ	-	-
ลูกหนี้การค้า - บริษัทที่เกี่ยวข้องกัน		
ยังไม่ครบกำหนดชำระ	-	0.07
ลูกหนี้การค้า - บริษัทอื่น		
ยังไม่ครบกำหนดชำระ	6.01	16.69
เกินกำหนดชำระ		
น้อยกว่า 3 เดือน	3.05	6.61
3 - 6 เดือน	0.08	0.19
6 - 12 เดือน	0.46	0.07
มากกว่า 12 เดือน	0.17	-
รวม	9.77	23.56
หัก ค่าเผื่อผลขาดทุนด้านเครดิตที่คาดว่าจะเกิดขึ้น	(0.19)	-
รวมลูกหนี้การค้า - บริษัทอื่น	9.58	23.56
รวมลูกหนี้การค้า	9.63	23.63

ณ วันที่ 31 ธันวาคม 2561 บริษัทมีรายการลูกหนี้การค้าที่เกินกำหนดชำระ เท่ากับ 6.30 ล้านบาท หรือคิดเป็นสัดส่วนร้อยละ 25.19 ของลูกหนี้การค้าสุทธิทั้งหมด ซึ่งลูกหนี้ได้ชำระแล้วในไตรมาสที่ 1 ปี 2562

ณ วันที่ 31 ธันวาคม 2562 บริษัทมีรายการลูกหนี้การค้าที่เกินกำหนดชำระ เท่ากับ 6.86 ล้านบาท หรือคิดเป็นสัดส่วนร้อยละ 29.03 ของลูกหนี้การค้าสุทธิทั้งหมด ซึ่งลูกหนี้ได้ชำระแล้วในไตรมาสที่ 1 ปี 2563

ณ วันที่ 31 ธันวาคม 2563 บริษัทมีรายการลูกหนี้การค้าที่เกินกำหนดชำระ เท่ากับ 3.81 ล้านบาท หรือคิดเป็นสัดส่วนร้อยละ 39.54 ของลูกหนี้การค้าสุทธิทั้งหมด

บริษัทได้กำหนดนโยบายการตั้งค่าเผื่อหนี้สงสัยจะสูญ โดยใช้หลักเกณฑ์การวิเคราะห์อายุของลูกหนี้ ประกอบกับการประเมินสถานภาพทางการเงินปัจจุบันของลูกหนี้เป็นเกณฑ์ในการพิจารณาการตั้งค่าเผื่อหนี้สงสัยจะสูญโดยมีการกำหนดช่วงอายุลูกหนี้และสถานภาพของลูกหนี้ไว้เป็นเกณฑ์ในการตั้งค่าเผื่อหนี้สงสัยจะสูญของลูกหนี้ที่มีอายุหนี้ค้างชำระ

สินค้าคงเหลือของบริษัท ประกอบด้วย วัตถุดิบที่ใช้ในการผลิต อาทิเช่น ดินขาว และแร่ชนิดต่าง ๆ ที่ใช้เป็นส่วนผสมของเซรามิค วัสดุอุปกรณ์ และวัสดุสิ้นเปลืองจำพวกสายพานที่ใช้ในกระบวนการเจียขึ้นงานพลาสติกใสสำหรับการขึ้นงาน กล้องกระดาษบรรจุสินค้าสำเร็จรูป และโมลด์สำหรับการขึ้นรูปขึ้นงาน เป็นต้น ซึ่งงานที่ยังอยู่ในระหว่างกระบวนการผลิต (Work in Process) และสินค้าสำเร็จรูป โดย ณ วันที่ 31 ธันวาคม ปี 2561 2562 และ 2563 บริษัทมีมูลค่าของสินค้าคงเหลือ เท่ากับ 71.91 ล้านบาท 74.35 ล้านบาท และ 79.00 ล้านบาท หรือคิดเป็นสัดส่วนต่อสินทรัพย์รวม เท่ากับ ร้อยละ 25.63 ร้อยละ 25.15 และร้อยละ 29.20 ตามลำดับ

การแสดงผลค่าสินค้าคงเหลือของบริษัทจะแสดงด้วยราคาทุนหรือมูลค่าสุทธิที่จะได้รับแล้วแต่ราคาใดจะต่ำกว่า โดยบริษัทมีวิธีการคำนวณราคาทุนของสินค้าคงเหลือ ดังนี้

- วัตถุดิบ วัสดุอุปกรณ์และวัสดุสิ้นเปลือง จะใช้วิธีเข้าก่อนออกก่อน (FIFO)
- งานระหว่างทำและสินค้าสำเร็จรูป จะคำนวณโดยใช้วิธีราคาถัวเฉลี่ยถ่วงน้ำหนัก

หากพิจารณาจากอดีตที่ผ่านมาจะพบว่า มูลค่าสินค้าคงเหลือของบริษัทมีมูลค่าที่เพิ่มขึ้น เนื่องจากบริษัทมีปริมาณการขายที่เพิ่มขึ้น จึงมีสินค้าคงเหลือที่เตรียมจะส่งให้ลูกค้ามีมากขึ้น โดยในปี 2561 ปี 2562 และปี 2563 บริษัทมีระยะเวลาขายสินค้าเฉลี่ย เท่ากับ 69 วัน 98 วัน และ 196 วัน ตามลำดับ ซึ่งแสดงให้เห็นถึงระดับการหมุนเวียนสินค้าสูงขึ้นเนื่องจากบริษัท และบริษัททยอยมีสินค้าคงเหลือเพื่อเตรียมส่งมากขึ้น

อนึ่ง บริษัทได้มีการกำหนดนโยบายการตั้งค่าเผื่อการลดมูลค่าสินค้าคงเหลือ โดยพิจารณาค่าเผื่อการลดมูลค่าสินค้าคงเหลือจากราคาที่คาดว่าจะขายได้ตามปกติของธุรกิจและตามสภาพปัจจุบันของสินค้าคงเหลือตามเกณฑ์มูลค่าสุทธิที่คาดว่าจะได้รับ ซึ่งหมายถึงมูลค่าที่คาดว่าจะได้รับจากการขายหักด้วยต้นทุนส่วนเพิ่มจากการทำต่อเพื่อให้สินค้านั้นสำเร็จรูป หรือค่าใช้จ่ายที่เกิดขึ้นจากการทำให้สินค้านั้นพร้อมขายได้ในราคาที่จะได้รับ โดยในปี 2561 ปี 2562 และปี 2563 บริษัทมีตั้งค่าเผื่อการลดมูลค่าสินค้าสำหรับสินค้าสำเร็จรูป งานระหว่างทำ วัตถุดิบ และวัสดุอุปกรณ์ จำนวน 0.77 ล้านบาท 1.00 ล้านบาท และ 1.39 ล้านบาท ตามลำดับ ซึ่งสินค้าที่ได้รับการตั้งค่าเผื่อการลดมูลค่าส่วนใหญ่ ได้แก่ สินค้าสำเร็จรูป และชิ้นงานระหว่างทำ ที่มีอายุเกิน 2 ปี และวัตถุดิบจำพวกรูปลอก หรือสติ๊กเกอร์ สำหรับสินค้าสำเร็จรูป บริษัทมีแผนที่จะคัดเลือกชิ้นงานที่ด้อยคุณภาพ และจำหน่ายออกไปในราคาส่วนลด

สินทรัพย์ไม่หมุนเวียน

ณ วันที่ 31 ธันวาคม ปี 2561 2562 และ 2563 บริษัทมีมูลค่าสินทรัพย์ไม่หมุนเวียน เท่ากับ 169.06 ล้านบาท 171.59 ล้านบาท และ 155.24 ล้านบาท ตามลำดับ ซึ่งมูลค่าสินทรัพย์ไม่หมุนเวียนส่วนใหญ่ ได้แก่ ที่ดิน อาคาร และ อุปกรณ์ - สุทธิ โดย ณ วันที่ 31 ธันวาคม ปี 2561 2562 และ 2563 บริษัทมีมูลค่าที่ดิน อาคาร และ อุปกรณ์ - สุทธิ เท่ากับ 166.54 ล้านบาท 168.77 และ 152.61 ล้านบาท หรือคิดเป็นสัดส่วนต่อสินทรัพย์รวม เท่ากับร้อยละ 59.35 ร้อยละ 57.10 และร้อยละ 56.42 ตามลำดับ โดยสาเหตุที่มูลค่าที่ดิน อาคาร และ อุปกรณ์ - สุทธิ ปรับตัวเพิ่มขึ้น เนื่องจากบริษัทมีการลงทุนก่อสร้างอาคารโรงงานเพิ่มเติมเพื่อรองรับการลงทุนติดตั้งเตาเผาเคลือบเตาใหม่สำหรับการเผาเคลือบและเผาซ่อม, เพิ่มเติมอาคารสำหรับเก็บวัตถุดิบ, อุปกรณ์ใช้ในเตาเผา และเก็บสินค้า รวมทั้งมีการลงทุนติดตั้งเครื่องจักร และ อุปกรณ์ส่วนควบอื่น ๆ นอกจากนี้บริษัทยังได้ลงทุนปรับปรุงผังโรงงานใหม่ เพื่อให้สายการผลิตของบริษัทมีความต่อเนื่องและสมบูรณ์มากขึ้น

หนี้สินหนี้สินรวม

ณ วันที่ 31 ธันวาคม ปี 2561 2562 และ 2563 บริษัทมีหนี้สินรวม เท่ากับ 31.11 ล้านบาท 43.77 ล้านบาท และ 31.11 ล้านบาท ตามลำดับ

หนี้สินหมุนเวียน

ณ วันที่ 31 ธันวาคม ปี 2561 2562 และ 2563 บริษัทมีมูลค่าหนี้สินหมุนเวียน เท่ากับ 26.46 ล้านบาท 32.57 ล้านบาท และ 15.18 ล้านบาท ตามลำดับ โดยมีรายละเอียดในแต่ละรายการที่สำคัญ ดังต่อไปนี้

- เจ้าหนี้การค้าและเจ้าหนี้อื่น ณ วันที่ 31 ธันวาคม ปี 2561 2562 และ 2563 มีมูลค่าเท่ากับ 26.45 ล้านบาท 25.70 ล้านบาท และ 14.60 ล้านบาท คิดเป็นสัดส่วนต่อหนี้สินและส่วนของผู้ถือหุ้น เท่ากับ ร้อยละ 9.43 และ ร้อยละ 8.69 และร้อยละ 5.40 ตามลำดับ นอกจากนี้ในช่วงที่ผ่านมาบริษัทมีระยะเวลาการจ่ายชำระหนี้ ในปี 2561 2562 และ 2563 เท่ากับ 27 วัน 28 วัน และ 42 วัน ตามลำดับ

หนี้สินไม่หมุนเวียน

ณ วันที่ 31 ธันวาคม ปี 2561 2562 และ 2563 บริษัทมีมูลค่าหนี้สินไม่หมุนเวียน เท่ากับ 4.65 ล้านบาท 11.20 ล้านบาท และ 11.93 ล้านบาท ตามลำดับ โดยมีรายละเอียดในแต่ละรายการที่สำคัญ ดังต่อไปนี้

- ภาระผูกพันผลประโยชน์ของพนักงาน ณ วันที่ 31 ธันวาคม ปี 2561 2562 และ 2563 มีมูลค่าเท่ากับ 3.84 ล้านบาท 6.07 ล้านบาท และ 7.23 ล้านบาท คิดเป็นสัดส่วนต่อหนี้สินและส่วนของผู้ถือหุ้น เท่ากับ ร้อยละ 1.37 ร้อยละ 2.05 และร้อยละ 2.67 เนื่องจากบริษัทมีภาระการจ่ายค่าชดเชยผลประโยชน์หลังออกจากงานและบำนาญที่เพิ่มสูงขึ้น จากการที่บริษัทได้คำนวณค่าใช้จ่ายผลประโยชน์ของพนักงานตามเกณฑ์ใหม่ (พระราชบัญญัติคุ้มครองแรงงาน ฉบับที่ 7 พ.ศ. 2562)

ส่วนของผู้ถือหุ้น

ณ วันที่ 31 ธันวาคม ปี 2561 2562 และ 2563 บริษัทมีมูลค่าส่วนของผู้ถือหุ้น เท่ากับ 249.51 ล้านบาท 251.82 ล้านบาท และ 243.38 ล้านบาท ตามลำดับ โดยมีรายละเอียดในแต่ละรายการที่สำคัญ ดังต่อไปนี้

- ทุนจดทะเบียนที่ออกและชำระแล้ว ณ วันที่ 31 ธันวาคม 2563 มีมูลค่าเท่ากับ 138.12 ล้านบาท คิดเป็นสัดส่วนร้อยละ 51.06 ต่อหนี้สินและส่วนของผู้ถือหุ้น
- ส่วนเกินมูลค่าหุ้น - ณ วันที่ 31 ธันวาคม 2563 บริษัทมีส่วนเกินมูลค่าหุ้นสามัญจำนวน 80.21 ล้านบาท คิดเป็นสัดส่วนหนี้สินและส่วนของผู้ถือหุ้น ร้อยละ 29.65 จากการที่บริษัทได้ออกหุ้นสามัญใหม่จำนวน 120 ล้านหุ้น มูลค่าที่ตราไว้หุ้นละ 0.25 บาทต่อหุ้น เพื่อเสนอขายหุ้นสามัญเพิ่มทุนต่อประชาชนเป็นครั้งแรก (IPO) ระหว่างวันที่ 18-19 และ 22 มิถุนายน 2558 ที่ราคา 1.00 บาทต่อหุ้น โดยการออกเสนอขายหุ้นสามัญดังกล่าว บริษัทได้รับเงินสุทธิหลังหักค่าธรรมเนียมการจัดจำหน่ายและค่าใช้จ่ายที่เกี่ยวข้องกับการเสนอขายหุ้นเท่ากับ 116.40 ล้านบาท
- กำไรสะสม - ที่ยังไม่ได้จัดสรร ณ วันที่ 31 ธันวาคม ปี 2561 2562 และปี 2563 มีมูลค่าเท่ากับ 33.90 ล้านบาท 27.52 ล้านบาท และ 19.16 ล้านบาท คิดเป็นสัดส่วนต่อหนี้สินและส่วนของผู้ถือหุ้น เท่ากับร้อยละ 12.08 ร้อยละ 9.31 และร้อยละ 7.08 ตามลำดับ จัดสรรเงินสำรองตามกฎหมาย ปี 2561 2562 และปี 2563 เป็นเงิน 4.72 ล้านบาท 5.22 ล้านบาท และ 5.22 ล้านบาท ตามลำดับ

#### อัตราส่วนโครงสร้างทางการเงิน

บริษัทมีอัตราส่วนหนี้สินต่อส่วนของผู้ถือหุ้น (Debt to Equity Ratio) ณ วันที่ 31 ธันวาคม ปี 2561 2562 และ 2563 เท่ากับ 0.12 เท่า, 0.17 เท่า และ 0.11 ตามลำดับ เนื่องจากบริษัทมีหนี้สินจากการดำเนินงานปกติ เช่น เจ้าหนี้การค้าและเจ้าหนี้อื่น และภาวะผูกพันผลประโยชน์พนักงาน เป็นต้น ซึ่งสะท้อนให้เห็นว่าบริษัทมีความเสี่ยงทางการเงินที่ไม่สูงมากนัก

#### สภาพคล่อง

บริษัทมีอัตราส่วนสภาพคล่อง ณ วันที่ 31 ธันวาคม ปี 2561 2562 และ 2563 เท่ากับ 4.22 เท่า 3.81 เท่า และ 7.59 เท่า ตามลำดับ นอกจากนี้หากพิจารณาจากอัตราส่วนสภาพคล่องหมุนเร็ว พบว่าบริษัทมีอัตราส่วนสภาพคล่องหมุนเร็ว ณ วันที่ 31 ธันวาคม ปี 2561 2562 และ 2563 เท่ากับ 1.34 เท่า 1.28 เท่า และ 1.94 เท่า ตามลำดับ บริษัทมีอัตราส่วนสภาพคล่องหมุนเร็วค่อนข้างต่ำ

#### งบกระแสเงินสด สำหรับงวด 12 เดือน สิ้นสุดวันที่ 31 ธันวาคม 2563

##### เงินสดสุทธิได้มาจากกิจกรรมดำเนินงาน

บริษัทมีเงินสดได้มาจากกิจกรรมดำเนินงาน เท่ากับ 12.45 ล้านบาท โดยรายการที่สำคัญประกอบด้วย ขายทุนจากการดำเนินงาน (8.73) ล้านบาท แม้ว่าจะมีผลขาดทุนจากการดำเนินงาน แต่มีรายการปรับกระทบกำไร(ขาดทุน)เป็นเงินสดสุทธิได้มาจากกิจกรรมดำเนินงาน หลักๆ คือค่าเสื่อมราคา เท่ากับ 17.85 ล้านบาท ทำให้บริษัทมีกำไรจากการดำเนินงานก่อนการเปลี่ยนแปลงในสินทรัพย์และหนี้สินดำเนินงานจำนวน 11.45 ล้านบาท

##### เงินสดสุทธิใช้ไปในกิจกรรมลงทุน

บริษัทมีเงินสดสุทธิใช้ไปในกิจกรรมลงทุน เท่ากับ 3.55 ล้านบาท รายการที่สำคัญประกอบด้วย จ่ายเงินซื้อเครื่องจักรและอุปกรณ์จำนวน 3.47 ล้านบาท

รายจ่ายเพื่อการลงทุน

รายจ่ายเพื่อการลงทุนของบริษัทที่ผ่านมา มีวัตถุประสงค์เพื่อลงทุนในการก่อสร้างอาคารโรงงาน เครื่องจักรและอุปกรณ์สำหรับขยายกำลังการผลิต เพิ่มประสิทธิภาพในการผลิต และลงทุนในบริษัทย่อยเมื่อวันที่ 5 ตุลาคม 2561 บริษัทได้เข้าซื้อหุ้นสามัญของ บริษัท เซ็นทรัล ฮอสพิเทลลิที จำกัด เป็นจำนวนเงิน 7.04 ล้านบาท โดยมีรายละเอียดรายจ่ายเพื่อการลงทุน ดังต่อไปนี้

เปรียบเทียบมูลค่ารายจ่ายเพื่อการลงทุนปี 2561 – 2563

หน่วย : ล้านบาท

	ปี 2563	ปี 2562	ปี 2561
รายจ่ายเพื่อการลงทุนในสินทรัพย์ถาวร	3.47	13.71	14.89

เงินสดสุทธิได้มา (ใช้ไป) ในกิจกรรมจัดหาเงิน

บริษัทมีเงินสดสุทธิใช้ไปในกิจกรรมจัดหาเงิน เท่ากับ 7.13 ล้านบาท โดยเป็นเงินสดจ่ายเงินเบิกเกินบัญชี เท่ากับ 6.40 ล้านบาท และจ่ายดอกเบี้ย 0.40 ล้านบาท

ดังนั้น ณ วันที่ 31 ธันวาคม 2563 บริษัทมีเงินสดและรายการเทียบเท่าเงินสด เท่ากับ 19.82 ล้านบาท