

ส่วนที่ 2 การจัดการและการกำกับดูแลกิจการ

7. ข้อมูลหลักทรัพย์และผู้ถือหุ้น**7.1 หลักทรัพย์ของบริษัทฯ**

ณ วันที่ 31 ธันวาคม 2558 บริษัทฯ มีทุนจดทะเบียน 4,569,643,720 บาท และทุนชำระแล้ว 4,567,232,790 บาท แบ่งเป็นจำนวนหุ้นสามัญ 913,446,558 หุ้น มูลค่าที่ตราไว้หุ้นละ 5 บาท

7.2 ผู้ถือหุ้น

ผู้ถือหุ้นรายใหญ่ 10 อันดับแรกของบริษัทฯ ณ วันที่ 30 ธันวาคม 2558 ได้แก่

ลำดับ	รายชื่อ	จำนวนหุ้น	ร้อยละของจำนวน หุ้นทั้งหมด
1.	บริษัท เจอาร์จี จำกัด	229,275,086	25.100
2.	Black River Capital Partners Food Fund Holdings (Singapore) Pte. Ltd.	88,348,138	9.672
3.	ธนาคาร กรุงเทพ จำกัด (มหาชน)	59,236,902	6.485
4.	BR Associates	33,029,209	3.616
5.	Redfeather Limited	30,023,445	3.287
6.	N.C.B. Trust Limited- Norges Bank 11	26,568,500	2.909
7.	กองทุนเปิด บัวหลวงหุ้นระยะยาว	26,459,500	2.897
8.	Chase Nominees Limited	22,460,400	2.459
9.	ธนาคาร ออมสิน โดยบริษัท หลักทรัพย์จัดการกองทุน ยูโอบี (ประเทศไทย) จำกัด	22,258,940	2.437
10.	United Overseas Bank Limited โดย บริษัทหลักทรัพย์จัดการ กองทุน ยูโอบี (ประเทศไทย) จำกัด	22,258,940	2.437
11.	ผู้ถือหุ้นอื่น	353,527,498	38.701
		913,446,558	100.000

7.3 นโยบายการจ่ายเงินปันผล

7.3.1 นโยบายการจ่ายเงินปันผลของบริษัทฯ

บริษัทฯ มีนโยบายจ่ายเงินปันผลในอัตราร้อยละ 50 ของกำไรสุทธิหลังหักภาษี และหลังหักเงินสำรองตามกฎหมาย รวมถึงเงินสำรองอื่นๆ (ถ้ามี) ทั้งนี้ คณะกรรมการบริษัทฯ เป็นผู้มีความอำนาจในการพิจารณาการจ่ายเงินปันผล โดยคำนึงถึงปัจจัยต่าง ๆ เพื่อก่อให้เกิดประโยชน์สูงสุดแก่ผู้ถือหุ้น เช่น เงินสำรองเพื่อจ่ายชำระหนี้เงินกู้ยืม แผนการลงทุนในการขยายกิจการ หรือเพื่อสนับสนุนกระแสเงินสดของบริษัทฯ ในกรณีที่มีผลกระทบจากการเปลี่ยนแปลงของสถานะตลาด เป็นต้น

7.3.2 นโยบายการจ่ายเงินปันผลของบริษัทย่อย

บริษัทย่อยทุกบริษัทมีนโยบายจ่ายเงินปันผลในอัตราร้อยละ 50 ของกำไรสุทธิหลังหักภาษี และหลังหักเงินสำรองตามกฎหมาย รวมถึงเงินสำรองอื่นๆ (ถ้ามี) ทั้งนี้ คณะกรรมการบริษัทย่อยเป็นผู้มีความอำนาจในการพิจารณาการจ่ายเงินปันผล โดยคำนึงถึงปัจจัยต่าง ๆ เพื่อก่อให้เกิดประโยชน์สูงสุดแก่ผู้ถือหุ้น เช่น เงินสำรองเพื่อจ่ายชำระหนี้เงินกู้ยืม แผนการลงทุนในการขยายกิจการ หรือเพื่อสนับสนุนกระแสเงินสดของบริษัทฯ ในกรณีที่มีผลกระทบจากการเปลี่ยนแปลงของสถานะตลาด เป็นต้น

8. โครงสร้างการจัดการ

ณ วันที่ 31 ธันวาคม 2558 คณะกรรมการของบริษัทฯ ประกอบด้วย 1) คณะกรรมการ และ 2) คณะกรรมการชุดย่อยจำนวน 3 ชุด ได้แก่ คณะกรรมการตรวจสอบ คณะกรรมการบริหาร และคณะกรรมการสรรหาและพิจารณาคำตอบแทน

8.1 คณะกรรมการของบริษัทฯ

8.1.1 คณะกรรมการ

ณ วันที่ 31 ธันวาคม 2558 คณะกรรมการของบริษัทฯ ประกอบด้วยกรรมการจำนวน 15 ท่าน ดังนี้

รายชื่อกรรมการ	ตำแหน่ง
1. นายโชติ โกถวัฒน์	ประธานกรรมการ/ กรรมการอิสระ
2. นายทวีชัย เจริญบัณฑิต	รองประธานกรรมการ/ กรรมการอิสระ
3. นายโจเซฟ สุเชาว์วัฒน์	รองประธานกรรมการ / กรรมการผู้จัดการภาคพื้นเอเชียและเอเชียแปซิฟิก
4. นายเคิร์ตจอง ทอมาเซน	รองประธานกรรมการ / กรรมการผู้จัดการภาคพื้นยุโรป
5. นายวุฒิพล สุริยาภิวัฒน์	ประธานคณะกรรมการตรวจสอบ/ กรรมการอิสระ
6. ดร. ภรณ์ ภัทรานวัช	กรรมการตรวจสอบ/ กรรมการอิสระ
7. นายเยี่ยว คอต ทอง	กรรมการตรวจสอบ/ กรรมการอิสระ
8. นางโรซานา สุเชาว์วัฒน์	กรรมการบริหาร / ประธานคณะกรรมการสรรหาและพิจารณาคำตอบแทน
9. นายเจอร์ราด มาร์ติน อัลเบิร์ตเซน	กรรมการ
10. นายลิน ไท่ ชวน	กรรมการ
11. นายฟาริส อิบราฮิม ตาฮา เอยูบ	กรรมการ
12. นางณัฐพร เหลืองสุวรรณ	กรรมการ
13. นายฐานวรรธก์ อรุณพันธุ์	กรรมการ
14. นายดนัย ปฐมวาณิชย์	กรรมการ
15. นายริชาร์ด ลี แกมมิลล์	กรรมการ

โดยมี ดร. ศิริพร วิริยะบัญชา เป็นเลขานุการคณะกรรมการ ตั้งแต่วันที่ 24 เมษายน 2556

กรรมการผู้มีอำนาจลงนามผูกพันบริษัท

กรรมการซึ่งมีอำนาจลงมือชื่อแทนบริษัท คือนายโจเซฟ สุเชาว์วณิช หรือ นายเคิร์ตจอง ทอมาเซน หรือ นายเจอร์ราด มาร์ติน อัลเบิร์ตเซน คนใดคนหนึ่งลงลายมือชื่อร่วมกับ นายदनัย ปฐมวณิชย์ หรือ นายฟาริส อิบราฮิม ตาฮา เอยูบ หรือ นางโรซานนา สุเชาว์วณิช หรือ นายลินไท่ ชวน หรือ นายริชาร์ด ลี แกมมิลล์ และประทับตราสำคัญของบริษัท

ขอบเขตอำนาจหน้าที่และความรับผิดชอบของคณะกรรมการ

1. ปฏิบัติหน้าที่ของตนให้เป็นไปตามกฎหมาย วัตถุประสงค์ ข้อบังคับของบริษัท และมติที่ประชุมผู้ถือหุ้น ด้วยความรับผิดชอบ ความระมัดระวัง และความซื่อสัตย์สุจริต
2. กำหนดรายละเอียดและให้ความเห็นชอบ วิสัยทัศน์ กลยุทธ์ ทิศทางของธุรกิจ นโยบาย เป้าหมาย แนวทางแผนการดำเนินงาน และงบประมาณของบริษัท และบริษัทย่อย ตามที่ฝ่ายจัดการจัดทำ และกำกับดูแลการบริหารงานและผลการปฏิบัติงานของฝ่ายจัดการ หรือบุคคลใดๆ ซึ่งได้รับมอบหมายให้ทำหน้าที่ดังกล่าว เพื่อให้เป็นไปตามนโยบายที่คณะกรรมการบริษัท กำหนด
3. ติดตามผลการปฏิบัติหน้าที่อย่างต่อเนื่อง เพื่อให้เป็นไปตามแผนงานและงบประมาณ
4. ดำเนินการให้บริษัท และบริษัทย่อยนำระบบงานบัญชีที่เหมาะสมและมีประสิทธิภาพมาใช้ รวมทั้งจัดให้มีระบบควบคุมภายใน และระบบการตรวจสอบภายใน
5. สอบทานกระบวนการและนโยบายในการบริหารความเสี่ยง และติดตามผลการปฏิบัติงาน
6. จัดให้มีนโยบายเกี่ยวกับการกำกับดูแลกิจการตามหลักธรรมาภิบาล และการปรับใช้นโยบายดังกล่าวอย่างมีประสิทธิภาพ
7. แต่งตั้งคณะกรรมการชุดย่อย เช่น คณะกรรมการตรวจสอบ คณะกรรมการสรรหา คณะกรรมการค่าตอบแทน และคณะกรรมการกำกับดูแลกิจการ หรือคณะกรรมการชุดย่อยอื่นใด เพื่อช่วยเหลือและสนับสนุนการปฏิบัติหน้าที่ของคณะกรรมการบริษัท
8. แต่งตั้งผู้บริหารระดับอาวุโสของบริษัท เช่น ประธานคณะกรรมการบริหาร (Chairman of Executive Committee) ประธานเจ้าหน้าที่บริหาร (Chief Executive Officer) ประธานเจ้าหน้าที่ฝ่ายบริหารและปฏิบัติการ (Chief Operating Officer) และ ประธานเจ้าหน้าที่บริหารด้านการเงิน (Chief Financial Officer) และเจ้าหน้าที่อาวุโสอื่นใดตามที่คณะกรรมการบริษัท เห็นจำเป็นและสมควร
9. แต่งตั้งเลขานุการบริษัท เพื่อช่วยเหลือคณะกรรมการบริษัท ในการปฏิบัติงานต่างๆ เพื่อให้การดำเนินธุรกิจของบริษัท เป็นไปตามกฎหมายและระเบียบที่เกี่ยวข้อง
10. ขอความเห็นทางวิชาชีพจากองค์กรภายนอก หากมีความจำเป็นเพื่อประกอบการตัดสินใจที่เหมาะสม
11. ส่งเสริมให้กรรมการและผู้บริหารของบริษัท เข้าร่วมหลักสูตรสัมมนาต่างๆ ของสมาคมส่งเสริมสถาบันกรรมการบริษัทไทย ในหลักสูตรที่เกี่ยวข้องกับหน้าที่และความรับผิดชอบของกรรมการและผู้บริหารนั้น

ทั้งนี้ การมอบหมายอำนาจหน้าที่และความรับผิดชอบของคณะกรรมการบริษัท นั้น จะไม่มีลักษณะเป็นการมอบอำนาจ หรือมอบอำนาจช่วงที่ทำให้คณะกรรมการบริษัท หรือผู้รับมอบอำนาจจากคณะกรรมการบริษัท สามารถอนุมัติรายการที่ตนหรือบุคคลที่อาจมีความขัดแย้ง (ตามที่นิยามไว้ในประกาศคณะกรรมการกำกับหลักทรัพย์และ

ตลาดหลักทรัพย์ หรือประกาศคณะกรรมการกำกับตลาดทุน) อาจมีส่วนได้เสีย หรืออาจได้รับประโยชน์ในลักษณะใดๆ หรืออาจมีความขัดแย้งทางผลประโยชน์อื่นใดกับบริษัทฯ หรือบริษัทย่อยของบริษัทฯ ยกเว้นเป็นการอนุมัติรายการที่เป็นไปตามนโยบาย และหลักเกณฑ์ที่ประชุมผู้ถือหุ้นหรือคณะกรรมการบริษัทฯ พิจารณาอนุมัติไว้

วาระการดำรงตำแหน่งกรรมการ

ในการประชุมสามัญประจำปีผู้ถือหุ้นทุกครั้ง ให้กรรมการจำนวนหนึ่งในสามของกรรมการทั้งหมดออกจากตำแหน่ง หากไม่สามารถแบ่งจำนวนกรรมการทั้งหมดออกเป็นสามส่วนเท่ากันได้ ให้กรรมการที่ออกมีจำนวนใกล้เคียงที่สุดกับส่วนหนึ่งในสาม กรรมการที่ออกตามวาระนั้นอาจถูกเลือกกลับเข้ามาดำรงตำแหน่งอีกก็ได้

นอกจากการพ้นตำแหน่งตามวาระแล้ว กรรมการพ้นจากตำแหน่งเมื่อ

- (1) ตาย
- (2) ลาออก (โดยมีผลตั้งแต่วันที่บริษัทฯ ได้รับจดหมายลาออก)
- (3) ขาดคุณสมบัติหรือมีลักษณะต้องห้ามตามระเบียบ และประกาศที่ออกตามความของกฎหมาย หรือตามข้อบังคับบริษัทฯ
- (4) ที่ประชุมผู้ถือหุ้นลงมติให้ออก
- (5) ศาลมีคำสั่งให้ออก

8.1.2 คณะกรรมการตรวจสอบ

ณ วันที่ 31 ธันวาคม 2558 คณะกรรมการตรวจสอบของบริษัทฯ ประกอบด้วยกรรมการจำนวน 3 ท่าน ดังนี้

รายชื่อกรรมการ	ตำแหน่ง
1. นายวุฒิพล สุริยาภิวัฒน์*	ประธานกรรมการตรวจสอบ
2. ดร. ภรณ์ ภัทรานวัช	กรรมการตรวจสอบ
3. นายเยี่ยว คอค ทอง*	กรรมการตรวจสอบ

โดยมีนายโกศล แยมสิมุล เป็นเลขานุการคณะกรรมการตรวจสอบ ตั้งแต่วันที่ 9 กันยายน 2557

*หมายเหตุ: คณะกรรมการตรวจสอบ 2 ท่าน มีความรู้ด้านการสอบทานบัญชีและการเงิน ได้แก่

1. นายวุฒิพล สุริยาภิวัฒน์ จบการศึกษาปริญญาตรีสาขาบัญชีจาก University of New South Wales ในปี 2512
 2. นายเยี่ยว คอค ทอง จบการศึกษาปริญญาตรีสาขาการตลาดจาก Singapore Institute of Management ในปี 2523
- ประสบการณ์ทำงานด้านการสอบทานบัญชีและการเงิน โดยดำรงตำแหน่งเป็นคณะกรรมการการลงทุนของบริษัท PT Assuransi RAMA ประเทศอินโดนีเซีย ตั้งแต่ปี 2556 – 2557

ขอบเขตอำนาจหน้าที่และความรับผิดชอบของคณะกรรมการตรวจสอบ

คณะกรรมการตรวจสอบมีหน้าที่ตามที่ได้รับมอบหมายจากคณะกรรมการบริษัท ดังต่อไปนี้

1. สอบทานให้บริษัท มีการรายงานทางการเงินอย่างถูกต้องและเพียงพอ
2. สอบทานให้บริษัท มีระบบการควบคุมภายใน (internal control) และระบบการตรวจสอบภายใน (internal audit) ที่เหมาะสมและมีประสิทธิผล และพิจารณาความเป็นอิสระของหน่วยงานตรวจสอบภายใน ตลอดจนให้ความเห็นชอบในการพิจารณาแต่งตั้ง โยกย้าย เลิกจ้างหัวหน้าหน่วยงานตรวจสอบภายใน หรือหน่วยงานอื่นใดที่รับผิดชอบเกี่ยวกับการตรวจสอบภายใน
3. สอบทานให้บริษัท ปฏิบัติตามกฎหมายว่าด้วยหลักทรัพย์และตลาดหลักทรัพย์ข้อกำหนดของตลาดหลักทรัพย์ และกฎหมายที่เกี่ยวข้องกับธุรกิจของบริษัท
4. พิจารณา คัดเลือก เสนอแต่งตั้งบุคคลซึ่งมีความเป็นอิสระเพื่อทำหน้าที่เป็นผู้สอบบัญชีของบริษัท และเสนอคำตอบแทนของบุคคลดังกล่าว รวมทั้งเข้าร่วมประชุมกับผู้สอบบัญชีโดยไม่มีฝ่ายจัดการเข้าร่วมประชุมด้วยอย่างน้อยปีละ 1 ครั้ง
5. พิจารณารายการที่เกี่ยวข้องกันหรือรายการที่อาจมีความขัดแย้งทางผลประโยชน์ ให้เป็นไปตามกฎหมายและข้อกำหนดของตลาดหลักทรัพย์ ทั้งนี้ เพื่อให้มั่นใจว่ารายการดังกล่าวสมเหตุสมผลและเป็นประโยชน์สูงสุดต่อบริษัท
6. จัดทำรายงานของคณะกรรมการตรวจสอบโดยเปิดเผยไว้ในรายงานประจำปีของบริษัท ซึ่งรายงานดังกล่าวต้องลงนามโดยประธานคณะกรรมการตรวจสอบและต้องประกอบด้วยข้อมูลอย่างน้อยดังต่อไปนี้
 - (ก) ความเห็นเกี่ยวกับความถูกต้อง ครบถ้วน เป็นที่เชื่อถือได้ของรายงานทางการเงินของบริษัท
 - (ข) ความเห็นเกี่ยวกับความเพียงพอของระบบควบคุมภายในของบริษัท
 - (ค) ความเห็นเกี่ยวกับการปฏิบัติตามกฎหมายว่าด้วยหลักทรัพย์และตลาดหลักทรัพย์ ข้อกำหนดของตลาดหลักทรัพย์ หรือกฎหมายที่เกี่ยวข้องกับธุรกิจของบริษัท
 - (ง) ความเห็นเกี่ยวกับความเหมาะสมของผู้สอบบัญชี
 - (จ) ความเห็นเกี่ยวกับรายการที่อาจมีความขัดแย้งทางผลประโยชน์
 - (ฉ) จำนวนการประชุมคณะกรรมการตรวจสอบ และการเข้าร่วมประชุมของกรรมการตรวจสอบแต่ละท่าน
 - (ช) ความเห็นหรือข้อสังเกตโดยรวมที่คณะกรรมการตรวจสอบได้รับจากการปฏิบัติหน้าที่ตามกฎหมาย (charter)
 - (ซ) รายการอื่นที่เห็นว่าผู้ถือหุ้นและผู้ลงทุนทั่วไปควรทราบภายใต้ขอบเขตหน้าที่และความรับผิดชอบที่ได้รับมอบหมายจากคณะกรรมการบริษัท
7. ปฏิบัติการอื่นใดตามที่คณะกรรมการของบริษัท มอบหมายด้วยความเห็นชอบจากคณะกรรมการตรวจสอบ คณะกรรมการตรวจสอบต้องรับผิดชอบต่อคณะกรรมการของบริษัท ตามหน้าที่ที่คณะกรรมการของบริษัท มอบหมายให้ ในขณะที่ความรับผิดชอบสำหรับกิจกรรมทั้งหมดของบริษัท ต่อบุคคลภายนอกนั้นยังคงเป็นของคณะกรรมการบริษัท ทั้งคณะ

วาระการดำรงตำแหน่งกรรมการตรวจสอบ

วาระการดำรงตำแหน่งของคณะกรรมการตรวจสอบมีกำหนดสอง (2) ปี นับจากวันที่ได้รับการแต่งตั้ง โดยกรรมการตรวจสอบที่หมดวาระอาจได้รับการแต่งตั้งให้เข้าดำรงตำแหน่งใหม่อีกได้ตามที่คณะกรรมการของบริษัทฯ อาจเห็นสมควร

8.1.3 คณะกรรมการบริหาร

ณ วันที่ 31 ธันวาคม 2558 คณะกรรมการบริหารของบริษัทฯ ประกอบด้วยกรรมการจำนวน 7 ท่าน ดังนี้

รายชื่อกรรมการบริหาร	ตำแหน่ง
1. นายโจเซฟ สุชาวีวณิช	กรรมการผู้จัดการภาคพื้นเอเชีย และเอเชียแปซิฟิก (Managing Director, Asia and Asia-Pacific)
2. นายเคิร์ตจอง ทอมาเซน	กรรมการผู้จัดการภาคพื้นยุโรป (Managing Director, Europe)
3. นางโรซานนา สุชาวีวณิช	ประธานเจ้าหน้าที่บริหารฝ่ายปฏิบัติการ (COO)
4. นายเจอร์ราด มาร์ติน อัลเบิร์ตเซน	ประธานเจ้าหน้าที่บริหารด้านการเงิน (ประเทศเนเธอร์แลนด์) (CFO)
5. นายธีระพงษ์ ลอรัชวี	ประธานเจ้าหน้าที่บริหารด้านการเงิน (ประเทศไทย) (CFO)
6. ดร. ศิริพร วิริยะปัญญา	ผู้อำนวยการฝ่ายกิจการองค์กรและกฎระเบียบ (Corporate and Compliance Director)

โดยมี นายชลชาสน์ วรวิจิตรสถิต เป็นเลขานุการคณะกรรมการบริหารตั้งแต่วันที่ 1 มกราคม 2559

ขอบเขตอำนาจหน้าที่และความรับผิดชอบของคณะกรรมการบริหาร

- ให้คำแนะนำเกี่ยวกับทิศทางกลยุทธ์ โครงสร้างการจัดการ และแผนการดำเนินงานประจำปี และงบประมาณของบริษัทฯ
- ดำเนินการจัดการให้การดำเนินธุรกิจของบริษัทฯ เป็นไปตามแผนการ วัตถุประสงค์ และเป้าหมายที่กำหนดไว้
- ตรวจสอบผลการดำเนินงาน และการดำเนินงานของบริษัทฯ และบริษัทในกลุ่ม และรายงานให้คณะกรรมการบริษัทฯ รับทราบทุกเดือน
- เสาะหา และประเมินโอกาสใหม่ๆ ในการดำเนินธุรกิจของบริษัทฯ
- ตรวจสอบ และให้คำแนะนำเกี่ยวกับเรื่องนโยบายการจ่ายเงินปันผลของบริษัทฯ แก่คณะกรรมการบริษัทฯ
- ตรวจสอบ และอนุมัติธุรกรรมต่างๆ ที่เกี่ยวข้องกับการลงทุน หรือการขายสินทรัพย์ของบริษัทฯ การจัดการทรัพยากรบุคคล การเงินและการคลัง การบริหารงานทั่วไป และธุรกรรมต่างๆ ที่เกี่ยวข้องกับการดำเนินธุรกิจของบริษัทฯ ภายใต้ขอบเขตอำนาจการอนุมัติที่คณะกรรมการบริษัทฯ พิจารณากำหนดไว้ ทั้งนี้ คณะกรรมการบริหารอาจมอบอำนาจช่วงให้ผู้บริหาร หรือพนักงานปฏิบัติงานเฉพาะอย่างแทนได้ตามความเหมาะสม อย่างไรก็ตาม

ดี การมอบอำนาจช่วงดังกล่าว จะต้องไม่มีลักษณะเป็นการมอบอำนาจที่ทำให้คณะกรรมการบริหาร หรือผู้รับมอบอำนาจจากคณะกรรมการบริหารสามารถถอนมติรายการที่ตนหรือบุคคลที่อาจมีความขัดแย้ง อาจมีส่วนได้เสีย หรืออาจได้รับประโยชน์ในลักษณะใด ๆ หรืออาจมีความขัดแย้งทางผลประโยชน์อื่นใดกับบริษัท (ตามที่นิยามไว้ในข้อบังคับของบริษัท และประกาศคณะกรรมการกำกับหลักทรัพย์และตลาดหลักทรัพย์) ทั้งนี้ การอนุมัติรายการดังกล่าว ต้องสอดคล้องกับนโยบาย และหลักการต่างๆ ที่กำหนดโดยคณะกรรมการบริษัท และกฎหมายที่เกี่ยวข้อง

7. พิจารณาและตรวจสอบการจัดการความเสี่ยง และระบบการควบคุมความเสี่ยงของบริษัท
8. จัดหาที่ปรึกษา หรือบุคคลที่มีความเห็นอิสระเพื่อให้ความเห็นหรือคำแนะนำ ตามความจำเป็น
9. ร้องขอให้ผู้บริหาร หรือพนักงานเข้าประชุมคณะกรรมการบริหาร หรือให้ข้อมูลที่เกี่ยวข้องกับเรื่องที่มีการอภิปรายกันในที่ประชุมคณะกรรมการบริหาร
10. รายงานให้คณะกรรมการบริษัท ทราบถึงกิจการที่คณะกรรมการบริหารดำเนินการภายใต้อำนาจหน้าที่ของคณะกรรมการบริหารอย่างสม่ำเสมอ ทั้งนี้รวมถึงเรื่องอื่นใดที่จำเป็นและสมควรที่จะต้องเสนอให้คณะกรรมการบริษัท รับทราบ
11. ตรวจสอบผลการปฏิบัติงานของตนเป็นประจำทุกปี
12. ตรวจสอบ และประเมินความเพียงพอของกฎบัตรฉบับนี้ และเสนอให้คณะกรรมการบริษัท พิจารณาแก้ไขเปลี่ยนแปลงกฎบัตร
13. ดำเนินการอื่นใดตามที่ได้รับมอบหมายจากคณะกรรมการบริษัท

วาระการดำรงตำแหน่งกรรมการบริหาร

คณะกรรมการบริหารจะหมดวาระลงเมื่อ:

- (1) เสียชีวิต
- (2) ลาออก
- (3) คณะกรรมการบริษัท มีมติให้ออก

กรรมการบริหารที่มีความประสงค์ที่จะลาออกจากตำแหน่ง ให้ส่งจดหมายลาออกถึงประธานคณะกรรมการ ทั้งนี้ คณะกรรมการบริษัท ต้องดำเนินการแต่งตั้งกรรมการบริหารใหม่แทนคนที่ลาออก ภายในเก้าสิบ (90) วัน เพื่อให้คณะกรรมการบริหารมีจำนวนกรรมการบริหารครบตามที่คณะกรรมการบริษัท กำหนด

8.1.4 คณะกรรมการสรรหาและพิจารณาคำตอบแทน

ณ วันที่ 31 ธันวาคม 2557 คณะกรรมการสรรหาและพิจารณาคำตอบแทนของบริษัท ประกอบด้วยกรรมการจำนวน 6 ท่าน ดังนี้

รายชื่อกรรมการ	ตำแหน่ง
1. นางโรซานนา สุเชาว์วณิช	ประธานกรรมการสรรหาและพิจารณาคำตอบแทน

2. นายโชติ โกควนิช	กรรมการสรรหาและพิจารณาคำตอบแทน
3. นายเคิร์ตจอง ทอมาเซน	กรรมการสรรหาและพิจารณาคำตอบแทน
4. นายวุฒิพล สุริยาภิวัฒน์	กรรมการสรรหาและพิจารณาคำตอบแทน
5. นายลิน ไท ชวน	กรรมการสรรหาและพิจารณาคำตอบแทน
6. นายโจเซฟ สุเชาว์วัฒน์	กรรมการสรรหาและพิจารณาคำตอบแทน

โดยมี นางกรรณิการ์ บุญญรักษ์ เป็นเลขานุการคณะกรรมการสรรหาและพิจารณาคำตอบแทน ตั้งแต่วันที่ 9 กันยายน 2557

ขอบเขตอำนาจหน้าที่และความรับผิดชอบของคณะกรรมการสรรหาและพิจารณาคำตอบแทน

- พิจารณาและให้คำแนะนำนโยบายในภาพรวมเกี่ยวกับการสรรหากรรมการ กรรมการชด้อย และพนักงานของบริษัท และผลประโยชน์สำหรับกรรมการ กรรมการชด้อย และพนักงานของบริษัท
- กำหนดนโยบายเกี่ยวกับการจ้างงานกรรมการบริหารโดยคำนึงถึงความสามารถเฉพาะบุคคลและการจ้างงานคณะกรรมการบริหาร รวมถึงกำหนดขอบเขตของการจ่ายค่าจ้างกรณีเลิกจ้าง และการจัดการเกี่ยวกับเงินบำเหน็จ
- อนุมัติคำตอบแทนรวมสำหรับประธานคณะกรรมการ และคำตอบแทนและผลประโยชน์สำหรับประธานเจ้าหน้าที่บริหาร และกรรมการบริหารอื่นๆ โดยคำนึงถึงความสามารถเฉพาะบุคคล ทั้งนี้ ภายใต้ข้อกำหนดของนโยบายที่ได้รับความเห็นชอบ
- ในการพิจารณาคำตอบแทนพิเศษจากผลประกอบการของบริษัท คณะกรรมการสรรหาและพิจารณาคำตอบแทนจะพิจารณากำหนดเป้าหมายของผลประกอบการเป็นรายปีและปัจจัยบ่งชี้ (Indicator) การดำเนินงานที่สำคัญ และสอบทานผลการดำเนินงานซึ่งทำได้เมื่อเทียบกับเป้าหมายและตัวบ่งชี้ (Indicator) การดำเนินงานที่สำคัญของ (i) บริษัท และ (ii) กรรมการบริหารรายบุคคลโดยคำนึงถึงความสามารถเฉพาะบุคคล
- อนุมัติผลประโยชน์ระยะยาว เช่น สิทธิในการได้รับการจัดสรรหุ้น (Share Appreciation Rights) และการได้รับหุ้นจากผลการดำเนินงาน (Performance Shares) รวมถึงตรวจสอบเกณฑ์การปฏิบัติงานโดยคำนึงถึงผลประโยชน์ระยะยาวที่พนักงานจะได้รับภายใต้รูปแบบต่างๆ ที่บริษัท นำมาใช้
- สอบทานรูปแบบของการให้ผลประโยชน์ในลักษณะของการให้หุ้น (Share Incentive Scheme) รวมถึงกำหนดเกณฑ์การปฏิบัติงาน เพื่อนำเสนอต่อคณะกรรมการ และที่ประชุมผู้ถือหุ้นเพื่อพิจารณาอนุมัติต่อไป
- ให้ความเห็นชอบนโยบายในการอนุมัติการเรียกร้องค่าใช้จ่ายจากประธานเจ้าหน้าที่บริหาร และประธานคณะกรรมการ
- ดำเนินการเพื่อให้แน่ใจว่าการให้ผลประโยชน์ในลักษณะต่างๆ สอดคล้องกับนโยบายและระบบเกี่ยวกับความเสี่ยงของบริษัท
- สอบทานเพื่อให้เป็นที่พอใจว่าแนวทางและนโยบายในการกำหนดคำตอบแทนในรายงานคำตอบแทนกรรมการซึ่งระบุในรายงานประจำปีของบริษัท เป็นไปอย่างเป็นธรรม

10. พิจารณาการปฏิบัติหน้าที่ ความเป็นสมาชิกในคณะกรรมการสรรหาและพิจารณาคำตอบแทน และขอบเขตของงาน (Terms of Reference) ของตน เพื่อให้แน่ใจว่าการปฏิบัติงานเป็นไปอย่างมีประสิทธิภาพสูงสุด และแนะนำให้มีการเปลี่ยนแปลงเรื่องดังกล่าวตามความจำเป็นเพื่อให้คณะกรรมการบริษัท พิจารณานุมัติ
11. ประธานคณะกรรมการสรรหาและพิจารณาคำตอบแทนต้องรายงานให้คณะกรรมการบริษัท ทราบถึงการปฏิบัติงานภายหลังจากมีการประชุมคณะกรรมการสรรหาและพิจารณาคำตอบแทนในแต่ละครั้ง
12. ห้ามมิให้กรรมการคนใดเข้าไปมีส่วนร่วมในการพิจารณาคำตอบแทนของตนเอง
13. ให้คำแนะนำแก่คณะกรรมการตามที่เห็นควรในส่วนที่เกี่ยวกับขอบเขตของงาน (Terms of Reference) ซึ่งควรมีการดำเนินการหรือปรับปรุง
14. พิจารณาเรื่องอื่นๆ ตามที่ได้รับมอบหมายจากคณะกรรมการบริษัท

วาระการดำรงตำแหน่งกรรมการสรรหาและพิจารณาคำตอบแทน

กรรมการสรรหาและพิจารณาคำตอบแทนจะหมดวาระลงเมื่อ:

- (1) เสียชีวิต
- (2) ลาออก
- (3) คณะกรรมการบริษัท มีมติให้ออก

กรรมการสรรหาและพิจารณาคำตอบแทนที่มีความประสงค์ที่จะลาออกจากตำแหน่ง ให้ส่งจดหมายลาออกถึงประธานคณะกรรมการ ทั้งนี้ คณะกรรมการบริษัท ต้องดำเนินการแต่งตั้งกรรมการสรรหาและพิจารณาคำตอบแทนใหม่แทนคนที่ลาออก ภายในเก้าสิบ (90) วัน เพื่อให้คณะกรรมการสรรหาและพิจารณาคำตอบแทนมีจำนวนครบตามที่คณะกรรมการบริษัท กำหนด

8.2 ผู้บริหาร

(ตามคำนิยามผู้บริหาร* ของประกาศคณะกรรมการ ก.ล.ต. ที่ กจ. 17/2551 เรื่อง การกำหนดบทนิยามในประกาศเกี่ยวกับการออกและเสนอขายหลักทรัพย์ (รวมทั้งที่มีการแก้ไขเพิ่มเติม))

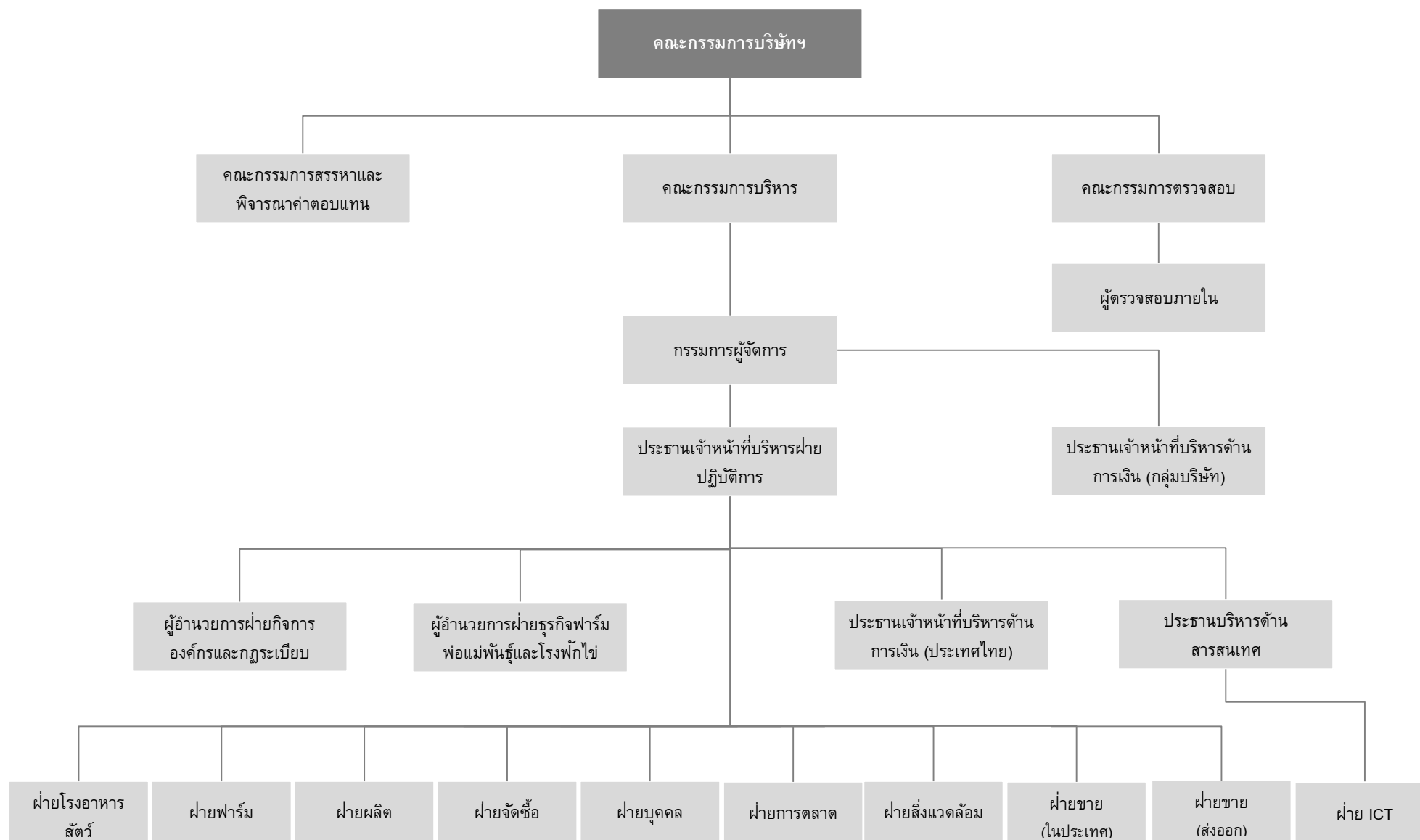
ณ วันที่ 31 ธันวาคม 2558 บริษัท มีผู้บริหารจำนวนทั้งสิ้น 6 ท่าน ประกอบด้วย

รายชื่อผู้บริหาร	ตำแหน่ง
1. นายโจเซฟ สุเชาว์วัณิช	กรรมการผู้จัดการภาคพื้นเอเชีย และ เอเชียแปซิฟิก (Managing Director, Asia and Asia-Pacific)
2. นางโรซานนา สุเชาว์วัณิช	ประธานเจ้าหน้าที่บริหารฝ่ายปฏิบัติการ (COO)
3. นายธีระพงษ์ ลอรัชวี	ประธานเจ้าหน้าที่บริหารด้านการเงิน (ประเทศไทย) (CFO)
4. นายวุฒินัย อุลิต	ประธานบริหารด้านสารสนเทศ (CIO)

5. ดร. ศิริพร วิริยะปัญญา	ผู้อำนวยการฝ่ายกิจการองค์กรและกฎระเบียบ (Corporate and Compliance Director)
6. นายธีรวัจน์ จารุพิพัฒน์พงศ์	ผู้อำนวยการฝ่ายธุรกิจฟาร์มพ่อแม่พันธุ์และโรงฟักไข่ (Breeding Director)

หมายเหตุ: *ผู้บริหาร หมายความว่า ผู้จัดการ หรือผู้ดำรงตำแหน่งระดับบริหารที่รายงานแรกนับต่อจากผู้จัดการลงมา ผู้ซึ่งดำรงตำแหน่งเทียบเท่ากับผู้ดำรงตำแหน่งระดับบริหารรายที่สี่ทุกราย และให้หมายความรวมถึงผู้ดำรงตำแหน่งระดับบริหารในสายงานบัญชีหรือการเงินที่เป็นระดับผู้จัดการฝ่ายขึ้นไปหรือเทียบเท่า ทั้งนี้ รายละเอียดของผู้บริหารของบริษัทฯ ปรากฏในเอกสารแนบ 1

8.2.1 แผนภาพโครงสร้างการบริหารจัดการภายในองค์กร



8.3 การสรรหาและแต่งตั้งกรรมการและผู้บริหารระดับสูงสุด

8.3.1 องค์ประกอบและคุณสมบัติของกรรมการและกรรมการอิสระ

การคัดเลือกบุคคลที่จะแต่งตั้งเป็นกรรมการหรือผู้บริหารของบริษัทฯ นั้น บุคคลที่ได้รับการแต่งตั้งให้ดำรงตำแหน่งกรรมการและผู้บริหารของบริษัทฯ จะต้องเป็นบุคคลที่มีคุณสมบัติครบตามมาตรา 68 แห่งพระราชบัญญัติบริษัทมหาชน พ.ศ. 2535 และตามประกาศคณะกรรมการกำกับตลาดทุน ที่ ทจ. 28/2551 เรื่องการขออนุญาตและการอนุญาตให้เสนอขายหุ้นที่ออกใหม่ ฉบับลงวันที่ 15 ธันวาคม 2551 นอกจากนี้ ยังพิจารณาถึงความรู้ความสามารถ รวมถึงประสบการณ์ในการทำงานอีกด้วย

องค์ประกอบและหลักเกณฑ์การสรรหาคณะกรรมการบริษัท คณะกรรมการตรวจสอบ คณะกรรมการบริหาร และคณะกรรมการสรรหาและพิจารณาคำตอบแทน จะมีการดำเนินการดังนี้

องค์ประกอบและการสรรหาคณะกรรมการบริษัท

1. ให้บริษัทฯ มีคณะกรรมการของบริษัทฯ เพื่อดำเนินกิจการของบริษัทฯ ประกอบด้วยกรรมการอย่างน้อยห้า (5) คน โดยกรรมการไม่น้อยกว่ากึ่งหนึ่งของจำนวนกรรมการทั้งหมดจะต้องมีถิ่นที่อยู่ในราชอาณาจักร และกรรมการของบริษัทฯ จะต้องเป็นผู้มีคุณสมบัติตามที่กฎหมายกำหนด และกรรมการบริษัทฯ จะเป็นผู้ถือหุ้นของบริษัทฯ หรือไม่ก็ได้
2. ให้ที่ประชุมผู้ถือหุ้นเป็นผู้แต่งตั้งกรรมการบริษัทฯ ตามหลักเกณฑ์ และวิธีการดังต่อไปนี้
 - 2.1 ผู้ถือหุ้นคนหนึ่งมีคะแนนเสียงเท่ากับหนึ่ง (1) หุ้นต่อหนึ่ง (1) เสียง
 - 2.2 ผู้ถือหุ้นแต่ละคนจะใช้คะแนนเสียงที่มีอยู่ทั้งหมดตาม 2.1 เลือกตั้งบุคคลคนเดียวหรือหลายคนเป็นกรรมการก็ได้ กรณีเลือกบุคคลหลายคนเป็นกรรมการจะแบ่งคะแนนเสียงให้แก่ผู้ใดมากที่สุดเพียงใดไม่ได้
 - 2.3 บุคคลซึ่งได้รับคะแนนเสียงสูงสุดตามลำดับลงมาเป็นผู้ได้รับเลือกตั้งเป็นกรรมการเท่าจำนวนกรรมการที่จะพึงมีหรือจะพึงเลือกตั้งในครั้งนั้น ในกรณีที่บุคคลซึ่งได้รับการเลือกตั้งในลำดับถัดลงมา มีคะแนนเสียงเท่ากันเกินจำนวนกรรมการที่จะพึงมีหรือจะพึงเลือกตั้งในครั้งนั้น ให้เป็นประธานที่ประชุมเป็นผู้ออกเสียงชี้ขาด
3. ในการประชุมผู้ถือหุ้นสามัญประจำปีทุกครั้ง ให้กรรมการออกจากตำแหน่งจำนวนหนึ่งในสาม (1/3) ของจำนวนกรรมการในขณะนั้น ถ้าจำนวนกรรมการจะแบ่งออกให้ตรงเป็นสามส่วนไม่ได้ ก็ให้ออกโดยจำนวนใกล้เคียงกับส่วนหนึ่งในสาม (1/3) และกรรมการซึ่งพ้นจากตำแหน่ง อาจได้รับเลือกให้กลับเข้ามารับตำแหน่งอีกได้ และกรรมการที่จะต้องออกจากตำแหน่งในปีแรกและปีที่สองภายหลังจดทะเบียนบริษัทนั้น ให้จับสลากกันส่วนปีหลังๆ ต่อไปให้กรรมการคนใดอยู่ในตำแหน่งนานที่สุดนั้นเป็นผู้ออกจากตำแหน่ง
4. กรรมการคนใดจะลาออกจากตำแหน่งให้ยื่นใบลาออกต่อบริษัทฯ โดยการลาออกนั้นจะมีผลนับแต่วันที่ไปลาออกไปถึงบริษัทฯ
5. ที่ประชุมผู้ถือหุ้นอาจลงมติให้กรรมการคนใดออกจากตำแหน่งก่อนถึงคราวออกตามวาระได้ด้วยคะแนนเสียงไม่น้อยกว่าสามในสี่ (3/4) ของจำนวนผู้ถือหุ้นซึ่งมาประชุมและมีสิทธิออกเสียง และมีหุ้นนับรวมกันได้ไม่น้อยกว่ากึ่งหนึ่งของจำนวนหุ้นที่ถือโดยผู้ถือหุ้นที่มาประชุมและมีสิทธิออกเสียง
6. ในกรณีที่ตำแหน่งกรรมการว่างลงเพราะเหตุอื่นนอกจากถึงคราวออกตามวาระ ให้คณะกรรมการเลือกบุคคลซึ่งมีคุณสมบัติ และไม่มีลักษณะต้องห้ามตามกฎหมายว่าด้วยบริษัทมหาชนจำกัดหรือกฎหมายว่าด้วยหลักทรัพย์และตลาดหลักทรัพย์ เข้าเป็นกรรมการแทนในการประชุมคณะกรรมการคราวถัดไปเว้นแต่วาระของกรรมการผู้นั้นจะเหลือน้อยกว่า

สอง (2) เดือน โดยบุคคลซึ่งเข้าเป็นกรรมการแทนดังกล่าวจะอยู่ในตำแหน่งกรรมการได้เพียงเท่าวาระที่ยังเหลืออยู่ของกรรมการที่ตนเข้ามาแทน และมีมติของคณะกรรมการตามความในวรรคแรกจะต้องประกอบด้วยคะแนนเสียงไม่น้อยกว่าสามในสี่ (3/4) ของจำนวนกรรมการที่ยังเหลืออยู่

7. ให้คณะกรรมการเลือกกรรมการหนึ่งคนเป็นประธานกรรมการ และในกรณีที่กรรมการพิจารณาเห็นสมควร จะเลือกกรรมการคนหนึ่งหรือหลายคนเป็นรองประธานกรรมการก็ได้ รองประธานกรรมการมีหน้าที่ตามข้อบังคับในกิจการซึ่งประธานกรรมการมอบหมาย

องค์ประกอบและการสรรหาคณะกรรมการตรวจสอบ

กรรมการตรวจสอบของบริษัทฯ จะต้องได้รับการแต่งตั้งจากคณะกรรมการบริษัทฯ และเห็นชอบโดยที่ประชุมผู้ถือหุ้นของบริษัทฯ ให้ดำรงตำแหน่งกรรมการบริษัทฯ และมีคุณสมบัติตามที่กฎหมายหลักทรัพย์และตลาดหลักทรัพย์ รวมถึงประกาศข้อบังคับ และ/หรือระเบียบของตลาดหลักทรัพย์กำหนด โดยมีจำนวนไม่น้อยกว่า 3 คน ทั้งนี้ กรรมการตรวจสอบอย่างน้อย 1 คน ต้องเป็นผู้มีความรู้ด้านการบัญชีและการเงิน วาระการดำรงตำแหน่งของคณะกรรมการตรวจสอบมีวาระการดำรงตำแหน่งคราวละ 3 ปี นับจากวันที่มีมติแต่งตั้ง และเมื่อครบวาระแล้ว หากคณะกรรมการบริษัทฯ หรือที่ประชุมผู้ถือหุ้นยังไม่ได้มีมติแต่งตั้งคณะกรรมการตรวจสอบชุดใหม่ ก็ให้คณะกรรมการตรวจสอบชุดเดิมปฏิบัติหน้าที่ต่อไป จนกว่าคณะกรรมการบริษัทฯ หรือที่ประชุมผู้ถือหุ้นจะได้แต่งตั้งคณะกรรมการตรวจสอบชุดใหม่แทนคณะกรรมการตรวจสอบชุดเดิมที่หมดวาระลง และ/หรือเป็นไปตามวาระการดำรงตำแหน่งกรรมการบริษัทฯ โดยกรรมการตรวจสอบที่สรรหามาได้จะต้องเป็นกรรมการอิสระและมีคุณสมบัติเป็นคณะกรรมการตรวจสอบ ดังนี้

คุณสมบัติคณะกรรมการอิสระ

1. ถือหุ้นไม่เกินร้อยละ 1 ของจำนวนหุ้นที่มีสิทธิออกเสียงทั้งหมดของบริษัทฯ บริษัทใหญ่ บริษัทย่อย บริษัทร่วม ผู้ถือหุ้นรายใหญ่ หรือผู้มีอำนาจควบคุมของบริษัทฯ ทั้งนี้ นับรวมการถือหุ้นของผู้ที่เกี่ยวข้องของกรรมการอิสระรายนั้นๆ ด้วย
2. ไม่เป็นหรือเคยเป็นกรรมการที่มีส่วนร่วมบริหารงาน ลูกจ้าง พนักงาน ที่ปรึกษาที่ได้เงินเดือนประจำ หรือผู้มีอำนาจควบคุมของบริษัทฯ บริษัทใหญ่ บริษัทย่อย บริษัทร่วม บริษัทย่อยลำดับเดียวกัน ผู้ถือหุ้นรายใหญ่ หรือของผู้มีอำนาจควบคุมของบริษัทฯ เว้นแต่จะได้พ้นจากการมีลักษณะดังกล่าวมาแล้วไม่น้อยกว่า 2 ปี ก่อนวันที่ยื่นคำขออนุญาตต่อสำนักงานคณะกรรมการกำกับหลักทรัพย์และตลาดหลักทรัพย์ ทั้งนี้ ลักษณะต้องห้ามดังกล่าว ไม่รวมถึงกรณีที่กรรมการอิสระเคยเป็นข้าราชการ หรือที่ปรึกษาของส่วนราชการซึ่งเป็นผู้ถือหุ้นรายใหญ่ หรือผู้มีอำนาจควบคุมของบริษัทฯ
3. ไม่เป็นบุคคลที่มีความสัมพันธ์ทางสายโลหิต หรือโดยการจดทะเบียนตามกฎหมายในลักษณะที่เป็น บิดามารดา คู่สมรส พี่น้อง และบุตร รวมทั้งคู่สมรสของบุตร ของผู้บริหาร ผู้ถือหุ้นรายใหญ่ ผู้มีอำนาจควบคุม หรือบุคคลที่จะได้รับการเสนอให้เป็นผู้บริหารหรือผู้มีอำนาจควบคุมของบริษัทฯ หรือบริษัทย่อย
4. ไม่มีหรือเคยมีความสัมพันธ์ทางธุรกิจกับบริษัทฯ บริษัทใหญ่ บริษัทย่อย บริษัทร่วม ผู้ถือหุ้นรายใหญ่ หรือผู้มีอำนาจควบคุมของบริษัทฯ ในลักษณะที่อาจเป็นการขัดขวางการใช้อิสรภาพอย่างอิสระของตน รวมทั้งไม่เป็นหรือเคยเป็นผู้ถือหุ้นที่มีนัย หรือผู้มีอำนาจควบคุมของผู้ที่มีความสัมพันธ์ทางธุรกิจกับบริษัทฯ บริษัทใหญ่ บริษัทย่อย บริษัทร่วม ผู้ถือหุ้นรายใหญ่ หรือผู้มีอำนาจควบคุมของบริษัทฯ เว้นแต่จะได้พ้นจากการมีลักษณะดังกล่าวมาแล้วไม่น้อยกว่า 2 ปี ก่อนวันที่ยื่นคำขออนุญาตต่อสำนักงานคณะกรรมการกำกับหลักทรัพย์และตลาดหลักทรัพย์

5. ไม่เป็นหรือเคยเป็นผู้สอบบัญชีของบริษัทฯ บริษัทใหญ่ บริษัทย่อย บริษัทร่วม ผู้ถือหุ้นรายใหญ่ หรือผู้มีอำนาจควบคุมของบริษัทฯ และไม่เป็นผู้ถือหุ้นที่มีนัย ผู้มีอำนาจควบคุม หรือหุ้นส่วนของสำนักงานสอบบัญชี ซึ่งมีผู้สอบบัญชีของบริษัทฯ บริษัทใหญ่ บริษัทย่อย บริษัทร่วม ผู้ถือหุ้นรายใหญ่ หรือผู้มีอำนาจควบคุมของบริษัทฯ สังกัดอยู่ เว้นแต่จะได้พ้นจากการมีลักษณะดังกล่าวมาแล้วไม่น้อยกว่า 2 ปี ก่อนวันที่ยื่นคำขออนุญาตต่อสำนักงานคณะกรรมการกำกับหลักทรัพย์และตลาดหลักทรัพย์
6. ไม่เป็นหรือเคยเป็นผู้ให้บริการทางวิชาชีพใดๆ ซึ่งรวมถึงการให้บริการเป็นที่ปรึกษากฎหมายหรือที่ปรึกษาทางการเงิน ซึ่งได้รับค่าบริการเกินกว่า 2 ล้านบาทต่อปีจากบริษัทฯ บริษัทใหญ่ บริษัทย่อย บริษัทร่วม ผู้ถือหุ้นรายใหญ่ หรือผู้มีอำนาจควบคุมของบริษัทฯ และไม่เป็นผู้ถือหุ้นที่มีนัย ผู้มีอำนาจควบคุม หรือหุ้นส่วนของผู้ให้บริการทางวิชาชีพนั้น เว้นแต่จะได้พ้นจากการมีลักษณะดังกล่าวมาแล้วไม่น้อยกว่า 2 ปี ก่อนวันที่ยื่นคำขออนุญาตต่อสำนักงานคณะกรรมการกำกับหลักทรัพย์และตลาดหลักทรัพย์
7. ไม่เป็นกรรมการที่ได้รับการแต่งตั้งขึ้นเพื่อเป็นตัวแทนของกรรมการของบริษัทฯ ผู้ถือหุ้นรายใหญ่ หรือผู้ถือหุ้นซึ่งเป็นผู้ที่เกี่ยวข้องกับผู้ถือหุ้นรายใหญ่
8. ไม่ประกอบกิจการที่มีสภาพอย่างเดียวกันและเป็นการแข่งขันที่มีนัยกับกิจการของบริษัทฯ หรือบริษัทย่อย หรือไม่เป็นหุ้นส่วนที่มีนัยในห้างหุ้นส่วน หรือเป็นกรรมการที่มีส่วนร่วมบริหารงาน ลูกจ้าง พนักงาน ที่ปรึกษาที่รับเงินเดือนประจำ หรือถือหุ้นเกินร้อยละ 1 ของจำนวนหุ้นที่มีสิทธิออกเสียงทั้งหมดของบริษัทอื่น ซึ่งประกอบกิจการที่มีสภาพอย่างเดียวกันและเป็นการแข่งขันที่มีนัยกับกิจการของบริษัทฯ หรือบริษัทย่อย
9. ไม่มีลักษณะอื่นใดที่ทำให้ไม่สามารถให้ความเห็นอย่างเป็นอิสระเกี่ยวกับการดำเนินงานของบริษัทฯ
10. กรรมการอิสระตามคุณสมบัติข้างต้น อาจได้รับมอบหมายจากคณะกรรมการบริษัทฯ ให้ตัดสินใจในการดำเนินการของบริษัทฯ บริษัทใหญ่ บริษัทย่อย บริษัทร่วม บริษัทย่อยลำดับเดียวกัน ผู้ถือหุ้นรายใหญ่ หรือผู้มีอำนาจควบคุม โดยมีการตัดสินใจในรูปแบบองค์คณะ (Collective Decision) ได้

คุณสมบัติคณะกรรมการตรวจสอบ

1. ไม่เป็นกรรมการที่ได้รับมอบหมายจากคณะกรรมการ ให้ตัดสินใจในการดำเนินการของบริษัทฯ บริษัทย่อย บริษัทร่วม บริษัทย่อยลำดับเดียวกัน ผู้ถือหุ้นรายใหญ่ หรือผู้มีอำนาจควบคุมของบริษัทฯ และ
2. ไม่เป็นกรรมการของบริษัทย่อย หรือบริษัทย่อยลำดับเดียวกัน เฉพาะที่เป็นบริษัทจดทะเบียน
3. มีความรู้และประสบการณ์เพียงพอที่จะสามารถทำหน้าที่ในฐานะกรรมการตรวจสอบ ทั้งนี้ ต้องมีกรรมการตรวจสอบอย่างน้อยหนึ่งคนที่มีความรู้และประสบการณ์เพียงพอที่จะสามารถทำหน้าที่ในการสอบทานความน่าเชื่อถือของงบการเงินได้
4. มีหน้าที่ในลักษณะเดียวกับที่กำหนดไว้ในประกาศตลาดหลักทรัพย์แห่งประเทศไทยว่าด้วยคุณสมบัติและขอบเขตการดำเนินงานของคณะกรรมการตรวจสอบ

องค์ประกอบและการสรรหาคณะกรรมการบริหาร

คณะกรรมการบริหารจะต้องเป็นกรรมการบริษัท และ/หรือผู้บริหารของบริษัท ซึ่งได้รับการแต่งตั้งจากคณะกรรมการบริษัท โดยมีจำนวนตามที่คณะกรรมการบริษัท เห็นสมควร และโดยที่คณะกรรมการบริษัท จะแต่งตั้งกรรมการบริหารคนหนึ่งเป็นประธานกรรมการบริหาร

องค์ประกอบและการสรรหาคณะกรรมการสรรหาและพิจารณาคำตอบแทน

คณะกรรมการสรรหาและพิจารณาคำตอบแทนจะต้องได้รับการแต่งตั้งจากคณะกรรมการบริษัท โดยประกอบด้วยกรรมการไม่น้อยกว่า 3 คน และควรประกอบด้วยกรรมการอิสระและกรรมการที่ไม่เป็นผู้บริหารโดยส่วนใหญ่ ทั้งนี้ให้คณะกรรมการบริษัท แต่งตั้งกรรมการอิสระที่เป็นสมาชิกของคณะกรรมการสรรหาและพิจารณาคำตอบแทน ขึ้นเป็นประธานคณะกรรมการสรรหาและพิจารณาคำตอบแทน

8.4 เลขานุการบริษัท

ในการประชุมคณะกรรมการบริษัท ครั้งที่ 5/2557 เมื่อวันที่ 9 กันยายน 2557 คณะกรรมการบริษัท ได้มีมติแต่งตั้ง ดร. ศิริพร วิริยะปัญญา ดำรงตำแหน่งเลขานุการบริษัท* เพื่อให้เป็นไปตามมาตรา 89/15 และมาตรา 89/16 ของพระราชบัญญัติหลักทรัพย์และตลาดหลักทรัพย์ พ.ศ. 2551 ทั้งนี้หน้าที่และขอบเขตอำนาจ และความรับผิดชอบของเลขานุการบริษัท มีดังนี้

1. ดูแลและให้คำแนะนำแก่คณะกรรมการและผู้บริหารเกี่ยวกับกฎเกณฑ์ การปฏิบัติตามกฎหมาย ข้อกำหนด และข้อบังคับของบริษัท ติดตามดูแลให้มีการปฏิบัติตามถูกต้องสม่ำเสมอ และแจ้งการเปลี่ยนแปลงที่สำคัญให้คณะกรรมการทราบ
2. ปฏิบัติหน้าที่ในการดูแลกิจกรรมของคณะกรรมการบริษัท รับผิดชอบในการจัดประชุมคณะกรรมการ และการประชุมผู้ถือหุ้น รวมถึงการดูแลประสานงานให้มีการปฏิบัติตามมติของที่ประชุมดังกล่าว
3. ดูแลการเปิดเผยข้อมูลและรายงานสารสนเทศในส่วนที่รับผิดชอบตามระเบียบและข้อกำหนดของตลาดหลักทรัพย์แห่งประเทศไทย และสำนักงานคณะกรรมการกำกับหลักทรัพย์และตลาดหลักทรัพย์
4. จัดทำและเก็บเอกสารดังต่อไปนี้
 - 4.1 ทะเบียนกรรมการ
 - 4.2 หนังสือนัดประชุมคณะกรรมการและรายงานการประชุมคณะกรรมการ
 - 4.3 หนังสือนัดประชุมผู้ถือหุ้นและรายงานการประชุมผู้ถือหุ้น
 - 4.4 รายงานประจำปีของบริษัท
 - 4.5 รายงานการมีส่วนได้เสียของกรรมการผู้บริหาร

หมายเหตุ: *เป็นการยืนยันการแต่งตั้ง ซึ่งมีขึ้นในการประชุมคณะกรรมการบริษัท ครั้งที่ 3/2556 ณ วันที่ 24 เมษายน

8.5 การเข้าร่วมประชุมกรรมการ

รายชื่อกรรมการ	ตำแหน่ง	จำนวนครั้งที่เข้าร่วมประชุม กรรมการ / จำนวนครั้งของ การประชุมกรรมการปี 2558
1. นายโชติ โกควนิช	ประธานกรรมการ/ กรรมการอิสระ	5 / 5
2. นายทวีชัย เจริญบัณฑิต	รองประธานกรรมการ/ กรรมการอิสระ	5 / 5
3. นายโจเซฟ สุเชาว์วัฒน์	รองประธานกรรมการ / กรรมการผู้จัดการ ภาคพื้นเอเชียและเอเชียแปซิฟิก	5 / 5
4. นายเคิร์ตจอง ทอมาเซน	รองประธานกรรมการ / กรรมการผู้จัดการ ภาคพื้นยุโรป	1 / 5
5. นายวุฒิพล สุริยาภิวัฒน์	ประธานคณะกรรมการตรวจสอบ/ กรรมการ อิสระ	5 / 5
6. ดร. ภรณ์ ภัทรานวัช	กรรมการตรวจสอบ/ กรรมการอิสระ	5 / 5
7. นายเยี่ยว คอค ทอง	กรรมการตรวจสอบ/ กรรมการอิสระ	5 / 5
8. นางโรซานนา สุเชาว์ วัฒน์	กรรมการบริหาร / ประธานคณะกรรมการสรรหา และพิจารณาคำตอบแทน	5 / 5
9. นายเจอร์ราด มาร์ติน อัลเบิร์ตเซน	กรรมการ	3 / 5
10. นายลิน ไท่ ชวน	กรรมการ	3 / 5
11. นายฟาริส อิบราฮิม ตา ฮา เอญูบ	กรรมการ	3 / 5
12. นางณัฐพร เหลือง สุวรรณ	กรรมการ	4 / 5
13. นายฐานวรรธก์ อรุณ พันธ์	กรรมการ	4 / 5

รายชื่อกรรมการ	ตำแหน่ง	จำนวนครั้งที่เข้าร่วมประชุม กรรมการ / จำนวนครั้งของ การประชุมกรรมการปี 2558
14. นายดนัย ปรุมาณีย์	กรรมการ	5 / 5
15. นายริชาร์ด ลี แกมมิลล์	กรรมการ	0 / 5

8.6 ค่าตอบแทนกรรมการและผู้บริหาร

8.6.1 ค่าตอบแทนที่เป็นตัวเงิน

ค่าตอบแทนคณะกรรมการ

ที่ประชุมคณะกรรมการครั้งที่ 1/2557 เมื่อวันที่ 26 กุมภาพันธ์ 2557 ได้มีมติกำหนดค่าตอบแทนแก่คณะกรรมการบริษัท โดยมีรายละเอียดดังนี้

ตำแหน่ง	ค่าตอบแทนรายเดือน (บาท)
ประธานกรรมการ	100,000
รองประธานกรรมการ	75,000
กรรมการ	25,000
ประธานกรรมการตรวจสอบ	70,000
กรรมการตรวจสอบ	35,000

ในปี 2558 บริษัทฯ มีการจ่ายผลตอบแทนให้แก่คณะกรรมการบริษัท ตามรายละเอียดดังนี้

รายชื่อกรรมการ	ปี 2558 (บาท)
1. นายโชติ โภควนิช	1,500,000
2. นายทวีชัย เจริญบัณฑิต ¹	1,200,000
3. นายโจเซฟ สุเชาว์วณิช	300,000
4. นายเคิร์ตจอง ทอมาเซน	300,000

รายชื่อกรรมการ	ปี 2558 (บาท)
5. นายวุฒิพล สุริยาภิวัฒน์	1,140,000
6. ดร. ภรณ์ ภัทรานวัช ²	720,000
7. นายเยี่ยว คอค ทอง ³	720,000
8. นายฟาริส อิบราฮิม ตาฮา เอยูบ	300,000
9. นายลิน ไท ชวน ⁴	-
10. นายริชาร์ด ลี แกมมิลล์ ⁵	-
11. นางณัฐพร เหลืองสุวรรณ ⁶	300,000
12. นายฐานวรรธก์ อรุณพันธ์ ⁷	300,000
13. นางโรซานนา สุเชาว์วิช	300,000
14. นายเจอราร์ด มาร์ติน อัลเบิร์ตเซน	300,000
15. นายดนัย ปฐมวาณิชย์	300,000
รวม	7,680,000

ค่าตอบแทนผู้บริหาร

ในปี 2558 กลุ่มบริษัทจ่ายค่าตอบแทนให้แก่ผู้บริหาร โดยมีรายละเอียดดังนี้ ทั้งนี้ ค่าตอบแทนดังกล่าวรวมถึงเงินเดือน เงินประจำตำแหน่ง โบนัส เบี้ยเลี้ยง และเงินสมทบเข้ากองทุนสำรองเลี้ยงชีพ

	จำนวน (คน)	ค่าตอบแทน (บาท)
2558	6*	40,687,496

หมายเหตุ: * ไม่รวมนายชยุตม์ หลีหะเจริญกุล ซึ่งลาออกจากตำแหน่งมีผลวันที่ 1 ตุลาคม 2558

8.6.2 ค่าตอบแทนที่ไม่เป็นตัวเงิน

ที่ประชุมสามัญผู้ถือหุ้น ครั้งที่ 1/2558 เมื่อวันที่ 22 เมษายน 2558 ได้มีมติอนุมัติจัดสรรหุ้นสามัญเพิ่มทุน และ/หรือหุ้นสามัญของบริษัทฯ ที่จะเสนอขายให้แก่ประชาชนเป็นการทั่วไปครั้งแรก (Initial Public Offering : IPO) ให้แก่กรรมการ และ/หรือผู้บริหารของบริษัทฯ และ/หรือบริษัทย่อย เพื่อเป็นการตอบแทนการทำงานของกรรมการ และผู้บริหารดังกล่าว และเพื่อให้มีส่วนร่วมเป็นเจ้าของบริษัทฯ โดยจัดสรรให้แก่ กรรมการและ/หรือผู้บริหารของบริษัทฯ และ/หรือบริษัทย่อย จำนวนไม่เกิน 8,750,000 หุ้น ซึ่งจะจัดสรรพร้อมกับการเสนอขายหุ้นสามัญแก่ประชาชนในครั้งนี้อย่างนี้ ดังรายละเอียดดังนี้

ชื่อ-สกุล	ตำแหน่ง	จำนวนหุ้นที่ได้รับ การจัดสรรสูงสุด (หุ้น)	สัดส่วนเทียบกับหุ้น สามัญทั้งหมด ภายหลัง IPO (ร้อยละ)
1. นายโชติ โกควนิช	ประธานกรรมการ และกรรมการ อิสระ	500,000	0.05
2. นายทวีชัย เจริญบัณฑิต	รองประธานกรรมการ และ กรรมการอิสระ	500,000	0.05
3. นายโจเซฟ สุเชาว์วณิช	รองประธานกรรมการ และ กรรมการผู้จัดการภาคพื้นเอเชีย และเอเชียแปซิฟิก	500,000	0.05
4. นายเคิร์ตจอง ทอมาเซน	รองประธานกรรมการ และ กรรมการผู้จัดการภาคพื้นยุโรป	500,000	0.05
5. นายวุฒิพล สุริยาภิวัฒน์	ประธานกรรมการตรวจสอบ และ กรรมการอิสระ	500,000	0.05
6. ดร. ภรณ์ ภัทรานวัช	กรรมการตรวจสอบ และกรรมการ อิสระ	500,000	0.05
7. นายเยี่ยว คอค ดอง	กรรมการตรวจสอบ และกรรมการ อิสระ	500,000	0.05
8. นายฐานวรรธก์ อรุณพันธุ์	กรรมการ	500,000	0.05
9. นายดนัย ปฐมวณิชย์	กรรมการ	500,000	0.05
10. นางณัฐพร เหลืองสุวรรณ	กรรมการ	500,000	0.05
11. นายฟาริส อิบราฮิม ตาฮา เอ ยูป	กรรมการ	500,000	0.05
12. นายลิน ไท่ ชวน	กรรมการ	500,000	0.05
13. นายริชาร์ด ลี แกมมิลล์	กรรมการ	500,000	0.05
14. นางโรซานนา สุเชาว์วณิช	กรรมการ และประธานเจ้าหน้าที่ บริหารฝ่ายปฏิบัติการ	500,000	0.05
15. นายเจอราร์ด มาร์ติน อัลเบิร์ต เซน	กรรมการ และประธานเจ้าหน้าที่ บริหารด้านการเงิน (ประเทศ เนเธอร์แลนด์)	500,000	0.05
16. นายชยุตม์ หลีหิเรญกุล*	ประธานเจ้าหน้าที่บริหารด้าน การเงิน (กลุ่มบริษัท)	300,000	0.03
17. นายธีระพงษ์ ลอรัชวี	ประธานเจ้าหน้าที่บริหารด้าน การเงิน (ประเทศไทย)	300,000	0.03
18. นายวุฒินัย อุลิต	ประธานบริหารด้านสารสนเทศ	300,000	0.03

ชื่อ-สกุล	ตำแหน่ง	จำนวนหุ้นที่ได้รับ การจัดสรรสูงสุด (หุ้น)	สัดส่วนเทียบกับหุ้น สามัญทั้งหมด ภายหลัง IPO (ร้อยละ)
19. นายธีรวัจน์ จารุพิพัฒน์พงศ์	ผู้อำนวยการฝ่ายธุรกิจฟาร์มพ่อแม่ พันธุ์และโรงฟักไข่	300,000	0.03
20. ดร. ศิริพร วิริยะบัญชา	ผู้อำนวยการฝ่ายกิจการองค์กรและ กฎระเบียบ	50,000	0.01
รวม		8,750,000	0.96

หมายเหตุ: * นายชยุตม์ หลีหะเจริญกุล ลาออกจากตำแหน่งมีผลวันที่ 1 ตุลาคม 2558

8.7 บุคลากร

ณ วันที่ 31 ธันวาคม 2558 บริษัทฯและบริษัทย่อย มีบุคลากรทั้งหมด 1,751 คน ซึ่งสามารถแบ่งออกเป็น พนักงานประจำ 537 คน และพนักงานรายวัน 1,214 คน โดยมีรายละเอียดจำแนกตามฝ่ายดังนี้

ค่าตอบแทนพนักงาน

บริษัทฯ และบริษัทย่อย ได้จ่ายผลตอบแทนให้แก่พนักงาน ในปี 2558 จำนวนทั้งสิ้น 709.4 ล้านบาท ตามลำดับ ซึ่งผลตอบแทน ได้แก่ เงินเดือน ค่าล่วงเวลา เงินช่วยเหลือค่าครองชีพ เงินโบนัสเงินช่วยเหลือพิเศษ เงินประกันสังคม และเงินสมทบทุนกองทุนสำรองเลี้ยงชีพ

นโยบายการพัฒนาบุคลากร

ทรัพยากรบุคคลเป็นปัจจัยสำคัญในการสร้างความสามารถและโอกาสในการแข่งขันให้กับองค์กร การเชื่อมโยงการบริหารทรัพยากรบุคคลให้เข้ากับวัตถุประสงค์เชิงกลยุทธ์ของบริษัทฯ จึงเป็นสิ่งที่จำเป็น พร้อมกับการพัฒนาวัฒนธรรมองค์กรเพื่อให้เกิดนวัตกรรมหรือการเปลี่ยนแปลง ทั้งนี้เพื่อตอบสนองแผนกลยุทธ์ขององค์กร

บริษัทฯ มีนโยบายในการบริหารทรัพยากรบุคคล โดยมุ่งพัฒนาขีดความสามารถของพนักงาน เพื่อให้บรรลุตามวิสัยทัศน์ขององค์กร และรองรับความเปลี่ยนแปลงและวิวัฒนาการ ในด้านต่าง ๆ เพื่อให้พนักงานมีศักยภาพในการแข่งขันในระดับโลกโดยมีการฝึกอบรมพนักงานตามโครงสร้างหรือแผนงานด้านการพัฒนาบุคลากร และแผนกำลังคน พัฒนาระบบ Human Resource Development ให้นำมาใช้อย่างทั่วถึงทั้งองค์กร และพัฒนาพนักงานให้สามารถใช้เทคโนโลยีสารสนเทศเพื่อประโยชน์สูงสุด

9. การกำกับดูแลกิจการ

9.1 นโยบายการกำกับดูแลกิจการ

ที่ประชุมคณะกรรมการบริษัท ครั้งที่ 5/2557 เมื่อวันที่ 9 กันยายน 2557 ได้มีมติอนุมัติการกำหนดนโยบายเกี่ยวกับการกำกับดูแลกิจการตามแนวทางของตลาดหลักทรัพย์แห่งประเทศไทย โดยบริษัท ได้ยึดถือและปฏิบัติตามหลักการกำกับดูแลกิจการที่ดีในการดำเนินกิจการของบริษัท ผ่านทางกรรมการ ผู้บริหาร และพนักงานของบริษัท และถือว่าหลักการกำกับดูแลกิจการที่ดีนั้น เป็นปัจจัยสำคัญในการส่งเสริมความสำเร็จในภาพรวมของบริษัท ในฐานะที่เป็นองค์กรหนึ่งที่มีความรับผิดชอบต่อสังคม บริษัท ได้จัดทำเอกสารนโยบายการกำกับดูแลกิจการนี้เพื่อใช้เป็นแนวทางสำหรับกรรมการ ผู้บริหาร และพนักงานในการปฏิบัติตามกฎระเบียบของตลาดหลักทรัพย์แห่งประเทศไทย ตลอดจนหลักเกณฑ์การกำกับดูแลกิจการขององค์การความร่วมมือและพัฒนาทางเศรษฐกิจ (Organization for Economic Co-Operation and Development - OECD) ซึ่งนโยบายการกำกับดูแลกิจการของบริษัท ประกอบด้วยหลักการสำคัญดังต่อไปนี้

หมวดที่ 1: สิทธิของผู้ถือหุ้น

ด้วยตระหนักถึงความสำคัญในการปกป้องผลประโยชน์และอำนวยความสะดวกในการใช้สิทธิของผู้ถือหุ้น บริษัทฯ จึงได้กำหนดนโยบายการปฏิบัติต่อผู้ถือหุ้นทุกรายอย่างเสมอภาคและเท่าเทียมกัน ดังต่อไปนี้

1.1 การสนับสนุนให้ผู้ถือหุ้นใช้สิทธิ

บริษัทฯ สนับสนุนให้ผู้ถือหุ้นทุกรายให้ใช้สิทธิได้อย่างเสมอภาคเท่าเทียมกัน บริษัทฯ สนับสนุนให้ผู้ถือหุ้นทุกรายเข้าร่วมการประชุมผู้ถือหุ้น ตลอดจนสนับสนุนให้ผู้ถือหุ้นเสนอความคิดเห็นและข้อเสนอแนะต่อคณะกรรมการบริษัทฯ

1.2 การอำนวยความสะดวกให้แก่ผู้ถือหุ้นในการเข้าร่วมการประชุมและการออกเสียงในประชุม

บริษัทฯ สนับสนุนให้ผู้ถือหุ้นมีส่วนร่วมในการตัดสินใจในประเด็นที่สำคัญและออกเสียงในประเด็นต่างๆ ในที่ประชุมสามัญผู้ถือหุ้น ทั้งนี้ ในการออกเสียงเพื่อลงมติทุกครั้งต้องทำลงในบัตรลงคะแนน

1.3. การส่งข้อมูลเกี่ยวกับการประชุมผู้ถือหุ้น

บริษัทฯ จะดำเนินการให้ผู้ถือหุ้นของบริษัทฯ ได้รับทราบข้อมูลสำคัญ หลักเกณฑ์และวิธีการที่ใช้ในการประชุมต่างๆ รวมถึงวิธีการออกเสียงในแต่ละวาระการประชุมล่วงหน้าก่อนมีการประชุมสามัญผู้ถือหุ้น โดยบริษัทฯ จะพยายามจัดส่งข้อมูลเกี่ยวกับการประชุมผู้ถือหุ้นทั้งหมดให้แก่ผู้ถือหุ้นทุกรายล่วงหน้าเป็นเวลาไม่น้อยกว่าเจ็ด (7) วัน เพื่อให้ผู้ถือหุ้นสามารถศึกษาข้อมูลล่วงหน้าก่อนเข้าร่วมประชุม นอกจากนี้ บริษัทฯ จะนำข้อมูลดังกล่าวทั้งหมดประกาศลงในเว็บไซต์ของบริษัทฯ ก่อนส่งหนังสือเชิญประชุม

1.4 การให้โอกาสแก่ผู้ถือหุ้นในการซักถามและแสดงความคิดเห็นในการประชุมสามัญผู้ถือหุ้น

บริษัทฯ จะเปิดโอกาสให้แก่ผู้ถือหุ้นทุกคนได้ซักถาม แสดงความคิดเห็น หรือแสดงข้อเสนอแนะใดๆ ในการประชุมผู้ถือหุ้นทุกครั้ง

หมวดที่ 2: การปฏิบัติต่อผู้ถือหุ้นอย่างเท่าเทียมกัน

บริษัทฯ ยึดมั่นในการปฏิบัติต่อผู้ถือหุ้นอย่างเท่าเทียมกันและจัดให้ผู้ถือหุ้นทุกรายได้รับข้อมูลต่างๆ อย่างเท่าเทียมกัน ตลอดจนเปิดโอกาสให้ผู้ถือหุ้นเสนอแต่งตั้งกรรมการและเสนอวาระการประชุมเพิ่มเติมได้ทางเว็บไซต์ของบริษัทฯ

2.2 ขั้นตอนและวิธีการประชุมผู้ถือหุ้น

บริษัทฯ อำนวยความสะดวกให้แก่ผู้ถือหุ้นผู้ซึ่งไม่สามารถเข้าร่วมการประชุมผู้ถือหุ้นได้ ด้วยการใช้นิติกรรมมอบฉันทะ และสนับสนุนให้ผู้ถือหุ้นผู้ซึ่งไม่สามารถเข้าร่วมประชุมได้ สามารถแต่งตั้งกรรมการอิสระของบริษัทฯ ท่านหนึ่งให้เป็นผู้รับมอบฉันทะ เข้าร่วมประชุมและออกเสียงลงคะแนนแทนได้

2.3 การใช้ข้อมูลภายใน

กรรมการ ผู้บริหารและพนักงานของบริษัทฯ ต้องมีความรับผิดชอบในการรักษาข้อมูลขององค์กรไว้เป็นความลับโดยเคร่งครัด (โดยเฉพาะอย่างยิ่ง ข้อมูลภายในที่ไม่สมควรเปิดเผยต่อสาธารณะ) โดยกรรมการ ผู้บริหารและพนักงานของบริษัทฯ จะไม่นำข้อมูลดังกล่าวไปใช้เพื่อประโยชน์ของตนหรือเพื่อประโยชน์ของผู้อื่น และจะปฏิบัติตามกฎหมายและนโยบายว่าด้วยการไม่นำข้อมูลภายในมาใช้ในการซื้อขายหลักทรัพย์ของตนโดยเคร่งครัด

2.4 ความขัดแย้งทางผลประโยชน์

กรรมการ ผู้บริหาร และพนักงานของบริษัทฯ ต้องเปิดเผยให้บริษัทฯ ทราบโดยไม่ชักช้า ในกรณีที่มีส่วนได้เสียใดๆ ที่อาจก่อให้เกิดการขัดแย้งทางผลประโยชน์หรือการทำรายการที่เกี่ยวข้องกัน ทั้งนี้ โดยเป็นไปตามกฎเกณฑ์ของคณะกรรมการกำกับหลักทรัพย์และตลาดหลักทรัพย์และของตลาดหลักทรัพย์แห่งประเทศไทย ตลอดจนนโยบายของบริษัทฯ

หมวดที่ 3: บทบาทของผู้มีส่วนได้เสีย

บริษัทฯ ยึดถือหลักการทั่วไปในการปฏิบัติอย่างเท่าเทียมกันต่อผู้มีส่วนได้เสีย อันได้แก่ ผู้ถือหุ้น ลูกค้า พนักงาน หุ้นส่วนธุรกิจ และเจ้าหน้าที่ สาธารณชน และคู่แข่ง ทั้งนี้ เพื่อให้เกิดความเป็นธรรมและความโปร่งใส บริษัทฯ จึงคำนึงถึงผลประโยชน์ของผู้มีส่วนได้เสียของบริษัทฯ ดังต่อไปนี้

3.1 ผู้ถือหุ้น

สิทธิและการปฏิบัติต่อผู้ถือหุ้นของบริษัทฯ เป็นไปตามที่กำหนดไว้ในหมวดที่ 1 และหมวดที่ 2 ของเอกสารฉบับนี้

3.2 ลูกค้า

บริษัทฯ พยายามที่จะรักษาและเสริมสร้างความสัมพันธ์อันดีในระยะยาวกับลูกค้าของบริษัทฯ บริษัทฯ มุ่งมั่นที่จะทำให้ลูกค้ามีความพึงพอใจสูงสุดโดยการผลิตสินค้าและให้บริการที่มีคุณภาพดี เพื่อตอบสนองความต้องการของลูกค้าให้ได้มากที่สุด ในราคาที่ยุติธรรม รวมทั้งมีการให้บริการหลังการขายตามมาตรฐานขั้นสูง ตลอดจนให้ข้อมูลที่ถูกต้องเกี่ยวกับการดำเนินกิจการและผลิตภัณฑ์ของบริษัทฯ แก่ลูกค้าอีกด้วย

บริษัทฯ คงไว้ซึ่งและพยายามรักษาช่องทางการติดต่อกับลูกค้า โดยเปิดรับฟังความคิดเห็นของลูกค้าตลอดเวลา

3.3 พนักงาน

พนักงานของบริษัทฯ ทุกคนถือเป็นทรัพยากรที่มีคุณค่าขององค์กร และมีความสำคัญต่อการเติบโต และความสามารถในการทำกำไรของบริษัทฯ และบริษัทย่อย บริษัทฯ พยายามจัดหาสิ่งแวดล้อมในการทำงานที่มีคุณภาพให้แก่พนักงาน โดยให้ความสำคัญในเรื่องของสุขภาพและความปลอดภัยสูงสุด และบริษัทฯ ปฏิบัติต่อพนักงานทุกคนด้วยความเป็นธรรมให้ได้รับผลตอบแทนอย่างยุติธรรมและเป็นธรรมเมื่อเทียบกับธุรกิจที่ใกล้เคียงกัน

นอกจากนี้ บริษัทฯ ยังให้ความสำคัญต่อการพัฒนาทักษะ ความรู้ความสามารถ และศักยภาพของพนักงานบริษัทฯ และพยายามสร้างสภาพแวดล้อมในการทำงานที่มีความหลากหลาย และสร้างแรงจูงใจให้พนักงานที่มีความรู้ความสามารถสูงให้คงอยู่เพื่อพัฒนาองค์กรต่อไป

3.4 หุ้นส่วนธุรกิจและเจ้าหนี้

บริษัทฯ ถือว่าการทำให้หุ้นส่วนธุรกิจและเจ้าหนี้ของบริษัทฯ เข้าใจถึงกิจการของบริษัทฯ อย่างถ่องแท้เป็นเรื่องสำคัญ ทั้งนี้ เพื่อคงไว้ซึ่งความสัมพันธ์ที่ชัดเจน ยั่งยืน และอยู่บนพื้นฐานของความไว้วางใจซึ่งกันและกันระหว่างบริษัทฯ กับหุ้นส่วนธุรกิจและเจ้าหนี้ของบริษัทฯ

บริษัทฯ จะปฏิบัติต่อหุ้นส่วนธุรกิจอย่างเป็นธรรมและปฏิบัติตามเงื่อนไขข้อกำหนดของสัญญาอย่างเคร่งครัด ตลอดจนให้ข้อมูลทางการเงินที่ครบถ้วนและถูกต้องแก่เจ้าหนี้ของบริษัทฯ

3.5 สาธารณชน

บริษัทฯ ใส่ใจและให้ความสำคัญกับความปลอดภัยต่อสังคม สิ่งแวดล้อม และคุณภาพชีวิตของทุกคนที่มีส่วนเกี่ยวข้องกับการดำเนินงานทั้งหมดของบริษัทฯ รวมทั้งจัดให้มีการปฏิบัติตามกฎหมายและระเบียบข้อบังคับต่าง ๆ

นอกจากนี้ บริษัทฯ พยายามมีส่วนร่วมในกิจกรรมต่าง ๆ ที่เป็นการสร้างและรักษาไว้ซึ่งสิ่งแวดล้อมและสังคม ตลอดจนส่งเสริมวัฒนธรรมของประเทศที่บริษัทฯ ดำเนินกิจการอยู่

บริษัทฯ มีมาตรการกำจัดขยะและของเสียจากการผลิตของบริษัทฯ ให้มีผลกระทบต่อสังคม สิ่งแวดล้อม และประชาชนอย่างน้อยที่สุด

3.6 คู่แข่ง

บริษัทฯ ปฏิบัติต่อคู่แข่งของบริษัทฯ ตามกรอบของการแข่งขันอย่างยุติธรรมและมีจริยธรรม และประกอบธุรกิจโดยมีเป้าหมายเพื่อการพัฒนาและความก้าวหน้าของตลาด ซึ่งส่งผลดีต่ออุตสาหกรรมในภาพรวม

หมวดที่ 4: การเปิดเผยข้อมูลและความโปร่งใส

4.1 การเปิดเผยข้อมูล

บริษัทฯ จะเปิดเผยข้อมูลสำคัญเกี่ยวกับบริษัทฯ อย่างถูกต้อง ด้วยความโปร่งใส และโดยไม่ชักช้า ทั้งนี้ โดยคำนึงถึงความเหมาะสมในการเปิดเผยข้อมูล

4.2 ความสัมพันธ์กับผู้ถือหุ้น/นักลงทุน

บริษัทฯ จัดให้มีเจ้าหน้าที่ฝ่ายนักลงทุนสัมพันธ์ของบริษัทฯ เพื่อทำหน้าที่ติดต่อสื่อสารกับนักลงทุนหรือผู้ถือหุ้น รวมถึงนักลงทุนสถาบันและผู้ถือหุ้นรายย่อย และบริษัทฯ จะจัดให้มีการประชุมเพื่อวิเคราะห์ผลการดำเนินงานเป็นประจำ

4.3 ข้อมูลเกี่ยวกับกรรมการ

บริษัทฯ จะเปิดเผยข้อมูลเกี่ยวกับกรรมการแต่ละท่าน ตลอดจนบทบาทและหน้าที่ของคณะกรรมการบริษัทฯ และคณะกรรมการชุดย่อยของบริษัทฯ ในรายงานประจำปีของบริษัทฯ (แบบ 56-2) และ แบบแสดงรายการข้อมูลประจำปี (แบบ 56-1)

4.4 การรายงานทางการเงิน

บริษัทฯ ให้ความสำคัญต่อรายงานทางการเงิน เพื่อให้แสดงถึงสถานะทางการเงินและผลการประกอบการที่แท้จริงของบริษัทฯ โดยอยู่บนพื้นฐานของข้อมูลทางบัญชีที่ถูกต้อง ครบถ้วน และเพียงพอตามมาตรฐานการบัญชีซึ่งเป็นที่ยอมรับโดยทั่วไป

4.5 ค่าตอบแทนของกรรมการและผู้บริหารระดับอาวุโส

บริษัทฯ จะเปิดเผยค่าตอบแทนของกรรมการและผู้บริหารระดับอาวุโสในรายงานประจำปีของบริษัทฯ (แบบ 56-2) และแบบแสดงรายการข้อมูลประจำปี (แบบ 56-1)

หมวดที่ 5: ความรับผิดชอบของคณะกรรมการ

คณะกรรมการบริษัทฯ ต้องปฏิบัติหน้าที่ตามที่กำหนดไว้ในกฎหมายที่เกี่ยวข้อง และกำกับดูแลการดำเนินงานให้เป็นไปตามนโยบายการกำกับดูแลกิจการ

คณะกรรมการบริษัทฯ จะจัดให้มีข้อกำหนดเกี่ยวกับจริยธรรม (Code of Conduct) กฎบัตรคณะกรรมการบริษัทฯ คณะกรรมการชุดย่อยตามความจำเป็นและเหมาะสม (เช่น คณะกรรมการตรวจสอบ และคณะกรรมการพิจารณาค่าตอบแทน เป็นต้น) พร้อมด้วยกฎบัตรในการปฏิบัติงานของคณะกรรมการชุดย่อยที่ชัดเจน คณะอนุกรรมการตามความจำเป็นและเหมาะสม (เช่น คณะอนุกรรมการบริหารความเสี่ยง) พร้อมด้วยกฎบัตรในการปฏิบัติงานของคณะอนุกรรมการที่ชัดเจน และเอกสารอื่นๆ ที่กำหนดแนวทางการปฏิบัติงานและหน้าที่รับผิดชอบของคณะกรรมการ (เช่น คู่มือการปฏิบัติงานของกรรมการ คู่มือในการฝึกอบรม เป็นต้น) นอกจากนี้ คณะกรรมการบริษัทฯ จะทำการประเมินผลการปฏิบัติงานของคณะกรรมการด้วยตนเองทุกปี

9.2 การกำกับดูแลการดำเนินงานของบริษัทย่อยและบริษัทร่วม

ในการกำกับดูแลการดำเนินงานของบริษัทย่อยและบริษัทร่วมนั้น บริษัทจะส่งตัวแทนของบริษัทฯ เข้าไปเป็นกรรมการในบริษัทย่อยและบริษัทร่วมของบริษัทดังกล่าว โดยตัวแทนของบริษัทฯ อาจเป็นประธานกรรมการ ประธานเจ้าหน้าที่บริหาร กรรมการผู้จัดการ กรรมการ ผู้บริหารระดับสูง หรือบุคคลใด ๆ ซึ่งมีคุณสมบัติและประสบการณ์เหมาะสมในธุรกิจดังกล่าว และปราศจากผลประโยชน์ขัดแย้งกับธุรกิจของบริษัทย่อยและบริษัทร่วมเหล่านั้น อนึ่ง ตัวแทนของบริษัทฯ ซึ่งเข้าไปเป็นกรรมการในบริษัทย่อย จะต้องบริหารและจัดการธุรกิจของบริษัทย่อยตามกฎหมาย และระเบียบตามที่บริษัทฯ กำหนด รวมถึงอำนาจในการดำเนินการ (Delegation of Authority) ของบริษัทย่อย และกฎหมายที่เกี่ยวข้องของบริษัทย่อย

9.3 การดูแลเรื่องการใช้ข้อมูลภายใน

ที่ประชุมคณะกรรมการบริษัท ครั้งที่ 5/2557 เมื่อวันที่ 9 กันยายน 2557 มีมติที่เกี่ยวข้องกับระเบียบข้อบังคับในการนำข้อมูลภายในของบริษัทฯ ที่ยังไม่ได้เปิดเผยไปใช้เพื่อประโยชน์ของตนเองหรือผู้อื่น โดยกฎระเบียบเกี่ยวกับการใช้ข้อมูลภายในของบริษัทฯ มีดังนี้

1. กรรมการ ผู้บริหาร เจ้าหน้าที่ และพนักงานของบริษัทฯ จะต้องเก็บรักษาความลับ และ/หรือ ข้อมูลภายในของบริษัทฯ ยกเว้นจะใช้ข้อมูลดังกล่าวเพื่อประโยชน์ทางธุรกิจของบริษัทฯ เท่านั้น
2. กรรมการ ผู้บริหาร เจ้าหน้าที่ และพนักงานของบริษัทฯ จะไม่เปิดเผยความลับ และ/หรือ ข้อมูลภายในของบริษัทฯ เพื่อแสวงหาผลประโยชน์ส่วนตนหรือเพื่อประโยชน์ของผู้อื่นไม่ว่าทางตรงหรือทางอ้อม และ
3. กรรมการ ผู้บริหาร เจ้าหน้าที่ และพนักงานของบริษัทฯ จะไม่ขาย ชื่อ โอน หลักทรัพย์ของบริษัทฯ โดยใช้ข้อมูลที่เป็นความลับ และ/หรือ ข้อมูลภายในของบริษัทฯ และ/หรือ การเข้าทำรายการโดยใช้ข้อมูลที่เป็นความลับ และ/หรือ ข้อมูลภายในของบริษัทฯ ซึ่งอาจก่อให้เกิดความเสียหายแก่บริษัทฯ ไม่ว่าทาง ตรงหรือทางอ้อม กฎระเบียบให้บังคับใช้รวมถึง คู่สมรส บุตรที่ยังไม่บรรลุนิติภาวะของกรรมการ ผู้บริหาร เจ้าหน้าที่ และพนักงานบริษัทฯ ผู้ฝ่าฝืนกฎระเบียบดังกล่าว ข้างต้น จะได้รับบทลงโทษที่ร้ายแรง

ภายหลังจากเข้าจดทะเบียนเป็นบริษัทจดทะเบียนในตลาดหลักทรัพย์แห่งประเทศไทยแล้ว กรรมการ ผู้บริหาร ผู้จัดการ หรือ บุคคลใดที่รับผิดชอบต่อการดำเนินธุรกิจของบริษัทฯ ผู้สอบบัญชี เจ้าหน้าที่และพนักงานของบริษัทฯ ชื่อ/ขาย หรือ เสนอชื่อ/เสนอขายในหลักทรัพย์ของบริษัทฯ หรือชักชวนบุคคลอื่น ชื่อ/ขาย หรือ เสนอชื่อ/เสนอขายในหลักทรัพย์ของบริษัทฯ เพื่อแสวงหาผลประโยชน์เพื่อตนเองหรือเพื่อแสวงหาผลประโยชน์ให้แก่บุคคลอื่น โดยใช้ข้อมูลภายในของบริษัทฯ ที่ส่งผลกระทบต่อ การเปลี่ยนแปลงราคาหลักทรัพย์ของบริษัทฯ ซึ่งข้อมูลดังกล่าวเป็นข้อมูลที่ยังไม่ได้เปิดเผยต่อสาธารณะ หรือใช้ประโยชน์จาก ตำแหน่งหน้าที่ หรือเปิดเผยข้อมูลดังกล่าว เพื่อแสวงหาผลประโยชน์ให้แก่ตนเอง หรือเพื่อแสวงหาผลประโยชน์ให้แก่บุคคลอื่น การกระทำของบุคคลดังกล่าวข้างต้น ให้ถือว่าเข้าข่ายทำผิดกฎหมายในฐานะผู้ใช้อ้างอิงข้อมูลภายใน (Insider Trading)

ในกรณีที่ กรรมการ ผู้บริหาร ผู้จัดการ หรือบุคคลใดที่รับผิดชอบต่อการดำเนินธุรกิจของบริษัทฯ และผู้สอบบัญชีของบริษัทฯ ได้มาหรือจำหน่ายไปซึ่งหุ้น หรือหลักทรัพย์อื่น (ถ้ามี) ของบริษัทฯ บุคคลดังกล่าวจะต้องมีหน้าที่จัดทำและรายงานข้อมูลการซื้อขายหลักทรัพย์ในระยะเวลาที่กำหนดภายใต้พระราชบัญญัติหลักทรัพย์และตลาดหลักทรัพย์ พ.ศ. 2535 โดยได้มาหรือจำหน่ายไปซึ่งหลักทรัพย์ของบริษัทฯ ดังกล่าว ให้นับรวมหุ้น หรือหลักทรัพย์อื่น (ถ้ามี) ที่ถือโดยคู่สมรส และบุตรที่ยังไม่บรรลุนิติภาวะของบุคคลดังกล่าวข้างต้นด้วย

ทางบริษัทฯ จะแจ้งกฎระเบียบนี้ ให้แก่พนักงานทุกคนทราบด้วยวิธีการที่เหมาะสมต่อไป

9.4 การต่อต้านคอร์รัปชัน

บริษัทฯ มุ่งมั่นในการดำเนินธุรกิจด้วยความโปร่งใส สุจริต เป็นไปตามกฎหมาย และแนวทางการกำกับดูแลกิจการที่ดี โดยตระหนักว่าการปฏิบัติหน้าที่ด้วยความซื่อสัตย์สุจริตเป็นปัจจัยสำคัญที่ช่วยบรรเทาความเสี่ยงและเกื้อหนุนกิจการของบริษัทฯ จึงได้กำหนดนโยบายต่อต้านคอร์รัปชันเพื่อใช้เป็นแนวทางให้ผู้ที่เกี่ยวข้องทุกระดับต้องถือปฏิบัติ โดยมีสาระสำคัญดังนี้

บริษัทฯ ให้ความสำคัญในการป้องกันมิให้เกิดการหาผลประโยชน์ในหน้าที่โดยมิชอบสำหรับตนเอง หรือผู้อื่นในเรื่องต่างๆ ดังนี้

1.1 สินบนและสิ่งจูงใจ

ห้ามให้หรือรับสินบนและสิ่งจูงใจในรูปแบบใดๆ ทั้งสิ้น และห้ามมอบหมายให้ผู้อื่นให้หรือรับ สินบนและสิ่งจูงใจแทนตนเอง

1.2 ของขวัญ และผลประโยชน์

ห้ามให้หรือรับของขวัญ รวมถึงผลประโยชน์อื่นใด เพื่อจูงใจให้เกิดการปฏิบัติหรือละเว้นการปฏิบัติหน้าที่โดยมิชอบ หรืออาจทำให้เกิดการยินยอมผ่อนปรนในข้อตกลงทางธุรกิจที่ไม่เหมาะสม และให้ถือปฏิบัติตามหลักเกณฑ์ที่กำหนดไว้ในจรรยาบรรณของพนักงาน

1.3 การบริจาคเพื่อการกุศล และการให้เงินสนับสนุน

การบริจาคเพื่อการกุศล และการให้เงินสนับสนุนต้องเป็นไปอย่างโปร่งใส ไม่ขัดต่อกฎหมายและศีลธรรม

1.4 กิจกรรมและการมีส่วนร่วมทางการเมือง

บริษัทฯ จะไม่นำเงินทุนหรือทรัพยากรของบริษัทฯ ไปใช้สนับสนุนทางการเมืองให้แก่ ผู้ลงสมัครแข่งขันเป็นนักการเมือง หรือพรรคการเมืองใด เพื่อการรณรงค์ทางการเมืองหรือการดำเนินกิจกรรมทางการเมือง ยกเว้นการให้ความสนับสนุนนั้นได้รับอนุญาตตามกฎหมาย และสนับสนุนประชาธิปไตยโดยรวม โดยต้องได้รับอนุมัติจากบริษัทฯ ก่อนการดำเนินการ

1.5 การบริหารความเสี่ยง

บริษัทฯ จัดให้มีการบริหารความเสี่ยงเกี่ยวกับการหาผลประโยชน์ในหน้าที่โดยมิชอบเพื่อให้มั่นใจว่าสามารถป้องกันหรือควบคุมความเสี่ยงดังกล่าวได้ โดยกำหนดให้มีการระบุ การประเมิน การควบคุมและติดตาม และการรายงานความเสี่ยงเกี่ยวกับการหาผลประโยชน์ในหน้าที่โดยมิชอบตามนโยบายและกระบวนการบริหารความเสี่ยงที่บริษัทฯ กำหนด

1.6 การควบคุมภายใน

บริษัทฯ จัดให้มีการกำกับดูแลการดำเนินธุรกิจของบริษัทฯ และวัฒนธรรมการควบคุมที่ดี โดยมีการประเมินความเสี่ยงที่มีนัยสำคัญ กำหนดให้มีกิจกรรมการควบคุมที่มีประสิทธิภาพและแบ่งแยกหน้าที่การทำงานที่เหมาะสม รวมทั้งจัดให้มีระบบสารสนเทศที่เพียงพอน่าเชื่อถือ และติดตามประเมินผลการควบคุมภายในอย่างสม่ำเสมอ

1.7 การบริหารทรัพยากรบุคคล การสื่อสาร และการฝึกอบรม

บริษัทฯ ให้ความสำคัญในการบริหารทรัพยากรบุคคลอย่างมีประสิทธิภาพ และมีการสื่อสาร ให้ความรู้ และฝึกอบรมเกี่ยวกับนโยบายการป้องกันการหาผลประโยชน์ในหน้าที่โดยมิชอบ และแนวทางปฏิบัติที่เกี่ยวข้องอย่างสม่ำเสมอเพื่อส่งเสริมให้ผู้เกี่ยวข้องมีความเข้าใจ และปฏิบัติงานได้อย่างเหมาะสม

9.5 คำตอบแทนของผู้สอบบัญชี

9.5.1 คำตอบแทนของผู้สอบบัญชี

ในปี 2558 ผู้สอบบัญชีจากบริษัท อีวาย จำกัด ได้ปฏิบัติงานตรวจสอบงบดุลและงบกำไรขาดทุนให้กับบริษัทฯ และบริษัทในเครือ โดยมีผลการปฏิบัติงานเป็นที่น่าพอใจ และผู้สอบบัญชีคือ นายเดิมนพงษ์ โอปนพันธ์ผู้สอบบัญชีรับอนุญาตทะเบียนเลขที่ 4501 มีคุณสมบัติไม่ขัดกับหลักเกณฑ์ของตลาดหลักทรัพย์แห่งประเทศไทย

ทั้งนี้ มีคำตอบแทนการสอบบัญชีประจำปี 2558 จำนวน 5,585,000 บาท และผู้สอบบัญชีไม่ได้ให้บริการอื่น ๆ แก่บริษัทฯ และ ไม่มีความสัมพันธ์ และ/หรือการมีส่วนได้เสียกับบริษัท/บริษัทย่อย/ ผู้บริหาร/ ผู้ถือหุ้นรายใหญ่ หรือผู้ที่เกี่ยวข้องกับบุคคลดังกล่าวแต่อย่างใด

9.5.2 ค่าบริการอื่น ๆ

-ไม่มี-

วิสัยทัศน์

กลุ่มบริษัทมุ่งมั่นที่จะเป็นผู้ผลิตและจำหน่ายผลิตภัณฑ์จากเปิดที่น่าเชื่อถือของโลก

พันธกิจ

กลุ่มบริษัทจะสร้างรากฐานธุรกิจที่มีคุณค่าและยั่งยืนด้วยผลิตภัณฑ์คุณภาพจากเปิด โดยยึดถือความพึงพอใจของลูกค้า และคำนึงถึงการสร้างคุณประโยชน์ให้กับผู้มีส่วนเกี่ยวข้อง รวมถึงสาธารณชนทั่วไป

เป้าหมายแห่งความยั่งยืน

- มูลค่าบริษัทและผู้ถือหุ้น: ขยายกลุ่มธุรกิจได้อย่างมั่นคงและยั่งยืนซึ่งจะนำไปสู่การเติบโตของมูลค่าผู้ถือหุ้นในระยะยาว
- ลูกค้าและผู้บริโภค: สามารถนำเสนอสินค้าและผลิตภัณฑ์ที่มีคุณค่าและทันสมัยต่อลูกค้า
- พนักงานและองค์กร: เสริมสร้างให้พนักงานมีความรู้ ความสามารถอยู่ในองค์กรอย่างมีความสุข
- สังคมและสิ่งแวดล้อม: ได้รับการยอมรับว่าเป็นพลเมืองดี ซึ่งมีความรับผิดชอบต่อสังคมและสิ่งแวดล้อม



9.6 ความรับผิดชอบต่อสังคม

จากวิสัยทัศน์ พันธกิจ และคุณค่าองค์กรทำให้กลุ่มบีอาร์ ต้องใส่ใจในคุณภาพและความปลอดภัยในทุกขั้นตอนการผลิต รวมถึงการดูแลและส่งเสริมผลิตภัณฑ์ให้กับลูกค้าด้วยหัวใจแห่งการบริหาร มุ่งมั่นพัฒนาศักยภาพของบุคลากรในองค์กร และตระหนักถึงการมีส่วนร่วมในการดูแลรักษาสภาพแวดล้อมและสร้างจิตสำนึกคุณค่าร่วมสู่สังคม จนก่อให้เกิดค่านิยมองค์กร

ค่านิยมองค์กรสู่ความยั่งยืน :

“PDF” คือ ค่านิยมและหัวใจสำคัญสูงสุดในการทำงานของเรา และแทรกซึมอยู่ในทุก ๆ อย่างที่เป็นบีอาร์ ตั้งแต่พนักงาน วิถีคิด วิถีทำงาน เทคโนโลยี ผลิตภัณฑ์

P – Partnership (ความร่วมมือร่วมใจ)

การกล้าแสดงความคิดเห็นหรือข้อแนะนำ ในฐานะคู่คิดหรือที่ปรึกษาที่ดีในการให้ข้อมูลที่เป็นประโยชน์ต่อส่วนร่วม และมีความตั้งใจที่จะมีส่วนร่วมในการทำงานใดๆ ก็ตามที่สนับสนุนความสำเร็จขององค์กร

D – Dedication (ความเสียสละทุ่มเท)

การปฏิบัติงานด้วยความเสียสละทั้งร่างกายและแรงใจ และมีความเต็มใจในการทุ่มเทความสามารถอย่างเต็มที่ในการทำงานและจัดการกับปัญหาอย่างทันที เพื่อให้งานสำเร็จตามเป้าหมาย

F – Fairness (ความร่วมมือร่วมใจ)

การปฏิบัติตนต่อผู้อื่นด้วยความเสมอภาคและยุติธรรม โดยยึดถือความสำคัญและประโยชน์ขององค์กรมากกว่าส่วนตน

มุ่งมั่นสู่การพัฒนาอย่างยั่งยืน

บริษัทเชื่อมั่นว่าการเป็นผู้ผลิตและจัดหาผลิตภัณฑ์ที่มีคุณภาพและความปลอดภัยที่เป็นที่เชื่อถือของโลกได้นั้น จะต้องมีความแข็งแกร่งขับเคลื่อนด้วยการปลูกฝังค่านิยมขององค์กรให้กับพนักงานได้ยึดมั่นและถือปฏิบัติ ซึ่งได้แก่ ความร่วมมือร่วมใจ ความเสียสละและความทุ่มเท ความเป็นธรรมไม่เอารัดเอาเปรียบ รวมถึงการให้พนักงานเข้าใจและยึดมั่นปฏิบัติในด้านการกำกับดูแลกิจการที่ดี และการสร้างจิตสำนึกในการสร้างคุณค่าร่วมเพื่อให้เกิดความยั่งยืนกับองค์กร สังคม และชุมชน

ปัจจัยที่สำคัญในการขับเคลื่อนเพื่อให้เกิดการพัฒนาอย่างยั่งยืนนั้น การพัฒนาทรัพยากรมนุษย์ ถือเป็นปัจจัยหลักที่บริษัทให้ความสำคัญ บุคลากร คือ “ทรัพยากรหลักที่มีคุณค่าและเป็นผู้ขับเคลื่อนให้เกิดความยั่งยืน” โดยบริษัทมุ่งมั่นที่จะพัฒนาทักษะและหล่อหลอมทั้งในระดับผู้นำและระดับพนักงานทุกเชื้อชาติ ให้เป็นผู้นำที่ดีในระยะยาว รวมถึงการให้ความเท่าเทียมและความเป็นธรรมในการบริหารทรัพยากรมนุษย์ รวมถึงการเคารพสิทธิมนุษยชน ทั้งในส่วนของบริษัทและของพันธมิตรคู่ค้า


บริษัทมีความตั้งใจที่จะดำเนินธุรกิจที่ก่อให้เกิดผลกระทบเชิงบวกต่อสิ่งแวดล้อมในทุกกระบวนการผลิตและทุกผลิตภัณฑ์ที่บริษัทจัดจำหน่าย ด้วยการสร้างความสมดุลย์ทางธรรมชาติ และนำระบบที่ได้มาตรฐานมาบริหารและจัดการในแต่ละกระบวนการภายใน

นอกจากนี้ บริษัทให้การสนับสนุน สร้าง และประสานความสัมพันธ์เพื่อให้เกิดประสบการณ์ที่ดีกับพันธมิตรคู่ค้าทางธุรกิจทั้งในส่วนของผู้ค้าซัพพลายเออร์ และคู่ค้าที่เป็นลูกค้า เพื่อให้เกิดความสัมพันธ์ระยะยาวและยั่งยืน รวมถึงการคำนึงถึงผลประโยชน์ของผู้มีส่วนได้เสีย

ด้วยเหตุนี้ กลยุทธ์การพัฒนาที่ยั่งยืนจึงเป็นการขับเคลื่อนหลักของบริษัทในการพัฒนาขีดความสามารถในการผลิตและส่งมอบผลิตภัณฑ์ที่มีคุณภาพและความปลอดภัยที่เป็นที่เชื่อถือของโลกและเป็นประโยชน์กับสังคม การพัฒนากระบวนการทำงานอย่างต่อเนื่องสม่ำเสมอ ไม่หยุดนิ่ง ส่งเสริม ผลักดัน พร้อมทั้งสอดแทรกแนวคิดความรับผิดชอบต่อสังคมและการสร้างคุณค่าร่วมสู่สังคม เพื่อให้เกิดการพัฒนาที่ยั่งยืนซึ่งถือเป็นส่วนหนึ่งของกระบวนการทำงานอันเป็นวัฒนธรรมขององค์กรควบคู่ไปกับการเสริมสร้างมูลค่าต่อเศรษฐกิจ สังคม และสิ่งแวดล้อม

การดำเนินการร่วมกับผู้มีส่วนได้เสีย

การดำเนินการร่วมกับผู้มีส่วนได้เสีย			
กลุ่มผู้มีส่วนได้เสีย	วิธีการมีส่วนร่วม	ความคาดหวัง	แนวทางการตอบสนอง
 ลูกค้า	<ul style="list-style-type: none"> • การพบปะกับลูกค้า • การสำรวจความพึงพอใจของลูกค้า • แนวทางปฏิบัติต่อลูกค้า 	<ul style="list-style-type: none"> • นำเสนอผลิตภัณฑ์ที่มีคุณภาพและปลอดภัย • ปฏิบัติต่อลูกค้าอย่างเท่าเทียมและยุติธรรม • ปกป้องข้อมูลและรักษาความลับของลูกค้า 	<ul style="list-style-type: none"> • พัฒนานวัตกรรมของผลิตภัณฑ์และการบริการเพื่อตอบสนองความต้องการของลูกค้า • มีมาตรการเพื่อปกป้องข้อมูลและความลับของลูกค้า
 พนักงาน	<ul style="list-style-type: none"> • การประชุมร่วมกับพนักงาน การจัดสัมมนา การจัดกิจกรรมเพื่อสังคม • การประเมินผลการปฏิบัติงาน • โครงการพัฒนาบุคลากร 	<ul style="list-style-type: none"> • ระบบผลตอบแทนและสวัสดิการที่เหมาะสม • ความก้าวหน้าและความมั่นคงในสายอาชีพ 	<ul style="list-style-type: none"> • เคารพในหลักสิทธิมนุษยชนและปฏิบัติอย่างเท่าเทียม • การจัดอบรมและให้ความรู้พนักงาน • มีการจัดกิจกรรมสร้างความผูกพันกับพนักงาน
 ซัพพลายเออร์	<ul style="list-style-type: none"> • การประชุมและตรวจเยี่ยมกิจการ รวมถึงการตรวจสอบคุณภาพของวัตถุดิบเป็นประจำ 	<ul style="list-style-type: none"> • ปฏิบัติต่อคู่ค้าอย่างเป็นธรรมและเท่าเทียมกัน • กระบวนการจัดซื้อจัดจ้างที่เป็นธรรมและโปร่งใส • สร้างความสัมพันธ์ทางธุรกิจในระยะยาว • ให้ความยืดหยุ่นในการปรับเปลี่ยนราคาสินค้าตามความเหมาะสม 	<ul style="list-style-type: none"> • มีหลักการคัดเลือกคู่ค้าและกระบวนการตรวจสอบที่ชัดเจน • กำหนดหลักการปฏิบัติและจรรยาบรรณทางธุรกิจของคู่ค้า • ทบทวนและปรับปรุงกระบวนการจัดซื้อจัดจ้างและวิธีการสื่อสารเพื่อบรรลุความต้องการร่วมกัน • แบ่งปันความรู้และเทคโนโลยีเพื่อพัฒนากระบวนการจัดซื้อจัดจ้างให้ดียิ่งขึ้น • ตรวจสอบและแก้ไขปัญหาที่เกิดขึ้นอย่างทันเวลาที่

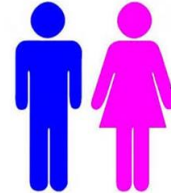
 <p>หน่วยงานภาครัฐ</p>	<ul style="list-style-type: none"> ● การเข้าร่วมกิจกรรมต่างๆ ที่หน่วยงานของรัฐจัดขึ้นเป็นประจำ 	<ul style="list-style-type: none"> ● ให้ความร่วมมือสนับสนุนโครงการของภาครัฐ ● ปฏิบัติตามนโยบายของรัฐ และร่วมให้ความเห็นด้านการปฏิบัติงานที่ดีจากภาครัฐกิจ 	<ul style="list-style-type: none"> ● ให้ข้อมูลในเรื่องวิธีการปฏิบัติงานที่ดีแก่หน่วยงานภาครัฐที่เกี่ยวข้อง
---------------------------------------------------------------------------------------------------------	---------------------------------------------------------------------------------------------------------------	-----------------------------------------------------------------------------------------------------------------------------------------------------------------------------------	---------------------------------------------------------------------------------------------------------------------------

การดำเนินการร่วมกับผู้มีส่วนได้เสีย			
กลุ่มผู้มีส่วนได้เสีย	วิธีการมีส่วนร่วม	ความคาดหวัง	แนวทางการตอบสนอง
 <p>ผู้ถือหุ้นและนักลงทุน</p>	<ul style="list-style-type: none"> การประชุมผู้ถือหุ้นประจำปี รายงานประจำปี การรายงานข่าวสารสู่สาธารณชน การประกาศผลประกอบการรายไตรมาส การพบปะกับนักลงทุนและ/หรือนักวิเคราะห์ 	<ul style="list-style-type: none"> ดำเนินธุรกิจอย่างเที่ยงธรรมเพื่อสร้างผลการดำเนินงานที่ดี ผู้ถือหุ้นทุกรายมีสิทธิและได้รับการปฏิบัติอย่างเป็นธรรมและเท่าเทียมกัน มีการกำกับดูแลกิจการที่ดี มีระบบการตรวจสอบและการควบคุมภายในที่ดี 	<ul style="list-style-type: none"> จัดทำรายงานประจำปี สร้างผลประกอบการที่ดีและจ่ายเงินปันผลอย่างเหมาะสม เปิดเผยข้อมูลอย่างโปร่งใสและทันเหตุการณ์ กำหนดหลักการปฏิบัติและจรรยาบรรณทางธุรกิจ
 <p>ชุมชน</p>	<ul style="list-style-type: none"> การปลูกฝังและสร้างจิตอาสาแก่พนักงาน การเยี่ยม พบปะชุมชนและผู้นำชุมชน 	<ul style="list-style-type: none"> ดำเนินธุรกิจอย่างมีความรับผิดชอบต่อสังคม และคำนึงถึงผลประโยชน์โดยรวม ส่งเสริมและสนับสนุนการพัฒนากิจกรรมที่เป็นประโยชน์ต่อสังคมและสิ่งแวดล้อม 	<ul style="list-style-type: none"> จัดให้พนักงานจิตอาสาเข้าร่วมกิจกรรมที่เป็นประโยชน์ต่อชุมชนและสังคม จัดกิจกรรมชุมชนสัมพันธ์
 <p>พันธมิตรทางธุรกิจ</p>	<ul style="list-style-type: none"> การประชุมร่วมกันเป็นประจำ การเข้าเยี่ยมและติดต่อสื่อสารระหว่างหน่วยงานพัฒนาธุรกิจและพันธมิตรคู่ค้า 	<ul style="list-style-type: none"> สร้างคุณค่าและผลประโยชน์ทางธุรกิจร่วมกัน ให้ความรู้ในการปรับปรุงธุรกิจและนวัตกรรมของสินค้า ให้ความสำคัญและสนับสนุนอย่างเต็มที่กรณีเกิดปัญหา 	<ul style="list-style-type: none"> ทบทวนและแลกเปลี่ยนความคิดเห็นระหว่างกันเพื่อริเริ่มสร้างสรรค์โครงการที่สร้างคุณค่า ทบทวนและให้ความรู้ด้านนวัตกรรมของผลิตภัณฑ์ใหม่ ทบทวนและช่วยแก้ปัญหาที่เกิดขึ้นอย่างทันท่วงที

ก้าวเข้าสู่ครอบครัวบีอาร์

บุคลากรใหม่ที่ก้าวเข้ามาเป็นส่วนหนึ่งของครอบครัวบีอาร์ ได้รับการต้อนรับที่อบอุ่นผ่านกิจกรรมการปฐมนิเทศ โดยบริษัทได้นำค่านิยมหลักองค์กร “PDF” และ “G3” เข้ามาถ่ายทอดเพื่อให้บุคลากรใหม่มีความเข้าใจและตระหนักถึงความสำคัญอันจะนำไปสู่การปรับใช้เป็นส่วนหนึ่งของการปฏิบัติงานและการใช้ชีวิตประจำวันได้รวดเร็วยิ่งขึ้น โดยทีมผู้บริหารจากทุกหน่วยงานเข้าร่วมกิจกรรมดังกล่าวเพื่อแบ่งปันสิ่งต่างๆ ให้กับบุคลากรใหม่ได้รับทราบ

49.74%
(871 person)



50.26%
(880 person)



ความเท่าเทียมและความหลากหลาย

บริษัทยึดหลักในการปฏิบัติต่อพนักงานทุกคนด้วยความเป็นธรรมและเท่าเทียมกัน ซึ่งประกอบด้วย การปฏิบัติตามกฎหมายแรงงานและหลักสิทธิมนุษยชน โดยแนวทางดังกล่าวครอบคลุมพนักงานทุกเชื้อชาติ ในทุกระดับตั้งแต่ระดับปฏิบัติการ จนถึงระดับผู้บริหารระดับสูง อีกทั้ง บริษัทได้เปิดโอกาสให้พนักงานมีสิทธิและเสรีภาพในการแสดงความคิดเห็น สิทธิในการได้รับการปฏิบัติอย่างเท่าเทียมกัน ความเสมอภาคทางเพศ รวมไปถึงการไม่ละเมิด สิทธิของคนในท้องถิ่น ณ วันที่ 31 ธันวาคม 2558 บริษัทมีพนักงานทั้งสิ้น 1,751 คน

การเคารพสิทธิมนุษยชนและคุณภาพชีวิตแรงงาน

บริษัทได้กำหนดนโยบายด้านสิทธิมนุษยชนเพื่อใช้เป็นแนวทางการดำเนินงานที่สำคัญ และมีการรวมนโยบายด้านสิทธิมนุษยชนเข้าไปเป็นส่วนหนึ่งของการดำเนินการตลอดทั้งบริษัท ซึ่งได้สอดแทรกไว้ในนโยบายการกำกับดูแลองค์กร เรื่องแนวจริยธรรมทางธุรกิจ, จรรยาบรรณในการปฏิบัติงาน (Code of Conduct) เรื่องการปฏิบัติต่อพนักงาน, นโยบายความรับผิดชอบต่อสังคม, ข้อบังคับเกี่ยวกับการทำงาน, ข้อตกลงสภาพการจ้าง และคู่มือพนักงาน เป็นต้น

การปฏิบัติ และการกำหนดสิทธิขั้นพื้นฐานต่อพนักงานอย่างเท่าเทียม

- บริษัทได้ดำเนินการที่แสดงถึงการไม่ยินยอมให้มีการเลือกปฏิบัติในการจ้างงาน เช่น ประกาศการรับสมัครงานที่ “ไม่ได้ระบุถึงการกำหนดเพศ เชื้อชาติ ศาสนา”
- บริษัทให้พนักงานมีสิทธิมนุษยชนอย่างเต็มที่โดยปราศจากการเลือกปฏิบัติ รวมทั้งการศึกษา การจ้างงาน และกิจกรรมทางเศรษฐกิจและสังคม ตลอดจนสิทธิในการตัดสินใจในการแต่งงานและเรื่องครอบครัว โดยได้กำหนดไว้ในข้อบังคับเกี่ยวกับการทำงาน เรื่องการลาคลอด หรือการขอโอนย้ายหน้าที่งานเป็นการชั่วคราวในขณะตั้งครรภ์ และประกาศการรับสมัครงานที่ “ไม่ได้ระบุถึงการกำหนดเพศ เชื้อชาติ ศาสนา”
- บริษัทสนับสนุน และส่งเสริมให้ผู้พิการ ได้รับการปฏิบัติอย่างมีเกียรติ มีเสรีภาพและมีส่วนร่วมในสังคมอย่างเต็มรูปแบบ ต้องเคารพต่อหลักการไม่เลือกปฏิบัติ และพิจารณาอย่างสมเหตุสมผลในการเข้าถึงสิ่งอำนวยความสะดวกต่างๆ โดยได้ประกาศรับสมัครคนพิการเข้าทำงาน และปัจจุบันมีพนักงานเป็นคนพิการจำนวน 8 คน กระจายอยู่ทุกหน่วยงาน
- บริษัทพิจารณาให้ผลประโยชน์สูงสุดต่อเด็กและเยาวชน ซึ่งรวมถึงการไม่เลือกปฏิบัติ สิทธิในการมีชีวิตของเด็ก สิทธิในการอยู่รอด สิทธิในการพัฒนาของเด็ก และมีเสรีภาพในการแสดงออก โดยได้รับนักศึกษาฝึกงานภาคฤดูร้อนมาตลอด
- บริษัทตระหนักและเคารพต่อสิทธิ โดยมุ่งมั่นที่จะให้โอกาสและการปฏิบัติอย่างเสมอภาค และส่งเสริมสภาพแวดล้อมในการจัดติดต่อกลุ่มคน กลุ่มทางศาสนา เช่น การจัดให้มีห้องละมุด สำหรับพนักงานอิสลาม
- บริษัทมีนโยบายและแนวปฏิบัติในการจ้างแรงงานต่างด้าว โดยได้ดำเนินการรับแรงงานโดยตรงจากตัวแทนจัดหางานที่ถูกกฎหมายจากประเทศต้นทางตามที่รัฐบาลไทยได้ลงนามบันทึกข้อตกลงเกี่ยวกับการทำงานของแรงงานต่างชาติในประเทศไทยในระดับทวิภาคี (MOU) เพื่อป้องกันปัญหาด้านการค้ามนุษย์ และแรงงานบังคับ รวมถึงปฏิบัติต่อแรงงานไทยและต่างชาติด้วยความเท่าเทียมกัน รวมถึงการจัดผลประโยชน์และสวัสดิการต่างๆ ให้แรงงานดังกล่าว อาทิ การจัดสวัสดิการบ้านพักให้กับแรงงานต่างชาติ เป็นต้น

การปฏิบัติต่อพนักงานอย่างเป็นธรรม

- บริษัทมีนโยบายการจ้างงานปราศจากความลำเอียง โดยไม่ขึ้นอยู่กับ เชื้อชาติ สีผิว เพศ อายุ สัญชาติหรือชาติกำเนิด ต้นกำเนิดของชาติพันธุ์หรือสังคม ชั่ววรรณะ สถานภาพการสมรส รสนิยมทางเพศ ทุพพลภาพ สถานะสุขภาพความสัมพันธ์ทางการเมือง หรือคดีอื่นๆ ยกตัวอย่างเช่น ประกาศการรับสมัครงานที่ “ไม่ได้ระบุถึงการกำหนดเพศ เชื้อชาติ ศาสนา” และการแต่งตั้งผู้บริหารระดับสูงเป็นเพศผู้หญิง
- บริษัทให้ความสำคัญของการจ้างงานที่มั่นคง ทั้งต่อพนักงานประจำและพนักงานชั่วคราว โดยวางแผนการใช้อัตรากำลังเพื่อหลีกเลี่ยงการใช้แรงงานชั่วคราวมากเกินไป เว้นแต่ว่าลักษณะธรรมชาติของงานนั้นเป็นงานระยะสั้นหรืองานตามฤดูกาล โดยมีการวางแผนกำลังผลประจำปี
- บริษัทได้มีการแจ้ง การให้ข้อมูล ภายในระยะเวลาอันสมควร และพิจารณาร่วมกับตัวแทนพนักงานเพื่อหาแนวทางลดผลกระทบจากการพิจารณาเปลี่ยนแปลงการดำเนินงาน (เช่น การปิดกิจการที่มีผลต่อการจ้างงาน) ผ่านการประชุม คณะกรรมการลูกจ้าง และคณะกรรมการสวัสดิการ

- บริษัทให้โอกาสที่เท่าเทียมกันสำหรับพนักงานทุกคนและไม่เลือกปฏิบัติทั้งทางตรงและทางอ้อมในทุกข้อปฏิบัติด้านแรงงาน บนพื้นฐานของ เชื้อชาติ สีผิว เพศ อายุ สัญชาติ หรือชาติกำเนิด ชนกลุ่มน้อยหรือชนเผ่า วรณะ สถานภาพการสมรส รสนิยมทางเพศ ความพิการ สถานะทางสุขภาพ หรือความสัมพันธ์ทางการเมือง โดยได้ระบุไว้ใน นโยบายการกำกับดูแล องค์กร (CG) เรื่องสิทธิของผู้มีส่วนได้ส่วนเสียของพนักงาน และข้อตกลงสภาพการจ้าง เรื่อง ประเภทพนักงาน การทดลอง งาน การบรรจุเป็นพนักงานประจำและตำแหน่งงานว่าง และข้อตกลงสภาพการจ้าง เรื่อง หลักเกณฑ์การเลื่อนตำแหน่ง เครื่องป้องกันอันตราย การโอนย้าย และการเกษียณอายุ
- บริษัทมีนโยบายและหลักปฏิบัติในการจ้างงาน รายได้ สภาพการจ้างงาน การเข้าถึงการฝึกอบรมและการเลื่อนตำแหน่ง และการเลิกจ้าง ขึ้นอยู่กับข้อกำหนดของงาน โดยได้ระบุไว้ในจรรยาบรรณในการปฏิบัติงาน (Code of Conduct) เรื่องการ ปฏิบัติต่อพนักงาน ข้อบังคับเกี่ยวกับการทำงาน และข้อตกลงสภาพการจ้าง
- บริษัทมีแนวปฏิบัติในการปลดออก เลิกจ้าง และไล่ออก ตามข้อตกลงสภาพการจ้าง หรือข้อบังคับเกี่ยวกับการทำงาน เรื่อง วินัยและโทษทางวินัย ข้อตกลงสภาพการจ้าง หรือข้อบังคับเกี่ยวกับการทำงาน เรื่องการเลิกจ้าง และแนวทางในการ พิจารณาความผิด และการลงโทษพนักงาน
- บริษัทมีนโยบายการปกป้องข้อมูลส่วนบุคคลและความเป็นส่วนตัวของพนักงาน โดยบริหารงานผ่านระบบ Document Control การกำหนดตัวบุคคลและรหัสผ่านในการเข้าถึงโปรแกรมข้อมูลส่วนบุคคล และหลักฐานประกอบการสมัครงาน กำหนดใช้เฉพาะสำเนาเอกสารเท่านั้น

การพัฒนาบุคลากร

บีอาร์กรุ๊ป เปรียบเสมือน “องค์กรแห่งโอกาส” กล่าวคือ การให้โอกาสพนักงานทุกระดับในการเรียนรู้เพื่อพัฒนาศักยภาพผ่าน การปฏิบัติงานจริงและได้เปิดกว้างให้พนักงานเรียนรู้และพัฒนาตนเองในหลายรูปแบบ ทำให้พนักงานสามารถปลดปล่อย ศักยภาพและมีโอกาสในการแสดงความสามารถอย่างเต็มที่ด้วยความท้าทายที่เพิ่มขึ้นอยู่ตลอดเวลา รวมถึงการเปิดโอกาสให้มีความก้าวหน้าในอาชีพในธุรกิจที่มีการขยายอย่างต่อเนื่อง พนักงานทุกคนจึงมีโอกาสดำเนินหน้าที่งานทั้งในสายงาน ปัจจุบัน หรือสายงานอื่นๆ ในอนาคต

ในปี 2558 บริษัทได้กำหนดแนวทางการพัฒนาบุคลากรทั้งในส่วนการพัฒนาเชิงทักษะการปฏิบัติงาน (Functional/Technical Skill) และการพัฒนาเชิงทักษะความเป็นผู้นำและเชิงบริหารจัดการ (Leadership/Managerial Skills Development)

การพัฒนาในส่วนการปฏิบัติงาน (Functional/Technical Skill Development)

บริษัทได้มีการแลกเปลี่ยนความรู้และทักษะการปฏิบัติงานเชิงเทคนิคระหว่างประเทศ โดยการส่งพนักงานทั้งระดับปฏิบัติการ และระดับจัดการไปดูแลและอบรมการปฏิบัติงานเชิงเทคนิคจริงในประเทศต่างๆ อาทิ ประเทศฮอลแลนด์ ประเทศจีน เป็นต้น เพื่อให้กลุ่มพนักงานดังกล่าวมีความเข้าใจในการปฏิบัติงานจริงและนำต้นแบบที่ดีมาถ่ายทอดและแบ่งปันประสบการณ์จากการ เรียนรู้ให้กับพนักงานในแต่ละส่วนงานที่เกี่ยวข้อง

นอกจากนี้ บริษัทให้ความสำคัญกับการฝึกอบรมและพัฒนาโดยเฉพาะอย่างยิ่งการเรียนรู้เกี่ยวกับการรักษามาตรฐานการ ปฏิบัติงานเพื่อความปลอดภัยในอาหาร เพื่อให้พนักงานได้รับการพัฒนาที่สนับสนุนการทำงานอย่างต่อเนื่องเช่นกัน

การพัฒนาเชิงทักษะความเป็นผู้นำและเชิงบริหารจัดการ

(Leadership/Managerial Skills Development)

บริษัทมุ่งเน้นและพัฒนาทักษะความเป็นผู้นำและความสามารถในการบริหารจัดการให้กับพนักงานทุกระดับ โดยปีที่ผ่านมาบริษัทได้จัดทำ 2 โครงการ เพื่อให้เกิดการเรียนรู้และนำไปปฏิบัติใช้จริงในงาน ซึ่งได้แก่

- “โครงการพัฒนาภาวะผู้นำเพื่อขับเคลื่อนกลยุทธ์สู่การปฏิบัติ” โดยบริษัทเน้นพนักงานทุกระดับในการเข้าอบรมโครงการดังกล่าว



ผ่านโปรแกรม Extended DISC และการเรียนรู้ในรูปแบบ Workshop ต่างๆ เพื่อสร้างและพัฒนาภาวะผู้นำในทุกกระดับของพนักงาน

- “J2N New Me Newland” เพื่อให้พนักงานตระหนักและเริ่มปรับเปลี่ยนพฤติกรรมและกระบวนการทางความคิดแบบเดิมๆ ที่เคยปฏิบัติ ให้เป็นพฤติกรรมหรือกระบวนการทางความคิดแบบใหม่ๆ โดยปี 2558 มุ่งเน้นไปยังผู้บริหารระดับสูงและระดับกลาง เพื่อเป็นต้นแบบในการเปลี่ยนแปลงและยกระดับตนเองในเรื่องการบริหารจัดการและกระบวนการทำงานเพื่อรองรับกับการเปลี่ยนแปลงภายนอกและการแข่งขันทางธุรกิจ ซึ่งโครงการ J2N จะดำเนินการอย่างต่อเนื่องมาในปี 2559 โดยบริษัทมุ่งเน้นให้พนักงานแต่ละคนสามารถปรับเปลี่ยนตนเองให้เป็นคนทำงานในรูปแบบใหม่ในองค์กร ซึ่งการเรียนรู้ครั้งนี้จะส่งผลให้องค์กรเติบโตพร้อมกับการขยายฐานทางธุรกิจเติบโตอย่างยั่งยืนเช่นกัน



ในปี 2558 บริษัทใช้เวลา 23,998 ชั่วโมงในการฝึกอบรมและพัฒนาบุคลากร โดยเฉลี่ยแล้ว พนักงานทุกคนมีการฝึกอบรม 13.1 ชั่วโมงต่อปี



จำนวนชั่วโมงการฝึกอบรมของพนักงาน



โครงการพัฒนาส่งเสริมอาชีพ “เชฟ” (Chef)

นอกเหนือจากการที่บริษัทมุ่งมั่นในการพัฒนาบุคลากรภายในองค์กร แล้วนั้น บริษัทมีความตั้งใจในการพัฒนาบุคลากรภายนอก โดยเฉพาะการพัฒนาบุคลากรในสายวิชาชีพ “เชฟ” โดยร่วมมือกับสมาคมเชฟประเทศไทย (Thailand Culinary Academy) จัดการแข่งขัน “Thailand Duck Cooking Challenge 2016” สำหรับเป็นเครื่องมือในการพัฒนาและสร้างการเรียนรู้ สร้างอาชีพ อย่างมีมาตรฐาน และการแข่งขันดังกล่าวถือเป็นปรากฏการณ์ครั้งใหม่ให้กับวงการเชฟไทยในการเสริมสร้างประสบการณ์ที่ดีและเข้าใจถึงคำว่า “มืออาชีพ” ในเส้นทางสายอาชีพ “เชฟ” อย่างถูกต้อง

ในการแข่งขันครั้งนี้ มีผู้เข้าร่วมงานมากกว่า 1,000 คน จากทุกภูมิภาคในการลงแข่งขันการปรุงอาหารภายใต้กติกามาตรฐานจากสมาคมเชฟโลก และได้รับสิทธิ์สนามการแข่งขันพิเศษ BR Group Cooking Challenge Arena ขึ้น ในพื้นที่การแข่งขันกว่า 1,000 ตารางเมตร ที่ Central Festival 5 ภูมิภาค อันได้แก่ Central Festival พัทยา , Central Festival เชียงใหม่, Central Festival ขอนแก่น, Central Festival ภูเก็ต, Central Festival สมุย และแบ่งการแข่งขันออกเป็น 2 รุ่น ได้แก่ รุ่นมืออาชีพ ผู้แข่งขันต้องมีอายุไม่ต่ำกว่า 24 ปี และรุ่นเยาวชน ผู้แข่งขันต้องมีอายุต่ำกว่า 24 ปี

เพื่อให้เกิดความสมบูรณ์รูปแบบของการจัดงาน บริษัทจึงร่วมกับเชฟสมศักดิ์ รารองคำ นายกสมาคมเชฟประเทศไทย และเชฟวิเมน ลีออก เชฟโค้ชทีมชาติไทยประสบความสำเร็จนำทีมไทยคว้ารางวัลชนะเลิศจากเวทีประกวดอาหารมาแล้วทั่วโลกกว่า 700 รางวัลภายใน 6 ปี มาเป็นวิทยากรในการอบรมให้ความรู้และแลกเปลี่ยนประสบการณ์ “To Be The Great Chef” โดยได้เดินสายอบรมทั่วประเทศตั้งแต่เดือนตุลาคม 2558 จนถึง เดือนธันวาคม 2558 โดยผู้เข้าอบรมและผู้แข่งขันไม่เสียค่าใช้จ่ายแต่อย่างใด



ด้านสุขภาพ ความปลอดภัย และสภาพแวดล้อมในการทำงาน

บริษัทให้ความสำคัญกับการสร้างสภาพแวดล้อมในการทำงานที่ดีที่สุดให้กับพนักงานทุกคนในสถานที่ทำงานทุกแห่ง ไม่ว่าจะเป็นที่ฟาร์ม หรือโรงงานผลิต พื้นที่สำนักงาน เพื่อให้มั่นใจว่าการดำเนินงานของบริษัทปลอดภัยต่อผู้มีส่วนได้เสีย โดยเราเน้นการบริหารจัดการด้านสุขภาพ อาชีวอนามัย และความปลอดภัยในเชิงรุก มีการประเมินความเสี่ยงด้านอาชีวอนามัยของผู้ปฏิบัติงาน มีการตรวจสอบติดตามสภาพแวดล้อมในการทำงาน ซึ่งครอบคลุมทั้งประเด็นสารเคมี แสง เสียง ความร้อน ในพื้นที่ทำงานอย่างสม่ำเสมอ เพื่อให้สามารถกำหนดมาตรการป้องกัน แก้ไข ได้อย่างเหมาะสม รวมทั้งการปรับปรุงพื้นที่ทำงานให้มีสภาพการทำงานที่ปลอดภัยอย่างต่อเนื่อง และด้วยความใส่ใจในความปลอดภัยและอาชีวอนามัยของพนักงาน บริษัทจึงให้ความสำคัญต่อการถ่ายทอดความรู้ในเรื่องสุขอนามัยและความปลอดภัย ตลอดจนการสร้างความเข้าใจถึงนโยบายด้านอาชีวอนามัยและความปลอดภัยโดยภาพรวมให้แก่พนักงานตั้งแต่วันแรกที่เริ่มเข้าทำงาน ตลอดจนการจัดฝึกอบรมและการวิเคราะห์งานเพื่อความปลอดภัย (Job Safety Analysis) ในแต่ละสายงานเป็นประจำ เพื่อเรียนรู้การป้องกันและรับมือกับอันตรายและอาการเจ็บป่วยที่อาจเกิดขึ้นในสถานที่ทำงานอีกด้วย

เพื่อให้การดำเนินงานเป็นไปอย่างมีประสิทธิภาพ บริษัทได้จัดตั้งคณะกรรมการด้านความปลอดภัย อาชีวอนามัย และสภาพแวดล้อมในการทำงาน เพื่อดำเนินงานด้านความปลอดภัยและอาชีวอนามัยในการทำงานอย่างเป็นระบบตามมาตรฐานบริษัทและตามกฎหมายกำหนด โดยคณะกรรมการฯ จะมีการประชุมติดตามผลการดำเนินงานเป็นประจำทุกเดือน พร้อมทั้งเพิ่มพูนทักษะความรู้ ความสามารถให้กับพนักงานในการใช้อุปกรณ์ด้านความปลอดภัย ตลอดจนจัดให้มีการฝึกซ้อมรับมือต่อสถานการณ์ฉุกเฉินตามข้อกำหนดทางกฎหมายและความจำเป็นในแต่ละพื้นที่สถานทำงานเป็นประจำทุกปี อาทิ การจัดการซ้อมดับเพลิงและอพยพหนีไฟ การจัดกิจกรรมการอบรมความรู้ด้านการดับเพลิงเบื้องต้น การขับรถ Forklift อย่างปลอดภัย เป็นต้น

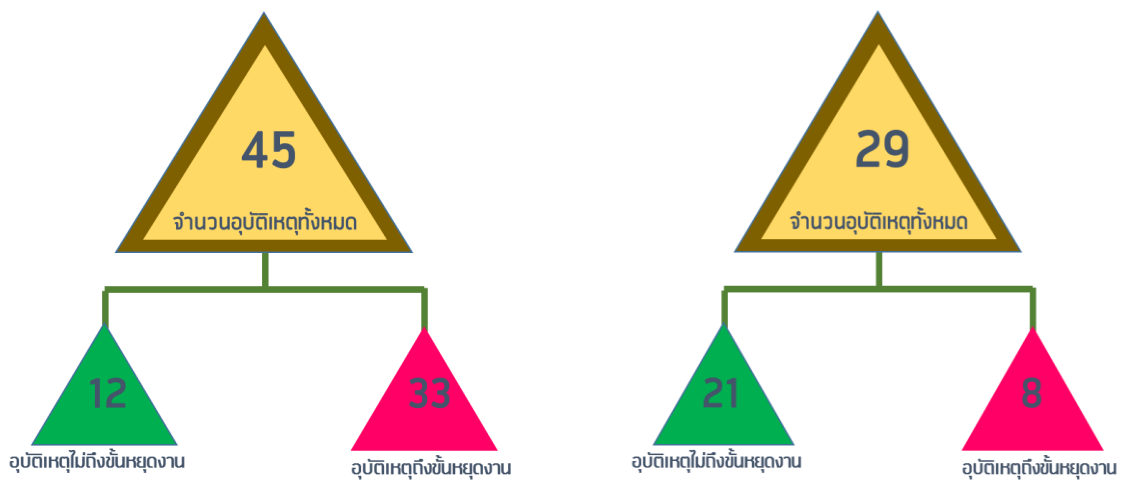
จำนวนอุบัติเหตุในโรงงาน

สำนักงานบาง



พลี

สำนักงานต่างจังหวัด



การส่งเสริมและสร้างคุณค่าร่วมสู่สังคม

บริษัทเชื่อว่าการพัฒนาอย่างยั่งยืนเกิดจากการมีความรับผิดชอบต่อสังคมและการสร้างคุณค่าร่วมและการมีความรับผิดชอบต่อสังคมโดยบริษัทมีความตั้งใจที่จะปลูกฝังและส่งเสริมให้แก่วัฒนธรรมตั้งแต่ก้าวแรกของการเข้าเป็นครอบครัวบีอาร์ ซึ่งรวมถึงพันธมิตร

ของบริษัท ซึ่งบริษัทจะกล่าวถึงวิสัยทัศน์ขององค์กรในเรื่องของการพัฒนาเพื่อให้เกิดความยั่งยืน โดยพนักงานในแต่ละหน่วยงานจะจัดและเข้าร่วมกิจกรรมที่เกี่ยวข้องกับความรับผิดชอบต่อสังคมอย่างหลากหลายและต่อเนื่องตลอดการทำงานกับบริษัท

โครงการส่งเสริมและสร้างคุณค่าร่วมสู่สังคม ซึ่งพนักงานได้ร่วมกันสร้างเพื่อเป็นจิตอาสา ได้แก่

- โครงการ “เปิดน้อยพอเพียง” จุดประสงค์เพื่อให้พนักงานของบริษัท และโรงเรียนที่ห่างไกล หรือขาดทุนทรัพย์ มีความรู้ความเข้าใจในเรื่องของเกษตรทฤษฎีใหม่ตามแนวพระราชดำริเศรษฐกิจพอเพียง (การทำไร่นาแบบผสมผสานและการเกษตรแบบผสมผสาน) โดยบริษัทฯ ได้ให้ความรู้เรื่องของการจัดทำปุ๋ยอินทรีย์ การแบ่งพื้นที่เพาะปลูกพืชสวนครัว/พืชอาหารเป็น 30:30:30:10 การเลี้ยงเปิดบนบ่อปลา เพื่อใช้เป็นอาหารกลางวันสำหรับโรงเรียนเอง ทำให้โรงเรียนที่ขาดทุนทรัพย์สามารถพึ่งพาตนเองได้ ลดภาระค่าใช้จ่ายของผู้ปกครอง ครู/อาจารย์ หน่วยงานราชการ
- โครงการ “มือนี้เพื่อน้อง” จุดประสงค์เพื่อให้พนักงานของบริษัท และโรงเรียนที่ห่างไกล หรือขาดทุนทรัพย์ สามารถบริโภคอาหารกลางวันที่ถูกสุขลักษณะ สร้างเสริมอนามัยของเยาวชน โดยบริษัทฯ จะไปประกอบอาหารกลางวัน ณ โรงเรียนที่ห่างไกล/ขาดทุนทรัพย์ ด้วยผลิตภัณฑ์ของบริษัท เอง ทั้งนี้ยังได้มีการมอบเงินช่วยเหลือ ผลิตภัณฑ์ของบริษัท เครื่องใช้อุปโภคบริโภคจำเป็น และของเล่นเล็กๆน้อยๆ ให้กับเยาวชนด้วย อาทิ โรงเรียนกระทุ่มทองพระราชสรีร์ จังหวัดเพชรบูรณ์ ที่บริษัทได้มีส่วนร่วมร่วมกับนักเรียนและอาจารย์ในการจัดอาหารกลางวัน และมอบถังขยะพร้อมทุนการศึกษาให้กับนักเรียน
- โครงการ “Big Cleaning Day” จุดประสงค์เพื่อให้พนักงานของบริษัท และชุมชนรอบโรงงาน ช่วยกันดูแลรักษา



สภาพแวดล้อมรอบๆ ตัว และเป็นการสร้างสัมพันธ์ที่ดีระหว่างชุมชนและบริษัท โดยได้ร่วมกันเก็บขยะ กวาดถนน ล้างทำความสะอาดพื้น และตัดหญ้า บริเวณพื้นที่ชุมชนรอบๆ โรงงาน

- โครงการ “คลองสวยน้ำใส” จุดประสงค์เพื่อให้พนักงานของบริษัท และชุมชนรอบโรงงาน ช่วยกันดูแลรักษาลำรางสาธารณะ ซึ่งถือว่าเป็นสายน้ำแห่งชีวิตและวิถีของชุมชน ทั้งนี้ยังเป็นการสร้างความสัมพันธ์ที่ดีระหว่างชุมชนและบริษัท โดย

ได้จัดกิจกรรมเก็บวัชพืชที่ลอยน้ำ ในน้ำ (ผักตบชวา/หญ้า/จอก/แหน) เก็บขยะในคลองสาธารณะ มีการให้ความรู้กับชุมชนเรื่องของการบำบัดน้ำด้วย EM ในลำคลอง และอบรมเรื่องการจัดทำ EM เพื่อใช้ประโยชน์ในชุมชนเองในอนาคต

- โครงการ “ป่ายั่งยืน” จุดประสงค์เพื่อให้พนักงานของบริษัท ตระหนักถึงการดูแลรักษาทรัพยากรทางธรรมชาติที่ปัจจุบันได้เริ่มลดจำนวนน้อยลงเรื่อยๆ โดยมีการเข้าร่วมกิจกรรมกับหน่วยงานราชการที่เกี่ยวข้อง อาทิ กิจกรรมฟื้นฟูและอนุรักษ์ปลูกป่าชายเลน และ กิจกรรมการปลูกป่าทดแทน เป็นต้น
- โครงการ “จากใจพี่ให้น้อง” จุดประสงค์เพื่อให้ทุนการศึกษา อุปกรณ์การเรียน และ สิ่งอำนวยความสะดวกในการศึกษาให้กับเด็ก เยาวชน นักเรียน นักศึกษา และ สถานศึกษา สำหรับกลุ่มที่ขาดแคลน และขาดทุนทรัพย์ในการจัดหา โดยมีการเข้าร่วมกิจกรรมกับหน่วยงานราชการที่เกี่ยวข้อง ยกตัวอย่างเช่น กิจกรรมห้องสมุดในฝัน กิจกรรมต่อต้านยาเสพติดภายในโรงเรียน กิจกรรมลดความเสี่ยง และกิจกรรมมอบคอมพิวเตอร์เพื่อใช้เป็นสื่อการเรียนการสอน เป็นต้น
- “โครงการโรงงานรักษาศิล ๕” จุดประสงค์เพื่อให้พนักงานมีความกลมเกลียวและสามัคคี ยึดมั่นในศีลธรรมและเป็นคนดีของสังคม โดยโครงการดังกล่าวพนักงานจะทำความดีร่วมกัน ซึ่งหนึ่งในการทำความดี ได้แก่ การร่วมกันบริจาคโลหิต เป็นต้น



นอกจากการสร้างจิตสำนึกให้กับสังคมแล้ว บริษัทให้ความสำคัญกับชุมชนโดยรอบ โดยปีที่ผ่านมาบริษัทให้ความช่วยเหลือในการสร้างและซ่อมบ้านของชุมชนที่เกิดไฟไหม้ขึ้น โดยพนักงานของบริษัทได้เข้าไปซ่อมและติดตั้งสายไฟเพื่อให้ผู้ที่พักอาศัยในชุมชนดังกล่าวสามารถอยู่ได้อย่างมีความสุขเหมือนเช่นเดิม



ความรับผิดชอบต่อสิ่งแวดล้อม

บริษัทมุ่งมั่นในการสนับสนุนความยั่งยืนโดยเฉพาะด้านสิ่งแวดล้อม ซึ่งบริษัทถือเป็นความท้าทายในฐานะผู้นำในธุรกิจเกษตรอุตสาหกรรมและอาหาร ในการบริหารจัดการและบรรเทาผลกระทบด้านสิ่งแวดล้อมให้เป็นไปอย่างมีประสิทธิภาพและประสิทธิผล โดยเป้าหมายในการบริหารจัดการแบ่งเป็น 2 เป้าหมายหลัก ได้แก่ การมุ่งลดผลกระทบต่อสิ่งแวดล้อม และการสร้างความสมดุลทางธรรมชาติ

การมุ่งลดผลกระทบต่อสิ่งแวดล้อม

บริษัทมีการชี้แจงแหล่งกำเนิดมลพิษและของเสียที่เกี่ยวข้องกับกิจกรรม ผลิตภัณฑ์ และการบริการขององค์กร โดยระบุไว้ใน Flow Diagram กระบวนการผลิต ชี้แจงจุดกำเนิดน้ำเสีย และวัสดุที่ไม่ใช้แล้ว อากาศเสีย ตามระบบมาตรฐานการจัดการสิ่งแวดล้อมตามข้อกำหนดระบบ ISO 14001

บริษัทได้ดำเนินการชี้แจงและป้องกันการใช้สารเคมีอย่างเป็นระบบ เพื่อป้องกันการใช้สารเคมีต้องห้ามที่กำหนดไว้ในกฎหมายและอนุสัญญาระหว่างประเทศ (สารทำลายโอโซน สารอินทรีย์ที่คงอยู่ยาวนาน (POPs) สารเคมีภายใต้อนุสัญญาสต็อกโฮล์ม สารเคมีอันตราย และสารกำจัดศัตรูพืช) และรวมถึง สารก่อมะเร็ง หรือสารก่อกลายพันธุ์ และสารเคมีที่มีผลต่อการสืบพันธุ์ ทำให้เกิดความผิดปกติของต่อมไร้ท่อ หรือสารพิษตกค้างยาวนานและสะสมในสิ่งมีชีวิต (PBTs) หรือ สารตกค้างยาวนานมากและสะสมในสิ่งมีชีวิตได้ดีมาก (vPvBs) โดยปฏิบัติตามมาตรฐานวิธีการปฏิบัติเรื่องการรับรองคุณภาพวัตถุดิบ/เคมีภัณฑ์/บรรจุภัณฑ์ที่ใช้ในการผลิต

นอกจากนี้ บริษัทยังได้ดำเนินการเพื่อเตรียมความพร้อมในการป้องกันอุบัติเหตุของสารเคมี และมีแผนฉุกเฉินที่ครอบคลุมอุบัติเหตุและอุบัติการณ์ที่เกิดจากการดำเนินงาน โดยให้พนักงาน คู่ค้า ภาครัฐ ชุมชนท้องถิ่น และผู้มีส่วนได้เสียอื่นๆ เข้ามามีส่วนร่วม ซึ่งแผนดังกล่าวมีการชี้แจงอันตราย การประเมินความเสี่ยง ขั้นตอนการแจ้งเหตุและระบบการสื่อสาร โดยระบุไว้ในแผนป้องกันและรับมือเหตุการณ์ฉุกเฉิน, มาตรฐานวิธีการปฏิบัติเรื่องการควบคุมสารเคมี, แผนฉุกเฉินกรณีสารเคมีรั่วไหล (แอมโมเนีย) และแผนป้องกันอุบัติเหตุ

บริษัทคำนึงถึงการควบคุมและจำกัดผลกระทบต่อสิ่งแวดล้อม และมีแนวทางในการดำเนินงานด้านสิ่งแวดล้อมที่เข้มงวด โดยเฉพาะอย่างยิ่ง ในด้านการบำบัดน้ำเสียและมลพิษในโรงงานและสายการผลิตต่างๆ เพื่อป้องกันและลดมลพิษทางต่อแหล่งน้ำในชุมชน และได้เปิดเผยข้อมูลต่อสาธารณะเกี่ยวกับการปล่อยมลพิษ (เช่น น้ำทิ้ง อากาศ กากของเสีย) ออกสู่ภายนอก ได้แก่ ระบบตรวจสอบมลพิษระยะไกล (BOD Online)

บริษัทมีการดำเนินงานและมาตรการต่างๆ เพื่อมุ่งเน้นและป้องกันมลพิษและของเสีย โดยใช้การจัดการของเสียตามลำดับขั้น (Waste management hierarchy) โดยพิจารณาการลดของเสียที่แหล่งกำเนิด การนำกลับมาใช้ซ้ำ การแปรรูปและนำกลับมาใช้ใหม่ การนำกลับเข้าสู่กระบวนการผลิตใหม่ การบำบัดของเสียและการกำจัดของเสีย ตามลำดับ และมั่นใจถึงการจัดการที่เหมาะสมของมลพิษและของเสียที่ไม่สามารถหลีกเลี่ยงได้ โดยดำเนินการคัดแยกประเภทวัสดุที่ไม่ใช้แล้ว กำจัดโดยใช้ตามหลัก 3 R มีระบบบำบัดน้ำเสียที่บำบัดน้ำเสียได้ดีกว่ามาตรฐานที่ทางราชการกำหนด และการควบคุมระบบบำบัดน้ำเสียอย่างต่อเนื่องตลอด 24 ชั่วโมง บริษัทยังให้ความสำคัญต่อการรักษาสังแวดล้อม โดยมักจัดกิจกรรมให้พนักงานและลูกจ้างได้เข้าร่วม เพื่อเพิ่มความเข้าใจและตระหนักถึงผลกระทบที่สามารถเกิดขึ้นต่อสิ่งแวดล้อมและชุมชน

นอกจากนี้ บริษัทมีการตรวจวัด เก็บบันทึก และรายงานผลการลดมลพิษ การใช้น้ำ การก่อให้เกิดของเสีย และการใช้พลังงาน โดยระบุไว้ในรายงานปริมาณวัสดุที่ไม่ใช้แล้วภายในโรงงาน รายงานผลวิเคราะห์ปริมาณสารมลพิษด้านน้ำเสีย รายงานตรวจวัดคุณภาพอากาศ (Boiler) รายงานการใช้พลังงานของกระบวนการผลิต และรายงานการอนุรักษ์พลังงาน ข้อมูลของระดับมลพิษในบ่อบำบัดน้ำเสียจะถูกส่งไปยังหน่วยงานราชการ [กรมโรงงานอุตสาหกรรม] แบบเรียลไทม์ โดยหน่วยงานดังกล่าวจะทำการสังเกตและแจ้งทางบริษัทหากระดับมลพิษเกินกว่าค่ามาตรฐานที่กำหนด อีกทั้ง บริษัทยังมีการจัดประชุมและหารือถึงปัญหาทางสิ่งแวดล้อมและผลกระทบต่างๆ กับตัวแทนชุมชนอย่างสม่ำเสมอ ซึ่งเปิดโอกาสในการรับฟัง

ข้อคิดเห็นจากชุมชนอยู่อย่างสม่ำเสมอ โดยมีเจ้าหน้าที่จากหน่วยงานรัฐทำหน้าที่เป็นตัวกลางในการไกล่เกลี่ยหากมีปัญหาหรือการแสดงความคิดเห็นจากตัวแทนในชุมชน ซึ่งทางบริษัทให้ความสำคัญในการนำความคิดเห็นและคำแนะนำต่างๆ มาแก้ไขและปรับปรุง เพื่อเป็นการป้องกันการเกิดการร้องเรียนในอนาคต ทั้งยังมีการตรวจวัดระดับมลภาวะรอบโรงงานเพื่อให้แน่ใจถึงความปลอดภัยต่อคนภายในชุมชน และบริษัทมีการหารือภายในและจัดประชุมอย่างสม่ำเสมอทั้งก่อนและหลังการประชุมกับภาครัฐและตัวแทนชุมชน

การใช้ทรัพยากรอย่างยั่งยืน

บริษัทได้ดำเนินมาตรการใช้ทรัพยากรอย่างมีประสิทธิภาพ เพื่อลดการใช้พลังงาน น้ำ และทรัพยากรอื่นๆ โดยอาจพิจารณาจากตัวชี้วัดของแนวปฏิบัติที่ดี และเปรียบเทียบกับแหล่งข้อมูลอื่นๆ เช่น รายงาน Water & Energy Consumption (ซึ่งตัวชี้วัดคือการลดการใช้น้ำและพลังงาน) การกำหนดมาตรฐานอัตราการใช้น้ำมันเชื้อเพลิง (ตัวชี้วัดคือ กม./ลิตร) ของหน่วยรถบริษัท และแผนอนุรักษ์พลังงานประจำปี รวมถึงการได้นำทรัพยากรทางเลือกที่สามารถนำกลับมาใช้ใหม่และผลกระทบต่ำมาใช้ประกอบกัน หรือนำมาทดแทนทรัพยากรที่ใช้แล้วหมดไป ได้แก่

- “โครงการผลิตก๊าซชีวภาพจากน้ำเสียโรงงานฆ่าและเปิดเพื่อใช้เป็นเชื้อเพลิงร่วมในหม้อต้มไอน้ำ” โดยการบำบัดน้ำเสียและนำมาใช้เป็นเชื้อเพลิงทดแทนที่ระบบ Boiler ทดแทนการใช้ก๊าซ LPG และน้ำมันเตา และการได้ใช้วัสดุรีไซเคิล และนำน้ำกลับมาใช้ใหม่ให้มากที่สุดเท่าที่จะทำได้ และใช้พลังงานหมุนเวียน โดยมีเป้าหมายเพื่อลดปริมาณการปล่อยก๊าซเรือนกระจก โดยตระหนักถึงผลลัพธ์ของการใช้ทรัพยากรดังกล่าวในด้านสังคมและสิ่งแวดล้อม
- “โครงการนำน้ำกลับมาใช้ใหม่” โดย การนำน้ำ condensate มาใช้ใหม่ในหม้อไอน้ำ การนำน้ำทิ้งที่ผ่านการบำบัดมาใช้ล้างถนนภายในโรงงาน และการนำโครงยางเก่ามาตัดดอกเพื่อใช้งานซ้ำ เป็นต้น

บริษัทมีการมุ่งเน้นและป้องกันการปล่อยก๊าซเรือนกระจก (โดยเฉพาะก๊าซที่ทำลายชั้นโอโซน) จากการใช้ที่ดิน และการเปลี่ยนแปลงการใช้ที่ดิน กระบวนการหรืออุปกรณ์ต่างๆ รวมถึงระบบทำความร้อน ระบบปรับอากาศและการระบายอากาศ โดยมีนโยบายการใช้สารทำความเย็นในกลุ่ม non CFC และเปลี่ยนการใช้สารเคมีถึงดับเพลิงจากฮาโลนเป็นกรีนส์ฮาโลน ซึ่งไม่ใช่ก๊าซเรือนกระจก เป็นต้น รวมถึงมุ่งเน้นการตรวจวัด เก็บบันทึก และรายงานการใช้พลังงาน น้ำ และทรัพยากรอื่นๆ ที่มีนัยสำคัญ โดยระบุไว้ในรายงานการใช้พลังงานของกระบวนการผลิต รายงานข้อมูลของเสีย (wastage) รายงานการใช้เชื้อเพลิงประจำวัน และรายงานการอนุรักษ์พลังงาน

10. การควบคุมภายในและการบริหารจัดการความเสี่ยง**ความเห็นของคณะกรรมการบริษัท เกี่ยวกับระบบการควบคุมภายในของบริษัท**

คณะกรรมการบริษัท มอบหมายให้คณะกรรมการตรวจสอบทำหน้าที่สอบทานระบบการควบคุมภายในและระบบตรวจสอบภายในที่เหมาะสมและมีประสิทธิผล ตลอดจนสอบทานการปฏิบัติงานของบริษัท ให้เป็นไปตามกฎหมายว่าด้วยหลักทรัพย์และตลาดหลักทรัพย์ ข้อกำหนดของตลาดหลักทรัพย์ และกฎหมายที่เกี่ยวข้องกับการประกอบธุรกิจของบริษัท โดยคณะกรรมการตรวจสอบจะประชุมร่วมกันอย่างน้อยทุกไตรมาส เพื่อพิจารณาและดำเนินการให้มีรายงานทางการเงินที่ถูกต้องและมีการเปิดเผยข้อมูลอย่างครบถ้วนและเพียงพอ รวมถึงการพิจารณารายการที่เกี่ยวข้องกันหรือรายการที่อาจมีความขัดแย้งทางผลประโยชน์ให้เป็นไปตามกฎหมายและข้อกำหนดของสำนักงาน ก.ล.ต. และตลาดหลักทรัพย์ฯ ตลอดจนสอบทานความเพียงพอและเหมาะสม รวมถึงความมีประสิทธิภาพของระบบการควบคุมภายในที่มีอยู่ เพื่อให้มั่นใจได้ว่า ระบบการควบคุมภายในของกลุ่มบริษัท มีความเหมาะสมเพียงพอ และเป็นไปตามหลักการการควบคุมภายในตามแนวคิดของ COSO (The Committee of Sponsoring Organization of the Treadway Commission) โดยครอบคลุมการควบคุมภายในที่สำคัญทั้งระดับองค์กรและระดับแต่ละกิจกรรม ทั้งนี้เพื่อให้องค์กรสามารถบรรลุวัตถุประสงค์ทั้งในด้านการดำเนินงาน (Operations Objective) ด้านการรายงานข้อมูล (Reporting Objective) และด้านการปฏิบัติตามกฎหมายและระเบียบข้อบังคับที่เกี่ยวข้อง (Compliance Objective)

นอกจากนี้บริษัท ได้แต่งตั้งบริษัท ยูนิค แอดไวเซอร์ จำกัด (“ผู้ตรวจสอบภายในของบริษัท”) เพื่อทำการประเมินและสอบทานระบบการควบคุมภายในของบริษัท รวมถึงติดตามผลการควบคุมภายใน โดยในระหว่างปี 2558 ผู้ตรวจสอบภายในของบริษัท ได้ปฏิบัติงานตรวจสอบระบบงานหลักทางธุรกิจของบริษัทโดยมุ่งเน้นไปยังระบบที่มีความเสี่ยงในการประกอบธุรกิจ ซึ่งประกอบด้วย (1) ระบบขาย การรับรู้รายได้ และการรับชำระ (2) ระบบบัญชีทั่วไปและการรายงานการเงิน (3) ระบบบริหารทรัพยากรบุคคล (4) ระบบจัดซื้อจัดจ้าง รายจ่ายฝ่ายทุน และการจ่ายชำระ และ (5) การควบคุมทั่วไปในระบบเทคโนโลยีสารสนเทศ เพื่อให้มั่นใจว่าบริษัทมีระบบการควบคุมภายในที่เหมาะสมและมีประสิทธิภาพ โดยบริษัท ได้ดำเนินการปรับปรุงแก้ไขประเด็นต่าง ๆ เพื่อให้บรรลุวัตถุประสงค์การควบคุมภายในสำหรับด้านต่างๆ

บริษัทฯ ยังได้แต่งตั้งบริษัท ดีลรอยท์ จำกัด (ประเทศเนเธอร์แลนด์) (“ผู้ตรวจสอบภายในของกลุ่มบริษัทย่อยในประเทศเนเธอร์แลนด์”) เพื่อทำการประเมินและสอบทานระบบการควบคุมภายในของกลุ่มบริษัทย่อยในประเทศเนเธอร์แลนด์ ที่มีการดำเนินกิจกรรมและก่อให้เกิดรายได้ที่มีนัยสำคัญกับบริษัทฯ ได้แก่ TDT และ DTF รวมถึงติดตามการปรับปรุงระบบการควบคุมภายในในระหว่างปี 2558

ทั้งนี้คณะกรรมการมีความเห็นว่า บริษัท มีระบบการควบคุมภายในที่เพียงพอและเหมาะสม โดยบริษัท ได้จัดให้มีบุคลากรอย่างเพียงพอที่จะดำเนินการตามระบบดังกล่าวได้อย่างมีประสิทธิภาพ ทำให้บริษัท สามารถดำเนินงานได้ตามเป้าหมายที่วางไว้ ทั้งยังจัดให้มีระบบตามหลักการกำกับดูแลกิจการที่ดี (Good Corporate Governance) และมีความโปร่งใส นอกจากนี้ บริษัท ยังจัดให้มีระบบการติดตามดูแลการดำเนินงานของบริษัท และบริษัทย่อย เพื่อให้มั่นใจได้ว่าจะสามารถป้องกันทรัพย์สินของบริษัท และบริษัทย่อย จากการที่กรรมการหรือผู้บริหารนำไปใช้โดยมิชอบหรือโดยไม่มีอำนาจ รวมถึงการจัดให้มีระบบการควบคุมดูแลอย่างเพียงพอเหมาะสมในเรื่องการทำธุรกรรมกับบุคคลที่อาจมีความขัดแย้งหรือบุคคลที่เกี่ยวข้องกัน

11. รายการระหว่างกัน

11.1 รายการระหว่างกัน

บุคคลที่อาจมีความขัดแย้งทางผลประโยชน์ซึ่งมีรายการระหว่างกันกับบริษัทฯ ในรอบปี 2558 สิ้นสุด ณ วันที่ 31 ธันวาคม 2558 มีดังนี้

บุคคล/นิติบุคคลที่อาจมีความขัดแย้ง	ความสัมพันธ์	ตำแหน่งในบริษัทฯ
บริษัท นูตเติ้ล รัชดา จำกัด	นายโจเซฟ สุเชาว์วณิช ซึ่งเป็นผู้ถือหุ้นรายใหญ่ กรรมการและผู้บริหารของบริษัทฯ มีรายชื่อเป็นผู้ถือหุ้นในบริษัท นูตเติ้ล รัชดา จำกัด	-ไม่มี-
นายโจเซฟ สุเชาว์วณิช	นายโจเซฟ สุเชาว์วณิช เป็นผู้ถือหุ้นรายใหญ่ กรรมการและผู้บริหารของบริษัทฯ	กรรมการบริษัทฯ และกรรมการผู้จัดการภาคพื้นเอเชีย และเอเชียแปซิฟิก (Managing Director, Asia and Asia-Pacific)
นางโรซานนา สุเชาว์วณิช	นางโรซานนา สุเชาว์วณิชเป็นผู้ถือหุ้นรายใหญ่ กรรมการและผู้บริหารของบริษัทฯ	กรรมการบริษัทฯ และ ประธานเจ้าหน้าที่บริหารฝ่ายปฏิบัติการ (COO)
นายเคิร์ตจอง ทอมาเซน	นายเคิร์ตจอง ทอมาเซน เป็นผู้ถือหุ้นรายใหญ่ กรรมการและผู้บริหารของบริษัทฯ	กรรมการบริษัทฯ และ กรรมการผู้จัดการภาคพื้นยุโรป (Managing Director, Europe)
นายเจอร์ราต มาร์ติน อัลเบิร์ตเซน	นายเจอร์ราต มาร์ติน อัลเบิร์ตเซน เป็นผู้ถือหุ้นรายใหญ่ กรรมการและผู้บริหารของบริษัทฯ	กรรมการบริษัทฯ และ ประธานเจ้าหน้าที่บริหารด้านการเงิน (ประเทศเนเธอร์แลนด์) (CFO)
Lisuda Vastgoed B.V.	Lisuda Vastgoed B.V. มีผู้ถือหุ้นรายใหญ่ คือ นายเคิร์ตจอง ทอมาเซน ซึ่งเป็นผู้ถือหุ้นรายใหญ่กรรมการของบริษัทฯ และผู้บริหารของ DTH	-ไม่มี-
Ermel's Hof B.V.	Ermel's Hof B.V.เป็นบริษัทของ Mr. A Tomassen บิดาของนายเคิร์ตจอง ทอมาเซน ซึ่งเป็นผู้ถือหุ้นรายใหญ่ กรรมการของบริษัทฯ และผู้บริหารของ DTH	-ไม่มี-
G.J. Tomassen Holding B.V.	G.J. Tomassen Holding B.V. มีผู้ถือหุ้นรายใหญ่ คือนายเคิร์ตจอง ทอมาเซน ซึ่งเป็นผู้ถือหุ้นรายใหญ่ กรรมการของบริษัทฯ และผู้บริหารของบริษัท DTH	-ไม่มี-

สรุปการค้ำประกันหนี้สินของบริษัทฯ โดยทรัพย์สินและบุคคลที่อาจมีความขัดแย้งทางผลประโยชน์ที่เกิดขึ้นในรอบปี 2557 สิ้นสุด ณ วันที่ 31 ธันวาคม 2557 และรอบ ปี 2558 สิ้นสุด ณ วันที่ 31 ธันวาคม 2558 มีดังนี้

ลักษณะรายการระหว่างกัน	มูลค่าของรายการ (บาท)		ความจำเป็น/ความสมเหตุสมผล ความเห็นของคณะกรรมการตรวจสอบ
	2557	2558	
<p>การผูกพันค้ำประกัน</p> <p>นายโจเซฟ สุเชาว์วณิช เป็นผู้ค้ำประกันวงเงินกู้ระยะยาวในวงเงิน 3,500 ล้านบาทของบริษัทฯ กับธนาคารผู้ให้กู้ โดยหากทางบริษัทฯ ไม่สามารถชำระดอกเบี้ย หรือ เงินต้น ตามกำหนดได้ ทางนายโจเซฟ สุเชาว์วณิช จะต้องเป็นผู้ชำระเงินดังกล่าวแทน โดยทางนายโจเซฟ สุเชาว์วณิชไม่ได้คิดค่าตอบแทนในการค้ำประกันวงเงินดังกล่าวจากบริษัทฯ</p>	-	-	<p>การค้ำประกันวงเงินกู้ระยะยาวในวงเงิน 3,500 ล้านบาทของบริษัทฯ กับธนาคารผู้ให้กู้ นั้น ธนาคารจะอนุมัติยกเลิกเงื่อนไขการค้ำประกันดังกล่าวเมื่อหุ้นสามัญของบริษัทฯ สามารถเข้าจดทะเบียนเพื่อทำการซื้อขายในตลาดหลักทรัพย์ฯ ได้เป็นที่เรียบร้อยแล้ว และมีภาระหนี้ระยะยาวคงเหลือกับธนาคารพาณิชย์ไม่เกิน 1,500 ล้านบาท ทั้งนี้ ณ 31 ธันวาคม 2558 ธนาคารได้ปลดเงื่อนไขการค้ำประกันดังกล่าวเป็นที่เรียบร้อยแล้ว</p> <p>ทางคณะกรรมการตรวจสอบไม่มีประเด็นในรายการนี้เนื่องจากเป็นรายการที่บริษัทฯ ได้ผลประโยชน์จากผู้ถือหุ้น</p>
<p>การจำหน่ายหุ้น</p> <p>หุ้นสามัญของบริษัทฯ ประมาณร้อยละ 36 ที่ถือโดยกลุ่มผู้บริหาร (นายโจเซฟ สุเชาว์วณิช นางโรซานนา สุเชาว์วณิช และครอบครัว รวมทั้งนายเคิร์ดจอน ทอมมาเซน และนายเจอร์ราด มาร์ติน อัลเบิร์ตเซน) ได้ถูกนำไปจำหน่ายให้กับทางธนาคารผู้ให้เงินกู้ เพื่อเป็นหลักประกันเงินกู้ของ วงเงินกู้ระยะยาว โดยทางกลุ่มผู้บริหารไม่ได้คิดค่าตอบแทนจากการนำหุ้นของตนไปจำหน่ายให้กับทางธนาคาร</p>	-	-	<p>การจำหน่ายหุ้นสามัญของบริษัทฯ กับธนาคารผู้ให้กู้ นั้น เป็นเงื่อนไขที่มีมาแต่ก่อนเข้าจดทะเบียนเพื่อทำการซื้อขายในตลาดหลักทรัพย์ฯ ทั้งนี้ ณ สิ้น 31 ธันวาคม 2558 ทางธนาคารได้ทำการการปลดเงื่อนไขการค้ำประกันดังกล่าวเป็นที่เรียบร้อยแล้ว</p> <p>ทางคณะกรรมการตรวจสอบไม่มีประเด็นในรายการนี้เนื่องจากเป็นรายการที่บริษัทฯ ได้ผลประโยชน์จากผู้ถือหุ้น</p>

รายการระหว่างกันของบริษัทฯ กับบุคคลที่อาจมีความขัดแย้งทางผลประโยชน์ที่เกิดขึ้นในรอบปี 2557 สิ้นสุด ณ วันที่ 31 ธันวาคม 2557 และรอบ ปี 2558 สิ้นสุด ณ วันที่ 31 ธันวาคม 2558 มีดังนี้

บุคคล/นิติบุคคลที่อาจมีความขัดแย้ง / ความสัมพันธ์	ประเภทรายการ	มูลค่าของรายการ (บาท)		ความจำเป็น/ความสมเหตุสมผล ความเห็นของ คณะกรรมการตรวจสอบ
		2557	2558	
บริษัท นู๊ดเดิ้ล รัชดา จำกัด ("นู๊ดเดิ้ล รัชดา") <u>ลักษณะธุรกิจ</u> จำหน่ายอาหาร/ผลิตอาหาร	<u>1. รายได้จากการขายสินค้า</u> บริษัท นู๊ดเดิ้ล รัชดา จำกัด ได้ทำการซื้อเปิดสด (Whole Duck) จากบริษัทฯ เพื่อนำไปปรุงและแปรรูป โดยรายได้ดังกล่าว เป็นรายได้ที่รวมทั้งมูลค่าเปิดสด ค่าบรรจุภัณฑ์ และค่าขนส่ง	2,168,497	168,855	บริษัท นู๊ดเดิ้ล รัชดา จำกัด เป็นบริษัทที่ผลิตเส้นบะหมี่และ เกี๊ยว รวมทั้งเป็นบริษัทที่ทำการปรุงและแปรรูปอาหาร โดยที่ราคาที่นู๊ดเดิ้ล รัชดา ซื้อเปิดสด (Whole Duck) และบรรจุภัณฑ์ต่างๆ จากทางบริษัทฯ เป็นราคาตลาดซึ่งเป็นราคาเดียวกับที่ขายให้แก่ร้านค้ารายย่อยทั่วไป นู๊ดเดิ้ล รัชดาจะนำเปิดสดไปปรุงสุก หลังจากนั้นทางบริษัทฯ จะทำการซื้อเปิดปรุงสุกกลับมาในราคาตลาด โดยบริษัทฯ สามารถขายผลิตภัณฑ์เพื่อทำกำไรให้กับทางบริษัทฯ ประมาณร้อยละ 18 ซึ่งเป็นอัตรากำไรขั้นต้นที่บริษัทฯ ได้รับจากการขายสินค้าทั่วไป อย่างไรก็ดี ณ 31 ธันวาคม 2558 นู๊ดเดิ้ล รัชดา ได้หยุดดำเนินการแล้ว
	<u>2. ค่าใช้จ่ายในการซื้อสินค้า</u> บริษัทฯ ซื้อผลิตภัณฑ์อาหารแปรรูปและเส้นก๋วยเตี๋ยว เครื่องจักร และสินทรัพย์ถาวรที่ใช้ในสำนักงานจากบริษัท นู๊ดเดิ้ล รัชดา จำกัด			
	- ค่าผลิตภัณฑ์อาหารแปรรูปและบะหมี่	3,583,534	698,007	
	- ค่าเครื่องจักรและอุปกรณ์สำนักงาน	1,838,694	12,508,126	
	<u>3. ลูกหนี้การค้า</u>	90,826	-	
	<u>4. เจ้าหนี้การค้า</u>	58,943	-	บริษัทฯ ได้ทำการซื้อสินทรัพย์ถาวรจากนู๊ดเดิ้ล รัชดาในราคาตามมูลค่าทางบัญชี (Book value) ของสินทรัพย์ดังกล่าวจำนวน 1,838,694 บาทในปี 2557 นอกจากนี้บริษัทฯ ได้ซื้อเครื่องจักรจากนู๊ดเดิ้ล รัชดา ในปี 2558 มีมูลค่า 12,508,126 บาท ก่อนการเข้าจดทะเบียนในตลาดหลักทรัพย์ โดยในจำนวนนี้เป็นเครื่องจักรหลักเพื่อใช้ในการผลิตสินค้ามูลค่า 8,465,000 บาท ซึ่งเป็นราคา
	<u>5. เจ้าหนี้อื่น</u>	-	905,755	

บุคคล/นิติบุคคลที่อาจมีความขัดแย้ง / ความสัมพันธ์	ประเภทรายการ	มูลค่าของรายการ (บาท)		ความจำเป็น/ความสมเหตุสมผล ความเห็นของ คณะกรรมการตรวจสอบ
		2557	2558	
				<p>ซึ่งได้รับการประเมินโดยบริษัท อเมริกัน แอวิเอชัน (ประเทศไทย) จำกัด ซึ่งเป็นผู้ประเมินมูลค่าทรัพย์สินที่ได้รับความเห็นชอบจากสำนักงาน ก.ล.ต. โดยนายโรดโด โฟ เวอร์การ่า เป็นผู้ประเมินหลัก วณ.022 ซึ่งได้รับความเห็นชอบจากสำนักงาน ก.ล.ต. ตามวัตถุประสงค์เปิดเผยสาธารณะและลงบัญชี</p> <p>คณะกรรมการตรวจสอบพิจารณาแล้ว และมีความเห็นว่ารายการดังกล่าวมีความเป็นไปได้ที่อาจทำให้เกิดความขัดแย้งทางผลประโยชน์กับบริษัทฯ อย่างไรก็ตาม การทำรายการทั้งหมดอยู่ในมูลค่าที่เหมาะสม เมื่อเทียบกับธุรกรรมที่ทำกับลูกค้าทั่วไป</p> <p>ทั้งนี้ คณะกรรมการตรวจสอบได้เสนอให้คณะกรรมการบริษัทฯ พิจารณาถึงความเหมาะสมของรายการดังกล่าว</p> <p>ในการประชุมครั้งที่ 6/2557 เมื่อวันที่ 7 ตุลาคม 2557 คณะกรรมการบริษัทฯ ได้รับทราบเงื่อนไข และความมีอยู่ของรายการดังกล่าวแล้ว และไม่มีความเห็นอื่นใดเพิ่มเติมจากความเห็นของคณะกรรมการตรวจสอบตามที่กล่าวข้างต้น</p>

บุคคล/นิติบุคคลที่อาจมีความขัดแย้ง / ความสัมพันธ์	ประเภทรายการ	มูลค่าของรายการ (บาท)		ความจำเป็น/ความสมเหตุสมผล ความเห็นของ คณะกรรมการตรวจสอบ
		2557	2558	
<p>Lisuda Vastgoed B.V. ("Lisuda")</p> <p>ประเทศเนเธอร์แลนด์</p> <p>ลักษณะธุรกิจ</p> <p>ให้เช่าอสังหาริมทรัพย์</p>	<p><u>ค่าเช่าที่ดินในการดำเนินงานในประเทศ เนเธอร์แลนด์</u></p> <p>TDT ซึ่งเป็นบริษัทย่อยของบริษัทฯ ได้เช่าที่ดิน ข อ ง Lisuda ที่ อ ยู่ เล ข ที่ 116 Fokko Kortlanglaan ใน เมือง Ermelo ป ระ เ ท ศ เนเธอร์แลนด์ สำหรับดำเนินกิจการโรงงาน ช้ำ แหละเปิดเนื้อพร้อมสวนขยาย โดยผู้เช่าให้ สิทธิแก่ Mr. Tomassen Sr. (บิดาของนายเคิร์ ดจอง ทอมาเซน) ในการใช้ประโยชน์อาคาร สำนั กงานที่ตั้งอยู่ด้านหน้าของโรงงานช้ำ แหละ เปิด เนื้อที่ขนาดประมาณ 150 ตร.ม. โดยการ ให้สิทธิดังกล่าวเป็นเงื่อนไขการเช่าที่มีมาตั้งแต่ สัญญาเช่าเดิมในปี 2541</p> <p>ที่ดินที่ TDT เช่าเพื่อประกอบกิจการ มีขนาด 13,122 ตร.ม. โดยสัญญาเช่าจะสิ้นสุดวันที่ 2 ตุลาคม 2562 โดย TDT มีสิทธิในการขอต่อ สัญญาเช่าไปอีกในทุกๆ ปี เป็นระยะเวลา 2 ครั้ง ไปสิ้นสุดปี 2580 และสามารถต่อสัญญา เช่าได้อีก 7 ปี ไปสิ้นสุดวันที่ 2 ตุลาคม 2587 โดย Lisuda จะต้องให้ TDT ต่อสัญญาเช่าหาก TDT ใช้สิทธิในการต่อสัญญา อัตราค่าเช่ารายปี จะปรับเพิ่มขึ้นโดยอ้างอิงจากดัชนีค่าเช่าซึ่ง</p>	12,663,730	11,676,320	<p>บริษัทย่อยได้เช่าที่ดินดังกล่าวในราคา 307,274 ยูโรต่อ ปี ซึ่งต่ำกว่า 353,635 ยูโรต่อปีตามราคาเช่าตลาด (market rent) ตามรายงานประเมินทรัพย์สิน วันที่ 16 มีนาคม 2558 ของบริษัท American Appraisal ซึ่งเป็นผู้ ประเมินมูลค่าทรัพย์สินที่ได้รับความเห็นชอบจาก สำนั กงาน ก.ล.ต. โดยมีนายโรโดลโฟ เวอร์การ่า เป็น ผู้ ประเมินหลักในประเทศไทย วม.022 ซึ่งได้รับความ เห็นชอบจากสำนักงาน ก.ล.ต. ตามวัตถุประสงค์เปิดเผย สาธารณะและลงบัญชี โดยใช้ตัวเลขจากวิธีมูลค่าต้นทุน คุณอัตราผลตอบแทน (market rental value = cost approach outcome x desired yield)</p> <p>คณะกรรมการตรวจสอบพิจารณาแล้ว และมีความเห็น ว่ารายการดังกล่าวมีความเป็นไปได้ที่อาจทำให้เกิด ความขัดแย้งทางผลประโยชน์กับบริษัทฯ อย่างไรก็ตาม ค่าเช่าที่ดินนั้นเป็นราคาที่เหมาะสม โดยที่ดินผืนดังกล่าว ได้มีการประเมินมูลค่าที่ดินและทรัพย์สิน จาก บริษัท American Appraisal ซึ่งเป็น ผู้ ประเมิน ที่ ดิน และ ทรัพย์สินอิสระที่ได้รับการเห็นชอบจากสำนักงาน ก.ล.ต. (โดยผู้ประเมินของบริษัท American Appraisal ที่ได้รับ อนุญาตในประเทศเนเธอร์แลนด์) โดยวิธีการประเมิน ด้วยต้นทุน (Cost approach) และประมาณการค่าเช่า</p>

บุคคล/นิติบุคคลที่อาจมีความขัดแย้ง / ความสัมพันธ์	ประเภทรายการ	มูลค่าของรายการ (บาท)		ความจำเป็น/ความสมเหตุสมผล ความเห็นของ คณะกรรมการตรวจสอบ
		2557	2558	
	<p>กำหนดโดย Netherlands Statistic Bureau หรือสำนักงานสถิติแห่งชาติของประเทศเนเธอร์แลนด์</p> <p>ทั้งนี้มูลค่ารายการในปี 2558 มีขนาดลดลงเมื่อเทียบกับปี 2557 เป็นผลเนื่องมาจากค่าเงินบาทที่แข็งขึ้นโดยในปี 2558 ค่าเงินบาทถัวเฉลี่ยต่อหนึ่งยูโรอยู่ที่ 37.99 บาท ในขณะที่ปี 2558 ค่าเงินบาทถัวเฉลี่ยต่อหนึ่งยูโรอยู่ที่ 41.21 บาท</p> <p><u>ค่าเช่าที่ดินในการดำเนินงานในประเทศเนเธอร์แลนด์</u></p> <p>TT ซึ่งเป็นบริษัทย่อยของบริษัทฯ ได้เช่าที่ดินของ Lisuda ที่อยู่เลขที่ 112 Fokko Kortlanglaan ในเมือง Ermelo สำหรับการใช้เป็นที่จอดรถ และที่ซึ่งนำน้ำหนักรถ ที่อยู่ด้านข้างกิจการโรงงานข้าและเปิดเนื้อ</p> <p>ที่ดินที่ TT เช่าเพื่อประกอบกิจการ มีขนาด 8,225 ตร.ม. โดยสัญญาเช่าจะสิ้นสุดวันที่ 2 ตุลาคม 2562 โดย TDT มีสิทธิในการขอต่อสัญญาเช่าไป</p>	6,255,576	6,446,117	<p>ซึ่งเป็นราคาตลาด (market rent) นั้น บ่งชี้ว่าราคาเช่าในปัจจุบันอยู่ในระดับที่เหมาะสม</p> <p>ทั้งนี้ คณะกรรมการตรวจสอบได้เสนอให้คณะกรรมการบริษัทฯ พิจารณาถึงความเหมาะสมของรายการดังกล่าว</p> <p>ในการประชุมครั้งที่ 6/2557 เมื่อวันที่ 7 ตุลาคม 2557 คณะกรรมการบริษัทฯ ได้รับทราบเงื่อนไข และความมีอยู่ของรายการดังกล่าวแล้ว และไม่เห็นด้วยเพิ่มเติมจากความเห็นของคณะกรรมการตรวจสอบตามที่กล่าวข้างต้น</p> <p>บริษัทย่อยได้เช่าที่ดินดังกล่าวในราคา 169,636 ยูโรต่อปี ซึ่งต่ำกว่า 170,772 ยูโรต่อปีตามราคาเช่าตลาด (market rent) ตามรายงานประเมินทรัพย์สิน วันที่ 16 มีนาคม 2558 ของบริษัท American Appraisal ซึ่งเป็นผู้ประเมินมูลค่าทรัพย์สินที่ได้รับความเห็นชอบจากสำนักงานก.ล.ต. โดยมีนายโรโดลโฟ เวอร์การ่า เป็นผู้ประเมินหลักในประเทศไทย วฒ.022 ซึ่งได้รับความเห็นชอบจากสำนักงาน ก.ล.ต. ตามวัตถุประสงค์เปิดเผยสาธารณะและลงบัญชี โดยใช้ตัวเลขจากวิธีมูลค่าต้นทุน</p>

บุคคล/นิติบุคคลที่อาจมีความขัดแย้ง / ความสัมพันธ์	ประเภทรายการ	มูลค่าของรายการ (บาท)		ความจำเป็น/ความสมเหตุสมผล ความเห็นของ คณะกรรมการตรวจสอบ
		2557	2558	
	<p>อีกในทุกๆ 9 ปี เป็นระยะเวลา 2 ครั้ง ไปสิ้นสุดปี 2580 และสามารถต่อสัญญาเช่าได้อีก 7 ปี ไปสิ้นสุดวันที่ 2 ตุลาคม 2587 โดย Lisuda จะต้องให้ TT ต่อสัญญาเช่าหาก TDT ใช้สิทธิในการต่อสัญญา อัตราค่าเช่ารายปีจะปรับเปลี่ยนขึ้นโดยอ้างอิงจากดัชนีค่าเช่าซึ่งกำหนดโดย Netherlands Statistic Bureau หรือสำนักงานสถิติแห่งชาติของประเทศเนเธอร์แลนด์</p> <p>ในเดือน พฤษภาคม ปี 2557 TT ได้มีการเช่าอาคารเพิ่มขึ้นในการเก็บบรรจุภัณฑ์เพื่อนำไปใช้ในโรงฆ่าแหละ ทำให้มูลค่ารายการน้อยกว่าปี 58 ถึงแม้ว่ามูลค่ารายการในปี 58 จะได้รับผลกระทบจากค่าเงินบาทที่แข็งขึ้นโดยในปี 2558 ค่าเงินบาทถัวเฉลี่ยต่อหนึ่งยูโรอยู่ที่ 37.99 บาท ในขณะที่ปี 2558 ค่าเงินบาทถัวเฉลี่ยต่อหนึ่งยูโรอยู่ที่ 41.21 บาท</p>			<p>คุณอัตราผลตอบแทน (market rental value = cost approach outcome x desired yield)</p> <p>คณะกรรมการตรวจสอบพิจารณาแล้ว และมีความเห็นว่ารายการดังกล่าวมีความเป็นไปได้ที่อาจทำให้เกิดความขัดแย้งทางผลประโยชน์กับบริษัทฯ อย่างไรก็ตาม ค่าเช่าที่ดินนั้นเป็นราคาที่เหมาะสม โดยที่ดินผืนดังกล่าวได้มีการประเมินมูลค่าที่ดินและทรัพย์สิน จาก บริษัท American Appraisal ซึ่งเป็นผู้ประเมินที่ดินและทรัพย์สินอิสระที่ได้รับการเห็นชอบจากสำนักงาน ก.ล.ต. (โดยผู้ประเมินของบริษัท American Appraisal ที่ได้รับอนุญาตในประเทศเนเธอร์แลนด์) โดยวิธีการประเมินด้วยต้นทุน (Cost approach) และประมาณการค่าเช่าซึ่งเป็นราคาตลาด (market rent) นั้น บ่งชี้ว่าราคาเช่าในปัจจุบันอยู่ในระดับที่เหมาะสม</p> <p>ทั้งนี้ คณะกรรมการตรวจสอบได้เสนอให้คณะกรรมการบริษัทฯ พิจารณาถึงความเหมาะสมของรายการดังกล่าว</p> <p>ในการประชุมครั้งที่ 6/2557 เมื่อวันที่ 7 ตุลาคม 2557 คณะกรรมการบริษัทฯ ได้รับทราบเงื่อนไข และความมีอยู่ของสัญญาเช่าที่ดินดังกล่าวแล้ว และไม่เห็นมีความเห็น</p>

บุคคล/นิติบุคคลที่อาจมีความขัดแย้ง / ความสัมพันธ์	ประเภทรายการ	มูลค่าของรายการ (บาท)		ความจำเป็น/ความสมเหตุสมผล ความเห็นของ คณะกรรมการตรวจสอบ
		2557	2558	
				<p>อื่นใดเพิ่มเติมจากความเห็นของคณะกรรมการ</p> <p>ตรวจสอบตามที่กล่าวข้างต้น</p>

บุคคล/นิติบุคคลที่อาจมีความขัดแย้ง / ความสัมพันธ์	ประเภทรายการ	มูลค่าของรายการ (บาท)		ความจำเป็น/ความสมเหตุสมผล ความเห็นของ คณะกรรมการตรวจสอบ
		2557	2558	
<p>Ermel's Hof B.V. ("Ermel")</p> <p>ประเทศเนเธอร์แลนด์</p> <p><u>ลักษณะธุรกิจ</u></p> <p>ใช้เช่าอสังหาริมทรัพย์</p> <p><u>ความสัมพันธ์</u></p> <p>Ermel's Hof B.V. เป็นบริษัทของ Mr. Tomassen Sr. บิดาของนายเคิร์ดจอน ทอมมาเซน ซึ่งเป็นผู้ถือหุ้นรายใหญ่ กรรมการของบริษัท และผู้บริหารของ DTH</p>	<p><u>ค่าเช่าที่ดินในการดำเนินงานในประเทศเนเธอร์แลนด์</u></p> <p>DTF ซึ่งเป็นบริษัทย่อยของบริษัทฯ ได้ทำการเช่าที่ดินที่ 148 Harderwijkerweg เมือง Ermelo สำหรับฟาร์มเลี้ยงพ่อแม่พันธุ์เป็ดและโรงพักไข่จาก Ermel</p> <p>ที่ดินที่ DTF เช่าเพื่อประกอบกิจการ มีขนาด 34,606 ตร.ม. โดยสัญญาเช่าจะสิ้นสุดวันที่ 31 กรกฎาคม 2569 และ DTF มีสิทธิในการขอต่อสัญญาเช่าไปอีก 6 ปี โดยเมื่อสิ้นสุดสัญญาเช่าแล้ว ผู้ให้เช่าสามารถตัดสินใจที่จะไม่ต่อสัญญาเช่าได้ เมื่อผู้เช่ากระทำผิดร้ายแรง เช่น การไม่จ่ายค่าเช่า หากผู้เช่าไม่กระทำการผิดร้ายแรงใดๆ ผู้ให้เช่าต้องต่อสัญญาเช่า ซึ่งเงื่อนไขสัญญาเช่าดังกล่าว เป็นไปตามกฎหมายคุ้มครองเกษตรกรในการเช่าที่ดินในประเทศเนเธอร์แลนด์ (Farm lease law "Pachtwet") นอกจากนี้ อัตราค่าเช่ารายปีจะปรับเปลี่ยนขึ้นโดยอ้างอิงจากดัชนีค่าเช่าซึ่งกำหนดโดย Ministry of Economic Affairs เพื่อให้สำหรับพื้นที่ฟาร์มในประเทศเนเธอร์แลนด์</p>	10,691,974	9,516,645	<p>บริษัทย่อยได้เช่าที่ดินดังกล่าวในราคา 250,440 ยูโรต่อปี ซึ่งต่ำกว่า 317,520 ยูโรต่อปีตามราคาเช่าตลาด (market rent) ตามรายงานประเมินทรัพย์สิน วันที่ 16 มีนาคม 2558 ของบริษัท American Appraisal ซึ่งเป็นผู้ประเมินมูลค่าทรัพย์สินที่ได้รับความเห็นชอบจากสำนักงานก.ล.ต. โดยมีนายโรโดลโฟ เวอร์การ่า เป็นผู้ประเมินหลักในประเทศไทย วฒ.022 ซึ่งได้รับความเห็นชอบจากสำนักงาน ก.ล.ต. ตามวัตถุประสงค์เปิดเผยสาธารณะและลงบัญชี โดยใช้ตัวเลขจากวิธีมูลค่าต้นทุน คุณอัตราผลตอบแทน (market rental value = cost approach outcome x desired yield)</p> <p>คณะกรรมการตรวจสอบพิจารณาแล้ว และมีความเห็นว่ารายการดังกล่าวมีความเป็นไปได้ที่อาจทำให้เกิดความขัดแย้งทางผลประโยชน์กับบริษัทฯ อย่างไรก็ตาม ค่าเช่าที่ดินนั้นเป็นราคาที่เหมาะสม โดยที่ดินผืนดังกล่าวได้รับการประเมินมูลค่าที่ดินและทรัพย์สินจาก บริษัท American Appraisal ซึ่งเป็นผู้ประเมินที่ดินและทรัพย์สินอิสระที่ได้รับการเห็นชอบจากสำนักงาน ก.ล.ต. (โดยผู้ประเมินของบริษัท American Appraisal ที่ได้รับอนุญาตในประเทศเนเธอร์แลนด์) โดย วิธีการประเมินด้วยต้นทุน (Cost approach) และประมาณการค่าเช่า</p>

บุคคล/นิติบุคคลที่อาจมีความขัดแย้ง / ความสัมพันธ์	ประเภทรายการ	มูลค่าของรายการ (บาท)		ความจำเป็น/ความสมเหตุสมผล ความเห็นของ คณะกรรมการตรวจสอบ
		2557	2558	
				<p>ซึ่งเป็นราคาตลาด (market rent) นั้น ป่งขึ้นกว่าราคาเช่าใน ปัจจุบันอยู่ในระดับที่เหมาะสม</p> <p>ทั้งนี้ คณะกรรมการตรวจสอบได้เสนอให้คณะกรรมการ บริษัทฯ พิจารณาถึงความเหมาะสมของรายการ ดังกล่าว</p> <p>ในการประชุมครั้งที่ 6/2557 เมื่อวันที่ 7 ตุลาคม 2557 คณะกรรมการบริษัทฯ ได้รับทราบเงื่อนไข และความมี อยู่ของสัญญาเช่าที่ดินดังกล่าวแล้ว และไม่มีความเห็น อื่นใดเพิ่มเติมจากความเห็นของคณะกรรมการ ตรวจสอบตามที่กล่าวข้างต้น</p>

บุคคล/นิติบุคคลที่อาจมีความขัดแย้ง / ความสัมพันธ์	ประเภทรายการ	มูลค่าของรายการ (บาท)		ความจำเป็น/ความสมเหตุสมผล ความเห็นของ คณะกรรมการตรวจสอบ
		2557	2558	
นายเคิร์ตจอง ทอมาเซน	<p>ค่าเช่าที่ดินในการดำเนินงานในประเทศ เนเธอร์แลนด์</p> <p>Lucky Duck ซึ่งเป็นบริษัทย่อยของบริษัทฯ ได้เช่าที่ดินของนายเคิร์ตจอง ทอมาเซน ที่อยู่เลขที่ 5 Rietdekkerstraat ในเมือง Uden ในประเทศ เนเธอร์แลนด์ สำหรับโรงงานแปรรูปอาหาร ห้องเย็น และ คลังสินค้า</p> <p>ที่ดินที่ Lucky Duck เช่าเพื่อประกอบกิจการ มีขนาด 2,624 ตร.ม. โดยสัญญาเช่าจะสิ้นสุดวันที่ 30 เมษายน 2562 และ Lucky Duck มีสิทธิในการขอต่อสัญญาเช่าไปอีกในทุกๆ 5 ปี เป็นระยะเวลา 5 ครั้ง ไปสิ้นสุดวันที่ 30 เมษายน 2587 โดยนายเคิร์ตจอง ทอมาเซน จะต้องให้ Lucky Duck ต่อสัญญาเช่าหาก Lucky Duck ใช้สิทธิในการต่อสัญญา อัตราค่าเช่ารายปีจะปรับเปลี่ยนโดยอ้างอิงจากดัชนีค่าเช่าซึ่งกำหนดโดย Netherlands Statistic Bureau</p> <p>อย่างไรก็ดี Lucky Duck มีความจำเป็นที่จะต้องสร้าง ห้องเย็น และ คลังสินค้าใหม่เพิ่มเติม เพื่อสนับสนุนการประกอบธุรกิจ และนายเคิร์ตจอง ทอมาเซน ได้ออกค่าใช้จ่ายในการสร้าง คลังสินค้านี้ดังกล่าวในปี 2557 และค่าใช้จ่ายในการก่อสร้างได้ถูกรวมไว้อยู่ในค่าเช่าที่ดินตาม</p>	5,799,598	5,573,872	<p>บริษัทย่อยได้เช่าที่ดินดังกล่าวในราคา 146,682 ยูโรต่อปี ทั้งนี้ค่าเช่าดังกล่าวคำนวณมาจากค่าเช่าที่ระบุในสัญญาเช่าเดิมที่ Lucky Duck มีกับ นายเคิร์ตจอง ทอมาเซน ก่อนที่บริษัทฯ จะทำการซื้อ Lucky Duck เข้ามาเป็นบริษัทย่อยรวมกับส่วนเพิ่มร้อยละ 10 ของค่าใช้จ่ายในการก่อสร้างทั้งหมดอย่างไรก็ดีค่าเช่าดังกล่าวยังใกล้เคียงกับ 145,840 ยูโรต่อปีตามราคาเช่าตลาด (market rent) ตามรายงานประเมินทรัพย์สิน วันที่ 16 มีนาคม 2558 ของบริษัท American Appraisal ซึ่งเป็นผู้ประเมินมูลค่าทรัพย์สินที่ได้รับความเห็นชอบจากสำนักงานก.ล.ต. โดยมีนายโรโดลโฟ เวอร์การ่า เป็นผู้ประเมินหลักในประเทศไทย วฒ.022 ซึ่งได้รับความเห็นชอบจากสำนักงาน ก.ล.ต. ตามวัตถุประสงค์เปิดเผยสาธารณะและลงบัญชี โดยใช้ตัวเลขจากวิธีมูลค่าต้นทุน คุณอัตราผลตอบแทน (market rental value = cost approach outcome x desired yield)</p> <p>คณะกรรมการตรวจสอบพิจารณาแล้ว และมีความเห็นว่ารายการดังกล่าวมีความเป็นไปได้ที่อาจทำให้เกิดความขัดแย้งทางผลประโยชน์กับบริษัทฯ อย่างไรก็ตาม ค่าเช่าที่ดินนั้นเป็นราคาที่เหมาะสม โดยที่ดินผืนดังกล่าวได้รับการประเมินมูลค่าที่ดินและทรัพย์สิน จาก บริษัท American Appraisal ซึ่งเป็นผู้ประเมินที่ดินและ</p>

บุคคล/นิติบุคคลที่อาจมีความขัดแย้ง / ความสัมพันธ์	ประเภทรายการ	มูลค่าของรายการ (บาท)		ความจำเป็น/ความสมเหตุสมผล ความเห็นของ คณะกรรมการตรวจสอบ
		2557	2558	
	สัญญาที่ระบุไว้ระหว่างนายเคิร์ดจอน ทอมาเซน และ Lucky Duck ซึ่งอยู่ที่ร้อยละ 10 ของ ค่าใช้จ่ายในการก่อสร้างทั้งหมด ทั้งนี้มูลค่ารายการในปี 2558 มีขนาดลดลงเมื่อ เทียบกับปี 2557 เป็นผลเนื่องมาจากค่าเงินบาท ที่แข็งขึ้นโดยในปี 2558 ค่าเงินบาทถัวเฉลี่ยต่อ หนึ่งยูโรอยู่ที่ 37.99 บาทในขณะที่ปี 2558 ค่าเงินบาทถัวเฉลี่ยต่อหนึ่งยูโรอยู่ที่ 41.21 บาท ถึงแม้ว่าปี 2558 บริษัทจะต้องจ่ายค่าเช่าส่วน เพิ่มร้อยละ 10 ของค่าใช้จ่ายในการก่อสร้าง ทั้งหมดเต็มปีก็ตาม			ทรัพย์สินอิสระที่ได้รับการเห็นชอบจากสำนักงาน ก.ล.ต. (โดยผู้ประเมินของบริษัท American Appraisal ที่ได้รับ อนุญาตในประเทศเนเธอร์แลนด์) โดยวิธีการประเมิน ด้วยต้นทุน (Cost approach) และประมาณการค่าเช่า ซึ่งเป็นราคาตลาด (market rent) นั้น บ่งชี้ว่าราคาเช่าใน ปัจจุบันอยู่ในระดับที่เหมาะสม ผู้ประเมินได้ให้ความเห็นเกี่ยวกับการเก็บค่าเช่าสำหรับ สิ่งปลูกสร้างที่อัตราร้อยละ 10 ของค่าใช้จ่ายในการ ก่อสร้างทั้งหมดว่าเป็นอัตราที่ยอมรับได้ ในกรณีที่บริษัทย่อยจะร้องขอให้ผู้ให้เช่าชำระค่าก่อสร้าง สินทรัพย์อาคารและสิ่งปลูกสร้างบนที่ดิน และบริษัท ย่อยจะชำระค่าเช่าในอัตราร้อยละ 10 ของค่าก่อสร้าง ดังกล่าวในแต่ละปี ในกรณีดังกล่าว บริษัทฯ จะปฏิบัติ ตามหลักเกณฑ์ในการทำรายการที่เกี่ยวข้องกันตาม ประกาศคณะกรรมการกำกับตลาดทุนที่ ทจ.21/2551 รวมถึงการวัดขนาดรายการเพื่อพิจารณาขออนุมัติตาม ขั้นตอนต่อไป ทั้งนี้ คณะกรรมการตรวจสอบได้เสนอให้คณะกรรมการ บริษัทฯ พิจารณาถึงความเหมาะสมของรายการ ดังกล่าว

บุคคล/นิติบุคคลที่อาจมีความขัดแย้ง / ความสัมพันธ์	ประเภทรายการ	มูลค่าของรายการ (บาท)		ความจำเป็น/ความสมเหตุสมผล ความเห็นของ คณะกรรมการตรวจสอบ
		2557	2558	
				<p>ในการประชุมครั้งที่ 6/2557 เมื่อวันที่ 7 ตุลาคม 2557 คณะกรรมการบริษัท ได้รับทราบเงื่อนไข และความมีอยู่ของสัญญาเช่าที่ดินเพิ่มเติมจากความเห็นดังกล่าวแล้ว และไม่มีความเห็นอื่นใดของคณะกรรมการตรวจสอบตามที่กล่าวข้างต้น</p>

บุคคล/นิติบุคคลที่อาจมีความขัดแย้ง / ความสัมพันธ์	ประเภทรายการ	มูลค่าของรายการ (บาท)		ความจำเป็น/ความสมเหตุสมผล ความเห็นของ คณะกรรมการตรวจสอบ
		2557	2558	
G.J. Tomassen Holding B.V. ("G.J. Tomassen Holding") ประเทศเนเธอร์แลนด์ ลักษณะธุรกิจ ประกอบธุรกิจถือหุ้นในบริษัทอื่น (Holding Company)	คำตอบแทนผู้บริหาร ทางบริษัท Tomassen Duck-To B.V. จ่ายคำตอบแทนผู้บริหารในรูปแบบของเงินเดือนให้กับ นายเคิร์ดจอง ทอมมาเซนผ่านทาง G.J. Tomassen Holding รวมถึงโบนัสประจำปีด้วย สัญญาว่าจ้างดังกล่าวเป็นการว่าจ้างนายเคิร์ดจอง ทอมมาเซน เป็นผู้บริหารกลุ่มบริษัท DTH และมีระยะเวลา 5 ปี นับตั้งแต่วันที่ 28 ธันวาคม 2555 บริษัทฯ มีภาระในการจ่ายเงินชดเชยสำหรับการให้นายเคิร์ดจอง ทอมมาเซน ออกจากตำแหน่ง โดยไม่มีเหตุอันควร ซึ่งการจ่ายเงินชดเชยนี้เป็นบรรทัดฐานทั่วไปของการจ้างงาน นอกเหนือไปจากที่กล่าวไว้นี้ บริษัทฯ ไม่ได้มีภาระผูกพันใดๆ กับทาง G.J. Tomassen Holding อีก	14,258,612	13,815,883	เนื่องจากคำตอบแทนผู้บริหารรายการนี้ เป็นรายการเงินเดือนตามปกติที่จ่ายให้นายเคิร์ดจอง ทอมมาเซน แต่เป็นการจ่ายในนามนิติบุคคลแทนการจ่ายให้บุคคลโดยตรง ซึ่งผู้ตรวจสอบภายในของกลุ่มบริษัท DTH (Deloitte Netherlands) ได้ให้ความเห็นว่า ลักษณะรายการจ่ายคำตอบแทนผ่านนิติบุคคลนั้น ถือว่าเป็นรายการปกติทั่วไป และเป็นลักษณะรายการที่อนุญาตให้กระทำได้อยู่ภายใต้กฎหมายของประเทศเนเธอร์แลนด์ คณะกรรมการตรวจสอบตระหนักถึงโครงสร้างการจ่ายเงินเดือนที่แตกต่างไปจากลักษณะการจ่ายเงินแบบปกติในประเทศไทย ดังนั้น เพื่อสร้างบรรทัดฐานที่ดีในด้านการกำกับดูแลกิจการ คณะกรรมการตรวจสอบจึงเสนอต่อคณะกรรมการบริษัทฯ ให้พิจารณาแต่งตั้งทีมงานเพื่อทำการศึกษาหาวิธีการจ่ายเงินเดือนในรูปแบบอื่นในอนาคต เพื่อให้เป็นไปตามหลักของการกำกับดูแลกิจการที่ดี

11.2 มาตรการหรือขั้นตอนการอนุมัติการทำรายการระหว่างกัน

ที่ประชุมคณะกรรมการบริษัท ครั้งที่ 4 เมื่อวันที่ 9 กันยายน 2557 ได้มีมติกำหนดนโยบาย และ ขั้นตอนการทำรายการระหว่างกัน เพื่อให้รายการระหว่างบุคคลหรือนิติบุคคลที่อาจมีความขัดแย้งเป็นไปอย่างโปร่งใส และ เพื่อเป็นการรักษาผลประโยชน์ของบริษัทฯ โดยบริษัทฯ จะปฏิบัติตามกฎหมายว่าด้วยหลักทรัพย์และตลาดหลักทรัพย์ และข้อบังคับประกาศคำสั่ง หรือข้อกำหนดของคณะกรรมการกำกับตลาดทุนและตลาดหลักทรัพย์แห่งประเทศไทยที่เกี่ยวข้องกับการเข้าทำรายการระหว่างกัน ทั้งนี้ ผู้บริหาร หรือผู้ที่มีส่วนได้ส่วนเสียจะไม่สามารถเข้ามามีส่วนร่วมในการอนุมัติรายการระหว่างกันดังกล่าวได้ ในกรณีที่กฎหมายกำหนดให้ต้องได้รับอนุมัติจากที่ประชุมคณะกรรมการบริษัท บริษัทฯ จะจัดให้มีคณะกรรมการตรวจสอบเข้าร่วมประชุมเพื่อพิจารณาและให้ความเห็นเกี่ยวกับความจำเป็นในการทำรายการและความสมเหตุสมผลของรายการนั้นๆ ทั้งนี้ การทำรายการที่เป็นข้อตกลงทางการค้าที่มีเงื่อนไขการค้าโดยทั่วไป และการทำรายการที่เป็นข้อตกลงทางการค้าที่ไม่เป็นเงื่อนไขการค้าโดยทั่วไป ให้มีหลักการดังนี้

การทำรายการที่เป็นข้อตกลงทางการค้าที่มีเงื่อนไขการค้าโดยทั่วไป

การทำรายการระหว่างกันที่เป็นข้อตกลงทางการค้าที่มีเงื่อนไขการค้าโดยทั่วไป ระหว่างบริษัทฯ และบริษัทย่อย กับกรรมการ ผู้บริหาร หรือบุคคลที่มีความเกี่ยวข้อง ได้รับอนุมัติเป็นหลักเกณฑ์จากคณะกรรมการบริษัทฯ ให้ฝ่ายจัดการ สามารถอนุมัติการทำธุรกรรมดังกล่าวได้หากการดังกล่าวไม่มีข้อตกลงทางการค้าในลักษณะเดียวกับที่วิญญูชนจะพึงกระทำกับคู่สัญญาทั่วไป ในสถานการณ์เดียวกัน ด้วยอำนาจต่อรองทางการค้าที่ปราศจากอิทธิพลในการที่ตนมีสถานะเป็นกรรมการ ผู้บริหาร หรือบุคคลที่มีความเกี่ยวข้อง

การทำรายการที่เป็นข้อตกลงทางการค้าที่ไม่เป็นเงื่อนไขการค้าโดยทั่วไป

การทำรายการที่เป็นข้อตกลงทางการค้าที่ไม่เป็นเงื่อนไขการค้าโดยทั่วไป จะต้องถูกพิจารณาและให้ความเห็นโดยคณะกรรมการตรวจสอบก่อนนำเสนอต่อคณะกรรมการบริษัทฯ และ/หรือที่ประชุมผู้ถือหุ้น เพื่อพิจารณาอนุมัติต่อไป ทั้งนี้ ให้ปฏิบัติตามกฎหมายว่าด้วยหลักทรัพย์และตลาดหลักทรัพย์ และข้อบังคับ ประกาศ คำสั่ง หรือข้อกำหนดของคณะกรรมการกำกับตลาดทุนและตลาดหลักทรัพย์แห่งประเทศไทย รวมถึงการปฏิบัติตามข้อกำหนดเกี่ยวกับการเปิดเผยข้อมูลการทำรายการที่เกี่ยวข้องกัน

ในกรณีที่คณะกรรมการตรวจสอบไม่มีความชำนาญในการพิจารณารายการระหว่างกันที่อาจเกิดขึ้น บริษัทฯ จะแต่งตั้งผู้เชี่ยวชาญอิสระหรือผู้สอบบัญชีของบริษัทฯ เป็นผู้ให้ความเห็นเกี่ยวกับรายการระหว่างกันดังกล่าวเพื่อนำไปใช้ประกอบการตัดสินใจของคณะกรรมการตรวจสอบ และ/หรือ คณะกรรมการบริษัทฯ และ/หรือ ผู้ถือหุ้นตามแต่กรณี เพื่อให้มั่นใจว่าการเข้าทำรายการดังกล่าวมีความจำเป็นและมีความสมเหตุสมผลโดยคำนึงถึงผลประโยชน์ของบริษัทฯ ทั้งนี้ บริษัทฯ จะเปิดเผยรายการระหว่างกันไว้ในแบบแสดงรายการข้อมูลประจำปี และหมายเหตุประกอบงบการเงินที่ได้รับการตรวจสอบจากผู้สอบบัญชีของบริษัทฯ

14.3 นโยบายหรือแนวโหม้การทำรายการระหว่างกันในอนาคต

ในกรณีที่บริษัทฯ มีการทำรายการกับบุคคลที่เกี่ยวข้องกันซึ่งเป็นผู้ที่มีความขัดแย้งทางผลประโยชน์กับบริษัทฯ คณะกรรมการตรวจสอบจะเป็นผู้ให้ความเห็นถึงความจำเป็นของบริษัทฯ ในการเข้าทำรายการดังกล่าว โดยคณะกรรมการตรวจสอบจะดำเนินการตรวจสอบให้แน่ใจว่ารายการดังกล่าวมีข้อกำหนดและเงื่อนไขที่สอดคล้องกับแนวปฏิบัติที่มีอยู่ในตลาดและราคา ค่าใช้จ่ายสำหรับการทำรายการดังกล่าวมีการประเมินและเปรียบเทียบกับราคาตลาด ในกรณีที่ไม่มีราคาตลาด คณะกรรมการตรวจสอบจะดำเนินการให้แน่ใจว่าราคาที่บริษัทฯ เข้าทำรายการเป็นราคาที่สมเหตุสมผล และเป็นการดำเนินการเพื่อประโยชน์สูงสุดของบริษัทฯ และผู้ถือหุ้น หากคณะกรรมการตรวจสอบไม่สามารถประเมินรายการที่เกี่ยวข้องกันดังกล่าวได้ เนื่องจากไม่มีความเชี่ยวชาญเพียงพอในเรื่องดังกล่าว บริษัทฯ จะดำเนินการจัดหาผู้เชี่ยวชาญเพื่อประเมินรายการดังกล่าว และให้ความเห็นเกี่ยวกับการเข้าทำรายการ ในกรณีนี้ คณะกรรมการบริษัทฯ หรือคณะกรรมการตรวจสอบแล้วแต่กรณีจะนำความเห็นของผู้เชี่ยวชาญที่มีความเห็นอิสระไปพิจารณาประกอบการตัดสินใจในการเข้าทำรายการ โดยกรรมการที่มีส่วนได้เสียเกี่ยวกับการเข้าทำรายการ จะไม่มีสิทธิออกเสียงลงคะแนนในการพิจารณาอนุมัติเข้าทำรายการ นอกจากนี้ บริษัทฯ ต้องดำเนินการเปิดเผยข้อมูลการเข้าทำรายการที่เกี่ยวข้องกันในหมายเหตุประกอบงบการเงินที่ตรวจสอบหรือสอบทานแล้วของบริษัทฯ รายงานประจำปี หรือแบบแสดงรายการข้อมูลประจำปี (แบบ 56-1)