



ส่วนที่ 1 การประกอบธุรกิจ

1. นโยบายและภาพรวมการประกอบธุรกิจ

บริษัท อาซีฟา จำกัด (มหาชน) (“บริษัทฯ”) จัดทะเบียนตั้งบริษัทเมื่อวันที่ 24 มีนาคม พ.ศ. 2540 ด้วยทุนจดทะเบียนเริ่มต้นจำนวน 1.00 ล้านบาท โดยกลุ่มวิศวกรไฟฟ้า ประกอบด้วยนายไพบุลย์ อังคนารกุล นายชัยรัตน์ ตั้งติววาจา นายเสงี่ยม กล่อมจิตเจริญ และนายพรชัย อุไรสินธุ์ ซึ่งเป็นผู้มีความเชี่ยวชาญและประสบการณ์ในธุรกิจแผงตัดต่อและควบคุมไฟฟ้าหรือ สวิตช์บอร์ดไฟฟ้า รวมถึงระบบและอุปกรณ์ไฟฟ้าอื่นๆ ที่เกี่ยวข้องเพื่อประกอบธุรกิจผลิตและจำหน่ายสวิตช์บอร์ดไฟฟ้า ภายใต้เครื่องหมายการค้า อาซีฟา (Asefa) ซึ่งทำหน้าที่ตัดต่อและควบคุมการจ่ายไฟฟ้าไปยังอุปกรณ์ปลายทาง หรืออุปกรณ์ไฟฟ้าในอาคาร และโรงงานอุตสาหกรรมขนาดใหญ่ที่มีการใช้ไฟฟ้าจำนวนมาก โดยบริษัทฯ ผลิตและประกอบตามความต้องการและลักษณะการนำไปใช้งานของลูกค้าแต่ละราย ซึ่งผลิตภัณฑ์ที่บริษัทฯ ผลิตและประกอบนั้น ออกแบบโดยบริษัทฯ ตามมาตรฐาน IEC (คณะกรรมการการระหว่างประเทศว่าด้วยมาตรฐานสาขา อิเล็กทรอนิกส์ (International Electrotechnical Commission)) ซึ่งเป็นมาตรฐานสากลที่ใช้เป็นมาตรฐานหลักสำหรับประเทศไทย นอกจากนี้ บริษัทฯ ยังได้รับลิขสิทธิ์ในการประกอบสวิตช์บอร์ดไฟฟ้าที่ผ่านการทดสอบเฉพาะแบบ (Type-Tested Switchboard) ของบริษัทชั้นนำของโลกไม่ว่าจะเป็น Schneider Electric Industries S.A. และ Socomec S.A. จากประเทศฝรั่งเศส โดยบริษัทฯ เป็นผู้ผลิตสวิตช์บอร์ดไฟฟ้าที่ได้รับลิขสิทธิ์จากผู้ผลิตจากต่างประเทศถึง 5 รุ่น และยังได้รับการสนับสนุนทางเทคนิคด้านอื่นๆ เกี่ยวกับอุปกรณ์ไฟฟ้าและเทคโนโลยีจากพันธมิตรที่เป็นผู้จำหน่ายสินค้าหลายราย นอกจากผลิตภัณฑ์ในกลุ่มสวิตช์บอร์ดไฟฟ้าแล้ว บริษัทฯ ยังสามารถผลิตรางและบันไดพาดสายไฟฟ้า (Metal Trunking) ซึ่งรองรับการเดินสายไฟในระบบอาคาร และโครงการขนาดใหญ่ รวมทั้งชุดคิมไฟฟ้า ซึ่งเป็นอุปกรณ์ระบบแสงสว่างภายใต้เครื่องหมายการค้า อลูมาร์ (Alumar)

นอกจากนี้ บริษัทฯ ยังประกอบธุรกิจซื้อมาเพื่อจำหน่ายต่ออุปกรณ์ไฟฟ้าต่างๆ ที่เกี่ยวข้องกับสวิตช์บอร์ดไฟฟ้าและระบบการจ่ายไฟฟ้า เช่น สวิตช์เกียร์ไฟฟ้าแรงดันปานกลาง หม้อแปลงไฟฟ้า บัสดัก (Busduct) ยูพีเอส (Uninterruptible Power Supply: UPS) มิเตอร์ไฟฟ้า และระบบควบคุมอัตโนมัติ เป็นต้น และด้วยประสบการณ์ความเชี่ยวชาญในงานระบบไฟฟ้า และความพร้อมในด้านบุคลากรและเครื่องมือ บริษัทฯ จึงได้ขยายงานด้านบริการให้คำปรึกษา ออกแบบ ติดตั้ง ทดสอบ ปรับปรุง ซ่อมบำรุง รวมทั้งวิเคราะห์คุณภาพไฟฟ้าอย่างครบวงจร และบริการหลังการขาย (Integrated Engineering Services and After Sales Services) สำหรับลูกค้าที่ต้องการความมั่นใจและการบริการอย่างครบวงจรอีกด้วย

เนื่องจากบริษัทฯ ให้ความสำคัญในการบริการที่ดีกับลูกค้า จึงได้กำหนดสโลแกนของบริษัทฯ อยู่คู่กับ Logo ว่า “The Meaning of Service Minded” (ความหมายของการบริการด้วยใจ) โดยมีพันธสัญญา (Commitment Policy) ดังต่อไปนี้



Commitment Policy

1. ด้านการรับประกัน เราพร้อมและยินดีรับประกันคุณภาพของสินค้าที่เราผลิตและส่งมอบ
2. ด้านคุณภาพ เรามอบสินค้าและบริการที่มีคุณภาพสูงสุดให้กับลูกค้า
3. ด้านมาตรฐานสากล เรายึดมั่นการผลิตตามมาตรฐานสากล
4. ด้านหลักจริยธรรม สินค้าและการบริการของเราเป็นไปตามข้อกำหนดและข้อตกลงกับลูกค้า
5. ด้านการให้ความรู้ เราถ่ายทอดความรู้ ข้อมูล และเทคโนโลยีต่างๆ ให้กับลูกค้า

จากการดำเนินธุรกิจ ตามพันธสัญญาดังกล่าว ทำให้ที่ผ่านมาบริษัทฯ ได้รับความไว้วางใจจากลูกค้าเพิ่มมากขึ้นมาโดยตลอด และเพื่อรองรับการเติบโตดังกล่าว บริษัทฯ มีการเพิ่มทุนอย่างต่อเนื่อง และเมื่อวันที่ 17 มีนาคม 2558 ที่ประชุมสามัญผู้ถือหุ้นประจำปี 2558 ได้มีมติอนุมัติการแปรสภาพเป็นบริษัทมหาชนจำกัด พร้อมทั้งเปลี่ยนชื่อเป็น บริษัท อาซีฟา จำกัด (มหาชน) โดยบริษัทฯ เข้าเป็นบริษัทจดทะเบียนในตลาดหลักทรัพย์แห่งประเทศไทย ในกลุ่มสินค้าอุตสาหกรรม หมวดธุรกิจ วัสดุอุตสาหกรรมและเครื่องจักร และหลักทรัพย์ของบริษัทฯ เริ่มซื้อขาย เป็นวันแรก เมื่อวันที่ 5 สิงหาคม 2558 ปัจจุบันบริษัทฯ มีทุนจดทะเบียนและเรียกชำระแล้วจำนวน 550.00 ล้านบาท

1.1 วิสัยทัศน์ วัตถุประสงค์ เป้าหมาย

วิสัยทัศน์ (Vision)

มุ่งสู่การเป็นผู้นำในผลิตภัณฑ์กระจายและส่งจ่ายไฟฟ้า สวิตช์บอร์ดไฟฟ้า ระบบควบคุมอัตโนมัติ ระบบบริหารจัดการพลังงาน รวมถึงบริการหลังการขายและบริการวิศวกรรมที่เกี่ยวข้อง ทั้งในประเทศและภูมิภาคเอเชียตะวันออกเฉียงใต้

Be the Leader in Electrical Power Distribution, Switchboards, Automation and Energy Efficient Solutions as well as After Sales and Integrated Engineering Services in THAILAND and ASEAN.

พันธกิจ (Mission)

เพื่อเป็นการตอบสนองวิสัยทัศน์ และเป็นแนวทางในการดำเนินธุรกิจ บริษัทฯ จึงได้กำหนดพันธกิจ (Mission) ไว้ดังต่อไปนี้

1. พัฒนาเทคโนโลยี ผลิตภัณฑ์ รวมถึงกระบวนการผลิต
2. พัฒนาระดับความพึงพอใจของลูกค้าที่มีต่อสินค้าและบริการ
3. พัฒนาและสร้างจิตสำนึกเพื่อสิ่งแวดล้อมและการคืนประโยชน์ต่อสังคม
4. พัฒนาระบบการบริหารทรัพยากรมนุษย์และสร้างโอกาสเติบโตก้าวหน้าให้กับพนักงาน

เป้าหมายการดำเนินธุรกิจ

บริษัทฯ มีความมุ่งมั่นที่จะเป็นหนึ่งในผู้นำในผลิตภัณฑ์กระจายและส่งจ่ายไฟฟ้า สวิตช์บอร์ดไฟฟ้า ระบบควบคุมอัตโนมัติ ระบบบริหารจัดการพลังงานรวมถึงบริการหลังการขายและบริการวิศวกรรมที่เกี่ยวข้อง ทั้งในประเทศและภูมิภาคเอเชียตะวันออกเฉียงใต้ ด้วยศักยภาพของบริษัทฯ ที่มีอยู่ ไม่ว่าจะเป็นสินค้าที่มีคุณภาพมาตรฐานสากล กระบวนการผลิตโดยใช้เครื่องจักรที่ทันสมัย บริษัทฯ ยังมีความพร้อมด้านบุคลากรที่มีทักษะ ความรู้ ความสามารถในการบริการอย่างมืออาชีพ รวมทั้งจากการที่บริษัทฯ ยึดพันธกิจ และพันธสัญญาในการดำเนินธุรกิจมาโดยตลอด ทำให้บริษัทฯ มั่นใจว่า บริษัทฯ จะสามารถบรรลุเป้าหมายและต่อยอดไปยังธุรกิจที่เกี่ยวข้องได้อีกมากมาย เหมือนดังธุรกิจของบริษัทฯ ที่เริ่มต้นจากการผลิตสวิตช์บอร์ดไฟฟ้ารายเล็กๆ จนก้าวสู่ความเป็นผู้นำระดับประเทศได้ในเวลาอันรวดเร็ว



1.2 การเปลี่ยนแปลงและพัฒนาการที่สำคัญ

การเปลี่ยนแปลงและพัฒนาการที่สำคัญของบริษัทฯ ในช่วงระยะเวลาที่ผ่านมา มีรายละเอียดดังต่อไปนี้

ปี 2540
<ul style="list-style-type: none"> ▪ จัดทะเบียนจัดตั้งบริษัทในนาม “บริษัท อาซีฟา จำกัด” ▪ เริ่มประกอบธุรกิจประกอบแผงตัดต่อและควบคุมไฟฟ้าหลัก หรือสวิตช์บอร์ดไฟฟ้า (Switchboard) ที่พระราม 3 (อาคารพาณิชย์ 2 ห้อง)
ปี 2543
<ul style="list-style-type: none"> ▪ เพิ่มทุนจดทะเบียนจำนวน 2.50 ล้านบาท จากทุนจดทะเบียนเดิม 1.00 ล้านบาท เป็น 3.50 ล้านบาทโดยการออกหุ้นสามัญใหม่จำนวน 25,000 หุ้น มูลค่าที่ตราไว้หุ้นละ 100 บาท เสนอขายให้แก่ผู้ถือหุ้นเดิม เพื่อใช้เป็นเงินทุนหมุนเวียน ▪ ย้ายโรงงานประกอบสวิตช์บอร์ดไฟฟ้าจากพระราม 3 ไปที่สุขสวัสดิ์ ซึ่งมีพื้นที่ใช้สอยประมาณ 3,869 ตารางเมตร เพื่อรองรับความต้องการของตลาดที่เพิ่มมากขึ้น
ปี 2544
<ul style="list-style-type: none"> ▪ เข้าโรงงานเพิ่มเติมในนิคมอุตสาหกรรมสมุทรสาคร จ. สมุทรสาคร ซึ่งมีพื้นที่ใช้สอยประมาณ 11,420 ตารางเมตร เพื่อผลิตงานโลหะคุณภาพสูงที่ใช้สำหรับประกอบสวิตช์บอร์ดไฟฟ้าและเริ่มผลิตรางและบันไดพาดสายไฟฟ้า (Metal Trunking) แทนการสั่งซื้อจากโรงงานอื่น
ปี 2546
<ul style="list-style-type: none"> ▪ เพิ่มทุนจดทะเบียนจำนวน 11.50 ล้านบาท จากทุนจดทะเบียนเดิม 3.50 ล้านบาท เป็น 15.00 ล้านบาทโดยการออกหุ้นสามัญใหม่จำนวน 115,000 หุ้น มูลค่าที่ตราไว้หุ้นละ 100 บาท เสนอขายให้แก่ผู้ถือหุ้นเดิม เพื่อใช้เป็นเงินทุนหมุนเวียน ▪ ได้รับมาตรฐาน ISO 9001 : 2000 โดย Bureau Veritas Quality Internal (BVQI) ▪ ปิดสำนักงานที่พระราม 3
ปี 2547
<ul style="list-style-type: none"> ▪ เพิ่มทุนจดทะเบียนจำนวน 15 ล้านบาท จากทุนจดทะเบียนเดิม 15 ล้านบาท เป็น 30 ล้านบาทโดยการออกหุ้นสามัญใหม่จำนวน 150,000 หุ้น มูลค่าที่ตราไว้หุ้นละ 100 บาท เสนอขายให้แก่ผู้ถือหุ้นเดิม เพื่อใช้เป็นเงินทุนหมุนเวียน ▪ ได้รับลิขสิทธิ์ (License) จาก Schneider Electric Industries S.A. ประเทศฝรั่งเศสเพื่อประกอบสวิตช์บอร์ดไฟฟ้า BLOKSET ซึ่งเป็นสวิตช์บอร์ดไฟฟ้าแรงดันต่ำที่ผ่านการทดสอบเฉพาะแบบ มาตรฐานเทียบเท่าผลิตภัณฑ์ที่ผลิตและนำเข้าจากต่างประเทศ

ปี 2548
<ul style="list-style-type: none"> เพิ่มทุนจดทะเบียนจำนวน 20 ล้านบาท จากทุนจดทะเบียนเดิม 30 ล้านบาท เป็น 50 ล้านบาทโดยการออกหุ้นสามัญใหม่จำนวน 200,000 หุ้น มูลค่าที่ตราไว้หุ้นละ 100 บาท เสนอขายให้แก่ผู้ถือหุ้นเดิม เพื่อใช้เป็นเงินทุนหมุนเวียน ได้รับลิขสิทธิ์ (License) จาก Schneider Electric Industries S.A. ประเทศฝรั่งเศสเพื่อประกอบสวิตช์บอร์ดไฟฟ้า NEX 17.5 kV และ NEX 24 kV ซึ่งเป็นสวิตช์บอร์ดไฟฟ้าแรงดันปานกลางที่ผ่านการทดสอบเฉพาะแบบ มาตรฐานเทียบเท่าผลิตภัณฑ์ที่ผลิตและนำเข้าจากต่างประเทศ
ปี 2549
<ul style="list-style-type: none"> เพิ่มทุนจดทะเบียนจำนวน 30 ล้านบาท จากทุนจดทะเบียนเดิม 50 ล้านบาท เป็น 80 ล้านบาทโดยการออกหุ้นสามัญใหม่จำนวน 300,000 หุ้น มูลค่าที่ตราไว้หุ้นละ 100 บาท เสนอขายให้แก่ผู้ถือหุ้นเดิม เพื่อใช้เป็นเงินทุนหมุนเวียน
ปี 2550
<ul style="list-style-type: none"> เข้าโรงงานเพิ่มเติมเป็นแห่งที่ 3 ที่บางขุนเทียน พื้นที่ใช้สอยประมาณ 2,976 ตารางเมตร เพื่อเพิ่มกำลังการผลิตสวิตช์บอร์ดไฟฟ้า เพิ่มทุนจดทะเบียนจำนวน 80 ล้านบาท จากทุนจดทะเบียนเดิม 80 ล้านบาท เป็น 160 ล้านบาทโดยการออกหุ้นสามัญใหม่จำนวน 800,000 หุ้น มูลค่าที่ตราไว้หุ้นละ 100 บาท เสนอขายให้แก่ผู้ถือหุ้นเดิม เพื่อใช้เป็นเงินทุนหมุนเวียน ปรับโครงสร้างกลุ่มบริษัท โดยเข้าซื้อหุ้นกิจการที่ประกอบธุรกิจคล้ายคลึงกับบริษัทฯ จากกลุ่มผู้ถือหุ้นใหญ่ ได้แก่ บริษัท วาไรเทค จำกัด ("VRT") ซึ่งประกอบธุรกิจจำหน่ายอุปกรณ์ไฟฟ้าในสัดส่วนร้อยละ 93.11 และบริษัท โลทีติงมาร์ท จำกัด ("LTM") ซึ่งประกอบธุรกิจจำหน่ายคอมพิวเตอร์ไฟฟ้า ในสัดส่วนร้อยละ 89.99
ปี 2551
<ul style="list-style-type: none"> ซื้อที่ดิน 23 ไร่ 3 งาน 27.6 ตารางวา พร้อมอาคารโรงงานและสำนักงาน ถนนพระราม 2 ตำบลคอกกระบือ จังหวัดสมุทรสาคร เพื่อปรับปรุงเป็นโรงงานแห่งใหม่ ได้รับลิขสิทธิ์ (License) จาก Schneider Electric Industries S.A. ประเทศฝรั่งเศส เพื่อประกอบสถานีไฟฟ้าชุดสำเร็จขนาดเล็ก BIOSCO ซึ่งเป็น Prefabricated Substation ที่ผ่านการทดสอบเฉพาะแบบ มาตรฐานเทียบเท่าผลิตภัณฑ์ที่ผลิตและนำเข้าจากต่างประเทศ
ปี 2553
<ul style="list-style-type: none"> ได้รับมาตรฐาน ISO 9001: 2008 โดย Bureau Veritas Quality Internal (BVQI) เริ่มประกอบสวิตช์บอร์ดไฟฟ้าที่โรงงานแห่งใหม่ที่ถนนพระราม 2 บนพื้นที่ใช้สอย 7,912 ตารางเมตร และปิดโรงงานทั้ง 3 แห่ง ที่สุขสวัสดิ์ นิคมอุตสาหกรรมสมุทรสาคร และบางขุนเทียน เข้าโรงงานเพิ่มเติมที่บางบอน บนเนื้อที่ 600 ตารางวา มีพื้นที่ใช้สอย 1,473 ตารางเมตร เพื่อผลิตงานโลหะ ได้แก่ รางและบันไดพาดสายไฟฟ้า และโครงตู้สวิตช์บอร์ดไฟฟ้าขนาดเล็ก

ปี 2553(ต่อ)

- ได้รับรางวัล Most Forward Looking Manufacturer of Electrical Products in Thailand จาก ASEAN Federation of Engineering Organization ณ กรุงเทพมหานคร ประเทศเวียดนาม
- เข้าซื้อหุ้นจากผู้ถือหุ้นเดิมของ LTM เพิ่มเติมทำให้สัดส่วนการถือหุ้นของบริษัทฯ เพิ่มขึ้นจากร้อยละ 89.99 เป็นร้อยละ 94.99

ปี 2554

- ขยายธุรกิจไปสู่งานบริการหลังการขาย (After Sales Services)

ปี 2555

- ขยายธุรกิจไปสู่งานบริการวิศวกรรมที่เกี่ยวข้อง (Integrated Engineering Services)
- เข้าซื้อหุ้นจากผู้ถือหุ้นเดิมของ VRT เพิ่มเติมทำให้สัดส่วนการถือหุ้นของบริษัทฯ เพิ่มขึ้นจากร้อยละ 93.11 เป็นร้อยละ 99.99

ปี 2556

- เพิ่มทุนจดทะเบียนจำนวน 170 ล้านบาท จากทุนจดทะเบียนเดิม 160 ล้านบาท เป็น 330 ล้านบาทโดยการออกหุ้นสามัญใหม่จำนวน 1,700,000 หุ้น มูลค่าที่ตราไว้หุ้นละ 100 บาท เสนอขายให้แก่ผู้ถือหุ้นเดิม เพื่อใช้เป็นเงินทุนหมุนเวียน
- ได้รับลิขสิทธิ์ (License) จาก SOCOMEC S.A. ประเทศฝรั่งเศสเพื่อประกอบชุดตัดต่อถ่ายโอนโหลดอัตโนมัติ พร้อมบายพาส Automatic Transfer Switch - By Pass ซึ่งเป็นสวิตช์บอร์ดไฟฟ้าที่สามารถเลือกรับกระแสไฟฟ้าได้จากแหล่งจ่ายหลักหรือแหล่งจ่ายไฟสำรองแบบอัตโนมัติที่ผ่านการทดสอบเฉพาะแบบมาตรฐานเทียบเท่าผลิตภัณฑ์ที่ผลิตและนำเข้าจากต่างประเทศ

ปี 2557

- สร้างอาคารโรงงานเพิ่มเติม ซึ่งเป็นทั้งส่วนสำนักงาน โรงงาน คลังสินค้า และศูนย์สนับสนุนการ ที่ถนนพระราม 2 พื้นที่ใช้สอย 6,552 ตารางเมตร
- สร้างโรงอาหารเพิ่มเติม พื้นที่ใช้สอย 364 ตารางเมตร
- ซื้อที่ดินเพิ่มใกล้กับโรงงานที่พระราม 2 จำนวน 21 ไร่ 1 งาน 30 ตารางวา เพื่อรองรับการขยายธุรกิจในอนาคต
- ปรับโครงสร้างกลุ่มบริษัทฯ โดยโอนธุรกิจ บริษัทย่อยที่ประกอบธุรกิจคล้ายคลึงกัน ได้แก่ บริษัท วาไรเทค จำกัด และบริษัท ไทตี้มาร์ท จำกัด มาดำเนินธุรกิจที่บริษัทฯ แทน
- จัดตั้งกิจการร่วมค้า อาซิฟา ชันเทค ร่วมกับ บริษัท ชันเทค เอ็นจิเนียริง จำกัด โดยบริษัทฯ ถือหุ้นในสัดส่วนร้อยละ 50.00 (สัดส่วนการแบ่งปันกำไร) เพื่อประมูลซื้อโครงการโรงไฟฟ้าพลังความร้อนร่วมบางปะกง ชุดที่ 1 และชุดที่ 2 จากการไฟฟ้าฝ่ายผลิตแห่งประเทศไทย (“กฟผ”) ซึ่งปลดออกจากระบบแล้ว เพื่อที่จะทำการรีออลอน และนำเศษวัสดุและอุปกรณ์ต่างๆ จากโครงการดังกล่าวไปจำหน่าย โดยจะต้องรีออลอนและปรับพื้นที่คืนให้ กฟผ. ภายในวันที่ 22 ธันวาคม 2558

ปี 2557(ต่อ)

- เพิ่มทุนจดทะเบียนจำนวน 70 ล้านบาท จากทุนจดทะเบียนเดิม 330 ล้านบาท เป็น 400 ล้านบาทโดยการออกหุ้นสามัญใหม่จำนวน 700,000 หุ้น มูลค่าที่ตราไว้หุ้นละ 100 บาท เสนอขายให้แก่ผู้ถือหุ้นเดิม เพื่อใช้เป็นเงินทุนหมุนเวียน

ปี 2558

- ที่ประชุมสามัญผู้ถือหุ้น ประจำปี 2558 เมื่อวันที่ 17 มีนาคม 2558 ได้มีมติอนุมัติให้บริษัทฯ ดำเนินการดังนี้
 - แปรสภาพเป็นบริษัทมหาชนจำกัด
 - เปลี่ยนแปลงมูลค่าที่ตราไว้จากหุ้นละ 100 บาท เป็น 1.00 บาท
 - เพิ่มทุนจดทะเบียนจำนวน 150 ล้านบาท จากทุนจดทะเบียนเดิม 400 ล้านบาท เป็น 550 ล้านบาท โดยการออกหุ้นสามัญใหม่จำนวน 150 ล้านหุ้น มูลค่าที่ตราไว้หุ้นละ 1 บาท ซึ่งมีรายละเอียดการจัดสรรดังนี้
 - (1) หุ้นสามัญเพิ่มทุนจำนวน 140 ล้านหุ้น เสนอขายให้แก่ประชาชน
 - (2) หุ้นสามัญเพิ่มทุนจำนวน 10 ล้านหุ้น เสนอขายให้แก่กรรมการ ผู้บริหาร และพนักงานของบริษัทฯ และ/หรือบริษัทย่อย
- ในกรณีที่มิได้หุ้นเหลือจากการเสนอขายให้แก่กรรมการ ผู้บริหาร และพนักงานตามข้อ (2) ให้เสนอขายหุ้นสามัญใหม่ที่เหลือดังกล่าวให้แก่ประชาชนตามข้อ (1)
- บริษัทฯ เข้าเป็นบริษัทจดทะเบียนในตลาดหลักทรัพย์แห่งประเทศไทย ในกลุ่มสินค้าอุตสาหกรรม หมวดธุรกิจวัสดุอุตสาหกรรมและเครื่องจักร และหลักทรัพย์ของบริษัทฯเริ่มซื้อขาย เป็นวันแรก เมื่อวันที่ 5 สิงหาคม 2558

ปี 2559

- ที่ประชุมคณะกรรมการบริษัท ครั้งที่ 4/2559 เมื่อวันที่ 12 พฤษภาคม 2559 มีมติให้ลดทุนจดทะเบียน บริษัท วาไรเทค จำกัด โดยลดหุ้น จำนวน 150,000 หุ้น มูลค่าหุ้นละ 100 บาท จากเดิมทุนจดทะเบียน 30 ล้านบาท เป็น 15 ล้านบาท ซึ่งการลดทุนดังกล่าวเป็นการบริหารสภาพคล่อง และได้ดำเนินการจดทะเบียนลดทุนกับกรมพัฒนาธุรกิจการค้า กระทรวงพาณิชย์ เมื่อวันที่ 29 กรกฎาคม 2559
- ได้รับมอบโล่เชิดชูเกียรติ หุ่นใหม่ ความภูมิใจของจังหวัด ครั้งที่ 3 เมื่อวันที่ 1 มิถุนายน 2559 ที่อาคารตลาดหลักทรัพย์ฯ
- บริษัท ได้รับการแต่งตั้งให้เป็นตัวแทนจำหน่ายสายไฟฟ้าชนิด MI Cable จากบริษัท Thermal Resources Management (TRM) และบริษัท Mineral Insulated Cable (MICC) Ltd. จากประเทศอังกฤษ เมื่อวันที่ 23 ตุลาคม 2559
- ได้ตกลงทำสัญญาจัดตั้ง โครงการร่วมค้า อาซีฟา แอนด์ วีเออาร์เอส กับบริษัท วี เอ อาร์ เอส จำกัด เมื่อวันที่ 31 ตุลาคม 2559 โดยร่วมลงทุนเป็นการเฉพาะในการยื่นเสนอราคาจ้างเหมางานปรับปรุงระบบจำหน่ายไฟฟ้าเป็นเคเบิลใต้ดิน บริเวณรอบนอกพื้นที่เขตอุทยานประวัติศาสตร์สุโขทัย จังหวัดสุโขทัย และอุทยานประวัติศาสตร์พิมาย จังหวัดนครราชสีมา ตามโครงการเพิ่มความเชื่อถือได้ของระบบไฟฟ้า ระยะที่ 3 กับการไฟฟ้าส่วนภูมิภาค และแบ่งปันผลกำไรขาดทุนในอัตราร้อยละ 50:50 ด้วยเงินทุนเริ่มแรก 2 ล้านบาท

ปี 2559(ต่อ)

- ย้ายฐานการผลิตโรงงานผลิตงานโลหะจากบางบอน มารวมกับโรงงานที่พระราม 2 และได้ดำเนินการจัดปิดสาขากับ กรมพัฒนาธุรกิจการค้า กระทรวงพาณิชย์ เมื่อวันที่ 27 ธันวาคม 2559
- จัดทะเบียนเพิ่มสาขาจำนวน 3 สาขา กับกรมพัฒนาธุรกิจการค้า กระทรวงพาณิชย์ ประกอบด้วย สาขาจังหวัดนครราชสีมา สาขาจังหวัดอุบลราชธานี และสาขาจังหวัดสงขลา เมื่อวันที่ 27 ธันวาคม 2559
- ซื้อที่ดิน 12 ไร่ 1 งาน 47 ตารางวา ตั้งอยู่ที่ ต.คอกกระบือ (ใกล้สะพานข้ามทางรถไฟ) อ.เมืองสมุทรสาคร จ.สมุทรสาคร ซึ่งเป็นที่ดินหลังซึ่งติดกับสองแปลงแรกของบริษัทฯ ได้เคยซื้อไว้ เพื่อรองรับการขยายธุรกิจในอนาคต

ปี 2560

- การลงนามสัญญาแสดงเจตนารมณ์ (Letter of Intent) กับ บริษัท เนวรัตน์พัฒนาการ จำกัด (มหาชน) โดยมีวัตถุประสงค์ดำเนินการ งานจ้างเหมาก่อสร้างทางวิ่ง ทางขับ ลานจอดเครื่องบิน และอื่นๆ ของ ท่าอากาศยานเบตง เมื่อวันที่ 15 มีนาคม 2560
- การทำสัญญากิจการร่วม เออี (AE Consortium) โดยร่วมกับ บริษัท อีโนวา ออโตเมชั่น จำกัด โดยมีวัตถุประสงค์ดำเนินการ งานซื้อพร้อมติดตั้งระบบจ่ายไฟฟ้าพร้อมอุปกรณ์ประกอบ และงานอื่นๆที่เกี่ยวข้อง ณ โรงงานผลิตน้ำบางเขน การประปานครหลวง เมื่อวันที่ 27 มิถุนายน 2560
- จัดตั้งกิจการร่วมค้า อาซีฟา แอนด์ ยูเอ็มไอ (Asefa and UMI Joint Venture) กับ บริษัท ยูเอ็มไอ เอ็นจิเนียริง จำกัด โดยร่วมลงทุนเป็นการเฉพาะ ในโครงการ ปรับปรุงและเพิ่มประสิทธิภาพระบบปรับอากาศแบบรวมศูนย์ของอาคาร 3 ของการไฟฟ้าส่วนภูมิภาค สำนักงานใหญ่ เมื่อวันที่ 7 กันยายน 2560
- การทำสัญญากิจการร่วมค้า เอควี (AQ Consortium) โดยร่วมกับ บริษัท ควินตัส แอดวานซ์ โปรดักส์ จำกัด โดยมีวัตถุประสงค์ดำเนินการ งานจ้างปรับปรุงระบบไฟทางวิ่ง ไฟทางขับ ท่าอากาศยานบุรีรัมย์ เมื่อวันที่ 21 ธันวาคม 2560

การเปลี่ยนแปลงและพัฒนาการที่สำคัญปี 2561

❖ การร่วมลงทุนกับพันธมิตร

- สัญญาจัดตั้งกิจการร่วม บริษัท อาซีฟา จำกัด (มหาชน) และ บริษัท อิมพัลชั่น จำกัด (Asefa Public Co.,Ltd. And Impulsion Co., Ltd. Consortium Agreement) กับ บริษัท อิมพัลชั่น จำกัด ในการรับจ้างเหมางานออกแบบ คำนวณทางวิศวกรรม จัดหา ติดตั้ง ทดสอบ และจ่ายเข้าระบบ 22 KV Floating Solar Power Plant Project Syster 22 KV Capacity 2.0 MWp/AC ของ บริษัท ผลิตไฟฟ้าราชบุรี จำกัด
- สัญญาจัดตั้งกิจการร่วม เอเอส (AS Consortium Agreement) โดยร่วมกับ ห้างหุ้นส่วนจำกัด สิ้นแก้ว พรมาลัย ออมทรัพย์ โดยร่วมกันเสนอราคาและยื่นข้อเสนอ โครงการปรับปรุงระบบจำหน่ายไฟฟ้าเคเบิลใต้ดินในโครงการต่างๆ กับการไฟฟ้าส่วนภูมิภาค (PEA)
- สัญญาจัดตั้งกิจการร่วม เอสอี (Asefa – SE Consortium Agreement) ร่วมกับ บริษัท ชไนเดอร์ อิเล็คทริก ซีพีซีเอส (ประเทศไทย) จำกัด โดยมีวัตถุประสงค์ รับงานโครงการ The Cloud Internet Data Tower B Project ของ บริษัท ซีเอส ล็อกซอินโฟ จำกัด (มหาชน)
- สัญญาจัดตั้งกิจการร่วม เอเอ (AA Consortium Agreement) ร่วมกับ บริษัท อติสา จำกัด โดยมีวัตถุประสงค์ ก่อสร้างปรับปรุงระบบไฟฟ้า อาคาร T13, T14 ของ สำนักยุทธโยธาทหาร กองบัญชาการกองทัพไทย

❖ ผลิตภัณฑ์และบริการ

- ได้รับ Audit Certificate Licensed Partner “Blokset TTA Low Voltage Type Tested Switchboard” ภายใต้ลิขสิทธิ์จาก Schneider Electric
- ได้รับการแต่งตั้งให้เป็นตัวแทนจำหน่าย แผงโซลาร์เซลล์ (PV MODULE) จากบริษัท Shanghai JA Solar Technology Co.,Ltd.
- การนำเสนอผลิตภัณฑ์และบริการเป็นโซลูชั่น และการบริการดูแลบำรุงรักษาและบริหารด้านพลังงานอย่างครบวงจร
- ขยายตลาดด้านพลังงานทดแทนและการอนุรักษ์พลังงาน ระบบสมาร์ทคอนโทรลและระบบการควบคุมอัตโนมัติ

❖ การบริหารจัดการ

- จัดตั้งคณะทำงานบริหารความเสี่ยงระดับองค์กร (Enterprise Risk Management Team) เพื่อประเมิน วางแผน บริหารจัดการความเสี่ยงขององค์กรให้ครอบคลุมทุกด้านที่สำคัญ เพื่อความเติบโตอย่างยั่งยืนขององค์กร

❖ รางวัลและเกียรติบัตร

- รางวัลเครื่องหมายมาตรฐานฝีมือแรงงานแห่งชาติ จากกรมพัฒนาฝีมือแรงงาน กระทรวงแรงงาน
- ได้รับรองมาตรฐานแรงงานไทย (มรท.๘๐๐๑-๒๕๕๓) ระดับพื้นฐาน จากกรมสวัสดิการและคุ้มครองแรงงาน กระทรวงแรงงาน

การเปลี่ยนแปลงและพัฒนาการที่สำคัญปี 2561 (ต่อ)

❖ รางวัลและเกียรติบัตร

- รางวัลสถานประกอบการต้นแบบดีเด่น ด้านความปลอดภัย อาชีวอนามัย และสภาพแวดล้อมในการทำงาน ประจำปี 2561 รางวัลระดับประเทศ (ประเภททอง) เป็นปีที่ 2 จากกระทรวงแรงงาน
- รางวัลสถานประกอบการกิจการดีเด่น ด้านการส่งเสริมการพัฒนาฝีมือแรงงาน เป็นปีที่ 2 จากกรมพัฒนาฝีมือแรงงาน กระทรวงแรงงาน
- ได้รับการรับรองอุตสาหกรรมสีเขียวระดับที่ 2 ปฏิบัติการสีเขียว (Green Activity) จากกระทรวงอุตสาหกรรม
- รางวัล “Healthy Organization” จากเครือข่ายคนไทยไร้พุงและสำนักงานกองทุนสนับสนุนการสร้างเสริมสุขภาพ (สสส.)

1.3 โครงสร้างการถือหุ้นของกลุ่มบริษัท



การดำเนินธุรกิจของบริษัทฯ และบริษัทย่อย มีรายละเอียดดังนี้

1. บริษัท อาซีฟา จำกัด (มหาชน) (“บริษัทฯ” หรือ “Asefa”)

บริษัท อาซีฟา จำกัด (มหาชน) ประกอบธุรกิจผลิต จัดหา และบริการสินค้าในระบบกระจายและส่งจ่ายไฟฟ้า ระบบคอนโทรลอัตโนมัติและอัจฉริยะ รวมทั้งสินค้าเพื่อการอนุรักษ์พลังงาน พลังงานทดแทนและอื่นๆ ประกอบด้วย

1. ผลิตภัณฑ์ที่บริษัทฯ ผลิตและจัดจำหน่าย (Manufacturing Products)

- 1.1 สวิตช์บอร์ดไฟฟ้าที่ออกแบบและพัฒนาโดยบริษัทฯ (ASEFA Modular Switchboard)
- 1.2 สวิตช์บอร์ดไฟฟ้าที่บริษัทฯ ได้รับลิขสิทธิ์ (Licensed Type Tested Switchboard)
- 1.3 รางและบันไดพาดสายไฟฟ้า (Metal Trunking & Ladder)
- 1.4 ชุดประกอบสำเร็จชนิดเคลื่อนที่ได้ (Prefabricated Mobile Unit)
- 1.5 โคมไฟ (Luminaire)

2. ผลิตภัณฑ์ที่บริษัทซื้อมาเพื่อจำหน่ายต่อ (Supplied and Distributed Products)

- 2.1 อุปกรณ์ไฟฟ้าและคอนโทรล (Electrical and Control)
- 2.2 อุปกรณ์ในงานระบบการจ่ายไฟฟ้า (Electrical Power Distribution)
- 2.3 อุปกรณ์แสงสว่างและอุปกรณ์ (Lighting and Equipment)
- 2.4 อุปกรณ์อนุรักษ์พลังงานและพลังงานทดแทน (Energy Conservation and Renewable Energy)
- 2.5 สายไฟฟ้าและอุปกรณ์ประกอบ (Cable & Accessories)
- 2.6 ผลิตภัณฑ์อื่นๆ (Others)

3. ซิสเต็มอินทิเกรชั่น (System Integration)

- 3.1 การควบคุมอาคารอัตโนมัติ (Building Automation)

- 3.2 การบริหารจัดการเครื่องทำความเย็น (Chiller Management)
- 3.3 การควบคุมอัตโนมัติในอุตสาหกรรม (Industrial Automation)
- 3.4 การบริหารจัดการและควบคุมแสงสว่าง (Lighting Control and Management)
- 3.5 การบริหารจัดการพลังงาน (Energy Management)
- 3.6 การปรับปรุงคุณภาพไฟฟ้า (Power Quality Improvement)
- 4. จัดหาและให้บริการงานวิศวกรรมครบวงจร (Engineering Service Provider)
 - 4.1 การกระจายและส่งจ่ายกำลังไฟฟ้า (Electrical Power Distribution)
 - 4.2 พลังงานทดแทน (Renewable Energy)
 - 4.3 การอนุรักษ์พลังงาน (Energy Conservation)
 - 4.4 การควบคุมอัตโนมัติและอัจฉริยะ (Automation and Smart Control)
 - 4.5 ศูนย์ข้อมูล (Data Center)
 - 4.6 อื่นๆ (Others)
- 5. งานบริการหลังการขาย (After Sales Services)
 - 5.1 ศูนย์บริการลูกค้า (Customer Services Center)
 - 5.2 งานติดตั้ง แก้ไข-ปรับปรุง รวมถึง เพิ่มเติมอุปกรณ์ไฟฟ้า (Modification and Upgrade)
 - 5.3 การบำรุงรักษาระบบไฟฟ้าเชิงป้องกันและแก้ไข (Preventive Maintenance and Corrective Maintenance)
 - 5.4 การบริหารจัดการและสำรองอะไหล่ (Spare Part Management)
 - 5.5 การรับรองความปลอดภัยของระบบไฟฟ้า (Electrical System Audit and Certify)
 - 5.6 การเฝ้าติดตามและให้บริการแบบออนไลน์ (Monitoring and Online Service)

2. บริษัท วาไรเทค จำกัด ("VRT")

VRT จัดทะเบียนจัดตั้งบริษัทเมื่อวันที่ 17 พฤศจิกายน 2542 ด้วยทุนจดทะเบียนเริ่มต้นจำนวน 1 ล้านบาท โดยมีหุ้นที่ออกและเรียกชำระแล้วจำนวน 30 ล้านบาท แบ่งเป็นหุ้นสามัญจำนวน 300,000 หุ้น มูลค่าที่ตราไว้หุ้นละ 100 บาท โดยบริษัทฯ ถือหุ้นใน VRT จำนวน 299,994 หุ้นคิดเป็นสัดส่วนร้อยละ 99.99 ของจำนวนหุ้นที่จำหน่ายได้แล้วทั้งหมด

เมื่อวันที่ 12 พฤษภาคม 2559 ประชุมคณะกรรมการบริษัท ครั้งที่ 4/2559 มีมติให้ลดทุนจดทะเบียน บริษัท วาไรเทค จำกัด โดยลดหุ้น จำนวน 150,000 หุ้น มูลค่าหุ้นละ 100 บาท จากเดิมทุนจดทะเบียน 30 ล้านบาท เป็น 15 ล้านบาท ซึ่งการลดทุนดังกล่าวเป็นการบริหารสภาพคล่อง และได้ดำเนินการจดทะเบียนลดทุนกับกรมพัฒนาธุรกิจการค้า กระทรวงพาณิชย์ เมื่อวันที่ 29 กรกฎาคม 2559

VRT ประกอบธุรกิจจำหน่ายอุปกรณ์ไฟฟ้า เช่น สายไฟ สวิตช์อัตโนมัติ (Breaker) สวิตช์และได้รับเนื่องจากธุรกิจของ VRT และบริษัทฯ มีความคล้ายคลึงกัน ดังนั้นเพื่อให้การบริหารการจัดการของกลุ่มบริษัทมีประสิทธิภาพมากขึ้นทั้งในด้านต้นทุน และค่าใช้จ่ายต่างๆ VRT จึงได้โอนย้ายพนักงานมายังบริษัทฯ ณ สิ้นไตรมาส 1

ปี 2557 และขายสินค้าคงเหลือทั้งหมดให้กับบริษัทฯ ภายในไตรมาส 3 ปี 2557 และได้หยุดดำเนินธุรกิจตั้งแต่วันที่ 30 กันยายน 2557 อย่างไรก็ตาม เนื่องจาก VRT ยังมีลูกหนี้การค้าที่ค้างชำระ แต่ยังไม่ทราบถึงจำนวนยอดหนี้ที่จะได้รับชำระและวันที่จะได้รับชำระ โดย VRT จะปิดกิจการโดยการชำระบัญชีทันที เมื่อได้รับชำระหนี้จากลูกหนี้การค้าดังกล่าวเรียบร้อยแล้ว

3. กิจการร่วมค้า อาซีฟา ชันเทค (“กิจการร่วมค้า”)

เป็นกิจการร่วมค้าที่บริษัทฯ ร่วมจัดตั้งกับ บริษัท ชันเทค เอ็นจิเนียริง จำกัด (“ชันเทค”) เมื่อวันที่ 6 ตุลาคม 2557 โดยบริษัทฯ และคู่สัญญาตกลงร่วมกันแบ่งปันผลกำไร ขาดทุน และภาระหนี้สินที่เกิดขึ้นในโครงการในอัตราร้อยละ 50:50 ด้วยทุนเริ่มแรก 2 ล้านบาท เพื่อร่วมประมูลซื้อโครงการโรงไฟฟ้าพลังความร้อนร่วมบางปะกง ชุดที่ 1 และชุดที่ 2 พร้อมรื้อถอน จากการไฟฟ้าฝ่ายผลิตแห่งประเทศไทย รวมทั้งการบริหารจัดการโครงการจนแล้วเสร็จ โดยกิจการร่วมค้านี้มีผลบังคับใช้ตั้งแต่วันที่ 6 ตุลาคม 2557 และจะสิ้นสุดลงเมื่อจบโครงการ ส่งมอบพื้นที่คืนให้แก่การไฟฟ้าฝ่ายผลิตแห่งประเทศไทย และชำระบัญชีกันแล้วเสร็จ โดยกิจการร่วมค้า ชนะการประมูล และได้เข้าทำสัญญากับการไฟฟ้าฝ่ายผลิตแห่งประเทศไทย เมื่อวันที่ 18 ธันวาคม 2557 และจะดำเนินการรื้อถอน ขนย้ายทรัพย์สินที่ซื้อ และปรับพื้นที่บริเวณที่ซื้อขายให้แล้วเสร็จภายใน 365 วันจากวันที่ได้รับทราบหนังสือแจ้งเริ่มงานในวันที่ 23 ธันวาคม 2557 จากการไฟฟ้าฝ่ายผลิตแห่งประเทศไทย โดยกิจการร่วมค้าจะมีรายได้จากการวัสดุและอุปกรณ์ไฟฟ้าจากการรื้อถอนโครงการดังกล่าว

ทั้งนี้เมื่อวันที่ 9 ธันวาคม 2558 กิจการร่วมค้า อาซีฟา ชันเทค ได้มีการส่งมอบพื้นที่คืนให้แก่คณะกรรมการตรวจรับงานของการไฟฟ้าฝ่ายผลิตแห่งประเทศไทย ซึ่งมีความเรียบร้อยถูกต้องตามสัญญาทุกประการ ในปัจจุบันยังคงเหลือวัสดุและอุปกรณ์ไฟฟ้าที่ได้จากการรื้อถอนของโครงการดังกล่าวส่วนหนึ่งซึ่งอยู่ในขั้นตอนการดำเนินการขาย

4. กิจการร่วมค้า อาซีฟา แอนด์ วีเออาร์เอส (“กิจการร่วมค้า”)

เป็นกิจการร่วมค้าที่บริษัทฯ ร่วมจัดตั้งกับ บริษัท วีเออาร์เอส จำกัด เมื่อวันที่ 31 ตุลาคม 2559 โดยร่วมลงทุนเป็นการเฉพาะในโครงการ งานจ้างเหมาปรับปรุงระบบจำหน่ายไฟฟ้าเป็นเคเบิลใต้ดิน บริเวณรอบนอกพื้นที่เขตอุทยานประวัติศาสตร์สุโขทัย จังหวัดสุโขทัย และอุทยานประวัติศาสตร์พิมาย จังหวัดนครราชสีมา ตามโครงการเพิ่มความเชื่อถือได้ของระบบไฟฟ้า ระยะที่ 3 กับ การไฟฟ้าส่วนภูมิภาค และแบ่งปันผลกำไรขาดทุนในอัตราร้อยละ 50:50 ด้วยเงินทุนเริ่มแรก 2 ล้านบาท

5. กิจการร่วมค้า อาซีฟา แอนด์ ยูเอ็มไอ (“กิจการร่วมค้า”)

เป็นกิจการร่วมค้าที่บริษัทฯ ร่วมจัดตั้งกับ บริษัท ยูเอ็มไอ เอ็นจิเนียริง จำกัด เมื่อวันที่ 7 กันยายน 2560 โดยร่วมลงทุนเป็นการเฉพาะในโครงการ งานจ้างปรับปรุงและเพิ่มประสิทธิภาพระบบปรับอากาศแบบรวมศูนย์ของอาคาร 3 ของการไฟฟ้าส่วนภูมิภาค สำนักงานใหญ่ และแบ่งปันผลกำไรขาดทุนในอัตราร้อยละ 50:50 ด้วยเงินทุนเริ่มแรก 1 ล้านบาท

2. ลักษณะการประกอบธุรกิจ

2.1 โครงสร้างรายได้

รายได้ของบริษัทฯ สามารถจำแนกได้เป็น 3 กลุ่มหลัก ได้แก่ 1) ผลิตภัณฑ์ที่บริษัทฯ เป็นผู้ผลิตและจำหน่าย
2) ผลิตภัณฑ์ที่บริษัทฯ ซื้อมาเพื่อจำหน่ายต่อ 3) งานบริการ และธุรกิจตามสัญญาการร่วมทุนคือ ธุรกิจตามสัญญาซื้อขาย
ถ่านหินไฟฟ้า โดยโครงสร้างรายได้ของบริษัทฯ ในปี 2559 - 2561 มีดังนี้

กลุ่มผลิตภัณฑ์	ดำเนินการ โดย	2561		2560		2559	
		ล้านบาท	ร้อยละ	ล้านบาท	ร้อยละ	ล้านบาท	ร้อยละ
ผลิตภัณฑ์ที่บริษัทฯ เป็นผู้ผลิตและจำหน่าย สวิตช์บอร์ดไฟฟ้าที่ออกแบบและพัฒนาโดย บริษัทฯ สวิตช์บอร์ดไฟฟ้าที่บริษัทฯ ได้รับลิขสิทธิ์ ผลิตภัณฑ์อื่นๆ	Asefa	1,162.73	38.30	1,025.85	36.41	1,156.74	41.11
	Asefa	675.98	22.26	596.40	21.17	686.93	24.41
	Asefa	130.08	4.29	125.95	4.47	142.74	5.07
รวมรายได้จากผลิตภัณฑ์ที่บริษัทฯ เป็นผู้ผลิตและจำหน่าย		1,968.79	64.85	1,748.20	62.05	1,986.41	70.59
ผลิตภัณฑ์ที่บริษัทฯ ซื้อมาเพื่อจำหน่ายต่อ อุปกรณ์ไฟฟ้าและคอนโทรล อุปกรณ์ในงานระบบการจ่ายไฟฟ้า ชุดเคเบิลไฟ สายทนไฟชนิดพิเศษ ผลิตภัณฑ์อื่นๆ	Asefa, VRT	63.66	2.10	88.22	3.13	81.92	2.91
	Asefa	271.70	8.95	289.62	10.28	310.44	11.03
	Asefa	12.35	0.41	8.23	0.29	5.46	0.19
	Asefa	3.99	0.13	21.82	0.78	30.66	1.09
	Asefa, VRT	40.65	1.33	19.51	0.69	6.57	0.23
รวมรายได้จากผลิตภัณฑ์ที่บริษัทฯ ซื้อมาเพื่อจำหน่ายต่อ		392.35	12.92	427.39	15.17	435.05	15.45
งานบริการ งานบริการวิศวกรรมที่เกี่ยวข้อง งานบริการหลังการขาย	Asefa, JV	547.97	18.05	451.98	16.04	215.73	7.67
	Asefa	111.66	3.68	100.67	3.57	80.24	2.85
รวมรายได้จากการบริการ		659.63	21.73	552.65	19.61	295.98	10.52
รายได้จากการซื้อขายถ่านหินไฟฟ้า	กิจการร่วมค้า	-	-	80.01	2.84	82.19	2.92
รายได้อื่น*	Asefa, JV VRT	15.33	0.50	9.33	0.33	14.58	0.52
รวม		3,036.10	100.00	2,817.59	100.00	2,814.21	100.00

หมายเหตุ *รายได้ในปี 2561 ประกอบด้วย กำไรจากการจำหน่ายทรัพย์สิน 4.05 ล้านบาท รายได้ค่าเช่า 3.61
ล้านบาท ค่าบริหารงานโครงการ 3.30 ล้านบาทและกำไรจากอัตราแลกเปลี่ยน 0.50 ล้านบาท เป็นต้น

2.2 รายละเอียดของผลิตภัณฑ์และบริการ

บริษัทฯ เป็นผู้ประกอบธุรกิจผลิต จำหน่าย และติดตั้งผลิตภัณฑ์กระจายและส่งจ่ายไฟฟ้า ซึ่งประกอบด้วยสินค้าหลักคือ สวิตช์บอร์ดไฟฟ้าแรงดันปานกลาง แรงดันต่ำ และแผงควบคุมระบบไฟฟ้า รวมถึงบริการจัดหา จัดจำหน่ายอุปกรณ์ในระบบไฟฟ้า ตั้งแต่แหล่งจ่ายไฟฟ้า จนถึงอุปกรณ์ และเครื่องใช้ไฟฟ้าปลายทาง โดยลักษณะของผลิตภัณฑ์และบริการของบริษัทฯ สามารถสรุปได้เป็น 5 กลุ่ม ดังนี้

1. ผลิตภัณฑ์ที่บริษัทฯ ผลิตและจัดจำหน่าย
2. ผลิตภัณฑ์ที่บริษัทฯ ซื้อมาเพื่อจำหน่ายต่อ
3. ซิสเต็มอินทิเกรชั่น
4. จัดหาและบริการงานวิศวกรรมครบวงจร
5. งานบริการหลังการขาย

1. ผลิตภัณฑ์ที่บริษัทฯ ผลิตและจัดจำหน่าย



Manufacturing Products
ผลิตภัณฑ์ที่บริษัทฯ ผลิตและจัดจำหน่าย

-  สวิตช์บอร์ดไฟฟ้าที่ออกแบบและพัฒนาโดยบริษัทฯ
-  ชุดประกอบสำเร็จชนิดเคลื่อนที่ได้
-  สวิตช์บอร์ดไฟฟ้าที่บริษัทฯ ได้รับลิขสิทธิ์
-  โคมไฟ (Luminaire)
-  อุปกรณ์โลหะเชื่อมต่อประกอบสำเร็จรูป

สินค้าหลักของบริษัทฯ คือ สวิตช์บอร์ดไฟฟ้าที่ใช้ในการติดต่อและกระจายกระแสไฟฟ้า แรงดันปานกลางและแรงดันต่ำ มีทั้งที่ออกแบบและพัฒนาโดยบริษัทฯ และที่ได้รับลิขสิทธิ์มาตรฐานโลกจากแบรนด์ชั้นนำมาผลิต และอื่นๆ เช่น ผลิตภัณฑ์โครงสร้างเหล็กและงานโลหะแผ่น เป็นต้น

2. ผลิตภัณฑ์ที่บริษัทฯ ซื้อมาเพื่อจำหน่ายต่อ



อุปกรณ์ไฟฟ้าและคอนโทรล



สายไฟฟ้าและอุปกรณ์ประกอบ



อุปกรณ์ในงานระบบการจ่ายไฟฟ้า



ผลิตภัณฑ์อื่นๆ



ระบบแสงสว่างและอุปกรณ์

จัดหาและเป็นตัวแทนจำหน่ายผลิตภัณฑ์ในระบบไฟฟ้าหลากหลายชนิดจากผู้ผลิตชั้นนำ ซึ่งเรามีความพร้อมในการจัดเก็บสินค้าคงคลังเพื่อรองรับความต้องการและพร้อมให้บริการอย่างครบวงจร

3. ซิสเต็มอินทิเกรชั่น



ระบบควบคุมอาคารอัตโนมัติ



การบริหารจัดการและควบคุมแสงสว่าง



การบริหารจัดการเครื่องทำความเย็น



การบริหารจัดการพลังงาน



ระบบควบคุมอัตโนมัติในอุตสาหกรรม



การปรับปรุงคุณภาพไฟฟ้า



ผู้เชี่ยวชาญในการออกแบบด้านงานควบคุมอัตโนมัติ เราจัดเตรียมทีมงานมืออาชีพในการบริหารโครงการ ออกแบบฮาร์ดแวร์ การทำโปรแกรมซอฟต์แวร์และงานทดสอบและส่งมอบจนเสร็จสิ้น

4. จัดหาและบริการงานวิศวกรรมครบวงจร



ระบบกระจายและส่งจ่ายกำลังไฟฟ้า



พลังงานทดแทน



การอนุรักษ์พลังงาน



ระบบอัตโนมัติและการควบคุมอัจฉริยะ



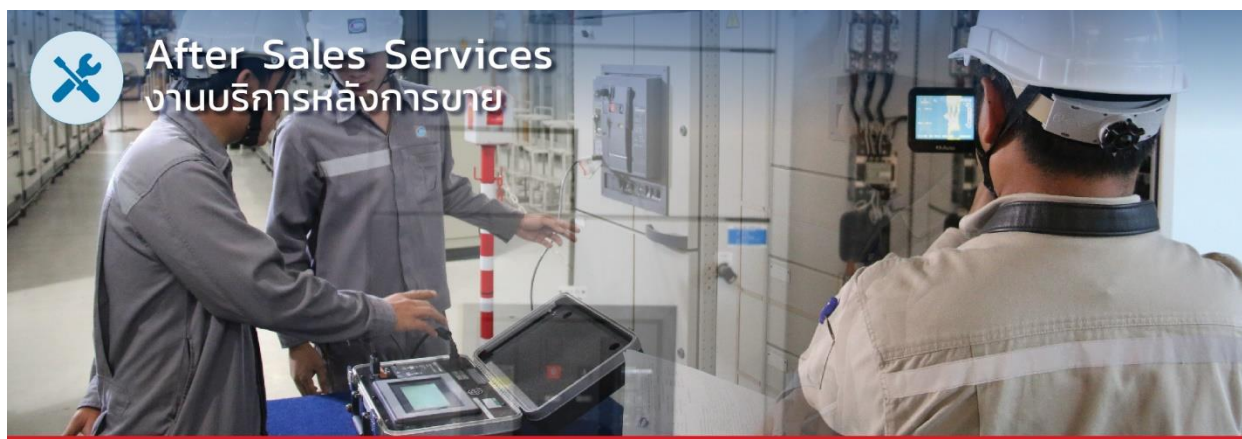
ศูนย์ข้อมูล



อื่นๆ

การให้บริการด้านวิศวกรรมทั้งระบบ ตั้งแต่ ออกแบบ จัดหา ติดตั้ง และให้คำปรึกษา โดยวิศวกรมืออาชีพ ด้วยเทคโนโลยีและเครื่องมือที่ทันสมัย

5. งานบริการหลังการขาย



ศูนย์บริการลูกค้า



งานติดตั้ง แก้ไข-ปรับปรุง รวมถึง
เพิ่มเติมอุปกรณ์ไฟฟ้า



การบำรุงรักษาระบบไฟฟ้า
เชิงป้องกันและแก้ไข



การบริหารจัดการและสำรองอะไหล่



การรับรองความปลอดภัยของระบบไฟฟ้า



การเฝ้าติดตามและให้บริการแบบออนไลน์

จัดเตรียมกระบวนการและงานบริการหลังการขาย ที่หลากหลายรูปแบบ เพื่อมั่นใจว่า ลูกค้าจะได้รับความพึงพอใจสูงสุดในสินค้าและบริการที่เราจัดจำหน่าย

2.3 การตลาดและการแข่งขัน

2.3.1 กลยุทธ์ในการแข่งขัน

บริษัทฯ มีกลยุทธ์เพื่อสร้างความได้เปรียบในการดำเนินธุรกิจและการแข่งขัน เพื่อรักษาฐานลูกค้า และเพื่อเพิ่มส่วนแบ่งทางการตลาดของบริษัท ดังต่อไปนี้

1. ผลิตภัณฑ์หลากหลาย รองรับความต้องการของลูกค้าได้ครบวงจร

บริษัทฯ เป็นผู้ดำเนินการผลิตสวิตช์บอร์ดไฟฟ้าที่สามารถผลิตสวิตช์บอร์ดไฟฟ้าได้ทั้งแรงดันต่ำและแรงดันปานกลาง รวมถึงสวิตช์บอร์ดไฟฟ้าที่มีคุณสมบัติเฉพาะอื่นๆ เพื่อรองรับความต้องการของลูกค้าที่หลากหลาย เช่น เอสเอฟซีเกียร์ สวิตช์เกียร์, คาปาซิเตอร์เบงค์, และแผงสวิตช์บอร์ดไฟฟ้าย่อย เป็นต้น นอกจากนี้ บริษัทฯ ยังได้รับลิขสิทธิ์ในการผลิต Type-Tested Switchboard หรือสวิตช์บอร์ดไฟฟ้าที่ผ่านการทดสอบตามมาตรฐานของ IEC จากผู้ผลิตชั้นนำของโลกทั้ง Schneider Electric Industries S.A. และ Socomec S.A. จากประเทศฝรั่งเศส ซึ่งนิยมใช้ในงานโครงการใหญ่ๆ ที่ต้องการมาตรฐานสากล เช่น โรงไฟฟ้า โรงงานอุตสาหกรรมขนาดใหญ่ ห้างสรรพสินค้าขนาดใหญ่ โรงพยาบาล เป็นต้น นอกจากนี้ บริษัทฯ ยังมีผลิตภัณฑ์อื่นๆ ที่เกี่ยวข้องกับระบบส่งจ่ายไฟฟ้าจำหน่าย ไม่ว่าจะเป็น รางและบันไดพาดสายไฟฟ้า ระบบส่องสว่าง รวมถึงอุปกรณ์ต่างๆ ในสวิตช์บอร์ดไฟฟ้า เช่น สวิตช์ตัดต่อ, รีเลย์, มิเตอร์ รวมทั้งระบบบริหารจัดการและการอนุรักษ์พลังงานและระบบควบคุมต่างๆ ตลอดจนงานบริการวิศวกรรมที่เกี่ยวข้อง และงานบริการหลังการขายครบวงจร ทำให้สามารถตอบสนองความต้องการของลูกค้าเกี่ยวกับงานระบบไฟฟ้าได้อย่างครบวงจร (One Stop Service)

2. คุณภาพผลิตภัณฑ์ที่ได้มาตรฐาน

บริษัทฯ มุ่งมั่นที่จะมุ่งเน้นพัฒนาคุณภาพของสินค้าให้ได้มาตรฐานระดับสากล เพื่อให้มั่นใจว่าสินค้าที่ผลิตมีคุณภาพ ปลอดภัยและตรงตามความต้องการของลูกค้า ตั้งแต่การออกแบบผลิตภัณฑ์โดยวิศวกรที่มีประสบการณ์ การผลิตผลิตภัณฑ์และอุปกรณ์ไฟฟ้าโดยช่างเทคนิคที่มีความชำนาญ นอกจากนี้ การเรียนรู้การผลิตสวิตช์บอร์ดไฟฟ้าที่ได้ลิขสิทธิ์จากผู้ผลิตชั้นนำของโลก ทำให้สวิตช์บอร์ดไฟฟ้าที่บริษัทฯ ผลิตภายใต้แบรนด์อาซีฟา มีมาตรฐานเทียบเท่าสวิตช์บอร์ดไฟฟ้าชั้นนำจากต่างประเทศ นอกจากนี้ บริษัทฯ ยังมีการควบคุมคุณภาพของผลิตภัณฑ์โดยมีการตรวจสอบคุณภาพทั้งระหว่างผลิต ตรวจสอบคุณภาพขั้นสุดท้ายที่โรงงาน และตรวจสอบคุณภาพอีกครั้งที่หน้างานก่อนส่งมอบให้กับลูกค้า

3. บริการหลังการขายที่รวดเร็วและมีคุณภาพ

บริษัทฯ มุ่งมั่นที่จะส่งมอบสินค้าและบริการที่มีคุณภาพสูงสุดและตามมาตรฐานสากลให้แก่ลูกค้า อีกทั้งยังรับประกันคุณภาพของสินค้าที่ส่งมอบ ทำให้บริษัทฯ ให้ความสำคัญกับบริการหลังการขายของบริษัทฯ อย่างจริงจัง โดยจัดให้มีทีมงานช่างและวิศวกรที่คอยให้บริการแก้ปัญหาต่างๆ กับลูกค้าผ่าน hotline ของบริษัทฯ ตลอด 24 ชั่วโมง และสามารถเดินทางไปแก้ปัญหายังหน้างานของลูกค้าได้ทันที จึงทำให้ลูกค้าเชื่อมั่นในผลิตภัณฑ์และบริการ และกลับมาใช้ผลิตภัณฑ์และบริการของบริษัทฯ อย่างต่อเนื่อง

4. บุคลากรที่มีประสบการณ์และความเชี่ยวชาญในธุรกิจสวิตช์บอร์ดไฟฟ้าและอุปกรณ์ที่เกี่ยวข้อง

ธุรกิจสวิตช์บอร์ดไฟฟ้าเป็นธุรกิจที่มีความซับซ้อน พนักงานของบริษัทฯ จะต้องมีความเข้าใจในระบบการส่งจ่ายไฟฟ้า วงจรไฟฟ้า และอุปกรณ์ไฟฟ้าเป็นอย่างดี ดังนั้น บุคลากรส่วนใหญ่ของบริษัทฯ จึงเป็นวิศวกรไฟฟ้าและช่างเทคนิคไฟฟ้าที่มีความรู้ความเชี่ยวชาญในอุปกรณ์ไฟฟ้าต่างๆ โดยเฉพาะสวิตช์บอร์ดไฟฟ้า นอกจากนี้ พนักงานของบริษัทฯ ได้รับการอบรมจากผู้ผลิตชั้นนำของโลก ทำให้บริษัทฯ ซึ่งสามารถนำความรู้ที่ได้รับมาพัฒนาองค์ความรู้โดยรวมของบริษัทฯ และสามารถถ่ายทอดไปยังพนักงานอื่นได้

5. มีความสัมพันธ์ที่ดีกับพันธมิตรทางการค้า

บริษัทฯ เป็นพันธมิตรทางการค้าคู่ค้าและพันธมิตรมาเป็นเวลานาน เช่น Schneider Electric Industries SA (“Schneider Electric”) ซึ่งเป็นทั้งผู้จัดจำหน่ายสินค้าและลูกค้ารายใหญ่ของบริษัทฯ จึงทำให้บริษัทฯ สามารถสั่งซื้อสินค้าและอุปกรณ์ไฟฟ้าจาก Schneider Electric ด้วยเงื่อนไขการค้าที่ดี รวมถึงบริษัทฯ ยังได้รับลิขสิทธิ์สวิตช์บอร์ดไฟฟ้าแบบ Type-Tested จาก Schneider Electric ถึง 4 รุ่น นอกจากนี้ บริษัทฯ ยังมีความสัมพันธ์อันดีกับคู่ค้าและพันธมิตรรายอื่นๆ ซึ่งเป็นผลมาจากการที่บริษัทฯ ประกอบธุรกิจที่เกี่ยวข้องกับสวิตช์บอร์ดไฟฟ้ามาเป็นเวลานาน มีการทำงานร่วมกันกับลูกค้าทุกประเภท และมีความหลากหลายในผลิตภัณฑ์และคุณภาพของบริการ จึงทำให้บริษัทฯ เป็นตัวเลือกลำดับแรกๆ ของคู่ค้าในธุรกิจสวิตช์บอร์ดไฟฟ้า

2.3.2 ช่องทางการจัดจำหน่ายและกลุ่มลูกค้าเป้าหมาย

บริษัทฯ จำหน่ายผลิตภัณฑ์และให้บริการแก่ลูกค้าโดยตรง โดยฝ่ายการตลาดของบริษัทฯ จะเป็นผู้ติดต่อหาข้อมูลโครงการใหม่ๆ จากเจ้าของโครงการ หรือผู้ออกแบบงานระบบ (Designer Consultant) เพื่อให้ฝ่ายขายของบริษัทฯ ติดต่อผู้รับเหมาทั่วไป ผู้รับเหมางานระบบ หรือ System Integrator ที่ได้งานจากโครงการนั้นๆ เพื่อที่จะได้เสนองานได้ตรงตามความต้องการของลูกค้า นอกจากนี้ฝ่ายการตลาดจะติดตามประกาศการจัดซื้อ จัดจ้างของหน่วยงานต่างๆ และแจ้งมายังฝ่ายขายของบริษัทฯ เพื่อเข้าร่วมประมูลงานต่างๆ อีกด้วย โดยสามารถแยกรายละเอียดประเภทลูกค้าได้ดังนี้



1. ผู้รับเหมางานระบบ (Mechanical & Electrical Contractor)

ผู้รับเหมางานระบบทำหน้าที่จัดหาผลิตภัณฑ์ต่างๆ ที่เกี่ยวกับระบบทั้งหมดที่ใช้ในโครงการ เช่น สวิตช์บอร์ดไฟฟ้า รางและบันไดพาดสายไฟฟ้า และอุปกรณ์อื่นๆ โดยปกติผู้รับเหมางานระบบจะรับงานจากผู้รับเหมาทั่วไปมาอีกต่อหนึ่งหรือรับตรงจากเจ้าของโครงการ โดยฝ่ายการตลาดของบริษัทฯ จะติดต่อกับผู้รับเหมางานระบบอย่างสม่ำเสมอ เพื่อหาข้อมูลโครงการใหม่ๆ และจะแจ้งฝ่ายขาย ให้ทำการติดต่อกับผู้รับเหมางานระบบ เพื่อเสนอราคาและแบบสวิตช์บอร์ดไฟฟ้า รวมถึงอุปกรณ์อื่นๆ ที่เหมาะสมกับโครงการนั้นๆ

2. ผู้รับเหมาก่อสร้างทั่วไป (General Contractor)

บริษัทฯ จำหน่ายสวิตช์บอร์ดไฟฟ้า และอุปกรณ์อื่นๆ หรือให้บริการทั้งระบบ ออกแบบ ติดตั้ง และให้คำปรึกษาแก่ ผู้รับเหมาก่อสร้างทั่วไป โดยฝ่ายการตลาดจะติดต่อโดยตรงกับผู้รับเหมาทั่วไป ซึ่งผู้รับเหมาก่อสร้างอาจซื้อสวิตช์บอร์ดไฟฟ้าและอุปกรณ์อื่นๆ เป็นส่วนๆ หรืองานบริการที่เกี่ยวข้องทั้งระบบ

3. เจ้าของโครงการ (End User)

ฝ่ายขายและการตลาดจะติดต่อกับเจ้าของโครงการโดยตรง ซึ่งรวมถึงหน่วยงานเอกชน ภาครัฐบาล มหาวิทยาลัย หรือรัฐวิสาหกิจต่างๆ ซึ่งเจ้าของโครงการดังกล่าวติดต่อบริษัทฯ เพื่อซื้อสวิตช์บอร์ดไฟฟ้า และอุปกรณ์อื่นๆ เป็นส่วนๆ หรืองานบริการที่เกี่ยวข้องทั้งระบบเพื่อทดแทนเครื่องเดิมหรือสำหรับใช้ในโครงการใหม่

4. เทรดเดอร์ และซิสเต็ม อินทิเกรเตอร์ (Trader and System Integrator)

กลุ่มลูกค้าประเภทซื้อไปเพื่อจำหน่ายต่อหรือกลุ่มลูกค้าที่มีความเชี่ยวชาญเฉพาะด้าน และรับงานรวมระบบที่ต้องใช้ผลิตภัณฑ์ของบริษัทฯ เช่น งานโทรคมนาคม งานศูนย์ข้อมูล และงานผลิตเครื่องจักรอุตสาหกรรม เป็นต้น ดังนั้น ฝ่ายการตลาดจะติดต่อ เทรดเดอร์ หรือ ซิสเต็ม อินทิเกรเตอร์ ซึ่งเป็นผู้ที่รับงานมาจากผู้รับเหมางานระบบ และต้องการสั่งซื้อสวิตช์บอร์ดไฟฟ้าและผลิตภัณฑ์ที่เกี่ยวข้องกับไฟฟ้าจากบริษัทฯ

สัดส่วนรายได้จากการขายและบริการเฉพาะของบริษัทฯ แยกตามประเภทลูกค้า ประจำปี 2559 – 2561

ประเภทลูกค้า	2559		2560		2561	
	ล้านบาท	%	ล้านบาท	%	ล้านบาท	%
ผู้รับเหมางานระบบ	1,164.86	42.87	1,091.50	40.01	1,135.57	37.59
ผู้รับเหมาก่อสร้างทั่วไป	846.83	31.16	801.86	29.39	819.50	27.13
เจ้าของโครงการ	498.88	18.36	602.11	22.07	797.57	26.40
เทรดเดอร์ และซิสเต็มอินทิเกรเตอร์	206.86	7.61	232.72	8.53	268.12	8.88
รวม	2,717.43	100.00	2,728.24	100.00	3,020.76	100.00

หมายเหตุ: ไม่รวมรายได้จากการซื้อถ่านโรงไฟฟ้าบางปะกง

หากพิจารณาประเภทธุรกิจที่นำผลิตภัณฑ์และบริการของบริษัทฯ ไปใช้ สามารถแบ่งได้เป็น 8 กลุ่มประเภทธุรกิจ ดังนี้

1. โรงงานอุตสาหกรรม (Industry)
2. อาคารพาณิชย์ (Commercial Building)
3. อาคารที่อยู่อาศัย (Residential)
4. หน่วยงานราชการ (Government Office)
5. โรงพยาบาลและสาธารณสุข (Health Care and Hospital)
6. โรงไฟฟ้า (Power Plant)
7. ศูนย์ข้อมูลและโทรคมนาคม (Data center and Telecommunication)
8. โครงสร้างพื้นฐาน (Infrastructure)



Industry



Commercial Building



Residential



Government office



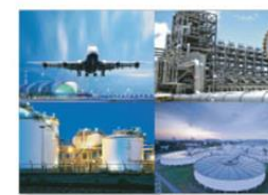
Health care & Hospital



Power Generating Plant



Data Center & Telecommunication



Infrastructure

2.3.3 นโยบายด้านราคา

บริษัทฯ ตั้งราคาจากต้นทุนบวกด้วยอัตรากำไรขั้นต้นที่เหมาะสม (Cost-Plus Margin) ซึ่งจะแตกต่างกันไปตามชนิดของผลิตภัณฑ์หรือบริการ รวมถึงประเภทของลูกค้าเพื่อให้แข่งขันได้ในแต่ละกลุ่มลูกค้า

2.3.4 ภาวะอุตสาหกรรม

ไฟฟ้าเป็นปัจจัยที่สำคัญในการพัฒนาเศรษฐกิจและสังคมของประเทศ โดยความต้องการใช้ไฟฟ้าในประเทศไทยมีแนวโน้มที่จะปรับตัวสูงขึ้นตามการเติบโตของเศรษฐกิจ จากการประมาณปริมาณการใช้ไฟฟ้าของประเทศไทยตามข้อมูลแผนพัฒนากำลังผลิตไฟฟ้าของประเทศไทย พ.ศ. 2561 – 2580 (PDP2018 ; ฉบับร่าง) เมื่อสิ้นแผนฯ ในปลายปี 2580 จะมีกำลังผลิตไฟฟ้ารวมสุทธิ 77,211 เมกะวัตต์ (MW) ประกอบด้วยกำลังผลิตไฟฟ้าในปัจจุบัน ณ สิ้นปี 2560 เท่ากับ 46,090 เมกะวัตต์ กำลังผลิตไฟฟ้า(2561 – 2580) เท่ากับ 57,459 เมกะวัตต์ มีการ

ปลดกำลังผลิตโรงไฟฟ้าเก่าที่หมดอายุ ในช่วงปี 2561 – 2580 เท่ากับ 25,310 เมกะวัตต์ โดยเพิ่มขึ้น 6,876 MW หรือ ร้อยละ 9.78 ซึ่งใกล้เคียงกับแผน PDP 2015 ที่ใช้อยู่ในปัจจุบัน

เปรียบเทียบแผนพัฒนากำลังผลิตไฟฟ้า PDP 2015 กับ PDP 2018

ระบบผลิตไฟฟ้าเพื่อความมั่นคง			
แผน PDP 2015		แผน PDP 2018	
กำลังผลิตไฟฟ้าสิ้นปี 2557	37,612 MW	กำลังผลิตไฟฟ้าสิ้นปี 2560	46,090 MW
กำลังผลิตไฟฟ้าปี 2558-2579	57,459 MW	กำลังผลิตไฟฟ้าปี 2561-2580	56,431 MW
กำลังผลิตไฟฟ้าที่ปลดออก 2558-2579	-24,736 MW	กำลังผลิตไฟฟ้าที่ปลดออก 2561-2580	-25,310 MW
กำลังผลิตไฟฟ้าสิ้นปี 2579	70,335 MW	กำลังผลิตไฟฟ้าสิ้นปี 2580	77,211 MW

กำลังผลิตไฟฟ้าแยกตามประเภทโรงไฟฟ้า			โรงไฟฟ้าพลังงานหมุนเวียนตามแผน AEDP		
	PDP 2015	PDP 2018		PDP 2015	PDP 2018
โรงไฟฟ้าพลังงานหมุนเวียน	21,648 MW	20,766 MW	ชีวมวล	5,570 MW	3,376 MW
โรงไฟฟ้าพลังน้ำสูบกสิบ	2,101 MW	500 MW	ก๊าซชีวภาพ	600 MW	546 MW
โรงไฟฟ้าระบบโคเจนอเรชัน	4,119 MW	2,112 MW	พลังงานแสงอาทิตย์	6,000 MW	10,000 MW
โรงไฟฟ้าระบบร้อนร่วม (กฟผ./IPP)	12,113 MW	13,156 MW	ลม	3,002 MW	1,485 MW
โรงไฟฟ้าถ่านหิน/สิกลินต์ (กฟผ./IPP)	7,390 MW	1,740 MW	ขยะ	500 MW	44 MW
รับซื้อไฟฟ้าต่างประเทศ	1,473 MW	5,857 MW	พลังงานแสงอาทิตย์บนทุ่นลอยน้ำ	-	2,725 MW
โรงไฟฟ้าไหมกักเก็บ (กฟผ./IPP)	-	8,300 MW	โรงไฟฟ้าพลังน้ำ	-	-
แผนอนุรักษ์พลังงาน	-	4,000 MW	รวม	19,634.4 MW	18,176 MW

ที่มา : สำนักงานนโยบายและแผนพลังงาน (สนพ.) แผน PDP 2018 (ฉบับร่าง)

การเพิ่มขึ้นของปริมาณการใช้พลังงานไฟฟ้าของประเทศที่ผ่านมา จะเห็นได้ว่าจะเติบโตควบคู่ไปกับเศรษฐกิจของประเทศ โดยแนวโน้มเศรษฐกิจไทยปี 2562 สศช. คาดว่า การขยายตัวของ GDP จะขยายตัวร้อยละ 3.5 – 4.5 การลงทุนของภาคเอกชนและภาครัฐบาลมีแนวโน้มเพิ่มขึ้นต่อเนื่องจากปี 2561 โดยมีแรงสนับสนุนสำคัญประกอบด้วย (1) การใช้จ่ายภาคครัวเรือนยังมีแนวโน้มขยายตัวในเกณฑ์ดีและสนับสนุนการขยายตัว ทางเศรษฐกิจอย่างต่อเนื่อง (2) การปรับตัวดีขึ้นของการลงทุนภาคเอกชนตามการเพิ่มขึ้นของอัตราการใช้จ่ายการผลิต และการเพิ่มขึ้นของมูลค่าการขอรับการส่งเสริมการลงทุน (3) การเร่งตัวขึ้นของการลงทุนภาครัฐ ตามความคืบหน้าของโครงการลงทุนโครงสร้างพื้นฐานที่สำคัญ ๆ (4) การเพิ่มขึ้นของแรงขับเคลื่อนจากภาคการท่องเที่ยว ตามการปรับตัวเข้าสู่ภาวะปกติของจำนวนและรายได้จากการท่องเที่ยว และ (5) การเปลี่ยนแปลงทิศทางการค้า การผลิต และการลงทุนระหว่างประเทศ ซึ่งจะช่วยลดผลกระทบจากการชะลอตัวของเศรษฐกิจโลก

แนวโน้มเศรษฐกิจ ปี 2562

	ข้อมูลจริง		ประมาณการ ปี 2562	
	2560	2561	ณ 19 พ.ย. 61	ณ 18 ก.พ. 62
การขยายตัวของ GDP (%)	4.0	4.1	3.5 – 4.5	3.5 – 4.5
การบริโภคภาคเอกชน	3.0	4.6	4.2	4.2
การอุปโภคภาครัฐบาล	0.1	1.8	2.2	2.2
การลงทุนภาคเอกชน	2.9	3.9	4.7	4.7
การลงทุนภาครัฐ	-1.2	3.3	6.2	6.2
มูลค่าการส่งออก (รูปเงิน USD,%)	9.8	7.7	4.6	4.1
เงินเฟ้อ (%)	0.7	1.1	0.7 – 1.7	0.5 – 1.5
ดุลบัญชีเดินสะพัด (%GDP)	11.0	7.4	5.8	6.2

ที่มา : สำนักงานคณะกรรมการพัฒนาการเศรษฐกิจและสังคมแห่งชาติ (สศช.) 18 กุมภาพันธ์ 2562

จากแผนการพัฒนากำลังการผลิตไฟฟ้าและแนวโน้มการขยายตัวของเศรษฐกิจที่เพิ่มขึ้น จะส่งผลให้การเติบโตของธุรกิจที่เกี่ยวข้องกับพลังงานไฟฟ้ายังมีโอกาสการเติบโตอย่างต่อเนื่องจากการลงทุนของภาครัฐและเอกชน เช่นโครงการลงทุนเมกะโปรเจกต์ของภาครัฐ โครงการปรับปรุงโครงสร้างพื้นฐานและระบบสาธารณูปโภคของภาครัฐและเอกชน ที่จะทยอยออกมา จะส่งผลให้การขยายตัวของภาคธุรกิจต่างๆ เพิ่มขึ้นจากปีที่ผ่านมา ซึ่งจะเป็นปัจจัยที่ช่วยสนับสนุนธุรกิจของบริษัทให้มีการเติบโตอย่างต่อเนื่อง เนื่องจากรายได้และการเติบโตของบริษัทจะเป็นไปตามการขยายตัวทางเศรษฐกิจและจากการลงทุนของภาครัฐและเอกชนเป็นส่วนใหญ่

2.3.5 การแข่งขัน

บริษัทฯ เป็นผู้นำด้านผลิตภัณฑ์ในระบบกระจาย ส่งจ่ายและระบบการบริหารจัดการพลังงานไฟฟ้า งานบริการวิศวกรรมที่เกี่ยวข้อง และงานบริการหลังการขายครบวงจร ตลอดจนอุปกรณ์ที่เกี่ยวข้องกับการอนุรักษ์พลังงานและพลังงานทดแทน ซึ่งเป็นอุตสาหกรรมที่มีการเติบโตและบริษัทสามารถจัดระบบการนำเสนอกับลูกค้าแบบขายเป็นส่วนๆ หรือการนำเสนอทั้งระบบ ผลิตภัณฑ์สวิตช์บอร์ดไฟฟ้าในปัจจุบันยังคงเป็นสินค้าหลัก มีทั้งที่บริษัทฯ ออกแบบและพัฒนาเองและสินค้าที่บริษัทฯ ได้รับลิขสิทธิ์จากบริษัทระดับโลก เช่น ซีโนเดอร์ อิลคทริกและไซโคเมค โดยการแข่งขันจะมีทั้ง ผู้ผลิตในประเทศและผู้ผลิตซึ่งเป็นบริษัทอินเตอร์ข้ามชาติ ที่นำเข้ามาจำหน่ายในบางรุ่น อย่างไรก็ตามด้วยความพร้อมด้านโรงงาน เครื่องจักร บุคลากร และความรวดเร็วในการบริการทำให้บริษัทฯ ยังคงมีความสามารถในการแข่งขันและเติบโตได้ในธุรกิจ

2.3.6 โอกาสทางธุรกิจของบริษัทฯ

ภาพรวมของอุตสาหกรรมที่เกี่ยวข้องกับธุรกิจของบริษัทยังคงขยายตัวอย่างต่อเนื่อง โดยมีปัจจัยสนับสนุนการเติบโตจากโครงการลงทุนภาครัฐและเอกชน เช่น โครงการลงทุนเมกะโปรเจกต์ของภาครัฐ โครงการปรับปรุงระบบสาธารณูปโภคและโครงสร้างพื้นฐาน โครงการพัฒนาระเบียงเศรษฐกิจพิเศษภาคตะวันออก (EEC) การขยายสนามบิน การลงทุนโครงสร้างพื้นฐานรองรับเทคโนโลยีที่ใหม่ เช่น ดาต้าเซ็นเตอร์ โทรคมนาคมสื่อสารระบบ 5G รวมถึงการลงทุนในโครงการพาณิชย์ขนาดใหญ่ โรงพยาบาลรัฐและเอกชน การส่งเสริมการลงทุนในอุปกรณ์อิเล็กทรอนิกส์พลังงานและพลังงานทดแทนต่างๆ

การมีสินค้าในระบบกระจายและส่งจ่ายไฟฟ้า ที่เป็นอุปกรณ์ที่ต่อเนื่องกับสวิตช์บอร์ดไฟฟ้า ระบบคอนโทรลอัตโนมัติ การจัดหาให้บริการหลังการขายอย่างครบวงจร การจัดหาสินค้าและบริการใหม่ๆ ที่เกี่ยวข้องกับการอนุรักษ์พลังงานและพลังงานทดแทน ก็ถือว่ามีแนวโน้มการเติบโตควบคู่ไปกับธุรกิจหลักเดิมของบริษัทฯ อีกด้วย

2.3.7 โครงการในอนาคต

บริษัทได้ดำเนินงานตามแผนโดยมุ่งเน้นการลงทุนและการขยายธุรกิจที่เกี่ยวข้องกับความสามารถหลักของบริษัทและธุรกิจที่เป็นเมกะเทรนด์ โดยมุ่งเน้นใน 3 ด้านด้วยกัน คือ

- 1) ขยายธุรกิจ โดยร่วมลงทุนกับพันธมิตรใหม่ ในลักษณะ กิจการร่วมค้า กิจการร่วมลงทุน และการขยายบริษัทในเครือ
- 2) นำเสนอผลิตภัณฑ์และบริการใหม่ๆ ที่เกี่ยวกับระบบสมาร์ทคอนโทรล ระบบการควบคุมอัตโนมัติ อุปกรณ์ที่เกี่ยวข้องกับการอนุรักษ์พลังงานและพลังงานทดแทน การดูแลบำรุงรักษาและงานวิศวกรรมระบบ โดยนำเสนอเป็นโซลูชันที่ครบวงจรเพิ่มมากขึ้น
- 3) ขยายช่องทางและแนวทางการจัดจำหน่ายในรูปแบบใหม่ๆ ที่หลากหลาย เพื่อให้ครอบคลุมกลุ่มลูกค้าและยอดขายเพิ่มมากขึ้น

ทั้งนี้โครงการในอนาคตของบริษัทฯ จะช่วยเพิ่มประสิทธิภาพและขีดความสามารถในการแข่งขันของบริษัทฯ และรองรับการเติบโตของตลาดทั้งภายในประเทศและตลาดต่างประเทศในอนาคต

2.4 การจัดหาผลิตภัณฑ์

2.4.1 การผลิต

ปัจจุบันบริษัทฯ มีสำนักงานใหญ่และโรงงานผลิต อยู่ที่ถนนพระราม 2 โดยโรงงานของบริษัทฯ สามารถผลิตได้ทั้งชิ้นส่วนโลหะ และประกอบสวิตช์บอร์ดไฟฟ้า

โรงงาน	ที่อยู่	พื้นที่	พื้นที่ ใช้สอย	กรรมสิทธิ์	กระบวนการ การผลิต
โรงงาน พระราม 2	5 ถ.พระราม 2 ต. คอก กระบือ อ. เมืองสมุทรสาคร จ. สมุทรสาคร 74000	42 ไร่ 27.90 ตร.ว.	47,269 ตร.ม.	กรรมสิทธิ์ของ บริษัทฯ	ผลิตงานโลหะ และประกอบ สวิตช์บอร์ดไฟฟ้า

2.4.2 กำลังการผลิตและปริมาณการผลิต

การผลิตผลิตภัณฑ์ของบริษัทฯ ประกอบด้วยการผลิตใน 2 สายการผลิตหลัก ได้แก่

การผลิตงานโลหะ การผลิตงานโลหะของบริษัทฯ จะผลิตโครงตู้สวิตช์บอร์ดไฟฟ้า งานโคม งานรางและบันไดพาดสายไฟฟ้า โดยโรงงานผลิตงานโลหะของบริษัทฯ มีกำลังการผลิต ปริมาณการผลิต และอัตราการใช้กำลังการผลิตงานโลหะ ในปี 2559 - 2561 ดังนี้

การผลิตงานโลหะ		2559	2560	2561
โรงงานพระราม 2	กำลังการผลิต (ตัน/ปี)	5,824	7,200	7,200
	ปริมาณการผลิต (ตัน/ปี)	3,535	3,855	3,019
	อัตราการใช้กำลังการผลิต (ร้อยละ)	60.70	53.54	41.93
โรงงานบางบอน	กำลังการผลิต (ตัน/ปี)	576	-	-
	ปริมาณการผลิต (ตัน/ปี)	280	-	-
	อัตราการใช้กำลังการผลิต (ร้อยละ)	48.61	-	-
รวม	กำลังการผลิต (ตัน/ปี)	6,400	7,200	7,200
	ปริมาณการผลิต (ตัน/ปี)	3,815	3,855	3,019
	อัตราการใช้กำลังการผลิต (ร้อยละ)	59.61	53.54	41.93

หมายเหตุ : บริษัทได้ยกเลิกการเช่าโรงงานที่บางบอนและได้ย้ายโรงงานผลิตโลหะมารวมไว้ที่พระราม 2 เมื่อเดือน พฤษภาคม 2559

การผลิตงานโลหะสามารถผลิตโครงตู้สวิตช์บอร์ดไฟฟ้าทุกขนาด เพื่อนำไปประกอบในงานผลิตไฟฟ้างานโคม งานรางและบันไดพาดสายไฟฟ้า โดยอัตราการใช้กำลังการผลิตงานโลหะรวม ในปี 2559 – 2561 เท่ากับ ร้อยละ 59.61 ร้อยละ 53.54 และร้อยละ 41.93 โดยในปี 2560 และ 2561 บริษัทฯ มีกำลังการผลิตเพิ่มขึ้น เนื่องจากบริษัทฯ ได้มีการขยายโรงงานผลิตชิ้นส่วนโลหะที่พระราม 2 และได้ยกเลิกโรงงานผลิตชิ้นส่วนโลหะบางบอนที่บริษัทฯ เช่าอยู่ มารวมไว้ที่พระราม 2 ทำให้บริษัทฯ มีกำลังการผลิตเพิ่มขึ้นจากเดิมอีกประมาณ 50% จากกำลังการผลิตเดิมก่อนขยายกำลังการผลิต 4,800 ตัน/ปี เพิ่มขึ้นเป็น 7,200 ตัน/ปี



การผลิตงานไฟฟ้า กำลังการผลิตและปริมาณการผลิตสำหรับงานผลิตและประกอบงานไฟฟ้าของบริษัท ที่ผ่านมา แสดงตามตารางดังต่อไปนี้

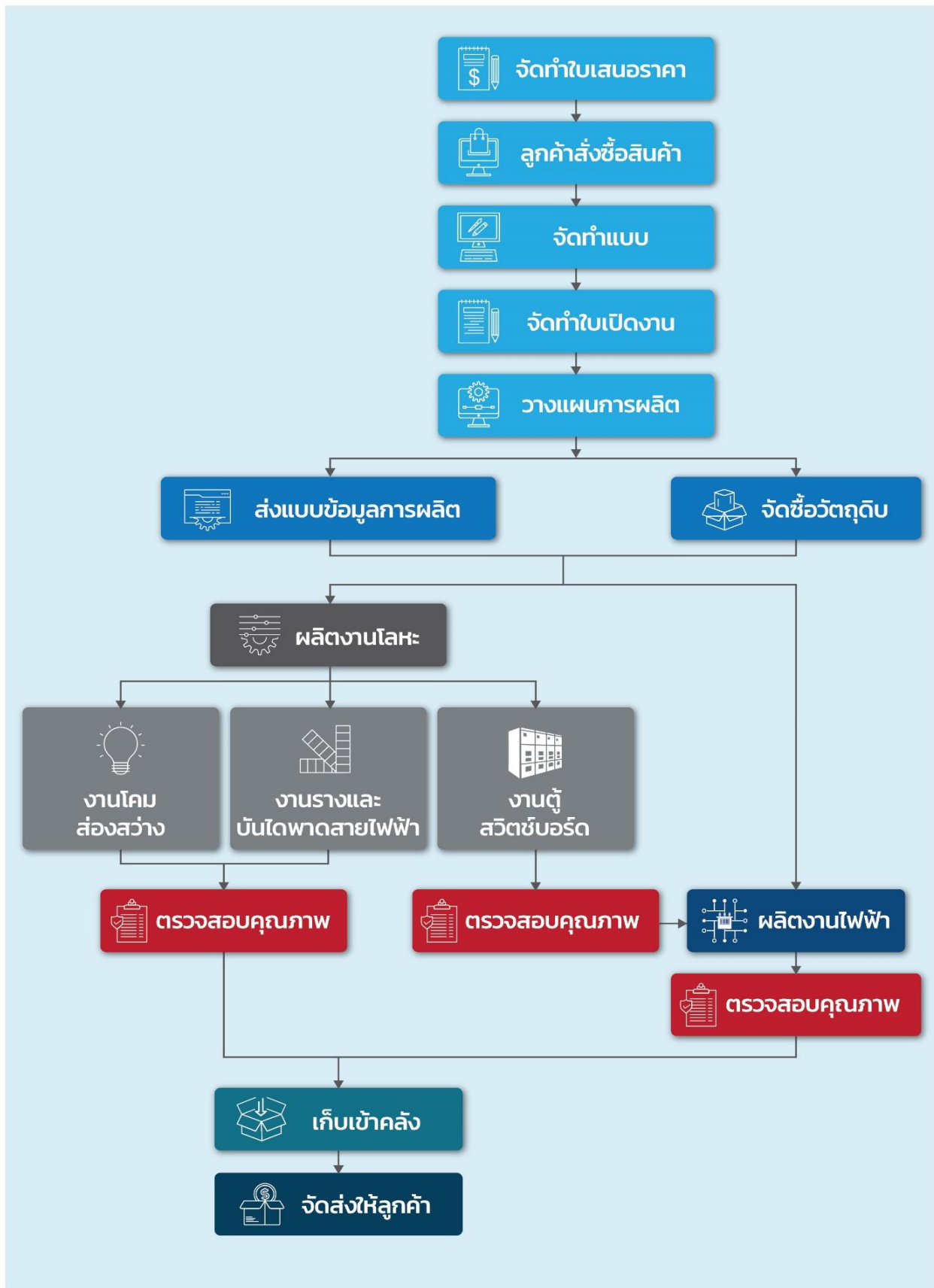
ปริมาณการผลิต และอัตราการใช้กำลังการผลิตของบริษัทฯ ในปี 2559 - 2561

การผลิตงานไฟฟ้า	2559	2560	2561
กำลังการผลิต (หน่วย / ปี)	125,000	125,000	125,000
ปริมาณการผลิต			
- Main Distribution Board	36,376	30,336	33,448
- Distribution Board	32,456	32,944	44,959
- Control Box	18,054	8,393	12,031
- Other	8,000	6,000	-
รวมปริมาณการผลิต (หน่วย / ปี)	94,886	77,673	90,438
อัตราการใช้กำลังการผลิต (ร้อยละ)	75.91%	62.14%	72.35%

หมายเหตุ : ปริมาณการผลิตหมายถึงผลิตภัณฑ์ที่มีการประกอบงานไฟฟ้า และงานวิศวกรรมที่เกี่ยวข้องในโรงงานเท่านั้น

อัตราการใช้กำลังการผลิตงานไฟฟ้าเท่ากับร้อยละ 75.91 ในปี 2559 ร้อยละ 62.14 ในปี 2560 และร้อยละ 72.35 ในปี 2561 ซึ่งอัตราการใช้กำลังการผลิตของบริษัทฯ ยังไม่สูงนัก โดยสามารถรองรับปริมาณการผลิตที่เพิ่มขึ้นได้อีกในอนาคต

2.4.3 การผลิตและกระบวนการผลิต



กระบวนการผลิตสวิตช์บอร์ดไฟฟ้าของบริษัทฯ มีรายละเอียดดังนี้

1. จัดทำใบเสนอราคา

เมื่อลูกค้าต้องการสั่งซื้อผลิตภัณฑ์ของบริษัทฯ ฝ่ายการตลาดจะส่งรายชื่อของลูกค้าให้กับฝ่ายขาย เพื่อดำเนินการติดต่อเพื่อรับรายละเอียด Specification ของงาน รวมถึงแบบเบื้องต้น (Single Line Diagram) และจัดทำเอกสารเสนอราคาส่งให้ลูกค้าพิจารณาอนุมัติ

2. การจัดทำแบบ

เมื่อลูกค้าอนุมัติสั่งซื้อสินค้า ฝ่าย Technical Commercial (TCD) จะทำการเขียนแบบโดยละเอียด ซึ่งมีรายละเอียดต่างๆ เช่น ขนาดของสวิตช์บอร์ดไฟฟ้า อุปกรณ์ไฟฟ้าที่จำเป็น ขนาดของกระแสไฟฟ้าที่รองรับได้ เป็นต้น เพื่อให้ตรงตามความต้องการของลูกค้า และฝ่ายขายจะส่งแบบให้ลูกค้าอนุมัติก่อนกระบวนการผลิต

3. การวางแผนกระบวนการผลิต

เมื่อลูกค้าอนุมัติแบบสวิตช์บอร์ดไฟฟ้าเรียบร้อยแล้ว ฝ่าย Technical Commercial จัดทำใบเปิดงานให้กับฝ่ายวางแผนเพื่อจัดทำใบสั่งผลิต วางแผนกระบวนการผลิต และส่งแบบข้อมูลการผลิตให้กับฝ่ายจัดซื้อและฝ่ายผลิต

4. การจัดเตรียมวัสดุอุปกรณ์

ฝ่ายวางแผนเมื่อได้รับแบบจะจัดเตรียมวัสดุอุปกรณ์สำหรับผลิตสวิตช์บอร์ดไฟฟ้าตามแบบ ฝ่ายจัดซื้อจะจัดซื้ออุปกรณ์ที่ไม่มีอยู่ในคลังสินค้า และฝ่ายควบคุมคุณภาพจะตรวจสอบคุณภาพอุปกรณ์ก่อนเข้ากระบวนการผลิต

5. การผลิต

บริษัทฯ แบ่งฝ่ายผลิตออกเป็น 2 ฝ่ายหลัก ได้แก่ ฝ่ายผลิตงานโลหะ และฝ่ายผลิตงานไฟฟ้า

5.1 ฝ่ายผลิตงานโลหะ จะรับผิดชอบในการผลิตผลิตภัณฑ์ที่ประกอบขึ้นจากโลหะ ได้แก่ โครงตู้ สวิตช์บอร์ดไฟฟ้า โคมส่องสว่าง และรางและบันไดพาดสายไฟฟ้า ซึ่งจะมีการตัด พับ เจาะ บีม เชื่อมแผ่นเหล็ก รวมถึงพ่นสี และประกอบชิ้นงานเหล็กให้เป็นไปตามแบบที่กำหนด

5.2 ฝ่ายผลิตงานไฟฟ้า ทำหน้าที่ในการประกอบอุปกรณ์ไฟฟ้าต่างๆ ตามแบบที่ได้รับเข้ากับโครงตู้ซึ่งได้รับมาจากฝ่ายผลิตงานโลหะ เช่น เซอร์กิตเบรกเกอร์ รีเลย์ เครื่องวัดทางไฟฟ้า คาปาซิเตอร์ สวิตช์ปุ่มกด เครื่องตัดต่อวงจร รวมถึง บัสบาร์และสายไฟ เป็นต้น

6. การตรวจสอบคุณภาพ

การควบคุมคุณภาพจะดำเนินการโดยฝ่ายควบคุมคุณภาพ (QC) ทำการตรวจสอบคุณภาพระหว่างขั้นตอนการผลิตและตรวจสอบคุณภาพครั้งสุดท้ายเสร็จสิ้นการผลิต โดยทำการตรวจสอบทั้งการผลิตงานไฟฟ้าและการผลิตงานโลหะ

7. เก็บสินค้าเข้าคลัง

สำหรับผลิตภัณฑ์โคมส่องสว่าง และรางและบันไดพาดสายไฟฟ้าจะถูกส่งเก็บเข้าคลังเมื่อเสร็จสิ้นกระบวนการผลิตโลหะเพื่อรอจัดส่งให้ลูกค้าต่อไป ส่วนผลิตภัณฑ์สวิตช์บอร์ดไฟฟ้า ฝ่ายผลิตงานไฟฟ้าจะทำการเบิกโครงตู้ที่ผลิตเสร็จจากฝ่ายผลิตงานโลหะเพื่อนำไปประกอบอุปกรณ์ไฟฟ้าต่อไป และเมื่อฝ่ายผลิตไฟฟ้าประกอบ

อุปกรณ์ไฟฟ้าเรียบร้อยแล้วจะส่งสวิตช์บอร์ดไฟฟ้าเก็บเข้าคลังเพื่อรอส่งให้ลูกค้าเช่นเดียวกับผลิตภัณฑ์คอมส่องสว่างและรางและบันไดพาดสายไฟฟ้า

8. จัดส่งสินค้าให้ลูกค้า

เมื่อสินค้าผลิตเสร็จ ฝ่ายบัญชีและการเงินจะออก Invoice และใบส่งสินค้า และฝ่ายขายจะติดต่อกับลูกค้าเพื่อนัดส่งมอบสินค้า ซึ่งส่วนใหญ่จะส่งมอบและติดตั้งสินค้าที่โครงการของลูกค้า

2.4.4 การจัดหาผลิตภัณฑ์และบริการ

วัตถุดิบหลักของบริษัทฯ ประกอบด้วย 2 หมวด ได้แก่ หมวดอุปกรณ์ไฟฟ้าและหมวดโลหะ ซึ่งส่วนใหญ่จะจัดซื้อจากผู้จัดจำหน่าย (Supplier) ในประเทศ โดยบริษัทฯ มี Approved Vendor List (AVL) สำหรับหมวดอุปกรณ์ไฟฟ้าและหมวดโลหะโดยบริษัทฯ มีวิธีการคัดเลือกผู้จัดจำหน่าย (Supplier) ดังนี้

การประเมินผู้จัดจำหน่ายเพื่อนำเข้า Approved Vendor List (AVL)

1. บริษัทฯ จะประเมินผู้จัดจำหน่ายของวัตถุดิบในแต่ละหมวดจากการทดลองซื้อเริ่มต้นจำนวน 3 ครั้ง โดยพิจารณาจากหัวข้อต่างๆ ได้แก่ การส่งมอบ คุณภาพวัตถุดิบ ราคา เครดิตเทอม ศักยภาพในการผลิต และได้รับมาตรฐานที่ยอมรับได้ ซึ่งจะได้รับการประเมินจากแผนกคลังสินค้า แผนกจัดซื้อและแผนกควบคุมคุณภาพของบริษัทฯ ซึ่งผู้จัดจำหน่ายจะต้องผ่านเกณฑ์ที่บริษัทฯ กำหนดทั้ง 3 ครั้งติดต่อกันก่อนเข้า AVL

2. บริษัทฯ จะมีการประเมินซ้ำผู้จัดจำหน่ายใน AVL ทุกปี โดยจะพิจารณาจากคุณภาพของสินค้า กำหนดการส่งมอบสินค้า และการบริการโดยรวม ซึ่งหากไม่ผ่านการประเมิน บริษัทฯ จะแจ้งเตือนเป็นลายลักษณ์อักษร และจะถูกตัดออกจาก AVL หากได้รับการเตือน 3 ครั้งติดต่อกัน

การจัดซื้อวัตถุดิบของบริษัทฯ

1. หมวดอุปกรณ์ไฟฟ้า

แผนกจัดซื้อของบริษัทฯ จะสั่งซื้ออุปกรณ์ไฟฟ้าตามจำนวนที่แผนกคลังสินค้าประเมินทุกเดือนโดยดูจากจำนวนคงเหลือของอุปกรณ์ไฟฟ้าแต่ละชนิดในคลังสินค้า อุปกรณ์ไฟฟ้าที่บริษัทฯ ทำการสั่งซื้อสำหรับประกอบสวิตช์บอร์ดไฟฟ้า ได้แก่ เซอร์กิตเบรกเกอร์ประเภทต่างๆ มิเตอร์ หม้อแปลง เป็นต้น ซึ่งบริษัทฯ จะใช้อุปกรณ์ของ Schneider Electric เป็นหลัก ส่วนอุปกรณ์ไฟฟ้ายี่ห้ออื่นๆ เช่น ABB, Siemens, Mitsubishi หรือ Fuji บริษัทฯ จะสั่งซื้อตามคำสั่งของลูกค้า โดยส่วนใหญ่ระยะเวลาในการสั่งซื้ออุปกรณ์ไฟฟ้า (Lead Time) จะใช้เวลาประมาณ 30-60 วัน ขึ้นอยู่กับประเภทของผลิตภัณฑ์และจำนวนการสั่งซื้อ

2. หมวดโลหะ

- การจัดซื้อเหล็ก

เหล็กแผ่นเป็นอุปกรณ์สำคัญในการผลิตโครงตู้ และรางและบันไดพาดสายไฟ และเป็นโลหะหลักในการผลิตสวิตช์บอร์ดไฟฟ้า โดยบริษัทฯ จะสั่งซื้อจาก Supplier ของผู้ผลิตเหล็กรายใหญ่ของประเทศ โดยจะ

เปรียบเทียบราคาจากผู้จัดจำหน่ายอย่างน้อย 3 รายก่อนการสั่งซื้อ โดยแผนกจัดซื้อของบริษัทฯ จะสั่งซื้อเหล็กแผ่นตามปริมาณที่แผนกคลังสินค้าประเมินทุกเดือนโดยดูจากปริมาณคงเหลือของเหล็กแผ่นแต่ละชนิดในคลังสินค้า

- การจัดซื้อทองแดง

เนื่องจากทองแดงเป็นวัตถุดิบหลักในการผลิตแท่งทองแดง (Busbar) ซึ่งเป็นวัตถุดิบที่มีราคาสูง บริษัทฯ จึงมีนโยบายในการสั่งซื้อทองแดงล่วงหน้า เพื่อป้องกันความผันผวนของราคา โดยบริษัทฯ จะได้รับราคาทองแดงรายวันจากผู้จัดจำหน่าย และทำการวิเคราะห์ถึงภาวะตลาด แนวโน้มราคาในอนาคต ประกอบกับจำนวนทองแดงที่เหลืออยู่ และปริมาณงานที่มีอยู่ ก่อนทำการสั่งซื้อทองแดงจากผู้จัดจำหน่ายระยะเวลาในการสั่งซื้อเหล็กและทองแดง (Lead Time) จะใช้เวลาประมาณ 3-5 วัน

ตารางแสดงสัดส่วนการสั่งซื้อวัตถุดิบเฉพาะของบริษัทฯ

หมวดสินค้า	2559		2560		2561	
	จำนวนเงิน (ล้านบาท)	ร้อยละ	จำนวนเงิน (ล้านบาท)	ร้อยละ	จำนวนเงิน (ล้านบาท)	ร้อยละ
หมวดอุปกรณ์ไฟฟ้า	1,111.35	72.60	1,193.21	74.18	1,142.41	72.62
- ผู้จัดจำหน่ายในประเทศ	1,104.39	72.14	1,184.05	73.61	1,112.40	70.71
- ผู้จัดจำหน่ายต่างประเทศ	6.96	0.45	9.16	0.57	30.01	1.91
หมวดโลหะ	203.66	13.30	208.95	12.99	211.43	13.44
เหล็ก	88.39	5.77	89.89	5.59	83.31	5.30
- ผู้จัดจำหน่ายในประเทศ	83.39	5.77	87.34	5.43	78.59	5.00
- ผู้จัดจำหน่ายต่างประเทศ	-	-	2.55	0.16	4.72	0.30
ทองแดง	115.27	7.53	119.06	7.40	128.12	8.14
- ผู้จัดจำหน่ายในประเทศ	115.27	7.53	119.06	7.40	127.32	8.09
- ผู้จัดจำหน่ายต่างประเทศ	-	-	-	-	0.80	0.05
อื่นๆ	215.84	14.10	206.39	12.83	219.35	13.94
- ผู้จัดจำหน่ายในประเทศ	215.84	14.10	201.72	12.54	199.24	12.66
- ผู้จัดจำหน่ายต่างประเทศ	-	-	4.67	0.29	20.12	1.28
รวม	1,530.85	100.00	1,608.55	100.00	1,573.20	100.00

ผลกระทบต่อสิ่งแวดล้อม

กระบวนการผลิตของบริษัทฯ ไม่มีมลภาวะที่ส่งผลกระทบต่อสิ่งแวดล้อม โดยที่ผ่านมาบริษัทฯ ไม่มีข้อพิพาทใดๆ เกี่ยวกับสิ่งแวดล้อม โดยบริษัทฯ ได้ปฏิบัติตามระเบียบของกรมโรงงานอุตสาหกรรม อุตสาหกรรมจังหวัด และข้อกำหนดของหน่วยงานต่างๆ อย่างเคร่งครัด และในปี 2561 บริษัทฯ ได้รับการรับรองอุตสาหกรรมสีเขียวระดับที่ 2 ปฏิบัติการสีเขียว (Green Activity) จากกระทรวงอุตสาหกรรม และรางวัลสถานประกอบการต้นแบบดีเด่น ด้านความปลอดภัย อาชีวอนามัย และสภาพแวดล้อมในการทำงาน ประจำปี 2561 รางวัลระดับประเทศ (ประเภททอง) เป็นปีที่ 2 จากกระทรวงแรงงาน ซึ่งแสดงถึงอุตสาหกรรมที่ยึดมั่นและมุ่งมั่นในการประกอบกิจการ ด้านความปลอดภัย อาชีวอนามัย และเป็นมิตรต่อสิ่งแวดล้อมทั้งภายในและภายนอกองค์กร



2.5 งานที่ยังไม่ได้ส่งมอบ

ณ วันที่ 31 ธันวาคม 2561 บริษัทฯ มีงานที่ได้รับคำสั่งซื้อจากลูกค้าและยังไม่ได้จัดส่งให้ลูกค้า จำนวน 2,109.38 ล้านบาท โดยมีกำหนดการส่งมอบดังนี้

หน่วย: ล้านบาท

กลุ่มผลิตภัณฑ์	เวลาที่คาดว่าจะส่งมอบ					รวม
	ไตรมาส 1 ปี 2562	ไตรมาส 2 ปี 2562	ไตรมาส 3 ปี 2562	ไตรมาส 4 ปี 2562	ปี 2562	
1. ผลิตภัณฑ์ที่บริษัทฯ เป็นผู้ผลิตและจำหน่าย	516.71	418.90	141.46	28.20	-	1,105.27
2. ผลิตภัณฑ์ที่บริษัทฯ ซื้อมาเพื่อจำหน่ายต่อ	76.36	85.86	71.01	-	-	233.23
3. งานบริการ	328.86	189.29	125.97	60.29	66.48	770.88
รวม	921.93	694.04	338.44	88.50	66.48	2,109.38

3. ปัจจัยความเสี่ยง

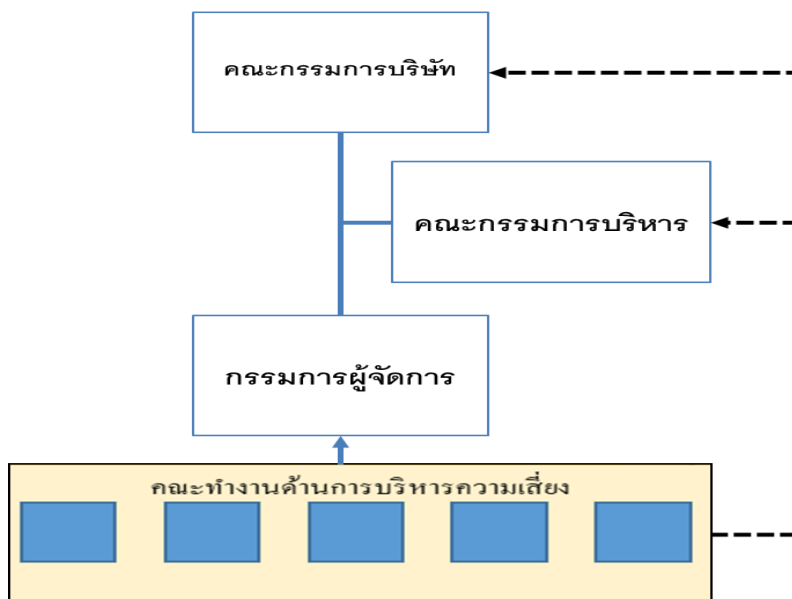
การเปลี่ยนแปลงสภาพแวดล้อมทางธุรกิจที่รวดเร็วในปัจจุบัน การบริหารความเสี่ยงนับเป็นกระบวนการสำคัญที่ช่วยในการจัดการวางแผนรองรับความไม่แน่นอนทางธุรกิจได้อย่างเป็นระบบ ซึ่งบริษัทฯ ได้ใช้การบริหารความเสี่ยงตามมาตรฐานสากล COSO ERM เข้ามาประยุกต์และพัฒนาในทุกระดับขององค์กร โดยมีการจัดทำแผนการบริหารจัดการความเสี่ยงขององค์กรให้ครอบคลุมทุกกลุ่มธุรกิจและหน่วยงาน เพื่อให้มั่นใจได้ว่าบริษัทจะสามารถบรรลุผลตามเป้าหมายทั้งในระยะสั้นและระยะยาวร่วมกัน และสอดคล้องกับแนวทางในการพัฒนาธุรกิจได้อย่างยั่งยืนไปกับสิ่งแวดล้อมและสังคม

บริษัท อาซีฟา จำกัด (มหาชน) จึงได้ให้ความสำคัญกับการบริหารความเสี่ยงอย่างเป็นระบบทั่วทั้งองค์กร โดยในปี 2561 ที่ผ่านมา บริษัทฯ ได้จัดให้มีการอบรมและพัฒนาบุคลากรในเรื่องดังกล่าว พร้อมทั้งมีการจัดตั้งคณะทำงานด้านการบริหารความเสี่ยงทั่วทั้งองค์กร มีการจัดทำคู่มือการบริหารความเสี่ยงองค์กร (Enterprise Risk Management Manual) เพื่อใช้เป็นแนวทางการปฏิบัติเพื่อให้เกิดความเชื่อมั่นว่า บริษัทฯ จะสามารถรับมือกับสถานการณ์ความไม่แน่นอนต่าง ๆ ได้อย่างมีประสิทธิภาพ โดยบริษัทฯ ได้นำแนวทางมาตรฐานสากล COSO (The Committee of Sponsoring Organizations of the Treadway Commission) มาใช้เป็นมาตรฐานอ้างอิงร่วมกับหลักการกำกับดูแลกิจการที่ดี (Corporate Governance Code) และความมุ่งมั่นในการต่อต้านการทุจริตคอร์รัปชัน ทั้งนี้ บริษัทฯ มีแนวทางการปฏิบัติและการบริหารความเสี่ยงที่สำคัญ ดังนี้

โครงสร้างการบริหารความเสี่ยงขององค์กร

คณะกรรมการบริษัท ผู้บริหารและหน่วยงานทั้งหมดในองค์กรมีส่วนร่วมในการบริหารความเสี่ยง บริษัทฯ ได้ดำเนินการจัดตั้งคณะทำงานด้านบริหารความเสี่ยง (Enterprise Risk Management Team) ประกอบด้วยผู้บริหารจากสายงานต่าง ๆ ทำหน้าที่ประเมิน วางแผน บริหารจัดการและคอยติดตามประเด็นความเสี่ยงโดยรายงานต่อกรรมการผู้จัดทุกเดือน และรายงานต่อคณะกรรมการบริหาร (Executive Management Committee) ที่ได้รับการแต่งตั้งจากคณะกรรมการบริษัทฯ ทำหน้าที่กำหนดนโยบายกรอบการดำเนินงาน รวมทั้งติดตาม ให้ข้อคิดเห็น และข้อเสนอแนะที่เกี่ยวกับการบริหารความเสี่ยง โดยกำหนดให้คณะทำงานดำเนินการประเมินความเสี่ยงองค์กรอย่างน้อยปีละ 1 ครั้ง และรายงานผลการประเมิน แผนการจัดการและรายงานผลการจัดการความเสี่ยง ไตรมาสละ 1 ครั้ง ต่อคณะกรรมการบริหาร (Executive Management Committee) และคณะกรรมการบริษัท (Board of Directors) เป็นประจำทุกไตรมาส

โครงสร้างการบริหาร



วัฒนธรรมการบริหารความเสี่ยง

บริษัทฯ มุ่งเน้นที่จะเสริมสร้างวัฒนธรรมการบริหารความเสี่ยงให้เกิดขึ้นทั่วทั้งองค์กร เพื่อให้องค์กรเติบโตไปข้างหน้าได้อย่างมั่นคงและยั่งยืน ผ่านการปฏิบัติตามแนวทางและนโยบายบริหารความเสี่ยง รวมทั้งมีการติดตามความก้าวหน้าอย่างต่อเนื่อง ทั้งในระดับบริหารและระดับปฏิบัติการ นอกจากนี้ ยังมีการสื่อสารและเสริมสร้างความรู้ความเข้าใจเรื่องการบริหารความเสี่ยงอย่างต่อเนื่อง ผ่านช่องทางการสื่อสารต่าง ๆ ของบริษัทฯ เช่น E-learning จดหมายข่าว และการฝึกอบรม เป็นต้น

การดำเนินการบริหารจัดการความเสี่ยง

ในปี 2561 บริษัทฯ ได้วิเคราะห์สภาพแวดล้อมทางธุรกิจทั้งจากปัจจัยภายในและภายนอกที่ส่งผลกระทบต่อ การดำเนินธุรกิจ รวมทั้งในด้าน ความผันผวนของราคาวัตถุดิบและอุปกรณ์ การแข่งขันของธุรกิจ ภาวะเศรษฐกิจ สังคม การเมือง เทคโนโลยีและนวัตกรรม กลยุทธ์องค์กร และอื่น ๆ ที่เกี่ยวข้อง เพื่อกำหนดปัจจัยความเสี่ยงให้ครอบคลุมทุกด้านที่สำคัญ และได้ประเมินความเสี่ยงและผลกระทบของปัจจัยดังกล่าว พร้อมทั้งจัดเตรียมแผนรองรับ เพื่อสร้างความเชื่อมั่นในการบรรลุเป้าหมายขององค์กรดังนี้คือ

1. ความเสี่ยงจากการบริหารจัดการด้านบุคลากรไม่มีประสิทธิภาพ

เนื่องจากบุคลากรเป็นสิ่งสำคัญที่จะช่วยผลักดันให้บรรลุตามเป้าหมายขององค์กร การขาดแคลน ผู้บริหาร วิศวกร และแรงงานที่มีคุณภาพ ที่มีทักษะและความเชี่ยวชาญในธุรกิจ จะส่งผลกระทบต่อการดำเนินธุรกิจของ องค์กร บริษัทฯจึงได้ให้ความสำคัญต่อประสิทธิภาพของบุคลากรและการบริหารจัดการบุคลากรให้สอดคล้องกับ

กลยุทธ์ เพื่อรองรับการขยายธุรกิจ สภาพการแข่งขันและสภาพแวดล้อมที่เปลี่ยนแปลงไปทั้งในปัจจุบันและอนาคต ทั้งนี้บริษัทฯ จึงมีแผนรองรับการบริหารจัดการความเสี่ยงดังนี้

- การปรับปรุงและทบทวนการกำหนดอัตราค่าจ้างคน คุณสมบัติที่เหมาะสมและสอดคล้องกับกลยุทธ์การดำเนินธุรกิจทั้งในปัจจุบันและในอนาคต
- การปรับปรุงกระบวนการบริหารจัดการด้านทรัพยากรมนุษย์ประกอบด้วย การจัดทำแผนพัฒนาบุคลากรกลุ่มที่มีศักยภาพสูง (Talent Program) การจัดทำแผนพัฒนาศักยภาพของบุคลากร (Competency Plan) การจัดฝึกอบรมอย่างต่อเนื่อง ทั้งในรูปแบบเชิงวิชาการ เทคนิค และ Soft Skill การนำเครื่องมือบริหารต่างๆ หรือเทคโนโลยีสารสนเทศมาใช้เพื่อเพิ่มประสิทธิภาพในการทำงาน การสรรหาผู้เชี่ยวชาญมืออาชีพเพื่อทำงานร่วมกันในการบริหารด้านทรัพยากรมนุษย์
- จัดให้มีกระบวนการบริหารการจัดการ การเปลี่ยนแปลง (Change Management) และการยกระดับเรื่องวัฒนธรรมองค์กร อย่างต่อเนื่อง
- ปรับปรุงเกณฑ์การประเมินบุคลากรประจำปี ให้มีประสิทธิภาพมากขึ้น และสามารถวัดผลได้ โดยเกณฑ์ดังกล่าวควรให้มีความสอดคล้องกับเป้าหมาย กลยุทธ์ และวัฒนธรรมขององค์กร เพื่อนำไปจัดทำแผนการพัฒนารายบุคคลได้อย่างมีประสิทธิภาพ
- จัดทำนโยบาย และกระบวนการเส้นทางความก้าวหน้าทางอาชีพ (Career Path) หลังจากการปรับโครงสร้างองค์กร พร้อมทั้งสื่อสารนโยบาย และกระบวนการดังกล่าว ไปยังผู้บริหาร และพนักงานในองค์กร

2. ความเสี่ยงจากการกำหนดแผนธุรกิจหรือแผนกลยุทธ์ที่ไม่สอดคล้องกับเป้าหมายวัตถุประสงค์ วิสัยทัศน์ และพันธกิจของบริษัท

การกำหนดแผนธุรกิจหรือแผนกลยุทธ์มีความสำคัญต่อองค์กร เนื่องจากแผนดังกล่าว จะเป็นสิ่งที่ช่วยให้องค์กรบรรลุเป้าหมายตามที่กำหนดไว้ โดยบริษัทฯ ได้ตระหนักและให้ความสำคัญกับการกำหนดแผนกลยุทธ์ให้มีประสิทธิภาพจะต้องสอดคล้องกับ วิสัยทัศน์ พันธกิจ เป้าหมายและวัตถุประสงค์ของบริษัท โดยแผนจะต้องมีความชัดเจน มีการวิเคราะห์อนาคตและคิดเชิงการแข่งขัน โดยต้องมีระบบการทำงานที่มีความสามารถในการปรับตัวสูงให้เหมาะสมกับสภาพแวดล้อมที่มีการเปลี่ยนแปลงอย่างรวดเร็ว เพื่อให้ทันกับการเปลี่ยนแปลงที่เกิดขึ้นโดยมีระบบการทำงานที่คล่องตัว และการดำเนินงานมีประสิทธิภาพสูงในการนำไปสู่เป้าหมายในอนาคต สามารถเผชิญกับการเปลี่ยนแปลงในอนาคต เพื่อความอยู่รอด (Survive) และ ความก้าวหน้า (Growth) ขององค์กรในอนาคตได้อย่างยั่งยืน ทั้งนี้บริษัทได้กำหนดแผนการบริหารจัดการความเสี่ยงดังนี้

- ปรับปรุงกระบวนการจัดทำแผนธุรกิจ หรือ แผนกลยุทธ์ประจำปี และเป้าหมายขององค์กร โดยกำหนดกลยุทธ์ร่วมกันระหว่าง CEO และ ผู้บริหารระดับสูง เพื่อให้เกิดแนวคิดที่ครอบคลุมและมีส่วนร่วม ทั้งแผนระยะสั้น และระยะยาว พร้อมทั้งสื่อสารกลยุทธ์องค์กร ไปสู่ผู้บริหาร และพนักงานในองค์กร เพื่อให้รับทราบเป้าหมาย และกลยุทธ์ไปในทิศทางเดียวกัน ตลอดจน การสร้างวัฒนธรรมองค์กรในเรื่องการดำเนินงานให้บรรลุตามเป้าหมายและวัตถุประสงค์ที่วางไว้

- พัฒนาปรับปรุงกระบวนการจัดทำแผนงบประมาณ ทั้งในระดับองค์กร และระดับฝ่ายงาน และกำหนดให้มีการติดตามและรายงานการใช้งบประมาณอย่างต่อเนื่อง
- กำหนดให้มีการให้ความรู้ และเสริมสร้างแนวคิดในเรื่องการจัดทำกลยุทธ์องค์กร แก่ผู้บริหารระดับสูง เพื่อนำไปใช้สำหรับการสอบทาน และการจัดทำแผนกลยุทธ์ทั้งระยะสั้นและระยะยาว
- กำหนดตัวชี้วัดการดำเนินงาน ที่มีความท้าทายและสอดคล้องกับเป้าหมาย และแผนกลยุทธ์ ทั้งในระดับฝ่ายงาน และระดับบุคคล พร้อมทั้งการติดตาม และประเมินผลการดำเนินงานอย่างต่อเนื่อง
- ติดตามและวิเคราะห์ปัจจัยภายนอกที่กระทบต่อบริษัท (Emerging Risk) พร้อมจัดทำแผนรองรับ (Back Up Plan) กรณีที่แผนกลยุทธ์สำคัญที่ไม่สามารถดำเนินการได้ ผ่านการพัฒนาระบบต่าง ๆ ได้แก่ 1) พัฒนาระบบติดตามและผลักดันให้การดำเนินงานของ Initiatives ต่าง ๆ ตามแผนกลยุทธ์เกิดผลสัมฤทธิ์ 2) ระบบสัญญาณเตือนภัยล่วงหน้าเพื่อติดตามและวิเคราะห์ปัจจัยภายนอกและภายใน ที่มีผลกระทบต่อการขับเคลื่อนแผนกลยุทธ์สำคัญของบริษัท ทั้งที่เป็นโอกาสและความเสี่ยง เพื่อเตรียมมาตรการรองรับได้ทัน

3. ความเสี่ยงจากยอดขายไม่เป็นไปตามเป้าหมาย

ในสภาวะปัจจุบันสภาพเศรษฐกิจโดยรวมยังคงมีความผันผวนไม่แน่นอน ไม่ว่าจะเป็น การแข่งขันของคู่แข่งทั้งในประเทศและต่างประเทศที่เพิ่มขึ้น ผลกระทบจากความผันผวนของค่าวัตถุดิบและอุปกรณ์ การพึ่งพิงผู้จัดจำหน่ายรายใหญ่รายเดียว การเปลี่ยนแปลงของเทคโนโลยีใหม่ๆ นโยบายทางการค้าต่างๆ สิ่งเหล่านี้ล้วนแล้วเป็นปัจจัยที่ท้าทายต่อการดำเนินงานของบริษัทให้บรรลุตามเป้าหมายที่วางไว้ โดยบริษัท ได้กำหนดให้มีแผนรองรับจัดการความเสี่ยงดังนี้

- กำหนดให้มีการจัดทำแผนประมาณการขายให้สอดคล้องกับแผนงบประมาณประจำปี พร้อมทั้งจัดทำตัวชี้วัดการดำเนินงานแบบมีส่วนร่วมทุกระดับ และรายงานติดตามอย่างใกล้ชิด
- พัฒนาระบบการขายโดยนำเทคโนโลยีมาใช้เพื่อเพิ่มประสิทธิภาพของพนักงาน การเพิ่มช่องทางการขายให้ลูกค้าสามารถเข้าถึงได้สะดวกมากขึ้น
- จัดทำแผนกลยุทธ์ในการสร้างพันธมิตร (ทั้งแนวกว้าง – supply chain และแนวลึก – ผลิตภัณฑ์หรือบริการที่ต้องใช้ความเชี่ยวชาญเฉพาะด้าน
- การนำเทคโนโลยีใหม่ๆ มาใช้พัฒนาผลิตภัณฑ์และบริการให้ตรงตามความต้องการของลูกค้า และเพิ่มช่องทางการขายและการตลาดให้ครอบคลุมลูกค้าทุกกลุ่ม โดยการศึกษาและการติดตามสภาวะแวดล้อมอย่างต่อเนื่อง

4. ความเสี่ยงจากเครื่องจักรอุปกรณ์และระบบเทคโนโลยีสารสนเทศไม่รองรับการปฏิบัติงาน

ปัจจุบันการดำเนินธุรกิจเริ่มเข้าสู่ยุค Digital Economy โดยอาศัยเทคโนโลยีสารสนเทศเป็นตัวขับเคลื่อนและมีบทบาทสำคัญเป็นโครงสร้างพื้นฐาน ที่ช่วยเสริมสร้างประสิทธิภาพในกระบวนการดำเนินงาน ให้รองรับกลยุทธ์ทางธุรกิจ อีกทั้งการพัฒนานวัตกรรม ผ่านช่องทางอิเล็กทรอนิกส์ซึ่งยังเป็นกลไกในการพัฒนาที่สำคัญ ช่วยลดต้นทุนและเพิ่มศักยภาพในการผลิตและการแข่งขัน เพื่อสามารถให้บริการลูกค้าได้อย่างสะดวก รวดเร็ว ตอบสนองความ

ต้องการของลูกค้าที่หลากหลายได้ โดยการปรับตัวให้เท่าทันกับการเปลี่ยนแปลง การไม่มีการบริหารจัดการความเสี่ยงด้านเทคโนโลยีการผลิต และเทคโนโลยีสารสนเทศที่เพียงพอ อาจนำไปสู่ความเสี่ยงด้านอื่นที่สำคัญด้วย โดยปัจจุบันความเสี่ยงที่เกี่ยวข้องกับ เทคโนโลยีเครื่องจักรอุปกรณ์และเทคโนโลยีสารสนเทศ ไม่ได้เป็นความเสี่ยง ด้านปฏิบัติการเพียงด้านเดียว แต่กลายเป็นหนึ่งในความเสี่ยงทางธุรกิจที่สำคัญ ทั้งนี้บริษัทฯ ได้ตระหนักถึงความเสี่ยงดังกล่าว จึงได้กำหนดแผนการบริหารจัดการดำเนินการดังนี้

- กำหนดแผนกลยุทธ์ที่เกี่ยวข้องกับการปรับปรุงพัฒนาด้านเครื่องจักรอุปกรณ์และระบบเทคโนโลยีสารสนเทศ ในเชิงรุกเพื่อรองรับนวัตกรรมใหม่ๆ และสอดคล้องแผนกลยุทธ์ เป้าหมายขององค์กร
- กำหนดแผนงานและงบประมาณการปรับปรุงพัฒนาเครื่องจักรอุปกรณ์ และระบบเทคโนโลยีสารสนเทศ ทั้งระยะสั้นและระยะยาว โดยกำหนดรูปแบบ ประเภท และระยะเวลาใช้งาน เพื่อให้สอดคล้องแผนกลยุทธ์ เป้าหมาย และแผนงานผลิต
- จัดทำแผนรองรับการใช้ระบบเทคโนโลยีสารสนเทศ และระบบ ERP โดยมีการสรรหาที่ปรึกษาที่มีประสบการณ์ เพื่อวางแผนระยะยาวให้สามารถรองรับการดำเนินงานของบริษัทฯ และการขยายธุรกิจในอนาคต เพื่อให้บรรลุวัตถุประสงค์และเป้าหมายขององค์กร

5. ความเสี่ยงจากการไม่ปฏิบัติตามกฎหมาย ระเบียบ และข้อบังคับที่เกี่ยวข้อง

เนื่องจากการดำเนินธุรกิจของบริษัทในปัจจุบันมีความหลากหลายและมีความซับซ้อนเพิ่มมากขึ้น ซึ่งต้องเกี่ยวข้องกับกฎหมาย ระเบียบ และข้อบังคับที่เกี่ยวข้องกับการดำเนินธุรกิจ บริษัทฯ ได้ให้ความสำคัญถึงผลกระทบของความเสียหายหรือความเสี่ยงที่อาจเกิดขึ้นจากการไม่ปฏิบัติตามกฎหมาย ระเบียบ และข้อบังคับต่างๆ โดยบริษัทได้กำหนดแผนการดำเนินการควบคุมเพื่อป้องกันความเสียหายหรือจัดการความเสี่ยงที่อาจเกิดขึ้นดังนี้

- กำหนดหน่วยงานผู้รับผิดชอบดูแลด้านกฎหมาย ทั้งผู้บริหารหน่วยงานและบุคลากร พร้อมทั้งกำหนดบทบาทหน้าที่เพื่อให้เกิดการปฏิบัติงานที่เกี่ยวข้องกับงานด้านกฎหมายได้อย่างมีประสิทธิภาพ
- กำหนดให้มีกระบวนการรวบรวมข้อกฎหมาย ระเบียบ และข้อบังคับที่เกี่ยวข้องกับการดำเนินงานขององค์กร พร้อมทั้งการสื่อสาร กฎหมาย ระเบียบ และข้อบังคับต่างๆ ไปยังทุกฝ่ายอย่างต่อเนื่องและเป็นปัจจุบัน
- อบรมให้ความรู้ผู้บริหารและพนักงานในเรื่องที่เกี่ยวข้องกับกฎหมาย ระเบียบ และข้อบังคับต่างๆ หรือประเด็นสำคัญ หรือการเปลี่ยนแปลงทางกฎหมายและกฎระเบียบที่เกี่ยวข้องกับบริษัทกับการดำเนินธุรกิจของบริษัทอย่างต่อเนื่อง
- กำหนดให้มีที่ปรึกษาทางด้านกฎหมาย หรือผู้เชี่ยวชาญเฉพาะด้าน เพื่อช่วยเพิ่มประสิทธิภาพในระดับองค์กร และ/หรือ ระดับปฏิบัติการ

6. ความเสี่ยงจากการทุจริต และคอร์รัปชัน

บริษัท อาซีฟา จำกัด (มหาชน) มุ่งมั่นที่จะดำเนินธุรกิจอย่างซื่อสัตย์ มีคุณธรรม และ โปร่งใส โดยยึดมั่นในความรับผิดชอบต่อสังคมและผู้มีส่วนได้เสียทุกกลุ่มตามหลักบรรษัทภิบาลที่ดี และจรรยาบรรณในการดำเนินธุรกิจ การบริหารความเสี่ยงด้านการทุจริต และคอร์รัปชัน เป็นส่วนหนึ่งที่ช่วยให้บริษัทฯ สามารถดำเนินธุรกิจได้อย่างยั่งยืน

ตามความมุ่งมั่นและเป้าหมายที่กำหนดไว้ ทั้งนี้คณะผู้บริหารได้เห็นความสำคัญของเรื่องดังกล่าว โดยบริษัทได้กำหนดแผนการดำเนินการจัดการความเสี่ยงดังนี้

- กำหนดนโยบายการต่อต้านการทุจริตและคอร์รัปชัน เพื่อให้กรรมการ ผู้บริหาร และพนักงานทุกระดับ ปฏิบัติหน้าที่ด้วยความซื่อสัตย์ สุจริต และโปร่งใส และไม่กระทำการใดๆ เพื่อแสวงหาผลประโยชน์เพื่อตนเองและบุคคลที่เกี่ยวข้องกัน และพิจารณาบทลงโทษ และการปฏิบัติต่อบทลงโทษขั้นเด็ดขาด และร้ายแรงให้ชัดเจน กรณีมีการทุจริตและคอร์รัปชันเกิดขึ้น ตลอดจนการสื่อสารแก่ผู้บริหาร และพนักงานในองค์กรอย่างต่อเนื่อง เพื่อเกิดความตระหนักในเรื่องดังกล่าว
- ปรับปรุงกระบวนการปฏิบัติงานโดยมุ่งเน้นการเพิ่มประสิทธิภาพระบบการควบคุมภายในที่ดี และเหมาะสมในทุกกระบวนการปฏิบัติงาน พร้อมทั้งหารือร่วมกับผู้ตรวจสอบภายใน เพื่อร่วมในการกำหนดแผนการตรวจสอบประจำปี หรือการตรวจสอบเฉพาะเรื่อง
- ส่งเสริมวัฒนธรรมองค์กรอย่างต่อเนื่อง โดยอาจทำเป็นโครงการต่างๆ เช่น การมีตัวอย่างที่ดี (Lead by Example) การเผยแพร่ หรือการทดสอบความรู้เกี่ยวกับ Code of Conduct การสื่อสารนโยบายให้ความเข้าใจกฎของการทุจริตและคอร์รัปชัน

7. ความเสี่ยงจากการลงทุนร่วมกับพันธมิตรใหม่

การลงทุนร่วมกันพันธมิตรใหม่ ซึ่งเป็นหนึ่งในแผนการดำเนินงานตามกลยุทธ์ของบริษัทฯ เพื่อให้องค์กรมีการเติบโตอย่างต่อเนื่องและยั่งยืน เนื่องจากที่ผ่านมาบริษัทฯ ได้มีการร่วมลงทุนกับพันธมิตรใหม่ๆ อย่างต่อเนื่องและมีแนวโน้มเพิ่มมากขึ้นในปัจจุบันและในอนาคต บริษัทฯ ได้กำหนดให้มีกระบวนการพิจารณาการลงทุนตามขั้นตอนอย่างรอบคอบและรัดกุม (Stage Gate) ซึ่งครอบคลุมตั้งแต่การแสวงหาโอกาสในการลงทุน (Opportunity Seeking) จนถึงการขออนุมัติการลงทุน โดยในแต่ละขั้นตอนจะมีผู้บริหารและผู้เชี่ยวชาญที่เกี่ยวข้อง ช่วยพิจารณากลับกรองโครงการอย่างละเอียดครบถ้วนในประเด็นที่สำคัญ สำหรับโครงการลงทุนสำคัญขนาดใหญ่ที่ใช้เงินลงทุนสูง คณะกรรมการบริษัทจะพิจารณาและกลั่นกรองความเพียงพอของการประเมินความเสี่ยงและมาตรการจัดการความเสี่ยงเพื่อเป็นข้อมูลประกอบในการพิจารณาอนุมัติการลงทุน ทั้งนี้บริษัทได้กำหนดแผนการดำเนินการจัดการความเสี่ยงดังนี้

- กำหนดให้มีขั้นตอนการพิจารณาที่เป็นระบบ และมีที่ปรึกษาหรือผู้เชี่ยวชาญเฉพาะด้านในการประเมินและวิเคราะห์และศึกษาความเป็นไปได้ของโครงการ เพื่อนำเสนอให้ผู้บริหารและคณะกรรมการพิจารณาตัดสินใจ
- กำหนดให้มีขั้นตอนในการติดตามความก้าวหน้าโครงการอย่างเป็นระบบ ได้แก่ การตั้ง Steering Committee สำหรับโครงการลงทุนสำคัญขนาดใหญ่ รวมถึงติดตามความก้าวหน้าโครงการและการบริหารจัดการความเสี่ยงเพื่อให้มั่นใจว่าโครงการลงทุนของบริษัทฯ จะสามารถดำเนินการได้ตามแผนที่ตั้งไว้

4. ทรัพย์สินที่ใช้ในการประกอบธุรกิจ

4.1 รายละเอียดของทรัพย์สินที่ใช้ในการประกอบธุรกิจ

ณวันที่ 31 ธันวาคม 2561 บริษัทและบริษัทย่อยมีทรัพย์สินที่ใช้ในการประกอบธุรกิจมีมูลค่าสุทธิหลังหักค่าเสื่อมราคาสะสมเท่ากับ 2,547.38 ล้านบาทเป็นส่วนของที่ดินอาคารและอุปกรณ์และสินทรัพย์ไม่มีตัวตนสุทธิรวม 663.13 ล้านบาท (รายละเอียดหมายเหตุประกอบงบการเงินของบริษัทและบริษัทย่อยและรายงานของผู้สอบบัญชีรับอนุญาตสำหรับปีสิ้นสุดวันที่ 31 ธันวาคม 2561)

ประเภท/ลักษณะทรัพย์สิน	ลักษณะกรรมสิทธิ์	ภาระผูกพัน	มูลค่าตามบัญชีสุทธิ (ล้านบาท)
ที่ดิน : โฉนดเลขที่ 426, 30653 และ 38543 รวม 3 โฉนด อ.เมือง จ.สมุทรสาคร พื้นที่รวม 23 ไร่ 3 งาน 27.6 ตารางวา	เป็นเจ้าของ	จดจำนองที่ดินไว้กับธนาคารพาณิชย์ โดยมีวงเงินจำนอง 750 ล้านบาท	77.67
ที่ดิน : โฉนดเลขที่ 9667 และ 95286 รวม 2 โฉนด อ.เมือง จ.สมุทรสาคร พื้นที่รวม 14 ไร่ 3 งาน 41.6 ตารางวา	เป็นเจ้าของ	จดจำนองที่ดินไว้กับธนาคารพาณิชย์ โดยมีวงเงินจำนอง 200 ล้านบาท	99.42
ที่ดิน : โฉนดเลขที่ 7947 และ 7948 รวม 2 โฉนด อ.เมือง จ.สมุทรสาคร พื้นที่ 21 ไร่ 1 งาน 30 ตารางวา	เป็นเจ้าของ	-	75.00
ที่ดิน : โฉนดเลขที่ 3650, 3651 รวม 2 โฉนด อ.เมือง จ.สมุทรสาคร พื้นที่ 2 ไร่ 1 งาน 50 ตารางวา	เป็นเจ้าของ	-	10.40
ที่ดิน : โฉนดเลขที่ 287 พื้นที่ 12 ไร่ 1 งาน 47 ตรว.	เป็นเจ้าของ	-	30.92
อาคารและอาคารชุด	เป็นเจ้าของ	-	235.66
เครื่องจักร	เป็นเจ้าของ	-	72.59
เครื่องมือและเครื่องใช้สำนักงาน	เป็นเจ้าของ	-	31.46
เครื่องตกแต่งสำนักงาน	เป็นเจ้าของ	-	8.10
ยานพาหนะ	เป็นเจ้าของ	-	12.79
	เช่าซื้อ	สัญญาเช่าทางการเงิน	0.87
เครื่องจักร/อุปกรณ์ระหว่างติดตั้ง	เป็นเจ้าของ	-	0.23
สินทรัพย์ไม่มีตัวตน (โปรแกรมคอมพิวเตอร์)	เป็นเจ้าของ	-	8.02
รวม			663.13

4.2 สัญญาสำคัญที่เกี่ยวข้องในการประกอบธุรกิจ

4.2.1 สัญญาแต่งตั้งผู้ผลิตและจำหน่าย Type-Tested Switchboard

ชื่อสัญญา	:	License Agreement
คู่สัญญา	:	Schneider Electric Industries SAS (“SchneiderElectric”)
ลักษณะสัญญา	:	SchneiderElectricอนุญาตให้บริษัทฯ เป็นผู้ผลิตและจำหน่ายสวิตช์บอร์ดไฟฟ้า NEX 17.5 kV
อายุสัญญา	:	สิ้นสุดวันที่ 31 สิงหาคม 2562
การต่ออายุสัญญา	:	8 เดือนก่อนวันสิ้นสุดอายุสัญญา คู่สัญญาจะประชุมเพื่อประเมินผลงานในอดีตและโอกาสที่จะต่อสัญญา โดยสามารถต่อสัญญาได้อีก 3 ปี
สาระสำคัญของสัญญา	:	<ul style="list-style-type: none"> - บริษัทฯ ได้รับอนุญาตให้เป็นผู้ผลิตและจำหน่ายสวิตช์บอร์ดไฟฟ้าแรงดันปานกลาง NEX 17.5 kV ของ SchneiderElectric แบบไม่ผูกขาด (Non-Exclusive) ในประเทศไทยโดยผลิตตามแบบและใช้เครื่องมือและชิ้นส่วนที่ Schneider Electricระบุเท่านั้น โดยชิ้นส่วนอุปกรณ์จะต้องซื้อผ่านซินเดอร์ (ไทยแลนด์) เท่านั้น - Schneider Electricจัดอบรมให้ความรู้เกี่ยวกับ NEX 17.5kV ให้แก่พนักงานในพื้นที่ของบริษัทฯ - Schneider Electricจะตรวจสอบกระบวนการผลิต NEX 17.5 kV ที่โรงงานของบริษัทฯ เพื่อควบคุมคุณภาพการผลิต ซึ่งรวมถึงการตรวจสอบสินค้าสำเร็จรูป สถานที่ผลิต และกระบวนการผลิต - Schneider Electricกำหนดปริมาณการผลิตขั้นต่ำต่อปีของ NEX 17.5 kV และบริษัทฯ ต้องส่งรายงานยอดขายของปีก่อนหน้าภายในเดือน ม.ค. - บริษัทฯ จะติดสัญลักษณ์ “ASEFA PCL. a Partner licensed by Schneider Electric” บนผลิตภัณฑ์ และสามารถซื้อหรือเครื่องหมายการค้า “NEX 17.5” และ “Schneider Electric” สำหรับการส่งเสริมการขายของผลิตภัณฑ์ได้

ชื่อสัญญา	:	License Agreement
คู่สัญญา	:	Schneider Electric Industries SAS (“Schneider Electric”)
ลักษณะสัญญา	:	Schneider Electricอนุญาตให้บริษัทฯ ผู้ผลิตและจำหน่ายสวิตช์บอร์ดไฟฟ้า NEX 24 kV

อายุสัญญา	:	สิ้นสุดวันที่ 31 สิงหาคม 2562
การต่ออายุสัญญา	:	8 เดือนก่อนวันสิ้นสุดอายุสัญญา คู่สัญญาจะประชุมเพื่อประเมินผลงานในอดีตและโอกาสที่จะต่อสัญญา โดยสามารถต่อสัญญาได้อีก 3 ปี
สาระสำคัญของสัญญา	:	<ul style="list-style-type: none"> - บริษัท ได้รับอนุญาตให้เป็นผู้ผลิตและจำหน่ายสวิตช์บอร์ดไฟฟ้าแรงดันปานกลาง NEX 24 kV ของ SchneiderElectric แบบไม่ผูกขาด (Non-Exclusive) ในประเทศไทย โดยผลิตตามแบบและใช้เครื่องมือและชิ้นส่วนที่ Schneider Electric ระบุเท่านั้น โดยชิ้นส่วนอุปกรณ์จะต้องซื้อผ่านซินเดอร์ (ไทยแลนด์) เท่านั้น - Schneider Electric จัดอบรมให้ความรู้เกี่ยวกับ NEX 24 kV ให้แก่พนักงานในพื้นที่ของบริษัท - Schneider Electric จะตรวจสอบกระบวนการผลิต NEX 24 kV ที่โรงงานของบริษัท เพื่อควบคุมคุณภาพการผลิต ซึ่งรวมถึงการตรวจสอบสินค้าสำเร็จรูป สถานที่ผลิต และกระบวนการผลิต - Schneider Electric กำหนดปริมาณการผลิตขั้นต่ำต่อปีของ NEX 24 kV และบริษัท ต้องส่งรายงานยอดขายของปีก่อนหน้าภายในเดือน ม.ค. - บริษัท จะติดสติ๊กเกอร์ “ASEFA PCL. a Partner licensed by Schneider Electric” บนผลิตภัณฑ์ และสามารถซื้อหรือเครื่องหมายการค้า “NEX 24” และ “Schneider Electric” สำหรับการส่งเสริมการขายของผลิตภัณฑ์ได้

ชื่อสัญญา	:	License Agreement
คู่สัญญา	:	Schneider Electric Industries SAS (“Schneider Electric”)
ลักษณะสัญญา	:	Schneider Electric อนุญาตให้บริษัทฯ เป็นผู้ผลิตและจำหน่ายสวิตช์บอร์ดไฟฟ้า BLOKSET type 132
อายุสัญญา	:	สิ้นสุดวันที่ 30 กันยายน 2561
การต่ออายุสัญญา	:	หากคู่สัญญาฝ่ายใดฝ่ายหนึ่งมิได้แจ้งยกเลิกสัญญาผ่านจดหมายลงทะเบียน 6 เดือนก่อนครบอายุสัญญา ให้ถือว่าสัญญาได้รับการต่ออายุไปอีกคราวละ 1 ปี
สาระสำคัญของสัญญา	:	<ul style="list-style-type: none"> - บริษัท ได้รับอนุญาตให้เป็นผู้ผลิตและจำหน่ายสวิตช์บอร์ดไฟฟ้าแรงดันต่ำ BLOKSET type 132 ของ Schneider Electric แบบไม่ผูกขาด (Non-Exclusive) ในประเทศไทย โดยผลิตตามแบบและใช้เครื่องมือและชิ้นส่วนที่ Schneider Electric ระบุเท่านั้น

- Schneider Electric จะสนับสนุนข้อมูลทางเทคนิคข้อมูลการผลิตและประกอบชิ้นตอนและวิธีการประกอบควบคุมคุณภาพเครื่องมือทางการตลาด รวมถึงการฝึกอบรมและความช่วยเหลือทางเทคนิคเกี่ยวกับ BLOKSET ให้แก่บริษัทฯ
- Schneider Electric จะควบคุมคุณภาพการผลิตโดยการตรวจสอบกระบวนการผลิตที่โรงงานของบริษัทฯ
- บริษัทฯจะส่งรายงานประจำปีให้แก่ Schneider Electric ซึ่งประกอบด้วยรายงานการขาย BLOKSET รายงานปัญหาที่เกิดขึ้นระหว่างการผลิตรายงานบริการหลังการขาย ข้อมูลคู่แข่งชั้น ประมาณการยอดขายในปีถัดไป และรายงานทั่วไปทางธุรกิจ
- บริษัทฯจะมีสัญลักษณ์แสดงให้เห็นว่า BLOKSET ได้รับการผลิตภายใต้ลิขสิทธิ์จาก Schneider Electric Industries SA

ชื่อสัญญา	:	License Agreement
คู่สัญญา	:	Schneider Electric Industries SAS ("Schneider Electric")
ลักษณะสัญญา	:	Schneider Electric อนุญาตให้บริษัทฯ เป็นผู้ผลิตและจำหน่าย Biosco IN10
อายุสัญญา	:	สิ้นสุดวันที่ 8 กันยายน 2562
การต่ออายุสัญญา	:	6 เดือนก่อนวันสิ้นสุดอายุสัญญา คู่สัญญาจะจัดประชุมเพื่อประเมินผลงานรวมถึงโอกาสที่จะต่อสัญญา โดยสามารถต่อสัญญาได้อีกคราวละ 3 ปี
สาระสำคัญของสัญญา	:	<ul style="list-style-type: none"> - บริษัทฯได้รับอนุญาตให้เป็นผู้ผลิตและจำหน่าย Biosco IN10 ของ Schneider Electric แบบไม่ผูกขาด (Non-Exclusive) ในประเทศไทย โดยผลิตตามแบบและใช้เครื่องมือและชิ้นส่วนที่ Schneider Electric ระบุเท่านั้น - Schneider Electric จะสนับสนุนข้อมูลทางเทคนิคการฝึกอบรมและความช่วยเหลือทางเทคนิค อุปกรณ์เครื่องมือที่จำเป็นสำหรับการผลิตและประกอบ Biosco ให้แก่บริษัทฯ - Schneider Electric จะควบคุมคุณภาพการผลิตโดยการเข้าตรวจสอบกระบวนการผลิต Biosco ที่โรงงานของบริษัทฯ ทุก 2 ปี - บริษัทฯต้องติดสัญลักษณ์ SCHNEIDER ELECTRIC's "Partner's licensed by Schneider Electric" และสามารถใส่เครื่องหมายการค้า Biosco บนผลิตภัณฑ์ได้ และสามารถใส่เครื่องหมายการค้า "Schneider Electric" สำหรับการส่งเสริมการขายของผลิตภัณฑ์ได้

ชื่อสัญญา	:	Manufacturing and Licensing Agreement
คู่สัญญา	:	Socomec S.A. ("Socomec")
ลักษณะสัญญา	:	Socomec อนุญาตให้บริษัทฯ เป็นผู้ผลิตและจำหน่ายชุดตัดต่อถ่ายโหลดอัตโนมัติพร้อมบายพาส ATS By-Pass
อายุสัญญา	:	สิ้นสุดวันที่ 20 กันยายน 2561
การต่ออายุสัญญา	:	หากคู่สัญญาฝ่ายใดฝ่ายหนึ่งมิได้แจ้งยกเลิกสัญญาเป็นลายลักษณ์อักษร 3 เดือนก่อนครบอายุสัญญา ให้ถือว่าสัญญาได้รับการต่ออายุไปอีกคราวละ 1 ปี
สาระสำคัญของสัญญา	:	<ul style="list-style-type: none"> - บริษัทฯ ได้รับอนุญาตให้เป็นผู้ผลิตและจำหน่ายสวิตช์บอร์ดไฟฟ้า ATS By-Pass ของ Socomec สำหรับรุ่นที่ระบุในสัญญา แบบผูกขาด (Exclusive) ในประเทศไทย โดยจะซื้อส่วนประกอบ (ATS kits) จาก Socomec และผลิตตามแบบที่ Socomec ระบุเท่านั้น - Socomec จะจัดหาความรู้หรือวิธีการ (know-how) แผนงาน และกระบวนการที่จำเป็นในการผลิต ATS By-Pass ให้แก่บริษัทฯ - Socomec จะจัดให้มีการอบรมเกี่ยวกับวิธีการผลิตและประกอบ ATS By-Pass ให้แก่บริษัทฯ - Socomec จะควบคุมคุณภาพการผลิตโดยการตรวจสอบกระบวนการผลิตที่โรงงานของบริษัทฯ - บริษัทฯ จะติดเครื่องหมายการค้า Socomec บนผลิตภัณฑ์

4.2.2 สัญญาเช่า

ชื่อสัญญา	:	สัญญาเช่าทรัพย์สิน
คู่สัญญา	:	นางประกายดาว เศรษฐพิยานนท์ ("ผู้ให้เช่า")
ลักษณะสัญญา	:	ผู้ให้เช่าตกลงให้บริษัทฯ เช่าอาคารเพื่อเป็นสาขาบริษัท
อายุสัญญา	:	สิ้นสุดวันที่ 31 กรกฎาคม 2562
สาระสำคัญของสัญญา	:	ผู้ให้เช่าตกลงให้บริษัทฯ เช่าอาคารพาณิชย์ 2 ชั้น 2 คูหา ตั้งอยู่เลขที่ 13/15-16 หมู่ที่ 18 ตำบลขามใหญ่ อำเภอเมืองอุบลราชธานี จังหวัดอุบลราชธานี เพื่อเป็นสาขาบริษัท โดยบริษัทฯ เป็นผู้ชำระค่าไฟฟ้า ค่าน้ำประปาและค่าสาธารณูปโภคต่างๆ

ชื่อสัญญา	:	สัญญาเช่าทรัพย์สิน
คู่สัญญา	:	นางสาวจุติพร จิปปภ ("ผู้ให้เช่า")
ลักษณะสัญญา	:	ผู้ให้เช่าตกลงให้บริษัทฯ เช่าอาคารเพื่อเป็นสาขาบริษัท

อายุสัญญา : สิ้นสุดวันที่ 31 กรกฎาคม 2562

สาระสำคัญของสัญญา : ผู้ให้เช่าตกลงให้บริการเช่าอาคารพาณิชย์ 2 ชั้น 2 คูหา ตั้งอยู่เลขที่ 229/4 หมู่ที่ 12 ตำบลท่าช้าง อำเภอบางกล่ำ จังหวัดสงขลา เพื่อเป็นสาขาบริษัท โดยบริษัท เป็นผู้ชำระค่าไฟฟ้า ค่าน้ำประปาและค่าสาธารณูปโภคต่างๆ

ชื่อสัญญา	: สัญญาเช่าโกดัง
คู่สัญญา	: บริษัท วาย.ยู.ดี.โฮลดิ้ง จำกัด (“ผู้ให้เช่า”)
ลักษณะสัญญา	: ผู้ให้เช่าตกลงให้บริการเช่าอาคารเพื่อเป็นโกดังเก็บสินค้า
อายุสัญญา	: สิ้นสุดวันที่ 31 กรกฎาคม 2564
สาระสำคัญของสัญญา	: ผู้ให้เช่าตกลงให้บริการเช่าอาคารตั้งอยู่เลขที่ 89/36 หมู่ที่ 2 ถนนพระราม 2 ตำบลคลองกระปือ อำเภอมืองสมุทรสาคร จังหวัดสมุทรสาคร พื้นที่ 1,700 ตารางเมตร เพื่อเป็นโกดังเก็บสินค้า โดยบริษัท เป็นผู้ชำระค่าไฟฟ้า ค่าน้ำประปาและค่าสาธารณูปโภคต่างๆ

4.2.3 สัญญาจัดตั้งกิจการร่วมค้า

ชื่อสัญญา	: สัญญาจัดตั้งกิจการร่วมค้า อาซิฟา ชันเทค
คู่สัญญา	: บริษัท ชันเทค เอ็นจิเนียริง จำกัด (“ชันเทค”)
ลักษณะสัญญา	: บริษัท และชันเทค ตกลงจัดตั้งกิจการร่วมค้าเพื่อยื่นเสนอซื้อโครงการโรงไฟฟ้าพลังงานความร้อนร่วมบางปะกง ชุดที่ 1 และชุดที่ 2 พร้อมรื้อถอนจากการไฟฟ้าฝ่ายผลิตแห่งประเทศไทย
อายุสัญญา	: ตั้งแต่วันที่ 6 ตุลาคม 2557 เป็นต้นไปและจะสิ้นสุดเมื่อจบโครงการ ส่งมอบพื้นที่คืนให้แก่การไฟฟ้าฝ่ายผลิตและชำระบัญชีกันแล้วเสร็จ
สาระสำคัญของสัญญา	: <ul style="list-style-type: none"> - คู่สัญญาตกลงร่วมลงทุนเข้าซื้อโครงการโรงไฟฟ้าพลังงานความร้อนร่วมบางปะกง ชุดที่ 1 และชุดที่ 2 พร้อมรื้อถอนจากการไฟฟ้าฝ่ายผลิตแห่งประเทศไทย - คู่สัญญาตกลงให้ ชันเทค เป็นผู้รับผิดชอบหลักในการเข้ายื่นขอเสนอราคา โดยคู่สัญญาร่วมกันรับผิดชอบตามเงื่อนไขการเสนอราคา - คู่สัญญามีหน้าที่รับผิดชอบร่วมกันในการดำเนินการบริหารจัดการโครงการโดยไม่แบ่งแยกงาน ไม่แบ่งแยกเงิน และจะมีความรับผิดชอบร่วมกันในการดำเนินการตามสัญญาจนสำเร็จลุล่วง - คู่สัญญาตกลงร่วมกันแบ่งปัน ผลกำไร, ขาดทุน และภาระหนี้สิน ที่เกิดขึ้นเพื่อใช้ในโครงการ เป็นจำนวนฝ่ายละครึ่งหนึ่ง

- คู่สัญญาตกลงร่วมกันให้บริษัทฯ เป็นผู้รับผิดชอบเรื่องระบบบัญชี การเงิน การลงทุน รายรับ-รายจ่าย ในการดำเนินงานของกิจการร่วมค้าจนแล้วเสร็จโครงการ

ชื่อสัญญา	:	สัญญาจัดตั้งกิจการร่วมค้า(กิจการร่วมค้า อาซีฟา แอนด์ วีเออาร์เอส)
คู่สัญญา	:	บริษัท วี เอ อาร์ เอส จำกัด ("VARs")
ลักษณะสัญญา	:	บริษัทฯ และ VARs ตกลงจัดตั้งกิจการร่วมค้าเพื่อยื่นประกวดราคาจ้างด้วยวิธีทางอิเล็กทรอนิกส์ งานจ้างเหมาปรับปรุงระบบจำหน่ายไฟฟ้าเป็นเคเบิลใต้ดิน บริเวณรอบนอกพื้นที่เขตอุทยานประวัติศาสตร์พิมาย จังหวัดนครราชสีมา ตามโครงการเพิ่มความเชื่อถือได้ของระบบไฟฟ้าระยะที่ 3 จากการไฟฟ้าส่วนภูมิภาค
อายุสัญญา	:	เมื่อคู่สัญญาได้ร่วมปฏิบัติงานตามโครงการต่างๆจนเสร็จสิ้น และชำระบัญชีแล้วเสร็จ
สาระสำคัญของสัญญา	:	<ul style="list-style-type: none"> - คู่สัญญาตกลงมีความประสงค์ที่จะร่วมกันลงทุนและดำเนินการยื่นเสนอราคา งานก่อสร้างระบบไฟฟ้าใต้ดิน, งานก่อสร้างสถานีจ่ายไฟฟ้าระบบ 22/115 เควี. และงานด้านพลังงานทดแทนทุกชนิด - คู่สัญญาตกลงร่วมกันแบ่งปัน ผลกำไร, ขาดทุน และภาระหนี้สิน เป็นจำนวนฝ่ายละครึ่งหนึ่ง(ร้อยละ 50) - คู่สัญญาตกลงกำหนดสัดส่วนเงินลงทุนเบื้องต้นเพื่อใช้ในโครงการเป็นจำนวนเงิน 2,000,000 บาท ตกลงชำระฝ่ายละครึ่งหนึ่ง เป็นเงินฝ่ายละ 1,000,000 บาท เงินลงทุนหากไม่เพียงพอ คู่สัญญาอาจตกลงแก้ไขเพิ่มเติมได้ในอนาคต

ชื่อสัญญา	:	สัญญาจัดตั้งกิจการร่วมค้า(กิจการร่วมค้า อาซีฟา แอนด์ ยูเอ็มไอ)
คู่สัญญา	:	บริษัท ยูเอ็มไอ.เอ็นจิเนียริง จำกัด ("UMI")
ลักษณะสัญญา	:	บริษัทฯ และ UMI ตกลงจัดตั้งกิจการร่วมค้าเพื่อยื่นเสนอราคา งานจ้างปรับปรุงและเพิ่มประสิทธิภาพระบบปรับอากาศแบบรวมศูนย์ของอาคาร 3 การไฟฟ้าส่วนภูมิภาค สำนักงานใหญ่ ด้วยวิธีการทางอิเล็กทรอนิกส์ กับ การไฟฟ้าส่วนภูมิภาค
อายุสัญญา	:	เมื่อคู่สัญญาได้ร่วมปฏิบัติงานตามโครงการต่างๆจนเสร็จสิ้น และชำระบัญชีแล้วเสร็จ
สาระสำคัญของสัญญา	:	<ul style="list-style-type: none"> - คู่สัญญาตกลงมีความประสงค์ที่จะร่วมกันลงทุนและดำเนินการยื่นเสนอราคา งานจ้างปรับปรุงและเพิ่มประสิทธิภาพระบบปรับอากาศแบบรวมศูนย์ของอาคาร 3 การไฟฟ้าส่วนภูมิภาค สำนักงานใหญ่ ด้วยวิธีการทางอิเล็กทรอนิกส์ กับ การไฟฟ้าส่วนภูมิภาค

- คู่สัญญาตกลงร่วมแบ่งปัน ผลกำไรสุทธิหรือขาดทุนสุทธิ ภาระหนี้สิน หรือ เงินทุนที่จัดหามาเพื่อใช้ในกิจการร่วมค้าโดยมีสัดส่วน อาซีฟา : ยูเอ็มไอ ร้อยละ 50 : 50

4.2.4 สัญญากรรมธรรม์ประกันภัย

คู่สัญญา	:	บริษัท กรุงเทพประกันภัย จำกัด (มหาชน)
สถานที่เอาประกันภัย	:	<u>โรงงานพระราม 2</u> เลขที่ 5, 5/1, 5/2 หมู่ที่ 1 ถนนพระราม 2 ตำบลคอกกระบือ อำเภอเมืองสมุทรสาคร จังหวัดสมุทรสาคร 74000 <u>สาขาอุบลราชธานี</u> เลขที่ 13/15-16 หมู่ที่ 18 ตำบลขามใหญ่ อำเภอเมืองอุบลราชธานี จังหวัดอุบลราชธานี <u>สาขาสงขลา</u> เลขที่ 229/4 หมู่ที่ 12 ตำบลท่าช้าง อำเภอบางกล่ำ จังหวัดสงขลา <u>โกดังเก็บสินค้า</u> - เลขที่ 89/36 หมู่ที่ 2 ตำบลคอกกระบือ อำเภอเมืองสมุทรสาคร จังหวัดสมุทรสาคร - DHL Exel Supply Chain Site BDC 2/26 หมู่ที่ 1 ถนนบางนา-ตราด กม. 16.5 บางโหลง บางพลี สมุทรปราการ
ความคุ้มครอง	:	คุ้มครองการเสี่ยงภัยทุกชนิด (All Risks)
ระยะเวลา	:	29 ธันวาคม 2561 - 29 ธันวาคม 2562
ทรัพย์สินที่เอาประกันภัย	:	สิ่งปลูกสร้างตัวอาคารทุกอาคาร (รวมรากฐาน) โครงสร้างต่างๆ ส่วนปรับปรุงอาคาร เฟอร์นิเจอร์ สต็อกสินค้า เครื่องจักรและอุปกรณ์
ทุนประกันภัยรวม	:	1,271,000,000 บาท ประกอบด้วย สิ่งปลูกสร้างตัวอาคาร เฟอร์นิเจอร์ เครื่องใช้และอุปกรณ์ 367,000,000 บาท เครื่องจักร อะไหล่ เครื่องมือและอุปกรณ์ในการผลิต 214,000,000 บาท สต็อกสินค้า งานระหว่างผลิต สินค้ากึ่งสำเร็จรูป 690,000,000 บาท
ผู้รับประกันภัย	:	ธนาคารยูโอบี จำกัด (มหาชน) ตามภาวะผูกพัน

5. ข้อพิพาททางกฎหมาย

ระหว่างปีสิ้นสุดวันที่ 31 ธันวาคม 2560 กิจกรรมร่วมค้าแห่งหนึ่ง ซึ่งเป็นบริษัทย่อยของบริษัทฯ ได้หยุดดำเนินกิจกรรมชั่วคราว เนื่องจากผู้ร่วมค้าของกิจกรรมร่วมค้าได้ถูกศาลสั่งพิทักษ์ทรัพย์เด็ดขาดตามคดีล้มละลายเมื่อวันที่ 20 มิถุนายน 2560 บริษัทฯ ได้ยื่นคำร้องต่อเจ้าพนักงานพิทักษ์ทรัพย์เพื่อขอบริหารจัดการกิจกรรมร่วมค้าต่อไป แต่เจ้าพนักงานพิทักษ์ทรัพย์ได้ยื่นคัดค้านต่อศาลล้มละลายกลางเมื่อวันที่ 17 กันยายน 2561 ผู้บริหารและที่ปรึกษากฎหมายของบริษัทฯ เห็นว่าท้ายที่สุดแล้วบริษัทฯ และเจ้าพนักงานพิทักษ์ทรัพย์จะได้ดำเนินการร่วมกันในการชำระบัญชีกิจกรรมร่วมค้า หากไม่สามารถตกลงกันได้ก็จะยื่นคำร้องขอคัดค้านการนำสินทรัพย์ของกิจกรรมร่วมค้า เข้ากองทรัพย์สินส่วนกลางของผู้ร่วมค้า



6. ข้อมูลทั่วไปและข้อมูลสำคัญอื่นๆ

6.1 ข้อมูลทั่วไปของบริษัท

ชื่อบริษัท	บริษัท อาซีฟา จำกัด (มหาชน)
ชื่อย่อหลักทรัพย์	ASEFA
เลขทะเบียนบริษัท	0107558000091
ลักษณะการประกอบธุรกิจ	ผลิต จัดจำหน่าย และติดตั้งผลิตภัณฑ์กระจายและส่งจ่ายไฟฟ้า สวิตช์บอร์ดไฟฟ้า รางสายไฟ โคมไฟและระบบส่องสว่าง งานบริการวิศวกรรมที่เกี่ยวข้อง และงานบริการหลังการขายครบวงจร
ทุนจดทะเบียน	550,000,000 บาท
ทุนชำระแล้ว	550,000,000 บาท
มูลค่าหุ้นที่ตราไว้	หุ้นสามัญ หุ้นละ 1 บาท
ที่ตั้งสำนักงานใหญ่และโรงงาน	เลขที่ 5 หมู่ที่ 1 ถนนพระราม 2 ตำบลคอกกระบือ อำเภอเมืองสมุทรสาคร จังหวัดสมุทรสาคร 74000
โทรศัพท์	+66 2686 7777 โทรสาร +66 2686 7788
เว็บไซต์	www.asefa.co.th
นักลงทุนสัมพันธ์	โทรศัพท์ +66 2686 7777 ต่อ 1700 อีเมล pichai-p@asefa.co.th
สำนักเลขานุการบริษัท	โทรศัพท์ +66 2686 7777 ต่อ 1104, 1700 อีเมล asefa@asefa.co.th

บริษัทย่อย	1. บริษัท วาไรเทค จำกัด 2. กิจการร่วมค้า อาซีฟา ชันเทค 3. กิจการร่วมค้า อาซีฟา แอนด์ วิเออาร์เอส 4. กิจการร่วมค้า อาซีฟา แอนด์ ยูเอ็มไอ
------------	--

บุคคลอ้างอิง

นายทะเบียนหลักทรัพย์	บริษัท ศูนย์รับฝากหลักทรัพย์ (ประเทศไทย) จำกัด 93 ถนนรัชดาภิเษก แขวงดินแดง เขตดินแดง กรุงเทพฯ 10400 โทรศัพท์ : +66 2009 9000 Call center +66 2009 9999 โทรสาร : +66 2009 9991 เว็บไซต์ www.set.or.th/tsd
ผู้ตรวจสอบบัญชี	นายอิทธิพงศ์ อธิพงศ์สกุล ผู้สอบบัญชีรับอนุญาต ทะเบียนเลขที่ 3500 นายยุทธพงษ์ เชื้อเมืองพาน ผู้สอบบัญชีรับอนุญาต ทะเบียนเลขที่ 9445 นายวิชัย รุจิदानนท์ ผู้สอบบัญชีรับอนุญาต ทะเบียนเลขที่ 4054 นายเสถียร วงศ์สนั่น ผู้สอบบัญชีรับอนุญาต ทะเบียนเลขที่ 3495 นางสาวกุลธิดา ภาสุรกุล ผู้สอบบัญชีรับอนุญาต ทะเบียนเลขที่ 5946 บริษัท เอเอ็นเอส ออดิท จำกัด 100/72 ชั้น 22nd อาคารว่องวานิช B เลขที่ 100/2 ถนนพระราม 9 แขวงห้วยขวาง เขตห้วยขวาง กรุงเทพฯ 10320 โทรศัพท์ +66 2645 0109 โทรสาร +66 2645 0110



6.2 ข้อมูลสำคัญอื่น

-ไม่มี-