

ส่วนที่ 3 ฐานะการเงินและผลการดำเนินงาน

13. ฐานะการเงินและผลการดำเนินงาน

รอบบัญชีของบริษัทฯ เริ่มวันที่ 1 มกราคม และสิ้นสุดวันที่ 31 ธันวาคม ของทุกปี

13.1 ผู้สอบบัญชีและสรุปรายงานการสอบบัญชี

งบการเงินสำหรับปีสิ้นสุดวันที่ 31 ธันวาคม 2557

ตรวจสอบโดยบริษัท สำนักงาน อีวาย จำกัด ซึ่งมีนางสาวพิมพ์ใจ มานิตขจรกิจ ผู้สอบบัญชีรับอนุญาตเลขทะเบียน 4521 เป็นผู้สอบบัญชีที่ได้รับอนุญาตจากสำนักงานคณะกรรมการกำกับหลักทรัพย์และตลาดหลักทรัพย์ ได้ปฏิบัติงานตรวจสอบตามมาตรฐานการสอบบัญชีที่รับรองทั่วไป ซึ่งได้แสดงความเห็นว่า งบการเงินของบริษัทแสดงฐานะการเงิน ณ วันที่ 31 ธันวาคม 2557 ผลการดำเนินงานและกระแสเงินสดสำหรับปีสิ้นสุดวันเดียวกัน โดยถูกต้องตามที่ควรในสาระสำคัญตามมาตรฐานการรายงานทางการเงิน

งบการเงินสำหรับปีสิ้นสุดวันที่ 31 ธันวาคม 2558

ตรวจสอบโดยบริษัท สำนักงาน อีวาย จำกัด ซึ่งมีนางสาวพิมพ์ใจ มานิตขจรกิจ ผู้สอบบัญชีรับอนุญาตเลขทะเบียน 4521 เป็นผู้สอบบัญชีที่ได้รับอนุญาตจากสำนักงานคณะกรรมการกำกับหลักทรัพย์และตลาดหลักทรัพย์ ได้ปฏิบัติงานตรวจสอบตามมาตรฐานการสอบบัญชีที่รับรองทั่วไป ซึ่งได้แสดงความเห็นว่า งบการเงินของบริษัทแสดงฐานะการเงิน ณ วันที่ 31 ธันวาคม 2558 ผลการดำเนินงานและกระแสเงินสดสำหรับปีสิ้นสุดวันเดียวกัน โดยถูกต้องตามที่ควรในสาระสำคัญตามมาตรฐานการรายงานทางการเงิน

งบการเงินสำหรับปีสิ้นสุดวันที่ 31 ธันวาคม 2559

ตรวจสอบโดยบริษัท สำนักงาน อีวาย จำกัด ซึ่งมีนางสาวพิมพ์ใจ มานิตขจรกิจ ผู้สอบบัญชีรับอนุญาตเลขทะเบียน 4521 เป็นผู้สอบบัญชีที่ได้รับอนุญาตจากสำนักงานคณะกรรมการกำกับหลักทรัพย์และตลาดหลักทรัพย์ ได้ปฏิบัติงานตรวจสอบตามมาตรฐานการสอบบัญชีที่รับรองทั่วไป ซึ่งได้แสดงความเห็นว่า งบการเงินของบริษัทแสดงฐานะการเงิน ณ วันที่ 31 ธันวาคม 2559 ผลการดำเนินงานและกระแสเงินสดสำหรับปีสิ้นสุดวันเดียวกัน โดยถูกต้องตามที่ควรในสาระสำคัญตามมาตรฐานการรายงานทางการเงิน

สรุปรายงานการตรวจสอบบัญชีของผู้สอบบัญชีในระยะ 3 ปีที่ผ่านมา

ปี 2559 ผู้สอบบัญชีได้ตรวจสอบงบการเงิน โดยแสดงความเห็นอย่างไม่มีเงื่อนไข

ปี 2558 ผู้สอบบัญชีได้ตรวจสอบงบการเงิน โดยแสดงความเห็นอย่างไม่มีเงื่อนไข

ปี 2557 ผู้สอบบัญชีได้ตรวจสอบงบการเงิน โดยแสดงความเห็นอย่างไม่มีเงื่อนไข

13.2 งบกำไรขาดทุน

หน่วย : ล้านบาท

งบกำไรขาดทุนเบ็ดเสร็จ	งบการเงินรวม		งบการเงินรวม		งบการเงินรวม		เปลี่ยนแปลง ร้อยละ
	2557		2558		2559		
	จำนวนเงิน	ร้อยละ	จำนวนเงิน	ร้อยละ	จำนวนเงิน	ร้อยละ	
รายได้หลักจากการให้บริการ	670.20	99.03	681.53	98.85	1,022.48	98.73	50.03
ต้นทุนการให้บริการ	497.07	73.45	508.01	73.68	761.49	73.53	49.89
กำไรขั้นต้น	173.13	25.83 ^{/1}	173.52	25.17	261.00	25.20	50.41
รายได้อื่น	6.57	0.97	7.94	1.15	13.15	1.27	65.56
รายได้รวม	676.77		689.48		1,035.64	100.00	50.21
กำไรก่อนค่าใช้จ่าย	179.70	26.55	181.46	26.32	274.15	26.47	51.08
ค่าใช้จ่ายในการขาย	34.72	5.13	33.67	4.88	41.25	3.98	22.51
ค่าใช้จ่ายในการบริหาร	64.33	9.51	73.76	10.70	133.48	12.89	80.96
รวมค่าใช้จ่าย	99.05	14.64	107.43	15.58	174.72	16.87	62.64
กำไรจากการดำเนินงาน	80.65	11.92	74.04	10.74	99.43	9.60	34.29
ค่าใช้จ่ายทางการเงิน	1.77	0.26	1.36	0.20	0.75	0.07	-44.68
กำไร (ขาดทุน) ก่อนภาษีเงินได้นิติบุคคล	78.88	11.66	72.68	10.54	98.68	9.53	35.77
ภาษีเงินได้นิติบุคคล	16.44	2.43	12.09	1.75	16.52	1.60	36.63
กำไรสุทธิสำหรับปี	62.44	9.23	60.59	8.79	82.15	7.93	35.60
การแบ่งปันผลกำไร							
ส่วนที่เป็นของผู้ถือหุ้นของบริษัทฯ	62.44	2.43	60.59	8.79	77.18	7.45	27.39
ส่วนที่เป็นของผู้มีส่วนได้เสียที่ไม่มีอำนาจควบคุมของบริษัทย่อย	0.00	0.00	0.00	0.00	4.97	0.48	100.00

งบกำไรขาดทุน (ต่อ)

หน่วย : ล้านบาท

งบกำไรขาดทุนเบ็ดเสร็จ	งบการเงินรวม		งบการเงินรวม		งบการเงินรวม		เปลี่ยนแปลง ร้อยละ
	2557		2558		2559		
	จำนวนเงิน	ร้อยละ	จำนวนเงิน	ร้อยละ	จำนวนเงิน	ร้อยละ	
กำไรขาดทุนเบ็ดเสร็จอื่น:							
รายการที่ถูkBันทึกในส่วนของกำไรหรือขาดทุน ในภายหลัง							
ผลต่างของอัตราแลกเปลี่ยนจากการแปลงค่าบ การเงินที่เป็นเงินตราต่างประเทศ	0.00	0.00	0.00	0.00	-2.66	-0.26	-100.00
ผลกำไรจากการวัดมูลค่าเงินลงทุนในหลักทรัพย์ เผื่อขาย	0.97	0.14	0.58	0.08	-2.09	-0.20	-461.61
หัก: ผลกระทบของภาษีเงินได้	-0.19	-0.03	-0.12	-0.02	0.42	0.04	-461.61
รายการที่ถูkBบันทึกในส่วนของกำไรหรือขาดทุน ในภายหลัง							
- สุทธิจากภาษีเงินได้	0.78	0.12	0.46	0.07	-4.34	-0.42	-1,037.76
รายการที่ไม่ถูkBบันทึกในส่วนของกำไรหรือ ขาดทุนในภายหลัง							
ผลขาดทุนจากการประมาณการตามหลัก คณิตศาสตร์ประกันภัย			-2.66	-0.39	0.35	0.03	-113.02
หัก: ผลกระทบของภาษีเงินได้	0.00		0.53	0.08	-0.07	-0.01	-113.02
รายการที่ไม่ถูkBบันทึกในส่วนของกำไรหรือ ขาดทุนในภายหลัง							
- สุทธิจากภาษีเงินได้	0.00	0.00	-2.12	-0.31	0.28	0.03	-113.02
กำไรขาดทุนเบ็ดเสร็จอื่นสำหรับปี	0.78		-1.66		-4.06	-0.39	144.21
กำไรขาดทุนเบ็ดเสร็จรวมสำหรับปี	63.22	9.34	58.93	8.55	78.09	7.54	32.53
การแบ่งปันกำไรขาดทุนเบ็ดเสร็จรวม							
ส่วนที่เป็นของผู้ถือหุ้นของบริษัทฯ	63.22	9.34	58.93	8.55	73.12	7.06	24.09
ส่วนที่เป็นของผู้มีส่วนได้เสียที่ไม่มีอำนาจ ควบคุมของบริษัทย่อย	0.00	0.00	0.00	0.00	4.97	0.48	100.00
กำไรต่อหุ้น							
กำไรต่อหุ้นขั้นพื้นฐาน							
กำไรส่วนที่เป็นของผู้ถือหุ้นของบริษัท บาท: หุ้น	0.16		0.12		0.12		0.00
จำนวนหุ้นสามัญถ่วงเฉลี่ยถ่วงน้ำหนัก (ล้านหุ้น)	389.19		509.96		619.71		21.52

13.3 งบแสดงฐานะการเงิน

หน่วย : ล้านบาท

งบแสดงฐานะการเงิน	งบการเงินรวม		งบการเงินรวม		งบการเงินรวม		เปลี่ยนแปลง ร้อยละ
	31 ธ.ค. 2557		31 ธ.ค. 2558		31 ธ.ค. 2559		
	จำนวน เงิน	ร้อยละ	จำนวน เงิน	ร้อยละ	จำนวน เงิน	ร้อยละ	
สินทรัพย์							
สินทรัพย์หมุนเวียน							
เงินสดและรายการเทียบเท่าเงินสด	80.84	22.55	94.44	13.58	173.52	16.26	83.74
เงินลงทุนชั่วคราว	41.14	11.47	297.41	42.76	89.92	8.43	-69.77
ลูกหนี้การค้าและลูกหนี้อื่น	108.34	30.22	133.87	19.25	277.90	26.04	107.58
สินทรัพย์หมุนเวียนอื่น	2.35	0.65	2.53	0.36	4.12	0.39	63.25
รวมสินทรัพย์หมุนเวียน	232.67	64.90	528.25	75.94	545.47	51.11	3.26
สินทรัพย์ไม่หมุนเวียน							
เงินฝากธนาคารที่ติดภาระค้ำประกัน	1.08	0.30	1.08	0.16	10.81	1.01	900.26
ที่ดิน อาคาร และอุปกรณ์ - สุทธิ	123.70	34.50	159.80	22.97	150.72	14.12	-5.68
ค่าความนิยม	0.00	0.00	0.00	0.00	99.40	9.31	100.00
สินทรัพย์ไม่มีตัวตน - สุทธิ	0.08	0.02	0.39	0.06	258.84	24.26	66,315.54
สินทรัพย์ถาวรเงินได้รอการตัดบัญชี	0.54	0.15	4.13	0.59	0.00	0.00	-100.00
สินทรัพย์ไม่หมุนเวียนอื่น	0.45	0.13	1.95	0.28	1.92	0.18	-1.62
รวมสินทรัพย์ไม่หมุนเวียน	125.85	35.10	167.35	24.06	521.69	48.89	211.75
รวมสินทรัพย์	358.52	100.00	695.60	100.00	1,067.16	100.00	53.42

งบแสดงฐานะการเงิน (ต่อ)

หน่วย : ล้านบาท

งบแสดงฐานะการเงิน	งบการเงินรวม		งบการเงินรวม		งบการเงินรวม		เปลี่ยนแปลง ร้อยละ
	31 ธ.ค. 2557		31 ธ.ค. 2558		31 ธ.ค. 2559		
	จำนวนเงิน	ร้อยละ	จำนวนเงิน	ร้อยละ	จำนวนเงิน	ร้อยละ	
หนี้สิน							
หนี้สินหมุนเวียน							
เจ้าหนี้การค้าและเจ้าหนี้อื่น	37.60	10.49	49.93	7.18	119.02	11.15	138.39
หนี้สินตามสัญญาเช่าการเงินที่ถึงกำหนดชำระ ภายในหนึ่งปี	11.45	3.19	14.48	2.08	7.15	0.67	-50.61
ภาษีเงินได้ค้างจ่าย	4.63	1.29	4.60	0.66	15.18	1.42	230.05
หนี้สินหมุนเวียนอื่น	8.42	2.35	6.14	0.88	12.47	1.17	102.87
รวมหนี้สินหมุนเวียน	62.10	17.32	75.15	10.80	153.81	14.41	104.68
หนี้สินไม่หมุนเวียน							
หนี้สินตามสัญญาเช่าการเงิน – สุทธิจากส่วนที่ถึง กำหนดชำระภายในหนึ่งปี	12.25	3.42	7.94	1.14	0.77	0.07	-90.27
สำรองผลประโยชน์ระยะยาวของพนักงาน	5.74	1.60	11.11	1.60	13.67	1.28	23.04
หนี้สินภาษีเงินได้รอตัดบัญชี	0.00	0.00	0.00	0.00	35.64	3.34	100.00
หนี้สินไม่หมุนเวียนอื่น	0.21	0.06	0.62	0.09	0.98	0.09	57.73
รวมหนี้สินไม่หมุนเวียน	18.20	5.08	19.67	2.83	51.06	4.78	159.57
รวมหนี้สิน	80.30	22.40	94.82	13.63	204.88	19.20	116.07

งบแสดงฐานะการเงิน (ต่อ)

หน่วย : ล้านบาท

งบแสดงฐานะการเงิน	งบการเงินรวม		งบการเงินรวม		งบการเงินรวม		เปลี่ยนแปลงร้อยละ
	31 ธ.ค. 2557		31 ธ.ค. 2558		31 ธ.ค. 2559		
	จำนวนเงิน	ร้อยละ	จำนวนเงิน	ร้อยละ	จำนวนเงิน	ร้อยละ	
ส่วนของผู้ถือหุ้น							
ทุนจดทะเบียน	208.00	58.02	300.00	43.13	325.95	30.54	8.65
ทุนที่ออกและชำระเต็มมูลค่าแล้ว	208.00	58.02	300.00	43.13	325.95	30.54	8.65
ส่วนเกินมูลค่าหุ้นสามัญ	-	-	228.41	32.84	347.78	32.59	52.26
กำไรสะสม - จัดสรรเพื่อทุนสำรองตามกฎหมาย	6.17		10.80		14.27		
		1.72		1.55		1.34	32.17
กำไรสะสม - ยังไม่ได้จัดสรร	53.57	14.94	50.63	7.28	82.62	7.74	63.18
องค์ประกอบอื่นของส่วนของผู้ถือหุ้น	10.48	2.92	10.94	1.57	6.60	0.62	-39.65
ส่วนได้ส่วนเสียที่ไม่มีอำนาจควบคุม	-	-	-	-	85.06	7.97	100.00
รวมส่วนของผู้ถือหุ้น	278.22	77.60	600.78	86.37	862.28	80.80	43.53
รวมหนี้สินและส่วนของผู้ถือหุ้น	358.52	100.00	695.60	100.00	1,067.16	100.00	53.42

13.4 งบกระแสเงินสด

หน่วย : ล้านบาท

งบกระแสเงินสด (หน่วย:ล้านบาท)	งบการเงินรวม	งบการเงินรวม	งบการเงินรวม
	2557	2558	2559
กระแสเงินสดจากกิจกรรมดำเนินงาน			
กำไรก่อนภาษีเงินได้นิติบุคคล	78.88	72.68	98.68
รายการปรับกระทบยอดกำไรก่อนภาษีเงินได้นิติบุคคลเป็นเงินสดรับ(จ่าย) จากกิจกรรมดำเนินงาน:			
ค่าเสื่อมราคาและค่าตัดจำหน่าย	10.62	13.25	24.16
ค่าเผื่อหนี้สงสัยจะสูญ	0.00	0.19	-0.20
ขาดทุนจากการซื้อขายของสินทรัพย์	0.09	-0.02	-0.04
กำไรจากการจำหน่ายอุปกรณ์	-0.51	-1.19	-0.04
ขาดทุนจากการตัดจำหน่ายอุปกรณ์	0.03	0.00	0.00
กำไรจากการขายเงินลงทุนชั่วคราว	-0.02	-1.80	-4.50
ค่าใช้จ่ายผลประโยชน์ระยะยาวของพนักงาน	1.76	2.71	3.38
ขาดทุน(กำไร)จากอัตราแลกเปลี่ยนที่ยังไม่เกิดขึ้นจริง	-0.51	-0.31	-0.80
ดอกเบี้ยรับ	-0.27	-0.38	-1.21
ค่าใช้จ่ายดอกเบี้ย	1.77	1.36	0.75
กำไรจากการดำเนินงานก่อนการเปลี่ยนแปลงในสินทรัพย์และหนี้สินดำเนินงาน	91.83	86.49	120.18
สินทรัพย์ดำเนินงาน (เพิ่มขึ้น) ลดลง			
ลูกหนี้การค้าและลูกหนี้อื่น	2.77	-25.18	-63.43
สินทรัพย์หมุนเวียนอื่น	0.24	-0.18	0.26
สินทรัพย์ไม่หมุนเวียนอื่น	-0.32	-1.47	0.91
สินทรัพย์จากการดำเนินงาน(เพิ่มขึ้น)ลดลง	2.70	-26.83	-62.25
หนี้สินดำเนินงานเพิ่มขึ้น (ลดลง)			
เจ้าหนี้การค้าและเจ้าหนี้อื่น	-10.18	12.21	26.95
หนี้สินหมุนเวียนอื่น	-12.06	-2.28	6.32
สำรองผลประโยชน์ระยะยาวของพนักงาน	-0.14	0.00	-0.47
หนี้สินไม่หมุนเวียนอื่น	0.21	0.41	0.36
หนี้สินจากการดำเนินงานเพิ่มขึ้น (ลดลง)	-22.17	10.35	33.16
เงินสดรับ(จ่าย)จากกิจกรรมดำเนินงาน	72.36	70.00	91.08
จ่ายภาษีเงินได้	-20.11	-15.30	-20.23
เงินสดสุทธิจาก(ใช้ไปใน)กิจกรรมดำเนินงาน	52.25	54.71	70.85

งบกระแสเงินสด (ต่อ)

หน่วย : ล้านบาท

งบกระแสเงินสด (หน่วย:ล้านบาท)	งบการเงินรวม	งบการเงินรวม	งบการเงินรวม
	2557	2558	2559
กระแสเงินสดจากกิจกรรมลงทุน			
เงินลงทุนชั่วคราวเพิ่มขึ้น	-0.04	-80.01	39.47
เงินให้กู้ยืมระยะสั้นลดลง	0.91	-	-
เงินฝากประจำที่ติดการระงับประกันเพิ่มขึ้น (ลดลง)	0.39	-	0.91
ซื้อที่ดิน อาคารและอุปกรณ์	-38.13	-35.54	-9.47
ซื้อสินทรัพย์ไม่มีตัวตน	-	-0.34	-7.80
เงินสรับจากการจำหน่ายอุปกรณ์และสินทรัพย์ไม่มีตัวตน	0.51	1.24	2.72
ดอกเบี้ยรับ	0.27	0.26	1.30
เงินสรับจากการขายเงินลงทุนชั่วคราว	10.02	75.35	220.30
เงินสจ่ายเพื่อซื้อเงินลงทุนชั่วคราว	-	-249.24	-47.21
เงินสจ่ายเพื่อซื้อเงินลงทุนในบริษัทย่อย	-	-	-132.46
เงินสดสุทธิ ใช้ไปในกิจกรรมการลงทุน	-26.05	-288.27	67.77
กระแสเงินสดจากกิจกรรมจัดหาเงิน			
เงินสจ่ายเพื่อชำระหนี้สินตามสัญญาเช่าการเงิน	-14.14	-15.11	-14.57
เงินสรับจากการเพิ่มทุน	28.00	320.41	-
ดอกเบี้ยจ่าย	-1.77	-1.36	-0.75
เงินปันผลจ่าย	-5.99	-56.78	-42.00
เงินสดสุทธิจากกิจกรรมจัดหาเงิน	6.11	247.16	-57.31
ผลต่างจากการแปลงค่างบการเงินลดลง	-	-	-2.22
เงินสดและรายการเทียบเท่าเงินสดเพิ่มขึ้น (ลดลง) - สุทธิ	32.31	13.60	79.08
เงินสดและรายการเทียบเท่าเงินสด ณ วันต้นงวด	48.52²	80.84	94.44
เงินสดและรายการเทียบเท่าเงินสด ณ วันสิ้นงวด	80.84	94.44	173.52

13.5 อัตราส่วนทางการเงิน

อัตราส่วนทางการเงิน		งบการเงินรวม	งบการเงินรวม	งบการเงินรวม
		2557	2558	2559
อัตราส่วนสภาพคล่อง				
อัตราส่วนสภาพคล่อง	(เท่า)	3.75	7.03	7.03
อัตราส่วนสภาพคล่องหมุนเร็ว	(เท่า)	3.71	3.07	3.07
อัตราส่วนสภาพคล่องกระแสเงินสด	(เท่า)	1.68	0.18	0.18
อัตราส่วนหมุนเวียนลูกหนี้การค้า	(เท่า)	6.13	5.63	5.75
ระยะเวลาเก็บหนี้เฉลี่ย	(วัน)	59	65	64
อัตราส่วนหมุนเวียนเจ้าหนี้	(เท่า)	14.72	14.90	9.01
ระยะเวลารับหนี้	(วัน)	25	24	41
วงจรเงินสด	(วัน)	34	41	23
อัตราส่วนแสดงความสามารถในการหากำไร				
อัตรากำไรขั้นต้น	(%)	25.83%	25.46%	25.53%
อัตรากำไรจากการดำเนินงาน	(%)	12.03%	10.86%	7.55%
อัตราส่วนเงินสดต่อการทำกำไร	(%)	64.79%	73.89%	91.80%
อัตราส่วนกำไรสุทธิ	(%)	9.23%	8.79%	7.45%
อัตราผลตอบแทนผู้ถือหุ้น	(%)	25.09%	13.79%	11.55%
อัตราส่วนแสดงประสิทธิภาพในการดำเนินงาน				
อัตราผลตอบแทนจากสินทรัพย์	(%)	18.42%	11.56%	8.76%
อัตราผลตอบแทนจากสินทรัพย์ถาวร	(%)	72.61%	52.07%	51.21%
อัตราหมุนของสินทรัพย์	(เท่า)	2	1.31	0.97
อัตราส่วนวิเคราะห์นโยบายการเงิน				
อัตราส่วนหนี้สินต่อส่วนของผู้ถือหุ้น	(เท่า)	0.29	0.16	0.24
อัตราส่วนความสามารถชำระดอกเบี้ย	(เท่า)	41.94	52.63	141.13
อัตราส่วนความสามารถชำระภาระผูกพัน	(เท่า)	0.87	0.13	0.35
อัตราการจ่ายเงินปันผล	(%)	44.69%	57.54%	54.55%
อัตรากำไรสุทธิต่อหุ้น (Fully Dilute)	(บาท)	0.1	0.12	0.12

14. การวิเคราะห์และคำอธิบายของฝ่ายจัดการ

14.1 คำอธิบายและการวิเคราะห์ฐานะการเงินและผลการดำเนินงาน

14.1.1 เหตุการณ์สำคัญในระหว่างปี

ช่วงเวลาสำคัญ	เหตุการณ์สำคัญ
ไตรมาสที่ 1	<p>➤ เงินปันผลรับ</p> <p>เมื่อวันที่ 30 มีนาคม 2559 ที่ประชุมสามัญผู้ถือหุ้นของบริษัท ชันเอ็กซ์เพรส (ประเทศไทย) จำกัด ได้มีมติอนุมัติให้จ่ายเงินปันผลจากผลการดำเนินงานปี 2558 ในอัตราหุ้นละ 487.77 บาท รวมเป็นจำนวนเงินทั้งสิ้น 26.34 ล้านบาท ซึ่งบริษัทฯ บันทึกเป็นรายได้เงินปันผลในงบกำไรขาดทุนเบ็ดเสร็จ</p>
ไตรมาสที่ 2	<p>เงินปันผลจ่าย</p> <p>➤ เมื่อวันที่ 20 เมษายน 2559 ที่ประชุมสามัญผู้ถือหุ้นของบริษัท ไวส์ โลจิสติกส์ จำกัด (มหาชน) ได้มีมติอนุมัติให้จ่ายเงินปันผลจากผลการดำเนินงานปี 2558 ในอัตราหุ้นละ 0.07 บาท รวมเป็นจำนวนเงินทั้งสิ้น 42 ล้านบาท</p>
ไตรมาสที่ 3	<p>การเพิ่มทุน</p> <p>➤ เมื่อวันที่ 28 กรกฎาคม 2559 ที่ประชุมวิสามัญผู้ถือหุ้นของบริษัทฯ มีมติอนุมัติให้เพิ่มทุนจดทะเบียนของบริษัทฯ จากเดิม 300.00 ล้านบาท เป็น 325.95 ล้านบาท โดยการออกหุ้นสามัญเพิ่มทุน 51,899,500 หุ้น มูลค่าที่ตราไว้หุ้นละ 0.50 บาท เพื่อเป็นการชำระค่าตอบแทนในการเข้าซื้อหุ้นสามัญของ Sun Express Logistics Pte. Ltd.</p> <p>การซื้อธุรกิจ</p> <p>➤ เมื่อวันที่ 28 กรกฎาคม 2559 ที่ประชุมวิสามัญผู้ถือหุ้นของบริษัทฯ มีมติอนุมัติการเข้าซื้อหุ้นสามัญของ Sun Express Logistics Pte. Ltd. ซึ่งเป็นบริษัทที่จดทะเบียนจัดตั้งในประเทศสิงคโปร์ จำนวน 700,000 หุ้น มูลค่าที่ตราไว้หุ้นละ 1 ดอลลาร์สิงคโปร์ โดยวิธีการแลกหุ้นสามัญ (Share Swap) และชำระด้วยเงินสดคิดเป็นจำนวนเงินรวมประมาณ 16.71 ล้านดอลลาร์สิงคโปร์ หรือเทียบเท่า 424.97 ล้านบาท ต่อมาเมื่อวันที่ 15 สิงหาคม 2559 บริษัทฯ ได้จ่ายชำระค่าตอบแทนการซื้อหุ้นสามัญของ Sun Express Logistics Pte. Ltd. ในส่วนแรกซึ่งมีจำนวนทั้งสิ้น 490,000 หุ้น คิดเป็นสัดส่วนร้อยละ 70 ของจำนวนหุ้นสามัญทั้งหมดของ Sun Express Logistics Pte. Ltd. โดยมีมูลค่ารายการเป็นจำนวน 11.43 ล้านดอลลาร์สิงคโปร์หรือเทียบเท่า 290.64 ล้านบาท ด้วยเงินสดประมาณร้อยละ 50 และจ่ายชำระส่วนที่เหลือด้วยวิธีการแลกเปลี่ยนหุ้นสามัญของบริษัทฯ กับหุ้นสามัญของ Sun Express Logistics Pte. Ltd. (Share Swap) ส่งผลให้บริษัทฯ ถือหุ้นใน Sun Express Logistics Pte. Ltd. จำนวน 490,000 หุ้นหรือคิดเป็นร้อยละ 70 ของจำนวนทุนที่ชำระแล้วของ Sun Express Logistics Pte. Ltd.</p>

การวิเคราะห์ผลการดำเนินงานของบริษัทในปี 2559 สามารถสรุปได้ดังนี้

งบกำไรขาดทุนเบ็ดเสร็จ (หน่วย:บาท)	2559	2558	เปลี่ยนแปลง	ร้อยละ
รายได้หลักจากการให้บริการ	1,022,483,684	681,533,867	340,949,817	50.03
ต้นทุนการให้บริการ	761,485,818	508,013,735	253,472,083	49.89
กำไรขั้นต้น	260,997,866	173,520,132	87,477,734	50.41
รายได้อื่น	13,152,598	7,944,387	5,208,211	65.56
กำไรก่อนค่าใช้จ่าย	274,150,464	181,464,519	92,685,945	51.08
ค่าใช้จ่ายในการขาย	41,246,071	33,666,332	7,579,739	22.51
ค่าใช้จ่ายในการบริหาร	133,477,634	73,761,390	59,716,244	80.96
รวมค่าใช้จ่าย	174,723,705	107,427,722	67,295,983	62.64
กำไรจากการดำเนินงาน	99,426,759	74,036,797	25,389,962	34.29
ค่าใช้จ่ายทางการเงิน	750,071	1,355,820	-605,749	-44.68
กำไร (ขาดทุน) ก่อนภาษีเงินได้นิติบุคคล	98,676,688	72,680,977	25,995,711	35.77
ภาษีเงินได้นิติบุคคล	16,522,006	12,092,809	4,429,197	36.63
กำไรสำหรับงวด	82,154,682	60,588,168	21,566,514	35.60

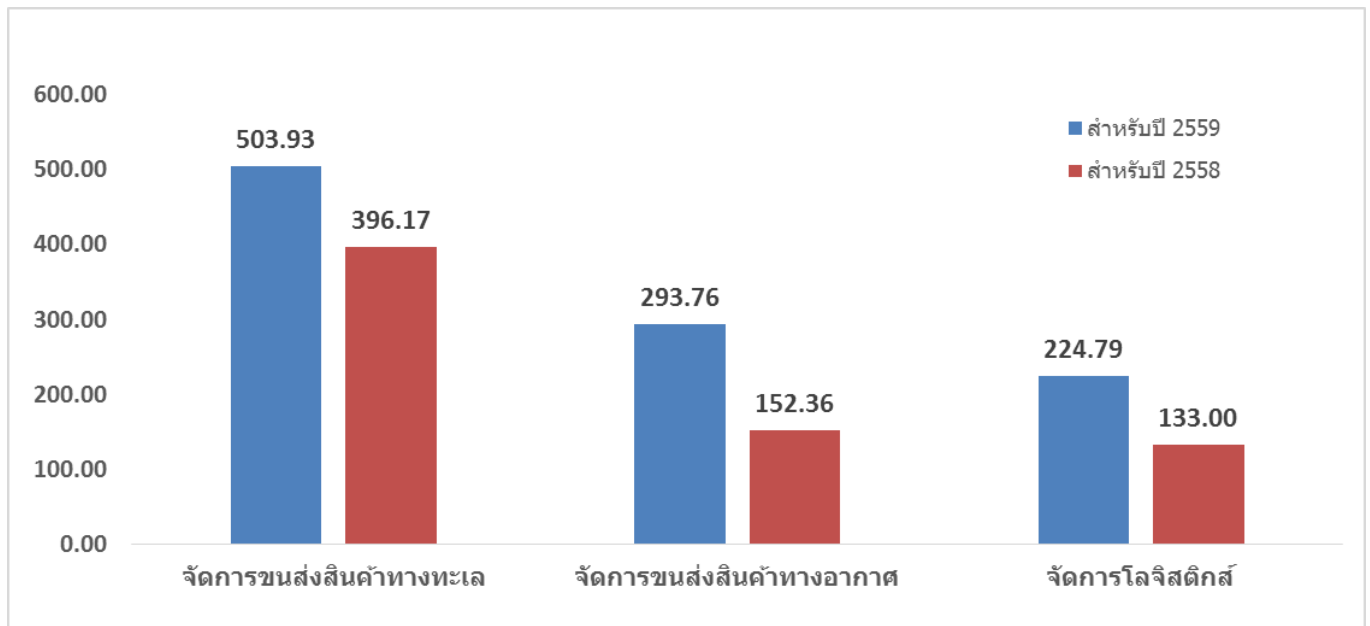
การแบ่งปันกำไร	2559	2558	เปลี่ยนแปลง	ร้อยละ
ส่วนที่เป็นของผู้ถือหุ้นของบริษัทฯ	77,182,501	60,588,168	16,594,333	27.39
ส่วนที่เป็นของผู้มีส่วนได้เสียที่ไม่มีอำนาจควบคุมของบริษัทย่อย	4,972,181		4,972,181	100.00
	82,154,682	60,588,168	21,566,514	35.60

รายได้จากการให้บริการของบริษัทสำหรับงวดปีสิ้นสุดวันที่ 31 ธันวาคม 2559 เท่ากับ 1,022.48 ล้านบาทเมื่อเปรียบเทียบกับงวดเดียวกันของปีก่อนเท่ากับ 681.53 ล้านบาทเพิ่มขึ้น 340.95 ล้านบาทคิดเป็น ร้อยละ 50.03 ซึ่งเพิ่มขึ้นจากผลประกอบการที่การเติบโตตามแผนกลยุทธ์ทางการตลาดของบริษัทฯ และจากการรับรู้รายได้ตามสัดส่วนการถือครองหุ้น ของบริษัท Sun Express Logistics Pte. Ltd. ประเทศสิงคโปร์

เพื่อเพิ่มความได้เปรียบในการแข่งขันทางธุรกิจและรองรับการขยายฐานลูกค้าในตลาดต่างประเทศ ในวันที่ 15 สิงหาคม 2559 บริษัทฯ ได้เข้าซื้อหุ้นสามัญของ Sun Express Logistics Pte. Ltd. จำนวน 490,000 หุ้น คิดเป็นร้อยละ 70 ของทุนจดทะเบียน บริษัท Sun Express Logistics Pte. Ltd. ดังนั้น ผลการดำเนินการที่มีการเปลี่ยนแปลงเพิ่มขึ้นในงบการเงินรวม ส่วนหนึ่งเกิดจากการรับรู้รายได้ตามสัดส่วนของบริษัท Sun Express Logistics Pte. Ltd. ประกอบกับผลประกอบการเพิ่มขึ้นจากการดำเนินธุรกิจของบริษัทฯ

ฯ

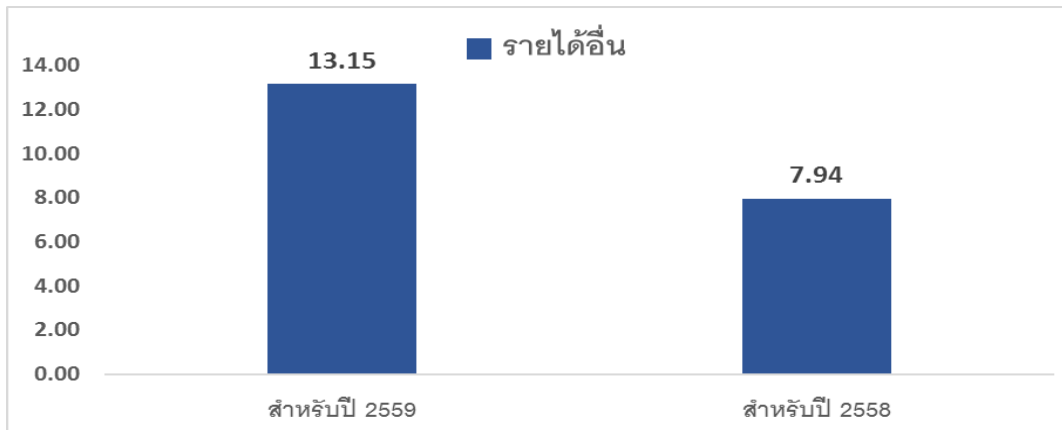
จากงบการเงินรวม การดำเนินงานธุรกิจสามารถแบ่งประเภทธุรกิจ ดังนี้



การบริการ (หน่วย : ล้านบาท)	สำหรับปี 2559	สำหรับปี 2558	เพิ่มขึ้น(ลดลง)	ร้อยละ
จัดการขนส่งสินค้าทางทะเล	503.93	396.17	107.76	27.20
จัดการขนส่งสินค้าทางอากาศ	293.76	152.36	141.40	92.81
จัดการโลจิสติกส์	224.79	133.00	91.79	69.02
รวม รายได้จากการบริการ	1,022.48	681.53	340.95	50.03

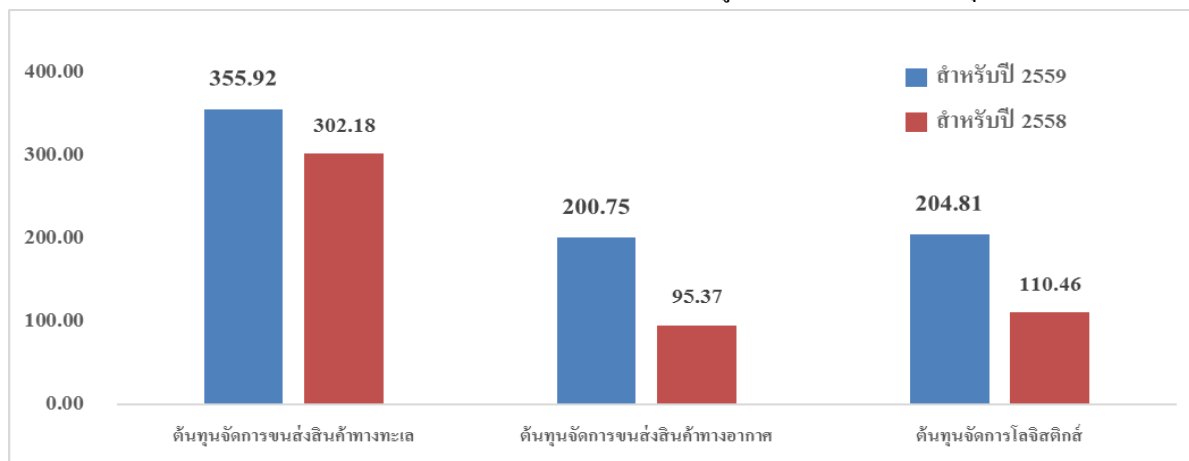
- รายได้จากการจัดการขนส่งสินค้าทางทะเล สำหรับงวดปีสิ้นสุดวันที่ 31 ธันวาคม 2559 เท่ากับ 503.93 ล้านบาทเมื่อเปรียบเทียบกับงวดเดียวกันของปีก่อนเท่ากับ 396.17 ล้านบาทเพิ่มขึ้น 107.76 ล้านบาทคิดเป็น ร้อยละ 27.20 จากงานโครงการ ของลูกค้า กลุ่มเป้าหมายรายใหม่ ซึ่งได้แก่ ลูกค้าอุตสาหกรรมชิ้นส่วนรถยนต์ชิ้นส่วนอิเล็กทรอนิกส์ และอุปกรณ์แปลงพลังงานแสงอาทิตย์ และการรับรู้รายได้ของ Sun Express Logistics Pte. Ltd.
- รายได้จากการจัดการขนส่งสินค้าทางอากาศ สำหรับงวดปีสิ้นสุดวันที่ 31 ธันวาคม 2559 เท่ากับ 293.76 ล้านบาทเมื่อเปรียบเทียบกับงวดเดียวกันของปีก่อนเท่ากับ 152.36 ล้านบาทเพิ่มขึ้น 141.40 ล้านบาทคิดเป็น ร้อยละ 92.81 เกิดจากการเริ่มรับรู้รายได้ ส่วนของ Sun Express Logistics Pte. Ltd. ที่เพิ่ม และเกิดจากผลประกอบการของบริษัท ซึ่งในรอบปีที่ผ่านมา มีลูกค้ารายใหม่ ซึ่งเป็นลูกค้าในกลุ่มเป้าหมายของบริษัทได้แก่ กลุ่มลูกค้า ชิ้นส่วนรถยนต์ และชิ้นส่วนอิเล็กทรอนิกส์เพิ่มขึ้น

3. รายได้จากการบริการจัดการโลจิสติกส์ สำหรับงวดปีสิ้นสุดวันที่ 31 ธันวาคม 2559 เท่ากับ 224.79 ล้านบาทเมื่อเปรียบเทียบกับงวดเดียวกันของปีก่อนเท่ากับ 133 ล้านบาทเพิ่มขึ้น 91.79 ล้านบาทคิดเป็น ร้อยละ 69.02 ประกอบด้วย รายได้บริการจัดการโลจิสติกส์ ที่เริ่มรับรู้ตามสัดส่วนการถือครองของ Sun Express Logistics Pte. Ltd. และจากผลประกอบการในส่วนของคลังสินค้าที่เริ่มดำเนินการ ซึ่งส่งผลทำให้บริษัทเป็นผู้ให้บริการโลจิสติกส์แบบครบวงจร อันเป็นการสนับสนุนให้งานบริการพิธีการศุลกากร และการขนส่งในประเทศ เพิ่มขึ้นด้วยเช่นกัน



รายได้ (หน่วย : ล้านบาท)	สำหรับปี 2559	สำหรับปี 2558	เพิ่มขึ้น(ลดลง)	ร้อยละ
รายได้อื่น	13.15	7.94	5.21	65.56

รายได้อื่นของบริษัทสำหรับงวดปีสิ้นสุดวันที่ 31 ธันวาคม 2559 เท่ากับ 13.15 ล้านบาทเมื่อเปรียบเทียบกับงวดเดียวกันของปีก่อนเท่ากับ 7.94 ล้านบาทเพิ่มขึ้น 5.21 ล้านบาทคิดเป็น ร้อยละ 65.56 จากการรับรู้กำไรจากการขายเงินลงทุนชั่วคราวในระหว่างปี

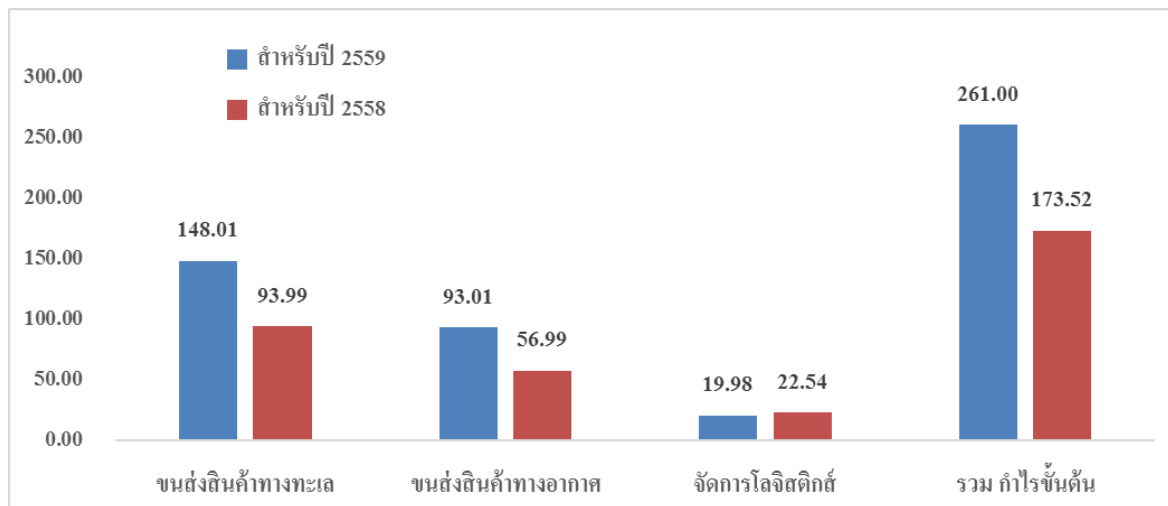


ต้นทุนการให้บริการ (หน่วย : ล้านบาท)	สำหรับปี 2559	สำหรับปี 2558	เพิ่มขึ้น(ลดลง)	ร้อยละ
ต้นทุนการให้บริการจัดการขนส่งสินค้าทางทะเล	355.92	302.18	53.74	17.78
ต้นทุนการให้บริการจัดการขนส่งสินค้าทางอากาศ	200.75	95.37	105.38	110.50
ต้นทุนการให้บริการจัดการโลจิสติกส์	204.81	110.46	94.35	85.42
รวม ต้นทุนการให้บริการ	761.48	508.01	253.47	49.89

ต้นทุนการให้บริการทั้งหมดของบริษัทสำหรับงวดปีสิ้นสุดวันที่ 31 ธันวาคม 2559 และ 31 ธันวาคม 2558 เท่ากับ 761.48 ล้านบาท และ 508.01 ล้านบาทตามลำดับ เพิ่มขึ้น 253.47 ล้านบาท เพิ่มขึ้นร้อยละ 49.89 สาเหตุจากการรับรู้ต้นทุนการให้บริการตามสัดส่วนของบริษัท Sun Express Logistics Pte. Ltd. และจากต้นทุนการให้บริการที่ก่อให้เกิดรายได้ที่เพิ่มขึ้น

ต้นทุนการให้บริการ สามารถจำแนกตามประเภทกิจกรรมที่ก่อให้เกิดรายได้ ดังต่อไปนี้ :

- ต้นทุนการให้บริการจัดการขนส่งสินค้าทางทะเล สำหรับงวดปีสิ้นสุดวันที่ 31 ธันวาคม 2559 และ 31 ธันวาคม 2558 จำนวน 355.92 ล้านบาทและ 302.18 ล้านบาท ตามลำดับ เพิ่มขึ้น 53.74 ล้านบาท เพิ่มขึ้นร้อยละ 17.78
- ต้นทุนการให้บริการจัดการขนส่งสินค้าทางอากาศ สำหรับงวดปีสิ้นสุดวันที่ 31 ธันวาคม 2559 และ 31 ธันวาคม 2558 จำนวน 200.75 ล้านบาท และ 95.37 ล้านบาท ตามลำดับ เพิ่มขึ้น 105.38 ล้านบาท เพิ่มขึ้นร้อยละ 110.50
- ต้นทุนการให้บริการจัดการโลจิสติกส์ สำหรับงวดปีสิ้นสุดวันที่ 31 ธันวาคม 2559 และ 31 ธันวาคม 2558 จำนวน 204.81 ล้านบาท และ 110.46 ล้านบาท ตามลำดับ เพิ่มขึ้น 94.35 ล้านบาท เพิ่มขึ้นร้อยละ 85.42



กำไร (หน่วย : ล้านบาท)	สำหรับปี 2559	สำหรับปี 2558	เพิ่มขึ้น(ลดลง)	ร้อยละ
กำไรขั้นต้น-จัดการขนส่งสินค้าทางทะเล	148.01	93.99	54.02	57.47
กำไรขั้นต้น-จัดการขนส่งสินค้าทางอากาศ	93.01	56.99	36.02	63.20
กำไรขั้นต้น-จัดการโลจิสติกส์	19.98	22.54	-2.56	-11.36
รวม กำไรขั้นต้น-จากการบริการ	261.00	173.52	87.48	50.41

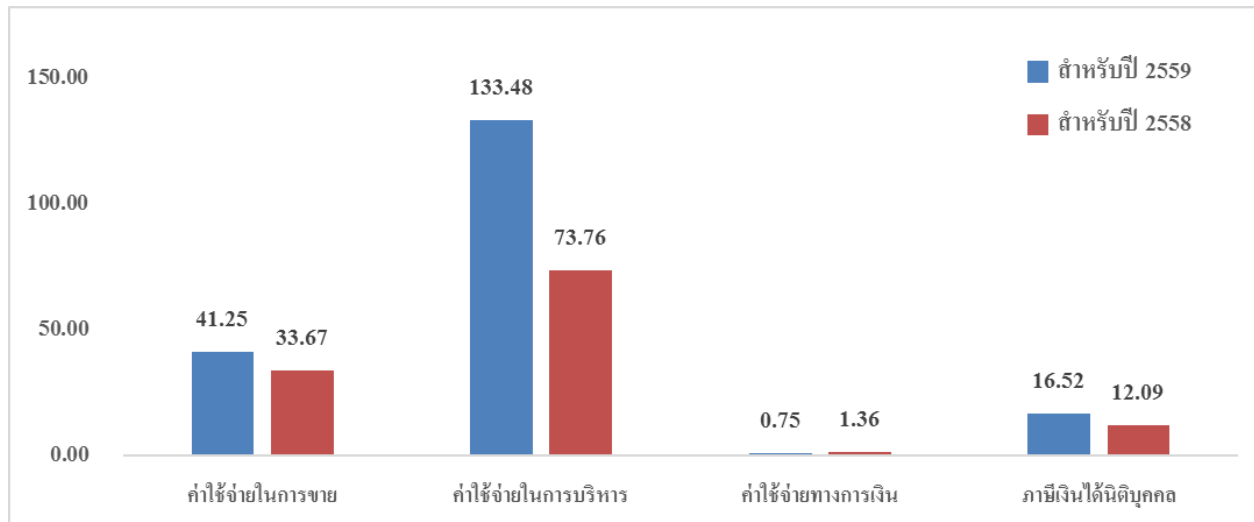
อัตรากำไรขั้นต้น	สำหรับปี 2559	สำหรับปี 2558	เพิ่มขึ้น(ลดลง) %
จัดการขนส่งสินค้าทางทะเล	29.37%	23.72%	5.65%
จัดการขนส่งสินค้าทางอากาศ	31.66%	37.40%	-5.74%
จัดการ โลจิสติกส์	8.89%	16.95%	-8.06%
กำไรขั้นต้นรวม	25.53%	25.46%	0.07%

กำไรขั้นต้นของบริษัทสำหรับงวดปีสิ้นสุดวันที่ 31 ธันวาคม 2559 และ 31 ธันวาคม 2558 จำนวน 261.00 ล้านบาท และ 173.52 ล้านบาท ตามลำดับ เพิ่มขึ้น 87.48 ล้านบาท เพิ่มขึ้นร้อยละ 50.41 สาเหตุจากการรับรู้รายได้และต้นทุนบริการตามสัดส่วนของบริษัท Sun Express Logistics Pte. Ltd. ในระหว่างปี และสาเหตุจากผลประกอบการของบริษัทมียอดขายเพิ่มขึ้น ส่งผลให้กำไรขั้นต้นก็เพิ่มขึ้น โดยสามารถจำแนกตามประเภทกิจกรรมรายได้ ดังต่อไปนี้

กำไรขั้นต้นของการให้บริการขนส่งสินค้าทางทะเล สำหรับงวดปีสิ้นสุดวันที่ 31 ธันวาคม 2559 และ 31 ธันวาคม 2558 จำนวน 148.01 ล้านบาท และ 93.99 ล้านบาท ตามลำดับ เพิ่มขึ้น 54.02 ล้านบาท เพิ่มขึ้นร้อยละ 57.47 โดยอัตรากำไรขั้นต้นสำหรับงวดปีสิ้นสุดวันที่ 31 ธันวาคม 2559 และ 31 ธันวาคม 2558 เท่ากับ 29.37% และ 23.72% ตามลำดับ อัตรากำไรขั้นต้นเพิ่มขึ้น 5.65% เนื่องจาก บริษัทชนะการประมูลการเสนอราคาได้งานโครงการหนึ่ง ซึ่งเป็นงานที่มีมูลค่าค่อนข้างสูง ส่งผลทำให้บริษัทมีอัตรากำไรขั้นต้นที่ดีขึ้นกว่าปีก่อน

กำไรขั้นต้นของการให้บริการขนส่งสินค้าทางอากาศ สำหรับงวดปีสิ้นสุดวันที่ 31 ธันวาคม 2559 และ 31 ธันวาคม 2558 จำนวน 93.01 ล้านบาท และ 56.99 ล้านบาท เพิ่มขึ้น 36.02 ล้านบาท เพิ่มขึ้นร้อยละ 63.20 โดยมีอัตรากำไรขั้นต้น สำหรับงวดปีสิ้นสุดวันที่ 31 ธันวาคม 2559 และ 31 ธันวาคม 2558 เท่ากับ 31.66 % และ 37.40 % อัตรากำไรขั้นต้นลดลง 5.74 % สาเหตุเนื่องจากการดำเนินการตามกลยุทธ์ การแข่งขันด้านราคาของงานประเภทโครงการ ซึ่งเป็นไปตามกลยุทธ์ ที่บริษัทได้วางไว้ คือทำให้บริษัทสามารถเพิ่มมูลค่ายอดขายและเพิ่มมูลค่ากำไรจากการขาย และสิ่งสำคัญอย่างยิ่ง คือส่งผลให้ลูกค้าใช้บริการต่อเนื่องในกิจกรรมบริการอื่นที่บริษัทมีให้บริการอย่างครบวงจร ซึ่งเป็นกลยุทธ์ด้านราคา ที่บริษัท บริหารเพื่อก่อให้เกิดมูลค่ารายได้และมูลค่ากำไรในกิจกรรมการก่อรายได้ประเภทอื่นๆ

กำไรขั้นต้นของการให้บริการโลจิสติกส์ สำหรับงวดปีสิ้นสุดวันที่ 31 ธันวาคม 2559 และ 31 ธันวาคม 2558 จำนวน 19.58 ล้านบาท และ 22.54 ล้านบาท ตามลำดับ ลดลง 2.56 ล้านบาท ลดลงร้อยละ 11.36 โดยอัตรากำไรขั้นต้นสำหรับงวดปีสิ้นสุดวันที่ 31 ธันวาคม 2559 และ 31 ธันวาคม 2558 เท่ากับ 8.89 % และ 16.95% ตามลำดับ อัตรากำไรขั้นต้นลดลง 8.06 % เกิดจากภาวะการแข่งขันทางการตลาดในอุตสาหกรรม ด้านโลจิสติกส์



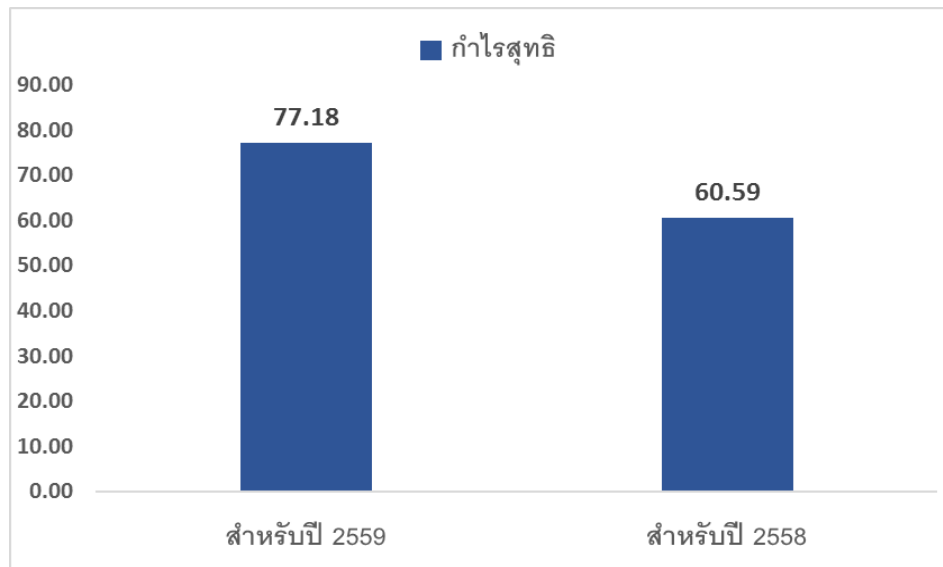
ค่าใช้จ่าย (หน่วย : ล้านบาท)	สำหรับปี 2559	สำหรับปี 2558	เพิ่มขึ้น(ลดลง)	ร้อยละ
ค่าใช้จ่ายในการขาย	41.25	33.67	7.58	22.51
ค่าใช้จ่ายในการบริหาร	133.48	73.76	59.72	80.96
ค่าใช้จ่ายทางการเงิน	0.75	1.36	-0.61	-44.68
ภาษีเงินได้นิติบุคคล	16.52	12.09	4.43	36.63

ค่าใช้จ่ายในการขายของบริษัท สำหรับงวดปีสิ้นสุดวันที่ 31 ธันวาคม 2559 และ 31 ธันวาคม 2558 จำนวน 41.25 ล้านบาท และ 33.67 ล้านบาท ตามลำดับ เพิ่มขึ้น 7.58 ล้านบาท เพิ่มขึ้นร้อยละ 22.51 จากการขยายตัวของกิจกรรมการขาย และยอดขาย

ค่าใช้จ่ายในการบริหารของบริษัทสำหรับงวดปีสิ้นสุดวันที่ 31 ธันวาคม 2559 และ 31 ธันวาคม 2558 จำนวน 133.48 ล้านบาท และ 73.76 ล้านบาท ตามลำดับ เพิ่มขึ้น 59.72 ล้านบาท เพิ่มขึ้นร้อยละ 80.97 จากการรับรู้ค่าใช้จ่ายในการบริหารตามสัดส่วนของ Sun Express Logistics Pte. Ltd. และ จากค่าใช้จ่ายในการซื้อหุ้นบริษัท Sun Express Logistics Pte. Ltd. ได้แก่ ค่าที่ปรึกษาทางการเงิน ค่าที่ปรึกษาทางด้านกฎหมาย ค่าธรรมเนียมอื่นๆ รวมจำนวน 10.38 ล้านบาท และ ในการเข้าซื้อหุ้นบริษัท Sun Express Logistics Pte. Ltd. บริษัทฯ ได้มีการวัดมูลค่ายุติธรรมและมูลค่าตามบัญชีของสินทรัพย์และหนี้สินที่ได้รับจากการเข้าซื้อกิจการ ทำให้มีสินทรัพย์ไม่มีตัวตน – ความสัมพันธ์ของกลุ่มลูกค้า ปรากฏเป็นรายการเพิ่มขึ้นในงบการเงิน จำนวน 253.95 ล้านบาท ซึ่งมีการตัดจำหน่ายระยะเวลา 15 ปี ณ วันที่ 31 ธันวาคม 2559 บริษัทมีการตัดจำหน่ายเป็นค่าใช้จ่าย จำนวน 6.87 ล้านบาท

ค่าใช้จ่ายทางการเงินของบริษัทสำหรับงวดปีสิ้นสุดวันที่ 31 ธันวาคม 2559 และ 31 ธันวาคม 2558 จำนวน 0.75 ล้านบาท และ 1.35 ล้านบาท ตามลำดับ ลดลง 0.60 ล้านบาท ลดลงร้อยละ 44.44 จากสัญญาเช่าทางการเงินที่ครบอายุ

ค่าใช้จ่ายภาษีเงินได้ของบริษัทสำหรับงวดปีสิ้นสุดวันที่ 31 ธันวาคม 2559 และ 31 ธันวาคม 2558 จำนวน 16.52 ล้านบาทและ 12.09 ล้านบาท ตามลำดับ เพิ่มขึ้น 4.43 ล้านบาท เพิ่มขึ้นร้อยละ 36 จากผลกำไรที่เพิ่มขึ้น

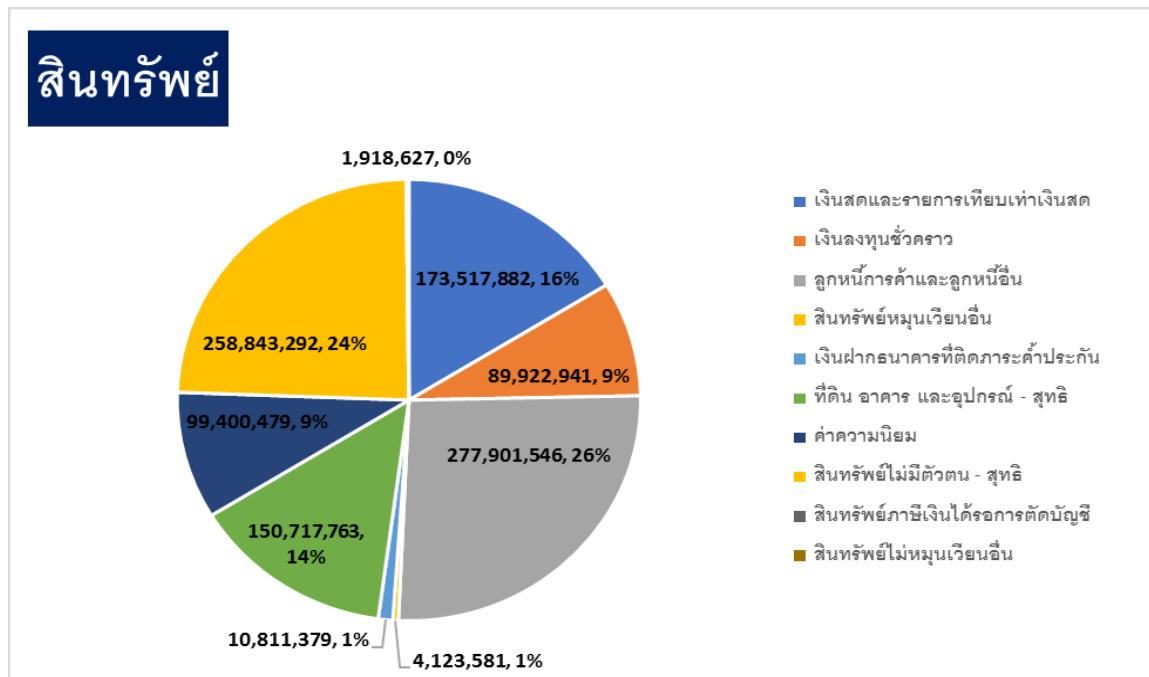


กิโลกรัม (หน่วย : ล้านบาท)	สำหรับปี 2559	สำหรับปี 2558	เพิ่มขึ้น (ลดลง)	ร้อยละ
กิโลกรัม	77.18	60.59	16.59	27.39

กิโลกรัมสำหรับงวดปีสิ้นสุดวันที่ 31 ธันวาคม 2559 และ 31 ธันวาคม 2558 จำนวน 77.18 ล้านบาทและ 60.59 ล้านบาท ตามลำดับ เพิ่มขึ้น 16.59 ล้านบาท เพิ่มขึ้นร้อยละ 27.39 โดยกิโลกรัมที่เพิ่มขึ้นนั้น เกิดจากกำไรจากการลงทุนในบริษัท Sun Express Logistics Pte. Ltd. คิดเป็นร้อยละ 20.17 และกำไรจากดำเนินงานภายใน ของบริษัท คิดเป็นร้อยละ 79.83

การวิเคราะห์ฐานะทางการเงินในปี 2559

งบแสดงฐานะการเงิน หน่วย: บาท	31 ธ.ค.2559	31 ธ.ค.2558	เปลี่ยนแปลง จำนวนเงิน	ร้อยละ
สินทรัพย์				
สินทรัพย์หมุนเวียน				
เงินสดและรายการเทียบเท่าเงินสด	173,517,882	94,438,396	79,079,486	83.74
เงินลงทุนชั่วคราว	89,922,941	297,414,063	-207,491,122	-69.77
ลูกหนี้การค้าและลูกหนี้อื่น	277,901,546	133,874,601	144,026,945	107.58
สินทรัพย์หมุนเวียนอื่น	4,123,581	2,525,970	1,597,611	63.25
รวมสินทรัพย์หมุนเวียน	545,465,950	528,253,030	17,212,920	3.26
สินทรัพย์ไม่หมุนเวียน				
เงินฝากธนาคารที่ติดภาระค้ำประกัน	10,811,379	1,080,862	9,730,517	900.26
ที่ดิน อาคาร และอุปกรณ์ - สุทธิ	150,717,763	159,798,354	-9,080,591	-5.68
ค่าความนิยม	99,400,479		99,400,479	100.00
สินทรัพย์ไม่มีตัวตน - สุทธิ	258,843,292	389,733	258,453,559	66,315.54
สินทรัพย์ถาวรที่ได้รับการตัดบัญชี	0	4,126,159	-4,126,159	-100.00
สินทรัพย์ไม่หมุนเวียนอื่น	1,918,627	1,950,184	-31,557	-1.62
รวมสินทรัพย์ไม่หมุนเวียน	521,691,540	167,345,292	354,346,248	211.75
รวมสินทรัพย์	1,067,157,490	695,598,322	371,559,168	53.42



สินทรัพย์

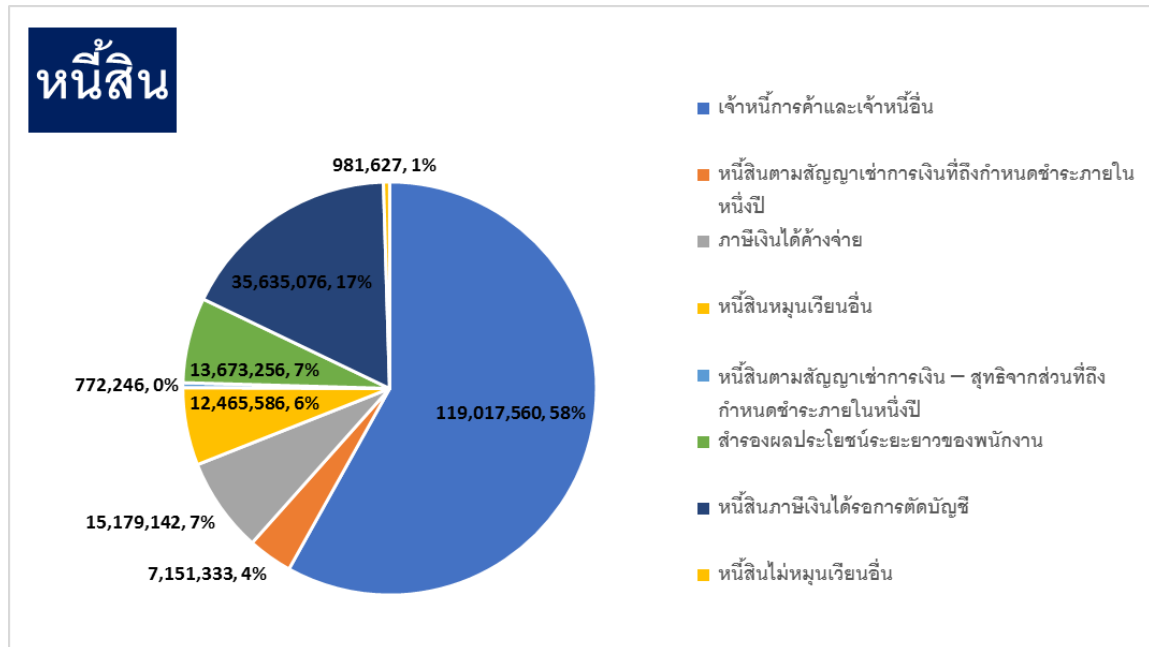
บริษัทมีทรัพย์สินรวม ณ วันที่ 31 ธันวาคม 2559 และ 31 ธันวาคม 2558 จำนวน 1,067.16 ล้านบาท และ 695.60 ล้านบาท ตามลำดับ เพิ่มขึ้น 371.56 ล้านบาท เพิ่มขึ้นร้อยละ 53.42 ในการเข้าซื้อหุ้นของบริษัท Sun Express Logistics Pte. Ltd. บริษัทมีการประเมินมูลค่ายุติธรรมจากการรับรู้ และวัดมูลค่าของสินทรัพย์(และหนี้สิน)ที่ได้มาเพิ่มขึ้น ซึ่งรวมถึงค่าความนิยม จำนวน 99.40 ล้านบาท และสินทรัพย์ไม่มีตัวตน-ความสัมพันธ์ของกลุ่มลูกค้า จำนวน 253.95 ล้านบาท ตลอดจนการรับรู้ทรัพย์สินมีตัวตนของบริษัท Sun Express Logistics Pte. Ltd

งบแสดงฐานะการเงิน หน่วย: บาท	31 ธ.ค.2559	31 ธ.ค.2558	เปลี่ยนแปลง จำนวนเงิน	ร้อยละ
หนี้สิน				
หนี้สินหมุนเวียน				
เจ้าหนี้การค้าและเจ้าหนี้อื่น	119,017,560	49,926,010	69,091,550	138.39
หนี้สินตามสัญญาเช่าการเงินที่ถึงกำหนดชำระภายในหนึ่งปี	7,151,333	14,478,360	-7,327,027	-50.61
ภาษีเงินได้ค้างจ่าย	15,179,142	4,598,996	10,580,146	230.05
หนี้สินหมุนเวียนอื่น	12,465,586	6,144,763	6,320,823	102.87
รวมหนี้สินหมุนเวียน	153,813,621	75,148,129	78,665,492	104.68
หนี้สินไม่หมุนเวียน				
หนี้สินตามสัญญาเช่าการเงิน – สุทธิจากส่วนที่ถึงกำหนดชำระภายในหนึ่งปี	772,246	7,936,821	-7,164,575	-90.27
สำรองผลประโยชน์ระยะยาวของพนักงาน	13,673,256	11,112,685	2,560,571	23.04

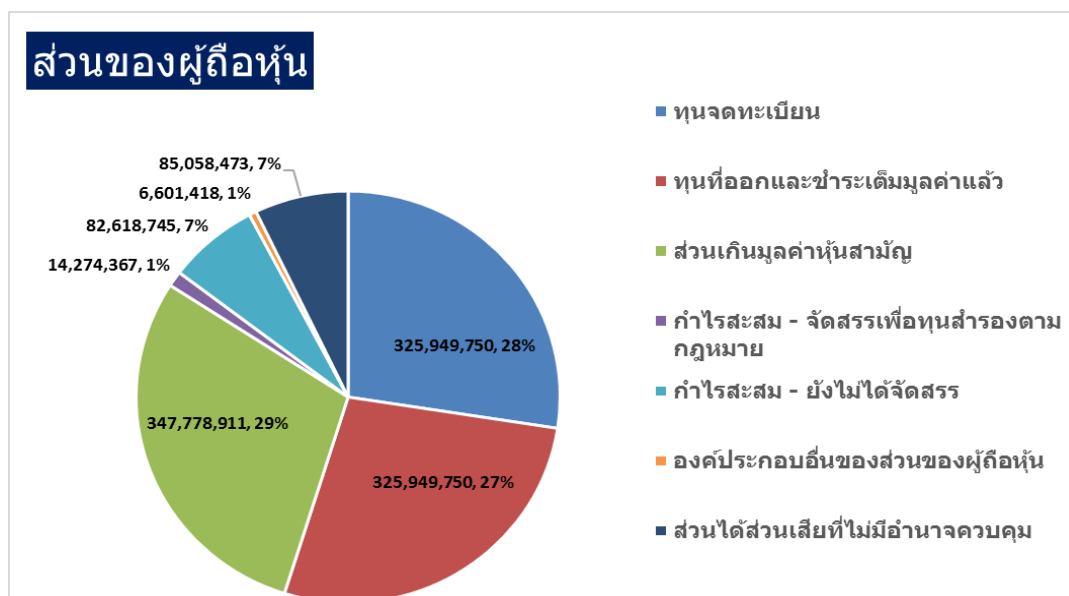
หนี้สินภายในเงินได้รอการตัดบัญชี	35,635,076		35,635,076	100.00
หนี้สินไม่หมุนเวียนอื่น	981,627	622,339	359,288	57.73
รวมหนี้สินไม่หมุนเวียน	51,062,205	19,671,845	31,390,360	159.57
รวมหนี้สิน	204,875,826	94,819,974	110,055,852	116.07
ส่วนของผู้ถือหุ้น				
ทุนจดทะเบียน	325,949,750	300,000,000	25,949,750	8.65
ทุนที่ออกและชำระเต็มมูลค่าแล้ว	325,949,750	300,000,000	25,949,750	8.65
ส่วนเกินมูลค่าหุ้นสามัญ	347,778,911	228,410,061	119,368,850	52.26
กำไรสะสม - จัดสรรเพื่อทุนสำรองตามกฎหมาย	14,274,367	10,800,000	3,474,367	32.17
กำไรสะสม - ยังไม่ได้จัดสรร	82,618,745	50,630,121	31,988,624	63.18
องค์ประกอบอื่นของผู้ถือหุ้น	6,601,418	10,938,166	-4,336,748	-39.65
ส่วนได้ส่วนเสียที่ไม่มีอำนาจควบคุม	85,058,473	0	85,058,473	100.00
รวมส่วนของผู้ถือหุ้น	862,281,664	600,778,348	261,503,316	43.53
รวมหนี้สินและส่วนของผู้ถือหุ้น	1,067,157,490	695,598,322	371,559,168	53.42

งบแสดงฐานะการเงิน หน่วย: บาท	31 ธ.ค.2559	31 ธ.ค.2558	เปลี่ยนแปลง จำนวนเงิน	ร้อยละ
หนี้สิน				
หนี้สินหมุนเวียน				
เจ้าหนี้การค้าและเจ้าหนี้อื่น	119,017,560	49,926,010	69,091,550	138.39
หนี้สินตามสัญญาเช่าการเงินที่ถึงกำหนดชำระภายในหนึ่งปี	7,151,333	14,478,360	-7,327,027	-50.61
ภาษีเงินได้ค้างจ่าย	15,179,142	4,598,996	10,580,146	230.05
หนี้สินหมุนเวียนอื่น	12,465,586	6,144,763	6,320,823	102.87
รวมหนี้สินหมุนเวียน	153,813,621	75,148,129	78,665,492	104.68
หนี้สินไม่หมุนเวียน				
หนี้สินตามสัญญาเช่าการเงิน – สุทธิจากส่วนที่ถึงกำหนดชำระภายในหนึ่งปี	772,246	7,936,821	-7,164,575	-90.27
สำรองผลประโยชน์ระยะยาวของพนักงาน	13,673,256	11,112,685	2,560,571	23.04
หนี้สินภายในเงินได้รอการตัดบัญชี	35,635,076		35,635,076	100.00
หนี้สินไม่หมุนเวียนอื่น	981,627	622,339	359,288	57.73

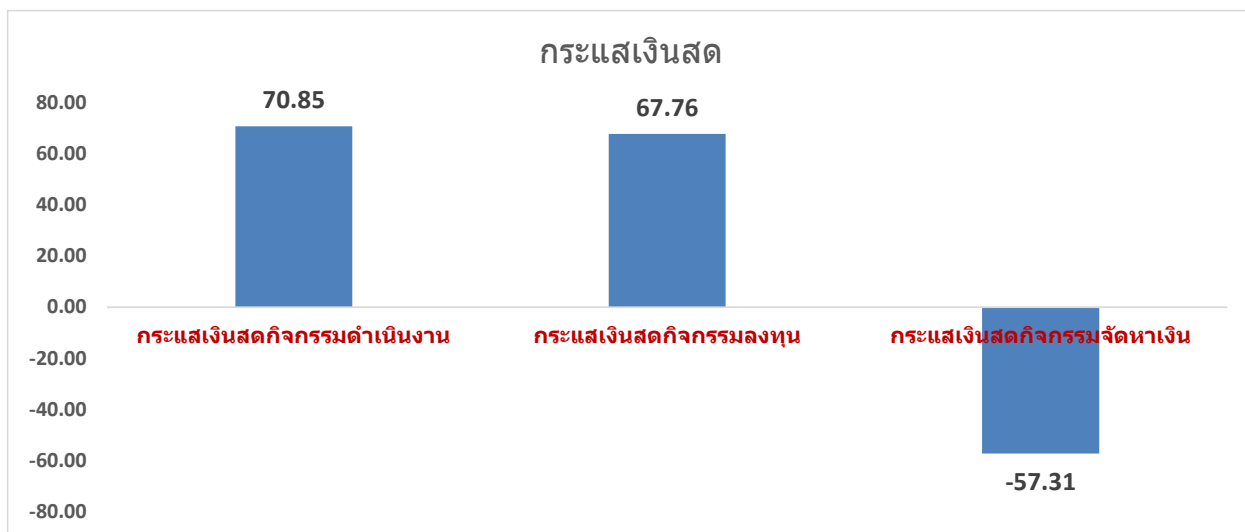
รวมหนี้สินไม่หมุนเวียน	51,062,205	19,671,845	31,390,360	159.57
รวมหนี้สิน	204,875,826	94,819,974	110,055,852	116.07



บริษัทมีหนี้สินรวม ณ วันที่ 31 ธันวาคม 2559 และ วันที่ 31 ธันวาคม 2558 จำนวน 204.88 ล้านบาทและ 94.82 ล้านบาท ตามลำดับ เพิ่มขึ้น 110.06 ล้านบาท เพิ่มขึ้นร้อยละ 116.07 เนื่องจากบริษัทได้มีการปรับปรุงประสิทธิภาพ ในนโยบายการบริหารจัดการเจ้าหนี้ โดย ณ วันที่ 31 ธันวาคม 2559 และ วันที่ 31 ธันวาคม 2558 บริษัทมีเจ้าหนี้การค้า จำนวน 119.02 ล้านบาท และ 49.93 ล้านบาท ตามลำดับ เพิ่มขึ้น 69.09 ล้านบาทเพิ่มขึ้น ร้อยละ 138.37



ส่วนของผู้ถือหุ้น ณ วันที่ 31 ธันวาคม 2559 และ วันที่ 31 ธันวาคม 2558 จำนวน 862.28 ล้านบาท และ 600.78 ล้านบาท ตามลำดับ เพิ่มขึ้น 261.50 ล้านบาท ซึ่งประกอบด้วยการเพิ่มทุนหุ้นสามัญ 51.89 ล้านบาท เป็นมูลค่า 25.95 ล้านบาท, ส่วนเกินมูลค่า



หุ้นสามัญเพิ่มขึ้น 119.36 ล้านบาท, สํารองตามกฎหมายเพิ่มขึ้น 3.47 ล้านบาท, กำไรสะสมที่ยังไม่จัดสรร เพิ่มขึ้น 31.99 ล้านบาท, องค์กรประกอบอื่นของส่วนของผู้ถือหุ้นลดลง 4.33 และส่วนของผู้มีส่วนได้เสียที่ไม่มีอำนาจควบคุมของบริษัทย่อยเพิ่มขึ้น 85.06 ล้านบาท

ความเหมาะสมของโครงสร้างเงินทุน

อัตราส่วนหนี้สินต่อส่วนของผู้ถือหุ้น ณ วันที่ 31 ธันวาคม 2559 และ วันที่ 31 ธันวาคม 2558 เท่ากับ 0.24 เท่า และ 0.16 เท่า โดยหนี้สินต่อส่วนของผู้ถือหุ้นเพิ่มขึ้น เกิดจากบริษัทมีนโยบายการบริหารเจ้าหนี้ให้มีประสิทธิภาพมากยิ่งขึ้นเพื่อให้อัตราการหมุนของเงินสดมีความคล่องตัวมากขึ้น ซึ่งปัจจุบันอัตราส่วนหนี้สินต่อส่วนของผู้ถือหุ้นอยู่ระดับที่ค่อนข้างต่ำเนื่องจากบริษัทมีนโยบายใช้เงินทุนในการดำเนินธุรกิจส่วนใหญ่จากส่วนของผู้ถือหุ้น ทำให้มีความเสี่ยงด้านการเงินต่ำ โดยไม่มีต้นทุนทางการเงินและมีความคล่องตัวในการดำเนินธุรกิจ

สภาพคล่อง

สภาพคล่องกระแสเงินสด

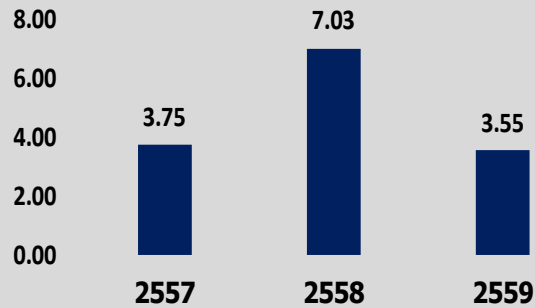
กระแสเงินสดสุทธิจากกิจกรรมการดำเนินงานสำหรับปี 2559 เป็นบวก 70.85 ล้านบาท โดยมีสาเหตุหลักจากกำไรก่อนภาษีเงินได้จำนวน 98.67 ล้านบาท และมีเจ้าหนี้การค้าและเจ้าหนี้อื่นเพิ่มขึ้น 26.95 ล้านบาท และมีการจ่ายภาษีเงินได้ 20.23 ล้านบาท

กระแสเงินสดสุทธิจากกิจกรรมลงทุนสำหรับปี 2559 เป็นบวก 67.76 ล้านบาท บริษัทมีเงินสดรับจากการขายเงินลงทุนชั่วคราวจำนวน 220.30 ล้านบาท และซื้อเงินลงทุนชั่วคราว 47.21 ล้านบาท ทั้งนี้ บริษัทมีการจ่ายชำระเงินสดเพื่อซื้อเงินลงทุนในบริษัท Sun Express Logistics Pte. Ltd จำนวน 132.46 ล้านบาท

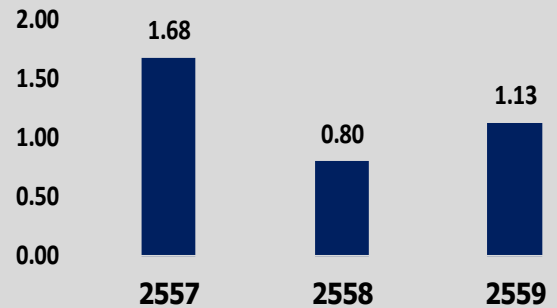
กระแสเงินสดสุทธิจากกิจกรรมจัดหาเงินสำหรับปี 2559 เป็นลบ 57.31 ล้านบาท บริษัทมีการจ่ายเงินปันผลจำนวน 41.99 ล้านบาท และมีการจ่ายเพื่อชำระหนี้สินตามสัญญาเข้าทางการเงินจำนวน 14.57 ล้านบาท

อัตราส่วนทางการเงิน

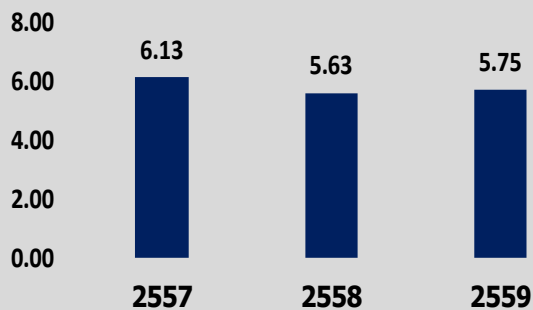
อัตราส่วนสภาพคล่อง (เท่า)



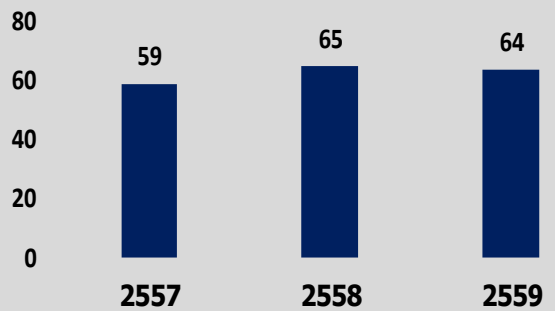
อัตราส่วนสภาพคล่องกระแสเงินสด (เท่า)



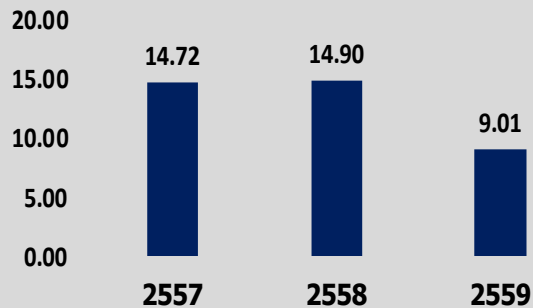
อัตราส่วนหมุนเวียนลูกหนี้การค้า (เท่า)



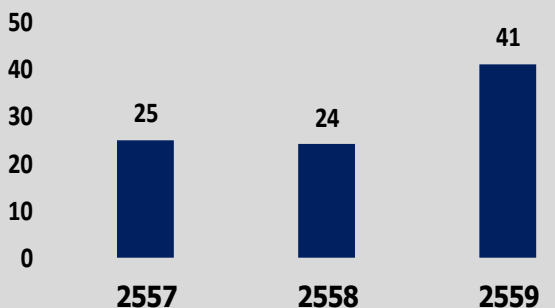
ระยะเวลาเก็บหนี้เฉลี่ย (วัน)



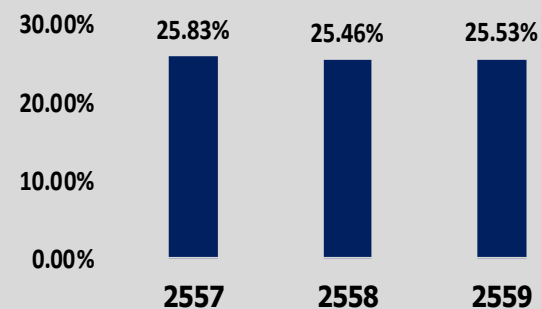
อัตราส่วนหมุนเวียนเจ้าหนี้การค้า (เท่า)



ระยะเวลาชำระหนี้ (วัน)



อัตรากำไรขั้นต้น (%)



อัตราส่วนกำไรสุทธิ (%)

