

### ส่วนที่ 3 ฐานะการเงินและผลการดำเนินงาน

#### 13. ฐานะการเงินและผลการดำเนินงาน

รอบบัญชีของบริษัทฯ เริ่มวันที่ 1 มกราคม และสิ้นสุดวันที่ 31 ธันวาคม ของทุกปี

##### 13.1 ผู้สอบบัญชีและสรุปรายงานการสอบบัญชี

###### งบการเงินสำหรับปีสิ้นสุดวันที่ 31 ธันวาคม 2558

ตรวจสอบโดยบริษัท สำนักงาน อีวาย จำกัด ซึ่งมีนางสาวพิมพ์ใจ มานิตขจรกิจ ผู้สอบบัญชีรับอนุญาตเลขทะเบียน 4521 เป็นผู้สอบบัญชีที่ได้รับอนุญาตจากสำนักงานคณะกรรมการกำกับหลักทรัพย์และตลาดหลักทรัพย์ ได้ปฏิบัติงานตรวจสอบตามมาตรฐานการสอบบัญชีที่รับรองทั่วไป ซึ่งได้แสดงความเห็นว่า งบการเงินของบริษัทแสดงฐานะการเงิน ณ วันที่ 31 ธันวาคม 2558 ผลการดำเนินงานและกระแสเงินสดสำหรับปีสิ้นสุดวันเดียวกัน โดยถูกต้องตามที่ควรในสาระสำคัญตามมาตรฐานการรายงานทางการเงิน

###### งบการเงินสำหรับปีสิ้นสุดวันที่ 31 ธันวาคม 2559

ตรวจสอบโดยบริษัท สำนักงาน อีวาย จำกัด ซึ่งมีนางสาวพิมพ์ใจ มานิตขจรกิจ ผู้สอบบัญชีรับอนุญาตเลขทะเบียน 4521 เป็นผู้สอบบัญชีที่ได้รับอนุญาตจากสำนักงานคณะกรรมการกำกับหลักทรัพย์และตลาดหลักทรัพย์ ได้ปฏิบัติงานตรวจสอบตามมาตรฐานการสอบบัญชีที่รับรองทั่วไป ซึ่งได้แสดงความเห็นว่า งบการเงินของบริษัทแสดงฐานะการเงิน ณ วันที่ 31 ธันวาคม 2559 ผลการดำเนินงานและกระแสเงินสดสำหรับปีสิ้นสุดวันเดียวกัน โดยถูกต้องตามที่ควรในสาระสำคัญตามมาตรฐานการรายงานทางการเงิน

###### งบการเงินสำหรับปีสิ้นสุดวันที่ 31 ธันวาคม 2560

ตรวจสอบโดยบริษัท สำนักงาน อีวาย จำกัด ซึ่งมีนางสาวพิมพ์ใจ มานิตขจรกิจ ผู้สอบบัญชีรับอนุญาตเลขทะเบียน 4521 เป็นผู้สอบบัญชีที่ได้รับอนุญาตจากสำนักงานคณะกรรมการกำกับหลักทรัพย์และตลาดหลักทรัพย์ ได้ปฏิบัติงานตรวจสอบตามมาตรฐานการสอบบัญชีที่รับรองทั่วไป ซึ่งได้แสดงความเห็นว่า งบการเงินของบริษัทแสดงฐานะการเงิน ณ วันที่ 31 ธันวาคม 2560 ผลการดำเนินงานและกระแสเงินสดสำหรับปีสิ้นสุดวันเดียวกัน โดยถูกต้องตามที่ควรในสาระสำคัญตามมาตรฐานการรายงานทางการเงิน

สรุปรายงานการตรวจสอบบัญชีของผู้สอบบัญชีในระยะ 3 ปีที่ผ่านมา

ปี 2560 ผู้สอบบัญชีได้ตรวจสอบงบการเงินโดยแสดงความเห็นอย่างไม่มีเงื่อนไข

ปี 2559 ผู้สอบบัญชีได้ตรวจสอบงบการเงินโดยแสดงความเห็นอย่างไม่มีเงื่อนไข

ปี 2558 ผู้สอบบัญชีได้ตรวจสอบงบการเงินโดยแสดงความเห็นอย่างไม่มีเงื่อนไข

## 13.2 งบกำไรขาดทุน

หน่วย : ล้านบาท

งบกำไรขาดทุนเบ็ดเสร็จ	งบการเงินรวม		งบการเงินรวม		งบการเงินรวม		เปลี่ยนแปลง ร้อยละ
	2558		2559		2560		
	จำนวนเงิน	ร้อยละ	จำนวนเงิน	ร้อยละ	จำนวนเงิน	ร้อยละ	
รายได้หลักจากการให้บริการ	681.53	98.85	1,022.48	98.73	1,396.37	99.57	36.57
ต้นทุนการให้บริการ	508.01	73.68	761.49	73.53	1,054.29	75.18	38.45
กำไรขั้นต้น	173.52	25.17	261.00	25.20	342.08	24.39	31.07
รายได้อื่น	7.94	1.15	13.15	1.27	5.96	0.43	-54.67
รายได้รวม	689.48		1,035.64	100.00	1,402.33	100.00	35.41
กำไรก่อนค่าใช้จ่าย	181.46	26.32	274.15	26.47	348.04	24.82	26.95
ค่าใช้จ่ายในการขาย	33.67	4.88	41.25	3.98	46.13	3.29	11.85
ค่าใช้จ่ายในการบริหาร	73.76	10.70	133.48	12.89	170.92	12.19	28.05
รวมค่าใช้จ่าย	107.43	15.58	174.72	16.87	217.05	15.48	24.23
กำไรจากการดำเนินงาน	74.04	10.74	99.43	9.60	130.99	9.34	31.75
ค่าใช้จ่ายทางการเงิน	1.36	0.20	0.75	0.07	0.18	0.01	-75.46
กำไร (ขาดทุน) ก่อนภาษีเงินได้นิติบุคคล	72.68	10.54	98.68	9.53	130.81	9.33	32.56
ภาษีเงินได้นิติบุคคล	12.09	1.75	16.52	1.60	23.25	1.66	40.75
กำไรสุทธิสำหรับปี	60.59	8.79	82.15	7.93	107.55	7.67	30.91
การแบ่งปันผลกำไร							
ส่วนที่เป็นของผู้ถือหุ้นของบริษัทฯ	60.59	8.79	77.18	7.45	89.70	6.40	16.22
ส่วนที่เป็นของผู้มีส่วนได้เสียที่ไม่มี	0.00	0.00	4.97	0.48	17.85	1.27	259.03
อำนาจควบคุมของบริษัทย่อย							

## งบกำไรขาดทุน (ต่อ)

หน่วย : ล้านบาท

งบกำไรขาดทุนเบ็ดเสร็จ	งบการเงินรวม		งบการเงินรวม		งบการเงินรวม		เปลี่ยนแปลง ร้อยละ
	2558		2559		2560		
	จำนวนเงิน	ร้อยละ	จำนวนเงิน	ร้อยละ	จำนวนเงิน	ร้อยละ	
กำไรขาดทุนเบ็ดเสร็จอื่น:							
รายการที่ถูkBັນทักในส่วนของกำไรหรือขาดทุน							
ในภายหลัง							
ผลต่างของอัตราแลกเปลี่ยนจากการแปลงค่าบ	0.00	0.00	-2.66	-0.26	-1.04	-0.07	-60.83
การเงินที่เป็นเงินตราต่างประเทศ							
ผลกำไรจากการวัดมูลค่าเงินลงทุนในหลักทรัพย์	0.58	0.08	-2.09	-0.20	1.20	0.09	-157.37
เผื่อขาย							
หัก: ผลกระทบของภาษีเงินได้	-0.12	-0.02	0.42	0.04	-0.24	-0.02	-157.35
รายการที่ถูkBັນทักในส่วนของกำไรหรือขาดทุน							
ในภายหลัง							
- สุทธิจากภาษีเงินได้	0.46	0.07	-4.34	-0.42	-0.08	-0.01	-98.06
รายการที่ไม่ถูkBັນทักในส่วนของกำไรหรือ							
ขาดทุนในภายหลัง							
ผลขาดทุนจากการประมาณการตามหลัก	-2.66	-0.39	0.35	0.03	0.00	0.00	-100.00
คณิตศาสตร์ประกันภัย							
หัก: ผลกระทบของภาษีเงินได้	0.53	0.08	-0.07	-0.01	0.00	0.00	-100.00
รายการที่ไม่ถูkBັນทักในส่วนของกำไรหรือ							
ขาดทุนในภายหลัง							
- สุทธิจากภาษีเงินได้	-2.12	-0.31	0.28	0.03	0.00	0.00	-100.00
กำไรขาดทุนเบ็ดเสร็จอื่นสำหรับปี	-1.66		-4.06	-0.39	-0.08	-0.01	-97.93
กำไรขาดทุนเบ็ดเสร็จรวมสำหรับปี	58.93	8.55	78.09	7.54	107.47	7.66	37.61
การแบ่งปันกำไรขาดทุนเบ็ดเสร็จรวม							
ส่วนที่เป็นของผู้ถือหุ้นของบริษัทฯ	58.93	8.55	73.12	7.06	89.62	6.39	22.56
ส่วนที่เป็นของผู้มีส่วนได้เสียที่ไม่มีอำนาจ	0.00	0.00	4.97	0.48	17.85	1.27	259.03
ควบคุมของบริษัทย่อย							
กำไรต่อหุ้น							
กำไรต่อหุ้นขั้นพื้นฐาน							
กำไรส่วนที่เป็นของผู้ถือหุ้นของบริษัท บาท: หุ้น	0.12		0.12		0.14		16.67
จำนวนหุ้นสามัญถ่วงเฉลี่ยถ่วงน้ำหนัก (ล้านหุ้น)	509.96		619.71		651.90		5.19

### 13.3 งบแสดงฐานะการเงิน

หน่วย : ล้านบาท

งบแสดงฐานะการเงิน	งบการเงินรวม		งบการเงินรวม		งบการเงินรวม		เปลี่ยนแปลง ร้อยละ
	31 ธ.ค. 2558		31 ธ.ค. 2559		31 ธ.ค. 2560		
	จำนวนเงิน	ร้อยละ	จำนวนเงิน	ร้อยละ	จำนวนเงิน	ร้อยละ	
<b>สินทรัพย์</b>							
<b>สินทรัพย์หมุนเวียน</b>							
เงินสดและรายการเทียบเท่าเงินสด	94.44	13.58	173.52	16.26	203.67	18.45	17.38
เงินลงทุนชั่วคราว	297.41	42.76	89.92	8.43	97.73	8.85	8.68
ลูกหนี้การค้าและลูกหนี้อื่น	133.87	19.25	277.90	26.04	300.00	27.18	7.95
สินทรัพย์หมุนเวียนอื่น	2.53	0.36	4.12	0.39	6.52	0.59	58.21
<b>รวมสินทรัพย์หมุนเวียน</b>	<b>528.25</b>	<b>75.94</b>	<b>545.47</b>	<b>51.11</b>	<b>607.93</b>	<b>55.07</b>	<b>11.45</b>
<b>สินทรัพย์ไม่หมุนเวียน</b>							
เงินฝากธนาคารที่ติดภาระค้ำประกัน	1.08	0.16	10.81	1.01	2.10	0.19	-80.58
ที่ดิน อาคาร และอุปกรณ์ - สุทธิ	159.80	22.97	150.72	14.12	143.33	12.98	-4.90
ค่าความนิยม	0.00	0.00	99.40	9.31	99.40	9.01	0.00
สินทรัพย์ไม่มีตัวตน - สุทธิ	0.39	0.06	258.84	24.26	248.66	22.53	-3.93
สินทรัพย์ถาวรอื่นที่ได้รับการตัดบัญชี	4.13	0.59	0.00	0.00	0.00	0.00	0.00
สินทรัพย์ไม่หมุนเวียนอื่น	1.95	0.28	1.92	0.18	2.40	0.22	25.22
<b>รวมสินทรัพย์ไม่หมุนเวียน</b>	<b>167.35</b>	<b>24.06</b>	<b>521.69</b>	<b>48.89</b>	<b>495.89</b>	<b>44.93</b>	<b>-4.95</b>
<b>รวมสินทรัพย์</b>	<b>695.60</b>	<b>100.00</b>	<b>1,067.16</b>	<b>100.00</b>	<b>1,103.82</b>	<b>100.00</b>	<b>3.44</b>

## งบแสดงฐานะการเงิน (ต่อ)

หน่วย : ล้านบาท

งบแสดงฐานะการเงิน	งบการเงินรวม		งบการเงินรวม		งบการเงินรวม		เปลี่ยน
	31 ธ.ค. 2558		31 ธ.ค. 2559		31 ธ.ค. 2560		แปลงร้อยละ
	จำนวนเงิน	ร้อยละ	จำนวนเงิน	ร้อยละ	จำนวนเงิน	ร้อยละ	ละ
<b>หนี้สิน</b>							
<b>หนี้สินหมุนเวียน</b>							
เจ้าหนี้การค้าและเจ้าหนี้อื่น	49.93	7.18	119.02	11.15	129.58	11.74	8.87
หนี้สินตามสัญญาเช่าการเงินที่ถึงกำหนดชำระภายในหนึ่งปี	14.48	2.08	7.15	0.67	0.77	0.07	-89.27
ภาษีเงินได้ค้างจ่าย	4.60	0.66	15.18	1.42	10.93	0.99	-28.00
หนี้สินหมุนเวียนอื่น	6.14	0.88	12.47	1.17	11.22	1.02	-9.99
<b>รวมหนี้สินหมุนเวียน</b>	<b>75.15</b>	<b>10.80</b>	<b>153.81</b>	<b>14.41</b>	<b>152.49</b>	<b>13.81</b>	<b>-0.86</b>
<b>หนี้สินไม่หมุนเวียน</b>							
หนี้สินตามสัญญาเช่าการเงิน – สุทธิจากส่วนที่ถึงกำหนดชำระภายในหนึ่งปี	7.94	1.14	0.77	0.07	0.01	0.00	-98.23
สำรองผลประโยชน์ระยะยาวของพนักงาน	11.11	1.60	13.67	1.28	16.83	1.52	23.10
หนี้สินภาษีเงินได้รอตัดบัญชี	0.00	0.00	35.64	3.34	33.43	3.03	-6.18
หนี้สินไม่หมุนเวียนอื่น	0.62	0.09	0.98	0.09	1.29	0.12	30.94
<b>รวมหนี้สินไม่หมุนเวียน</b>	<b>19.67</b>	<b>2.83</b>	<b>51.06</b>	<b>4.78</b>	<b>51.56</b>	<b>4.67</b>	<b>0.98</b>
<b>รวมหนี้สิน</b>	<b>94.82</b>	<b>13.63</b>	<b>204.88</b>	<b>19.20</b>	<b>204.06</b>	<b>18.49</b>	<b>-0.40</b>

## งบแสดงฐานะการเงิน (ต่อ)

หน่วย : ล้านบาท

งบแสดงฐานะการเงิน	งบการเงินรวม		งบการเงินรวม		งบการเงินรวม		เปลี่ยนแปลง
	31 ธ.ค. 2558		31 ธ.ค. 2559		31 ธ.ค. 2560		ร้อยละ
	จำนวนเงิน	ร้อยละ	จำนวนเงิน	ร้อยละ	จำนวนเงิน	ร้อยละ	
<b>ส่วนของผู้ถือหุ้น</b>							
ทุนจดทะเบียน	300.00	43.13	325.95	30.54	325.95	29.53	0.00
ทุนที่ออกและชำระเต็มมูลค่าแล้ว	300.00	43.13	325.95	30.54	325.95	29.53	0.00
ส่วนเกินมูลค่าหุ้นสามัญ	228.41	32.84	347.78	32.59	347.78	31.51	0.00
กำไรสะสม - จัดสรรเพื่อทุนสำรองตามกฎหมาย	10.80	1.55	14.27	1.34	17.14	1.55	20.05
กำไรสะสม - ยังไม่ได้จัดสรร	50.63	7.28	82.62	7.74	117.31	10.63	41.99
องค์ประกอบอื่นของส่วนของผู้ถือหุ้น	10.94	1.57	6.60	0.62	6.52	0.59	-1.27
ส่วนได้ส่วนเสียที่ไม่มีอำนาจควบคุม			85.06	7.97	85.08	7.71	0.02
<b>รวมส่วนของผู้ถือหุ้น</b>	<b>600.78</b>	<b>86.37</b>	<b>862.28</b>	<b>80.80</b>	<b>899.77</b>	<b>81.51</b>	<b>4.35</b>
<b>รวมหนี้สินและส่วนของผู้ถือหุ้น</b>	<b>695.60</b>	<b>100.00</b>	<b>1,067.16</b>	<b>100.00</b>	<b>1,103.82</b>	<b>100.00</b>	<b>3.44</b>

### 13.4 งบกระแสเงินสด

หน่วย : ล้านบาท

งบกระแสเงินสด (หน่วย:ล้านบาท)	งบการเงินรวม 2558	งบการเงินรวม 2559	งบการเงินรวม 2560
<b>กระแสเงินสดจากกิจกรรมดำเนินงาน</b>			
กำไรก่อนภาษีเงินได้นิติบุคคล	72.68	98.68	130.81
รายการปรับกระทบยอดกำไรก่อนภาษีเงินได้นิติบุคคลเป็นเงินสดรับ(จ่าย) จากกิจกรรมดำเนินงาน:			
ค่าเสื่อมราคาและค่าตัดจำหน่าย	13.25	24.16	27.95
ค่าเผื่อนี้สงสยจะสูญ	0.19	-0.20	-0.72
ขาดทุนจากการค้อยค่าของสินทรัพย์	-0.02	-0.04	0.00
(กำไร) ขาดทุนจากการจำหน่ายอุปกรณ์	-1.19	-0.04	0.31
กำไรจากการขายเงินลงทุนชั่วคราว	-1.80	-4.50	-0.13
ค่าใช้จ่ายผลประโยชน์ระยะยาวของพนักงาน	2.71	3.38	3.16
ขาดทุน(กำไร)จากอัตราแลกเปลี่ยนที่ยังไม่เกิดขึ้นจริง	-0.31	-0.80	0.43
ดอกเบี้ยรับ	-0.38	-1.21	-0.61
ค่าใช้จ่ายดอกเบี้ย	1.36	0.75	0.18
กำไรจากการดำเนินงานก่อนการเปลี่ยนแปลงในสินทรัพย์และหนี้สินดำเนินงาน	86.49	120.18	161.38
สินทรัพย์ดำเนินงาน (เพิ่มขึ้น) ลดลง			
ลูกหนี้การค้าและลูกหนี้อื่น	-25.18	-63.43	-21.63
สินทรัพย์หมุนเวียนอื่น	-0.18	0.26	-2.40
สินทรัพย์ไม่หมุนเวียนอื่น	-1.47	0.91	-0.48
สินทรัพย์จากการดำเนินงาน(เพิ่มขึ้น)ลดลง	-26.83	-62.25	-24.51
หนี้สินดำเนินงานเพิ่มขึ้น (ลดลง)			
เจ้าหนี้การค้าและเจ้าหนี้อื่น	12.21	26.95	10.42
หนี้สินหมุนเวียนอื่น	-2.28	6.32	-1.25
สำรองผลประโยชน์ระยะยาวของพนักงาน	0.00	-0.47	0.00
หนี้สินไม่หมุนเวียนอื่น	0.41	0.36	0.30
หนี้สินจากการดำเนินงานเพิ่มขึ้น (ลดลง)	10.35	33.16	9.48
เงินสดรับ(จ่าย)จากกิจกรรมดำเนินงาน	70.00	91.08	146.34
จ่ายภาษีเงินได้	-15.30	-20.23	-29.95
<b>เงินสดสุทธิจาก(ใช้ไปใน)กิจกรรมดำเนินงาน</b>	<b>54.71</b>	<b>70.85</b>	<b>116.40</b>

**งบกระแสเงินสด (ต่อ)**

หน่วย : ล้านบาท

งบกระแสเงินสด (หน่วย:ล้านบาท)	งบการเงินรวม 2558	งบการเงินรวม 2559	งบการเงินรวม 2560
<b>กระแสเงินสดจากกิจกรรมลงทุน</b>			
เงินลงทุนชั่วคราวเพิ่มขึ้น	-80.01	39.47	31.03
เงินให้กู้ยืมระยะสั้นลดลง	-	-	-
เงินฝากประจำที่ติดภาระค้ำประกันเพิ่มขึ้น (ลดลง)	-	0.91	8.71
ซื้อที่ดิน อาคารและอุปกรณ์	-35.54	-9.47	-9.13
ซื้อสินทรัพย์ไม่มีตัวตน	-0.34	-7.80	-1.94
เงินสดรับจากการจำหน่ายอุปกรณ์และสินทรัพย์ไม่มีตัวตน	1.24	2.72	0.37
ดอกเบี้ยรับ	0.26	1.30	0.57
เงินสดรับจากการขายเงินลงทุนชั่วคราว	75.35	220.30	10.49
เงินสดจ่ายเพื่อซื้อเงินลงทุนชั่วคราว	-249.24	-47.21	-48.00
เงินสดจ่ายเพื่อซื้อเงินลงทุนในบริษัทย่อย	-	-132.46	0.00
<b>เงินสดสุทธิ ใช้ไปในกิจกรรมการลงทุน</b>	<b>-288.27</b>	<b>67.77</b>	<b>-7.89</b>
<b>กระแสเงินสดจากกิจกรรมจัดหาเงิน</b>			
เงินสดจ่ายเพื่อชำระหนี้สินตามสัญญาเช่าการเงิน	-15.11	-14.57	-7.14
เงินสดรับจากการเพิ่มทุน	320.41	-	-
ดอกเบี้ยจ่าย	-1.36	-0.75	-0.18
เงินปันผลจ่าย	-56.78	-42.00	-69.98
<b>เงินสดสุทธิจากกิจกรรมจัดหาเงิน</b>	<b>247.16</b>	<b>-57.31</b>	<b>-77.31</b>
<b>ผลต่างจากการแปลงค่างบการเงินลดลง</b>	<b>-</b>	<b>-2.22</b>	<b>-1.04</b>
<b>เงินสดและรายการเทียบเท่าเงินสดเพิ่มขึ้น (ลดลง) - สุทธิ</b>	<b>13.60</b>	<b>79.08</b>	<b>30.16</b>
<b>เงินสดและรายการเทียบเท่าเงินสด ณ วันต้นงวด</b>	<b>80.84</b>	<b>94.44</b>	<b>173.52</b>
<b>เงินสดและรายการเทียบเท่าเงินสด ณ วันสิ้นงวด</b>	<b>94.44</b>	<b>173.52</b>	<b>203.67</b>



### 13.5 อัตราส่วนทางการเงิน

อัตราส่วนทางการเงิน		งบการเงินรวม 2558	งบการเงินรวม 2559	งบการเงินรวม 2560
<b>อัตราส่วนสภาพคล่อง</b>				
อัตราส่วนสภาพคล่อง	(เท่า)	7.03	3.55	3.99
อัตราส่วนสภาพคล่องหมุนเร็ว	(เท่า)	3.07	3.52	3.94
อัตราส่วนสภาพคล่องกระแสเงินสด	(เท่า)	0.18	1.13	1.34
อัตราส่วนหมุนเวียนลูกหนี้การค้า	(เท่า)	5.63	5.75	4.65
ระยะเวลาเก็บหนี้เฉลี่ย	(วัน)	65	64	67
อัตราส่วนหมุนเวียนเจ้าหนี้	(เท่า)	14.90	9.01	8.14
ระยะเวลารับหนี้	(วัน)	24	41	43
วงจรเงินสด	(วัน)	41	23	24
<b>อัตรากำไรขั้นต้น</b>				
อัตรากำไรขั้นต้น	(%)	25.46%	25.53%	24.50%
อัตรากำไรจากการดำเนินงาน	(%)	10.86%	9.60%	9.34%
อัตราส่วนเงินสดต่อการทำกำไร	(%)	73.89%	71.26%	88.86%
อัตราส่วนกำไรสุทธิ	(%)	8.79%	7.93%	7.67%
อัตราผลตอบแทนผู้ถือหุ้น	(%)	13.79%	8.95%	9.97%
<b>อัตราผลตอบแทนจากสินทรัพย์</b>				
อัตราผลตอบแทนจากสินทรัพย์	(%)	11.56%	7.23%	8.13%
อัตราผลตอบแทนจากสินทรัพย์ถาวร	(%)	52.07%	51.21%	62.58%
อัตราส่วนหนี้สินต่อส่วนของผู้ถือหุ้น	(เท่า)	1.31	0.97	1.27
<b>อัตราส่วนหนี้สินต่อส่วนของผู้ถือหุ้น</b>				
อัตราส่วนหนี้สินต่อส่วนของผู้ถือหุ้น	(เท่า)	0.16	0.24	0.23
อัตราส่วนกำไรสุทธิต่อส่วนของผู้ถือหุ้น	(%)	57.54%	54.55%	78.02%
อัตรากำไรสุทธิต่อหุ้น (Fully Dilute)	(บาท)	0.12	0.12	0.14

#### 14. การวิเคราะห์และคำอธิบายของฝ่ายจัดการ

##### 14.1 คำอธิบายและการวิเคราะห์ฐานะการเงินและผลการดำเนินงาน

###### 14.1.1 เหตุการณ์สำคัญในระหว่างปี

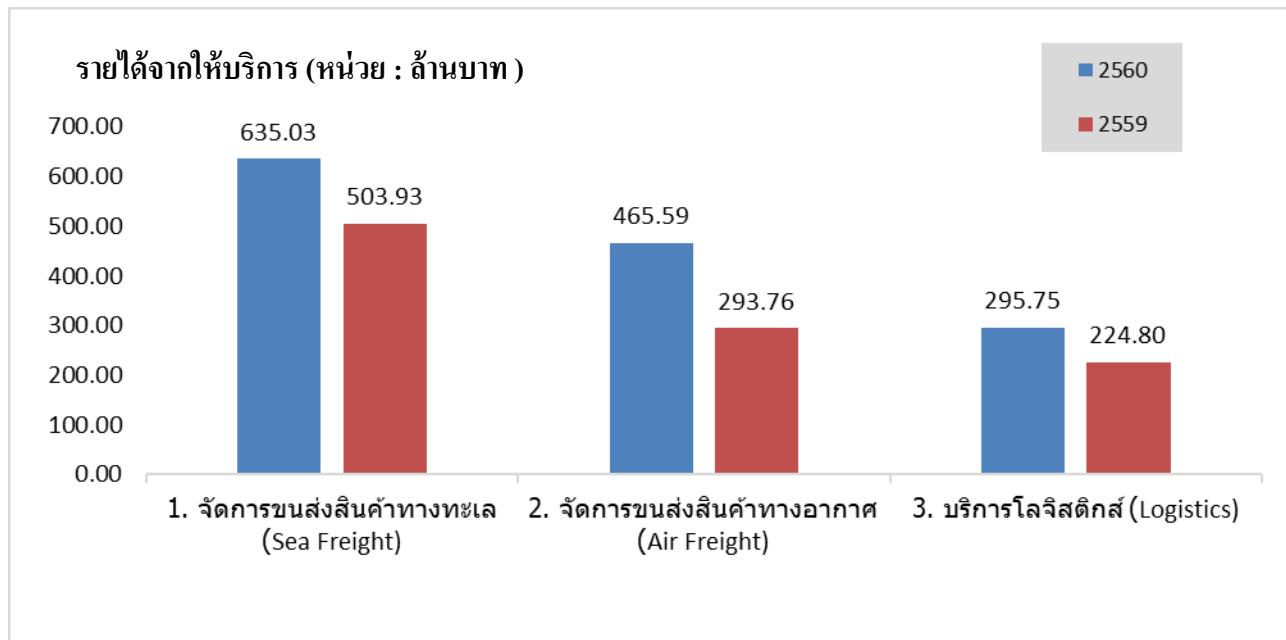
ช่วงเวลาสำคัญ	เหตุการณ์สำคัญ
ไตรมาสที่ 1	<p><b>เงินปันผลรับ</b></p> <ul style="list-style-type: none"> <li>จากบริษัท ชันเอ็กซ์เพรส (ประเทศไทย) จำกัด ในอัตราหุ้นละ 670.25 บาท รวมเป็นเงินทั้งสิ้น 36.19 ล้านบาท</li> <li>จากบริษัท Sun Express Logistics Pte. Ltd. ในอัตราหุ้นละ 3.14 ดอลลาร์สิงคโปร์ รวมเป็นจำนวนเงินทั้งสิ้น 1.54 ล้านดอลลาร์สิงคโปร์ หรือคิดเป็น 37.53 ล้านบาท ซึ่งบริษัทฯ ได้รับเงินปันผลบางส่วนเป็นจำนวนเงิน 12.7 ล้านบาท</li> </ul>
ไตรมาสที่ 2	<p><b>เงินปันผลจ่าย</b></p> <ul style="list-style-type: none"> <li>บริษัทฯ จ่ายเงินปันผลจากผลการดำเนินงานประจำปี 2559 ให้แก่ผู้ถือหุ้นในอัตราหุ้นละ 0.08 บาท เป็นจำนวนเงิน 52.1 ล้านบาท</li> <li>บริษัทฯ ได้รับเงินปันผลจาก Sun Express Logistics Pte. Ltd. จำนวน 0.56 ล้านดอลลาร์สิงคโปร์ หรือคิดเป็นจำนวนเงิน 13.6 ล้านบาท</li> </ul>
ไตรมาสที่ 3	<ul style="list-style-type: none"> <li>การเปลี่ยนแปลงระบบปฏิบัติการของฝ่าย Operation จากระบบ PTS System เป็นระบบ Sys freight System ตั้งแต่เดือนกันยายน 2560 เป็นต้นไป</li> </ul>
ไตรมาสที่ 4	<p><b>เงินปันผลรับ</b></p> <ul style="list-style-type: none"> <li>บริษัทฯ ได้รับเงินปันผลจาก Sun Express Logistics Pte. Ltd. ส่วนที่เหลืออีกจำนวน 0.57 ล้านดอลลาร์สิงคโปร์ หรือคิดเป็นจำนวนเงิน 13.9 ล้านบาท</li> </ul>

การวิเคราะห์ผลการดำเนินงานของบริษัทในปี 2560 สามารถสรุปได้ดังนี้

งบกำไรขาดทุนเบ็ดเสร็จ (หน่วย:บาท)	2560	2559	เปลี่ยนแปลง	ร้อยละ
รายได้หลักจากการให้บริการ	1,396.37	1,022.48	373.88	36.57
ต้นทุนการให้บริการ	1,054.29	761.49	292.80	38.45
กำไรขั้นต้น	342.08	261.00	81.08	31.07
รายได้อื่น	5.96	13.15	-7.19	-54.67
กำไรก่อนค่าใช้จ่าย	348.04	274.15	73.89	26.95
ค่าใช้จ่ายในการขาย	46.13	41.25	4.89	11.85
ค่าใช้จ่ายในการบริหาร	170.92	133.48	37.44	28.05
รวมค่าใช้จ่าย	217.05	174.72	42.33	24.23
กำไรจากการดำเนินงาน	130.99	99.43	31.56	31.75
ค่าใช้จ่ายทางการเงิน	0.18	0.75	-0.57	-75.46
กำไร (ขาดทุน) ก่อนภาษีเงินได้นิติบุคคล	130.81	98.68	32.13	32.56
ภาษีเงินได้นิติบุคคล	23.25	16.52	6.73	40.75
กำไรสำหรับงวด	107.55	82.15	25.40	30.91
<b>การแบ่งปันกำไร</b>	<b>2560</b>	<b>2559</b>	<b>เปลี่ยนแปลง</b>	<b>ร้อยละ</b>
ส่วนที่เป็นของผู้ถือหุ้นของบริษัทฯ	89.70	77.18	12.52	16.22
ส่วนที่เป็นของผู้มีส่วนได้เสียที่ไม่มีอำนาจควบคุมของบริษัทย่อย	17.85	4.97	12.88	100.00
	<b>107.55</b>	<b>82.15</b>	<b>25.40</b>	<b>30.91</b>

รายได้จากการให้บริการของบริษัทสำหรับงวดปี สิ้นสุดวันที่ 31 ธันวาคม 2560 และวันที่ 31 ธันวาคม 2559 เท่ากับ 1,396.37 ล้านบาท และ 1,022.48 ล้านบาท ตามลำดับ ปรับเพิ่มขึ้น 373.88 ล้านบาทคิดเป็น ร้อยละ 36.57 เป็นไปตามเป้าหมาย จากแผนดำเนินการที่บริษัทฯ ได้กำหนดไว้ ซึ่งสามารถจำแนกประเภท รายได้ดังนี้

จากงบการเงินรวม การดำเนินธุรกิจสามารถแบ่งประเภทธุรกิจ ดังนี้



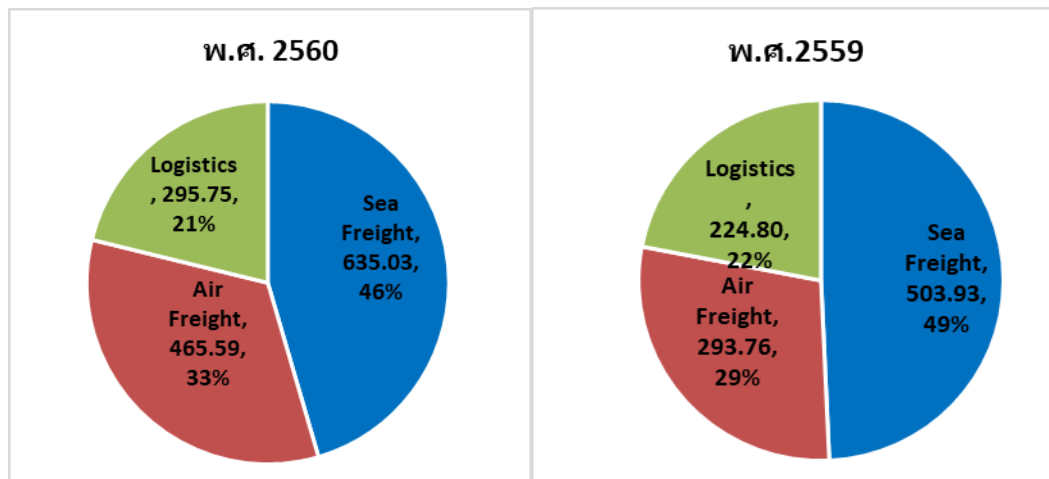
การบริการ (หน่วย : ล้านบาท)	สำหรับปี 2560	สำหรับปี 2559	เพิ่มขึ้น(ลดลง)	ร้อยละ
จัดการขนส่งสินค้าทางทะเล	635.03	503.93	131.10	26.02
จัดการขนส่งสินค้าทางอากาศ	465.59	293.76	171.83	58.49
จัดการโลจิสติกส์	295.75	224.80	70.95	31.56
รวม รายได้จากการบริการ	1,396.37	1,022.49	373.88	36.57

- รายได้จากการจัดการขนส่งสินค้าทางทะเล สำหรับงวดปี สิ้นสุดวันที่ 31 ธันวาคม 2560 และวันที่ 31 ธันวาคม 2559 เท่ากับ 635.03 ล้านบาท และ 503.93 ล้านบาท ตามลำดับ เพิ่มขึ้น 131.11 ล้านบาท คิดเป็น ร้อยละ 26.02 ตามลำดับ เมื่อเปรียบเทียบกับปีก่อน เป็นผลมาจากรายได้ที่เกิดจากลูกค้า กลุ่มเป้าหมายรายใหม่ ได้แก่กลุ่มสินค้า ผลิตภัณฑ์อุปกรณ์แปลงพลังงานแสงอาทิตย์ (Solar Cell) ซึ่งถือเป็นตลาดที่เติบโตใหม่ มีการส่งออกไปยังประเทศในแถบยุโรป และลูกค้ากลุ่มสินค้าผลิตภัณฑ์วัสดุก่อสร้าง (Construction Material) ซึ่งส่งออกไปยังกลุ่มประเทศในแถบอาเซียน.
- รายได้จากการจัดการขนส่งสินค้าทางอากาศ สำหรับงวดปี สิ้นสุดวันที่ 31 ธันวาคม 2560 และ 31 ธันวาคม 2559 เท่ากับ 465.59 ล้านบาท และ 293.76 ล้านบาท เพิ่มขึ้น 171.83 ล้านบาท คิดเป็น ร้อยละ 58.49 ตามลำดับ เมื่อเปรียบเทียบกับปีก่อน เป็นผลมาจากการรับรู้รายได้ของบริษัท Sun Express Logistics Pte. Ltd. สำหรับงวดปีนี้ บริษัทรับรู้รายได้ เริ่มตั้งแต่ 1 มกราคม พ.ศ.2560 ถึง 31 ธันวาคม พ.ศ.2560 เปรียบเทียบกับรอบปีเดียวกันในปี พ.ศ. 2559 ซึ่งเริ่มรับรู้รายได้ตั้งแต่วันที่ 1 สิงหาคม พ.ศ. 2559 ถึง

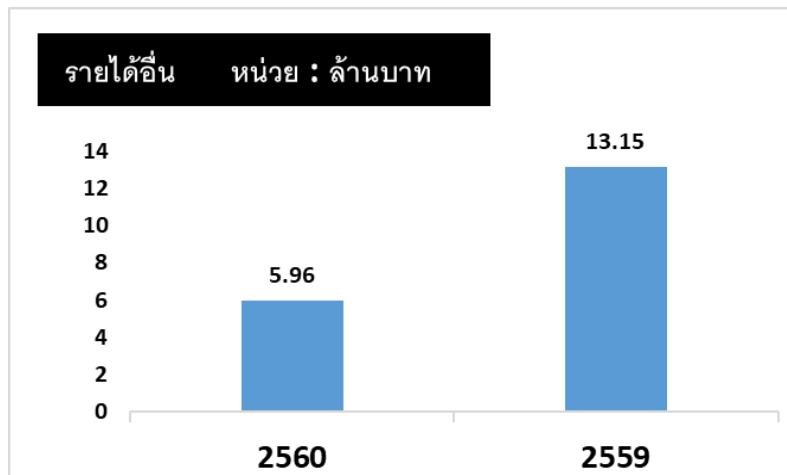
วันที่ 30 กันยายน 2559 ซึ่งในปีนี้ รับรู้รายได้ทั้งปีเมื่อเทียบกับปีก่อนรับรู้รายได้แค่ 5 เดือน จึงมีผลทำให้สัดส่วนรายได้จากการจัดการขนส่งสินค้าทางอากาศในปีนี้ เปรียบเทียบกับปี 2559 เพิ่มขึ้นมากกว่าปกติ และบางส่วนจากรายได้ที่เพิ่มขึ้นจากการเติบโตของบริษัทฯ เอง

3. รายได้จากการบริการจัดการโลจิสติกส์ สำหรับงวดปี สิ้นสุดวันที่ 31 ธันวาคม 2560 และวันที่ 31 ธันวาคม 2559 เท่ากับ 295.75 ล้านบาท และ 224.80 ล้านบาท ตามลำดับ เมื่อเปรียบเทียบกับปีก่อน เพิ่มขึ้น 70.95 ล้านบาท คิดเป็น ร้อยละ 31.56 เกิดจากรายได้ที่ให้บริการทางด้านคลังสินค้าที่เพิ่มขึ้น อาทิ ลูกค้านในกลุ่มชิ้นส่วนยานยนต์ ซึ่งลูกค้าเหล่านี้ก็จะใช้บริการแบบครบวงจร รวมไปถึงงานบริการพิธีการกรมศุลกากร และงานบริการขนส่งทางบก

เปรียบเทียบสัดส่วนรายได้จากการบริการหลังจากที่บริษัทเริ่มทำการรับรู้รายได้จากบริษัท Sun Express Logistics Pte. Ltd. สัดส่วนรายได้เปลี่ยนไปโดยจะมีสัดส่วนรายได้จากการจัดการขนส่งสินค้าทางอากาศ (Air Freight) เพิ่มขึ้นอย่างมีนัยสำคัญ สรุปการเปลี่ยนแปลงสัดส่วนดังนี้

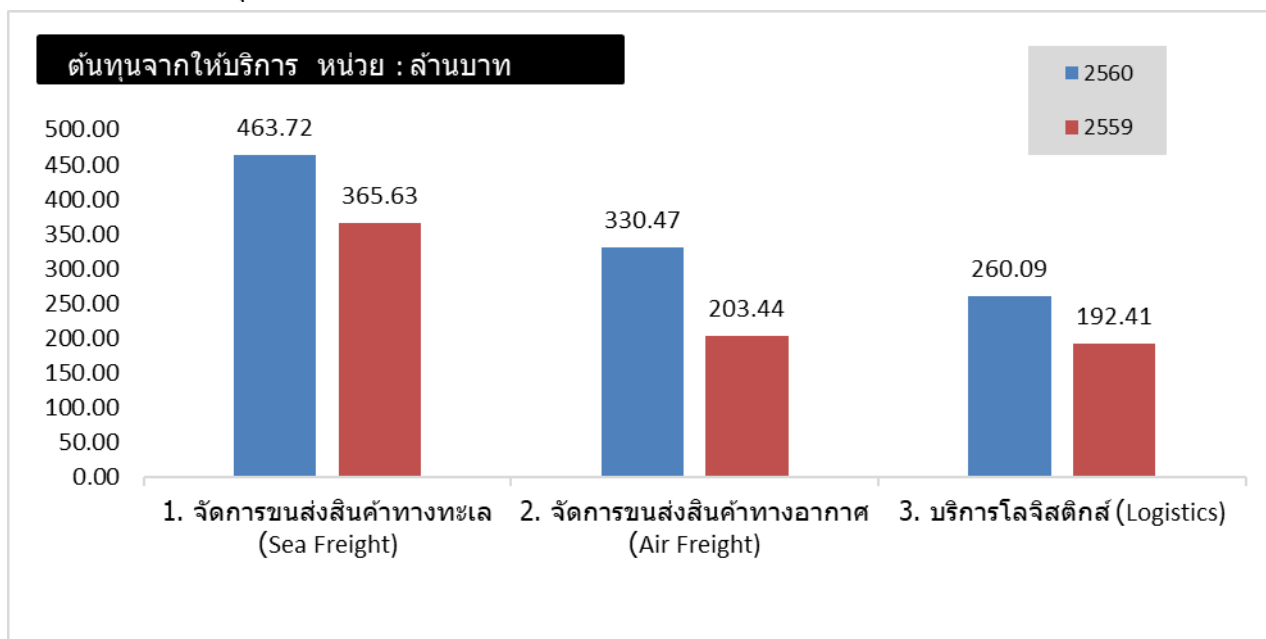


รายได้จากการจัดการขนส่งสินค้าทางทะเล (Sea Freight) ในปี 2560 สัดส่วนเท่ากับ 46% ลดลงเมื่อเปรียบเทียบกับปี 2559 เท่ากับ 49% ส่วนรายได้จากการจัดการขนส่งสินค้าทางอากาศ (Air Freight) ในปี 2560 สัดส่วนเท่ากับ 33% เพิ่มขึ้นเมื่อเปรียบเทียบกับปี 2559 เท่ากับ 29% และรายได้จากการบริการจัดการโลจิสติกส์ (Logistics) ในปี 2560 สัดส่วนเท่ากับ 21% ลดลงเมื่อเปรียบเทียบกับปี 2559 เท่ากับ 22%



รายได้ (หน่วย : ล้านบาท)	สำหรับปี 2560	สำหรับปี 2559	เพิ่มขึ้น(ลดลง)	ร้อยละ
รายได้อื่น	5.96	13.15	-7.19	-54.68

รายได้อื่นของบริษัทสำหรับงวดปีสิ้นสุดวันที่ 31 ธันวาคม 2560 เท่ากับ 5.96 ล้านบาทเมื่อเปรียบเทียบกับงวดเดียวกันของปีก่อนเท่ากับ 13.15 ล้านบาทลดลง 7.19 ล้านบาท คิดเป็น ร้อยละ 54.68 ในปีก่อนมีการรับรู้กำไรจากการขายเงินลงทุนชั่วคราวมากกว่าปีนี้ ซึ่งมีการขายเงินลงทุนน้อยกว่าปีก่อน

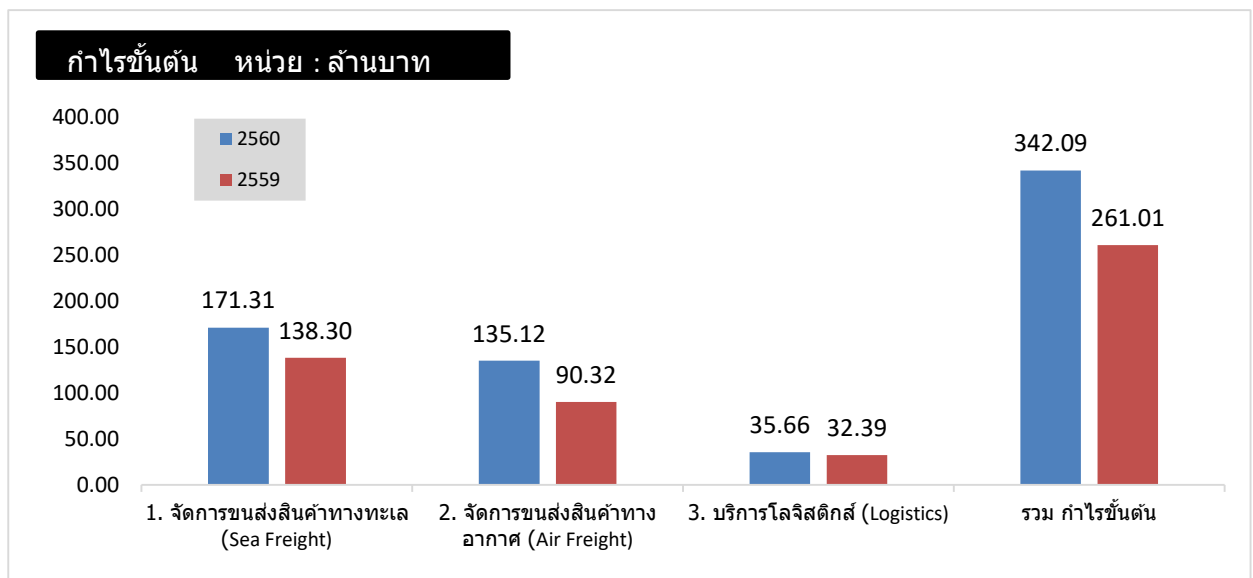


ต้นทุนการให้บริการ (หน่วย : ล้านบาท)	สำหรับปี 2560	สำหรับปี 2559	เพิ่มขึ้น(ลดลง)	ร้อยละ
ต้นทุนการให้บริการจัดการขนส่งสินค้าทางทะเล	463.72	365.63	98.09	26.83
ต้นทุนการให้บริการจัดการขนส่งสินค้าทางอากาศ	330.47	203.44	127.03	62.44
ต้นทุนการให้บริการจัดการโลจิสติกส์	260.09	192.41	67.68	35.17
รวม ต้นทุนการให้บริการ	1,054.28	761.48	292.80	38.45

ต้นทุนการให้บริการทั้งหมดของบริษัทสำหรับงวดปีสิ้นสุดวันที่ 31 ธันวาคม 2560 และ 31 ธันวาคม 2559 เท่ากับ 1,054.28 ล้านบาท และ 761.48 ล้านบาทตามลำดับ เพิ่มขึ้น 292.80 ล้านบาท เพิ่มขึ้นร้อยละ 38.45 สาเหตุจากการรับรู้ต้นทุนการให้บริการตามสัดส่วนของบริษัท Sun Express Logistics Pte. Ltd. และจากต้นทุนการให้บริการที่ก่อให้เกิดรายได้ที่เพิ่มขึ้น เมื่อเปรียบเทียบกับปีก่อน จึงทำให้ต้นทุนจากการบริการเพิ่มขึ้นตามสัดส่วน ซึ่งเป็นไปตามแผนงานที่กำหนดไว้

ต้นทุนการให้บริการ สามารถจำแนกตามประเภทกิจกรรมที่ก่อให้เกิดรายได้ ดังต่อไปนี้ :

1. ต้นทุนการให้บริการจัดการขนส่งสินค้าทางทะเล สำหรับงวดปีสิ้นสุดวันที่ 31 ธันวาคม 2560 และ 31 ธันวาคม 2559 จำนวน 463.72 ล้านบาท และ 365.63 ล้านบาท ตามลำดับ เพิ่มขึ้น 98.09 ล้านบาท เพิ่มขึ้นร้อยละ 26.83
2. ต้นทุนการให้บริการจัดการขนส่งสินค้าทางอากาศ สำหรับงวดปีสิ้นสุดวันที่ 31 ธันวาคม 2560 และ 31 ธันวาคม 2559 จำนวน 330.47 ล้านบาท และ 203.44 ล้านบาท ตามลำดับ เพิ่มขึ้น 127.03 ล้านบาท เพิ่มขึ้นร้อยละ 62.44
3. ต้นทุนการให้บริการจัดการโลจิสติกส์ สำหรับงวดปีสิ้นสุดวันที่ 31 ธันวาคม 2560 และ 31 ธันวาคม 2559 จำนวน 260.09 ล้านบาท และ 192.41 ล้านบาท ตามลำดับ เพิ่มขึ้น 67.68 ล้านบาท เพิ่มขึ้นร้อยละ 35.17



กำไร (หน่วย : ล้านบาท)	สำหรับปี 2560	สำหรับปี 2559	เพิ่มขึ้น(ลดลง)	ร้อยละ
กำไรขั้นต้น-จัดการขนส่งสินค้าทางทะเล	171.31	138.30	33.01	23.87
กำไรขั้นต้น-จัดการขนส่งสินค้าทางอากาศ	135.12	90.32	44.80	49.60
กำไรขั้นต้น-จัดการโลจิสติกส์	35.66	32.39	3.27	10.10
รวม กำไรขั้นต้น-จากการบริการ	342.09	261.01	81.08	31.06

อัตรากำไรขั้นต้น	สำหรับปี 2560	สำหรับปี 2559	เพิ่มขึ้น(ลดลง) %
จัดการขนส่งสินค้าทางทะเล	26.98%	27.44%	-0.47%
จัดการขนส่งสินค้าทางอากาศ	29.02%	30.75%	-1.72%
จัดการโลจิสติกส์	12.06%	14.41%	-2.35%
กำไรขั้นต้นรวม	24.50%	25.53%	-1.03%

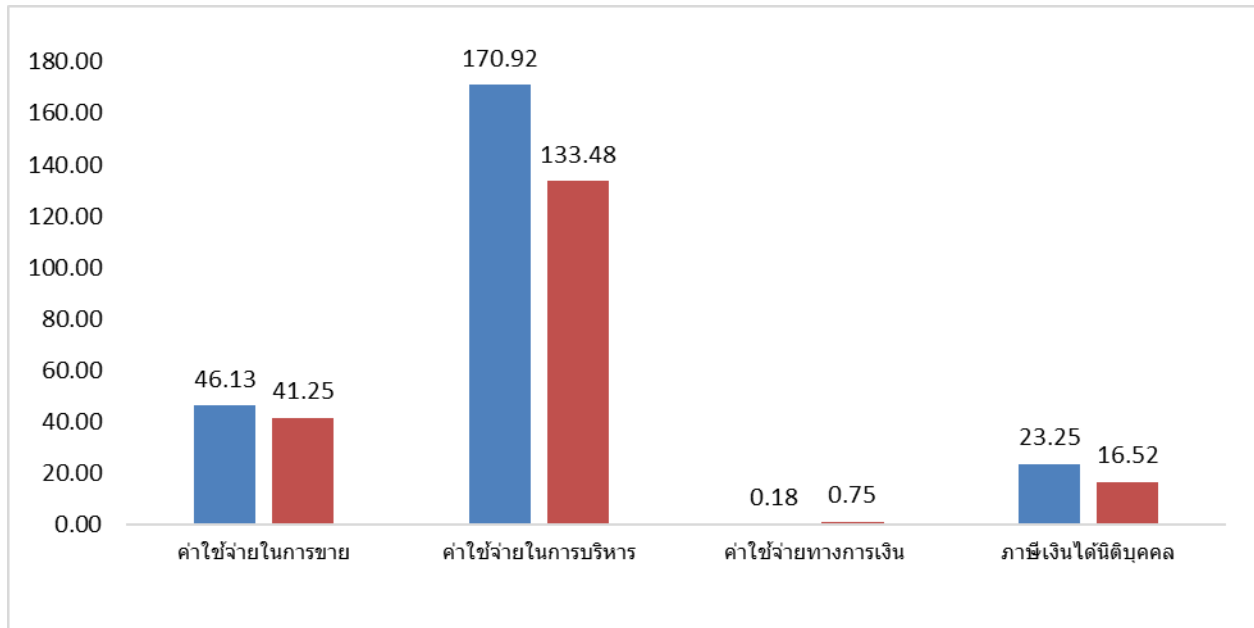
กำไรขั้นต้นของบริษัทสำหรับงวดปีสิ้นสุดวันที่ 31 ธันวาคม พ.ศ. 2560 และ 31 ธันวาคม พ.ศ.2559 จำนวน 342.09 ล้านบาท และ 261.01 ล้านบาท ตามลำดับ เพิ่มขึ้น 81.08 ล้านบาท เพิ่มขึ้นร้อยละ 31.06 สาเหตุจากการรับรู้รายได้และต้นทุนบริการตามสัดส่วนของบริษัท Sun Express Logistics Pte. Ltd. ในปีนี้ บริษัทรับรู้รายได้ เริ่มตั้งแต่ 1 มกราคม พ.ศ.2560 ถึง 31 ธันวาคม พ.ศ. 2560 เปรียบเทียบกับรอบปีเดียวกันในปี พ.ศ. 2559 ซึ่งเริ่มรับรู้รายได้ตั้งแต่วันที่ 1 สิงหาคม พ.ศ. 2559 ถึงวันที่ 31 ธันวาคม พ.ศ. 2559 ซึ่งในปีนี้ รับรู้รายได้ทั้งปีเมื่อเทียบกับปีก่อนรับรู้รายได้แค่ 5 เดือน จึงมีผลทำให้สัดส่วนรายได้ ต้นทุนเพิ่มขึ้น และสาเหตุจาก ผลประกอบการของบริษัทมียอดขายเพิ่มขึ้น ส่งผลให้กำไรขั้นต้นก็เพิ่มขึ้น โดยสามารถจำแนกตามประเภทกิจกรรมรายได้ ดังต่อไปนี้

กำไรขั้นต้นของการให้บริการขนส่งสินค้าทางทะเล สำหรับงวดปีสิ้นสุดวันที่ 31 ธันวาคม พ.ศ.2560 และ 31 ธันวาคม พ.ศ. 2559 จำนวน 171.31 ล้านบาท และ 138.30 ล้านบาท ตามลำดับ เพิ่มขึ้น 33.01 ล้านบาท เพิ่มขึ้นร้อยละ 23.87 โดย อัตรากำไรขั้นต้น สำหรับงวดปีสิ้นสุดวันที่ 31 ธันวาคม พ.ศ.2560 และ 31 ธันวาคม พ.ศ.2559 เท่ากับ 26.98% และ 27.44% ตามลำดับ อัตรากำไรขั้นต้นลดลง 0.47% ซึ่งลดลงในอัตราส่วนที่เล็กน้อย

กำไรขั้นต้นของการบริการขนส่งสินค้าทางอากาศ สำหรับงวดปีสิ้นสุดวันที่ 31 ธันวาคม พ.ศ.2560 และ 31 ธันวาคม พ.ศ. 2559 จำนวน 135.12 ล้านบาท และ 90.32 ล้านบาท เพิ่มขึ้น 44.80 ล้านบาท เพิ่มขึ้นร้อยละ 49.60 โดยมีอัตรากำไรขั้นต้น สำหรับงวดปีสิ้นสุดวันที่ 31 ธันวาคม พ.ศ.2560 และ 31 ธันวาคม พ.ศ.2559 เท่ากับ 29.02% และ 30.75 % อัตรากำไรขั้นต้นลดลง 1.72 % ซึ่งลดลงในอัตราส่วนที่เล็กน้อย

กำไรขั้นต้นของการให้บริการโลจิสติกส์ สำหรับงวดปีสิ้นสุดวันที่ 31 ธันวาคม พ.ศ.2560 และ 31 ธันวาคม พ.ศ.2559 จำนวน 35.66 ล้านบาท และ 32.39 ล้านบาท ตามลำดับ เพิ่มขึ้น 3.27 ล้านบาท เพิ่มขึ้นร้อยละ 10.10 โดยอัตรากำไรขั้นต้นสำหรับงวดปีสิ้นสุดวันที่ 31 ธันวาคม พ.ศ.2560 และ 31 ธันวาคม พ.ศ.2559 เท่ากับ 12.06 % และ 14.41% ตามลำดับ อัตรากำไรขั้นต้นลดลง 2.35 % สาเหตุเนื่องจากดำเนินการตามกลยุทธ์ การแข่งขันด้านราคาของงานประเภทโครงการ ที่บริษัทได้วางไว้ คือทำให้บริษัทสามารถเพิ่มมูลค่ายอดขายและเพิ่มมูลค่ากำไรจากการขาย และสิ่งสำคัญอย่างยิ่ง คือส่งผลให้ลูกค้าใช้บริการต่อเนื่องในกิจกรรมบริการอื่นที่บริษัทมีให้บริการอย่างครบวงจร ซึ่งเป็นกลยุทธ์ด้านราคา ที่บริษัท บริหารเพื่อก่อให้เกิดมูลค่ารายได้และมูลค่ากำไรในกิจกรรมการก่อรายได้ประเภทอื่นๆ





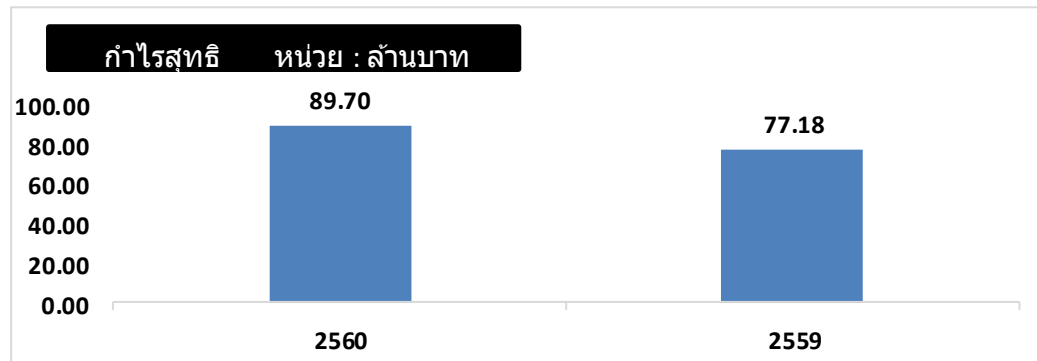
ค่าใช้จ่าย (หน่วย : ล้านบาท)	สำหรับปี 2560	สำหรับปี 2559	เพิ่มขึ้น(ลดลง)	ร้อยละ
ค่าใช้จ่ายในการขาย	46.13	41.25	4.89	11.85
ค่าใช้จ่ายในการบริหาร	170.92	133.48	37.44	28.05
ค่าใช้จ่ายทางการเงิน	0.18	0.75	-0.57	-75.46
ภาษีเงินได้นิติบุคคล	23.25	16.52	6.73	40.75

ค่าใช้จ่ายในการขายของบริษัท สำหรับงวดปีสิ้นสุดวันที่ 31 ธันวาคม พ.ศ.2560 และ 31 ธันวาคม พ.ศ.2559 จำนวน 46.13 ล้านบาท และ 41.25 ล้านบาท ตามลำดับ เพิ่มขึ้น 4.89 ล้านบาท เพิ่มขึ้นร้อยละ 11.85 จากการขยายตัว ของกิจกรรมการขาย แปรผันตามยอดขายที่เพิ่มขึ้น

ค่าใช้จ่ายในการบริหารของบริษัทสำหรับงวดปีสิ้นสุดวันที่ 31 ธันวาคม พ.ศ.2560 และ 31 ธันวาคม พ.ศ.2559 จำนวน 170.92 ล้านบาทและ 133.48 ล้านบาท ตามลำดับ เพิ่มขึ้น 37.44 ล้านบาท เพิ่มขึ้นร้อยละ 28.05 เมื่อเปรียบเทียบกับปีก่อน มาจากค่าตัดจำหน่ายสินทรัพย์ไม่มีตัวตน-ความสัมพันธ์ของกลุ่มลูกค้าจำนวน 8.19 ล้านบาท ประกอบกับบริษัทมีการขยายงาน จึงมีการเพิ่มบุคลากรมารองรับตามแผนงานที่วางไว้ ทำให้ค่าใช้จ่ายเกี่ยวกับพนักงานเพิ่มขึ้น และรายจ่ายประเภท ค่าที่ปรึกษาในการจัดการระบบสารสนเทศ ตลอดจนที่ปรึกษาในการปรับปรุงกระบวนการทำงาน เพื่อการพัฒนา รวมถึง ค่าที่ปรึกษาทางการเงินและกฎหมาย เพื่อศึกษาในกรณีเข้าซื้อหุ้นของบริษัท Universal Worldwide Transportation เป็นจำนวนเงิน 9.17 ล้านบาท อีกทั้งบริษัทยังมีขาดทุนจากอัตราแลกเปลี่ยน จำนวน 5.13 ล้านบาท ซึ่งเป็นขาดทุนจากอัตราแลกเปลี่ยนทางบัญชี ที่ต้องปรับปรุงลูกหนี้เจ้าหนี้ต่างประเทศ ณ วันสิ้นปี เกิดจากภาวะเงินบาทแข็งตัวอย่างต่อเนื่องจึงทำให้เกิดขาดทุนจากอัตราแลกเปลี่ยนทางบัญชี

ค่าใช้จ่ายทางการเงินของบริษัทสำหรับงวดปีสิ้นสุดวันที่ 31 ธันวาคม พ.ศ.2560 และ 31 ธันวาคม พ.ศ.2559 จำนวน 0.18 ล้านบาท และ 0.75 ล้านบาท ตามลำดับ ลดลง 0.57 ล้านบาท ลดลงร้อยละ 75.46 จากสัญญาเช่าทางการเงินที่ครบอายุ

ค่าใช้จ่ายภาษีเงินได้ของบริษัทสำหรับงวดปีสิ้นสุดวันที่ 31 ธันวาคม พ.ศ.2560 และ 31 ธันวาคม พ.ศ. 2559 จำนวน 23.25 ล้านบาทและ 16.52 ล้านบาท ตามลำดับ เพิ่มขึ้น 6.73 ล้านบาท เพิ่มขึ้นร้อยละ 40.75 จากผลกำไรที่เพิ่มขึ้น

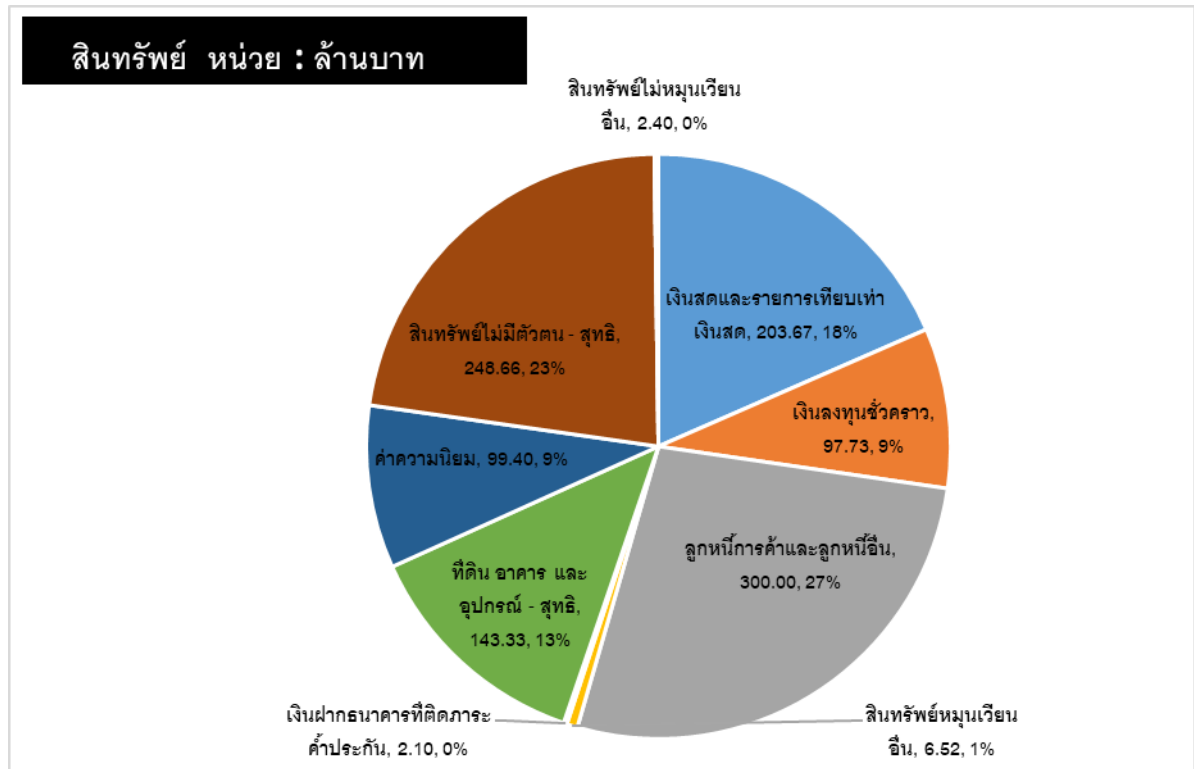


กำไรสุทธิ (หน่วย : ล้านบาท)	สำหรับปี 2560	สำหรับปี 2559	เพิ่มขึ้น (ลดลง)	ร้อยละ
กำไรสุทธิ	89.70	77.18	12.52	16.22

กำไรสุทธิสำหรับงวดปีสิ้นสุดวันที่ 31 ธันวาคม พ.ศ.2560 และ 31 ธันวาคม พ.ศ.2559 จำนวน 89.70 ล้านบาทและ 77.18 ล้านบาท ตามลำดับ เพิ่มขึ้น 12.52 ล้านบาท เพิ่มขึ้นร้อยละ 16.22 โดยกำไรสุทธิที่เพิ่มขึ้นนั้น เกิดจากกำไรจากการลงทุนในบริษัท Sun Express Logistics Pte. Ltd. คิดเป็นร้อยละ 54.12 และกำไรจากดำเนินงานภายใน ของบริษัท คิดเป็นร้อยละ 45.88

## การวิเคราะห์ฐานะทางการเงินในปี 2560

งบแสดงฐานะการเงิน หน่วย: บาท	31 ธ.ค.2560	31 ธ.ค.2559	เปลี่ยนแปลง จำนวนเงิน	ร้อยละ
<b>สินทรัพย์</b>				
<b>สินทรัพย์หมุนเวียน</b>				
เงินสดและรายการเทียบเท่าเงินสด	203.67	173.52	30.16	17.38
เงินลงทุนชั่วคราว	97.73	89.92	7.81	8.68
ลูกหนี้การค้าและลูกหนี้อื่น	300.00	277.90	22.10	7.95
สินทรัพย์หมุนเวียนอื่น	6.52	4.12	2.40	58.21
<b>รวมสินทรัพย์หมุนเวียน</b>	<b>607.93</b>	<b>545.47</b>	<b>62.46</b>	<b>11.45</b>
<b>สินทรัพย์ไม่หมุนเวียน</b>				
เงินฝากธนาคารที่คิดภาระค่าประกัน	2.10	10.81	-8.71	-80.58
ที่ดิน อาคาร และอุปกรณ์ - สุทธิ	143.33	150.72	-7.39	-4.90
ค่าความนิยม	99.40	99.40	0.00	0.00
สินทรัพย์ไม่มีตัวตน - สุทธิ	248.66	258.84	-10.18	-3.93
สินทรัพย์ภายในที่ได้รับการตัดบัญชี	0.00	0.00	0.00	0.00
สินทรัพย์ไม่หมุนเวียนอื่น	2.40	1.92	0.48	25.22
<b>รวมสินทรัพย์ไม่หมุนเวียน</b>	<b>495.89</b>	<b>521.69</b>	<b>-25.80</b>	<b>-4.95</b>
<b>รวมสินทรัพย์</b>	<b>1,103.82</b>	<b>1,067.16</b>	<b>36.66</b>	<b>3.44</b>



### สินทรัพย์

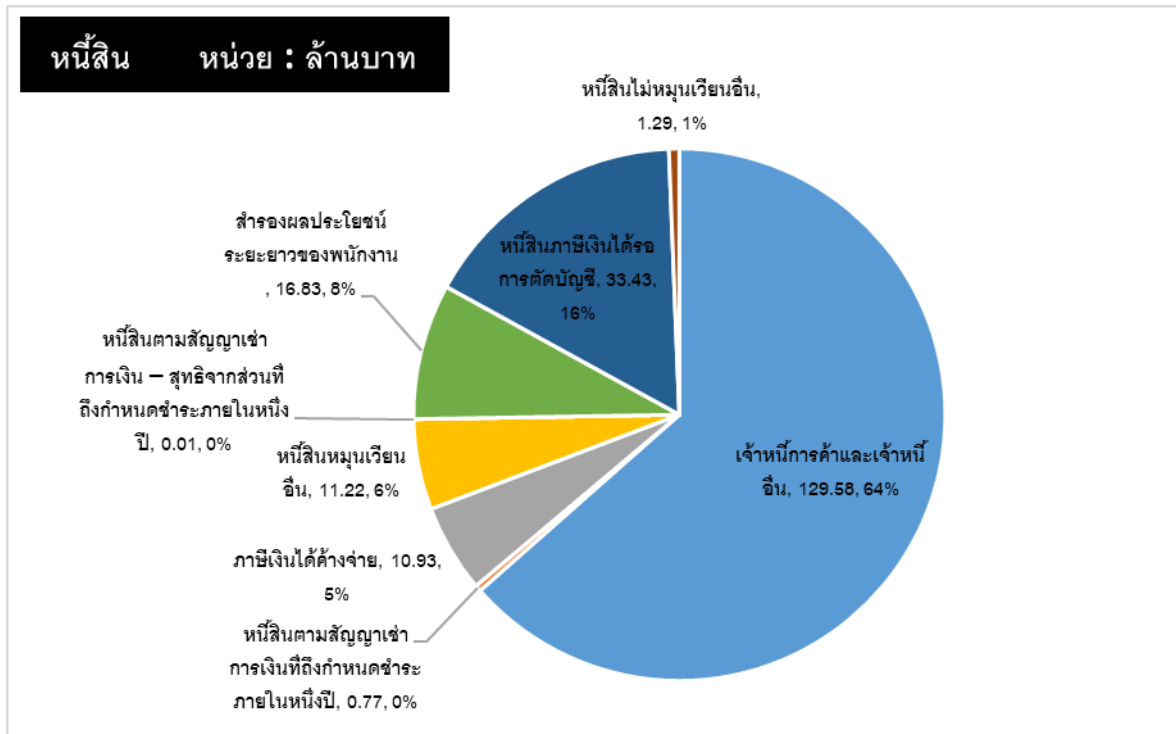
บริษัทมีทรัพย์สินรวม ณ วันที่ 31 ธันวาคม พ.ศ. 2560 และ 31 ธันวาคม พ.ศ. 2559 เท่ากับ 1,103.82 ล้านบาท และ 1,067.16 ล้านบาท ตามลำดับ ปรับเพิ่มขึ้น 36.66 ล้านบาทหรือร้อยละ 3.44 ซึ่งมีจำนวนเพิ่มขึ้นเล็กน้อย โดยมีข้อสังเกต ดังนี้

เงินสดและรายการเทียบเท่าเงินสดเพิ่มขึ้น ณ วันที่ 31 ธันวาคม พ.ศ. 2560 และ 31 ธันวาคม พ.ศ. 2559 เท่ากับ 203.67 ล้านบาท และ 173.52 ล้านบาท ตามลำดับ เพิ่มขึ้น 30.16 ล้านบาท หรือร้อยละ 17.38 เกิดจากกระแสเงินสดรับจากการดำเนินงานที่เพิ่มขึ้น

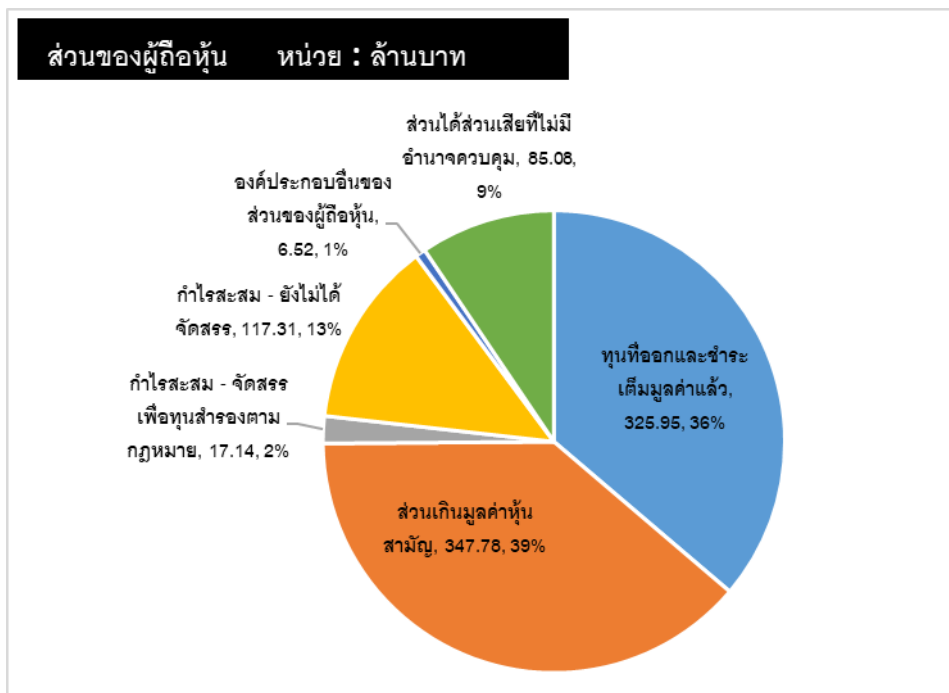
ลูกหนี้การค้าและลูกหนี้อื่นเพิ่มขึ้น ณ วันที่ 31 ธันวาคม พ.ศ. 2560 และ 31 ธันวาคม พ.ศ. 2559 เท่ากับ 300 ล้านบาท และ 277.90 ล้านบาท ตามลำดับ เพิ่มขึ้น 22.10 ล้านบาทหรือร้อยละ 7.95 จากรายได้เพิ่มขึ้น จึงส่งผลให้ ลูกหนี้เพิ่มขึ้น อย่างไรก็ตามลูกหนี้ดังกล่าวเป็นลูกหนี้ที่มีความสามารถชำระหนี้ปกติ

งบแสดงฐานะการเงิน หน่วย: บาท	31 ธ.ค.2560	31 ธ.ค.2559	เปลี่ยนแปลง จำนวนเงิน	ร้อยละ
<b>หนี้สิน</b>				
<b>หนี้สินหมุนเวียน</b>				
เจ้าหนี้การค้าและเจ้าหนี้อื่น	129.58	119.02	10.56	8.87
หนี้สินตามสัญญาเช่าการเงินที่ถึงกำหนดชำระภายในหนึ่งปี	0.77	7.15	-6.38	-89.27
ภาษีเงินได้ค้างจ่าย	10.93	15.18	-4.25	-28.00
หนี้สินหมุนเวียนอื่น	11.22	12.47	-1.25	-9.99
<b>รวมหนี้สินหมุนเวียน</b>	<b>152.49</b>	<b>153.81</b>	<b>-1.32</b>	<b>-0.86</b>
<b>หนี้สินไม่หมุนเวียน</b>				
หนี้สินตามสัญญาเช่าการเงิน – สุทธิจากส่วนที่ถึงกำหนดชำระภายในหนึ่งปี			0.00	
สำรองผลประโยชน์ระยะยาวของพนักงาน	0.01	0.77	-0.76	-98.23
หนี้สินภาษีเงินได้รอการตัดบัญชี	16.83	13.67	3.16	23.10
หนี้สินไม่หมุนเวียนอื่น	33.43	35.64	-2.20	-6.18
<b>รวมหนี้สินไม่หมุนเวียน</b>	<b>1.29</b>	<b>0.98</b>	<b>0.30</b>	<b>30.94</b>
<b>รวมหนี้สิน</b>	<b>51.56</b>	<b>51.06</b>	<b>0.50</b>	<b>0.98</b>
<b>ส่วนของผู้ถือหุ้น</b>				
ทุนจดทะเบียน	325.95	325.95	0.00	0.00
ทุนที่ออกและชำระเต็มมูลค่าแล้ว	325.95	325.95	0.00	0.00
ส่วนเกินมูลค่าหุ้นสามัญ	347.78	347.78	0.00	0.00
กำไรสะสม - จัดสรรเพื่อทุนสำรองตามกฎหมาย	17.14	14.27	2.86	20.05
กำไรสะสม - ยังไม่ได้จัดสรร	117.31	82.62	34.69	41.99
องค์ประกอบอื่นของส่วนของผู้ถือหุ้น	6.52	6.60	-0.08	-1.27
ส่วนได้ส่วนเสียที่ไม่มีอำนาจควบคุม	85.08	85.06	0.02	0.02
<b>รวมส่วนของผู้ถือหุ้น</b>	<b>899.77</b>	<b>862.28</b>	<b>37.49</b>	<b>4.35</b>
<b>รวมหนี้สินและส่วนของผู้ถือหุ้น</b>	<b>1,103.82</b>	<b>1,067.16</b>	<b>36.66</b>	<b>3.44</b>

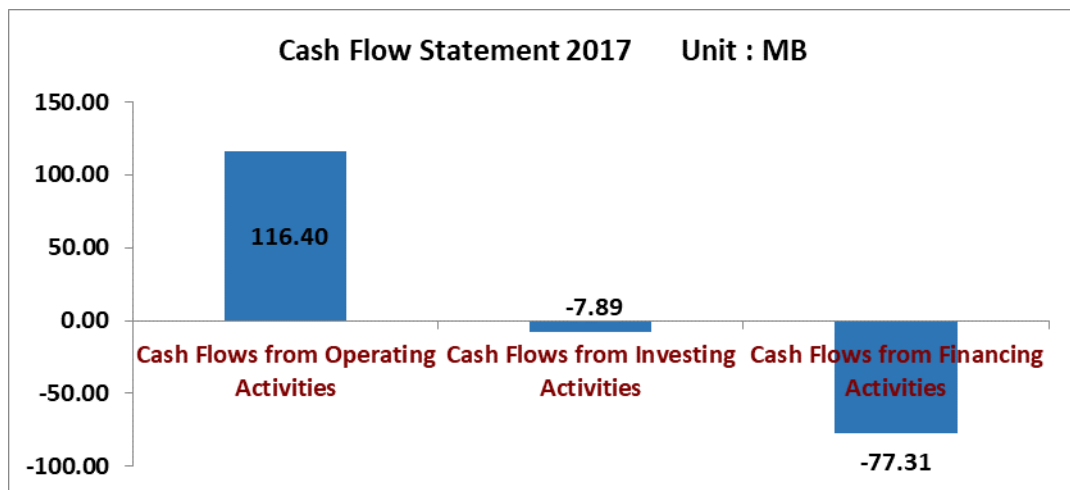
งบแสดงฐานะการเงิน หน่วย: บาท	31 ธ.ค.2560	31 ธ.ค.2559	เปลี่ยนแปลง จำนวนเงิน	ร้อยละ
<b>หนี้สิน</b>				
<b>หนี้สินหมุนเวียน</b>				
เจ้าหนี้การค้าและเจ้าหนี้อื่น	129.58	119.02	10.56	8.87
หนี้สินตามสัญญาเช่าการเงินที่ถึงกำหนดชำระภายในหนึ่งปี	0.77	7.15	-6.38	-89.27
ภาษีเงินได้ค้างจ่าย	10.93	15.18	-4.25	-28.00
หนี้สินหมุนเวียนอื่น	11.22	12.47	-1.25	-9.99
<b>รวมหนี้สินหมุนเวียน</b>	<b>152.49</b>	<b>153.81</b>	<b>-1.32</b>	<b>-0.86</b>
<b>หนี้สินไม่หมุนเวียน</b>				
หนี้สินตามสัญญาเช่าการเงิน – สุทธิจากส่วนที่ถึงกำหนดชำระภายในหนึ่งปี	0.01	0.77	-0.76	-98.23
สำรองผลประโยชน์ระยะยาวของพนักงาน	16.83	13.67	3.16	23.10
หนี้สินภาษีเงินได้รอการตัดบัญชี	33.43	35.64	-2.20	-6.18
หนี้สินไม่หมุนเวียนอื่น	1.29	0.98	0.30	30.94
<b>รวมหนี้สินไม่หมุนเวียน</b>	<b>51.56</b>	<b>51.06</b>	<b>0.50</b>	<b>0.98</b>
<b>รวมหนี้สิน</b>	<b>204.06</b>	<b>204.88</b>	<b>-0.82</b>	<b>-0.40</b>



บริษัทมีหนี้สินรวม ณ วันที่ 31 ธันวาคม พ.ศ. 2560 และ 31 ธันวาคม พ.ศ. 2559 เท่ากับ 204.06 ล้านบาท และ 204.88 ล้านบาท ตามลำดับ ลดลง 0.82 ล้านบาทหรือร้อยละ 0.40 โดยหนี้สินตามสัญญาเช่าทางการเงินในปีนี้อยู่ภายใต้สัญญาทำให้หนี้สินดังกล่าวมียอดลดลงดังนี้ ณ วันที่ 31 ธันวาคม พ.ศ. 2560 และ 31 ธันวาคม พ.ศ. 2559 เท่ากับ 0.77 ล้านบาท และ 7.15 ล้านบาท ตามลำดับ ลดลง 6.38 ล้านบาท หรือร้อยละ 89.27



บริษัทมีส่วนของผู้ถือหุ้น ณ วันที่ 31 ธันวาคม พ.ศ. 2560 และ 31 ธันวาคม พ.ศ. 2559 เท่ากับ 899.77 ล้านบาท และ 862.28 ล้านบาท เพิ่มขึ้น 37.49 ล้านบาทหรือ ร้อยละ 4.35 จากผลการดำเนินงาน ที่เพิ่มขึ้น



#### ความเหมาะสมของโครงสร้างเงินทุน

อัตราส่วนหนี้สินต่อส่วนของผู้ถือหุ้น ณ วันที่ 31 ธันวาคม พ.ศ.2560 และ วันที่ 31 ธันวาคม พ.ศ.2559 เท่ากับ 0.23 เท่า และ 0.24 เท่า โดยหนี้สินต่อส่วนของผู้ถือหุ้นลดลงเล็กน้อย เกิดจากบริษัทมีนโยบายการบริหารเจ้าหนี้ให้มีประสิทธิภาพมากยิ่งขึ้นเพื่อให้ อัตราการหมุนของเงินสดมีความคล่องตัวมากขึ้น ซึ่งปัจจุบันอัตราส่วนหนี้สินต่อส่วนของผู้ถือหุ้นอยู่ระดับที่ค่อนข้างต่ำเนื่องจาก บริษัทมีนโยบายใช้เงินทุนในการดำเนินธุรกิจส่วนใหญ่จากส่วนของผู้ถือหุ้น ทำให้มีความเสี่ยงด้านการเงินต่ำ โดยไม่มีต้นทุนทางการเงินและมีความคล่องตัวในการดำเนินธุรกิจ

#### สภาพคล่อง

##### สภาพคล่องกระแสเงินสด

กระแสเงินสดสุทธิจากกิจกรรมการดำเนินงานสำหรับปี พ.ศ.2560 เป็นบวก 116.40 ล้านบาท โดยมีสาเหตุหลักจากกำไร ก่อนภาษีเงินได้ จำนวน 130.81 ล้านบาท และมีเจ้าหนี้การค้าและเจ้าหนี้อื่นเพิ่มขึ้น 10.42 ล้านบาท และมีการให้เครดิตลูกหนี้การค้า เพิ่มขึ้น 21.63 ล้านบาท

กระแสเงินสดสุทธิจากกิจกรรมลงทุนสำหรับปี พ.ศ.2560 เป็นลบ 7.89 ล้านบาท โดยมีสาเหตุจาก บริษัทมีเงินสดจ่ายเพื่อซื้อ ทรัพย์สินถาวร โดยส่วนใหญ่ได้แก่อุปกรณ์คอมพิวเตอร์และ โปรแกรมคอมพิวเตอร์ จำนวน 11.06 ล้านบาท

กระแสเงินสดสุทธิจากกิจกรรมจัดหาเงินสำหรับปี พ.ศ.2560 เป็นลบ 77.31 ล้านบาท บริษัทมีการจ่ายเงินปันผลจำนวน 69.98 ล้านบาท และมีการจ่ายเพื่อชำระหนี้สินตามสัญญาเช่าทางการเงินจำนวน 7.14 ล้านบาท



## อัตราส่วนทางการเงิน

