

### ส่วนที่ 3 ฐานะการเงินและผลการดำเนินงาน

#### 13. ฐานะการเงินและผลการดำเนินงาน

รอบบัญชีของบริษัทฯ เริ่มวันที่ 1 มกราคม และสิ้นสุดวันที่ 31 ธันวาคม ของทุกปี

##### 13.1 ผู้สอบบัญชีและสรุปรายงานการสอบบัญชี

###### งบการเงินสำหรับปีสิ้นสุดวันที่ 31 ธันวาคม 2559

ตรวจสอบโดยบริษัท สำนักงาน อีวาย จำกัด ซึ่งมีนางสาวพิมพ์ใจ มานิตขจรกิจ ผู้สอบบัญชีรับอนุญาตเลขทะเบียน 4521 เป็นผู้สอบบัญชีที่ได้รับอนุญาตจากสำนักงานคณะกรรมการกำกับหลักทรัพย์และตลาดหลักทรัพย์ ได้ปฏิบัติงานตรวจสอบตามมาตรฐานการสอบบัญชีที่รับรองทั่วไป ซึ่งได้แสดงความเห็นว่า งบการเงินของบริษัทแสดงฐานะการเงิน ณ วันที่ 31 ธันวาคม 2559 ผลการดำเนินงานและกระแสเงินสดสำหรับปีสิ้นสุดวันเดียวกัน โดยถูกต้องตามที่ควรในสาระสำคัญตามมาตรฐานการรายงานทางการเงิน

###### งบการเงินสำหรับปีสิ้นสุดวันที่ 31 ธันวาคม 2560

ตรวจสอบโดยบริษัท สำนักงาน อีวาย จำกัด ซึ่งมีนางสาวพิมพ์ใจ มานิตขจรกิจ ผู้สอบบัญชีรับอนุญาตเลขทะเบียน 4521 เป็นผู้สอบบัญชีที่ได้รับอนุญาตจากสำนักงานคณะกรรมการกำกับหลักทรัพย์และตลาดหลักทรัพย์ ได้ปฏิบัติงานตรวจสอบตามมาตรฐานการสอบบัญชีที่รับรองทั่วไป ซึ่งได้แสดงความเห็นว่า งบการเงินของบริษัทแสดงฐานะการเงิน ณ วันที่ 31 ธันวาคม 2560 ผลการดำเนินงานและกระแสเงินสดสำหรับปีสิ้นสุดวันเดียวกัน โดยถูกต้องตามที่ควรในสาระสำคัญตามมาตรฐานการรายงานทางการเงิน

###### งบการเงินสำหรับปีสิ้นสุดวันที่ 31 ธันวาคม 2561

ตรวจสอบโดยบริษัท สำนักงาน อีวาย จำกัด ซึ่งมีนางสาว อรรพรรณ เทชวัฒนศิริกุล ผู้สอบบัญชีรับอนุญาตเลขทะเบียน 4807 เป็นผู้สอบบัญชีที่ได้รับอนุญาตจากสำนักงานคณะกรรมการกำกับหลักทรัพย์และตลาดหลักทรัพย์ ได้ปฏิบัติงานตรวจสอบตามมาตรฐานการสอบบัญชีที่รับรองทั่วไป ซึ่งได้แสดงความเห็นว่า งบการเงินของบริษัทแสดงฐานะการเงิน ณ วันที่ 31 ธันวาคม 2561 ผลการดำเนินงานและกระแสเงินสดสำหรับปีสิ้นสุดวันเดียวกัน โดยถูกต้องตามที่ควรในสาระสำคัญตามมาตรฐานการรายงานทางการเงิน

สรุปรายงานการตรวจสอบบัญชีของผู้สอบบัญชีในระยะ 3 ปีที่ผ่านมา

- ปี 2561 ผู้สอบบัญชีได้ตรวจสอบงบการเงินโดยแสดงความเห็นอย่างไม่มีเงื่อนไข
- ปี 2560 ผู้สอบบัญชีได้ตรวจสอบงบการเงินโดยแสดงความเห็นอย่างไม่มีเงื่อนไข
- ปี 2559 ผู้สอบบัญชีได้ตรวจสอบงบการเงินโดยแสดงความเห็นอย่างไม่มีเงื่อนไข

## 13.2 งบกำไรขาดทุน

หน่วย : ล้านบาท

งบกำไรขาดทุนเบ็ดเสร็จ	งบการเงินรวม		งบการเงินรวม		งบการเงินรวม		เปลี่ยนแปลง ร้อยละ
	2559		2560		2561		
	จำนวนเงิน	ร้อยละ	จำนวนเงิน	ร้อยละ	จำนวนเงิน	ร้อยละ	
รายได้หลักจากการให้บริการ	1,022.48	98.73	1,396.37	99.57	1,832.11	99.03	31.21
ต้นทุนการให้บริการ	761.49	73.53	1,054.29	75.18	1,454.71	78.63	37.98
กำไรขั้นต้น	261.00	25.20	342.08	24.39	377.41	20.40	10.33
รายได้อื่น	13.15	1.27	5.96	0.43	18.00	0.97	201.94
รายได้รวม	1,035.64	100.00	1,402.33	100.00	1,850.12	100.00	31.93
กำไรก่อนค่าใช้จ่าย	274.15	26.47	348.04	24.82	395.41	21.37	13.61
ค่าใช้จ่ายในการขาย	41.25	3.98	46.13	3.29	41.96	2.27	-9.06
ค่าใช้จ่ายในการบริหาร	133.48	12.89	170.92	12.19	208.62	11.28	22.05
รวมค่าใช้จ่าย	174.72	16.87	217.05	15.48	250.57	13.54	15.44
กำไรจากการดำเนินงาน	99.43	9.60	130.99	9.34	144.84	7.83	10.57
ค่าใช้จ่ายทางการเงิน	0.75	0.07	0.18	0.01	4.88	0.26	2,550.49
กำไร (ขาดทุน) ก่อนภาษีเงินได้นิติบุคคล	98.68	9.53	130.81	9.33	139.96	7.56	7.00
ภาษีเงินได้นิติบุคคล	16.52	1.60	23.25	1.66	26.23	1.42	12.81
กำไรสุทธิสำหรับปี	82.15	7.93	107.55	7.67	113.73	6.15	5.74
การแบ่งปันผลกำไร							
ส่วนที่เป็นของผู้ถือหุ้นของบริษัทฯ	77.18	7.45	89.70	6.40	96.19	5.20	7.24
ส่วนที่เป็นของผู้มีส่วนได้เสียที่ไม่มีอำนาจควบคุมของบริษัทย่อย	4.97	0.48	17.85	1.27	17.53	0.95	-1.79

## งบกำไรขาดทุน (ต่อ)

หน่วย : ล้านบาท

งบกำไรขาดทุนเบ็ดเสร็จ	งบการเงินรวม		งบการเงินรวม		งบการเงินรวม		เปลี่ยนแปลง ร้อยละ
	2559		2560		2561		
	จำนวนเงิน	ร้อยละ	จำนวนเงิน	ร้อยละ	จำนวนเงิน	ร้อยละ	
กำไรขาดทุนเบ็ดเสร็จอื่น:							
รายการที่ถูkBบันทึกในส่วนของกำไรหรือขาดทุนในภายหลัง							
ผลต่างของอัตราแลกเปลี่ยนจากการแปลงค่า งบการเงินที่เป็นเงินตราต่างประเทศ	-2.66	-0.26	-1.04	-0.07	-4.42	-0.24	323.11
ผลกำไรจากการวัดมูลค่าเงินลงทุนใน หลักทรัพย์เพื่อขาย	-2.09	-0.20	1.20	0.09	-0.92	-0.05	-176.30
หัก: ผลกระทบของภาษีเงินได้ รายการที่ถูkBบันทึกในส่วนของกำไรหรือ ขาดทุนในภายหลัง	0.42	0.04	-0.24	-0.02	0.18	0.01	-176.29
- สุทธิจากภาษีเงินได้	-4.34	-0.42	-0.08	-0.01	-5.15	-0.28	6,019.50
รายการที่ไม่ถูkBบันทึกในส่วนของกำไรหรือขาดทุนในภายหลัง							
ผลขาดทุนจากการประมาณการตามหลัก คณิตศาสตร์ประกันภัย	0.35	0.03	0.00	0.00	-4.65	-0.25	100.00
หัก: ผลกระทบของภาษีเงินได้	-0.07	-0.01	0.00	0.00	0.93	0.05	100.00
รายการที่ไม่ถูkBบันทึกในส่วนของกำไรหรือขาดทุนในภายหลัง							
- สุทธิจากภาษีเงินได้	0.28	0.03	0.00	0.00	-3.72	-0.20	100.00
กำไรขาดทุนเบ็ดเสร็จอื่นสำหรับปี	-4.06	-0.39	-0.08	-0.01	-8.87	-0.48	10,445.41
กำไรขาดทุนเบ็ดเสร็จรวมสำหรับปี	78.09	7.54	107.47	7.66	104.85	5.67	-2.43
การแบ่งปันกำไรขาดทุนเบ็ดเสร็จรวม							
ส่วนที่เป็นของผู้ถือหุ้นของบริษัทฯ	73.12	7.06	89.62	6.39	87.32	4.72	-2.56
ส่วนที่เป็นของผู้มีส่วนได้เสียที่ไม่มีอำนาจ ควบคุมของบริษัทย่อย	4.97	0.48	17.85	1.27	17.53	0.95	-1.79
กำไรต่อหุ้น							
กำไรต่อหุ้นขั้นพื้นฐาน							
กำไรส่วนที่เป็นของผู้ถือหุ้นของบริษัท บาท: หุ้น	0.12		0.14		0.15		7.14
จำนวนหุ้นสามัญถ่วงเฉลี่ยถ่วงน้ำหนัก (ล้าน หุ้น)	619.71		651.90		651.90		0.00

## 13.3 งบแสดงฐานะการเงิน

หน่วย : ล้านบาท

งบแสดงฐานะการเงิน	งบการเงินรวม		งบการเงินรวม		งบการเงินรวม		เปลี่ยนแปลง ร้อยละ
	2559		2560		2561		
	จำนวนเงิน	ร้อยละ	จำนวนเงิน	ร้อยละ	จำนวนเงิน	ร้อยละ	
สินทรัพย์							
สินทรัพย์หมุนเวียน							
เงินสดและรายการเทียบเท่าเงินสด	173.52	16.26	203.67	18.45	208.23	14.67	2.23
เงินลงทุนชั่วคราว	89.92	8.43	97.73	8.85	101.01	7.11	3.36
ลูกหนี้การค้าและลูกหนี้อื่น	277.90	26.04	300.00	27.18	442.46	31.16	47.49
เงินให้กู้ยืมระยะสั้น	0.00	0.00	0.00	0.00	9.39	0.66	100.00
สินทรัพย์หมุนเวียนอื่น	4.12	0.39	6.52	0.59	34.72	2.45	432.18
รวมสินทรัพย์หมุนเวียน	545.47	51.11	607.93	55.07	795.81	56.05	30.91
สินทรัพย์ไม่หมุนเวียน							
เงินฝากธนาคารที่ติดภาระค้ำประกัน	10.81	1.01	2.10	0.19	2.10	0.15	0.00
ที่ดิน อาคาร และอุปกรณ์ - สุทธิ	150.72	14.12	143.33	12.98	223.53	15.74	55.96
ค่าความนิยม	99.40	9.31	99.40	9.01	139.84	9.85	40.69
สินทรัพย์ไม่มีตัวตน - สุทธิ	258.84	24.26	248.66	22.53	256.17	18.04	3.02
สินทรัพย์ภาษีเงินได้รอการตัดบัญชี	0.00	0.00	0.00	0.00	0.00	0.00	0.00
สินทรัพย์ไม่หมุนเวียนอื่น	1.92	0.18	2.40	0.22	2.35	0.17	-2.29
รวมสินทรัพย์ไม่หมุนเวียน	521.69	48.89	495.89	44.93	623.99	43.95	25.83
รวมสินทรัพย์	1,067.16	100.00	1,103.82	100.00	1,419.80	100.00	28.63

## งบแสดงฐานะการเงิน (ต่อ)

หน่วย : ล้านบาท

งบแสดงฐานะการเงิน	งบการเงินรวม		งบการเงินรวม		งบการเงินรวม		เปลี่ยนแปลงร้อยละ
	31 ธ.ค. 2559		31 ธ.ค. 2560		31 ธ.ค. 2561		
	จำนวนเงิน	ร้อยละ	จำนวนเงิน	ร้อยละ	จำนวนเงิน	ร้อยละ	
หนี้สิน							
หนี้สินหมุนเวียน							
เจ้าหนี้การค้าและเจ้าหนี้อื่น	119.02	11.15	129.58	11.74	326.62	23.00	152.07
เงินกู้ระยะยาวจากสถาบันการเงินที่ถึงกำหนดชำระภายในหนึ่งปี	0.00	0.00	0.00	0.00	0.02	0.00	100.00
หนี้สินตามสัญญาเช่าการเงินที่ถึงกำหนดชำระภายในหนึ่งปี	7.15	0.67	0.77	0.07	4.00	0.28	421.75
ภาษีเงินได้ค้างจ่าย	15.18	1.42	10.93	0.99	15.55	1.10	42.29
หนี้สินหมุนเวียนอื่น	12.47	1.17	11.22	1.02	9.58	0.67	-14.61
รวมหนี้สินหมุนเวียน	153.81	14.41	152.49	13.81	355.78	25.06	133.31
หนี้สินไม่หมุนเวียน							
เงินกู้ระยะยาวจากสถาบันการเงิน - สุทธิจากส่วนที่ถึงกำหนดชำระภายในหนึ่งปี	0.00	0.00	0.00	0.00	0.23	0.02	100.00
หนี้สินตามสัญญาเช่าการเงิน – สุทธิจากส่วนที่ถึงกำหนดชำระภายในหนึ่งปี	0.77	0.07	0.01	0.00	7.21	0.51	52,555.68
หนี้สินรอชำระจากการซื้อเงินลงทุนในบริษัทย่อย	0.00	0.00	0.00	0.00	40.56	2.86	100.00
ดอกเบี้ยค้างจ่ายจากการซื้อเงินลงทุนในบริษัทย่อย	0.00	0.00	0.00	0.00	2.51	0.18	100.00
สำรองผลประโยชน์ระยะยาวของพนักงาน	13.67	1.28	16.83	1.52	18.15	1.28	7.84
หนี้สินภาษีเงินได้รอตัดบัญชี	35.64	3.34	33.43	3.03	36.58	2.58	9.41
หนี้สินไม่หมุนเวียนอื่น	0.98	0.09	1.29	0.12	1.59	0.11	23.63
รวมหนี้สินไม่หมุนเวียน	51.06	4.78	51.56	4.67	106.83	7.52	107.18
รวมหนี้สิน	204.88	19.20	204.06	18.49	462.61	32.58	126.71

## งปแสดงฐานะการเงิน (ต่อ)

หน่วย : ล้านบาท

งบแสดงฐานะการเงิน	งบการเงินรวม		งบการเงินรวม		งบการเงินรวม		เปลี่ยนแปลงร้อยละ
	31 ธ.ค. 2559		31 ธ.ค. 2560		31 ธ.ค. 2561		
	จำนวนเงิน	ร้อยละ	จำนวนเงิน	ร้อยละ	จำนวนเงิน	ร้อยละ	
ส่วนของผู้ถือหุ้น							
ทุนจดทะเบียน	325.95	30.54	325.95	29.53	325.95	22.96	0.00
ทุนที่ออกและชำระเต็มมูลค่าแล้ว	325.95	30.54	325.95	29.53	325.95	22.96	0.00
ส่วนเกินมูลค่าหุ้นสามัญ	347.78	32.59	347.78	31.51	347.78	24.49	0.00
กำไรสะสม - จัดสรรเพื่อทุนสำรองตามกฎหมาย	14.27	1.34	17.14	1.55	22.25	1.57	29.84
กำไรสะสม - ยังไม่ได้จัดสรร	82.62	7.74	117.31	10.63	126.44	8.91	7.78
องค์ประกอบอื่นของส่วนของผู้ถือหุ้น	6.60	0.62	6.52	0.59	1.37	0.10	-78.99
ส่วนได้ส่วนเสียที่ไม่มีอำนาจควบคุมของบริษัทย่อย	85.06	7.97	85.08	7.71	133.41	9.40	56.81
รวมส่วนของผู้ถือหุ้น	862.28	80.80	899.77	81.51	957.20	67.42	6.38
รวมหนี้สินและส่วนของผู้ถือหุ้น	1,067.16	100.00	1,103.82	100.00	1,419.80	100.00	28.63

## 13.4 งบกระแสเงินสด

หน่วย : ล้านบาท

งบกระแสเงินสด	งบการเงินรวม		
	2559	2560	2561
<b>กระแสเงินสดจากกิจกรรมดำเนินงาน</b>			
กำไรก่อนภาษีเงินได้นิติบุคคล	98.68	130.81	139.96
<b>รายการปรับกระทบยอดกำไรก่อนภาษีเงินได้นิติบุคคลเป็นเงินสดรับ(จ่าย)จากกิจกรรมดำเนินงาน:</b>			
ค่าเสื่อมราคาและค่าตัดจำหน่าย	24.16	27.95	31.72
ค่าเผื่อหนี้สงสัยจะสูญ	-0.20	-0.72	0.07
ขาดทุนจากการด้อยค่าของสินทรัพย์	-0.04	0.00	0.00
(กำไร) ขาดทุนจากการจำหน่ายอุปกรณ์	-0.04	0.31	-1.31
กำไรจากการขายเงินลงทุนชั่วคราว	-4.50	-0.13	-2.57
ค่าใช้จ่ายผลประโยชน์ระยะยาวของพนักงาน	3.38	3.16	-2.96
ขาดทุน(กำไร)จากอัตราแลกเปลี่ยนที่ยังไม่เกิดขึ้นจริง	-0.80	0.43	-0.09
ดอกเบี้ยรับ	-1.21	-0.61	-1.83
ค่าใช้จ่ายดอกเบี้ย	0.75	0.18	2.98
กำไรจากการดำเนินงานก่อนการเปลี่ยนแปลงในสินทรัพย์และหนี้สินดำเนินงาน	120.18	161.38	165.96
<b>สินทรัพย์ดำเนินงาน (เพิ่มขึ้น) ลดลง</b>			
ลูกหนี้การค้าและลูกหนี้อื่น	-63.43	-21.63	-57.90
สินทรัพย์หมุนเวียนอื่น	0.26	-2.40	-20.55
สินทรัพย์ไม่หมุนเวียนอื่น	0.91	-0.48	0.05
สินทรัพย์จากการดำเนินงาน(เพิ่มขึ้น)ลดลง	-62.25	-24.51	-78.40
<b>หนี้สินดำเนินงานเพิ่มขึ้น (ลดลง)</b>			
เจ้าหนี้การค้าและเจ้าหนี้อื่น	26.95	10.42	104.94
หนี้สินหมุนเวียนอื่น	6.32	-1.25	-1.64
สำรองผลประโยชน์ระยะยาวของพนักงาน	-0.47	0.00	-1.37
หนี้สินไม่หมุนเวียนอื่น	0.36	0.30	0.30
หนี้สินจากการดำเนินงานเพิ่มขึ้น (ลดลง)	33.16	9.48	102.24
เงินสดรับ(จ่าย)จากกิจกรรมดำเนินงาน	91.08	146.34	189.80
จ่ายภาษีเงินได้	-20.23	-29.95	-22.24
เงินสดสุทธิจาก(ใช้ไปใน)กิจกรรมดำเนินงาน	70.85	116.40	167.56

**งบกระแสเงินสด (ต่อ)**

งบกระแสเงินสด	หน่วย : ล้านบาท		
	งบการเงินรวม	งบการเงินรวม	งบการเงินรวม
	2559	2560	2561
<b>กระแสเงินสดจากกิจกรรมลงทุน</b>			
เงินลงทุนชั่วคราวเพิ่มขึ้น	39.47	31.03	0.24
เงินให้กู้ยืมระยะสั้นลดลง	-	-	-
เงินฝากประจำที่ติดภาระค้ำประกันเพิ่มขึ้น (ลดลง)	0.91	8.71	-9.39
ซื้อที่ดิน อาคารและอุปกรณ์	-9.47	-9.13	-82.36
ซื้อสินทรัพย์ไม่มีตัวตน	-7.80	-1.94	-2.27
เงินสดรับจากการจำหน่ายอุปกรณ์และสินทรัพย์ไม่มีตัวตน	2.72	0.37	1.31
ดอกเบี้ยรับ	1.30	0.57	1.81
เงินสดรับจากการขายเงินลงทุนชั่วคราว	220.30	10.49	429.52
เงินสดจ่ายเพื่อซื้อเงินลงทุนชั่วคราว	-47.21	-48.00	-431.38
เงินสดจ่ายเพื่อซื้อเงินลงทุนในบริษัทย่อย	-132.46	0.00	-3.28
<b>เงินสดสุทธิ ใช้ไปในกิจกรรมการลงทุน</b>	<b>67.77</b>	<b>-7.89</b>	<b>-95.80</b>
<b>กระแสเงินสดจากกิจกรรมจัดหาเงิน</b>			
เงินสดรับจากเงินกู้ยืมระยะยาวจากสถาบันการเงิน	-	-	0.25
เงินสดรับจากการเพิ่มทุน	-	-	42.00
เงินสดจ่ายเพื่อชำระหนี้สินตามสัญญาเช่าการเงิน	-14.57	-7.14	-6.79
ซื้อส่วนของผู้มีส่วนได้เสียที่ไม่มีอำนาจควบคุม	-	-	-1.94
ดอกเบี้ยจ่าย	-0.75	-0.18	-0.39
เงินปันผลจ่าย	-42.00	-69.98	-97.89
<b>เงินสดสุทธิจากกิจกรรมจัดหาเงิน</b>	<b>-57.31</b>	<b>-77.31</b>	<b>-64.77</b>
<b>ผลต่างจากการแปลงค่าทางการเงินลดลง</b>	<b>-2.22</b>	<b>-1.04</b>	<b>-2.44</b>
<b>เงินสดและรายการเทียบเท่าเงินสดเพิ่มขึ้น (ลดลง) - สุทธิ</b>	<b>79.08</b>	<b>30.16</b>	<b>4.55</b>
<b>เงินสดและรายการเทียบเท่าเงินสด ณ วันต้นงวด</b>	<b>94.44</b>	<b>173.52</b>	<b>203.67</b>
<b>เงินสดและรายการเทียบเท่าเงินสด ณ วันสิ้นงวด</b>	<b>173.52</b>	<b>203.67</b>	<b>208.23</b>



## 13.5 อัตราส่วนทางการเงิน

อัตราส่วนทางการเงิน		งบการเงินรวม	งบการเงินรวม	งบการเงินรวม
		2559	2560	2561
<b>อัตราส่วนสภาพคล่อง</b>				
อัตราส่วนสภาพคล่อง	(เท่า)	3.55	3.99	2.24
อัตราส่วนสภาพคล่องหมุนเร็ว	(เท่า)	3.52	3.94	2.11
อัตราส่วนสภาพคล่องกระแสเงินสด	(เท่า)	1.13	1.34	0.59
อัตราส่วนหมุนเวียนลูกหนี้การค้า	(เท่า)	5.75	4.65	4.94
ระยะเวลาเก็บหนี้เฉลี่ย	(วัน)	64	67	68
อัตราส่วนหมุนเวียนเจ้าหนี้	(เท่า)	9.01	8.14	6.38
ระยะเวลาชำระหนี้	(วัน)	41	43	57
วงจรเงินสด	(วัน)	23	24	11
<b>อัตราส่วนแสดงความสามารถในการทำกำไร</b>				
อัตรากำไรขั้นต้น	(%)	25.53%	24.50%	20.60%
อัตรากำไรจากการดำเนินงาน	(%)	9.60%	9.34%	7.83%
อัตราส่วนเงินสดต่อการทำกำไร	(%)	71.26%	88.86%	147.34%
อัตราส่วนกำไรสุทธิ	(%)	7.93%	7.67%	6.15%
อัตราผลตอบแทนผู้ถือหุ้น	(%)	8.95%	9.97%	10.36%
<b>อัตราส่วนแสดงประสิทธิภาพในการดำเนินงาน</b>				
อัตราผลตอบแทนจากสินทรัพย์	(%)	7.23%	8.13%	7.62%
อัตราผลตอบแทนจากสินทรัพย์ถาวร	(%)	51.21%	62.58%	52.58%
อัตราหมุนของสินทรัพย์	(เท่า)	0.97	1.27	1.47
<b>อัตราส่วนวิเคราะห์นโยบายการเงิน</b>				
อัตราส่วนหนี้สินต่อส่วนของผู้ถือหุ้น	(เท่า)	0.24	0.23	0.48
อัตราการจ่ายเงินปันผล	(%)	54.55%	78.02%	77.22%
อัตรากำไรสุทธิต่อหุ้น (Fully Dilute)	(บาท)	0.12	0.14	0.15

14. การวิเคราะห์และคำอธิบายของฝ่ายจัดการ

14.1 เหตุการณ์สำคัญในระหว่างปี

ช่วงเวลา

เหตุการณ์สำคัญ

ไตรมาสที่ 1

**เงินลงทุนในบริษัทย่อย**

- บริษัทฯ ได้ดำเนินการซื้อหุ้นสามัญของบริษัท Universal Worldwide Transportation Limited จำนวน 80,000 หุ้น มูลค่าที่ตราไว้หุ้นละ 10 เหรียญดอลลาร์ฮ่องกง คิดเป็นสัดส่วนร้อยละ 80 ของจำนวนหุ้นสามัญทั้งหมด

**เงินปันผลรับ**

- จากบริษัท ชันแอ็กซ์เพรส (ประเทศไทย) จำกัดในอัตราหุ้นละ 433.83 บาท รวมเป็นเงินทั้งสิ้น 23.43 ล้านบาท
- จากบริษัท Sun Express Logistics Pte Ltd. ในอัตราหุ้นละ 5.47 ดอลลาร์สิงคโปร์ รวมเป็นจำนวนเงินทั้งสิ้น 1.88 ล้านดอลลาร์สิงคโปร์ หรือคิดเป็น 44.39 ล้านบาท ซึ่งบริษัทฯ ได้รับเงินปันผลบางส่วนเป็นจำนวนเงิน 14.79 ล้านบาท

ไตรมาสที่ 2

**เงินปันผลจ่าย**

- บริษัทฯ จ่ายเงินปันผลจากผลการดำเนินงานประจำปี 2560 ให้แก่ผู้ถือหุ้นในอัตราหุ้นละ 0.12 บาท เป็นจำนวนเงิน 78.23 ล้านบาท

ไตรมาสที่ 3

**เงินลงทุนในบริษัทย่อย**

- บริษัทฯ ได้ดำเนินการลงทุนในหุ้นสามัญของบริษัท ยูโรเอเชีย โทเทิล โลจิสติกส์ จำกัด จำนวน 2,800,000 หุ้น มูลค่าที่ตราไว้หุ้นละ 10 บาท คิดเป็นสัดส่วนร้อยละ 40 ของจำนวนหุ้นสามัญทั้งหมด

**เงินปันผลรับ**

- บริษัทฯ ได้รับเงินปันผลจาก Sun Express Logistics Pte.Ltd.จำนวน 0.63 ล้านดอลลาร์สิงคโปร์ หรือคิดเป็นจำนวนเงิน 14.79 ล้านบาท

ไตรมาสที่ 4

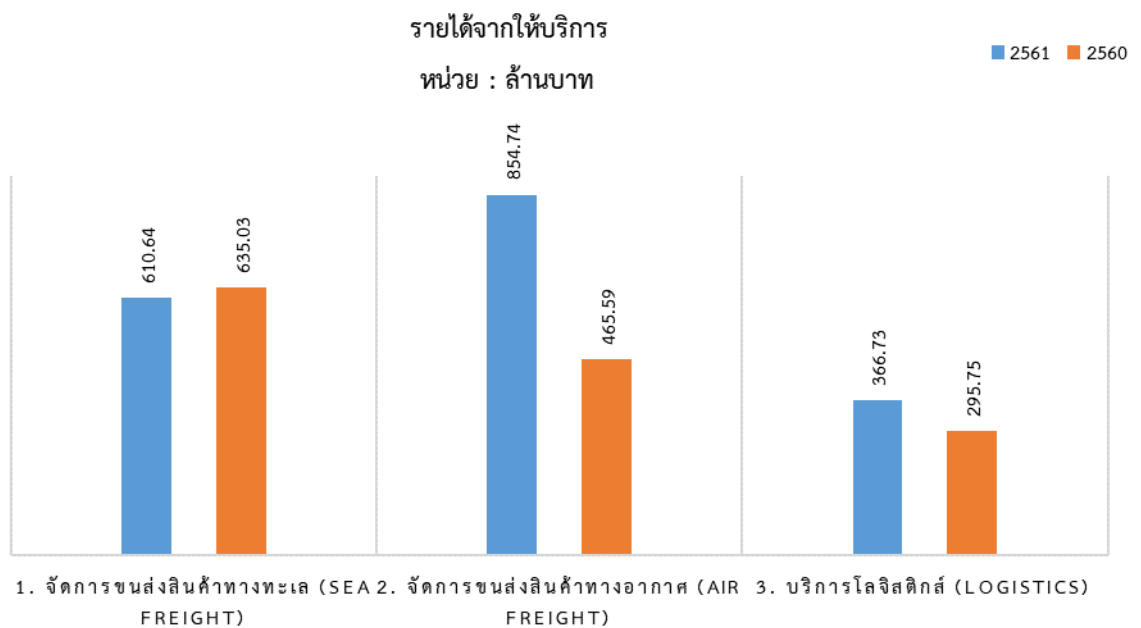
**เงินปันผลรับ**

- บริษัทฯ ได้รับเงินปันผลจาก Sun Express Logistics Pte.Ltd.จำนวน 0.62 ล้านดอลลาร์สิงคโปร์ หรือคิดเป็นจำนวนเงิน 14.81 ล้านบาท

### การวิเคราะห์ผลการดำเนินงานของบริษัทในปี 2561 สามารถสรุปได้ดังนี้

รายได้จากการให้บริการของบริษัทสำหรับปี สิ้นสุดวันที่ 31 ธันวาคม 2561 และวันที่ 31 ธันวาคม 2560 เท่ากับ 1,832.11 ล้านบาท และ 1,396.37 ล้านบาท ตามลำดับ ปรับเพิ่มขึ้น 435.74 ล้านบาทคิดเป็น ร้อยละ 31.21 สาเหตุเกิดจากรายได้จากการบริการของบริษัทที่เพิ่มขึ้นตามกลยุทธ์ของบริษัทที่วางแผนไว้ และเมื่อวันที่ 4 มกราคม พ.ศ.2561 บริษัทได้ดำเนินการซื้อหุ้นสามัญของ WICE Logistics (Hong Kong) Limited ในสัดส่วน ร้อยละ 80 ของจำนวนหุ้นสามัญทั้งหมด และในวันที่ 14 กันยายน 2561 บริษัทได้ดำเนินการซื้อหุ้นสามัญของบริษัท ยูโรเอเชีย โทเทิลโลจิสติกส์ จำกัด ในสัดส่วน ร้อยละ 40 ของจำนวนหุ้นสามัญทั้งหมด บริษัทจึงต้องมีการรับรู้รายได้ เข้ามาในงบการเงิน ทำให้รายได้จากการบริการเพิ่มขึ้น ซึ่งสามารถจำแนกประเภท รายได้ดังนี้

### จากงบการเงินรวม การดำเนินธุรกิจสามารถแบ่งประเภทธุรกิจ ดังนี้

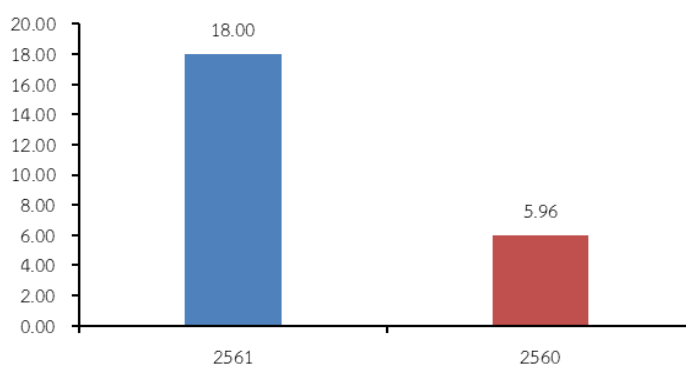
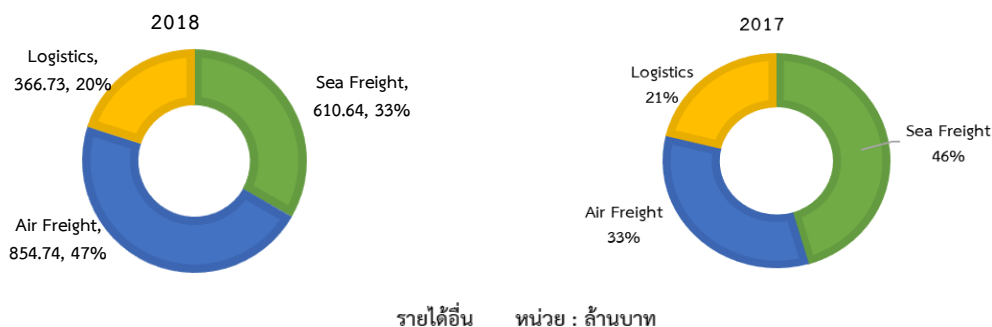


### จากงบการเงินรวม การดำเนินธุรกิจสามารถแบ่งประเภทธุรกิจ ดังนี้

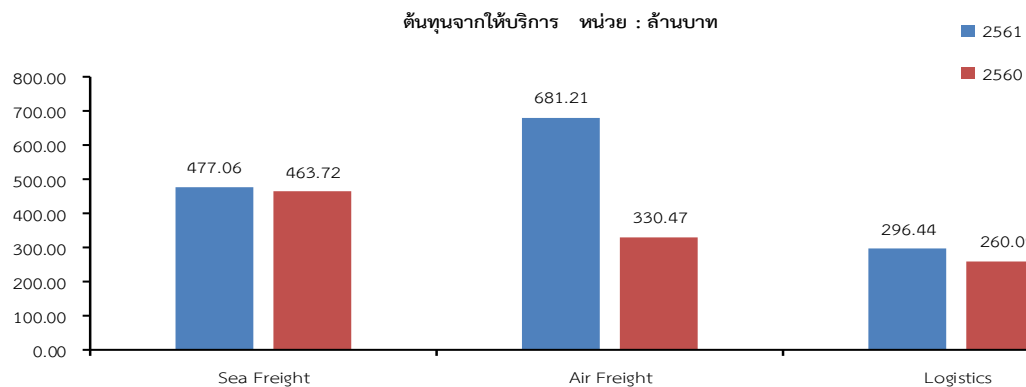
หน่วย : ล้านบาท				
รายได้จากบริการ	สำหรับสามเดือน สิ้นสุด 31 ธันวาคม 2561	สำหรับสามเดือน สิ้นสุด 31 ธันวาคม 2560	เพิ่มขึ้น (ลดลง)	ร้อยละ
จัดการขนส่งสินค้าทางทะเล	610.64	635.03	-24.39	-3.84
จัดการขนส่งสินค้าทางอากาศ	854.74	465.59	389.15	83.58
จัดการโลจิสติกส์	366.73	295.75	70.98	24.00
รวม รายได้จากการบริการ	1,832.11	1,396.37	435.74	31.21

1. รายได้จากการจัดการขนส่งสินค้าทางทะเล สำหรับปี สิ้นสุดวันที่ 31 ธันวาคม 2561 และวันที่ 31 ธันวาคม 2560 เท่ากับ 610.64 ล้านบาท และ 635.03 ล้านบาท ตามลำดับ ปรับลดลง 24.39 ล้านบาท คิดเป็น ร้อยละ 3.84 ตามลำดับ สาเหตุเกิดจากมีลูกค้ารายใหญ่เปลี่ยนการใช้บริการจากขนส่งสินค้าทางทะเลเป็นขนส่งสินค้าทางอากาศและทางบก เพื่อให้สินค้าถึงปลายทางได้เร็วขึ้น จึงทำให้รายได้จากการจัดการขนส่งสินค้าทางทะเลลดลง
2. รายได้จากการจัดการขนส่งสินค้าทางอากาศ สำหรับปี สิ้นสุดวันที่ 31 ธันวาคม 2561 และวันที่ 31 ธันวาคม 2560 เท่ากับ 854.74 ล้านบาท และ 465.59 ล้านบาท ปรับเพิ่มขึ้น 389.15 ล้านบาท คิดเป็น ร้อยละ 83.58 ตามลำดับ เมื่อเปรียบเทียบกับปีก่อน เป็นผลมาจากการรับรู้รายได้ของบริษัท WICE Logistics (Hong Kong) Limited สำหรับงวดปีนี้ และบริษัทได้งานโครงการ จากลูกค้าในกลุ่มเป้าหมายรายใหม่ ซึ่งได้แก่ลูกค้าในกลุ่ม อุปกรณ์เครื่องใช้ไฟฟ้า
3. รายได้จากการบริการจัดการโลจิสติกส์ สำหรับปี สิ้นสุดวันที่ 31 ธันวาคม 2561 และวันที่ 31 ธันวาคม 2560 เท่ากับ 366.73 ล้านบาท และ 295.75 ล้านบาท ปรับเพิ่มขึ้น 70.98 ล้านบาท คิดเป็น ร้อยละ 24 ตามลำดับ เมื่อเปรียบเทียบกับปีก่อน ส่วนหนึ่งเป็นผลมาจากการรับรู้รายได้ของบริษัท WICE Logistics (Hong Kong) Limited และบริษัท ยูโรเอเชีย โทเทิลโลจิสติกส์ จำกัด สำหรับงวดปีนี้ และเกิดจากรายได้ที่ให้บริการทางด้านคลังสินค้าที่เพิ่มขึ้น อาทิ ลูกค้าในกลุ่มชิ้นส่วนยานยนต์ ซึ่งลูกค้าเหล่านี้ก็จะใช้บริการแบบครบวงจรรวมไปถึงงานบริการพิธีการกรมศุลกากร และงานบริการขนส่งทางบก ประกอบกับลูกค้ารายใหญ่เปลี่ยนการใช้บริการจากใช้บริการขนส่งสินค้าทางทะเลเปลี่ยนมาเป็นบริการขนส่งสินค้าทางบกจึงมีผลทำให้ รายได้จากการบริการจัดการโลจิสติกส์เพิ่มขึ้นจากเดิม

เปรียบเทียบสัดส่วนรายได้จากการบริการหลังจากที่บริษัทเริ่มทำการรับรู้รายได้จากบริษัท WICE Logistics (Hong Kong) Limited สัดส่วนรายได้เปลี่ยนไปโดยจะมีสัดส่วนรายได้จากการจัดการขนส่งสินค้าทางอากาศ (Air Freight) เพิ่มขึ้นอย่างมีนัยสำคัญ สรุปการเปลี่ยนแปลงสัดส่วนดังนี้



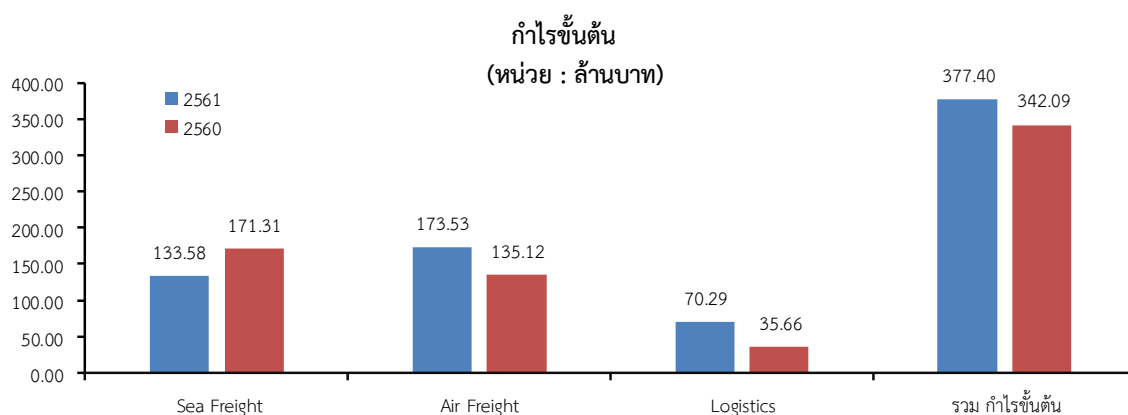
รายได้อื่นของบริษัทสำหรับงวดปีสิ้นสุดวันที่ 31 ธันวาคม 2561 เท่ากับ 18.00 ล้านบาทเมื่อเปรียบเทียบกับงวดเดียวกันของปีก่อนเท่ากับ 5.96 ล้านบาท เพิ่มขึ้น 12.04 ล้านบาท คิดเป็น ร้อยละ 202.01 ในปีนี้มีการรับรู้กำไรจากการขายเงินลงทุนชั่วคราวมากกว่าปีก่อน ซึ่งมีการขายเงินลงทุนน้อยกว่าปีนี้



ต้นทุนการให้บริการทั้งหมดของบริษัทสำหรับงวดปีสิ้นสุดวันที่ 31 ธันวาคม 2561 และวันที่ 31 ธันวาคม 2560 เท่ากับ 1,454.71 ล้านบาท และ 1,054.28 ล้านบาท ตามลำดับ เพิ่มขึ้น 400.42 ล้านบาท เพิ่มขึ้นร้อยละ 37.98 สาเหตุจากการรับรู้ต้นทุนการให้บริการตามสัดส่วนของบริษัท WICE Logistics (Hong Kong) Limited และจากต้นทุนการให้บริการที่ก่อให้เกิดรายได้ที่เพิ่มขึ้น เมื่อเปรียบเทียบกับปีก่อน จึงทำให้ต้นทุนจากการบริการเพิ่มขึ้นตามสัดส่วน ซึ่งเป็นไปตามแผนงานที่กำหนดไว้

ต้นทุนการให้บริการ สามารถจำแนกตามประเภทกิจกรรมที่ก่อให้เกิดรายได้ ดังต่อไปนี้ :

1. ต้นทุนการให้บริการจัดการขนส่งสินค้าทางทะเล สำหรับงวดปีสิ้นสุดวันที่ 31 ธันวาคม 2561 และวันที่ 31 ธันวาคม 2560 จำนวน 477.06 ล้านบาท และ 463.72 ล้านบาท ตามลำดับ เพิ่มขึ้น 13.34 ล้านบาท เพิ่มขึ้นร้อยละ 2.88
2. ต้นทุนการให้บริการจัดการขนส่งสินค้าทางอากาศ สำหรับงวดปีสิ้นสุดวันที่ 31 ธันวาคม 2561 และวันที่ 31 ธันวาคม 2560 จำนวน 681.21 ล้านบาท และ 330.47 ล้านบาท ตามลำดับ เพิ่มขึ้น 350.74 ล้านบาท เพิ่มขึ้นร้อยละ 106.13
3. ต้นทุนการให้บริการจัดการโลจิสติกส์ สำหรับงวดปีสิ้นสุดวันที่ 31 ธันวาคม 2561 และวันที่ 31 ธันวาคม 2560 จำนวน 296.44 ล้านบาท และ 260.09 ล้านบาท ตามลำดับ เพิ่มขึ้น 36.35 ล้านบาท เพิ่มขึ้นร้อยละ 13.98



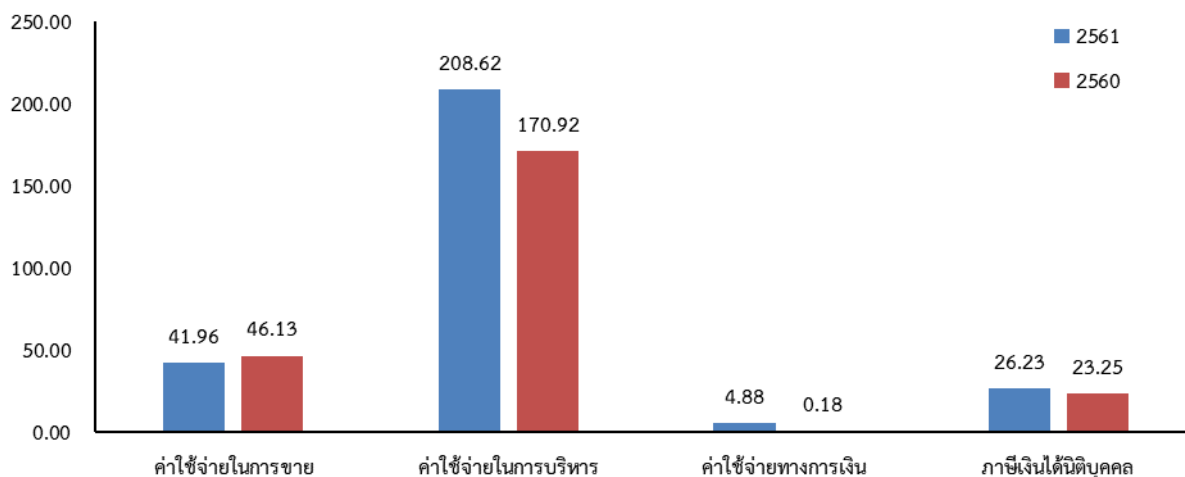
อัตราส่วนกำไรขั้นต้น	2561	2560	เพิ่มขึ้น(ลดลง) %
1. จัดการขนส่งสินค้าทางทะเล (Sea Freight)	21.88%	26.98%	-5.10%
2. จัดการขนส่งสินค้าทางอากาศ (Air Freight)	20.30%	29.02%	-8.72%
3. บริการโลจิสติกส์ (Logistics)	19.17%	12.06%	7.11%
รวม อัตราส่วนกำไรขั้นต้น	20.60%	24.50%	-3.90%

กำไรขั้นต้นของบริษัทสำหรับงวดปีสิ้นสุดวันที่ 31 ธันวาคม 2561 และวันที่ 31 ธันวาคม 2560 จำนวน 377.40 ล้านบาท และ 342.09 ล้านบาท ตามลำดับ เพิ่มขึ้น 35.31 ล้านบาท เพิ่มขึ้นร้อยละ 10.32 สาเหตุจากการรับรู้รายได้และต้นทุนบริการตามสัดส่วนของบริษัท WICE Logistics (Hong Kong) Limited ในปีนี้ บริษัทรับรู้รายได้ เริ่มตั้งแต่ 4 มกราคม 2561 จึงมีผลทำให้สัดส่วนรายได้ ต้นทุนเพิ่มขึ้น และสาเหตุจากผลประกอบการของบริษัทมียอดขายเพิ่มขึ้น ส่งผลให้กำไรขั้นต้นก็เพิ่มขึ้น โดยสามารถจำแนกตามประเภทกิจกรรมรายได้ ดังต่อไปนี้

กำไรขั้นต้นของการให้บริการขนส่งสินค้าทางทะเล สำหรับงวดปีสิ้นสุดวันที่ 31 ธันวาคม 2561 และวันที่ 31 ธันวาคม 2560 จำนวน 133.58 ล้านบาท และ 171.31 ล้านบาท ตามลำดับ ลดลง 37.73 ล้านบาท ลดลงร้อยละ 22.02 โดย อัตรากำไรขั้นต้นสำหรับงวดปีสิ้นสุดวันที่ 31 ธันวาคม 2561 และวันที่ 31 ธันวาคม 2560 เท่ากับ 21.88% และ 26.98% ตามลำดับ อัตรากำไรขั้นต้นลดลง 5.10% ลดลง เนื่องจากภาวะค่าระวางเรือที่ปรับราคาสูงขึ้นทำให้ อัตราการทำกำไรลดลง ซึ่งในปีถัดไปภาวะดังกล่าวจะปรับตัวเข้าสู่ภาวะปกติ

กำไรขั้นต้นของการบริการขนส่งสินค้าทางอากาศ สำหรับงวดปีสิ้นสุดวันที่ 31 ธันวาคม 2561 และวันที่ 31 ธันวาคม 2560 จำนวน 173.53 ล้านบาท และ 135.12 ล้านบาท เพิ่มขึ้น 38.41 ล้านบาท เพิ่มขึ้นร้อยละ 28.43 โดยมีอัตรากำไรขั้นต้น สำหรับงวดปีสิ้นสุดวันที่ 31 ธันวาคม 2561 และวันที่ 31 ธันวาคม 2560 เท่ากับ 20.30% และ 29.02 % อัตรากำไรขั้นต้นลดลง 8.72 % ลดลง เนื่องจากการรับรู้กำไรจากบริษัท WICE Logistics (Hong Kong) Limited โดยรายได้ส่วนมากจะเป็นรายได้จากการบริการขนส่งสินค้าทางอากาศซึ่งในประเทศฮ่องกงการแข่งขันค่อนข้างสูงอัตราการทำกำไร Gross Profit Margin อยู่ที่ประมาณ 12-15% จึงทำให้อัตรากำไรขั้นต้นของการบริการขนส่งสินค้าทางอากาศ ในปีนี้ลดลง

กำไรขั้นต้นของการให้บริการโลจิสติกส์ สำหรับงวดปีสิ้นสุดวันที่ 31 ธันวาคม 2561 และวันที่ 31 ธันวาคม 2560 จำนวน 70.29 ล้านบาท และ 35.66 ล้านบาท ตามลำดับ เพิ่มขึ้น 34.63 ล้านบาท เพิ่มขึ้นร้อยละ 97.11 โดยอัตรากำไรขั้นต้นสำหรับงวดปีสิ้นสุดวันที่ 31 ธันวาคม 2561 และวันที่ 31 ธันวาคม 2560 เท่ากับ 19.17 % และ 12.06% ตามลำดับ อัตรากำไรขั้นต้นเพิ่มขึ้น 7.11 % สาเหตุเกิดจากการบริหารจัดการด้านต้นทุนของส่วนงานปฏิบัติการในการบริหารต้นทุนส่วนเกิน ที่จัดการโดยใช้ความรวดเร็วในการบริหารจัดการทำให้ไม่ต้องจ่ายต้นทุนส่วนเพิ่มผลทำให้ต้นทุนลดลง

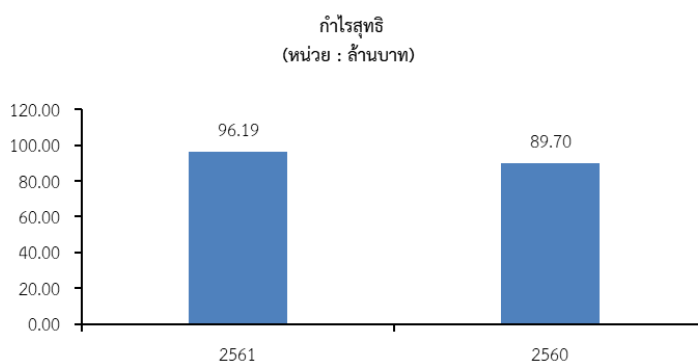


ค่าใช้จ่ายในการขายของบริษัท สำหรับงวดปีสิ้นสุดวันที่ 31 ธันวาคม 2561 และวันที่ 31 ธันวาคม 2560 จำนวน 41.96 ล้านบาท และ 46.13 ล้านบาท ตามลำดับ ลดลง 4.18 ล้านบาท ลดลงร้อยละ 9.06 เกิดจากการที่บริษัทมีกำไรขั้นต้นลดลงทำให้การจ่ายค่าคอมมิชชั่นลดลงแปรผันตามกำไรที่ลดลง

ค่าใช้จ่ายในการบริหารของบริษัทสำหรับงวดปีสิ้นสุดวันที่ 31 ธันวาคม 2561 และวันที่ 31 ธันวาคม 2560 จำนวน 208.62 ล้านบาท และ 170.92 ล้านบาท ตามลำดับ เพิ่มขึ้น 37.70 ล้านบาท เพิ่มขึ้นร้อยละ 22.05 เป็นผลมาจากการรับรู้ค่าใช้จ่ายในการบริหารของบริษัท WICE Logistics (Hong Kong) Limited สำหรับงวดปีนี้ ซึ่งเพิ่มขึ้นเป็นไปตามสัดส่วนของรายได้ตามแผนงานที่กำหนดไว้ ประกอบกับบริษัทมีการวัดมูลค่ายุติธรรม PPA (Purchase Price Allocation) ของบริษัท WICE Logistics (Hong Kong) Limited มีสินทรัพย์ไม่มีตัวตนที่ต้องตัดจำหน่าย จำนวน 1.87 ล้านบาท ทำให้ค่าใช้จ่ายในการบริหารงานเพิ่มขึ้นในปี

ค่าใช้จ่ายในทางการเงินของบริษัทสำหรับปี สิ้นสุดวันที่ 31 ธันวาคม 2561 และวันที่ 31 ธันวาคม 2560 เท่ากับ 4.88 ล้านบาท และ 0.18 ล้านบาท ตามลำดับ ปรับเพิ่มขึ้น 4.69 ล้านบาท คิดเป็น ร้อยละ 2,550.49 เกิดจากดอกเบี้ยจ่ายที่ตั้งสำรองจากเงินลงทุนค้างจ่ายซึ่งเกิดจากการวัดมูลค่ายุติธรรม PPA (Purchase Price Allocation) ของบริษัท WICE Logistics (Hong Kong) Limited และบริษัทมีดอกเบี้ยจ่ายจากสัญญาเช่าทางการเงินในการซื้อหัวลากเพื่อการลงทุนในบริษัท ยูโรเอเชีย โทเทิลโลจิสติกส์ จำกัด

ค่าใช้จ่ายภาษีเงินได้ของบริษัทสำหรับงวดปีสิ้นสุดวันที่ 31 ธันวาคม 2561 และวันที่ 31 ธันวาคม 2560 จำนวน 26.23 ล้านบาท และ 23.25 ล้านบาท ตามลำดับ เพิ่มขึ้น 2.98 ล้านบาท เพิ่มขึ้นร้อยละ 12.81 จากผลกำไรที่เพิ่มขึ้น



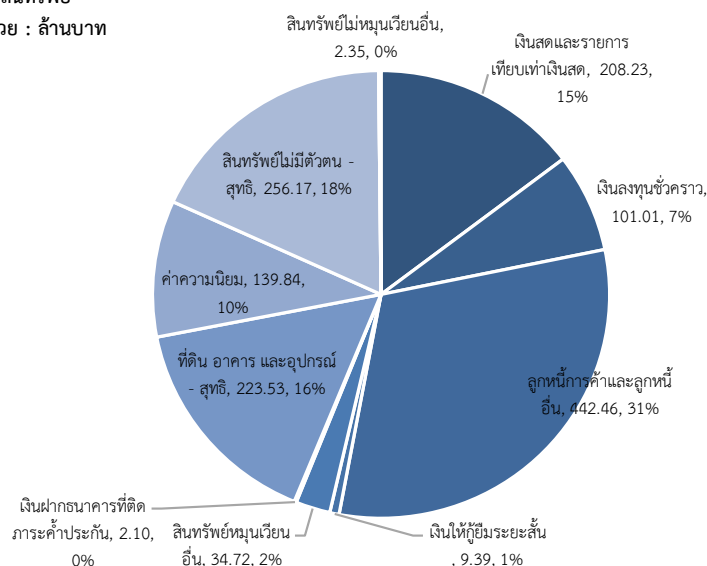
กำไรสุทธิสำหรับงวดปีสิ้นสุดวันที่ 31 ธันวาคม 2561 และวันที่ 31 ธันวาคม 2560 จำนวน 96.19 ล้านบาท และ 89.70 ล้านบาท ตามลำดับ เพิ่มขึ้น 6.49 ล้านบาท เพิ่มขึ้นร้อยละ 7.24 โดยกำไรสุทธิที่เพิ่มขึ้นนั้น เกิดจากการรับรู้กำไรจาก WICE Logistics (Hong Kong) Limited ที่รับรู้เพิ่มเข้ามาในปี ประกอบกับการลงทุนในบริษัท Sun Express Logistics Pte. Ltd. มีกำไรรับรู้เพิ่มขึ้นจากปีก่อน 17.67%

## การวิเคราะห์ฐานะทางการเงินในปี 2561

งบแสดงฐานะการเงิน	งบการเงินรวม 31 ธ.ค.2561	งบการเงินรวม 31 ธ.ค.2560	เปลี่ยนแปลง	
	จำนวนเงิน	จำนวนเงิน	จำนวนเงิน	ร้อยละ
<b>สินทรัพย์</b>				
<b>สินทรัพย์หมุนเวียน</b>				
เงินสดและรายการเทียบเท่าเงินสด	208.23	203.67	4.55	2.23
เงินลงทุนชั่วคราว	101.01	97.73	3.28	3.36
ลูกหนี้การค้าและลูกหนี้อื่น	442.46	300.00	142.46	47.49
เงินให้กู้ยืมระยะสั้น	9.39	0.00	9.39	100.00
สินทรัพย์หมุนเวียนอื่น	34.72	6.52	28.20	432.18
<b>รวมสินทรัพย์หมุนเวียน</b>	<b>795.81</b>	<b>607.93</b>	<b>187.88</b>	<b>30.91</b>
<b>สินทรัพย์ไม่หมุนเวียน</b>				
เงินฝากธนาคารที่ติดภาระค้ำประกัน	2.10	2.10	0.00	0.00
ที่ดิน อาคาร และอุปกรณ์ - สุทธิ	223.53	143.33	80.20	55.96
ค่าความนิยม	139.84	99.40	40.44	40.69
สินทรัพย์ไม่มีตัวตน - สุทธิ	256.17	248.66	7.51	3.02
สินทรัพย์ภาษีเงินได้รอการตัดบัญชี	0.00	0.00	0.00	0.00
สินทรัพย์ไม่หมุนเวียนอื่น	2.35	2.40	-0.05	-2.29
<b>รวมสินทรัพย์ไม่หมุนเวียน</b>	<b>623.99</b>	<b>495.89</b>	<b>128.10</b>	<b>25.83</b>
<b>รวมสินทรัพย์</b>	<b>1,419.80</b>	<b>1,103.82</b>	<b>315.98</b>	<b>28.63</b>



สินทรัพย์  
หน่วย : ล้านบาท



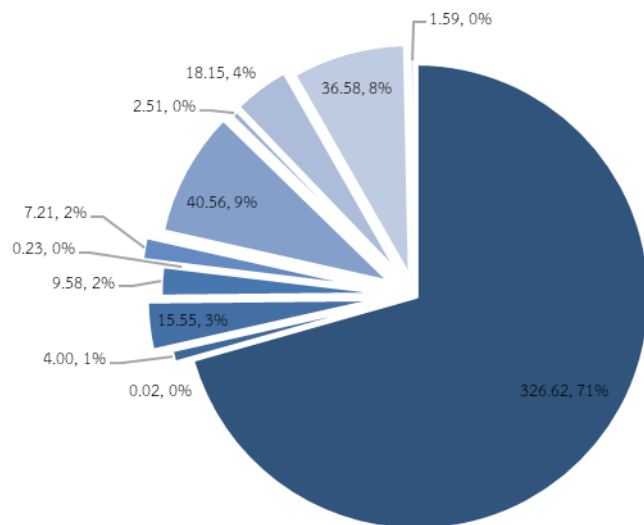
**สินทรัพย์**

บริษัทมีทรัพย์สินรวม ณ วันที่ 31 ธันวาคม 2561 และวันที่ 31 ธันวาคม 2560 เท่ากับ 1,419.80 ล้านบาท และ 1,103.82 ล้านบาท ตามลำดับ ปรับเพิ่มขึ้น 315.98 ล้านบาทหรือร้อยละ 28.63 ซึ่งมีจำนวนเพิ่มขึ้น โดยมีข้อสังเกต ดังนี้

- 1.1 ลูกหนี้การค้า ณ วันที่ 31 ธันวาคม 2561 และวันที่ 31 ธันวาคม 2560 เท่ากับ 442.46 ล้านบาท และ 300.00 ล้านบาท ตามลำดับ ปรับเพิ่มขึ้น 142.46 ล้านบาทหรือร้อยละ 47.49 จากรายได้เพิ่มขึ้น จึงส่งผลให้ ลูกหนี้เพิ่มขึ้น อย่างไรก็ตามลูกหนี้ดังกล่าวเป็นลูกหนี้ที่มีความสามารถชำระหนี้ปกติ
- 1.2 ที่ดิน อาคารและอุปกรณ์ ณ วันที่ 31 ธันวาคม 2561 และวันที่ 31 ธันวาคม 2560 เท่ากับ 223.53 ล้านบาท และ 143.33 ล้านบาท ตามลำดับ ปรับเพิ่มขึ้น 80.20 ล้านบาทหรือร้อยละ 55.96 เกิดจากบริษัทมีการซื้อยานพาหนะประเภทหัวลากทางพวงเพื่อใช้ในส่วนงานขนส่งทางบกที่มีการขยายงานเพิ่มขึ้นประกอบกับในปีที่ผ่านมาบริษัทมีการลงทุนซื้อหุ้นของบริษัท ยูโรเอเชีย โทเทิลโลจิสติกส์ จำกัด ซึ่งเป็นบริษัทที่มีบริการหลักด้านการขนส่งทางบกข้ามพรมแดนจึงต้องมีการซื้อทรัพย์สินประเภทหัวลากทางพวงเพื่อใช้ในการดำเนินธุรกิจจึงทำให้ทรัพย์สินเพิ่มขึ้นในปี
- 1.3 ค่าความนิยม ณ วันที่ 31 ธันวาคม พ.ศ. 2561 และ 31 ธันวาคม พ.ศ. 2560 เท่ากับ 139.84 ล้านบาท และ 99.40 ล้านบาท ตามลำดับ ปรับเพิ่มขึ้น 40.44 ล้านบาทหรือร้อยละ 40.69 เกิดจากบริษัทมีการวัดมูลค่ายุติธรรม PPA ( Purchase Price Allocation ) ของบริษัท WICE Logistics (Hong Kong) ซึ่งมีค่าความนิยมเกิดขึ้น

งบแสดงฐานะการเงิน	งบการเงินรวม	งบการเงินรวม	เปลี่ยนแปลง	
	31 ธ.ค.61	31 ธ.ค.60	จำนวนเงิน	ร้อยละ
<b>หนี้สิน</b>				
<b>หนี้สินหมุนเวียน</b>				
เจ้าหนี้การค้าและเจ้าหนี้อื่น	326.62	129.58	197.05	152.07
เงินกู้ระยะยาวจากสถาบันการเงินที่ถึงกำหนดชำระภายในหนึ่งปี	0.02	0.00	0.02	100.00
หนี้สินตามสัญญาเช่าการเงินที่ถึงกำหนดชำระภายในหนึ่งปี	4.00	0.77	3.24	421.75
ภาษีเงินได้ค้างจ่าย	15.55	10.93	4.62	42.29
หนี้สินหมุนเวียนอื่น	9.58	11.22	-1.64	-14.61
<b>รวมหนี้สินหมุนเวียน</b>	<b>355.78</b>	<b>152.49</b>	<b>203.29</b>	<b>133.31</b>
<b>หนี้สินไม่หมุนเวียน</b>				
เงินกู้ระยะยาวจากสถาบันการเงิน – สุทธิจากส่วนที่ถึงกำหนดชำระภายในหนึ่งปี	0.23	0.00	0.23	100.00
หนี้สินตามสัญญาเช่าการเงิน – สุทธิจากส่วนที่ถึงกำหนดชำระภายในหนึ่งปี	7.21	0.01	7.20	52,555.68
หนี้สินรอชำระจากการซื้อเงินลงทุนในบริษัทย่อย	40.56	0.00	40.56	100.00
ดอกเบี้ยค้างจ่ายจากการซื้อเงินลงทุนในบริษัทย่อย	2.51	0.00	2.51	100.00
สำรองผลประโยชน์ระยะยาวของพนักงาน	18.15	16.83	1.32	7.84
หนี้สินภาษีเงินได้รอตัดบัญชี	36.58	33.43	3.15	9.41
หนี้สินไม่หมุนเวียนอื่น	1.59	1.29	0.30	23.63
<b>รวมหนี้สินไม่หมุนเวียน</b>	<b>106.83</b>	<b>51.56</b>	<b>55.27</b>	<b>107.18</b>
<b>รวมหนี้สิน</b>	<b>462.61</b>	<b>204.06</b>	<b>258.55</b>	<b>126.71</b>

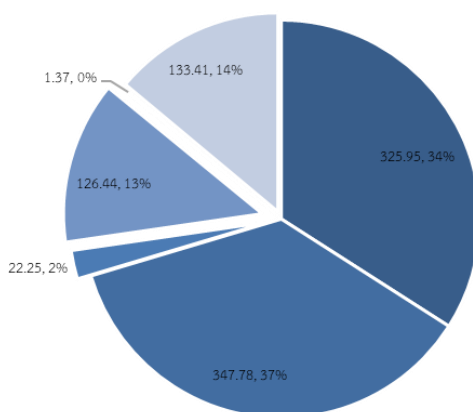
**หนี้สิน**  
หน่วย : ล้านบาท



- เจ้าหนี้การค้าและเจ้าหนี้อื่น
- เงินกู้ระยะยาวจากสถาบันการเงินที่ถึงกำหนดชำระภายในหนึ่งปี
- หนี้สินตามสัญญาเช่าการเงินที่ถึงกำหนดชำระภายในหนึ่งปี
- ภาษีเงินได้ค้างจ่าย
- หนี้สินหมุนเวียนอื่น
- เงินกู้ระยะยาวจากสถาบันการเงิน - สุทธิจากส่วนที่ถึงกำหนดชำระภายในหนึ่งปี
- หนี้สินตามสัญญาเช่าการเงิน - สุทธิจากส่วนที่ถึงกำหนดชำระภายในหนึ่งปี
- หนี้สินรอชำระจากการซื้อเงินลงทุนในบริษัทย่อย
- ดอกเบี้ยค้างจ่ายจากการซื้อเงินลงทุนในบริษัทย่อย
- สำรองผลประโยชน์ระยะยาวของพนักงาน
- หนี้สินภาษีเงินได้รอตัดบัญชี
- หนี้สินไม่หมุนเวียนอื่น

บริษัทมีหนี้สินรวม ณ วันที่ 31 ธันวาคม 2561 และวันที่ 31 ธันวาคม 2560 เท่ากับ 462.61 ล้านบาท และ 204.06 ล้านบาท ตามลำดับ ปรับเพิ่มขึ้น 258.55 ล้านบาทหรือร้อยละ 126.71 เป็นผลมาจากการที่บริษัทมีรายได้เพิ่มขึ้นต้นทุนก็เพิ่มขึ้นตามสัดส่วน เมื่อต้นทุนเพิ่มขึ้นจึงทำให้เจ้าหนี้การค้าเพิ่มขึ้นในงบการเงิน

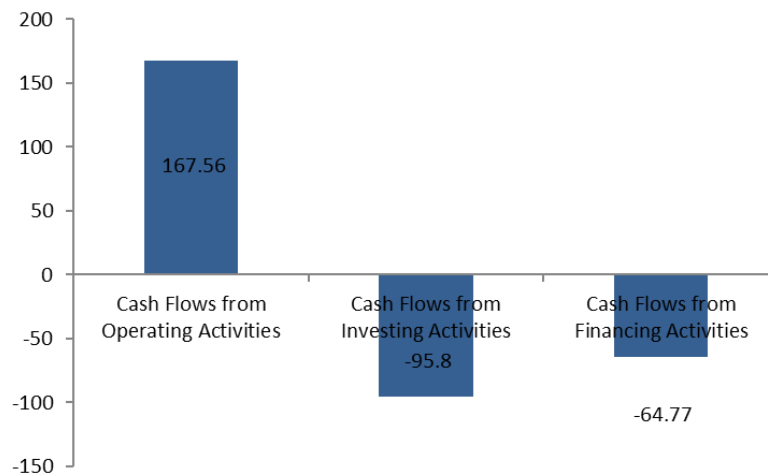
**ส่วนของผู้ถือหุ้น**



- ทุนที่ออกและชำระเต็มมูลค่าแล้ว
- ส่วนเกินมูลค่าหุ้นสามัญ
- กำไรสะสม - จัดสรรเพื่อทุนสำรองตามกฎหมาย
- กำไรสะสม - ยังไม่ได้จัดสรร
- องค์ประกอบอื่นของส่วนของผู้ถือหุ้น
- ส่วนได้ส่วนเสียที่ไม่มีอำนาจควบคุม

บริษัทมีส่วนของผู้ถือหุ้น ณ วันที่ 31 ธันวาคม 2561 และวันที่ 31 ธันวาคม 2560 เท่ากับ 957.19 ล้านบาท และ 899.77 ล้านบาท ปรับเพิ่มขึ้น 57.43 ล้านบาทหรือ ร้อยละ 6.38 เกิดจากผลกำไรจากการดำเนินงาน

Cash Flow Statement 2018 Unit : MB



#### ความเหมาะสมของโครงสร้างเงินทุน

อัตราส่วนหนี้สินต่อส่วนของผู้ถือหุ้น ณ วันที่ 31 ธันวาคม 2561 และ วันที่ 31 ธันวาคม 2560 เท่ากับ 0.48 เท่า และ 0.23 เท่า หนี้สินต่อส่วนของผู้ถือหุ้นเพิ่มขึ้นโดยหนี้สินที่เพิ่มขึ้นเป็นหนี้สินหมุนเวียนคือเจ้าหนี้การค้าที่เพิ่มขึ้นในการเงิน ซึ่งปัจจุบันอัตราส่วนหนี้สินต่อส่วนของผู้ถือหุ้นก็ยังอยู่ในระดับที่ค่อนข้างต่ำเนื่องจากบริษัทมีนโยบายใช้เงินทุนในการดำเนินธุรกิจส่วนใหญ่จากส่วนของผู้ถือหุ้น ทำให้มีความเสี่ยงด้านการเงินต่ำ โดยไม่มีต้นทุนทางการเงินและมีความคล่องตัวในการดำเนินธุรกิจ

#### สภาพคล่อง

##### สภาพคล่องกระแสเงินสด

กระแสเงินสดสุทธิจากกิจกรรมการดำเนินงานสำหรับปี 2561 เป็นบวก 167.56 ล้านบาท โดยมีสาเหตุหลักจากกำไรก่อนภาษีเงินได้ จำนวน 139.96 ล้านบาท และมีเจ้าหนี้การค้าและเจ้าหนี้อื่นเพิ่มขึ้น 104.94 ล้านบาท และมีการให้เครดิตลูกหนี้การค้าเพิ่มขึ้น 57.90 ล้านบาท

กระแสเงินสดสุทธิจากกิจกรรมลงทุนสำหรับปี 2561 เป็นลบ 95.80 ล้านบาท โดยมีสาเหตุจาก บริษัทมีเงินสดจ่ายเพื่อซื้อทรัพย์สินถาวร โดยส่วนใหญ่ได้แก่การซื้อยานพาหนะประเภทหัวลากหางพ่วง อุปกรณ์คอมพิวเตอร์และโปรแกรมคอมพิวเตอร์ จำนวน 82.36 ล้านบาท

กระแสเงินสดสุทธิจากกิจกรรมจัดหาเงินสำหรับปี พ.ศ.2561 เป็นลบ 64.77 ล้านบาท บริษัทมีการจ่ายเงินปันผลจำนวน 97.89 ล้านบาท และมีการจ่ายเพื่อชำระหนี้สินตามสัญญาเช่าทางการเงินจำนวน 6.79 ล้านบาท และมีเงินสดรับจากการเพิ่มทุน 42.00 ล้านบาท

## อัตราส่วนทางการเงิน

