



ส่วนที่ 3 ฐานะทางการเงินและผลการดำเนินงาน

13. ข้อมูลทางการเงินที่สำคัญ

13.1 ความเห็นของผู้สอบบัญชี

ความเห็นของผู้สอบบัญชีต่องบการเงินของบริษัท เอทีพี 30 จำกัด (มหาชน) สำหรับปี 2557 และปี 2558 รายละเอียดดังนี้

รายงานและงบการเงิน	ผู้ตรวจสอบบัญชี	การแสดงความเห็นของผู้สอบ
งบปี 31 ธันวาคม 2557	นายศุภชัย ปัญญาวัฒน์ ผู้สอบบัญชี รับอนุญาตเลขทะเบียน 3930 หรือ นางชลรส สันติอัสวราภรณ์ ผู้สอบ บัญชีรับอนุญาตเลขทะเบียน 4523 หรือนางสาวกรองแก้ว ลิ้มปัดดิกุล	งบแสดงฐานะการเงิน ณ วันที่ 31 ธันวาคม 2557 งบกำไรขาดทุนเบ็ดเสร็จ งบแสดงการเปลี่ยนแปลงส่วนของผู้ถือ หุ้นและงบกระแสเงินสดสำหรับปีสิ้นสุด วันเดียวกัน รวมถึงหมายเหตุสรุปนโยบาย การบัญชีที่สำคัญและหมายเหตุเรื่องอื่นๆ โดยความเห็นของผู้สอบ แบบไม่มี เงื่อนไข
งบปี 31 ธันวาคม 2558	ผู้สอบบัญชีรับอนุญาตเลขทะเบียน 5874 จากบริษัท สำนักงาน อีวาย จำกัด (เป็นผู้สอบบัญชีที่ได้รับความ เห็นชอบจากสำนักงาน ก.ล.ต.)	งบแสดงฐานะการเงิน ณ วันที่ 31 ธันวาคม 2558 งบกำไรขาดทุนเบ็ดเสร็จ งบแสดงการเปลี่ยนแปลงส่วนของผู้ถือ หุ้นและงบกระแสเงินสดสำหรับปีสิ้นสุด วันเดียวกัน รวมถึงหมายเหตุสรุปนโยบาย การบัญชีที่สำคัญและหมายเหตุเรื่องอื่นๆ โดยความเห็นของผู้สอบ แบบไม่มี เงื่อนไข

13.2 ตารางสรุปงบการเงิน

งบแสดงฐานะทางการเงิน	งบการเงิน (ตรวจสอบแล้ว)					
	สิ้นสุด 31 ธ.ค. 56 (ฉบับปรับปรุง)		สิ้นสุด 31 ธ.ค. 57 (ฉบับปรับปรุง)		สิ้นสุด 31 ธ.ค. 58	
	ล้านบาท	%	ล้านบาท	%	ล้านบาท	%
เงินสดและรายการเทียบเท่าเงินสด	2.20	0.83%	10.83	3.15%	97.48	20.00%
ลูกหนี้การค้าและลูกหนี้อื่น	22.81	8.65%	23.11	6.72%	24.85	5.10%
สินค้าคงเหลือ	-	-	0.49	0.14%	0.60	0.12%
ภาษีเงินได้ถูกหัก ณ ที่จ่ายรอรับคืน	1.65	0.63%	1.65	0.48%	2.61	0.54%
สินทรัพย์หมุนเวียนอื่น	5.10	1.93%	6.93	2.01%	8.41	1.73%
รวมสินทรัพย์หมุนเวียน	31.76	12.04%	43.01	12.50%	133.95	27.49%
เงินฝากธนาคารที่มีภาระค้ำประกัน	0.27	0.10%	0.43	0.12%	1.48	0.30%
ยานพาหนะสำหรับขนส่ง	226.42	85.87%	295.50	85.87%	345.13	70.82%
ส่วนปรับปรุงอาคารเช่าและอุปกรณ์	3.88	1.47%	5.05	1.47%	6.24	1.28%
สินทรัพย์ไม่หมุนเวียนอื่น	1.36	0.52%	0.13	0.04%	0.52	0.11%
รวมสินทรัพย์ไม่หมุนเวียน	231.93	87.96%	301.11	87.50%	353.37	72.51%
รวมสินทรัพย์	263.69	100.00%	344.12	100.00%	487.32	100.00%
เงินกู้ระยะสั้นจากสถาบันการเงิน	3.00	1.14%	19.42	5.64%	-	-
เงินกู้ยืมระยะสั้น - บุคคลที่เกี่ยวข้องกัน	-	-	5.00	1.45%	-	-
เจ้าหนี้การค้าและเจ้าหนี้อื่น	31.55	11.96%	30.48	8.86%	30.93	6.35%
ส่วนของหนี้สินตามสัญญาเช่าทางการเงินที่ถึงกำหนดชำระภายในหนึ่งปี	33.54	12.72%	53.12	15.44%	49.82	10.22%
ส่วนของเงินกู้ยืมระยะยาวที่ถึงกำหนดชำระภายในหนึ่งปี	3.04	1.15%	3.34	0.97%	-	-
หนี้สินหมุนเวียนอื่น	1.13	0.43%	1.23	0.36%	0.97	0.20%
รวมหนี้สินหมุนเวียน	72.26	27.40%	112.59	32.72%	81.72	16.77%
หนี้สินตามสัญญาเช่าทางการเงิน - สุทธิจากส่วนที่ถึงกำหนดชำระภายในหนึ่งปี	110.30	41.83%	145.36	42.24%	158.58	32.54%

แบบแสดงรายงานข้อมูลประจำปี 2558 (แบบ 56-1)

งบแสดงฐานะทางการเงิน	งบการเงิน (ตรวจสอบแล้ว)					
	สิ้นสุด 31 ธ.ค. 56 (ฉบับปรับปรุง)		สิ้นสุด 31 ธ.ค. 57 (ฉบับปรับปรุง)		สิ้นสุด 31 ธ.ค. 58	
	ล้านบาท	%	ล้านบาท	%	ล้านบาท	%
เงินกู้ยืมระยะยาว - สุทธิจากส่วนที่ถึงกำหนดชำระภายในหนึ่งปี	5.04	1.91%	1.70	0.49%	-	-
หนี้สินภาษีเงินได้รอการตัดบัญชี	7.30	2.77%	10.62	3.09%	11.29	2.32%
สำรองผลประโยชน์ระยะยาวของพนักงาน	0.72	0.27%	1.24	0.36%	1.59	0.33%
หนี้สินไม่หมุนเวียนอื่น	1.74	0.66%	1.53	0.45%	1.07	0.21%
รวมหนี้สินไม่หมุนเวียน	125.10	47.44%	160.45	46.63%	172.53	35.40%
รวมหนี้สิน	197.36	74.84%	273.04	79.35%	254.25	52.17%
ทุนจดทะเบียน	40.00	15.17%	40.00	11.62%	110.00	22.57%
ทุนออกจำหน่ายและชำระเต็มมูลค่าแล้ว	40.00	15.17%	40.00	11.62%	110.00	22.57%
ส่วนเกินมูลค่าหุ้นสามัญ	-	-	-	-	107.19	22.00%
กำไรสะสมจัดสรรแล้ว - สำรองตามกฎหมาย	2.40	0.91%	2.80	0.81%	3.84	0.79%
กำไรสะสม-ยังไม่ได้จัดสรร	23.93	9.08%	28.28	8.22%	12.04	2.47%
รวมส่วนของผูถือหุ้น	66.33	25.16%	71.08	20.65%	233.07	47.83%
รวมหนี้สินและส่วนของผูถือหุ้น	263.69	100.00%	344.12	100.00%	487.32	100.00%

แบบแสดงรายงานข้อมูลประจำปี 2558 (แบบ 56-1)

สรุปงบกำไรขาดทุนเบ็ดเสร็จ	งบการเงิน					
	(ตรวจสอบแล้ว)					
	สิ้นสุด 31 ธ.ค. 56		สิ้นสุด 31 ธ.ค. 57		สิ้นสุด 31 ธ.ค. 58	
	(ฉบับปรับปรุง)		(ฉบับปรับปรุง)			
	ล้านบาท	%	ล้านบาท	%	ล้านบาท	%
รายได้จากการให้บริการ	206.14	100.00%	234.31	100.00%	264.27	100.00%
ต้นทุนบริการ	169.20	82.08%	189.92	81.06%	205.18	77.64%
กำไรขั้นต้น	36.94	17.92%	44.39	18.94%	59.09	22.36%
รายได้อื่น	0.75	0.36%	0.70	0.30%	1.70	0.64%
กำไรก่อนค่าใช้จ่าย	37.69	18.28%	45.09	19.24%	60.79	23.00%
ค่าใช้จ่ายในการบริหาร	18.77	9.11%	17.90	7.64%	28.34	10.72%
กำไรก่อนค่าใช้จ่ายทางการเงินและ ค่าใช้จ่ายภาษีเงินได้	18.92	9.17%	27.19	11.60%	32.45	12.28%
ค่าใช้จ่ายทางการเงิน	10.67	5.18%	15.21	6.49%	18.78	7.11%
กำไรก่อนค่าใช้จ่ายภาษีเงินได้	8.25	3.99%	11.98	5.11%	13.67	5.17%
ค่าใช้จ่ายภาษีเงินได้	2.46	1.19%	3.94	1.68%	1.87	0.71%
กำไรสำหรับปี	5.79	2.80%	8.04	3.43%	11.80	4.46%
กำไรขาดทุนเบ็ดเสร็จอื่น :						
ผลขาดทุนจากการประมาณการตาม หลักคณิตศาสตร์ประกันภัย	-	-	(0.36)	(0.15%)	-	-
ผลกระทบของภาษีเงินได้	-	-	0.07	0.03%	-	-
กำไรขาดทุนเบ็ดเสร็จอื่นสำหรับปี	-	-	(0.29)	(0.12%)	-	-
กำไรขาดทุนเบ็ดเสร็จรวมสำหรับปี	5.79	2.80%	7.75	3.31%	11.80	4.46%
กำไรต่อหุ้นพื้นฐาน (บาท)	0.04		0.05		0.04	

แบบแสดงรายงานข้อมูลประจำปี 2558 (แบบ 56-1)

สรุปงบกระแสเงินสด	งบการเงิน (ตรวจสอบแล้ว)		
	สิ้นสุด 31 ธ.ค. 56 (ฉบับปรับปรุง)	สิ้นสุด 31 ธ.ค. 57 (ฉบับปรับปรุง)	สิ้นสุด 31 ธ.ค. 58
	ล้านบาท	ล้านบาท	ล้านบาท
<u>กระแสเงินสดจากกิจกรรมดำเนินงาน</u>			
กำไรก่อนภาษี	8.25	11.98	13.67
รายการปรับกระทบกำไรก่อนภาษีเป็นเงินสดรับ (จ่าย) จากกิจกรรมดำเนินงาน			
ค่าเสื่อมราคาและค่าตัดจำหน่าย	19.07	25.52	34.26
เงินชดเชยค่าเสียหายจากสัญญาประกันภัย	-	-	(1.20)
(กำไร) ขาดทุนจากการจำหน่ายและตัดจำหน่าย ยานพาหนะสำหรับขนส่ง	0.03	0.08	(0.35)
ตัดจำหน่ายกำไรจากการขายและเช่ากลับ ยานพาหนะสำหรับขนส่ง	(0.54)	(0.62)	(0.62)
ขาดทุนจากการขายและเช่ากลับยานพาหนะสำหรับ ขนส่ง	2.26	-	-
สำรองผลประโยชน์ระยะยาวของพนักงาน	0.14	0.19	0.35
ตัดจำหน่ายภาษีเงินได้ถูกหัก ณ ที่จ่าย	-	0.10	0.56
รายได้ดอกเบี้ย	(0.02)	(0.01)	(0.14)
ค่าใช้จ่ายดอกเบี้ย	10.67	15.20	18.78
กำไรจากการดำเนินงานก่อนการเปลี่ยนแปลงใน สินทรัพย์และหนี้สินดำเนินงาน	39.86	52.44	65.31
สินทรัพย์ดำเนินงาน (เพิ่มขึ้น) ลดลง			
ลูกหนี้การค้าและลูกหนี้อื่น	(2.98)	(0.30)	(1.74)
สินค้าคงเหลือ	-	(0.49)	(0.11)
สินทรัพย์หมุนเวียนอื่น	(2.23)	0.32	(1.46)

แบบแสดงรายงานข้อมูลประจำปี 2558 (แบบ 56-1)

สรุปงบกระแสเงินสด	งบการเงิน		
	(ตรวจสอบแล้ว)		
	สิ้นสุด 31 ธ.ค. 56	สิ้นสุด 31 ธ.ค. 57	สิ้นสุด 31 ธ.ค. 58
	(ฉบับปรับปรุง)	(ฉบับปรับปรุง)	
	ล้านบาท	ล้านบาท	ล้านบาท
สินทรัพย์ไม่หมุนเวียนอื่น	0.03	0.62	(0.46)
หนี้สินดำเนินงานเพิ่มขึ้น (ลดลง)			
เจ้าหนี้การค้าและเจ้าหนี้อื่น	3.15	4.06	(0.44)
หนี้สินหมุนเวียนอื่น	0.33	0.10	(0.26)
หนี้สินไม่หมุนเวียนอื่น	0.10	0.40	0.16
เงินสดจากกิจกรรมดำเนินงาน	38.26	57.15	61.00
เงินสดรับจากเงินชดเชยค่าเสียหาย	-	-	1.20
เงินสดรับจากการขอคืนภาษีเงินได้ถูกหัก ณ ที่จ่าย	1.55	0.55	1.09
จ่ายผลประโยชน์ระยะยาวของพนักงาน	-	(0.03)	-
รับดอกเบี้ย	0.02	0.01	0.14
จ่ายดอกเบี้ย	(10.67)	(16.38)	(18.78)
จ่ายภาษีเงินได้ถูกหัก ณ ที่จ่าย	(2.05)	(2.31)	(2.63)
เงินสดสุทธิจากกิจกรรมดำเนินงาน	27.11	38.99	42.02
กระแสเงินสดจากกิจกรรมการลงทุน			
เงินฝากธนาคารที่มีภาระค้ำประกันเพิ่มขึ้น	(0.01)	(0.16)	(1.05)
จ่ายชำระเจ้าหนี้ค่าสินทรัพย์	(6.84)	(3.90)	-
ซื้อยานพาหนะสำหรับขนส่งและอุปกรณ์	(16.61)	(3.97)	(17.51)
เงินสดรับจากการจำหน่ายยานพาหนะสำหรับขนส่ง	0.95	0.70	1.35
เงินสดสุทธิใช้ในกิจกรรมการลงทุน	(22.51)	(7.33)	(17.21)
กระแสเงินสดจากกิจกรรมการจัดหาเงิน			
เงินกู้ยืมระยะสั้นจากสถาบันการเงินเพิ่มขึ้น (ลดลง)	(2.00)	17.00	(19.42)
เงินกู้ยืมระยะสั้นจากบุคคลหรือกิจการที่เกี่ยวข้อง	-	5.00	(5.00)

แบบแสดงรายงานข้อมูลประจำปี 2558 (แบบ 56-1)

สรุปงบกระแสเงินสด	งบการเงิน (ตรวจสอบแล้ว)		
	สิ้นสุด 31 ธ.ค. 56 (ฉบับปรับปรุง)	สิ้นสุด 31 ธ.ค. 57 (ฉบับปรับปรุง)	สิ้นสุด 31 ธ.ค. 58
	ล้านบาท	ล้านบาท	ล้านบาท
เพิ่มขึ้น (ลดลง)			
เงินสดรับจากการออกหุ้นสามัญเพิ่มทุน	-	-	182.00
เงินสดจ่ายค่าใช้จ่ายออกหุ้นเพิ่มทุน	-	-	(6.01)
เงินสดรับจากการขายและเช่ากลับยานพาหนะ สำหรับขนส่ง	24.15	-	-
จ่ายชำระหนี้สินตามสัญญาเช่าทางการเงิน	(33.59)	(37.77)	(57.69)
เงินสดรับจากเงินกู้ยืมระยะยาว	9.50	-	-
จ่ายชำระเงินกู้ยืมระยะยาว	(1.41)	(3.04)	(5.04)
จ่ายเงินปันผล	(0.79)	(4.22)	(27.00)
เงินสดสุทธิจาก (ใช้ไปใน) กิจกรรมจัดหาเงิน	(4.14)	(23.03)	61.84
เงินสดและรายการเทียบเท่าเงินสดเพิ่มขึ้นสุทธิ	0.46	8.63	86.65
เงินสดและรายการเทียบเท่าเงินสดต้นปี	1.74	2.20	10.83
เงินสดและรายการเทียบเท่าเงินสดปลายปี	2.20	10.83	97.48
ข้อมูลกระแสเงินสดเปิดเผยเพิ่มเติม			
รายการที่ไม่ใช่เงินสด			
ยานพาหนะสำหรับขนส่งเพิ่มขึ้นจากการทำสัญญา เช่าการเงิน	50.09	92.41	67.61
รายการซื้อสินทรัพย์ที่ยังไม่ได้จ่ายชำระ	3.90	-	0.89

13.3 ตารางสรุปอัตราส่วนทางการเงินที่สำคัญ

อัตราส่วนทางการเงิน		ตรวจสอบแล้ว		
		ปี 2556	ปี 2557	ปี 2558
อัตราส่วนสภาพคล่อง (Liquidity Ratios)				
อัตราส่วนสภาพคล่อง	เท่า	0.44	0.38	1.64
อัตราส่วนสภาพคล่องหมุนเร็ว	เท่า	0.35	0.30	1.50
อัตราส่วนสภาพคล่องกระแสเงินสด	เท่า	0.40	0.42	0.43
อัตราส่วนหมุนเวียนลูกหนี้การค้า	เท่า	10.05	10.40	11.12
ระยะเวลาเก็บหนี้เฉลี่ย	วัน	35.82	34.63	32.36
อัตราส่วนหมุนเวียนสินค้าคงเหลือ	เท่า	-	774.15	374.66
ระยะเวลาขายสินค้าเฉลี่ย	วัน	-	0.47	0.96
อัตราส่วนหมุนเวียนเจ้าหนี้การค้า	เท่า	8.32	8.65	8.92
ระยะเวลาชำระหนี้เจ้าหนี้การค้า	วัน	43.29	41.64	40.34
Cash Cycle	วัน	(7.50)	(6.54)	(7.02)
อัตราส่วนแสดงความสามารถในการทำกำไร (Profitability Ratios)				
อัตรากำไรขั้นต้น	%	17.92%	18.94%	22.36%
อัตรากำไรจากการดำเนินงาน	%	9.18%	11.60%	12.28%
อัตราส่วนเงินสดต่อการทำกำไร	%	143.39%	143.41%	129.49%
อัตรากำไรสุทธิ ^{/1}	%	2.80%	3.42%	4.44%
อัตราผลตอบแทนผู้ถือหุ้น	%	8.72%	11.70%	7.76%
อัตราส่วนแสดงประสิทธิภาพในการดำเนินงาน (Efficiency Ratios)				
อัตราผลตอบแทนจากสินทรัพย์	%	2.40%	2.64%	2.84%
อัตราผลตอบแทนจากสินทรัพย์ถาวร	%	12.02%	12.64%	14.13%
อัตราการหมุนของสินทรัพย์	เท่า	0.86	0.77	0.64
อัตราส่วนวิเคราะห์นโยบายทางการเงิน (Financial Policy Ratios)				
อัตราส่วนหนี้สินต่อส่วนของผู้ถือหุ้น	เท่า	2.98	3.84	1.09
อัตราส่วนความสามารถชำระดอกเบี้ย	เท่า	3.77	3.82	3.34

แบบแสดงรายงานข้อมูลประจำปี 2558 (แบบ 56-1)

อัตราส่วนความสามารถชำระภาระผูกพัน (Cash Basis)	เท่า	0.72	1.69	0.37
อัตราการจ่ายเงินปันผล	%	51.83%	348.45%	82.05%

หมายเหตุ : ¹ อัตรากำไรสุทธิ คำนวณจากกำไรสุทธิของกิจการ หักด้วยรายได้รวม

14. คำอธิบายและวิเคราะห์ของฝ่ายจัดการ

บริษัทให้บริการรถรับส่งบุคลากรไม่ประจำทาง ผ่านรูปแบบรถที่ให้บริการ 2 รูปแบบ คือ รถโดยสารของบริษัท และรถโดยสารร่วมบริการ ณ วันที่ 31 ธันวาคม 2558 บริษัทมีรถโดยสารให้บริการรวมทั้งสิ้น 239 คัน แบ่งเป็นรถโดยสารของบริษัทเท่ากับ 139 คัน และรถโดยสารร่วมบริการเท่ากับ 100 คัน หรือคิดเป็นสัดส่วนต่อจำนวนรถโดยสารที่ให้บริการรวมเท่ากับร้อยละ 58.16 และร้อยละ 41.84 ตามลำดับ ทั้งนี้ บริษัทจะให้บริการกับลูกค้าแต่ละรายผ่านการทำสัญญาให้บริการรับส่งบุคลากรซึ่งระบุเส้นทางการเดินรถ และระบุอัตราค่าให้บริการในแต่ละเส้นทางอย่างชัดเจน โดยบริษัทมีหน้าที่จัดหารถโดยสารให้เพียงพอตามจำนวนผู้โดยสารที่ลูกค้ากำหนดในแต่ละเส้นทางและให้บริการอย่างเหมาะสมตามที่ตกลงกับลูกค้าไว้

สำหรับภาพรวมการดำเนินงานของบริษัทในปี 2556 ปี 2557 และปี 2558 บริษัทมีรายได้จากการให้บริการรถโดยสารไม่ประจำทางเท่ากับ 206.14 ล้านบาท เท่ากับ 234.31 ล้านบาท และเท่ากับ 264.27 ล้านบาท ตามลำดับ โดยมีอัตราการเติบโตเฉลี่ย (Compound Average Growth Rate) สำหรับช่วง 3 ปีดังกล่าวประมาณร้อยละ 13.23 แบ่งเป็นรายได้จากการให้บริการรถโดยสารของบริษัทเท่ากับ 135.07 ล้านบาท เท่ากับ 161.95 ล้านบาท และเท่ากับ 196.26 ล้านบาท ตามลำดับ และมีรายได้จากการให้บริการรถโดยสารร่วมบริการเท่ากับ 71.07 ล้านบาท เท่ากับ 72.36 ล้านบาท และเท่ากับ 68.01 ล้านบาท ตามลำดับ โดยบริษัทมีแนวโน้มสัดส่วนรายได้จากการให้บริการด้วยรถโดยสารของบริษัทต่อรายได้จากการให้บริการรวมเพิ่มขึ้นอย่างต่อเนื่องตลอดช่วง 3 ปีที่ผ่านมา ทั้งนี้ มีนโยบายการกำหนดสัดส่วนการให้บริการระหว่างรถโดยสารของบริษัทและรถโดยสารร่วมบริการที่ประมาณร้อยละ 75 และ ร้อยละ 25 ของรายได้จากการบริการรวม ซึ่งในปี 2558 สัดส่วนรายได้จากการบริการของรถโดยสารของบริษัทเท่ากับร้อยละ 74.26 และรายได้จากการบริการของรถโดยสารร่วมบริษัทร้อยละ 25.74 แสดงให้เห็นว่าเป็นไปตามทิศทางที่ทางบริษัทกำหนด อีกทั้งบริษัทจะลงทุนซื้อยานพาหนะสำหรับขนส่งเมื่อมีความแน่นอนว่าจะได้รับงานจากลูกค้าเท่านั้น ทั้งนี้ ลูกค้ากว่าร้อยละ 60 ของทางบริษัทเกิดจากการติดต่อเข้ามาโดยตรงเพื่อขอรับการบริการเดินรถโดยสารรับส่งบุคลากร

14.1 การวิเคราะห์ผลการดำเนินงาน

14.1.1 รายได้

บริษัทมีรายได้รวมระหว่างปี 2556 ถึงปี 2558 เท่ากับ 206.89 ล้านบาท เท่ากับ 235.01 ล้านบาท และเท่ากับ 265.97 ล้านบาท ตามลำดับ โดยแบ่งเป็นรายได้จากการบริการเท่ากับ 206.14 ล้านบาท เท่ากับ 234.31 ล้านบาท และเท่ากับ 264.27 ล้านบาท หรือคิดเป็นร้อยละ 99.64 ร้อยละ 99.70 และร้อยละ 99.36 ของรายได้รวม ตามลำดับ และรายได้อื่น ได้แก่ รายการดอกเบี้ยรับ กำไรจากการขายยานพาหนะ รายได้จากเงินประกันพนักงานขับรถกรณีที่ลาออกไม่เป็นตามข้อบังคับ รายการกำไรจากการขายทรัพย์สินรอตัดบัญชี ซึ่งเกิดจากการทำรายการขายยานพาหนะ

แบบแสดงรายงานข้อมูลประจำปี 2558 (แบบ 56-1)

แล้วเช่ากลับ (Sale and Leaseback) เป็นต้น โดยรายได้อื่นในงวดดังกล่าวเท่ากับ 0.75 ล้านบาท เท่ากับ 0.70 ล้านบาท และเท่ากับ 1.70 ล้านบาท หรือคิดเป็นร้อยละ 0.36 ร้อยละ 0.30 และร้อยละ 0.64 ของรายได้รวม ตามลำดับ

ตารางแสดงรายได้จากการให้บริการเดินรถโดยสารแยกตามประเภทในปี 2556 ถึงปี 2558

	2556 (ปรับปรุงใหม่)		2557 (ปรับปรุงใหม่)		2558 (ตรวจสอบแล้ว)	
	ล้านบาท	ร้อยละ	ล้านบาท	ร้อยละ	ล้านบาท	ร้อยละ
รายได้จากการให้บริการ						
1. รถโดยสารของบริษัท	135.07	65.53	161.95	69.12	196.26	74.27
1.1 รถบัส	129.72	62.93	156.33	66.72	189.74	71.80
1.2 รถมินิบัส	0.22	0.11	1.40	0.60	1.76	0.67
1.3 รถตู้	5.13	2.49	4.23	1.80	4.75	1.80
1.4 รถตู้วีไอพี	-	-	-	-	-	-
2. รถโดยสารร่วมบริการ	71.07	34.47	72.36	30.88	68.01	25.73
รวมรายได้จากการให้บริการ	206.14	100.00	234.31	100.00	264.27	100.00
รายได้อื่น	0.75		0.70		1.70	

รายได้จากการให้บริการ

บริษัทมีรายได้จากการให้บริการระหว่างปี 2556 ถึงปี 2558 เท่ากับ 206.14 ล้านบาท เท่ากับ 234.31 ล้านบาท และเท่ากับ 264.27 ล้านบาท โดยแบ่งเป็น

- 1) รายได้จากการให้บริการที่เกิดจากรถโดยสารของบริษัทเท่ากับ 135.07 ล้านบาท เท่ากับ 161.95 ล้านบาท และเท่ากับ 196.26 ล้านบาท หรือคิดเป็นร้อยละ 65.53 ร้อยละ 69.12 และร้อยละ 74.27 ของรายได้จากการบริการรวม ตามลำดับ
- 2) รายได้จากการให้บริการที่เกิดจากรถร่วมบริการเท่ากับ 71.07 ล้านบาท เท่ากับ 72.36 ล้านบาท และเท่ากับ 68.01 ล้านบาท หรือคิดเป็นร้อยละ 34.47 ร้อยละ 30.88 และร้อยละ 25.73 ของรายได้จากการบริการรวม ตามลำดับ

จำนวนรถโดยสารของบริษัทที่ให้บริการสำหรับลูกค้าแต่ละรายมีจำนวนตั้งแต่ 1 คันถึง 16 คัน โดยใช้รถบัสในการให้บริการเป็นหลัก ในขณะที่จำนวนรถโดยสารร่วมบริการที่ให้บริการสำหรับลูกค้าแต่ละรายมีจำนวนตั้งแต่

แบบแสดงรายงานข้อมูลประจำปี 2558 (แบบ 56-1)

1 คันถึง 14 คัน โดยใช้รถตู้ในการให้บริการเป็นหลัก ทั้งนี้ รูปแบบการให้บริการขึ้นอยู่กับความต้องการของลูกค้าเป็นหลัก โดยบริษัทจะลงทุนเพิ่มจำนวนรถโดยสารของบริษัทก็ต่อเมื่อมีความชัดเจนที่จะได้รับงานจากลูกค้า

รวมรายได้จากการให้บริการในปี 2558 เท่ากับ 264.27 ล้านบาท เพิ่มขึ้นเท่ากับ 29.96 ล้านบาท หรือเพิ่มขึ้นคิดเป็นร้อยละ 12.79 จากปีก่อนหน้า เนื่องจากบริษัทลงทุนซื้อรถโดยสารเพิ่มอีกจำนวน 20 คัน เพื่อรองรับความต้องการใช้บริการที่เพิ่มขึ้นของลูกค้า โดยแบ่งเป็นรถบัสจำนวน 18 คัน และรถตู้ไอพีจำนวน 2 คัน ทั้งนี้ บริษัทมีจำนวนรถโดยสารที่เป็นทรัพย์สินของบริษัทเพื่อให้บริการรวมทั้งสิ้น 139 คัน แบ่งเป็นรถบัสจำนวน 127 คัน รถมินิบัสจำนวน 2 คัน รถตู้ไอพีจำนวน 2 คัน และรถตู้จำนวน 8 คัน ในขณะที่รถร่วมบริการมีจำนวนเท่ากับ 100 คัน แบ่งเป็นรถบัสร่วมบริการจำนวน 12 คัน และรถตู้ร่วมบริการจำนวน 88 คัน ตั้งแต่วันที่ 1 สิงหาคม 2558 บริษัทได้กำหนดนโยบายการใช้ผู้ร่วมบริการที่จะเข้าร่วมให้บริการจะต้องเป็นบุคคลหรือนิติบุคคลที่ได้รับอนุญาตจากกรมการขนส่งทางบก ในการเป็นผู้ได้รับอนุญาตเป็นผู้ประกอบการรถโดยสารขนส่งไม่ประจำทางเท่านั้น

14.1.2 ต้นทุนบริการและกำไรขั้นต้น

ต้นทุนบริการ

ต้นทุนบริการหลักของบริษัทประกอบด้วยค่าน้ำมันเชื้อเพลิง เงินเดือนและสวัสดิการพนักงานขับรถ ค่าเสื่อมราคา ค่าใช้จ่ายเกี่ยวกับรถยนต์ ค่าเบี้ยประกันภัย และต้นทุนค่ารถร่วมบริการ โดยระหว่างปี 2556 ถึงปี 2558 บริษัทมีต้นทุนบริการเท่ากับ 169.20 ล้านบาท เท่ากับ 189.92 ล้านบาท และเท่ากับ 205.18 ล้านบาท หรือคิดเป็นร้อยละ 82.08 ร้อยละ 81.06 และร้อยละ 77.64 เมื่อเทียบกับรายได้จากการบริการรวม ตามลำดับ ทั้งนี้ การลดลงของอัตราส่วนต้นทุนบริการต่อรายได้จากการให้บริการ เป็นผลจากการบริหารจัดการต้นทุนบริการที่มีประสิทธิภาพเพิ่มขึ้น การปรับตัวลดลงของราคาน้ำมันเชื้อเพลิงจากอุปสงค์ส่วนเกินของปริมาณน้ำมันในตลาดโลก และการบริหารจัดการน้ำมันเชื้อเพลิงอย่างมีประสิทธิภาพ โดยสัดส่วนต้นทุนค่าน้ำมันเชื้อเพลิงต่อรายได้จากรถโดยสารของบริษัทในระหว่างปี 2556 ถึงปี 2558 เท่ากับร้อยละ 34.36 ร้อยละ 32.48 และร้อยละ 25.61 ตามลำดับ นอกจากนี้ การดำเนินธุรกิจในการจัดหากรรมกรให้บริการเดินรถโดยสารรับส่งบุคลากรอย่างยาวนานก็เป็นปัจจัยหนึ่ง ที่ทำให้บริษัทสามารถควบคุมต้นทุนที่เกิดจากรายการค่าใช้จ่ายเกี่ยวกับรถยนต์ให้อยู่ในระดับคงที่ตลอดระยะเวลา 3 ปีที่ผ่านมา แม้ว่าบริษัทจะมีการลงทุนเพิ่มปริมาณรถบัสโดยสารอย่างต่อเนื่องจาก 95 คันในปี 2556 เป็น 139 คันในปี 2558 ก็ตาม ทั้งนี้ การเพิ่มขึ้นของต้นทุนบริการของบริษัทส่วนใหญ่เกิดจากรายการค่าเสื่อมราคา เงินเดือนและสวัสดิการพนักงานขับรถ และค่าเบี้ยประกันภัย ซึ่งเพิ่มขึ้นตามจำนวนรถโดยสารของบริษัท เพื่อรองรับความต้องการใช้รถโดยสารที่เพิ่มขึ้นของลูกค้าในแต่ละปี

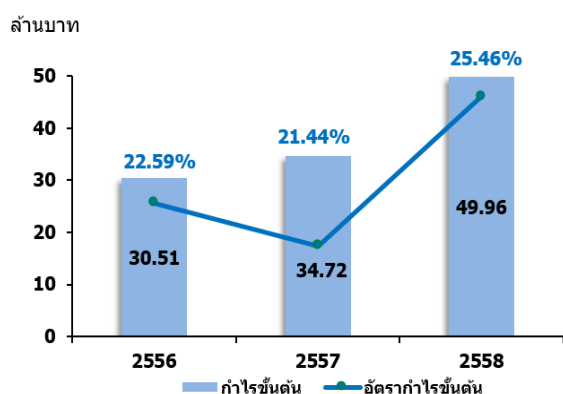
กำไรขั้นต้น

ในปี 2556 ถึงปี 2558 บริษัทมีกำไรขั้นต้นรวมเท่ากับ 36.94 ล้านบาท เท่ากับ 44.39 ล้านบาท และเท่ากับ 59.09 ล้านบาท หรือคิดเป็นอัตรากำไรขั้นต้นเท่ากับร้อยละ 17.92 ร้อยละ 18.94 และร้อยละ 22.36 ตามลำดับ การเพิ่มขึ้นกำไรขั้นต้นและอัตรากำไรขั้นต้นเกิดจากการบริหารจัดการต้นทุนที่มีประสิทธิภาพมากขึ้น การปรับตัวลดลงของราคาน้ำมันเชื้อเพลิงจากอุปทานส่วนเกินของปริมาณน้ำมันในตลาดโลก การบริหารจัดการการใช้น้ำมันที่ดีขึ้น และการควบคุมค่าใช้จ่ายเกี่ยวกับรถยนต์ให้อยู่ในระดับคงที่

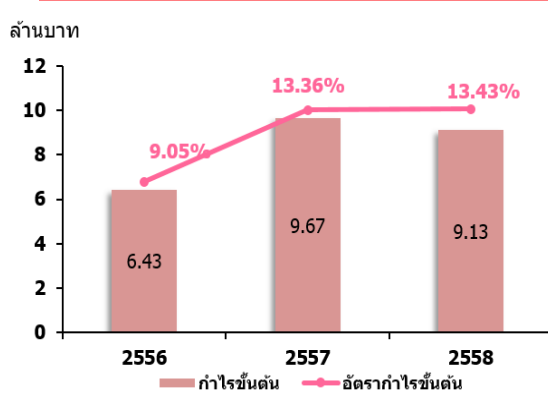
ทั้งนี้ ในช่วงเวลาเดียวกัน บริษัทมีกำไรขั้นต้นจากการให้บริการรถโดยสารของบริษัทเท่ากับ 30.51 ล้านบาท เท่ากับ 34.72 ล้านบาท และเท่ากับ 49.96 ล้านบาท หรือคิดเป็นอัตรากำไรขั้นต้นจากการให้บริการรถโดยสารของบริษัทเท่ากับร้อยละ 22.59 ร้อยละ 21.44 และร้อยละ 25.46 ตามลำดับ ในปี 2558 บริษัทมีกำไรขั้นต้นและอัตรากำไรขั้นต้นเพิ่มขึ้นจากการให้บริการเดินรถโดยสารรับส่งบุคลากรที่เพิ่มขึ้น เนื่องจากการบริหารจัดการต้นทุนในด้านต่างๆ ที่ดีขึ้น อาทิ เช่น ค่าซ่อมบำรุงรถยนต์ การบริหารจัดการน้ำมันที่ดี รวมไปถึงการลดลงของราคาน้ำมันเชื้อเพลิง ซึ่งได้รับผลกระทบจากการปรับตัวลดลงของราคาน้ำมันเชื้อเพลิงจากอุปทานส่วนเกินของปริมาณน้ำมันในตลาดโลก

สำหรับกำไรขั้นต้นจากการให้บริการรถร่วมบริการในปี 2556 ถึงปี 2558 เท่ากับ 6.43 ล้านบาท เท่ากับ 9.67 ล้านบาท และเท่ากับ 9.13 ล้านบาท หรือคิดเป็นอัตรากำไรขั้นต้นจากการให้บริการรถโดยสารร่วมบริการเท่ากับร้อยละ 9.05 ร้อยละ 13.36 และร้อยละ 13.43 ตามลำดับ โดยในปี 2558 บริษัทมีกำไรขั้นต้นและอัตรากำไรขั้นต้นของรถร่วมบริการเพิ่มขึ้นจากปี 2556 เนื่องจากการทยอยปรับเพิ่มค่าบริการกับทางลูกค้าในบางสายที่ใช้รถร่วมบริการในช่วงปี 2557 เพื่อให้ค่าบริการดังกล่าวเป็นไปตามราคาตลาด โดยที่ผ่านมการให้บริการรับส่งบุคลากรกับลูกค้าโดยใช้รถร่วมบริการ ถือเป็นการป้องกันความเสี่ยงจากการลงทุนในยานพาหนะสำหรับขนส่งของบริษัทวิธีหนึ่ง

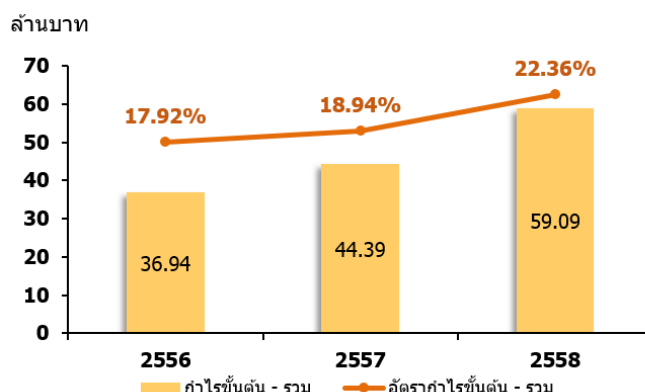
กำไรขั้นต้นและอัตรากำไรขั้นต้น
รถโดยสารของบริษัท



กำไรขั้นต้นและอัตรากำไรขั้นต้น
รถโดยสารร่วมบริการ



กำไรขั้นต้นและอัตรากำไรขั้นต้นของบริษัท



14.1.3 ค่าใช้จ่ายในการขายและบริหาร

ค่าใช้จ่ายในการขาย

ค่าใช้จ่ายในการขายประกอบด้วย เงินเดือนและสวัสดิการพนักงาน ค่าโฆษณาประชาสัมพันธ์ ค่ารับรอง และค่าใช้จ่ายในการเดินทาง โดยระหว่างปี 2556 ถึงปี 2558 บริษัทมีค่าใช้จ่ายในการขายเท่ากับ 4.38 ล้านบาท เท่ากับ 5.54 ล้านบาท และเท่ากับ 8.74 ล้านบาท หรือคิดเป็นร้อยละ 2.12 ร้อยละ 2.36 และร้อยละ 3.29 ของรายได้รวม ตามลำดับ ทั้งนี้ ค่าใช้จ่ายในการขายแบ่งตามสัดส่วนดังนี้ เงินเดือนและสวัสดิการพนักงานร้อยละ 69.87 ค่าใช้จ่ายในการประชาสัมพันธ์บริษัทร้อยละ 16.75 และค่าใช้จ่ายสำหรับการรับรองนักลงทุนและสื่อมวลชนและการเดินทาง ร้อยละ 13.39

ค่าใช้จ่ายในการบริหาร

ค่าใช้จ่ายในการบริหารหลักของบริษัทประกอบด้วย เงินเดือนและสวัสดิการพนักงาน ขาดทุน (กำไร) จากการจำหน่ายทรัพย์สินรอตต์ดัมพ์ซี (จากรายการขายและเช่ากลับยานพาหนะสำหรับขนส่ง) ขาดทุนจากการจำหน่ายทรัพย์สิน (จากการจำหน่ายยานพาหนะสำหรับขนส่ง) ค่าที่ปรึกษา ค่าสอบบัญชี และค่าสาธารณูปโภค ในปี 2556 ถึงปี 2558 บริษัทมีค่าใช้จ่ายในการบริหารเท่ากับ 14.39 ล้านบาท เท่ากับ 12.36 ล้านบาท และเท่ากับ 19.60 ล้านบาท หรือคิดเป็นร้อยละ 6.96 ร้อยละ 5.26 และร้อยละ 7.37 ของรายได้รวม ตามลำดับ

ทั้งนี้ในปี 2558 บริษัทมีค่าใช้จ่ายในการบริหารเพิ่มขึ้นจากปี 2557 เท่ากับ 7.24 ล้านบาท หรือเพิ่มขึ้นคิดเป็นร้อยละ 58.58 เนื่องจากบริษัทได้เสนอขายหุ้นสามัญเพิ่มทุนต่อประชาชน ทำให้บริษัทมีค่าใช้จ่ายที่เกี่ยวข้องกับการเตรียมความพร้อมเพื่อนำบริษัทเข้าจดทะเบียนในตลาดหลักทรัพย์ฯ ซึ่งไม่ถือเป็นค่าใช้จ่ายที่เกิดขึ้นปกติและเกิดขึ้นเพียงครั้งเดียวในการดำเนินธุรกิจ อาทิ ค่าใช้จ่ายที่เกิดจากการแปรสภาพเป็นบริษัทมหาชนและจดทะเบียนเพิ่มทุน ค่าใช้จ่ายในการว่าจ้างนักคณิตศาสตร์ประกันภัยเพื่อประเมินผลประโยชน์พนักงาน ค่าใช้จ่ายต้องห้ามในการรับคืน

แบบแสดงรายงานข้อมูลประจำปี 2558 (แบบ 56-1)

เงินภาษีอากรปี 2556 และค่าใช้จ่ายอื่นๆ ในการนำบริษัทเข้าจดทะเบียนในตลาดหลักทรัพย์ฯ เป็นต้น นอกจากนี้ ในช่วงไตรมาสสุดท้ายของปี 2558 ทางบริษัทได้จัดโครงสร้างอัตราค่าจ้างคนให้มีความเหมาะสมกับการขยายตัวของ ธุรกิจก็เป็นปัจจัยหนึ่งที่ทำให้เกิดการเพิ่มขึ้นของค่าใช้จ่ายในการบริหาร

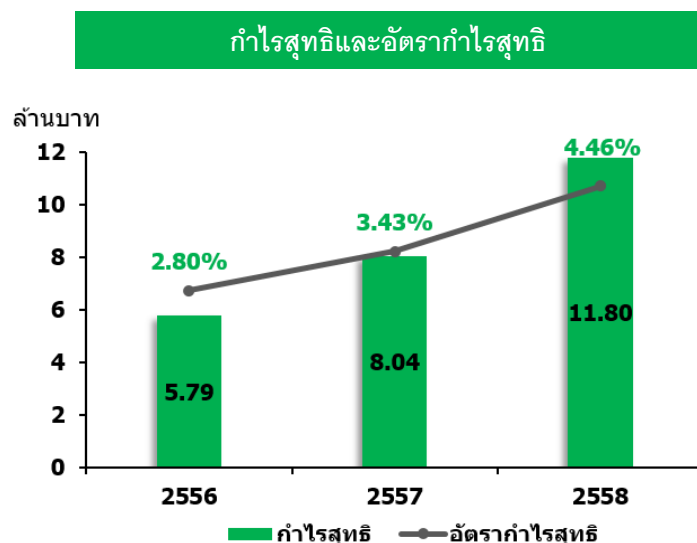
14.1.4 ค่าใช้จ่ายทางการเงิน

ค่าใช้จ่ายทางการเงินประกอบด้วย ดอกเบี้ยเงินกู้สถาบันการเงิน และดอกเบี้ยจ่ายจากการขอรับการสนับสนุน วงเงินสินเชื่อจากสถาบันทางการเงินด้วย การทำสัญญาเช่าทางการเงินด้วย การทำสัญญาเช่าทางการเงิน โดยในปี 2556 ถึงปี 2558 บริษัทมีต้นทุนทางการเงินเท่ากับ 10.67 ล้านบาท เท่ากับ 15.21 ล้านบาท และเท่ากับ 18.78 ล้านบาท หรือคิดเป็นร้อยละ 5.18 ร้อยละ 6.49 และร้อยละ 7.11 ของรายได้จากการให้บริการ ตามลำดับ ทั้งนี้ การเพิ่มขึ้นของสัดส่วนต้นทุนทางการเงินต่อรายได้รวมเป็นผลจากการลงทุนขยายจำนวนรถโดยสารผ่านการทำสัญญาเช่าทางการเงินเป็นหลัก

ในปี 2558 บริษัทมีค่าใช้จ่ายทางการเงินเท่ากับ 18.78 ล้านบาท เพิ่มขึ้นเท่ากับ 3.57 ล้านบาทหรือเพิ่มขึ้นคิดเป็นร้อยละ 23.47 มาจากการเพิ่มขึ้นของดอกเบี้ยจ่าย สำหรับตัวแลกเปลี่ยนระยะสั้นในวงเงินจำนวน 20 ล้านบาท และเงินกู้ยืมระยะสั้น - บุคคลที่เกี่ยวข้องในวงเงินจำนวน 5 ล้านบาท เพื่อใช้เป็นเงินทุนหมุนเวียนในบริษัทในช่วง 9 เดือนแรกของปี 2558 ทั้งนี้ ปัจจุบันบริษัทได้ชำระคืนหนี้สำหรับตัวแลกเปลี่ยนระยะสั้น และเงินกู้ยืมระยะสั้นกับบุคคลที่เกี่ยวข้องทั้งจำนวนแล้ว นอกจากนี้ บริษัทมีการจ่ายดอกเบี้ยตามสัญญาเช่าทางการเงินเพิ่มขึ้น เนื่องจากการซื้อ ยานพาหนะผ่านสัญญาเช่าทางการเงินเพิ่มในปี 2558 จำนวน 20 คันเพื่อรองรับการขยายตัวของธุรกิจ

14.1.5 กำไรสุทธิและอัตรากำไรสุทธิ

บริษัทมีกำไรสุทธิในปี 2556 ถึงปี 2558 เท่ากับ 5.79 ล้านบาท เท่ากับ 8.04 ล้านบาท และเท่ากับ 11.80 ล้านบาท คิดเป็นอัตรากำไรสุทธิเท่ากับร้อยละ 2.80 ร้อยละ 3.43 และร้อยละ 4.46 ตามลำดับ การเพิ่มขึ้นของกำไรสุทธิ และอัตรากำไรสุทธิตลอด 3 ปีที่ผ่านมา เกิดจากรายได้การให้บริการของบริษัทที่เพิ่มขึ้นตามความต้องการใช้รถโดยสารของลูกค้า การใช้รถโดยสารของบริษัทที่มีอัตราการทำกำไรสูงกว่าในการให้บริการ รวมถึงการบริหาร การจัดการต้นทุนได้อย่างมีประสิทธิภาพ แม้ว่าบริษัทจะได้รับผลจากการปรับโครงสร้างอัตราค่าจ้างคนของบริษัท และการเพิ่มขึ้นของค่าใช้จ่ายในการบริหารจากค่าใช้จ่ายที่เกิดขึ้นเพียงครั้งเดียว (One-time expenses) เพื่อนำบริษัท เข้าจดทะเบียนในตลาดหลักทรัพย์ฯ และค่าใช้จ่ายต้องห้ามในการรับเงินคืนภาษีอากรปี 2556 ก็ตาม



14.2 การวิเคราะห์ฐานะทางการเงินของบริษัท

14.2.1 สินทรัพย์

สินทรัพย์รวมของบริษัท ณ วันที่ 31 ธันวาคม ของปี 2556 ปี 2557 และปี 2558 เท่ากับ 263.69 ล้านบาท เท่ากับ 344.12 ล้านบาท และเท่ากับ 487.32 ล้านบาทตามลำดับ โดยรายการสินทรัพย์ที่สำคัญที่มีผลต่อการเปลี่ยนแปลงในสินทรัพย์รวมของบริษัท มีดังนี้

เงินสดและรายการเทียบเท่าเงินสด

เงินสดและรายการเทียบเท่าเงินสด ประกอบด้วยเงินสดในมือและเงินฝากธนาคาร โดย ณ วันที่ 31 ธันวาคม ของปี 2556 ปี 2557 และปี 2558 บริษัทมีเงินสดและรายการเทียบเท่าเงินสดเท่ากับ 2.20 ล้านบาท เท่ากับ 10.83 ล้านบาท และเท่ากับ 97.48 ล้านบาท หรือคิดเป็น ร้อยละ 0.83 ร้อยละ 3.15 และร้อยละ 20.00 ของสินทรัพย์รวมตามลำดับ

ณ วันที่ 31 ธันวาคม 2558 บริษัทมีเงินสดและรายการเทียบเท่าเงินสดเพิ่มขึ้นจากปี 2557 เท่ากับ 86.65 ล้านบาท หรือคิดเป็นอัตราการเพิ่มขึ้นร้อยละ 800.24 เนื่องจากในปี 2558 บริษัทได้ออกหุ้นสามัญเพิ่มทุนจำนวน 160.00 ล้านหุ้น มูลค่าที่ตราไว้ 0.25 บาทต่อหุ้น เพื่อเสนอขายหุ้นสามัญเพิ่มทุนต่อประชาชนเป็นครั้งแรก (IPO) ในราคาหุ้นละ 0.95 บาท ทำให้ทางบริษัทได้รับเงินจากการระดมทุนจำนวน 152.00 ล้านบาท โดยภายหลังหักค่าใช้จ่ายในการเข้าตลาดจำนวน 11.45 ล้านบาท บริษัทมีเงินเพิ่มทุนคงเหลือจำนวน 140.55 ล้านบาท ทั้งนี้ บริษัทได้รายงานการใช้เงินเพิ่มทุนที่ได้รับจากการเสนอขายหุ้นสามัญเพิ่มทุน สิ้นสุด ณ วันที่ 31 ธันวาคม 2558 ดังนี้

(หน่วย : ล้านบาท)

วัตถุประสงค์	แผนการ ใช้เงิน	จำนวนเงินที่ใช้ ในระหว่างงวด	จำนวนเงิน คงเหลือ ณ วันที่ 31 ธันวาคม 2558
1. ลงทุนรื้อเพื่อขยายกำลังการผลิต	55.00	8.11	46.89
2. พัฒนาศูนย์อบรมและหลักสูตรนักขับ	2.00	0.95	1.05
3. พัฒนาเทคโนโลยีสำหรับการบริการการเดินรถ	1.00	0.12	0.88
4. ปรับปรุงศูนย์ซ่อมบำรุงพื้นที่ชลบุรี	4.00	0.00	4.00
5. ชำระคืนเงินกู้ยืมสถาบันการเงิน	35.00	32.86	2.14
6. เงินทุนหมุนเวียนภายในกิจการ	43.55	19.00	24.55
รวมทั้งสิ้น	140.55	61.04	79.51

หมายเหตุ :

- ที่ประชุมคณะกรรมการบริษัท ครั้งที่ 1/2559 เมื่อวันที่ 25 กุมภาพันธ์ 2559 ได้รับทราบการใช้เงินเพิ่มทุนในส่วนการชำระคืนเงินกู้ยืมสถาบันการเงินจำนวน 35.00 ล้านบาท โดยได้ชำระคืนเงินกู้ยืมสถาบันการเงินแล้วทั้งหมด 32.86 ล้านบาท และเหลือเงินเท่ากับ 2.14 ล้านบาท ที่ประชุมคณะกรรมการจึงได้รับทราบให้ทำการโอนเงินในส่วนการชำระคืนเงินกู้ยืมสถาบันการเงิน มาเป็นเงินทุนหมุนเวียนภายในกิจการ

นอกจากนี้ จากผลประกอบการในรอบระยะเวลาบัญชีปี 2558 ซึ่งบริษัทมีรายได้จากการให้บริการเพิ่มขึ้นมาจากการให้บริการเดินรถโดยสารแก่ลูกค้ารายเดิมและลูกค้ารายใหม่ que เพิ่มขึ้น ทำให้บริษัทมีเงินสดและรายการเทียบเท่าเงินสดเพิ่มขึ้น

ลูกหนี้การค้าและลูกหนี้อื่น

ณ วันที่ 31 ธันวาคม ของปี 2556 ปี 2557 และปี 2558 บริษัทมีลูกหนี้การค้าและลูกหนี้อื่นเท่ากับ 22.81 ล้านบาท เท่ากับ 23.11 ล้านบาท และเท่ากับ 24.85 ล้านบาท หรือคิดเป็นร้อยละ 8.65 ร้อยละ 6.72 และร้อยละ 5.10 ของสินทรัพย์รวมตามลำดับ ซึ่งมีรายละเอียดลูกหนี้การค้าและลูกหนี้อื่น ดังนี้

1. ลูกหนี้การค้า ประกอบด้วย ลูกค้าตามปกติของธุรกิจและรายได้ค้างรับ (รายได้จากใบแจ้งหนี้กับการให้บริการใช้รถไม่ตรงกัน ตัดทุกวันที่ 25 ของทุกเดือน) บริษัทมีลูกหนี้การค้า ณ วันที่ 31 ธันวาคม ของปี 2556 ปี 2557 และปี 2558 เท่ากับ 22.09 ล้านบาท เท่ากับ 22.99 ล้านบาท และเท่ากับ 24.52 ล้านบาท ตามลำดับ โดยลูกหนี้การค้าเพิ่มขึ้นจากปี 2556 เท่ากับ 0.90 ล้านบาท และเพิ่มขึ้นจากปี 2557 เท่ากับ 1.53 ล้านบาท หรือเพิ่มขึ้นคิดเป็นร้อยละ 4.07 และร้อยละ 6.66 ตามลำดับ รายได้จากการให้บริการที่เพิ่มขึ้นตาม

แบบแสดงรายงานข้อมูลประจำปี 2558 (แบบ 56-1)

ความต้องการใช้รถโดยสารขนส่งบุคลากรจากลูกค้ารายเดิมและลูกค้ารายใหม่ ส่งผลให้ยอดลูกหนี้การค้าเพิ่มขึ้น โดยมีรายละเอียดของลูกหนี้การค้าดังนี้

(หน่วย : ล้านบาท)

รายการลูกหนี้การค้า	31 ธันวาคม 2556	31 ธันวาคม 2557	31 ธันวาคม 2558
ลูกหนี้การค้า			
ยังไม่ถึงกำหนดชำระ	21.38	21.74	23.39
ค้างชำระ ไม่เกิน 3 เดือน	0.71	0.22	0.36
รวมลูกหนี้การค้า	22.09	21.96	23.75
หัก ค่าเผื่อหนี้สงสัยจะสูญ	-	-	-
รายได้ค้างรับ	-	1.03	0.77
ลูกหนี้การค้า - สุทธิ	22.09	22.99	24.52

บริษัทมีนโยบายการให้เครดิตต่อลูกค้าอยู่ที่ 30 ถึง 60 วัน (บวกเพิ่มรอบระยะเวลาการให้เก็บหนี้ของทางลูกค้าด้วย) โดยระยะเวลาการให้เครดิตเพิ่มขึ้นอยู่กับระยะเวลาการเป็นลูกค้าและการพิจารณาความเหมาะสมจากฝ่ายบริหาร โดยลูกหนี้ที่มียอดค้างชำระจะผ่านขั้นตอนที่ถูกกำหนดไว้ในนโยบายการติดตามหนี้ อาทิ การติดตามทวงถามโดยเจ้าหน้าที่ฝ่ายบัญชี การออกหนังสือติดตามหนี้ และการแจ้งความเพื่อดำเนินการตามขั้นตอนทางกฎหมาย หากลูกค้ามีระยะเวลาค้างชำระหนี้ตั้งแต่ 6 เดือนขึ้นไป ทางบริษัทจะตั้งสำรองค่าเผื่อหนี้สงสัยจะสูญเต็มจำนวน ทั้งนี้ ใน ปี 2556 ปี 2557 และปี 2558 บริษัทมีระยะเวลาการเก็บหนี้เฉลี่ยเท่ากับ 35.82 วัน 34.63 วัน และ 32.36 วัน ตามลำดับ ซึ่งแนวโน้มระยะเวลาการเก็บหนี้เฉลี่ยของบริษัทลดลง แสดงให้เห็นถึงการบริหารจัดการเก็บหนี้ที่ดีอย่างต่อเนื่องและยังคงเป็นไปตามนโยบายการให้เครดิตต่อลูกค้าของบริษัท

2. ลูกหนี้อื่น ประกอบด้วย เงินทรองจ่าย ลูกหนี้อื่น โดยบริษัทมีลูกหนี้อื่น ณ วันที่ 31 ธันวาคม ของปี 2556 ปี 2557 และปี 2558 เท่ากับ 0.72 ล้านบาท เท่ากับ 0.13 ล้านบาท และเท่ากับ 0.34 ล้านบาท โดยส่วนใหญ่มาจาก เงินทรองจ่ายพนักงานสำหรับนำไปใช้ในกิจการ และเงินทรองจ่ายให้กับลูกค้า เช่น ค่าทางด่วน ค่าเบี้ยเลี้ยงนักขับนอกสถานที่ เป็นต้น

แบบแสดงรายงานข้อมูลประจำปี 2558 (แบบ 56-1)

ยานพาหนะสำหรับขนส่ง

ยานพาหนะสำหรับขนส่งของบริษัทประกอบด้วย รถบัสโดยสาร รถมินิบัส รถตู้ รถตู้วีไอพี และรถที่ใช้ในการสนับสนุนสำหรับฝ่ายปฏิบัติการและฝ่ายบำรุงรักษาเพื่อใช้ในการปฏิบัติงานสนับสนุนการเดินรถ โดย ณ วันที่ 31 ธันวาคม ของปี 2556 ปี 2557 และปี 2558 บริษัทมียานพาหนะสำหรับขนส่ง - สุทธิ เท่ากับ 226.42 ล้านบาท เท่ากับ 295.50 ล้านบาท และเท่ากับ 345.13 ล้านบาท หรือคิดเป็นร้อยละ 85.87 ร้อยละ 85.87 และร้อยละ 70.82 ของสินทรัพย์รวม ตามลำดับ ซึ่งบริษัทจะลงทุนในยานพาหนะสำหรับขนส่งก็ต่อเมื่อมีความเป็นไปได้ค่อนข้างแน่นอนว่าจะได้รับงานจากลูกค้า โดยมีรายละเอียดการเปลี่ยนแปลงของยานพาหนะสำหรับขนส่ง ดังนี้

(หน่วย : ล้านบาท)

ยานพาหนะสำหรับขนส่ง	31 ธันวาคม 2556 (ปรับปรุงใหม่)	31 ธันวาคม 2557 (ปรับปรุงใหม่)	31 ธันวาคม 2558 (ตรวจสอบแล้ว)
ราคาทุน - ยอดยกมา	213.50	274.77	368.29
ซื้อเพิ่ม	68.98	94.48	83.87
จำหน่าย / ตัดจำหน่าย	(26.43)	(1.12)	(2.51)
โอนมาจากรถประกอบ	18.72	0.16	-
รวมราคาทุน	274.77	368.29	449.65
หัก - ค่าเสื่อมราคาสะสม - ยอดยกมา	(38.42)	(48.93)	(73.36)
หัก - ค่าเสื่อมราคาสำหรับปี	(18.50)	(24.77)	(33.25)
ค่าเสื่อมราคาส่วนจำหน่าย	8.00	0.34	1.52
รวมค่าเสื่อมราคา	(48.92)	(73.36)	(105.09)
ยานพาหนะสำหรับขนส่ง	225.85	294.93	344.56
ยานพาหนะขนส่งระหว่างประกอบ	0.57	0.57	0.57
ยานพาหนะสำหรับขนส่ง - สุทธิ	226.42	295.50	345.13

ณ วันที่ 31 ธันวาคม 2558 บริษัทมียานพาหนะสำหรับขนส่งเท่ากับ 345.13 ล้านบาท โดยเพิ่มขึ้นจากปี 2557 เท่ากับ 49.63 ล้านบาท หรือเพิ่มขึ้นคิดเป็นร้อยละ 16.79 ซึ่งเป็นการลงทุนซื้อรถบัสโดยสารใหม่จำนวน 18 คัน และรถตู้วีไอพีจำนวน 2 คัน สำหรับรองรับการเพิ่มขึ้นของปริมาณความต้องการใช้ของลูกค้ารายเดิมและลูกค้ารายใหม่

แบบแสดงรายงานข้อมูลประจำปี 2558 (แบบ 56-1)

จำนวน 2 ราย ที่จะเริ่มสร้างรายได้ให้แก่บริษัทในเดือนมีนาคมและเดือนเมษายน 2559 โดยบริษัทตั้งซื้อรถโดยสารใหม่ผ่านการทำสัญญาเช่าทางการเงินและจะทยอยชำระเสร็จสิ้นภายในปี 2563

14.2.2 หนี้สิน

หนี้สินรวมของบริษัท ณ วันที่ 31 ธันวาคม ของปี 2556 ปี 2557 และปี 2558 เท่ากับ 197.36 ล้านบาท เท่ากับ 273.04 ล้านบาท และเท่ากับ 254.25 ล้านบาท หรือคิดเป็น ร้อยละ 74.84 ร้อยละ 79.35 และร้อยละ 52.17 ของสินทรัพย์รวม ตามลำดับ โดยรายการหนี้สินที่สำคัญที่มีผลต่อการเปลี่ยนแปลงในหนี้สินรวมของบริษัทมี ดังนี้

เงินกู้ยืมระยะสั้นจากสถาบันการเงิน

บริษัทมีเงินกู้ยืมระยะสั้นจากสถาบันการเงิน ณ วันที่ 31 ธันวาคม ของปี 2556 และปี 2557 เท่ากับ 3.00 ล้านบาท และเท่ากับ 19.42 ล้านบาท หรือคิดเป็น ร้อยละ 1.14 และร้อยละ 5.64 ของสินทรัพย์รวม ตามลำดับ

ทั้งนี้ ณ วันที่ 31 ธันวาคม 2558 บริษัทไม่มียอดคงค้างรายการเงินกู้ยืมระยะสั้นจากสถาบันการเงิน เนื่องจากบริษัทได้นำเงินที่ได้รับจากการเสนอขายหุ้นสามัญเพิ่มทุนต่อประชาชนเป็นครั้งแรก (IPO) ในระหว่างปี 2558 นำมาชำระคืนทั้งจำนวนแล้ว

เงินกู้ยืมระยะสั้น - บุคคลที่เกี่ยวข้องกัน

บริษัทมีเงินกู้ยืมระยะสั้น - บุคคลที่เกี่ยวข้องกัน ณ วันที่ 31 ธันวาคม 2557 เท่ากับ 5.00 ล้านบาท ซึ่งมีกำหนดเวลาชำระคืนในเดือนกันยายน 2558 โดยบริษัทได้นำเงินที่ได้รับจากการเสนอขายหุ้นสามัญเพิ่มทุนต่อประชาชนเป็นครั้งแรก (IPO) ในระหว่างปี 2558 มาชำระคืนทั้งจำนวนแล้ว

เจ้าหนี้การค้าและเจ้าหนี้อื่น

ณ วันที่ 31 ธันวาคม ของปี 2556 ปี 2557 และปี 2558 บริษัทมีเจ้าหนี้การค้าและเจ้าหนี้อื่นเท่ากับ 31.55 ล้านบาท 30.48 ล้านบาท และ 30.93 ล้านบาท หรือคิดเป็น ร้อยละ 11.96 ร้อยละ 8.86 และร้อยละ 6.35 ของสินทรัพย์รวมตามลำดับ ซึ่งมีรายละเอียดเจ้าหนี้การค้าและเจ้าหนี้อื่น ดังนี้

เจ้าหนี้การค้า

เจ้าหนี้การค้าหลักของบริษัท ได้แก่ เจ้าหนี้ค่าน้ำมันเชื้อเพลิง ค่ารถร่วม และค่าอะไหล่ โดย ณ วันที่ 31 ธันวาคม ของปี 2556 ปี 2557 และปี 2558 บริษัทมีเจ้าหนี้การค้าเท่ากับ 20.83 ล้านบาท เท่ากับ 23.10 ล้านบาท และเท่ากับ 22.88 ล้านบาท ตามลำดับ และมีเจ้าหนี้การค้า - บุคคลและกิจการที่เกี่ยวข้องกัน ณ วันที่ 31 ธันวาคม ของปี 2556 ปี 2557 และปี 2558 เท่ากับ 1.12 ล้านบาท 1.09 ล้านบาท และเท่ากับ 0.91 ล้านบาท โดยบริษัทได้รับเครดิตเทอมจากเจ้าหนี้เป็นระยะเวลาเฉลี่ยประมาณ 30 - 90 วัน

แบบแสดงรายงานข้อมูลประจำปี 2558 (แบบ 56-1)

เจ้าหนี้อื่น

เจ้าหนี้อื่นประกอบด้วย เจ้าหนี้อื่น ค่าเบี้ยประกันภัยค้ำจ่าย เจ้าหนี้ค่าสินทรัพย์ เงินรับรอง ค่าใช้จ่ายค้ำจ่าย อาทิ ค่าสอบบัญชี โบนัสและเงินปันผลค้ำจ่าย ค่าที่ปรึกษา เป็นต้น โดย ณ วันที่ 31 ธันวาคม ของปี 2556 ปี 2557 และปี 2558 บริษัทมีเจ้าหนี้อื่นเท่ากับ 10.72 ล้านบาท เท่ากับ 7.38 ล้านบาท และเท่ากับ 8.05 ล้านบาท โดยรายละเอียดของรายการเจ้าหนี้อื่นที่สำคัญ ได้แก่ ค่าใช้จ่ายค้ำจ่ายที่เกี่ยวกับการดำเนินธุรกิจ เช่น ค่าสอบบัญชี โบนัสค้ำจ่าย ค่าที่ปรึกษา เป็นต้น ทั้งนี้บริษัทมียอดเจ้าหนี้ค่าสินทรัพย์ ณ วันที่ 31 ธันวาคม 2556 มียอดเท่ากับ 3.90 ล้านบาท จากการซื้ออะไหล่และค้ำซีเพื่อประกอบรถให้บริการ ขณะที่ ณ วันที่ 31 ธันวาคม 2557 บริษัทไม่มียอดดังกล่าว เนื่องจากการปรับเปลี่ยนนโยบายในการจัดหารถมาเป็นการซื้อค้ำซีและเครื่องยนต์ใหม่ทั้งจำนวน และ ณ วันที่ 31 ธันวาคม 2558 บริษัทมีรายการเจ้าหนี้ค่าสินทรัพย์เพิ่มขึ้นเป็น 0.89 ล้านบาท จากการนำรถ巴士โดยสารของบริษัทไปปรับปรุงตัวถังใหม่เพื่อรองรับงานที่จะได้รับเพิ่มจากลูกค้า

หนี้สินตามสัญญาเช่าทางการเงิน

บริษัทมีหนี้สินตามสัญญาเช่าทางการเงินซึ่งเกิดจากการจัดหายานพาหนะเพื่อการขนส่ง โดยสามารถสรุปรายละเอียดหนี้สินตามสัญญาเช่าทางการเงินได้ดังนี้

(หน่วย : ล้านบาท)

	31 ธันวาคม 2556 (ปรับปรุงใหม่)	31 ธันวาคม 2557 (ปรับปรุงใหม่)	31 ธันวาคม 2558 (ตรวจสอบแล้ว)
หนี้สินตามสัญญาเช่าการเงิน	169.05	232.61	240.95
หัก : ดอกเบี้ยรอการตัดจำหน่าย	(25.21)	(34.13)	(32.55)
รวม	143.84	198.48	208.40
หัก : ส่วนที่ถึงกำหนดชำระภายในหนึ่งปี	(33.54)	(53.12)	(49.82)
หนี้สินตามสัญญาเช่าการเงิน - สุทธิจากส่วนที่ถึงกำหนดชำระภายในหนึ่งปี	110.30	145.36	158.58

ณ วันที่ 31 ธันวาคม ของปี 2556 ปี 2557 และปี 2558 บริษัทมีหนี้สินตามสัญญาเช่าการเงินเท่ากับ 143.84 ล้านบาท เท่ากับ 198.48 ล้านบาท และเท่ากับ 208.40 ล้านบาท หรือคิดเป็นร้อยละ 54.55 ร้อยละ 57.68 และร้อยละ 42.77 ของสินทรัพย์รวมตามลำดับ โดยแบ่งเป็นหนี้สินส่วนที่ถึงกำหนดชำระภายในหนึ่งปีเท่ากับ 33.54 ล้านบาท เท่ากับ 53.12 ล้านบาท และเท่ากับ 49.82 ล้านบาท และหนี้สินตามสัญญาเช่าการเงิน - สุทธิจากส่วนที่ถึงกำหนด

แบบแสดงรายงานข้อมูลประจำปี 2558 (แบบ 56-1)

ชำระภายในหนึ่งปีเท่ากับ 110.30 ล้านบาท เท่ากับ 145.36 ล้านบาท และเท่ากับ 158.58 ล้านบาท ตามลำดับ โดยบริษัททำสัญญาเช่าการเงินกับบริษัทลีตซึ่งทั้งหมด 6 แห่ง ซึ่งมีกำหนดการชำระค่างวดเป็นรายเดือนและมีอายุสัญญาประมาณ 4 - 5 ปี โดยมูลค่ารายการหนี้สินตามสัญญาเช่าการเงินของบริษัทดังกล่าวมีการเปลี่ยนแปลงไปในทิศทางเดียวกับการขยายการลงทุนในยานพาหนะสำหรับขนส่งของกิจการ ทั้งนี้ อัตราดอกเบี้ยของหนี้สินตามสัญญาเช่าทางการเงิน ณ วันที่ 31 ธันวาคม 2558 ที่บริษัทได้รับเฉลี่ยร้อยละ 5.14 - 8.27 ต่อปี โดยรูปแบบการคิดอัตราดอกเบี้ยส่วนใหญ่เป็นแบบอัตราลดต้นลดดอก โดยผลรวมของจำนวนเงินขั้นต่ำที่บริษัทต้องชำระทั้งสิ้นตามสัญญาเช่าแสดงได้ดังตาราง

(หน่วย: ล้านบาท)

	ณ วันที่ 31 ธันวาคม 2557 (ปรับปรุงใหม่)		
	ไม่เกิน 1 ปี	1 - 5 ปี	รวม
ผลรวมของจำนวนเงินขั้นต่ำที่ต้องจ่ายทั้งสิ้นตามสัญญาเช่า	66.79	165.82	232.61
ดอกเบี้ยตามสัญญาเช่าการเงินรอการตัดบัญชี	(13.67)	(20.46)	(34.13)
มูลค่าปัจจุบันของจำนวนเงินขั้นต่ำที่ต้องจ่ายทั้งสิ้นตามสัญญาเช่า	53.12	145.36	198.48

(หน่วย: ล้านบาท)

	ณ วันที่ 31 ธันวาคม 2558		
	ไม่เกิน 1 ปี	1 - 5 ปี	รวม
ผลรวมของจำนวนเงินขั้นต่ำที่ต้องจ่ายทั้งสิ้นตามสัญญาเช่า	63.46	177.50	240.95
ดอกเบี้ยตามสัญญาเช่าการเงินรอการตัดบัญชี	(13.64)	(18.92)	(32.55)
มูลค่าปัจจุบันของจำนวนเงินขั้นต่ำที่ต้องจ่ายทั้งสิ้นตามสัญญาเช่า	49.82	158.58	208.40

เงินกู้ยืมระยะยาว

บริษัทมีรายการเงินกู้ยืมระยะยาวกับเจ้าหนี้สถาบันการเงินแห่งหนึ่ง ณ วันที่ 31 ธันวาคม ของปี 2556 และปี 2557 เท่ากับ 8.09 ล้านบาท และเท่ากับ 5.04 ล้านบาท ตามลำดับ หรือคิดเป็น ร้อยละ 3.07 และร้อยละ 1.47 ของสินทรัพย์รวม ตามลำดับ โดยรายการดังกล่าวเกิดจากการขอรับการสนับสนุนทางการเงินเพื่อนำไปใช้เป็นเงินทุนใน

แบบแสดงรายงานข้อมูลประจำปี 2558 (แบบ 56-1)

การจัดซื้อค้ำชีประเภทใช้งานแล้ว และเพื่อการประกอบตัวถังยานพาหนะสำหรับขนส่ง ทั้งนี้รายการเงินกู้ยืมดังกล่าวค้ำประกันโดยการจำนำยานพาหนะสำหรับขนส่งของบริษัทจำนวน 8 คัน และมีกำหนดชำระคืนเป็นรายเดือนภายใน 36 เดือน ซึ่งไม่ระบุเงื่อนไขการดำรงอัตราส่วนทางการเงินใดๆ

ทั้งนี้ ณ วันที่ 31 ธันวาคม 2558 บริษัทไม่มียอดคงค้างรายการเงินกู้ยืมระยะยาวแล้ว เนื่องจากบริษัทได้นำเงินที่ได้รับจากการเสนอขายหุ้นสามัญเพิ่มทุนต่อประชาชนเป็นครั้งแรก (IPO) ในระหว่างปี 2558 มาชำระคืนทั้งจำนวนแล้ว

14.2.3 ส่วนของผู้ถือหุ้น

ณ วันที่ 31 ธันวาคม ของปี 2556 ปี 2557 และปี 2558 บริษัทมีทุนจดทะเบียนที่ออกและชำระแล้วเท่ากับ 40.00 ล้านบาท เท่ากับ 40.00 ล้านบาทและเท่ากับ 110.00 ล้านบาท ตามลำดับ มีส่วนของผู้ถือหุ้นรวม เท่ากับ 66.33 ล้านบาท เท่ากับ 71.08 ล้านบาท และเท่ากับ 233.07 ล้านบาท หรือคิดเป็นร้อยละ 25.16 ร้อยละ 20.65 และร้อยละ 47.83 ของสินทรัพย์รวมตามลำดับ และบริษัทมีกำไรสะสมยังไม่ได้จัดสรรเท่ากับ 23.93 ล้านบาท เท่ากับ 28.28 ล้านบาท และเท่ากับ 12.04 ล้านบาทตามลำดับ

ที่ประชุมสามัญผู้ถือหุ้นประจำปี 2558 เมื่อวันที่ 12 มีนาคม 2558 มีมติอนุมัติจ่ายเงินปันผลจำนวน 30.00 ล้านบาท และมีมติอนุมัติเพิ่มทุนจดทะเบียนจาก 40.00 ล้านบาทเป็น 70.00 ล้านบาท โดยการออกหุ้นสามัญเพิ่มทุนจำนวน 300,000 หุ้น มูลค่าที่ตราไว้หุ้นละ 100 บาท เพื่อเสนอขายให้แก่ผู้ถือหุ้นเดิมของบริษัทโดยเป็นการปรับโครงสร้างทุนสำหรับเตรียมความพร้อมในการนำบริษัทเข้าจดทะเบียนในตลาดหลักทรัพย์ฯ นอกจากนี้ ที่ประชุมวิสามัญผู้ถือหุ้นครั้งที่ 1/2558 เมื่อวันที่ 14 มีนาคม 2558 มีมติอนุมัติการเพิ่มทุนจดทะเบียนจาก 70.00 ล้านบาทเป็น 110.00 ล้านบาท โดยการออกหุ้นสามัญเพิ่มทุนจำนวน 160,000,000 หุ้น มูลค่าที่ตราไว้หุ้นละ 0.25 บาท เพื่อเสนอขายหุ้นสามัญเพิ่มทุนต่อประชาชนครั้งแรก ทั้งนี้ เมื่อวันที่ 21 พฤษภาคม 2558 ที่ประชุมคณะกรรมการบริษัทมีมติให้แก้ไขเงินปันผลสำหรับปี 2557 ที่ประกาศจ่ายตามมติที่ประชุมสามัญผู้ถือหุ้นจำนวน 30.00 ล้านบาท เป็นจำนวน 27.00 ล้านบาท เนื่องจากมีการแก้ไขค่าเสื่อมราคาของยานพาหนะสำหรับขนส่งใหม่

บริษัทมีอัตราส่วนหนี้สินต่อส่วนของผู้ถือหุ้น ณ วันที่ 31 ธันวาคม ของปี 2556 ปี 2557 และปี 2558 เท่ากับ เท่า 2.98 เท่า 3.85 เท่า และ 1.09 เท่า ตามลำดับ โดยอัตราส่วนหนี้สินต่อส่วนของผู้ถือหุ้นของบริษัทในปี 2556 และปี 2557 มีแนวโน้มเพิ่มขึ้นต่อเนื่อง เกิดจากการขยายจำนวนยานพาหนะเพื่อให้บริการ ด้วยการทำสัญญาเช่าทางการเงินเป็นหลัก แต่สำหรับปี 2558 ทางบริษัทได้ออกหุ้นสามัญใหม่จำนวน 160,000,000 หุ้น มูลค่าที่ตราไว้ 0.25 บาทต่อหุ้น เพื่อเสนอขายหุ้นสามัญเพิ่มทุนต่อประชาชนเป็นครั้งแรก (IPO) ทำให้ทางบริษัทได้รับเงินสุทธิหลังหักค่าใช้จ่ายจากการระดมทุนเท่ากับ 140.55 ล้านบาท ทำให้บริษัทมีอัตราส่วนหนี้สินต่อส่วนของผู้ถือหุ้นในปี 2558 ลดลง

14.2.4 อัตราส่วนสภาพคล่อง

บริษัทมีสินทรัพย์หมุนเวียน ณ วันที่ 31 ธันวาคม ของปี 2556 ปี 2557 และปี 2558 เท่ากับ 31.76 ล้านบาท เท่ากับ 43.01 ล้านบาท และเท่ากับ 133.95 ล้านบาท ซึ่งการเปลี่ยนแปลงของรายการสินทรัพย์หมุนเวียนในช่วง 3 ปีที่ผ่านมาเกิดจากการเปลี่ยนแปลงของเงินสดและรายการเทียบเท่าเงินสด และลูกหนี้การค้าและลูกหนี้อื่น เนื่องจากรายได้จากการให้บริการที่เพิ่มขึ้นจากความต้องการใช้รถโดยสารขนส่งบุคลากรจากลูกค้ารายเดิมและลูกค้ารายใหม่ ทำให้ลูกหนี้การค้าเพิ่มขึ้น และในระหว่างปี 2558 บริษัทได้ออกหุ้นสามัญใหม่จำนวน 160,000,000 หุ้น มูลค่าที่ตราไว้ 0.25 บาทต่อหุ้น เพื่อเสนอขายหุ้นสามัญเพิ่มทุนต่อประชาชนเป็นครั้งแรก (IPO) ทำให้ ณ วันที่ 31 ธันวาคม 2558 บริษัทมีสินทรัพย์หมุนเวียนเพิ่มขึ้นจาก ณ วันที่ 31 ธันวาคม 2557 เท่ากับ 90.94 ล้านบาท

บริษัทมีหนี้สินหมุนเวียน ณ วันที่ 31 ธันวาคม ของปี 2556 ปี 2557 และปี 2558 เท่ากับ 72.26 ล้านบาทเท่ากับ 112.59 ล้านบาท และเท่ากับ 81.72 ล้านบาท หรือคิดเป็น ร้อยละ 27.40 ร้อยละ 32.72 และร้อยละ 16.77 ของสินทรัพย์รวมตามลำดับ โดย ณ วันที่ 31 ธันวาคม 2558 บริษัทมีหนี้สินหมุนเวียนลดลงจาก ณ วันที่ 31 ธันวาคม 2557 เท่ากับ 30.86 ล้านบาท จากการชำระคืนเงินกู้ยืมระยะสั้นจากสถาบันการเงินและเงินกู้ยืมระยะสั้น - บุคคลที่เกี่ยวข้องกัน

ทั้งนี้ ณ วันที่ 31 ธันวาคม 2558 บริษัทมีสินทรัพย์หมุนเวียนสูงกว่าหนี้สินหมุนเวียนเท่ากับ 52.23 ล้านบาท เนื่องจากระหว่างปี 2558 ทางบริษัทได้ออกหุ้นสามัญใหม่เพื่อเสนอขายหุ้นสามัญเพิ่มทุนต่อประชาชนเป็นครั้งแรก (IPO) ตามที่กล่าวไปแล้ว บริษัทจึงนำเงินเพิ่มทุนที่ได้รับบางส่วนมาชำระคืนเงินกู้ยืมสถาบันการเงินและบุคคลที่เกี่ยวข้องกัน และยังเหลือเงินสดอีกจำนวนมาก จึงทำบริษัทมีอัตราส่วนสภาพคล่องในปี 2558 เท่ากับ 1.64 เท่า ซึ่งเพิ่มขึ้นจาก 0.38 เท่า ในปี 2557

สำหรับ Cash Cycle ของบริษัทจะพบว่าในปี 2556 ปี 2557 และปี 2558 บริษัทมี Cash Cycle คิดลบเท่ากับ 7.50 วัน 6.54 วัน และ 7.02 วัน ตามลำดับ โดยสาเหตุที่ Cash Cycle ของบริษัทคิดลบ เนื่องจาก บริษัทมีระยะเวลาการชำระหนี้แก่เจ้าหนี้การค้าที่ยาวกว่าระยะเวลาการเก็บหนี้เฉลี่ยของลูกหนี้การค้า