

13. ข้อมูลทางการเงินที่สำคัญ

13.1 ความเห็นของผู้สอบบัญชี

ผู้สอบบัญชีได้แสดงความเห็นต่อการเงินของบริษัท เอทีพี 30 จำกัด (มหาชน) สำหรับปี 2561 และปี 2560 มีรายละเอียดดังนี้

รายงานและงบการเงิน

ความเห็น

31 ธันวาคม 2561

ข้าพเจ้าได้ตรวจสอบการงบการเงินฐานะแสดงการเงิน ณ วันที่ 31 ธันวาคม 2561 งบกำไรขาดทุนเบ็ดเสร็จ งบแสดงการเปลี่ยนแปลงส่วนของผู้ถือหุ้นและงบกระแสเงินสด สำหรับปีสิ้นสุดวันเดียวกัน รวมถึงหมายเหตุสรุปนโยบายการบัญชีที่สำคัญ โดยถูกต้องตามที่ควรในสาระสำคัญตามมาตรฐานการรายงานทางการเงิน

งบการเงินของบริษัทรับรองเป็นประเภทเรื่องสำคัญในการตรวจสอบ (Key Audit Matters)

รายงานแบบไม่มีเงื่อนไข

ข้าพเจ้าไม่ได้แสดงความเห็นแตกต่างหากสำหรับเรื่องเหล่านี้

- มูลค่าคงเหลือของยานพาหนะสำหรับขนส่ง
- สินทรัพย์ภาษีเงินได้รอการตัดบัญชีสำหรับขาดทุนทางภาษีที่ยังไม่ได้ใช้
- การรับรู้รายได้จากการให้บริการ

ข้อมูลอื่น

ผู้บริหารเป็นผู้รับผิดชอบต่อข้อมูลอื่นที่รวมอยู่ในรายงานประจำปีของบริษัทฯ (แต่ไม่รวมถึงงบการเงินและรายงานของผู้สอบบัญชีที่แสดงอยู่ในรายงานนั้น)

ความเห็นของข้าพเจ้าต่อการเงินไม่ครอบคลุมถึงข้อมูลอื่น และข้าพเจ้าไม่ได้ให้ข้อสรุปในลักษณะการให้ความเชื่อมั่นในรูปแบบใดๆ ต่อข้อมูลอื่นนั้น

ผู้สอบบัญชีรับอนุญาต

นางสาวกรองแก้ว ลิ้มปัดติกุล ผู้สอบบัญชีรับอนุญาตเลขทะเบียน 5874 หรือนายสุกชัย ปัญญาวัฒน์ ผู้สอบบัญชีรับอนุญาตเลขทะเบียน 3930 หรือนางชลรส สันติอัคราภรณ์ ผู้สอบบัญชีรับอนุญาตเลขทะเบียน 4523 จากบริษัท สำนักงาน อีวาย จำกัด

รายงานและงบการเงิน

ความเห็น

31 ธันวาคม 2560

ข้าพเจ้าได้ตรวจสอบการงบการเงินฐานะแสดงการเงิน ณ วันที่ 31 ธันวาคม 2560 งบกำไรขาดทุนเบ็ดเสร็จ งบแสดงการเปลี่ยนแปลงส่วนของผู้ถือหุ้นและงบกระแสเงินสด สำหรับปีสิ้นสุดวันเดียวกัน รวมถึงหมายเหตุสรุปนโยบายการบัญชีที่สำคัญ โดยถูกต้องตามที่ควรในสาระสำคัญตามมาตรฐานการรายงานทางการเงิน

งบการเงินของบริษัทรับรองเป็นประเภท
เรื่องสำคัญในการตรวจสอบ (Key Audit
Matters)

การรายงานแบบไม่มีเงื่อนไข

ข้าพเจ้าไม่ได้แสดงความเห็นแตกต่างหากสำหรับเรื่องเหล่านี้

- มูลค่าคงเหลือของยานพาหนะสำหรับขนส่ง
- สินทรัพย์ภาษีเงินได้รอการตัดบัญชีสำหรับขาดทุนทางภาษีที่ยังไม่ได้ใช้
- การรับรู้รายได้จากการให้บริการ

ข้อมูลอื่น

ผู้บริหารเป็นผู้รับผิดชอบต่อข้อมูลอื่นที่รวมอยู่ในรายงานประจำปีของบริษัทฯ (แต่ไม่รวมถึงงบการเงินและรายงานของผู้สอบบัญชีที่แสดงอยู่ในรายงานนั้น)
ความเห็นของข้าพเจ้าต่องบการเงินไม่ครอบคลุมถึงข้อมูลอื่น และข้าพเจ้าไม่ได้ให้ข้อสรุปในลักษณะการให้ความเชื่อมั่นในรูปแบบใดๆ ต่อข้อมูลอื่นนั้น

ผู้สอบบัญชีรับอนุญาต

นางสาวกรองแก้ว ลิ้มปัดติกุล ผู้สอบบัญชีรับอนุญาตเลขทะเบียน 5874 หรือนายสุภชัย ปัญญาวัฒน์ ผู้สอบบัญชีรับอนุญาตเลขทะเบียน 3930 หรือนางชลรส สันติอัสวราภรณ์ ผู้สอบบัญชีรับอนุญาตเลขทะเบียน 4523 จากบริษัท สำนักงาน อีวาย จำกัด

13.2 ตารางสรุปงบการเงิน

1. งบแสดงฐานะการเงิน: งบการเงินเฉพาะกิจการ ณ วันที่ 31 ธันวาคม ดังนี้

งบแสดงฐานะการเงิน	ปี 2559		ปี 2560		ปี 2561	
	ล้านบาท	%	ล้านบาท	%	ล้านบาท	%
สินทรัพย์						
สินทรัพย์หมุนเวียน						
เงินสดและรายการเทียบเท่าเงินสด	44.99	8.80	35.48	5.30	38.07	5.23
ลูกหนี้การค้าและลูกหนี้อื่น	35.83	7.00	44.00	6.58	57.91	7.96
สินค้าคงเหลือ	0.51	0.10	0.70	0.10	0.78	0.11
ภาษีเงินได้ถูกหัก ณ ที่จ่ายรอรับคืน	2.63	0.51	2.90	0.43	3.40	0.47
สินทรัพย์หมุนเวียนอื่น	9.97	1.95	13.60	2.04	15.16	2.08
รวมสินทรัพย์หมุนเวียน	93.93	18.36	96.68	14.45	115.32	15.85
สินทรัพย์ไม่หมุนเวียน						
เงินฝากธนาคารที่มีภาระค้ำประกัน	2.90	0.57	8.95	1.34	0.83	0.11
ยานพาหนะสำหรับขนส่ง	404.81	79.14	552.81	82.65	601.36	82.65
ส่วนปรับปรุงอาคารเช่าและอุปกรณ์	9.22	1.80	9.35	1.40	8.87	1.22
สินทรัพย์ไม่หมุนเวียนอื่น	0.66	0.13	1.08	0.16	1.19	0.17
รวมสินทรัพย์ไม่หมุนเวียน	417.59	81.64	572.19	85.55	612.25	84.15
รวมสินทรัพย์	511.52	100.00	668.87	100.00	727.57	100.00
หนี้สินและส่วนของผู้ถือหุ้น						
หนี้สินหมุนเวียน						
เงินเบิกเกินบัญชีธนาคาร	-	-	-	-	6.41	0.88
เจ้าหนี้การค้าและเจ้าหนี้อื่น	29.87	5.84	35.77	5.35	38.98	5.36
ส่วนของหนี้สินตามสัญญาเช่าการเงินที่ถึงกำหนดชำระภายในหนึ่งปี	67.62	13.22	95.45	14.27	114.60	15.75
หนี้สินหมุนเวียนอื่น	0.87	0.17	0.67	0.10	0.91	0.12
รวมหนี้สินหมุนเวียน	98.36	19.23	131.89	19.72	160.90	22.11
หนี้สินไม่หมุนเวียน						
หนี้สินตามสัญญาเช่าการเงิน - สุทธิจากส่วนที่ถึงกำหนดชำระภายในหนึ่งปี	150.34	29.39	227.27	33.98	201.12	27.64
หนี้สินภาษีเงินได้รอการตัดบัญชี	14.00	2.74	16.84	2.52	23.53	3.23

งบแสดงฐานะการเงิน	ปี 2559		ปี 2560		ปี 2561	
	ล้านบาท	%	ล้านบาท	%	ล้านบาท	%
สำรองผลประโยชน์ระยะยาวของพนักงาน	4.09	0.80	5.14	0.77	5.00	0.69
หนี้สินไม่หมุนเวียนอื่น	1.23	0.23	1.42	0.20	1.96	0.28
รวมหนี้สินไม่หมุนเวียน	169.66	33.16	250.67	37.47	231.61	31.84
รวมหนี้สิน	268.02	52.39	382.56	57.19	392.51	53.95
ส่วนของผู้ถือหุ้น						
ทุนเรือนหุ้น						
ทุนจดทะเบียน : หุ้นสามัญ 618.75 ล้าน หุ้น มูลค่าหุ้นละ 0.25 บาท	110.00		154.69		154.69	
ทุนออกจำหน่ายและชำระมูลค่าแล้ว	110.00	21.50	123.75	18.50	130.87	17.99
เงินรับล่วงหน้าค่าหุ้น	-	-	22.49	3.36	21.05	2.89
ส่วนเกินมูลค่าหุ้นสามัญ	107.19	20.96	107.19	16.03	124.27	17.08
กำไรสะสม						
จัดสรรแล้ว - สำรองตามกฎหมาย	5.00	0.98	6.40	0.96	8.50	1.17
ยังไม่ได้จัดสรร	21.31	4.17	26.48	3.96	50.37	6.92
รวมส่วนของผู้ถือหุ้น	243.50	47.61	286.31	42.81	335.06	46.05
รวมหนี้สินและส่วนของผู้ถือหุ้น	511.52	100.00	668.87	100.00	727.57	100.00

หมายเหตุ : ปี 2559 บริษัทฯ มีทุนจดทะเบียนเป็นหุ้นสามัญ 440 ล้านหุ้น มูลค่าหุ้นละ 0.25 บาทและชำระเต็มมูลค่าแล้ว

2. งบกำไรขาดทุนเบ็ดเสร็จ: งบการเงินเฉพาะกิจการสำหรับปีสิ้นสุดวันที่ 31 ธันวาคม ดังนี้

งบกำไรขาดทุนเบ็ดเสร็จ	ปี 2559		ปี 2560		ปี 2561	
	ล้านบาท	%	ล้านบาท	%	ล้านบาท	%
กำไรขาดทุน :						
รายได้						
รายได้จากการให้บริการ	300.78	99.41	347.50	99.67	421.88	99.53
รายได้อื่น	1.80	0.59	1.14	0.33	1.98	0.47
รวมรายได้	302.58	100.00	348.64	100.00	423.86	100.00
ค่าใช้จ่าย						
ต้นทุนบริการ	229.03	75.69	266.25	76.37	314.02	74.09

งบกำไรขาดทุนเบ็ดเสร็จ	ปี 2559		ปี 2560		ปี 2561	
	ล้านบาท	%	ล้านบาท	%	ล้านบาท	%
ค่าใช้จ่ายในการบริการ	32.73	10.82	39.64	11.37	46.63	11.00
รวมค่าใช้จ่าย	261.76	86.51	305.89	87.74	360.65	85.09
กำไรก่อนค่าใช้จ่ายทางการเงินและ ค่าใช้จ่ายภาษีเงินได้	40.82	13.49	42.75	12.26	63.21	14.91
ค่าใช้จ่ายทางการเงิน	(15.72)	(5.20)	(13.66)	(3.92)	(15.80)	(3.73)
กำไรก่อนค่าใช้จ่ายภาษีเงินได้	25.10	8.29	29.09	8.34	47.41	11.18
ค่าใช้จ่ายภาษีเงินได้	(3.17)	(1.04)	(2.84)	(0.81)	(6.50)	(1.53)
กำไรสำหรับปี	21.93	7.25	26.25	7.53	40.91	9.65
กำไรขาดทุนเบ็ดเสร็จอื่น :						
รายการที่จะไม่ถูกบันทึกในส่วนของกำไร หรือขาดทุนในภายหลัง						
ผลกำไร (ขาดทุน) จากการประมาณการ ตามหลักคณิตศาสตร์ประกันภัย	(2.27)	(0.75)	-	-	0.92	0.22
ผลกระทบของภาษีเงินได้	0.45	0.15	-	-	(0.19)	(0.05)
กำไรขาดทุนเบ็ดเสร็จอื่น สำหรับปี	(1.82)	(0.60)	-	-	0.73	0.17
กำไรขาดทุนเบ็ดเสร็จรวมสำหรับปี	20.11	6.65	26.25	7.53	41.64	9.82
กำไรต่อหุ้น (บาท)						
กำไรต่อหุ้นขั้นพื้นฐาน	0.044		0.053		0.079	
กำไรต่อหุ้นปรับลด	0.044		0.050		0.072	

3. งบกระแสเงินสด: งบการเงินเฉพาะกิจการสำหรับปีสิ้นสุดวันที่ 31 ธันวาคม ดังนี้

งบกระแสเงินสด	หน่วย : ล้านบาท		
	ปี 2559	ปี 2560	ปี 2561
กระแสเงินสดจากกิจกรรมดำเนินงาน			
กำไรก่อนภาษี	25.10	29.09	47.41
รายการปรับกระทบกำไรก่อนภาษีเป็นเงินสดรับ (จ่าย)			
จากกิจกรรมดำเนินงาน			
ค่าเสื่อมราคาและค่าตัดจำหน่าย	42.46	46.82	54.08
ขาดทุน (กำไร) จากการจำหน่ายและตัดจำหน่ายยานพาหนะ สำหรับขนส่งและอุปกรณ์	0.46	0.12	(0.77)
ตัดจำหน่ายกำไรจากการขายและเช่ากลับยานพาหนะสำหรับ ขนส่ง	(0.62)	(0.12)	-
สำรองผลประโยชน์ระยะยาวพนักงาน	0.40	1.21	1.33
รายได้ดอกเบี้ย	(0.21)	(0.09)	(0.12)
ค่าใช้จ่ายดอกเบี้ย	15.72	13.66	15.80
กำไรจากการดำเนินงานก่อนการเปลี่ยนแปลงในสินทรัพย์และ หนี้สินดำเนินงาน	83.31	90.69	117.73
สินทรัพย์ดำเนินงาน (เพิ่มขึ้น) ลดลง			
ลูกหนี้การค้าและลูกหนี้อื่น	(10.98)	(8.18)	(13.91)
สินค้าคงเหลือ	0.09	(0.19)	(0.08)
สินทรัพย์หมุนเวียนอื่น	(1.29)	(3.13)	(0.89)
สินทรัพย์ไม่หมุนเวียนอื่น	(0.24)	(0.59)	(0.33)
หนี้สินดำเนินงานเพิ่มขึ้น (ลดลง)			
เจ้าหนี้การค้าและเจ้าหนี้อื่น	(0.49)	5.37	3.34
หนี้สินหมุนเวียนอื่น	0.42	(0.09)	0.24
หนี้สินไม่หมุนเวียนอื่น	0.27	0.19	0.55
เงินสดจากกิจกรรมดำเนินงาน	71.09	84.07	106.65
เงินสดรับจากการขอคืนภาษีเงินได้ถูกหัก ณ ที่จ่าย	2.61	2.63	2.90
จ่ายผลประโยชน์ระยะยาวของพนักงาน	(0.18)	(0.16)	(0.56)
รับดอกเบี้ย	0.21	0.09	0.12
จ่ายดอกเบี้ย	(15.72)	(13.66)	(15.80)

งบกระแสเงินสด	หน่วย : ล้านบาท		
	ปี 2559	ปี 2560	ปี 2561
จ่ายภาษีเงินได้ถูกหัก ณ ที่จ่าย	(2.90)	(3.39)	(4.07)
เงินสดสุทธิจากกิจกรรมดำเนินงาน	55.11	69.58	89.24
กระแสเงินสดจากกิจกรรมลงทุน			
เงินฝากธนาคารที่มีภาระค้ำประกัน (เพิ่มขึ้น) ลดลง	(1.42)	(6.05)	8.12
จ่ายชำระเจ้าหนี้ค่าสินทรัพย์	(0.89)	(0.30)	(0.83)
ซื้อยานพาหนะสำหรับขนส่งและอุปกรณ์	(36.69)	(15.62)	(7.18)
เงินสดรับจากการจำหน่ายยานพาหนะสำหรับขนส่ง	0.18	0.65	2.86
เงินสดสุทธิจาก (ใช้ไปใน) กิจกรรมลงทุน	(38.82)	(21.32)	2.97
กระแสเงินสดจากกิจกรรมจัดหาเงิน			
เงินเบิกเกินบัญชีธนาคารเพิ่มขึ้น	-	-	6.41
เงินสดรับจากการเพิ่มทุน	-	-	1.70
เงินสดรับล่วงหน้าค่าหุ้น	-	22.49	21.05
จ่ายชำระหนี้ตามสัญญาเช่าการเงิน	(59.10)	(74.33)	(103.14)
จ่ายเงินปันผล	(9.67)	(5.93)	(15.64)
เงินสดสุทธิใช้ไปในกิจกรรมจัดหาเงิน	(68.77)	(57.77)	(89.62)
เงินสดและรายการเทียบเท่าเงินสด (เพิ่มขึ้น) ลดลงสุทธิ	(52.48)	(9.51)	2.59
เงินสดและรายการเทียบเท่าเงินสดต้นปี	97.48	44.99	35.48
เงินสดและรายการเทียบเท่าเงินสดปลายปี	45.00	35.48	38.07
ข้อมูลกระแสเงินสดเปิดเผยเพิ่มเติม			
รายการที่ไม่ใช่เงินสด			
ยานพาหนะสำหรับขนส่งเพิ่มขึ้นจากการทำสัญญาเช่าการเงิน	68.65	179.09	96.14
รายการซื้อสินทรัพย์ที่ยังไม่ได้จ่ายชำระ	0.30	0.83	0.70

4. อัตราส่วนทางการเงินที่สำคัญ สำหรับปี ดังนี้

อัตราส่วนทางการเงิน		ตรวจสอบแล้ว		
		ปี 2559	ปี 2560	ปี 2561
อัตราส่วนสภาพคล่อง (Liquidity Ratios)				
อัตราส่วนสภาพคล่อง	เท่า	0.95	0.73	0.72
อัตราส่วนสภาพคล่องหมุนเร็ว	เท่า	0.82	0.60	0.60
อัตราส่วนสภาพคล่องกระแสเงินสด	เท่า	0.61	0.60	0.61
อัตราส่วนหมุนเวียนลูกหนี้การค้า	เท่า	9.97	8.72	8.30
ระยะเวลาเก็บหนี้เฉลี่ย	วัน	36.12	41.30	43.36
อัตราส่วนหมุนเวียนสินค้าคงเหลือ	เท่า	410.96	440.80	424.35
ระยะเวลายาวสินค้าเฉลี่ย	วัน	0.88	0.82	0.85
อัตราส่วนหมุนเวียนเจ้าหนี้การค้า	เท่า	9.88	10.77	11.59
ระยะเวลารับหนี้เจ้าหนี้การค้า	วัน	36.43	33.42	31.05
Cash	วัน	0.56	8.70	13.13
อัตราส่วนแสดงความสามารถในการทำกำไร (Profitability Ratios)				
อัตรากำไรขั้นต้น	%	23.85	23.38	25.57
อัตรากำไรจากการดำเนินงาน	%	13.57	12.30	14.98
อัตราส่วนเงินสดต่อการทำกำไร	%	135.01	162.76	141.18
อัตรากำไรสุทธิ	%	7.25	7.53	9.65
อัตราผลตอบแทนผู้ถือหุ้น	%	9.20	9.91	13.17
อัตราส่วนแสดงประสิทธิภาพในการดำเนินงาน (Efficiency Ratios)				
อัตราผลตอบแทนจากสินทรัพย์	%	4.39	4.45	5.86
อัตราผลตอบแทนจากสินทรัพย์ถาวร	%	17.17	15.26	16.46
อัตราหมุนเวียนของสินทรัพย์	เท่า	0.61	0.59	0.61
อัตราส่วนวิเคราะห์นโยบายทางการเงิน (Financial Policy Ratios)				
อัตราส่วนหนี้สินต่อส่วนของผู้ถือหุ้น	เท่า	1.10	1.34	1.17
อัตราส่วนความสามารถชำระดอกเบี้ย	เท่า	4.71	6.30	7.06
อัตราส่วนความสามารถชำระภาระผูกพัน (Cash Basis)	เท่า	0.52	0.72	0.70

อัตราส่วนทางการเงิน		ตรวจสอบแล้ว		
		ปี 2559	ปี 2560	ปี 2561
อัตราการจ่ายเงินปันผล	%	94.79	62.96	56.51

หมายเหตุ : อัตราการจ่ายเงินปันผล คำนวณมาจากเงินปันผลจ่ายสำหรับปี หาดด้วยกำไรสุทธิหลังหักสำรองตามกฎหมายส่วนเพิ่มเติมสำหรับปี

14. คำอธิบายและวิเคราะห์ของฝ่ายจัดการ

บริษัทฯ ได้ให้บริการรถโดยสารขนส่งไม่ประจำทางผ่านรูปแบบการให้บริการ 2 รูปแบบคือ รถโดยสารของบริษัทฯ และรถโดยสารร่วมบริการ ณ วันที่ 31 ธันวาคม 2561 มีรถโดยสารขนส่งไม่ประจำทางรวมทั้งสิ้น 370 คัน ประกอบด้วยรถโดยสารของบริษัทฯ รวมจำนวน 280 คันและรถโดยสารร่วมบริการรวมจำนวน 90 คัน ทั้งนี้ บริษัทจะให้บริการลูกค้าแต่ละรายผ่านการทำสัญญาให้บริการรับ-ส่งพนักงาน ซึ่งระบุเส้นทางการเดินรถและระบุนัดรายการให้บริการในแต่ละเส้นทางอย่างชัดเจน โดยบริษัทฯ มีหน้าที่จัดการรถโดยสารให้เพียงพอตามจำนวนผู้โดยสารในแต่ละเส้นทางอย่างเหมาะสมตามที่ตกลงกับลูกค้าไว้

สำหรับภาพรวมของผลการดำเนินงานของบริษัทฯ สำหรับปี 2559 ถึงปี 2561 มีรายได้จากการให้บริการรถโดยสารไม่ประจำทางเท่ากับ 300.78 ล้านบาท 347.50 ล้านบาท และ 421.88 ล้านบาท ตามลำดับหรือคิดเป็นอัตราการเติบโตเฉลี่ย (Compound Average Growth Rate) เท่ากับร้อยละ 17.27 ตลอดช่วง 3 ปีที่ผ่านมา ประกอบด้วย รายได้จากการบริการของรถบริษัทฯ เท่ากับ 231.42 ล้านบาท 277.66 ล้านบาท และ 352.41 ล้านบาท ตามลำดับ และรายได้จากการบริการรถร่วมเท่ากับ 69.36 ล้านบาท 69.84 ล้านบาท และ 69.47 ล้านบาท ตามลำดับ โดยบริษัทฯ มีสัดส่วนของรายได้จากการให้บริการรถโดยสารของรถบริษัทต่อรายได้จากการให้บริการรถโดยสารของรถร่วมบริการ เท่ากับร้อยละ 83.53 ต่อร้อยละ 16.47 ของรายได้ค่าบริการรวมสำหรับปี 2561 ซึ่งบริษัทฯ ไม่มีแนวโน้มในการเพิ่มปริมาณการใช้รถโดยสารร่วมบริการเพิ่มเติม แต่จะเน้นลงทุนซื้อยานพาหนะของบริษัทฯ ในการให้บริการมากกว่าเพื่อรับรองลูกค้าเพิ่มเติม

14.1 การวิเคราะห์ผลการดำเนินงาน

1. รายได้รวม

บริษัทฯ มีรายได้รวมสำหรับปี 2559 ถึงปี 2561 เท่ากับ 302.58 ล้านบาท 348.64 ล้านบาท และ 423.86 ล้านบาท ตามลำดับ โดยมีรายละเอียดรายได้รวม ดังนี้

รายได้จากการให้บริการ ประกอบด้วยรายได้จากการบริการของบริษัทฯ และรายได้จากการบริการรถร่วม เท่ากับ 300.78 ล้านบาท 347.50 ล้านบาท และ 421.88 ล้านบาท ตามลำดับ โดยแสดงรายละเอียดของการแยกตามสัดส่วนของรายได้จากการให้บริการสำหรับปี ดังนี้

รายการ	ปี 2559		ปี 2560		ปี 2561	
	ล้านบาท	%	ล้านบาท	%	ล้านบาท	%
1. รถโดยสารของบริษัทฯ	231.42	76.94	277.66	79.90	352.41	83.53
1.1 รถบัส	214.40	71.28	249.51	71.80	289.83	68.70
1.2 รถมินิบัส	1.60	0.53	4.52	1.30	27.00	6.40
1.3 รถตู้	14.06	4.67	21.62	6.22	31.52	7.47
1.4 รถตู้วีไอพี	1.36	0.46	1.94	0.56	3.91	0.93
1.5 รถแท็กซี่	-	-	0.07	0.02	0.15	0.03

รายการ	ปี 2559		ปี 2560		ปี 2561	
	ล้านบาท	%	ล้านบาท	%	ล้านบาท	%
2. รถโดยสารร่วมบริการ	69.36	23.06	69.84	20.10	69.47	16.47
รวมรายได้จากการให้บริการ	300.78	100.00	347.50	100.00	421.88	100.00
รายได้อื่น	1.80		1.14		1.98	

การเพิ่มขึ้นของรายได้จากการให้บริการตลอด 3 ปีที่ผ่านมา เกิดจากการขยายการให้บริการแก่กลุ่มลูกค้ารายเดิมและกลุ่มลูกค้ารายใหม่ นอกจากนี้มีการขยายธุรกิจสู่ภาคการท่องเที่ยวซึ่งทางบริษัทฯ เริ่มให้บริการตั้งแต่เดือนมีนาคม 2561 ส่งผลมีรายได้จากการให้บริการเพิ่มขึ้นและปริมาณรถโดยสารให้บริการเพิ่มขึ้น โดยมีรายละเอียดประกอบ ดังนี้

ณ วันที่ 31 ธันวาคม 2559 บริษัทฯ มีจำนวนรถโดยสารที่เป็นทรัพย์สินของบริษัทฯ สำหรับการให้บริการจำนวนรวมทั้งสิ้น 176 คันประกอบด้วย รถบัสจำนวน 147 คัน รถมินิบัสจำนวน 5 คัน รถตู้จำนวน 22 คัน และรถตู้วีไอพีจำนวน 2 คันและรถโดยสารร่วมบริการจำนวน 90 คันประกอบด้วย รถบัสร่วมบริการจำนวน 10 คันและรถตู้ร่วมบริการจำนวน 80 คัน ให้บริการแก่ลูกค้าจำนวน 27 ราย

ณ วันที่ 31 ธันวาคม 2560 บริษัทฯ มีจำนวนรถโดยสารที่เป็นทรัพย์สินของบริษัทฯ สำหรับการให้บริการจำนวนรวมทั้งสิ้น 238 คันประกอบด้วย รถบัสจำนวน 186 คัน รถมินิบัสจำนวน 11 คัน รถตู้จำนวน 33 คัน รถตู้วีไอพีจำนวน 7 คันและรถแท็กซี่จำนวน 1 คันและรถโดยสารร่วมบริการจำนวน 90 คันประกอบด้วย รถบัสร่วมบริการจำนวน 10 คันและรถตู้ร่วมบริการจำนวน 80 คัน ให้บริการแก่ลูกค้าจำนวน 32 ราย

ณ วันที่ 31 ธันวาคม 2561 บริษัทฯ มีจำนวนรถโดยสารที่เป็นทรัพย์สินของบริษัทฯ สำหรับการให้บริการจำนวนรวมทั้งสิ้น 280 คันประกอบด้วย รถบัสจำนวน 193 คัน รถมินิบัสจำนวน 28 คัน รถตู้จำนวน 51 คัน รถตู้วีไอพีจำนวน 7 คันและรถแท็กซี่จำนวน 1 คันและรถโดยสารร่วมบริการจำนวน 90 คันประกอบด้วย รถบัสร่วมบริการจำนวน 10 คันและรถตู้ร่วมบริการจำนวน 80 คัน ให้บริการแก่ลูกค้าจำนวน 35 ราย

ทั้งนี้ในปี 2561 บริษัทฯ มีลูกค้ารายใหม่เพิ่มขึ้น 3 ราย ซึ่งการรับรู้รายได้จากลูกค้าดังกล่าวเป็นการรับรู้ได้เพียงบางส่วนเนื่องจากการให้บริการเกิดขึ้นระหว่างปี และบริษัทฯ ยังมีการซื้อยานพาหนะขนส่งเพิ่มอีกจำนวน 44 คัน ประกอบด้วย รถบัสจำนวน 9 คัน รถมินิบัสจำนวน 17 คัน และรถตู้จำนวน 18 คัน

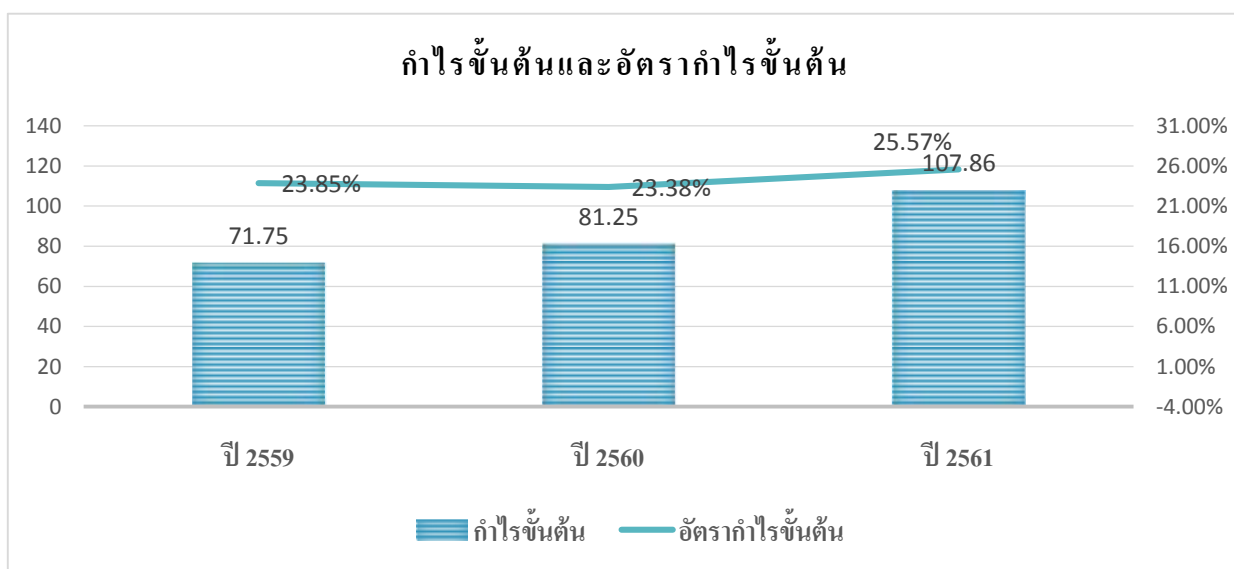
รายได้อื่น ประกอบด้วย ดอกเบี้ยรับเงินฝากธนาคาร ตัดจำหน่ายกำไรจากการขายและเช่ากลับยานพาหนะ กำไรจากการจำหน่ายทรัพย์สินและรายได้อื่น อาทิ รายได้จากการให้บริการด้านการบริหารเพิ่มเติมแก่รถร่วมบริการ เงินรับคืนกองทุนสำรองเลี้ยงชีพพนักงานลาออก และการขายอะไหล่ที่เสื่อมสภาพ

เป็นต้น เท่ากับ 1.80 ล้านบาท 1.14 ล้านบาท และ 1.98 ล้านบาท ตามลำดับ หรือคิดเป็นร้อยละ 0.59 ร้อยละ 0.33 และร้อยละ 0.47 ของรายได้รวม

การเปลี่ยนของรายได้สำหรับปี หลักๆ มาจากการจำหน่ายยานพาหนะที่หมดค่าเสื่อมราคาแล้ว หากในระหว่างปีมีการจำหน่ายยานพาหนะจะทำให้รายได้เพิ่มขึ้น ซึ่งในปี 2561 บริษัทฯ มีการจำหน่ายรถบรรทุกที่ให้บริการจำนวน 2 คัน (ค่าเสื่อมราคาครบ 10 ปีแล้ว) มีกำไรจากการจำหน่ายเท่ากับ 1.01 ล้านบาท (ปี 2560 มีการจำหน่ายรถบรรทุกที่ให้บริการ 1 คัน มีกำไรจากการจำหน่ายเท่ากับ 0.037 ล้านบาท)

2. กำไรขั้นต้นและอัตรากำไรขั้นต้น

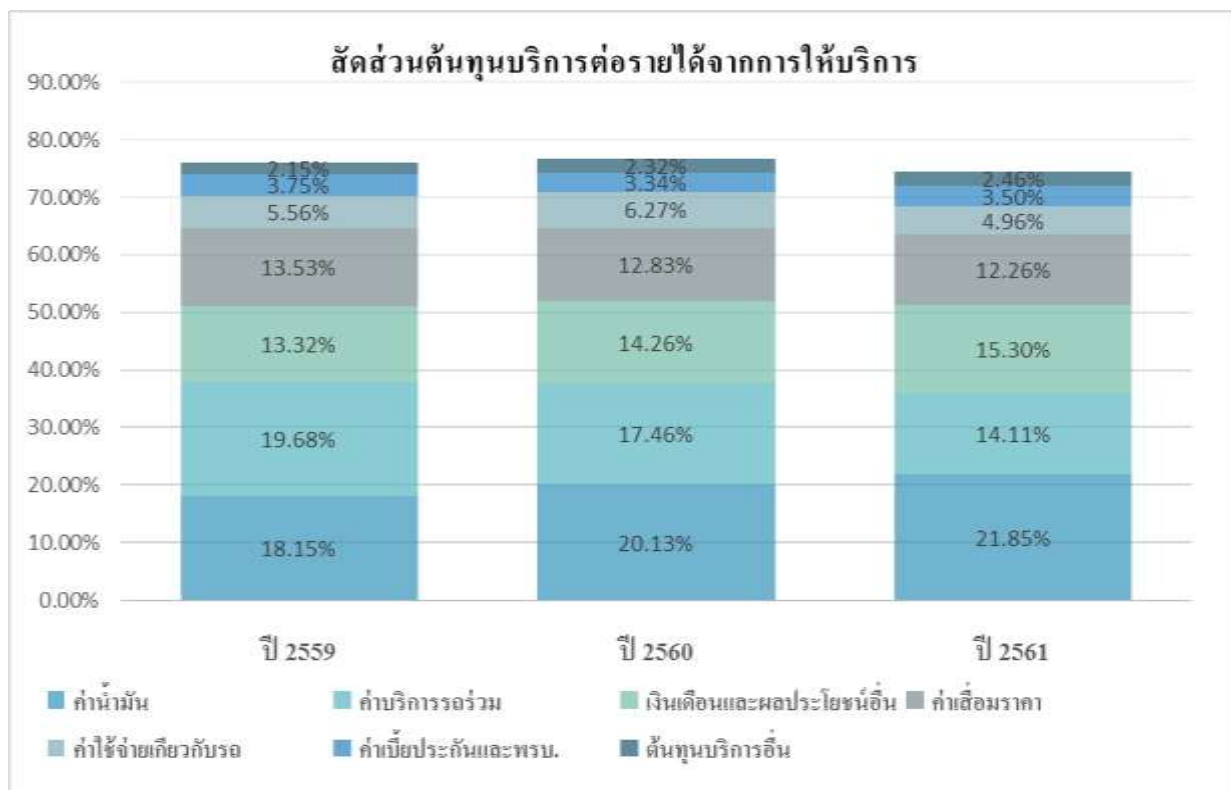
บริษัทฯ มีกำไรขั้นต้นสำหรับปี 2559 ถึงปี 2561 เท่ากับ 71.75 ล้านบาท 81.25 ล้านบาทและ 107.86 ล้านบาท ตามลำดับหรือคิดเป็นอัตรากำไรขั้นต้นเท่ากับร้อยละ 23.85 ร้อยละ 23.38 และร้อยละ 25.57 ของรายได้จากการให้บริการ โดยแสดงรายละเอียดของกำไรขั้นต้นและอัตรากำไรขั้นต้น ดังนี้



การเพิ่มกำไรขั้นต้นและอัตรากำไรขั้นต้นตลอด 3 ปีที่ผ่านมา บริษัทฯ มีการขยายการให้บริการแก่กลุ่มลูกค้ารายเดิมและกลุ่มลูกค้ารายใหม่ทำให้จำนวนลูกค้าเพิ่มขึ้นทุกปี โดยปี 2559 มีลูกค้า 27 รายมีรายได้จากการให้บริการเท่ากับ 300.78 ล้านบาท ปี 2560 มีลูกค้า 32 รายมีรายได้จากการให้บริการเท่ากับ 347.50 ล้านบาท และปี 2561 มีลูกค้า 35 รายมีรายได้จากการให้บริการเท่ากับ 421.88 ล้านบาท ซึ่งรายการที่มีผลต่อการเปลี่ยนแปลงของกำไรขั้นต้นของบริษัทฯ ดังนี้

ต้นทุนบริการของบริษัทฯ ประกอบด้วย เงินเดือนและผลประโยชน์อื่น ค่าเสื่อมราคา ค่าเบี้ยประกันภัยและค่าพ.ร.บ. ค่าน้ำมัน ค่าใช้จ่ายเกี่ยวกับรถ ค่าบริการรถร่วม ต้นทุนบริการอื่น อาทิ ค่าเช่าพื้นที่จอดรถ ค่าบริการ GPRS และสาธารณูปโภคของลานจอดรถ สำหรับปี 2559 ถึงปี 2561 บริษัทฯ มีต้นทุนบริการเท่ากับ 229.03 ล้านบาท 266.25 ล้านบาท และ 314.02 ล้านบาท ตามลำดับหรือคิดเป็นร้อยละ 75.69

ร้อยละ 76.37 และร้อยละ 74.43 ของรายได้จากการให้บริการ โดยแสดงสัดส่วนต้นทุนบริการต่อรายได้จากการให้บริการสำหรับปี ดังนี้



บริษัทฯ มีรายการสำคัญที่มีผลต่อการเปลี่ยนแปลงของต้นทุนบริการ ดังนี้

ค่าน้ำมันต่อรายได้ค่าบริการรวมสำหรับปี 2559 ถึงปี 2561 เท่ากับ 54.60 ล้านบาท 69.96 ล้านบาท และ 92.20 ล้านบาท ตามลำดับหรือคิดเป็นร้อยละ 18.15 ร้อยละ 20.13 และร้อยละ 21.85 ของค่าน้ำมันต่อรายได้จากการให้บริการ ซึ่งมีสัดส่วนที่เพิ่มขึ้นมาจากการปริมาณรถโดยสารที่เพิ่มขึ้นทุกปีเท่ากับ 176 คัน 238 คันและ 280 คัน ตามลำดับ อีกทั้งราคาน้ำมันเชื้อเพลิงประเภทดีเซลขายปลีกเฉลี่ยสูงขึ้นทุกปีเท่ากับ 23.43 บาท 25.74 บาท และ 28.44 บาทตามลำดับ ถึงแม้ว่าบริษัทฯ จะมีการควบคุมต้นทุนค่าน้ำมันเชื้อเพลิงจากการใช้ประสิทธิภาพการดำเนินงานธุรกิจที่ยาวนานมาใช้ในการบริหารจัดการ แต่เนื่องด้วยราคาน้ำมันเฉลี่ยมีการผันผวจึงส่งผลให้ต้นทุนค่าน้ำมันเชื้อเพลิงมีสัดส่วนเพิ่มขึ้น

เงินเดือนและผลประโยชน์พนักงานอื่นสำหรับปี 2559 ถึงปี 2561 เท่ากับ 40.05 ล้านบาท 49.57 ล้านบาท และ 64.56 ล้านบาทตามลำดับหรือคิดเป็นร้อยละ 13.32 ร้อยละ 14.26 และร้อยละ 15.30 ของเงินเดือนและผลประโยชน์พนักงานอื่นต่อรายได้จากการให้บริการ มีสัดส่วนที่เพิ่มมาจากการปริมาณรถโดยสารที่ให้บริการกับลูกค้าเพิ่มขึ้น อีกทั้งการปรับฐานเงินเดือนและผลประโยชน์พนักงานอื่นประจำปีทุกปี

ค่าเสื่อมราคาสำหรับปี 2559 ถึงปี 2561 เท่ากับ 40.69 ล้านบาท 44.57 ล้านบาท และ 57.71 ล้านบาทตามลำดับหรือคิดเป็นร้อยละ 13.53 ร้อยละ 12.83 และร้อยละ 12.26 ของค่าเสื่อมราคาต่อรายได้จากการให้บริการ มีสัดส่วนที่เพิ่มมาจากการปริมาณรถโดยสารที่ให้บริการกับลูกค้าเพิ่มขึ้น ถึงแม้ว่าโดยสารที่

ให้บริการจะเริ่มจะทยอยหมดค่าเสื่อมราคา 10 ปี เท่ากับ 8 คัน 5 คัน 20 คัน ตามลำดับ ซึ่งจะทำให้ต้นทุนค่าบริการส่วนนี้ลดลง

บริษัทฯ มีรายได้จากการให้บริการเพิ่มขึ้นสำหรับปี 2559 ถึงปี 2561 เท่ากับ 300.78 ล้านบาท 347.50 ล้านบาทและ 421.88 ล้านบาท ตามลำดับหรือคิดเป็นร้อยละ 99.41 ร้อยละ 99.67 และร้อยละ 99.53 ของรายได้รวม จากการขยายฐานลูกค้าเดิมและฐานลูกค้าใหม่

กำไรขั้นต้นและอัตรากำไรขั้นต้น บริษัทฯ มีกำไรขั้นต้นสำหรับในปี 2559 ถึงปี 2561 เท่ากับ 71.75 ล้านบาท 81.25 ล้านบาท และ 107.86 ล้านบาท ตามลำดับหรือคิดเป็นอัตรากำไรขั้นต้นเท่ากับร้อยละ 23.85 ร้อยละ 23.38 และร้อยละ 25.57 โดยสามารถแบ่งเป็นอัตรากำไรขั้นต้นรถบริษัทฯ คิดเป็นร้อยละ 26.61 ร้อยละ 25.97 และร้อยละ 27.78 และอัตรากำไรขั้นต้นรถร่วมบริการคิดเป็นร้อยละ 14.65 ร้อยละ 13.10 และร้อยละ 14.32 โดยการเพิ่มขึ้นของกำไรขั้นต้นสำหรับปีเกิดจากบริษัทฯ มีรายได้จากการให้บริการที่เพิ่มขึ้นตามปริมาณรถให้บริการที่เพิ่มขึ้น อีกทั้งต้นทุนค่าบริการลดลงจากการบริหารจัดการค่าน้ำมันเชื้อเพลิงที่ดีและค่าใช้จ่ายในการซ่อมบำรุงได้ดีขึ้น นอกจากนี้ค่าเสื่อมราคาของรถโดยสารที่เป็นทรัพย์สินของบริษัทฯ ทยอยครบ 10 ปี รวมทั้งสิ้นจำนวน 33 คัน

3. ค่าใช้จ่ายในการบริหาร

บริษัทฯ มีค่าใช้จ่ายในการบริหารสำหรับปี 2559 ถึงปี 2561 เท่ากับ 32.73 ล้านบาท 39.64 ล้านบาท และ 46.63 ล้านบาท ตามลำดับหรือคิดเป็นร้อยละ 10.82 ร้อยละ 11.37 และร้อยละ 11.00 ของรายได้รวม ซึ่งมีรายละเอียดของค่าใช้จ่ายในการบริหารดังนี้



ค่าใช้จ่ายในการขาย เป็นค่าใช้จ่ายเกี่ยวข้องกับฝ่ายปฏิบัติการ ฝ่ายขายและฝ่ายการตลาด ประกอบด้วย ค่าใช้จ่ายเงินเดือนและผลประโยชน์อื่น อาทิ เงินเดือน โบนัส ค่าล่วงเวลาและค่าใช้จ่ายในการเดินทางที่เกี่ยวข้องกับลูกค้า สำหรับปี 2559 ถึงปี 2561 บริษัทฯ มีค่าใช้จ่ายในการขายเท่ากับ 10.60 ล้านบาท 13.87 ล้านบาท และ 16.60 ล้านบาท ตามลำดับหรือคิดเป็นร้อยละ 3.50 ร้อยละ 3.98 และร้อยละ 3.92 ของรายได้

รวม มีสัดส่วนเพิ่มขึ้นตามปริมาณรถโดยสารที่เพิ่มขึ้น เนื่องจากฝ่ายปฏิบัติการต้องควบคุมการปฏิบัติงานของนักขับและบริหารจัดการที่เกี่ยวกับกระบวนการเดินรถของลูกค้าให้มีประสิทธิภาพไม่มีผลกระทบต่อการให้บริการต่อลูกค้า

ค่าใช้จ่ายในการบริหาร เป็นค่าใช้จ่ายดำเนินการกิจการของบริษัทฯ ประกอบด้วย เงินเดือนและผลประโยชน์อื่น ค่าที่ปรึกษา ค่าสอบบัญชี และค่าบริการอื่น อาทิ ค่าบริการดูแลเว็บไซต์และค่าบริการเก็บขยะ สำหรับปี 2559 ถึงปี 2561 เท่ากับ 22.13 ล้านบาท 25.77 ล้านบาท และ 30.03 ล้านบาท ตามลำดับหรือคิดเป็นร้อยละ 7.31 ร้อยละ 7.39 และร้อยละ 7.08 ของรายได้รวม

การเพิ่มขึ้นของค่าใช้จ่ายในการบริหาร หลักๆ มาจากค่าใช้จ่ายเกี่ยวกับเงินเดือนและค่าแรงและผลประโยชน์อื่นของพนักงานตามการปรับเพิ่มของกำลังคน การปรับฐานเงินเดือนและค่าแรงประจำปี เพื่อรองรับการขยายการให้บริการของบริษัทฯ และบริษัทได้พิจารณาให้รางวัลแก่พนักงานขับรถที่สามารถปฏิบัติงานได้ตามเป้าหมายด้านความปลอดภัยของบริษัทฯ จึงทำให้มีค่าใช้จ่ายสูงขึ้น

4. ค่าใช้จ่ายทางการเงิน

ค่าใช้จ่ายทางการเงินประกอบด้วย ดอกเบี้ยเงินกู้สถาบันการเงิน และดอกเบี้ยจ่ายจากการขอรับการสนับสนุนวงเงินสินเชื่อจากสถาบันทางการเงิน เป็นต้น สำหรับปี 2559 ถึงปี 2561 เท่ากับ 15.72 ล้านบาท 13.66 ล้านบาท และ 15.80 ล้านบาท ตามลำดับหรือคิดเป็นร้อยละ 5.20 ร้อยละ 3.92 และร้อยละ 3.73 ของรายได้รวม

การเพิ่มของค่าใช้จ่ายทางการเงินในแต่ละปีเกิดจาก บริษัทฯ ได้รับวงเงินสินเชื่อจากธนาคารเพิ่มขึ้นและบริษัทฯ มีการซื้อขายผ่านสัญญาเช่าการเงิน (ประกอบด้วย สัญญาเช่าการเงินและสัญญาเช่าซื้อ) อย่างต่อเนื่อง ทำให้บริษัทฯ มีรถโดยสารที่ติดภาระสัญญาเช่าการเงินเพิ่มขึ้นเท่ากับ 129 คัน 162 คัน และ 186 คัน ตามลำดับ ถึงแม้ว่าบริษัทฯ จะได้รับดอกเบี้ยตามสัญญาเช่าการเงินที่ลดลง (อัตราดอกเบี้ยตั้งแต่เดือนมกราคมถึงเดือนธันวาคม) ในแต่ละปีเท่ากับระหว่างร้อยละ 4.33 ถึงร้อยละ 5.13, ระหว่างร้อยละ 3.70 ถึงร้อยละ 4.05 และ ระหว่างร้อยละ 3.58 ถึงร้อยละ 3.88 ซึ่งจะหมดสัญญาในปี 2562 ถึงปี 2566 เท่ากับ 27 คัน 45 คัน 26 คัน 63 คัน และ 25 คัน ตามลำดับ

5. กำไรสุทธิและอัตรากำไรสุทธิ

บริษัทฯ มีกำไรสุทธิในปี 2559 ถึงปี 2561 เท่ากับ 21.93 ล้านบาท 26.25 ล้านบาท และ 40.91 ล้านบาท คิดเป็นอัตรากำไรสุทธิเท่ากับร้อยละ 7.25 ร้อยละ 7.53 และร้อยละ 9.65 ของรายได้รวม ดังนี้



การเพิ่มขึ้นของอัตรากำไรสุทธิสำหรับแต่ละปี เกิดจากบริษัทฯ มีรายได้จากการให้บริการที่เพิ่มขึ้นตามปริมาณรถให้บริการที่เพิ่มขึ้น อีกทั้งต้นทุนค่าบริการลดลงจากการบริหารจัดการน้ำมันเชื้อเพลิงที่ดี และค่าใช้จ่ายในการซ่อมบำรุงได้ดีขึ้น นอกจากนี้ค่าเสื่อมราคาของรถโดยสารที่เป็นทรัพย์สินของบริษัทฯ ทยอยครบ 10 ปี รวมทั้งสิ้นจำนวน 33 คัน

14.2 การวิเคราะห์งบแสดงฐานะทางการเงินของบริษัทฯ

1. รวมสินทรัพย์

สินทรัพย์รวมของบริษัทฯ ณ วันที่ 31 ธันวาคม ของปี 2559 ถึงปี 2561 เท่ากับ 511.52 ล้านบาท 668.87 ล้านบาท และ 727.57 ล้านบาท ตามลำดับ โดยรายการสำคัญที่มีผลต่อการเปลี่ยนแปลงในสินทรัพย์รวมของบริษัทฯ มีดังนี้

เงินสดและรายการเทียบเท่าเงินสด ประกอบด้วย เงินสดและเงินฝากธนาคาร ณ วันที่ 31 ธันวาคม ของปี 2559 ถึงปี 2561 เท่ากับ 44.99 ล้านบาท เท่ากับ 35.48 ล้านบาทและเท่ากับ 38.07 ล้านบาท ตามลำดับ หรือคิดเป็นร้อยละ 8.80 ร้อยละ 5.30 และร้อยละ 5.23 ของสินทรัพย์รวม ซึ่งหลักๆ มาจาก 2 ส่วนคือ ส่วนแรกเป็นผลการดำเนินงานของบริษัทฯ ที่มีผลกำไรเพิ่มขึ้นทุกปีตลอด 3 ปีที่ผ่านมา เท่ากับ 21.93 ล้านบาท 26.25 ล้านบาทและ 40.91 ล้านบาท และส่วนที่สองมาจากบริษัทฯ มีการออกเครื่องมือทางการเงินจากการจัดสรรใบสำคัญแสดงสิทธิที่จะซื้อหุ้นสามัญของบริษัทฯ รุ่นที่ 1 (ATP30-W1) จำนวน 123,749,504 หุ้น ราคาการใช้สิทธิ 0.85 บาท (อัตราการใช้สิทธิใบสำคัญแสดงสิทธิ 1 หน่วยมีสิทธิซื้อหุ้นสามัญได้ 1 หุ้น) เป็นเงินรวมทั้งสิ้น 105,187,078 บาท โดยกำหนดสิทธิแปลงสภาพจำนวน 4 ครั้งได้แก่ วันที่ 29 ธันวาคม 2560, 29 มิถุนายน 2561, 28 ธันวาคม 2561 และวันที่ 23 พฤษภาคม 2562 เป็นการให้สิทธิครั้งสุดท้าย โดยแสดงรายละเอียดของจำนวนหุ้นที่เกิดจากการใช้สิทธิ (หุ้น) ของบริษัทฯ ดังนี้

ครั้งที่	จำนวนใบสำคัญแสดงสิทธิ (หุ้น)	จำนวน (บาท)	วันที่จดทะเบียนเพิ่มทุน
1	26,462,571	22,493,185	8 มกราคม 2561
2	2,001,406	1,701,195	4 กรกฎาคม 2561
3	24,762,500	21,048,125	7 มกราคม 2562

บริษัทฯ ได้แจ้งรายละเอียดเกี่ยวกับการใช้สิทธิครั้งสุดท้าย โดยมียอดใบสำคัญแสดงสิทธิฯ คงเหลือจำนวน 70,523,523 หน่วย กำหนดระยะเวลาแจ้งความแจ้งงานการใช้สิทธิและขอรับใบแจ้งความแจ้งงานการใช้สิทธิตั้งแต่วันที่ 2 พฤษภาคม 2562 ถึงวันที่ 23 พฤษภาคม 2562 โดยกำหนดระยะเวลาหยุดพักการซื้อขายใบสำคัญแสดงสิทธิ ATP30-W1 (ขึ้นเครื่องหมาย SP) ในวันที่ 29 เมษายน 2562 ถึงวันที่ 23 พฤษภาคม 2562

ลูกหนี้การค้าและลูกหนี้อื่น ณ วันที่ 31 ธันวาคม ของปี 2559 ถึงปี 2561 เท่ากับ 35.83 ล้านบาท 44.00 ล้านบาท และ 57.91 ล้านบาทหรือคิดเป็นร้อยละ 7.00 ร้อยละ 6.58 และร้อยละ 7.96 ของสินทรัพย์รวม โดยมีรายละเอียดลูกหนี้การค้าและลูกหนี้อื่น ดังนี้

(หน่วย: ล้านบาท)

รายการ	ปี 2559	ปี 2560	ปี 2561
ลูกหนี้การค้า	34,551	42,178	55,757
รายได้จากการให้บริการค้างรับ	1,271	1,727	1,946
เงินทดรองจ่าย	4	86	58
ลูกหนี้อื่น	1	12	150
รวมลูกหนี้การค้าและลูกหนี้อื่น	35,827	44,003	57,911

ลูกหนี้การค้า ประกอบด้วย ลูกค้าตามปกติของธุรกิจและรายได้จากการให้บริการค้างรับ โดยบริษัทฯ มีลูกหนี้การค้า ณ วันที่ 31 ธันวาคม ของปี 2559 ถึงปี 2561 เท่ากับ 35.82 ล้านบาท 43.91 ล้านบาท และ 57.70 ล้านบาท ตามลำดับ โดยลูกหนี้การค้ามีจำนวนเพิ่มขึ้นอย่างต่อเนื่องสอดคล้องกับการเพิ่มขึ้นของรายได้จากการให้บริการ โดยมีรายละเอียดลูกหนี้การค้า ดังนี้

บริษัทฯ มีนโยบายการให้เครดิตต่อลูกค้าเฉลี่ยอยู่ที่ 30 วันและมีลูกค้า 1 รายได้ให้เครดิตต่อ 120 วันเนื่องจากข้อจำกัดบางอย่าง โดยระยะเวลาการให้เครดิตขึ้นอยู่กับระยะเวลาการเป็นลูกค้าและการพิจารณาความเหมาะสมจากฝ่ายบริหาร โดยลูกหนี้ที่มียอดค้างชำระจะผ่านขั้นตอนที่ถูกกำหนดไว้ในนโยบายการติดตามหนี้ อาทิ การติดตามทวงถามโดยเจ้าหน้าที่ฝ่ายบัญชี การออกหนังสือติดตามหนี้ และการแจ้งความเพื่อดำเนินการตามขั้นตอนทางกฎหมาย หากลูกค้ามีระยะเวลาค้างชำระหนี้ตั้งแต่ 6 เดือนขึ้นไป ทางบริษัทฯ จะตั้งสำรองค่าเผื่อหนี้สงสัยจะสูญเต็มจำนวน ทั้งนี้สำหรับปี 2559 ถึงปี 2561 บริษัทฯ มี

ระยะเวลาการเก็บหนี้เฉลี่ยเท่ากับ 36.12 วัน 41.30 วัน และ 43.36 วัน ตามลำดับ บริษัทฯ ยังคงมีการบริหารจัดการเก็บหนี้ที่ดีต่อเนื่องเป็นไปตามนโยบายการให้เครดิตต่อลูกค้าของบริษัทฯ

ลูกค้าอื่น ประกอบด้วย เงินทรองจ่ายพนักงานสำหรับนำไปใช้ในกิจการและเงินทรองจ่ายให้กับลูกค้า อาทิ ค่าทางด่วนและค่าเบี้ยเลี้ยงนักขับนอกสถานที่ เป็นต้น สำหรับปี 2559 ถึงปี 2561 เท่ากับ 0.005 ล้านบาท 0.098 ล้านบาท และ 0.208 ล้านบาท ตามลำดับ หลักๆ มาจากการรับคืนกองทุนสำรองเลี้ยงชีพพนักงานลาออกและการจำหน่ายเชสซีเก่า 1 คัน

ยานพาหนะสำหรับขนส่ง ประกอบด้วย รถบัสโดยสาร รถมินิบัสโดยสาร รถตู้โดยสาร รถตู้วีไอพีโดยสาร รถเก๋งโดยสาร รถที่ใช้ในการบริหาร และรถที่ใช้ในการบริหาร และรถที่ใช้ในการสนับสนุนสำหรับฝ่ายปฏิบัติการและฝ่ายบำรุงรักษาโดย ณ วันที่ 31 ธันวาคม ของปี 2559 ถึงปี 2561 บริษัทฯ มียานพาหนะสำหรับขนส่ง - สุทธิ เท่ากับ 404.81 ล้านบาท 552.81 ล้านบาทและ 601.36 ล้านบาท ตามลำดับ หรือคิดเป็นร้อยละ 79.14 ร้อยละ 82.65 และร้อยละ 82.65 ของสินทรัพย์รวม ตามลำดับ โดยแสดงรายละเอียดของจำนวนยานพาหนะ ดังนี้

(หน่วย : คัน)

ประเภทยานพาหนะ	ปี 2559	ปี 2560	ปี 2561
รถบัส	147	186	193
รถมินิบัส	5	11	28
รถตู้	22	33	51
รถตู้วีไอพี	2	7	7
รถเก๋ง	-	1	1
รวมรถโดยสารให้บริการ	176	238	280
รถที่ใช้ในการบริหาร	1	1	1
รถที่ใช้ในการสนับสนุนสำหรับฝ่ายปฏิบัติการและฝ่ายซ่อมบำรุง	6	7	8
รวมยานพาหนะ	183	246	289
ซื้อเพิ่ม	37	64	45
จำหน่ายและตัดจำหน่าย	-	(1)	(2)
รวมยานพาหนะที่เปลี่ยนแปลง	37	63	43

บริษัทฯ มีการลงทุนยานพาหนะสำหรับขนส่งเพิ่มขึ้นตลอดทุกปี เนื่องจากการขยายการให้บริการแก่กลุ่มลูกค้ารายเดิมและกลุ่มลูกค้ารายใหม่ นอกจากนี้มีการขยายธุรกิจสู่ภาคการท่องเที่ยว โดยมีรูปแบบการตั้งซื้อยานพาหนะในรูปแบบเงินสดและการทำสัญญาเช่าการเงิน ซึ่งมีรายละเอียดจำนวนยานพาหนะภายใต้สัญญาเช่าการเงิน ดังนี้

(หน่วย: คัน)

ประเภทยานพาหนะ	ปี 2559	ปี 2560	ปี 2561
สัญญาเช่าการเงิน			
รถบัส	107	119	109
รถมินิบัส	4	9	25
รถตู้	16	26	44
รถตู้วีไอพี	2	7	7
รถแท็กซี่	-	1	1
รวมรถโดยสารให้บริการ	129	162	186
รถที่ใช้ในการบริหาร	1	1	1
รถที่ใช้ในการสนับสนุนสำหรับฝ่ายปฏิบัติการ	-	-	-
รวมยานพาหนะ	130	163	187

บริษัทฯ มีแหล่งเงินทุนในการสั่งซื้อยานพาหนะมาจากการเสนอขายหุ้นสามัญเพิ่มทุนจำนวน 140.55 ล้านบาทและการออกเครื่องมือทางการเงินที่ทางบริษัทฯ ในรูปแบบใบสำคัญแสดงสิทธิ ที่ใช้สิทธิจำนวน 53.23 ล้านบาท โดยนำมาใช้เป็นเงินดาวน์ประมาณร้อยละ 10 - ร้อยละ 20 สำหรับการรองรับการขยายการให้บริการทางธุรกิจ

2. หนี้สินรวม

บริษัทฯ มีหนี้สินรวม ณ วันที่ 31 ธันวาคม ของปี 2559 ถึงปี 2561 เท่ากับ 268.02 ล้านบาท 382.56 ล้านบาท และ 392.51 ล้านบาท ตามลำดับหรือคิดเป็นร้อยละ 52.39 ร้อยละ 57.19 และร้อยละ 53.95 ของหนี้สินและส่วนของผู้ถือหุ้นรวม โดยมีรายการที่สำคัญที่มีผลต่อการเปลี่ยนแปลงในหนี้สินรวมของบริษัทฯ ดังนี้

เจ้าหนี้การค้าและเจ้าหนี้อื่น : ณ วันที่ 31 ธันวาคม ของปี 2559 ถึงปี 2561 เท่ากับ 29.87 ล้านบาท 35.77 ล้านบาทและ 38.98 ล้านบาท ตามลำดับหรือคิดเป็นร้อยละ 5.84 ร้อยละ 5.35 และร้อยละ 5.36 ของหนี้สินและส่วนของผู้ถือหุ้นรวม โดยมีรายละเอียดเจ้าหนี้การค้าและเจ้าหนี้อื่น ดังนี้

(หน่วย: พันบาท)

รายการ	ปี 2559	ปี 2560	ปี 2561
เจ้าหนี้การค้า	22,253	24,833	26,922
เจ้าหนี้การค้า - บุคคลและกิจการที่เกี่ยวข้องกัน	1,224	1,142	1,276
รวมเจ้าหนี้การค้า	23,477	25,975	28,198

รายการ	ปี 2559	ปี 2560	ปี 2561
เจ้าหนี้อื่น	1,010	562	1,079
เจ้าหนี้ค่าสินทรัพย์	304	835	704
ค่าใช้จ่ายค้างจ่าย	3,041	4,235	6,602
ค่าใช้จ่ายค้างจ่าย - บุคคลและกิจการที่เกี่ยวข้องกัน	1,826	3,826	2,040
เงินทศกรรรับ	209	337	356
รวมเจ้าหนี้อื่น	6,390	9,795	10,781
รวมเจ้าหนี้การค้าและเจ้าหนี้อื่น	29,867	35,770	38,979

เจ้าหนี้การค้า ประกอบด้วย เจ้าหนี้ค่าน้ำมันเชื้อเพลิง ค่ารถร่วม และค่าอะไหล่ เป็นต้น โดยบริษัทฯ มีเจ้าหนี้การค้า ณ วันที่ 31 ธันวาคม ของปี 2559 ถึงปี 2561 เท่ากับ 23.48 ล้านบาท 25.98 ล้านบาท และ 28.20 ล้านบาท ตามลำดับหรือคิดเป็นร้อยละ 78.61 ร้อยละ 72.62 และร้อยละ 72.34 ของเจ้าหนี้การค้าและเจ้าหนี้อื่นรวม

บริษัทฯ มีนโยบายการให้เครดิตต่อเจ้าหนี้เฉลี่ยประมาณ 30-90 วันขึ้นอยู่กับระยะเวลาจากเจ้าหนี้แต่ละราย โดยบริษัทฯ มีอัตราส่วนหมุนเวียนเจ้าหนี้การค้าอยู่ที่ประมาณ 36.43 วัน 33.42 วัน และ 31.05 วัน หลักๆ มาจากค่าใช้จ่ายค้ำจ่าย อาทิ ค่าเบี้ยประกันภัยและพ.ร.บ. และค่าเช่าพื้นที่จอดรถ

เจ้าหนี้อื่น ประกอบด้วย เจ้าหนี้ค่าเบี้ยประกันค้ำจ่าย เจ้าหนี้ค่าสินทรัพย์ เจ้าหนี้ค่าเช่ากับค่าบริการ ค่าที่ปรึกษา ค่าเบี้ยประชุมและค่าใช้จ่ายค้ำจ่าย อาทิ ค่าสอบบัญชี โบนัสและเงินปันผล ค่าที่ปรึกษา เป็นต้น ณ วันที่ 31 ธันวาคม ของปี 2559 ถึงปี 2561 บริษัทฯ มีเจ้าหนี้อื่นเท่ากับ 6.39 ล้านบาท 9.80 ล้านบาทและ 10.78 ล้านบาท ตามลำดับ การเพิ่มขึ้นของเจ้าหนี้อื่นหลักๆ มาจากค่าใช้จ่าย อาทิ ค่าวัสดุสำนักงาน ค่าน้ำดื่ม และค่ากระดาษถ่ายเอกสาร

หนี้สินตามสัญญาเช่าการเงิน ประกอบด้วย แบบสัญญาเช่าซื้อและแบบสัญญาเช่าทางการเงิน เท่ากับ 217.96 ล้านบาท 322.72 ล้านบาท และ 315.72 ล้านบาท ตามลำดับหรือคิดเป็นร้อยละ 42.61 ร้อยละ 48.25 และร้อยละ 43.39 ของหนี้สินและส่วนของผู้ถือหุ้นรวม โดยมีรายละเอียดหนี้สินตามสัญญาเช่าการเงิน ดังนี้

(หน่วย: ล้านบาท)

รายการ	ปี 2559	ปี 2560	ปี 2561
ส่วนของหนี้สินตามสัญญาเช่าการเงินที่ถึงกำหนดชำระภายในหนึ่งปี	67.62	95.45	114.60
หนี้สินตามสัญญาเช่าการเงิน - สุทธิจากส่วนที่ถึงกำหนดชำระภายในหนึ่งปี	150.34	227.27	201.12
รวมหนี้สินตามสัญญาเช่าการเงิน	217.96	322.72	315.72

บริษัทฯ มีหนี้สินตามสัญญาเช่าการเงินเพิ่มขึ้น มาจากจำนวนรถโดยสารที่ให้บริการเพิ่มขึ้นในแต่ละปีเท่ากับ 129 คัน 162 คัน และ 186 คัน โดยบริษัทฯ ได้ทำสัญญาเช่าการเงินกับทางบริษัทลีสซิ่งและธนาคารจำนวนทั้งหมด 10 ราย ซึ่งกำหนดการชำระค่างวดเป็นรายเดือนมีอายุสัญญาประมาณ 4-5 ปี เนื่องจากทางบริษัทลีสซิ่งและธนาคารมีความเชื่อมั่นต่อความมั่นคงของบริษัทฯ มากขึ้น ทำให้บริษัทฯ ได้รับอัตราดอกเบี้ยตามสัญญาเช่าการเงินลดลงอย่างต่อเนื่องเท่ากับร้อยละ 4.33 ถึงร้อยละ 5.13, ร้อยละ 3.70 ถึงร้อยละ 4.05 และร้อยละ 3.58 ถึงร้อยละ 3.88 ในเดือนมกราคมถึงเดือนธันวาคมของแต่ละปี โดยสัญญาเช่าการเงินคงเหลือจะผ่อนชำระครบกำหนดในปี 2562 ถึงปี 2566 เท่ากับ 27 คัน 45 คัน 26 คัน 63 คัน และ 25 คัน

3. ส่วนของผู้ถือหุ้น

บริษัทฯ มีส่วนของผู้ถือหุ้นรวมสำหรับปี 2559 ถึงปี 2561 เท่ากับ 243.50 ล้านบาท 286.31 ล้านบาท และ 335.06 ล้านบาท ตามลำดับหรือคิดเป็นร้อยละ 47.61 ร้อยละ 42.81 และร้อยละ 46.05 ของหนี้สินและส่วนของผู้ถือหุ้นรวม โดยแสดงรายละเอียดส่วนของผู้ถือหุ้น ดังนี้

(หน่วย : บาท)

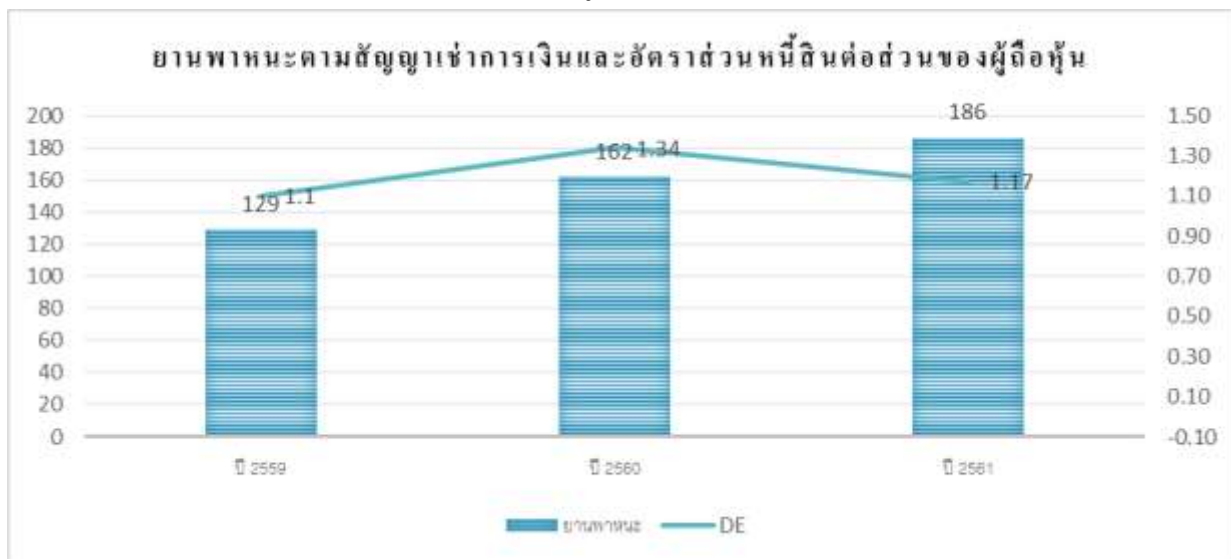
รายการ	ปี 2559	ปี 2560	ปี 2561	7 ม.ค. 62
ทุนจดทะเบียน-หุ้นสามัญ	110,000,000	154,687,500	154,687,500	154,687,500
ทุนออกจำหน่ายและชำระมูลค่าแล้ว	110,000,000	123,749,951	130,865,945	137,056,570
เงินรับล่วงหน้าค่าหุ้น	-	22,493,185	21,048,125	-
ส่วนเกินมูลค่าหุ้นสามัญ	107,189,597	107,189,597	124,267,984	139,125,484
กำไรสะสม-จัดสรรแล้ว	5,000,000	6,400,000	8,500,000	8,500,000
กำไรสะสม-ยังไม่ได้จัดสรร	21,309,711	26,476,904	50,372,736	50,372,736
รวมส่วนของผู้ถือหุ้น	243,499,308	286,309,637	335,054,790	335,054,790
จำนวนหุ้นสามัญ	440,000,000	618,750,000	618,750,000	618,750,000
จำนวนหุ้นสามัญที่ชำระแล้ว	440,000,000	494,999,804	523,463,781	548,226,281
จำนวนใบสำคัญแสดงสิทธิฯ	-	123,749,504	70,523,027	70,523,027
ราคาต่อหุ้นสามัญ	0.25	0.25	0.25	0.25
ราคาต่อหุ้นแปลงสิทธิฯ	0.85	0.85	0.85	0.85

บริษัทฯ มีส่วนของผู้ถือหุ้นเพิ่มขึ้นตลอด 3 ปีที่ผ่านมา มาจาก 2 ส่วนคือ ส่วนแรกจากผลการดำเนินงานมีผลกำไรในทุกปี เท่ากับ 21.93 ล้านบาท 26.25 ล้านบาท และ 40.91 ล้านบาท ตามลำดับ และบริษัทฯ มีการออกเครื่องมือทางการเงินเป็นใบสำคัญแสดงสิทธิที่จะซื้อหุ้นสามัญของบริษัทรุ่นที่ 1

(ATP30-W1) จำนวนรวมทั้งสิ้น 123,749,504 หน่วย ซึ่งมีระยะเวลาการใช้สิทธิ 4 ครั้ง ทำให้บริษัทฯ ได้รับกระแสเงินสดเข้ามาในส่วนนี้เพิ่มขึ้น ทั้งนี้บริษัทฯ ได้มีการประกาศจ่ายเงินปันผลทุกปี โดยแสดงรายละเอียดเกี่ยวกับการจ่ายเงินปันสำหรับปี ดังนี้

ปี	เงินปันผลจ่าย (ล้านบาท)		เงินปันผลจ่ายต่อหุ้น	อัตราการจ่ายเงินปันผล	อนุมัติโดยที่ประชุมสามัญผู้ถือหุ้น
	หุ้นปันผล	เงินสด	(บาท)	(ร้อยละ)	เมื่อวันที่
2559	13.80	5.90	0.031/0.014	94.79	3 เม.ย. 2560
2560	-	15.60	0.030	62.96	2 เม.ย. 2561
2561	-	21.93	0.040	56.51	-

บริษัทฯ มีหนี้สินต่อส่วนของผู้ถือหุ้น ณ วันที่ 31 ธันวาคม ของปี 2559 ถึงปี 2561 เท่ากับร้อยละ 1.10 ร้อยละ 1.34 และร้อยละ 1.17 ซึ่งการเพิ่มหรือลดลงเป็นไปตามรูปแบบการลงทุนในยานพาหนะด้วยการทำสัญญาเช่าการเงินเป็นหลัก และการใช้บริการวงเงินสินเชื่อด้านเงินเบิกเกินบัญชีธนาคาร ณ ขณะนั้น ซึ่งบริษัทฯ ได้กำหนดหนี้สินต่อส่วนของผู้ถือหุ้นไม่ให้เกินร้อยละ 1.50 โดยมีรายละเอียดยานพาหนะตามสัญญาเช่าการเงินและอัตราส่วนหนี้สินต่อส่วนของผู้ถือหุ้น ดังนี้



4. อัตราส่วนสภาพคล่อง

บริษัทฯ มีอัตราส่วนสภาพคล่องสำหรับปี 2559 ถึงปี 2561 เท่ากับ 0.95 เท่า 0.73 เท่าและ 0.72 ซึ่งรายการที่มีผลต่อการเปลี่ยนแปลงของอัตราส่วนสภาพคล่องของบริษัทฯ ดังนี้

สินทรัพย์หมุนเวียน ณ วันที่ 31 ธันวาคม ของปี 2559 ถึงปี 2561 เท่ากับ 93.93 ล้านบาท 96.68 ล้านบาท และ 115.32 ล้านบาท ตามลำดับหรือคิดเป็นร้อยละ 18.36 ร้อยละ 14.45 และร้อยละ 15.85 หลักๆ มา

จากรายการเงินสดและรายการเทียบเท่าเงินสด และลูกหนี้การค้าและลูกหนี้อื่นที่เพิ่มขึ้น สอดคล้องกับรายได้จากการให้บริการที่เพิ่มขึ้น อีกทั้งยังได้รับกระแสเงินสดจากไปสำคัญแสดงสิทธิที่ใช้สิทธิ

หนี้สินหมุนเวียน ณ วันที่ 31 ธันวาคม ของปี 2559 ถึงปี 2561 เท่ากับ 98.36 ล้านบาท 131.89 ล้านบาท และ 160.90 ล้านบาท ตามลำดับหรือคิดเป็นร้อยละ 19.23 ร้อยละ 19.72 และร้อยละ 22.11 หลักๆ มาจากเจ้าหนี้การค้าและเจ้าหนี้อื่น และส่วนของหนี้สินตามสัญญาเช่าการเงินที่ถึงกำหนดชำระภายในหนึ่งปี อีกทั้งการขยายฐานลูกค้าเดิมและฐานลูกค้าใหม่ และการซื้อยานพาหนะสำหรับให้บริการเพิ่มเติมเท่ากับ 37 คัน 63 คันและ 44 คัน

สำหรับ Cash Cycle ของบริษัทฯ สำหรับปี 2559 ถึงปี 2561 เท่ากับ 0.56 วัน 8.70 วัน และ 13.15 วัน เพิ่มขึ้นตลอด 3 ปีที่ผ่านมา เกิดจากบริษัทฯ มีการให้เครดิตเทอมลูกหนี้การค้าหนึ่งราย 120 วันจากเครดิตเทอมปกติ 30 วันทำให้ Cash Cycle มีระยะเวลายาวขึ้น