

13. ข้อมูลทางการเงินที่สำคัญ

13.1 ความเห็นของผู้สอบบัญชี

ผู้สอบบัญชี ได้แสดงความเห็นต่อการเงินของบริษัท เอทีพี 30 จำกัด (มหาชน) สำหรับปี 2561 และ ปี 2562 มีรายละเอียดดังนี้

รายงานและงบการเงิน	31 ธันวาคม 2562
ความเห็น	ข้าพเจ้าได้ตรวจสอบการงบการเงินฐานะแสดงการเงิน ณ วันที่ 31 ธันวาคม 2562 งบกำไรขาดทุนเบ็ดเสร็จ งบแสดงการเปลี่ยนแปลงส่วนของผู้ถือหุ้นและงบกระแสเงินสด สำหรับปีสิ้นสุดวันเดียวกัน และหมายเหตุประกอบงบการเงิน รวมถึงหมายเหตุสรุปนโยบายการบัญชีที่สำคัญ โดยถูกต้องตามที่ควรในสาระสำคัญตามมาตรฐานการรายงานทางการเงิน
ประเภทรายงานของผู้สอบบัญชี	รายงานแบบไม่มีเงื่อนไข
เกณฑ์ในการแสดงความเห็น	ผู้สอบบัญชีมีความเป็นอิสระ ข้าพเจ้าเชื่อว่าหลักฐานการสอบบัญชีที่ข้าพเจ้าได้รับเพียงพอและเหมาะสมเพื่อใช้เป็นเกณฑ์ในการแสดงความเห็นของข้าพเจ้า
เรื่องสำคัญในการตรวจสอบ (Key Audit Matters)	ข้าพเจ้าไม่ได้แสดงความเห็นแตกต่างหากสำหรับเรื่องเหล่านี้ <ul style="list-style-type: none"> - มูลค่าคงเหลือของยานพาหนะสำหรับขนส่ง - การรับรู้รายได้จากการให้บริการ
ข้อมูลอื่น	ผู้บริหารเป็นผู้รับผิดชอบต่อข้อมูลอื่นที่ ซึ่งรวมถึงอยู่ในรายงานประจำปีของบริษัท (แต่ไม่รวมถึงงบการเงินและรายงานของผู้สอบบัญชีที่แสดงอยู่ในรายงานนั้น) <p>ความเห็นของผู้สอบบัญชี ไม่พบว่ามีความเสี่ยงข้อมูลอื่นที่ต้องรายงาน</p>
ผู้สอบบัญชีรับอนุญาต	นางสาวกรองแก้ว ลิ้มปิกิตกุล ผู้สอบบัญชีรับอนุญาตเลขทะเบียน 5874 หรือ นายศุภชัย ปัญญาวัฒน์ ผู้สอบบัญชีรับอนุญาตเลขทะเบียน 3930 หรือ นายณัฐวุฒิ สันติเพชร ผู้สอบบัญชีรับอนุญาตเลขทะเบียน 5730 จากบริษัท สำนักงาน อีวาย จำกัด
รายงานและงบการเงิน	31 ธันวาคม 2561
ความเห็น	ข้าพเจ้าได้ตรวจสอบการงบการเงินฐานะแสดงการเงิน ณ วันที่ 31 ธันวาคม 2561 งบกำไรขาดทุนเบ็ดเสร็จ งบแสดงการเปลี่ยนแปลงส่วนของผู้ถือหุ้นและงบกระแสเงินสด สำหรับปีสิ้นสุดวันเดียวกัน และหมายเหตุประกอบงบการเงิน รวมถึงหมายเหตุสรุปนโยบายการบัญชีที่สำคัญ โดยถูกต้องตามที่ควรในสาระสำคัญตามมาตรฐานการรายงานทางการเงิน
ประเภทรายงานของผู้สอบบัญชี	รายงานแบบไม่มีเงื่อนไข
เกณฑ์ในการแสดงความเห็น	ผู้สอบบัญชีมีความเป็นอิสระ ข้าพเจ้าเชื่อว่าหลักฐานการสอบบัญชีที่ข้าพเจ้าได้รับเพียงพอและเหมาะสมเพื่อใช้เป็นเกณฑ์ในการแสดงความเห็นของข้าพเจ้า
เรื่องสำคัญในการตรวจสอบ (Key Audit Matters)	ข้าพเจ้าไม่ได้แสดงความเห็นแตกต่างหากสำหรับเรื่องเหล่านี้ <ul style="list-style-type: none"> - มูลค่าคงเหลือของยานพาหนะสำหรับขนส่ง - สินทรัพย์ถาวรได้รับการตัดบัญชีสำหรับขาดทุนทางภาษีที่ยังไม่ได้ใช้ - การรับรู้รายได้จากการให้บริการ
ข้อมูลอื่น	ผู้บริหารเป็นผู้รับผิดชอบต่อข้อมูลอื่นที่ ซึ่งรวมถึงอยู่ในรายงานประจำปีของบริษัท (แต่ไม่รวมถึงงบการเงินและรายงานของผู้สอบบัญชีที่แสดงอยู่ในรายงานนั้น) <p>ความเห็นของผู้สอบบัญชี ไม่พบว่ามีความเสี่ยงข้อมูลอื่นที่ต้องรายงาน</p>
ผู้สอบบัญชีรับอนุญาต	นางสาวกรองแก้ว ลิ้มปิกิตกุล ผู้สอบบัญชีรับอนุญาตเลขทะเบียน 5874 หรือ นายศุภชัย ปัญญาวัฒน์ ผู้สอบบัญชีรับอนุญาตเลขทะเบียน 3930 หรือ นายณัฐวุฒิ สันติเพชร ผู้สอบบัญชีรับอนุญาตเลขทะเบียน 5730 จากบริษัท สำนักงาน อีวาย จำกัด

13.2 ตารางสรุปงบการเงิน

1. งบแสดงฐานะการเงิน: งบการเงินเฉพาะกิจการ ณ วันที่ 31 ธันวาคม ดังนี้

รายการ	ปี 2560		ปี 2561		ปี 2562	
	ลบ.	ร้อยละ	ลบ.	ร้อยละ	ลบ.	ร้อยละ
สินทรัพย์						
สินทรัพย์หมุนเวียน						
เงินสดและรายการเทียบเท่าเงินสด	35.48	5.31%	38.07	5.23%	40.91	5.42%
ลูกหนี้การค้าและลูกหนี้อื่น	44.00	6.58%	57.91	7.96%	59.76	7.91%
อะไหล่และวัสดุสิ้นเปลือง	0.70	0.10%	0.78	0.11%	0.79	0.10%
สินทรัพย์ภายในเงินได้ของงวดปัจจุบัน	2.90	0.43%	4.07	0.56%	3.80	0.50%
สินทรัพย์หมุนเวียนอื่น	13.60	2.03%	14.49	1.99%	16.24	2.16%
รวมสินทรัพย์หมุนเวียน	96.68	14.45%	115.32	15.85%	121.50	16.09%
สินทรัพย์ไม่หมุนเวียน						
เงินฝากธนาคารที่มีภาระค้ำประกัน	8.95	1.34%	0.83	0.11%	0.84	0.11%
ยานพาหนะสำหรับขนส่ง	552.81	82.65%	601.36	82.65%	587.62	77.79%
ที่ดิน ส่วนปรับปรุงอาคารเช่าและอุปกรณ์	9.35	1.40%	8.87	1.22%	43.85	5.80%
สินทรัพย์ไม่หมุนเวียนอื่น	1.08	0.16%	1.19	0.17%	1.58	0.21%
รวมสินทรัพย์ไม่หมุนเวียน	572.19	85.55%	612.25	84.15%	633.89	83.91%
รวมสินทรัพย์	668.87	100.00%	727.57	100.00%	755.39	100.00%
หนี้สินและส่วนของผู้ถือหุ้น						
หนี้สินหมุนเวียน						
เงินเบิกเกินบัญชีธนาคาร	-	-	6.41	0.88%	11.97	1.58%
เจ้าหนี้การค้าและเจ้าหนี้อื่น	35.77	5.35%	38.98	5.36%	39.87	5.28%
ส่วนของเงินกู้ระยะยาวที่ถึงกำหนดชำระภายในหนึ่งปี	-	-	-	-	0.83	0.11%
ส่วนของหนี้สินตามสัญญาเช่าการเงินที่ถึงกำหนดชำระภายในหนึ่งปี	95.45	14.27%	114.60	15.75%	94.73	12.54%
หนี้สินหมุนเวียนอื่น	0.67	0.10%	0.91	0.12%	2.33	0.31%
รวมหนี้สินหมุนเวียน	131.89	19.72%	160.90	22.11%	149.73	19.82%
หนี้สินไม่หมุนเวียน						
เงินกู้ระยะยาว - สุทธิจากส่วนที่ถึงกำหนดชำระภายในหนึ่งปี	-	-	-	-	21.17	2.80%
หนี้สินตามสัญญาเช่าการเงิน - สุทธิจากส่วนที่ถึงกำหนดชำระภายในหนึ่งปี	227.27	33.98%	201.12	27.64%	137.50	18.20%
หนี้สินภายในเงินได้รอการตัดบัญชี	16.84	2.52%	23.53	3.23%	30.52	4.04%
สำรองผลประโยชน์ระยะยาวของพนักงาน	5.14	0.77%	5.00	0.69%	8.62	1.14%
หนี้สินไม่หมุนเวียนอื่น	1.42	0.20%	1.96	0.28%	2.26	0.31%
รวมหนี้สินไม่หมุนเวียน	250.67	37.47%	231.61	31.84%	200.07	26.49%
รวมหนี้สิน	382.56	57.19%	392.51	53.95%	349.80	46.31%
ส่วนของผู้ถือหุ้น						
ทุนเรือนหุ้น						

รายการ	ปี 2560		ปี 2561		ปี 2562	
	ลบ.	ร้อยละ	ลบ.	ร้อยละ	ลบ.	ร้อยละ
ทุนจดทะเบียน: หุ้นสามัญ 618.75 ล้านบาท มูลค่าหุ้นละ 0.25 บาท	154.69		154.69		154.69	
ทุนออกจำหน่ายและชำระเต็มมูลค่าแล้ว	123.75	18.50%	130.87	17.99%	154.33	20.43%
เงินรับล่วงหน้าหุ้น	22.49	3.36%	21.05	2.89%	-	-
ส่วนเกินมูลค่าหุ้นสามัญ	107.19	16.03%	124.27	17.08%	180.57	23.91%
กำไรสะสม						
จัดสรรแล้ว - สรรองตามกฎหมาย	6.40	0.96%	8.50	1.17%	10.90	1.44%
ยังไม่ได้จัดสรร	26.48	3.96%	50.37	6.92%	59.79	7.91%
รวมส่วนของผู้อถือหุ้น	286.31	42.81%	335.06	46.05%	405.59	53.69%
รวมหนี้สินและส่วนของผู้อถือหุ้น	668.87	100.00%	727.57	100.00%	755.39	100.00%

2. งบกำไรขาดทุนเบ็ดเสร็จ: งบการเงินเฉพาะกิจการสำหรับปีสิ้นสุดวันที่ 31 ธันวาคม ดังนี้

รายการ	ปี 2560		ปี 2561		ปี 2562	
	ล้านบาท	ร้อยละ	ล้านบาท	ร้อยละ	ล้านบาท	ร้อยละ
กำไรขาดทุน :						
รายได้						
รายได้จากการให้บริการ	347.50	99.67%	421.88	99.53%	456.96	99.58%
รายได้อื่น	1.14	0.33%	1.98	0.47%	1.93	0.42%
รวมรายได้	348.64	100.00%	423.86	100.00%	458.89	100.00%
ค่าใช้จ่าย						
ต้นทุนการให้บริการ	266.25	76.37%	314.02	74.09%	339.57	74.00%
ค่าใช้จ่ายในการบริหาร	39.64	11.37%	46.63	11.00%	51.72	11.27%
รวมค่าใช้จ่าย	305.89	87.74%	360.65	85.09%	391.29	85.27%
กำไรก่อนค่าใช้จ่ายทางการเงินและค่าใช้จ่ายภาษีเงินได้	42.75	12.26%	63.21	14.91%	67.60	14.73%
ค่าใช้จ่ายทางการเงิน	(13.66)	(3.92%)	(15.80)	(3.73%)	(12.89)	(2.81%)
กำไรก่อนค่าใช้จ่ายภาษีเงินได้	29.09	8.34%	47.41	11.18%	54.71	11.92%
ค่าใช้จ่ายภาษีเงินได้	(2.84)	(0.81%)	(6.50)	(1.53%)	(7.89)	(1.72%)
กำไรสำหรับปี	26.25	7.53%	40.91	9.65%	46.82	10.20%
กำไรขาดทุนเบ็ดเสร็จอื่น :						
รายการที่จะไม่ถูกบันทึกในส่วนของกำไรหรือขาดทุนในภายหลัง						
ผลกำไร (ขาดทุน) จากการประมาณการตามหลักคณิตศาสตร์ประกันภัย	-	-	0.92	0.22%	(0.91)	(0.20%)
ผลกระทบของภาษีเงินได้	-	-	(0.19)	(0.05%)	0.18	0.04%
กำไรขาดทุนเบ็ดเสร็จอื่นสำหรับปี	-	-	0.73	0.17%	(0.73)	(0.16%)
กำไรขาดทุนเบ็ดเสร็จรวมสำหรับปี	26.25	7.53%	41.64	9.82%	46.09	10.04%
กำไรต่อหุ้น (บาท)						

รายการ	ปี 2560		ปี 2561		ปี 2562	
	ล้านบาท	ร้อยละ	ล้านบาท	ร้อยละ	ล้านบาท	ร้อยละ
กำไรต่อหุ้นขั้นพื้นฐาน	0.530		0.079		0.079	
กำไรต่อหุ้นปรับลด	0.050		0.072		0.078	

3. งบกระแสเงินสด: งบการเงินเฉพาะกิจการสำหรับปีสิ้นสุดวันที่ 31 ธันวาคม ดังนี้

รายการ	หน่วย : ล้านบาท		
	ปี 2560	ปี 2561	ปี 2562
กระแสเงินสดจากกิจกรรมดำเนินงาน			
กำไรก่อนภาษี	29.09	47.41	54.71
รายการปรับกระทบกำไรก่อนภาษีเป็นเงินสดรับ (จ่าย)			
จากกิจกรรมดำเนินงาน			
ค่าเสื่อมราคาและค่าตัดจำหน่าย	46.82	54.08	57.60
ขาดทุน (กำไร) จากการจำหน่ายและตัดจำหน่ายยานพาหนะสำหรับขนส่งและอุปกรณ์	0.12	(0.77)	(0.27)
ขาดทุนจากการตัดจำหน่ายอุปกรณ์	-	-	0.01
ตัดจำหน่ายกำไรจากการขายและเช่ากลับยานพาหนะสำหรับขนส่ง	(0.12)	-	-
สำรองผลประโยชน์ระยะยาวพนักงาน	1.21	1.33	2.97
รายได้ดอกเบี้ย	(0.09)	(0.12)	(0.16)
ค่าใช้จ่ายดอกเบี้ย	13.66	15.80	12.89
กำไรจากการดำเนินงานก่อนการเปลี่ยนแปลงในสินทรัพย์และหนี้สินดำเนินงาน	90.69	117.73	127.75
สินทรัพย์ดำเนินงานเพิ่มขึ้น			
ลูกหนี้การค้าและลูกหนี้อื่น	(8.18)	(13.91)	(1.85)
อะไหล่และวัสดุสิ้นเปลือง	(0.19)	(0.08)	(0.02)
สินทรัพย์หมุนเวียนอื่น	(3.13)	(0.89)	(1.07)
สินทรัพย์ไม่หมุนเวียนอื่น	(0.59)	(0.33)	(0.71)
หนี้สินดำเนินงานเพิ่มขึ้น (ลดลง)			
เจ้าหนี้การค้าและเจ้าหนี้อื่น	5.37	3.34	1.41
หนี้สินหมุนเวียนอื่น	(0.09)	0.24	1.42
หนี้สินไม่หมุนเวียนอื่น	0.19	0.55	0.30
เงินสดจากกิจกรรมดำเนินงาน	84.07	106.65	127.23
จ่ายผลประโยชน์ระยะยาวของพนักงาน	(0.16)	(0.56)	(0.27)
รับดอกเบี้ย	0.09	0.12	0.16
จ่ายดอกเบี้ย	(13.66)	(15.80)	(12.89)
รับคืนภาษีเงินได้ถูกหัก ณ ที่จ่าย	2.63	2.90	3.40
จ่ายภาษีเงินได้ถูกหัก ณ ที่จ่าย	(3.39)	(4.07)	(4.52)
เงินสดสุทธิจากกิจกรรมดำเนินงาน	69.58	89.24	113.11
กระแสเงินสดจากกิจกรรมลงทุน			
เงินฝากธนาคารที่มีภาระค้ำประกัน (เพิ่มขึ้น) ลดลง	(6.05)	8.12	(0.01)
จ่ายชำระเจ้าหนี้ค่าสินทรัพย์	(0.30)	(0.83)	(0.71)
ซื้อยานพาหนะสำหรับขนส่งและอุปกรณ์	(15.62)	(7.18)	(7.85)

รายการ	หน่วย : ล้านบาท		
	ปี 2560	ปี 2561	ปี 2562
ซื้อที่ดิน	-	-	(34.18)
เงินสดรับจากการจำหน่ายยานพาหนะสำหรับขนส่ง	0.65	2.86	1.30
เงินสดสุทธิจาก (ใช้ไปใน) กิจกรรมลงทุน	(21.32)	2.97	(41.45)
กระแสเงินสดจากกิจกรรมจัดหาเงิน			
เงินเบิกเกินบัญชีธนาคารเพิ่มขึ้น	-	6.41	5.55
เงินสดรับจากเงินกู้ยืมระยะยาว	-	-	22.00
เงินสดรับจากการเพิ่มทุน	-	1.70	58.72
เงินสดรับล่วงหน้าค่าหุ้น	22.49	21.05	-
จ่ายชำระหนี้ตามสัญญาเช่าการเงิน	(74.33)	(103.14)	(120.82)
จ่ายเงินปันผล	(5.93)	(15.64)	(34.27)
เงินสดสุทธิใช้ไปในกิจกรรมจัดหาเงิน	(57.77)	(89.62)	(68.82)
เงินสดและรายการเทียบเท่าเงินสดเพิ่มขึ้น (ลดลง) สุทธิ	(9.51)	2.59	2.84
เงินสดและรายการเทียบเท่าเงินสดต้นปี	44.99	35.48	38.07
เงินสดและรายการเทียบเท่าเงินสดปลายปี	35.48	38.07	40.91
ข้อมูลกระแสเงินสดเปิดเผยเพิ่มเติม			
รายการที่ไม่ใช่เงินสด			
ยานพาหนะสำหรับขนส่งเพิ่มขึ้นจากการทำสัญญาเช่าการเงิน	179.09	96.14	37.33
รายการซื้อสินทรัพย์ที่ยังไม่ได้จ่ายชำระ	0.83	0.70	0.18

4. อัตราส่วนทางการเงินที่สำคัญ สำหรับปี ดังนี้

รายการ		ตรวจสอบแล้ว		
		ปี 2560	ปี 2561	ปี 2562
อัตราส่วนสภาพคล่อง (Liquidity Ratios)				
อัตราส่วนสภาพคล่อง	เท่า	0.73	0.72	0.81
อัตราส่วนสภาพคล่องหมุนเร็ว	เท่า	0.60	0.60	0.67
อัตราส่วนสภาพคล่องกระแสเงินสด	เท่า	0.60	0.61	0.73
อัตราส่วนหมุนเวียนลูกหนี้การค้า	เท่า	8.72	8.30	7.82
ระยะเวลาเก็บหนี้เฉลี่ย	วัน	41.30	43.35	46.06
อัตราส่วนหมุนเวียนสินค้าคงเหลือ	เท่า	439.80	425.80	433.09
ระยะเวลาขายสินค้าเฉลี่ย	วัน	0.82	0.85	0.83
อัตราส่วนหมุนเวียนเจ้าหนี้การค้า	เท่า	10.77	11.59	11.70
ระยะเวลารับหนี้เจ้าหนี้การค้า	วัน	33.42	31.05	30.77
วงจรเงินสด	วัน	8.70	13.15	16.13
อัตราส่วนแสดงความสามารถในการทำกำไร (Profitability Ratios)				
อัตราส่วนกำไรขั้นต้น	%	23.38	25.57	25.69
อัตรากำไรจากการดำเนินงาน	%	12.30	14.98	14.79
อัตราส่วนเงินสดต่อการทำกำไร	%	162.75	141.19	167.31

รายการ		ตรวจสอบแล้ว		
		ปี 2560	ปี 2561	ปี 2562
อัตรากำไรสุทธิ	%	7.53	9.65	10.20
อัตราผลตอบแทนผู้ถือหุ้น	%	9.91	13.17	12.64
อัตราส่วนแสดงประสิทธิภาพในการดำเนินงาน (Efficiency Ratios)				
อัตราผลตอบแทนจากสินทรัพย์	%	4.45	5.86	6.31
อัตราผลตอบแทนจากสินทรัพย์ถาวร	%	15.26	16.46	17.56
อัตราภาระหมุนเวียนของสินทรัพย์	เท่า	0.59	0.61	0.62
อัตราส่วนวิเคราะห์นโยบายทางการเงิน (Financial Policy Ratios)				
อัตราส่วนหนี้สินต่อส่วนของผู้ถือหุ้น	เท่า	1.34	1.17	0.86
อัตราส่วนความสามารถชำระดอกเบี้ย	เท่า	6.30	7.06	10.39
อัตราส่วนความสามารถชำระภาระผูกพัน	เท่า	0.72	0.70	0.69
อัตราการจ่ายเงินปันผล	%	62.96	56.51	55.59

หมายเหตุ : อัตราการจ่ายเงินปันผล คำนวณมาจากเงินปันผลจ่ายสำหรับปี หาดด้วยกำไรสุทธิหลังหักสำรองตามกฎหมายสำหรับปี

14.1 คำอธิบายและวิเคราะห์ของฝ่ายจัดการ

1. รายได้รวม

บริษัทฯ มีรายได้รวมสำหรับปี 2560 ถึงปี 2562 เท่ากับ 348.64 ล้านบาท 423.86 ล้านบาทและ 458.89 ล้านบาท ตามลำดับ แสดงตาราง สัดส่วนรายได้รวมสำหรับปี ดังนี้

รายการ	ปี 2560		ปี 2561		ปี 2562	
	ล้านบาท	%	ล้านบาท	%	ล้านบาท	%
1. รายได้ของกิจการ	277.66	79.90	352.40	83.53	390.55	85.47
1.1 รถบัส	249.51	71.80	289.83	68.70	295.36	64.64
1.2 รถมินิบัส	4.52	1.30	27.00	6.40	37.15	8.13
1.3 รถตู้	21.62	6.22	31.52	7.47	53.51	11.71
1.4 รถตู้วีไอพี	2.01	0.58	4.05	0.96	4.53	0.99
2. รายได้จากร่วมบริการ	69.84	20.10	69.48	16.47	66.41	14.53
รวมรายได้จากการให้บริการ	347.50	100.00	421.88	100.00	456.96	100.00
รายได้อื่น	1.14		1.98		1.93	

รายได้จากการให้บริการ สำหรับปี 2560 ถึงปี 2562 เท่ากับ 347.50 ล้านบาท 421.88 ล้านบาทและ 456.96 ล้านบาท ตามลำดับ ซึ่งตลอด 3 ปีที่ผ่านมาเกิดจากการขยายการให้บริการแก่กลุ่มลูกค้ารายเดิมและกลุ่มลูกค้ารายใหม่ รายละเอียดดังนี้

สำหรับปี 2560 บริษัทฯ มีจำนวนลูกค้าที่ให้บริการทั้งหมด 34 ราย โดยใช้รถโดยสารให้บริการจำนวน 328 คัน ประกอบด้วย 2 รูปแบบ 1) รถโดยสารของบริษัทจำนวน 238 คัน ได้แก่รถบัส 186 คัน รถมินิบัส 11 คัน รถตู้ 33 คันและรถตู้วีไอพี 8 คัน 2) รถโดยสารร่วมบริการจำนวน 90 คัน ได้แก่ รถตู้ 80 คัน และรถบัส 10 คัน ซึ่งในระหว่างปีมีการซื้อรถโดยสารเพิ่มจำนวน 62 คัน ได้แก่ รถบัส 39 คัน รถมินิบัส 6 คัน รถตู้ 12 คันและรถตู้วีไอพี 5 คัน และขายรถตู้ 1 คัน

สำหรับปี 2561 บริษัทฯ มีจำนวนลูกค้าที่ให้บริการทั้งหมด 35 ราย โดยใช้รถโดยสารให้บริการจำนวน 370 คัน ประกอบด้วย 2 รูปแบบ 1) รถโดยสารของบริษัทจำนวน 280 คัน ได้แก่รถบัส 193 คัน รถมินิบัส 28 คัน รถตู้ 51 คันและรถตู้วีไอพี 8 คัน 2) รถโดยสารร่วมบริการจำนวน 90 คัน ได้แก่ รถตู้ 80 คัน และรถบัส 10 คัน ซึ่งในระหว่างปีมีการซื้อรถโดยสารเพิ่มจำนวน 44 คัน ได้แก่ รถบัส 9 คัน รถมินิบัส 17 คัน และรถตู้ 18 คันและขายรถบัส 2 คัน

สำหรับปี 2562 บริษัทฯ มีจำนวนลูกค้าที่ให้บริการทั้งหมด 39 ราย โดยใช้รถโดยสารให้บริการจำนวน 382 คัน ประกอบด้วย 2 รูปแบบ 1) รถโดยสารของบริษัทจำนวน 308 คัน ได้แก่รถบัส 192 คัน รถมินิบัส 28 คัน รถตู้ 79 คันและรถตู้วีไอพี 7 คัน 2) รถโดยสารร่วมบริการจำนวน 74 คัน ได้แก่ รถตู้ 63 คัน และรถบัส 11 คัน ซึ่งในระหว่างปีมีการซื้อรถโดยสารเพิ่มจำนวน 30 คัน ได้แก่ รถมินิบัส 2 คัน และรถตู้ 28 คันและขายรถบัส 1 คัน

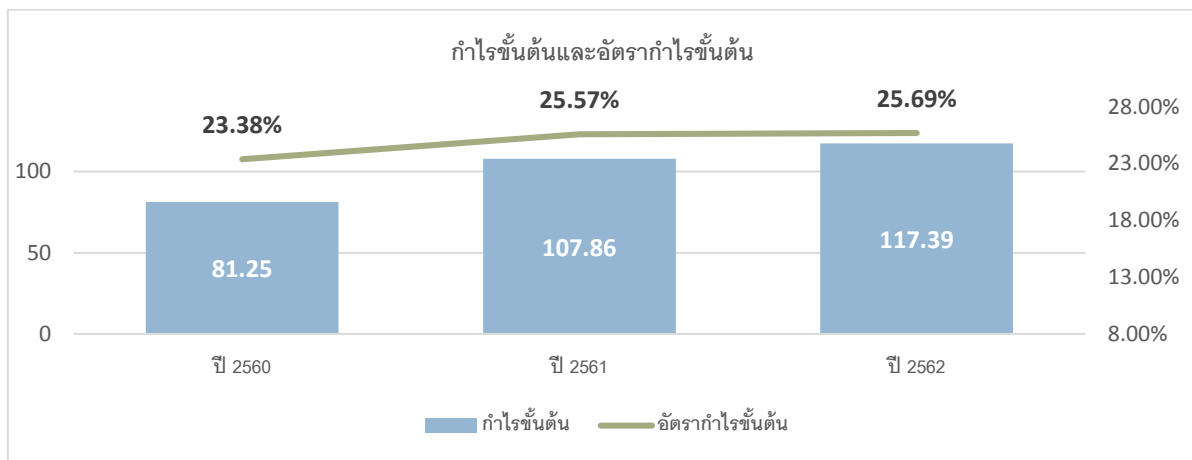
ถึงแม้ว่าปี 2563 มีลูกค้าบางรายไม่ต่อสัญญาให้บริการแล้ว ซึ่งบริษัทได้เตรียมแผนสำหรับการขยายการให้บริการ โดยการเพิ่มจำนวนรถให้กับกลุ่มลูกค้ารายเดิมและการหาลูกค้าใหม่มาทดแทนจากการขยายฐานลูกค้าใหม่ไปนอกเขตภาคตะวันออก

รายได้อื่น ประกอบด้วย ดอกเบี้ยรับเงินฝากธนาคาร กำไรจากการจำหน่ายทรัพย์สินและรายได้อื่น อาทิ รายได้จากการให้บริการด้านการบริหารเพิ่มเติมแก่รถร่วมบริการ เงินรับคืนกองทุนสำรองเลี้ยงชีพพนักงาน ลาออก และการขายอะไหล่ที่เสื่อมสภาพ เป็นต้น สำหรับปี 2560 ถึงปี 2562 เท่ากับ 1.14 ล้านบาท 1.98 ล้านบาท และ 1.93 ล้านบาท ตามลำดับ หรือคิดเป็นร้อยละ 0.33 ร้อยละ 0.47 และร้อยละ 0.42 ของรายได้รวม

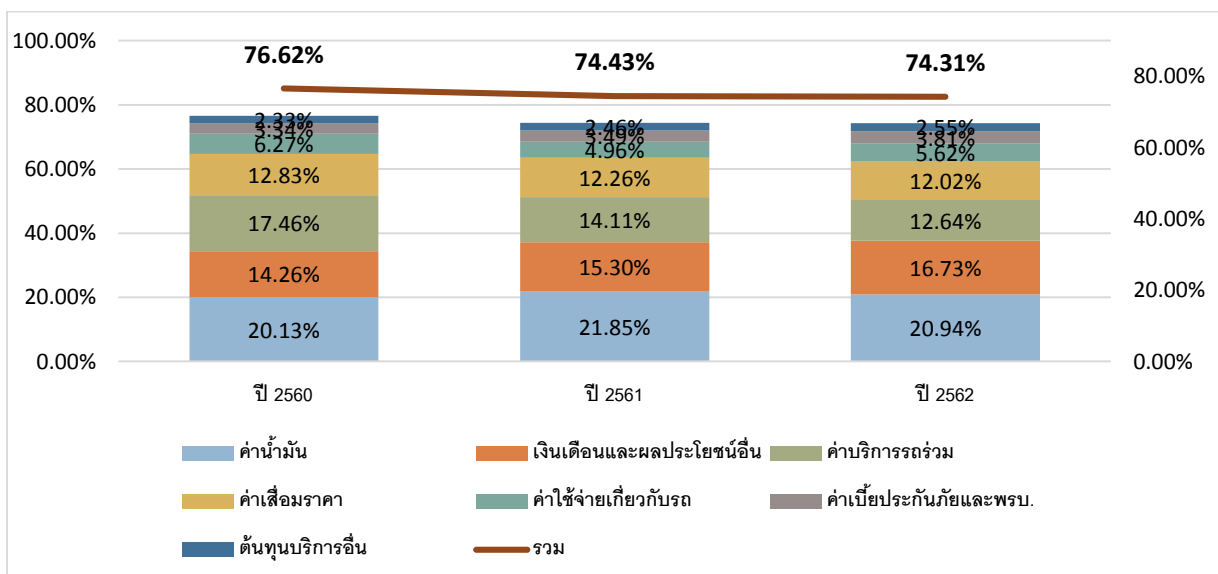
สำหรับปี 2562 มีการขายรถบัสจำนวน 1 คัน เกิดกำไรจากการจำหน่าย 0.41 ล้านบาท (ปี 2561 มีการขายรถบัสจำนวน 2 คัน เกิดกำไรจากการจำหน่าย 1.01 ล้านบาท) และการขายอะไหล่เก่าที่เลิกใช้งานแล้ว

2. กำไรขั้นต้นและอัตรากำไรขั้นต้น

บริษัทฯ กำไรขั้นต้นสำหรับปี 2560 ถึงปี 2562 เท่ากับ 81.25 ล้านบาท 107.86 ล้านบาทและ 117.39 ล้านบาท ตามลำดับ แสดงกราฟ กำไรขั้นต้นและอัตรากำไรขั้นต้นสำหรับปี ดังนี้



การเพิ่มขึ้นของกำไรขั้นต้นและอัตรากำไรขั้นต้นตลอด 3 ปีที่ผ่านมา เนื่องจากบริษัทฯ มีรายได้จากการให้บริการเพิ่มขึ้น ตามที่กล่าวข้างต้นและต้นทุนการให้บริการที่ลดลง สำหรับปี 2560 ถึงปี 2562 เท่ากับ 266.25 ล้านบาท 314.02 ล้านบาทและ 339.57 ล้านบาท ตามลำดับ หรือคิดเป็นสัดส่วนต้นทุนการให้บริการต่อรายได้จากการให้บริการเท่ากับร้อยละ 76.62 ร้อยละ 74.43 และร้อยละ 74.31 ตามลำดับ แสดงกราฟ สัดส่วนต้นทุนการให้บริการสำหรับปี ดังนี้



ต้นทุนการให้บริการ ที่มีการเปลี่ยนแปลงสำหรับปี 2560 ถึงปี 2562 ดังนี้

ค่าน้ำมันเท่ากับ 69.96 ล้านบาท 92.20 ล้านบาทและ 95.68 ล้านบาท ตามลำดับ หรือคิดเป็นร้อยละ 20.13 ร้อยละ 21.85 และร้อยละ 20.94 ของรายได้จากการให้บริการ มีการเปลี่ยนแปลงสัดส่วนโดยอิงจากราคาน้ำมันเชื้อเพลิงประเภทดีเซลขายปลีกเฉลี่ยที่มีการผันผวนในทุกปีเท่ากับ 25.74 บาท 28.44 บาทและ 26.50 บาท ตามลำดับ ถึงแม้ว่าปริมาณรถโดยสารเพิ่มทุกปีเท่ากับ 238 คัน 280 คันและ 308 คัน ซึ่งเห็นได้ว่าปี 2562 สัดส่วนค่าน้ำมันลดลงจากปี 2561 ประมาณร้อยละ 0.91 มาจากราคาน้ำมันดีเซลขายปลีกเฉลี่ยลดลงตามสภาวะเศรษฐกิจโลกที่ชะลอตัว อีกทั้งบริษัทฯ มีการบริหารจัดการควบคุมต้นทุนน้ำมันอย่างมีประสิทธิภาพจากการใช้ประสิทธิภาพการดำเนินการรถที่ผ่านมา ทำให้ต้นทุนค่าน้ำมันลดลง

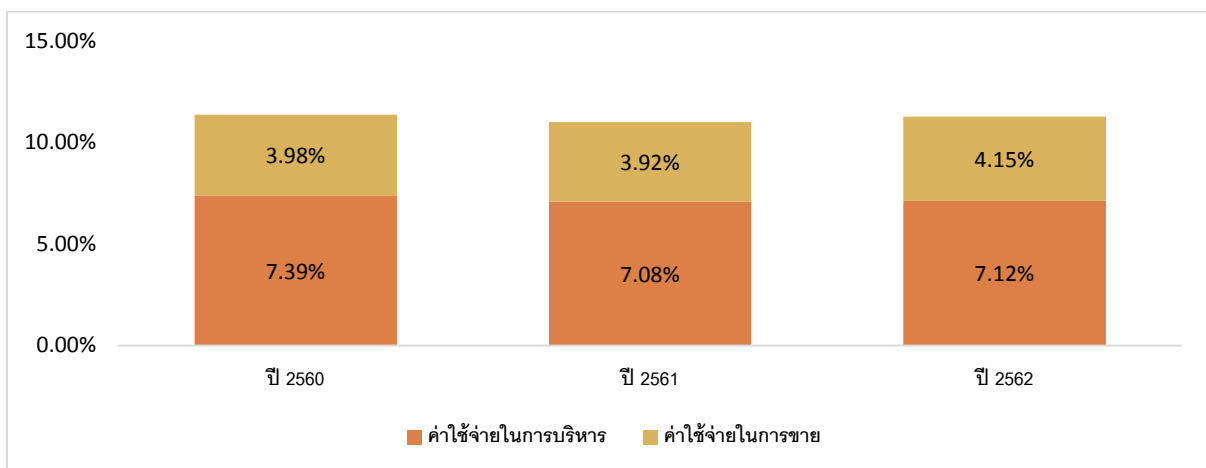
เงินเดือนและผลประโยชน์พนักงานอื่นเท่ากับ 49.57 ล้านบาท 64.56 ล้านบาทและ 76.47 ล้านบาท ตามลำดับ หรือคิดเป็นร้อยละ 14.26 ร้อยละ 15.30 และร้อยละ 16.73 ของรายได้จากการให้บริการ มีการเปลี่ยนแปลงสัดส่วนเพิ่มขึ้นมาจากการเพิ่มปริมาณรถโดยสารทุกปีเท่ากับ 238 คัน 280 คันและ 308 คัน ทำให้ต้องจัดเตรียมนักขับและต้นทุนอื่นเกี่ยวกับการให้บริการ อีกทั้งการปรับฐานค่าแรงประจำปีของนักขับและฝ่ายซ่อมบำรุง ส่งผลให้มีค่าใช้จ่ายเงินเดือนและผลประโยชน์พนักงานเพิ่มขึ้นทุกปี

ค่าบริการรถร่วมเท่ากับ 60.69 ล้านบาท 59.52 ล้านบาทและ 57.75 ล้านบาท ตามลำดับ หรือคิดเป็นร้อยละ 17.46 ร้อยละ 14.11 และร้อยละ 12.64 ของรายได้จากการให้บริการ มีแนวโน้มสัดส่วนลดลงเนื่องจากบริษัทฯ มีการควบคุมกระบวนการเดินรถที่ดี หากในระหว่างปีรถโดยสารของบริษัทเกิดอุบัติเหตุหรือซ่อมบำรุง ทางบริษัทฯ ก็จะให้รถโดยสารร่วมบริการวิ่งแทน ซึ่งทำให้สัดส่วนค่าบริการรถร่วมมีการเปลี่ยนแปลง

ค่าเสื่อมราคาเท่ากับ 44.57 ล้านบาท 51.72 ล้านบาทและ 54.94 ล้านบาท ตามลำดับ หรือคิดเป็นร้อยละ 12.83 ร้อยละ 12.26 และร้อยละ 12.02 ของรายได้จากการให้บริการ มีแนวโน้มสัดส่วนลดลงมาจากรถโดยสารของบริษัทเริ่มทยอยหมดค่าเสื่อมราคาครบ 10 ปี สำหรับปี 2560 ถึงปี 2562 เท่ากับ 5 คัน 20 คันและ 1 คัน ตามลำดับและสำหรับปี 2563 ค่าเสื่อมราคาครบ 10 ปีจำนวน 10 คัน ซึ่งจะทำให้ต้นทุนส่วนนี้ลดลง

3. ค่าใช้จ่ายในการบริหาร

บริษัทฯ มีค่าใช้จ่ายในการบริหารสำหรับปี 2560 ถึงปี 2562 เท่ากับ 39.64 ล้านบาท 46.63 ล้านบาทและ 51.72 ล้านบาท ตามลำดับหรือคิดเป็นร้อยละ 11.37 ร้อยละ 11.00 และร้อยละ 11.27 ของรายได้รวม แสดงตารางสัดส่วนค่าใช้จ่ายในการบริหารสำหรับปี ดังนี้



ค่าใช้จ่ายในการขาย เป็นค่าใช้จ่ายเกี่ยวข้องฝ่ายปฏิบัติการ ฝ่ายขายและฝ่ายการตลาด ประกอบด้วย ค่าใช้จ่ายเงินเดือนและผลประโยชน์อื่น อาทิ เงินเดือน โบนัส ค่าล่วงเวลาและค่าใช้จ่ายในการเดินทางที่เกี่ยวข้องกับลูกค้า เป็นต้น สำหรับปี 2560 ถึงปี 2562 เท่ากับ 13.87 ล้านบาท 16.60 ล้านบาท และ 19.05 ล้านบาท ตามลำดับ หรือคิดเป็นร้อยละ 3.98 ร้อยละ 3.92 และร้อยละ 4.15 ของรายได้รวม มีการเปลี่ยนแปลงสัดส่วนเพิ่มขึ้นตามปริมาณรถโดยสารที่เพิ่มขึ้นทุกปี เนื่องจากต้องเพิ่มเจ้าหน้าที่ฝ่ายปฏิบัติการในการควบคุมรถเกี่ยวกับกระบวนการเดินรถให้กับลูกค้าเพื่อไม่ให้เกิดผลกระทบต่อการใช้งานสำหรับรองรับการขยายการให้บริการ

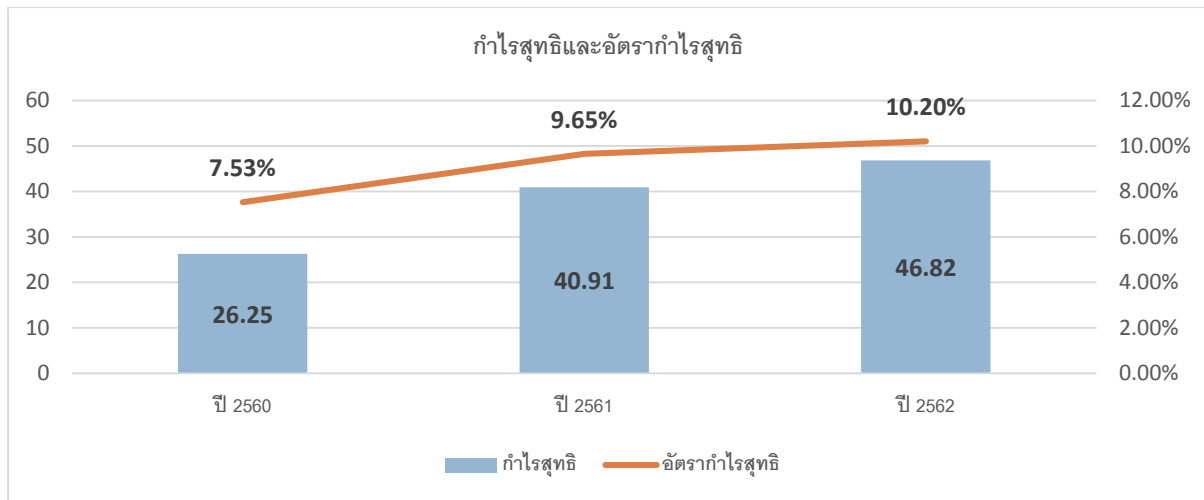
ค่าใช้จ่ายในการบริหาร เป็นค่าใช้จ่ายดำเนินการของบริษัท ประกอบด้วย เงินเดือนและผลประโยชน์อื่น ค่าที่ปรึกษา ค่าสอบบัญชี และค่าบริการอื่น อาทิ ค่าบริการดูแลเว็บไซต์และค่าบริการเก็บขยะ เป็นต้น สำหรับปี 2560 ถึงปี 2562 เท่ากับ 25.77 ล้านบาท 30.03 ล้านบาท และ 32.67 ล้านบาท ตามลำดับ หรือคิดเป็นร้อยละ 7.39 ร้อยละ 7.08 และร้อยละ 7.12 ของรายได้รวม มีการเปลี่ยนแปลงสัดส่วนเพิ่มขึ้นมาจากค่าใช้จ่ายเกี่ยวกับเงินเดือนและผลประโยชน์อื่นของพนักงานตามการปรับเพิ่มกำลังคนและการปรับฐานเงินเดือนประจำปี อีกทั้งการปรับสำรองผลประโยชน์พนักงานตามพระราชบัญญัติคุ้มครองแรงงาน (ฉบับที่ 7) พ.ศ. 2562 สำหรับการปรับอัตราค่าชดเชยเพิ่มเติม กรณีนายจ้างเลิกจ้างลูกจ้างที่ทำงานติดต่อกันครบ 20 ปีขึ้นไปให้มีสิทธิได้รับค่าชดเชยไม่น้อยกว่าค่าจ้างอัตราสุดท้าย 400 วัน ซึ่งเป็นค่าใช้จ่ายเพิ่มเติมที่เกิดขึ้นเพียงครั้งเดียวในปี 2562

4. ค่าใช้จ่ายทางการเงิน

ค่าใช้จ่ายทางการเงินประกอบด้วย ดอกเบี้ยเงินกู้จากธนาคารสำหรับการซื้อที่ดิน ดอกเบี้ยเงินเบิกเกินบัญชีธนาคารและดอกเบี้ยตามสัญญาเช่าการเงิน เป็นต้น สำหรับปี 2560 ถึงปี 2562 เท่ากับ 13.66 ล้านบาท 15.80 ล้านบาท และ 12.89 ล้านบาท ตามลำดับ หรือคิดเป็นร้อยละ 3.92 ร้อยละ 3.73 และร้อยละ 2.81 ของรายได้รวม มีการเปลี่ยนแปลงสัดส่วนลดลง ส่วนใหญ่มาจากอัตราดอกเบี้ยตามสัญญาเช่าการเงินที่ได้รับลดลงจากเดิมอย่างมีสาระสำคัญ สำหรับปี 2562 เดือนมกราคมถึงเดือนธันวาคมอยู่ที่ประมาณร้อยละ 3.58 - 3.85 ถึงแม้ว่าบริษัท จะมีการลงทุนในรถโดยสารอีก 30 คันในระหว่างปี โดยบริษัท มียานพาหนะภายใต้สัญญาเช่าการเงินที่ผ่อนชำระคงเหลือจำนวน 190 คัน ซึ่งสัญญาจะผ่อนชำระครบกำหนดในปี 2563 จำนวน 46 คัน ปี 2564 จำนวน 26 คัน ปี 2565 จำนวน 63 คัน และปี 2566 จำนวน 55 คัน ตามลำดับ

5. ค่าไรสุทธิและอัตรากำไรสุทธิ

บริษัทฯ มีกำไรสุทธิในปี 2560 ถึงปี 2562 เท่ากับ 26.25 ล้านบาท 40.91 ล้านบาท และ 46.82 ล้านบาท ตามลำดับหรือคิดเป็นอัตรากำไรสุทธิเท่ากับร้อยละ 7.53 ร้อยละ 9.65 และร้อยละ 10.20 ของรายได้รวม ดังนี้



การเพิ่มขึ้นของอัตรากำไรสุทธิตลอดสามปี หลักๆ มาจากรายได้จากการให้บริการที่เพิ่มขึ้นตามปริมาณรถโดยสารของบริษัทที่เพิ่มขึ้น อีกทั้งบริษัทฯ มีการบริหารต้นทุนการให้บริการที่ดีขึ้นและค่าเสื่อมราคาของรถโดยสารของบริษัท เริ่มทยอยครบ 10 ปี ณ วันที่ 31 ธันวาคม 2562 รวมทั้งสิ้น 34 คันแล้ว

14.2 การวิเคราะห์งบแสดงฐานะทางการเงิน

1. รวมสินทรัพย์

สินทรัพย์รวม ณ วันที่ 31 ธันวาคม สำหรับปี 2560 ถึงปี 2562 เท่ากับ 668.87 ล้านบาท 727.57 ล้านบาทและ 755.39 ล้านบาท ตามลำดับ รายละเอียดดังนี้

เงินสดและรายการเทียบเท่าเงินสด ประกอบด้วย เงินสดและเงินฝากธนาคาร และเชื่อกับลงวันที่ล่วงหน้า เป็นต้น ณ วันที่ 31 ธันวาคม สำหรับปี 2560 ถึงปี 2562 เท่ากับ 35.48 ล้านบาท 38.07 ล้านบาท และ 40.91 ล้านบาท ตามลำดับ หรือคิดเป็นร้อยละ 5.31 ร้อยละ 5.23 และร้อยละ 5.42 หลักๆ มาจาก 2 ส่วนคือ 1) ผลดำเนินงานของบริษัทที่มีผลกำไรเพิ่มขึ้นทุกปีตลอด 3 ปีที่ผ่านมาเท่ากับ 26.25 ล้านบาท 40.91 ล้านบาท และ 46.82 ล้านบาท ตามลำดับ 2) บริษัท มีออกเครื่องมือทางการเงินจากการจัดสรรใบสำคัญแสดงสิทธิที่จะซื้อหุ้นสามัญของบริษัท รุ่นที่ 1 จำนวน 123,750,000 หน่วย (1 หน่วยต่อ 1 หุ้นสามัญ) ราคาใช้สิทธิ 0.85 บาท และมีอายุ 2 ปี รายละเอียดดังนี้

ครั้งที่	จำนวนหุ้นสามัญ	จำนวนเงิน	วันที่จดทะเบียนเพิ่มทุน
1	26,462,571	22,493,185	8 มกราคม 2561
2	2,001,406	1,701,195	4 กรกฎาคม 2561
3	24,762,500	21,048,125	7 มกราคม 2562
4	69,083,777	58,721,211	29 พฤษภาคม 2562
รวม	122,310,254	103,963,716	

บริษัท ได้ให้สิทธิแปลงสภาพของใบสำคัญแสดงสิทธิฯ ครั้งสุดท้ายเมื่อวันที่ 23 พฤษภาคม 2562 โดยบริษัท ได้รับเงินจากการเพิ่มทุนทั้งสิ้นรวม 103.96 ล้านบาท และมีใบสำคัญแสดงสิทธิฯ ไม่มีการใช้สิทธิจำนวน 1,439,746 หน่วย

ลูกหนี้การค้าและลูกหนี้อื่น ณ วันที่ 31 ธันวาคม สำหรับปี 2560 ถึงปี 2562 เท่ากับ 44.00 ล้านบาท 57.91 ล้านบาท และ 59.76 ล้านบาท หรือคิดเป็นร้อยละ 6.58 ร้อยละ 7.96 และร้อยละ 7.91 ของสินทรัพย์รวม โดยมีรายละเอียดลูกหนี้การค้าและลูกหนี้อื่น ดังนี้

(หน่วย: ล้านบาท)

รายการ	ปี 2560	ปี 2561	ปี 2562
ลูกหนี้การค้า	42,178	55,757	57,375
รายได้จากการให้บริการค้างรับ	1,727	1,946	1,867
เงินทวงจ่าย	86	58	82
ลูกหนี้อื่น	12	150	440
รวม	44,003	57,911	59,764

ลูกหนี้การค้า ประกอบด้วย ลูกค้าจากการให้บริการและลูกค้าจากการให้บริการค้างรับ โดยบริษัทฯ มีลูกหนี้การค้า ณ วันที่ 31 ธันวาคม สำหรับปี 2560 ถึงปี 2562 เท่ากับ 43.91 ล้านบาท 57.70 ล้านบาท และ 59.24 ล้านบาท ตามลำดับ มีลูกค้าเพิ่มขึ้นทุกปีมาจากการให้บริการที่เพิ่มขึ้น และมีลูกค้าบางรายได้รับเครดิตเทอมมากกว่าเครดิตเทอมปกติอยู่ที่ประมาณ 30 วัน แต่เนื่องจากข้อจำกัดบางอย่าง ซึ่งทางผู้บริหารได้พิจารณาเห็นสมควรแล้ว ทั้งนี้ระยะเวลาการเก็บหนี้เฉลี่ยเท่ากับ 41 วัน 43 วัน และ 46 วัน ตามลำดับ ในอัตราส่วนที่ใกล้เคียงกัน บริษัทฯ ยังคงมีการบริหารจัดการการเก็บหนี้ที่ดียิ่งอย่างต่อเนื่อง

ลูกค้าอื่น ประกอบด้วย เงินทวงจ่ายพนักงานเกี่ยวกับการดำเนินงานและเงินทวงจ่ายให้กับลูกค้า อาทิ ค่าทางด่วนและค่าเบี้ยเลี้ยงนักขับนอกสถานที่ เป็นต้น ณ วันที่ 31 ธันวาคม สำหรับปี 2560 ถึงปี 2562 เท่ากับ 0.09 ล้านบาท 0.21 ล้านบาท และ 0.52 ล้านบาท ตามลำดับ ส่วนใหญ่เป็นการขายรถโดยสารเก่าและขายแซตชีเก่า

ยานพาหนะสำหรับขนส่ง ประกอบด้วย รถบัส รถมินิบัส รถตู้ รถตู้วีไอพี และรถสนับสนุนการซ่อมบำรุง ณ วันที่ 31 ธันวาคม สำหรับปี 2560 ถึงปี 2562 บริษัทฯ มียานพาหนะสำหรับขนส่ง เท่ากับ 552.81 ล้านบาท 601.36 ล้านบาท และ 587.62 ล้านบาท ตามลำดับหรือคิดเป็นร้อยละ 82.65 ร้อยละ 82.65 และร้อยละ 77.79 ของสินทรัพย์รวม มีรายละเอียดดังนี้

แสดงตาราง จำนวนยานพาหนะสำหรับขนส่ง

ประเภท	ปี 2560 (คัน)	ปี 2561 (คัน)	ปี 2562 (คัน)	สัญญาเช่าการเงิน (คัน)	กรรมสิทธิ์ของบริษัท (คัน)	คิดค่าเสื่อมครบ 10 ปี (สะสม)
รถบัส	186	193	192	84	108	33
รถมินิบัส	11	28	30	27	3	1
รถตู้	33	51	79	72	7	-
รถตู้วีไอพี	8	8	7	5	2	-
รวมรถโดยสาร	238	280	308	188	120	34
รถสนับสนุนฯ	7	8	10	-	-	-
รวม	245	288	318	188	120	34

แสดงตาราง สรุปข้อมูลเกี่ยวกับยานพาหนะขนส่ง

รายการ	ปี 2562	ปี 2563	ปี 2564	ปี 2565	ปี 2566	ปี 2567
จำนวนยานพาหนะภายใต้สัญญาเช่าการเงิน	188	143	118	55	-	-
จำนวนยานพาหนะที่เป็นกรรมสิทธิ์ของบริษัท	120	165	190	253	308	-
จำนวนยานพาหนะที่หมดค่าเสื่อมราคา 10 ปี	1	10	9	16	21	25

บริษัทฯ มีการลงทุนยานพาหนะสำหรับขนส่งตลอด 3 ปีที่ผ่านมาอย่างต่อเนื่องตามข้อมูลที่ได้กล่าวมาข้างต้น แต่สำหรับปี 2562 ยานพาหนะสำหรับขนส่งรวมลดลงจากปี 2561 มาจากเริ่มทยอยค่าเสื่อมราคาคกรบ 10 ปีและในระหว่างปีมีการจัดประเภทรถสำหรับบริหาร 2 คัน อยู่ในภายใต้รายการ ที่ดิน ส่วนปรับปรุงอาคารเช่าและอุปกรณ์ แทน

ที่ดิน ส่วนปรับปรุงอาคารเช่าและอุปกรณ์ ประกอบด้วย ที่ดินแปลงบ้านเก่า รถสำหรับผู้บริหาร อุปกรณ์เครื่องใช้สำนักงาน เครื่องตกแต่งสำนักงาน เครื่องมือเครื่องใช้ และสินทรัพย์อื่น ณ วันที่ 31 ธันวาคม สำหรับปี 2560 ถึงปี 2562 บริษัทฯ ที่ดิน ส่วนปรับปรุงอาคารเช่าและอุปกรณ์เท่ากับ 9.35 ล้านบาท 8.87 ล้านบาทและ 43.85 ล้านบาท ตามลำดับ หรือคิดเป็นร้อยละ 1.40 ร้อยละ 1.22 และร้อยละ 5.80 ของสินทรัพย์รวม เนื่องจากปี 2562 บริษัทมีการซื้อที่ดินสำหรับเตรียมก่อสร้างเป็นอาคารสำนักงานใหญ่และลานจอดรถและศูนย์ซ่อมที่ อำเภอบางปะอิน จังหวัดสุพรรณบุรีจำนวน 34.18 ล้านบาท

2. หนี้สินรวม

บริษัทฯ มีหนี้สินรวม ณ วันที่ 31 ธันวาคม สำหรับปี 2560 ถึงปี 2562 เท่ากับ 382.56 ล้านบาท 392.51 ล้านบาท และ 349.80 ล้านบาท ตามลำดับ หรือคิดเป็นร้อยละ 57.19 ร้อยละ 53.95 และร้อยละ 46.31 ของรวมหนี้สินและส่วนของผู้ถือหุ้น รายละเอียดดังนี้

เจ้าหนี้การค้าและเจ้าหนี้อื่น : ณ วันที่ 31 ธันวาคม ของปี 2560 ถึงปี 2562 เท่ากับ 35.77 ล้านบาท 38.98 ล้านบาทและ 39.87 ล้านบาท ตามลำดับ หรือคิดเป็นร้อยละ 5.35 ร้อยละ 5.36 และร้อยละ 5.28 ของหนี้สินและส่วนของผู้ถือหุ้นรวม แสดงตาราง เจ้าหนี้การค้าและเจ้าหนี้อื่น ดังนี้

(หน่วย: พันบาท)

รายการ	ปี 2560	ปี 2561	ปี 2562
เจ้าหนี้การค้า	24,833	26,922	28,641
เจ้าหนี้การค้า - บุคคลและกิจการที่เกี่ยวข้องกัน	1,142	1,276	1,195
เจ้าหนี้อื่น	9,795	10,781	10,032
รวม	35,770	38,979	39,868

เจ้าหนี้การค้า ประกอบด้วย ค่าน้ำมัน ค่ารถรวม และค่าอะไหล่ เป็นต้น ณ วันที่ 31 ธันวาคม สำหรับปี 2560 ถึงปี 2562 บริษัท มีเจ้าหนี้การค้าเท่ากับ 25.98 ล้านบาท 28.20 ล้านบาท และ 29.84 ล้านบาท ตามลำดับ หรือคิดเป็นร้อยละ 72.63 ร้อยละ 72.34 และร้อยละ 74.84 ของเจ้าหนี้การค้าและเจ้าหนี้อื่นรวม มีจำนวนเพิ่มขึ้นทุกปีมาจากการปริมาณรถโดยสารที่เพิ่มขึ้นทุกปี อีกทั้งบริษัทฯ มีเครดิตเทอมที่ได้รับจากเจ้าหนี้การค้าเฉลี่ยประมาณ 30-90 วัน ขึ้นอยู่กับการต่อรองกับทางเจ้าหนี้การค้า ซึ่งระยะเวลาการชำระหนี้เฉลี่ยเท่ากับ 33 วัน 31 วันและ 31 วันมีระยะเวลาที่ใกล้เคียงกัน

เจ้าหนี้อื่น ประกอบด้วย เจ้าหนี้ค่าสินทรัพย์ เงินทวงรับ ค่าที่ปรึกษา ค่าใช้จ่ายค้างจ่าย อาทิ ค่าเบี้ยประกัน ค่าเช่าและค่าบริการ เป็นต้น ณ วันที่ 31 ธันวาคม สำหรับปี 2560 ถึงปี 2562 บริษัทฯ มีเจ้าหนี้การค้า เท่ากับ 9.79 ล้านบาท 10.78 ล้านบาท และ 10.03 ล้านบาท ตามลำดับ หรือคิดเป็นร้อยละ 27.37 ร้อยละ 27.66 และร้อยละ 25.16 ของเจ้าหนี้การค้าและเจ้าหนี้อื่นรวม การเพิ่มขึ้นหลักๆ มาจากค่าเบี้ยประกันภัยและ พรบ. และค่าบริการพื้นที่จอดรถ

เงินกู้ระยะยาว สำหรับปี 2562 บริษัทฯ มีวงเงินกู้ยืมระยะยาวจากการจดทะเบียนจำนองที่ดินพร้อมสิ่งปลูกสร้าง เป็นจำนวน 40 ล้านบาทกับธนาคารแห่งหนึ่ง ซึ่งได้รับเงินมาแล้ว 22 ล้านบาทสำหรับการซื้อที่ดิน

หนี้สินตามสัญญาเช่าการเงิน ประกอบด้วย แบบสัญญาเช่าซื้อและแบบสัญญาเช่าทางการเงิน เท่ากับ 322.72 ล้านบาท 315.72 ล้านบาท และ 232.23 ล้านบาท ตามลำดับหรือคิดเป็นร้อยละ 48.25 ร้อยละ 43.39 และร้อยละ 30.74 ของหนี้สินและส่วนของผู้ถือหุ้นรวม โดยมีรายละเอียดหนี้สินตามสัญญาเช่าการเงิน ดังนี้

(หน่วย: ล้านบาท)

รายการ	ปี 2560	ปี 2561	ปี 2562
ส่วนของหนี้สินตามสัญญาเช่าการเงินที่ถึงกำหนดชำระภายในหนึ่งปี	95.45	114.60	94.73
หนี้สินตามสัญญาเช่าการเงิน - สิ้นสุดจากส่วนที่ถึงกำหนดชำระภายในหนึ่งปี	227.27	201.12	137.50
รวม	322.72	315.72	232.23

บริษัทฯ มีหนี้สินตามสัญญาเช่าการเงินลดลง เนื่องจากสัญญาทยอยผ่อนชำระครบกำหนด ณ วันที่ 31 ธันวาคม สำหรับปี 2560 ถึงปี 2562 เท่ากับ 32 คัน 19 คันและ 27 คัน ตามลำดับ อีกทั้งบริษัทฯ ได้รับอัตราดอกเบี้ยตามสัญญาลดลงอย่างต่อเนื่อง เท่ากับร้อยละ 3.70-4.05 ร้อยละ 3.60-3.88 และ 3.58-3.85 จึงทำให้มีแนวโน้มลดลง

3. ส่วนของผู้ถือหุ้น

บริษัทฯ มีส่วนของผู้ถือหุ้นรวมสำหรับปี 2560 ถึงปี 2562 เท่ากับ 286.31 ล้านบาท 335.06 ล้านบาท และ 405.59 ล้านบาท ตามลำดับหรือคิดเป็นร้อยละ 42.81 ร้อยละ 46.05 และร้อยละ 53.69 ของหนี้สินและส่วนของผู้ถือหุ้นรวม แสดงตาราง ส่วนของผู้ถือหุ้นดังนี้

(หน่วย : บาท)

รายการ	ปี 2560	ปี 2561	ปี 2562
ทุนเรือนหุ้นที่ออกและชำระแล้ว	123,749,951	130,865,945.25	154,327,514.50
เงินรับล่วงหน้าหุ้น	22,493,185	21,048,125	-
ส่วนเกินมูลค่าหุ้นสามัญ	107,189,597	124,267,984	180,575,750
กำไรสะสม-จัดสรรแล้วสำรองตามกฎหมาย	6,400,000	8,500,000	10,900,000
กำไรสะสม-ยังไม่ได้จัดสรร	26,476,904	50,372,736	59,788,031
รวม	286,309,637	335,054,790	405,591,295
จำนวนหุ้นสามัญ	494,999,804	523,463,781	617,310,058

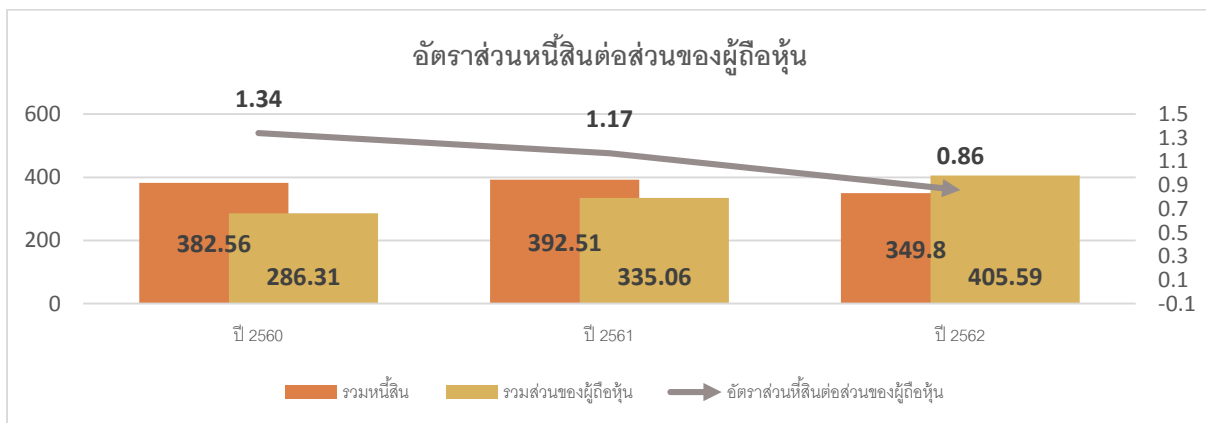
หลักๆ มาจาก 2 ส่วนคือ 1) ผลดำเนินงานของบริษัทที่มีผลกำไรเพิ่มขึ้นทุกปีตลอด 3 ปีที่ผ่านมาเท่ากับ 26.25 ล้านบาท 40.91 ล้านบาท และ 46.82 ล้านบาท ตามลำดับ 2) บริษัทมีออกเครื่องมือทางการเงินจากการจัดสรร

ใบสำคัญแสดงสิทธิที่จะซื้อหุ้นสามัญของบริษัท รุ่นที่ 1 ได้รับเงินจำนวน 103,963,716 บาท ทำให้บริษัทฯ มีกระแสเงินสดเพิ่มขึ้นและสามารถประกาศจ่ายเงินปันผลทุกปี แสดงตารางการจ่ายเงินปันผล ดังนี้

ปี	เงินปันผลจ่าย (ล้านบาท)		เงินปันผลจ่ายต่อหุ้น	อัตราการ จ่ายเงินปันผล	อนุมัติโดยที่ประชุมสามัญผู้ถือหุ้น
	หุ้นปันผล	เงินสด	(บาท)	(ร้อยละ)	ประจำปี เมื่อวันที่
2560	13.75	5.93	0.04473	94.79%	เมื่อวันที่ 3 เมษายน 2560
2561	-	15.64	0.030	62.96%	เมื่อวันที่ 2 เมษายน 2561
2562	-	21.93	0.040	56.51%	เมื่อวันที่ 2 เมษายน 2562
เงินปัน ระหว่างกาล	-	12.35	0.020	-	ที่ประชุมคณะกรรมการบริษัท ครั้งที่ 5/2562
2563	-	12.35	0.020	55.59%	*

หมายเหตุ : - * เสนอต่อที่ประชุมสามัญผู้ถือหุ้นประจำปี 2563 ในวันที่ 1 เมษายน 2563 เพื่ออนุมัติการจัดสรรกำไรเป็นทุนสำรองและอนุมัติการจ่ายเงินปันผลสำหรับผลการดำเนินงานสิ้นสุดวันที่ 31 ธันวาคม 2562

ดังนั้นแสดงให้เห็นว่าบริษัทฯ มีอัตราส่วนหนี้สินต่อส่วนของผู้ถือหุ้น วันที่ 31 ธันวาคม ของปี 2560 ถึงปี 2562 เท่ากับร้อยละ 1.34 ร้อยละ 1.17 และร้อยละ 0.86 รายละเอียดดังนี้



อัตราส่วนหนี้สินต่อส่วนของผู้ถือหุ้นลดลง เนื่องจากหนี้สินตามสัญญาเช่าการเงินทยอยผ่อนชำระครบกำหนดตามสัญญา

4. อัตราส่วนสภาพคล่อง

บริษัทฯ มีอัตราส่วนสภาพคล่องวันที่ 31 ธันวาคม ของปี 2560 ถึงปี 2562 เท่ากับร้อยละ 0.73 ร้อยละ 0.72 และร้อยละ 0.81 มีรายการที่มีผลต่อการเปลี่ยนแปลงดังนี้

สินทรัพย์หมุนเวียน เท่ากับ 96.68 ล้านบาท 115.32 ล้านบาท และ 121.50 ล้านบาท ตามลำดับ หรือคิดเป็น ร้อยละ 14.45 ร้อยละ 15.85 และร้อยละ 16.09 หลักๆ มาจากผลการประกอบการสำหรับปีและเงินสดรับจากการเพิ่มทุนหุ้นสามัญ

หนี้สินหมุนเวียนเท่ากับ 131.89 ล้านบาท 160.90 ล้านบาท และ 149.73 ล้านบาท ตามลำดับ หรือคิดเป็นร้อยละ 19.72 ร้อยละ 22.11 และร้อยละ 19.82 หลักๆ มาจากสัญญาเช่าการเงินทยอยผ่อนชำระครบกำหนดตามที่กล่าวข้างต้น

สำหรับวงจรมีเงินสดของบริษัท สำหรับปี 2560 ถึงปี 2562 เท่ากับ 9 วัน 13 วัน และ 16 วัน มีแนวโน้มที่เพิ่มขึ้นเกิดจาก บริษัทมีการให้เครดิตเทอมลูกค้าที่การค้างชำระเกินกว่าเครดิตเทอมปกติ วันที่ให้วงจรมีเงินสดมีระยะเวลายาวนานขึ้น