

13. ข้อมูลทางการเงินที่สำคัญ

13.1 ความเห็นของผู้สอบบัญชี

ผู้สอบบัญชี ได้แสดงความเห็นต่อการเงินของบริษัท เอทีพี 30 จำกัด (มหาชน) สำหรับปี 2562 และ ปี 2563 มีรายละเอียดดังนี้

รายงานและงบการเงิน	31 ธันวาคม 2563
ความเห็น	ข้าพเจ้าได้ตรวจสอบการงบการเงินฐานะแสดงการเงิน ณ วันที่ 31 ธันวาคม 2563 งบกำไรขาดทุน เบ็ดเสร็จ งบแสดงการเปลี่ยนแปลงส่วนของผู้ถือหุ้นและงบกระแสเงินสด สำหรับปีสิ้นสุดวันเดียวกัน และหมายเหตุประกอบงบการเงิน รวมถึงหมายเหตุสรุปนโยบายการบัญชีที่สำคัญ โดยถูกต้องตามที่ควรในสาระสำคัญตามมาตรฐานการรายงานทางการเงิน
ประเภทรายงานของผู้สอบบัญชี	รายงานแบบไม่มีเงื่อนไข
เกณฑ์ในการแสดงความเห็น	ผู้สอบบัญชีมีความเป็นอิสระ ข้าพเจ้าเชื่อว่าหลักฐานการสอบบัญชีที่ข้าพเจ้าได้รับเพียงพอและเหมาะสมเพื่อใช้เป็นเกณฑ์ในการแสดงความเห็นของข้าพเจ้า
เรื่องสำคัญในการตรวจสอบ (Key Audit Matters)	ข้าพเจ้าไม่ได้แสดงความเห็นแตกต่างหากสำหรับเรื่องเหล่านี้ <ul style="list-style-type: none"> - มูลค่าคงเหลือของยานพาหนะสำหรับขนส่ง - การรับรู้รายได้จากการให้บริการ
ข้อมูลอื่น	ผู้บริหารเป็นผู้รับผิดชอบต่อข้อมูลอื่น ซึ่งรวมถึงอยู่ในรายงานประจำปีของบริษัท (แต่ไม่รวมถึงงบการเงินและรายงานของผู้สอบบัญชีที่แสดงอยู่ในรายงานนั้น) <p>ความเห็นของผู้สอบบัญชี ไม่พบว่ามีความเสี่ยงข้อมูลอื่นที่ต้องรายงาน</p>
ผู้สอบบัญชีรับอนุญาต	นางสาวกรรณแก้ว ลิ้มปัดดิกุล ผู้สอบบัญชีรับอนุญาตเลขทะเบียน 5874 หรือ นายสุภชัย ปัญญาวัฒน์ ผู้สอบบัญชีรับอนุญาตเลขทะเบียน 3930 หรือ นายณัฐวุฒิ สันติเพ็ชร ผู้สอบบัญชีรับอนุญาตเลขทะเบียน 5730 จากบริษัทสำนักงาน อีวาย จำกัด
รายงานและงบการเงิน	31 ธันวาคม 2562
ความเห็น	ข้าพเจ้าได้ตรวจสอบการงบการเงินฐานะแสดงการเงิน ณ วันที่ 31 ธันวาคม 2562 งบกำไรขาดทุน เบ็ดเสร็จ งบแสดงการเปลี่ยนแปลงส่วนของผู้ถือหุ้นและงบกระแสเงินสด สำหรับปีสิ้นสุดวันเดียวกัน และหมายเหตุประกอบงบการเงิน รวมถึงหมายเหตุสรุปนโยบายการบัญชีที่สำคัญ โดยถูกต้องตามที่ควรในสาระสำคัญตามมาตรฐานการรายงานทางการเงิน
ประเภทรายงานของผู้สอบบัญชี	รายงานแบบไม่มีเงื่อนไข
เกณฑ์ในการแสดงความเห็น	ผู้สอบบัญชีมีความเป็นอิสระ ข้าพเจ้าเชื่อว่าหลักฐานการสอบบัญชีที่ข้าพเจ้าได้รับเพียงพอและเหมาะสมเพื่อใช้เป็นเกณฑ์ในการแสดงความเห็นของข้าพเจ้า
เรื่องสำคัญในการตรวจสอบ (Key Audit Matters)	ข้าพเจ้าไม่ได้แสดงความเห็นแตกต่างหากสำหรับเรื่องเหล่านี้ <ul style="list-style-type: none"> - มูลค่าคงเหลือของยานพาหนะสำหรับขนส่ง - การรับรู้รายได้จากการให้บริการ
ข้อมูลอื่น	ผู้บริหารเป็นผู้รับผิดชอบต่อข้อมูลอื่น ซึ่งรวมถึงอยู่ในรายงานประจำปีของบริษัท (แต่ไม่รวมถึงงบการเงินและรายงานของผู้สอบบัญชีที่แสดงอยู่ในรายงานนั้น) <p>ความเห็นของผู้สอบบัญชี ไม่พบว่ามีความเสี่ยงข้อมูลอื่นที่ต้องรายงาน</p>
ผู้สอบบัญชีรับอนุญาต	นางสาวกรรณแก้ว ลิ้มปัดดิกุล ผู้สอบบัญชีรับอนุญาตเลขทะเบียน 5874 หรือ นายสุภชัย ปัญญาวัฒน์ ผู้สอบบัญชีรับอนุญาตเลขทะเบียน 3930 หรือ นายณัฐวุฒิ สันติเพ็ชร ผู้สอบบัญชีรับอนุญาตเลขทะเบียน 5730 จากบริษัทสำนักงาน อีวาย จำกัด

13.2 ตารางสรุปงบการเงิน

1. งบแสดงฐานะการเงิน: งบการเงินเฉพาะกิจการ ณ วันที่ 31 ธันวาคม ดังนี้

รายการ	ปี 2561		ปี 2562		ปี 2563	
	ลบ.	ร้อยละ	ลบ.	ร้อยละ	ลบ.	ร้อยละ
สินทรัพย์						
สินทรัพย์หมุนเวียน						
เงินสดและรายการเทียบเท่าเงินสด	38.07	5.23%	40.91	5.42%	39.96	4.87%
ลูกหนี้การค้าและลูกหนี้อื่น	57.91	7.96%	59.76	7.91%	59.97	7.30%
อะไหล่และวัสดุสิ้นเปลือง	0.78	0.11%	0.79	0.10%	0.96	0.12%
สินทรัพย์ภายในเงินได้ของงวดปัจจุบัน	4.07	0.56%	3.80	0.50%	3.67	0.45%
สินทรัพย์หมุนเวียนอื่น	14.49	1.99%	16.24	2.15%	7.18	0.87%
รวมสินทรัพย์หมุนเวียน	115.32	15.85%	121.50	16.08%	111.74%	13.61%
สินทรัพย์ไม่หมุนเวียน						
เงินฝากธนาคารที่มีภาระค้ำประกัน	0.83	0.11%	0.84	0.11%	-	-
ยานพาหนะสำหรับขนส่ง	601.36	82.65%	587.62	77.79%	634.66	77.29%
ที่ดิน ส่วนปรับปรุงอาคารเช่าและอุปกรณ์	8.87	1.22%	43.85	5.80%	73.82	8.99%
สินทรัพย์ไม่หมุนเวียนอื่น	1.19	0.16%	1.58	0.21%	0.96	0.12%
รวมสินทรัพย์ไม่หมุนเวียน	612.25	84.15%	633.89	83.92%	709.44	86.39%
รวมสินทรัพย์	727.57	100.00%	755.39	100.00%	821.18	100.00%
หนี้สินและส่วนของผู้ถือหุ้น						
หนี้สินหมุนเวียน						
เงินเบิกเกินบัญชีธนาคาร	6.41	0.88%	11.97	1.58%	-	-
เจ้าหนี้การค้าและเจ้าหนี้อื่น	38.98	5.36%	39.87	5.28%	44.98	5.48%
ส่วนของเงินกู้ยืมระยะยาวที่ถึงกำหนดชำระภายในหนึ่งปี	-	-	0.83	0.11%	7.46	0.91%
ส่วนของหนี้สินตามสัญญาเช่าที่ถึงกำหนดชำระภายในหนึ่งปี	114.60	15.75%	94.73	12.54%	103.08	12.55%
หนี้สินหมุนเวียนอื่น	0.91	0.13%	2.33	0.31%	1.76	0.21%
รวมหนี้สินหมุนเวียน	160.90	22.11%	149.73	19.82%	157.28	19.15%
หนี้สินไม่หมุนเวียน						
เงินกู้ระยะยาว - สุทธิจากส่วนที่ถึงกำหนดชำระภายในหนึ่งปี	-	-	21.17	2.80%	34.33	4.18%
หนี้สินตามสัญญาเช่า - สุทธิจากส่วนที่ถึงกำหนดชำระภายในหนึ่งปี	201.12	27.64%	137.50	18.20%	162.29	19.76%
หนี้สินภายในเงินได้รอการตัดบัญชี	23.53	3.23%	30.52	4.04%	33.95	4.13%
สำรองผลประโยชน์ระยะยาวของพนักงาน	5.00	0.69%	8.62	1.14%	10.28	1.25%
หนี้สินไม่หมุนเวียนอื่น	1.96	0.27%	2.26	0.31%	2.55	0.31%
รวมหนี้สินไม่หมุนเวียน	231.61	31.83%	200.07	26.49%	243.40	29.64%
รวมหนี้สิน	392.51	53.95%	349.80	46.31%	400.68	48.79%
ส่วนของผู้ถือหุ้น						
ทุนเรือนหุ้น						
ทุนจดทะเบียน: หุ้นสามัญ 617.31 ล้านหุ้น มูลค่าหุ้นละ 0.25 บาท	154.69		154.69		154.33	

รายการ	ปี 2561		ปี 2562		ปี 2563	
	ลบ.	ร้อยละ	ลบ.	ร้อยละ	ลบ.	ร้อยละ
ทุนออกจำหน่ายและชำระเต็มมูลค่าแล้ว	130.87	17.99%	154.33	20.43%	154.33	18.79%
เงินรับล่วงหน้าค่าหุ้น	21.05	2.89%	-	-	-	-
ส่วนเกินมูลค่าหุ้นสามัญ	124.27	17.08%	180.58	23.91%	180.58	21.99%
กำไรสะสม						
จัดสรรแล้ว - ดำรงตามกฎหมาย	8.50	1.17%	10.90	1.44%	12.34	1.50%
ยังไม่ได้จัดสรร	50.37	6.92%	59.78	7.91%	73.25	8.92%
รวมส่วนของผู้อถือหุ้น	335.06	46.05%	405.59	53.69%	420.50	51.21%
รวมหนี้สินและส่วนของผู้อถือหุ้น	727.57	100.00%	755.39	100.00%	821.18	100.00%

2. งบกำไรขาดทุนเบ็ดเสร็จ: งบการเงินเฉพาะกิจการสำหรับปีสิ้นสุดวันที่ 31 ธันวาคม ดังนี้

รายการ	ปี 2561		ปี 2562		ปี 2563	
	ลบ.	ร้อยละ	ลบ.	ร้อยละ	ลบ.	ร้อยละ
กำไรขาดทุน:						
รายได้						
รายได้จากการให้บริการ	421.88	99.56%	456.96	99.61%	391.09	99.85%
รายได้อื่น	1.86	0.44%	1.77	0.39%	0.60	0.15%
รวมรายได้	423.74	100.00%	458.73	100.00%	391.69	100.00%
ค่าใช้จ่าย						
ต้นทุนการให้บริการ	314.02	74.11%	339.57	74.02%	302.99	77.35%
ค่าใช้จ่ายในการบริหาร	46.63	11.00%	51.72	11.27%	43.54	11.12%
รวมค่าใช้จ่าย	360.65	85.11%	391.29	85.30%	346.53	88.47%
กำไรจากการดำเนินงาน	63.09	14.89%	67.44	14.70%	45.16	11.53%
รายได้ทางการเงิน	0.12	0.03%	0.16	0.03%	0.04	0.01%
ต้นทุนทางการเงิน	(15.80)	(3.73%)	(12.89)	(2.81%)	(11.01)	(2.81%)
ขาดทุนด้านเครดิตที่คาดว่าจะเกิดขึ้น	-	-	-	-	(1.44)	(0.37%)
กำไรก่อนภาษีเงินได้	47.41	11.19%	54.71	11.93%	32.75	8.36%
ค่าใช้จ่ายภาษีเงินได้	(6.50)	(1.53%)	(7.89)	(1.72%)	(4.00)	(1.02%)
กำไรสำหรับปี	40.91	9.65%	46.82	10.21%	28.75	7.34%
กำไรขาดทุนเบ็ดเสร็จอื่น :						
รายการที่จะไม่ถูกบันทึกในส่วนของกำไรหรือขาดทุนในภายหลัง						
ผลกำไร (ขาดทุน) จากการประมาณการตามหลักคณิตศาสตร์ ประกันภัย	0.91	0.21%	(0.91)	(0.20%)	-	-
หัก: ผลกระทบของภาษีเงินได้	(0.18)	(0.04%)	0.18	0.04%	-	-
กำไรขาดทุนเบ็ดเสร็จอื่นสำหรับปี	0.73	0.17%	(0.73)	(0.16%)	-	-
กำไรขาดทุนเบ็ดเสร็จรวมสำหรับปี	41.64	9.83%	46.09	10.05%	28.75	7.34%

รายการ	ปี 2561		ปี 2562		ปี 2563	
	ลบ.	ร้อยละ	ลบ.	ร้อยละ	ลบ.	ร้อยละ
กำไรต่อหุ้น (บาท)						
กำไรต่อหุ้นขั้นพื้นฐาน	0.079		0.079		0.047	
กำไรต่อหุ้นปรับลด	0.072		0.078		0.047	

3. งบกระแสเงินสด: งบการเงินเฉพาะกิจการสำหรับปีสิ้นสุดวันที่ 31 ธันวาคม ดังนี้

รายการ	หน่วย : ล้านบาท		
	ปี 2561	ปี 2562	ปี 2563
กระแสเงินสดจากกิจกรรมดำเนินงาน			
กำไรก่อนภาษี	47.41	54.71	32.75
รายการปรับกระทบกำไรก่อนภาษีเป็นเงินสดรับ (จ่าย)			
จากกิจกรรมดำเนินงาน			
ค่าเสื่อมราคาและค่าตัดจำหน่าย	54.08	57.60	63.96
ขาดทุนด้านเครดิตที่คาดว่าจะเกิดขึ้น	-	-	1.44
กำไรจากการจำหน่ายและตัดจำหน่ายยานพาหนะสำหรับขนส่ง	(0.77)	(0.27)	-
ขาดทุนจากการตัดจำหน่ายอุปกรณ์	-	-	0.06
สำรองผลประโยชน์ระยะยาวของพนักงาน	1.33	2.97	1.82
รายได้ทางการเงิน	(0.12)	(0.15)	(0.04)
ต้นทุนทางการเงิน	15.80	12.89	11.01
กำไรจากการดำเนินงานก่อนการเปลี่ยนแปลงในสินทรัพย์และหนี้สินดำเนินงาน	117.73	127.75	111.00
สินทรัพย์ดำเนินงานลดลง (เพิ่มขึ้น)			
ลูกหนี้การค้าและลูกหนี้อื่น	(13.91)	(1.85)	(3.52)
อะไหล่และวัสดุสิ้นเปลือง	(0.08)	(0.01)	(0.17)
สินทรัพย์หมุนเวียนอื่น	(0.89)	(1.07)	8.16
สินทรัพย์ไม่หมุนเวียนอื่น	(0.33)	(0.71)	0.33
หนี้สินดำเนินงานเพิ่มขึ้น (ลดลง)			
เจ้าหนี้การค้าและเจ้าหนี้อื่น	3.34	1.41	(6.64)
หนี้สินหมุนเวียนอื่น	0.24	1.42	(0.57)
หนี้สินไม่หมุนเวียนอื่น	0.55	0.29	0.29
เงินสดจากกิจกรรมดำเนินงาน	106.65	127.23	108.88
จ่ายผลประโยชน์ระยะยาวของพนักงาน	(0.55)	(0.27)	(0.16)
รับคืนภาษีเงินได้ถูกหัก ณ ที่จ่าย	2.90	3.40	4.07
จ่ายภาษีเงินได้ถูกหัก ณ ที่จ่าย	(4.07)	(4.52)	(3.87)
เงินสดสุทธิจากกิจกรรมดำเนินงาน	104.93	125.84	108.92
กระแสเงินสดจากกิจกรรมลงทุน			
เงินฝากธนาคารที่มีภาระค้ำประกัน (เพิ่มขึ้น) ลดลง	8.12	(0.01)	0.84
จ่ายชำระเจ้าหนี้ค่าซื้อสินทรัพย์	(0.84)	(0.70)	(0.18)
ซื้อยานพาหนะสำหรับขนส่ง อาคารและอุปกรณ์	(7.18)	(7.86)	(19.81)
ซื้อที่ดิน	-	(34.18)	-
เงินสดรับจากการจำหน่ายยานพาหนะสำหรับขนส่ง	2.86	1.30	-

รายการ	หน่วย : ล้านบาท		
	ปี 2561	ปี 2562	ปี 2563
เงินได้รับจากดอกเบี้ย	0.12	0.15	0.04
เงินสดสุทธิจาก (ใช้ไปใน) กิจกรรมลงทุน	3.08	(41.30)	(19.11)
กระแสเงินสดจากกิจกรรมจัดหาเงิน			
เงินเบิกเกินบัญชีธนาคารเพิ่มขึ้น (ลดลง)	6.41	5.55	(11.97)
เงินได้รับจากเงินกู้ยืมระยะสั้น	-	-	5.00
เงินสดจ่ายชำระเงินกู้ยืมระยะสั้น	-	-	(5.00)
เงินได้รับจากเงินกู้ยืมระยะยาว	-	22.00	23.42
เงินสดจ่ายชำระเงินกู้ระยะยาว	-	-	(3.63)
เงินได้รับจากการเพิ่มทุน	1.70	58.72	-
เงินได้รับส่วนหน้าค่าหุ้น	21.05	-	-
จ่ายชำระคืนเงินต้นของหนี้สินตามสัญญาเช่า	(103.14)	(120.81)	(75.17)
จ่ายดอกเบี้ย	(15.80)	(12.89)	(11.06)
จ่ายเงินปันผล	(15.64)	(34.27)	(12.35)
เงินสดสุทธิใช้ไปในกิจกรรมจัดหาเงิน	(105.42)	(81.70)	(90.76)
เงินสดและรายการเทียบเท่าเงินสดเพิ่มขึ้น (ลดลง) สุทธิ	2.59	2.84	(0.95)
เงินสดและรายการเทียบเท่าเงินสดต้นปี	35.48	38.07	40.91
เงินสดและรายการเทียบเท่าเงินสดปลายปี	38.07	40.91	39.96
ข้อมูลกระแสเงินสดเปิดเผยเพิ่มเติม			
รายการที่ไม่ใช่เงินสด			
สินทรัพย์เพิ่มขึ้นจากการทำสัญญาเช่า	96.14	37.33	103.46
ซื้ออุปกรณ์โดยยังไม่ได้จ่ายชำระ	0.70	0.18	11.93

4. อัตราส่วนทางการเงินที่สำคัญ สำหรับปี ดังนี้

รายการ		ตรวจสอบแล้ว		
		ปี 2561	ปี 2562	ปี 2563
อัตราส่วนสภาพคล่อง (Liquidity Ratios)				
อัตราส่วนสภาพคล่อง	เท่า	0.72	0.81	0.71
อัตราส่วนสภาพคล่องหมุนเร็ว	เท่า	0.60	0.67	0.64
อัตราส่วนสภาพคล่องกระแสเงินสด	เท่า	0.72	0.81	0.71
อัตราส่วนหมุนเวียนลูกหนี้การค้า	เท่า	8.30	7.82	6.57
ระยะเวลาเก็บหนี้เฉลี่ย	วัน	44	47	55
อัตราส่วนหมุนเวียนเจ้าหนี้การค้า	เท่า	11.59	11.70	10.46
ระยะเวลารับหนี้เจ้าหนี้การค้า	วัน	32	31	35
วงจรเงินสด	วัน	-4	-4	-4
อัตราส่วนแสดงความสามารถในการทำกำไร (Profitability Ratios)				
อัตราส่วนกำไรขั้นต้น	%	25.57	25.69	22.53
อัตรากำไรจากการดำเนินงาน	%	14.98	14.70	11.53

รายการ		ตรวจสอบแล้ว		
		ปี 2561	ปี 2562	ปี 2563
อัตราส่วนเงินสดต่อการทำกำไร	%	166.32	186.60	241.19
อัตรากำไรสุทธิ	%	9.65	10.21	7.34
อัตราผลตอบแทนผู้ถือหุ้น	%	13.17	12.64	6.96
อัตราส่วนแสดงประสิทธิภาพในการดำเนินงาน (Efficiency Ratios)				
อัตราผลตอบแทนจากสินทรัพย์	%	5.86	6.31	3.65
อัตราผลตอบแทนจากสินทรัพย์ถาวร	%	13.96	15.08	8.58
อัตราการหมุนเวียนของสินทรัพย์	เท่า	0.61	0.62	0.50
อัตราส่วนวิเคราะห์นโยบายทางการเงิน (Financial Policy Ratios)				
อัตราส่วนหนี้สินต่อส่วนของผู้ถือหุ้น	เท่า	1.17	0.86	0.95
อัตราส่วนความสามารถชำระดอกเบี้ย	เท่า	6.64	9.76	9.85
อัตราส่วนความสามารถชำระภาระผูกพัน	เท่า	1.02	1.09	0.83
อัตราการจ่ายเงินปันผล	%	56.50	55.59	74.95

หมายเหตุ : อัตราการจ่ายเงินปันผล คำนวณมาจากเงินปันผลจ่ายสำหรับปี หาด้อยกำไรสุทธิหลังหักสำรองตามกฎหมายสำหรับปี

14.1 คำอธิบายและวิเคราะห์ของฝ่ายจัดการ

บทสรุปภาพรวมผลการดำเนินงาน

ในปี 2564 ภาพรวมเศรษฐกิจในประเทศไทยหดตัวลง สาเหตุหลักมาจากผลกระทบจากสถานการณ์แพร่ระบาดโควิด-19 เริ่มขึ้นตั้งแต่ช่วงเดือนมีนาคมถึงเดือนมิถุนายน 2564 ที่เกิดความรุนแรงมากที่สุด อีกทั้งการระบดระลอกใหม่ในเดือนธันวาคมที่ผ่านมา ซึ่งนับเป็นการท้าทายสำหรับบริษัทเป็นอย่างยิ่ง เนื่องจากกลุ่มลูกค้าของบริษัทบางกลุ่มได้รับผลกระทบอย่างรุนแรง โดยเฉพาะอย่างยิ่งกลุ่มการท่องเที่ยวและกลุ่มอุตสาหกรรมผลิตชิ้นส่วนยานยนต์ที่ชะลอตัว จึงทำให้บริษัทได้เตรียมแผนรับมือทางธุรกิจด้วยความระมัดระวัง อาทิ ค่าลดค่าใช้จ่ายในการบริหารและการลดต้นทุนการให้บริการอย่างเหมาะสม อีกทั้งต้องติดตามและดำเนินการตามนโยบายภาครัฐฯ ต่อไป อย่างไรก็ตามบริษัทยังได้รับผลกระทบเชิงบวกจากสถานการณ์แพร่ระบาดจากการเว้นระยะห่างทางสังคม Social distancing ด้านภัย COVID-19 ทำให้ลูกค้าบางรายมีการใช้รถโดยสารของบริษัทเพิ่มขึ้นแต่เนื่องด้วยลูกค้ายังไม่สามารถกลับมาประกอบกิจได้เต็มประสิทธิภาพ อีกทั้งจำนวนวันหยุดมากกว่าปี 2562 จึงส่งผลให้รายได้จากการให้บริการของบริษัทของปี 2563 โดยบริษัทคาดว่าปี 2564 แนวโน้มรายได้จากการให้บริการของบริษัทมีทิศทางที่ดีขึ้นมาจากการใช้กำลังผลิตในภาคอุตสาหกรรมกลับสู่สภาวะปกติและบริษัทได้รับลูกค้ารายใหม่ 3 รายและลูกค้ารายเดิม 1 รายต่อสัญญาใหม่ ซึ่งได้เริ่มให้บริการตั้งแต่เดือนพฤศจิกายน 2563 และเดือนมกราคม เดือนมีนาคม และเดือนกรกฎาคม 2564 ตามลำดับ มูลค่าสัญญาประมาณ 370 ล้านบาทตามที่ประกาศข่าวต่อตลาดหลักทรัพย์ฯ อีกส่วนหนึ่งบริษัทได้ร่วมพันธมิตรทางธุรกิจ (Strategic Partner) กับทางบริษัท โตโยต้า มอเตอร์ ประเทศไทย จำกัด (TTTH) มาช่วยเพิ่มประสิทธิภาพการแข่งขัน ทำให้บริษัทสามารถขยายฐานลูกค้าเพิ่มขึ้นและรายได้จากการให้บริการที่เพิ่มขึ้น ส่งผลให้บริษัทมีส่วนส่วนทางการตลาดเพิ่มขึ้นด้วย โดยบริษัทมีผลการดำเนินงานสำหรับปี 2563 ดังนี้

(หน่วย: ล้านบาท)

งบกำไรขาดทุนเบ็ดเสร็จ	งวดสามเดือน					เปลี่ยนแปลงจากไตรมาส 3/2563		เปลี่ยนแปลงจากไตรมาส 4/2562	
	Q4/63	Q3/63	Q2/63	Q1/63	Q4/62	ลบ.	ร้อยละ	ลบ.	ร้อยละ
รายได้จากการให้บริการ	104.55	96.75	86.79	103.00	113.45	7.80	8.06%	(8.90)	(7.84%)
ต้นทุนการให้บริการ	(79.96)	(74.25)	(67.28)	(81.50)	(86.09)	(5.71)	7.69%	6.13	(7.12%)
กำไรขั้นต้น	24.59	22.50	19.51	21.50	27.36	2.09	9.29%	(2.77)	(10.12%)
รายได้อื่น	0.15	0.19	0.18	0.08	0.10	(0.04)	(21.05%)	0.05	(50.00%)
ค่าใช้จ่ายในการบริหาร	(10.72)	(8.27)	(12.45)	(12.10)	(12.33)	(2.45)	29.63%	1.61	(13.06%)
รายได้ทางการเงิน	0.01	-	0.03	-	0.16	0.01	-	(0.15)	(93.75%)
ต้นทุนทางการเงิน	(2.63)	(2.75)	(2.86)	(2.77)	(2.83)	0.12	(4.36%)	0.20	(7.07%)
ขาดทุนจากการซื้อขายของลูกหนี้การค้า	-	0.03	(0.85)	(0.62)	-	(0.03)	(100%)	0.00	-
ค่าใช้จ่ายภาษีเงินได้	(1.60)	(1.70)	(0.07)	(0.63)	(1.72)	0.10	(5.88%)	0.12	(6.98%)
กำไรสำหรับปี	9.80	10.00	3.49	5.46	10.74	(0.20)	(2.00%)	(0.94)	(8.75%)
อัตรากำไรขั้นต้น	23.52%	23.26%	22.48%	20.87%	24.12%				
อัตรากำไรสุทธิ	9.36%	10.32%	4.01%	5.30%	9.46%				

1. รายได้รวม

บริษัทมีรายได้รวมสำหรับปี 2561 ถึงปี 2563 เท่ากับ 423.74 ล้านบาท 458.73 ล้านบาท และ 391.69 ล้านบาท ตามลำดับ แสดงตาราง สัดส่วนรายได้รวมสำหรับปี ดังนี้

รายการ	ปี 2561		ปี 2562		ปี 2563	
	ล้านบาท	%	ล้านบาท	%	ล้านบาท	%
1. รายได้ของธุรกิจ	352.41	83.53%	390.55	85.47%	348.01	88.99%
1.1 รถบัส	289.83	68.70%	295.36	64.64%	259.56	66.37%
1.2 รถมินิบัส	27.00	6.40%	37.15	8.13%	35.36	9.04%
1.3 รถตู้	31.52	7.47%	53.51	11.71%	49.77	12.73%
1.3 รถตู้วีไอพี	4.06	0.96%	4.53	0.99%	3.32	0.85%
2. รายได้จากร่วมบริการ	69.47	16.47%	66.41	14.53%	43.08	11.01%
รวมรายได้จากการให้บริการ	421.88	100.00%	456.96	100.00%	391.09	100.00%
รายได้อื่น	1.86		1.77		0.60	

รายได้จากการให้บริการ สำหรับปี 2561 ถึงปี 2563 เท่ากับ 421.88 ล้านบาท 456.96 ล้านบาท และ 391.09 ล้านบาท ซึ่งตลอด 3 ปีที่ผ่านมา รายละเอียดการเปลี่ยนแปลงดังนี้

สำหรับปี 2561 บริษัทมีจำนวนลูกค้าที่ให้บริการทั้งหมด 35 ราย โดยใช้รถโดยสารให้บริการจำนวน 369 คัน ประกอบด้วย 2 รูปแบบ 1) รถโดยสารของบริษัทจำนวน 279 คัน ได้แก่รถบัส 193 คัน รถมินิบัส 28 คัน รถตู้ 51 คัน และรถตู้วีไอพี 7 คัน 2) รถโดยสารร่วมบริการจำนวน 90 คัน ได้แก่ รถตู้ 80 คันและรถบัส 10 คัน ซึ่งในระหว่างปีมีการซื้อรถโดยสารเพิ่มจำนวน 44 คัน ได้แก่ รถบัส 9 คัน รถมินิบัส 17 คัน และรถตู้ 18 คันและขายรถบัส 2 คัน

สำหรับปี 2562 บริษัทมีจำนวนลูกค้าที่ให้บริการทั้งหมด 39 ราย โดยใช้รถโดยสารให้บริการจำนวน 382 คัน ประกอบด้วย 2 รูปแบบ 1) รถโดยสารของบริษัทจำนวน 308 คัน ได้แก่รถบัส 192 คัน รถมินิบัส 30 คัน รถตู้ 79 คัน และรถตู้วีไอพี 7 คัน 2) รถโดยสารร่วมบริการจำนวน 74 คัน ได้แก่ รถตู้ 63 คันและรถบัส 11 คัน ซึ่งในระหว่างปีมีการซื้อรถโดยสารเพิ่มจำนวน 30 คัน ได้แก่ รถมินิบัส 2 คัน และรถตู้ 28 คันและขายรถบัส 1 คัน

สำหรับปี 2563 บริษัทมีจำนวนลูกค้าที่ให้บริการทั้งหมด 42 ราย โดยใช้รถโดยสารให้บริการจำนวน 413 คัน ประกอบด้วย 2 รูปแบบ 1) รถโดยสารของบริษัทจำนวน 347 คัน ได้แก่รถบัส 211 คัน รถมินิบัส 38 คัน รถตู้ 91 คัน และรถตู้วีไอพี 7 คัน 2) รถโดยสารร่วมบริการจำนวน 66 คัน ได้แก่ รถตู้ 61 คันและรถบัส 5 คัน ซึ่งในระหว่างปีมีการซื้อรถโดยสารเพิ่มจำนวน 39 คัน ได้แก่ รถบัส 19 คัน รถมินิบัส 8 คัน และรถตู้ 12 คัน

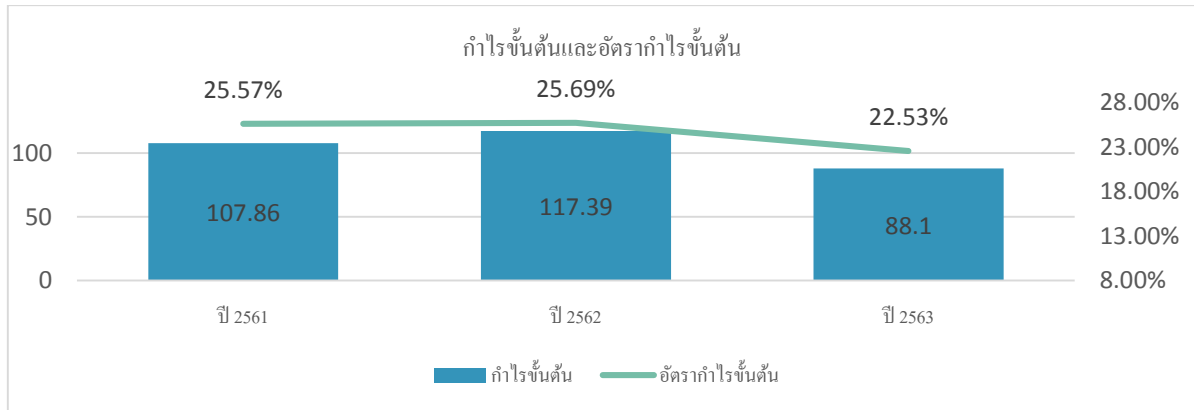
ปี 2563 บริษัทมีรายได้จากการให้บริการ 391.09 ล้านบาท ลดลง 65.87 ล้านบาทหรือร้อยละ 14.41 จากปีเดียวกันก่อนหน้า มาจากผลกระทบจากสถานการณ์แพร่ระบาดโควิด-19 และอีกทั้งจำนวนวันหยุดมากกว่าปี 2562 ส่งผลให้จำนวนเที่ยวที่บริการขนส่งพนักงานมีจำนวนลดลงทำให้บริษัทมีรายได้จากการให้บริการลดลง ซึ่งบริษัทคาดว่าปี 2564 รายได้จากการให้บริการของบริษัทจะมีทิศทางที่เพิ่มขึ้นอย่างต่อเนื่องจากการได้รับลูกค้ารายใหม่และการร่วมพันธมิตรกับทาง TTH

รายได้อื่น ประกอบด้วย ดอกเบี้ยรับเงินฝากธนาคาร กำไรจากการจำหน่ายทรัพย์สินและรายได้อื่น อาทิ รายได้จากการให้บริการด้านการบริหารเพิ่มเติมแก่รถร่วมบริการ เงินรับคืนกองทุนสำรองเลี้ยงชีพพนักงานลาออก และการขายอะไหล่ที่เสื่อมสภาพ เป็นต้น สำหรับปี 2561 ถึงปี 2563 เท่ากับ 1.86 ล้านบาท 1.77 ล้านบาท และ 0.60 ล้านบาท ตามลำดับ หรือคิดเป็นร้อยละ 0.44 ร้อยละ 0.39 และร้อยละ 0.60 ของรายได้รวม

สำหรับปี 2563 มีการขายแบตเตอรี่เก่าที่เลิกใช้งานแล้วจำนวน 0.59 ล้านบาท (ปี 2562 มีการขายรถ巴士จำนวน 1 คัน เกิดกำไรจากการจำหน่าย 0.41 ล้านบาท)

2. กำไรขั้นต้นและอัตรากำไรขั้นต้น

บริษัทกำไรขั้นต้นสำหรับปี 2561 ถึงปี 2563 เท่ากับ 107.86 ล้านบาท 117.39 ล้านบาท และ 88.10 ล้านบาท ตามลำดับ แสดงกราฟ กำไรขั้นต้นและอัตรากำไรขั้นต้นดังนี้



สำหรับปี 2563 บริษัทมีกำไรขั้นต้น 88.10 ล้านบาท ลดลง 29.29 ล้านบาทหรือร้อยละ 24.95 จากปีเดียวกันก่อนหน้านี้ มาจากบริษัทมีรายได้ค่าการให้บริการที่ลดลงตามสถานการณ์โควิด-19 ถึงแม้ว่าบริษัทจะมีการควบคุมต้นทุนการให้บริการอย่างมีประสิทธิภาพ อาทิ การปรับแผนการใช้น้ำมัน B10 การลดค่าเบี้ยประกันภัย การบริหารจัดการค่าใช้จ่ายยาร่วมและการควบคุมค่าใช้จ่ายเกี่ยวกับรถ เป็น โดยบริษัทยังคงมีการค่าใช้จ่ายด้านเงินเดือนและเบี้ยเลี้ยงพนักงานขับรถเนื่องจากบริษัทไม่ได้มีนโยบายการลดจำนวนพนักงานลงตลอดภาวะวิกฤติที่ผ่านมา โดยบริษัทพิจารณาเห็นว่าสภาวะดังกล่าวเป็นสภาวะวิกฤติชั่วคราวและจะกลับสู่สภาวะปกติในอนาคต

ต้นทุนการให้บริการที่มีการเปลี่ยนแปลงหลักๆ สำหรับปี 2561 ถึงปี 2563 ดังนี้



ค่าน้ำมันเท่ากับ 92.20 ล้านบาท 95.68 ล้านบาทและ 72.01 ล้านบาท ตามลำดับ หรือคิดเป็นร้อยละ 21.85 ร้อยละ 20.94 และร้อยละ 18.41 ของรายได้จากการให้บริการ มีการเปลี่ยนแปลงสัดส่วนโดยอิงจากราคาน้ำมัน

เชื้อเพลิงประเภทดีเซลขายปลีกเฉลี่ยที่มีการผันผวนในทุกปีเท่ากับ 28.44 บาท 26.50 บาทและ 22.55 บาท ตามลำดับ ถึงแม้ว่าปริมาณรถโดยสารเพิ่มทุกปีเท่ากับ 279 คัน 308 คัน และ 347 คัน ซึ่งเห็นได้ว่าปี 2563 สัดส่วนค่าน้ำมันลดลงจากปี 2562 ประมาณร้อยละ 24.74 มาจากราคาน้ำมันดีเซลขายเฉลี่ยลดลงตามสภาวะเศรษฐกิจโลกที่ชะลอตัว อีกทั้งบริษัทมีการบริหารจัดการควบคุมต้นทุนน้ำมันอย่างมีประสิทธิภาพจากการใช้ประสิทธิภาพการดำเนินการธุรกิจที่ผ่านมา

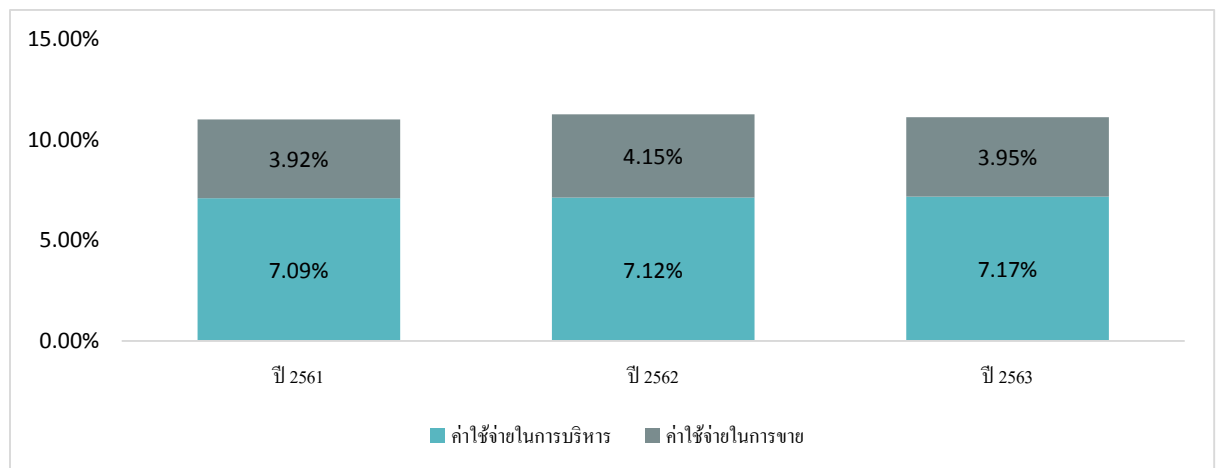
เงินเดือนและผลประโยชน์พนักงานอื่นเท่ากับ 64.56 ล้านบาท 77.97 ล้านบาทและ 79.20 ล้านบาท ตามลำดับ หรือคิดเป็น ร้อยละ 15.30 ร้อยละ 17.06 และร้อยละ 20.25 ของรายได้จากการให้บริการ มีการเปลี่ยนแปลงสัดส่วนเพิ่มขึ้นมาจากการเพิ่มปริมาณรถโดยสารทุกปีเท่ากับ 279 คัน 308 คันและ 347 คัน ทำให้ต้องจัดเตรียมนักขับและต้นทุนอื่นเกี่ยวกับการให้บริการ อีกทั้งการปรับฐานค่าแรงประจำปีของนักขับและฝ่ายซ่อมบำรุง

ค่าบริการรถร่วมเท่ากับ 59.52 ล้านบาท 57.74 ล้านบาทและ 38.07 ล้านบาท ตามลำดับ หรือคิดเป็นร้อยละ 14.11 ร้อยละ 12.64 และร้อยละ 9.73 ของรายได้จากการให้บริการมีแนวโน้มสัดส่วนลดลง เนื่องจากบริษัทมีการควบคุมกระบวนการเดินรถที่ดี หากในระหว่างปีรถโดยสารของบริษัทเกิดอุบัติเหตุหรือซ่อมบำรุง ทางบริษัทก็จะใช้รถโดยรวมบริการวิ่งแทน ซึ่งทำให้สัดส่วนค่าบริการรถร่วมมีการเปลี่ยนแปลง

ค่าเสื่อมราคาเท่ากับ 51.72 ล้านบาท 54.94 ล้านบาทและ 60.83 ล้านบาท ตามลำดับ หรือคิดเป็นร้อยละ 12.26 ร้อยละ 12.02 และร้อยละ 15.55 ของรายได้จากการให้บริการ มีการเปลี่ยนแปลงค่าเสื่อมราคาเพิ่มขึ้นมาจากจากบริษัทมีการลงทุนในรถโดยสารเพิ่มขึ้นทุกปีเท่ากับจำนวน 44 คัน 30 คัน และ 39 คัน ตามลำดับ

3. ค่าใช้จ่ายในการบริหาร

บริษัทมีค่าใช้จ่ายในการบริหารสำหรับปี 2561 ถึงปี 2563 เท่ากับ 46.63 ล้านบาท 51.72 ล้านบาทและ 43.54 ล้านบาท ตามลำดับหรือคิดเป็นร้อยละ 11.00 ร้อยละ 11.27 และร้อยละ 11.12 ของรายได้รวม แสดงตารางสัดส่วนค่าใช้จ่ายในการบริหารของบริษัทดังนี้



ค่าใช้จ่ายในการขาย เป็นค่าใช้จ่ายเกี่ยวข้องฝ่ายปฏิบัติการ ฝ่ายขายและฝ่ายการตลาด ประกอบด้วย ค่าใช้จ่ายเงินเดือนและผลประโยชน์อื่น อาทิ เงินเดือน โบนัส ค่าล่วงเวลาและค่าใช้จ่ายในการเดินทางที่เกี่ยวข้องกับลูกค้า เป็นต้น สำหรับปี 2561 ถึงปี 2563 เท่ากับ 16.60 ล้านบาท 19.05 ล้านบาทและ 15.47 ล้านบาท ตามลำดับ หรือคิดเป็นร้อยละ 3.92 ร้อยละ 4.15 และร้อยละ 3.95 ของรายได้รวม

ค่าใช้จ่ายในการบริหาร เป็นค่าใช้จ่ายดำเนินการของบริษัท ประกอบด้วย เงินเดือนและผลประโยชน์อื่น ค่าที่ปรึกษา ค่าสอบบัญชี และค่าบริการอื่น อาทิ ค่าบริการดูแลเว็บไซต์และค่าบริการเก็บขยะ เป็นต้น สำหรับปี 2561 ถึงปี 2563 เท่ากับ 30.03 ล้านบาท 32.67 ล้านบาทและ 28.07 ล้านบาท ตามลำดับ หรือคิดเป็นร้อยละ 7.09 ร้อยละ 7.12 และร้อยละ 7.17 ของรายได้รวม

สำหรับปี 2563 บริษัทมีค่าใช้จ่ายในการบริการ 43.54 ล้านบาท ลดลง 8.18 ล้านบาทหรือร้อยละ 15.82 จากปีเดียวกันก่อนหน้า มาจากบริษัทได้เน้นการควบคุมค่าใช้จ่ายภายในองค์กรอย่างรอบคอบระวัง อาทิ การลดการจัดกิจกรรมภายในบริษัท การลดการเช่าพื้นที่ออฟฟิศ และลดค่าใช้จ่ายอื่นตามความเหมาะสม เป็นต้น

4. ต้นทุนทางการเงิน

ประกอบด้วยดอกเบี้ยเงินเบิกเกินบัญชีธนาคาร ดอกเบี้ยเงินกู้ยืมธนาคาร ดอกเบี้ยตามสัญญาเช่าการเงินและดอกเบี้ยจ่ายตามสัญญาเช่า (TFRS16) เป็นต้น สำหรับปี 2561 ถึงปี 2563 เท่ากับ 15.80 ล้านบาท 12.89 ล้านบาทและ 11.01 ล้านบาทตามลำดับ หรือคิดเป็นร้อยละ 3.73 ร้อยละ 2.81 และร้อยละ 2.81 ของรายได้รวม มีการเปลี่ยนแปลงสัดส่วนลดลงส่วนใหญ่มากจากอัตราดอกเบี้ยตามสัญญาเช่าการเงินที่ได้รับลดลงจากเดิมอย่างมีสาระสำคัญ สำหรับปี 2563 บริษัทมีต้นทุนทางการเงินลดลง 1.88 ล้านบาทหรือร้อยละ 14.58 จากปีเดียวกันก่อนหน้า โดยปี 2563 บริษัทได้รับอัตราดอกเบี้ยตามสัญญาเช่าอยู่ที่ 3.20%-3.50% (ปี 2562 อยู่ที่ 3.58%-3.85%) แม้ว่าบริษัทจะมีการลงทุนรถโดยสารของบริษัทอย่างต่อเนื่องก็ตาม

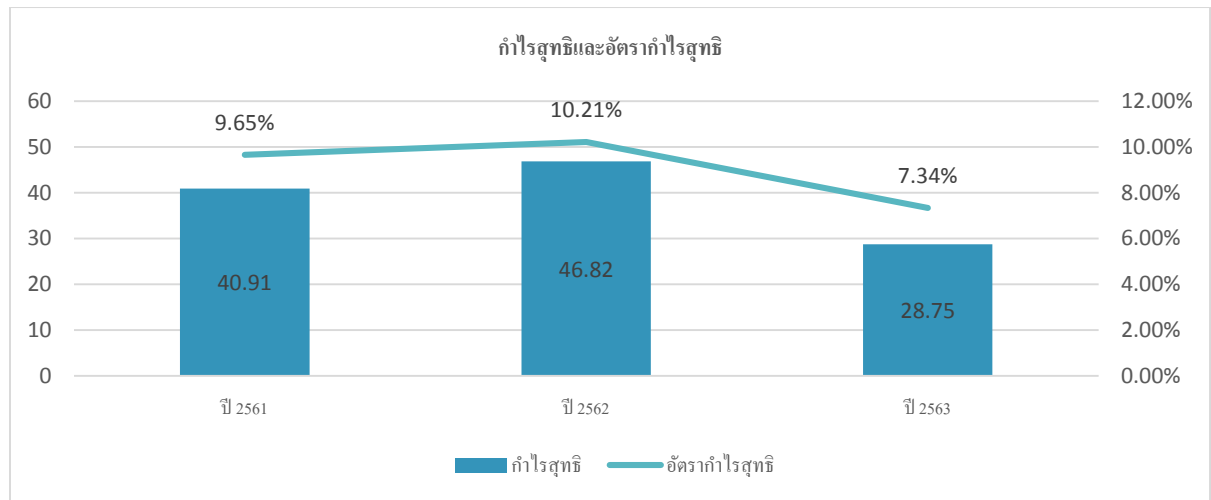
ณ วันที่ 31 ธันวาคม 2563 บริษัทมียานพาหนะภายใต้สัญญาเช่าการเงินคงเหลือจำนวน 198 คัน โดยสัญญาจะทยอยผ่อนชำระครบกำหนดดังนี้ ปี 2564 จำนวน 41 คัน, ปี 2565 จำนวน 57 คัน, ปี 2566 จำนวน 61 คัน, ปี 2567 จำนวน 18 คัน และปี 2568 จำนวน 21 คันตามลำดับ โดยมีรถโดยสารของบริษัทจำนวนทั้งสิ้น 347 คัน (ปี 2562 จำนวน 308 คัน)

5. ค่าใช้จ่ายภาษีเงินได้

ค่าใช้จ่ายภาษีเงินได้ ประกอบด้วย ภาษีเงินได้นิติบุคคล (ภงด. 50) และภาษีเงินได้รอกการตัดบัญชี อาทิ สำรองผลประโยชน์พนักงาน ผลขาดทุนทางภาษี (ภงด. 50) และผลกระทบทางบัญชีและภาษีตามสัญญาเช่าทางการเงินและค่าเช่า เป็นต้น สำหรับปี 2561 ถึงปี 2563 เท่ากับ 6.50 ล้านบาท 7.89 ล้านบาทและ 4.00 ล้านบาทตามลำดับ สำหรับปี 2563 บริษัทมีค่าใช้จ่ายภาษีเงินได้ 4.00 ล้านบาท ลดลง 3.89 ล้านบาทหรือร้อยละ 49.30 จากปีเดียวกันก่อนหน้า มาจากกำไรทางบัญชีที่ลดลงและการใช้สิทธิทางภาษีที่เพิ่มขึ้น

6. กำไรสุทธิและอัตรากำไรสุทธิ

บริษัทมีกำไรสุทธิในปี 2561 ถึงปี 2563 เท่ากับ 40.91 ล้านบาท 46.82 ล้านบาทและ 28.75 ล้านบาทตามลำดับหรือคิดเป็นอัตรากำไรสุทธิเท่ากับร้อยละ 9.65 ร้อยละ 10.21 และร้อยละ 7.34 ของรายได้รวม ดังนี้



สำหรับปี 2563 บริษัทมีกำไรสุทธิ 28.75 ล้านบาทและอัตรากำไรสุทธิ 7.34% ลดลง 18.07 ล้านบาท หรือร้อยละ 38.59 จากปีเดียวกันก่อนหน้า มาจากผลกระทบจากสถานการณ์แพร่ระบาดของโควิด-19 ที่เกิดขึ้นในระหว่างปี ซึ่งทำให้บริษัทจะมีมาตรการรักษาสภาพคล่องของการดำเนินงาน ลดค่าใช้จ่ายที่ไม่จำเป็นในทุกด้าน เพิ่มประสิทธิภาพในการควบคุมต้นทุนการให้บริการและมุ่งเน้นการพัฒนากระบวนการบริหารจัดการเงินร่อยอย่างมีประสิทธิภาพยิ่งขึ้น ซึ่งบริษัทคาดว่าปี 2564 ทิศทางกำไรสุทธิของบริษัทที่เพิ่มขึ้น