

ส่วนที่ 1 การประกอบธุรกิจ**1. นโยบายและภาพรวมการประกอบธุรกิจ**

บริษัท โรงพยาบาล ลาดพร้าว จำกัด (มหาชน) (“บริษัทฯ”) ประกอบธุรกิจ 3 กลุ่ม ได้แก่ (1) กลุ่มธุรกิจบริการด้านการแพทย์ ดำเนินการโดย บริษัทฯ และ บริษัท โรงพยาบาลลาดพร้าว 2 จำกัด (2) ธุรกิจให้บริการตรวจวิเคราะห์ ทดสอบ และวิจัยด้านอาหาร ผลิตผลการเกษตรและยา ดำเนินการโดยบริษัทย่อยคือ บริษัท ศูนย์ห้องปฏิบัติการและวิจัยทางการแพทย์และการเกษตรแห่งเอเชีย จำกัด (“AMARC”) (3) ธุรกิจสนับสนุนการให้บริการทางการแพทย์และการพัฒนาธุรกิจ ดำเนินการโดยบริษัทย่อยคือ บริษัท ศูนย์บริหารจัดการธุรกิจแห่งเอเชีย จำกัด (“ABMC”) โดยธุรกิจ 2 กลุ่มแรกถือเป็นธุรกิจหลักของบริษัทฯ ในขณะที่ธุรกิจกลุ่มที่ 3 เป็นธุรกิจดำเนินการเพื่อสนับสนุนการดำเนินงานภายในของบริษัทฯ และบริษัทย่อย

บริษัท โรงพยาบาล ลาดพร้าว จำกัด (มหาชน) (“บริษัทฯ” หรือ “LPH”) ก่อตั้งขึ้นโดยกลุ่มแพทย์และนักธุรกิจชั้นนำเมื่อวันที่ 27 เมษายน 2533 ภายใต้ชื่อ บริษัท โรงพยาบาลลาดพร้าว จำกัด ด้วยทุนจดทะเบียนเริ่มต้น 1.00 ล้านบาท เพื่อดำเนินธุรกิจการให้บริการทางการแพทย์ และดำเนินการสถานพยาบาลเอกชนประเภทที่รับผู้ป่วยไว้ค้างคืน (โรงพยาบาลเอกชน) โดยใช้ชื่อว่า โรงพยาบาลลาดพร้าว (“โรงพยาบาลฯ”) เนื่องจากผู้บริหารเล็งเห็นศักยภาพการเติบโตของชุมชนในเขตลาดพร้าวว่าเป็นบริเวณที่มีอัตราการเจริญเติบโตทางเศรษฐกิจอย่างรวดเร็ว มีสถานที่ประกอบธุรกิจ ย่านการค้า แหล่งบันเทิงที่พอกาอาศัยเกิดขึ้นอย่างมากมาย และมีการเพิ่มขึ้นของประชากรอย่างต่อเนื่อง จึงมีความต้องการทางด้านสาธารณสุขและสาธารณูปโภคเพิ่มขึ้น ปัจจุบันโรงพยาบาลฯ ตั้งอยู่ที่เลขที่ 2699 ถนนลาดพร้าว แขวงคลองเจ้าคุณสิงห์ เขตวังทองหลาง กรุงเทพฯ บริษัทฯ มีการเพิ่มทุนจดทะเบียนเพื่อขยายศักยภาพการให้บริการอย่างต่อเนื่อง บริษัทฯ ได้จดทะเบียนแปรสภาพเป็นบริษัทมหาชนจำกัด และเปลี่ยนชื่อเป็นบริษัท โรงพยาบาล ลาดพร้าว จำกัด (มหาชน) เมื่อวันที่ 11 มีนาคม 2536

บริษัทฯ ดำเนินกิจการโรงพยาบาลเอกชน โดยให้บริการด้านการรักษาพยาบาลโรคทั่วไปและเป็นศูนย์รวมแพทย์เฉพาะทางสาขาต่างๆ โดยมีคณะแพทย์ผู้เชี่ยวชาญ และผ่านการการยอมรับทางด้านความรู้และเทคโนโลยีในการรักษาอย่างสม่ำเสมอ พร้อมกับการให้บริการด้วยเครื่องมืออุปกรณ์ทางการแพทย์ที่ทันสมัย ส่งผลให้โรงพยาบาลฯ มีการให้บริการที่ได้รับการยอมรับในระดับมาตรฐานสากล โดยได้รับการรับรองมาตรฐานสถานพยาบาล (Hospital Accreditation: HA) ขั้นที่ 3 ซึ่งเป็นขั้นสูงสุดของมาตรฐานดังกล่าว จากสถาบันพัฒนาและรับรองคุณภาพสถานพยาบาล (องค์การมหาชน) โดยเป็นการรับรองว่าโรงพยาบาลฯ มีการจัดระบบงานที่ดี เอื้อต่อการให้บริการได้อย่างมีคุณภาพและปลอดภัย มีความมุ่งมั่นที่จะทำงานให้มีคุณภาพและพัฒนาคุณภาพอย่างต่อเนื่อง และมีการตรวจสอบตนเองอย่างสม่ำเสมอ เพื่อให้ผู้ใช้บริการมีความมั่นใจได้ถึงคุณภาพการรักษาที่เป็นมาตรฐานสากลและการบริหารงานอย่างมืออาชีพ

โรงพยาบาลฯ มีการให้บริการตรวจรักษาพยาบาลในหลากหลายสาขา โดยมีศูนย์การแพทย์ที่ให้บริการทางการแพทย์ทั่วไป รวมถึงการให้ศูนย์บริการแพทย์เฉพาะทาง ดังนี้

1. ศูนย์อายุรกรรมทั่วไป
2. ศูนย์หัวใจและประสาทวิทยา
3. ศูนย์ศัลยกรรมทั่วไป
4. ศัลยกรรมกระดูกและข้อ
5. ศูนย์โสตศอนาสิก
6. ศูนย์จักษุ
7. ศูนย์ผิวหนังและความงาม
8. ศูนย์สุขภาพสตรี

9. ศูนย์กุมารเวชกรรม
10. ศูนย์พัฒนาการเด็ก
11. ศูนย์ตรวจสุขภาพ
12. ศูนย์ทันตกรรม
13. ศูนย์อุบัติเหตุและฉุกเฉิน
14. ศูนย์ไตเทียม
15. ศูนย์จักษุวิทยา
16. ศูนย์ระบบทางเดินอาหารและตับ
17. ศูนย์สมองและระบบประสาท
18. ศูนย์ศัลยกรรมผิวหนังและความงาม

บริษัทฯ ยังคงปฏิบัติตามมาตรฐานต่างๆ ที่เคยได้รับอย่างเคร่งครัดและต่อเนื่อง เพื่อสุขอนามัยของผู้ป่วยที่เข้ารับการรักษา และคุณภาพในการให้บริการรักษาพยาบาลของโรงพยาบาลฯ

บริษัทเป็นผู้ให้บริการผู้ประกันตนตามสิทธิโครงการประกันสังคม ที่มีผู้ประกันตนเลือกเข้ารับการรักษาจากโรงพยาบาลเต็มโควต้าสถานพยาบาลที่มีมาตรฐาน HA ซึ่งจัดได้ว่าเป็นกลุ่มลูกค้าที่สร้างรายได้ที่มั่นคงและยังเป็นกลุ่มที่ช่วยเสริมสร้างฐานลูกค้าที่สำคัญเช่นกัน จนถึงปัจจุบัน

ธุรกิจโรงพยาบาลเป็นธุรกิจที่มีการแข่งขันกันทั้งในด้านของความพร้อมในเรื่องของอุปกรณ์ทางการแพทย์ที่ทันสมัย บุคลากรทางการแพทย์ที่มีความเชี่ยวชาญในแต่ละสาขา รวมทั้งการให้บริการที่ครบวงจร และมีความรวดเร็ว เพื่อที่จะตอบสนองกับความต้องการของผู้ใช้บริการที่สูงขึ้น บริษัทฯ จึงมีแนวทางในการที่จะพัฒนาศักยภาพในการให้บริการรักษาพยาบาลของโรงพยาบาลฯ ซึ่งมีเป้าหมายดังนี้

- เป็นโรงพยาบาลเพื่อชุมชน ที่ครอบคลุมกลุ่มผู้ใช้บริการทุกช่วงอายุที่อาศัยอยู่ในย่านลาดพร้าวและบริเวณใกล้เคียง โดยเน้นลูกค้าระดับกลางถึงบนขึ้นไป
- เป็นศูนย์การแพทย์ในแต่ละสาขาการแพทย์อย่างครบวงจร โดยมุ่งเน้นในการพัฒนาศูนย์การแพทย์เฉพาะทางเพื่อก้าวสู่ความเป็นเลิศทางการแพทย์ โดยเริ่มต้นจากการรองรับกลุ่มประชากรผู้สูงอายุที่มีแนวโน้มเพิ่มขึ้น ได้แก่ ศูนย์ระบบทางเดินอาหารและโรคตับ ศูนย์จักษุ ศูนย์ศัลยกรรมกระดูกและข้อ ศูนย์สมองและประสาทวิทยา และศูนย์ผิวหนังและความงาม ซึ่งในกลุ่มผู้สูงอายุมีแนวโน้มที่จะเข้ารับการรักษาในศูนย์การแพทย์ดังกล่าวเพิ่มมากขึ้น อาทิ การรักษาผู้ป่วยในด้านทางอาหารโดยการส่องกล้อง การรักษาผู้ป่วยทางดวงตา เช่น โรคต้อกระจก โรคต้อหิน การรักษาผู้ป่วยที่มีปัญหาทางกระดูกและข้อ เช่น ผู้สูงอายุที่มีปัญหาข้อเข่าเสื่อม กระดูกพรุน รวมทั้งผู้สูงอายุที่มีภาวะสมองเสื่อม หรือโรคอัลไซเมอร์ เป็นต้น นอกจากนี้ในด้านของการรักษาโรคผิวหนังและการดูแลผิวพรรณของผู้สูงอายุ เช่น การเลเซอร์ลบริ้วรอย ฝ้า กระ ในกลุ่มผู้สูงอายุ มีแนวโน้มที่เพิ่มขึ้นด้วยเช่นกัน
- รักษาความเป็นผู้นำโรงพยาบาลสำหรับแม่และเด็กชั้นนำบนถนนลาดพร้าว โดยให้บริการด้านสูติ-นรีเวชกรรมแบบครบวงจร และการรักษาพยาบาลด้านกุมารเวชกรรมโดยแพทย์ผู้เชี่ยวชาญครบทุกสาขา
- เป็นศูนย์ตรวจสุขภาพครบวงจร โดยให้บริการตรวจสุขภาพประจำปีลูกค้ารายบุคคล ตรวจสุขภาพประจำปีพนักงาน และผู้บริหารขององค์กรคู่สัญญาทั้งภายในและภายนอกสถานที่ ตรวจสุขภาพก่อนทำประกันชีวิต ตรวจสุขภาพก่อนทำงาน ตรวจสุขภาพก่อนไปทำงานต่างประเทศ เป็นต้น
- ขยายพื้นที่เพื่อรองรับกลุ่มผู้ใช้บริการประกันสังคมและกลุ่มผู้สูงอายุซึ่งมีแนวโน้มเติบโตสูง โดยมีแผนการลงทุนเพื่อรองรับเป้าหมาย ดังนี้

- ศูนย์การแพทย์ประกันสังคมลาดพร้าว เพื่อรองรับการขอขึ้นทะเบียนจำนวนโคต้าจากสำนักงานประกันสังคมเพิ่มเติม
- สถานพักฟื้นและดูแลผู้สูงอายุลาดพร้าว เพื่อรองรับการเปลี่ยนแปลงของโครงสร้างประชากรของประเทศ ไทยที่จะเข้าสู่ภาวะประชากรผู้สูงอายุ โดยจะทำให้บริษัทฯ สามารถบริการแก่ผู้ใช้บริการในกลุ่มผู้สูงอายุได้อย่างครบวงจร

ในปี 2539 บริษัทฯ ได้ก่อตั้ง บริษัท โรงพยาบาลลาดพร้าว 2 จำกัด (“LP2”) ด้วยทุนจดทะเบียน 50.00 ล้านบาท มูลค่าหุ้นที่ตราไว้หุ้นละ 10.00 บาท โดยมีทุนชำระแล้วจำนวน 12.50 ล้านบาท โดยบริษัทฯ ถือหุ้นร้อยละ 99.99 ของทุนชำระแล้ว เพื่อรองรับการขยายตัวของธุรกิจให้บริการทางการแพทย์และโรงพยาบาลแห่งใหม่(อยู่ระหว่างดำเนินการตามแผนงานของโครงการในอนาคต) ปัจจุบัน LP2 จึงยังไม่มีประกอบธุรกิจหลักใดๆ

นอกจากธุรกิจให้บริการทางการแพทย์แล้ว ในปี 2547 บริษัทฯ มีการขยายการดำเนินธุรกิจไปยังธุรกิจให้บริการตรวจวิเคราะห์ ทดสอบ และวิจัยด้านอาหาร ผลิผลผลการเกษตรและยา โดยบริษัทฯ ได้ก่อตั้ง บริษัท ศูนย์ห้องปฏิบัติการและวิจัยทางการแพทย์และการเกษตรแห่งเอเชีย จำกัด (“AMARC”) ด้วยทุนจดทะเบียน 100.00 ล้านบาท มูลค่าที่ตราไว้หุ้นละ 10.00 บาท ซึ่งบริษัทฯ ถือหุ้นร้อยละ 99.99 มีการเพิ่มทุนชำระแล้วเต็มจำนวน 100.00 ล้านบาท ในปี 2548 บริษัทฯ มีเป้าหมายที่จะให้ AMARC เป็นศูนย์ห้องปฏิบัติการและวิจัยภาคเอกชนในประเทศไทย ที่ให้บริการตรวจวิเคราะห์ทางการแพทย์และการเกษตรที่ครบ ระหว่างปี 2551 – 2553 มีการเปลี่ยนแปลงโครงสร้างการถือหุ้น เพื่อความเป็นอิสระในการบริหาร เนื่องจาก AMARC มีนโยบายหลักในการให้บริการตรวจวิเคราะห์ทางการแพทย์ให้กับบริษัทและโรงพยาบาลทั่วไป บริษัทฯจึงขายเงินลงทุนทั้งหมดเพื่อให้ AMARC บริหารงานภายใต้การถือหุ้นโดยบริษัท ศูนย์บริหารจัดการธุรกิจแห่งเอเชีย จำกัด (ABMC)

อย่างไรก็ตาม จากการเติบโตอย่างต่อเนื่องของงานให้บริการตรวจวิเคราะห์ทางการแพทย์และการเกษตรสอดคล้องไปกับการเติบโตของธุรกิจเกษตรอาหาร เพื่อการบริโภคและการส่งออกของประเทศ และมีการให้บริการตรวจวิเคราะห์อย่างครบวงจรมากขึ้น ส่งผลให้ AMARC มีสัดส่วนรายได้จากการให้บริการตรวจวิเคราะห์ทางการแพทย์และการเกษตรมากขึ้นจนเป็นสัดส่วนกว่าร้อยละ 90 ในปี 2554 บริษัทฯ จึงได้เข้าลงทุนใน AMARC โดยการเข้าซื้อเงินลงทุนจาก ABMC ซึ่งเป็นผู้ถือหุ้นเดิมในราคาตามมูลค่าที่ตราไว้ คิดเป็นจำนวนเงินรวม 62.34 ล้านบาท และลงทุนในหุ้นสามัญเพิ่มทุนของ AMARC ที่เสนอขายต่อผู้ถือหุ้นเดิมอีกจำนวน 34.80 ล้านบาท ที่ราคาตามมูลค่าที่ตราไว้ ทำให้บริษัทฯ มีเงินลงทุนใน AMARC ทั้งสิ้นเป็นจำนวนรวม 97.14 ล้านบาท ส่งผลให้บริษัทฯ ถือหุ้นใน AMARC รวมคิดเป็นร้อยละ 97.14 ของทุนจดทะเบียนและทุนชำระแล้วจำนวน 100.00 ล้านบาท จัดเป็นบริษัทย่อยของบริษัทฯ ในปี 2554 จนถึงปัจจุบัน

ปัจจุบัน AMARC จัดเป็นบริษัทของไทยที่ให้บริการห้องปฏิบัติการวิทยาศาสตร์ที่ได้รับการยอมรับในระดับสากล ด้านความสามารถและมาตรฐานในการให้บริการการตรวจวิเคราะห์ได้อย่างครอบคลุมความต้องการของผู้ใช้บริการ เช่น การตรวจผลิตภัณฑ์อาหารสดและอาหารสำเร็จรูป การตรวจผลผลิตด้านการเกษตร ปศุสัตว์ และประมง ทั้งที่นำเข้า ส่งออกและที่ผลิตเพื่อการบริโภคภายในประเทศ การตรวจวิเคราะห์ทางการแพทย์และเภสัชศาสตร์ การตรวจวิเคราะห์สอเทียบเครื่องมือ และงานบริการเพื่อการวิจัยและพัฒนา เป็นต้น

ในปี 2555 บริษัทฯ มีการขยายการดำเนินงานในธุรกิจสนับสนุนการให้บริการทางการแพทย์และการพัฒนาธุรกิจ โดยได้เข้าลงทุนใน บริษัท ศูนย์บริหารจัดการแห่งเอเชีย จำกัด (“ABMC”) ในสัดส่วนร้อยละ 55.00 และทำให้ ABMC มีสถานะเป็นบริษัทย่อยของบริษัทฯ ตั้งแต่วันที่ 1 ธันวาคม 2555 และมีการลงทุนเพิ่มในปี 2557 ส่งผลให้บริษัทฯ ถือหุ้นใน ABMC คิดเป็นสัดส่วนร้อยละ 99.99 ของทุนจดทะเบียนและทุนชำระแล้วของ ABMC

ในเดือนพฤศจิกายน 2557 บริษัทฯ มีมติที่ประชุมวิสามัญผู้ถือหุ้น ครั้งที่ 1/2557 อนุมัติการเปลี่ยนแปลงมูลค่าหุ้นที่ตราไว้จาก 1.00 บาท เป็น 0.50 บาท และได้เพิ่มทุนจดทะเบียนจาก 275.00 ล้านบาท เป็น 375.00 ล้านบาท โดยการออกหุ้น

สามัญเพิ่มทุนจำนวน 200.00 ล้านบาท มูลค่าที่ตราไว้หุ้นละ 0.50 โดยได้จดทะเบียนเพิ่มทุนกับกระทรวงพาณิชย์เมื่อวันที่ 4 ธันวาคม 2557

เมื่อวันที่ 16 และ 19 - 21 ตุลาคม 2558 บริษัทเสนอขายหุ้นสามัญเพิ่มทุนทั้งหมดจำนวน 200,000,000 หุ้นในราคาหุ้นละ 5 บาท คิดเป็นเงินจำนวน 1,000 ล้านบาท และบริษัทได้รับชำระค่าหุ้นเพิ่มทุนดังกล่าวในวันที่ 22 ตุลาคม 2558 บริษัทเสนอขายแบ่งเป็น

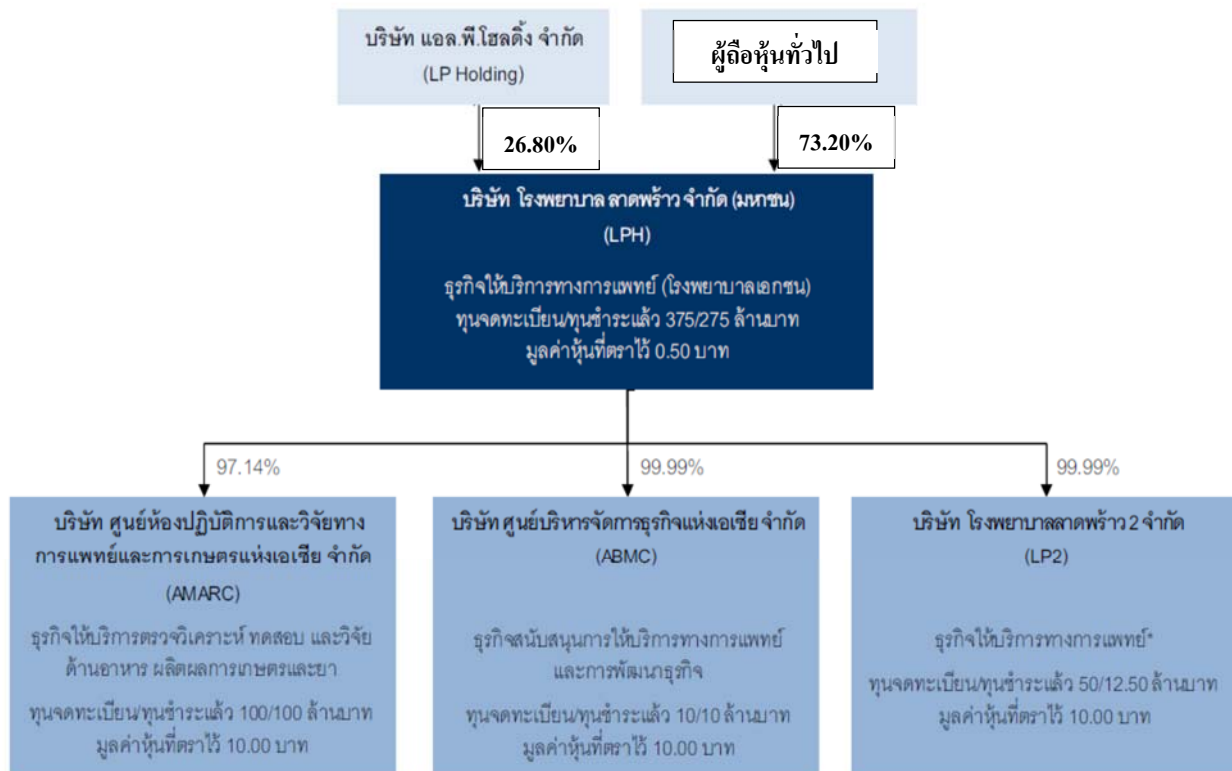
- หุ้นสามัญเพิ่มจำนวน 181,540,000 หุ้น เสนอขายให้แก่ประชาชนทั่วไป
- หุ้นสามัญเพิ่มทุนจำนวน 18,460,000 หุ้น เสนอขายต่อกรรมการและ/หรือผู้บริหารของบริษัทและ/หรือบริษัทย่อยของบริษัท

บริษัทได้จดทะเบียนการเพิ่มทุนชำระแล้วจากเดิม 275 ล้านบาท (หุ้นสามัญ 550,000,000 หุ้น มูลค่าที่ตราไว้หุ้นละ 0.50 บาท) เป็น 375 ล้านบาท (หุ้นสามัญ 750,000,000 หุ้น มูลค่าที่ตราไว้หุ้นละ 0.50 บาท) กับกระทรวงพาณิชย์เมื่อวันที่ 22 ตุลาคม 2558

บริษัทฯ มีวัตถุประสงค์ใช้เงินเพิ่มทุนเพื่อขยายศักยภาพในการให้บริการศูนย์ความเป็นเลิศทางการแพทย์และศูนย์การแพทย์เฉพาะทาง ศูนย์การแพทย์ประกันสังคม ศูนย์พักฟื้นและดูแลผู้สูงอายุ โครงการขยายการให้บริการโดยการก่อสร้างโรงพยาบาลแห่งใหม่ และ/หรือลงทุนในกิจการโรงพยาบาลที่มีศักยภาพ รวมถึงสร้างความแข็งแกร่งทางการเงิน โดยบริษัทได้ชำระคืนเงินกู้ยืมระยะยาวของบริษัทฯและบริษัทย่อย ครบทั้งจำนวน ทำให้ปัจจุบันทรัพย์สินถาวรทั้งหมดของบริษัท ตลอดจนอสังหาริมทรัพย์เพื่อการลงทุนเป็นกรรมสิทธิ์ของบริษัทและบริษัทย่อยโดยปราศจากภาระผูกพันใดๆทั้งสิ้น

ตลาดหลักทรัพย์แห่งประเทศไทยได้รับหุ้นสามัญของบริษัทเป็นหลักทรัพย์จดทะเบียนในตลาดหลักทรัพย์แห่งประเทศไทย และเริ่มซื้อขายในวันที่ 28 ตุลาคม 2558

โครงสร้างการถือหุ้นของกลุ่มบริษัทฯ ณ วันที่ 31 ธันวาคม 2558 มีรายละเอียดดังนี้



2 ลักษณะการประกอบธุรกิจ บริษัทฯ มีโครงการจะก่อสร้างและดำเนินโครงการโรงพยาบาลแห่งใหม่ โดยจะลงทุนผ่าน

กลุ่มบริษัทฯ และบริษัทย่อย มีลักษณะการประกอบธุรกิจ แบ่งเป็น 3 กลุ่มธุรกิจ ประกอบด้วย (1) ธุรกิจให้บริการทางการแพทย์ (2) ธุรกิจให้บริการตรวจวิเคราะห์ ทดสอบและวิจัย ด้านอาหาร ผลิตผลการเกษตรและยา และ (3) ธุรกิจสนับสนุนการให้บริการทางการแพทย์และการพัฒนาธุรกิจ โดยมีลักษณะการให้บริการได้ดังนี้

ตารางที่ 1: ภาพรวมการประกอบธุรกิจของบริษัทฯ และบริษัทย่อย

ประเภทธุรกิจ	ดำเนินการโดย	ลักษณะการให้บริการ
(1) ธุรกิจให้บริการทางการแพทย์ (Hospital Service)	บริษัทฯ (LPH) ทุนจดทะเบียน 375.00 ล้านบาท ทุนชำระแล้ว 375.00 ล้านบาท มูลค่าที่ตราไว้ 0.50 บาท	ดำเนินธุรกิจโรงพยาบาลเอกชน โดยให้บริการในการให้การรักษาโรคทั่วไป และการให้บริการศูนย์การแพทย์ มีการให้บริการทั้งในส่วนของผู้ป่วยนอก ผู้ป่วยใน และผู้ป่วยฉุกเฉิน โดยมีกลุ่มผู้ใช้บริการหลัก ดังนี้ <ul style="list-style-type: none"> • กลุ่มผู้ใช้บริการทั่วไป • กลุ่มผู้ใช้บริการตามสิทธิโครงการประกันสังคม
	บริษัทย่อย (LP2) ถือหุ้นโดยบริษัทฯ ร้อยละ 99.99 ทุนจดทะเบียน 50.00 ล้านบาท ทุนชำระแล้ว 12.50 ล้านบาท มูลค่าที่ตราไว้ 10.00 บาท	ปัจจุบัน LP2 ไม่มีการประกอบธุรกิจใดๆ แต่ในอนาคตบริษัทฯ มีโครงการจะก่อสร้างและดำเนินโครงการโรงพยาบาลแห่งใหม่ โดยดำเนินการผ่าน LP2 ซึ่งอยู่ระหว่างการศึกษาความเป็นไปได้ของการลงทุน
(2) ธุรกิจให้บริการตรวจวิเคราะห์ ทดสอบและวิจัย ด้านอาหาร ผลิตผลการเกษตรและยา	บริษัทย่อย (AMARC) ถือหุ้นโดยบริษัทฯ ร้อยละ 97.14 ทุนจดทะเบียนและทุนชำระแล้ว 100.00 ล้านบาท มูลค่าที่ตราไว้ 10.00 บาท	ให้บริการในการตรวจวิเคราะห์/วิจัย ทางห้องปฏิบัติการ โดยสามารถแบ่งการให้บริการตามห้องปฏิบัติการของ AMARC ดังนี้ <ul style="list-style-type: none"> • ห้องปฏิบัติการตรวจวิเคราะห์อาหารและผลผลิตทางการเกษตร • ห้องปฏิบัติการทางการแพทย์และเภสัชศาสตร์ • ห้องปฏิบัติการสอบเทียบเครื่องมือวัด • ห้องปฏิบัติการเพื่อการวิจัยและพัฒนาทางวิทยาศาสตร์
(3) ธุรกิจสนับสนุนการให้บริการทางการแพทย์และการพัฒนาธุรกิจ	บริษัทย่อย (ABMC) ถือหุ้นโดยบริษัทฯ ร้อยละ 99.99 ทุนจดทะเบียนและทุนชำระแล้ว 10.00 ล้านบาท มูลค่าที่ตราไว้ 10.00 บาท	ให้บริการสนับสนุนการให้บริการทางการแพทย์และการพัฒนาธุรกิจ ดังนี้ <ul style="list-style-type: none"> • สนับสนุนงานด้านเวชสถิติแก่บริษัทฯ • สนับสนุนงานด้านกฎหมายแก่บริษัทฯ • สนับสนุนงานด้านการพัฒนาธุรกิจแก่บริษัทฯ และบริษัทย่อยของบริษัทฯ

(1) กลุ่มธุรกิจให้บริการทางการแพทย์

ปัจจุบันดำเนินการโดยบริษัทฯ โดยดำเนินการสถานพยาบาลเอกชนประเภทรับผู้ป่วยไว้ค้างคืน (โรงพยาบาลเอกชน) และใช้ชื่อว่า โรงพยาบาลลาดพร้าว (“โรงพยาบาลฯ”) ขนาด 180 เตียง ซึ่งเปิดให้บริการด้านสาธารณสุขและได้มีการพัฒนาการให้บริการอย่างต่อเนื่อง โดยมุ่งเน้นคุณภาพและประสิทธิภาพด้านการรักษาพยาบาล ผสมผสานคู่ไปกับการส่งเสริมสุขภาพ การป้องกันโรค และการฟื้นฟูสภาพของผู้ป่วยซึ่งจะทำให้ประชาชนมีสุขภาพและคุณภาพชีวิตที่ดีขึ้น โดยโรงพยาบาลฯ ให้บริการด้านการรักษาที่ได้มาตรฐานพร้อมสรรพ ในทุกสาขาการแพทย์ อาทิเช่น อายุรกรรม กุมารเวช สุขภาพสตรี จักษุ โสต

ศوناสิก ศัลยกรรมทั่วไป ศัลยกรรมกระดูกและข้อ หัวใจและประสาทวิทยา ผิวหนังและความงาม ทันตกรรม และไตเทียม เป็นต้น อีกทั้งโรงพยาบาลฯ มีเป้าหมายที่จะมุ่งสู่ความเป็นเลิศทางการแพทย์ โดยพัฒนาศักยภาพในการรักษาในกลุ่มโรคต่างๆ เพื่อรองรับการเปลี่ยนแปลงโครงสร้างประชากรในประเทศ ที่จะมีกลุ่มผู้สูงอายุเพิ่มขึ้น เพื่อเป็นโรงพยาบาลชุมชนที่ครอบคลุมกลุ่มผู้ใช้บริการทุกช่วงอายุที่อาศัยอยู่ในย่านลาดพร้าวและบริเวณใกล้เคียง โดยโรงพยาบาลฯ มีการให้บริการแก่ผู้ป่วยนอก ด้วยทีมแพทย์ผู้เชี่ยวชาญในแต่ละสาขา และการให้บริการผู้ป่วยใน ซึ่งโรงพยาบาลฯ มีห้องพักรักษาผู้ป่วยที่หลากหลายรูปแบบ ตามความต้องการของผู้ใช้บริการ ด้วยทีมแพทย์และพยาบาลพร้อมดูแลผู้ป่วยตลอด 24 ชั่วโมง

โครงสร้างรายได้

รายได้	ดำเนินการโดย	2556		2557		2558	
		ล้านบาท	ร้อยละ	ล้านบาท	ร้อยละ	ล้านบาท	ร้อยละ
1. รายได้จากการรักษาพยาบาล	LPH	980.35	92.22	1,044.08	91.86	1,145.71	91.24
- รายได้จากกลุ่มผู้ชำระเงินเองและอื่นๆ		356.41	33.53	353.75	31.12	382.20	30.44
ผู้ป่วยนอก (OPD)		217.85	20.49	210.87	18.55	225.77	17.98
ผู้ป่วยใน (IPD)		138.56	13.04	142.89	12.57	156.43	12.46
- รายได้จากกลุ่มคู่สัญญา		191.34	18.00	203.62	17.92	208.07	16.57
ผู้ป่วยนอก (OPD)		99.12	9.33	100.66	8.86	101.38	8.08
ผู้ป่วยใน (IPD)		92.22	8.67	102.96	9.06	116.69	9.29
- รายได้จากโครงการประกันสังคม		432.59	40.69	486.71	42.82	555.44	44.23
2. รายได้ค่าบริการ	AMARC						
- รายได้จากการตรวจวิเคราะห์		72.77	6.85	84.40	7.43	98.40	7.83
3. รายได้อื่น							
- ค่าเช่ารับ		4.42	0.42	4.15	0.36	4.61	0.37
- อื่นๆ*		5.53	0.51	3.94	0.35	6.98	0.56
รวม		1,063.07	100.00	1,136.57	100.00	1,255.70	100.00

ลักษณะการให้บริการแบ่งตามการให้บริการผู้ป่วย

1) การให้บริการผู้ป่วยนอก

ปัจจุบัน โรงพยาบาลสามารถให้บริการในทุกสาขาการแพทย์ โดยปัจจุบันมีห้องให้บริการตรวจรักษาและห้องหัตถการทั้งสิ้น 113 ห้อง สามารถให้บริการลูกค้าได้สูงสุดประมาณ 3,400 คนต่อวัน รายละเอียดของศูนย์มีดังต่อไปนี้

ศูนย์อายุรกรรมทั่วไป

ศูนย์หัวใจและประสาทวิทยา

ศูนย์ศัลยกรรมทั่วไป

ศูนย์ศัลยกรรมกระดูกและข้อ

ศูนย์โรคศوناสิก

ศูนย์จักษุทั่วไป

ศูนย์ผิวหนังและความงาม

ศูนย์สุขภาพสตรี

ศูนย์กุมารเวชกรรม

ศูนย์พัฒนาการเด็ก

ศูนย์ตรวจสุขภาพ

ศูนย์ทันตกรรม

ศูนย์อุบัติเหตุและฉุกเฉิน

ศูนย์ไตเทียม

ศูนย์ดูแลผู้ป่วยหนัก

ศูนย์จักษุวิทยา

ศูนย์ระบบทางเดินอาหารและตับ

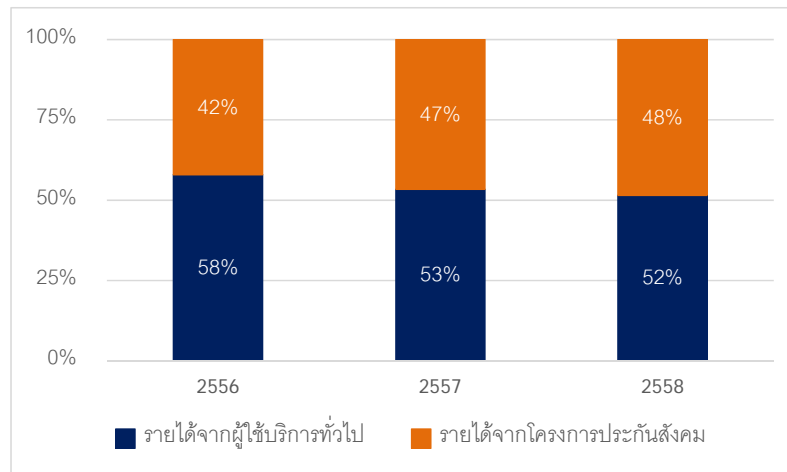
ศูนย์สมองและระบบประสาท

ศูนย์ศัลยกรรมผิวหนังและความงาม

2) การให้บริการผู้ป่วยใน

โรงพยาบาลฯ มีห้องพักผู้ป่วยให้บริการทั้งสิ้นจำนวน 109 ห้อง รวม 180 เตียง โดยภายในห้องพัก โรงพยาบาลฯ เน้นในด้านความสะดวกและสุขอนามัยของผู้ป่วยเป็นสำคัญ ภายใต้บรรยากาศที่มีความอบอุ่นเสมือนพักอยู่ที่บ้าน ซึ่งเป็นปัจจัยหนึ่งที่มีผลต่อสุขภาพจิตที่ดีต่อผู้ป่วย โดยมีห้องพักจัดเตรียมไว้ให้บริการหลายประเภทตามความต้องการของผู้ใช้บริการ ประกอบด้วย ห้องรวม 8 เตียง ห้องรวม 4 เตียง ห้องพิเศษเตียงคู่ ห้องพิเศษเตียงเดี่ยว ห้อง VIP ห้อง Suit ห้อง ICU และห้องแยกโรคผู้ป่วยติดเชื้อ

สัดส่วนรายได้ผู้ให้บริการทั่วไปและโครงการประกันสังคมต่อรายได้รวม



ลักษณะการให้บริการแบ่งตามกลุ่มผู้ให้บริการ

1) กลุ่มผู้ให้บริการทั่วไป ซึ่งประกอบด้วย

- 1.1) **กลุ่มผู้ชำระเงินเอง** คือ ผู้ใช้บริการมีการจ่ายค่ารักษาพยาบาลตามการรักษจริง ไม่ได้ใช้สิทธิประกันใดๆ รวมถึงกลุ่มสมาชิก ที่ได้รับสิทธิส่วนลดพิเศษตามเงื่อนไขของโรงพยาบาลฯ
- 1.2) **กลุ่มคู่สัญญา** เป็นกลุ่มผู้ให้บริการที่ทางบริษัทต้นสังกัดมีการทำสัญญาการใช้บริการรักษาพยาบาลกับทางโรงพยาบาลฯ ซึ่งประกอบไปด้วยกลุ่มผู้ให้บริการที่มีกรรมสิทธิ์ประกันกับบริษัทประกัน กลุ่มผู้ให้บริการสังกัดองค์กรที่เป็นคู่สัญญากับโรงพยาบาลฯ เช่น สถาบันการศึกษาและบริษัทคู่สัญญา เป็นต้น และกลุ่มผู้ให้บริการตามสิทธิพระราชบัญญัติคุ้มครองผู้ประสบภัยจากรถ ซึ่งทางบริษัทฯ จะมีการเรียกเก็บค่ารักษาพยาบาลกับบริษัทประกันคู่สัญญาหรือองค์กรคู่สัญญาโดยตรง
- 1.3) **กลุ่มอื่นๆ** ได้แก่ กลุ่มข้าราชการและรัฐวิสาหกิจ กลุ่มคนไข้ต่างประเทศ รวมถึงผู้ให้บริการที่มีสิทธิอื่นๆ ได้แก่ กองทุนเงินทดแทน ผู้ประสบอันตรายจากการทำงาน และ 3 กองทุนฉุกเฉินของสำนักงานหลักประกันสุขภาพแห่งชาติ เป็นต้น

2) **กลุ่มประกันสังคม** โดยโรงพยาบาลฯ ให้บริการผู้ให้บริการตามสิทธิประกันสังคม ซึ่งโรงพยาบาลฯ จะได้รับค่ารักษาพยาบาลจากสำนักงานประกันสังคม ตามเงื่อนไขที่สำนักงานประกันสังคมกำหนด

(2) กลุ่มธุรกิจให้บริการตรวจวิเคราะห์ ทดสอบ และวิจัยด้านอาหาร ผลผลิตการเกษตรและยา

สำหรับธุรกิจให้บริการตรวจวิเคราะห์ ทดสอบและวิจัย ด้านอาหาร ผลผลิตการเกษตรและยานั้น ดำเนินการโดยบริษัทย่อย คือ AMARC โดยบริษัทฯ ถือหุ้นในสัดส่วนร้อยละ 97.14 ของทุนจดทะเบียนและทุนชำระแล้ว

AMARC ดำเนินธุรกิจการตรวจวิเคราะห์วิจัยทางห้องปฏิบัติการ โดยแบ่งลักษณะการให้บริการตามห้องปฏิบัติการได้ ดังนี้ (ก) การวิเคราะห์ผลิตภัณฑ์อาหารสดและอาหารสำเร็จรูป ตรวจผลิตผลด้านการเกษตร ปศุสัตว์ และประมง ซึ่งสามารถทดสอบ/วิจัยทางด้านจุลินทรีย์และเชื้อปนเปื้อน การตรวจวิเคราะห์ทางเคมี รวมทั้งการตรวจวิเคราะห์หาสิ่งปนเปื้อนทางกายภาพของผลิตภัณฑ์ดังกล่าวแก่ผู้ใช้บริการเพื่อนำผลตรวจวิเคราะห์ไปใช้ตามวัตถุประสงค์ต่างๆ เช่น การขออนุญาตนำเข้าหรือส่งออกสินค้า รวมถึงการขอใบรับรองคุณภาพต่างๆ เป็นต้น (ข) การตรวจวิเคราะห์ทางเภสัชศาสตร์ เช่น การตรวจหาสารประกอบในตัวยาหรือสารปนเปื้อน (ค) การตรวจวิเคราะห์ทางการแพทย์ เพื่อส่งผลในการวิเคราะห์อาการของผู้ป่วย ซึ่งเป็นปัจจัยหนึ่งที่สำคัญในการรักษาผู้ป่วยได้อย่างถูกต้องและแม่นยำ และ (ง) การให้บริการสอบเทียบเครื่องมือวัดต่างๆ เพื่อรับรองผลการสอบเทียบความเที่ยงตรงของอุปกรณ์เครื่องมือ เช่น เครื่องชั่ง และเครื่องวัดอุณหภูมิ เป็นต้น

(3) ธุรกิจสนับสนุนการให้บริการทางการแพทย์และการพัฒนาธุรกิจ

ธุรกิจสนับสนุนการให้บริการทางการแพทย์และการพัฒนาธุรกิจ ดำเนินการโดยบริษัทย่อย คือ ABMC โดยบริษัทฯ ถือหุ้นในสัดส่วนร้อยละ 99.99 ของทุนจดทะเบียนและทุนชำระแล้ว ถือเป็นธุรกิจสนับสนุนงานของโรงพยาบาล และการพัฒนาธุรกิจในบริษัท และบริษัทย่อย โดยมีวัตถุประสงค์การดำเนินการเพื่อให้บริการการสนับสนุนงานทางด้านเวชสถิติของโรงพยาบาล โดยว่าจ้างผู้เชี่ยวชาญในการจัดทำค่าสถิติการรักษาของผู้ป่วยประกันสังคม นอกจากนี้ ABMC ให้บริการสนับสนุนงานด้านกฎหมายของโรงพยาบาล โดยให้คำปรึกษาทางกฎหมาย ฟ้องร้องบังคับคดี ติดตามเร่งรัดหนี้สิน เป็นต้น รวมถึงให้การสนับสนุนงานด้านบริหารจัดการและการพัฒนาธุรกิจ โดย ABMC ว่าจ้างบุคลากรที่มีคุณสมบัติที่เหมาะสม เพื่อทำหน้าที่ให้คำปรึกษาและร่วมบริหารจัดการและพัฒนาธุรกิจ วางแผนงาน กำหนดนโยบายธุรกิจ ให้แก่บริษัท และบริษัทย่อยของบริษัทฯ

3. ปัจจัยความเสี่ยง

ปัจจัยความเสี่ยงในการประกอบธุรกิจของบริษัทฯ จำแนกได้ ดังนี้.-

3.1 ความเสี่ยงด้านกลยุทธ์ (Strategic Risk)

3.1.1. ความเสี่ยงจากการแข่งขันในธุรกิจโรงพยาบาลเอกชน

ปัจจุบันมีโรงพยาบาลเอกชนอยู่หลายแห่ง ส่งผลให้มีการแข่งขันของโรงพยาบาลเอกชน ทั้งด้านคุณภาพและความหลากหลายของการให้บริการ ให้ได้มาตรฐานในระดับสากลมากขึ้น

โรงพยาบาลจึงต้องมีการพัฒนาอย่างต่อเนื่องเพื่อให้สามารถแข่งขันได้ โดยการยกระดับมาตรฐานการรักษา พัฒนาศักยภาพให้บริการทางการแพทย์เป็นศูนย์เฉพาะทางสู่ความเป็นเลิศ (Excellence Center) ในสาขาโรคที่สอดคล้องความต้องการของกลุ่มฐานลูกค้าของบริษัทฯที่มีการเติบโตอย่างต่อเนื่องได้แก่ ศูนย์โรคตา ศูนย์กระดูกและข้อ ศูนย์สมองและระบบประสาท ศูนย์ระบบทางเดินอาหาร เน้นการให้บริการด้านสุขภาพที่ครบวงจร รวมถึงเพิ่มบริการใหม่ๆ จัดหาเทคโนโลยีทางการแพทย์ที่ทันสมัยเพื่อเพิ่มประสิทธิภาพการวินิจฉัยและรักษาพยาบาล เพื่อเพิ่มความสามารถในการแข่งขัน เสริมสร้างจุดแข็งและความได้เปรียบในการแข่งขันอย่างต่อเนื่อง

3.1.2. ความเสี่ยงจากการขยายการลงทุน

บริษัทมีแผนการลงทุนในการขยายโดยเปิดศูนย์การแพทย์ประกันสังคม คาดว่าเปิดให้บริการได้ในปี 2560

แผนการลงทุนในการเปิดโรงพยาบาลแห่งใหม่ยังคงมีการดำเนินการตามแผนงาน ซึ่งจะเป็นการขยายพื้นที่การให้บริการและเพิ่มกลุ่มฐานลูกค้าของบริษัทฯมากขึ้น ส่งผลให้เป็นการเพิ่มรายได้หลักของกลุ่มกิจการและ สร้างความแข็งแกร่งให้กับบริษัทในอนาคต โดยมีกระบวนการพิจารณา ศึกษา ความเป็นไปได้ต่างๆ ด้าน กำหนดแผนงาน ตลอดจนขั้นตอนการลงทุน ให้เป็นไปตามขั้นตอนที่ถูกต้อง มีความรัดกุมและรอบคอบ พร้อมทั้งมีนโยบายในการเตรียมความพร้อมขององค์กรและบุคลากร ผู้เชี่ยวชาญในสาขาที่เกี่ยวข้อง เพื่อรองรับการขยายธุรกิจและลดความเสี่ยงจากการขาดแคลนบุคลากรอย่างต่อเนื่อง

3.1.3. ความเสี่ยงจากความผันผวนของเศรษฐกิจและการเมือง

จากภาวะเศรษฐกิจที่ผันผวนและมีแนวโน้มชะลอตัว ประชาชนระมัดระวังในการใช้จ่าย ทำให้บริษัทฯ เพิ่มกลยุทธ์ การตลาดกับกลุ่มลูกค้า 2 สิทธิ ที่มีสิทธิ์ประกันสังคมและประกันสุขภาพ และกลุ่มที่ได้รับสวัสดิการรักษายาบาลจากบริษัท รวมทั้งเพิ่มฐานลูกค้ากลุ่มใหม่ ได้แก่กลุ่มข้าราชการ กลุ่มลูกค้าPremium รวมถึงการเพิ่มฐานลูกค้าต่างชาติ และกลุ่มลูกค้า ในภูมิภาค AEC อาทิ CLMV เพิ่มขึ้น รวมทั้งลูกค้าต่างประเทศ ทั้งนักท่องเที่ยวและผู้ประกอบการข้ามชาติชาติ

การยกระดับมาตรฐานการรักษาด้านความเชี่ยวชาญเฉพาะด้านที่เป็นเลิศ และการให้บริการที่เป็นเลิศ เพื่อเป็นทางเลือกให้ลูกค้ากลุ่มPremium และกลุ่มต่างชาติ รวมทั้งนโยบายการกำหนดราคาให้เหมาะสมเพื่อการแข่งขันได้ในกลุ่มลูกค้าเป้าหมาย มีการจัดทำโปรโมชั่นราคาเหมาจ่าย (Package) เพื่อลดภาระค่าใช้จ่ายของผู้รับบริการเป็นระยะๆ รวมทั้งจัดให้มีพยาบาลประสานงานด้านต่างประเทศเพิ่ม และทำบันทึก ทำให้อยู่ได้รวมลูกค้าทั่วไปเติบโตได้ใกล้เคียงกับเป้าหมายที่วางไว้

3.2 ความเสี่ยงด้านการดำเนินงาน (Operation Risk)

3.2.1. ความเสี่ยงจากการขาดแคลนบุคลากรทางการแพทย์

บุคลากรทางการแพทย์ที่ชำนาญการเปรียบเสมือนกลไกขับเคลื่อนหลักในธุรกิจโรงพยาบาลเอกชน ซึ่งรวมไปถึงพยาบาลวิชาชีพ เภสัชกร และเจ้าหน้าที่เทคนิค บริษัทจึงอาจมีความเสี่ยงที่จะขาดแคลนบุคลากรวิชาชีพ และจากนโยบายโครงการ Medical hub ธุรกิจโรงพยาบาลจึงมีการขยายตัวอย่างมาก ทำให้มีความต้องการด้านบุคลากรวิชาชีพสูงและภาคการศึกษาไม่สามารถผลิตได้ทันกับความต้องการ

ดังนั้น เพื่อเป็นการควบคุม ความเสี่ยงโรงพยาบาลลาดพร้าวจึงมีนโยบายมุ่ง เน้นการดูแลบุคลากร ให้มีความสุขในการทำงานกับองค์กร จัดสวัสดิการที่เหมาะสม และเน้นการสร้างร่วมมือกับองค์กรการศึกษาต่างๆ เพิ่มช่องทางการสรรหา การให้ทุนการศึกษา ทำให้ ที่ผ่านมามีโรงพยาบาลมีอัตราการลาออกของบุคลากรในอัตราที่ต่ำ

บริษัทมีมาตรการในการกำหนดค่าตอบแทนที่เหมาะสมเมื่อเปรียบเทียบกับผู้ประกอบการรายอื่นในกลุ่มธุรกิจบริษัท บริษัทสร้างความมั่นคงในอาชีพโดยกำหนดแผนการเติบโตในงาน (Succession Plan) เพื่อสร้างความมั่นใจ มั่นคง ความก้าวหน้าในอาชีพที่ชัดเจน แก่พนักงานที่พร้อมจะเติบโตไปกับองค์กร รวมทั้งนโยบายการกระจายหุ้นของโรงพยาบาลให้แก่พนักงานตั้งแต่ระดับผู้จัดการแผนกขึ้นไป ในราคา IPO พร้อมทั้งการกระจายหุ้นให้กับแพทย์ประจำของบริษัท เพื่อตอบแทนพนักงานที่ร่วมสร้างความเติบโตให้กับองค์กร ร่วมสร้างความรู้สึกร่วมเป็นเจ้าของร่วมกัน และเป็นพลังสำคัญในการขับเคลื่อนองค์กรในอนาคตที่ผ่านมาโรงพยาบาลมีอัตราการลาออกของบุคลากรในอัตราที่ต่ำ

3.2.2. ความเสี่ยงจากการถูกฟ้องร้อง

เนื่องจากเป็นนโยบายที่ส่งเสริมให้ ประชาชน รับทราบในเรื่องสิทธิของผู้ป่วยมากขึ้น อีกทั้งในปัจจุบันผู้ป่วยซึ่งเป็นผู้ซื้อบริการ คาดหวังต่อบริการทางการแพทย์สูงขึ้น และจะร้องเรียน ฟ้องร้องกรณีได้รับข้อมูลหรือบริการที่คลาดเคลื่อนจากที่คาดหวัง

โรงพยาบาลได้จัดให้มีคณะกรรมการบริหารความเสี่ยงเพื่อ บริหารจัดการความเสี่ยงในด้านต่างๆ และปรับปรุง พัฒนาคุณภาพบริการให้เป็นไปตามมาตรฐาน ลดความเสี่ยงจากเหตุการณ์ไม่พึงประสงค์ต่างๆ วางระบบในกระบวนการให้บริการรักษาพยาบาลให้เป็นไปตามมาตรฐาน มีการควบคุม ตรวจสอบการให้บริการ และปฏิบัติตามมาตรฐาน อย่างต่อเนื่อง มีระบบการคัดกรองแพทย์ที่มีความเชี่ยวชาญ และให้การรักษาตามมาตรฐานในแต่ละสาขาเฉพาะทาง จัดให้มีกระบวนการรายงานและการแก้ไขปัญหา เมื่อมีคำร้องเรียนจากผู้รับบริการ รวมถึงการให้ข้อมูลที่เพียงพอแก่ผู้ให้บริการ เพื่อให้ผู้ให้บริการได้รับข้อมูลที่ถูกต้อง

3.3 ความเสี่ยงจากนโยบาย กฎระเบียบ มาตรฐาน ด้านสุขภาพของภาครัฐ

บริษัทกำหนดแนวทางการดำเนินงานของบริษัทโดยยึดถือปฏิบัติตามกฎหมายและกฎระเบียบข้อบังคับที่เกี่ยวข้องกับการดำเนินการโรงพยาบาลอย่างเคร่งครัด ได้แก่ พ.ร.บ.สถานพยาบาล พ.ร.บ.การประกอบโรคศิลปะ ข้อบังคับแพทยสภา และข้อบังคับสภาวิชาชีพต่างๆ เป็นต้น

พร้อมทั้งกำหนดหน่วยงานที่รับผิดชอบในการติดตามประกาศกฎระเบียบที่ออกประกาศอย่างสม่ำเสมอและแจ้งผู้เกี่ยวข้องเพื่อนำไปปฏิบัติ ทั้งนี้ได้ติดตามความเปลี่ยนแปลงกฎระเบียบต่างๆ และเข้ามีส่วนร่วมประชุมในการแสดงความเห็นต่อการกำหนดนโยบายต่างๆ ของภาครัฐ เพื่อให้ข้อมูลต่างๆ แก่คณะกรรมการที่พิจารณา นโยบายในการควบคุมค่าใช้จ่าย และประเมินผลการดำเนินงานในโครงการประกันสังคมอย่างต่อเนื่อง เพื่อลดผลกระทบต่อการดำเนินงานของบริษัท

สำหรับ กรณีสำนักงานประกันสังคมประกาศให้มีการเพิ่มสิทธิการรักษากรณีการฆ่าตัวตาย ในปี 2558 โดย ไม่เพิ่มค่าเหมาจ่ายรายหัวให้แก่ รพ. บริษัทฯ ได้เน้นให้ทุกหน่วยงานที่เกี่ยวข้องดูแลควบคุมต้นทุนให้เหมาะสมและด้วยจำนวนผู้ป่วยกลุ่มดังกล่าวมีจำนวนเล็กน้อยจึงไม่มีผลกระทบ นอกจากนี้ โรงพยาบาลได้จัดทำบัญชีรายการราคา และมีป้ายแสดงให้ผู้รับบริการตรวจสอบและสอบถามราคาอย่างชัดเจนมีการทบทวนการกำหนดราคาชุดธรรมของโรงพยาบาล ซึ่งสอดคล้องกับนโยบายการตรวจสอบการเปิดเผยราคาของกองสนับสนุนบริการสุขภาพ

3.4 ความเสี่ยงทางการเงิน

3.4.1. ปัจจัยเสี่ยงจากอัตราดอกเบี้ย

ปัจจุบัน บริษัทฯ ไม่มีหนี้สินระยะยาวกับสถาบันทางการเงิน คงมีเฉพาะวงเงินหมุนเวียนในกิจการ ที่อัตราดอกเบี้ยสำหรับลูกค้าชั้นดี ทำให้ไม่มีความเสี่ยงจากการปรับขึ้นของอัตราดอกเบี้ยที่เป็นนัยสำคัญ

3.4.2. ความเสี่ยงด้านการรับชำระค่ารักษาพยาบาล

บริษัทฯ มีนโยบาย ในการควบคุม ความเสี่ยงด้านการรับชำระค่ารักษาพยาบาลกรณี ให้รักษาพยาบาลผู้ป่วยก่อนการเรียกเก็บค่ารักษา เพื่อให้สามารถเรียกเก็บได้ครบถ้วนอย่างมีประสิทธิภาพ ดังนี้

- การให้การรักษายาบาลผู้ป่วยที่รับผิดชอบค่ารักษาพยาบาลด้วยตนเอง ในกรณีที่ไม่ใช่กรณีฉุกเฉินบริษัทมีนโยบายในการประเมินราคาค่าใช้จ่ายสำหรับการรักษายาบาลเพื่อให้ผู้รับผิดชอบค่าใช้จ่ายทราบถึงงบประมาณ
- การให้การรักษายาบาลผู้ป่วยใน กำหนดให้มีการแจ้งค่าใช้จ่ายให้เกิดขึ้นให้กับผู้รับผิดชอบค่าใช้จ่ายทราบเป็นระยะตลอดการรักษาและให้ทยอยชำระเพื่อเป็นการแบ่งเบาภาระการชำระเงินค่ารักษาพยาบาลครั้งเดียวทั้งจำนวนแทนที่จะเรียกชำระครั้งเดียวเมื่อเสร็จสิ้นการรักษา
- สำหรับการเรียกเก็บค่ารักษาพยาบาลจากบริษัทคู่สัญญานั้นบริษัทมีนโยบายการในการให้เครดิตอย่างระมัดระวัง โดยจะมีการวิเคราะห์เครดิตและฐานะการเงินของบริษัทคู่สัญญาก่อนพร้อมทั้งทบทวนผลการชำระหนี้ของบริษัทดังกล่าวอย่างสม่ำเสมอซึ่งนโยบายดังกล่าวช่วยให้บริษัทลดความเสี่ยงที่อาจเกิดขึ้นจากการเรียกเก็บเงินได้ทั้งนี้ บริษัทมีเจ้าหน้าที่บริหารลูกหนี้ที่จะพิจารณาถึงความเสี่ยงและหาทางป้องกัน รวมทั้งหาทางออกที่เหมาะสมให้กับบริษัทและผู้ป่วยในกรณีที่เกิดปัญหาการชำระค่ารักษาพยาบาล เพื่อลดความเสี่ยงด้านนี้ ในปี บริษัท 2558 คู่สัญญา มีการจ่ายชำระล่าช้าเกินกว่าที่กำหนดไว้อยู่ที่ 15.2%และการปฏิเสธการจ่ายเงินอยู่ที่ 0.2%และมีหนี้ค้างค้างของผู้ป่วยที่รับผิดชอบค่ารักษาพยาบาลด้วยตนเองในปีที่ผ่านมาอยู่ที่ 0.53%

4. ทรัพย์สินที่ใช้ในการประกอบธุรกิจ

ณ วันที่ 31 ธันวาคม 2558 บริษัทฯ และบริษัทย่อย มีทรัพย์สินหลักที่ใช้ในการประกอบธุรกิจ ดังนี้

สินทรัพย์	มูลค่าทางบัญชี (ล้านบาท)	ลักษณะกรรมสิทธิ์	ภาระผูกพัน
ที่ดิน อาคารและอุปกรณ์	768.73	บริษัทฯ เป็นเจ้าของ	ไม่มีภาระผูกพัน
ที่ดิน	147.66	บริษัทฯ เป็นเจ้าของ	ไม่มีภาระผูกพัน
อาคารและส่วนปรับปรุง	363.03	บริษัทฯ เป็นเจ้าของ	ไม่มีภาระผูกพัน
อุปกรณ์และเครื่องมือแพทย์	185.52	บริษัทฯ เป็นเจ้าของ	ไม่มีภาระผูกพัน
อุปกรณ์และเครื่องใช้สำนักงาน	14.89	บริษัทฯ เป็นเจ้าของ	ไม่มีภาระผูกพัน
ยานพาหนะ	10.95	บริษัทฯ เป็นเจ้าของ	ไม่มีภาระผูกพัน
สิ่งปลูกสร้างบนสิทธิการเช่า	6.14	บริษัทฯ เป็นเจ้าของ	ไม่มีภาระผูกพัน
งานระหว่างก่อสร้าง	46.66	บริษัทฯ เป็นเจ้าของ	ไม่มีภาระผูกพัน
อสังหาริมทรัพย์เพื่อการลงทุน	74.60	บริษัทฯ เป็นเจ้าของ	ไม่มีภาระผูกพัน
สิทธิการเช่าที่ดิน	21.85	สิทธิการเช่า	10 – 30 ปี
สินทรัพย์ไม่มีตัวตน	29.86	บริษัทฯ เป็นเจ้าของ	ไม่มีภาระผูกพัน

รายละเอียดที่ดินและอาคาร ที่ใช้ในการประกอบธุรกิจ

รายละเอียดทรัพย์สิน	ลักษณะการใช้งาน	ลักษณะ กรรมสิทธิ์	ภาระผูกพัน
1. ที่ดิน			
1.1 โฉนดเลขที่ 28794 28795, 28803, 28804, 28805, 28806 ตั้งอยู่ที่ แขวงวังทองหลาง เขต บางกะปิ กรุงเทพมหานคร เนื้อที่ 1-2-5 ไร่	ที่ตั้งอาคารโรงพยาบาล ลาดพร้าว (อาคาร 1)	บริษัทฯ เป็น เจ้าของ	ไม่มีภาระ ผูกพัน
1.2 โฉนดเลขที่ 28790, 28791, 28802, 134716, 148730 ตั้งอยู่ที่ แขวงวังทองหลาง เขตบางกะปิ กรุงเทพมหานคร เนื้อที่ 0-3-14 ไร่	ที่ตั้งอาคารศูนย์การแพทย์ เฉพาะทาง (อาคาร 2)	บริษัทฯ เป็น เจ้าของ	ไม่มีภาระ ผูกพัน
1.3 โฉนดเลขที่ 8178 - 8180 และ 39324 ตั้งอยู่ที่ แขวงวังทองหลาง เขตบางกะปิ กรุงเทพมหานคร เนื้อที่ 1-3-13 ไร่	ที่ตั้งอาคาร หอพัก โรงพยาบาลลาดพร้าว	บริษัทฯ เป็น เจ้าของ	ไม่มีภาระ ผูกพัน
1.4 โฉนดเลขที่ 7022, 239799-239802 ตั้งอยู่ที่ แขวงวังทองหลาง เขตบางกะปิ กรุงเทพมหานคร เนื้อที่ 0-3-45 ไร่	ที่ตั้งอาคารให้เช่า ปัจจุบันมีผู้ เช่า 2 ราย คือ AMARC (บริษัทย่อย) และธนาคารไทย พาณิชย์	บริษัทฯ เป็น เจ้าของ	ไม่มีภาระ ผูกพัน

รายละเอียดทรัพย์สิน	ลักษณะการใช้งาน	ลักษณะกรรมสิทธิ์	ภาระผูกพัน
2. อาคารและส่วนปรับปรุง			
2.1 อาคารและส่วนปรับปรุงโรงพยาบาลลาดพร้าว (อาคาร 1) อาคารสูง 15 ชั้น พื้นที่ 19,412 ตร.ม.	สำหรับเป็นสถานที่ประกอบธุรกิจ	บริษัท เป็นเจ้าของ	ไม่มีภาระผูกพัน
2.2 อาคารโรงพยาบาลและส่วนปรับปรุง (ศูนย์การแพทย์เฉพาะทาง – อาคาร 2) อาคารสูง 6 ชั้น พื้นที่ 5,176 ตร.ม.	สำหรับเป็นสถานที่ประกอบธุรกิจ	บริษัท เป็นเจ้าของ	ไม่มีภาระผูกพัน
2.3 ส่วนปรับปรุงอาคารอาคารเลขที่ 2687 ถ.ลาดพร้าว (“อาคาร 4”)	สำหรับเป็นสถานที่ประกอบธุรกิจและเป็นพื้นที่ให้ ABMC (บริษัทย่อย) เข้าบางส่วน	บริษัท เป็นเจ้าของ	ไม่มีภาระผูกพัน
2.3 อาคารหอพักและส่วนปรับปรุง อาคารพักอาศัยสูง 7 ชั้น พื้นที่ 5,015 ตร.ม.	สำหรับเป็นสถานที่ประกอบธุรกิจ	บริษัท เป็นเจ้าของ	ไม่มีภาระผูกพัน
2.4 อาคารบริษัท ศูนย์ห้องปฏิบัติการและวิจัยทางการแพทย์และการเกษตรแห่งเอเชีย จำกัด อาคารสูง 5 ชั้น พื้นที่ 4,796.40 ตร.ม. (รวมและงานระบบอาคารและสาธารณูปโภค)	ให้เช่าพื้นที่	บริษัท เป็นเจ้าของ	ไม่มีภาระผูกพัน

อสังหาริมทรัพย์เพื่อการลงทุน

รายละเอียดทรัพย์สิน	ลักษณะการใช้งาน	ลักษณะกรรมสิทธิ์	ภาระผูกพัน
1. ที่ดิน โฉนดเลขที่ 8277-8281, 8818, 133603, 138160, แขวงวังทองหลาง เขตวังทองหลาง เนื้อที่ 4-1-42 ไร่	ให้เช่าพื้นที่เป็นที่ตั้งอาคารและส่วนบริการของโรงเรียนสองภาษา	บริษัท เป็นเจ้าของ	ไม่มีภาระผูกพัน
2. ที่ดินและส่วนปรับปรุงและลานกีฬา โฉนดเลขที่ 6607, 8275, 8276, 8817, 108966, 16641, 20754, 34238-34245 แขวงวังทองหลาง เขตวังทองหลาง เนื้อที่ 6-2-59 ไร่	อยู่ในระหว่างศึกษาโครงการพัฒนาฯ เบื้องต้นบริษัทจะให้บริการศูนย์กีฬาเพื่อสุขภาพ		

สิทธิการเช่าที่ดิน

ประเภทของทรัพย์สินที่ได้รับสิทธิการเช่า	วัตถุประสงค์ในการใช้งาน	คู่สัญญา	สาระสำคัญของสัญญา
1. ที่ดิน โฉนดเลขที่ 24210-24211	เพื่อเป็นสถานที่ก่อสร้างศูนย์	1. นายชวลิต เข็นเสถียร 2. นายประเสริฐ เข็นเสถียร	เริ่มต้นสัญญา 1 เมษายน 2556 ระยะเวลาการเช่า 20 ปี สิ้นสุด

ประเภทของทรัพย์สินที่ได้รับสิทธิการเช่า	วัตถุประสงค์ในการใช้งาน	คู่สัญญา	สาระสำคัญของสัญญา
ตั้งอยู่ที่ แขวงวังทองหลาง เขตบางกะปิ กรุงเทพมหานคร เนื้อที่ 1-1-18 ไร่ (เดิมใช้เป็นส่วนบริการจอดรถ)	การแพทย์แห่งใหม่ (ส่วนขยาย)	3. นางละเอียด เซ็นเสถียร 4. นางละอวบ มะแก้ว	31 มีนาคม 2576 โดยมีกำหนดชำระค่าเช่าที่ดินดังนี้ - ค่าเช่าที่ดินตั้งแต่วันที่ 1 เมษายน 2556 ถึง 31 มีนาคม 2566 ปีละ 447,368.42 บาท - ค่าเช่าที่ดินตั้งแต่วันที่ 1 เมษายน 2566 ถึง 31 มีนาคม 2576 ปีละ 492,105.26 บาท หมายเหตุ ปัจจุบันบริษัทฯ ได้ทำสัญญาในการขยายระยะเวลาในการเช่าที่ดินดังกล่าวเพิ่มเติมอีก 10 ปี รวมเป็น 30 ปี (สิ้นสุดวันที่ 31 มีนาคม 2586) ตามสัญญาลงวันที่ 31 สิงหาคม 2558
2. ที่ดิน 2.1 โฉนดเลขที่ 24214-24215 ตั้งอยู่ที่ แขวงวังทองหลาง เขตบางกะปิ กรุงเทพมหานคร เนื้อที่ เนื้อที่ 1-1-98 ไร่ 2.2 โฉนดเลขที่ 24213 ตั้งอยู่ที่ แขวงวังทองหลาง เขตบางกะปิ กรุงเทพมหานคร เนื้อที่ 1-0-56 ไร่	เพื่อเป็นสถานที่จอดรถสำหรับผู้มาใช้บริการสถานพยาบาล	นางสุนีย์ เซ็นเสถียร	- เริ่มต้นสัญญา 1 มกราคม 2557 ระยะเวลาการเช่า 10 ปี สิ้นสุด 31 ธันวาคม 2566 โดยมีกำหนดชำระค่าเช่าที่ดินปีละ 490,989.47 บาท - เริ่มต้นสัญญา 1 มกราคม 2557 ระยะเวลาการเช่า 10 ปี สิ้นสุด 31 ธันวาคม 2566 โดยมีกำหนดชำระค่าเช่าที่ดินปีละ 374,400 บาท
3. ที่ดิน โฉนดเลขที่ 210279 และ 24212	เพื่อเป็นสถานที่จอดรถสำหรับผู้มาใช้บริการสถานพยาบาล	1. นายอุส่าห์ เซ็นเสถียร 2. นางละออบ ฮานาฟี 3. นางสุภาภรณ์ อ่อนหวาน	เริ่มต้นสัญญา 1 มกราคม 2557 ระยะเวลาการเช่า 10 ปี สิ้นสุด 31 ธันวาคม 2566 โดยมีกำหนด

ประเภทของทรัพย์สินที่ได้รับสิทธิการเช่า	วัตถุประสงค์ในการใช้งาน	คู่สัญญา	สาระสำคัญของสัญญา
ตั้งอยู่ที่ แขวงวังทองหลาง เขตบางกะปิ กรุงเทพมหานคร เนื้อที่ 1-0-33 ไร่		4. นางสาวลีพร เซ็นเสถียร	ชำระค่าเช่าที่ดินปีละ 355,515.79 บาท

สินทรัพย์ไม่มีตัวตน

รายละเอียดทรัพย์สิน	ลักษณะการใช้งาน	ลักษณะกรรมสิทธิ์	ภาระผูกพัน
1. โปรแกรมคอมพิวเตอร์	สำหรับประกอบธุรกิจ	บริษัทฯ และ AMARC เป็นเจ้าของ	ไม่มีภาระผูกพัน
2. โปรแกรมคอมพิวเตอร์ระหว่างติดตั้ง	สำหรับประกอบธุรกิจ	บริษัทฯ เป็นเจ้าของ	ไม่มีภาระผูกพัน
3. เครื่องหมายมาตรฐานรับรองการทดสอบ	สำหรับประกอบธุรกิจ	AMARC เป็นเจ้าของ	ไม่มีภาระผูกพัน
4. เครื่องหมายมาตรฐานการทดสอบระหว่างพิจารณา	สำหรับประกอบธุรกิจ	AMARC เป็นเจ้าของ	ไม่มีภาระผูกพัน

5. ข้อพิพาททางกฎหมาย

ณ วันที่ 31 ธันวาคม 2558 บริษัทฯ และบริษัทย่อย ไม่มีข้อพิพาททางกฎหมายซึ่งบริษัทเป็นคู่ความหรือคู่กรณีที่น่าจะก่อให้เกิดผลเสียหายต่อบริษัทสูงกว่าร้อยละ 5 ของส่วนของผู้ถือหุ้น และไม่มีข้อพิพาททางกฎหมายอื่นใดที่น่าจะก่อให้เกิดผลกระทบต่อการดำเนินธุรกิจอย่างมีนัยสำคัญ

6. ข้อมูลทั่วไปและข้อมูลสำคัญอื่น

ชื่อบริษัท	บริษัท โรงพยาบาล ลาดพร้าว จำกัด (มหาชน) (“บริษัท”)
ชื่อบริษัท (ภาษาอังกฤษ)	Ladprao General Hospital Public Company Limited (LPH)
ประเภทธุรกิจ	ดำเนินธุรกิจสถานพยาบาลเอกชนประเภทรับผู้ป่วยไว้ค้างคืน โดยใช้ชื่อว่า “โรงพยาบาลลาดพร้าว”
เลขทะเบียนบริษัท	0107536000161
สถานที่ตั้งสำนักงานใหญ่	2699 ถนนลาดพร้าว แขวงคลองเจ้าคุณสิงห์ เขตวังทองหลาง กรุงเทพฯ 10310
โทรศัพท์	0-2530-2244, 0-2530-2556-69
โทรสาร	02-539-8490
Home page	http:// www.ladpraohospital.com
E-mail address	ladprao@ladpraohospital.com
ทุนจดทะเบียน	375,000,000 บาท (สามร้อยเจ็ดสิบล้านบาท)
ทุนชำระแล้ว	375,000,000 บาท (สามร้อยเจ็ดสิบล้านบาท)
จำนวนหุ้นสามัญ	750,000,000 หุ้น (เจ็ดร้อยห้าสิบล้านหุ้น)
มูลค่าหุ้นที่ตราไว้	หุ้นละ 0.50 บาท
นายทะเบียนหลักทรัพย์	บริษัท ศูนย์รับฝากหลักทรัพย์ (ประเทศไทย) จำกัด เลขที่ 93 อาคารตลาดหลักทรัพย์แห่งประเทศไทย ถนนรัชดาภิเษก แขวงดินแดง เขตดินแดง กรุงเทพฯ 10400 โทรศัพท์: 0-2009-9000 โทรสาร: 0-2009-9991
ผู้สอบบัญชี	บริษัท สอบบัญชีธรรมนิติ จำกัด 267/1 ถนนประชาราษฎร์ สาย 1 แขวงบางซื่อ เขตบางซื่อ กรุงเทพฯ 10800 โทรศัพท์: 0-2587-8080 โทรสาร: 0-2586-0301