

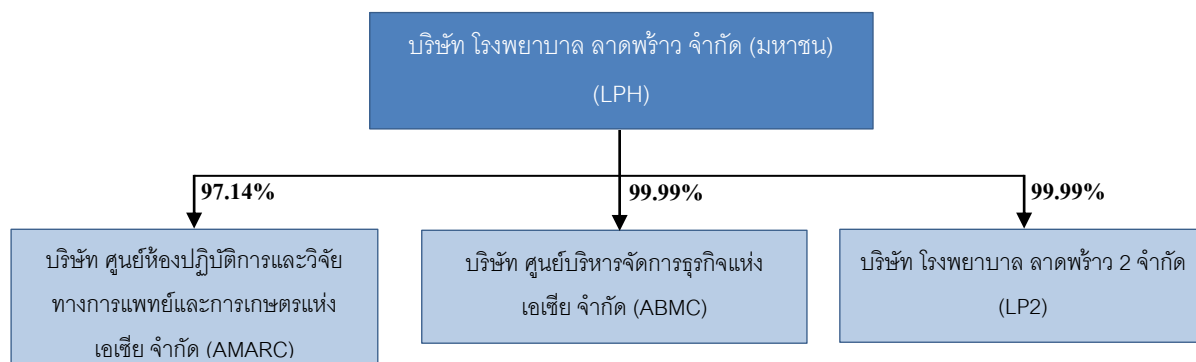
ส่วนที่ 1 การประกอบธุรกิจ

1. นโยบายและภาพรวมการประกอบธุรกิจ

บริษัท โรงพยาบาล ลาดพร้าว จำกัด (มหาชน) (“บริษัทฯ”) ประกอบกิจการ โรงพยาบาลเอกชนในกรุงเทพมหานคร ย่านถนนลาดพร้าว มีจำนวนเตียงจดทะเบียน 180 เตียง และสามารถรองรับผู้ป่วยนอก 3,400 คนต่อวัน โดยมีการให้บริการอย่างครบวงจรทั้งการบริการผู้ป่วยนอก และผู้ป่วยใน ตลอดเวลาที่ผ่านมา บริษัทฯ ได้ให้ความสำคัญกับการรักษาพยาบาลอย่างมีคุณภาพ คณะแพทย์ผู้เชี่ยวชาญ ผู้บริหารและพนักงานที่มีความใส่ใจในคุณภาพการบริการ ดังคำขวัญของบริษัทฯ ว่า “เพราะการดูแลและห่วงใยสุขภาพของคุณ คือหน้าที่หลักของเรา” โดยทางโรงพยาบาลฯ ได้รับการยอมรับในระดับมาตรฐานสากล ได้รับการรับรองมาตรฐานสถานพยาบาล (Hospital Accreditation: HA) ขั้นที่ 3 ซึ่งเป็นขั้นสูงสุดของมาตรฐานดังกล่าว จากสถาบันพัฒนาและรับรองคุณภาพสถานพยาบาล (องค์การมหาชน) และได้รับการรับรองคุณภาพระดับสากล (JCI Accreditation) ตามมาตรฐานการรับรองของสหรัฐอเมริกา

บริษัทฯ มีธุรกิจที่ถือหุ้นโดยตรง 3 กลุ่ม ได้แก่ (1) กลุ่มธุรกิจบริการด้านการแพทย์ ดำเนินการโดย บริษัทฯ และ บริษัท โรงพยาบาลลาดพร้าว 2 จำกัด (2) ธุรกิจให้บริการตรวจวิเคราะห์ ทดสอบ และวิจัยด้านอาหาร ผลิผลและการเกษตรและยา ดำเนินการโดยบริษัทย่อยคือ บริษัท ศูนย์ห้องปฏิบัติการและวิจัยทางการแพทย์และการเกษตรแห่งเอเชีย จำกัด (“AMARC”) (3) ธุรกิจสนับสนุนการให้บริการทางการแพทย์และการพัฒนาธุรกิจ ดำเนินการโดย บริษัทย่อยคือ บริษัท ศูนย์บริหารจัดการธุรกิจแห่งเอเชีย จำกัด (“ABMC”) โดยธุรกิจ 2 กลุ่มแรกถือเป็นธุรกิจหลักของบริษัทฯ ในขณะที่ธุรกิจกลุ่มที่ 3 เป็นธุรกิจดำเนินการเพื่อสนับสนุนการดำเนินงานภายในของบริษัทฯ และบริษัทย่อย

ผังโครงสร้างองค์กร ณ วันที่ 31 ธันวาคม 2559



บริษัทฯ ยังคงดำเนินธุรกิจบริการด้านการแพทย์ มุ่งมั่นตามวิสัยทัศน์ที่วางไว้

วิสัยทัศน์ :

เป็นผู้นำโรงพยาบาลเอกชนในย่านลาดพร้าว

พันธกิจ :

การดูแลสุขภาพแก่ผู้มารับบริการด้วยเทคโนโลยีที่ทันสมัย การบริการที่ประทับใจ รับผิดชอบต่อสังคม และมีการพัฒนาคุณภาพอย่างต่อเนื่อง

ทั้งนี้บริษัทฯ ยังคงมีแนวทางในการที่จะพัฒนาศักยภาพในการให้บริการรักษาพยาบาลของโรงพยาบาลฯ และการเติบโตทางธุรกิจ ตามเป้าหมายดังนี้

- พัฒนาศูนย์การแพทย์เฉพาะทางก้าวสู่ความเป็นเลิศทางการแพทย์ รองรับกลุ่มประชากรผู้สูงอายุ ซึ่งมีแนวโน้มเข้ารับการรักษาในศูนย์การแพทย์ดังกล่าวเพิ่มมากขึ้น ได้แก่ ศูนย์โรคตาและเลนส์ ศูนย์ระบบทางเดินอาหารและโรคตับ ศูนย์กระดูกและข้อ ศูนย์สมองและประสาทวิทยา และศูนย์ความงามและเลเซอร์ ทั้งนี้ที่ผ่านมาได้มีการพัฒนาครบตามแผนงานแล้วที่ผ่านมา 1 ศูนย์ ได้แก่ ศูนย์โรคตาและเลนส์ คาดว่าศูนย์อื่นๆ จะดำเนินงานแล้วเสร็จต่อไปในปี 2560
- รองรับกลุ่มแม่และเด็ก โดยมุ่งเน้นเป็นโรงพยาบาลสำหรับแม่และเด็กชั้นนำบนถนนลาดพร้าว โดยให้บริการด้านสูติ-นรีเวชกรรมแบบครบวงจร และการรักษาพยาบาลด้านกุมารเวชกรรมโดยแพทย์ผู้เชี่ยวชาญครบทุกสาขา
- รองรับกลุ่มต่างชาติ มุ่งเน้นศูนย์ตรวจสุขภาพครบวงจรและศูนย์ทันตกรรม โดยการบริหารตรวจสุขภาพประจำปี ลูกค้ายบุคคล ตรวจสุขภาพประจำปีพนักงานและผู้บริหารขององค์กรคู่สัญญาทั้งภายในและภายนอกสถานที่ ตรวจสุขภาพก่อนทำประกันชีวิต ตรวจสุขภาพก่อนทำงาน ตรวจสุขภาพก่อนไปทำงานต่างประเทศ ควบคู่กับการบริการทางด้านทันตกรรมครบวงจร

บริษัทฯ มีกลุ่มผู้มาใช้บริการ 2 ประเภท ได้แก่ ประเภทชำระเงินและเครดิต และประเภทประกันสังคม โดยบริการด้านการรักษาพยาบาลโรคทั่วไปและเป็นศูนย์รวมแพทย์เฉพาะทางสาขาต่างๆ แบ่งได้ดังนี้

1. บริการผู้ป่วยนอก มีศูนย์และคลินิกบริการจำนวน 18 ศูนย์ ห้องตรวจกว่า 110 ห้อง สามารถรองรับผู้ป่วยนอกได้กว่า 3,400 คนต่อวัน โดยมีศูนย์ดังต่อไปนี้

- | | |
|--------------------------------|-------------------------------|
| 1. ศูนย์โรคตาและเลนส์ | 10. ศูนย์ทันตกรรม |
| 2. ศูนย์ความงามและเลเซอร์ | 11. ศูนย์อายุรกรรมทั่วไป |
| 3. ศูนย์ระบบทางเดินอาหารและตับ | 12. ศูนย์หัวใจ |
| 4. ศูนย์กระดูกและข้อ | 13. ศูนย์ศัลยกรรมทั่วไป |
| 5. ศูนย์สมองและระบบประสาท | 14. ศูนย์โสตศอนาสิก |
| 6. ศูนย์สุขภาพสตรี | 15. ศูนย์ผิวหนัง |
| 7. ศูนย์กุมารเวช | 16. ศูนย์ไตเทียม |
| 8. ศูนย์พัฒนาการเด็ก | 17. ศูนย์อุบัติเหตุและฉุกเฉิน |
| 9. ศูนย์ตรวจสุขภาพ | 18. ศูนย์เวชศาสตร์ฟื้นฟู |

2. บริการผู้ป่วยใน มีจำนวนเตียงจดทะเบียน 180 เตียง โดยมีห้องพักผู้ป่วยให้บริการทั้งสิ้นจำนวน 109 ห้อง ภายในห้องพัก โรงพยาบาลฯ เน้นในด้านความสะอาดและสุขอนามัยของผู้ป่วยเป็นสำคัญ ภายใต้บรรยากาศที่มีความอบอุ่นเสมือนพักอยู่ที่บ้าน ซึ่งเป็นปัจจัยหนึ่งที่มีผลต่อสุขภาพจิตที่ดีต่อผู้ป่วย โดยมีห้องพักจัดเตรียมไว้ให้บริการหลายประเภทตามความต้องการของผู้ใช้บริการ ประกอบด้วย ห้องรวม 8 เตียง ห้องรวม 4 เตียง ห้องพิเศษเตียงคู่ ห้องพิเศษเตียงเดี่ยว ห้อง VIP ห้อง Suit ห้อง ICU และห้องแยกโรคผู้ป่วยติดเชื้อ

ด้านกลุ่มธุรกิจให้บริการตรวจวิเคราะห์ ทดสอบ และวิจัยด้านอาหาร ผลิผลผลการเกษตรและยา มุ่งเน้นการวิเคราะห์ผลิตภัณฑ์อาหารสดและอาหารสำเร็จรูป ตรวจผลผลิตด้านการเกษตร ปศุสัตว์ และประมง การตรวจวิเคราะห์ทางเคมี รวมทั้งการตรวจวิเคราะห์หาสิ่งปนเปื้อนทางกายภาพของผลิตภัณฑ์ การตรวจวิเคราะห์ทางเภสัชศาสตร์ การตรวจวิเคราะห์ทางการแพทย์ และการให้บริการสอบเทียบเครื่องมือวัดต่างๆ

ด้านกลุ่มธุรกิจสนับสนุนการให้บริการทางการแพทย์และการพัฒนาธุรกิจ เป็นธุรกิจสนับสนุนงานทางด้านเวชสถิติของโรงพยาบาล การบริการสนับสนุนงานด้านกฎหมายของโรงพยาบาลฯ โดยให้คำปรึกษาทางกฎหมาย ฟ้องร้องบังคับคดี ติดตามเร่งรัดหนี้สิน รวมถึงให้การสนับสนุนงานด้านบริหารจัดการและการพัฒนาธุรกิจ

2 ลักษณะการประกอบธุรกิจ

กลุ่มบริษัท และบริษัทย่อย มีลักษณะการประกอบธุรกิจ แบ่งเป็น 3 กลุ่มธุรกิจ โดยมีลักษณะการให้บริการได้ดังนี้

ประเภทธุรกิจ	ดำเนินการโดย	ลักษณะการให้บริการ
(1) ธุรกิจให้บริการทางการแพทย์ (Hospital Service)	บริษัท (LPH) ทุนจดทะเบียน 375.00 ล้านบาท ทุนชำระแล้ว 375.00 ล้านบาท มูลค่าที่ตราไว้ 0.50 บาท	ดำเนินธุรกิจโรงพยาบาลเอกชน โดยให้บริการในการให้การรักษารอคิวทั่วไป และการให้บริการศูนย์การแพทย์ มีการให้บริการทั้งในส่วนของผู้ป่วยนอก ผู้ป่วยใน และผู้ป่วยฉุกเฉิน โดยมีกลุ่มผู้ใช้บริการหลัก ดังนี้ <ul style="list-style-type: none"> • กลุ่มผู้ใช้บริการทั่วไป • กลุ่มผู้ใช้บริการตามสิทธิโครงการประกันสังคม
	บริษัทย่อย (LP2) ถือหุ้นโดยบริษัทฯ ร้อยละ 99.99 ทุนจดทะเบียน 50.00 ล้านบาท ทุนชำระแล้ว 12.50 ล้านบาท มูลค่าที่ตราไว้ 10.00 บาท	ปัจจุบัน LP2 ไม่มีการประกอบธุรกิจใดๆ แต่ในอนาคตบริษัทฯ มีโครงการจะก่อสร้างและดำเนินโครงการโรงพยาบาลแห่งใหม่ โดยดำเนินการผ่าน LP2 ซึ่งอยู่ระหว่างการศึกษาความเป็นไปได้ของการลงทุน
(2) ธุรกิจให้บริการตรวจวิเคราะห์ทดสอบและวิจัยด้านอาหาร ผลิตภัณฑ์ การเกษตรและยา	บริษัทย่อย (AMARC) ถือหุ้นโดยบริษัทฯ ร้อยละ 97.14 ทุนจดทะเบียนและทุนชำระแล้ว 100.00 ล้านบาท มูลค่าที่ตราไว้ 10.00 บาท	ให้บริการในการตรวจวิเคราะห์/วิจัย ทางห้องปฏิบัติการ โดยสามารถแบ่งการให้บริการตามห้องปฏิบัติการของ AMARC ดังนี้ <ul style="list-style-type: none"> • ห้องปฏิบัติการตรวจวิเคราะห์อาหารและผลผลิตทางการเกษตร • ห้องปฏิบัติการทางการแพทย์และเภสัชศาสตร์ • ห้องปฏิบัติการสอบเทียบเครื่องมือวัด • ห้องปฏิบัติการเพื่อการวิจัยและพัฒนาทางวิทยาศาสตร์
(3) ธุรกิจสนับสนุนการให้บริการทางการแพทย์และการพัฒนาธุรกิจ	บริษัทย่อย (ABMC) ถือหุ้นโดยบริษัทฯ ร้อยละ 99.99 ทุนจดทะเบียนและทุนชำระแล้ว 10.00 ล้านบาท มูลค่าที่ตราไว้ 10.00 บาท	ให้บริการสนับสนุนการให้บริการทางการแพทย์และการพัฒนาธุรกิจ ดังนี้ <ul style="list-style-type: none"> • สนับสนุนงานด้านเวชสถิติแก่บริษัทฯ • สนับสนุนงานด้านกฎหมายแก่บริษัทฯ • สนับสนุนงานด้านการพัฒนาธุรกิจแก่บริษัทฯ และบริษัทย่อยของบริษัทฯ

(1) กลุ่มธุรกิจให้บริการทางการแพทย์

ปัจจุบันดำเนินการโดยบริษัท โดยดำเนินการสถานพยาบาลเอกชนประเภทรับผู้ป่วยไว้ค้างคืน (โรงพยาบาลเอกชน) และใช้ชื่อว่า โรงพยาบาลลาดพร้าว (“โรงพยาบาลฯ”) ขนาด 180 เตียง ซึ่งเปิดให้บริการด้านสาธารณสุขและได้มีการพัฒนาการให้บริการอย่างต่อเนื่อง โดยมุ่งเน้นคุณภาพและประสิทธิภาพด้านการรักษาพยาบาล ผสมผสานคู่ไปกับการส่งเสริมสุขภาพ การป้องกันโรค และการฟื้นฟูสภาพของผู้ป่วย ซึ่งจะทำให้ประชาชนมีสุขภาพและคุณภาพชีวิตที่ดีขึ้น โดยโรงพยาบาลฯ ให้บริการด้านการรักษาที่ได้มาตรฐานพร้อมสรรพ ในทุกสาขาการแพทย์ โดยมีเป้าหมายที่จะมุ่งสู่ความเป็นเลิศทางการแพทย์ โดยพัฒนาศักยภาพในด้านการรักษาในกลุ่มโรคต่างๆ เพื่อรองรับการเปลี่ยนแปลงโครงสร้างประชากรที่จะมีกลุ่มผู้สูงอายุเพิ่มขึ้น เพื่อเป็นโรงพยาบาลชุมชนที่ครอบคลุมกลุ่มผู้ใช้บริการทุกช่วงอายุที่อาศัยอยู่ในย่านลาดพร้าวและบริเวณ

ใกล้เคียง พร้อมทั้งห้องพักรักษาผู้ป่วยที่หลากหลายรูปแบบ ตามความต้องการของผู้ใช้บริการ ด้วยทีมแพทย์และพยาบาลพร้อมดูแลผู้ป่วยตลอด 24 ชั่วโมง

ลักษณะการให้บริการแบ่งตามการให้บริการผู้ป่วย

1) การให้บริการผู้ป่วยนอก

โรงพยาบาลฯ สามารถให้บริการในทุกสาขาการแพทย์ โดยปัจจุบันมีห้องให้บริการตรวจรักษาและห้องหัตถการทั้งสิ้น 110 ห้อง สามารถให้บริการลูกค้าได้สูงสุดประมาณ 3,400 คนต่อวัน

2) การให้บริการผู้ป่วยใน

โรงพยาบาลฯ มีห้องพักรักษาผู้ป่วยให้บริการทั้งสิ้นจำนวน 109 ห้อง รวม 180 เตียง

ลักษณะการให้บริการแบ่งตามกลุ่มผู้ใช้บริการ

1) กลุ่มผู้ใช้บริการทั่วไป ซึ่งประกอบด้วย

- 1.1) **กลุ่มผู้ชำระเงินเอง** คือ ผู้ใช้บริการมีการจ่ายค่ารักษาพยาบาลตามการรักษาจริง ไม่ได้ใช้สิทธิประกันใดๆ รวมถึงกลุ่มสมาชิก ที่ได้รับสิทธิส่วนลดพิเศษตามเงื่อนไขของโรงพยาบาลฯ
- 1.2) **กลุ่มคู่สัญญา** เป็นกลุ่มผู้ใช้บริการที่ทางบริษัทต้นสังกัดมีการทำสัญญาการใช้บริการรักษาพยาบาลกับทางโรงพยาบาลฯ ซึ่งประกอบไปด้วยกลุ่มผู้ใช้บริการที่มีกรรมสิทธิ์ประกันกับบริษัทประกัน กลุ่มผู้ใช้บริการสังกัดองค์กรที่เป็นคู่สัญญากับโรงพยาบาลฯ เช่น สถาบันการศึกษาและบริษัทคู่สัญญา เป็นต้น และกลุ่มผู้ใช้บริการตามสิทธิพระราชบัญญัติคุ้มครองผู้ประสบภัยจากรถ ซึ่งทางบริษัทฯ จะมีการเรียกเก็บค่ารักษาพยาบาลกับบริษัทประกันคู่สัญญาหรือองค์กรคู่สัญญาโดยตรง
- 1.3) **กลุ่มอื่นๆ** ได้แก่ กลุ่มข้าราชการและรัฐวิสาหกิจ กลุ่มคนไข้ต่างประเทศ รวมถึงผู้ใช้บริการที่มีสิทธิอื่นๆ ได้แก่ กองทุนเงินทดแทน ผู้ประสบอันตรายจากการทำงาน และ 3 กองทุนฉุกเฉินของสำนักงานหลักประกันสุขภาพแห่งชาติ เป็นต้น

2) **กลุ่มประกันสังคม** โดยโรงพยาบาลฯ ให้บริการผู้ใช้บริการตามสิทธิประกันสังคม ซึ่งโรงพยาบาลฯ จะได้รับค่ารักษาพยาบาลจากสำนักงานประกันสังคม ตามเงื่อนไขที่สำนักงานประกันสังคมกำหนด

(2) กลุ่มธุรกิจให้บริการตรวจวิเคราะห์ ทดสอบ และวิจัยด้านอาหาร ผลิตผลการเกษตรและยา

สำหรับธุรกิจ ดำเนินการโดยบริษัทย่อย คือ AMARC โดยแบ่งลักษณะการให้บริการตามห้องปฏิบัติการได้ดังนี้ (ก) การวิเคราะห์ผลิตภัณฑ์อาหารสดและอาหารสำเร็จรูป ตรวจผลิตผลด้านการเกษตร ปศุสัตว์ และประมง ซึ่งสามารถทดสอบ/วิจัยทางด้านจุลินทรีย์และเชื้อปนเปื้อน การตรวจวิเคราะห์ทางเคมี รวมทั้งการตรวจวิเคราะห์หาสิ่งปนเปื้อนทางกายภาพของผลิตภัณฑ์ดังกล่าวแก่ผู้ใช้บริการเพื่อนำผลตรวจวิเคราะห์ไปใช้ตามวัตถุประสงค์ต่างๆ เช่น การขออนุญาตนำเข้าหรือส่งออกสินค้า รวมถึงการขอใบรับรองคุณภาพต่างๆ เป็นต้น (ข) การตรวจวิเคราะห์ทางเภสัชศาสตร์ เช่น การตรวจหาสารประกอบในตัวยาหรือสารปนเปื้อน (ค) การตรวจวิเคราะห์ทางการแพทย์ เพื่อส่งผลในการวิเคราะห์อาการของผู้ป่วย ซึ่งเป็นปัจจัยหนึ่งที่สำคัญในการรักษาผู้ป่วยได้อย่างถูกต้องและแม่นยำ และ (ง) การให้บริการสอบเทียบเครื่องมือวัดต่างๆ เพื่อรับรองผลการสอบเทียบความเที่ยงตรงของอุปกรณ์เครื่องมือ เช่น เครื่องชั่ง และเครื่องวัดอุณหภูมิ เป็นต้น

(3) ธุรกิจสนับสนุนการให้บริการทางการแพทย์และการพัฒนาธุรกิจ

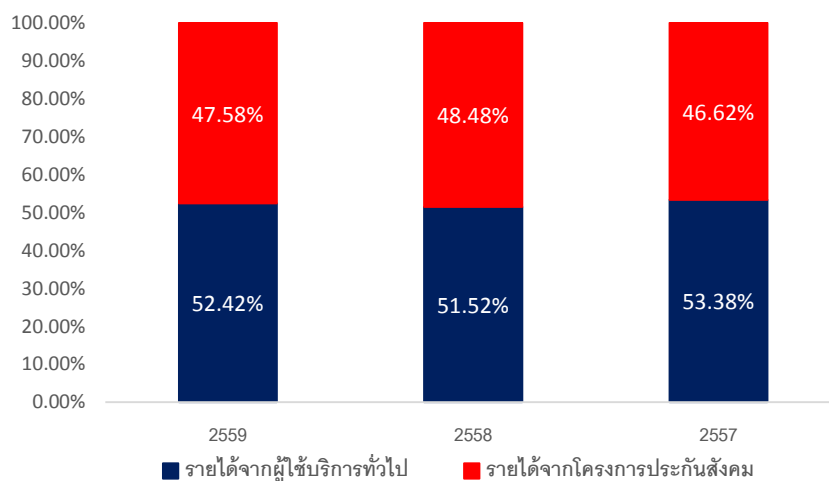
สำหรับธุรกิจ ดำเนินการโดยบริษัทย่อย คือ ABMC เป็นธุรกิจสนับสนุนงานของโรงพยาบาล และการพัฒนาธุรกิจในบริษัทฯ และบริษัทย่อย โดยมีวัตถุประสงค์การดำเนินการเพื่อให้บริการการสนับสนุนงานทางด้านเวชสถิติของโรงพยาบาลฯ โดยว่าจ้างผู้เชี่ยวชาญในการจัดทำค่าสถิติการรักษาของผู้ป่วยประกันสังคม นอกจากนี้ ABMC ให้บริการสนับสนุนงานด้านกฎหมายของโรงพยาบาลฯ โดยให้คำปรึกษาทางกฎหมาย ฟ้องร้องบังคับคดี ติดตามเร่งรัดหนี้สิน เป็นต้น รวมถึงให้การ

สนับสนุนงานด้านบริหารจัดการและการพัฒนาธุรกิจ โดย ABMC ว่าจ้างบุคลากรที่มีคุณสมบัติที่เหมาะสม เพื่อทำหน้าที่ให้คำปรึกษาและร่วมบริหารจัดการและพัฒนาธุรกิจ วางแผนงาน กำหนดนโยบายธุรกิจ ให้แก่บริษัทฯ และบริษัทย่อยของบริษัทฯ

โครงสร้างรายได้

รายได้	ดำเนินการโดย	2559		2558		2557	
		ล้านบาท	ร้อยละ	ล้านบาท	ร้อยละ	ล้านบาท	ร้อยละ
1. รายได้จากการรักษาพยาบาล	LPH	1,213.16	89.01	1,145.71	91.24	1,044.08	91.86
- รายได้จากผู้ให้บริการทั่วไป		635.88	46.66	590.27	47.01	557.37	49.04
- รายได้จากโครงการประกันสังคม		577.28	42.36	555.44	44.23	486.71	42.82
2. รายได้ค่าบริการ	AMARC	115.32	8.46	98.40	7.83	84.40	7.43
- รายได้จากการตรวจวิเคราะห์		115.32	8.46	98.40	7.83	84.40	7.43
3. รายได้อื่น		34.44	2.53	11.59	0.93	8.09	0.71
- รายได้จากเงินลงทุนสุทธิของกองทุนส่วนบุคคล		21.94	1.61	-	-	-	-
- ค่าเช่ารับ		5.33	0.39	4.61	0.37	4.15	0.36
- อื่นๆ*		7.17	0.53	6.98	0.56	3.94	0.35
รวม		1,362.92	100.00	1,255.70	100.00	1,136.57	100.00

สัดส่วนรายได้ผู้ให้บริการทั่วไปและโครงการประกันสังคมต่อรายได้รวม



3. ปัจจัยความเสี่ยง

ปัจจัยความเสี่ยงในการประกอบธุรกิจของบริษัทฯ จำแนกได้ ดังนี้

3.1 ความเสี่ยงด้านกลยุทธ์ (Strategic Risk)

3.1.1. ความเสี่ยงจากการแข่งขันในธุรกิจโรงพยาบาลเอกชน

ปัจจุบันการแข่งขันเชิงธุรกิจในกลุ่มโรงพยาบาลเอกชนมีการแข่งขันค่อนข้างสูง ทั้งในรูปแบบของการพัฒนาคุณภาพการรักษาพยาบาล คุณภาพการให้บริการ ทำเลที่ตั้ง และด้านราคา ซึ่งทั้งหมดนี้ถือเป็นปัจจัยสำคัญที่จะช่วยเพิ่มศักยภาพและสร้างรายได้เปรียบในการแข่งขัน จากการดำเนินกลยุทธ์พัฒนาศักยภาพการให้บริการทางการแพทย์เฉพาะทางให้เป็นศูนย์ความเป็นเลิศทางการแพทย์ (Excellence Center) โดยมุ่งเน้นให้ความสำคัญที่กลุ่มผู้สูงอายุ การลงทุนในเครื่องมือ เพิ่มแพทย์ที่มีความเชี่ยวชาญและชำนาญเฉพาะทาง รวมถึงเพิ่มบุคลากรที่มีความรู้ความสามารถ มีประสบการณ์ ช่วยเพิ่มประสิทธิภาพการวินิจฉัยและรักษาพยาบาล สร้างความพึงพอใจไว้วางใจ เกิดเป็นความภักดี เพิ่มความสามารถในการแข่งขันได้อย่างมั่นคง

3.1.2. ความเสี่ยงจากการขยายการลงทุน

สืบเนื่องจากการมีการเปลี่ยนแผนการลงทุนจากโครงการก่อสร้างอาคารศูนย์การแพทย์ประกันสังคมเป็นอาคารศูนย์ความเป็นเลิศทางการแพทย์เพื่อรองรับกลุ่มผู้สูงอายุ ส่งผลให้การดำเนินการก่อสร้างล่าช้าออกไป เนื่องจากมีการปรับเปลี่ยนโครงสร้างอาคาร ออกแบบอาคารให้มีความทันสมัยและปลอดภัยเพิ่มมากขึ้น คาดว่าจะเริ่มเปิดดำเนินการได้ในไตรมาส 2 และดำเนินแบบเต็มรูปแบบในไตรมาส 3 ของ ปี 2560

ในขณะที่แผนการลงทุนโรงพยาบาลลาดพร้าว ล้าลวกกา ดำเนินการเป็นไปตามแผน อยู่ในขั้นตอนออกแบบอาคาร เพื่อยื่นขออนุญาตก่อสร้าง คาดว่าจะแล้วเสร็จและเริ่มดำเนินการก่อสร้างได้ต้นปี 2561

3.1.3. ความเสี่ยงจากนโยบาย กฎระเบียบ มาตรฐาน ด้านสุขภาพของภาครัฐ

ปัจจุบัน บริษัทฯ มีรายได้จากค่าบริการทางการแพทย์จากการให้บริการประกันสังคมเป็นสัดส่วนที่สำคัญ อันอาจทำให้บริษัทฯ มีความเสี่ยงที่จะได้รับผลกระทบจากการเปลี่ยนแปลงนโยบายของภาครัฐ อย่างไรก็ตาม ผู้บริหารมีความเชื่อมั่นว่า นโยบาย กฎระเบียบ มาตรฐาน ด้านสุขภาพของภาครัฐ จะค่อนข้างมีเสถียรภาพ ด้วยการที่เป็นระบบประกันสุขภาพในระดับประเทศ อย่างไรก็ตาม ฝ่ายบริหารได้พิจารณากำหนดนโยบายการตั้งสำรองหนี้สงสัยจะสูญ และติดตามความเคลื่อนไหวและแนวโน้มการเปลี่ยนแปลงนโยบายของภาครัฐอย่างต่อเนื่องในหลายช่องทางรวมถึงผ่านทางชมรมโรงพยาบาลเพื่อการพัฒนาประกันสังคม

3.1.4. ปัจจัยเสี่ยงจากความผันผวนของอัตราดอกเบี้ย

บริษัทและบริษัทย่อยมีความเสี่ยงจากอัตราดอกเบี้ยเนื่องจากมีเงินฝากสถาบันการเงิน เงินเบิกเกินบัญชีทั้งนี้สินทรัพย์และหนี้สินทางการเงินส่วนใหญ่มีอัตราดอกเบี้ยที่ปรับขึ้นลงตามอัตราตลาดหรือมีอัตราดอกเบี้ยคงที่ซึ่งใกล้เคียงกับอัตราตลาดในปัจจุบัน อย่างไรก็ตามกลุ่มบริษัทเชื่อว่าความผันผวนของอัตราดอกเบี้ยในตลาดในอนาคตจะไม่ส่งผลกระทบอย่างเป็นสาระสำคัญต่อผลการดำเนินงานและกระแสเงินสดของกิจการ บริษัทและบริษัทย่อยมิได้ใช้ตราสารอนุพันธ์ทางการเงินอื่นเพื่อป้องกันความเสี่ยงดังกล่าว

3.2 ความเสี่ยงด้านการดำเนินงาน (Operation Risk)

3.2.1. ความเสี่ยงจากการขาดแคลนบุคลากรทางการแพทย์

สืบเนื่องจากธุรกิจโรงพยาบาลการเป็นธุรกิจที่ต้องพึ่งพาบุคลากรทางการแพทย์ในสาขาต่างๆที่มีคุณภาพ ประกอบกับมีแนวโน้มการขยายตัวสูง ทำให้มีความเสี่ยงเรื่องการขาดแคลนบุคลากรโดยเฉพาะการให้บริการทางการแพทย์เฉพาะทาง ที่ต้องอาศัยบุคลากรที่มีความเชี่ยวชาญและมีประสบการณ์สูง บริษัทจึงได้มีการดำเนินนโยบายเพื่อลดความเสี่ยงดังกล่าวประกอบด้วยการกำหนดค่าตอบแทนและสวัสดิการที่จูงใจให้ใกล้เคียง

โรงพยาบาลอื่นๆ ให้ทุนการศึกษา การให้ค่าตอบแทนพิเศษแบบมีสัญญาแก่บุคลากรเชี่ยวชาญเฉพาะทาง พัฒนาปรับปรุงระบบการประเมินผลที่อิงกับผลการปฏิบัติงาน (Performance) ที่ชัดเจน

3.2.2. ความเสี่ยงจากการถูกฟ้องร้อง

ธุรกิจการให้บริการทางการแพทย์มีความเสี่ยงจากการถูกฟ้องร้องจากผู้ป่วยที่มาใช้บริการหรือเครือญาติผู้ป่วย ซึ่งอาจเกิดจากมาตรฐานการให้บริการหรือผลการรักษาไม่เป็นไปตามความคาดหวังของกลุ่มบุคคลดังกล่าว ซึ่งบริษัทฯ ได้เล็งเห็นถึงปัจจัยความเสี่ยงดังกล่าว และได้พยายามยกระดับมาตรฐานการให้บริการ รวมถึงให้มีการประเมินความพึงพอใจในการให้บริการเพื่อปรับปรุงการให้บริการอย่างต่อเนื่อง เพื่อบรรเทาผลกระทบจากปัจจัยเสี่ยงของการฟ้องร้อง โดย ณ วันที่ 31 ธันวาคม 2559 บริษัทฯ ไม่มีคดีฟ้องร้องเรียกค่าเสียหายจากการให้บริการที่มีนัยสำคัญที่ไม่สามารถประเมินเป็นตัวเลขได้ และ/หรือมีผลกระทบต่อสินทรัพย์มากกว่าร้อยละ 5 ของส่วนของผู้ถือหุ้นแต่อย่างใด

3.3 ความเสี่ยงทางการเงิน

ความเสี่ยงด้านการรับชำระค่ารักษาพยาบาล

การให้บริการแก่ผู้ป่วยทั่วไปที่เข้ามาใช้บริการ นอกเหนือจากกลุ่มผู้ป่วยที่ใช้สิทธิโครงการสวัสดิการด้านสุขภาพภาครัฐ บริษัทฯ จะดำเนินการรักษาพยาบาลแก่ผู้ป่วยก่อนเรียกเก็บค่ารักษาพยาบาลตามจรรยาบรรณในการให้บริการทางการแพทย์ ซึ่งส่งผลให้บริษัทฯ มีความเสี่ยงที่อาจจะไม่สามารถเรียกเก็บค่ารักษาพยาบาลภายหลังการให้บริการได้ครบถ้วน

ดังนั้น บริษัทฯ จึงดำเนินการแจ้งค่าใช้จ่ายที่เกิดขึ้นกับผู้รับผิดชอบค่าบริการให้ทราบเป็นระยะตลอดช่วงการรักษา อีกทั้งบริษัทฯ มีหน่วยงานบริหารเร่งรัดการจัดเก็บหนี้ ซึ่งจะพิจารณาถึงความเสี่ยง และหาแนวทางป้องกัน รวมทั้งหาทางออกที่เหมาะสมให้กับบริษัทฯ และผู้ป่วยในกรณีที่เกิดปัญหาการชำระค่ารักษาพยาบาลเพื่อลดความเสี่ยงด้านนี้ลง

4. ทรัพย์สินที่ใช้ในการประกอบธุรกิจ

ณ วันที่ 31 ธันวาคม 2559 บริษัทฯ และบริษัทย่อย มีทรัพย์สินหลักที่ใช้ในการประกอบธุรกิจ ดังนี้

สินทรัพย์	มูลค่าทางบัญชี (ล้านบาท)	ลักษณะกรรมสิทธิ์	ภาระผูกพัน
ที่ดิน อาคารและอุปกรณ์	949.21	บริษัทฯ เป็นเจ้าของ	ไม่มีภาระผูกพัน
ที่ดิน	147.66	บริษัทฯ เป็นเจ้าของ	ไม่มีภาระผูกพัน
อาคารและส่วนปรับปรุง	386.47	บริษัทฯ เป็นเจ้าของ	ไม่มีภาระผูกพัน
อุปกรณ์และเครื่องมือแพทย์	237.72	บริษัทฯ เป็นเจ้าของ	ไม่มีภาระผูกพัน
อุปกรณ์และเครื่องใช้สำนักงาน	23.63	บริษัทฯ เป็นเจ้าของ	ไม่มีภาระผูกพัน
ยานพาหนะ	9.41	บริษัทฯ เป็นเจ้าของ	ไม่มีภาระผูกพัน
สิ่งปลูกสร้างบนสิทธิการเช่า	10.91	บริษัทฯ เป็นเจ้าของ	ไม่มีภาระผูกพัน
งานระหว่างก่อสร้าง	133.41	บริษัทฯ เป็นเจ้าของ	ไม่มีภาระผูกพัน
อสังหาริมทรัพย์เพื่อการลงทุน	74.48	บริษัทฯ เป็นเจ้าของ	ไม่มีภาระผูกพัน
สิทธิการเช่าที่ดิน	20.40	สิทธิการเช่า	10 – 30 ปี
สินทรัพย์ไม่มีตัวตน	36.26	บริษัทฯ เป็นเจ้าของ	ไม่มีภาระผูกพัน

รายละเอียดที่ดินและอาคาร ที่ใช้ในการประกอบธุรกิจ

รายละเอียดทรัพย์สิน	ลักษณะการใช้งาน	ลักษณะกรรมสิทธิ์	ภาระผูกพัน
1. ที่ดิน 1.1 โฉนดเลขที่ 28794 28795, 28803, 28804, 28805, 28806 ตั้งอยู่ที่ แขวงวังทองหลาง เขตบางกะปิ กรุงเทพมหานคร เนื้อที่ 1-2-5 ไร่	ที่ตั้งอาคารโรงพยาบาลลาดพร้าว (อาคาร 1)	บริษัทฯ เป็นเจ้าของ	ไม่มีภาระผูกพัน
1.2 โฉนดเลขที่ 28790, 28791, 28802, 134716, 148730 ตั้งอยู่ที่ แขวงวังทองหลาง เขตบางกะปิ กรุงเทพมหานคร เนื้อที่ 0-3-14 ไร่	ที่ตั้งอาคารศูนย์การแพทย์เฉพาะทาง (อาคาร 2)	บริษัทฯ เป็นเจ้าของ	ไม่มีภาระผูกพัน
1.3 โฉนดเลขที่ 8178 - 8180 และ 39324 ตั้งอยู่ที่ แขวงวังทองหลาง เขตบางกะปิ กรุงเทพมหานคร เนื้อที่ 1-3-13 ไร่	ที่ตั้งอาคาร หอพัก โรงพยาบาลลาดพร้าว	บริษัทฯ เป็นเจ้าของ	ไม่มีภาระผูกพัน
1.4 โฉนดเลขที่ 7022, 239799-239802 ตั้งอยู่ที่ แขวงวังทองหลาง เขตบางกะปิ กรุงเทพมหานคร เนื้อที่ 0-3-45 ไร่	ที่ตั้งอาคารให้เช่า ปัจจุบันมีผู้เช่า 2 ราย คือ AMARC (บริษัทย่อย) และธนาคารไทยพาณิชย์	บริษัทฯ เป็นเจ้าของ	ไม่มีภาระผูกพัน
2. อาคารและส่วนปรับปรุง 2.1 อาคารและส่วนปรับปรุงโรงพยาบาลลาดพร้าว (อาคาร 1) อาคารสูง 15 ชั้น พื้นที่ 19,412 ตร.ม.	สำหรับเป็นสถานที่ประกอบธุรกิจ	บริษัทฯ เป็นเจ้าของ	ไม่มีภาระผูกพัน

รายละเอียดทรัพย์สิน	ลักษณะการใช้งาน	ลักษณะกรรมสิทธิ์	ภาระผูกพัน
2.2 อาคารโรงพยาบาลและส่วนปรับปรุง (ศูนย์การแพทย์เฉพาะทาง – อาคาร 2) อาคารสูง 6 ชั้น พื้นที่ 5,176 ตร.ม.	สำหรับเป็นสถานที่ประกอบธุรกิจ	บริษัท เป็นเจ้าของ	ไม่มีภาระผูกพัน
2.3 ส่วนปรับปรุงอาคารอาคารเลขที่ 2687 ถ.ลาดพร้าว (“อาคาร 4”)	สำหรับเป็นสถานที่ประกอบธุรกิจและเป็นพื้นที่ให้ ABMC (บริษัทย่อย) เข้าบางส่วน	บริษัท เป็นเจ้าของ	ไม่มีภาระผูกพัน
2.3 อาคารหอพักและส่วนปรับปรุง อาคารพักอาศัยสูง 7 ชั้น พื้นที่ 5,015 ตร.ม.	สำหรับเป็นสถานที่ประกอบธุรกิจ	บริษัท เป็นเจ้าของ	ไม่มีภาระผูกพัน
2.4 อาคารบริษัท ศูนย์ห้องปฏิบัติการและวิจัยทางการแพทย์และการเกษตรแห่งเอเชีย จำกัด อาคารสูง 5 ชั้น พื้นที่ 4,796.40 ตร.ม. (รวมและงานระบบอาคารและสาธารณูปโภค)	ให้เช่าพื้นที่	บริษัท เป็นเจ้าของ	ไม่มีภาระผูกพัน

อสังหาริมทรัพย์เพื่อการลงทุน

รายละเอียดทรัพย์สิน	ลักษณะการใช้งาน	ลักษณะกรรมสิทธิ์	ภาระผูกพัน
1. ที่ดิน โฉนดเลขที่ 8277-8281, 8818, 133603, 138160, แขวงวังทองหลาง เขตวังทองหลาง เนื้อที่ 4-1-42 ไร่	ให้เช่าพื้นที่เป็นพื้นที่ตั้งอาคารและส่วนบริการของโรงเรียนสองภาษา	บริษัท เป็นเจ้าของ	ไม่มีภาระผูกพัน
2. ที่ดินและส่วนปรับปรุงและลานกีฬา โฉนดเลขที่ 6607, 8275 ,8276, 8817, 108966, 16641, 20754, 34238-34245 แขวงวังทองหลาง เขตวังทองหลาง เนื้อที่ 6-2-59 ไร่	อยู่ในระหว่างศึกษาโครงการพัฒนาฯ		

สิทธิการเช่าที่ดิน

ประเภทของทรัพย์สินที่ได้รับสิทธิการเช่า	วัตถุประสงค์ในการใช้งาน	คู่สัญญา	สาระสำคัญของสัญญา
1. ที่ดิน โฉนดเลขที่ 24210-24211 ตั้งอยู่ที่ แขวงวังทองหลาง เขตบางกะปิ กรุงเทพมหานคร เนื้อที่ 1-1-18 ไร่ (เดิมใช้เป็นส่วนบริการจอดรถ)	เพื่อเป็นสถานที่ก่อสร้างศูนย์การแพทย์แห่งใหม่ (ส่วนขยาย)	1. นายขวลิต เชนเสถียร 2. นายประเสริฐ เชนเสถียร 3. นางละเอียด เชนเสถียร 4. นางละอว มะแก้ว	เริ่มต้นสัญญา 1 เมษายน 2556 ระยะเวลาการเช่า 20 ปี สิ้นสุด 31 มีนาคม 2576 โดยมีกำหนดชำระค่าเช่าที่ดินดังนี้ - ค่าเช่าที่ดินตั้งแต่วันที่ 1 เมษายน 2556 ถึง 31 มีนาคม 2566 ปีละ 447,368.42 บาท - ค่าเช่าที่ดินตั้งแต่วันที่ 1 เมษายน 2566 ถึง 31 มีนาคม 2576 ปีละ 492,105.26 บาท

ประเภทของทรัพย์สินที่ได้รับสิทธิการเช่า	วัตถุประสงค์ในการใช้งาน	คู่สัญญา	สาระสำคัญของสัญญา
			หมายเหตุ ปัจจุบันบริษัทฯ ได้ทำสัญญาในการขยายระยะเวลาในการเช่าที่ดินดังกล่าวเพิ่มเติมอีก 10 ปี รวมเป็น 30 ปี (สิ้นสุดวันที่ 31 มีนาคม 2586) ตามสัญญาลงวันที่ 31 สิงหาคม 2558
2. ที่ดิน 2.1 โฉนดเลขที่ 24214-24215 ตั้งอยู่ที่ แขวงวังทองหลาง เขตบางกะปิ กรุงเทพมหานคร เนื้อที่ เนื้อที่ 1-1-98 ไร่ 2.2 โฉนดเลขที่ 24213 ตั้งอยู่ที่ แขวงวังทองหลาง เขตบางกะปิ กรุงเทพมหานคร เนื้อที่ 1-0-56 ไร่	เพื่อเป็นสถานที่จอดรถสำหรับผู้มาใช้บริการสถานพยาบาล	นางสุนีย์ เซ็นเสถียร	- เริ่มต้นสัญญา 1 มกราคม 2557 ระยะเวลาการเช่า 10 ปี สิ้นสุด 31 ธันวาคม 2566 โดยมีกำหนดชำระค่าเช่าที่ดินปีละ 490,989.47 บาท - เริ่มต้นสัญญา 1 มกราคม 2557 ระยะเวลาการเช่า 10 ปี สิ้นสุด 31 ธันวาคม 2566 โดยมีกำหนดชำระค่าเช่าที่ดินปีละ 374,400 บาท
3. ที่ดิน โฉนดเลขที่ 210279 และ 24212 ตั้งอยู่ที่ แขวงวังทองหลาง เขตบางกะปิ กรุงเทพมหานคร เนื้อที่ 1-0-33 ไร่	เพื่อเป็นสถานที่จอดรถสำหรับผู้มาใช้บริการสถานพยาบาล	1. นายอุส่าห์ เซ็นเสถียร 2. นางละออ ฮานาฟี 3. นางสุภาภรณ์ อ่อนหวาน 4. นางสาววลีพร เซ็นเสถียร	เริ่มต้นสัญญา 1 มกราคม 2557 ระยะเวลาการเช่า 10 ปี สิ้นสุด 31 ธันวาคม 2566 โดยมีกำหนดชำระค่าเช่าที่ดินปีละ 355,515.79 บาท

สินทรัพย์ไม่มีตัวตน

รายละเอียดทรัพย์สิน	ลักษณะการใช้งาน	ลักษณะกรรมสิทธิ์	ภาระผูกพัน
1. โปรแกรมคอมพิวเตอร์	สำหรับประกอบธุรกิจ	บริษัทฯ และ AMARC เป็นเจ้าของ	ไม่มีภาระผูกพัน
2. ระบบงานเครือข่ายคอมพิวเตอร์	สำหรับประกอบธุรกิจ	บริษัทฯ เป็นเจ้าของ	ไม่มีภาระผูกพัน
3. โปรแกรมคอมพิวเตอร์ระหว่างติดตั้ง	สำหรับประกอบธุรกิจ	บริษัทฯ เป็นเจ้าของ	ไม่มีภาระผูกพัน
4. เครื่องหมายมาตรฐานรับรองการทดสอบ	สำหรับประกอบธุรกิจ	AMARC เป็นเจ้าของ	ไม่มีภาระผูกพัน
5. เครื่องหมายมาตรฐานการทดสอบระหว่างพิจารณา	สำหรับประกอบธุรกิจ	AMARC เป็นเจ้าของ	ไม่มีภาระผูกพัน

5. ข้อพิพาททางกฎหมาย

ณ วันที่ 31 ธันวาคม 2559 บริษัทฯ และบริษัทย่อย ไม่มีข้อพิพาททางกฎหมายซึ่งบริษัทเป็นคู่ความหรือคู่กรณีที่น่าจะก่อให้เกิดผลเสียหายต่อบริษัทสูงกว่าร้อยละ 5 ของส่วนของผู้ถือหุ้น และไม่มีข้อพิพาททางกฎหมายอื่นใดที่น่าจะก่อให้เกิดผลกระทบต่อการดำเนินธุรกิจอย่างมีนัยสำคัญ

6. ข้อมูลทั่วไปและข้อมูลสำคัญอื่น

ชื่อบริษัท	บริษัท โรงพยาบาล ลาดพร้าว จำกัด (มหาชน) (“บริษัท”)
ชื่อบริษัท (ภาษาอังกฤษ)	Ladprao General Hospital Public Company Limited (LPH)
ประเภทธุรกิจ	ดำเนินธุรกิจสถานพยาบาลเอกชนประเภทรับผู้ป่วยไว้ค้างคืน โดยใช้ชื่อว่า “โรงพยาบาลลาดพร้าว”
เลขทะเบียนบริษัท	0107536000161
สถานที่ตั้งสำนักงานใหญ่	2699 ถนนลาดพร้าว แขวงคลองเจ้าคุณสิงห์ เขตวังทองหลาง กรุงเทพฯ 10310
โทรศัพท์	0-2530-2244, 0-2530-2556-69
โทรสาร	02-539-8490
Home page	http:// www.ladpraohospital.com
E-mail address	ladprao@ladpraohospital.com
ทุนจดทะเบียน	375,000,000 บาท (สามร้อยเจ็ดสิบล้านบาท)
ทุนชำระแล้ว	375,000,000 บาท (สามร้อยเจ็ดสิบล้านบาท)
จำนวนหุ้นสามัญ	750,000,000 หุ้น (เจ็ดร้อยห้าสิบล้านหุ้น)
มูลค่าหุ้นที่ตราไว้	หุ้นละ 0.50 บาท
นายทะเบียนหลักทรัพย์	บริษัท ศูนย์รับฝากหลักทรัพย์ (ประเทศไทย) จำกัด เลขที่ 93 อาคารตลาดหลักทรัพย์แห่งประเทศไทย ถนนรัชดาภิเษก แขวงดินแดง เขตดินแดง กรุงเทพฯ 10400 โทรศัพท์: 0-2009-9000 โทรสาร: 0-2009-9991
ผู้สอบบัญชี	บริษัท สอบบัญชีธรรมนิติ จำกัด 178 ซอยเพิ่มทรัพย์ (ประชาชื่น 20) ถนนประชาชื่น แขวงบางซื่อ เขตบางซื่อ กรุงเทพฯ 10800 โทรศัพท์: 0-2555-0600 โทรสาร: 0-2555-0664