

## ส่วนที่ 1 การประกอบธุรกิจ

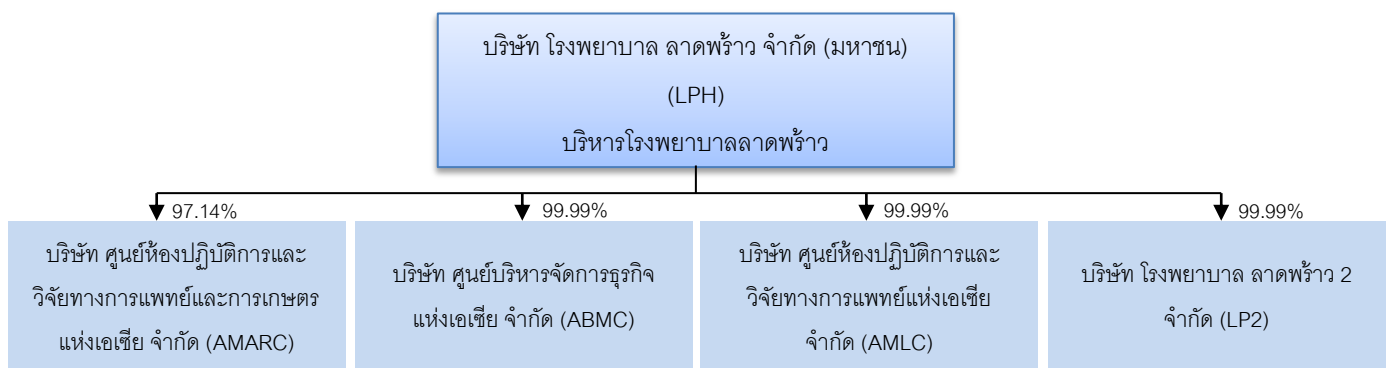
## 1. นโยบายและภาพรวมการประกอบธุรกิจ

บริษัท โรงพยาบาล ลาดพร้าว จำกัด (มหาชน) (“บริษัทฯ”) ประกอบกิจการ โรงพยาบาลเอกชนในกรุงเทพมหานคร ย่านถนนลาดพร้าว มีจำนวนเตียงจดทะเบียน 180 เตียง และสามารถรองรับผู้ป่วยนอก 3,400 คนต่อวัน ล่าสุดอยู่ระหว่างขยายศูนย์ความเป็นเลิศทางการแพทย์ ซึ่งจะรองรับทั้งผู้ป่วยนอกและผู้ป่วยใน (จำนวนห้องตรวจและเตียงจดทะเบียน เพิ่มมากขึ้น) กำหนดเปิดดำเนินการในเดือนกุมภาพันธ์ 2561

บริษัทฯ มีการให้บริการอย่างครบวงจรทั้งการบริการผู้ป่วยนอก และผู้ป่วยใน ตลอดเวลาที่ผ่านมา บริษัทฯ ได้ให้ความสำคัญกับการรักษาพยาบาลอย่างมีคุณภาพ คณะแพทย์ผู้เชี่ยวชาญ ผู้บริหารและพนักงานที่มีความใส่ใจในคุณภาพการบริการ ดังคำขวัญของบริษัทฯ ว่า “เพราะการดูแลและห่วงใยสุขภาพของคุณ คือหน้าที่หลักของเรา” โดยทางโรงพยาบาลฯ ได้รับการยอมรับในระดับมาตรฐานสากล ได้รับการรับรองมาตรฐานสถานพยาบาล (Hospital Accreditation: HA) ขั้นที่ 3 ซึ่งเป็นขั้นสูงสุดของมาตรฐานดังกล่าว จากสถาบันพัฒนาและรับรองคุณภาพสถานพยาบาล (องค์การมหาชน) และได้รับการรับรองคุณภาพระดับสากล (JCI Accreditation) ตามมาตรฐานการรับรองของสหรัฐอเมริกา

บริษัทฯ มีธุรกิจที่ถือหุ้นโดยตรง 4 กลุ่ม ได้แก่ (1) กลุ่มธุรกิจบริการด้านการแพทย์ ดำเนินการโดย บริษัทฯ และ บริษัท โรงพยาบาลลาดพร้าว 2 จำกัด (2) ธุรกิจให้บริการตรวจวิเคราะห์ ทดสอบ และวิจัยด้านอาหาร ผลิตผลการเกษตรและยา ทดสอบประสิทธิภาพและวิเคราะห์สารตกค้างวัตถุอันตรายทางการเกษตร ตรวจและรับรองคุณภาพฟาร์มทางการเกษตร ดำเนินการโดยบริษัทย่อยคือ บริษัท ศูนย์ห้องปฏิบัติการและวิจัยทางการแพทย์และการเกษตรแห่งเอเชีย จำกัด (“AMARC”) (3) ธุรกิจสนับสนุนการให้บริการทางการแพทย์และการพัฒนาธุรกิจ ดำเนินการโดย บริษัทย่อยคือ บริษัท ศูนย์บริหารจัดการธุรกิจแห่งเอเชีย จำกัด (“ABMC”) (4) ธุรกิจสนับสนุนการให้บริการห้องปฏิบัติการทางการแพทย์ ดำเนินการโดย บริษัทย่อยคือ บริษัท ศูนย์ห้องปฏิบัติการและวิจัยทางการแพทย์แห่งเอเชีย จำกัด (“AMLC”)

ผังโครงสร้างองค์กร ณ วันที่ 31 ธันวาคม 2560



บริษัทฯ ยังคงดำเนินธุรกิจบริการด้านการแพทย์ มุ่งมั่นตามวิสัยทัศน์ที่วางไว้

**วิสัยทัศน์ :** เป็นผู้นำโรงพยาบาลเอกชนในย่านลาดพร้าว

**พันธกิจ :** การดูแลรักษาสุขภาพแก่ผู้มารับบริการด้วยเทคโนโลยีที่ทันสมัย การบริการที่ประทับใจ รับผิดชอบต่อสังคม และมีการพัฒนาคุณภาพอย่างต่อเนื่อง

ทั้งนี้บริษัทฯ ยังคงมีแนวทางในการที่จะพัฒนาศักยภาพในการให้บริการรักษาพยาบาลของโรงพยาบาล และการเติบโตทางธุรกิจ ตามเป้าหมายดังนี้

- พัฒนาศูนย์การแพทย์เฉพาะทางก้าวสู่ความเป็นเลิศทางการแพทย์ รองรับกลุ่มประชากรผู้สูงอายุ ซึ่งมีแนวโน้มเข้ารับการรักษาในศูนย์การแพทย์ดังกล่าวเพิ่มมากขึ้น ได้แก่ ศูนย์โรคตาและเลนส์ ศูนย์ระบบทางเดินอาหารและโรคตับ ศูนย์กระดูกและข้อ ศูนย์สมองและประสาทวิทยา และศูนย์ความงามและเลเซอร์ ทั้งนี้ที่ผ่านมาได้มีการพัฒนาครบตามแผนงานแล้วที่ผ่านมา 2 ศูนย์ ได้แก่ ศูนย์โรคตาและเลนส์ ศูนย์ความงามและเลเซอร์ คาดว่าศูนย์อื่นๆ จะดำเนินงานแล้วเสร็จต่อไปในปี 2561
- รองรับกลุ่มแม่และเด็ก โดยมุ่งเน้นเป็นโรงพยาบาลสำหรับแม่และเด็กชั้นนำบนถนนลาดพร้าว โดยให้บริการด้านสูติ-นรีเวชกรรมแบบครบวงจร และการรักษาพยาบาลด้านกุมารเวชกรรมโดยแพทย์ผู้เชี่ยวชาญครบทุกสาขา
- รองรับกลุ่มต่างชาติ มุ่งเน้นศูนย์ตรวจสุขภาพครบวงจรและศูนย์ทันตกรรม โดยการบริการตรวจสุขภาพประจำปี ลูกค้ารายบุคคล ตรวจสุขภาพประจำปีพนักงานและผู้บริหารขององค์กรคู่สัญญาทั้งภายในและภายนอกสถานที่ ตรวจสุขภาพก่อนทำประกันชีวิต ตรวจสุขภาพก่อนทำงาน ตรวจสุขภาพก่อนไปทำงานต่างประเทศ ควบคู่กับการบริการทางด้านทันตกรรมครบวงจร

บริษัทฯ มีกลุ่มผู้มาใช้บริการ 2 ประเภท ได้แก่ ประเภทข้าราชการและเครดิต และประเภทประกันสังคม โดยบริการด้านการรักษาพยาบาลโรคทั่วไปและเป็นศูนย์รวมแพทย์เฉพาะทางสาขาต่างๆ แบ่งได้ดังนี้

1. บริการผู้ป่วยนอก มีศูนย์และคลินิกบริการจำนวน 18 ศูนย์ ห้องตรวจกว่า 120 ห้อง สามารถรองรับผู้ป่วยนอกได้กว่า 3,400 คนต่อวัน โดยมีศูนย์ดังต่อไปนี้

- |                                |                               |
|--------------------------------|-------------------------------|
| 1. ศูนย์โรคตาและเลนส์          | 10. ศูนย์ทันตกรรม             |
| 2. ศูนย์ความงามและเลเซอร์      | 11. ศูนย์อายุรกรรมทั่วไป      |
| 3. ศูนย์ระบบทางเดินอาหารและตับ | 12. ศูนย์หัวใจ                |
| 4. ศูนย์กระดูกและข้อ           | 13. ศูนย์ศัลยกรรมทั่วไป       |
| 5. ศูนย์สมองและระบบประสาท      | 14. ศูนย์โสตศอนาสิก           |
| 6. ศูนย์สุขภาพสตรี             | 15. ศูนย์ผิวหนัง              |
| 7. ศูนย์กุมารเวช               | 16. ศูนย์ไตเทียม              |
| 8. ศูนย์พัฒนาการเด็ก           | 17. ศูนย์อุบัติเหตุและฉุกเฉิน |
| 9. ศูนย์ตรวจสุขภาพ             | 18. ศูนย์เวชศาสตร์ฟื้นฟู      |

2. บริการผู้ป่วยใน มีจำนวนเตียงจดทะเบียน 180 เตียง โดยมีห้องพักผู้ป่วยให้บริการทั้งสิ้นจำนวน 109 ห้อง โดยภายในห้องพัก โรงพยาบาลฯ เน้นในด้านความสะดวกและสุขอนามัยของผู้ป่วยเป็นสำคัญ ภายใต้บรรยากาศที่มีความอบอุ่นเหมือนพักอยู่ที่บ้าน ซึ่งเป็นปัจจัยหนึ่งที่มีผลต่อสุขภาพจิตที่ดีต่อผู้ป่วย โดยมีห้องพักจัดเตรียมไว้ให้บริการหลายประเภทตามความต้องการของผู้ใช้บริการ ประกอบด้วย ห้องรวม 8 เตียง ห้องรวม 4 เตียง ห้องพิเศษเตียงคู่ ห้องพิเศษเตียงเดี่ยว ห้อง VIP ห้อง Suit ห้อง ICU และห้องแยกโรคผู้ป่วยติดเชื้อ

ด้านกลุ่มธุรกิจให้บริการตรวจวิเคราะห์ ทดสอบ และวิจัยด้านอาหาร ผลิตผลการเกษตรและยา มุ่งเน้นการวิเคราะห์ผลิตภัณฑ์อาหารสดและอาหารสำเร็จรูป ตรวจผลิตผลด้านการเกษตร ปศุสัตว์ และประมง การตรวจวิเคราะห์ทางเคมี รวมทั้งการตรวจวิเคราะห์หาสิ่งปนเปื้อนทางกายภาพของผลิตภัณฑ์ การตรวจวิเคราะห์ทางเภสัชศาสตร์ การตรวจวิเคราะห์ทางการแพทย์ และการให้บริการสอบเทียบเครื่องมือวัดต่างๆ

ด้านกลุ่มธุรกิจสนับสนุนการให้บริการทางการแพทย์และการพัฒนาธุรกิจ เป็นธุรกิจสนับสนุนงานทางด้านเวชสถิติของโรงพยาบาล การบริการสนับสนุนงานด้านกฎหมายของโรงพยาบาลฯ โดยให้คำปรึกษาทางกฎหมาย ฟ้องร้องบังคับคดี ติดตามเร่งรัดหนี้สิน รวมถึงให้การสนับสนุนงานด้านบริหารจัดการและการพัฒนาธุรกิจ

ด้านกลุ่มธุรกิจให้บริการห้องปฏิบัติการ การตรวจวิเคราะห์และวิจัยทางการแพทย์ เป็นธุรกิจสนับสนุนทางด้านห้องปฏิบัติการ ตรวจวิเคราะห์และวิจัยทางการแพทย์ของโรงพยาบาล รวมถึงศูนย์ความเป็นเลิศทางการแพทย์ที่ขยาย เพื่อเพิ่มศักยภาพการให้บริการและรองรับจำนวนผู้มาใช้บริการที่เพิ่มสูงขึ้น

## 2 ลักษณะการประกอบธุรกิจ

กลุ่มบริษัท และบริษัทย่อย มีลักษณะการประกอบธุรกิจ แบ่งเป็น 3 กลุ่มธุรกิจ โดยมีลักษณะการให้บริการได้ดังนี้

ประเภทธุรกิจ	ดำเนินการโดย	ลักษณะการให้บริการ
(1) ธุรกิจให้บริการทางการแพทย์ (Hospital Service)	บริษัท (LPH) ทุนจดทะเบียน 375.00 ล้านบาท ทุนชำระแล้ว 375.00 ล้านบาท มูลค่าที่ตราไว้ 0.50 บาท	ดำเนินธุรกิจโรงพยาบาลเอกชน โดยให้บริการในการให้การรักษาโรคทั่วไป และการให้บริการศูนย์การแพทย์ มีการให้บริการทั้งในส่วนของผู้ป่วยนอก ผู้ป่วยใน และผู้ป่วยฉุกเฉิน โดยมีกลุ่มผู้ใช้บริการหลัก ดังนี้ <ul style="list-style-type: none"> <li>• กลุ่มผู้ใช้บริการทั่วไป</li> <li>• กลุ่มผู้ใช้บริการตามสิทธิโครงการประกันสังคม</li> </ul>
	บริษัทย่อย (LP2) ถือหุ้นโดยบริษัท ร้อยละ 99.99 ทุนจดทะเบียน 50.00 ล้านบาท ทุนชำระแล้ว 12.50 ล้านบาท มูลค่าที่ตราไว้ 10.00 บาท	ปัจจุบัน LP2 ไม่มีการประกอบธุรกิจใดๆ แต่ในอนาคตบริษัท มีโครงการจะก่อสร้างและดำเนินโครงการโรงพยาบาลแห่งใหม่ โดยดำเนินการผ่าน LP2 ซึ่งอยู่ระหว่างการศึกษาความเป็นไปได้ของการลงทุน
(2) ธุรกิจให้บริการตรวจวิเคราะห์ ทดสอบและวิจัย ด้านอาหาร ผลผลิต การเกษตรและยา	บริษัทย่อย (AMARC) ถือหุ้นโดยบริษัท ร้อยละ 97.14 ทุนจดทะเบียนและทุนชำระแล้ว 100.00 ล้านบาท มูลค่าที่ตราไว้ 10.00 บาท	ให้บริการในการตรวจวิเคราะห์/วิจัย ทางห้องปฏิบัติการ โดยสามารถแบ่งการให้บริการตามห้องปฏิบัติการของ AMARC ดังนี้ <ul style="list-style-type: none"> <li>• ห้องปฏิบัติการตรวจวิเคราะห์อาหารและผลผลิตทางการเกษตร</li> <li>• ห้องปฏิบัติการทางการแพทย์และเภสัชศาสตร์</li> <li>• ห้องปฏิบัติการสอบเทียบเครื่องมือวัด</li> <li>• ห้องปฏิบัติการเพื่อการวิจัยและพัฒนาทางวิทยาศาสตร์</li> </ul>
(3) ธุรกิจสนับสนุนการให้บริการทางการแพทย์และการพัฒนาธุรกิจ	บริษัทย่อย (ABMC) ถือหุ้นโดยบริษัท ร้อยละ 99.99 ทุนจดทะเบียนและทุนชำระแล้ว 10.00 ล้านบาท มูลค่าที่ตราไว้ 10.00 บาท	ให้บริการสนับสนุนการให้บริการทางการแพทย์และการพัฒนาธุรกิจ ดังนี้ <ul style="list-style-type: none"> <li>• สนับสนุนงานด้านเวชสถิติแก่บริษัท</li> <li>• สนับสนุนงานด้านกฎหมายแก่บริษัท</li> <li>• สนับสนุนงานด้านการพัฒนาธุรกิจแก่บริษัท และบริษัทย่อยของบริษัท</li> </ul>
(4) ธุรกิจให้บริการห้องปฏิบัติการ การวิจัยและตรวจวิเคราะห์ และวินิจฉัยทางด้านการแพทย์	บริษัทย่อย (AMLC) ถือหุ้นโดยบริษัท ร้อยละ 99.99 ทุนจดทะเบียนและทุนชำระแล้ว 1.40 ล้านบาท มูลค่าที่ตราไว้ 10.00 บาท	ให้บริการสนับสนุนการให้บริการห้องปฏิบัติการ การวิจัยและตรวจวิเคราะห์และวินิจฉัยทางด้านการแพทย์

**(1) กลุ่มธุรกิจให้บริการทางการแพทย์**

ปัจจุบันดำเนินการโดยบริษัทฯ โดยดำเนินการสถานพยาบาลเอกชนประเภทรับผู้ป่วยไว้ค้างคืน (โรงพยาบาลเอกชน) และใช้ชื่อว่า โรงพยาบาลลาดพร้าว ("โรงพยาบาลฯ") ขนาด 180 เตียง ซึ่งเปิดให้บริการด้านสาธารณสุขและได้มีการพัฒนาการให้บริการอย่างต่อเนื่อง โดยมุ่งเน้นคุณภาพและประสิทธิภาพด้านการรักษาพยาบาล ผลผสมผสานคู่ไปกับการส่งเสริมสุขภาพ การป้องกันโรค และการฟื้นฟูสภาพของผู้ป่วย ซึ่งจะทำให้ประชาชนมีสุขภาพและคุณภาพชีวิตที่ดีขึ้น โดยโรงพยาบาลฯ ให้บริการด้านการรักษาที่ได้มาตรฐานพร้อมสรรพ ในทุกสาขาการแพทย์ โดยมีเป้าหมายที่จะมุ่งสู่ความเป็นเลิศทางการแพทย์ โดยพัฒนาศักยภาพในด้านการรักษาในกลุ่มโรคต่างๆ เพื่อรองรับการเปลี่ยนแปลงโครงสร้างประชากรที่จะมีกลุ่มผู้สูงอายุเพิ่มขึ้น เพื่อเป็นโรงพยาบาลชุมชนที่ครอบคลุมกลุ่มผู้ใช้บริการทุกช่วงอายุที่อาศัยอยู่ในย่านลาดพร้าวและบริเวณใกล้เคียง พร้อมทั้งห้องพักรักษาผู้ป่วยที่หลากหลายรูปแบบ ตามความต้องการของผู้ใช้บริการ ด้วยทีมแพทย์และพยาบาลพร้อมดูแลผู้ป่วยตลอด 24 ชั่วโมง

**ลักษณะการให้บริการแบ่งตามการให้บริการผู้ป่วย****1) การให้บริการผู้ป่วยนอก**

โรงพยาบาลฯ สามารถให้บริการในทุกสาขาการแพทย์ โดยปัจจุบันมีห้องให้บริการตรวจรักษาและห้องหัตถการทั้งสิ้น 120 ห้อง สามารถให้บริการลูกค้าได้สูงสุดประมาณ 3,400 คนต่อวัน (อาคารศูนย์ความเป็นเลิศทางการแพทย์กำหนดเปิดดำเนินการในเดือน กุมภาพันธ์ 2561)

**2) การให้บริการผู้ป่วยใน**

โรงพยาบาลฯ มีห้องพักรักษาผู้ป่วยให้บริการทั้งสิ้นจำนวน 109 ห้อง รวม 180 เตียง

**ลักษณะการให้บริการแบ่งตามกลุ่มผู้ใช้บริการ****1) กลุ่มผู้ใช้บริการทั่วไป** ซึ่งประกอบด้วย

- 1.1) **กลุ่มผู้ชำระเงินเอง** คือ ผู้ใช้บริการมีการจ่ายค่ารักษาพยาบาลตามการรักษาจริง ไม่ได้ใช้สิทธิประกันใดๆ รวมถึงกลุ่มสมาชิก ที่ได้รับสิทธิส่วนลดพิเศษตามเงื่อนไขของโรงพยาบาลฯ
- 1.2) **กลุ่มคู่สัญญา** เป็นกลุ่มผู้ใช้บริการที่ทางบริษัทต้นสังกัดมีการทำสัญญาการใช้บริการรักษาพยาบาลกับทางโรงพยาบาลฯ ซึ่งประกอบไปด้วยกลุ่มผู้ใช้บริการที่มีกรรมสิทธิ์ประกันกับบริษัทประกัน กลุ่มผู้ใช้บริการสังกัดองค์กรที่เป็นคู่สัญญากับโรงพยาบาลฯ เช่น สถาบันการศึกษาและบริษัทคู่สัญญา เป็นต้น และกลุ่มผู้ใช้บริการตามสิทธิพระราชบัญญัติคุ้มครองผู้ประสบภัยจากรถ ซึ่งทางบริษัทฯ จะมีการเรียกเก็บค่ารักษาพยาบาลกับบริษัทประกันคู่สัญญาหรือองค์กรคู่สัญญาโดยตรง
- 1.3) **กลุ่มอื่นๆ** ได้แก่ กลุ่มข้าราชการและรัฐวิสาหกิจ กลุ่มคนไข้ต่างประเทศ รวมถึงผู้ใช้บริการที่มีสิทธิอื่นๆ ได้แก่ กองทุนเงินทดแทน ผู้ประสบอันตรายจากการทำงาน และ 3 กองทุนฉุกเฉินของสำนักงานหลักประกันสุขภาพแห่งชาติ เป็นต้น

**2) กลุ่มประกันสังคม** โดยโรงพยาบาลฯ ให้บริการผู้ใช้บริการตามสิทธิประกันสังคม ซึ่งโรงพยาบาลฯ จะได้รับค่ารักษาพยาบาลจากสำนักงานประกันสังคม ตามเงื่อนไขที่สำนักงานประกันสังคมกำหนด

## (2) กลุ่มธุรกิจให้บริการตรวจวิเคราะห์ ทดสอบ และวิจัยด้านอาหาร ผลผลิตการเกษตรและยา

สำหรับธุรกิจฯ ดำเนินการโดยบริษัทย่อย คือ AMARC โดยแบ่งลักษณะการให้บริการตามห้องปฏิบัติการได้ดังนี้ (ก) การวิเคราะห์ผลิตภัณฑ์อาหารสดและอาหารสำเร็จรูป ตรวจผลิตผลด้านการเกษตร ปศุสัตว์ และประมง ซึ่งสามารถทดสอบ/วิจัยทางด้านจุลินทรีย์และเชื้อปนเปื้อน การตรวจวิเคราะห์ทางเคมี รวมทั้งการตรวจวิเคราะห์หาสิ่งปนเปื้อนทางกายภาพของผลิตภัณฑ์ดังกล่าวแก่ผู้ใช้บริการเพื่อนำผลตรวจวิเคราะห์ไปใช้ตามวัตถุประสงค์ต่างๆ เช่น การขออนุญาตนำเข้าหรือส่งออกสินค้า รวมถึงการขอใบรับรองคุณภาพต่างๆ เป็นต้น (ข) การตรวจวิเคราะห์ทางเภสัชศาสตร์ เช่น การตรวจหาสารประกอบในตัวยาหรือสารปนเปื้อน (ค) การตรวจวิเคราะห์ทางการแพทย์ เพื่อส่งผลในการวิเคราะห์อาการของผู้ป่วย ซึ่งเป็นปัจจัยหนึ่งที่สำคัญในการรักษาผู้ป่วยได้อย่างถูกต้องและแม่นยำ และ (ง) การให้บริการสอบเทียบเครื่องมือวัดต่างๆ เพื่อรับรองผลการสอบเทียบความเที่ยงตรงของอุปกรณ์เครื่องมือ เช่น เครื่องชั่ง และเครื่องวัดอุณหภูมิ เป็นต้น

## (3) ธุรกิจสนับสนุนการให้บริการทางการแพทย์และการพัฒนาธุรกิจ

สำหรับธุรกิจฯ ดำเนินการโดยบริษัทย่อย คือ ABMC เป็นธุรกิจสนับสนุนงานของโรงพยาบาล และการพัฒนาธุรกิจในบริษัทฯ และบริษัทย่อย โดยมีวัตถุประสงค์การดำเนินการเพื่อให้บริการการสนับสนุนงานทางด้านเวชสถิติของโรงพยาบาลฯ โดยว่าจ้างผู้เชี่ยวชาญในการจัดทำค่าสถิติการรักษาของผู้ป่วยประกันสังคม นอกจากนี้ ABMC ให้บริการสนับสนุนงานด้านกฎหมายของโรงพยาบาลฯ โดยให้คำปรึกษาทางกฎหมาย ฟ้องร้องบังคับคดี ติดตามเร่งรัดหนี้สิน เป็นต้น รวมถึงให้การสนับสนุนงานด้านบริหารจัดการและการพัฒนาธุรกิจ โดย ABMC ว่าจ้างบุคลากรที่มีคุณสมบัติที่เหมาะสม เพื่อทำหน้าที่ให้คำปรึกษาและร่วมบริหารจัดการและพัฒนาธุรกิจ วางแผนงาน กำหนดนโยบายธุรกิจ ให้แก่บริษัทฯ และบริษัทย่อยของบริษัทฯ

## (4) ธุรกิจสนับสนุนการให้บริการปฏิบัติการ การวิเคราะห์ และวิจัยทางการแพทย์

สำหรับธุรกิจฯ ดำเนินการโดยบริษัทย่อย คือ AMLC เป็นธุรกิจสนับสนุนงานห้องปฏิบัติการ การวิจัยและตรวจวิเคราะห์และวินิจฉัยทางการแพทย์ให้กับทางโรงพยาบาล

## โครงสร้างรายได้

รายได้	ดำเนินการโดย	2560		2559		2558	
		ล้านบาท	ร้อยละ	ล้านบาท	ร้อยละ	ล้านบาท	ร้อยละ
1. รายได้จากการรักษาพยาบาล	LPH	1,291.01	84.68	1,213.16	89.01	1,145.71	91.24
- รายได้จากผู้ให้บริการทั่วไป		702.11	46.05	635.88	46.66	590.27	47.01
- รายได้จากโครงการประกันสังคม		588.90	38.63	577.28	42.35	555.44	44.23
2. รายได้ค่าบริการ	AMARC	136.83	8.97	115.32	8.46	98.40	7.83
- รายได้จากการตรวจวิเคราะห์		136.83	8.97	115.32	8.46	98.40	7.83
3. รายได้อื่น		96.81	6.35	34.45	2.53	11.59	0.93
- กำไรจากการซื้อธุรกิจ		8.75	0.57	-	-	-	-
- รายได้จากเงินลงทุนสุทธิของกองทุนส่วนบุคคล		26.67	1.75	21.95	1.61	-	-
- ค่าเช่ารับ		5.45	0.36	5.33	0.39	4.61	0.37
- กำไรจากการจำหน่ายทรัพย์สิน		48.78	3.20	-	-	-	-
- อื่นๆ*		7.16	0.47	7.17	0.53	6.98	0.56
รวม		1,524.65	100.00	1,362.93	100.00	1,255.70	100.00

### 3. ปัจจัยความเสี่ยง

การดำเนินธุรกิจของบริษัทฯ ต้องเผชิญกับปัจจัยความเสี่ยงต่างๆ ซึ่งอาจส่งผลกระทบต่อผลการดำเนินงานและราคาหุ้นของบริษัทฯ โดยปัจจัยความเสี่ยงต่อไปนี้เป็นเพียงปัจจัยความเสี่ยงสำคัญบางประการที่อาจส่งผลกระทบต่อบริษัทฯ ซึ่งอาจก่อให้เกิดความเสี่ยงในการลงทุนของผู้ลงทุนอย่างมีนัยสำคัญ ทั้งนี้ อาจมีปัจจัยความเสี่ยงอื่นๆ ที่บริษัทฯ ยังไม่สามารถทราบได้ในปัจจุบันและอาจมีปัจจัยความเสี่ยงบางประการที่บริษัทฯ เห็นว่าไม่เป็นสาระสำคัญ ซึ่งปัจจัยความเสี่ยงเหล่านี้อาจส่งผลกระทบต่อผลการดำเนินธุรกิจของบริษัทฯ ในอนาคตได้ ดังนี้

#### 3.1 ความเสี่ยงด้านกลยุทธ์ (Strategic Risk)

##### 3.1.1. ความเสี่ยงจากการแข่งขันในธุรกิจโรงพยาบาลเอกชน

ปัจจุบันการดำเนินธุรกิจและการให้บริการทางการแพทย์มีการแข่งขันที่สูงขึ้น ทั้งจากโรงพยาบาลภาครัฐและภาคเอกชนอย่างต่อเนื่อง โรงพยาบาลเอกชนหลายแห่งต่างใช้กลยุทธ์การแข่งขันทั้งในด้านราคา ด้านคุณภาพ การให้บริการและความเชี่ยวชาญทางการแพทย์ เพื่อพยายามรักษาสถานลูกค้าเดิมและหากกลุ่มลูกค้าใหม่ อีกทั้งโรงพยาบาลยังมีคู่แข่งในโรงพยาบาลเอกชนที่ตั้งอยู่ในรัศมีประมาณ 10 กิโลเมตร จำนวน 3 แห่ง จึงอาจมีความเสี่ยงที่ทำให้ลูกค้าย้ายไปใช้บริการโรงพยาบาลอื่น อย่างไรก็ตาม โรงพยาบาลฯ ได้เตรียมรับมือกับการแข่งขันเพื่อรักษาสถานลูกค้าและเพื่อเป็นโรงพยาบาลชั้นนำในพื้นที่ย่านลาดพร้าว โดยได้มีการลงทุนในอุปกรณ์ทางการแพทย์ที่ทันสมัยและจัดหาแพทย์ที่มีความเชี่ยวชาญมาประจำและยกระดับศูนย์การแพทย์สู่ศูนย์ความเป็นเลิศทางการแพทย์ การทำการตลาดกับกลุ่มลูกค้าใหม่ๆ เพิ่มขึ้นได้แก่กลุ่มลูกค้าต่างชาติที่อาศัยในประเทศไทย กลุ่ม AEC และการทำการตลาดผ่านตัวแทนประกันต่างชาติ ทั้งนี้เน้นมาตรฐานการบริการในราคาที่ยุติธรรม คงไว้ซึ่งระบบคุณภาพมาตรฐานโรงพยาบาล Hospital Accreditation (HA)อย่างต่อเนื่อง รวมทั้งมาตรฐานคุณภาพห้องปฏิบัติการ ISO 15190 กำกับดูแลให้การดูแลรักษาเป็นไปตามมาตรฐานวิชาชีพต่างๆ การสร้างเครือข่ายกับโรงพยาบาลอื่นๆ เพื่อการส่งต่อผู้ป่วย นอกจากนี้ยังมีการปรับปรุงพื้นที่บริการให้มีสิ่งอำนวยความสะดวก ปรับปรุงและขยายพื้นที่เพื่อรองรับการบริการทั้งผู้ป่วยในและผู้ป่วยนอกเพื่อให้ผู้รับบริการได้รับประโยชน์สูงสุด

รวมทั้ง บริษัทฯ ยังดำเนินการ ขยายขอบเขตการให้บริการแพทย์เฉพาะทางสู่ความเป็น Medical Excellence Center อย่างต่อเนื่อง โดยได้ก่อสร้างอาคารศูนย์ความเป็นเลิศทางการแพทย์ขึ้น เพื่อเพิ่มศักยภาพการให้บริการทางการแพทย์ 5 ศูนย์ ตามนโยบาย โดยมีแผนพัฒนา 5 ด้าน ได้แก่ ปรับปรุงสถานที่ให้บริการ การสรรหาแพทย์ผู้เชี่ยวชาญเพิ่ม การจัดหาเครื่องมือแพทย์ เทคโนโลยีที่ทันสมัย การพัฒนาความเป็นเลิศในการให้บริการ รวมทั้งการได้รับการรับรองมาตรฐานสากล ซึ่งได้ดำเนินการแล้วเสร็จได้แก่ศูนย์โรคตาและเลสิก ซึ่งได้รับการรับรองมาตรฐาน JCI แล้ว ตั้งแต่ปี 2559 อีก 4 ศูนย์ ได้แก่ ศูนย์ผิวหนังและความงาม ศูนย์กระดูกและข้อ ศูนย์ระบบทางเดินอาหารและตับ ศูนย์สมองและระบบประสาท เริ่มเปิดให้บริการแล้ว และกำลังพัฒนามาตรฐานและระบบการให้บริการเพื่อขอการรับรองมาตรฐาน JCI ต่อไป

##### 3.1.2. ความเสี่ยงจากการขยายการลงทุน

บริษัทฯ มีแผนการขยายการลงทุนเพื่อเพิ่มฐานลูกค้าของบริษัทฯ มากขึ้นและ เพิ่มรายได้ สร้างความแข็งแกร่งให้กับบริษัทในอนาคต ก่อนการลงทุนบริษัทมีการศึกษาข้อมูลที่เกี่ยวข้องกับการประกอบธุรกิจอย่างรอบคอบ ได้มีการว่าจ้างบริษัทที่ปรึกษาศึกษาความเป็นไปได้ในทุกๆ ด้านก่อนการลงทุนทุกโครงการ

ในปีที่ผ่านมาบริษัทฯ ได้ดำเนินการตามแผนการลงทุนในการเปิดโรงพยาบาลโรงพยาบาลลาดพร้าวสาขา 2 และศูนย์ดูแลผู้สูงอายุ โดยได้ว่าจ้างบริษัทออกแบบและประเมินต้นทุนโครงการกำหนดให้สามารถเริ่มก่อสร้างได้



ในไตรมาส 4/2561 นอกจากนี้บริษัทฯ มีแผนการขยายการลงทุนในโรงพยาบาลอื่นที่มีผลประกอบการที่ดีอย่างต่อเนื่อง ในปีที่ผ่านมาบริษัทฯ ได้มีเป้าหมายการลงทุนในโรงพยาบาล ที่มีศักยภาพ 2 แห่ง แต่เนื่องจากการเปลี่ยนแปลงนโยบายของโรงพยาบาลเป้าหมายที่บริษัทจะไปร่วมลงทุน ส่งผลให้กำหนดเวลาการลงทุนดังกล่าวเลื่อนออกไปเป็นในปี 2561

### 3.2 ความเสี่ยงด้านการดำเนินงาน (Operation Risk)

#### 3.2.1. ความเสี่ยงจากการขาดแคลนบุคลากร

การให้บริการทางการแพทย์จะต้องพึ่งพามูลค่าบุคลากรทางการแพทย์ที่มีคุณภาพในสาขาต่างๆ ที่เกี่ยวข้อง ซึ่งในปัจจุบันสามารถผลิตได้ในจำนวนจำกัด นอกจากนี้ในปัจจุบัน ผลกระทบจากการขยายตัวของธุรกิจการให้บริการทางการแพทย์ ทำให้เกิดความต้องการบุคลากรที่มีคุณภาพและประสบการณ์เข้าร่วมงานในองค์กร ซึ่งบุคลากรดังกล่าวจะต้องใช้ระยะเวลานานในการพัฒนาความรู้ความสามารถที่เหมาะสม ส่งผลให้บริษัท อาจได้รับผลกระทบจากการขาดแคลนบุคลากรทางการแพทย์ในด้านต่างๆ ในอนาคต จากการที่บริษัทมีแผนการขยายศักยภาพการให้บริการเพิ่มขึ้น ทั้งนี้บริษัทได้มีการเตรียมการต่างๆ ไว้รองรับ เช่นการสร้างสัมพันธภาพกับมหาวิทยาลัยต่างๆ โดยรับเป็นที่ฝึกงานนักศึกษาปีสุดท้าย การกำหนดค่าตอบแทนที่เหมาะสมเมื่อเปรียบเทียบกับผู้ประกอบการรายอื่นในกลุ่มธุรกิจเดียวกับบริษัท เสริมด้วยสวัสดิการต่าง ๆ ที่มอบให้กับพนักงานทุกระดับอย่างเหมาะสม บริษัทสร้างความมั่นคงในอาชีพโดย กำหนดแผนการเติบโตในงานแก่พนักงานทุกระดับ (Succession Plan) เพื่อสร้างความมั่นใจ มั่นคง ความก้าวหน้าในอาชีพที่ชัดเจน แก่พนักงานที่พร้อมจะเติบโตไปกับองค์กร การสร้างความภาคภูมิใจและคุณค่าแก่พนักงาน เช่น การประกาศเกียรติคุณมอบโล่ที่ระลึกและของสมนาคุณ ให้กับพนักงานที่ปฏิบัติงานดี และผูกพันกับองค์กรตั้งแต่ อายุงาน 10 ปีขึ้นไป เป็นต้น บริษัทฯ ยังมีนโยบายในการฝึกอบรมและการให้ทุนการศึกษาต่อเนื่องให้แก่พนักงานของบริษัทฯ ซึ่งหมายรวมถึงบุคลากรกลุ่มดังกล่าว โดยมีวัตถุประสงค์เพื่อสร้างเสริมทักษะในการทำงานและพัฒนาศักยภาพอย่างต่อเนื่องในด้านต่างๆ อันจะส่งผลให้บุคลากรเกิดความผูกพันกับองค์กร จากนโยบายดังกล่าว บริษัทฯ เชื่อว่าจะสามารถช่วยลดความเสี่ยงจากการขาดแคลนบุคลากรทางการแพทย์ลงได้ ในอดีตที่ผ่านมา บริษัทฯ ยังมีได้ประสบปัญหาการขาดแคลนบุคลากรทางการแพทย์แต่อย่างใด

#### 3.2.2. ความเสี่ยงจากการถูกฟ้องร้อง

ในสภาวะปัจจุบัน โรงพยาบาลและผู้ให้การดูแลรักษาผู้ป่วยมีแนวโน้มถูกฟ้องร้องหรือร้องเรียนมากขึ้นไม่ว่าเรื่องของคุณภาพการรักษาพยาบาล ราคาค่าใช้จ่าย ความพึงพอใจในการบริการ การอดอ้างโฆษณา ดังนั้นโรงพยาบาลจึงให้ความสำคัญกับเรื่องนี้มาก ได้มีการวางระบบ ในกระบวนการให้บริการรักษาพยาบาลให้เป็นไปตามมาตรฐาน มีการควบคุม ตรวจสอบการให้บริการ และปฏิบัติตามมาตรฐาน HA อย่างต่อเนื่อง มีระบบการคัดกรองแพทย์ที่มีความเชี่ยวชาญ และให้การรักษามาตรฐานในแต่ละสาขาเฉพาะทาง จัดระบบการบริหารจัดการความเสี่ยงด้านความปลอดภัยและปลอดภัย ในการดูแลผู้รับบริการ โดยยึดหลักการความปลอดภัยของผู้ป่วยเป็นสำคัญ (Patient Safety) มีเข็มมุ่งสำคัญในการมุ่งเน้นความปลอดภัยของผู้ป่วยจากความเสี่ยงที่สำคัญ (Patient Safety Goal) ที่ทุกคนในองค์กรต้องยึดถือปฏิบัติเพื่อให้ผู้ป่วยได้รับความปลอดภัยสูงสุด มีมาตรการในการบริหารความเสี่ยง (Risk Management) ในระดับต่างๆ อันเป็นส่วนหนึ่งของการพัฒนาระบบคุณภาพของโรงพยาบาล จัดให้มีกระบวนการรายงานและการแก้ไขปัญหา เมื่อมีคำร้องเรียนจากผู้รับบริการ มีคณะกรรมการบริหารจัดการความเสี่ยงและความปลอดภัยด้านการแพทย์รับผิดชอบ กำหนดแนวทาง ควบคุม แก้ไขปัญหาในการให้บริการทางการแพทย์ รวมถึงการให้ข้อมูลที่เพียงพอแก่ผู้ให้บริการ เพื่อให้ผู้ให้บริการได้รับข้อมูลที่ถูกต้อง



ในปีที่ผ่านมา มีคดีผู้ป่วยฟ้องร้องที่ศาลแพ่ง 2 ราย รายที่ 1 จำนวนทุนทรัพย์ 2,000,000 บาท มีรายละเอียดคดี ศาลอุทธรณ์ยกฟ้อง และโจทก์ไม่อุทธรณ์ รายที่ 2 จำนวนทุนทรัพย์ 535,323 บาท อยู่ระหว่างพิจารณาตัดสินพยาน

### 3.3 ความเสี่ยงทางการเงิน

#### 3.3.1 ความเสี่ยงด้านการรับชำระค่ารักษาพยาบาล

การให้บริการแก่ผู้ป่วยทั่วไปที่เข้ามาใช้บริการ นอกเหนือจากกลุ่มผู้ป่วยที่ใช้สิทธิโครงการประกันสังคมแล้ว บริษัทฯ จะดำเนินการรักษาพยาบาลแก่ผู้ป่วยก่อนเรียกเก็บค่ารักษาพยาบาลตามจรรยาบรรณในการให้บริการทางการแพทย์ ซึ่งส่งผลให้บริษัทฯ มีความเสี่ยงที่อาจจะไม่สามารถเรียกเก็บค่ารักษาพยาบาลภายหลังการให้บริการได้ครบถ้วน ดังนั้น บริษัทฯ จึงดำเนินการแจ้งค่าใช้จ่ายที่เกิดขึ้นกับผู้รับผิดชอบค่าบริการให้ทราบเป็นระยะตลอดช่วงการรักษา อีกทั้งบริษัทฯ มีหน่วยงานบริหารลูกหนี้ ซึ่งจะพิจารณาถึงความเสี่ยงและหาแนวทางป้องกัน รวมทั้งหาทางออกที่เหมาะสมให้กับบริษัทฯ และผู้ป่วยในกรณีที่เกิดปัญหาการชำระค่ารักษาพยาบาลเพื่อลดความเสี่ยงด้านนี้ลง อย่างไรก็ตามหากพิจารณาถึงคุณภาพลูกหนี้ของบริษัทพบว่าในปี 2560 บริษัทฯ มีลูกหนี้หลัก ได้แก่ สำนักงานประกันสังคมจำนวน 114.05 ล้านบาท และลูกหนี้การค้าทั่วไปรวมบริษัทคู่สัญญาและกลุ่มบริษัทประกันชีวิตประกันสุขภาพ เป็นส่วนใหญ่ ซึ่งใช้เวลาในการตรวจสอบเอกสารและชำระเงินจำนวนรวม 85.98 ล้านบาท และเป็นลูกค้านี้กลุ่มดังกล่าวมีความเสี่ยงในการชำระหนี้ต่ำ บริษัทฯ จึงมีความเสี่ยงต่ำในการเรียกเก็บค่ารักษาพยาบาล โดยบริษัทมีอัตราหนี้สงสัยจะสูญ 2.73%

#### 3.3.2 ความเสี่ยงจากสภาพคล่องบริษัท และบริษัทย่อย

บริษัทฯ ดำเนินนโยบายทางการเงินแบบอนุรักษ์นิยมโดยไม่เน้นพึ่งพิงแหล่งเงินทุนจากเงินกู้ยืมภายนอก โดยจะดำเนินการกู้ยืมเพิ่มเติมในช่วงเวลาที่มีโครงการลงทุนระยะยาวเป็นหลัก และ ในการลงทุนต่างๆ บริษัทฯ ได้เตรียมการด้านเงินลงทุน กล่าวคือได้รับการสนับสนุนจากสถาบันการเงินต่างๆ โดยมี วงเงินเบิกเกินบัญชี (OD) วงเงินหมุนเวียนระยะสั้น (PN) เงินกู้ระยะยาว(LT) จำนวนเพียงพอในการใช้เงินตามแผนขยายการลงทุนของบริษัทฯ ซึ่งเป็นสกุลเงินบาทจึงไม่มีความเสี่ยงจากความผันผวนของอัตราดอกเบี้ย

### 3.4 ความเสี่ยงด้านกฎหมายและระเบียบข้อบังคับต่างๆ (Compliance Risk)

บริษัทฯ มีความเสี่ยงที่จะได้รับผลกระทบจากการเปลี่ยนแปลงนโยบายของภาครัฐ ที่สำคัญได้แก่ นโยบาย “เจ็บป่วยฉุกเฉินวิกฤต มีสิทธิทุกที่” Universal Coverage for Emergency Patients (UCEP) ซึ่งมีผลกระทบในด้านของความล่าช้าในการเรียกเก็บค่ารักษาพยาบาล จากการมีระบบการเบิกจ่ายที่มีขั้นตอนยุ่งยากใช้เวลานาน ทำให้เกิดหนี้ล่าช้าสูง แต่อย่างไรก็ตาม บริษัทฯ ก็มุ่งเน้นความปลอดภัยในชีวิตของผู้ป่วยเป็นหลักและพัฒนาเรื่องการประสานงานส่งต่อผู้ป่วยให้รวดเร็ว ในด้านการเปลี่ยนแปลงนโยบายโครงการประกันสังคมปัจจุบัน บริษัทฯ มีรายได้จากค่าบริการทางการแพทย์ตามโครงการประกันสังคม เป็นสัดส่วนค่อนข้างสูง ประมาณร้อยละ 45.3 ของรายได้รวมในปี 2560 ทำบริษัทฯ มีความเสี่ยงที่จะได้รับผลกระทบจากการเปลี่ยนแปลงนโยบายโครงการประกันสังคมของภาครัฐ อย่างไรก็ตาม ผู้บริหารของบริษัทฯ เชื่อมั่นว่า ระบบประกันสังคมของประเทศไทยค่อนข้างมีเสถียรภาพทั้งในส่วนระบบการเบิกจ่ายและความมั่นคงด้านเงินกองทุน โดยแนวทางการเปลี่ยนแปลงนโยบายจะเป็นไปในลักษณะการปรับค่าบริการทางการแพทย์ส่วนเพิ่มให้มากยิ่งขึ้นเพื่อสะท้อนต้นทุนการให้บริการแก่โรงพยาบาลที่เข้าร่วมในระบบ ซึ่งเป็นผลดีต่อบริษัทฯ ทั้งนี้ ผู้บริหารของบริษัทฯ ได้ติดตามการปรับเปลี่ยนนโยบายภาครัฐอย่างใกล้ชิดผ่านทางชมรมโรงพยาบาลเพื่อการพัฒนาประกันสังคม ทำให้สามารถประเมินความเสี่ยงจากการเปลี่ยนแปลงนโยบายโครงการประกันสังคม และแสดงความคิดเห็นและข้อเสนอแนะก่อนที่นโยบายดังกล่าวจะมีผลบังคับใช้

## 4. ทรัพย์สินที่ใช้ในการประกอบธุรกิจ

ณ วันที่ 31 ธันวาคม 2560 บริษัทฯ และบริษัทย่อย มีทรัพย์สินหลักที่ใช้ในการประกอบธุรกิจ ดังนี้

สินทรัพย์	มูลค่าทางบัญชี (ล้านบาท)	ลักษณะกรรมสิทธิ์	ภาระผูกพัน
ที่ดิน อาคารและอุปกรณ์	1,204.58	บริษัทฯ เป็นเจ้าของ	ไม่มีภาระผูกพัน
ที่ดิน	147.66	บริษัทฯ เป็นเจ้าของ	ไม่มีภาระผูกพัน
อาคารและส่วนปรับปรุง	745.30	บริษัทฯ เป็นเจ้าของ	ไม่มีภาระผูกพัน
อุปกรณ์และเครื่องมือแพทย์	267.95	บริษัทฯ เป็นเจ้าของ	ไม่มีภาระผูกพัน
อุปกรณ์และเครื่องใช้สำนักงาน	28.88	บริษัทฯ เป็นเจ้าของ	ไม่มีภาระผูกพัน
ยานพาหนะ	6.84	บริษัทฯ เป็นเจ้าของ	ไม่มีภาระผูกพัน
สิ่งปลูกสร้างบนสิทธิการเช่า	7.95	บริษัทฯ เป็นเจ้าของ	ไม่มีภาระผูกพัน
อสังหาริมทรัพย์เพื่อการลงทุน	39.82	บริษัทฯ เป็นเจ้าของ	ไม่มีภาระผูกพัน
สิทธิการเช่าที่ดิน	18.94	สิทธิการเช่า	10 – 30 ปี
สินทรัพย์ไม่มีตัวตน	43.07	บริษัทฯ เป็นเจ้าของ	ไม่มีภาระผูกพัน

รายละเอียดที่ดินและอาคาร ที่ใช้ในการประกอบธุรกิจ

รายละเอียดทรัพย์สิน	ลักษณะการใช้งาน	ลักษณะ กรรมสิทธิ์	ภาระผูกพัน
<b>1. ที่ดิน</b>			
1.1 โฉนดเลขที่ 28794 28795, 28803, 28804, 28805, 28806 ตั้งอยู่ที่ แขวงวังทองหลาง เขตบางกะปิ กรุงเทพมหานคร เนื้อที่ 1-2-5 ไร่	ที่ตั้งอาคารโรงพยาบาล ลาดพร้าว (อาคาร 1)	บริษัทฯ เป็นเจ้าของ	ไม่มีภาระผูกพัน
1.2 โฉนดเลขที่ 28790, 28791, 28802, 134716, 148730 ตั้งอยู่ที่ แขวงวังทองหลาง เขตบางกะปิ กรุงเทพมหานคร เนื้อที่ 0-3-14 ไร่	ที่ตั้งอาคารศูนย์การแพทย์ เฉพาะทาง (อาคาร 2)	บริษัทฯ เป็นเจ้าของ	ไม่มีภาระผูกพัน
1.3 โฉนดเลขที่ 8178 - 8180 และ 39324 ตั้งอยู่ที่ แขวง วังทองหลาง เขตบางกะปิ กรุงเทพมหานคร เนื้อที่ 1- 3-13 ไร่	ที่ตั้งอาคาร หอพัก โรงพยาบาล ลาดพร้าว	บริษัทฯ เป็นเจ้าของ	ไม่มีภาระผูกพัน
1.4 โฉนดเลขที่ 7022, 239799-239802 ตั้งอยู่ที่ แขวงวัง ทองหลาง เขตบางกะปิ กรุงเทพมหานคร เนื้อที่ 0-3- 45 ไร่	ที่ตั้งอาคารให้เช่า ปัจจุบันมีผู้เช่า 2 ราย คือ AMARC (บริษัทย่อย) และธนาคารไทยพาณิชย์	บริษัทฯ เป็นเจ้าของ	ไม่มีภาระผูกพัน
<b>2. อาคารและส่วนปรับปรุง</b>			
2.1 อาคารและส่วนปรับปรุงโรงพยาบาลลาดพร้าว (อาคาร 1) อาคารสูง 15 ชั้น พื้นที่ 19,412 ตร.ม.	สำหรับเป็นสถานที่ประกอบ ธุรกิจ	บริษัทฯ เป็นเจ้าของ	ไม่มีภาระผูกพัน
2.2 ศูนย์การแพทย์เฉพาะทาง – อาคาร 2 อาคารสูง 6 ชั้น พื้นที่ 5,176 ตร.ม.	สำหรับเป็นสถานที่ประกอบ ธุรกิจ	บริษัทฯ เป็นเจ้าของ	ไม่มีภาระผูกพัน

รายละเอียดทรัพย์สิน	ลักษณะการใช้งาน	ลักษณะกรรมสิทธิ์	ภาระผูกพัน
2.3 อาคารโรงพยาบาลลาดพร้าวเวชกรรม อาคารสูง 6 ชั้น พื้นที่ 6,270 ตร.ม.	สำหรับเป็นสถานที่ประกอบธุรกิจ	บริษัท เป็นเจ้าของ	ไม่มีภาระผูกพัน
2.4 ส่วนปรับปรุงอาคารอาคารเลขที่ 2687 ถ.ลาดพร้าว (“อาคาร 4”)	สำหรับเป็นสถานที่ประกอบธุรกิจและเป็นพื้นที่ให้ ABMC (บริษัทย่อย) เช่าบางส่วน	บริษัท เป็นเจ้าของ	ไม่มีภาระผูกพัน
2.5 อาคารหอพักและส่วนปรับปรุง อาคารพักอาศัยสูง 7 ชั้น พื้นที่ 5,015 ตร.ม.	สำหรับเป็นสถานที่ประกอบธุรกิจ	บริษัท เป็นเจ้าของ	ไม่มีภาระผูกพัน
2.6 อาคารบริษัท ศูนย์ห้องปฏิบัติการและวิจัยทางการแพทย์และการเกษตรแห่งเอเชีย จำกัด อาคารสูง 5 ชั้น พื้นที่ 4,796.40 ตร.ม. (รวมและงานระบบอาคารและสาธารณูปโภค)	ให้เช่าพื้นที่	บริษัท เป็นเจ้าของ	ไม่มีภาระผูกพัน

อสังหาริมทรัพย์เพื่อการลงทุน

รายละเอียดทรัพย์สิน	ลักษณะการใช้งาน	ลักษณะกรรมสิทธิ์	ภาระผูกพัน
1. ที่ดิน โฉนดเลขที่ 8826, 10022 , 10024 , 10026 ,10031 , 10033 , 10034 ,แขวงพลับพลา เขตวังทองหลาง และโฉนดเลขที่ 8279-8281 , 8818, 16641 , 20754 , 133603 แขวงวังทองหลาง เขตบางกะปิ เนื้อที่รวม 5-3-60.10 ไร่	ให้เช่าพื้นที่เป็นที่ตั้งอาคารและส่วนบริการของโรงเรียนสองภาษา	บริษัท เป็นเจ้าของ	ไม่มีภาระผูกพัน

สิทธิการเช่าที่ดิน

ประเภทของทรัพย์สินที่ได้รับสิทธิการเช่า	วัตถุประสงค์ในการใช้งาน	คู่สัญญา	สาระสำคัญของสัญญา
1. ที่ดิน โฉนดเลขที่ 24210-24211 ตั้งอยู่ที่ แขวงวังทองหลาง เขตบางกะปิ กรุงเทพมหานคร เนื้อที่ 1-1-18 ไร่ (เดิมใช้เป็นส่วนบริการจอดรถ)	เพื่อเป็นสถานที่ก่อสร้างศูนย์การแพทย์แห่งใหม่ (ส่วนขยาย)	1. นายขวลิต เชนเสถียร 2. นายประเสริฐ เชนเสถียร 3. นางละเอียด เชนเสถียร 4. นางละอวบ มะแก้ว	เริ่มต้นสัญญา 1 เมษายน 2556 ระยะเวลาการเช่า 20 ปี สิ้นสุด 31 มีนาคม 2576 โดยมีกำหนดชำระค่าเช่าที่ดินดังนี้ - ค่าเช่าที่ดินตั้งแต่วันที่ 1 เมษายน 2556 ถึง 31 มีนาคม 2566 ปีละ 447,368.42 บาท - ค่าเช่าที่ดินตั้งแต่วันที่ 1 เมษายน 2566 ถึง 31 มีนาคม 2576 ปีละ 492,105.26 บาท หมายเหตุ ปัจจุบันบริษัท ได้ทำสัญญาในการขยายระยะเวลาใน

ประเภทของทรัพย์สินที่ได้รับสิทธิการเช่า	วัตถุประสงค์ในการใช้งาน	คู่สัญญา	สาระสำคัญของสัญญา
			การเช่าที่ดินดังกล่าวเพิ่มเติมอีก 10 ปี รวมเป็น 30 ปี (สิ้นสุดวันที่ 31 มีนาคม 2586) ตามสัญญาลงวันที่ 31 สิงหาคม 2558
<b>2. ที่ดิน</b> 2.1 โฉนดเลขที่ 24214-24215 ตั้งอยู่ที่ แขวงวังทองหลาง เขตบางกะปิ กรุงเทพมหานคร เนื้อที่ เนื้อที่ 1-1-98 ไร่ 2.2 โฉนดเลขที่ 24213 ตั้งอยู่ที่ แขวงวังทองหลาง เขตบางกะปิ กรุงเทพมหานคร เนื้อที่ 1-0-56 ไร่	เพื่อเป็นสถานที่จอดรถสำหรับผู้มาใช้บริการสถานพยาบาล	นางสุนีย์ เซ็นเสถียร	- เริ่มต้นสัญญา 1 มกราคม 2557 ระยะเวลาการเช่า 10 ปี สิ้นสุด 31 ธันวาคม 2566 โดยมีกำหนดชำระค่าเช่าที่ดินปีละ 490,989.47 บาท - เริ่มต้นสัญญา 1 มกราคม 2557 ระยะเวลาการเช่า 10 ปี สิ้นสุด 31 ธันวาคม 2566 โดยมีกำหนดชำระค่าเช่าที่ดินปีละ 374,400 บาท
<b>3. ที่ดิน</b> โฉนดเลขที่ 210279 และ 24212 ตั้งอยู่ที่ แขวงวังทองหลาง เขตบางกะปิ กรุงเทพมหานคร เนื้อที่ 1-0-33 ไร่	เพื่อเป็นสถานที่จอดรถสำหรับผู้มาใช้บริการสถานพยาบาล	1. นายอุส่าห์ เซ็นเสถียร 2. นางละออ ฮานาฟี 3. นางสุภาภรณ์ อ่อนหวาน 4. นางสาววลีพร เซ็นเสถียร	เริ่มต้นสัญญา 1 มกราคม 2557 ระยะเวลาการเช่า 10 ปี สิ้นสุด 31 ธันวาคม 2566 โดยมีกำหนดชำระค่าเช่าที่ดินปีละ 355,515.79 บาท

สินทรัพย์ไม่มีตัวตน

รายละเอียดทรัพย์สิน	ลักษณะการใช้งาน	ลักษณะกรรมสิทธิ์	ภาระผูกพัน
1. โปรแกรมคอมพิวเตอร์	สำหรับประกอบธุรกิจ	บริษัท และ AMARC เป็นเจ้าของ	ไม่มีภาระผูกพัน
2. ระบบงานเครือข่ายคอมพิวเตอร์	สำหรับประกอบธุรกิจ	บริษัท เป็นเจ้าของ	ไม่มีภาระผูกพัน
3. โปรแกรมคอมพิวเตอร์ระหว่างติดตั้ง	สำหรับประกอบธุรกิจ	บริษัท เป็นเจ้าของ	ไม่มีภาระผูกพัน
4. เครื่องหมายมาตรฐานรับรองการทดสอบ	สำหรับประกอบธุรกิจ	AMARC เป็นเจ้าของ	ไม่มีภาระผูกพัน
5. เครื่องหมายมาตรฐานการทดสอบระหว่างพิจารณา	สำหรับประกอบธุรกิจ	AMARC เป็นเจ้าของ	ไม่มีภาระผูกพัน

## 5. ข้อพิพาททางกฎหมาย

ณ วันที่ 31 ธันวาคม 2560 บริษัทฯ และบริษัทย่อย ไม่มีข้อพิพาททางกฎหมายซึ่งบริษัทเป็นคู่ความหรือคู่กรณีที่น่าจะก่อให้เกิดผลเสียหายต่อบริษัทสูงกว่าร้อยละ 5 ของส่วนของผู้ถือหุ้น และไม่มีข้อพิพาททางกฎหมายอื่นใดที่น่าจะก่อให้เกิดผลกระทบต่อการดำเนินธุรกิจอย่างมีนัยสำคัญ

## 6. ข้อมูลทั่วไปและข้อมูลสำคัญอื่น

ชื่อบริษัท	บริษัท โรงพยาบาล ลาดพร้าว จำกัด (มหาชน) (“บริษัท”)
ชื่อบริษัท (ภาษาอังกฤษ)	Ladprao General Hospital Public Company Limited (LPH)
ประเภทธุรกิจ	ดำเนินธุรกิจสถานพยาบาลเอกชนประเภทรับผู้ป่วยไว้ค้างคืน โดยใช้ชื่อว่า “โรงพยาบาลลาดพร้าว”
เลขทะเบียนบริษัท	0107536000161
สถานที่ตั้งสำนักงานใหญ่	2699 ถนนลาดพร้าว แขวงคลองเจ้าคุณสิงห์ เขตวังทองหลาง กรุงเทพฯ 10310
โทรศัพท์	0-2530-2244, 0-2530-2556-69
โทรสาร	02-539-8490
Home page	<a href="http://www.ladpraohospital.com">http:// www.ladpraohospital.com</a>
E-mail address	ladprao@ladpraohospital.com
ทุนจดทะเบียน	375,000,000 บาท (สามร้อยเจ็ดสิบล้านบาท)
ทุนชำระแล้ว	375,000,000 บาท (สามร้อยเจ็ดสิบล้านบาท)
จำนวนหุ้นสามัญ	750,000,000 หุ้น (เจ็ดร้อยห้าสิบล้านหุ้น)
มูลค่าหุ้นที่ตราไว้	หุ้นละ 0.50 บาท
นายทะเบียนหลักทรัพย์	บริษัท ศูนย์รับฝากหลักทรัพย์ (ประเทศไทย) จำกัด เลขที่ 93 อาคารตลาดหลักทรัพย์แห่งประเทศไทย ถนนรัชดาภิเษก แขวงดินแดง เขตดินแดง กรุงเทพฯ 10400 โทรศัพท์: 0-2009-9000 โทรสาร: 0-2009-9991
ผู้สอบบัญชี	บริษัท สอบบัญชีธรรมนิติ จำกัด 178 ซอยเพิ่มทรัพย์ (ประชาชื่น 20) ถนนประชาชื่น แขวงบางซื่อ เขตบางซื่อ กรุงเทพฯ 10800 โทรศัพท์: 0-2555-0600 โทรสาร: 0-2555-0664