

## ส่วนที่ 1 การประกอบธุรกิจ

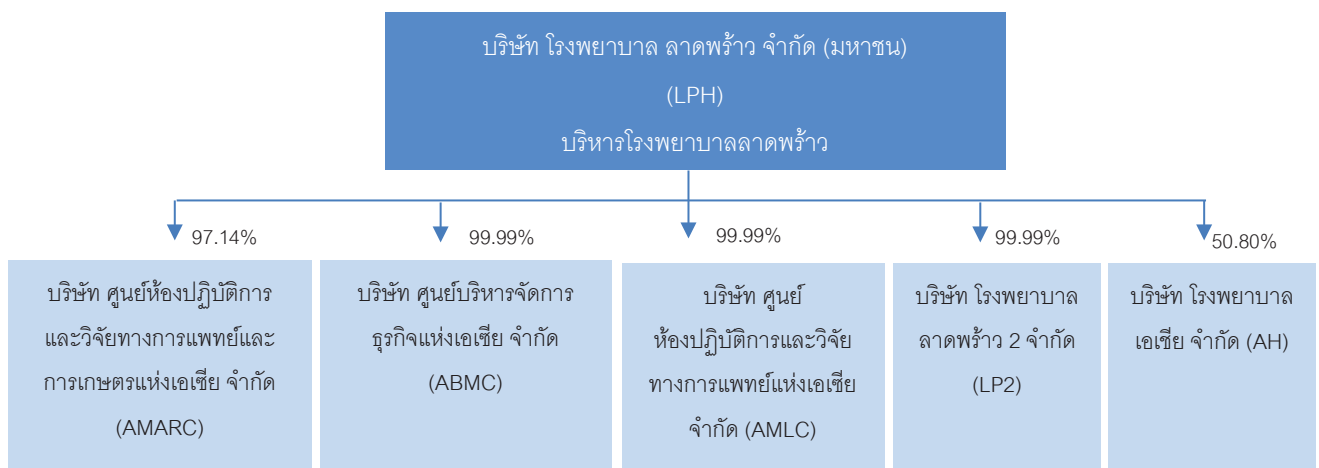
## 1. นโยบายและภาพรวมการประกอบธุรกิจ

บริษัท โรงพยาบาล ลาดพร้าว จำกัด (มหาชน) (“บริษัทฯ”) ประกอบกิจการ โรงพยาบาลเอกชนในกรุงเทพมหานคร ย่านถนนลาดพร้าว มีจำนวนเตียงจดทะเบียนรวมอาคารศูนย์ความเป็นเลิศทางการแพทย์รวมจำนวน 206 เตียง และสามารถรองรับผู้ป่วยนอกได้ประมาณ 4,400 คนต่อวัน

บริษัทฯ มีการให้บริการอย่างครบวงจรทั้งการบริการผู้ป่วยนอกและผู้ป่วยใน ตลอดเวลาที่ผ่านมา บริษัทฯ ได้ให้ความสำคัญกับการรักษาพยาบาลอย่างมีคุณภาพ คณะแพทย์ผู้เชี่ยวชาญ ผู้บริหารและพนักงานที่มีความใส่ใจในคุณภาพการบริการ ดังคำขวัญของบริษัทฯ ว่า “เพราะการดูแลและห่วงใยสุขภาพของคุณ คือหน้าที่หลักของเรา” โดยทางโรงพยาบาลฯ ได้รับการยอมรับในระดับมาตรฐานสากล ได้รับการรับรองมาตรฐานสถานพยาบาล (Hospital Accreditation: HA) ขั้นที่ 3 ซึ่งเป็นขั้นสูงสุดของมาตรฐานดังกล่าว จากสถาบันพัฒนาและรับรองคุณภาพสถานพยาบาล (องค์การมหาชน) และได้รับการรับรองคุณภาพระดับสากล (JCI Accreditation) ตามมาตรฐานการรับรองของสหรัฐอเมริกา

บริษัทฯ มีธุรกิจที่ถือหุ้นโดยตรง 5 กลุ่ม ได้แก่ (1) กลุ่มธุรกิจบริการด้านการแพทย์ ดำเนินการโดย บริษัทฯ, บริษัท โรงพยาบาลลาดพร้าว 2 จำกัด (2) ธุรกิจให้บริการตรวจวิเคราะห์และวินิจฉัยทาง ด้านวิทยาศาสตร์ การแพทย์ การเกษตร อาหารและยา งานวิจัย ตรวจและรับรองระบบคุณภาพ ทดสอบประสิทธิภาพและวิเคราะห์สารตกค้างวัตถุอันตรายทาง การเกษตรดำเนินการโดยบริษัทย่อยคือ บริษัท ศูนย์ห้องปฏิบัติการและวิจัยทางการแพทย์และการเกษตรแห่งเอเชีย จำกัด (“AMARC”) (3) ธุรกิจสนับสนุนการให้บริการทางการแพทย์และการพัฒนาธุรกิจ ดำเนินการโดย บริษัทย่อยคือ บริษัท ศูนย์บริหารจัดการธุรกิจแห่งเอเชีย จำกัด (“ABMC”) (4) ธุรกิจสนับสนุนการให้บริการห้องปฏิบัติการทางการแพทย์ ดำเนินการโดย บริษัทย่อยคือ บริษัท ศูนย์ห้องปฏิบัติการและวิจัยทางการแพทย์แห่งเอเชีย จำกัด (“AMLC”) (5) ธุรกิจให้บริการรักษาพยาบาล โรคทั่วไป ตรวจสุขภาพ(Mobile Checkup)ทั้งในและนอกสถานที่ และพยาบาลปฏิบัติงานในโรงงานและหน่วยงานต่างๆ ดำเนินการโดย บริษัทย่อยคือ บริษัท โรงพยาบาลเอเชีย จำกัด (“AH”)

ผังโครงสร้างองค์กร ณ วันที่ 31 ธันวาคม 2563



วิสัยทัศน์ :

เป็นผู้นำโรงพยาบาลเอกชนในย่านลาดพร้าว

พันธกิจ :

การดูแลสุขภาพคุณภาพแก่ผู้มารับบริการด้วยเทคโนโลยีที่ทันสมัย การบริการที่ประทับใจ รับผิดชอบต่อสังคมและมีการพัฒนาคุณภาพอย่างต่อเนื่อง

ทั้งนี้บริษัทฯ ยังคงมีแนวทางในการที่จะพัฒนาศักยภาพในการให้บริการรักษาพยาบาลของโรงพยาบาลฯ และการเติบโตทางธุรกิจ ตามเป้าหมายดังนี้

- พัฒนาศูนย์การแพทย์เฉพาะทางก้าวสู่ความเป็นเลิศทางการแพทย์ รองรับกลุ่มประชากรผู้สูงอายุ ซึ่งมีแนวโน้มเข้ารับการรักษาในศูนย์การแพทย์ดังกล่าวเพิ่มมากขึ้น ได้แก่ ศูนย์โรคตาและเลนส์ ศูนย์ระบบทางเดินอาหารและโรคตับ ศูนย์กระดูกและข้อ ศูนย์สมองและประสาทวิทยา และศูนย์ความงามและเลเซอร์ ได้การพัฒนาครบตามแผนงานแล้วปี 2563 ที่ผ่านมา

- รองรับกลุ่มแม่และเด็ก โดยมุ่งเน้นเป็นโรงพยาบาลสำหรับแม่และเด็กชั้นนำบนถนนลาดพร้าว โดยให้บริการด้านสูติ-นรีเวชกรรมแบบครบวงจร และการรักษาพยาบาลด้านกุมารเวชกรรมโดยแพทย์ผู้เชี่ยวชาญครบทุกสาขา พร้อมทั้งการปรับปรุงสถานที่ทันสมัย และสวยงาม

บริษัทฯ มีกลุ่มผู้มาใช้บริการ 2 ประเภท ได้แก่ ประเภทชำระเงินสด/เครดิต และประเภทประกันสังคม โดยบริการด้านการรักษาพยาบาลโรคทั่วไปและเป็นศูนย์รวมแพทย์เฉพาะทางสาขาต่างๆ แบ่งได้ดังนี้

1. บริการผู้ป่วยนอก มีศูนย์และคลินิกบริการจำนวน 18 ศูนย์ ห้องตรวจกว่า 160 ห้อง สามารถรองรับผู้ป่วยนอกได้กว่า 4,400 คนต่อวัน โดยมีศูนย์ดังต่อไปนี้

1. ศูนย์โรคตาและเลนส์	10. ศูนย์ทันตกรรม
2. ศูนย์ความงามและเลเซอร์	11. ศูนย์หัวใจ
3. ศูนย์ระบบทางเดินอาหารและตับ	12. ศูนย์อายุรกรรมทั่วไป
4. ศูนย์ศัลยกรรมกระดูกและข้อ	13. ศูนย์ศัลยกรรมทั่วไป
5. ศูนย์สมองและระบบประสาท	14. ศูนย์โสต ศอ นาสิก
6. ศูนย์สุขภาพสตรี	15. ศูนย์ผิวหนัง
7. ศูนย์กุมารเวช	16. ศูนย์ไตเทียม
8. ศูนย์พัฒนาการเด็ก	17. ศูนย์อุบัติเหตุและฉุกเฉิน
9. ศูนย์ตรวจสุขภาพ	18. ศูนย์เวชศาสตร์ฟื้นฟู

2. บริการผู้ป่วยใน อาคาร 1 มีจำนวนเตียงจดทะเบียน 180 เตียง โดยมีห้องพักผู้ป่วยให้บริการทั้งสิ้นจำนวน 109 ห้อง อาคารศูนย์ความเป็นเลิศทางการแพทย์มีจำนวนเตียงจดทะเบียน 26 เตียง มีห้องพักผู้ป่วยให้บริการทั้งสิ้นจำนวน 26 ห้อง โดยภายในห้องพัก โรงพยาบาลฯ เน้นในด้านความสะดวก สุขอนามัย และความปลอดภัยของผู้ป่วยเป็นสำคัญ ภายใต้บรรยากาศที่มีความอบอุ่นเหมือนพักอยู่ที่บ้าน ซึ่งเป็นปัจจัยหนึ่งที่มีผลต่อสุขภาพจิตที่ดีต่อผู้ป่วย โดยมีห้องพักจัดเตรียมไว้ให้บริการหลายประเภทตามความต้องการของผู้ใช้บริการ ประกอบด้วย ห้องรวม 8 เตียง ห้องรวม 4 เตียง ห้องพิเศษเตียงคู่ ห้องพิเศษเตียงเดี่ยว ห้อง VIP ห้อง Suit ห้อง ICU และห้องแยกโรคผู้ป่วยติดเชื้อ

บริษัทยังมีบริการด้านต่างๆ ประกอบด้วย

ด้านกลุ่มธุรกิจให้บริการตรวจวิเคราะห์ ทดสอบ และวิจัยด้านอาหาร ผลิตภัณฑ์การเกษตรและยา มุ่งเน้นการวิเคราะห์ผลิตภัณฑ์อาหารสดและอาหารสำเร็จรูป ตรวจผลิตผลด้านการเกษตร ปศุสัตว์ และประมง การตรวจวิเคราะห์ทางเคมี รวมทั้ง



การตรวจวิเคราะห์หาสิ่งปนเปื้อนทางกายภาพของผลิตภัณฑ์ การตรวจวิเคราะห์ทางเภสัชศาสตร์ การตรวจวิเคราะห์ทาง การแพทย์ และการให้บริการสอบเทียบเครื่องมือวัดต่างๆ โดยมีมาตรฐานเป็นที่ยอมรับในการให้บริการตรวจวิเคราะห์ทาง ห้องปฏิบัติการวิทยาศาสตร์ที่มีมาตรฐานสากล ครอบคลุมสำหรับสินค้าเกษตร อาหาร และยา ตั้งแต่จุดเริ่มต้นกระบวนการ ประกอบด้วย

1. วัตถุดิบทางการเกษตร
2. ปัจจัยการผลิต (น้ำ, ปุ๋ย, สารเคมีกำจัดศัตรูพืช, อาหารสัตว์)
3. กระบวนการปลูก กระบวนการเพาะเลี้ยง (ปศุสัตว์และประมง)
4. กระบวนการผลิต ทั้ง organic และ inorganic,
5. ผลิตภัณฑ์ทางการเกษตร ทั้งทางตรงและการแปรรูป,
6. ผลิตภัณฑ์ทางยา และเภสัชศาสตร์ รวมถึงกระบวนการผลิตและการมีผลต่อร่างกาย (Bio-Equivalent)
7. การสอบเทียบเครื่องมือห้องปฏิบัติการ,
8. สิ่งแวดล้อม(น้ำดี – น้ำเสีย) ในกระบวนการ,
9. โครงการอาหารปลอดภัยในร้านอาหาร, Hotel Chain, Food Retailer
10. การวิจัย การขอขึ้นทะเบียนตำรับอาหาร อาหารเสริม เครื่องสำอางค์และยา
11. ระบบเทคโนโลยีสารสนเทศที่ตอบสนองความต้องการของลูกค้าแบบ Real Time , สามารถให้บริการ

ตรวจสอบคุณภาพ (Food Safety and Control) ระบบคุณภาพ รวมถึงสามารถ ออกใบรับรองคุณภาพให้กับลูกค้า สำหรับงาน ที่ได้รับการถ่ายโอนภารกิจจากส่วนราชการ

ด้านกลุ่มธุรกิจสนับสนุนการให้บริการทางการแพทย์และการพัฒนาธุรกิจ เป็นธุรกิจสนับสนุนงานทางด้านเวชสถิติ ของโรงพยาบาล การบริการสนับสนุนงานด้านกฎหมายของโรงพยาบาลฯ โดยให้คำปรึกษาทางกฎหมาย นิติกรรมสัญญา การ เบิกค่ารักษาให้แก่ผู้ป่วยที่ประสบอุบัติเหตุทางยานพาหนะรวมถึงให้การสนับสนุนงานด้านบริหารจัดการ การตลาดและการ ขาย สำหรับลูกค้าโครงการและลูกค้าต่างประเทศรวมถึงการพัฒนาธุรกิจ

ด้านกลุ่มธุรกิจให้บริการห้องปฏิบัติการ การตรวจวิเคราะห์และวิจัยทางการแพทย์ เป็นธุรกิจสนับสนุนทางด้าน ห้องปฏิบัติการ ตรวจวิเคราะห์และวิจัยทางการแพทย์ของโรงพยาบาล รวมถึงศูนย์ความเป็นเลิศทางการแพทย์ที่ขยาย เพื่อเพิ่ม ศักยภาพการให้บริการและรองรับจำนวนผู้มาใช้บริการที่เพิ่มสูงขึ้น

ด้านกลุ่มธุรกิจให้บริการรักษาพยาบาลโรคทั่วไป ตรวจสุขภาพ(Mobile Checkup)ทั้งในและนอกสถานที่ และ พยาบาลปฏิบัติงานในโรงงานและหน่วยงานต่างๆ

## 2 ลักษณะการประกอบธุรกิจ

กลุ่มบริษัท และบริษัทย่อย มีลักษณะการประกอบธุรกิจ แบ่งเป็น 4 กลุ่มธุรกิจ โดยมีลักษณะการให้บริการได้ดังนี้

ประเภทธุรกิจ	ดำเนินการโดย	ลักษณะการให้บริการ
(1) ธุรกิจให้บริการทางการแพทย์ (Hospital Service)	บริษัท (LPH) <ul style="list-style-type: none"> <li>ทุนจดทะเบียน 375.00 ล้านบาท</li> <li>ทุนชำระแล้ว 375.00 ล้านบาท</li> <li>มูลค่าที่ตราไว้ 0.50 บาท</li> </ul>	ดำเนินธุรกิจโรงพยาบาลเอกชน โดยให้บริการในการให้การรักษาโรคทั่วไป และการให้บริการศูนย์การแพทย์ มีการให้บริการทั้งในส่วนของผู้ป่วยนอก ผู้ป่วยใน ผู้ป่วยฉุกเฉิน และธุรกิจตรวจสุขภาพทั้งในและนอกสถานที่ โดยมีกลุ่มผู้ใช้บริการหลัก ดังนี้ <ul style="list-style-type: none"> <li>กลุ่มผู้ใช้บริการทั่วไป (ลูกค้าบุคคล นิติบุคคล และสถานประกอบการ)</li> <li>กลุ่มผู้ใช้บริการตามสิทธิโครงการประกันสังคม</li> </ul>
	บริษัทย่อย (LP2) <ul style="list-style-type: none"> <li>ถือหุ้นโดยบริษัท ร้อยละ 99.99</li> <li>ทุนจดทะเบียน 50.00 ล้านบาท</li> <li>ทุนชำระแล้ว 12.50 ล้านบาท</li> <li>มูลค่าที่ตราไว้ 10.00 บาท</li> </ul>	ปัจจุบัน LP2 ไม่มีการประกอบธุรกิจใดๆ แต่ในอนาคตบริษัท มีโครงการจะก่อสร้างและดำเนินโครงการโรงพยาบาลแห่งใหม่ โดยดำเนินการผ่าน LP2 ซึ่งอยู่ระหว่างขออนุมัติลงทุนโครงการโรงพยาบาลแห่งใหม่ตามแผนงาน
(2) ธุรกิจให้บริการตรวจวิเคราะห์ทดสอบและวิจัยด้านอาหาร การเกษตรและยา ทดสอบประสิทธิภาพและวิเคราะห์สารตกค้างวัตถุอันตรายทางการเกษตร ตรวจและรับรองคุณภาพฟาร์มทางการเกษตร	บริษัทย่อย (AMARC) <ul style="list-style-type: none"> <li>ถือหุ้นโดยบริษัท ร้อยละ 97.14</li> <li>ทุนจดทะเบียน 150.00 ล้านบาท</li> <li>ทุนชำระแล้ว 150.00 ล้านบาท</li> <li>มูลค่าที่ตราไว้ 10.00 บาท</li> </ul>	ให้บริการในการตรวจวิเคราะห์/วิจัย ทางห้องปฏิบัติการ โดยสามารถแบ่งการให้บริการตามห้องปฏิบัติการของ AMARC ดังนี้ <ul style="list-style-type: none"> <li>ห้องปฏิบัติการตรวจวิเคราะห์อาหารและผลผลิตทางการเกษตร</li> <li>ห้องปฏิบัติการทางการแพทย์และเภสัชศาสตร์</li> <li>ห้องปฏิบัติการสอบเทียบเครื่องมือวัด</li> <li>ห้องปฏิบัติการทดสอบประสิทธิภาพวัตถุอันตราย</li> <li>ห้องปฏิบัติการตรวจรับรองคุณภาพ</li> <li>ห้องปฏิบัติการตรวจวิเคราะห์คุณสมบัติวัตถุอันตรายทางการเกษตรและตรวจวิเคราะห์ปุ๋ย</li> <li>ห้องปฏิบัติการเพื่อการวิจัยและพัฒนาทางวิทยาศาสตร์</li> </ul>
(3) ธุรกิจสนับสนุนการให้บริการทางการแพทย์และการพัฒนาธุรกิจ	บริษัทย่อย (ABMC) <ul style="list-style-type: none"> <li>ถือหุ้นโดยบริษัท ร้อยละ 99.99</li> </ul>	ให้บริการสนับสนุนการให้บริการทางการแพทย์และการพัฒนาธุรกิจ ดังนี้

ประเภทธุรกิจ	ดำเนินการโดย	ลักษณะการให้บริการ
	<ul style="list-style-type: none"> <li>ทุนจดทะเบียน 10.00 ล้านบาท</li> <li>ทุนชำระแล้ว 10.00 ล้านบาท</li> <li>มูลค่าที่ตราไว้ 10.00 บาท</li> </ul>	<ul style="list-style-type: none"> <li>สนับสนุนงานด้านการตลาด การโฆษณา ประชาสัมพันธ์ และการขายแก่บริษัท และบริษัท ย่อยของบริษัทฯ</li> <li>สนับสนุนงานด้านกฎหมายและการเบิกค่าใช้จ่ายให้แก่ผู้ประสบเหตุตาม พรบ ให้แก่บริษัทฯ</li> <li>สนับสนุนงานด้านการพัฒนาธุรกิจแก่บริษัทฯ และ บริษัทย่อยของบริษัทฯ</li> </ul>
(4) ธุรกิจให้บริการ ห้องปฏิบัติการ การวิจัยและตรวจวิเคราะห์และ วินิจฉัยทางด้านการแพทย์	บริษัทย่อย (AMLC) <ul style="list-style-type: none"> <li>ถือหุ้นโดยบริษัทฯ ร้อยละ 99.99</li> <li>ทุนจดทะเบียน 5.00 ล้านบาท</li> <li>ทุนชำระแล้ว 5.00 ล้านบาท</li> <li>มูลค่าที่ตราไว้ 10.00 บาท</li> </ul>	ให้บริการสนับสนุนการให้บริการห้องปฏิบัติการ การวิจัย และตรวจวิเคราะห์และวินิจฉัยทางด้านการแพทย์
(5) ธุรกิจให้บริการ ตรวจสุขภาพนอกสถานที่ และ บริการห้องพยาบาลตามสถานประกอบการต่างๆ	บริษัทย่อย (AH) <ul style="list-style-type: none"> <li>ถือหุ้นโดยบริษัทฯ ร้อยละ 50.80</li> <li>ทุนจดทะเบียน 1.00 ล้านบาท</li> <li>ทุนชำระแล้ว 1.00 ล้านบาท</li> <li>มูลค่าที่ตราไว้ 10.00 บาท</li> </ul>	ดำเนินธุรกิจโรงพยาบาลเอกชนขนาดเล็ก ให้บริการ รักษาพยาบาลโรคทั่วไป ตรวจสุขภาพ(Mobile Checkup) ทั้งในและนอกสถานที่ และบริการห้องพยาบาลตามสถานประกอบการ

#### (1) กลุ่มธุรกิจให้บริการทางการแพทย์

ปัจจุบันดำเนินการโดยบริษัทฯ โดยดำเนินการสถานพยาบาลเอกชนประเภทรับผู้ป่วยไว้ค้างคืน (โรงพยาบาลเอกชน) และใช้ชื่อว่า โรงพยาบาลลาดพร้าว (“โรงพยาบาลฯ”) ขนาด 206 เตียง ซึ่งเปิดให้บริการด้านสาธารณสุขและได้มีการพัฒนาการให้บริการอย่างต่อเนื่อง โดยมุ่งเน้นคุณภาพและประสิทธิภาพด้านการรักษาพยาบาล ผลสมผสานคู่ไปกับการส่งเสริมสุขภาพ การป้องกันโรค และการฟื้นฟูสภาพของผู้ป่วย ซึ่งจะทำให้ประชาชนมีสุขภาพและคุณภาพชีวิตที่ดีขึ้น โดยโรงพยาบาลฯ ให้บริการด้านการรักษาที่ได้มาตรฐานพร้อมสรรพ ในทุกสาขาการแพทย์ โดยมีเป้าหมายที่จะมุ่งสู่ความเป็นเลิศทางการแพทย์ โดยพัฒนาศักยภาพในด้านการรักษาในกลุ่มโรคต่างๆ เพื่อรองรับการเปลี่ยนแปลงโครงสร้างประชากรที่จะมีกลุ่มผู้สูงอายุเพิ่มขึ้น เพื่อเป็นโรงพยาบาลชุมชนที่ครอบคลุมกลุ่มผู้ใช้บริการทุกช่วงอายุที่อาศัยอยู่ในย่านลาดพร้าวและบริเวณใกล้เคียง พร้อมทั้งห้องพักรักษาผู้ป่วยที่หลากหลายรูปแบบ ตามความต้องการของผู้ใช้บริการ ด้วยทีมแพทย์และพยาบาลพร้อมดูแลผู้ป่วยตลอด 24 ชั่วโมง

### ลักษณะการให้บริการแบ่งตามการให้บริการผู้ป่วย

#### 1) การให้บริการผู้ป่วยนอก

โรงพยาบาลฯ สามารถให้บริการในทุกสาขาการแพทย์ โดยปัจจุบันเมื่อรวมอาคารศูนย์ความเป็นเลิศทางการแพทย์ มีห้องให้บริการตรวจรักษาและห้องหัตถการทั้งสิ้น 160 ห้อง สามารถให้บริการลูกค้าได้ประมาณ 4,400 คนต่อวัน

#### 2) การให้บริการผู้ป่วยใน

โรงพยาบาลฯ มีห้องพักรักษาผู้ป่วยให้บริการรวมห้องพักรักษาผู้ป่วยในของอาคารศูนย์ความเป็นเลิศฯ รวมทั้งสิ้นจำนวน 135 ห้อง รวม 206 เตียง

### ลักษณะการให้บริการแบ่งตามกลุ่มผู้ใช้บริการ

#### 1) กลุ่มผู้ใช้บริการทั่วไป ซึ่งประกอบด้วย

1.1) **กลุ่มผู้ชำระเงินเอง** คือ ผู้ใช้บริการมีการจ่ายค่ารักษาพยาบาลตามการรักษาจริง ไม่ได้ใช้สิทธิประกันใดๆ รวมถึงกลุ่มสมาชิก ที่ได้รับสิทธิส่วนลดพิเศษตามเงื่อนไขของโรงพยาบาลฯ

1.2) **กลุ่มคู่สัญญา** เป็นกลุ่มผู้ใช้บริการที่ทางบริษัทต้นสังกัดมีการทำสัญญาการให้บริการรักษาพยาบาลกับทางโรงพยาบาลฯ ซึ่งประกอบไปด้วยกลุ่มผู้ใช้บริการที่มีกรรมธรรม์ประกันกับบริษัทประกัน กลุ่มผู้ใช้บริการสังกัดองค์กรที่เป็นคู่สัญญากับโรงพยาบาลฯ เช่น สถาบันการศึกษาและบริษัทคู่สัญญา เป็นต้น และกลุ่มผู้ใช้บริการตามสิทธิพระราชบัญญัติคุ้มครองผู้ประสบภัยจากรถ ซึ่งทางบริษัทฯ จะมีการเรียกเก็บค่ารักษาพยาบาลกับบริษัทประกันคู่สัญญาหรือองค์กรคู่สัญญาโดยตรง

1.3) **กลุ่มอื่นๆ** ได้แก่ กลุ่มข้าราชการและรัฐวิสาหกิจ กลุ่มคนไข้ต่างประเทศ รวมถึงผู้ใช้บริการที่มีสิทธิอื่นๆ ได้แก่ กองทุนเงินทดแทน ผู้ประสบอันตรายจากการทำงาน และ 3 กองทุนฉุกเฉินของสำนักงานหลักประกันสุขภาพแห่งชาติ เป็นต้น

3) **กลุ่มประกันสังคม** โดยโรงพยาบาลฯ ให้บริการผู้ใช้บริการตามสิทธิประกันสังคม ซึ่งโรงพยาบาลฯ จะได้รับค่ารักษาพยาบาลจากสำนักงานประกันสังคม ตามเงื่อนไขที่สำนักงานประกันสังคมกำหนด

#### (2) กลุ่มธุรกิจให้บริการตรวจวิเคราะห์ ทดสอบ และวิจัยด้านอาหาร ผลิตผลการเกษตรและยา และระบบคุณภาพ

สำหรับธุรกิจ ดำเนินการโดยบริษัทย่อย คือ AMARC มีลักษณะการให้บริการประกอบด้วย การให้บริการตรวจวิเคราะห์ ทดสอบ และวิจัยด้านอาหาร ผลิตผลการเกษตรและยา มุ่งเน้นการวิเคราะห์ผลิตภัณฑ์อาหารสดและอาหารสำเร็จรูป ตรวจผลิตผลด้านการเกษตร ปศุสัตว์ และประมง การตรวจวิเคราะห์ทางเคมี รวมทั้งการตรวจวิเคราะห์หาสิ่งปนเปื้อนทางกายภาพของผลิตภัณฑ์ การตรวจวิเคราะห์ทางเภสัชศาสตร์ การตรวจวิเคราะห์ทางการแพทย์ และการให้บริการสอบเทียบเครื่องมือวัดต่างๆ โดยมีมาตรฐานเป็นที่ยอมรับในการให้บริการตรวจวิเคราะห์ทางห้องปฏิบัติการวิทยาศาสตร์ที่มีมาตรฐานสากล ครอบคลุมสำหรับสินค้าเกษตร อาหาร และยา ตั้งแต่จุดเริ่มต้นกระบวนการ ประกอบด้วย

- o วัตถุดิบทางการเกษตร
- o ปัจจัยการผลิต (น้ำ, ปุ๋ย, สารเคมีกำจัดศัตรูพืช, อาหารสัตว์)
- o กระบวนการปลูก กระบวนการเพาะเลี้ยง (ปศุสัตว์และประมง)
- o กระบวนการผลิต ทั้ง organic และ inorganic,
- o ผลิตภัณฑ์ทางการเกษตร ทั้งทางตรงและการแปรรูป,
- o ผลิตภัณฑ์ทางยา และเภสัชศาสตร์ รวมถึงกระบวนการผลิตและการมีผลต่อร่างกาย (Bio-Equivalent)
- o การสอบเทียบเครื่องมือห้องปฏิบัติการ,

- o สิ่งแวดล้อม(น้ำดี-น้ำเสีย) ในกระบวนการ,
- o โครงการอาหารปลอดภัยในร้านอาหาร, Hotel Chain, Food Retailer
- o การวิจัย การขอขึ้นทะเบียนตำรับอาหาร อาหารเสริม เครื่องสำอางค์และยา
- o ระบบเทคโนโลยีสารสนเทศที่ตอบสนองความต้องการของลูกค้าแบบ Real Time

สามารถให้บริการตรวจสอบคุณภาพ (Food Safety and Control) ระบบคุณภาพ รวมถึงสามารถ ออกใบรับรองคุณภาพให้กับลูกค้า สำหรับงานที่ได้รับการถ่ายโอนภารกิจจากส่วนราชการ

ปัจจุบันได้รับสิทธิและประโยชน์จากการส่งเสริมการลงทุนตามบัตรส่งเสริม เพื่อกิจการบริการทดสอบทางวิทยาศาสตร์ จำนวน 4 ใบ และบริการสอบเทียบมาตรฐานจำนวน 1 ใบ โดยสิทธิประโยชน์สำคัญที่บริษัทได้รับ

1 ได้รับยกเว้นภาษีเงินได้นิติบุคคลสำหรับกำไรสุทธิที่ได้จากการ ประกอบกิจการที่ได้รับการส่งเสริมนับแต่วันที่มีรายได้จากการประกอบกิจการ\*\*

2 ได้รับยกเว้นไม่ต้องนำเงินปันผลจากกิจการที่ได้รับการส่งเสริม ซึ่งได้รับยกเว้นภาษีเงินได้นิติบุคคล ตามข้อ.1 ไปรวมคำนวณเพื่อเสียภาษีเงินได้

(\*\*) ในกรณีที่ประกอบกิจการขาดทุนในระหว่างเวลาได้รับยกเว้นภาษีเงินได้นิติบุคคล ผู้ได้รับการส่งเสริมจะได้รับอนุญาตให้นำผลขาดทุนประจำปีที่เกิดขึ้นในระหว่างเวลานั้นไปหักออกจากกำไรที่เกิดขึ้นภายหลังระยะเวลาได้รับยกเว้นภาษีเงินได้นิติบุคคลมีกำหนดเวลาไม่เกินห้าปีนับแต่วันพ้นกำหนดเวลานั้น

### (3) ธุรกิจสนับสนุนการให้บริการทางการแพทย์ การตลาด การขาย และการพัฒนาธุรกิจ

สำหรับธุรกิจ ดำเนินการโดยบริษัทย่อย คือ ABMC เป็นธุรกิจสนับสนุนงานของโรงพยาบาลและการพัฒนาธุรกิจใน บริษัทฯ และบริษัทย่อย โดยมีวัตถุประสงค์การดำเนินการเพื่อให้บริการการสนับสนุนงานทางด้านกฎหมายของโรงพยาบาลฯ โดยให้คำปรึกษาทางกฎหมาย นิติกรรมสัญญา การเบิกค่ารักษาให้แก่ผู้ป่วยที่ประสบอุบัติเหตุทางยานพาหนะ เป็นต้น รวมถึงให้การสนับสนุนงานด้านบริหารจัดการการขายและการตลาดทั้งส่วนงานโครงการและลูกค้าต่างประเทศ ตลอดจนการพัฒนาธุรกิจ โดย ABMC ว่าจ้างบุคลากรที่มีคุณสมบัติที่เหมาะสม เพื่อทำหน้าที่ให้คำปรึกษาและร่วมบริหารจัดการและพัฒนาธุรกิจ วางแผนงาน กำหนดนโยบายธุรกิจ ให้แก่บริษัทฯ และบริษัทย่อยของบริษัทฯ

### (4) ธุรกิจสนับสนุนการให้บริการปฏิบัติการ การวิเคราะห์ และวิจัยทางการแพทย์

สำหรับธุรกิจ ดำเนินการโดยบริษัทย่อย คือ AMLC เป็นธุรกิจสนับสนุนงานห้องปฏิบัติการ การวิจัยและตรวจวิเคราะห์และวินิจฉัยทางการแพทย์ให้กับทางโรงพยาบาล ประกอบด้วย การให้บริการตรวจวิเคราะห์ทางวิทยาศาสตร์ เช่น ด้านเคมี ด้านภูมิคุ้มกันวิทยา ด้านโลหิตวิทยา และด้านจุลชีววิทยา เป็นต้น บริษัทได้รับอนุมัติการส่งเสริมการลงทุนในกิจการทั้งหมดของบริษัท เมื่อวันที่ 30 พฤศจิกายน 2561 และได้รับบัตรส่งเสริม เมื่อวันที่ 16 มกราคม 2562 และเริ่มใช้สิทธิยกเว้นภาษีเงินได้นิติบุคคลสำหรับกำไรสุทธิที่ได้จากการประกอบกิจการ เมื่อวันที่ 1 ตุลาคม 2562

โดยสิทธิประโยชน์สำคัญที่บริษัทจะได้รับ

- 1 ได้รับยกเว้นภาษีเงินได้นิติบุคคลสำหรับกำไรสุทธิที่ได้จากการ ประกอบกิจการที่ได้รับการส่งเสริมนับแต่วันที่มีรายได้จากการประกอบกิจการ\*\*
- 2 ได้รับยกเว้นไม่ต้องนำเงินปันผลจากกิจการที่ได้รับการส่งเสริม ซึ่งได้รับยกเว้นภาษีเงินได้นิติบุคคล ตามข้อ.1 ไปรวมคำนวณเพื่อเสียภาษีเงินได้

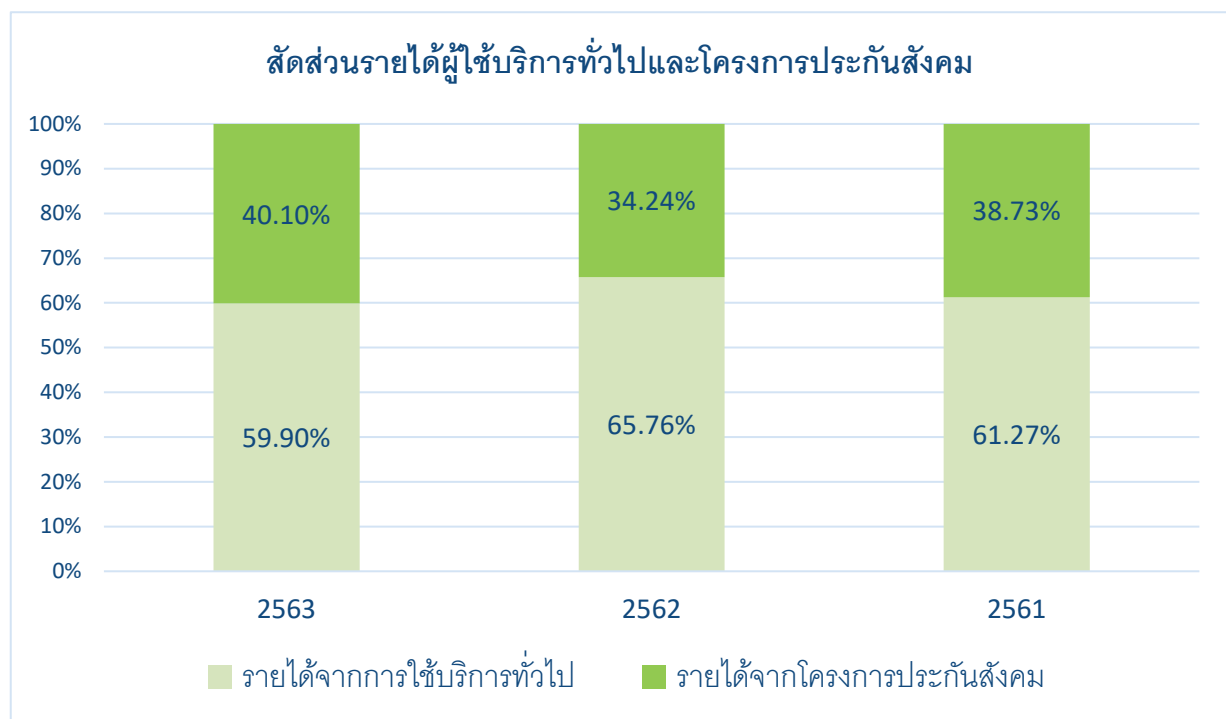
(\*\*) ในกรณีที่ประกอบกิจการขาดทุนในระหว่างเวลาได้รับยกเว้นภาษีเงินได้นิติบุคคล ผู้ได้รับการส่งเสริมจะได้รับอนุญาตให้นำผลขาดทุนประจำปีที่เกิดขึ้นในระหว่างเวลานั้นไปหักออกจากกำไรที่เกิดขึ้นภายหลังจากหลังระยะเวลาได้รับยกเว้นภาษีเงินได้นิติบุคคลที่กำหนดเวลาไม่เกินห้าปีนับแต่วันพ้นกำหนดเวลานั้น

(5) ธุรกิจให้บริการรักษาพยาบาล ตรวจสอบภาพนอกสถานที่ และบริการห้องพยาบาลตามสถานประกอบการ

สำหรับธุรกิจ ดำเนินการโดยวิษัทย่อย คือ AH เป็นธุรกิจโรงพยาบาลเอกชนขนาดเล็ก ให้บริการรักษาพยาบาลโรคทั่วไป ตรวจสอบภาพทั้งในและนอกสถานที่ และบริการห้องพยาบาลตามสถานประกอบการต่างๆ

โครงสร้างรายได้

รายได้	ดำเนินการโดย	2563		2562		2561	
		ล้านบาท	ร้อยละ	ล้านบาท	ร้อยละ	ล้านบาท	ร้อยละ
1. รายได้จากการรักษาพยาบาล	LPH	1,553.45	85.61	1,383.69	86.65	1,362.09	85.74
- รายได้จากผู้ให้บริการทั่วไป		951.76	52.45	909.98	56.99	815.83	51.35
- รายได้จากโครงการประกันสังคม		601.69	33.16	473.71	29.66	546.26	34.39
2. รายได้ค่าบริการ		247.81	13.66	197.75	12.38	163.41	10.08
- รายได้จากการตรวจวิเคราะห์	AMARC	219.74	12.11	197.75	12.38	163.41	10.28
- รายได้จากการบริการด้านสุขภาพ	AH	28.07	1.55	-	-	-	-
3. รายได้อื่น		13.36	0.73	15.38	0.97	63.17	3.98
- รายได้จากเงินลงทุนสุทธิของกองทุนส่วนบุคคล		-	-	3.16	0.20	(9.55)	(0.60)
- ค่าเช่ารับ		3.33	0.18	3.60	0.23	3.70	0.23
- กำไรจากการจำหน่ายทรัพย์สิน		-	-	0.03	0.00	62.68	3.95
- อื่นๆ*		10.03	0.55	8.59	0.54	6.34	0.40
รวม		1,814.62	100.00	1,596.82	100.00	1,588.67	100.00





### 3. ปัจจัยความเสี่ยง

การดำเนินธุรกิจของบริษัทต้องเผชิญกับปัจจัยความเสี่ยงต่างๆ ซึ่งอาจส่งผลกระทบต่อผลการดำเนินงานและราคาหุ้นของบริษัท โดยปัจจัยความเสี่ยงต่อไปนี้เป็นเพียงปัจจัยความเสี่ยงสำคัญบางประการที่อาจส่งผลกระทบต่อบริษัท ซึ่งอาจก่อให้เกิดความเสี่ยงในการลงทุนของผู้ลงทุนอย่างมีนัยสำคัญ ทั้งนี้ อาจมีปัจจัยความเสี่ยงอื่นๆ ที่บริษัทยังไม่สามารถทราบได้ในปัจจุบันและอาจมีปัจจัยความเสี่ยงบางประการที่บริษัทเห็นว่าไม่เป็นสาระสำคัญซึ่งปัจจัยความเสี่ยงเหล่านี้อาจส่งผลกระทบต่อผลการดำเนินธุรกิจของบริษัทในอนาคตได้ ปัจจัยความเสี่ยงในการประกอบธุรกิจของบริษัท จำแนกได้ ดังนี้

#### 1. ความเสี่ยงด้านกลยุทธ์ (Strategic Risk)

##### 1.1. ความเสี่ยงจากการแข่งขันในธุรกิจโรงพยาบาลเอกชน

จากผลกระทบของการระบาดของโรค COVID-19 มีผลทำให้ โรงพยาบาลเอกชนมีการแข่งขันที่รุนแรงขึ้น ทุกโรงพยาบาลโดยเฉพาะกลุ่มโรงพยาบาลที่พึ่งพากลุ่มลูกค้าต่างชาติ หันมาทำการตลาดกับกลุ่มคนไทยในประเทศ ซึ่งจะทำให้การแข่งขันเรื่องราคารุนแรงขึ้นในหลากหลายรูปแบบ เพื่อจูงใจทั้งในแง่ของการรักษาสถานลูกค้าเดิมและดึงลูกค้าใหม่ ๆ เข้ามาเสริม อย่างไรก็ตามโรงพยาบาลลาดพร้าวไม่ได้พึ่งพารายได้จากกลุ่มลูกค้าต่างชาติมากนัก ลูกค้าส่วนใหญ่พำนักในประเทศไทยและเป็นกลุ่มวัยทำงานจึงได้รับผลกระทบไม่มากนัก นอกจากนี้จากกลยุทธ์การพัฒนาศักยภาพศูนย์ความเป็นทางการแพทย์ ทั้ง 5 ศูนย์ ได้แก่ ศูนย์โรคตา ศูนย์กระดูกและข้อ ศูนย์สมองและระบบประสาท ศูนย์ระบบทางเดินอาหารและตับ ศูนย์ความงามและเลเซอร์ ทั้งนี้ศูนย์ความเป็นเลิศทั้ง 5 ศูนย์ มีอัตราการเติบโตของรายได้อย่างต่อเนื่อง โดยมีรายได้รวมในปี 2563 รวม 216.4 ล้านบาท เพิ่มขึ้นจากปี 2562 ประมาณร้อยละ 15.4 นอกจากนี้บริษัทได้ ขยายธุรกิจด้านบริการตรวจสุขภาพนอกสถานที่ให้กับลูกค้าซึ่งเป็นผู้ประกอบการ องค์กรและหน่วยงานต่างๆ เพื่อเพิ่มรายได้รวมถึงฐานลูกค้าของบริษัทอีกทางหนึ่ง ในปี 2563 บริษัท มีรายได้จากบริการตรวจสุขภาพนอกสถานที่ 74.8 ล้านบาท เพิ่มขึ้นจากปี 2562 ซึ่งมีรายได้ 25.9 ล้านบาท เพิ่มขึ้น 48.9 ล้านบาท หรือคิดเป็นอัตราเติบโต เพิ่มขึ้นร้อยละ 189

##### 1.2. ผลกระทบจากการแพร่ระบาดของโรค COVID-19

ตั้งแต่ช่วงครึ่งปีแรกของปี 2563 จากผลกระทบจากการระบาดของโรค COVID-19 ทั่วโลกระลอกแรก มีการระบาดในหลายประเทศ เกิดการปิดประเทศ ผู้ป่วยต่างชาติไม่สามารถเดินทางมารักษาได้ ผู้ป่วยคนไทยกลัวการเข้ามารับบริการในโรงพยาบาลเพราะกลัวการติดเชื้อ ทำให้ส่งผลกระทบต่อผลการดำเนินการ แผนธุรกิจและรายได้ของโรงพยาบาล ดังนี้

- กลุ่มลูกค้า CLMV และ กลุ่มตะวันออกกลาง(อาหรับ)รวมทั้งต่างชาติที่เดินทางจากภูมิภาคอื่นๆ ไม่สามารถเดินทางมารับการรักษาพยาบาลในประเทศไทยเนื่องจากนโยบายการปิดประเทศเพื่อควบคุมการแพร่ระบาดของโรค ส่งผลทำให้รายได้ จากลูกค้ากลุ่มนี้ลดลงอย่างมีสาระสำคัญ
- กลุ่มลูกค้าทั่วไปคนไทย กลัวการติดเชื้อไม่กล้าเข้ามารับบริการที่โรงพยาบาล

โรงพยาบาลได้ดำเนินการกำหนดแนวทางแก้ไข ดังนี้

- 1) เพิ่มบริการ Premium Home Health Care เพื่อให้บริการผู้ป่วยที่บ้าน โดยเฉพาะผู้ป่วยสูงอายุ ผู้ป่วยโรคเรื้อรังต่างๆ
- 2) เพิ่มบริการTelemedicine ร่วมกับกลุ่มบริษัทประกันภัย
- 3) เน้นการเพิ่มรายได้จากช่องทางใหม่ ๆ เข้ามาเสริม เช่น การตรวจสุขภาพนอกสถานที่ การฉีดวัคซีนไข้หวัดใหญ่ การตรวจคัดกรอง COVID-19 ในกลุ่มผู้ประกอบการ บริษัท ห้างร้าน สถานบันและหน่วยงานต่างๆ
- 4) การควบคุมค่าใช้จ่ายในเรื่องของการทำงานล่วงเวลา การจ้างงานพาร์ทไทม์ จากการที่จำนวนคนไข้ลดลง เป็นต้น

- 5) สร้างความเชื่อมั่นให้แก่ผู้รับบริการในการเข้ามาใช้บริการในเรื่องของความปลอดภัย การเฝ้าระวังและการป้องกันการแพร่กระจายเชื้อ COVID-19 ในโรงพยาบาล
- 6) เน้นการทำการตลาดเพิ่มในกลุ่มลูกค้าชาวต่างชาติที่พักอาศัยในประเทศ ในด้านการตรวจรักษา การตรวจสุขภาพเพื่อต่ออายุใบอนุญาตทำงาน และการฉีดวัคซีนป้องกันโรค
- 7) ทำการตลาดกับกลุ่มชาวไทยมุสลิมที่พักอาศัยในเขตพื้นที่ลาดพร้าวและใกล้เคียงมากขึ้น ซึ่งเป็นกลุ่มที่มีกำลังซื้อ และเดิมใช้บริการที่รพ.อื่น และด้วยรพ.มีเจ้าหน้าที่การตลาดอาหรับที่เป็นมุสลิมสามารถสื่อสาร เข้าใจ วัฒนธรรมมุสลิมอย่างดี ทำให้สามารถเข้าถึงชุมชน และแนะนำให้มาใช้บริการดูแลสุขภาพที่โรงพยาบาลได้

ทั้งนี้ภายหลังจากสถานการณ์การระบาดของโรคภายในประเทศสามารถควบคุมได้ ลูกค้าคนไทยเริ่มกลับมาใช้บริการเพิ่มขึ้น

ส่งผลให้ในไตรมาส 3/2563 รายได้จากลูกค้าคนไทยไม่ได้ลดลงมากเพื่อเปรียบเทียบกับผลประกอบการในสภาพปกติของปี 2562

### 1.3. ความเสี่ยงจากการขยายการลงทุน

#### 1.3.1. โครงการลงทุนโรงพยาบาลลาดพร้าว ลำลูกกาและศูนย์ดูแลผู้สูงอายุลำลูกกา

บริษัทมีแผนจะทบทวนโครงการดังกล่าว และศึกษาความเป็นไปได้ในการลงทุนใหม่ เนื่องจากบริเวณ ถนนลำลูกกา มีโรงพยาบาล เปิดใหม่ ผลการดำเนินการไม่เป็นไปตามเป้าหมายและอีกทั้งจะมีโรงพยาบาลเปิดใหม่ ในเขตกรุงเทพฯ และปริมณฑล อีก 8 แห่ง ภายใน 1-2 ปี

#### 1.3.2. การลงทุนในธุรกิจโรงพยาบาลในโรงพยาบาลที่มีผลกำไร

บริษัทได้พิจารณาและมีเป้าหมายจะร่วมลงทุนซื้อกิจการโรงพยาบาลแห่งหนึ่งย่านปริมณฑล อยู่ระหว่างขั้นตอนการประเมินมูลค่าทรัพย์สินและผลตอบแทนการลงทุน

#### 1.3.3. การลงทุนในโรงพยาบาลเอเชีย

เพื่อขยายงานตรวจสุขภาพนอกสถานที่ ในกลุ่มโรงงานอุตสาหกรรมขนาดใหญ่ การร่วมลงทุนจะทำให้โรงพยาบาลเอเชียมีศักยภาพในการรองรับ งานตรวจสุขภาพนอกสถานที่ ในกลุ่มโรงงานอุตสาหกรรมขนาดใหญ่ โดยเฉพาะลูกค้ากลุ่มโรงงานในเขตนิคมอุตสาหกรรมในจังหวัดพระนครศรีอยุธยา ที่โรงพยาบาลตั้งอยู่ ซึ่งมีจำนวน 5 นิคมอุตสาหกรรม จำนวน 2,766 โรงงาน

## 2. ความเสี่ยงด้านการดำเนินงาน(Operation Risk)

### 2.1. ความเสี่ยงจากการขาดแคลนบุคลากร

บุคลากรทางการแพทย์ถือเป็นทรัพยากรสำคัญของความสำเร็จในการดำเนินธุรกิจโรงพยาบาลเอกชน ปัจจุบันแม้สถาบันการศึกษาทางการแพทย์มีการเพิ่มกำลังการผลิตบุคลากร แต่ก็ยังไม่เพียงพอกับความต้องการที่เพิ่มขึ้น อย่างไรก็ตาม ด้วยทำเลที่ตั้งของโรงพยาบาลในเขตเมือง ระยะทางไม่ไกลจากศูนย์การแพทย์มหาวิทยาลัยต่างๆ จึงสรรหาแพทย์ได้อย่างเพียงพอ และ โรงพยาบาลมีระบบการจัดการกลุ่มแพทย์ที่มีประสิทธิภาพ ทั้งในส่วนของค่าตอบแทนและสวัสดิการต่างๆ แพทย์ประจำส่วนใหญ่เป็นคนในพื้นที่ มีความผูกพันกับชุมชนและองค์กร ส่วนแพทย์ part time เป็นแพทย์เฉพาะทางจากโรงเรียนแพทย์หรือโรงพยาบาลภาครัฐขนาดใหญ่ในกรุงเทพฯ ที่ผ่านมาแพทย์ทั้งสองกลุ่มมีความพึงพอใจและตั้งใจในการปฏิบัติหน้าที่ยอมรับและเป็นส่วนหนึ่งของวัฒนธรรมในองค์กร อัตราการเคลื่อนย้ายหรือลาออกจึงค่อนข้างต่ำ ในส่วนของบุคลากรวิชาชีพอื่นๆ โรงพยาบาลมีมาตรการในการกำหนดค่าตอบแทนที่เหมาะสมเมื่อเปรียบเทียบกับผู้ประกอบการรายอื่นในกลุ่มธุรกิจเดียวกัน เสริมด้วยสวัสดิการต่าง ๆ ที่มอบให้กับพนักงานทุกระดับอย่างเหมาะสม สร้างความมั่นคงในอาชีพโดย กำหนด

แผนการเติบโตในงานแก่พนักงานทุกระดับ (Succession Plan) เพื่อสร้างความมั่นใจ มั่นคง ความก้าวหน้าในอาชีพที่ชัดเจน แก่พนักงานที่พร้อมจะเติบโตไปกับองค์กร ความเสี่ยงที่เกิดขึ้นจากปัจจัยนี้จึงไม่มีนัยสำคัญต่อการเติบโตของกิจการ

## 2.2. ความเสี่ยงด้านการดำเนินงานช่วงโรค COVID-19 ระบาด

เนื่องจากการแพร่กระจายของเชื้อ COVID-19 เกิดขึ้นได้ง่ายและรวดเร็ว โรงพยาบาลเป็นสถานที่ที่ต้องรองรับผู้รับบริการจำนวนมาก มีโอกาสเสี่ยงต่อการแพร่กระจายเชื้อในโรงพยาบาล และเสี่ยงต่อการที่บุคลากรที่ให้บริการมีโอกาสติดเชื้อ ซึ่งถ้าเกิดขึ้นจะมีผลเสียต่อภาพลักษณ์ ความเชื่อมั่นของผู้รับบริการต่อโรงพยาบาล และไม่กล้าเข้ามาใช้บริการ ดังนั้นเพื่อป้องกันเหตุการณ์ดังกล่าว และเพื่อเตรียมความพร้อมในการให้บริการรองรับช่วงการแพร่ระบาดของโรคจึงจำเป็นมาก ซึ่งโรงพยาบาลได้ดำเนินการมาตั้งแต่เริ่มมีการระบาดของโรค ทั้งในด้านความพร้อมของบุคลากร สถานที่ให้บริการ ห้องตรวจแยกโรค ห้องพักผู้ป่วยความดันลบ เครื่องมือ อุปกรณ์และเวชภัณฑ์ ชุดPPE จัดเตรียมไว้ครบถ้วนเพียงพอ ทำให้ระบบการดูแลผู้ป่วยทั่วไปและผู้ป่วยติดเชื้อที่เข้ามารักษาในโรงพยาบาล เป็นไปอย่างมีประสิทธิภาพ ไม่เกิดการแพร่ระบาดในโรงพยาบาล และยังคงระบบป้องกัน ผนั้ระวังอย่างต่อเนื่อง

## 3. ความเสี่ยงจากการถูกฟ้องร้อง

โรงพยาบาล มีการวางระบบ ในกระบวนการให้บริการรักษาพยาบาลให้เป็นไปตามมาตรฐาน มีการควบคุมตรวจสอบการให้บริการและปฏิบัติตามมาตรฐาน HA อย่างต่อเนื่อง มีระบบการคัดกรองแพทย์ที่มีความเชี่ยวชาญ และให้การรักษาตามมาตรฐานในแต่ละสาขาเฉพาะทาง จัดระบบการบริหารจัดการความเสี่ยงด้านความความเสี่ยงและปลอดภัยและในการดูแลผู้รับบริการ โดยยึดหลักการความปลอดภัยของผู้ป่วยเป็นสำคัญ (patient safety) มีเข็มมุ่งสำคัญในการมุ่งเน้นความปลอดภัยของผู้ป่วยจากความเสี่ยงที่สำคัญ (Patient Safety Goal) ที่ทุกคนในองค์กรต้องยึดถือปฏิบัติเพื่อให้ผู้ป่วยได้รับความปลอดภัยสูงสุด มีมาตรการในการบริหารความเสี่ยง (Risk Management) ในระดับต่างๆ อันเป็นส่วนหนึ่งของการพัฒนาระบบคุณภาพของโรงพยาบาล ทำให้ในปี 2563 โรงพยาบาลไม่มีเหตุการณ์เกิดข้อฟ้องร้องจากผู้รับบริการ

## 4. ความเสี่ยงทางการเงิน(Financial Risk)

### 4.1. ความเสี่ยงด้านการรับชำระค่ารักษาพยาบาล

บริษัทมีการวางแผนและควบคุมการให้เครดิตค่ารักษาพยาบาลอย่างเคร่งครัด ก่อนที่บริษัทจะกำหนดให้ลูกค้านั้นเป็นคู่สัญญา โดยบริษัทจะมีการวิเคราะห์เครดิตและฐานะการเงินของลูกค้าอย่างรอบคอบว่าเป็นลูกค้าชั้นดี ไม่มีปัญหาด้านการเงินจึงจะให้เครดิตในการชำระหนี้ หลังจากนั้นจะมีการติดตามดูสถานะของคู่สัญญาเป็นระยะ ๆ ว่า ณ เวลานั้นไม่มีปัญหาด้านการเงินและมีการติดตาม ทวงถามหนี้เป็นระยะๆ มีการกำหนดนโยบายในการประเมินราคาค่าใช้จ่ายสำหรับการรักษาพยาบาลก่อน เพื่อให้ผู้รับผิดชอบค่าใช้จ่ายรับทราบงบประมาณและชำระค่าบริการหรือมัดจำล่วงหน้าในกรณีที่มิใช่การเข้ารับการรักษาในภาวะฉุกเฉิน โดยทางบริษัทจะประมาณค่าใช้จ่ายสำหรับการรักษาพยาบาลทั้งหมดให้ใกล้เคียงกับความเป็นจริงและแจ้งให้ผู้ป่วยทราบ เพื่อผู้ป่วยจะได้ทราบถึงงบประมาณที่ต้องใช้จ่ายทั้งหมด และตัดสินใจว่าจะทำการรักษาหรือไม่ ในกรณีที่ผู้ป่วยเข้ารับการรักษาจะแจ้งแผนการรักษาควบคู่กับการประเมินค่าใช้จ่ายที่เกิดขึ้นให้กับผู้รับผิดชอบค่าใช้จ่ายทราบเป็นระยะๆ ทำให้ในปี 2563 ทำให้บริษัทสามารถบริหารจัดการความเสี่ยงในการรับชำระหนี้ได้เป็นอย่างดี

### 4.2. ความเสี่ยงจากสภาพคล่องบริษัท และบริษัทย่อย

บริษัทฯ ดำเนินนโยบายทางการเงินแบบอนุรักษ์นิยมโดยไม่เน้นพึ่งพิงแหล่งเงินทุนจากเงินกู้ยืมภายนอก โดยจะดำเนินการกู้ยืมเพิ่มเติมในช่วงเวลาที่มีโครงการลงทุนระยะยาวเป็นหลัก และ ในการลงทุนต่างๆ บริษัทฯ ได้เตรียมการด้านเงินลงทุน กล่าวคือได้รับการสนับสนุนจากสถาบันการเงินต่างๆ โดยมี วงเงินเบิกเกินบัญชี (OD) วงเงินหมุนเวียนระยะสั้น (PN) เงินกู้ระยะยาว(LT) จำนวนเพียงพอในการใช้เงินตามแผนขยายการลงทุนของบริษัทฯ ซึ่งเป็นสกุลเงินบาท จึงไม่มีความเสี่ยง

จากความผันผวนของการเปลี่ยนแปลงค่าเงินและอัตราดอกเบี้ย และบริษัทวางแผนการควบคุมความเสี่ยงจากการขาดสภาพคล่องโดยการรักษาระดับของเงินสดและรายการเทียบเท่าเงินสดให้เพียงพอต่อการดำเนินงานของบริษัทและการลงทุนประจำงวดของบริษัท โดยมุ่งเน้นการควบคุมดูแลการใช้จ่ายให้เป็นไปตามงบประมาณ ในปี 2563 บริษัทจึงไม่มีความเสี่ยงจากการขาดสภาพคล่อง

## 5. ความเสี่ยงด้านกฎหมายและระเบียบข้อบังคับต่างๆ (Compliance Risk)

### 5.1. ความเสี่ยงจากนโยบาย กฎระเบียบ มาตรฐาน ด้านสุขภาพของภาครัฐ

บริษัทติดตามประกาศ นโยบายจากภาครัฐ ตลอดจนความเปลี่ยนแปลงของนโยบายต่างๆ อย่างสม่ำเสมอ และเข้ามีส่วนร่วมประชุมในการแสดงความเห็นต่อการปรับปรุงนโยบายต่างๆ ของภาครัฐ อาทิ สำนักงานประกันสังคมเพื่อเสนอข้อมูลที่เป็นประโยชน์ต่างๆ แก่คณะกรรมการ ทำให้สามารถรับทราบแนวโน้มการเปลี่ยนแปลงตลอดจนประเมินความเสี่ยงจากการเปลี่ยนแปลงนโยบายโครงการประกันสังคม และอาจแสดงความคิดเห็นและข้อเสนอแนะก่อนที่นโยบายดังกล่าวจะมีผลบังคับใช้ได้ อย่างไรก็ตาม สำหรับความเสี่ยงที่เกิดขึ้นการเปลี่ยนแปลงนโยบายสุขภาพของภาครัฐ ในปี 2563 บริษัทได้รับผลกระทบจากการประกาศLockdown ในช่วงการระบาดของโรค COVID-19 แต่ไม่เกิดผลกระทบมากนักจากการที่บริษัทได้กำหนดแนวทางป้องกันไว้ล่วงหน้าอย่างมีประสิทธิภาพตามที่ได้กล่าวไว้ข้างต้น

## 4. ทรัพย์สินที่ใช้ในการประกอบธุรกิจ

ณ วันที่ 31 ธันวาคม 2563 บริษัทฯ และบริษัทย่อย มีทรัพย์สินหลักที่ใช้ในการประกอบธุรกิจ ดังนี้

สินทรัพย์	มูลค่าทางบัญชี (ล้านบาท)	ลักษณะกรรมสิทธิ์	ภาระผูกพัน
ที่ดิน อาคารและอุปกรณ์	2,409.97	บริษัทฯ เป็นเจ้าของ	ไม่มีภาระผูกพัน
ที่ดิน	147.33	บริษัทฯ เป็นเจ้าของ	ไม่มีภาระผูกพัน
อาคารและส่วนปรับปรุง	1,436.50	บริษัทฯ เป็นเจ้าของ	ไม่มีภาระผูกพัน
อุปกรณ์และเครื่องมือแพทย์	630.92	บริษัทฯ เป็นเจ้าของ	ไม่มีภาระผูกพัน
อุปกรณ์และเครื่องใช้สำนักงาน	105.80	บริษัทฯ เป็นเจ้าของ	ไม่มีภาระผูกพัน
ยานพาหนะ	66.17	บริษัทฯ เป็นเจ้าของ	ไม่มีภาระผูกพัน
สิ่งปลูกสร้างบนสิทธิการเช่า	23.25	บริษัทฯ เป็นเจ้าของ	ไม่มีภาระผูกพัน
สินทรัพย์สิทธิการเช่า	14.43	สิทธิการเช่า	10 – 30 ปี
สินทรัพย์ไม่มีตัวตน	43.12	บริษัทฯ เป็นเจ้าของ	ไม่มีภาระผูกพัน

รายละเอียดที่ดินและอาคาร ที่ใช้ในการประกอบธุรกิจ

รายละเอียดทรัพย์สิน	ลักษณะการใช้งาน	ลักษณะ กรรมสิทธิ์	ภาระผูกพัน
<b>1. ที่ดิน</b>			
1.1 โฉนดเลขที่ 28794 28795, 28803, 28804, 28805, 28806 ตั้งอยู่ที่ แขวงวังทองหลาง เขตบางกะปิ กรุงเทพมหานคร เนื้อที่ 1-2-5 ไร่	ที่ตั้งอาคารโรงพยาบาล ลาดพร้าว (อาคาร 1)	บริษัทฯ เป็นเจ้าของ	ไม่มีภาระ ผูกพัน
1.2 โฉนดเลขที่ 28790, 28791, 28802, 134716, 148730 ตั้งอยู่ที่ แขวงวังทองหลาง เขตบางกะปิ กรุงเทพมหานคร เนื้อที่ 0-3-14 ไร่	ที่ตั้งอาคารศูนย์การแพทย์ เฉพาะทาง (อาคาร 2)	บริษัทฯ เป็นเจ้าของ	ไม่มีภาระ ผูกพัน
1.3 โฉนดเลขที่ 8178 - 8180 และ 39324 ตั้งอยู่ที่ แขวง วังทองหลาง เขตบางกะปิ กรุงเทพมหานคร เนื้อที่ 1- 3-13 ไร่	ที่ตั้งอาคาร หอพัก โรงพยาบาล ลาดพร้าว	บริษัทฯ เป็นเจ้าของ	ไม่มีภาระ ผูกพัน
1.4 โฉนดเลขที่ 7022, 239799-239802 ตั้งอยู่ที่ แขวงวัง ทองหลาง เขตบางกะปิ กรุงเทพมหานคร เนื้อที่ 0-3- 45 ไร่	ที่ตั้งอาคารให้เช่า ปัจจุบันมีผู้ เช่า 2 ราย คือ AMARC (บริษัท ย้อย) และธนาคารไทยพาณิชย์	บริษัทฯ เป็นเจ้าของ	ไม่มีภาระ ผูกพัน
<b>2. อาคารและส่วนปรับปรุง</b>			
2.1 อาคารและส่วนปรับปรุงโรงพยาบาลลาดพร้าว (อาคาร 1) อาคารสูง 15 ชั้น พื้นที่ 19,412 ตร.ม.	สำหรับเป็นสถานที่ประกอบ ธุรกิจ	บริษัทฯ เป็นเจ้าของ	ไม่มีภาระ ผูกพัน
2.2 ศูนย์การแพทย์เฉพาะทาง – อาคาร 2 อาคารสูง 6 ชั้น พื้นที่ 5,176 ตร.ม.	สำหรับเป็นสถานที่ประกอบ ธุรกิจ	บริษัทฯ เป็นเจ้าของ	ไม่มีภาระ ผูกพัน

รายละเอียดทรัพย์สิน	ลักษณะการใช้งาน	ลักษณะกรรมสิทธิ์	ภาระผูกพัน
2.3 อาคารโรงพยาบาลลาดพร้าวเวชกรรม อาคารสูง 6 ชั้น พื้นที่ 6,270 ตร.ม.	สำหรับเป็นสถานที่ประกอบธุรกิจ	บริษัทฯ เป็นเจ้าของ	ไม่มีภาระผูกพัน
2.4 ส่วนปรับปรุงอาคารอาคารเลขที่ 2687 ถ.ลาดพร้าว ("อาคาร 4")	สำหรับเป็นสถานที่ประกอบธุรกิจและเป็นพื้นที่ให้ ABMC (บริษัทย่อย) เช่าบางส่วน	บริษัทฯ เป็นเจ้าของ	ไม่มีภาระผูกพัน
2.5 อาคารหอพักและส่วนปรับปรุง อาคารพักอาศัยสูง 7 ชั้น พื้นที่ 5,015 ตร.ม.	สำหรับเป็นสถานที่ประกอบธุรกิจ	บริษัทฯ เป็นเจ้าของ	ไม่มีภาระผูกพัน
2.6 อาคารบริษัท ศูนย์ห้องปฏิบัติการและวิจัยทางการแพทย์และการเกษตรแห่งเอเชีย จำกัด อาคารสูง 5 ชั้น พื้นที่ 4,796.40 ตร.ม. (รวมและงานระบบอาคารและสาธารณูปโภค)	ให้เช่าพื้นที่	บริษัทฯ เป็นเจ้าของ	ไม่มีภาระผูกพัน

## สิทธิการเช่าที่ดิน

ประเภทของทรัพย์สินที่ได้รับสิทธิการเช่า	วัตถุประสงค์ในการใช้งาน	คู่สัญญา	สาระสำคัญของสัญญา
1. ที่ดิน โฉนดเลขที่ 24210-24211 ตั้งอยู่ที่ แขวงวังทองหลาง เขตบางกะปิ กรุงเทพมหานคร เนื้อที่ 1-1-18 ไร่ (เดิมใช้เป็นส่วนบริการจอดรถ)	เพื่อเป็นสถานที่ก่อสร้างศูนย์การแพทย์แห่งใหม่ (ส่วนขยาย)	1. นายชวลิต เซ็นเสถียร 2. นายประเสริฐ เซ็นเสถียร 3. นางละเอียด เซ็นเสถียร 4. นางละอวบ มะแก้ว	เริ่มต้นสัญญา 1 เมษายน 2556 ระยะเวลาการเช่า 20 ปี สิ้นสุด 31 มีนาคม 2576 โดยมีกำหนดชำระค่าเช่าที่ดินดังนี้ - ค่าเช่าที่ดินตั้งแต่วันที่ 1 เมษายน 2556 ถึง 31 มีนาคม 2566 ปีละ 447,368.42 บาท - ค่าเช่าที่ดินตั้งแต่วันที่ 1 เมษายน 2566 ถึง 31 มีนาคม 2576 ปีละ 492,105.26 บาท หมายเหตุ ปัจจุบันบริษัทฯ ได้ทำสัญญาในการขยายระยะเวลาในการเช่าที่ดินดังกล่าวเพิ่มเติมอีก 10 ปี รวมเป็น 30 ปี (สิ้นสุดวันที่ 31 มีนาคม 2586) ตามสัญญาลงวันที่ 31 สิงหาคม 2558
2. ที่ดิน 2.1 โฉนดเลขที่ 24214-24215 ตั้งอยู่ที่ แขวงวังทองหลาง เขตบางกะปิ กรุงเทพมหานคร เนื้อที่ เนื้อที่ 1-1-98 ไร่	เพื่อเป็นสถานที่จอดรถสำหรับผู้มาใช้บริการสถานพยาบาล	นางสุนีย์ เซ็นเสถียร	- เริ่มต้นสัญญา 1 มกราคม 2557 ระยะเวลาการเช่า 10 ปี สิ้นสุด 31 ธันวาคม 2566 โดยมีกำหนดชำระค่าเช่าที่ดินปีละ 490,989.47 บาท

ประเภทของทรัพย์สินที่ได้รับสิทธิการเช่า	วัตถุประสงค์ในการใช้งาน	คู่สัญญา	สาระสำคัญของสัญญา
2.2 โฉนดเลขที่ 24213 ตั้งอยู่ที่ แขวงวังทองหลาง เขตบางกะปิ กรุงเทพมหานคร เนื้อที่ 1-0-56 ไร่			- เริ่มต้นสัญญา 1 มกราคม 2557 ระยะเวลาการเช่า 10 ปี สิ้นสุด 31 ธันวาคม 2566 โดยมีกำหนดชำระค่าเช่าที่ดินปีละ 374,400 บาท
3. ที่ดิน โฉนดเลขที่ 210279 และ 24212 ตั้งอยู่ที่ แขวงวังทองหลาง เขตบางกะปิ กรุงเทพมหานคร เนื้อที่ 1-0-33 ไร่	เพื่อเป็นสถานที่จอดรถสำหรับผู้มาใช้บริการสถานพยาบาล	1. นายอุส่าห์ เซ็นเสถียร 2. นางละออ ฮานาฟี 3. นางสุภาภรณ์ อ่อนหวาน 4. นางสาววลีพร เซ็นเสถียร	เริ่มต้นสัญญา 1 มกราคม 2557 ระยะเวลาการเช่า 10 ปี สิ้นสุด 31 ธันวาคม 2566 โดยมีกำหนดชำระค่าเช่าที่ดินปีละ 355,515.79 บาท ในปี 2563 มีการต่อสัญญาเช่าอีก 30 ปี
4. ที่ดิน โฉนดเลขที่ 210280 ตั้งอยู่ที่ แขวงวังทองหลาง เขตบางกะปิ กรุงเทพมหานคร เนื้อที่ 0-0-65 ไร่	เพื่อใช้เป็นทางสัญจรและเป็นทางผ่าน	นางศิริมา กิจคณากร	เริ่มต้นสัญญา 1 มกราคม 2560 ระยะเวลาการเช่า 30 ปี สิ้นสุด 31 ธันวาคม 2589 โดยมีกำหนดชำระค่าใช้ทางที่ดินปีละ 17,052.63 บาท

สินทรัพย์ไม่มีตัวตน

รายละเอียดทรัพย์สิน	ลักษณะการใช้งาน	ลักษณะกรรมสิทธิ์	ภาระผูกพัน
1. โปรแกรมคอมพิวเตอร์	สำหรับประกอบธุรกิจ	บริษัทฯ และ AMARC เป็นเจ้าของ	ไม่มีภาระผูกพัน
2. ระบบงานเครือข่ายคอมพิวเตอร์	สำหรับประกอบธุรกิจ	บริษัทฯ เป็นเจ้าของ	ไม่มีภาระผูกพัน
3. โปรแกรมคอมพิวเตอร์ระหว่างติดตั้ง	สำหรับประกอบธุรกิจ	บริษัทฯ เป็นเจ้าของ	ไม่มีภาระผูกพัน
4. เครื่องหมายมาตรฐานรับรองการทดสอบ	สำหรับประกอบธุรกิจ	AMARC เป็นเจ้าของ	ไม่มีภาระผูกพัน
5. เครื่องหมายมาตรฐานการทดสอบระหว่างพิจารณา	สำหรับประกอบธุรกิจ	AMARC เป็นเจ้าของ	ไม่มีภาระผูกพัน

## 5. ข้อพิพาททางกฎหมาย

ณ วันที่ 31 ธันวาคม 2563 บริษัทฯ และบริษัทย่อย ไม่มีข้อพิพาททางกฎหมายซึ่งบริษัทเป็นคู่ความหรือคู่กรณีที่น่าจะก่อให้เกิดผลเสียหายต่อบริษัทสูงกว่าร้อยละ 5 ของส่วนของผู้ถือหุ้น และไม่มีข้อพิพาททางกฎหมายอื่นใดที่น่าจะก่อให้เกิดผลกระทบต่อการดำเนินธุรกิจอย่างมีนัยสำคัญ

## 6. ข้อมูลทั่วไปและข้อมูลสำคัญอื่น

ชื่อบริษัท	บริษัท โรงพยาบาล ลาดพร้าว จำกัด (มหาชน) (“บริษัท”)
ชื่อบริษัท (ภาษาอังกฤษ)	Ladprao General Hospital Public Company Limited (LPH)
ประเภทธุรกิจ	ดำเนินธุรกิจสถานพยาบาลเอกชนประเภทรับผู้ป่วยไว้ค้างคืน โดยใช้ชื่อว่า “โรงพยาบาลลาดพร้าว”
เลขทะเบียนบริษัท	0107536000161
สถานที่ตั้งสำนักงานใหญ่	2699 ถนนลาดพร้าว แขวงคลองเจ้าคุณสิงห์ เขตวังทองหลาง กรุงเทพฯ 10310
โทรศัพท์	0-2530-2244, 0-2530-2556-69
โทรสาร	02-539-8490
Home page	<a href="http://www.ladpraohospital.com">http:// www.ladpraohospital.com</a>
E-mail address	ladprao@ladpraohospital.com
ทุนจดทะเบียน	375,000,000 บาท (สามร้อยเจ็ดสิบล้านบาท)
ทุนชำระแล้ว	375,000,000 บาท (สามร้อยเจ็ดสิบล้านบาท)
จำนวนหุ้นสามัญ	750,000,000 หุ้น (เจ็ดร้อยห้าสิบล้านหุ้น)
มูลค่าหุ้นที่ตราไว้	หุ้นละ 0.50 บาท
นายทะเบียนหลักทรัพย์	บริษัท ศูนย์รับฝากหลักทรัพย์ (ประเทศไทย) จำกัด เลขที่ 93 อาคารตลาดหลักทรัพย์แห่งประเทศไทย ถนนรัชดาภิเษก แขวงดินแดง เขตดินแดง กรุงเทพฯ 10400 โทรศัพท์: 0-2009-9000 โทรสาร: 0-2009-9991
ผู้สอบบัญชี	นางสาวสุลลิต อาดสว่าง ผู้สอบบัญชีรับอนุญาต ทะเบียนเลขที่ 7517 บริษัท สอบบัญชีธรรมนิติ จำกัด 178 ซอยเพิ่มทรัพย์ (ประชาชื่น 20) ถนนประชาชื่น แขวงบางซื่อ เขตบางซื่อ กรุงเทพฯ 10800 โทรศัพท์: 0-2555-0600 โทรสาร: 0-2555-0664