

### ส่วนที่ 3 ฐานะการเงินและผลดำเนินงาน

#### 13. ข้อมูลทางการเงินที่สำคัญ

##### 13.1 ผู้สอบบัญชีและรายงานของผู้สอบบัญชี

###### 13.1.1 ชื่อผู้สอบบัญชี

สำหรับการเงินบริษัท และบริษัทย่อยในรอบปีสิ้นสุดวันที่ 31 ธันวาคม 2557

นายยุทธพงษ์ เชื้อเมืองพาน

ผู้สอบบัญชีรับอนุญาต ทะเบียนเลขที่ 9445

บริษัท เอเอ็นเอส ออดิท จำกัด

สำหรับการเงินบริษัท และบริษัทย่อยในรอบปีสิ้นสุดวันที่ 31 ธันวาคม 2558

นายยุทธพงษ์ เชื้อเมืองพาน

ผู้สอบบัญชีรับอนุญาต ทะเบียนเลขที่ 9445

บริษัท เอเอ็นเอส ออดิท จำกัด

สำหรับการเงินบริษัท และบริษัทย่อยในรอบปีสิ้นสุดวันที่ 31 ธันวาคม 2559

นายยุทธพงษ์ เชื้อเมืองพาน

ผู้สอบบัญชีรับอนุญาต ทะเบียนเลขที่ 9445

บริษัท เอเอ็นเอส ออดิท จำกัด

###### 13.1.2 สรุปรายงานการสอบบัญชี

###### สรุปรายงานการตรวจสอบการเงินในรอบปีสิ้นสุดวันที่ 31 ธันวาคม 2557

รายงานของผู้สอบบัญชีได้แสดงความเห็นอย่างมีเงื่อนไขว่า ผู้สอบบัญชีไม่ได้เข้าสังเกตการณ์การตรวจนับสินค้าคงเหลือต้นงวด ณ วันต้นปี 2556 หรือใช้วิธีการตรวจสอบอื่นให้เป็นที่พอใจในปริมาณสินค้าคงเหลือ ณ วันที่ 31 ธันวาคม 2555 ได้ สินค้าคงเหลือต้นงวดมีผลกระทบต่อผลการแสดงผลการดำเนินงาน ผู้สอบบัญชีจึงไม่สามารถสรุปได้ว่าจำเป็นต้องปรับปรุงผลการดำเนินงานและกำไรสะสมต้นงวด ณ วันที่ 1 มกราคม 2556 หรือไม่ เพียงใด ความเห็นของผู้สอบบัญชีต่อการเงินสำหรับปีสิ้นสุดวันที่ 31 ธันวาคม 2556 จึงมีเงื่อนไขในเรื่องดังกล่าว และความเห็นของผู้สอบบัญชีต่อการเงินปัจจุบันจึงมีเงื่อนไขในเรื่องดังกล่าวด้วย เนื่องจากอาจมีผลกระทบต่อการเปรียบเทียบตัวเลขงวดปัจจุบันกับตัวเลขเปรียบเทียบ

ยกเว้นผลกระทบที่อาจเกิดขึ้นตามที่กล่าวในการแสดงความเห็นอย่างมีเงื่อนไข งบการเงินรวมและงบการเงินเฉพาะกิจการข้างต้นนี้แสดงฐานะการเงินรวมและฐานะการเงินเฉพาะกิจการ ณ วันที่ 31 ธันวาคม 2557 ของบริษัท และบริษัทย่อย และของเฉพาะบริษัท ตามลำดับ ผลการดำเนินงานรวมและผลการดำเนินงานเฉพาะกิจการ และกระแสเงินสดรวมและกระแสเงินสดเฉพาะกิจการ สำหรับปีสิ้นสุดวันเดียวกัน โดยถูกต้องตามที่ควรในสาระสำคัญตามมาตรฐานการรายงานทางการเงิน

ผู้สอบบัญชีได้ให้สังเกตหมายเหตุประกอบงบการเงินข้อ 26 ภายหลังจากที่บริษัทฯ ได้นำงบการเงินปี 2557 ซึ่งผู้สอบบัญชีได้ตรวจสอบและเสนอไปแล้วตามรายงานลงวันที่ 28 มีนาคม 2558 ออกเผยแพร่ ผู้บริหารของบริษัทฯ ได้แก้ไขหมายเหตุประกอบงบการเงิน ข้อ 21 เรื่องค่าใช้จ่ายตามลักษณะ หักข้อค่าใช้จ่าย

ผลประโยชน์ตอบแทนพนักงาน ในงบการเงินรวมและงบการเงินเฉพาะกิจการสำหรับปี สิ้นสุดวันที่ 31 ธันวาคม 2557 และ 2556 โดยเปลี่ยนจาก 19.00 ล้านบาท เป็น 41.76 ล้านบาท และเปลี่ยนจาก 23.80 ล้านบาท เป็น 36.01 ล้านบาท ตามลำดับ เพื่อนำออกเผยแพร่ใหม่ ทั้งนี้ ผู้สอบบัญชีมิได้แสดงความเห็นอย่างมีเงื่อนไขในเรื่องนี้

สรุปรายงานการตรวจสอบงบการเงินในรอบปีสิ้นสุดวันที่ 31 ธันวาคม 2558

รายงานของผู้สอบบัญชีได้แสดงความเห็นอย่างไม่มีเงื่อนไขว่า งบการเงินรวมและงบการเงินเฉพาะกิจการแสดงฐานะการเงินรวมและฐานะการเงินเฉพาะกิจการ ณ วันที่ 31 ธันวาคม 2558 ของบริษัทฯ และบริษัทย่อย และของเฉพาะบริษัทฯ ตามลำดับ ผลการดำเนินงานรวมและผลการดำเนินงานเฉพาะกิจการ และกระแสเงินสดรวมและกระแสเงินสดเฉพาะกิจการ สำหรับปีสิ้นสุดวันเดียวกัน โดยถูกต้องตามที่ควรในสาระสำคัญตามมาตรฐานการรายงานทางการเงิน

สรุปรายงานการตรวจสอบงบการเงินในรอบปีสิ้นสุดวันที่ 31 ธันวาคม 2559

รายงานของผู้สอบบัญชีได้แสดงความเห็นอย่างไม่มีเงื่อนไขว่า งบการเงินรวมและงบการเงินเฉพาะกิจการแสดงฐานะการเงินรวมและฐานะการเงินเฉพาะกิจการ ณ วันที่ 31 ธันวาคม 2559 ของบริษัทฯ และบริษัทย่อย และของเฉพาะบริษัทฯ ตามลำดับ ผลการดำเนินงานรวมและผลการดำเนินงานเฉพาะกิจการ และกระแสเงินสดรวมและกระแสเงินสดเฉพาะกิจการ สำหรับปีสิ้นสุดวันเดียวกัน โดยถูกต้องตามที่ควรในสาระสำคัญตามมาตรฐานการรายงานทางการเงิน

### 13.2 ตารางสรุปฐานะทางการเงินและผลการดำเนินงาน

#### งบแสดงฐานะทางการเงิน

งบแสดงฐานะทางการเงิน	งบการเงินรวม					
	สิ้นสุด 31 ธ.ค. 2557		สิ้นสุด 31 ธ.ค. 2558		สิ้นสุด 31 ธ.ค. 2559	
	ตรวจสอบแล้ว		ตรวจสอบแล้ว		ตรวจสอบแล้ว	
	ล้านบาท	ร้อยละ	ล้านบาท	ร้อยละ	ล้านบาท	ร้อยละ
<b>สินทรัพย์หมุนเวียน</b>						
เงินสดและรายการเทียบเท่าเงินสด	27.1	7.1	15.6	2.3	42.8	6.0
เงินลงทุนชั่วคราว	0.0	0.0	260.3	38.3	82.9	11.6
ลูกหนี้การค้าและลูกหนี้อื่น	44.7	11.6	36.5	5.3	39.1	5.5
สินค้าคงเหลือ-สุทธิ	147.7	38.5	167.4	24.7	204.8	28.7
<b>รวมสินทรัพย์หมุนเวียน</b>	<b>219.5</b>	<b>57.3</b>	<b>479.8</b>	<b>70.7</b>	<b>369.6</b>	<b>51.8</b>
<b>สินทรัพย์ไม่หมุนเวียน</b>						
เงินมัดจำค่าซื้อทรัพย์สิน	-	0.0	-	0.0	4.0	0.6
สิทธิการเช่า-สุทธิ	7.0	1.8	6.3	0.9	9.5	1.3
ที่ดิน อาคารและอุปกรณ์-สุทธิ	152.4	39.8	188.0	27.7	324.8	45.6
สินทรัพย์ไม่มีตัวตน-สุทธิ	2.3	0.6	2.2	0.3	2.4	0.3
สินทรัพย์ภาษีเงินได้รอตัดบัญชี-สุทธิ	1.5	0.4	1.8	0.3	2.1	0.3
สินทรัพย์ไม่หมุนเวียนอื่น	0.5	0.1	0.7	0.1	0.8	0.1
<b>รวมสินทรัพย์ไม่หมุนเวียน</b>	<b>163.7</b>	<b>42.7</b>	<b>199.0</b>	<b>29.3</b>	<b>343.5</b>	<b>48.2</b>
<b>รวมสินทรัพย์</b>	<b>383.1</b>	<b>100.0</b>	<b>678.8</b>	<b>100.0</b>	<b>713.1</b>	<b>100.0</b>
<b>หนี้สินหมุนเวียน</b>						
เงินเบิกเกินบัญชีจากสถาบันการเงิน	12.1	3.2	1.0	0.2	-	0.0
เจ้าหนี้การค้า	140.0	36.5	122.6	18.1	134.8	18.9
เงินกู้ยืมระยะสั้นจากบุคคลที่เกี่ยวข้องกัน	-	0.0	-	0.0	-	0.0
ภาษีเงินได้ค้างจ่าย	10.4	2.7	1.9	0.3	5.1	0.7
<b>รวมหนี้สินหมุนเวียน</b>	<b>162.5</b>	<b>42.4</b>	<b>125.6</b>	<b>18.5</b>	<b>139.9</b>	<b>19.6</b>
<b>หนี้สินไม่หมุนเวียน</b>						
ภาระผูกพันหนี้สินผลประโยชน์พนักงาน	0.2	0.1	2.5	0.4	2.9	0.4
<b>รวมหนี้สินไม่หมุนเวียน</b>	<b>0.2</b>	<b>0.1</b>	<b>2.5</b>	<b>0.4</b>	<b>2.9</b>	<b>0.4</b>
<b>รวมหนี้สิน</b>	<b>162.7</b>	<b>42.5</b>	<b>128.2</b>	<b>18.9</b>	<b>142.7</b>	<b>20.0</b>

งบแสดงฐานะทางการเงิน	งบการเงินรวม					
	สิ้นสุด 31 ธ.ค. 2557		สิ้นสุด 31 ธ.ค. 2558		สิ้นสุด 31 ธ.ค. 2559	
	ตรวจสอบแล้ว		ตรวจสอบแล้ว		ตรวจสอบแล้ว	
	ล้านบาท	ร้อยละ	ล้านบาท	ร้อยละ	ล้านบาท	ร้อยละ
<b>ส่วนของผู้ถือหุ้น</b>						
ทุนจดทะเบียน	145.0	37.4	200.0	29.5	200.0	28.0
ทุนที่ออกและเรียกชำระเต็มมูลค่าแล้ว	145.0	37.4	200.0	29.5	200.0	28.0
ส่วนเกินมูลค่าหุ้นสามัญ	-	0.0	297.6	43.8	297.6	41.7
กำไรสะสม						
จัดสรรแล้ว : สรรองตามกฎหมาย	5.0	1.3	10.2	1.5	13.0	1.8
ยังไม่จัดสรร	70.4	18.4	42.5	6.3	59.4	8.3
องค์ประกอบอื่นของส่วนของผู้ถือหุ้น	0.0	0.0	0.2	0.0	0.3	0.0
<b>รวมส่วนของบริษัทใหญ่</b>	<b>220.4</b>	<b>57.5</b>	<b>550.6</b>	<b>81.1</b>	<b>570.3</b>	<b>80.0</b>
ส่วนได้เสียที่ไม่มีอำนาจควบคุม	-	0.0	-	0.0	-	0.0
<b>รวมส่วนของผู้ถือหุ้น</b>	<b>220.4</b>	<b>57.5</b>	<b>550.6</b>	<b>81.1</b>	<b>570.3</b>	<b>80.0</b>
<b>รวมหนี้สินและส่วนของผู้ถือหุ้น</b>	<b>383.1</b>	<b>100.0</b>	<b>678.8</b>	<b>100.0</b>	<b>713.1</b>	<b>100.0</b>

**งบกำไรขาดทุนเบ็ดเสร็จ**

งบกำไรขาดทุนเบ็ดเสร็จ	งบการเงินรวม					
	ปี 2557		ปี 2558		ปี 2559	
	ตรวจสอบแล้ว		ตรวจสอบแล้ว		ตรวจสอบแล้ว	
	ล้านบาท	ร้อยละ	ล้านบาท	ร้อยละ	ล้านบาท	ร้อยละ
รายได้จากการขายและการให้บริการ	1,197.8	99.7	1,316.2	99.5	1,448.2	99.5
ต้นทุนขายและการให้บริการ	1,065.1	88.6	1,163.8	88.0	1,263.9	86.8
<b>กำไรขั้นต้น</b>	<b>132.7</b>	<b>11.0</b>	<b>152.4</b>	<b>11.5</b>	<b>184.3</b>	<b>12.7</b>
รายได้อื่น <sup>1)</sup>	3.9	0.3	6.1	0.5	8.0	0.5
ค่าใช้จ่ายในการขาย	47.9	3.9	59.7	4.5	67.7	4.7
ค่าใช้จ่ายในการบริหาร	31.9	2.7	51.2	3.9	56.7	3.9
<b>รวมค่าใช้จ่ายในการขายและบริหาร</b>	<b>79.8</b>	<b>6.6</b>	<b>110.9</b>	<b>8.4</b>	<b>124.4</b>	<b>8.5</b>
<b>กำไรก่อนต้นทุนทางการเงินและภาษีเงินได้</b>	<b>56.9</b>	<b>4.7</b>	<b>47.6</b>	<b>3.6</b>	<b>67.9</b>	<b>4.7</b>
ต้นทุนทางการเงิน	0.01	0.0	2.1	0.2	0.0	0.0
<b>กำไรก่อนภาษีเงินได้</b>	<b>56.9</b>	<b>4.7</b>	<b>45.5</b>	<b>3.4</b>	<b>67.9</b>	<b>4.7</b>
ค่าใช้จ่ายภาษีเงินได้	11.5	1.0	6.4	0.5	12.2	0.8
<b>กำไรสำหรับปี</b>	<b>45.4</b>	<b>3.8</b>	<b>39.1</b>	<b>3.0</b>	<b>55.7</b>	<b>3.8</b>
กำไรขาดทุนเบ็ดเสร็จอื่น						
ผลกำไร(ขาดทุน)จากการวัดมูลค่าเงินลงทุนเพื่อขาย – สุทธิจากภาษี	0.0	0.0	0.2	0.0	0.1	0.0
ขาดทุนจากการประมาณการตามหลักคณิตศาสตร์ ประกันภัย - สุทธิจากภาษี	0.0	0.0	(1.8)	(0.1)	0.0	0.0
<b>กำไรเบ็ดเสร็จสำหรับงวด</b>	<b>45.4</b>	<b>3.8</b>	<b>37.5</b>	<b>2.8</b>	<b>55.7</b>	<b>3.8</b>
<b>กำไร (ขาดทุน) ต่อหุ้น<sup>2)</sup></b>						
กำไร (ขาดทุน) ต่อหุ้น (บาท)	0.22		0.06		0.07	
จำนวนหุ้นสามัญถัวเฉลี่ยถ่วงน้ำหนัก (หุ้น)	203,123,200		618,794,521		800,000,000	

**หมายเหตุ :**

- 1) รายได้อื่น ประกอบด้วย รายได้ค่าเช่า รายได้ค่าธรรมเนียม กำไรจากการขายเงินลงทุน ดอกเบี้ยรับ เป็นต้น
- 2) ปรับปรุงมูลค่าหุ้นที่ตราไว้ให้เป็นมูลค่าเดียวกันเพื่อการเปรียบเทียบข้อมูลต่อหุ้น โดยปรับปรุงมูลค่าหุ้นที่ตราไว้ปี 2557 จาก 100.00 บาทต่อหุ้นเป็น 0.25 บาทต่อหุ้น

**งบกระแสเงินสด**

งบกระแสเงินสด	งบการเงินรวม		
	ปี 2557	ปี 2558	ปี 2559
	ล้านบาท	ล้านบาท	ล้านบาท
<b>กระแสเงินสดจากกิจกรรมดำเนินงาน</b>			
กำไรก่อนภาษีเงินได้	56.9	45.5	67.9
รายการปรับกระทบกำไรก่อนภาษีเงินได้เป็นเงินสดรับ(จ่าย)สุทธิจากกิจกรรมดำเนินงาน:			
ค่าเสื่อมราคาและค่าตัดจำหน่าย	11.7	15.9	18.7
หนี้สูญ	0.1	-	-
(กลับรายการ) สำรองค่าเผื่อสินค้าสูญหาย	0.9	(0.2)	1.1
กำไรจากการขายเงินลงทุนชั่วคราว	(0.1)	(0.0)	(1.5)
กำไรจากการจำหน่ายสินทรัพย์ถาวร	0.0	0.0	(0.2)
ประมาณการหนี้สินผลประโยชน์พนักงาน	0.0	0.0	0.3
ค่าใช้จ่ายดอกเบี้ยจ่าย	0.0	2.1	0.0
กำไรจากกิจกรรมดำเนินงานก่อนการเปลี่ยนแปลงในสินทรัพย์และหนี้สินดำเนินงาน	69.4	63.4	86.3
การเปลี่ยนแปลงในสินทรัพย์ดำเนินงาน - (เพิ่มขึ้น) ลดลง:			
ลูกหนี้การค้าและลูกหนี้อื่น	9.4	8.3	(2.6)
สินค้าคงเหลือ	(24.4)	(19.5)	(38.5)
การเปลี่ยนแปลงในหนี้สินดำเนินงาน - เพิ่มขึ้น (ลดลง):			
เจ้าหนี้การค้าและเจ้าหนี้อื่น	8.5	(14.3)	8.7
เงินสดรับจากกิจกรรมดำเนินงาน	62.9	37.8	53.9
จ่ายดอกเบี้ยจ่าย	(0.0)	(2.1)	(0.0)
จ่ายภาษีเงินได้	(5.7)	(14.8)	(9.3)
<b>เงินสดสุทธิได้มาจากกิจกรรมดำเนินงาน</b>	<b>57.3</b>	<b>20.9</b>	<b>44.6</b>
<b>กระแสเงินสดจากกิจกรรมลงทุน</b>			
เงินสดรับจากการจำหน่ายเงินลงทุนชั่วคราว	46.0	11.5	605.0
เงินสดจ่ายซื้อเงินลงทุนชั่วคราว	(45.9)	(271.5)	(426.1)
เงินสดรับชำระจากเงินให้กู้ยืมระยะสั้นแก่บุคคลที่เกี่ยวข้องกัน	13.2	-	-
เงินสดจ่ายเงินให้กู้ยืมระยะสั้นแก่บุคคลที่เกี่ยวข้องกัน	(2.7)	-	-
เงินฝากสถาบันการเงินที่มีภาระผูกพัน (เพิ่มขึ้น) ลดลง	0.1	-	-
เงินสดจ่ายมัดจำค่าซื้อทรัพย์สิน	-	-	(4.0)
เงินสดจ่ายซื้อสิทธิการเช่า	(3.2)	-	(4.0)
เงินสดรับจากการจำหน่ายสินทรัพย์ถาวร	0.0	0.0	0.3
เงินสดจ่ายซื้อสินทรัพย์ถาวร	(69.5)	(53.5)	(150.9)
เงินสดจ่ายซื้อสินทรัพย์ไม่มีตัวตน	(1.3)	(0.3)	(0.6)
สินทรัพย์ไม่หมุนเวียนอื่นเพิ่มขึ้น	(0.2)	(0.1)	(0.1)
<b>เงินสดสุทธิใช้ในกิจกรรมลงทุน</b>	<b>(63.5)</b>	<b>(313.9)</b>	<b>19.6</b>

งบกระแสเงินสด	งบการเงินรวม		
	ปี 2557	ปี 2558	ปี 2559
	ล้านบาท	ล้านบาท	ล้านบาท
<b>กระแสเงินสดจากกิจกรรมจัดหาเงิน</b>			
เงินเบิกเกินบัญชีและเงินกู้ยืมระยะสั้นจากสถาบันการเงินเพิ่มขึ้น	12.1	(11.1)	(1.0)
เงินสลับจากเงินกู้ยืมระยะสั้นจากบุคคลที่เกี่ยวข้องกัน	1.4	-	-
เงินสลับชำระเงินกู้ยืมระยะสั้นจากบุคคลที่เกี่ยวข้องกัน	(74.5)	-	-
เงินสลับจากการเพิ่มทุนจดทะเบียน	95.0	367.2	-
ค่าใช้จ่ายทางตรงเกี่ยวกับการจำหน่ายหุ้นเพิ่มทุน	-	(14.6)	-
เงินสลับจ่ายเงินปันผล	-	(60.0)	(36.0)
ส่วนของผู้ถือหุ้นส่วนน้อยเพิ่มขึ้น (ลดลง)	(41.6)	-	-
<b>เงินสดสุทธิได้มาจาก (ใช้ไปใน) กิจกรรมจัดหาเงิน</b>	<b>(7.6)</b>	<b>281.6</b>	<b>(37.0)</b>
<b>เงินสดและรายการเทียบเท่าเงินสดเพิ่มขึ้น (ลดลง) - สุทธิ</b>	<b>(13.8)</b>	<b>(11.5)</b>	<b>27.2</b>
เงินสดและรายการเทียบเท่าเงินสด ณ วันต้นงวด	40.9	27.1	15.6
เงินสดและรายการเทียบเท่าเงินสด ณ วันสิ้นงวด	27.1	15.6	42.8

### 13.3 ตารางแสดงอัตราส่วนทางการเงินที่สำคัญ

อัตราส่วนทางการเงินที่สำคัญ	หน่วย	งบการเงินรวม		
		ปี 2557	ปี 2558	ปี 2559
อัตราส่วนสภาพคล่อง				
อัตราส่วนสภาพคล่อง	เท่า	1.4	3.8	2.6
อัตราส่วนสภาพคล่องหมุนเร็ว	เท่า	0.4	2.5	1.2
อัตราส่วนสภาพคล่องกระแสเงินสด	เท่า	0.3	0.1	0.3
อัตราส่วนหมุนเวียนลูกหนี้การค้า	เท่า	29.5	37.6	53.4
ระยะเวลาเก็บหนี้เฉลี่ย	วัน	12.2	9.7	6.8
อัตราส่วนหมุนเวียนสินค้าคงเหลือ	เท่า	7.8	7.4	6.8
ระยะเวลาขายสินค้าเฉลี่ย	วัน	45.9	49.6	53.7
อัตราส่วนหมุนเวียนเจ้าหนี้	เท่า	9.0	10.0	11.2
ระยะเวลาชำระหนี้เฉลี่ย	วัน	40.2	36.6	32.6
วงจรเงินสด	วัน	18.0	22.7	28.0
อัตราส่วนแสดงความสามารถในการทำกำไร				
อัตรากำไรขั้นต้น	ร้อยละ	11.1	11.6	12.7
อัตรากำไรจากการดำเนินงาน	ร้อยละ	4.4	3.2	4.1
อัตรากำไรอื่น	ร้อยละ	0.3	0.5	0.5
อัตราส่วนเงินสดต่อการทำกำไร	ร้อยละ	108.2	50.3	74.4
อัตรากำไรสุทธิ	ร้อยละ	3.8	3.0	3.8
อัตราผลตอบแทนต่อส่วนของผู้ถือหุ้น	ร้อยละ	26.5	10.4	9.9
อัตราส่วนแสดงประสิทธิภาพในการดำเนินงาน				
อัตราผลตอบแทนจากสินทรัพย์	ร้อยละ	12.8	7.4	8.0
อัตราผลตอบแทนจากสินทรัพย์ถาวร	ร้อยละ	46.2	31.7	28.5
อัตราการหมุนของสินทรัพย์	เท่า	3.4	2.5	2.1
อัตราส่วนวิเคราะห์นโยบายทางการเงิน				
อัตราส่วนหนี้สินต่อส่วนของผู้ถือหุ้น	เท่า	0.7	0.2	0.3
อัตราส่วนความสามารถชำระดอกเบี้ย	เท่า	9,993.3	17.9	243,959.5
อัตราส่วนความสามารถชำระภาระผูกพัน	เท่า	0.5	0.1	0.2
อัตราการจ่ายเงินปันผล	ร้อยละ	-	153.3	64.7

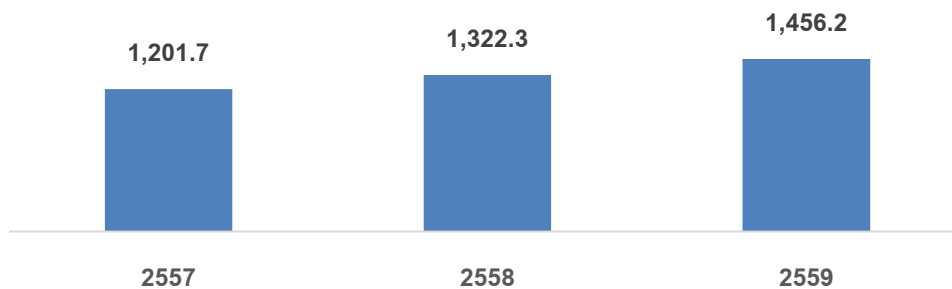


## 14. การวิเคราะห์และคำอธิบายของฝ่ายจัดการ

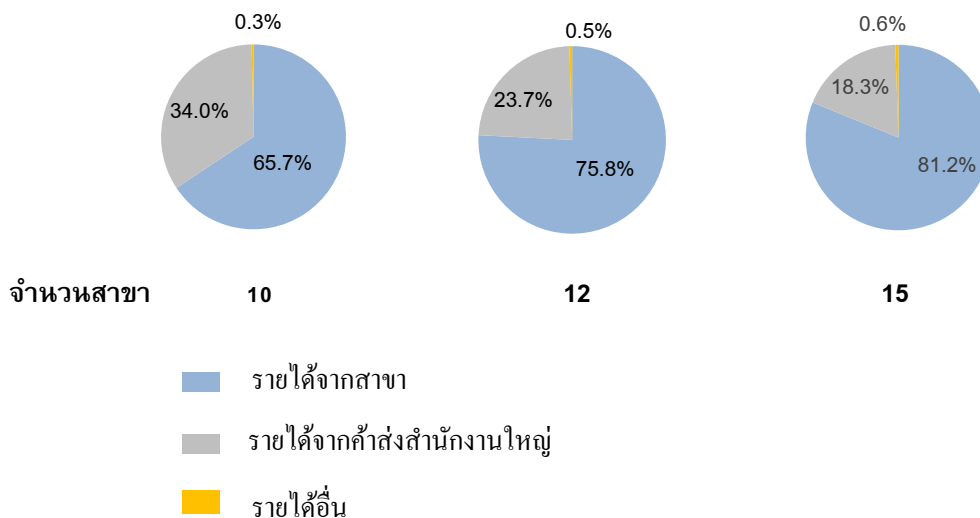
### 14.1 คำอธิบายและการวิเคราะห์ฐานะการเงินและผลการดำเนินงาน

ฐานะการเงินและผลการดำเนินงานที่ปรากฏตามงบการเงินรวมของบริษัทฯ มาจากการประกอบธุรกิจค้าปลีกและค้าส่งสินค้าอุปโภคบริโภคที่ไม่รวมอาหารสด ภายใต้ชื่อ “ธนพิริยะ” โดยรายได้จากการขายมาจาก 2 ส่วนคือ รายได้จากการขายผ่านสาขา และรายได้จากคำสั่งสำนักงานใหญ่ ปัจจุบันบริษัทฯ มีสาขารวมทั้งสิ้น 15 สาขา แบ่งออกเป็น ซูเปอร์มาร์เก็ต 14 สาขา และศูนย์ค้าส่ง 1 สาขา ส่วนรายได้จากการบริการมาจากการให้บริการเช่าพื้นที่วางสินค้าและค่าสินค้าแรกเข้า ซึ่งทุกสาขาที่มีที่ตั้งในจังหวัดเชียงราย รูปแบบของร้านธนพิริยะเป็นการผสมผสานที่ลงตัวระหว่างการมีสินค้าที่หลากหลายและมีราคาย่อมเยาแบบโมเดิร์นเทรดแต่มีความสะดวกแบบร้านสะดวกซื้อ ซึ่งธนพิริยะมีความตั้งใจที่จะเป็นร้านค้าชุมชนเครือข่ายไทยที่จำหน่ายสินค้าที่มีคุณภาพและให้บริการที่อบอุ่นและรู้ใจผู้บริโภค

#### ภาพรวมของการดำเนินงานที่ผ่านมา



#### โครงสร้างรายได้



บริษัทฯ มีรายได้ที่มีการเติบโตขึ้นอย่างต่อเนื่อง หากพิจารณาจากงบการเงินงวดบัญชีปี 2557 – 2559 บริษัทฯ มีรายได้รวมเพิ่มขึ้นจาก 1,201.7 ล้านบาท เป็น 1,322.3 ล้านบาท และ 1,456.2 ล้านบาท ตามลำดับ คิดเป็นอัตราการเติบโตเฉลี่ยต่อปี (Compound Annual Growth Rate: CAGR) สำหรับช่วง 3 ปีย้อนหลัง เท่ากับร้อยละ 10.59 ต่อปี ซึ่งการเพิ่มขึ้นของรายได้ มีสาเหตุหลักจากการเปิดสาขาเพิ่มในช่วงระยะ 3 ปีที่ผ่านมา การเปิดสาขาใหม่อย่างต่อเนื่องส่งผลให้ร้านธนพิริยะสามารถเข้าถึงลูกค้าเป้าหมายในจังหวัดเชียงรายได้มากขึ้น และจากการที่บริษัทฯ เข้าใจ

ในวิถีชีวิตของคนในพื้นที่เป็นอย่างดี รวมถึงความยืดหยุ่นในการเปลี่ยนแปลงกลยุทธ์ทางการตลาดให้สอดคล้องกับสถานการณ์ได้ทันทั่วทั้งที่ ซึ่งถือว่าเป็นความได้เปรียบในการแข่งขัน (Competitive Advantage) ส่งผลให้ผลประกอบการของธนพิริยะสามารถเติบโตได้อย่างต่อเนื่อง

สัดส่วนรายได้จากสาขาปี 2557-2559 มีการขยายตัวโดยมีสัดส่วนเพิ่มมากขึ้นเมื่อเปรียบเทียบกับรายได้รวมจากร้อยละ 65.7 ร้อยละ 75.8 และร้อยละ 81.2 ซึ่งส่งผลดีต่อบริษัทฯ คือมีกำไรขั้นต้นเพิ่มสูงขึ้นเนื่องจากราคาขายสินค้าโดยเฉลี่ยในสาขาจะสูงกว่าราคาขายคำสั่งสำนักงานใหญ่ โดยการขยายสาขาเป็นแผนงานหลักของบริษัทฯ

บริษัทฯ สามารถสรุปการวิเคราะห์ผลการดำเนินงานและฐานะทางการเงินสำหรับงวดบัญชีปี 2557 – 2559 ได้ดังนี้

#### ผลการดำเนินงาน

	2557		2558		2559	
	ล้านบาท	ร้อยละ	ล้านบาท	ร้อยละ	ล้านบาท	ร้อยละ
รายได้จากการขายและให้บริการ	1,197.8	100.0	1,316.2	100.0	1,448.2	100.0
ต้นทุนขายและการให้บริการ	1,065.1	88.9	1,163.8	88.4	1,263.9	87.3
กำไรขั้นต้น	132.7	11.1	152.4	11.6	184.3	12.7

การเปิดสาขาระหว่างปี	2557	2558	2559
จำนวนสาขาต้นงวด	7	10	12
เปิดสาขา	3	2	3
จำนวนสาขาสิ้นงวด	10	12	15

#### รายได้จากการขายและบริการ

ในปี 2557 – 2559 บริษัทฯ มีรายได้จากการขายและบริการรวม 1,197.8 ล้านบาท 1,316.2 ล้านบาท และ 1,448.2 ล้านบาท ตามลำดับ คิดเป็นอัตราการเติบโตร้อยละ 15.6 ร้อยละ 9.9 และร้อยละ 10.0 ตามลำดับจากปีก่อนหน้า เนื่องด้วยบริษัทฯ มีการเปิดสาขาใหม่จำนวน 3 สาขาในปี 2557 2 สาขาในปี 2558 และ 3 สาขาในปี 2559 ส่งผลให้ ณ วันที่ 31 ธันวาคม 2559 บริษัทฯ มีสาขารวมทั้งสิ้น 15 สาขา จากการที่มีจำนวนสาขามากขึ้นนั้น ส่งผลให้แนวโน้มสัดส่วนของรายได้จากสาขาต่อรายได้รวมจะสูงขึ้นตามลำดับ ในขณะที่สัดส่วนรายได้จากคำสั่งสำนักงานใหญ่ต่อรายได้รวมคาดว่าจะลดลงอย่างต่อเนื่อง เนื่องจากจำนวนสาขาของธนพิริยะมีมากขึ้นทำให้ลูกค้าสามารถซื้อสินค้าทั้งปลีกและส่งจากสาขาที่อยู่ในพื้นที่ใกล้เคียงได้สะดวกมากขึ้น

ส่วนรายได้คำสั่งสำนักงานใหญ่ หมายถึง รายได้จากการขายสินค้าผ่านพนักงานขายสำนักงานใหญ่ ซึ่งลูกค้าสามารถซื้อสินค้าจำนวนมากในราคาขายส่ง และบริษัทฯ ยังมีบริการจัดส่งสินค้าให้กับลูกค้าเพื่ออำนวยความสะดวกอีกด้วย

#### ต้นทุนขายและการให้บริการ

องค์ประกอบหลักของต้นทุนขาย คือ ต้นทุนสินค้าที่ซื้อมาเพื่อจำหน่ายในสาขาและการคำสั่งจากสำนักงานใหญ่ ในปี 2557 – 2559 บริษัทฯ มีต้นทุนขายเท่ากับ 1,065.1 ล้านบาท 1,163.8 ล้านบาท และ 1,263.9 ล้านบาท คิดเป็นสัดส่วนต้นทุนขายต่อรายได้จากการขายร้อยละ 88.9 ร้อยละ 88.4 และร้อยละ 87.3 ตามลำดับ การปรับตัวลดลงของสัดส่วนต้นทุนขายต่อรายได้จากการขายอย่างต่อเนื่องมาจากการเปลี่ยนแปลงโครงสร้างของ

รายได้จากสาขาและรายได้จากคำสั่งสำนักงานใหญ่ในช่วง 3 ปีที่ผ่านมา กล่าวคือ จากการเปิดสาขาเพิ่มรวม 8 สาขาในช่วงปี 2557 – 2559 ทำให้สัดส่วนรายได้จากสาขามีการขยายตัว รวมถึงราคาขายสินค้าโดยเฉลี่ยในสาขาจะสูงกว่าราคาขายของคำสั่งสำนักงานใหญ่ และการขยายสาขาเพิ่มมากขึ้นทำให้มียอดขายโดยรวมเพิ่มขึ้น ซึ่งส่งผลให้บริษัทได้รับคำสั่งสนับสนุนการขายจากซัพพลายเออร์เพิ่มขึ้น จากเหตุผลดังกล่าวส่งผลให้สัดส่วนต้นทุนขายต่อรายได้จากการขายปรับลดลง

#### กำไรขั้นต้นและอัตรากำไรขั้นต้น

ในปี 2557 - 2559 บริษัทฯ มีกำไรขั้นต้นเท่ากับ 132.7 ล้านบาท 152.4 ล้านบาท และ 184.3 ล้านบาท คิดเป็นอัตรากำไรขั้นต้นร้อยละ 11.1 ร้อยละ 11.6 และร้อยละ 12.7 ตามลำดับ อัตรากำไรขั้นต้นมีการปรับตัวที่สูงขึ้นมาโดยตลอดเนื่องจากการเติบโตของรายได้จากสาขา และการเปลี่ยนแปลงโครงสร้างของรายได้จากการขายส่งผลให้กำไรขั้นต้นดีขึ้นตามลำดับ

#### ค่าใช้จ่ายในการขายและบริหาร

บริษัทฯ มีค่าใช้จ่ายในการขายและบริหารในปี 2557 – 2559 เท่ากับ 79.8 ล้านบาท 110.9 ล้านบาท และ 124.4 ล้านบาท คิดเป็นสัดส่วนร้อยละ 6.6 ร้อยละ 8.4 และร้อยละ 8.5 ของรายได้รวม โดยค่าใช้จ่ายหลักของบริษัทฯ เป็นค่าใช้จ่ายพนักงาน ซึ่งส่วนใหญ่เป็นพนักงานที่ประจำอยู่ที่สาขาและคลังสินค้าของบริษัทฯ ค่าเสื่อมราคาและตัดจำหน่าย ค่าสาธารณูปโภค และค่าวัสดุสิ้นเปลืองและค่าซ่อมแซม

#### ค่าใช้จ่ายในการขาย

บริษัทฯ มีค่าใช้จ่ายในการขายในปี 2557 – 2559 เท่ากับ 47.9 ล้านบาท 59.7 ล้านบาท และ 67.7 ล้านบาท ตามลำดับ โดยในปี 2559 บริษัทฯ มีค่าใช้จ่ายในการขายเพิ่มขึ้นจากปีก่อนที่มีค่าใช้จ่ายในการขายเท่ากับ 8.0 ล้านบาท หรือเพิ่มขึ้นร้อยละ 13.4 สาเหตุหลักมาจากค่าใช้จ่ายพนักงานที่เพิ่มขึ้นจากการเพิ่มจำนวนพนักงาน และค่าเสื่อมราคาของสาขาใหม่ ซึ่งยอดขายของสาขาดังกล่าวอยู่ระหว่างการเติบโตไปตามเป้าหมายที่กำหนดไว้

#### ค่าใช้จ่ายในการบริหาร

บริษัทฯ มีค่าใช้จ่ายในการบริหารในปี 2557 - 2559 เท่ากับ 31.9 ล้านบาท 51.2 ล้านบาท และ 56.6 ล้านบาท ตามลำดับ โดยในปี 2559 บริษัทฯ มีค่าใช้จ่ายในการบริหารเพิ่มขึ้นจากปีก่อนจำนวน 5.5 ล้านบาท หรือเพิ่มขึ้นร้อยละ 10.7 ซึ่งส่วนใหญ่เป็นผลมาจากการเพิ่มพนักงานของสำนักงานใหญ่เพื่อสนับสนุนการเติบโตของสาขา

#### กำไรก่อนต้นทุนทางการเงินและภาษีเงินได้

บริษัทฯ มีกำไรก่อนต้นทุนทางการเงินและภาษีเงินได้สำหรับปี 2557 – 2559 เท่ากับ 56.9 ล้านบาท 47.6 ล้านบาท และ 67.9 ล้านบาท ตามลำดับ คิดเป็นอัตรากำไรก่อนต้นทุนทางการเงินและภาษีเงินได้ร้อยละ 4.7 ร้อยละ 3.6 และร้อยละ 4.7 ตามลำดับ สำหรับปี 2558 การลดลงของกำไรก่อนต้นทุนทางการเงินและภาษีเงินได้จากปีก่อนจำนวน 9.3 ล้านบาท หรือคิดเป็นร้อยละ 16.3 จากการเพิ่มขึ้นของค่าใช้จ่ายในการขายและบริหารตามที่กล่าวในข้างต้น สำหรับปี 2559 การเพิ่มขึ้นของกำไรก่อนต้นทุนทางการเงินและภาษีเงินได้จากปีก่อนจำนวน 20.3 ล้านบาท หรือคิดเป็นร้อยละ 42.6 จากการเพิ่มขึ้นของกำไรขั้นต้นซึ่งมีอัตรากำไรขั้นต้นที่ปรับตัวสูงขึ้น

### ต้นทุนทางการเงิน

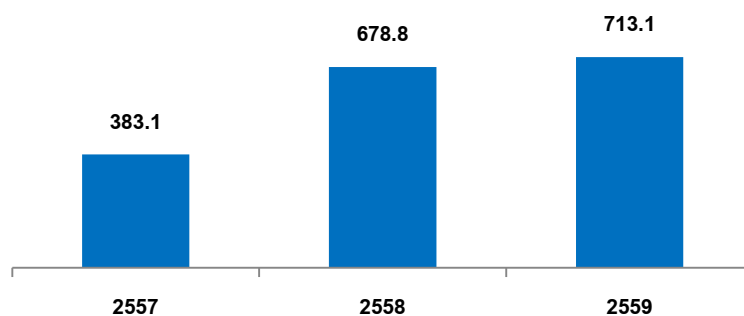
ต้นทุนทางการเงินของบริษัทฯ ลดลงจากปี 2558 จำนวน 2.1 ล้านบาท เนื่องจากภายหลังจากบริษัทฯ มีการระดมทุนผ่านตลาดหลักทรัพย์ และบริษัทฯ ได้มีการจ่ายชำระเงินกู้ยืมจากสถาบันการเงินไปทั้งจำนวน

### กำไรสุทธิ

บริษัทฯ มีกำไรสุทธิสำหรับปี 2557 - 2559 เท่ากับ 45.4 ล้านบาท 39.1 ล้านบาท และ 55.7 ล้านบาท คิดเป็นอัตรากำไรสุทธิร้อยละ 3.8 ร้อยละ 3.0 และร้อยละ 3.8 ตามลำดับ สาเหตุของการลดลงของกำไรสุทธิสำหรับปี 2558 มาจากการเพิ่มขึ้นของค่าใช้จ่ายจากการขายและบริหารเพื่อรองรับการเปิดสาขาใหม่ เช่น ค่าใช้จ่ายพนักงาน ค่าใช้จ่ายสาธารณูปโภคต่างๆ เป็นต้น และสำหรับปี 2559 กำไรสุทธิเพิ่มสูงขึ้นมาจากผลการดำเนินงานจากการเติบโตของยอดขายและอัตรากำไรขั้นต้นที่ปรับตัวสูงขึ้น

### การวิเคราะห์ฐานะทางการเงิน

#### สินทรัพย์รวม



ณ วันที่ 31 ธันวาคม 2557 2558 และ 2559 สินทรัพย์รวมของบริษัทมีจำนวนเท่ากับ 383.1 ล้านบาท 678.8 ล้านบาท และ 713.1 ล้านบาท ตามลำดับ ทั้งนี้ ณ วันที่ 31 ธันวาคม 2559 สินทรัพย์หลักของบริษัท ได้แก่ ที่ดิน อาคารและอุปกรณ์จำนวน 324.8 ล้านบาทคิดเป็นร้อยละ 45.6 ของสินทรัพย์รวม ซึ่งเป็นรายการสินทรัพย์ที่เป็นที่ตั้งของสำนักงานใหญ่ ศูนย์กระจายสินค้าและที่ตั้งของสาขาของบริษัท สินค้าคงเหลือจำนวน 204.8 ล้านบาทคิดเป็นร้อยละ 28.7 ของสินทรัพย์รวม โดยจัดเก็บอยู่ที่ศูนย์กระจายสินค้าและสาขาต่าง ๆ เงินลงทุนชั่วคราวจำนวน 82.9 ล้านบาท ซึ่งเป็นเงินลงทุนในกองทุนเปิดตราสารหนี้ ทั้งนี้เพื่อรอใช้ในการขยายธุรกิจ และลูกหนี้การค้าและลูกหนี้อื่นจำนวน 39.1 ล้านบาท ซึ่งส่วนใหญ่เป็นลูกหนี้การค้าจากการค้าส่งสำนักงานใหญ่และลูกหนี้ค่าบริการที่เรียกเก็บจากลูกค้า

#### รายการเปลี่ยนแปลงของสินทรัพย์รวมที่สำคัญ

ณ วันที่ 31 ธันวาคม 2558 บริษัทฯ มีสินทรัพย์รวม 678.8 ล้านบาท เพิ่มขึ้นจาก 31 ธันวาคม 2557 เท่ากับ 295.7 ล้านบาท หรือคิดเป็นร้อยละ 77.2 มีสาเหตุหลักมาจาก

- (1) มีเงินลงทุนชั่วคราวเพิ่มขึ้นจำนวน ล้านบาท 260.27 ซึ่งเป็นเงินที่ได้รับจากการเสนอขายหุ้นต่อประชาชน (IPO) ก่อนนำไปใช้ตามวัตถุประสงค์ที่กำหนดไว้

- (2) การลดลงของลูกหนี้การค้าและลูกหนี้อื่นเท่ากับ 12.3 ล้านบาท สาเหตุหลักมาจากการลดลงของลูกหนี้การค้าตามสัดส่วนรายได้จากคำสั่งสำนักงานใหญ่ต่อรายได้รวมที่ลดลงอย่างต่อเนื่อง
- (3) การเพิ่มขึ้นของสินค้าคงเหลือเท่ากับ 19.7 ล้านบาท จากการเปิดสาขาใหม่ทำให้บริษัทฯ ต้องมีการสำรองสินค้าให้มีความเพียงพอต่อการจำหน่าย
- (4) การเพิ่มขึ้นของที่ดิน อาคาร และอุปกรณ์เท่ากับ 35.6 ล้านบาท สาเหตุหลักมาจากการลงทุนในที่ดิน อาคารและอุปกรณ์ สำหรับสาขาพาน สาขาแม่ฟ้าหลวง และศูนย์กระจายสินค้าแห่งใหม่

ณ วันที่ 31 ธันวาคม 2559 บริษัทฯ มีสินทรัพย์รวม 713.1 ล้านบาท เพิ่มขึ้นจาก 31 ธันวาคม 2558 เท่ากับ 34.3 ล้านบาท หรือคิดเป็นร้อยละ 5.1 มีสาเหตุหลักมาจาก

- (1) การเพิ่มขึ้นของเงินสดและรายการเทียบเท่าเงินสดเท่ากับ 27.2 ล้านบาท สาเหตุหลักมาจากการเตรียมเงินสดเหลือไว้เพื่อใช้ในการชำระเจ้าหนี้การค้าและค่าก่อสร้างศูนย์กระจายสินค้า
- (2) เงินลงทุนชั่วคราวลดลงจำนวน 177.3 ล้านบาท สาเหตุหลักมาจากการจำหน่ายเงินลงทุนเพื่อนำไปใช้ในการลงทุนสาขาใหม่ และศูนย์กระจายสินค้าแห่งใหม่ระหว่างปี 2559
- (3) สินค้าคงเหลือเพิ่มขึ้นจำนวน 37.4 ล้านบาท ตามการเพิ่มจำนวนสาขาของบริษัทฯ จึงต้องมีการสำรองสินค้าให้มีความเพียงพอต่อการจำหน่ายในแต่ละวัน
- (4) ที่ดิน อาคาร และอุปกรณ์เพิ่มขึ้นเท่ากับ 136.9 ล้านบาท เนื่องจากบริษัทฯ มีการลงทุนเพิ่มเติมในที่ดิน อาคารและส่วนปรับปรุงอาคาร และเครื่องตกแต่งและเครื่องใช้สำนักงาน สำหรับการขยายสาขาใหม่ของบริษัทฯ ได้แก่ สาขาเทิง สาขาแม่ชะจาน และสาขามันใหม่ และการก่อสร้างศูนย์กระจายสินค้าแห่งใหม่

### **สินทรัพย์หมุนเวียน**

#### **เงินสดและรายการเทียบเท่าเงินสด**

บริษัทฯ มีเงินสดและรายการเทียบเท่าเงินสด ณ วันที่ 31 ธันวาคม 2557 2558 และ 2559 เท่ากับ 27.1 ล้านบาท 15.6 ล้านบาท และ 42.8 ล้านบาท ตามลำดับ หรือคิดเป็นร้อยละ 7.1 ร้อยละ 2.3 และร้อยละ 6.0 ของสินทรัพย์รวม ตามลำดับ

#### **ลูกหนี้การค้า**

ลูกหนี้การค้าส่วนใหญ่เป็นลูกค้าของคำสั่งสำนักงานใหญ่ที่ได้รับเครดิตเทอมไม่เกิน 30 วัน โดย ณ วันที่ 31 ธันวาคม 2557 2558 และ 2559 บริษัทฯ มีลูกหนี้การค้าเท่ากับ 41.1 ล้านบาท 28.8 ล้านบาท และ 25.5 ล้านบาท คิดเป็นสัดส่วนร้อยละ 10.7 ร้อยละ 4.2 และร้อยละ 3.6 ของสินทรัพย์รวม ตามลำดับ หากพิจารณาจากประสิทธิภาพการจัดเก็บหนี้ในปี 2557 – 2559 บริษัทฯ มีระยะเวลาเก็บหนี้เฉลี่ย 12.2 วัน 9.7 วัน และ 6.8 วัน ตามลำดับ ทั้งนี้ ระยะเวลาการเก็บหนี้เฉลี่ยลดลงอย่างต่อเนื่อง สาเหตุหลักเกิดจากการขยายสาขาของบริษัทฯ ส่งผลให้สัดส่วนรายได้จากคำสั่งสำนักงานใหญ่ลดลง และแนวโน้มของลูกหนี้การค้าและระยะเวลาเก็บหนี้เฉลี่ยในอนาคตจะลดลงตามลำดับ

### ลูกหนี้อื่น

ลูกหนี้อื่นของบริษัทฯ ได้แก่ ลูกหนี้เงินยืมพนักงาน เงินมัดจำค่าสินค้าจ่ายล่วงหน้า ค่าเบี้ยประกันภัยจ่ายล่วงหน้า และลูกหนี้สรรพากร เป็นต้น ณ วันที่ 31 ธันวาคม 2557 2558 และ 2559 บริษัทฯ มีลูกหนี้อื่นจำนวน 3.6 ล้านบาท 7.7 ล้านบาท และ 13.6 ล้านบาท ตามลำดับ คิดเป็นสัดส่วนร้อยละ 0.9 ร้อยละ 1.1 และร้อยละ 1.9 ของสินทรัพย์รวม ตามลำดับ การเพิ่มขึ้นของลูกหนี้อื่น ณ วันที่ 31 ธันวาคม 2558 มีสาเหตุหลักมาจากการเพิ่มขึ้นของเงินมัดจำค่าสินค้าจ่ายล่วงหน้าซึ่งเป็นเงินมัดจำระยะสั้นที่บริษัทฯ ชำระค่าสินค้าบางประเภทให้แก่ซัพพลายเออร์ และ ณ วันที่ 31 ธันวาคม 2559 มีสาเหตุหลักมาจากการเพิ่มขึ้นของลูกหนี้กรมสรรพากรเนื่องจากบริษัทมีภาษีซื้อที่สูงกว่าภาษีขายจากรายจ่ายค่าก่อสร้างศูนย์กระจายสินค้าของบริษัทฯ

### สินค้าคงเหลือ

บริษัทฯ ไม่มีนโยบายการผลิตสินค้าด้วยตนเองแต่จะซื้อสินค้าจากผู้ผลิตและผู้จัดจำหน่ายสินค้าโดยตรง ดังนั้นสินค้าคงเหลือร้อยละ 100.0 ของบริษัทฯ จึงอยู่ในรูปของสินค้าสำเร็จรูป

(หน่วย: ล้านบาท)	ณ วันที่ 31 ธันวาคม		
	2557	2558	2559
สินค้าสำเร็จรูป	153.0	172.6	211.0
หัก: สำรองเผื่อสินค้าสูญหาย	(5.4)	(5.2)	(6.2)
<b>รวมสินค้าคงเหลือ</b>	<b>147.7</b>	<b>167.4</b>	<b>204.8</b>
ระยะเวลาขายสินค้าเฉลี่ย (วัน)	45.9	49.6	53.7

ณ วันที่ 31 ธันวาคม 2557 2558 และ 2559 บริษัทฯ มีสินค้าคงเหลือเท่ากับ 147.7 ล้านบาท 167.4 ล้านบาท และ 204.8 ล้านบาท ตามลำดับ คิดเป็นสัดส่วนร้อยละ 38.5 ร้อยละ 24.7 และร้อยละ 28.7 ของสินทรัพย์รวม ตามลำดับ สินค้าคงเหลือเพิ่มขึ้นมีสาเหตุมาจากการเพิ่มระดับสินค้าคงคลังให้มีความเพียงพอเพื่อจำหน่ายในสาขาที่เปิดใหม่ ณ วันที่ 31 ธันวาคม 2557 2558 และ 2559 บริษัทฯ มีระยะเวลาขายสินค้าเฉลี่ย 45.9 วัน 49.6 วัน และ 53.7 วัน ตามลำดับ การเปิดสาขาใหม่ในปี 2558 และปี 2559 ทำให้บริษัทต้องมีการจัดเก็บสินค้าเพิ่มขึ้น จึงทำให้ระยะเวลาในการจำหน่ายสินค้าเพิ่มขึ้น

**สินทรัพย์ไม่หมุนเวียน**
**ที่ดิน อาคารและอุปกรณ์**
**ณ วันที่ 31 ธันวาคม**

ที่ดิน อาคารและอุปกรณ์ – สุทธิ	2557		2558		2559	
	ล้านบาท	ร้อยละ <sup>1)</sup>	ล้านบาท	ร้อยละ <sup>1)</sup>	ล้านบาท	ร้อยละ <sup>1)</sup>
ที่ดิน	56.8	14.8	74.9	11.0	100.4	14.1
อาคารและส่วนปรับปรุงอาคาร	37.4	9.8	51.8	7.6	60.1	8.4
ส่วนปรับปรุงสิทธิการเช่า	13.0	3.4	12.2	1.8	19.3	2.7
เครื่องตกแต่งและเครื่องใช้สำนักงาน	31.2	8.1	34.2	5.0	41.3	5.8
ยานพาหนะและส่วนต่อเติม	12.1	3.2	14.6	2.2	21.4	3.0
งานระหว่างทำ	1.8	0.5	0.3	0.1	82.3	11.6
<b>รวม</b>	<b>152.4</b>	<b>39.8</b>	<b>188.0</b>	<b>27.7</b>	<b>324.8</b>	<b>45.6</b>

**หมายเหตุ :**

1) สัดส่วนต่อสินทรัพย์รวม

ณ วันที่ 31 ธันวาคม 2557 2558 และ 2559 บริษัทฯ มีมูลค่าที่ดิน อาคารและอุปกรณ์สุทธิเท่ากับ 152.4 ล้านบาท 188.0 ล้านบาท และ 324.8 ล้านบาท คิดเป็นร้อยละ 39.8 ร้อยละ 27.7 และร้อยละ 45.6 ของสินทรัพย์รวม ตามลำดับ บริษัทฯ มีการลงทุนในสินทรัพย์ไม่หมุนเวียนประเภทนี้เพิ่มขึ้นอย่างต่อเนื่องในช่วง 3 ปีที่ผ่านมา โดยส่วนใหญ่เป็นการลงทุนเพื่อขยายสาขาอย่างต่อเนื่อง และการลงทุนก่อสร้างศูนย์กระจายสินค้าแห่งใหม่ซึ่งเริ่มลงทุนในปี 2559 ซึ่งจะเปิดใช้ในปี 2560

**สิทธิการเช่า**

สิทธิการเช่าของบริษัทฯ ทั้งหมด คือ สิทธิในการเช่าที่ดินและอาคารสำหรับการเปิดสาขา โดยมีระยะเวลาตั้งแต่ 10 - 20 ปี ปัจจุบันบริษัทฯ มี 4 สาขาที่เป็นสิทธิการเช่า ได้แก่ สาขาศรีทรายมูล สาขาบ้านดู่ สาขาเวียงป่าเป้า และสาขาแม่ชะจาน

ณ วันที่ 31 ธันวาคม 2557 2558 และ 2559 บริษัทฯ มีสิทธิการเช่าสุทธิจำนวน 7.0 ล้านบาท 6.3 ล้านบาท และ 9.5 ล้านบาท ตามลำดับ โดยมีค่าตัดจำหน่ายสิทธิการเช่าจำนวน 0.5 ล้านบาท 0.6 ล้านบาท และ 0.8 ล้านบาท ตามลำดับ

## สภาพคล่อง

### กระแสเงินสด

(หน่วย: ล้านบาท)	2557	2558	2559
เงินสดสุทธิได้มาในกิจกรรมดำเนินงาน	57.3	20.9	44.6
เงินสดสุทธิได้มาจาก (ใช้ไปใน) กิจกรรมลงทุน	(63.5)	(313.9)	19.6
เงินสดสุทธิได้มาจาก (ใช้ไปใน) กิจกรรมจัดหาเงิน	(7.6)	281.6	(37.0)
<b>เงินสดและรายการเทียบเท่าเงินสดเพิ่มขึ้น (ลดลง) - สุทธิ</b>	<b>(13.8)</b>	<b>(11.5)</b>	<b>27.2</b>
<b>เงินสดและรายการเทียบเท่าเงินสด ณ วันต้นงวด</b>	<b>40.9</b>	<b>27.1</b>	<b>15.6</b>
<b>เงินสดและรายการเทียบเท่าเงินสด ณ วันสิ้นงวด</b>	<b>27.1</b>	<b>15.6</b>	<b>42.8</b>

ปี 2558 บริษัทฯ มีเงินสดสุทธิได้มาในกิจกรรมดำเนินงานเท่ากับ 20.9 ล้านบาท ซึ่งส่วนใหญ่เกิดจากเงินสดรับจากการชำระเงินค่าดำเนินงาน และเงินสดสุทธิใช้ไปในกิจกรรมลงทุนเท่ากับ 313.9 ล้านบาท ซึ่งส่วนใหญ่เป็นเงินสดจ่ายซื้อเงินลงทุนชั่วคราวจำนวน 271.5 ล้านบาท ซึ่งเป็นเงินที่ได้รับมาจากการจำหน่ายหุ้นสามัญเพิ่มทุนในช่วงปลายปี 2558 การลงทุนในที่ดินและอาคารสำหรับการเปิดสาขาพาน สาขาแม่ฟ้าหลวง และศูนย์กระจายสินค้าแห่งใหม่ และมีเงินสดสุทธิได้มาจากกิจกรรมจัดหาเงินเท่ากับ 281.6 ล้านบาท ซึ่งได้รับจากการออกและเสนอขายหุ้นสามัญเพิ่มทุนจำนวน 352.6 ล้านบาท และจ่ายเงินปันผลจำนวน 60.0 ล้านบาท และชำระคืนเงินกู้ยืมจำนวน 11.1 ล้านบาท ส่งผลให้บริษัทฯ มีกระแสเงินสดลดลงสุทธิเท่ากับ 11.5 ล้านบาท และบริษัทฯ มีเงินสดและรายการเทียบเท่าเงินสดคงเหลือ ณ วันที่ 31 ธันวาคม 2558 จำนวน 15.6 ล้านบาท

ปี 2559 บริษัทฯ มีเงินสดสุทธิได้มาจากกิจกรรมดำเนินงานเท่ากับ 44.6 ล้านบาท โดยได้กระแสเงินสดจากการชำระเงินค่าดำเนินงานรวม 86.3 ล้านบาท จากการเพิ่มขึ้นของเจ้าหนี้การค้าและเจ้าหนี้อื่นเพิ่มขึ้นจำนวน 8.7 ล้านบาท ใช้ไปในการสต็อกสินค้าเพิ่มขึ้นจำนวน 38.5 ล้านบาท และชำระภาษีเงินได้จำนวน 9.3 ล้านบาท เงินสดสุทธิได้มาจากกิจกรรมลงทุนจำนวน 19.6 ล้านบาท ซึ่งส่วนใหญ่รับมาจากการจำหน่ายเงินลงทุนชั่วคราวจำนวน 178.9 ล้านบาท ซึ่งเป็นเงินลงทุนที่ได้รับจากการขายหุ้นสามัญเพิ่มทุน โดยได้ใช้ไปในการซื้อที่ดิน อาคารและอุปกรณ์ ซื้อสิทธิการเช่า และซื้อสินทรัพย์ไม่มีตัวตนจำนวน 159.4 ล้านบาท ซึ่งในปี 2559 มีการขยายสาขาจำนวน 3 สาขา และการก่อสร้างศูนย์กระจายสินค้าแห่งใหม่โดยจะเปิดใช้ในปี 2560 และบริษัทฯ มีเงินสดสุทธิใช้ไปในกิจกรรมจัดหาเงินจำนวน 37.0 ล้านบาท ซึ่งส่วนใหญ่เป็นเงินสดจ่ายปันผลจำนวน 36.0 ล้านบาท ส่งผลให้บริษัทฯ มีกระแสเงินสดเพิ่มขึ้นสุทธิจำนวน 27.2 ล้านบาทและมีเงินสดและรายการเทียบเท่าเงินสดคงเหลือ ณ วันที่ 31 ธันวาคม 2559 จำนวน 42.8 ล้านบาท

### อัตราส่วนสภาพคล่อง

บริษัทฯ มีอัตราส่วนสภาพคล่องปี 2557 2558 และ 2559 เท่ากับ 1.4 เท่า 3.8 เท่า และ 2.6 เท่า ตามลำดับ และอัตราส่วนสภาพคล่องหมุนเร็วเท่ากับ 0.4 เท่า 2.5 เท่า และ 1.2 เท่า ตามลำดับ เนื่องจากลักษณะธุรกิจของบริษัทฯ ที่รับรายได้เป็นเงินสดในสัดส่วนกว่าร้อยละ 80.0 รวมถึงการหมุนเวียนของสินค้าคงเหลือที่ค่อนข้างเร็ว ทำให้บริษัทฯ มีจำนวนลูกหนี้การค้าและสินค้าคงเหลือในระดับที่ค่อนข้างต่ำ รวมถึงการได้รับเครดิตเทอมจากซัพพลายเออร์เฉลี่ย 30 – 60 วัน อย่างไรก็ตาม สาเหตุที่อัตราส่วนสภาพคล่องเพิ่มขึ้นในปี 2558 เกิดจากการได้รับเงินจากการเสนอขายหุ้นสามัญเพิ่มทุนระหว่างปี และลดลงในปี 2559 เนื่องจากการจำหน่ายเงินลงทุนชั่วคราวเพื่อนำไปใช้ในการลงทุนขยายสาขาและศูนย์กระจายสินค้า



วงจรเงินสด (หน่วย: วัน)	ณ วันที่ 31 ธันวาคม		
	2557	2558	2559
ระยะเวลาเก็บหนี้เฉลี่ย	12.2	9.7	6.8
ระยะเวลาการขายสินค้าเฉลี่ย	45.9	49.6	53.7
ระยะเวลาชำระหนี้เฉลี่ย	40.2	36.6	32.6
<b>วงจรเงินสด</b>	<b>18.0</b>	<b>22.7</b>	<b>27.9</b>

บริษัทฯ มีระยะเวลาเก็บหนี้เฉลี่ยปี 2557 2558 และ 2559 เท่ากับ 12.2 วัน 9.7 วัน และ 6.8 วัน ตามลำดับ ระยะเวลาเก็บหนี้เฉลี่ยมีการลดลงอย่างต่อเนื่องตามสัดส่วนรายได้จากคำสั่งสำนักงานใหญ่ที่ลดลง และการจัดเก็บหนี้ค่าบริการจากลูกค้าได้เร็วขึ้น ส่วนระยะเวลาการขายสินค้าเฉลี่ยเท่ากับ 45.9 วัน 49.6 วัน และ 53.7 วัน ตามลำดับ จากการเปิดสาขาใหม่ 2 สาขาในปี 2558 และอีก 3 สาขาในปี 2559 ส่งผลให้ระยะเวลาการขายสินค้าเฉลี่ยในปี 2558 และ ปี 2559 มีจำนวนวันที่มากกว่าในอดีต และบริษัทฯ มีระยะเวลาชำระหนี้เฉลี่ยเท่ากับ 40.2 วัน 36.6 วัน และ 32.6 วัน ตามลำดับ ซึ่งเป็นไปตามเครดิตเทอมที่ซัพพลายเออร์ได้ตกลงกับบริษัทฯ และในกรณีที่บริษัทมีกระแสเงินสดคงเหลือบริษัทอาจจ่ายชำระหนี้แก่ซัพพลายเออร์เร็วขึ้นเพื่อได้รับส่วนลดเพิ่มขึ้น

เมื่อพิจารณาวงจรเงินสด (Cash Cycle) พบว่าบริษัทฯ มีวงจรเงินสดเท่ากับ 18.0 วัน 22.7 วัน และ 27.9 วัน ตามลำดับ การเพิ่มขึ้นของวงจรเงินสดในปี เป็นผลจากบริษัทฯ มีระยะเวลาการขายสินค้าและระยะเวลาชำระหนี้เฉลี่ยเพิ่มขึ้น

### แหล่งที่มาของเงินทุน

#### หนี้สินรวม

ณ วันที่ 31 ธันวาคม 2558 บริษัทฯ มีหนี้สินรวม 128.2 ล้านบาท ประกอบด้วยหนี้สินที่สำคัญได้แก่ เจ้าหนี้การค้าและเจ้าหนี้อื่นเท่ากับ 122.6 ล้านบาท คิดเป็นสัดส่วนร้อยละ 18.1 ของหนี้สินรวมและส่วนของผู้ถือหุ้น โดยหนี้สินรวมลดลงจาก 31 ธันวาคม 2557 จำนวน 36.9 ล้านบาท มีสาเหตุหลักมาจากการชำระคืนเงินเบิกเกินบัญชีจำนวน 11.1 ล้านบาท และจ่ายชำระเจ้าหนี้การค้าและเจ้าหนี้อื่นจำนวน 17.4 ล้านบาท และการจ่ายชำระภาษีเงินได้ค้างจ่ายจำนวน 8.5 ล้านบาท

ณ วันที่ 31 ธันวาคม 2559 บริษัทฯ มีหนี้สินรวม 142.7 ล้านบาท ประกอบด้วยหนี้สินที่สำคัญได้แก่ เจ้าหนี้การค้าและเจ้าหนี้อื่นเท่ากับ 134.8 ล้านบาท คิดเป็นสัดส่วนร้อยละ 18.9 ของหนี้สินและส่วนของผู้ถือหุ้น โดยหนี้สินรวมเพิ่มขึ้นจาก 31 ธันวาคม 2558 จำนวน 14.6 ล้านบาท มีสาเหตุหลักมาจากเจ้าหนี้อื่นเพิ่มขึ้น 12.0 ล้านบาท และภาษีเงินได้ค้างจ่ายที่เพิ่มขึ้น 3.2 ล้านบาท

#### เจ้าหนี้การค้าและเจ้าหนี้อื่น

(หน่วย: ล้านบาท)	ณ วันที่ 31 ธันวาคม		
	2557	2558	2559
เจ้าหนี้การค้า	120.3	113.0	113.0
เจ้าหนี้อื่น	19.7	9.6	21.8
<b>รวมเจ้าหนี้การค้าและเจ้าหนี้อื่น</b>	<b>140.0</b>	<b>122.6</b>	<b>134.8</b>
ระยะเวลาชำระหนี้เฉลี่ย (วัน)	40.2	36.6	32.6

ณ วันที่ 31 ธันวาคม 2557 2558 และ 2559 บริษัทฯ มีเจ้าหนี้การค้าเท่ากับ 120.3 ล้านบาท 113.0 ล้านบาท และ 113.0 ล้านบาท ตามลำดับ คิดเป็นสัดส่วนร้อยละ 31.4 ร้อยละ 16.6 และร้อยละ 15.8 ของหนี้สินรวม และส่วนของผู้ถือหุ้น ตามลำดับ ทั้งนี้บริษัทฯ มีระยะเวลาในการชำระหนี้เฉลี่ยในปี 2557 – 2559 เท่ากับ 40.2 วัน 36.6 วัน และ 32.6 วัน ตามลำดับ ซึ่งสอดคล้องกับเครดิตเทอมที่บริษัทฯ ได้รับจากซัพพลายเออร์เฉลี่ย 30 – 60 วัน

เจ้าหนี้อื่นของบริษัทฯ ได้แก่ โบนัสค้างจ่าย เจ้าหนี้ค่าซื้อทรัพย์สิน เงินประกันผลงาน และค่าใช้จ่ายค้างจ่าย เป็นต้น ณ วันที่ 31 ธันวาคม 2557 2558 และ 2559 บริษัทฯ มีเจ้าหนี้อื่นเท่ากับ 19.7 ล้านบาท 9.6 ล้านบาท และ 21.8 ล้านบาท ตามลำดับ คิดเป็นสัดส่วน ร้อยละ 5.1 ร้อยละ 1.4 และร้อยละ 3.1 ของหนี้สินรวมและส่วนของผู้ถือหุ้น ตามลำดับ โดย ณ วันที่ 31 ธันวาคม 2559 เจ้าหนี้อื่นเพิ่มขึ้นมีสาเหตุหลักมาจากเจ้าหนี้ค่าซื้อทรัพย์สินและเงินประกันผลงานการก่อสร้างที่เพิ่มขึ้น 7.0 ล้านบาท เนื่องจากบริษัทอยู่ระหว่างการก่อสร้างสาขาและศูนย์กระจายสินค้า

### ส่วนของผู้ถือหุ้น

ณ วันที่ 31 ธันวาคม 2558 บริษัทฯ มีส่วนของผู้ถือหุ้นรวม จำนวน 550.6 ล้านบาท เพิ่มขึ้นจากปีก่อน จำนวน 330.2 ล้านบาท หรือคิดเป็นร้อยละ 149.8 เนื่องจากบริษัทได้มีการเพิ่มทุนระหว่างปีครั้งที่ 1 เมื่อวันที่ 22 เมษายน 2558 จำนวน 20 ล้านหุ้น และครั้งที่ 2 ซึ่งเป็นการเสนอขายหุ้นต่อประชาชนครั้งแรก (IPO) เมื่อวันที่ 16 พฤศจิกายน 2558 จำนวน 200 ล้านหุ้น ได้รับเงินหลังหักค่าใช้จ่ายรวม 352.7 ล้านบาท โดยบริษัทฯ มีกำไรเบ็ดเสร็จรวมสำหรับปีจำนวน 37.5 ล้านบาท และได้จ่ายปันผลไปในระหว่างปีจำนวน 60.0 ล้านบาท

ณ วันที่ 31 ธันวาคม 2559 บริษัทฯ มีส่วนของผู้ถือหุ้นรวม จำนวน 570.3 ล้านบาท เพิ่มขึ้นจากปีก่อน จำนวน 19.7 ล้านบาท โดยเพิ่มจากกำไรเบ็ดเสร็จรวมสำหรับปีจำนวน 55.7 ล้านบาท และได้จ่ายปันผลไปในระหว่างปีจำนวน 36.0 ล้านบาท

### ความเหมาะสมของโครงสร้างเงินทุน

ณ วันที่ 31 ธันวาคม 2557 2558 และ 2559 บริษัทฯ มีอัตราส่วนหนี้สินต่อส่วนของผู้ถือหุ้นเท่ากับ 0.7 เท่า 0.2 เท่า และ 0.3 เท่า ตามลำดับ อัตราส่วนหนี้สินต่อส่วนของผู้ถือหุ้น ณ วันที่ 31 ธันวาคม 2558 มีอัตราส่วนหนี้สินต่อส่วนของผู้ถือหุ้นลดลงจาก 31 ธันวาคม 2557 มีสาเหตุหลักมาจากการเพิ่มขึ้นของส่วนของผู้ถือหุ้นจากการจำหน่ายหุ้นสามัญเพิ่มทุนระหว่างปี อัตราส่วนหนี้สินต่อส่วนของผู้ถือหุ้น ณ วันที่ 31 ธันวาคม 2559 มีอัตราส่วนหนี้สินต่อส่วนของผู้ถือหุ้นเพิ่มขึ้นจาก 31 ธันวาคม 2558 เล็กน้อย จากการเพิ่มขึ้นของหนี้สินและส่วนของผู้ถือหุ้นตามที่ได้อธิบายไว้ข้างต้น

ทั้งนี้ หากพิจารณาจากลักษณะการดำเนินธุรกิจจะเห็นว่าเจ้าหนี้การค้าของบริษัทฯ ณ วันที่ 31 ธันวาคม 2557 2558 และ 2559 มีสัดส่วนร้อยละ 31.4 ร้อยละ 16.6 และร้อยละ 15.8 ของหนี้สินรวมและส่วนของผู้ถือหุ้น ตามลำดับ อย่างไรก็ตาม หากพิจารณาจากอัตราส่วนหนี้สินที่มีภาระดอกเบี้ยต่อส่วนของผู้ถือหุ้น ในปี 2557 - 2559 จะเท่ากับ 0.5 เท่า 0.0 เท่า และ 0.0 เท่า ตามลำดับ ดังนั้นบริษัทฯ ยังมีความคล่องตัวในการกู้ยืมเงินจากสถาบันการเงินเพื่อเสริมสภาพคล่องได้