

ส่วนที่ 3 ฐานะการเงินและผลดำเนินงาน

13. ข้อมูลทางการเงินที่สำคัญ

13.1 ผู้สอบบัญชีและรายงานของผู้สอบบัญชี

13.1.1 ชื่อผู้สอบบัญชี

สำหรับการเงินบริษัทฯ และบริษัทย่อยในรอบปีสิ้นสุดวันที่ 31 ธันวาคม 2559

นายยุทธพงษ์ เชื้อเมืองพาน

ผู้สอบบัญชีรับอนุญาต ทะเบียนเลขที่ 9445

บริษัท เอเอ็นเอส ออดิท จำกัด

สำหรับการเงินบริษัทฯ และบริษัทย่อยในรอบปีสิ้นสุดวันที่ 31 ธันวาคม 2560

นายยุทธพงษ์ เชื้อเมืองพาน

ผู้สอบบัญชีรับอนุญาต ทะเบียนเลขที่ 9445

บริษัท เอเอ็นเอส ออดิท จำกัด

สำหรับการเงินบริษัทฯ และบริษัทย่อยในรอบปีสิ้นสุดวันที่ 31 ธันวาคม 2561

นายวิชัย รุจิตานนท์

ผู้สอบบัญชีรับอนุญาต ทะเบียนเลขที่ 4054

บริษัท เอเอ็นเอส ออดิท จำกัด

13.1.2 สรุปรายงานการสอบบัญชี

สรุปรายงานการตรวจสอบงบการเงินในรอบปีสิ้นสุดวันที่ 31 ธันวาคม 2559

รายงานของผู้สอบบัญชีได้แสดงความเห็นอย่างไม่มีเงื่อนไขว่า งบการเงินรวมและงบการเงินเฉพาะกิจการ แสดงฐานะการเงินรวมและฐานะการเงินเฉพาะกิจการของบริษัทฯ และบริษัทย่อย และของเฉพาะบริษัทฯ ตามลำดับ ณ วันที่ 31 ธันวาคม 2559 ผลการดำเนินงานรวมและผลการดำเนินงานเฉพาะกิจการ และกระแสเงินสดรวมและกระแสเงินสดเฉพาะกิจการ สำหรับปีสิ้นสุดวันเดียวกัน โดยถูกต้องตามที่ควรในสาระสำคัญตามมาตรฐานการรายงานทางการเงิน

สรุปรายงานการตรวจสอบงบการเงินในรอบปีสิ้นสุดวันที่ 31 ธันวาคม 2560

รายงานของผู้สอบบัญชีได้แสดงความเห็นอย่างไม่มีเงื่อนไขว่า งบการเงินรวมและงบการเงินเฉพาะกิจการ แสดงฐานะการเงินรวมและฐานะการเงินเฉพาะกิจการของบริษัทฯ และบริษัทย่อย และของเฉพาะบริษัทฯ ตามลำดับ ณ วันที่ 31 ธันวาคม 2560 ผลการดำเนินงานรวมและผลการดำเนินงานเฉพาะกิจการ และกระแสเงินสดรวมและกระแสเงินสดเฉพาะกิจการ สำหรับปีสิ้นสุดวันเดียวกัน โดยถูกต้องตามที่ควรในสาระสำคัญตามมาตรฐานการรายงานทางการเงิน



สรุปรายงานการตรวจสอบงบการเงินในรอบปีสิ้นสุดวันที่ 31 ธันวาคม 2561

รายงานของผู้สอบบัญชีได้แสดงความเห็นอย่างไม่มีเงื่อนไขว่างบการเงินรวมและงบการเงินเฉพาะกิจการแสดงฐานะการเงินรวมและฐานะการเงินเฉพาะกิจการของบริษัทฯ และบริษัทย่อย และของเฉพาะบริษัทฯ ตามลำดับ ณ วันที่ 31 ธันวาคม 2561 ผลการดำเนินงานรวมและผลการดำเนินงานเฉพาะกิจการ และกระแสเงินสดรวมและกระแสเงินสดเฉพาะกิจการ สำหรับปีสิ้นสุดวันเดียวกัน โดยถูกต้องตามที่ควรในสาระสำคัญตามมาตรฐานการรายงานทางการเงิน



13.2 ตารางสรุปฐานะทางการเงินและผลการดำเนินงาน

ฐานะทางการเงิน

งบแสดงฐานะทางการเงิน	งบการเงินรวม ณ วันที่ 31 ธันวาคม					
	2559		2560		2561	
	ตรวจสอบแล้ว		ตรวจสอบแล้ว		ตรวจสอบแล้ว	
	ล้านบาท	ร้อยละ	ล้านบาท	ร้อยละ	ล้านบาท	ร้อยละ
สินทรัพย์หมุนเวียน						
เงินสดและรายการเทียบเท่าเงินสด	42.8	6.0	67.8	8.3	62.7	7.5
เงินลงทุนชั่วคราว-สุทธิ	82.9	11.6	0.3	0.0	-	0.0
ลูกหนี้การค้าและลูกหนี้อื่น	39.1	5.5	41.7	5.1	37.0	4.4
สินค้าคงเหลือ-สุทธิ	204.8	28.7	239.0	29.1	247.6	29.5
รวมสินทรัพย์หมุนเวียน	369.6	51.8	348.8	42.5	347.3	41.4
สินทรัพย์ไม่หมุนเวียน						
เงินมัดจำค่าซื้อทรัพย์สิน	4.0	0.6	-	-	-	-
เงินให้กู้ยืมระยะสั้นแก่บุคคลภายนอก	-	-	0.7	0.1	0.7	0.1
สิทธิการเช่า-สุทธิ	9.5	1.3	8.6	1.1	7.8	0.9
ที่ดิน อาคารและอุปกรณ์-สุทธิ	324.8	45.6	456.1	55.6	477.1	56.9
สินทรัพย์ไม่มีตัวตน-สุทธิ	2.4	0.3	2.6	0.3	2.7	0.3
สินทรัพย์ภายใต้การควบคุม-สุทธิ	2.1	0.3	1.9	0.2	2.1	0.2
สินทรัพย์ไม่หมุนเวียนอื่น	0.8	0.1	1.5	0.2	1.6	0.2
รวมสินทรัพย์ไม่หมุนเวียน	343.5	48.2	471.5	57.5	491.9	58.6
รวมสินทรัพย์	713.1	100.0	820.4	100.0	839.2	100.0
หนี้สินหมุนเวียน						
เงินเบิกเกินบัญชีและเงินกู้ยืมระยะสั้นจากสถาบันการเงิน	-	0.0	50.0	6.1	12.0	1.4
เจ้าหนี้การค้าและเจ้าหนี้อื่น	134.8	18.9	156.1	19.0	170.0	20.3
ภาษีเงินได้ค้างจ่าย	5.1	0.7	3.7	0.5	5.2	0.6
รวมหนี้สินหมุนเวียน	139.9	19.6	209.9	25.6	187.2	22.3
หนี้สินไม่หมุนเวียน						
ภาระผูกพันหนี้สินผลประโยชน์พนักงาน	2.9	0.4	3.1	0.4	3.4	0.4
รวมหนี้สินไม่หมุนเวียน	2.9	0.4	3.1	0.4	3.4	0.4
รวมหนี้สิน	142.7	20.0	213.0	26.0	190.7	22.7



งบแสดงฐานะทางการเงิน	งบการเงินรวม					
	ณ วันที่ 31 ธันวาคม					
	2559		2560		2561	
	ตรวจสอบแล้ว		ตรวจสอบแล้ว		ตรวจสอบแล้ว	
	ล้านบาท	ร้อยละ	ล้านบาท	ร้อยละ	ล้านบาท	ร้อยละ
ส่วนของผู้ถือหุ้น						
ทุนจดทะเบียน	200.0	28.0	200.0	24.4	200.0	23.8
ทุนที่ออกและเรียกชำระเต็มมูลค่าแล้ว	200.0	28.0	200.0	24.4	200.0	23.8
ส่วนเกินมูลค่าหุ้นสามัญ	297.6	41.7	297.6	36.3	297.6	35.5
กำไรสะสม						
จัดสรรแล้ว- สํารองตามกฎหมาย	13.0	1.8	16.0	1.9	19.2	2.3
ยังไม่จัดสรร	59.4	8.3	93.7	11.4	131.7	15.7
องค์ประกอบอื่นของส่วนของผู้ถือหุ้น	0.3	0.0	0.0	0.0	-	-
รวมส่วนของบริษัทใหญ่	570.3	80.0	607.3	74.0	648.5	77.3
ส่วนได้เสียที่ไม่มีอำนาจควบคุม	-	-	-	-	-	-
รวมส่วนของผู้ถือหุ้น	570.3	80.0	607.3	74.0	648.5	77.3
รวมหนี้สินและส่วนของผู้ถือหุ้น	713.1	100.0	820.4	100.0	839.2	100.0



ผลดำเนินงาน

งบกำไรขาดทุนเบ็ดเสร็จ	งบการเงินรวม สำหรับปีสิ้นสุดวันที่ 31 ธันวาคม					
	ปี 2559		ปี 2560		ปี 2561	
	ตรวจสอบแล้ว		ตรวจสอบแล้ว		ตรวจสอบแล้ว	
	ล้านบาท	ร้อยละ	ล้านบาท	ร้อยละ	ล้านบาท	ร้อยละ
รายได้จากการขายและการให้บริการ	1,448.2	99.5	1,597.7	99.4	1,769.2	99.4
ต้นทุนขายและการให้บริการ	1,263.9	86.8	1,384.9	86.2	1,524.3	85.6
กำไรขั้นต้น	184.3	12.7	212.8	13.2	244.9	13.8
รายได้อื่น ¹⁾	8.0	0.5	9.4	0.6	10.6	0.6
กำไรก่อนค่าใช้จ่าย	192.3	13.2	222.1	13.8	255.4	14.4
ค่าใช้จ่ายในการขาย	67.7	4.7	86.1	5.4	103.8	5.8
ค่าใช้จ่ายในการบริหาร	56.7	3.9	64.2	4.0	74.9	4.2
รวมค่าใช้จ่ายในการขายและบริหาร	124.4	8.5	150.3	9.3	178.7	10.0
กำไรก่อนต้นทุนทางการเงินและภาษีเงินได้	67.9	4.7	71.9	4.5	76.7	4.3
ต้นทุนทางการเงิน	0.0	0.0	0.0	0.0	0.0	0.0
กำไรก่อนภาษีเงินได้	67.9	4.7	71.9	4.5	76.7	4.3
ค่าใช้จ่ายภาษีเงินได้	12.2	0.8	10.6	0.7	11.6	0.6
กำไรสำหรับปี	55.7	3.8	61.3	3.8	65.1	3.7
กำไรขาดทุนเบ็ดเสร็จอื่น						
ผลกำไรจากการวัดมูลค่าเงินลงทุนเพื่อขาย – สุทธิจากภาษี	3.0	0.0	0.0	0.0	0.0	0.0
กลับรายการผลกำไรจากการวัดมูลค่าเงินลงทุนเพื่อขาย – สุทธิจากภาษี	(0.2)	(0.0)	(0.3)	(0.0)	0.0	0.0
ขาดทุนจากการประมาณการตามหลักคณิตศาสตร์						
ประกันภัย - สุทธิจากภาษี	0.0	0.0	0.0	0.0	0.0	0.0
กำไรเบ็ดเสร็จสำหรับงวด	55.7	3.8	61.0	3.8	65.1	3.7
กำไร (ขาดทุน) ต่อหุ้น²⁾						
กำไร (ขาดทุน) ต่อหุ้น (บาท)		0.07		0.08		0.08
จำนวนหุ้นสามัญถ่วงเฉลี่ยถ่วงน้ำหนัก (หุ้น)		800,000,000		800,000,000		800,000,000

หมายเหตุ :

- 1) รายได้อื่น ประกอบด้วย รายได้ค่าเช่า รายได้ค่าธรรมเนียม ดอกเบี้ยรับ เป็นต้น



กระแสเงินสด

งบกระแสเงินสด	งบการเงินรวม (ล้านบาท)		
	ปี 2559	ปี 2560	ปี 2561
กระแสเงินสดจากกิจกรรมดำเนินงาน			
กำไรก่อนภาษีเงินได้	67.9	71.9	76.7
รายการปรับกระทบกำไรก่อนภาษีเงินได้เป็นเงินสดรับ(จ่าย)สุทธิจากกิจกรรมดำเนินงาน:			
ค่าเสื่อมราคาและค่าตัดจำหน่าย	18.7	26.6	34.2
(กลับรายการ) สำรองค่าเพื่อสินค้าสูญหาย	1.1	(1.5)	0.3
กำไรจากการขายเงินลงทุนชั่วคราว	(1.5)	(0.8)	(0.0)
กำไรจากการจำหน่ายสินทรัพย์ถาวร	(0.2)	0.1	(0.0)
ประมาณการหนี้สินผลประโยชน์พนักงาน	0.3	0.3	0.3
ค่าใช้จ่ายดอกเบี้ยจ่าย	0.0	0.0	0.0
กำไรจากกิจกรรมดำเนินงานก่อนการเปลี่ยนแปลงในสินทรัพย์และหนี้สินดำเนินงาน	86.3	96.5	111.5
การเปลี่ยนแปลงในสินทรัพย์ดำเนินงาน (เพิ่มขึ้น) ลดลง:			
ลูกหนี้การค้าและลูกหนี้อื่น	(2.6)	(2.6)	4.7
สินค้าคงเหลือ	(38.5)	(32.7)	(8.9)
การเปลี่ยนแปลงในหนี้สินดำเนินงาน เพิ่มขึ้น (ลดลง):			
เจ้าหนี้การค้าและเจ้าหนี้อื่น	8.7	23.2	13.1
เงินสดรับจากกิจกรรมดำเนินงาน	53.9	84.4	120.4
จ่ายดอกเบี้ยจ่าย	(0.0)	(0.0)	(0.0)
จ่ายภาษีเงินได้	(9.3)	(11.7)	(10.2)
เงินสดสุทธิได้มาจากกิจกรรมดำเนินงาน	44.6	72.7	110.2
กระแสเงินสดจากกิจกรรมลงทุน			
เงินสดรับจากการจำหน่ายเงินลงทุนชั่วคราว	605.0	137.4	52.5
เงินสดจ่ายซื้อเงินลงทุนชั่วคราว	(426.1)	(54.3)	(52.2)
เงินให้กู้ยืมระยะสั้นแก่บุคคลภายนอก	-	(0.7)	-
เงินสดจ่ายมัดจำค่าซื้อทรัพย์สิน	(4.0)	-	-
เงินสดจ่ายซื้อสิทธิการเช่า	(4.0)	-	-
เงินสดรับจากการจำหน่ายสินทรัพย์ถาวร	0.3	0.1	0.3
เงินสดจ่ายซื้อสินทรัพย์ถาวร	(150.9)	(154.8)	(53.4)
เงินสดจ่ายซื้อสินทรัพย์ไม่มีตัวตน	(0.6)	(0.7)	(0.5)
สินทรัพย์ไม่มีหมุนเวียนอื่นเพิ่มขึ้น	(0.1)	(0.7)	(0.1)
เงินสดสุทธิได้มาจาก (ใช้ไปใน) กิจกรรมลงทุน	19.6	(73.6)	(53.3)
กระแสเงินสดจากกิจกรรมจัดหาเงิน			
เงินเบิกเกินบัญชีและเงินกู้ยืมระยะสั้นจากสถาบันการเงินเพิ่มขึ้น(ลดลง)	(1.0)	50.0	(38.0)
เงินสดจ่ายเงินปันผล	(36.0)	(24.0)	(24.0)
เงินสดสุทธิได้มาจาก (ใช้ไปใน) กิจกรรมจัดหาเงิน	(37.0)	26.0	(62.0)
เงินสดและรายการเทียบเท่าเงินสดเพิ่มขึ้น (ลดลง) - สุทธิ	27.2	25.0	(5.1)
เงินสดและรายการเทียบเท่าเงินสด ณ วันต้นปี	15.6	42.7	67.8
เงินสดและรายการเทียบเท่าเงินสด ณ วันสิ้นปี	42.8	67.8	62.7



13.3 ตารางแสดงอัตราส่วนทางการเงินที่สำคัญ

อัตราส่วนทางการเงินที่สำคัญ	หน่วย	งบการเงินรวม		
		ปี 2559	ปี 2560	ปี 2561
อัตราส่วนสภาพคล่อง				
อัตราส่วนสภาพคล่อง	เท่า	2.6	1.7	2.6
อัตราส่วนสภาพคล่องกระแสเงินสด	เท่า	0.3	0.4	0.3
ระยะเวลาก่อนหนี้เฉลี่ย	วัน	9.5	9.2	8.1
ระยะเวลายาวสินค้านี้เฉลี่ย	วัน	53.7	58.5	58.3
ระยะเวลารับหนี้เฉลี่ย	วัน	37.2	38.3	39.0
วงจรเงินสด	วัน	26.1	29.4	27.3
อัตราส่วนแสดงความสามารถในการทำกำไร				
อัตรากำไรขั้นต้น	ร้อยละ	12.7	13.3	13.8
อัตรากำไรจากการดำเนินงาน	ร้อยละ	4.7	4.5	4.3
อัตราส่วนเงินสดต่อการทำกำไร	ร้อยละ	74.4	116.3	166.5
อัตรากำไรสุทธิ	ร้อยละ	3.8	3.8	3.7
อัตราผลตอบแทนต่อส่วนของผู้ถือหุ้น	ร้อยละ	9.9	10.4	10.4
อัตราส่วนแสดงประสิทธิภาพในการดำเนินงาน				
อัตราผลตอบแทนจากสินทรัพย์	ร้อยละ	9.8	9.4	9.3
อัตราผลตอบแทนจากสินทรัพย์ถาวร	ร้อยละ	28.5	18.9	20.9
อัตราการใช้หมุนของสินทรัพย์	เท่า	2.1	2.1	2.4
อัตราส่วนวิเคราะห์นโยบายทางการเงิน				
อัตราส่วนหนี้สินต่อส่วนของผู้ถือหุ้น	เท่า	0.3	0.4	0.3
อัตราการจ่ายเงินปันผล	ร้อยละ	64.7	39.3	36.8

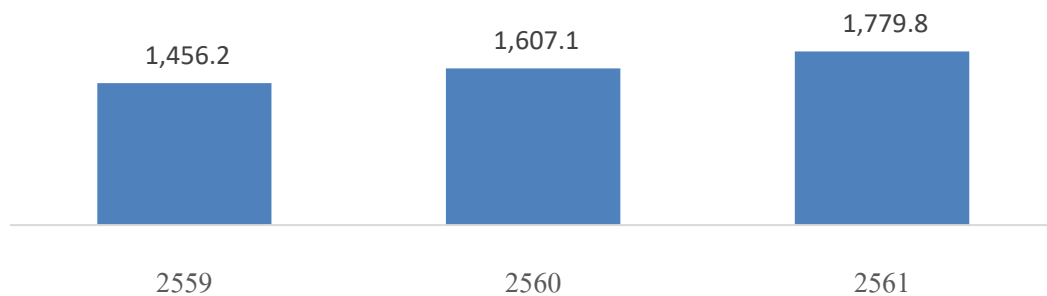
14. การวิเคราะห์และคำอธิบายของฝ่ายจัดการ

14.1 คำอธิบายและการวิเคราะห์ฐานะการเงินและผลการดำเนินงาน

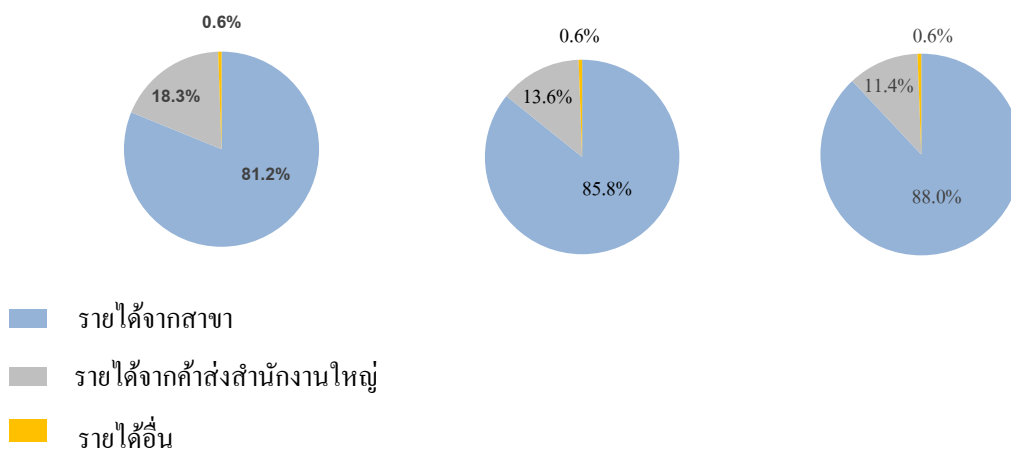
ฐานะการเงินและผลการดำเนินงานที่ปรากฏตามงบการเงินรวมของบริษัทฯ มาจากการประกอบธุรกิจค้าปลีกและค้าส่งสินค้าอุปโภคบริโภคที่ไม่รวมอาหารสด ภายใต้ชื่อ “สันพิริยะ” โดยรายได้จากการขายมาจาก 2 ส่วนคือ รายได้จากการขายผ่านสาขา และรายได้จากคำสั่งสำนักงานใหญ่ ปัจจุบันบริษัทมีสาขารวมทั้งสิ้น 24 สาขา แบ่งออกเป็น ซูเปอร์มาร์เก็ต 23 สาขา และศูนย์ค้าส่ง 1 สาขา ซึ่งมีที่ตั้งอยู่ในจังหวัดเชียงราย 22 สาขา และจังหวัดพะเยา 2 สาขา ส่วนรายได้จากการบริการมาจากการให้บริการเช่าพื้นที่วางสินค้าและค่าสินค้าแรกเข้า

ภาพรวมของการดำเนินงานที่ผ่านมา

รายได้รวม



โครงสร้างรายได้





	2559		2560		2561	
	ล้านบาท	ร้อยละ	ล้านบาท	ร้อยละ	ล้านบาท	ร้อยละ
รายได้จากการขายและให้บริการ	1,448.2	100.00	1,597.7	100.0	1,769.2	100.0
ต้นทุนขายและการให้บริการ	1,263.9	87.3	1,384.9	86.7	1,524.3	86.2
กำไรขั้นต้น	184.3	12.7	212.8	13.3	244.9	13.8

การเปิดสาขาระหว่างปี	2559	2560	2561
จำนวนสาขาคั้งเดิม	12	15	19
เปิดสาขา	3	4	5
จำนวนสาขาสิ้นงวด	15	19	24

รายได้จากการขายและให้บริการ

บริษัทฯ มีรายได้ที่มีการเติบโตขึ้นอย่างต่อเนื่อง หากพิจารณาจากงบการเงินงวดบัญชีปี 2559 – 2561 บริษัทฯ มีรายได้รวมเพิ่มขึ้นจาก 1,456.2 ล้านบาท เป็น 1,607.1 ล้านบาท และ 1,779.8 ล้านบาท ตามลำดับ ซึ่งการเพิ่มขึ้นของรายได้มีสาเหตุหลักจากการเปิดสาขาอย่างต่อเนื่องการเปิดสาขาใหม่ส่งผลให้มีการขยายการเข้าถึงลูกค้ามากขึ้น

สัดส่วนรายได้จากสาขาปี 2559-2561 มีการขยายตัวของรายได้จากการขายผ่านสาขาของบริษัทฯ มากขึ้นโดยสัดส่วนการขายผ่านสาขาเมื่อเปรียบเทียบกับรายได้รวมจากร้อยละ 81.2 ร้อยละ 85.8 และร้อยละ 88.0 ซึ่งส่งผลดีต่อบริษัทฯ คือมีกำไรขั้นต้นเพิ่มสูงขึ้นเนื่องจากราคาขายสินค้าโดยเฉลี่ยในสาขาจะสูงกว่าราคาขายค้าส่งสำนักงานใหญ่ โดยการขยายสาขาเป็นแผนงานหลักของบริษัทฯ

ต้นทุนขายและการให้บริการ

องค์ประกอบหลักของต้นทุนขาย คือ ต้นทุนสินค้าที่ซื้อมาเพื่อจำหน่ายในสาขาและการค้าส่งจากสำนักงานใหญ่ ในปี 2559 – 2561 บริษัทฯ มีต้นทุนขายเท่ากับ 1,263.9 ล้านบาท 1,384.9 ล้านบาท และ 1,524.3 ล้านบาท คิดเป็นสัดส่วนต้นทุนขายต่อรายได้จากการขายร้อยละ 87.3 ร้อยละ 86.7 และร้อยละ 86.2 ตามลำดับ การปรับตัวลดลงของสัดส่วนต้นทุนขายต่อรายได้จากการขายอย่างต่อเนื่องมาจากการเปลี่ยนแปลงโครงสร้างของรายได้จากสาขาและรายได้จากค้าส่งสำนักงานใหญ่ในช่วง 3 ปีที่ผ่านมา กล่าวคือ จากการเปิดสาขาเพิ่มในช่วงปี 2559 – 2561 ทำให้สัดส่วนรายได้จากสาขามีการขยายตัวรวมถึงราคาขายสินค้าโดยเฉลี่ยในสาขาจะสูงกว่าราคาขายของค้าส่งสำนักงานใหญ่ และการขยายสาขาเพิ่มมากขึ้นทำให้มียอดขายโดยรวมเพิ่มขึ้น ซึ่งส่งผลให้บริษัทได้รับค่าสนับสนุนการขายจากซัพพลายเออร์เพิ่มขึ้น จากเหตุผลดังกล่าวส่งผลให้สัดส่วนต้นทุนขายต่อรายได้จากการขายปรับลดลง

กำไรขั้นต้นและอัตรากำไรขั้นต้น

ในปี 2559- 2561 บริษัทฯ มีกำไรขั้นต้นเท่ากับ 184.3 ล้านบาท 212.8 ล้านบาท และ 244.9 ล้านบาท คิดเป็นอัตรากำไรขั้นต้นร้อยละ 12.7 ร้อยละ 13.3 และร้อยละ 13.8 ตามลำดับ อัตรากำไรขั้นต้นมีการปรับตัวที่สูงขึ้นมาโดยตลอดเนื่องจากการเติบโตของรายได้จากสาขาและการเปลี่ยนแปลงโครงสร้างของรายได้จากการขายส่งผลให้กำไรขั้นต้นดีขึ้นตามลำดับ

ค่าใช้จ่ายในการขายและบริหาร

บริษัทฯ มีค่าใช้จ่ายในการขายและบริหารในปี 2559 – 2561 เท่ากับ 124.4 ล้านบาท 150.3 ล้านบาท และ 178.7 ล้านบาท คิดเป็นสัดส่วนร้อยละ 8.5 ร้อยละ 9.3 และร้อยละ 10.0 ของรายได้รวม ซึ่งการเพิ่มขึ้นของค่าใช้จ่ายดังกล่าว เกิดจากการเพิ่มขึ้นของค่าใช้จ่ายในการขายจากการเพิ่มสาขา เช่น การจ้างพนักงานประจำสาขา ค่าเสื่อมราคาค่าใช้จ่ายสาธารณูปโภคเป็นต้น ส่วนการเพิ่มขึ้นของค่าใช้จ่ายบริหาร เนื่องจากค่าใช้จ่ายในการดำเนินการเพื่อสนับสนุนการทำงานของสาขาเพิ่มขึ้น เช่น พนักงานส่วนคลังสินค้าและจัดส่ง เป็นต้น และค่าเสื่อมราคาศูนย์กระจายสินค้าแห่งใหม่

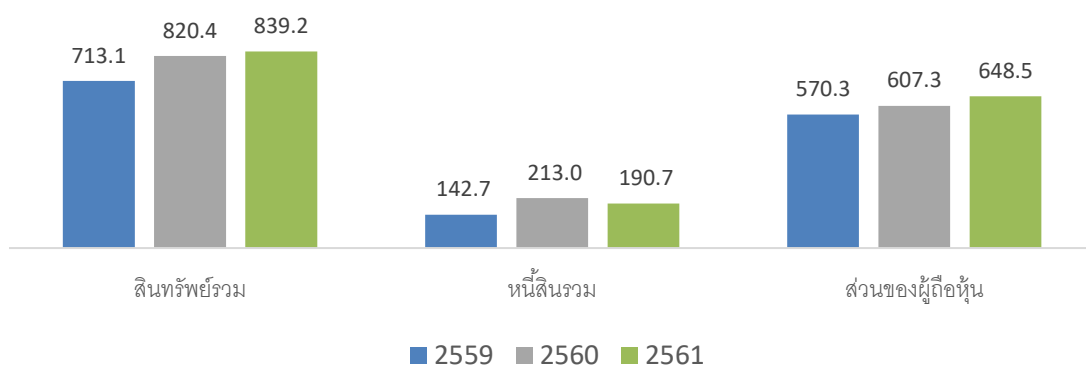
ค่าใช้จ่ายภาษีเงินได้

บริษัทฯ มีค่าใช้จ่ายภาษีเงินได้สำหรับปี 2559 – 2561 จำนวน 12.2 ล้านบาท 10.6 ล้านบาท และ 11.6 ล้านบาท ตามลำดับ ค่าใช้จ่ายภาษีเงินได้สำหรับปี 2560 ลดลงจากปี 2559 ทั้งที่มีกำไรเพิ่มขึ้นเนื่องจากบริษัทฯ ได้ใช้สิทธิลดหย่อนภาษีตามมาตรการส่งเสริมการลงทุนในสินทรัพย์ถาวรในปี 2559 และปี 2560 โดยสิทธิการลดหย่อนภาษีดังกล่าวยังคงหักลดหย่อนภาษีได้ในปีถัดไปตามอายุการใช้งานของสินทรัพย์แต่ละประเภทซึ่งมีระยะเวลา 5 – 20 ปี ค่าใช้จ่ายภาษีเงินได้สำหรับปี 2561 เพิ่มขึ้นจากปี 2560 เนื่องจากบริษัทมีผลกำไรเพิ่มขึ้น

กำไรสุทธิ

บริษัทฯ มีกำไรสุทธิสำหรับปี 2559-2561 เท่ากับ 55.7 ล้านบาท 61.3 ล้านบาท และ 65.1 ล้านบาท คิดเป็นอัตรากำไรสุทธิร้อยละ 3.8 ร้อยละ 3.8 และร้อยละ 3.7 ตามลำดับ สำหรับปี 2560 กำไรสุทธิเพิ่มขึ้นจากปี 2559 จำนวน 5.6 ล้านบาท และสำหรับปี 2561 กำไรสุทธิเพิ่มขึ้นจากปี 2560 จำนวน 3.85 ล้านบาท

การวิเคราะห์ฐานะทางการเงิน



สินทรัพย์รวม

ณ วันที่ 31 ธันวาคม 2559 2560 และ 2561 สินทรัพย์รวมของบริษัทมีจำนวนเท่ากับ 713.1 ล้านบาท 820.4 ล้านบาท และ 839.2 ล้านบาท ตามลำดับ ทั้งนี้ ณ วันที่ 31 ธันวาคม 2561 สินทรัพย์หลักของบริษัท ได้แก่ ที่ดิน อาคารและอุปกรณ์จำนวน 447.1 ล้านบาท คิดเป็นร้อยละ 56.9 ของสินทรัพย์รวม ซึ่งเป็นรายการสินทรัพย์ที่เป็นที่ตั้งของสำนักงานใหญ่ ศูนย์กระจายสินค้าและที่ตั้งของสาขาของบริษัท สินค้าคงเหลือจำนวน



247.6 ล้านบาทคิดเป็นร้อยละ 29.5 ของสินทรัพย์รวม โดยจัดเก็บอยู่ที่ศูนย์กระจายสินค้าและสาขาต่าง ๆ เงินสดและรายการเทียบเท่าเงินสดจำนวน 62.7 ล้านบาท หรือคิดเป็นร้อยละ 7.5 ของสินทรัพย์รวม และลูกหนี้การค้าและลูกหนี้อื่นจำนวน 37.0 ล้านบาท ซึ่งส่วนใหญ่เป็นลูกหนี้การค้าจากการค้าส่งสำนักงานใหญ่และลูกหนี้ค่าบริการที่เรียกเก็บจากลูกค้า

หนี้สินรวม

ณ วันที่ 31 ธันวาคม 2559 2560 และ 2561 บริษัทฯ มีหนี้สินรวมเท่ากับ 142.7 ล้านบาท 213.0 ล้านบาท และ 190.7 ล้านบาท ตามลำดับ โดย ณ วันที่ 31 ธันวาคม 2561 หนี้สินที่สำคัญได้แก่เงินเบิกเกินบัญชีจากสถาบันการเงินจำนวน 12.0 ล้านบาท และเจ้าหนี้การค้าและเจ้าหนี้อื่นเท่ากับ 170.0 ล้านบาท คิดเป็นสัดส่วนร้อยละ 6.3 และร้อยละ 89.2 ของหนี้สินรวม ตามลำดับ

ส่วนของผู้ถือหุ้น

ณ วันที่ 31 ธันวาคม 2560 บริษัทฯ มีส่วนของผู้ถือหุ้นรวม จำนวน 607.3 ล้านบาท เพิ่มขึ้นจากปีก่อนจำนวน 37.0 ล้านบาท โดยเพิ่มจากกำไรเบ็ดเสร็จรวมสำหรับปีจำนวน 61.0 ล้านบาท และได้จ่ายปันผลไปในช่วงปีจำนวน 24.0 ล้านบาท

ณ วันที่ 31 ธันวาคม 2561 บริษัทฯ มีส่วนของผู้ถือหุ้นรวม จำนวน 648.5 ล้านบาท เพิ่มขึ้นจากปีก่อนจำนวน 41.2 ล้านบาท โดยเพิ่มจากกำไรเบ็ดเสร็จรวมสำหรับปีจำนวน 65.1 ล้านบาท และได้จ่ายปันผลไปในช่วงปีจำนวน 24.0 ล้านบาท

สภาพคล่อง

กระแสเงินสด

(หน่วย: ล้านบาท)	2559	2560	2561
เงินสดสุทธิได้มาในกิจกรรมดำเนินงาน	44.6	72.7	110.2
เงินสดสุทธิได้มาจาก(ใช้ไปใน) กิจกรรมลงทุน	19.6	(73.6)	(53.3)
เงินสดสุทธิได้มาจาก(ใช้ไปใน)กิจกรรมจัดหาเงิน	(37.0)	26.0	(62.0)
เงินสดและรายการเทียบเท่าเงินสดเพิ่มขึ้น (ลดลง) - สุทธิ	27.2	25.0	(5.1)
เงินสดและรายการเทียบเท่าเงินสด ณ วันต้นงวด	15.6	42.7	67.8
เงินสดและรายการเทียบเท่าเงินสด ณ วันสิ้นงวด	42.8	67.8	62.7

ปี 2560 บริษัทฯ มีเงินสดสุทธิได้มาจากกิจกรรมดำเนินงานเท่ากับ 72.7 ล้านบาทโดยส่วนใหญ่เกิดจากกระแสเงินสดจากการดำเนินงานรวม 96.5 ล้านบาทการเพิ่มขึ้นของเจ้าหนี้การค้าและเจ้าหนี้อื่นจำนวน 23.2 ล้านบาทและใช้ไปในการสต็อกสินค้าเพิ่มขึ้นจำนวน 32.7 ล้านบาท และชำระภาษีเงินได้จำนวน 11.7 ล้านบาท เงินสดสุทธิใช้ไปในกิจกรรมลงทุนจำนวน 73.6 ล้านบาท โดยส่วนใหญ่เกิดจากการรับเงินจากการขายเงินลงทุนชั่วคราวสุทธิจำนวน 83.1 ล้านบาท และใช้ไปในการลงทุนสินทรัพย์ถาวรจำนวน 154.8 ล้านบาท ซึ่งในปี 2560 มีการขยายสาขาจำนวน 4 สาขา และการก่อสร้างศูนย์กระจายสินค้าแห่งใหม่ที่ต่อเนื่องมาจากปี 2559 และได้เปิดใช้แล้วในปี 2560 และบริษัทฯ มีเงินสดสุทธิได้มาจากกิจกรรมจัดหาเงินจำนวน 26.0 ล้านบาท โดยมีเงินสดรับจากการเบิกเงินกู้ยืมระยะสั้นจากสถาบันการเงินจำนวน 50 ล้านบาท และใช้ไปในการจ่ายเงินปันผลจำนวน 24.0 ล้านบาท ส่งผลให้บริษัทฯ มีกระแสเงินสดเพิ่มขึ้นสุทธิจำนวน 25.0 ล้านบาท และมีเงินสดและรายการเทียบเท่าเงินสดคงเหลือ ณ วันที่ 31 ธันวาคม 2560 จำนวน 67.8 ล้านบาท

ปี 2561 บริษัทฯ มีเงินสดสุทธิได้มาจากกิจกรรมดำเนินงานเท่ากับ 110.2 ล้านบาท โดยส่วนใหญ่เกิดจากกระแสเงินสดจากการดำเนินงานรวม 111.5 ล้านบาท การเพิ่มขึ้นของเจ้าหนี้การค้าและเจ้าหนี้อื่นจำนวน 13.1 ล้านบาทและใช้ไปในการสต็อกสินค้าเพิ่มขึ้นจำนวน 8.9 ล้านบาท และชำระภาษีเงินได้จำนวน 10.2 ล้านบาท เงินสดสุทธิใช้ไปในกิจกรรมลงทุนจำนวน 53.3 ล้านบาท โดยส่วนใหญ่เกิดจากการใช้ไปในการลงทุนสินทรัพย์ถาวร มีเงินสดสุทธิใช้ไปในกิจกรรมจัดหาเงินจำนวน 62.0 ล้านบาท โดยใช้ไปในการจ่ายเงินกู้ยืมระยะสั้นจากสถาบันการเงินจำนวน 38.0 ล้านบาท และใช้ไปในการจ่ายเงินปันผลจำนวน 24.0 ล้านบาท ส่งผลให้บริษัทฯ มีกระแสเงินสดลดลงสุทธิจำนวน 5.1 ล้านบาท และมีเงินสดและรายการเทียบเท่าเงินสดคงเหลือ ณ วันที่ 31 ธันวาคม 2561 จำนวน 62.7 ล้านบาท