



ส่วนที่ 3 ฐานะการเงินและผลดำเนินงาน

13. ข้อมูลทางการเงินที่สำคัญ

13.1 ผู้สอบบัญชีและรายงานของผู้สอบบัญชี

13.1.1 ชื่อผู้สอบบัญชี

สำหรับการเงินบริษัท และบริษัทย่อยในรอบปีสิ้นสุดวันที่ 31 ธันวาคม 2561

นายวิชัย รุจิตานนท์

ผู้สอบบัญชีรับอนุญาต ทะเบียนเลขที่ 4054

บริษัท เอเอ็นเอส ออดิท จำกัด

สำหรับการเงินบริษัท และบริษัทย่อยในรอบปีสิ้นสุดวันที่ 31 ธันวาคม 2562

นายวิชัย รุจิตานนท์

ผู้สอบบัญชีรับอนุญาต ทะเบียนเลขที่ 4054

บริษัท เอเอ็นเอส ออดิท จำกัด

สำหรับการเงินบริษัท และบริษัทย่อยในรอบปีสิ้นสุดวันที่ 31 ธันวาคม 2563

นางสาวกนิษฐา ศิริพัฒน์สมชาย

ผู้สอบบัญชีรับอนุญาต ทะเบียนเลขที่ 10837

บริษัท เอเอ็นเอส ออดิท จำกัด

13.1.2 สรุปรายงานการสอบบัญชี

สรุปรายงานการตรวจสอบงบการเงินในรอบปีสิ้นสุดวันที่ 31 ธันวาคม 2561

รายงานของผู้สอบบัญชีได้แสดงความเห็นอย่างไม่มีเงื่อนไขว่า งบการเงินรวมและงบการเงินเฉพาะกิจการ แสดงฐานะการเงินรวมและฐานะการเงินเฉพาะกิจการของบริษัทฯ และบริษัทย่อย และของเฉพาะบริษัทฯ ตามลำดับ ณ วันที่ 31 ธันวาคม 2561 ผลการดำเนินงานรวมและผลการดำเนินงานเฉพาะกิจการ และกระแสเงินสดรวมและกระแสเงินสดเฉพาะกิจการ สำหรับปีสิ้นสุดวันเดียวกัน โดยถูกต้องตามที่ควรในสาระสำคัญตามมาตรฐานการรายงานทางการเงิน

สรุปรายงานการตรวจสอบงบการเงินในรอบปีสิ้นสุดวันที่ 31 ธันวาคม 2562

รายงานของผู้สอบบัญชีได้แสดงความเห็นอย่างไม่มีเงื่อนไขว่า งบการเงินรวมและงบการเงินเฉพาะกิจการ แสดงฐานะการเงินรวมและฐานะการเงินเฉพาะกิจการของบริษัทฯ และบริษัทย่อย และของเฉพาะบริษัทฯ ตามลำดับ ณ วันที่ 31 ธันวาคม 2562 ผลการดำเนินงานรวมและผลการดำเนินงานเฉพาะกิจการ และกระแสเงินสดรวมและกระแสเงินสดเฉพาะกิจการ สำหรับปีสิ้นสุดวันเดียวกัน โดยถูกต้องตามที่ควรในสาระสำคัญตามมาตรฐานการรายงานทางการเงิน



สรุปรายงานการตรวจสอบงบการเงินในรอบปีสิ้นสุดวันที่ 31 ธันวาคม 2563

รายงานของผู้สอบบัญชีได้แสดงความเห็นอย่างไม่มีเงื่อนไขว่า งบการเงินรวมและงบการเงินเฉพาะกิจการข้างต้นนี้แสดงฐานะการเงินรวมและฐานะการเงินเฉพาะกิจการของบริษัท ธนพิริยะ จำกัด (มหาชน) และบริษัทย่อยและเฉพาะของบริษัท ธนพิริยะ จำกัด (มหาชน) ตามลำดับ ณ วันที่ 31 ธันวาคม 2563 ผลการดำเนินงานรวมและผลการดำเนินงานเฉพาะกิจการ และกระแสเงินสดรวมและกระแสเงินสดเฉพาะกิจการสำหรับปีสิ้นสุดวันเดียวกันโดยถูกต้องตามที่ควรในสาระสำคัญตามมาตรฐานการรายงานทางการเงิน



13.2 ตารางสรุปฐานะทางการเงินและผลการดำเนินงาน

ฐานะทางการเงิน

งบแสดงฐานะทางการเงิน	งบการเงินรวม ณ วันที่ 31 ธันวาคม					
	2561		2562		2563	
	ตรวจสอบแล้ว		ตรวจสอบแล้ว		ตรวจสอบแล้ว	
	ล้านบาท	ร้อยละ	ล้านบาท	ร้อยละ	ล้านบาท	ร้อยละ
สินทรัพย์หมุนเวียน						
เงินสดและรายการเทียบเท่าเงินสด	62.7	7.6	78.4	9.0	100.8	9.8
ลูกหนี้การค้าและลูกหนี้อื่น	26.6	3.2	20.4	2.3	16.9	1.6
สินค้าคงเหลือ-สุทธิ	247.6	29.9	248.7	28.6	260.5	25.2
รวมสินทรัพย์หมุนเวียน	336.9	40.6	347.4	40.0	378.2	36.6
สินทรัพย์ไม่หมุนเวียน						
เงินให้กู้ยืมระยะสั้นแก่บุคคลภายนอก	0.7	0.1	-	-	-	-
เงินมัดจำซื้อสินทรัพย์	-	-	0.9	0.1	-	-
ที่ดิน อาคารและอุปกรณ์-สุทธิ	477.1	57.6	506.9	58.3	577.7	56.0
สินทรัพย์สิทธิการใช้ - สุทธิ	-	-	-	-	68.6	6.6
สิทธิการเช่า-สุทธิ	7.7	0.9	7.0	0.8	-	-
สินทรัพย์ไม่มีตัวตน-สุทธิ	2.7	0.3	2.9	0.3	3.1	0.3
สินทรัพย์ภายใต้สัญญาได้รอดำเนินการ-สุทธิ	2.1	0.2	2.4	0.3	2.9	0.3
สินทรัพย์ไม่หมุนเวียนอื่น	1.6	0.2	1.8	0.2	1.8	0.2
รวมสินทรัพย์ไม่หมุนเวียน	491.9	59.4	521.9	60.0	654.1	63.4
รวมสินทรัพย์	828.8	100.0	869.4	100.0	1,032.3	100.00
หนี้สินหมุนเวียน						
เงินเบิกเกินบัญชีและเงินกู้ยืมระยะสั้นจากสถาบันการเงิน	12.0	1.4	-	-	-	-
เจ้าหนี้การค้าและเจ้าหนี้หมุนเวียนอื่น	159.6	19.3	150.0	17.2	153.8	14.9
หนี้สินตามสัญญาเช่า	-	-	-	-	4.3	0.4
ส่วนที่ถึงกำหนดชำระภายในหนึ่งปี - สุทธิ	-	-	-	-	4.3	0.4
ภาษีเงินได้ค้างจ่าย	5.2	0.6	9.0	1.0	15.0	1.5
รวมหนี้สินหมุนเวียน	176.8	21.3	159.0	18.3	173.1	16.8
หนี้สินไม่หมุนเวียน						
หนี้สินตามสัญญาเช่า - สุทธิ	-	-	-	-	62.4	6.0
ประมาณการหนี้สินไม่หมุนเวียนสำหรับผลประโยชน์พนักงาน	3.4	0.4	5.7	0.7	6.2	0.6
รวมหนี้สินไม่หมุนเวียน	3.4	0.4	5.7	0.7	68.6	6.6
รวมหนี้สิน	180.3	21.8	164.7	18.9	241.7	23.4



งบแสดงฐานะทางการเงิน	งบการเงินรวม					
	ณ วันที่ 31 ธันวาคม					
	2561		2562		2563	
	ตรวจสอบแล้ว		ตรวจสอบแล้ว		ตรวจสอบแล้ว	
	ล้านบาท	ร้อยละ	ล้านบาท	ร้อยละ	ล้านบาท	ร้อยละ
ส่วนของผู้ถือหุ้น						
ทุนจดทะเบียน	200.0	24.1	200.0	23.0	200.0	19.4
ทุนที่ออกและเรียกชำระเต็มมูลค่าแล้ว	200.0	24.1	200.0	23.0	200.0	19.4
ส่วนเกินมูลค่าหุ้นสามัญ	297.6	35.9	297.6	34.2	297.6	28.8
กำไรสะสม						
จัดสรรแล้ว- สํารองตามกฎหมาย	19.2	2.3	20.0	2.3	20.0	1.9
ยังไม่จัดสรร	131.7	15.9	187.0	21.5	272.9	26.4
องค์ประกอบอื่นของส่วนของผู้ถือหุ้น	-	-	-	-	-	-
รวมส่วนของบริษัทใหญ่	648.5	78.2	704.7	81.1	790.6	76.6
ส่วนได้เสียที่ไม่มีอำนาจควบคุม	-	-	-	-	-	-
รวมส่วนของผู้ถือหุ้น	648.5	78.2	704.7	81.1	790.6	76.6
รวมหนี้สินและส่วนของผู้ถือหุ้น	828.8	100.0	869.4	100.0	1,032.3	100.0

หมายเหตุ :

- 1) บริษัทฯ ได้จัดประเภทรายการใหม่บางรายการในงบการเงินสำหรับปี 2561 เพื่อให้สอดคล้องกับการแสดงรายการในงบการเงินปี 2562



ผลดำเนินงาน

งบกำไรขาดทุนเบ็ดเสร็จ	งบการเงินรวม สำหรับปีสิ้นสุดวันที่ 31 ธันวาคม					
	ปี 2561		ปี 2562		ปี 2563	
	ตรวจสอบแล้ว		ตรวจสอบแล้ว		ตรวจสอบแล้ว	
	ล้านบาท	ร้อยละ	ล้านบาท	ร้อยละ	ล้านบาท	ร้อยละ
รายได้จากการขาย	1,728.6	99.4	1,952.5	99.4	2,196.1	99.4
ต้นทุนขาย	1,483.7	85.3	1,659.4	84.4	1,837.4	83.2
กำไรขั้นต้น	244.9	14.1	293.1	14.9	358.7	16.2
รายได้อื่น	10.6	0.6	12.7	0.6	12.2	0.6
กำไรก่อนค่าใช้จ่าย	255.4	14.7	305.8	15.6	370.9	16.8
ต้นทุนในการจัดจำหน่าย	103.8	6.0	120.9	6.2	126.2	5.7
ค่าใช้จ่ายในการบริหาร	74.9	4.3	78.9	4.0	80.2	3.6
รวมค่าใช้จ่าย	178.7	10.3	199.8	10.2	206.4	9.3
กำไรจากกิจกรรมดำเนินงาน	76.7	4.4	106.0	5.4	164.5	7.4
ต้นทุนทางการเงิน	0.0	0.0	0.0	0.0	2.1	0.1
กำไรก่อนภาษีเงินได้	76.7	4.4	106.0	5.4	162.4	7.4
ค่าใช้จ่ายภาษีเงินได้	11.6	0.7	17.4	0.9	28.5	1.3
กำไรสำหรับปี	65.1	3.7	88.6	4.5	133.9	6.1
กำไรขาดทุนเบ็ดเสร็จอื่น						
ผลกำไรจากการวัดมูลค่าสินทรัพย์ทางการเงินหมุนเวียน - สุทธิจากภาษี	-	-	-	-	0.0	0.0
ผลกำไรจากการวัดมูลค่าเงินลงทุนเพื่อขาย - สุทธิจากภาษี	-	-	-	-	-	-
กลับรายการผลกำไรจากการวัดมูลค่าเงินลงทุนเพื่อขาย - สุทธิจากภาษี	0.0	0.0	0.0	0.0	-	-
(ขาดทุน)จากการประมาณการตามหลักคณิตศาสตร์ ประกันภัย - สุทธิจากภาษี	0.0	0.0	(0.4)	0.0	-	-
กำไรเบ็ดเสร็จสำหรับงวด	65.1	3.7	88.2	4.5	133.9	6.1
กำไร (ขาดทุน) ต่อหุ้น ²⁾						
กำไร (ขาดทุน) ต่อหุ้น (บาท)		0.08		0.11		0.17
จำนวนหุ้นสามัญเฉลี่ยถ่วงน้ำหนัก (หุ้น)		800,000,000		800,000,000		800,000,000

หมายเหตุ :

- บริษัทฯ ได้จัดประเภทรายการใหม่บางรายการในงบการเงินสำหรับปี 2561 เพื่อให้สอดคล้องกับการแสดงรายการในงบการเงินปี 2562
- รายได้อื่น ประกอบด้วย รายได้ค่าเช่า รายได้ค่าธรรมเนียม ดอกเบี้ยรับ เป็นต้น



กระแสเงินสด

งบกระแสเงินสด	งบการเงินรวม (ล้านบาท)		
	ปี 2561	ปี 2562	ปี 2563
กระแสเงินสดจากกิจกรรมดำเนินงาน			
กำไรก่อนภาษีเงินได้	65.1	88.6	133.9
รายการปรับกระทบกำไรก่อนภาษีเงินได้เป็นเงินสดรับ(จ่าย)สุทธิจากกิจกรรมดำเนินงาน :			
ค่าเสื่อมราคาและค่าตัดจำหน่าย	34.2	36.7	43.6
(กลับรายการ) สำรองค่าเพื่อสินค้าสูญหาย	0.3	0.3	0.4
กำไรจากการขายสินทรัพย์ทางการเงินหมุนเวียน	(0.0)	(0.3)	-
กำไรจากการจำหน่ายสินทรัพย์ถาวร	(0.0)	(0.3)	(0.0)
ประมาณการหนี้สินผลประโยชน์พนักงาน	0.3	1.7	0.5
ค่าใช้จ่ายภาษีเงินได้	11.6	17.4	28.5
ค่าใช้จ่ายดอกเบี้ยจ่าย	0.0	0.0	2.1
กำไรจากกิจกรรมดำเนินงานก่อนการเปลี่ยนแปลงในสินทรัพย์และหนี้สินดำเนินงาน	111.5	144.1	209.0
การเปลี่ยนแปลงในสินทรัพย์ดำเนินงาน (เพิ่มขึ้น) ลดลง :			
ลูกหนี้การค้าและลูกหนี้อื่น	15.2	6.2	2.2
สินค้าคงเหลือ	(8.9)	(1.3)	(12.2)
การเปลี่ยนแปลงในหนี้สินดำเนินงาน เพิ่มขึ้น (ลดลง):			
เจ้าหนี้การค้าและเจ้าหนี้อื่น	2.7	(8.7)	5.1
เงินสดรับจากกิจกรรมดำเนินงาน	120.4	140.3	204.1
จ่ายดอกเบี้ยจ่าย	(0.0)	(0.0)	(2.1)
จ่ายภาษีเงินได้	(10.2)	(13.9)	(23.0)
เงินสดสุทธิได้มาจากกิจกรรมดำเนินงาน	110.2	126.4	179.1
กระแสเงินสดจากกิจกรรมลงทุน			
เงินสดรับจากการขายสินทรัพย์ทางการเงินหมุนเวียน	52.5	126.4	82.5
เงินสดจ่ายเพื่อซื้อสินทรัพย์ทางการเงินหมุนเวียน	(52.2)	(126.1)	(82.4)
เงินสดรับชำระหนี้ให้กู้ยืมระยะยาวแก่บุคคลภายนอก	-	0.7	-
เงินสดจ่ายชำระหนี้มูลค่า เพื่อซื้อสินทรัพย์	-	(0.9)	-
เงินสดรับจากการจำหน่ายสินทรัพย์ถาวร	0.3	0.5	0.0
เงินสดจ่ายซื้อสินทรัพย์ถาวร	(53.4)	(66.4)	(104.8)
เงินสดจ่ายซื้อสินทรัพย์ไม่มีตัวตน	(0.5)	(0.7)	(0.6)
สินทรัพย์ไม่หมุนเวียนอื่นเพิ่มขึ้น	(0.1)	(0.1)	(0.2)
เงินสดสุทธิได้มาจาก (ใช้ไป) กิจกรรมลงทุน	(53.3)	(66.7)	(105.5)
กระแสเงินสดจากกิจกรรมจัดหาเงิน			
เงินเบิกเกินบัญชีและเงินกู้ยืมระยะสั้นจากสถาบันการเงินเพิ่มขึ้น(ลดลง)	(38.0)	(12.0)	-
เงินสดจ่ายชำระหนี้สินตามสัญญาเช่า	-	-	(3.1)
เงินสดจ่ายเงินปันผล	(24.0)	(32.0)	(48.0)
เงินสดสุทธิได้มาจาก (ใช้ไป) กิจกรรมจัดหาเงิน	(62.0)	(44.0)	(51.1)
เงินสดและรายการเทียบเท่าเงินสดเพิ่มขึ้น (ลดลง) - สุทธิ	(5.1)	15.7	22.5
เงินสดและรายการเทียบเท่าเงินสด ณ วันต้นปี	67.8	62.7	78.4
เงินสดและรายการเทียบเท่าเงินสด ณ วันสิ้นปี	62.7	78.4	100.8



13.3 ตารางแสดงอัตราส่วนทางการเงินที่สำคัญ

อัตราส่วนทางการเงินที่สำคัญ	หน่วย	งบการเงินรวม		
		ปี 2561	ปี 2562	ปี 2563
อัตราส่วนสภาพคล่อง				
อัตราส่วนสภาพคล่อง	เท่า	1.9	2.2	2.2
อัตราส่วนสภาพคล่องกระแสเงินสด	เท่า	0.6	0.8	1.1
ระยะเวลาเก็บหนี้เฉลี่ย	วัน	3.0	2.1	1.7
ระยะเวลายาวสินค้านี้เฉลี่ย	วัน	58.3	55.0	51.0
ระยะเวลาชำระหนี้เฉลี่ย	วัน	33.0	29.1	25.4
วงจรเงินสด	วัน	28.2	28.0	27.3
อัตราส่วนแสดงความสามารถในการทำกำไร				
อัตรากำไรขั้นต้น	ร้อยละ	14.2	15.0	16.3
อัตรากำไรจากการดำเนินงาน	ร้อยละ	4.4	5.4	7.5
อัตราส่วนเงินสดต่อการทำกำไร	ร้อยละ	143.5	119.3	108.9
อัตรากำไรสุทธิ	ร้อยละ	3.7	4.5	6.1
อัตราผลตอบแทนต่อส่วนของผู้ถือหุ้น	ร้อยละ	10.4	13.1	17.9
อัตราส่วนแสดงประสิทธิภาพในการดำเนินงาน				
อัตราผลตอบแทนจากสินทรัพย์	ร้อยละ	7.9	10.4	14.1
อัตราผลตอบแทนจากสินทรัพย์ถาวร	ร้อยละ	20.9	25.1	32.5
อัตราการหมุนของสินทรัพย์	เท่า	2.1	2.3	2.1
อัตราส่วนวิเคราะห์นโยบายทางการเงิน				
อัตราส่วนหนี้สินต่อส่วนของผู้ถือหุ้น	เท่า	0.3	0.2	0.3
อัตราส่วนความสามารถชำระดอกเบี้ย	เท่า	2,525.6	24,933.1	97.7
อัตราส่วนความสามารถชำระภาระผูกพัน	เท่า	1.0	1.1	1.1
อัตราการจ่ายเงินปันผล	ร้อยละ	36.8	36.1	35.8



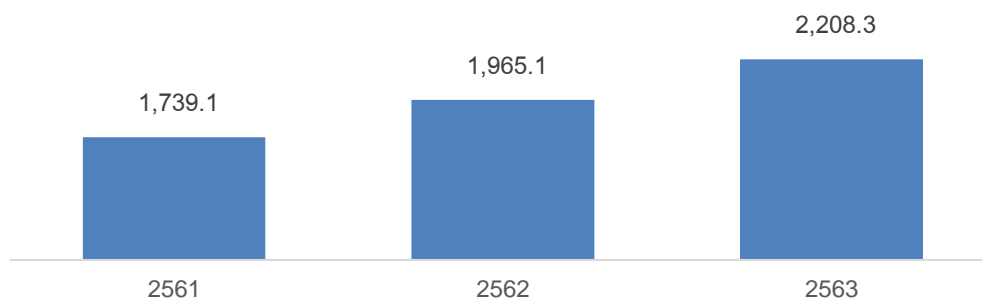
14. การวิเคราะห์และคำอธิบายของฝ่ายจัดการ

14.1 คำอธิบายและการวิเคราะห์ฐานะการเงินและผลการดำเนินงาน

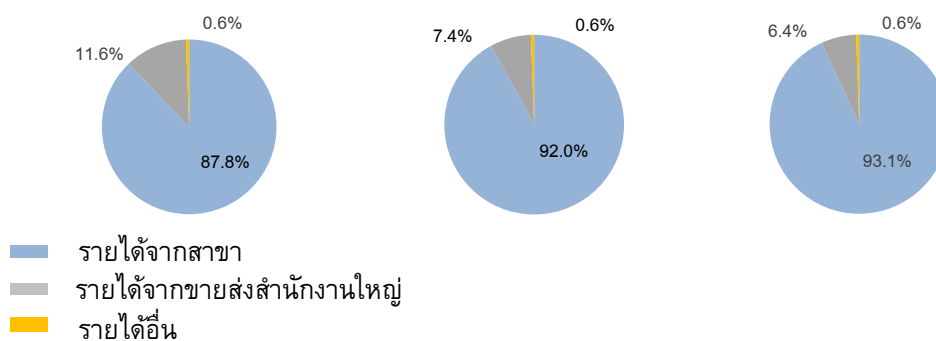
ฐานะการเงินและผลการดำเนินงานที่ปรากฏตามงบการเงินรวมของบริษัท มาจากการประกอบธุรกิจค้าปลีก และขายส่งสินค้าอุปโภคบริโภคที่ไม่รวมอาหารสด ภายใต้ชื่อ “ธนพิริยะ” โดยรายได้จากการขายแบ่งเป็น 2 ส่วนหลักคือ รายได้จากการขายปลีกผ่านสาขา และรายได้จากขายส่งของสำนักงานใหญ่ ปัจจุบันบริษัทมีจำนวนสาขารวมทั้งสิ้น 32 สาขา แบ่งออกเป็นซูเปอร์มาร์เก็ตจำนวน 31 สาขา และศูนย์ขายส่งจำนวน 1 สาขา ซึ่งมีที่ตั้งอยู่ในจังหวัดเชียงราย จำนวน 26 สาขา และจังหวัดพะเยาจำนวน 4 สาขา และจังหวัดเชียงใหม่จำนวน 2 สาขา ทั้งนี้ฐานะการเงินและผลดำเนินงาน ปี 2561 ได้ถูกจัดประเภททางรายการเพื่อให้สอดคล้องกับการแสดงรายการในงบการเงินปีของบริษัทในปัจจุบัน โดยไม่ส่งผลกระทบต่อกำไรสุทธิ

ภาพรวมของการดำเนินงานที่ผ่านมา

รายได้รวม



โครงสร้างรายได้



	2561		2562		2563	
	ล้านบาท	ร้อยละ	ล้านบาท	ร้อยละ	ล้านบาท	ร้อยละ
รายได้จากการขาย	1,728.6	100.0	1,952.5	100.0	2,196.1	100.0
ต้นทุนขาย	1,483.7	85.8	1,659.3	85.0	1,837.4	83.7
กำไรขั้นต้น	244.9	14.2	293.1	15.0	358.7	16.3



การเปิดสาขาระหว่างปี	2561	2562	2563
จำนวนสาขาดั้งเดิม	19	24	28
เปิดสาขา	5	4	4
จำนวนสาขาลิ้นงวด	24	28	32

รายได้จากการขาย

บริษัทฯ มีรายได้ที่มีการเติบโตขึ้นอย่างต่อเนื่อง หากพิจารณาจากงบการเงินงวดบัญชีปี 2561 – 2563 บริษัทฯ มีรายได้จากการขายเพิ่มขึ้นจาก 1,728.6 ล้านบาท เป็น 1,952.5 ล้านบาท และ 2,196.1 ล้านบาท ตามลำดับ ซึ่งการเพิ่มขึ้นของรายได้นั้นมาจากการขยายสาขาอย่างต่อเนื่องส่งผลให้บริษัทฯ สามารถเพิ่มศักยภาพในการเข้าถึงกลุ่มลูกค้ามากขึ้น และสำหรับปี 2563 การเพิ่มขึ้นของยอดขายส่วนหนึ่งมาจากการซื้อสินค้าล่วงหน้าของผู้บริโภคเนื่องจากการประกาศสถานการณ์ฉุกเฉินของทางรัฐบาล และจากมาตรการกระตุ้นเศรษฐกิจของภาครัฐ

จากสัดส่วนรายได้จากสาขาปี 2561-2563 นั้นแสดงให้เห็นถึงการขยายตัวของรายได้จากการขายผ่านสาขาของบริษัทฯ มากขึ้น โดยสัดส่วนการขายผ่านสาขาเมื่อเปรียบเทียบกับรายได้รวมจากร้อยละ 87.8 ร้อยละ 92.0 และร้อยละ 93.1 ซึ่งส่งผลให้บริษัทฯ มีผลกำไรขั้นต้นเพิ่มสูงขึ้นเนื่องจากราคาขายสินค้าโดยเฉลี่ยในสาขาจะสูงกว่าการขายส่งของสำนักงานใหญ่ โดยเป็นผลมาจากการขยายสาขาซึ่งเป็นแผนงานหลักของบริษัทฯ

ต้นทุนขายและการให้บริการ

องค์ประกอบหลักของต้นทุนขาย คือ ต้นทุนสินค้าที่ซื้อมาเพื่อจำหน่ายในสาขาและการขายส่งจากสำนักงานใหญ่ ในปี 2561 – 2563 บริษัทฯ มีต้นทุนขายเท่ากับ 1,483.7 ล้านบาท 1,659.3 ล้านบาท และ 1,837.4 ล้านบาท โดยคิดเป็นสัดส่วนต้นทุนขายต่อรายได้จากการขายร้อยละ 85.8 ร้อยละ 85.0 และร้อยละ 83.7 ตามลำดับ จากการปรับตัวลดลงของสัดส่วนต้นทุนขายต่อรายได้จากการขายอย่างต่อเนื่องมาจากการเปลี่ยนแปลงโครงสร้างของรายได้จากสาขาและรายได้จากการขายส่งสำนักงานใหญ่ในช่วง 3 ปีที่ผ่านมา กล่าวคือ จากการเปิดสาขาเพิ่มในช่วงปี 2561 – 2563 ทำให้สัดส่วนรายได้จากสาขามีการขยายตัว ซึ่งมีราคาขายสินค้าโดยเฉลี่ยในสาขาจะสูงกว่าการขายส่งสำนักงานใหญ่ และการขยายสาขาเพิ่มมากขึ้นทำให้มียอดขายโดยรวมเพิ่มขึ้น ซึ่งส่งผลให้บริษัทฯ ได้รับค่าสนับสนุนการขายจากซัพพลายเออร์เพิ่มขึ้น จากเหตุผลดังกล่าวส่งผลให้สัดส่วนต้นทุนขายต่อรายได้จากการขายปรับตัวลดลง

กำไรขั้นต้นและอัตรากำไรขั้นต้น

ในปี 2561 - 2563 บริษัทฯ มีกำไรขั้นต้นเท่ากับ 244.9 ล้านบาท 293.1 ล้านบาท และ 358.7 ล้านบาท คิดเป็นอัตรากำไรขั้นต้นร้อยละ 14.2 ร้อยละ 15.0 และร้อยละ 16.3 ตามลำดับ อัตรากำไรขั้นต้นมีการปรับตัวที่สูงขึ้นมาโดยตลอดเนื่องจากการเติบโตของรายได้จากสาขาและการเปลี่ยนแปลงโครงสร้างของรายได้จากการขายส่งเป็นสัดส่วนจากการขายปลีกมากขึ้นส่งผลให้กำไรขั้นต้นดีขึ้นตามลำดับ



ต้นทุนในการจัดจำหน่ายและค่าใช้จ่ายในการบริหาร

บริษัทฯ มีค่าใช้จ่ายในการขายและบริหารในปี 2561 – 2563 เท่ากับ 178.7 ล้านบาท 199.8 ล้านบาท และ 206.4 ล้านบาท คิดเป็นสัดส่วนร้อยละ 10.3 ร้อยละ 10.2 และร้อยละ 9.3 ของรายได้รวม ซึ่งการเพิ่มขึ้นของค่าใช้จ่ายดังกล่าว เกิดจากการเพิ่มขึ้นของต้นทุนในการจัดจำหน่ายจากการขยายสาขาเพิ่มขึ้น เช่น การจ้างพนักงานประจำสาขา ค่าเสื่อมราคา และค่าใช้จ่ายสาธารณูปโภค เป็นต้น และในส่วนของค่าใช้จ่ายในการบริหารไม่ได้เพิ่มขึ้นอย่างมีสาระสำคัญ จึงส่งผลให้อัตราส่วนค่าใช้จ่ายต่อรายได้รวมปรับตัวลดลง

ต้นทุนทางการเงิน

ปี 2563 บริษัทฯ ได้เริ่มใช้มาตรฐานรายงานทางการเงินฉบับที่ 16 ซึ่งทำให้บริษัทฯ ต้องรับรู้หนี้สินตามสัญญาเช่า และรับรู้ดอกเบี้ยตัดจ่ายของหนี้สินดังกล่าวเป็นค่าใช้จ่ายต้นทุนทางการเงินจำนวน 2.09 ล้านบาท

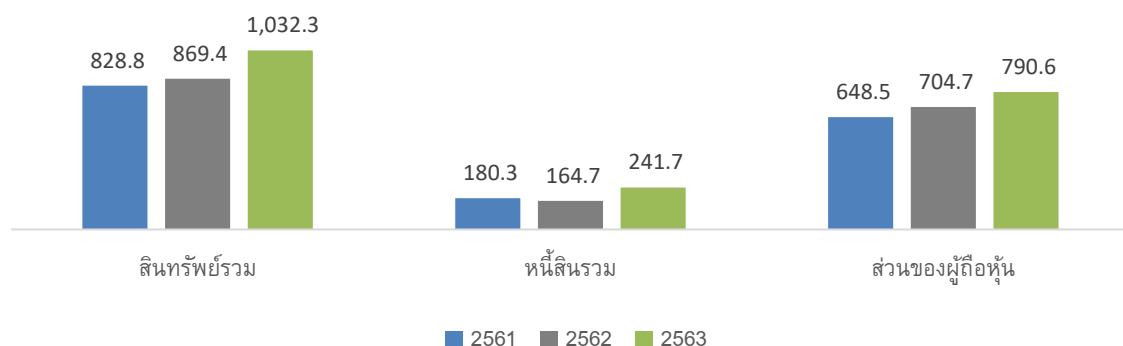
ค่าใช้จ่ายภาษีเงินได้

บริษัทฯ มีค่าใช้จ่ายภาษีเงินได้สำหรับปี 2561 – 2563 จำนวน 11.6 ล้านบาท 17.4 ล้านบาท และ 28.5 ล้านบาท ตามลำดับ ซึ่งค่าใช้จ่ายภาษีเงินได้เพิ่มขึ้นตามกำไรที่เพิ่มสูงขึ้น

กำไรสุทธิ

บริษัทฯ มีกำไรสุทธิสำหรับปี 2561 - 2563 เท่ากับ 65.1 ล้านบาท 88.2 ล้านบาท และ 133.9 ล้านบาท คิดเป็นอัตรากำไรสุทธิร้อยละ 3.7 ร้อยละ 4.5 และร้อยละ 6.1 ตามลำดับ สำหรับปี 2562 กำไรสุทธิเพิ่มขึ้นจากปี 2561 จำนวน 23.5 ล้านบาท และสำหรับปี 2563 กำไรสุทธิเพิ่มขึ้นจากปี 2562 จำนวน 45.3 ล้านบาท ซึ่งภาพรวมการเพิ่มขึ้นของกำไรสุทธิเกิดจากยอดขายที่เพิ่มขึ้นและการปรับตัวเพิ่มขึ้นของอัตรากำไรขั้นต้น

การวิเคราะห์ฐานะทางการเงิน



สินทรัพย์รวม

ณ วันที่ 31 ธันวาคม 2561 2562 และ 2563 สินทรัพย์รวมของบริษัทมีจำนวนเท่ากับ 828.8 ล้านบาท 869.4 ล้านบาท และ 1,032.3 ล้านบาท ตามลำดับ ทั้งนี้ ณ วันที่ 31 ธันวาคม 2563 สินทรัพย์หลักของบริษัท ได้แก่ ที่ดิน อาคารและอุปกรณ์จำนวน 577.7 ล้านบาท คิดเป็นร้อยละ 56.0 ของสินทรัพย์รวม ซึ่งเป็นรายการสินทรัพย์ที่เป็นที่ตั้งของสำนักงานใหญ่ ศูนย์กระจายสินค้าและที่ตั้งของสาขาของบริษัท สินค้าคงเหลือจำนวน



260.5 ล้านบาทคิดเป็นร้อยละ 25.2 ของสินทรัพย์รวม โดยจัดเก็บอยู่ที่ศูนย์กระจายสินค้าและสาขาต่าง ๆ เงินสดและรายการเทียบเท่าเงินสดจำนวน 100.8 ล้านบาท หรือคิดเป็นร้อยละ 9.8 ของสินทรัพย์รวม สินทรัพย์สิทธิการใช้จำนวน 68.6 ล้านบาท คิดเป็นร้อยละ 6.6 ของสินทรัพย์รวม ซึ่งเป็นการรับรู้สินทรัพย์เพิ่มขึ้นตามมาตรฐานรายงานทางการเงิน ฉบับที่ 16 เรื่องสัญญาเช่า

หนี้สินรวม

ณ วันที่ 31 ธันวาคม 2561 2562 และ 2563 บริษัทฯ มีหนี้สินรวมเท่ากับ 180.3 ล้านบาท 164.7 ล้านบาท และ 241.7 ล้านบาท ตามลำดับ โดย ณ วันที่ 31 ธันวาคม 2563 หนี้สินที่สำคัญได้แก่ เจ้าหนี้การค้าและเจ้าหนี้อื่นจำนวน 153.8 ล้านบาท คิดเป็นสัดส่วนร้อยละ 63.6 ของหนี้สินรวม และหนี้สินตามสัญญาเช่าจำนวน 66.7 ล้านบาท คิดเป็นสัดส่วนร้อยละ 27.6 ของหนี้สินรวม ซึ่งเป็นการรับรู้หนี้สินตามมาตรฐานรายงานทางการเงิน ฉบับที่ 16 เรื่องสัญญาเช่า

ส่วนของผู้ถือหุ้น

ณ วันที่ 31 ธันวาคม 2562 บริษัทฯ มีส่วนของผู้ถือหุ้นรวม จำนวน 704.7 ล้านบาท เพิ่มขึ้นจากปีก่อนจำนวน 56.2 ล้านบาท โดยเพิ่มจากกำไรเบ็ดเสร็จรวมสำหรับปีจำนวน 88.2 ล้านบาท และได้จ่ายปันผลไปในช่วงปีจำนวน 32.0 ล้านบาท

ณ วันที่ 31 ธันวาคม 2563 บริษัทฯ มีส่วนของผู้ถือหุ้นรวม จำนวน 790.6 ล้านบาท เพิ่มขึ้นจากปีก่อนจำนวน 85.9 ล้านบาท โดยเพิ่มจากกำไรเบ็ดเสร็จรวมสำหรับปีจำนวน 133.9 ล้านบาท และได้จ่ายปันผลไปในช่วงปีจำนวน 48.0 ล้านบาท

สภาพคล่อง

กระแสเงินสด

(หน่วย: ล้านบาท)	2561	2562	2563
เงินสดสุทธิได้มาจากกิจกรรมดำเนินงาน	110.2	126.4	179.1
เงินสดสุทธิได้มาจาก(ใช้ไปใน) กิจกรรมลงทุน	(53.3)	(66.7)	(105.5)
เงินสดสุทธิได้มาจาก(ใช้ไปใน)กิจกรรมจัดหาเงิน	(62.0)	(44.0)	(51.1)
เงินสดและรายการเทียบเท่าเงินสดเพิ่มขึ้น (ลดลง) - สุทธิ	(5.1)	15.7	22.5
เงินสดและรายการเทียบเท่าเงินสด ณ วันต้นงวด	67.8	62.7	78.4
เงินสดและรายการเทียบเท่าเงินสด ณ วันสิ้นงวด	62.7	78.4	100.8

ปี 2562 บริษัทฯ มีเงินสดสุทธิได้มาจากกิจกรรมดำเนินงานเท่ากับ 126.4 ล้านบาท โดยกระแสเงินสดส่วนใหญ่เกิดจากกระแสเงินสดจากการดำเนินงานรวม 144.1 ล้านบาท การลดลงของเจ้าหนี้การค้าและเจ้าหนี้อื่น 8.7 ล้านบาท ลูกหนี้การค้าและลูกหนี้หมุนเวียนอื่นลดลงจำนวน 6.2 ล้านบาท และชำระภาษีเงินได้จำนวน 13.9 ล้านบาท เงินสดสุทธิใช้ไปในกิจกรรมลงทุนจำนวน 66.7 ล้านบาท ซึ่งส่วนใหญ่ใช้ในการลงทุนเพื่อขยายสาขา บริษัทฯ มีเงินสดสุทธิใช้ไปในกิจกรรมจัดหาเงินจำนวน 44.0 ล้านบาท โดยใช้ไปในการจ่ายเงินกู้ยืม



ระยะสั้นจากสถาบันการเงินจำนวน 12.0 ล้านบาท และใช้ไปในการจ่ายเงินปันผลจำนวน 32.0 ล้านบาท ส่งผลให้บริษัทฯ มีกระแสเงินสดเพิ่มขึ้นสุทธิจำนวน 15.7 ล้านบาท และมีเงินสดและรายการเทียบเท่าเงินสดคงเหลือ ณ วันที่ 31 ธันวาคม 2562 จำนวน 78.4 ล้านบาท

ปี 2563 บริษัทฯ มีเงินสดสุทธิได้มาจากกิจกรรมดำเนินงานเท่ากับ 179.1 ล้านบาท โดยโดยกระแสเงินสดส่วนใหญ่เกิดจากกระแสเงินสดจากการดำเนินงานรวม 209.0 ล้านบาท การเพิ่มขึ้นของสินค้าคงเหลือ 12.2 ล้านบาท การเพิ่มขึ้นของเจ้าหนี้การค้าและเจ้าหนี้อื่น 5.1 ล้านบาท ลูกหนี้การค้าและลูกหนี้หมุนเวียนอื่นลดลง 2.2 ล้านบาท และชำระต้นทุนทางการเงินและภาษีเงินได้รวม 25.0 ล้านบาท เงินสดสุทธิใช้ไปในกิจกรรมการลงทุนจำนวน 105.5 ล้านบาท ซึ่งส่วนใหญ่ใช้ไปในการลงทุนเพื่อขยายสาขาของบริษัทฯ และมีเงินสดสุทธิใช้ไปในกิจกรรมจัดหาเงินจำนวน 51.1 ล้านบาท โดยใช้ไปในการชำระหนี้สินตามสัญญาเช่าจำนวน 3.1 ล้านบาท และใช้ไปในการจ่ายเงินปันผลจำนวน 48.0 ล้านบาท ส่งผลให้บริษัทฯ มีกระแสเงินสดเพิ่มขึ้นสุทธิจำนวน 22.5 ล้านบาท และมีเงินสดและรายการเทียบเท่าเงินสดคงเหลือ ณ วันที่ 31 ธันวาคม 2563 จำนวน 100.8 ล้านบาท

อัตราส่วนสภาพคล่อง

บริษัทมีอัตราส่วนสภาพคล่องปี 2561 2562 และ 2563 เท่ากับ 1.9 เท่า 2.2 เท่า และ 2.2 เท่า ตามลำดับ เนื่องจากลักษณะธุรกิจของบริษัทได้รับที่รับรายได้เป็นเงินสดมากกว่าร้อยละ 90 โดยบริษัทฯ มีวงจรเงินสดตามรายละเอียดดังต่อไปนี้

วงจรเงินสด (หน่วย: วัน)	2561	2562	2563
ระยะเวลาเก็บหนี้เฉลี่ย	3.0	2.1	1.7
ระยะเวลาขายสินค้าเฉลี่ย	58.3	55.0	51.0
ระยะเวลาชำระหนี้เฉลี่ย	33.0	29.1	25.4
วงจรเงินสด	28.2	28.0	27.3

บริษัทฯ มีระยะเวลาเก็บหนี้เฉลี่ยปี 2561 2562 และ 2563 เท่ากับ 3.0 วัน 2.1 วัน และ 1.7 วัน ตามลำดับ ระยะเวลาการเก็บหนี้เฉลี่ยลดลงอย่างต่อเนื่องเนื่องจากบริษัทได้มีการขยายสาขาเพิ่มขึ้น ซึ่งส่งผลให้มีการขายสินค้าที่รับเงินเป็นเงินสดในสัดส่วนที่มากขึ้น ระยะเวลาในการขายสินค้าเฉลี่ยปี 2561 2562 และ 2563 เท่ากับ 58.3 วัน 55.0 วัน และ 51.0 วัน ตามลำดับ ระยะเวลาในการขายสินค้าเฉลี่ยลดลงอย่างต่อเนื่องจากบริษัทฯ ได้มีการขยายสาขาเพิ่มขึ้น ซึ่งส่งผลให้บริษัทฯ สามารถบริหารจัดการระบบคลังสินค้าและการจัดส่งได้มีประสิทธิภาพมากขึ้น ระยะเวลาจ่ายชำระหนี้เฉลี่ยปี 2561 2562 และ 2563 เท่ากับ 33.0 วัน 29.1 วัน และ 25.4 วัน ตามลำดับ ซึ่งเป็นไปตามเครดิตเทอมที่ซัพพลายเออร์ทกลงกับบริษัท และในกรณีที่บริษัทมีกระแสเงินสดคงเหลือบริษัทอาจจ่ายชำระหนี้ซัพพลายเออร์เร็วขึ้นเพื่อได้รับส่วนลดเพิ่มขึ้น

นโยบายการให้สินเชื่อ

บริษัทฯ กำหนดให้มีนโยบายและวิธีการในการควบคุมการให้สินเชื่อสำหรับการขายสินค้าไปยังลูกค้าผ่านช่องทางขายส่งของสำนักงานใหญ่ ซึ่งในปี 2563 มีสัดส่วนยอดขายส่งดังกล่าวคิดเป็นอัตราส่วนร้อยละ 6.4 ของรายได้รวม บริษัทฯ เชื่อมั่นว่าได้มีการพิจารณาการให้สินเชื่ออย่างรัดกุม โดยมีการกำหนดวงเงินสินเชื่อของลูกค้าแต่ละราย การกำหนดระยะเวลาการชำระเงินไม่เกิน 30 วัน การตรวจสอบประวัติของลูกค้า และการอนุมัติการให้สินเชื่อจากผู้มี



อำนาจที่กำหนดไว้ ทั้งนี้ในปี 2563 บริษัทไม่มีผลกระทบจากการชำระหนี้ของลูกค้าที่แตกต่างไปจากระยะเวลาการชำระเงินตามนโยบายที่บริษัทกำหนดไว้

แหล่งที่มาของเงินทุน

หนี้สินรวม

ณ วันที่ 31 ธันวาคม 2562 บริษัทฯมีหนี้สินรวมเท่ากับ 164.7 ล้านบาท ประกอบด้วยหนี้สินที่สำคัญได้แก่ เจ้าหนี้การค้าและเจ้าหนี้อื่นจำนวน 150.0 ล้านบาท คิดเป็นสัดส่วนร้อยละ 17.2 ของหนี้สินและส่วนของผู้ถือหุ้น

ณ วันที่ 31 ธันวาคม 2563 บริษัทฯมีหนี้สินรวมเท่ากับ 241.7 ล้านบาท ประกอบด้วยหนี้สินที่สำคัญได้แก่ เจ้าหนี้การค้าและเจ้าหนี้อื่นจำนวน 153.8 ล้านบาท คิดเป็นสัดส่วนร้อยละ 14.9 ของหนี้สินและส่วนของผู้ถือหุ้น และหนี้สินตามสัญญาเช่าจำนวน 66.7 ล้านบาท คิดเป็นสัดส่วนร้อยละ 6.4 ของหนี้สินและส่วนของผู้ถือหุ้น

ส่วนของผู้ถือหุ้น

ณ วันที่ 31 ธันวาคม 2562 บริษัทฯ มีส่วนของผู้ถือหุ้นรวม จำนวน 704.7 ล้านบาท เพิ่มขึ้นจากปีก่อนจำนวน 56.2 ล้านบาท โดยเพิ่มจากกำไรเบ็ดเสร็จรวมสำหรับปีจำนวน 88.2 ล้านบาท และได้จ่ายปันผลไปในระหว่างปีจำนวน 32.0 ล้านบาท

ณ วันที่ 31 ธันวาคม 2563 บริษัทฯ มีส่วนของผู้ถือหุ้นรวม จำนวน 790.6 ล้านบาท เพิ่มขึ้นจากปีก่อนจำนวน 85.9 ล้านบาท โดยเพิ่มจากกำไรเบ็ดเสร็จรวมสำหรับปีจำนวน 133.9 ล้านบาท และได้จ่ายปันผลไปในระหว่างปีจำนวน 48.0 ล้านบาท

โครงสร้างเงินทุน

ณ วันที่ 31 ธันวาคม 2561 2562 และ 2563 บริษัทฯ มีอัตราส่วนหนี้สินต่อส่วนของผู้ถือหุ้นเท่ากับ 0.3 เท่า 0.2 เท่า และ 0.3 เท่า ตามลำดับ ซึ่งอัตราส่วนดังกล่าวไม่มีการเปลี่ยนแปลงอย่างเป็นสาระสำคัญ ทั้งนี้ ณ วันที่ 31 ธันวาคม 2562 และ 2563 บริษัทฯ มีวงเงินเบิกเกินบัญชีและวงเงินตั๋วสัญญาใช้เงินที่ยังไม่เบิกใช้จำนวน 250 ล้านบาท และ 300 ล้านบาท ตามลำดับ