

## ส่วนที่ 1

### การดำเนินกิจการ

ทรัสต์เพื่อการลงทุนในสิทธิการเช่าอสังหาริมทรัพย์ แอล เอช โฮเทล

LH HOTEL LEASEHOLD REAL ESTATE INVESTMENT TRUST

(LHHOTEL)

#### 1. ข้อมูลกองทรัสต์ : ทรัสต์เพื่อการลงทุนในสิทธิการเช่าอสังหาริมทรัพย์ แอล เอช โฮเทล

##### 1.1 ข้อมูลสำคัญ

ชื่อกองทรัสต์ (ไทย)	ทรัสต์เพื่อการลงทุนในสิทธิการเช่าอสังหาริมทรัพย์ แอล เอช โฮเทล
ชื่อกองทรัสต์ (อังกฤษ)	LH HOTEL LEASEHOLD REAL ESTATE INVESTMENT TRUST
ชื่อย่อ	LHHOTEL
ประเภท	ใบทรัสต์ที่แสดงสิทธิของผู้ถือในฐานะผู้รับผลประโยชน์ในทรัสต์ (หน่วยทรัสต์)
ผู้จัดการกองทรัสต์ (REIT Manager)	บริษัทหลักทรัพย์จัดการกองทุน แลนด์ แอนด์ เฮ้าส์ จำกัด
ทรัสต์ (Trustee)	บริษัทหลักทรัพย์จัดการกองทุน ไทยพาณิชย์ จำกัด
ที่ปรึกษาทางการเงิน	ธนาคารไทยพาณิชย์ จำกัด (มหาชน)
โครงการที่เข้าลงทุน	1) โครงการโรงแรมแกรนด์ เซนเตอร์ พอยต์ เทอร์มินอล 21 ณ วันที่ 16 ธันวาคม 2558 2) โครงการโรงแรมแกรนด์ เซนเตอร์ พอยต์ ราชดำริ ณ วันที่ 16 มิถุนายน 2560
รูปแบบการเข้าลงทุน	1) เข้าลงทุนในสิทธิการเช่าอาคารเป็นระยะเวลาประมาณ 25 ปี สำหรับโครงการโรงแรมแกรนด์ เซนเตอร์ พอยต์ เทอร์มินอล 21 (ปัจจุบันคงเหลือประมาณ 21.67 ปี) 2) เข้าลงทุนในสิทธิการเช่าช่วงอาคารเป็นระยะเวลาประมาณ 21 ปี สำหรับโครงการโรงแรมแกรนด์ เซนเตอร์ พอยต์ ราชดำริ (ปัจจุบันคงเหลือประมาณ 19.5 ปี)
ทุนชำระแล้ว	6,051,964,000 บาท
อายุของกองทรัสต์	ไม่กำหนดอายุกองทรัสต์

## 2. นโยบาย ภาพรวมการประกอบธุรกิจ และการจัดประโยชน์ของกองทุนรวม

### 2.1 นโยบายการลงทุน

ผู้จัดการกองทุนอาจพิจารณาลงทุนเพิ่มเติม และ/หรือ ปรับเปลี่ยนการลงทุนโดยจะทำการซื้อ ขาย หรือเช่า อสังหาริมทรัพย์ให้กับกองทุน และจัดหาผลประโยชน์จากทรัพย์สินที่ลงทุนเพิ่มเติมโดยจะมีแนวทางการลงทุน และการบริหารจัดการภายใต้ขอบเขตและทิศทางเดียวกันกับวัตถุประสงค์ของการจัดตั้งกองทุน และนโยบายการลงทุน คือจะเน้นลงทุนในอสังหาริมทรัพย์และสิทธิการเช่าในอสังหาริมทรัพย์เพื่อการพาณิชย์ ประเภท โรงแรม เป็นต้น เพื่อจัดหาผลประโยชน์โดยการให้เช่าหรือจำหน่ายอสังหาริมทรัพย์ดังกล่าวเพื่อประโยชน์แก่ผู้ถือหน่วยทรัสต์ และกองทุน ทั้งนี้ ผู้จัดการกองทุนจะพิจารณาดำเนินการใด ๆ ที่ไม่ขัดกับหลักเกณฑ์ของสำนักงาน ก.ล.ต. และ เป็นไปตามที่กำหนดไว้ในสัญญาก่อตั้งทรัสต์และประกาศอื่นที่เกี่ยวข้อง ที่มีผลใช้บังคับอยู่ในปัจจุบันและที่จะ ได้มีการแก้ไขเพิ่มเติมในอนาคต

### 2.2 ภาพรวมการประกอบธุรกิจ

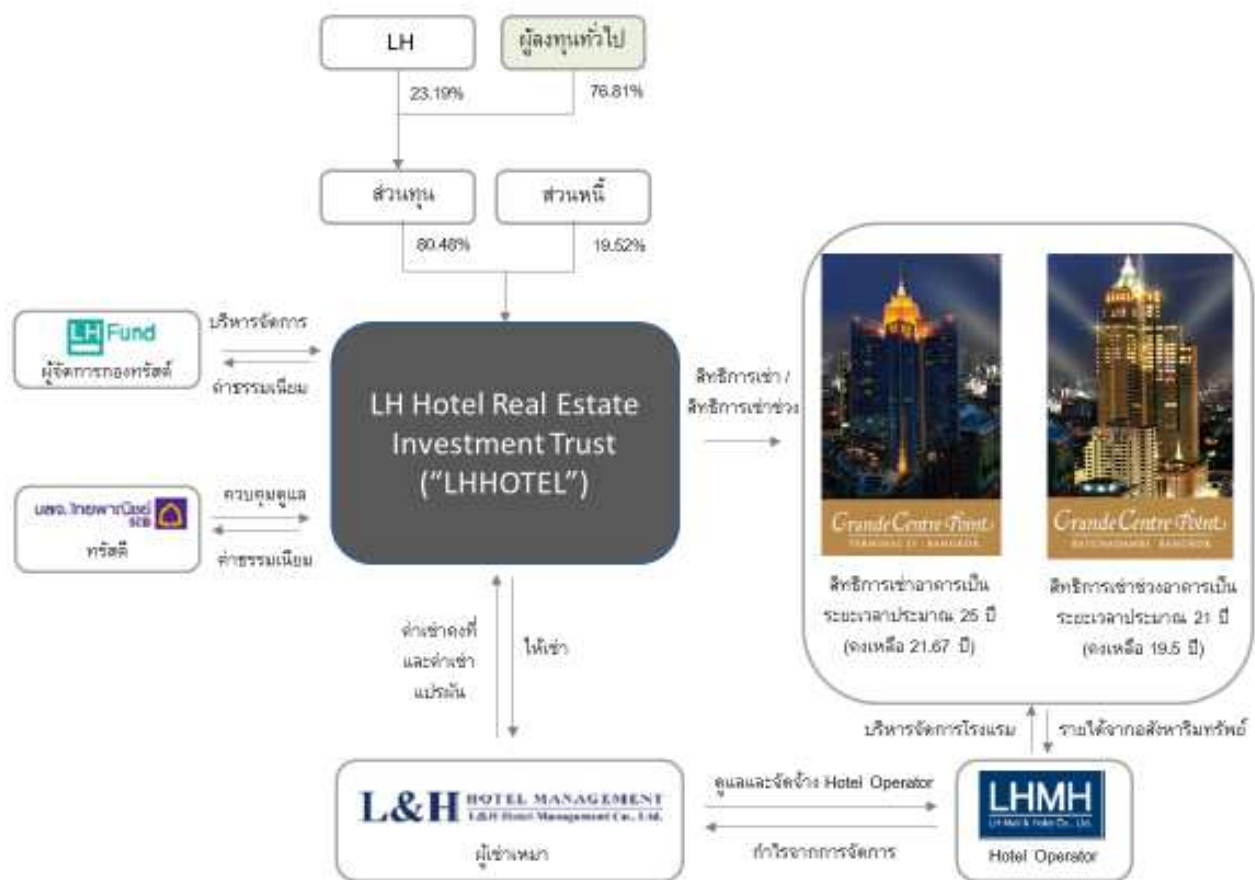
กองทุนได้จัดตั้งขึ้นตาม พ.ร.บ. ทรัสต์ฯ เมื่อวันที่ 11 ธันวาคม 2558 โดยมีบริษัทหลักทรัพย์จัดการกองทุนไทยพาณิชย์ จำกัด เป็นทรัสต์ของกองทุน และมีบริษัทหลักทรัพย์จัดการกองทุน แลนด์ แอนด์ เฮาส์ จำกัด ทำหน้าที่เป็นผู้จัดการกองทุน โดยหน่วยทรัสต์ของกองทุนได้จดทะเบียนเป็นหลักทรัพย์จดทะเบียนในตลาดหลักทรัพย์ ภายใต้ชื่อย่อหลักทรัพย์“LHHOTEL” และเริ่มซื้อขายวันแรกเมื่อวันที่ 22 ธันวาคม 2558

กองทุนมีวัตถุประสงค์ในการจัดตั้งเพื่อระดมทุนจากนักลงทุนทั่วไป โดยจะนำเงินที่ได้จากการระดมทุนมาลงทุนในอสังหาริมทรัพย์ที่ก่อให้เกิดรายได้ และจัดหาประโยชน์จากอสังหาริมทรัพย์ดังกล่าวรวมถึงลงทุนในหลักทรัพย์ หรือทรัพย์สินอื่น หรือการหาดอกผลโดยวิธีอื่นใดเพื่อประโยชน์ในการบริหารจัดการทรัพย์สินของกองทุน โดย ในปัจจุบันกองทุนลงทุนในทรัพย์สินหลักดังต่อไปนี้

- 1) สิทธิการเช่าอาคาร โครงการโรงแรมแกรนด์ เซนเตอร์ พอยต์ เทอร์มินอล 21 พร้อมพื้นที่จอดรถและส่วนควบของอาคารที่เป็นงานระบบสาธารณูปโภคส่วนกลาง และสิ่งอำนวยความสะดวกต่างๆ ที่เกี่ยวเนื่องกับอาคารโรงแรม รวมทั้งสิทธิใดๆ ที่เกี่ยวกับหรือเกี่ยวเนื่องกับทรัพย์สินดังกล่าว โดยการเช่าจากบริษัท แอล แอนด์ เอช พร็อพเพอร์ตี้ จำกัด คงเหลือเป็นระยะเวลาประมาณ 25 ปี ซึ่งจะสิ้นสุด ณ วันที่ 31 สิงหาคม 2583 (ณ วันที่ 31 ธันวาคม 2561 คงเหลือประมาณ 21.67 ปี) และกรรมสิทธิ์ในเฟอร์นิเจอร์ เครื่องมือ เครื่องใช้ อุปกรณ์ตกแต่งที่ติดตั้งครุภัณฑ์และไม่ติดตั้งครุภัณฑ์รวมทั้งอุปกรณ์อื่นใดที่ใช้เพื่อวัตถุประสงค์ในการประดับหรือตกแต่งหรืออำนวยความสะดวกให้กับผู้พักอาศัยและผู้ให้บริการในอาคาร โรงแรม ซึ่งตั้ง และ/หรือ ติดตั้งครุภัณฑ์บริเวณภายนอกหรือภายในพื้นที่อาคาร โรงแรมหรือพื้นที่ผิวของตัวอาคาร โรงแรม รวมทั้งสิทธิใดๆ ที่เกี่ยวกับหรือเกี่ยวเนื่องกับทรัพย์สินดังกล่าว
- 2) สิทธิการเช่าช่วงอสังหาริมทรัพย์ ซึ่งได้แก่ อาคาร โรงแรมแกรนด์ เซนเตอร์ พอยต์ ราชดำริ สิ่งปลูกสร้างและส่วนควบของอาคารสิ่งปลูกสร้างที่เป็นงานระบบสาธารณูปโภคที่เกี่ยวข้องกับธุรกิจโรงแรม รวมถึงสิ่งอำนวยความสะดวกต่างๆ ที่เกี่ยวเนื่องกับอาคาร โรงแรม รวมทั้งสิทธิใดๆ ที่เกี่ยวกับหรือเกี่ยวเนื่องกับทรัพย์สิน

ดังกล่าว โดยการเข้าช่วงจากบริษัท แอล แอนด์ เอช พร็อพเพอร์ตี้ จำกัด เป็นระยะเวลาประมาณ 21 ปี ซึ่งจะสิ้นสุด ณ วันที่ 31 พฤษภาคม 2581 (ณ วันที่ 31 ธันวาคม 2561 คงเหลือประมาณ 19.5 ปี) นอกจากนี้ กองทรัสต์ได้ลงทุนในกรรมสิทธิ์ในสังหาริมทรัพย์ ซึ่งได้แก่ เฟอร์นิเจอร์ เครื่องมือ เครื่องใช้ อุปกรณ์ตกแต่งที่ติดตั้งครุภัณฑ์และไม่ติดตั้งครุภัณฑ์ รวมทั้งอุปกรณ์อื่นใดที่ใช้เพื่อวัตถุประสงค์ในการประดับตกแต่งหรืออำนวยความสะดวกให้กับผู้พักอาศัยและผู้ให้บริการในโครงการโรงแรมแกรนด์ เซนเตอร์ พอยต์ ราชดำริ ซึ่งตั้ง และ/หรือ ติดตั้งครุภัณฑ์บริเวณภายนอกหรือภายในพื้นที่อาคาร โรงแรมหรือพื้นที่ผิวของตัวอาคาร โรงแรม รวมทั้งสิทธิใดๆ ที่เกี่ยวกับหรือเกี่ยวเนื่องกับทรัพย์สินดังกล่าว

**โครงสร้างของกองทรัสต์หลังจากการก่อตั้งกองทรัสต์ เป็นไปตามแผนภาพ**



ข้อมูลการถือหน่วยทรัสต์ ณ วันที่ 31 ธันวาคม 2561 และข้อมูลโครงสร้างทางการเงินจากมูลค่าสินทรัพย์สุทธิ (NAV) ณ วันที่ 28 ธ.ค. 2561

LH หมายถึง 1) บริษัท แอล เอช มอลต์ แอนด์ โฮเทล จำกัด 2) ธนาคาร แลนด์ แอนด์ เฮาส์ จำกัด (มหาชน) 3) บริษัทหลักทรัพย์ แลนด์ แอนด์ เฮาส์ จำกัด (มหาชน) และ 4) บริษัท แอล เอช ไฟแนนซ์เชียล กรุ๊ป จำกัด (มหาชน)

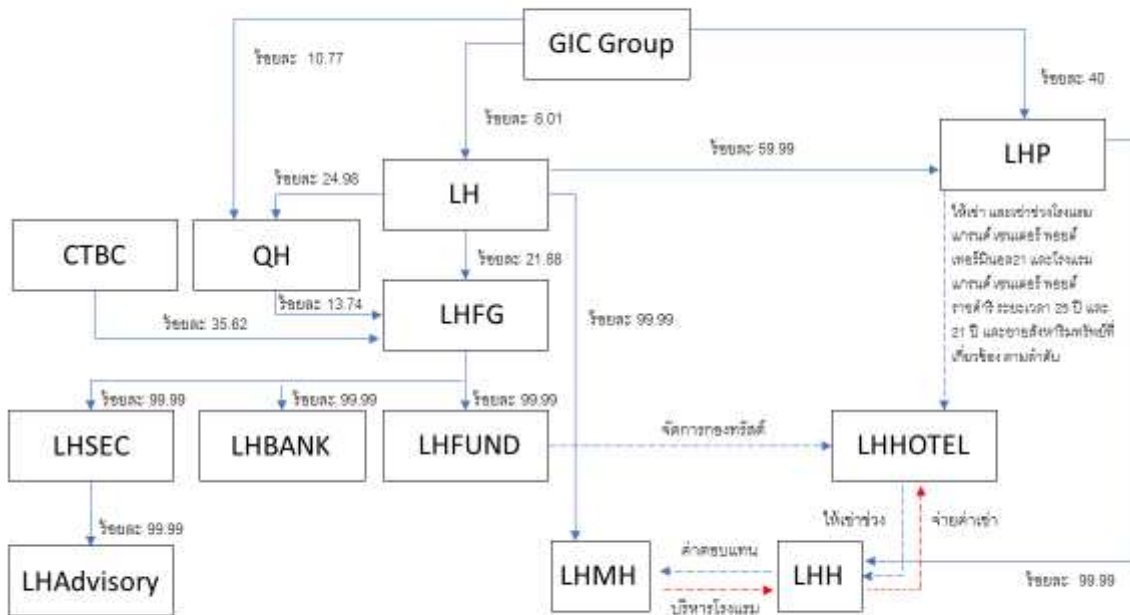
### 2.3 การเปลี่ยนแปลงและพัฒนาการที่สำคัญ

กองทรัสต์จัดตั้งเมื่อวันที่ 11 ธันวาคม 2558 โดยทรัสต์เพื่อการลงทุนในอสังหาริมทรัพย์แอล เอช โฮเทล ได้เข้าลงทุนในสิทธิการเช่าโครงการโรงแรมแกรนด์ เซนเตอร์ พอยต์ เทอร์มินอล 21 เมื่อวันที่ 16 ธันวาคม 2558 และสิทธิการเช่าช่วงอาคารโครงการโรงแรมแกรนด์ เซนเตอร์ พอยต์ ราชดำริ เมื่อวันที่ 15 มิถุนายน 2560 โดยในรอบระยะเวลาดำเนินงานระหว่างวันที่ 1 มกราคม 2561 ถึง 31 ธันวาคม 2561 ผู้จัดการกองทรัสต์ ทรัสต์ดี และผู้บริหารอสังหาริมทรัพย์ไม่มีการเปลี่ยนแปลงอำนาจใดๆ ในการบริหารจัดการกองทรัสต์ อย่างไรก็ดี กองทรัสต์ได้มีการต่อสัญญาเช่าช่วงครั้งที่ 1 กับผู้เช่าเหมาทรัพย์สินของโครงการโรงแรมแกรนด์ เซนเตอร์ พอยต์ เทอร์มินอล 21 ออกไปอีก 3 ปี ระยะเวลาเช่าตั้งแต่วันที่ 16 ธันวาคม 2561 ถึง 15 ธันวาคม 2564 ด้วยข้อตกลงและเงื่อนไขเดิมตามสัญญาเช่าช่วงฉบับเดิม

ทั้งนี้ ไม่มีการเปลี่ยนแปลงการจัดการหรือการประกอบธุรกิจที่เป็นอยู่อย่างมีนัยสำคัญระหว่างปี 2561

**ความสัมพันธ์กับกลุ่มธุรกิจของผู้เข้าช่วงหรือของผู้ถือหุ้นรายใหญ่**

ทรัสต์เพื่อการลงทุนในอสังหาริมทรัพย์ แอล เอช โฮเทล ณ วันที่ 31 ธันวาคม 2561 มีผู้ถือหุ้นรายใหญ่ได้แก่ บริษัท แอล เอช มอลต์ แอนด์ โฮเทล จำกัด (ร้อยละ 13.25) ซึ่งประกอบธุรกิจหลักในด้านพัฒนาอสังหาริมทรัพย์ ของทรัพย์สินของกองทรัสต์มีกลุ่มผู้ถือหุ้นรายใหญ่ของบริษัทเป็นบุคคลเดียวกันกับผู้ถือหุ้นรายใหญ่ของผู้ถือหุ้นรายใหญ่ในกองทรัสต์ คือ บริษัท แลนด์ แอนด์ เฮาส์ จำกัด (มหาชน) ดังมีรายละเอียดแสดงความสัมพันธ์ ณ วันที่ 31 ธันวาคม 2561 ดังนี้



**หมายเหตุ:**

- GIC Group หมายถึง GIC Pte Ltd ซึ่งเป็นผู้ถือหุ้นทางตรงของ LH และ Reco Resorts Pte Ltd ซึ่งเป็นผู้ถือหุ้นทางตรงของ LHP
- LH หมายถึง บริษัท แลนด์ แอนด์ เฮาส์ จำกัด (มหาชน)
- CTBC หมายถึง CTBC Bank Company Limited
- LHFG หมายถึง บริษัท แอล เอช ไฟแนนซ์เชียล กรุ๊ป จำกัด (มหาชน)
- LH Bank หมายถึง ธนาคารแลนด์ แอนด์ เฮาส์ จำกัด (มหาชน)
- LH Fund หมายถึง บริษัทหลักทรัพย์จัดการกองทุน แลนด์ แอนด์ เฮาส์ จำกัด
- LH SEC หมายถึง บริษัทหลักทรัพย์ แลนด์ แอนด์ เฮาส์ จำกัด (มหาชน)
- LH Advisory หมายถึง บริษัท แลนด์ แอนด์ เฮาส์ แอดไวซอรี จำกัด
- LHP หมายถึง บริษัท แอล แอนด์ เอช พร็อพเพอร์ตี้ จำกัด
- LHH หมายถึง บริษัท แอล แอนด์ เอช โฮเทล แมนเนจเมนท์ จำกัด
- LHHOTEL หมายถึง ทรัสต์เพื่อการลงทุนในสิทธิการเช่าอสังหาริมทรัพย์ แอล เอช โฮเทล
- LHMH หมายถึง บริษัท แอล เอช มอลต์ แอนด์ โฮเทล จำกัด (เดิมชื่อ บริษัท แปซิฟิค เรียวเอสเตท จำกัด)
- QH หมายถึง บริษัท ควอลิตี้ เฮาส์ จำกัด (มหาชน)

ทั้งนี้ กองทรัสต์มีกลไกและมาตรการในการคัดเลือกผู้เช่าช่วงโดยการเปรียบเทียบค่าเช่าที่เรียกเก็บกับเกณฑ์ทั่วไปในตลาด รวมทั้งการเปรียบเทียบผลงานในอดีตที่ผ่านมาเพื่อคำนึงถึงการรักษาประโยชน์สูงสุดให้กับผู้ถือหุ้นรายละเป็นสำคัญ

## 2.4 ข้อมูลของทรัพย์สินของกองทรัสต์

รายการแสดงทรัพย์สินแยกตามประเภทที่ลงทุน ณ 31 ธันวาคม 2561

รายการทรัพย์สิน	มูลค่าตามบัญชี / มูลค่าตามราคาตลาด (บาท)	ร้อยละ ของมูลค่า ทรัพย์สินสุทธิ
<b>1. เงินสดและเงินฝากธนาคาร</b>	<b>280,544</b>	<b>0.00</b>
<b>2. เงินลงทุนในตั๋วสัญญาใช้เงินและตราสารหนี้</b>		
ตั๋วแลกเงิน/ตั๋วสัญญาใช้เงินที่สถาบันการเงินเป็นผู้ออก/ผู้รับรอง/ผู้รับอาวัล	-	0.00
บัตรเงินฝาก	-	0.00
พันธบัตร	205,508,776	3.04
ตั๋วเงินคลัง	-	0.00
<b>รวม</b>	<b>205,789,320</b>	<b>3.04</b>
<b>3. เงินลงทุนในสินทรัพย์ประเภทอสังหาริมทรัพย์</b>		
เงินลงทุนในสินทรัพย์ประเภทอสังหาริมทรัพย์	7,961,000,000	117.62
<b>รวม</b>	<b>7,961,000,000</b>	<b>117.62</b>
<b>4. สินทรัพย์อื่น</b>		
ดอกเบี้ยค้างรับ	30	0.00
ลูกหนี้จากการขายเงินลงทุนในหลักทรัพย์	-	0.00
ลูกหนี้จากการให้เช่าและบริการ	181,273,311	2.68
ลูกหนี้อื่น	-	0.00
สินทรัพย์อื่นๆ	37,688,684	0.56
<b>รวม</b>	<b>218,962,025</b>	<b>3.24</b>
<b>รวมมูลค่าทรัพย์สิน</b>	<b>8,385,751,345</b>	<b>123.90</b>
<b>5. หนี้สินอื่น</b>		
ค่าธรรมเนียมและค่าใช้จ่ายค้างจ่าย	(7,986,968)	-0.12
ค่าเช่าและค่าบริการรับล่วงหน้า	-	0.00

รายการทรัพย์สิน	มูลค่าตามบัญชี / มูลค่าตามราคาตลาด (บาท)	ร้อยละ ของมูลค่า ทรัพย์สินสุทธิ
เงินมัดจำค่าเช่าและบริการ	-	0.00
เงินกู้ยืมระยะยาว	(1,608,532,700.00)	-23.77
หนี้สินอื่นๆ	(1,091,498)	-0.02
รวมมูลค่าหนี้สิน	(1,617,611,166)	(23.90)
มูลค่าสินทรัพย์สุทธิของทรัสต์	6,768,140,179	100.00
จำนวนหน่วยทรัสต์	537,919,900	หน่วย
มูลค่าหน่วยทรัสต์	12.5820	บาท

รายละเอียดเกี่ยวกับทรัพย์สินที่กองทรัสต์ลงทุน ณ วันที่ 31 ธันวาคม 2561

รายละเอียด	โครงการโรงแรมแกรนด์ เซนเตอร์ พอยต์ เทอร์มินอล 21
<b>ลักษณะของทรัพย์สิน</b>	
ที่ตั้ง	โรงแรมแกรนด์ เซนเตอร์ พอยต์ เทอร์มินอล 21 ตั้งอยู่ที่ เลขที่ 2 ซอยสุขุมวิท 19 (วัฒนา) แขวงคลองเตยเหนือ เขต วัฒนา กรุงเทพมหานคร
การเข้าถึง	รถไฟฟ้า BTS สถานีโศก รถไฟฟ้า MRT สถานีสุขุมวิท และถนนสุขุมวิท
ประเภทการลงทุน	สิทธิการเช่าประมาณ 25 ปี คงเหลือประมาณ 21.67 ปี
จำนวนชั้น	28 ชั้น และชั้นใต้ดิน 2 ชั้น
เดือนที่เปิดทำการ	กุมภาพันธ์ 2555
<b>พื้นที่ที่กองทรัสต์ลงทุน (ตารางเมตร)</b>	
พื้นที่ให้เช่า	21,090
พื้นที่ส่วนกลาง	21,914
พื้นที่จอดรถ	4,294
พื้นที่ทั้งหมด	47,298

รายละเอียด	โครงการโรงแรมแกรนด์ เซนเตอร์ พอยต์ เทอร์มินอล 21
มูลค่าประเมินจากบริษัทประเมินค่าทรัพย์สินโดยบริษัท เซ้าท์อีส เอเชีย อินเตอร์เนชั่นแนล จำกัด	
บริษัท เซ้าท์อีส เอเชีย อินเตอร์เนชั่นแนล จำกัด	4,139 ล้านบาท (ณ วันที่ 11 พ.ค. 2561)
ราคาทุน (ราคาที่ได้มาซึ่งสิทธิการเช่าอสังหาริมทรัพย์ และสิทธิอื่น ๆ ที่เกี่ยวข้อง)	ราคาที่ยกย่องครั้งแรก 3,757.01 ล้านบาท
วันที่กองทรัสต์เข้าลงทุน	16 ธันวาคม 2558
เจ้าของสิทธิการเช่าอสังหาริมทรัพย์	ทรัสต์เพื่อการลงทุนในสิทธิการเช่าอสังหาริมทรัพย์ แอล เอช โฮเทล
เจ้าของอสังหาริมทรัพย์	ทรัสต์เพื่อการลงทุนในสิทธิการเช่าอสังหาริมทรัพย์ แอล เอช โฮเทล
ปีที่เปิดใช้อาคาร	เริ่มเปิดดำเนินงานเมื่อเดือนกุมภาพันธ์ 2555
ผู้เช่าช่วงอสังหาริมทรัพย์	บริษัท แอล เอช โฮเทล แมเนจเม้นท์ จำกัด
ลักษณะทั่วไปของโครงการ	<p>โครงการ โรงแรมแกรนด์ เซนเตอร์ พอยต์ เทอร์มินอล 21 ตั้งอยู่บริเวณเดียวกันกับ โครงการศูนย์การค้าเทอร์มินอล 21 ตั้งอยู่ที่เลขที่ 2 ซอยสุขุมวิท 19 (วัฒนา) แขวงคลองเตยเหนือ เขตวัฒนา กรุงเทพมหานคร มีการเดินทางที่สะดวกเนื่องจากตั้งอยู่บนถนนสุขุมวิท และตั้งอยู่ใกล้กับสี่แยกอโศกซึ่งเป็นจุดเชื่อมต่อกับรถไฟฟ้า BTS สถานีอโศกและรถไฟฟ้า MRT สถานีสุขุมวิท ซึ่งเป็นถนนสำคัญในกรุงเทพมหานคร ที่มีทั้งอาคารสำนักงาน ห้างสรรพสินค้า โรงแรมระดับ 4-5 ดาว คอนโดมิเนียม อาคารที่พักอาศัย รวมถึงไม่ไกลจากสวนสาธารณะและศูนย์ประชุมใจกลางเมือง</p> <p>โครงการ โรงแรมแกรนด์ เซนเตอร์ พอยต์ เทอร์มินอล 21 ประกอบด้วย อาคารพักอาศัยสูง 28 ชั้น และชั้นใต้ดิน 2 ชั้น รวมถึงพื้นที่จอดรถยนต์ภายในอาคาร โดยดำเนินการด้านโรงแรมจำนวน 462 ห้อง พื้นที่ใช้สอยทั้งสิ้นประมาณ 21,090 ตารางเมตร ตั้งอยู่บนที่ดินประมาณ 9 ไร่ 1 งาน 44 ตารางวา ซึ่งสร้างแล้วเสร็จและเริ่มเปิดดำเนินงานเมื่อเดือนกุมภาพันธ์ 2555 โดยมีพื้นที่รวมประมาณ 47,298 ตารางเมตร</p>
<b>ประกันภัย</b>	
ประกันภัยความเสียหายในทรัพย์สิน (Property All Risk Insurance)	วงเงิน: 1,708,690,000.00 บาทวันครบกำหนด: 31 ธันวาคม 2562
ประกันภัยธุรกิจหยุดชะงัก (Business Interruption Insurance)	วงเงิน: 1,083,000,000.00 บาทวันครบกำหนด: 31 ธันวาคม 2562
ประกันภัยความเสียหายบุคคลที่สาม(Public Liabilities Insurance)	วงเงิน: 100,000,000.00 บาทวันครบกำหนด: 31 ธันวาคม 2562
ประกันภัยสิทธิการเช่า (Leasehold Insurance)	วงเงิน: 3,519,167,164.00 บาทวันครบกำหนด: 31 ธันวาคม 2562

รายละเอียด	โครงการโรงแรมแกรนด์ เซนเตอร์ พอยต์ ราชดำริ
<b>ลักษณะของทรัพย์สิน</b>	
ที่ตั้ง	โครงการ โรงแรมแกรนด์ เซนเตอร์ พอยต์ ราชดำริ ตั้งอยู่เลขที่ 153/2 ซอยมหาดเล็กหลวง 1 ถนนราชดำริห์ แขวงลุมพินี เขตปทุมวัน กรุงเทพมหานคร
การเข้าถึง	สถานีรถไฟ BTS สถานีราชดำริ และถนนราชดำริ
ประเภทการลงทุน	สิทธิการเช่าประมาณ 21 ปี คงเหลือประมาณ 19.5 ปี
จำนวนชั้น	49 ชั้น และชั้นใต้ดิน 1 ชั้น
เดือนที่เปิดทำการ	พฤศจิกายน 2551
<b>พื้นที่ที่ก้องทรัสต์ลงทุน (ตารางเมตร)</b>	
พื้นที่ให้เช่า	35,120
พื้นที่ส่วนกลาง	16,526
พื้นที่จอดรถ	14,982
พื้นที่ทั้งหมด	66,628
มูลค่าประเมินจากบริษัทประเมินค่าทรัพย์สินโดยบริษัท เซ้าท์อีส เอเชีย อินเตอร์เนชั่นแนล จำกัด	
บริษัท เซ้าท์อีส เอเชีย อินเตอร์เนชั่นแนล จำกัด	3,822 ล้านบาท (ณ วันที่ 9 สิงหาคม 2561)
ราคาทุน (ราคาที่ได้มาซึ่งสิทธิการเช่าอสังหาริมทรัพย์ และสิทธิอื่น ๆ ที่เกี่ยวข้อง)	ราคาที่ก้องทรัสต์ลงทุนครั้งแรก 3,789.88 ล้านบาท
วันที่ก้องทรัสต์เข้าลงทุน	15 มิถุนายน 2560
เจ้าของสิทธิการเช่าอสังหาริมทรัพย์	ทรัสต์เพื่อการลงทุนในสิทธิการเช่าอสังหาริมทรัพย์ แอล เอช โฮเทล
เจ้าของอสังหาริมทรัพย์	ทรัสต์เพื่อการลงทุนในสิทธิการเช่าอสังหาริมทรัพย์ แอล เอช โฮเทล
ปีที่เปิดใช้อาคาร	เริ่มเปิดดำเนินงานเมื่อเดือนพฤศจิกายน 2551
ผู้เช่าวงอสังหาริมทรัพย์	บริษัท แอล เอช โฮเทล แมเนจเม้นท์ จำกัด
ลักษณะทั่วไปของโครงการ	โครงการ โรงแรมแกรนด์ เซนเตอร์ พอยต์ ราชดำริ ตั้งอยู่เลขที่ 153/2 ซอยมหาดเล็กหลวง 1 ถนนราชดำริห์ แขวงลุมพินี เขตปทุมวัน กรุงเทพมหานคร มีการเดินทางที่สะดวก เนื่องจากตั้งอยู่บนถนนราชดำริห์ และตั้งอยู่ใกล้กับสถานีรถไฟ BTS สถานีราชดำริ ซึ่งเป็นถนนสำคัญในกรุงเทพมหานคร ที่มีทั้งอาคารสำนักงาน ห้างสรรพสินค้า โรงแรมระดับ 4 - 5 ดาว คอนโดมิเนียม อาคารที่พักอาศัย สวนสาธารณะและศูนย์ประชุมใจกลางเมือง

รายละเอียด	โครงการโรงแรมแกรนด์ เซนเตอร์ พอยต์ ราชดำริ
	โครงการโรงแรมแกรนด์ เซนเตอร์ พอยต์ ราชดำริ ประกอบด้วยอาคารพักอาศัยสูง 49 ชั้น และชั้นใต้ดิน 1 ชั้น รวมถึงพื้นที่จอดรถยนต์ภายในอาคาร ประกอบด้วยห้องพักจำนวน 497 ห้อง พื้นที่ห้องพักประมาณ 35,120 ตารางเมตร โดยมีพื้นที่ทั้งหมดรวมประมาณ 66,628 ตารางเมตร ตั้งอยู่บนที่ดินประมาณ 2 ไร่ 3 งาน 11 ตารางวา ซึ่งสร้างแล้วเสร็จและเปิดดำเนินงานเมื่อเดือนพฤศจิกายน 2551
<b>ประกันภัย</b>	
ประกันภัยความเสี่ยงในทรัพย์สิน (Property All Risk Insurance)	วงเงิน: 3,00,000,000.00 บาท วันครบกำหนด: 31 ธันวาคม 2562
ประกันภัยธุรกิจหยุดชะงัก (Business Interruption Insurance)	วงเงิน: 947,200,000.00 บาท วันครบกำหนด: 31 ธันวาคม 2562
ประกันภัยความเสี่ยงกับบุคคลที่สาม (Public Liabilities Insurance)	วงเงิน: 50,000,000.00 บาท วันครบกำหนด: 31 ธันวาคม 2562

## 2.5 การจัดหาผลประโยชน์จากอสังหาริมทรัพย์

### โครงการ โรงแรม แกรนด์ เซนเตอร์ พอยต์ เทอร์มินอล 21

กองทรัสต์ดำเนินการลงทุนในสิทธิการเช่าอสังหาริมทรัพย์และกรรมสิทธิ์ในอสังหาริมทรัพย์ของโครงการโรงแรม แกรนด์ เซนเตอร์ พอยต์ เทอร์มินอล 21 จากบริษัท แอล แอนด์ เอช พร็อพเพอร์ตี้ จำกัด เป็นระยะเวลาประมาณ 25 ปี (ณ วันที่ 31 ธันวาคม 2561 คงเหลือประมาณ 21.67 ปี) โดยสิทธิการเช่าดังกล่าวจะหมดอายุลงในวันที่ 31 สิงหาคม 2583 โดยมีพื้นที่รวมประมาณ 47,298 ตารางเมตร ประกอบด้วยสิทธิการเช่าอาคารสิ่งปลูกสร้าง พื้นที่จอดรถและส่วนควบของอาคารสิ่งปลูกสร้างที่เป็นงานระบบสาธารณูปโภคส่วนกลางที่เกี่ยวข้องกับธุรกิจโรงแรม รวมถึงสิ่งอำนวยความสะดวกต่างๆ ที่เกี่ยวข้องกับอาคารโรงแรม รวมทั้งสิทธิใดๆ ที่เกี่ยวกับหรือเกี่ยวเนื่องกับทรัพย์สินดังกล่าว และกรรมสิทธิ์ในเฟอร์นิเจอร์ เครื่องมือ เครื่องใช้ อุปกรณ์ตกแต่งที่ติดตั้งและไม่ได้ติดตั้ง รวมทั้งอุปกรณ์อื่นใดที่ใช้เพื่อวัตถุประสงค์ในการประดับตกแต่งหรืออำนวยความสะดวกให้กับผู้พักอาศัยและผู้ให้บริการในโครงการโรงแรมแกรนด์ เซนเตอร์ พอยต์ เทอร์มินอล 21 ซึ่งตั้ง และ/หรือ ติดตั้งครอบบริเวณภายนอกหรือภายในพื้นที่อาคาร โรงแรมหรือพื้นที่ของตัวอาคารโรงแรม รวมถึงสิทธิใดๆ ที่เกี่ยวกับหรือเกี่ยวเนื่องกับทรัพย์สินดังกล่าว และกองทรัสต์จะได้รับสิทธิในการใช้พื้นที่ส่วนเชื่อมต่อระบบขนส่งมวลชนกรุงเทพมหานครบริเวณรถไฟฟ้า BTS สถานีโศกและรวมถึงพื้นที่ใช้ร่วมกันกับศูนย์การค้าเทอร์มินอล 21

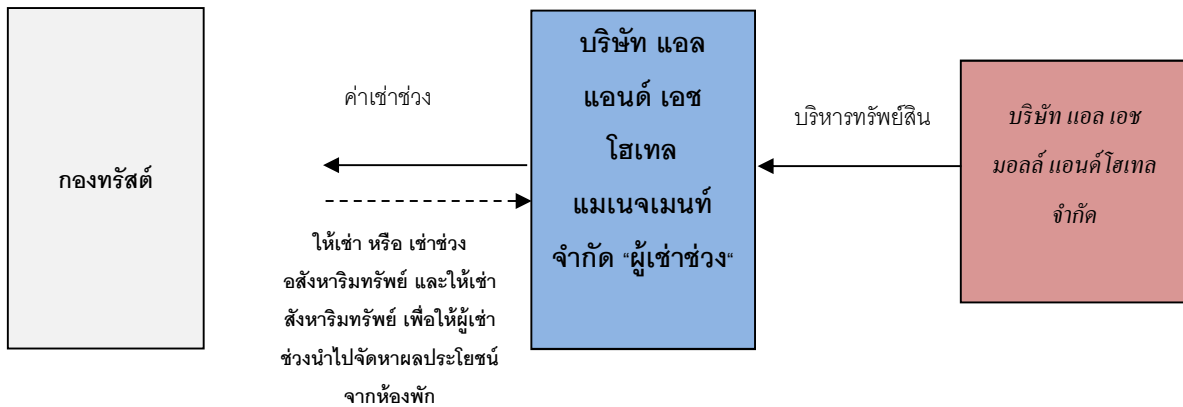
ทั้งนี้ กองทรัสต์เข้าเป็นคู่สัญญากับผู้เช่าช่วงเพื่อให้ผู้เช่าช่วงนำทรัพย์สินที่เข้าไปบริหารและนำผลประกอบการที่ได้มาชำระค่าเช่าสิทธิการเช่าอสังหาริมทรัพย์และค่าเช่าอสังหาริมทรัพย์ เป็นค่าเช่าคงที่ส่วนหนึ่งและค่าเช่าแปรผันอีกส่วนหนึ่ง

### โครงการโรงแรม แกรนด์ เซนเตอร์ พอยต์ ราชดำริ

กองทรัสต์ดำเนินการลงทุนในลงทุนในสิทธิการเช่าช่วงอสังหาริมทรัพย์ ซึ่งได้แก่ อาคารโรงแรมแกรนด์ เซนเตอร์ พอยต์ ราชดำริ สิ่งปลูกสร้างและส่วนควบของอาคารสิ่งปลูกสร้างที่เป็นงานระบบสาธารณูปโภคที่เกี่ยวข้องกับธุรกิจโรงแรม รวมถึงสิ่งอำนวยความสะดวกต่าง ๆ ที่เกี่ยวเนื่องกับอาคาร โรงแรม รวมทั้งสิทธิใด ๆ ที่เกี่ยวกับหรือเกี่ยวเนื่องกับทรัพย์สินดังกล่าว โดยการเช่าช่วงจากบริษัท แอล แอนด์ เอช พร็อพเพอร์ตี้ จำกัด เป็นระยะเวลาประมาณ 21 ปี (คงเหลือ 19.5 ปี) ซึ่งจะสิ้นสุด ณ วันที่ 31 พฤษภาคม 2581 นอกจากนี้ กองทรัสต์จะลงทุนในกรรมสิทธิ์ในอสังหาริมทรัพย์ ซึ่งได้แก่ เฟอร์นิเจอร์ เครื่องมือ เครื่องใช้ อุปกรณ์ตกแต่งที่ติดตั้งตรงตาและไม่ติดตั้งตรงตา รวมทั้งอุปกรณ์อื่นใดที่ใช้เพื่อวัตถุประสงค์ในการประดับตกแต่งหรืออำนวยความสะดวกให้กับผู้พักอาศัยและผู้ให้บริการในโครงการ โรงแรมแกรนด์ เซนเตอร์ พอยต์ ราชดำริ ซึ่งตั้ง และ/หรือ ติดตั้งตรงตาอยู่บริเวณภายนอกหรือภายในพื้นที่อาคาร โรงแรมหรือพื้นที่ผิวของตัวอาคาร โรงแรม รวมทั้งสิทธิใดๆที่เกี่ยวกับหรือเกี่ยวเนื่องกับทรัพย์สินดังกล่าว

ทั้งนี้ กองทรัสต์เข้าเป็นคู่สัญญากับผู้เช่าช่วงเพื่อให้ผู้เช่าช่วงนำทรัพย์สินที่เช่าไปบริหารและนำผลประโยชน์ที่ได้มาชำระค่าเช่าสิทธิการเช่าอสังหาริมทรัพย์และค่าเช่าอสังหาริมทรัพย์ เป็นค่าเช่าคงที่ส่วนหนึ่งและค่าเช่าแปรผันอีกส่วนหนึ่ง

### โครงสร้างการจัดหาผลประโยชน์ของทรัพย์สินที่กองทรัสต์ลงทุน



ผู้จัดการกองทรัสต์มีนโยบายที่จะดำเนินการจัดหาผลประโยชน์จากทรัพย์สินหลัก โดยนำพื้นที่เช่าของโครงการ โรงแรมแกรนด์ เซนเตอร์ พอยต์ เทอร์มินอล 21 และ โครงการโรงแรม แกรนด์ เซนเตอร์ พอยต์ ราชดำริ ออกให้เช่าช่วงแก่บริษัท แอล แอนด์ เอช โฮเทล แมเนจเม้นท์ จำกัด “บริษัท” โดยบริษัทได้แต่งตั้งบริษัท แอล เอช มอลล์ แอนด์ โฮเทล จำกัด เป็นผู้บริหารโรงแรมเพื่อให้เป็นผู้ดำเนินการบริหารทรัพย์สินที่กองทรัสต์ลงทุน ซึ่งผู้บริหารโรงแรมเป็นผู้ดำเนินการบริหารห้องพักของโครงการ โรงแรม แกรนด์ เซนเตอร์ พอยต์ เทอร์มินอล 21 และโครงการโรงแรม แกรนด์ เซนเตอร์ พอยต์ ราชดำริ เพื่อให้กองทรัสต์มีรายได้สม่ำเสมอ

## 2.6 การกู้ยืมเงิน

### สรุปสาระสำคัญของสัญญากู้ยืมเงินฉบับที่ 1

วงเงินกู้	ไม่เกิน 800,000,000 บาท
วงเงินที่เบิกจริง	688,532,700 บาท
อัตราดอกเบี้ย	อัตรากำหนด และ/หรือ อัตราอ้างอิง MLR โดยในปีที่ 1 ถึงปีที่ 3 อัตราดอกเบี้ยคงที่ ไม่เกินร้อยละ 5 และหลังปีที่ 3 จนครบอายุสัญญา อัตราดอกเบี้ยไม่เกิน MLR – ร้อยละ 1  (MLR: Minimum Loan Rate หมายถึง อัตราดอกเบี้ยที่ธนาคารไทยพาณิชย์ จำกัด (มหาชน) เรียกเก็บจากลูกค้ารายใหญ่ชั้นดี)
อายุสัญญาเงินกู้	ระยะเวลาการชำระคืนเงินต้น 13 ปี โดยมีระยะเวลาปลอดเงินต้น 3 ปี
การชำระคืนเงินต้น	ชำระคืนเงินต้นเป็นรายไตรมาส ภายหลังจากระยะเวลาปลอดชำระคืนเงินต้น โดยทยอยผ่อนชำระคืนเงินต้นเป็นสัดส่วนที่เพิ่มขึ้นจนครบทั้งจำนวนภายในระยะเวลาตามสัญญาเงินกู้ รายละเอียดการชำระคืน ดังนี้ งวดที่ 1 จนถึง งวดที่ 4 งวดละ 5,164,000 บาท งวดที่ 5 จนถึง งวดที่ 12 งวดละ 6,025,000 บาท งวดที่ 13 จนถึง งวดที่ 16 งวดละ 13,771,000 บาท งวดที่ 17 จนถึง งวดที่ 24 งวดละ 18,935,000 บาท งวดที่ 25 จนถึง งวดที่ 39 งวดละ 25,820,000 บาท งวดที่ 40 ชำระคืนเงินกู้ในส่วนที่เหลือทั้งหมดให้เสร็จสิ้น
การชำระดอกเบี้ย	ชำระรายไตรมาส
เงื่อนไขของสัญญาเงินกู้	<ul style="list-style-type: none"> <li>บริษัทแลนด์แอนด์เฮาส์ จำกัด (มหาชน) (“LH”) หรือ บริษัทในเครือของ LH และ GIC Pte Ltd (“GIC”) (ซึ่งเป็นบริษัทในเครือเดียวกันกับ Reco Resorts Pte Ltd) ตกลงที่จะจองซื้อหน่วยทรัสต์เป็นจำนวนตั้งแต่ร้อยละ 9 และร้อยละ 6 ของจำนวนหน่วยทรัสต์ที่เสนอขายทั้งหมดในครั้งนี้อย่างน้อยตามลำดับ และตกลงว่าตลอดระยะเวลา 12 เดือน นับแต่วันก่อตั้งกองทรัสต์ LH หรือ บริษัทในเครือของ LH และ GIC (แล้วแต่กรณี) จะไม่จำหน่าย จ่าย โอน หน่วยทรัสต์ ในจำนวนร้อยละ 9 และร้อยละ 6 ของจำนวนหน่วยทรัสต์ที่เสนอขายทั้งหมดในครั้งนี้อย่างน้อยตามลำดับ (ไม่ว่าทั้งหมดหรือบางส่วน) ให้แก่บุคคลอื่นที่ไม่ได้มีความเกี่ยวข้องกับ LH หรือบริษัทในเครือของ LH หรือ GIC (แล้วแต่กรณี) รวมทั้งจะไม่จำหน่ายทรัสต์ที่จำนวนร้อยละ 9 และร้อยละ 6 ของจำนวนหน่วยทรัสต์ที่เสนอขายทั้งหมดในครั้งนี้อย่างน้อยตามลำดับ ไป</li> </ul>

	<p>จำหน่ายหรือก่อภาระผูกพันใดๆ เว้นแต่จะได้รับความยินยอมเป็นลายลักษณ์อักษรจากทรัสต์ซึ่งกระทำการในนามของกองทรัสต์</p> <ul style="list-style-type: none"> <li>LH จะดำเนินการให้บริษัทในกลุ่มที่ LH ถือหุ้นทางตรงและ/หรือทางอ้อม ไม่ต่ำกว่าร้อยละ 50 เข้าเป็นผู้เช่าช่วง โครงการ โรงแรม แกรนด์ เซนเตอร์ พอยต์ เทอร์มินอล 21 เป็นระยะเวลาไม่น้อยกว่า 9 ปี นับจากวันก่อตั้งกองทรัสต์ โดยการเปลี่ยนตัวผู้เช่าช่วงจะต้องได้รับความยินยอมจากผู้ให้กู้ก่อน เว้นแต่กรณีกองทรัสต์ไม่ใช่สิทธิเรียกให้ผู้เช่าช่วงต่ออายุสัญญาเช่าช่วง แต่ทั้งนี้ ระยะเวลาการเช่าช่วงดังกล่าวจะต้องไม่น้อยกว่า 3 ปี</li> </ul>
หลักประกันเงินกู้	<ul style="list-style-type: none"> <li>ไม่มี</li> </ul>

### สรุปสาระสำคัญของสัญญากู้ยืมเงินฉบับที่ 2 และ 3

ในการเข้าลงทุนในโครงการ โรงแรม แกรนด์ เซนเตอร์ พอยต์ ราชดำริ กองทรัสต์ได้เบิกเงินกู้จำนวนรวมทั้งสิ้น 920.00 ล้านบาท โดยแบ่งเป็นเงินกู้จำนวน 2 ฉบับ ฉบับละ 460.00 ล้านบาท โดยมีรายละเอียดของแต่ละสัญญาดังต่อไปนี้

วงเงินกู้	ไม่เกิน 486,040,000 บาท
วงเงินที่เบิกจริง	460,000,000 บาท
อัตราดอกเบี้ย	<p>อัตรากำหนด และ/หรือ อัตราอ้างอิง MLR โดยในปีที่ 1 ถึงปีที่ 3 อัตรากำหนดคงที่ไม่เกินร้อยละ 5 และหลังปีที่ 3 จนครบอายุสัญญา อัตรากำหนดไม่เกิน MLR – ร้อยละ 1</p> <p>(MLR: Minimum Loan Rate หมายถึง อัตราดอกเบี้ยที่ธนาคารไทยพาณิชย์ จำกัด (มหาชน) เรียกเก็บจากลูกค้ารายใหญ่ชั้นดี)</p>
อายุสัญญาเงินกู้	ระยะเวลาการชำระคืนเงินต้น 13 ปี โดยมีระยะเวลาปลอดชำระคืนเงินต้น 3 ปี
การชำระคืนเงินต้น	<p>ชำระคืนเงินต้นเป็นรายไตรมาส ภายหลังจากระยะเวลาปลอดชำระคืนเงินต้น โดยทยอยผ่อนชำระคืนเงินต้นเป็นสัดส่วนที่เพิ่มขึ้นจนครบทั้งจำนวนภายในระยะเวลาตามสัญญาเงินกู้ รายละเอียดการชำระคืน ดังนี้</p> <p>งวดที่ 1 จนถึง งวดที่ 4 งวดละ 3,450,000 บาท</p> <p>งวดที่ 5 จนถึง งวดที่ 12 งวดละ 4,025,000 บาท</p> <p>งวดที่ 13 จนถึง งวดที่ 16 งวดละ 9,200,000 บาท</p> <p>งวดที่ 17 จนถึง งวดที่ 24 งวดละ 12,650,000 บาท</p> <p>งวดที่ 25 จนถึง งวดที่ 39 งวดละ 17,250,000 บาท</p> <p>งวดที่ 40 ชำระคืนเงินกู้ในส่วนที่เหลือทั้งหมดให้เสร็จสิ้น</p>
การชำระดอกเบี้ย	ชำระดอกเบี้ยทุกไตรมาส
เงื่อนไขของสัญญาเงินกู้	<ul style="list-style-type: none"> <li>บริษัทแลนด์แอนด์เฮาส์จำกัด (มหาชน) (“LH”) หรือบริษัทในเครือของ LH และ GIC Pte Ltd (“GIC”) (ซึ่งเป็นบริษัทในเครือเดียวกันกับ Reco Resorts Pte Ltd) ตกกลงที่จะถือครองสัดส่วนการถือหุ้นทรัสต์เป็นจำนวนตั้งแต่</li> </ul>

	<p>ร้อยละ 9 และร้อยละ 6 ของจำนวนหน่วยทรัสต์ในการเพิ่มทุนครั้งนี้ ตามลำดับ และตลอดระยะเวลา 12 เดือน นับแต่วันที่เพิ่มทุนครั้งนี้แล้วเสร็จ</p> <ul style="list-style-type: none"> <li>• LH จะดำเนินการให้บริษัทในกลุ่มที่LH ถือหุ้นทางตรงและ/หรือทางอ้อม ไม่ต่ำกว่าร้อยละ 50 เข้าเป็นผู้เช่าช่วง โครงการ โรงแรม แกรนด์ เซนเตอร์ พอยท์ ราชดำริ เป็นระยะเวลาไม่น้อยกว่า 9 ปี นับจากวันที่สัญญาเช่าช่วงที่เกี่ยวข้องมีผลใช้บังคับ โดยการเปลี่ยนตัวผู้เช่าช่วงจะต้องได้รับความยินยอมจากผู้ให้กู้ก่อน เว้นแต่กรณีกองทรัสต์ไม่ใช่สิทธิเรียกให้ผู้เช่าช่วงต่ออายุสัญญาเช่าช่วง แต่ทั้งนี้ ระยะเวลาการเช่าช่วงดังกล่าวจะต้องไม่น้อยกว่า 3 ปี</li> </ul>
หลักประกันเงินกู้	ไม่มี

### ตารางสรุปการจ่ายเงินต้นของกองทรัสต์ปี 2562

ปี	การชำระคืนเงินต้น (บาท)			รวม
	สัญญาเงินกู้ฉบับที่ 1	สัญญาเงินกู้ฉบับที่ 2	สัญญาเงินกู้ฉบับที่ 3	
2562	20,656,000	-	-	<b>20,656,000</b>

ทั้งนี้ ผู้จัดการกองทรัสต์จะคำนวณกำไรสุทธิที่ปรับปรุงแล้วของกองทรัสต์ตามเกณฑ์ของสำนักงาน ก.ล.ต. เพื่อพิจารณาการจ่ายประโยชน์ตอบแทนในปี 2562 โดยจะใช้จำนวนเงินคืนเงินต้น ไม่น้อยกว่า 20,656,000 บาท เพื่อคำนวณ อย่างไรก็ดี จำนวนเงินเพื่อชำระคืนเงินต้นในปี 2562 อาจแตกต่างจากตัวเลขซึ่งแสดงตามสัญญาเงินกู้ตามที่แสดงด้านบนนี้ได้ หากเป็นการบริหารเงินเพื่อรักษาต้นทุนทางการเงินที่ลดลง หรือลดภาระการชำระคืนเงินกู้ หรือเพื่อรักษาประโยชน์ตอบแทนให้มีความสม่ำเสมอ ตลอดจนอื่นๆ ตามที่ผู้จัดการกองทรัสต์พิจารณาเห็นสมควรเพื่อช่วยในการบริหารจัดการกองทรัสต์

### 3. ภาพรวมของภาวะอุตสาหกรรมของธุรกิจการจัดหาผลประโยชน์จากอสังหาริมทรัพย์

#### 3.1 เศรษฐกิจไทยปี 2561 และแนวโน้มปี 2562

ข้อมูลจากสำนักงานคณะกรรมการพัฒนาการเศรษฐกิจและสังคมแห่งชาติ ณ เดือนกุมภาพันธ์ 2562 แสดงให้เห็นว่า เศรษฐกิจไทยในปี 2561 ขยายตัวร้อยละ 4.1 เติบโตขึ้นจากร้อยละ 4.0 ในปีก่อน และเป็นการขยายตัวสูงสุดในรอบหกปี โดยมูลค่าการส่งออกเพิ่มขึ้นร้อยละ 7.7 การบริโภคภาคเอกชนเพิ่มขึ้นร้อยละ 4.6 และการลงทุนรวมเพิ่มขึ้นร้อยละ 3.8 อัตราเงินเฟ้อทั่วไปเฉลี่ยอยู่ที่ร้อยละ 1.1 เพิ่มขึ้นจากร้อยละ 0.7 ในปีก่อน

แนวโน้มเศรษฐกิจไทยปี 2562 คาดว่าจะขยายตัวร้อยละ 3.5 - 4.5 โดยมีปัจจัยหลักสนับสนุนประกอบด้วย การใช้จ่ายภาคครัวเรือนที่มีแนวโน้มขยายตัวในเกณฑ์ดี, การปรับตัวดีขึ้นของการลงทุนภาคเอกชน, การเร่งตัวขึ้นของการลงทุนภาครัฐ ตามความคืบหน้าของโครงการลงทุน โครงสร้างพื้นฐานที่สำคัญ ๆ เช่น EEC และ การเพิ่มขึ้นของแรงขับเคลื่อนจากภาคการท่องเที่ยว ตามการปรับตัวเข้าสู่ภาวะปกติของจำนวนและรายได้จากการท่องเที่ยว ทั้งนี้ สศช. คาดว่ามูลค่าการส่งออก

สินค้าจะเพิ่มขึ้นร้อยละ 4.1 การบริโภคภาคเอกชน และการลงทุนรวมเพิ่มขึ้นร้อยละ 4.2 และร้อยละ 5.1 ตามลำดับ อัตราเงินเฟ้อทั่วไปเฉลี่ยอยู่ในช่วงร้อยละ 0.5 – 1.5 อย่างไรก็ตาม ความเสี่ยงจากความผันผวนในระบบเศรษฐกิจการเงินโลก รวมทั้งบรรยากาศทางการเมืองและทิศทางนโยบายของรัฐบาลหลังการเลือกตั้งของประเทศไทย ยังเป็นปัจจัยที่จะต้องติดตามและประเมินสถานการณ์ต่อไป

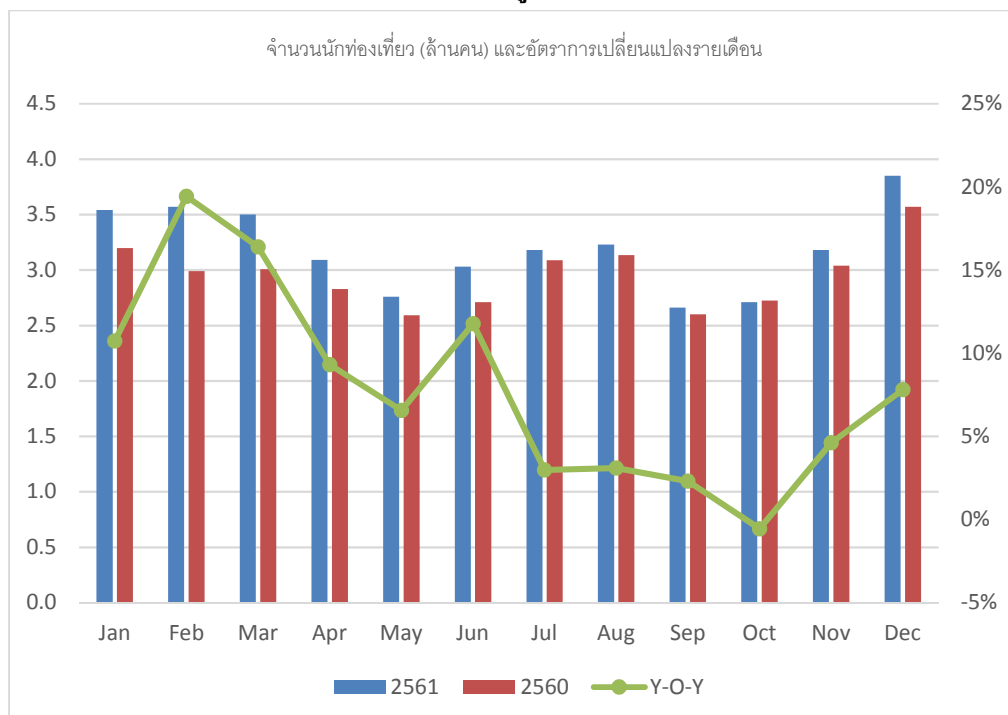
### 3.2 ภาพรวมตลาดโรงแรม และตลาดการท่องเที่ยวประเทศไทย

#### 3.2.1 ตลาดการท่องเที่ยวประเทศไทย

ประเทศไทยเป็นหนึ่งในประเทศที่มีชื่อเสียงด้านการท่องเที่ยวของภูมิภาค โดยมีชายหาดและสถานที่ทางประวัติศาสตร์ที่ขึ้นชื่อติดอันดับโลกหลายแห่งรวมถึงสภาวะอากาศที่เอื้ออำนวยและความพร้อมด้านการเดินทาง ซึ่งประกอบด้วย สนามบินหลัก ได้แก่ สนามบินนานาชาติสุวรรณภูมิ (กรุงเทพฯ) สนามบินนานาชาติดอนเมือง (กรุงเทพฯ), สนามบินนานาชาติเชียงใหม่ และสนามบินนานาชาติภูเก็ต โดยมีสนามบินเล็กๆ อีกหลายแห่งที่สามารถรองรับนักท่องเที่ยวทั้งในและต่างประเทศ ได้แก่ สนามบินนานาชาติเกาะสมุย และสนามบินนานาชาติอุตะเถา เป็นต้น จุดเด่นของการท่องเที่ยวไทยกลายเป็นส่วนสำคัญที่พุงการเติบโตทางเศรษฐกิจของประเทศ ด้วยจำนวนนักท่องเที่ยวต่างชาติที่เติบโตในช่วงที่ผ่านมา และการท่องเที่ยวไทยมีความสำคัญต่อเศรษฐกิจไทยเพิ่มขึ้นอย่างมีนัยสำคัญและส่งผลให้ธุรกิจที่เกี่ยวข้องเติบโตอย่างชัดเจนในช่วงที่ผ่านมา โดยจำนวนนักท่องเที่ยวต่างชาติผ่านระดับ 38.3 ล้านคนในปี 2561 โดยกรุงเทพฯ เป็นเมืองที่มีนักท่องเที่ยวต่างชาติเดินทางมาเยือนมากที่สุดในโลกสำหรับปี 2561 คือ 24.3 ล้านคน

#### สถิตินักท่องเที่ยวต่างชาติที่เดินทางเข้าประเทศไทย

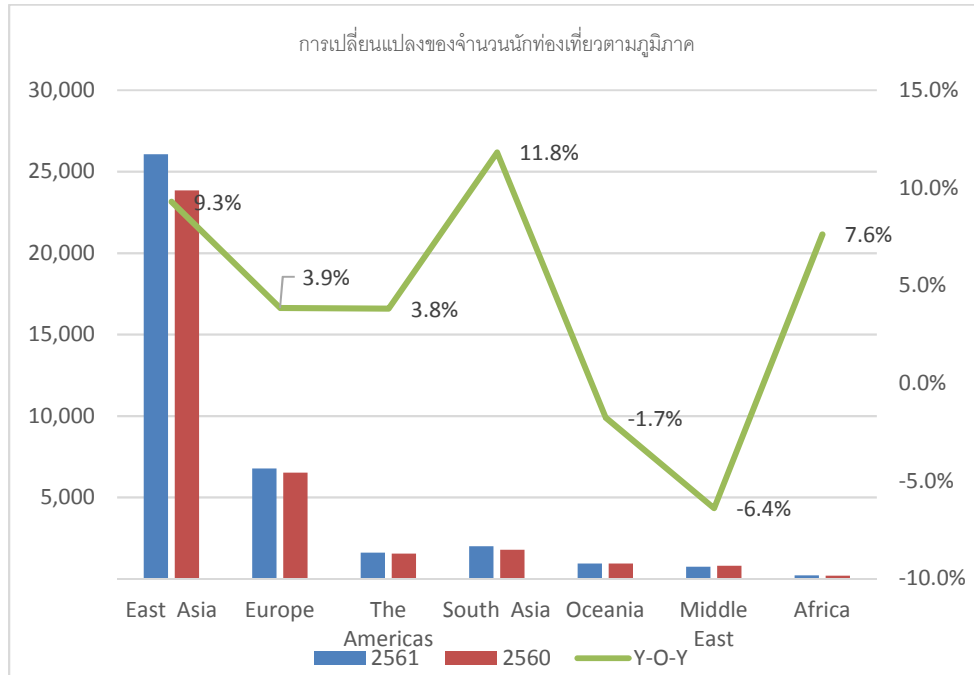
แผนภูมิ 1



ที่มา: กระทรวงท่องเที่ยวและกีฬา

หมายเหตุ: เป็นข้อมูลเบื้องต้นเท่านั้น

แผนภูมิ 2



ที่มา: กระทรวงท่องเที่ยวและกีฬา

หมายเหตุ: เป็นข้อมูลเบื้องต้นเท่านั้น

ตารางที่ 1

จำนวนนักท่องเที่ยวต่างชาติ 10 อันดับแรก ปี 2561

อันดับ	ประเทศ	จำนวนนักท่องเที่ยว (คน)	คิดเป็นร้อยละ
1	China	10,535,955	27.5%
2	Malaysia	4,097,604	10.7%
3	Korea	1,796,596	4.7%
4	Laos	1,750,658	4.6%
5	Japan	1,656,100	4.3%
6	India	1,596,772	4.2%
7	Russia	1,472,949	3.8%
8	USA	1,123,248	2.9%
9	Singapore	1,067,309	2.8%
10	Vietnam	1,027,430	2.7%

11	Other	12,152,679	31.7%
	Total	38,277,300	100.0%

**ที่มา: กระทรวงท่องเที่ยวและกีฬา**

หมายเหตุ: เป็นข้อมูลเบื้องต้นเท่านั้น

จำนวนนักท่องเที่ยวต่างชาติที่เดินทางเข้าประเทศไทยตั้งแต่เดือนมกราคมถึงธันวาคม พ.ศ. 2561 เพิ่มขึ้นเป็นประมาณ 38.3 ล้านคน เพิ่มขึ้นกว่า 2.9 ล้านคนจากจำนวนนักท่องเที่ยวปี 2560 หรือคิดเป็นการเพิ่มขึ้นประมาณร้อยละ 8.2 โดยนักท่องเที่ยวเดินทางเข้าประเทศไทยมากที่สุดในเดือนธันวาคม คิดเป็นประมาณร้อยละ 10 ของนักท่องเที่ยวทั้งปี 2561 และนักท่องเที่ยวเดินทางเข้าประเทศไทยน้อยที่สุดในเดือนกันยายน คิดเป็นประมาณร้อยละ 6.9 ของนักท่องเที่ยวปี 2561 เมื่อเทียบเป็นรายเดือนพบว่ามีการเพิ่มขึ้นของนักท่องเที่ยวเพิ่มขึ้นทุกเดือน เว้นแต่เดือนตุลาคม 2561 โดยเพิ่มขึ้นระหว่างร้อยละ 2-19 เมื่อเทียบกับเดือนเดียวกันของปีก่อนหน้า และเดือนที่มีปริมาณนักท่องเที่ยวเข้าประเทศไทยเพิ่มขึ้นมากที่สุดได้แก่เดือนกุมภาพันธ์ประมาณร้อยละ 19 เมื่อเทียบกับเดือนเดียวกันของปีก่อนหน้า

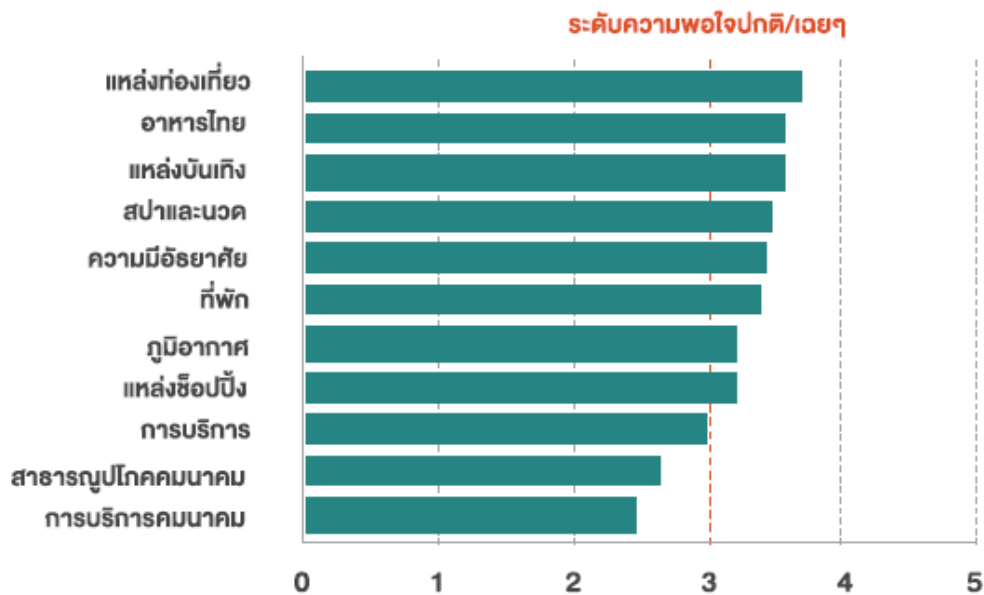
สำหรับภูมิภาคที่เดินทางเข้ามาประเทศไทยมากที่สุดได้แก่ภูมิภาคเอเชียตะวันออกประมาณร้อยละ 68.09 ของนักท่องเที่ยวทั้งหมดปี 2561 และน้อยที่สุดคือภูมิภาคแอฟริกาน้อยกว่าร้อยละ 0.5 ของนักท่องเที่ยวทั้งหมดปี 2561 สำหรับภูมิภาคที่เดินทางเข้าประเทศไทยเพิ่มขึ้นและลดลงมากที่สุดระหว่างปี 2561 เมื่อเทียบกับปี 2560 ได้แก่ภูมิภาคเอเชียใต้ประมาณร้อยละ 11.8 และตะวันออกกลางมีอัตราการลดลงประมาณร้อยละ 6.4 โดยประเทศที่เข้ามาท่องเที่ยวประเทศไทยปี 2561 5 อันดับแรกได้แก่ นักท่องเที่ยวชาวจีน มาเลเซีย เกาหลี ลาว และญี่ปุ่น โดย 10 ประเทศที่มาท่องเที่ยวประเทศไทยสูงสุดคิดเป็นจำนวนนักท่องเที่ยวทั้งสิ้น 26.1 ล้านคน หรือกว่าร้อยละ 68.3 ของนักท่องเที่ยวทั้งหมดที่เข้ามาท่องเที่ยวในปี 2561

**แผนภูมิ 3: ดัชนีความเชื่อมั่นธุรกิจโรงแรมรวมทุกภูมิภาค**



ไตรมาสที่ 4/2561 ผู้ประกอบการทุกภูมิภาคประเมินสถานการณ์ใกล้เคียงหรือดีกว่าปกติ ยกเว้นผู้ประกอบการในภาคใต้ และภาคตะวันออกเฉียงเหนือที่ประเมินสถานการณ์ต่ำกว่าปกติค่อนข้างมาก ซึ่งอาจมาจากอุบัติเหตุทางเรือส่งผลกระทบต่อความเชื่อมั่นของนักท่องเที่ยวจีนต่อการท่องเที่ยวด้านทะเลสำหรับไตรมาสที่ 1/2562 ผู้ประกอบการธุรกิจท่องเที่ยวส่วนใหญ่คาดการณ์สถานการณ์ท่องเที่ยวแตกต่างกันไป โดยผู้ประกอบการในภาคเหนือและภาคใต้เป็นกลุ่มที่คาดการณ์ดีที่สุด ขณะที่ผู้ประกอบการในภาคตะวันตกและภาคตะวันออกเฉียงเหนือเป็นกลุ่มที่คาดการณ์ต่ำที่สุด

แผนภูมิ 5: คะแนนความพึงพอใจนักท่องเที่ยวไตรมาส 4 ปี 2561



ที่มา: สภาอุตสาหกรรมท่องเที่ยวแห่งประเทศไทย (สทท.)

จากการสำรวจความเห็นของนักท่องเที่ยวต่างชาติในไตรมาสที่ 4/2561 จำนวน 350 ราย พบว่ากลุ่มตัวอย่างมีพฤติกรรมไม่แตกต่างจากที่สำรวจในไตรมาศก่อน โดยส่วนใหญ่เป็นการเยี่ยมชมไทยซ้ำ (repeat visitor สัดส่วนร้อยละ 61) โดยส่วนใหญ่ (ร้อยละ 60) มีการวางแผนท่องเที่ยวต่างประเทศล่วงหน้าไม่เกิน 3 เดือน โดยแบ่งเป็นกลุ่มที่วางแผนล่วงหน้าไม่เกิน 1 เดือนสูงถึงร้อยละ 39 และวางแผนล่วงหน้า 1-3 เดือน ที่ร้อยละ 21 วัตถุประสงค์หลักในการมาเที่ยวไทยคือเพื่อพักผ่อน (ร้อยละ 38) และหาประสบการณ์ใหม่ๆ (ร้อยละ 26) ส่วนใหญ่เดินทางกับเพื่อน (ร้อยละ 30) และคู่สามี/ภรรยา (ร้อยละ 23) แหล่งข้อมูลที่นิยมใช้ในการหาข้อมูลท่องเที่ยว ได้แก่ อินเทอร์เน็ต (ร้อยละ 27) และตัวแทนท่องเที่ยว (ร้อยละ 18) กิจกรรมที่ทำส่วนใหญ่ได้แก่ การเยี่ยมชมธรรมชาติ (ร้อยละ 51) การเยี่ยมชมสถานที่ทางวัฒนธรรม (ร้อยละ 44) และการนวดและสปา (ร้อยละ 41) สถานที่ที่นักท่องเที่ยวต่างชาตินิยมไปท่องเที่ยว ได้แก่ กรุงเทพฯ (ร้อยละ 32) และเชียงใหม่ (ร้อยละ 22) อาหารไทยคือปัจจัยที่สำคัญที่สุดในการตัดสินใจเดินทางมาเที่ยวประเทศไทยของนักท่องเที่ยวต่างชาติ (ร้อยละ 36) ราคาที่คุ้มค่า (ร้อยละ 34) และความสวยงามของแหล่งท่องเที่ยว (ร้อยละ 32)

นักท่องเที่ยวต่างชาติร้อยละ 65 ได้รับความพึงพอใจจากการมาเที่ยวประเทศไทยในไตรมาศนี้ หรือคิดเป็นคะแนนความพอใจรวม 3.84 (คะแนนเต็ม 5) โดยนักท่องเที่ยวได้รับความพึงพอใจในเกือบทุกด้าน เช่น สถานที่ท่องเที่ยวที่น่าสนใจ (คะแนน 3.70) อาหารไทย (คะแนน 3.56) แหล่งบันเทิง (คะแนน 3.55) สปาและนวด (คะแนน 3.50) และด้านอื่นๆ ยกเว้นด้านการคมนาคมที่ยังไม่เป็นที่พึงพอใจ ทั้งด้านสาธารณูปโภคคมนาคม (ถนน รถไฟ) และด้านคุณภาพการบริการ (แท็กซี่)

ซึ่งเป็นด้านที่นักท่องเที่ยวต่างชาติไม่พอใจมาโดยตลอดนอกจากนี้ ในไตรมาสนี้นักท่องเที่ยวระบุว่าไม่ค่อยพึงพอใจกับคุณภาพการให้บริการต่อเนื่องเป็นไตรมาสที่สาม (คะแนน 2.98) ทั้งนี้ นักท่องเที่ยวต่างชาติเห็นว่าควรปรับปรุงระบบขนส่งสาธารณะด้วยการปรับปรุงระบบ TAXI ทั้งในด้านการเพิ่มจำนวนผู้ให้บริการ ปรับปรุงด้านคุณภาพการให้บริการ รวมถึงการพัฒนาระบบทางเลือกอย่าง Grab/Uber ซึ่งสอดคล้องกับมุมมองผู้ประกอบการที่ต้องการให้มีการปรับปรุงในด้านนี้เช่นกันเมื่อถามถึงปัญหาแหล่งท่องเที่ยวธรรมชาติเสื่อมโทรมเนื่องจากมีนักท่องเที่ยวมากเกินไป นักท่องเที่ยวต่างชาติระบุว่ากรุงเทพฯ ภูเก็ต และพัทยาเป็นพื้นที่ที่มีปัญหาความแออัดของนักท่องเที่ยวมาก และเห็นว่าควรแก้ไขปัญหาแหล่งท่องเที่ยวเสื่อมโทรมด้วยการปิดพื้นที่แหล่งท่องเที่ยวในบางฤดูกาล (ร้อยละ 38) จำกัดจำนวนนักท่องเที่ยว (ร้อยละ 37) และอาจมีการจัดหารายได้เพื่อลงทุนฟื้นฟูแหล่งท่องเที่ยวด้วยการเก็บภาษีเพิ่มเติมในช่วงที่นักท่องเที่ยวหนาแน่น หรือจัดหางบลงทุนเพื่อฟื้นฟูแหล่งท่องเที่ยวโดยเฉพาะ (ร้อยละ 36)

ตารางที่ 2: จำนวนนักท่องเที่ยวและรายได้รายไตรมาสปี 2561

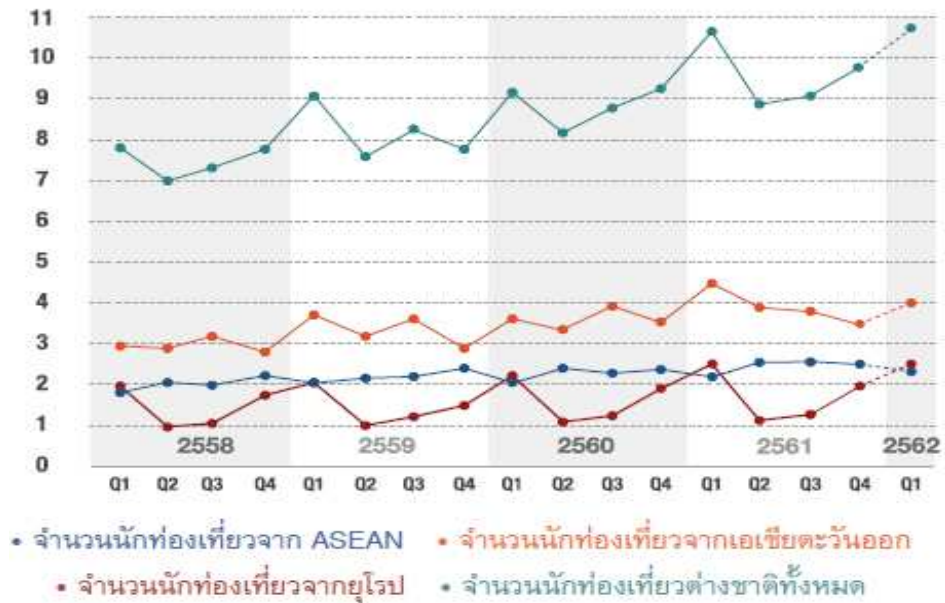
ไตรมาส	นักท่องเที่ยวปี 2560 (ล้านบาท)	นักท่องเที่ยวปี 2561 (ล้านบาท)	อัตราการเติบโต ปี 2561 (ร้อยละ)	รายได้จากการ ท่องเที่ยว ปี 2561 (ล้านบาท)
1	9.19	10.61	15%	573,312.18
2	8.13	8.88	9%	442,581.13
3	8.82	9.07	3%	474,564.70
4	9.34	9.74	4%	512,503.07
รวม	35.48	38.30	8%	2,002,961.08

ที่มา: กระทรวงท่องเที่ยวและกีฬา

ในปี 2561 มีนักท่องเที่ยวต่างชาติทั้งหมดที่เดินทางเข้ามาท่องเที่ยวในประเทศไทยประมาณ 38.3 ล้านคนเพิ่มขึ้นร้อยละ 8 จากปี 2560 และมีรายได้จากนักท่องเที่ยวต่างชาติประมาณ 2.0 ล้านล้านบาท เพิ่มขึ้นร้อยละ 9.63 จากปี 2560 จากสถานการณ์ในปัจจุบัน สถานอุตสาหกรรมท่องเที่ยวแห่งประเทศไทย (สทท.) คาดว่าในไตรมาสที่ 1/2562 จะมีนักท่องเที่ยวต่างชาติ 10.7 ล้านคน เพิ่มขึ้นร้อยละ 0.85 จากไตรมาส 1/2561 โดยแบ่งเป็นนักท่องเที่ยวจากอาเซียน 2.31 ล้านคน เพิ่มขึ้นร้อยละ 3.32 นักท่องเที่ยวจากเอเชียตะวันออก (รวมจีน) 4.09 ล้านคน เพิ่มขึ้นร้อยละ 8.91 และนักท่องเที่ยวจากยุโรปจะอยู่ที่ 2.55 ล้านคน เพิ่มขึ้นร้อยละ 2.08 จากไตรมาส 1/2561

สำหรับสถานการณ์นักท่องเที่ยวจีนปี 2561 นั้น ประเทศไทยมีนักท่องเที่ยวจีน 10.5 ล้านคน เพิ่มขึ้นร้อยละ 7 จากปี 2560 แต่ในเดือนกรกฎาคมถึงเดือนพฤศจิกายนนักท่องเที่ยวจีน มีอัตราการลดลงจากช่วงเดียวกันในปี 2560 ซึ่งมาจากเหตุการณ์อุบัติเหตุทางน้ำของเรือนักท่องเที่ยวชาวจีนที่เกิดขึ้นในเดือนกรกฎาคม ทำให้ในไตรมาสที่ 3-4/2561 จำนวนนักท่องเที่ยวชาวจีนลดลงร้อยละ 9 และ 10 แต่เริ่มมีการฟื้นตัวเล็กน้อยในเดือนธันวาคม และคาดการณ์ว่าในปี 2562 นักท่องเที่ยวจีนยังมีแนวโน้มเติบโตแต่อาจไม่เป็นที่สูงดังปีที่ผ่านมา

แผนภูมิ 6: จำนวนนักท่องเที่ยวรวมและรายภูมิภาค ปี 2558 – 2562 (คาดการณ์) หน่วย: ล้านคน



ที่มา: สภาอุตสาหกรรมท่องเที่ยวแห่งประเทศไทย (สทท.)

### 3.2.2 ตลาดโรงแรมกรุงเทพ

#### อุปทานปัจจุบันและอนาคต

ในปี 2562 กรุงเทพฯมีโรงแรมเปิดใหม่เพิ่มขึ้นประมาณ 2,373 ห้อง และภายในปี 2563 คาดว่าจะเพิ่มขึ้นเป็น 8,600 ห้อง โดยเป็นโรงแรมระดับ Upscale และ Midscale เป็นสัดส่วนใหญ่ โดยที่ประมาณร้อยละ 34 จะอยู่ในพื้นที่สุขุมวิทและประมาณร้อยละ 22 จะอยู่ในพื้นที่ตอนเหนือของกรุงเทพฯ

### 3.2.3 แนวโน้มตลาดโรงแรมกรุงเทพ

กรุงเทพฯ ยังคงเป็นหนึ่งในเมืองท่องเที่ยวซึ่งได้รับความนิยมมากที่สุดแห่งหนึ่ง โดยกรุงเทพฯ ได้รับการจัดลำดับเป็นอันดับ 14 ของ “World’s Best Cities in 2016” ของนิตยสาร Travel+Leisure Magazine ปีพ.ศ. 2559 และในปี 2560 และ 2561 กรุงเทพฯติดอันดับ 1 สำหรับหมวดสุดยอดเมืองน่าท่องเที่ยวอันดับ 1 ของเอเชีย จากการจัดอันดับโดยนิตยสาร Destination Asian อีกทั้งสำนักข่าวซีเอ็นเอ็นเผยแพร่ผลสำรวจดัชนีจุดหมายปลายทางของนักท่องเที่ยวทั่วโลกประจำปี 2561 (2017 Global Destination Cities Index) โดยมาสเตอร์การ์ดจัดให้กรุงเทพฯ เป็นเมืองที่นักท่องเที่ยวต่างชาตินิยมมาท่องเที่ยวที่สุดในโลกประจำปี 2561 การจัดอันดับยังชี้ว่า กรุงเทพฯเป็นเมืองที่นักท่องเที่ยวมาเที่ยวมากที่สุดในโลกติดกัน 3 ปีซ้อน (2559 ถึง 2561) โดยมาสเตอร์การ์ดเผยถึงจุดแข็งของกรุงเทพฯ และประเทศไทย คือ การมีตำแหน่งเป็นศูนย์กลางของประเทศ และภูมิภาค ทำให้สะดวกในการเดินทางไปจุดหมายอื่นๆ ค่าครองชีพไม่สูง อาหารอร่อย เป็นแหล่งบันเทิงในทุกด้าน มีบริการที่ดี มีการท่องเที่ยวเชิงวัฒนธรรม และมีคนที่อัธยาศัยดี สร้างประสบการณ์ที่ดีให้กับผู้มาเยือน ขณะที่จุดอ่อนของกรุงเทพฯ คือ ระบบการขนส่งที่ต้องปรับปรุง รวมถึงการต้องรับนักท่องเที่ยวจำนวนมาก ต้องมีการวางแผนเตรียมความพร้อมให้มากขึ้น ทั้งเรื่องที่พัก, การเดินทาง, สถานที่ท่องเที่ยว ซึ่งต้องการระเบียบและหลักเกณฑ์ และการดูแลเรื่องความปลอดภัยให้มากขึ้นตามไปด้วย ดังนั้น การที่กรุงเทพฯมีชาวต่างชาติมาเยือน 24.3 ล้านคน และมีการใช้จ่าย 681,329 ล้านบาท ถือว่าอยู่ในระดับที่ดี และสะท้อนให้เห็นว่า กรุงเทพฯ และประเทศไทย ต้องเปิดรับนักท่องเที่ยวในทุกระดับ ตั้งแต่ Hi – Low สร้างสมดุลการท่องเที่ยว เพื่อเป็นการกระจายรายได้ให้กับผู้ประกอบการท่องเที่ยวในทุกระดับ

สำหรับปี 2562 การท่องเที่ยวแห่งประเทศไทยได้ขยายการประชาสัมพันธ์การท่องเที่ยวไทยไปยังประเทศใหม่ๆ เพื่อสร้างตลาดสำหรับทดแทนช่วง low season ของตลาดนักท่องเที่ยวเดิม อีกทั้งแนวโน้มการฟื้นตัวของนักท่องเที่ยวจีนจะทำให้ตลาดโรงแรมในประเทศไทยยังคงเติบโตต่อเนื่อง

#### 4. ปัจจัยความเสี่ยง

##### 4.1 ความเสี่ยงที่เกี่ยวกับกองทรัสต์หรือการดำเนินงานของกองทรัสต์

- 1) **ความสำเร็จของกองทรัสต์ขึ้นอยู่กับความสามารถของผู้จัดการกองทรัสต์ ผู้เช่าช่วง และผู้บริหารโรงแรม ในการจัดการและจัดหาผลประโยชน์จากทรัพย์สินหลักซึ่งหากไม่สามารถดำเนินการหรือจัดการได้อย่างมีประสิทธิภาพ และประสิทธิผลอาจก่อให้เกิดผลกระทบในทางลบอย่างมีนัยสำคัญต่อมูลค่าของทรัพย์สินหลัก ผลการดำเนินงาน และความสามารถในการจ่ายประโยชน์ตอบแทนของกองทรัสต์**

ผู้จัดการกองทรัสต์จะบริหารจัดการกองทรัสต์ให้เป็นไปตามที่ระบุไว้ในสัญญาก่อตั้งทรัสต์ โดยผู้เช่าช่วงจะมอบหมายนโยบายในการดำเนินธุรกิจ โรงแรมให้แก่ผู้บริหารโรงแรมในการบริหารจัดการทรัพย์สินหลักตามสัญญาแต่งตั้งผู้บริหาร โรงแรมที่ผู้เช่าช่วงทำกับผู้บริหาร โรงแรม เพื่อให้ทำหน้าที่บริหารจัดการทรัพย์สินหลัก ดังนั้น ตามสัญญาแต่งตั้งผู้บริหาร โรงแรม ผู้บริหาร โรงแรมจะมีความรับผิดชอบด้านต่างๆ ภายใต้การควบคุมดูแลของผู้เช่าช่วงซึ่งรวมถึงส่วนที่เกี่ยวกับทรัพย์สินหลัก ได้แก่ การบริหารจัดการ การทำการตลาด การบำรุงรักษา ความมั่นคงและความปลอดภัยของอาคาร และการบริหารจัดการทางการเงินเพื่อหาประโยชน์จากการดำเนินธุรกิจโรงแรมบนทรัพย์สินที่ลงทุน

ทั้งนี้ หากผู้เช่าช่วง และ/หรือ ผู้บริหาร โรงแรม ไม่สามารถดำเนินงานตามกลยุทธ์ให้ประสบความสำเร็จ หรือ ผู้เช่าช่วง และ/หรือ ผู้บริหาร โรงแรม ไม่อาจจัดการทรัพย์สินหลักได้อย่างเหมาะสม อาจส่งผลกระทบต่อมูลค่าของทรัพย์สินหลัก และ/หรือ รายได้ค่าเช่าแปรผันที่กองทรัสต์ควรจะได้รับ ซึ่งจะส่งผลกระทบต่อผลการดำเนินงาน และความสามารถในการจ่ายประโยชน์ตอบแทนให้กับผู้ถือหน่วยทรัสต์ ตลอดจนการชำระคืนหนี้ที่ถึงกำหนดชำระ นอกจากนี้ การเปลี่ยนแปลงในทางลบใดๆ ที่มีผลกระทบต่อความสัมพันธ์ของผู้เช่าช่วง และผู้บริหาร โรงแรมอาจส่งผลกระทบต่อความสามารถของผู้เช่าช่วง และผู้บริหาร โรงแรมในการบริหารจัดการทรัพย์สินหลักได้นอกจากนี้หากผู้เช่าช่วงไม่สามารถปฏิบัติหน้าที่ในฐานะผู้เช่าช่วงภายใต้สัญญาเช่าช่วง ได้อย่างมีประสิทธิภาพ และ/หรือ ผู้บริหาร โรงแรมซึ่งแต่งตั้งโดยผู้เช่าช่วงไม่สามารถปฏิบัติหน้าที่ในฐานะผู้บริหาร โรงแรมได้อย่างมีประสิทธิภาพ อาจก่อให้เกิดผลกระทบในทางลบต่อการดำเนินงาน และฐานะการเงินของกองทรัสต์

- 2) **รายได้ของกองทรัสต์ขึ้นอยู่กับฐานะทางการเงินของผู้เช่าช่วง และการตัดสินใจต่ออายุสัญญาเช่าช่วงเมื่อสัญญาเช่าช่วงของผู้เช่าช่วงสิ้นสุดลง**

ฐานะการเงินของกองทรัสต์ขึ้นอยู่กับค่าเช่าทรัพย์สินหลัก ซึ่งกองทรัสต์ให้เช่าช่วงและให้เช่าทรัพย์สินหลักแก่ผู้เช่าช่วงรายเดียว เนื่องจากทรัพย์สินหลักที่เข้าลงทุนในครั้งนี้เป็นทรัพย์สินประเภทสิทธิการเช่าอสังหาริมทรัพย์ประเภทโรงแรม โดยรายได้หลักของกองทรัสต์จะประกอบด้วยรายได้ค่าเช่าคงที่และรายได้ค่าเช่าแปรผันตามวิธีการคำนวณในสัญญาเช่าช่วง ที่ได้จากผู้เช่าช่วงรายเดียวเป็นหลัก จึงทำให้กองทรัสต์ตกอยู่ภายใต้ปัจจัยความเสี่ยงจากการลงทุนในสิทธิการเช่าอสังหาริมทรัพย์ประเภทโรงแรมจากการให้เช่าแก่ผู้เช่าช่วงรายเดียว ดังนั้น

ในขณะที่ขณะหนึ่งหากผู้เช่าช่วงมีฐานะการเงินที่ด้อยลง อาจทำให้ผู้เช่าช่วงชำระเงินล่าช้าหรือเกิดการผิดนัดชำระเงินค่าเช่าของผู้เช่าช่วงและทำให้ผู้เช่าช่วงไม่สามารถชำระหนี้ได้และ/หรือ กองทรัสต์อาจไม่ได้รับค่าเช่าแปรผันตามที่ประมาณการไว้ รวมทั้งผู้เช่าช่วงอาจไม่ต่ออายุสัญญาเช่าช่วง หรืออาจขอต่ออายุสัญญาเช่าช่วงด้วยเงื่อนไขที่เป็นประโยชน์แก่กองทรัสต์น้อยกว่าเงื่อนไขในสัญญาเช่าช่วงครั้งแรก ซึ่งอาจส่งผลกระทบในทางลบอย่างมีนัยสำคัญต่อฐานะการเงิน ผลการดำเนินงาน และความสามารถในการจ่ายประโยชน์ตอบแทนของกองทรัสต์

อย่างไรก็ตาม จากประวัติการดำเนินงานภายหลังจากการลงทุนในทรัพย์สินหลักพบว่ากำไรก่อนหักดอกเบี้ยเงินกู้ภาษีเงินได้ และค่าเสื่อมราคา มีจำนวนที่เพียงพอต่อการชำระค่าเช่าคงที่แต่ละปีให้แก่กองทรัสต์ อย่างไรก็ตามหากผู้เช่าช่วงยังคงดำเนินกิจการได้ตามปกติ และไม่มีเหตุการณ์ความผันผวนทางเศรษฐกิจหรือการแข่งขันที่สูงขึ้น รวมทั้งความจำเป็นที่ต้องปิดโครงการ โรงแรมแกรนด์ เซนเตอร์ พอยต์ เทอร์มินอล 21 เพื่อปรับปรุงทรัพย์สิน จนกระทบกับการดำเนินกิจการตามปกติของผู้เช่าช่วงอย่างมีนัยสำคัญ รวมทั้งผู้เช่าช่วงไม่มีเจตนาที่ผิดนัดการชำระค่าเช่าคงที่ และ/หรือ ค่าเช่าแปรผัน (ถ้ามี) กองทรัสต์จะยังคงมีความเป็นไปได้ที่จะได้รับค่าเช่าคงที่ตามที่ระบุไว้ในสัญญาเช่าช่วงและสัญญาเช่าตามปกติ

ทั้งนี้ เพื่อให้สอดคล้องกับเงื่อนไขในการกำหนดค่าเช่าของทรัสต์เพื่อการลงทุนในอสังหาริมทรัพย์ตามประกาศคณะกรรมการกำกับตลาดทุน ที่ ทจ. 49/2555 เรื่อง การออกและเสนอขายหน่วยทรัสต์ของทรัสต์เพื่อการลงทุนในอสังหาริมทรัพย์ กองทรัสต์ได้นำเสนอต่อที่ประชุมผู้ถือหุ้นหน่วยทรัสต์เพื่อพิจารณาอนุมัติการแก้ไขเพิ่มเติมสัญญาเช่าช่วงอสังหาริมทรัพย์ของโรงแรมแกรนด์ เซนเตอร์ พอยต์ เทอร์มินอล 21 ระหว่างผู้เช่าช่วง (บริษัท แอลแอนด์ เอช โฮเทล แมเนจเม้นท์ จำกัด) และผู้ให้เช่าช่วง (บริษัทหลักทรัพย์จัดการกองทุน ไทยพาณิชย์ จำกัด ในฐานะทรัสต์ของกองทรัสต์) เกี่ยวกับการคำนวณค่าเช่าคงที่ และได้รับมติให้แก้ไขสัญญาดังกล่าวในวันที่ 24 เม.ย. 2560 ซึ่งการแก้ไขสัญญาดังกล่าวส่งผลให้ค่าเช่าคงที่ที่อสังหาริมทรัพย์ที่ผู้เช่าจะต้องชำระแก่กองทรัสต์ถูกปรับขึ้นเมื่อผลประกอบของโครงการทำให้สัดส่วนค่าเช่าแปรผันต่อค่าเช่าคงที่เกินกว่ากึ่งหนึ่ง ซึ่งการปรับขึ้นของค่าเช่าคงที่ดังกล่าวจะไม่สามารถปรับลดได้เมื่อผลประกอบการของโครงการต่ำลงจนถึงการต่ออายุสัญญาเช่าครั้งต่อไป การปรับขึ้นของค่าเช่าคงที่ดังกล่าวนี้อาจส่งผลกระทบต่อตัดสินใจต่ออายุสัญญาเช่าช่วงเมื่อสัญญาเช่าช่วงของผู้เช่าช่วงสิ้นสุดลงเนื่องจากเป็นต้นทุนการเช่าที่สูงขึ้นสำหรับผู้เช่า ทั้งนี้รูปแบบสัญญาเช่าที่แก้ไขเพิ่มเติมตามมติที่ประชุมผู้ถือหุ้นนี้ เป็นสัญญาเช่ารูปแบบเดียวกันที่นำมาใช้กับการให้เช่าโครงการ โรงแรมแกรนด์ เซนเตอร์ พอยต์ ราชดำริ

### 3) ความเสี่ยงที่เกิดขึ้นเมื่อต้องมีการปรับปรุงอสังหาริมทรัพย์ของกองทรัสต์

อสังหาริมทรัพย์ของกองทรัสต์แต่ละแห่งจะต้องซ่อมแซมและปรับปรุงให้ดูใหม่ทันสมัยและสอดคล้องกับความต้องการของลูกค้าอยู่เสมอเพื่อดึงดูดให้ลูกค้าเข้ามาใช้บริการอย่างต่อเนื่องโดยปกติการปรับปรุงหรือการซ่อมแซมบำรุงรักษาประจำปีจะไม่ก่อให้เกิดผลกระทบต่อการดำเนินงานมากนักยกเว้นในกรณีที่เป็นการปรับปรุงซ่อมแซมใหญ่ซึ่งเป็นการปรับปรุงเพื่อเปลี่ยนแปลงสภาพลักษณะภายนอกและภายในอสังหาริมทรัพย์หรือเป็นการเปลี่ยนงานระบบที่สำคัญได้แก่ระบบไฟฟ้าระบบประปา ลิฟต์ เป็นต้นซึ่งจะดำเนินการตามระยะเวลาที่ผู้เช่าช่วงและ/หรือผู้บริหาร โรงแรมและกองทรัสต์เห็นว่าเหมาะสมและกองทรัสต์ยอมรับได้ซึ่งโดยปกติการปรับปรุงอสังหาริมทรัพย์จะดำเนินงานเฉพาะส่วนพื้นที่ที่ต้องการปรับปรุงโดยพื้นที่ส่วนอื่นยังคงเปิดให้ดำเนินการปกติ

เว้นแต่หากจำเป็นที่จะต้องซ่อมแซมหรือปรับปรุงใหญ่ซึ่งหากเปิดดำเนินการแล้วลูกค้าที่เข้าพักอาจไม่ได้รับความสะดวกและอาจทำให้มีการร้องเรียนหรือไม่คุ้มค่าทางเศรษฐกิจในการเปิดให้บริการขณะนั้นผู้เช่าช่วงหรือผู้บริหารโรงแรมอาจพิจารณาที่จะหยุดการให้บริการชั่วคราวเพื่อทำการปรับปรุงครั้งใหญ่ซึ่งอาจกระทบกับรายได้ของผู้เช่าช่วงในระหว่างดำเนินการปรับปรุงซึ่งอาจกระทบต่อค่าเช่าแปรผันที่กองทรัสต์จะได้รับ

**4) ในอนาคต เงินเก็บสำรองเพื่อการซ่อมแซมหรือการปรับปรุงใหญ่ในทรัพย์สินหลัก อาจไม่เพียงพอ**

ปัจจุบัน โครงการโรงแรมแกรนด์เซ็นเตอร์พอยต์เทอร์มินอล 21 และ โครงการโรงแรมแกรนด์เซ็นเตอร์พอยต์ ราชดำริมีสภาพทรัพย์สินที่มีการเปิดดำเนินการประมาณ 6 ปี และ 10 ปี ตามลำดับ

ผู้จัดการกองทรัสต์มีแผนงานที่จะทยอยเก็บสำรองค่าซ่อมแซมและค่าปรับปรุงภาพลักษณ์เป็นระยะๆแต่อย่างไรก็ตามในอนาคตอาจเกิดปัญหาเงินเก็บสำรองดังกล่าวอาจไม่เพียงพอต่อการซ่อมแซมการปรับปรุงสภาพทรัพย์สินหรือการปรับปรุงภาพลักษณ์เพื่อรักษาศักยภาพในการแข่งขัน

หากเกิดเหตุการณ์ดังกล่าวอาจส่งผลกระทบต่อการดำเนินงานฐานะการเงินผลการดำเนินงานและความสามารถในการจ่ายประโยชน์ตอบแทนของกองทรัสต์ให้แก่ผู้ถือหุ้นทรัสต์ซึ่งในกรณีที่เกิดเหตุการณ์ดังกล่าวกองทรัสต์อาจจะพิจารณาจัดหาแหล่งเงินทุนที่เหมาะสมเพื่อใช้ในการปรับปรุงสภาพทรัพย์สินหรือการปรับปรุงภาพลักษณ์เพื่อเป็นการลดผลกระทบที่อาจจะเกิดขึ้นแก่ผู้ถือหุ้นทรัสต์

**5) ความเสี่ยงที่อาจเกิดขึ้นอันเป็นผลจากการที่กองทรัสต์กู้ยืมเงิน**

เนื่องจากกองทรัสต์มีการกู้ยืมเงินเพื่อเป็นแหล่งเงินทุนส่วนหนึ่งในการลงทุนในทรัพย์สินหลัก โดย และอาจมีความเสี่ยงเกิดขึ้นจากความผันผวนของภาวะเศรษฐกิจและอัตราดอกเบี้ยอาจส่งผลกระทบต่อการทำงานของกองทรัสต์ทำให้กองทรัสต์มีสภาพคล่องไม่เพียงพอในการชำระดอกเบี้ยและเงินต้นและกระทบต่อความสามารถของกองทรัสต์ในการจ่ายประโยชน์ตอบแทนให้ผู้ถือหุ้นทรัสต์

นอกจากนี้ในกรณีที่มีการกู้ยืมเงินใหม่เพื่อมาชำระหนี้เงินกู้ยืมเดิม (Refinancing) กองทรัสต์อาจมีความเสี่ยงที่จะไม่ได้ซื้อดกลงในสัญญากู้ยืมเงินฉบับใหม่ที่ดีเท่ากับซื้อดกลงในสัญญากู้ยืมเงินฉบับเดิมหรือในกรณีที่มีการกู้ยืมเงินเพิ่มเติมอาจมีข้อสัญญาบางประการซึ่งจำกัดการดำเนินงานของกองทรัสต์

ทั้งนี้ผู้จัดการกองทรัสต์ต้องบริหารจัดการกองทรัสต์โดยคำนึงถึงความเสี่ยงดังกล่าวโดยจะมีมาตรการในการติดตามผลการดำเนินงานของกองทรัสต์และปัจจัยภายนอกต่างๆรวมถึงแนวโน้มอัตราดอกเบี้ยอย่างสม่ำเสมอ นอกจากนี้ผู้จัดการกองทรัสต์อาจพิจารณาใช้เครื่องมือทางการเงินเพื่อลดความเสี่ยงดังกล่าวเช่นบริการธุรกรรมแลกเปลี่ยนอัตราดอกเบี้ยหรือการดำเนินการใดๆกับเจ้าหนี้เช่นการขอขยายระยะเวลาการชำระหนี้การผ่อนผันเงื่อนไขที่เป็นอุปสรรคต่อการบริหารจัดการกองทรัสต์เป็นต้น โดยกองทรัสต์จะดำเนินการดังกล่าวโดยคำนึงถึงกฎหมายที่เกี่ยวข้องและประโยชน์สูงสุดของผู้ถือหุ้นทรัสต์เป็นสำคัญ

**6) การเปลี่ยนแปลงนโยบายทางภาษีที่เกี่ยวข้องกับการลงทุนในหน่วยทรัสต์ของกองทรัสต์**

ผู้ถือหุ้นทรัสต์อาจมีภาระภาษีเกี่ยวกับการลงทุนหรือซื้อขายหน่วยทรัสต์โดยอาจจะต้องเสียภาษีในอัตราที่สูงขึ้นหรือในกรณีประโยชน์ตอบแทนหรือผลตอบแทนที่จ่ายให้แก่ผู้ลงทุนที่ไม่ได้มีสัญชาติไทยอาจจะต้องถูก

หักภาษีที่จ่ายที่แตกต่างไปจากเดิมได้หากมีการเปลี่ยนแปลงกฎหมายและระเบียบด้านภาษีหรือด้านอื่นๆที่เกี่ยวข้อง

**7) กองทรัสต์ต้องพึ่งพามูลคณภายนอกสำหรับบริการบางประการ**

เนื่องจากผู้เช่าช่วงจะมีการว่าจ้างบุคคลภายนอกเพื่อให้บริการบางประการต่อทรัพย์สินหลักอาทิเช่นการให้บริการน้ำประปาไฟฟ้าก๊าซปิโตรเลียมเหลวและการบริการกำจัดขยะผู้จัดการกองทรัสต์จึงไม่สามารถรับประกันได้ว่าบุคคลภายนอกนั้นจะปฏิบัติตามข้อผูกพันของตนตามสัญญาในการให้บริการใดๆได้อย่างสมบูรณ์ถึงแม้จะมีข้อกำหนดในสัญญาในกรณีที่คู่สัญญาปฏิบัติผิดสัญญาหรือเกิดเหตุการณ์ใดๆอันเป็นเหตุแห่งการเลิกหรือผิดสัญญาได้ซึ่งให้สิทธิแก่ผู้เช่าช่วงที่จะบอกเลิกสัญญาหรือเรียกค่าเสียหายจากคู่สัญญาฝ่ายที่ปฏิบัติผิดสัญญาได้แต่เหตุการณ์ที่คู่สัญญาผิดสัญญาดังกล่าวอาจทำให้คู่สัญญาหยุดชะงักการให้บริการใดๆต่อทรัพย์สินหลักอาจเป็นอุปสรรคในการดำเนินธุรกิจและมีผลกระทบในทางลบอย่างมีนัยสำคัญต่อกิจการฐานะการเงินผลการดำเนินงานและโอกาสทางธุรกิจของกองทรัสต์ได้

**8) ความเสี่ยงเกี่ยวกับใบอนุญาตประกอบธุรกิจโรงแรม**

ในกรณีที่ผู้เช่าช่วงไม่สามารถดำเนินการเพื่อให้ได้มาซึ่งใบอนุญาตประกอบธุรกิจโรงแรม หรือใบอนุญาตประกอบธุรกิจโรงแรมของผู้เช่าช่วงถูกยกเลิกหรือไม่ได้รับการต่ออายุ ผู้เช่าช่วงจะไม่สามารถดำเนินกิจการโรงแรมต่อไปได้ ซึ่งอาจถือเป็นเหตุให้ผู้เช่าช่วงไม่สามารถปฏิบัติตามข้อกำหนดและหน้าที่ภายใต้สัญญาเช่าช่วงได้

อนึ่ง ในกรณีที่ผู้เช่าช่วงไม่สามารถปฏิบัติตามข้อกำหนดและหน้าที่ภายใต้สัญญาเช่าช่วงที่มีนัยสำคัญอันถือเป็นเหตุเลิกสัญญาประการหนึ่งภายใต้สัญญาเช่าช่วงนั้น กองทรัสต์มีสิทธิที่จะบอกเลิกสัญญาเช่าช่วงและเรียกร้องค่าเสียหายเนื่องจากการผิดสัญญาของผู้เช่าช่วงได้ ทั้งนี้ ในกรณีที่กองทรัสต์ไม่สามารถหาคู่สัญญารายใหม่เพื่อมาเช่าช่วงและบริหารทรัพย์สินหลักที่กองทรัสต์เข้าลงทุนได้ภายในระยะเวลาอันสมควร หรือไม่สามารถบรรลุข้อตกลงกับคู่สัญญารายใหม่เกี่ยวกับข้อกำหนดและเงื่อนไขภายใต้สัญญาฉบับใหม่ที่เป็นประโยชน์ต่อกองทรัสต์ได้ กระแสรายได้ของกองทรัสต์อาจชะลอ หยุดชะงักหรือลดลงอย่างมีนัยสำคัญ ซึ่งอาจมีผลกระทบในทางลบอย่างมีนัยสำคัญต่อผลประกอบการของกองทรัสต์ และความสามารถในการจ่ายประโยชน์ตอบแทนของกองทรัสต์

**9) กองทรัสต์ไม่ได้เป็นคู่สัญญาโดยตรงในสัญญาเช่าที่ดินสำหรับโครงการโรงแรมแกรนด์ เซนเตอร์ พอยต์ เทอร์มินอล 21**

โครงการโรงแรมแกรนด์ เซนเตอร์ พอยต์ เทอร์มินอล 21 ก่อสร้างขึ้นบนที่ดินที่เช่าตามสัญญาเช่าที่ดินระหว่างบริษัท แอล แอนด์ เอช พร็อพเพอร์ตี้ จำกัด (“ผู้ให้เช่า”) กับเจ้าของที่ดินอันเป็นที่ตั้งของโครงการโรงแรมแกรนด์ เซนเตอร์ พอยต์ เทอร์มินอล 21 ทั้งนี้ ภายใต้สัญญาก่อตั้งทรัสต์ กองทรัสต์จะลงทุนในสิทธิการเช่าอาคารโรงแรมในโครงการโรงแรมแกรนด์ เซนเตอร์ พอยต์ เทอร์มินอล 21 โดยที่สิทธิการเช่าที่ดินดังกล่าวจะไม่ถูกโอนให้แก่กองทรัสต์ และเนื่องจากกองทรัสต์จะมีคู่สัญญาโดยตรงในสัญญาเช่าที่ดิน และไม่มีอำนาจควบคุมการปฏิบัติตามสัญญาของผู้ให้เช่า ซึ่งเป็นคู่สัญญาตามสัญญาเช่าที่ดินดังกล่าว ดังนั้นจึงไม่สามารถรับประกันได้ว่าผู้ให้เช่า

จะไม่ทำผิดหลักเกณฑ์และเงื่อนไขที่อาจทำให้มีการยกเลิกสัญญาเช่าที่ดินได้ ซึ่งแม้ว่าสัญญาเช่าอสังหาริมทรัพย์ของโครงการโรงแรมแกรนด์ เซนเตอร์ พอยต์ เทอร์มินอล 21 จะไม่ระงับไปเพราะการยกเลิกสัญญาเช่าที่ดินดังกล่าว แต่เหตุดังกล่าวอาจส่งผลกระทบต่อการจัดหาผลประโยชน์จากโครงการโรงแรมแกรนด์ เซนเตอร์ พอยต์ เทอร์มินอล 21 ตามสัญญาเช่าอสังหาริมทรัพย์ของโครงการโรงแรมแกรนด์ เซนเตอร์ พอยต์ เทอร์มินอล 21 ระหว่างกองทรัสต์กับผู้ให้เช่า ดังนั้นอาจจะมีผลกระทบในทางลบอย่างมีนัยสำคัญต่อฐานะการเงินและผลการดำเนินงานของกองทรัสต์ ตลอดจนความสามารถของกองทรัสต์ในการจ่ายประโยชน์ตอบแทนให้แก่ผู้ถือหน่วยทรัสต์

อย่างไรก็ดีเนื่องจากสัญญาเช่าอสังหาริมทรัพย์ของโครงการโรงแรมแกรนด์ เซนเตอร์ พอยต์ เทอร์มินอล 21 จะไม่ระงับไปเพราะการยกเลิกสัญญาเช่าที่ดินดังกล่าวเนื่องจากการยกเลิกสัญญาเช่าที่ดินจะทำให้อาคารและสิ่งปลูกสร้างบนที่ดินตกเป็นกรรมสิทธิ์ของเจ้าของที่ดิน โดยเจ้าของที่ดินจะมีสถานะเป็นผู้ให้เช่าอาคารแทนอีกทั้งในสัญญาเช่าอสังหาริมทรัพย์ของโครงการโรงแรมแกรนด์ เซนเตอร์ พอยต์ เทอร์มินอล 21 ระหว่างกองทรัสต์และผู้ให้เช่าได้กำหนดหน้าที่ของผู้ให้เช่าว่าจะต้องไม่กระทำการใดๆให้เกิดการรอนสิทธิของกองทรัสต์หรือกระทำการใดๆที่มีผลหรือจะส่งผลให้กองทรัสต์ไม่สามารถใช้ประโยชน์ได้จากทรัพย์สินที่เช่าซึ่งหากผู้ให้เช่าไม่สามารถปฏิบัติตามเงื่อนไขดังกล่าวอาจเป็นเหตุในการผิดสัญญาของผู้ให้เช่าได้ซึ่งผู้จัดการกองทรัสต์เห็นว่ามาตรการนี้อาจช่วยป้องกันไม่ให้ผู้ให้เช่ากระทำการใดๆอันเป็นเหตุให้มีการยกเลิกสัญญาเช่าที่ดินที่กองทรัสต์ไม่ได้เข้าเป็นคู่สัญญาได้ทั้งนี้ โปรดศึกษารายละเอียดเพิ่มเติมได้ที่สรุปสาระสำคัญของร่างสัญญาเช่าอสังหาริมทรัพย์ของโครงการโรงแรมแกรนด์ เซนเตอร์ พอยต์ เทอร์มินอล 21 ในหัวข้อหน้าที่ของผู้ให้เช่าเหตุในการสิ้นสุดสัญญาและผลอันเกิดจากเหตุในการสิ้นสุดสัญญา

**10) ความเสี่ยงจากการถูกยกเลิกสัญญาเช่าที่ดินและอาคารสิ่งปลูกสร้างสำหรับโครงการโรงแรมแกรนด์ เซนเตอร์ พอยต์ ราชดำริ**

โครงการโรงแรมแกรนด์ เซนเตอร์ พอยต์ ราชดำริ ก่อสร้างขึ้นบนที่ดินที่เช่าตามสัญญาเช่าอาคารปลูกสร้างและเช่าที่ดินกับอาคารที่ปลูกสร้างแล้ว (“สัญญาเช่าหลัก”) ระหว่าง บริษัท แอล แอนด์ เอช พร็อพเพอร์ตี้ จำกัด กับ สำนักพระราชวัง (สำนักงานพระคลังข้างที่) ซึ่งเป็นผู้ให้เช่าที่ดินและอาคาร ทั้งนี้ ภายใต้อสัญญาเช่าช่วงระหว่าง บริษัท แอล แอนด์ เอช พร็อพเพอร์ตี้ จำกัด และ กองทรัสต์ สิทธิการเช่าที่ดินและอาคารดังกล่าวจะไม่ถูกโอนให้แก่กองทรัสต์ ซึ่งการที่กองทรัสต์เป็นเพียงผู้เช่าช่วงซึ่งไม่ใช่คู่สัญญาโดยตรงในสัญญาเช่าหลักดังกล่าว จึงเกิดความเสี่ยงหากบริษัท แอล แอนด์ เอช พร็อพเพอร์ตี้ จำกัด ไม่ปฏิบัติตามสัญญาเช่าแม้เพียงข้อใดข้อหนึ่ง อาจทำให้สำนักพระราชวัง (สำนักงานพระคลังข้างที่) มีสิทธิบอกเลิกสัญญาเช่าหลัก กับ บริษัท แอล แอนด์ เอช พร็อพเพอร์ตี้ จำกัด ได้ ซึ่งโดยผลของกฎหมาย เมื่อสัญญาเช่าหลักถูกยกเลิก จะทำให้สัญญาเช่าช่วงถูกยกเลิกไปด้วยเช่นกัน

อย่างไรก็ดี เนื่องจากกองทรัสต์เป็นผู้เช่าช่วงอาคารของโครงการโรงแรมแกรนด์ เซนเตอร์ พอยต์ ราชดำริ จาก บริษัท แอล แอนด์ เอช พร็อพเพอร์ตี้ จำกัด โดยชำระค่าเช่าทั้งจำนวนในวันที่ทำสัญญาเช่าช่วง ดังนั้น บริษัท แอล แอนด์ เอช พร็อพเพอร์ตี้ จำกัด จะต้องมีการชำระเงินสดเพียงพอที่จะชำระค่าเช่าให้แก่สำนักพระราชวัง (สำนักงานพระคลังข้างที่) ตลอดอายุสิทธิการเช่า แต่อย่างไรก็ตาม จำนวนค่าเช่าที่ดินและอาคารตามสัญญาเช่าหลักที่บริษัท แอล แอนด์ เอช พร็อพเพอร์ตี้ จำกัด ต้องชำระให้แก่สำนักพระราชวัง (สำนักงานพระคลังข้างที่) รายเดือนนั้นมี

มูลค่าไม่มาก ซึ่งคิดเป็นสัดส่วนประมาณร้อยละ 1 ต่อรายได้ของบริษัท แอล แอนด์ เอช พร็อพเพอร์ตี้ จำกัด ปี 2559 จึงทำให้ความเสี่ยงในส่วนนี้ลดลง

ผู้จัดการกองทรัสต์ ได้ป้องกันการผิดสัญญาเช่าหลักของบริษัท แอล แอนด์ เอช พร็อพเพอร์ตี้ จำกัด ดังนี้

1. ได้ดำเนินการให้บริษัท แอล แอนด์ เอช พร็อพเพอร์ตี้ จำกัด ผ่ากเงินเป็นจำนวนเท่ากับค่าเช่าที่ดินและอาคารหนึ่งปีที่จะต้องชำระต่อสำนักพระราชวัง (สำนักงานพระคลังข้างที่) โดยสมุดบัญชีจะจัดเก็บรักษาไว้กับทรัสต์ของกองทรัสต์เพื่อให้สามารถควบคุมดูแลได้และสร้างความมั่นใจว่าบริษัท แอล แอนด์ เอช พร็อพเพอร์ตี้ จำกัด มีความสามารถในการชำระค่าเช่าที่ดินและอาคารได้ โดยในกรณีที่บริษัท แอล แอนด์ เอช พร็อพเพอร์ตี้ จำกัด ผิดนัดชำระค่าเช่าที่ดินต่อสำนักพระราชวัง (สำนักงานพระคลังข้างที่) ผู้จัดการกองทรัสต์จะดำเนินการแจ้งไปยังทรัสต์ของกองทรัสต์เพื่อให้ดำเนินการชำระค่าเช่าต่อสำนักพระราชวัง (สำนักงานพระคลังข้างที่) จากบัญชีของบริษัท แอล แอนด์ เอช พร็อพเพอร์ตี้ จำกัด และผู้จัดการกองทรัสต์จะดำเนินการแจ้งไปยังบริษัท แอล แอนด์ เอช พร็อพเพอร์ตี้ จำกัด เพื่อให้ดำเนินการเพิ่มเงินในบัญชีดังกล่าวเพื่อรักษายอดเงินในบัญชีให้เท่ากับจำนวนค่าเช่าที่ดินและอาคารเป็นระยะเวลาหนึ่งปีที่จะต้องชำระต่อสำนักพระราชวัง (สำนักงานพระคลังข้างที่) ต่อไป

2. ทำการดูแลสถานทางการเงินของบริษัท แอล แอนด์ เอช พร็อพเพอร์ตี้ จำกัด โดยกำหนดให้บริษัท แอล แอนด์ เอช พร็อพเพอร์ตี้ จำกัด (มหาชน) และ Reco Resorts Pte Ltd ในฐานะผู้ถือหุ้นของบริษัท แอล แอนด์ เอช พร็อพเพอร์ตี้ จำกัด ให้คำรับรองต่อกองทรัสต์ว่าตลอดระยะเวลาการเช่าตามสัญญาเช่าช่วงอสังหาริมทรัพย์ของกองทรัสต์ บริษัททั้งสองต่างตกลงที่จะดำเนินการควบคุมดูแลและดำเนินการใดๆ ที่จำเป็น เพื่อตรวจสอบสถานะทางการเงินของบริษัท แอล แอนด์ เอช พร็อพเพอร์ตี้ จำกัด และจะควบคุมอัตราส่วนทางการเงินของ บริษัท แอล แอนด์ เอช พร็อพเพอร์ตี้ จำกัด ให้อยู่ในอัตราที่เหมาะสมซึ่งรายละเอียดในเรื่องดังกล่าวจะมีการตกลงร่วมกันเป็นลายลักษณ์อักษรต่อไปเพื่อให้ บริษัท แอล แอนด์ เอช พร็อพเพอร์ตี้ จำกัด คงสภาพความเป็นนิติบุคคลที่ไม่ได้มีหนี้สินส่วนตัว และสามารถชำระค่าเช่าตามสัญญาเช่าหลักของโครงการได้

หาก บริษัท แอล แอนด์ เอช พร็อพเพอร์ตี้ จำกัด ไม่สามารถชำระค่าเช่าตามสัญญาเช่าหลักอันเป็นผลโดยตรงให้สัญญาเช่าหลักสิ้นสุดลงก่อนวันที่ 31 พฤษภาคม 2581 บริษัท แอล แอนด์ เอช พร็อพเพอร์ตี้ จำกัด (มหาชน) และ Reco Resorts Pte Ltd แต่ละบริษัทต่างตกลงที่จะดำเนินการจะควบคุม ดูแล และดำเนินการใดๆ ให้ บริษัท แอล แอนด์ เอช พร็อพเพอร์ตี้ จำกัด ชำระคืนค่าเช่าทรัพย์สินที่เช่าคงเหลือตามสัดส่วนของระยะเวลาการเช่าที่เหลืออยู่ให้แก่กองทรัสต์ภายใต้ข้อกำหนดและเงื่อนไขของสัญญาเช่าช่วง

**11) ความเสี่ยงที่กองทรัสต์อาจจะไม่สามารถใช้ประโยชน์ในทรัพย์สินที่เช่าหรือเช่าช่วงได้หากผู้ให้เช่าหรือผู้ให้เช่าช่วงทรัพย์สินแก่กองทรัสต์ผิดนัดในสัญญาเช่าหรือเช่าช่วงอสังหาริมทรัพย์**

เนื่องจากกองทรัสต์ลงทุนในสิทธิการเช่าอาคาร โรงแรม ในโครงการ โรงแรมแกรนด์ เซนเตอร์ พอยต์ เทอร์มินอล 21 และจะลงทุนในสิทธิการเช่าช่วงในโครงการ โรงแรมแกรนด์ เซนเตอร์ พอยต์ ราชดำริ ในกรณีที่ผู้ให้เช่าหรือผู้ให้เช่าช่วงทรัพย์สินแก่กองทรัสต์ตามสัญญาเช่าหรือเช่าช่วงอสังหาริมทรัพย์ และ/หรือ สัญญาที่เกี่ยวข้องกับการลงทุนและการบริหารจัดการของกองทรัสต์ ไม่ยินยอมหรือไม่อำนวยความสะดวกให้แก่กองทรัสต์ในการใช้ทรัพย์สินที่เช่าหรือเช่าช่วงตามที่ตกลงกันในสัญญา แม้ว่า การเช่าหรือเช่าช่วงทรัพย์สินดังกล่าวจะได้มีการจดทะเบียนสิทธิการเช่าหรือเช่าช่วงต่อเจ้าพนักงานที่ดินที่เกี่ยวข้องแล้วก็ตาม อาจเป็นผลให้

กองทรัสต์ขาดรายได้และเกิดความเสียหายแก่กองทรัสต์ ซึ่งผู้จัดการกองทรัสต์ไม่สามารถรับประกันได้ว่า กองทรัสต์จะได้รับค่าสินไหมทดแทนบางส่วนหรือทั้งหมดสำหรับความสูญเสียดังกล่าวอันเนื่องมาจากการ ฟ้องร้องดำเนินคดีใดๆ ที่เกี่ยวกับการทำผิดสัญญาดังกล่าว ดังนั้น การที่ผู้ให้เช่าหรือผู้ให้เช่าช่วงทรัพย์สิน กองทรัสต์ทำผิดข้อสัญญาในสัญญาเช่าหรือเช่าช่วงอสังหาริมทรัพย์อาจจะส่งผลกระทบต่อผลกระทบบนทางลบอย่างมี นัยสำคัญต่อผลการดำเนินงานและฐานะการเงินของกองทรัสต์

อย่างไรก็ตาม เพื่อลดผลกระทบที่อาจจะเกิดขึ้นแก่กองทรัสต์ ผู้จัดการกองทรัสต์ได้ทำการตกลงกับผู้ให้เช่าหรือ ผู้ให้เช่าช่วงทรัพย์สินแก่กองทรัสต์ในสัญญาเช่าหรือเช่าช่วงอสังหาริมทรัพย์ไว้แล้วว่า ในกรณีที่ผู้ให้เช่าหรือผู้ให้ เช่าช่วงทรัพย์สินแก่กองทรัสต์ผิดนัดตามที่ระบุไว้ในสัญญาเช่าหรือเช่าช่วงอสังหาริมทรัพย์ ผู้ให้เช่าหรือผู้ให้เช่า ช่วงทรัพย์สินแก่กองทรัสต์จะต้องคืนเงินค่าเช่าทรัพย์สินที่เช่าคงเหลือให้แก่กองทรัสต์ตามสัดส่วนของระยะเวลา การเช่าที่เหลืออยู่ พร้อมทั้งชดเชยค่าขาดประโยชน์จากการที่กองทรัสต์ไม่สามารถใช้ประโยชน์ซึ่งทรัพย์สินที่เช่า หรือเช่าช่วงได้ตามระยะเวลาที่กำหนดไว้ในสัญญาเช่าหรือเช่าช่วงอสังหาริมทรัพย์ดังกล่าว

## 12) ความเสี่ยงจากการไม่สามารถหาผู้เช่าช่วงได้ในอนาคต

กรณีที่สัญญาเช่าช่วงอสังหาริมทรัพย์ของโครงการ โรงแรมแกรนด์ เซนเตอร์ พอยต์ เทอร์มินอล 21 และ โครงการ โรงแรมแกรนด์ เซนเตอร์ พอยต์ ราชดำริ ระหว่างกองทรัสต์และผู้เช่าช่วงทรัพย์สินของกองทรัสต์สิ้นสุดลง หรือ มีการบอกเลิกสัญญาเช่าช่วงดังกล่าวก่อนครบกำหนดระยะเวลาเช่าตามสัญญา กองทรัสต์อาจใช้เวลาหาบุคคล อื่นเพื่อเข้ามาเป็นผู้เช่าช่วงทรัพย์สินหลักรายใหม่แทนผู้เช่าช่วงทรัพย์สินของกองทรัสต์เดิม ซึ่งบุคคลดังกล่าวอาจ ไม่มีคุณสมบัติหรือความสามารถเหมือนกับผู้เช่าช่วงทรัพย์สินของกองทรัสต์เดิม รวมทั้งอาจไม่สามารถหาผู้เช่า ช่วงทรัพย์สินของกองทรัสต์รายใหม่มาทดแทนและจ่ายค่าเช่าได้เท่ากับผู้เช่าช่วงทรัพย์สินของกองทรัสต์รายเดิม ได้ ซึ่งจะส่งผลกระทบต่อรายได้ของกองทรัสต์และความสามารถในการจ่ายประโยชน์ตอบแทนให้กับผู้ ถือหน่วยทรัสต์ตามลำดับ

อย่างไรก็ตาม ภายใต้สัญญาเช่า/เช่าช่วง กองทรัสต์มีสิทธิเรียกให้ผู้เช่า/เช่าช่วงทรัพย์สินของกองทรัสต์ต่ออายุ สัญญาเช่าช่วงต่อไปอีก 2 คราวๆ ละไม่เกิน 3 ปี ตลอดจน ในกรณีที่ไม่ได้ให้ผู้เช่าช่วงทรัพย์สินของกองทรัสต์ราย เดิมเช่าช่วงอสังหาริมทรัพย์ต่อไป ผู้จัดการกองทรัสต์จะมีกระบวนการในการพิจารณาคัดเลือกผู้เช่าช่วงทรัพย์สิน ของกองทรัสต์รายใหม่ โดยจะคำนึงถึงผลประโยชน์ของผู้ถือหน่วยทรัสต์เป็นสำคัญ

## 13) ความเสี่ยงจากการเปลี่ยนแปลงนโยบายทางภาษีที่อาจส่งผลกระทบต่อการชำระค่าเช่าของผู้เช่าช่วงแก่ผู้ให้เช่า

เนื่องจากกองทรัสต์ได้มีการจัดหาผลประโยชน์โดยการนำทรัพย์สินให้เช่าแก่ผู้ให้เช่าช่วงซึ่งปัจจุบันคือบริษัท แอล แอนด์ เอช โฮเทล แมเนจเม้นท์ จำกัด เพื่อดำเนินธุรกิจโรงแรม ซึ่งผู้เช่าช่วงจะต้องดำเนินการเสียภาษี นิติบุคคลจากการดำเนินกิจการตามที่กฎหมายกำหนด

อย่างไรก็ดี กฎหมายที่เกี่ยวข้องกับภาษีมีการปรับปรุงตามยุคสมัยอยู่เสมออันอาจทำให้ภาระทางภาษีของผู้เช่าช่วง มีการเปลี่ยนแปลงซึ่งผู้เช่าเหมาอาจต้องรับภาระทางภาษีที่มากขึ้นและอาจเป็นเหตุให้ผู้เช่าช่วงต้องรับภาระต้นทุน การเช่าช่วงทรัพย์สินจากกองทรัสต์มากขึ้นจนอาจส่งผลกระทบต่อทางการเงินและความสามารถในการชำระค่าเช่า แก่กองทรัสต์ อย่างไรก็ดี หากเกิดเหตุการณ์ดังกล่าวกองทรัสต์จะปรึกษาและเจรจากับผู้เช่าเหมาในการลด

ผลกระทบที่อาจเกิดขึ้นกับกองทรัสต์เพื่อไม่ให้ส่งผลกระทบที่อาจเกิดขึ้นกับการจ่ายประโยชน์ตอบแทนของกองทรัสต์ ทั้งนี้หากการเจรจาดังกล่าวทำให้มีการเปลี่ยนแปลงเงื่อนไขตามการจัดหาประโยชน์ของกองทรัสต์อย่างมีนัยสำคัญ ผู้จัดการกองทรัสต์จะทำการศึกษาวิเคราะห์แนวทางการดำเนินงาน พร้อมจัดให้มีที่ปรึกษาทางการเงินอิสระให้ความเห็นประกอบเพื่อนำเสนอให้ที่ประชุมผู้ถือหุ้นวอร์ทรัสต์พิจารณาในลำดับต่อไป

## 4.2 ความเสี่ยงที่เกี่ยวข้องกับทรัพย์สินหลัก

### 1) กองทรัสต์มีความเสี่ยงจากความผันผวนทางเศรษฐกิจและภาวะธุรกิจท่องเที่ยวในประเทศ

ทรัพย์สินหลักที่กองทรัสต์จะลงทุนมีความเสี่ยงจากความผันผวนของระบบเศรษฐกิจและอุตสาหกรรมท่องเที่ยว ผลกระทบจากสภาวะเศรษฐกิจโลกถดถอยหรือชะงักงันความผันผวนของอัตราแลกเปลี่ยนเงินตราซึ่งอาจส่งผลกระทบต่อรายได้และค่าใช้จ่ายของนักท่องเที่ยวในประเทศต่างๆที่เป็นกลุ่มเป้าหมายรวมทั้งการชะลอตัวของธุรกิจข้ามชาติในประเทศไทยตลอดจนปริมาณการลงทุนโดยตรงจากต่างประเทศลดลงไม่ว่าด้วยสาเหตุใดๆก็ตามอาจทำให้จำนวนนักท่องเที่ยวที่เป็นลูกค้าของ โรงแรมและนักท่องเที่ยวที่เดินทางเข้ามาในประเทศไทยมีจำนวนลดลงจากภาวะการชะลอตัวของเศรษฐกิจที่ถดถอย

เนื่องด้วยปริมาณลูกค้าส่วนใหญ่ที่มาเข้าพักเป็นนักท่องเที่ยวและ/หรือนักท่องเที่ยวชาวต่างประเทศดังนั้นการดำเนินงานกิจการของผู้เช่าช่วงหรือผู้บริหารโรงแรมอาจได้รับผลกระทบจากความผันแปรของจำนวนและประเภทของผู้เข้าพักตามการเปลี่ยนของฤดูกาลท่องเที่ยวและจากภาพพจน์ในทางลบจากเหตุการณ์ใดๆที่ลดความน่าสนใจของประเทศไทยในสถานที่ประกอบธุรกิจสถานที่ประกอบกิจการสถานที่ท่องเที่ยวสำหรับชาวต่างประเทศรวมถึงกำลังซื้อของชาวต่างชาติความนิยมและ/หรือความเชื่อมั่นในการท่องเที่ยวในประเทศไทยซึ่งจะก่อให้เกิดผลกระทบต่อผลการดำเนินงานของกองทรัสต์ด้วย

อย่างไรก็ตามความเสี่ยงดังกล่าวผู้เช่าช่วงและ/หรือผู้บริหารโรงแรมอาจบรรเทาได้จากการกระจายกลุ่มลูกค้าโดยไม่จำกัดเพียงภูมิภาคใดภูมิภาคหนึ่งหรือสัญชาติใดสัญชาติหนึ่งสำหรับนำมาทดแทนซึ่งกันและกันในแต่ละฤดูกาลท่องเที่ยวอย่างสอดคล้องกันนอกจากนี้หากกรณีที่เกิดปัญหาเกี่ยวกับภูมิภาคหรือกลุ่มลูกค้ากลุ่มใดกลุ่มหนึ่งก็ยังมีอีกกลุ่มลูกค้าที่สามารถมาทดแทนได้

### 2) ทรัพย์สินหลักอาจต้องเผชิญกับความเสี่ยงจากการแข่งขันในอุตสาหกรรมโรงแรมและการท่องเที่ยวที่สูงขึ้น

การแข่งขันภายในอุตสาหกรรมโรงแรมและการท่องเที่ยวที่เพิ่มขึ้นของจำนวนผู้ประกอบการในตลาดอุปทานของห้องพักที่มีมากขึ้นทั้งในทำเลเดียวกันและ/หรือในแหล่งท่องเที่ยวอื่นๆซึ่งอาจเป็นทางเลือกทดแทนการเข้าพักในทรัพย์สินหลักที่กองทรัสต์ลงทุนได้ทั้งทางตรงและ/หรือทางอ้อมซึ่งอาจทำให้เกิดการแข่งขันมากขึ้นทั้งในด้านราคาและคุณภาพการให้บริการรูปลักษณ์และสิ่งอำนวยความสะดวกต่างๆรวมทั้งกำลังซื้อการใช้จ่ายเฉลี่ยสำหรับการเข้าพักและความผันผวนของจำนวนนักท่องเที่ยวและนักธุรกิจกลุ่มเป้าหมายซึ่งจะมีผลกระทบต่อรายได้และค่าใช้จ่ายในการดำเนินการของผู้เช่าช่วงอันจะส่งผลกระทบต่อความสามารถในการชำระค่าเช่าทั้งที่เป็นค่าเช่าคงที่และ/หรือค่าเช่าแปรผันของผู้เช่าช่วงอย่างมีนัยสำคัญโดยเฉพาะอย่างยิ่งหากคู่แข่งมีการพัฒนาปรับปรุงตกแต่งโรงแรมของตนรวมทั้งคุณภาพในการให้บริการให้มีขีดความสามารถที่เหนือกว่าและสามารถดึงดูดผู้เข้าพักได้มากกว่าซึ่งมีผลต่อศักยภาพในการดึงดูดผู้เข้าพักของ โรงแรม

นอกจากนี้ เซอร์วิส อพาร์ทเมนต์ ซึ่งอาจถือได้ว่าเป็นคู่แข่งทางอ้อมของทรัพย์สินที่กองทรัสต์จะลงทุนอาจส่งผลกระทบต่อรายได้จากการดำเนินงานของผู้เช่าช่วงได้เนื่องจากเป็นทางเลือกที่ราคาถูกกว่าและ/หรือมีสิ่งอำนวยความสะดวกเหมาะสมกับผู้เข้าพักที่ต้องการพักระยะยาวในราคาที่ต่ำกว่า

อย่างไรก็ตามความเสี่ยงดังกล่าวอาจบรรเทาได้เนื่องจากทรัพย์สินหลักที่กองทรัสต์ลงทุนตั้งอยู่ในทำเลที่เป็นศูนย์กลางการเดินทางของผู้เข้าพักต่างชาติที่สะดวกสบายและแวดล้อมด้วยศูนย์การค้าอาคารสำนักงานการคมนาคมรวมทั้งการออกแบบห้องพักที่ทันสมัยและมีสิ่งอำนวยความสะดวกพื้นฐานเพื่อตอบสนองความต้องการลูกค้าได้ทุกประเภทซึ่งเป็นจุดเด่นเมื่อลูกค้าเปรียบเทียบคุณภาพและขอบเขตการให้บริการตามมาตรฐานของโรงแรมชั้นดีกับเซอร์วิสอพาร์ทเมนต์ต่างๆที่อาจเป็นคู่แข่งทางอ้อม

**3) ความเสียหายหรือความสูญเสียที่อาจเกิดขึ้นหากทรัพย์สินที่ลงทุนครั้งแรกไม่ได้รับความคุ้มครองตามกรมธรรม์ประกันภัยเนื่องจากสัญญาเช่าที่ดินซึ่งเป็นที่ตั้งของทรัพย์สินที่ลงทุนครั้งแรกมีข้อกำหนดและเงื่อนไขที่อาจส่งผลกระทบต่อความสามารถของกองทรัสต์ในการได้รับเงินค่าสินไหมทดแทนในกรณีที่เกิดความเสียหายต่อทรัพย์สิน**

ในสัญญาเช่าที่ดินซึ่งเป็นที่ตั้งของโครงการ โรงแรมแกรนด์ เซนเตอร์ พอยต์ เทอร์มินอล 21 ได้กำหนดไว้ว่าระหว่างระยะเวลาการเช่าที่ดินสามปีสุดท้าย หากโครงการ โรงแรม แกรนด์ เซนเตอร์ พอยต์ เทอร์มินอล 21 ได้รับความเสียหายโดยสิ้นเชิงหรือเสียหายจนทำให้ต้องหยุดการดำเนินธุรกิจเป็นระยะเวลาเกินกว่าหกเดือน สัญญาเช่าที่ดินจะสิ้นสุดลงทันที และเจ้าของที่ดินมีสิทธิได้รับค่าสินไหมทดแทนที่ได้รับจากบริษัทประกันภัยที่เกี่ยวข้องตามข้อกำหนดของสัญญาเช่าที่ดิน ทั้งนี้ เพื่อป้องกันความเสี่ยงภัยที่อาจเกิดขึ้นจากการที่สัญญาเช่าที่ดินอันเป็นที่ตั้งของทรัพย์สินที่ลงทุนครั้งแรกที่กองทรัสต์ลงทุนได้ระงับลงดังกล่าวข้างต้น กองทรัสต์จึงได้จัดให้มีการประกันภัยสิทธิการเช่าเพิ่มเติม อย่างไรก็ตาม จำนวนเงินที่สามารถเอาประกันภัยได้หรือจำนวนเงินที่ได้รับเป็นค่าสินไหมทดแทนตามกรมธรรม์ประกันภัยดังกล่าว อาจไม่เพียงพอต่อความเสียหายที่กองทรัสต์ได้รับจากเหตุดังกล่าว

**4) ความเสียหายหรือความสูญเสียที่อาจเกิดขึ้นกับทรัพย์สินหลัก**

กองทรัสต์จะจัดให้มีกรมธรรม์ประกันภัยที่ครอบคลุมความเสียหายต่อทรัพย์สินและความรับผิดชอบที่เกี่ยวกับทรัพย์สินหลัก โดยผู้จัดการกองทรัสต์เชื่อว่าเงื่อนไขความคุ้มครองและจำนวนเงินเอาประกันภัยของกองทรัสต์เป็นไปตามแนวปฏิบัติทั่วไปในธุรกิจอสังหาริมทรัพย์ในประเทศไทยและตามกฎหมายหลักทรัพย์ ทั้งนี้ ภายใต้กรมธรรม์ประกันภัยที่เกี่ยวข้องอาจมีเงื่อนไขการรับประกันภัยที่อยู่นอกเหนือการควบคุมของกองทรัสต์อาจจำกัดขอบเขตของการได้รับความคุ้มครองภายใต้กรมธรรม์ประกันภัยที่กองทรัสต์จะสามารถจัดหาหรือมีความสามารถที่จะจัดหาโดยมีเงื่อนไขเกี่ยวกับอัตราเบี้ยประกันภัยที่เหมาะสม ความชำรุดบกพร่องในการออกแบบ การก่อสร้าง หรือความชำรุดบกพร่องที่มองเห็นของทรัพย์สินหรืออุปกรณ์หรือความบกพร่องในทรัพย์สินหลักอาจทำให้กองทรัสต์ต้องมีค่าใช้จ่ายในการลงทุนเพิ่มเติมมีค่าใช้จ่ายในการซ่อมแซมและบำรุงรักษาเป็นพิเศษ หรือต้องมีการชดเชยค่าเสียหายหรือภาระหน้าที่อื่นๆ ต่อบุคคลภายนอก และอาจไม่ได้รับความคุ้มครองจากกรมธรรม์ประกันภัยที่เกี่ยวข้อง นอกจากนี้ กองทรัสต์มีความเสี่ยงในการถูกดำเนินคดีหรือถูกเรียกร้องโดยลูกค้า ผู้รับเหมา หรือผู้มาใช้บริการในทรัพย์สินหลักซึ่งอาจเกิดขึ้นจากหลายสาเหตุ เช่น การเกิด

อุบัติเหตุหรือการบาดเจ็บที่อาจได้รับในขณะที่อยู่ ณ ทรัพย์สินหลัก การที่ผู้เช่าช่วงทรัพย์สินของกองทรัสต์ไม่สามารถใช้ประโยชน์จากทรัพย์สินหลักตามเงื่อนไขการเช่าช่วงได้ และการที่กองทรัสต์ไม่สามารถปฏิบัติหน้าที่ของตนตามสัญญาเช่า สัญญาก่อสร้าง หรือสัญญาอื่นๆ ที่ทำกับผู้รับเหมา ผู้เช่าช่วงทรัพย์สินของกองทรัสต์ หรือบุคคลภายนอกได้ อื่นๆ ความสูญเสียหรือความเสียหายบางอย่าง เช่น ภัยธรรมชาติ การก่อการร้าย การระบอบของโรคติดต่อ หรือความสูญเสียใดๆ ที่เป็นผลมาจากเรื่องดังกล่าว อาจไม่สามารถเอาประกันภัยได้หรือเบี้ยประกันภัยอาจสูงเกินกว่าความเหมาะสมที่จะเอาประกันภัยนั้น เป็นเหตุให้กองทรัสต์อาจต้องเอาประกันภัยโดยจ่ายค่าเบี้ยประกันภัยเพิ่มขึ้นหรือลดความคุ้มครองลง นอกจากนี้ เมื่อเกิดความเสียหายที่ร้ายแรง ความคุ้มครองตามกรมธรรม์ประกันภัยที่กองทรัสต์มีอยู่อาจไม่เพียงพอที่จะชดเชยความเสียหายตามที่ได้มีการเรียกร้อง หรือครบถ้วนตามมูลค่าตลาด หรือเต็มมูลค่าในการจัดหาของทดแทน (Replacement Cost) ให้เท่ากับเงินลงทุนของกองทรัสต์หรือของผู้เช่าช่วงทรัพย์สินของกองทรัสต์ที่เสียไป ยิ่งไปกว่านั้น การสูญเสียบางอย่างอาจไม่มีการเอาประกันภัยทั้งหมด ดังนั้น กองทรัสต์อาจสูญเสียเงินทุนบางส่วนหรือทั้งหมดที่ได้ลงทุนในทรัพย์สินหลักรวมถึงรายได้ในอนาคตที่คาดว่าจะได้รับจากทรัพย์สินหลัก แต่ทั้งนี้กองทรัสต์อาจยังมีหน้าที่ปฏิบัติตามภาระหนี้สินหรือภาระทางการเงินอื่นที่เกี่ยวข้องกับทรัพย์สินหลัก

นอกจากนี้ กรมธรรม์ประกันภัยของกองทรัสต์และเงื่อนไขความคุ้มครองจะอยู่ภายใต้การต่ออายุและการเจรจาในอนาคต ผู้จัดการกองทรัสต์จึงไม่สามารถรับประกันได้ว่ากองทรัสต์จะได้รับความคุ้มครองภายใต้เงื่อนไขทางธุรกิจที่เหมาะสมในอนาคต ค่าเบี้ยประกันภัยที่เพิ่มขึ้นหรือความคุ้มครองที่ลดลงอย่างมีนัยสำคัญจะส่งผลกระทบต่อภาระการดำเนินงาน ฐานะการเงิน และความสามารถในการจ่ายประโยชน์ตอบแทนให้แก่ผู้ถือหุ้นทรัสต์

**5) การก่อสร้างระบบสาธารณูปโภคพื้นฐานด้านคมนาคมที่มีแผนจะดำเนินการ และโครงการปรับปรุงต่างๆ ที่อยู่ใกล้กับทรัพย์สินหลักอาจเป็นอุปสรรคต่อการเดินทางมายังทรัพย์สินหลัก**

หากมีการปรับปรุงระบบสาธารณูปโภคพื้นฐานด้านคมนาคมที่อยู่ใกล้กับทรัพย์สินหลักเช่นรถไฟฟ้า BTS สถานีอโศกและรถไฟฟ้า MRT สถานีสุขุมวิทจุดเปลี่ยนรถประจำทางทางพิเศษและถนนเข้า-ออกของทรัพย์สินหลักดังกล่าวสร้างความสะดวกในการเข้าถึงทรัพย์สินหลักโดยโครงการโรงแรมแกรนด์เซ็นเตอร์พอยต์เทอร์มินอล 21 ตั้งอยู่ใกล้กับจุดเชื่อมต่อรถไฟฟ้า BTS สถานีอโศกและรถไฟฟ้า MRT สถานีสุขุมวิทผู้จัดการกองทรัสต์ไม่สามารถรับประกันได้ว่าการเข้าถึงทรัพย์สินหลักจะไม่ได้รับผลกระทบจากการเปลี่ยนแปลงปิดย้ายขกเล็กก่อสร้างปรับปรุงระบบสาธารณูปโภคพื้นฐานตลอดจนความล่าช้าหรือไม่เสร็จสมบูรณ์ตามแผนหรืออาจเกิดความจรรยาในบริเวณดังกล่าวทั้งนี้ผลจากการเกิดเหตุดังกล่าวอาจส่งผลกระทบต่อภาระการเดินทางเข้าถึงหรือความสามารถในการปรับปรุงทรัพย์สินหลักซึ่งอาจมีผลกระทบในทางลบต่อการเดินทางของลูกค้าความน่าสนใจและจุดขายของอสังหาริมทรัพย์หรือสิทธิการเช่าอสังหาริมทรัพย์ที่กองทรัสต์ลงทุนตลอดจนการเดินทางเข้าถึงโครงการโรงแรมแกรนด์เซ็นเตอร์พอยต์เทอร์มินอล 21 และอาจส่งผลกระทบต่อฐานะการเงินและผลการดำเนินงานของกองทรัสต์ทำให้ความสามารถของกองทรัสต์ในการจ่ายประโยชน์ตอบแทนให้แก่ผู้ถือหุ้นทรัสต์ลดลงได้

นอกจากนี้ผู้จัดการกองทรัสต์ไม่อาจรับประกันได้ว่าอาคารที่ตั้งในบริเวณใกล้เคียงกับทรัพย์สินหลักจะไม่ถูกรื้อถอนพัฒนาใหม่หรือปรับปรุงเพื่อใช้ประโยชน์ในทางอื่นและไม่สามารถรับประกันได้ว่า จะไม่มีการก่อสร้างอาคารใหม่หรือการพัฒนาที่ดินในบริเวณที่ใกล้กับทรัพย์สินหลักซึ่งอาจส่งผลกระทบต่อทรัพย์สินหลักเป็นครั้งคราวการพัฒนาพื้นที่การปรับปรุงการก่อสร้างหรือการพัฒนาที่ดินใดๆ อาจลดจำนวนผู้ครอบครองผู้เช่าหรือผู้มาใช้บริการในทรัพย์สินหลักและทำให้รายได้ค่าเช่าจากทรัพย์สินหลักลดน้อยลงด้วยเหตุนี้การพัฒนาใหม่การปรับปรุงการก่อสร้างหรือการพัฒนาที่ดินดังกล่าวอาจส่งผลกระทบในทางลบอย่างมีนัยสำคัญต่อฐานะการเงินและผลการดำเนินงานของกองทรัสต์

**6) การก่อสร้างระบบสาธารณูปโภคพื้นฐานด้านคมนาคมที่มีแผนจะดำเนินการ และโครงการปรับปรุงต่างๆ ที่อยู่ใกล้กับทรัพย์สินหลักอาจเป็นอุปสรรคต่อการเดินทางมายังทรัพย์สินหลัก**

หากมีการปรับปรุงระบบสาธารณูปโภคพื้นฐานด้านคมนาคมที่อยู่ใกล้กับทรัพย์สินหลัก เช่น รถไฟฟ้า BTS สถานีรถไฟ สถานีรถโดยสารและรถไฟฟ้า MRT สถานีสุขุมวิทจุดเปลี่ยนรถประจำทางทางพิเศษ หรือการสร้างทางเชื่อมระหว่างอาคารต่างๆ ในบริเวณโดยรอบและถนนเข้า-ออกของทรัพย์สินหลักดังกล่าวสร้างความสะดวกในการเข้าถึงทรัพย์สินหลัก ผู้จัดการกองทรัสต์ไม่อาจรับประกันได้ว่าการเข้าถึงทรัพย์สินหลักจะไม่ได้รับผลกระทบจากการเปลี่ยนแปลง ปิด ย้าย ยกเลิก ก่อสร้าง ปรับปรุงระบบสาธารณูปโภคพื้นฐานตลอดจนความล่าช้า หรือไม่เสร็จสมบูรณ์ตามแผน หรืออาจเกิดขบวนการจราจรในบริเวณดังกล่าว ทั้งนี้ ผลจากการเกิดเหตุดังกล่าวอาจส่งผลกระทบต่อการเดินทางเข้าถึงหรือความสามารถในการปรับปรุงทรัพย์สินหลัก ซึ่งอาจมีผลกระทบในทางลบต่อการเดินทางของลูกค้า ความน่าสนใจ และจุดขายของอสังหาริมทรัพย์หรือสิทธิการเช่าหรือเช่าช่วงอสังหาริมทรัพย์ที่กองทรัสต์ลงทุน ตลอดจนการเดินทางเข้าถึงทรัพย์สินหลัก และอาจส่งผลกระทบในทางลบต่อฐานะการเงินและผลการดำเนินงานของกองทรัสต์ทำให้ความสามารถของกองทรัสต์ในการจ่ายประโยชน์ตอบแทนให้แก่ผู้ถือหุ้นทรัสต์ลดลงได้

นอกจากนี้ ผู้จัดการกองทรัสต์ไม่อาจรับประกันได้ว่าอาคารที่ตั้งในบริเวณใกล้เคียงกับทรัพย์สินหลักจะไม่ถูกรื้อถอน พัฒนาใหม่ หรือปรับปรุงเพื่อใช้ประโยชน์ในทางอื่น และไม่สามารถรับประกันได้ว่า จะไม่มีการก่อสร้างอาคารใหม่ หรือการพัฒนาที่ดินในบริเวณที่ใกล้กับทรัพย์สินหลัก ซึ่งอาจส่งผลกระทบต่อทรัพย์สินหลักเป็นครั้งคราว การพัฒนาพื้นที่ การปรับปรุง การก่อสร้าง หรือการพัฒนาที่ดินใดๆ อาจลดจำนวนผู้พักอาศัย ผู้มาใช้บริการหรือผู้เช่าพื้นที่ในทรัพย์สินหลัก และทำให้รายได้ค่าเช่าจากทรัพย์สินหลักลดน้อยลง ด้วยเหตุนี้ การพัฒนาใหม่การปรับปรุง การก่อสร้าง หรือการพัฒนาที่ดินดังกล่าวอาจส่งผลกระทบในทางลบอย่างมีนัยสำคัญต่อฐานะการเงินและผลการดำเนินงานของกองทรัสต์

**7) การใช้ส่วนต่อเชื่อมเพื่อเชื่อมพื้นที่บางส่วนของทรัพย์สินหลักเข้ากับรถไฟฟ้า BTS สถานีรถไฟ**

เจ้าของทรัพย์สินหลักได้ทำสัญญาต่อเชื่อมพื้นที่กับระบบขนส่งมวลชนกทม. (“ระบบBTS”) บริเวณรถไฟฟ้า BTS สถานีรถไฟซึ่งตามสัญญาดังกล่าวเจ้าของทรัพย์สินหลักมีสิทธิใช้ทางเชื่อมต่อดังกล่าวเป็นระยะเวลาเท่ากับระยะเวลาตามสัญญาสัมปทานระบบขนส่งมวลชนกรุงเทพมหานครระหว่างบริษัทระบบขนส่งมวลชนกรุงเทพ จำกัด (มหาชน) กับกรุงเทพมหานคร (ซึ่งสัญญาสัมปทานจะสิ้นสุดลงในวันที่ 4 ธันวาคม 2572) ซึ่งระบบ BTS มีเส้นทางการเดินรถไฟฟ้าผ่านถนนสุขุมวิทบริเวณด้านหน้าของทรัพย์สินหลักซึ่งตรงกับบริเวณรถไฟฟ้า BTS

สถานีโทรทัศน์นั้นหากระยะเวลาตามสัญญาสัมปทานสิ้นสุดลงก่อนระยะเวลาตามสัญญาเช่าทรัพย์สินหลักอาจส่งผลให้กองทรัสต์ไม่สามารถใช้ประโยชน์ในทางเชื่อมต่อดังกล่าวได้ซึ่งอาจทำให้การเช่าทรัพย์สินหลักของผู้พักอาศัยและผู้มาใช้บริการในทรัพย์สินหลักได้รับความสะดวกน้อยลงอาจส่งผลกระทบต่อผลการดำเนินงานของทรัพย์สินหลักและประโยชน์ตอบแทนต่อกองทรัสต์ที่ผู้ถือหุ้นทรัสต์คาดว่าจะได้รับ

**8) ภัยธรรมชาติและเหตุสุดวิสัยอื่น ๆ การก่อการร้ายและสงครามอาจมีผลกระทบในทางลบต่อรายได้ของกองทรัสต์**

ความเสี่ยงหลายประการเช่นภัยธรรมชาติหรือเหตุสุดวิสัยอื่น ๆ ในบริเวณที่ทรัพย์สินหลักตั้งอยู่และบริเวณอื่น ๆ ที่มีลูกค้านับเป็นจำนวนมากอาจส่งผลให้การอุปโภคบริโภคและการท่องเที่ยวลดลงตัวอย่างเช่นเหตุการณ์น้ำท่วมใหญ่ในประเทศไทยที่เกิดขึ้นในช่วงปี 2554 นอกจากนี้การเกิดสงครามการก่อการร้ายความไม่สงบทางการเมืองการประท้วงและความไม่แน่นอนทางการเมืองอื่น ๆ ที่เกิดขึ้นจริงหรือที่มีการอ้างว่าจะเกิดขึ้นอาจก่อให้เกิดผลกระทบในทำนองเดียวกันเหตุการณ์ใดเหตุการณ์หนึ่งหรือหลายเหตุการณ์เหล่านี้อาจทำให้ความต้องการเช่าพักหรือใช้บริการในทรัพย์สินหลักลดลงซึ่งจะมีผลต่อรายได้ของผู้เช่าช่วงอันจะส่งผลกระทบต่อความสามารถในการชำระค่าเช่าทั้งที่เป็นค่าเช่าคงที่และ/หรือค่าเช่าแปรผันของผู้เช่า/เช่าช่วงอย่างมีนัยสำคัญอันอาจมีผลกระทบในทางลบอย่างมีนัยสำคัญต่อผลการดำเนินงานฐานะการเงินและความสามารถในการจ่ายประโยชน์ตอบแทนหรือผลตอบแทนของกองทรัสต์และเหตุการณ์ดังกล่าวอาจเป็นเหตุให้ทรัพย์สินหลักได้รับความเสียหายซึ่งไม่ได้รับความคุ้มครองตามกรมธรรม์ประกันภัย

**9) มูลค่าของทรัพย์สินหลักตามการประเมินค่าโดยบริษัทประเมินค่าทรัพย์สินไม่ได้เป็นเครื่องแสดงมูลค่าที่แท้จริงของทรัพย์สินหลักเสมอและไม่สามารถรับประกันได้ว่าราคาขายของทรัพย์สินหลักดังกล่าวนั้นจะเป็นไปตามที่ประเมินไม่ว่าในปัจจุบันหรือในอนาคต**

โดยทั่วไปการประเมินค่าทรัพย์สินจะพิจารณาจากปัจจัยต่างๆรวมถึงปัจจัยบางประการที่เกี่ยวข้องกับทรัพย์สินหลักเช่นสถานะทางการตลาดความแข็งแกร่งทางการเงินความสามารถในการแข่งขันและคุณสมบัติทางกายภาพของทรัพย์สินซึ่งอาจมีการเปลี่ยนแปลงได้ในอนาคตเนื่องจากเหตุการณ์บางเหตุการณ์หรือเหตุการณ์ทั้งหมดที่เป็นข้อสมมติฐานอาจไม่เกิดขึ้นตามที่คาดการณ์ไว้หรืออาจเกิดเหตุการณ์หรือสถานการณ์ที่มีได้คาดการณ์ไว้ซึ่งข้อสมมติฐานเหล่านี้อ้างอิงตามข้อมูลที่จัดหาให้โดยหรือในนามของผู้จัดการกองทรัสต์และเจ้าของทรัพย์สินหลัก รวมทั้งยังได้มีการหารือกับบุคคลดังกล่าวด้วยซึ่งข้อสมมติฐานเหล่านี้เป็นการคาดการณ์และเป็นความเห็นต่อเหตุการณ์ที่อาจจะเกิดขึ้นในอนาคตจึงอาจเป็นข้อมูลที่มีความเสี่ยงและอาจมีความไม่แน่นอนไม่ว่าผู้ลงทุนทราบอยู่แล้วหรือไม่ทราบมาก่อนก็ตามนอกจากนี้ข้อมูลที่เกี่ยวข้องกับการประเมินค่าทรัพย์สินและข้อมูลต่างๆของรายงานการประเมินค่าทรัพย์สินที่ปรากฏอยู่ในเอกสารฉบับนี้อาจเป็นข้อมูลที่บางส่วนอ้างอิงจากและประกอบด้วยข้อมูลที่เป็นการคาดคะเนการประมาณการและข้อความในลักษณะที่เป็นการคาดการณ์ในอนาคตอื่น ๆ ที่มีความเสี่ยงและมีความไม่แน่นอนได้ทำให้เหตุการณ์ในอนาคตอาจมีความเสี่ยงความไม่แน่นอนและมีปัจจัยอื่น ๆ ที่อาจทำให้เกิดหรือการดำเนินการที่เกิดขึ้นจริงแตกต่างไปอย่างมีนัยสำคัญจากผลหรือการดำเนินการในอนาคตที่กล่าวไว้

ผู้จัดการกองทรัสต์ไม่สามารถรับประกันได้ว่าการประเมินค่าทรัพย์สินที่จัดทำโดยบริษัทประเมินค่าทรัพย์สินนั้นสะท้อนมูลค่าที่แท้จริงของทรัพย์สินหลักเสมอหรือรับประกันได้ว่าบริษัทประเมินค่าทรัพย์สินรายอื่นๆจะให้ผลการประเมินค่าทรัพย์สินเช่นเดียวกัน ได้ดังนั้นผู้จัดการกองทรัสต์จึงไม่สามารถรับประกันได้ว่าข้อสมมติฐานที่ใช้อ้างอิงจะมีความถูกต้องแม่นยำราคาที่กองทรัสต์ขายทรัพย์สินอย่างไรอย่างหนึ่งในอนาคตอาจจะต่ำกว่ามูลค่าที่บริษัทประเมินค่าทรัพย์สินกำหนดไว้ ณ วันที่กองทรัสต์ลงทุนในทรัพย์สินหลักดังกล่าวหรืออาจจะต่ำกว่าราคาซื้อทรัพย์สินที่กองทรัสต์จัดหามาได้ยิ่งไปกว่านั้นมูลค่าทรัพย์สินสุทธิที่ได้จากการประเมินค่าทรัพย์สินในเบื้องต้นโดยบริษัทประเมินค่าทรัพย์สินอาจจะไม่สะท้อนมูลค่าที่แท้จริงของทรัพย์สินหลักได้เสมอไปหากกองทรัสต์มีการจำหน่ายทรัพย์สินนั้นหรือในกรณีที่มีการชำระบัญชีของกองทรัสต์

สำหรับบรรดารายงานการประเมินค่าทรัพย์สินของบริษัทประเมินค่าทรัพย์สินนั้นยังไม่ได้รับการปรับปรุงข้อมูลนับตั้งแต่วันที่ออกให้เป็นปัจจุบันดังนั้นผู้ลงทุนไม่ควรพิจารณาว่าเป็นคำแนะนำว่าบุคคลใดๆควรจะดำเนินการอย่างไรโดยอิงตามการประเมินค่าทรัพย์สินของบริษัทประเมินค่าทรัพย์สินที่เปิดเผยในเอกสารฉบับนี้ ดังนั้นในการตัดสินใจลงทุนซื้อหน่วยทรัสต์ในกองทรัสต์ผู้ลงทุนไม่ควรใช้ข้อมูลการประเมินค่าทรัพย์สินดังกล่าวและข้อมูลในรายงานการประเมินค่าทรัพย์สินของบริษัทประเมินค่าทรัพย์สินที่ปรากฏในเอกสารฉบับนี้แต่เพียงอย่างเดียวในการประกอบการตัดสินใจลงทุน

**10) การลดลงของมูลค่ายุติธรรมของทรัพย์สินหลักและการลงทุนในสิทธิการเช่าสังหาริมทรัพย์จะมีผลกระทบในทางลบต่อบัญชีกำไรขาดทุนมูลค่าทรัพย์สินสุทธิและความสามารถในการจ่ายประโยชน์ตอบแทนของกองทรัสต์**

ในกรณีที่มูลค่ายุติธรรมของทรัพย์สินหลักและการลงทุนในสิทธิการเช่าสังหาริมทรัพย์ลดลงอันเนื่องมาจากการขาดทุนจากการประเมินมูลค่ายุติธรรมของทรัพย์สินและการลงทุนในปีนั้นและมีผลให้มูลค่าทรัพย์สินสุทธิลดลงรวมทั้งกองทรัสต์อาจมีสภาพคล่องส่วนเกินอันเกิดจากการขาดทุนจากราคาประเมินมูลค่ายุติธรรมดังกล่าวซึ่งจะกระทบต่อความสามารถในการจ่ายประโยชน์ตอบแทนของกองทรัสต์อย่างไรก็ตามกองทรัสต์อาจดำเนินการลดทุนจดทะเบียนและคืนสภาพคล่องส่วนเกินดังกล่าวให้กับผู้ถือหน่วยทรัสต์เพื่อให้สามารถจ่ายประโยชน์ตอบแทน

**11) ความเสี่ยงที่กองทรัสต์อาจไม่สามารถใช้ทางเข้า-ออกโครงการโรงแรมแกรนด์ เซนเตอร์ พอยต์ ราชดำริ เนื่องจากทรัพย์สินที่จะลงทุนเพิ่มเติมในครั้งนี้อยู่ในชอยมหาดเล็กหลวง 1**

เนื่องจากโครงการโรงแรมแกรนด์ เซนเตอร์ พอยต์ ราชดำริ ตั้งอยู่ในชอย มหาดเล็กหลวง 1 ซึ่งเป็นที่ดินของสำนักพระราชวัง (สำนักงานพระคลังข้างที่) ซึ่งถูกใช้เป็นทางเข้า-ออกของโครงการโรงแรมแกรนด์ เซนเตอร์ พอยต์ ราชดำริ โดยมีได้มีการจดทะเบียนการระงับยอมให้กับผู้เช่าที่ดินของโครงการดังกล่าว กองทรัสต์จึงมีความเสี่ยงที่กองทรัสต์ไม่สามารถใช้ชอยมหาดเล็กหลวง 1 เป็นทางเข้า-ออกของโครงการโรงแรมแกรนด์ เซนเตอร์ พอยต์ ราชดำริ ได้ซึ่งอาจทำให้ผู้พักอาศัยและผู้มาใช้บริการทรัพย์สินได้รับความสะดวกน้อยลง และอาจส่งผลกระทบต่อผลการดำเนินงานของทรัพย์สินและประโยชน์ตอบแทนต่อกองทรัสต์ที่ผู้ถือหน่วยทรัสต์คาดว่าจะได้รับ อย่างไรก็ตาม สำนักพระราชวัง (สำนักงานพระคลังข้างที่) ได้มีการออกหนังสือยินยอมให้แก่บริษัท แอล แอนด์ เอช พร็อพเพอร์ตี้ จำกัด โดยระบุให้อาคารโครงการโรงแรมแกรนด์ เซนเตอร์ พอยต์ ราชดำริ สามารถ

ใช้ชอยมหาดเล็กหลวง 1 เป็นทางเข้า-ออกได้ และเมื่อกองทรีสต์เข้าลงทุนในทรัพย์สินที่จะลงทุนเพิ่มเติมในครั้ง  
นี้ กองทรีสต์จะมีสิทธิในการใช้ทางเข้า-ออก ทางชอยมหาดเล็กหลวง 1 ตามสิทธิที่ได้รับจากหนังสือยินยอม  
ดังกล่าวโดยมิได้เป็นการจดทะเบียนภาระจำยอม

#### 12) ความเสี่ยงในการลงทุนในสิทธิการเช่าอสังหาริมทรัพย์ซึ่งมูลค่าจะลดลงตามระยะเวลาการเช่าที่เหลืออยู่

กองทรีสต์มีการลงทุนในสิทธิการเช่าอสังหาริมทรัพย์ 2 โครงการ ได้แก่ โครงการโรงแรมแกรนด์ เซนเตอร์  
พอยต์ เทอร์มินอล 21 และ โครงการ โรงแรมแกรนด์ เซนเตอร์ พอยต์ ราชดำริ ซึ่งเป็นทรัพย์สินหลักที่กองทรีสต์  
โดยมูลค่าสิทธิการเช่าอสังหาริมทรัพย์ของกองทรีสต์จะทยอยลดลงตามระยะเวลาการเช่าที่เหลืออยู่ของ หรือ  
เนื่องจากสาเหตุอื่นใดที่อยู่นอกเหนือการควบคุมของกองทรีสต์ และเมื่อสิ้นสุดระยะเวลาตามสิทธิการเช่า  
อสังหาริมทรัพย์ที่กองทรีสต์ได้ลงทุนไว้ มูลค่าหน่วยลงทุนอาจลดลงจนถึงศูนย์บาทได้ ดังนั้น การเปลี่ยนแปลง  
ในมูลค่าสิทธิการเช่าดังกล่าวอาจส่งผลกระทบต่ออย่างมีนัยสำคัญต่อมูลค่าทรัพย์สิน และ มูลค่าทรัพย์สินสุทธิของ  
กองทรีสต์

### 4.3 ความเสี่ยงที่เกี่ยวกับการลงทุนในอสังหาริมทรัพย์

#### 1) ความเสี่ยงโดยทั่วไปในการลงทุนในอสังหาริมทรัพย์

การลงทุนในอสังหาริมทรัพย์มีความเสี่ยงหลายด้านเช่น (1) การเปลี่ยนแปลงในทางลบด้านการเมืองและภาวะ  
เศรษฐกิจเช่นภาวะเศรษฐกิจถดถอยทั้งในประเทศและต่างประเทศและความต้องการในการบริโภคโดยรวมลดลง  
(2) สภาพแวดล้อมของตลาดอสังหาริมทรัพย์ในประเทศ (3) การเปลี่ยนแปลงในอัตราดอกเบี้ยอัตราเงินเฟ้ออัตรา  
การแลกเปลี่ยนเงินตราต่างประเทศ (4) การเปลี่ยนแปลงนโยบายทางการเงินหรือนโยบายทางเศรษฐกิจอื่นๆใน  
ประเทศและต่างประเทศ (5) การเพิ่มค่าใช้จ่ายในการดำเนินการเกี่ยวกับอสังหาริมทรัพย์ที่ไม่ได้คาดการณ์ไว้ (6)  
การเปลี่ยนแปลงกฎหมายหรือกฎระเบียบทางด้านสิ่งแวดล้อมกฎหมายผังเมืองและกฎระเบียบอื่นๆของรัฐ  
ตลอดจนนโยบายทางการคลัง (7) การเรียกร้องความรับผิดชอบด้านสิ่งแวดล้อมที่เกี่ยวกับอสังหาริมทรัพย์ (8)  
การเปลี่ยนแปลงของค่าเช่าคงที่และค่าเช่าแปรผันที่จะได้รับจากอสังหาริมทรัพย์ที่ลงทุน (9) การเปลี่ยนแปลงของ  
ราคาน้ำมันและเชื้อเพลิงอื่นๆ (10) การเปลี่ยนแปลงความนิยมในประเภทของอสังหาริมทรัพย์และสถานที่ตั้งซึ่ง  
นำไปสู่การมีจำนวนห้องพักมากเกินไปความต้องการหรืออาจทำให้ความต้องการของนักท่องเที่ยวในกลุ่มตลาด  
เป้าหมายใด ๆ ลดลงสำหรับห้องพักบางประเภทหรืออสังหาริมทรัพย์ที่ลงทุน (11) ความสามารถของผู้บริหาร  
โรงแรมหรือผู้เช่าช่วงที่อาจส่งผลกระทบต่อธุรกิจและชื่อเสียงของ โรงแรม (12) ความไม่สามารถดำเนินการต่อ  
อายุสัญญาเช่าช่วง (13) ความไม่สามารถในการเก็บค่าเช่าจากผู้เช่าช่วงภายในระยะเวลาที่กำหนดหรือไม่สามารถ  
เรียกเก็บได้เนื่องจากผู้เช่าช่วงล้มละลายหรือมีหนี้สินส่วนตัวหรือในกรณีอื่นๆ (14) ความไม่พอเพียงของความ  
คุ้มครองตามกรมธรรม์ประกันภัยที่มีหรือค่าเบี้ยประกันภัยที่เพิ่มสูงขึ้น (15) การที่ผู้เช่าช่วงไม่สามารถให้บริการ  
หรือจัดหาบริการเกี่ยวกับการบำรุงรักษาและการให้บริการอื่นๆได้อย่างพอเพียง (16) ความชำรุดบกพร่องของ  
อสังหาริมทรัพย์ซึ่งต้องได้รับการแก้ไขหรือซ่อมแซมตลอดจนการบำรุงรักษาอสังหาริมทรัพย์ซึ่งก่อให้เกิด  
รายจ่ายลงทุนที่ไม่ได้คาดการณ์ไว้ล่วงหน้า (17) การขาดสภาพคล่องในการลงทุนในอสังหาริมทรัพย์ (18) การ  
พึ่งพิงกระแสเงินสดอย่างมากในการบำรุงรักษาและปรับปรุงอสังหาริมทรัพย์ที่มีอยู่ (19) การเพิ่มขึ้นของค่าใช้จ่าย  
ในการดำเนินงานรวมถึงภาษีอากรที่เกี่ยวข้อง (20) ส่วนได้เสียหรือภาระผูกพันต่างๆซึ่งไม่สามารถพบได้หรือไม่

เปิดเผยจากการตรวจสอบที่คณิศรสำนักงานที่ดินที่เกี่ยวข้องในขณะทำการตรวจสอบ (21) เหตุสุดวิสัยความเสียหายที่ไม่สามารถเอาประกันภัยได้และปัจจัยอื่นๆและ (22) การเปลี่ยนแปลงของกฎหมายและระเบียบต่างๆทางด้านภาษีอากรและด้านอื่นๆ

ปัจจัยหลายอย่างตามที่กล่าวข้างต้นอาจเป็นสาเหตุของความผันผวนของอัตราค่าเช่าห้องพักอัตราค่าเช่าห้องพักและค่าใช้จ่ายในการดำเนินงานของอสังหาริมทรัพย์ซึ่งอาจส่งผลกระทบในทางลบต่อมูลค่าของอสังหาริมทรัพย์และรายได้ค่าเช่าคงที่และ/หรือค่าเช่าแปรผันที่จะได้รับจากอสังหาริมทรัพย์

การประเมินค่าทรัพย์สินหลักประจำปีจะสะท้อนปัจจัยต่าง ๆ ดังกล่าวและส่งผลให้มูลค่าทรัพย์สินหลักเพิ่มสูงขึ้นหรือลดต่ำลงได้มูลค่าเงินลงทุนของทรัพย์สินหลักอาจลดลงอย่างมีนัยสำคัญหากเกิดวิกฤตในทางลบอย่างฉับพลันต่อราคาอสังหาริมทรัพย์หรือต่อเศรษฐกิจในกรุงเทพมหานครและจังหวัดต่าง ๆ ในประเทศไทยซึ่งเป็นที่ตั้งของทรัพย์สินหลักในปัจจุบันหรือทรัพย์สินที่จะมีในอนาคต

**2) กองทรัสต์อาจได้รับผลกระทบในทางลบจากการขาดสภาพคล่องจากการลงทุนในอสังหาริมทรัพย์และการขาดทางเลือกอื่นในการใช้ประโยชน์จากทรัพย์สินหลัก**

กองทรัสต์จะลงทุนในอสังหาริมทรัพย์และทรัพย์สินที่เกี่ยวข้องกับอสังหาริมทรัพย์เป็นหลัก โดยทั่วไปการลงทุนในอสังหาริมทรัพย์โดยเฉพาะการลงทุนในทรัพย์สินที่มีมูลค่าสูงเช่นที่กองทรัสต์ประสงค์ที่จะเข้าลงทุนอาจมีสภาพคล่องต่ำการที่มีสภาพคล่องต่ำดังกล่าวอาจมีผลกระทบต่อความสามารถของกองทรัสต์ในการปรับเปลี่ยนพอร์ตการลงทุน (Investment Portfolio) หรือความสามารถในการเปลี่ยนทรัพย์สินบางส่วนเป็นเงินสดเพื่อรองรับกับการเปลี่ยนแปลงของภาวะเศรษฐกิจตลาดอสังหาริมทรัพย์และปัจจัยอื่น ๆ เช่นกองทรัสต์อาจไม่สามารถขายทรัพย์สินหลักได้ภายในระยะเวลาอันสั้นหรืออาจถูกบังคับให้ต้องลดราคาลงอย่างมากเพื่อให้สามารถขายได้ในระยะเวลาอันรวดเร็วนอกจากนี้กองทรัสต์อาจประสบปัญหาในการหาแหล่งเงินกู้ในระยะเวลาที่ทันทวงทีและภายใต้เงื่อนไขทางการค้าที่ดีในกรณีที่เป็นการกู้ยืมเงินที่ใช้ทรัพย์สินหลักเป็นหลักประกันเนื่องจากทรัพย์สินประเภทอสังหาริมทรัพย์ไม่มีสภาพคล่อง นอกจากนี้ทรัพย์สินหลักอาจไม่สามารถเปลี่ยนแปลงลักษณะการใช้ประโยชน์ได้อย่างรวดเร็วหากทรัพย์สินหลักเหล่านั้นไม่สามารถสร้างกำไรได้อื่นเนื่องมาจากภาวะการแข่งขันอายุของทรัพย์สินปริมาณความต้องการที่ลดต่ำลงหรือปัจจัยอื่น ๆ การเปลี่ยนแปลงลักษณะการใช้ประโยชน์ของทรัพย์สินหลักโดยทั่วไปแล้วจะต้องมีการลงทุนใช้เงินเพิ่มเติมปัจจัยต่าง ๆ เหล่านี้อาจส่งผลกระทบต่อฐานะทางการเงินและผลการดำเนินงานของกองทรัสต์และส่งผลกระทบต่อความสามารถของกองทรัสต์ในการจ่ายประโยชน์ตอบแทนให้แก่ผู้ถือหุ้นหน่วยทรัสต์

**3) กลยุทธ์ของกองทรัสต์ในการลงทุนในทรัพย์สินที่ใช้ในการประกอบธุรกิจโรงแรมอาจนำมาซึ่งความเสี่ยงที่สูงกว่าเมื่อเทียบกับกองทรัสต์ประเภทอื่นที่มีรูปแบบการลงทุนที่หลากหลายกว่า**

กลยุทธ์หลักในการลงทุนในทรัพย์สินที่ใช้ในการประกอบธุรกิจโรงแรมจะทำให้กองทรัสต์มีความเสี่ยงจากการมุ่งเน้นลงทุนในอสังหาริมทรัพย์ซึ่งระดับของความเสี่ยงอาจจะสูงกว่าเมื่อเทียบกับกองทรัสต์ประเภทอื่นที่มีรูปแบบการลงทุนที่หลากหลายกว่าในธุรกิจด้านอื่น

การมุ่งเน้นลงทุนในสิทธิการเช่าอสังหาริมทรัพย์ที่ใช้ในการประกอบธุรกิจ โรงแรมทำให้กองทรัสต์มีความเสี่ยงในกรณีที่เกิดวิกฤตหรือเหตุการณ์ในทางลบของอุตสาหกรรมท่องเที่ยวและธุรกิจ โรงแรมในประเทศไทย วิกฤตการณ์ดังกล่าวอาจนำไปสู่การลดลงของอัตราค่าห้องพักหรืออัตราค่าเช่าห้องพักของทรัสต์สินหลักซึ่งจะมีผลกระทบต่อรายได้ของกองทรัสต์ที่จะได้รับจากทรัสต์สินหลักและ/หรือมีผลทำให้มูลค่าทรัสต์สินสุทธิของกองทรัสต์ลดลงซึ่งจะมีผลกระทบในทางลบต่อจำนวนประโยชน์ตอบแทนหรือผลตอบแทนที่จะจ่ายให้แก่ผู้ถือหุ้นหน่วยทรัสต์และ/หรือผลการดำเนินงานและฐานะทางการเงินของกองทรัสต์

#### 4) ทรัสต์สินหลักอาจถูกเวนคืน

ทรัสต์สินหลักมีความเสี่ยงที่อาจถูกเวนคืนตามนโยบายของรัฐโดยค่าชดเชยที่อาจได้รับอันเนื่องมาจากความเสียหายจากการถูกเวนคืนทั้งหมดจะตกเป็นของเจ้าของที่ดินซึ่งอาจส่งผลให้ผลตอบแทนที่ผู้ถือหุ้นหน่วยทรัสต์จะได้รับจากการลงทุนไม่เป็นไปตามที่ได้ประมาณการไว้ทั้งในส่วนของประโยชน์ตอบแทนและการคืนเงินทุนทั้งนี้กองทรัสต์อาจได้รับเพียงเงินค่าเช่าคงเหลือตามระยะเวลาการเช่าที่เหลืออยู่คืนจากผู้ให้เช่าโดยจำนวนเงินที่กองทรัสต์ได้รับจะขึ้นอยู่กับเงื่อนไขตามที่กำหนดในสัญญาที่เกี่ยวข้องและระยะเวลาการใช้ประโยชน์ในทรัสต์สินหลักที่เหลืออยู่ภายหลังจากการถูกเวนคืน

นอกจากนี้จากการที่ผู้จัดการกองก่อตั้งทรัสต์ได้ศึกษาข้อมูลตามพระราชกฤษฎีกากำหนดเขตที่ดินในบริเวณที่จะเวนคืน ในท้องที่ที่ทรัสต์สินหลักแล้วพบว่าที่ตั้งของทรัสต์สินหลักดังกล่าวไม่ตกอยู่ภายใต้เขตเวนคืน โดยเฉพาะเจาะจงที่ผู้จัดการกองก่อตั้งทรัสต์ไม่สามารถประเมินถึงโอกาสในการถูกเวนคืนได้เนื่องจากการเวนคืนที่ดินเป็นนโยบายและความจำเป็นในการใช้พื้นที่ของรัฐบาลในเวลานั้นการถูกเวนคืนดังกล่าวอาจส่งผลกระทบในทางลบต่อฐานะทางการเงินและผลการดำเนินงานของกองทรัสต์ซึ่งจะส่งผลกระทบต่อความสามารถของกองทรัสต์ในการจ่ายประโยชน์ตอบแทนให้แก่ผู้ถือหุ้นหน่วยทรัสต์โปรดพิจารณาเพิ่มเติมในสรุปสาระสำคัญของร่างสัญญาเช่าอสังหาริมทรัพย์ของโครงการ โรงแรมแกรนด์เซนต์เอ็ทเตอร์มินอล 21 ในหัวข้อผลอันเกิดจากเหตุในการสิ้นสุดสัญญา

#### 5) ความเสี่ยงทางการเมือง

การดำเนินงานฐานะการเงินผลการดำเนินงานและโอกาสทางธุรกิจของกองทรัสต์อาจได้รับอิทธิพลบางส่วนจากสถานการณ์ทางการเมืองในประเทศไทยดังจะเห็นได้ว่าสถานการณ์ทางการเมืองในประเทศไทยประสบภาวะขาดเสถียรภาพหลายครั้งเหตุการณ์ดังกล่าวส่งผลกระทบต่อภาวะเศรษฐกิจและสังคมของประเทศไทย

ผู้จัดการกองทรัสต์จึงไม่สามารถรับประกันได้ว่าจะไม่มีความเสี่ยงที่จะนำไปสู่การขาดเสถียรภาพทางการเมืองอีกซึ่งอาจมีผลในทางลบอย่างมีนัยสำคัญต่อการดำเนินงานฐานะการเงินผลการดำเนินงานและโอกาสทางธุรกิจของกองทรัสต์

#### 6) การเปลี่ยนแปลงในมาตรฐานการบัญชีหรือกฎหมายที่เกี่ยวข้อง

กองทรัสต์อาจได้รับผลกระทบจากการมีผลบังคับใช้ของมาตรฐานการบัญชีฉบับใหม่หรือการปรับปรุงกฎหมายระเบียบข้อบังคับ หรือมาตรฐานการบัญชีมาตรฐานการรายงานทางการเงินของไทย อาจมีการเปลี่ยนแปลงเช่นเดียวกับมาตรฐานการบัญชีที่ได้รับการปรับปรุงเพิ่มเติมให้ตรงกับมาตรฐานการรายงานทางการเงินระหว่าง

ประเทศ (International Financial Reporting Standards – IFRS) งบการเงินของกองทรัสต์อาจได้รับผลกระทบจากการบังคับใช้มาตรฐานการบัญชีที่ได้มีการแก้ไขปรับปรุง โดยเงื่อนไขและเวลาในการเปลี่ยนแปลงมาตรฐานการบัญชีนี้ไม่สามารถทราบได้และขึ้นอยู่กับหน่วยงานที่เกี่ยวข้อง ดังนั้น ผู้จัดการกองทรัสต์จึงไม่อาจรับประกันได้ว่าการเปลี่ยนแปลงเหล่านี้จะไม่มีผลกระทบอย่างมีนัยสำคัญต่อการจัดทำงบการเงินของกองทรัสต์หรือต่อผลการดำเนินงานและฐานะการเงินของกองทรัสต์ การเปลี่ยนแปลงดังกล่าวยังอาจมีผลกระทบในทางลบต่อความสามารถของกองทรัสต์ในการจ่ายประโยชน์ตอบแทนให้แก่ผู้ถือหน่วยทรัสต์ นอกจากนี้ยังไม่อาจรับประกันได้ว่าการเปลี่ยนแปลงกฎข้อบังคับใดๆ จะไม่มีผลกระทบในทางลบต่อความสามารถของผู้จัดการกองทรัสต์ในการดำเนินการตามกลยุทธ์การลงทุนของกองทรัสต์หรือต่อการดำเนินงานและฐานะการเงินของกองทรัสต์

#### 7) ความขัดแย้งทางผลประโยชน์ระหว่างผู้จัดการกองทรัสต์กับผู้เช่าช่วงซึ่งประกอบธุรกิจโรงแรม และผู้บริหารโรงแรม

แม้ว่าผู้จัดการกองทรัสต์จะหาประโยชน์จากการให้เช่าช่วงและให้เช่าทรัพย์สินหลักแก่ผู้ประกอบธุรกิจโรงแรมซึ่งได้แก่บริษัท แอล แอนด์ แอช โฮเทล แมนเนจเม้นท์ จำกัด ซึ่งบุคคลดังกล่าวจะได้กำหนดคบบทบาทและขอบเขตการปฏิบัติหน้าที่ของบริษัท แอล แอนด์ แอช โฮเทล แมนเนจเม้นท์ จำกัด ซึ่งเป็นผู้บริหารโรงแรมอย่างระมัดระวังแล้วก็ตามแต่ความขัดแย้งทางผลประโยชน์ระหว่างกองทรัสต์และบุคคลต่างๆดังกล่าวข้างต้นยังอาจเกิดขึ้นได้เนื่องจากบริษัท แอล แอนด์ แอช โฮเทล แมนเนจเม้นท์ จำกัด เป็นผู้บริหารโรงแรมแกรนด์ เซนเตอร์ พอยต์ เพลินจิตและโรงแรมแกรนด์ เซนเตอร์ พอยต์ สุขุมวิท 55

อย่างไรก็ดีการบริหารงานโรงแรมแต่ละแห่งของบริษัท แอล แอนด์ แอช โฮเทล แมนเนจเม้นท์ จำกัด นั้นมีผู้ดูแลรับผิดชอบแยกจากกันโดยแบ่งเป็นทีมระดับบริหารและทีมขายประจำโครงการซึ่งการแบ่งผู้ดูแลรับผิดชอบแยกจากกันนี้จะทำให้เกิดการจัดสรรลูกค้าระหว่างโรงแรมอย่างเป็นธรรมนอกจากนี้ยังเป็นการป้องกันความขัดแย้งทางผลประโยชน์ระหว่างกองทรัสต์และผู้บริหารโรงแรม

นอกจากนี้เนื่องด้วยลูกค้าแต่ละรายมีความต้องการที่แตกต่างกันในการเลือกที่พักอาศัยเช่นสถานที่ตั้งโครงการสิ่งอำนวยความสะดวกภายในโครงการงบประมาณการพักอาศัยความสะดวกในการเดินทางสภาพแวดล้อมของแต่ละโครงการและความชอบในสไตล์การตกแต่งแต่ละโครงการที่ไม่เหมือนกันเป็นต้นดังนั้นความต้องการที่แตกต่างกันดังกล่าวจึงเป็นปัจจัยเบื้องต้นที่สำคัญประการหนึ่งในการตัดสินใจเลือกที่พักอาศัยของลูกค้า

จากปัจจัยข้างต้นที่ลูกค้าเป็นผู้กำหนดและตัดสินใจที่จะเลือกเข้าพักอาศัยในโครงการที่ตรงกับความต้องการของตนเองเป็นหลักจึงทำให้ลดโอกาสที่จะเกิดความขัดแย้งทางผลประโยชน์ในการบริหารและการขายแต่ละโครงการ

#### 4.4 ความเสี่ยงที่เกี่ยวข้องกับการลงทุนในหน่วยทรัสต์ของกองทรัสต์

##### 1) ราคาซื้อขายหน่วยทรัสต์ในตลาดรองอาจลดลงต่ำกว่าราคาเข้าซื้อ

ราคาซื้อขายหน่วยทรัสต์ในตลาดรองอาจมีการเพิ่มขึ้นและลดลงขึ้นอยู่กับหลายปัจจัยซึ่งรวมถึงแต่ไม่จำกัดเพียงปัจจัยดังต่อไปนี้

- มุมมองต่อศักยภาพในการดำเนินงานและการลงทุนของกองทรัสต์ รวมถึงตลาดอสังหาริมทรัพย์ในประเทศ
- ความแตกต่างระหว่างฐานะการเงินและผลการดำเนินงานของกองทรัสต์ที่เกิดขึ้นจริงกับที่มี การคาดการณ์โดยนักลงทุนและนักวิเคราะห์
- การเปลี่ยนแปลงเกี่ยวกับคำแนะนำหรือประมาณการของนักวิเคราะห์
- การเปลี่ยนแปลงสภาพเศรษฐกิจหรือสภาวะตลาดโดยทั่วไป และการเปลี่ยนแปลงความต้องการในการบริโภค อัตราดอกเบี้ย อัตราแลกเปลี่ยนเงินตราต่างประเทศ และนโยบายของรัฐบาลเกี่ยวกับการนำเข้าและการส่งออก
- จำนวนนักท่องเที่ยวในประเทศ
- มูลค่าตลาดของทรัสต์สินหลัก
- ความน่าสนใจของหน่วยทรัสต์เปรียบเทียบกับหลักทรัพย์ประเภทอื่น ๆ รวมถึงหน่วยทรัสต์อื่นที่ไม่อยู่ในธุรกิจอสังหาริมทรัพย์
- ความสมดุลระหว่างอุปสงค์และอุปทานในหน่วยทรัสต์
- การขายหรือเจตนาที่จะขายหน่วยทรัสต์จำนวนมากโดยผู้ถือหน่วยทรัสต์
- ขนาดและสภาพคล่องในขนาดของตลาดในประเทศไทยของทรัสต์เพื่อการลงทุนในอสังหาริมทรัพย์
- การเปลี่ยนแปลงในอนาคตเกี่ยวกับ โครงสร้าง หลักเกณฑ์ รวมถึงการระงับ ทั้งในกรณีทั่วไป และ/หรือ ในกรณีเฉพาะที่เกี่ยวข้องกับทรัสต์เพื่อการลงทุนในอสังหาริมทรัพย์ และการลงทุนในประเทศและต่างประเทศ
- การที่กองทรัสต์ไม่สามารถดำเนินงานตามกลยุทธ์การลงทุนและการขยายธุรกิจ
- ความผันผวนของสภาวะตลาดซึ่งรวมถึงความอ่อนแอของตลาดทุนและอัตราดอกเบี้ยที่เพิ่มสูงขึ้น

จากปัจจัยทั้งหลายข้างต้นอาจทำให้มีการซื้อขายหน่วยทรัสต์ในตลาดรองในราคาที่สูงกว่าหรือต่ำกว่ามูลค่าทรัสต์สินสุทธิต่อหน่วยทรัสต์ นอกจากนี้ ในกรณีที่กองทรัสต์มีการเก็บเงินกำไรบางส่วนเป็นเงินทุนเพื่อวัตถุประสงค์ในการลงทุนเพิ่มเติม เพื่อสำรองเป็นเงินทุนหมุนเวียน หรือเพื่อวัตถุประสงค์อื่น ซึ่งถึงแม้จะทำให้มูลค่าทรัสต์สินสุทธิของกองทรัสต์มากกว่ามูลค่าทรัสต์สินสุทธิของกองทรัสต์ในกรณีที่ไม่มีกำไรเงินกำไรไว้เป็นเงินทุนสำรอง ก็อาจไม่ได้ทำให้ราคาตลาดของหน่วยทรัสต์เพิ่มขึ้นตามไปด้วย การที่กองทรัสต์ไม่สามารถดำเนินการให้เป็นไปตามความคาดหวังของตลาดในด้านกำไรและประโยชน์ตอบแทนอาจก่อให้เกิดผลกระทบในทางลบต่อราคาตลาดของหน่วยทรัสต์

หน่วยทรัสต์ของกองทรัสต์ไม่ใช่ผลิตภัณฑ์ทางการเงินที่มีการคุ้มครองเงินต้น ผู้จัดการกองทรัสต์ไม่สามารถรับประกันได้ว่าผู้ถือหน่วยทรัสต์จะได้รับเงินลงทุนคืนทั้งจำนวน ในกรณีที่มีการเลิกกองทรัสต์หรือมีการชำระบัญชีของทรัสต์นั้น นักลงทุนอาจสูญเสียเงินลงทุนของตนในหน่วยทรัสต์บางส่วนหรือทั้งหมดได้ นอกจากนี้ ในปัจจุบันยังไม่มี การเรียกเก็บภาษีเงินได้นิติบุคคลจากรายได้ของกองทรัสต์ แต่ถ้าหากมีการเปลี่ยนแปลงกฎหมายและระเบียบที่เกี่ยวข้องกับภาษีอากรหรือด้านอื่นๆ กองทรัสต์ และ/หรือ ผู้ถือหน่วยทรัสต์อาจจะมีภาระภาษี โดยการชำระภาษีนี้อาจจะส่งผลกระทบในทางลบอย่างมีนัยสำคัญต่อกิจการฐานะการเงินผลการดำเนินงานและโอกาสของผู้ถือหน่วยทรัสต์ และอาจส่งผลให้การจ่ายผลตอบแทนแก่ผู้ถือหน่วยทรัสต์ลดลง และ/

หรือ ทำให้ผู้ถือหุ้นทรัพย์สินที่มีภาวะภาษีที่สูงขึ้น อันอาจก่อให้เกิดผลกระทบในทางลบต่อราคาของหน่วยทรัพย์สิน ดังนั้น ผู้จัดการกองทรัสต์จึงไม่สามารถรับประกันได้ว่ากองทรัสต์จะสามารถจ่ายประโยชน์ตอบแทนหรือ ผลตอบแทนในหน่วยทรัพย์สินหรือรักษาอัตราการจ่ายประโยชน์ตอบแทนให้คงที่ได้

รายได้ที่ได้รับจากการลงทุนในอสังหาริมทรัพย์ขึ้นอยู่กับหลายปัจจัย ซึ่งรวมถึงจำนวนเงินค่าเช่าที่ได้รับ จำนวน ค่าใช้จ่ายในการดำเนินงานและค่าใช้จ่ายอื่นๆ ที่เกิดขึ้น ซึ่งอาจได้รับผลกระทบจากหลายปัจจัย เช่น สภาวะ เศรษฐกิจในประเทศไทยและต่างประเทศศักยภาพของผู้เช่าช่วงทรัพย์สินของกองทรัสต์และผู้บริหารโรงแรมใน การดำรงรักษาความสามารถของตนเองในการดำเนินงาน การควบคุมค่าใช้จ่ายในการดำเนินงาน การแข่งขัน อัตราการเข้าพัก การเปลี่ยนแปลงกฎระเบียบข้อบังคับในการปฏิบัติงาน การจัดการเมื่อเกิดเหตุการณ์ที่เป็นภัย พิบัติทางธรรมชาติและเกิดสภาวะทางการเมืองที่วุ่นวาย ในกรณีที่ทรัพย์สินหลักและทรัพย์สินอื่นๆ ที่เกี่ยวข้องไม่ สามารถจัดหารายได้ได้เพียงพออย่างสม่ำเสมอ อีกทั้งกองทรัสต์ไม่สามารถจัดหาแหล่งเงินทุน โดยมีต้นทุนที่ เหมาะสมหรือเงื่อนไขที่ดีได้ในเวลาอันควรแล้ว อาจมีผลกระทบในทางลบต่อรายได้ กระแสเงินสด และ ความสามารถในการจ่ายประโยชน์ตอบแทนของกองทรัสต์ได้

ดังนั้น ผู้จัดการกองทรัสต์จึงไม่สามารถรับประกันได้ว่ากองทรัสต์จะมีความสามารถในการจ่ายประโยชน์ตอบแทน หรือสามารถรักษาอัตราการจ่ายประโยชน์ตอบแทนตามนโยบายการจ่ายประโยชน์ตอบแทนที่กำหนดไว้ได้ อีกทั้งไม่สามารถรับประกันได้ว่าอัตราประโยชน์ตอบแทนหรือผลตอบแทนจะเพิ่มขึ้นหรือยังคงรักษาให้อยู่ใน ระดับที่คงที่ไว้ได้ในภายหลัง หรือค่าเช่าจากการให้เช่าช่วง และ/หรือ ให้เช่าทรัพย์สินหลักแก่ผู้เช่าช่วงทรัพย์สิน ของกองทรัสต์ จะเพิ่มสูงขึ้น หรือรายรับจากค่าเช่าคงที่และค่าเช่าแปรผันในทรัพย์สินหลักที่กองทรัสต์ได้มีการ ลงทุนเพิ่มเติมในอนาคตจะเป็นการเพิ่มรายได้ของกองทรัสต์ซึ่งอาจจะนำไปจ่ายประโยชน์ตอบแทนหรือ ผลตอบแทนแก่ผู้ถือหุ้นทรัพย์สินต่อไป

## 2) ผู้ถือหุ้นทรัพย์สินไม่สามารถขายคืนหน่วยทรัพย์สินได้

เนื่องจากกองทรัสต์เป็นกองทรัสต์ประเภทไม่รับซื้อคืนหน่วยทรัพย์สิน ผู้ถือหุ้นทรัพย์สินจึงไม่สามารถขายคืน หน่วยทรัพย์สินของตนได้ ดังนั้น จึงไม่มีหลักประกันว่าผู้ถือหุ้นทรัพย์สินจะสามารถจำหน่ายหน่วยทรัพย์สินของตนได้ เท่ากับราคาที่ซื้อหน่วยทรัพย์สินมา หรือจำหน่ายได้ในราคาใดๆ และไม่มีหลักประกันว่าจะสามารถจำหน่าย หน่วยทรัพย์สินได้

อย่างไรก็ดี หน่วยทรัพย์สินของกองทรัสต์ถูกจดทะเบียนเป็นหลักทรัพย์จดทะเบียนในตลาดหลักทรัพย์ ซึ่งสภาพ คล่องในการซื้อขายจะเป็นไปตามภาวะตลาดในขณะนั้นๆ

## 3) มูลค่าหน่วยทรัพย์สินอาจลดลงหากราคาเสนอขายของหน่วยทรัพย์สินที่ออกใหม่ต่ำกว่ามูลค่าหน่วยทรัพย์สินก่อนการ เสนอขายหน่วยทรัพย์สินเพิ่มเติม

ในอนาคตกองทรัสต์อาจออกหน่วยทรัพย์สินเพิ่มเติมเพื่อการเพิ่มเงินทุนของกองทรัสต์ โดยอาจมีราคาเสนอขาย หน่วยทรัพย์สินที่ออกใหม่ที่ต่ำกว่าราคาตลาดในขณะนั้น ซึ่งอาจส่งผลให้มูลค่าหน่วยทรัพย์สินลดลง

- 4) การขายหน่วยทรัสต์ในอนาคตของผู้ถือหุ้น และ/หรือ บริษัทในเครือเดียวกันกับผู้ถือหุ้นของผู้จำหน่ายทรัสต์ใน  
แก่กองทรัสต์ อย่างมีนัยสำคัญอาจส่งผลกระทบต่อราคาตลาดของหน่วยทรัสต์

ราคาตลาดของหน่วยทรัสต์อาจได้รับผลกระทบจากการขายหน่วยทรัสต์ในอนาคตของผู้ถือหุ้น และ/หรือ บริษัท  
ในเครือเดียวกันกับผู้ถือหุ้นของเจ้าของทรัสต์ และ/หรือ ผู้ถือหุ้นของผู้ให้เช่าช่วงอสังหาริมทรัพย์ในทรัสต์  
หลักของกองทรัสต์ โดยผู้ลงทุนควรพิจารณาถึงปัจจัยดังกล่าวหากเกิดเหตุการณ์ดังกล่าวขึ้น อาจทำให้เกิดผล  
กระทบในทางลบต่อราคาตลาดของหน่วยทรัสต์อย่างมีนัยสำคัญ

- 5) เงินคืนทุนจากการเลิกกองทรัสต์อาจจะน้อยกว่าจำนวนเงินที่ผู้ถือหุ้นหน่วยทรัสต์ได้ลงทุนจากการเสนอขาย  
หน่วยทรัสต์ในตลาดแรก (Primary Market)

ในกรณีที่มีการเลิกกองทรัสต์ ผู้จัดการกองทรัสต์ไม่สามารถรับประกันได้ว่าผู้ถือหุ้นหน่วยทรัสต์จะได้รับเงินลงทุน  
ของตนคืน ไม่ว่าทั้งหมดหรือบางส่วน ทั้งนี้ขึ้นอยู่กับสาเหตุ วิธีการของการเลิกกองทรัสต์ หลักเกณฑ์การจำหน่าย  
ทรัสต์สินของกองทรัสต์ และระยะเวลาคงเหลือของสิทธิการเช่า

- 6) มูลค่าสินทรัพย์สุทธิ (NAV) ของกองทรัสต์อาจไม่เท่ากับราคาที่จะซื้อขายได้จริงในตลาดหลักทรัพย์

การคำนวณมูลค่าทรัพย์สินสุทธิ (NAV) ของกองทรัสต์ที่ผู้จัดการกองทรัสต์ประกาศ เป็นการคำนวณโดยใช้  
รายงานการประเมินค่าหรือรายงานการสอบทานการประเมินค่าครั้งล่าสุดเป็นฐาน ในการกำหนดมูลค่า  
อสังหาริมทรัพย์ และเนื่องจากกองทรัสต์ลงทุนในสิทธิการเช่า/เช่าช่วงอสังหาริมทรัพย์มูลค่าสิทธิการเช่า/เช่าช่วง  
อสังหาริมทรัพย์ดังกล่าวจะลดลงตามระยะเวลาการเช่า/เช่าช่วงที่คงเหลือซึ่งจะเป็นไปตามรายงานการประเมินค่า  
หรือรายงานการสอบทานการประเมินค่าดังกล่าว การเปลี่ยนแปลงในมูลค่าสิทธิการเช่า/เช่าช่วงอสังหาริมทรัพย์นั้น  
อาจส่งผลกระทบต่อมูลค่าสินทรัพย์สุทธิของกองทรัสต์ อีกทั้ง มูลค่าสินทรัพย์สุทธิของ  
กองทรัสต์ดังกล่าวอาจไม่ใช่ราคาที่จะซื้อขายได้จริงในตลาดหลักทรัพย์ เนื่องจากราคาที่ซื้อขายในตลาด  
หลักทรัพย์ขึ้นอยู่กับปัจจัยอื่นๆ ด้วย เช่น อุปสงค์และอุปทานของหลักทรัพย์ดังกล่าว การไหลเข้าของเงินลงทุน  
ของนักลงทุนต่างประเทศ เป็นต้น

- 7) มูลค่าสินทรัพย์สุทธิของกองทรัสต์มิได้เป็นมูลค่าที่แท้จริงของทรัสต์สินซึ่งกองทรัสต์จะได้รับหากมีการจำหน่าย  
ทรัสต์สินออกไปทั้งหมด หรือมีการเลิกกองทรัสต์

มูลค่าทรัพย์สินสุทธิของกองทรัสต์ซึ่งได้กล่าวไว้ ณ ที่นี้ ได้คำนวณโดยใช้ข้อมูลจากรายงานการประเมินค่า  
ทรัสต์สินที่ลงทุนเป็นข้อมูลพื้นฐาน และมูลค่าดังกล่าวอาจมิได้เป็นมูลค่าที่แท้จริงซึ่งกองทรัสต์จะได้รับหากมี  
การจำหน่ายทรัสต์สินออกไปทั้งหมด หรือมีการเลิกกองทรัสต์

## 5. ข้อพิพาทหรือข้อจำกัดสิทธิในการจัดหาผลประโยชน์จากอสังหาริมทรัพย์

- ไม่มี -

6. ข้อมูลสำคัญอื่น

- ไม่มี -