

ส่วนที่ 1

การประกอบธุรกิจ

ส่วนที่ 1

การประกอบธุรกิจ

1. นโยบายและภาพรวมการประกอบธุรกิจ

1.1. วิสัยทัศน์ พันธกิจ เป้าหมาย

วิสัยทัศน์ (Vision)

“มุ่งสู่การเป็นผู้นำในการทำเหมืองแร่อย่างมีคุณภาพและครบวงจร รวมถึงการเป็นเจ้าของเหมืองถ่านหินและโรงไฟฟ้าในระดับภูมิภาค และดำเนินธุรกิจด้วยความรับผิดชอบต่อสังคมและสิ่งแวดล้อม”

พันธกิจ (Mission)

- บริษัทฯ จะใช้ความรู้จากการเป็นผู้ประกอบการมาพัฒนาและบริหารงานด้านการทำเหมืองให้เกิดประสิทธิผลและประสิทธิภาพสูงสุดเพื่อสร้างความพึงพอใจแก่ลูกค้า
- บริษัทฯ จะพัฒนาความรู้ความชำนาญด้านวิศวกรรมอย่างต่อเนื่องอีกทั้งสรรหาและพัฒนาบุคลากรให้มีความสามารถเพิ่มมากขึ้น
- บริษัทฯ จะแสวงหาโอกาสในการเป็นเจ้าของแหล่งถ่านหินและแร่ธาตุอื่นๆ เพื่อสร้างโอกาสในการดำเนินกิจการการผลิตไฟฟ้าพลังงานทางเลือกพร้อมสร้างความแข็งแกร่งด้านการเงินและการเติบโตในอนาคต
- บริษัทฯ จะดำเนินงานโดยคำนึงถึงผลประโยชน์สูงสุดของผู้ถือหุ้น บนพื้นฐานของความพึงพอใจของลูกค้าและความรับผิดชอบต่อสิ่งแวดล้อม

เป้าหมายในการดำเนินธุรกิจของบริษัท มีดังนี้

- รักษาความเป็นผู้นำในธุรกิจให้บริการด้านเหมืองแร่ เป็นธุรกิจหลักของบริษัทฯ และรักษาความเป็นผู้นำในประเทศไทย โดยมุ่งเน้นการพัฒนาขีดความสามารถของบุคลากรอย่างต่อเนื่อง รวมถึงการรักษาคุณภาพของบริการ และการดำเนินงานให้เสร็จสามารถส่งมอบได้ตรงตามเวลาที่กำหนด เพื่อให้สามารถแข่งขันได้กับคู่แข่งในประเทศ
- เป็นหนึ่งในบริษัทฯ ผู้ให้บริการด้านเหมืองแร่ในระดับนานาชาติ บริษัทฯ มุ่งมั่นในการให้บริการด้านเหมืองแร่เพื่อให้ได้รับการยอมรับในด้านคุณภาพและความสามารถในการบริหารโครงการ จะเห็นได้จากที่บริษัทฯ ได้รับความจากลูกค้าอย่างต่อเนื่อง บริษัทฯ ได้ตั้งเป้าหมายที่จะเป็นหนึ่งในบริษัทฯ ผู้นำในการทำเหมืองแร่อันเป็นที่ยอมรับในระดับนานาชาติโดยจะขยายการรับงานในตลาดต่างประเทศ อันจะเป็นโอกาสในการเติบโตทางธุรกิจของบริษัทฯ
- แสวงหาโอกาสทางธุรกิจโดยเข้าร่วมทุนในโครงการที่สามารถสร้างผลตอบแทนที่ดี และต่อยอดพัฒนาธุรกิจเหมืองแร่

กลยุทธ์ในการดำเนินการ (Strategy)

ทิศทางและแผนกลยุทธ์การดำเนินธุรกิจของบริษัทฯ มุ่งเน้นการสร้างและรักษาความสามารถทางการแข่งขัน การสร้างการเติบโตทางธุรกิจ รวมถึงการพัฒนาองค์กรในด้านต่างๆ สำหรับสนับสนุนแผนการเติบโตในอนาคต เพื่อให้บรรลุเป้าหมายทั้งระยะสั้นและระยะยาว โดยมีแนวทางหลัก ดังนี้

- เสริมสร้างประสิทธิภาพบุคลากรเพื่อรองรับการขยายงานในประเทศและต่างประเทศที่มีศักยภาพ โดยเฉพาะในกลุ่มประเทศ CLMV
- พัฒนาศักยภาพบุคลากรด้วยการ 1) สร้างความรู้ความเชี่ยวชาญอย่างต่อเนื่อง 2) สร้างทัศนคติและจริยธรรมในการทำงาน 3) สร้างสภาพแวดล้อมการทำงานที่เหมาะสม
- พัฒนารูปแบบการให้บริการเหมือนแร่เพื่อยกระดับให้บริษัทฯ เป็นผู้ให้บริการในระดับภูมิภาคและเพิ่มสัดส่วนการให้บริการในต่างประเทศ
- บริหารงานด้านการทำเหมืองโดยยึดหลักการพัฒนาประสิทธิภาพ (productivity) ของเครื่องจักร การซ่อมบำรุง (Maintenance) อย่างมีคุณภาพ และการควบคุมต้นทุนดำเนินงานให้เป็นไปตามเป้าหมาย
- บริหารโครงการโดยใช้เครื่องมือที่มีประสิทธิภาพได้แก่ การวิเคราะห์และควบคุมต้นทุน การปรับปรุงประสิทธิภาพเครื่องจักร การควบคุมพัสดุคงคลัง ฯลฯ
- จัดหาระบบโปรแกรมการออกแบบเหมืองแร่ที่ทันสมัยมาใช้ ทำให้บริษัทฯ สามารถวางแผนได้อย่างถูกต้อง ลดความผิดพลาด
- สร้างระบบควบคุมภายใน การบริหารความเสี่ยงและการสื่อสารในองค์กรที่มีประสิทธิภาพเพื่อสนับสนุนการบริหารงาน
- รักษาความสัมพันธ์ที่ดีกับผู้ผลิต ผู้จัดจำหน่าย เครื่องจักร อุปกรณ์ และอะไหล่ ตลอดจนผู้รับเหมาช่างที่มีคุณภาพ ความพร้อมเครื่องจักร ความเชี่ยวชาญและความรับผิดชอบ เพื่อให้บริษัทฯ ส่งมอบงานที่มีคุณภาพให้แก่ลูกค้าภายในกำหนดเวลาที่วางไว้
- ใช้กลยุทธ์ในการรักษารฐานลูกค้าเดิม ด้วยการส่งมอบที่คุณภาพตรงต่อเวลา เพื่อสร้างความพึงพอใจสูงสุดให้กับลูกค้า
- รักษาความสัมพันธ์ที่ดีกับกลุ่มลูกค้าเป้าหมาย
- จัดหาแหล่งเงินทุนในการดำเนินงานและบริหารสภาพคล่องทางการเงินให้เกิดประสิทธิภาพสูงสุด

การเปลี่ยนแปลงและพัฒนาที่สำคัญ

1.2.1 ประวัติและความเป็นมา

กลุ่มบริษัทสหกล โดยบริษัท สหกลเอนยีเนียร์ จำกัด ได้ถูกจัดตั้งเพื่อดำเนินธุรกิจรับเหมาก่อสร้างงานวิศวกรรมโยธา มาตั้งแต่ปี 2513 เพื่อรองรับการกระจายความเจริญสู่ภูมิภาคทั่วประเทศตามนโยบายการพัฒนาประเทศในขณะนั้น โดยมีกลุ่มครอบครัวศิริธรรมเป็นผู้เริ่มก่อตั้ง ต่อมาในปี 2526 บริษัท สหกลเอนยีเนียร์ จำกัด ได้ลงนามในสัญญาจ้างเหมาขุด-ขนดิน โครงการที่ 1 กับการไฟฟ้าฝ่ายผลิตแห่งประเทศไทย (“กฟผ.”) โดยเป็นผู้รับผิดชอบในการเปิดหน้าดิน ขุดขนดินและถ่านหินให้กับเหมืองถ่านหินแม่เมาะ อำเภอแม่เมาะ จังหวัดลำปาง ระหว่างปี 2526 ถึง 2533

และได้รับการว่าจ้างให้เป็นผู้ดำเนินการต่อในโครงการที่ 2 ระหว่างปี 2533 ถึง 2541 โดยมีมูลค่าโครงการเท่ากับ 3,544 ล้านบาท และ 9,865 ล้านบาท ตามลำดับ

ต่อมา บริษัท สหกลอติวิปเมนต์ จำกัด (เดิมชื่อ บริษัท ศิริวิศวะเหมืองแร่และก่อสร้าง จำกัด) ได้ถูกจัดตั้งขึ้นเมื่อวันที่ 10 พฤษภาคม 2544 โดยกลุ่มครอบครัวศิริธรรม เพื่อเป็นบริษัทหลักในการทำธุรกิจด้านการให้บริการและดำเนินงานเหมืองแร่อย่างครบวงจร ซึ่งครอบคลุมถึง การวางแผนงานเหมือง การปฏิบัติงานเปิดหน้าเหมือง การให้คำปรึกษาด้านงานเหมือง และการให้เช่าและซ่อมบำรุงเครื่องจักรขนาดใหญ่ นอกจากนี้ บริษัท สหกลอติวิปเมนต์ จำกัด ยังคงมีความเชี่ยวชาญด้านการรับเหมาก่อสร้างโยธา โดยได้รับงานก่อสร้างสิ่งอำนวยความสะดวกที่จำเป็นสำหรับการทำเหมือง เช่น ถนน ที่พักอาศัย เป็นต้น ในปัจจุบัน การดำเนินธุรกิจให้บริการและดำเนินงานเหมืองแร่อย่างครบวงจรทั้งหมดของกลุ่มบริษัทสหกล ได้ดำเนินการโดยบริษัท สหกลอติวิปเมนต์ จำกัด (ภายหลังแปรสภาพจากบริษัทจำกัดเป็นบริษัทมหาชนจำกัดในปี 2558 โดยมีชื่อเต็มว่า บริษัท สหกลอติวิปเมนต์ จำกัด (มหาชน) (“บริษัท”))

ปัจจุบันบริษัทฯ มีการขยายงานทั้งในประเทศและต่างประเทศรายละเอียด ดังนี้
โครงการในประเทศ : โครงการแม่เมาะ จังหวัดลำปาง ผู้ว่าจ้าง คือการไฟฟ้าฝ่ายผลิตแห่งประเทศไทย

- กิจการร่วมค้าไอทีดี-เอสคิว และกิจการร่วมค้าเอสคิว-ไอทีดี (บริษัทฯ ร่วมลงทุนกับบริษัท อิตาเลียนไทย ดีเวลล็อปเมนต์ จำกัด (มหาชน) ในอัตราร้อยละ 50 เท่ากัน) เป็นผู้รับผิดชอบในการเปิดหน้าดิน ขุดชนดิน และถ่านหินให้กับเมืองถ่านหิน ที่อำเภอแม่เมาะ จังหวัดลำปาง ในโครงการ 7 ระหว่างปี 2551 ถึง 2563 และโครงการ 7/1 ซึ่งสิ้นสุดในเดือนกันยายน 2558
- โครงการ 8 ในโครงการเหมืองแม่เมาะ ซึ่งมีระยะเวลาตามสัญญาระหว่างปี 2559 ถึง 2568

โครงการในต่างประเทศ :

- โครงการเหมืองหงสา สาธารณรัฐประชาธิปไตยประชาชนลาว ระหว่างปี 2558 ถึง 2569
- โครงการ O&M Waste Line 2 สาธารณรัฐประชาธิปไตยประชาชนลาว ระหว่างปี 2563 ถึง 2569
- โครงการเหมืองถ่านหิน เมืองกัก สาธารณรัฐแห่งสหภาพเมียนมาร์ ระหว่างปี 2562 ถึง 2587

1.2.2 พัฒนาการการเปลี่ยนแปลงที่สำคัญในรอบ 11 ปีที่ผ่านมา (ปี 2551 - ปี 2562)

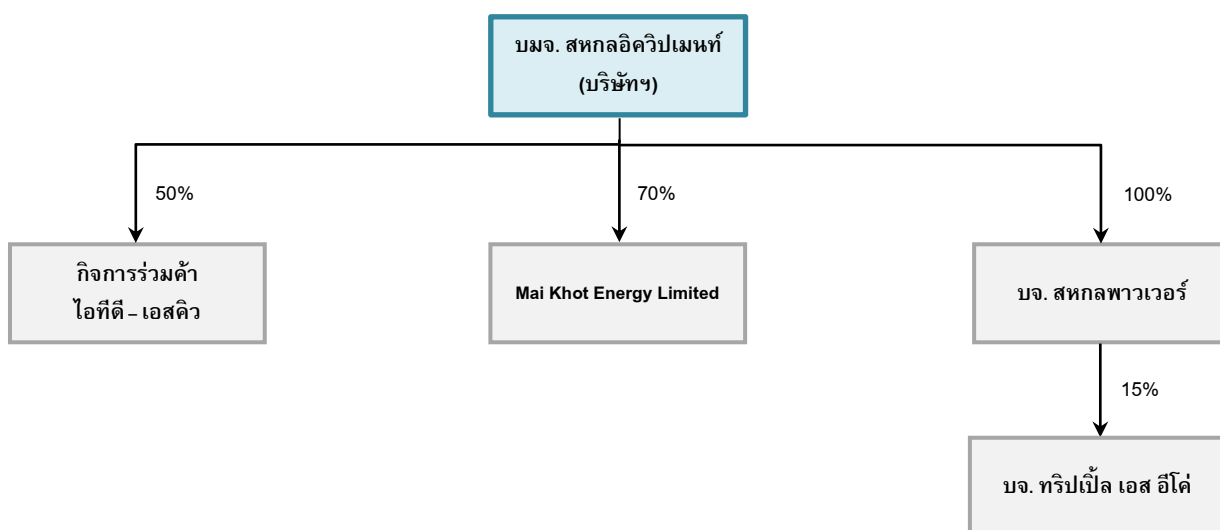
ปี	เหตุการณ์ที่สำคัญ
2551	<p>โครงการเหมืองแม่เมาะ โครงการที่ 7</p> <ul style="list-style-type: none"> - บริษัทฯ ร่วมกับบริษัท อิตาเลียนไทย ดีเวลล็อปเมนต์ จำกัด (มหาชน) (“ITD”) จัดตั้งกิจการร่วมค้าไอทีดี-เอสคิว (“ITD-SQ”) (บริษัทฯ ร่วมลงทุนในสัดส่วนร้อยละ 50) เพื่อเข้ารับงานชุด ขน ลำเลียงดินและถ่านหินจาก กฟผ. ตามสัญญาจ้างเหมาชุด-ขนดินและถ่านหินสำหรับโครงการเหมืองแม่เมาะ โครงการที่ 7 โดยมีมูลค่าโครงการเท่ากับ 21,906 ล้านบาท
2554	<p>โครงการเหมืองแม่เมาะ โครงการที่ 7/1</p> <ul style="list-style-type: none"> - บริษัทฯ ร่วมกับ ITD จัดตั้งกิจการร่วมค้าเอสคิว-ไอทีดี (“SQ-ITD”) (บริษัทฯ ลงทุนในสัดส่วนร้อยละ 50) เพื่อเข้ารับงานชุด ขน ลำเลียงดินจาก กฟผ. ตามสัญญาจ้างเหมาชุด-ขนดินสำหรับโครงการเหมืองแม่เมาะ โครงการที่ 7/1 ปริมาณ 80.0 ล้านลูกบาศก์เมตรแน่นอน โดยมีมูลค่าโครงการเท่ากับ 5,273 ล้านบาท
2557	<p>โครงการเหมืองหงสา เมืองหงสา สาธารณรัฐประชาธิปไตยประชาชนลาว</p> <ul style="list-style-type: none"> - บริษัทฯ รับจ้าง บริษัท หงสาเพาเวอร์ จำกัด ในการชุดและขนดินและถ่านหิน ซึ่งมีมูลค่าโครงการเท่ากับ 11,742.7 ล้านบาท โดยเข้าลงนามในสัญญาสัมปทานเมื่อวันที่ 23 มกราคม 2557 - ในเดือนกรกฎาคม 2557 บริษัทฯ จ่ายเงินปันผลให้ผู้ถือหุ้นของบริษัทฯ จากผลกำไรของปี 2555 ในอัตราปันผลหุ้นละ 14 บาท สำหรับหุ้นจำนวน 5,000,000 หุ้น คิดเป็นเงินทั้งหมด 70 ล้านบาท
2558	<ul style="list-style-type: none"> - บริษัทฯ มีทุนจดทะเบียนเพิ่มขึ้นจาก 500 ล้านบาท เป็น 750 ล้านบาท โดยบริษัทฯ เรียกเพิ่มทุนจากผู้ถือหุ้นเดิม (Right Offering) จำนวน 250 ล้านบาท เพื่อนำมาใช้ในโครงการหงสา โดยมีมติเพิ่มทุนครั้งที่ 1 ณ วันที่ 11 พฤศจิกายน 2557 จำนวน 200 ล้านบาท และมติเพิ่มทุนครั้งที่ 2 ณ วันที่ 26 มกราคม 2558 และได้จัดสรรหุ้นดังกล่าวในวันที่ 27 กุมภาพันธ์ 2558 - บริษัทฯ จัดทะเบียนแปรสภาพเป็นบริษัทมหาชน เมื่อวันที่ 3 เมษายน 2558 บริษัทฯ ลงนามในสัญญางานจ้างเหมาชุด-ขนดินและถ่านหิน สำหรับโครงการเหมืองแม่เมาะ โครงการที่ 8 ในวันที่ 26 สิงหาคม 2558 ซึ่งมีมูลค่ารวมเท่ากับ 22,871 ล้านบาท โดยมีระยะเวลาตามสัญญาตั้งแต่ปี 2559 ถึง 2568
2559	<ul style="list-style-type: none"> - บริษัทฯ เพิ่มทุนจดทะเบียนจาก 750 ล้านบาท เป็น 1,150 ล้านบาท โดยจัดสรรหุ้นเพื่อเสนอขายต่อประชาชนจำนวน 380 ล้านบาท แบ่งเป็น 380 ล้านหุ้น มูลค่าที่ตราไว้หุ้นละ 1 บาท โดยหุ้นที่เหลืออีก 20 ล้านหุ้น สำรองไว้เพื่อรองรับการแปลงสภาพตามใบสำคัญแสดงสิทธิที่จะซื้อหุ้นสามัญของบริษัทฯ ที่ออกให้แก่กรรมการ และพนักงานของบริษัทฯ ตามมติที่ประชุมวิสามัญผู้ถือหุ้นครั้งที่ 1/2559 เมื่อวันที่ 15 กรกฎาคม 2559 - วันที่ 14, 17 และ 18 ตุลาคม 2559 บริษัทฯ ได้เปิดให้บุคคลทั่วไปจองซื้อหุ้น (Initial Public Offering) จำนวน 380,000,000 หุ้น คิดเป็นร้อยละ 33.63 ของจำนวนหุ้นสามัญที่ออกและเรียกชำระแล้วทั้งหมดของบริษัทฯ ภายหลังการเสนอขายหุ้นสามัญเพิ่มทุนครั้งนี้หรือร้อยละ 33.04 ของจำนวนหุ้นสามัญที่ออกและเรียกชำระแล้ว ภายหลังการเสนอขาย

ปี	เหตุการณ์ที่สำคัญ
2560	<p>หุ้นสามัญเพิ่มทุนครั้งนี้และการใช้สิทธิตามใบสำคัญแสดงสิทธิที่ออกให้แก่กรรมการและพนักงาน มูลค่าที่ตราไว้หุ้นละ 1 บาท โดยจำหน่ายในราคาหุ้นละ 3.2 บาท</p> <ul style="list-style-type: none"> - เมื่อวันที่ 25 ตุลาคม 2559 ตลาดหลักทรัพย์แห่งประเทศไทย ได้เพิ่มหุ้นสามัญของ SQ เข้าเป็นหลักทรัพย์ใหม่ และเข้าทำการซื้อขายในตลาดหลักทรัพย์เป็นวันแรก (First Day Trade) เมื่อวันที่ 26 ตุลาคม 2559 - บริษัทฯได้นำใบสำคัญแสดงสิทธิที่เสนอขายให้แก่กรรมการและพนักงานของบริษัท จำนวน 4,870,150 หน่วย มีอัตราการใช้สิทธิ 1 ใบสำคัญแสดงสิทธิ มีสิทธิซื้อหุ้นสามัญได้ 1 หุ้น ที่ราคาการใช้สิทธิ 1 บาท รวมเป็นเงินที่ได้รับจากการใช้สิทธิซื้อหุ้นสามัญเพิ่มทุน จำนวน 4,870,150 บาท ทั้งนี้ ภายหลังการจดทะเบียนเพิ่มทุนชำระแล้ว บริษัทฯมีหุ้นที่รอการใช้สิทธิซื้อหุ้นสามัญจำนวน 15,129,850 หุ้นและคงเหลือใบสำคัญแสดงสิทธิเพื่อเสนอขายให้แก่กรรมการและพนักงานของบริษัท จำนวน 15,129,850 หน่วย
2561	<ul style="list-style-type: none"> - ในวันที่ 9 พฤษภาคม 2561 บริษัทฯ ได้มีการลงนามสัญญางานเพิ่มโครงการเหมืองหงสา ประเทศลาว ได้แก่ งานขุด-ขนดิน จำนวน 28 ลบ.ม. ซึ่งมีมูลค่างานประมาณ 1,036 ล้านบาท - เมื่อวันที่ 17 มีนาคม 2561 ได้มีเหตุการณ์ดินนอกพื้นที่ทำงานของโครงการได้สไลด์มา ทำความเสียหายต่อระบบสายพานของโครงการแม่เกาะ 8 (“เหตุการณ์ดินสไลด์”) ส่งผลให้เกิดความล่าช้าในการดำเนินงานในระบบสายพาน แต่บริษัทก็สามารถติดตั้งแนวสายพานใหม่ได้ในไตรมาส 2/2561 และสามารถเริ่มดำเนินงานได้ โดยอัตราการทำงาน (Utilization rate) ของระบบสายพานได้ทยอยปรับตัวเพิ่มขึ้นเป็นร้อยละ 70-75 ในช่วงไตรมาสสุดท้ายของปี 2561 - บริษัทฯได้นำใบสำคัญแสดงสิทธิที่เสนอขายให้แก่กรรมการและพนักงานของบริษัท จำนวน 3,644,750 หน่วย มีอัตราการใช้สิทธิ 1 ใบสำคัญแสดงสิทธิ มีสิทธิซื้อหุ้นสามัญได้ 1 หุ้น ที่ราคาการใช้สิทธิ 1 บาท รวมเป็นเงินที่ได้รับจากการใช้สิทธิซื้อหุ้นสามัญเพิ่มทุน จำนวน 3,644,750 บาท ทั้งนี้ ภายหลังการจดทะเบียนเพิ่มทุนชำระแล้ว บริษัทฯมีหุ้นที่รอการใช้สิทธิซื้อหุ้นสามัญจำนวน 11,485,100 หุ้นและคงเหลือใบสำคัญแสดงสิทธิเพื่อเสนอขายให้แก่กรรมการและพนักงานของบริษัท จำนวน 11,485,100 หน่วย
2562	<ul style="list-style-type: none"> - โครงการ เหมืองถ่านหินเมืองก๊ก สาธารณรัฐแห่งสหภาพเมียนมาร์ เมื่อวันที่ 11 กรกฎาคม 2562 บริษัทได้ลงนามในบันทึกข้อตกลงกับ บริษัท Golden Lake Co.,Ltd. (GL) เพื่อร่วมดำเนินการพัฒนาโครงการเหมืองถ่านหิน เมืองก๊ก (Mai Khot Coal Mine) ซึ่งตั้งอยู่ที่ รัฐฉาน สาธารณรัฐแห่งสหภาพเมียนมาร์ โดยได้จัดตั้งบริษัทร่วมทุน เพื่อรับสิทธิในการพัฒนาเหมืองดังกล่าวจากเจ้าของสัมปทาน - โครงการ O&M Waste Line 2 สาธารณรัฐประชาธิปไตยประชาชนลาว บริษัทฯ รับจ้าง บริษัท หงสาเพาเวอร์ จำกัด ในการ Operation and Maintenance service ระบบสายพานงานดินและงานซีเมนต์ มีมูลค่าโครงการเท่ากับ 2,265 ล้านบาท โดยเข้าลงนามในสัญญาสัมปทานเมื่อวันที่ 25 กรกฎาคม 2562 - บริษัทฯได้นำใบสำคัญแสดงสิทธิที่เสนอขายให้แก่กรรมการและพนักงานของบริษัท

ปี	เหตุการณ์ที่สำคัญ
	จำนวน 2,894,460 หน่วย มีอัตราการใช้สิทธิ 1 ใบสำคัญแสดงสิทธิ มีสิทธิซื้อหุ้นสามัญได้ 1 หุ้น ที่ราคาการใช้สิทธิ 1 บาท รวมเป็นเงินที่ได้รับจากการใช้สิทธิซื้อหุ้นสามัญเพิ่มทุนจำนวน 2,894,460 บาท ทั้งนี้ ภายหลังจากจดทะเบียนเพิ่มทุนชำระแล้ว บริษัทฯมีหุ้นที่รอการใช้สิทธิซื้อหุ้นสามัญจำนวน 8,590,640 หุ้นและคงเหลือใบสำคัญแสดงสิทธิเพื่อเสนอขายให้แก่กรรมการและพนักงานของบริษัท จำนวน 8,590,640 หน่วย

1.2.3 โครงสร้างการถือหุ้นของบริษัทฯ

ณ วันที่ 31 มีนาคม 2562 บริษัทฯ มีโครงสร้างธุรกิจ ดังนี้



	บริษัท	สัดส่วนการถือหุ้น	ลักษณะการประกอบธุรกิจ
1	กิจการร่วมค้า ไอทีดี - เอสคิว	ร้อยละ 50	ดำเนินงานภายใต้สัญญา กับ กฟผ. สำหรับโครงการเหมืองแม่เมาะ โครงการที่ 7
2	Mai Khot Energy Limited	ร้อยละ 70	พัฒนาโครงการเหมืองถ่านหินเมืองกัก สาธารณรัฐแห่งสหภาพเมียนมาร์
3	บริษัท สหกลพาวเวอร์ จำกัด	ร้อยละ 100	ลงทุนในบริษัทอื่นที่ประกอบธุรกิจผลิตและจำหน่ายกระแสไฟฟ้า
4	บริษัท ทริปเบล เอส อีโค้ จำกัด	ร้อยละ 15 ผ่าน บจ. สหกลพาวเวอร์	พัฒนาและลงทุนในธุรกิจผลิตและจำหน่ายกระแสไฟฟ้า

กิจการร่วมค้า ไอทีดี - เอสคิว

กิจการร่วมค้า ไอทีดี - เอสคิว จัดตั้งขึ้นตามสัญญาร่วมค้าลงวันที่ 6 ตุลาคม 2551 ระหว่างบริษัท อิตาเลียนไทย ดีเวลอปเม้นท์ จำกัด (มหาชน) และ บริษัท สหกลอติวิปเมนต์ จำกัด (มหาชน) ในสัดส่วนการลงทุนร้อยละ 50:50 เพื่อรับจ้างชุด - ขนดินและถ่านหินที่เหมืองแม่เมาะให้กับการไฟฟ้าฝ่ายผลิตแห่งประเทศไทยเป็นจำนวนเงิน 21,906 ล้านบาท ซึ่งมีกำหนดเวลาตั้งแต่วันที่ 22 ตุลาคม 2551 ถึงวันที่ 30 เมษายน 2563

Mai Khot Energy Limited

เมื่อวันที่ 11 กรกฎาคม 2562 บริษัทได้ลงนามในบันทึกข้อตกลงกับ บริษัท Golden Lake Co.,Ltd. (GL) เพื่อร่วมดำเนินการพัฒนาโครงการเหมืองถ่านหิน เมืองกัก (Mai Khot Coal Mine) ซึ่งตั้งอยู่ที่ รัฐฉาน สาธารณรัฐแห่งสหภาพเมียนมาร์ โดยทั้ง 2 บริษัทร่วมจัดตั้งบริษัทร่วมทุนชื่อ Mai Khot Energy Limited เพื่อรับสิทธิในการพัฒนาเหมืองดังกล่าวจากเจ้าของสัมปทาน ซึ่งบริษัทมีสัดส่วนถือหุ้นร้อยละ 70 บริษัท Golden Lake Co.,Ltd. (GL) ถือหุ้นร้อยละ 30 ทุนจดทะเบียนเริ่มต้น 10 ล้านดอลลาร์สหรัฐ ในระยะแรกของบริษัทร่วมทุนคือการส่งออกถ่านหินเพื่อจำหน่ายให้ผู้ประกอบการนอกประเทศเมียนมาร์ ในขณะเดียวกันที่บริษัทจะรับจ้างดำเนินงานขุดขนดินและถ่านหินจากบริษัทร่วมทุน โดยในระยะต่อไปบริษัทจะศึกษาความเป็นไปได้ของโครงการในการพัฒนาโรงไฟฟ้าเพื่อจำหน่ายไฟฟ้าในเชิงพาณิชย์ต่อไป

บริษัท สหกลพาวเวอร์ จำกัด

บริษัท สหกลพาวเวอร์ จำกัด จัดตั้งขึ้นเมื่อวันที่ 23 พฤศจิกายน 2547 ด้วยทุนจดทะเบียน 1 ล้านบาท มีจำนวนหุ้นทั้งหมด 100,000 หุ้น มูลค่าหุ้นละ 10 บาท เพื่อประกอบธุรกิจประเภทการลงทุนในธุรกิจผลิตและจำหน่ายกระแสไฟฟ้า ทั้งนี้ บริษัท สหกลพาวเวอร์ จำกัดมีการเพิ่มทุนระหว่างปี 2558 ทำให้ปัจจุบัน บริษัทมีทุนจดทะเบียนเป็น 10 ล้านบาท คิดเป็นจำนวนหุ้น 1,000,000 หุ้น ที่มูลค่าหุ้นละ 10 บาท

บริษัท ทริปปี้ล เอส อีโค จำกัด

บริษัท ทริปปี้ล เอส อีโค จำกัด จัดตั้งขึ้นเมื่อวันที่ 31 มีนาคม 2558 ด้วยทุนจดทะเบียน 40 ล้านบาท และมีการเพิ่มทุนในปี 2559 จำนวน 20 ล้านบาท ทำให้ปัจจุบัน บริษัทมีทุนจดทะเบียนทั้งหมด 60 ล้านบาท คิดเป็นจำนวนหุ้นทั้งหมด 6 ล้านหุ้น มูลค่าหุ้นละ 10 บาท โดยบริษัท สหกลพาวเวอร์ จำกัด ได้จัดตั้งบริษัทร่วมกับ กลุ่มครอบครัวรุ่งโรจน์กิตติยศ และบริษัท พี เอส ที เอนเนอร์ยี จำกัด โดยถือหุ้นร้อยละ 15 ร้อยละ 70 และร้อยละ 15 ตามลำดับ ทั้งนี้บริษัท ทริปปี้ล เอส อีโค จำกัด อยู่ในช่วงการศึกษาความเป็นไปได้ในการผลิตกระแสไฟฟ้าพลังงานลม และ/หรือ พลังงานทางเลือกอื่น

2 ลักษณะการประกอบธุรกิจ

2.1 ภาพรวมประกอบธุรกิจ

ปัจจุบัน บริษัท สหกลีดิวิเปเมนต์ จำกัด (มหาชน) ประกอบธุรกิจหลัก คือ ธุรกิจให้บริการงานด้านการทำเหมืองแร่ครบวงจร (Mining Service Business) โดยปัจจุบัน เหมืองที่บริษัทฯ ให้บริการดำเนินงาน จะเป็นการทำเหมืองถ่านหินแบบเปิด (Open Pit Mining) ซึ่งเป็นการเปิดหน้าดินเป็นบ่อลึกลงไปจนถึงชั้นถ่านหิน แล้วจึงทำการขุดถ่านหินออกมาใช้งาน เนื่องจากบริษัทฯ เป็นผู้ให้บริการด้านการทำเหมืองแร่อย่างครบวงจร การให้บริการครอบคลุมงานต่างๆ ดังต่อไปนี้

- (1) การวางแผนงานเหมืองและขนส่ง โดยบริษัทฯ ทำการจัดทำแผนงานในเหมืองทั้งหมด เริ่มตั้งแต่การเตรียมพื้นที่แหล่งแร่ที่จะขุด พื้นที่ทิ้งดิน และพื้นที่ก่อสร้าง การเลือกเครื่องจักรกลทั้งเครื่องจักรกลหลัก (Main Equipment) และ เครื่องจักรกลช่วยและสนับสนุน รวมถึงการจัดทำแบบแปลนเหมืองทั้งในระยะสั้น ระยะกลาง และระยะยาว แบบก่อสร้างองค์ประกอบต่างๆ ของเหมือง เช่น ถนน สะพาน ผังกั้นน้ำ คลองผันน้ำ สำนักงาน ฯลฯ ตลอดจนแผนในการฟื้นฟูสภาพเหมือง
- (2) การปฏิบัติงานเปิดหน้าเหมือง บริษัทฯ สามารถรับงานเปิดหน้าเหมืองได้หลายระดับด้วยความชำนาญในพื้นที่และมีบุคลากรที่มีประสบการณ์และความชำนาญในแต่ละส่วน ตั้งแต่เหมืองขนาดเล็กถึงขนาดใหญ่ สามารถรับงานเปิดหน้าเหมืองแร่ได้หลายประเภท เช่น ถ่านหิน ทองแดง แร่ไรต์ ไปแทช ฯลฯ
- (3) การเป็นที่ปรึกษาเหมือง
- (4) การบริการให้เช่าเครื่องจักรขนาดใหญ่และงานซ่อมบำรุงซึ่งเป็นการบริการให้เช่าเครื่องจักรทั้งแบบที่เป็นสัญญาเช่าทางการเงิน และสัญญาเช่าดำเนินงาน รวมถึงบริการงานซ่อมบำรุงเครื่องจักรด้วยวิศวกรผู้เชี่ยวชาญ
- (5) การรับเหมาก่อสร้างงานวิศวกรรมโยธาและระบบสาธารณูปโภค เช่น ถนน ที่พักอาศัย เป็นต้น

กลุ่มบริษัทสหกล เริ่มให้บริการด้านเหมืองตั้งแต่ปี 2526 โดยเป็นผู้ดำเนินธุรกิจไทยรายแรกที่รับผิดชอบดำเนินงานโครงการเปิดหน้าเหมือง ที่มีมูลค่ากว่าหมื่นล้านบาท โดยงานแรกของกลุ่มบริษัทสหกลคือ โครงการเหมืองแม่เมาะ โครงการ 1 ของการไฟฟ้าฝ่ายผลิตแห่งประเทศไทย (“กฟผ.”) มูลค่าโครงการรวมทุกสัญญาประมาณ 2,770 ล้านบาท งานต่อมาของกลุ่มบริษัทสหกลคือ โครงการเหมืองแม่เมาะ โครงการ 2 ของ กฟผ. เช่นกัน โดยมีมูลค่าโครงการรวมทุกสัญญาประมาณ 7,648 ล้านบาท หลังจากนั้นกลุ่มบริษัทสหกลได้รับงานที่เกี่ยวข้องกับงานขุด ขน และลำเลียงดินและถ่านหิน งานติดตั้งระบบสายพานในเหมืองแม่เมาะ รวมถึงการรับเหมาก่อสร้างทางหลวงสายสำคัญๆ ทั่วประเทศไทย ปัจจุบัน การดำเนินธุรกิจให้บริการและดำเนินงานเหมืองแร่ครบวงจรทั้งหมดของ กลุ่มบริษัท สหกล อยู่ภายใต้การดำเนินงานของบริษัทฯ หรือ บริษัทย่อย บริษัทร่วม หรือกิจการร่วมค้าของบริษัทฯ โดยเป็นผู้รับจ้างในการขุดและขนดินและถ่านหินใน โครงการเหมืองแม่เมาะ โครงการ 7 โครงการ 7/1 และโครงการ 8 ซึ่งเป็นโครงการต่อเนื่องจากโครงการในอดีตของ กฟผ. โดยโครงการ 7 เริ่มตั้งแต่วันที่ 22 ตุลาคม 2551 สิ้นสุดสัญญาวันที่ 30 เมษายน 2563 มูลค่าโครงการทั้งหมดประมาณ 21,906 ล้านบาท โครงการ 7/1 เริ่มตั้งแต่วันที่ 9 สิงหาคม 2554 สิ้นสุดสัญญาวันที่ 30 กันยายน 2558 มูลค่าโครงการทั้งหมดประมาณ 5,273 ล้านบาท และ โครงการ 8 ซึ่งมีระยะเวลาดำเนินการตามสัญญาตั้งแต่วันที่ 1 มกราคม 2559 ถึงวันที่ 31 ธันวาคม 2568 และมีมูลค่าโครงการทั้งหมดประมาณ 22,871 ล้านบาท

นอกจากโครงการเหมืองแม่เมาะที่กล่าวมาข้างต้น บริษัทฯ ได้ลงนาม (1) สัญญาจ้างเหมาก่อสร้าง-ขนดินและถ่านหิน ณ เหมืองหงสา สาธารณรัฐประชาธิปไตยประชาชนลาว กับ บริษัท หงสาเพาเวอร์ จำกัด เมื่อวันที่ 23

มกราคม 2557 โดยโครงการดังกล่าวมีมูลค่าประมาณ 11,743 ล้านบาท เริ่มต้นโครงการวันที่ 22 มิถุนายน 2558 และสิ้นสุดโครงการวันที่ 31 ธันวาคม 2569 (2) ลงนามในสัญญางานเพิ่ม จ้างเหมาชุด-ขนดินและถ่านหิน ณ เมืองหงสา สาธารณรัฐประชาธิปไตยประชาชนลาว กับ บริษัท หงสาเพาเวอร์ จำกัด มูลค่าประมาณ 1,036 ล้านบาท เริ่มต้นโครงการวันที่ 9 พฤษภาคม 2561 และสิ้นสุดโครงการวันที่ 31 ธันวาคม 2569 (3) ลงนามสัญญา Operation and Maintenance Services for Waste Line 2 System และ Operation and Maintenance Services for Ash Conveyor System ที่เมืองหงสา สาธารณรัฐประชาธิปไตยประชาชนลาว มูลค่างาน 2,265 ล้านบาท วันที่ 25 กรกฎาคม 2562 ซึ่งจะเริ่มรับรู้รายได้ในปี 2563 และสิ้นสุดโครงการวันที่ 31 ธันวาคม 2569 (4) โครงการเหมืองถ่านหินเมืองก๊ก สาธารณรัฐแห่งสหภาพเมียนมาร์ เมื่อวันที่ 11 กรกฎาคม 2562 บริษัทได้ลงนามในบันทึกข้อตกลงกับ บริษัท Golden Lake Co.,Ltd. (GL) เพื่อร่วมดำเนินการพัฒนาโครงการเหมืองถ่านหิน เมืองก๊ก (Mai Khot Coal Mine) ซึ่งตั้งอยู่ที่ รัฐฉาน สาธารณรัฐแห่งสหภาพเมียนมาร์ โดยได้จัดตั้งบริษัทร่วมทุนเพื่อรับสิทธิในการพัฒนาเหมืองดังกล่าวจาก เจ้าของสัมปทาน

โครงการปัจจุบัน

ปัจจุบันบริษัทฯ ดำเนินโครงการใน 2 ลักษณะด้วยกัน ได้แก่ (1) โครงการที่มีกิจการร่วมค้าเป็นคู่สัญญากับ ลูกค้า และ (2) โครงการที่บริษัทฯ เป็นคู่สัญญาโดยตรง โดยโครงการที่มีกิจการร่วมค้าเป็นคู่สัญญากับลูกค้า ได้แก่ โครงการเหมืองแม่เมาะ โครงการ 7 ที่ดำเนินการโดยกิจการร่วมค้า ITD-SQ และโครงการเหมืองถ่านหินเมืองก๊ก บริษัทได้ลงนามในบันทึกข้อตกลงกับ บริษัท Golden Lake Co.,Ltd. (GL) สำหรับโครงการที่บริษัทฯ เป็นคู่สัญญา โดยตรง ได้แก่ โครงการเหมืองหงสา สาธารณรัฐประชาธิปไตยประชาชนลาว ซึ่งเข้าทำสัญญากับบริษัท หงสาเพาเวอร์ จำกัด โครงการเหมืองแม่เมาะ โครงการ 8 ซึ่งทำสัญญากับ กฟผ. และบริษัทฯ เริ่มดำเนินงานในเดือนพฤศจิกายน 2558

โครงการที่ให้กิจการร่วมค้าเป็นคู่สัญญากับลูกค้า

บริษัทฯ ทำสัญญากับ กฟผ. เพื่อเข้าดำเนินงานในโครงการเหมืองแม่เมาะ โครงการ 7 (“สัญญาจ้างเหมาหลักโครงการ 7”) ผ่านการลงทุนในกิจการร่วมค้า ITD-SQ ซึ่งเป็นกิจการร่วมค้าที่บริษัทฯ ร่วมลงทุนกับ ITD โดยโครงการ 7 โดยมีการแบ่งการดำเนินงานอย่างชัดเจน ซึ่งโครงการ 7 เริ่มดำเนินงานในเดือนตุลาคม 2551

รายละเอียดโครงการ

โครงการเหมืองแม่เมาะ โครงการ 7

เมื่อวันที่ 25 มกราคม 2551 บริษัทฯ ได้ลงนามในสัญญาบริการร่วมค้ากับ ITD ในสัดส่วนการร่วมลงทุนของ กิจการร่วมค้าที่ร้อยละ 50 เท่ากัน โดยมีการแบ่งการดำเนินงานอย่างชัดเจน และก่อตั้งกิจการร่วมค้าดังกล่าวภายใต้ชื่อ กิจการร่วมค้า ITD-SQ เพื่อดำเนินการในฐานะกิจการร่วมค้าโดยจะร่วมมือกันทำงานชุด-ขน ดินและถ่านหิน ที่เหมืองแม่เมาะ อำเภอแม่เมาะ จังหวัดลำปาง ณ วันที่ 22 ตุลาคม 2551 ที่กิจการร่วมค้าได้ลงนามกับ กฟผ.

สำหรับสินทรัพย์ที่ใช้ในโครงการ 7 บริษัทฯ และ ITD นำเข้ามาใน ITD-SQ โดยบริษัทฯ นำเครื่องจักรเข้ามาใน ลักษณะสัญญาเช่าทางการเงิน ในขณะที่ ITD ขายเครื่องจักรเข้ามาใน ITD-SQ

สำหรับงานภายใต้สัญญาว่าจ้างงาน ITD-SQ ตกกลับจ้างเหมาชุดและขนดิน งานชุดคัดแยกและขนถ่านหินใน รัวทั้งงานชุดทำระบบระบายน้ำในเหมืองและบนที่ทิ้งดิน และบริเวณที่ใช้งานระหว่างบ่อเหมืองและที่ทิ้งดิน งานวางท่อ ระบายน้ำ งานก่อสร้างท่อคอนกรีต (Box Culvert) ฯลฯ เริ่มต้นสัญญา ณ วันที่ 22 ตุลาคม 2551 และสิ้นสุดสัญญาวันที่ 30 เมษายน 2563 รวมระยะเวลาประมาณ 12 ปี โดยงานทั้ง 3 รายการมีรายละเอียดดังนี้

(1) งานขุดและขนดินปริมาณสะสมประมาณ 365.0 ล้าน ลูกบาศก์เมตร แน่น ซึ่งส่วนใหญ่เป็นดินเซล คือดินที่ไม่แข็งจนเกินไป และสามารถขุดได้ง่าย ซึ่งลักษณะดินอาจมีหินแทรกอยู่และบางส่วนอาจมีหน้าดิน (Top Soil) ดินเหนียวสีแดง (Red Bed) และดินซึ่งแทรกอยู่ระหว่างชั้นถ่าน

จากที่กล่าวมาข้างต้น เมื่อ 31 ธันวาคม 2562 พบว่า ITD-SQ มีปริมาณงานขุดขนดินสะสมที่ใกล้จะแล้วเสร็จจำนวน 361 ล้านลบ.ม. แน่น หรือคิดเป็นร้อยละ 99 ของปริมาณงานขุดขนดินสะสมทั้งหมด โดยปริมาณงานขุดขนดินสะสมที่เหลือจำนวนทั้งหมด 4 ล้านลบ.ม. แน่นหรือคิดเป็นร้อยละ 1 ของปริมาณงานขุดขนดินสะสมทั้งหมด ITD-SQ มีหน้าที่ที่ต้องทำงานให้แล้วเสร็จโดยสมบูรณ์ภายในวันที่ 30 เมษายน 2563

(2) งานขุดคัดแยกและขนถ่านลิกไนต์ปริมาณประมาณ 50 ล้านเมตริกตัน โดยลักษณะของถ่านหินลิกไนต์ที่จะต้องทำการขุดคัดแยกและขนจะอยู่ปะปนกับชั้นดิน โดยจะมีดินแทรกอยู่ระหว่างชั้นถ่าน ซึ่งถ่านหินดังกล่าวจะถูกขนไปเทที่เครื่องโมถ่านที่ กฟผ. จัดเตรียมไว้ให้ หรือถูกเทบริเวณใกล้เคียงเครื่องโมถ่านที่ กฟผ. กำหนดให้

เมื่อวันที่ 31 ธันวาคม 2562 พบว่า ITD-SQ มีปริมาณงานคัดแยกและขนถ่านลิกไนต์สะสมที่ใกล้แล้วเสร็จสมบูรณ์แล้วจำนวน 48 ล้านเมตริกตัน หรือคิดเป็นร้อยละ 96 ของปริมาณงานคัดแยกและขนถ่านลิกไนต์สะสมทั้งหมด โดยปริมาณงานคัดแยกและขนถ่านลิกไนต์ที่เหลือจำนวนทั้งหมด 2 ล้านเมตริกตันหรือคิดเป็นร้อยละ 4 ของปริมาณงานคัดแยกและขนถ่านลิกไนต์สะสมทั้งหมด ITD-SQ มีหน้าที่ที่ต้องทำงานให้แล้วเสร็จโดยสมบูรณ์ภายในวันที่ 30 เมษายน 2563

(3) งานขนดินส่วนที่ กฟผ. ดำเนินการ ปริมาณประมาณ 40.0 ล้าน ลบ.ม. แน่น ซึ่งลักษณะดินที่ต้องขนประกอบด้วยดินที่แทรกอยู่ในชั้นถ่าน (Parting) ดินระหว่างชั้นถ่าน (Interburden) และดินใต้ชั้นถ่าน Underburden เป็นส่วนใหญ่ โดย ITD-SQ จะเป็นผู้จัดหาและติดตั้งเครื่องโม และระบบสายพานที่จะใช้ทำงานนี้ ณ จุดที่ กฟผ. กำหนดให้โดยใช้ระบบเครื่องโม ระบบสายพาน และ เครื่องโปรยดิน ขนดินดังกล่าวออกจากบริเวณบ่อเหมือง

เมื่อวันที่ 31 ธันวาคม 2562 พบว่า ITD-SQ มีปริมาณงานขนดินสะสมที่เสร็จสมบูรณ์แล้วจำนวน 30 ล้านลบ.ม. แน่น หรือคิดเป็นร้อยละ 75 ของปริมาณงานขนดินสะสมทั้งหมด ซึ่งการไฟฟ้าฝ่ายผลิตฯ ได้ตกลงร่วมกับ ITD-SQ ที่จะลดปริมาณงานคงเหลือในสัญญาลงจำนวน 10 ล้านลบ.ม. แน่น หรือคิดเป็นร้อยละ 25 ของปริมาณงานขนดินสะสมทั้งหมด สิ้นสุดสัญญาปริมาณงานที่ต้องดำเนินการรวมทั้งสิ้น 30 ล้านลบ.ม. แน่น หรือคิดเป็นร้อยละ 75 ของปริมาณงานตามสัญญา

ในช่วงต้นโครงการ 7 กิจการร่วมค้า ITD-SQ เป็นผู้ดำเนินงานในโครงการ โดยแบ่งภาระค่าใช้จ่ายระหว่างผู้ร่วมค้าแต่ละฝ่ายเท่าๆกัน อย่างไรก็ตาม เพื่อเพิ่มประสิทธิภาพการทำงานของฝ่ายจึงมีการทำสัญญาระหว่างกิจการร่วมค้ากับผู้ร่วมค้า เพื่อให้มีการแบ่งรายได้ตามการทำงานที่เกิดขึ้นจริง โดยที่แต่ละบริษัทแบ่งภาระค่าใช้จ่ายตามที่ตนได้ใช้จริง ทำให้บริษัทฯ สามารถบริหารค่าใช้จ่าย เช่น ค่าแรง ค่าวัสดุ ค่าไฟฟ้า ได้อย่างมีประสิทธิภาพมากขึ้น

รายละเอียดของสัญญาจ้างเหมาะสมช่วงระหว่างกิจการร่วมค้ากับบริษัทฯ มีดังต่อไปนี้

(1) สัญญาจ้างเหมาะสมช่วงระหว่าง ITD-SQ กับบริษัทฯ (โครงการ 7)

ITD-SQ เข้าทำสัญญาดังกล่าวกับบริษัทฯ ในวันที่ 26 มีนาคม 2555 โดยจะมีผลตั้งแต่วันที่ 1 มกราคม 2555 จนถึงวันสิ้นสุดโครงการ โดยมีรายละเอียดงานดังต่อไปนี้

รายการที่ 1: งานจ้างขุดและขนดินปริมาณประมาณ 133.7 ล้าน ลบ.ม. แน่น ใช้ทั้งระบบ A และ B ซึ่งปริมาณงานในสัญญาเป็นการกำหนดมาจากปริมาณงานรายการที่ 1 คงเหลือทั้งหมดของ ITD-SQ ณ วันที่ 31 มกราคม 2555 ปริมาณประมาณ 267 ล้าน ลบ.ม. แน่น

ณ วันที่ 31 ธันวาคม 2562 งานรายการที่ 1 มีปริมาณงานคงเหลือตามสัญญาทั้งหมด 3.7 ล้านลบ.แน่น. หรือคิดเป็นร้อยละ 2.7 ของปริมาณงานขุดชนดินสะสมตามสัญญา

รายการที่ 2: งานขุดตัดแยกและขนถ่านลิกไนต์ปริมาณตามสัญญาประมาณ 21.8 ล้านเมตริกตัน (ปริมาณที่ตกลงกันตามลักษณะงานจริง ณ เดือนมีนาคม 2559 ประมาณ 16.8 ล้านเมตริกตัน)

ณ วันที่ 31 ธันวาคม 2562 งานรายการที่ 2 มีปริมาณงานคงเหลือทั้งหมด 0.35 ล้านเมตริกตัน หรือคิดเป็นร้อยละ 2 ของปริมาณงานขุดชนดินสะสมตามสัญญา

รายการที่ 3: งานขนดินส่วนที่ กฟผ. ดำเนินการ ออกจากบ่อเหมืองปริมาณตามสัญญาประมาณ 3.1 ล้าน ลบ.ม. แน่น (ปริมาณที่ตกลงกันตามลักษณะงานจริง ณ เดือนมีนาคม 2559 ประมาณ 8.3 ล้าน ลบ.ม. แน่น) โดยบริษัทฯ ดำเนินงานรายการนี้เสร็จสิ้นแล้วในปี 2558

Mai Khot Energy Limited

เมื่อวันที่ 11 กรกฎาคม 2562 บริษัทได้ลงนามในบันทึกข้อตกลงกับ บริษัท Golden Lake Co.,Ltd. (GL) เพื่อร่วมดำเนินการพัฒนาโครงการเหมืองถ่านหิน เมืองก๊ก (Mai Khot Coal Mine) ซึ่งตั้งอยู่ที่ รัฐฉาน สาธารณรัฐแห่งสหภาพเมียนมาร์ โดยทั้ง 2 บริษัทร่วมจัดตั้งบริษัทร่วมทุนชื่อ Mai Khot Energy Limited เพื่อรับสิทธิในการพัฒนาเหมืองดังกล่าวจากเจ้าของสัมปทาน ซึ่งบริษัทมีสัดส่วนถือหุ้นร้อยละ 70 บริษัท Golden Lake Co.,Ltd. (GL) ถือหุ้นร้อยละ 30 ทุนจดทะเบียนเริ่มต้น 10 ล้านดอลลาร์สหรัฐ ในระยะแรกของบริษัทร่วมทุนคือการส่งออกถ่านหินเพื่อจำหน่ายให้ผู้ประกอบการนอกประเทศเมียนมาร์ ในขณะเดียวกันที่บริษัทจะรับจ้างดำเนินงานขุดชนดินและถ่านหินจากบริษัทร่วมทุน โดยในระยะต่อไปบริษัทจะศึกษาความเป็นไปได้ของโครงการในการพัฒนาโรงไฟฟ้าเพื่อจำหน่ายไฟฟ้าในเชิงพาณิชย์ต่อไป

โครงการที่บริษัท เป็นคู่สัญญาโดยตรง

ก. โครงการขุด-ชนดิน เหมืองหงสา สาธารณรัฐประชาธิปไตยประชาชนลาว

ปัจจุบันบริษัทฯ ได้เริ่มดำเนินการ งานขุด ชนดิน และถ่านให้บริษัท หงสาเพาเวอร์ จำกัด (“HPC”) เมื่อวันที่ 22 มิถุนายน 2558

โดย HPC ได้รับสัมปทานในการพัฒนาโครงการโรงไฟฟ้าพลังความร้อน โดยใช้ถ่านหินลิกไนต์เป็นเชื้อเพลิง ณ ตอนเหนือของสาธารณรัฐประชาธิปไตยประชาชนลาว ขนาดกำลังการผลิตประมาณ 1,878 เมกะวัตต์ โดยจะจำหน่ายไฟฟ้าให้แก่การไฟฟ้าฝ่ายผลิตแห่งประเทศไทย ตามสัญญาซื้อขายกระแสไฟฟ้า ที่ได้ลงนามไปเมื่อเดือนเมษายน 2553 และบางส่วนให้แก่สาธารณรัฐประชาธิปไตยประชาชนลาว ทั้งนี้ HPC ถือหุ้นโดยบริษัท บ้านปู เพาเวอร์ จำกัด (มหาชน) (“BPP”) บริษัท ผลิตไฟฟ้าราชบุรีโฮลดิ้ง จำกัด (มหาชน) (“RATCH”) และ บริษัท Lao Holding State Enterprise (“LHSE”) ซึ่งเป็นรัฐวิสาหกิจของรัฐบาลสาธารณรัฐประชาธิปไตยประชาชนลาว ในสัดส่วนร้อยละ 40 ร้อยละ 40 และร้อยละ 20 ตามลำดับ

ในส่วนของบริษัทฯ ได้ลงนามในสัญญาจ้างเหมาขุด-ชนดินและถ่าน สำหรับโครงการเหมืองหงสา กับ HPC ในวันที่ 23 มกราคม 2557 โดยบริษัทฯ รับจ้างเหมาขุดและชนดินและถ่านลิกไนต์ รวมทั้งงานขุดทำระบบระบายน้ำ งานก่อสร้างท่อคอนกรีต (Box Culvert) และสิ่งอำนวยความสะดวกอื่นที่จำเป็น ฯลฯ มูลค่าโครงการทั้งหมดประมาณ 11,743 ล้านบาท และมูลค่าการลงทุนทั้งหมดประมาณ 1,800 ล้านบาท โดยบริษัทฯ ใช้เงินลงทุนจากเงินกู้ยืมจากสถาบันการเงิน และการเพิ่มทุนของบริษัทฯ โครงการดังกล่าวได้เริ่มต้นดำเนินงานเมื่อวันที่ 22 มิถุนายน 2558 และสิ้นสุดโครงการวันที่ 31 ธันวาคม 2569 รวมระยะเวลาประมาณ 12 ปี และในปี 2561 บริษัทฯ ได้ลงนามสัญญางานเพิ่ม

รับจ้างเหมาชุดและขุดดินจำนวน 28 ล้าน ลบ.เมตร มูลค่าโครงการทั้งหมดประมาณ 1,036 ล้านบาท เริ่มต้นดำเนินการเมื่อวันที่ 5 พฤษภาคม 2561 โดยมีรายละเอียดของงานดังนี้

รายการที่ 1 งานขุดและขุดดิน ปริมาณงาน 235 ล้าน ลบ.เมตร แน่น (รวมปริมาณงานส่วนเพิ่มตามสัญญาใหม่)

ณ วันที่ 31 ธันวาคม 2562 บริษัทฯ ได้ดำเนินการขุดดินปริมาณงานคงเหลือตามสัญญาทั้งหมด 165 ล้าน ลบ.เมตร แน่น คิดเป็นร้อยละ 70 เป็นมูลค่างานคงเหลือทั้งหมด 6,423 ล้านบาท (ปริมาณงานและมูลค่างานรวมงานสัญญาส่วนเพิ่ม)

รายการที่ 2 งานขุดตัดแยกและขนถ่ายลิกไนต์ปริมาณประมาณ 82.5 ล้านเมตริกตัน (เริ่มดำเนินงานในเดือนมกราคม 2559) อย่างไรก็ดี ปริมาณการขุดตัดแยกและขนถ่ายลิกไนต์ในแต่ละปี จะขึ้นอยู่กับความต้องการใช้ถ่านหินของโรงไฟฟ้าหงสา ซึ่งอาจจะไม่ตรงกับที่ระบุไว้ในสัญญาจ้าง

ณ วันที่ 31 ธันวาคม 2562 งานรายการที่ 2 มีปริมาณงานคงเหลือตามสัญญาทั้งหมด 63 ล้านเมตริกตัน คิดเป็นร้อยละ 76 เป็นมูลค่างานคงเหลือทั้งหมด 2,387 ล้านบาท

ข. โครงการเหมืองแม่เมาะ โครงการ 8

บริษัทฯ ได้ลงนามในสัญญาจ้างเหมาชุด-ขุดดินและถ่าน สำหรับโครงการเหมืองแม่เมาะ โครงการ 8 กับ กฟผ. ในวันที่ 26 สิงหาคม 2558 มีมูลค่าโครงการทั้งหมดประมาณ 22,871 ล้านบาท และมีมูลค่าการลงทุนทั้งหมดประมาณ 7,200 ล้านบาท โดยบริษัทฯ ตกลงรับจ้างเหมาชุดและขุดดินและถ่านลิกไนต์ รวมถึงงานทำระบบระบายน้ำในบ่อเหมืองและบนที่ทิ้งดิน โดยสัญญาของโครงการ 8 เริ่มต้นในเดือนมกราคม 2559 ถึงเดือนธันวาคม 2568 รวมระยะเวลาประมาณ 10 ปี อย่างไรก็ดี บริษัทฯ ได้เริ่มงานจริงในเดือนพฤศจิกายน 2558 ทั้งนี้ งานในโครงการ 8 มีรายละเอียดงานดังนี้

รายการที่ 1 งานจ้างขุดและขุดดินปริมาณประมาณ 375 ล้าน ลบ.ม.แน่น

ณ วันที่ 31 ธันวาคม 2562 บริษัทฯ ได้ดำเนินการขุดดินปริมาณคงเหลือตามสัญญา 281 ล้านลบ.เมตร แน่น คิดเป็นร้อยละ 74 เป็นมูลค่างานคงเหลือทั้งหมด 15,475 ล้านบาท

รายการที่ 2 งานจ้างขุดตัดแยกและขนถ่ายลิกไนต์ปริมาณประมาณ 31 ล้านเมตริกตัน

ณ วันที่ 31 ธันวาคม 2562 งานรายการที่ 2 มีปริมาณงานคงเหลือตามสัญญา 22 ล้านเมตริกตัน คิดเป็นร้อยละ 70 เป็นมูลค่างานคงเหลือทั้งหมด 843 ล้านบาท

ค. โครงการงาน Operation and Maintenance Services for Waste Line 2 System และโครงการ Operation and Maintenance Services for Ash Conveyor System เหมืองหงสา สาธารณรัฐประชาธิปไตยประชาชนลาว

- โครงการ O&M Waste Line 2 สาธารณรัฐประชาธิปไตยประชาชนลาว บริษัทฯ รับจ้าง บริษัท หงสาเพาเวอร์ จำกัด ในการ Operation and Maintenance service ระบบสายพานงานดินและงานซีเมนต์ มีมูลค่าโครงการเท่ากับ 2,265 ล้านบาท โดยเข้าลงนามในสัญญาสัมปทานเมื่อวันที่ 25 กรกฎาคม 2562 เริ่มทำงานและรับรู้รายได้ตั้งแต่วันที่ 1 มกราคม 2563

ทั้งนี้รายได้ที่บริษัทฯ ได้รับจากการดำเนินงานในโครงการ 7 ประกอบด้วย รายได้จากการรับจ้างเหมาช่วงจากกิจการร่วมค้าตามที่ระบุในสัญญา (รายละเอียดในหัวข้อ “การดำเนินงานของบริษัทฯ ในแต่ละโครงการ”) และรายได้ที่ได้รับจากการดำเนินงานของกิจการร่วมค้า โดยแบ่งตามสัดส่วนของบริษัทฯ ซึ่ง ณ วันที่ 31 ธันวาคม 2562 บริษัทฯ

คาดว่าจะมีปริมาณการทำงานคงเหลือและมีรายได้จากการดำเนินงานในโครงการที่เป็นสัดส่วนของบริษัทฯ ตามตารางด้านล่าง (หมายเหตุ: การคำนวณปริมาณงานคงเหลือในส่วนของบริษัทฯ สำหรับโครงการ 7 นั้น อ้างอิงจากปริมาณงานในส่วนที่บริษัทฯ ดำเนินงานจริง บวกกับปริมาณงานที่ดำเนินงานโดยกิจการร่วมค้า ซึ่งแบ่งตามสัดส่วนของปริมาณงานในส่วนที่บริษัทฯ ดำเนินงานจริง)

โครงการ	ลักษณะงาน	ปริมาณงานคงเหลือในส่วนของบริษัทฯ ¹		มูลค่าคงเหลือในส่วนของบริษัทฯ ¹		หมายเหตุ
		ณ วันที่ 31 ธันวาคม 2561	ณ วันที่ 31 ธันวาคม 2562	ณ วันที่ 31 ธันวาคม 2561	ณ วันที่ 31 ธันวาคม 2562	
โครงการเหมืองแม่เมาะ โครงการ 7 (ตุลาคม 2551 ถึง เมษายน 2563)	งานที่ 1 ขุดชนดิน	11 ล้านลบ.ม.แน่น	3 ล้านลบ.ม.แน่น	404 ล้านบาท	222 ล้านบาท	ดำเนินการผ่าน กิจการร่วมค้า ITD-SQ
	งานที่ 2 ขุดชนถ่านหิน	3.4 ล้านเมตริกตัน	2.4 ล้านเมตริกตัน	120 ล้านบาท	44 ล้านบาท	
	งานที่ 3 งานชนดิน (ในส่วนของ กฟผ.)	-	-	58 ล้านบาท	47 ล้านบาท	
โครงการเหมืองหงสา (มิถุนายน 2558 ถึง ธันวาคม 2569)	งานที่ 1 ขุดชนดิน	183 ล้านลบ.ม.แน่น	165 ล้านลบ.ม.แน่น	7,228 ล้านบาท	6,423 ล้านบาท	ดำเนินการโดย บริษัทฯ เอง
	งานที่ 2 ขุดชนถ่านหิน	70 ล้านเมตริกตัน	67 ล้านเมตริกตัน	2,688 ล้านบาท	2,387 ล้านบาท	
โครงการเหมืองแม่เมาะ โครงการ 8 (ดำเนินการจริง พฤศจิกายน 2558 ถึง ธันวาคม 2568)	งานที่ 1 ขุดชนดิน	323 ล้านลบ.ม.แน่น	281 ล้านลบ.ม.แน่น	17,757 ล้านบาท	15,475 ล้านบาท	ดำเนินการโดย บริษัทฯ เอง
	งานที่ 2 ขุดชนถ่านหิน	26 ล้านเมตริกตัน	22 ล้านเมตริกตัน	1,022 ล้านบาท	843 ล้านบาท	
โครงการหงสา O&M (7 ปี) (ม.ค. 2563 ถึง ธันวาคม 2569)	Waste Line 2 System	-	-	-	1,947 ล้านบาท	ดำเนินการโดย บริษัทฯ เอง
	Ash Conveyor System	-	-	-	318 ล้านบาท	

1/ ปริมาณและมูลค่าคงเหลือตามสัญญาจ้างเหมาลักโครงการเหมืองแม่เมาะ โครงการ 7 ภายใต้การดำเนินงานในสัดส่วนของบริษัทฯ (รวมปริมาณและมูลค่างานส่วนกลาง)

การตลาดและการแข่งขัน

กลยุทธ์การแข่งขันของบริษัทฯ

ในการกำหนดกลยุทธ์การแข่งขันและนโยบายการดำเนินธุรกิจ บริษัทฯ ได้กำหนดกลยุทธ์การแข่งขันและนโยบายการดำเนินธุรกิจหลักของบริษัทฯ ดังนี้

1. ประสบการณ์ในการทำงานของผู้บริหาร งานให้บริการด้านการซุดและขนถ่ายหินนั้น เป็นงานที่ต้องใช้ประสบการณ์และความเชี่ยวชาญในการทำงานเป็นอย่างมาก ผู้บริหารหลายท่านของบริษัทฯ มีประสบการณ์ในการทำงานด้านวิศวกรรม มีความรู้ ความสามารถ และความเข้าใจงานเป็นอย่างดี ทำให้การดำเนินงานสามารถพัฒนาไปได้อย่างต่อเนื่อง

2. ผลงานโครงการเป็นที่ยอมรับ บริษัทฯ ได้เป็นผู้รับเหมาในโครงการของ กฟผ. ตั้งแต่ปี 2526 และได้รับความไว้วางใจจาก กฟผ. ในการทำเหมืองถ่านหินมาโดยตลอด และขณะนี้ บริษัทฯ กำลังทำเหมืองในโครงการ 7 และโครงการ 8 ซึ่งนอกจากงานในประเทศแล้ว บริษัทฯ ยังได้เข้าทำสัญญากับโครงการหงสา ซึ่งเป็นโรงไฟฟ้าพลังงานถ่านหินขนาด 1,878 เมกะวัตต์ ถือว่าเป็นโรงไฟฟ้าพลังงานถ่านหินขนาดใหญ่อีกแห่งในแถบเอเชียตะวันออกเฉียงใต้ และโครงการเหมืองถ่าน เมืองกัก สาธารณรัฐแห่งสหภาพเมียนมาร์ ซึ่งเป็นงานรับทำเหมืองแบบครบวงจร

3. ความพร้อมของเครื่องจักรและอุปกรณ์ เนื่องจากงานให้บริการซุดเหมือง เป็นงานที่ต้องพึ่งพาเครื่องจักรและอุปกรณ์มาก ทั้งเครื่องจักรหลัก เช่น รถซุดบั้งก็่มุน รถซุดและบรรทุก ระบบสายพาน เครื่องโม้ เครื่องไพรยดิน และเครื่องจักรช่วย เช่น รถแทรกเตอร์ รถเกรด รถบรรทุก รถเครน ซึ่งบริษัทฯ มีเครื่องจักรที่หลากหลายและมีความสัมพันธ์ที่ดีกับผู้ผลิตเครื่องจักร ทำให้มีความพร้อมที่จะเข้าไปประมูลและดำเนินงานในเหมืองอื่นๆ ในอนาคต นอกจากนี้บริษัทฯ ยังมีเทคโนโลยีในการทำเหมืองแร่ที่ก้าวหน้า เช่น เทคโนโลยีเซนเซอร์เลเซอร์ 3 มิติ (3D Laser Sensors) ซึ่งเป็นซอฟต์แวร์ที่ติดตามการทำงานของเครื่องจักร และเทคโนโลยี AutoSonde ซึ่งเป็นเทคโนโลยีซึ่งช่วยให้การเจาะหลุมเพื่อจุดระเบิดง่ายขึ้น ทำให้การทำงานเป็นไปได้อย่างมีประสิทธิภาพมากขึ้นและปลอดภัยยิ่งขึ้น

ทั้งนี้ ความพร้อมของเครื่องจักรและอุปกรณ์ของบริษัทฯ ยังเกิดจากความสามารถของงานซ่อมบำรุงทั้งจากบุคลากรของบริษัทฯ เองที่มีทีมงานดูแลรักษาและซ่อมบำรุงที่มีประสบการณ์มากกว่าร้อยละ 30 ของพนักงานทั้งหมด โดยแบ่งหน้าที่ความรับผิดชอบในกลุ่มเครื่องจักรที่ชัดเจน อีกทั้งยัง outsource งานซ่อมบำรุงบางส่วนที่ต้องการความเร่งด่วนและมีลักษณะงานเฉพาะให้กับบริษัทภายนอกที่มีความเชี่ยวชาญเพื่อลดต้นทุนและได้งานทันต่อความต้องการ

4. บุคลากรที่มีความเชี่ยวชาญในการดำเนินงาน บุคลากรนับเป็นองค์ประกอบหนึ่งที่สำคัญในการดำเนินงานของบริษัทฯ บริษัทฯ มีบุคลากรที่มีประสบการณ์และความชำนาญการทั้งในด้านวิศวกรรมการออกแบบ และการใช้และประกอบเครื่องจักร และในปัจจุบัน บริษัทฯ ยังได้วางแผนทางการดูแลพนักงานของบริษัทฯ ในระดับปฏิบัติการและระดับกลางให้มีความรู้ความเชี่ยวชาญ เพื่อให้ไล่ทันกับพนักงานระดับสูงที่มีความรู้และประสบการณ์ทำให้การทำงานเป็นไปได้อย่างต่อเนื่องตั้งแต่การวางแผน ไปถึงการดำเนินงานจริง ซึ่งหากเครื่องจักรชำรุด บุคลากรของบริษัทฯ ก็สามารถเข้าไปซ่อมแซมได้ทันทีที่ ลดความล่าช้าที่อาจเกิดขึ้นได้ และทำให้บริษัทฯ ไม่ส่งงานล่าช้า โดยในปี 2562 บริษัทฯ ได้จัดให้มีการทำระบบ Performance Management System (PMS) มาใช้ในระบบประเมินผล สร้างความเข้มแข็งของบุคลากรและการบริหารจัดการอย่างจริงจัง

นอกจากนี้ พนักงานของบริษัทฯ ยังมีความคล่องตัวในการโยกย้ายไปปฏิบัติงานชั่วคราวและประจำยังโครงการใหม่ๆ เช่น โครงการเหมืองหงสา ซึ่งในเบื้องต้นต้องการบุคลากรในตำแหน่งหลัก ไปเป็นผู้บุกเบิกวางรากฐานและสอนงานให้กับพนักงานที่รับจากท้องถิ่น ซึ่งยังขาดความรู้และประสบการณ์ โดยบริษัทฯ สามารถเคลื่อนย้ายบุคลากรจากโครงการเหมืองแม่เมาะไปยังโครงการหงสาได้อย่างราบรื่น ไม่มีผลต่อการทำงานในโครงการเดิมแต่อย่างใด

นอกจากการส่งเสริมด้านความรู้และความเชี่ยวชาญแล้ว บริษัทฯ ยังให้ความสำคัญกับการดูแลความเป็นอยู่ของพนักงานโดยเฉพาะในระดับปฏิบัติการซึ่งทำให้พนักงานมีกำลังใจในการปฏิบัติงานและพร้อมจะร่วมปฏิบัติงานกับบริษัทฯ อย่างเต็มใจและต่อเนื่อง โดยบริษัทฯ ได้จัดให้มีระบบสวัสดิการพื้นฐานได้แก่ การจัดสรรที่ดินเพื่อใช้เป็นที่พักอาศัยถาวร การจัดระบบสวัสดิการรักษายาบาลและการประกันสุขภาพและอุบัติเหตุ รวมถึงการจัดการแรงงานสัมพันธ์เพื่อรับทราบความต้องการของพนักงานและตอบสนองอย่างสมเหตุสมผล

กลุ่มลูกค้า

กลุ่มลูกค้าของบริษัทฯ จะเป็นกลุ่มลูกค้าในอุตสาหกรรมไฟฟ้า ซึ่งเปิดประมูลราคาจ้างให้ผู้ประกอบการด้านการทำเหมืองเข้าร่วมการประมูล ทั้งนี้กลุ่มลูกค้าของบริษัทฯ สามารถแบ่งออกเป็นบริษัททั้งในและต่างประเทศดังนี้

ลูกค้าในประเทศ

ลูกค้าหลักในประเทศของบริษัทฯ คือ กฟผ. โดยบริษัทฯ เป็นผู้รับเหมาในการขุดชนดินและถ่านหินที่เหมืองแม่เมาะ อำเภอแม่เมาะ จังหวัดลำปาง ซึ่งเป็นโครงการของ กฟผ. ทั้งนี้เหมืองแม่เมาะเป็นเหมืองถ่านหินที่มีขนาดใหญ่ที่สุดในประเทศไทย มีปริมาณสะสมของถ่านหินประมาณ 1,130 ล้านตัน โดยถ่านหินดังกล่าวจะถูกลำเลียงเพื่อส่งต่อให้โรงไฟฟ้าถ่านหินแม่เมาะ ซึ่งดำเนินการโดย กฟผ.

กฟผ. ได้ดำเนินการจ้างผู้รับเหมาที่มีความพร้อมทั้งด้าน เครื่องจักร อุปกรณ์ต่างๆ รวมถึงประสบการณ์ ความรู้ความสามารถ โดยผ่านการประมูลงานเป็นโครงการตามปริมาณและช่วงเวลาการขุด ตั้งแต่ปี 2526 โดย กฟผ. ได้เปิดประมูลราคาจ้างเป็นสัญญาๆ โดยมีรายละเอียดดังนี้

โครงการ	รายละเอียดของงาน	ผู้ชนะการประกวดราคา	ระยะเวลา
1	<ul style="list-style-type: none"> ขุดชนดิน 90.0 ล้าน ลบ.ม. แน่น 	บริษัท สหกลเอนยีเนียร์ จำกัด	2526-33
2	<ul style="list-style-type: none"> ขุดชนดิน 244.50 ล้าน ลบ.ม. แน่น ขุดคัตแยกและขนถ่านหิน 25 ล้านตัน ชนดิน 43.50 ล้าน ลบ.ม. แน่น 	บริษัท สหกลเอนยีเนียร์ จำกัด	2532-41
3	<ul style="list-style-type: none"> ขุดชนดิน 337.0 ล้าน ลบ.ม. แน่น ขุดคัตแยกและขนถ่านหิน 46.0 ล้านตัน ชนดิน 46.0 ล้าน ลบ.ม. แน่น 	บริษัทบ้านปู จำกัด	2535-44
4	<ul style="list-style-type: none"> ขุดชนดิน 331 ล้าน ลบ.ม. แน่น ขุดคัตแยกและขนถ่านหิน 55 ล้านตัน ชนดิน 2.5 ล้าน ลบ.ม. แน่น 	บริษัทเชียงใหม่คอนสตรัคชั่น จำกัด	2539-51
5	<ul style="list-style-type: none"> ขุดชนดิน 255.0 ล้าน ลบ.ม. แน่น ขุดคัตแยกและขนถ่านหิน 38.0 ล้านตัน ชนดิน 47.0 ล้าน ลบ.ม. แน่น 	บริษัทอิตาเลียนไทย ดีเวล๊อปเม้นท์ จำกัด (มหาชน)	2543-52
6	<ul style="list-style-type: none"> ขุดชนดิน 240.0 ล้าน ลบ.ม. แน่น ขุดคัตแยกและขนถ่านหิน 45.0 ล้านเมตริกตัน ชนดิน 15.0 ล้าน ลบ.ม. แน่น 	กิจการร่วมค้า บริษัท เนาวรัตน์พัฒนาการ จำกัด (มหาชน) และบริษัทสระบุรีถ่านหิน จำกัด	2553-61
7	<ul style="list-style-type: none"> ขุดชนดิน 365.0 ล้าน ลบ.ม. แน่น ขุดชนถ่านหิน 50.0 ล้านเมตริกตัน ขุดดิน (กฟผ. เป็นผู้ดำเนินการขุด) 40.0 ล้าน ลบ.ม. แน่น 	กิจการร่วมค้า ITD – SQ	2551-62
7/1	<ul style="list-style-type: none"> ขุดชนดิน 80 ล้าน ลบ.ม. แน่น 	กิจการร่วมค้า SQ – ITD	2554-58
8	<ul style="list-style-type: none"> ขุดชนดิน 375 ล้าน ลบ.ม. แน่น ขุดคัตแยกและขนถ่านหิน 31 ล้านเมตริกตัน 	SQ	2559-68

โครงการ	รายละเอียดของงาน	ผู้ชนะการประกวดราคา	ระยะเวลา
9	<ul style="list-style-type: none"> ขุดชนดิน 467 ล้าน ลบ.ม. แน่น ขุดค้ำแยกและขนถ่านหิน 35 ล้านเมตริกตัน 	ITD	2562-71

ปัจจุบัน กิจการร่วมค้า ITD-SQ และบริษัทฯ เป็นผู้รับเหมาช่วงให้กับโครงการ 7 และ 8 ตามลำดับ ทั้งนี้ บริษัทฯ มีความตั้งใจที่จะเข้าร่วมประมูลโครงการอื่นๆ ในเหมืองแม่เมาะซึ่งจะมีการเปิดประมูลในอนาคต

โรงไฟฟ้าแม่เมาะเป็นแหล่งผลิตพลังงานไฟฟ้าขนาดใหญ่ในภาคเหนือ เป็นสื่อกลางในการนำ ความเจริญรุ่งเรืองมาสู่ท้องถิ่นของชนในภาคเหนือ และพลังงานไฟฟ้าส่วนที่เหลือยังสามารถ ส่งไปหล่อเลี้ยง จุดศูนย์กลางที่หนาแน่นไปด้วยอุตสาหกรรม ธุรกิจ การค้า และที่อยู่อาศัย ที่มีความต้องการใช้ไฟฟ้าในปริมาณ มากเป็นลำดับของประเทศ อย่างเช่นกรุงเทพฯ เขตปริมณฑล และหลายจังหวัดในภาคกลางรวมทั้งส่งพลังงาน ไฟฟ้าไปยังภาคตะวันออกเฉียงเหนืออีกด้วยการที่แม่เมาะมีโรงไฟฟ้าถึง 13 เครื่อง เนื่องจากแม่เมาะอุดม สมบูรณ์ไปด้วยแหล่งเชื้อเพลิงลิกไนต์ ซึ่งเป็นแหล่งพลังงานที่สำคัญยิ่งของประเทศ หากไม่นำมาพัฒนาและใช้ ประโยชน์ในยามที่ประเทศต้องการพลังงานไฟฟ้า ก็จะเป็นการสูญเสียโอกาสและหลีกเลี่ยงไม่ได้ที่ต้องนำเข้า น้ำมันเชื้อเพลิงจากต่างประเทศ ซึ่งมีราคาแพงและไม่แน่นอน ทั้งยังทำให้ต้นทุนในการผลิตกระแสไฟฟ้าเพิ่ม สูงขึ้น ส่งผลกระทบแก่ผู้ใช้ไฟฟ้าโดยรวมควบคู่ไปกับการดำเนินงานผลิตไฟฟ้า กฟผ. ได้เฝ้าระมัดระวัง ตรวจสอบคุณภาพอากาศ น้ำ และดิน ที่มีผลกระทบโดยตรงต่อการดำรงชีวิตของชุมชน สัตว์เลี้ยงและพืชต่างๆ อันเกิดจากการดำเนินงานขยายเหมือง การลำเลียงถ่านลิกไนต์เข้าสู่โรงไฟฟ้า และการเดินเครื่องโรงไฟฟ้าอย่าง สม่าเสมอ เพื่อให้แม่เมาะเป็นเมืองที่น่าอยู่ ปราศจากมลภาวะสามารถอำนวยความสะดวกด้าน พลังงานไฟฟ้า สร้างความเจริญให้แก่ท้องถิ่น ทั้งจังหวัดลำปางและหลายจังหวัดในประเทศอีกด้วย

ลูกค้าต่างประเทศ

โครงการเหมืองหงสา

ปัจจุบัน บริษัทฯ ลงนามในสัญญาว่าจ้างขุดชนดินและถ่านหินในโครงการเหมืองหงสา แขวงไชยบุรี สาธารณรัฐประชาธิปไตยประชาชนลาว เป็นระยะเวลาประมาณ 12 ปี และลงนามในสัญญาว่าจ้างขุดชนดินเพิ่มเติมจำนวน 28 ล้าน ลูกบาศก์เมตรแนบ ซึ่งเหมืองหงสามีปริมาณถ่านหินสำรองในโครงการทั้งหมดประมาณ 577 ล้านเมตริกตัน นับเป็นเหมืองถ่านหินที่มีขนาดใหญ่ที่สุดในประเทศลาว โดยโครงการดังกล่าวเป็นโครงการโรงไฟฟ้าพลังงานความร้อนที่ใช้ถ่านหินเป็นเชื้อเพลิงขนาด 1,878 เมกะวัตต์

โครงการหงสาดำเนินการโดย บริษัท หงสาเพาเวอร์ จำกัด (“HPC”) ซึ่งเป็นการร่วมทุนระหว่าง บริษัท บ้านปู เพาเวอร์ จำกัด (มหาชน) (“BPP”) บริษัท ผลิตไฟฟ้าราชบุรีโฮลดิ้ง จำกัด (มหาชน) (“RATCH”) และ รัฐวิสาหกิจถือหุ้นลาว (Laos Holding State Enterprise) (“LHSE”) ในสัดส่วนการถือหุ้นร้อยละ 40 ร้อยละ 40 และร้อยละ 20 ตามลำดับ

HPC ได้รับสัมปทานโรงไฟฟ้าเป็นระยะเวลา 25 ปี โดยดำเนินการก่อสร้างตั้งแต่ปี 2554 ถึง 2559 เพื่อส่งไฟฟ้าให้กับ กฟผ. จำนวน 1,473 เมกะวัตต์ และบริษัท ไฟฟ้า-ลาว จำกัดจำนวน 100 เมกะวัตต์ และนำไปใช้ภายในโครงการอีก 75 เมกะวัตต์ ทั้งนี้โครงการหงสามีแผนขุดและขนถ่านหิน 14.3 ล้านตันต่อปี โดยบริษัทฯ และบริษัท อิตาเลียนไทย หงสา จำกัด ได้รับสัญญาว่าจ้างในการขุดชนดินและถ่านหินในโครงการ รายละเอียดของโรงไฟฟ้าหงสาและงานขุดชนดินและถ่านหิน มีดังนี้

รายละเอียดโรงไฟฟ้าหงสา

เครื่องที่	กำลังการผลิตติดตั้ง (เมกะวัตต์)	กำลังการผลิตสุทธิ (เมกะวัตต์)	กำหนดจ่ายไฟฟ้า (พ.ศ.)
1	626	551	มิ.ย. 2558
2	626	551	พ.ย. 2558
3	626	551	มี.ค. 2559
รวม	1,878	1,653	

ที่มา: คณะกรรมการนโยบายพลังงานแห่งชาติ

รายละเอียดงานขุดขนดินที่เกี่ยวข้อง

รายละเอียดของงาน	ผู้รับผิดชอบ	มูลค่างาน (ล้านบาท)	ระยะเวลา
<ul style="list-style-type: none"> ขุดขนดิน 207.0 ล้าน ลบ.ม. แน่น ขุดขนถ่านหิน 82.5 ล้านเมตริกตัน 	บริษัท สหกลีควิเบค จำกัด (มหาชน)	11,742	12 ปี (2558-69)
<ul style="list-style-type: none"> ขุดขนดิน 28 ล้าน ลบ.ม. แน่น 	บริษัท สหกลีควิเบค จำกัด (มหาชน)	1,036	8 ปี (2561-69)
<ul style="list-style-type: none"> O&M 238 ล้าน ลบ.ม. แน่น 	บริษัท สหกลีควิเบค จำกัด (มหาชน)	2,265	7 ปี (2563-2569)

นอกจากงานขุดและขนดินที่ HPC มีแผนในการจัดจ้าง โรงไฟฟ้าหงสา มีแผนในการใช้ถ่านหินเพื่อการผลิตกระแสไฟฟ้าตั้งแต่ปี 2570 ถึงปี 2584 ประมาณ 205 ล้านตัน หรือคิดเป็นปีละประมาณ 14 ล้านตัน

โครงการเหมืองถ่านหิน

โครงการ เหมืองถ่านหินเมืองก๊ก สาธารณรัฐแห่งสหภาพเมียนมาร์ เมื่อวันที่ 11 กรกฎาคม 2562 บริษัทได้ลงนามในบันทึกข้อตกลงกับ บริษัท Golden Lake Co.,Ltd. (GL) เพื่อร่วมดำเนินการพัฒนาโครงการเหมืองถ่านหิน เมืองก๊ก (Mai Khot Coal Mine) ซึ่งตั้งอยู่ที่ รัฐฉาน สาธารณรัฐแห่งสหภาพเมียนมาร์ โดยได้จัดตั้งบริษัทร่วมทุน เพื่อรับสิทธิในการพัฒนาเหมืองดังกล่าวจากเจ้าของสัมปทาน

ผลงานในอดีต

โครงการในอดีต

บริษัท	โครงการ	คู่สัญญา (ผู้ว่าจ้าง)	รายการ	สถานะ	สัดส่วน การลงทุน (ร้อยละ)	วันเริ่มสัญญา	วันสิ้นสุด สัญญา	มูลค่างาน (ล้านบาท)
SE	แม่เมาะโครงการ 1	กฟผ.	1) ขุดชนดิน 90 ล้าน ลบ.ม. แน่น 2) ขุดชนดิน 22 ล้าน ลบ.ม. แน่น (เพิ่มเติม) 3) ขุดและแยกถ่านชั้น J 1.5 ล้าน ลบ.ม. แน่น (เพิ่มเติม)	จบแล้ว	100	2526	2533	3,544
SE	แม่เมาะโครงการ 2	กฟผ.	1) ขุดชนดิน 244.5 ล้าน ลบ.ม. แน่น 2) ขุดชนถ่าน 25 ล้านตัน 3) ขนดิน 43.5 ล้าน ลบ.ม. แน่น 4) งานเปลี่ยนแปลงที่ดินและขุดชนดิน 75.0 ล้าน ลบ.ม. แน่น (เพิ่มเติม)	จบแล้ว	100	2532	2542	9,865
SE	ก่อสร้างทางหมายเลข 35 สายธนบุรี-ปากท่อ ตอนดาวคะนอง	กรมทางหลวง	ก่อสร้างทางหมายเลข 35 สายธนบุรี-ปากท่อ ตอนดาวคะนอง	จบแล้ว	100	2539	2543	1,501
SE	งานโครงการย่อย แม่เมาะ	กฟผ.	1) ขุดชนดิน 8 ล้าน ลบ.ม. แน่น (เพิ่มเติม) 2) ขุดชนถ่าน 2 ล้านตัน 3) ขนดิน 1 ล้าน ลบ.ม. แน่น	จบแล้ว	100	2541	2542	284
SE	งานโครงการย่อย แม่เมาะ	กฟผ.	1) ขุดชนดิน 5.7 ล้านลบม. แน่น 2) ขนดิน 1.5 ล้านลบม. แน่น	จบแล้ว	100	2543	2543	177
SE	งานติดตั้งและดำเนินการระบบสายพาน-คลองทำด่าน	CCVK Joint Venture	งานติดตั้งและดำเนินการระบบสายพาน-คลองทำด่าน	จบแล้ว	100	2543	2547	92
SQ	ขุด ขน ย้าย หน้ำดินเหมือนแม่เมาะ(สัญญาที่ 5)	ITD	ขุด ขน ย้าย หน้ำดิน 5.1 ล้าน ลบ.ม. แน่น	จบแล้ว	100	ก.ค. 2544	พ.ค. 2545	191

บริษัท	โครงการ	คู่สัญญา (ผู้ว่าจ้าง)	รายการ	สถานะ	สัดส่วน การลงทุน (ร้อยละ)	วันเริ่มสัญญา	วันสิ้นสุด สัญญา	มูลค่างาน (ล้านบาท)
SQ	บดย่อยดิน และขุดถ่าน เหมืองแม่เมาะ(สัญญาที่ 5)	ITD	บดย่อยดิน 11.1 ล้าน ลบ.ม. แนน และขุดถ่าน 4.1 ล้านตัน	จบแล้ว	100	ธ.ค. 2545	มี.ค. 2548	115
SQ	ขุด ขน ย้าย หน้าดิน เหมืองแม่เมาะ(สัญญาที่ 4)	เชียงใหม่คอนสตรัคชั่น (บจก.)	ขุด ขน ย้าย หน้าดิน	จบแล้ว	100	ก.พ. 2545	เม.ย. 2549	504
SQ	ติดตั้งระบบสายพาน คลองท่าด่าน	กิจการร่วมค้า CCVK	ติดตั้งระบบสายพาน คลองท่าด่าน	จบแล้ว	100	มี.ค. 2545	ก.พ. 2547	69
SQ	จ้างเหมาบดย่อยขนาด ดิน	ITD	จ้างเหมาบดย่อยขนาดดินโดยเครื่องโมและขุดถ่าน	จบแล้ว	100	ก.พ. 2547	มิ.ย. 2547	25
SQ	จ้างเหมาขุดถ่าน	ITD	จ้างเหมาขุดถ่านด้วยรถขุดไฟฟ้า DEMAG	จบแล้ว	100	ก.ค. 2547	มิ.ย. 2548	11
SQ	จ้างเหมาบดย่อยขนาด ดิน	ITD	จ้างเหมาบดย่อยขนาดดินโดยเครื่องโม	จบแล้ว	100	ต.ค. 2547	มิ.ย. 2548	15
SQ	จ้างเหมาขุดถ่าน	ITD	จ้างเหมาขุดถ่านด้วยรถไฟฟ้า DEMAG	จบแล้ว	100	ก.ค. 2548	มิ.ย. 2549	11
ASQ-SQ	ขุดขนดิน 80 ล้าน ลบ. ม. แนน	กฟผ.	ขุดขนดิน 80 ล้าน ลบ.ม. แนน	จบแล้ว	50	ต.ค. 2550	ก.พ. 2553	2,820
SQ-ITD	โครงการ 7/1 ของ เหมืองถ่านหินแม่เมาะ	กฟผ.	ขุดและขนดินปริมาณ 80.0 ล้าน ลบ.ม. แนน	จบแล้ว	50	ส.ค. 2554	ก.ย. 2558	5,273

หมายเหตุ

- บริษัท สหกลเอนิเียร์ จำกัด (“SE”) การดำเนินงานในโครงการของ SE ในตารางข้างต้น โดยส่วนใหญ่เป็นการดำเนินงานจากทีมงานกลุ่มเดียวกันกับ SQ
- บริษัท สหกลอวิปเมนต์ จำกัด (มหาชน) (“SQ”)
- กิจการร่วมค้า เอ.เอส.แอสโซซิเอท เอนิเียร์ริง (1964) จำกัด และ บริษัท สหกลอวิปเมนต์ จำกัด (มหาชน) (“ASQ-SQ”)

โครงการปัจจุบัน

บริษัท	โครงการ	คู่สัญญา (ผู้ว่าจ้าง)	รายการ	สถานะ	สัดส่วน การลงทุน (ร้อยละ)	วันเริ่ม สัญญา	วัน สิ้นสุด สัญญา	จำนวนเงิน (ล้านบาท)
ITD-SQ	โครงการ 7 เหมืองถ่านหินแม่เมาะ	กฟผ.	1) ขุดและขนดินปริมาณ 365.0 ล้าน ลบ.ม. แน่น	ดำเนินการ	50	ต.ค. 2551	เม.ย. 2563	21,906
			2) ขุดคัดแยกและขนถ่านหินปริมาณ 50.0 ล้านตัน					
			3) งานขนดินปริมาณประมาณ 40.0 ล้าน ลบ.ม. แน่น					
SQ	โครงการเหมืองหงสา	บจก. หงสาเพาเวอร์	1) ขุดและขนดินปริมาณ 207.0 ล้าน ลบ.ม. แน่น	ดำเนินการ	100	ม.ค. 2557	ม.ค. 2569	11,742
			2) ขุดคัดแยกและขนถ่านหินปริมาณ 82.5 ล้านตัน					
SQ	โครงการ 8 เหมืองถ่านหินแม่เมาะ	กฟผ.	1) ขุดและขนดินปริมาณ 375.0 ล้าน ลบ.ม. แน่น	ดำเนินการ	100	พ.ย. 2558	2568	22,871
			2) ขุดคัดแยกและขนถ่านหินปริมาณ 31.0 ล้านตัน					
SQ	โครงการเหมืองหงสา	บจก. หงสาเพาเวอร์	1) ขุดและขนดิน 28.0 ล้าน ลบ.ม. แน่น (สัญญาเพิ่มเติม)	ดำเนินการ	100	พ.ค. 2561	2569	1,036
SQ	โครงการเหมืองหงสา	บจก.หงสาเพาเวอร์	1) Operation and Maintenance Services for Waste Line 2 System	เตรียม ดำเนินการ	100	ม.ค. 2563	2569	2,265
			2) Operation and Maintenance Services for Ash Conveyor System					
SQ	โครงการเมืองกัก	MKE	1) ขุดและขนดิน	เตรียม	100			
			2) ขุดและขนถ่านหิน	ดำเนินการ				
MKE	โครงการเหมืองถ่านหิน	เจ้าของเหมือง	1) ขยายถ่านหิน	เตรียม	70			
			2) อนุรักษ์พลังงาน	ดำเนินการ				

แนวโน้มภาวะอุตสาหกรรม

ในปี 2562 ภาพรวมของการใช้พลังงานขั้นต้นของประเทศเติบโตเพิ่มขึ้นร้อยละ 0.7 เป็นการเพิ่มขึ้นของการใช้น้ำมัน ก๊าซธรรมชาติ และพลังงานทดแทน สอดคล้องกับ GDP ของประเทศ ที่สำนักงานสภาพัฒนาการเศรษฐกิจและสังคมแห่งชาติคาดการณ์ว่าจะขยายตัวประมาณร้อยละ 2.6 ตามการขยายตัวของการลงทุนและการบริโภคของเอกชน และราคาน้ำมันดิบดูไบอยู่ที่ 62 เหรียญดอลลาร์สหรัฐ/บาร์เรล ขณะเดียวกันการใช้พลังงานขั้นสุดท้ายของปี 2562 เพิ่มขึ้นเล็กน้อยประมาณร้อยละ 0.1 โดยเป็นการเพิ่มขึ้นของการใช้น้ำมันสำเร็จรูปในภาคขนส่ง การใช้ไฟฟ้าภาคครัวเรือนและธุรกิจเพิ่มขึ้น ขณะที่การใช้ถ่านหินและลิกไนต์ลดลงจากการใช้ในภาคอุตสาหกรรม เช่นเดียวกับการใช้ NGV ในภาคขนส่งลดลงอย่างมากถึงร้อยละ 11 เนื่องจากผู้ใช้รถยนต์ NGV บางส่วนหันมาใช้น้ำมันทดแทน

สำหรับสถานการณ์พลังงานรายเชื้อเพลิง ปี 2562 สรุปได้ดังนี้ การใช้น้ำมันสำเร็จรูปมีการใช้เพิ่มขึ้นร้อยละ 1.6 โดยน้ำมันเบนซิน และดีเซล เพิ่มขึ้นประมาณร้อยละ 4 จากราคาขายปลีกน้ำมันในประเทศที่ยังคงอยู่ในระดับต่ำและมีวันหยุดต่อเนื่องหลายวัน ในช่วงครึ่งปีแรก ในขณะที่การใช้ก๊าซปิโตรเลียมเหลว (LPG) ลดลงเกือบทุกสาขา โดยเฉพาะภาคครัวเรือน และภาคขนส่งลดลงจากผู้ใช้รถยนต์บางส่วนหันไปใช้น้ำมันแทนเนื่องจากราคาขายปลีกน้ำมันในประเทศอยู่ในระดับที่ไม่สูงมากนัก สำหรับการใช้ไฟฟ้า ในปี 2562 มีอัตราเพิ่มขึ้นร้อยละ 3.8 เนื่องจากประเทศไทยเข้าสู่ฤดูร้อนเร็วกว่าปีก่อน อีกทั้งมีอุณหภูมิอากาศที่สูงขึ้นกว่าปีก่อนประมาณ 1-2 องศา ส่งผลให้มีการใช้พลังงานในระบบปรับอากาศ และเครื่องปรับอากาศทั้งในภาคครัวเรือนและภาคธุรกิจเพิ่มสูงขึ้น โดยตัวเลขการใช้ไฟฟ้า ปี 2562 อยู่ที่ 194,949 ล้านหน่วย โดยความต้องการพลังไฟฟ้าสูงสุดของประเทศ (Peak) เกิดขึ้นเมื่อวันที่ 3 พฤษภาคม 2562 เวลา 14.27 น. อยู่ที่ระดับ 37,312 MW เพิ่มขึ้นร้อยละ 8.7 เมื่อเทียบกับปีก่อน และความต้องการพลังไฟฟ้าสูงสุดของระบบ 3 การไฟฟ้า (การไฟฟ้านครหลวง การไฟฟ้าส่วนภูมิภาค และการไฟฟ้าฝ่ายผลิตแห่งประเทศไทย) อยู่ที่ระดับ 32,273 MW เพิ่มขึ้นร้อยละ 7.7

ในปี 2562 มูลค่าการนำเข้าพลังงาน และการส่งออกพลังงานลดลงร้อยละ 14 และ 32 ตามลำดับ ทั้งนี้มูลค่าการนำเข้าพลังงานคิดเป็น 1,053 พันล้านบาท ซึ่งลดลงตามราคาน้ำมันดิบ เนื่องจากการนำเข้าพลังงานส่วนใหญ่เป็นการนำเข้าน้ำมันดิบร้อยละ 61 ขณะที่การส่งออกพลังงานอยู่ที่ 194 พันล้านบาท ลดลงร้อยละ 32 ตามการลดลงของการส่งออกน้ำมันดิบและน้ำมันสำเร็จรูป ทั้งนี้ ประเทศไทยมีสัดส่วนการพึ่งพาการนำเข้าต่อการใช้พลังงาน คิดเป็นร้อยละ 67

สถานการณ์พลังงานของประเทศไทย ปี 2562 (ข้อมูลกระทรวงพลังงาน มกราคม – พฤศจิกายน 2562)

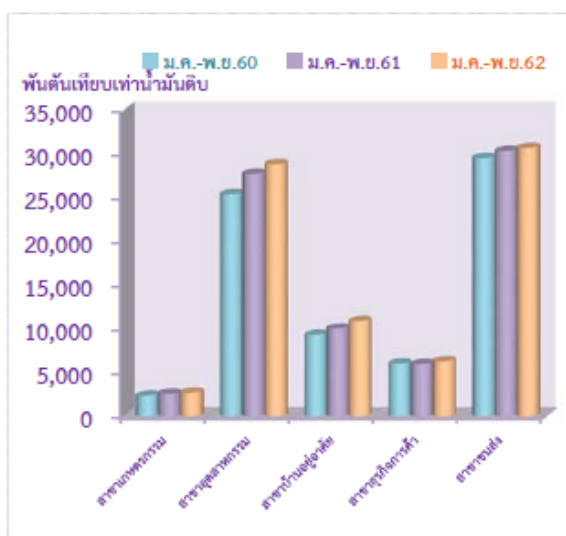
ประเทศไทยมีการใช้พลังงานในช่วง 11 เดือนของปี 2562 มีปริมาณประมาณ 79,427 พันตัน เทียบเท่าน้ำมันดิบ เพิ่มขึ้นจากช่วงเดียวกันของปีก่อนร้อยละ 3.7 คิดเป็นมูลค่า 1,121,243 ล้านบาท การใช้พลังงานยังคงเพิ่มขึ้นตามการเติบโตทางเศรษฐกิจโดยที่น้ำมันสำเร็จรูปยังคงเป็นพลังงานที่ใช้มากที่สุดคิดเป็นร้อยละ 48.4 ของการใช้พลังงานขั้นสุดท้ายทั้งหมด รองลงมาประกอบด้วย ไฟฟ้า พลังงานหมุนเวียน ถ่านหิน/ลิกไนต์ ก๊าซธรรมชาติ และ พลังงานหมุนเวียนดั้งเดิม คิดเป็นร้อยละ 20.1 10.1 8.3 6.7 และ 6.4 ตามลำดับ



ที่มา : สถานการณ์พลังงานของประเทศไทย ปี 2562 กระทรวงพลังงาน

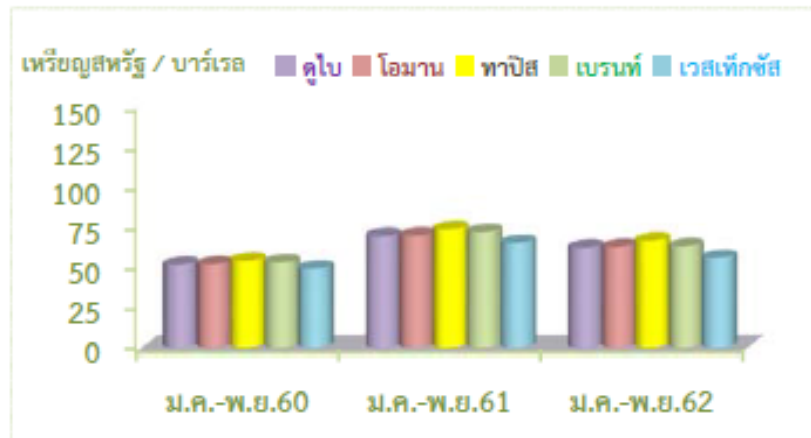
อย่างไรก็ตามการใช้พลังงานขั้นสุดท้ายเพิ่มขึ้นในเกือบทุกสาขาเศรษฐกิจ โดยพบว่า เกษตรกรรมเพิ่มขึ้นร้อยละ 5.6 อุตสาหกรรมเพิ่มขึ้นร้อยละ 4.2 บ้านอยู่อาศัยเพิ่มขึ้นร้อยละ 8.1 สาขาธุรกิจการค้าเพิ่มขึ้นร้อยละ 5.8 และขนส่งเพิ่มขึ้นร้อยละ 1.3 จากช่วงเดียวกันของปีก่อน โดยขนส่งเป็นสาขาที่มีการใช้พลังงานในสัดส่วนที่สูงกว่าที่อื่น

โดยมีสัดส่วนการใช้ร้อยละ 38.6 ของการใช้พลังงานขั้นสุดท้ายทั้งหมดรองลงมาเป็นอุตสาหกรรม บ้านอยู่อาศัย ธุรกิจการค้าและเกษตรกรรม โดยมีการใช้ ร้อยละ 36.2, 13.8, 7.9 และ 3.5 ตามลำดับ



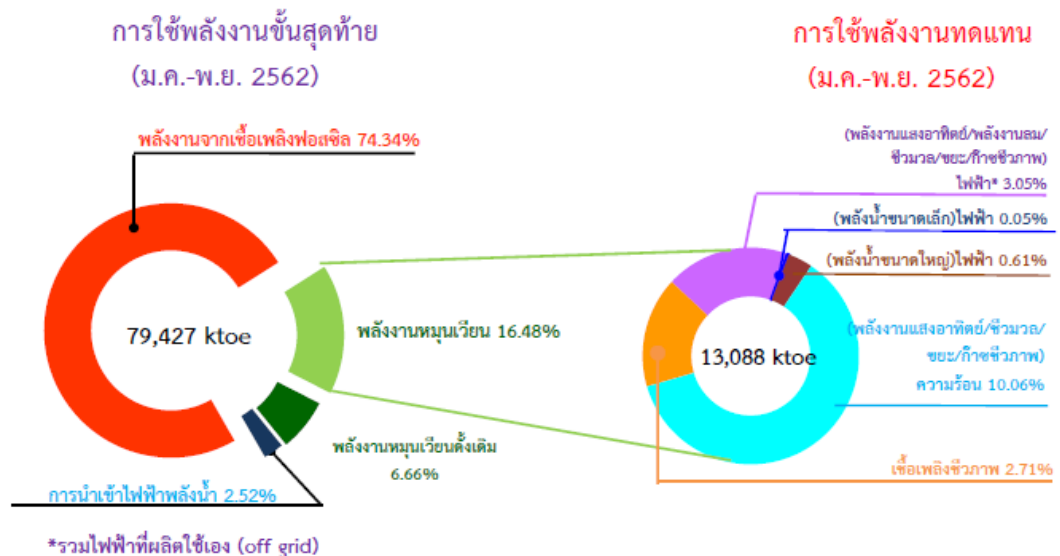
ที่มา : สถานการณ์พลังงานของประเทศไทย ปี 2562 กระทรวงพลังงาน

ในช่วง 11 เดือนของปี 2562 ประเทศไทยมีการนำเข้าพลังงาน คิดเป็นมูลค่า 839,649 ล้านบาท โดยมีการนำเข้าน้ำมันดิบมากที่สุด



ที่มา : สถานการณ์พลังงานของประเทศไทย ปี 2562 กระทรวงพลังงาน

จากการที่รัฐบาลมีนโยบายส่งเสริมให้มีการใช้พลังงานทดแทน ในประเทศเพิ่มมากขึ้นรวมทั้งให้เพิ่มประสิทธิภาพการใช้พลังงาน โดยลดสัดส่วนการใช้พลังงานต่อผลิตภัณฑ์มวลรวม (Energy Intensity) พบว่าในช่วง 11 เดือนของปี 2562 ประเทศไทยมีการใช้พลังงานทดแทน 13,088 พันตันเทียบเท่าน้ำมันดิบ เพิ่มขึ้นร้อยละ 12.2 จากช่วงเดียวกันของปีก่อน ส่วนสัดส่วนการใช้พลังงานต่อผลิตภัณฑ์มวลรวมมีแนวโน้มลดลงอย่างต่อเนื่องเมื่อเปรียบเทียบกับปี 2553 ซึ่งเป็นปีฐานที่เริ่มดำเนินการตามแผนอนุรักษ์พลังงาน 20 ปี (พ.ศ.2554 – 2573) และแผนอนุรักษ์พลังงาน พ.ศ. 2558 – 2579



ที่มา : สถานการณ์พลังงานของประเทศไทย ปี 2562 กระทรวงพลังงาน

2.1.1 คู่แข่งขันที่สำคัญ

ธุรกิจการให้บริการท่าเรือมีผู้แข่งขันน้อยราย เนื่องจากเป็นธุรกิจที่ต้องลงทุนในเครื่องจักรเป็นจำนวนมาก อีกทั้งผู้ให้บริการจำเป็นต้องมีความรู้ความสามารถ ประสบการณ์ และการบริหารจัดการที่ดี ปัจจุบันคู่แข่งสำคัญของบริษัทคือ บริษัท อิตาเลียนไทย ดีเวลอปเม้นท์ จำกัด (มหาชน) (“ITD”) บริษัท เนวาร์ตน์พัฒนาการ จำกัด (มหาชน) (“NWR”)

จากที่กล่าวมาข้างต้น ITD เข้าร่วมในสัญญาบริการร่วมค้ากับบริษัทฯ ทั้งกิจการร่วมค้าไอทีดี- เอสคิว ภายใต้สัญญาโครงการ 7 และกิจการร่วมค้าเอสคิว-ไอทีดี ภายใต้สัญญาโครงการ 7/1 ในการดำเนินงานจ้างขุดและขนดิน ที่เหมืองแม่

เกาะ อำเภอมะแมะ จังหวัดลำปาง กับการ กฟผ. และในอนาคตถือว่า ยังคงเป็นคู่แข่งที่สำคัญ เนื่องจากเป็น ITD มีเทคโนโลยีและประสิทธิภาพของแรงงานใกล้เคียงกับบริษัทฯ มาก รายละเอียดของผู้เข้าประมูลงานของโครงการเหมืองถ่านหินแม่เกาะตั้งแต่อดีตถึงปัจจุบัน มีดังนี้

โครงการ	ผู้เข้าร่วมการประมูลที่ผ่านการคัดเลือกด้านเทคนิค	ผู้ชนะการประกวดราคา
1	บจก.เชียงใหม่เอเชีย บจก.วิจิตรภัณฑ์ บจก.สหกลเอนิเอร์	บริษัทสหกลเอนิเอร์ จำกัด
2	บจก.สหกลเอนิเอร์ บจก.เหมืองบ้านปู บจก.วิจิตรภัณฑ์	บริษัทสหกลเอนิเอร์ จำกัด
3	บจก.เหมืองบ้านปู บจก.อิตาเลียนไทย ดีเวล๊อปเมนต์ บจก.นามประเสริฐ	บริษัท เหมืองบ้านปู จำกัด
4	บจก.เชียงใหม่ คอนสตรัคชั่น บจก.สหกลเอนิเอร์ บมจ.อิตาเลียนไทย ดีเวล๊อปเมนต์	บริษัทเชียงใหม่ คอนสตรัคชั่น จำกัด
5	บมจ.อิตาเลียนไทย ดีเวล๊อปเมนต์ กิจการร่วมค้า บจก. สหกลเอนิเอร์และบจก.เหมืองบ้านปู บจก.วิจิตรภัณฑ์	บริษัท อิตาเลียนไทย ดีเวล๊อปเมนต์ จำกัด (มหาชน)
6	กิจการร่วมค้า บมจ.เนวาร์ตซ์และบจก.สระบุรีถ่านหิน บจก.สหกลอวิปเมนต์ บมจ.ช.การช่าง	กิจการร่วมค้า บริษัทเนวาร์ตซ์พัฒนาการ จำกัด (มหาชน) และบริษัทสระบุรีถ่านหิน จำกัด
“โครงการ 80 ล้านลูกบาศก์ เมตรเน้น”	กิจการร่วมค้า บริษัท เอ.เอส.แอสโซซิเอท เอนิเอร์ (1964) และบริษัท สหกลอวิปเมนต์ จำกัด	กิจการร่วมค้า บริษัท เอ.เอส.แอสโซซิเอท เอนิเอร์ (1964) และบริษัท สหกลอวิปเมนต์ จำกัด
7	บจก.เชียงใหม่คอนสตรัคชั่น กิจการร่วมค้า บมจ. อิตาเลียนไทย ดีเวล๊อปเมนต์ และ บจก.สหกลอวิปเมนต์ บมจ.ช.การช่าง	กิจการร่วมค้า บริษัท อิตาเลียนไทย ดีเวล๊อปเมนต์ จำกัด (มหาชน) และ บริษัทสหกลอวิปเมนต์ จำกัด
7/1	กิจการร่วมค้า บจก. สหกลอวิปเมนต์ และบมจ. อิตาเลียนไทย ดีเวล๊อปเมนต์	กิจการร่วมค้า บริษัท สหกลอวิปเมนต์ จำกัด และบริษัท อิตาเลียนไทย ดีเวล๊อปเมนต์ จำกัด (มหาชน)
8	บมจ. สหกลอวิปเมนต์ บมจ. อิตาเลียนไทย ดีเวล๊อปเมนต์ บมจ. ช.การช่าง	บริษัท สหกลอวิปเมนต์ จำกัด (มหาชน)
9	บมจ. สหกลอวิปเมนต์ บมจ. อิตาเลียนไทย ดีเวล๊อปเมนต์ บจก. โลตัสออลวิศกรรมเหมืองแร่และก่อสร้าง	บมจ. อิตาเลียนไทย ดีเวล๊อปเมนต์

อย่างไรก็ดี บริษัทฯ อาจมีความได้เปรียบคู่แข่งสำคัญในไทยของบริษัทฯ ในการประมูลงานโครงการเหมืองแม่เกาะ และเหมืองหงสาในอนาคต เนื่องจากมีความพร้อมทั้งทางด้านบุคลากรและเครื่องจักรใหญ่ โดยเฉพาะบุคลากรและเครื่องจักรใหญ่ที่มีอยู่ที่หน้างานอยู่แล้ว

สำหรับการดำเนินงานของบริษัทฯ ในต่างประเทศ บริษัทฯ เริ่มมีนโยบายที่จะขยายการลงทุนไปยังต่างประเทศ ในแถบประเทศใกล้เคียง และกำลังดำเนินงานอยู่ในประเทศลาว เนื่องจากมีทรัพยากรที่เอื้ออำนวยในการ

ดำเนินงานและขยายการลงทุนของบริษัทฯ ทำให้บริษัทฯ มีคู่แข่งในระดับนานาชาติที่ต้องให้ความสำคัญเพิ่มขึ้นด้วย อีกทั้ง คู่แข่งขันในระดับนานาชาตินั้น มีศักยภาพในการดำเนินงานค่อนข้างสูง มีเทคโนโลยีและประสบการณ์ในการดำเนินงานค่อนข้างมาก เช่น จีน ยุโรป ออสเตรเลีย เกาหลี ฯลฯ

หน่วยงานที่เกี่ยวข้องกับการดำเนินงานของบริษัทฯ

1. กรมอุตสาหกรรมพื้นฐานและเหมืองแร่

กรมอุตสาหกรรมพื้นฐานและเหมืองแร่ สังกัดกระทรวงอุตสาหกรรม มีหน้าที่ความรับผิดชอบหลักในการขอใบอนุญาตและกำกับดูแลการประกอบกิจการอุตสาหกรรมแร่ และโลหการ เนื่องจากบริษัทฯ มีแนวทางที่จะสำรวจและพัฒนาแหล่งแร่ของบริษัทฯ เอง บริษัทฯ จึงต้องติดต่อกับกรมอุตสาหกรรมพื้นฐานและเหมืองแร่ เพื่อขออนุญาตในการทำการสำรวจ และขอใบอนุญาตประทานบัตร ซึ่งเป็นใบอนุญาตเพื่อการทำเหมืองแร่ในพื้นที่นั้นๆ

2. สำนักงานวิเคราะห์ผลกระทบสิ่งแวดล้อม (“EIA”)

เนื่องจากตามนโยบายและแผนการดำเนินงานของ กฟผ. ระบุให้ “ผู้รับจ้างต้องปฏิบัติตามมาตรการป้องกันและแก้ไขผลกระทบสิ่งแวดล้อมและมาตรการติดตามตรวจสอบผลกระทบสิ่งแวดล้อม ตามรายงานการวิเคราะห์ผลกระทบสิ่งแวดล้อม (EIA)” ถึงแม้ว่าบริษัทฯ จะไม่ได้มีความจำเป็นต้องทำรายงานการวิเคราะห์ผลกระทบสิ่งแวดล้อมเพื่อเสนอ EIA แต่บริษัทฯ ในฐานะผู้รับจ้างจาก กฟผ. ในการดำเนินงานทำเหมืองแร่ จึงต้องปฏิบัติตามเกณฑ์มาตรฐานที่ กฟผ. ได้กำหนดไว้ เพื่อให้สอดคล้องกับมาตรการที่ได้จัดทำให้กับ EIA

การดำเนินงานด้านอาชีวอนามัย ความปลอดภัย และสิ่งแวดล้อม (Occupational Health, Safety and Environment Operations)

บริษัท สหกลีดิวิเปเมนต์ จำกัด (มหาชน) ให้ความสำคัญอย่างสูงสุดต่อด้านอาชีวอนามัย ความปลอดภัย และสิ่งแวดล้อม บริษัทฯ มีการกำหนดกฎระเบียบ วิธีการดำเนินงาน ขั้นตอนการตอบสนองและการรายงานเหตุการณ์ฉุกเฉินในการปฏิบัติงาน เพื่อเป็นการป้องกันอุบัติเหตุที่อาจเกิดขึ้น หรือเพื่อรองรับเหตุการณ์ฉุกเฉินต่างๆ รวมถึงการให้บริษัทฯ เติบโตอย่างมั่นคงทั้งภายในและภายนอกประเทศ โดยการสร้างความน่าเชื่อถือต่อผู้มีส่วนได้เสียทั้งทางด้านเศรษฐกิจ สังคม และสิ่งแวดล้อม

ทั้งนี้บริษัทฯ ได้มีการบริหารจัดการด้านอาชีวอนามัย ความปลอดภัย และสิ่งแวดล้อม ในกระบวนการดำเนินงาน (Process Safety) เพื่อป้องกันอุบัติเหตุจากกระบวนการดำเนินงาน โดยดำเนินการตรวจสอบ และจัดอบรมการป้องกันอันตรายในด้านต่างๆ

ด้านอาชีวอนามัย ความปลอดภัย และสิ่งแวดล้อม

การรักษาคุณภาพสิ่งแวดล้อม จากการที่โรงไฟฟ้าแม่เมาะใช้ถ่านลิกไนต์ในการผลิตไฟฟ้าซึ่ง การไฟฟ้าฝ่ายผลิตแห่งประเทศไทย(กฟผ.) ในฐานะผู้ว่าจ้างบริษัทฯ ได้ตระหนักถึงปัญหาที่อาจส่งผลกระทบต่อสิ่งแวดล้อมทั้งทางดิน ทางน้ำ และทางอากาศ รวมถึงความเป็นอยู่ของชุมชนโดยรอบ บริษัทฯ จึงได้ดำเนินการภายใต้กฎระเบียบและนโยบายของ กฟผ. อย่างเคร่งครัดในเรื่องการจัดการด้านอาชีวอนามัย ความปลอดภัย และสิ่งแวดล้อม เพื่อให้สอดคล้องกับแผนการทำงานของ กฟผ.

ซึ่งทาง กฟผ. ได้กำหนดมาตรการในการดูแลและรักษาคุณภาพด้านอาชีวอนามัย ความปลอดภัย และสิ่งแวดล้อม ซึ่งบริษัทฯ ได้ปฏิบัติตามเป็นส่วนหนึ่งของแผนงานมีดังนี้

1. ติดตั้งเครื่องดักจับฝุ่นที่โรงไฟฟ้า ซึ่งมีประสิทธิภาพระหว่างร้อยละ 89.5-99.7 เพื่อกรองฝุ่นจากการเผาไหม้ถ่านลิกไนต์ ก่อนที่จะระบายอากาศทางปล่องควัน
 2. ติดตั้งจุดตรวจวัดค่าความเข้มข้นของก๊าซซัลเฟอร์ไดออกไซด์ ไว้ตามหมู่บ้านต่างๆ รวม 12 จุด จากจุดตรวจวัดเครื่องจะรายงานผลเข้าสู่ห้องควบคุมในโรงไฟฟ้า และยังรายงานเป็นระบบออนไลน์ไปยัง โรงพยาบาลแม่เมาะ และกรมควบคุมมลพิษอีกด้วยหากพบว่ามีค่าความเข้มข้นของก๊าซซัลเฟอร์ไดออกไซด์เกินมาตรฐาน กฟผ. จะลดการเดินเครื่องลงทันที
 3. ฉีดพ่นน้ำบนถนนเป็นประจำ เพื่อลดฝุ่น และพรมน้ำลงบนวัสดุที่มีการฟุ้งกระจายขณะขนถ่าย
 4. นำจากกระบวนการผลิตในโรงไฟฟ้าจะผ่านขบวนการบำบัดทางชีวภาพ โดย กฟผ. ชุดบ่อพักน้ำ เป็นระยะๆ เพื่อให้สารแขวนลอยตะกอน รวมทั้งปลูกพืชดูดซับสารละลายที่เจือปนมาในน้ำ เติม อากาศในน้ำ และตรวจสอบคุณภาพน้ำอย่างสม่ำเสมอ
 5. ตรวจวัดแหล่งกำเนิดเสียงภายในโรงไฟฟ้า ซึ่งเกิดจากการเดินเครื่องกำเนิดไฟฟ้า และบริเวณ ใกล้เคียงโรงไฟฟ้าเพื่อควบคุมให้อยู่ในระดับที่เป็นมาตรฐาน
 6. นอกจากนี้ ยังได้ทำการติดตั้งเครื่องกำจัดก๊าซซัลเฟอร์ไดออกไซด์ที่โรงไฟฟ้าเครื่องที่ 4-13 ซึ่งสามารถกำจัดก๊าซฯ ได้ถึงร้อยละ 95 เพื่อเป็นหลักประกันในคุณภาพอากาศที่ดียิ่งขึ้น
- บริษัทฯ ได้ดำเนินการจัดการด้านชีวอนามัยและความปลอดภัย และสิ่งแวดล้อมทั้งภายในสำนักงานและในส่วนของการปฏิบัติงานเหมือง เพื่อป้องกันอันตรายที่อาจเกิดขึ้นจากการดำเนินงาน โดยบริษัทฯ ได้มีการตรวจวัดและจัดเก็บข้อมูลทั้งพนักงาน ผู้รับเหมาและบุคคลที่เกี่ยวข้องในด้านต่างๆ เพื่อใช้ป้องกัน ควบคุม และประเมินผลความเสี่ยงในการดำเนินงาน ด้านอาชีวอนามัย ความปลอดภัย และสิ่งแวดล้อม ดังนี้

โครงการแม่เมาะ

การตรวจวัดค่าแสงสว่าง

การวัดค่าแสงสว่างทั้งภายในและภายนอกสถานประกอบการ เพื่อเป็นการป้องกันอันตรายจากแสงสว่าง และลดผลกระทบต่อสุขภาพของผู้ปฏิบัติงาน รวมถึงการจัดการแสงสว่างให้เหมาะสมกับลักษณะการทำงานที่จะทำให้ผู้ปฏิบัติงานเกิดความปลอดภัย ลดอันตรายที่เกิดขึ้นกับดวงตา ลดอุบัติเหตุจากการทำงานอันเนื่องมาจากการมองเห็นไม่ชัดเจน



การตรวจวัดระดับเสียง

การวัดระดับเสียงในสถานที่ปฏิบัติงาน เพื่อที่จะลดปัญหามลพิษทางเสียงที่แหล่งกำเนิดให้กับผู้ปฏิบัติงาน โดยการตรวจสอบสถานที่ปฏิบัติงาน และปรับปรุงแก้ไขแหล่งกำเนิดของเสียง เพื่อควบคุม และป้องกันระดับเสียงที่เกินมาตรฐาน ที่เป็นอันตรายต่อผู้ปฏิบัติงาน รวมถึงความปลอดภัยของผู้ปฏิบัติงานและชุมชนโดยรอบสถานที่ปฏิบัติงาน



การตรวจวัดความร้อน

การวัดความร้อน เป็นการวัดความร้อนตามกฎเกณฑ์ที่กฎหมายกำหนด โดยสถานที่วัดจะเป็นบริเวณสถานที่ปฏิบัติงาน อาคารสำนักงาน คลังเก็บสินค้า และสถานที่อื่นๆ เพื่อตรวจสอบความร้อนที่เกิดขึ้นในระหว่างการปฏิบัติงาน และทำให้เกิดความปลอดภัยต่อผู้ปฏิบัติงาน สถานที่ปฏิบัติงาน ชุมชน และ สิ่งแวดล้อมโดยรอบ



การตรวจวัดค่าฝุ่นละออง

การวัดค่าฝุ่นละออง ในสถานที่ปฏิบัติงาน ทั้งภายในและภายนอก เป็นการตรวจสอบวัดค่าตามมาตรฐาน เพื่อความปลอดภัยของผู้ปฏิบัติงานในสถานที่นั้นๆ กรณีค่าละอองฝุ่นเกินมาตรฐานจะส่งผลกระทบต่อสุขภาพร่างกายของผู้ปฏิบัติงาน บริษัทฯ จะดำเนินการแก้ไข และควบคุมให้อยู่ในเกณฑ์ที่ปลอดภัย เพื่อดำเนินงานที่มีประสิทธิภาพ



การตรวจสอบวัสดุสารเสพติด

การตรวจสอบสารเสพติดจากผู้ปฏิบัติงาน ผู้รับเหมา และผู้ที่เกี่ยวข้อง โดยเป็นการสุ่มตรวจสอบสารเสพติดจากพนักงานทั้งหมด เพื่อเป็นการสร้างความปลอดภัยในการทำงาน และเป็นการร่วมต่อต้านยาเสพติดในองค์กร รวมถึงการควบคุม และป้องกันการกระทำความผิดต่อข้อบังคับของบริษัทฯ ตลอดจนกฎหมายที่เกี่ยวข้อง



การตรวจวัดปริมาณแอลกอฮอล์

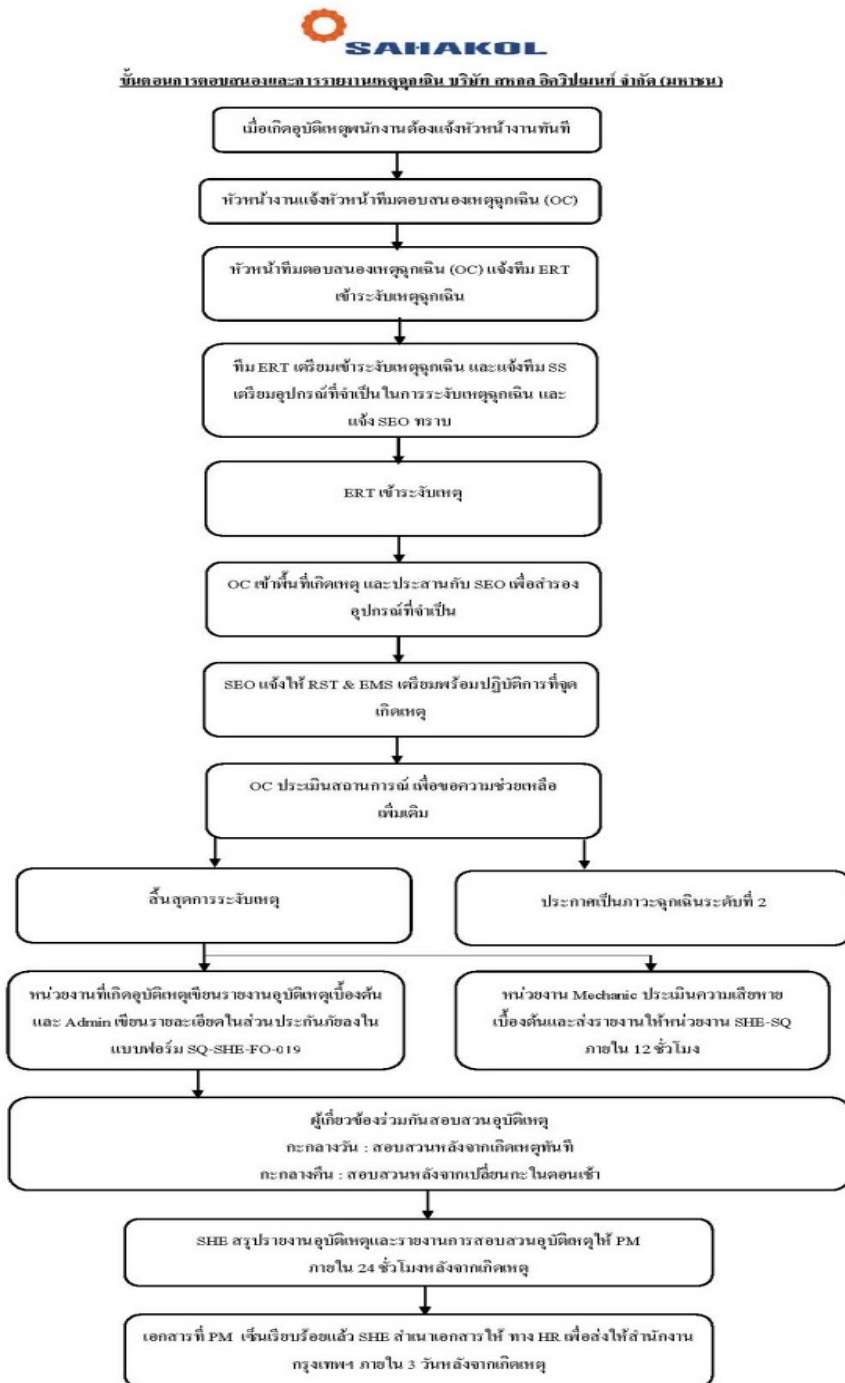
การตรวจวัดปริมาณแอลกอฮอล์ เป็นการตรวจวัดขณะที่ผู้ปฏิบัติงานกำลังปฏิบัติงาน เพื่อเป็นการป้องกันผู้ที่จะกระทำความผิด และสามารถควบคุม ตรวจสอบ ผู้ปฏิบัติงานได้ รวมถึงการลดการเกิดอุบัติเหตุจากการดำเนินงาน ทำให้การดำเนินงานเป็นไปอย่างมีประสิทธิภาพมากขึ้น



โครงการหงสา

ขั้นตอนการตอบสนองและการรายงานเหตุฉุกเฉิน

การตอบสนองและการรายงานเหตุฉุกเฉิน เป็นขั้นตอนของการปฏิบัติงานเมื่อมีเหตุการณ์อุบัติเหตุเกิดขึ้น เพื่อเป็นควบคุม ตรวจสอบ ผู้ปฏิบัติงานได้ รวมถึงการลดการเกิดอุบัติเหตุจากการดำเนินงาน ทำให้การดำเนินงานเป็นไปอย่างมีประสิทธิภาพมากขึ้น



กฎระเบียบในการขับขี่ยานพาหนะ และเครื่องจักรกลในบริเวณเหมือง



SQ-SHE-SD-001 V.00

กฎระเบียบในการขับขี่ยานพาหนะ และเครื่องจักรกลในบริเวณเหมือง

1. ผู้ที่ขับหรือเข้าไปในบริเวณเหมืองต้องมีใบอนุญาตขับขี่ที่ถูกต้องตามกฎหมาย
2. ยานพาหนะของบุคคลภายนอกที่จะเข้ามาติดต่อกิจการ ต้องได้รับการอนุญาตจากผู้จัดการฝ่าย และต้องคิดแนบป้ายอนุญาตไว้ที่กระจกหน้ารถอย่างชัดเจน และรถเล็กจะต้องติดธงแดงทุกคัน
3. รถที่บรรทุกเกินความยาวของรถ หรือยานพาหนะที่ลากจูง ต้องแขวนธงแดงในเวลากลางวัน และใช้ไฟสัญญาณเตือนในเวลากลางคืน ไว้ที่ท้ายรถ หรือยานพาหนะที่ลากจูง ให้เห็นชัดเจนในระยะประมาณ 150 เมตร
4. ในพื้นที่เหมืองต้องขับด้วยความเร็วไม่เกิน 30 km/h
5. ในพื้นที่ชุมชนต้องขับด้วยความเร็วไม่เกิน 40 km/h
6. บนถนนสาธารณะ ต้องขับด้วยความเร็วไม่เกิน 60 km/h
7. ต้องให้สัญญาณที่ชัดเจน เมื่อจะเลี้ยวรถ, ขับแซง, เปลี่ยนช่องทาง หรือ เมื่อหยุดรถ
8. ต้องปฏิบัติตามป้ายเตือนต่างๆ ที่ติดตั้งไว้ และห้ามขับรถออกนอกเส้นทางทำงานที่กำหนด
9. รถเบาดังกล่าวให้รถหนักผ่านไปก่อนทุกครั้ง
10. ห้ามจอดยานพาหนะในที่ดังต่อไปนี้
 - ห้ามจอดรูดตามถนน นอกจากมีเหตุฉุกเฉิน
 - ระยะ 10 เมตรจากทางแยก ทางร่วม และบนสะพาน
 - ระยะน้อยกว่า 3 เมตร จากทางร่วม หรือ จุดที่มีป้ายจราจรติดตั้งไว้
11. เมื่อมีเหตุการณ์ฉุกเฉินที่ต้องจอดรถ คนขับต้องให้สัญญาณเตือนอันตราย และต้องมีป้ายเตือนระยะไม่น้อยกว่า 50 เมตร จากจุดเกิดเหตุ
12. ต้องใช้ไม้หนุนล้อ หรือ วัตถุที่แข็งแรงหนุนล้อรถทุกครั้ง เมื่อจอดเครื่องจักรบริเวณที่คอยชัน
13. ต้องจอดรถให้ห่างยานพาหนะที่มีขนาดใหญ่ที่ทำงานอยู่ประมาณ 35 เมตร และต้องเปิดไฟสัญญาณเตือนทุกครั้งในเวลาจอดรถ
14. ห้ามใช้โทรศัพท์ขณะขับรถ
15. ให้สัญญาณเตือน 2 ครั้งเมื่อจะเดินหน้าและหยุดรถ , ให้สัญญาณเตือน 3 ครั้งเมื่อถอยหลัง
16. ห้ามให้ผู้ที่ไม่มีความชำนาญ มาขับรถที่ตนเองได้รับมอบหมายเด็ดขาด นอกจากมีเหตุการณฉุกเฉิน หรือ ได้รับอนุญาตจากหัวหน้างานแล้วเท่านั้น
17. คาดเข็มขัดนิรภัยทุกครั้งขณะขับรถ
18. ห้ามนั่งบนหลังการรถทุกประเภท ให้นั่งในที่สำหรับนั่ง หรือ บริเวณราวกันตกเท่านั้น
19. เมื่อเกิดอุบัติเหตุจากการทำงานต้องรีบแจ้งหัวหน้างานและเจ้าหน้าที่ทันที

ประกาศใช้ 1 มีนาคม 2018



พรพงศ์ ชัยเจริญ

(ผู้จัดการ บริษัท สหกล อิควิปเมนต์ จำกัด มหาชน)



นอกจากการตรวจวัดข้างต้นแล้ว บริษัทฯ ได้มีการฝึกซ้อมการดับเพลิง และการป้องกันการเกิดเพลิงไหม้ รวมถึงการปฐมพยาบาลเบื้องต้น เพื่อความปลอดภัยของพนักงานและผู้ที่เกี่ยวข้อง ซึ่งเป็นการสร้างความเชื่อมั่นให้แก่ชุมชนรอบข้าง ของบริษัทฯ



รางวัลในการดำเนินงานด้านอาชีวอนามัย ความปลอดภัย และสิ่งแวดล้อม

บริษัทฯ ได้รับใบประกาศนียบัตรแสดงความสำเร็จในการดำเนินงานด้านอาชีวอนามัย ความปลอดภัย และสิ่งแวดล้อม จากกรมสวัสดิการและคุ้มครองแรงงาน ในปี 2562



3. ปัจจัยความเสี่ยง

จากลักษณะธุรกิจของบริษัท สหกลีปิเมนต์ จำกัด (มหาชน) ปัจจัยความเสี่ยงที่อาจเกิดขึ้น หรือผลกระทบที่อาจจะมีต่อผลดำเนินงานในอนาคตมีดังนี้

3.1. ความเสี่ยงในการประกอบธุรกิจ

3.1.1. ความเสี่ยงจากการดำเนินงานร่วมกับคู่สัญญาการร่วมค้า

บริษัทฯ ได้ดำเนินการให้บริการชุดและขนดินและถ่านหินแก่ กฟผ. ในโครงการเหมืองแม่เมาะโครงการ 7 ผ่านกิจการร่วมค้าไอทีดี-เอสคิว ซึ่งเป็นกิจการร่วมค้าระหว่างบริษัทฯ และ ITD โดยตามสัญญาการร่วมค้า หากกิจการร่วมค้าผิดสัญญากับ กฟผ. คู่สัญญาจะต้องรับผิดชอบอย่างลูกหนี้ร่วม ดังนั้น หากบริษัทฯ มีความขัดแย้งใดๆ ในระหว่างการดำเนินงานร่วมกับ ITD หรือคู่สัญญาการร่วมค้าไม่สามารถปฏิบัติงานในส่วนของตนได้ตามปริมาณและระยะเวลาที่กำหนดไว้ อาจทำให้กิจการร่วมค้าไอทีดี-เอสคิว ไม่สามารถส่งมอบงานให้แก่ กฟผ. ได้ตามที่กำหนด จะส่งผลให้เกิดการผิดสัญญาโครงการ 7 กับทาง กฟผ. ซึ่งบริษัทฯ และ ITD จะต้องร่วมกันรับผิดชอบต่อ กฟผ. จากการผิดสัญญาดังกล่าว ซึ่งหากมีกรณีที่กิจการร่วมค้าผิดสัญญากับ กฟผ. แม้ว่าบริษัทฯ มีหน้าที่จะต้องรับผิดชอบร่วมกับ ITD อย่างลูกหนี้ร่วม แต่บริษัทฯ สามารถเรียกร้องให้ ITD ชดเชยค่าเสียหายที่เกิดขึ้นกับบริษัทฯ ได้ หากความเสียหายนั้น เกิดขึ้นจากการกระทำ หรือการละเว้นการกระทำโดยจงใจหรือโดยความประมาทเลินเล่ออย่างร้ายแรงของ ITD และ/หรือตัวแทนของ ITD ตามที่ระบุไว้ในสัญญาการร่วมค้า

นอกจากนี้ ภายใต้สัญญาการร่วมค้า หากปรากฏว่าเกิดความขัดแย้งกันระหว่างบริษัทฯ และ ITD ในการดำเนินงานร่วมกันจนไม่สามารถตัดสินเรื่องสำคัญต่างๆ ของกิจการร่วมค้าได้ รวมถึงในกรณีที่ หากบริษัทฯ และ ITD ไม่สามารถหาข้อสรุปเรื่องบัญชีสุดท้ายของกิจการร่วมค้าซึ่งเป็นบัญชีแสดงสถานะทางการเงินของกิจการร่วมค้าเมื่อทำงานตามโครงการเสร็จสมบูรณ์ได้ คู่สัญญาการร่วมค้าทั้งสองฝ่ายจะต้องเสนอเรื่องดังกล่าวให้คนกลางซึ่งเป็นบุคคลที่คู่สัญญาทั้งสองฝ่ายกำหนดเป็นผู้ชี้ขาดในเรื่องนั้นๆ เพื่อให้กิจการร่วมค้าสามารถดำเนินการได้ต่อไป

อย่างไรก็ดีในการดำเนินงานในอดีต บริษัทฯ ไม่เคยมีข้อพิพาทหรือข้อขัดแย้งในการดำเนินงานกิจการร่วมค้า ไอทีดี-เอสคิว กับ ITD แต่อย่างใด และคาดว่าจะการดำเนินการให้บริการชุดและขนดินและถ่านหินแก่ กฟผ. ดังกล่าวจะเสร็จสิ้นในช่วงไตรมาส 1 ปี 2563

3.1.2. ความเสี่ยงจากการพึ่งพิงลูกค้ารายใหญ่หรือห้อยราย

บริษัทฯ ประกอบธุรกิจเป็นผู้ให้บริการและผู้ดำเนินงานด้านการทำเหมืองแร่ ซึ่งเป็นธุรกิจที่มีกลุ่มลูกค้าในประเทศจำนวนจำกัด โดยในปี 2557 บริษัทฯ ให้บริการดังกล่าวแก่ กฟผ. เพียงรายเดียวผ่านกิจการร่วมค้า ไอทีดี – เอสคิว ในโครงการ 7 ของเหมืองแม่เมาะ และดำเนินการโดยบริษัทฯ เองในโครงการที่ 8 โดยบริษัทฯ มีรายได้รวมจากโครงการที่ให้บริการแก่ กฟผ. ทั้งโครงการ 7 และโครงการ 8 ในปี 2562 จำนวน 3,550 ล้านบาท และในปี 2561 จำนวน 2,521 ล้านบาท หรือคิดเป็นร้อยละ 75.70 และ 70.67 ของรายได้รวม ตามลำดับ

อย่างไรก็ดี บริษัทฯ ได้พยายามหาแหล่งสัมปทานอื่นโดยการเข้าร่วมประมูลงานให้บริการทำเหมืองกับกลุ่มลูกค้ารายอื่นทั้งภายในและภายนอกประเทศ ซึ่งในปี 2557 บริษัทฯ ได้ชนะการประมูลงานบริการชุดขนดิน ณ เหมืองหงสา สาธารณรัฐประชาธิปไตยประชาชนลาว (“ประเทศลาว”) และเริ่มดำเนินงานตั้งแต่วันที่ 22 มิถุนายน 2558 ให้กับ บริษัท หงสาเพาเวอร์ จำกัด โดยโครงการดังกล่าวมีมูลค่าประมาณ 11,743 ล้านบาท โดยบริษัทฯ มีรายได้รวมจาก

โครงการนี้ในปี 2562 และ 2561 จำนวน 1,106 ล้านบาท และ 1,027 ล้านบาท หรือคิดเป็นร้อยละ 23.60 และ 28.78 ของรายได้รวม ตามลำดับ นอกจากนี้ในปี 2562 บริษัทฯ ได้ชนะการประมูลงานเพิ่มเติม ณ เมืองหงสา มูลค่าสัญญา รวม 2,205 ล้านบาท และในระหว่างปี บริษัทฯ ได้ลงนามในบันทึกข้อตกลงกับบริษัทแห่งหนึ่งในสาธารณรัฐแห่ง สหภาพเมียนมาเพื่อร่วมดำเนินการพัฒนาโครงการเหมืองถ่านหิน เมืองกักและโรงไฟฟ้า

บริษัทฯ มีความตั้งใจที่จะสร้างความมั่นคงและยั่งยืนให้กับผู้ถือหุ้นต่อไป โดยบริษัทฯ มีแผนการขยายธุรกิจ การลงทุนในการผลิตแร่ดิบประเภทอื่น ๆ เช่น ดีบุก ทองคำ รวมถึงกิจการผลิตไฟฟ้าพลังงานทางเลือกในอนาคต เป็นต้น ซึ่งแม้การชนะการประมูลของบริษัทฯ จะยังไม่มากแต่ก็จะช่วยลดความเสี่ยงของการพึ่งพิงรายได้จาก กฟผ. เพียง ส่วนเดียว

3.1.3. ความเสี่ยงจากการผันผวนของต้นทุนการผลิตที่สำคัญ

สัญญาจ้างทั้งหมดของบริษัทฯ จะเป็นในลักษณะที่มีการกำหนดราคาต่อหน่วยที่แน่นอน หากต้นทุนการผลิตสูงกว่าที่ประมาณการไว้ บริษัทฯ ต้องรับความเสี่ยงจากการที่ราคาต้นทุน ซึ่งอาจเป็นผลจาก (1) สภาพ ทางการเมืองการผลิตไม่เป็นไปตามที่คาดการณ์ไว้ เช่น ชนพื้นเมืองที่ประณามไว้ ทำให้ต้องใช้วัตถุดิบมากขึ้น หรือ (2) ราคาวัตถุดิบที่เพิ่มสูงขึ้น เช่น น้ำมัน ซึ่งเครื่องจักรบางส่วนใช้น้ำมันในการดำเนินงาน ค่าอะไหล่เครื่องจักร และ ค่าจ้างผู้รับเหมา เป็นต้น

ทั้งนี้สัญญาบางฉบับมีข้อกำหนดเกี่ยวกับสูตรที่ใช้ในการปรับราคา เพื่อรองรับความผันผวนของราคาต้นทุน การผลิต แต่สูตรดังกล่าวอาจไม่ครอบคลุมราคาที่เพิ่มสูงขึ้นทั้งหมด ทำให้บริษัทฯ ยังต้องรับภาระจากค่าใช้จ่ายที่ เพิ่มขึ้นบางส่วน

อย่างไรก็ดี บริษัทฯ ได้พิจารณาสูตรที่ใช้ในการปรับราคาสำหรับโครงการใหม่เพื่อให้ครอบคลุมราคาที่คาดว่าจะ สูงขึ้นในอนาคตมากที่สุด นอกจากนี้บริษัทฯ ได้จัดทำแผนงบประมาณเพื่อใช้ในการควบคุมต้นทุนการผลิต โดยแผน ดังกล่าวเป็นการตกลงร่วมกันระหว่างฝ่ายควบคุมงบประมาณและฝ่ายปฏิบัติการซึ่งจะถู้อนุมัติโดยฝ่ายบริหาร ต้นทุนการผลิตจะถูกนำมาพิจารณาและสอบทานอย่างสม่ำเสมอ

3.1.4. ความเสี่ยงจากปริมาณการดำเนินงานชุดและชนิดและถ่านหินต่ำกว่าเป้าหมายการทำงานที่วางไว้

ก่อนเริ่มดำเนินงานทุกโครงการ บริษัทฯ จะวางแผนการดำเนินงานเป็นรายเดือน และวางแผนเป้าหมายปริมาณ ดินหรือถ่านหินที่จะสามารถขุดหรือขนได้เพื่อใช้ในการติดตามปริมาณชุดขุดจริง อย่างไรก็ตาม การดำเนินงานอาจไม่ เป็นไปตามแผน เนื่องจากสภาพเครื่องจักรที่มีอายุการใช้งานมาก เครื่องจักรเสื่อมมากกว่าที่คาดการณ์ไว้ การควบคุม การผลิต ณ หน่วยงาน การบริหารเครื่องจักรไม่เป็นไปตามแผน หรือปัจจัยภายนอกอื่นๆ ที่ไม่สามารถควบคุมได้ เช่น สภาพอากาศ สภาพเหมืองเมื่อขุดจริง ภัยพิบัติจากธรรมชาติ รวมถึงการทำงานที่ล่าช้าหรือผิดพลาดของผู้รับเหมาราย อื่นๆ ที่อยู่ในพื้นที่การทำงานเดียวกับบริษัท หรือมีกระบวนการทำงานซึ่งส่งผลกระทบต่อเนื่องมาจากการผลิตของบริษัท ฯ

ทั้งนี้ หากบริษัทฯ ไม่สามารถดำเนินงานให้เสร็จตามกำหนดเวลาในสัญญา บริษัทฯ จะต้องชดเชยค่าเสียหาย จากการผิดสัญญา ซึ่งปกติอยู่ที่อัตราร้อยละ 0.1 ของมูลค่างานที่ค้างค้างอยู่ นับจากวันที่สิ้นสุดสัญญาจนถึงวันที่บริษัทฯ ทำงานเสร็จหรือแก้ไขงานให้สมบูรณ์ ซึ่งที่ผ่านมาบริษัทฯ ได้ตระหนักถึงปัญหาดังกล่าวและได้กำหนดให้มีมาตรการใน การลดความคลาดเคลื่อนระหว่างปริมาณงานจริงและปริมาณงานตามแผน โดยวิเคราะห์ความสามารถในการผลิตจริง ของเครื่องจักรให้สอดคล้องกับหน่วยงานจริง ออกแบบระบบการทำงานที่ยืดหยุ่นให้รองรับกับสถานการณ์ต่าง ๆ วาง แผนการดำเนินงานที่หน่วยงานอย่างรอบคอบและปรับชั่วโมงการทำงานของเครื่องจักรหลักของโครงการ 7 ใหม่เพื่อให้

สอดคล้องกับสภาพของเครื่องจักรในปัจจุบัน นอกจากนี้บริษัทฯ ได้กำหนดให้มีการติดตามผลการปฏิบัติงานโดยทีมวิศวกรและผู้ปฏิบัติงานที่มีความชำนาญ รวมถึงในไตรมาส 3 บริษัทฯ ได้ตัดสินใจจัดโครงสร้างการบริหารหน่วยงานใหม่ ซึ่งสามารถทำให้เห็นถึงปัญหาการดำเนินงานที่เกิดขึ้นและสามารถแก้ไขได้ทันที่อย่างเป็นระบบ โดยกำหนดให้มีการประชุมเพื่อติดตามผลการปฏิบัติงานอย่างสม่ำเสมอ และประเมินสถานการณ์ที่อาจมีผลกระทบต่องานของบริษัทฯ เพื่อหารือกับผู้ว่าจ้าง

อย่างไรก็ดีบริษัทฯ ไม่เคยทำงานล่าช้ากว่าแผนอย่างมีนัยสำคัญและไม่เคยถูกปรับจากการดำเนินงานที่ล่าช้า

3.1.5. ความเสี่ยงจากการจัดหาเครื่องจักรและแรงงานให้เพียงพอและเต็มประสิทธิภาพ

การให้บริการขุดดินและถ่านหินจำเป็นต้องอาศัยเครื่องจักรและแรงงานในการดำเนินการ ซึ่งความพร้อมและความสมบูรณ์ของเครื่องจักรและแรงงานเป็นส่วนสำคัญในการให้บริการที่มีคุณภาพและต่อเนื่อง หากเครื่องจักรหรือแรงงานไม่เพียงพอต่อการให้บริการ รวมถึงหากไม่สามารถจัดหาหรือพัฒนาบุคลากรที่มีความเชี่ยวชาญและประสบการณ์ในตำแหน่งงานที่สำคัญได้ทัน อาจส่งผลให้บริษัทฯ ส่งมอบงานล่าช้ากว่าที่กำหนดตามสัญญา หรือทำงานโดยขาดประสิทธิภาพ

อย่างไรก็ดี บริษัทฯ ได้ตระหนักถึงความเสี่ยงดังกล่าว จึงได้วางแผนการซ่อมบำรุงเครื่องจักรซึ่งเป็นแผนการซ่อมบำรุงเชิงป้องกันและเชิงบำรุงรักษา รวมถึงได้มีการจัดหาและพัฒนาบุคลากรที่มีความรู้ความเชี่ยวชาญให้สอดคล้องกับแผนการดำเนินงานได้ทัน ตลอดจนการปรับเปลี่ยนแผนการดังกล่าวอย่างสม่ำเสมอให้เหมาะสมกับเหตุการณ์เฉพาะหน้าและการดำเนินงานจริงเพื่อให้บริษัทฯ สามารถประมาณการและควบคุมปริมาณการส่งมอบให้เป็นไปตามที่สัญญาจัดจ้างกำหนด

3.1.6. ความเสี่ยงจากกรณีถ่านหินถูกทดแทนด้วยพลังงานอื่น

จากสถานะการผลิตไฟฟ้าของโลกที่มีแนวโน้มในการใช้พลังงานทางเลือกมากขึ้น เช่น พลังงานแสงอาทิตย์ พลังงานน้ำ หรือพลังงานลม โดยในประเทศไทย กระทรวงพลังงานได้วางแผนพัฒนากำลังการผลิตไฟฟ้าของประเทศไทยปี 2561 ถึงปี 2580 (“PDP 2018”) โดยมุ่งเน้นที่จะเพิ่มสัดส่วนการผลิตไฟฟ้าจากพลังงานทางเลือกมากขึ้น จากร้อยละ 8 ในปี 2557 ถึงร้อยละ 30 ของสัดส่วนการใช้เชื้อเพลิงทั้งหมด ในปี 2580

อย่างไรก็ดี ในแผนพัฒนาการผลิตไฟฟ้าของประเทศไทย ฉบับปี 2561 ถึงปี 2580 ได้ระบุแผนในการเพิ่มสัดส่วนพลังงานจากถ่านหินลิกไนต์เช่นกัน โดยเพิ่มจากร้อยละ 20 ในปี 2557 เป็น ร้อยละ 20 ถึง 25 ของสัดส่วนการใช้เชื้อเพลิงทั้งหมดในปี 2580 โดยสัดส่วนการใช้เชื้อเพลิงในการผลิตไฟฟ้าของ กฟผ. สะสมตั้งแต่เดือนมกราคมถึงเดือนธันวาคมปี 2562 ปรากฏว่าโรงไฟฟ้าถ่านหินแม่เมาะซึ่งมีกำลังการผลิตปัจจุบันอยู่ที่ประมาณ 2,275 เมกะวัตต์ มีการผลิตไฟฟ้าคิดเป็นร้อยละ 23.53 ของการผลิตไฟฟ้าทั้งหมดในประเทศไทย โดยคาดว่ากำลังการผลิตพลังงานไฟฟ้าจะได้ประมาณ 18,000 ล้านหน่วยต่อปี

สำหรับกรณีที่บริษัทฯ ได้ทำบันทึกข้อตกลงกับบริษัทในสาธารณรัฐแห่งสหภาพเมียนมา เพื่อพัฒนาเหมืองถ่านหินสำหรับการส่งออกนั้น บริษัทฯ เล็งเห็นโอกาสและความต้องการใช้ถ่านหินในการเป็นเชื้อเพลิงเพื่ออุตสาหกรรมในกลุ่มเป้าหมายอย่างต่อเนื่อง เช่น อุตสาหกรรมผลิตปูนซีเมนต์ หรือโรงงานผลิตไบโอบีโอในเขตภาคเหนือ

สัดส่วนการใช้เชื้อเพลิงผลิตพลังงานไฟฟ้าในระบบของ กฟผ. ปี 2562

ประเภทเชื้อเพลิง	สะสมเดือนมกราคม – ธันวาคม 2562	
	จำนวน (ล้านกิโลวัตต์ชั่วโมง)	ร้อยละ
ก๊าซธรรมชาติ	121,029.65	61.20
ถ่านหิน (รวมลิกไนต์)	44,829.18	22.67
พลังงานหมุนเวียน (พลังน้ำ, อื่นๆ)	29,134.53	14.73
น้ำมันเตา	933.02	0.47
น้ำมันดีเซล	142.89	0.07
อื่นๆ (สปป.ลาว, มาเลเซีย, ลำตะคองชลภาพัฒนา)	1,689.13	0.86
รวม	197,758.40	100.00

ที่มา: กองสารสนเทศ ฝ่ายสื่อสารองค์กร กฟผ.

นอกจากนี้ ณ ปัจจุบัน ประเทศไทยมีการใช้พลังงานจากถ่านหินในสัดส่วนที่ต่ำเมื่อเปรียบเทียบกับประเทศเพื่อนบ้าน เช่น ฟิลิปปินส์ มาเลเซีย และเวียดนาม ที่มีอัตราการใช้พลังงานถ่านหินในปี 2559 ร้อยละ 46 ร้อยละ 41 และร้อยละ 37 ตามลำดับ

3.1.7. ความเสี่ยงเรื่องผลกระทบต่อสิ่งแวดล้อม

ตามนโยบายและแผนการดำเนินงานเกี่ยวกับธุรกิจเหมืองของ กฟผ. ระบุให้ “ผู้รับจ้างต้องปฏิบัติตามมาตรการป้องกันและแก้ไขผลกระทบสิ่งแวดล้อมและมาตรการติดตามตรวจสอบผลกระทบสิ่งแวดล้อม ตามรายงานการวิเคราะห์ผลกระทบสิ่งแวดล้อม (EIA) รวมถึงเงื่อนไขหรือข้อกำหนดที่ส่วนราชการกำหนดหรือกำหนดเพิ่มเติม เช่น เงื่อนไขหนังสือแนบท้ายอนุญาต เงื่อนไขในการออกประทานบัตร และมาตรการป้องกันตามแผนผังโครงการทำเหมืองแร่ เป็นต้น” ดังนั้น ในสัญญาจ้างการขุดขนดิน และ/หรือ ถ่านหินผ่านกิจการร่วมค้า ไอทีดี – เอสคิว และสัญญาจ้างที่บริษัท เข้าทำโดยตรงกับ กฟผ. สำหรับโครงการ 7 และโครงการ 8 ได้กำหนดให้บริษัท ต้องปฏิบัติตามเกณฑ์มาตรฐานสิ่งแวดล้อมที่ กฟผ. กำหนดด้วย เช่น การฉีดพรมน้ำที่หน้างานดินก่อนการขุดในช่วงแล้ง การติดตั้งระบบฉีดพรมน้ำหน้าระบบเครื่องไม่ เครื่องตักและสายพาน เพื่อรักษาคุณภาพอากาศ ข้อกำหนดในการเจาะรูระเบิดเพื่อไม่ให้เกิดการสั่นสะเทือนที่เกินค่ามาตรฐาน และการจัดทำกองดินให้อยู่ในสภาพที่ลดการพังทลายของดินและลดการปนเปื้อนสู่แหล่งน้ำ เป็นต้น

บริษัท ได้ดำเนินการตามมาตรฐานที่ กฟผ. กำหนดอย่างเคร่งครัดและมีการตรวจสอบค่ามาตรฐานอย่างสม่ำเสมอ โดยการดำเนินงานของบริษัท จะเกี่ยวข้องกับการเปิดหน้าดิน ขุดขนดินและถ่านหินเท่านั้น ซึ่งไม่ได้เกี่ยวข้องกับการกระบวนการหลักของการผลิตไฟฟ้า เช่น กระบวนการเผาไหม้ กระบวนการกำจัดขากเชื้อเพลิง เป็นต้น นอกจากนี้ พื้นที่ดำเนินงานของบริษัท ถูกจัดสรรให้เปิดพื้นที่เปิดกว้างและห่างไกลจากแหล่งชุมชน ดังนั้น บริษัท จึงมีความเสี่ยงน้อยมากทั้งในเรื่องผลกระทบต่อสิ่งแวดล้อมและผลกระทบต่อชุมชนรอบข้าง

นอกจากนี้ บริษัท ยังเข้าร่วมกับ กฟผ. ในโครงการเพื่อชุมชนในบริเวณรอบเหมืองแม่เมาะอย่างสม่ำเสมอ เพื่อสื่อสาร ทำความเข้าใจ และสร้างความสัมพันธ์ที่ดีกับชุมชน

3.1.8 ความเสี่ยงในการจัดหาบุคลากรที่มีประสิทธิภาพและเฉพาะทาง

การให้บริการขุดขนดินและถ่านหินจำเป็นต้องอาศัยเครื่องจักรและแรงงานในการดำเนินการ ซึ่งความพร้อมและความสมบูรณ์ของเครื่องจักรและแรงงานเป็นส่วนสำคัญในการให้บริการที่มีคุณภาพและต่อเนื่อง หากเครื่องจักรหรือแรงงานไม่เพียงพอต่อการให้บริการ รวมถึงหากไม่สามารถจัดหาหรือพัฒนาบุคลากรที่มีความเชี่ยวชาญและ

ประสบการณ์ในตำแหน่งงานที่สำคัญได้ทัน อาจส่งผลให้บริษัทฯ ส่งมอบงานตามที่สัญญาจ้างกำหนดล่าช้าและอาจต้องเสียค่าปรับในกรณีดังกล่าว

อย่างไรก็ดี บริษัทฯ ได้ตระหนักถึงความเสี่ยงดังกล่าว จึงได้วางแผนจัดหาและพัฒนาบุคลากรที่มีความรู้ความเชี่ยวชาญให้สอดคล้องกับแผนการดำเนินงานได้ทัน ตลอดจนการปรับเปลี่ยนแผนการดังกล่าวอย่างสม่ำเสมอให้เหมาะสมกับเหตุการณ์เฉพาะหน้าและการดำเนินงานจริงเพื่อให้บริษัทฯ สามารถประมาณการและควบคุมปริมาณการส่งมอบให้เป็นไปตามที่สัญญาจ้างกำหนด

นอกจากนี้ ในด้านการวางแผนพัฒนาบุคลากรและแรงงาน บริษัทฯ ได้ว่าจ้างที่ปรึกษาที่มีความเชี่ยวชาญด้านการพัฒนาบุคลากร มาออกแบบและวางแผนสำหรับการจัดระบบแผน Career Path และระบบ Succession Nominee แผนการพัฒนาบุคลากรในระดับที่สำคัญ รวมถึงแผนพัฒนาความรู้ความสามารถของบุคลากร เพื่อให้บุคลากรเห็นการเติบโตในสายอาชีพระหว่างทำงาน สามารถกำหนดเป้าหมายได้ชัดเจน มีการพัฒนาความรู้ความสามารถอย่างต่อเนื่อง สามารถดึงศักยภาพของตนเองมาใช้ได้อย่างมีประสิทธิภาพ และสามารถวางแผนพัฒนาขีดความสามารถของบุคลากรในกลุ่มงานที่สำคัญของบริษัทฯ เพื่อเตรียมความพร้อมที่จะปฏิบัติงานในตำแหน่งงานที่สูงขึ้น หรือรองรับตำแหน่งงานทดแทนต่อไป

3.2. ความเสี่ยงด้านการเงิน

3.2.1. ความเสี่ยงด้านสภาพคล่องของบริษัทฯ

บริษัทฯ ดำเนินธุรกิจลักษณะโครงการ ที่ต้องใช้เงินกู้จากธนาคารพาณิชย์ (Project Finance) ทำให้บริษัทฯ มีสภาพคล่องค่อนข้างต่ำตลอดมา ถึงแม้ว่าในปี 2562 บริษัทฯ จะมีสภาพคล่องสูงขึ้นกว่าปี 2561 และ 2560 เล็กน้อยตามลำดับ แต่ยังคงมีความต้องการใช้เงินลงทุนและเงินหมุนเวียนจำนวนมากเพื่อบริหารจัดการสำหรับโครงการแม่เกาะ 8 ซึ่งค่อย ๆ ทอยเพิ่มกำลังการผลิตภายหลังจากเกิดเหตุการณ์ดินสไลด์ในปี 2561 และการซ่อมเครื่องจักรหลักของโครงการแม่เกาะ 7 จึงทำให้ในปี 2562 จึงทำให้อัตราส่วนของสภาพคล่องยังต่ำอยู่ โดยบริษัทฯ คาดว่าจะสามารถดำเนินโครงการแม่เกาะ 8 ได้เต็มประสิทธิภาพด้วยระบบสายพานและเครื่องจักรขนาดใหญ่ที่ติดตั้งเสร็จและพร้อมดำเนินงาน บริษัทฯ จะมีกระแสเงินสดรับที่ดีขึ้น รวมถึงภาระต้นทุนของโครงการแม่เกาะ 7 ที่ลดลงเนื่องจากโครงการจะเสร็จสิ้นในช่วงไตรมาส 1 ปี 2563

อัตราส่วนสภาพคล่อง	หน่วย	งบการเงินรวม		
		2560	2561	2562
อัตราส่วนสภาพคล่อง	เท่า	0.52	0.55	0.58
อัตราส่วนสภาพคล่องหมุนเร็ว	เท่า	0.31	0.32	0.35

อย่างไรก็ดีในปี 2563 บริษัทฯ ยังคงมีมาตรการเพื่อรองรับหากบริษัทฯ ขาดสภาพคล่อง อาทิ (1) การเจรจากับเจ้าหนี้การค้า ในกรณีที่บริษัทฯ ซื้อสินค้าหรือจ้างทำงานใหม่ บริษัทฯ จะจัดเงื่อนไขการชำระเงินที่เหมาะสม และ (2) การบริหารและเจรจาระยะเวลาการชำระเงินสำหรับการจัดหาเครื่องจักรที่มีมูลค่าเงินลงทุนสูง (3) การติดตามแผนการลงทุนและแผนจ่ายเงินอย่างใกล้ชิด (4) การระดมเงินทุน ในรูปแบบต่าง ๆ เพิ่มเติม เช่น หุ้นกู้ เป็นต้น

นอกจากนี้ บริษัทฯ ยังได้มีมาตรการบริหารจัดการต้นทุนและวางแผนค่าใช้จ่ายและการดำเนินงานดังที่กล่าวไว้แล้วข้างต้น

3.2.2. ความเสี่ยงจากการผิดเงื่อนไขสัญญาเงินกู้

ตามที่ในสัญญาเงินกู้ที่บริษัทฯ ได้ตกลงกับธนาคารพาณิชย์สำหรับโครงการที่บริษัทฯ ดำเนินงาน มีการระบุเงื่อนไขสัญญาว่าด้วยการดำรงอัตราส่วนทางการเงิน เช่น อัตราส่วนหนี้สินที่มีภาระดอกเบี้ยต่อทุน อัตราส่วนความสามารถในการชำระหนี้ เป็นต้น บริษัทฯ จึงมีความเสี่ยงที่อาจผิดเงื่อนไขในการดำรงอัตราส่วนทางการเงินได้หากบริษัทฯ มีสัดส่วนหนี้สินที่มีภาระดอกเบี้ยเกินกว่าทุนหรือกำไรน้อยเกินกว่าภาระหนี้ในช่วงเวลาใดเวลาหนึ่ง อย่างไรก็ตาม สำหรับการดำเนินงานในโครงการแม่เมาะ 7 ในปี 2560 กิจการร่วมค้า ITD-SQ ได้มีการชำระคืนเงินกู้จากธนาคารครบทั้งจำนวนแล้ว ในขณะที่ โครงการแม่เมาะ 8 และโครงการหงสา ธนาคารได้กำหนดให้บริษัทฯ ดำรงอัตราส่วน Debt Service Coverage Ratio (DSCR) ไว้ในอัตราไม่ต่ำกว่า 1.2:1 ดำรงอัตราส่วนหนี้สินที่มีภาระดอกเบี้ยต่อกำไรก่อนค่าใช้จ่ายดอกเบี้ย ภาษี ค่าเสื่อมราคาและตัดจำหน่าย (EBITDA) ไว้ในอัตราไม่เกิน 4:1 และดำรงอัตราส่วนหนี้สินที่มีภาระดอกเบี้ยต่อทุนไว้ในอัตราส่วนไม่เกิน 2:1 ซึ่งแม้ว่า ณ สิ้นปี 2562 บริษัทฯ จะไม่สามารถดำรงอัตราส่วนตามธนาคารพาณิชย์กำหนดได้ บริษัทฯ ยังคงมีมาตรการรองรับโดยการเจรจากับธนาคารเพื่อขอผ่อนผันการดำรงอัตราส่วนดังกล่าวได้ตามความจำเป็นที่ทำให้ผิดเงื่อนไข และจัดการโครงสร้างเงินทุนของบริษัทฯ ให้เหมาะสม รวมถึงการเจรจาเพื่อลดต้นทุนทางการเงินจากการกู้ยืมเงินเพื่อดำเนินโครงการแม่เมาะ 8 และหงสา โดยได้รับการปรับลดอัตราดอกเบี้ยเงินกู้ยืมระยะยาวจากอัตรา MLR-1% เป็น MLR-1.5% ตั้งแต่วันที่ 1 ธันวาคม 2560

อัตราส่วนวิเคราะห์นโยบายทางการเงิน

อัตราส่วนสภาพคล่อง	หน่วย	งบการเงินรวม		
		2560	2561	2562
อัตราส่วนหนี้สินต่อส่วนของผู้ถือหุ้น (D/E Ratio)	เท่า	2.97	4.53	4.13
อัตราส่วนหนี้สิน ที่มีภาระดอกเบี้ยต่อส่วนของผู้ถือหุ้น (IBD to EQUITY)	เท่า	2.00	3.68	3.59
อัตราส่วนหนี้สิน ที่มีภาระดอกเบี้ยต่อ (IBD to EBITDA)	เท่า	4.35	8.82	4.94
อัตราส่วนความสามารถในการชำระหนี้ (DSCR)	เท่า	2.14	0.68	0.74

3.3. ความเสี่ยงอื่นๆ

3.3.1 ความเสี่ยงในการแพร่กระจายของโรคระบาด

ตามที่หลายประเทศทั่วโลกประสบปัญหาโรคระบาดในช่วงไตรมาส 4 ปี 2562 ซึ่งทำให้บริษัทฯ หลายแห่งทั่วโลกได้รับผลกระทบจากเหตุการณ์ดังกล่าวอย่างรุนแรง ไม่ว่าจะเป็นการปิดกิจการเนื่องจากภาวะเศรษฐกิจซบเซา การหยุดชะงักการทำงานของแรงงาน ซึ่งบริษัทฯ ได้พิจารณาและได้ตระหนักถึงเหตุการณ์ดังกล่าว โดยได้กำหนดมาตรฐานการป้องกันดังนี้ (1) บริษัทฯ ได้ออกประกาศคำสั่งการดูแลตนเองและการกักตัวเพื่อรับมือกับตนเองและสังคมในกรณีที่พนักงานเดินทางไปประเทศกลุ่มเสี่ยง (2) รมรณรงค์ให้พนักงานปฏิบัติตามสุขลักษณะตามที่กรมสาธารณสุขประกาศอย่างเคร่งครัด (3) รมรณรงค์และให้ความรู้กับพนักงานเพื่อให้พนักงานตระหนักถึงความสำคัญของ

การแจ้งข้อมูลจริงกับทางบริษัทฯ ในกรณีที่คิดว่าตนเองอยู่ในกลุ่มเสี่ยง (4) จัดทีมแพทย์เพื่อวัดไข้และซักประวัติพนักงานกรณีที่พนักงานของโครงการหงสาเดินทางกลับจากภูมิลำเนาเข้ามาทำงานในโครงการหงสา นอกจากนี้บริษัทฯ ได้ติดตามสถานการณ์อย่างใกล้ชิดและได้วางแผนสำหรับสถานการณ์ขั้นรุนแรงไว้โดยการวางแผนอัตรากำลังคนเพื่อให้การทดแทนพนักงานสามารถทำได้อย่างทันทั่วทั้งที่ รวมถึงแนวทางการแก้ไขกรณีที่มีการแพร่ระบาดของพนักงานในเมือง

4 สินทรัพย์ที่ใช้ในการประกอบธุรกิจ

4.1. ทรัพย์สินถาวรหลัก

ณ วันที่ 31 ธันวาคม 2562 บริษัทฯ และบริษัทย่อยมีทรัพย์สินที่ใช้เป็นหลักประกันในการประกอบธุรกิจ หลังหักค่าเสื่อมราคาสะสมที่ปรากฏในงบแสดงฐานะทางการเงินรวมของบริษัทฯ รวมทั้งหมดเท่ากับ 8,817.4 ล้านบาท โดยมีรายละเอียดดังนี้

ประเภททรัพย์สิน		สถานที่ตั้ง	วัตถุประสงค์ การถือครอง	ลักษณะ กรรมสิทธิ์	มูลค่าตามบัญชี (สุทธิ)	ภาระผูกพัน*
1	ที่ดิน					
	โฉนดเลขที่ 60240	2 ไร่ 0 งาน 35 ตารางวา	ที่ตั้ง 47/10 ซอยอมรพันธ์ 4 ถนนวิภาวดีรังสิต แขวงลาดยาว เขตจตุจักร กรุงเทพมหานคร	ที่ตั้งสำนักงาน บริษัทฯ เป็นเจ้าของ	33.4 ล้านบาท	ใช้เป็นหลักประกันในวงเงินกู้ยืมและวงเงินสินเชื่ออื่นกับธนาคารไทยพาณิชย์ (มูลค่าวงเงินรวม 2,875 ล้านบาท)
	โฉนดเลขที่ 135854	0 ไร่ 1 งาน 78 ตารางวา	ที่ตั้ง 191/18 หมู่ที่ 8 ตำบลพิชัย อำเภอเมือง จังหวัดลำปาง	พื้นที่รอพัฒนาเพื่อจัดสรรเป็นสวัสดิการพนักงานในขนาด	0.2 ล้านบาท	ไม่มี
	โฉนดเลขที่ 135843	1 ไร่ 3 งาน 99 ตารางวา	ตำบลพิชัย อำเภอเมืองลำปาง จังหวัดลำปาง		1.5 ล้านบาท	
	โฉนดเลขที่ 135915	0 ไร่ 2 งาน 49 ตารางวา	ตำบลพิชัย อำเภอเมืองลำปาง จังหวัดลำปาง		0.4 ล้านบาท	
	โฉนดเลขที่ 32359	3 ไร่ 0 งาน 41 ตารางวา	ตำบลพิชัย อำเภอเมืองลำปาง จังหวัดลำปาง		1.9 ล้านบาท	
	โฉนดเลขที่ 135845	1 ไร่ 0 งาน 3 ตารางวา	ตำบลพิชัย อำเภอเมืองลำปาง จังหวัดลำปาง		0.6 ล้านบาท	
	โฉนดเลขที่ 135846	0 ไร่ 3 งาน 71 ตารางวา	ตำบลพิชัย อำเภอเมืองลำปาง จังหวัดลำปาง		0.5 ล้านบาท	
	โฉนดเลขที่ 135877	1 ไร่ 3 งาน 71 ตารางวา	ตำบลพิชัย อำเภอเมืองลำปาง จังหวัดลำปาง		4.1 ล้านบาท	

ประเภททรัพย์สิน		สถานที่ตั้ง	วัตถุประสงค์ การถือครอง	ลักษณะ กรรมสิทธิ์	มูลค่าตามบัญชี (สุทธิ)	ภาระผูกพัน*
	รวมที่ดิน				42.6 ล้านบาท	
2	อาคาร					
	-อาคารสำนักงานสูง 7 ชั้น	47/10 ซอยอมรพันธ์ 4 ถนนวิภาวดี รังสิต แขวงลาดยาว เขตจตุจักร กรุงเทพมหานคร	ที่ตั้งโครงการ	บริษัทฯ เป็น เจ้าของ	132.1 ล้านบาท	ใช้เป็นหลักประกันใน วงเงินกู้ยืมและวงเงิน สินเชื่ออื่นกับธนาคาร ไทยพาณิชย์ (มูลค่า วงเงินรวม 2,875 ล้าน บาท)
	-คลังเก็บพัสดุน้ำมัน,เรือแถว พนักงาน,บ้านพักวิศวกร,บ้านพัก รับรอง,โรงเก็บน้ำมันหล่อลื่น,ตู้คอน เทนเนอร์,สำนักงานเคลื่อนที่	การไฟฟ้าฝ่ายผลิตแห่งประเทศไทย ประทานบัตรเลขที่ 20148/15918 ตำบลแม่เมาะ อำเภอมะเมาะ จังหวัดลำปาง	ที่ตั้งโครงการ	เป็นเจ้าของ		ไม่มี
	-บ้านพักพนักงาน,อาคารสำนักงาน สนาม,อาคาร(Main Work Shop), ลานเก็บน้ำมัน,บ้านพักวิศวกร, อาคารเก็บสินค้า,โรงซ่อมบำรุง,	การไฟฟ้าฝ่ายผลิตแห่งประเทศไทย ประทานบัตรเลขที่ 20148/15918 ตำบลแม่เมาะ อำเภอมะเมาะ จังหวัดลำปาง	ที่ตั้งโครงการ	ITD-SQ JV เป็นเจ้าของ		ไม่มี
	-ตู้คอนเทนเนอร์(สำนักงานเคลื่อนที่) ,บ้านพักพนักงานท้องถิ่น,บ้านพัก พนักงานคนไทย,บ้านพักวิศวกร, สำนักงานโครงการ	Hongsa Contract D at LAOS. No.6 Unit. Ban Han Hongsa District, Xayaboury Province.	ที่ตั้งโครงการ	บริษัทฯ เป็น เจ้าของ		ไม่มี
3	เครื่องจักรและอุปกรณ์					
	-เครื่องจักรหลัก,เครื่องจักรช่วย,และ เครื่องมือต่างๆ สำหรับการ ดำเนินงานภายในโครงการ	การไฟฟ้าฝ่ายผลิตแห่งประเทศไทย ประทานบัตรเลขที่ 20148/15918 ตำบลแม่เมาะ อำเภอมะเมาะ จังหวัดลำปาง	ใช้ดำเนินงาน ภายใน โครงการ	บริษัทฯ เป็น เจ้าของ	8,164.3 ล้านบาท	บางส่วนใช้เป็น หลักประกันวงเงินกู้และ วงเงินสินเชื่ออื่นของ ธนาคารไทยพาณิชย์ และธนาคารกรุงไทย (มูลค่าวงเงินรวม 9,852 ล้านบาท) สำหรับ โครงการแม่เมาะ
	-เครื่องจักรหลัก,เครื่องจักรช่วย,และ เครื่องมือต่างๆ สำหรับการ ดำเนินงานภายในโครงการ	การไฟฟ้าฝ่ายผลิตแห่งประเทศไทย ประทานบัตรเลขที่ 20148/15918 ตำบลแม่เมาะ อำเภอมะเมาะ จังหวัดลำปาง	ใช้ดำเนินงาน ภายใน โครงการ	ITD-SQ JV เป็นเจ้าของ		
	-เครื่องจักรหลัก,เครื่องจักรช่วย,และ เครื่องมือต่างๆ สำหรับการ ดำเนินงานภายในโครงการ	Hongsa Contract D at LAOS. No.6 Unit. Ban Han Hongsa District, Xayaboury Province.	ใช้ดำเนินงาน ภายใน โครงการ	บริษัทฯ เป็น เจ้าของ		บางส่วนใช้เป็น หลักประกันวงเงินกู้และ วงเงินสินเชื่ออื่นของ ธนาคารไทยพาณิชย์

ประเภททรัพย์สิน		สถานที่ตั้ง	วัตถุประสงค์ การถือครอง	ลักษณะ กรรมสิทธิ์	มูลค่าตามบัญชี (สุทธิ)	ภาระผูกพัน*
						(มูลค่าวงเงินรวม 2,875 ล้านบาท) สำหรับโครงการหงสา
4	แควมปี			บริษัท เป็นเจ้าของ	21.3 ล้านบาท	ไม่มี
5	เครื่องตกแต่ง			บริษัท เป็นเจ้าของ	5.9 ล้านบาท	ไม่มี
6	อุปกรณ์สำนักงาน			บริษัท เป็นเจ้าของ	5.1 ล้านบาท	ไม่มี
7	ยานพาหนะ			บริษัท เป็นเจ้าของ/เช่าซื้อ	12.4 ล้านบาท	ไม่มี
8	สินทรัพย์ระหว่างทำ			บริษัท เป็นเจ้าของ	331.8 ล้านบาท	ไม่มี
9	อะไหล่ที่ใช้ดำเนินงาน			บริษัท เป็นเจ้าของ	101.9 ล้านบาท	ไม่มี
รวมสินทรัพย์ถาวรหลัก					8,817.4 ล้านบาท	

สินทรัพย์ของบริษัท มีอายุการใช้งานเฉลี่ยดังต่อไปนี้

สินทรัพย์	อายุการใช้งาน
อาคาร	10 – 20 ปี และตามอายุโครงการ
แควมปี	5 ปี
เครื่องจักรและอุปกรณ์	5 – 10 ปี และตามอายุโครงการ
เครื่องตกแต่ง	5 ปี
อุปกรณ์สำนักงาน	5 ปี
ยานพาหนะ	4 – 5 ปี

โดยสินทรัพย์ที่เป็นเครื่องจักรและอุปกรณ์ที่บริษัท ใช้ในการดำเนินการในโครงการเหมืองแม่เมาะจะประกอบด้วยสินทรัพย์ที่บริษัท จัดซื้อใหม่และสินทรัพย์เดิมของบริษัท ที่นำมาซ่อมแซมฟื้นฟูสภาพเครื่องจักรเพื่อกลับมาใช้ใหม่ ทำให้สามารถนำมาใช้ได้อย่างมีประสิทธิภาพในโครงการและเพิ่มอายุการใช้งานให้ใกล้เคียงกับเครื่องจักรใหม่ (Recondition)

4.2 สินทรัพย์ที่ไม่มีตัวตนที่สำคัญในการประกอบธุรกิจของบริษัท

ปัจจุบันบริษัท มีสินทรัพย์ที่ไม่มีตัวตนที่สำคัญในการประกอบธุรกิจของบริษัท คือโปรแกรมคอมพิวเตอร์ ซึ่งแสดงราคาทุนสุทธิจากตัดจำหน่ายสะสม โดยค่าตัดจำหน่ายคำนวณโดยวิธีเส้นตรงตลอดอายุการใช้งาน

ประเภททรัพย์สิน		สถานที่ตั้ง	วัตถุประสงค์การถือครอง	ลักษณะกรรมสิทธิ์	มูลค่าตามบัญชี (สุทธิ)	ภาระผูกพัน*
1	สินทรัพย์ที่ไม่มีตัวตน -โปรแกรมคอมพิวเตอร์	ที่ตั้ง 47/10 ซอยอมรพันธ์ 4 ถนนวิภาวดีรังสิต แขวง ลาดยาว เขตจตุจักร กรุงเทพมหานคร	เพื่อใช้บันทึก และบริหาร ข้อมูลการ จัดทำบัญชี	เป็นเจ้าของ	0.5 ล้านบาท	ไม่มี

4.3 ประกันภัยของสินทรัพย์ที่ใช้ในการประกอบธุรกิจ

กรมธรรม์ประกันภัยของกลุ่มบริษัทฯ เป็นประเภทกรมธรรม์ประกันความเสี่ยงทรัพย์สิน และกรมธรรม์ประกันอัคคีภัย ซึ่งครอบคลุมถึงความสูญเสียหรือความเสียหายต่อสิ่งของทรัพย์สินและสิ่งของทรัพย์สินอันเกิดจากอัคคีภัยและอุบัติเหตุต่างๆ (Property Damage) โดยรวมความเสียหายต่อเครื่องจักร (Machinery Breakdown) รวมทั้งแผ่นดินไหวและน้ำท่วม

กลุ่มบริษัทฯ มีจำนวนเงินเอาประกันตามตารางกรมธรรม์ดังกล่าว ณ วันที่ 31 ธันวาคม 2562 ทั้งหมด 10,428.3 ล้านบาท โดยมีรายละเอียดดังนี้

บริษัท	รายละเอียดทรัพย์สินเอาประกัน/ประเภทประกัน	ผู้รับผลประโยชน์	วงเงินประกัน
บริษัทฯ	อาคารสำนักงานในโครงการเหมืองถ่านหิน	บริษัทฯ	1.4 ล้านบาท
	อาคารสำนักงานใหญ่	ธนาคารไทยพาณิชย์	70.0 ล้านบาท
	เครื่องจักรกลหลัก เครื่องจักรช่วยและทรัพย์สินอื่นๆ	บริษัทฯ	9,445.2 ล้านบาท
ITD-SQ JV	เครื่องจักรกลหลัก เครื่องจักรช่วยและทรัพย์สินอื่นๆ	ธนาคารกรุงไทย	911.65 ล้านบาท

4.4 นโยบายการลงทุนในบริษัทย่อย บริษัทร่วม และกิจการร่วมค้าในอนาคต

บริษัท สหกลีควิเพเมนต์ จำกัด (มหาชน) มีนโยบายการลงทุนและบริหารงานในบริษัทย่อยและบริษัทร่วม โดยจะลงทุนในธุรกิจที่มีความเกี่ยวเนื่อง ใกล้เคียง หรือก่อให้เกิดประโยชน์และสนับสนุนการดำเนินธุรกิจของบริษัท เพื่อเสริมสร้างความมั่นคงและผลการดำเนินงานของบริษัท

นอกจากนี้ ในการกำกับดูแลการดำเนินงานของบริษัทย่อยและบริษัทร่วมนั้น บริษัทจะส่งตัวแทนของบริษัทซึ่งมีคุณสมบัติและประสบการณ์ที่เหมาะสมกับธุรกิจที่บริษัทเข้าลงทุนเข้าเป็นกรรมการในบริษัทย่อยและบริษัทร่วมของบริษัทดังกล่าว โดยตัวแทนดังกล่าวอาจเป็นประธานกรรมการ ประธานเจ้าหน้าที่บริหาร กรรมการ ผู้บริหารระดับสูง หรือบุคคลใด ๆ ของบริษัทที่ปราศจากผลประโยชน์ขัดแย้งกับธุรกิจของบริษัทย่อยและบริษัทร่วมเหล่านั้น ทั้งนี้ เพื่อให้บริษัทสามารถควบคุมดูแลกิจการ และการดำเนินงานของบริษัทย่อยได้เสมือนเป็นหน่วยงานหนึ่งของบริษัท และ/หรือสามารถตรวจสอบดูแลการดำเนินงานกิจการของบริษัทร่วมได้อย่างมีประสิทธิภาพ บริษัทจึงกำหนดให้ตัวแทนของบริษัทจะต้องบริหารจัดการธุรกิจของบริษัทย่อย และ/หรือบริษัทร่วม (แล้วแต่กรณี) ให้เป็นไปตามระเบียบและกฎเกณฑ์ซึ่งกำหนดไว้ในข้อบังคับ และกฎหมายที่เกี่ยวข้องกับการดำเนินธุรกิจของบริษัทย่อย และ/หรือบริษัทร่วมนั้น ๆ นอกจากนี้ การส่งตัวแทนเพื่อเป็นกรรมการในบริษัทย่อยและบริษัทร่วมดังกล่าวให้เป็นไปตามสัดส่วนการถือหุ้นของบริษัท และ/หรือข้อตกลงระหว่างผู้ถือหุ้นในบริษัทย่อยหรือบริษัทร่วมดังกล่าว

ทั้งนี้ บริษัทจะติดตามผลประกอบการและผลการดำเนินงานของบริษัทย่อยและบริษัทร่วมอย่างใกล้ชิด รวมถึงกำกับให้มีการจัดเก็บข้อมูลและบันทึกบัญชีของบริษัทย่อยและบริษัทร่วมให้บริษัทตรวจสอบ

5 ข้อพิพาททางกฎหมาย

ณ วันที่ 31 ธันวาคม 2562 บริษัทฯ และบริษัทย่อยมิได้มีข้อพิพาททางกฎหมายที่ยังไม่สิ้นสุด ซึ่งอาจมีผลกระทบต่อสินทรัพย์ของบริษัทฯ หรือบริษัทย่อย ที่มีจำนวนสูงกว่าร้อยละ 5 ของส่วนของผู้ถือหุ้น และไม่มีข้อพิพาทที่มีผลกระทบต่อการดำเนินธุรกิจของบริษัทฯ และบริษัทย่อยอย่างมีนัยสำคัญ

6 ข้อมูลสำคัญอื่นๆ

สัญญาที่เกี่ยวข้องกับธุรกิจของบริษัทฯ

บริษัทฯ มีสัญญาที่สำคัญที่เกี่ยวข้องกับการประกอบธุรกิจของบริษัทฯ โดยจัดแบ่งออกตามโครงการต่างๆ ที่บริษัทฯ ได้ดำเนินงานอยู่ในปัจจุบันจำนวน 4 โครงการ ดังนี้

6.1 โครงการรับจ้างเหมาขุด-ขนดินและถ่านกับ กฟผ. (โครงการ 7)

ภายใต้โครงการรับจ้างเหมาขุดดินและถ่าน (โครงการ 7) บริษัทฯ ได้เข้าทำสัญญาที่เกี่ยวข้องจำนวน 4 ฉบับ อันมีความสำคัญสรุปได้ดังนี้

6.1.1 สัญญาจ้างเหมาขุด-ขนดินและถ่าน กับ กฟผ. สำหรับโครงการ 7

กิจการร่วมค้าไอทีดี-เอสคิว ซึ่งเป็นกิจการร่วมค้าระหว่างบริษัทฯ และ บริษัท อิตาเลียนไทย ดีเวล๊อปเมนต์ จำกัด (มหาชน) (“ITD”) ได้เข้าทำสัญญาจ้างเหมาขุด-ขนดินและถ่านที่เหมืองแม่เมาะ อำเภอแม่เมาะ จังหวัดลำปางกับการไฟฟ้าฝ่ายผลิตแห่งประเทศไทย (“กฟผ.”) เมื่อวันที่ 22 ตุลาคม 2551 โดยกิจการร่วมค้าไอทีดี-เอสคิวตกลงรับจ้างเหมาจาก กฟผ. ในการดำเนินงานขุดและขนดิน รวมถึงการคัดแยกและขนถ่านลิกไนต์ที่บริเวณเหมืองแม่เมาะ อำเภอแม่เมาะ จังหวัดลำปาง เป็นระยะเวลาประมาณ 12 ปี โดยในสัญญาจะกำหนดอัตราค่าจ้าง (บาทต่อ ลบ.ม. แนน หรือบาทต่อตัน) ที่กิจการร่วมค้าจะได้รับในแต่ละปีไว้แล้ว

ภายใต้ข้อตกลงตามสัญญาจ้างเหมาขุด-ขนดินและถ่านสำหรับโครงการ 7 นี้ กิจการร่วมค้าไอทีดี-เอสคิวมีหน้าที่จะต้องดำเนินงานให้แก่ กฟผ. ทั้งหมดจำนวน 3 รายการ ได้แก่

- | | |
|-------------|--|
| รายการที่ 1 | ขุดและขนดินปริมาณประมาณ 365 ล้าน ลบ.ม. แนน |
| รายการที่ 2 | ขุดคัดแยกและขนถ่านลิกไนต์ปริมาณประมาณ 50 ล้านเมตริกตัน และ |
| รายการที่ 3 | ขนดินออกจากบ่อเหมืองโดยใช้ระบบเครื่องไม่ (Crusher) ระบบสายพาน (Belt Conveyor) และ เครื่องโปรยดิน (Spreader) ปริมาณประมาณ 40 ล้าน ลบ.ม. แนน |

โดยกิจการร่วมค้าไอทีดี-เอสคิวมีหน้าที่ต้องดำเนินงานให้มีผลงานแล้วเสร็จตามปริมาณและกรอบระยะเวลาที่กำหนดไว้ในแต่ละปี และจะต้องดำเนินการให้แล้วเสร็จโดยสมบูรณ์ภายในวันที่ 30 เมษายน 2563 ทั้งนี้ กฟผ. ตกลงจะจ่ายค่าจ้างให้แก่กิจการร่วมค้าไอทีดี-เอสคิวรวมเป็นเงินจำนวนประมาณ 21,891 ล้านบาทสำหรับการดำเนินงานทั้ง 3 รายการดังกล่าว

ซึ่งต่อมา ได้มีการแก้ไขสัญญา อันเนื่องมาจากการปรับอัตราค่าจ้างขั้นต่ำจากอัตราวันละ 230 บาท เป็นวันละ 300 บาท โดยการแก้ไขสัญญานี้เป็นผลให้วงเงินสัญญาปรับเพิ่มขึ้นเป็น 21,906 ล้านบาท

นอกจากนี้สัญญาได้ระบุถึงผลของการผิดสัญญาหากกิจการร่วมค้าไม่สามารถทำงานให้แล้วเสร็จภายในระยะเวลาที่กำหนด หรือทำงานไม่ถูกต้อง กฟผ. จะปรับกิจการร่วมค้าในอัตราร้อยละ 0.10 ของราคางานที่ยังคงค้างอยู่นับตั้งแต่วันครบกำหนดสัญญา จนถึงวันที่กิจการร่วมค้าดำเนินงานทั้งหมดแล้วเสร็จ หรือแก้ไขเสร็จโดยสมบูรณ์

6.1.2 สัญญากิจการร่วมค้าไอทีดี-เอสคิว กับ ITD สำหรับโครงการ 7

บริษัทฯ เข้าทำสัญญากิจการร่วมค้า กับ ITD ฉบับลงวันที่ 25 มกราคม 2551 (รวมทั้งที่ได้มีการแก้ไขเพิ่มเติม) (“สัญญากิจการร่วมค้าสำหรับโครงการ 7”) ซึ่งวัตถุประสงค์ในการก่อตั้งกิจการร่วมค้าไอทีดี-เอสคิวตามสัญญากิจการร่วมค้าสำหรับโครงการ 7 นี้ก็เพื่อร่วมกันปฏิบัติและดำเนินงานตามที่กำหนดไว้ในสัญญาจ้างเหมาขุด-ขนดินและถ่านสำหรับโครงการ 7 โดยบริษัทฯ มีสัดส่วนในการเป็นหุ้นส่วนอยู่ร้อยละ 50 ของการลงทุนทั้งหมด

ภายใต้สัญญาการร่วมค้าสำหรับโครงการ 7 บริษัท และ ITD ตกลงแบ่งหน้าที่ขอบเขตงานและส่วนแบ่งค่าจ้างในการดำเนินงานที่รับผิดชอบภายใต้สัญญาจ้างเหมาชุด-ที่ดินและถ่านสำหรับโครงการ 7 ฝ่ายละครึ่ง โดยคู่สัญญาตกลงให้กิจการร่วมค้าไอทีดี-เอสคิวว่าจ้างบริษัท และ ITD เป็นผู้รับเหมาช่วงในการดำเนินงานดังกล่าว

บริษัท และ ITD ตกลงว่าทั้งสองฝ่ายจะต้องร่วมกันหรือแทนกันรับผิดชอบ กฟผ. ในความเสียหายใดๆ ที่เกิดขึ้นภายใต้สัญญาจ้างเหมาชุด-ที่ดินและถ่านสำหรับโครงการ 7

สัญญาฉบับนี้อาจสิ้นสุดลงเมื่อสัญญาจ้างเหมาชุด-ที่ดินและถ่านสำหรับโครงการ 7 สิ้นสุดลงไม่ว่าทั้งในกรณีที่กิจการร่วมค้าได้ทำงานตามสัญญาจ้างเหมาชุด-ที่ดินและถ่านสำหรับโครงการ 7 เสร็จสมบูรณ์แล้วหรือ มีการยกเลิกสัญญาจ้างเหมาชุด-ที่ดินและถ่านสำหรับโครงการ 7 ดังกล่าว และเมื่อสัญญาสิ้นสุดลง บริษัท และ ITD จะร่วมกันจัดทำบัญชีสุดท้ายของกิจการร่วมค้า ซึ่งจะแสดงฐานะทางการเงินของกิจการร่วมค้า ทั้งที่เกี่ยวกับบุคคลภายนอก เจ้าหนี้ และระหว่างคู่สัญญาเอง

นอกจากนี้บริษัท และ ITD ได้ตกลงกันเกี่ยวกับแนวทางการแบ่งสินทรัพย์หลังจากการจัดทำบัญชีสุดท้ายของกิจการร่วมค้า โดยสำหรับสินทรัพย์ที่บริษัท ให้กิจการร่วมค้าเช่าตามสัญญาเช่าการเงิน บริษัท จะได้รับคืน ณ วันสิ้นสุดสัญญา และสำหรับสินทรัพย์ส่วนกลาง จะมีการประเมินมูลค่าสินทรัพย์ ณ วันสิ้นสุดโครงการและแบ่งครึ่งเท่ากันระหว่างบริษัท และ ITD

6.1.3 สัญญาจ้างเหมาช่วงชุด-ที่ดินและถ่าน กับกิจการร่วมค้าไอทีดี-เอสคิวสำหรับโครงการ 7

บริษัท ได้เข้าทำสัญญาจ้างเหมาชุด-ที่ดินและถ่าน โครงการเหมืองแม่เมาะสัญญา 7 กับกิจการร่วมค้าไอทีดี-เอสคิว 2 ฉบับ โดยฉบับที่ 1 ลงนามเมื่อวันที่ 26 มีนาคม 2555 และฉบับที่ 2 ลงนามเมื่อวันที่ 31 ธันวาคม 2555 เพื่อรับจ้างเหมาช่วงในการดำเนินการปฏิบัติงานชุด-ที่ดินและถ่านที่เหมืองแม่เมาะเพื่อให้บรรลุวัตถุประสงค์ตามสัญญาจ้างเหมาชุด-ที่ดินและถ่านสำหรับโครงการ 7 ที่กิจการร่วมค้าไอทีดี-เอสคิว ได้เข้าทำกับ กฟผ. โดยอัตราค่าจ้างในการดำเนินงาน (บาทต่อ ลบ.ม. แนน หรือบาทต่อตัน) จะขึ้นอยู่กับความยากในการขุดดินหรือถ่านหินแต่ละประเภท และลักษณะเครื่องจักรที่ใช้ในการขุด-ที่ดินและถ่านหินดังกล่าว รายละเอียดของสัญญามีดังนี้

1. สัญญาฉบับที่ 1 มีผลบังคับใช้ตั้งแต่วันที่ 1 มกราคม 2555 และสิ้นสุดวันที่ 31 ธันวาคม 2555 โดยบริษัท มีหน้าที่จะต้องดำเนินงานให้แก่กิจการร่วมค้าไอทีดี-เอสคิวทั้งหมดจำนวน 2 รายการ ได้แก่

รายการที่ 1 ขุดและขนดินปริมาณประมาณ 16.064 ล้าน ลบ.ม. แนน

รายการที่ 2 ขุดคัดแยกและขนถ่านลิกไนต์ปริมาณประมาณ 2.178 ล้านตัน

2. สัญญาฉบับที่ 2 มีผลบังคับใช้ตั้งแต่วันที่ 1 มกราคม 2556 และสิ้นสุดวันที่ 31 ธันวาคม 2562 โดยบริษัท มีหน้าที่จะต้องดำเนินงานให้แก่กิจการร่วมค้าไอทีดี-เอสคิวทั้งหมดจำนวน 3 รายการ ได้แก่

รายการที่ 1 ขุดและขนดินปริมาณประมาณ 117.643 ล้าน ลบ.ม. แนน

รายการที่ 2 ขุดคัดแยกและขนถ่านลิกไนต์ปริมาณประมาณ 19.602 ล้านตัน

รายการที่ 3 ขนดินออกจากบ่อเหมืองปริมาณประมาณ 3.134 ล้าน ลบ.ม. แนน

โดยบริษัท จะได้รับค่าจ้างจากสัญญาฉบับที่ 1 มูลค่ารวมจำนวนประมาณ 568 ล้านบาท และจากสัญญาฉบับที่ 2 มูลค่ารวมประมาณ 3,653 ล้านบาท (ไม่รวมภาษีมูลค่าเพิ่ม) ทั้งนี้ จำนวนค่าจ้างดังกล่าวเป็นเพียงจำนวนโดยประมาณเท่านั้น บริษัท จะได้รับค่าจ้างที่แท้จริงตามปริมาณงานที่บริษัท ได้ทำเสร็จจริงซึ่งอาจจะมากหรือน้อยกว่าจำนวนนี้ได้ อีกทั้ง กิจการร่วมค้าไอทีดี-เอสคิวมีสิทธิในการหักเงินค่าจ้างของบริษัท หากกิจการร่วมค้าไอทีดี-เอสคิวจะต้องจ่ายค่าปรับให้กับ กฟผ. อันเนื่องมาจากสาเหตุซึ่งได้มีการพิสูจน์แล้วว่าเกิดจากความบกพร่องของบริษัท

สัญญาฉบับนี้จะสิ้นสุดลงเมื่อครบกำหนดอายุของสัญญาหรือเมื่อมีการยกเลิกสัญญาจ้างเหมาชุด-ที่ดินและถ่านกับ กฟผ. สำหรับโครงการ 7 ทั้งนี้ ในกรณีที่สัญญาฉบับนี้สิ้นสุดเมื่อครบกำหนดอายุของสัญญาและปรากฏว่าบริษัท ทำงานไม่แล้วเสร็จหรือทำงานไม่ถูกต้องตามกำหนด บริษัท จะต้องชำระค่าปรับให้แก่กิจการร่วมค้าไอทีดี-เอสคิวใน

อัตราร้อยละ 0.10 ของงานที่ยังคงค้างอยู่บนับแต่วันที่สิ้นสุดสัญญาจนถึงวันที่บริษัทฯ ทำงานแล้วเสร็จหรือแก้ไขงานให้สมบูรณ์

6.1.4 สัญญาเงินกู้ระหว่างกิจการร่วมค้าไอทีดี-เอสคิว และธนาคารพาณิชย์

วันที่ทำสัญญา: 27 ธันวาคม 2553
 ผู้กู้: กิจการร่วมค้า ITD-SQ
 วัตถุประสงค์: สำหรับใช้ในโครงการแม่เมาะ สัญญาที่ 7
 วงเงินกู้ระยะยาว: ไม่เกิน 1,800 ล้านบาท
 ระยะเวลาเบิกถอนเงินกู้: 3 เดือนนับจากวันที่ทำสัญญา (27 ธันวาคม 2553)
 อัตราดอกเบี้ย: MLR – ร้อยละ 0.75

การชำระหนี้: ชำระคืนเงินต้นจำนวน 81 งวด งวดละ 1 เดือน

งวดที่	อัตราร้อยละของรายได้ค้างงวดงานที่ผู้กู้จะต้องชำระคืนในแต่ละงวด	จำนวนเงินขั้นต่ำที่ผู้กู้จะต้องชำระคืนในแต่ละงวด
1-9	ร้อยละ 12.00	20,600,000 บาท
10-45	ร้อยละ 13.70	22,100,000 บาท
46-69	ร้อยละ 14.60	24,000,000 บาท
70-80	ร้อยละ 10.20	20,200,000 บาท
81	ชำระเงินต้นที่เหลือทั้งหมด	ชำระเงินต้นที่เหลือทั้งหมด

หลักประกัน:

1. การสละหลักกรรมสิทธิ์ประกันภัย
2. สัญญาจำนองเครื่องจักรหลัก
3. สัญญาจำนำเครื่องจักร อุปกรณ์ และยานพาหนะ
4. สัญญาค้ำประกัน
5. สัญญาโอนสิทธิรับเงินภายใต้สัญญาจ้างเหมา
6. สัญญาโอนกรรมสิทธิ์ในเครื่องจักร อุปกรณ์ และยานพาหนะ แบบมีเงื่อนไข
7. สัญญาโอนสิทธิในบัญชีเงินฝาก
8. สัญญาโอนสิทธิในบัญชีผู้กู้แบบมีเงื่อนไข

เงื่อนไขสำคัญอื่นๆ:

1. ผู้กู้จะต้องดำรงอัตราส่วน DSCR ไว้ในอัตราไม่ต่ำกว่า 1.15:1 อย่างไรก็ดี ธนาคารพาณิชย์ได้ยกเลิกเงื่อนไขข้อนี้ ในวันที่ 25 มีนาคม 2558

ทั้งนี้ ณ วันที่ 31 ธันวาคม 2560 กิจการร่วมค้า ITD-SQ ชำระคืนเงินกู้ในส่วนนี้เสร็จสิ้นแล้ว

6.2 โครงการจ้างเหมา ขุด-ขน ดินและถ่าน กับ บริษัท หงสาเพาเวอร์ จำกัด

บริษัทฯ มีสัญญาที่เกี่ยวข้องกับโครงการให้บริการทำเหมืองแร่ กับ บริษัท หงสาเพาเวอร์ จำกัด (“HPC”) จำนวน 2 ฉบับ ซึ่งสามารถสรุปได้ดังนี้

6.2.1 สัญญาจ้างเหมา ขุด-ขน ดินและถ่าน กับ HPC

บริษัทฯ ได้เข้าทำสัญญาให้บริการทำเหมืองแร่กับ HPC เมื่อวันที่ 23 มกราคม 2557 และ วันที่ 9 พฤษภาคม 2561 (สัญญาแก้ไขเพิ่มเติม) โดยบริษัทฯ ตกลงรับจ้างเหมาจาก HPC ในการดำเนินงานขุดและขนดิน รวมถึงการขุด คัดแยกและขนถ่านลิกไนต์ที่บริเวณโรงไฟฟ้าที่ใช้พลังงานความร้อนจากถ่านหินหงสา เมืองหงสา แขวงไชยบุรี สาธารณรัฐประชาธิปไตยประชาชนลาว

ภายใต้ข้อตกลงตามสัญญาให้บริการทำเหมืองแร่นี้ บริษัทฯ มีหน้าที่จะต้องดำเนินงานให้แก่ HPC ทั้งหมด จำนวน 2 รายการ ได้แก่

รายการที่ 1 ขุดและขนดินปริมาณประมาณ 235 ล้าน ลบ.ม. แน่น และ

รายการที่ 2 ขุดคัดแยกและขนถ่านลิกไนต์ปริมาณประมาณ 82.5 ล้านตัน

โดยบริษัทฯ มีหน้าที่ต้องดำเนินงานให้มีผลงานแล้วเสร็จตามปริมาณและกรอบระยะเวลาที่กำหนดไว้ในสัญญา และงานตามรายการที่ 1 และรายการที่ 2 จะต้องแล้วเสร็จทั้งหมดภายในวันที่ 31 ธันวาคม 2569 ทั้งนี้ HPC ตกลงจะจ่ายค่าบริการให้แก่บริษัทฯ รวมเป็นเงินจำนวน 12,778 ล้านบาทสำหรับการดำเนินงานทั้ง 2 รายการ สัญญาฉบับนี้มีผลใช้บังคับจนถึงเวลาที่บริษัทฯ ได้ปฏิบัติงานตามรายการที่ 1 และรายการที่ 2 เสร็จสมบูรณ์เว้นแต่คู่สัญญาฝ่ายใดฝ่ายหนึ่งจะบอกเลิกตามเงื่อนไขที่กำหนดไว้ในสัญญาหากคู่สัญญาอีกฝ่ายไม่ปฏิบัติตามข้อสัญญาที่กำหนดไว้และไม่แก้ไขภายในระยะเวลาที่กำหนด

6.2.2 สัญญาจ้างเหมา Operation and Maintenance ระบบสายพานกับ HPC

บริษัทฯ ได้เข้าทำสัญญาให้บริการทำเหมืองแร่กับ HPC เมื่อวันที่ 25 กรกฎาคม 2562 โครงการงาน Operation and Maintenance Services for Waste Line 2 System และโครงการ Operation and Maintenance Services for Ash Conveyor System (ระบบสายพานงานดินและงานซีเมนต์) มีมูลค่าโครงการเท่ากับ 2,265 ล้านบาท ระยะเวลาสัญญา 7 ปี

รายการที่ 1 ขนดินด้วยระบบสายพานและซ่อมบำรุง ประมาณ 238 ล้าน ลบ.ม. แน่น และ

รายการที่ 2 ขนซีเมนต์ด้วยระบบสายพานและซ่อมบำรุง

โดยบริษัทฯ มีหน้าที่ต้องดำเนินงานตั้งแต่วันที่ 1 มกราคม 2563 จนถึง วันที่ 31 ธันวาคม 2569 ทั้งนี้ HPC ตกลงจะจ่ายค่าบริการให้แก่บริษัทฯ รวมเป็นเงินจำนวน 2,265 ล้านบาทสำหรับการดำเนินงานทั้ง 2 รายการ สัญญาฉบับนี้มีผลใช้บังคับจนถึงเวลาที่บริษัทฯ ได้ปฏิบัติงานตามรายการที่ 1 และรายการที่ 2 เสร็จสมบูรณ์เว้นแต่คู่สัญญาฝ่ายใดฝ่ายหนึ่งจะบอกเลิกตามเงื่อนไขที่กำหนดไว้ในสัญญาหากคู่สัญญาอีกฝ่ายไม่ปฏิบัติตามข้อสัญญาที่กำหนดไว้และไม่แก้ไขภายในระยะเวลาที่กำหนด

6.2.3 สัญญาเงินกู้ระหว่างบริษัทฯ กับธนาคารพาณิชย์

วันที่ทำสัญญา: 19 ธันวาคม 2557 และ 27 มกราคม 2563 (ฉบับแก้ไขเพิ่มเติมครั้งล่าสุด)

ผู้กู้: บริษัทฯ

วัตถุประสงค์: สำหรับใช้ในโครงการขุด-ขน ดิน และถ่าน เหมืองหงสาประเทศลาว

วงเงินกู้ระยะยาว: ไม่เกิน 1,650 ล้านบาท

ระยะเวลาเบิกถอนเงินกู้: ภายในเดือนมิถุนายน 2563

อัตราดอกเบี้ย: MLR – ร้อยละ 1.50 (ตั้งแต่วันที่ 1 ธันวาคม 2560 ปรับลดจากเดิม MLR – ร้อยละ 1)

การชำระหนี้: ชำระทุกเดือนในอัตราดังตารางด้านล่าง

	อัตราร้อยละของรายได้ค่าแรงงานที่ผู้กู้จะต้องชำระคืนในแต่ละงวด
มกราคม 2560 – ธันวาคม 2564	ร้อยละ 23.50
มกราคม 2565 เป็นต้นไป	ร้อยละ 40.00

หลักประกัน:

1. จำนำสิทธิการรับฝากเงิน
2. จำนองเครื่องจักรพร้อมอุปกรณ์ในโครงการหงสา ประเทศลาว
3. จำนองที่ดินพร้อมสิ่งปลูกสร้าง
4. โอนสิทธิการรับเงินค่างานของโครงการหงสา ประเทศลาว

6.2.4 สัญญาเงินกู้ระหว่างบริษัท กับธนาคารพาณิชย์

วันที่ทำสัญญา: 19 กรกฎาคม 2562

ผู้กู้: บริษัทฯ

วัตถุประสงค์: สำหรับงานจ้างเหมา Operation and Maintenance ระบบสายพานกับ HPC

วงเงินกู้ระยะยาว: ไม่เกิน 155 ล้านบาท

ระยะเวลาเบิกถอนเงินกู้: ภายในเดือนธันวาคม 2563

อัตราดอกเบี้ย: MLR – ร้อยละ 1.50

การชำระหนี้: ชำระทุกเดือนในอัตราดังตารางด้านล่าง

	อัตราร้อยละของรายได้ค่าแรงงานที่ผู้กู้จะต้องชำระคืนในแต่ละงวด
เมษายน 2563 – พฤศจิกายน 2567	ร้อยละ 10
ธันวาคม 2567	ชำระคืนส่วนที่เหลือทั้งหมด

หลักประกัน:

1. จำนองเครื่องจักรพร้อมอุปกรณ์ในโครงการหงสา Operation and Maintenance ประเทศลาว
2. โอนสิทธิการรับเงินค่างานของโครงการหงสา ประเทศลาว

เงื่อนไขสำคัญอื่นๆ:

1. ผู้กู้จะต้องดำรงอัตราส่วน DSCR ไว้ในอัตราไม่ต่ำกว่า 1.2:1
2. ผู้กู้จะต้องดำรงอัตราส่วนหนี้สินที่มีภาระดอกเบี้ยจ่ายต่อ EBITDA ไว้ในอัตราไม่เกิน 4:1
3. ผู้กู้จะต้องดำรงอัตราส่วนหนี้สินที่มีภาระดอกเบี้ยจ่ายต่อทุน ไว้ในอัตราไม่เกิน 2:1

ทั้งนี้ ธนาคารได้ยินยอมผ่อนผันการดำรงอัตราส่วนอัตราส่วนทางการเงินสำหรับงบการเงินปี 2562 โดยอัตราส่วนทางการเงินข้างต้น จะเริ่มคำนวณในปี 2563

นอกเหนือจากวงเงินดังกล่าวข้างต้นนั้น บริษัทฯ ยังมีวงเงินสำหรับป้องกันความเสี่ยงจากอัตราแลกเปลี่ยนตลอดจนวงเงินขนาดเล็กอื่นๆ อาทิ วงเงินระยะสั้นเพื่อใช้เป็นเงินทุนหมุนเวียน หนังสือค้ำประกันการปฏิบัติงานตามสัญญา (Performance Bond) และหนังสือค้ำประกันเงินรับล่วงหน้า (Advanced Bond) เป็นต้น ที่เกี่ยวข้องกับโครงการดังกล่าว

6.3 โครงการรับจ้างเหมาชุด-ขนดินและถ่านกับ กฟผ. (โครงการ 8)

6.3.1 สัญญาจ้างเหมาชุด-ขนดิน กับ กฟผ. สำหรับโครงการ 8

บริษัทฯ ได้เข้าทำสัญญาให้บริการชุด-ขนดินและถ่านที่เหมืองแม่เมาะ อำเภอแม่เมาะ จังหวัดลำปาง กับ กฟผ. เมื่อวันที่ 26 สิงหาคม 2558 โดยบริษัทฯ ตกลงรับจ้างเหมาจาก กฟผ. ในการดำเนินงานชุดและขนดิน รวมถึงการคัดแยกและขนถ่านลิกไนต์ที่บริเวณเหมืองแม่เมาะ อำเภอแม่เมาะ จังหวัดลำปาง เป็นระยะเวลาประมาณ 10 ปี

ภายใต้ข้อตกลงตามสัญญาจ้างเหมาชุด-ขนดินและถ่านสำหรับโครงการ 8 นี้ บริษัทฯ มีหน้าที่จะต้องดำเนินงานให้แก่ กฟผ. ทั้งหมดจำนวน 2 รายการ ได้แก่

รายการที่ 1 ชุดและขนดินปริมาณประมาณ 375 ล้าน ลบ.ม. แน่น

รายการที่ 2 ชุดคัดแยกและขนถ่านลิกไนต์ปริมาณประมาณ 31 ล้านตัน

โดยบริษัทฯ มีหน้าที่ต้องดำเนินงานให้มีผลงานแล้วเสร็จตามปริมาณและกรอบระยะเวลาที่กำหนดไว้ในแต่ละปี และจะต้องดำเนินการให้แล้วเสร็จโดยสมบูรณ์ภายในวันที่ 31 ธันวาคม 2568 ทั้งนี้ กฟผ. ตกลงจะจ่ายค่าจ้างให้แก่บริษัทฯ รวมเป็นเงินจำนวนประมาณ 22,871 ล้านบาทสำหรับการดำเนินงานทั้ง 2 รายการดังกล่าว

6.3.2 สัญญาเงินกู้ระหว่างบริษัทฯ กับธนาคารพาณิชย์

วันที่ทำสัญญา: 16 ธันวาคม 2558 และ 20 สิงหาคม 2562 (ฉบับแก้ไขเพิ่มเติมครั้งสุดท้าย)

ผู้กู้: บริษัทฯ

วัตถุประสงค์: สำหรับใช้ในโครงการแม่เมาะ สัญญาที่ 8

วงเงินกู้ระยะยาว: ไม่เกิน 5,220 ล้านบาท

ระยะเวลาเบิกถอนเงินกู้: ภายในเดือนธันวาคม 2562

อัตราดอกเบี้ย: MLR – ร้อยละ 1.50 (ตั้งแต่วันที่ 1 ธันวาคม 2560 ปรับลดจากเดิม MLR – ร้อยละ 1)

การชำระหนี้: ชำระทั้งหมด 84 งวด งวดละ 1 เดือน

งวดที่	อัตราร้อยละของรายได้ค้างงวดงานที่ผู้กู้จะต้องชำระคืนในแต่ละงวด
1-12 (ปี 2561)	ร้อยละ 22
13-18 (ม.ค 2562 – มิ.ย. 2562)	ร้อยละ 30
19-24 (ก.ค. 2562 – ธ.ค. 2562)	ร้อยละ 15
25-36 (ปี 2563)	ร้อยละ 20
37-48 (ปี 2564)	ร้อยละ 30
49-60 (ปี 2565)	ร้อยละ 20
61-72 (ปี 2566)	ร้อยละ 30
73-84 (ปี 2567)	ร้อยละ 35

งวดที่	อัตราร้อยละของรายได้ค่าแรงงานที่ผู้กู้จะต้องชำระคืนในแต่ละงวด
85-95(ม.ค. 2567 – พ.ย. 2567)	ร้อยละ 30
96 (ธ.ค. 2567)	ชำระเงินต้นของวงเงินกู้ระยะยาวส่วนที่เหลือทั้งหมด

หลักประกัน:

1. จำนองเครื่องจักรของโครงการที่เป็นกรรมสิทธิ์ของบริษัท
2. โอนสิทธิการรับเงินค่างาน ค่าตอบแทน หรือผลประโยชน์ใดๆ ที่บริษัท ได้รับจากโครงการ 8
3. จัดทำสัญญาประกันภัยเครื่องจักรและอุปกรณ์โดยบริษัท เป็นผู้เสียเบี้ยประกันภัย และกำหนดให้ผู้ให้กู้เป็นผู้ได้รับประโยชน์

เงื่อนไขสำคัญอื่นๆ:

1. ผู้กู้จะต้องดำรงอัตราส่วน DSCR ไว้ในอัตราไม่ต่ำกว่า 1.2:1
2. ผู้กู้จะต้องดำรงอัตราส่วนหนี้สินที่มีภาระดอกเบี้ยจ่ายต่อ EBITDA ไว้ในอัตราไม่เกิน 4:1
3. ผู้กู้จะต้องดำรงอัตราส่วนหนี้สินที่มีภาระดอกเบี้ยจ่ายต่อทุน ไว้ในอัตราไม่เกิน 2:1

ทั้งนี้ ธนาคารได้ยินยอมผ่อนผันการดำรงอัตราส่วนอัตราส่วนหนี้สินที่มีภาระดอกเบี้ยจ่ายต่อ EBITDA และหนี้สินที่มีภาระดอกเบี้ยจ่ายต่อทุนสำหรับงบการเงินปี 2562

นอกเหนือจากวงเงินดังกล่าวข้างต้นนั้น บริษัทฯ ยังมีวงเงินเพื่อป้องกันความเสี่ยงจากอัตราแลกเปลี่ยนตลอดจนวงเงินขนาดเล็กอื่นๆ อาทิ วงเงินระยะสั้นเพื่อใช้เป็นเงินทุนหมุนเวียน หนังสือค้ำประกันการปฏิบัติงานตามสัญญา (Performance Bond) และหนังสือค้ำประกันเงินรับล่วงหน้า (Advanced Bond) เป็นต้น ที่เกี่ยวข้องกับโครงการดังกล่าว

6.4 สัญญาอื่นๆ

- สัญญาเงินกู้ระยะยาวทั่วไประหว่างบริษัทฯ กับธนาคารพาณิชย์

วันที่ทำสัญญา: ตุลาคม 2560 และ มกราคม 2561

ผู้กู้: บริษัทฯ

วัตถุประสงค์: เพื่อใช้เป็นเงินทุนหมุนเวียนภายในบริษัท

วงเงินกู้ระยะยาว: ไม่เกิน 845 ล้านบาท

อัตราดอกเบี้ย: MLR – ร้อยละ 1.00, MLR - ร้อยละ 1.5 และ MLR - ร้อยละ 2.25

การชำระหนี้: ชำระดอกเบี้ยและเงินต้นเป็นรายเดือน เริ่มชำระคืนเงินต้นเดือนถัดจากวันที่เบิกใช้ครั้งแรก (วงเงิน 200 ล้านบาท วงเงิน 300 ล้านบาท วงเงิน 65 ล้านบาท และวงเงิน 30 ล้านบาท) และ เริ่มชำระคืนเงินต้นเดือนเมษายน 2561 (วงเงิน 250 ล้านบาท)